

# KEMI-TORNION AMMATTIKORKEAKOULU

”Tosi tarpeellinen, lapset eivät ole jääneet nurkkiin seisoon kun ovat aloittaneet eskarin ja koulun.”

Tornion Perhekeskuksen vaikutus lapsen sosiaaliseen kehitykseen.

Laura Mykkälä

Sosiaalialan koulutusohjelman opinnäytetyö

Lapsi- ja nuorisotyö

Sosionomi (AMK)

KEMI 2009

<b>Tekijä:</b>	Mykkälä, Laura
<b>Opinnäytetyön nimi:</b>	”Tosi tarpeellinen, lapset eivät ole jääneet nurkkiin seisoon kun ovat aloittaneet eskarin ja koulun.” Tornion Perhekeskuksen vaikutus lapsen sosiaaliseen kehitykseen.
<b>Sivuja (+liitteitä):</b>	Sivuja 52. Liitteitä 3.
<p><b>Opinnäytetyön kuvaus:</b> Opinnäytetyöni pyrkii selvittämään, onko Tornion Perhekeskuksella vaikutusta lapsen sosiaaliselle kehitykselle, kun vanhemmat lapsineen käyvät siellä. Tutkimuksen tarkoituksena on tarkastella, miten Perhekeskus tukee ja edistää lapsen sosiaalista kehitystä ja mitä ovat ne mahdolliset muut syyt, miksi Perhekeskuksessa käydään.</p> <p><b>Teoreettinen ja käsitteellinen esittely:</b> Keskeisiä käsitteitä työssäni ovat sosiaalisuus, sosiaalinen kehitys ja perhekeskustoiminta. Sosiaalisuus on opinnäytetyössäni määritelty ihmisen ominaisuudeksi, joka kehittyy vuorovaikutuksessa toisten ihmisten kanssa. Lapsen sosiaalinen kehitys tapahtuu erilaisissa vuorovaikutustapahtumissa ja alkaa heti lapsen synnyttyä varhaisena vuorovaikutuksena lapsen hoitajien kanssa. Myös lapsen omat persoonalliset tekijät määräävät hänen sosiaalisten taitojensa kehittymistä. Perhekeskus on määritelty kohtaamispaikkana, jossa vuorovaikutusta tapahtuu niin lasten kuin heidän vanhempiansa kesken.</p> <p><b>Metodologinen esittely:</b> Opinnäytetyöni on laadullinen eli kvalitatiivinen tutkimus ja tulokset on käsitelty sisällönanalyysin menetelmän mukaisesti. Analyysimenetelmällä pyritään kuvaamaan tiivistetyssä ja yleisessä muodossa tutkittava ilmiö. Aineistona on käytetty kirjallisuutta, tekemääni kyselyä ja haastattelua. Tutkimusjoukkona on Tornion Perhekeskuksessa käyvät asiakkaat lapset ja heidän vanhempansa. Päädyin opinnäytetyössäni kahteen päätutkimuskysymykseen, jotka olen esitellyt edellä.</p> <p><b>Keskeiset tutkimustulokset:</b> Tornion Perhekeskuksella on positiivinen vaikutus lapsen sosiaaliseen kehitykseen. Lapset saavat leikkiessä sekä erilaisten toimintojen kautta harjoitella sosiaalisia taitojaan. Perhekeskuksessa käyvät vanhemmat ovat pääasiassa lasten äitejä. Perhekeskuksen toimintaa ja palveluja pidettiin tärkeänä sekä lasten että äitien sosiaalisten suhteiden ja hyvinvoinnin kannalta. Keskuksessa halutaan käydä, jotta sosiaaliset taidot kehittyisivät. Toverisuhteita syntyy ja niitä halutaan vaalia myös Perhekeskuksen ulkopuolella. Perhekeskus koettiin lisäksi erinomaiseksi paikaksi totutella toisiin lapsiin ja aikuisiin ennen varsinaisen päivähoidon alkua. Toimintaa haluttaisiin monipuolistaa.</p> <p><b>Johtopäätökset:</b> Tornion Perhekeskuksen toiminta on tärkeää lapsen kehityksen kannalta, jonka vuoksi olisi keskeistä, että toiminta olisi jatkuvaa ja pysyvää. Toiminnan voi havaita olevan merkittävää myös lastensuojelun ennaltaehkäisyn kannalta, sillä lasten kehityksen lisäksi myös äitien hyvinvointi lisääntyy heidän saadessa vertaistukea toisilta äidiltä sekä ammattilaisen neuvoja pulmallisiin kasvatustilanteisiin. Monipuolisella ja vaihtelevalla toiminnalla voitaisiin taata laajan asiakaspiirin pysyvyys sekä lapsen kehityksen kattava tukeminen.</p>	
<b>Asiasanat:</b> Lapset, leikki, perhekeskustoiminta, sosiaalisuus, sosiaalinen kehitys, varhaiskasvatus, vertaistuki.	

<b>Author:</b>	Mykkälä, Laura
<b>Title:</b>	”A very useful place, the kids have not been left standing aside after starting pre-school and school.” The impact of the Tornio Family Center on a child’s social development.
<b>Pages (+appendixes):</b>	Pages 52. Appendixes 3.
<p><b>Thesis description:</b> This bachelor’s thesis strives to find out if the Tornio Family Center has any impact on a child’s social development when the child visits the Center with its parents. The study examines how the Family Center supports and contributes to a child’s social development and what are the other possible reasons for visiting the Family Center.</p> <p><b>Theoretical summary:</b> Essential concepts in this thesis are social skills, social development and family center activity. In this thesis I have defined social skills as personal a characteristic that develops in interaction with other people. The social development of a child occurs via various interactions, and it begins right after the child is born as early interaction with the child’s caretakers. The child’s own personal traits dictate the development of their social skills. The family center has been defined as a meeting place, where interaction occurs between children and their parents as well.</p> <p><b>Methodological summary:</b> The approach in my thesis is qualitative, and the results have been discussed according to the content analysis method. The analysis method aims at describing the researched phenomenon in a condensed and general form. As data, I have used literature, an inquiry and an interview that I have made. The subjects of the research were the clients - the children and their parents - of the Tornio Family Center. In this thesis, I concluded two main research questions which I have presented earlier.</p> <p><b>Main results:</b> The Tornio Family Center does have a positive impact on a child’s social development. Through play and different activities, the children get to practice their social skills. The parents visiting the Family Center are mainly the mothers of the children. The activities and services of the Family Center were considered important not only for the children, but also for the well-being of the mothers and their social relations as well. People also want to visit the center in order to brush up their social skills. Friendships are made in - and cherished outside - the Family Center. The Tornio Family Center is also seen as an excellent place for children to get used to other children and adults before the beginning the actual day care. There is also an aspiration to diversify the Center’s operation.</p> <p><b>Conclusions:</b> The operation of the Tornio Family Center is important to a child’s development. That is why it would be important for the operation of the Center to be constant and continuous. The Family Center can be seen as a significant factor in preventive child welfare as well: In addition to the child’s development, the mother’s well-being increases when she gets peer support and professional advice in problematic parenting situations. The constancy of the vast clientele and the comprehensive support of a child’s development could be guaranteed with versatile and diverse activities.</p>	
<p><b>Key words:</b> Children, early childhood education, family center activity, peer support, play, social development, social skills.</p>	

# SISÄLTÖ

1 JOHDANTO .....	5
2 MINUUDEN SYNTY .....	7
2.1 Sosiaalisuus ja varhainen vuorovaikutus .....	7
2.2 Kohti tiedostavaa minää .....	10
3 LAPSEN MATKA KOHTI SOSIAALISESTI TAIDOKASTA YKSILÖÄ .....	13
3.1 Sosiaalinen kehitys .....	13
3.2 Kehitys sosiaalisuuteen alkaa syntymästä .....	16
3.3 Leikki lapsen edistäjänä .....	19
4 PERHEKESKUS OSANA PERHEEN ARKEA JA LAPSEN KEHITYSTÄ .....	23
4.1 Moniammatillinen ja perhelähtöinen perhekeskustoiminta .....	23
4.2 Tornion Perhekeskus .....	25
5 TUTKIMUKSEN TOTEUTUS .....	28
5.1 Tutkimusmenetelmät .....	28
5.2 Tutkimuskysymykset .....	29
5.3 Oma oppimisprosessini .....	30
6 TUTKIMUKSEN TULOKSET JA ANALYYSI .....	33
7 POHDINTA .....	39
LÄHDELUETTELO .....	43
LIITTEET .....	46
Liite 1 Asiakaskyselyn saatekirje .....	46
Liite 2 Kyselylomake .....	47
Liite 3 Haastatteluteemat Hannele Sallménin sähköpostihaastatteluun .....	52

# 1 JOHDANTO

Sosiaalisuus on ihmisen ominaisuus, joka kehittyy erilaisten suhteiden kautta ja ilmenee suhteissa. Erilaisten vuorovaikutussuhteiden kautta ihminen sisäistää sosiaalisuuden ulottuvuudet omiksi persoonallisiksi ominaisuuksikseen. (Joensuu, verkkojulkaisut, 2009)

Opinnäytetyössäni pohdin lapsen sosiaalista kehitystä. Keskityn käsittelemään lapsen sosiaalista kehitystä ikävuosien 3-5 välillä, koska tämä on se ikäkausi, jolloin lapsi alkaa kehittyä sosiaalisesti enemmän kuin 1-2 vuotiaana. Esittelen kuitenkin myös 1-2 vuotiaan lapsen sosiaalisen kehityksen tavallisimmat piirteet, jotta on helpompi ymmärtää ja jäsentää lapsen sosiaalista kehitystä. Jotta pystyy käsittämään lapsen sosiaalista kasvua, on syytä myös ymmärtää, kuinka minuus syntyy, joten käsittelen myös minuuden syntyä lyhyesti. Opinnäytteeni on kvalitatiivinen eli laadullinen. Aineiston olen kerännyt kirjoista ja artikkeleista. Käytin aineistolähteenä myös tekemääni haastattelua ja kyselyä. Suoritin kyselyn Tornion Perhekeskuksen asiakkaille eli vanhemmille, ja haastattelin keskuksen työntekijää.

Leikki on tärkeä osa lapsen elämää. Sen avulla lapsi oppii havainnoimaan maailmaa ja kehittää itseään. Leikkiessään muiden lasten kanssa lapsi oppii sosiaalisia taitoja, jotka ovat tärkeä osa häntä itseään ja ympäröivää maailmaa. Tämä aihe kiinnostaa minua, joten päätin opinnäytetyön aihetta valitessani perehtyä asiaan tarkemmin. Opintojen loppuvaiheessa havahduin siihen, kuinka tärkeää sosiaalisen kehityksen tukeminen ja sen oikeanlainen eteneminen on. Sosiaalisen kasvun tukeminen on osa tulevan ammattini työnkuvaa, joten on perusteltua syventää sen tietämystä, jotta tulevassa työssäni osaisin ohjata lapsia niin, että heistä tulee yhteiskunnan täysipainoisia jäseniä.

Perhekeskuksia toimii monissa kaupungeissa ympäri maata, esimerkiksi Rovaniemellä, Espoossa ja Jyväskylässä. Ne ovat yleensä kuntien sosiaalipalvelujen ja etenkin päivähoidon alaista toimintaa. Perhekeskusten tavoitteena on tarjota niin lapsille kuin heidän vanhemmilleen sosiaalisia kontakteja ja monipuolista toimintaa yhdessä toisten lasten kanssa. Pääsääntöisesti toiminta on suunnattu sellaisille lapsiperheille, joiden lapset eivät ole kunnallisessa päivähoidossa asiakkaina. Palvelu on yleensä ilmaista ja sen toiminta yhdistää osaamista ja asiantuntijuutta sekä kunnallisen että kolmannen sektorin

edustajien ja ammattilaisten taholta. Asiakasperheet saavat osallistua toiminnan suunnittelemiseen, joten toiminta on perhelähtöistä.

Perhekeskustoiminta Torniossa on perheiden arkea tukevaa toimintaa, joka on suunnattu alle kouluikäisille lapsille ja heidän vanhemmilleen. Siihen perehtyminen oli toinen sydäntäni lähellä oleva asia, koska toiminnan jatkamisen kohtalo on ollut usein vaaka-  
laudalla. Vaikka sen työntekijän toimi on vakinaistettu, olisi suotavaa, että myös Perhekeskustoiminta vakinaistettaisiin. Perhekeskuksen sosiaaliset hyödyt ovat mielestäni merkittävämmät kuin taloudelliset. Toiminnasta hyötyvät sekä lapset että vanhemmat. Lapsille selvä etu on toiminnan sosiaalistavat tekijät niin vapaassa leikissä kuin ohjatussa toiminnassa. Vanhemmille hyöty ilmenee tärkeänä vertaistukena, jota he saavat muilta Perhekeskuksessa käyviltä vanhemmilta. Tämän vuoksi opinnäytetyöni aihe on mielestäni ajankohtainen, koska kaikkialla puhutaan säästöistä, jotka kohdistuvat lapsiperheisiin ja arkipäivää tukevien toimintojen lopettamisista sekä vanhempien heikentyvästä arjessa jaksamisesta.

Päätin opinnäytteessäni tarkastella lapsen sosiaalista kehitystä ja sitä, kuinka käyminen Perhekeskuksessa ja sen palveluiden käyttö voi tukea lapsen sosiaalista kasvua. Tutkimuksen kohteena ovat Tornion Perhekeskuksessa käyvät perheet. Pysin heille tekemäni kyselyn perusteella selvittämään, kuinka tärkeää Perhekeskuksen toiminta on perheille etenkin lapsen sosiaalisuutta silmällä pitäen sekä, miten toimintaa tulisi heidän mielestään kehittää. Esittelen Tornion Perhekeskuksen historiaa vain muutaman vuoden takaa ja nykytilannetta lyhyesti, sillä mielestäni on tärkeää keskittyä siihen, kuinka palvelu hyödyttää tällä hetkellä siellä käyviä perheitä. Pääpaino työssäni on lapsen sosiaalisella kehityksellä ja sillä, kuinka Perhekeskus edistää sitä, ei niinkään keskuksen hallinnollisilla tai taloudellisilla sekoilla. Lapsen sosiaalisen kehityksen ymmärtämisellä pystyn kunnioittamaan sekä lasta että lapsuutta. Jokaisen lapsen täytyy saada tulla huomioiduksi ja nähdyksi, etenkin niiden lasten, jotka eivät ole sosiaalisesti niin taidokkaita kuin toiset.

## 2 MINUUDEN SYNTY

### 2.1 Sosiaalisuus ja varhainen vuorovaikutus

Kaikki ihmiset pystyvät kehittymään sosiaalisiksi yksilöiksi temperamenttirakenteestaan huolimatta. Yleensä sosiaalinen on yhteisöä, yhteiskunnallista, yhteisöön ja yhteiskuntaan sopeutuvaa tarkoittava asia. (Joensuu, verkkojulkaisut, 2009)

Koska sosiaalisuus kehittyy erilaisten suhteiden kautta, voidaan se myös määritellä niiden kautta. Suhde itseen sisältää itsehallintaa, itsesäätelyä, itsekontrollia, itseluottamusta ja –tuntoa sekä positiivisen minäkuvan. Puhuttaessa sosiaalisuudesta suhteessa toisiin ihmisiin tarkoitetaan toisten huomioonottamista ja auttamista, yhteistyötaitoja, ryhmävastuuta, empatiaa, myötätuntoa, hyviä tapoja ja konfliktien ratkaisutaitoja. (Joensuu, verkkojulkaisut, 2009)

Sosiaalisuus näkyy myös suhteessa toimintaan sekä esineisiin, esimerkiksi oppimisessa, leikissä ja työssä. Sosiaalisuutta on vastuu, keskittyminen, motivaation sisäistäminen, omatoimisuus ja oma-aloitteisuus, asioiden loppuun suorittaminen sekä toiminen ohjeiden mukaisesti. Myös suhde johonkin ihmistä suurempaan kuten yhteisö, yhteiskunta, Jumala ja luonto kertoo sosiaalisuudesta. Solidaarisuus, rauha, yhteiskunnan tavoitteiden mukaisuus, yhteisvastuu, sopeutuminen, kuuliaisuus, nöyryys ja yhteisiin päätöksiin alistuminen ohjaavat ja kertovat ihmisen sosiaalisuudesta. (Joensuu, verkkojulkaisut, 2009)

Vanhemmilla on tärkeä vastuu lapsen sosiaalisen kehityksen alkupääoman ylläpitämisessä. Lapsi kasvaa ja kehittyy perheenjäsenten sekä muun fyysisen ja sosiaalisen ympäristön vuorovaikutuksesta. Lapsi muovailee ympäristöään ja ympäristö muokkaa lasta. Vanhemmilla on vastuu siitä, kuinka he ohjailevat lasta oikeisiin uomiin käyttäytymiselle yhteiskunnan asettamien normien mukaiseksi yhteiskunnan jäseneksi. (Pulkkinen, 2002. 120, 134)

Varhaiset kiintymismallit ovat yhteydessä tunteiden säätelyyn, muistitoimintoihin, sosiaaliseen kyvykkyyteen, kielenkehitykseen ja käsitykseen itsestä ja toisista. Kiinnittyminen tapahtuu lapsen ensimmäisien elinkuukausien aikana häntä hoitaviin aikuisiin ja muotoutuu myöhemmissä kokemuksissa. Kiinnittymismallit johtavat vauvan aivojen toiminnoissa ja käyttäytymisessä tiettyihin rakenteellisiin muutoksiin. Eri kehityksen osa-alueet kehittyvät suhteessa ja vuorovaikutuksessa hoitaviin aikuisiin. Mikäli lapsen tarpeisiin nähden vuorovaikutuksessa on vakavia puutteita sekä fyysisen että psyykkisen puolella, on sillä aina seurauksensa lapsen kasvuun ja kehitykseen. Toisaalta kehitykseen liittyvien ongelmien seuraukset voivat liittyä myös lapsen omista peruspiirteistä, geneettisistä perimästä, mutta kuitenkin vasta vuorovaikutuksessa ympäristön kanssa geenit aktivoituvat ja rakentavat lapsen kehoa ja mieltä. Lapsen kiintyminen vanhempaan perustuu pohjimmiltaan siihen, kuinka herkästi tunteen tasolla vanhempi kykenee vastaamaan lapsen signaaleihin. Vanhemman on tärkeää osata lukea vauvan tunnetilat ja tunnesisältö sekä pystyä vastaamaan oikealla tavalla ja nopeasti näihin viesteihin. Näin vanhemman ja lapsen vastavuoroinen kommunikaatio mahdollistuu. Vauva oppii, että ihmisten välillä tapahtuu paljon asioita, tunteita, oloja ja kokemuksia jaetaan yhdessä. (Ketola, 2008. 33-34)

Lapsella on synnynnäinen tarve kiinnittyä hoitajaansa. Oman turvallisuustarpeensa vuoksi lapsi kiinnittyy lähimpään saatavilla olevaan aikuiseen, myös laiminlyövään, etäiseen tai jopa vihamieliseen aikuiseen, jos parempaa vaihtoehtoa ei ole tarjolla. Tämä tarve on suorastaan hengissä säilymisen ehto, sillä mikäli lapsen ensimmäiseen sosiaalisen kontaktin välineeseen eli itkuun ei vastata, lapsi voi jopa kuolla. Itku on vauvan keino, joka on hänellä heti syntymänsä jälkeen käytössä oleva kiinnittymiskäyttäytymisen muoto. Luonteeltaan hälyttävä tai epämiellyttävä itku saa vauvan hoivaajan lähestymään lasta ja poistamaan itkua aiheuttavana asian. Muita varhaisimpia hoitajan ja vauvaa toisiinsa sitovia kiinnittymisen muotoja ovat muun muassa kuulohavainnot, tuoksut ja ihokontaktit. Myöhemmin vauvan viestintäkeinoja ovat hymy ja jokeltelu, jotka saavat siten äidin lähestymään lasta. Kun lapsen motoriikka kehittyy, hän kykenee myös itse lähestymään äitiä ryömimällä, konttaamalla ja lopulta kävelemällä. Pikku hiljaa lapsi kykenee muuttamaan ja säätämään käyttäytymistään toivotun päämäärän mukaiseksi. (Niemelä, Siltala & Tamminen, 2003. 93)

Varhainen sosiaalinen vuorovaikutus on tärkeä elementti ihmislapsen kehityksessä sosiaalisesti yksilöksi. Varhaisen sosiaalisen vuorovaikutuksen puuttumisesta lapsen elä-

mässä ja sen merkityksestä hyviä esimerkkejä ovat niin sanotut ”susilapset”. Nämä eläinten kanssa elämänsä aloittaneet lapset osoittavat, että lapsi ottaa malliesimerkkiä huolehtijastaan, oli hän sitten ihminen tai eläin. Ilman ihmiskontakteja jääneet lapset eivät ole kehittyneet sosiaalisesti ja ovat käyttäytyneet kuin eläimet, liikkuvat nelinkontin, eivät puhu tai ole kiinnostuneita toisista ihmisistä. (Helkama, Myllyniemi, Liebkind 2001. 81)

Varhaiset vuorovaikutussuhteet ohjaavat ihmisen myöhempää psykososiaalista kehitystä. Varhainen vuorovaikutus syntyy vastavuoroisesti lasta hoitavien ihmisten ja lapsen välille ensimmäisten kolmen elinvuoden aikana. Aktiivisena toimijana tässä vastavuoroisessa suhteessa toimivat sekä hoitaja että lapsi. Varhainen vuorovaikutus rakentuu vanhempien ja lapsen temperamentteihin ja lisäksi vanhemman herkkyyteen ja kykyyn vastata lapsen tarpeisiin. Lapsen ensisijainen tarve on saada tuntee itsensä turvatuksi. Niin kauan kun lapsi on peloissaan eikä tunne oloaan turvalliseksi, ei hän voi leikkiä, oppia tai tutkia ympäristöään. Lapsella on myös tarve olla sosiaalinen olento ja liittyä toisiin ihmisiin. Lapsella on pyrkimys solmia ystävyysuhteita ja tehdä yhdessä toisten lasten kanssa asioita. Kun lapsi on stressaantunut tai hädissään, hän hakee kiintymyshahmoa (yleensä hoivaajaansa), mutta ollessaan hyvällä mielellä hän etsii leikkiveria. (Kronqvist & Pulkkinen, 2007. 95. Niemelä, Siltala & Tamminen, 2003. 94–95)

Kommunikointi ja vuorovaikutus ovat taitoja, jotka alkavat kehittyä hyvin varhaisessa lapsuudessa. Vanhemman ja lapsen välisen vuorovaikutuksen pitäisi lujittaa lapsen itsetuntoa ja toivottua käyttäytymistä positiivisten palautteiden avulla. Vuorovaikutuksessa lapsi oppii elämälle tärkeitä valmiuksia muun muassa leikkimisen taidot, neuvottelutaidot, kompromissien teon taidot, ystävyysuhteiden luomisen ja ylläpitämisen taidot, itsensä arvostamisen ja pettymysten sietämisen taidot. Lapsen toimintakyky, yksilöllinen voimavara ja suojausmekanismi sekä itsetunto ja minäkuva syntyvät ja muotoutuvat vuorovaikutuksen kautta. Epäonnistuneet ja kielteiset oppimiskokemukset heikentävät lapsen minäkäsitystä ja hän voi menettää itsestään sellaisia vahvuuksia, joita elämänkaaren erilaisissa ongelmatilanteissa tarvitaan. Jotta lapsen sosiaalinen kompetenssi kehittyisi, on syytä panostaa ennaltaehkäisyyn kehityksen vinoutumien ja puutteiden korjaamisen sijasta. Tässä on merkityksellistä vanhempien ja aikuisten virittäytyminen lapsen aaltopituudelle, jossa avoin ja luottamuksellinen ilmapiiri on sosiaalisen vuorovaikutuksen lähtökohta. Lapsen toimintakykyisyys ja hänen verkostostaan saamansa tuki ovat hänel-

le keskeisiä selviytymistä ennakoivia ja vaikeissa elämäntilanteissa puskuroivia tekijöitä. (Parkkinen & Keskinen, 2005. 10)

## 2.2 Kohti tiedostavaa minää

Käsitys minuudesta tarkoittaa erityistä kokemusta omasta itsestään, joka pystyy halutesaan ohjaamattomaan toimintaan ja hallitsee olemassaoloaan itsenäisenä, ajallisesti ja paikallisesti pysyvänä olentona. Jotta ihminen kykenee kokemaan minuuden kokemuksen, hänen täytyy saada kokemus minästä, jonka havaitseminen on kehityksellinen prosessi. Minuuden kehitys kulkee käsi kädessä ihmisen kykyyn nähdä asiat toisten silmin ja ymmärtää, että on oma minä ja toisen minä. Tämän näkökulman ymmärtäminen on hyvin tärkeä askel ihmisen kehityksessä. Vuorovaikutus ja symbolit, kuten kieli, joiden avulla kommunikointi tapahtuu, vie kehitystä eteenpäin. (Lehtinen & Kuusinen, 2001. 21, 22)

Minuuden kokemus on erilaista eri-ikäisillä ihmisillä. Aikuinen osaa helposti nimetä itsensä ja kuvailla itseään, hänen minänsä on sekä toiminnan subjekti että ajattelun kohde. Pienellä lapsella ei ole vielä kykyä ajatella itseään samalla tavalla kuten aikuinen ajattelee itsestään. Jo pieni lapsi kykenee silti tunnistamaan itsensä peelistä ja videonauhalla, joten minätietoisuus hahmottuu jo varhaislapsuudessa. Noin kahden vuoden ikäisenä lapsi alkaa käyttää itsestensä persoonapronominia, joka osoittaa että minäelämys ja minätietoisuus alkavat hiljalleen syntyä. Biologinen ja synnynnäinen minätietoisuuden syntymisen valmius sekä taito erottaa minä ja toinen ihminen vaatii mitä luultavimmin sosiaalista vuorovaikutusta kehittyäkseen. (Lehtinen & Kuusinen, 2001. 21–23)

Sosiaalisen vuorovaikutuksen elementeistä on tärkein minä. Minän avulla ihminen antaa merkityksen tapahtumille, minäkäsitys määrää ihmisen asenteet, käyttäytymisen ja toiminta mallin sosiaalisissa vuorovaikutuksissa. Oman minäkäsityksen perusteella tapahtuva informaation valikointi ympäristöstä yksilö kehittää minäkäsitystä poimimalla sellaista informaatiota, joka tukee hänen käsitystään omasta itsestään ja hylkää sellaisen, joka on ristiriidassa itsensä kanssa. Esimerkiksi negatiivisesti ajatteleva lapsi voi vähätellä tai jopa hylätä itsestään positiivisesti kertovan palautteen. Tämän kaltainen toiminta pitää ihmisen tasapainossa psyykkisesti, jolloin ahdistuneisuustaso pysyy alhaisena, toisaalta saattaen aiheuttaa suunnattomia väärinkäsityksiä ja vaikeuksia vuorovaikutusti-

lanteissa. Minäkäsitys asettaa lisäksi odotuksia ja suunnitelmia tulevaisuudelle. Henkilö, jolla on positiivinen minäkäsitys, suhtautuu yleensä optimistisemmin tulevaisuuteen sekä asettaa realistisempia tavoitteita itselleen tulevaisuutta ajatellen kuin sellainen henkilö, jolla on negatiivinen käsitys itsestään. Tämän vuoksi ihmisen minäkäsityksestä ja minästä voidaan jossakin määrin ennustaa hänen käyttäytymistään. (Aho & Laine, 1997. 16)

IKÄVAIHE	KEHITYSTEHTÄVÄ	KEHITYKSEN TUKE	UHKA
<b>Ensimmäiset vuodet</b>	<ul style="list-style-type: none"> <li>• perusturvallisuus</li> <li>• perusihmissuhteet</li> <li>• ruumiinkuvan ja maailman hahmottuminen</li> </ul>	<ul style="list-style-type: none"> <li>• riittävän hyvä hoiva</li> <li>• riittävä turvallisuus</li> </ul>	<ul style="list-style-type: none"> <li>• pitkät erokokemukset</li> <li>• usein vaihtuvat ihmissuhteet</li> </ul>
<b>Leikki-ikä</b>	<ul style="list-style-type: none"> <li>• ruumiinkuvan vakiintuminen</li> <li>• minän kehitys</li> <li>• pettymysten sietokyky</li> </ul>	<ul style="list-style-type: none"> <li>• minän tuki</li> <li>• luovuuden ravinto</li> <li>• itsetunnon tuki</li> </ul>	<ul style="list-style-type: none"> <li>• uhka ruumiille: väkivalta, vahingoittuminen</li> <li>• uhka minän kehitykselle: itsenäistymisen estyminen</li> </ul>
<b>Kouluikä</b>	<ul style="list-style-type: none"> <li>• sosiaaliset taidot</li> <li>• toverisuhteet</li> <li>• työskentelykyky</li> </ul>	<ul style="list-style-type: none"> <li>• toverisuhteiden vaaliminen</li> <li>• kiinnostus lasta kohtaan</li> </ul>	<ul style="list-style-type: none"> <li>• yksinäisyys</li> <li>• itsetunnon puute</li> <li>• suorituskyvyn ongelmat</li> </ul>

Taulukko 1. Lapsuuden kehitystehtäviä ikävaiheittain. (Heinämäki, 2000. 22)

Yllä oleva taulukko (taulukko 1.) kuvaa lapsuuteen liittyviä kehitystehtäviä. Lisäksi sarakkeissa kuvataan kehitystehtäviä tukevaa toimintaa ja uhkaavia tekijöitä, jotka ovat olennainen osa myös minäkäsityksen kehitystä. Vauvaikään eli ensimmäisiin vuosiin kuuluu perusluottamuksen saavuttaminen ja perusihmissuhteiden kehittäminen. Lapsen ruumiinkuva ja maailmankuva hahmottuvat tässä vaiheessa. Ensimmäisten ikävuosien aikana on hyvin tärkeää, että lapsi kokee olonsa turvalliseksi ja turvatuksi. Koska lapsi ei osaa vielä kielellisesti ilmaista itseään, on hyvin tärkeää, että niinkin yksinkertaiset asiat kuin lapsen hoitajan antama lämpö ja läheisyys sekä lapsen perustarpeiden huolehdinta toteutuvat. Uhkana perusturvallisuuden muodostumiselle ovat pitkät erokokemukset ja vakiintumattomat ihmissuhteet. Ihmisen kehityksen varhaisessa vaiheessa kehkeytnyt syvä epäluottamus muita ihmisiä ja elämää kohtaan sekä perustarpeiden tyydyttämättömyys voivat johtaa jopa lapsuuden autismiin. (Dunderfelt, 1997. 249)

Leikki-ikäisen eli 3-6-vuotiaan lapsen kehitystehtäviin kuuluu muun muassa ruumiinkuvan vakiintuminen, minän kehitys ja pettymysten sietokyvyn oppiminen. Tässä onkin vanhemmille haastetta, miten lapsi temperamenttinsa mukaisesti ottaa vastaan ulkomaailman käskyt ja kiellot? Monimutkainen vuorovaikutussuhde synnyttää väistämättä paljon erilaisia tunteita. Kehitystä tukevat hyvin suoritettu minän ja itsetunnon tukeminen ja luovuuden ”ravinnon” antaminen. Lapsen mielikuvitus ja ilo on leikeissä suuri, yhtä aikaa hän kohtaa itsessään myös aggressiivisia tunteita. Uhkia leikki-iän kehitykselle ovat ruumiinkuvan vääristyminen esimerkiksi väkivallan tai vahingoittumisen kautta. Myös lapsen itsenäistymisen estäminen voi uhata oikeanlaisen minäkuvan kehittymistä. (Dunderfelt, 1997. 248)

Kouluiän kehitystehtävinä nousevat esille sosiaalisten taitojen ja työskentelykyvyn oppiminen sekä toverisuhteiden luominen. Tällä ikäkaudella koulu ja kaveripiiri harrastuksineen ovat tärkeät tekijät. Kouluikäisen lapsen kehityksen uhkia ovat yksinäisyys, itsetunnon puute ja ongelmat suorituskäytössä. Tässä iässä syntyy esimerkiksi myös lapsen perussuhtautuminen työhön, joten on hyvin merkittävää, miten lapsen luontaista luovuutta ja energisyyttä rakentavalla palautteella muokataan niin, että lapsi saa kokemuksen omasta pystyvyydestään ja erinomaisuudestaan. Silti turhautuminen ja pettymyksen kokeminen ovat tärkeitä kokea. (Dunderfelt, 1997. 247)

## 3 LAPSEN MATKA KOHTI SOSIAALISESTI TAIDOKASTA YKSILÖÄ

### 3.1 Sosiaalinen kehitys

Suomalaiselle päivähdolle on asetettu tavoitteet myös sosiaalisen kehityksen tukemiseksi. Laki lasten päivähoitosta määrää, että ”päivähoidon tavoitteena on tukea päivähoitossa olevien lasten koteja ja näiden kasvatustehtävässä ja yhdessä kotien kanssa edistää lapsen persoonallisuuden tasapainoista kehitystä” (Finlex, 2009). Päivähoidon tulee tarjota lapselle omalta osaltaan jatkuvat, lämpimät ja turvalliset ihmissuhteet sekä monipuolisesti lapsen kehitystä tukevaa toimintaa että suotuisan kasvu ympäristön, joka ottaa lapsen lähtökohdat huomioon. Myös lapsen yleinen kulttuuriperinne tulee ottaa huomioon, jotta se lapsen iän ja yksilöllisten tarpeiden mukaisesti edistää sosiaalista, tunne-elämän ja fyysistä kehitystä. Sen tulee tukea myös lapsen älyllistä, eettistä, esteettistä ja uskonnollista kasvatusta. Uskonnollisen kasvatuksen tulee kunnioittaa lapsen vanhempien tai holhoojan vakaumusta. Lisäksi lapsen kehitystä edistäessään on päivähoiton myös tuettava lapsen kasvamista yhteisvastuuseen, rauhaan ja elinympäristön vaalimiseen. (Finlex, 2009)

Lapsen sosiaalista käsitystä voidaan tarkastella kahden kehityspsykologisen teorian avulla, kiintymyssuhdeteorian ja vertaissuhdevaikutteiden teorian. Kiintymyssuhdeteoria korostaa pienen lapsen kiintymyssuhteen merkitystä etenkin ensimmäiseen hoitajaansa, joka on kaiken sosiaalisen ja persoonallisen kehityksen pohja. Vertaissuhdevaikutteiden teoria taas korostaa enemmän toisten lasten eli vertaisryhmien vaikutusta lapsen kehitykseen. Lapsi matkii toisten lasten tekemistä ja tätä kautta oppii itsekin, lapsethan haluavat olla toistensa kaltaisia. Tämä teoria on joidenkin tutkijoiden mukaan tärkeämpi kuin kiintymyssuhdeteoria, sillä vertaisryhmä on merkittävin konteksti, jossa lapsi oppii sosiaalisesti toisilta lapsilta ja kehittymisen mukana sen tärkeys vain korostuu. Lapsen sosiaalista kehitystä tarkasteltaessa on otettava huomioon myös lapsen henkilökohtaiset piirteet ja esimerkiksi lapsen temperamentti osoittaa, miten hän suhtautuu muihin lapsiin. (Kronqvist & Pulkkinen, 2007. 116, 117)

Temperamenttisia piirteitä ovat muun muassa ujous, varautuneisuus, sosiaalisuus, syrjään vetäytyminen sosiaalisissa tilanteissa, vilkkaus, emotionaalisuus ja taipumus negatiivisiin mielenaloihin. Kaikilta ihmisiltä löytyy kaikkia temperamenttipiirteitä ja se on normaalia ja toisilla ihmisillä on enemmän joitakin piirteitä kuin toisilla. Tieto erilaisista temperamenttisista piirteistä helpottaa ihmisiä ymmärtämään yksilöllisyyttä. Sen avulla on helppo selvittää, miksi tietyt asiat ovat toisille helpompia, kun taas toisille vaikeampia. Esimerkiksi toiset lapset ovat rauhattomampia ja aktiivisempi kuin toiset, mihin voi temperamentista löytyä selitys. Silti kuitenkin pelkkä temperamentin ymmärtäminen ja sillä selittäminen lapsen huonoa käytöstä ei ole hyväksyttävää. Kaikki tietoinen toiminta tulisi erottaa temperamentista ja sen tiedostaminen auttaa lapsen kasvattamisessa yksilöllisesti. (Isokorpi, 2006. 75–77)

Lapsen temperamentin ja sen lopullisen muotonsa kehitykseen vaikuttaa ympäristö. Ympäristö sanelee, miten mikäkin taipumus ilmentyy. Kaikki ihmiset tekevät arvioita ja johtopäätöksiä toisista ihmisistä hyvinkin epärationaalisin ja toisiinsa liittymättömin perustein, mikä aiheuttaa sen, että esimerkiksi ujo lapsi vahvistaa omaa estyneisyyttään. Tällöin ympäristö ei useinkaan helposti muuta omaa toimintaansa tai rohkaise ujoa lasta. Ympäristön vaatimukset ja temperamentin yhteensopimattomuus luovat sopeutumisvaikeuksia, sillä yleensä ympäristö haluamattaan voimistaa ei-toivottuja temperamenttisia piirteitä, vaikka ympäristö pyrkisikin toimimaan niiden karsimiseen. (Isokorpi, 2006. 78)

Lapsen temperamentilla on myös vaikutusta lapsen sosiaaliseen kehitykseen. Temperamentti on synnynnäinen kohtalaisen pysyvä erilaisuus, joka tekee ihmisistä persoonallisen yksilön. Jokaisella on oma temperamenttinsa ja se näkyy esimerkiksi siinä, kuinka henkilö tekee asioita ja miten hän on vuorovaikutuksessa toisten ihmisten kanssa. Temperamentti ilmenee myös tunteiden ilmaisemisessa, keskittymisessä ja aktiivisuudessa. Silti temperamentti ei pelkästään sanele esimerkiksi sitä, kuinka ihminen ilmaisee tunteita, vaan myös kasvatuksellisilla ja kulttuurisilla perinteillä on osuutensa. Esimerkiksi kasvatuksessa suosittu hillitty käytös ja tunteiden ilmaisemattomuus menevät ihmisen temperamentin ohi. (Isokorpi, 2006. 74, 75)

Lapsi on ryhmän jäsen, joka mahdollistaa elämisen yhdessä muiden lasten ja aikuisten kanssa. Lapsella on oikeus yhteisöllisyyteen ja osallistumiseen YK:n lasten oikeuksien sopimuksen mukaan. Pelkkä oikeus sosiaaliseen vuorovaikutukseen yksistään ei ole riittävää, vaan vuorovaikutus edellyttää sosiaalisia taitoja ja valmiuksia. Valmiudet ja

taidot eivät synny itsestään, vaan kuulluksi tulemisen ja osallistumisen avulla. Sosiaalisen vuorovaikutuksen pelisäännöt lapsi oppii oppimiskokemusten kautta, joita koetaan koko elämänkulun ajan. Ihminen rikastuttaa vuorovaikutustaitojaan tiedollisten, kielellisten, normatiivisten ja symbolisten oppimiskokemustensa kautta. (Parkkinen & Keskinen, 2005. 10)

Sosiaalistuminen on sekä kehitys- että oppimistapahtuma, sillä myönteisten oppimiskokemusten ja lapsen näkemysten arvostaminen osaltaan kehittävät lapsen itsetuntoa ja ennaltaehkäisevät turvattomuutta. Lapsen kehittymisen kannalta on hyvin tärkeää, että hänen elämänpiirinsä on turvallinen. Perhemallin tulisi taata taloudellinen ja sosiaalinen turva sekä asema yhteiskunnassa. Toisilta ihmisiltä saadut oppimiskokemukset rakentavat yksilön minuutta ja omia mahdollisuuksia koskevia uskomuksia sosiaalisessa kanssakäymisessä. Se kuva, joka meillä on itsestämme, muokkautuu toisten ihmisten, olosuhteiden ja sosiaalisten rakenteiden mukaan. Tervettä sosialisatioprosessia vahingoittavat kielteiset oppimiskokemukset. (Parkkinen & Keskinen, 2005. 10)

Puhuttaessa lapsen sosiaalisesta kehityksestä tarkoitetaan vuorovaikutukseen nivoutuvia taitoja sekä ryhmään liittymisen valmiutta. Lisäksi lapsen herkkyyys toisen lapsen yhteistyöaloitteelle on tärkeä osa sosiaalisia taitoja ja kehitystä. Lapsen sosiaalista kehitystä on vaikea tarkkailla ja erottaa irralleen muusta kehityksestä, sillä se on tiiviisti yhteydessä muuhun kehitykseen (ajattelutaidon, persoonallisuuden, tunne-elämän ja turvallisuuden tunteen kehitys). Sosiaalisille tarpeille perustuva sosiaalinen kehittyminen on tarvetta saada merkityksiä ja tunnustusta. Jo pienellä vastasyntyneellä lapsella on valmius sosiaaliin siteisiin. Ensimmäinen lähtökohta on vuorovaikutus. Tällaisia ensimmäisiä lapsen ottamia vuorovaikutuksen ja sosiaalisten taitojen kehittymiseen liittyviä ilmiöitä ovat itku ja hymy. Lapsen itkiessä hän ilmaisee, että jokin on huonosti ja vanhemmat huolestuvat ja pyrkivät korjaamaan asian. Hymyillessään lapsi saa positiivista palautetta kun äiti ja isä hymyilevät hänelle takaisin. Lapsi kehittyy osana omaa kulttuuriympäristöään ja kunnioittaa niitä toimintatapoja ja arvoja, mitkä hän ympäristöltään oppii. Pienikin lapsi havainnoi hyvin tarkasti ympäristöään ja hiljalleen hän sosiaalistuu oman ympäristönsä omatoimisesti toimivaksi jäseneksi. Fyysinen, psyykinen ja sosiaalinen kehitys kulkevat käsi kädessä, sillä lapsen uudet taidot (esimerkiksi tarttuminen, konttaaminen ja kävely) kehittyvät tämän saadessa sosiaalista palautetta niistä. (Heinämäki, 2000. 13. Kronqvist & Pulkkinen, 2007. 116.)

Lapsen sosiaalista kehitystä ja tämän sosiaalisia taitoja voi mitata eräällä tavalla siten, millainen asema hänellä on ryhmässä. Lisäksi se, onko lapsella ystäviä, kertoo paljon lapsen taidoista. Tutkimusten mukaan sosiaalisesti taidokkaat lapset nimetään monesti useammin toisten lasten osalta niin sanotuiksi ”hyviksi tyypeiksi” ja parhaiksi kavereiksi eli saavat positiivista palautetta, kun taas huomiotta jätetyt ja torjutut lapset eivät saa yhtä usein nimeämisiä osakseen. Torjutuilla lapsilla on todettu olevan myöhemmin elämässään enemmän sopeutumisongelmia kuin sellaisilla, jotka ovat muilta lapsilta saaneet osakseen enemmän positiivisia huomioita tai vähemmän negatiivista palautetta saaneet huomiotta jätetyt lapset. Mikäli torjutut lapset ovat myös aggressiivisia, on tällä mahdollisesti osuutta siihen, että he syrjäytyvät muita useammin nuoruudessa. Aggressiivisuus ja torjutuksi tuleminen voivat myös aiheuttaa ongelmia ihmissuhteissa, esimerkiksi kavereiden kanssa. Tästä johtuvat ongelmat voivat lisätä aggressiivisuutta ja vetäytymistä, joiden on havaittu olevan suurempi riski keskeyttää opintonsa. (Kronqvist & Pulkkinen, 2007. 117, 118)

Ilmeiden ja eleiden tunnistaminen sekä niistä muodostettavat tulkinnat ovat myös eräs lapsen sosiaalisten taitojen kehittymisen perusta. Jos lapsi ei osaa tulkita toisten ilmeitä oikein, tämä voi johtaa ongelmakäyttäytymiseen, mikä taas johtaa vihamieliseen käyttäytymiseen, koska lapsi heijastaa toisten ilmeet oman tulkintansa mukaisesti, yleensä negatiivisella tavalla. Kun lapsi ei osaa tulkita toisten ihmisten ilmeitä oikein ja kiinnittää huomionsa vain muiden vihamielisiin ilmeisiin, jää häneltä usein huomiotta toisen lapsen positiivinen käyttäytyminen. Toisaalta positiivinen tunnistamisvirhe voi auttaa lasta lähestymään muita lapsia ja auttaa osaltaan yhteisten leikkien alkamista. Lapsilla, joilla on vaikeuksia tunnistaa ilmeitä ja eleitä, saattaa usein olla sopeutumisvaikeuksia ryhmään. (Kronqvist & Pulkkinen, 2007. 118)

### 3.2 Kehitys sosiaalisuuteen alkaa syntymästä

Kasvaminen sosiaaliseen vuorovaikutukseen alkaa jo syntymästä. Pienikin lapsi tekee havaintoja ympäristöstään ja tätä kautta erittelee ja jäsentää sitä. Vaikka vauvaikäinen lapsi ei osaakaan vielä ilmaista itseään sanoin, hän viestittää ilmein, elein, itkemällä ja katseella seuraamalla. Vauvan kehittyessä hän myös viestittää toiminnallaan, esimerkiksi vilkuttamalla tai jokelteleamalla. Pieni lapsi oppii seuraamaan jo hyvin varhaisessa

vaiheessa ihmisten kasvoista, kuinka elein ja ilmein voi kommunikoida toisen ihmisen kanssa. Tärkeää onkin, että ilmeiden ja eleiden tulkitsemisen oppii varhaisessa vaiheessa, jotta lapsi oppii empaattiseksi ja kommunikointi kehittyisi. (Kronqvist & Pulkkinen, 2007. 86)

Lapsi kiinnostuu ensin toisesta ihmisestä, sillä lapsella on tarve jakaa yhteisiä katseita. Jo 2-3 kuukauden ikäinen vauva kaipaa aktiivisesti aikuisen seuraan ja haluaa hänestä juttukaverin. Ilmeet, eleet ja puhe sekä jakamisen tarve ovat tärkeitä vauvaikäiselle ja se kasvaakin vauvalla koko ajan kehittäen lasta kommunikoinnissa. Puolen vuoden ikäisen lapsen on tärkeää ihmetellä asioita yhdessä aikuisen kanssa, miten mikäkin esine toimii ja kuinka erilaisia asiat ovat. Lapsi alkaa toistaa asioiden nimiä ja tarve tietää nimiä kasvaa. Yleensä yksilöllisesti ennen ensimmäistä ikävuotta lapsi usein toistaa ymmärrettävästi sanoja. (Kronqvist & Pulkkinen, 2007. 86, 87)

Piaget'n mukaan 0-2 vuotiaan toimintoja ohjaavat refleksit, jotka eivät ole passiivista reagoitua, vaan niiden avulla vauva sopeutuu uuteen ympäristöönsä. Tätä kautta kutsutaan sensomotoriseksi kaudeksi. Refleksien merkitykset muuttuvat lapsen kasvaessa ja tämän oppiessa vähitellen itse ohjaamaan toimintaansa. Lapsi oppii hallitsemaan ympäristönsä monimuotoisuutta sensomotoristen skeemojen avulla, jotka muodostuvat motoriikan ja aistien yhteistyön kautta. Lapsi oppii asioiden pysyvyyden, esimerkiksi jos äiti menee toiseen huoneeseen, lapsi ymmärtää, ettei äiti häviä silti minnekään. (Kronqvist & Pulkkinen, 2007. 88)

Kieli ja puhe ovat tärkeitä ihmisen käyttäytymisen säätelijöinä ja sosiaalisen vuorovaikutuksen välineinä. Sillä ilmaistaan ajatuksia ja tunteita ja lisäksi se on tärkeä mielikuvituksen kehittymisen ja ilmenemisen väline. Kielen avulla lapsi tutustuu kyselemällä ympäristöönsä ja saa tietoa siitä, joka auttaa häntä jäsentämään ja käsittämään maailmaa. (Kronqvist & Pulkkinen, 2007. 89)

Lapsen kielen kehitys alkaa jo vauvan syntymästä. Lapsella on merkittäviä esikielellisiä valmiuksia ja hän herkistyy äidinkielelleen ensimmäisten elinkuukausiensa aikana. Lapsi osaa jo pienenä erottaa äänneistä kielelle ominaisia piirteitä kuten rytmin ja intonaation. Jo puolivuotiaana lapsi alkaa ymmärtää lauseiden sisältöjä ja luoda niille mielikuvia ja kielen kehitys etenee nopeasti. Yhtäaikaisesti lapsi kuitenkin menettää taidon erottaa muiden kielten äänne-eroja ja vivahteita tarkemmin, mutta mikäli lapsi kuulee

kahta kieltä heti syntymästään alkaen, hän kykenee erottamaan molempien kielten ään- teitä. Lapsi ymmärtää paljon sanoja ja lauseita, vaikka ei itse osaisi niitä vielä tuottaa- kaan. Kun lapsi ymmärtää sanan merkityksen, alkaa hän tuottaa sanoja. Lapsen ensim- mäiset sanat ovat sellaisia, joita hän kuulee päivittäin ja ne ovat hänelle tärkeitä, ku- ten ”äiti” ja ”isä”. Sanavarasto kasvaa nopeasti lapsen sanottua ensimmäiset sanansa. (Kronqvist & Pulkkinen, 2007. 90)

Lapsen ollessa noin kolmen vuoden ikäinen hän tajuaa paremmin, kuinka sosiaalinen väline kieli on. Hän ymmärtää, että sanat ovat yhteisesti sovittuja merkityksiä asioille ja niitä käytetään tiettyjen sääntöjen mukaan. Yli kolmevuotiaan lapsen kielellinen oppi- miskapasiteetti on huikea, sillä hän voi oppia jopa yli kymmenen sanaa päivässä. Mikäli lapsi ei opi uusia sanoja nopeasti, ei välttämättä kyseessä ole vakava ongelma. Jos lapsi ymmärtää puhetta hyvin ja toimii saamiensa suullisten ohjeiden mukaisesti eikä hänen kehityksessään ole havaittavissa muita huomattavia riskitekijöitä, kulkee kielenkehitys silti normaalisti, mutta hieman hitaammin. (Kronqvist & Pulkkinen, 2007. 90)

Kolmevuotiaana opittu tarinankerronta selkeytyy lapsen täyttäessä neljä vuotta. Esioper- ationaalisella kaudella viisivuotias lapsi osaa sujuvasti kommunikoida erilaisten ihmis- ten kanssa ja kertoilla ajatuksistaan myös vieraille ihmisille. Esioperationaaliselle eli intuitiiviselle kaudelle (lapsen ollessa 2-6 vuotta) on tyypillistä, että lapsi ei vielä käsitä omia ajattelusääntöjään eikä osaa erottaa kuviteltua todellisuudesta. Lapsen käsitys siitä, kuinka asiat ovat on vielä puutteellinen ja hän on viehätynyt nurinkuriseen ajattelutyy- liin. Lapsi ei osaa vielä käsittää ikä-käsitettä. Lisäksi tälle kaudelle on ominaista, että lapsi ei osaa hahmottaa syy-seuraus suhteita itsenäisesti. Kun lapsi oppii ilmaisemaan toimintaansa kielellisesti, alkaa hänen varsinainen ajattelumaailmansa toimia. Lapsi osaa sisäistää toimintansa (eli lapsi muodostaa sanoja sekä käsitteitä omalle toiminnal- lensa) ja oppii olemaan vuorovaikutuksessa toisten ihmisten kanssa kielellisen ilmaisu- kyvyn kehityttyä. Kyseisessä vaiheessa olevalle lapselle on tunnusomaista se, että hän selostaa ääneen tekemisiään ja puhuu itselleen. Esioperationaalisen kauden alkuvaihees- sa on ominaista, että lapsi ajattelee usein hyvin itsekeskeisesti eli hän näkee asiat vain omasta näkökulmastaan eikä hän osaa vielä asettautua kovin hyvin toisen asemaan tai perustella ajatuksiaan. Lapsi voi myös kuvitella elottomat esineet elollisiksi ja oman- laisikseen. (Koskela, 2001. Kronqvist & Pulkkinen, 2007. 88–89)

### 3.3 Leikki lapsen edistäjänä

Lapsuus on sosiaalisen pätevytyksen ja vuorovaikutustaitojen oppimisen kulta-aikaa. Heidän on opittava lukeman sosiaalisia tilanteita tiedon prosessointikyvyn oppimisen yhteydessä. Lapsen ollessa sosiaalisesti kyvytön hän eristäytyy ja murjottaa, joka on tyypillinen sosiaalinen ongelma. Muita sosiaalisia ongelmia ovat esimerkiksi omiin oloihin vetäytyminen, asioiden salailu, liiallinen riippuvuus ja surullisuus. Lapsen sosiaaliseen kyvyttömyyteen voi olla syynä lapsen vetäytyminen vuorovaikutustilanteista. Syrjäytymisen syynä voi olla yhteisön torjunta. Esimerkiksi jos lapsi on suulas, kiusaa, rikkoo toisten tavaroita tai petkuttaa, voidaan hänet sulkea pois leikistä toisten lasten taholta. Silti kaikki lapset, jopa kaikkein suosituimmatkin tulevat torjutuksi, mikäli koettavat päästä mukaan jo muodostuneeseen leikkiryhmään. (Parkkinen & Keskinen, 2005. 13.)

Sanotaan, että leikki on lapsen työtä. Pitäisikö sittenkin ajatella, että leikki on lapselle mahdollisuus, ei velvollisuus. Leikkiin pystyy vain lapsi aidosti. Leikkien lapsi oppii ympäristöstään ja itsestään uusia asioita. Se on iloa ja mielihyvää tuottavaa toimintaa, jonka tavoitteena on leikki itse. Leikkejä on monenlaisia, on olemassa roolileikkejä, harjoitteluleikkejä, yhteis- ja sääntöleikkejä sekä niin sanotusti ihan tavallista leikkiä, jossa voidaan leikkiä lelujen kanssa. Pääsääntöisesti leikki on spontaania ja vapaaehtoista. Leikki on lapsen paras ja monipuolisin oppimismenetelmä. Leikki assosioituu lapsen kehitykseen vahvasti, se on lapsen oikeus. Leikkiä pidetään terveen ja huolettoman lapsuuden takaajana. (Kronqvist & Pulkkinen, 2007. 118.)

Leikki on ihmiselle lajiominaisuus, joka kehittyy yhteistoiminnassa muiden ihmisten kanssa, kuitenkin rinnakkain lapsen ajattelun kehityksen kanssa. Lapsen leikki kehittyy myös lapsen kasvaessa, jolloin siihen tuulee uusia puolia. Kun esimerkiksi lapsen puhe kehittyy, se antaa mahdollisuuden esimerkiksi entistä haastavimmille ja monipuolisimmille roolileikeille. Leikissä lapsi ilmaisee mielteitään ja käsityksiään häntä ympäröivästä maailmasta. Se kehittää luovuutta, ajattelun valmiuksia ja kieltä. Aikuisella on myös tärkeä merkitys lapsen leikissä. Parhaiten oppimista tukee aikuisen kuunteleva ja sensitiivinen suhtautuminen leikkiin. Leikki on lapsen ja aikuisen yhteinen toimintakenttä, jossa lapsen kyvyt ja taidot voivat kehittyä. Aikuisesta riippuen lapsen leikki muuttaa muotoaan, miten hän leikkii, missä hän leikkii ja kuinka leikki kehittyy. Pelkäänsä toiset lapset tai leikkivälineet eivät riitä lapselle, vaan myös aikuisen turvallinen

läsnäolo ja mukanaolo kannustavat lasta leikkiin ja tutustumaan ympäröivään maailmaansa. Lasten väliset suhteet toteutuvat parhaiten leikissä ja sen kautta. (Kronqvist & Pulkkinen, 2007. 118.)

Leikki on luonteeltaan sosiaalista toimintaa, joten se on myös hyvä keino lapselle harjoittaa ja kehittää sosiaalisia taitoja. Leikissä on erilaisia vaihteita: rinnakkainleikki, toisen leikin seuraaminen, assosiativinen leikki ja yhteis- eli kooperatiivinen leikki. Rinnakkainleikki on leikkiä, jossa lapset leikkivät samoilla leluilla, mutta omissa oloissaan ilman aktiivista vuorovaikutusta toisten lasten kanssa. Toisen leikin seuraaminen on havainnointia toisten lasten toiminnasta. Lapsi, joka seuraa toisten leikkiä, voi olla hiljaa, mutta myös kommentoida ja ideoida toisten leikkiä. Nämä leikin vaiheet ovat tyyppisiä pienemmille esikouluikäisille lapsille. Jäljittely on pienille lapsille tärkeä oppimistoiminnan muoto. Assosiativinen leikki on vierekkäisleikkiä, jossa lapset leikkivät vuorovaikutuksessa toistensa kanssa ja jossa lapsi voi näyttää toisille, miten leikitään. Hän voi myös jakaa tai lainata leluja toisten kanssa, mutta he eivät silti leiki yhteisillä leluilla toisin kuin yhteisleikissä. Tässä leikin muodossa lapset leikkivät yhdessä jakaen ja vaihdellen leluja sekä vuorottelevat ja kilpailevat keskenään. Lapset leikkivät yhteisleikissä aktiivisessa vuorovaikutuksessa. (Kronqvist & Pulkkinen, 2007. 119, 120)

Taulukko kaksi kuvaa leikin erilaisia tyyppisiä ja millaisia ne ovat. Esineleikki eli harjoitteluleikki on tyyppinen leikin muoto noin 18 kuukauden – kahden vuoden ikäisillä lapsilla eli sensomotorisessa vaiheessa, jolloin lapsi tutustuu leikkiin, esineisiin, aikaan ja paikkaan sekä syy-seuraussuhteisiin käytännön toiminnan kautta. Lapsen leikki alkaa kehittyä tahattomasta hapuilusta tahalliseen ja päämäärätietoisempaan suuntaan. (Kronqvist & Pulkkinen, 2007. 119. Vasta, 2002. 120)

Leikin tyyppi	Leikin kuvaus	Esimerkkejä
<b>Esineleikki</b>	Leikki on tyypillinen sensomotorisessa vaiheessa olevalle lapselle. Esineet, niiden kokeileminen ja tutkiminen kiinnostavat lasta.	Noin puolivuotias nauttii helistimen liikkuttamisesta ja siitä syntyvästä äänestä. Lapsi kokeilee, miltä muovaviluvaha tuntuu.
<b>Rakenteluleikki</b>	Lapsi suunnittelee, kokeilee ja tekee yhteistyötä toisten lasten kanssa. Leikki harjoittaa hienomotoriikkaa ja kognitiivisia toimintoja.	Lapsi suunnittelee ja rakentaa nukketaloa tai autotallia rakennuspalikoista, tekee palapelejä ja muotoilee muovaviluvahasta eläinhahmoja.
<b>Roolileikki</b>	Leikkiin tarvitaan ryhmää. Leikissä on juoni, ja siinä syntyy roolinjakoja ja yhteistä ymmärrystä.	Roolit otetaan usein lähiympäristöstä. Roolleja voivat olla esimerkiksi isän, äidin, lapsen roolit tai ammattiroolit (poliisi, sairaanhoitaja, lääkäri)
<b>Sääntöleikki</b>	Lapset leikkivät yhdessä, vuorottelevat, pelaavat peliä tai kilpailevat. Säännöistä neuvotellaan ja sovitaan yhdessä.	Lapsiryhmä tekee palapelejä ja vuorottelee palasten asettamisessa. Sääntöleikkejä leikitään suuremmissa ryhmissä (esimerkiksi koulussa).

Taulukko 2. Erilaisia leikin tyypejä. (Kronqvist & Pulkkinen, 2007. 122)

Lapsen ollessa 1 ½ - 2 – 6 vuoden ikäinen on kehityksen vaiheessa menossa esioperationaalinen kausi ja rakenteluleikit ovat tunnusomaisia tälle kaudelle. Lapsen mahdollisuudet maailman kokemisen ilmaisuun monipuolistuvat kielen ja käsitteiden omaksumisena. Kieli on sosiaalisesti määräytyvä järjestelmä. Esioperationaalisella kaudella lapsi alkaa suunnitella ja kokeilla leikkejä. Hän alkaa leikkiä enemmän yhteistyössä toisten lasten kanssa. Kuvitteluleikit, symbolileikit ja roolileikit alkavat kiinnostaa lasta tällä kaudella enemmän. Lapsen leikkiessä rakenteluleikkejä esimerkiksi rakentelupalikoilla hänen hienomotoriset taitonsa paranevat sekä kognitiiviset toiminnot, kuten ajattelu ja puhekyky kehittyvät entisestään. (Kronqvist & Pulkkinen, 2007. 119. Vasta, 2002. 121)

Myös roolileikki on ominainen esioperationaaliselle kaudelle (kts. taulukko 2.). Tämänkaltaisessa leikissä toteutuvat parhaiten lasten suhteet toisiinsa. Lapsen kasvaessa ja kehittyessä leikki saa uusia piirteitä ja se muuttuu monipuolisemmaksi. Roolileikki al-

kaa yleensä kehittyä lapsen ollessa kolmevuotias. Roolileikki etenkin vaatii vertaissuhteiden ja sosiaalisten aloitteiden kehittymistä. Roolileikki tarvitsee toteutuakseen ryhmän ja siinä on juoni, jota jokainen leikkijä toteuttaa ja noudattaa omassa roolissaan. Roolileikkejä on kahden tyylistä, varsinainen roolileikki ja fantasialeikki. Varsinaisessa roolileikissä lapsi leikkii arkielämän tapahtumia, kun taas fantasialeikki perustuu satu-hahmojen ja kuvitteellisten sankarihahmojen toimintaan. Kuvitteluleikki kuten roolileikki, jossa on sosiaalista vuorovaikutusta, on lapsen taitojen oppimiselle erityisen tärkeä, sillä siinä lapsi voi harjoitella arkielämän asioita. Tämän myötä lapsi oppii hahmotamaan ja omaksumaan myös omaa kulttuuritaustaansa ja ympäristöään, sen tapoja, arvoja ja toimintamalleja. (Kronqvist & Pulkkinen, 2007. 120)

Seitsemän vuoden ikäinen lapsi alkaa leikkiä konkreettisen operaatioiden kaudella myös sääntöleikkejä. Tällöin lapsiryhmä leikkii yhdessä, kilpailee, pelaa peliä ja vuorottelee. Esimerkiksi perinteinen piiloleikki on suosittu lasten sääntöleikki. Yleensä sääntöleikkejä pelataan esikouluissa ja kouluissa, jolloin lapsi osaa käsitellä sääntöjä ja kilpailuasetelmaa paremmin ja kykenee noudattamaan niitä. (Kronqvist & Pulkkinen, 2007. 120)

## 4 PERHEKESKUS OSANA PERHEEN ARKEA JA LAPSEN KEHITYSTÄ

### 4.1 Moniammatillinen ja perhelähtöinen perhekeskustoiminta

Kunnat tarjoavat päivähoitopalvelujen lisäksi myös avointa varhaiskasvatuspalvelua, mikä on suunnitelmallista ja tavoitteellista toimintaa. Kuntien itse määäämiä ja nimeämiä palveluja ovat muun muassa avoin päiväkotitoiminta, kerho- ja leikkitoiminta, perhekerhot ja leikkipuistot. Melko uutena käsitteenä avoimen varhaiskasvatuksen palveluverkoston on muotoutunut toiminnan muoto nimeltä perhekeskus. Perhekeskuksen toimintoja voivat olla esimerkiksi kohtaamispaikkana toimiva perhekahvila, perhevalmennus ja konkreettisenä toimitilana oleminen eli perhetalo. Toiminta on suunnattu kaikille lapsiperheille. (Sosiaaliportti, 2009.)

Varhaiskasvatuksen tarkoituksena on tukea perheitä lasten kasvatuksessa sekä edesauttaa lapsen kokonaisvaltaista kehitystä, oppimista ja kasvua. Lasten psyykkisen ja fyysisen hyvinvoinnin ja terveyden edistämässä sekä syrjäytymisen ja mielenterveysongelmien ehkäisemisessä ovat tärkeitä peruspalvelut kuten lasten päivähoito. Yleisesti ottaen päivähoitopalvelujen saatavuus koko maassa on hyvä, lukuun ottamatta kasvukeskuksien ajoittaisia ongelmia. Vuosille 2004–2007 tehdyn tavoite- ja toimintaohjelman mukaan vanhemmuutta pyritään tukemaan kehittämällä perhepalveluverkostoja. Perhekeskustoiminta antaa tilaisuuksia sosiaalisen yhteyden, perheiden omien voimavarojen ja vertaistuen hyödyntämiselle. (Sosiaali- ja terveystministeriö, 2004. 17–19.)

Matti Vanhasen toinen hallitus on linjannut, että paikallisten palvelujen yhteistyötä tulisi lisätä perhekeskusmallin valtakunnallisella levittämisellä. Sekä julkiset palvelut että kansalaisjärjestöt ovat yhteisessä vuorovaikutuksessa lapsiperheiden kanssa, joten on syytä tarkastaa niiden tila ja kehittää niitä tarvittaessa. Näin ollen paikallista palvelujen yhteistyötä tullaan lisäämään perhekeskusmallin levittämisellä valtakunnallisesti. Vanhasen hallitus on hallitusohjelmassaan kirjannut, että lapsiperheiden palveluja kootaan perhekeskuksiksi ja perheitä tuetaan ja palvelujen valintamahdollisuuksia tullaan parantamaan lisäämällä yhteistyötä julkisen, yksityisen sekä kolmannen sektorin välillä eli lisäämällä moniammatillista toimintaa perhepalveluiden osalta. Perhe- ja parisuhdeneu-

vonnan avulla pyritään vahvistamaan ennalta ehkäisevää työtä. (Valtioneuvosto, 2009. Minedu, 2009.)

Perhekeskustoiminta rakentuu paikallisesta moniammatillisesta lapsi- ja perhepalvelujen verkostosta koordinoiden alueen, kunnan tai seutukunnan muiden toimijoiden ja lapsiperhepalvelujen yhteistyötä. Kumppanuusyhteistyöstä voivat vastata kunta, seurakunta, järjestöt tai muut toimijat kuten vapaaehtoiset. Toimijoita voivat olla myös varhaiskasvatuspalvelut, koulutoimi, äitiys- ja lastenneuvola sekä perhetyön palvelut. Sopimus pohjaiseen kumppanuuteen perustuva perhekeskustoiminta yhdistää osaamista ja asiantuntijuutta, jota kolmatta sektoria edustavat ammattilaiset tarjoavat. Perhekeskustoimintaa ohjaavat ennaltaehkäisyn ja varhaisen puuttumisen toimintaperiaatteet. Ennaltaehkäiseviä, avoimia vertaisryhmiä sekä lapsi- ja perhelähtöisiä avoimia varhaiskasvatuspalveluja ja muita toimintoja lapsille, vanhemmille ja perheille tarjotaan perhekeskuksessa ilman pelkoa leimaautumisesta lastensuojelun asiakkaaksi, koska palvelu on avoin kaikille lapsiperheille. (Sosiaaliportti, 2009.)

Perhekeskustoiminta on sekä ammattilaisten että perheiden itsensä yhteistä toimintaa, sillä on olennaista, että perheet voivat itse osallistua toiminnan kehittelyyn ja toteutukseen. Perheiden terveys ja hyvinvointi sekä niiden edistäminen ovat tärkeitä toiminnan tavoitteita. Luomalla tilaa äitiydelle, isyydelle sekä vahvistamalla vanhemmuuden taitoja pyritään edistämään koko perheen hyvinvointia. Vanhemmuuden tukeminen on tärkeää lapsuuden turvaamisen kannalta. (Sosiaaliportti, 2009.)

Perhelähtöisiä työkäytäntöjä hyödyntävää perhekeskustoimintaa on ympäri Suomea. Muun muassa Espoon perhevalmennusmalli on eräs hyvä esimerkki käytännön toiminnasta. Muita hyviä esimerkkejä ovat Jyväskylä Perhe-hankkeen vanhempainryhmätyö ja Tampereen hyvinvointineuvolan vanhempainlomakkeet sekä erilaiset perhekahvilat. (Sosiaaliportti, 2009.)

Kuntien avointen varhaiskasvatuspalveluiden tavoitteena on yleensä tarjota sosiaalisia kontakteja ja monipuolista toimintaa yhdessä toisten lasten kanssa sellaisille lapsiperheille, joiden lapset eivät ole kunnallisessa päivähoidossa asiakkaina. Nämä lapset ovat yleensä kotihoidossa tai tarvitsevat vähän päivähoitoa. Myös vanhemmat otetaan varhaiskasvatuspalveluissa huomioon, sillä hekin saavat sosiaalisia kontakteja ja vertaistukea muilta vanhemmilta. Tämän lisäksi vanhemmat voivat keskustella ja saada apua

kasvatukseen liittyvissä asioissa. Pääsääntöisesti maksullinen toiminta voi painottua erityisesti musiikkiin, kädentaitoihin, liikuntaan tai ympäristökasvatukseen. Pääpaino toiminnalla on silti leikissä. (Varttua, Stakes, 2009.)

## 4.2 Tornion Perhekeskus

Torniossa toimiva Perhekeskus on Tornion kunnan järjestämää varhaiskasvatuksen alaista toimintaa. Perhekeskus kuuluu päivähoidon tulosalueeseen, joka taas kuuluu sivistystoimen alaisuuteen. Tornion päivähoito on jaettu viiteen eri alueeseen: Jokivarsi, Poikkikaira, Kiviranta, Pudas ja Kokkokangas, johon Perhekeskus kuuluu. Keskuksessa työskentelee tällä hetkellä yksi lastentarhanopettaja, jonka toimi on vakinaistettu. Perhekeskus toimii Putaan kaupunginosassa nuorisotilalla. Samoissa tiloissa toimivat kaupungin nuorisopalvelut sekä koululaisten iltapäiväkerho. (Tornion kaupunki, 2009.)

Tornion Perhekeskustoiminta on aloitettu 2002, mutta sitä ennen toimintaa on ollut 1990-luvun alusta asti avoimen päiväkodin muodossa. Avoin päiväkotitoimintaa lähdettiin kehittämään osana Pohjois-Suomen sosiaalialan osaamiskeskus POSKEN projektia. Vuonna 2005 Perhekeskuksen toiminta vakinaistettiin ja sen yhteyteen perustettiin yksi vakinainen lastentarhanopettajan virka. Perhekeskus kehitettiin palvelemaan koko perheen tarpeita. Kun avoimen päiväkodin toiminta oli suunnattu enemmän lapsille, niin Perhekeskuksen toiminta suunniteltiin perheen yhdessä toimimiseen. Perhekeskus on tarkoitettu kaikille kotihoidossa oleville lapsille ja heidän vanhemmilleen. Tänä syksynä 2. syyskuuta alkaen kävijöitä on ollut 38-86 henkilöä. Toimintaa muokataan joka vuosi lasten iän ja asiakkaiden toiveiden mukaisesti. Tällä hetkellä näyttäisi työntekijän mukaan, että Perhekeskus vastaisi kysyntään. (Sallmén, 2009)

Ensimmäisenä Perhekeskuksen toimintavuonna toimintana oli esikkokerho, jonka kohderyhmänä olivat odottavat vanhemmat ja uudet perheet. Kahtena päivänä Perhekeskuksessa oli perhekerho ja kahtena muuna päivänä varhaiskasvatuskerho. (Sallmén, 2009)

Toisena toimintavuonna esikkokerhopäivä yhdistettiin perhekerhon sisällä toimivaksi tuokioksi, jota veti erityislasterhanopettaja. Tämän ansiosta perhekerhopäiviä saatiin lisättyä kolmeen edellisestä kahdesta. Kun varhaiskasvatuskerho lopetettiin kolmantena vuonna, tuli perhepäiviä viisi, joista yhtenä päivänä toimi vauvakerho nimeltä ”Met

yhessä”. Vauvakerho oli alle kaksivuotiaiden ja heidän vanhempiensa vuorovaikutustuokio, jota veti edelleen erityislastentarhanopettaja. (Sallmén, 2009)

Neljäs vuosi käynnistettiin samankaltaisen toiminnan kanssa kuin edellisenä vuotena, mutta marraskuun alusta alkaen perustettiin uudelleen varhaiskasvatuskerho yhtenä päivänä viikossa päivähoiton virikepaikkojen kovan kysynnän vuoksi. Kerhossa oli yhteensä 13 kerhopaikkaa ja yksi työntekijä. (Sallmén, 2009)

Tänä vuonna toimintaa on ollut viisi vuotta ja nyt varhaiskasvatuskerhoja toimii kahtena päivänä viikossa, maanantaisin ja perjantaisin kolme tuntia. Kolmena päivänä eli tiistaina, keskiviikkona ja torstaina Perhekeskuksessa toimii perhekerho. (Sallmén, 2009)

Perhekeskus on tapaamispaikka. Perhekeskus tarjoaa sekä vanhemmille että lapsille kaveriseuraa ja vertaisryhmään kuulumista. Tornioon muuttaville uusille perheille paikka on hyvä tutustuakseen paikallisiin perheisiin. Se antaa tilan kuulumisten vaihtoon, mahdollisuuden lasten leikeille ja kädentaitojen harjoittamiselle. Vanhemmilla on myös tilaisuus saada tietoa erilaisista asioista luennoitsijoilta. Perhekeskus on myös hyvä apu lapselle totutella toisiin lapsiin ja aikuisiin ennen varsinaisen päivähoiton alkua. (Sallmén, 2009)

Perhekeskuksen tilat aukeavat kello 9.00. Tällöin on aikaa vapaalle leikille, kädentaidoille ja peleille sekä vapaalle jutustelulle. Kello 10.30 alkaa ohjattu tuokio, jonka voi vetää lastentarhanopettaja tai joku vieraileva henkilö. Ruokailu on mahdollista omien eväiden kanssa tai ostamalla talon kahviosta. Ruokailun jälkeen ohjelmassa on vapaavalintaista toimintaa. Seuraava ohjattu tuokio alkaa kello 12.30, jonka jälkeen Perhekeskuksen sisätilat sulkeutuvat klo 13.00 ja perheillä on mahdollista ulkoilla keskuksen pihalla. (Tornion kaupunki, 2009.)

Ohjattua toimintaa Tornion Perhekeskuksessa on monipuolisesti. Siellä retkeillään luonnossa, käydään keilaamassa ja uimassa sekä askarrellaan ja leikitään erilaisia leikkejä. Esimerkiksi isänpäivän lähestyessä keskuksen tulevilla asiakkailta on mahdollisuus askarrella isänpäiväkortti. Materiaalit askarteluille tulevat Perhekeskuksesta. Ohjattua toimintaa voivat vetää myös vierailijat. Esimerkiksi viikolla 45 Tornion Perhekeskuksen saapuu Mannerheimin lastensuojeluliitosta henkilöitä pitämään lapsille toimintatuokion sekä esittelemään MLL:n toimintaa aikuisille. Siellä järjestetään lisäksi

kirpputori, jossa tapahtuu myös kestovaippon ja kantorepun esittelyä. Tulevia vierailijain luentoja on esimerkiksi perheterapeutti sosiaalityöntekijän luento aiheesta ”Voimaa parisuhteesta”. Perhekeskuksessa myös leivotaan pullaa, lauletaan yhdessä, kurkistetaan lorupussiin, maalataan sormiväreillä, leikitään piirileikkejä ja leikkivarjolla. Lisäksi asiakkailta on mahdollisuus vierailla kirjastoautossa, joka pysähtyy Perhekeskuksen kohdalla. (Tornion kaupunki, 2009)

## 5 TUTKIMUKSEN TOTEUTUS

### 5.1 Tutkimusmenetelmät ja tutkimusjoukko

Opinnäytetyöni on kvalitatiivinen eli laadullinen tutkimus, koska pyrin selvittämään, mitä ilmiössä tapahtuu eli millainen perhekeskustoiminnan vaikutus on lapsen sosiaaliselle kehitykselle. Koska laadullisen tutkimuksen yleisimmät aineistonkeruumenetelmät ovat kysely, haastattelu, havainnointi ja erilaisiin dokumentteihin (kirjat ja artikkelit) perustuva tieto, päädyin laadulliseen tutkimusmenetelmään, koska se sopi aiheelleni parhaiten. Sen lisäksi aineiston analyysimenetelmänä käytän sisällön analyysia, joka sekin on yksi laadullisen tutkimuksen perusmetodeista, sillä se on monimuotoinen tutkimusmenetelmä, jota myös voidaan pitää väljänä teoreettisena kehyksenä ja voidaan liittää erilaisiin analyysikokonaisuuksiin. (Tuomi & Sarajärvi, 2003. 17, 93.)

Sisällönanalyysillä voidaan analysoida aineistoa järjestelmällisesti ja objektiivisesti. Analyysimenetelmällä pyritään kuvaamaan tiivistetyssä ja yleisessä muodossa tutkittava ilmiö. Tämä antaa mahdollisuuden johtopäätöksien tekoa varten, sillä menetelmä järjestele aineiston päätelmiä varten. Se myös luo tutkijalle haasteen luoda mielekkäitä johtopäätöksiä aineistosta eikä vain esitellä itse aineistoa ikään kuin tuloksina. Opinnäytetyössäni tulokset esitetään luvussa viisi ”Tutkimuksen tulokset ja analyysi”. Pyrin itse pohdintaosiossa tuomaan ilmi löytämiäni johtopäätöksiä aineistostani ja esittämään ne mahdollisimman selkeästi. (Tuomi & Sarajärvi, 2003. 105)

Halusin perehtyä tarkemmin perhekeskustoimintaan sen kiinnostavuuden takia sekä selvittää, miten perheen käyminen Tornion Perhekeskuksessa vaikuttaa lapsen sosiaaliseen kehitykseen. Lisäksi Sosiaali- ja terveysministeriön käynnistämän hankkeen (Perhe-hanke) mukaisesti on perusteltua tutkia kyseistä aihetta, jotta peruspalvelut kuten päivähoito ja perhekeskustoiminta säilyisivät yhtä laadukkaana ja jopa laadukkaampana kuin tähänkin asti. (Perhe-hanke, 2005. 23)

Tutkimusjoukkona on Tornion Perhekeskuksessa käyvät asiakkaat eli siellä asioivat lasten vanhemmat. Kyselyn kaikki vastaajat olivat Perhekeskuksessa käyvien lasten äitejä. Pääsääntöisesti he olivat joko äitiyslomalla, kotihoidontuella, hoitovapaalla tai

vanhempainlomalla. Neljä vastaajista oli työttömiä. Vastaajat käyvät Perhekeskuksessa 1-2 kertaa viikossa tai harvemmin. Perhekeskuksessa on vakioasiakkaita, joten he ovat päteviä mielestäni kertomaan siitä, kuinka käynti Perhekeskuksessa vaikuttaa lapseen sosiaalisesti, koska säännöllisen asioinnin myötä he osaavat kertoa, tapahtuuko lapsessa muutoksia vai ei.

Tutkimuseettisyys nousee opinnäytetyöni tutkimuksessa esille yhtenä osana. Tulen noudattamaan rehellisyyttä, yleistä huolellisuutta ja tarkkuutta työssäni sekä tulosten tallentamisessa ja esittämisessä. Tiedonhankinta- ja tutkimusmenetelmäni ovat kriteerien mukaisia ja eettisesti kestäviä. Konkreettisenä esimerkkinä on se, että kyselyyni vastataan anonymisti. Käsiteltyäni tutkimukseen liittyvän kerätyn aineiston eli kyselylomakkeet tuhoan täydellisesti, jotta vastaajien henkilöllisyys ei paljastu missään vaiheessa.

## 5.2 Tutkimuskysymykset

Olen asettanut tutkimuskysymykseni kysymysmuotoon, joita pohtimalla pyrin ratkaisuihin. Usein tutkimuskysymyksien muotoilu ja asettaminen on vaikeampaa kuin niiden ratkaiseminen. Kysymyksiä tulisi harkita tarkkaan ja muotoilla ne selkeästi ennen varsinaisen aineiston keruuseen ryhtymistä. Tehtäessä laadullista tutkimusta on varauduttava siihen, että ongelma voi muuttua tutkimuksen edetessä. Kysymykset tulee asettaa tarkasti laadullista tutkimusta tehtäessä. Muuten tutkimus voi jäädä aineiston luokittelun tasolle. Ongelma tulisi asettaa mahdollisimman tarkkarajaisesti ja selkeästi. (Hirsjärvi & Remes & Sajavaara 2005. 116, 119.) Mielestäni olen onnistunut ongelman asettelemisessä hyvin, sillä se ei ole liian laaja.

Päädyin opinnäytetyössäni kahteen päätutkimuskysymykseen. Yleensä päätutkimuskysymys on yleisluonteinen, jossa koko tutkittava kokonaisuus muotoutuu. Aseteltaessa tutkimuskysymyksiä selvitetään, miksi juuri kyseisiin kysymyksiin päädyttiin, miksi ne rajattiin ja täsmennettiin esitetyllä tavalla. (Hirsjärvi & Remes & Sajavaara 2005. 119.)

Keskeisimmät kysymykset, joihin haen opinnäytetyössä vastausta, ovat:

- Miten käynti Tornion Perhekeskuksessa edistää lapsen sosiaalista kehitystä?
- Miksi perheet käyvät Perhekeskuksessa?

Opinnäytetyössäni pyrin selvittämään, miten Perhekeskus tukee ja edistää lapsen sosiaalista kehitystä ja mitä ovat ne muut syyt, miksi Perhekeskuksessa käydään. Kartoitan kyselyn avulla, kuinka lapsi sosiaalisesti kehittyy muiden lasten kanssa Perhekeskuksessa leikkiessään. Selvitän sitä, kuinka tärkeänä perheet pitävät toimintaa ja miten sitä mahdollisesti voitaisiin kehittää. Päädyin kyseisiin tutkimuskysymyksiin, koska lapsen sosiaalisten taitojen kehitys kiinnostaa minua ja haluan syventää tietouttani asiasta, jotta voisin tulevassa työssäni pystyä toimimaan mahdollisimman oikein kasvattaessani ja kannustaessani lapsia sosiaalisiksi yhteiskunnan jäseniksi. Lisäksi torniolaisena olen kiinnostunut alueeni muistakin varhaiskasvatuksen muodoista kuin pelkästään päivähoidosta. Mielestäni aina voi parantaa palveluiden laatua ja pyrinkin opinnäytteeni tutkimuksen avulla selvittämään, miten Tornion Perhekeskuksen palveluita voitaisiin kehittää.

### 5.3 Oma oppimisprosessini

Aloitin opinnäytetyöni tekemisen talvella 2009. Tuolloin sain idean tutkia Tornion Perhekeskuksen toiminnan vaikutusta lapsen sosiaaliseen kehitykseen. Pohdin aihetta pitkään, mistä lähteä liikkeelle ja mistä saada teoriaan tarvittavat lähteet. Kerättyäni lähteitä ja aineistoa aloitin teoriaosuuden kirjoittamisen kesällä 2009, jolloin pirstaleinen mielämäni alkoi punoutua yhdeksi köydeksi. Ohjauskäynneillä opinnäytetyöni selkeytyi enemmän ja sain uutta potkua kirjoitusprosessilleni. Kesän 2009 aikana kirjoitin teoriaosuuden ja syksyllä 2009 metodologisen osion. Hioin asiakaskyselylomaketta kesän aikana ja suoritin sen syksyllä Tornion Perhekeskuksessa. Syksyllä haastattelin myös Perhekeskuksen työntekijää Hannele Sallméniä.

Vielä syksyllä 2008 minulla oli toinen aihe opinnäytetyöksi. Sain kentältä ehdotuksen suorittaa laatuksely Tornion päivähoidon asiakkaille. Aihe oli kiinnostava ja olin hyvin vahvasti sitä mieltä, että se tulee olemaan opinnäytteeni aihe. Mutta jossakin vaiheessa

minusta alkoi tuntua, että se olisi liian laaja ja haastava aihe yksin tehtäväksi. Ehkäpä joku muu tekee sen vielä joskus tulevaisuudessa. Olin siinä vaiheessa kiinnostunut lapsen sosiaalisesta kehityksestä ja Tornion Perhekeskuksesta. Ajattelin, että voisin pyrkiä vaikuttamaan työlläni jopa kunnalliseen päättämiseen ja päätin, että työni aihe tulisi olemaan se, kuinka lapsen sosiaalinen kehitys paranee, kun perhe käy Tornion Perhekeskuksessa ja kuinka tästä näkökulmasta sen toiminta tulisi vakinaistaa. Myöhemmin kun aloitin opinnäytteeni tekemisen kuulin, että Perhekeskuksen toiminta oli jo vakinaistettu tai ainakin sen työntekijän toimi. Tältä osin aiheeni siis muuttui nykyisenmukaiseksi. Metodologiset valinnat olivat aluksi hieman vaikeita määrittää, mutta kun niihin perehtyi löysin itselleni ja opinnäytetyölleni sopivan tavan tulkita ja analysoida tutkimustani.

Opinnäytetyön prosessissa eniten harmaita hiuksia aiheutti se, kuinka saada ajatukset päästä kirjoituksena paperille ja mistä löytää tietoa. Etenkin Perhekeskuksesta tiedon löytäminen oli haasteellisempaa, sillä tuntui, kuin se olisi vielä niin uusi asia, ettei siitä ole vielä kovinkaan paljon tietoa löydettävissä. Tämän asian kanssa tuskastellessa menikin pitkään. Onneksi tietoa sitten alkoi löytyä, kun osasi etsiä oikeilla termeillä. Myös erilaiset metodologiset valinnat ja niiden perusteleminen tuottivat pään vaivaa. Sitten kun niistä pääsi jyvälle, alkoi tekstin tuottaminenkin sujua ja valinnatkin selkeytyä. Teorian kirjoittaminen sujui huomattavasti helpommin kuin analyysiosion.

Teoriaosuuden kirjoittamisessa onnistuin mielestäni melko hyvin. Vaikka se ei ole kovin laaja osio, olen mielestäni osannut kuvata siihen hyvin tärkeimmät käsiteltävät asiat. Tutkimuksen analysointi oli vaikeaa ja sitä oli haastavaa liittää teoriaan. Siinä ja toisiin tutkimuksiin vertaamisessa epäonnistuin mielestäni eniten.

Oppimisprosessina opinnäytetyön tekeminen oli rankka ja haastava. Henkilökohtaisesti painin motivaatio-ongelmien kanssa koko prosessin ajan johtuen varmaankin siitä, että koin opinnäytetyön tekemisen ylitsepääsemättömäksi asiaksi sen vaikeiden käsitteiden (esimerkiksi metodologiset termit) takia. Silti takaraivoissa jyskytti koko ajan ajatus valmistumisesta oikeaan aikaan, joka ajoi tekemään opinnäytetyötä silloinkin, kuin se olisi vähiten kiinnostanut. Lisäksi ajattelin, että ammatillinen identiteettini oli kateissa, enkä tulisi ikinä työskentelemään sosionomina. Aloitettuani harjoittelun huomasin pitäväni päivähoitossa työskentelemisestä ja se toi uutta innostusta opinnäytetyön valmiiksi tekemiseen ja ammattiin valmistumiseen.

Kaikesta huolimatta opinnäytetyön tekeminen oli opettavainen prosessi. Pääsin syventämään tietoaani lapsen sosiaalisen kehityksen osavaiheista ja kuinka tärkeä merkitys esimerkiksi leikillä on lapsen kasvun ja kehityksen kannalta. Nyt todellakin ymmärrän, leikki ei ole lapsen työtä, vaan lapsen etuoikeus. Leikki on lapsen oppimista tukeva menetelmä ja tulen varmasti tulevassa työssäni antamaan sille arvoa ja aikaa.

Tietoisuuteni kunnan tarjoamasta perhekeskuspalvelusta avautui enemmän. Se on paljon muutakin kuin paikka, missä lapset saavat leikkiä toisten lasten kanssa. Se on myös paikka, jossa vanhemmat saavat toisilta vanhemmilta vertaistukea kasvatustyöhönsä sekä ammattilaisilta vinkkejä ja neuvoja pattiilanteisiin, joista voi olla vaikea päästä yli ilman ulkopuolisen antamia käytännön neuvoja. Lisäksi Tornion Perhekeskus tarjoaa perheen arkeen vaihtelua ja arjen jaksamista, kun lastensa kanssa keskuksessa käyvä äiti saa jutella toisten äitien kanssa ja vaihtaa kuulumisiaan.

Uusia tutkittavia asioita samasta aiheestani voisi olla esimerkiksi se, millainen rooli ja merkitys perhekeskustyöntekijällä on lapsiperheiden arjen tukemisessa ja kannustuksessa. Olisi myös hyvä selvittää Tornion Perhekeskuksen palvelujen tarjoajana, mitä puuttuu ja mikä on hyvää. Lisäksi olisi mielenkiintoista tutkia, miten Tornion Perhekeskus vastaa lastensuojelun piirissä olevien asiakkaiden tarpeisiin tai millainen on Perhekeskuksen vaikutus lastensuojelun ennaltaehkäisyssä.

Vaikka opinnäytetyön prosessini oli erittäin haastava ja pitkältä tuntunut, täytyy näin sen valmistuessa todeta, että haikein mielin siitä päästää irti. Opinnäytteestä tulikin tärkeä opinnot päättävä elementti, josta oli oman tietouden syventämiselle suuri hyöty. Mielestäni pääsin itselleni asettamiini tavoitteisiin ja opin uutta sekä aiheestani että tutkimuksen tekemisestä. Kaikin puolin onnistunut kokemus.

## 6 TUTKIMUKSEN TULOKSET JA ANALYYSI

Tein kyselyn syyskuussa 2009 viikolla 39 Perhekeskuksen asiakkaille. Vein kyselylomakkeita Perhekeskukseen 30 ja sain takaisin 22 vastausta. Kyselyn vastausprosentti oli 73,3 %. Viikolla 39 Perhekeskuksessa oli keskiviikkona ulkopuolinen luennoitsija, joka varmasti oli omalta osaltaan yksi tekijä, että vastausprosentti oli noin hyvä. Samaisella viikolla heillä oli muuta aktiviteettiä Perhekeskuksen tilojen ulkopuolella, joka taas osaltaan vähensi vastaajien määrää. Toisaalta Perhekeskuksen työntekijän mukaan heillä käy säännöllisesti äitejä lastensa kanssa.

Kyselyn kahden ensimmäisen kysymyksen määrä oli selvittää kävijöiden taustatietoja. Ensimmäisellä kysymyksellä oli tarkoitus selvittää, käykö Perhekeskuksessa enemmän äitejä vai isiä lastensa kanssa. Vastauksista selvisi, että Perhekeskuksessa käy pääsääntöisesti äitejä, sillä kaikki vastaajat olivat äitejä. Toisessa kysymyksessä kysyttiin vanhemman työllisyystilannetta. Vastausvaihtoehtoja oli kolme: työssä, työtön, muu, mikä? Työttömiä oli vastaajista neljä kappaletta. Vastaajista 17 kappaletta oli joko äitiyslomalla, kotihoidontuella, hoitovapaalla tai vanhempainlomalla. Yksi vastaaja oli opiskelija. Kun äiti on lasten kanssa kotona, on Perhekeskuksessa vierailu hänelle hyvä keino irtautua kodin arjesta. Hän saa vertaistukea ja seuraa muista äideistä sekä Perhekeskukseen voi vaikkapa sopia treffit jonkun ystävänsä kanssa, jolla on lapsia. Lapset saavat yhdessä leikkiä, tutustua uusiin tuttaviiin ja saada kavereita Perhekeskuksesta. Joskus Perhekeskuksessa käynti voi olla ennaltaehkäisevää etenkin silloin, jos äiti kokee itsensä masentuneeksi.

Kysymyksessä kolme selvitettiin, kuinka usein Perhekeskuksessa käydään. Vaihtoehtoina vastaukseen oli seuraavat: 1-2 kertaa viikossa, joka toinen viikko, muutaman kerran kuukaudessa tai kerran kuukaudessa tai harvemmin. Liki kaksikymmentä vastaajaa käy Perhekeskuksessa 1-2 kertaa viikossa. Yksi vastaaja käy joka toinen viikko, yksi muutaman kerran kuussa ja kaksi vastaajaa kerran kuukaudessa tai harvemmin. Tästä voimme päätellä, että Perhekeskuksessa käy viikoittain vakioasiakkaita, koska jotkut käyvät siellä joka viikko parikin kertaa.

Perhekeskuksessa käy kyselyn mukaan eniten neljävuotiaita lapsia äitiensä kanssa. Seuraavaksi eniten oli kolmevuotiaita ja reilun vuoden ikäisiä lapsia. Yleensä lapsia oli

enemmän kuin yksi eli Perhekeskukseen lähdettiin sisarusparven voimin. Kolme- ja neljävuotiaat lapset ovat leikki-iässä, joten heille on tärkeää saada olla ikäistensä seurassa ja tutustua muihin lapsiin ja leikkiä. Kuten teoriassakin todettiin, leikki-ikäiselle on tärkeää, että hän saa ikäistensä vertaistukea ja mallia.

Teoriassa ilmeni, että Tornion Perhekeskuksella on paljon asiakkaita, joista osa on vuosia käyneitä vakioasiakkaita. Kun asiakkailta kysyttiin, kuinka kauan he ovat käyttäneet Perhekeskuksen palveluita ilmeni, että yli puolet vastaajista oli käyttänyt palveluita yli kahden vuoden ajan. Pisimmillään palvelua oli käytetty viidentoista vuoden ajan, pääsääntöisesti silti kolmesta neljään vuotta. Loput vastaajista olivat käyttäneet Perhekeskusta vuoden tai vasta muutaman kuukauden. Yksi vastaaja oli käymässä ensimmäistä kertaa. Tämä todistaa, että Perhekeskuksella on vakituisia käyttäjiä. Palvelu kiinnostaa myös uusia asiakkaita. Vastuksista ilmeni, että perhekeskuksen palveluja käytettiin kauan ja säännöllisesti, mutta mukaan toimintaan tuli myös uusia asiakkaita. Mielestäni kysymyksestä selvisi, että palvelu on suosittua ja sitä halutaan käyttää sekä pienten lasten, että hieman isompien lasten leikkimahdollisuutena.

Samassa kysymyksessä kysyin myös sitä, miksi palveluita käytetään. Vastanneet kertoivat, että käymällä Perhekeskuksessa pääsee pois arkipäivän rutiineista ja lapset saavat ystäviä sekä osallistua ohjattuun toimintaan. Lapsen sosiaalisten taitojen karttuminen, päivähoitoon totuttelu ja leikeissä tavaroiden jakamaan oppiminen olivat lisäksi sellaisia syitä, miksi Perhekeskuksen palveluita käytetään. Palveluiden käytön tarkoitus on joillakin asiakkailta myös muuttunut, kuten eräs äiti totesi:

*”Aluksi sen vuoksi, että lapsella olisi ikäistensä seuraa. Nykyään lähinnä sen vuoksi, että näkisin itse muita aikuisia.” (Vastaaja nro 8.)*

Vaikka monessa vastauspaperissa ilmeni, että Perhekeskuksessa käydään lapsen sosiaalisen vuorovaikutuksen vuoksi, oli jokaisesta paperista rivien välistä selvästi havaittavissa, että myös äitien sosiaalisten kontaktien saaminen oli pääsääntöisin syy käymiselle. Selvää on, että kotona toisen aikuisen juttuseura voi olla hyvinkin vähäistä, kun toinen vanhempi käy töissä. Onkin tärkeää, että äidit lähtevät tapaamaan toisia äitejä Perhekeskukseen, jotta saavat porista aikuisten jutuista toisten aikuisten kanssa. Kuten teoriassa kerrottiin, on perhekeskuksilla ja perhekahviloilla tärkeä rooli vanhempienkin hyvinvoinnissa. Vastaukset osoittavat, että näin on myös Torniossa.

Seuraavissa kysymyksissä pyrin selvittämään, kuinka moni Perhekeskuksessa käyvä lapsi on lisäksi myös päivähoiton piirissä ja miksi Perhekeskuksessa käydään päivähoiton lisäksi, esimerkiksi saavatko osa-aikahoitolaiset tarpeeksi sosiaalisia kontakteja päivähoidossa vai haetaanko niitä lisää Perhekeskuksesta. Yksikään lapsi ei ollut päivähoidossa, ei edes osa-aikaisesti eli Perhekeskuksessa käydään etenkin silloin, kun lapset eivät ole päivähoidossa. Jotkut vanhemmat haluavat lastensa käyvän päivähoidossa myös silloin, kun ei ole hoidon tarvetta työn takia, jotta lapset saisivat sosiaalista kanssakäymistä toisten lasten kanssa. Tämä kysymykseni ja saamani vastaukset osoittavat myös sen, että myös Perhekeskuksessa käymiselle on syynä kyseisten kontaktien saaminen. Tämän osoittaa lisäksi, että jotkut vanhemmat voivat käydä välillä töissä ja vapaapäivinä he käyvät Perhekeskuksessa tapaamassa kavereitaan.

Kysyessäni asiakkaiden mielipidettä siitä, millainen vaihtoehto Perhekeskus on lapselle, joka ei käy päiväkodissa, oli vastaajien yksimielinen kanta, että se on hyvä ja tarpeellinen vaihtoehto. Sen todettiin olevan myös hyvä alku ja totuttelu paikka päivähoiton aloitusta suunnittelevalle perheelle tai sellaisille lapsille, joilla ei ole sisaruksia, jotta oppii muun muassa jakamaan leluja ja olemaan muiden lasten kanssa.

Myös se, että lapsi saa olla mahdollisimman pitkään kotihoidossa, oli tärkeää. Toisaalta äidistä irtautuminen koettiin turvalliseksi kokea Perhekeskuksen ympäristössä, lapset saavat enemmän rohkeutta, koska äiti on lähellä. Seuraavassa on otteita asiakkaiden vastauksista koskien Perhekeskuksen olemisesta hyvä vaihtoehto päiväkodille.

*”Perhekeskus on paikka, jossa lapset saavat opetella muiden lasten kanssa ryhmässä toimimista.” (Vastaaja nro 9.)*

*”Oppii olemaan muiden lasten kanssa yhdessä, eikä vain sisarusten. Ei jumitu kotiin. Oppii ryhmässä työskentelyä ja yhteisiä pelisääntöjä.” (Vastaaja nro 4.)*

*”Hyvä, varsinkin jos lapsella ei ole sisaruksia.” (Vastaaja nro 11.)*

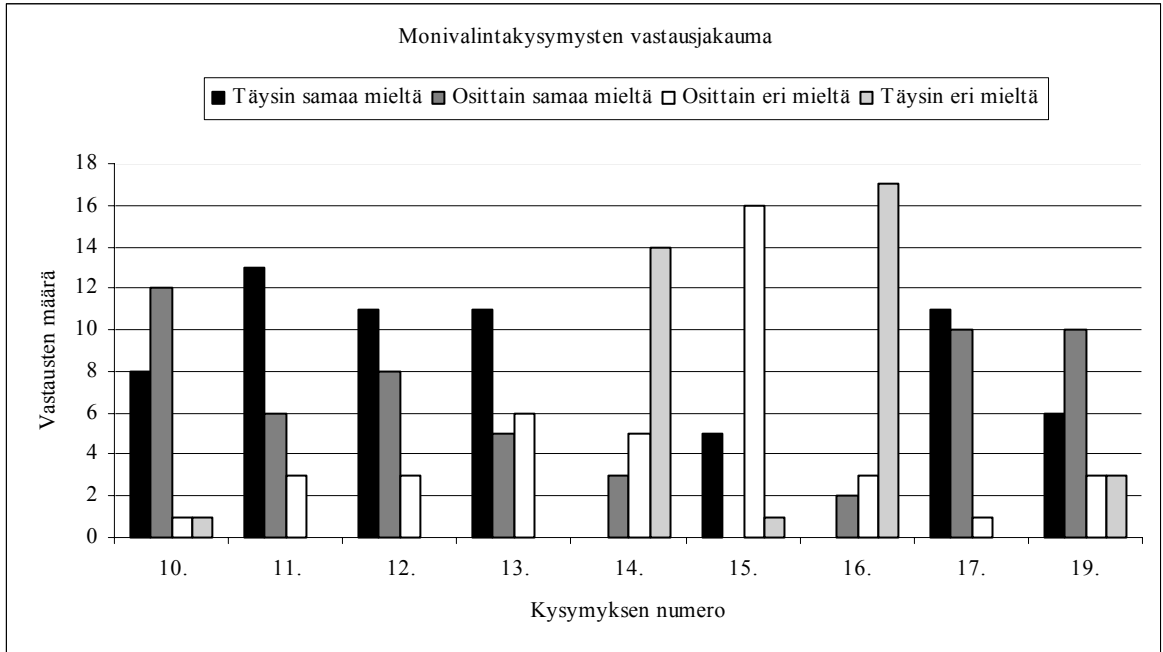
*”Oikein hyvä! Tämä on hyvä alku myös päiväkodin aloitusta varten. Uskon että lapselle joka on käyttänyt Perhekeskuksen palveluja, on helpompi hoidon kanssa päiväkotitapa-*

*leen alettua, kun että olisi ollut kotona ja nähnyt muita lapsia vain silloin tällöin.”*  
(Vastaja nro 14.)

*”Todella hyvä ’vaihtoehto’. On mielestäni lapsen etu olla kotona huolehtivan ja rakastavan äidin huomassa mahd. pitkään. Ja sosiaalisia taitoja kehittääkseen P.K on mitä mainioin paikka.”*(Vastaja nro 20.)

Teoriassa lapsen sosiaalisten taitojen kerrottiin kehittyvän leikin varjolla. Lapsen sosiaalisen kehityksen kannalta Perhekeskustoiminta nähtiinkin tarpeellisena. Sen todettiin olevan vahvistava tekijä, vaikka lapsi leikkisikin sisarustensa tai kavereidensa kanssa kotona. Sosiaalisten taitojen pääteltiin kehittyvän kuin huomaamatta Perhekeskuksessa, koska siellä on muitakin lapsia, jotka tulee ottaa huomioon leikeissä. Mikäli lapsi oli ollut aikaisemmin päiväkodissa, oli hyvin tärkeää, että on sellainen paikka, missä hän saa toisten lasten seuraa ja toimintaa, koska kaippaa sitä. Todettiin myös, että lapset, jotka ovat käyneet Perhekeskuksessa säännöllisesti, osaavat mennä muiden mukaan leikkiin ja toimia ryhmässä, mitkä taidot olisivat voineet olla hukassa pelkällä kotona olemisella. Perhekeskuksessa käymisen myötä lapsista on tullut rohkeampia ja he jakavat lelunsakin paremmin kuin ennen. Pääsääntöisesti kerrottiin, että Perhekeskuksessa on kiva käydä sekä lapsien että äitien mielestä.

Vaikka Perhekeskus on hyvä lapsen kasvatuksen tukija, tuli ilmi, että se opettaa myös äitiä, koska keskuksessa vieraillee luennoitsijoita. Myös toisen aikuisen vertaistuki on tärkeää kasvatuskysymysten kanssa painiskeltaessa ja sitä saa Perhekeskuksesta muilta vanhemmilta. Sekä lapsen että aikuisen huomioonottaminen ja yhteistyökyky paranevat keskuksen palvelujen käytön myötä. Perhekeskus luo lisäksi toverisuhteita sekä lasten että aikuisten välillä, joita pyritään vaalimaan myös Perhekeskuksen ulkopuolella.



Kaavio 1. Monivalintakysymysten vastausjakauma. (Katso liite 2)

Kaaviossa yksi on nähtävissä kysymyslomakkeessa olleiden monivalintakysymysten vastausjakauma. Akselilla x on näkyvässä kysymyksen numero ja y-akselilla vastausten määrä jokaisen neljän eri vaihtoehdon mukaan. Kysymyksissä 10–19 selvitettiin, kuinka lapset leikkivät toistensa kanssa Perhekeskuksessa käydessään. Pääsääntöisesti vastaajat olivat sitä mieltä, että heidän lapsensa leikkivät toisten lasten kanssa, heillä on kavereita Perhekeskuksessa ja he tuntevat itsensä vapautuneeksi leikkiessään. Ne, jotka vastasivat eriaivasti, olivat joko vielä uusia asiakkaita tai heillä oli vielä niin pieniä lapsia mukana, että he leikkivät vielä omia leikkejään yksin tai äitinsä kanssa. Etenkin vanhemmat lapset leikkivät mielellään roolileikkejä. Vastauksista todeta voi, että lapset ottavat toisensa hyvin huomioon, eivätkä käyttäydy aggressiivisesti toisiaan kohtaan. Perhekeskus on myös luonut toverisuhteita lasten välille ja niitä pyritään jatkamaan myös Perhekeskuksen ulkopuolella. Keskuksessa käydään pääasiassa enemmän sosiaalisten perusteiden takia kuin esimerkiksi niin sanotusti ajanviettoon liittyvien ongelmien vuoksi. Toisaalta asiakkuus on voinut muuttua ajan saatossa, kuten edellä on todettu.

Asiakkailta kysyttiin myös toiminnan kehitysideoita. Eräässä vastauksessa nousi esille idea, että Perhekeskus avaisi ovensa hieman myöhemmin, esimerkiksi kello 11 tai 12 aikaan. Tällöin keskuksessa tulisi käytyä mahdollisesti useammin. Perusteluina idealle oli, että kahden pienen lapsen kanssa on vaikea lähteä talvella pakkasella ulos ja aamulla tulee nukuttua pitempään. Idea on mielestäni hyvä, koska varsinkin silloin, jos äidillä

ei ole käytettävissä autoa, voi se rajoittaa Perhekeskuksessa ja muualla käyntiä. Kun joka paikkaan tulisi lähteä kävellen ja jotta ehtisi Perhekeskukseen ajoissa, pitäisi lähteä aikaisin liikenteeseen. Tällöin vaihtoehtona on kotona pysyminen, joka voi pitemmän ajan päästä aiheuttaa jopa masennusta.

Erilaisia toimintatuokioita haluttaisiin lisää sekä ulkona liikkumista. Päivässä voisi olla useampi toimintatuokio ja ohjaajien kaivattiin olevan aktiivisempia leikeissä ja askarteiluissa. Myös enemmän ohjaajia tarvittaisiin. Muuten toimintaan oltiin hyvin tyytyväisiä. Vastauksissa korostettiin Perhekeskuksen tärkeyttä etenkin sosiaalisten syiden takia. Vaikka lapset olisivatkin kotihoidossa esikouluikään saakka, heistä ei tule syrjäytyneitä, jos he käyvät säännöllisesti Perhekeskuksessa.

## 7 POHDINTA

Tutkimuskysymyksissäni kysyin, miten käynti Tornion Perhekeskuksessa edistää lapsen sosiaalista kehitystä ja miksi perheet käyvät Perhekeskuksessa? Opinnöytetyössä ilmeni, että Tornion Perhekeskuksen toiminta nähdään todella tärkeänä osana perheiden arkea. Sen ymmärrettiin olevan huomattava vaikuttava tekijä lapsen sosiaalisessa kehityksessä etenkin silloin, jos lapsella ei ole sisaruksia tai hän ei ole päivähoitossa. Siellä myös käydään enemmän sosiaalisiin tarpeisiin liittyvin perustein kuin esimerkiksi ajan viettolisten syiden takia.

Perhekeskuksen toiminta ei ole pelkästään lapsen sosiaalisen kehityksen kannalta tärkeää. Nykyisin puhutaan paljon vanhempien jaksamisesta ja vanhemmuuden paineista. Tornion Perhekeskuksen asiakaskunta koostuu pääosin äideistä ja heidän lapsistaan. Äitien hyvinvointi lisääntyy heidän saadessaan vertaistukea toisilta äideiltä. He voivat myös saada ammattikasvattajien neuvoja ongelmallisiin kasvatustilanteisiin sekä henkilökohtaisesti että luentojen kautta.

Perhekeskus toimii ennaltaehkäisevän periaatteen ajatuksella. Toiminnan voi havaita olevan merkittävää myös lastensuojelun ennaltaehkäisyn takia. Vanhempien hyvinvointi paranee, kun he saavat käydä tapaamassa toisia vanhempia. Esimerkiksi Tornion Perhekeskukseen voi järjestää vaikkapa treffit ystävänsä kanssa. Perhekeskus onkin monelle tapaamispaikka, sillä Torniossa on kovin vähän sellaisia paikkoja, mihin lapsiperheet voisivat kokoontua tavatakseen toisensa kodin ulkopuolella niin, että lapset voisivat samanaikaisesti leikkiä keskenään ja aikuiset vaihtaa kuulumisiaan. Perhekeskus on eräänlainen pakopaikka arjen ”tylsyydestä”. Etenkin jos äiti on pienten lastensa kanssa kotona ja isä töissä, tarvitsee äitikin välillä aikuista seuraa.

Jotta Perhekeskuksen toiminta olisi mahdollisimman kannattavaa, olisi sen toimintaa hyvä kehittää ja vakinaistaa. Vaihteleva toiminta voisi taata laajan asiakaspiirin pysyvyyttä sekä uusien asiakkaiden löytämisen Perhekeskukseen. Asiakaskyselyn vastauksissa tuli esille, että ohjaajia voisi olla enemmän. Pystyttäisiinkö näin turvaamaan lapsen sosiaalisen kehityksen oikeanlainen eteneminen ja se, että jokainen lapsi huomioitaisiin omana yksilönä ja jokainen lapsi saisi edes pienen hetkisen joltakin muulta aikuiselta kuin omilta vanhemmiltaan? Myös huomatuksi tulemisen perusteella lapsi rakentaa

omaa minäkäsitystään ja rakentaa sosiaalisia taitojaan. Omien kokemusten perusteella etenkin päiväkodissa lapset haluavat mielellään tutustua uusiin aikuisiin ja haluavat, että juuri hän itse saisi pienen huomionosoituksen aikuiselta.

Palvelun maksuttomuus on mielestäni hyvä asia. Monelle asiakkaalle maksuttomuus on käymisen ehto, etenkin jos perheen talous on äitiysloman tai muun vastaavan asian takia pienempi. Jos palvelusta pitäisi maksaa jotakin, voisi moni jäädä kotiin. Toisaalta pieni pääsy- tai kuukausimaksu voisi lisätä Perhekeskuksen taloutta ja palvelujen jatkuvuutta.

Perhekeskus on moniammatillisen yhteistyön kenttä. Siellä eri sektorien edustajat muun muassa jakavat tietoa lapsen kasvatukseen ja vanhempien parisuhteeseen liittyvistä asioista. Mielestäni tämä on hienoa palvelua, sillä monet lapsen kasvatukseen liittyvien ongelmien kanssa painivat vanhemmat eivät uskalla lähteä hakemaan apua esimerkiksi perheneuvolasta peläten leimautuvansa lastensuojelun asiakkaiksi. Perhekeskus on matalan kynnyksen kohtaamispaikka, jonne voi tulla keskustelemaan eri ammattilaisten kanssa kyseisistä asioista. On mielestäni hyvin keskeistä, että ammattilaisena osaa ohjata sellaisten palvelujen piiriin, joita itse ei pysty antamaan. Mikäli Perhekeskuksessa ei osata antaa oikeaa neuvoa, osaavat he ohjata perheen sellaisten ammatti-ihmisten luokse, jotka opastusta antavat. Aina on myös vara parantaa. Jos resurssit antaisivat myöten, voisi minusta Tornion Perhekeskuksessa olla enemmänkin moniammatillista yhteistyötä.

Kehitysideoita Perhekeskuksen toiminnan parantamiselle tuli asiakkailta melko niukasti. Itse näkisin, että Tornion Perhekeskuksen toiminta on erittäin tärkeä ja enemmän huomiota kaipaava. Se, millainen merkitys Perhekeskuksella on lapsiperheiden arkiseen aherrukseen, on suuri ja jää mielestäni liian vähälle huomiolle. Voitaisiinko Tornion Perhekeskuksen tarjoamia palveluita nostaa vielä enemmän esille esimerkiksi mainostamalla kaupunkilehdissä? Tornion kaupungin nettisivuilla on jokaviikkoinen viikkotiedote, mutta kuinka monen se saavuttaa? Lisäksi kaupungin sivuilta löytyy mielestäni liian vähän tietoa liittyen Perhekeskukseen ja sen palveluihin ja ne löytyvät monen linkin takaa. Niihin tulisi panostaa, sillä nykyään nettisivujen toimivuus ja visuaalinen ilme on merkittävää tiedonhaun ja saannin kannalta. Ihmiset etsivät enemmän tietoa nykyisin internetin välityksellä, joten varmasti useammat löytäisivät tiensä Perhekeskukseen, kun sillä olisi toimivammat ja ehkä jopa omat nettisivut.

Tulevissa opinnäytetöissä voitaisiin selvittää esimerkiksi sitä, millainen rooli perhekeskuksissa työskentelevillä työntekijöillä on lapsen sosiaalisen kehityksen edistäjänä ja perheen arjen kannustajana. Myös laaja kartoitus Tornion Perhekeskuksesta palvelujen tarjoajana voisi olla opinnäytetyön aihe jollekin.

Opinnäytetyön tekeminen on pitkä ja haastava prosessi, mutta hyvin opettavainen. Tutkimuksen vaikeutta ei voi ymmärtää ennen kuin on itse tehnyt sellaisen. Koska en ole koskaan ennen käsitellyt tutkimusmetodologiaan liittyviä asioita, tahtoivat ne tuottaa enemmän päänvaivaa kuin teoreettinen osuus. Silti tutkimuksen edetessä myös menetelmälliset asiat alkoivat hiljalleen avautua. Etenkin tutkimuksen rajaaminen ja tutkimuskysymyksien asettelu oli vaikeaa, sillä aiheestani olisi voinut saada laajemmankin tutkimuksen. Mutta omat resurssit tiedostaen aiheen rajaus onnistui mielestäni hyvin. Tutkimuskysymyksiä minulla oli kaksi kappaletta. Mielestäni sain molempiin vastaukset opinnäytetyöni avulla.

Opinnäytetyöni teoreettinen viitekehys on mielestäni tarpeeksi kattava. Siinä esitetään tärkeimmät asiat lapsen sosiaaliseen kehitykseen liittyvistä asioista. Merkittävimpänä sosiaalisen kasvun kehittäjänä on mielestäni lapsen leikki. Sen tärkeyttä lapsen oppimisvälineenä ei voi liikaa korostaa. Leikki kehittää muun muassa mielikuvitusta, ongelmanratkaisukykyä ja toimeen tulemistä toisten lasten kanssa. Leikin avulla lapsi voi käsitellä vaikeitakin asioita, sellaisia joista hän ei voi puhua. Leikki on siis myös eräänlainen terapiamuoto lapselle. Lapsen sosiaalinen kehitys on pitkäaikainen ja monien tapahtumien kautta etenevä prosessi. Lapsen tärkeimpiä opettajia ovat toiset ihmiset, jotka omalla käyttäytymisellään antavat esimerkkiä lapselle erilaisista käyttäytymismalleista erilaisissa tilanteissa.

Kuvatessani Tornion Perhekeskusta halusin sen painottuvan toiminnan nykyhetkeen. Onnistuinkin siinä mielestäni melko hyvin, sillä haastattelin tämän hetkistä Perhekeskuksen työntekijää, joka kertoi tämän hetkisestä toiminnasta. Oli mielestäni tärkeää keskittyä siihen, miten Perhekeskus voi nykypäivänä palvella perheitä, jotka siellä käyvät, ei niinkään se, miten se on palvelut esimerkiksi kuusi vuotta sitten. On toki hyvä tietää hieman historiaa, että osaa yhdistää palvelun muutoksen tähän hetkeen.

Opinnäytetyötäni tehdessä pääsin syventämään tietouttani lapsen sosiaalisesta kehityksestä. Teoriaa tehdessäni vastaan tuli sellaisia asioita, joita en ollut aikaisemmin yhdistänyt lapsen sosiaalisten taitojen kasvuun. Lapsen fyysinen, psyykkinen ja sosiaalinen kehitys kulkevat käsi kädessä ja niistä saamansa palautteen keinoin kehittää omaa sosiaalisuuttaan. Positiivisen palautteen kokeminen vie lapsen kehitystä eteenpäin. Kyseisen asian tiedostaminen auttaa minua tulevassa työssäni ymmärtämään vielä enemmän lapsen kokonaisvaltaista kasvua ja sitä kuinka tärkeää on, että lasta osataan kannustaa ja kehua oikealla tavalla.

Olen pohtinut, mitä olisin voinut tehdä toisin opinnäytetyössäni. Olisin voinut aloittaa opinnäyteprosessini aikaisemmin ja perehtyä vielä paremmin erilaisiin lähteisiin. Vaikka opinnäytetyöni teoreettinen viitekehys on mielestäni kattava, jäi se silti liian pintapuoliseksi raapaisuksi. Olen huomannut, että kyselylomakkeeseen olisi pitänyt laittaa myös esimerkiksi palvelujen maksuttomuuteen liittyviä kysymyksiä, sillä se voi olla ratkaiseva tekijä, käytetäänkö Perhekeskuksen palveluita, jos ne olisivat maksullisia. Myös palvelujen kehittämiseen olisin voinut liittää kyselyyni muutaman tarkentavan kysymyksen. Kysyin kehittämisideoita kyselyn lopussa avokysymyksellä, johon liitin myös lapsen sosiaaliseen kehitykseen liittyvän teeman. Tähän kysymykseen vastattiin melko vähän, joten kehittämisideoiden puolesta opinnäytetyöni jäi suppeaksi.

Metodologinen osuus jäi myös melko suppeaksi. Lähteisiin olisi pitänyt perehtyä tässäkin osiossa paremmin. Tutkimustoiminnan perusteisiin liittyvät asiat ovat minulle edelleen hyvin vaikeita, vaikka ne kuitenkin oman opinnäytteeni avulla hieman valottuivatkin. Onnistuin kuitenkin perustelemaan valintani hyvin ja asiaankuuluvasti. Vertaaminen toiseen tutkimukseen jäi suppeaksi, vaikka aiheesta löytyy melko hyvin aikaisempia tutkimuksia.

Vaikka on asioita, joita näin jälkikäteen olisin halunnut tehdä toisin, jää opinnäytetyöstäni silti erittäin hyvä ja positiivinen mieli. Se mörkö, joka opinnäytetyöni oli vielä vuosi sitten, on muuttunut nyt opintojen helmeksi, jolla on suurta vaikutusta omaan ammatilliseen kasvuuni. Valmistuvana sosionomina näen tulevaisuuteni päivähoidon kentällä positiiviseksi. Uskon, että opinnäytetyöstäni saaman syvemmän teoreettisen tiedon ja tulevan käytännön kokemuksen perusteella osaan kasvattaa ja kannustaa lapsia sosiaalisesti taidokkaiksi yhteiskunnan jäseniksi sekä tulevassa työssäni että henkilökohtaisessa elämässäni.

## LÄHDELUETTELO

- Aho, Sirkku & Laine, Kaarina, 1997. Minä ja muut. Kasvaminen sosiaaliseen vuorovaikutukseen. Otava. Helsinki.
- Dunderfelt, Tony, 1997. Elämänkaaripsykologia. WSOY. Porvoo.
- Heinämäki, Liisa, 2000. Varhaiserityiskasvatus lapsen arjessa. Tammi. Helsinki.
- Helkama, Klaus, Myllyniemi, Rauni & Liebkind, Karmela, 2001. Johdatus sosiaalipsykologiaan. Edita. Helsinki.
- Hirsjärvi, Sirkka, Remes, Pirkko & Sajavaara, Paula, 2005. Tutki ja kirjoita. Tammi. Helsinki.
- Isokorpi, Tia, 2006. Napit vastakkain. Ristiriidat, rajat ja ratkaisut. PS-kustannus. Juva.
- Ketola, Jari (toim.), 2008. Menetyksistä mahdollisuuksiin. Perhehoitoa lasten ja vanhemmuuden tueksi. PS-kustannus. Juva.
- Kronqvist, Eeva-Liisa & Pulkkinen, Minna-Leena, 2007. Kehityspsykologia. Matkalla muutokseen. WSOY. Helsinki.
- Lehtinen, Erno & Kuusinen, Jorma, 2001. Kasvatuspsykologia. WSOY. Helsinki.
- Niemelä, Pirkko, Siltala Pirkko & Tamminen, Tuula, 2003. Äidin ja vauvan varhainen vuorovaikutus. WSOY. Helsinki.
- Parkkinen, Terttu & Keskinen, Soili, 2005. Lapsen sosiaalisen kehityksen moninaisuus. Turun ammattikorkeakoulun oppimateriaaleja 21. Turku.
- Pulkkinen, Lea, 2002. Mukavaa yhdessä. Sosiaalinen pääoma ja lapsen sosiaalinen kehitys. PS-kustannus. Keuruu.

Sallmén, Hannele 2009. Henkilökohtainen tiedonanto. Tornion Perhekeskuksen työntekijän sähköpostihaastattelu. 26.9.2009.

Sosiaali- ja terveysministeriö, 2004. Sosiaali- ja terveydenhuollon tavoite- ja toimintaohjelma 2004–2007. Sosiaali- ja terveysministeriö, julkaisuja 2003:20. Helsinki.

Tuomi, Jouni & Sarajärvi, Anneli, 2002. Laadullinen tutkimus ja sisällönanalyysi. Tammi. Helsinki.

Vasta, Ross (toim.), 2002. Kuusi teoriaa lapsen kehityksestä. Oy UNIpress Ab.

Internetlähteet:

Finlex, 2009. Laki lasten päivähoidosta. Luettu 1.11.2009

[http://www.finlex.fi/fi/laki/ajantasa/1973/19730036?search\[nimike\]=laki%20lasten%20p%C3%A4iv%C3%A4hoidosta&search\[type\]=metadata](http://www.finlex.fi/fi/laki/ajantasa/1973/19730036?search[nimike]=laki%20lasten%20p%C3%A4iv%C3%A4hoidosta&search[type]=metadata)

Joensuu, verkkojulkaisut, 2009. Palovaara, Markku, 2008. Yhteisöllisyys kunniaan, lapsen ja nuorten sosiaalisen kehityksen turvaamien koulussa ja päiväkodissa. Savonlinnan opettajankoulutuslaitos. Luettu 26.10.2009

[http://sokl.joensuu.fi/verkkojulkaisut/monitiet/palovaara.htm#Mit%C3%A4\\_sosiaalisuus\\_on](http://sokl.joensuu.fi/verkkojulkaisut/monitiet/palovaara.htm#Mit%C3%A4_sosiaalisuus_on)

Koskela, Tiiu, 2001. Lapsen kehitysvaiheet huomioiva käytettävyys. ”Lapsen kehittyminen ja käytettävyys”. Luettu 2.11.2009.

[http://www.cs.tut.fi/~kajat/luennot/pdf/KaJat\\_Tiiu.PDF](http://www.cs.tut.fi/~kajat/luennot/pdf/KaJat_Tiiu.PDF)

Minedu, 2009. Hyvinvoiva lapsiperhe. Lapsiperheiden hyvinvointi-osahankkeen tavoitteet. Luettu 6.10.2009.

[http://www.minedu.fi/lapset\\_nuoret\\_perheet/Osa-alueet/Perheet/](http://www.minedu.fi/lapset_nuoret_perheet/Osa-alueet/Perheet/)

Sosiaali- ja terveysministeriö, 2005. Sosiaali- ja terveysministeriön monisteita 2005:4, PERHE-hanke Perhepalvelujen kumppanuusohjelma. Helsinki.  
[http://www.stm.fi/c/document\\_library/get\\_file?folderId=28707&name=DLFE-3823.pdf&title=Perhe\\_hanke\\_\\_Perhepalvelujen\\_kumppanuusohjelma\\_fi.pdf](http://www.stm.fi/c/document_library/get_file?folderId=28707&name=DLFE-3823.pdf&title=Perhe_hanke__Perhepalvelujen_kumppanuusohjelma_fi.pdf)  
Luettu 1.11.2009

Sosiaaliportti, 2009. Perhekeskus - perheiden kohtaamispaikka ja toimijoiden verkosto.  
Luettu 6.10.2009.  
<http://www.sosiaaliportti.fi/Page/fca86985-c592-4f7c-b400-4df97a8c9ccd.aspx>

Tornio, 2009. Tornion päivähoito.  
<http://www.tornio.fi/Perhekeskus> Luettu 4.11.2009

Valtioneuvosto, 2009. Hallitusohjelma. Luettu 6.10.2009  
<http://www.valtioneuvosto.fi/hallitus/hallitusohjelma/pdf/hallitusohjelma-painoversio-040507.pdf>

Varttua, Stakes, 2009. Kuntien avoin varhaiskasvatus. Luettu 14.9.2009.  
[http://varttua.stakes.fi/FI/Varhaiskasvatuspalvelut/avoin\\_vaka/kunnat/kuntien\\_avoin\\_varhaiskasvatus.htm](http://varttua.stakes.fi/FI/Varhaiskasvatuspalvelut/avoin_vaka/kunnat/kuntien_avoin_varhaiskasvatus.htm)

## LIITTEET

### Liite 1 Asiakaskyselyn saatekirje

#### **Arvoisa Perhekeskuksen asiakas**

Olen sosionomi-opiskelija Kemi-Tornion ammattikorkeakoulusta ja valmistun joulukuussa 2009. Teen opinnäytetyönä selvitystä Tornion Perhekeskuksen vaikutuksesta lapsen sosiaaliseen kehitykseen. Opinnäytteeni valmistuu syksyllä 2009 ja siitä toimitetaan yksi kappale Tornion perhekeskukseen vanhempien luettavaksi.

Vastaaminen kyselyyn on tärkeää, eikä se vie kuin hetkisen. Vastaamalla kyselyyn teillä on myös mahdollisuus vaikuttaa Perhekeskuksen toimintaan. Kysely suoritetaan nimettömästi, ja näin ollen antamanne tiedot ovat ehdottoman luottamuksellisia ja käsitellään noudattaen tutkimuseettisiä ohjeita.

Ystävällisin terveisin,

Laura Mykkälä

[laura.mykkala@edu.tokem.fi](mailto:laura.mykkala@edu.tokem.fi)

Kemi-Tornion Ammattikorkeakoulu

Sosiaalialan koulutusohjelma

## Liite 2 Kyselylomake

1. Olen äiti

isä

2. Oletteko tällä hetkellä  työssä

työtön

muu, mikä? \_\_\_\_\_

3. Kuinka usein käytte Perhekeskuksessa?

1-2 kertaa viikossa

joka toinen viikko

muutaman kerran kuukaudessa

kerran kuukaudessa tai harvemmin

4. Lapsenne/lastenne iät, joiden kanssa käytte Perhekeskuksessa.

---

5. Kuinka kauan olette käyneet Perhekeskuksessa ja miksi käytätte lapsenne kanssa Perhekeskuksen palveluita?

---

---

---

**6. Onko lapsenne päivähoitossa?**

- ei (siirtykää suoraan kysymykseen nro 8)
- kyllä

**7. Jos vastasitte edelliseen kysymykseen kyllä, kuinka paljon lapsenne käy päiväkodissa? Ja miksi käytätte Perhekeskuksen palveluita?**

---

---

---

---

**8. Millainen vaihtoehto Perhekeskus on mielestänne lapselle, joka ei käy päiväkodissa?**

---

---

---

---

**9. Kuinka tarpeellisena näette Perhekeskuksen toiminnan lapsenne sosiaalisen kehityksen kannalta?**

---

---

---

---

**Rengastakaa seuraavista kysymyksistä mielestänne sopivin vaihtoehto.**

1= Olen täysin samaa mieltä    2= Osittain samaa mieltä    3= Osittain eri mieltä  
4= Täysin eri mieltä

**10. Lapseni leikkii toisten lasten kanssa.**

1                      2                      3                      4

**Miten?**

---

---

---

---

**11. Lapsellani on kavereita Perhekeskuksessa, joiden kanssa hän leikkii.**

1                      2                      3                      4

**12. Lapseni on vapautunut ja rentoutunut leikkiessään muiden lasten kanssa.**

1                      2                      3                      4

**13. Lapseni leikkii mielellään erilaisia roolileikkejä, kuten kotileikki.**

1                      2                      3                      4

**14. Lapseni vetäytyy, eikä leiki muiden lasten kanssa.**

1                      2                      3                      4

**15. Lapseni ottaa muut lapset hyvin huomioon.**

1                      2                      3                      4

**16. Lapseni on aggressiivinen muita lapsia kohtaan.**

1                      2                      3                      4

**17. Lapseni on saanut enemmän kavereita Perhekeskuksessa vietetyn olon ansiosta.**

1                      2                      3                      4

**18. Jatkuvatko nämä toverisuhteet myös Perhekeskuksen ulkopuolella?**

---

---

---

**19. Käytän palvelua enemmän sosiaalisten perusteiden kuin ns. ajanviettoon liittyvien ongelmien takia.**

1                      2                      3                      4



## Liite 3 Haastatteluteemat Hannele Sallménin sähköpostihaastatteluun

### TOIMINTA

1. Milloin Perhekeskus on perustettu ja kuinka sen toiminta on vuosien aikana muuttunut? (historiaa...)
2. Millaista palvelua Perhekeskus tarjoaa ja kenelle?
3. Kuinka paljon palveluita käytetään?
4. Onko olemassa vakioasiakkaita, jotka esim. käyvät vuosia aina nuorempien lasten kanssa?
5. Kuinka tarpeellisena näette palvelun ja miksi?
6. Tulisiko toimintaa tai palvelua kehittää suuntaan tai toiseen mielestänne? Miten?

### ASIAKKAAT

7. Onko asiakasryhmä muuttunut vuosien aikana? Entä itse asiakkuus? Kuinka?
8. Miksi asiakkaat mielestänne käyttävät palvelua?
9. Onko palvelun käyttämiseen mielestänne enemmän sosiaalisia perusteita (esim. vertaistuki, lapsen kehitys) kuin esim. ajanvietto-ongelmiin liittyviä?
10. Vaikuttaako Perhekeskuksessa käynti teidän mielestänne työntekijänä lapsen sosiaaliseen kehitykseen? Miten?
11. Onko palvelu mielestänne hyvä vaihtoehto sellaisille lapsille, jotka eivät ole päiväkodissa, kehittääkseen sosiaalisia taitojaan muiden lasten ja aikuisten kanssa?