

Opinnäytetyö AMK

Media-alan koulutusohjelma / Animaatio

2021

Katariina Haukka

Kerronnan täydentäminen värein

– Lore Olympus -sarjakuvan värien käytön
analyysi



Opinnäytetyö AMK | tiivistelmä

Turun ammattikorkeakoulu

Media-alan koulutus / Animaatio

2021 | 33 sivua

Katariina Haukka

Kerronnan täydentäminen värein

- Lore Olympus -sarjakuvan värien käytön analyysi

Kirjallinen opinnäytetyöni käsittelee värejä Rachel Smythen nettisarjakuvassa Lore Olympus. Tarkoituksena on tarkastella sarjakuvan värejä osana kerrontaa ja analysoida sarjakuvan rakentamia värisymboleja.

Teksti nojautuu kirjoittajan lukijakokemuksiin ja väritulkintaan.

Asiasanat:

Sarjakuva, väri, webtoon, nettisarjakuva

Bachelor's Thesis | Abstract

Turku University of Applied Sciences

Degree programme in Film and Media / Animation

2021 | 33 number of pages

Katariina Haukka

COLORS TELLING MORE ABOUT STORY

- Analysis about Lore Olympus webcomic's use of colors

This thesis is about Rachel Smythe's Lore Olympus -webcomic's colors. I analyse color symbols that the comic builds and how those symbols affect the reader.

The text is mainly analysing the pictures.

Keywords:

Comic, color, colour, webtoon, webcomic

Sisältö

1 Johdanto	6
2 Värit sarjakuvassa	8
2.1 Dialogin ja värin suhde	9
2.1.1 Värit viitoittamassa dialogia	9
2.1.2 Värit viitoittavat keskustelun tunnelmaa	10
2.2 Havaintoja väriympyrästä – Miten värit ohjaavat katsetta	12
3 Hahmojen värit – mistä värit kertovat	16
3.1 Mitä värit kertova hahmosta?	16
3.2 Taustan tulkintaa hahmojen varjolla	20
4 Tunne värit – esimerkkejä värien vaikutuksesta kohtauksissa	22
4.1 Tunnelman muutos	22
4.1.1 Raivon rakennus ja purku – Jaksot 95-98	23
4.2 Toistuva melankolia	26
4.3 Suuri ilo	27
5 Kasvuni väri-ilmaisussa	28
Lähteet	30

Kuvat

Kuva 1 Tulevaisuuden Arabi (mukaillen R.Sattoufin,2015,s.153)	7
Kuva 2 Otos romanssin genren valikosta (mukaillen webtoon genrevalikko)	8
Kuva 3 Ruutu jaksosta 139 (R.Smythe,2020A,jakso139)	9

Kuva 4 Ruutu jaksosta 120 (R.Smythe,2020,jakso120)	10
Kuva 5 Ruutuja jaksosta 139 (mukaillen R.Smythe,2020,jakso139B)	11
Kuva 6 Ruutuja jaksosta 139 (mukaillen R.Smythe,2020D,jakso139C)	11
Kuva 7 Väriympyrä vertailu Lore Olympos -sarjakuvan ruudusta (mukaillen R.Smythe,2018,jakso17)	13
Kuva 8 Väriympyrä vertailu Lore Olympus sarjakuvan ruudusta R.Smythe,2018,jakso7)	14
Kuva 9 Väriympyrä vertailu Lore Olympus sarjakuvan ruudusta (mukaillen R.Smythe,2020,jakso139D)	15
Kuva 10 Otos Lore Olympus sarjakuvan ruudusta sekä merkinnät hahmojen väreistä (mukaillen R.Smythe,2019,jakso 91)	16
Kuva 11 Ruutu jaksosta 1 (R.Smythe,2018,jakso1)	17
Kuva 12 Ruutu jaksosta 19 (R.Smythe,2018,jakso19)	18
Kuva 13 Ruutu jaksosta 156 (R.Smythe,2021,jakso156)	18
Kuva 14 Ruutu jaksosta 136 (R.Smythe,2020,jakso136)	19
Kuva 15 Ruutu jaksosta 134 (R.Smythe,2020,134)	20
Kuva 16 Ruutu jaksosta 50 (R.Smythe,2019,jakso50)	20
Kuva 17 Ruutu jaksosta 6 (R.Smythe,2018,jakso6)	21
Kuva 18 Ruutu jaksosta 129 (R.Smythe,2020,129)	22
Kuva 19 Ruutuja jaksosta 95 (mukaillen R.Smythe,2020,jakso95)	23
Kuva 20 Ruutuja jaksosta 96 (mukaillen R.Smythe,2020,jakso96)	24
Kuva 21 Ruutuja jaksosta 97 (mukaillen R.Smythe,2020,jakso97)	25
Kuva 22 Ruutuja jaksosta 98 (mukaillen R.Smythe,2020,jakso98)	25
Kuva 23 Ruutu jaksosta 26 (R.Smythe,2018,jakso26)	26
Kuva 24 Ruutu jaksosta 9 (R.Smythe,2018,jakso9)	27
Kuva 25 Ruutu jaksosta 80 (R.Smythe,2019,jakso80)	27
Kuva 26 Hyppy (mukaillen Katariina Haukka,2021)	28

1 Johdanto

Värit ovat voimakas elementti taiteessa. Värien käyttö tai käyttämättömyys ovat suuria valintoja, jotka vaikuttavat katsojan tai lukijan kokemukseen teoksesta. Nettisarjakuvien maailma on mahtavin paikka käyttää monipuolisesti värejä, sillä nettisarjakuvissa ei tarvitse murehtia painettujen sarjakuvien tavoin painatuskustannuksia tai laatuhaasteita.

Lore Olympus on Rachel Smythen romanttinen nettisarjakuva kreikkalaisista jumalista. Tarina sijoittuu antiikin Kreikan aikaan ja miljöö jakautuu jumalten valtakuntaan sekä kuolevaisten valtakuntaan. Pääasiassa tarina sijoittuu jumalten valtakuntaan eli Olympokselle ja Manalaa. Sarjan päähenkilö on kevään jumalatar Persephone (Smythe, 2021, jakso 3). Romanssin vastaparina on Manalan hallitsija Haades. Kuolevaisten maailmassa elänyt Persephone pääsee opiskelemaan stipendillä jumalten Olympokselle, missä hän kohtaa Haadeksen. Tarina keskittyy Persephonen ja Haadeksen väliseen suhteeseen, mutta sivuaa samalla monia muita suhdekoukeroita.

Lore Olympus on omaa tasoaan tässä värimaailman kokeellisuudessa. Hahmot ovat väriykseltään silmiin pistävän hehkuvia ja koko teoksesta hohkaa taitelijan hienostunut väritaju. Tällä en tarkoita vain kauniita sarjakuvaruutuja vaan myös hänen kekseliästä tapansa hyödyntää väriä osana sarjakuvan kerrontaa.

Kirjallinen opinnäytetyöni pyrkii vastaamaan kysymykseen, kuinka värit vaikuttavat sarjakuvalukijan kokemukseen teoksesta. Syvennyn Lore Olympus– sarjakuvan luomiin värimerkityksiin ja -symboleihin. Lisäksi tekstissä tulee heijastumaan vahvasti oma lukijakokemukseni. Opinnäytetyölläni haluan herättää kiinnostusta sarjakuvien värimerkityksiä kohtaan ja saada lukijat pohtimaan, miten värit vaikuttavat heihin. Itselleni opinnäytetyö on tärkeä matka tutustua värien käyttöön ja rohkaistua itsenäisenä taiteilijana etsimään omaa väriäntäni.

Kirjallisen opinnäytetyöni alussa esittelen sarjakuvan mekaanista värien käyttöä, minkä jälkeen päästään värien symboleihin ja tunnetilojen tulkintaan. Analyysin kohteena on Rachel Smythen webtoonissa¹ julkaistu nettisarjakuva Lore Olympus (Smythe, 2021). Koska käsittelen teosta kokonaisvaltaisesti, sisältyy tekstiin joitakin suuria paljastuksia sarjakuvan tarinaan liittyen. Tulkintaa herättelempään olen käyttänyt kuva-analyyseihin pohjautuvia tekstejä mm. sarjakuviin analyttisesti keskittyvää sarjakuvaopasta Scott Mc Cloudilta nimeltä ”Sarjakuvan näkymätön taide” sekä aiheeseen liittyviä opinnäytetöitä kuten Ida Hyvösen sarjakuvien analyysiin perehtynyttä tekstiä ”Näytä, älä kerro - Visuaalinen kerronta sarjakuvissa ja sen tulkinta”.

Aiheeseen sopivia lähteitä etsiessä huomasin pian, ettei kuva-analyyseissä käsitelty ollenkaan kuvasarjoja. Yhden kuvan teoksissa, esimerkiksi maalauksissa, värianalyysi keskittyy analysoimaan kuvia, jonkin tietyn kulttuurin tai väriteorian valossa. Sarjakuvat ovat monen yksittäisen kuvan kokonaisuus, jossa värit voivat saada uusia merkityksiä kuvasarjojen aikana. Riad Sattoufin (2015) sarjakuvassa Tulevaisuuden Arabi 1 värit

¹ Webtoon on nettisarjakuva alusta, jossa ruutuja luetaan ylhäältä alaspäin ja ruudut näkyvät yksi kerrallaan. Formaatti vaikuttaa lukukokemukseen. Webtoon eroa jonkin verran perinteisestä sarjakuvaformaattista, jossa lukija näkee monta ruutua yhtä aikaa.

määrittävät sivulla 156, missä miljöössä hahmot kulkevat. Kuvassa 1 Sain-Maloo symboloi sininen ja vihreä Libyaa.



Kuva 1 Tulevaisuuden Arabi (mukaillen R.Sattoufin, 2015, s.153)

Tiedostan, että omaan analyysiini vaikuttaa vahvasti taustani ja opitut tavat tulkita värejä. Mitkä nämä taustat omalta osaltani ovat, onkin jo sitten aivan toisen kirjoittelman aihe. En siis käy läpi taustojani vaan menen suoraan omaan värianalyysiini ja anna valokeilan suuntautua kauniiseen Lore Olympus sarjakuvaan.

2 Värit sarjakuvassa

Nettisarjakuvissa ei ole samoja rajoituksia kuin painetuissa sarjakuvissa. Värejä voi käyttää koko väriympyrän verran, eikä tämä näy taiteilijan tarvikelistan laskussa tai painotalon kustannuksissa. Nettisarjakuvassa ainoa väri haaste on, että lukijoilla on eri tasoiset näytöt. Kuin kahdella eri painokoneella voi tulla eri sävyjä, näyttökin muokkaa hieman sarjakuvan värejä.

1900-luvun alussa Yhdysvalloissa sarjakuvissa² käytettiin kirkkaita päävärejä, jotta sarjakuvat erottuisivat massasta (McCloud, 1994,s.188). Lore Olympuksessa käytetään kirkkaita ja hieman murrettuja värejä. Kirkkaat neonvärit ja suuret väripinnat saavat Rachel Smythenen sarjakuvan loistamaan muiden nettisarjakuvien joukosta kuvan 2 mukaisessa genrevalikossa. Monissa webtoonin sarjoissa käytetään tyypillisiä todellisen maailman värejä, kun taas Lore Olympuksen kuvakkeessa hahmo on räikeänpinkki.



Kuva 2 Oton romanssin genren valikosta (mukaillen webtoon genrevalikko)

Viivoja sarjassa käytetään hyvin vähän hahmon siluetin muodostamisessa. Digitaalisessa sarjakuvassa hahmon sapluunointi³ on hyvin helppoa, mikä mahdollistaa tyylin käytettävyyden viikoittain ilmestyvässä sarjakuvassa.

Pienestä internetsarjakuvasta alustuksesta päästäänkin jo heti asiaan. Kappaleen pääasiana on tutkia yleisesti, miten värien käyttö näkyy Lore Olympuksessa. Ensin tarkastellaan konkreettisesti, miten värejä voi käyttää helpottamaan lukijan tulkintaa

² Mc Cloudin lähde, ei kerro tarkkoja vuosikymmeniä, mutta esimerkiksi värisarjakuva "Yellow kid" ilmestyi ensimmäisen kerran 1896 yhdysvaltalaisen lehden Outcaultin sunnuntaisivuilla (s.8). Yhdysvalloissa sotien aikana ja jälkeen 1940-luvulla on luettavissa kuuluisia sarjoja kuten Teräsmies (s.16) ja Steve Canyon (s.31) väreissä. (Walker,2002)

³ Sapluunoinnilla tarkoitan tässä tapauksessa kuvankäsittely- ja piirto-ohjelmissa tapaa, missä rajataan valintatyökalulla tietty alue. Kuvaa voi värittää, miten sattuu, mutta ainoastaan ra-jattu alue värjäytyy. Tällöin saadaan teräväreunainen kuvio tai Lore Olympuksen kohdalla hahmon ulkorajat.

siitä kuka puhuu kuvan ulkopuolella. Tämän jälkeen tutkitaan, mitä värit kertovat hahmon tunteista. Lopulta esittelen vielä väriympyrä havaintoja, joista nähdään, kuinka värit ohjaavat lukijan katsetta piirtäjän valitsemaan kohteeseen.

2.1 Dialogin ja värin suhde

Lore Olympus -sarjakuvan värit tekevät kahdenlaista työtä. Ensinnäkin ne opastavat lukijaa. Toinen tehtävä on sarjakuvan tunnelman luomiselle.

2.1.1 Värit viitoittamassa dialogia

Keskitytään ensin värien informatiiviseen puoleen. Sarjakuvassa hahmojen ihonvärit vaihtelevat sateenkaaren väreissä, joten hahmot on helppo tunnistaa toisistaan. Väreihin liittyy myös symbolisia merkityksiä, mutta niitä käsitellään myöhemmin.

Sarjakuvissa on tyypillistä, että dialogia voidaan kuulla kuvan ulkopuolelta. Mistä voimme päätellä, kuka kaikista hahmoista puhuu? Lore Olympuksessa tämä ongelma on ratkaistu värien avulla. Kuvan ulkopuolelta kuuluvat dialogit on värjätty hahmon ihonvärillä. Kuvassa 3 näkyvässä puhekuplassa on violetin värinen dialogi, joka viittaa puhujan olevan violetti-ihoinen Apollo. Värit toimivat siis käytännössä hahmon äänen värinä.



Kuva 3 Ruutu jaksosta 139 (R.Smythe,2020A,jakso139)⁴

Lore Olympuksessa ei käytetä perinteisiä ajatuskuplia. Ajatukset sijoitetaan ruutujen väliin. Koska lukuformaatti on ylhäältä alaspäin, tulee dialogi ensin ja sen jälkeen tekstiin liittyvä kuva. Lukijalle täsmennetään ajatusten haltia jälleen värien avulla.

⁴ Kuva 3 puhekupla suom. "Hei, meidän olisi paras lähteä pian."

Kuvassa 4 nähdään Persephoneksi naamioituneen Heran ajatukset. Heran väri on keltainen, kun taas Persephonen pinkki. Lukijalle täsmennetään, että kyseessä on Hera, vaikka tarinaa seurattaessa tämä on tullut selväksi. Webtoonin ilmestyy joka viikko uusi jakso. Tässä ajassa voi olettaa lukijan unohtaneen edellisen viikon käänteet. Jos lukija unohtaa Heran olevan Persephonen muodossa, Heran ajatukset nähtyään lukija huomaa ristiriidan.

Värit helpottavat dialogin lukua. Tavallisen musteen värisen tekstin ja ajatuskuplien käyttäminen ei välttämättä aina sovi webtoonin pitkään formaattiin. Värien käyttö tekstissä on elegantti sekä kekseliäs tapa ja tuo sarjakuvaan tyyliä.



Kuva 4 Ruutu jaksosta 120 (R.Smythe,2020,jakso120)⁵

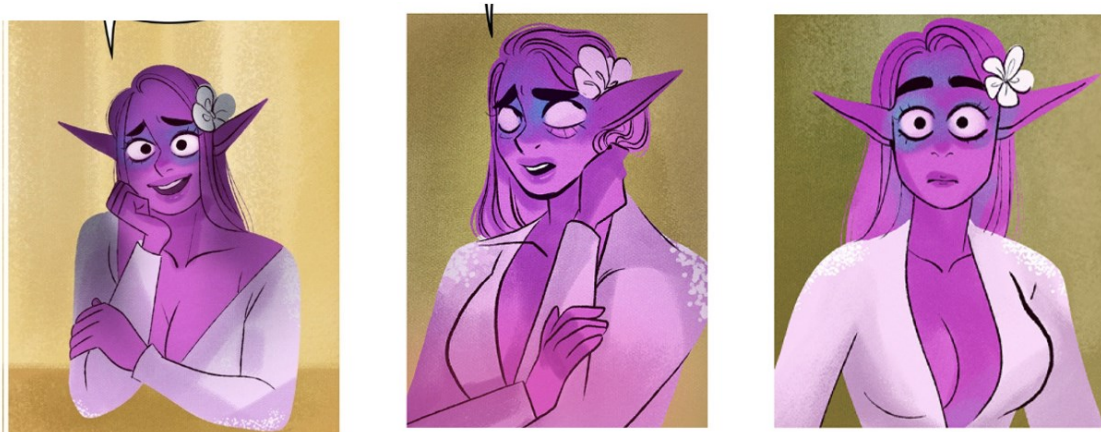
2.1.2 Värit viitoittavat keskustelun tunnelmaa

Värit luovat Lore Olympuksen tunnelman. Animaatioiden kuvakäsikirjoituksissa värejä käytetään kertomaan kohtauksen tunnelmaa. Liisa Kareranta osoittaa Leijonankuninkaasta (The Lion King, 1994, Disney) poimitusta kuvakäsikirjoituksesta, että jatkuvan kohtauksen osoitukseksi kuvakäsikirjoituksissa käytetään samoja värejä läpi kohtauksen, vaikka tunnelma muuttuisi täysin. Kohtauksen yhtenäinen väripaletti nitoo kuvat yhdeksi kokonaisuudeksi. (Kareranta,2012,14,16) Lore Olympuksessa värit eivät sido täysin kohtauksia, vaan ne osoittavat hahmon tunnetiloja.

Episodissa 139 huomataan, kuinka dialogi vaikuttaa hahmon tunnetilaan, jota kuvataan niin hahmon ilmeillä ja taustan värien muuttumisella. Nymfi Daphne on illallisella Apollon kanssa. Aikaisemmin jaksossa Daphne on kuullut kämppikseltään, että Apollo haluaa naida Persephonen. Daphne kieltäytyy uskomasta ja lähtee illalliselle iloisin mielin. Ravintolassa Daphnen tausta on valaistu, kullan keltainen sekä valoisa (kuva 5 vasen). Pian Apollo ottaa puheeksi Persephonen. Daphnen ruutujen taustat menettävät

⁵ Kuva 4 ajatuskupla suom. "Onnistui. Hän otti kaiken täydestä."

valoisuutensa ja väreihin sekoittuu harmaata (kuva 5 keskellä). Hahmon ilmeet kuvaava vaivaantumista ja iloisuus on sammunut. Lopulta Apollo ehdottaa Daphea leikkaamaan pixie-tukan, mikä on Persephonen ikoninen hiustyyli. Vihdoin Daphne on saanut tarpeekseen. Taustavärien vihreä kajo viittaa inhotukseen. Hahmon ilme ja taustan likaisen keltainen väri viittaavat, ettei illallinen mene oikeaan suuntaan (kuva 5 oikea).



Kuva 5 Ruutuja jaksosta 139 (mukaillen R.Smythe,2020,jakso139B)

Daphne karkaa hätävalheella tilanteesta naistenhuoneeseen, joka on väri-tykseltään myrkyin vihreä (kuva 6). Taustojen värit ovat muuttuneet dialogin aikana hempeästä keltaisesta myrkylliseen inhoa kuvaavaan vihreään.



Kuva 6 Ruutuja jaksosta 139 (mukaillen R.Smythe,2020D,jakso139C)⁶

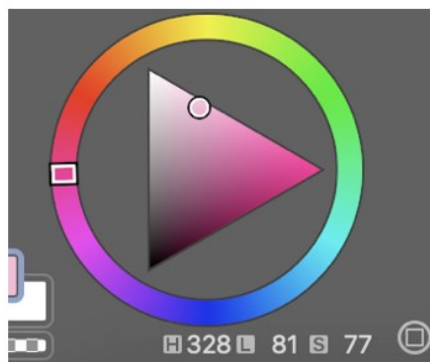
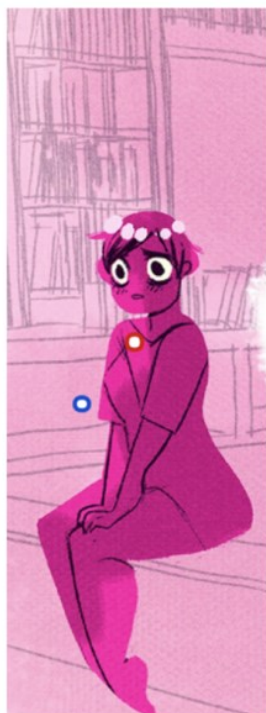
Kohtauksessa hahmon tunteita ilmaistaan kaikilla muilla tavoin paitsi ajatustekstin avulla. Ilmeet ovat hyvin voimakas tapa osoittaa hahmon tunteita ja ne toimivat tässä

⁶ Kuva 7 puhekupla suom. "Hitsi"

hyvin. Värit korostavat ja tukevat ilmeen ohjaaman tunnetilan lukua, mutta myös tuovat siihen sävyä. Vihreä ja harmaa tuovat lukijalle tunteen inhosta (Kuva 6). Jos taustaan olisi sekoittunut punaista, olisi lukija välittänyt tunne siitä, että Daphne kiehuisi raivosta.

2.2 Havaintoja väriympyrästä – Miten värit ohjaavat katsetta

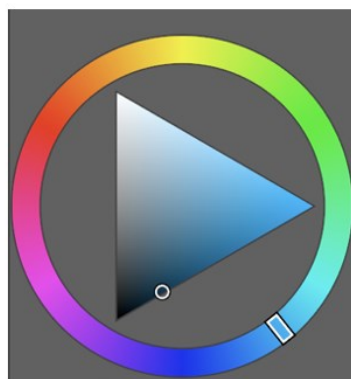
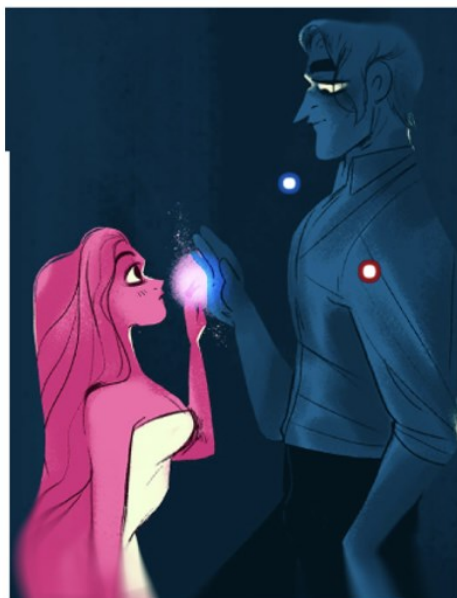
Värit ohjaavat lukijaa keskittymään määrättyihin yksityiskohtiin. Kuvakäsikirjoituksissa on tärkeätä, että lukija huomaa heti mihin hahmoon tai pieneen yksityiskohtaan katsojan on kiinnitettävä huomiotaan. Värejä voidaan hyödyntää tässä, esimerkiksi värittämällä yksityiskohta ja jättämällä kaikki muu harmaaksi, tai nostamalla hahmo esiin kirkkaammalla värillä. (Kareranta, 2012, s. 11-12) Lore Olympuksessa kirkkaat hahmot erottuvat hyvin taustasta riippumatta, onko hahmon oma väritys lähellä taustaa. Tutkin värien paikkaan Clip Studio piirto-ohjelman väripipetillä ja pidin auki väripaletin kolmion muotoisten diagrammin. Ensin otetaan tarkasteltavaksi ruutu jaksosta 17 (kuva 7). Hahmon (alempi värikolmio) ja taustan (ylempi värikolmio) värit ovat hyvin lähellä, minkä voi todeta väriympyrästä sekä paljain silmin. Hahmo erottuu hyvin taustasta, sillä taustalla on eri valoisuusaste kuin hahmolla. Tässä tapauksessa se tarkoittaa, että taustan väri on taitettu valkoisella, kun taas hahmo on hyvin lähellä värin kirkkainta kulmaa.



Kuva 7 Väriympyrä vertailu Lore Olympos -sarjakuvan ruudusta (mukaillen R.Smythe,2018,jakso17)

Jakson 17 ruutu ei ole ainoa tapaus. Sarjakuvassa kaikki taustat ovat enemmän tai vähemmän murrettuja valkoiseen tai mustaan. Hahmot ovat aina lähempänä kolmion oikeaa – värin kirkkainta laitaa.

Esittelen seuraavaksi muutaman havaintoa täsmentävän lisäesimerkin:

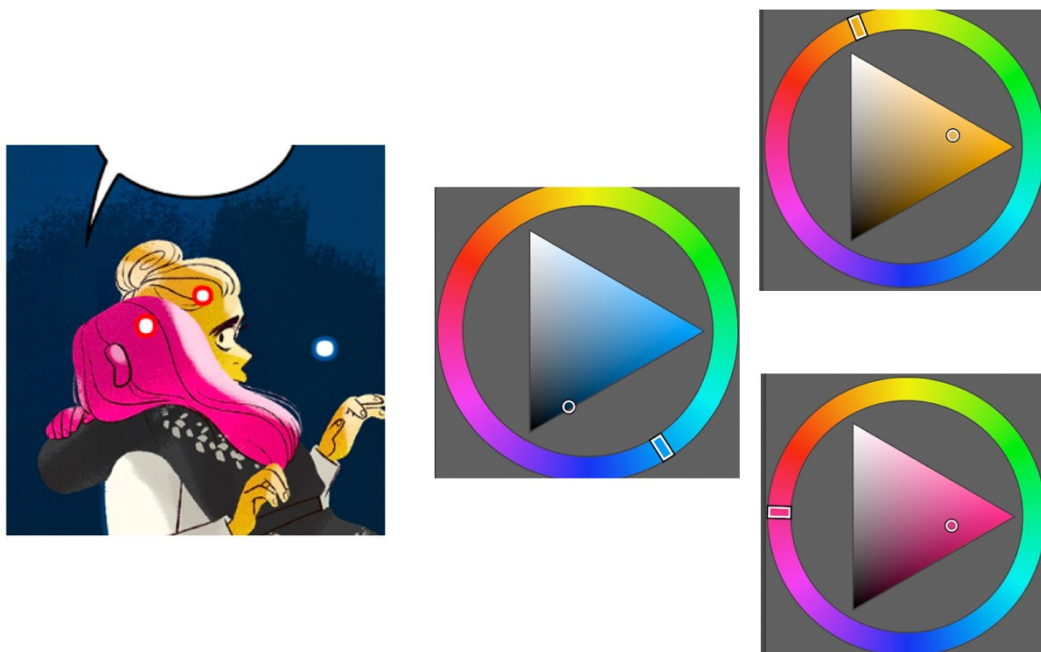


Kuva 8 Väriympyrä vertailu Lore Olympus sarjakuvan ruudusta R.Smythe,2018,jakso7)

Kuvassa 8 sini-ihoinen Hades erottuu tausta, samasta syystä kuin Persephone kuvassa 7. Kuvan 8 ylempi värikolmio on taustan väri ja alempi hahmon väri. Nähdään, että ero on hyvin pieni, mutta riittävä. Hahmon väri on vain hitusen verran kirkkaampi. Kyseinen kuva on sarjan alkupäästä, myöhemmin Haadexen värit vakiintuvat hieman tätäkin kirkkaampaan siniseen. Sinisyyden kirkastumisen voi nähdä ajatuksena siitä, ettei ujo Haades enää piiloudu Manalaan. Sininen taustaväri on Manalan miljöön väri. Toisaalta uskon enemmän siihen, että hahmon väri vakinaistuu kirkkaaksi vain puhtaasti siitä syystä, että ensimmäisissä jaksoissa hahmoilla ei ollut ominaisia värejään⁷ ja myöhemmin piirtäjä päätyi antamaan Haadexelle kirkkaamman sinisen, jotta hahmon erottaisi paremmin taustoista.

Toinen esimerkki esittelee, miten hahmot sijoittuvat taustaan nähden värikolmiolla, vaikka hahmot olisivat kokonaan erivärisiä taustasta.

⁷ Ensimmäisten episodien aikana hahmojen ominaisvärit vaihtelevat jonkin verran eri sävyissä.



Kuva 9 Väriympyrä vertailu Lore Olympus sarjakuvan ruudusta (mukaillen R.Smythe,2020,jakso139D)

Kuvassa 9 vasemman hahmojen värit (punainen ja keltainen kolmio oikealla) eivät ole lähelläkään taustan värejä (sininen kolmio keskellä), mikä helpottaa hahmojen havaitsemista. Kuitenkin lisäksi on huomattava, että hahmojen värit ovat yhä värikolmion kirkkaimmalla puolella taustaan verrattuna. Nähdäkseni hahmojen ominaisvärien kirkkaus johtuu täysin visuaalisista syistä, kuten että hahmot voisi erottaa helpommin taustasta. Kirkkaus tuo lukijalle tunteen, että hahmot ovat kirkkaita tähtiä tummassa ja synkeässä maailmassa.

3 Hahmojen värit – mistä värit kertovat

Lore Olympoksen hahmokaarti on kirjaimellisesti hyvin värikäs. Kreikan mytologian hahmojen ihonvärit vaihtelevat spektrin kaikissa väreissä. Toisaalta kuolevaistenmaailmassa ihmisten ihonväri on lähempänä todellisen maailman ihonvärejä. Sarjakuvan hahmot ovat erotettavissa helposti ulkonäöltä. Värit auttavat näkemään paremmin hahmon oman siluetin. Kun katsotaan kuvan 10 vasenta laitaa, voidaan nähdä erikseen punainen, keltainen ja violetti siluetti. Hahmojen eri värit ovat visuaalisesti miellyttävää katseltavaa, mutta samalla symbolisesti hyvin latautunutta. Lore Olymposta lukiessa hahmojen väreihin rakentuu oma symbolinen koodistonsa, joka mukaillee, mutta myös rikkoo perinteistä populaarikulttuurin värisymboliikkaa.



Kuva 10 Otos Lore Olympus sarjakuvan ruudusta sekä merkinnät hahmojen väreistä (mukailen R. Smythe, 2019, jakso 91)

3.1 Mitä värit kertova hahmosta?

Aloitetaan sarjakuvan päähenkilöstä Persephonesta - toiselta nimitykseltään Koresta. Kore eli kreikaksi Κόρη tarkoittaa ”tytärtä” (*Sanakirja.fi (kreikka-suomi)*, 2021) ja viittaa

siihen, että hän on Demeterin tytär. Koren on kevään jumalatar. Persephone näyttää ensisilmäyksellä kaiken tyttömaisyyden stereotypialta. Pyöreät muodot, isot silmät ja kirkuvan pinkki väritys. Kuitenkin tämä ujon ja hiljaisen tytön stereotypia romutetaan, kun hiljalleen avataan Persephonen toista luonnetta. Toisen luonteen näyttäytyessä kuitenkin jumalatar saa uuden nimen – Persephone, jota kutsutaan sarjassa myös liikanimellä ”kuoleman tuottajaksi”(R.Smythe,2020,jakso119). Lukija voi siis päätellä, että pinkin tyttöstereotypian alla on pimeä puolensa. Persephonen raivostuessa suuret suloiset silmät muuttuvat vaarallisen punaisiksi, minkä jälkeen häntä ei voi enää väittää suloiseksi tyttöstereotypiaksi. Punainen on hyvin lähellä pinkkiä, mutta tarpeeksi kaukana, jotta hahmon olemus muuttuu hempeästä vaaralliseksi.



Kuva 11 Ruutu jaksosta 1 (R.Smythe,2018,jakso1)

Zeus, Haades ja Poseidon ovat veljeskolmikko. Heidän värinsä ovat mainitsemassani järjestyksessä liila, sininen ja vihreä (kuva 12). Kaikkien kolmen värit ovat kytkeytyneet siniseen.



Kuva 12 Ruutu jaksosta 19 (R.Smythe,2018,jakso19)

Sukulaisuuden näyttäminen värein on toimiva ja perusteltua. Jumalparin Heran ja Zeuksen lapset ovat ”perineet” vanhempiensa värit, joko keltaisen tai liilan. Ares on äitinsä Heran värinen eli keltainen ja Apollo isänsä eli Zeuksen lailla liila. Näistä voi myös päätellä kukin lapsi on kumman vanhemman kanssa hyvissä väleissä. Ares on äitinsä Heran puolella ja tappelee Zeuksen kanssa, kun taas puolestaan Apollo on Zeuksen lellikki. Koska värejä on vain rajattu määrä, voi värien yhdistämien sukulaisuuteen toisinaan hämätä. Afrodite on vaalean liila, mutta ei ole mitään sukua Zeukselle. Nymfi Daphne on Persephonon tapaan pinkki, vaikka näiden kahden välillä ei ole mitään sukulaisuutta. Toisin kuin jumalilla, nymfit voivat olla joko yksi värisiä tai kaksivärisiä. Daphen ja Persephonon ystävä nymfien väritykset eroavat Persephononesta sinisellä lisävärillä, joka kuultaa hänen ihossaan ja hiuksissaan, kuten kuvassa 13 näkyy. Kyseisessä kohtauksessa Persephonon päästä kasvaa sinisiä kukkia, mikä viittaa tässä tapauksessa ystävyyteen.⁸ Ystävättäret näyttävät toisiltaan.



Kuva 13 Ruutu jaksosta 156 (R.Smythe,2021,jakso156)

Koska hahmot säteilevät kaikissa mahdollisissa väreissä, on lähes mahdotonta olla vertailematta hahmojen keskisiä suhteita suhteessa heidän väreihinsä. Hera ja Zeus

⁸ Persephonon päästä kasvaa kasveja tunnetilan mukaan. Ne voivat olla aina punaisista piikkikasveista sinisiin hentoihin kukkiin.

ovat kreikkalaisien jumalien kuningaspari. Hera on avioliitonjumalatar ja Zeus kaikkien jumalien hallitsija. He ovat myös toisiensa vastavärit, mikä kuvastaa osuvasti avioparin myrskyistä suhdetta (kuva 14). Kontrastit ovat tärkeä osa tarinankerrontaa.



Kuva 14 Ruutu jaksosta 136 (R.Smythe,2020,jakso136)

Elli Maanpää (2019,s.42) käyttää osuvaa otsikkoa: ”Kontrastit luovat mehukkaita konflikteja” luvussa, jossa hän käsittelee värikontrastien tärkeyttä. Maanpää huomioi, että vastavärit synnyttävät dramatiikka. Kuten kuvasta voidaan nähdä, näiden hahmojen kohdalla värit kertovat hahmojen välisestä jatkuvasta draamasta. Vastavärit ovat toistensa pahimmat vastustajat kuten Hera ja Zeus ovat toisilleen. Mutta vastavärit voivat myös täydentävät toisiaan, kuten sarjassa nähdään Areksen ja Afroditen kohdalla. Heikin ovat riitelevä kelta-liilapari, mutta paljon tasapainoisempia kuin Hera ja Zeus.

Persephone ja Haades ovat tyypillinen tyttö-poika-pari. Kuvasta 15 näkee, että Persephone on kirkkaan pinkki ja Haades puolestaan kylmän sininen. Kun katsotaan vielä hahmojen muotoja, voidaan todeta, että Persephone on myös muodoiltaan hyvin pyöreä ja pehmeä. Haades puolestaan on stereotyyppisen miehekäs eli kulmiltaan terävämpi ja ruumiiltaan kookkaampi. Hahmojen värit ja ulkoiset piirteet antavat kuvan hyvin stereotyyppisestä sarjasta, jossa on hento naispäähenkilö ja vahva miespäähenkilö. Lore Olympus osaa kuitenkin yllättää, sillä näistä tyypillisistä piirteitä huolimatta sarjassa pääpari on lähes tasavertaisia voimiltaan ja Haades on ulkomuotoonsa nähden ujompi ja haavoittuvaisempi.



Kuva 15 Ruutu jaksosta 134 (R.Smythe,2020,134)

3.2 Taustan tulkintaa hahmojen varjolla

Aikaisemmin todettiin, että tausta jää sanan mukaisesti hahmojen taustalle, sillä siihen on aina murrettu jonkin verran valkoista tai mustaa enemmän kuin hahmoihin. Tausta on yhtä kirjava kuin hahmotkin. Kun sarjaa tutkailee tarkasti huomaa, että miljöön tunnistaa yksinomaan väreistä. Taustoilla näkyy tuttuja huoneita tai rakennuselementtejä, mutta jos tuttuun huoneeseen vaihtaisi eri värejä, ei edes huomaisi huoneen olleen sama.

Hahmojen kotipaikkojen värit usein myötäilevät hahmojen omia värejä. Persephonon ja Artemiksen asunto on hempeän pinkki (kuva 16) kun taas Haadeksen valtakunta Manala on kylmän sininen. Hahmot sulautuvat hyvin ympäristöönsä. Kuitenkin värit, myös osoittavat, kuka tästä ympäristöstä ei ole kotoisin. Persephonon hehkuu kirkkaana Manalan kylmällä taustalla (kuva 17).



Kuva 16 Ruutu jaksosta 50 (R.Smythe,2019,jakso50)

Taustat, jotka ovat väritään lähellä hahmoa on helppo tulkita hahmolle kodikkaaksi ja turvalliseksi. Kun taas taustat, joihin hahmo ei sulaudu, voi helposti tulkita hahmolle epämiellyttäväksi ja turvattomiksi. Pian sarjassa kuitenkin selviää, että koti voi olla hahmolle se turvattomin paikka. Persephonelle pinkki asunto ei ole enää suojapaikka vaan rikospaikka, jossa hän joutuu uhriksi. Puolestaan Manala paljastuu hänelle turvallisemmaksi paikaksi, kuin lukija olisi osannut alussa odottaa.



Kuva 17 Ruutu jaksosta 6 (*R.Smythe, 2018, jakso6*)

Manala on Haadexen valtakunta. Manala on väreiltään kylmän sininen, kuten Haadeskin. Manala tuo tummuudessaan mieleen kylmän timanttikaivoksen. Tämä selittyikin sillä, että Haades on maanalaisten rikkauksien jumala. Tämä sopii myös Haadexen hahmoon, sillä Haades kuvataan Lore Olympuksessa kylmänä pukumiehenä, jolla on melankolinen katse. Kylmä Manala on Haadexelle koti ja vankila. Hän elää siellä yksinäistä elämäänsä rikkauksien keskellä vankilassa, johon hänet on karkotettu hallitsemaan.

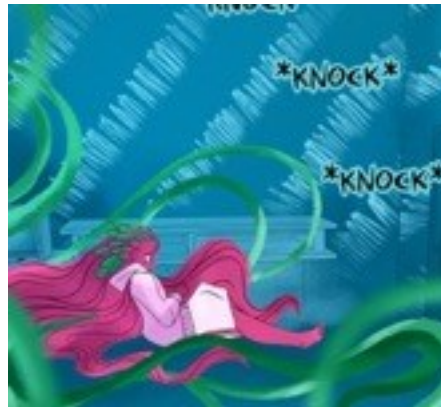
Hahmon sulautuminen taustaan antaa vaikutelman, että hahmo viihtyisi tai olisi turvassa kyseisessä ympäristössä. Lore Olympuksessa tämä vaikutelma vie harhaan ja lopulta rikkoutuu lukijan silmissä.

4 Tunne värit – esimerkkejä värien vaikutuksesta kohtauksissa

Kirkkaat ja voimakkaat värit ovat Lore Olynmpuksen tavaramerkki. Sarjalla on selkeästi voimakas väripaletti. Lisäksi hahmojen yksivärisyys tuo esille kauniit siluetit ja suuret väripinnat herättävät paljon huomiota sekä tunteita.

Mc Cloudin mukaan värit saattavat ilmaista ”yleistunnelmaa” ja kohtaukset voivat jopa ”perustua käytännössä värille” (McCloud, 1994,s.190). Lore Olympuksessa värit ovat hallitsevassa asemassa. Sarjan tunnelma ja tarinat piirtyvät syvälle väreihin.

Loistavana esimerkkinä voisi pitää kuvaa 19. Pinkin Persephonen hiuksista ja ihosta kasvaa köynnöksiä, kun hahmo on kauhuissaan. Hahmon ruutuihin syntyy vastaväri asetelma, joka kuvastaa ajatusten harhailua kauhun keskellä. Voimakkaat vastavärit tekevät kuvasta dramaattisen ja visuaalisesti miellyttävän lukea.



Kuva 18 Ruutu jaksosta 129 (R.Smythe,2020,129)

4.1 Tunnelman muutos

”Värejä ei käsitetä, vaan ne tunnetaan” -lausahdus kiteyttää värien voiman (Pamuk,2000,s.269). Näemme ja tunnemme värit. Aivan kuten Jussi Kotkavirta (2009,s46) mainitsee valokuvista: ”Ne (kuvat) koskettavat meitä ja vievät meitä omaan kuvalliseen maailmaansa, jossa tunnetilalla ja ilmapiirillä on tärkeä asema”, värit muistuttavat meitä kokemistamme tunnetiloista.

Tässä luvussa käsitellään tunnelmaa sarjakuvan paneelien tunnelmaa ja se muutoksia, sekä kuinka värit alleviivaavat hahmojen tunteita.

4.1.1 Raivon rakennus ja purku – Jaksot 95-98

Tilanne alkaa aamiaiselta Artemiksen ja Persephonon kotona. Paria päivää aikaisemmin Apollo on raiskannut Persephonon, joka ei ole uskaltanut kertoa asiasta kenellekään. Eteenkään kun Apollo on Artemiksen veli sekä Hermeksen hyvä ystävä.

Aamu Artemiksen seurassa muuttuu, kun Hermes ja Apollo ovat jälleen kyläilemässä heidän luonaan. Hyväksikäytöstä tietämättömät Artemis ja Hermes elävät tavallista aamua, mutta Persephonelle aamiaisesta tulee kamppailu kauhua vastaan. Huoneisto on tavalliselta väritykseltään vaalean pinkki (kuva 19 vasen). Persephonon tausta tummuu tumman liilaksi, kun hän joutuu puhumaan Apollon kanssa. Apollon tekemiä pannukakkuja syödessä Persephonon tausta värjäytyy aina tummanpunaiseksi aivan kuin hän yrittäisi patoutua suurta inhoa. Persephone yrittää pakoilla tilannetta syventymällä omiin mietteisiinsä, mikä näytetään jälleen tumman punaisena taustana kuvassa 19 keskellä. Hänet revitään pian takaisin todellisuuteen, ja taustan tulee tummia värjäymiä, kun todellisuus ja sisin törmäävät (kuva 19 oikea). Kun kuvassa on muita kuin Persephone tausta jälleen muuttuu miljöön väriin. Tumma tausta siis kuvastaa ainoastaan Persephonon tuntemuksia, mutta kukaan muu ei huomaa niitä.



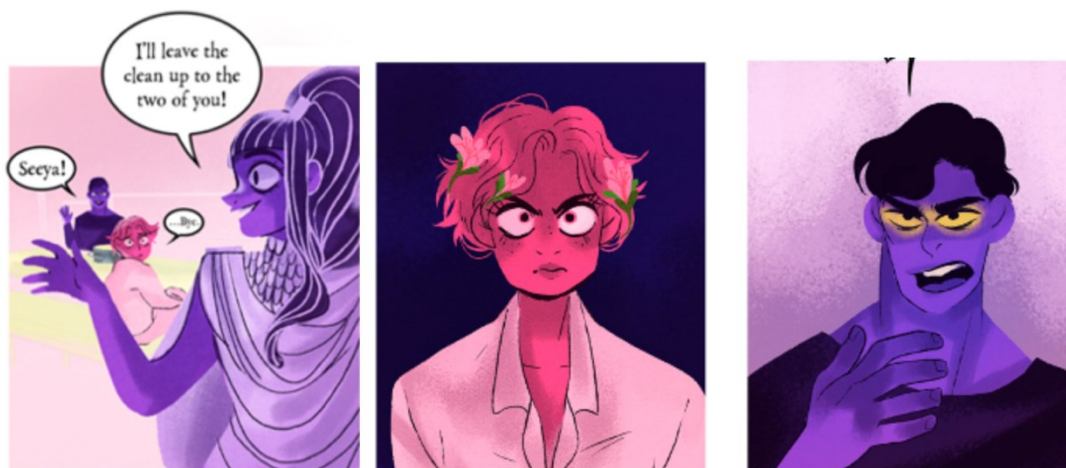
Kuva 19 Ruutuja jaksosta 95 (mukaillen *R. Smythe, 2020, jakso95*)⁹

Aamiainen päättyy, kun Artemis ja Hermes lähtevät ja jättävät Persephonon Apollon seuraan (Kuva 20 vasen). Persephone yrittää päästä tilanteesta pois, mutta Apollo haluaa puhua hänen kanssaan. Persephone syventyy jälleen mietteisiinsä ja muistelee, miten hänen äitinsä toimi kiukuttelevan Zeuksen kanssa. Persephone päättää laittaa Apollon ahdistelulle lopun ja yrittää häätää Apollon voimakkain sanoin ulos talosta. Rohkeuden merkiksi Persephonon päästä kasvaa kukkia ja tausta muuttuu yhden ruudun ajaksi tumman siniseksi, kuin päättäväisyyden merkiksi (kuva 20 keskellä).

Merkit vihasta näkee hahmojen silmistä. Persephonon silmiin tulee punainen väri, kun hän vihastuu. Persephone näkee siis kirjaimellisesti punaista. Samalla punainen väri silmissä viittaa vereen, joka pakkautuu päähän vihastuessa ja saa kasvot punehtumaan.

⁹ Puhekuplat vasen suom: Hermes: "Minullakin on ponihäntä. Näetkö?" / Artemis: "Suu kiinni." Puhekupla oikea suom: Artemis: "Maa kutsuu Persephone!"

Persephonen puolustautuminen ei miellytä Apolloa, ja puolestaan Apollo vihastuu, mikä näytetään keltaisina silminä (kuva 20 oikea). Keltaiset silmät viittaavat hänen auringonjumaluuteensa, sekä kreikkalaisten jumalten kultaiseen vereen. Nyt tausta Apollonkin takana on tummentunut. Seuraavassa jaksossa Apollo tunnistaa vääristynyttä rakkautta.

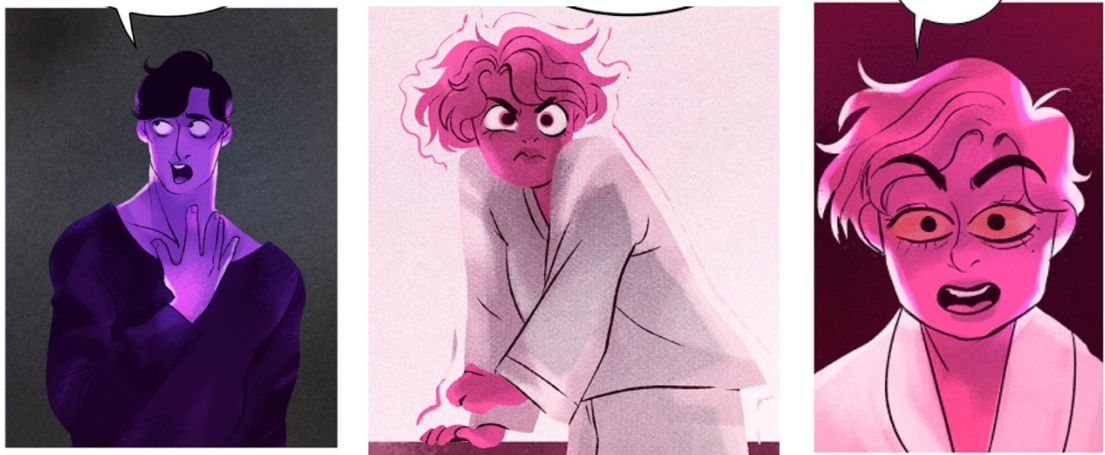


Kuva 20 Ruutuja jaksosta 96 (mukaillen *R. Smythe, 2020, jaksos96*)¹⁰

Apollon rakkauden tunnustus vaikuttaa ilmeen ja dialogin mukaan pyyteettömältä, jokin on kuitenkin vinossa. Kuten kuvan 21 vasemmassa ruudussa näkee, että tausta on musta, mikä tekee kaikesta muusta pyyteettömän näköisestä vääristynyttä. Lukija, joka ei olisi lukenut raiskauskohtausta, tietää tummantaustan ansiosta, että hahmossa on jotain kieroä. Tausta ei vaikuta hahmon omalta tuntemukselta. Nähdäkseni nämä harmaat ruudut kuvastavat Persephonen näkökulmaa rakkaudentunnuksesta. Siltä, miltä uhrilta tuntuu, kun ahdistelija yrittää esittää viatonta.

Tunnuksesta hypätään ulkopuolisen katsojan kuvakulmaan, mikä nähdään niin ikään taustan värien muuttuessa takaisin hempeään pinkkiin väriin. Tätä ulkopuolisen katsojan vaikutelmaa vahvistaa kuvakulma, joka on asetettu hieman kauemmas puolikuvaan. Apollon monologin aikana katsoja ei ole aivan selvillä Persephonen tuntemuksista, sillä tausta on pääosin miljöön väreissä. Parissa ruudussa vilahtaa tummanpunaväri inhon merkinä. Lopulta lautanen lentää ja lukija voi olla varma, että Persephone on vain padonnut vihaansa koko Apollon monologin ajan (kuva 21 keskellä). Persephonen patoutunut viha purkautuu parissa ruudussa tumman punaiseksi raivoksi (kuva 21 oikea). Silmät värjäytyvät ensimmäistä kertaa täysin punaisiksi. Hahmon raivo on läpätunkeva.

¹⁰ Puhekuplat vasen suom: Hermes: "Minullakin on ponihäntä. Näetkö?" / Artemis: "Suu kiinni." Puhekupla oikea suom: Artemis: "Maa kutsuu Persephone!"



Kuva 21 Ruutuja jaksosta 97 (mukaillen R.Smythe,2020,jakso97)

Raivon purkauksen jälkeen hahmon tausta vaihtelee tummanliilan, vaaleanpunaisen ja tumman punaisen välillä. Värien vaihdokset kuvastavat tunteiden vuorottelua tyyneyden, vihan ja inhon välillä. Jakson 97 väritys on pääosin vaalean puolella, sillä raivon värit tulevat vasta lopussa. Seuraavassa jaksossa 98 ruutujen hallitseva väri on purppuran punainen (kuva 22 vasen ja keskellä). Raivo on niin suurta, ettei se enää rajoitu vain hahmojen näkökulmiin, vaan koko miljöö värityy punaisella. Persephone ja Apollo ovat kaksin tuossa raivon täyttämässä maailmassa. Raivon värit haihtuvat, kun ulkopuolisia astuu kuvaan. Kuvan 22 oikeassa ruudussa raivon värit hälvnevät. Hahmojen välinen jännitys jatkuu, mutta lukija ei ole pidempään keskellä heidän tunnetilaansa. Lukija asetetaan ulkona lähestyvän Eroksen asemaan. Eroksen tullessa väliin taustan värityys haalistuu ja Apollon lähdettyä seuraavassa jaksossa Persephone rauhoittuu ystävän saapuessa. Myös hänen taustansa värit haalenevat ja huone on jälleen vaalean pinkki.



Kuva 22 Ruutuja jaksosta 98 (mukaillen R.Smythe,2020,jakso98)

4.2 Toistuva melankolia

Sininen alleviivataan sarjakuvassa melankolian väriksi. Persephonen ahdistusta alleviivataan sinisillä väriläiskillä ja taustaväreillä. Kuvassa 23 ahdistusta ja surua kuvastetaan kylmän sinisillä väriläiskillä. Läiskät tuovat mieleen vedestä levinneen musteen sekä kyyneleistä sumentuvan mielen. Persephonen ahdistuksen voi nähdä jo hänen asennostaan, ja kyyneleitä peittelevistä käsistä, mutta sininen väri ja mustetahramaiset värileviämät alleviivaavat tunteen.



Kuva 23 Ruutu jaksosta 26 (R.Smythe,2018,jakso26)

Kuvassa 24 Persephone kelluu murheessaan. Sininen väri vie syviin mielen vesiin, missä ahdistus ja murheet hukuttavat häntä. Persephone ei siis todellisuudessa kellu vedessä, vaan kuva on metafora hänen mielestään. Sikiö asento kuvastaa suojatumista, mutta samalla tuo mieleen vedessä kellumiseen tarkoitetun kilpikonna kellunnan. Persephone näytetään kirjaimellisesti hukuttautuvan murheisiinsa. Kuvissa käytetään veteen viittaavaa väriä eli ultramariinia, jonka nimi on peräisin italiasta ja tarkoittaa ”meren takaista”¹¹. Pieni hehku hahmon ympärillä antaa kuitenkin toivoa hahmon heräämisestä.

Manala, joka on yksinäisen Haadeksen valtakunta on ultramariiniin sininen. Korkeine rakennuksineen Manala on kolkon näköinen paikka.

Sinisestä on tehty melankolian merkki. Väri toistuu kohtauksissa, joissa käsitellään murhetta tai ahdistusta. Väriin annetaan puhua puolestaan, sen sijaan, että hahmo dialogilla tai monologilla ilmaisisi olevansa ahdistunut tai surullinen. Lukija siis oppii tunnistamaan hahmon surun hetket sinisen värin avulla, vaikkeivat tarina tai ilmeet sitä aina kertoisikaan.

¹¹ Italiaksi ”Da oltre il mare” (Sanakirja.fi (italia-suomi),2021)

4.3 Suuri ilo

Ilon voima on suuri. Ilo esitetään Lore Olympuksessa kauniina hehkuna. Kuin puhutaan ihastuksen punahehkusta, sarjakuvassa onni ja ihastus ovat valkoista valoa tuottava lämmin tunne. Valkoisella loisteella korostetaan tunteen vilpittömyyttä ja puhtautta.



Kuva 24 Ruutu jaksosta 9 (*R.Smythe, 2018, jakso9*)



Kuva 25 Ruutu jaksosta 80 (*R.Smythe, 2019, jakso80*)

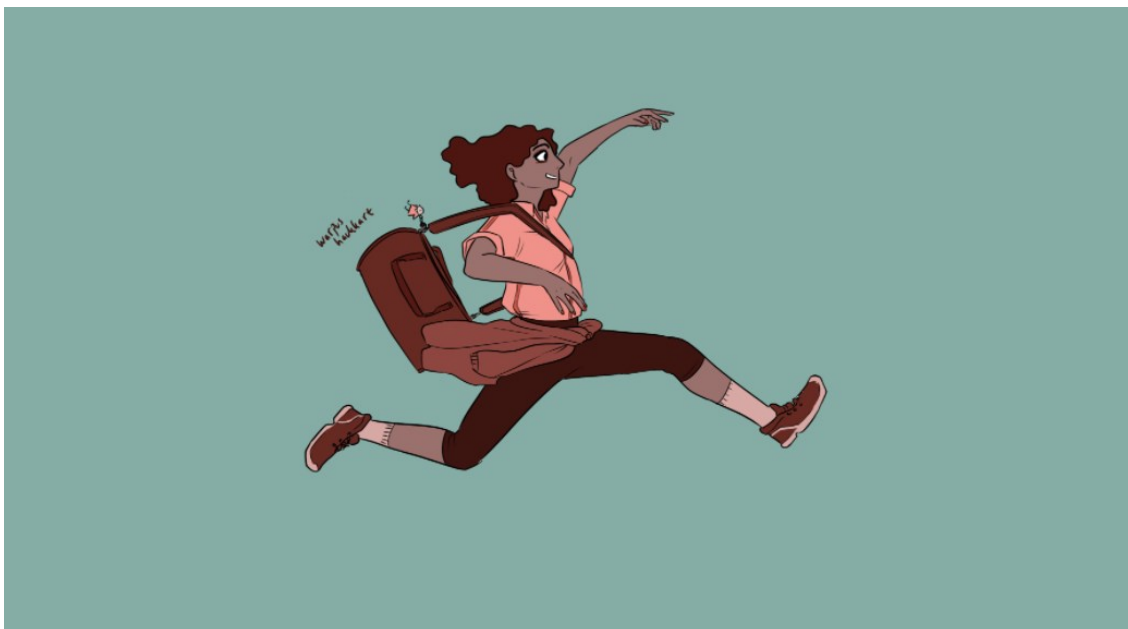
5 Kasvuni väri-ilmaisussa

Kirjoittaessani Lore Olympuksesta olen hahmottanut yhä selvemmin, ettei kaikki ole välttämättä niin suunniteltua tai absoluuttista. Havainnot, joita olen tehnyt perustuvat täysin omaan tulkintaani. Värit ovat vahva väline, mutta vaihtelevat suuressa määrin kulttuuri kohtaisesti. Siksi siis maailmankattavaa värianalyysiä on lähes mahdoton tehdä, tai ainakin se veisi vuosia.

Käymissäni opinnoissa opetetaan paljon värioppia. Miten värejä sekoitetaan tai mikä on lämmin keltainen. Olen teorioiden keskellä tyystin unohtanut tärkeimmän: Mikä on oma väriääneni. Lore Olympuksen rohkeasti väreillä leikittelevät sarjat antavat inspiraatiota ja innostusta etsimään omaa tietäni värien maailmaan.

Kirjallisen opinnäytteeni aikana olen miettinyt värien merkityksiä, sekä lainalaisuuksia. On lohduttavaa huomata, ettei edes Lore Olympuksen kaltaisessa värikkäässä sarjassa ole suurta lainalaisuutta värien suhteen. Värit saattavat vaihdella hivenen joka ruudussa ilman sen kummempaa selitystä. Suurin asia, mikä lukijan tunnetiloihin vaikuttaa ovat suuret muutokset ja luvun tai jakson kokonaisväripaletti. Onko ilme tumma vai kirkas. En koe, että minun tulisi kopioida Lore Olympuksen kaunis väripaletti vaan rohkaistun etsimään omaani. Sillä kuten Johannes Itten väriopissan (Itten, 1970,s26) toteaa, että jokaisella on oma luontainen väripalettinsa.

Oma väripalettini on kulkenut opinnäytetyöni aikana mustavalkoisesta murrettujen värien suuntaan kuten kuvasta 26 voitte nähdä. Muiden käyttämien värien tutkiminen on rohkaissut minua etsimään ja oppimaan uutta väreistä.



Kuva 26 Hyppy (mukaillen Katariina Haukka,2021)

Lähteet

Kirjalliset lähteet

Brian Walker, (2002) "The comics: since 1945", New York: Harry N. Abrams.

Da oltre il mare - Sanakirja.fi (italia-suomi), (2021), (Viitattu 11.11.2021 Osoitteesta: <https://www.sanakirja.fi/italian-finnish/Da%20oltre%20il%20mare>)

Elli Maanpää, (2019) "Täydennetty taulu", Turun Ammattikorkeakoulu Viitattu 15.11.2021 Osoitteessa: <http://www.theseus.fi/handle/10024/171193>)

Johannes Itten, (1970) "Värit taiteessa: värien subjektiivinen kokeminen ja objektiivinen tunnistaminen johdatuksena taiteeseen", A. Kare, Taide

Jussi Kotkavirta, (2009) "Miksi kuvia on hankala lukea?", Acta Philosophica Tampereusia Kuva (5 vol), Kustantajat L. Haaparanta, T. Klemo, J. Kotkavirta, S. Pihlström. Tampere: Tampere University Press: Taju.

Liisa Kareranta, (2012) 'VÄRIEN KÄYTTÖ KUVAKÄSIKIRJOITUKSESSA', Turun Ammattikorkeakoulu (Viitattu: 10.11.2021 Osoitteessa: <https://www.theseus.fi/handle/10024/47197>)

Orhan Pamuk, (2000) "Nimeni on Punainen", Kojo T. Tammi: Keltainen kirjasto.

Rachel Smythe, (2021) Lore Olympus, www.webtoons.com. (Viitattu 10.11.2021 Osoitteessa: https://www.webtoons.com/en/romance/lore-olympus/list?title_no=1320)

Riad Sattouf, (2015) Tulevaisuuden arabi. 1: Lapsuus Lähi-idässä (1978-1984), S. Pääkkönen, Helsinki: WSOY.

Scott McCloud, (1994) "Sarjakuva, näkymätön taide", J. Heiskanen Good Fellows.

Webtoon genrevalikko, "DRAMA, FANTASY, COMEDY, ACTION, SLICE OF LIFE, ROMANCE, SUPERHERO, SCI-FI, THRILLER, SUPERNATURAL, MYSTERY, SPORTS, HISTORICAL, HORROR | WEBTOON", 2021 (Viitattu:11.11.2021 osoitteesta: <https://www.webtoons.com/en/genre#>)

Kόρη - Sanakirja.fi (kreikka-suomi), (2021) (Viitattu 12.11.2021 Osoitteesta: <https://www.sanakirja.fi/greek-finnish/%CE%9A%CF%8C%CF%81%CE%B7%20>)

Kuvalähteet

Katariina Haukka, (2021), "Hyppy", (Viitattu 11.11.2021, Osoitteesta: <https://haukkaportfolio.wordpress.com/portfolio/>)

Smythe, R.,(2018),Jakso1(katsottu:11.11.2021 Osoitteesta:
https://www.webtoons.com/en/romance/lore-olympus/episode-1/viewer?title_no=1320&episode_no=1)

Smythe, R.,(2018),Jakso6(katsottu:11.11.2021 Osoitteesta:
https://www.webtoons.com/en/romance/lore-olympus/episode-6/viewer?title_no=1320&episode_no=6)

Smythe, R.,(2018),Jakso7(katsottu:11.11.2021 Osoitteesta:
https://www.webtoons.com/en/romance/lore-olympus/episode-7/viewer?title_no=1320&episode_no=7)

Smythe, R.,(2018),Jakso9(katsottu:11.11.2021 Osoitteesta:
https://www.webtoons.com/en/romance/lore-olympus/episode-9/viewer?title_no=1320&episode_no=9)

Smythe, R.,(2018),Jakso17(katsottu:11.11.2021 Osoitteesta:
https://www.webtoons.com/en/romance/lore-olympus/episode-17/viewer?title_no=1320&episode_no=19)

Smythe, R.,(2018),Jakso19(katsottu:11.11.2021 Osoitteesta:
https://www.webtoons.com/en/romance/lore-olympus/episode-19/viewer?title_no=1320&episode_no=21)

Smythe, R.,(2018),Jakso26(katsottu:11.11.2021 Osoitteesta:
https://www.webtoons.com/en/romance/lore-olympus/episode-26/viewer?title_no=1320&episode_no=28)

Smythe, R.,(2019),Jakso50(katsottu:11.11.2021 Osoitteesta:
https://www.webtoons.com/en/romance/lore-olympus/episode-50/viewer?title_no=1320&episode_no=54)

Smythe, R.,(2019),Jakso80(katsottu:11.11.2021 Osoitteesta:
https://www.webtoons.com/en/romance/lore-olympus/episode-80/viewer?title_no=1320&episode_no=84)

Smythe, R.,(2019),Jakso91(katsottu:11.11.2021 Osoitteesta:
https://www.webtoons.com/en/romance/lore-olympus/episode-91/viewer?title_no=1320&episode_no=95)

Smythe, R.,(2020),Jakso95(katsottu:11.11.2021 Osoitteesta:
https://www.webtoons.com/en/romance/lore-olympus/episode-95/viewer?title_no=1320&episode_no=99)

Smythe, R.,(2020),Jakso96(katsottu:11.11.2021 Osoitteesta:
https://www.webtoons.com/en/romance/lore-olympus/episode-96/viewer?title_no=1320&episode_no=100)

Smythe, R.,(2020),Jakso97(katsottu:11.11.2021 Osoitteesta:
https://www.webtoons.com/en/romance/lore-olympus/episode-97/viewer?title_no=1320&episode_no=101)

Smythe, R.,(2020),Jakso98(katsottu:11.11.2021 Osoitteesta:
https://www.webtoons.com/en/romance/lore-olympus/episode-98/viewer?title_no=1320&episode_no=102)

Smythe, R.,(2020),Jakso120(katsottu:11.11.2021 Osoitteesta:
https://www.webtoons.com/en/romance/lore-olympus/s2-episode-120/viewer?title_no=1320&episode_no=125)

Smythe, R.,(2020),Jakso129(katsottu:11.11.2021 Osoitteesta:
https://www.webtoons.com/en/romance/lore-olympus/s2-episode-129/viewer?title_no=1320&episode_no=134)

Smythe, R.,(2020),Jakso134(katsottu:11.11.2021 Osoitteesta:
https://www.webtoons.com/en/romance/lore-olympus/s2-episode-134/viewer?title_no=1320&episode_no=139)

Smythe, R.,(2020),Jakso136(katsottu:11.11.2021 Osoitteesta:
https://www.webtoons.com/en/romance/lore-olympus/s2-episode-136/viewer?title_no=1320&episode_no=141)

Smythe, R.,(2020),Jakso139A,B,C,D(katsottu:11.11.2021 Osoitteesta:
https://www.webtoons.com/en/romance/lore-olympus/s2-episode-139/viewer?title_no=1320&episode_no=144)

Smythe, R.,(2021),Jakso156(katsottu:11.11.2021 Osoitteesta:
https://www.webtoons.com/en/romance/lore-olympus/s2-episode-156/viewer?title_no=1320&episode_no=161)

Riad Sattouf, (2015) Tulevaisuuden arabi. 1: Lapsuus Lähi-idässä (1978-1984),

Webtoon genrevalikko, "DRAMA, FANTASY, COMEDY, ACTION, SLICE OF LIFE, ROMANCE, SUPERHERO, SCI-FI, THRILLER, SUPERNATURAL, MYSTERY, SPORTS, HISTORICAL, HORROR | WEBTOON", 2021 (Viitattu:11.11.2021 osoitteesta: <https://www.webtoons.com/en/genre#>)

