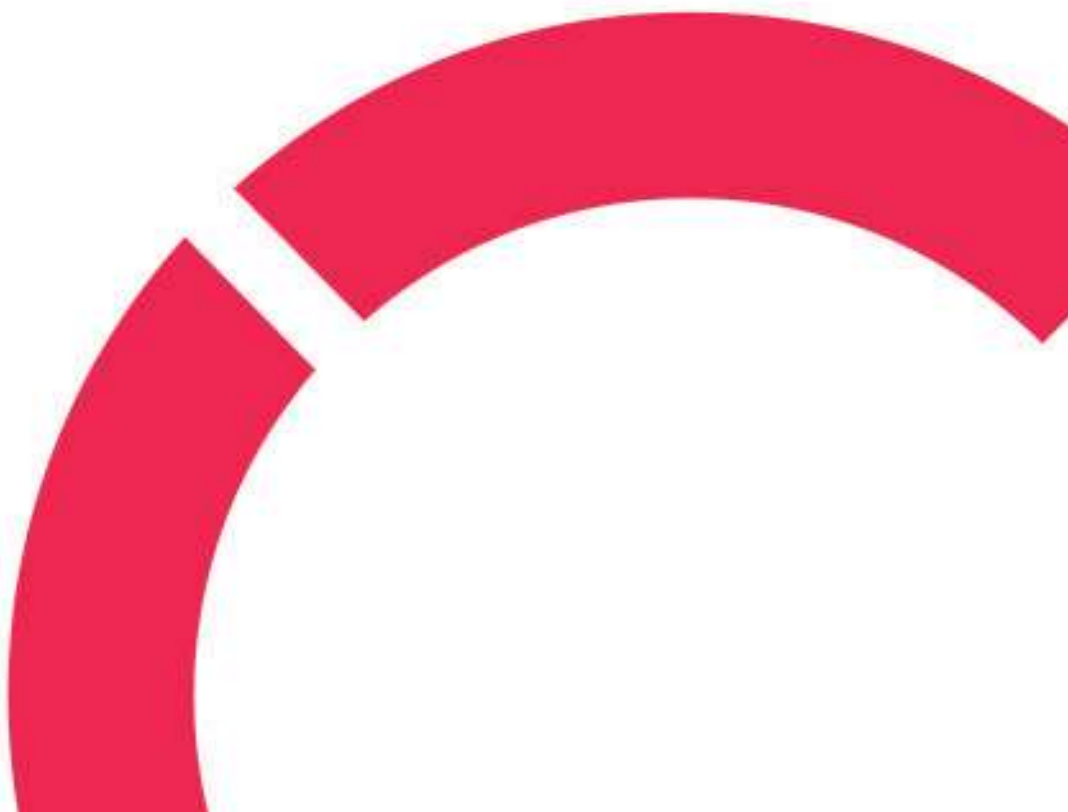


Asko Piikki

YRITTÄJYYSKOKEILUN KUSTANNUKSET TYÖTTÖMÄLLE

**Opinnäytetyö
CENTRIA-AMMATTIKORKEAKOULU
Liiketalouden ylempi AMK-tutkinto,
Liiketoimintaosaaminen
Huhtikuu 2022**



Centria-ammattikorkeakoulu	Aika Huhtikuu 2022	Tekijä/tekijät Asko Piikki
Koulutus Liiketalouden ylempi AMK-tutkinto, Liiketoimintaosaaminen		<input type="checkbox"/> AMK <input checked="" type="checkbox"/> YAMK
Työn nimi YRITTÄJYYSKOKEILUN KUSTANNUKSET TYÖTTÖMÄLLE		
Työn ohjaaja Eija Kärkinen		Sivumäärä 43 + 7
Työelämäohjaaja		
<p>Opinnäytetyön tarkoituksena oli selvittää, kuinka yrittäjäksi ryhtyminen vaikuttaa työttömän taloudelliseen tilanteeseen ja etuisuuksiin. Työttömällä on useita tapoja kokeilla yrittäjyyttä, sekä varautua ennalta yritystoiminnan loppumiseen. Opinnäytetyön tarkoituksena oli myös antaa tietoa siitä, kuinka yrittäjäksi aikovan kannattaa erilaisissa elämäntilanteissa toimia.</p> <p>Opinnäytetyön teoriaosassa käsiteltiin yrittäjän määritelmää erilaisista näkökulmista, sekä sitä kuka on yrittäjä. Teoriaosassa käsiteltiin myös työttömän erilaisia mahdollisuuksia kokeilla yrittäjyyttä, yrittäjyyttä yleisesti sekä yrittäjän eläkevakuutusta. Teoriaosassa määriteltiin myös se, millainen on tyypillinen aloittava yrittäjä.</p> <p>Opinnäytetyössä vertailtiin työttömän ja aloittavan yrittäjän sosiaaliturvaa. Opinnäytetyön tuotos oli laskennallisesti toteutettu vertailu yrittäjän eläkevakuutuksen kustannuksista ja seurauksista erilaisissa elämäntilanteissa. Opinnäytetyö otti myös vertailun pohjalta kantaa siihen, milloin yrittäjän eläkevakuutus on kannattavaa ylipäättään ottaa. Lähes kaikissa tapauksissa eläkevakuutuksen ottaminen ei parantanut pienyrittäjäksi ryhtyvän henkilön nykyistä tai tulevaa sosiaaliturvaa. Isoimpana poikkeuksena tästä kuitenkin oli eläkevakuutuksen positiivinen vaikutus vanhempainpäivärahan määrään. Vanhempainpäivärahan määrä voi kasvaa eläkevakuutuksen ansiosta moninkertaiseksi ja tuoda merkittäviä lisätuloja.</p> <p>Opinnäytetyön esittämien tulosten pohjalta työttömän on helppo arvioida, kuinka kannattaisi toimia yrittäjyyttä kokeiltaessa. Lisäksi työttömän on tulosten pohjalta helppo ennakoida, onko hänen kannattavaa ottaa yrittäjän eläkevakuutus.</p>		
Asiasanat Yrittäjyys, Yrittäjän eläkevakuutus, Kannattavuus, Yrittäjyyskokeilu		

ABSTRACT

Centria University of Applied Sciences	Date April 2022	Author Asko Piikki
Degree programme Master of Business Administration, Business Competence		
Name of thesis ENTREPRENEUR EXPERIMENT COSTS FOR THE UNEMPLOYED		
Centria supervisor Eija Kärkinen	Pages 43 + 7	
Instructor representing commissioning institution or company		
<p>The purpose of this thesis was to find out how becoming an entrepreneur affects the economic situation and social benefits of the unemployed. The unemployed has several ways to try entrepreneurship and prepare for the end of their business. The purpose of the thesis was also to provide information how to act in different situations.</p> <p>The theory part of the thesis defines entrepreneur from different perspectives and defines who is entrepreneur. The theory section also reveals the different possibilities for the unemployed to try entrepreneurship, entrepreneurship generally and self-employed entrepreneur's pension insurance. The theory section also defined a typical start-up entrepreneur.</p> <p>The thesis compared the differences between the social security of the unemployed and the starting entrepreneur. The result of the thesis was a calculated comparison of the entrepreneur's pension insurance in different life situations. Based on the comparison, the thesis also shows when it is profitable to take entrepreneur's pension insurance. In almost all cases taking out pension insurance didn't improve the current or future social security. However, the biggest exception to this was the positive impact of pension insurance on the amount of parental allowance. Due to pension insurance, the amount of parental allowance can multiply and bring significant additional income.</p> <p>The results of the thesis make it easy for the unemployed to assess how they should act when they are trying entrepreneurship. It is also easy for the unemployed person to predict when it is worth to take entrepreneur's pension insurance.</p>		
Key words Entrepreneurship, Entrepreneur's pension insurance, Profitability, Entrepreneurship experiment		

TIIVISTELMÄ
ABSTRACT
SISÄLLYS

1 JOHDANTO.....	1
2 YRITTÄJÄN MÄÄRITELMÄ.....	4
2.1 Laki.....	4
2.2 Tilastokeskus	5
2.3 Verotus	5
2.4 TE-palvelut ja Kela.....	6
3 KOKEILEVA YRITTÄJYYS	7
3.1 Päätoiminen ja sivutoiminen yrittäjä	7
3.2 Yrittäjyyskokeilu työttömyysetuudella	8
3.3 Kevytyrittäjä	8
3.4 Yrittäjyyden vaikutukset.....	10
4 YRITTÄJYYS	11
4.1 Yrityksen perustaminen	11
4.2 Starttiraha.....	12
4.3 Pienyrittäjä	12
4.4 Yksinyrittäjä.....	13
4.5 Yksinyrittäjän tulot.....	13
4.6 Yrittäjien keski-ikä	15
5 YEL-VAKUUTUS.....	18
5.1 YEL-vakuutusmaksun määrä.....	18
5.2 YEL-vakuutuksen vaikutus etuuksiin.....	19
5.3 Etuuksien ja eläkkeen kertyminen	21
6 KEHITTÄMISTEHTÄVÄN TOTEUTUS JA TUOTOS	24
6.1 Yrittäjän tukimuotoiset tulot ja YEL-vakuutuksen kannattavuus.....	24
6.2 Sosiaaliturvan muutokset	29
6.3 Sairauspäiväraha.....	32
6.4 Työkyvyttömyyseläke ja ammatillinen kuntoutus	33
6.5 Vanhempainetuudet.....	34
6.6 Opiskelu	36
6.6.1 Työttömästä opiskelijaksi.....	37
6.6.2 Yrittäjästä opiskelijaksi.....	37
6.7 Yhteenveto	40
7 JOHTOPÄÄTÖKSET JA POHDINTA	42
LÄHTEET	44
LIIKTEET.....	47

Taulukot

Taulukko 1. Toiminimiyrittäjän ja kevytyrittäjän vertailu.....	9
Taulukko 2. Yksinyrittäjien kuukausittaiset bruttotulot	14
Taulukko 3. Yksinyrittäjien YEL-työtulontaso	15
Taulukko 4. Yrittäjän etuudet	21
Taulukko 5. YEL-vakuutuksen valintataulukko, 15kk kestävä yrityskokeilun jälkeen	29
Taulukko 6 YEL-vakuutuksen valintataulukko eri tilanteissa.	41

Kuviot

Kuvio 1. Aloittaneet ja lopettaneet yritykset vuosina 2013–2020	16
Kuvio 2. Tulojen kertyminen 36-kuukauden aikana, jos starttirahaa maksetaan 12kk	25
Kuvio 3. Tulojen kertyminen 36-kuukauden aikana, jos starttirahaa maksetaan 6kk ajan.....	26
Kuvio 4. Tulojen kertyminen 36-kuukauden aikana, jos starttirahaa ei makseta	27
Kuvio 5. YEL-päivärahan kehittyminen yrittäjänä työskentelyn aikana.....	30
Kuvio 6. YEL-vakuutusmaksun määrä vuorokaudessa YEL-työtulon mukaan	31
Kuvio 7. Sairauspäivärahan määrä vuorokaudessa YEL-vakuutuksen määrän ja keston perusteella	32
Kuvio 8. Vanhempainpäivärahan määrä vuorokaudessa	35
Kuvio 9. Siirtyminen opiskelijaksi.....	39

1 JOHDANTO

Yrittäjien ja yritysten määrä Suomessa kasvaa jatkuvasti, ja yhä useampi haluaisi olla yrittäjä. Tilastokeskuksen mukaan vuonna 2020 perustettujen uusien yritysten määrä oli jo liki 40 000 (Aloittaneiden ja lopettaneiden yritysten määrät 2021). Yrittäjyyttä voi toteuttaa monella eri tavalla ja yrittäjän määritelmä vaihtelevat paljon. Suomen laki määrittelee yrittäjyyden ja yrittäjänä toimivan henkilön aseman monesta näkökulmasta (Yrittäjän eläkelaki 22.12.2006/1272; Työttömyysturvalaki 30.12.2002/1290). Useat eri tahot, kuten esimerkiksi verohallinto, TE-palvelut ja Kansaneläkelaitos, puolestaan käyttävät päätöksenteossaan lain mukaista yrittäjän määritelmää, mutta lisäävät määritelmiin vielä omia vaatimuksiaan ja ohjeitaan (Olenko palkansaaja vai yrittäjä 2021; Yrittäjyyden ja työsuhteen tunnusmerkkejä 2021; Yrittäjän ja omassa työssä työllistyvän työttömyysturva 2021; Kuka on yrittäjä 2021).

Työttömän siirtymistä yrittäjäksi tuetaan ja kannustetaan nykyään monilla eri tavoilla. Työvoimatoimisto järjestää erilaisia yrityskursseja sekä antaa työttömän työnhakijan kokeilla yrittäjyyttä jopa neljä kuukautta ilman, että hän menettää oikeutensa työttömyyspäivärahaan (Omaehtoinen opiskelu työttömyysetuudella 2022). Yrittäjänä aloittava voi saada yrittäjyyden alkutaipaleelle myös starttirahan, joka turvaa hänen toimeentuloaan siirryttäessä yrittäjäksi. (Laki julkisesta työvoima- ja yrityspalvelusta 28.12.2012/916). Ensimmäistä kertaa yrittäjänä aloittava saa lisäksi alennuksen pakollisista yrittäjäeläkemaksuistaan (Yrittäjän eläkelaki 22.12.2006/1272). Taloudellisesta tuesta huolimatta yrittäjäksi siirtyminen usein kuitenkin vaikuttaa työttömän taloudelliseen asemaan ja etuisuuksiin merkittävästi.

Yrittäjäksi hakeudutaan hyvin monista eri syistä ja yrittäjyys on yhä useammin luonteeltaan kokeilevaa tai lyhytaikaista. Keinoja ja tapoja yrittäjyyden toteuttamiseen on monia, mutta tyypillisimmillään uusi yrittäjä työskentelee yksityisenä elinkeinonharjoittajana eli toiminimiyrittäjänä. Tällöin yrittäjällä ei ole toiminnassaan mukana muita työntekijöitä, vaan hän työskentelee yksin. Yrittäjyyden aloittamiseen liittyy usein halu toteuttaa itseään ja toimia itsenäisesti siitäkkin huolimatta, että odotettavissa olevan yrittäjätulo ennakoidaan olevan hyvin pieni.

Mikäli yrittäjäksi ryhtyvä ei ole hankkinut asiakkaitaan jo etukäteen ennen yrityksen perustamista tai hän ei jatka jonkin toisen jo olemassa olevaa yritystoimintaa, saattaa varsinkin ensimmäinen vuosi olla hyvin haastava. Arviot uuden yritystoiminnan aloittavan yrittäjän tuloista sekä yritystoiminnan kannattavuudesta perustuvat lähes aina ennusteisiin tulevaisuuden liikevaihdosta ja asiakasmääristä. Ennusteet tulevaisuudesta eivät useinkaan pidä paikkaansa, ja yrittäjä saattaa kohdata suurempia haasteita kuin oli

aikaisemmin odottanutkaan. Yrityksen aloittamiseen liittyvät kulut voivat esimerkiksi muodostua ennakoitua suuremmiksi, mikäli yritystoiminnan alkaessa joudutaan tekemään suuria investointeja. Investointien määrä riippuu hyvin pitkälti siitä, millä toimialalla yritys toimii. Esimerkiksi kone- ja laitehankinnat, vuokrat, materiaalihankinnat muodostavatkin suuren osan monen aloittavan yrityksen kuluista. Yrittäjänä toimimiseen liittyy myös pakollisia kuluja, kuten esimerkiksi eläkevakuuttamiskulut. Nämä pakolliset kulut koskevat kaikkia pienyrittäjiä, eivätkä ole toimialasta riippuvaisia. Kulut kohdistuvat suurimmalta osalta suoraan yrittäjään itseensä ja ovat etukäteen tiedossa. Aloittavalle yrittäjälle muodostuu siis yritystä perustettaessa valmis kokonaisuus erilaisia kuluja, joista hänen täytyy selviytyä, oli hän minkä alan yrittäjä tahansa.

Opinnäytetyön tarkoituksena on selvittää, kuinka paljon yrittäjäksi ryhtyminen vaikuttaa työttömän henkilön taloudelliseen tilanteeseen, etuisuuksiin ja sosiaaliturvaan. Opinnäytetyö vertailee työttömän ja aloittavan yrittäjän taloudellista tilannetta sekä tarkastelee yrittäjän eläkevakuutusta (YEL) ja siitä aiheutuvia kuluja. Laissa on määritelty, että yrittäjä vastaa itse omasta eläkevakuutuksensa järjestämisestä ja vakuuttaa oman toimintansa yrittäjän eläkelaisilla määritellyllä tavalla (Yrittäjän eläkelaki 22.12.2006/1272). Eläketurvakeskus huomauttaakin, että yrittäjä maksaa itse oman eläketurvansa (Yrittäjäläkkeen määrä ja vakuutusmaksut 2021). Opinnäytetyössä arvioidaan eläkevakuutuksen ottamisen perusteita erilaisissa elämäntilanteissa ja otetaan lisäksi kantaa siihen, milloin eläkevakuutuksen ottaminen on ylipäättään taloudellisesti kannattavaa tai yrittäjää jollain muulla tavoin hyödyttävää.

Yritystoiminnan aloittaminen, ja siinä menestyminen perustuu hyvään ja toimivaan liikeideaan (Holo-painen 2021,12). Aina hyväkään liikeidea ei riitä yritystoiminnassa menestymiseen, ja yritystoiminta joudutaan lopettamaan hyvinkin nopeasti. Ihmisten lisääntynyt halu kokeilla erilaisia liikeideoita on johtanut siihen, että nykyään yritysten elinkaari voi olla hyvinkin lyhyt. Tämä opinnäytetyö tarkasteleekin kokeilevaa yrittäjyyttä myös siitä näkökulmasta, että yritystoiminta jää vain lyhyt aikaiseksi kokeiluksi. Yrittäjyyskokeilu voi päättyä kannattamattoman liiketoiminnan lisäksi esimerkiksi opintojen aloittamisen, perheen perustamisen, raskauden tai huonoimmassa tapauksessa yrittäjän työkyvyttömyyden vuoksi. Varsinkin yllättävissä, etukäteen ennakoimattomissa tilanteissa, työttömän henkilön yrittäjyyskokeilun hinta voi olla todella suuri ja aiheuttaa henkilölle suuria ja pitkäkestoisia taloudellisia vaikeuksia. Oikeassa tilanteessa ja oikein ajoitettuna yrittäjyyskokeilu ja YEL-vakuutuksen ottaminen voi kuitenkin tuoda hyvin merkittäviä taloudellisia hyötyjä.

Opinnäytetyön toisessa luvussa määritellään yrittäjyyden kriteerit. Kolmannessa luvussa perehdytään kokeilevaan yrittäjyyteen sekä kerrotaan, millaisia keinoja tai tapoja työttömällä on mahdollista käyttää kokeillessaan yrittäjyyttä. Neljännessä luvussa käsitellään yrityksen perustamisesta sekä sitä, millainen aloittava yritys tyypillisimmillään on. Lisäksi perehdytään myös siihen, kuinka yrittäjyyttä tuetaan ja millainen tulotaso suomalaisilla pienyrittäjillä on. Viidennessä luvussa käsitellään YEL-vakuutusta, vakuutusmaksun määräytymistä, sen tuomia etuja sekä vaikutusta yrittäjän sosiaaliturvaan. Kuudes luku esittelee opinnäytetyön tuotoksen, jossa vertaillaan YEL-vakuutuksen työtulon määrän vaikutuksia yrittäjyyteen, sekä käsitellään yrittäjyyden ja YEL-vakuutuksen ottamisen kannattavuutta erilaisten etuuksien kertymisen kannalta. Opinnäytetyön seitsemännessä luvussa esitetään johtopäätökset sekä pohdintaa työstä. Opinnäytetyön loppuun on koottu liitteet, jotka sisältävät työssä käytettyjen laskennallisten kuvioiden ja taulukoiden laskukaavat sekä tiedot käytetyistä arvoista.

2 YRITTÄJÄN MÄÄRITELMÄ

Yrittäjyys ja yrittäjä määritellään hiukan eri tavoin esimerkiksi Suomen laissa, Tilastokeskuksen tilastoissa sekä verotuksessa. Lisäksi edellä mainittujen tahojen tekemät määritelmät toimivat pohjana yrittäjän aseman arvioinnissa TE-palveluissa ja Kansaneläkelaitoksessa. Aina ei siis ole itsestään selvää, kuka on yrittäjä.

2.1 Laki

Yrittäjän eläkelaisissa yrittäjällä tarkoitetaan henkilöä, joka tekee ansiotyötä olematta työ-, virka- tai muussa julkisoikeudellisessa toimisuhteessa. Yrittäjänä pidetään myös henkilöä, joka toimii avoimen yhtiön yhtiömiehenä tai henkilöä, joka on yhtiömiehenä henkilökohtaisessa vastuussa jonkin muun yhteisön tai yhtymän velvoitteista ja sitoumuksista. Lisäksi yrittäjänä pidetään myös osakeyhtiön tai muun yhteisön johtavassa asemassa työskentelevää osakasta, jos hän omistaa yksin yli 30 prosenttia yhtiön osakepääomasta tai äänimäärästä tai perheenjäsentensä kanssa yli 50 prosenttia yhtiön osakepääomasta tai äänimäärästä. Muussa yhteisössä johtavassa asemassa työskentelevää henkilöä, jolla on vastaava määräämisvalta, pidetään myös yrittäjänä. Yrittäjän eläkelaki ei kuitenkaan koske sellaista toimintaa, joka tapahtuu ennen henkilön 18 vuoden iän täyttämistä seuraavan kalenterikuukauden alkua, eikä toimintaa, jolloin henkilö saavuttaa vakuutusvelvollisuuden yläikärajan. Laki ei myöskään koske sellaista yrittäjän toimintaa, joka ei ole jatkunut yhdenjaksoisesti vähintään neljää kuukautta tai tapahtuu sen jälkeen, kun hän on siirtynyt työeläkelakien mukaiselle vanhuuseläkkeelle tai jonka työtulo yrittäjätoiminnasta on arvioitava pienemmäksi kuin 5 504,14 euroa vuodessa. Lain piiriin ei kuulu myöskään ansiotyö, jonka perusteella yrittäjällä on oikeus eläkkeeseen muun työeläkelain mukaan eikä sellainen yrittäjä, johon ei sovelleta Suomen lainsäädäntöä. (Yrittäjän eläkelaki 22.12.2006/1272)

Työttömyysturvalaissa yrittäjäksi katsotaan eläkelaisissa määriteltyjen henkilöiden lisäksi myös yrityksen osaomistaja. Osaomistajana pidetään laissa henkilöä, joka työskentelee johtavassa asemassa osakeyhtiössä ja omistaa osakepääomasta, osakkeiden äänimäärästä tai määräisvallasta vähintään 15 prosenttia. Osaomistajaksi katsotaan myös henkilö, joka työskentelee johtavassa asemassa osakeyhtiössä ja hänellä on yhdessä perheenjäsentensä kanssa vähintään 30 prosenttia osakepääomasta, osakkeiden äänimäärästä tai määräämisvallasta. Osakeyhtiön työntekijät, jotka omistavat itse tai perheenjäsentensä kanssa vähin-

tään puolet osakeyhtiön osakkeista, osakkeiden äänimäärästä tai määräämisvallasta katsotaan myös osastajiksi ja näin ollen myös yrittäjiksi. Omistusosuutta laskettaessa otetaan huomioon myös toisten yritysten ja yhteisöjen kautta tapahtuva omistaminen. (Työttömyysturvalaki 30.12.2002/1290)

2.2 Tilastokeskus

Tilastokeskus määrittelee yrittäjän ja yrittäjyyden kahdella tavalla. Ensimmäisessä määritelmässä yrittäjäksi lasketaan henkilö, joka vastaa itse toiminnastaan ja harjoittaa taloudellista toimintaa omaan laskuunsa. Henkilö voi olla työnantajayrittäjä tai yksinäisyrittäjä, esimerkiksi ammatinharjoittaja tai freelancer. Myös henkilö, joka toimii osakeyhtiössä ja omistaa yksin tai perheensä kanssa vähintään puolet yrityksestä, luetaan yrittäjäksi. Toisessa määritelmässä yrittäjiksi määritellään 18–74-vuotiaat henkilöt, joilla on vuoden viimeisellä viikolla voimassa oleva YEL-vakuutus, ja jotka eivät ole työttömiä vuoden viimeisenä työpäivänä. Yrittäjiksi ei myöskään lasketa henkilöitä, jotka suorittavat varusmies- tai siviilipalvelusta vuoden viimeisellä viikolla. Mikäli henkilöllä on voimassa oleva työsuhde YEL-vakuutuksen lisäksi, edellytetään yrittäjyydestä saatavien tulojen olevan suuremmat kuin palkkatulot. Lisäksi yrittäjiksi määritellään henkilöt, joilla yrittäjätulot ylittävät määritellyn tulorajan. Tuloraja määritellään vuosittain työvoimatutkimuksen yrittäjiä koskevien tietojen pohjalta. Edellä mainittuja henkilöitä, jotka ovat eläkkeellä tutkimusviikolla ei lasketa yrittäjiksi. (Käsitteitä tilastoissa 2021.)

2.3 Verotus

Verotuksessa arvioidaan useita tekijöitä, joiden perusteella tehdään päätös, onko kyseessä palkkatyö vai yritystoiminta. Työstä, palvelusta tai tehtävästä maksettava vastike voidaan maksaa palkkana tai työkorvauksena. Maksajalle sekä maksun saajalle on tärkeää tietää, kumpana vastike maksetaan, sillä heidän velvollisuutensa riippuvat siitä. Jotkin asiat voivat puoltaa suorituksen käsittelyä palkkana, kun toiset taas puoltavat käsittelyä yrittäjän työtulona. Verottaja kehottaakin huomioimaan, että päätöstä ei välttämättä voida tehdä eri yhteyksissä samalla tavoin. Työn tekijä voi olla esimerkiksi yrittäjän eläkelain määritelmän mukaan yrittäjä, mutta verotuksessa hänen työstään saamaa vastiketta voidaan silti käsitellä palkkana. Ratkaisu siitä onko kyseessä palkkatyö vai yritystoiminta perustuu aina kokonaisarviointiin. (Olenko palkansaaja vai yrittäjä 2021.)

Verolaissa ei ole määritelty toimeksiantosuhteen, eikä työsuhteen käsitettä ja verottaja tekeekin kokonaisarvioinnin määrittelemiensä tunnusmerkkien täyttymisen perusteella. Arvioinnissa otetaan huomioon tunnusmerkkejä, jotka ovat joko muodollisia tai tosiallisia. Muodolliset tunnusmerkit ovat yrityksen perustamiseen ja velvoitteiden täyttämiseen liittyviä tunnusmerkkejä kuten muun muassa rekistereihin kuuluminen, toimilupa sekä toiminimellä tai yhtiömuodolla toimiminen. Tosiasialliset tunnusmerkit puolestaan liittyvät sopimussuhteeseen ja todellisiin työskentelyolosuhteisiin, joita ovat muun muassa työsopimuksen sisältö, työskentelyn ajankohta ja paikka, vastuut, vastikkeen määräytyminen sekä irtisanomisen ehdot. (Yrittäjyyden ja työsuhteen tunnusmerkkejä 2021.)

2.4 TE-palvelut ja Kela

TE-palvelut arvioi henkilön asemaa yrittäjänä pääasiassa työttömyysturvalain pohjalta. Tehtävä määrittely on monille tärkeää, sillä se ratkaisee, onko henkilöllä oikeus esimerkiksi työttömyysetuuteen tai starttirahaan. Arviointi tehdään avaamalla henkilölle selvityspyyntö, johon vastataan TE-palveluiden Oma asiointi -palvelussa tai kirjeitse. Selvityspyynnön tarkoituksena on antaa henkilölle tilaisuus kertoa omasta tilanteestaan. Yrittäjäaseman arviointiin vaikuttavat mahdollinen YEL- tai MYEL-vakuutus, työskentely yrityksestä tai yksityisenä elinkeinonharjoittajana sekä omistusosuus yrityksestä. TE-palvelut arvioi lisäksi onko yrittäjän asema pää- vai sivutoiminen. (Yrittäjän ja omassa työssä työllistyvän työttömyysturva 2021.)

Kela määrittelee yrittäjän ja työntekijän eron eläketurvan näkökulmasta. Kela arvioi yrittäjäksi henkilön, joka tekee ansiotyötä ilman virka- tai työsuhdetta ja huolehtii itse eläketurvansa maksamalla eläkevakuutuksensa. Eläkevakuutus puolestaan vaikuttaa suoraan yrittäjän sosiaaliturvaan. (Kuka on yrittäjä 2021.)

3 KOKEILEVA YRITTÄJYYS

Työttömällä henkilöllä on useita tapoja kokeilla yrittäjyyttä. Yrittäjäksi lähteminen on tietoinen valinta, joka vaatii aikaa ja kypsytelyä. Lähtökohtana on usein tahto ja halu toimia itsenäisenä yrittäjänä. Yrittäjäksi suunnittelevien olisi hyvä käydä läpi ennen yrityksen perustamista esimerkiksi seuraavia asioita:

- Liikeidea
- Markkinat
- Tuotteet ja palvelut
- Tapa toimia
- Starttiraha
- Neuvontapalvelut.

Ennen yrittäjäksi lähtemistä on syytä pohtia tarkkaan eri vaihtoehtoja sekä omaa soveltuvuuttaan riskien hallintaan ja itsenäiseen työskentelyyn. Yrittäjyyden kokeiluun liittyvissä kysymyksissä neuvoa antavat esimerkiksi TE-palvelut, Suomi.fi-yrityspalvelut, ELY-keskukset ja uusyrityskeskukset. (Holopainen 2021, 12–20.)

3.1 Päätoiminen ja sivutoiminen yrittäjyys

Yrittäjyyden aloittamiseen liittyy usein tilanne, jolloin TE-keskus arvioi, onko henkilön yrittäjyys pää- vai sivutoimista. TE-palvelut selvittää silloin ensin onko henkilö työttömyysturvalaissa tarkoitettu yrittäjä. Arvioinnissa henkilön oikeutta työttömyysturvaan tarkastelun kohteena on mm. YEL-vakuutus, yrityksessä työskentely ja omistusosuus yrityksessä. Omistusosuus koskee myös omistuksia toisen yhtiön kautta sekä perheenjäsenten omistusosuuksia. Arviointi voi olla poiketa esimerkiksi verotuksessa tehtyjen päätelmien kanssa. Työttömyysetuuden maksaja arvioi työttömyysetuuden saamisen edellytykset vielä erikseen. Myös omassa työssä työllistyvän, esimerkiksi omaishoitajan työ kuuluu pää- ja sivutoimisuuden arvioinnin piiriin. TE-palvelut tulkitsee yrittäjyyden olevan päätoimista silloin, kun yritystoiminnasta johtuvan työn määrä on niin suuri, että henkilö ei voi ottaa vastaan kokoaikatyötä. Arvioinnissa ratkaisevaa on työmäärä, ei yritystoiminnan tulos tai voitto. Sivutoiminen yrittäjyys ei ole sitovaa, eikä estä kokoaikaisen työn vastaanottamista, jolloin myös työttömyysetuuden saaminen voi olla mahdollista. (Yrittäjän työttömyysturva 2022.)

3.2 Yrittäjyyskokeilu työttömyysetuudella

Jos työtön aloittaa uuden yritystoiminnan tai työllistyy muutoin kuin palkansaajana enintään kahden viikon ajan, ei TE-palvelut arvioi yrittäjyyden pää- ja sivutoimisuutta neljän ensimmäisen kuukauden aikana. Koko tältä ajalta työtön saa näin ollen työttömyysetuutta. Mikäli työtön saa tuloa yritystoiminnasta kyseessä olevan neljän kuukauden aikana, voidaan maksaa soviteltua työttömyysetuutta. Jos yritystoiminta jatkuu yli kaksi viikkoa, arvioi TE-palvelut neljän kuukauden jälkeen yritystoiminnan pää- ja sivutoimisuuden. Jos yritystoiminnan arvioidaan olevan päätoimista, päättyy oikeus työttömyysetuuteen. Jos yritystoiminta on sivutoimista, työttömyysetuuden saaminen on edelleen mahdollista. Ratkaisu ei vaikuta takautuvasti, vaan se koskee vain neljän kuukauden jälkeistä aikaa. Sivutoimisuuden ollessa kyseessä ratkaisevaa on ajankäyttö, ei tulos. Jos työttömyys jatkuu, voi uusi neljän kuukauden määräaika alkaa alusta uuden yritystoiminnan tai omassa työssä työllistyminen vuoksi vasta, kun työtön on täyttänyt työttömyyspäivärahan edellytyksenä olevan työssäoloehdon ja työttömyyspäivärahan enimmäisaika alkaa alusta. (Yrittäjän ja omassa työssä työllistyvän työttömyysturva 2022.)

3.3 Kevytyrittäjä

Kevytyrittäjä on henkilö, joka työllistää itsensä ja toimii yrittäjämäisesti, mutta ei kuitenkaan perusta omaa yritystä. Kevytyrittäjä laskuttaa asiakasta laskutuspalveluyrityksen kautta. Asiakas maksaa ensin laskun laskutuspalveluyritykselle, joka välittää maksun edelleen kevytyrittäjälle. Kevytyrittäjä hoitaa itse markkinoinnin ja hankkii asiakkaat sekä sopii asiakkaan kanssa työehdot ja työkorvauksen määrän. Laskutuspalveluyritys maksaa kevytyrittäjälle korvauksen, joko palkkana tai työkorvauksena. Työ- ja sosiaalivakuutuslainsäädännössä kevytyrittäjiä pidetään yleensä yrittäjinä, mikä tarkoittaa, että kevytyrittäjän on vakuutettava itsensä yrittäjän eläkelakien mukaan, jos edellytykset täyttyvät. Jos laskutuspalveluyritys maksaa työkorvausta, kevytyrittäjälle voi syntyä arvonlisäverovelvoitteita. Jos myynti ylittää 15 000 euroa tilikaudessa, kevytyrittäjän pitää ilmoittautua arvonlisäverovelvollisten rekisteriin. Palkkiota vastaan laskutuspalveluyritys hoitaa kevytyrittäjän verovelvoitteita ja muita lakisäätteisiä velvoitteita. Taulukossa 1 on esitetty toiminimi- ja kevytyrittäjän yrittäjyyteen liittyviä eroavaisuuksia. (Holopainen 2021, 212–215.)

TAULUKKO 1. Toiminimiyrityksen ja kevytyrittäjän vertailu (mukaillen Holopainen 2021, 218)

	TOIMINIMI	KEVYTYRITTÄJÄ, KÄYTTÄÄ LASKUTUSPALVELUJA
Perustamismuodollisuudet	Perustamisilmoitus Verohallinnolle, tarvittaessa myös kaupparekisteriin	Rekisteröityminen palveluun Työilmoituksen tekeminen
	60 euroa	Maksuton
Y-Tunnus	Saa heti kun yrityksen tiedot ovat YTJ-rekisterissä	Ei omaa Y-tunnusta
Kirjanpito	Itse	Laskutuspalveluyritys hoitaa
Laskutus	Itse	Laskutuspalveluyritys hoitaa
Perintä	Itse	Laskutuspalvelu yritys hoitaa
Vastuuvakuutus	Itse	Voi kuulua palvelu sisältöön
Palkan maksu	Ei palkan maksu Voi ottaa yksityisottoja	Laskutuspalvelu maksaa palkan, tilittää ennakon pidätyksen ja sairaskorvaus- maksun sekä tekee ilmoituksen tulore- kisteriin.

Taulukosta 1 voidaan havaita, että laskutuspalveluyritys hoitaa monia tehtäviä, joita yrittämiseen liittyy. Laskutuspalveluyritys hoitaa lähes kaikki yrityksen paperityöt. Jos työtehtäviä ei ole paljon eikä yrityksen paperityöt ole tuttuja, vaikuttaa kevytyrittäjyys vaivattomuutensa vuoksi varmasti monelle houkuttelevalta vaihtoehdolta.

Suurin kevytyrittäjyyden laskutuspalveluyritys Suomessa on UKKO, jolla on yli 100 000 asiakasta. Yritys huolehtii asiakkaan puolesta mm. y-tunnuksen hakemisen, paperityöt, kirjanpidon, vakuutukset, perinnän ja laskutuksen. Lisäksi yritys kertoo tarjoavansa ohjeita ja opastusta yrittäjyyteen sekä mainostaa palveluitaan sopiviksi erityisesti aloittaville ja yritystoimintaa kokeileville henkilöille. Laskutuspalveluistaan UKKO perii 5 % palkkion yrittäjän laskuttamasta summasta, mutta vasta ottamalla lisäksi kuulultaan 2,9 % arvoisen lisäturvan, asiakas saa kaikki palvelut käyttöönsä. (UKKO 2022.) Myös OP-ryhmään kuuluva OP-Kevytyrittäjä on suuri laskutuspalveluyritys, joka tarjoaa lähes samoja palveluita kuin UKKO. OP-Kevytyrittäjä perii palveluistaan 5 % (+24 % alv.) palkkion asiakkaan laskuttamasta arvolisäverottomasta summasta ja mainostaa palvelun sopivan parhaiten juuri vaivattomaan yritysideoita kokeiluun ja liikeideoita testaamiseen (OP-Kevytyrittäjä 2022).

Laskutuspalveluyritykset hoitavat vain siis yrittäjyyteen liittyvät paperityöt ja laskutuksen, YEL-vakuutus ja työttömyyskassaan liittyminen jäävät yrittäjän itsensä hoidettavaksi. Kevytyrittäjyys ei sulje pois kuitenkaan sitä mahdollisuutta, että yrittäjä hoitaisi koko yrityksensä laskutuksen laskutuspalveluyrityksen kautta. Yrittäjäkassakin hyväksyy kevytyrittäjän jäsenekseen sillä ehdolla, että hänellä on voimassa oleva YEL-vakuutus, jonka vahvistettu työtulo on vähintään 13247euroa. (Kevytyrittäjän työttömyysturva 2022.) YEL-vakuutuksen työtulolla tarkoitetaan yrittäjän itsensä määrittämää yrittäjän eläkevaikutuksen vuotuista määrää, joka vastaa yrittäjän vuotuista työpanoksen arvoa yrityksessä. Työtulon on vastattava sellaista palkkaa, joka olisi maksettava, jos yrittäjän työn tekisi joku toinen vastaavan ammattitaidon omaava henkilö yrittäjän sijasta (Yrittäjän eläkelaki 22.12.2006/1272). Kevytyrittäjiä koskevat samat lait ja säännökset kuin muitakin yrittäjiä tai yksityisiä elinkeinonharjoittajia. Kevytyrittäjyys katsotaan päättyneeksi, kun yrityksen taloudellinen ja tuotannollinen toiminta loppuu, eikä yrittäjällä ei ole voimassa olevaa YEL-vakuutusta. (Kevytyrittäjän työttömyysturva 2022.)

3.4 Yrittäjyyden vaikutukset

Jos työtön kokeilee yrittäjyyttä työttömyysetuudella, on hän edelleen TE-palveluiden asiakas ja työtön työnhakija. Työtön on siis näin ollen myös velvollinen ottamaan vastaan kokopäivätoita. Huomioitavaa on lisäksi, että työttömällä on vain yksi mahdollisuus käyttää neljän kuukauden kokeilujaksoa yritystoiminnan aloittamiseen. Jos työtön työllistyy päivääkään yli 2 viikkoa omassa työssään tai yritystoiminnassa, kuluttaa se heti neljän kuukauden kokeilujakson. Jotta työtön saa uuden mahdollisuuden, tulee hänen täyttää työttömän työssäoloehto ja päivärahan enimmäisajan alkaa alusta. (Yrittäjän ja omassa työssä työllistyvän työttömyysturva 2021.)

Kevytyrittäjyys tai laskutuspalvelun käyttö yritystoiminnassa sopii erityisesti satunnaisiin tai tilapäisiin työllistymistilanteisiin. Palvelu mahdollistaa laskutuksen ilman yrityksen perustamista, joka helpottaa työttömän tilannetta, kun TE-palvelut arvioi yritystoiminnan pää- ja sivutoimisuutta. Jos työn kesto on alle kaksi viikkoa, säilyttää työtön oikeuden työttömyysetuuteen koko ajan. (Yrittäjän ja omassa työssä työllistyvän työttömyysturva 2021.) Jos työtön aikoo todellisuudessa siirtyä kokonaan yrittäjäksi ja hankkia toimeentulonsa yrittäjyydellä, on edessä kuitenkin lopulta pohdinta YEL-vakuutuksen ottamisesta ja yrityksen perustamisesta.

4 YRITTÄJYYS

Yrittäjäksi hakeutumista voi edeltää kevytyrittäjyys tai jokin muu kokeilu yritystoiminnasta. Kun henkilö päättää ryhtyä päätoimiseksi yrittäjäksi, joutuu hän useimmiten kuitenkin perustamaan uuden yrityksen. Syitä yrittäjäksi ryhtymiseen on yleensä useita. Taustalla voi olla halu siirtyä yrittäjyyteen tai yrittäjyys voi olla joskus jopa pakonsanelamaa toiminnan muuttamista, esimerkiksi työnantajan painostaessa siirtymään palkansaajasta yrittäjäksi.

4.1 Yrityksen perustaminen

Yksin yritystoimintaa harjoittava henkilö voi valita yritysmuodoksi toiminimen, osakeyhtiön tai osuuskunnan. Osakeyhtiötä tai osuuskuntaa perustettaessa tarvitsee kuitenkin nimetä varajäsen yhtiön hallitukseen. Yritysmuodon tulisi olla sellainen, joka sopii parhaiten yrityksen tarpeisiin. Kun yrityksen perustajia on yksi ja pääoman tarve toimintaa vähäinen, on yksinkertaisinta toimia yksityisenä elinkeinonharjoittajana eli toiminimellä. Toiminimiyrittäjä vastaa yritystoimintansa velvoitteista koko omaisuudellaan ja tekee yritystoimintaan liittyvät päätökset itse. (Holopainen 2021, 22–23.)

Jos perustettava yritys on osakeyhtiö tai osuuskunta, se tulee aina rekisteröidä Patentti- ja rekisterihallituksen kaupparekisteriin. Myös yksityisen elinkeinonharjoittajan eli toiminimiyrittäjän kannattaa yleensä myös rekisteröidä yrityksensä kaupparekisteriin. Pakollista rekisteröiminen on silloin, jos elinkeinon harjoittamiseen tarvitaan lupa, elinkeinotoimintaa harjoittamista varten on pysyvä toimipaikka tai toiminimellä on työntekijöitä. Yrityksen on kannattavaa rekisteröityä myös Verohallinnon ennakkoperintärekisteriin, jotta voidaan osoittaa asiakkaille, että yrityksen tulosta erotetaan vero, eikä asiakkaiden tarvitse maksaa tällöin ennakonpidätyksiä asioidessa yrityksen kanssa. Verohallinnon arvonlisäverovollisten rekisteriin täytyy rekisteröityä silloin, jos liikevaihto tilikauden aikana ylittää 15 000 euroa. Yritys voi myös hakeutua halutessaan rekisteriin myös oman ilmoituksen perusteella, vaikka liikevaihto olisikin alle 15 000 euroa. Kaupparekisteriin rekisteröityminen on maksullista, kun taas Verohallinnon rekistereihin maksutonta. Perustamisilmoitus voidaan tehdä PRH:n ja Verohallinnon yhteiseen yritys- ja yhteisötietojärjestelmään (YTJ) sähköisesti tai paperilomakkeella. Jos yrityksen toiminta ei ole luvanvaraista toimintaa, voi yritystoiminnan aloittaa heti perustamisilmoituksen jättämisen jälkeen. Perustamisilmoituksen jättämisen jälkeen yritys saa oman y-tunnuksen, ja yritys voi avata erillisen pank-

kitilin elinkeinotoiminnan rahaliikennettä varten, järjestää kirjanpitoasiat sekä ottaa tarvittavat vakuutukset ja huolehtia muista yritystoimintaan liittyvistä asioista. YEL-vakuutuksista aloittava yrittäjä saa tietoa eläkevakuutusyhtiöistä. (Holopainen 2021, 60–90.)

4.2 Starttiraha

Työvoima- ja yrityspalvelulain 8. luku määrittelee yritystoiminnan käynnistämiseen ja kehittämiseen annettavia palveluita. Keskeisimpänä esillä on starttiraha, jonka tarkoituksena on edistää uutta yritystoimintaa ja ihmisten työllistymistä. Starttiraha antaa aloittavalle yrittäjälle taloudellista turvaa ja takaa yrittäjän toimeentulon siltä ajalta, jonka yritystoiminnan käynnistys ja vakiinnuttaminen arviolta kestää. Starttirahaa maksetaan maksimissaan 12 kuukauden ajalta. Starttiraha on peruspäivärahan suuruinen, ja sitä maksetaan enintään viideltä päivältä kalenteriviikossa. Starttirahan saamisen edellytyksenä on se, että henkilöasiakkaalla on riittävät valmiudet sekä aiotun yritystoiminnan on arvioitu täyttävän jatkuvan ja kannattavan toiminnan edellytykset. Starttirahaa ei kuitenkaan myönnetä, jos aiotun yritystoiminnan arvioidaan turvaavan henkilöasiakkaan kohtuullisen toimeentulon jo käynnistämisen- ja vakiinnuttamisvaiheessa, starttiraha vääristää kilpailua, yritystoiminta on aloitettu jo ennen tuen myöntämistä tai hakija on olennaisesti laiminlyönyt velvollisuuksiaan maksaa veroja tai lakisääteisiä maksuja. Työ- ja elinkeinotoimisto voi lisäksi myöntäessään starttirahaa asettaa sen saamiselle lisäehtoja. (Laki julkisesta työvoima- ja yrityspalvelusta 28.12.2012/9162021)

Starttirahan myöntämisen eräs keskeinen edellytys on se, että yritystoimintaa ei ole saanut aloittaa ennen starttirahapäätöstä. Tämä johtaa siihen, että työttömyysetuudella tapahtunut yrittäjäyyskokeilu, joka on todettu päätoimiseksi, tekee mahdottomaksi saada starttirahaa yritystoiminnan käynnistämiseen. Sen sijaan sivutoimimisena pidettyä yrittäjätoimintaa voidaan laajentaa päätoimiseksi starttirahan turvin. (Holopainen 2021, 210.)

4.3 Pienyrittäjä

Elinkeinoelämän keskusliitto kertoo työnantajayritysten merkityksen olevan hyvin merkittävä Suomen kokonaistyöllisyyden kannalta. Kuitenkin määrällisesti Suomen kaikista yrityksistä yli 70 % on sellaisia yrityksiä, jotka eivät toimi lainkaan työnantajina. Näiden yritysten lukumäärä on yhteensä yli 207 000.

Suomessa toimivista yrityksistä n.93 %, on ns. mikroyrityksiä, joissa työskentelee alle 10 henkilöä. Mikroyritykset työllistävät yhteensä 21 % kaikista Suomen yritysten työntekijöistä, eli yhteensä hiukan yli 313 000 henkilöä. (Yritykset 2021.) Pienyrittäjä termiä ei ole luokiteltu missään tarkasti, mutta voidaan kuitenkin todeta, että jos yritys ei työllistä yrittäjän lisäksi yhtään työntekijää, voidaan varmuudella puhua pienyrityksestä. Koska tällaisessa pienyrityksessä ei ole yrittäjän lisäksi muita työntekijöitä toimii yrittäjä yksinyrittäjänä.

4.4 Yksinyrittäjä

Tilastokeskus kertoo, että Suomessa yrittäjyys on arvioitu tärkeäksi työllisyyden kasvamisen kannalta, mutta kiinnostusta yrittäjyyteen ovat lisänneet myös rakenteelliset muutokset sekä yrittäjyyteen liittyvät työoikeudelliset kysymykset. Rakenteellinen muutos on johtanut maatalousyrittäjyyden vähenemiseen ja muilla toimialoilla yksinyrittäjyyden kasvuun. Yksinyrittäjä on yrittäjä, jolla ei ole käytössään palkattua työvoimaa. Yksinyrittäjyyteen lasketaan myös sellaisia työnteon muotoja, joita ei voi tarkasti sijoittaa yrittäjä- tai palkansaajatyöksi kuten freelancertyö ja työskentely apurahalla. Maatalousyrittäjiä ei lasketa yksinyrittäjiksi. Tilastokeskuksen julkaisemasta tilastosta voidaan havaita, että suurin osa yrittäjistä on juuri yksinyrittäjiä. Yksinyrittäjille yleisin syy yrittäjäksi ryhtymiselle on ollut eteen tullut sopiva tilaisuus sekä halu ryhtyä yrittäjäksi. Yrittäjätöön joustavuus on ollut myös tärkeä päätökseen vaikuttanut tekijä yksinyrittäjillä. Tilastokeskuksen tutkimuksesta ilmeni myös, että vain harvat yksinyrittäjät kertoivat saaneensa jotain sosiaalietautua edellisen vuoden aikana, mutta noin 15 prosenttia yksinyrittäjistä kuitenkin ilmoitti, että olisi mielestään tarvinnut jotain tukea. (Yrittäjät Suomessa 2017 2018.)

4.5 Yksinyrittäjän tulot

Suomen Yrittäjien tutkimuksen mukaan yrittäjien tulotaso on alhainen. Tutkimuksessa oli mukana noin 1900 yksinyrittäjää, jotka toimivat sekä pää- että sivutoimisina yrittäjinä. Kyselyssä selvisi yrittäjien hyvin alhainen tulotaso. Esimerkkinä 1000 euroa kuukaudessa hankkivista yksinyrittäjistä 16 % ilmoitti tekevänsä töitä yli 50 tuntia viikossa. Yli puolet vastanneista ilmoitti YEL-työtulonsa olevan alle 13 000 euroa vuodessa. Suomen Yrittäjien tekemä kyselytutkimus vahvisti myös sen, että yksinyrittäjien yleisin yritysmuoto on toiminimi. Taulukossa 4 on esitetty tutkimukseen vastanneiden yksinyrittäjien ilmoittamat bruttotulot kuukaudessa. (Yksinyrittäjäkysely 2019.)

TAULUKKO 2. Yksinyrittäjien kuukausittaiset bruttotulot (mukailten Yksinyrittäjäkysely, 2019)

Bruttotulot kuukaudessa	Prosenttiosuus yksinyrittäjien määrästä
Alle 1000	22 %
1000–1999	26 %
2000–2999	21 %
3000–3999	15 %
4000–6000	11 %
Yli 6000	5 %

Taulukosta 2 voidaan havaita yrittäjien alhainen tulotaso. Huomionarvoista on, että tulot ovat ilmoitettu bruttotuloina. Vastaajista lähes puolet kertoivat hankkivansa vain alle 2000 euroa kuukaudessa. Lähes neljäsosa vastaajista ilmoitti hankkivansa vain alle 1000 euroa kuukaudessa. Kyselyyn vastanneista yksinyrittäjästä vain 5 % ilmoitti kuukausittaisten bruttotulojensa olevan yli 6000 euroa.

Suomen Yrittäjien tutkimuksessa selvitettiin myös sitä, kuinka suuriksi yksinyrittäjät ovat määrittäneet oman YEL-työtulonsa. Suuri joukko vastaajista on vakuuttanut itsensä niin pienellä tasolla, että heille maksujen perusteella maksettavat mahdolliset etuudet jäävät parhaimmillaankin vain vähimmäispäivärahojen suuruiseksi. Kyselyn ajankohtana vuonna 2019 sairausvakuutuslain mukaisissa etuuksissa YEL-vakuutuksen työtuloon perustuvaa ansio-osaa alkoi saada vasta, kun vuosityötulo oli yli 11 942 euroa ja työttömyysturvassa vasta kun vuosityötulo on 12 816 euroa. Taulukossa 3 on esitetty, kuinka suureksi kyselyyn vastanneet yrittäjät ovat määrittäneet YEL-työtulonsa. (Yksinyrittäjäkysely 2019.)

TAULUKKO 3. Yksinyrittäjien YEL-työtulontaso (mukaihen yksinyrittäjäkysely 2019)

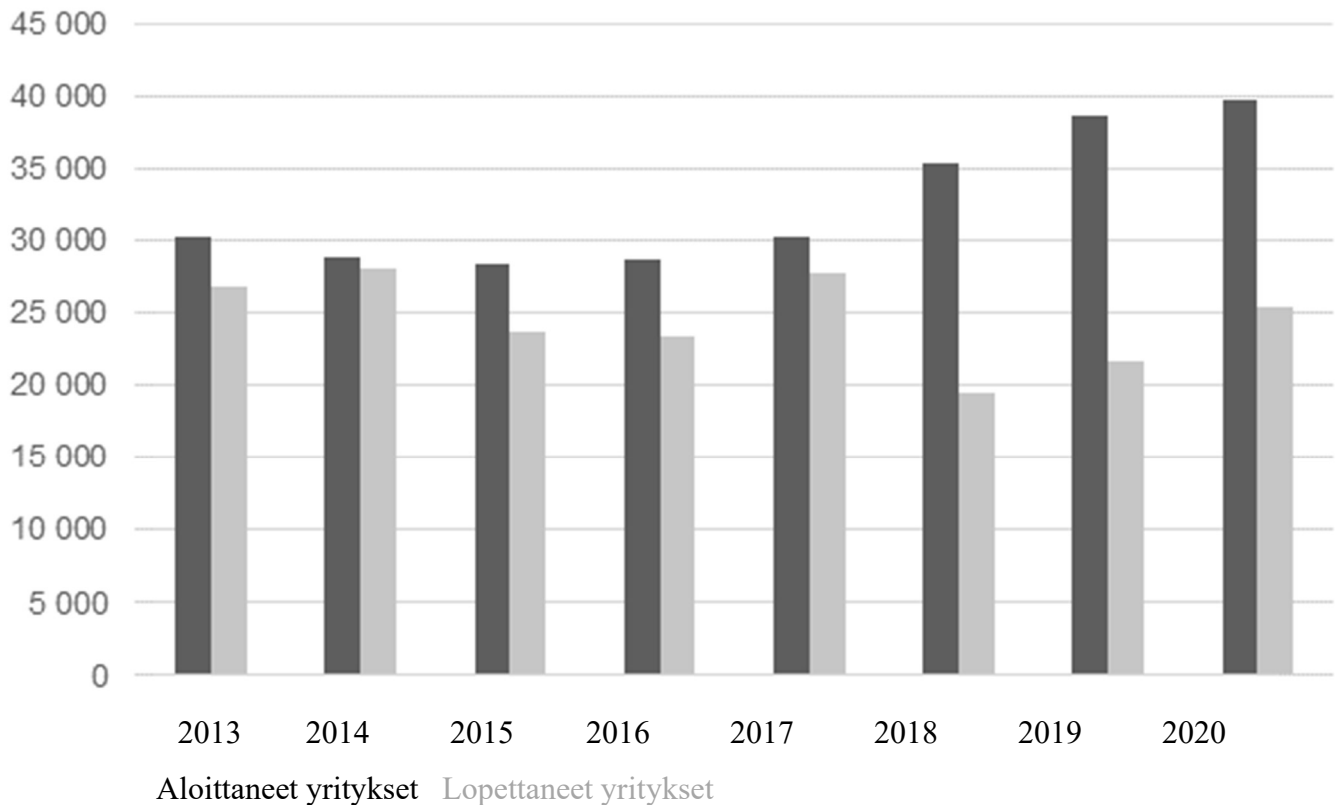
YEL-TYÖTULON TASO		
En ole YEL-vakuuttamisvelvollinen		15 %
Lähes YEL-vak. velv. (7799 euroa)		19 %
7799–10 000	5 %	
10 000–12 999		15 %
13 000–15 999		10 %
16 000–21 999		10 %
22 000–27 999		9 %
28 000–33 999	6 %	
34 000-		11 %

Taulukosta 3 voidaan havaita, että yli puolet yrittäjistä vakuuttaa itsensä alle 13 000 euron työtulon mukaan. Vastaaajista vain noin neljäsosan YEL-työtulo on yli 22 000 euroa. Taulukon pohjalta voidaan todeta, että yrittäjät vakuuttavat itsensä usein todella pienellä YEL-työtulon määrällä.

4.6 Yrittäjien keski-ikä

Suomen Yrittäjien vuonna 2019 tekemän yksinyrittäjäkyselyyn vastanneiden keski-ikä oli melko korkea. Vastanneista yli 35-vuotiaita oli 90 % ja yli 45-vuotiaiden osuuskin oli 67 %. Samalla kuitenkin 22 % vastanneista ilmoitti toimineensa yrittäjänä vain alle 3 vuotta. Alle 10 vuotta yrittäjänä toimineita vastaajista oli yli 60 %. (Yksinyrittäjäkysely 2019.)

Tilastokeskus tilastoi aloittaneiden ja lopettaneiden yritysten määriä. Viimeisimmän tilastotiedon mukaan vuonna 2020 uusia yrityksiä syntyi 39 700 ja samaan aikaan 25 300 yritystä lopetti toimintansa. Alla olevassa kuviossa 1 on esitetty aloittaneiden ja lopettaneiden yritysten määrät vuosina 2013–2020. (Aloittaneiden ja lopettaneiden yritysten määrät 2021.)



KUVIO 1. Aloittaneet ja lopettaneet yritykset vuosina 2013–2020 (mukaihen Aloittaneiden ja lopettaneiden yritysten määrät 2021.)

Kuviosta 1 voidaan havaita aloittaneiden yritysten määrien kasvaneen viimeisen kuuden vuoden aikana ja samalla ero lopettaneiden yritysten määriin on kasvanut. Kuviosta ilmenee myös, että lopettaneita yrityksiä on ollut tarkastelujakson aikana lähes joka vuosi yli 25 000 ja aloittaneita yrityksiä viime vuosia lukuun ottamatta pääsääntöisesti alle 35 000 vuosittain. Vuonna 2014 aloittaneiden ja lopettaneiden yritysten määrät olivat lähes yhtä suuret. Edellä esitettyjen tietojen pohjalta voidaan päätellä, että yksinyrittäjissä on paljon sellaisia yrittäjiä, jotka eivät toimi yrittäjinä kuin vain joitakin vuosia.

Yritystoiminnan lyhyeen keston on varmasti olemassa monia syitä. Aikaisemmin esitetystä tulotiedoista voidaan päätellä, että taloudellinen kannattavuus on varmasti suuressa merkityksessä siinä, kuinka kauan yksinyrittäjä toimii yrittäjänä. Yksinyrittäjäkyselyssä yli puolet vastanneista ilmoitti lisäksi kokeensa jaksamisen haasteita ja lähes kolme neljäsosaa ilmoitti työskennelleensä sairaana viimeisen vuoden aikana (Yksinyrittäjäkysely 2019). Monet yksinyrittäjät toimivat myös pelkästään sivutoimisena yrittäjänä tai yrittäjänä vain jonkin siirtymävaiheen ajan, mikä aiheuttaa sen, että yritystoiminta ei ole

kovin pitkäkestoista. Lisäksi yksinyrittäjien joukossa on myös monia yrittäjiä, jotka toimivat sarjayrittäjinä. Oli syy yrityksen lopettamiseen mikä tahansa jokaisen yrittäjän on syytä varautua ennalta siihen, että yritystoiminta saattaa kestää vain muutamia vuosia.

5 YEL-VAKUUTUS

Laissa määritelty yrittäjä vastaa itse oman eläkevakuutuksensa järjestämisestä ja vakuuttaa oman toimintansa yrittäjän eläkelaiassa määritellyllä tavalla. Hänen on järjestettävä eläketurva työeläkevakuutusyhtiössä tai eläkekassasta. Eläkelaitosten valvovana yhteiselimenä toimii Eläketurvakeskus. Eläkevakuutuksen määrä vastaa yrittäjän työpanosta vastaavaa vuotuista työtuloa. Työtulo on vastattava sellaista palkkaa, joka olisi maksettava, jos yrittäjän työn tekisi joku toinen vastaavan ammattitaidon omaava henkilö yrittäjän sijasta tai joka vastaa keskimäärin kyseisestä työstä maksettua korvausta. Jos yrittäjällä on useita yritystoimintoja, hänen työtulonsa yhteensä kaikkiin yritystoimintoihin käytetyn työpanoksen perusteella. (Yrittäjän eläkelaki 22.12.2006/1272)

Eläketurvakeskus määrittelee YEL-vakuutuksen olevan pakollinen silloin, kun yrittäjä täyttää eläkelain piiriin kuulumisen edellytykset, on iältään 18–69-vuotias, yritystoiminta on kestänyt neljä kuukautta ja arvioitu työtulo on vähintään 8 063,57 euroa vuodessa. Vakuutus on otettava kuuden kuukauden kuluessa, siitä kun yritystoiminta on aloitettu. Vakuutuksen määrän päättää yrittäjä itse määrittelemällä työtulon, joka ei siis suoraan perustu esimerkiksi yrityksen liikevaihtoon tai verotuksessa todettuun ansiotuloon. Yrittäjän työtulo voidaan määritellä korkeintaan 183 125,00 euron suuruiseksi (vuonna 2021). Eläketurvakeskus laatii työtulo-ohjeet sekä antaa suositukset ammattialakohtaiselle minimi YEL-työtulolle. Yrittäjän hakemuksesta eläkelaitos vahvistaa eläkkeen ja vakuutusmaksun perusteena olevan YEL-työtulon. Eläkevakuutuksen perusteena oleva työtulo on vaikuttanut myös yrittäjien muuhun sosiaaliturvaan kuten työttömyyskorvauksen, sairauspäivärahaan ja vanhempainpäivärahojen määrään. Myös yrittäjän osa-aikaeläkkeen saaminen edellyttää YEL-työtuloja. Vahvistettu työtulo jää usein kuitenkin liian matalaksi suhteessa todellisiin työtuloihin ja se on keskimäärin noin kolmanneksen pienempi keskipalkkaan nähden. (YEL-yrittäjät 2021.)

5.1 YEL-vakuutusmaksun määrä

Eläketurvakeskus ilmoittaa, että vuonna 2021 YEL-vakuutusmaksu on alle 53-vuotiaalla ja 63–67-vuotiaalla yrittäjällä 24,1 prosenttia ja 53–62-vuotiaalla 25,6 prosenttia vahvistetusta YEL-työtulosta. Iästä riippumatta kaikki ensimmäistä kertaa aloittavat yrittäjät saavat 22 prosentin alennuksen vakuutusmaksusta yritystoiminnan ensimmäiseltä 48 kuukaudelta. Maksettava vakuutusmaksu on kokonaan verovähennyskelpoinen yrityksen verotuksessa. YEL-vakuutusmaksun määrä on joustava, sillä yrittäjä voi ha-

lutessaan maksaa suurempaa tai pienempää vakuutusmaksua. Yrittäjä voi halutessaan parantaa eläketurvaansa ja korottaa vakuutusmaksua 10–100 prosenttia ilman pysyvää YEL-työtulon nostoa. Halutessaan maksua voi myös pienentää 10–20 prosenttia. Eläke kertyy maksettuja vakuutusmaksujen mukaan vaikka vahvistettu työtulo ei muutu. Maksamatta jääneet YEL-maksut pienentävät eläkettä. Eläketurvakeskus valvoo yrittäjien työeläkevakuuttamista ja mikäli yrittäjä laiminlyö vakuutuksen ottamisen tai maksamisen eikä kehotuksesta huolimatta ota vakuutusta. Eläketurvakeskus ottaa yrittäjän puolesta ja yrittäjän kustannuksella YEL-vakuutuksen työeläkevakuutusyhtiöstä. (YEL-yrittäjät 2021.)

5.2 YEL-vakuutuksen vaikutus etuuksiin

Sairasvakuutuslaissa säädetään, kuinka turvataan henkilön ansionmenetykset työkyvyttömyyden, raskauden ja lapsen hoidon vuoksi. Laissa säädetään esimerkiksi lapsen syntymästä tai adoptoinnista myönnettävä vapaan ja vanhempainpäivärahauden pituus. Sairausvakuutuslain 8 luvussa kerrotaan, että ihminen on työkyvytön silloin kun hän ei pysty suoriutumaan omasta työstään. Hän on silloin oikeutettu työkyvyn menettämisen aiheuttaman ansion menettämisen korvaamiseksi maksettavaan sairauspäivärahaan. Sitä aletaan kuitenkin maksaa vasta, kun työkyvyttömyys on kestänyt yli omavastuuajan. (Sairausvakuutuslaki 124/2004)

Kela ilmoittaa, että sairauden yllättäessä työtön saa koko omavastuuajan Kelan tai työttömyyskassan maksamaa työttömyyspäivärahaa. Yrittäjillä omavastuuaja on sairastumispäivä ja sitä seuraavat 9 arkipäivää jos yrittäjällä ei ole YEL-vakuutusta. YEL-vakuutetun yrittäjän omavastuuaja on vain sairastumispäivä. (Sairauspäivärahan omavastuuaja 2019.)

Yrittäjän eläkelaisissa säädetään yrittäjän oikeudesta vanhuuseläkkeeseen, osa-aikaeläkkeeseen, kuntoutukseen ja työkyvyttömyyseläkkeeseen sekä edunsaajan oikeudesta perhe-eläkkeeseen. Yrittäjän eläkkeiden perusteena on työtulonmäärä. Yrittäjä velvoitetaan hankkimaan eläkelaislaissa tarkoitettu eläketurva sellaisesta työeläkevakuutusyhtiöstä tai eläkekassasta, joka harjoittaa yrittäjän eläkelain mukaista työeläkevakuuttamista. (Yrittäjän eläkelaki 22.12.2006/1272)

Jos henkilön terveydentila tai työkyky on heikentynyt eikä sairaus tai vamma johda heti pysyvään työkyvyttömyyteen, voi apua hakea ammatillisesta kuntoutuksesta. Edellytyksenä ammatilliselle kuntoutukselle on, että henkilö ei ole saavuttanut vielä alinta vanhuuseläkeikää, hänen heikentynyt työkykynsä rajoittaa työskentelyä ja hän on vaarassa joutua sen vuoksi työkyvyttömäksi. Lisäksi hänen tulee olla

työskennellyt ammatissaan yhteensä vähintään viiden vuoden ajan, eikä työskentelyn päättymisestä saa olla kulunut kovin pitkää aikaa. Ansioita hakemusta edeltävältä viideltä vuodelta täytyy olla hankittuna yhteensä vähintään 37725,23 euroa. Yrittäjälle ammatillinen kuntoutus on yleensä työkokeilua omassa yrityksessä, mutta se voi olla myös työhönvalmennusta ja kurssitusta, joka räätälöidään yrittäjän tarpeiden mukaan. Jos terveydentilan vuoksi työssä jatkaminen ei enää onnistu ollenkaan, ammatillinen kuntoutus voi olla silloin opiskelua uudelleen koulutuksen avulla uuteen ammattiin. Kuntoutus ajalta maksetaan kuntoutusrahaa tai kuntoutustukea. (Yrittäjän ammatillinen kuntoutus 2021.)

Työttömyysturvalaissa säädetään työttömän työnhakijan oikeudesta turvaan työttömyyden ajalle. Vakiintuneesti työmarkkinoilla olleelle yritystoiminnasta tai siihen rinnastettavasta omasta työstä toimeentulon saaneelle työnhakijalle maksetaan työttömyyspäivärahaa, joka perustuu työtuloon. Työtuloon perustuvaa ansiosidonnaistapäivärahaa yrittäjä voi saada silloin, kun hän täyttää yrittäjän työssäoloehdon. (Työttömyysturvalaki 30.12.2002/1290)

Taulukossa 4 on esitetty YEL-työtulon vaikutukset esimerkiksi sosiaalietuuksiin ja muihin maksettaviin korvauksiin. YEL-vakuuttamisesta lain määräämällä tavalla vastaava Suomen suurin työeläkevakuutusyhtiö Ilmarinen painottaa, että yrittäjän sosiaaliturva perustuukin suoraan YEL-vakuutuksessa vahvistettuun YEL-työtuloon. (YEL-työtulo vakuutuksen perustana 2021.)

TAULUKKO 4. Yrittäjän etuudet (mukaillen YEL-työtulo vakuutuksen perustana 2021)

Tilanne	Tätä haetaan	Työtulon vaikutus	Maksaja
Sairastut	Sairauspäiväraha	Päiväraha perustuu työtuloosi	Kela
Saat lapsen	Vanhempainpäiväraha	Päiväraha perustuu työtuloosi	Kela
Menetät työkykyisi- tapaturman tai sairau- den takia	Ammatillinen kuntoutus- ja/tai työkyvyttömyys- eläke	Korvaus perustuu työtuloosi	Työeläkevakuutusyhtiö
Menetät työkykyisi- tai menehdyt tapa- turman takia	Korvaus tapaturmavakuu- tuksesta: päiväraha, kun- toutus, perhe-eläke ym.	Korvaus perustuu summaan, joka on enintään työtulosi suurui- nen	Vahinkovakuutusyhtiö
Menetät työsi	Peruspäiväraha	Päivärahan kerryttämiseksi työ- tulosi on oltava vähintään 13 573 € vuonna 2022	Kela
Menetät työsi	Työmarkkinatuki	Tarveharkintainen tuki silloin, kun et saa peruspäivärahaa	Kela
Menetät työsi	Ansiopäiväraha	Päivärahan kerryttämiseksi työ- tulosi on oltava vähintään 13 573 € vuonna 2022	Yrittäjäkassa
Vähennät työnteko- koja tai haluat osan eläkkeestäsi	Osittainen varhennettu vanhuuseläke	Eläke on 25 tai 50 prosenttia eläkkeen alkamista edeltävän vuoden loppuun mennessä kart- tuneesta eläkkeestä	Työeläkevakuutusyhtiö
Ikäännyt	Vanhuuseläke tai työura- eläke (tietyin ehdoin)	Eläke perustuu työtuloosi	Työeläkevakuutusyhtiö
Menehdyt	Perhe-eläke	Eläke perustuu työtuloosi	Työeläkevakuutusyhtiö

Taulukosta 4 voidaan havaita, että työtulo vaikuttaa moniin etuuksiin. Taulukosta selviää myös, kuinka maksaja vaihtuu eri tilanteissa. Kela, yrittäjien työttömyyskassat sekä vakuutusyhtiöt käyttävät YEL-työtuloa suoraan yrittäjän etuuksien ja korvauksien laskennassa. Taulukosta ei kuitenkaan paljastu, kuinka suuri merkitys työtulon määrällä on saatavan etuuden määrään.

5.3 Etuuksien ja eläkkeen kertyminen

Eläketurvakeskuksen mukaan sairauspäiväraha, eläkkeet ja vanhempainpäiväraha määräytyvät yrittäjän vuositulon mukaan. Vuositulo lasketaan 12 kalenterikuukauden tarkastelujaksolta, joka edeltää kalenterikuukautta, jolloin oikeus päivärahaan alkaa. Vuositulon määrä lasketaan maksetusta keskimääräisestä

YEL-työtulosta, eikä laskennassa huomioida oman yrityksen palkkatuloja tai elinkeinotoiminnan ansiotuloja. Mikäli yrittäjä on samalla palkkatyössä oman yrityksen ulkopuolella, päivärahan määrää laskettaessa huomioidaan sekä palkkatulo että YEL-työtulo. Jos yritystoiminta loppuu ja yrittäjä jää työttömäksi, hän voi saada työttömyysetuutta, kuten ansiopäivärahaa, peruspäivärahaa, soviteltua päivärahaa tai työmarkkinatukea. Jos yrittäjän YEL-työtulon määrä on vähintään 13247 euroa vuodessa (vuonna 2021) hän voi liittyä yrittäjien työttömyyskassan jäseneksi. Kun jäsenenä ollut yrittäjä täyttää työssäoloehdon eli toimii YEL-vakuutettuna yrittäjänä vähintään 15 kuukautta edeltäneen 48 kuukauden aikana, hänellä on mahdollisuus saada YEL-työtuloon perustuvaa ansiopäivärahaa. (Yrittäjän sosiaaliturva perustuu työtuloon 2021.)

Sairastuessaan yrittäjä saa sairauspäivärahaa vasta 10 päivän omavastuu ajan jälkeen. Jos yrittäjällä on voimassa oleva YEL-vakuutus hän saa jo kuitenkin yhden omavastuupäivän jälkeen YEL-päivärahaa, kunnes sairauspäiväraha alkaa. YEL-päiväraha perustuu suoraan YEL-työtuloon, joka muodostuu 12 kuukauden keskimääräisestä työtulosta. (Yrittäjän sairastuminen 2021.)

Eläketurvakeskus ilmoittaa, että työeläke lasketaan kaikista henkilön työuran aikaisista ansioista sekä palkkatyössä että yrittäjänä. Yrittäjänä toimiessa eläke karttuu vain YEL-vakuutuksen vuosittaisen työtulon perusteella. Maksetusta YEL-työtulosta eläkettä kertyy 1,5 prosenttia vuodessa. Poikkeuksena on vuoden siirtymäaika vuoden 2017 alusta vuoden 2025 loppuun jolloin 53–62-vuotiaille kertyy eläkettä 1,7 prosenttia vuodessa. Työeläkettä kertyy myös opiskelusta, joka johtaa tutkintoon, joistain sosiaalietuuksista ja alle 3-vuotiaan lapsen hoitovapaalta. Eläke voidaan laskea laskukaavalla:

VUOSITTAINEN YEL-TYÖTULO x 1,5 % x 12KK x ELINAIKAKERROIN = ELÄKE/KK

(Yrittäjäeläkkeen määrä ja vakuutusmaksut 2021.)

Jos sairauspäivärahakausi kestää yli vuoden, on henkilöllä mahdollisuus päästä työkyvyttömyyseläkkeelle. Ensisijainen vaihtoehto on kuitenkin lähes aina ensin ammatillinen kuntoutus. Työkyvyttömyyseläke muodostuu kertyneestä eläkkeestä sekä tulevan ajan eläkeosasta. Tulevan ajan eläkeosa tarkoittaa, että eläkettä kertyy myös tulevalta ajalta, jolloin eläkkeeseen oikeutettu henkilö on estynyt työkyvyttömyytensä vuoksi tekemään töitä. Tulevan ajan eläkeosan laskeminen suoritetaan työkyvyttömyyden alusta alimpaan eläkeikään saakka ja se näin korvaa tältä ajalta menetettyjä työansioita. Tulevan ajan eläkeoikeus syntyy siinä tapauksessa, että edellisen kymmenen vuoden aikana huomioitavia työansioita kertyy yhteensä vähintään 18 862,62 euroa. (Työeläke 2021.)

Tulevan ajan eläke määräytyy yleensä 5 vuoden tarkastelujakson ajalta, joka edeltää työkyvyttömyys eläkettä. Tähän lasketaan myös yrittäjän YEL-työtulo sekä työttömyysturvalain mukainen peruspäiväraha eläketapahtumavuotta edeltäviltä kalenterivuosilta. Tulevan ajan ansio lasketaan keskimääräisenä kuukausiansiona, joka tarkoittaa tarkasteluaikana saatujen ansioiden yhteismäärän jakamista kyseisen tarkastelujakson kuukausien määrällä. Saadusta tulevan ajan ansiosta eläkettä kertyy 1,5 % vuodessa. (Tulevan ajan eläke 2018.)

Kuntoutusrahan määrä on työkyvyttömyyseläkkeen määrä lisättynä 33 % korotuksella. Jos henkilö on määräaikaisella työkyvyttömyyseläkkeellä eli saa kuntoutustukea, saa hänkin 33 % kuntoutuskorotuksen ollessaan ammatillisessa kuntoutuksessa. Hän voi myös työskennellä kuntoutuksen aikana yksilöllisten ansiorajojen puitteissa, henkilö saa kuitenkin aina ansaita 855,48 euroa kuukaudessa ilman, että sillä on vaikutusta kuntoutusrahan määrään. Kuntoutus ajalta kertyy myös vanhuuseläkettä. (Kuntoutusraha 2022.)

Jos työkyvyttömyyteen varaudutaan vapaaehtoisella tapaturmavakuutuksella, on saatavat korvaukset tällöin suuremmat. Yrittäjän vapaaehtoisesta työajan työtapaturma- ja ammattitautilain mukaisen vakuutuksen saamisen edellytyksenä on, että yrittäjällä on voimassa oleva YEL-vakuutus. Vakuutukseen voi liittää halutessaan myös vapaa-ajan tapaturmavakuutuksen. Jos vakuutuksesta maksetaan ansionmenetykskorvausta tai perhe-eläkettä, lasketaan korvaukset vahinkopäivänä voimassa olleen YEL-työtulon perusteella. (Tapaturmavakuutus 2021.)

Vanhempainpäiväraha määräytyy samalla laskukaavalla kuin YEL-päiväraha. Äitiyspäivärahan ensimmäiset 56 arkipäivää maksetaan kuitenkin hiukan suurempana, tällöin vuositulon kerroin päivärahaa määriteltäessä on 0,9 kun se muutoin on 0,7. Vanhempainpäivärahaa maksetaan 4.9.2022 jälkeen syntyvän lapsen vanhemmille yhteensä 320 päivää niin, että yhdelle henkilölle maksetaan päivärahaa enimmillään 223 päivältä. (Vanhempainpäiväraha laskuri 2022.)

6 KEHITTÄMISTEHTÄVÄN TOTEUTUS JA TUOTOS

Opinnäytetyön tarkoituksena on selvittää laskelmien avulla, millaiset vaikutukset yritystoiminnan aloittamisella on työttömän asemaan ja etuuksiin. Yritystoiminnan aloittamisen vaikutuksia tarkastellaan yksityisen elinkeinonharjoittaja eli toiminimiyrittäjän näkökulmasta. Tämä yrittäjä toimii yksinyrittäjänä, eikä työllistä yrityksessään muita henkilöitä. Yritystulo jää hänellä melko pieneksi eikä hän välttämättä ota edes YEL-vakuutusta. Jos yrittäjä kuitenkin ottaa YEL-vakuutuksen, on sen työtulon määrä yleensä alhainen. Näiden tietojen pohjalta on seuraavaksi arvioitu, kuinka työttömän asema ja etuudet muuttuvat, jos hän aloittaa yritystoiminnan.

Lainsäädäntö määrittelee, kuinka henkilön oikeudet etuisuuksiin kulloinkin määräytyvät. Opinnäytetyössä on käytetty etuuksien määrän ja keston laskennassa arvioinnissa lähteinä työeläkevakuutusyhtiöiden, työttömyyskassojen ja Kelan laskureita. (Päivärahalaskuri 2022; Sairauspäiväraha laskuri 2022; Vanhempainpäiväraha laskuri 2022; YEL-laskuri 2022) Kuvioissa 2–8 on vertailtu laskureilla suoritettujen laskelmien avulla, kuinka yrittäjän varallisuus kertyy erilaisissa elämäntilanteissa. Vertailutietojen pohjalta voidaan kuloisessakin tilanteessa löytää kannattavin toimintatapa.

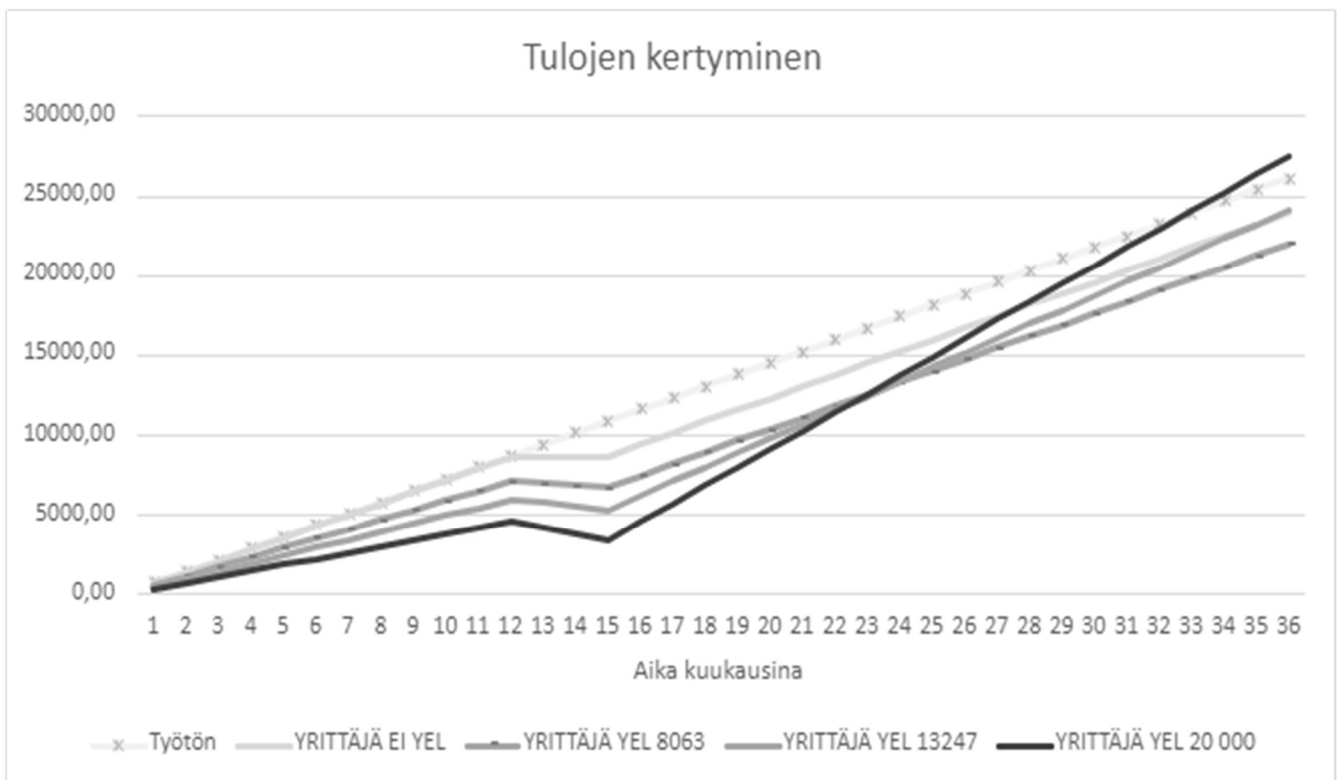
6.1 Yrittäjän tukimuotoiset tulot ja YEL-vakuutuksen kannattavuus

Seuraavissa kuvioissa 2–4 on esitetty, kuinka yrittäjän tukimuotoinen varallisuus kertyy erilaisissa tilanteissa kolmen vuoden aikana yrityksen perustamisen jälkeen. Yritystoiminnasta tulevia tuloja tai menoja ei huomioida ollenkaan, vaan tuloina tarkastellaan yrittäjän itsensä saamaa henkilökohtaista tukea, kuten starttirahaa tai työttömyysetuutta. Esitetyt tulot eivät muodostu siis ollenkaan yrittäjän työpanoksen tai palkan perusteella vaan perustuvat pelkästään tukiin.

Aluksi tulot syntyvät yrittäjälle maksettavasta mahdollisesta starttirahasta, josta vähennetään kulloisenkin tilanteen mukaiset YEL- ja työttömyyskassamaksut. Yrityskokeilun loputtua päätyttyä maksettava tuki on työttömyyspäiväraha. Koska yrittäjälle myönnettävän ansiosidonnaisen päivärahan edellytyksenä on 15 kuukauden mittainen työllisyys ja työttömyyskassaan kuuluminen, on oletuksena, että kokeilu kestää 15 kuukautta. Kokeilun jälkeen yrittäjä lopettaa yritystoiminnan ja jää työttömäksi. Tarkastelujakson kokonaispituudeksi on määritetty 36 kuukautta, joka vastaa lähelle sitä aikaa, jonka 15 kuukauden yrittäjäyyskokeilu ja ansiosidonnaisen päivärahan enimmäiskesto aika on yhteensä muodostavat.

Työttömänä ollessaan henkilö saa joko peruspäivärahaa tai YEL-vakuutukseensa perustuvaa ansioidonnaista päivärahaa.

Kuvioista löytyy vertailukohtana myös koko ajan työttömänä olleen henkilön tulojen kertymä. Oletuksena YEL-maksujen määräytymiselle on, että henkilö on yksin asuva noin 40-vuotias mies, joka aloittaa yrittäjänä ensimmäistä kertaa. Ensimmäistä kertaa yrittäjänä toimivana hän on oikeutettu YEL-vakuutusmaksuissa 22 prosentin alennukseen. Laskennassa ei ole huomioitu verotusta, eikä muiden mahdollisten tukien, kuten esimerkiksi asumistuen merkitystä. Myöskään YEL-vakuutuksen ja muiden kulujen hankkimiseen tarvittavan rahoituksen aiheuttamia korkokuluja ei ole huomioitu arvioinnissa. Arvioiden laskenta on toteutettu Ilmarisen ja Yrittäjäkassan laskureiden avulla (YEL-laskuri 2021; Päivärahalaskuri 2021). Tarkemmat tiedot kuvioihin liittyen on esitetty liitteissä 1–3.

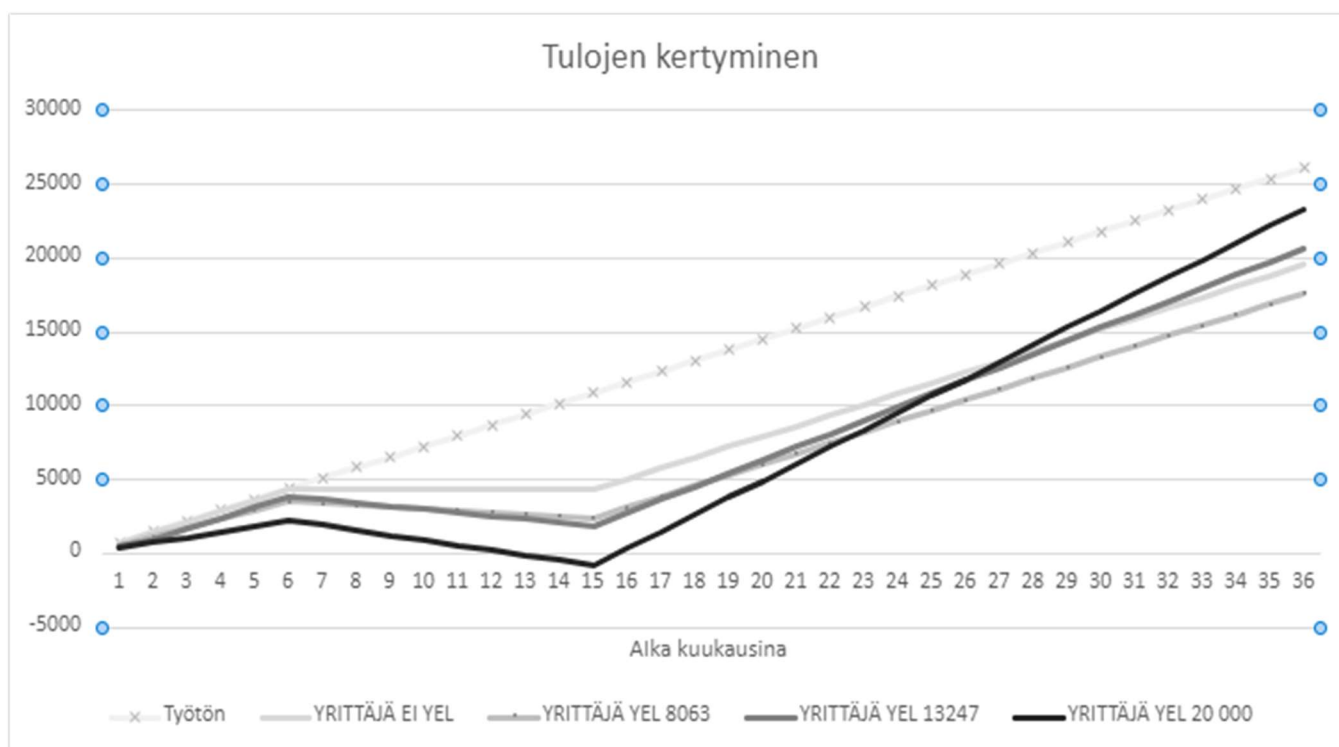


KUVIO 2. Tukimuotoisten tulojen kertyminen 36-kuukauden aikana, jos starttirahaa maksetaan 12kk ajan.

Kuviosta 2 voidaan havaita, että ensimmäisten 15 kuukauden aikana työttömän hankkimat tukimuotoiset tulot ovat lähes kolme kertaa suuremmat kuin starttirahaa saavan yrittäjän tulot, joka vakuuttanut itsensä 20 000 euron mukaan. Noin kahden vuoden kuluttua lähes kaikki vertailun YEL-vakuutetut yrittäjät ovat

ansainneet lähes saman verran, mutta kuitenkin selvästi vähemmän kuin saman ajan työttömänä ollut henkilö tai YEL-vakuuttamaton henkilö. Tämän jälkeen kuitenkin alkaa korostua voimakkaasti YEL-maksun suuruuden merkitys. Yrittäjä, jonka YEL-työtulo on 20 000 euroa, ennättää hankkia lopulta 3 vuoden aikana yli viisi tuhatta euroa enemmän kuin huonoiten vertailussa pärjännyt eli pienimmän YEL-työtulon mukaan vakuutettu henkilö. Koko ajan työttömänä ollut henkilö puolestaan hankki toiseksi eniten.

Edellä esitetystä kuviosta 2, aloittava yrittäjä voi arvioida kannattaako hänen maksaa YEL-maksua. Arviointi tapahtuu aina yrittäjän itsensä henkilökohtaisen tilanteen pohjalta. Jos esimerkiksi yritystoiminnan loputtua henkilö tietää varmuudella jatkavansa suoraan palkkatyössä toisessa yrityksessä, ei hänen kannata maksaa 15 kuukauden yrityskokeilusta viittä tuhatta euroa. Jos taas puolestaan näyttää siltä, että yritystoiminnan päättymisen jälkeen uhkaa pitkä työttömyys tai jokin muu elämäntilanne, jossa tulot pohjautuvat ansiosidonnaiseen päivärahaan tai työtuloon, on todennäköisesti järkevintä maksaa YEL-vakuutus 20 000 euro määrän mukaan. Kuviossa 3 on esitetty vastaava tilanne niin, että yrittäjälle maksetaan starttirahaa vain 6 kuukauden ajan.

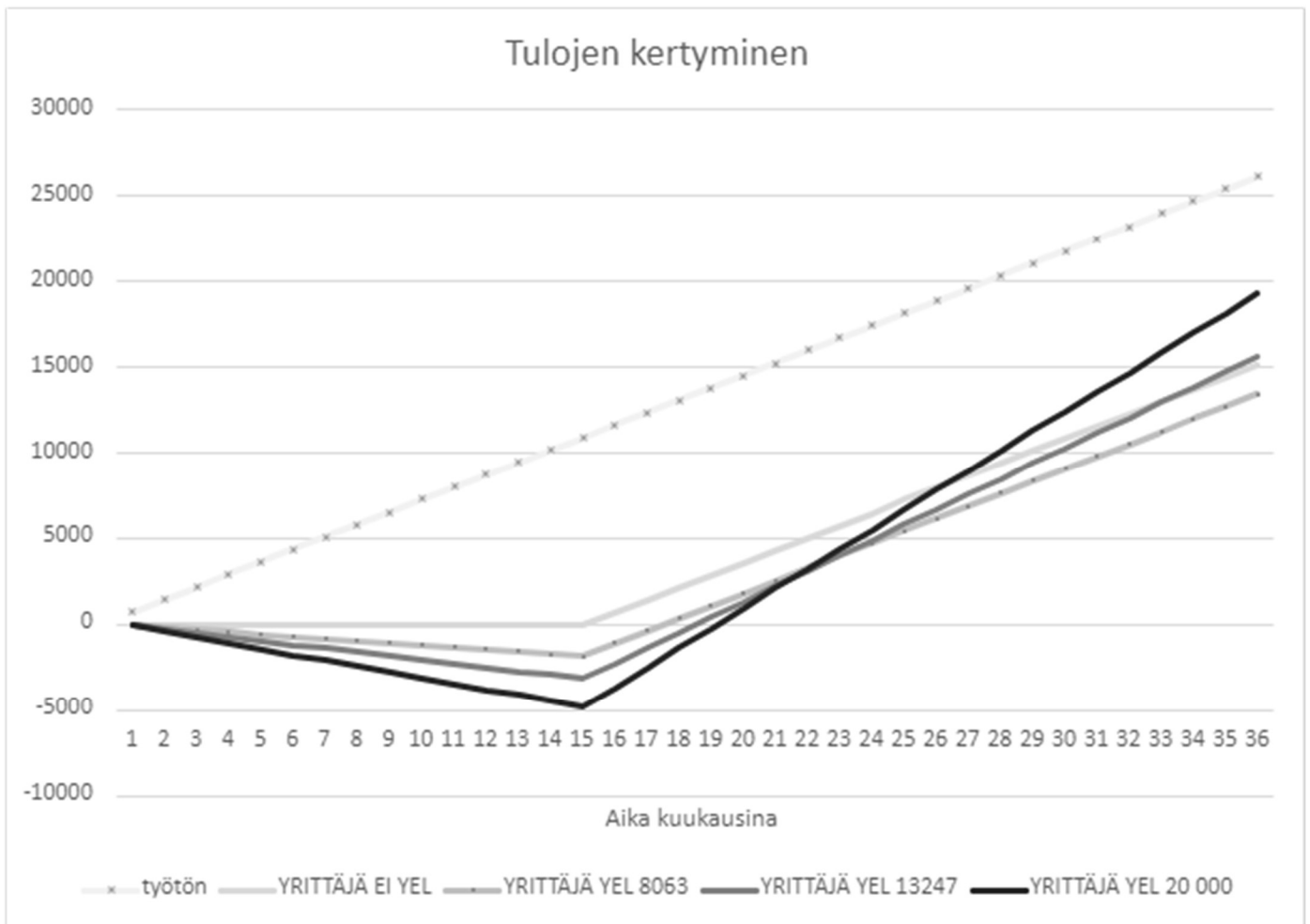


KUVIO 3. Tulojen kertyminen 36-kuukauden aikana, jos starttirahaa maksetaan 6kk ajan

Jos yritystoiminnan käynnistyminen tapahtuu niin, että starttirahaa ei myönnetä kuin kuuden kuukauden ajalle korostuu vakuutusmaksujen merkitys. Kuviossa 3 voidaan havaita, että 15 kuukauden kuluttua

yrittäjän perustamisesta, työttömänä ollut on ansainnut yli 10 000 euroa enemmän kuin yrittäjä, jonka YEL-vakuutuksen työtulo on 20 000 euroa. Huomioitavaa on, että yksikään vertailun yrittäjä ei hanki tukimuotoisia tuloja kolme vuoden aikana yhtä paljon kuin saman ajan työttömänä ollut henkilö. YEL-vakuutuksen alarajan mukaan vakuutettu yrittäjä, saa kolmen vuoden aikana noin 8000 euroa vähemmän tukimuotoisia tuloja kuin saman ajan työttömänä ollut. Yrittäjyyden kokeilu ei ole kannattavaa tällaisessa tilanteessa, jos kannattavuutta tarkastellaan pelkästään maksettujen maksujen takaisin saamisella ansiosidonnaisen päivärahan muodossa.

Kuviossa 4 on esitetty tilanne niin, että yrittäjälle ei makseta lainkaan starttirahaa yrityksen perustamisvaiheessa.



KUVIO 4. Tulojen kertyminen 36-kuukauden aikana, jos starttirahaa ei makseta

Kuviosta 4 voidaan havaita, että 15 kuukauden jälkeen isoimmat kustannukset tulevat yrittäjälle, jolla YEL-vakuutuksen määrä on 20 000 euroa. Tänä aikana yrittäjyyden kustannukset nousevat lähes 5 000 euroon, kun samassa ajassa työtön työnhakija on ennättänyt hankkia yli 10 000. Vähiten kustannuksia on tullut yrittäjälle, joka ei ole ollut YEL-vakuutettu ja hän myös hankkii yrittäjistä eniten ensimmäisen kahden vuoden aikana. YEL-vakuutuksen työtulon määrän merkitys näkyy taas selvästi maksetuissa ansiopäivärahoissa ja mitä pidempään työttömyys jatkuu, sitä paremmin pärjää isommalla työtulon määrällä YEL-vakuutuksen ottanut. Lopulta kolmen vuoden kuluttua työtön työnhakija on hankkinut lähes 15 000 euroa enemmän kuin pienimmän YEL-vakuutuksen alarajan tasolle vakuutettu yrittäjä.

Kuvioista 1–3 voidaan havaita, että mikäli yrittäjä jää työttömäksi 15 kuukautta kestävä yrittäjyyden jälkeen, hänen täytyy olla tämän jälkeen työttömänä ainakin vuosi ennen kuin hän hankkii maksamansa YEL- ja työttömyysvakuutusmaksunsa takaisin. Kaikista kuvioista ilmenee myös se, että mikäli yrittäjyyden jälkeen on yli vuoden mittainen ajanjakso, jolloin henkilö saa ansiosidonnaista päivärahaa, on kannattavinta silloin maksaa korkea YEL-maksua. Lisäksi voidaan havaita, että työttömästä yrittäjäksi siirtyessään henkilön tulot laskevat, vaikka hänelle maksettaisiinkin starttirahaa. Starttirahan tarkoituksena on taata yrittäjälle hänen toimeentulonsa yrityksen perustamisvaiheessa ennen kuin yritystoiminta pääsee kunnolla käyntiin. Kuvioista voidaan kuitenkin havaita, että jos yrittäjä hankkii YEL-vakuutuksen ja liittyy työttömyyskassan jäseneksi, ei hän yllä lähellekään työttömän peruspäivärahan määrää, vaikka starttirahaa maksettaisi 12 kuukauden ajan. Kokonaan YEL-vakuuttamaton yrittäjä hankkisi miltei yhtä paljon kuin vastaavan ajan työttömänä ollut vain siinä tapauksessa, jos hän lopettaisi yritystoiminnan heti starttirahakauden jälkeen.

Lainsäädäntö määrää yrittäjää ottamaan YEL-vakuutuksen kuitenkin aina, kun toiminta on kestänyt neljä kuukautta ja työpanoksen arvo ylittää 8063 euroa vuodessa. Lakisääteinen vakuutus on otettava viimeistään puolen vuoden kuluttua yrityksen perustamisesta (YEL-yrittäjät, 2021). Yrittäjä itse arvioi työpanoksensa arvon ja valitsee sopivan YEL-vakuutus tason, yrittäjä itse myös arvioi kannattaako hänen ylipäätään jatkaa yrittäjyyttä. Taulukossa 6 on esitetty edellä esitettyjen arvioiden pohjalta yhteen vetona millainen YEL-vakuutuksen summa tulisi valita, jos 15 kuukauden yrityskokeilun jälkeen yrittäjyys päättyy yrityksen lopettamiseen ja työttömyyteen.

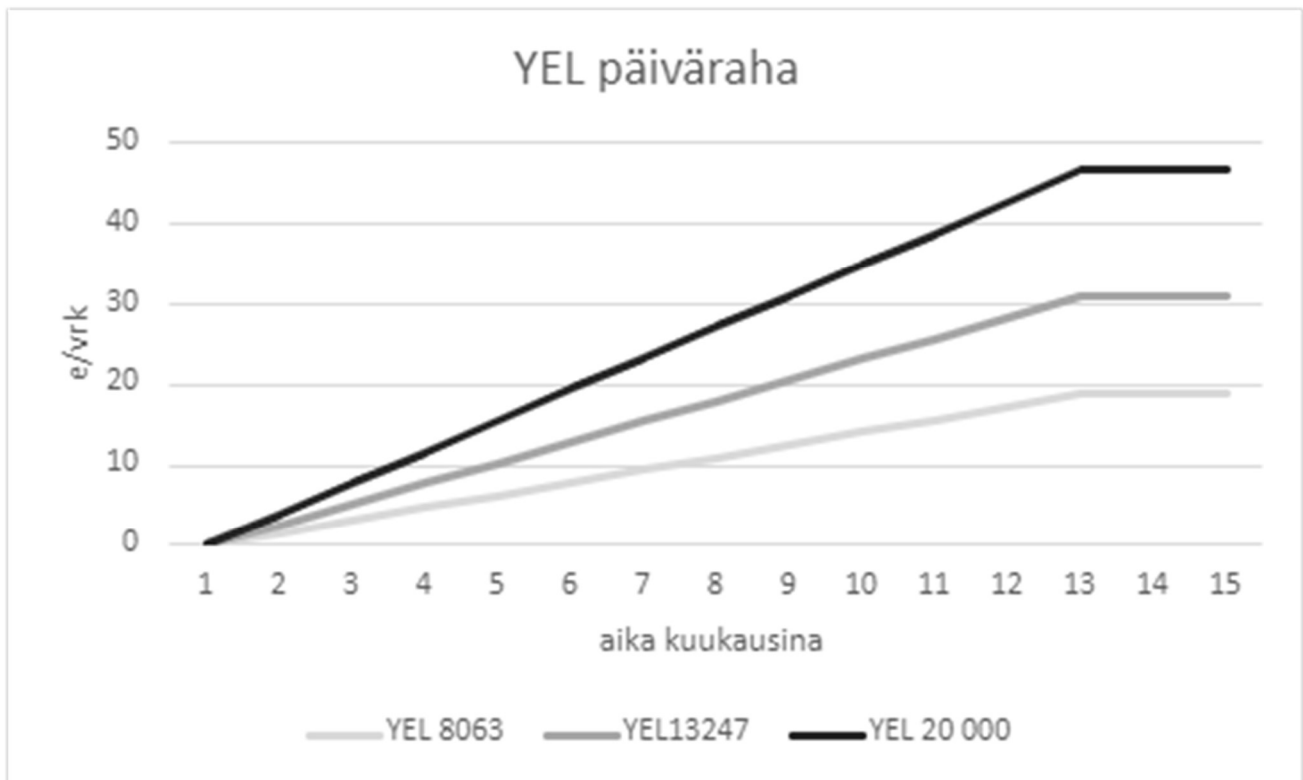
TAULUKKO 5. YEL-vakuutuksen valintataulukko, 15kk kestävän yrityskokeilun jälkeen

YEL-vakuutus summa	Aika uudelleen työllistymiseen yrityksen lopettamisen jälkeen					
	Suoraan töihin	2-3kk	6kk	12kk	18kk	24kk
EI YEL	X	X	X	x		
YEL 8063	x					
YEL 13247						x
YEL 20 000				x	X	X

Taulukossa 5, x-merkin koko kuvaa sitä, kuinka kannattavaa vakuutuksen ottaminen on. Taulukko havainnollistaa sen, että jos yrittäjyyden jälkeen henkilö työllistyy nopeasti ei YEL-vakuutuksen työtuloa kannata määrittää suureksi tai vakuutusta ei kannata ottaa ollenkaan. Vastaavasti jos edessä on yrittäjyyden jälkeen pitkä työttömyys, on työtulon nostaminen korkeammaksi järkevää.

6.2 Sosiaaliturvan muutokset

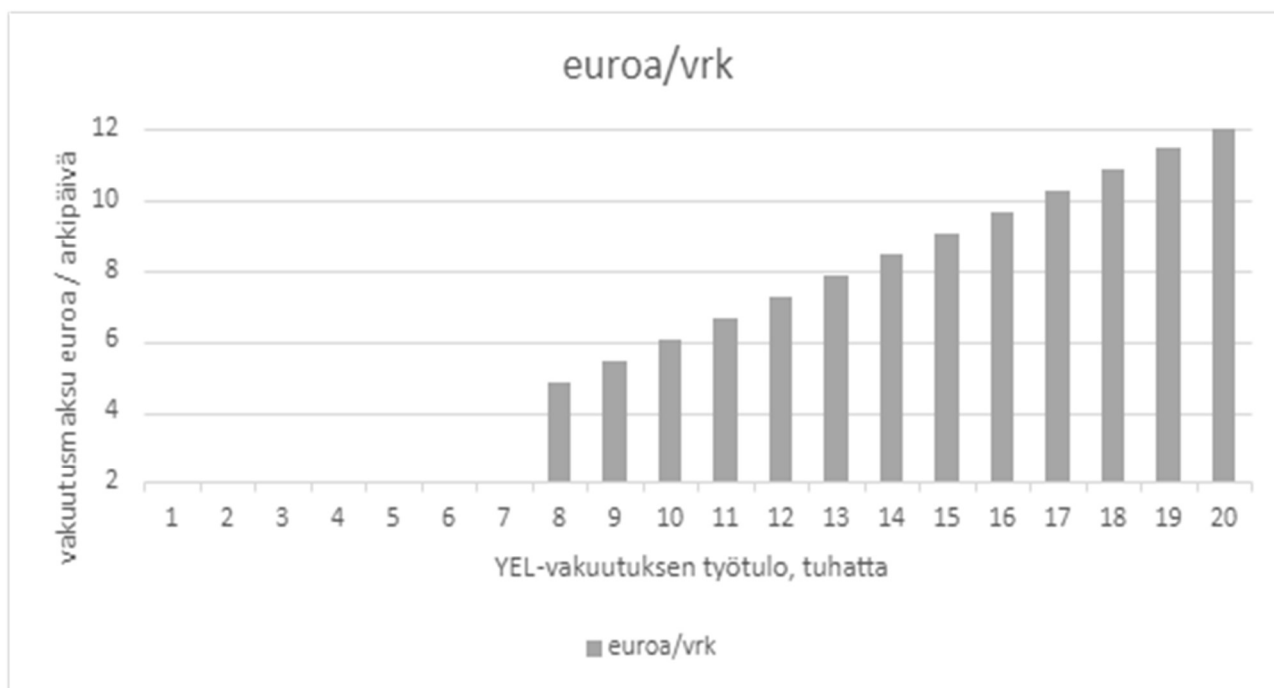
YEL-vakuutetulle yrittäjälle ensimmäisten kymmenen sairauspäivän aikana maksettava YEL-päiväraha muodostuu YEL-työtulon pohjalta. YEL-päivärahan määrään vaikuttaa voimakkaasti se, kuinka kauan YEL-vakuutus on ollut voimassa. Kuviossa 4 on esitetty, kuinka YEL-päivärahan suuruus kehittyy yrittäjänä työskentelyn aikana. Aika kuukausina tarkoittaa aikaa yrityksen perustamisesta alkaen, esitetystä vakuutusmaksun määrässä on huomioitu aloittavan yrittäjän saama 22 prosentin alennus. YEL-päivärahan määrä on arvioitu Kelan laskurilla, tarkemmat tiedot ja laskukaava on esitetty liitteessä 4.



KUVIO 5. YEL-päivärahan kehittyminen yrittäjänä työskentelyn aikana

Kuviosta 5 voidaan havaita, että YEL-päiväraha lyhyillä sairauslomilla ensimmäisten yrittäjä kuukausien aikana on hyvin pieni, ja sen määrä kasvaa melko hitaasti. Sairauspäivärahaa ja YEL-päivärahaa maksetaan kuutena päivänä viikossa.

Kuviossa 6 puolestaan esitetään, kuinka paljon yrittäjä joutuu maksamaan YEL-vakuutusmaksua jokaista sairauspäivärahaan oikeuttavaa päivää kohden. Vakuutusmaksun määrä vaihtelee määritetyn työtulon mukaan, YEL-vakuuttamisen alaraja on 8063 euroa. Vakuutusmaksun määrä on laskettu Ilmarisen vakuutusmaksulaskurilla ja tarkemmat tiedot on ilmoitettu liitteessä 5.



KUVIO 6. YEL-vakuutusmaksun määrä vuorokaudessa YEL-työtulon mukaan

Verrattaessa keskenään kuvioiden 5 ja 6 sisältämiä tietoja voidaan havaita, että vielä puolen vuodenkaan kuluttua yrityksen perustamisesta, ei YEL-päiväraha yllä vakuutusmaksun määrään. Toisin sanoen, jos yrittäjä sairastuu ensimmäisen puolen vuoden aikana lyhytaikaisesti, hän ei saa edes päivittäisen YEL-vakuutusmaksunsa suuruista korvausta YEL-päivärahaan oikeutetuilta sairauspäiviltä. Kun vielä huomioidaan yrittäjän yhden päivän omavastuu-aika sekä lääkärintodistuksen hankkimisesta aiheutuvat kulut, pienenee yrittäjän YEL-päivärahan tuoma todellinen korvaussumma entisestään. Yrittäjä maksaa YEL-vakuutusmaksua myös sairauspäivien ajalta, jolloin todellisuudessa hän sairastaessaan joutuu maksamaan sairauspäivärahat takaisin YEL-vakuutusmaksun muodossa. Yrittäjän saama hyöty YEL-päivärahasta on todellinen vasta puolen vuoden jälkeen ja silloinkin aluksi hyvin pieni.

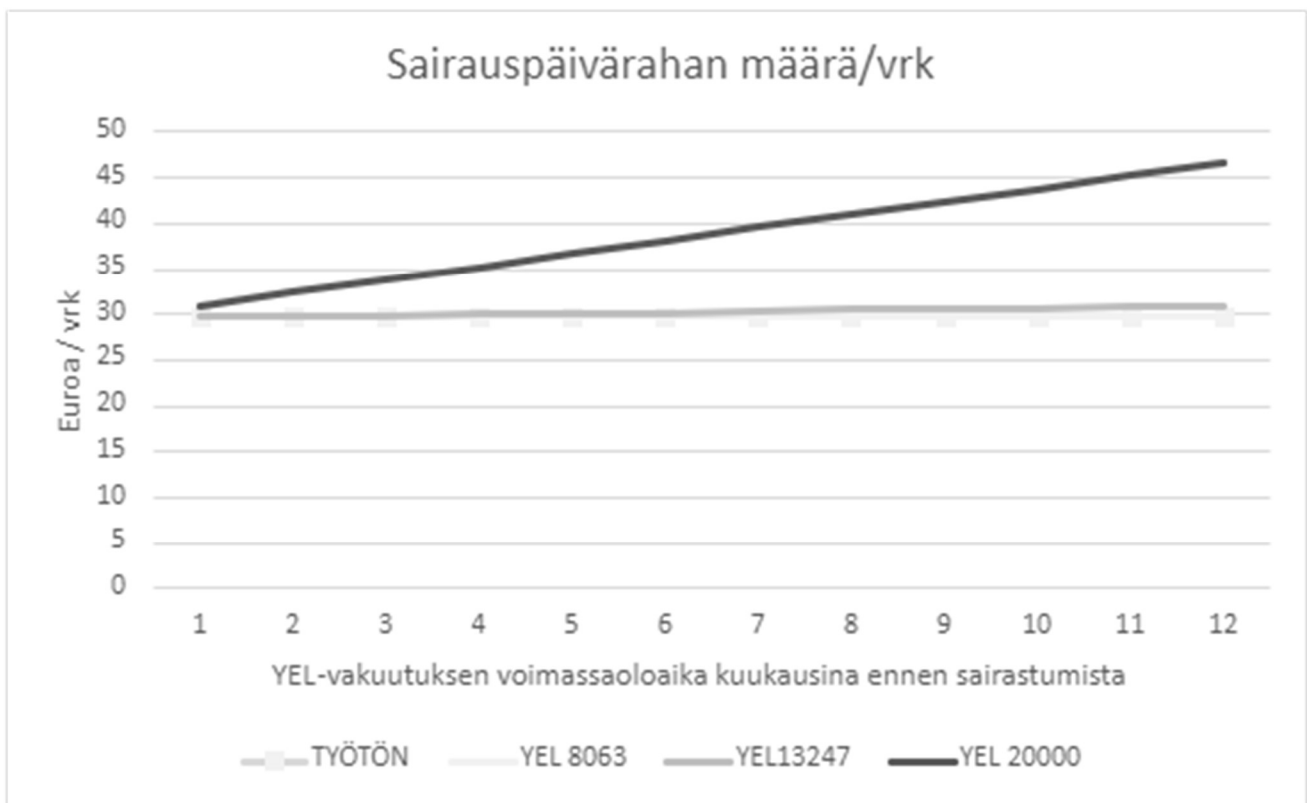
Vain voimassa oleva YEL-vakuutus antaa oikeuden YEL-päivärahaan. Edellä esitettyjen kuvioiden pohjalta YEL-vakuutuksen ottaminen YEL-päivärahan tuoman turvan ja päivärahan vuoksi ei ole kannattavaa. Jotta yrittäjä saisi takaisin maksamansa YEL-vakuutuksen määrän, hänen täytyisi olla lähes koko ajan sellaisella sairauslomalla, josta maksetaan YEL-päivärahaa. Ero työttömään on merkittävä, sillä hänellä omavastuu-aikaa ei ole lainkaan.

Yrittäjäksi siirtyessään henkilö menettää oikeuden saada sairastuessaan omavastuuajalta korvausta tai päivärahaa. Jotta yrittäjä saa hankittua tämän omavastuu-aikaedun todellisuudessa täysin takaisin, täytyy hänen maksaa YEL-vakuutusmaksua noin vuoden ajan. Huomioitavaa on, että vaikka yrittäjä maksaa

YEL-maksua 13 247 euron työtulon mukaan, eli noin 8 euroa päivässä, hän ei siltikään saavuta koskaan saamaa korvaustasoa sairauspäivärahaa edeltävältä omavastuuajalta kuin alimman peruspäivärahan saava työtön työnhakija.

6.3 Sairauspäiväraha

Yrittäjän sairastuessa sairauspäiväraha maksetaan omavastuuajan jälkeen, ja se perustuu vuosituloihin. Jos vuositulojen perusteella maksettavan sairauspäivärahan määrä jää alle vähimmäismäärän 29,67 e/vrk, maksetaan sairauspäiväraha vähimmäismäärän suuruisena (Sairauspäiväraha 124/2004). Kuviossa 6 on esitetty, kuinka sairauspäivärahan määrä kehittyy YEL-vakuutuksen voimassa olon mukaan. Kuviossa on vertailussa kolme YEL-vakuutustasoa sekä työtön työnhakija. Vertailu on tehty Kelan sairauspäivärahakurilla ja tarkemmat tiedot on esitetty liitteessä 6.



KUVIO 7. Sairauspäivärahan määrä vuorokaudessa YEL-vakuutuksen määrän ja keston perusteella

Kuviosta 7 voidaan havaita, että ansiosidonnaiseen päivärahaan oikeuttavalla YEL-vakuutustasolla sekä alimmalla YEL-vakuutuksen tasolla on lähes samansuuruinen sairauspäiväraha kuin työttömällä työnhakijalla. Sairauspäivärahan määrän kannalta YEL-vakuutusmaksun maksamisesta ei näin ollen näytä olevan hyötyä niille, joiden YEL-vakuutustaso on alhainen. Kun YEL-vakuutus on ollut voimassa vuoden, 20 000 euron YEL-työtulon mukaan vakuutuksen ottaneen yrittäjän sairauspäiväraha on päivässä noin 16 euroa suurempi kuin vähimmäispäiväraha. Huomioitavaa on, että vuodessa kyseinen yrittäjä maksaa YEL-vakuutusmaksuja lähes 4000 euroa ja vakuutusmaksujen saaminen takaisin korotettuna sairauspäivärahana vaatisi reilusti yli puolen vuoden sairauslomajaksoa. Aloittavalle yrittäjälle yli puolen vuoden mittainen sairausloma yrityksen perustamisvaiheessa tarkoittaa usein sitä, että yritys saatetaan joutua lopettamaan. Lisäksi on huomioitava, että usein pitkään sairauslomaan johtaneet syyt vaikuttavat merkittävästi henkilön kykyyn harjoittaa omaa ammattiaan.

Kela maksaa sairauspäivärahaa enimmillään noin vuoden verran, mutta se kartoittaa kuntoutustarvetta useita kertoja pitkien sairauslomien yhteydessä, ensimmäisen kerran jo 60 arkipäivän jälkeen (Sairauspäiväraha 2002). Kuvion 7 mukaan, YEL-vakuutus alhaisella työtulon määrällä ei vaikutta sairauspäivärahaan ja 20 000 euron työtulon määrälläkin YEL-vakuutuksen vaikutus jää vielä melko vähäiseksi.

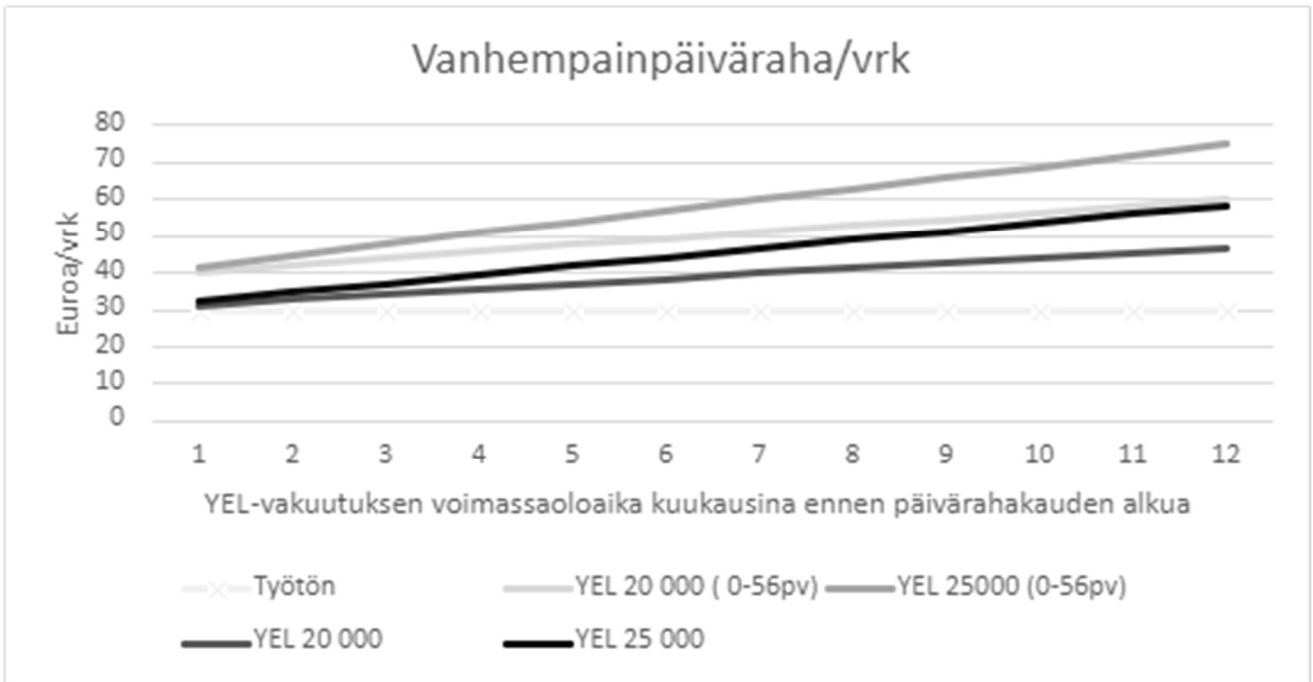
6.4 Työkyvyttömyyseläke ja ammatillinen kuntoutus

Työkyvyttömyyseläkkeelle on mahdollisuus päästä, jos sairauspäivärahakausi kestää yli vuoden. Työkyvyttömyyseläke muodostuu kertyneestä eläkkeestä sekä tulevan ajan eläkeosasta. (Työeläke 2021.) Koska tulevan ajan eläkkeen laskennassa ei oteta huomioon sen hetkistä YEL-vakuutustasoa, eikä kyseessä olevan kalenterivuoden YEL-työtuloa ollenkaan, jää YEL-vakuutuksen merkitys hyvin pieneksi. Jos aloittavan yrittäjän yrityskokeilu kestää vain lyhyen aikaa, ei maksettu YEL-vakuutusmaksu huonoimmassa tapauksessa edes kuulu tarkastelujakson piiriin kuin muutamien kuukausien ajan. Vielä kun tarkastelujakson piiriin kuuluva YEL-työtulo jaetaan koko tarkastelujakson pituudella, joka on 60 kuukautta, on laskennassa jäljelle jäävän ansion määrä hyvin pieni (Työeläke 2021). Vasta tästä tulevan ajan ansiosta lasketaan tulevan ajan eläke, jota kertyy vain ansioiden mukaisesta määrästä 1,5 % vuodessa (Yrittäjäeläkkeen määrä ja vakuutusmaksut 2021). Kun vielä huomioidaan voimassa oleva takuueläke sekä se, että työkyvyttömyyseläkettä kerryttää myös peruspäiväraha, ei YEL-vakuutuksen ottaminen työkyvyttömyyseläkkeen kartuttamiseksi ole järkevää lyhytaikaisesti.

YEL-vakuutuksen ottaminen työkyvyttömyyskorvaukseen liittyvien kustannusvaikutusten perusteella, ei lyhyessä yrittäjyyskokeilussa ole kannattavaa. Yrittäjän terveydentilasta johtuvaan ammatilliseen kuntoutukseen hakeutumisessa YEL-vakuutuksella on toki merkitystä, mutta sen merkitys riippuu aina merkittävästi yksilöllisestä tilanteesta. Tapaturmavakuutuksen ottamisen kannalta YEL-vakuutuksen työtulon määrällä on suuri merkitys, sillä saatava korvaus perustuu suoraan YEL-työtuloon (Tapaturmavakuutus 2021). Se kannattaako tapaturmavakuutus ylipäättään ottaa lyhyt aikaisessa yrittäjyyskokeilussa, riippuu monista seikoista, jotka ovat arvioitava aina tapauskohtaisesti.

6.5 Vanhempainetuudet

YEL-päiväraha ei pienellä YEL-työtulolla kasva juurikaan vähimmäispäivärahaa suuremmaksi, eikä YEL-vakuutuksen hankkiminen pienellä työtulolla näin ollen ole kannattavaa vanhempainpäivärahan määrän kasvattamisen näkökulmasta. Koska vanhempainpäivärahaa maksetaan lapsen syntymän tai adoptoinnin vuoksi, on oletettavaa, että tähän johtanut toiminta on ollut usein harkittua ja etukäteen suunniteltua. Tämän ennakoitavuuden vuoksi on syytä tarkastella YEL-vakuutuksen työtuloakin myös suuremmilla summilla. Kuviossa 8 on esitetty vanhempainpäivärahan määrän kasvu YEL-vakuutuksen voimassaoloajan mukaan 20 000 ja 25 000 euron vakuutusmäärillä. Vertailukohtana on työttömän vähimmäispäivärahan määrä. Tarkemmat tiedot kuvioista 8 on esitetty liitteessä 7.



KUVIO 8. Vanhempainpäivärahan määrä vuorokaudessa, YEL-vakuutuksen määrän ja keston perusteella.

Kuviosta 8 voidaan havaita, että YEL-vakuutuksella on melko iso merkitys vanhempainpäivärahan määrään. Vuoden voimassa ollut 20 000 euron vakuutustaso kasvattaa vanhempainpäivärahan päiväkorvauksen ensimmäisten 56 päivän ajaksi jopa kaksinkertaiseksi ja 25 000 euron vakuutustaso jopa 2,5 kertaiseksi. Ilmarisen YEL-vakuutusmaksulaskurilla arvioitaessa 25 000 euron vakuutustason vakuutusmaksu on vuodessa 4704 euroa ja 20 000 euron vakuutustason vakuutusmaksu 3756 euroa. Jaettaessa vakuutusmaksun summa vanhempainpäiväraha päivien enimmäismäärällä, saadaan vakuutusmaksun vanhempainpäivärahapäiville kohdistuviksi vakuutusmaksuiksi noin 21 euroa, kun vakuutustaso on 25 000 euroa ja 19 euroa kun vakuutustaso 20 000 euroa. Kuviosta 8 voidaan havaita, että 25 000 euron vakuutustasolla saavutetaan jo ennen 9 kuukauden YEL-vakuutuksen voimassaoloaikaa kyseinen 21 euron lisäys vanhempainpäivärahaan. Kun huomioidaan vielä, että ensimmäiset 56 vuorokautta maksetaan suurempana, kannattaa YEL-vakuutus ottaa vielä siinä vaiheessakin, kun raskaus todetaan. Pienemmällä 20 000 euron vakuutustasolla, tilanne YEL-vakuutusmaksun takaisin saamiseksi vanhempainpäivärahan määrän kasvamisen ansiosta on epävarmempi. Kelan mukaan myönnettyä vanhempainrahaa voi saada saman tulon mukaan myös seuraavalle lapselle, jos laskettuaika on aikaisemmin kuin edellinen lapsi täyttää 3 vuotta (Vanhempainpäiväraha, 2022). Tämä tarkoittaa sitä, että YEL-vakuutuksen ottaminen on erityisen kannattavaa, jos suunnitteilla on hankkia useita lapsia lyhyen ajan sisällä. Liitteestä 7 voidaan havaita, että 25 000 vakuutustasolla vanhempainpäiväraha on ensimmäisten 56 päivän ajalta noin

45 euroa suurempi ja loppuajalta noin 29 euroa suurempi kuin vähimmäispäiväraha. Toisen lapsen kohdalla tämä tarkoittaisi sitä, että vanhempainpäiväraha 223 päivänäikana on yhteensä noin 7300 euroa suurempi kuin vähimmäispäiväraha.

Vanhempainpäivärahan korottaminen YEL-vakuutuksen avulla saattaa antaa mahdollisuuden myös keino-
tutteluun. Tätä voidaan havainnollistaa seuraavalla kuvitteellisella esimerkillä:

Useamman lapsen hankkimista suunnitteleva työtön nuori henkilö hakeutuu yrittäjäksi ja saa yritystoiminnan aloittamiseen starttirahan. Starttirahan yrittäjä käyttää kokonaisuudessaan YEL-vakuutusmaksun maksamiseen ja jää vuoden kuluttua yritystoiminnan aloittamisesta vanhempainvapaalle. Starttirahaa maksetaan 33,78 euroa päivässä ja noin 8800 euroa vuodessa. Kun määrästä vähennetään veroa arviolta 10 %, jää YEL-vakuutukseen käytettäväksi noin vuodessa 8000 euroa. Tällä summalla Ilmarisen laskurin mukaan 30-vuotias yrittäjä saa 42 500 euron suuruisen YEL-vakuutuksen (YEL-laskuri 2021). Kyseinen vakuutustaso antaa vanhempainrahakauden alkuosassa lähes 100 euroa suuremman ja loppuajalla lähes 70 euroa suuremman vanhempainpäiväraha korvauksen vuorokaudessa. Koko vanhempainpäivärahakaudella eroa työttömän saamaan vähimmäispäivärahan kokonaismäärään syntyy lähes 17 000 euroa. Vaikka tästä summasta vähennetään yrittämisen aikana menetetty työttömyyspäiväraha n. 8800 euroa, jää yrittäjälle vanhempainpäivärahakauden jälkeen yli 8000 euroa suurempi tulokertymä. Jos vanhempainpäivärahojen määrät pysyvät samoina toisen lapsen syntymästä maksettavien etuisuuksien kohdalla, on ero saatujen vanhempainpäivärahojen kertymän kannalta työttömän ja yrittäjän välillä jo yhteensä noin 25 000 euroa. Tarkemmat tiedot määristä on esitetty liitteessä 7. Tämänkaltaisen tilanteen toteutumiseen vaikuttavat tietysti monet seikat, kuten lapsen hankkimiseen liittyvät mahdolliset ongelmat sekä raskauden ajoitus. Yrittäjyyskokeilun ja vanhemmuuden yhteensovittaminen näyttää kuitenkin kannattavalta.

6.6 Opiskelu

Opiskelujen ajalta on opiskelijalla yleensä mahdollista saada jotain rahallista tukea opintoihinsa. Opintotuen määrään vaikuttavat esimerkiksi ikä, oppilaitos, asumismuoto ja perhe. Tuen yleisiä edellytyksiä ovat yleensä oppilaitoksen hyväksyminen, opiskelun päätoimisuus, opiskeluissa edistyminen ja taloudellisen tuen tarve. Opintotukeen kuuluvat opintoraha, opintolainan valtioneuvoston takaus ja asumislisä. (Opintotuki 2022.)

Opiskelun myönnettyt tuet eroavat paljon riippuen siitä, onko henkilö aloittaessaan opiskelun työtön vai yrittäjä. Lisäksi yrittäjän saamiin tukiin voivat vaikuttaa YEL-työtulon määrä sekä YEL-vakuutuksen voimassaoloaika. (Aikuiskoulutustuki 2020.) Mikäli kokeilevan yrittäjyyden tuloksena henkilö päätyy siihen, että yritystoiminta ei enää jatkukaan, vaan hän siirtyykin opiskelijaksi, on merkityksellistä kuinka hän sen toteuttaa.

6.6.1 Työttömästä opiskelijaksi

Henkilö joka työttömänä ollessaan aloittaa opiskelun, voi olla oikeutettu opiskeluun työttömyysetuudella. TE-toimisto ei hanki koulutusta tai valitse koulutettavia, vaan henkilö itse hankkii koulutuspaikan, joka parantaa hänen mahdollisuuksiaan työmarkkinoilla tai parantaa hänen ammattitaitoaan. Työttömän on oltava lisäksi yli 25-vuotias ja ilmoittautua TE-toimistoon työnhakijaksi. Työttömyysetuudella tuetaan vain päätoimista opiskelua. Päätoimisiksi luetaan yleensä opinnot, joiden tavoitteena on alemman tai ylemmän korkeakoulututkinnon suorittaminen, ammatillinen perustutkinto tai tutkinnon osa, ammatilliseen koulutukseen valmentava koulutus tai työhön ja itsenäiseen elämään valmentava koulutus. (Omaehtoinen opiskelu työttömyysetuudella 2022.)

Mikäli työttömän henkilön opiskelu työttömyysetuudella ei onnistu, voi hän hakea opintorahaa. Opintorahan määrä on yli 18-vuotiaalle toisen asteen sekä korkeakoulu opiskelijalle 253,69 euroa ilman lapsikorotusta. Mikäli opiskelija asuu vanhempiensa kanssa samassa taloudessa, tuen määrä on pienempi ja riippuvainen vanhempien tuloista. (Opintotuki 2022.)

6.6.2 Yrittäjästä opiskelijaksi

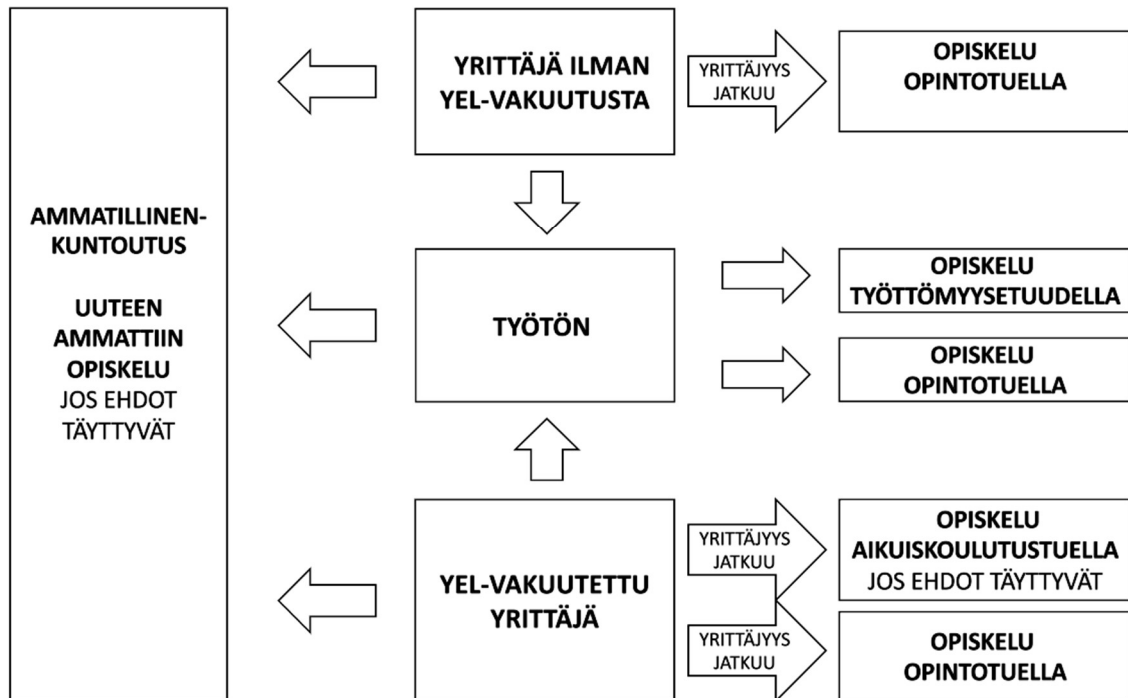
Kun yrittäjä päättää lopettaa yritystoiminnan tai vähentää työskentelyä yrityksessä ja ryhtyä päätoimiseksi opiskelijaksi täytyy hänen päättää, kuinka hän sen toteuttaa. Hän voi toteuttaa sen joko jatkamalla suoraan opiskelijana toimien samalla yrittäjänä tai lopettamalla yrityksen ja siirtymällä työttömäksi työnhakijaksi. Työttömänä työnhakijana hänellä on samat etuudet kuin pitempään työttömänä olleellakin. Lisäksi täytyy huomioida, että yrittäjän mahdollisesti hankkima ansiosidonnainen päiväraha saattaa vaikuttaa työttömyysetuudella suoritettavan opiskelun tuen määrän.

Kun yrittäjä on ollut YEL-vakuutettuna yrittäjänä vähintään vuoden, hänellä voi olla mahdollisuus saada aikuiskoulutustukea. Aikuiskoulutustuella korvataan päätoimisesta opiskelusta johtuvaa ansionmenetystä. Jotta aikuiskoulutustukea voi saada, verotettavien yritystoiminnan ansiotulojen tulee alentua koulutuksen takia vähintään kolmanneksella. Yritystoiminnan tuloja tukiaikana verrataan viimeisimpään ennen opiskelua valmistuneeseen verotukseen. Pääomatuloja ei vertailussa huomioida. Vaikka yritystulo olisi ollut pieni jo ennen opiskelua, täytyy tulojen silti pienentyä vähintään kolmanneksella. Jos yritystoiminta lopetetaan kokonaan ei oikeutta tukeen ole. Jos puolestaan verotustiedoista havaitaan, että ansiotulot yritystoiminnasta eivät olekaan alentuneet vähintään kolmanneksella, annetaan kielteinen tukipäätös ja kyseisen vuoden perusteettomasti maksettu aikuiskoulutustuki peritään takaisin kokonaisuudessaan. Aikuiskoulutustuen saamisella on vielä lisäksi monia muita edellytyksiä. Näitä ovat mm.

- 8 vuoden työhistoria
- Suomessa asuminen ja Suomen sosiaaliturvan piiriin kuuluminen
- Tukiajalla ei makseta muita tukia eikä eläkettä
- Opiskelun täytyy olla päätoimista

Jos aikuiskoulutustuki myönnetään, on sen määrä 612,97 euroa kuukaudessa ja sen enimmäiskestoaika on 15 kuukautta. (Aikuiskoulutustuki 2020.)

Kuviossa 9 on esitetty yhteenvetona yrittäjän erilaiset mahdollisuudet opiskelijaksi siirtymiseen.



KUVIO 9. Siirtyminen opiskelijaksi

Kuviosta 9 voidaan havaita, että yrittäjällä on monta mahdollisuutta ja reittiä hakeutua opiskelijaksi. Mikäli yritystoimintaa ja työssä jaksamista rajoittaa yrittäjän terveydentila, voi ammatillinen kuntoutus olla silloin usein kannattavin vaihtoehto. Jos syy on jokin muu tai ammatilliselle kuntoutukselle asetetut ehdot eivät täyty, yrittäjä voi opiskella myös yrittäjyyden ohella. Opintotuen saamisen kannalta tämä ei ole YEL-vakuutetulle yrittäjälle kuitenkaan kannattavaa, koska opintotuen opintoraha ja asumistuki perustuvat hakijan tuloihin ja voimassa olevan YEL-vakuutuksen työtulo lasketaan suoraan hakijan tuloksi. Näin voimassa oleva YEL-vakuutus sulkee opintotuen saamisen edellytyksen helposti kokonaan pois.

Aikuiskoulutustukeen yrittäjällä on oikeus vasta kun YEL-vakuutus on ollut voimassa vuoden ja lisäksi sen saamiseen liittyy paljon ehtoja. Aikuiskoulutustuki on kaikille sama, eikä se perustu lainkaan YEL-työtulon määrään. Aikuiskoulutustukea maksetaan vain, jos YEL-vakuutus on voimassa, joten yrittäjä

joutuu koko ajan maksamaan YEL-vakuutusmaksuja saadakseen aikuiskoulutusrahaa. (Aikuiskoulutustuki 2020.) Alimmillaan YEL-maksu on liitteessä 2 esitetty olevan noin 126 euroa. Hyvänä puolena on se, että yrittäjä saa jatkaa työskentelyä yrittäjänä opiskelun aikana, mikäli hänen voimavaransa siihen riittävät. Työskentely täytyy olla kuitenkin normaalia vähäisempää, jotta koulutustukea ei peritä takaisin. Aikuiskoulutustukea tarkasteltaessa voidaan todeta sen sisältävän monia piirteitä, jotka kannustavat ottamaan YEL-vakuutuksen pienellä vakuutustasolla.

6.7 Yhteenveto

Aloittavan yrittäjän kannattaa varautua etukäteen siihen, että yrittäjäyyskokeilu voi jäädäkin vain kokeiluksi. Usein aloittavalla yrittäjällä on varasuunnitelma tai ainakin jonkinlainen näkemys siitä mitä hän tekee, jos yritystoiminta ei kannatakaan. Taulukkoon 6 on koottu aikaisemmin esitettyjen päätelmien pohjalta valintataulukko siitä, kuinka yrittäjän tulee varautua YEL-vakuutuksen hankkimisen näkökulmasta tulevaan tilanteeseen. Ihmisen elämään vaikuttavat monet erilaiset asiat ja ihmisten elämäntilanteet vaihtelevat suuresti, näin ollen myös taulukossa esitetyt suositukset eivät päde aivan kaikkiin tilanteisiin.

TAULUKKO 6. YEL-vakuutuksen valintataulukko eri tilanteissa

Jos yritys ei menestykään, niin odotettavissa oleva tilanne 15 kuukauden yrityskokeilun jälkeen	Kannattavin YEL-vakuutuksen työtulon määrä	YEL kesto aika suositus	Huomioitavaa
Palkkatyöhön siirtyminen	Ei YEL-vakuutusta tai mahd. pieni työtulo	0/9kk	
Opiskelu, yrittäjänä	Ei YEL-vakuutusta tai mahd. pieni työtulo	0/9kk	Yritystoiminta jatkuu opiskellessa
Opiskelu, yrittäjänä (yrittäjän aikuiskoulutustuki)	Pieni YEL-työtulo	13kk	Aikuiskoulutustuen vaatimukset
Opiskelu työttömyysetuudella (siirtyminen ensin työttömäksi)	Korkea-työtulo jos on mahdollisuus ansiopäivärahaan	15kk	Työttömyyskassan jäsenyys
Opiskelu, opintotuella	Ei YEL-vakuutusta tai mahd. pieni työtulo	0/9kk	
Työkyvyttömyys	Ei YEL-vakuutusta tai mahd. pieni työtulo	0/9kk	Ei koske tapaturmasta johtuvaa työkyvyttömyyttä
Lapsen syntymä ja jääminen vanhempainvapaalle	Korkea YEL-työtulo	13kk	Työtulon korottaminen kannattavaa vielä raskauden alkaessa.
Hetkellinen työttömyys	Ei YEL-vakuutusta tai mahd. pieni työtulo	0/9kk	
Pitkäaikaistyöttömyys	Korkea YEL-työtulo tai Ei YEL-vakuutusta	0/15kk	Työttömyyskassan jäsenyys

Kun tiedetään millainen elämäntilanne seuraa mahdollisesti yrittäjyyskokeilua, voidaan taulukosta 6 nähdä miten YEL-työtulon määrä tulisi valita. Taulukosta voidaan myös katsoa myös, kuinka kauan YEL-vakuutus tulisi olla voimassa sekä mitä muuta yrittäjän kannattaisi huomioida. Tilanteissa, joissa työtulo jää riittävän pieneksi eli alle 8 063,57 euroa, eikä YEL-vakuutuksen ottaminen ole pakollista, voi myös vakuuttamatta jättäminen olla paras vaihtoehto. Niissäkin tilanteissa, joissa YEL-vakuutuksen ottaminen on pakollista, voidaan ensimmäinen kuusi kuukautta toimia yrittäjänä ilman YEL-vakuutusta.

7 JOHTOPÄÄTÖKSET JA POHDINTA

Tämän toiminnallisen opinnäytetyön tarkoituksena oli laatia selvitys, kuinka paljon yrittäjäksi ryhtymisen todellisuudessa vaikuttaa työttömän taloudelliseen tilanteeseen, etuisuuksiin ja sosiaaliturvaan. Opinnäytetyö vertaili työttömän ja aloittavan yrittäjän asemaa, sekä tarkasteli yrittäjän eläkevakuutusta ja siitä aiheutuvia kuluja. Laskelmien avulla osoitettiin, kuinka henkilön varallisuus kertyy erilaisissa tilanteissa, ja millaiset vaikutukset YEL-vakuutuksen ottamisella on henkilön asemaan. Laskelmien pohjalta opinnäytetyö arvioi eläkevakuutuksen ottamisen perusteita erilaisissa elämäntilanteissa ja otti kantaa siihen, milloin eläkevakuutuksen ottaminen on ylipäättään kannattavaa.

Laskelmat osoittivat, että YEL-vakuutuksen ottaminen lyhyen yrityskokeilun ajaksi ei ole kannattavaa, sillä vakuutuksesta saatava hyöty ei kata vakuutuksen ottamisesta aiheutuvia kustannuksia. Laskelmien pohjalta voitiin todeta, että YEL-vakuutuksen ottaminen ei muutoinkaan ole usein taloudellisesti kannattavaa, erityisesti mikäli yrittäjyyskokeilun jälkeen siirrytään palkansaajaksi tai odotettavissa oleva työttömyysjakso on lyhyt. Niissä tilanteissa, joissa yrittäjyys päättyy odotettavissa olevaan pitkäaikaiseen työttömyyteen, YEL-vakuutuksen ottaminen korkealla työtulon vakuutusmäärällä todettiin olevan kuitenkin kannattavaa. Opinnäytetyössä todettiin myös se, että vaikka yrittäjäksi ryhtymistä tuetaankin monella tavalla, ei tuki kuitenkaan todellisuudessa yllä koskaan samalle tasolle kuin työttömän työnhakijan saama tuki. YEL-vakuutuksen ottaminen pienellä työtulonmäärällä, ei useinkaan kasvata etuisuuksista maksettavien korvausten määrää perustason yläpuolelle, jolloin YEL-vakuutus ei tuo lisäarvoa yrittäjän sosiaaliturvaan.

Opinnäytetyön eräs tärkeimmistä havainnoista oli YEL-vakuutuksen merkitys vanhempainpäivärahan määrään. Laskelmissa verrattiin vanhempainpäivärahan kertymää työttömän ja YEL-vakuutetun yrittäjän välillä ja johtopäätöksenä havaittiin YEL-vakuutuksen korostunut merkitys suurilla YEL-työtulon määrillä. YEL-vakuutus korkealla työtulon määrällä otettuna, hyvissä ajoin ennen vanhempainrahakauden alkua voi tuoda yrittäjälle jopa useita kymmeniä tuhansia euroja suuremman vanhempainpäivärahaetuus kertymän, verrattuna työttömään tai matalan YEL-työtulon mukaan vakuutettuun yrittäjään. YEL-vakuutuksen merkitys vanhempainpäivärahan määrään on niin suuri, että se voi jopa houkutella työtöntä työnhakijaa perustamaan yrityksen ja ottamaan YEL-vakuutuksen vain tulossa olevan vanhempainpäivärahan määrän kasvattamiseksi.

Opinnäytetyö saavutti sille asetetut tavoitteet ja se pystyi osoittamaan yrittäjyyskokeilun vaikutukset työttömän sosiaaliturvaan ja etuisuuksiin. Vaikutusten tarkastelu erilaisissa tilanteissa oli aiheen laajuuden vuoksi kuitenkin rajattava niin, että opinnäytetyössä käsiteltiin asiaa vain ensimmäistä kertaa yrittäjänä aloittavan toiminimiyrittäjän näkökulmasta. Jälkeenpäin ajateltuna, tarkastelu näkökulman rajaaminen vielä tarkemmin olisi voinut olla aiheellista, jolloin esimerkiksi asumistuen vaikutuksen käsitteleminen olisi ollut mahdollista.

Yrittäjäksi siirtymisen kannattavuus riippuu aina yrittäjäksi aikovan elämäntilanteesta ja vallitsevasta lainsäädännöstä. Opinnäytetyössä tultiin siihen tulokseen, että YEL-vakuutuksen ottaminen ei yrittäjyyskokeilussa ole useinkaan kannattavaa. Tilanne voi kuitenkin monissa tapauksissa olla vieläkin huonompi esimerkiksi siksi, että yrittäjä ei olekaan oikeutettu uuden yrittäjän alennukseen YEL-vakuutusmaksuista. Opinnäytetyöstä voi näin ollen saada virheellisesti liiankin myönteisen kuvan siitä, kuinka kannattavaa YEL-vakuutuksen ottaminen ja yrittäjäksi siirtyminen on.

Opinnäytetyön tekeminen osoitti, kuinka suuri merkitys YEL-työtulolla on yrittäjän etuisuuksiin. Varsinkin opinnäytetyön osoittama YEL-vakuutuksen suuri merkitys vanhempainpäivärahan määrään, on hyvin merkittävä tieto. Tämä tieto on monille yrittäjiksi aikoville nuorille hyvin merkityksellinen, sillä se varmasti vaikuttaa myös heidän päätöksiinsä hankkia lapsia.

LÄHTEET

Aikuiskoulutustuki. 2020. Työllisyysrahasto.

Saatavissa: <https://www.tyollisyysrahasto.fi/yrittajan-aikuiskoulutustuki-1-8-2020-jalkeen/>
Viitattu 18.1.2022.

Aloittaneiden ja lopettaneiden yritysten määrät. 2021. Tilastokeskus.

Saatavissa https://www.stat.fi/til/aly/2020/aly_2020_2021-10-28_tie_001_fi.html Viitattu 16.12.2021.

Holopainen, T. 2021. *Yrityksen perustamisopas käytännön perustamistoimet*. Asiatieto.

Saatavissa <https://www.ellibslibrary.com/book/978-951-8986-83-9> Viitattu 22.2.2022.

Kevytyrittäjän työttömyysturva. 2022. Yrittäjäkassa.

Saatavissa <https://yrittajakassa.fi/tietopankki/kevytyrittajat/> Viitattu 20.1.2022.

Kuka on yrittäjä, 2021. Kansaneläkelaitos.

Saatavissa <https://www.kela.fi/kuka-on-yrittaja?inheritRedirect=true> Viitattu 6.12.2021.

Kuntoutusraha. 2022. Varma työeläkevakuutusyhtiö.

Saatavissa: <https://www.varma.fi/henkilo/kuntoutus/kuntoutusraha/> Viitattu 18.1.2022.

Käsitteitä tilastoissa. 2021. Tilastokeskus. Helsinki.

Saatavissa: <https://www.tilastokeskus.fi/meta/kas/yritlkm.html#tab1> Viitattu 6.12.2021.

Laki julkisesta työvoima- ja yrityspalvelusta. 28.12.2012/916.

Saatavissa: <https://finlex.fi/fi/laki/ajantasa/2012/20120916> Viitattu 12.12.2021 Viitattu 6.12.2021.

Olenko palkansaaja vai yrittäjä. 2021. Verohallinto.

Saatavissa <https://www.vero.fi/yritykset-ja-yhteisot/yritystoiminta/palkansaaja-vai-yrittaja/>
Viitattu 6.12.2021.

Omaehtoinen opiskelu työttömyysetuudella. 2022. TE-palvelut.

Saatavissa: <https://www.te-palvelut.fi/tyonhakijalle/ammatinvalinta-koulutus/omaehtoinen-opiskelu>
Viitattu 17.1.2022.

Opintotuki. 2022. Kansaneläkelaitos

Saatavissa: <https://www.kela.fi/opintotuki> Viitattu 17.1.2022.

OP-Kevytyrittäjä. 2022. OP Kevytyrittäjä laskutuspalvelu.

Saatavissa: https://opkevytyrittaja.fi/gclid=EAIaIQobChMIYzF2uG_9QIVi813Ch2_IAtZEAAYAi-AAEgLm8PD_BwE Viitattu 20.1.2022.

Päivärahalaskuri. 2021. Yrittäjäkassa.

Saatavissa <https://yrittajakassa.fi/jasenille/laskurit/#paivarahalaskuri> Viitattu 20.12.2021.

Sairauspäiväraha. 2022. Kansaneläkelaitos.

Saatavissa: <https://www.kela.fi/sairauspaivaraha> Viitattu 11.1.2022.

Sairauspäivärahalaskuri. 2022. Kansaneläkelaitos.

Saatavissa: <https://asiointi.kela.fi/paivarahalaskuri-web/alku.faces?etuus=SJ> Viitattu 11.1.2022.

Sairauspäivärahan omavastuuuika. 2019. Kansaneläkelaitos.

Saatavissa: <https://www.kela.fi/sairauspaivaraha-omavastuu> Viitattu 10.1.2022.

Sairausvakuutuslaki. 124/2004.

Saatavissa: <https://www.finlex.fi/fi/laki/alkup/2004/20041224> Viitattu 24.1.2022.

Tapaturmavakuutus. 2021. Tapaturmavakuutuskeskus.

Saatavissa: <https://www.tvk.fi/vakuuttaminen/yrittaja/> Viitattu 10.1.2021.

Tulevan ajan eläke. 2018. Työeläkelakipalvelu.

Saatavissa: https://www.tyoelakelakipalvelu.fi/telp-publishing/vepa/document.faces?document_id=310851 Viitattu 12.1.2022.

Työeläke. 2021. Eläketurvakeskus.

Saatavissa: <https://www.tyoelake.fi/elakkeet-eri-elamantilanteissa/tyokyvyttomyyselake-tyokyvyn-heiketessa/> Viitattu 12.1.2022.

Työttömyysturvalaki. 30.12.2002/1290.

Saatavissa: <https://www.finlex.fi/fi/laki/ajantasa/2002/20021290#O1L1P6> Viitattu 1.1.2022.

UKKO. 2022. Kevytyrittäjäyyspalvelu UKKO.

Saatavissa <https://www.ukko.fi/kevytyrittajyys/hinnasto/#ukko-turva> Viitattu 20.2.2022.

Vanhempainpäivärahan laskuri. 2022. Kansaneläkelaitos.

Saatavissa: <https://www.kela.fi/vanhempainpaivarahat-laskukaava> Viitattu 12.1.2022.

Vanhempainpäiväraha. 2022. Kansaneläkelaitos

Saatavissa: <https://www.kela.fi/vanhempainpaivarahojen-maara-ja-maksaminen> Viitattu 13.1.2022.

Vanhempainpäivärahan laskuri. 2022. Kansaneläkelaitos.

Saatavissa: <https://asiointi.kela.fi/paivarahalaskuri-web/alku.faces?etuus=VR> Viitattu 13.1.2022.

YEL-työtulo vakuutuksen perustana. 2021. Keskinäinen eläkevakuutusyhtiö Ilmarinen.

Saatavissa <https://www.ilmarinen.fi/yrittaja/yel-vakuutus/yrittajan-tyotulo/> Viitattu 10.12.2021.

YEL-laskuri. 2021. Keskinäinen eläkevakuutusyhtiö Ilmarinen.

Saatavissa <https://www.ilmarinen.fi/yrittaja/yel-vakuutus/yel-laskuri/> Viitattu 20.12.2021.

YEL-yrittäjät. 2021. Eläketurvakeskus.

Saatavissa <https://www.etk.fi/suomen-elakejarjestelma/elaketurva/tyoelaketurvan-kattavuus-ja-vakuuttaminen/yel-yrittajat/> Viitattu 10.12.2021.

Yksinyrittäjäkysely. 2019. Suomen Yrittäjien järjestämä kysely yksinyrittäjille.

Saatavissa https://www.yrittajat.fi/wp-content/uploads/2021/09/yksinyrittajakysely_2019_0.pdf Viitattu 10.12.2021.

Yrittäjäeläkkeen määrä ja vakuutusmaksut. 2021. Eläketurvakeskus.

Saatavissa <https://www.etk.fi/suomen-elakejarjestelma/elaketurva/tyoelaketurvan-kattavuus-ja-vakuuttaminen/yel-yrittajat/> Viitattu 11.12.2021.

Yrittäjän ammatillinen kuntoutus. 2022. Keskinäinen eläkevakuutusyhtiö Ilmarinen.

Saatavissa: <https://www.ilmarinen.fi/yrittaja/yrittajan-sosiaaliturva-ja-elake/yrittajan-ammattillinen-kuntoutus/> Viitattu 18.1.2022.

Yrittäjän eläkelaki. 22.12.2006/1272.

Saatavissa <https://www.finlex.fi/fi/laki/ajantasa/2006/20061272#O1L2P3> Viitattu 1.12.2022

Yrittäjän ja omassa työssä työllistyvän työttömyysturva. 2021. TE-palvelut.

Saatavissa <https://www.te-palvelut.fi/tyonhajakijalle/jos-jaat-tyottomaksi/tyottomyysturva/yrittaja-tyotomyyysturva#Yrittajasema> Viitattu 6.12.2021.

Yrittäjän sosiaaliturva perustuu työtuloon. 2021. Eläketurvakeskus.

Saatavissa <https://www.tyoelake.fi/yrittajan-elaketurva/yrittajan-sosiaaliturva-perustuu-yel-tyotuloon/#title> Viitattu 10.12.2021.

Yrittäjyyden ja työsuhteen tunnusmerkkejä. 2021. Verohallinto.

Saatavissa <https://www.vero.fi/yriytykset-ja-yhteisot/yriytystoiminta/palkansaaaja-vai-yrittaja/yrittajyyden-ja-tyosuhteen-tunnusmerkkeja/> Viitattu 7.6.2021.

Yrittäjän sairastuminen. 2021. Keskinäinen eläkevakuutusyhtiö Ilmarinen.

Saatavissa <https://www.ilmarinen.fi/yrittaja/yrittajan-sosiaaliturva-ja-elake/yrittajan-sosiaaliturva/yrittajan-sairauspaivaraha/> Viitattu 23.12.2021.

Yrittäjän työttömyysturva. 2022. TE-palvelut.

Saatavissa <https://www.te-palvelut.fi/tyonhajakijalle/nuoret/yrittajaksi> Viitattu 19.1.2022.

Yrittäjät Suomessa 2017. 2018. Tilastokeskus. Helsinki.

Saatavissa https://www.stat.fi/tup/julkaisut/tiedostot/julkaisu-luetoelo/ytym_201700_2018_21465_net.pdf Viitattu 10.12.2021.

Yriytykset. 2021. Elinkeinoelämän keskusliitto.

Saatavissa <https://ek.fi/tutkittua-tietoa/tietoa-suomen-taloudesta/yriytykset/> Viitattu 15.12.2021.

Työpäiviä 21,5 vrk/kk Peruspäiväraha 33,78e/vrk Starttiraha 33,78 e/vrk
 Vakuutusmaksuissa huomioitu aloittavan yrittäjän alennus 22 %

	Työttömyys- korvaus/kk	Starttiraha /kk	YEL-vak. maksu/kk	Työttömyyskassa / kk
Työtön	726,27			
Ei YEL-vakuutettu yrittäjä	726,27	726,27		
YEL 8063 vakuutettu yrittäjä	726,27	726,27	126	
YEL 13247 vakuutettu yrittäjä	896,12	726,27	208	14,3
YEL 20000 vakuutettu yrittäjä	1149,4	726,27	313	27,2

Tulot kuukaudessa

	0-12 kk	13-15kk	15-36kk
Työtön	726,27	726,27	726,27
Ei YEL-vakuutettu yrittäjä	726,27	0	726,27
YEL 8063 vakuutettu yrittäjä	726,27-126=600,27	-126	726,27
YEL 13247 vakuutettu yrittäjä	726,27-208-14.3=503,96	-222,3	896,12
YEL 20000 vakuutettu yrittäjä	726-313-27,2=386,07	-340,2	1149,4

Yrityksen perustamiskustannukset 60e on vähennetty ensimmäisen kuukauden tuloista.

Kertymä:

kuukausi	Työtön	EI YEL	YEL 8063	YEL 13247	YEL 20000
1	726,27	666,27	540,27	444,00	326,05
2	1452,54	1392,54	1140,54	947,97	712,12
3	2178,81	2118,81	1740,81	1451,94	1098,19
4	2905,08	2845,08	2341,08	1955,91	1484,26
5	3631,35	3571,35	2941,35	2459,88	1870,33
6	4357,62	4297,62	3541,62	2963,85	2256,40
7	5083,89	5023,89	4141,89	3467,82	2642,47
8	5810,16	5750,16	4742,16	3971,79	3028,54
9	6536,43	6476,43	5342,43	4475,76	3414,61
10	7262,70	7202,70	5942,70	4979,73	3800,68
11	7988,97	7928,97	6542,97	5483,70	4186,75
12	8715,24	8655,24	7143,24	5987,67	4572,82
13	9441,51	8715,24	7017,24	5765,37	4186,75
14	10167,78	8715,24	6891,24	5543,07	3800,68
15	10894,05	8715,24	6765,24	5320,77	3414,61
16	11620,32	9441,51	7491,51	6216,89	4564,01
17	12346,62	10167,84	8217,78	7113,01	5713,41
18	13072,92	10894,14	8944,05	8009,13	6862,81
19	13799,22	11620,44	9670,32	8905,25	8012,21

20	14525,52	12346,74	10396,59	9801,37	9161,61
21	15251,82	13073,04	11122,86	10697,49	10311,01
22	15978,12	13799,34	11849,13	11593,61	11460,41
23	16704,42	14525,64	12575,40	12489,73	12609,81
24	17430,72	15251,94	13301,67	13385,85	13759,21
25	18157,02	15978,24	14027,94	14281,97	14908,61
26	18883,32	16704,54	14754,21	15178,09	16058,01
27	19609,62	17430,84	15480,48	16074,21	17207,41
28	20335,92	18157,14	16206,75	16970,33	18356,81
29	21062,22	18883,44	16933,02	17866,45	19506,21
30	21788,52	19609,74	17659,29	18762,57	20655,61
31	22514,82	20336,04	18385,56	19658,69	21805,01
32	23241,12	21062,34	19111,83	20554,81	22954,41
33	23967,42	21788,64	19838,10	21450,93	24103,81
34	24693,72	22514,94	20564,37	22347,05	25253,21
35	25420,02	23241,24	21290,64	23243,17	26402,61
36	26146,32	23967,54	22016,91	24139,29	27552,01

Päivärahalaskuri. 2021. Yrittäjäkassa.

Saatavissa <https://yrittajakassa.fi/jasenille/laskurit/#paivarahalaskuri>

Viitattu 20.12.2021.

YEL-laskuri. 2021. Ilmarinen.

Saatavissa <https://www.ilmarinen.fi/yrittaja/yel-vakuutus/yel-laskuri/>

Viitattu 20.12.2021.

Työpäiviä 21,5 vrk/kk Peruspäiväraha 33,78e/vrk Starttiraha 33,78 e/vrk
 Vakuutusmaksuissa huomioitu aloittavan yrittäjän alennus 22 %

	Työttömyys- korvaus/kk	Starttiraha /kk	YEL-vak. maksu/kk	Työttömyyskassa / kk
Työtön	726,27			
Ei YEL-vakuutettu yrittäjä	726,27	726,27		
YEL 8063 vakuutettu yrittäjä	726,27	726,27	126	
YEL 13247 vakuutettu yrittäjä	896,12	726,27	208	14,3
YEL 20000 vakuutettu yrittäjä	1149,4	726,27	313	27,2

Tulot kuukaudessa

	0-6 kk	7-15kk	15-36kk
Työtön	726,27	726,27	726,27
Ei YEL-vakuutettu yrittäjä	726,27	0	726,27
YEL 8063 vakuutettu yrittäjä	726,27-126=600,27	-126	726,27
YEL 13247 vakuutettu yrittäjä	726,27-208-14.3=503,96	-222,3	896,12
YEL 20000 vakuutettu yrittäjä	726-313-27,2=386,07	-340,2	1149,4

Yrityksen perustamiskustannukset 60e on vähennetty ensimmäisen kuukauden tuloista.

Kertymä:

kuukausi	Työtön	EI YEL	YEL 8063	YEL 13247	YEL 20000
1	726,27	666,27	540,27	444,00	326,05
2	1452,54	1392,54	1140,54	947,97	712,12
3	2178,81	2118,81	1740,81	1674,24	1098,19
4	2905,08	2845,08	2341,08	2400,51	1484,26
5	3631,35	3571,35	2941,35	3126,78	1870,33
6	4357,62	4297,62	3541,62	3853,05	2256,40
7	5083,89	4297,62	3415,62	3630,75	1916,20
8	5810,16	4297,62	3289,62	3408,45	1576,00
9	6536,43	4297,62	3163,62	3186,15	1235,80
10	7262,70	4297,62	3037,62	2963,85	895,60
11	7988,97	4297,62	2911,62	2741,55	555,40
12	8715,24	4297,62	2785,62	2519,25	215,20
13	9441,51	4297,62	2659,62	2296,95	-125,00
14	10167,78	4297,62	2533,62	2074,65	-465,20
15	10894,05	4297,62	2407,62	1852,35	-805,40
16	11620,32	5023,89	3133,89	2748,47	344,00
17	12346,62	5750,16	3860,16	3644,59	1493,40
18	13072,92	6476,43	4586,43	4540,71	2642,80
19	13799,22	7202,70	5312,70	5436,83	3792,20

20	14525,52	7928,97	6038,97	6332,95	4941,60
21	15251,82	8655,24	6765,24	7229,07	6091,00
22	15978,12	9381,51	7491,51	8125,19	7240,40
23	16704,42	10107,78	8217,78	9021,31	8389,80
24	17430,72	10834,05	8944,05	9917,43	9539,20
25	18157,02	11560,32	9670,32	10813,55	10688,60
26	18883,32	12286,59	10396,59	11709,67	11838,00
27	19609,62	13012,86	11122,86	12605,79	12987,40
28	20335,92	13739,13	11849,13	13501,91	14136,80
29	21062,22	14465,40	12575,40	14398,03	15286,20
30	21788,52	15191,67	13301,67	15294,15	16435,60
31	22514,82	15917,94	14027,94	16190,27	17585,00
32	23241,12	16644,21	14754,21	17086,39	18734,40
33	23967,42	17370,48	15480,48	17982,51	19883,80
34	24693,72	18096,75	16206,75	18878,63	21033,20
35	25420,02	18823,02	16933,02	19774,75	22182,60
36	26146,32	19549,29	17659,29	20670,87	23332,00

Päivärahalaskuri. 2021. Yrittäjäkassa.

Saatavissa <https://yrittajakassa.fi/jasenille/laskurit/#paivarahalaskuri>

Viitattu 20.12.2021.

YEL-laskuri. 2021. Ilmarinen.

Saatavissa <https://www.ilmarinen.fi/yrittaja/yel-vakuutus/yel-laskuri/>

Viitattu 20.12.2021.

Työpäiviä 21,5 vrk/kk Peruspäiväraha 33,78e/vrk Starttiraha 33,78 e/vrk
 Vakuutusmaksuissa huomioitu aloittavan yrittäjän alennus 22 %

	Työttömyys- korvaus/kk	Starttiraha /kk	YEL-vak. maksu/kk	Työttömyyskassa / kk
Työtön	726,27			
Ei YEL-vakuutettu yrittäjä	726,27	726,27		
YEL 8063 vakuutettu yrittäjä	726,27	726,27	126	
YEL 13247 vakuutettu yrittäjä	896,12	726,27	208	14,3
YEL 20000 vakuutettu yrittäjä	1149,4	726,27	313	27,2

Tulot kuukaudessa

	0-15kk	15-36kk
Työtön	726,27	726,27
Ei YEL-vakuutettu yrittäjä	0	726,27
YEL 8063 vakuutettu yrittäjä	-126	726,27
YEL 13247 vakuutettu yrittäjä	-222,3	896,12
YEL 20000 vakuutettu yrittäjä	-340,2	1149,4

Yrityksen perustamiskustannukset 60e on vähennetty ensimmäisen kuukauden tuloista.

Kertymä:

kuukausi	Työtön	EI YEL	YEL 8063	YEL 13247	YEL 20000
1	726,27	-60	-60	-60	-60
2	1452,54	-60	-186	-282,3	-400,2
3	2178,81	-60	-312	-504,6	-740,4
4	2905,08	-60	-438	-726,9	-1080,6
5	3631,35	-60	-564	-949,2	-1420,8
6	4357,62	-60	-690	-1171,5	-1761
7	5083,89	-60	-816	-1393,8	-2101,2
8	5810,16	-60	-942	-1616,1	-2441,4
9	6536,43	-60	-1068	-1838,4	-2781,6
10	7262,7	-60	-1194	-2060,7	-3121,8
11	7988,97	-60	-1320	-2283	-3462
12	8715,24	-60	-1446	-2505,3	-3802,2
13	9441,51	-60	-1572	-2727,6	-4142,4
14	10167,78	-60	-1698	-2949,9	-4482,6
15	10894,05	-60	-1824	-3172,2	-4822,8
16	11620,32	666,27	-1097,73	-2276,08	-3673,6

17	12346,62	1392,54	-371,46	-1379,96	-2524,4
18	13072,92	2118,81	354,81	-483,84	-1375,2
19	13799,22	2845,08	1081,08	412,28	-226
20	14525,52	3571,35	1807,35	1308,4	923,2
21	15251,82	4297,62	2533,62	2204,52	2072,4
22	15978,12	5023,89	3259,89	3100,64	3221,6
23	16704,42	5750,16	3986,16	3996,76	4370,8
24	17430,72	6476,43	4712,43	4892,88	5520
25	18157,02	7202,7	5438,7	5789	6669,2
26	18883,32	7928,97	6164,97	6685,12	7818,4
27	19609,62	8655,24	6891,24	7581,24	8967,6
28	20335,92	9381,51	7617,51	8477,36	10116,8
29	21062,22	10107,78	8343,78	9373,48	11266
30	21788,52	10834,05	9070,05	10269,6	12415,2
31	22514,82	11560,32	9796,32	11165,72	13564,4
32	23241,12	12286,59	10522,59	12061,84	14713,6
33	23967,42	13012,86	11248,86	12957,96	15862,8
34	24693,72	13739,13	11975,13	13854,08	17012
35	25420,02	14465,4	12701,4	14750,2	18161,2
36	26146,32	15191,67	13427,67	15646,32	19310,4

Päivärahalaskuri. 2021. Yrittäjäkassa.

Saatavissa <https://yrittajakassa.fi/jasenille/laskurit/#paivarahalaskuri>

Viitattu 20.12.2021.

YEL-laskuri. 2021. Ilmarinen.

Saatavissa <https://www.ilmarinen.fi/yrittaja/yel-vakuutus/yel-laskuri/>

Viitattu 20.12.2021.

YEL-päivärahan määrä

Laskukaava:

Tulo

0-1503 euroa = päivärahan vähimmäismäärä

1504e-32 011e= 0,7 x vuosityötulo: 300

	Kuukautta yrityksen aloittamisesta														
YEL	1	2	3	4	5	6	7	8	9	10	11	12	13	14	15
8063	0,0	1,6	3,1	4,7	6,3	7,8	9,4	11,0	12,5	14,1	15,7	17,2	18,8	18,8	18,8
13247	0,0	2,6	5,2	7,7	10,3	12,9	15,5	18,0	20,6	23,2	25,8	28,3	30,9	30,9	30,9
20000	0,0	3,9	7,8	11,7	15,6	19,4	23,3	27,2	31,1	35,0	38,9	42,8	46,7	46,7	46,7

LÄHDE:

Sairauspäiväraha. 2021. Kela.

Saatavissa <https://www.kela.fi/sairauspaivaraha-laskukaava> Viitattu 20.12.2021.

YEL –vakuutusmaksun määrä eri summilla.

YEL MÄÄRÄ	VAK.MAKSU VUODESSA	Aloittava yrittäjä -22 %	maksu/päivä
8063	1943,18	1515,68	4,86
9063	2184,18	1703,66	5,46
10063	2425,18	1891,64	6,06
11063	2666,18	2079,62	6,67
12063	2907,18	2267,60	7,27
13063	3148,18	2455,58	7,87
14063	3389,18	2643,56	8,47
15063	3630,18	2831,54	9,08
16063	3871,18	3019,52	9,68
17063	4112,18	3207,50	10,28
18063	4353,18	3395,48	10,88
19063	4594,18	3583,46	11,49
20063	4835,18	3771,44	12,09

LÄHTEET

YEL-laskuri. 2021. Ilmarinen.

Saatavissa <https://www.ilmarinen.fi/yrittaja/yel-vakuutus/yel-laskuri/> Viitattu 20.12.2021.

	työtön	8063	13247	20000
kk				
1	29,67	29,67	29,67	30,75
2	29,67	29,67	29,71	32,34
3	29,67	29,67	29,78	33,71
4	29,67	29,67	29,92	35,19
5	29,67	29,67	30,07	36,68
6	29,67	29,67	30,13	38,03
7	29,67	29,67	30,39	39,63
8	29,67	29,67	30,46	40,99
9	29,67	29,67	30,5	42,37
10	29,67	29,67	30,61	43,69
11	29,67	29,67	30,87	45,29
12	29,67	29,67	30,91	46,67

LÄHDE:

Sairauspäivärahalaskuri. 2022. Kela.

Saatavissa: <https://asiointi.kela.fi/paivarahalaskuri-web/alku.faces?etuus=SJ> Viitattu 11.1.2022.

Vanhempainpäivärahan määrä vuorokaudessa, YEL-vakuutuksen määrän ja keston perusteella. Vähimmäispäiväraha 29,67 euroa vuorokaudessa. Vanhempainpäivärahan määrä muuttuu ensimmäisen 56 vuorokauden jälkeen.

työtön	20 000	25 000	20 000	25 000
	0-56vrk	0-56vrk	57vrk-	57vrk-
29,67	40,27	41,5	31,32	32,28
29,67	42,27	44,77	32,87	34,82
29,67	43,94	47,68	34,17	37,08
29,67	45,79	50,8	35,61	39,51
29,67	47,62	53,91	37,04	41,93
29,67	49,3	56,82	38,35	44,19
29,67	51,3	60,09	39,9	46,74
29,67	52,98	63	41,2	49
29,67	54,67	65,97	42,52	51,31
29,67	56,31	68,77	43,8	53,48
29,67	58,3	72,03	45,35	56,02
29,67	60	75	46,67	58,33

Vanhempainpäivärahalaskurin antamat arviot:

42500 euron YEL-vakuutuksen omaavalle

0–56 päivää 127,50 euroa 56–223 päivää 96,77 euroa

223 päivän ajalta $56 \cdot 127,5e + 167 \cdot 96,77 = 23\ 000$

Työttömälle

$223 \cdot 29,67e = 6616e$

Lähde Vanhempainpäivärahan laskuri. 2022. Kela.

Saatavissa: <https://asiointi.kela.fi/paivarahalaskuri-web/alku.faces?etuus=VR> Viitattu 13.1.2022.