

Timo Tolonen LLM18S

# Kainuulaisten maatalousyrittäjien yritystoiminnan jatkamis- ja kehittämisenäkymät

Tradenomi  
Liiketalouden koulutus-  
ohjelma  
Kevät 2022



**KAMK • University  
of Applied Sciences**

## **Tiivistelmä**

**Tekijä:** Tolonen Timo

**Työn nimi:** Kainuulaisten maatalousyrittäjien yritystoiminnan jatkamis- ja kehittämisenäkymät

**Tutkintonimike:** Tradenomi (AMK), liiketalous

**Asiasanat:** maatalousyrittäjät, maatalouden rakennemuutos, maatalouspolitiikka, maataloustulo

Tässä opinnäytetyössä tutkittiin kainuulaisten maatalousyrittäjien tulevaisuuden suunnitelmia toiminnan jatkamiseen ja kehittämiseen liittyen. Opinnäytetyössä etsittiin vastausta siihen, millaista koulutusta ja neuvontaa maatalousyrietykset toivoivat. Työn teoriaosuuden viitekehyksessä käsiteltiin maatalouden rakennemuutosta, maatalousyrittäjyyttä, maataloustoiminnan kehittämistä sekä Euroopan unionin maatalouspolitiikkaa. Työn toimeksiantajana oli Kainuun elinkeino-, liikenne- ja ympäristökeskuksen Maaseutupalvelut- toiminto.

Opinnäytetyössä tutkimusmenetelmänä käytettiin valmiin kyselyaineiston analysointia ja valikoiduille asiantuntijoille kohdistettua teemahaastattelua. Kyselyaineiston keräys oli tehty vuoden 2019 lopulla, minkä jälkeen maatalousyrietysten toimintakentässä tapahtui merkittäviä muutoksia mm. kustannuskriisin ja Venäjän sodan pakotteiden vuoksi. Tämän vuoksi päädyttiin hankkimaan myös ajankohtaista tietoa teemahaastattelulla.

Kyselyyn tulosten perusteella lähes 75 % 177 vastaajasta ilmoitti laajentavansa tai pitävänsä toimintansa nykytasolla. Eniten koulutustarpeita kohdistui talousosaamiseen, maataloustukiin ja veroneuvontaan. Teemahaastattelun perusteella tämän hetken maatalousyrittäjyyden epävarmuus näkyy varovaisuutena toiminnan kehittämisessä ja investoinneissa.

Kyselytutkimusaineiston suppeuden vuoksi aineistosta ei voitu selvittää kaikkia niitä asioita, joita olisi haluttu. Tuloksia voidaan kuitenkin pitää suuntaa antavina, ja ne kuvaavat kyselyyn vastanneiden sen hetkistä tilannetta. Tilamäärien kehitykseen ja investointisuunnitelmiin liittyviä tuloksia voidaan käyttää toimeksiantajan henkilöstöressurssien suunnittelussa. Koulutukseen ja neuvontaan liittyviä tuloksia voidaan hyödyntää tiedonvälityshankkeita rahoitettaessa.

## **Abstract**

**Author:** Tolonen Timo

**Title of work:** Farmers' Prospects for Continuation and Development of Business activities in Kainuu

**Degree title:** Bachelor of Business Administration

**Keywords:** agricultural entrepreneurs, agricultural restructuring, agricultural policy, agricultural income

This thesis examined the future plans of Kainuu farmers in connection with the continuation and development of their operations. The thesis sought an answer to what type of training and advice the agricultural companies wanted. The theoretical framework covered the restructuring of agriculture, agricultural entrepreneurship, the development of agricultural activities and the European Union's agricultural policy. The work was commissioned by the rural services department of the Kainuu Centre for Economic Development, Transport and Environment.

The research method was to analyze the collected survey data and to conduct a thematic interview with selected experts. The survey data had been collected at the end of 2019, after which significant changes occurred in the field of activity of agricultural enterprises, for example the cost crisis and the sanctions of the Russian war. For this reason, it was also decided to obtain up-to-date information through a thematic interview.

Based on the survey results, nearly 75% of the respondents said they were expanding or maintaining their activities at the current levels. The training needs focused mostly on financial skills, agricultural subsidies, and tax advice. On the basis of the thematic interview, the uncertainty of the current agricultural entrepreneurship is reflected in caution in the development and investments of operations.

Due to the limited scope of the survey data, it was not possible to discover all desired issues from the data. However, the results can be considered indicative and reflect the current situation of the survey respondents. The results related to the development of the number of holdings and the investment plans may be used to plan the principal's human resources. The results on training and advice can be used in financing information dissemination projects.

## Sisällys

1	Johdanto .....	1
2	Maatalousyrittäjyys .....	3
2.1	Maatalousyrietykset Suomessa.....	3
2.2	Maatalousyrietykset Kainuussa.....	7
2.3	Maatalousyrietyksen sukupolvenvaihdos .....	10
3	Maatilayrietysten toiminnan kehittäminen .....	12
3.1	Maatilojen neuvontajärjestelmä Neuvo 2020 .....	12
3.2	Valion raakamaidonhankinnan sopimustuotanto.....	13
3.3	Maatalouden kannattavuuskehitys.....	14
4	Euroopan unionin maatalouspolitiikka.....	16
5	Tutkimus kainuulaisista maatalousyrietyksistä .....	19
5.1	Tutkimusmenetelmä ja aineiston hankinta.....	19
5.2	Tulosten analysointi .....	21
5.3	Tutkimuksen luotettavuuden arviointi.....	22
6	Tulokset .....	24
6.1	Vastaaajien perustiedot .....	24
6.2	Yrietystoiminnan jatkamisen suunnitelmat .....	27
6.3	Yrietystoiminnan kehittämistarpeet .....	29
6.4	Riippuvuustarkastelun tulokset.....	38
6.5	Haastattelun tulokset.....	45
7	Pohdinta .....	48
	Lähteet.....	52

## Liitteet

## 1 Johdanto

Maatalousyrittäjyydellä on ollut ja on edelleenkin iso merkitys Suomessa. Alkutuotanto työllistää noin 65 000 ja koko elintarvikeketju lähes 340 000 ihmistä. (Kantar 2021). Maaseuduksi luokiteltu alue käsittää 95 prosenttia Suomen pinta-alasta ja 1,6 miljoonaa suomalaista asuu vakituisesti maaseutualueella (Maa- ja metsätalousministeriö 2021 a).

Maatalousyriyten kannattavuuteen ja toimintaedellytyksiin on Euroopan unionin maatalouspolitiikalla ja erilaisilla tukimuodoilla suuri merkitys. Tuotantosuunnasta riippuen tuet muodostavat 25 - 50 % maatalousyriyksen tuloista. EU:n uusi tukiohjelmakausi on alkamassa vuonna 2023 ja siihen liittyvät neuvottelut ovat parhaillaan menossa. Uusi kausi tuo entiseen tapaan muutoksia tukiehtoihin. Maatalouspolitiikan uudistamisessa tavoitellaan kunnianhimoista lähestymistapaa ilmasto- ja ympäristökysymyksiin. Lisäksi uudistuksessa korostuu eläinten hyvinvointi ja uusien viljelijöiden saaminen alalle. Painopisteinä uudistuksessa on lisäksi tuottajien tulotason ylläpitäminen, maaseudun kehittäminen ja viljelijöiden riskienhallinnan kehittäminen. (Maa- ja metsätalousministeriö n.d. a).

Maatalous on ollut voimakkaan rakennemuutoksen kohteena, mikä näkyy mm. tilamäärien vähenemisenä. Kun 1950-luvulla maatilojen oli määrä 450 000, vuonna 2020 Suomessa oli enää 47 589 maatalous- ja puutarhayritystä. Tilamäärän vähenemisestä huolimatta Suomen maatalouden tuotanto vastaa lähes kotimaista kulutusta ja monilla mittareilla mitattuna meillä tuotetaan maailman puhtainta ruokaa. (Vihinen 2004, 261; Maa- ja metsätalousministeriö 2021 b.)

Opinnäytetyöni aiheena on ”Kainuulaisten maatalousyrittäjien yritystoiminnan jatkamis- ja kehittämisenäkymät”. Opinnäytetyössä on tarkoituksena selvittää, miten kainuulaiset maatalousyrittäjät suhtautuvat yritystoiminnan jatkamiseen ja millaisia toiminnan kehittämistarpeita maatalousyrittäjillä on. Opinnäytetyössä etsitään vastausta siihen, millaiset tilat näkevät jatkamiselle parhaiten edellytyksiä ja millaisia koulutus- ja neuvontatarpeita maatilayrittäjillä on. Opinnäytetyön toimeksiantajana on Kainuu elinkeino-, liikenne- ja ympäristökeskus (ELY-keskus), maaseutupalvelut-toiminto, jossa myös itse työskentelen asiantuntijatehtävissä. Kainuun ELY-keskus edistää Kainuun alueellista kehittämistä hoitamalla valtionhallinnon toimeenpano- ja kehittämistehtäviä (Kainuun elinkeino-, liikenne- ja ympäristökeskus n.d.).

Opinnäytetyön aihe liittyy vuonna 2019 Kainuun ELY-keskuksen toimeksiannosta tehtyyn maatalakyselyyn kainuulaisille maatalousyriyksille. Kyselyn vastaukset oli aiemmin käsitelty vain

yleisellä tasolla ja tarkempi tulosten analysointi oli jäänyt tekemättä. Opinnäytetyössä onkin tarkoituksena analysoida kyselyn tuloksia yksityiskohtaisemmin ja selvittää tuotantosuuntaisia eroja tilan kehittämiseen ja toiminnan jatkamiseen liittyen. Valmiin aineiston analysoinnin lisäksi opinnäytetyössä hankitaan ajankohtaista tietoa haastattelemalla Kainuun alueen maataloustoimialan asiantuntijoita sekä maatalousyrittäjiä. Haastateltavat valittiin siten, että heiltä saatava tieto toisi mahdollisimman monipuolisesti esille maatalousyrittäjyyteen kohdistuvia akuutteja kehittämistarpeita.

Tavoitteena opinnäytetyössä on tuottaa toimeksiantajalle tietoa Kainuun maatalousyrittäjien suhtautumisesta tulevaisuuden toimintaedellytyksiin. Maatalousyrittäjien määrällä ja yritystoiminnan laadulla on luonnollisesti vaikutusta Kainuun ELY-keskuksen maaseutupalvelut-yksikön tehtäviin ja palvelutarpeeseen. Oma tavoitteenani on oppia tutkimuksen tekemisen perusteita ja tilastollisten menetelmien käyttöä kainuulaisten maatalousyriyten tulevaisuutta analysoidessa.

## 2 Maatalousyrittäjyys

Maatalousyrittäjällä tarkoitetaan Suomen lainsäädännön mukaan henkilöä, joka harjoittaa maataloutta, kalastusta tai poronhoitoa itse maataloustyötä tehden ja olematta työsuhteessa mihinkään. Eläkesäädösten mukaan myös vastaavaa työtä tekevät perheenjäsenet rinnastetaan maatalousyrittäjiksi. (L 1280/2006.)

Yrittäjänä toimiminen sopii joillekin ihmisille paremmin kuin toisille. Innovatiivinen ja itsenäinen persoonallisuus edesauttavat yrittäjänä toimimista. Yritystoimintaan liittyvät päätökset on useimmiten tehtävä yksin, joten itsenäisyys on tärkeä ominaisuus. Lisäksi yrittäjältä edellytetään kunnianhimoa toimintaansa kohtaan, hallittua riskinottoa sekä kykyä sietää epävarmuutta toimeentuloa kohtaan. Maatalousyrittäjän, kuten muunkin alan yrittäjän, täytyy tuntea toimialansa. Yrittäjä tarvitsee laajaa ja vahvaa osaamista ja ammattitaitoa maatalousalalta. Maatalousyrittäjän on hallittava taloushallinnon ja yritystoiminnan periaatteet ja yrittäjän velvollisuudet. Maatalousyrittäjän pitää kehittää osaamista ja ammattitaitoa jatkuvasti sekä ylläpitää maatilayrityksen kilpailukykyä ja siten mahdollisesti löytää uusia ratkaisuja toimintaansa. (Suomi.fi n.d.)

Suomessa maataloutta voi harjoittaa eri yritysmuodoissa. Pääsääntöisesti maatalousyritykset ovat lähes täysin perheyrityksiä. Loput ovat perikuntia, perheyhtiöitä tai -yhtymiä. Osakeyhtiöiden määrä on kasvanut viime vuosina tilojen koon suurentuessa. Vuonna 2018 maatalousyrittäjien keski-ikä oli noin 53 vuotta. Viime vuosikymmenien aikana kotieläintilojen osuus on vähentynyt ja kasvinviljelytilojen osuus vastaavasti kasvanut. (Luonnonvarakeskus 2019, 47-49.) Suomessa luonnonolosuhteet asettavat omat rajoitteet toiminnan harjoittamiselle. Luonnonolojen aiheuttama kausiluontoisuus vähentää tuotantovälineiden käyttöastetta. (Ryhänen & Sipiläinen 2018, 10.)

### 2.1 Maatalousyritykset Suomessa

Suomen maataloudessa on viime vuosikymmeninä tapahtunut nopeaa rakennemuutosta. Rakennemuutoksella tarkoitetaan maatalojen lukumäärän vähenemistä ja jatkavien tilojen koon kasvua. Muutoksessa maataloudessa työskentelevien osuus vähenee. (Vihinen 2004, 258.) Maaseudun väestön asutustiheyden vähentyessä, myös erilaisten palveluiden kysyntä ja tarjonta vähenee, ja omalta osaltaan vauhdittaa maaseudun autioitumista (Vihinen 2004, 408).

Tyypillisin toimenpide rakennemuutoksessa maataloilla on maidontuotannosta luopuminen ja siirtyminen viljanviljelyyn tai muuhun kasvituotantoon. Joissakin tapauksissa on erikoistuttu lihanautojen kasvatukseen. (Luonnonvarakeskus 2019, 47.) Alla olevassa taulukossa (taulukko 1) näkyy tilamäärien muutos vuodesta 2000 vuoteen 2019 sekä ennuste vuodelle 2030.

	<b>2000</b>	<b>2019</b>	<b>2030 E</b>
Viljatilat	23.456	15.246	8.887
Muut kasvinviljelytilat	13.526	18.486	18.740
Kasvihuoneyritykset	1.744	715	589
Avomaapuutarhatilat	2.558	1.296	1.529
Lypsykarjatilat	19.750	5.744	3.336
Muut nautakarjatilat	7.971	3.375	3.332
Lammas vuohi ja laidunkarjatilat	3.798	1.072	1.008
Sikatilat	3.006	529	483
Siipikarjatilat	644	401	402
Sekatilat	4.720	1.807	1.976
Luokittumattomat	4	1.012	938
Kaikki tilat	81.177	49.683	41.210

Taulukko 1. Tilamäärät tuotantosunnittain v. 2000 ja 2019 sekä rakennekehitysennuste v. 2030 (Luonnonvarakeskus 2017)

Taulukon luvuista nähdään, että kehityksen ennustetaan jatkuvan tilamäärän pienentymisenä ja erityisesti viljatilojen ja lypsykarjatilojen vähenemisenä. Luokan Muut kasvinviljelytilat, joista suurin osa on heinäviljelytiloja, ennustetaan hieman kasvavan tulevaisuudessa. Tämän hetken tukipolitiikka mahdollistaa suhteellisen laajaperäisen heinäviljelyn ilman että elintarvikeketjuun tuotetaan mitään.

Taulukosta 2 käy ilmi koko Suomen maatalousyrittäjien määrät vuonna 2021 ELY-keskuksittain luokiteltuna.

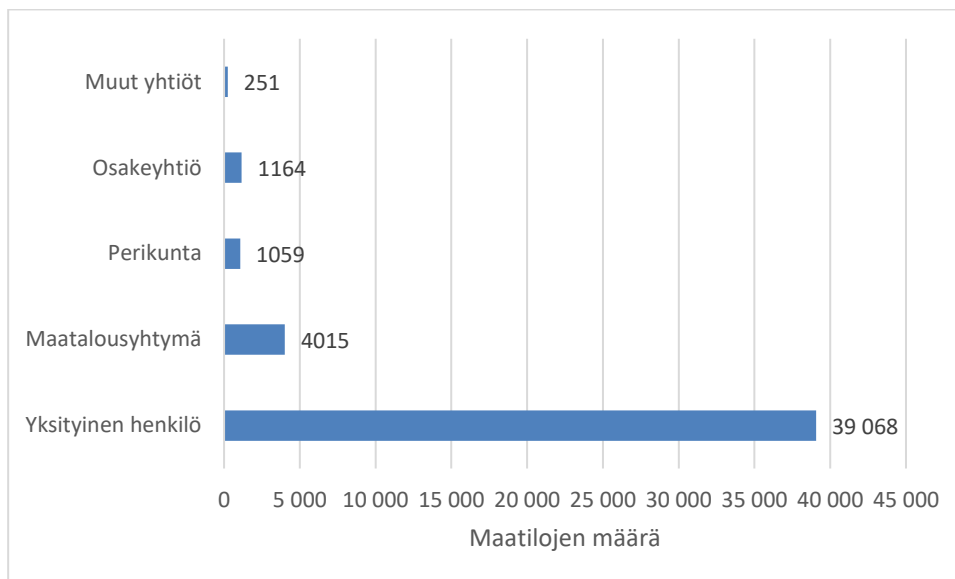


	Tiloja, lkm	Tila keskim. (ha)	Peruslohko lkm	Peruslohko kes- kim. (ha)
	<b>46 721</b>	<b>48,81</b>	<b>931 791</b>	<b>2,51</b>
Uudenmaan ELY-keskus	3 097	58,67	57 300	3,23
Varsinais-Suomen ELY-keskus	4 761	61,55	96 398	3,12
Satakunnan ELY-keskus	2 790	50,67	58 820	2,44
Hämeen ELY-keskus	3 500	56,91	63 263	3,21
Pirkanmaan ELY-keskus	3 791	44,18	78 194	2,18
Kaakkois-Suomen ELY-keskus	2 746	45,36	53 587	2,35
Etelä-Savon ELY-keskus	2 131	30,51	36 438	1,89
Pohjois-Savon ELY-keskus	3 410	45,62	66 788	2,40
Pohjois-Karjalan ELY-keskus	2 032	42,34	37 533	2,35
Keski-Suomen ELY-keskus	2 711	34,40	47 607	2,01
Etelä-Pohjanmaan ELY-keskus	5 371	49,47	110 895	2,40
Pohjanmaan ELY-keskus	3 890	47,36	84 076	2,24
Pohjois-Pohjanmaan ELY-keskus	4 059	58,91	87 417	2,81
Kainuun ELY-keskus	678	38,37	15 348	1,78
Lapin ELY-keskus	1 368	32,24	26 449	1,80
Ahvenanmaan valtionvirasto	386	36,13	11 678	1,76

Taulukko 2. Maatilayritykset ja peruslohkot ELY-keskuksittain v. 2021 (Ruokavirasto)

Lukumääräisesti tiloja on eniten Etelä-Pohjanmaalla. Pinta-alaltaan suurimmat tilat sijaitsevat Varsinais-Suomessa. Yhteensä maataloustukia hakeneita tiloja vuonna 2021 oli 46 721 kappaletta.

Omistussuhteiltaan maatalousyritykset ovat pääasiallisesti perheyrityksiä, joiden osuus on 86 % kaikista tiloista. Maatalousyhtymiä, osakeyhtiöitä sekä perikuntien omistamia maatiloja on pieni osa (kuva 1). (Luonnonvarakeskus 2021 a.)



Kuva 1. Maatilojen omistus vuonna 2020, koko maa (Luonnonvarakeskus 2021 a)

Sivutoimisuus sekä monialayrittäjyys on lisääntynyt. Lisäksi maatalousyritykset ovat jakautuneet investoijiin ja kehittäjiin sekä osin ylläpitäjiin ja jäähyttelijöihin. (Perkiö-Mäkelä ym. 2016, 9.)

Koko EU-jäsenyyden ajan, vuodesta 1995 lähtien, Suomessa maatalouden rakennekehitys on ollut nopeaa. Rakennekehityksen ennakoitaan jatkuvan samansuuntaisena myös tulevaisuudessa. Jotta suomalaisten maatilayritysten toiminta olisi jatkossakin kilpailukykyistä, edellyttää se nykyisen kaltaista rakennekehitystä. Lisäksi maatilayritysten tulee hyödyntää uutta teknologiaa ja kehittämistä tilojen erikoistumisen lisäksi. Valtioneuvoston ruokapoliittisen selonteon, Ruoka2030, mukaan tuottavuuden parantaminen on yksi tärkeimmistä tekijöistä, jolla voidaan edistää maatalouden kilpailukykyä. Lisäksi selonteossa mainitaan, että ”Maatalouden hallittu rakennemuutos vaatii pitkäjänteistä tukipolitiikkaa ja investointien tukemista.” (Maa- ja metsätalousministeriö n.d. b.)

## 2.2 Maatalousyrietykset Kainuussa

Kainuussa maataloustukia hakeneita tiloja oli 678 kappaletta vuonna 2021 tukihakemustietojen mukaan. (Taulukko 3).

<b>Sijaintikunta</b>	Tiloja, <u>lkm</u>	Tila <u>keskim.</u> (ha)	Peruslohko <u>lkm</u>	Peruslohko <u>kes-</u> <u>kim.</u> (ha)
	<b>678</b>	<b>38,37</b>	<b>15 348</b>	<b>1,78</b>
HYRYNSALMI	43	25,08	750	1,49
KAJAANI	89	45,72	1 930	2,13
KUHMO	120	35,98	2 406	1,83
PALTAMO	59	31,20	1 363	1,55
PUOLANKA	52	48,86	1 284	2,09
RISTIJÄRVI	42	37,20	1 123	1,42
SOTKAMO	186	42,89	4 883	1,75
SUOMUSSALMI	87	30,24	1 609	1,74

Taulukko 3. Maatilayrietykset ja peruslohkot kunnittain v. 2021 (Ruokavirasto)

Lukumääräisesti eniten tiloja oli Sotkamossa, keskimääräinen tilakoko oli suurin Puolangalla. Tiloilta on keskimäärin peltoa noin 38 hehtaaria, peruslohkojen keskimääräinen ala 1,78 ha. Yli 90 hehtaarin tiloja oli 69 kappaletta.

Kainuulaisten maatalojen jakautuminen tuotantosuunnittain ilmenee alla olevasta taulukosta 4. Tilaston mukaan eläintaloutta harjoittavien tilojen lukumäärä on 244 kappaletta ja kasvintuotantoa harjoitetaan 395 tilalla. Suurin osa muu kasvituotanto-tiloista ei tuota elintarviketuotantoketjuun mitään tuotetta tai raaka-ainetta.

<b>yhteensä</b>	<b>678</b>
01 Lypsykarjatalous	<b>151</b>
02 Lihanautojen kasvat	<b>44</b>
03 Muu nautakarjatalous	<b>15</b>
04 Porsastuotanto	<b>1</b>
05 Lihastuotanto	<b>1</b>
07 Kananmunien tuotanto	<b>1</b>
10 Lammastalous	<b>17</b>
12 Hevostalous	<b>14</b>
13 Viljanviljely (myös viljan siemenviljely)	<b>43</b>
14 Erikoiskasvituo	<b>10</b>
15 Puutarhakasvien viljely avomaalla	<b>17</b>
16 Kasvihuoneviljely	<b>1</b>
17 Muu kasvituo	<b>324</b>
20 Muu tuotanto tai toiminta (mm. maatilamatkailu)	<b>18</b>
23 Ei tuotanto-/yrittö	<b>21</b>

Taulukko 4. Aktiivitalat tuotantosuunnittain v. 2021 (Ruokavirasto)

Ruuantuotannon näkökulmasta kiinnostava tieto on taulukossa 5 luetellut 10 pinta-alaltaan eniten ilmoitettua kasvilajia Kainuussa vuonna 2021. Kaiken kaikkiaan noin 2/3 peltopinta-alasta Kainuussa on monivuotista kuivaheinä-, säilörehu- tai tuorerrehunurmea.

6121 Moniv. kuivaheinä-, säilörehu- ja tuorerrehunurmet	17 265,14
1310 Rehuohra	1 554,46
9412 Viherkesanto (nurmi ja niitty)	1 392,90
6122 Monivuotiset laidunnurmet	933,45
1400 Kaura	872,93
6210 Pysyvä kuivah.,säilör., tuorer. (väh 5, alle10 v)	502,24
9808 Ympäristösopimusala, metsämaa	485,52
2185 Seoskasvusto (valkuaiskasvit+vilja)	472,85
9811 Suojavyöhyke (sitoumus alkaen 2015)	458,20
6600 Metsälaidun	252,28

Taulukko 5. Pinta-alaltaan kymmenen eniten viljeltyä (ha) kasvia Kainuussa v. 2021 (Ruokavirasto)

Eläintuotannon laajuutta ja laatua voi tarkastella taulukon 6 lukujen avulla. Eläinmäärät ovat vuoden 2021 hakemustiedoista. Lukumääräisesti suurin eläinmäärä kuuluu ryhmään muut naudat. Seuraavaksi suurimpina ryhminä on kanat ja lypsylehmät.

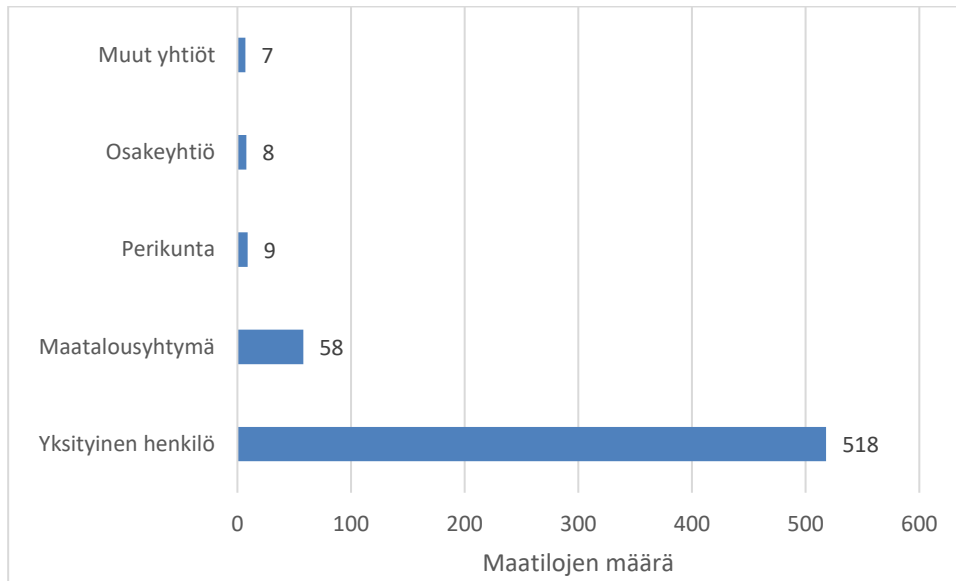
<b>Eläinryhmä</b>	Tiloja, kpl	Eläimiä, kpl	Eläimiä / tila
<b>yhteensä</b>	<b>288</b>	<b>30 591</b>	<b>106</b>
Hevoset	42	192	5
Kalkkunat	1	1	1
Kanat	21	10 184	485
Lampaat	44	2 403	55
Lypsylehmät	160	6 932	43
Muu siipikarja	2	9	5
Muut naudat	222	10 006	45
Siat	2	826	413
Siitoskukat	12	30	3
Vuohet	5	8	2

Taulukko 6. Eläinmäärät Kainuussa vuonna 2020 (Ruokavirasto)

Maidontuotanto on Kainuun maatalouden selkäranka. Maitoa lähetettiin vuonna 2021 meijeriin 64 milj. litraa 143 kainuulaiselta (joulukuu 2021) tilalta. Lähetetty maitomäärä väheni hieman yli prosentin edelliseen vuoteen verrattuna. Rakennemuutos kainuulaisilla maatiloilla ja erityisesti maidontuotannossa on ollut rajua. Vuonna 1996 maidontuottajia oli Kainuussa 891 kappaletta ja tuolloin tuotettu maitomäärä oli 58 milj. litraa. (Heikkinen 2022 a.)

Muutoksen myötä tilakoko on kasvanut todella paljon. Peltohehtaarimäärä on viime vuosina kasvanut eniten suhteessa jo olemassa olevaan pinta-alaan Kainuussa, Pohjois-Pohjanmaalla sekä Keski-Pohjanmaalla. (Luonnonvarakeskus 2021 b.) Lisäksi on huomattava kainuulaisten heinäviljelytilojen iso osuus Kainuun kokonaistilamäärästä. Työkokemukseni perusteella voin todeta, että suuri osa näistä tiloista harjoittaa niin kutsuttua näennäisviljelyä, eli lohkoilta ei korjata lainkaan satoa, vaan kasvustot korkeintaan niitetään tai murskataan maahan. Hyvin usein ei tehdä sitäkään.

Kainuussa maatilojen omistus on pääasiassa yksityishenkilöillä. Muita yritysmuotoja on vähäinen määrä. Maatilojen omistusmuodot lukumäärinä ilmaistuna näkyvät alla olevasta kuvasta (kuva 2).



Kuva 2. Maatilojen omistus Kainuussa vuonna 2020 (Luonnonvarakeskus 2021 b)

Kainuussa kaikkien viljelijöiden keski-ikä vuonna 2020 oli 54 vuotta. Koko maan vastaava luku oli 53 vuotta. Yli 65-vuotiaita maatalousyrittäjiä oli Kainuussa tuen hakijana 166 vuonna 2021. (Ruokavirasto 2021.)

### 2.3 Maatalousyrittäjien sukupolvenvaihdos

Maatalousyrittäjien sukupolvenvaihdoksella tarkoitetaan yrityksen tai siihen kuuluvan irtaimiston luovuttamista luopujan elinaikana tai hänen kuolemansa jälkeen. Maatalousyrittäjien sukupolvenvaihdos tapahtuu keskimäärin noin 30 vuoden välein. Maatalousyrittäjien sukupolvenvaihdoksessa yritys siirretään jatkajalle kaupalla, vaihdolla, muulla vastikkeellisella luovutuksella tai lahjana. Useimmiten omistajanvaihdoksissa käytetään kaupan ja lahjan yhdistelmää eli lahjanluonteista kauppaa. (Vero 2021 n.d.)

Maatalousyrittäjien sukupolven- ja omistajanvaihdoksissa ELY-keskukset rahoittavat maaseutuyrittäjää nuoren viljelijän aloitustuella. Aloitustuella parannetaan jatkajan mahdollisuuksia lähteä yrittäjäksi tilalle. Nuoren viljelijän aloitustuen hakeminen ja alemman verotuksen hyväksikäyttö edellyttävät, että jatkaja sitoutuu vähintään 5 vuodeksi tilanpitoon. Lisäksi aloitustuen myöntäminen edellyttää tilan elinkelpoisuuden osoittamista talouslaskennan avulla sekä tehdyn liiketoimintasuunnitelman noudattamista. (L 1476/2007.)

Vuonna 2021 ELY-keskukset ovat rahoittaneet uusien tilanpidon aloittamisia avustuksina hieman yli 7 miljoonalla eurolla ja korkotukilainoina 35 miljoonalla eurolla. Eniten omistajanvaihdoksia tehtiin Varsinais-Suomessa, Hämeessä sekä Pohjois-Pohjanmaalla. (Ruokavirasto 2022.)

Vuonna 2021 Kainuussa tehtiin kolme myönteistä nuorenviljelijän aloitustukipäätöstä. Vuosien 2014 - 2020 tilanpidon aloittamiseen myönteisiä päätöksiä on tehty 27 kappaletta. (Heikkinen 2022 b.)

### 3 Maatilayritysten toiminnan kehittäminen

Maatalouden rakennemuutos on tärkeä maataloilla kehittämis- ja investointitarpeita aiheuttava tekijä. Kehittämistoimilla korvataan tuotannosta poistuvaa ja tuotantosuurta muuttavien yritysten tuotantokapasiteettia. Jotta maatalousyritykset pysyvät kilpailukykyisinä muutoksissa, jotka hyvin usein liittyvät tuottajahintojen laskuun tai tuotantopanosten hintavaihtelun kohoamiseen, on pyrittävä laskemaan yksikkökustannuksia. Useimmilla tiloilla tähän haasteeseen vastataan laajentamalla omaa tuotantoa. (Luonnonvarakeskus 2019, 74.)

ELY-keskukset myöntävät maatalojen toimintojen kehittämiseen sekä investointeihin investointitukea. Tuki voidaan myöntää avustuksena, korkotukena, valtiontakauksena taikka näiden yhdistelmänä. Tuella pyritään parantamaan yritysten tuottavuuskasvun lisäksi tuotantoeläinten hyvinvointia sekä yrittäjien ja työntekijöiden työolosuhteita ja -turvallisuutta. (L 1478/2007.)

Suomessa markkinahinnat eivät täysin kata tuotantokustannuksia, minkä vuoksi on perusteltua, että julkisin varoin tuetaan maatalousyrittäjien investointeja. Näin varmistetaan elintarviketeollisuuden raaka-aineiden tuotanto. (Luonnonvarakeskus 2017, 53.)

Kainuussa maatalousyritykset ovat kehittäneet toimintaansa siten, että vuonna 2021 erilaisiin investointeihin annettiin 22 myönteistä rahoituspäätöstä. Eniten on investoitu työskentely-ympäristön parantamiseen, seuraavaksi eniten ympäristön parantamiseen ja kolmantena eläinten hyvinvoinnin parantamiseen. Lisäksi on rahoitettu energiainvestointeja, kasvihuoneita, kone- ja tuotantovarastoja ja salaojahankkeita. (Heikkinen 2022 b.)

#### 3.1 Maatalojen neuvontajärjestelmä Neuvo 2020

Maatalojen neuvontajärjestelmä Neuvo2020 tarjoaa kaikille maataloille edullisia asiantuntijapalveluita lukuisilta eri aihealueilta. Neuvonnan tarkoitus on tarjota varmuutta maatalouden tukiehtojen, säädösten ja vaatimusten ymmärtämisessä sekä niiden noudattamisessa käytännössä. Lisäksi Neuvon tarkoitus on antaa apua tilan kehittämistoimenpiteiden, talouden ja sukupolvenvaihdon suunnitteluun. Maatalousyrittäjän valitsema neuvoja hakee kustannuksiin tuen suoraan ELY-keskuksesta. Korvattavat neuvonnan kustannukset ovat 63 euroa/tunti sekä mahdolliset matkakulut. Tilan maksettavaksi jää arvonlisäveron osuus. Tilakohtainen kiintiö on 15 000 euroa vuosina 2015–2022. (Ruokavirasto 2021.)



Maatila voi valita itselleen sopivan neuvojan neuvojarekisteristä. Neuvonta on luottamuksellista ja maatilan tarpeet ja lähtökohdat huomioivaa. Neuvontaa voi saada tukiehtojen noudattamiseen, eläinten hyvinvoinnin lisäämiseen, tilan energia- ja ympäristösuunnitelman laadintaan, investoinnin ja sukupolvenvaihdon suunnitteluun, yhtiöittämiseen, velkaneuvontaan tai kannattavuus- ja tuotantokustannuslaskelmiin. (Ruokavirasto 2021.)

Kainuulaisista maatiloista yli 65 % on jo käyttänyt Neuvo2020:a. Osa tiloista käyttää palvelua aktiivisesti ja osa vähemmän tai ei ole käyttänyt lainkaan. Kainuussa neuvontapalvelua on käytetty eniten tuotantoeläinten terveydenhuoltosuunnitelmiin. Lisäksi kyseisellä palvelulla on annettu ympäristökorvaukseen, kilpailukyvyyn parantamiseen ja maatalouden monipuolistamiseen sekä luomuun liittyvää neuvontaa. Vuoden 2021 loppuun mennessä Kainuussa on tehty yhteensä 1981 neuvontatapahtumaa. (Heikkinen 2022 c.)

### 3.2 Valion raakamaidonhankinnan sopimustuotanto

Maidontuottajat kuuluvat maidonhankintaosuuskuntiin, jotka omistavat Valion. Valioryhmä siirtyi maidonhankinnassa vuoden 2020 aikana sopimustuotantoon. Tämä tarkoittaa sitä, että jokainen hankintaosuuskunta päättää itse, miten maidontuotannon sopimusmäärät jaetaan tuottajien kesken. Muutoksen tavoitteena on hallittu maitomäärän vähentäminen ja tuotannon ennustettavuus. (Valio 2020.)

Valio perustelee sopimustuotantoon siirtymistä maitosektorilla tapahtuneilla viime vuosien muutoksilla. Niitä ovat maidontuotannon valtiollisen kiintiöjärjestelmän päättymisen vuonna 2015, Brexit ja vallitsevat kauppasodat, EU:n maitokriisi, kulutustottumusten muutokset sekä korona-kriisi. Rajut muutokset maidontuotannon toimintaympäristössä todennäköisesti tulevat jatkuamaan. Sopimustuotanto mahdollistaa maitomäärien paremman hallinnan ja ennustettavuuden. (Pohjamo 2021.)

Hankintaosuuskunta voi jakaa tilakohtaiset sopimusmäärät, käytännössä kiintiöt, esimerkiksi vuoden 2017, 2018 tai 2019 suurimman meijeriin lähetetyn maitomäärän perusteella. Äskettäin tiloilla tehdyt tai tekeillä olleet maitomäärää lisänneet tai lisäävät investoinnit on otettu huomioon sopimusmääriä jaettaessa. Tilakohtaiset sopimustuotantomäärät on sovittu kolmeksi vuodeksi eteenpäin. Tuotannon laajennusta suunnitteleville osuuskunta ei pysty myöntämään lisämäärää. Ainoastaan lopettavien maitotilojen sopimusmääristä osuuskunta voi jakaa laajennusta

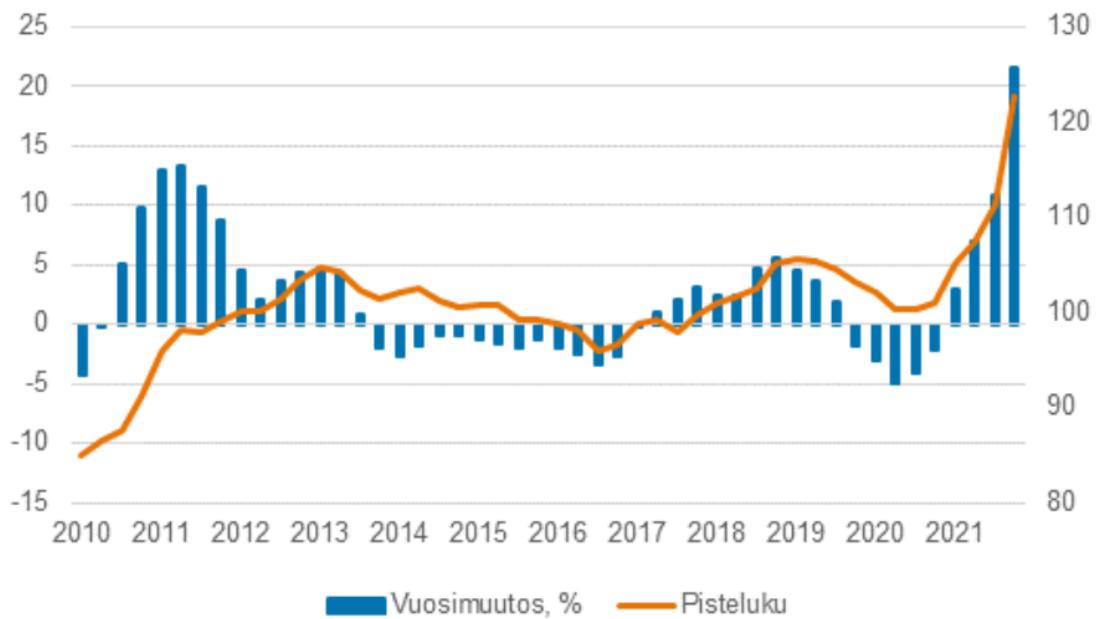
suunnitteleville. Maitotiloille sopimusmäärän yli tuottaminen ei kata tuotantokustannuksia. (Lehtonen 2020.)

Sopimustuotannon tullessa käytäntöön uusia tuotantorakennusinvestointihakemuksia ei ole tullut elinkeino-, liikenne- ja ympäristökeskukseen. Lyhyellä aikavälillä haetut investointitukihakemukset kohdistuvat muuhun kuin lehmäpaikkojen lisäämiseen. Toisin sanoen investointikohteet vaihtuvat, mutta eivät pysähdy. Pitemmällä aikavälillä myöskin uudet navettainvestoinnit käynnistyvät. (Heikkinen 2021 d.)

### 3.3 Maatalouden kannattavuuskehitys

Suomessa maatalousyrittäjät joutuvat jatkuvasti toimimaan haastavassa toimintaympäristössä. Ennen ongelmia aiheutti katovuodet ja satovaihtelut. Nyt lisähuolta aiheuttaa markkinavoimat, tuonti ja EU:n tukipolitiikka. Suomalaista ruuantuotantoa rasittaa tällä hetkellä synkkä ja akuutti kannattavuuskriisi. Maatalousyrittäjien taloudellinen tilanne on juuri nyt poikkeuksellisen vaikea. Koronan myötä useiden maatalouden raaka-aineiden hinnat ovat nousseet. Lisäksi energian ja rahtien hinnat ovat nousseet merkittävästi. Maataloustuottajan näkökulmasta kaikki tuotantokustannusten hintakorotukset vaikuttavat hyvinkin nopeasti. Tuottajan myyntipuolella hintakehitys on aivan erilainen. Tuottajahinnat kohoavat todella hitaasti. Tuottajahintoihin tämänhetkinen markkinatalous ei vaikuta toivotulla tavalla. Matalat tuottajahinnat heikentävät ja uhkaavat maamme maatalouden tuotantoa. Tässä tilanteessa täytyisi maatalousalan jalostajien kantaa vastuunsa ja saada siirrettyä sekä tuottajahintojen että tuotantopanosten hintojen korotukset kuluttajille asti. (Luonnonvarakeskus n.d.)

Tilastokeskuksen maatalouden tuotantovälineiden ostohintaindeksin mukaan maataloudessa tarvittavien tuotantopanosten ostohinnat nousivat yli viidenneksellä vuoden 2021 loppupuolella (kuva 3). Maatalouden lannoitteet maksoivat yli kaksi kertaa, energia kolmanneksen ja eläinten rehut kolmasosan enemmän kuin vuotta aikaisemmin. (Tilastokeskus 2022.)



Kuva 3. Maatalouden tuotantovälineiden ostohintaindeksi 2015=100, q1/2010- q4/2021 (Tilastokeskus 2022)

Maatalousyrittäjillä rahoituksen saaminen vaikeutunee jatkossa, mikä johtuu kassavirran heikkenemisestä. Tuottaja ei voi luottaa täysin siihen, että tuottajahinnat nousevat jatkossa kustannusten tahdissa. Hankintoja lykätään ja investoinneissa ollaan kestävämmällä pohjalla. Lannoitteiden käyttö tulee putoamaan niiden hinnannousun vuoksi. Useista tuotantopanoksista ja tarvittavista komponenteista tulee keväällä 2022 olemaan pulaa. (Törmä 2022.)

Luonnonvarakeskuksen laskelmien mukaan vuonna 2018 Suomen maatalouden kannattavuus oli EU-jäsenmaiden seitsemänneksi huonoin. Tanskassa ja Ruotsissa kannattavuus oli vieläkin heikompi. Unkarissa ja Slovakiassa kannattavuus oli korkein. Kannattavuus maataloustuotannosamme on ollut alhainen jo vuosia. Kannattavuuskirjanpitoiltojen avulla laskettu yrittäjätulo oli vuonna 2020 20 500 euroa. Tämä tarkoitti yrittäjäperheelle 7,7 euron tuntipalkkaa. (Lappalainen 2021.)

#### 4 Euroopan unionin maatalouspolitiikka

Vuodesta 1962 lähtien on EU:ssa ollut käytössä yhteinen maatalouspolitiikka (YMP/CAP). CAP tulee sanoista: Common Agricultural Policy (Maa- ja metsätalousministeriö n.d.). Poliitiikan tavoitteena on taata viljelijöille kohtuullinen toimeentulo, tukea tuottajia ja parantaa tuottavuutta sekä torjua ilmastonmuutosta luonnonvarojen kestäväällä käytöllä. Lisäksi politiikan yhtenä tavoitteena on pitää maaseutualueiden elinvoimaa vireänä lisäämällä alan työpaikkoja. (EUR-Lex 2021.)

EU:n yhteinen maatalouspolitiikka koskee 10 miljoonaa maatilaa 28 jäsenvaltion alueella. Peruslainsäädäntö on kaikissa jäsenmaissa yhteistä, ja maatalouspolitiikkaan liittyvissä asioissa päätökset tehdään yhdessä jäsenmaiden, Euroopan komission ja parlamentin kanssa. Yksittäisellä maalla ei ole kovinkaan suurta valtaa direktiivien soveltamisessa. Viljelijöitä tuetaan maksamalla heille tukia. Edellytyksenä maksamiselle maatilojen on noudettava muun muassa ympäristöä, elintarviketurvallisuutta ja eläinten hyvinvointia koskevia säädöksiä. (Maa- ja metsätalousministeriö n.d. c.)

Suomessa maatalousyrittäjien tulonmuodostuksessa tukien merkitys on suuri. Viljelijätuilla turvataan suomalaisen maataloustuotannon kannattavuutta ja jatkuvuutta. Tuotantosuunnasta ja tukialueesta riippuen tuet voivat muodostaa kolmasosan, jopa puolet vuosittaisista tuloista. Vuonna 2014 Luonnonvarakeskuksen mukaan tukien osuus maatilojen tuloista oli keskimäärin noin 34 %. (Maa- ja metsätalousministeriö n.d. d.)

Suomessa maatalouden tukijärjestelmä koostuu monesta eri tukimuodosta. Tuet voidaan jakaa EU:n kokonaan rahoittamiin tulotukiin, osittain EU:n rahoittamiin luonnonhaittakorvaukseen ja ympäristökorvaukseen sekä kokonaan kansallisiin tukiin. Kansallisilla tuilla täydennetään EU-tukia. Maatilat voivat hakea useita pinta-alaan perustuvia tai eläinperusteisia tukimuotoja. Kaikilla näillä on omat tukiehdot ja tavoitteet, joihin maatalo sitoutuu hakiessaan niitä. Näiden vuosittain haettavien tukien lisäksi maatilat voivat hakea investointitukea tilansa laajentamiseen, kehittämiseen tai uudistamiseen sähköisessä Hyrrä-asiointipalvelussa. Nuoren viljelijän on mahdollista saada aloitustukea aloittaessaan tilanpitoa. Investointi- ja aloitustuet myönnetään EU:n maaseuturahastosta sekä kansallisista varoista. Alueellinen elinkeino-, liikenne- ja ympäristökeskus neuvoo tukien hakemisessa. (Maa- ja metsätalousministeriö n.d. e.)

Vertaillaessa eri EU-jäsenmaiden maatalouspoliittisia järjestelmiä ja niihin liittyviä ohjeistuksia ja normeja, on todettu, että Suomen maataloustukipolitiikka on kaikkein monimutkaisin. Tämän

vuoksi maatalouden byrokratia ja säädösten määrä on suurin. (Maa- ja metsätalousministeriö 2007.)

Euroopan unionin seuraava rahoituskausi CAP27 alkaa vuonna 2023. Rahoituskauden vaihtumiseen liittyvien EU-päätösten viiveiden vuoksi vuodet 2021 ja 2022 ovat CAP:n siirtymäkautta. Siirtymäkauden aikana jatketaan kauden 2014-2020 toimenpiteitä uuden ohjelmakauden varoin. Uuden kauden ohjelmakokonaisuudelle on tulossa yhtenäisempi rakenne. Suomi on laatinut jäsenmaakohtaisen, monivuotisen strategisen CAP-suunnitelman vuosille 2023-2027. Kyseinen suunnitelma toimii monivuotisena strategisena kehikkona Suomen toimille. Kauden toimenpiteissä ja rahoituksessa pyritään laajasti vahvistamaan ympäristö- ja ilmastonäkökulmaa. (EUR-Lex 2021, 1-3.)

Vuoden 2022 tammikuun 1. päivään mennessä Suomen piti toimittaa suunnittelemansa seuraavan kauden CAP-suunnitelma komissiolle. Komissio käsittelee ja hyväksyy suunnitelman vuoden 2022 aikana. Tarvittaessa kansallisilla säädöksillä hyväksytyä suunnitelmaa täydennetään ja aloitetaan toimeenpano vuonna 2023. (EUR-Lex 2021.) Tämän täydentävän Suomen CAP-suunnitelman kansalliset tavoitteet ovat aktiivisessa maataloudessa ja ruuantuotannossa, ympäristö- ja ilmastoviisaassa maataloudessa sekä monipuolisessa ja uudistuvassa maaseudussa. (Maa- ja metsätalousministeriö 2021 c.)

Suomen toimenpiteet, joilla tähdätään aktiiviseen ruuantuotantoon ovat tuotantoon sidotut suoriat tuet, uusi perustulotuki, nuorten viljelijöiden tuki, ympäristö- ja luomukorvaukset, luonnonhaittakorvaukset, eläinten hyvinvointikorvaukset, nuorten viljelijöiden aloitustuet tilanpitoa aloitettaessa ja maatilojen investointituet. (Maa- ja metsätalousministeriö 2022.)

Euroopan unionin tulevan maatalouspolitiikan yleistavoitteena on edistää osaamista, erilaisia innovaatioita ja digitalisointia neuvonnalla, koulutuksella sekä yhteistyöllä. Lisänä olevat erityistavoitteet voidaan ryhmitellä kolmeen pääryhmään: kannattavuuteen, ympäristöön sekä maaseutualueisiin liittyviin toimiin. Kannattavuuteen liittyvillä tavoitteilla pyritään varmistamaan maatalousyrittäjille kohtuulliset, oikeudenmukaiset tulot, parantamaan maatalousyrittäjien kilpailukykyä ja tuottavuutta sekä muuttamaan voimasuhteita elintarvikeketjussa. Ympäristön suojelun tavoitteina on tukea ilmastonmuutosta koskevia toimia, suojella ympäristöä sekä maisemien ja biodiversiteettien säilyttäminen. Maaseutualueisiin liittyvät tavoitteet pyrkivät tukemaan maaseutuyrittäjien sukupolvenvaihdoksia, säilyttämään maaseutualueet elinvoimaisina sekä suojaamaan elintarvikkeiden laatua ja säilyttää terveysvaatimukset. (EUR-Lex 2021, 27-29.)

Suomessa maaseutuyritysten tuottavuuden parantamista ja niiden kustannustehokkuutta pyritään edistämään kaikin mahdollisin keinoin, jotta heille voidaan varmistaa kohtuulliset tulot. Yrittäjien välistä yhteistyötä sekä ammatillista osaamista lisätään. Ilmatoon sekä ympäristöön liittyvät vaatimukset ja vaikutukset huomioidaan toiminta- ja tuotantotavoissa kiertotaloutta ja resurssitehokkuutta hyödyntäen. Elintarvikeraaka-aineiden sekä erilaisten tuotantopanosten ennestäänkin korkea laatu ja jäljitettävyys turvataan jatkossakin, samoin tuotantoeläinten hyvinvointi. Maaseudulla olevat palvelut ja infrastruktuuri säilytetään ja niiden nykyaikaistamista jatketaan. (EUR-Lex 2021, 27-29.)

Suomen CAP-valmistelun jatko etenee neuvotteluilla suunnitelman hyväksymisestä komission kanssa vuoden 2022 alkupuoliskolla. Komissiolla on kuuden kuukauden määräaika suunnitelman käsittelylle. CAP-suunnitelma tulee lausuntokierrokselle kesään mennessä ja eduskuntakäsittelyyn syksyllä 2022. Tulevan kauden CAP-kokonaisuuden lait tulevat voimaan 1.1.2023 ja toimeenpano alkaa vuonna 2023. (Maa- ja metsätalousministeriö 2022.)

## 5 Tutkimus kainuulaisista maatalousyrityksistä

Tässä opinnäytetyössä tarkoituksena oli selvittää miten kainuulaiset maatalousyrittäjät suhtautuvat toimintansa jatkamiseen ja millaisia toiminnan kehittämisen tarpeita yrittäjillä oli. Opinnäytetyössä etsittiin vastausta siihen, millaiset tilat näkivät jatkamiselle parhaiten edellytyksiä ja millaisia koulutus- ja neuvontatarpeita tiloilla oli. Opinnäytetyön tavoitteena oli tuottaa toimeksiantajalle tarpeellista tietoa oman toimintansa suunnittelemiseksi.

### 5.1 Tutkimusmenetelmä ja aineiston hankinta

Tieteellinen tutkimus voidaan jakaa laadulliseen (kvalitatiivinen) tai määrälliseen (kvantitatiivinen) tutkimukseen. Laadullisessa tutkimuksessa pyritään kuvailemaan ja ymmärtämään jotakin tiettyä yritystä, asiakasta tai ilmiötä. Aineistonkeruumenetelmänä voidaan käyttää haastatteluja, kyselyjä, havainnointia, keskusteluja tai analysoida valmiita aineistoja. (Heikkilä 2001, 16.) Anttilan mukaan laadullisessa tutkimuksessa tavoitteena on merkityksenanto, tutkittavan ilmiön tai kohteen kuvailu tai luonnehdinta (Anttila 2000, 182).

Määrällisessä tutkimuksessa tulkitaan ja kuvataan ilmiötä numeroiden, tilastojen ja prosenttien avulla. Määrällisellä tutkimuksella voidaan tehdä erilaisia luokitteluita, selvittää syy- ja seuraussuhteita sekä tehdä vertailuja. Tässä menetelmässä voidaan tutkia myös haluttujen asioiden välisiä riippuvuuksia. Määrällistä tutkimusta nimitetään myös tilastolliseksi tutkimukseksi. Aineistonkeruumenetelminä kvantitatiivisessa tutkimuksessa käytetään kyselyjä, haastatteluja, valmiita aineistoja kuten erilaisia rekistereitä ja tilastoja. Määrällisen tutkimuksen tulokset on mahdollista esittää numeromuodossa. (Heikkilä 2000, 16 -19.)

Tutkija voi kerätä havaintoaineistonsa itse tai hän voi käyttää muiden keräämää, ns. sekundääriaineistoa. Monilla toimijoilla onkin analysoimattomia aineistoja, joita voi käyttää tutkimuksessa. Tutkimuksen arvo ei laske käyttämällä valmiita aineistoja. Välttämättä kaikkiin tutkimusongelmiin ei saa vastausta valmiista materiaaleista, vaan on hankittava itse lisäaineistoa. Usein valmiita aineistoja joudutaan muokkaamaan omia intressejä varten, esim. muuttamaan aineistoja numeeriseen muotoon. Aiemmin kerättyä aineistoa voi käyttää vertailumateriaalina omassa tutkimuksessa, täydentämään omaa aineistoa tai aikaisempaa aineistoa voi analysoida uudelleen. Valmista

materiaalia käytettäessä on muistettava lähdekritiikki eli arvioitava lähteen luotettavuus. (Hirsjärvi, ym. 2001, 173 - 176.)

Tässä opinnäytetyössä tutkimusaineistona toimi valmiiksi kerätyn kirjallisen kyselyn vastaukset sekä itse teemahaastattelulla hankittu aineisto. Kainuun maatilakysely 2019 toteutettiin Kainuun elinkeino-, liikenne- ja ympäristökeskuksen tilauksesta MTK-Pohjois-Suomi ry:n toimesta Kainuun maakunnan maatilayrittäjille. Kysely tehtiin Kainuun kuntien yhteistoiminta-alueiden avulla seuraaviin kuntiin: Hyrynsalmi, Kajaani, Kuhmo, Paltamo, Puolanka, Ristijärvi, Sotkamo ja Suomussalmi. Kyselyn toteutuksen ajankohdaksi valittiin 17.10.-11.11.2019, jolloin viljelijöiden vastausmahdollisuus arvioitiin mahdollisimman hyväksi. Strukturoitu kyselylomake lähetettiin sähköistä vastauspohjaa (Webropol) sekä kirjekyselypohjaa käyttäen yhteensä 701 tilalle kuntien välittämänä. Vastaajien kokonaismäärä oli 177 kappaletta. Paperisia kyselylomakkeita palautui 20 ja sähköisen kanavan kautta saatiin yhteensä 157 vastausta. Vastausprosentiksi muodostui 25 %. Maatalousyrittäjille lähetetty kyselylomake on liitteenä opinnäytetyön lopussa (Liite 2).

Teemahaastattelu on strukturoidun eli lomakehaastattelun ja avoimen haastattelun välimuoto. Joissakin lähteissä teemahaastattelua kutsutaankin puolistrukturoiduksi haastatteluksi. Haastattelu on luonteeltaan keskustelunomainen. Teemahaastattelussa aihepiirit eli teemat ovat tiedossa, mutta kysymysten muodot sekä niiden järjestys voi muuttua haastattelunkin aikana. Teemahaastattelua voidaan käyttää silloin, kun hankitaan tietoa hieman vieraammista asioista tai ilmiöistä. Haastattelijan tulee perehtyä huolellisesti tutkittavaan aihepiiriin. Tutkittava aihe ja kysyttävät kysymykset on operationalisoitava, eli muutettava tutkittavaan muotoon. (Hirsjärvi, Remes & Sajavaara 2000, 195; Hirsjärvi & Hurme 2001, 47-48.)

Haastatteluaineiston purkaminen eli litterointi ja ryhmittely haluttuihin luokkiin ei ole tutkimuksen lopullisia tavoitteita, vaan välivaiheita analyysissa. Jotta aineistoa voi tulkita, on litteroitu aineisto luettava huolellisesti. Analyysivaiheessa aineistoa eritellään ja luokitellaan tutkijan tavoitteiden mukaisesti. Synteesissä aineistosta luodaan laajempi kokonaiskuva. Analyysivaiheen teemoittamisessa tarkastellaan niitä haastateltavien toistuvia vastauksia, jotka ovat yhteisiä usealle vastaajalle. Haastattelun analyysissä tutkija nostaa esiin haluamansa teemat haastateltavien sanomisista. (Hirsjärvi, ym. 2001, 149-173.)

Maatilakyselyllä saatua aineistoa täydennettiin teemahaastattelulla maaliskuussa 2022. Teemahaastatteluun päädyttiin sen vuoksi, että haastattelut kohdennetaan haluttuihin keskusteltaviin teemoihin. Opinnäytetyössä käytetyssä puolistrukturoidussa teemahaastattelussa aihepiirit, eli



teema-alueet, olivat jokaiselle haastateltavalle samat. Teemahaastattelussa huomioidaan se, että haastateltavien tulkinnot ja asioille antamat merkitykset olivat tärkeitä (Hirsjärvi, ym. 2001, 47). Hirsjärven mukaan haastattelua voidaan käyttää, kun halutaan liittää haastateltavan puhe laajempaan kokonaisuuteen, sekä selventää vastauksia sekä syventää jo saatuja tietoja (Hirsjärvi, ym. 2001, 35). Teemahaastattelujen tallentaminen kuuluu niiden luonteeseen. Siten haastattelut sujuvat nopeasti ja ilman taukoja. Tallentamalla haastattelu saadaan talteen olennaisia seikkoja, joihin voi palata myöhemmin. Lisäksi tallenteeseen taltioituu äänenkäyttö, tauot ja muutkin viivahteet. (Hirsjärvi, ym. 2001, 92.)

Teemahaastattelu toteutettiin valikoidulle asiantuntijaryhmälle, johon kuului kolme henkilöä. Haastateltavat henkilöt olivat yritysasiantuntija ELY-keskuksen maaseuturahoituksesta, talousasiantuntija ja strategia+ konsultti neuvontajärjestö ProAgrialta sekä suuren kainuulaisen maidontuotantotilan omistaja. Haastateltavat valittiin sen vuoksi, että heiltä saatiin vastauksia ja kannanottoja maataloustoimialaan eri näkökulmista.

## 5.2 Tulosten analysointi

Verkkokyselyllä saatu havaintoaineisto siirrettiin SPSS-tilukkolaskentaohjelmaan. Laskentaohjelmassa aineiston tarkastelu taulukoinnin ja tunnuslukujen avulla oli nopeaa. Lisäksi ohjelmalla on mahdollista huomata aineistossa olevat mahdolliset virheet ja poikkeavuudet.

Tulosten tutkinnassa käytetään tilastollisen datan analyysiprosessia. Koska kysely on tehty aiemmin, kysymysten muotoiluun ei pystytty vaikuttamaan. Datan käsittelyssä tehdään kysymysten vastausten luokittelu. Seuraavaksi datan alustavassa tarkastelussa ja arvioinnissa analysoidaan saatavia tunnuslukuja. Datan testaamisessa valitaan testit tutkittaville muuttujille. Prosessin lopussa tehdään datan testien arviointi. (Hirsjärvi, ym. 2000, 210-212).

Maatilakyselyn tulosten ristiintaulukoinnilla pyrittiin selvittämään muuttujien välisiä mahdollisia riippuvuuksia. Vilkan mukaan riippuvuudella tarkoitetaan sitä, että jokin muuttuja vaikuttaa joihinkin toiseen muuttujaan. Ristiintaulukoinnilla on mahdollista tutkia valittujen havaintojen sijaintia kahdella eri muuttujalla samanaikaisesti. Havaintojen ristiintaulukoinnilla voi löytyä muuttujia, jotka mahdollisesti vaikuttavat toiseen muuttujaan. (Vilka 2007, 129.)

SPSS-laskentaohjelman ristiintaulukoinnilla on mahdollista selvittää, onko sarake- ja rivimuuttujien (esim. tuotantosuunta ja tilanpidon jatkaminen) välillä riippuvuutta toisistaan. Testaus

suoritetaan  $\chi^2$ -riippumattomuustestin (khiin neliö-testin) avulla. Oletuksena eli nollahypoteesina khiin neliö-testin käytölle analysoinnissa on, että muuttujat ovat vähintään nominaali- eli luokiteluasteikollisia, enintään 20 % odotetuista frekvensseistä saa olla pienempiä kuin 5 ja jokaisen odotetun frekvenssin on oltava suurempi kuin 1. Jollei edellä mainitut edellytykset ole voimassa, niin testin perusteella nollahypoteesi hylätään liian helposti ja testistä tehdään virheellinen johtopäätös. Jos riippumattomuustestin edellytykset eivät ole voimassa, voidaan testin käytöstä luopua tai yhdistellä tarkasteltavia havaintoluokkia uudestaan isommiksi. (Heikkilä 2001, 212-215.)

SPSS-tilastollisohjelma muodostaa testauksessa automaattisesti havaitun merkitsevyyseron. Tämä riskitasolukema ilmoittaa kuinka merkittävä on riski, että saatu riippuvuus tai ero johtuukin sattumasta. Opinnäytetöissä on useimmiten käytetty 5 %:n merkitsevyytasoa. Taulukkolaskentaohjelmalla saadun riskitason täytyy alittaa lukema 0,05 ennen kuin nollahypoteesi hylätään. Merkitsevyytasoa tarkasteltaessa huomioitava, että sitä merkitsevempi on tulos, mitä pienempi on lukema. Tulkittaessa testin tulosta nollahypoteesi jää voimaan, jos merkitsevyytasolukema ylittää tässä tutkimuksessa 0,05. (Heikkilä 2001, 194.)

Heikkilän mukaan riippuvuuden testin tulos voi olla tilastollisesti merkitsevä tai ei tilastollisesti merkitsevä. Merkitsevä riippuvuus voidaan ryhmitellä tarkemmin tilastollisesti erittäin merkittäväksi, tilastollisesti merkitseväksi, tilastollisesti melkein merkitseväksi tai tilastollisesti suuntaa antavaksi. (Heikkilä 2001, 195.)

Teemahaastattelu toteutettiin Teams-sovelluksella ja keskustelut tallennettiin. Haastattelut purettiin kirjaamalla muistiin haastateltavien vastaukset haastattelulomakkeen kysymyksittäin. Seuraavaksi haastatteluaineiston vastaukset luokiteltiin samankaltaisuuksien ja säännönmukaisuuksien mukaan. Lopullista luokiteltua aineistoa tarkasteltiin tutkimuskysymyksiin peilaten. Tavoitteena oli ymmärtää aihetta mahdollisimman monipuolisesti. Haastattelututkimusta lukevan henkilön on luotettava tekijän tulkintaan, sillä hän ei saa luettavakseen haastatteluita (Hirsjärvi, ym. 2001, 149-152).

### 5.3 Tutkimuksen luotettavuuden arviointi

Kvantitatiivisen tutkimuksen tulosten luotettavuutta arvioitaessa on otettava huomioon validiteetti, reliabiliteetti sekä objektiivisuus. Näiden peruskäsitteiden avulla voidaan arvioida, onko tutkimus onnistunut ja saadaanko sillä vastauksia tutkimusongelman kysymyksiin. (Heikkilä 2001, 29.)

Validiteetilla eli pätevyydellä tarkoitetaan mittarin kykyä mitata, että tutkimuksessa on tutkittu juuri sitä, mitä oli tarkoituskin selvittää. Mittarina voi käyttää esimerkiksi kyselyn kysymyslomaketta. Kun tutkimus on huolellisesti suunniteltu muuttujien ja mittareiden suhteen, on validiteetti hyvä. Jälkikäteen validiuden määrittely on vaikeaa. Tutkimuksen sisäinen validiteetti tarkoittaa, kuinka tutkimuksen tulokset antavat vastauksen tutkimusongelmaan. Ulkoisella validiteetilla tarkoitetaan tutkimuksen yleistettävyyttä eli muutkin tutkijat saavat samanlaiset tulokset. Jos tutkimukselta puuttuu validiteetti, silloin tutkimuksessa on tutkittu eri asioita kuin oli tarkoitettu. (Heikkilä 2001, 186.)

Reliabiliteetilla tarkoitetaan tutkimuksen tulosten tarkkuutta, luotettavuutta ja toistettavuutta, eli tulokset eivät saa olla sattumanvaraisia. Tutkijan on oltava tarkka ja kriittinen koko tutkimuksen ajan. Virheitä ei saa tapahtua esimerkiksi tiedon keräämisessä ja tallentamisessa, koska nämä satunnaisvirheet aiheuttavat puutteellista reliabiliteettia. Kyselytutkimuksissa on otettava huomioon palauttamattomat vastaukset, eli kato. Myös suuri kato aiheuttaa sattumanvaraisia ja epäluotettavia tuloksia. (Heikkilä 2001, 187.) Tutkimuksen kokonaisluotettavuus muodostuu validiudesta ja reliaabeliudesta. Tutkimuksen luotettavuus on hyvä, jos näiden vaatimukset toteutuivat tutkimuksessa. (Vilka 2007, 152.)

Objektiivisuudella tarkoitetaan luotettavuuden arvioinnissa puolueettomuutta ja uskottavuutta. Tutkijan mielipiteet ja näkökulmat eivät saa vaikuttaa tuloksiin, vaan havaintojen on pohjaututtava tutkimusmateriaaliin. Objektiivisuutta voi parantaa lähteiden huolellisella valinnalla. (Heikkilä 2001, 30-31.) Tutkimusta voi arvioida lisäksi sen hyödyllisyyden ja tulosten käyttökelpoisuuden avulla. Tutkimuksen tulee olla tehokas ja taloudellinen. Lisäksi tulosten raportoinnissa on muistettava tietosuoja. Tutkimusraportista ei saa tunnistaa yksittäistä vastaajaa. (Heikkilä 2001, 31.)

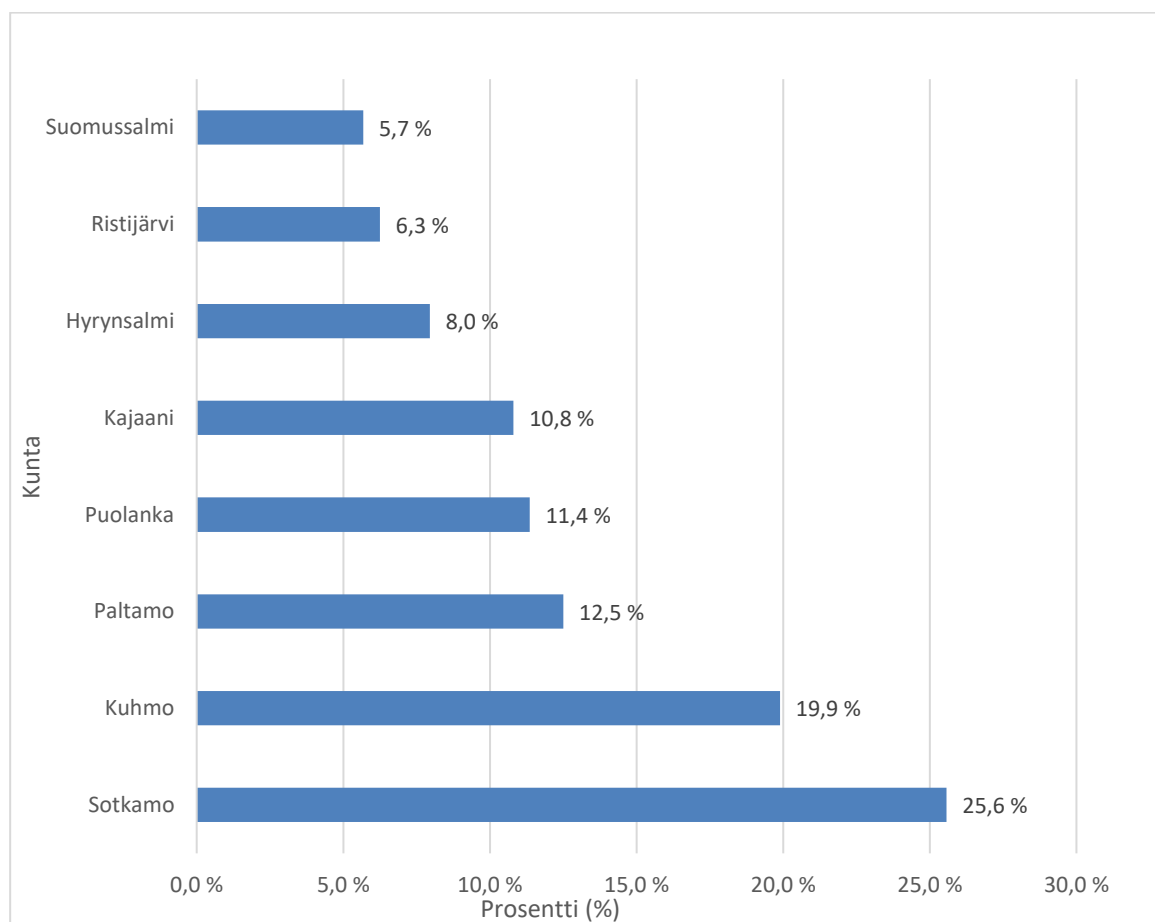
Laadullisen tutkimuksen luotettavuutta voidaan parantaa tarkalla kuvauksella tutkimuksen toteutuksesta. Tarkka kuvaus koskee työn kaikkia vaiheita. Esimerkiksi tuotetun haastatteluaineiston hankinnasta kerrotaan, miten haastattelu tapahtui. Kuvauksessa kerrotaan esimerkiksi ajankohta, olosuhteet, tapa, mahdolliset häiriötekijät ja virhetulkinnat. Luotettavuutta lisää haastattelun reflektointi. Laadullisen aineiston käsittelyssä on merkittävää perusteltujen ja selostettujen luokitte-  
telujen tekeminen lukijan auttamiseksi. (Hirsjärvi, ym. 2000, 214-215; Hirsjärvi & Hurme 2001, 184.)

## 6 Tulokset

Opinnäytetyössä käytettiin valmista aineistoa. Maatilakysely tehtiin vuonna 2019 ja kyselyn toteutti MTK-Pohjois-Suomi Kainuun elinkeino-, liikenne- ja ympäristökeskuksen maaseutupalvelutoiminnon pyynnöstä. Kyselylomake lähetettiin 701 kainuulaiselle maatilalle ja vastauksia saatiin 177. Vastausprosentiksi muodostui 25 %.

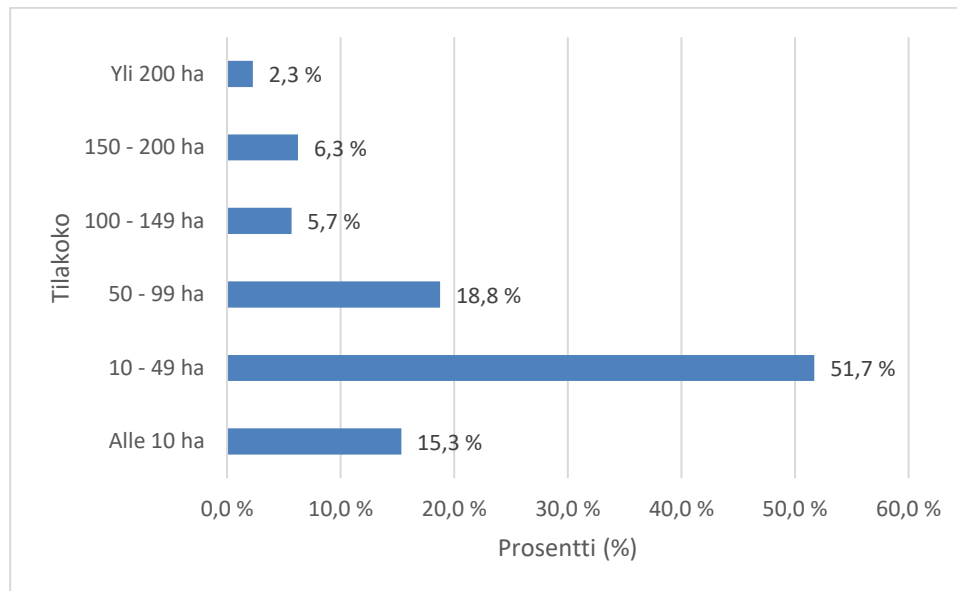
### 6.1 Vastaajien perustiedot

Suurin osa kyselyyn vastaajista oli 46–55-vuotiaita (29 %), melkein yhtä suuri osuus 56–65-vuotiaita (28 %). Yli 65 vuoden ikäisiä vastaajista oli 12 %. Alle 45-vuotiaita vastaajista oli 31 %. Vastaajista suurin osa (26 %) oli Sotkamosta, Kuhmosta vastaajia oli 20 %. Vähiten vastauksia tuli Suomussalmelta ja Ristijärveltä, noin 6 % molemmista (kuva 3).



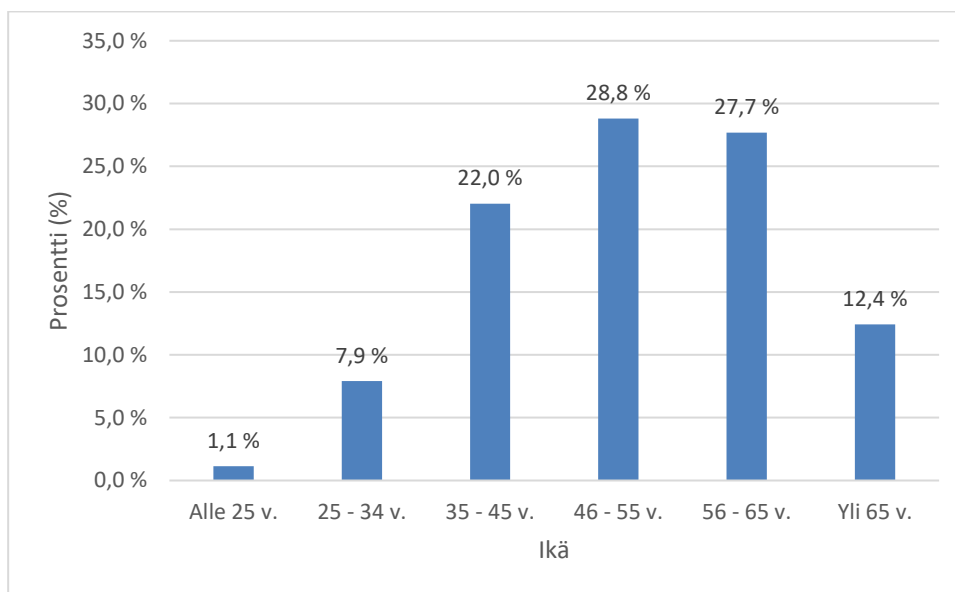
Kuva 3. Vastaajien sijainti kunnittain (n=176)

Kysyttäessä maatalousyrittäjien peltopinta-alaa, noin 52 % vastaajista sijoittui kokoluokkaan 10 - 49 ha (kuva 4). Alle 10 ha:n tiloja oli hieman yli 15 % vastaajista, eli 27 maatilaa. Yli 200 peltohehtaarin tiloja oli vastaajissa hieman yli 2 %, eli neljä maatilaa. Keskimääräinen peltopinta-ala oli Kainuussa keväällä 2021 tukihakemustietojen perusteella noin 38 hehtaaria.



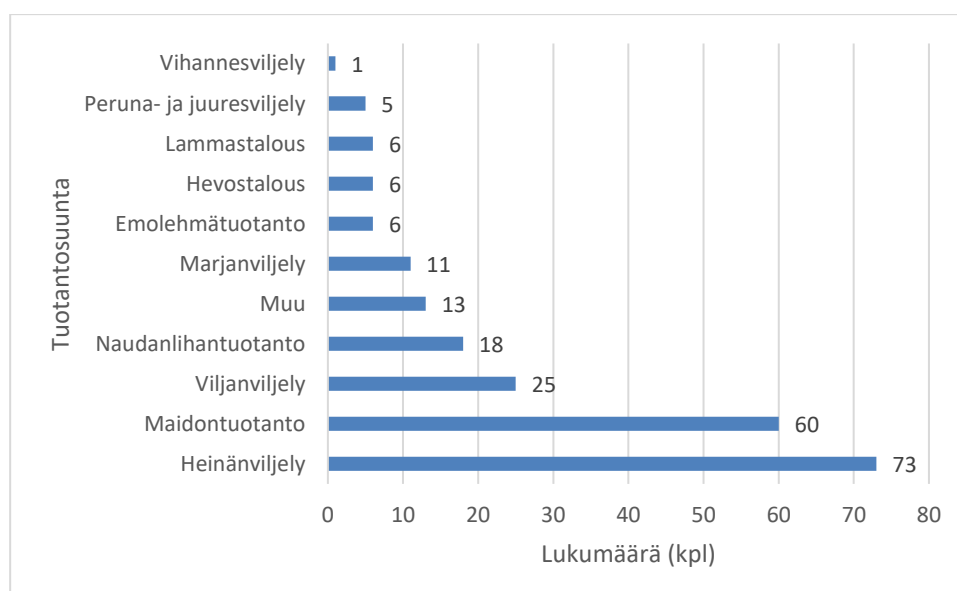
Kuva 4. Tilan peltopinta-ala hehtaareissa (n=176)

Vastausdatan ristiintaulukoinnin perusteella vastaajista prosentuaalisesti eniten ikäryhmissä alle 45 vuotta, oli Suomussalmella. Heitä oli 50 % suomussalmelaisista vastaajista. Eniten yli 46-vuotiaita maatalousyrittäjiä vastaajista oli prosentuaalisesti Ristijärvellä, heitä oli siellä noin 82 % vastaajista. Tuloksia tarkastellessa on otettava huomioon, että vastaajamäärät olivat suhteellisen pienet sekä Suomussalmelta että Ristijärveltä (kuva 3). Yli 65-vuotiaita vastaajista oli kaiken kaikkiaan hieman yli 12 % (kuva 4).



Kuva 4. Vastaajien ikä (n=177)

Suurin osa vastaajista ilmoitti päätuotantosuunnakseen heinäviljelyn (kuva 5). Maidontuotanto oli kyselyyn vastanneiden toiseksi yleisin tuotantosuunta. On huomioitava, että osa vastaajista oli niin sanottuja sekatiloja, jotka ilmoittivat useamman kuin yhden päätuotantosuunnan. Vuoden 2021 viljelijätukihakemustietojen mukaan heinäviljely oli Kainuussa päätuotantosuuntana noin 48 %:lla hakijoista. Sikatiloilta ei tullut kyselyyn yhtään vastausta.



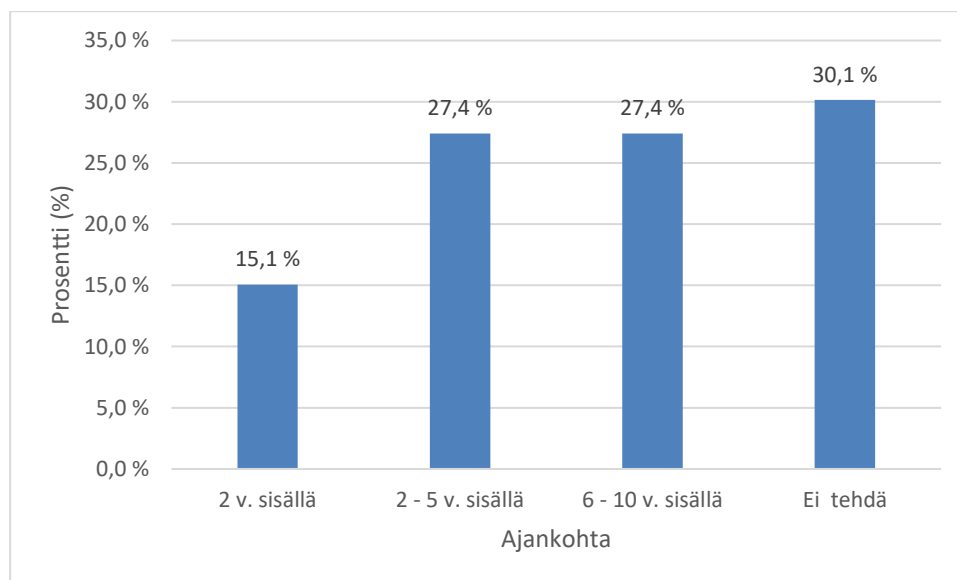
Kuva 5. Vastaajien päätuotantosuunta (n= 175)

Kyselyyn vastanneista maatalousyrittäjistä päätoimisia oli 60 %. Heillä pääosa tuloista muodostuu tilalta. Loput olivat sivutoimisia yrittäjiä. He saivat eläketuloa tai palkkatuloa tilan ulkopuolelta. Vastaajista harjoitti maatalousyrittäjyyden lisäksi muuta yritystoimintaa 61 vastaajaa. Avoimien kysymysten luokittelun perusteella yleisin sivuelinkeino maatioilla oli koneurakointi. Seuraaviksi yleisimpinä oli metsätalous ja sitten maatilamajoitus ja mökkivuokraus. Kahdella vastaajalla oli suunnitelmassa aloittaa marjanviljely. Yksi vastaajista suunnitteli biokaasuntuotantoa.

Vastanneista 12 maatalousyrittäjää suunnittelee muuttavansa tuotantosuuntaa. Kyselyaineiston avoimien vastausten luokittelun perusteella vastaajat suunnittelevat siirtymistä maidontuotannosta lihantuotantoon tai lihantuotannosta kasvinviljelyyn.

## 6.2 Yritystoiminnan jatkamisen suunnitelmat

Kysyttäessä maatalousyrittäjien jatkamissuunnitelmia, ilmoitti 55,2 % 169 vastaajasta, ettei omistajanvaihdos ollut ajankohtainen. Loppujen 44,8 % kyselyyn vastanneiden vastaukset yritystoiminnan jatkamisesta näkyy kuvassa 6.



Kuva 6. Maatilalla suunnitteilla omistuksen tai hallinnan muutos/sukupolvenvaihdos (n=73)

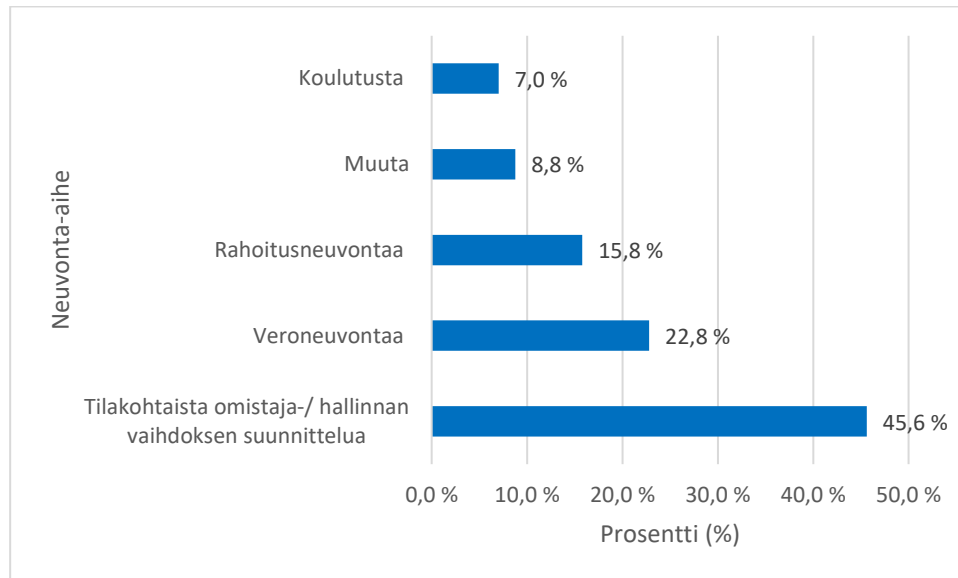
Näistä 73a vastanneesta 15,1 % vastasi, että sukupolvenvaihdos tehdään kahden vuoden kuluessa. 27,4 % vastasi sukupolvenvaihdoksen tapahtuvan 2 - 5 vuoden kuluessa. Samoin 27,4 % kertoi, että sukupolvenvaihdos on ajankohtainen 6 - 10 vuoden kuluttua. 30,1 % vastaajista aikoo lopettaa maatalousyrittämisen.

Koko vastaajajoukkoa (n=169) tarkasteltaessa omistajanvaihdoksen aikoo tehdä kymmenen vuoden kuluessa 30 %. 57 %:lla kaikista vastaajista sukupolvenvaihdos ei ole ajankohtainen. Vastavasti 13 % 169 vastaajasta aikoo lopettaa yritystoiminnan. Avointen vastausten perusteella suurin syy siihen, ettei tilalla suunnitella omistajanvaihdosta ja tilat ovat lopettamassa tuotantonsa, oli ettei tilalla ole jatkajaa. Syiksi mainittiin esimerkiksi, ettei kukaan lapsista halua jatkaa, tila on pieni, ei ole lapsia tai lapset ovat kouluttautuneet muille aloille.

Kysyttäessä onko maatalousyrityksen sukupolvenvaihdoksessa tuleva jatkaja tiedossa, vastasi 57 vastaajaa myönteisesti ja 50 vastaajaa kielteisesti. 14 vastaajaa ilmoitti, että tuleva yrityksen jatkaja voisi olla perheen ulkopuolelta. Kysymykseen tilan yhtiöittämisestä tai yhteisnavetaksi muuttamisesta sukupolvenvaihdoksen yhteydessä vastasi olevansa kiinnostunut 19 vastaajaa ja 70 vastasi, ettei kyseinen vaihtoehto ole kiinnostava.

Kysymykseen "Haluan lisätietoja / asiantuntijan apua omistaja- tai hallinnan vaihdoksen totuttamiseen" (kuva 7), vastasi 45,6 % haluavansa tilakohtaista koulutusta. Veroneuvontaan liittyvää koulutusta vastasi haluavansa 22,8 %, rahoitusneuvontaa halusi 15,8 % ja muuta vaihdokseen liittyvää neuvontaa 8,8 % vastaajista. Avoimissa vastauksissa tässä vaihtoehdossa mainittiin neuvontaa yhtiöittämisestä, eri vaihtoehdoista tulevaisuutta varten sekä maataloustuotannon lopettamisesta.



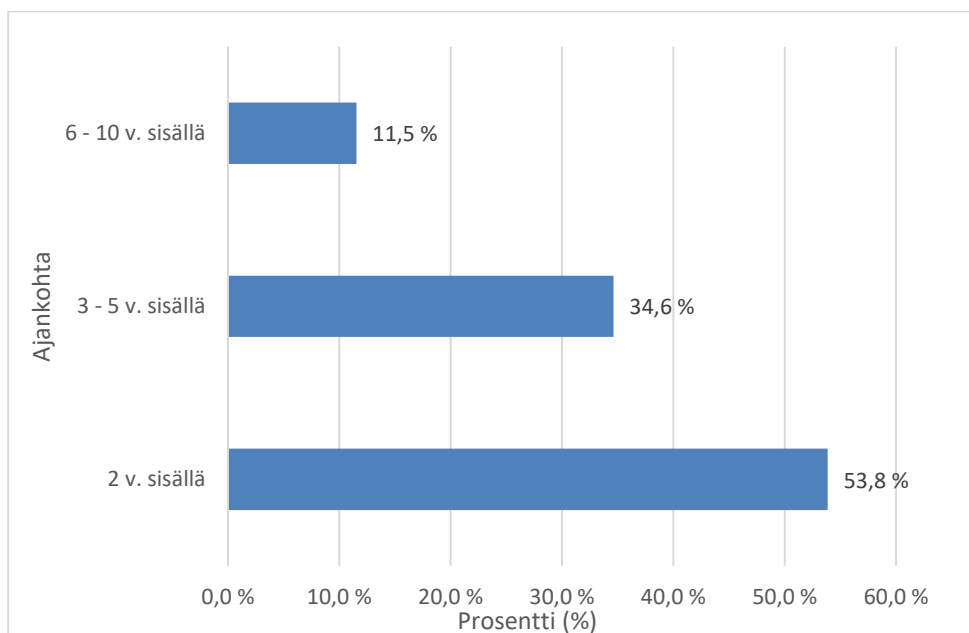


Kuva 7. Toivottu lisätieto / asiantuntija-apu omistajan tai hallinnan vaihdoksen toteuttamiseen (n=39)

### 6.3 Yritystoiminnan kehittämistarpeet

Maatilakyselyssä kysyttiin olisiko yrittäjä halukas käyttämään peltoja nykyistä enemmän hiilensidontaan, vaikka se rajoittaisi nykyistä viljelytapaa. Kysymykseen saatiin 39 vastausta, joista 45 % ei ollut halukas ja 42 % oli halukas lisäämään pellon käyttöä hiilensidontan lisäämiseksi. Vastajista 13 % halusi lisätietoja maatilansa hiilensidontaan liittyen.

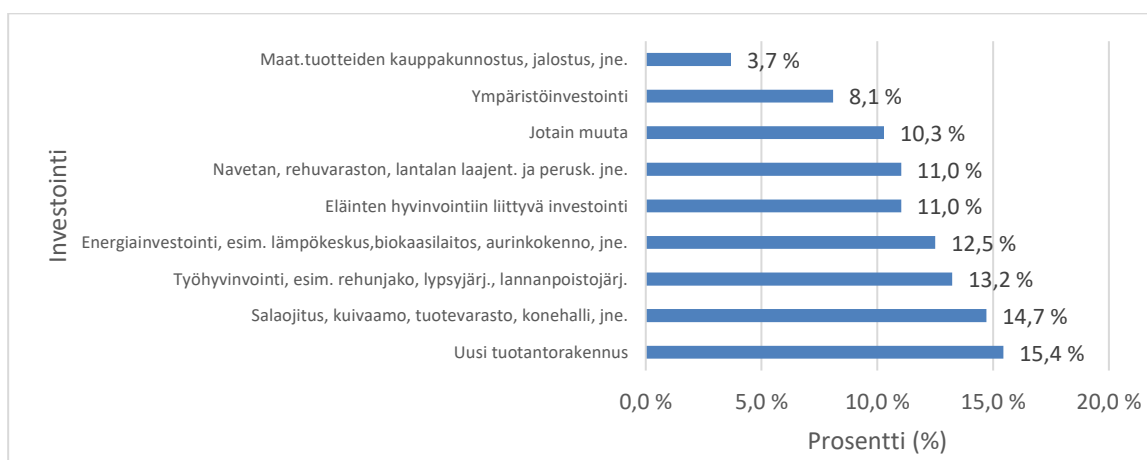
Maatilayrityksen kehittämiseen liittyvässä kysymyksessä investoinnin ajankohtaisuudesta 161 vastaajasta 83, eli 51,6 % vastasi, etteivät he aio tehdä kehittämisinvestointeja tulevan 10 vuoden aikana. Kysymykseen vastanneista 48,4 % ilmoitti maatilayrityksen kehittämisinvestoinneista kuvassa 8 näkyvässä aikataulussa. Yli puolet investoijista aikoi toteuttaa kehittämisinvestoinnin kahden vuoden kuluessa kyselyn tekemisestä. Noin kolmasosa investoijista aikoi toteuttaa kehittämisen 3-5 vuoden sisällä ja 11,5 % 6-10 vuoden sisällä.



Kuva 8. Maatilan kehittämisen investointien aikataulu (n= 78)

Maatilakyselyn kaikista vastanneista hieman yli 48 % eli 78 tilaa vastasi tekevänsä maatilayrityksessään kehittämisinvestoinnin kymmenen vuoden sisällä. Suunniteltujen investointien kohde on esitetty kuvassa 15. Investoivilta maatilayrityksiltä tuli yhteensä 136 vastausta investoinnin sisältöön. Monella maatilalla on useita investointisuunnitelmia samaan aikaan.

Uutta tuotantorakennusta suunnitteli noin 15 % vastaajista (kuva 9). Tästä ryhmästä noin puolet, 10 vastaajaa, ilmoitti suunnittelevansa uutta maidontuotantonavettaa. Kolme vastaajaa ilmoitti investoivansa naudanlihan tuotantoon: emolehmäpihattoon, hiehokasvattamoon sekä loppukasvattamoon. Lisäksi kaksi vastaajaa ilmoitti puutarhatuotantoon liittyvästä tuotantorakennusinvestoinnista: varastosta ja kasvihuoneesta.



Kuva 9. Investoinnin sisältö (n=136)

Salaojitukseen liittyviä suunnitelmia oli kuudella vastaajalla. Konehallin rakentamista suunnitteli viisi vastaajaa. Yksi vastaaja suunnitteli varastotilojen rakentamista. Työhyvinvointiin liittyviä investointeja oli suunnitteilla noin 13 %:lla investoijista. Pääosa tämän ryhmän investoinneista koskivat rehunkäsittelyä. Kahdella vastaajalla oli suunnitelmia hankkia tai uusia automaattilypsylaitteisto. Yhdellä vastaajalla oli suunnitteilla lannanpoistolaitteiston uusiminen.

Energiaan liittyvistä investointisuunnitelmista yleisin oli aurinkopaneelien hankinta. Seitsemällä vastaajalla oli tämä suunnitteilla. Neljällä vastaajalla oli suunnitteilla maalämpöön liittyvä investointi. Lisäksi yksi vastaaja ilmoitti olevansa kiinnostunut tuulivoimasta, samoin yksi vastaaja oli kiinnostunut biokaasun tuottamisesta. Eläinten hyvinvointiin liittyvistä investoinneista yleisin oli erilaiset nautojen parsipedit ja -matot, toiseksi yleisimpänä oli nautojen kiima- ja märepannat.

Nykyisten rakennusten laajentamista ja peruskorjausta suunnitteli 11 % investointia suunnittelevista maatalousyrittäjistä. Hiehojen kasvatustilojen lisäämistä suunnitteli sanallisten vastausten perusteella neljä tilaa. Navetan peruskorjausta ja laakasiilojen rakentamista suunnitteli molempia kaksi tilaa. Yksittäisissä vastauksissa suunniteltiin etälietesäiliön rakentamista sekä lampolan laajennusta.

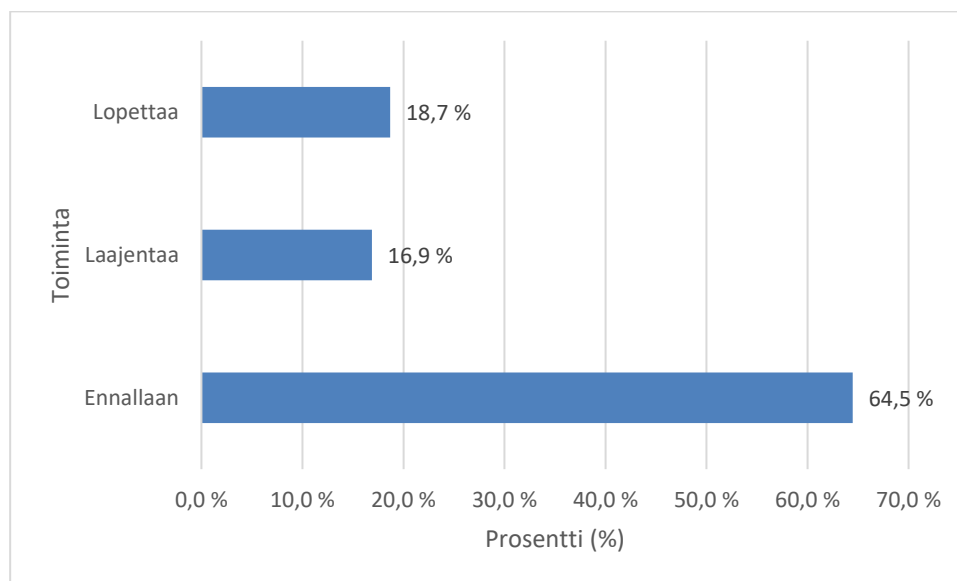
Maatilakyselyn avoimessa kysymyksessä investoinnin sisällöstä vastauksia tuli eniten erilaisista koneinvestoinneista. Yksittäisiä vastauksia oli muun muassa marjaviljelyn aloittamisesta, pellon ja metsän hankinnasta, majoitustoiminnan laajentamisesta, hevosten kasvatuksesta ja kastelulaitteiston hankinnasta. Ympäristöinvestointia vastasi suunnittelewansa noin 8 % investoijista. Pääosin suunnitelmat kohdistuivat avointen vastausten perusteella erilaisiin lannankäsittelylaitteistoihin: separaattoreihin ja multaimiin. Yksi vastaaja ilmoitti suunnittelewansa kosteikkaa maille. Maataloustuotteiden kauppakunnostukseen (esim. lajittelu, pesu, pakkaaminen) liittyviä investointeja ilmoitti viisi vastaajaa. Marjojen käsittelytiloihin liittyviä suunnitelmia oli kahdella vastaajalla, lihan suoramyyntiin yhdellä ja hunajan käsittelyyn samoin yhdellä vastaajalla.

Maatilakyselyn kysymykseen, onko tila luomussa, vastasi 175 tilaa. Vastaajista 38 prosenttia ilmoitti olevansa luomussa peltojen osalta tai koko tila, mukaan lukien tuotantoeläimet. Kysymyksessä aikooko maatilayritys jatkaa luomussa, 36 vastaajasta melkein 89 % aikoo jatkaa luomutuotantoa.

Tilalta tapahtuvaa tuotteiden suoramyyntiä koskevaan kysymykseen vastasi 164 tilaa. 32 vastaajaa ilmoitti harjoittavansa suoramyyntiä. 127 vastaajaa ei harjoita suoramyyntiä ja viisi vastaajaa oli kiinnostunut suoramyynnistä. Yleisimpinä myyntituotteina ovat heinä, vilja, marjat ja hunaja. Kiinnostusta lihan, marjojen ja hunaja suoramyyntiin oli neljällä vastaajalla. Bioenergian tuottamisesta oli kiinnostunut 36 vastaajaa. Suurin osa avoimista vastauksista kohdistui biokaasun tuottamiseen sekä puuenergiaan.

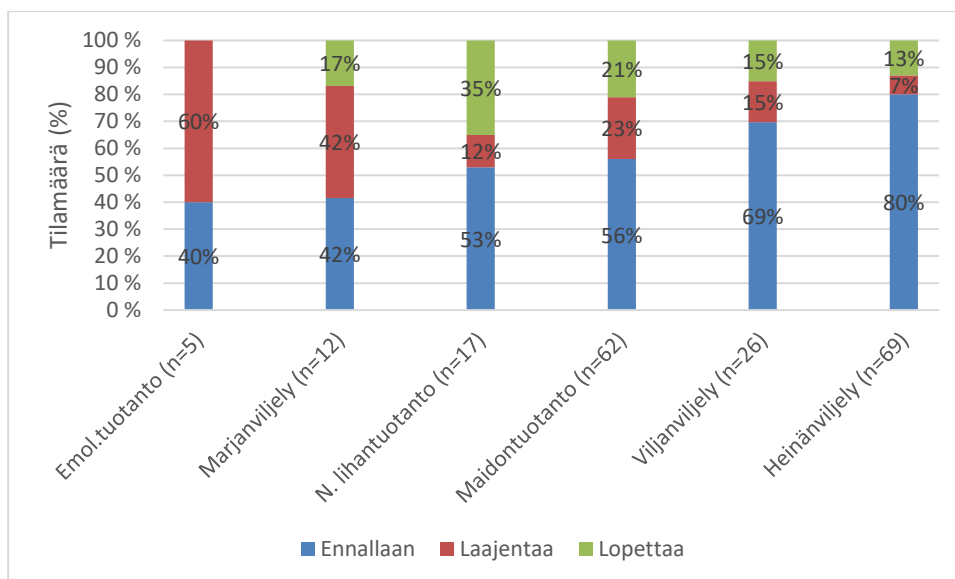
Maatilayritysten välistä yhteistyötä koskevaan kysymykseen vastasi 45 maatilaa. Koneyhteistyö oli 20 vastaajalla yleisin yhteistyömuoto. Urakointipalveluiden käytön ilmoitti kahdeksan vastaajaa yhteistyömuodokseen. Yksittäisiä vastauksia käytetyistä yhteistyömuodoista oli yhteisnavetta, lannanluovutus, yhteishankinta, marjanviljely ja turvetuotanto.

Kysyttäessä maatalousyrittäjien lähitulevaisuuden suunnitelmista, suurin osa vastaajista, melkein 65 % aikoi pitää tuotantonsa ennallaan (kuva 10). Päätuotantosuuntaansa aikoi laajentaa noin 17 %, eli 28 maatilaa. Päätuotantosuunnan aikoi lopettaa noin 19 % vastaajista, eli 31 tilaa.



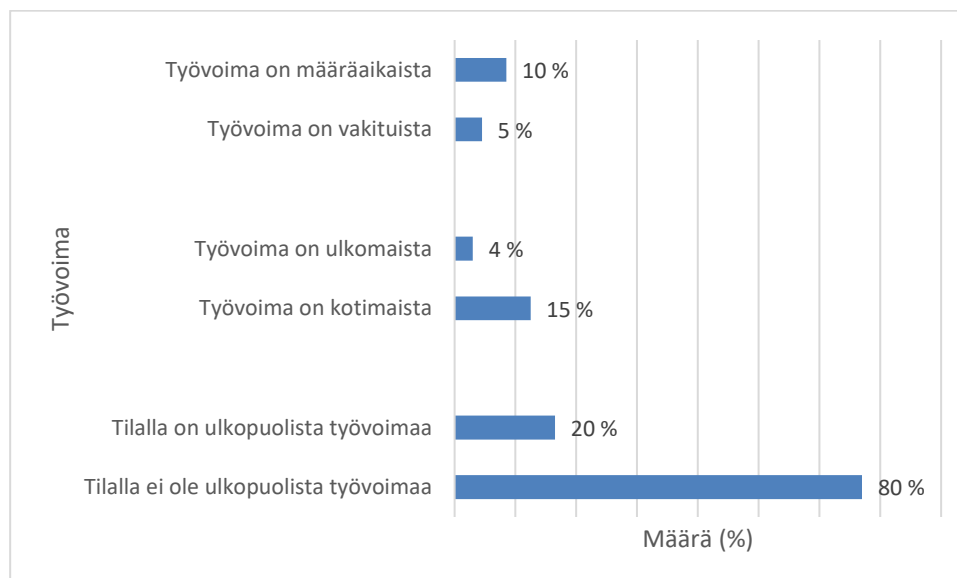
Kuva 10. Suunnitelmat päätuotantosuunnan muuttamisesta viiden vuoden sisällä (n=166)

Kyselyn vastausten ristiintarkastelun perusteella tuotantosuuntakohtaiset suunnitelmat tuotannon laajuudesta seuraavalle viidelle vuodelle näkyvät kuvasta 11. Maidontuotannossa 56 % (35 tilaa) aikoo säilyttää tuotannon ennallaan. 23 % vastaajista aikoo laajentaa ja 21 % lopettaa tuotannon (kuva 11). Naudanlihantuottajista 35 %, yli kolmasosa, aikoo lopettaa tuotannon viiden vuoden kuluessa. Heinäviljelytiloista 80 % ja viljanviljelytiloista 69 % aikoo jatkaa tuotantosuuntaansa ennallaan. Suurin osa näistä tiloista on sivutoimisia viljelijöitä.



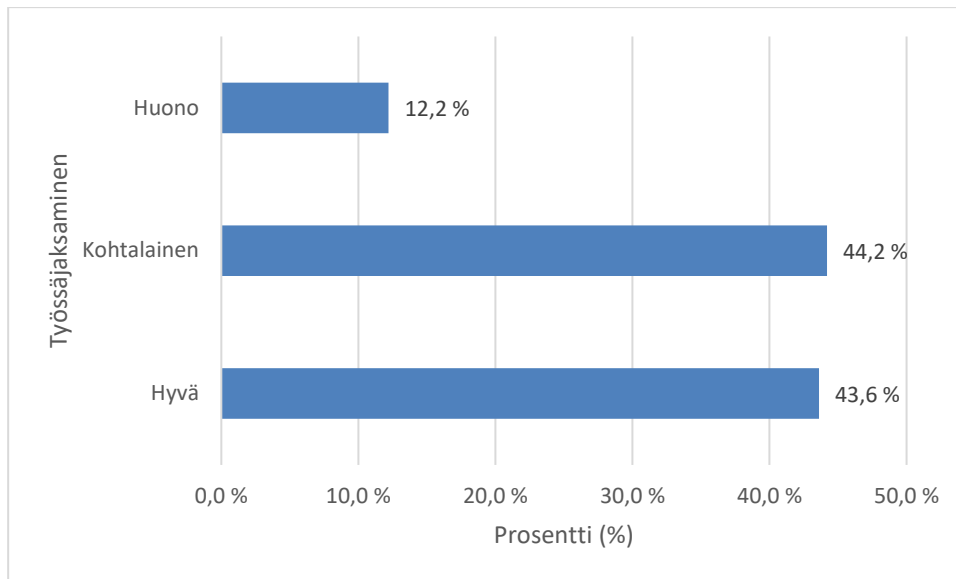
Kuva 11. Tuotannon jatkuvuus seuraavat viisi vuotta (n=166)

Kysyttäessä tilan ulkopuolisesta työvoimasta, 80 % vastaajista ilmoitti, ettei heillä ollut maatilayrityksessään ulkopuolista työvoimaa. Ulkopuolista työvoimaa kertoi käyttävänsä 20 % eli 33 vastaajaa (kuva 12). Ulkopuolista työvoimaa käyttävillä tiloilla työvoiman käyttö oli yleisimmin määräaikaista ja perustui pääasiassa kotimaiseen työvoimaan.



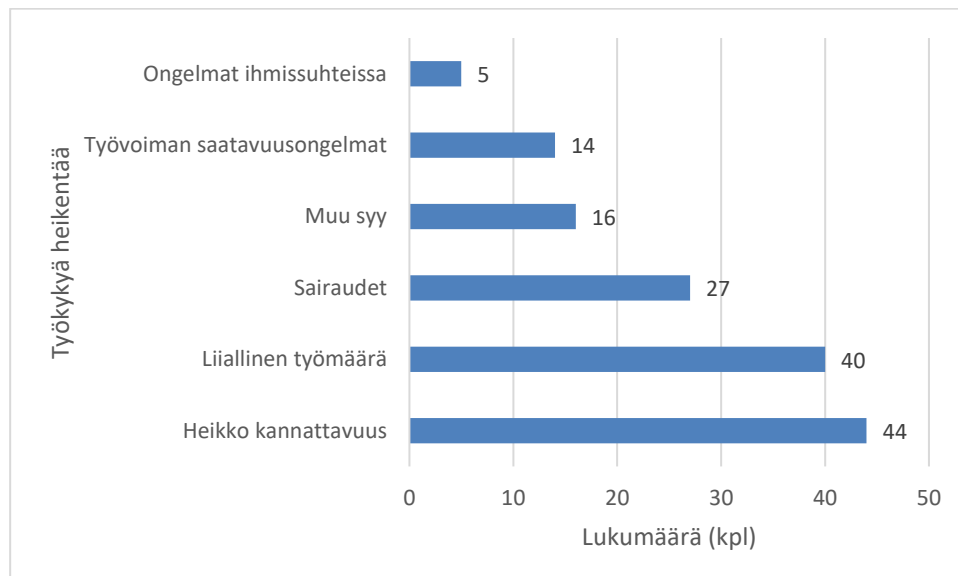
Kuva 12. Ulkomaisen työvoiman käyttö kainuulaisilla maatiloilla (n=167)

Maatilakyselyn kysymykseen työssäjaksamisesta (kuva 13) vastasi 172 yrittäjää. Heistä huonoksi oman jaksamisensa arvioi noin 12 % vastaajista. Kohtalaiseksi työssäjaksamisen vastasi noin 44,2 % ja hyväksi 43,6 % vastaajista.



Kuva 13. Arvio omasta työssäjaksamisesta (n=172)

Kysyttäessä mikä heikentää omaa työkykyä, vastasi kysymykseen 95 maatalousyrittäjää. Kysymyksessä saattoi antaa useita vastauksia. Yhteensä vastauksia annettiin 146 kappaletta. (kuva 14.)



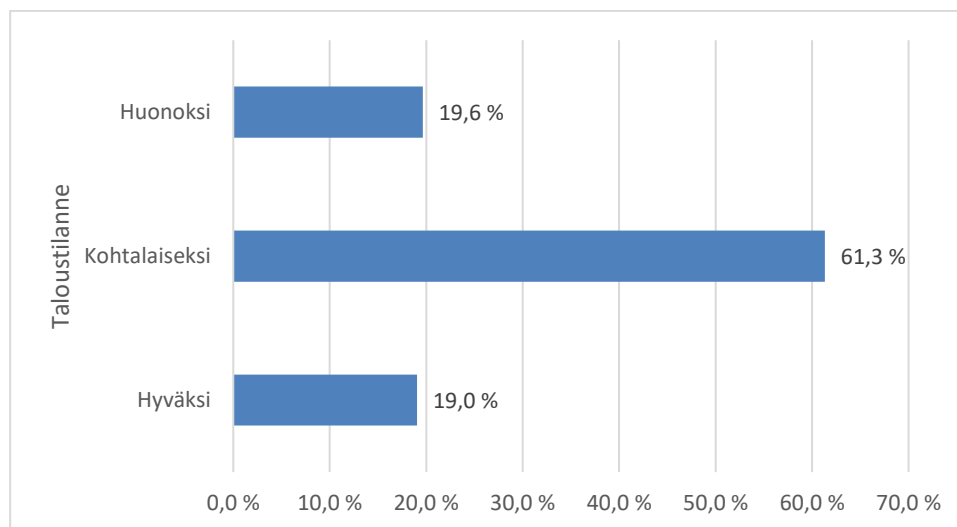
Kuva 14. Työkykyä heikentävät tekijät (n=95)

Vastausten perusteella eniten työkykyä heikentää toiminnan heikko kannattavuus. Toisena oli yrityksen liiallinen työmäärä. Kolmanneksi yleisimpänä työkykyä heikentävänä seikkana kyselyssä oli vastaajien sairaudet. Kuusitoista vastaajaa ilmoitti muu syy- vaihtoehdon. Vastausdatan

luokittelun perusteella yhdeksän vastaajaa kuudestatoista ilmoitti korkean ikänsä heikentävän työkykyä. Kaksi vastaajaa ilmoitti oman fyysisen kunnon vaikuttavan työkykyynsä. Yksittäisissä vastauksissa mainittiin vanhan navetan, yleisen suhtautumisen maatalouteen, byrokratian sekä isojen ja yllättävien konerikkojen heikentävän työkykyä. Ongelmat työvoiman saatavuudessa heikensi 14 vastaajan ja ongelmat ihmissuhteissa viiden vastaajan työkykyä. Yksikään vastaaja ei ilmoittanut päihteiden heikentävän työkykyä.

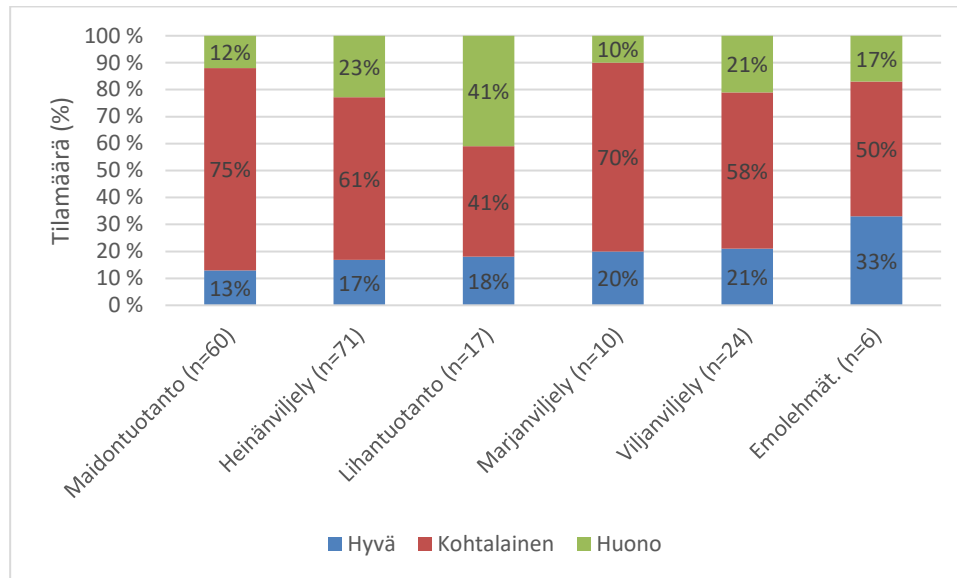
Kysyttäessä mikä edistäisi maatalousyrittäjän työhyvinvointia, kolmasosa vastaajista (n=16) ilmoitti, että toiminnan kannattavuuden parantaminen auttaisi hyvinvointia parhaiten. Kolme vastaajaa ilmoitti, että suurempi määrä lomapäiviä auttaisi. Yksittäisissä vastauksissa mainittiin, että motivoituneet ja ammattitaitoiset työntekijät sekä puoliso, parantaisivat hyvinvointia.

Kysyttäessä maatilayrityksen nykyistä taloustilannetta, hyväksi oman tilanteensa arvioi 19 %, kohtalaiseksi 61 % ja huonoksi hieman vajaa 20 % vastaajista (kuva 15). Vastaajista viisi prosenttia halusi asiantuntija-apua taloudellisen tilan kehittämiseen. Tutkimusdatasta poistettiin kahden tilan vastaukset, koska he olivat vastanneet kysymykseen kaksi kertaa.



Kuva 15. Kokemus maatilayrityksen nykyisestä taloustilanteesta (n=169)

Maatilakyselyaineiston ristiintarkastelun perusteella kuuden yleisimmän tuotantosuunnan taloustilanne ilmenee kuvassa 16. Maidontuotantotiloista taloustilanteensa arvioi hyväksi tai kohtalaiseksi noin 88 % vastaajista. Lihantuotannossa vastaava luku oli 59 %, viljanviljelyssä 79 % ja marjanviljelyssä 90 %. Lihantuotantotiloista taloustilanteensa koki huonoksi 41 % vastaajista.

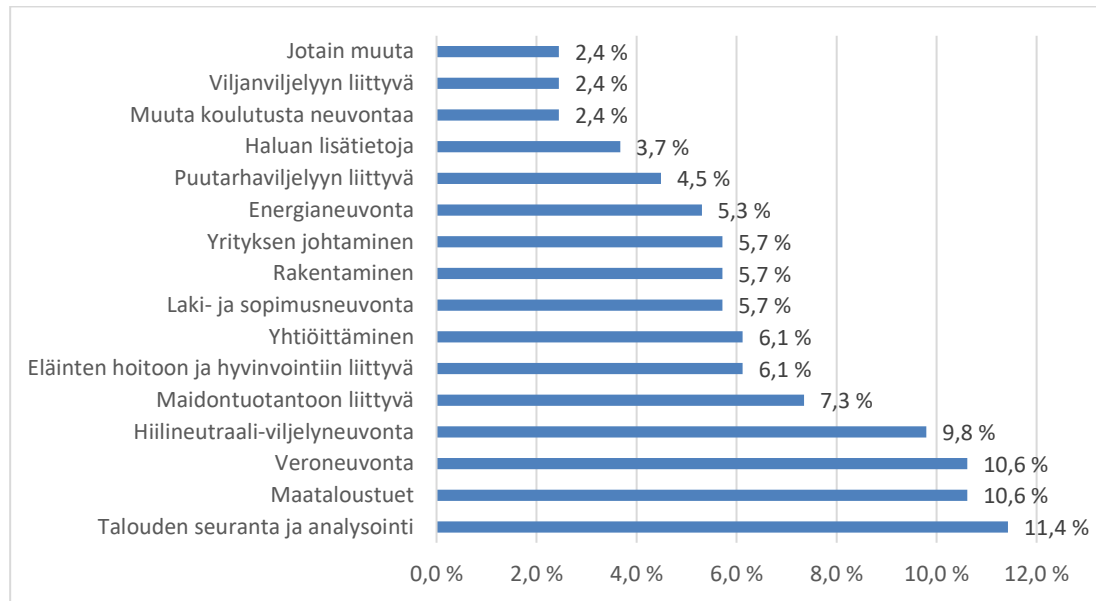


Kuva 16. Talustilanne yleisimmissä tuotantosuunnissa

Heinäviljelijöistä tilanteensa koki hyväksi tai kohtalaiseksi 78 % vastaajista. Vastausdatan tarkastelun perusteella heinäviljelijöistä noin 71 % ilmoitti olevansa sivutoiminen viljelijä, eli pääosa tuloista tulee muualta kuin maataloudesta.

Maatilayritysten koulutus ja neuvontahalukkuutta kysyttäessä vastaajat pystyivät antamaan useita vastausvaihtoehtoja. Vastauksia tuli kaikkiaan 245 kappaletta. Neljä toivotuinta aihealuetta olivat talouden seurantaan ja analysointiin, maataloustukiin, veroneuvontaan ja hiiliviljelyyn liittyvät koulutukset ja neuvonnat. Vastausvaihtoehdossa "Jotain muuta" toivottiin pääosin sukupolvenvaihdoksiin liittyvää informaatiota (kuva 17).





Kuva 17. Koulutus- ja neuvontahalukkuus (n=94)

Maatilayritysten käytettävissä olevaa neuvontapalvelua Neuvo2020:a on käyttänyt noin 40 % vastaajista, 40 % vastaajista on kuullut palvelusta ja 40 % ei halua käyttää sitä. 20 % vastaajista ei ole kuullut kyseisestä palvelusta lainkaan.

Kysyttäessä mitkä ovat kainuulaisten maatalousyrittäjien mielestä tärkeimpiä rahoituskohteita seuraavalle ohjelmakaudelle (CAP27), vastauksia tuli 51 tilalta. Avointen vastausten luokittelun perusteella tärkeimmiksi koettiin maidon ja lihan tuotantoon liittyvät investoinnit. Seuraavina oli bioenergiantuotantoon liittyvät investoinnit. Kolmanneksi tärkeimmäksi koettiin peltojen ja ties-tön parantamiseen liittyvät toimet. Seuraavina oli eläinten hyvinvointiin sekä viljelytekniikkaan ja tehokkuuteen liittyvät investoinnit.

Maatilakyselyssä tilat saivat esittää maatalouteen liittyviä kehittämiskohteita tulevalle rahoituskaudelle. Avointen vastausten luokittelun perusteella eniten toiveita kohdistui maataloustukien ja peltojen kohdentamiseksi aktiivituloille. Kehittämiskohdetoiveina oli myös tuotannon kannattavuuteen ja kustannusten seurantaan liittyvät toimet. Ympäristön hoitoon, vesien suojeluun, energiatehokkuuteen, bioenergiaan ja biokaasuun liittyviä kehittämiskohteita esitettiin myös. Kehittämistoiveina mainittiin myöskin viljelytekniikka, hiiliviljely ja hiilinielujen ylläpitäminen, sekä yritysmaisempi ajattelu maatalon johtamisessa.

Kysyttäessä maatalousyrittäjiltä tilan toiminnan kehittämisen keskeisimmistä esteistä, vastauksia tuli 72. Vastausten luokittelun perusteella 15 vastaajan mielestä pellon saatavuus rajoittaa kehittämistä eniten. 13 vastaajan mielestä investointien heikko kannattavuus on suurin kehittämisen este. Lisäksi kehittämisen esteinä ilmoitettiin, ettei tilalla ole jatkajaa, yrittäjän korkea ikä sekä rahoituksen saaminen. Kyselyn "Vapaa sana"-kysymyksessä, vastaajat toivoivat eniten parempaa tuottajahintaa ja sitä kautta parempaa kannattavuutta toiminnalleen. Lisäksi toivottiin maatalouden parempaa arvostusta suomalaisen puhtaan ruoan tuottajana.

Maatilakyselyn viimeisessä kysymyksessä kysyttiin maatalousyrittäjiltä, minkä he kokevat tärkeimmäksi tiedonhankintakanavaksi oman yritystoiminnan kannalta. Kysymykseen vastanneiden 68 yrittäjän mielestä internetin eri sosiaalisen median kanavat koetaan tärkeimmäksi. Seuraavina mainittiin alan ammattilehdet, ProAgrian neuvonta sekä eri tahojen järjestämät kurssit, koulutukset ja verkkoluennot.

#### 6.4 Riippuvuustarkastelun tulokset

Opinnäytetyön yhtenä tarkoituksena oli selvittää, onko maatalousyritysten jatkamis- ja kehittämishalukkuudessa eroja tuotantosuunnittain, eli olisiko jollakin tuotantosuunnalla omistajanvaihdoksia, laajennussuunnitelmia, investointiaikomuksia tai koulutustoiveita enemmän kuin keskimäärin vastaajilla. Kyselyn tulosten ristiintaulukoinnilla opinnäytetyössä haluttiin lisäksi selvittää, onko esimerkiksi maatilojen tuotantosuunnan ja yritystoiminnan jatkamisen, kehittämisen, taloudellisen tilanteen tai hyvinvoinnin välillä tilastollisesti merkittävää riippuvuutta. Testaus suoritettiin riippumattomuustestin (khiin neliö) avulla.

Opinnäytetyössä selvitettiin miten tuotantosuunta ja sijaintikunta vaikuttavat maatilayrityksen kehittämissuunnitelmiin, taloudelliseen tilanteeseen ja jaksamiseen. Strukturoidussa kyselylomakkeessa oli tuotantosuuntina kymmenen eri vaihtoehtoa. Näiden muuttujien riippuvuuksien vertailussa esimerkiksi maatilayrityksen kehittämiseen liittyvässä koulutusaiheksymyksessä, ristiintaulukoinnissa frekvenssisoluja muodostui 50 kappaletta. Tutkimuksen alkuperäisen suunnitelman mukaisia tuotantosuuntakohtaisia (10 kpl) riippuvuuksia ei voinut khiin neliö -testillä tehdä, koska kaikki odotetut frekvenssit eivät olleet suurempia kuin yksi. Lisäksi yli 20 % odotetuista frekvensseistä oli pienempiä kuin viisi. Näiden edellytysten täyttymättömyyden vuoksi testi

olisi johtanut liian helposti nollahypoteesin hylkäämiseen ja siten virheelliseen johtopäätökseen tehdystä riippuvuuden tarkastelusta (Liite 2).

Koska edellisessä kappaleessa mainituista syistä testin edellytykset eivät olleet voimassa, tutkimuksessa päätettiin yhdistellä muuttujaluokkia. Tarkasteltavat tuotantosuunnat luokiteltiin seuraavaksi uudestaan neljään luokkaan. Tämänkään luokittelun perusteella ei pystynyt määrittelemään riippuvuuksia tutkimuksessa halutuissa muuttujissa. Lopuksi tuotantosuuntamuuttuja luokiteltiin vielä vain kahteen luokkaan: kotieläintiloihin ja kasvinviljelytiloihin. Riippumattomuustarkastelun taulukot löytyvät työn liitteestä 1. Riippuvuuksien tarkastelussa p-arvo kertoo tuloksen tilastollisesta riippuvuudesta. P-arvon avulla voidaan joko hyväksyä tai hylätä nollahypoteesi, joka on khiin neliö testissä aina, että tarkasteltavat muuttujat ovat toisistaan riippumattomia. Alle 0,050 (5,0 %) p-arvo tulkitaan riittäväksi näytöksi perusjoukossa olevasta riippuvuudesta.

Tämänkään kahteen muuttujaan luokittelu ei antanut odotettua vastausta tutkimuskysymyksiin, vaan tämän luokittelun tulosten tarkastelun jälkeen todettiin, että kymmenen tuotantosuuntamuuttujan frekvenssitaulukko on kaikista käyttökelpoisin tutkimukseen.

Seuraavat taulukot kuvaavat tutkimusaineistosta laadittuja frekvenssijakaumia tuotantosuunnittain pyrkien vastaamaan opinnäytetyön tutkimuskysymyksiin. Kysyttäessä maatilayritysten sukupolvenvaihdosten suunniteltuja ajankohtia, vastauksia tuli 69 tilalta (taulukko 7). Muilla sukupolvenvaihdos tai omistajanvaihdos ei ollut ajankohtainen. Eniten vastauksia tuli heinäviljelytiloilta sekä maidontuotantotiloilta. Heinäntuotantotiloilla pääosa tuloista muodostuu tilan ulkopuolelta, esimerkiksi eläketuloista ja palkkatuloista. Nämä tilat eivät tuota elintarvikeketjuun juuri mitään lisäarvoa, joten näiden seikkojen vuoksi keskityn tässä tarkastelussa pääasiassa maidontuotantotiloihin. Maatilakyselyn sukupolvenvaihdoksen ajankohtaan liittyvään kysymykseen vastasi 60 maidontuottajaa. Heistä 20, eli kolmasosa, aikoi tehdä sukupolvenvaihdoksen 10 vuoden kuluessa, eli vuoteen 2029 mennessä. Jos tätä samaa suhdetta tarkastellaan Kainuun kaikkia maidontuotantotiloja kohden, sukupolvenvaihdoksia pitäisi tapahtua noin 50 tilalla kymmenen vuoden aikana, eli 5 vaihdosta vuodessa. Vuosina 2014-2020 tähän tahtiin melkein päästiinkin, sillä sukupolvenvaihdoksia tehtiin tuolloin 27 kappaletta, eli hieman alle 4 vaihdosta vuodessa.

Taulukko 7. Sukupolvenvaihdoksen suunniteltu ajankohta.

	2 v. sisällä	2-5 v. sisällä	6-10 v. sisällä	Ei tehdä	Yhteensä
Maidontuotanto	5	5	10	4	24
Naudanlihantuotanto				3	3
Emolehmätuotanto				1	1
Hevostalous				1	1
Viljanviljely		2	1	1	4
Marjanviljely		2		1	4
Peruna- ja juuresviljely			1		1
Heinänviljely	5	9	8	7	29
Muut tuotanto	1	1		1	3
Yhteensä	11	19	20	19	69

Noin neljäsosa tähän kysymykseen vastanneista ei aio tehdä sukupolvenvaihdosta. Luultavimmin nämä tilat lopettavat tuotannon lähivuosina.

Taulukko 8 kuvaa tilojen päätuotantosuunnan tulevaisuuden lähivuosina. Maidontuotantotiloista viidesosa aikoo laajentaa tuotantoaan. Vastausdatan analysoinnin perusteella nämä laajentavat tilat ovat päätoimisia ja suurehkoja tiloja, joilla on myöskin sukupolvenvaihdos suunnitteilla. Noin viidesosa maidontuottajista aikoo lopettaa tuotantonsa. Suuri osa näistä lopettavista tiloista on pieniä, joilla on alle 20 lypsylehmää. Rakennemuutoksen mukaisesti nämä tilat siirtynevät muun nautakarjan (emolehmät tai ostovasikat) kasvatukseen tai muuhun kasvituotantoon (heinänviljely). Kaikista kyselyyn vastanneista hieman vajaa viidesosa aikoo lopettaa toimintansa viiden vuoden kuluessa. Samaa lopettamissuhdetta tarkasteltuna koko Kainuun tilamäärään suhteutettuna tiloja lopettaisi noin 120 seuraavan kymmenen vuoden aikana, eli vuonna 2029 maataloja Kainuussa olisi noin 550 kappaletta.

Taulukko 8. Suunnitelmat päätuotantosuunnan tulevaisuudesta 5 vuoden aikana.

	Ennallaan	Laajentaa	Lopettaa	Yhteensä
Maidontuotanto	32	11	10	53
Naudanlihantuotanto	6	2	4	12
Emolehmätuotanto	2	2	0	4
Hevostalous	1	0	0	1
Viljanviljely	6	2	1	9
Marjanviljely	4	3	2	9
Peruna- ja juuresviljely	1	1	1	3
Heinäviljely	48	3	7	58
Lammastalous	2	1	0	3
Muu tuotanto	3	0	4	7
Yhteensä	105	25	29	159

Kysyttäessä tilojen lähitulevaisuuden investointeja vastauksia tuli 58 kappaletta (taulukko 9). Eniten investointisuunnitelmia oli maidontuotantotiloilla. Uutta navettaa suunnitteli yhdeksän tilaa. Navetan peruskorjausta tai laajennusta suunnitteli neljä tilaa. Kaikki tuotantosuunnat yhteen laskeen uutta tuotantorakennusta suunnitteli 17 vastaajaa. Maidontuotantotilat arvelevat toimintamahdollisuutensa tulevaisuudessa hieman paremmaksi muihin tuotantosuuntiin verrattuna.

Taulukko 9. Kehittämisinvestoinnin kohde.

	In-vestointi työhyvinvointiin	Eläinten hyvinvointi	Tuotantorak. laajennus tai peruskorjaus	Uusi tuotantorakennus	Salaojitus, konehalli, varasto, jne.	Energiainvestointi	Maataloustuotteiden kauppakunnostus	Ympäristöinvestointi	Jokin muu	Yhteensä
Maidontuotanto	5	7	4	9	1			1		27
Naudanlihantuotanto				1		1		2		4
Emolehmätuotanto			1	2						3
Lammastalous			1		1		1			3
Viljanviljely					1				1	2
Marjanviljely				1	1		1		1	4
Peruna- ja juuresviljely				1						1
Heinäviljely			1	3	3	3		1	1	12
Muu tuotanto					1	1				2
Yhteensä	5	7	7	17	8	5	2	4	3	58

Taulukosta 10 nähdään minkälaista koulutusta ja neuvontaa maatalousyrittäjät maatilakyselyn mukaan toivoivat. Melkein puolet vastaajista ilmoitti haluavansa taloushallintoon, kustannusseurantaan ja johtamiseen liittyvään koulutusta. Eri tuotantosuunnista tämän aiheen koulutusta ja neuvontaa toivoi eniten maidontuottajat. Isoilla maidontuotantotiloilla on useimmiten ulkopuolisia työntekijöitä, joten henkilöstöjohtamisen hallinta on talousosaamisen lisäksi tärkeää. Tällä hetkellä vallitsevan kustannuskriisin takia talousosaamisen merkitys korostuu entisestään.

Toiseksi eniten toivottiin ympäristön ja eläinten hyvinvointiin liittyvää koulutusta. Kiinnostus tämän aiheen koulutuksiin osoittaa maatalousyrittäjien olevan kiinnostuneita sekä eläinten hyvinvoinnista ja ympäristönsuojelusta. Kolmanneksi eniten toivottiin omaan tuotantoon liittyvää neuvontaa. Tähän ryhmään kuuluu muun muassa viljelytekniikkaan ja jalostukseen liittyvät koulutukset.

Taulukko 10. Maatalousyrittäjien toivoma koulutus ja neuvonta.

	Talous ja johtaminen	Substanssiosaaminen	Ympäristön ja eläinten hyvinvointi	Energia ja rakentaminen	Muu neuvonta	Yhteensä
Maidontuotanto	16	5	11	4		36
Naudanlihantuotanto	5		2			7
Emolehmätuotanto	3					3
Hevostalous	1					1
Lammastalous	1		1			2
Viljanviljely	1	3	1		1	6
Marjanviljely	3	3		1		7
Peruna- ja juuresviljely						0
Heinäviljely	10	3	8		1	22
Muu tuotanto	2			1	1	4
Yhteensä	42	14	23	6	3	88

Taulukossa 11 esitetään tuotantosuunnittain, kuinka moni on päätoiminen maatalousyrittäjä. Maatilakyselyyn vastanneista yllättävän suuri osuus, melkein 40 %, oli sivutoimisia. Suurin tuotajaryhmä sivutoimisista oli heinäviljelijät. Nämä tilat ovat pääosin suhteellisen pieniä ja omistajat pääosin iäkkäitä, eläkkeellä olevia vastausaineiston perusteella. Nämä sivutoimiset

heinänviljelijät tuottavat elintarvikeketjuun lisäarvoa todella harvoin. Kotieläintiloilla melkein kaikki tuottajat ovat päätoimisia tuottajia.

Taulukko 11. Maatalousyrittäjien päätoimisuus

	Pääosa tuloista muodostuu tilalta (päätoiminen maatalousyrittäjä)	Pääosa tuloista muodostuu tilan ulkopuolelta (esim. eläketulot, palkkatulot tilan ulkopuolelta)	Yhteensä
Maidontuotanto	52	1	53
Naudanlihantuotanto	11	1	12
Emolehmätuotanto	4	1	5
Hevostalous	2		2
Lammastalous	3	1	4
Viljanviljely	8	4	12
Marjanviljely	4	4	8
Peruna- ja juuresviljely	2	1	3
Heinänviljely	16	47	63
Muu tuotanto	2	6	8
Yhteensä	104	66	170

Taulukossa 12 kuvataan vastaajien talustilannetta vuoden 2019 lopulla, maatilakyselyn tekohetkellä. Noin viidesosa kaikista vastaajista ilmoitti talustilanteensa olevan hyvä ja samoin viidesosa ilmoitti tilanteensa olevan huono. Maidontuotantotiloista noin 13 % ja kaikista kotieläintiloista noin 19 % ilmoitti talustilanteensa huonoksi. Maatilakyselyä täydentävä haastattelu osoitti vuonna 2021 alkaneen maatalouden kustannuskriisin aiheuttaneen sen, että kotieläintilat ovat juuri tällä hetkellä talousvaikeuksissa. Energian ja rehujen hinnat ovat kohonneet eikä tilojen tulovirta ole noussut vastaavalla tavalla.

Taulukko 12. Maatalousyritysten taloustilanne

	Hyvä	Kohtalainen	Huono	Yhteensä
Maidontuotanto	8	37	7	52
Naudanlihantuotanto	2	5	4	11
Emolehmätuotanto	2	2	1	5
Hevostalous		1	1	2
Lammastalous	1	2	1	4
Viljanviljely	4	5	3	12
Marjanviljely	2	6	1	9
Peruna- ja juuresviljely	1	2		3
Heinänviljely	10	38	14	62
Muu tuotanto	2	4	2	8
Yhteensä	32	102	34	168

Taulukossa 13 on kuvattu työssäjaksamista tuotantosuunnittain. Vastaajien vähyyden vuoksi muiden kuin maidontuottajien ja heinänviljelijöiden vertailu on mahdotonta. Taulukon perusteella ei juurikaan pysty toteamaan, että jollakin tuotantosuunnalla työssäjaksaminen poikkeaisi kovin muista. Heinänviljelijöistä noin puolet ilmoitti työssäjaksamisensa hyväksi. Tämä johtunee pääosin siitä, että he ovat sivutoimisia ja pienten tilojen omistajia. Heidän toimeentulonsa ei riipu maataloustuloista ja he eivät panosta tuotantoon kovinkaan voimaperäisesti. Tuotantopanosten kustannukset ja sadon korjaaminen ja sen laatu eivät heitä juurikaan huoleta.

Kaikilla tuotantosuunnilla työssäjaksamista parantaa oman työn kokeminen merkitykselliseksi. Viime vuosina on keskusteltu ja arvosteltu paljon muun muassa maatalouden päästöistä vesistöihin, lehmien metaanipäästöistä sekä turvepeltojen päästöistä. Kaikki edellä mainittuihin liittyvä keskustelu ei ole asianmukaista. Tällaiset keskustelut eivät lisää työn merkityksellisyyttä ja siten työssäjaksamista.



Taulukko 13. Maatalousyrittäjien työssäjaksaminen

	Hyvä	Kohtalainen	Huono	Yhteensä
Maidontuotanto	16	29	8	53
Naudanlihantuotanto	4	7	1	12
Emolehmätuotanto	4	1		5
Hevostalous		2		2
Lammastalous	1	3		4
Viljanviljely	9	3		12
Marjanviljely	3	5	1	9
Peruna- ja juuresviljely	2	1		3
Heinänviljely	34	22	9	65
Muu tuotanto	2	5	1	8
Yhteensä	75	78	20	173

## 6.5 Haastattelun tulokset

Haastateltavien valinnalla eri tahoilta pyrittiin saamaan laaja näkemys ja tämän ajankohdan kokemuksi Kainuun maatalouden tilanteesta. Maatilakyselyn suorittamisesta on kulunut jo aikaa, lisäksi toimialalla on tapahtunut merkittäviä muutoksia, joten haastattelulla pyrittiin saamaan ajankohtaista tietoa. Suurimpia muutoksia ovat olleet maidontuotannon sopimustuotanto, maatalouden kustannuskriisi ja Venäjän aloittaman sodan pakotteet aiheuttaen hintojen nousua sekä pulaa mm. tuotantotarvikkeista.

Asiantuntijoiden haastattelut olivat mielestäni hyvä keino päivittää tämän hetken tilanne maataloilla. Haastateltavilla oli omakohtaista kokemusta maatalousyrittämisestä tai he olivat työn puolesta tekemisissä heidän kanssaan. Haastateltavat suostuivat mielellään haastatteluun. Haastatteluissa ei noudatettu tarkalleen teemahaastattelun ennalta laadittua suhteellisen väljää runkoa. Haastatteluista ei juurikaan tarvinnut ohjata, vaan ne etenivät omalla painollaan teeman mukaisesti.

Teemahaastattelun henkilöt koostuivat maidontuottajasta, maatalouden neuvojasta sekä maatalouden rahoittajasta. Jo kolmen haastateltavan vastauksissa alkoi toistumaan saman tyyppiset

vastaukset, siksi lisähaastattelut eivät olisi juurikaan tuoneet lisäarvoa tutkimukseen. Teemahaastattelussa käytetty kysymyslomake on tämän tutkimustyön liitteenä (Liite 3).

Teemahaastattelun ensimmäisessä kysymyksessä tiedusteltiin, millaista viestiä haastateltavalle on tullut maatalousyrittäjien toiveikkuudesta tulevaisuuden/ jatkamisen/ kehittämisen suhteen?

Kaikki haastateltavat totesivat, että Valion aloittama maidon sopimustuotanto, on keskeyttänyt sukupolvenvaihdoksien tekemisen. Suunnitelmissa on otettu aikalisä eli tämän hetken tilannetta otetaan haltuun. Kaikki isommat investoinnit siirretään. Lisäksi vuoden 2021 aikana alkanut maatalouden kustannuskriisi on pistänyt tilojen talouden tiukoille. Helmikuussa 2022 Venäjän aloittama sota Ukrainaa vastaan sekä sodan aiheuttamat pakotteet hankaloittavat maatilojen tilannetta entisestään. Tuloslaskelmien vaatimaa kustannusarviointia ei voi tehdä, kun ei tiedetä tulevia kustannuksia.

Yksi haastateltava totesi, että "Osa tiloista pärjää tällä hetkellä taloudellisesti hyvin kustannuskriisistä huolimatta. Heillä talousosaaminen on hyvä ja kustannus seuranta on heillä jatkuvaa. He etsivät säästöjä ja kustannustehokkaita ratkaisuja koko ajan. Tilan tehtäviä jaetaan ja priorisoidaan sekä suunnitellaan ajankäyttö."

Yksi haastateltavista kertoi, että pienempiä investointeja mm. eläinten hyvinvointiin sekä työskentelyolosuhteiden parantamiseen suunnitellaan ja tehdään tälläkin hetkellä. Yksi haastateltavista mainitsi, että osalla jatkavista ja kehittyvistä maatalousyrityksistä on "positiivinen pohjavire". Näillä tiloilla ei ole vielä tehty isoja investointeja ja heillä ei ole juurikaan velkaa. Lisäksi hän oli sitä mieltä, että taloudelliset edellytykset jatkamiselle on kotieläintiloilla paremmat kuin kasvinviljelytiloilla. Hän kertoi, että joissakin tapauksissa tilan sijainti on haaste jatkamiselle ja tuotavalle toiminnalle, varsinkin erikoiskasvinviljelyssä. Hän totesi myös, että maatalousyrittäjien talousosaamisessa ja yrityksen johtamisessa on suurimmat haasteet.

Yksi haastateltu kertoi, että jos maatalousyrittäjällä on jo ikää suhteellisen paljon ja velat ovat vähissä, kynnys lopettaa maataloustuotanto on matala. Myöskin hän kertoi investointien vaatimien laskelmien haastavasta tekemisestä kustannusten nopean kohoamisen takia.

Haastattelun toisessa kysymyksessä haastateltavilta kysyttiin, että millaisia kehittämis- tai koulutustarpeita maatalousyrittäjät ovat tuoneet esille?

Maatilakyselyssä kävi ilmi, että vastaajilla oli eniten kehittämis- ja koulutustoiveita eniten talouden seurannassa ja analysoinnissa. Kaikki haastateltavat olivat sitä mieltä, että nyt kustannuskriisin ja pakotteiden takia talusjohtamisen merkitys korostuu entisestään. Lisäksi kasvavilla, laajentavilla tiloilla johtamisosaaminen, henkilöstö- ja talusjohtaminen on hallittava. Yksi haastateltava totesi, että halu kouluttautumiseen on oltava yrittäjälähtöistä. Hän totesi myöskin, että osalla maatalousyrittäjillä on päivittämistä viljelytekniikkaosaamisessa.

Toinen haastateltava totesi, että "Toimiva yritysjohtaminen tekee yrittäjän." Yrittäjä ymmärtää ja tiedostaa ulkopuolisen neuvonnan merkityksen. Hän totesi myös, että yrittäjän täytyy tietää tilansa tuotantokustannukset. Tulevan kauden tukimuutoksista tuottajakentälle toivotaan koulutusta mahdollisimman varhaisessa vaiheessa.

Kolmas haastateltava totesi, että maataloustuotantoon liittyvät ympäristöasiat, kuten hiilensidonta, kiinnostaa maatalousyrittäjiä. Hän kertoi myöskin, että tietotekniikka on tullut avuksi maatalouteen ja tekniikan osaamisen tärkeys korostuu tulevaisuudessa entisestään. Tuottajana hän mainitsi, että talusosaaminen hallittava varsinkin näin kustannuskriisin aikana. Hän mainitsi tiettyjen säännöllisten toimintojen ulkoistamisella säästävän omia resursseja. Lisäksi hän koki hyväksi tuotantoonsa liittyvien erilaisten tiimien (mm. neuvonta, eläinlääkintä, pankki) toiminnan. Tiimiltä saa hyvää asiantuntemusta oman tilan käyttöön.

Kolmannessa kysymyksessä tiedusteltiin, että mikä auttaisi/parantaisi maatalousyrittäjän asemaa tällä hetkellä? Mitä pitäisi tehdä?

Kaikki haastateltavat olivat sitä mieltä, että tuottajahintojen korotus olisi paras ratkaisu maatalouden kannattavuusongelmaan. Yksi haastateltavista kertoi, että esimerkiksi maitolitrin tuotantokustannukset ovat nousseet vuoden takaisesta noin 9 senttiä, mutta tuottajahinta on noussut vain pari senttiä.

Haastatelluista kaksi mainitsi, että kuluttajien pitäisi huomata kotimaisen hyvälaatuisen ruuan laatu sekä ruokaturvan ja huoltovarmuuden merkitys. Haastatelluista kaikki mainitsi, että tuottajan asemaa tulisi parantaa hintaneuvotteluissa. Lisäksi maatalouden arvostusta tulisi lisätä. Yksi haastatelluista toivoi, että uuden ohjelmakauden tukia kohdennettaisiin enemmän aktiivituottajille.

## 7 Pohdinta

Tämän opinnäytetyön tavoitteena oli selvittää kainuulaisten maatalousyrittäjien tulevaisuuden näkymiä tilanpidon jatkamisen ja kehittämisen suhteen. Lisäksi tutkimuksessa selvitettiin millaiset tilat näkevät lähitulevaisuudessa toimintaedellytykset parhaimmaksi sekä millaisia koulutus- ja neuvontatarpeita maataloilla on.

Yhtenä tutkimuksen lähdeaineistona oli loppuvuonna 2019 tehty kaikille kainuulaisille maatalousyrityksille. Kyselyä täydennettiin asiantuntijoiden teemahaastattelulla maaliskuussa 2022. Kaiken kaikkiaan palautuneita vastauksia tuli 177 kappaletta. Eniten vastauksia tuki heinäviljelijöiltä ja toiseksi eniten maidontuotantotiloilta. Muiden tuotantosuuntien vastausmäärät olivat niin pieniä, ettei toivottua tuotantosuuntaista riippuvuuksien tarkastelua voidut tehdä. Tutkimuskysymyksiin vastattiin frekvenssijakauma-taulukoita hyväksi käyttäen.

Tilanpidon jatkamista koskevassa maatilakyselyn kysymyksessä sukupolvenvaihdosta suunnitteli tehtäväksi seuraavan kymmenen vuoden aikana noin 50 maatalousyrittäjää kaikista kyselyyn vastanneista. Tuotantosuunnista omistajanvaihdoksia oli suunnitteilla eniten heinäviljelytiloilla. Kahdellakymmenellä maidontuotantotiloilla oli sukupolvenvaihdossuunnitelmia. Kaikista kyselyyn vastanneista noin joka kymmenes tila aikoo lopettaa tuotantonsa. Suurimmalle osalle heistä lopettamisen syy on sopivan jatkajan puuttuminen. Maatalojen sukupolvenvaihdoksissa myönnettävän nuorenviljelijän aloitustuen myöntömäärät näyttävät jatkuvan Kainuussa samansuuruisina kuin vuosina 2014-2020. Maataloushallinnon toiveena on, että jatkajien määrät kasvaisivat nykyisestä. Maatalouden rakennemuutos jatkuu, eli tilamäärä pienenee ja jatkavien tilojen peltoala ja eläinmäärä kasvaa.

Oman maatalousyrityksen toimintaan liittyviä kehittämisinvestointeja seuraavan kymmenen vuoden kuluessa oli noin 45 %:lla kaikista vastaajista. Maitotiloilla suunnitellut investoinnit liittyivät uuden navetan rakentamiseen, entisen peruskorjaukseen ja/tai laajentamiseen ja omaan tai eläinten hyvinvointiin. Heinäviljelytiloilla suunnitelmat uusista investoinneista olivat verraten vähäisiä.

Tehdyssä maatilakyselyssä ei suoranaisesti kysytty yrittäjiltä, että millaisilla tiloilla heidän mielestään on parhaat edellytykset jatkaa toimintaansa tulevaisuudessa. Haastateltavien vastauksia tulkitsemalla ja yhdistelemällä, heidän mielestään tulevaisuudessa parhaat toimintaedellytykset ovat niillä maatalousyrittäjillä, jotka käyttävät asiantuntijapalveluita ja verkostoituvat muiden

toimijoiden ja yhteistyötahojen kanssa. Lisäksi haastateltavat totesivat niiden maatalousyrittäjien, joilla johtamis- ja markkinointiosaaminen sekä innovointikyky on korkea, olevan helpompaa sopeutua tulevaisuuden vaihteleviin haasteisiin. Tulevaisuudessa maatilat, jotka pystyvät vähentämään riippuvuuttaan tilan ulkopuolelta tulevia tuotantopanoksista, ovat vahvoilla muutostavuuksilla tarkastellessa. Tällä tarkoitetaan mm. uusiutuvan energian tuotantoa paikallisesti, maatilalla syntyvien ravinteiden kierrättämistä ja tehokkaampaa viljelykiertoa typpensidonta huomioon.

Koulutus- ja neuvontatarpeita koskevassa kysymyksessä eniten vastauksia sai talouden seuranta ja analysointiin liittyvät toiveet. Seuraavaksi eniten toivottiin maataloustukiin, veroneuvontaa sekä ajankohtaiseen hiiliviljelyyn eli hiilen sidontaan liittyviä koulutuksia. Maidon- ja lihantuotantotiloilla haluttiin talousosaamisen lisäksi paljon ympäristön ja eläinten hyvinvointiin liittyvää neuvontaa. Mielestäni on todella merkittävää, että yrittäjät ovat huomanneet talousosaamisen hallinnan tärkeyden omassa toiminnassaan. Mutta toisaalta asiantuntijahaastattelujen ja oman pitkän työkokemuksen perusteella ne maatalousyrietykset, joiden pitäisi ja joiden toivoisi käyttävän hyödykseen ulkopuolista asiantuntemusta, eivät juuri käytä kyseisiä palveluita.

Kainuulaisista maatalousyrittäjistä usea vastasi, että monet eri tekijät vaikeuttavat heidän toimintaansa lähitulevaisuudessa. Siitä huolimatta heillä näyttää olevan uskoa tulevaisuuteen. Kaikista kyselyyn vastanneista melkein 75 % aikoo laajentaa tai pitää toimintansa nykytasolla.

Tutkimuksessa käytetty kyselyn data-aineisto osoittautui oletettua suppeammaksi. Aineiston pienyyden vuoksi muun muassa tuotantoala kohtaiset riippuvuuksien tarkastelut eivät datan perusteella onnistunut suunnitellulla tavalla. Tutkimuksessa haluttiin selvittää kahden muuttujan välistä yhteyttä. Esimerkiksi sitä, että vaikuttaako tuotantosuunta tai sijainti tilan jatkamis- ja kehittämissuunnitelmiin. Tarkoituksena oli käyttää ristiintaulukointia ja khiin neliö-testiä. Aikaisemmin tehty kyselyaineistoa käytettäessä sen kaikki kysymykset eivät täysin soveltuneet tutkimukseen. Webropol-kyselynä tehdyn lomakkeen kysymysten laadintaan, aseteluun ja tekniseen toteuttamiseen tulisi kiinnittää paljon huomiota. Nyt tutkimuksessa käytettyä dataa joutui luokittelemaan uudestaan useissa muuttujissa SPSS-tilukkolaskentaohjelmassa. Jos aineiston perusteella aiotaan tarkastella riippuvuuksia, on huolehdittava, että aineisto on riittävän laaja.

Mutta kaikista eniten rajoituksia ja tutkimushaasteita aiheutti tutkimusaiheen valinnan ja tutkimuksen aloittamisen jälkeen tapahtuneet laajat muutokset alan toimikentässä. Valion aloittama maidon sopimustuotanto keskeytti käytännössä kaikki maitotilojen isommat investointisuunnitelmat jo vuoden 2021 alkupuolella. Tämän muutoksen vaikutukset pyrittiin huomioimaan

tutkimussuunnitelmassa sekä tutkimuksessa valikoidulla asiantuntijahaastattelulla. Loppuvuodesta 2021 alkanut maatalouden kustannuskriisi jatkoi maatalouden ahdinkoa. Maatalouden investoinneissa tarvittavia laskelmia ei pysty luotettavasti ja ennakoivasti tekemään, koska tuotantokustannusten hintaa ei pysty ennakoimaan tulevaisuuteen. Kaiken lisäksi maatalouden yleistä kannattavuutta heikensi Venäjän helmikuussa aloittama sota Ukrainaa vastaan. Sodan aiheuttamien pakotteiden vuoksi osasta tuotantotarvikkeita on ollut jopa pulaa ja hinnat ovat kohonneet entisestään.

Tutkimus vahvisti sen tosiasian, että maatalouden rakennemuutos etenee vääjäämättä Kainuussa. Uuden EU-ohjelmakauden alkaessa vuonna 2023 tilojen ja varsinkin kotieläintilojen määrä tulee vähenemään meillä ja muuallakin Suomessa. Kyselyn tulokset ja haastattelut osoittivat, että tiloilla on kuitenkin yllättävän paljon sukupolvenvaihdos- ja erilaisia investointisuunnitelmia. Nyt meneillään olevat epävarmuustekijät siirtävät suunnitelmia myöhäisempään ajankohtaan. Tämä aika pitää käyttää hyödyksi entistä tarkempina laskelmina ja suunnitelmina. Toivottavasti ruuantuottajan saama tuottajahinta nousee myöskin sinä aikana.

Tutkimuksen tuloksia yleistettäessä on huomioitava, että tämän valmiin materiaalin kysely oli kokonaistutkimus, jossa perusjoukon kato oli huomattavan suuri. Joten tilastollisen tutkimuksen aineistolähteiden perusteella 95 %:n luottamustasolla kyselyn virhemarginaali on +/- 6,5 %, joten tulosten tarkastelu on tehtävä kokonaistasolla, eli tulokset ovat suuntaa antavia. Edellä mainittua kokonaistarkastelua puoltaa myös seuraavat huomiot vastaajien frekvenssijakaumasta: Kyselyyn vastaajista noin joka kolmas oli maidontuottaja. Kainuun tilamäärästä hieman yli viidesosa on maitotiloja. Koko Suomen tilamäärästä noin joka kymmenes tila on maitotila. Suhteellisesti tarkasteltuna maidontuotantotilat ovat olleet kyselyssä aktiivisimpia. Tutkimuksesta voi tehdä yleistyksen, että maitotilat, varsinkin Kainuussa ovat kiinnostuneita tilansa kehittämisestä ja toimintansa jatkamisesta.

Heinätiloja kyselyyn vastasi suhteellisesti vähemmän verrattuna koko Kainuun tilamäärään, mutta enemmän verrattuna koko maan heinätilojen määrään. Vastausdatan tarkastelun perusteella heinätilojen yleisimpänä koulutus- ja neuvontatoiveena oli pinta-alatukiin liittyvät koulutukset. Tutkimusaineistosta ei käy ilmi, onko heillä tarkoituksena tukien optimointi mahdollisimman pienin tuotantokustannuksin.

Haastatteluissa kävi ilmi, että koulutus ja neuvonta pitää olla entistä enemmän viljelijälähtöistä. Lisäksi haastateltavat totesivat, että kaikki maatalousyrittäjät eivät ole omaksuneet yrittäjämaista asennetta omaan toimintaansa. Olisikin toivottavaa, että kainuulaisten maatalousyrittäjien

liiketaloudellinen koulutustaso nousisi, jolloin maatalousyritysten toimintaedellytykset paranisivat. Haastatellut asiantuntijat mainitsivat, että yrittäjiltä saadun koulutuspalautteen perusteella koulutuksista on tiloille hyötyä, joten maatalousyrittäjien tulisi osallistua koulutuksiin aktiivisesti.

Suosituksena tästä tutkimuksesta tuottajille toivoisi yhtenäisempää koulutus-/neuvojakenttää. Sillä tiloille toiminnan kehittämistä tarjoavia tahoja on useita, siksi yrittäjillä voi olla vaikea hahmottaa tarpeeseen sopivaa toimijaa.

Tutkimuksen tuloksia voidaan hyödyntää toimeksiantajan henkilöstöresursseja suunniteltaessa. Tila- ja toimijamäärällä on oleellinen merkitys erilaisiin valvonta-, rahoitus- ja neuvontatehtäviin. Tutkimuksen koulutukseen ja neuvontaan liittyviä tuloksia voidaan käyttää erilaisten koulutus- ja neuvontahankkeiden hakemusneuvonnassa sekä ohjausryhmätoiminnassa sekä suunniteltaessa koulutuksia suoraan toimijoille.

Opinnäytetyön tekeminen opetti paljon tutkimustyön perusteista ja vaiheista. Tilastollisen aineiston analysointi SPSS-laskentaohjelmalla osoittautui varsin mielenkiintoiseksi. Valitettavasti valitsemani aineisto osoittautui liian suppeaksi tarkoituksiini riippuvuuksien tarkastelusta.

Tulevissa tutkimuksissani osaan olla kriittisempi valmiin aineiston suhteen. Strukturoiduissa kyselytutkimuksissa varaan aikaa ja resursseja kyselylomakkeen laadintaan riittävästi, jotta aineisto on suoraan siirrettävissä taulukkolaskentaohjelmaan ilman uudelleen luokitteluja.

## Lähteet

Anttila, P. (2000). Tutkimisen taito ja tiedon hankinta. Jyväskylä: Gummeruksen Kirjapaino Oy.

Anttila, P. (2000). Tutkimisen taito ja tiedon hankinta. Jyväskylä: Gummeruksen Kirjapaino Oy.

Euroopan komissio. (2019). EU:n maatalouspolitiikka lyhyesti. Viitattu 12.10.2021.

EUR-Lex. (2021). Regulation (EU) 2021/2115 of the European parliament and of the council, L 435, 6 December 2021. <https://eur-lex.europa.eu/legal-content/EN/TXT/?uri=CELEX:32021R2115>

Heikkilä, T. (2001). Tilastollinen tutkimus. Helsinki: Oy Edita Ab.

Heikkinen, E. (2022a). Kainuun maitomäärien kehittymisen tilastot. Sähköpostiviesti 18.1.2022.

Heikkinen, E. (2022b). Myönteiset rahoituspäätökset. Sähköpostiviesti 4.2.2022.

Heikkinen, E. (2022c). Kunnittainen Neuvon käyttö Kainuussa. Sähköpostiviesti 2.12.2021.

Heikkinen, E. (2021d). Puhelinkeskustelu 11.12.2021.

Hirsjärvi, S. & Hurme, H. (2001). Tutkimushaastattelu. Teemahaastattelun teoria ja käytäntö. Helsinki: Yliopistopaino.

Hirsjärvi, S. & Hurme, H. (2008). Tutkimushaastattelu. Teemahaastattelun teoria ja käytäntö. Helsinki: Gaudeamus Helsinki University Press.

Hirsjärvi, S., Remes, P. & Sajavaara, P. (2000). Tutki ja kirjoita. Vantaa: Tummavuoren kirjapaino Oy.

Kainuun elinkeino-, liikenne- ja elinkeinokeskus. (N.d.) Aluekehittäminen Kainuussa. Viitattu 14.2.2022. <https://www.ely-keskus.fi/ely-kainuu-aluekehittaminen>

Kantar. (2021). Kantar TNS Agri Oy. Elintarviketalous 2021. Elintarviketalouden tuotanto-, kulu- tus-, markkina- ja hintatilastoja 2015 – 2020. 98 s.

Elintarviketieteiden Seura r.y. (2021). Kehittyvä elintarvike 3/2021. Maatalous on Suomen elin- tarvikeketjun heikoin lenkki. Helsinki: PunaMusta.



Lappalainen J. (2021). Alkutuotannon kannattavuuskehitys ei anna aihetta riemuun. Kehittyvä elintarvike. Saatavilla 14.4.2022. <https://kehittyvaelintarvike.fi/artikkelit/mielipiteet/kolumni/alkutuotannon-kannattavuuskehitys-ei-anna-aihetta-riemuun/>

L 1280/2006. Maatalousyrittäjien eläkelaki. Saatavilla 15.2.2022. <https://finlex.fi/fi/laki/ajantasa/2006/20061280>

L 1476/2007. Laki maatalouden rakennetuista. Saatavilla 14.4.2022. <https://www.finlex.fi/fi/laki/ajantasa/2007/20071476#L2P6>

Lehtonen A. (2020). Iso muutos: Valioryhmä siirtyy maidon hankinnassa sopimustuotantoon – jokainen osuuskunta päättää itse, miten sopimusmäärät osuuskunnan sisällä jaetaan. Lehtiartikkeli 26.3.2020, Maaseudun Tulevaisuus

Luonnonvarakeskus. (N.d.). Miten suomalaisen ruokajärjestelmän muutosjoustavuutta voidaan edistää. Viitattu 28.2.2022. <https://www.luke.fi/blogi/miten-suomalaisen-ruokajarjestelman-muutosjoustavuutta-voidaan-edistaa/>

Luonnonvarakeskus. (2017), Maatalouden rakennekehitys ja investointitarve vuoteen 2030. Markkinaskenaarioiden vaikutus maatalouden tuotantorakenteeseen. Luonnonvara- ja biotalouden tutkimus 19/2017. <http://urn.fi/URN:ISBN:978-952-326-383-3>

Luonnonvarakeskus. (2019). Suomen maa- ja elintarviketalous 2019. Luonnonvara- ja biotalouden tutkimus 36/2019. Toim. Niemi J. ja Väre M., [https://jukuri.luke.fi/bitstream/handle/10024/544348/luke-luobio\\_36\\_2019.pdf?sequence=1&isAllowed=y](https://jukuri.luke.fi/bitstream/handle/10024/544348/luke-luobio_36_2019.pdf?sequence=1&isAllowed=y)

Luonnonvarakeskus. (2021a). Maatalous- ja puutarhayritysten lukumäärä. Tilastotietokanta. Viitattu 12.10.2021. [https://statdb.luke.fi/PXWeb/pxweb/fi/LUKE/LUKE\\_02%20Maatalous\\_02%20Rakenne\\_02%20Maatalous-%20ja%20puutarhayritysten%20rakenne/04\\_Maatalous\\_ja\\_puutarhayrit\\_lkm\\_omistajaryh.px/table/tableViewLayout2/?rxid=001bc7da-70f4-47c4-a6c2-c9100d8b50db](https://statdb.luke.fi/PXWeb/pxweb/fi/LUKE/LUKE_02%20Maatalous_02%20Rakenne_02%20Maatalous-%20ja%20puutarhayritysten%20rakenne/04_Maatalous_ja_puutarhayrit_lkm_omistajaryh.px/table/tableViewLayout2/?rxid=001bc7da-70f4-47c4-a6c2-c9100d8b50db)

Luonnonvarakeskus. (2021b). Maa- ja puutarhatalouden työvoima (ennakko). Viitattu 12.10.2021. [https://stat.luke.fi/maatalouslaskenta-2020-maa-ja-puutarhatalouden-ty%C3%B6voima-ennakko\\_fi](https://stat.luke.fi/maatalouslaskenta-2020-maa-ja-puutarhatalouden-ty%C3%B6voima-ennakko_fi)

Maa- ja metsätalousministeriö. (2022). CAP ja muita kuulumisia. Tapio-Biström M-L. Teams-Webinaari 9.2.2022.

Maa- ja metsätalousministeriö. (2007). Viljelijän byrokratiataakkaa mahdollista keventää. Viitattu 15.12.2021. <https://mmm.fi/en/-/viljelijan-byrokratiataakkaa-mahdollista-keventaa>

Maa- ja metsätalousministeriö. (2021a). Tietoa Suomesta. Viitattu 16.9.2021. <https://mmm.fi/eu2019fi/tietoa-suomesta>

Maa- ja metsätalousministeriö. (2021b). Yrittäjyys maaseudulla. Viitattu 4.1.2022. <https://mmm.fi/yrittajyys>

Maa- ja metsätalousministeriö. (2021c). CAP-valmistelusta ajankohtaista 8.12.2021. Teams-palaveri.

Maa- ja metsätalousministeriö. (N.d. a). EU:n yhteinen maatalouspolitiikka. Viitattu 20.9.2021. <https://mmm.fi/eu-ja-kansainvaliset-asiat/cap>

Maa- ja metsätalousministeriö. (N.d. b). Valtioneuvoston selonteko ruokapolitiikasta. Ruoka2030. Viitattu 13.10.2021. <https://mmm.fi/documents/1410837/1923148/Ruokapoliittinen+selonteko+Ruoka2030/d576b315-41fe-4e9d-9d02-8462c5ae5895/Ruokapoliittinen+selonteko+Ruoka2030.pdf?t=1486504109000>

Maa- ja metsätalousministeriö. (N.d. c). Maatalouspolitiikka. Viitattu 16.12.2021. <https://mmm.fi/ruoka-ja-maatalous/politiikka/maatalouspolitiikka>

Maa- ja metsätalousministeriö. (N.d. d). Tukien osuus maatalouden kokonaistuotosta noin kolmannes. Viitattu 15.12.2021. <https://mmm.fi/maataloustukien-merkitys1>

Maa- ja metsätalousministeriö. (N.d. e). Maatalouden tukijärjestelmä. Viitattu 16.12.2021. <https://mmm.fi/maataloustuet>

Pohjamo, I. (2021). Ajankohtaista Valiossa ja sopimustuotannossa. Ruokaviraston Teams-palaveri 3.6.2021.

Perkiö-Mäkelä, M., Hirvonen, M., Kinnunen, B., Koponen, M., Louhelainen, K., Mänttälä, J., Sipponen, J. & Torpström, A. (2016). Työterveys ja maatalous Suomessa 2014. Helsinki: Työterveyslaitos.

Ruokavirasto. (2022). Kustannusten nousu karsi maatalouden investointeja vuonna 2021. Tiedote. Viitattu 14.2.2022. <https://www.ruokavirasto.fi/viljelijat/tuet-ja-rahoitus/uutiset/kustannusten-nousu-karsi-maatalouden-investointeja-vuonna-2021/>

Ruokavirasto. (2021). Maatilojen neuvonta (Neuvo2020). Viitattu 9.12.2021. <https://www.ruokavirasto.fi/viljelijat/tuet-ja-rahoitus/maatilojen-neuvonta/>

Ruokavirasto. (N.d.). Vuosikooste, ELY- ja kuntakohtaista tietoa maataloista. QlikView-raportti. Viitattu 16.9.2021. Käyttö rajoitettu.

Ryhänen, M. & Sipiläinen, T. (2018). Maatalousyrityksen johtaminen ja toiminnan kehittäminen. Tuotannon suunnittelu strategisen johtamisen tukena. Helsinki: Tempest Oy. [https://helda.helsinki.fi/bitstream/handle/10138/228594/OPPIKIRJA\\_Ryh%C3%A4nen%26Sipil%C3%A4inen.pdf?sequence=3&isAllowed=y](https://helda.helsinki.fi/bitstream/handle/10138/228594/OPPIKIRJA_Ryh%C3%A4nen%26Sipil%C3%A4inen.pdf?sequence=3&isAllowed=y)

Suomi.fi. (N.d.). Yritystoiminnan suunnittelu. Viitattu 7.2.2022. <https://www.suomi.fi/yritykselle/yrityksen-perustaminen/yritystoiminnan-suunnittelu>

Tilastokeskus. (2022). Maatalouden tuotantovälineiden ostohintaindeksi. Viitattu 25.4.2022. [https://www.stat.fi/til/ttohi/2022/01/ttohi\\_2022\\_01\\_2022-03-16\\_tie\\_001\\_fi.html](https://www.stat.fi/til/ttohi/2022/01/ttohi_2022_01_2022-03-16_tie_001_fi.html)

Törmä P. (2022). Markkinoiden epävarmuus jatkuu ja tuotantopanosten hinnat säilyvät korkeina. Käytännön Maamies 1/2022. Helsinki: Terramedia Oy

Valio. (2020). Valio siirtyy maidonhankinnassa sopimustuotantoon. Tiedote 26.3.2020. <https://www.valio.fi/yritys/media/uutiset/valio-siirtyy-maidonhankinnassa-sopimustuotantoon/>

Vero. (2021). Maatilan sukupolvenvaihdos verotuksessa. Viitattu 27.9.2021. <https://www.vero.fi/syventavat-vero-ohjeet/ohje-hakusivu/48496/maatilan-sukupolvenvaihdos-verotuksessa/>

Vihinen H. (2004). Maatilatalouden rakennemuutos. Teoksessa Markkola P. (toim.) Suomen maatalouden historia. Suurten muutosten aika. Jälleenrakennuskaudesta EU-Suomeen. (255-288). Jyväskylä: Gummerus kirjapaino Oy.

Vilkkä H. (2007). Tutki ja mittaa. Määrällisen tutkimuksen perusteet. Jyväskylä: Gummerus Kirjapaino

Sukupolvenvaihdoksen suunniteltu ajankohta: 9 muuttujaa (tuotantosuuntaa) => riippumattomuustestauksen edellytykset eivät toteudu.

	Cases					
	Valid		Missing		Total	
	N	Percent	N	Percent	N	Percent
VAR00001 * VAR00009	69	39,0%	108	61,0%	177	100,0%

Count

		VAR00009				Total
		2 v. sisällä	2-5 v. sisällä	6-10 v. sisällä	Ei tehdä	
VAR00001	Maidontuotanto	5	5	10	4	24
	Naudanlihantuotanto	0	0	0	3	3
	Emolehmätuotanto	0	0	0	1	1
	Hevostalous	0	0	0	1	1
	Viljanviljely	0	2	1	1	4
	Marjanviljely	0	2	0	1	3
	Peruna- ja juuresviljely	0	0	1	0	1
	Heinänviljely	5	9	8	7	29
	Muu tuotanto	1	1	0	1	3
Total		11	19	20	19	69

#### Chi-Square Tests

	Value	df	Asymptotic Significance (2-sided)
Pearson Chi-Square	24,988 <sup>a</sup>	24	,406
Likelihood Ratio	26,857	24	,311
Linear-by-Linear Association	,319	1	,572
N of Valid Cases	69		

a. 30 cells (83,3%) have expected count less than 5. The minimum expected count is ,16.

Sukupolvenvaihdoksen suunniteltu ajankohta: 4 muuttujaa (luokitellut tuotantosuunnat) => riippumattomuustestauksen edellytykset eivät toteudu.

#### Case Processing Summary

	Cases					
	Valid		Missing		Total	
	N	Percent	N	Percent	N	Percent
VAR00009 * Var0001	70	39,5%	107	60,5%	177	100,0%

#### VAR00009 \* Var0001 Crosstabulation

Count

		Var0001				Total
		Maidontuotanto	Naudanlihanuot., emolehmät, hevostaöous, lammast.	Vihannes, vilja, marja, peruna, muu tuot.	Heinäviljely	
VAR00009	2 v. sisällä	5	0	1	5	11
	2-5 v. sisällä	5	0	5	10	20
	6-10 v. sisällä	10	0	2	8	20
	Ei tehdä	4	5	3	7	19
Total		24	5	11	30	70

#### Chi-Square Tests

	Value	df	Asymptotic Significance (2-sided)
Pearson Chi-Square	19,009 <sup>a</sup>	9	,025
Likelihood Ratio	18,566	9	,029
Linear-by- Linear Association	,094	1	,759
N of Valid Cases	70		

a. 10 cells (62,5%) have expected count less than 5. The minimum expected count is ,79.

#### Symmetric Measures

		Value	Approximate Significance
Nominal by Nominal	Contingency Coefficient	,462	,025
N of Valid Cases		70	

Suunnitelmat päätuotantosuunnan tulevaisuudesta: tuotantosuunnat luokiteltu kahteen luokkaan.

	Cases					
	Valid		Missing		Total	
	N	Percent	N	Percent	N	Percent
tuotantosuunta2luokkaa * VAR00004	159	89,8%	18	10,2%	177	100,0%

Count

		VAR00004			Total
		Ennallaan	Laajentaa	Lopettaa	
tuotantosuunta2luokkaa	Kotieläintilat	43	16	14	73
	Kasvinviljelytilat	62	9	15	86
Total		105	25	29	159

#### Chi-Square Tests

	Value	df	Asymptotic Significance (2-sided)
Pearson Chi-Square	4,399 <sup>a</sup>	2	,111
Likelihood Ratio	4,414	2	,110
Linear-by-Linear Association	1,423	1	,233
N of Valid Cases	159		

a. 0 cells (0,0%) have expected count less than 5. The minimum expected count is 11,48.

		Value	Approximate Significance
Nominal by Nominal	Contingency Coefficient	,164	,111
N of Valid Cases		159	

Vastaajien koulutus ja neuvontatoiveet: riippumattomuustestauksen edellytykset eivät toteudu.

	Cases					
	Valid		Missing		Total	
	N	Percent	N	Percent	N	Percent
VAR00001 * VAR00008	88	49,7%	89	50,3%	177	100,0%

Count

		VAR00008					Total
		Talous ja johtaminen	Substanssiosaaminen	Ympäristön ja eläinten hyvinvointi	Energia ja rakentaminen	Muu neuvonta	
VAR00001	Maidontuotanto	16	5	11	4	0	36
	Naudanlihantuotanto	5	0	2	0	0	7
	Emolehmätuotanto	3	0	0	0	0	3
	Hevostalous	1	0	0	0	0	1
	Lammastalous	1	0	1	0	0	2
	Viljanviljely	1	3	1	0	1	6
	Marjanviljely	3	3	0	1	0	7
	Heinäviljely	10	3	8	0	1	22
	Muu tuotanto	2	0	0	1	1	4
Total		42	14	23	6	3	88

## Chi-Square Tests

	Value	df	Asymptotic Significance (2-sided)
Pearson Chi-Square	37,483 <sup>a</sup>	32	,232
Likelihood Ratio	39,949	32	,158
Linear-by-Linear Association	,475	1	,491
N of Valid Cases	88		

a. 40 cells (88,9%) have expected count less than 5. The minimum expected count is ,03.

## Symmetric Measures

		Value	Approximate Significance
Nominal by Nominal	Contingency Coefficient	,547	,232
N of Valid Cases		88	



## Kainuun Maatilakysely 2019

Henkilötietojen käsittely. Osapuolet sitoutuvat noudattamaan henkilötietojen käsittelyssä kulloinkin voimassa olevaa henkilötietojen käsittelyä ja yksityisyyden suojaa koskevaa EU:n ja kansallista lainsäädäntöä, kuten 25.5.2018 alkaen Euroopan Unionin yleistä tietosuoja-asetusta (EU) 2016/679 ("Tietosuojasäännökset"). Kyselyssä mahdollisesti kerättyjä henkilötietoja ei käytetä muuhun kuin kyselyn ja sen yhteenvedon toteuttamisen sekä neuvonnallisen yhteydenoton takia. Kyselyn toteuttamisen jälkeen henkilötietolain alaiset tiedot poistetaan. Henkilöt, jotka käsittelevät henkilötietoja, ovat sitoutuneet noudattamaan salassapitovelvollisuutta.

### 1. Annan suostumukseni henkilötietojen käsittelyyn arvontaa ja neuvonnan yhteydenottoa varten

Kyllä

### 2. Minkä kunnan alueella maatala sijaitsee

- Hyrynsalmi  
 Kajaani  
 Kuhmo  
 Paltamo  
 Puolanka  
 Ristijärvi  
 Sotkamo  
 Suomussalmi

### 3. Tilalla on peltoa

- alle 10ha  
 10-49ha  
 50-99ha  
 100-149ha  
 150-200ha  
 yli 200ha



## 4. Vastaajan ikä

- alle 25v  
 25-34v  
 35-45v  
 46-55v  
 56-65v  
 yli 65v

5. Päätuotantosuunnan mukaan  
(eläinpalkkoja yhteensä kpl / hehtaareja)

- Maidontuotanto, kpl   
 Naudanlihantuotanto, kpl   
 Emolehmätuotanto, kpl   
 Hevostalous, kpl   
 Lammastalous, kpl   
 Vihannesviljely, ha   
 Viljanviljely, ha   
 Marjanviljely, ha   
 Peruna- ja juuresviljely, ha   
 Heinäviljely, ha   
 Muu, mikä?

## 6. Tuotantosuunnan muutos:

- Suunnittelemme tuotantosuunnan muutosta, mitä?   
 Haluan lisätietoja / asiantuntija-apua

## 7. Päätoimisuus

- Pääosä tuloista muodostuu tilalta (päätoiminen maatalousyrittäjä)  
 Pääosa tuloista muodostuu tilan ulkopuolelta (esim. eläketulot, palkkatulot tilan ulkopuolelta)

## 8. Muu yritystoiminta:

- Harjoitamme maatalouden lisäksi muuta yritystoimintaa, mitä?  
  
 Suunnittelemme maatalouden ohelle tai erikseen muuta yritystoimintaa tai kehitämme sitä esim. jatkojalostusta, mitä?  
  
 Haluan lisätietoja / asiantuntija-apua

## 9. Maatilan omistuksen tai hallinnan muutos/ sukupolvenvaihdos (valitse rastittamalla sopiva vaihtoehto)

- Ei ajankohtainen  
 2 v. sisällä  
 2 - 5 v. sisällä  
 6- 10 v. sisällä  
 Ei tehdä, koska
- Onko Jatkaja tiedossa?
- Kyllä  
 Ei, koska   
 Jatkaja voisi olla perheen ulkopuolelta
- Yhtiöittäminen tai yhteisnavetta kiinnostaa spv:n yhteydessä  
 Kyllä  
 Ei

**10. Haluan lisätietoja / asiantuntijan apua omistaja-/hallinnan vaihdoksen toteuttamiseen (valitse rastittamalla sopivat vaihtoehdot)**

- Tilakohtaista omistaja-/ hallinnan vaihdoksen suunnittelua
- Koulutusta
- Rahoitusneuvontaa
- Veroneuvontaa
- Muuta, mitä?

**11. Olen halukas myymään / vuokraamaan ulos (valitse rastittamalla sopivat vaihtoehdot)**

Myymään:

- Koko tila
- Pellot
- Rakennukset
- Muuta, mitä?
- Haluan lisätietoja / asiantuntija-apua valitsemiini vaihtoehtoihin

Vuokraamaan:

- Koko tila
- Pellot
- Rakennukset
- Muuta, mitä?
- Haluan lisätietoja / asiantuntija-apua valitsemiini vaihtoehtoihin

**12. Olen halukas ostamaan / vuokraamaan itselle (valitse rastittamalla sopivat vaihtoehdot)**

Ostamaan:

- Koko tila
- Pellot
- Rakennukset
- Muuta, mitä?
- Haluan lisätietoja / asiantuntija-apua valitsemiini vaihtoehtoihin

Vuokraamaan:

- Koko tila
- Pellot
- Rakennukset
- Muuta, mitä?
- Haluan lisätietoja / asiantuntija-apua valitsemiini vaihtoehtoihin

**13. Olen halukas käyttämään peltoja nykyistä enemmän hiilensidontaan vaikka se rajoittaisi nykyistä viljelytapaa**

- Kyllä  
 En  
 Haluan lisätietoja / asiantuntija-apua maatilani hiilensidonnassa

**14. Maatilan kehittäminen erilaisilla investoinneilla (valitse rastittamalla sopivat vaihtoehdot)**

Investoinnin ajankohtaisuus:

- 2 v. sisällä  
 3-5 v. sisällä  
 6-10 v. sisällä  
 Ei investoida

Investoinnin sisältö:

- Investointi työhyvinvointiin, esim. lannanpoistolaitteisto, rehunsiiro tai jakolaite, apevaunu, lypsyjärjestelmä, mitä?
- Eläinten hyvinvointiin liittyvä investointi, esim. parsipetejä- ja mattoja, kiima- ja märepannat, mitä?
- Tuotantorakennuksen, rehuvaraston, lantalan laajentaminen ja peruskorjaus jne, mitä?
- Uusi tuotantorakennus, mitä?
- Salaojitus, kuivaamo, tuotevarasto, konehalli, mitä?
- Energiaan liittyvä investointi: lämpökeskus, biokaasulaitos, aurinkokenno, mitä?
- Maataloustuotteiden kauppakunnostus, jalostus, mitä?
- Ympäristöinvestointi: esim. separaattori, multain, letkulevitin, mitä?
- Jotain muuta, mitä?
- Haluan lisätietoja/ asiantuntija-apua valitsemiini vaihtoehtoihin

**15. Tila on luomussa:**

- Kyllä, pellot  
 Kyllä, koko tila  
 Ei
- Ei, mutta olen kiinnostunut luomusta  
 Haluan lisätietoja / asiantuntija-apua aiheesta

**16. Jatkaminen luomussa** Kyllä Ei

Nykyinen toiminta luomussa:

 Myyntikasveja Eläimet luomussa Rehuntuotantosopimus**17. Tila tekee suoramyyntiä:** Kyllä, mitä?  Ei Ei, mutta olen kiinnostunut suoramyynnistä, mistä?  Haluan lisätietoja / asiantuntija-apua aiheesta**18. Bioenergia** Olen kiinnostunut bioenergian (esim. puu, biokaasu) tuottamisesta, mistä? Haluan lisätietoja / asiantuntija-apua aiheesta**19. Yhteistyö (yhteisnavetta, yhteinen yritys, yhtiöittäminen, koneyhteistyö, urakointipalvelut, muu yhteistyö jne):** Olen kiinnostunut yhteistyöstä, mistä?  Harjoitan yhteistyötä, mitä?  Haluan lisätietoja / asiantuntija-apua aiheesta

**20. Seuraavan viiden vuoden aikana päätuotantosuunta on suunnitelmissa pitää:**

- Ennallaan  
 Laajentaa  
 Lopettaa  
 Lisätieto:

**21. Työvoima**

- Tilalla ei ole ulkopuolista työvoimaa  
 Tilalla on ulkopuolista työvoimaa htv   
 Työvoima on kotimaista  
 Työvoima on ulkomaista  
 Mihin töihin ulkopuolista työvoimaa käytetään?   
 Työvoima on vakituista  
 Työvoima on määräaikaista  
 Haluan lisätietoja/ asiantuntija-apua työvoimaan liittyen

**22. Onko oma työssäjaksaminen mielestäsi:**

- Hyvä  
 Kohtalainen  
 Huono

**23. Eniten työkykyä heikentää:**

- Heikko kannattavuus  
 Ongelmat ihmissuhteissa  
 Päihteet  
 Sairaudet  
 Liiallinen työmäärä  
 Työvoiman saatavuusongelmat  
 Muu, mikä?

**24. Edistäisikö jokin seuraavista työhyvinvointianne:**

- Tarvitsen tukea, tietoa ja koulutusta työhyvinvoinnin aiheesta?
- Tarvitsen yrityskohtaista neuvontaa työhyvinvoinnin näkökulmasta, mistä aiheesta?
- Muu, mikä auttaisi?
- Haluan lisätietoja / asiantuntija-apua

**25. Koen maatilayritykseni nykyisen taloustilanteen  
 (rastita parhaiten kuvaava vaihtoehto):**

- Hyväksi
- Kohtalaiseksi
- Huonoksi
- Haluan asiantuntija-apua taloustilanteeni kehittämiseen

**26. Koulutus ja neuvontahalukkuus (valitse aiheet):**

- |   |   |
|---|---|
| <input type="checkbox"/> Talouden seuranta ja analysointi           | <input type="checkbox"/> Viljanviljelyyn liittyvä                                 |
| <input type="checkbox"/> Puutarhaviljelyyn liittyvä                 | <input type="checkbox"/> Maidontuotantoon liittyvä                                |
| <input type="checkbox"/> Eläinten hoitoon ja hyvinvointiin liittyvä | <input type="checkbox"/> Hiilineutraali-viljelyneuvonta                           |
| <input type="checkbox"/> Maataloustuet                              | <input type="checkbox"/> Rakentaminen   |
| <input type="checkbox"/> Yhtiöittäminen                             | <input type="checkbox"/> Laki- ja sopimusneuvonta                                 |
| <input type="checkbox"/> Energianeuvonta                            | <input type="checkbox"/> Yrityksen johtaminen                                     |
| <input type="checkbox"/> Veroneuvonta                               | <input type="checkbox"/> Kerro tarkemmin tai muuta, mitä?<br><input type="text"/> |
| <input type="checkbox"/> Haluan lisätietoja / asiantuntija-apua     |   |

27. Neuvo 2020 -neuvontajärjestelmä, oletko kuullut ja- tai käyttänyt palvelua:

Olen kuullut

Olen käyttänyt

Olen kuullut, mutta en halua käyttää, miksi?

En ole kuullut

Haluan lisätietoa / asiantuntija-apua aiheesta

28. Mitkä ovat mielestäsi tärkeimpiä maatalojen investointien rahoituskohteita seuraavalle ohjelmakaudelle 2021-2027


29. Esitä maatalouden kehittämiskohteita seuraavalle ohjelmakaudelle 2021-2027:


30. Vapaa sana 1, mikä on tilan toiminnan keskeisin kehittämisen este?


31. Vapaa sana 2 (mitä mieleen juolahtaa):


32. Tärkeimmät tiedonhankintakanavat oman yritystoiminnan kannalta:


33. Yhteystiedot:

Etunimi

Sukunimi

Matkapuhelin

Sähköposti

Osoite

Postinumero

Postitoimipaikka

Täytä yhteystietosi, niin asiantuntijat voivat olla sinuun yhteydessä niiltä osin, kun olet kysymyksissä ilmoittanut halukkuutesi lisätietoihin / asiantuntija-apuun. Yhteystiedot tarvitaan myös arvontaa varten.

Teemahaastattelun kysymykset

Kainuulaisten maatalousyrittäjien yritystoiminnan jatkamis- ja kehittämisenäkymät

Vastaaja:

pvm:

1. Millaista viestiä sinulle on tullut maatalousyrittäjien toiveikkuudesta tulevaisuuden/ jatkamisen/ kehittämisen suhteen?

(Vaikuttaako: tuotantosuunta  
yrittäjän ikä  
kotikunta  
tilakoko  
maidon sopimustuotanto/kiintiöt  
kustannuskriisi  
yleinen mielipide)

2. Millaisia kehittämis- tai koulutustarpeita maatalousyrittäjät ovat tuoneet esille?

(tuotantosuunta  
viljelymenetelmät  
kustannusten optimointi  
CAP27, uuden ohjelmakauden tuet)

3. Mikä auttaisi/parantaisi maatalousyrittäjän asemaa tällä hetkellä? Mitä pitäisi tehdä?

(laajemmin, valtakunnallisesti tarkasteltuna  
yrittäjäkohtaisesti)