

SAVONIA

ammattikorkeakoulu

OPINNÄYTETYÖ - AMMATTIKORKEAKOULUTUTKINTO
TEKNIIKAN JA LIIKENTEEN ALA

JUGENDTYYLISEN MAATALON PÄÄRAKENNUKSEN KORJAUS- JA MUUTOSSUUNNITTELU

TEKIJÄ Niklas Koivistoinen

Koulutusala Tekniikan ja liikenteen ala	
Tutkinto-ohjelma Rakennusarkkitehdin tutkinto-ohjelma	
Työn tekijä(t) Niklas Koivistoinen	
Työn nimi Jugendtyylisen maatalon päärakennuksen muutos- ja korjaussuunnittelu	
Päiväys 17.05.2022	Sivumäärä/Liitteet 50/2
Toimeksiantaja/Yhteistyökumppani(t) Arkkitehtitoimisto Arto Mattila Oy	
Tiivistelmä <p>Tämän opinnäytetyön tarkoituksena oli tehdä korjaus- ja muutossuunnitelmat vanhaan maatalon päärakennukseen. Vuonna 1911 valmistunut rakennus on huvilamainen ja siinä on jugendmaisia piirteitä. Rakennuksesta on tarkoitus tulla vapaa-ajan asunto tilaajaperheelle. Tilaajien toiveena oli saada tilamuutosten lisäksi uusi, rakennuksen henkeen sopiva sisäänkäyntikuisti rakennuksen pohjoispuolelle.</p> <p>Opinnäytetyö on tehty osittain työpaikan, Arkkitehtitoimisto Arto Mattila Oy:n kautta ja osittain opintoihin liittyvänä opinnäytetyönä. Suunnitelmia on tehty pääasiassa Revit- ja AutoCad-ohjelmistoilla.</p> <p>Projektin aikana suunnitelmia tarkasteltiin useasti tilaajaosapuolen kanssa ja pohdittiin erilaisia vaihtoehtoja ja tilaratkaisuja. LVI- ja sähkösuunnittelija tulivat mukaan projektiin jo luonnosvaiheessa ja he tekivät omia suunnitelmiaan tuotettujen luonnossuunnitelmien pohjalta.</p> <p>Opinnäytetyönä laadittiin luonnossuunnitelmat ja havainnekuvat, joiden pohjalta voidaan aloittaa rakennuslupaprosessi.</p>	
Avainsanat Jugend, korjausrakentaminen, korjaussuunnittelu, huvila, huvila-arkkitehtuuri, kuisti.	

Field of Study Technology, Communication and Transport	
Degree Programme Degree Programme in Construction Architecture	
Author(s) Niklas Koivistoinen	
Title of Thesis Renovation of a 20th century villa	
Date 17 May 2022	Pages/Appendices 50/2
Client Organisation /Partners Arkkitehtitoimisto Arto Mattila Oy	
<p>Abstract</p> <p>The purpose of this thesis was to make repair and alteration plans for the old main building of a farm. The building is villa-like, with Art Nouveau features and was completed in 1911. The building is intended to become a holiday home for the client family. In addition to the space changes, the client wanted to have a new entrance porch to the north of the building that suited the spirit of the building. The thesis was commissioned by architecture office Arkkitehtitoimisto Arto Mattila Oy.</p> <p>During the project, the plans were reviewed several times with the client and various options and space solutions were tested. Special designers joined the project already at the sketch stage and made their own plans based on the sketch plans provided by the author.</p> <p>As a result of the thesis, sketch plans and illustrations were created. On the basis of the plans, the building permit process can be started.</p>	
<p>Keywords</p> <p>Art Nouveau, renovation, renovation design, villa, villa architecture, porch.</p>	

ESIPUHE

Haluan kiittää opinnäytetyön ohjaajaa Mari Piipposta ja työnantajaani ja opinnäytetyön toista ohjaajaa Arto Mattilaa opinnäytetyön ohjaamisesta, sekä työn tilaajaa Jani Laitista tämän mielenkiintoisen opinnäytetyön aiheen tarjoamisesta. Lisäksi kiitos Savonian rakennusarkkitehtuurin tutoroittaja Janne Revolle kannustavista sanoista kaikkina näinä vuosina.

Kiitos myös kaikille kollegoilleni EA18SP-vuosikurssilla, jotka ovat kukin omalla tavallaan olleet tukena ja inspiraation lähteenä niin tämän opinnäytetyöprojektin loppuun saattamisessa, kuin myös koko opintojen ajan. Tukekaamme jatkossakin toisiamme kaikilla elämän osa-alueilla.

Kuopiossa 17.5.2022

Niklas Koivistoinen

SISÄLTÖ

1	JOHDANTO	7
2	SUUNNITTELU TYÖN TAUSTAA	8
2.1	Suunnittelualue.....	8
2.1.1	Rakennuksen historia	10
2.1.2	Ympäröivät alueet	11
2.2	Jugend osana Suomalaista huvila-arkkitehtuuria	12
2.3	Suunnittelutyön tavoite	12
2.4	Määräykset ja ohjeet.....	13
3	SUUNNITTELU TYÖ	15
3.1	Mittaus- ja tutustumiskäynnit.....	15
3.2	Nykytilamallin laatiminen	16
3.3	Rakennussuunnittelu	18
3.3.1	Pohjien suunnittelu	18
3.3.2	Kuistin suunnittelu.....	32
3.3.3	Julkisivusuunnittelu	39
3.3.4	Pihasuunnittelu	44
3.3.5	Muu suunnittelutyö	44
4	POHDINTA.....	48
	LÄHTEET	49
	LIITTEET: PLANSSIPIENENNÖKSET (2 KPL).....	50

1 JOHDANTO

Opinnäytetyön aiheena on 1911 rakennetun maatalon päärakennuksen korjaus- ja muutossuunnittelu. Rakennus on jugendtyylinen ja se omaa paljon huvilamaisia piirteitä.

Rakennus sijaitsee Vesannon Pienolassa, noin 80 kilometrin päässä Kuopiosta länteen. Rakennukseen viitataan tässä opinnäytetyössä myös tilan perinteisellä nimellä: Jussila.

Rakennus on päässyt huonoon kuntoon ja se on ollut pitkään tyhjillään. Opinnäytetyön tarkoituksena on tehdä rakennukseen korjaus-, tila- ja restaurointisuunnitelmat, sekä uuden kuistin suunnittelu.

Suunnittelu on tarkoitus tehdä vanhaa rakennusta kunnioittaen. Esimerkiksi vanha huonejako ensimmäisessä kerroksessa pyritään säilyttämään ja tunnuksenomaiset julkisivut saattamaan alkuperäiseen loistoonsa.

Myös nykyisin raakapinnalla oleva ullakko on tarkoitus ottaa osittain asumiskäyttöön. Rakennukseen on tarkoitus suunnitella uusi kuisti pohjoispuolelle. Siitä tulee uusi pääsisäänkäynti. Työssä on tarkoitus hyödyntää tietomallinnusta ja tuottaa tarvittavat piirustukset sitä kautta.

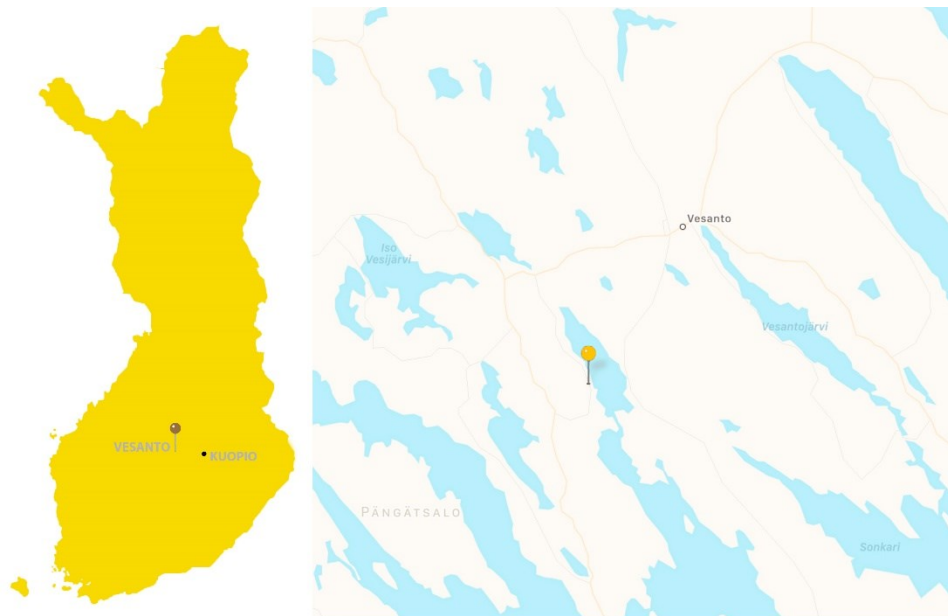
Aihe on mielenkiintoinen, sillä korjaussuunnittelu on kiinnostava arkkitehtuurin osa-alue, joka tulee olemaan tulevaisuudessa vielä nykyistä isommassa roolissa rakennuskannan vanhetessa ja korjaustarpeen kasvaessa.

Suunnittelu jatkuu opinnäytetyön osuuden jälkeen rakennuslupaa varten tarvittavien piirustusten tuottamisella.

2 SUUNNITTELU TYÖN TAUSTAA

2.1 Suunnittelualue

Opinnäytetyön kohde sijaitsee Vesannolla, noin 80 kilometrin päässä Kuopiosta länteen. Tarkemmin ottaen sijainti on Pienolassa, hieman Vesannon kirkonkylältä lounaaseen. (Kuva 1)



KUVA 1. Sijaintikartta (Koivistoinen 2022)

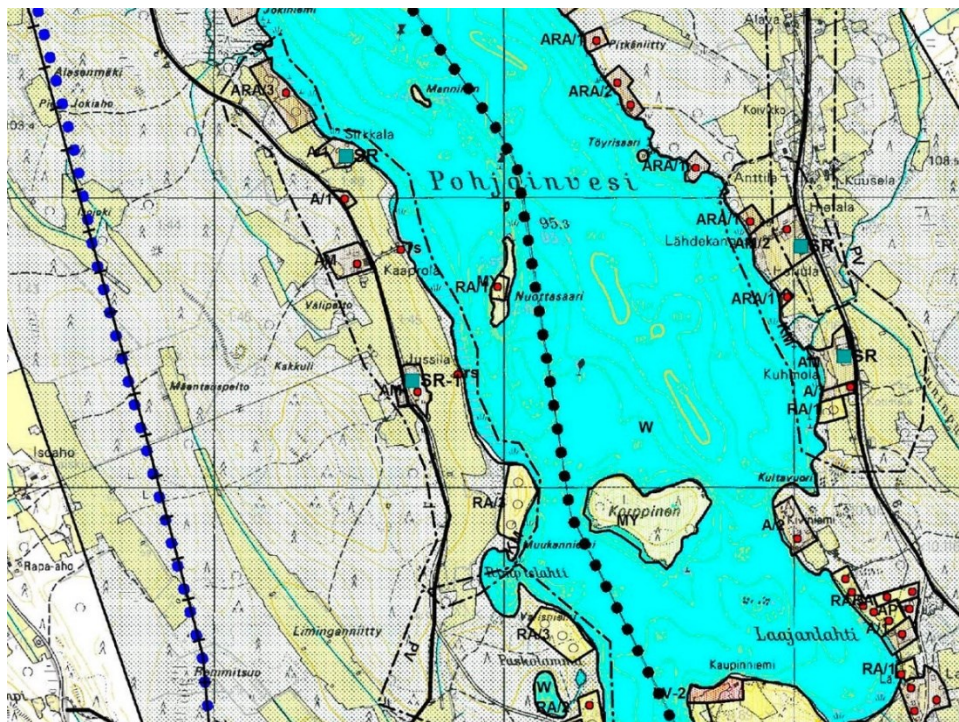
Rakennukselle kuuluva tontti on suuri, noin 141 ha kokoinen (Kuva 3). Nykyinen tontti on tarkoitus lohkoa, joten päärakennuksen oma tontti tulee tulevaisuudessa olemaan pienempi. Lohkomisprosessi ei ole tätä opinnäytetyötä tehdessä käynnistynyt.

Suunnittelualue sijaitsee Pohjois-Konneveden ja Vesannon luoteisosan järvien ja lampien ranta-osayleiskaavan alueella. Osayleiskaavan on laatinut Vesannon kunta. (Kuva 2)

Jussilan tilan päärakennus, eli tämän opinnäytetyön kohde, on merkitty Vesannon vuonna 2003 päivitetystä osayleiskaavassa kulttuurihistoriallisesti merkittäväksi kohteeksi. Rakennus on arvioitu maakunnallisesti merkittäväksi. (Vesannon kunta, 2003)

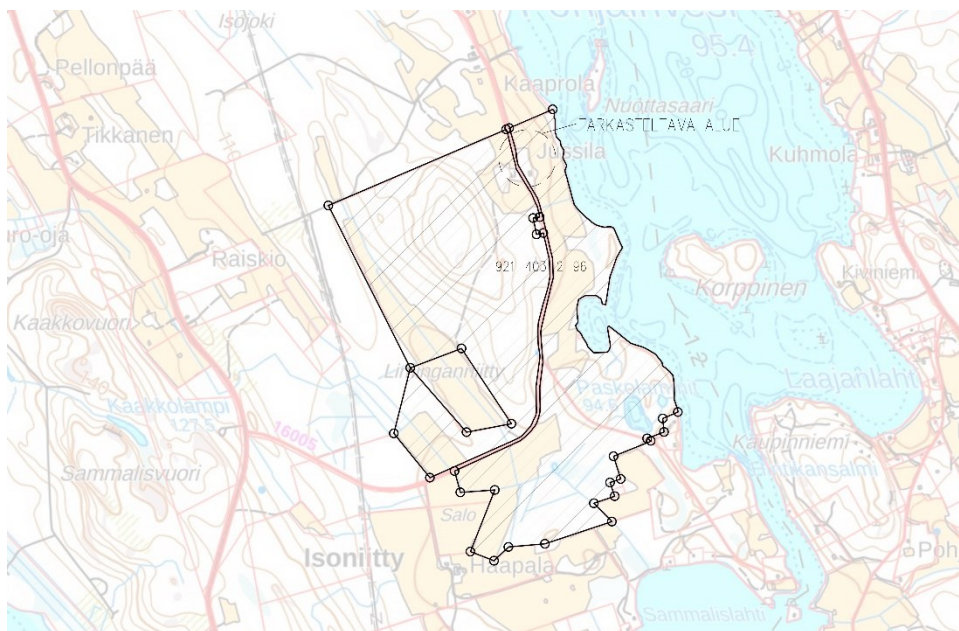
Alueen toinen maakunnallisesti merkittävä rakennus on Mäkelän tilan umpiosainen luhtiaitta, rakennusvuosi noin 1860. (Vesannon kunta, 2003)

Lisäksi alueella sijaitsee useita esihistoriallisia merkittäviä kohteita.



KUVA 2. Ote osayleiskaavasta (Vesannon kunta)

Samassa pihapiirissä sijaitsee päärakennuksen lisäksi vanha aitta, traktorihalli ja uudempi asuinrakennus. (Kuva 4)



KUVA 3. Tonttikartta (Kovistoinen 2022)



KUVA 4. Viitteellinen lopputilanteen asemapiirros (Koivistoinen 2022)

2.1.1 Rakennuksen historia

Jussilan tilan historia on tiedossa ainakin vuodesta 1721 alkaen. Tilan maita on vähintään siitä asti asuttanut Ritvasten suku. Rakennus nro. 1 – tilan päärakennus – on rakennettu vuonna 1911. Talon rakennutti Otto Ritvanen. Ritvanen sairasti keuhkotautiin ja häntä hoidettiin Terijoella. Hän toi Jussilan tilan päärakennukseen vaikutteita Terijokelaisista huviloista. Ritvasen tuoreen vaimon Anna Sofian (os. Miettinen) isä osallistui merkittävästi rakentamisen kustannuksiin. Anna Sofia oli varakkaasta Kuopiolaisesta suvusta. Myös Anna Sofia sairastui keuhkotautiin ja menehtyi siihen marraskuussa 1911, ehtien juuri ennen kuolemaansa nähdä valmiin rakennuksen. (Ritvanen, Laitinen, Martiskainen, 2021)

Rakennus on ollut viimeksi aktiivisessa asumiskäytössä noin 40 vuotta sitten ja kokonaan käyttämättömänä viimeiset kymmenen vuotta.



KUVA 5. Vanha kuva rakennuksen pääsisäänkäynnistä (Laitisten kotialbumi)



KUVA 6. Vanha kuva rakennuksesta pihapiireineen kuvattuna idän suunnasta (Laitisten kotialbumi)

2.1.2 Ympäröivät alueet

Ympäröivät alueet ovat perinteistä Suomalaista maalaismaisemaa. Vesistö pilkahtelee peltojen ja metsäkaistaleiden takaa hiekkatietä pitkin ajaessa. Molemmille puolille tietä jää harjakattoisia, enimmäkseen lautaverhoiltuja ja väritykseltään ja muulta ilmeeltään perinteisiä rakennuksia.

2.2 Jugend osana Suomalaista huvila-arkkitehtuuria

Jugend, toiselta nimeltään art nouveau, on arkkitehtuurin tyyliuuntaus, joka vallitsi Euroopassa 1800- ja 1900-luvun taitteessa. Jugendille tyypillistä on ornamenttiikka eli koristeellisuus, luontoaiheet kuten kasvit ja eläimet, sekä rytmikäs ja aaltoileva muotokieli yhdistettynä epäsymmetrisyyteen. (Ålander, 1954 & Helsingin Kaupunginmuseo 2019)

Jugendtyylisessä huvila-arkkitehtuurissa rakennuksen seinäpintana oli usein vaakavuoraus helmipontilla, profiloitu peiterimavuoraus tai pystylauditus. Nurkat ja sokkelilinjat olivat voimakkaasti koristeltuja. Rakennuksen siluetti tyypillisesti oli eloisa ja polveileva. Kattotyypinä toimivat mansardrikaton muunnokset ja ne oli varustettu typpälinjaisilla torneilla ja kattoikkunoilla. Savupiiput olivat usein muotoiltuja. Katteen materiaalina oli useimmiten punakirjava tiili tai tervattu pelti tai huopa. Räystääs oli usein alta sileäksi laudoitettu. Ikkunat olivat koristeellisia ja kooltaan vaihtelevia. Usein yläosa oli pieniruutuinen ja alaosa 2- tai 3-jakoinen. Tyypillisiä värityksiä rakennuksille olivat vaalean harmaa, keltainen, savenharmaa, vihertävä, punertava, tumma umbra ja tiilenpunainen sekä kirkas vihreä. Rakennukset olivat yleensä hirsirunkoisia. (Kaila, Pietarila, Tomminen, 1987)

Kuisti on ikiaikainen keksintö, joka on ollut osana arkkitehtuuria Suomessakin tuhansia vuosia, kivi-kauden asuinpaikoista lähtien. Kuisti on aina ollut tärkeä osa rakennusten arkkitehtonista ilmettä, eikä Jugend tee siihen poikkeusta. Tyypillisesti Jugend-tyylisissä rakennuksissa kuisti oli koristeellinen, usein harjakattoinen tai harjakaton muunnelmalla varustettu ja sen lasitukset olivat pinta-alaltaan suuria. Tyypillinen koriste on ollut Japanin sotalipun inspiroima säteilevä aurinko. (Korhonen, 1991)

Jussilan päärakennus on piirteiltään tunnistettavissa jugendtyyliseksi. Se ei ehkä täysin edusta tyyli-puhdasta jugendia, mutta värityksensä, ikkunarudutuksensa, massoitteilunsa ja julkisivujensa sekä koristelujensa vuoksi se on helppo kategorisoida kyseisen tyyliuunnan edustajaksi.

2.3 Suunnittelutyön tavoite

Suunnittelutyön tavoitteena on palauttaa kymmenen vuotta tyhjillään ja viimeksi neljäkymmentä vuotta sitten aktiivisessa asumiskäytössä ollut rakennus entiseen loistonsa. Rakennuksesta halutaan tehdä aikaa kestävä, laadukkailla piirteillä toteutettu vapaa-ajan asunto. Siellä tulee olla nykyaikaiset mukavuudet, mutta kuitenkin ajan henki ja rakennukselle ominaiset piirteet tulisi säilyttää ja puuttuvilta osin palauttaa. Märkätilojen suunnitteluun tulee kiinnittää erityistä huomiota, sillä vesivahingon tai kosteusvaurion mahdollisuus ja riskit halutaan minimoida. Saunaa rakennukseen ei haluta. Tavoitteena on myös esittää luonnosvaihtoehdot uudesta, pohjoisjulkisivulle sijoittuvasta kuitista. Tilaajien toiveena on saada uusi sisäänkäyntikuisti rakennuksen pohjoispuolelle. Uusi sisäänkäynti sitoo yhteen ensimmäisen kerroksen uudet tilat, luoden ehyen tilakokonaisuuden. Kuisti haluttiin suojaisaksi sisäänkäynniksi, mutta myös oleskelutilaksi, jossa voi juoda vaikka aamukahvit. Tilaajien toiveena on perinteisen mallinen kuisti, joka sopii rakennuksen henkeen.

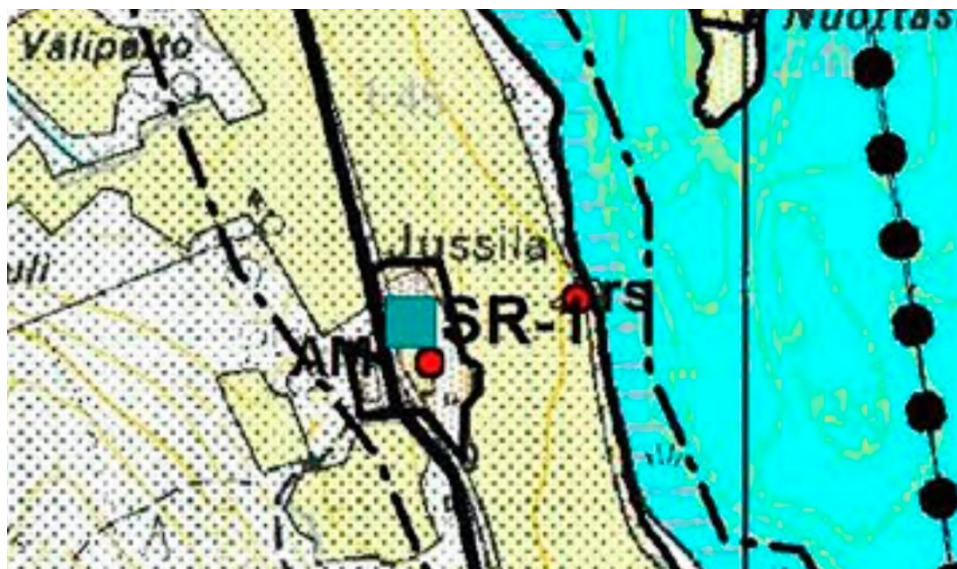
2.4 Määräykset ja ohjeet

Jussila on osayleiskaavassa merkitty merkinnällä AM, joka tarkoittaa maatilatalouskeskuksen aluetta. (Kuva 8, kuva 9)

”Alue on tarkoitettu maatalojen talouskeskuksen alueeksi. Alueelle saa sijoittaa maataloutta ja siihen soveltuvia elinkeinoja palvelevaa rakentamista asuin-, tuotanto- ja talousrakennuksineen. Talouskeskuksen yhteyteen saa sijoittaa kaksi enintään 1½-kerroksista asuinrakennusta sekä rantasaunan.” (Vesannon kunta, 2003)

Rakennus on varustettu suojelumerkinnällä SR-1 (Rakennussuojelukohde). (Kuva 7, kuva 8, kuva 9)

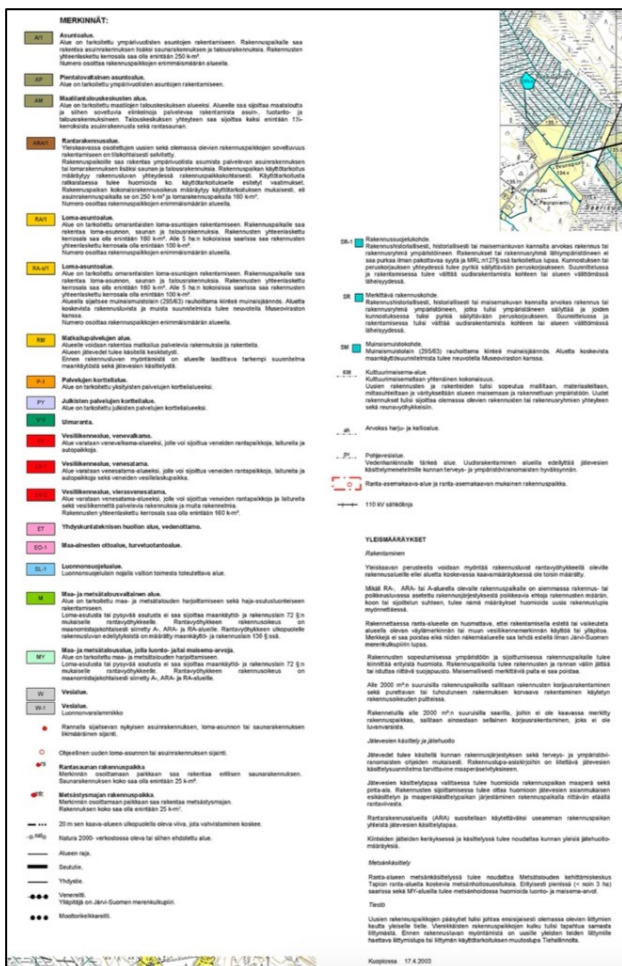
”Rakennushistoriallisesti, historiallisesti tai maisemankuvan kannalta arvokas rakennus tai rakennusryhmä ympäristöineen. Rakennukset tai rakennusryhmä ympäristöineen ei saa purkaa ilman pakottavaa syytä ja MRL:n 127§:ssä tarkoitettua lupaa. Kunnostuksen tai peruskorjauksen yhteydessä tulee pyrkiä säilyttävään peruskorjaukseen. Suunnittelussa ja rakentamisessa tulee välttää uudisrakentamista kohteen tai alueen välittömässä läheisyydessä.” (Vesannon kunta, 2003)



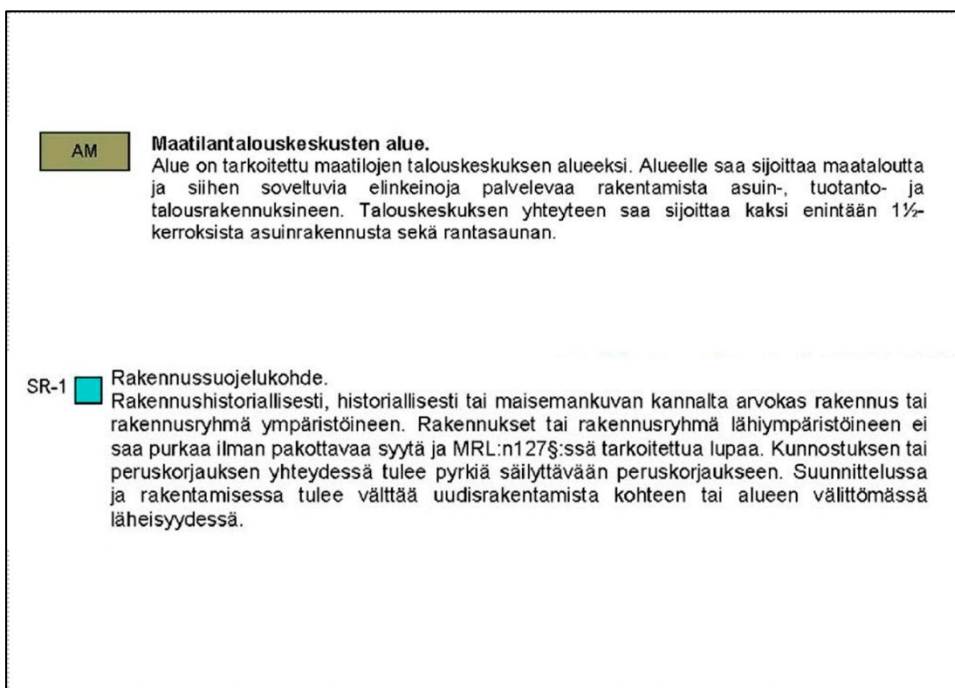
KUVA 7. Suojelumerkintä (Vesannon kunta)

Suunnittelun tukena käytetään RT-kortistoa ja Museoviraston ohjekortteja.

Rakennuslupaa haettaessa suunnitelmat menevät Museoviraston arvioitavaksi.



KUVA 8. Kaikki osayleiskaavassa olevat kaavamerkinnät ja niiden selitykset (Vesannon kunta)



KUVA 9. Opinnäytetyön kohdetta koskevat kaavamerkinnät ja niiden selitykset (Vesannon kunta)

3 SUUNNITTELUTYÖ

3.1 Mittaus- ja tutustumiskäynnit

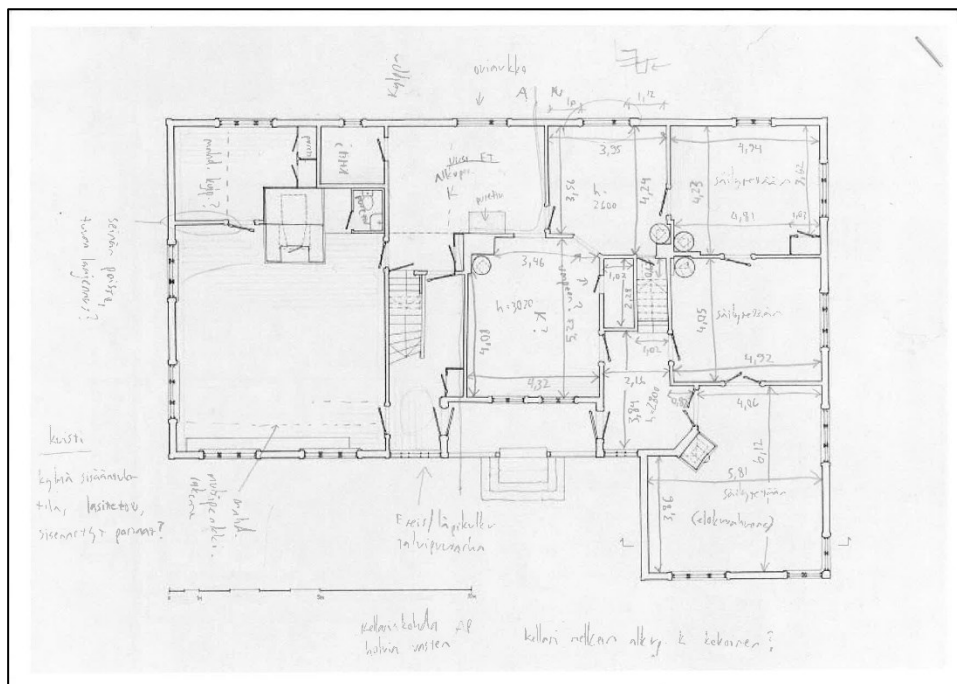
Suunnittelutyö aloitettiin kahdella mittaus- ja tutustumiskäynnillä kohteeseen marraskuussa 2021. Kohteessa vietettiin aikaa ensimmäisellä kerralla noin puolikkaan työpäivän verran, toisella käynnillä yhden kokonaisen työpäivän verran. Suoritimme mittauksia kahdestaan työkaverini kanssa. Välillä kiersimme molemmat rakennuksen tiloja tahoillamme ja teimme omia muistiinpanoja. Esimerkiksi rakennuksen julkisivut oli kuitenkin huomattavasti helpompi mitata kahdestaan. (Kuva 10)

Mittauksia varten apuna oli vuonna 2009 kohteesta Aalto-yliopiston arkkitehtiopiskelijoiden käsin piirtämällä tekemät inventointipiirustukset. Niistä oli huomattavaa hyötyä mittauskäynneillä. Näihin piirustuksiin pystyttiin merkitsemään mittoja ja tekemään havaintoja niiden avulla. (Kuva 11)

Mittaukset tehtiin pääasiassa käsin laser- ja rullamitan avulla. Apuna oli myös iOS-laitteisiin saatavilla oleva lasermittaussovellus Polycam. Sillä saadaan Lidar-tekniikkaa hyödyntäen tuotettua realistisia tilamalleja, joita voi käyttää apuna suunnittelussa. Tästä on kerrottu lisää mallinnusosiossa. Myöhemmin rakennuksen ympäristöstä saatiin myös vaaitusaineistoa, eli maanpinnan suhteellista korkotietoa.



KUVA 10. Mittauskäynnillä kohteessa (Koivistoinen 2021)



KUVA 11. Merkintöjä vanhoihin inventointipiirustuksiin (Koivistoinen 2021)

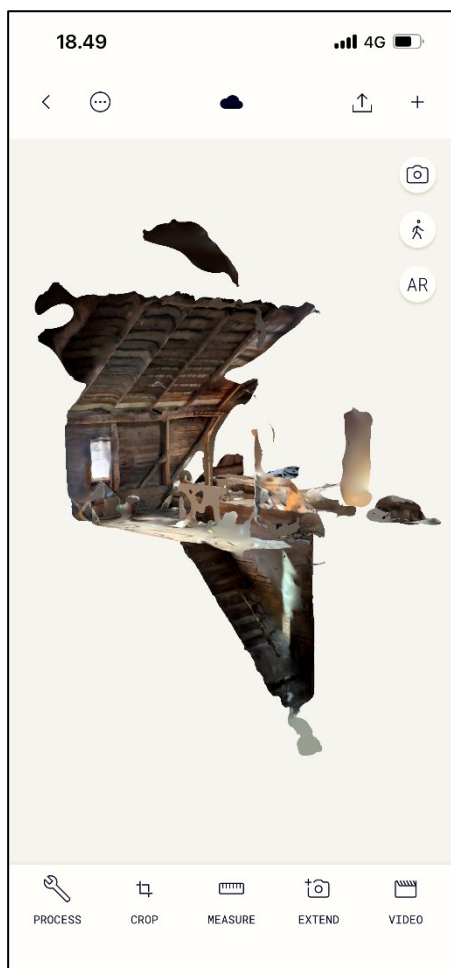
Mittausten avulla pyrittiin luomaan kokonaiskuva rakennuksesta ja pääsemään kiinni sen korkomaailmaan. Lisäksi mittatiedot olivat välttämättömiä tarkan suunnittelutyön mahdollistamiseksi. On mahdollista, että mittauksissa on kuitenkin tullut heittoja, joten täysin absoluuttisina totuuksina mittoja ei voida pitää. Myös rakennuksen ollessa vanha, on todennäköistä, että seinät ja lattiapinnat ovat vinoja, mikä aiheuttaa vääristymistä. Hyvä periaate mallintamiseen ja piirustusten tuottamiseen onkin, että mitoittaa tilat hiukan pienemmiksi, kuin mitä mittauksissa on todettu. Tämä säästää ikäviltä yllätyksiltä, esimerkiksi jos tilattu työtaso ei mahtuisikaan suunnitellusti keittiöön tai tulee tarve lisätä seinän paksuutta.

3.2 Nykytilamallin laatiminen

Mittausten pohjalta rakennuksesta tuotettiin lähtötietomalli Revit-ohjelmistolla. (Kuva 13)

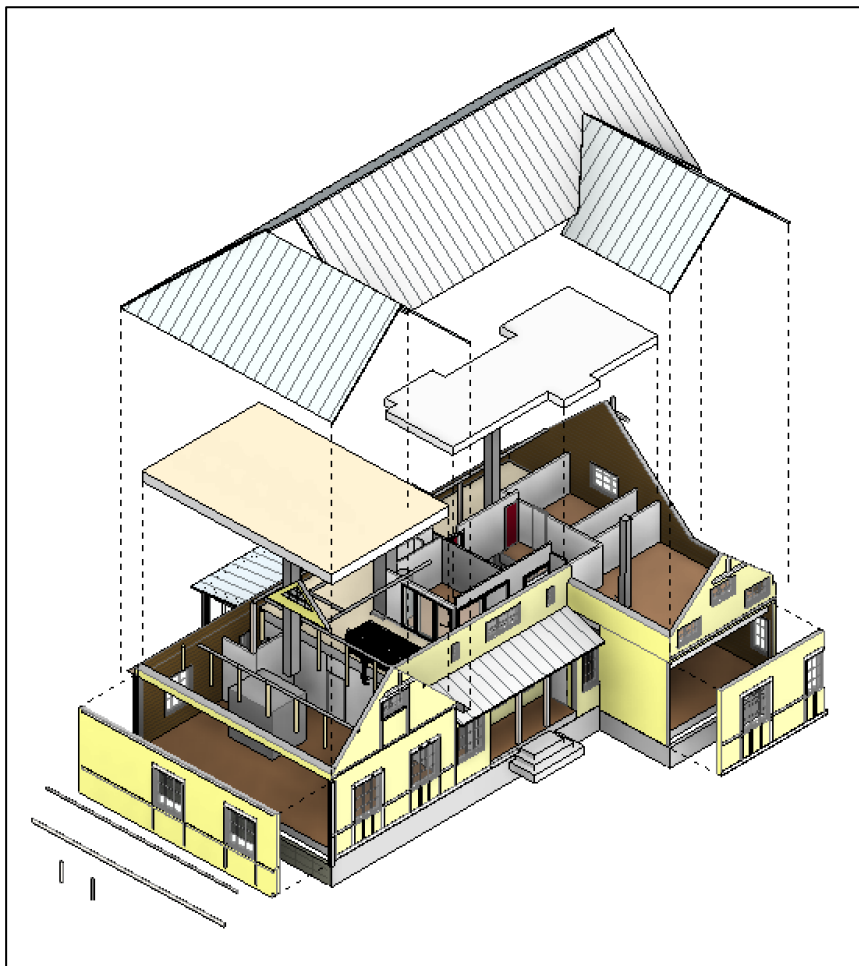
Revit-malli on päivittynyt koko ajan suunnittelutyön edetessä. Projektin alkupuolen karkea massamalli muuttui loppua kohden yksityiskohtaiseksi mallinnokseksi, jossa on paikallaan materiaalit ja maanpinnan korot.

Mallinnuksessa suurena apuna oli laserskannaussovellus Polycamilla tuotetut skannaukset. Ne oli mahdollista siirtää pistepilvenä Revit-ohjelmistoon, suoraan oikeassa mittakaavassa. Skannauksia on myös mahdollista tarkastella Polycam-sovelluksen omilla sivuilla verkkoselaimessa. Sovelluksen avulla voi jälkikäteen ottaa mittoja tehdystä skannauksesta. Tämä oli suurena apuna monta kertaa mallinnustyön aikana. Mittojen tarkistaminen aineistosta säästää aikaa ja vaivaa. Sovelluksen mittatarkkuuteen on kuitenkin syytä suhtautua varauksella. (Kuva 12)



KUVA 12. Polycam-sovelluksella tuotettu skannaus (Koivistoinen 2022)

Vintille mallinnettiin loppuvaiheessa leikkauskuvia ja visualisointia varten vesikattoa kannattelevat rakenteet.

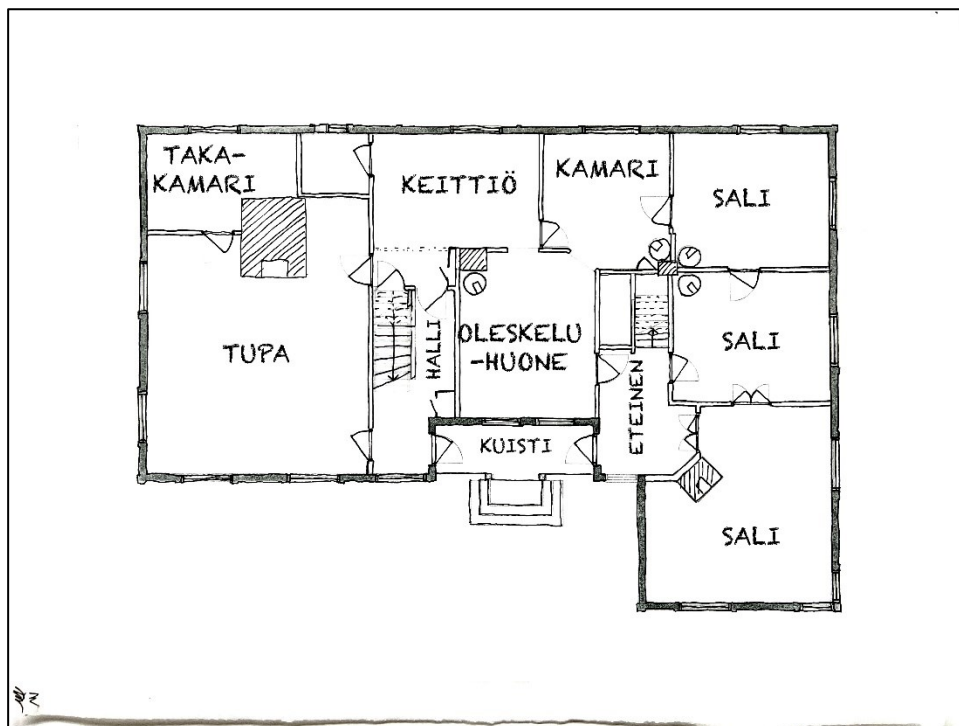


KUVA 13. Räjätyskuva Revit-mallista (Koivistoinen 2022)

3.3 Rakennussuunnittelu

3.3.1 Pohjien suunnittelu

Marraskuussa 2021 rakennuksen tilat olivat itäpäädyn saleja lukuun ottamatta tyhjennetty. Lähtötilanteessa (Kuva 14) tilakokonaisuus koostui erillisistä, suurikokoisista tiloista, jotka liittyivät toisiinsa monien ovien ja kulkuaukkojen kautta.



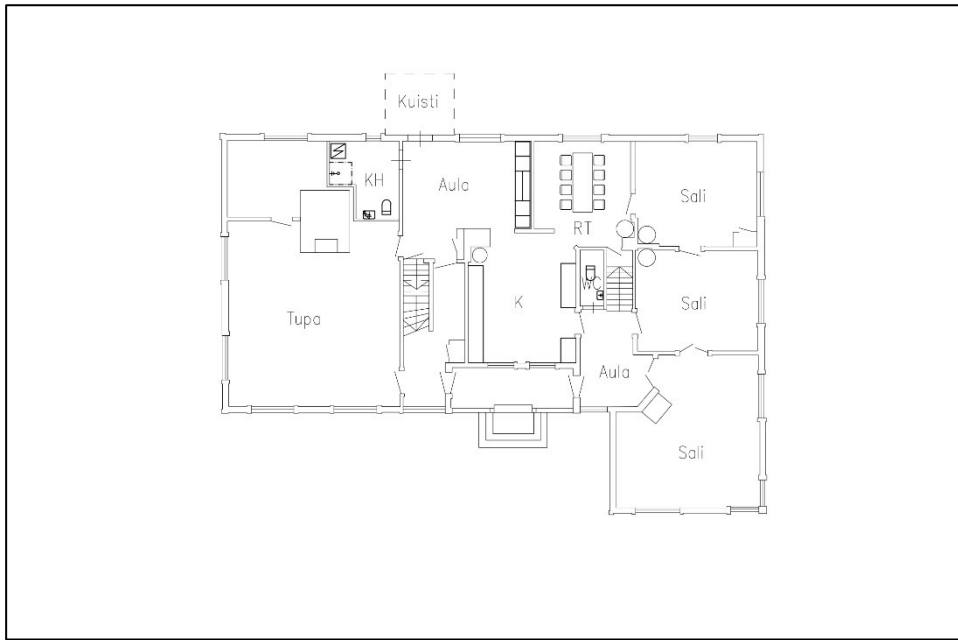
Kuva 14. Ensimmäisen kerroksen pohjapiirros lähtötilanteessa (Koivistoinen 2022)

Lähtökohtana oli, että ensimmäisessä kerroksessa säilytetään mahdollisimman paljon vanhaa. Muutokset rajautuvatkin pääosin vanhan keittiön, hallin, takakamarin ja vanhan oleskeluhuoneen kohdalle. Rakennuksen itäpäädyssä olevat salit säilyvät lähes alkuperäisessä asussaan. Niiden osalta pyrkimyksenä on palauttava korjaaminen. Myös vanha tupa säilytetään perinteisenä pitkine tuvan penkkeineen ja pöytineen.

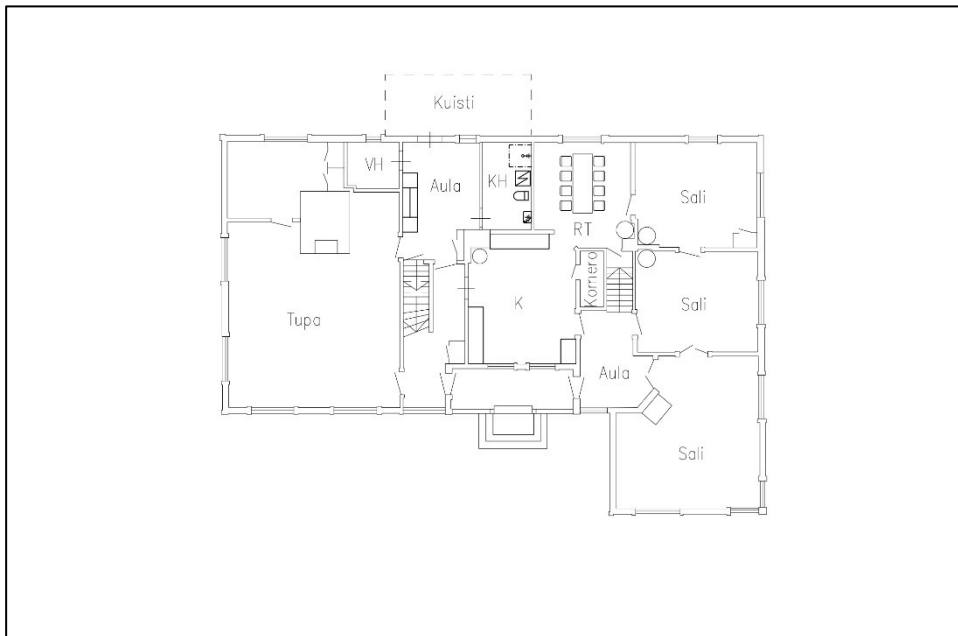
Tilajien toiveena oli saada rakennukseen moderni keittiö, toimiva kylpyhuone ja kodinhoituhuone. Pohjaa versioitiin ja tilojen sijoittelua kokeiltiin eri tavoin. (Kuva 15, kuva 16, kuva 17, kuva 18 ja kuva 19)

Alusta asti oli selvää, että keittiö kannattaa sijoittaa vanhan oleskeluhuoneen kohdalle, koska näin toimimalla saadaan luotua toimivat tilayhteydet ja riittävästi kalustettavaa seinäpintaa. Aulan sekä kylpyhuoneen kokoa ja muotoa varioitiin, mutta kaikissa versioissa on pyritty huomioimaan vanhojen väliseinien linjat ja vanha julkisivuaukutus.

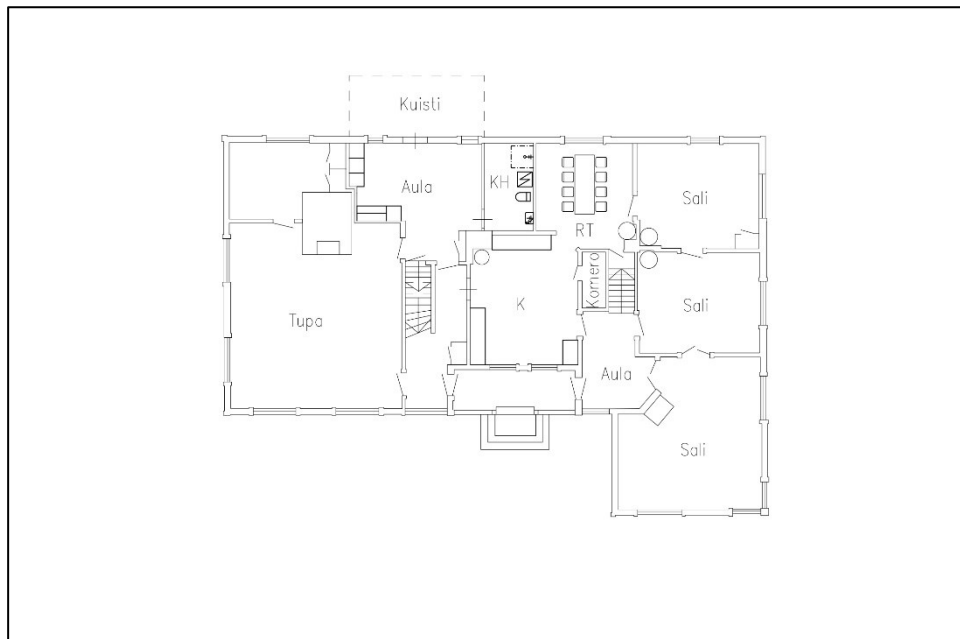
Joissain versioissa on myös etsitty sijoituspaikkaa erilliselle, pienemmälle wc:lle.



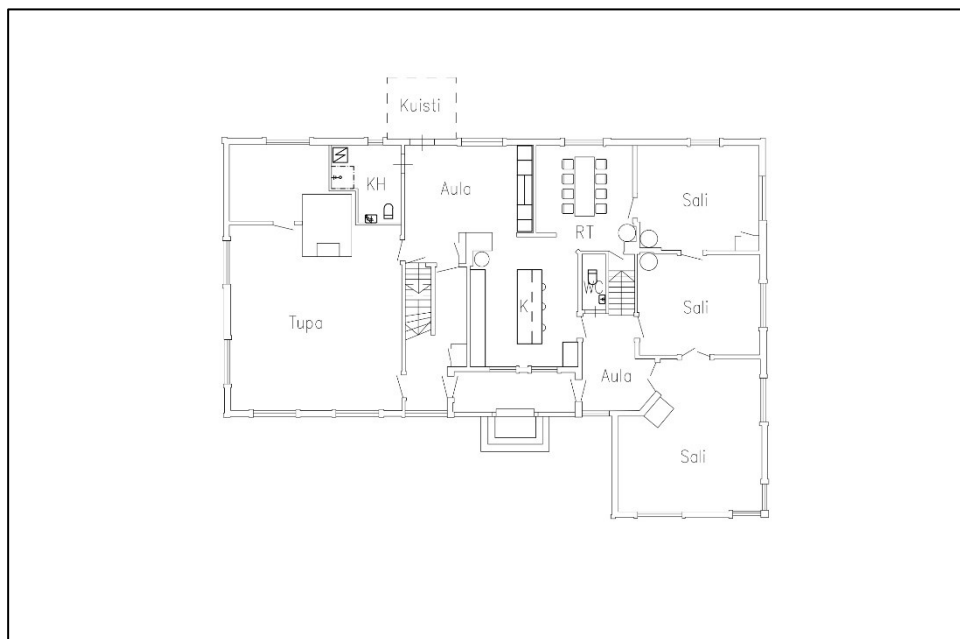
KUVA 15. Alkuvaiheen luonnos n:o 1 ensimmäisestä kerroksesta (Koivistoinen 2022)



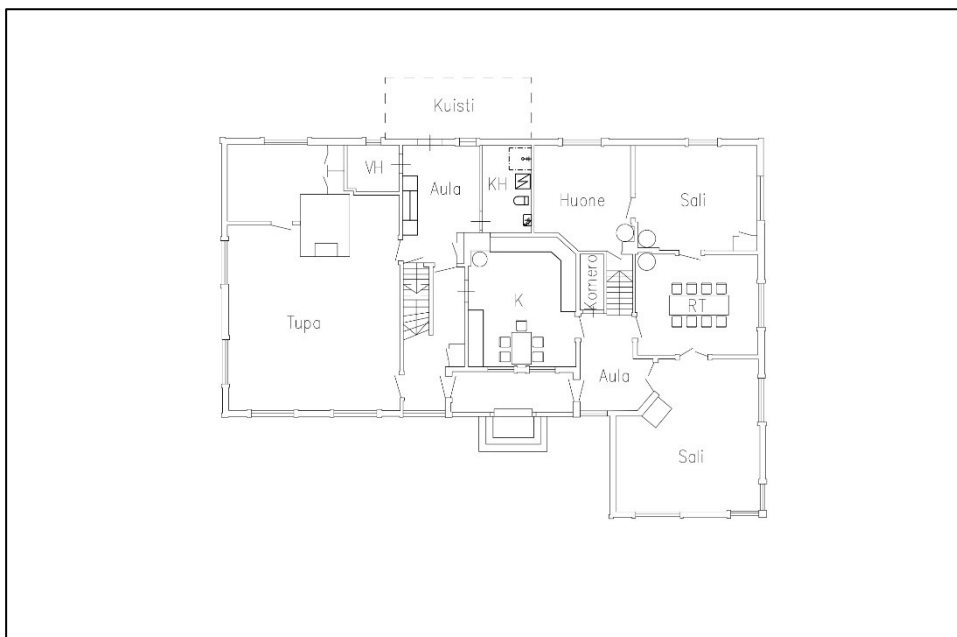
KUVA 16. Alkuvaiheen luonnos n:o 2 ensimmäisestä kerroksesta (Koivistoinen 2022)



KUVA 17. Alkuvaiheen luonnos n:o 3 ensimmäisestä kerroksesta (Koivistoinen 2022)



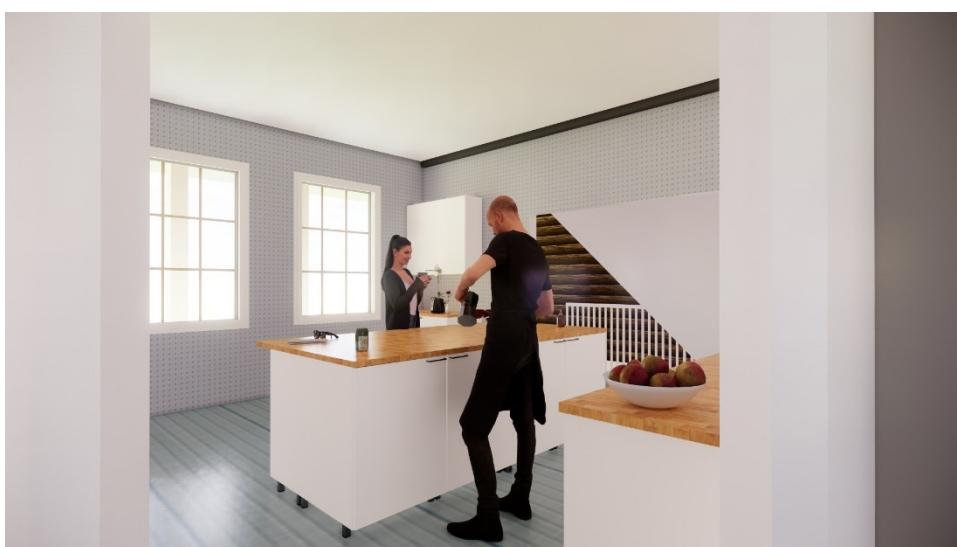
KUVA 18. Alkuvaiheen luonnos n:o 4 ensimmäisestä kerroksesta (Koivistoinen 2022)



KUVA 19. Alkuvaiheen luonnos n:o 5 ensimmäisestä kerroksesta (Koivistoinen 2022)

Useiden versioiden ja eri tavoin järjestettyjen kokeiluiden jälkeen lopulliset tilaratkaisut löytyivät. (Kuva 22)

Uusi keittiö (Kuva 20) sijoittuu keskeisesti rakennukseen ja siitä on kulku muihin tärkeimpiin tiloihin. Keittiön keskelle on sijoitettu suurikokoinen saareke, jonka ääreen mahtuu useampi henkilö syömään aamupalaa tai seurustelemaan. Seinustoilla on kaappitilaa ja työtasot. Jääkaappi, kaappipakastin ja uunit on upotettu vanhan komeron paikalle portaiden alle. Keittiöstä on suora yhteys arkisena koko perheen ruokailupaikkana toimivaan ruokasaliin ja paraatieteisen kautta keskisaliin, jossa voidaan puolestaan järjestää juhlavampia illallisia.



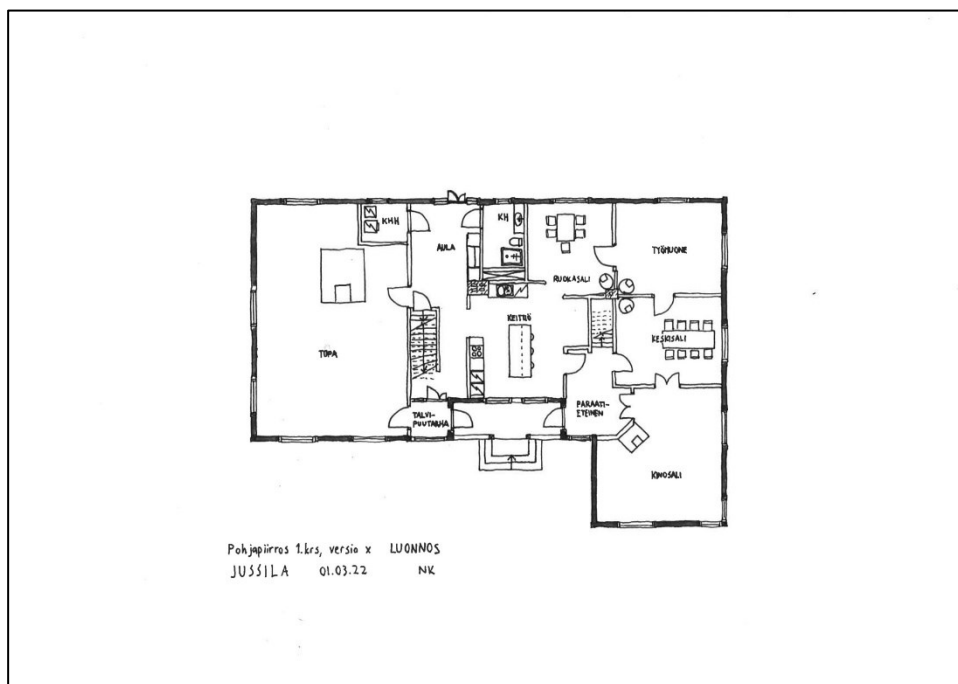
KUVA 20. Tuleva näkymä ruokasalista keittiöön (Koivistoinen 2022)

Yhdistelmä kylpyhuone-wc sijoittuu vanhan keittiön paikalle ja sinne on käynti uudesta eteisaulasta. Näin kylpyhuone saadaan sijoitettua kellariin sijaitsevan teknisen tilan yläpuolelle, mikä helpottaa talotekniikan kuljettamista. Kylpyhuoneeseen tehdään uusi kapea ikkuna. Kylpyhuone rajataan kahtiiliharkoilla tai vastaavalla rakenteella irti rakennuksen olevasta hirsikehikosta. Talotekniikan vaativa hormitila sijoittuu kylpyhuoneen ja keittiön väliin, savuhormin viereen.

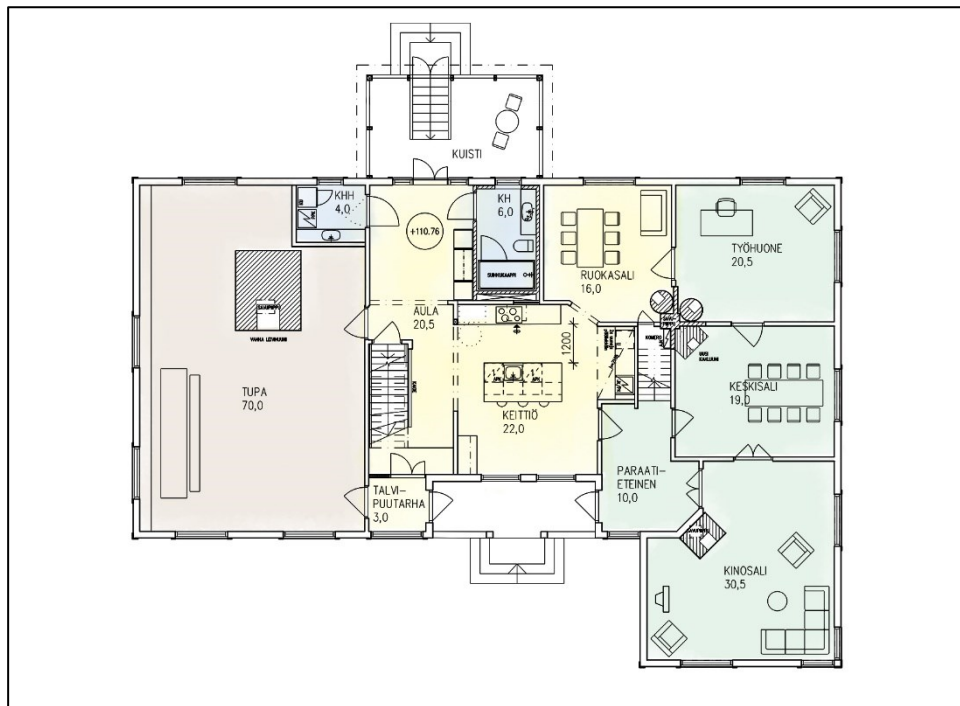
Eteisaulan toisella puolella sijaitsee kodinhoitohuone, johon sijoittuu pyykinpesukone, kuivauskaappi ja pesualtaalla varustettu työskentelytaso.

Pitkänmallinen eteisaula toimii kulkuyhteytenä pohjois-eteläakselilla. Aula on liikenteellisesti rakennuksen merkittävin kohta. Sitä kautta kuljetaan myös kellariin ja vintille johtaviin portaakkoihin.

Aulan ja tuvan kulmaukseen jäävä tila otetaan käyttöön talvipuutarhana. Aurinko paistaa tilaan etelään suunnatun ison ikkunan kautta, luoden kelpo-olosuhteet kasvien menestymiselle.



KUVA 21. Käsien piirretty loppuvaiheen luonnos 1. kerroksesta (Koivistoinen 2022)

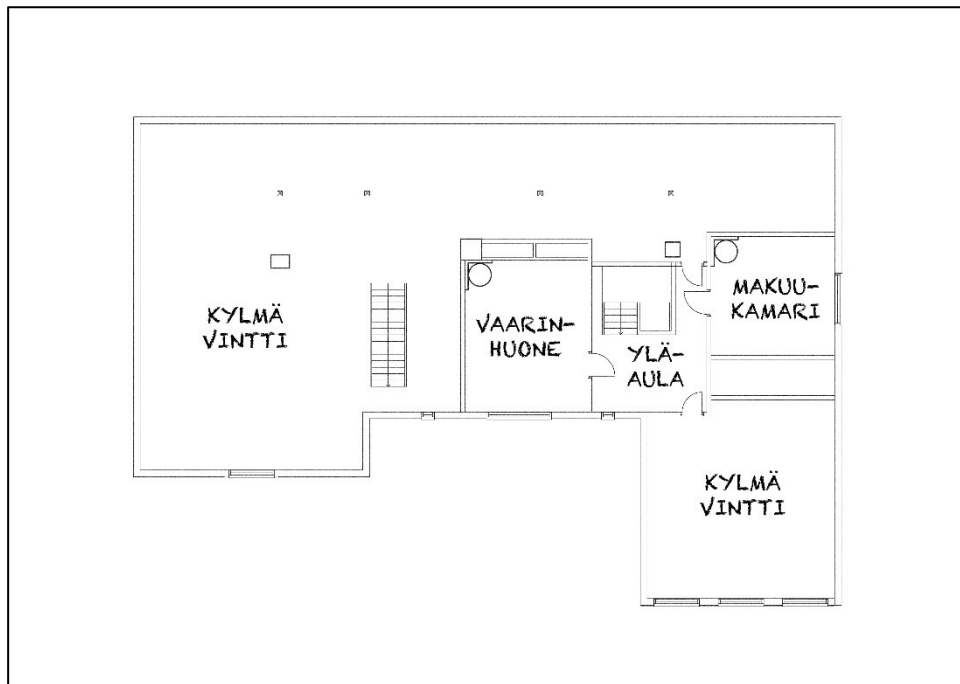


KUVA 22. Lopullinen 1. kerroksen luonnospohjapiirros (Koivistoinen 2022)

Rakennuksen vintti (Kuva 23) on ollut aikaisemmin osittain rakennettu ja siellä on sijainnut "vaarinhuone" ja toinen makuukamari. Yli puolet vintistä on kylmää ja rakentamatonta raakapinnalla olevaa tilaa.

Tilaajien toiveena oli raikastaa vintin olevat makuuhuoneet ja keksiä käyttötarkoitus nykyisellään kylmille tiloille. Alun perin toiveena oli saada kolmas makuuhuone sijoitettua vintille.

Raakapinnalla olevat vintin kylmät tilat muodostavat jo itsessään kiinnostavan ja tunnelmallisen tilakokonaisuuden. Ullakon tuntu ja puun vahva läsnäolo luovat lämpimän ja vastaanottavaisen tunnelman tilan lämmöneristämättömyydestä huolimatta. (Kuva 24, kuva 25)



KUVA 23. Viitteellinen vintin pohjapiirros lähtötilanteessa (Koivistoinen 2022)



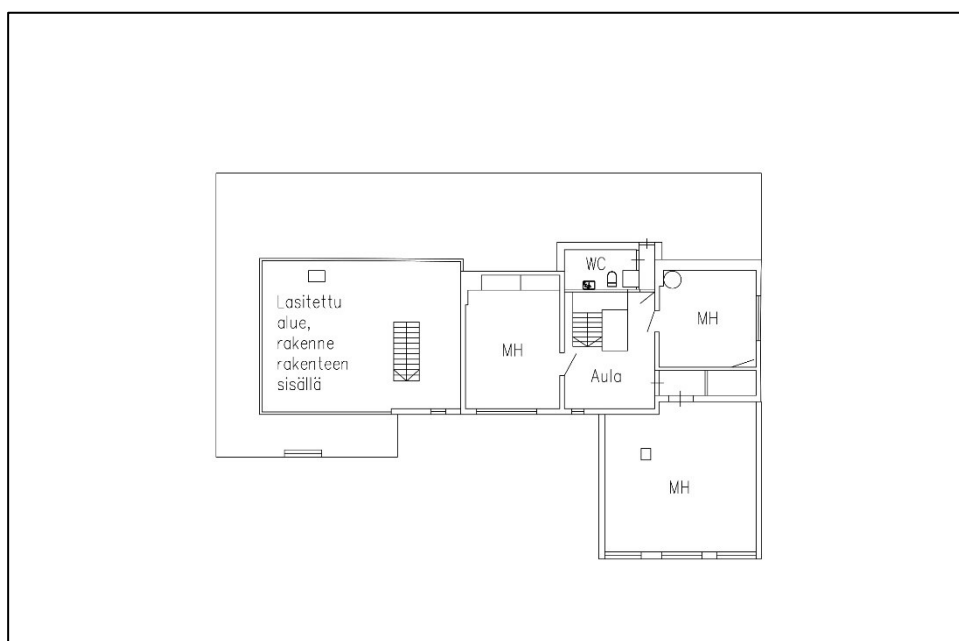
KUVA 24. Raakapinnalla oleva vintti (Koivistoinen 2021)



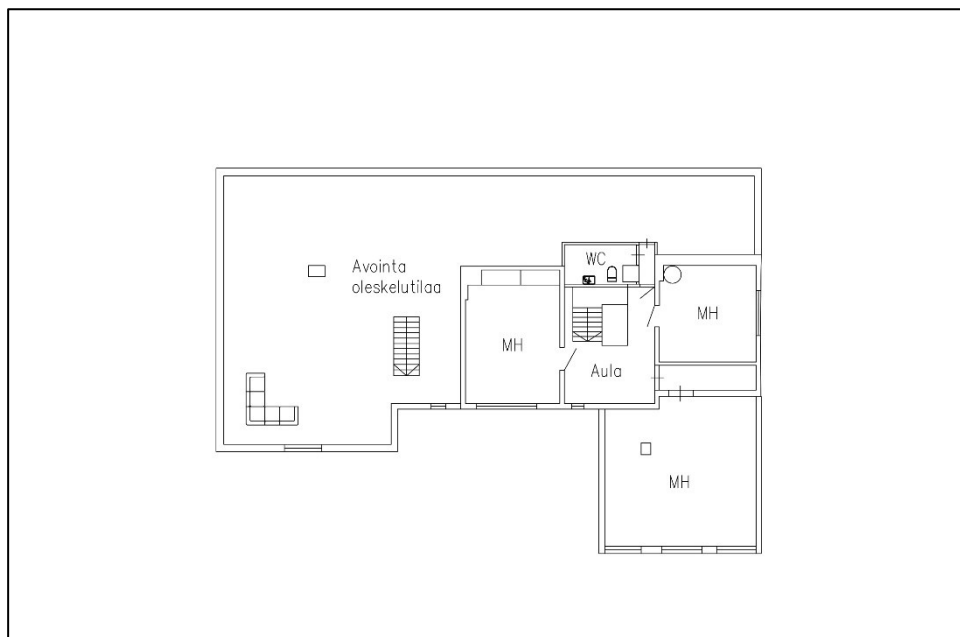
KUVA 25. Raakapinnalla oleva vintti, purut imuroituna tuvan yläpohjasta (Koivistoinen 2022)

Vintille johtaa kahdet portaat. Toinen, suora porras, rakennuksen uudesta aulasta ja toinen U-mallinen porras paraatieteisestä. Suora porras johtaa kylmälle vintille ja u-porras yläkerran aulaan.

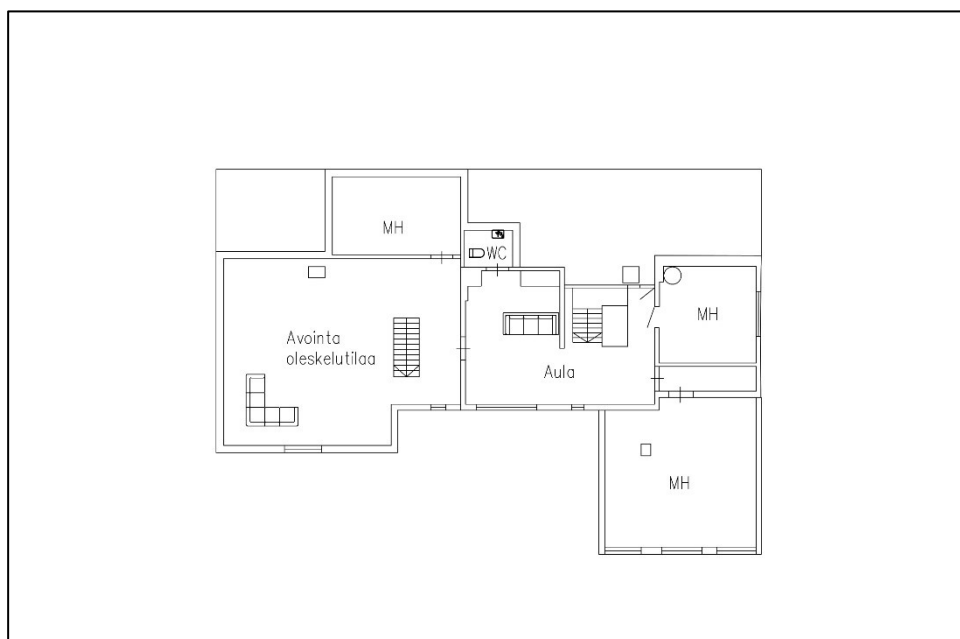
Myös vintille hahmoteltiin erilaisia pohjaratkaisuja (Kuva 26, kuva 27, kuva 28 ja kuva 29). Vaihtoehtoina oli lämmöneristää ja ottaa käyttöön vintti kokonaisuudessaan, jättää pohjaratkaisu lähtötilanteen kaltaiseksi ja vain korjata huoneet, tai laajentaa lämmöneristettyä vyöhykettä ja luoda mielenkiintoisia näkymiä kylmälle vintille.



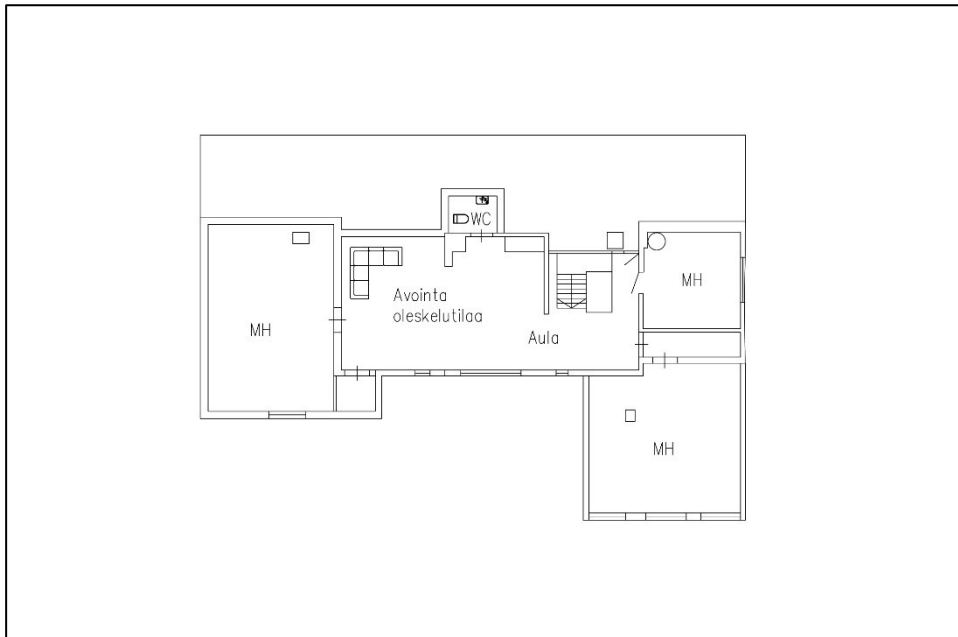
KUVA 26. Alkuvaiheen luonnos n:o 1 vintin pohjaratkaisusta (Koivistoinen 2022)



KUVA 27. Alkuvaiheen luonnos n:o 2 vintin pohjaratkaisusta (Koivistoinen 2022)



KUVA 28. Välivaiheen luonnos n:o 3 vintin pohjaratkaisusta (Koivistoinen 2022)



KUVA 29. Alkuvaiheen luonnos n:o 4 vintin pohjaratkaisusta (Koivistoinen 2022)

Lopullisessa versiossa (Kuva 32) vintillä olevat makuuhuoneet päädyttiin säilyttämään ja niille suoritetaan korjaus. Vanhan vaarinhuoneen kahta seinää siirretään yläpohjan lisäeristämisen mahdollistamiseksi ja kulkureitin luomiseksi uuteen kylpyhuoneeseen. Vanhaan vaarinhuoneeseen tulee paljon lasipintaa. Huoneen länsiseinälle sijoittuu huoneen lattiasta kattoon ulottuva avattavalla liukuovella varustettu lasiseinä. Uusi eteläseinä on toteutettu kahdella vierekkäisellä suurella ikkunalla. Kohteeseen sopivia lasiliukuovia löytyy esimerkiksi ProFinin valikoimasta ja mallinnuksessa onkin käytetty heidän liukulasioviobjektiaan. (Kuva 30)



KUVA 30. Tuleva näkymä vaarinhuoneesta raakavintille (Koivistoinen 2022)

Rakennuksen koillisnurkassa sijaitseva tila päätettiin hyödyntää kesähuoneena. Koska tilan riittävä lämmöneristäminen olisi ollut haastavaa johtuen esimerkiksi ikkunoiden sijoittelusta, päädyttiin tällaiseen ratkaisuun. Kesähuoneessa on mahdollista esimerkiksi majoittaa vieraita lämpimänä vuodenaikana. Huoneen pinnat siistitään ja laudoitetaan umpeen. (Kuva 22)

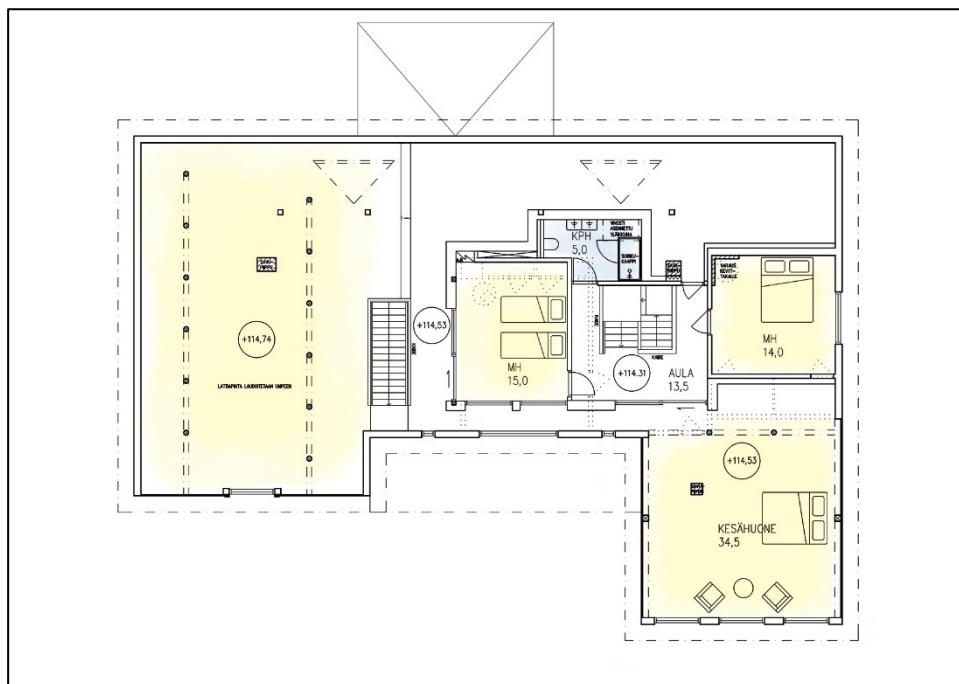


KUVA 31. Tuleva kesähuone lähtötilanteessa (Koivistoinen 2021)

Vintillä on korkeuseroja, jotka tulevat lisäeristämisen myötä vielä kasvamaan lisää. Tuvan yläpohja on kaikkein korkeimmalla. Huoneiden lattiapinta on noin 20 cm alempana. Loput raakavintistä on noin 10 cm alempana kuin tuvan yläpohjan yläpinta.

Makuuhuoneet on järkevää sijoittaa vintillä niiden oleville paikoille, sillä näin pystytään säästämään vanhoja rakenteita mahdollisimman paljon ja uuden rakentamisen tarve pysyy vähäisenä. Näillä paikoilla on myös jo valmiiksi suurikokoiset ikkunat, joita voidaan käyttää esimerkiksi hätäuloskäynteinä.

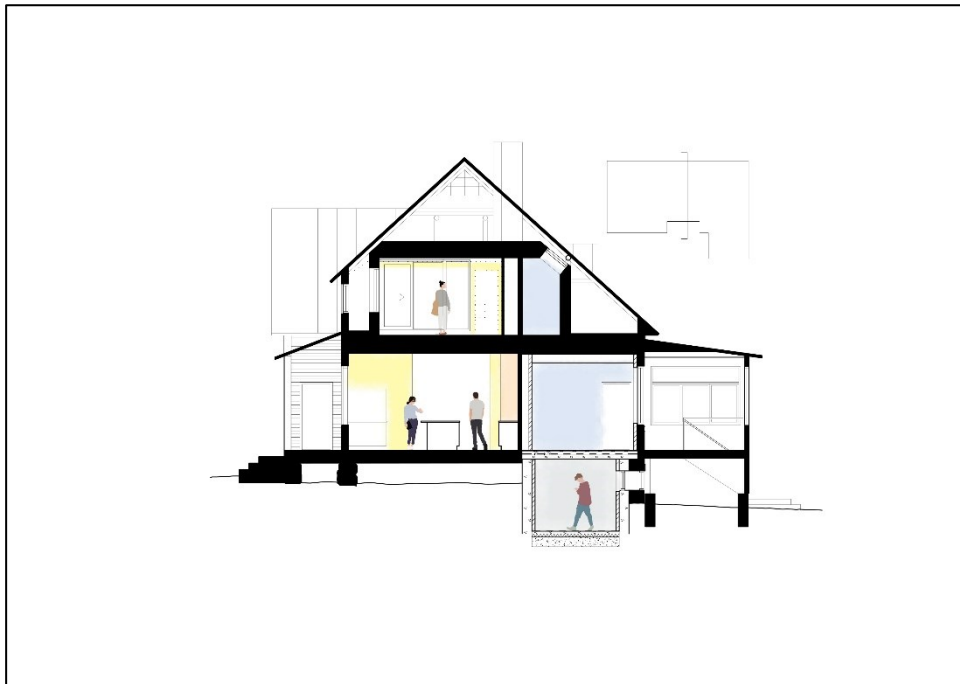
Lämmöneristämätön, mutta pinnoiltaan siistitty ja yhtenäinen kylmä vinttitiila antaa mahdollisuuksia monenlaiselle toiminnalle. On toisaalta hyvä, ettei vinttiä rakenneta ainakaan vielä tässä vaiheessa kokonaan täyteen. Tilaaja voi rauhassa ajan kanssa tunnustella tilantarvetta ja mahdollisesti ottaa tulevaisuudessa lisää alueita käyttöön lämmöneristettynä.



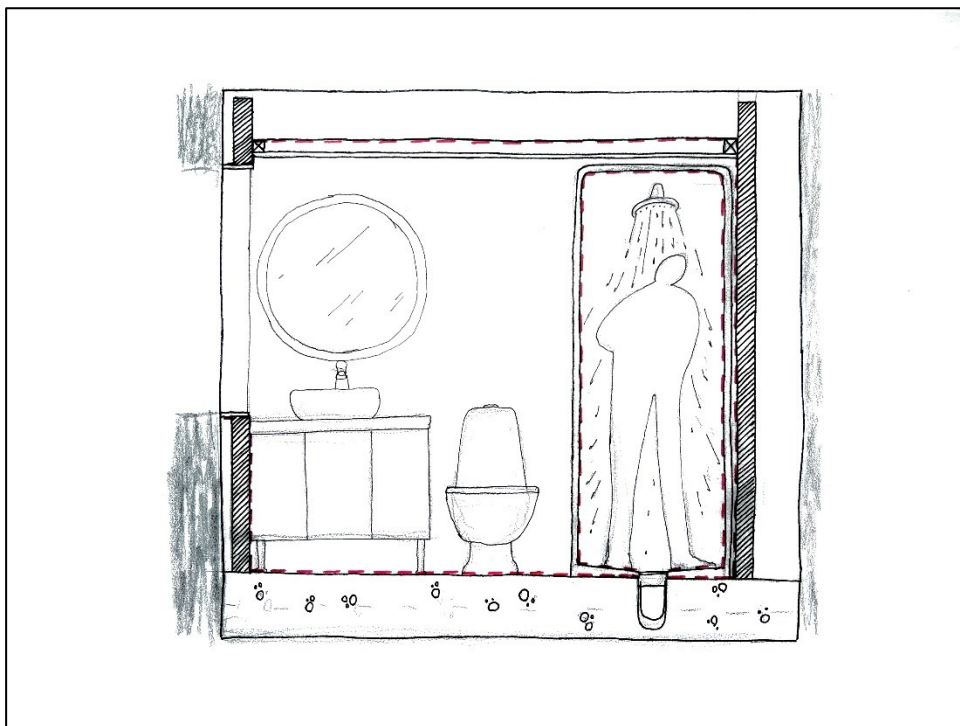
KUVA 32. Vintin lopullinen luonnospohjapiirros. (Koivistoinen 2022)

Leikkauskuvassa (Kuva 33) näkyy vintillä olevan vaarinhuoneen uudet lasiseinät ja alakerrassa keittiön kalustusta, sekä tärkeimpänä uusi kylpyhuone. Ensimmäisen kerroksen kylpyhuoneesta on myös tehty erillinen, viitteellinen leikkauskuva (Kuva 34). Märkätilat on sijoitettu tornimaiseksi kompleksiksi teknisen tilan yläpuolelle. Varsinkin korjauskohteissa on tärkeää, että märkätilat ja vesipisteet saataisiin sijoitettua pistemäisesti, eivätkä ne sijaitsisi ympäri rakennusta. Tämä pienentää mahdollisesta vesivahingosta johtuvien vaurioiden laajuutta ja vähentää välipohjissa tehtävien horisontaalisten putkivetojen tarvetta.

Leikkauskuvassa (Kuva 33) huomataan myös, kuinka vaarinhuoneen seinän siirtäminen vaikuttaa yläpohjan eristämiseen. Lähtötilanteessa ulkoseinään asti ulottuvan laipion, eli yläpohjan kaltevan kohdan, lämmöneristyskerroksen paksuus on ollut vähäinen.



KUVA 33. Leikkaus A-A (Koivistoinen 2022)

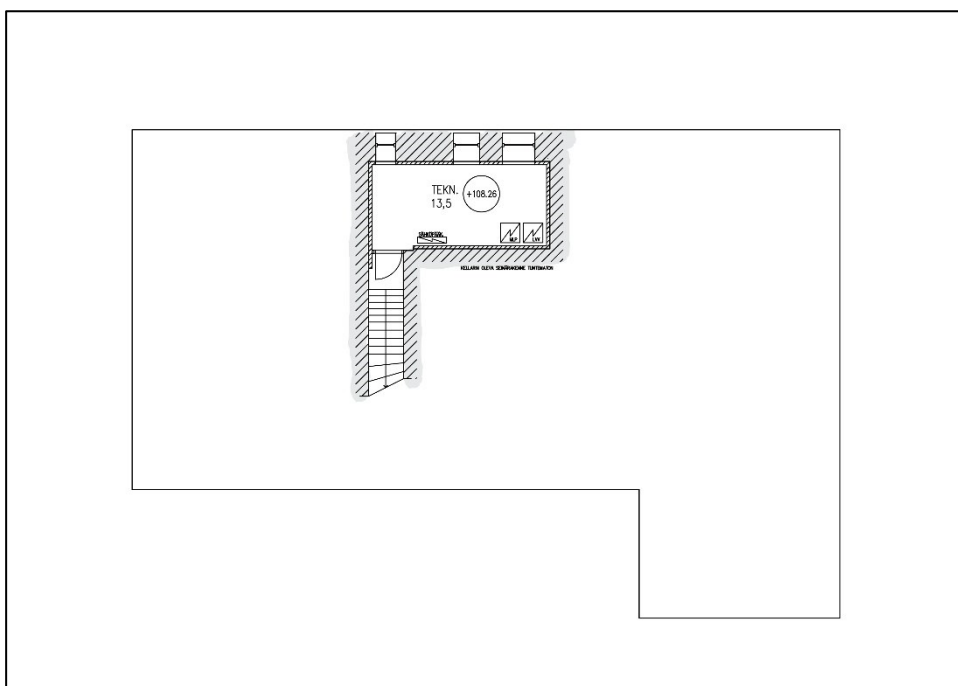


KUVA 34. Viitteellinen märkätilaleikkaus uudesta ensimmäisen kerroksen kylpyhuoneesta (Koivistoinen 2022)

Museoviraston korjauskortissa n:o 25, *Märkätila vanhaan taloon* (2011) todetaan koko rakennuksen turvallisuuden ja kestävyyskannalta olevan tärkeää, että märkätilat ovat rakennettu oikein ja hyväkuntoisia ja että niitä käytetään oikein. Puutteet märkätiloissa aiheuttavat riskin rakenteiden vaurioitumiselle ja ajan kanssa asumisterveydelle.

Märkätilojen sijoittamisessa ja rakenteellisissa suunnitelmissa onkin pyritty huomioimaan se, että minimoidaan kosteuden ja veden aiheuttamat rasitukset. Tästä syystä esimerkiksi suihkut on sijoitettu erillisiin suihkukoppeihin. Kun tällainen suihkukoppi on normaalisti vedeneristetyn kylpyhuoneen sisäpuolella, saadaan tuplavarmistus, jolla voidaan välttyä suuremmilta vaurioilta vahingon sattuessa. Mutta kuten Museovirasto korjauskortissaan toteaa, on käyttäjällä iso vastuu rakennuksen turvallisuudessa. Tilaa tulisikin tuulettaa ja sen ilmanvaihto (mikäli se on mekaaninen) pitää käynnissä jatkuvasti.

Kellarikerroksessa aikaisemmin sijainneen saunan tilaaja oli purkanut pois. Uutta saunaa ei haluttu päärakennukseen tehdä. Jo varhaisessa vaiheessa oli selvää, että kellari kannattaa hyödyntää teknisenä tilana. Kellariin sijoittuu maalämpöpumppu, lämminvesivaraaja ja sähköpääkeskus, sekä muut niitä tukevat toiminnot. (Kuva 35)



KUVA 35. Kellarin luonnospohjapiirros (Koivistoinen 2022)

3.3.2 Kuistin suunnittelu

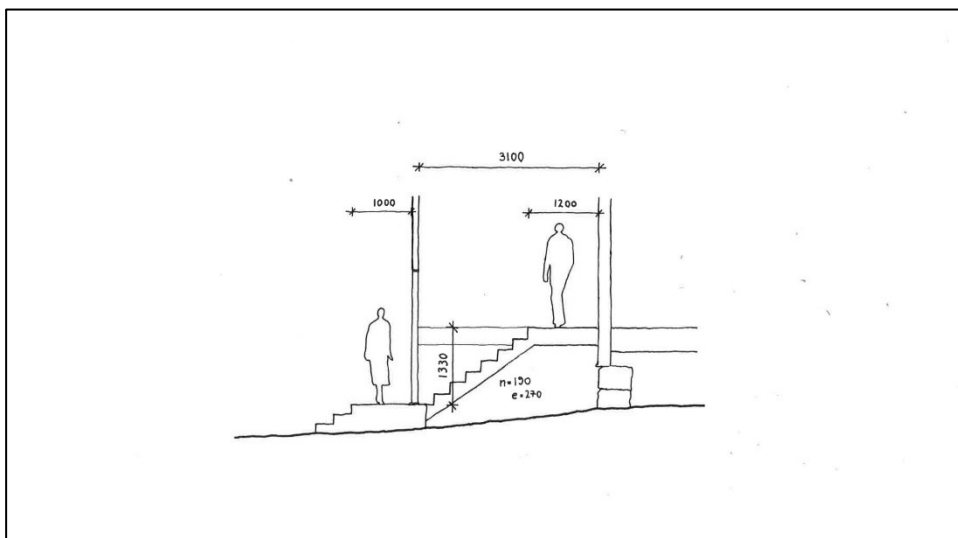
Kuistin osalta sovittiin, että tehdään kaksi hieman toisistaan poikkeavaa suunnitelmaa. Yksi perinteisempi ja toinen modernimpi versio, jonka suunnittelussa voi rikkoa rajoja ja käyttää mielikuvitusta eri tavalla.

Tilaajien toiveet luettelona:

- Perinteisyys
- Sisäporras
- Rakennuksen olevaa tyyliä mukaileva koristelu
- Paljon lasipintaa

Ensimmäiset luonnokset syntyivät käsin piirtämällä, jonka jälkeen massoittelua siirryttiin tekemään Revit-ohjelmiston puolelle. Käsin piirrettyjen luonnosten avulla lähdettiin hakemaan sopivaa mittakaavaa ja muotoa kuistille. Revit-ohjelmistossa tätä tutkimusta oli helppoa jatkaa ja vertailla eri vaihtoehtoja keskenään. Eri kuistivaihtoehdot mallinnettiin omiin tiedostoihinsa, jonka jälkeen ne linkitettiin varsinaiseen Revit-projektiin. Erilaisia vaihtoehtoja oli näin helppoa vertailla keskenään vaihtamalla näkyvillä olevaa kuistivaihtoehtoa.

Massoja vertailemalla ja tarkastelemalla niitä eri kulmista (Kuva 37) kuistin mittakaava alkoi hahmottua. Myös mahdollisen sisäportaan vaatima tila vaikutti kuistin mitoittamiseen (Kuva 36). Leveys määräytyi pohjakuvan mukaan, jolloin kuistin ulkoseinät ovat samassa linjassa olevien väliseinien kanssa. Lopulta kuistin pohjan sisämitoiksi tuli 3,1 m ja 5,3 m. Sekä moderni että perinteinen vaihtoehto ovat samankokoisella pohjalla, vaikka ne muuten eroavatkin suuresti toisistaan.



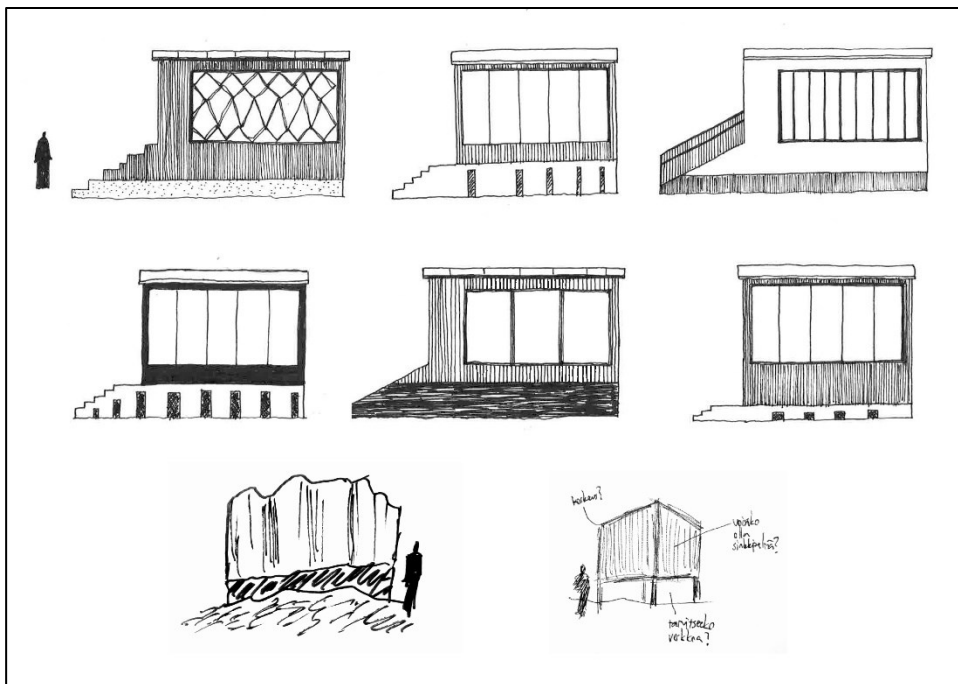
KUVA 36. Kuistin mitoitusperiaate (Koivistoinen 2022)



KUVA 37. Kuistin massojen vertailua Revit-ohjelmistolla (Koivistoinen 2022)

Modernimman version kantavana ajatuksena on se, että pyritään hyvin kevyillä elementeillä luomaan kaunis ja aikaa kestävä tila. Modernista kuistin tavoiteltu ulkonäkö oli sellainen, että se selkeästi erottuu uutena osana, mutta samaan aikaan se näyttää siltä kuin se olisi aina voinut olla osa

rakennusta. Kaunis ja aikaa kestävä, siinäpä perusajatukset modernin kuistin takana. Kuisti on muotokieleltään hillitty, eikä se kilpaile vanhan rakennuksen kanssa. Sen pinta on suurimmaksi osaksi lasia, jolloin se peittää rakennuksen omaa julkisivua mahdollisimman vähän. Pintamateriaalina voisi olla esimerkiksi kapea lehtikuusirimoitus. Se saisi harmaantua ajan kanssa, tai prosessia voisi myös nopeuttaa pintaan siveltävällä rautaoksidiliuoksella. Toisaalta rimoitus voitaisiin maalata jugendin henkeen sopivasti jollakin punaisen tai vihreän sävyllä. Sivuporras jää kuistin taakse piiloon lähestyttäessä rakennusta tonttiliittymän suunnalta luoteesta. Maaston noustessa vanhaa traktorihallia kohti myös ulkoportaasta voidaan tehdä lyhyempi. (Kuva 38, kuva 39, kuva 40, kuva 41)



KUVA 38. Modernin kuistin luonnostelua (Koivistoinen 2022)



KUVA 39. Havainnekuva modernista kuistivaihtoehdosta harmaana (Koivistoinen 2022)



KUVA 40. Havainnekuva modernista kuistivaihtoehdosta punaisena (Koivistoinen 2022)

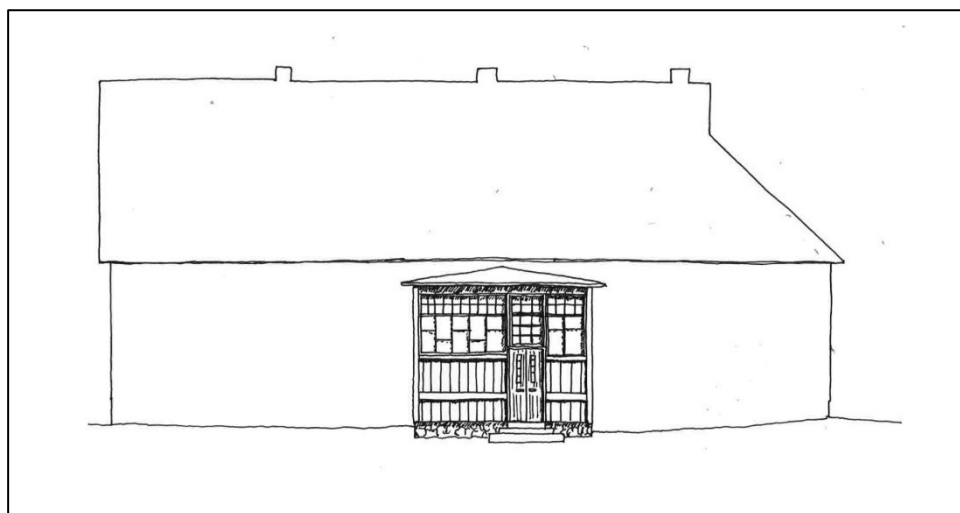


KUVA 41. Havainnekuva modernista kuistivaihtoehdosta vihreänä (Koivistoinen 2022)

Perinteistä versiota työstin vahvasti asiakkaalta saadun fiiliskuvan pohjalta. Asiakkaan toiveiden mukaisesti perinteinen versio on luonnollinen jatke vanhalle rakennukselle. Se on ikään kuin kuisti, joka aikoinaan rakennusta tehdessä jäi rakentamatta. Massoitellessa kokeilin erilaisia kattomuotoja ja -korkeuksia, mutta päädyin siihen ratkaisuun, että paras vaihtoehto on sijoittaa uusi kuisti kokonaan rakennuksen olevan räystäslinjan alapuolelle. Kattomuodoksi valikoitui loiva aumakatto. Perinteisen kuistin lasitus imitoi olevan rakennuksen lasituksia erikoisine ruutujen jaotteluineen. (Kuva 42, kuva 43, kuva 44)



KUVA 42. Perinteisen kuistin luonnostelua (Koivistoinen 2022)

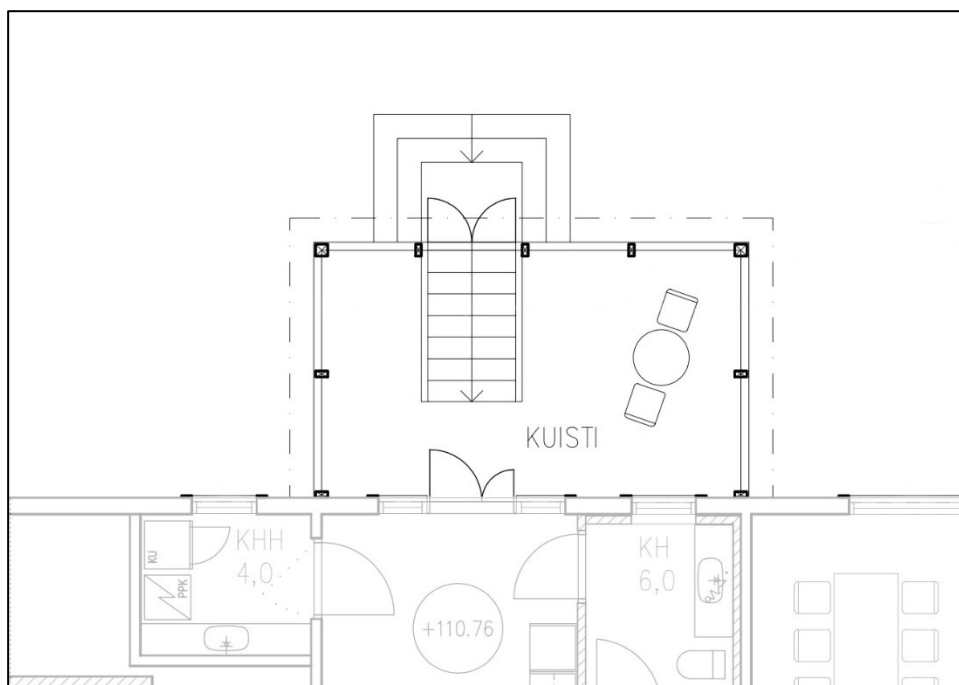


KUVA 43. Perinteisen kuistin julkisivusuunnittelua (Koivistoinen 2022)



KUVA 44. Havainnekuva perinteisestä kuistivaihtoehdosta (Koivistoinen 2022)

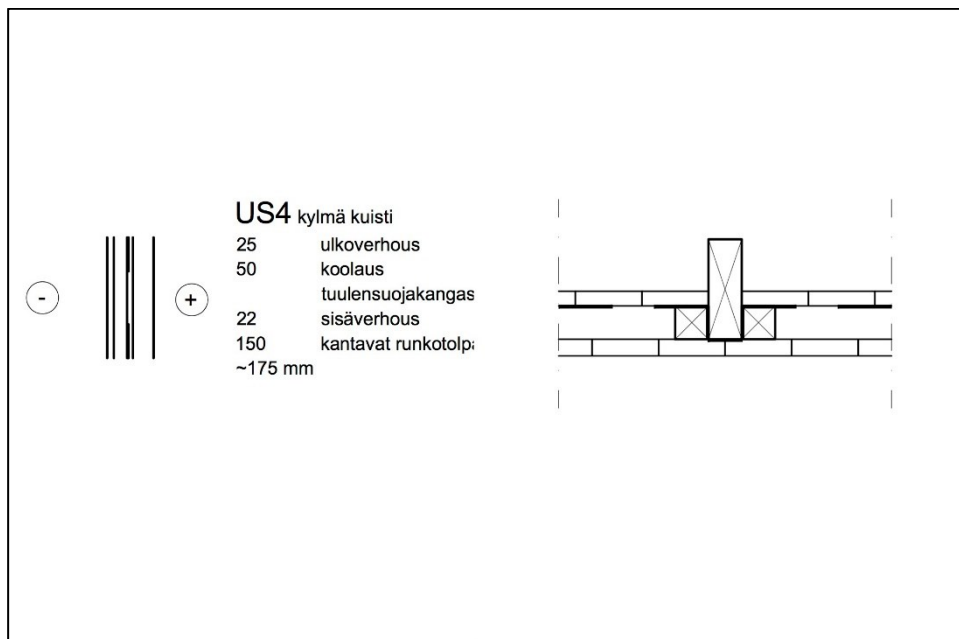
Perinteisessä kuistissa porras on suoraan uuden ulko-oven jatkeena. Itäpuolelle jää mukava tila pientä kahvipöytää, tai tavaroiden säilytystä varten. (Kuva 45)



KUVA 45. Kuistin pohjapiirros (Koivistoinen 2022)

Kuistin ulko-oveksi tulee kapea peiliovi, esimerkiksi yhteensä 1100 mm leveä. 500 mm aukosta mahtuu kulkemaan, ilman että tarvitsee avata molempia ovia. Ovesta tulee oliivinvihreän väriinen.

Kuisti tulee olemaan kylmä, mikä helpottaa erikoisten ikkunoiden valmistamista ja pienentää kustannuksia. Varsinaista lämmöneristettä seiniin ei tule, vaan Museoviraston korjauskortissa n:o 10 esitettyjen perinteisten kuistirakenteiden tyyliä mukailevan seinärakenteen sisä- ja ulkoverhouksen väliin asetetaan tuulensuojakangas. (Kuva 46)



KUVA 46. Ehdotus kuistin seinärakenteesta (Koivistoinen 2022)

3.3.3 Julkisivusuunnittelu

Isoja muutoksia rakennukseen on tulossa vain pohjoispuolelle. Pohjoisen julkisivu on nykyisessä asussaan melko lohduttoman näköinen. Viimeisimmän vesikattoremontin aikaan katkaistut piiput ja poistetut kattolyhdyt tekevät yhdessä 70-luvulla yksiruutuisilla ikkunoilla korvattujen hienojen alkuperäisten ikkunoiden puutteen kera ilmeestä hyvin vaisun. (Kuva 47, kuva 48)



KUVA 47. Rakennus kuvattuna luoteesta alkuperäisessä asussaan (Laitisten kotialbumi)



KUVA 48. Rakennus kuvattuna luoteesta marraskuussa 2021 (Koivistoinen 2021)

Poistetut kattolyhdyt tullaan palauttamaan, samoin kuin korjatut piiput. Ruokasalin kohdalle tehdään replikaikkuna, joka mukailee rakennuksen vanhoja ikkunoita. Toinen muutettu ikkuna jää uuden kuistin taakse. Se laudoitetaan tai ummistetaan muuten. Kuistin kohdalle julkisivuun tulee uusi sisäänkäyntiovi ja sen molemmille puolille kapeat ikkunat valoaukoiksi. Uuden kylpyhuoneen kohdalle

sijoittuu uuden kodinhoitohuoneen olevaa ikkunaa mukaileva replikaikkuna. Myös uudet ulko-ovet maalataan oliivinvihreiksi.

Etelänsuuntainen julkisivu on voimakkaasti koristeltu aikakaudelle tyypillisillä piirteillä. Tämä on kiistatta hienoin julkisivu, varsinkin alkuperäisessä asussaan. (Kuva 49)



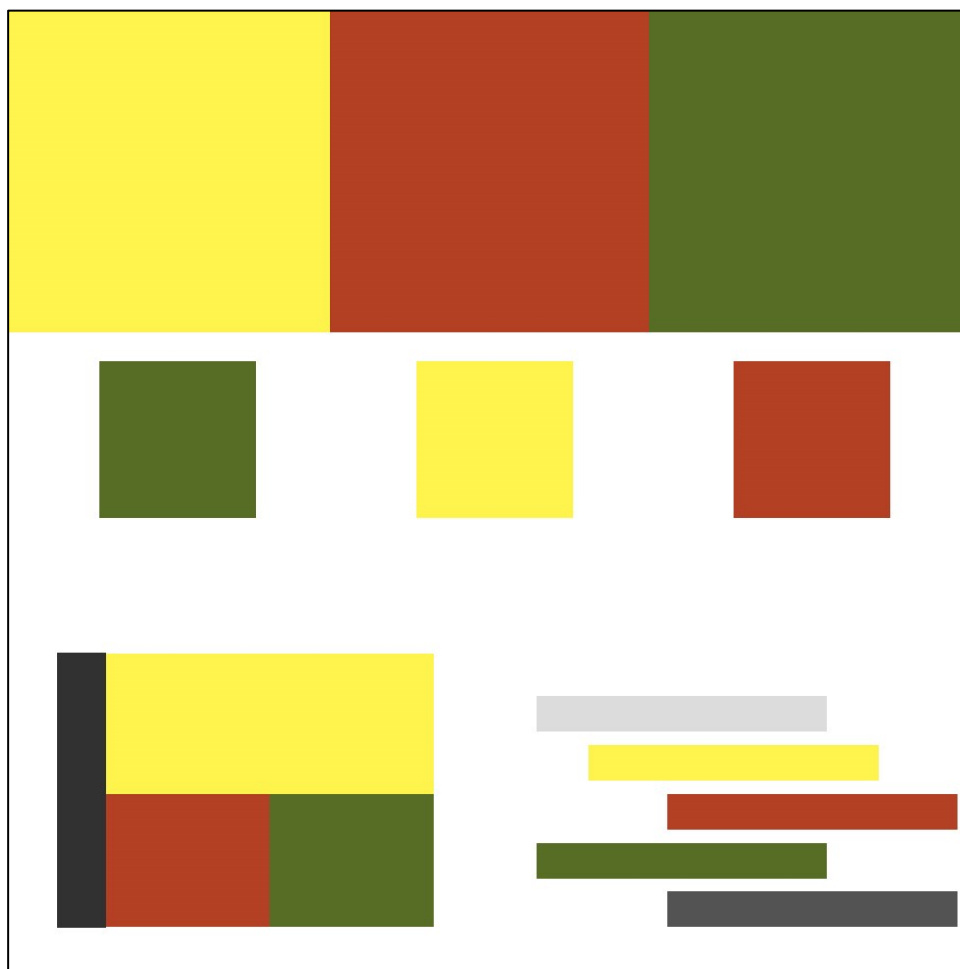
KUVA 49. Rakennus kuvattuna etelästä alkuperäisessä asussaan (Laitisten kotialbumi)



KUVA 50. Rakennus kuvattuna etelästä marraskuussa 2021 (Miina Tolonen 2021)

Etelän puoleisella julkisivulla merkittävät koristeet ovat pääosin tallessa. Vain harjoilla sijaitsevat ukkosenjohdattimet ja päätyristikkojen orsilla istuvat veistetyt kissat on poistettu. Näiden palauttamista voidaan pitää tärkeänä toimenpiteenä, joka kannattaa ehdottomasti toteuttaa remontin yhteydessä. (Kuva 50)

Rakennuksen ikkunanpielet ovat ilmeisesti alun perin olleet punaiset. Punaisten ikkunapielien palauttaminen yhdessä keltaisen ulkoverhouksen vahvistaisi rakennuksen jugendmaisuuutta, mutta koska osa ikkunoista on jo ehditty korjata valkoisiksi, tullaan loputkin toteuttamaan samalla teemalla. Palautettavien kattolyhtyjen pielet sen sijaan voidaan toteuttaa punaisina. Myös tämä toimenpide vahvistaa pohjoispuolen koristeellisuutta ja lisää sen uskottavuutta uutena päälähestymissuuntana.



KUVA 51. Väritutkielma pohjoispuolelle (Koivistoinen 2022)



KUVA 52. Lopulliset julkisivut pohjoiseen ja etelään (Koivistoinen 2022)



KUVA 53. Lopulliset julkisivut länteen ja itään (Koivistoinen 2022)

Kuten julkisivukuvista (Kuva 52, kuva 53) nähdään, toteuttamalla kuisti pohjoispuolelle tulee rakennuksen massasta tasapainoisempi. Uusi kuisti ei kuitenkaan yhtään vähennä eteläjulkisivun voimakkuutta, tai sen merkitystä. Yhdessä palauttavien muutosten ja kuistin rakentamisen myötä julkisivut tukevat toisiaan ja rakennus on enemmän kokonaistaideteos, kuin irrallisista, omaa elämäänsä elävistä julkisivuista koostuva muodostelma.

3.3.4 Pihasuunnittelu

Varsinaista pihasuunnittelua kohteeseen ei tässä opinnäytetyössä tehty. Kuitenkin uuden kuistin myötä kulku rakennukseen muuttuu ja tätä myöten piha-alueiden käyttö kokee tiettyjä muutoksia. Liittymä tontille on rakennuksen pohjoispuolelta. Autojen paikoitus tapahtuu traktorihallin (RAK3) kohdalla. Uudelle kuistille täytyy johtaa polku paikoitusalueelta. Myös kulkureitti etupihalta takapihalle täytyy toteuttaa. Luonnollinen kulkureitti on rakennuksen itäisivun puolelta.

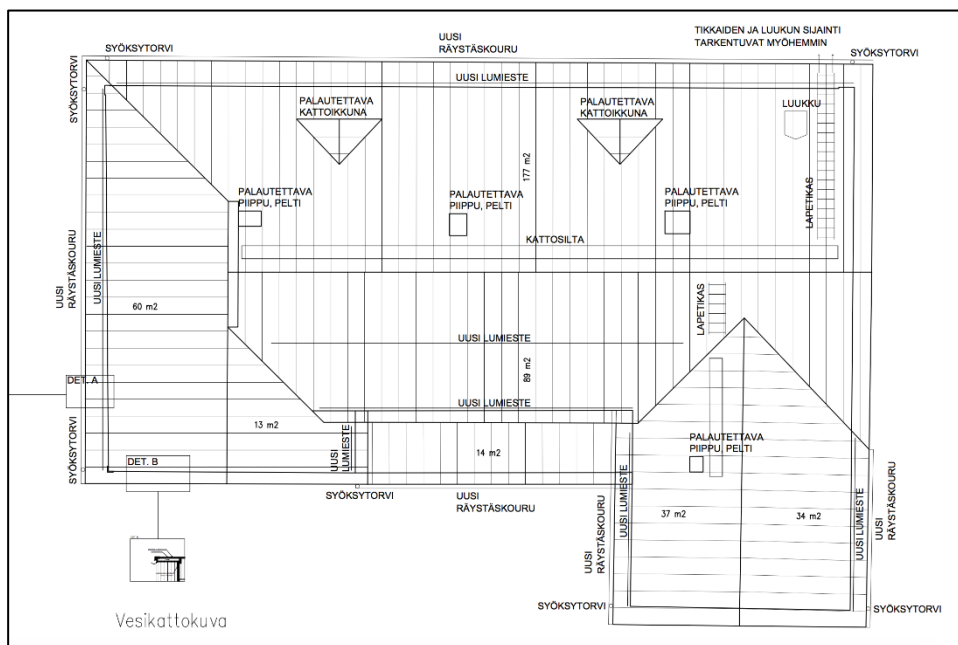
Tilaaajan mukaan Museovirasto on laatinut pihasuunnitelman Jussilan pihapiiriä varten. Tulevaa tarkempaa pihasuunnittelua on syytä tehdä käyttäen sitä vahvana ohjenuorana.

3.3.5 Muu suunnittelutyö

Ensimmäinen kohdetta varten tehty suunnitelma oli kattokuva, joka tarvittiin Museovirastolle toimittavaa entistämistä varten. (Kuva 54)

Koska hakemuksen määräaika oli marraskuun lopussa 2021, tehtiin se ensimmäisenä suunnitelmana. Avustin myös esitäyttämällä varsinaisen hakemuksen. Hakemuksen perusteella on mahdollista saada Museovirastolta avustusta rakennuksen vesikaton korjaamiseen.

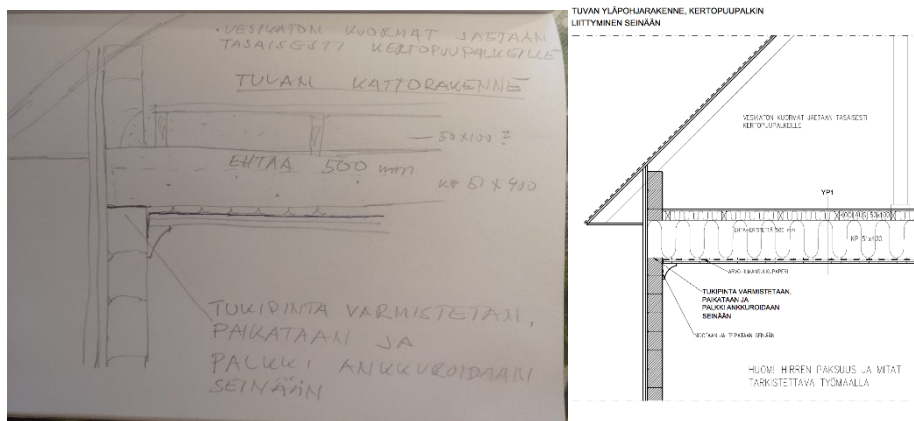
Vesikatolle täytyy sijoittaa lumiesteet, kattosillat ja käyntiluukku. Myös tikkaat maanpinnalta tulee toteuttaa.



KUVA 54. Viitteellinen vesikattokuva (Koivistoinen 2021)

Piirsin myös puhtaaksi rakennesuunnittelijan käsin piirtämällä tuottamia rakennetyyppejä ja liitosdetaljeja (Kuva 55). Tämä ei varsinaisesti liittynyt opinnäytetyön alkuperäiseen toimeksiantoon ja se

tehtiinkin lisätyönä toimiston kautta. Näiden piirustusten tekeminen oli kuitenkin hyvästä minulle suunnittelijana, sillä se lisäsi ymmärrystä tästä kyseisestä rakennuksesta, mutta myös perinnerakentamisesta yleensä.



KUVA 55. Rakenteiden liitosdetaljeja. Vasemmalla käsin piirretty, oikealla AutoCadilla puhtaaksi piirretty (Koivistoinen 2022)

Rakennuksen olevat kaiteet ovat nykyisessä asussaan (Kuva 56) paikoin hyvinkin vaaralliset. Suurella ristikolla varustetut matalat kaiteet ovat toki kauniit, mutta turvallisuus on painava tekijä, varsinkin lapsiperheessä. Rakennuksen nykyiset kaiteet eivät täytä rakentamismääräysten vaatimuksia. Kaiteet tulee uusia yläkerran aulassa, kylmän vintin portaikon yläpäässä ja kellarin portaikossa. Uudet kaiteet tulee suunnitella myös tulevalle kuistille. Uusien kaiteiden on oltava noin 200 mm nykyistä korkeampia.

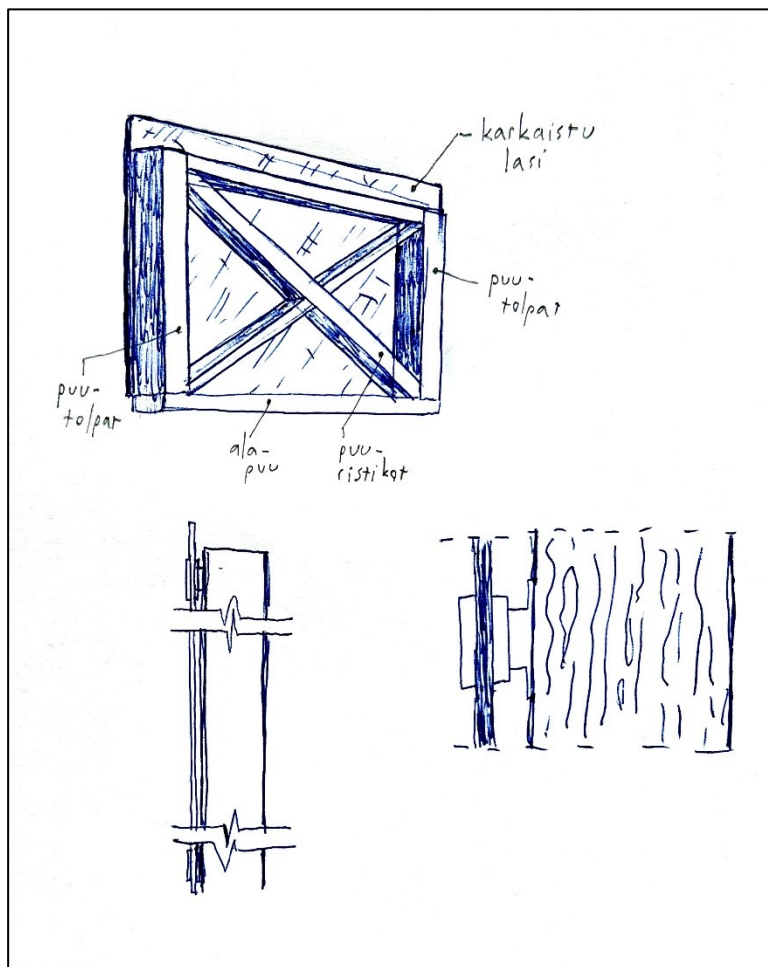


KUVA 56. Kylmälle vintille johtavan portaan kaiteet (Koivistoinen 2021)

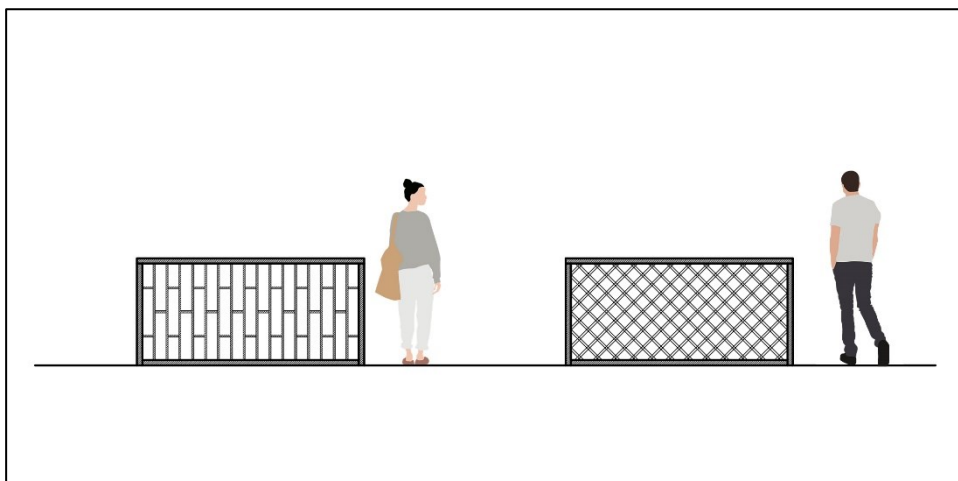
Ehdotukseni kaidemallista on vanhaa kaidetyyppiä mukaileva puurakenteinen, isolla ristikolla varustettu kaide, johon liitetään karkaistu turvalasi. Näin säilytetään perinteinen ilme, mutta rakenne estää putoamisen. (Kuva 57)

Vaihtoehtoisesti uusitut kaiteet voidaan toteuttaa rakennuksen olevia yksityiskohtia mukailevasti, määräysten mukaisella pieniauukkoisella ristikolla. (Kuva 58)

Myös kevyt metallinen pinnakaide olisi kaunis ja ajaton vaihtoehto, mutta se ei välttämättä sovi rakennuksen henkeen. Havainnekuviissa (Kuva 20, kuva 30) olen kokeillut tätä mallia.



KUVA 57. Kaiteen hahmottelua (Koivistoinen 2022)



KUVA 58. Kaidemallien vertailua (Koivistoinen 2022)

4 POHDINTA

Opinnäytetyön tekeminen oli ennako-odotuksiin nähden verrattain erilaista. Tasapainottelu itsenäisen työskentelyn ja toimistolla normaalina toimeksiantoina tehdyn työn välillä osoittautui yllättävän haastavaksi.

Tilaaaja vaikutti olevan tyytyväinen opinnäytetyön tuloksiin, joten sikäli tätä opinnäytetyötä voi pitää onnistuneena.

Kuistivaihtoehdoista tilaaaja kallistui odotetusti perinteisemmän version puolelle. Tilaaaja kuitenkin piti myös modernista vaihtoehdosta, eikä kokonaan poissulkenut ajatusta. Perinteinen kuistivaihtoehto tullaan näillä näkymin toteuttamaan kohteeseen.

Suunnittelutehtävä on ollut haastava. Rakennus on herkkä ja siihen liittyy vahvoja tunnesiteitä. Prosessissa on ollut myös monia osapuolia, joiden näkemykset ovat välillä eronneet toisistaan. On ollut toisaalta hyvä kuulla useiden ammattilaisten mielipiteitä ja näkemyksiä. Oman suunnittelijana kehittymiseni kannalta se on ollut erittäin hyödyllistä. Projekti lisäsi ymmärrystä huvila-arkkitehtuurista, rakennushistoriasta ja projektin kokonaisuudenhallinnasta. Nämä kaikki ovat tärkeitä osa-alueita, joiden parissa suunnittelijana joutuu painimaan paljon. Joissain työtehtävissä jopa päivittäin.

Työn tekemisen aikataulutus osoittautui edelleen yhdeksi suurimmista haasteista. Kiireeltä kevään loppupuolella ei taaskaan vältytty. Kaikesta huolimatta sain kuin sainkin projektin kunnialla päätökseen.

Voin sanoa itsekini olevani tyytyväinen lopputulokseen. Sain jäseneltyä rakennuksen pohjat fiksusti ja tilaaajan tarpeita tyydyttävästi. Kuistin suunnittelu oli haastavaa, mutta silti antoisaa. Itse kallistun modernin kuistivaihtoehdon puoleen. Se on enemmän minun näköiseni ja se tuo rakennuksen ilmeeseen ajatonta raikkautta. Ymmärrän silti tilaaajan viehtymyksen perinteisempään vaihtoehtoon.

Koen tämän opinnäytetyöprojektin myötä kehittyneeni suunnittelijana huomattavasti. Sain tästä arvokasta kokemusta, joka varmasti hyödyttää minua tulevalla urallani.

LÄHTEET

Digitaaliset lähteet:

Martiskainen, Panu 2021. Kunnostustarvekartoitus Jussila

Museovirasto, 2011. Korjauskortti n:o 25

Museovirasto, 2000. Korjauskortti n:o 10

Vesannon kunta, 2003. Pohjois-Konneveden ja kunnan luoteisosan järvet ja lammet, rantaosayleiskaava

RT 88-10743 Puuportaat. Ohjekortti 2001. Rakennustieto Oy, Rakennustietosäätiö RTS

RT 93-10924 Asuntosuunnittelu, irtokalusteiden tilantarve. Ohjekortti 2008. Rakennustieto Oy, Rakennustietosäätiö RTS

RT 93-10929 Asuntosuunnittelu, Ruoanvalmistus ja ruokailu. Ohjekortti 2008. Rakennustieto Oy, Rakennustietosäätiö RTS

RT 15-10635 Rakennuspiirustukset, Esitystapaohjeet. Ohjekortti 2021. Rakennustieto Oy, Rakennustietosäätiö RTS

Painetut lähteet:

Ålander, Kyösti, 1954. Rakennustaide, WSOY

Korhonen, Teppo, 1991. Kuisti – Kansantieteellinen tutkimus, Suomen muinaismuistoyhdistys

Kaila, Pietarila, Tomminen, 1987. Talo kautta aikojen – Julkisivujen historia, Rakentajain kustannus

Helsingin kaupunginmuseo, 2019. Arkkitehtuuriopas – Helsingin jugend

Kuvat:

Kuvat 1, 3, 4, 10-46, 48 ja 51-58 ovat tekijän.

Kuvat 5, 6, 47 ja 49 ovat tilaajan.

Kuvat 2, 7, 8 ja 9, Vesannon kunta.

Kuva 50, Miina Tolonen.

Tekijänoikeudet pidetään.

LIITTEET: PLANSIPIENENNÖKSET (2 KPL)

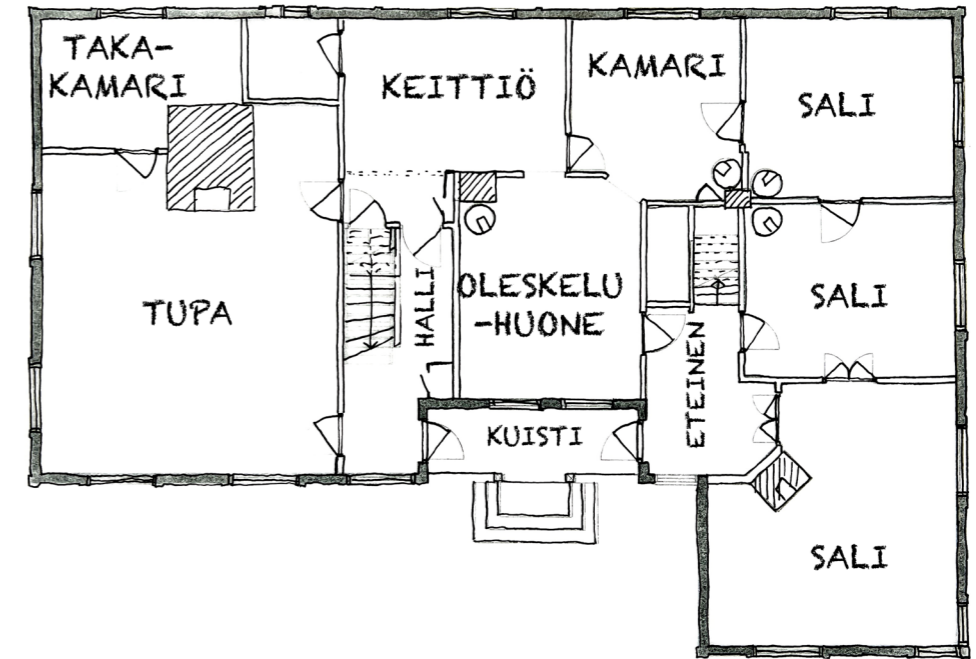
JUGENDTYYLISEN MAATALON PÄÄRAKENNUKSEN KORJAUS- JA MUUTOSSUUNNITTELU



SIJAINTIKARTTA



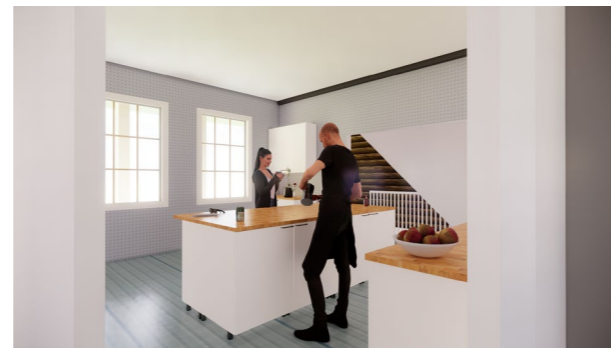
ASEMAPIIRROS



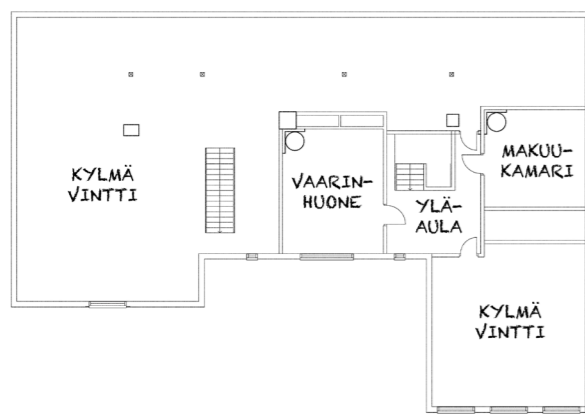
1. KRS - NYKYINEN



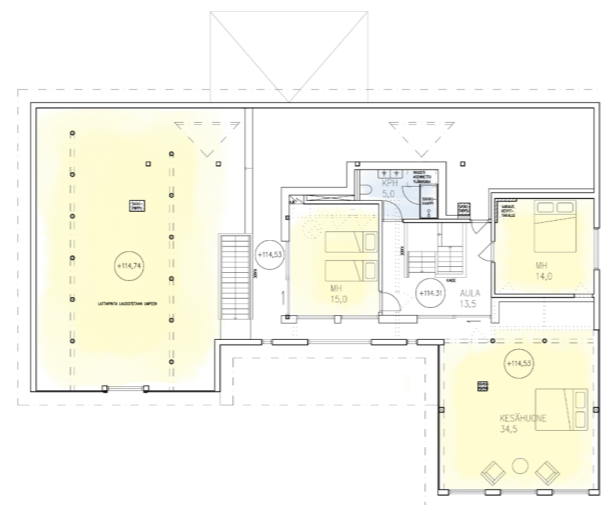
NÄKYMÄ KYLMÄLLE VINTTILE



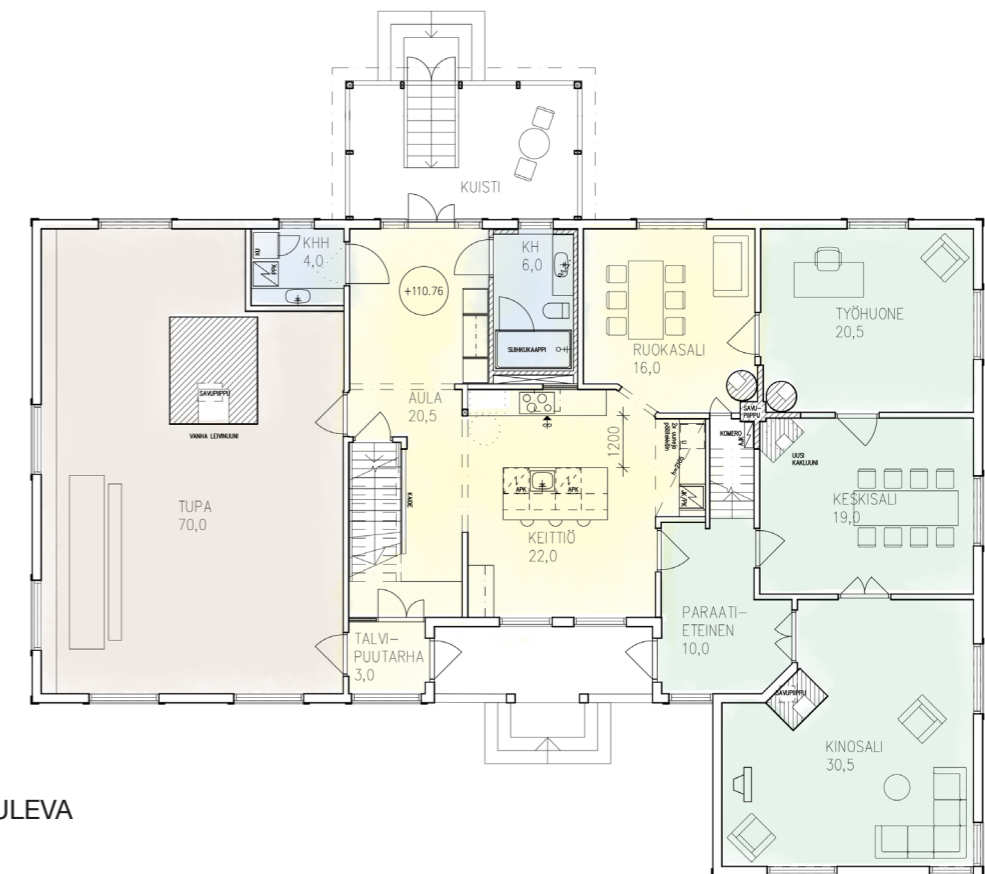
NÄKYMÄ RUOKASALISTA KEITTIÖÖN



VINTTI - NYKYINEN



VINTTI - TULEVA



1. KRS - TULEVA

JUGENDTYYLISEN MAATALON PÄÄRAKENNUKSEN KORJAUS- JA MUUTOSSUUNNITTELU



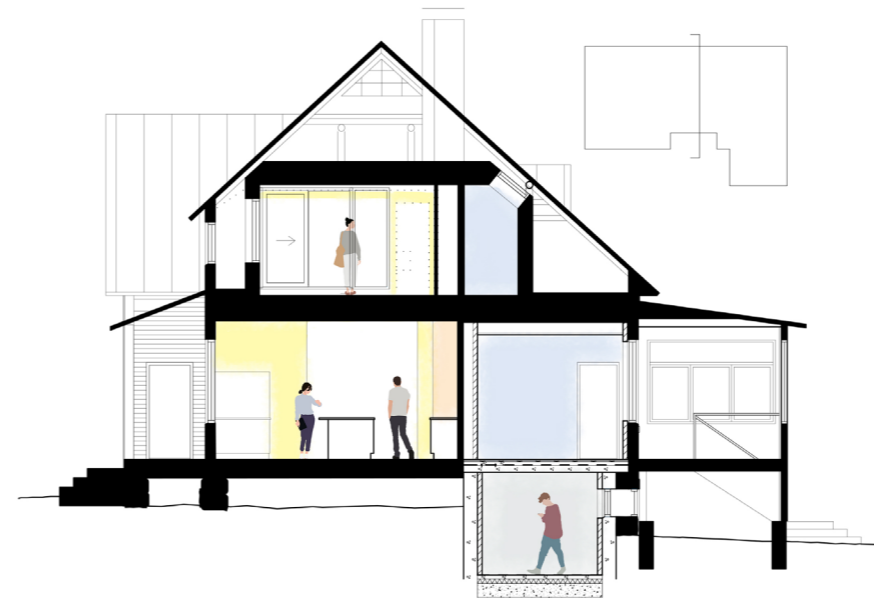
MENNYT



NYKYINEN



TULEVA



LEIKKAUS A-A



POHJOISEN



ETELÄN

JULKISIVUT POHJOISEEN JA ETELÄÄN



LÄNTEEN



ITÄÄN

JULKISIVUT LÄNTEEN JA ITÄÄN