

Sosiaalinen muotoilu

Yhteiskunnallinen muutos muotoilun kohteena



Ylempi AMK opinnäytetyö

Kulttuuri- ja taidetoiminta hyvinvoinnin edistäjänä

Kevät 2022

Manar Ameli

Sosiaalisen muotoilun termistä on tullut entistä kiinnostavampi. ”Sosiaalinen” on käsitteenä niin laaja ja moninainen, että sen käyttö muotoilun termin rinnalla aiheuttaa enemmän kysymyksiä kuin mitä se tarjoaa vastauksia. Tästä lähtökodasta käsin syntyi tarve sukeltaa termin käsitteen määritelmään ymmärtämään mitä sillä tarkoitetaan ja mihin viitataan, kun puhutaan sosiaalisesta muotoilusta. Myös muotoilijan identiteetin näkökulmasta kysymys on mielenkiintoinen, kuka on sosiaalinen muotoilija?

Sosiaalinen muotoilu on käsitteenä melko pirstaleinen ja vakiintumaton, ja yhteydestä riippuen käsitettä käytetään hyvin monella eri tavalla. Käsitteeseen liittyy yleisesti ottaen hyvinvoinnin näkökulma ja muotoilu nähdään toimintana, jolla tähdätään kestäväan ja hyvinvoivempaan yhteiskuntaan.

Tässä opinnäytetyössä etsitään vastausta siihen, mitä on sosiaalinen muotoilu. Tavoitteena on koota nykyinen tietämys sosiaalisesta muotoilusta sekä muodostaa kokonaisvaltaista kuvaa siihen liitettyistä teorioista ja määritelmistä. Erityisen kiinnostuksen kohteena on selvittää, mitä sosiaalisella muotoilulla tavoitellaan ja millainen on sosiaalisen muotoilijan toimintakenttä. Opinnäytetyön päämääränä on niin ikään selvittää millaiset ovat muotoilun sosiaaliset ulottuvuudet ja mistä eri näkökulmista muotoilun sosiaalista ulottuvuutta voidaan tarkastella.

Tutkimuksen case-esimerkkinä esitellään Lapuan Kaupungin Mun koto – paras paikka - hanketta, joka toteutettiin vuonna 2021. Hankkeen tavoitteena oli luoda Lapuan kaupungin senioritaloihin uutta yhteisöllisen toiminnan mallia, jolla tuetaan lapualaisten ikäihmisten yhteisöllisyyttä ja kotona asumista sekä edistetään heidän kokonaisvaltaista hyvinvointia. Hanke katsotaan edustavan sosiaalisen muotoilun projektia, jossa muotoilun menetelmiä ja sosiaalisten rakenteiden syvällisempi tuntemus on yhdistetty parempien ja toimivampien toimintamallien kehittämiseksi.

The term social design has become more interesting in the design debate in recent years, and it is used in a wide variety of ways. The concept of “social” is so broad and diverse that used alongside with the term design, raises more questions than it provides answers. From this starting point arose the need to dive into the definition of the term to understand what it means and what is referred to when talking about social design. The question is also interesting from the point of view of the identity of the designer, who is the social designer after all?

The concept of social design is quite fragmented and inconsistent. The concept is generally associated with a wellbeing perspective and design is seen as an activity aimed to more sustainable and prosperous society.

This thesis seeks an answer to what social design is. The aim is to gather current knowledge of social design and to form a holistic picture of the theories and definitions attached to it. Of particular interest is to find out what social design aims to achieve and what the field of activity of a social designer is. The aim of the thesis is also to find out what the social dimensions of design are and from which different perspectives the social dimension of design can be examined.

Lapua City's Home - the Best Place -project, which was implemented in 2021, is presented as a case study. The project is considered to represent a social design project where a combination of design methods and a deeper knowledge of social structures is combined to generate change and develop better and more functional operating models.

Sisällys

1	Johdanto	1
1.1	Johdatus tutkimusaiheeseen	1
1.2	Sosiaalinen -käsitteen kompleksisuus haastaa käsitteenmäärittelyä	3
1.3	Työn tavoite ja tutkimuskysymykset.....	3
1.4	Tutkimusmenetelmät.....	4
1.5	Työn rakenne	6
2	Tulokulmia käsitteisiin	6
2.1	Muotoilun sosiaalinen ulottuvuus	7
2.2	Harhaan johtava ”sosiaalinen”	8
2.3	Sosiaalinen on pyrkimystä hyvään	10
2.4	”Minkä tahansa” muotoilu.....	11
2.5	Systemiajattelu.....	16
2.6	Sosiaaliset ja viheliäiset ongelmat	18
3	Mitä on sosiaalinen muotoilu?	21
3.1	Käsitteen määrittely.....	21
3.2	Sosiaalisen muotoilun konseptuaaliset ja ideologiset erot	23
3.2.1	Utopistinen sosiaalinen muotoilu	23
3.2.2	Molekulaarinen sosiaalinen muotoilu.....	24
3.2.3	Sosiologinen sosiaalinen muotoilu.....	25
3.3	Kolme tapaa ymmärtää sosiaalista muotoilua.....	26
3.3.1	Sosiaalisten innovaatioiden muotoilu.....	27
3.3.2	Käyttäytymisen muotoilu	29
3.3.3	Muotoilun sosiaalinen malli	31
3.4	Vaikuttavuusajattelu muotoilutoiminnan arvioinnin välineenä.....	34
4	Sosiaalisen maailman komponentit	39
4.1	Ihmiset, asiat ja organisaatiot.....	39
4.2	Sosiaalinen pääoma	40
4.3	Ekologinen systeemi	41

5	Yhteenveto	43
6	Case: Mun Koto – Paras paikka – palvelutalokonseptin muutoksen vaikutusten havainnointia sosiaalisen muotoilijan näkökulmasta.	47
6.1	Mun koto – paras paikka.....	47
6.2	Palvelutaloista senioritaloihin.....	48
6.3	Lapuan ikäihmisten palvelut lyhyesti.....	49
6.4	Mun koto-paras paikka sosiaalisen muotoilun projektina	50
6.5	Ymmärryksen muodostaminen.....	52
6.5.1	Yhteisruokailu muutoksen haasteena.....	54
6.5.2	Yhteisruokailu tilanteena	55
6.6	Prosessissa oppiminen	57
6.7	Yhteenveto.....	58
7	Sosiaalinen muotoilija ongelmanratkaisijana.....	59
7.1	Luovuus	59
7.2	Riskien tiedostaminen.....	60
7.3	Ideointia ja testaamista.....	61
7.3.1	Ruuanjaon uusi malli	61
7.4	Sosiaalinen muotoilu on myös tilamuotoilua	64
7.5	Yhteisöllisen toiminnan kehittäminen – hankkeen varsinainen tavoite	67
8	Pohdinta	71
	Lähteet.....	74

1 Johdanto

Tässä luvussa taustoitetaan tutkimusaiheen valinnan perusteita ja taustoja, ja esitellään opinnäytetyön keskeiset tavoitteet. Luvussa esitellään myös tutkimuksen metodologiset valinnat sekä tutkimuskysymykset.

1.1 Johdatus tutkimusaiheeseen

Muotoilija löytää itsensä yhä useammin pohtimasta omaa rooliaan ja muotoilun merkitystä muuttuvassa maailmassa. Oman lisänsä pohdintaan tuovat suuret yhteiskunnalliset haasteet ilmaston muutoksesta, sosiaalisesta oikeudenmukaisuudesta ja hyvinvoinnista alkaen. Muotoilun kovan kaupallisen ytimen ympärille on rakentunut pehmeitä arvoja, pohdintaa muotoilijan yhteiskuntavastuusta ja erilaisista rooleista osana muutosta.

Historiallisesti asiaa tarkasteltuna muotoilun ydin on kuitenkin säilynyt kutakuinkin samana. Kyse on edelleen ongelmanratkaisusta, muodon antamisesta ja ympäristöön vaikuttamisesta vaikkakin yhteiskunta, muotoilun arvoympäristö, ongelmien luonne ja yhteiskunnallisen vaikuttamisen rakenteet ovatkin muuttuneet.

Myös muotoilijan vahvuudet nojaavat edelleen samaan perusajatuksen: kykyyn nähdä kokonaisuuksia, iteroida ketterästi ideoita sekä tehdä vielä olemattomasta visuaalisesti näkyvää. Vahvuudet ovat jotain sellaista, jotka harvemmin ovat tyypillisiä esimerkiksi viranomaistyössä toimiville. Muotoilija voi siten nykyisin tuoda omalla ydinosuamisellaan paljon lisäarvoa mm. julkisten palveluiden sekä hyvinvointia tukevien rakenteiden kehittämiseen.

Kokonaisuuksien näkemiselle toisin sanoen holistisuudelle ja prosessien hahmottamistaidoille on myös tilausta. Valtiovarainministeriön johdolla toimiva julkisen sektorin innovaatiotoiminnan yhteistyöryhmä valmisteli innovaatio-ohjelmaa tukemaan julkisen sektorin uudistumista ja innovaatiokykyä. Sen tavoitteena on pilotoida uusia toimintamalleja systeemisten yhteiskunnallisten muutosten läpiviemiseen (Opetus- ja kulttuuriministeriö,

TKI-tiekartta, 2021). Systeeminen muutos vaatii kykyä nähdä asioiden kokonaisuuksia ja prosessien vaikutusten hahmottamista.

Systeemistä yhteiskunnallista muutosta tarvitaan myös globaalisti. Yhä monimutkistuneiden ja niin sanottujen viheliäisten ongelmien kuten ilmastonmuutoksen haasteisiin tarvitaan entistä tehokkaampia ja nopeampia ratkaisuja, jotka pakottavat olemassa olevia yhteiskunnallisia rakenteita muuttumaan kestävämpään suuntaan. Yhteiskunnallisen muutoksen vauhdittaminen sekä yhteiskunnalliset – sosiaaliset ongelmat ovat myös tämän tutkimuksen kohteena olevan sosiaalisen muotoilun (eng. social design) ytimessä.

Kestävän kehityksen ja markkinatalouden ristipaineessa syntynyt muotoilun osaamisala juontaa juurensa liikkakulutusta kritisoivista näkemyksistä, joissa painopiste on muotoilun sosiaalisessa vastuussa. Sosiaalisessa muotoilussa korostuvat muotoilun menetelmien käyttö ja pyrkimys haastaa olemassa olevia toimintatapoja ihmislähtöisen lähestymisen kautta. Päämääränään positiivisen yhteiskunnallisen muutoksen edistäminen (Resnick, 2019, Introduction 1-luku).

Sosiaalista muotoilua erillisenä käsitteenä laajempaan keskusteluun ovat nostaneet osa alalla vaikuttaneista toimijoista ja tutkijoista. Näistä mainittakoon merkittävän suosion saavuttaneet muotoilutoimistot IDEO ja Think Public sekä tutkijoista Manzini (2015), joka käsittelee sosiaalisten innovaatioiden muotoilua kirjassaan *Design when every body design*. Niiden rinnalle nousee Armstrong ym. (2014), jotka käsittelevät käsitteen määritelmää *Social design future* -raportissaan, Tromp (2013) kirjassaan *Social design, How products and services can help us act in ways that benefit society* sekä Resnick (2019) kirjassaan *Social Design Reader*.

Maryland Institute College of Art (2022) määrittelee sosiaalisen muotoilun painopisteen olevan monimutkaisten yhteiskunnallisten ongelmien ymmärtämisessä ja käsittelemisessä ja sitä ohjaa iteratiivinen, ihmiskeskeinen prosessi, joka keskittyy ymmärtämään niiden ihmisten tarpeita, joita yhteiskunnallinen ongelma eniten koskettaa. Se ottaa ihmiset mukaan suunnitteluprosessin jokaiseen vaiheeseen ja avaa mahdollisuuksia uusille tavoille

kehittää merkityksellisiä tuloksia. Ihmiskeskeisen suunnitteluprosessin tulos voi olla uusi prosessi, järjestelmä, metodologia tai jokin muu interventio.

Sosiaalinen muotoilu on kehittyvä ja varsin uusi muotoilun suuntaus. Huolimatta määrittelypyrkimyksistä osaamisalana se on melko hajanainen. Bailey'n ym. (2021) mukaan sosiaalista muotoilua on teorianmäärittelyssä jarruttanut monitulkintaisuus ja mittakaavan määrittelemisen vaikeus. Tämä opinnäytetyö pyrkii avaamaan, mikä tämä muotoilun uusi suuntaus on. Suomen kielellä sosiaalisesta muotoilusta on vähän tietoa, joten tällä opinnäytetyöllä halutaan kiinnittää huomiota myös alan kehittämistarpeeseen.

1.2 Sosiaalinen -käsitteen kompleksisuus haastaa käsitteenmäärittelyä

Muotoilun käyttöalueiden laajennettua, sosiaalisen muotoilun termistä on tullut entistä kiinnostavampi. Termiä käytetään hyvin monella eri tavalla. ”Sosiaalinen” käsitteenä on itsessään niin laaja ja moninainen, että sen käyttö muotoilun termin rinnalla aiheuttaa enemmän kysymyksiä kuin mitä se tarjoaa vastauksia. Tästä lähtökodasta käsin syntyi tarve sukeltaa termin määritelmään ymmärtämään mitä sillä tarkoitetaan ja mihin viitataan, kun puhutaan sosiaalisesta muotoilusta. Myös muotoilijan identiteetin näkökulmasta kysymys on mielenkiintoinen, kuka lopulta on sosiaalinen muotoilija.

1.3 Työn tavoite ja tutkimuskysymykset

Tässä opinnäytetyössä etsitään vastausta siihen, mitä on sosiaalinen muotoilu. Tavoitteena on koota nykyinen tietämys sosiaalisesta muotoilusta sekä muodostaa kokonaisvaltaista kuvaa siihen liitetystä teorioista ja määritelmistä. Erityisen kiinnostuksen kohteena on selvittää, mitä sosiaalisella muotoilulla tavoitellaan ja millainen on sosiaalisen muotoilijan toimintakenttä. Opinnäytetyön päämääränä on niin ikään selvittää millaiset ovat muotoilun sosiaaliset ulottuvuudet ja mistä eri näkökulmista muotoilun sosiaalista ulottuvuutta voidaan tarkastella. Tutkimuksen case-esimerkinä esitellään Lapuan Kaupungin Mun koto – paras paikka -hanketta, joka toteutettiin vuonna 2021. Hankkeen tavoitteena oli luoda Lapuan kaupungin senioritaloihin uutta yhteisöllisen toiminnan mallia, jolla tuetaan lapualaisten ikäihmisten yhteisöllisyyttä ja kotona asumista sekä edistetään heidän kokonaisvaltaista

hyvinvointia. Kiinnostusta tämän opinnäytetyön aiheeseen lisää myös omakohtainen kokemus sosiaali- ja terveysalan sekä järjestökentän hankkeissa. Kymmenen vuoden muotoilijaura on toteutunut muotoilijalle täysin epätyypillisessä toimintakentässä, jossa muotoilu on esiintynyt jopa vieraana käsitteenä.

Opinnäytetyössä asetettuihin tavoitteisiin peilaten tutkimuskysymys voidaan asetella seuraavasti:

Mitä on sosiaalinen muotoilu ja mikä tekee siitä erityisen yhteiskunnallisten ongelmien ratkaisemisen näkökulmasta?

1.4 Tutkimusmenetelmät

Tässä opinnäytetyössä on tehty laaja kirjallisuuskatsaus sosiaalisen muotoilun käsitteen ymmärtämiseksi. Sen avulla on pyritty selvittämään käsitteeseen liittyviä teorioita ja keskustelunavauksia. Katsauksen avulla on haluttu selvittää, miten sosiaalinen muotoilu ymmärretään ja mitkä eri tekijät ovat vaikuttaneet sen kehittymiseen.

Opinnäytetyön tutkimuksen metodologinen lähestymistapa on laadullinen, kokemusta tarkasteleva ja ymmärtämään pyrkivä. Laadullisessa eli kvalitatiivisessa tutkimuksessa keskitytään tietyn ilmiön selvittämiseen ja sen kokonaisvaltaiseen ja syvempään ymmärtämiseen. Tutkimuksessa etsitään vastauksia kysymyksiin mitä, miten ja miksi. Saatava tieto antaa yksityiskohtaisen kuvauksen tutkittavasta ilmiöstä, ja sen avulla voidaan hankkia laajempi ymmärrys tutkimukseen osallistuneiden käsityksistä, kokemuksista, näkökulmista ja historiasta. Kvalitatiivisen tutkimuksen refleksiivisyys tunnustaa ja tunnistaa myös tutkijan roolin ja näkökulmat tutkimusprosessissa. Joillekin tutkijoille refleksiivisyys tarkoittaa myös henkilökohtaisten kokemustensa raportoimista "alasta". (Ormstom ym., 2013, The nature of qualitative research 1-luku, box 1.1)

Opinnäytetyön case-esimerkki on kattava kuvaus Mun koto – Paras paikka -hankkeesta ja sen aikana tehdystä kehittämistyöstä. Opinnäytetyön aihepiirin näkökulmasta hanke voidaan nähdä edustavan sosiaalisen muotoilun projektia. Siihen antaa aihetta hankkeen

toteutustapa sekä hankkeesta vastaavan muotoilijan koulutustausta. Hankkeen toteutus on noudattanut muotoiluajattelulle tyypillisiä lähestymistapoja ja laadullisten tutkimusmenetelmien käyttöä on hyödynnetty myös projektin toteutuksessa.

Senioritalojen yhteisöllisen toiminnan konseptin kehittäminen edellytti syvää toimintaympäristön ja siinä toimivien ihmisten toiminnan ymmärtämistä ja analysointia. Sitä toteutettiin ketterästi sovellettuja etnografisia menetelmiä hyödyntäen. Saadun aineiston analysointi on tapahtunut hankkeen kehittämistoiminnan aikana.

Etnografia tähtää ihmistoiminnan kokonaisvaltaiseen ymmärtämiseen ja kuvaamiseen. Ihmisten toiminnan lisäksi etnografinen tutkimus on kiinnostunut ihmisten ympäristön monipuolisesta havainnoimisesta. Havainnoiminen tapahtuu fyysisenä läsnäoloa aidossa ympäristössä ja konkreettisisa vuorovaikutustilanteissa ihmisten kanssa keräten aineistoa niin virallisin ja epävirallisin haastatteluin kuin kuvin ja muistiinpanoin. Etnografinen tutkimus painottaa ihmisten elämän ymmärtämistä heidän omasta perspektiivistään ja kokemuksistaan käsin. Pelkkien kyselyiden ja haastatteluiden sijaan tutustutaan tutkittavien elämään osallistumalla siihen sillä tavalla kuin he sitä elävät, ja aineisto tarjoaa lisää ymmärrystä tutkittavasta kohteesta. (O'Reilly, 2012, Ethnographic Methods 4-luku, ensimmäinen kappale)

Etnografia vaatii paljon aikaa ja vaivaa. Usein tutkijat viettävät tutkimuskohteissaan useita päiviä, kuukausia tai jopa vuosia. Siksi on syntynyt tarve niin sanotulle ripeästi sovelletulle etnografiselle tutkimukselle (eng. rapid ethnography), jota on viimeisten vuosien aikana hyödynnetty paljon etenkin muotoiluprojekteissa. Menetelmän hyötynä on se, että sillä voidaan saavuttaa nopeasti suhteellisen syvä ymmärrys ihmisten tavoista ja tarpeista (Think Design, 2022).

Muotoilussa on alettu puhumaan myös muotoiluetnografiasta (eng. design ethnography), joka tähtää ihmisten arjen sosiaalisen elämän selvittämiseen ja ihmisryhmän toiminnan kuvaamiseen. Monet muotoilun tutkijat käyttävät etnografisia menetelmiä ymmärtääkseen jokapäiväisiä tuotteisiin, palveluihin ja prosesseihin liittyviä kokemuksia (Boise State University, 2017).

1.5 Työn rakenne

Opinnäytetyö rakentuu neljästä osasta. Johdannosta (luku 1), jossa käsitellään tutkimusaiheen valinnan taustat, opinnäytetyön tavoitteet, metodologinen tausta ja tutkimuskysymykset.

Toinen osa käsittää pääluvut 2–4, joissa pyritään vastaamaan kysymykseen, mitä on sosiaalinen muotoilu? Pääluvussa 2 käsitellään, miten muotoilun rooli on muuttunut ja miten muotoilun sosiaalisen ulottuvuuden tarkastelu on muotoutunut. Lisäksi käsitellään sosiaalisen muotoilun käsitteen suhdetta hyvinvointiin ja tarkastellaan sosiaalisen muotoilun prosessin kannalta tärkeitä systeemisen ja muotoiluajattelun näkökulmat. Sosiaalisen muotoilun kohteena olevan sosiaalisen ongelman määritelmä käsitellään niin ikään pääluvussa 2.

Pääluvut 3 ja 4 keskittyvät sosiaalisen muotoilun moninasiin tulokulmiin. Ensiksi esitellään sosiaalisen muotoilun taustalla vaikuttavia ideologioita sekä monipuolisia näkökulmia muotoilun sosiaalisen ulottuvuuden ymmärtämiselle (pääluku 3). Sen jälkeen esitellään, mitkä sosiaalisen maailman rakennusosista ovat tärkeitä tiedostaa ja ymmärtää sosiaalisen muotoilun näkökulmasta (pääluku 4).

Opinnäytetyön kolmas osa, pääluku 5, on yhteenveto opinnäytetyön teoriaosista ja se vetää yhteen käsiteltyä sosiaalisen muotoilun teoriaa.

Viimeisessä osassa käsitellään case-esimerkin kautta sosiaalisen muotoilijan toimintakenttää ja roolia ongelmanratkaisijana (pääluvut 5–6).

2 Tulokulmia käsitteisiin

Tässä luvussa tarkastellaan sosiaalista muotoilua sosiaalinen- ja muotoilu -käsitteiden kautta. Tarkastelun avulla hahmotetaan käsitteiden taustalla piileviä teoreettisia näkemyksiä ja tulokulmia. Lisäksi esitellään sosiaalisen muotoilun kannalta tärkeitä näkemyksiä, joiden voidaan nähdä muodostavan sosiaalisen muotoilun rakenteen. Sosiaalisen muotoilun

prosessiin sisäänrakennettu muutoksen tavoittelu edellyttää erilaisia ja luovia ongelmanratkaisutapoja. Lisäksi se edellyttää ongelmien syvällistä tarkastelua ja analyysiä sekä ongelmien taustalla vaikuttavien yhteiskunnallisten systeemien ja niiden rakenteiden tunnistamista. Tätä taustaa avataan muotoiluajattelun ja systeemijattelun käsitteiden tarkasteluilla. Viimeisenä esitellään sosiaalisen muotoilun kohteena olevien sosiaalisen ongelman ja viheliäisen ongelman määritelmät.

2.1 Muotoilun sosiaalinen ulottuvuus

Muotoilun tutkimuksessa muotoilun sosiaalisen ulottuvuuden on katsottu liittyvän muotoilullisten ratkaisujen ja käyttäjien väliseen vuorovaikutukseen, lähinnä tuotteen tai palvelun käytettävyyteen liittyvänä näkökulmana. Tuotteiden tai palveluiden sekä käyttäjän välinen suhde on muotoilussa säilytetty siis hyvin pragmaattisella tasolla (Uotila, 2003). Esimerkiksi sosiaalista arvoa sisältävät näkökulmat kuten yhteisöllinen tyyli ja statuskuluttaminen jäävät helposti muotoilun tutkimuksen ulkopuolelle (Rytilahti 2020, s.28).

Muotoilun tieteenfilosofinen perusta on myös vahvasti muotoilun semiotiikassa, joka tarjoaa välineitä esineiden ja niiden kulttuurisen kontekstin tarkasteluun sekä estetiikassa, joka tutkii tuotteen esteettistä arvoa. Lisäksi sitä voidaan liittää visuaalisen havaitsemisen psykologiaan, joka keskittyy ihmisen aisti-informaation ja tulkintojen tutkimiseen. (Findeli 1998, ss.63–64) Myöhemmin 2000-luvun taiteessa asemansa vakiinnuttanut projektilähtöinen kehittämistutkimus sisällytti sosiaalisen näkökulman esimerkiksi etnografisen tapaustutkimuksen hyödyntämisen kautta (Rytilahti, 2020, s.30).

Tästä huolimatta muotoilun sosiaalisesta ulottuvuudesta on käyty keskustelua jo pitkään, ja ajatus sosiaalisesta muotoilusta juontaa juurensa 60-luvulle, jossa mm. vastuullisen muotoilun puolesta puhujana tunnetuksi tullut muotoilija Viktor Papanek kirjoitti aiheesta vastapainona kasvavalle kulutukselle. Papanek puhui sosiaalisesti vastuullisesta muotoilusta, jolla voidaan löytää ratkaisuja yhteiskunnallisiin ongelmiin kuten ilmaston muutokseen tai köyhyyteen. (Papanek, 1984)

2000-luvulla muotoilukeskusteluun vaikuttanut kestävän kehityksen näkökulma painotti vahvasti ekologisuuden ja kierrätyksen lisäksi kestävän kehityksen taloudellisia, kulttuurisia ja sosiaalisia ulottuvuuksia. Muotoilun sosiaalinen vastuu nousi samalla uudelleen kestävän kehityksen ulottuvuuksien rinnalle. Kestävän kehityksen eettinen näkökulma tuki tätä näkemystä ja painotti vastuunottoa ei ainoastaan tuotteesta ja ympäristöstä vaan myös ihmisistä. Näkökulman laajentumisen myötä uudet niin kestävän kehityksen ulottuvuuksia kuin käyttäjälähtöisyyttä ja osallisuutta huomioivat muotoilun suuntaukset kuten palvelumuotoilu ja sosiaalinen muotoilu voidaan nähdä luonnollisena seurauksena muotoilun kehitykselle. (Niemelä, 2011, s.5)

Muotoilun lisääntynyt tutkimus sekä muotoilun monipuolistuminen ovat tuoneet muotoilijat eettisesti ja sosiaalisesti moninaisempien kysymysten ja prosessien äärelle. Muotoiluun alkoi syntyä erityisosaamista yhä spesifimpiin muotoilun sovellusalueisiin. Muotoilun tutkimus ja muotoiluprosessin tarkentuminen muotoiluajatteluksi ovat puolestaan antaneet muotoilijoille menetelmiä ja työkaluja työskennellä abstraktien prosessien äärellä (Koskinen & Hush 2016, s. 65). Tuotteen tai palvelun lisäksi muotoilun kohteena saattaa olla kokonainen yhteiskunnallinen ihmisiä koskettava haaste, jonka monisyisiä ihmisiin liittyviä prosesseja, voidaan lähestyä ja ratkaista muotoilun menetelmiä hyödyntäen. Syntynyt ratkaisu voi sisältää niin palvelu- kuin tuotekonseptiakin, mutta sen tavoite on laajempi sosiaalinen hyvinvointi. (Manzini, 2015)

2.2 Harhaan johtava ”sosiaalinen”

Sosiaalinen muotoilu on käsitteenä vielä melko pirstaleinen ja vakiintumaton. Käsitteeseen liittyy yleisesti ottaen eettisyyden sekä hyvinvoinnin näkökulma, ja muotoilu nähdään toimintana, jolla tähdätään kestävään ja hyvinvoivempaan yhteiskuntaan. Aihepiiriin ja ilmiöön tutustuttaessa törmää sosiaalisen muotoilun lisäksi useaan muuhun käsitteeseen. Useimmiten on huomattavissa, että määritelmät keskittyvät ilmiön tiettyihin näkökulmiin, taustalla piileviin motiiveihin tai ideologisiin lähtökohtiin. Käsitteet ja termit toisinaan sekoittuvat toisiinsa ja joissain tapauksissa ne muuttuvat synonyymiksi toinen toisilleen. Tämä kertoo käsitteen vakiintumattomuudesta ja moninaisista näkökulmista.

Myös määrittelyyn liitetty hyvinvointi -käsite on itsessään erittäin laaja käsite ja se pitää sisällään niin sosiaalisia kuin psyykkisiä ja taloudellisiakin tulokulmia. Se linkittyy vahvasti hyvinvointivaltioon ja yhteiskunnalliseen päätöksentekoon, ja se puolestaan tekee käsitteestä poliittisen. Hyvinvointia voidaan myös tarkastella ulkoapäin asetetuin kriteerein tai yksilöiden omien kokemusten pohjalta (Kattilakoski & Sireni, 2020, s. 7). Tämä tuo lisähaasteen hyvinvointiin tähtäävän ja yhteiskunnallisista kysymyksistä kiinnostuvan muotoilutoiminnan määrittelemiselle.

Etenkin suomenkielisissä lähteissä sosiaalisesta muotoilusta tietoa etsiessä törmää mitä todennäköisemmin hyvinvoinnin muotoiluun tai palvelumuotoiluun. Niiden rinnalle nousevat myös yhteiskunnallinen muotoilu, sosiaalisen muutoksen muotoilu tai sosiaalisesti vastuullinen muotoilu vain muutamia mainitakseni.

Palvelumuotoilu (eng. service design) suuntauksena keskittyy palvelujen muodon ja toiminnallisuuden määrittelyyn käyttäjälähtöisestä näkökulmasta. Palvelumuotoilussa tuodaan palveluiden kehittämiseen luovan ja analyyttisen ajattelun yhdistelmä ja hyödynnetään muotoiluprosessille ominaista nopeaa ideoiden kehittämistä, iteratiivisuutta ja hahmottamattomien prosessien visualisointia. Palvelumuotoilussa käytetään muotoilusta tuttua ketterää kokeilemistä paremman asiakaskokemuksen muotoilemiseen. (Mager, 2007, ss. 354–357)

Palvelumuotoilua on sovellettu julkisten ja hyvinvointipalveluiden kehittämiseen ja useimmiten törmää hyvinvoinnin muotoiluun kuvauksena palvelumuotoiluprojekteista, jotka sijoittuvat hyvinvointialalle. Keinonen (2013) teoksessa Hyvinvoinnin muotoilu kuvaa hyvinvoinnin muotoilun olevan toimintaa, jossa muotoilun sisäisiä ja alojen välisiä raja-aitoja joudutaan ylittämään ja muotoilun nimikkeen alla tehdään töitä, jotka eivät ehkä muotoilulta näytä. Siinä kiinnitetään huomiota ei-fyysisiin käyttöliittymiin, verkkopalveluihin, kasvokkain palveluun tai kaupunkisuunnittelun tulevaisuuden näkymiin. (Keinonen, 2013, ss.12–13)

Edellä mainituissa muotoilusuuntauksissa on hyvin paljon samankaltaisuuksia sosiaalisen muotoilun kanssa. Palvelumuotoilua ja hyvinvoinnin muotoilua niin ikään sovelletaan

yhteiskunnallisten haasteiden tarkastelemiseen ja ratkaisemiseen. Kiinnostus purkaa yhteiskunnallisesti suuntautunutta muotoilutoimintaa juuri sosiaalisen muotoilun käsitteen kautta kumpuaa kiinnostuksesta ”sosiaalinen” termiin. Suomessa on jo pitkään pohdittu, miten termi ”social ” tulisi suomentaa. Kaksi yleisintä vaihtoehtoa ovat ”sosiaalinen” ja ”yhteiskunnallinen” (Kyyrönen, 2019, s.126). Kirjallisuutta tutkittaessa juuri ”sosiaalinen” etuliitteenä tuntuu olevan käsitteen eri tulkintojen taustalla. ”Sosiaalinen” saa eri merkityksiä riippuen siitä, millaisessa yhteydessä siitä puhutaan.

Seuraavissa alaluvuissa esitellään millä sosiaalisen ja muotoilun termejä on pyritty tämän opinnäytetyön valossa ymmärtämään. Samalla valotetaan muotoiluajattelun periaatteita, johon sosiaalinen muotoilu pitkälti nojautuu.

2.3 Sosiaalinen on pyrkimystä hyvään

Näkökulmia ”sosiaalisen” ymmärtämiselle on monia. Sitä voidaan tarkastella mm. sosiaalitieteiden, fenomenologishermeneuttisen filosofian, sosiaalisen ontologian, sosiaalipsykologian ja etiikan konteksteissa (Andersson, 2011, s.2017). Pelkistetyimmillään se viittaa yhteisöihin tai ihmisille ominaisiin tapoihin muodostaa yhteisöjä. Ne ja niissä tuotetut hyödykkeet tuottavat lisäarvoa ihmisyydelle (Jyrkämä ym., 2011, s.8).

Koska ”sosiaalinen” käytetään niin monessa merkityksessä, on syytä täsmentää mitä sillä kulloinkin tarkoitetaan. Ojasen (2011) mukaan ”sosiaalinen” on suuntautumista ja pyrkimystä johonkin. Käsitteenä se kuvaa ihmisen olomuotoa, mutta on myös normatiivinen. Se ei siis ole arvovapaa asia. Ihmisen toimintaan viittavana, sosiaaliseen liittyy moraali, päätöksenteko ja vastuu. (Ojanen 2011, s.227)

Lähtökohtaisesti ihmisillä on tarve ja taipumus haluta elää järjestäytyneissä ryhmissä, jotka parantavat jäsentensä hyvinvointia (Tuomela & Mäkelä 2011, s.88). Siksi sosiaalista voidaan lähestyä myös ”hyvän” käsitteen kautta. Taustalla ajatus siitä, että yhteiseen hyvinvointiin tarvitaan hyvää, oikeudenmukaista yhteiskunnallista päätöksentekoa. Hyvä päätös on Ojasen mukaan sellainen ratkaisu, joka ottaa huomioon moraaliset lähtökohdat ja pyrkii edistämään niitä. Se ottaa myös huomioon ne, jotka ovat kyseisen asian suhteen heikossa asemassa

olevia – sosiaalinen on lähtökohtaisesti hyvä. Se on näin ollen myös tavoite ja päämäärä. (Ojanen, 2011, s.228)

Sosiaalisen pyrkimystä hyvään on nostettu keskusteluihin 2010-luvun jälkeen etenkin sosiaalipolitiikan kontekstissa ja ”sosiaalinen” sekä ”sosiaali” ovat menettäneet paikkansa sanalle ”hyvinvointi”. Kunnissa on nykyään peruspalveluita ja Stakesin (sosiaali- ja terveysalan tutkimus- ja kehittämiskeskuksen) jälkeen tuli Hyvinvoinnin ja terveydenlaitos, THL (Andersson, 2012, s.218). Tätä kehitystä kuvaa Suomessa vuonna 2012 ilmestynyt Hyvinvoinnin muotoilu -kirja (Keinonen ym. 2012), joka kertoo uusista työtavoista ja muotoilun roolin uudelleenarvioinnista, joita Helsingin muotoilupääkaupunkivuoden 2012 aikana toteutetussa 365 Wellbeing -hankkeessa kokeiltiin. Toteutetuissa projekteissa terveys- ja sosiaalipalvelut, naapurustot, yhteisöllisyys ja välittäminen otettiin hyvinvoinnin muotoilun kohteeksi.

Englanniksi hyvinvoinnin muotoilu kääntyy termiin *Design for wellbeing*.

Designforwellbeing.org -sivusto määrittelee hyvinvoinnin muotoilun sovellusalueeksi, jossa mielenkiinnon kohteena on tuotekehitys, joka keskittyy teknologia- ja tarvepohjaisen muotoilun sijaan osallistavaan tuotekehitykseen ja innovaatioon (designforwellbeing.org, 2021).

Tässä valossa tarkastettuna sosiaalisen muotoilun käsite hakee edelleen paikkansa yleisessä keskustelussa ja sen vakiintuminen edellyttää tarkempaa käsitelmäärittelyä. Edellä esitetyn pohdinnan perusteella voidaan päätellä, että niin sosiaalinen kuin hyvinvointi ovat muotoilun keskustelussa kilpailevassa asemassa suhteessa toisiinsa.

2.4 ”Minkä tahansa” muotoilu

Muotoilu on monen tieteen alan tapaan sidoksissa yhteiskunnalliseen muutokseen ja kehitykseen. Tutkimuksen, käsitteiden ja sisällöllisten muutosten ohella myös muotoilijoiden työnkuva muuttuu ja monipuolistuu. Siinä missä aiemmin muotoilijan roolissa korostuivat visuaalinen lahjakkuus, korostuvat tänä päivänä muun muassa asiakaslähtöisyys, monialainen työskentelyote ja strateginen ajattelu. Alan laaja pyrkimys muotoilun

käsitteiden määrittelyyn toimii myös hyvänä mittaristona alan jatkuvasta kehittymistarpeesta (Falín, 2011, s.17).

Työ- ja elinkeinoministeriön Muotoile Suomi -ohjelman (2017) väliarvioinnissa muotoilu määritellään kokonaisvaltaiseksi suunnitteluksi ja toteutukseksi, joka lähtee käyttäjän tarpeista ja arvoista, ottaa huomioon käyttöympäristön ja noudattaa kestävyiden periaatteita. Monipuolistuneen ja muuttuneen roolinsa myötä muotoilua on yhä vaikeampaa määritellä, ja uudentyypisessä muotoilussa onkin aiempaa enemmän kyse uudenlaisista ajattelu- ja toimintatavoista. Muutosta voi kuvata muotoilun muuttumiseksi ”minkä tahansa” muotoiluksi ts. muotoilusta on tullut ”holistista” (Työ- ja elinkeinoministeriö, 2017, ss.15–21).

Muotoilu voidaan nähdä myös inhimillisenä toimintana. Manzini (2015) mukaan muokkaamme elinympäristömme tarpeistamme käsin pitkälti sitä muotoilemalla. Teemme sen karkeasti kahdella tavalla, perinteisellä tai modernilla tavalla. Tavanomaisia perinteitä noudattava tapa seuraa totuttuja malleja – näin teemme, koska näin olemme aina tehneet. Tällöin vallitsee yleisesti ottaen ”perinteinen tekemisen tila” (eng. conventional mode). Uudempaa, innovatiivisuuteen kannustavaa tapaa Manzini kutsuu ”muotoilun tilaksi” (eng. design mode). Tämä tila syntyy hänen mukaansa, kun yhdistetään kolmea ihmiselle ominaista lahjaa: kriittinen ajattelu (eng. critical sense), luovuus (eng. creativity) ja käytännöllisyys (eng. practical sense). (Manzini, 2015, s.31)

Nämä kaksi tilaa ovat kautta aikojen olleet olemassa osana luonnollista ihmiskunnan kehityskulkua. Vielä keskiajalla vallitsi pitkälti totuttujen mallien ja perinteiden vahva noudattaminen, kun taas renessanssin ja teollisten vallankumousten myötä jalansijaa sai ”muotoilun tila”, joka nykyään yhä vahvemmin vakiintuu kaikkialla inhimillisessä toiminnassa. (Manzini, 2015, s.32)

Käytännössä voidaan katsoa, että muotoilun muuttuminen ”minkä tahansa” muotoiluksi on seurausta tästä kehityskulusta, jossa entistä verkottuneemmassa ja individualistisessa maailmassa perinteet ohenevat ja yksilöiden oman toiminnan ja elämän ”muotoilu” korostuu. Vaikka muotoilu mielletään usein taideteollisen perinteen jatkumoksi, muotoilun

termillä, etenkin *design* -termillä, viitataan nykyään laajempiin ilmiöihin (Falín 2011, s.16). Muotoilukäsitteen määrittely on vastaavasti tämän kehityksen myötä muuttunut osin epäselväksi tai vähemmän yhdessä jaetuksi merkitykseksi (Oosi ym., 2017, s.8). Tämä luo muotoiluviestinnälle ja -keskustelulle haastavan sekä epämääräisen maaperän, jossa konkretian merkitys korostuu (Putkonen, 2020 s. 140).

Toisaalta Manzinin kutsuma ”muotoilun tila” on osaltaan demokratisoinut muotoilun toimintaa. Muotoilun toiminnassa korostuvat ihmis- ja käyttäjälähtöisyys ja muotoilun filosofia, ajattelutapa ja menetelmät – muotoiluajattelu (eng. design thinking), jota käytetään yhä enenevässä määrin osana monitieteistä kokonaisuutta. Kiinnostus muotoilun strategiseen käyttöön etenkin innovaatioiden vauhdittajana on niin ikään kasvanut ja strategisen muotoilun pioneerit ovat alkaneet tuoda muotoilun metodeja myös osaksi julkisten palvelujen innovointia (Kurronen, 2015). Muotoilu liitetään myös käytettävyyteen, brändin rakentamiseen, palveluihin, systeemeihin, käyttäytymiseen ja politiikkaan (Aminoff ym., 2010, s.5).

Tässä opinnäytetyössä sosiaalisen muotoilun jälkimmäinen *muotoilun tila* nähdään toimintana, joka heijastaa alan laajaa ja muuttunutta toimenkuvaa. Muotoilu on niin olemisen tila, ajattelutapa kuin tuotteiden, immateriaalisten tuotosten ja prosessien synnyttämistä. Suunnitteluprosessissa korostuu muotoilulle ominainen lähestymistapa, jossa tyypillisesti ei keskitytä parantamaan olemassa olevia ratkaisuja, vaan tutkitaan haasteita ja mahdollisuuksia löytää niihin uusia ratkaisuja ja tulokulmia (Aminoff ym., 2010, s.5).

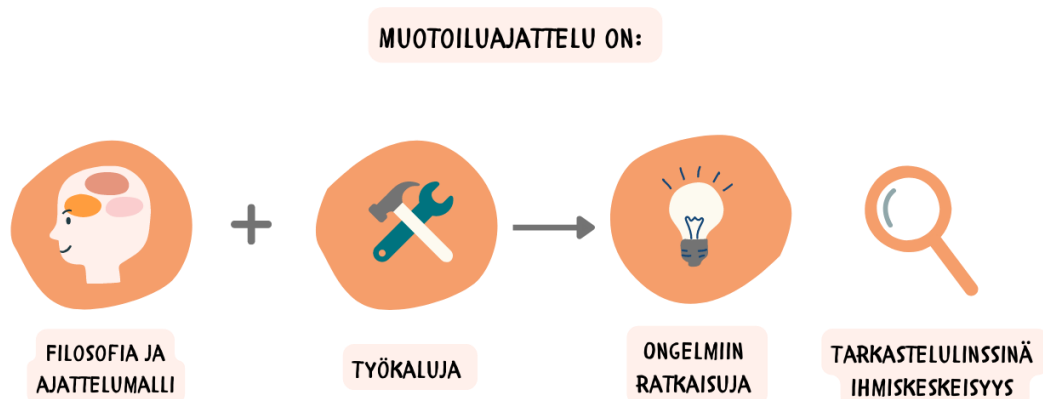
Muotoiluajattelu on ihmiskeskeinen ajattelutapa, joka käyttää muotoiluammattilaisten työkaluja ja työtapoja. Tavoitteena on innovaatiot ja luovat ratkaisut, jotka vastaavat ihmisten todellisiin tarpeisiin. Muotoiluajattelu pohjautuu aidon ongelman ymmärtämiseen ja ratkaisukeskeisyyteen. Se on ongelmien uudelleen määrittelyä ja uudenlaisten strategioiden luomista ratkaisun kehittämiseksi. Muotoiluajattelu on luovaa ajattelua yhdistettynä konkreettisiin työkaluihin, joilla lähestytään kompleksisia ongelmia. (Brown, 2009; Kelly & Kelly 2014; Miettinen, 2014)

Miettisen (2014) mukaan ”Muotoiluajattelu on muotoilutoiminnan lisäksi yrityksen kykyä toimia luovasti ja proaktiivisesti, sopeuttaa toimintaa muutokseen ja antaa työkaluja muutosjohtamiseen.” Muotoiluajattelua onkin markkinoitu laajasti yritysten strategioiden ja toiminnan kehittämiseen. Muotoiluajattelu yritysten toiminnassa nähdään prosessina, jossa ideointia ja muotoilua ei ole erotettu muusta toiminnasta irrallisiksi vaiheiksi.

Muotoiluajattelu mahdollistaa ratkaisukeskeistä toimintaa, jossa hyödynnetään monialaista asiantuntijuutta luovien, visuaalisten, toiminnallisten ja konkretisoivien menetelmien avulla.

(Miettinen, 2014, s. 11) Seuraava kuvio (kuvio 1.) havainnollistaa muotoiluajattelun rakennusosia.

Kuvio1. Palvelumuotoilu on ajattelumalli. Sen tukena on muotoilusta tuttuja työkaluja ja ongelman ratkaisuprosessin keskiössä on ihminen.



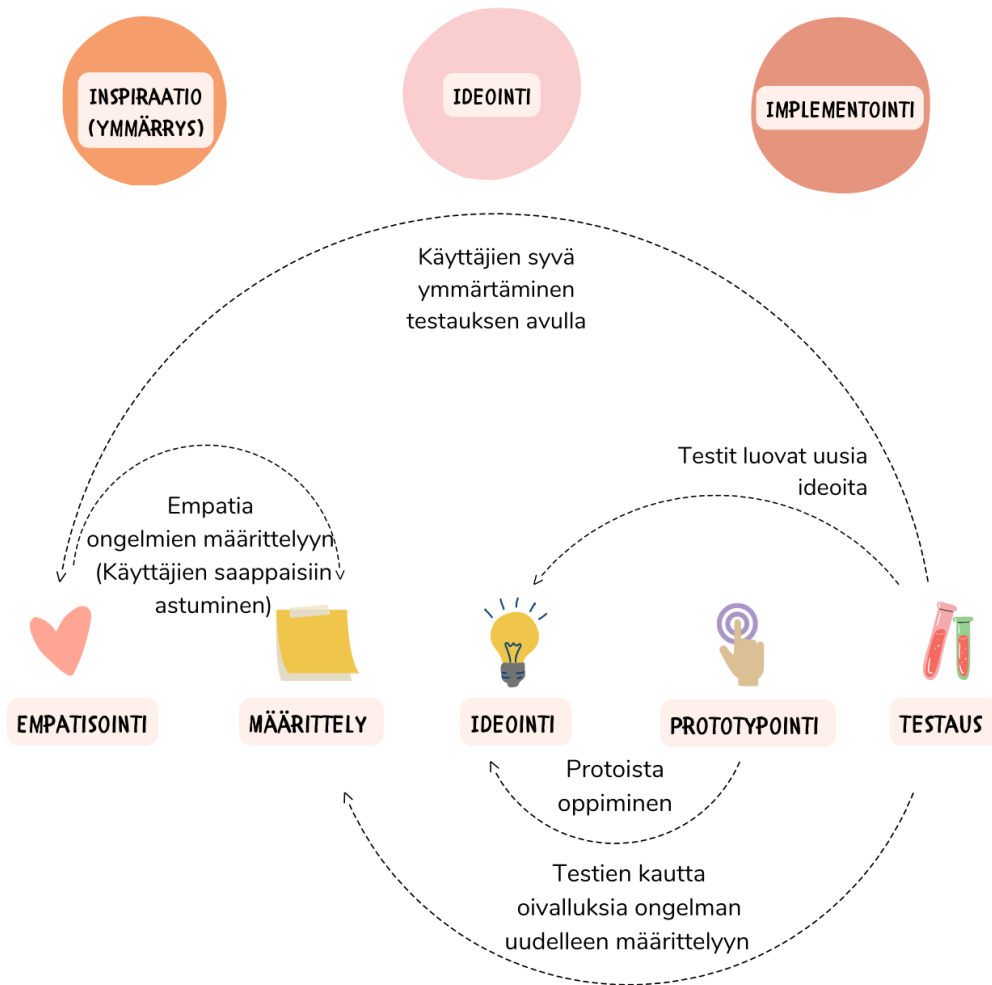
Muotoiluajattelusta tunnetuksi tulleen muotoilutoimisto IDEO:n mukaan muotoiluajattelu kokoaa yhteen sen, mikä on inhimillisen toiminnan kannalta toivottavaa sekä sen, mikä on teknisesti mahdollista ja taloudellisesti kannattavaa. Sen avulla myös kaikki muut, joilla ei ole muotoilutaustaa tai koulutusta voivat käyttää sen työkaluja haasteiden lähestymiseen ja ratkomiseen. IDEO:n johtajana toimivan Brownin (2009) mukaan innovaation synnyttämiseksi tarvitaan konvergenssin ja divergenssin synteisiä. Toisin sanoen, jos samankaltaisuuksia korostamalla (konvergenssi) tähdätään yhteen ratkaisuun, niin eroavaisuuksia korostamalla (divergenssi) moninkertaistetaan mahdollisuudet vaihtoehtoisten ratkaisujen luomiseksi (Brown, 2009, ss. 66–67).

Muotoiluajatteluprosessi yhdistää kontekstista riippuen erilaisia työkaluja ja muita ajattelun tapoja kuten systeemiajattelua. Kellyn ja Brownin (2019) mukaan prosessia voi kuvailla kolmella päävaiheella, joita voi pilkkoa viiteen eri vaiheeseen. Prosessi ei useimmiten noudata aina selkeää vaiheittaisuutta ja on luonteeltaan iteratiivinen (Kelly & Brown, 2019).

Brownin (2009) mukaan ei ole oikeaa tapaa edetä prosessissa. Sen sijaan se on hyvä nähdä limittäisinä tai päällekkäisinä tilojen systeeminä (eng. system of overlapping spaces). Ensimmäisenä vaiheena on ymmärrys tai inspiraatio (eng. Inspiration). Toisena ja kolmantena ovat ideointi (eng. ideation) ja implementointi (eng. implementation) eli toetutumisvaihe (kuvio 2.). Prosessin ongelmanratkaisua pidetään luovana ja avoimena paremman tuloksen etsintänä. (Brown, 2009, s. 16)

Sosiaalisten ja kompleksisten ongelmien lisäksi muotoiluajattelua sovelletaan mm. selvittämään ja määrittelemään myös liiketoiminnan ongelmia. Ajattelumallina siinä yhdistyvät empatia ongelman kontekstia kohtaan, luovuus ratkaisujen luomisessa sekä rationaalisuus niiden analysoimiseksi ja sovittamiseksi kontekstiin. Näillä piirteillä saavutetaan käyttäjien tarpeita vastaavia ratkaisuja ja samalla kyetään edistämään liiketoiminnan menestystä.

Kuvio 2. Muotoiluajattelun prosessi. Mukautettu IDEO:n prosessin kuvauksesta (Kelly & Brown, 2019).



2.5 Systemiajattelu

Nykyajan ihminen on vastakkain sellaisten ilmiöiden kanssa, joita lajimme ei ole koskaan aiemmin kohdannut maailmanlaajuisesti. Niiden kohtaamiseen tarvitaan sellaista perspektiiviä, kulttuurisia normeja, tapoja ja instituutioita, joita meille ei ole (Meadows ym. 2005, s.29). Meadowsin ym. (2005) mukaan systeeminäkökulma tai systemiajattelu tarjoaa näkymän kukkulan laelta. Se paljastaa joitakin asioita, joita ei olisi huomattu mistään muusta katsantokulmasta.

Systemiajattelulla tarkoitetaan kokonaisuuksien kautta näkemistä, ilmiöiden ja asioiden välisten suhteiden ja järjestelmien yhteyksien tarkastelua. Asioiden ei nähdä olevan toisistaan irrallisia vaan ne ovat toisiinsa liittyneiden aineellisten ja aineettomien osien verkostoja, jotka muuttuvat ajan myötä (Meadows ym., 2005, s.31) Systemiajattelulla tavoitellaan kestävää ja todellista muutosta ongelmien luonteen tunnistamisella, joka

tapahtuu analysoimalla asioiden välisiä suhteita ja vaikutusprosesseja. Kukkulanäköala tekee näkyväksi sen, miten taloudelliset, tekniset ja sosiaaliset asiat ja ilmiöt kytkeytyvät toisiinsa ja ovat vuorovaikutuksessa (Meadows ym., 2005; Heikkilä, 2019).

Kukkulanäköalan avulla voi jäsentää ongelmia synnyttäviä ja ylläpitäviä rakenteita ja ajattelutapoja. Tavoitteena ei ole korvata tai syrjäyttää näitä rakenteita. Systemiajattelussa ”rakenteiden muuttaminen” ottaa uuden lähtökohdan. Aineellisten, hierarkioiden, byrokratioiden tai ihmisten syrjäyttämisen sijaan, muutetaan niiden tietojen sisältöä ja ajanmukaisuutta, joiden kanssa järjestelmän toimijat työskentelevät. Rakenteen muuttaminen merkitsee palauterakenteen, järjestelmän viestintäverkoston muuttamista (Meadows ym., 2005, s.260).

Viestintäverkoston muuttaminen tarkoittaa uuden informaatorakenteen uudelleen ohjausta ja palautekehien muokkausta. Palautekehät kuvaavat miten asiat ja tapahtumat vaikuttavat vastavuoroisesti toisiinsa. Sen sijaan, että yritetään löytää oireita, haetaan ymmärrystä, miten toimintarakenteet luovat ja vaikuttavat oireiden syntyyn. Muutoksen aikaansaamiseksi on muutettava käytöstä motivoivia tai rajoittavia ideoita, tavoitteita, kannustimia, kustannuksia tai palautteita, jolloin sama ihmisten, organisaatioiden ja aineellisten rakenteiden yhdistelmä voi käyttäytyä täysin eri tavoin. Meadows ym. tähdentävät, että ajan myötä rakenteet alkavat luultavasti muuttua myös sosiaalisia ja aineellisia rakenteitaan, jos toimijoilla on hyvä syy ja vapaus muuttua ja heitä kenties kannustetaan siihen (Meadows ym. 2005, s.260).

Colchester (2019) summaa Suomen itsenäisyyden juhlarahasto Sitran julkaisemassa artikkelissa systeemiajattelun keskeisiä ominaisuuksia. Seuraavassa taulukossa (kuvio 3.) vertaillaan näitä keskeisiä ominaisuuksia vallalla olevaan perinteiseen reduktionistiseen ajatteluun, jonka mukaan kokonaisuus ei ole enempää kuin osiensa summa (Creative Commons, 2019, s.12).

Kuvio 3. Systeemiajattelun ja perinteisen ajattelun eroja.

POIKKEAVA SYSTEEMIAJATTELU	PERINTEINEN (REDUKTIONISTINEN) AJATTELU
keskittyminen osien väliin suhteisiin	Keskittyminen varsinaisiin osiin
Divergenttiä ajattelua edustava (löytää useita vaihtoehtoisia broblematisointitapoja, luovia ratkaisuja ja useita vaihtoehtoisia totuusvaihtoehtoja ja kokonaisuuksia)	Konvergentti ajattelua edustava (samankaltaisuuteen perustuvaa, pelkistää todellisuudet ja ongelmat, sama vanha ajattelu = samat vanhat vastaukset)
asian tarkastelu kokonaisvaltaisessa kontekstissa	yksittäisten ominaisuuksien analysoiminen
huomion kiinnittäminen dynaamiseen muutokseen	staattinen maailmankuva suljettujen järjestelmien suosiminen

2.6 Sosiaaliset ja viheliäiset ongelmat

Sosiaalisen ongelman ymmärtämiseksi on vaikeaa löytää yhtenäistä määritelmää, joka sopisi ja pätsi aikakaudesta ja yhteiskunnista/yksilöistä toiseen. Määrittelevänä linjana voidaan kuitenkin pitää ajatusta siitä, että ongelmasta tulee sosiaalinen, kun tarpeeksi moni ihminen pitää jotain asiaa tai olotilaa ongelmana (Bourne & Levin 1983, s.2).

Sosiaaliset ongelmat ovat monimutkainen yhteiskunnallinen ilmiö, joiden määrittelemine ei ole aivan selkeä ja ongelmaton prosessi. Sosiaaliset ongelmat vaihtelevat ajan mukana ja ne määrittyvät sosiaalisiksi ihmisten vallitsevien arvojen ja näkemysten perusteella. Niihin liittyy myös erimielisyyksiä ja jokainen ongelma on lähtökohtaisesti paikkaan ja aikaan sidottu (Loseke 2003, ss. 4–5). Sosiaaliset ongelmat ovat siis erottamattomassa yhteydessä määritelmiin, jotka riippuvat yhteiskunnallisista voimasuhteista, intresseistä, arvoista jne.,

mutta myös niistä tiedoista, joita meillä on ongelmista määrittelemisen hetkellä (Walls, 1982, s.122).

Sosiaalisen ongelman ymmärtämiseksi on myös syytä erottaa tosistaan ongelma ja taustalla piilevä välttämättömyys. ”Jäätävä viima, polttava helle, syntymä, kuolema eivät sinänsä ole sosiaalisia ongelmia. Sellaisiksi ne muodostuvat vasta silloin, kun suoja ei löydy, virvoitusta tai hoitoa ei saa tai kuolema seuraa laiminlyönneistä, sairauksista tai väkivallasta. Ongelma on siis epäkohta, mikä on periaatteessa vältettävissä tai mihin ainakin voidaan puuttua” (Walls, 1980, s.13).

Välttämisen ja puuttumisen näkökulma tuo käsitteeseen muutoksen mahdollisuuden näkemisen. Toisaalta sosiaalisiksi ongelmiksi nimetään sellaisia asioita, joista ajatellaan, että niiden tulisi muuttua. Tällöin sosiaalisiksi ongelmiksi nimeäminen on kannan ottamista siihen, että kyseessä oleville asioille pitää tehdä jotain (Loseke 2003, ss.6–7.).

Ongelma ja ongelmallisuus edellyttävät kuitenkin tunnistamista ja tunnustamista. Ongelman on saavutettava yhteiskunnallisella tasolla tietty legitimiisyys, oikeutus, ennen kuin siihen puututaan ja/tai varaudutaan. Legitiimiisyys on puolestaan yhteydessä yhteiskunnalliseen päätöksentekoon ja sitä sääteleviin intresseihin, käytettävissä oleviin voimavaroihin, harjoitettavaan yhteiskuntapolitiikkaan, ympäröivään kulttuuriin, arvoihin ja normeihin sekä tietoihin (Walls, 1982, s.123).

Yhteiskunnallisten ongelmien monimutkaistuminen on synnyttänyt niin kutsuttuja viheliäisiä ongelmia (eng. wicked problems). Viheliäisiksi ongelmiksi on Rittel (1972) määritellyt ongelmat, joita ei voi lähestyä perinteisin lineaarisin ongelmanratkaisukeinoin. Tyypillisesti ne ovat luonteeltaan vaikeasti määriteltäviä, joihin selkeitä ratkaisuja ei ole heti löydettävissä. Ne ovat syntyneet monimutkaisissa informaatio- ja vuorovaikutussysteemeissä ja niitä leimaavat monimutkaiset yhteiskunnallisia rakenteita ja arvomaailmoja ylittävät piirteet. Viheliäisiä ongelmia on kutsuttu useilla eri tavoilla. ”Sotkuisen” luonteensa vuoksi niitä on kutsuttu myös sosiaalisiksi sotkuiksi (eng. social mess) tai epäjärjestäytyneeksi todellisuudeksi (eng. unstructured reality) (Ackoff, 1974; Horn, 2001).

Suomen itsenäisyyden juhlarahasto Sitra on laatinut tulevaisuussanastoa, joka koostuu ajankohtaisimmista ja tulevaisuuden kannalta tärkeäksi muodostuneista sanoista ja käsitteistä. Sanastossa viheliäinen ongelma määritellään seuraavasti:

”Ongelma, jonka ratkaiseminen on erityisen vaikea. Viheliäiseen, pirulliseen tai ilkeään ongelmaan liittyy yleensä paljon tekijöitä ja muuttujia, jotka tekevät ongelmasta monimutkaisen. Tällaiseen ongelmaan liittyy usein myös erilaisia arvoja ja näkökulmia ja niitä voidaan luonnehtia avoimiksi ja ajassa muuttuviksi. Viheliäiset ongelmat ovat uniikkeja, jolloin ratkaisumallit eivät ole suoraan siirrettävissä ongelmasta toiseen. Siksi niitä tuleekin käsitellä poikkiyhteiskunnallisesti ja laaja-alaisesti.”

Esimerkki, aikamme viheliäisistä ongelmista ovat ympäristöongelmat. Niitä sävyttävät monimutkaisuudet, epävarmuudet ja ratkaisujen kiireellisyys. Kaikista näistä seuraa, että viheliäiset ongelmat uusintavat itsensä, eli niiden ratkaisut poikivat uusia ongelmia. Monet toisiinsa liittyvät osatekijät ovat vuorovaikutuksessa useiden etu- ja arvostiritojen kanssa, joten ongelman juurisyitä ei voida pelkistää yhteen tekijään tai ratkaisuun. (Brown ym., 2010, luku 1. toinen kappale).

Viheliäiset ongelmat ovat siis systeemisiä, niiden keskinäisriippuvaista luonnetta ja muutoksen dynamiikkaa ei voida tarkastella yksipuolisesti. Tarvitaan holistista lähestymistapaa kompleksisten ilmiöiden taustalla olevien rakenteiden havaitsemiseen ja tarkasteluun. Usein yksinkertaiset ja nopeat ratkaisut eivät ole toimivia, mikäli tavoitellaan pysyviä tuloksia. Kestävään muuttumiseen tarvitaan uutta – systeemistä näkökulmaa (Heikkilä, 2019).

Viheliäisiä ongelmia luonnehtii myös se, että ongelmien ratkaisua ei voida tai on mahdotonta etukäteen määritellä. Ratkaisu tunnetaan vasta sen löydyttyä eikä silloinkaan voida olla täysin varmoja siitä, onko käsillä oleva ratkaisu paras mahdollinen. Alvarezin & Barneyin (2007) mukaan ongelmat tulee nähdä mahdollisuuksina. Tämä ajattelutapa edustaa muotoiluajattelustakin tuttua lähestymistapaa. Mahdollisuuksien näkeminen auttaa hahmottamaan, miten ratkaisua voidaan lähteä hakemaan. Mahdollisuuksia voi Alvarezin ja Barneyin mukaan, joko löytää (eng. discover) tai luoda (eng. create). Löytämistä he

luonnehtivat helpommaksi tavoitteeksi, ja luomista vaikeammaksi. Mahdollisuuksien löytäminen onnistuu selkeiden ongelmien äärellä, mutta ongelman monimutkaistuttua mahdollisuuksia täytyy luoda. Parasta mahdollista etenemistapaa ei voida kuitenkaan etukäteen määritellä, kuten sitäkään, paljonko resursseja ratkaisuun tarvitaan. (Alvarez & Barney, 2007, ss. 12–13) Tällainen epävarmuus voi pakottaa aikaisemmin mainittuun reduktionistisen ajattelun äärelle, jossa pelkistetään todellisuudet ja keskitytään vain ongelmien tiettyihin osiin. Sosiaalisen muotoilun näkökulmasta onkin ensiarvoisen tärkeää ymmärtää ongelmien luonnetta sekä tunnistaa mahdollisia ongelmiin sovellettuja erilaisia ongelmanratkaisu- ja ajattelutapoja.

3 Mitä on sosiaalinen muotoilu?

Tässä luvussa kerrotaan siitä, miten sosiaalisella muotoilulla on käsitteenä akuutti ja laaja määrittelyn tarve. Lisäksi pääluvussa esitellään sosiaalisen muotoilun soveltamisen tapoja sekä konseptuaalisia ja ideologisia eroja. Esitellyt näkökulmat syventävät sosiaalisen muotoilun ymmärtämistä ja auttavat hahmottamaan käsitteeseen ja sen määrittelyyn liittyviä taustateorioita.

3.1 Käsitteen määrittely

Kansainvälinen muotoilun lehti *International Journal of Design* käynnisti artikkelihaun syksyllä 2015. Haun tavoitteena oli kartoittaa yleistä käsitystä sosiaalisesta muotoilusta, miten se käsitteenä mielletään ja miten se laajasti ymmärretään. Artikkelihaun syynä pidettiin sosiaalisen muotoilun käsitteen yleistymistä ja selkeän määritelmän puuttumista. Hakuun osallistui 79 artikkelia, joiden pyrkimyksenä oli määritellä käsitettä. Artikkeleita käsiteltiin tarkkoja kriteereitä noudattaen. Tärkeimpänä kriteerinä pidettiin artikkelin laadukkuutta ja akateemista lähestymistapaa. Määritelmän rajaamiseksi sosiaalisen muotoilun käsitteeseen ei nähty kuuluvan kuitenkaan sosiaalinen media ja vuorovaikutussuunnittelu, vaikkakin edellä mainitut ovatkin lehden mukaan sosiaalisia ilmiöitä.

Suuren karsinnan jälkeen artikkeleista 30 ylsi seuraavalle karsintavaiheelle. Näistä oli selkeästi havaittavissa erilaisia sosiaalisen muotoilun kategorioita. Lehden mukaan suurin osa artikkeleista kuului sosiaalisesti vastuullisen muotoilun alle. Niiden aiheet käsittelivät mm. sukupuolta, kestävästä kehitystä ja tasa-arvoa. Merkille pantavaa näissä artikkeleissa oli se, että artikkelit, jotka käsittelivät muotoilun sosiaalista vastuullisuutta, esittelivät muotoilun sosiaalisia vaikutuksia, mutta jättivät määrittelemättä sen, mikä tekee sosiaalisesta muotoilusta erityisen. Yleisessä keskustelussa muotoilu nouseekin eräänlaiseksi muutosta generoivaksi voimaksi, mutta perustelut muotoilun käytölle jäävät vähälle huomiolle. Sosiaalista vastuuta korostavat projektit eivät myöskään kyenneet antamaan selkeää määritelmää sosiaaliselle muotoilulle. (Chen ym., 2016)

Aihetta käsittelevän kirjallisuuden viimeisempiin julkaisuihin kuuluva *Social Design Reader* (Resnick, 2019) kokoaa yksiin kansiin niiden muotoiluajattelijoiden äänet ja kirjoitukset, jotka yrittävät muodostaa yhteisymmärrystä sosiaalisesta muotoilusta tutkimusalana. Kirjaan on koottu niin tuoreita kuin vanhempiakin näkemyksiä ja se piirtää aikajanelle käsitteen määrittelyä edistäneitä käännekohtia. Sosiaalista muotoilua esitellään myös muotoilun toiminnaksi, jonka ensisijaiseksi motiiviksi katsotaan yhteiskunnallisen positiivisen muutoksen edistäminen (Resnick, 2019, ensimmäinen luku).

Raportissaan *Social Design Future*, Armstrong ym. (2014) määrittelevät sosiaalista muotoilua toiminnaksi, jossa muotoilun menetelmin syntyneen ratkaisun tavoite on enemmänkin kollektiivinen ja sosiaalinen kuin kuluttajia ja markkinoita huomioiva. Heidän mukaansa muotoilu itsessään voidaan laajemmin ymmärtää olevan luonteeltaan sosiaalista, mutta sosiaalisen muotoilun käsitteellä tarkennetaan taas muotoiluprosessin tuloksena syntyneiden muotoilullisten ratkaisujen luonnetta. Ratkaisut myös tähtäävät sosiaaliseen hyvinvointiin ei niinkään kaupallisiin tavoitteisiin, ja kehittämisprosessissa korostuvat yhteissuunnittelun ja osallisuuden lähestymistavat (Armstrong, 2014, s.15).

Vuonna 2010 ensimmäistä kertaa pidetty Winterhouse First Symposium on Design Education and Social Change -akateemisessa konferenssissa käsiteltiin akateemisen yhteisön voimin sosiaalista muotoilua tutkimus- ja koulutusosalana sekä siihen liittyviä haasteita niin alaa kouluttavien kuin sitä opiskelevienkin näkökulmasta. Vaikka konferenssista on kulunut jo yli

kymmenen vuotta, siinä käsitellyt aiheet ovat edelleen ajankohtaisia. Konferenssin lopputulemana syntyi joukko tavoitteita ja toimenpiteitä, joita alan akateeminen yhteisö asetti tarkentaakseen käsitettä sekä sosiaalisen muotoilun koulutusalaan liittyviä painopisteitä. Konferenssissa listattiin myös joukko haasteita, jotka vaikuttavat alaan ja käsitteen tarkentumiseen.

3.2 Sosiaalisen muotoilun konseptuaaliset ja ideologiset erot

Tutkijoiden Koskisen ja Hushin (2016) mukaan sosiaalisen muotoilun taustalla vaikuttavat ideologiset pohjat jakavat sosiaalisen muotoilun kolmeen eri tyyppiin tai suuntaukseen (kuvio 4.). Käytännön tasolla suuntaukset eivät eroa suuresti toisistaan, vaan niiden eroavaisuus perustuu muotoilun kulloiseenkin tavoitteeseen ja motiiviin vastata yhteiskunnallisiin haasteisiin. Voidaan siten puhua sosiaalisen muotoilun konseptuaalisista tai ideologisista eroista, ei niinkään toteutus- tai prosessieroista. (Koskinen & Hush, 2016, s.65).

3.2.1 Utopistinen sosiaalinen muotoilu

Ensimmäinen, utopistinen suuntaus nojaa ideaaleihin näkemyksiin tulevaisuudesta ja kumpuaa sellaisista pyrkimyksistä, jotka korostavat muotoilun sosiaalista vastuuta. Esimerkiksi Margolin (2015) esittää, että utopistisesti orientoitunut muotoilu nojautuu ajatukseen ”hyvästä yhteiskunnasta”. Tällöin muotoilu muuttuisi markkinaorientoituneesta muotoilun sosiaalista luonnetta korostavaksi toiminnaksi. Muotoilun tavoitteeksi tulee vastata haasteisiin, jotka koskevat heikoissa asemissa olevia ja tähtäisi ratkaisemaan ongelmia kuten köyhyys, maapallon väestön kasvu tai ilmastonmuutos (Margolin 2015).

Utopia-ajattelu muodostaa tärkeän osan tulevaisuudentutkimukseen liitetystä perinteisistä lähestymistavoista skenaarioajattelun ja trendiajattelun lisäksi. Yhtä lailla utopia tarkoittaa jotain epärealistista toimintasuunnitelmaa kuin pyrkimystä sosiaaliseen uudistukseen (Rubin, 2004). Utopistinen orientoituminen ohjaa muotoilijat työssään tavoittelemaan laajempaa hyvinvointia ja suurempia muutoksia yhteiskunnassa. Utopistinen ei kuitenkaan tarkoita epäkäytännöllistä. Muotoilutoiminta voi pohjautua utopiaan, mutta pyrkimyksissään ja

toteutustavoissaan voi hyvinkin olla pragmaattista ja käytännöllistä. Tässä mielessä muotoiluprosessin taustalla vaikuttava utopia esimerkiksi oikeudenmukaisesta ja hyvinvoivasta maailmasta, voi tuoda esille vaihtoehtoisia skenaarioita, joita ei usein sallita edes tulevan esille (Margolin, 2015)

Koskinen ja Hush (2016) korostavat, että utopistisessa orientoitumisessa tavoiteltu muutos ihanteellisista pyrkimyksistään huolimatta ei välttämättä johda suuriin yhteiskunnallisiin muutoksiin. He kuitenkin alleviivaavat, että utopistisesti orientoitunut muotoilu on tuonut esille muotoilun sosiaalista ja eettistä aspektia ja tarjonnut vaihtoehtoisia lähestymistapoja muotoilun tavoitteisiin (Koskinen & Hush, 2016, s.67).

3.2.2 Molekulaarinen sosiaalinen muotoilu

Uudempaa suuntausta edustavat toisen ja kolmannen sosiaalisen muotoilun suuntaukset, jotka tutkijat nimeävät molekulaariseksi ja sosiologiseksi sosiaalisiksi muotoiluiksi. Niiden nousuun vaikutti vuoden 2008 finanssikriisi, jonka jälkeen sosiaalinen muotoilu nousi vahvemmin muotoiluun liittyvässä keskustelussa. Pääosin se alettiin liittää sosiaaliseen yrittäjyyteen, sosiaalisiin liikkeisiin, sosiaalisiin innovaatioihin ja muotoiluaktivismiin.

Utopistiseen nähden suuntaukset edustavat päinvastaisesti sellaisia pyrkimyksiä, joissa molekulaariseksi kutsuttu hyödyntää muotoilun menetelmiä muutoksen etenemisvauhtiin vaikuttamiseen ja on aina suhteessa sosiaalisiin rakenteisiin. Sosiologiseksi kutsuttu tukeutuu sosiologian teorioihin ja sitä kautta tarjoaa muotoilijoille näköikkunan sosiaalisiin rakenteisiin ja niiden takana piileviin prosesseihin (Koskinen & Hush, 2016, s.65)

Molekulaarisesti orientoituneessa sosiaalisessa muotoilussa ei tähdätä suuriin muutoksiin, vaan lähtökohtana on pienin askelein tapahtuvaa muuttumista. Muotoilijat ottavat kantaa ympäröivään maailmaansa sen koommin teorisoimatta laajempia muutosvaikutuksia. He alkavat muokkaamaan ympäristöään suunnittelemalla ratkaisuja, jotka pyrkivät yhteiskunnalliseen ympäristön muokkaamiseen ja muuttumiseen (Branzi, 2013, s.16). Koskinen ja Hush (2016) mainitsevat Branzin (2013) argumentin siitä, että viimeinen vuosisata megamuutoksineen (vrt. yhteiskunnalliset poliittiset järjestelmät) on ohi ja on

vihdoin päästy vaiheeseen, jossa muutokset tapahtuvat mikrotasolla ja paikallisesti (Branzi 2013, s.16). Molekulaarisesti orientoituva sosiaalinen muotoilu voi parhaimmillaan vaikuttaa jopa lainsäädäntöön ja sitä kautta ison skaalan yhteiskunnalliseen muutokseen (Koskine & Hush, 2016, s.67).

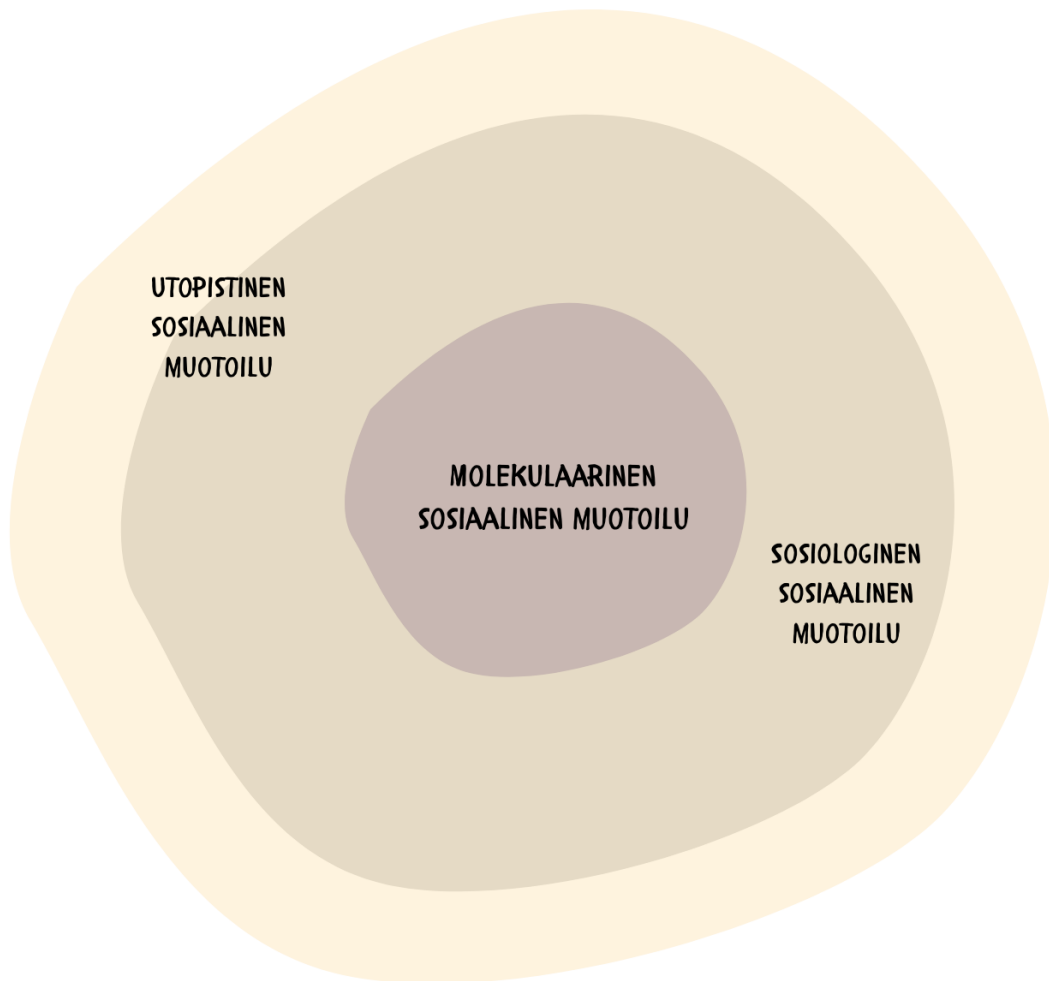
3.2.3 Sosiologinen sosiaalinen muotoilu

Sosiologinen sosiaalinen muotoilu eroaa utopistisesta ja molekulaarisesta yhdellä merkittävällä tavalla. Se nojautuu sosiologisiin teorioihin ja tarjoaa tällöin konseptuaalisia työkaluja tarkastella, analysoida ja reflektoida yhteiskunnassa vaikuttavia voimia ja rakenteita. Sosiologisen sosiaalisen muotoilun etuna on myös se, että sillä tuotetut ratkaisut toimivat sekä paikallisesti että yhteiskunnallisella tasolla. Tällöin muotoilu toimisi paremmin konkreettisenä työvälineenä suuriinkin rakenteellisiin muutoksiin tähtäävissä hankkeissa (Koskinen & Hush, 2016, ss.68–70).

Sosiologisessa sosiaalisessa muotoilussa sosiaalitieteiden etenkin sosiologian teoriat tarjoavat yhteiskunnallisen tutkimisen menetöt praktisen muotoilun rinnalle. Se puolestaan mahdollistaa nykyhetken kriittistä tarkastelua sekä siihen liittyvien sosiaalisten rakenteiden ja ilmiöiden havainnollistamista mm. muotoilun visuaalisin menetelmin.

Utopistiseen suuntaukseen nähden sosiologinen sosiaalinen muotoilu nojautuu tietoon ja sosiaaliseen tutkimukseen. Käytännössä se voi olla hyvinkin molekulaarinen, mutta se tähtää sosiaalisia ongelmia ylläpitävien rakenteiden muuttamiseen. Prototypoimalla ja havainnollistamalla mahdollisia poliittisia malleja, sosiologinen sosiaalinen muotoilu voi vaikuttaa laajemmassa mittakaavassa. Siinä missä molekulaarinen operoi yhteisöjen tasolla säilyttäen etäisyyttä laajemmin yhteiskuntaan, sosiologinen sosiaalinen muotoilu perustelee muotoilun sosiaalista ulottuvuutta vahvemmin ja nivoo yhteen yhteiskunnassa vaikuttavat poliittiset ja sosiaaliset rakenteet osaksi muotoilullista ratkaisua. (Koskinen & Hush, 2016, s.70)

Kuvio 4. Molekulaarinen sosiaalinen muotoilu operoi paikallisesti. Utopistinen tavoittelee ison luokan muutosta. Sosiologinen sosiaalinen muotoilu pyrkii vaikuttamaan sosiaalisia ongelmia ylläpitäviin rakenteisiin.



3.3 Kolme tapaa ymmärtää sosiaalista muotoilua

Edellä kuvattu tyypittely jakaa sosiaalisen muotoilun toiminnan ideologisen pohjan ja muutoskapasiteetin perusteella. Seuraava tarkastelu keskittyy taas muotoilutoiminnan sosiaalisiin ulottuvuuksiin. Siihen, miten ”sosiaalinen” voidaan tulkita ja mistä tulokulmasta. Niin ikään esitellään kolme eri näkökulmaa ”sosiaalisen” ymmärtämiselle. Tarkastelun yhteydessä ei pyritä luokittelemaan tulkintoja ideologisen pohjan perusteella. Esitetyt tulkinnat tuovat esiin vaihtoehtoja muotoilun ”sosiaalisen” tulkinnalle (kuvio 5.).

3.3.1 Sosiaalisten innovaatioiden muotoilu

Muotoilija ja professori Ezio Manzini (2015) katsoo, että kaiken muotoilun tulisi lopulta johtaa muutokseen ja kestävään kehitykseen. Manzini käsittelee muotoilun ”sosiaalista” lopputuotoksen kautta ja tämän lopputuloksen hän nimeää sosiaalisesti innovaatioksi.

Euroopan komission julkaisemassa sosiaalisten innovaatioiden oppaassa *Guide to Social Innovation* (2013) sosiaaliset innovaatiot määritellään uusiksi ideoiksi (tuote, palvelu ja malli), jotka kehitetään ja implementoidaan vastaamaan sosiaalisia tarpeita sekä luomaan uusia sosiaalisia suhteita ja yhteistyömuotoja. Ne ovat sosiaalisia sekä päämääriltään että keinoiltaan ja tähtäävät paitsi yhteiseen hyvinvointiin, myös parantamaan yksilöiden vaikuttamismahdollisuudet. (Euroopan komissio, 2013)

Pyrkimyksissään määritellä sosiaalisen muotoilun käsitettä Manzini pyrki erottamaan sosiaalisen muotoilun ja sosiaalisten innovaatioiden muotoilun (eng. design for social innovations) toisistaan. Hän pitää juuri ”sosiaalinen” -etuliitettä hankalana ja problemaattisena. Sosiaalisten innovaatioiden muotoilu ja sosiaalinen muotoilu viittaavat hänen mukaansa kahteen eri toimintaan ja niiden vaikutukset ovat erilaiset. Nämä kaksi eri käsitettä sekoittuvat herkästi sosiaalisen ulottuvuutensa vuoksi. (Manzini, 2014)

Sosiaalisten innovaatioiden muotoilu on laajemmassa merkityksessään vuorovaikutuksen muotoilua, joka tapahtuu vastuuta kantavien, positiivista vaikutusta toivovien ja systemaattista muutosta tavoittelevien ihmisten parissa. Se alkaa väistämättä näkymättömästä dynamiikasta, joka ohjaa ihmisten käyttäytymistä. Se tapahtuu yhteisöissä ja järjestelmissä, ei niiden ulkopuolella (Heller, n.d.).

Sosiaalinen muotoilu on toimintaa, joka kumpuaa muotoilun sosiaalisesta luonteesta ja vastaa sellaisiin haasteisiin, joiden ratkaisussa epäonnistuvat niin markkinat kuin julkisen sektorin rakenteet. Tästä näkökulmasta tarkasteltuna muotoilu ilmenee interventioissa, joissa pyritään antamaan ääni esimerkiksi heikommassa asemassa oleville, joilla ei ole mahdollisuutta tulla esille ongelmiansa kanssa. Sosiaalisten innovaatioiden muotoilu taas pyrkii irrottautumaan tästä problemaattisesta eettinen vs. kaupallinen muotoilu vastakkainasettelusta. (Manzini, 2015, s.65)

Tarkemmin tarkasteltuna problematiikka ilmenee etenkin, kun muotoilusta aiheutuneita kustannuksia ei pystytä kattamaan. Muotoilijoiden on työskenneltävä miltei ilmaiseksi korkeamman arvon ja eettisen periaatteen tähden. Mikäli muotoilijalle voi maksaa, useimmiten toimeksiantajat ovat esimerkiksi hyväntekeväisyyttä tekevät organisaatiot tai järjestöt. Manzini jatkaa pohdintaansa ja esittelee, että juuri tällainen toiminta voi johtaa siihen, että muotoilua alkaa olla kahdenlaista. Kaupallista muotoilua, joka operoi markkinoiden ehdoilla sekä sosiaalista muotoilua, joka tunnetaan eettisistä motiiveista ja joka operoi ilman kaupallista intressiä. (Manzini 2015, s.65).

Sosiaalisten innovaatioiden muotoilussa ”sosiaalinen” ottaa siis toisenlaisen lähtökohdan ja sen määritelmä on jokseenkin tarkempi. Se viittaa siihen, miten ihmiset keskenänsä tuottavat heidän välisiä sosiaalisia rakenteitaan. Toinen tärkeä lähtökohta on se, että tuotetut uudet rakenteet ovat merkityksellisiä sosiaalisia innovaatioita. Nämä innovaatiot ovat uusia ratkaisuja, jotka ovat samalla uusia taloudellisia ja sosiaalisia malleja. Tässä tapauksessa muotoilu ei kosketa ainoastaan köyhiä tai heikommassa asemassa olevia vaan myös muita yhteiskunnan luokkia niin keski- kuin yläluokkia. Tärkeää on se, että tuotetut mallit ovat kykeneväisiä tuottamaan kestävää muutosta ja yleistä hyvinvointia sekä pakottamaan olemassa olevaa sosiaalista rakennetta muuttumaan. (Manzini, 2014)

Sosiaalisten innovaatioiden muotoilussa hyödynnetään palvelumuotoilua, strategista muotoilua ja yhtä lailla tuotemuotoilua, jos ratkaisu edellyttää sitä. Muotoilu nähdään tässä yhteydessä inhimillisenä prosessina ja muotoilijaa mahdollistajana ja ohjaajana toivottujen tulosten saavuttamiseksi. Varsinainen suunnittelu ja ideointi tapahtuu yhteisöissä ja kumpuaa yhteisön tarpeesta vaikuttaa ja muuttaa. (Manzini, 2014)

Manzinin esittämä ”sosiaalisen” määritelmä tukee vahvasti sosiaalisten innovaatioiden määritelmään sisällytettyjä elementtejä. Siinä korostuu juuri yhteisöistä kumpuavien uusien ratkaisujen ja sosiaalisten rakenteiden syntyminen. Muotoilu tarjoaa välineitä suunnitteluprosessien vauhdittamiseen ja muotoilija mahdollistaa ja käyttää ammattitaitoaan uusien konseptien muotoiluun.

3.3.2 Käyttäytymisen muotoilu

Kestävän kehityksen näkökulma nosti teollisen muotoilun keskusteluun avauksia muotoiluun liitetystä liikakulutuksesta sekä muotoilijoiden yhteiskunnallisesta vastuusta. Trompin (2013) mukaan muotoilusta aiheutuva ”harmi” on liitetty mm. kasvavaan maailmanlaajuiseen jäteongelmaan, mutta sen yhteyttä sosiaalisiin ongelmiin ei ole muotoilun tutkimuksessa paljon käsitelty. Hän esittää, että sellaiset sosiaaliset haasteet kuten liikalihavuus, maahanmuutto ja ympäristön saastuminen voidaan katsoa johtuvan huonosta muotoilusta – sellaisista tuotteista ja palveluista, jotka johtavat ongelmalliseen käyttäytymiseen, jolla on sosiaalisia vaikutuksia ja epätoivottuja seuraamuksia (Tromp, 2013, s.21.)

Esimerkiksi monet palvelut on suunniteltu tuomaan mukavuutta ja helppoutta arkeen. Samanaikaisesti niiden kuluttaminen ei edellytä sosiaalisia kontakteja. Yhä enemmän ostoskeskukset, kaupat ja palvelut vastaavat ihmisten lyhytkestoisii mielihaluihin, mutta vähentävät tarvetta sosiaaliseen kanssakäymiseen ja siten muokkaavat käyttäytymistä. Tämä aikaansaa epätoivottuja sosiaalisia ilmiöitä kuten yksinäisyys.

Vaikka huono suunnittelu ja ihmisten ongelmallinen käyttäytyminen voidaan liittää yhteen, yksin muotoilua ei voida ongelmista syyttää. Esimerkiksi talouskasvun ja hyvinvointivaltioiden kehityksen ansiosta ihmisten perustarpeet ovat tyydyttyneet, mutta vastaavasti markkinoiden arkielämään kohdistaman paineen kasvu on lisääntynyt. Yksilöiden vaurauden ja vapauden lisääntyminen ovat luoneet uuden tiedostamattoman ”valintojen ongelman”. Valintoja joudutaan tekemään rajatun tahdonvoiman ja rationaalisuuden varassa, minkä seurauksena on usein valintoja, jotka johtavat epätoivottuihin seurauksiin. Mm. lihavuus, päihteiden käyttö ja masennus ovat seurausta elämänhallinnan ongelmista ja näkyvät pahoinvointina yhteiskunnassa. (Hämäläinen, 2013, s.8)

Trompin väite muotoilun yhteydestä sosiaalisesti ongelmalliseen käyttäytymiseen on kuitenkin perusteltu. Nykyinen kulutuskulttuuri ja siihen liittyvä voimakas markkinakoneisto tukee muotoilijoita suunnittelemaan yhä houkuttelevimpia tuotteita ja palveluja. Asiakaslähtöinen näkökulma voidaan myös kriittisesti nähdä tässä valossa kumpuavan

yritysten halusta maksimoida kilpailuetuaan vastaamalla merkityksellisyyttä ja elämyksellisyyttä etsivän entistä tietoisemman ja vaativamman kuluttajan tarpeisiin.

Muutosta kohti kestävämpää kehitystä ja hyvinvointia voidaan generoida ymmärtämällä, miten muotoilu vaikuttaa yksilöiden käyttäytymiseen. Suunnittelun lähtökohdaksi tulee siten haluttu käyttäytymisen muutos (eng. behavior change), jota seuraa sosiaalisen ongelman ratkaiseminen.

Käyttäytymisen muotoilu pohjautuu pitkälti käyttäytymistieteisiin ja käyttäytymisen psykologian tutkimukseen. Siihen liitetään muutosteorioita ja malleja, joilla pyritään ohjaamaan yksilön käyttäytymisen muutosta. Lukuisat muutosteoriat ja mallit tarjoavat välineitä yksilön käyttäytymisen ymmärtämiseen ja sitä kautta välineitä muotoilemaan sellaisia ratkaisuja, jotka vaikuttavat laajemmin yksilöiden käyttäytymisestä johtuviin sosiaalisiin ongelmiin (Bucher, 2022).

Trompin (2013) mukaan huomioimalla käyttäytymiseen liittyviä vaikutuksia, muotoilijat voivat pitkälti vaikuttaa sosiaalisten ongelmien ratkaisemiseen. Tämä edellyttää hänen mukaansa muotoilijoilta ymmärrystä sosiaalisten ongelmien luonteesta sekä suunnittelutyössä käyttäjälähtöisyyttä laajempaa näkökulmaa. Muotoiluratkaisujen sosiaalisten vaikutusten ymmärtämisen lähtökohdaksi Tromp esittelee sosiaalisen dilemman teorian muotoilijan yhtenä välineenä ja perustelee sen käyttöä sillä, että se laajentaisi muotoilijan tuttua näkemystä käyttäjälähtöisyydestä kattamaan myös yhteiskunnallisen hyvinvoinnin näkökulman (Tromp, 2013, s.10).

Sosiaalinen dilemma on tilanne, jossa yhden ryhmän jäsenen kannalta järkevä toiminta johtaa kaikille ryhmän jäsenille epäedulliseen tulokseen. Yksilön ja ryhmän kollektiiviset intressit ovat siis ristiriidassa keskenään. Sosiaalisen dilemman äärellä yksilö joutuu pulmalliseen tilanteeseen, jossa pitää valita joko toimia omien intressien tai ryhmän intressien mukaisesti (Komorita, 2019, ensimmäinen luku).

Tromp (2013) mainitsee tupakoinnin yhtenä esimerkkinä sosiaalisesta dilemmasta. Yksilölle tupakka voi tarjota lyhyellä aikavälillä hetken helpotusta ja mielihyvää. Yhteisölle taas savu ja tupakan tumpit voivat olla lyhytaikaisia haittoja. Tupakoinnilla on kuitenkin pitkäaikaisia

vaikutuksia niin yksilöön itseensä kuin yhteisöön, kuten vakavia terveydellisiä ongelmia ja kalliita terveydenhoitokustannuksia yhteisön maksettavaksi. Kun yhteiskunnassa tarpeeksi moni tupakoi, yksilöiden valintojen seuraukset alkavat kasautua ja ongelmasta tulee sosiaalinen. Käyttäytymisen (tupakoinnin lopettaminen) muuttamisesta tulee siten toivottua sosiaalisesta näkökulmasta. (Tromp 2013, ss.11–12)

Esimerkistä voi päätellä, ettei yksilön käyttäytyminen sosiaalisen dilemman seurauksena sinänsä vielä riitä sosiaalisen ongelman syntyyn. Siihen tarvitaan tarpeeksi monta ihmistä valitsemaan oman edun ryhmän tai yhteisön edun sijaan. Ihmisen käyttäytymisen taustalla piilevien sosiaalisten dilemموjen ymmärtäminen on siten erittäin tärkeää sosiaalisen muotoilun näkökulmasta.

3.3.3 Muotoilun sosiaalinen malli

Muotoilun historiaa ja sosiaalista vastuuta käsitellyt muotoilija ja professori Victor Margolin esitti 2000-luvun alussa näkemyksen, jonka mukaan 1960-luvulta alkaneet ponnistelut kohti sosiaalisesti vastuullisempaa – sosiaalisiin tarpeisiin vastaavaa – muotoilua ovat vaikuttaneet muotoilun paradigmaan ja osoittaneet, että tuotemuotoilun rinnalla on markkinoilla vaihtoehtoja. Tuotemuotoilulla hän viittaa markkinavoimia mukailevaan tuotemuotoiluun, joka on pyrkimyksissään organisaatio- ja markkinalähtöinen. Huolimatta vastuullisuuden näkökulman korostamisesta, ponnistelut eivät kuitenkaan ole vielä hänen mukaansa johtaneet siihen, että olisi tarkasti määritelty, mitä sosiaalisiin tarpeisiin vastaavalla – sosiaalisella muotoilulla käsitteenä tarkoitetaan ja miten se muotoilututkimuksen alueena nähdään.

Margolinin (2002) mukaan markkinoiden tarpeisiin perustuva ja markkinalähtöinen tuotemuotoilu on saanut muotoilututkimuksesta myös tukea. Muotoilututkimus on edistänyt sen jatkuvaa menestystä ja kykyä mukautua uusiin teknologioihin, poliittisiin ja sosiaalisiin olosuhteisiin sekä organisaatiorakenteisiin ja prosesseihin. Sitä vastoin sosiaalisen muotoilun rakennetta, tavoitteita ja menetelmiä ei ole samalla tavalla mietitty.

Huomiota ei ole myöskään kiinnitetty sellaisiin muutoksiin koulutuksissa, jotka valmistavat muotoilijoita suunnittelemaan ja muotoilemaan tarvelähtöisesti markkinalähtöisyyden sijaan (Margolin & Margolin, 2002, s.24). Tähän tarpeeseen Victor Margolin ja Sylvia Margolin (2002) esittelivät muotoilun ”sosiaalista mallia” (eng. Social Model of Design) vastapainona muotoilun ”markkinamallille” (market model). Sen tavoitteena oli aloittaa keskustelua sosiaalisen muotoilun tarkemmasta määrittelystä ja antaa esimerkkejä sosiaalisen muotoilijan mahdollisesta toimintaympäristöstä.

Margolinien mukaan sosiaalista agenda omaava muotoilu voidaan määritellä muotoilutoiminnaksi, joka huomioisi heikommassa asemassa olevia ja vastaisi ihmisten todellisiin tarpeisiin. Monet markkinoille suunnitellut tuotteet täyttävät ihmisten tarpeita, mutta eivät vastaa kaikkiin niihin. Esimerkiksi kuluttajamarkkinoita ei heidän mukaansa muodostu pienituloisista tai syrjäytyneistä, joilla on omanlaisensa tarpeita. (Margolin & Margolin, 2002, s.24)

Muotoilun sosiaalinen malli inspiroituu sosiaalityöstä, jonka tavoitteissa korostuu sosiaalinen muutos. Tavoitteiden saavuttamiseksi sosiaalityö käyttää hyväksi arvoista, teorioista, tiedosta ja käytännöstä nousevaa osaamista. Sosiaalityö nähdään interventiona, väliintulona ihmisten ja ympäristön väliseen suhteeseen sekä ihmisten oman elämän hallintaa parantavien voimavarojen käyttöönoton tukeminen (Raunio 2010, ss. 64–67).

Ihmisen ja ympäristön suhde on monimutkaisen vuorovaikutuksen tulos. Ympäristöön kuuluu mm. sosiaaliset, psyykkiset sekä fyysiset elämän laatuun ja elinolosuhteisiin vaikuttavat tekijät. Sosiaalityössä huomioidaan tätä monimutkaista vuorovaikutussuhdetta ja ihmistä sekä hänen toimintaansa pyritään ymmärtämään kokonaisvaltaisesti. Esimerkiksi lapsen huonokäyttöisyyden taustalla ei suoranaisesti ole kyse vanhempien huonoista kasvatustaidoista. Lapsen ympäristön tarkempi tarkastelu paljastaa, että taustalla voi olla vanhempien stressi, joka johtuu useista epävarmuustekijöistä kuten työpaikan menetyksen jatkuvasta uhasta tai lapsen kehityksen kannalta epäsuotuisasta asuinympäristöstä.

Muotoilun sosiaalisessa mallissa muotoilu nähdään niin ikään interventiona, mutta vaikuttaisi osa-alueissa, jotka ihmisen ympäristössä liittyvät fyysisiin ja aineellisiin piirteisiin.

Fyysinen ja aineellinen ympäristö muodostuu kaikesta ihmisen luomista asioista, kuten esineistä, rakennuksista, kaduista tai liikennejärjestelmistä. Riittämätön tai huonolaatuinen fyysinen ympäristö voi vaikuttaa yhteisön tai henkilöiden turvallisuuteen, sosiaalisiin mahdollisuuksiin, stressitasoon, yhteenkuuluvuuden tunteeseen, itsetuntoon tai jopa fyysiseen terveyteen (Margolin & Margolin, 2002, s.26).

Sosiaalityöntekijä noudattaa ongelmanratkaisuprosessia, joka sisältää erilaisia vaiheita ongelman määrittelystä, tilanteen arvioinnista ratkaisujen käyttöönottoon. Prosessin tarkoituksena on löytää ongelmien juurisyitä, joihin sosiaalityö interventiona voi ihmisen ympäristössä vaikuttaa. Prosessin aikana tunnistetaan ihmisen ympäristössä vaikuttavia avain henkilöitä ja tekijöitä, ja ratkaisun löytämiseksi useimmiten muodostetaan moniammatillista asiantuntijatiimiä, joka vastaa prosessin erivaiheissa erilaisista toimenpiteistä.

Margolinien (2002) mukaan muotoilija osana intervention asiantuntijatiimiä osallistuisi ongelman ratkaisun erivaiheisiin mm. kehittämällä fyysiseen ympäristöön liittyviä strategioita ja ratkaisujen tueksi kehittäisi, suunnittelisi ja testaisi tuoteratkaisuja ihmisen aidossa ympäristössä hyödyntäen kaikki intervention osallistuvia. Muotoilijan työkaluina Margolinin näkevät tärkeiksi vahvempi ymmärrys sosiaalitieteistä kuten sosiaalityöstä, sosiologiasta ja psykologiasta, sosiaalisten tarpeiden parempi tunnistaminen sekä vahvat yhteistyötaidot moniammatillisen ja poikkitieteellisen työskentelyn takaamiseksi (Margolin & Margolin, 2002, 25–29).

Kuvio 5. Kolme eri näkökulmaa muotoilun sosiaalisten ulottuvuuksien ymmärtämiseen.

SOSIAALINEN =	KÄYTTÄYTYMISEN MUOTOILU	SOSIAALISTEN INNOVAATIOIDEN MUOTOILU	MUOTOILUN SOSIAALINEN MALLI
KESKITTYÄ	Muotoiluratkaisujen vaikutukset sosiaaliseen käyttäytymiseen Käyttäjälähtöisyyttä laajempi lähestymistapa "käyttäjät yhdessä"	Muotoilun muutosta generoiva voima Ei "sosiaalista" muotoilua Muotoilu välineenä innovaatioiden vauhdittamiseen	Muotoilija osana moniammatillista tiimiä Heikommassa asemassa olevien huomioiminen vastapainona marrkinamallille
PAINOTTAA	Ihmisten sosiaalisen (ryhmässä) käyttäytymisen ja sitä selittävät sosiaalitieteiden teorioiden syvempi ymmärtäminen Kestävän kehityksen periaatteet	Muotoiluajattelua ja muotoilijan kykyä vauhdittaa yhteisöistä kumpuavia muutospyrkimyksiä fasilitointi ja ammatilliset taidot	Ihmisten todellisten tarpeiden huomioiminen Muotoilun interventiot Muotoilu osana yhteiskunnallisia moniammatillisia interventioita
TAVOITTA	Sosiaalinen muutos Yhteiskunnallinen hyvinvointi	Sosiaalinen muutos Yhteiskunnallinen hyvinvointi	Sosiaalinen muutos Yhteiskunnallinen hyvinvointi

3.4 Vaikuttavuusajattelu muotoilutoiminnan arvioinnin välineenä

Vaikuttavuus ja vaikutusten osoittaminen yhä enemmän ollut huomion kohteena. Tyypillisesti vaikuttavuudella tarkoitetaan kaikkia toiminnan seurauksena välittömästi ja välillisesti syntyviä muutoksia yhteiskunnassa, ihmisissä ja ympäristössä. Vaikka kaikki toiminta vaikuttaa yhteiskuntaan vaikuttavuus vaatii tavoitteellisuutta (Anoschkin, 2019, s.5).

Yhteiskuntavastuusta ja yhteiskunnallisesta vaikuttavuudesta on tulossa etenkin yrityksille ja yhteisöille myönteisen erottautumisen ja kilpailuedun lähde. Yhä enenevässä määrin yhteiskunnallinen vastuullisuus houkuttelee niin maksuhaluisia asiakkaita kuin merkityksellisyyttä tavoittelevia sijoittajia. Samanaikaisesti julkisella sektorilla on entistä enemmän panostettu vaikutusten hankintakäytäntöihin. (Heliskoski ym., 2013 s. 4)

Heliskoski ym. (2018) mukaan yhteiskunnallisen tai sosiaalisen vaikuttavuuden arviointia voidaan lähestyä kahdesta näkökulmasta: kädenjälkenä ja jalanjälkenä. Ensimmäisellä viitataan tavoitteelliseen toimintaan, jossa huomion kohteena ovat suunnitellun toiminnan toteutumisen seuranta satunnaisten myönteisten sivuvaikutusten arvioinnin sijaan. Toiminta suunnitellaan siten, että asetetut tavoitteet ja halutut tulokset saavutetaan ja vaikuttavuuden todentaminen on siten helpompaa. Jälkimmäinen kuvaa taas toiminnan sivutuotteina syntyviä laajempia yhteiskunnallisia vaikutuksia. Molempia voidaan tarkastella vaikuttavuusketjun avulla (Heliskoski ym., 2018 s. 4)

Vaikuttavuusketju on yksinkertainen kuvaus toimintamallin yhteiskunnallisen vaikuttavuuden syntymisestä. Malli auttaa hahmottamaan, millaisista elementeistä yhteiskunnallinen vaikuttavuus muodostuu. Kirjallisuudessa ketjua esitellään muun muassa IOOI-ketjuna (eng. input, output, outcome ja impact eli panos- tuotos-vaikutus-vaikuttavuus-ketju) ja muutoksen teoriana (eng. Theory of Change) (Anoschkin, 2019 s. 7).

Heliskoski ym. (2018) avaavat vaikuttavuusketjun osia seuraavasti:

Panos (input)

Vaikutusketjun ensimmäisessä osassa määritellään ja tarkastellaan tekojen ja toimintojen resursseja eli panoksia. Resurssit voivat sisältää niin aikaa, inhimillistä pääomaa, kontakteja ja verkostoja kuin rahaa. Niiden määrittely kertoo millä taloudellisilla ja muilla voimavaroilla toiminta johtaa tavoiteltuihin tuloksiin ja mahdollistaa vaikuttavuutta ja vaikutuksia tukevien yhteistyöverkostojen tunnistamisen.

Teko (output)

Teot tai toiminta myös interventiot ovat vaikuttavuusketjun seuraavassa osassa. Yhteiskunnallinen muutos edellyttää konkreettista muutosta niin ihmisten käyttäytymisessä kuin yhteiskunnan rakenteissa. Muutos ei ole mahdollinen ilman useita hyvin harkittuja ja kohdennettuja tekoja ja toimintoja. Vaikuttavuuslähtöisen toiminnan kehittäminen on ketterää, kokeilevaa ja ihmiskeskeistä (vrt. muotoiluajattelu). Toimintoja ja tekoja edeltää ilmiön rajaaminen ja tavoitteiden asettaminen. Kohderyhmän tunnistaminen ja rajaus

(segmentointi) toimii taas rajallisten resurssien ohjaamisen työvälineenä asetettujen tavoitteiden saavuttamiseksi.

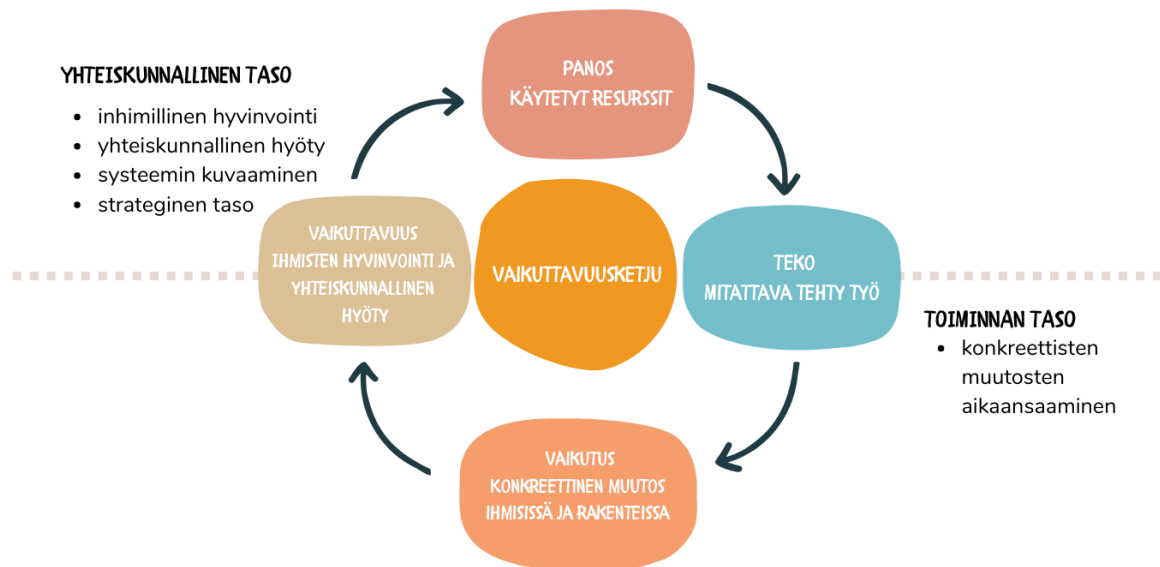
Tulos (outcome)

Tulokset tai vaikutukset ovat konkreettisia muutoksia, joita määritellään tavoitteeksi asetetun yhteiskunnallisen hyödyn perusteella. Ne kertovat toimintojen ja tekojen seurauksena tapahtuvista konkreettisista muutoksista, niitä on pystyttävä arvioimaan ja ne toimivat onnistumisen mittarina. Muutosten syvyyttä ja laajuutta määritellään suunnitteluvaiheessa.

Vaikuttavuus (impact)

Vaikuttavuudella tarkoitetaan yhteiskunnan positiivista ja myönteistä kehitystä eli taloudellista ja inhimillistä yhteiskunnallista hyötyä. Yhteiskunnallista hyötyä voidaan arvioida ja seurata erilaisilla indikaattoreilla. Samansuuntaisten toimintojen vaikuttavuuden arviointia voidaan laajemmin seurata ja arvioida toimintojen vaikuttavuusekosysteemin avulla. Ekosysteemin avulla on helppo paikantaa yksittäisen toiminnan tuottamaa yhteiskunnallista hyötyä, vaikka useimmiten sen on vaikea toteuttaa hyödyt yksin. Vaikuttavuuden tunnistaminen on kuitenkin edellytys toimintojen vaikutusten syntymiselle.

Kuvio 6. Vaikuttavuusketju. Kuvio esittää muotoilutoiminta vaikuttavuusketjun avulla tarkasteltuna. Mukautettu vaikuttavuusketjun malleista. (Todd, 2021 ss. 12–14 ja Anoschkin, 2019 s.7)



PANOS: Yhteiskunnallisesti vaikuttavan ja muutosta edistävän muotoilutoiminnan mahdollistavat tekijät ja resurssit (rahoitus, henkilöt, tilat, osaaminen, kontaktit, ideat jne.)
Muotoilijoiden ja muotoilua hyödyntävien organisaatioiden asenteet, motiivit ja tavoitteet.

TEKO: Käytetyt muotoilun menetelmät, taidot ja muut (organisaatioiden) käytänteet sekä suorat ja epäsuorat päätökset yhteiskunnallisen haasteen tunnistamiseen.
Interventiot, segmentointi, kokeilut, tekojen testaus ja valinta.

VAIKUTUS: Muotoilutoiminnan kautta syntyneet konkreettiset mitattavissa olevat muutokset ihmisissä ja rakenteissa. Rajoitusten tunnistaminen ja nimeäminen.

VAIKUTTAVUUS: Muotoilun kautta syntynyt yhteiskunnallinen hyöty ja inhimillinen hyvinvointi.

TULEVAISUUS: Muotoilun potentiaalin tunnistaminen muutosta generoivana voimana.
Menetelmät sen todentamiseen.
Muotoilutoiminta huomioi kestävän kehityksen.

Iso-Britannian Design Councilin (muotoiluneuvosto) laatimassa Scoping Project, Environmental and Social Value of Design, Design Economy 2021 -raportissa muotoilutoiminnan ja sen tuloksena syntyneiden ratkaisujen sosiaalista ja yhteiskunnallista vaikuttavuutta on katsottu voitavan arvioida vaikuttavuusketjun viitekehystä käsin. Vaikuttavuusketju tarjoaa väylän muotoilutoiminnan kriittisemmälle tarkastelulle ja sen avulla voi selvittää millaisia konkreettisia vaikutuksia niin muotoilutoiminnalla kuin muotoilun hyödyntämisellä ja käytöllä organisaatioissa tai julkisella sektorilla on. Yhtenä lisäosana vaikuttavuusketjuun raportti ehdottaa tulevaisuus -aspektia (Todd, 2021, s.13).

Tulevaisuuden näkökulma on hyvä ottaa huomioon vaikuttavuutta arvioitaessa, sillä se suuntaa huomion muotoilun ja sen tutkimuskentän kehittämistarpeisiin. Se myös herättää

pohtimaan millaista on tulevaisuuden muotoilutoimintaa ja kuinka kestävää se on pitkällä tähtäimellä. Kestävän kehityksen näkökulma oli siten toiminnan tarkastelussa toisena viitekehyksenä (Impact framework). Raportin mukaan muotoilutoiminnan vaikuttavuuden arvioinnissa on otettava huomioon niin ekologiset, sosiaaliset ja kulttuuriset (demokraattiset) kuin taloudelliset osa-alueet. Tätä näkökulmaa tarkasteltiin organisaatioiden ja palveluiden tarjoajien näkökulmasta. Sen avulla kyetään tarkastelemaan kuinka hyvin muotoilua hyödyntävät tahot huomioivat näitä osa-alueita suunnittelussa, strategioissa ja toteutuksessa. (Todd, 2021, ss.12–14)

Kuvio 7. Muotoilun hyödyntäminen organisaatiossa sekä muotoilutoiminnan vaikuttavuuden arviointi. Mukautettu (Todd, 2021 ss. 12–14 ja Anoschkin, 2019 s.7)



4 Sosiaalisen maailman komponentit

Sosiaalisen muotoilun kannalta on tärkeää ymmärtää sosiaalisen maailman eri kokonaisuuksia. Tässä luvussa keskitytään sosiaalisen muotoilutoiminnan kannalta tärkeisiin sosiaalisen maailman rakennusosiin, sosiaaliseen pääomaan ja ekologiseen systeemiin. Näiden kokonaisuuksien ymmärtäminen luo muotoilijalle hyvän pohjan lähestyessään sosiaalisia ihmisiä ja yhteisöjä koskevia haasteita. Perusajatuksena on se, että haasteiden luonteen ymmärtämisen kautta kehitetään ratkaisuja ja malleja, jotka luovat pohjan muutokselle ja pakottavat monimutkaiset rakenteet muovautumaan kestävämpään suuntaan.

4.1 Ihmiset, asiat ja organisaatiot

Kimbell & Julier (2012) taustoittavat sosiaalisen muotoilun prosessin kannalta tärkeitä sosiaalisen maailman rakennusosia sosiaalisen muotoilun työkalupakissaan The Social Design Method Menu. He listaavat kolme keskeistä osaa; ihmiset, asiat ja organisaatiot. Ihmisillä he viittaavat kaikkiin, jotka ovat muotoiluprosessissa mukana; miehet, naiset, lapset, sidosryhmät, käyttäjät, osallistujat, kansalaiset, hyötyjät, työntekijät, aktivistit, henkilökunta jne. Heidän ymmärtämiseksensä Kimbell & Julier ehdottavat sellaisten asioiden huomioimista kuin asenteet, motivaatiot, käyttäytyminen, tunteet, arvot, identiteetit, normit, sosiaaliset luokat ja ryhmät sekä verkostot. (Kimbell & Julier, 2012, s.8)

Asioihin lukeutuvat taas materiaaliset ja digitaaliset asiat sekä elinympäristöt missä nämä asiat kohtaavat. Näiden lisäksi sosiaalisen muotoilun kannalta tärkeitä ovat kosketuspinnat (eng. touch points) ja rajakohteet (eng. boundry objects). Kosketuspinoilla viitataan niihin asioihin, joita ihmiset kohtaavat vuorovaikutuksessaan ja tiloihin, joissa tämä vuorovaikutus tapahtuu. Rajakohteilla taas viitataan ihmisten vuorovaikutusta edesauttaviin ja ihmisiä yhdistäviin välineisiin. Kosketuspinnat ja rajakohteet voidaan joko nähdä passiivisina vuorovaikutuksen ulkopuolella tai aktiivisina vuorovaikutukseen vaikuttajina. (Kimbell & Julier, 2012, s.8)

Organisaatioilla Kimbell & Jolier viittaavat järjestöihin, tiimeihin, toimikuntiin, päätöksentekoeleimiin, pieniin, keskisuuriin ja suuriin yrityksiin, vapaaehtoisein, yhteisöihin jne. Näitä organisaatioita voidaan pitää sosiaalisen muotoilun prosessissa ratkaisujen kannalta selkeitä vastuualueita omaavina tai epäsuorasti ihmisiin ja vuorovaikutukseen vaikuttavina tekijöinä.

4.2 Sosiaalinen pääoma

Sosiaalisella pääomalla viitataan yleensä sosiaalisen ympäristön ja sosiaalisten suhteiden tiettyihin ulottuvuuksiin, kuten sosiaalisiin verkostoihin, normeihin ja luottamukseen, jotka edistävät yhteisön jäsenten välistä sosiaalista vuorovaikutusta ja toimintojen sovittamista. Sosiaalinen pääoma tehostaa yksilöiden tavoitteiden toteutumista ja yhteisön hyvinvointia (Ruuskanen 2002, s.5)

Ruuskanen (2002) Esitteli sosiaalista pääomaa tutkineen Robert Putmanin (1993) näkemyksiä pohtiessaan sosiaalisen pääoman rakennusosia. Putmanin (1993) mukaan sosiaalisella pääomalla on laajoja hyvinvointipoliittisia vaikutuksia. Tutkiessaan Italiassa vuonna 1970 toteutettua hallintouudistusta hän halusi selvittää miksi eri alueet Italiassa menestyivät eri tavoin. Keskeinen tulos oli se, että kansalaisyhteiskunnan horisontaalisia yhteyksiä suosivat toimintatavat mm. kansalaisaktiivisuus, kiinnostus yhteisiin asioihin, lain noudattaminen sekä kuuluminen kansalaisjärjestöihin synnyttivät luottamusta – sosiaalista pääomaa (Hautamäki 2001, s.28). Ne olivat selittäviä tekijöitä sille, miksi hallintouudistus menestyi paremmin Pohjois-Italiassa kuin Etelä-Italiassa, jossa yhteinen luottamus oli alhaisempaa (Ruuskanen 2002, s.6) Tämänkaltainen luottamuksen ilmapiiri mahdollistaa yhteistyötä, joka yhtäaikaaisesti tuo hyötyä ja taloudellista etua niin yksilöille kuin laajemmin yhteiskuntaan. Se luo myös perustan luoville kollektiivisille toiminnoille.

Tutkimuksestaan Putman (2002) listasi joukon sosiaalisen pääoman ansiosta johtuvia positiivisia lopputulemia. Hänen mukaansa sosiaalinen pääoma helpottaa kollektiivisten ongelmien ratkaisua, se on yhteisön toimintaa helpottavaa ja parantaa informaation kulkua, sillä on psykologisia ja biologisia vaikutuksia ja se saa ihmiset ymmärtämään, että pohjimmiltaan ovat riippuvaisia toisistaan (Ruuskanen 2002, ss. 6–8).

Osuuskunnat (*collaborative organizations*) tai sosiaaliset yritykset (social enterprise) ovat hyvä esimerkki siitä, miten yksilöiden taloudellinen sekä sosiaalisen aseman parantuminen mahdollistuu jäsenten sosiaalisen pääoman ansiosta. Tansaniassa köyhyyttä vähentäneet naisten maito-osuuskunnat Kilimanjaron alueella ovat voimaannuttaneet naisia, ja myydyn maidon ja maitotuotteiden ansiosta naisten kotitalouksien tulot ovat lisääntyneet. Tämä on helpottanut lasten koulumaksujen ja terveyspalvelujen maksamista (Sumelius ym., 2014, s.3). Vahvistuneiden sosiaalisten verkostojen ansiosta tapahtui voimaantumista ja taloudellisen tilanteen kohentuminen lisäsi perheenjäsenten koulutusmahdollisuuksia.

Tärkeä osa sosiaalista pääomaa ovat sosiaalisista suhteista muodostuvat verkostot. Näkökulman painotuksen mukaan niitä voidaan nähdä liittyvän joko toimijoiden rakenteellisiin verkostoasemiin tai verkostoissa saatavilla oleviin resursseihin. Sosiaaliset verkostot toimivat monilla tasoilla, aina perheistä valtioihin ja niillä on merkittävä rooli ongelmanratkaisussa ja organisaatioiden toiminnassa. Granovetter (1973) tutki sosiaalisissa verkostoissa esiintyvien ihmissuhteiden vahvuutta ja jakaa ihmisiä sitovia siteitä heikkoihin ja vahvoihin. Vahvat (esim. pitkäaikaiset ystävyysuhteet) ja heikot (epäsuorat kontaktit) siteet vastaavat pitkälti sosiaalisen pääoman jakoa sitovaan ja yhdistävään rakenteeseen (Kankainen & Salminen, n.d.).

Yhä nopeammin muuttuvassa ja verkottuneemmassa maailmassa etenkin heikkojen siteiden merkitys on vahvistunut. Ne ovat sosiaalisissa rakenteissa strategisesti hyvin tärkeitä. Esimerkiksi sosiaaliseen mediaan ja High Tech -teollisuuteen perustuvien organisaatioiden toiminnan kannalta, heikoilla siteillä on katsottu olevan perustavanlaatuista roolia organisaatioiden menestymisen kannalta. Toisin kuin vahvoihin sukulais- ja lähisuhteisiin perustuvissa vanhanaikaisissa malleissa, heikot siteet ovat joustavia, avoimempia ja mahdollistavat laajasti tuottavuuden kannalta merkittävää yksilöllistä kontribuutiota (Manzini 2015, ss. 101–102)

4.3 Ekologinen systeemi

Edellisessä alaluvussa käsitelty sosiaalinen pääomaa kuvaa sosiaalisen ympäristön tiettyjä ulottuvuuksia, jotka edistävät yksilöiden vuorovaikutusta. Tässä alaluvussa esitellään

ekologisen mallia, joka puolestaan kuvaa ympäristön erilaajuisia kehiä, toisin sanoen järjestelmiä tai systeemejä. Margolinit (2002) esittävät ekologisen mallin yhtenä sosiaalisen muotoilijan työkaluna ihmisen ympäristön ja siinä tapahtuvien vuorovaikutussuhteiden ja rakenteiden ymmärtämiseksi. Mallin avulla muotoilija voi heidän mukaansa ymmärtää muotoiluintervention tarpeen ja määrittellä oman roolinsa muutoksen tekijänä (Margolin & Margolin, 2002). Bronfenbrenner (2002) määrittää viisi järjestelemätasoa, jotka vaikuttavat yksilön kehitykseen ja käyttäytymiseen: mikro-, meso-, ekso-, makro- ja kronosysteemin.

Mikrosysteemi

Mikrosysteemin hän määrittää toimintojen, roolien ja henkilöiden välisten suhteiden muodoksi, jonka henkilö kokee tietyssä konkreettisessa, tietyt fyysiset ja aineelliset piirteet omaavassa ympäristössä ja joka sisältää muut henkilöt. Esimerkiksi lapsen kehitystä tarkastellessa mikrosysteemi muodostuu ydinperheestä, koulusta ja laajemmasta perhepiiristä ja näiden suorasta suhteesta lapseen ja sen kehitykseen.

Mesosysteemi

Mesosysteemi muodostuu eri mikrosysteemien suhteista toisiinsa. Lasten esimerkkiä jatkaen mesosysteemi muodostuu esimerkiksi koulun ja vanhempien vuorovaikutussuhteesta ja tämän suhteen vaikutuksesta lapseen, hänen kehitykseensä, hyvinvointiinsa ja käyttäytymiseensä. Esimerkiksi, jos koulun ja vanhempien välillä on avoin ja rakentavaan keskusteluun perustuva suhde, lapsen kehitykseen kyseinen suhde heijastuu positiivisesti tukien tämän kehitystä ja hyvinvointia.

Eksosysteemi

Eksosysteemi mesosysteemin tavoin pitää sisällään ympäristöjen välisiä vuorovaikutussuhteita, mutta toisin kuin mesotasolla vaikuttavat tekijät, eksojärjestelmä ottaa huomioon tekijöitä, jotka eivät välttämättä ole suoraan yksilön kanssa

vuorovaikutuksessa. Esimerkiksi päätökset, jotka kohdistuvat kouluun voivat vaikuttaa koulun toimintaan ja sitä kautta kehittyvään lapseen.

Makro- ja kronosysteemit

Ulompia kehiä muodostavat makro- ja kronosysteemit pitävät sisällään kaikki edelliset systeemit, toisin sanoen yhteiskunnan ja sen rakenteet, ja niiden lisäksi vallitsevan kulttuurin ja ajanjakson. Makrosysteemiä tarkastelemalla voidaan ymmärtää esimerkiksi se, kuinka kuuluminen tiettyyn vähemmistöön ja siitä aiheutuneet yhteiskunnalliset jännitteet vaikuttavat lapsen kaikkiin edellä mainittuihin järjestelmiin ja näin myös hänen kehitykseensä ja hyvinvointiinsa.

Kronosysteemi tuo puolestaan sosiohistoriallisen näkökulman ja sijoittaa yksilön kehitykseen vaikuttavat järjestelmät ajalliseen viitekehykseen. Esimerkiksi koronapandemia voi vaikuttaa viisivuotiaan lapsen elämään eri tavalla kuin juuri yliopisto-opintoja aloittavaan 20-vuotiaaseen nuoreen. Viisivuotiaan arkeen pandemia on saattanut aiheuttaa tämän vanhempien työpaikan menetyksen, ja sen myötä vanhempien välit ovat kiristyneet. Se puolestaan on voinut vaikuttaa yhteydenpitoon kouluun tai opettajaan. Tällainen tapahtumaketju on omiaan vaikuttamaan lasten arkeen ja hyvinvointiin.

5 Yhteenveto

Tämä luku toimii yhteenvetolukuna aikaisemmissa pääluvuissa (pääluvut 2-4) käydylle teorialiedolle. Yhteenvetona esitellään 12 sosiaalisen muotoilun periaatetta, joiden kautta avautuu käsitteeseen liittyviä perusajatuksia ja toimintaa ohjaavia arvoja.

Sosiaalinen muotoilu

Sosiaaliseen muotoiluun liittyy moninaisia tulokulmia. Tämän opinnäytetyön valossa sosiaalinen muotoilu näyttäytyy jatkumona muotoilun pitkään jatkuneelle kehitykselle. Terminä se niin ikään kuvaa tämän kehityksen myötä tulleita useita muotoilun

termijohdannaisia, jotka ovat syntyneet kuvaamaan muotoilun monipuolisia sovellusalueita ja suuntauksia.

Muotoilun sosiaaliseen ulottuvuuteen liittyy monia sosiaalisen maailman kompleksisia ilmiöitä. ”Sosiaalinen” sisältää niin käyttäjän kuin muotoilullisten ratkaisujen välisen suhteen tarkastelua, muotoilun osallistavaa ja käyttäjälähtöistä näkökulmaa kuin sosiaalitieteeseen ja käyttäytymisteorioihin liittyviä tulokulmia. Selkeänä tavoitteena sosiaalisella muotoilulla on kuitenkin se, että muotoilulla tavoitellaan yhteiskunnallista muutosta. Muutoksella tavoitellaan aina yhteiskunnallista ihmisiin heijastuvaa hyvinvointia.

Sosiaalisen muotoilun peruseriaatteen

Sosiaalista muotoilua on jarruttanut monitulkintaisuus. ”Sosiaalinen” näyttää merkitsevän monia asioita. Siinä missä yhteissuunnittelu, ihmiskeskeisyys ja osallistaminen ovat tuoneet ihmistä muotoilutoiminnan keskiöön, ”sosiaalinen” vetoaa sosiologian ja institutionaalisten rakenteiden kieleen, jotka puolestaan kutsuvat lintuperspektiivinäkemyksen omaksumiseen yhteiskunnasta. Tässä mielessä sosiaalisen muotoilun ongelma on mittakaavaongelma. (Boiley ym., 2021)

Joukko Arts Londonin Social Design Institutin akateemikkoja on pyrkinyt luomaan avointa alustaa, johon ovat kutsuneet kaikkia asiasta kiinnostuneita. Tavoitteinaan olisi avata vuoropuhelua, tukea opetusta, pohtia kriittisesti, tarjota tilaa ajatuksia ja vasta-argumentteja sekä arvioida alan jatkuvaa kehittymistä. Alustaan he ovat pohjaksi listanneet 12 sosiaalisen muotoilun periaatetta, jotka heidän mukaansa luovat pohjan tälle vuoropuhelulle. Periaatteet määrittelevät mitä sosiaalinen muotoilu on ja mitä sen pitää olla. Periaatteet Boiley ym. (2021) ovat jakaneet seuraavasti neljään osa-alueeseen.

”Sosiaalinen” muotoilun kohteena

1. ”Sosiaalinen” tai ”yhteiskunnallinen” rakentuu asioista ympärillämme ja niiden kautta.
2. Sosiaalinen muotoilu tunnustaa, että on olemassa monia mahdollisia tapoja ymmärtää muotoilun sosiaalista ulottuvuutta.

3. Sosiaalinen muotoilu vaatii sosiaalisten käytäntöjen hybriditilaa teknisten ratkaisujen ja ihmiskeskeisen suunnittelun välillä.

Menetelmät ja käytännöt

4. Sosiaalinen muotoilu on ennakoiva sosio-aineellinen käytäntö, joka etenee interventioinnin tilasta uudelleen järjestäytymisen tilaan.
5. Sosiaalinen muotoilu sisältää useita näkökulmia, tietoja ja tieteenaloja. Ei ole yksinoikeutettua tieteen alaa, joka operoisi sosiaalisten asioiden parissa.
6. Sosiaalinen muotoilu operoi niin objektien kuin isojen mittakaavan ilmiöiden tasolla.

Normatiivisuus

7. Sosiaalinen muotoilu on lähtökodiltaan normatiivinen – uusia normeja generoiva. Sen tavoitteena on sosiaalinen muutos.
8. Sosiaalinen muotoilu edistää yhteisöjen kollektiivista osallistumista yhteiskunnallisen muutoksen vauhdittamiseksi.
9. Sosiaalinen muotoilu edistää tasavertaisten suhteiden muodostumista paikkojen, ihmisten ja asioiden välille.

Kriittinen refleksiivisyys

10. Sosiaalinen muotoilu kyseenalaistaa muotoilun perinteiset tavat ja historialliset saavutukset, sen länsimaalaiset oletukset sekä epätasa-arvoa luovat seuraukset.
11. Sosiaalinen muotoilu yrittää lieventää muotoilun ei-toivottuja ja vahingollisia seurauksia.
12. Sosiaalinen muotoilu on kriittisesti tietoinen poliittisesta, systeemisestä, institutionaalisesta ja ympäristöllisestä asemastaan.

Seuraava kuvio (kuvio 8.) summaa pääluvuissa 2–4 käsiteltyä teoriaa sosiaalisesta muotoilusta.

Kuvio 8. Sosiaalinen muotoilu lyhyesti.



6 Case: Mun Koto – Paras paikka – palvelutalokonseptin muutoksen vaikutusten havainnointia sosiaalisen muotoilijan näkökulmasta.

Tässä luvussa esitellään case-esimerkinä Lapuan kaupungin Mun koto – Paras paikka - hanketta, jolla halutaan täydentää tässä opinnäytetyössä käsiteltyä taustateoriaa.

Hankkeessa muotoilija on toiminut niin luovasta suunnittelu- ja toteutusprosessista kuin hankkeen hallinnointitehtävistä vastaavana. Hanke oli kestoaltaan vuoden mittainen ja se toteutettiin vuoden 2021 aikana.

6.1 Mun koto – paras paikka

Lapuan kaupungin Mun koto-Paras paikka on Lapuan palvelukoteihin suunnattu hanke, jonka tavoitteena oli kehittää Lapuan kaupungin senioriasuinnoissa asuvien ikäihmisten yhteisöllistä asumista.

Julkisen sektorin esimerkihankkeena se edustaa tyypillistä julkisen sektorin muutoshanketta, sillä taustalla oli kaupungin päätös muuttaa tiettyä palvelutarjontaa (palveluasuminen-senioriasuminen). Päätös tehtiin kaupungin päättävän elimen toimesta ja instituutiot nähtiin ratkaisujen toimittajina. Vaikka muutostarpeeseen vaikuttivat selkeästi ikäihmisten hyvinvointi ja resurssien parempi kohdentaminen, muutosprosessissa inhimillistä pääomaa huomioitiin suppeasta näkövinkkelistä käsin. Julkisten palveluiden innovoinnin keskeisenä keinona on nimenomaan nähty eri tahojen välinen yhteistyö ja käyttäjien aito osallistaminen (Työ- ja elinkeinoministeriö, 2011).

Hanke sisälsi useita sosiaalisen muotoilun soveltamisen tapoja. Yhtäältä muotoilu oli strategista työskentelyä ja toisaalta hyvin käytännönläheistä ratkaisujen toteuttamista. Hankkeessa edettiin muotoiluajattelulle tyypillisellä tavalla iteratiivista prosessia hyödyntäen, keskiössä olivat ihmiset. Hanke toimi eräänlaisena interventiona, jonka tavoitteena oli Lapuan kaupungin ikäihmisten palvelukotitoiminnan uudelleen muotoilu. Muotoilijan työkaluina ovat olleet muotoiluajattelun lisäksi yleinen tietämys yhteiskunnallisista ilmiöistä, niiden takana piilevistä tekijöistä ja niitä selittävistä teorioista.

Näin ollen tämä case-esimerkki edustaa sosiaalisen muotoilun projektia yhdistäen monia sosiaalisen muotoilun näkökulmia.

Hankkeen taustaorganisaatiolla muotoilun käyttö tai muotoilijan palkkaaminen ei ole ollut tietoinen valinta. Mielenkiintoisen asiasta tekee se, että muotoilun hyötyjä ei suoranaisesti tunnistettu vaan tulosten vaikuttavuuden arvioinnissa vedottiin hankevetäjän (muotoilijan) taitoihin. Lapuan kaupunki edustaa julkista sektoria, joka useimmiten palvelujen kehittämisessä painottaa palvelutuotannon tehostamista ja muotoilun soveltaminen on vierasta.

6.2 Palvelutaloista senioritaloihin

Vuonna 2019 Lapuan kaupunginhallituksen päätöksellä päätettiin muuttaa kolme yksityisen toimijan hallinnoinnissa olevaa palvelukotia senioritaloiksi ja niiden hallinto siirrettiin kaupungin toiminnaksi. Muutospäätös koski palveluasumista, jonka toiminnasta vastasi paikallinen yhdistystoimija Lapuan Saarenpään palvelukoti ry. Kaupunginhallituksen kokospöytäkirjassa muutoksen tavoitteita ja taustalla vaikuttavia tekijöitä esiteltiin seuraavasti:

”Lapuan kaupungin näkökulmasta tarkoituksena on, että Saarenpään palvelukoti ry:n kolmessa yksikössä asuvat ovat esteettömästä asumisesta hyötyviä, osa erityisryhmään kuuluvia, kotona asuvia henkilöitä ja he saavat palvelunsa Lapuan kaupungin nykyisten kotihoitopalvelujen kriteerien mukaisesti. Toteutettavalla järjestelyllä ei olisi vaikutuksia nykyisten asukkaiden asumisoikeuteen Lapuan Saarenpään palvelukoti ry:n asunnoissa. Syksyn 2020 aikana käydään kaikkien nykyisten palveluiden piirissä olevien asiakkaiden kanssa palvelutarpeen arviointikeskustelu, mikäli esitetty palvelutoiminnan siirto toteutetaan. Esityksen mukaan toiminta voisi siirtyä 1.1.2021 alkaen Lapuan kaupungille. Lapuan kaupungin tavoitteena on kehittää palvelutoiminnan toimintaedellytyksiä ja toteuttaa palvelutoimintaa kustannustehokkaasti toiminnallisesti kestävin perustein ja järjestelyn synergiaetuja hyödyntäen. Lapuan kaupungin tarkoituksena on toteuttaa järjestely kustannusneutraalisti. Palvelutoiminnan siirron vaikutukset otettaisiin huomioon talousarviossa 2021”. (Lapuan kaupunki, 2019)

Kuvio 9. Ikäihmisten asumisen muodot ennen muutosta.



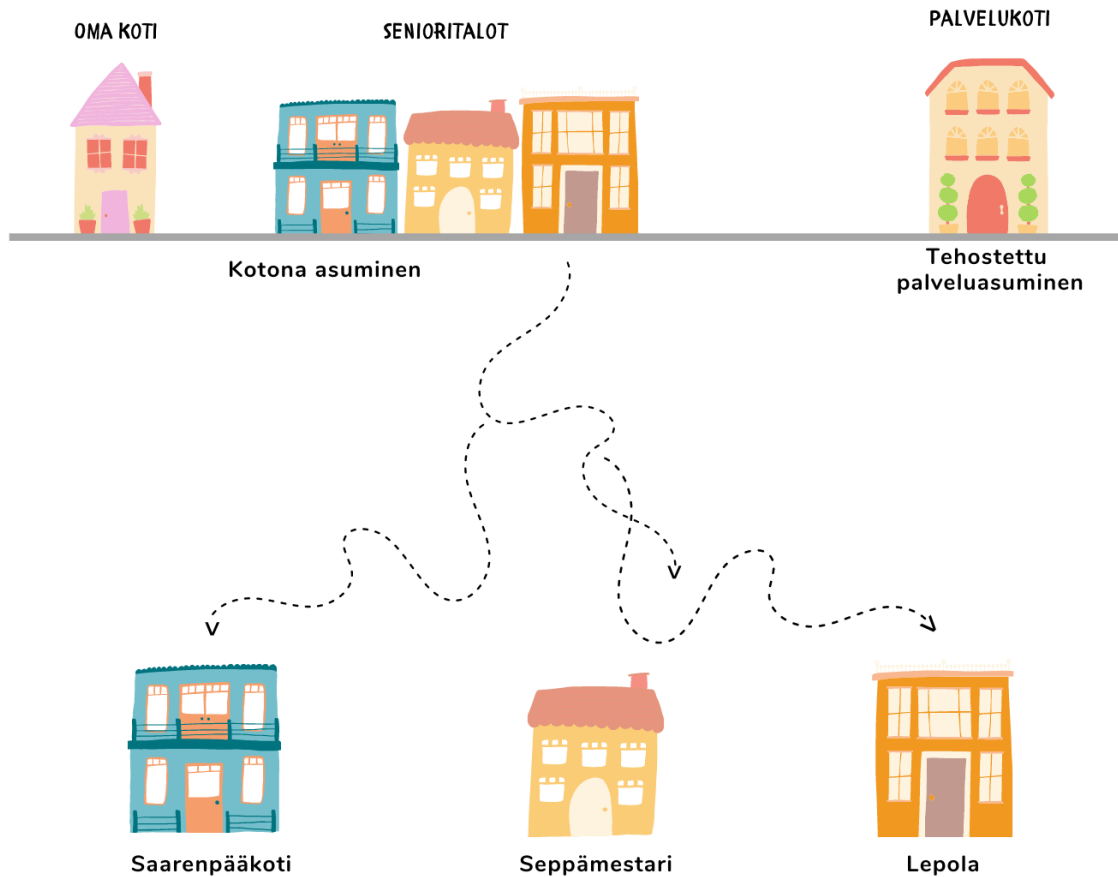
6.3 Lapuan ikäihmisten palvelut lyhyesti

Lapuan ikäihmisten palveluiden tavoitteena on pitää huoli siitä, että lapualainen ikäihminen kokee olonsa turvalliseksi ja arvostetuksi. Kaupunki pitää tärkeänä ikäihmisen täysipainoisen

elämän tukemisen lähtökohtaisesti omassa kodissaan, jonne hänen on mahdollisuus saada laadukkaasti tuotetut ja oikea-aikaiset palvelut, joilla hänen hyvinvointiaan, kuntoutumistarpeitaan ja terveyttään tuetaan. Niille ikäihmisille, jotka eivät kykene selviytymään kotona, kaupunki varaa kodikkaita, ympärivuorokautisia palveluita turvaavia palveluasumispaikkoja, joissa on ammattitaitoinen ja asiakaslähtöinen henkilöstö.

Kaupunki tarjoaa palveluohjausta ja neuvontaa, omaishoidon tukea sekä kuntouttavaa päivätoimintaa. Kotona-asumista tuetaan tarjoamalla kotihoitoa ja kotihoidon tukipalveluita sekä muistineuvolan ja palveluliikenteen palveluita. Ikäihmisten palveluissa tehdään tiivistä yhteistyötä kaupungin kulttuuri- ja liikuntatoimien kanssa laajemmin hyvinvointia tukevien toimintojen järjestämiseksi.

Kuvio 10. Ikäihmisten asuminen muutoksen jälkeen.



- 1 Kiinteistöjen omistus siirtyi Lapuan tytäryhtiölle Lapuan Kotiasunnot oy:lle. Asiakas on tavallinen vuokralainen.
- 2 Lapuan kaupungin hoito järjestetään sitä tarvitseville. Halutessaan asiakas voi ostaa tukipalveluita yksityisiltä tahoilta.
- 3 Ruoka- ja siivouspalvelut järjestää yksityinen toimija Lapuan Ateriapalvelut oy.
- 4 Mun koto-paras paikka -hanke kehittää yhteisöllisen toiminnan mallia, joka tukee senioritaloissa asuvien ikäihmisten hyvinvointi.

6.4 Mun koto – paras paikka sosiaalisen muotoilun projektina

Yleistä kuvausta sosiaalisen muotoilun projektille ei ole esittä. Sosiaalisen muotoilun projektit näyttävät usein edustavan muotoilun sosiaalista vastuuta ja on suunnattu ”aitoihin” tarpeisiin ja ongelmiin kuten vedensaannin ongelmien ratkaisemiseen köyhissä maissa.

Tämän opinnäytetyön case-esimerkki kuvastaa sitä sosiaalisen muotoilun puolta, jossa muotoilun menetelmiä ja sosiaalisten rakenteiden syvällisempi tuntemus on yhdistetty parempien ja toimivampien toimintamallien kehittämiseksi.

Tässä alaluvussa esitellään Mun koto – paras paikka -hankkeen ensimmäiset askeleet kohti varsinaisen toiminnan kehittämistä ja jatketaan hankkeen toiminnankuvausta. Tavoitteena on avata edelleen käytettyjä menetelmiä hankkeen tavoitteiden saavuttamiseksi.

Hanke aloitettiin n. 2 kuukautta ennen varsinaista toiminnan muutosta. Tämän ajanjakson aikana tarjoutui oivallinen mahdollisuus kurkistaa tulevien senioritalojen arkeen ja toimintakulttuuriin. Ottaen huomioon, että palvelukodit ovat pyörineet vakinaiseksi koetulla toimintakulttuurilla lähes 40 vuotta, muutos oli varsin mullistava ja mittakaavaltaan suuri. Suuren tekee siitä myös se, että työssä olevien hoitajien työnkuvat muuttuivat kerta heitolla. Toimenkuvan muuttumisesta palvelukodin hoitajasta kaupungin kotihoidon työntekijäksi siirtymistä tiedotettiin järjestämällä perinteisiä infotilaisuuksia. Varsinaisia muutokseen sitouttavia toimenpiteitä ei ikäihmisten palveluiden tai kaupungin toimesta tehty. Tässä mielessä muutos loi aineksia muutosvastarinnalle, joka oli aistittavissa jo heti hankkeen aloitusvaiheessa.

Kokonaisvaltaisen ja kattavan toimintaympäristöymmärryksen muodostamiseksi, hankkeen toiminta aloitettiin tutkimalla palvelukodeissa tapahtuvaa muutoksen etenemistä. Tutkimusta toteutettiin ketterää etnografista lähestymistapaa käyttäen, joka tarjosi kurkistusikkunan muutoksessa mukana olleiden arkeen, heidän ajatuksiinsa ja asenteisiinsa. Sitä kautta palvelukotien toimintaympäristö ja kulttuuri tuli hyvin tutuksi. Tarkoitus oli ”elää” arkea ja tutustua aitoon elettyyn palvelukodin todellisuuteen.

Ensimmäisten päivien ajan tutustuttiin hoitajien arkeen, jotta ymmärrettiin miten muutos heihin ja heidän kokemukseensa pian muuttuvaan arkeen tulisi vaikuttamaan. Kiinnostuksen kohteena olivat niin hoitajien kahvitauoilla kuin käytävilläkin käydyt keskustelut. Toisena mielenkiinnon kohteena olivat asukkaille suoritettujen arkitoimien havainnointi. Arkitoimissa hoitajien tehtävänkuvat vanhassa mallissa tulivat selkeästi esille. Niiden avulla pystyttiin

muodostamaan tarkempi kuva talojen toimintatavoista ja hoitajien keskinäisestä dynamiikasta ja vuorovaikutussuhteista sekä muutosvastarinnan laajuudesta.

Havainnointityötä tehtiin myös osallistumalla arkitoimiin ja itse hoitajien työhön. Hoitajilta kysyttiin lupaa osallistua erilaisiin tehtäviin kuten siivoamiseen, aamiaisen jakoon huoneisiin ja lounaan tarjoiluun ruokailusalissa. Lisäksi hankevetäjä (muotoilija) osallistui aktiviteettien järjestämiseen ja toteuttamiseen palvelukodeissa. Työharjoittelijoiden kanssa mm. suunniteltiin viikko-ohjelmaa ja järjestettiin tapahtumia. Tällainen toiminta ei ollut kirjattu hankkeen toimenpiteisiin, mutta se nähtiin erittäin tärkeäksi osaksi etnografista havainnointityötä, jonka päätavoitteena oli muutoksen myötä nousseiden haasteiden, tunnetilojen ja toimintakulttuurista kumpuavien normien ymmärtäminen.

Kuva 1. Ohjattu taidetuokio Saarenpääkodilla. Aiheena ”oma kuva”. Tuokion tavoitteena oli tutustua lähemmin asukkaiden toimintakykyyn ja heidän käsitykseensä itsestään senioritalon asukkaina.

Kuva2. Ohjelman järjestäminen lähihoitajaopiskelijoiden kanssa. Niin ikään yhtenä tavoitteena tutustuminen asukkaisiin.



6.5 Ymmärryksen muodostaminen

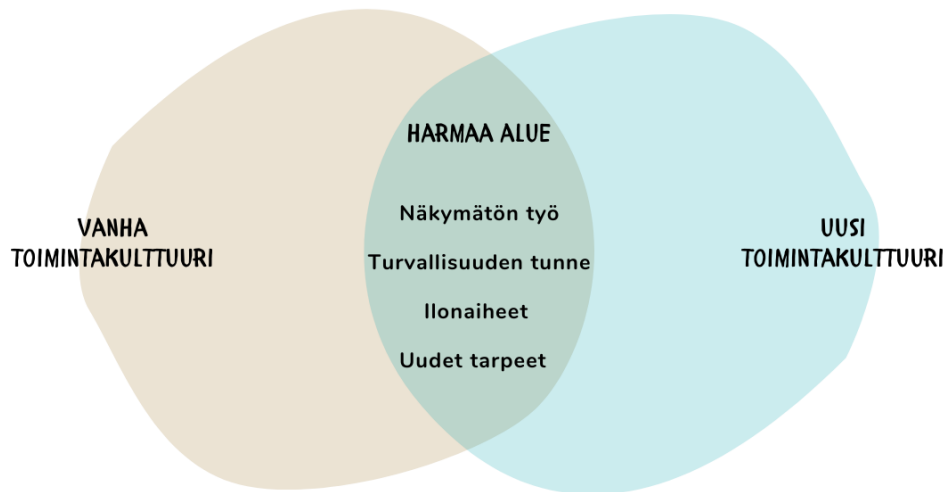
Ensimmäisten havainnointien jälkeen, hoitajissa oli aistittavissa muutoksen aiheuttama hämmennys ja turhautuminen. Osa oli myös huolissaan asukkaista, sillä kotihoito olisi

tarjolla jatkossa vain sitä tarvitseville, kun ennen muutosta hoitajat tarjosivat palvelua kaikille palvelukodin asukkaille. Osa asukkaista oli toki toimintakyvyiltään hyviä ja hoitajien palveluita tuskin tarvittiin. Osa hoitajista taas koki muutoksen positiivisena, koska jatkossa he saavat tehdä vain hoitajalle tarkoitettuja töitä, kun aikaisemmin talon tapaan tehtiin monipuolisesti juoksevia töitä esimerkiksi siivous- ja pyykinpesutöitä.

Hoitajien siirtyminen kotihoidon työntekijöiksi merkitsi myös sitä, että heidän tulisi jatkossa tehdä työtä vain asukkaan kotona, jolloin ruokailusalissa, oleskelutiloissa ja käytävissä tapahtuva toiminta ei enää kuuluisi hoitajien toimenkuvaan. Tämä johti siihen, että taloihin syntyi alueita, joita myöhemmin kutsuttiin harmaiksi alueiksi. Harmaat alueet eivät olleet kenenkään toimijan aluetta. Harmailla alueilla tehtiin aikaisemmin niin sanottua näkymätöntä työtä, kuten vaihdettiin pikaisesti kuulokojeen paristot tai saatettiin asukkaat huoneistoihinsa. Näillä alueilla tapahtui myös useimmiten asukkaiden yhteisöllinen kanssakäyminen. Sellaiset tunteet kuten turvattomuus ja tietämättömyydestä aiheutunut huoli korostuivat juuri näistä alueista käydyissä keskusteluissa. Toisaalta juuri niillä aluilla korostuivat positiiviset tunteet esimerkiksi järjestetyn musiikkituokion jälkeen.

Harmailla alueilla tapahtuvan työn näkyväksi tekeminen osoittautui hankalaksi, ja yhtenä suurena haasteena koettiin näillä alueilla tapahtuva työnjako eri toimijoiden kesken. Harmailla alueilla korostui myös asukkaiden – ikäihmisten toimintakyvyn merkitys. Siinä missä kotona asukkaat olivat hoitotoimenpiteiden passiivisina kohteina, harmailla alueilla heiltä yllättäen edellytettiin aktiivista omatoimisuutta. Ristiriitaa korosti se, että yhteistä omatoimisuuteen ja aktiiviseen kannustavaa ilmapiiriä ei tietoisesti ylläpidetty. Muutoksen vauhti oli kova ja kaikkien oli ”muututtava”.

Kuvio 11. Muutoksen myötä syntynyt ”harmaa alue”.



6.5.1 Yhteisruokailu muutoksen haasteena

Yhteisruokailu on koko palvelukotihistorian ajan ollut erittäin merkittävässä roolissa. Talojen vanhoihin valokuva-arkistoihin tutustuminen valaisi asian. 80- ja 90-luvulta peräisin olevissa valokuvissa oli nähtävissä selkeä yhteisöllisyyden konsepti; asukkaat osallistuivat ruuanvalmistuksen eri vaiheisiin ja keittiön toiminta mahdollisti kodikkuuden tunning. Vuosien varrella eri säädösten, mm. kiristyneiden hygieniamääräysten myötä asukkailla ei ole enää ollut mahdollisuutta osallistua vastaavanlaiseen toimintaan.

Muutoksen myötä keittiön toiminnan siirtyminen yksityisyrityksen omistukseen teki lopulta keittiön toiminnasta täysin irrallisen. Vaikka ruuanlaitto palvelukodin tiloissa jatkui entiseen malliin, uusi liiketoiminnallinen konsepti sulki pois keittiötoiminnan muusta talossa tapahtuvasta toiminnasta. Edelleen hoitajien siirtyminen kotihoidon työntekijöiksi vaikutti yhteisruokailun toteutumiseen ja heikkoa toimintakykyä omaaville asukkaille ruuan pöytiin jakaneet hoitajat eivät enää saaneet jatkaa ruuan jakelua osana uutta toimenkuvaansa.

Yrittäjän mukaan ruuanjaon ottaminen osaksi yritystoimintaa työllistäisi ja kuormittaisi keittiön henkilökuntaa sekä vaikuttaisi ulosmyyntiin. Ulosmyydyistä ruoka-annoksista saadut tuotot ovat yrittäjälle hänen omassa liiketoimintakonseptissaan merkittävät. Tätä seikkaa ei kaupungin toimijoiden näkökulmasta voitu, haluttu tai osattu ymmärtää. Kaupungin kotihoito vaati, että yrittäjä hoitaisi ruuanjaon pöytiin, kuten ennen liiketoiminnalliseen malliin siirtymistä oli toimittu. Yrityksistä huolimatta yhteisymmärrystä yrittäjän ja

kotihoidon välille ei syntynyt. Ongelman laajuutta lisäsi se, että ruuanjako tapahtui juuri ruokasalissa, joka oli osa niin sanottua harmaata aluetta. Ratkaisuksi esitettiin yhteisruokailun lopettaminen ja ruoka-annosten kuljettaminen asukkaiden asuntoihin.

Yhteisruokailun ja keittiötoiminnan historiaan ja nykyhetkeen peilaten, ratkaisun hyväksyminen ja sitä seuraava tuleva yhteisöllisen toiminnan kehittäminen vaikeutuisi merkittävästi. Yhdessä tapahtuva ruokailu ylläpitää asukkaiden toimintakykyä niin henkisesti, sosiaalisesti kuin fyysisestikin. Asunnoista ruokailuun lähdetään yleensä jo tuntia aikaisemmin tapaamaan muita asukkaita ja päivittelemään kuulumisia. Toinen tärkeä seikka oli se, että käveleminen oleskelutilaan ja siitä ruokailusaliin oli joillekin asukkaille ainoa fyysinen suoritus päivän aikana. Ruokailun toimittaminen ovelle pakattuna, olisi omiaan heikentämään näiden asukkaiden toimintakykyä. Tämän valossa etsittiin uusia tulokulmia yhteisruokailutilanteen pelastamiseksi ja säästämiseksi. Vaihtoehtoja etsittiin havainnointityötä jatkamalla. Tavoitteena oli määritellä mistä osista yhteisruokailu tilanteena (prosesseina) muodostui.

6.5.2 Yhteisruokailu tilanteena

Ennen muutosta ruokaa jakoivat 6 hoitajaa kolmessa palvelukodissa. Jokaisessa kodissa ruuanjako kesti suunnilleen 45 minuuttia. Jokaisella hoitajalla oli käytössään muistiinpanoja jokaisesta asukkaasta. Muistiinpanoihin oli kirjattu asiakkaan toiveet ruuan suhteen sekä mahdolliset ruoka-allergiat. Jakotilanne oli hallittu, mutta huomiolle pantavaa oli se, että kun ensimmäinen asukas sai ateriansa jakotilanteen alussa, viimeinen sai lautasensa pöytään 45 minuuttia sen jälkeen. Useimmiten kyseinen asukas odotti paikallaan koko jakotapahtuman ajan.

Kuva 3. Ruuanjakotilanteiden havainnointia.



Kuvio 12. Ruuanjakotilanne havainnollistettuna Saarenpääkodin ja Lepolan tiloissa ennen muutosta.

Prosessissa ovat mukana keittiön henkilökunta, joka laittaa ruuan esille ja neuvoo hoitajia erityisruuan suhteen.

Lisäksi henkilökunta kuljettaa ruuan Lepolan puolelle, koska Lepolassa ei ole varsinaista ruuanlaittoa.

Ruokaa jaettiin kolmen - neljän hoitajan voimin.

Hoitajat kokoavat ateriat yksi kerrallaan ottaen huomioon tarpeet ja allergiat

Hoitajat aloittavat ruuan jaon. Hakevat myös sellaisia asukkaita, jotka eivät omin voimin pääse ruokailuun

Aina kun yksi aterialla on saatu kasaan, hoitaja vie aterian asukkaille pöytään

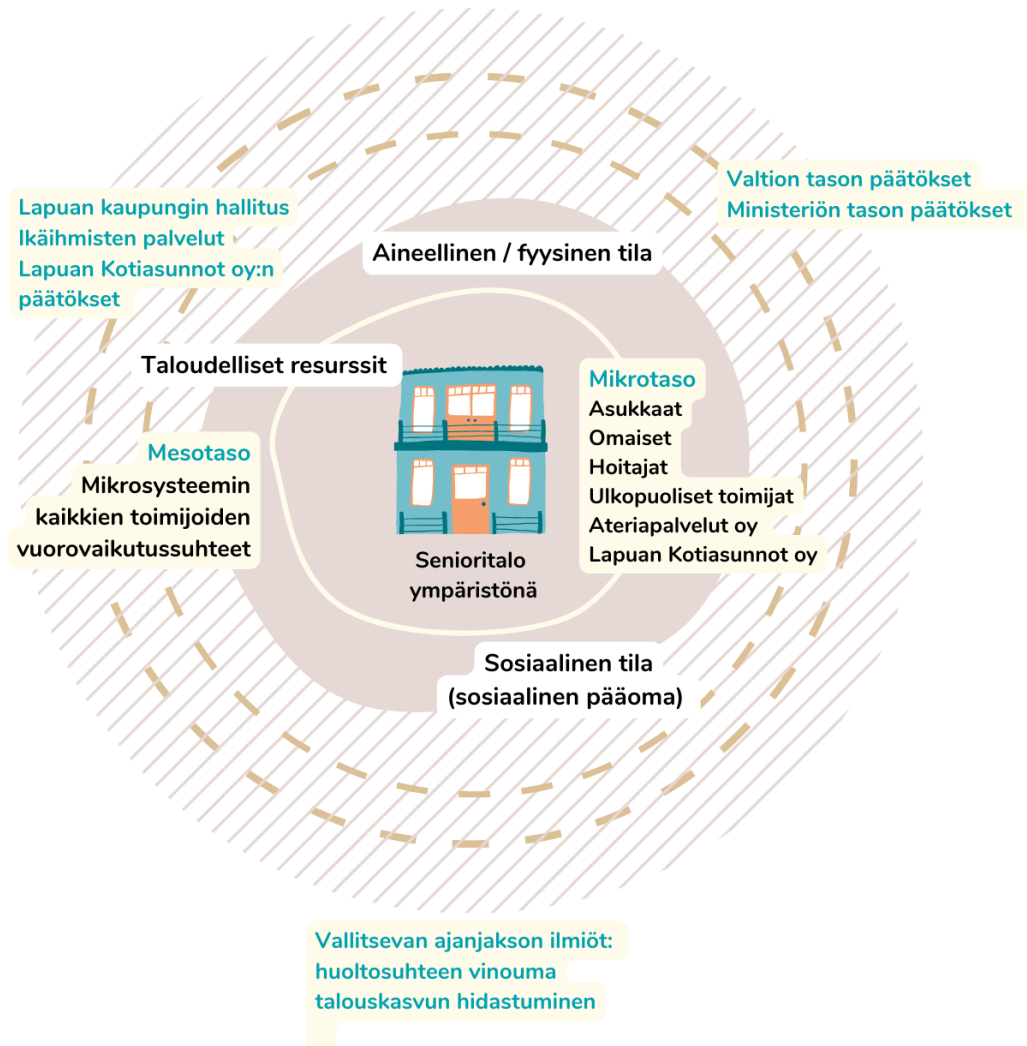
Ateriat jaettu ensimmäinen klo 10:45 viimeinen klo 11:30

6.6 Prosessissa oppiminen

Etnografinen ote palvelukotien ja muutoksesta kumpuavien haasteiden tunnistamiseksi jatkui haastattelemalla hoitajia, keittiön yrittäjää, siivoushenkilökuntaa, kaupungin fysioterapeuttia, asukkaita, kiinteistön uuden omistajan Lapuan Kotiasunnot Oy:n henkilökuntaa ja osaa päätösprosessissa mukana olleista. Toimijoiden haastattelut olivat ensiarvoisen tärkeitä yhteisymmärryksen luomiseksi, toimijoiden vuorovaikutussuhteen selvittämiseksi ja yhteistyömenetelmien kehittämiseksi. Jokaisella toimijalla oli omanlaisensa näkemys ja vuorovaikutus toimijoiden välillä oli laadultaan vaihteleva. Se osaltaan paljasti, ettei strategisen tason päätöstä tehty huomioimalla sidosryhmien tarpeita ja sitouttamalla heitä muutosprosessiin vaan pelkkää työnjakoa toimijoiden välillä pidettiin Kaupungin puolesta riittävänä toimenpiteenä.

Tutkimusprosessin edetessä tapahtui selkeää oppimista. Mukana olleiden ihmisten tavoista, arvoista, kiinnostuksen kohteista, tunteista, vuorovaikutussuhteista, toimintakulttuurista, valtasuhteista ja rakenteista sekä niiden keskinäisistä vaikutuksista kertyi tietoa. Toisin sanoin sosiaalinen ympäristö kaikkine puolineen tuli tutuksi. Opittiin myös aineellisen tilan merkityksestä asukkaan sosiaaliseen käyttäytymiseen ja sen merkityksestä tämän hyvinvointiin. ”Mukana elämisen” myötä katsottiin asioita useamman linssin läpi ja se puolestaan toi esille useita perspektiivejä asioiden ymmärtämiseen. Kerättyä aineistoa ei nähty pelkkänä analysoitavana aineistona vaan sosiaalisen muotoilun näkökulmasta juuri prosessissa oppiminen koettiin yhtä tärkeänä.

Kuvio 13. Senioritalon sosiaalinen ympäristö



6.7 Yhteenveto

Karttuneen tiedon, prosessissa oppimisen ja kerätyn aineiston perusteella kyettiin määrittelemään palvelukodin toimintaympäristön ja kulttuurin ainesosia. Seuraavaksi esitellään neljä keskeistä haastetta, jotka vaikuttivat hankkeen toteutumiseen ja uuden senioritalokulttuurin muovautumiseen.

- Yhteisöllisen toiminnan kehittämiseksi ilmapiiri ei ollut muutoksen myötä nousseiden haasteiden vuoksi kovin suotuisa.
 - Yhteisruokailun haaste.
 - Yhteisöllisen toiminnan koordinoimisen haasteet

- Yhteisen senioritalokulttuurin konsensuksen puuttuminen
- ”Harmaan alueen” selkeyttäminen osoittautui haasteelliseksi.
 - Yhteistä ymmärrystä harmaan alueen vastuista toimijoiden välillä ei ollut.
 - Tarve harmaan alueen vastuuhenkilölle on suuri.
- Viestintä toimijoiden välillä osoittautui haasteelliseksi.
 - Selkeä tarve viestintävastaavalle, joka ymmärtää talojen ja asukkaiden tarpeita.
- Mielikuva palvelukodista on edelleen vahva ja senioritalo on vieras käsite.
 - Muutos koettiin ”säästötoimenpiteenä” ja se puolestaan vaikutti ikäihmisten ja yleisesti ottaen lapualaisten suhtautumiseen muutokseen.

7 Sosiaalinen muotoilija ongelmanratkaisijana

Tässä luvussa jatketaan Mun koto – paras paikka -hankkeen kehittämistyön esittelyä.

Luvussa keskitytään prosessisin aikana nousseiden ongelmien ratkaisemiseen. Luvussa niin ikään esitellään hankkeessa kehitettyjä toimintamalleja.

7.1 Luovuus

Muotoilijoita pidetään luovina toimijoina. Luovuudessa on Järvilehdon (2009) mukaan kyse harjoituksen kautta saavutetusta taidosta ja kuka tahansa voi Järvilehdon mukaan oppia luovaksi. Ihmismieli koostuu vakiintuneista prosesseista, jotka hioutuvat harjoituksen kautta yhä tehokkaammiksi ja taloudellisemmiksi. Järvilehto summaa, että luovuus on ”kykyä ohjata ajatuksia ja toimintaa kohti ennenkokemattomia suuntia” (Järvilehto, 2009, s.4).

Luova toimija tarkoittaa myös ongelmanratkaisijaa. Tutkija Donald Schön (1983) on käsitellyt tutkimuksissaan ongelmanratkaisukäytäntöjä ja puhuu refleksiivisestä ajatteluprosessista.

Hänen mukaansa refleksiivisyys kuvaa tietoisempaa ja jäsentyneempää toimintaa, jossa intuitio ja subjektiiviset arviot kytkeytyvät ammattimaiseen ongelman ratkaisuun.

Refleksiivinen prosessi etenee tekemällä oppimisen kautta. Learning by doing -kuulee muotoilijoiden suusta aika useinkin – varhaisessa vaiheessa ei tehdä johtopäätöksiä ja niistä pidättäytytään.

Kolaa (2013) mukaillen, ymmärrys muodostuu näin kokemuksesta, ja mitä enemmän sitä tekee keskustelujen ja hypoteesien kautta, sitä enemmän on iteroitavaa ja sitä kautta enemmän uusia lähestymistapoja ongelman tai haasteen ratkaisemiseen. Kolan mukaan näin muotoilija voi tarttua tilanteisiin taidollaan ilman, että joutuisi näkemään kohtuuttomasti vaivaa oppiakseen erikoistietoja.

Aikaisempia näkemyksiä vasten voidaan katsoa Mun koto – paras paikka -hankkeen eteneminen kohti ongelmien ratkaisua tapahtuvan juuri prosessissa oppimisen ja refleksiivisen ajattelun kautta. Ongelmien ja mahdollisuuksien näkemisen sekä laajan ymmärryksen kautta kehittyivät kyvyt nopeaan prosessissa oppimiseen ja valmiudet edetä ratkaisujen löytämiseen.

7.2 Riskien tiedostaminen

Palvelutalojen toimintakulttuurin muutoksen myötä syntyneet jännitteet osapuolten välille lisäsivät impulsiivisten ja tunteisiin perustuvien päätösten riskiä. Tämä tiedostettiin yhtenä merkittävänä hankkeen prosessin etenemiseen vaikuttavana riskitekijänä. Sellaiset päätökset, voivat vaikeuttaa uusien toimintojen käyttöönottoa ja muuttaa ympäristöä epäsuotuisaksi niiden toteuttamiselle.

Hankkeen tavoitteena oli ensisijaisesti rakentaa uutta yhteisöllisen toiminnan mallia. Sen tavoitteen saavuttamiseksi koettiin tärkeäksi ratkaista niitä haasteita, jotka vaikuttavat merkittävästi uuden toimintakulttuurin ja mallin rakentumiseen. Mallin loppukäyttäjänä ovat ikäihmiset. Silti prosessin aikana esiin nousseiden muiden toimijoiden kuin ikäihmisten tarpeet puhuttivat. Suurin kysymys liittyi hoitajien ja heidän tarpeidensa huomioimiseen. Rajallisten resurssien vuoksi fokus haluttiin kuitenkin pitää loppukäyttäjissä – senioritalojen asukkaissa. Tämä tarkoitti ikävästi myös sitä, että hoitajien kohtaamia haasteita suljettiin hankkeen ulkopuolelle, vaikka heidän jaksamisensa ja heidän kohtaamiensa haasteiden ratkaiseminen vaikuttaa merkittävästi kokonaisuuteen.

7.3 Ideointia ja testaamista

Ensimmäisenä keskityttiin ratkaisemaan harmaan alueen haasteita. Mm. yhteisruokailu ja harmaan alueen osien vastuunjako. Sosiaalisen muotoilun prosessissa tärkeää yhteiskehittämistä em. haasteiden ratkaisemiseksi ei valitettavasti onnistuttu toteuttamaan. Osapuolet eivät kyenneet sitoutumaan prosessiin, eikä yhteiskehittämisen merkitys auennut toimijoille. Tämän vuoksi haasteisiin etsittiin ratkaisuja yhteisillä hanketyöntekijän ja hankkeessa osa-aikaisesti olleen kaupungin fysioterapeutin tapaamisilla. Kaupungin fysioterapeutilla oli vahva kokemus asukkaiden tarpeista ja hän ymmärsi kokonaisvaltaisen lähestymistavan.

Ensin ratkaisua haettiin mahdollisuudesta lisätä resursseja, joilla voitaisiin saada harmaille alueille vastuuhenkilö. Vastuuhenkilö löytyi, kun kaupungin kanssa sovittiin työ kuntoutujan sijoittamisesta senioritaloihin. Työkuntoutuja toimisi senioritalojen ”taloemäntänä” ja tehtäviksi listattiin mm. ikäihmisten pikaista avustamista, seuran pitoa, saattamista huoneistoihin sekä suureksi haasteeksi muodostuneen ruuan jaon ruokailusalissa. Edelleen tässä vaiheessa haasteena oli se, ettei hän voinut yksin korvata neljän hoitajan työpanosta ruuanjakotilanteissa. Tämä haaste johti muotoilijalle tuttuun iteratiivisen suunnitteluotteen hyödyntämiseen tarkoituksena iteroida mahdollisimman joustavasti mahdollisimman monia vaihtoehtoehtoja. Tuloksena syntyi kuin syntyikin ratkaisu, jolla voitiin saada taloemännän kädet ja työaika riittämään.

7.3.1 Ruuanjaon uusi malli

Ruuanjako tilanteena suunniteltiin kokonaisuudessaan uudelleen. Koska asukkaat istuvat aina samoilla paikoilla, aloitettiin prosessi istumapaikkakartan piirtämisestä. Tämän jälkeen asukkaat jaettiin kategorioihin, jotka perustuivat heidän erikoisruokavalioonsa; keltainen sokeritonta ruokavaliota, sininen gluteenitonta, valkoinen laktoositonta, vihreä sappiruokavaliota ja punainen edusti niitä, joilla on useampi huomioitava erityistarve- ja ruokavaliota. Jokaisen istumapaikka merkittiin kategorioiden mukaisesti näkyvällä A4-kokoisilla värilapuilla, jotka sijoitettiin tarjottimien päälle jo ennen varsinaista ruokailutilannetta. Näin

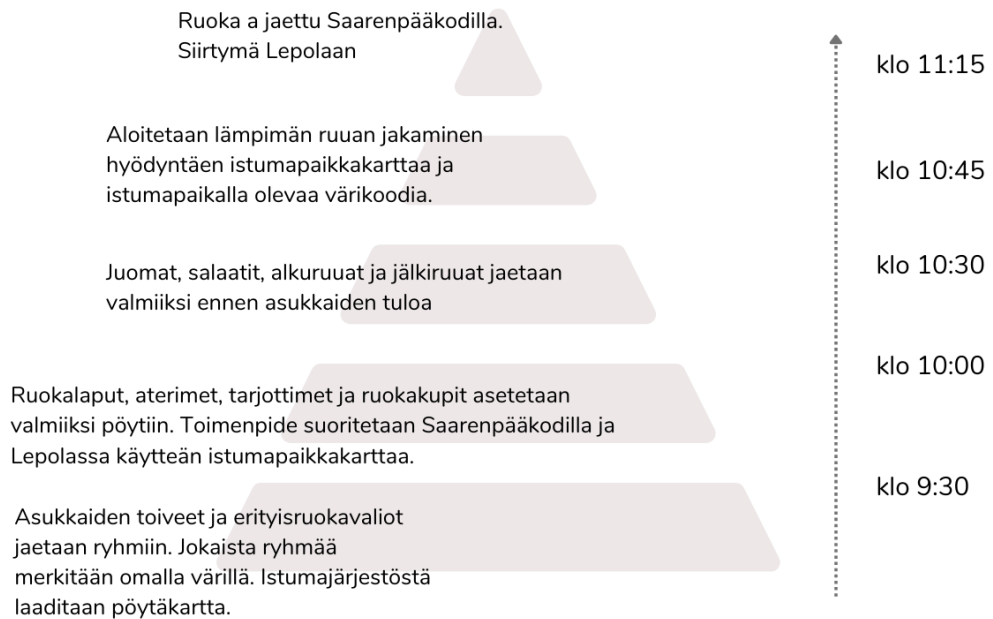
taloemäntä pystyi jo kaukaakin näkemään, millaisia ruokavalioita noudatettiin kussakin ruokapöydässä.

Taloemäntä aloitti työpäivänsä klo 9:30 Saarenpääkodilla. Heti päivän alettua hän suuntasi ruokailusaliin. Jokaiselle pöydälle asetettiin värilaput sekä tarjottimet, aterimet, lasit ja kupit. Tämän jälkeen emäntä kaatoi juomat ja voiteli leivät valmiiksi. Samaa hän teki Lepolan senioritalon puolella, sillä etäisyys talojen välillä ei ollut kovin suuri. Kun kello tuli 10:45 hän aloitti ruuan jaon Saarenpääkodilla. Asiaa helpotti huomattavasti värikategorisointi linjastossa. Keittiön henkilökunta oli jo valmiiksi merkinnyt erityisruuat näkyväksi ja taloemäntä pystyi helposti ja nopeasti näkemään mistä ottaa mitäkin ruokaa.

Ruuanjakotilanteen kesto saatiin lyhennettyä puoleen tuntiin ja odottavaiset asukkaat saivat odotuksen ajaksi juotavaa ja leipää alkupalaksi eikä heidän tarvinnut odottaa koko aterian saapumista. klo 11:15 taloemäntä siirtyi Lepolan puolelle, jossa jakoi ruuan samoilla periaatteilla. Tällä tavalla onnistuttiin pudottamaan kahden hoitajan (Saarenpääkodilla) ja yhden-kahden hoitajan työpanosta (Lepolassa) yhden työntekijän työpanokseksi.

Idean toimivuutta testattiin heti käytännössä. Ensimmäisinä päivinä kerättiin uusia havaintoja uuden konseptin toimivuudesta. Taloemännän avuksi olivat keittiön henkilökunta, joka opasti ja ohjeisti tarpeen tullen. Ottaen huomioon, että taloemännän tausta työ kuntoutujana, taloemännän tehtävä tuntui sujuvan selkeällä prosessin kuvauksella hyvin. Taloemäntää myös haastateltiin ja ensimmäisinä viikkoina tehtiin tarvittavia korjauksia prosessiin. Esimerkiksi tiettyjä vaiheita siirrettiin tai niiden suorittamiseksi annettu aika lyhennettiin. Senioritalo Lepolan puolella ei tarvittu isoja värilappuja sillä pienempi väkimäärä pian tuli tutuksi. Pienemmät tiskillä sijaitsevat laput riittivät prosessin suorittamiseen.

Kuvio 14. Yhteisruokailun uudelleen muotoilu.



Prosessissa mukana keittiön henkilökunta, joka jakaa jälkiruokakahvit ja kerää osan astioista.

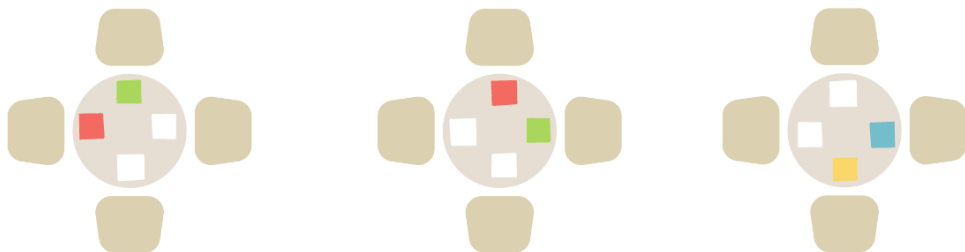
Hoitajat jakavat ruuan yhteydessä tarvitsevat lääkkeet, mutta eivät osallistu ruuanjakotilanteeseen.

Maija Meikäläinen
Sappiruokavalio

Huom. muussattu
ruoka
Kaksi maitoa

Erityisruokavalio merkittiin omalla värillä, jotta sen tunnistaminen helpottuisi. Jokaisen istumapaikalle asetettu A4 -kokoinen lappu oli kaukaakin havaittavissa.

Sappiruokavalio = vihreä
Sokeriton ruokavalio = keltainen
Laktoositon ruokavalio = valkoinen
Gluteeniton = sininen
Useita erityistarpeita = punainen



7.4 Sosiaalinen muotoilu on myös tilamuotoilua

Hankkeen aikana kiinnitettiin huomiota myös senioritalojen fyysiseen ympäristöön. Resurssien mukaan toteutettiin pieniä viihtyvyyteen liittyviä muutoksia. Muutosten taustalla oli kokonaisvaltainen näkemys fyysisten tilojen merkityksestä hyvinvointiin. Aikaisemmin tässä opinnäytetyössä esitetty Margolinin (2002) näkemys muotoilijan roolista fyysiseen pääomaan vaikuttajana oli hankkeen toteutumisen aikana läsnä, vaikka resursseja ei fyysisen pääoman uudelleen muotoiluun ollut.

Merkille pantavaa oli se, uuden senioritalokonseptin myötä tilojen käyttötarkoitukset muuttuivat. Esimerkiksi työtiloja ei enää tarvittu ja vapautuvia tiloja jätettiin huomiotta. Osa hylätystä tiloista sijaitsi keskeisillä oleskelutiloilla ja asukkailla ei ollut mahdollisuutta käyttää tiloja parhaalla mahdollisella tavalla.

Tähän haluttiin resurssien puutteesta huolimatta puuttua. Syntyi idea toimivan kirjastonurkkauksen kehittämisestä. Nurkkauksen suunnittelussa huomioitiin asukkaita järjestämällä kirjastonurkkauksen yhteissuunnittelupaja. Suunnittelun tavoitteena oli tarjota mahdollisuus asukkaille vaikuttaa omaan elinympäristönsä muokkaamiseen, mutta myös hyvinvointinsa edistävien asioiden suunnitteluun. Yhteissuunnittelun aikana asukkaat kertoivat myös omista tarpeistaan kirjastotilaan liittyen mm. siitä miten kirjojen lainaaminen helpoiten sujuisi.

Lapuan kaupungin kirjastotoimen kanssa jatkokehitettiin tilaa siten, että kartoitettiin kirjastohenkilökunnan tarpeet uuden tilan suhteen. Suunnittelutyössä huomioitiin myös asukkaiden erityistarpeet kuten isotekstiset kirjat sekä helppokäyttöisyys. Nurkkauksessa huomioitiin myös kirjojen esillepano niin, että kirjojen kannet näkyivät käyttäjille. Hyllyt sijoitettiin siten, että kirjat ovat saatavilla vaikka asukas käyttäisi rollaattoria tai pyörätuolia. Äänikirjat sijoitettiin mahdollisimman näkyvälle paikalle ja lainaukseen ei katsottu tarvittavan kirjastokorttia. Lainaus tapahtuu yksinkertaisesti ottamalla kirja ja palauttamalla se nurkkauksen keskellä sijaitsevaan pöytään. Kirjaston hoitajalla on käytössään valmis lista esillä olevista kirjoista, josta voi tarvittaessa tarkistaa puuttuvat kirjat.

Kirjastonurkkauksen palvelupiste toimii jatkossa siten, että kirjastonhoitaja on paikan päällä 1-2 kertaa kuukaudessa. Kirjaston hoitaja antaa vinkkejä, avustaa, kuuntelee ja järjestää toimintaa mm. lukukoira- ja äänikirjatuokioita.

Kuva 4. Kirjastonurkkaus ennen muutosta.



Kuva 5. Kirjastonurkkaus muutoksen jälkeen.



Kuva 6. Kirjastonurkkaus muutoksen jälkeen.



7.5 Yhteisöllisen toiminnan kehittäminen – hankkeen varsinainen tavoite

Yhteisöllisellä toiminnalla viitataan eri ryhmätoimintamuotoihin, jotka tukevat senioritalojen yhteisöllistä asumista ja edistävät asukkaiden hyvinvointia. Pitkätähätäimen tavoitteena on tukea kotona-asumista ja vähentää yksinäisyyttä ja tuen tarvetta.

Yhteisöllisen ruokailuhaasteen ratkaiseminen loi suotuisimman maaperän yhteisölliselle toiminnalle, jonka katsottiin toteutuvan paikallisten yhdistysten, järjestöjen ja toimijoiden voimin. Yhteistyöhön lähti joukko erilaisia toimijoita, jotka ilmoittivat kiinnostuksensa olla mukana toteutuksessa jo ennen hankkeen varsinaista aloittamista. Osa näiden toimijoiden edustajista ja aktiiveista oli mukana myös hankkeen ohjausryhmässä, joka puolestaan seurasi hankkeen toiminnan etenemistä lähes kuukausittain.

Toimijoiden kanssa haettiin ensisijaisesti yhteistä toimintamallia, jolla voitaisiin kustannustehokkaasti tarjota monipuolisesti aktiviteetteja ja ryhmätoimintaa talojen asukkaille. Ottaen huomioon, että suurin osa asukkaista asuu huoneistoissaan yksin, tilaus tämänkaltaiselle toiminnalle oli suuri. Suunnittelun alkumetreillä oli merkille pantavaa se, että senioritalojen aikaisempi palvelukotikulttuuri oli vaikuttanut asukkaiden suhtautumiseen omaan olemiseensa taloissa. Vaikka varsinaista tutkimusta asiaan liittyen ei tehty, havaintojen perusteella oli selkeästi nähtävillä vanhan toimintakulttuurin vaikutukset. Asukasta ei nähty aktiivisena toimijana vaan hoivansaajana. Tämä suhde ja siihen perustuva vuorovaikutus hoitajien ja asukkaiden välillä ruokki rooleja edelleen hoivansaajana ja hoivanantajana. Yhteisöllisen toiminnan suunnittelu lähtikin siitä, että uuden toimintakulttuurin myötä syntyisi toimintatapoja, joilla tuetaan asukkaiden omatoimisuutta ja aktiivisuutta. Tämän onnistumiseksi nostettiin esiin kolme keskeistä asiaa:

- Hoitajien on sitouduttava omatoimisuuden ja asukkaiden voimavarojen houkuttelemiseen toimivilla ja yhteisesti sovitulla työtavoilla.
- Kulttuuri- ja taidetoiminta on keskeisessä roolissa omatoimisuuden ja yhteisöllisyyden edistävänä ja ylläpitävänä tekijänä.
- Toimijoiden välillä on oltava sujuva yhteistyö pitkäjänteisen ja kestävän toiminnan vakiinnuttamiseksi.

Suunnittelu aloitettiin jakamalla toimijat eri kategorioihin. Eläkejärjestöt ja yhdistykset, oppilaitokset ja kaupungin eri toimialat. Lisäksi asukkaista muodostettiin asukastoimikuntia, jotka toimivat asukaslähtöisen suunnittelun peruskivenä. Jokaisen kategorian toimijat kutsuttiin yhteissuunnittelupajaan muovaamaan uutta yhteisöllisen toiminnan sisältöä. Yhteisöllisen toiminnan katsottiin sisältävän taide-, kulttuuri- ja liikuntatapahtumia, monipuolista ryhmätoimintaa ja vapaaehtoisvoimin toteutuvaa ohjelmaa.

Mukana mallia rakentamassa olivat seuraavat yhteistyötahot:

- Paikalliset yhdistykset
 - Lapuan Eläkeliitto ry
 - Lapuan Kansalliset seniorit
 - Lapuan Eläkeläiset ry
 - Lapuan Eläkkeensaajat ry
 - Lapuan Sydänyhdistys ry
 - Lapuan Diabeteskerho
 - Etelä-Pohjanmaan Muistiyhdistys ry
- Oppilaitos Sedu, Lapuan yksikkö
- Kaupungin kulttuuritoimi
- Lapuan Kansalaisopisto
- Lapuan Museot
- Lapuan Kirjastopalvelut
- Kaupungin liikuntatoimi
- Kaupungin ikäihmisten palvelut
 - Liikuntaryhmien ohjaus
 - Asiakasohjaus
 - Fysioterapeutit
- Vapaaehtoiset ja Lapuan seurakunta

Jokainen toimija oli sitoutunut järjestämään toimintaa ja luomaan yhteistä uutta senioritalon konseptia Lapuulle. Vaikka sitoutumisen aste oli suuri, toiminnan ei nähty toteutuvan

sujuvasti ilman toiminnan koordinaattoria. Toimintamallia lähdettiinkin rakentamaan tiedostaen kyseinen puute.

Yhteensä järjestettiin kolme yhteissuunnittelupajaa, joiden tuloksena syntyi yhteistyön kolmen tason -malli. Malli selkeyttää toimijoiden roolia ja osallistumisen asetetta yhteisöllisen toiminnan toteutuksessa. Tasot ja roolit jaettiin seuraavalla tavalla:

Yhteistyön ensimmäinen taso: kaupungin eri toimialat ja ammattioppilaitos Sedu

Säännöllisesti toteutuva yhteisöllinen toiminta toteutetaan yhteistyön ensimmäisen tason toimijoiden palveluiden avulla. Kulttuuri- ja liikuntatoimet, ikäihmisten palvelut, Lapuan kansalaisopisto sekä ammattioppilaitos Sedu tuovat omia palveluitaan senioritaloille. Samanaikaisesti kaupungin museon, kirjaston ja kansalaisopiston edustajista muodostetaan yhteistyöryhmä, joka suunnittelee ja toteuttaa kulttuurista vanhustyötä ja tukee tällä tavoin myös ikäihmisten kulttuurin saavutettavuutta.

- Kansalaisopisto toteuttaa viisi taide- ja musiikkipainotteista kurssia. Kurssit ovat avoimia kaikille asukkaille. Kurssien vuosikustannukset maksaa kaupunki
- Museon henkilökunta järjestää näyttelyitä ja oheistoimintaa (muistisalkkua, moniaistisuutta hyödyntäviä tuokioita, tapahtumia yms.). Toiminta toteutetaan osana museon lähipalveluita.
- Kirjasto ylläpitää aikaisempaa toimintaansa, mutta monipuolistaa tarjontaansa (lukupiirit, lukukoira, runopiirit yms.) ja ottaa käyttöön Saarenpääkodin tiloihin uudistetun kirjastonurkkauksen.
- Ikäihmisten palveluiden fysioterapeutit vetävät säännöllisiä jumpparyhmiä kaikissa taloissa kerran kuukaudessa.

Ammattioppilaitos Sedun lähihoitajaopettajien johdolla lähihoitajaopiskelijat suunnittelevat ja toteuttavat senioritaloilla säännöllisiä toiminnallisia tuokioita kerran viikossa. Talot toimivat oppimisalustoina, joissa on turvallista kohdata ikäihmisiä. Säännöllinen kohtaaminen ikäihmisten ja nuorten opiskelijoiden välillä edistää myös eri sukupolvien kohtaamista ja tekee siitä arkisempaa.

Sedu lupautui myös järjestämään vuosittaiset joulujuhlat senioritaloilla. Juhlat järjestää lähihoitajaopiskelijat yhteistyössä ravintola-alan opiskelijoiden kanssa. Hankkeen aikana lähihoitajaopiskelijat suunnittelivat ja valmistelivat joulujuhlan alusta loppuun. Keittiöyrittäjä tarjoaa keittiön sekä salin tilat opiskelijoiden käyttöön, ja Sedun pääkeittiössä valmistetaan juhlan tarjoilut.

Kulttuuritoimen, kansalaisopiston, Sedun ja fysioterapeuttien toteuttamat toiminnot (palvelut) luovat säännöllisen viikko-ohjelman jokaiseen senioritaloon. Näistä toimijoista muodostuu oma yhteistyöryhmä, joka kokoontuu säännöllisin väliajoin suunnittelemaan ja ylläpitämään tiivistä yhteistyötä. Tiivis yhteys sujuvoittaa ja rikastuttaa arjen tasolla tapahtuvaa yhteistyötä. Esimerkiksi kansalaisopiston opettaja voi järjestää kurssiohjelmansa hyödyntäen museon tarjoamaa palvelua tai kirjaston tuomaa aineistoa. Uuteen alkavaan senioritalotoiminnan koordinaattorin toimenkuvaan sisältyy yhteistyön tiivistäminen, ylläpitäminen ja säännöllisten suunnittelutapaamisten järjestäminen.

Yhteistyömallin toinen taso: yhdistykset, järjestöt ja seurakunta

Tällä yhteistyön tasolla toimijat vastaavat yksittäisistä tapahtumista ja tempauksista. Tapahtumat ovat yhdistys- ja järjestövetoisia ja pääosin yhdistysaktiivien ja vapaaehtoisten järjestämiä. Osa toteutetaan isompina tapahtumina, joilla tavoitetaan lähiympäristössä ja laajemmin lapualaisia ikäihmisiä.

Järjestöt ja yhdistykset kokoontuvat niin ikään säännöllisin väliajoin suunnittelutapaamisiin ja muodostavat oman yhteistyöryhmänsä, joka suunnittelee mm. tapahtumakalenterin keväisin ja syksyisin. Koolle kutsujana ja yhteistyöryhmän vetäjänä toimii ikäihmisten palveluiden johtaja.

Yhteistyömallin kolmas taso: asukasryhmät ja vapaaehtoiset

Kolmannen tason yhteistyö muodostui asukasryhmien ja vapaaehtoisten toiminnasta. Asukasryhmiin kuuluvat senioritalojen omat asukkaat ja niihin kuuluu n. 5-6 jäsentä/talo. Ryhmissä keskustellaan toimintojen sisällöistä, onnistumisista ja kehittämistä vaativista seikoista. Esimerkiksi Saarenpääkodin asukasryhmän kanssa Seinäjoen ammattikorkeakoulun

opiskelijat suunnittelivat kirjastonurkkauksen sisältöä ja Seppämestarin asukasryhmässä kuultiin kehittämisideoita liittyen järjestetyn toiminnan tiedottamiseen talossa.

Vapaaehtoiset puolestaan tukevat yhteisöllistä toimintaa järjestämällä mm. ulkoilu- ja kesätapahtumia senioritalojen asukkaille. Vapaaehtoiset kouluttautuvat säännöllisesti ja mm. Lapuan kansalaisopisto järjestää vapaaehtoistoiminnan kurssia, jossa ikäihmisten palveluiden fysioterapeutti toimii kouluttajana.

Kuvio. 15. Yhteisöllisen toiminnan toteutus kolmella eri yhteistyön tasolla.



8 Pohdinta

Tässä opinnäytetyössä case-esimerkkinä oli kuvaus julkisen sektorin hankkeen toteutusvaiheista. Hankkeen aikana kertynyttä tutkimusaineistoa ei ole kerätty opinnäytetyön varsinaista tutkimuksellista osiota varten vaan aineisto edustaa havaintoja aidosta kehittämistilanteesta ja työympäristöstä. Toteutunut aineiston analyysi tapahtui niin ikään prosessina läpi hankkeen toteutuksen ajan erilaisissa vaiheissa. Pääluvussa 6 ja 7 esitettiin kerätyn aineiston analyysi muotoilijan osaamisen silmin. Varsinaista

analyysimenetelmää ei nimetty, mutta kehittämissympäristössä tapahtunut havaintojen tulkitseminen ja prosessissa oppimisen näkökulmasta aineiston analyysin voidaan katsoa hyödyntävän hermeneuttista analyysia. Hermeneuttisen analyysin päämääränä on ihmisen toiminnan syvälinen ymmärtäminen. Analyysilla on tuotettu yksityiskohtaisia tulkintoja tutkimuskohteesta. Yksityiskohtaiset tulkinnat ovat osaltaan vaikuttaneet kokonaisuuden tulkintaan. Edelleen tehdyt tulkinnat ovat tuottaneet laajenevaa ymmärrystä kohteesta.

Varton (1992) mukaan hermeneuttisen analyysin taustalla vaikuttavan hermeneuttisen filosofian tavoitteena on avata tutkimuskohteen merkityssuhteita (Varto, 1992, ss. 58–96). Tulkintaprosessilla ei ole absoluuttista alkupistettä, vaan kohteen ymmärryksen lähtökohtana ja perustana on tutkijan oma esiymmärrys. Esiymmärrys muuttuu tulkinnan edetessä ja vaikuttaa siten uusiin tulkintoihin, jotka muovaavat uutta ymmärrystä. Prosessin edetessä yksittäisten osien merkitys muuttuu ja kokonaisuus tarkentuu. (Ginev, 2018)

Sosiaalisen muotoilun projektina Mun koto – paras paikka nähtiin siis prosessina ja tutkimuskohteena, jossa ilmiöiden kokonaisuuden ymmärtäminen rakentui yksittäisten osien ymmärtämisellä ja kokonaisuus muovautui prosessin aikana. Pääluvussa 2–4 esitetyt tulkinnat osoittavat, kuinka sosiaalisen muotoilun käsitteen muovautuminen on rakentunut useamman tieteenalan vaikutuksesta. Projektin toteutumisen perusteella voidaan päätellä, että käytännön ja toteutuksen tasolla sosiaalisen muotoilun projekti hyödyntää laajasti eri tieteenaloja niin tutkimuksellisesti kuin käsitteellisestikin.

Tutkimuskohteissa käytettyjen etnografisten menetelmien sekä hermeneuttisen analyysin juuret ovat vahvasti sosiaalitieteissä, ja ongelmien ratkaisuprosessi hyödynsi muotoilun menetelmiä ja muotoiluajattelua. Projektin yhteiskunnallisen vaikuttavuuden arviointi ja osallistuneiden sosiaalisen maailman ymmärtäminen nojasivat niin ikään vahvasti sosiaalitieteiden teorioiden hyödyntämiseen. Projektin paikantaminen ja muutoksen generointiaste tai -skaala hyödynsi taas vahvasti holistista systeemistä näkemystä. Prosessissa avautui ratkaisumahdollisuuksia ja uusien luovien ratkaisujen toteuttaminen helpottui sen edetessä.

Yhteenvetona voidaan todeta, että tämän opinnäytetyön valossa sosiaalisella muotoilulla on ilmeinen tarve. Etenkin julkisella sektorilla sosiaalisesti orientoitunut muotoilija edistäisi osaamisellaan uusien toimintamallien ideointia, kehittämistä ja käyttöönottoa varsin resurssitehokkaasti. Muotoilija toimii myös sillanrakentajana, uudistuksen eteenpäin viejänä ja fasilitaattorina. Fasilitoinnilla viitataan kykyyn toimia ennen kaikkea mahdollistajana, johon luotetaan. Kokonaisuuksien avaaminen ja inhimillisen toiminnan huomiointi ja ymmärtäminen taas edesauttavat sujuvaa etenemistä ja parempaa tulosta.

Pirstaleisuudestaan huolimatta sosiaalisen muotoilun käsitteen monipuolisuuden ymmärtäminen tarjoaa muotoilijalle uusia mahdollisuuksia kehittyä ammatillisesti. Sosiaalisuus ja muutos ovat muotoiluun sisäänkirjoitettuja. Muotoilu toimintana on siis sosiaalinen – niin tuotteet kuin palvelut ja uudet innovaatiot vastaavat inhimilliseen tarpeeseen ja ovat tuskin mahdollisia ilman vuorovaikutusta ihmisen ja sen moninaisten ympäristöjen kanssa. Sosiaalinen muotoilija on kokonaisuuksien hahmottaja, muutoksen tekijä ja ennen kaikkea ihmisten asialla.

Sosiaalista muotoilua kohtaan voidaan myös esittää kritiikkiä, ja aiheellisesti. Muotoilun ei tarvitse olla kaikkialla ja kaiken ei tarvitse muuttua muotoiluksi. Sosiaalinen muotoilu toimii kuitenkin sateenvarjona, joka pitää allaan useita eri tieteenaloista tuttuja asioita. Se kertonee laajemmasta kehityksestä kohti moniammatillisuutta ja moniosaisuutta, jota nykypäivän yhteiskunnallisten haasteiden selättäminen edellyttää. Sosiaalinen muotoilu kutsuu osaajat yhteen ja rohkaisee muotoilijoita ottamaan monimutkaisesta inhimillisestä toiminnasta selvää.

Lähteet

- Ackoff, R. (1974). *Redefining the Future*. Wiley: London.
- Aminoff, C., Hänninen, T., Kämäräinen, M. & Loiske, J. (2010). Muotoilun muuttunut rooli. Provoke Design oy.
- Andersson, S. (2012). Mitä on sosiaalinen? *Yhteiskuntapolitiikka*, 77(2), 217-218. Haettu 25.5.2022 <https://urn.fi/URN:NBN:fi-fe201310216773>
- Anoschkin, K. (2019). Vaikuttavuuden jäljillä. *Opas yhteiskunnallisen vaikuttavuuden kehittämiseen*. Kaskas Media oy. Haettu: 20.4.2022 <https://www.hyvanmitta.fi/wp-content/uploads/2019/12/Hyvän-Mitta-Työkirja-final.pdf>
- Armstrong, G., Baily, J., Julier, G. & Kimbell, L. (2014). *Social Design Futures: HEI Research and the AHRC*. University of Brighton
- Bailey, J., Kimbell, L., Kaszynska, P. & Nold, C. *12 Principles of Social Design*. [NORDES, Nordic Design Research Society 2021 -konferenssin työpaja]. Haettu: 21.4.2022 https://conference2021nordes.org/wp-content/uploads/2021/04/1_WS_12_principles_of_Social_Design_NORDES_2021_preliminary_description.pdf
- Boise Estate University. (7.12.2017). *Design Ethnography*. [Video]. Youtube. Haettu 15.3.2022 <https://www.youtube.com/watch?v=dSWP4zR1o8w>
- Bourne, R., Levin, J. (1983). *Social problems: Causes, Consequences, Interventions*. St. Paul, Minnesota: West publishing co.
- Bronfenbrenner, U. (2002). Ekologisten järjestelmien teoria. Teoksessa R. Vasta (toim.) *Kuusi teoriaa lapsen kehityksestä*. Suomentanut Anne Toppi. 2. painos. Suomi: UNipress, 221–288.
- Brown, T. (2009). *Change by Design: How design thinking transforms organizations and inspires innovation*. Harper Collins Publishers.
- Brown, V., Dean, P., Harris, J. & Russell, J. (2010). *Tackling Wicked Problems*. Taylor and Francis.
- Bucher, A. (2020) *Engaged*. Rosenfeld Media.
- Chen, D-S. Cheng , L-L., Hummels, C. & Koskinen, I. (2016) *Social Design: An Introduction*. *IJDesign* 10(1)
- Colchester, J. (2019,23.8.). Viheliäisten ongelmien ratkaiseminen systeemiajattelulla. *Sitra Vierailija*. Haettu 15.4.2022 <https://www.sitra.fi/blogit/viheliasiset-ongelmat-systeemiajattelu/>
- Coleman, J. (1990). *Foundations of Social Theory*. Harvard university Press, Cambridge.

- Creative Commons. (2019). *A Systems Innovation Publication*. Haettu 16.4.2022
<https://drive.google.com/file/d/1VOpyAjXWlyoCOpQf8itdTePQwqBv2sIZ/view>
- Design for Wellbeing. (2011). *About Design for Wellbeing*. Haettu 20.5.2022
<https://www.designforwellbeing.org/?p=842>
- Euroopan komissio. (2013). *Guide to Social Innovation*. Haettu 22.5.2022
<https://www.channelmanche.com/assets/document-downloads/EU-Guide-to-Social-Innovation.pdf>
- Falin, P. (2011). *Praktinen diffuusio: Muotoilu asiantuntijuuden alueena ammatillisen identiteetin näkökulmasta* [Väitöskirja, Lapin yliopisto]. Haettu 12.1.2022 <https://urn.fi/URN:NBN:fi:ula-20115241129>
- Findeli, A. (1998). Will design ever become a science? Epistemological and methodological issues in design research, followed by a proposition. Teoksessa P. Korvenmaa & Y. Levanto (toim.) *No guru, no method? discussion on art and design research*. 63–69. Research Institute, University of Art and Design UIAH.
- Ginev, D. (2018). *Toward a Hermeneutic Theory of Social Practices*. Taylor and Francis.
- Granovetter, M. (1973). The strength of weak ties. *American Journal of Sociology*. (78), 1360–1380.
- Hämäläinen, T. (2013). *Kohti kestäväää hyvinvointia: Uuden sosioekonomisen yhteiskuntamallin rakennuspuita*. Sitra. Haettu 20.5.2022
https://www.sitra.fi/app/uploads/2017/02/Kohti_kestavaa_hyvinvointia.pdf
- Hautamäki, A. (2001). *Suomi muutosten edellä: Raportti Suomen haasteista*. Sitran raportteja 6. Haettu 10.4.2022
<https://www.sitra.fi/app/uploads/2017/02/raportti6-2.pdf>
- Heikkilä, J-P. (2019). Mitä on systeeminen ajattelu ja miten sitä voi hyödyntää työelämässä. *HUMAP blogi*. Haettu 15.5.2022
<https://www.humap.com/blogi/2019/10/mita-on-systeemiajattelu-ja-miten-sita-voi-hyodyntaa-tyoelamassa/>
- Heliskoski, J. Humala, H., Kopola, R. Tonteri, A. & Tykkyläinen, S. Vaikuttavuuden askelmerkit: Työkaluja ja esimerkkejä palveluntuottajille. *Sitran selvityksiä* (130). Haettu 12.4.2022
<https://www.sitra.fi/app/uploads/2018/03/vaikuttavuuden-askelmerkit.pdf>
- Heller, C. (n.d.) Interview: What Is Design for Social Innovation? *Unreasonable*. Haettu 20.5.2022 <https://unreasonablegroup.com/articles/interview-design-social-innovation/>
- Horn, R. (2001). *Knowledge Mapping for Complex Social Messes*. A presentation to the “Foundations in the Knowledge Economy” at the David and Lucile Packard

- Foundation. Haettu 1.5.2022 <https://faculty.washington.edu/farkas/TC510-Fall2011/Horn-SocialMesses.pdf>
- Järvilehto, L. (2009). Luovan työn opas 1.0. *Filosofian Akatemia*. Haettu 20.5.2022 <https://docplayer.fi/314295-Luovan-tyon-opas-1-0-www-filosofianakatemia-fi-informaatio-filosofianakatemia-fi.html>
- Jyrkämä, J. (2012). Sosiaalisen (ja) toiminnan perustaa etsimässä. (Tuija Kotiranta, Petteri Niemi & Raili Haaki (toim.): Sosiaalisen toiminnan perusta). *Janus Sosiaalipolitiikan Ja sosiaalityön Tutkimuksen Aikakauslehti*, 20(2), 202–204. Haettu. 20.5.2022 <https://journal.fi/janus/article/view/50659>
- Kankainen, T. & Salminen, V-M. (n.d.). *Sosiaaliset verkostot*. Kansalaisyhteiskunnan tutkimusportaali. Haettu. 13.5.2022 <http://kans.iyu.fi/tutkimuksia/sanasto/sanat-kansio/sosiaaliset-verkostot>
- Kattilakoski, M., Sireni, M. (2020). Koettu arjen hyvinvointi ja sen murtumat maaseudun naisten kertomuksissa. *Maaseututkimus, Finnish Journal of Rural Studies*, (1), 7–28
- Keinonen, T. (2013). Muotoilu, hyvinvointi ja hyvinvoinnin muotoilu. Teoksessa Keinonen, T., Vaajakallio, K. & Honkonen, J. (toim.). *Hyvinvoinnin muotoilu*. 12–13. Helsinki: Aalto-yliopiston taiteiden ja suunnittelun korkeakoulu, Aalto Arts Books.
- Kelly, D. & Brown, T. (32.7.2019). The Explainer: What Is Design Thinking?. [Video]. Youtube. Haettu. 1.5.2022 <https://www.youtube.com/watch?v=Wl3B54m6SU&t=4s>
- Kelly, T. & Kelly, D. (2014). *Creative confidence: Unleash the creative potential within us all*. HarperCollins Publishers.
- Kimbell, L. & Jolier, J. (2012). *The Social Design Methods Menu*. In perpetual beta. Fieldstudio Ltd http://www.lucykimbell.com/stuff/Fieldstudio_SocialDesignMethodsMenu.pdf
- Kola, J-R. (2013). *Hyvinvoinnin muotoilu*. Aalto-yliopiston julkaisusarja, taide+muotoilu+arkkitehtuuri 1/2013. Aalto Arts Books. Helsinki
- Komorita, S. (2019) *Social Dilemmas*. 1. painos. Taylor and Francis.
- Koskinen, I., & Hush, G. (2016). Utopian, molecular and sociological social design. *International Journal of Design*, 10 (1), 65–71. Haettu 20.5.2022 <http://www.ijdesign.org/index.php/IJDesign/article/view/2414/728>
- Kurronen, J. (2015). Muotoilu osana julkisen sektorin innovointia. Teoksessa Jyrkämä, A. & Mattelmäki (toim.). *Palvelumuotoilu saapuu verkostojen kaupunkiin*. Aalto yliopiston julkaisusarja, (1), 29–14

- Kyyrönen, O. (2019). Sosiaalinen vai yhteiskunnallinen ontologia? Otteita ajasta. *Niin & Näin* (4) 126–127
- Lapuan kaupunki. (2019). Lapuan Saarenpään palvelukodin palvelutoiminta / palvelutoiminnan siirto Lapuan kaupungille 1.1.2021 alkaen. [Kokouspöytäkirja]. Saatavilla <http://julkaisu.lapua.fi/dweb/kokous/20201998-5.PDF>
- Loseke, D. (2003). Thinking about social problem: An introduction to constructionist perspectives. 2. painos. New York: Aldine de Gruyter
- Mager, B. (2007). Service Design. Teoksessa Erlhoff, M. & Marshall, T. (toim.) Design Dictionary: Perspectives on Design Terminology. Basel: Birkhäuser, 354–357
- Manzini, E. (2015). Design When Everybody Design: An Introduction to Design for Social Innovation. MIT Press Ltd.
- Manzini, E. (2014). *Design for social innovation vs. social design*. Desis Network. Haettu:13.3.2022 <https://www.desisnetwork.org/2014/07/25/design-for-social-innovation-vs-social-design/>
- Margolin, V. (2015). *An interview with Victor Margolin*. Vimeo. [Videohaastattelu]. Haettu 15.5.2022 <https://vimeo.com/133073827>
- Margolin, V. & Margolin, S. (2002). A “Social Model” of Design: Issues of Practice and Research. *Design Issues*: (18), (4) 24–30
- Maryland Institute College of Art. (2022). *Center for Social Design*. Haettu 22.5.2022 <https://www.mica.edu/research/center-for-social-design/>
- Meadows, D., Randers, J., Meadows, D. (2005). Kasvunrajat: 30 vuotta myöhemmin. (Pitkänen, K. käänt.). Gaudeamus.
- Miettinen, S. & Teknologiateollisuus (2014). Nyt on muotoilujattelun aika. Teoksessa Miettinen, S. (toim.). *Muotoilujattelu*. Teknologianfo Teknova. 10–17
- Niemelä, M., (2011). Kestävää elinkaariajattelua muotoiluun – elinkaarikartalla ja META-taulukoinnilla mallinnetaan tuotteen kestävyttä. *Kansainvälisyys, tutkimus ja innovaatiot* AMK-lehti, 2.
- O’Reilly, K. (2012) *Ethnographic Methods*. 2nd edn. Taylor and Francis.
- Ojanen, E. (2011). Henki, hyvyys ja sosiaalinen. Teoksessa Kotiranta, T., Niemi, P. & Haaki, R. (toim.). *Sosiaalisen toiminnan perusta*. Gaudeamus Helsinki University Press.

- Oosi, O., Gheerawo, R., Keinänen, J. Parsama, L., Pitkänen, A. & Wennberg, M. (2016). Forerunning innovation support in the field of nontechnological innovation: Evaluation of Non-technological Programmes. Tekes Report 2/2016
- Opetus- ja kulttuuriministeriö. (14.12.2021). *Kansallinen tutkimuksen, kehittämisen ja innovaatioiden päivitetty tiekartta*. Haettu 10.5.2022
<https://okm.fi/documents/1410845/22508665/Kansallinen+tutkimuksen,+kehittämisen+ja+innovaatioiden+päivitetty+tiekartta.pdf/b47931b4-3490-01a4-b2e2-83193329c5ef/Kansallinen+tutkimuksen,+kehittämisen+ja+innovaatioiden+päivitetty+tiekartta.pdf?t=1639483581267>
- Ormston, R., Spencer, L., Barnard & M., Snap, D. (2013) *Qualitative Research Practice*. 2nd edn. SAGE Publications.
- Papanek, V. (1984). *Design for the Real World*. Academy Chicago, Chicago, Ill.
- Putkonen, M. (2020). Puhutaan muotoilusta: Muotoilun muuttunut rooli haastaa muotoilukeskustelun. Teoksessa Känkänen, A. (toim.). *Muotoiluala muutoksessa Näkökulmia muotoiluosaamiseen ja muotoilualan koulutukseen*. LAB-ammattikorkeakoulu, (13) 138–147
- Raunio, K. (2010). *Olenainen sosiaalityössä*. Gaudeamus.
- Resnick, E. (2019) *The Social Design Reader*. Bloomsbury Publishing.
- Rittel, H. (1972)"On the Planning Crisis: Systems Analysis of the 'First and Second Generations'". *Bedriftsøkonomen*, (8) 392–396. Haettu 13.5.2022
https://mafiles.maxfrischknecht.ch/media/pages/documentation/problem-oriented-design/2546833696-1613052907/rittel_on_the_planning_crisis_bedriftsøkonomen_8_1972.pdf
- Rubin, A. (2004). *Tulevaisuudentutkimus tiedonalana*. TOPI – Tulevaisuudentutkimuksen oppimateriaalit. Tulevaisuuden tutkimuskeskus, Turun yliopisto. Haettu 13.4.2022
<https://tulevaisuus.fi/filosofiset-perusteet/utopia-ajattelu/>
- Ruuskanen, P. (2002). *Sosiaalinen pääoma ja hyvinvointi: Näkökulmia sosiaali- ja terveysaloille*. PS-kustannus.
- Rytilahti, P. (2020). *Pohjoisen muotoilun teoria, kestävän muotoilun kuluttamisen perusteista*. [Väitöskirja, Lapin yliopisto]. Haettu 10.5.2022
<http://urn.fi/URN:ISBN:978-952-337-228-3>
- Schön, D. (1983). *The reflective practitioner: how professionals think in action*. Ashgate Publishing Ltd: Surrey
- Sumelius, J., Shimelles, T., Bäckman, S., Bee, F., Chambo, S. Machimu, G., & Kumburu, N. (2014). *Osuuskunnat kehitysmaiden maatalouselinkeinojen*

liiketoiminnan edistäjinä ja köyhyyden vähentäjinä. Esimerkkinä Tansania.

Maataloustieteen päivät. Haettu 10.4.2022

https://www.smts.fi/MTP_julkaisu_2014/MTP_julkaisu_2014/Esitykset/Sumelius_ym_Osuuskunnat_kehitysmaiden_maatalouselinkeinojen_liiketoiminnan_edistajina.pdf

Think Design. (2022). *Ethnography*. Haettu 10.5.2022 <https://think.design/user-design-research/ethnography/>

Todd, J. (2021). Design Economy 2021 Scoping. *The Economic Value of Design*. Design Council.

Tromp, N. *Social design How products and services can help us act in ways that benefit society* [väitöskirja, Delftin yliopisto] urn:NBN:nl:ui:24-uuid:c2e396f0-1f29-4ce1-a827-37d62d0b29f8

Työ- ja elinkeinoministeriö (2017). Muotoile Suomi -ohjelman väliarviointi. Haettu 1.3.2022 <http://urn.fi/URN:ISBN:978-952-327-235-4>

Työ- ja elinkeinoministeriö. (2011). Työ- ja elinkeinoministeriön toiminta- ja taloussuunnitelma vuosille 2013–2016. Konserni 4/2012. Haettu 14.3.2022 <https://tem.fi/documents/1410877/3342347/Työ-+ja+elinkeinoministeriön+toiminta-+ja+taloussuunnitelma+vuosille+2013-2016+230121012.pdf>

Uotila, M. (2003). Vaatetus filosofiana, tuotesuunnittelu- ja tutkimusalana. Teoksessa R. Koskennummi-Sivonen & A. Raunio (toim.) *Vaatekirja*. (Toinen painos). s. 17–30. Helsingin yliopiston kotitalous- ja käsityötieteiden laitos.

Varto, J. (1992). Laadullisen tutkimuksen metodologia. Tampere: Tammer-Paino Oy.

Veiga, I., Almendra, R. (2014). Social Design Principles and Practices. *DRS Biennial Conference Series*. Haettu 20.5.2022 <https://dl.designresearchsociety.org/cgi/viewcontent.cgi?article=1963&context=drs-conference-papers>

Walls, G. (1982). Sosiaalityön tiedonmuodostus. Teoksessa Maritta Törrönen ja Marjaana Seppänen (toim.) *Sosiaalityön tiedonmuodostus. Juhlakirja Professori emeritus Georg Wallsin 80-vuotispäivän kunniaksi 19.9.2013*. Helsingin yliopisto

