

**SAAMELAISALUEEN YHTEISMETSIIEN OSAKKAIDEN
KYSELYTUTKIMUS**

Heikkinen Tuomo

Opinnäytetyö

Metsätalous
Metsätalousinsinööri (AMK)

2022

Metsätalous
Metsätalousinsinööri (AMK)

Tekijä	Tuomo Heikkinen	Vuosi	2022
Ohjaaja	Jussi Soppela		
Toimeksiantaja	Suomen metsäkeskus		
Työn nimi	Saamelaisalueen yhteismetsien osakkaiden kyselytutkimus		
Sivu- ja liitesivumäärä	45 + 4		

Saamelaisalueella on vallinnut erilaisten metsänkäyttömuotojen välisiä ristiriitoja jo vuosien ajan. Yhteismetsien puukauppatilanne on muodostunut paikoitellen erittäin vaikeaksi. Saamelaisten oikeuksien turvaaminen ja luontojärjestöjen tekemät aluerajaukset ovat johtaneet isojen puunostajien vetäytymiseen alueelta. Puunostajat noudattavat FSC-sertifioinnin kriteereitä, kuten kontrolloidun puun standardia, ja he eivät halua vaarantaa omaa asemaansa markkinoilla ottamalla riskiä sertifikaatin menetyksestä.

Tutkimuksen tavoitteena oli selvittää saamelaisalueen yhteismetsien osakkaiden tavoitteita yhteismetsäomistukselle sekä niiden tärkeysjärjestystä osakkaille. Myös osakkaiden taustatietojen vaikutusta tavoitteisiin selvitettiin. Tutkimus toteutettiin määrällisenä kyselytutkimuksena Webropol-ohjelmalla. Kysely lähetettiin otantajoukolle sähköpostin liitteenä. Tutkimuksesta on mahdollista saada tietoja alueella vallitsevien metsien käyttöä koskevien erilaisten näkemysten ja metsän eri käyttömuotojen yhteensovittamisen ratkaisemiseksi. Lisäksi yhteismetsät voivat halutessaan käyttää tuloksia oman toimintansa kehittämiseen osakkaiden tavoitteita paremmin tukevaksi.

Kyselyn tuloksista oli havaittavissa, että yhteismetsäomistus keskittyy yli 50-vuotiaille ja että suurin osa osakkaista asuu Lapin ulkopuolella muualla Suomessa. Erilaiset virkistyskäytön tavoitteet korostuivat voimakkaasti vastauksissa, ja luonnonsuojelullisten näkökohtien huomiointi oli myös tärkeää. Edellä mainittuja painotuksia selittävät todennäköisesti pienet keskimääräiset osuuksien omistumäärät ja siten pieni osakaskohtainen taloudellinen merkitys.

Forestry
Forestry Engineer

Author	Tuomo Heikkinen	Year	2022
Supervisor	Jussi Soppela		
Commissioned by	Finnish Forest Centre		
Subject of thesis	A survey of shareholders in the Sámi area common forests		
Number of pages	45 + 4		

There have been contradictions between different forms of forest use in the Sámi region for years. In some places, the wood trade situation in the common forests has become very difficult. The safeguarding of the Sámi rights and the regional boundaries of nature organizations have led to the withdrawal of big wood buyers from the area. Wood buyers comply with the criteria for FSC certification, such as the standard of controlled wood, and do not want to endanger their position in the market by taking the risk of loss of a certificate.

The aim of the study was to find out the objectives of the shareholders of the Sámi common forests for their joint forest ownership and their importance to the shareholders. The impact of shareholders' background information on the objectives was also investigated. The study was conducted as a quantitative survey with the Webropol program. The survey was sent to the sampling set as an email attachment. It is possible to provide information from the study to resolve the various views of the use of forests in the area and the coordination of different forms of forest uses. In addition, common forests may, if they so wish, use the results to develop their own operations to better support shareholders' goals.

From the results of the survey, it was noticeable that joint forest ownership focuses on those over 50 years of age and that most shareholders live outside Lapland elsewhere in Finland. The different objectives of recreational use were strongly emphasized in the answers, and it was also important to take into account nature conservation aspects. The above priorities are likely to be explained by the small average ownership of shares and thus a small shareholder -specific financial importance.

Key words

survey, forest certification, common forest

SISÄLLYS

1	JOHDANTO	6
2	YHTEISMETSÄT	8
2.1	Yleisesti yhteismetsistä	8
2.2	Yhteismetsälaki	9
2.3	Yhteismetsäohjesääntö	9
2.4	Tutkimuksen yhteismetsät	10
2.4.1	Enontekiön yhteismetsä	10
2.4.2	Utsjoen yhteismetsä	12
3	SAAMELAISALUEEN TOIMINTAYMPÄRISTÖ JA HAASTEET	14
3.1	Saamelaiden kotiseutualue	14
3.2	Poronhoito ja erityinen poronhoitoalue	16
3.3	Matkailu ja virkistyskäyttö	18
3.4	Luonnonsuojelualueet	18
3.5	Metsäsertifioinnin vaikutukset	20
4	TUTKIMUKSEN TOTEUTUS	22
4.1	Kyselytutkimus	22
4.2	Kyselytutkimuksen toteutus	23
4.3	Aineistoanalyysi	25
5	KYSELYN TULOKSET	26
5.1	Vertailemattomat tulokset	26
5.2	Taustatietojen vaikutus tavoitteisiin	30
5.2.1	Sukupuoli	32
5.2.2	Ikä	33
5.2.3	Asuinpaikkakunta	34
5.2.4	Asuinympäristö	35
5.2.5	Yhteismetsän osakkuus	35
5.2.6	Yhteismetsäosuuksien määrä	36
5.2.7	Muun metsäomaisuuden määrä	37
5.2.8	Yhteismetsäomistuksen saantitapa	38
5.3	Johtopäätökset	39
6	POHDINTA	41

LÄHTEET.....	43
7 LIITTEET	46
LIITTEET.....	46

1 JOHDANTO

Ylä-Lapin alueella on vallinnut useiden vuosien ajan erimielisyyksiä metsän eri käyttömuotojen välillä. Saamelaisten kotiseutualueella täytyy turvata kulttuurin ja perinteisten elinkeinojen säilyvyys. Porotalouden huomioiminen on siinä tärkeänä osana. Luontojärjestöt ovat myös tehneet aluerajauksia sellaisista kohteista, joilla on korkea suojeluarvo. FSC-sertifiointia noudattavat suuret puunostajat ovat vetäytyneet alueelta koska he eivät halua ottaa riskiä sertifikaatin menettämisestä. Heidän täytyy noudattaa esimerkiksi kontrolloidun puun standardia tiukasti. Lisäksi Ylä-Lapin alueella harjoitetaan esimerkiksi seuraavia elinkeinoja ja harrastuksia: matkailua, tuulivoimatuotantoa, virkistyskäyttöä, luonnontuotteiden keräilyä ja metsästystä. Kun alueella on monta toimijaa, on toimintojen yhteensovittaminen paikoitellen haastavaa.

Kyselytutkimuksen toteuttaminen Ylä-Lapin yhteismetsien osakkaille oli siten mielestäni mielenkiintoinen ja ajankohtainen aihe. Erilaisten metsänkäyttömuotojen yhteensovittamista edesauttavan tutkimustiedon saaminen on tärkeää. Kyselytutkimukseen lähti mukaan alueen yhteismetsistä Enontekiön yhteismetsä ja Utsjoen yhteismetsä. Tutkimuksella oli mahdollista saada tietoja, jotka auttavat erilaisten metsänkäyttömuotojen yhteensovittamisessa. Tutkimus toteutettiin Webropol-kyselynä, joka lähetettiin sähköpostin liitteenä.

Tutkimustyön toimeksiantajana on Aktiivisuutta metsänomistukseen-lisää hiiltä Lapin metsiin -hanke, joka on pääosin Manner-Suomen maaseudun kehittämissuunnitelma 2014–2020 rahoittama ja Suomen metsäkeskuksen hallinnoima hanke. Rahoitus kanavoituu Lapin elinkeino-, liikenne ja ympäristökeskuksen kautta. Yhteistyökumppanina hankkeessa toimii Maanmittauslaitos. (Järvenpää 2021.) Metsäkeskus kokee tutkimusaiheen ajankohtaiseksi koska tutkimuksella on mahdollista saada tietoja, jotka hyödyttävät alueella olevien metsien käyttöä koskevien erilaisten näkemysten ja metsän eri käyttömuotojen yhteensovittamisessa. Lisäksi tutkimukseen osallistuneet yhteismetsät voivat halutessaan hyödyntää tutkimustyön tuloksia toimintansa kehittämisessä.

Ylä-Lapin yhteismetsät ovat todella merkittävässä alueellisessa roolissa alueen yksityismetsätaloudessa sekä teollisuuden puun hankinnan kannalta, koska ne muodostavat merkittävän osuuden alueen yksityismaiden pinta-alasta. Mikäli puukauppa tyrehtyy täysin yhteismetsistä, olisi sillä vakavat vaikutukset myös yhteismetsiin kuulumattomien tilojen sekä Metsähallituksen puukauppaan alueella. Voimakkaasti pienentyvät korjuumäärät heikentävät puunostajien toiminnan kannattavuutta alueella. Siitä seuraisi se, että monella maanomistajalla jäisi puukaupat tekemättä tarjouksien puuttuessa.

Monilla Ylä-Lapin asukkailla tulot tulevat useasta eri elinkeinosta, ja metsästä saatavat tulot ovat myös tärkeässä roolissa. Monien ihmisten talous kärsii pahasti, jos puukauppatilannetta ei saada normalisoitua. Alueella toimiville puunkorjuu- ja metsäpalveluyrittäjille aiheutuu myös merkittävää haittaa heikentyneen puukauppatilanteen seurauksena.

Tutkimuksella oli tarkoitus selvittää saamelaisen kotiseutualueelle sijoittuvien suurten yhteismetsien osakkaiden tavoitteita yhteismetsäomistukselle ja niiden tärkeysjärjestystä osakkaille. Myös osakkaiden taustatietojen vaikutuksia tavoitteisiin selvitettiin. Työn keskeisimmät tutkimuskysymykset voidaan määritellä seuraavasti:

- Mitkä ovat tärkeimmät yhteismetsäomistuksen tavoitteet?
- Mitkä vastaajan taustatiedot vaikuttavat tavoitteisiin eniten?

2 YHTEISMETSÄT

2.1 Yleisesti yhteismetsistä

Yhteismetsillä on Suomessa pitkä historia, ensimmäiset on perustettu jo 1800-luvun loppupuolella. Nykyisin Suomen yhteismetsien kokonaispinta-ala on noin 800 000 hehtaaria, joka on 568:n eri yhteismetsän ja niissä olevien 25 000 osakkaan omistuksessa. Pinta-alaltaan tämä vastaa reilua viittä prosenttia Suomen yksityismaista, pinta-ala jatkaa koko ajan kasvuaan ja kasvua on vauhdittanut vuonna 2003 voimaan astunut yhteismetsälain kokonaisuudistus. (Metsäkeskus 2022a.)

Yhteismetsien koko vaihtelee alle 20 hehtaarista yli 90 000 hehtaariin, joista suurin on Kuusamon yhteismetsä. Metsäkeskuksen mukaan olisi suositeltavaa pyrkiä minimissään reilun 100:n hehtaarin kokoon. Yhteismetsän toimintaan liittyy erinäisiä hallinnollisia kuluja, jotka syövät tuottoa. Siten tavanomainen yksityisomistus on useimmiten järkevämpi vaihtoehto pienemmille metsäkiinteistöille. (Metsäkeskus 2022a.)

Yhteismetsä on sen osakaskiinteistöille yhteisesti kuuluva alue, joka on ensisijaisesti tarkoitettu osakkaiden hyväksi harjoitettavan kestävän metsätalouden käyttöön. Kestävässä metsätaloudessa otetaan huomioon ekologinen, taloudellinen ja sosiaalinen kestävyys. Kunkin yhteismetsän osakkaat päättävät, kuinka suuri painoarvo annetaan kullekin kestävän metsätalouden osa-alueelle. Osakaskiinteistöillä ei ole julkisoikeudellista luonnetta tai velvoitteita, koska ne ovat yksityismaita. (Metsäkeskus 2022a.)

Yhteismetsän päätöksenteko tapahtuu osakaskunnan kokouksessa, joka koostuu yksityishenkilöistä, kuolinpesistä, yhtymistä ja yhteisöistä, jotka omistavat osakaskiinteistöt. Omistetun osuuden koko määrittää kullekin osakkaalle kuuluvan äänivallan ja oikeudet. Päätöksenteko osakaskunnan kokouksessa tapahtuu enemmistöpäätösperiaatteella. (Metsäkeskus 2022a.)

2.2 Yhteismetsälaki

Tärkein yhteismetsän toimintaa määrittävä säädös on yhteismetsälaki (109/2003). Yhteismetsälaissa säädetään esimerkiksi osakkaiden oikeuksista, yhteismetsän hallinnosta ja alueiden käytöstä. Kestävän metsätalouden harjoittaminen osakkaiden hyväksi on tärkeimpiä yhteismetsälaissa annetuista säädöksistä. (Havia 2017, 10.) Yhteismetsälaissa määrätään muun muassa seuraavalla tavalla:

”Yhteismetsää tulee käyttää ensi sijassa kestävän metsätalouden harjoittamiseen. Yhteismetsään kuuluvaa aluetta voidaan käyttää myös muuhun tarkoitukseen kuin metsätalouden harjoittamiseen, jos se on taloudellisesti tai muuten tarkoituksenmukaista.” (Yhteismetsälaki 109/2003 1: 2 §.)

Muita yhteismetsän toimintaa ohjaavia säädöksiä löytyy esimerkiksi kirjanpito-laista, tilintarkastuslaista, kiinteistönmuodostamislaista, maatilatalouden tuloverolaista, elinkeinotulon verolaista ja arvonlisäverolaista. Kolme viimeisintä lakia ohjaavat nimiensä mukaisesti yhteismetsien verotusta, kun taas kirjanpito- ja tilintarkastuslaki ohjaavat puolestaan taloushallintoa. Kiinteistönmuodostamislaissa säädetään yhteismetsän perustamiseen liittyvistä asioista. (Havia 2017, 10.)

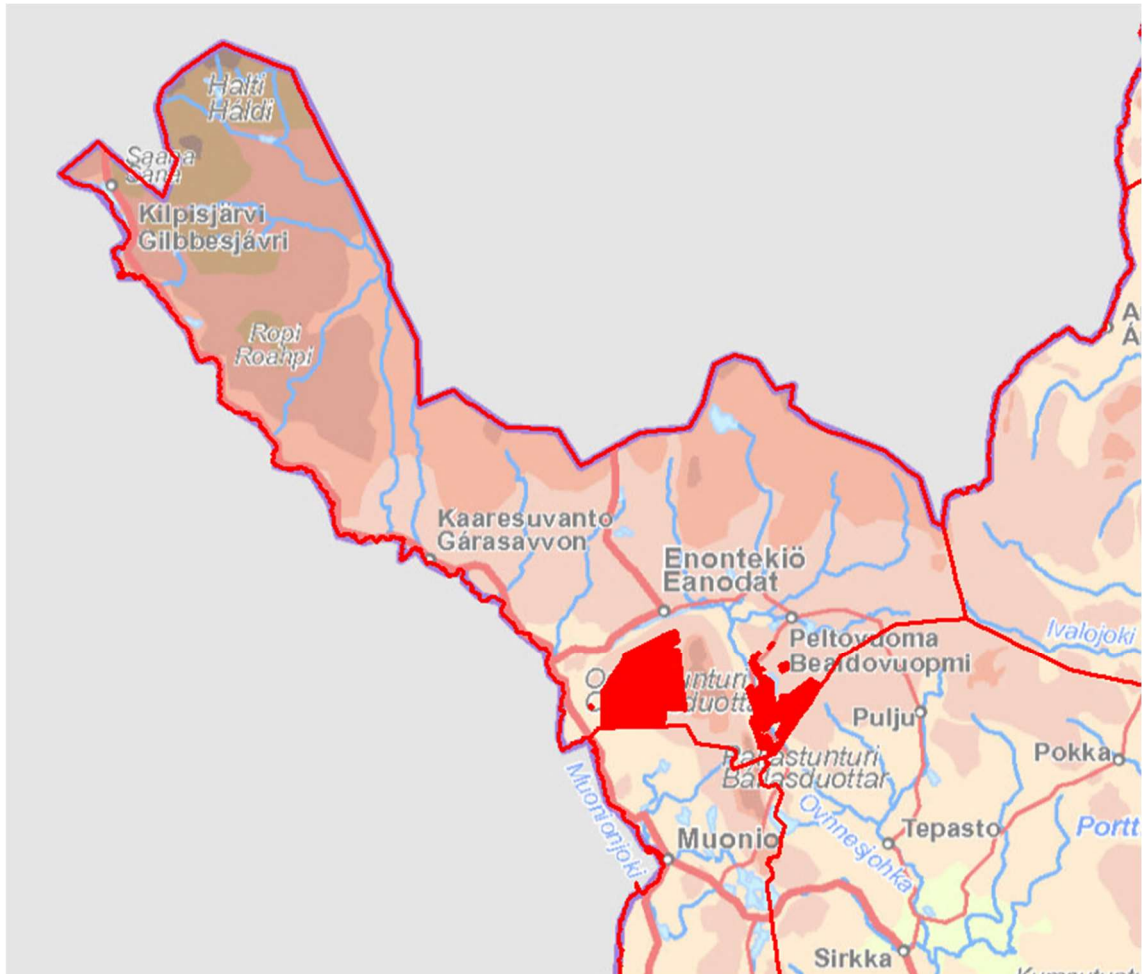
2.3 Yhteismetsäohjesääntö

Jokainen yhteismetsä tekee tarkemmat linjaukset omaa toimintaansa koskien ohjesääntöön. Ohjesääntö on tärkein asiakirja, joka määrittää yhteismetsän toimintaa, ja se laaditaan osakaskunnan kokouksessa. Ohjesääntö ei saa vaarantaa osakkaiden yhdenvertaisuutta, ja sen täytyy noudattaa metsälakia. (Havia 2017, 33.)

Yhteismetsälaissa määrätään ohjesäännön sisällöstä seuraavalla tavalla:

”Ohjesäännössä on mainittava:
1) yhteismetsän osakaskunnan nimi ja se kunta, joka on osakaskunnan kotipaikka;

nasjoen palsta sijaitsee Ketomellan ja Yli-Kyrön välillä molemmin puolin Ounasjokea. Taipaleen palsta sijoittuu Hetan eteläpuolelle Pallas-Yllästunturin kansallispuiston kupeeseen (Kuvio 1). Osakastiloja yhteismetsässä on yhteensä 926 kappaletta. Yhteismetsän vuotuinen hakkuusuunnite on noin 15 000 kiintokuutiometriä. (Enontekiön yhteismetsä 2022.)

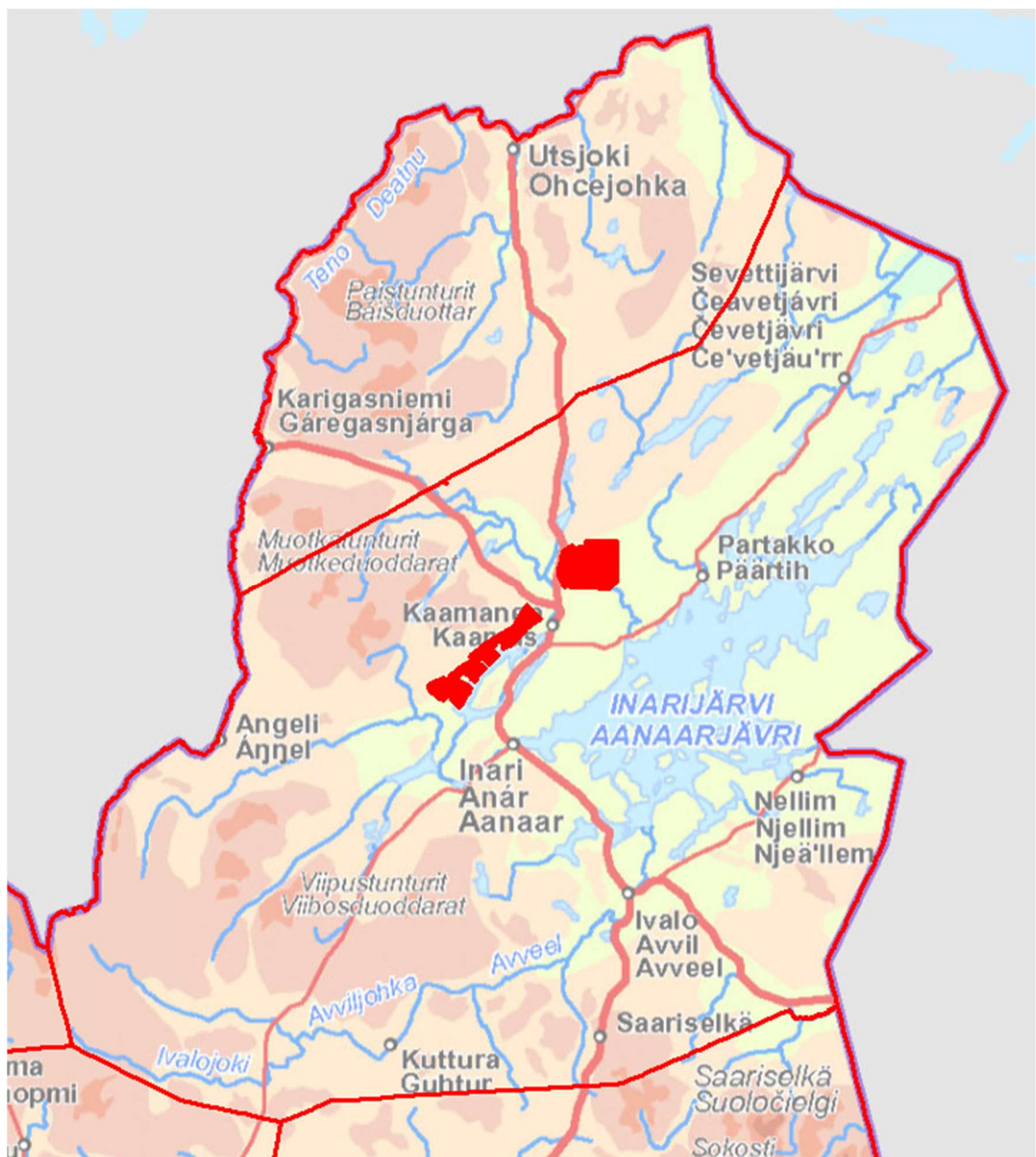


Kuvio 1. Enontekiön yhteismetsän alueiden sijainti (Järvenpää 2022)

Enontekiön yhteismetsän tulojen hankinta koostuu pääosin puunmyynnistä, tonttien myynnistä ja vuokrauksesta, metsästyslupien myynnistä ja metsänarviointipalveluiden myynnistä. Isojen puunostajien lisäksi yhteismetsä myy puuta myös paikallisille toimijoille ja yksityishenkilöille esimerkiksi poltto- ja kotitarvepuuksi. Osakkaille ja tonttien omistajille myydään pienriistan metsästyslupia alennettuun hintaan. (Enontekiön yhteismetsä 2022.)

2.4.2 Utsjoen yhteismetsä

Utsjoen yhteismetsän alueet sijaitsevat Inarin kunnan alueella, ja toimintansa se on aloittanut vuonna 1968 (Kuvio 2). Yhteismetsän pinta-ala on kokonaisuudessaan 13 922,4 hehtaaria. Metsämaan osuus on 7 334,7 hehtaaria, joutomaa ja muut alueet 5 908,1 hehtaaria ja vesialueita 679,6 hehtaaria. Yhteismetsässä on 930 osakastilaa, joista osakaskunta muodostuu. Yhteismetsän omistus on jaettu 8 623,945 yhteismetsäosuuteen. (Utsjoen yhteismetsä 2022.)



Kuvio 2. Utsjoen yhteismetsän alueiden sijainti (Järvenpää 2022)

Tavanomaisen tarjousten perusteella tapahtuvan puukaupan lisäksi yhteismetsä saa tuloja myös pienempien puuerien myynnistä osakkaille ja muille yksityishenkilöille. Yhteismetsä myy puuta kotitarvepuuksi erilaisiin rakennustarpeisiin sekä polttopuuksi. Tulevaisuudessa yhteismetsällä on tarkoitus myös harjoittaa mökkitonttien vuokrausta. Yhteismetsän omistuksessa on myös muutamia mökkejä, joita vuokrataan sekä osakkaille että ulkopuolisille. Osakkaat saavat mökkivuok-
rasta hieman alennusta. (Porsanger 2022.) Yhteismetsä myy myös metsästys- ja kalastuslupia ulkopuolisille ja osakkaille. Metsästys tosin tapahtuu vain osakkaan mukana ollessa. Osakkaat saavat metsästys- ja kalastusluvista alennusta. (Utsjoen yhteismetsä 2022.)

3 SAAMELAISALUEEN TOIMINTAYMPÄRISTÖ JA HAASTEET

Ylä-Lapin alueella harjoitetaan runsaasti muitakin elinkeinoja kuin metsätaloutta. Luonnon ja metsien erilaisten käyttömuotojen ja elinkeinojen yhteensovittaminen on haastavaa ja aiheuttaa välillä ristiriitoja. Alueella harjoitetaan esimerkiksi poronhoitoa, matkailua, tuulivoimatuotantoa, virkistyskäyttöä, luonnontuotteiden keräilyä ja metsästystä. Ylä-Lappi on saamelaisten kotiseutualuetta, ja siellä sijaitsee myös runsaasti suojelualueita. (Luonnonvarakeskus 2016.)

Ylä-Lapin alueella kannattaa pyrkiä eri elinkeinojen ja metsänkäyttömuotojen rinnakkaiselon mahdollistamiseen. Tämä vahvistaisi sekä paikallisten asukkaiden että paikallistalouden yhteisöllisyyttä ja yhteenkuuluvuuden tunnetta. Tähän tilanteeseen päästäkseen kaikkien osapuolien täytyy kuitenkin olla halukkaita kompromissiratkaisuihin. Jokainen osapuoli joutuu todennäköisesti luopumaan jostain eri käyttömuotojen ja elinkeinojen toiminnan mahdollistamiseksi. (Luonnonvarakeskus 2016.)

3.1 Saamelaisten kotiseutualue

Saamelaisten kotiseutualueeseen kuuluvat Inarin, Utsjoen ja Enontekiön kuntien alueet sekä Lapin paliskunnan alue Sodankylän kunnassa (Laki saamelaiskäräjistä 974/1995 1:4 §) (Kuvio 3). Sodankylän pohjoisosassa sijaitseva Lapin paliskunnan alue kuuluu kokonaisuudessaan kotiseutualueeseen. Saamelaisten kotiseutualue on määritelty Suomen lainsäädännössä jo 1970-luvulla. Kotiseutualueella on laissa säädetty itsehallinto, jonka päätökset tehdään saamelaiskäräjillä. (Kuuva 2022.)



Kuvio 3. Saamelaisten kotiseutualue (Saamelaiskäräjät 2022a)

Saamelaisten oikeudet saada palveluita omalla kielellään ovat voimassa koti-setualueella laajempina kuin muualla Suomessa. Tähän kuuluvat esimerkiksi vi-ranomaisten kanssa asiointi ja virallisten päätöksentekoelementtien kokoukset. Myös kotiseutualueella asuvilla lapsilla ja nuorilla on paremmat mahdollisuudet saada opiskella omalla kielellään kuin muualla maassa. Alueella olevat kunnat saavat vuosittain valtion avustusta, jolla mahdollistetaan alueella tapahtuva saamen kie-len ja saamenkielinen opetus. (Kuuva 2022.)

Saamelaiskäräjälaissa säädetään viranomaisten neuvotteluelvoitteesta valtion-maiden metsien osalta saamelaisalueella seuraavalla tavalla:

”Viranomaiset neuvottelevat saamelaiskäräjien kanssa kaikista laa-jakantoisista ja merkittävistä toimenpiteistä, jotka voivat välittömästi ja erityisellä tavalla vaikuttaa saamelaisten asemaan alkuperäiskan-sana ja jotka koskevat saamelaisten kotiseutualueella: valtionmaan, suojelualueiden ja erämaa-alueiden hoitoa, käyttöä, vuokrausta ja

luovutusta. Neuvotteluelvoitteen täyttämiseksi asianomaisen viranomaisen on varattava saamelaiskäräjille tilaisuus tulla kuulluksi ja neuvotella asiasta. Tilaisuuden käyttämättä jättäminen ei estä viranomaisista jatkamasta asian käsittelyä.” (Laki saamelaiskäräjistä 974/1995 2:9.2 §.)

Metsähallituslaissa säädetään Metsähallituksen yleisistä yhteiskunnallisista velvoitteista luonnonvarojen käytön osalta Pohjois-Suomessa seuraavalla tavalla:

”Metsähallituksen hallinnassa olevien luonnonvarojen hoito, käyttö ja suojelu on sovitettava yhteen saamelaiskäräjistä annetussa laissa (974/1995) tarkoitetulla saamelaisten kotiseutualueella siten, että saamelaisten kulttuurin harjoittamisen edellytykset turvataan, sekä poronhoitolaissa tarkoitetulla poronhoitoalueella siten, että poronhoitolaissa säädettyt velvoitteet täytetään.” (Laki Metsähallituksesta 234/2016 3:6.2 §.)

3.2 Poronhoito ja erityinen poronhoitoalue

Poronhoitoalueeseen kuuluu koko Lapin maakunta lukuun ottamatta Kemimaata, Kemiä ja Torniota. Osa Pohjois-Pohjanmaan ja Kainuun maakuntien pohjoisosista kuuluu myös poronhoitoalueeseen. Porotalous on merkittävä elinkeino Pohjois-Suomessa sekä alueen elinvoimaisuuden että aluetalouden kannalta. Poronhoidolla on myös merkittävä sosiaalinen ja kulttuurinen merkitys, joka on entisestään korostunut Lapin matkailun kasvaessa. (Järvenpää 2018, 4.) Poronhoitoalueella on 54 paliskuntaa, joista kullekin on määritelty suurin sallittu eloporomäärä (Kuvio 4) (Paliskuntain yhdistys 2022).

Poronhoitolaissa määrätään erityisestä poronhoitoalueesta seuraavalla tavalla:

”Tähän lakiin liittyvässä kartassa olevan rajan pohjoispuolella sijaitsevat valtion maat muodostavat erityisesti poronhoitoa varten tarkoitetun alueen. Tällä alueella olevaa maata ei saa käyttää sillä tavoin, että siitä aiheutuu huomattavaa haittaa poronhoidolle. Maan luovuttaminen tai vuokraaminen tällä alueella saa tapahtua vain sillä ehdolla, että maanomistajalla tai vuokramiehellä ei ole oikeutta saada korvausta porojen aiheuttamista vahingoista.” (Poronhoitolaki 848/1990 1:2 §.)

johtaa paliskunnan toimintaa ja toimia paliskunnan edustajana paliskuntain yhdistyksen kokouksessa. Paliskunnan yleisessä kokouksessa valitaan myös nelijäseninen hallitus ja varaisäntä. Paliskuntain yhdistyksen kokoukseen osallistuva poroisäntä edustaa paliskuntaansa sen porolukuun perustuvalla äänivallalla. (Paliskuntain yhdistys 2022.)

3.3 Matkailu ja virkistyskäyttö

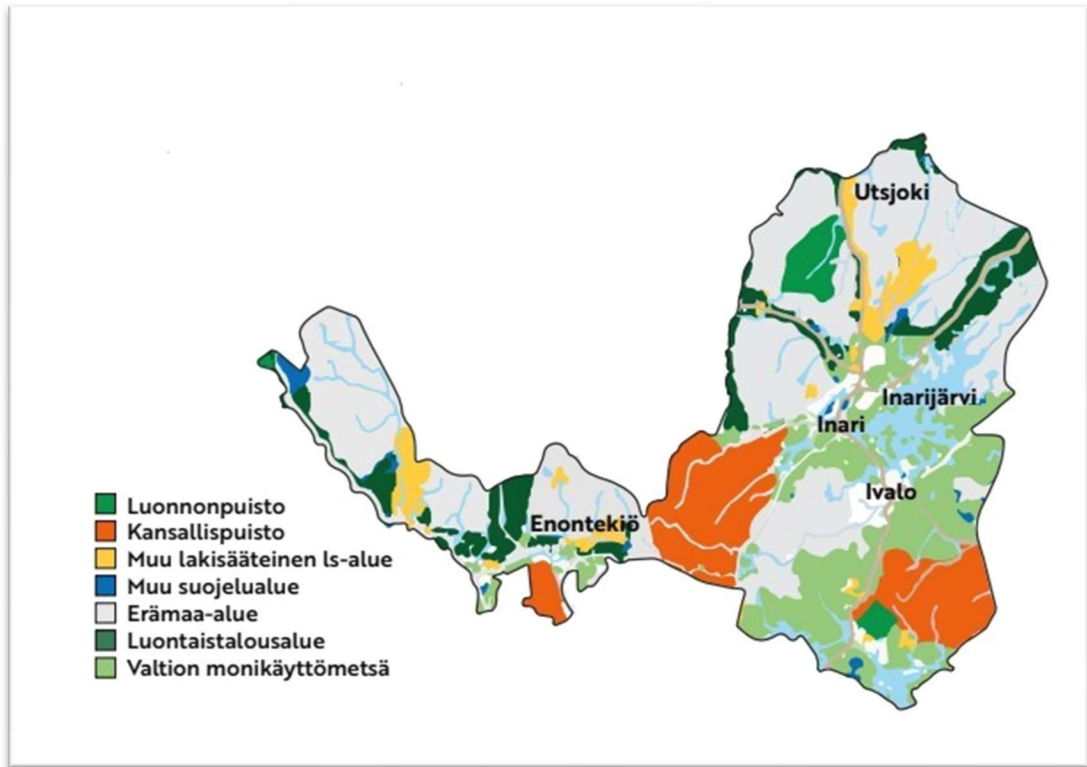
Lapin matkailu tarjoaa monipuolisia vuodenaikojen mukaan muuttuvia mahdollisuuksia matkailuun ja virkistyskäyttöön. Talvella on kaamos, jolloin aurinko ei nouse horisontin yläpuolelle napapiirin pohjoispuolella ja kesällä yötön yö, jolloin aurinko ei laske horisontin alapuolelle. Talviaikaisen matkailun valtteina ovat esimerkiksi revontulet, tykkylumiset metsät, poro- ja koirarekiajelut ja hiihtokeskukset. Kesämatkailun vetovoimatekijöitä ovat puolestaan esimerkiksi monipuoliset vaellusmahdollisuudet Ylä-Lapin erämaa-alueilla ja kansallispuistoissa, kalastus ja syksyllä ruska. Vuodenajoista riippumattomia matkailuvaltteja ovat puolestaan hiljaisuus ja kulttuuritarjonta. Inarissa sijaitsevassa Saamelaismuseo Siidassa on mahdollista tutustua saamelaisten kulttuurihistoriaan ja Lapin luontoon. (Helin 2022.)

Utsjoen erityisenä matkailuvalttina on Euroopan parhaana lohijokena pidetty Tenojoki. Alueen ympärivuotinen matkailu on kasvussa ja Tenon alueelle kehitetään koko ajan uusia matkailupalveluita. Inarin alueella matkailuelinkeino on myös kasvussa, jo nyt Inarista löytyy peräti 15 000 vuodepaikan kapasiteetti matkailijoita varten. Ulkomaisten matkailijoiden osuus alueella on 60 prosenttia. Enontekiöllä matkailu on vilkkainta kesäaikaan. Tärkeänä vetovoimatekijänä ovat kunnan suuret erämaa-alueet, Suomen korkeimmat tunturit ja Kilpisjärvi. Matkailu on Enontekiön tärkeimpiä elinkeinoja. (House of Lapland 2022.)

3.4 Luonnonsuojelualueet

Ylä-Lapin alueella on runsaasti suojelualueita (Kuvio 5). Saamelaisten kotiseutualue on pinta-alaltaan yli kolme miljoonaa hehtaaria, joka vastaa noin kymmentä

prosenttia Suomen pinta-alasta. Tästä pinta-alasta 91 prosenttia on valtion hallinnoimaa aluetta, ja 80 prosenttia siitä on suojelualueita. (Saamelaiskäräjät 2022b.)



Kuvio 5. Saamelaisen kotiseutualueen maankäyttö Metsähallituksen hallinnassa olevilla maa-alueilla (Metsähallitus 2021)

Ylä-Lapin alueelta löytyy kansallis- ja luonnonpuistoja, Natura 2000 suojelualueita, erämaa-alueita ja yksityisiä suojelualueita (Ympäristöministeriö 2022). Ylä-Lapin alueella osittain sijaitsevia kansallispuistoja ovat Pallas-Yllästunturin kansallispuisto ja Urho Kekkosen kansallispuisto. Kokonaan Ylä-Lapin alueella sijaitsee Lemmenjoen kansallispuisto. (Metsähallitus 2022a.) Erämaa-alueita on Ylä-Lapin alueella kymmenen kappaletta: Käsivarsi, Tarvantovaara, Pöyrisjärvi, Pulju, Hammastunturi, Tsarmitunturi, Muotkatunturi, Vätsäri, Paistunturi ja Kaldoaivi (Metsähallitus 2022b). Alueella sijaitsee kaksi luonnonpuistoa: Kevon luonnonpuisto Utsjoella ja Mallan luonnonpuisto Enontekiöllä (Metsähallitus 2022c).

3.5 Metsäsertifioinnin vaikutukset

Metsäsertifioinnin tarkoituksena on edistää metsätalouden ja metsistä saadun puutavaran käytön hyväksyttävyyttä. Sillä todistetaan metsien käytön kestävyys sosiaalisesti, taloudellisesti ja ekologisesti. Kestävällä käytöllä turvataan myös tulevien sukupolvien elämisen mahdollisuudet. Sertifioinnissa seurataan metsänhoidollisten kriteerien toteutumista sekä puun alkuperäketjun todentamista. Alkuperäketjun seurannalla varmistetaan puutavaran alkuperä sertifioituihin metsiin. Suomessa käytetään yleisesti kahta isoa sertifiointijärjestelmää FSC- ja PEFC-sertifiointia. Suomen metsistä kymmenen prosenttia kuuluu FSC-sertifiointiin ja 90 prosenttia PEFC-sertifiointiin. (Metsäkeskus 2022b.)

PEFC-sertifioinnin kriteereissä määrätään ottamaan huomioon poronhoidon toimintaedellytykset valtion mailla poronhoitoalueella. Metsätalous ja poronhoito pitää sovittaa yhteen siten, ettei vaaranneta poronhoidon harjoittamisen edellytyksiä. Metsähallituksen tulee neuvotella paliskuntien kanssa, jos suunnitelmissa on sellaisia toimenpiteitä, joilla on merkittävää vaikutusta poronhoidolle. (PEFC 2014, 36.) Kriteereissä määrätään myös valtion maiden käytössä turvaamaan saamelaisalueella kulttuurin ja perinteisten elinkeinojen säilyminen. Metsähallituksen tulee toimia yhteistyössä saamelaisalueen paliskuntien, koltaneuvoston ja saamelaiskäräjien kanssa. (PEFC 2014, 37.)

FSC-sertifiointi edellyttää metsänomistajalta enemmän luontoarvojen huomiointia, kuin PEFC. FSC-sertifioinnissa metsänomistajan täytyy suojella vähintään viisi prosenttia metsämaan pinta-alasta. Tämän lisäksi toisen viiden prosentin pinta-alaa on käsiteltävä pehmeämmin keinoin, joihin kuuluvat esimerkiksi erilaiset peitteisen metsänkasvatuksen menetelmät. (Karppinen 2020.)

Saamelaisalueella FSC-sertifiointi edellyttää suuria, yli tuhat hehtaaria metsää omistavia yksityisiä maanomistajia neuvottelemaan monista asioista saamelaiskäräjien, kolttien kyläkokouksen ja paliskuntien kanssa. Metsäsuunnitelmaan tulee määrittää poronhoidolle ja saamelaiskulttuurille tärkeät metsienkäsittelyssä

huomioon otettavat alueet. Nämä huomioitavat alueet ovat vasomisalueita, erityisen merkittäviä lупpo- ja jäkäläkohteita, seitoja ja muita perinteisiä uskonnollisia kohteita, vanhoja asuinkenttiä ja muita kulttuurimuistomerkkejä ja poroaitapaikkoja porojen kuljetussuuntineen. (FSC 2011, 19.)

FSC-sertifiointi edellyttää myös korkeampaa säästö- ja lahopuumäärää sekä leveämpiä käsittelyn ulkopuolelle jätettäviä vesistöjen suojavyöhykkeitä. Esimerkiksi järven rantaan jätettävän suojavyöhykkeen minimileveys on FSC-sertifioinnissa 20 metriä, kun PEFC-sertifioinnissa se on vähintään kymmenen metriä. PEFC edellyttää huomioimaan kullakin alueella olevat säilytettävät luontoarvot, mutta suojeltavan pinta-alan vaatimusta ei ole. (Karppinen 2020.) Molempien sertifiointijärjestelmien kriteeristöjä päivitetään säännöllisesti (Heikkonen 2022).

Ylä-Lapin alueella toimivat suurimmat puunostajat noudattavat FSC-sertifiointia toiminnassaan. Alueen yhteismetsät ovat mukana puolestaan PEFC-sertifioinnissa. Tästä on seurannut ongelmallinen tilanne, koska puunostajat edellyttävät FSC-kontrolloidun puun kriteerien noudattamista. Ympäristöjärjestöjen ja saamelaisyhteisöiksi katsottavien paliskuntien kanssa on ollut näkemuseroja FSC:ssä määriteltyjen korkean suojeluarvon kohteiden (HCV) alueiden hyväksyttävistä käsittelytavoista sekä kontrolloidun puun kriteereiden noudattamisesta. Inarin yhteismetsän alueella haasteena on ollut myös FSC-kriteerien perusteella rajattu IFL-alue (Intact forest landscape), jonka alueelta FSC-kontrolloidun puun hankinta on kielletty. (Heikkonen & Laatikainen 2021, 1.) Alueella vallitsevat erimielisyydet ovat johtaneet siihen, että FSC-puukauppa on ollut yli kolmen vuoden ajan kevääseen 2022 tultaessa keskeytyneenä suurilla yhteismetsillä Muddusjärven ja Hammastunturin paliskuntien alueella (Heikkonen 2022).

4 TUTKIMUKSEN TOTEUTUS

Tutkimusmenetelmänä tässä tutkimuksessa oli kvantitatiivinen tutkimus. Kvantitatiivista tutkimusta käytetään melko laajasti sosiaali- ja yhteiskuntatieteissä. Tämän tutkimuksellisen lähestymistavan alkujuuret ovat luonnontieteissä, joten tutkimuksellisissa menettelytavoissa on paljon yhtäläisyyksiä näiden tieteenalojen välillä. Kvantitatiivisessa aineistossa käsitellään usein laajaa numeerista aineistoa. (Hirsjärvi, Remes & Sajavaara 2009, 136–137, 139.)

Kvantitatiivisen tutkimuksen tärkeimpiä asioita on tutkimukseen otettavan perusjoukon valinta, josta tutkimusotanta tehdään. Kerättävän tutkimusaineiston tulee myös soveltua määrälliseen, numeeriseen mittaustapaan. On myös tärkeää tehdä tutkimuksen muuttujista taulukoita ja saattaa kerätty aineisto kelvolliseen muotoon tilastollista käsittelyä varten. Kun havaintoaineistosta on tehty esimerkiksi prosenttitaulukoita, voidaan tehdä päätelmiä tuloksista. Kvantitatiivinen tutkimus soveltui tähän kyselyyn, koska useimmiten survey-tutkimuksella kerätty materiaali käsitellään kvantitatiivisesti. (Hirsjärvi ym. 2009, 140, 193–194.)

4.1 Kyselytutkimus

Tutkimustyyppiksi tähän tutkimukseen valikoitui kyselytutkimus. Tutkimus toteutettiin survey-tyyppisenä tutkimuksena, jossa jokaiselta osallistujalta kysymykset kysyttiin standardoidussa muodossa. Kysymykset esitetään tämän tyyppisessä tutkimuksessa monesti strukturoidussa muodossa, jossa vastausvaihtoehdot ovat valmiina. (Hirsjärvi ym. 2009, 134.) Kyselylomake oli rakennettu pääasiassa strukturoituun muotoon, sanallinen vastausvaihtoehto jätettiin neljään kysymykseen 15:sta.

Kyselytutkimuksen tärkeimpiä etuja on se, että sen avulla kyetään keräämään laajoja tutkimusaineistokokonaisuuksia. Se mahdollistaa monien asioiden kysymisen ja laajan otannan vastaajia. Kyselylomakkeen huolellinen suunnittelu mahdollistaa aineiston nopean saattamisen haluttuun muotoon ja analysoimisen tie-

tokonetta hyödyntäen. Tietojen käsittelyyn on olemassa valmiit tilastolliset analysointitavat ja raportointimuodot, mikä vähentää tutkijan tarvetta kehittää uusia lähestymistapoja aineistoon. (Hirsjärvi ym. 2009, 134.)

Kyselytutkimuksessa on myös tiettyjä heikkouksia: sitä voidaan pitää esimerkiksi teoreettisesti vaatimattomana ja aineiston osalta pinnallisena. Tutkimukseen osallistuvien henkilöiden suhtautuminen kyselyyn voi olla moninaista, ja kaikki eivät välttämättä suhtaudu siihen vakavasti. Myös kyselyssä annetut vastausvaihtoehdot voivat olla vastaajan näkökulmasta katsottuna vääriä. Osalla vastaajista voi olla myös puutteellinen tietämys kysytyihin asioihin liittyen. Vastauskato aiheuttaa myös ongelmia monissa tutkimuksissa ja voi vaikuttaa tulosten luotettavuuteen. (Hirsjärvi ym. 2009, 195.)

4.2 Kyselytutkimuksen toteutus

Toimeksiantajana tälle tutkimukselle oli Aktiivisuutta metsänomistukseen-lisää hiiltä Lapin metsiin -hanke, joka on pääosin Manner-Suomen maaseudun kehittämisohjelma 2014–2020 rahoittama ja Suomen metsäkeskuksen hallinnoima hanke. Rahoitus kanavoituu Lapin elinkeino-, liikenne ja ympäristökeskuksen kautta. Yhteistyökumppanina hankkeessa toimii myös Maanmittauslaitos. (Järvenpää 2021.) Tutkimuksella oli tarkoitus selvittää saamelaisten kotiseutualueelle sijoittuvien suurten yhteismetsien osakkaiden tavoitteita yhteismetsäomistukselle ja niiden tärkeysjärjestystä osakkaille. Tutkimuksella oli mahdollista saada tietoja, jotka hyödyttävät alueella olevien metsien käyttöä koskevien erilaisten näkemysten ja metsän eri käyttömuotojen yhteensovittamisessa. Lisäksi tutkimukseen osallistuneet yhteismetsät voivat halutessaan hyödyntää tutkimustyön tuloksia oman toimintansa kehittämisessä.

Kyselyssä oli kaikkiaan 15 kysymystä, joista kymmenen ensimmäistä oli osakkaan taustatietoja kartoittavia kysymyksiä. Viimeiset viisi kysymystä kartoittivat osakkaan tavoitteita yhteismetsäomistukselleen, suhtautumista luonnonsuojelun ja porotalouden huomiointiin. Viimeisenä kysymyksenä oli niin sanottu vapaa sana, jossa vastaaja sai halutessaan kommentoida vapaasti aiheeseen liittyen.

Kyselytutkimus toteutettiin anonyyminä Webropol-verkkokyselynä, joka toimitettiin Enontekiön ja Utsjoen yhteismetsien osakkaille sähköpostitse saatekirjeen kera. Sähköpostillisia yhteystietoja oli yhteensä 103 ja niistä 33 kappaletta Utsjoen yhteismetsän osakkaita. Sähköpostillisten yhteystietojen puute rajoitti otannan suuruutta. Metsäkeskus lähetti kyselyn massalähetyksenä. Kysely lähetettiin 15.12.2021, ja vastausaikaa annettiin vuoden loppuun asti. Tällä aikavälillä vastauksia saatiin 13 kappaletta, vähäisen vastausmäärän takia kysely jätettiin auki ja 4.1.2022 lähetettiin muistutusviestit osallistujille. Muistutuskierroksen jälkeen 11.1.2022 mennessä vastauksia saatiin muutamia lisää, siten että vastausmääräksi muodostui yhteensä 17 kappaletta.

Heikon vastausmäärän vuoksi päädyimme toimeksiantajan kanssa siihen, että täydensin kyselyä puhelimitse. Metsäkeskus luovutti yhteismetsiltä saamansa osakkaiden puhelinnumerolliset yhteystiedot minulle 25.1.2022. Näistä osakseluetteloista löytyi 67 puhelinnumerollista yhteystietoa, jotka soitin läpi tammi-helmikuun taitteessa 2022. Poistin saamani yhteystiedot sekä koneeltani että puhelimeni puheluhistoriasta 11.2.2022, kun kysely oli ohitse. Puhelimitse onnistuin hankkimaan 28 kappaletta lisää vastauksia, joten vastausten kokonaismääräksi tuli 45 kappaletta. Kyselyyn osallistuneissa yhteismetsissä osakastiloja oli yhteensä 1 856 kappaletta, joten kyselyn vastaajien määrä jää 2,4 prosenttiin osakastilojen kokonaismäärästä

Osa tavoittelemistani osakkaista en saanut kiinni lainkaan. Soitin kerran uudelleen eri ajankohtana, mikäli ensimmäiseen soittoon ei vastattu. Välillä kävi myös niin, että ajankohta ei sopinut osallistujalle ja uusi soittoajankohta sovittiin esimerkiksi seuraavalle päivälle. Keskimäärin kyselyn läpi käyntiin meni puhelimitse 15–20 minuuttia, mutta pisimmillään keskustelua riitti jopa 45 minuutin ajan. Syötin vastaukset puhelun aikana Webropoliin. Kyseessä oli kaiken kaikkiaan useamman päivän rupeama.

4.3 Aineistoanalyysi

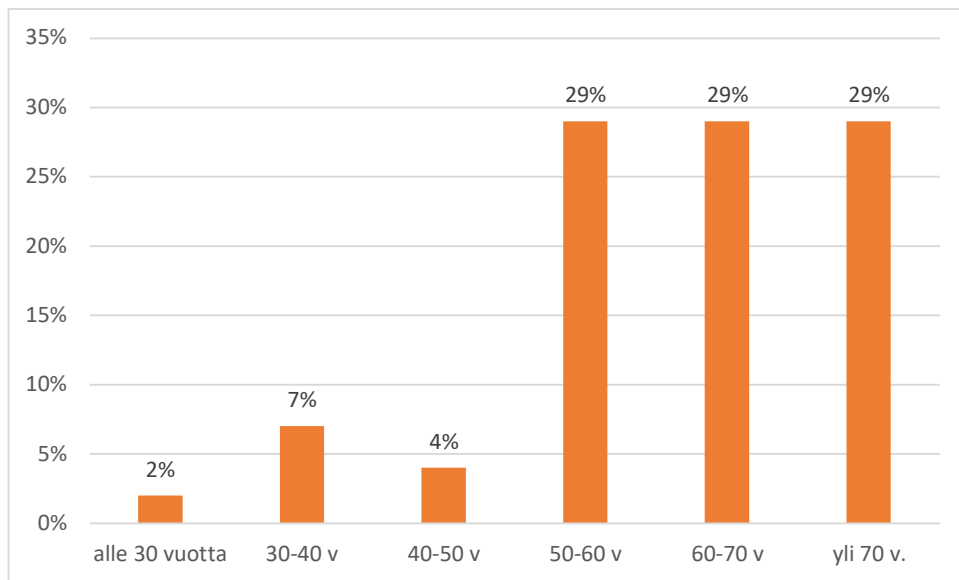
Keskustelin aineiston analysoinnista toimeksiantajan kanssa ja päädyimme siihen, että teen aineiston analysoinnin Webropol-ohjelman työkaluilla. Webropolilla tehtävä analysointi oli riittävä toimeksiantajan tarpeisiin. Vertailutyökalun avulla pystyin ristiintaulukoimaan tuloksia ja etsimään eroja eri taustatietojen vaikuttavuuksien välillä. Nostin esille kunkin taustatekijän keskeisimmät tavoite-erot yhteismetsäomistukselle.

Sanalliset vastaukset kävin läpi litteroimalla ja toin esille vastausten yleisen linjan. Puhtaasti sanallinen kysymys oli pelkästään viimeinen ”vapaa sana” -kysymys. Tämän lisäksi kolmessa kysymyksessä oli yhtenä vaihtoehtona sanallinen vastaus. Vapaa sana -kysymykseen kommentoi vain 20 vastaajaa tästä 45 vastaajan kokonaismäärästä.

5 KYSELYN TULOKSET

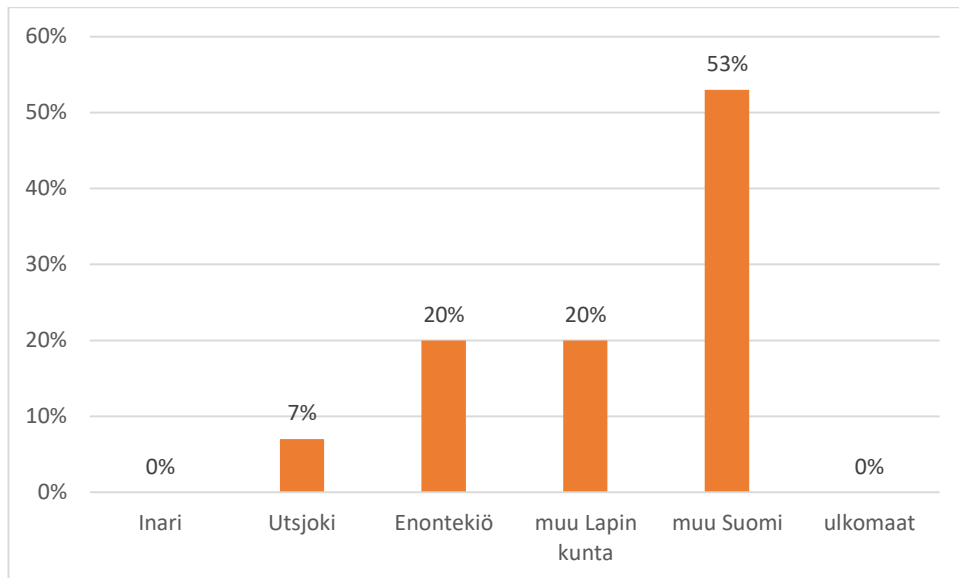
5.1 Vertailemattomat tulokset

Ensimmäisenä osakkaan taustatietoja kartoittavana kysymyksenä oli ammatti, josta osakas saa pääasiallisen toimeentulonsa. Suurin ryhmä vastaajista oli eläkeläiset, joita oli 51 prosenttia. Toiseksi suurinta ryhmää edustivat palkansaajat 36 prosentin osuudella. Vastausvaihtoehtoina olivat myös maa- ja metsätalousyrittäjä ja poronhoitaja, mutta heitä ei ollut vastaajissa yhtään. vastaajista 13 prosenttia puolestaan ilmoitti harjoittavansa muuta yritystoimintaa. Toisella kysymyksellä selvitettiin vastaajien sukupuolijakaumaa. Naisia oli 11 prosenttia ja miehiä 89 prosenttia vastaajista. Kolmas kysymys käsitteli osakkaiden ikää. Kuviosta 6 on nähtävissä, että ikäjakauma painottui 50 vuodesta ylöspäin.



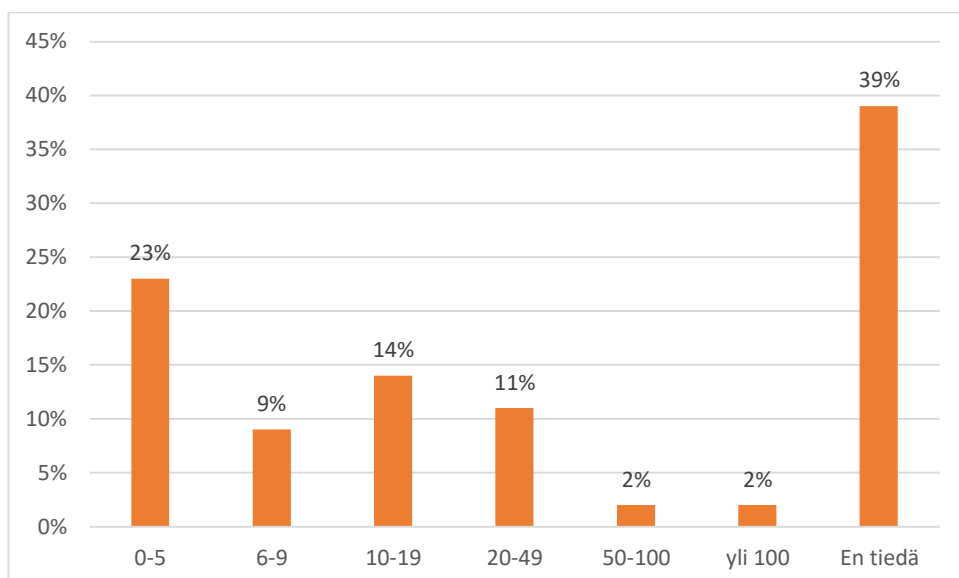
Kuvio 6. Vastaajan ikä

Neljännellä kysymyksellä selvitettiin osakkaiden asuinpaikkakuntia. Tuloksista nähdään, että suurin osa vastaajista asuu Lapin ulkopuolella (Kuvio 7).



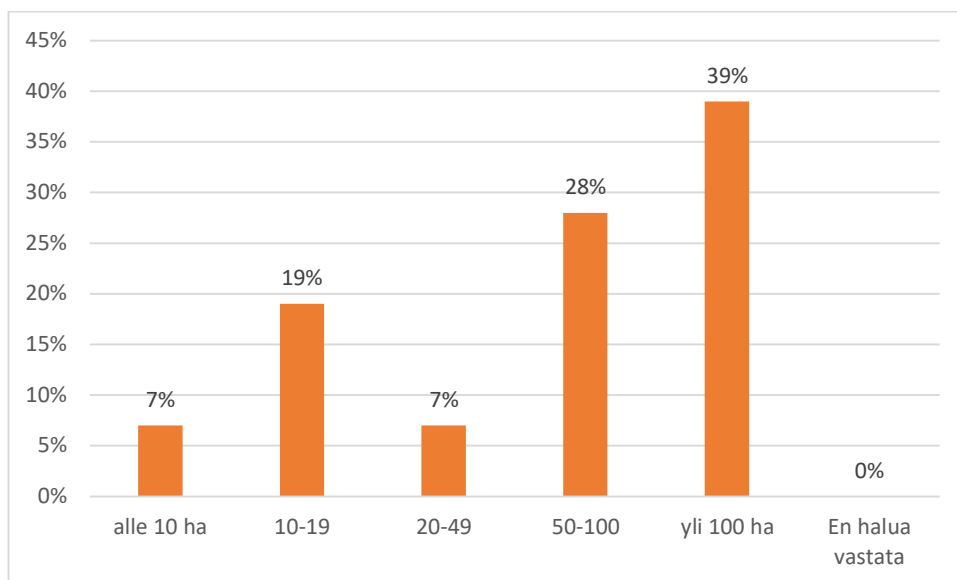
Kuvio 7. Vastaajan asuinpaikkakunta

Viidennessä kysymyksessä tarkasteltiin vastaajan asuinympäristöä. Maaseutu oli eniten edustettuna ryhmänä 53 prosentin osuudella. Kaupunki tuli seuraavana 27 prosentin osuudella ja taajama viimeisenä 20 prosentin osuudella. Kuudentena kysymyksenä kysyttiin, missä yhteismetsässä vastaaja on osakkaana. Enontekiön yhteismetsän osakkaita oli 89 prosenttia ja Utsjoen yhteismetsän 11 prosenttia vastaajista. Seitsemäs kysymys koski yhteismetsäosuuksien määrää. Tuloksista nähdään, että suurin osa vastaajista ei tiedä yhteismetsäosuuksiensa määrää (Kuvio 8).



Kuvio 8. Yhteismetsäosuuksien määrä

Kahdeksannessa kysymyksessä kysyttiin muun metsäomaisuuden määrää hehtaareina. Suurimpina ryhminä olivat yli sadan hehtaarin omistajat ja yli 50 hehtaaria omistavat (Kuvio 9).



Kuvio 9. Muu metsäomaisuus hehtaareina

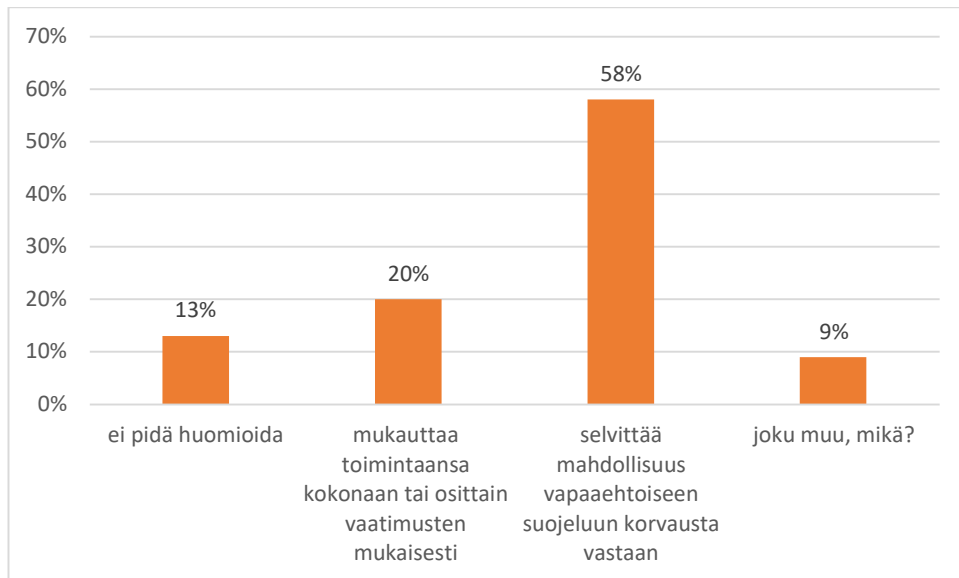
Yhdeksännessä kysymyksessä kysyttiin, miten yhteismetsäosuus on päätyntä osakkaan haltuun. Suurimpana joukkona oli perintö 51 prosenttia, toisena osto 31 prosenttia ja kolmantena osuuden saanti muun kiinteistökaupan yhteydessä 18 prosenttia osuudella. Kysymyksessä kymmenen kysyttiin, onko vastaajalla osuuksia muissa yhteismetsissä. Vastaajista 82 prosenttia ilmoitti, ettei omista osuuksia ja 18 prosenttia kertoi omistavansa osuuksia muissa yhteismetsissä.

Kysymyksessä 11 siirryttiin taustatietojen ulkopuolelle ja kysyttiin tavoitteita yhteismetsäomistukselle. Tässä vastaaja sai valita 1–3 itselle tärkeintä tavoitetta. Kaikki vastaajat eivät olleet valinneet kolmea vaihtoehtoa, vaan keskimäärin vastaajaa kohden oli valittu 2,4 vaihtoehtoa. Valittujen vastausten määrä oli 110 kappaletta ja vastaajia 45 kappaletta. Taulukosta voidaan todeta, että metsästys ja kalastus ovat vastaajien tavoitteiden kärkipäässä (Taulukko 1). Sanallisessa vastausvaihtoehdossa korostuivat virkistyskäyttö ja mielenkiinto yhteismetsiin.

Taulukko 1. Tavoitteet yhteismetsäomistukselle

Metsästys	51 %
Kalastus	40 %
Tuottojen vaivaton saaminen	29 %
Metsätalous	22 %
Retkeily	20 %
Muu tavoite, mikä?	20 %
Taloudellinen turva	16 %
Suojelu	16 %
Porolaitumien säilytys luonnontilaisina	13 %
Tonttien myynti ja vuokraus	9 %
Marjastus	7 %
Maa-ainesten myynti, mökkivuokraus	2 %

Kysymyksessä 12 kysyttiin, pitäisikö luonnonsuojelulliset tavoitteet ottaa nykyistä enemmän huomioon yhteismetsien metsien käsittelyssä. Suurin, 40 prosentin osuus vastaajista oli sitä mieltä, että kyllä pitäisi. Toiseksi suurin ryhmä, 31 prosenttia oli sitä mieltä, että ei ja 29 prosentin osuus ei osannut sanoa. Kysymyksessä 13 kysyttiin, miten yhteismetsän hoitokunnan tai osakaskunnan tulisi suhtautua osakaskunnan ulkopuolelta tuleviin suojeleluvaatimuksiin. Tässä suosituimmaksi vastausvaihtoehdoksi nousi korvausta vastaan tapahtuvan vapaaehtoisen suojelun selvittäminen (Kuvio 10). Sanallisessa vastausvaihtoehdossa tuotiin esiin erityisesti osakaskunnalle jäävän päätösvallan tärkeys.



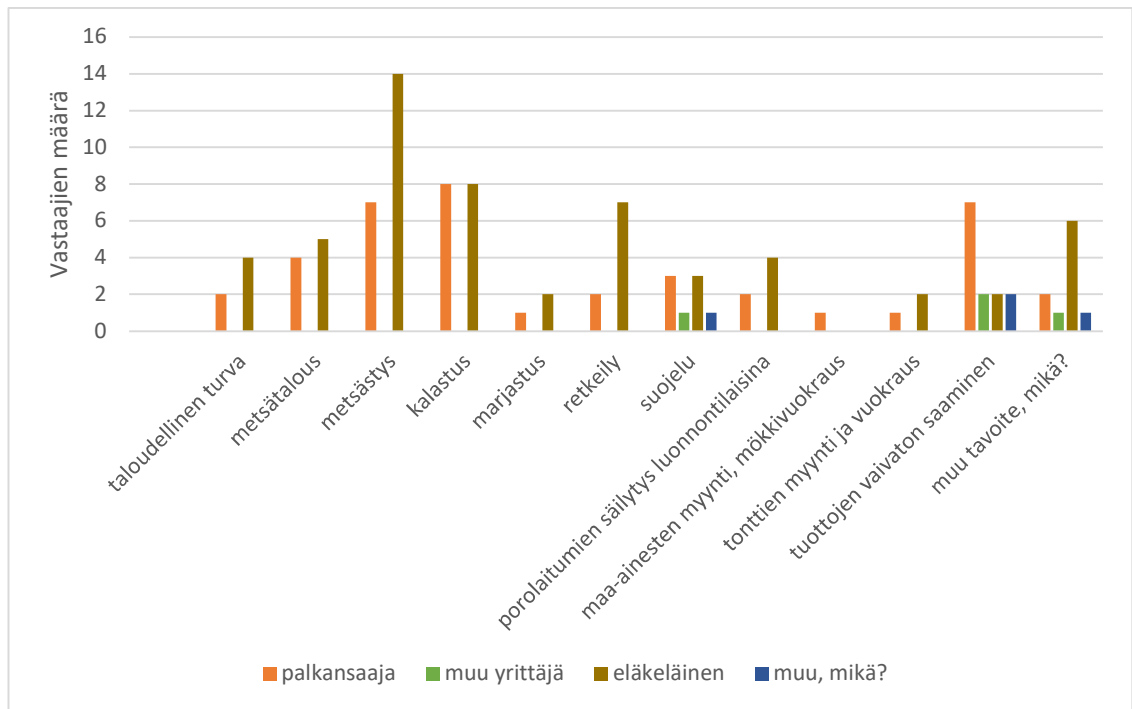
Kuvio 10. Hoitokunnan/Osakaskunnan suhtautuminen osakaskunnan ulkopuolelta tuleviin suojeluvaatimuksiin

Kysymyksessä 14 kysyttiin, pitäisikö porotalous ottaa nykyistä enemmän huomioon yhteismetsän metsien käsittelyssä. Vastaajista 65 prosenttia oli sitä mieltä, että ei ja 35 prosenttia puolestaan kannatti nykyistä suurempaa porotalouden huomiointia. Kysymys 15 oli vapaa sana osio, johon vastaaja sai halutessaan vapaasti kommentoida aiheeseen liittyen. Vastaajista 20 antoi kommentteja tähän kysymykseen. Kommenteissa nousi esille muun muassa seuraavaa: luonnonsuojelullisten näkökohtien huomiointi, maisemallisten näkökohtien huomioiminen, parempi tiedottaminen osakkaille, paikallisten asukkaiden mielipiteiden kuuntelu, porotalouden parempi huomioiminen ja porojen aiheuttamien taimivahinkojen kartoitustarve.

5.2 Taustatietojen vaikutus tavoitteisiin

Lopuksi tarkastellaan osakkaiden taustatietojen vaikutuksia tavoitteisiin. Tarkasteltavana olivat tärkeimmät tavoitteiden eroavaisuudet. Muiden yhteismetsien osakkuuksien vaikutuksia ei käsitellä, koska erot olivat pieniä. Vastaajamäärät esitetään tämän osion pylväskuvaajissa lukumääränä prosenttien asemesta. Lukumäärä havainnollistaa hyvin tarkasteltavien vastaajaryhmien väliset kokoerot.

Vastaajan ammattiryhmällä oli vaikutuksia tavoitteisiin, varsinkin muu yrittäjä -ammattissa. Muut-vastaajaryhmä oli myös vastausten perusteella tulkittavissa kuuluvaksi käytännössä muu yrittäjä -ryhmään, ja tuloksetkin olivat samansuuntaisia näillä kahdella ryhmällä. Kuviossa 11 esitetään, kuinka monta kunkin ammattiryhmän edustajista oli valinnut tämän vastausvaihtoehdon tavoitteeseen. Metsästys on tärkeimmässä roolissa eläkeläisillä.



Kuvio 11. Ammattikohtaiset valinnat yhteismetsäomistuksen tavoitteissa

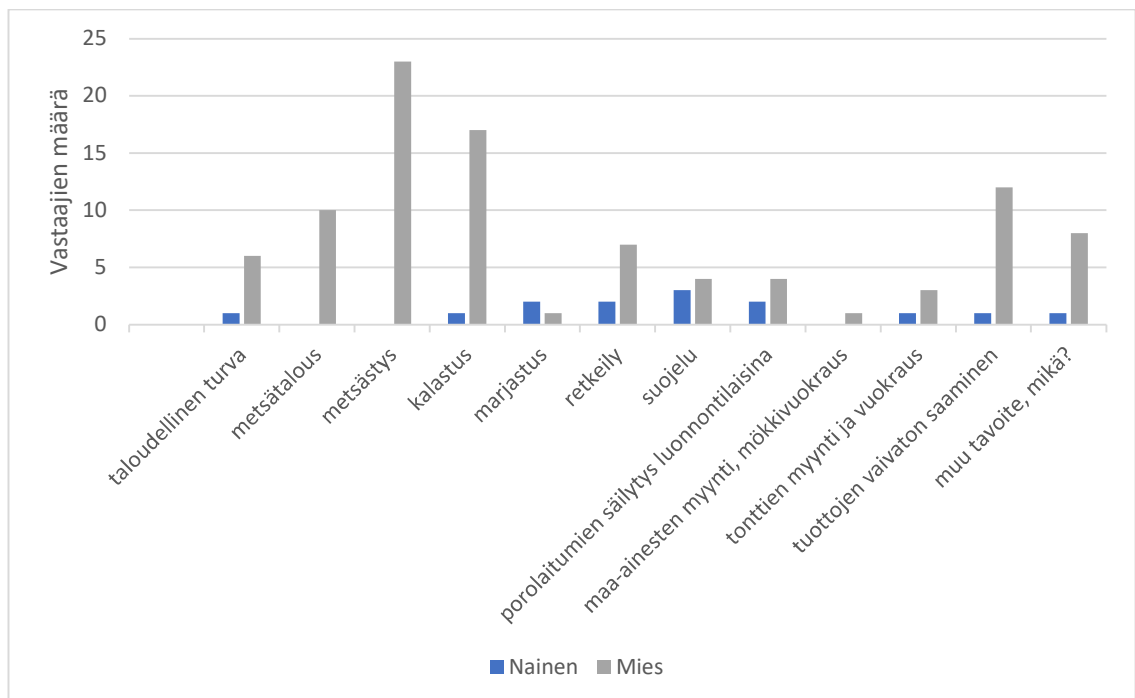
Ammatin vaikutus luonnonsuojelullisten tavoitteiden parempaa huomioimista koskevassa kysymyksessä näkyi selvimmin eläkeläisten ja palkansaajien välisenä erona. Luonnonsuojelullisten tavoitteiden parempaa huomioimista kannatti vain 12 prosenttia palkansaajista, kun taas eläkeläisistä kannatusta löytyi 57 prosentin verran. Muiden ammattiryhmien väliset erot olivat selvästi pienemmät.

Ulkopuolelta tulevia suojeluvaatimuksia koskevassa kysymyksessä merkittävin painotusero näkyi palkansaajien halukkuudessa selvittää mahdollisuus vapaaehtoiseen suojeluun korvausta vastaan. Palkansaajista 69 prosenttia kannatti sitä, kun muiden ammattiryhmien kannatus oli keskimäärin 50 prosenttia. Porotalou-

den parempaa huomioimista koskevassa kysymyksessä selkein ero löytyi puolestaan muu yrittäjä -ammattista, jonka vastaajat kokivat, ettei porotaloutta tarvitse ottaa nykyistä enemmän huomioon yhteismetsän metsien käsittelyssä.

5.2.1 Sukupuoli

Yhteismetsäomistuksen tavoitteissa selvimmät erot sukupuolten välillä olivat metsästyksen ja suojelun painotuksissa. Miehistä 23 oli valinnut metsästyksen yhdeksi tavoitteeksi, kun naisista niin ei ollut tehnyt yksikään. Naisista 60 % oli puolestaan valinnut suojelun yhdeksi tavoitteeksi, kun puolestaan miehistä 10 % oli päätenyt samaan. Naiset painottivat myös retkeilyä ja marjastusta miehiä enemmän, mutta niissä ero oli pienempi (Kuvio 12.) Luonnonsuojelullisten tavoitteiden parempaa huomioimista kannatti 60 % naisista, kun miesten osalta kannatus oli 37 %.



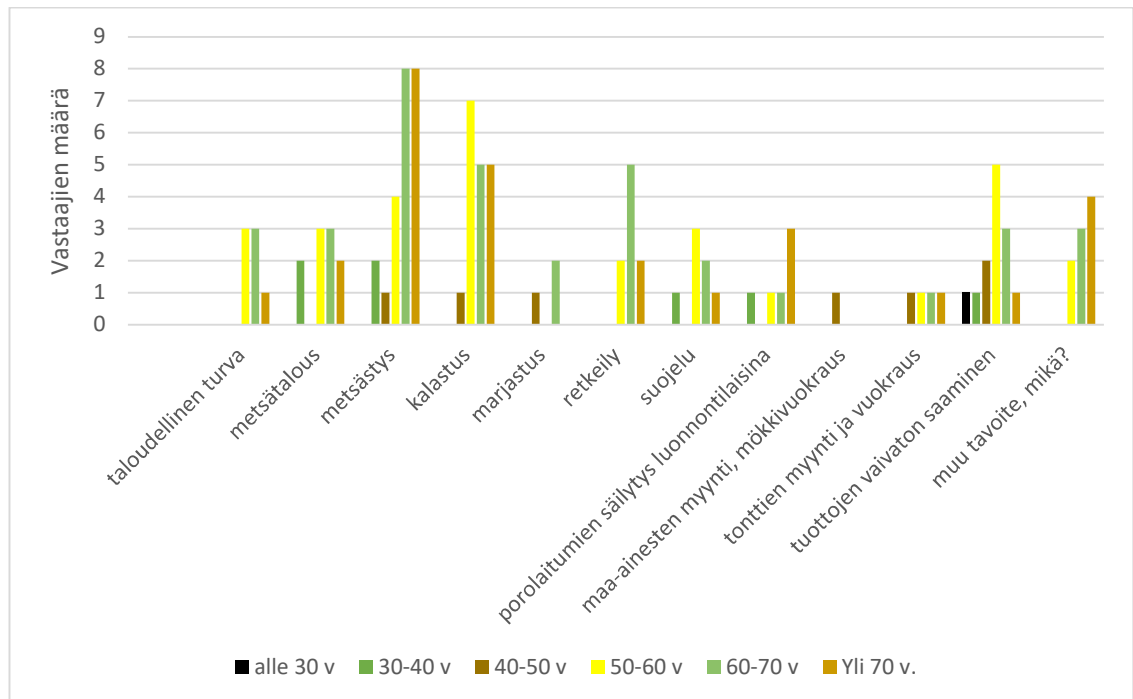
Kuvio 12. Sukupuolen vaikutus tavoitteisiin

Osakaskunnan ulkopuolelta tuleviin suojeluvaatimuksiin suhtautumisessa suurin ero tuli vapaaehtoisen korvausta vastaan tapahtuvan suojelun osalta. Miehistä sitä kannatti 60 %, kun naisilla vastaava prosenttiosuus oli 40 %. Porotalouden

parempaa huomioimista kannatti 60 prosenttia naisista, kun miehistä 68 prosenttia oli kielteisellä kannalla.

5.2.2 Ikä

län vaikutuksista voidaan havaita, että erityisesti 30–50-vuotiaat kokivat metsästyksen tärkeäksi. Tuottojen vaivaton saaminen korostui 50–70-vuotiaiden keskuudessa. Kalastuksen painotuksen havaitaan puolestaan korostuvan 50–60-vuotiaiden keskuudessa. Prosentuaalisesti tasaisin jakauma ikäryhmien välillä, oli vastauksissa metsästyksen osalta (Kuvio 13).



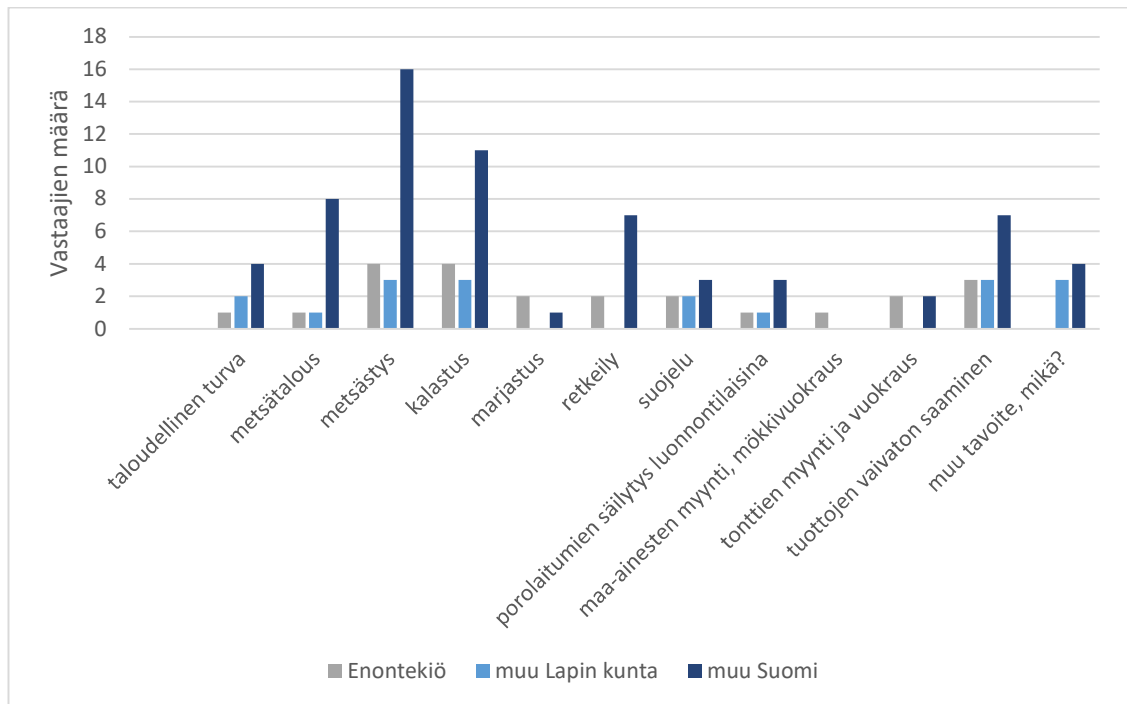
Kuvio 13. län vaikutukset yhteismetsäomistuksen tavoitteisiin

Luonnonsuojelullisten tavoitteiden parempaa huomiointia kannattivat 54 prosentin osuudella sekä 60–70-vuotiaat ja yli 70-vuotiaat. Puolestaan 30–40-vuotiaat vastustivat sitä 67 prosentin osuudella. Ulkopuolelta tuleviin suojele vaatimuksiin suhtauduttiin melkein kaikissa ikäryhmissä siten, että pitäisi selvittää mahdollisuus vapaaehtoiseen suojeleuun korvausta vastaan. Suojele vaatimusten huomiotta jättämistä kannattavia löytyi alle 30-vuotiaista, 60–70-vuotiaista ja yli 70-vuotiaista. Porotalouden parempaa huomioon ottamista kannattivat erityisesti alle

30-vuotiaat ja 40–50-vuotiaat. Kielteisimmin porotalouden parempaan huomioimiseen suhtautuivat 30–40-vuotiaat ja 50–60-vuotiaat.

5.2.3 Asuinpaikkakunta

Metsästys ja kalastus olivat muualla Suomessa asuville tärkeitä: 16 heistä oli valinnut metsästyksen ja 11 kalastuksen. Myös enontekiöläisille metsästys ja kalastus olivat tärkeitä tavoitteita neljän vastaajan osuuksilla. Utsjoelta olevien vastauksissa korostuivat porolaitumien säilytys ja muut tavoitteet, kuten virkistyskäyttö ja kotitarvepuun ostomahdollisuus (Kuvio 14).



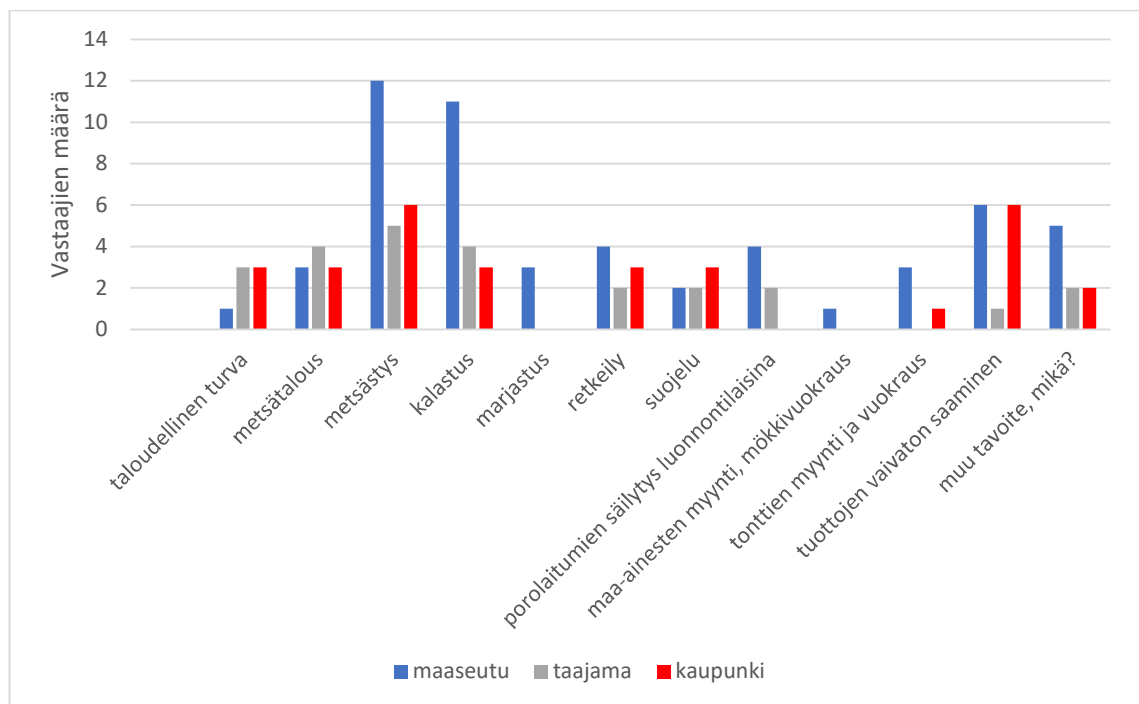
Kuvio 14. Asuinpaikkakunnan vaikutus tavoitteisiin

Luonnonsuojelullisten tavoitteiden huomioimista koskevassa kysymyksessä erotuivat selvimmin muissa Lapin kunnissa asuvat vastaajat. Heistä 67 prosenttia kannatti luonnonsuojelullisten näkökohtien parempaa huomioimista. Muiden asuinpaikkojen välillä vastaukset jakautuivat melko tasaisesti. Osakaskunnan ulkopuolelta tulevia suojeluvaatimuksia koskevassa kysymyksessä merkittävin painotusero näkyi Enontekiöllä ja muualla Lapissa asuvien vastauksissa. Molem-

missä ryhmissä oli suuri, 67 prosentin kannatus vapaaehtoisen, korvausta vastaan tapahtuvan suojelumahdollisuuden selvittämiseen. Porotalouden huomioimista koskevassa kysymyksessä ainoa merkittävä ero oli Utsjoella asuvien sadan prosentin kannatus porotalouden paremmalle huomioimiselle.

5.2.4 Asuinympäristö

Maaseudulla asuville metsästys ja kalastus ovat merkittävässä roolissa. Tuottojen vaivaton saaminen on puolestaan tärkeää kaupungissa ja taajamassa asuville (Kuvio 15). Seuraava merkittävä ero tuli vasta porotalouden huomiointia koskevassa kysymyksessä. Kaupungissa asuvista vastaajista kaikki olivat sitä mieltä, että porotaloutta ei tarvitse ottaa nykyistä enemmän huomioon yhteismetsän metsien käsittelyssä.



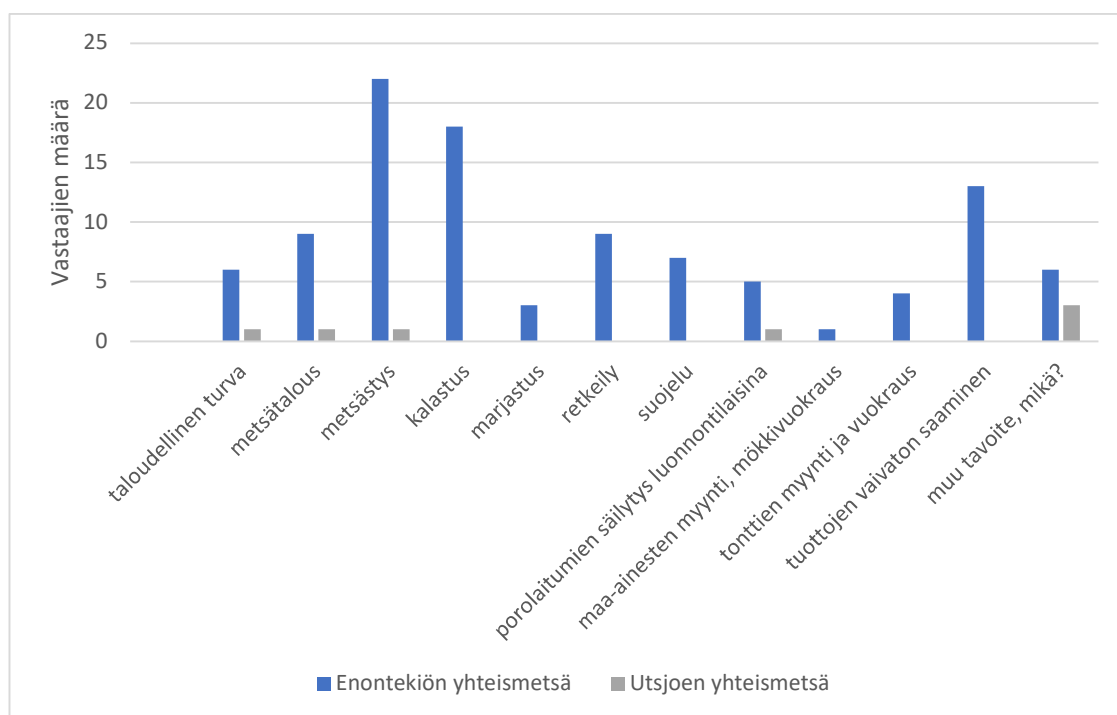
Kuvio 15. Asuinympäristön vaikutus tavoitteisiin

5.2.5 Yhteismetsän osakkuus

Sillä, että kummassa yhteismetsässä vastaaja oli osakkaana, oli myös muutamia tavoite-eroja. Utsjoen yhteismetsän osakkailla korostui muu tavoiteosio, jonka

vastauksissa he painottivat virkistyskäyttöä ja polttopuun, sekä kotitarverakennuspuun hankintaa. Enontekiön yhteismetsän osakkailla nousi esiin puolestaan metsästyksen tärkeys 22 vastaajan osuudella (Kuvio 16).

Luonnonsuojelullisia tavoitteita käsittelevässä kysymyksessä painotuseroa oli 10 prosentin verran. Utsjoen yhteismetsän osakkaista 40 prosenttia ei pitänyt luonnonsuojelullisten tavoitteiden parempaa huomioimista tärkeänä, kun Enontekiön yhteismetsän osakkailla vastaava osuus oli 30 prosenttia. Porotalouden parempaa huomioimista koskevassa kysymyksessä löytyi selvä ero. Utsjoen yhteismetsän osakkaista 75 prosenttia kannatti parempaa porotalouden huomioimista, kun Enontekiön yhteismetsän osakkaista 69 prosenttia puolestaan vastusti sitä.

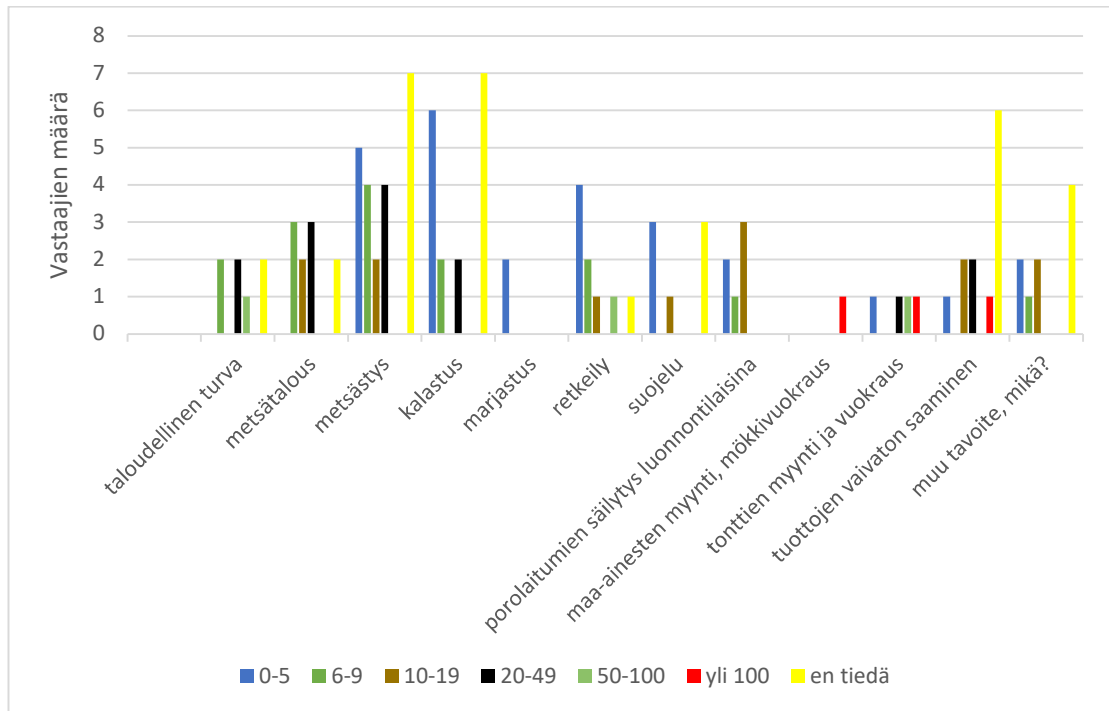


Kuvio 16. Yhteismetsän osakkuuden vaikutus tavoitteisiin

5.2.6 Yhteismetsäosuusien määrä

Metsästyks ja kalastus korostuivat erityisesti niillä, jotka eivät tieneet osuus määräänsä ja 0–5 osuutta omistavilla. Tuottojen vaivaton saaminen korostui osuusmäärästään epätietoisten keskuudessa (Kuvio 17). Luonnonsuojelullisten tavoitteiden parempaa huomioimista kannatti 60 prosenttia 0–5 osuutta omistaneista.

Kielteisesti parempaan luonnonsuojelun huomiointiin puolestaan suhtautuivat kaikki 50–100 osuutta omistavat osakkaat ja 60 prosenttia 20–49 osuutta omistaneista osakkaista. Porotalouden parempaa huomioimista kannattivat voimakkaimmin yli 100 osuutta omistavat ja 6–9 osuutta omistavat. Yli sata osuutta omistavista sitä kannattivat kaikki ja 6–9 osuutta omistavista 75 prosenttia.



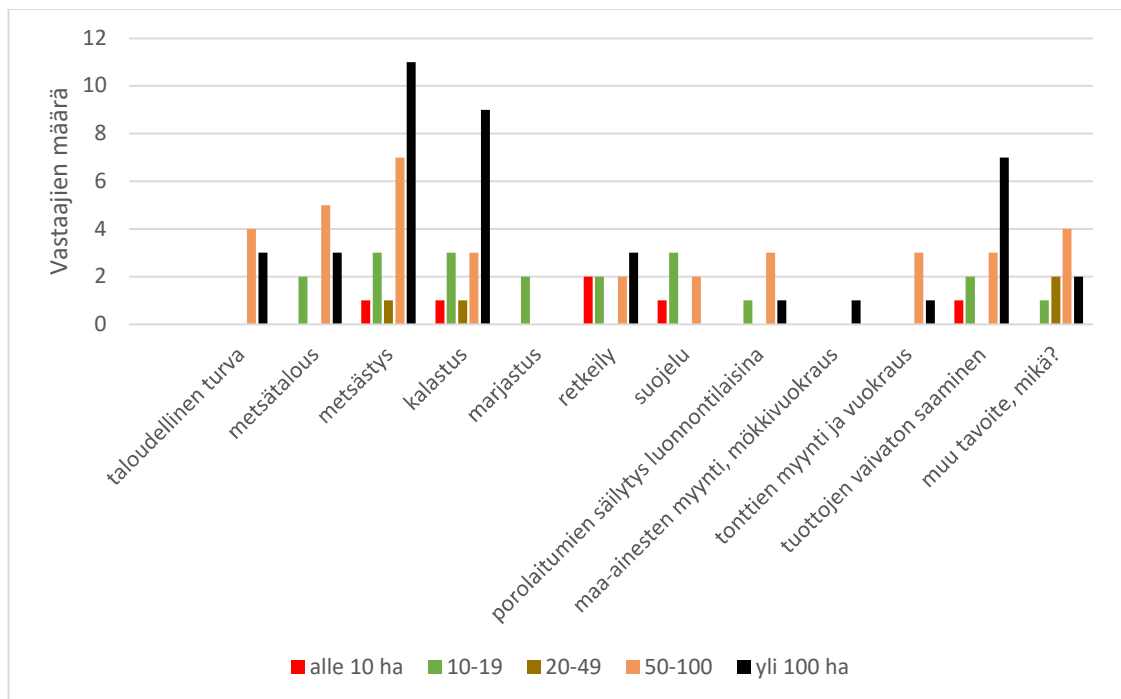
Kuvio 17. Yhteismetsäosuuksien määrän vaikutus tavoitteisiin

5.2.7 Muun metsäomaisuuden määrä

Kaksi suurinta metsäomaisuuden omistajaryhmää painotti voimakkaasti metsästyksen tärkeyttä. Suurimmassa omistajaryhmässä korostui myös tuottojen vaivaton saaminen. Metsätalous ja taloudellinen turva olivat myös tarkeitä kahdelle suurimmalle omistajaryhmälle. Maa-ainesten myynti ja mökkivuokraus koettiin selkeästi vähiten tärkeäksi tavoitteeksi vastaajien keskuudessa (Kuvio 18).

Luonnonsuojelullisten tavoitteiden parempi huomioiminen oli tärkeintä 20–49 hehtaaria omistavien keskuudessa 67 prosentin osuudella. Alle kymmenen hehtaarin omistajista 67 prosenttia ei puolestaan osannut sanoa, olisiko se tarpeel-

lista. Osakaskunnan ulkopuolelta tulevia suojeluvaatimuksia koskevassa kysymyksessä merkittävin painotusero oli vapaaehtoisen korvausta vastaan tapahtuvan suojelun selvittämisessä. Tätä vaihtoehtoa kannattivat kaikki 50–100 hehtaaria omistavat vastaajat. Porotalouden parempaa huomioimista koskevassa kysymyksessä vastaukset jakautuivat todella tasaisesti lukuun ottamatta 10–19 hehtaaria omistavia vastaajia. Heistä 83 prosenttia ei pitänyt porotalouden nykyistä parempaa huomioimista tarpeellisena.

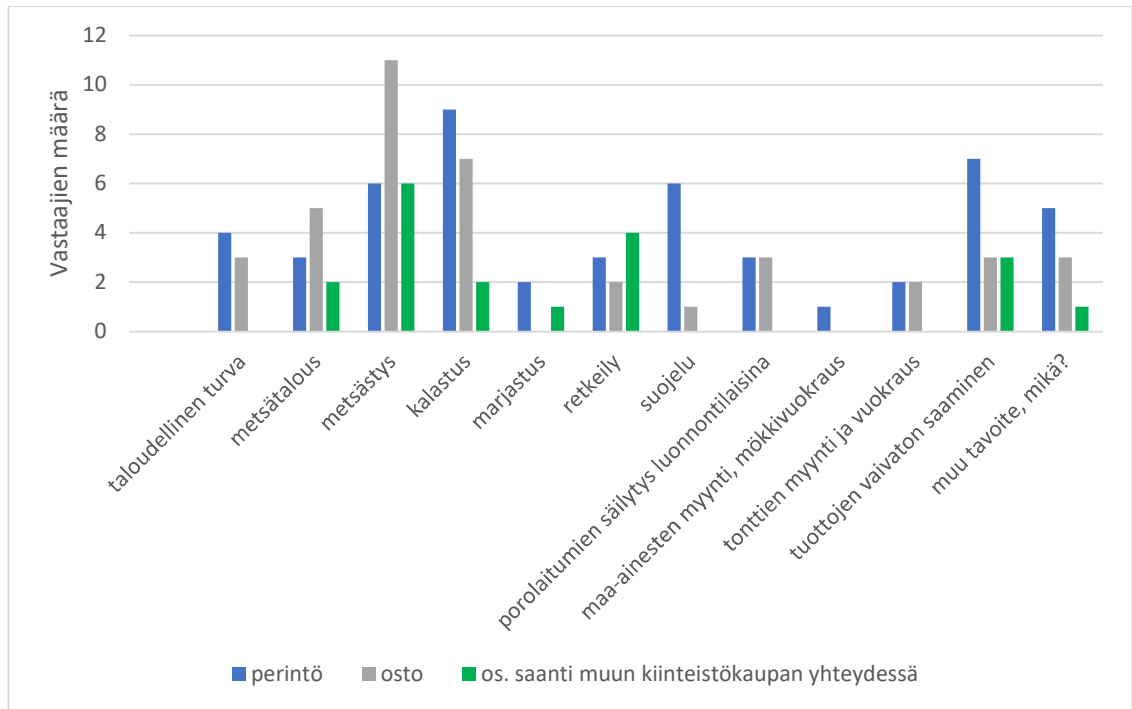


Kuvio 18. Muun metsäomaisuuden määrän vaikutus tavoitteisiin

5.2.8 Yhteismetsäomistuksen saantitapa

Ostamalla osuutensa hankkineet painottivat selkeästi metsästyksen tärkeyttä, kun puolestaan osuutensa perintönä saaneet painottivat kalastusta ja tuottojen vaivatonta saamista (Kuvio 19). Luonnonsuojelullisten tavoitteiden parempaa huomiointia kannattivat erityisesti osuutensa perintönä saaneet 48 prosentin osuudella. Kielteisimminkin tähän suhtautuivat osuutensa muun kiinteistökaupan yhteydessä saaneet 50 prosentin osuudella. Osakaskunnan ulkopuolelta tulevia suojeluvaatimuksia huomioivassa kysymyksessä merkittävin ero oli osuutensa

muun kiinteistökaupan yhteydessä saaneiden keskuudessa. Heistä peräti 62 prosenttia oli sitä mieltä, ettei ulkopuolelta tulevia suojele vaatimuksia tulisi huomioida.



Kuvio 19. Yhteismetsäomistuksen saantitavan vaikutus tavoitteisiin

5.3 Johtopäätökset

Tuloksista voidaan päätellä, että tutkimuksen kohteena olleissa yhteismetsissä omistus keskittyy voimakkaasti 50-vuotiaille ja sitä vanhemmille. Erityisesti jo eläkkeellä olevia osakkaita oli runsaasti, yli puolet vastaajista. Naisten osuus osakkaista oli varsin pieni, heitä oli vastaajissa vain viisi kappaletta. Yli puolet kaikista osakkaista asui Lapin ulkopuolella muualla Suomessa. Asuinympäristönä puolestaan korostui maaseutu, joka oli myös valintana yli puolella vastaajista.

Enontekiön yhteismetsän osakkaat olivat selkeänä enemmistönä vastaajissa ja vain viisi vastaajaa oli osakkaana Utsjoen yhteismetsässä. Yhteismetsäosuuksien määrää koskevassa kysymyksessä erikoisuutena oli se, ettei suurin osa vastaajista tiennyt yhteismetsäosuksiensa määrää. Osakkaissa korostui myös

muun metsäomaisuuden korkea määrä, suurimmalla osalla oli yli sadan hehtaarin muu metsäomaisuus. Yli puolet vastaajista oli puolestaan saanut yhteismetsäomistuksensa perintönä. Alle viidesosa vastaajista ilmoitti olevansa osakkaana jossain muussa yhteismetsässä.

Tavoitteissa tärkeimpiä prioriteetteja olivat metsästys, kalastus ja tuottojen vaivaton saaminen. Kaksi viidesosaa vastaajista kannatti luonnonsuojelullisten tavoitteiden parempaa huomioimista ja melkein kolme viidesosaa kannatti vapaaehtoisen korvausta vastaan tapahtuvan suojeluvaihtoehdon selvittämistä. Yli kolme viidesosaa vastaajista oli sillä kannalla, ettei porotaloutta tarvitse ottaa nykyistä paremmin huomioon yhteismetsän metsien käsittelyssä.

Luonnonsuojelullisten näkökohtien huomiointi korostui vastausten perusteella pienimmillä yhteismetsien osakkailla ja muutenkin pienillä maanomistajilla. Myös perintönä tullut yhteismetsäomistus näytti kannustavan suojelunäkökohtien huomiointiin. Tästä voidaan päätellä, että kun metsästä ei ole tulossa merkittäviä tuloja, niin on helpompi huomioida luonnonsuojelullisia tavoitteita. Perintönä tulleen osuuteen liittyy varmasti myös osittain kotiseudun mukanaan tuomia aineettomia arvoja, jotka kannustavat suojelunäkökohtien huomiointiin.

Metsästys ja kalastus jakoutuivat tasaisen suosittuina tavoitteina suurimmassa osassa taustatekijöitä. Tästä voitaneen päätellä, että kiinnostus metsänomistukseen kulkee käsikädessä luonnossa tapahtuvien harrastusten kanssa. Taloudellista puolta ja tulojen hankkimisen helppoutta korostivat suurimmat osakkaat, suurimmat maanomistajat, taajamissa ja kaupungeissa asuvat. Tästä voitaneen todeta, että kun yhteismetsästä saatavat tulot nousevat, niin ne tulevat merkittävämmäksi osaksi osakkaan kokonaistaloudessa ja niistä halutaan pitää kiinni.

6 POHDINTA

Saamelaisalue on selvästi poikkeava yhteismetsän toimintaympäristönä verrattuna varsinkin Lapin eteläpuoliseen Suomeen. Laajempi kirjo elinkeinoja ja saamelaiskulttuurin huomiointi aiheuttaa säännöllisiä neuvottelutarpeita alueella olevien toimijoiden ja yhteismetsien välille. Jokainen toimija joutuu tekemään myönnytyksiä omaa toimintaansa koskien, jotta kaikkien elämisen edellytykset alueella saataisiin turvattua.

Tutkimuksella saatiin selvitettyä monipuolisesti yhteismetsäosakkaiden tavoitteita ja vastaajien taustatekijöiden vaikutusta niihin. Yhteismetsät saivat tietoja osakkaidensa tavoitteista ja voivat halutessaan huomioida niitä toimintaansa koskevassa päätöksenteossa. Utsjoen yhteismetsän otanta tosin jäi selvästi pienemmäksi yhteystietojen puutteen takia.

Tutkimustuloksia voidaan pitää luotettavampina Enontekiön yhteismetsän osalta isomman vastaajamäärän vuoksi. Utsjoen yhteismetsän osakkaita oli vastaajissa vain viisi, mikä heikentää todella pahasti Utsjoen näkökulmasta tehtävän aineiston luotettavuutta. Kokonaisuutena ajatellen tämän tutkimuksen tulokset ovat mielestäni lähinnä suuntaa antavia, koska kolme alueellisesti merkittävää yhteismetsää jäi tutkimuksen ulkopuolelle. Pelkästään Inarin yhteismetsässä olisi ollut 1695 osakastilaa. Osallistuneidenkin yhteismetsien osalta vastaajamäärä jäi prosentuaalisesti varsin pieneksi, 2,4 prosenttiin. Kolmessa kysymyksessä oli myös vastauskatoa, joista kahdesta kysymyksestä puuttui kahden vastaajan vastaukset ja yhdestä kysymyksestä yhden vastaajan vastaus.

Sähköpostitse tapahtuneen otannan heikko vastausprosentti kertonee aiheen arkaluonteisuudesta. Pienet osuusmäärät ja siten vähäinen taloudellinen merkitys oli myös todennäköisesti yhtenä vastausintoa heikentävänä tekijänä. Puhelimitse tapahtuneen otannan aikana tosin huomasin, että lähes kaikki, jotka sain tavoitettua, suhtautuivat positiivisesti kyselyyn vastaamiseen.

Tutkimuksessa huomioitiin eettiset näkökulmat monella tavalla. Aihealue on varsin konfliktiherkkä, joten anonymiteetin toteutuminen oli tässä keskeisessä roolissa. Osallistujille on selkeästi kerrottu mihin kerättyjä tietoja käytetään ja millä perusteella sain osakkaiden yhteystietoja käyttöni. Vastauksia ja henkilötietoja ei yhdistetty missään vaiheessa, eikä tuloksista voida selvittää yksittäisen vastaajan henkilöllisyyttä. Kyselyyn osallistuminen oli täysin vapaaehtoista. Kyselyn objektiivista toteutusta ja analysointia edesauttoi se, että minulla ei ole henkilökohtaisia siteitä Ylä-Lapin alueella oleviin toimijoihin. Poistin kaikki saamani yhteystiedot kyselyn toteutuksen jälkeen, sekä tietokoneeltani, että puhelimestani.

Aihepiirissä on mahdollisuuksia monenlaisille jatkotutkimuksille. Niiden toteuttamisen helpottamiseksi yhteismetsien pitäisi mielestäni panostaa ajantasaisten ja kattavien osakkaiden yhteystietojen hankintaan ja ylläpitämiseen. Tutkimuksiin olisi siten mahdollista saada selvästi laajempi ja tasaisempi otanta. Tämä edesauttaisi saamaan luotettavampia ja kattavampia tuloksia.

LÄHTEET

Enontekiön yhteismetsä 2022. Enontekiön yhteismetsän toiminta. Viitattu 15.3.2022 <https://www.enontekion-yhteismetsa.fi/toiminta>.

Havia, P. 2017. Yhteismetsä: perustaminen, hallinto ja laajentuminen. Tallinna: Metsäkustannus.

Heikkonen, A. 2022. Opinnäytetyö. Sähköposti tuomo.heikkinen@edu.lapinamk.fi 5.4.2022. Tulostettu 12.4.2022.

Heikkonen, A. 2021. Kyrön jakokunnan yhteismetsän hoitokunnan kokous. Sähköposti tuomo.heikkinen@edu.lapinamk.fi 7.12.2021. Tulostettu 26.3.2022.

Heikkonen, A. & Laatikainen, M. 2021. Kannanotto. Viitattu 4.4.2022 https://www.mtk.fi/documents/20143/0/Kannanotto_metsiensuojelu_Lapin+MVK_15032021.pdf/b94be18f-2d8e-6ad7-d6a8-c96b174b762f?t=1615800959939.

Helin, A. 2022. Lapin parhaat elämykset – näin koet Suomen eppisimmän matkakohteen. Viitattu 2.4.2022 <https://kerranelamassa.fi/kotimaan-matkailu/lappi/>.

Hirsjärvi, S., Remes, P. & Sajavaara, P. 2009. Tutki ja kirjoita. 15., uudistettu painos. Helsinki: Tammi.

House of Lapland 2022. Lapin kunnat bisnesympäristönä. Viitattu 3.4.2022 <https://www.lapland.fi/fi/business/kunnat/>.

Inarin yhteismetsä 2020. Organisaatio ja toiminta. Viitattu 22.4.2022 <https://inarin-yhteismetsa.fi/organisaatio-ja-toiminta/>.

Järvenpää, J. 2018. Poro ja poronhoito talousmetsissä. Oulu: Suomen metsäkeskus.

Järvenpää, J. 2021. Kyrön jakokunnan yhteismetsän hoitokunnan kokous. Sähköposti tuomo.heikkinen@edu.lapinamk.fi 8.12.2021. Tulostettu 26.3.2022.

Järvenpää, J. 2022. Yhteismetsäkartat Utsjoen ja Enontekiön yhteismetsistä. Sähköposti tuomo.heikkinen@edu.lapinamk.fi 5.4.2022. Tulostettu 6.4.2022.

Karppinen, S. 2020. 7 kysymystä metsäsertifiointista. Metsälehti 5/2020. Viitattu 4.4.2022 <https://www.metsalehti.fi/artikkelit/7-kysymysta-metsasertifioinnista/>.

Kuuva, P. 2022. Saamen hallintoalueet. Oktavuolta saamelaistietoa opetuksen. Viitattu 29.3.2022 <https://www.oktavuolta.com/saamen-hallintoalueet>.

Laki Metsähallituksesta 8.4.2016/234.

Laki saamelaiskäräjistä 17.7.1995/974.

Luonnonvarakeskus 2016. Elinkeinojen yhteensovittaminen Ylä-Lapissa. Viitattu 23.3.2022 <https://www.luke.fi/tietoa-luonnonvaroista/metsa/metsien-moni-kaytto/elinkeinojen-yhteensovittaminen-yla-lapissa/>.

Metsähallitus 2021. Saamelaisten kotiseutualueen luonnonvarasuunnitelma. Viitattu 8.5.2022 <https://www.metsa.fi/projekti/saamelaisten-kotiseutualueen-luonnonvarasuunnitelma/>.

Metsähallitus 2022a. Kansallispuistot. Viitattu 4.4.2022 <https://www.luontoon.fi/kansallispuistot>.

Metsähallitus 2022b. Lapin erämaa-alueet – kauas kaikesta. Viitattu 4.4.2022 <https://www.luontoon.fi/eramaa-alueet>.

Metsähallitus 2022c. Luonnonpuistot. Viitattu 4.4.2022 <https://www.metsa.fi/maat-ja-vedet/suojelualueet/muut-luonnonsuojelualueet/luonnonpuistot/>.

Metsäkeskus 2022b. Metsäsertifiointi. Viitattu 4.4.2022 <https://www.metsakeskus.fi/fi/metsan-kaytto-ja-omistus/oikeudet-ja-velvollisuudet/metsasertifiointi>.

Metsäkeskus 2022a. Tietoa yhteismetsistä. Viitattu 15.2.2022 <https://www.metsakeskus.fi/fi/metsan-kaytto-ja-omistus/metsanomistusmuodot/yhteismetsat/tietoa-yhteismetsista>.

Paliskuntain yhdistys 2022. Paliskunnat. Viitattu 30.3.2022 <https://paliskunnat.fi/py/paliskunnat/>.

PEFC 2014. PEFC-metsäsertifiointin kriteerit 2014. Helsinki: PEFC Suomi. Viitattu 8.4.2022 http://pefc.fi/wp-content/uploads/2016/09/PEFC_FI_1002_2014_Metsasertifiointin_kriteerit_20141027.pdf.

Poronhoitolaki 14.9.1990/848.

Porsanger, V. 2022. Utsjoen yhteismetsä. Puheenjohtajan kanssa käyty puhelin keskustelu 18.3.2022.

Saamelaiskäräjät 2022a. Ydintehtävä. Viitattu 30.3.2022 <https://www.same-diggi.fi/ydintehtava/>.

Saamelaiskäräjät 2022b. Ympäristö. Viitattu 3.4.2022 <https://www.same-diggi.fi/lautakunnat/elinkeino-ja-oikeus/ymparisto/>.

FSC 2011. Suomen FSC-standardi. Helsinki: FSC Suomi. Viitattu 18.4.2022 <https://fi.fsc.org/en/node/27992>.

Utsjoen yhteismetsä 2022. Viitattu 21.3.2022 <http://www.utsjoenyhteismetsa.fi/fi/etusivu.php>.

Yhteismetsälaki 14.2.2003/109.

Ympäristöministeriö 2022. Luonnonsuojelualueet. Viitattu 4.4.2022 <https://ym.fi/luonnonsuojelualueet>.

7 LIITTEET

LIITE 1. Saatekirje

Arvoisa kyselytutkimukseen osallistuja,

Kutsumme teidät ystävällisesti osallistumaan kyselytutkimukseen, jonka tavoitteena on kartoittaa saamelaisalueilla sijaitsevien yhteismetsien osakkaiden tavoitteita omistukselleen. Yhteismetsät voivat hyödyntää tutkimuksen tuloksia toimintansa kehittämiseen osakkaiden tavoitteita tukevaksi. Kyselytutkimus toteutetaan täysin anonyyminä.

Tutkimuksen toteuttaa Lapin ammattikorkeakoulu. Tutkimuksen tekijä Tuomo Heikkinen opiskelee Lapin ammattikorkeakoulussa metsätalousinsinöörin tutkintoon johtavassa koulutuksessa ja tekee tutkimuksen pohjalta opinnäytetyönsä.

Tutkimuksen toimeksiantajana on Suomen metsäkeskuksen hallinnoima *Aktiivisuutta metsänomistukseen – lisää hiiltä Lapin metsiin-hanke*, jota rahoittaa Manner-Suomen maaseudun kehittämisohjelma 2014–2020. Hankekumppanina hankkeessa on Maanmittauslaitos.

Pyydämme Teitä ystävällisesti vastaamaan kyselytutkimukseen **31.12.2021 mennessä**.

Kyselytutkimuksen linkki on tämän sähköpostin liitteenä.

JOKAINEN VASTAUS ON ARVOKAS MAHDOLLISIMMAN LUOTETTAVIEN TULOSTEN SAAMISEKSI.

Kehittämisterveisin

Tuomo Heikkinen
0400-738379
tuomo.heikkinen@edu.lapinamk.fi

Juha Järvenpää
050 3059406

LIITE 2. Kysymykset

**Ylä-Lapin yhteismetsäkysely
Webropol -kyselypohja**

- Alasvetovalikot

Kysymyksien asettelua:**TAUSTAKYSYMYKSET**

- **Mikä on ammatti, josta osakas saa pääasiallisen toimeentulonsa?**
 - palkansaaja
 - maa- ja metsätalousyrittäjä
 - poronhoitaja
 - muu yrittäjä
 - eläkeläinen
 - muu

- **Sukupuoli**
 - Nainen
 - Mies
 - Muu
 - En halua vastata

- **Ikä**
 - alle 30 v
 - 30–40 v
 - 40–50 v
 - 50–60 v
 - 60–70 v
 - yli 70 v

- **Osakkaan asuinpaikkakunta**
 - Inari
 - Utsjoki
 - Enontekiö
 - muu Lapin kunta
 - muu Suomi
 - ulkomaat

- **Asuinympäristö**
 - maaseutu
 - taajama
 - kaupunki

- **Missä yhteismetsässä olet osakkaan**

- Enontekiön yhteismetsä
 - Inarin yhteismetsä
 - Kyrön jakokunnan yhteismetsä
 - Utsjoen yhteismetsä
 - Utsjoen porotilojen yhteismetsä
- **Yhteismetsäosuuksien määrä**
 - 0–5
 - 6–9
 - 10–19
 - 20–49
 - 50–100
 - yli 100
 - en tiedä
 - **Muu metsäomaisuus hehtaareina**
 - alle 10 ha
 - 10–19 ha
 - 20–49 ha
 - 50–100 ha
 - yli 100 ha
 - en halua vastata

YHTEISMETSÄOMISTUS

- **Miten yhteismetsäomistus on päätynt osakkaan haltuun**
 - perintö
 - osto
 - osuuden saanti muun kiinteistökaupan yhteydessä
 - tilan liittäminen yhteismetsään yhteismetsäosuuksia vastaan
- **Onko vastaajalla osuuksia muissa yhteismetsissä?**
 - kyllä
 - ei
- **Tavoitteet yhteismetsäomistukselle (voi nimetä yhdestä kolmeen tärkeintä tavoitetta)**
 - taloudellinen turva
 - metsätalous
 - metsästys
 - kalastus
 - marjastus
 - retkeily
 - suojelu
 - porolaitumien säilytys luonnontilaisina
 - maa-ainesten myynti, mökkivuokraus
 - tonttien myynti ja vuokraus

- tuottojen vaivaton saaminen
 - muu tavoite –mikä

- **Pitäisikö luonnonsuojelulliset tavoitteet ottaa nykyistä paremmin huomioon yhteismetsän metsien käsittelyssä?**
 - Kyllä
 - Ei
 - En osaa sanoa

- **Miten yhteismetsän hoitokunnan/Osakaskunnan tulisi suhtautua osakaskunnan ulkopuolelta tuleviin suojeleluvaatimuksiin**
 - ei pidä huomioida
 - mukauttaa toimintaansa kokonaan tai osittain vaatimusten mukaisesti
 - selvittää mahdollisuus vapaaehtoiseen suojeleluun korvausta vastaan
 - Joku muu, mikä?

- **Pitäisikö porotalous ottaa nykyistä enemmän huomioon yhteismetsän metsienkäsittelyssä?**
 - kyllä
 - ei

- **Vapaa sana:**