



Esteettömyysopas Porvooseen saapuville matkailijoille

Neea von Gruenewaldt

Haaga-Helia ammattikorkeakoulu

Matkailun liikkeenjohto

Opinnäytetyö

2022

Tiivistelmä

| |
|---|
| Tekijä(t) Neea von Gruenewaldt |
| Tutkinto Restonomi, matkailun liikkeenjohto |
| Raportin/Opinnäytetyön nimi Esteettömyysopas Porvooseen saapuville matkailijoille |
| Sivu- ja liitesivumäärä 24 + 16 |
| <p>Tämän produktityyppisen opinnäytetyön tarkoitus on tarjota esteettömyysopas Porvooseen saapuville matkailijoille. Jotta aiheesta ei tule liian laaja opinnäytetyö keskittyy Porvoon suosituimpiin kohteisiin matkailun kannalta. Työ toteutettiin toiminnallisena opinnäytetyönä ilman toimeksiantajaa, kirjoittajan oman mielenkiinnon pohjalta.</p> <p>Porvoo on Etelä-Suomessa sijaitseva noin 50 000 asukkaan kaupunki. Se on suosittu erityisesti kesällä päiväkävijöiden keskuudessa ja erityisesti sen Vanhasta Porvoosta ja siellä sijaitsevasta Tuomiokirkosta ja punaisista ranta-aitoista. Esteettäviä palveluja tarvitsevia henkilöitä on Suomessa yhä enemmän. Iso osa Porvoon suosituimmista kohteista sijaitsee Vanhassa Porvoossa, jossa alueet ja liikkeet ovat vanhan rakentamisen ja korkeuserojen vuoksi hyvin haastavia liikkumisen kannalta.</p> <p>Opinnäytetyön päätavoitteena on tuoda esiin Porvoon haasteet esteettömyyden näkökulmasta ja mitä saapuvan esteetöntä palvelua tarvitsevan matkailijan tulee ottaa huomioon Porvoossa vieraillessaan ja mitkä kohteet vierailija joutuu mahdollisesti kokonaan karsimaan pois. Alatavoitteena opas tuo esiin eri esteetöntä palvelua vaativat ryhmät, kuten liikuntarajoitteiden lisäksi huomioiden näkö- ja kuulovammaiset.</p> <p>Opinnäytetyön tietoperusta rakentuu käsittelemään Porvoota matkailukohteena, esteettömyyden vaatimuksiin ja ryhmiin, jotka esteetöntä palvelua tarvitsevat sekä esteettömän matkailun eri tekijöihin.</p> <p>Lopullinen opas valmistui toukokuussa 2022. Opas on suunnattu henkilöille, jotka kaipaavat esteettömyyttä matkustaessaan. Esteettömyysopas on suomenkielinen ja tarkoitettu erityisesti kotimaanmatkailijoille. Opas sisältää tarkempaa tietoa yleisimmistä kohteista kuvineen, sekä yleistä informaatiota muun muassa alueen invalidi parkkipaikka ja wc mahdollisuuksista. Lisäksi oppaassa on kartta, joka sisältää kaikki kohteet.</p> <p>Jatkokehityksenä oppaaseen voisi mm. listata useampia kohteita. Lisäksi karttaa voisi parantaa lisäämällä alueella olevien teiden korkeuseroja ja kaltevuutta, jotta matkailijan olisi helpompi hahmottaa sopivat reitit liikkumiseen.</p> |
| Asiasanat Porvoo, esteettömyysopas, kotimaanmatkailu, esteetönmatkailu |

Sisällys

| | | |
|-------|--|----|
| 1 | Johdanto..... | 1 |
| 2 | Porvoo matkailukohteena | 3 |
| 2.1 | Porvoon vetovoimatekijät | 3 |
| 2.1.1 | Vanha Porvoo ja Porvoon tuomiokirkko | 3 |
| 2.1.2 | J.L. Runebergin koti | 4 |
| 2.1.3 | Vanha raatihuone ja Holmin talo | 4 |
| 2.1.4 | Taidetehdas | 5 |
| 2.2 | Majoitus Porvoossa | 5 |
| 3 | Esteettömyys..... | 7 |
| 3.1 | Esteettömyydessä huomioitavat ryhmät | 7 |
| 3.2 | Esteettömyyden määritelmät | 7 |
| 3.2.1 | Liikkumisympäristön esteettömyys | 8 |
| 3.2.2 | Aistiesteettömyys ja ymmärtämisesteettömyys..... | 8 |
| 3.2.3 | Näkemisympäristön esteettömyys..... | 8 |
| 3.2.4 | Kuulemisympäristön esteettömyys | 9 |
| 3.3 | Rakennuksen esteettömyys | 9 |
| 3.3.1 | Ulkoalueet | 9 |
| 3.3.2 | Sisätilat..... | 10 |
| 4 | Esteetön matkailu..... | 12 |
| 4.1 | Esteetön matkailu Suomessa | 12 |
| 4.2 | Esteetön matkailu maailmalla | 13 |
| 4.2.1 | Seattle | 13 |
| 4.2.2 | Singapore | 14 |
| 4.2.3 | Chester | 14 |
| 4.2.4 | Melbourne | 15 |
| 5 | Produktin prosessin kuvaus | 16 |
| 5.1 | Produktin suunnittelu | 16 |
| 5.2 | Produktin aikataulu | 17 |
| 5.3 | Oppaan laatiminen..... | 18 |
| 5.4 | Kohderyhmä..... | 19 |
| 5.5 | Produktin tarkastelu ja yhteenveto | 19 |
| 6 | Pohdinta | 20 |
| 6.1 | Oppaan arviointi..... | 20 |
| 6.2 | Kehitysehdotukset | 21 |
| 6.3 | Oman oppimisen arviointi | 21 |

| | |
|--|----|
| Lähteet | 23 |
| Liitteet..... | 25 |
| Liite 1. Esteettömyysopas Porvooseen saapuville matkailijoille | 25 |

1 Johdanto

Porvoo on ollut jo vuosien ajan matkailijoiden kestopuosikki ja se tunnetaan erityisesti sen idyllisestä Vanhastakaupungista. Kaupunki on suosittu erityisesti kotimaanmatkailijoiden keskuudessa kesäaikaan. Esteettömyyden tärkeys ja huomioiminen kasvaa koko ajan yhteiskunnassamme. Hyvien esteettömien palveluiden avulla voidaan tukea ihmisten omatoimisuutta ja parantaa elämänlaatua. Esteetön ympäristö ja palvelut lisäävät yhdenvertaisuutta.

Kirjoittajan pohtiessa aihetta oli selvää, että aihe liittyi jollakin tavalla Porvooseen matkailukohteena. Vanhassa Porvoossa ulkoillessaan huomaisi kirjoittaja henkilön olevan pyörätuolilla liikenteessä. Liikkuminen vaikutti hankalalta johtuen alueen hankalasta infrastruktuurista. Tämän myötä syntyi ajatus esteettömyysoppaasta.

Kyseessä on produktiivinen opinnäytetyö, jonka pohjalta kirjoittaja kokosi esteettömyysoppaan kohteisiin ja tietoperustaan pohjautuen. Opinnäytetyön tavoitteena on antaa tietoa Porvooseen saapuvalla esteetöntä palvelua tarvitsevalle matkailijalle ja tätä kautta parantaa heidän kokemusta Porvoosta. Pää tavoitteena on tuoda esiin Porvoon haasteet esteettömyyden näkökulmasta ja mitä Porvooseen saapuvan esteetöntä palvelua tarvitsevan matkailijan tulee ottaa huomioon vieraillessaan ja mitkä kohteet vierailija joutuu mahdollisesti kokonaan karsimaan pois. Alatavoitteena opas tuo esiin eri esteetöntä palvelua vaativat ryhmät, kuten liikuntarajoitteiden lisäksi huomioiden näkö- ja kuulovammaiset. Opinnäytetyön tietoperusta pohjautuu Porvoon matkailukohteisiin, esteettömyyden vaatimuksiin ja esteettömän matkailun analysointiin kokonaisuudessaan.

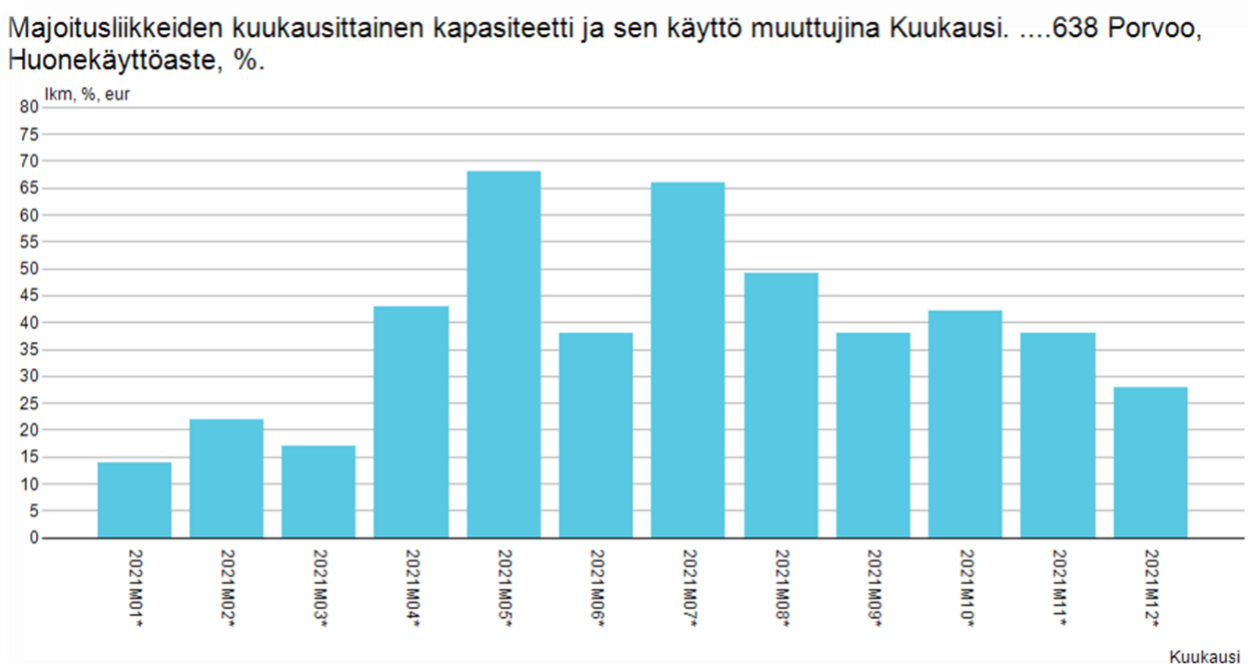
Vuonna 2013 Porvooseen on tehty esteettömyyskartoitus. Vuonna 2013 tehdystä esteettömyyskartoituksesta poiketen opas keskittyy liikuntarajoitteisten lisäksi huomioimaan näkö- ja kuulovammaiset. Ennestään ei Porvoosta ole löydettävissä esteettömyyskartoitusta oppaan muodossa. Tämän vuoksi kirjoittaja koki, että Porvoon matkailua ajatellen esteettömyysopas olisi hyvä lisä parantamaan matkailijakokemusta ja lisäämään Porvoon kiinnostusta kohteena.

Jotta esteettömyysoppaasta ei tullut liian aiheena liian laaja, tuli kirjoittajan rajata aihetta. Esteettömyysopas on tarkoitettu erityisesti matkailijoille, joten aiheenrajaus oli helppoa. Oppaassa on huomioitu Porvoon suosituimmat kohteet, jotka ovat Vanha Porvoo, Tuomiokirkko, Vanha Raatihuone, Holmin talo, J.L. Runebergin talo, Taidetehdas ja jokiranta. Lisäksi esteettömyysoppaassa on muutama esteetön majoitusvaihtoehto.

Lopputuloksena työstä syntyi produkti, eli tässä tapauksessa opas. Opas on tarkoitettu henkilöille, jotka tarvitsevat esteettömyyttä matkustaessaan. Esteettömyysopas on tarkoitettu kotimaanmatkailijoille ja kirjoituskieli on suomi. Opas sisältää tarkempaa tietoa valituista suosituimmista kohteista kuvineen. Lisäksi oppaassa on yleistä informaatiota muun muassa invalidi wc ja parkki mahdollisuuksista. Oppaaseen on myös lisätty kartta, joka sisältää kaikki kohteet kuvineen. Opinnäytetyö Esteettömyysopas Porvooseen saapuville matkailijoille on luettavissa Theseuksessa.

2 Porvoo matkailukohteena

Porvoo on Suomen toiseksi vanhin kaupunki, se on suosittu kohde erityisesti päivä- ja viikonloppu matkakohteena pääkaupunkiseudulta saapuville matkailijoille. (Le Nevez, Maxwell & Vorhees 2018, 106.) Kesällä Porvoo on kauneimmillaan ja lomakausina erityisen suosittu matkakohde. Talviaikaan ja vuoden ensimmäisinä kuukausina Porvoossa on matkailun osalta tavallisesti hiljaisempaa. Tämän osoittaa Kuvan 1 kuukausittaisen yöpymisten majoitusliikkeiden käyttökapasiteetista, kesäkuukausina erityisesti vuoden 2021 aikana touko- ja heinäkuu erottuvat joukosta.



Kuva 1. Porvoon majoitusliikkeiden kuukausittainen kapasiteetti vuonna 2021 (Visit Finland 2021)

2.1 Porvoon vetovoimatekijät

Porvoon on erityisen suosittu historiallisesta Vanhastakaupungista ja joenvarrella usein kuvatuista punaisista ranta-aitoista. (Le Nevez, Maxwell & Vorhees 2018, 106.) Vanhankaupungin lisäksi erityisesti kesäaikaan Porvoon kaunis jokiranta houkuttelee matkailijoita kauniilla jokimaisemilla ja lukuisilla ravintoloilla ja kahviloilla.

2.1.1 Vanha Porvoo ja Porvoon tuomiokirkko

Vanha Porvoo on yksi Suomen houkuttelevimmista ja suosituimmista kansallismaisemista (Visit Porvoo 2022). Mukulakivikadut ja värikkäät puurakennukset ovat yhdet Porvoon suurimmista vetovoimatekijöistä (Le Nevez, Maxwell & Vorhees 2018, 106). Nähtävyyksien lisäksi Vanhassa

Porvoossa on runsas kahvila- ja ravintolatarjonta, sekä lukuisia pikkuputiikkeja ja suklaapuoteja. (Visit Porvoo 2022.) Vanhan Porvoon laidalla sijaitseva Brumbergin suklaapuoti on yksi suosituimmista käyntikohteista. Yli 150-vuotta vanha porvoolainen perheyrittäjä on suosittu erilaisista suklaista, suukoista, lakritseista ja tryffeleistä. (Brumberg 2020.)

Porvoon tuomiokirkko on Porvoon maamerkki. Se sijaitsee Vanhassa Porvoossa ja sinne kokoonnutaan muun muassa jumalanpalveluksiin, konsertteihin ja kirkollisiin toimituksiin. Kirkko on hyvin suosittu vihkimispaikkana. Se on rakennettu jo 1200-luvulla, tosin tällöin se toimi vielä pienenä kivikirkkona. Vuosina 1414-1418 kirkon laajennus saatiin päätökseensä. Vuosien mittaan kirkko on kokenut kovia ja palanut useaan otteeseen, viimeisimpänä vuonna 2006, jolloin kirkko tuho poltettiin. (Kirkko Porvoossa 2022.)

2.1.2 J.L. Runebergin koti

Porvoo on Suomen kansallisrunoilija J.L. Runebergin synnyin paikka. Porvoossa voi huomata useassa paikassa erilaisia huomionosoituksia ja muistomerkkejä osoitettuna Suomen tunnetuimmalle runoilijalle. (Le Nevez, Maxwell & Vorhees 2018, 106.) Näistä Runebergin koti on tunnetuin ja suosittu matkailijan vierailukohde. Talo on Runebergin ja hänen vaimonsa Fredrikan alkuperäinen koti, jonka ainutlaatuinen tunnelma koostuu muun muassa heille kuuluneista huonekaluista, taideteoksista, astioista ja huonekasveista. (Porvoo 2022.)

2.1.3 Vanha raatihuone ja Holmin talo

Vanha raatihuone, eli Porvoon museo on Porvoon vanhin raatihuone. Raatihuone toimii nykypäivänä museona ja se on rakennettu vuosina 1762-1764. Aikanaan rakennuksessa toimi kaupungin hallinto, maistraatti, raati ja järjestyslaitos. Vuonna 1896 Porvoon museoyhdistys ry pelasti talon purkamiselta, jolloin siinä aloitettiin museotoiminta. Nykypäivänä museossa on jatkuvasti esillä olevat perusnäyttelyt, jotka edustavat elämää Itä-Uudellamaalla viimeisen jääkauden jälkeen aina keskiaikaan asti. Lisäksi museossa on määrääjän kestäviä erikoisnäyttelyitä. (Porvoon museo 2022.)

Holmin talo on valmistunut vuonna 1763. Nykyään toimivassa museossa voi tutustua porvoolaisen kauppiaan elämään ja kotiin 1700-luvulla. Talossa on salonki, sali, herranhuone, makuuhuone ja keittiökamari. (Museo 2022.)

Vanhaan raatihuone ja Holmin talo sijaitsevat Porvoon vanhassa kaupungissa aivan vierivieressä ja molempiin museoihin pääsee tutustumaan samalla sisäänpääsymaksulla. (Museo 2022.)

2.1.4 Taidetehtas

Taidetehtaalla on ollut teollisuutta jo miltei 100 vuotta. Aikojen saatossa tehtaalla on toiminut vaneritehtas, Haikan lista- ja kehystehdas, August Eklöfin konepaja ja hevosenkenkätehtas. 1960-luvulla tehdas siirtyi Fiskarsin omistukseen, jolloin tehtaalla valmistettiin muun muassa suuria työstökoneita. Fiskars myi tehdaskiinteistön Porvoon kaupungille vuonna 1986. Kaupunki vuokrasi tiloja taiteilijoille, enimmillään tehtaalla on ollut työtiloja jopa 40 taiteilijalle. (Taidetehtas 2022.)

Nykyisessä muodossaan taidetehtas on toiminut 10 vuoden ajan. Kulttuuri- ja kongressikeskuksena toimiva tehdas järjestää lukuisia tapahtumia, yritystilaisuuksia, taidenäyttelyitä ja ruokaelämyksiä. Taidetehtaan yhteydessä toimii elokuvateatteri Bio Rex Porvoo, kolme ravintolaa; Sinne Porvoo, Fabriken ja Villinä Cafe & Bar, taidetehtaan tanssikoulu, taiteilija residenssi ja Porvoon taidehalli, jossa lukuisia vaihtuvia näyttelyitä. Lisäksi alueella on Porvoon kauppakuja, josta löytyy lukuisia kauneus- ja muotiliikkeitä. (Taidetehtas 2022.)

2.2 Majoitus Porvoossa

Porvoossa on lukuisia persoonallisia ja mieleenpainuvia majoitusvaihtoehtoja.

Yöpymismahdollisuuksia on muun muassa historiallinen kartanokylpylä Haikon Kartano, intiimi boutique hotelli Pariisin Ville, Runo Hotelli kaupungin ytimessä, sekä romanttinen Bed & Breakfast Ida-Maria (Visit Porvoo 2022.)

Vaikka Porvoo on suosittu kohde erityisesti päiväkävijöille on Porvoossa myös paljon hyviä majoitusvaihtoehtoja. Kuten Kuva 2 osoittaa, Porvooseen on rekisteröity jopa 118 000 yöpymistä vuoden 2021 aikana. Näistä yöpymisistä kotimaisten matkailijoiden osuus on 104 000.

Rekisteröidyt yöpymiset asuinmaittain

| | Tammi-Joulukuu 2021 Määrä | Muutos | Osuus |
|-------------------|------------------------------|-----------|---------|
| Yhteensä | 118 000 | 30,9 % ! | 100,0 % |
| Suomi | 104 000 | 37,0 % ! | 88,5 % |
| Ulkomaat | 13 500 | -2,4 % | 11,5 % |
| Saksa | 2 800 | 258,7 % ! | 2,4 % |
| Liettua | 1 800 | 593,8 % ! | 1,5 % |
| Viro | 1 400 | 40,0 % ! | 1,2 % |
| Alankomaat | 1 000 | 10,1 % | 0,8 % |
| Romania | 960 | 359,5 % | 0,8 % |
| Ruotsi | 850 | 114,9 % | 0,7 % |
| Puola | 820 | 200,7 % | 0,7 % |

Kuva 2. Rekisteröidyt yöpymiset Porvoossa asuinmaittain (Visitory 2021)

3 Esteettömyys

Vammaisille henkilöille esteettömyyden ja saavutettavuuden huomioiminen on tärkeä edellytys, jotta he voivat elää itsenäisesti ja osallistua täysmääräisesti kaikilla elämänalueilla yhteiskunnassamme (Terveyden ja hyvinvoinnin laitos 2022).

Käsitteenä esteettömyys tarkoittaa moninaisuuden huomioon ottamisena, niin rakennetun ympäristön suunnittelussa, toteuttamisessa, kuin kunnossapidossa. Esteettömän ympäristön lisäksi helposti saavutettavat palvelut, välineet ja ymmärrettävä tieto ovat avainasemassa. Esteettömyys mahdollistaa tasavertaisen asumisen haluamassaan paikassa, sekä sujuvan osanoton, niin työntekoon, kulttuuriin, harrastuksiin, kuin opiskeluun. Esteettömyys on osa kestävästä kehitystä ja yhdenvertaisuutta. (Invalidiliitto 2022.)

Esteettömyys tuo laatua ja turvallisuutta. Esteettömyyden huomioon ottaminen kertoo oikeasta ajattelutavasta, asenteesta ja erilaisuuden huomioon ottamisesta. Kun toimintaympäristö on esteetön, se ei erottele ihmisiä toimintakyvyn perusteella. Tiivistettynä esteettömyys on moninaisuuden huomioon ottamista niin rakennetun toimintaympäristön suunnittelussa, kuin rakentamisessa. (Invalidiliitto 2022.)

3.1 Esteettömyydessä huomioitavat ryhmät

Esteetön ympäristö ei ole kaikille välttämätön, mutta todellisuudessa siitä hyötyvät kaikki. Muun muassa tavaroiden kuljetus ja siirto, siivous ja tilojen kunnossapito helpottuvat, kun ei ole kynnyksiä, portaita tai jyrkkiä kaistaleita. Esteettömyydessä on tärkeää muistaa, että se ei ole vain liikkumiseen liittyvää, vaan siihen tulee ottaa huomioon myös muut aspektit, kuten kuuleminen, näkeminen, ymmärtäminen ja kommunikaatio (Invalidiliitto 2022.)

Kuten edellisessä kappaleessa todettiin, on esteettömyydestä hyötyä kaikille. Helposti esteettömyys yhdistetään yksinomaan liikuntarajoitteisiin, kuitenkin esteettömyydessä tulee huomioida myös muut ryhmät, kuten näkö- ja kuulovammaiset, vanhukset ja esimerkiksi lastenrattaiden kanssa liikkuvat henkilöt.

3.2 Esteettömyyden määritelmät

Esteettömyys ei ole ainoastaan liikkumiseen liittyvää esteettömyyttä, vaan siinä tulee ottaa huomioon myös monet muut seikat, kuten kuulemiseen, näkemiseen, kommunikaatioon ja ymmärtämiseen liittyvät asiat (Invalidiliitto 2022).

Edellä mainittuja esteettömyyden määritelmiä tulee YK vammaissopimuksen mukaan toteuttaa muun muassa rakennuksissa, teissä, kuljetuksessa, kouluissa, asunnoissa,

terveydenhuoltoyksiköissä ja työpaikoilla. Lisäksi tulee ottaa huomioon muut sisä- ja ulkotilat sekä tiedottamisen viestinnässä ja muissa palveluissa, kuten pelastuspalvelut ja sähköiset palvelut. (Terveyden ja hyvinvoinnin laitos 2022.)

3.2.1 Liikkumisympäristön esteettömyys

Liikkumisympäristön esteettömyys tarkoittaa nimenomaan fyysistä esteettömyyttä.

Liikkumisympäristön esteettömyydessä tulee ottaa huomioon tilojen mitoitus ja tasoerojen ratkaiseminen, jotta tilat ovat saavutettavat erityisesti apuvälineillä liikkuville henkilöille. (Kilpelä 2019, 8.)

3.2.2 Aistiesteettömyys ja ymmärtämisesteettömyys

Aistiesteettömyys tarkoittaa ensisijaisesti näkemis- ja kuulemisympäristön toiminnallista kokonaisuutta. Myös tasapainoaisesti vaikuttaa muun muassa liukuportaiden käyttöön sekä tilojen käyttöön, jossa on liikkuvaa valoa. Tuntoaistin käyttöön vaikuttaa erilaiset materiaalit. Tuntoaistin avulla pystytään hyödyntämään ohjaavia materiaaleja. (Kilpelä 2019, 8.)

Ymmärtämisen esteettömyydessä tulee ottaa huomioon helposti hahmotettavat tilat, joissa on selkeät ja yksiselitteiset ratkaisut. Esimerkiksi opasteissa hyödynnetään symboleita. (Kilpelä 2019, 8.)

3.2.3 Näkemisympäristön esteettömyys

Näkemisympäristön esteettömyys voidaan määritellä ottamalla huomioon seuraavat seikat; Valaistus on sopivan voimakas, tasainen ja häikäisemätön. Valaistuksessa tulee olla hyvä värintoisto ja huomioida tummuuskontrasti, jotta tilan hahmottaminen on helpompaa. Näköaistin puuttuessa materiaalikontrasteilla tuetaan tuntoaistin käyttöä. Tärkeintä on selkeät opasteet ja tasoerojen tunto- ja tummuuskontrastimerkinnot. (Kilpelä 2019, 8.)

Näkövammaisen toimintaa ja liikkumista helpottavia tekijöitä rakennusten suunnittelussa on monia. Kulkemista helpottavat erilaiset ohjauslistat ja laatoitukset niin sisällä kuin ulkona. Kylttien oikeanlainen sijoittelu ja väritys helpottaa esimerkiksi löytämään oikean oven. Portaiden, naulakoiden ja ovien oikeanlainen sijoittaminen, jotta ne on helppo löytää ja kulkeminen on esteetöntä. Valkoisen kepin kanssa kulkevaa henkilöä helpottaa pyöräteiden reunuskivet. Hisseissä painikkeet on merkitty pisteillä ja suurin numeroin, tämän avulla näkövammaisen henkilö löytää helposti oikean kerroksen ja edesauttaa itsenäisyyttä arjessa. Lisäksi äänimajakat kuuluvat tärkeänä osana esteetöntä ympäristöä. Esteettömyys tulee ottaa myös huomioon erilaisissa laitteissa, kuten esimerkiksi julkisissa tiloissa oleviin automaatteihin ja kodinkoneisiin.

Suunnittelussa tulee ottaa huomioon, että painikkeiden merkinnät, muodot, sijoittelu ja värien käyttö on suunniteltu esteettömyys huomioiden. (Näkövammaisten liitto 2022.)

3.2.4 Kuulemisympäristön esteettömyys

Kuulemisympäristön esteettömyys tarkoittaa hyvää akustiikkaa tiloissa, taustamelun vähäisyyttä, kuuntelemista helpottavia äänentoistolaitteita sekä kuulemisen apuvälineitä. Oleellista on, että kaikkialla tieto on saatavilla visuaalisessa muodossa. (Kilpelä 2019, 8 & Kuuloliitto ry. s.a.)

Kuulovammaiselle henkilölle tilan kaikuisuuden tulee olla mahdollisimman vähäinen, tilan suunnittelussa tähän vaikuttaa tilan muoto ja koko, sekä käytetyt pintamateriaalit ja rakenteet. Lisäksi taustamelun määrän tulee olla mahdollisimman vähäinen, rakennetussa ympäristössä suurimmat taustamelun aiheuttajat ovat ilmanvaihto ja erilaiset laitteet. Myös esimerkiksi liikenteen melua kulkeutuu ovien ja seinärakenteiden lävitse. (Kuuloliitto ry. s.a.)

3.3 Rakennuksen esteettömyys

Rakennuksen esteettömyydessä maankäyttö- ja rakennuslaki (117§) edellyttävää, että esteettömyys tulee pitää mielessä erityisesti vanhukset, vammaiset ja lapset huomioon ottaen. Kyseinen esteettömyysasetus määrittää ainoastaan vähimmäisvaatimukset, todellinen esteettömyyden tavoitetaso määritellään aina hankekohtaisesti. Suunnittelussa tulee ottaa huomioon myös näkemis- ja kuulemisympäristön esteettömyys liikkumisympäristön esteettömyyden lisäksi. Rakennus, joka on helposti hahmotettava ja esteetön on viihtyisä ja toimiva rakennus kaikille. (Kilpelä 2019, 14.)

Pyörätuolin tilantarvetta käytetään tavallisesti kulkuväylien, ovien ja tilojen mitoituksessa. Muiden apuvälineiden, kuten rollaattorin, lastenvaunujen ja kantamusten tilantarve vaikuttavat myös yksityiskohtien suunnittelussa. Liikkumisen esteettömyyden lisäksi tarvitaan toimimista palvelevia opasteita, varoitus- ja havaintomerkintöjä sekä viestintäjärjestelmiä. Toimintaympäristön ollessa esteetön käyttäjien tarve ja vaatimukset on otettu huomioon muun muassa materiaalien, valaistuksen ja ääniympäristön suunnittelussa ja valinnassa. Lisäksi opasteiden tekstikoko ja sijoitus on otettu erityisesti huomioon. Esteettömien tilojen lisäksi rakennuksen esteettömyydessä tulee huomioida sisäänkäynnit ja kulkureitit. (Kilpelä 2019, 14-16.)

3.3.1 Ulkoalueet

Rakennukseen johtavan yksikaistaisen kulkuväylän vähimmäisleveys on 900 mm ja enimmäiskaltevyys 5%. Mikäli kulkuväylä kääntyy, tarvitaan väljennys pyörätuolia varten. Kulkukäytävän ollessa minimissään 1200 mm ei väljennystä tarvita. (Invalidiliitto 2022.) Väylät

suunnitellaan sekä korkeus että leveyssuunnassa väljiksi ja esteettömiksi. Lisäksi rakennukseen johtavan kulkuväylän suunnittelussa tulee ottaa huomioon, että se on helposti havaittava, kova, luistamaton ja pinnalta tasainen. Parhaiten soveltuvia päällyste materiaaleja esteettömyys huomioiden ovat asfaltti, kivituhka, betoni ja sileät luistamattomat kivilaatat. Asetuksen mukaan kulkuyhteys tontin rajalta sisäänkäynnille tulee olla mahdollisimman lyhyt. Aina kun olosuhteet mahdollistavat on kulkuväylä rakennettava tontille maastonmuokkauksella ilman erillistä liuskaa tai portaita. Kulkuväylän tunnistamista helpottaa sen rajoittuminen selkeästi poikkeavan tuntuiseen pintaan, kuten mukulakiveen, nurmikkoon tai soraan. Kulkuväylän havaittavuutta voidaan myös parantaa esimerkiksi pensaille tai kalusteilla, ne eivät kuitenkaan saa kaventaa kulkuväylää. (Kilpelä 2019, 23-27.)

Kulkuväyliä toteutuksessa tulee huomioida tasainen ja häikäisemätön valaistus. Näkövammaisten kulkemista helpottaa, kun valaisinpylväät on sijoitettu yhdelle puolelle tai yläpuolelle. Valaisimet sijoitetaan tiheään, niin että kulkureitillä ei ole pimeitä katvealueita. Hyvin toteutetun valaistuksen avulla pystytään korostamaan kulkuväylän vaara- ja muutoskohtia. Suositeltava valaistuksen voimakkuus on kulkuväylällä 10-20 luksia ja tasoeroissa, risteyskohdissa ja sisäänkäynneillä suositeltu voimakkuus on minimissään 50 luksia. (Kilpelä 2019, 28-29.)

Mikäli rakennusta varten on rakennettu autopaikkoja, on esteettömiä autopaikkoja oltava riittävä määrä, jotka ovat sopivia liikkumis- ja toimintaesteisen käyttöön. Näin määrittelee esteettömyysasetus (2§). Asetus koskee kaikki rakennuksia lukuun ottamatta omakotitaloa, paritaloa ja kaupunkientaloa. (Kilpelä 2019, 29.)

3.3.2 Sisätilat

Sisäänkäynnit tulee olla esteettömiä ja helposti sisäänkäynneiksi tunnistettavia. Saapumisväyliltä sisäänkäynnille opastetaan erilaisin kyltein ja opastein. Käyttöasetuksen (18§) mukaan sisäänkäynti tulee olla suojattuna rakennuksen katolta putoavalta lumelta ja jäältä. Lisäksi sisäänkäynti tulee toteuttaa mahdollisuuksien mukaan ilman tasoeroja. Tuulikaapin mitoituksessa on otettava huomioon apuvälineiden ja lastenvaunujen käyttäjät ja mahdollisuuksien mukaan kuraeteinen lattiakaivoineen. (Kilpelä 2019, 37- 41.)

Esteettömyysasetus (4§) määrittelee rakennuksen sisäisellä kulkuväylällä olevan oven, porraskäytävästä asuntoon vievän oven ja palveluasumisen tai liikkumis- ja toimintaesteisen henkilön tuettuun asumiseen tarkoitetun asunnon ja wc- ja pesutilan oven leveyden oltava minimissään 850 mm. Mitä leveämmät oviaukot ovat, sitä helpompaa liikkuminen on, sisätiloissa kulkuväylä on toimiva silloin, kun käytävän ja oviaukon vapaiden leveyksien summa on vähintään 2300 mm. Paloturvallisuusasetus (34§) määrittää rakennuksen ulko-oven ja muiden uloskäytävien

mitoituksen ja poistumisen kannalta turvallisiksi mitoitettut ovet ja kulkuväylät täyttävät esteettömyyden vaatimukset. Uloskäytävän vähimmäisleveys on muutamaa poikkeusta luukunottamatta 1200 mm. (Kilpelä 2019, 43- 44.)

Oven yhteydessä ei tule olla tasoeroa tai kynnystä. Poikkeuksena on ääni, - kosteus- tai muu vastaava olosuhde, jonka vuoksi kynnys on välttämätön. Tällöin esteettömyysasetus (4§) määrittelee kynnyksen enimmäiskorkeudeksi 20 mm. Kynnys on muotoiltava niin että sen ylittäminen on helppoa pyörätuolilla ja rollaattorilla. (Kilpelä 2019, 45.)

4 Esteetön matkailu

Useat matkailukohteet tähtäävät mahdollistamaan palvelunsa kaikille saavutettaviksi, jotta kaikilla olisi mahdollisuus nauttia niistä. Esteetön matkailu on tärkeää, sillä kaikilla tulisi olla mahdollisuus vierailta mielenkiintoisissa kohteissa. Matkalla pyörätuoli tuo omat haasteensa. Kuitenkin kulkuväylille on mahdollista rakentaa ramppeja, jotta pyörätuolilla ja muilla apuvälineillä liikkuvat ihmiset pääsevät liikkumaan. Yhdenvertaisuus on tärkeä asia niin yhteiskunnassamme kuin matkailussakin ja esteettömyyden näkökulmasta pyörätuolien lisäksi tulee ottaa huomioon myös muun muassa vanhukset ja lapsiperheet. (Suomi kaikille 2020.)

Esteetön matkailu vaatii hyvää etukäteen suunnittelua ja mikäli mahdollista matka on hyvä varata hyvässä ajoin etukäteen, jotta ennen matkaa on hyvää aikaa tutkia alueen saavutettavuutta. Mitä organisoidumpi ja valmistautuneempi matkaan on, sitä vähemmän tulee matkalla ikäviä yllätyksiä. Etukäteen on hyvä kysellä paljon kysymyksiä, sillä erityisesti ulkomaan matkaa suunnitellessa on eri mailla hyvin erilaiset käsitykset esteettömyyden vaatimuksista. Ennen hotellin varaamista voi esimerkiksi soittaa hotellin vastaanottoon ja varmistaa paikan esteettömyys. Lisäksi on hyvä varmistaa julkisen liikenteen esteettömyys ja ulkomaille matkustettaessa opetella muutama lause paikallisella kielellä omista tarpeista esteettömyyden kannalta. Monista esteettömistä kohteista löytyy paljon tietoa ja kun suunnittelee jotain tiettyä kohdetta, on hyvä tutkia, mikäli joku on aikaisemmin kirjoittanut matkastaan esimerkiksi blogissa. Toisen henkilön omakohtainen kokemus voi tuoda tärkeää tietoa paikan todellisesta esteettömyydestä ja sen haasteista. (Bormotin 2021.)

4.1 Esteetön matkailu Suomessa

Arvioiden mukaan Suomessa on jopa noin puoli miljoonaa liikuntarajoitteista ihmistä. Monet matkakohteet ovatkin huomioineet runsaslukuisen määrän liikuntarajoitteisia kehittämällä esteetöntä liikkumista tiloissaan. (Suomi kaikille 2020.)

Suomessa useat kaupunkikohteet ovat esteettömästi tavoiteltavissa ja monet näyttelyt, museot ja konsertit ovat suunniteltu myös esteettömiksi. Kuitenkin esteetöntä palvelua tarvitsevan henkilön näkökulmasta voidaan kohteet jakaa soveltuviin ja ei niin hyvin soveltuviin kohteisiin. (Suomi kaikille 2020.)

Suomessa on paljon suosittuja luontokohteita ja esteettömyyden näkökulmasta erityisesti luonnossa liikkuminen tuo omat haasteensa. Suomessa kuitenkin Metsähallitus ylläpitää kansallispuistojen päällystettyjä luontopolkuja, joissa pyörätuolillakin liikkuminen on sujuvaa. Joillakin luontopoluilla liikkuminen pyörätuolilla saattaa olla haastavaa, joten ennen saapumista voi tilanteen tarkastaa metsähallitukselta. Esteettömän ulkoilureitin suunnittelussa on tärkeää

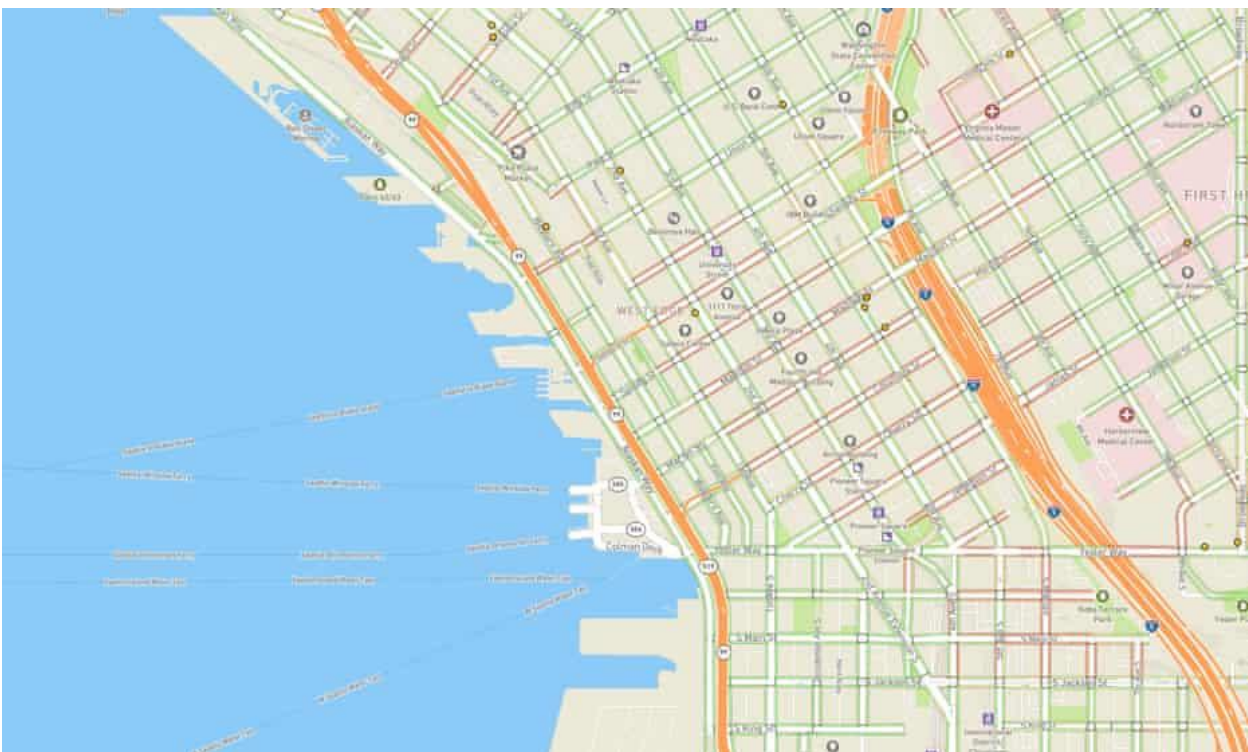
huomioida, opasteet, valaistus ja tarvittava määrä levähdyspaikkoja. Lisäksi luontoreitin kuvauksessa on hyvä olla kuvia ja tieto, mikäli esimerkiksi avustaja on suositeltava, näin saapuva matkailija pystyy etukäteen tarkistamaan onko reitti juuri hänelle sopiva. Suomessa esteettömiä luontopolkuja ovat muun muassa Könkäsaaren luontopolku ja Lammassaaren esteettömät pitkospuut. (Suomi kaikille 2020.)

4.2 Esteetön matkailu maailmalla

Useimmat kaupungit ovat äärimmäisen epäystävällisiä vammaisille ihmisille, kuitenkin lähes miljardin ihmisen arvellaan olevan kaupunkilaisia vuoteen 2050 mennessä, joten on muutamia kaupunkeja, jotka ovat kokemassa muutosta parempaan suuntaan. Vaikka vammaisten henkilöiden oikeuksia koskeva yleissopimus ja lait, kuten Amerikan vammaissopimus, Ison-Britannian tasa-arvolaki ja Australian vammaisten syrjintää koskeva laki tähtäävät oikeuksien ja saavutettavuuden lisäämiseen voi todellisuus olla kuitenkin toista. On muutamia kaupunkeja, jotka kuitenkin näyttävät suuntaa muille saavutettavuudellaan. Helposti saavutettavia kaupunkeja ovat esimerkiksi Seattle, Singapore, Chester ja Melbourne. (Salman 2018.) Alla muutamia esimerkkejä eri maiden kaupunkien saavutettavuudesta.

4.2.1 Seattle

Seattle on hyvin mäkinen kaupunki ja useilla kaupunginosilla ei ole jalkakäytäviä käytössä ollenkaan. Monien katujen kaltevuus on 10% tai jopa 20%. (Salman 2018.)



Kuva 3. Seattle esteettömyyskarttasovellus (Salman 2018)

Esteetöntä kulkua tarvitseville Washingtonin yliopisto tarjoaa kuitenkin karttapohjaisen sovelluksen, jonka avulla liikuntarajoitteiset jalankulkijat voivat suunnitella esteettömiä reittejä. Sovelluksen avulla köyttäjät voi syöttää reitin määränpään ja karttapohjainen sovellus ehdottaa sopivia reittejä sen käyttäjälle mukautettujen asetusten mukaan, kuten esimerkiksi ylä- tai alamäkikaltevuuden mukaan. Yllä olevassa kuvassa (Kuva 3) Seattlen katuja on väritetty niiden kaltevuuden mukaan. Vihreä tarkoittaa tasaista ja punainen tarkoittaa katujen kaltevuuden olevan 10% tai enemmän. (Salman 2018.)

4.2.2 Singapore

Singaporessa väestön keski-ikä nousee kovaa vauhtia ja vuoteen 2030 mennessä on Singaporessa yli 60-vuotiaita jo joka viides. Väestön vanheneminen lisää tietoisuutta ikääntymisestä ja vammaisuudesta. Vaikka Singapore ei ole tunnettu osallistavista käytännöistä se on saanut YK:lta kiitosta esteettömästä käyttäjäystävällisestä rakennetusta ympäristöstään.

Singaporen rakennusviraston laatimat universaalit design periaatteet ovat edistäneet saavutettavuutta uusissa kohteissa sen lanseerauksesta vuodesta 2007 alkaen. Capita Green keskeisellä yritysalueella oleva 40 kerroksinen toimistotalo on voittanut lukuisia UD-palkintoja. Vuonna 2014 valmistuneessa 1,3 miljardin Singaporen dollarin hinnalla Toyo Iton suunnittelemassa rakenteessa on pylväättömiä tiloja ja matala vastaanottotiski, joka auttaa vammaisia ihmisiä liikkumaan rakennuksessa helpommin.

Alueella on kiinnitetty huomiota useisiin seikkoihin. Hissien ovet pysyvät auki pidempään, kaiteet reunustavat portaita molemmilta puolin ja tuoleissa on tartuntakahvat. Kuulon induktiosilmukka mahdollistaa selkeämmän kommunikoinnin kuulokojeiden käyttäjille, kun taas pistekirjoitusohjeet, kosketusopastus ja helppolukuiset kuvamerkit auttavat näkövammaisia. Reitit toimistotiloihin maanalaisista jalankulkuväylistä ja kahdesta mass rapid transit (MRT, eli Singaporen metrojunajärjestelmä) asemasta ovat esteettömät. MRT on pyrkinyt parantamaan saavutettavuutta viimeisen vuosikymmenen aikana. 30 vuotta vanhaan junaverkostoon on rakennettu lisää hissejä, portteja on levennetty ja kosketusopasteita on lisätty. 138 asemasta on 80 prosentilla vähintään kaksi esteetöntä reittiä. (Salman 2018.)

4.2.3 Chester

Luoteis-Engalannissa sijaitseva Chester on tunnettu kahden mailin pituisesta roomalaisten, saksilaisten ja keskiaikaisten muurien kiertoradastaan sekä kohotetuista Rows-kulkureiteistä. Kaupungin historiallisen statuksen ohittaa kuitenkin sen rooli esteettömyysmestarina. Vuonna 2017

Chesteristä tuli ensimmäinen brittiläinen kaupunki, joka voitti Euroopan komission Access City palkinnon. Riveille pääsee rampeilla, hisseillä ja liukuportilla. Valtuuston 15 vuoden uudistamisstrategia asettaa esteettömyyden etusijalle kaikissa uudiskohteissa.

Esimerkiksi 300 miljoonan punnan Northernngaten ostos- ja vapaa-ajan yhteistyö. Kohteeseen tulee esteettömiä liikkeitä, ravintoloita, asuntoja ja 157 huoneen hotelli, mukaan lukien 8 esteetöntä huonetta katonostimilla. Hotelliin valmistuu pukeutumistilat myös vaikeavammaisille henkilöille. Toisin kuin tavallisissa esteetömissä wc tiloissa, näihin kuuluu korkeussäädettävä pukupenkki, säädettävä pesuallas sekä avustettavaan käyttöön suunniteltu wc ja nostin. Chesteristä löytyy samankaltaisia pukeutumispaikkoja jo kuusi kappaletta, joista yksi linja-autoasemassa ja kaupungin ympärille on lisää suunnitteilla.

Vuonna 2017 Chesteriin valmistunut kulttuurikeskus Stroryhouse on esteettömyyden kannalta suunniteltu vammaisryhmien ja valtuuston pääsytimin palautteen perusteella. 37 miljoonan punnan arvoisessa teatteri, elokuvateatteri- ja kirjastokompleksissa seitsemän esteetöntä wc:tä, pukuhuonetilat ja joustavat istumapaikat vammaisille teatterikävijäryhmille sekä äänikuvaus- ja kuulosilmukat. Kulissien takana on esteetön wc, esteetömät pukuhuoneet ja hissi. (Salman 2018.)

4.2.4 Melbourne

Melbournessa, Australiassa on vuoden 2018 aikana järjestetty pilottiohjelma, jonka avulla näkövammaisten liikkumista on parannettu julkisissa tiloissa. Southern Crossin aseman junaterminalin projektissa luotiin majakkanavigointijärjestelmä Bluetoothin ja ilmaisen GPS-älypuhelinsovelluksen BlindSquaren avulla. Käyttäjät saavat BlindSquare sovelluksen kautta äänimerkkejä, jotka tarjoavat ohjeita ja reaaliaikaista tietoa ongelmista, kuten liukuportaiden katkoksista. Ulkotiloissa sovellus tarjoaa reaaliaikaisia suuntatietoja. Sisätiloissa, joissa GPS on epäluotettava 20 langatonta bluetooth majakkaa tarjoavat köyttäjille edelleen tietoa käyttäjilleen. Äänimerkit antavat esimerkiksi tietoa ”Kolmet liukuportaat lähestyvät vasemmalta ja sen jälkeen ovet, vasemmanpuoleiset ovet ovat automatisoidut”.

Edellä mainittua kokeilua johtaa Guide Dogs Victoria hyväntekeväisyysjärjestö, joka aikoo asentaa samanlaisia järjestelmiä muun muassa Melbournen eläintarhaan, Albert Parkiin ja Docklandsin alueelle. (Salman 2018.)

5 Produktin prosessin kuvaus

Tässä kappaleessa keskitytään esteettömyysoppaan laatimisprosessiin tarkemmin (Liite 1). Produktin tavoitteena oli luoda helposti luettava opas, jonka avulla Porvooseen saapuva matkailija pystyy helposti määrittelemään mihin suosituimpiin kohteisiin on esteetön pääsy ja mihin on mahdollisesti haastavaa kulkea tai tarvitsee saattajaa avuksi. Porvoon suosituimpiin matkakohteisiin on aiemmin luotu opinnäytetyönä esteettömyyskartoitus. Vuonna 2013 tehdystä esteettömyyskartoituksesta poiketen opas keskittyy liikuntarajoitteisten lisäksi huomioimaan näkö- ja kuulovammaiset. Porvoosta ei ennestään ole löydettävissä esteettömyyskartoitusta oppaan muodossa. Tämän vuoksi kirjoittaja koki, että Porvoon matkailua ajatellen esteettömyysopas olisi mainio lisä parantamaan matkailijakokemusta kohteesta ja lisäämään Porvoon kiinnostusta kohteena. Kappale on jaettu viiteen osaan seuraavasti:

1. Produktin suunnittelu
2. Produktin aikataulu
3. Oppaan laatiminen
4. Kohderyhmä
5. Produktin tarkastelu ja yhteenveto

5.1 Produktin suunnittelu

Opasta suunnitellessa oli hyvä avata mikä idea oli oppaan laatimisen takana. Minkälainen tarve oppaalle on, mikä on päätavoite, mille kohderyhmälle opas on suunniteltu, mihin alue on rajattu ja kuinka tietoa hankitaan.

Opinnäytetyön idea lähti kirjoittajan omasta mielenkiinnosta esteettömyyttä ja Porvoota kohtaan. Selatessa aiempia Porvooseen tehtyjä esteettömyyskartoituksia kirjoittaja huomasi, että Porvooseen on tehty aiemmin kartoitusta eri kohteisiin liittyen, mutta näistä kartoituksista ei ollut valmista opasta tehtynä, lisäksi aiemmissa kartoituksissa oli lähinnä huomioitu ainoastaan liikuntavammaisten tarpeet esteettömyydelle.

Kirjoittaja tiesi entuudestaan, että esteettömyyden kannalta Porvoon suosituimmat kohteet ovat haastavat liikkumisen kannalta. Tämän tiedon perusteella oppaan päätavoite oli luoda totuudenmukainen kuva matkailijalle Porvoon haasteista esteettömyys edellä, ja sen myötä tarjota tietoa kohteista ja niiden haasteista. Tavoitteena on, että oppaan avulla matkailija pystyy valikoimaan juuri hänelle soveltuvat kohteet.

Aiemmissa kartoituksissa oli lähinnä huomioitu ainoastaan liikuntarajoitteiset, joten kirjoittaja päätti, että tälle oppaalle kohderyhmä olisi laajempi. Kohderyhmäksi valikoitui liikuntarajoitteiset, näkövammaiset ja kuulovammaiset. Oppaasta on hyötyä myös esimerkiksi lapsiperheille, jotka kulkevat lastenvanujen kanssa. Opas on suomenkielinen ja kohderyhmänä kotimaanmatkailijat.

Jotta esteettömyysoppaasta ei tullut liian laajaa tuli kirjoittajan rajata aihetta. Aiheenrajaus oli suhteellisen helppoa, koska kyseessä on esteettömyysopas Porvooseen saapuville matkailijoille, päätti kirjoittaja valita kohteet, jotka ovat suurimassa suosiossa nimenomaan matkailijoiden keskuudessa.

Kirjoittaja koki, että tiedon hankinta oppaaseen perustuvan tietoperustan löytämiseen oli suhteellisen vaikeaa aika ajoin. Esteettömyydestä löytyi hyvin tietoa muun muassa Invalidiliiton sivuilta ja Kaisa Kilpelän kirjoittamasta ”Esteetön rakennus ja ympäristö” kirjasta. Esteettömyydestä löytyi useampia luotettavan oloisia kirjalähteitä, kuitenkin monet olivat jo yli 10 vuotta vanhoja, joten kirjoittaja päätti karsia vanhat lähteet työstä kokonaan. Esteettömyydestä oli vaikea löytää esimerkiksi englanninkielisiä luotettavia lähteitä. Porvoon kohteista ja matkailusta löytyi myös hyviä ja luotettavia suomenkielisiä lähteitä. Englannin kieliset lähteet tietoperustassa tämän vuoksi rajoittuvat lähinnä tietoperustan osioon, jossa käsitellään esteetöntä matkailua maailmalla.

5.2 Produktin aikataulu

Opinnäytetyöprosessi alkoi keväällä 2021, jolloin kirjoittaja kävi opinnäytetyöseminaarit ja alkoi pohtimaan sopivaa aihetta opinnäytetyölle. Tässä vaiheessa kirjoittajalla oli useita aiheita mielessä, kaikki jollain tavalla kytköksissä Porvoon matkailun kehittämiseen tai tutkimiseen. Kirjoittajan työkiireiden vuoksi päätös lopullisesta aiheesta syntyi vasta vuoden lopussa. Idea Esteettömyysoppaasta Porvooseen saapuville matkailijoille syntyi kirjoittajan aiemmasta ammatista hoitajana. Tietämys sekä matkailualasta, että hoitoalasta ja esteettömyydestä ja niiden haasteiden ymmärtäminen helpottaisi työn tekemistä. Esteettömyysoppaan lopullinen aihe ehdotus palautettiin joulukuussa 2021 ja joulukuun aikana tämä aihe myös hyväksyttiin.

Varsinainen opinnäytetyön valmistelu alkoi 25. tammikuuta, jolloin kirjoittaja palautti opinnäytetyösuunnitelman. Suunnitelmassa tavoitteena oli, että opinnäytetyö olisi valmis huhtikuun loppuun mennessä. Kirjoittaja teki opinnäytetyötä kokopäivätyön ohella, joten työskentely opinnäytetyön parissa rajoittui pääosin viikonloppuihin. Jaksamisen mukaan kirjoittaja sai aikaiseksi päivän aikana yhdestä kolmeen sivua. Alussa lähteiden tutkiminen ja hakeminen veivät runsaasti aikaa. Prosessin aikana kahdenkeskeisiä tapaamisia opettajan kanssa oli muutamia ja niiden avulla kirjoittaja sai lisää ideoita ja motivaatiota tekemiseen. Huhtikuussa opettaja tarkasteli opinnäytetyön tilannetta ja antoi vinkkejä kohtiin, joihin olisi hyvä kiinnittää huomiota ja korjata.

Kirjoittajan tavoite oli jakaa työn tekeminen kolmelle kuukaudelle, eli noin 13 viikolle. Kuitenkin ajoittaisten työkiireiden ja väsymyksen myötä oli aika ajoin haastavaa saada viikonloppuisin opinnäytetyötä tehtyä, jonka vuoksi iso osa opinnäytetyön työmäärästä jäi viimeiselle kuukaudelle, jolloin kirjoittaja oli varannut työstään viikon vapaaksi kirjoittamista varten. Alkuperäisestä aikataulusta opinnäytetyön palautus myöhästyi noin kuukaudella. Tähän kirjoittaja oli kuitenkin tyytyväinen, sillä se ei siirtänyt aiottua valmistumispäivämäärää. Opinnäytetyö valmistui toukokuun lopussa ja se esitettiin 30. Toukokuuta. Alla oleva Kuvio 1 kuvaa kirjoittajan produktin aikataulua ja etenemistä.



Kuvio 1. Produktin aikataulu

5.3 Oppaan laatiminen

Ennen oppaan laatimista kirjoittaja valmisteli opinnäytetyön tietoperustan lähes valmiiksi, jonka pohjalta kirjoittaja sai tärkeää tietämystä esteettömyyden vaatimuksiin liittyen ja mitä muun muassa ulko- ja sisätiloissa tulee huomioida. Kyseessä on esteettömyysopas nimenomaan Porvooseen saapuville matkailijoille, joten kirjoittaja valitsi kohteiksi Porvoon suosituimmat ja vierailuimmat kohteet.

Kirjoittaja varasi yhden päivän, jonka aikana vieraili kaikissa kohteissa ja havainnoi niiden ympäristöä opasta varten. Havainnoinnin tukena käytettiin invalidiliiton ESKEH kartoituslomakkeita (Liite 2). Havainnointien pohjalta kirjoittaja teki valmiin oppaan (Liite 1). Oppaassa on käytetty kirjoitetun tekstin lisäksi kuvia kohteista sekä karttaa havainnollistamaan.

5.4 Kohderyhmä

Oppaan pääkohderyhmä ovat liikuntarajoitteiset henkilöt, jotka tarvitsevat enemmän tai vähemmän esteettömiä palveluita matkustaessaan. Kohderyhmään on kuitenkin huomioitu myös muun muassa näkö- ja kuulovammaiset henkilöt ja heidän tarpeensa. Porvoo on erityisen suosittu kotimaanmatkailijoiden keskuudessa, joten opas on suunnattu nimenomaan kotimaanmatkailijoille ja opas on laadittu ainoastaan suomenkielellä.

5.5 Produktin tarkastelu ja yhteenveto

Kokonaiskuvassa Produktin valmistui hieman aikataulusta myöhässä. Kirjoittaja oli kuitenkin tyytyväinen, vaikka aikatauluun tarvittiin hieman joustoa ja lopputuloksena syntyi valmis esteettömyysopas. Mikäli aikaa olisi jäänyt enemmän olisi kirjoittaja mielellään hionut vielä oppaan ulkonäköä ja sisältöä, sekä kiinnittänyt enemmän huomiota kieliasuun ja muotoiluun. Tarkoituksena oli myös lähettää valmis opas tarkasteltavaksi invalidijärjestöille/ryhmille, jotta kirjoittaja olisi saanut palautetta oppaan toimivuudesta ja hyödyllisyydestä, sekä mitä asioita olisi mahdollisesti voinut parantaa. Tämä jäi kuitenkin tekemättä johtuen tiukasta aikarajasta palauttaa opinnäytetyö.

6 Pohdinta

Tässä luvussa käsitellään omaa arviointia ja pohdintaa sekä esteettömyysoppaasta, että koko opinnäytetyön prosessista.

Tämän toiminnallisen opinnäytetyön tarkoituksena oli luoda toimiva esteettömyysopas Porvooseen saapuville kotimaan matkailijoille ja sitä kautta helpottaa Porvoossa vierailun suunnittelua.

Tarkoituksena oli luoda opas, joka palvelee liikuntaesteisten henkilöiden lisäksi myös muita invalidi ryhmiä, kuten näkö- ja kuulovammaisia.

Oppaan käyttäjän tulee ottaa huomioon, että opas on rajattu Porvoon suosituimpiin matkakohteisiin. Oppaassa huomioidut kohteet ovat Vanha Porvoo, Tuomiokirkko, Vanha Raatihuone, Holmin talo, J.L Runebergin koti, Jokiranta ja Taidetehdas. Lisäksi yöpymisestä kiinnostuneille matkustajille on oppaaseen lisätty kaksi hotellivaihtoehtoa, jotka soveltuvat hyvin yöpyjille, joilla on esteettömyysvaatimuksia.

6.1 Oppaan arviointi

Esteettömyysopas Porvooseen saapuville matkailijoille on kokonaisuudessaan 16-sivuinen ja se löytyy opinnäytetyön lopusta (Liite 1). Opas sisältää kansilehden ja saatesanojen lisäksi Taulukossa 1 mainitut asiat.

Taulukko 1. Oppaan sisältö

| |
|----------------------|
| Yleistä |
| Vanha Porvoo |
| Tuomiokirkko |
| Vanha Raatihuone |
| Holmin talo |
| J.L. Runebergin koti |
| Jokiranta |
| Taidetehdas |
| Majoitus |

| |
|------------|
| Kartta |
| Yhteenveto |
| Lähteet |

Huomioiden tiukan aikataulun ja puutteelliset resurssit kirjoittaja on tyytyväinen oppaan lopputulokseen ja ulkonäköön. Päättävöitteena oli luoda esteettömyysopas erityisesti liikuntarajoitteisille henkilöille ja oppaan kaikissa osioissa ja kohteissa tämä aspekti on myös huomioitu. Tarkoituksena oli myös selvittää ennen produktin valmistumista ja palautusta oppaan todellinen hyödyllisyys. Kirjoittajalla oli suunnitelmassa tehdä kysely, joka olisi lähetetty eri invalidijärjestöille ja yhdistyksille. Tämä jäi kuitenkin tekemättä tiukan produktin palautuksen aikarajan vuoksi, joten oppaan todellinen hyödyllisyys jäi tässä vaiheessa selvittämättä.

6.2 Kehitysehdotukset

Vaikka kirjoittaja oli oppaan lopputulokseen tyytyväinen, tuli opasta tehdessä jatkoon kannalta muutamia asioita, joita oppaassa voisi kehittää. Oppaan aihe on rajattu Porvoon suosituimpiin matkailukohteisiin. Tämä rajaus on hyvä ja sopiva oppaan kohderyhmän kannalta. Kuitenkin Porvoossa on paljon suosittuja kohteita, joten oppaasta oli rajattava myös joitain kohteita, jotka ovat suosittuja. Oppaaseen voisi lisätä muun muassa luontokohteita, kuten Linnamäen ja Emäsalon, eri hotelli vaihtoehtoja, kuten Haikon Kartanon ja enemmän museoita ja ravintoloita. Lisäksi kappaleessa 4 mainittu Seattleen kehitetty mapping sovellus olisi soveltaen hyvä lisä oppaaseen. Sellaisenaan sovellus olisi oppaan resursseihin nähden turhan vaikea toteuttaa, mutta oppaaseen voisi esimerkiksi suosituimmilta alueilta lisätä kartan, joka näyttää muun muassa mukulakivi alueet, sekä ylä- ja alamäkikaltevuudet.

6.3 Oman oppimisen arviointi

Tämä toiminnallinen opinnäytetyö toteutettiin ilman toimeksiantajaa puhtaasti kirjoittajan oman kiinnostuksen pohjalta. Alusta alkaen oli selvää, että aiheeksi valikoitui Porvoon matkailua käsittelevä aihe ja lopulta aiheita pyöritellen idea esteettömyysoppaasta syntyi.

Lopulta opinnäytetyö viivästyi noin kuukaudella kirjoittajan henkilökohtaisten työaikataulujen vuoksi. Kirjoittaja koki kuitenkin, että alkuun pääsemisen jälkeen kirjoittaminen sujui suhteellisen helposti. Opinnäytetyötä kirjoittaessa syventyi kirjoittajan oma tietämys runsaasti esteettömyyden vaatimuksiin liittyen ja ymmärrys siitä, kuinka moni asia vaikuttaa esteettömyyttä vaativan henkilön

elämään matkustaessa. Jo etukäteen oli selvää, että esteettömyyden kannalta Porvoo ei ole helppo kaupunki matkakohteena, mutta oli kuitenkin yllättävää huomata, kuinka paljon on kohteita, jotka ovat käytännössä täysin poissuljettuja.

Oman oppimisen kannalta kirjoittaja kokee, että tärkeitä opittuja asioita opinnäytetyötä tehdessä olivat erityisesti kehittynyt sanavarasto ja lähdekriittisyys. Aikaisemmissa koulu projekteissa ei kirjoittaja ole tehnyt yhtä tarkkaa seulaa lähteisiin liittyen. Erityisesti opasta tehdessä kehittyi visuaalisuuden huomioiminen työssä sekä kirjoittajan tietoteknisten taitojen kehittyminen oli huomattavaa. Kirjoittaja teki opinnäytetyötä kokopäivätyön ohella, joten aikataulutuksessa olisi ollut loppujen lopuksi parannettavaa. Tulevaisuudessa olisi hyvä tehdä tarkka aikataulu mitä tehdään ja milloin tehdään, jotta aikataulussa pysyminen olisi helpompaa.

Lähteet

Bormotin, A. 2021. Accessible travelling. Luettavissa: https://europa.eu/youth/go-abroad/travelling/accessible-travelling_en. Luettu: 18.04.2022

Brumberg. 2020. Brunberg-Hyvää Porvoon mitalla jo vuodesta 1871. Luettavissa: <https://brunberg.fi/yritys/>. Luettu: 09.04.2022

Invalidiliitto. 2022. Esteettömyys. Luettavissa: <https://www.invalidiliitto.fi/esteettomyys>. Luettu: 22.01.2022

Invalidiliitto. 2022. Kulkuväylä. Luettavissa: <https://www.invalidiliitto.fi/esteettomyys/julkinen-rakennus/kulkuvayla>. Luettu: 26.03.2022

Kilpelä, N. 2019. Esteetön rakennus ja ympäristö. Ympäristöministeriö. Viro

Kirkko Porvoossa. 2022. Porvoon tuomiokirkko. Luettavissa: <https://www.porvoonseurakunta.fi/porvoon-tuomiokirkko>. Luettu: 10.04.2022

Kuuloliitto ry. s.a. Esteetön kuunteluympäristö. Luettavissa: <https://www.kuuloliitto.fi/toiminta/esteettomyys/>. Luettu: 05.02.2022

Le Nevez, C. Maxwell, V. Vorhees, M. 2018. Finland. Lonely Planet. China

Museo. 2022. Holmin talo, Porvoon museo. Luettavissa: https://museot.fi/museohaku/?museo_id=21669. Luettu: 10.04.2022

Näkövammaisten liitto. 2022. Esteettömyys. Luettavissa: <https://www.nkl.fi/fi/esteettomyys>. Luettu: 05.02.2022

Porvoo. 2022. J.L. Runebergin koti. Luettavissa: <https://www.porvoo.fi/kulttuuri-ja-vapaa-aika/kulttuuri/museot-ja-nayttelyt/runebergin-koti/>. Luettu: 09.04.2022

Porvoon museo. 2022. Rakennukset. Luettavissa: http://www.porvoonmuseum.fi/?page_id=885. Luettu: 10.04.2022

Salman, S. 2018. What would a truly disabled-accessible city look like?. Luettavissa: <https://www.theguardian.com/cities/2018/feb/14/what-disability-accessible-city-look-like>: Luettu: 12.04.2022

Suomi kaikille. 2020. Esteettömyys. Luettavissa: <https://suomikaikille.fi/esteettomyys/>. Luettu: 11.04.2022

Suomi kaikille. 2020. Matkakohteet. Luettavissa: <https://suomikaikille.fi/matkakohteet/>. Luettu 11.04.2022

Suomi kaikille. 2020. Monipuolinen esteetön matkailu. Luettavissa: <https://suomikaikille.fi>. Luettu: 11.04.2022

Taidetehdas. 2022. Taidetehtaan historia. Luettavissa: <https://www.taidetehdas.fi/taidetehtaan-historia>. Luettu. 10.04.2022

Taidetehdas. 2022. Taidetehdas 10 vuotta!. Luettavissa: <https://www.taidetehdas.fi/taidetehdas-10-vuotta>. Luettu: 10.04.2022

Terveysten ja hyvinvoinnin laitos. 2022. Vammaispalvelujen käsikirja. Luettavissa: <https://thl.fi/fi/web/vammaispalvelujen-kasikirja/vammaisuus-yhteiskunnassa/esteettomyys-ja-saavutettavuus>. Luettu: 26.03.2022

Visit Porvoo. 2022. Majoitus Porvoossa. Luettavissa: <https://www.visitporvoo.fi/majoitus/>. Luettu: 10.04.2022

Visit Porvoo. 2022. Vanha Porvoo. Luettavissa: <https://www.visitporvoo.fi/nahtavyudet/vanha-porvoo/>. Luettu: 09.04.2022

Visitory. 2021. Porvoo: Matkailu pähkinänkuoressa. Luettavissa: <https://visitory.io/fi/porvoo/2021-01/2021-12/>. Luettu: 10.04.2022

Liitteet

Liite 1. Esteettömyysopas Porvooseen saapuville matkailijoille

ESTEETTÖMYY SOPAS - PORVOOSEEN SAAPUVILLE MATKAILIJOILLE



Kuva: [Mediabank Porvoo](#)

NEEA VON GRUENEWALDT

Arvoisa Lukija,

Tämä on esteettömyysopas Porvooseen saapuville matkailijoille. Opas on tarkoitettu henkilöille, jotka kaipaavat esteettömyyttä matkustaessaan.

Porvoo on suosittu matkakohde erityisesti kotimaanmatkajien keskuudessa. Kaupunki on tunnettu erityisesti vanhasta Porvoosta ja siellä sijaitsevasta Porvoon tuomiokirkosta ja joen varrella olevista punaisista ranta-aitoista.

Opas on suunnattu kotimaanmatkailijoille, jotka kaipaavat esteettömyyttä liikkeudessaan. Tämä opas tutustuttaa sinut Porvoon suosituimpiin kohteisiin ja niiden mahdollisuuksiin esteettömyyden näkökulmasta.

Sisällys

| | |
|-----------------------------|--------------|
| Yleistä | 1 |
| Vanha Porvoo | 2 - 3 |
| Tuomiokirkko | 4 |
| Vanha Raatihuone | 5 |
| Holmin talo | 6 |
| J.L. Runebergin koti | 7 |
| Jokiranta | 8 |
| Taidetehtas | 9 |
| Majoitus | 10 |
| Kartta | 11 |
| Yhteenveto | 12 |
| Lähteet | 13 |

Yleistä

Porvoo on suosittu erityisesti sen kauniista ja historiallisesta vanhastakaupungistaan. Esteettömyyden kannalta vanha Porvoo ei ole helpoin kohde esteettömän saavutettavuuden kannalta.



Kuva: Neesa von Gruenewaldt

Esteettömiä parkkipaikkoja löytyy Porvoosta muun muassa rihkamatorilta vanhan Porvoon laidalta aivan Runo hotellin edustalta. Taidetehtaan alueella on myös aivan tehtaan vierellä esteettömiä parkkipaikkoja. Keskustan ja taidetehtaan alueella autoparkki on pääsääntöisesti maksullista.



Kuva: Neesa von Gruenewaldt

Esteettömiä yleisö wc-tiloja löytyy muun muassa Lundin kauppakeskuksesta. Myös jokirannassa Paahtimon edustalla on yleiset wc-tilat, nämä ovat maksulliset. Taidetehtaan ensimmäisestä kerroksesta löytyy lisäksi esteetön wc.

Vanha Porvoo

Porvoon Vanhankaupungin kadut on päällystetty mukulakivillä. Kadut ovat hyvin epätasaisia ja mäkisiä. Poistuessa vanhan kaupungin ytimestä mäet lisääntyvät ja kadut ovat entistä epätasaisempia ja kapeampia.



Kuva: [Mediabank](#) Porvoo

Vanhassakaupungissa on useita mielenkiintoisia ja pieniä putiikkeja, kuitenkin johtuen kaupungin vanhasta infrastruktuurista liikkeet oviaukkoineen ovat hyvin ahtaita ja ovensuussa on tavallisesti joko portaat tai tasanne.



Kuva: Neea von Gruenewaldt

Brumbergin suklaapuoti vanhan kaupungin laidalla on suosittu käyntikohde. Sisäänkäynnillä on pieni kynnyks ja ulospäin vedettävä ovi.



Kuva: [Mediabank Porvoo](#)

Tuomiokirkon lisäksi punaiset ranta-aitat ovat vanhan Porvoon tärkeimpiä osia osana kansallismaisemaa. Aittoja pääsee helpoiten ihailemaan siirtyessä jokirannalta kävelysiltää pitkin joen vastarannalle länsirannan alueelle. Alue on kauttaaltaan pääosin tasaista hiekkatietä.

Tuomiokirkko



Kuva: Mediatank.Porvoo

Sijainti: Vanha Porvoo, Kirkkotori 1, 06100 Porvoo

Porvoon tuomiokirkko sijaitsee vanhassa Porvoossa kukkulan laella. Vanhalle Porvoolle tyypilliseen tapaan alueen pinta on päällystetty mukulakivillä. Kirkon muurien sisäpuolella mukulakivet ovat pienehköjä. Alue on tilava tosin paikoittain epätasainen apuvälineillä liikkumiseen. Muurin sisäpuolelle on neljä sisäänkäyntiä, joista kaksi sisäänkäyntiä ilman kynnystä.



Kirkon sisäänkäynnillä on pieni kynnys. Kynnys on kuitenkin päällystetty pienellä puisella liuskalla, joka helpottaa apuvälineiden kanssa kulkemista.

Sisäänkäynnin ovi on ulospäin vedettävä painava puuovi.

Kuva: Nea von Gruenewaldt

vanha raatihuone



Kuva: Neea von Gruenewaldt

Sijainti: Vanha Porvoo, Jokikatu 45, 06100 Porvoo

Vanha raatihuone sijaitsee jokikadun ja välikadun risteymässä. Sisäänkäynnillä on molemmilta puolilta ovea kapeat ja jyrkät portaat. Esteetöntä sisäänkäyntiä ei raatihuoneelle valitettavasti ole. Raatihuoneen sisätilat ovat vanhalle talolle tyypillisesti ahtaat.

Holmin talo



Kuva: Neea von Gruenewaldt

Yllä kynnyksetön sisäänkäynti Holmin taloon.

Sijainti: Vanha Porvoo, Välikatu 11, 06100 Porvoo

Holmin talo sijaitsee Vanhassa Porvoossa aivan vanhan raatihuoneen vieressä. Holmin taloon ja vanhaan raatihuoneeseen pääsee samalla sisäänpääsymaksulla.



Kuten vanhassa raatihuoneessa tuo vanha rakennus ja vanhan Porvoon ympäristö haasteita erityisesti apuvälineillä liikkuville. Holmin talon sisäänkäynnillä on neljä porrasaskelmaa, tosin ovelta löytyy opastus talon taakse esteettömälle sisäänkäynnille.

Kuva: Neea von Gruenewaldt

J.L. Runebergin koti

Sijainti: Aleksanterinkatu 3, 06100 Porvoo



Kuva: Neea von Gruenewaldt

Runebergin koti sijaitsee kaupungin laidalla, Aleksanterin sillan kupeessa. Alueella tiet ovat asvaltoituja, mutta itse kodin sisäpiha on nurmikkoa ja soraa. Pääsisäänkäynnillä on kapeahkot ja jyrkät puiset rappuset. Sisäänkäynniltä löytyy ohje rakennuksen taakse esteettömälle sisäänkäynnille. Vanhoille rakennuksille tyypilliseen tapaan Runebergin kodin sisätilat ovat ahtaanpuoleiset, joten apuvälineiden kanssa liikkuminen voi tuottaa hankaluuksia.



Kuva: Neea von Gruenewaldt

Jokiranta



Kuva: [Mediabank Porvoo](#)

Sijainti: Itäinen rantapromenadi, 06100 Porvoo

Jokirannan alue on tasaista tiiliskiveä / asfalttia. Alueella on runsaasti kahviloita ja ravintoloita katutasossa ilman kynnyksiä tai ovia, joten näihin kohteisiin on kaikilla apuvälineillä liikkuminen suhteellisen helppoa. Jokirannan ravintolat ovat avoinna kesäaikaan ja ainakin Wilhelm Å:sta löytyy myös esteetön asiakas WC.

Esteettömyyden kannalta sopivia ravintoloita/kahviloita on mm.

- Gluckauf → Katutasossa
- Wilhelm Å → Ramppi terassille
- Kahvila Cafe Jokiranta → Katutasossa
- Kiva Cafe-Street Food-Bar → Katutasossa

Taidetehtas



Kuva: [Mediabank Porvoo](#)

Sijainti: Läntinen Aleksanterinkatu 1, 06100 Porvoo

Taidetehtas on hyvin suunniteltu esteettömyyden kannalta. Sisäänkäynnit on varustettu liukuovin. Toisella liukuovella pieni tasanne, tosin tähänkin vaihtoehtona on ramppi. Sisääntuloissa rappusien tai tasanteiden vaihtoehtona on ramppi tai hissi. Sisätiloissa mahtuu hyvin liikkumaan myös apuvälineiden kanssa.

Taidetehtaan yhteydessä toimiviin liikkeisiin ei kaikkiin ole täysin esteetöntä sisäänkäyntiä. Kynnyksettömiä ja liukuovellisia liikkeitä alueella ovat mm. Stadium ja H&M. Ravintoloista taidetehtaan aulassa toimiva Villinä Cafe & Bar on täysin esteetön. Ravintoloihin Sinne Porvoo ja Fabriken johtaa kynnyksetön sisäänkäynti taidetehtaan ulkopuolelta, tosin molemmat ovat varustettu ulospäin vedettävällä ovella.

Taidetehtaan ensimmäisessä kerroksessa on myös inva WC.

Majoitus



Kuva: Neea von Gruenewaldt

Porvoossa iso osa vanhan Porvoon majoitusvaihtoehtoista eivät ole sopivia esteettömyyden kannalta. Muutamia sopivia hotelli vaihtoehtoja löytyy myös esteetöntä palvelua tarvitseville.

Runo Hotel

Sijainti: Rihkamakatu 4, 06100 Porvoo

Upouusi Runo hotel sijaitsee vanhan Porvoon laidalla ja on avannut ovensa vuonna 2021. Runo Hotel sopii hyvin luksusta kaipaaville. Runo hotellista löytyy esteetön huonevaihtoehto. Sisäänkäynnillä on matala kynnyks, ovi on ulosvedettävä, ei kovin raskas. Esteetön parkkimahdollisuus hotellin välittämässä läheisyydessä.

Hotel Sparre

Sijainti: Piispankatu 34, 06100 Porvoo

Hotelli Sparre sijaitsee Porvoon keskustassa ja on Runo hotellia budjetti ystävällisempi vaihtoehto. Sparresta löytyy esteettömät huoneet ja sisäänkäynnillä on automaattiovi. Portaiden sijasta vaihtoehtona on hissi. Esteetön parkkimahdollisuus hotellin välittämässä läheisyydessä.

Kartta



Yhteenveto

Vaikka Porvoo ei ole esteettömyyden kannalta helpoin vaihtoehto, löytyy Porvoosta kuitenkin myös esteettömiä vaihtoehtoja ja mahdollisuuksia.

Liikuntarajoitteiset: Vanhan Porvoon epätasaiset ja mäkiiset mukulakivikadut tekevät kulkemisen hankalaksi apuvälineiden kanssa kulkeville. Lisäksi suurin osa vanhan kaupungin liikkeistä on ahtaita ja sisältävät korkean kynnyksen sisääntuloaukolla. Vanha Porvoo on haasteellinen erityisesti pyörätuolilla kulkevalle henkilölle. Mikäli kuitenkin mieli nauttimaan vanhan Porvoon tunnelmasta, on suositeltavaa ottaa selvää alueesta etukäteen tai ottaa avustaja mukaan kulkemista helpottamaan. Vanhassa Porvoossa pääkadut jokikatu ja välikatu ovat tasaisimmat liikkumisen kannalta. Tuomiokirkko sijaitsee vanhan kaupungin kukkulalla, joten apuvälineillä kulkeville on suositeltavaa saapua autolla kirkon välittömään läheisyyteen. Parhaiten liikuntarajoitteisille soveltuvat kohteet ovat taidetehtas ja kesällä jokiranta.

Näkövammaiset: Porvoon vanhan kaupungin kaltevat ja epätasaiset kadut ja hämärä valaistus tuovat omat haasteensa valkoisen kepin tai opas koiran kanssa kulkemiselle. Lisäksi vanhan Porvoon museot, liikkeet ja ravintolat ovat pääosin tiloiltaan hyvin ahtaita. Täysin mahdotonta ei näkövammaisen liikkumisenkaan vanhassa Porvoossa ole, varovaisuus tai avustajan mukaan ottaminen on kuitenkin suositeltavaa, mikäli vanhaan kaupunkiin toivoo vierailulle. Porvoon alueista taidetehtas ja jokiranta ovat alueina helpoimmat kulkemisen kannalta. Näkövammaisen kulkemista helpottavat ohjauslistat ja äänimajakat yleisimmistä Porvoon kohteista puuttuivat kokonaan.

Kuulovammaiset: Porvoossa on kohtalaisen hyvin panostettu visuaalisiin opasteisiin ja merkintöihin. Jokaisen vieraillun kohteen edustalta löytyy lisäksi paikan opasteet visuaalisessa muodossa. Vanhassa kaupungissa on tarjolla ilmaisia lehtisiä sisältäen Porvoon kartan. Lisäksi taidetehtaan info pisteellä tarjolla erilaisia lehtisiä sisältäen tietoa Porvoosta ja sen tapahtumista.

Tervetuloa nauttimaan Porvooseen! ☺

Lähteet

<https://porvoo.mediaflowportal.com/folder/70977/>

<https://porvoo.mediaflowportal.com/folder/81016/>