



HUMANISTINEN  
AMMATTIKORKEAKOULU

OPINNÄYTETYÖ

## **Koskenlasku seikkailukasvatuksen menetelmänä**

*Mika Lähdekorpi*

Kansalaistoiminnan ja nuorisotyön ko. (210 op)

4/ 2014

# HUMANISTINEN AMMATTIKORKEAKOULU

## Koulutusohjelman nimi

### TIIVISTELMÄ

<b>Työn tekijä</b> Mika Lähdekorpi	<b>Sivumäärä</b> 42 ja 53 liitesivua
<b>Työn nimi</b> Koskenlasku seikkailukasvatuksen menetelmänä	
<b>Ohjaava(t) opettaja(t)</b> Kai Lehtonen, Eeva Mäkelä	
<b>Työn tilaaja ja/tai työelämäohjaaja</b> Pikkulahden Palvelut, Timo Kesti	
<b>Tiivistelmä</b> <p>Koskenlasku seikkailukasvatuksen menetelmänä on toiminnallinen opinnäytetyö, joka jakautuu tieto-osaan ja toiminnalliseen osaan. Opinnäytetyön tietoperustassa käsitellään mitä on seikkailu ja mitä on seikkailukasvatus, koskenlasku aktiviteettia Suomessa sekä miten koskenlaskua voi hyödyntää seikkailukasvatuksen menetelmänä.</p> <p>Opinnäytetyön toiminnallinen osa on osa Pikkulahden Palveluiden järjestämien Pyhäjoen koskenlaskuretkien toiminnan kehittämisprosessia. Opinnäytetyön tuotokset, mm. koskenlasku toimintaan liittyvät asiakirjat, ovat yrityksen käytössä jo kevään 2014 koskenlaskuretkillä. Lisäksi tuotoksena on syntynyt ohjelmarunkoja, joita voidaan hyödyntää työskentelyssä seikkailukasvatuksellisten ryhmien parissa.</p> <p>Suomessa koskenlaskuun liittyy merkittävä kulttuurihistoria. Metsätalous sekä tukinuitot ovat luoneet Suomeen tukkilaiskulttuurin. Usein koskenlaskun romantiikkaan on liitetty juuri savotta ja tukkialaiskulttuuri. Nykyään koskenlaskusta kuitenkin puhutaan enemmän ohjelmapalveluiden tarjoamana elämysmatkailu tuotteena. Kitkajoella ja Ruunankoskilla myös useat leirikouluryhmät osallistuvat koskenlasku aktiviteetteihin.</p> <p>Suomalaista kirjallista tietoperustaa menetelmän käytöstä ei ole olemassa, vaan opinnäytetyön tietoperustan luomien on toteutettu laadullisen tutkimuksen keinoin haastattelemalla alan aktiivi toimijoita. Opinnäytetyöni on mahdollisesti ensimmäinen teos Suomessa, jossa koskenlaskua käsitellään seikkailukasvatuksen näkökulmasta. Siksi opinnäytetyöni tuottaa ammattialalle uutta merkittävää tietoa.</p> <p>Koskenlasku seikkailukasvatuksen menetelmänä on vähemmän käytetty menetelmä Suomessa, vaikka Suomen olosuhteet tarjoaisivatkin mahdollisuuksia menetelmän laajempaan käyttöön. Menetelmän hyödyntäminen perustuu ensisijaisesti ohjaajan koviin taitoihin, mutta menetelmää voidaan hyödyntää myös ostopalveluna. Menetelmä nähdään ensisijaisesti pienryhmätyöskentelyn välineenä, joka tarjoaa mahdollisuuden toteuttaa myös pidempiä prosesseja.</p> <p>Vaikka koskenlasku kuuluu korkeariskisiin aktiviteetteihin, on laji Suomessa erittäin turvallinen. Varsinaisia ”extreme” toimintaympäristöjä ei Suomesta juuri löydy. Turvallisuuden näkökulmassa korostuvat erityisesti ohjaajan omat kovat taidot. Aktiviteetin ohjaajalla täytyy olla joko Suomen Koskenlasku ja Melonta ry:n tai IRF:n koskikippari pätevyys. Koskenlaskussa noudatetaan Suomen Koskenlasku ja Melonta ry:n antamaa koskenlaskun turvallisuusohjetta, jonka ohjeistus kansainväliseen tasoon verrattuna on erittäin korkea. Korkean turvallisuuden takia koskenlasku aktiviteettiin on helppo kenen tahansa osallistua.</p>	
<b>Asiasanat</b> Koskenlasku, seikkailukasvatus, pienryhmätoiminta	

**HUMAK UNIVERSITY OF APPLIED SCIENCES**  
**Name of the Degree Programme**

**ABSTRACT**

<b>Author</b> Mika Lähdekorpi	<b>Number of Pages</b> 42 + 53
<b>Title</b> White-Water rafting as a method of adventure education	
<b>Supervisor(s)</b> Kai Lehtonen, Eeva Mäkelä	
<b>Subscriber and/or Mentor</b> Pikkulahden Palvelut, Timo Kesti	
<b>Abstract</b> <p>White-water rafting as method of adventure education is the functional study, which is divided into two parts: in an information part and in an operational part. Knowledge base of the thesis deals with what is adventure and what is an adventure education, what kind activity is white-water rafting is in Finland, as well as what kind of possibilities white-water rafting offers as a method of adventure education.</p> <p>The functional part is a part of developing process of rafting trips in Pyhäjoki organized by Pikkulahden Palvelut. Thesis outputs: White-water rafting activities related document's, are already in the use for a spring 2014 white-water rafting trips. I have also plan some program frames, which Pikkulahden Palvelut can use when work with youth groups and when it's needed to use method of adventure education.</p> <p>In Finland, rafting associated with a significant cultural history. Forestry and a log floating in Finland have created lumberjack culture. Today white-water rafting has become an adventure which is provided by the program services. And river rafting has become very significant adventure tourism product. In Kitka river and in Ruunankosket also a number of school camp groups participate in rafting activities.</p> <p>Finnish written knowledge base of the use of the method does not exist, and in the thesis the knowledge base I have created by the method of qualitative research by carried out by means of Interviews in the field of active actors. My thesis is possibly the first written work in Finland, where white-water rafting deals with adventure education point of view. Therefore, the thesis was to produce new professional field significant information.</p> <p>White-water rafting as method of adventure is less used method in Finland, even though the Finnish conditions afforded a potential method for wider use. The method of use is based primarily on a group leader's personal hard skills, but the method can also be used as an outsourced service. The method is viewed primarily as a tool for work with small groups. And method can provide an opportunity to take the longer processes.</p> <p>Although the white-water rafting is a high -risk activity, it is very safe in Finland. The real extreme operating environments in Finland are very little. Main point of the safety are leaders own hard skills. An instructor must be either Finnish Rafting and Paddling Association or IRF concerning the qualifications of the skipper. Rafting accordance with the Finnish Rafting and Paddling Association issued rafting safety instructions. If we compare Finnish instructions to international levels are Finnish safety level extremely. High security due to white-water rafting activity makes it easy for anyone to participate.</p>	
<b>Keywords</b> White-water rafting, adventure education, work with small groups.	

## SISÄLLYS

1 JOHDANTO	5
2 OPINNÄYTETYÖN TILAAJA: PIKKULAHDEN PALVELUT	6
3 SEIKKAILUSTA SEIKKAILUKASVATUKSEEN	8
3.1 Mitä on seikkailu?	8
3.3 Mitä on seikkailukasvatus?	10
3.4 Seikkailu aktiviteettien ohjaaminen	14
4 KOSKENLASKU SUOMESSA	17
4.1 Koskenlaskun historiaa Suomessa	17
4.2 Koskenlaskun turvallisuus	21
5 KOSKENLASKU SEIKKAILUKASVATUKSEN MENETELMÄNÄ	25
5.1 Aineistonkeruu ja aiheen rajaus	25
5.2 Menetelmän rajat	26
5.3 Menetelmän mahdollisuudet	28
5.4 Turvallisen oppimisympäristön luominen	30
5.5 Käytännön kokemuksia menetelmän käyttämisestä	33
6 YRITTÄJÄN NÄKÖKULMA KOSKENLASKU TOIMINTAAN	36
7 MENETELMÄN ARVIOINTIA	38
LÄHTEET	42
LIITTEET	
Liite 1: SWOT analyysit koskenlaskusta seikkailukasvatuksen menetelmänä	
Liite 2: Koskenlasku seikkailukasvatuksen menetelmänä - Koskenlaskuretket Pyhäjoella	

## 1 JOHDANTO

Koskenlasku Suomessa mielletään usein ohjelmapalveluiden tarjoamaksi extreme aktiviteetiksi. Koskenlaskusta puhuttaessa puhutaan merkittävästä kesäaktiviteetista, jossa suomalaisten ohjelmapalveluyrittäjien yhteenlaskettu asiakasmäärä liikkuu kymmenissä tuhansissa. Opinnäytetyöni ”koskenlasku seikkailukasvatuksen menetelmänä” on toiminnallinen opinnäytetyö, joka jakautuu tieto-osaan ja toiminnalliseen osaan. Opinnäytetyöni lienee ensimmäisiä opinnäytetöitä ja kirjallisia teoksia Suomessa, jossa koskenlaskua käsitellään seikkailukasvatuksen näkökulmasta.

Opinnäytetyön tietoperusta on toteutettu laadullisen tutkimuksen keinoin ja keskeisenä tutkimusmenetelmänä ovat toimineet teemahaastattelut. Suomenkielistä kirjallista aineistoa, jossa koskenlaskua yleensäkin käsitellään, on olemassa erittäin vähän. Opinnäytetyön tietoperusta perustuukin kokempohjaiseen tietoon. Haastateltavat henkilöt hyödyntävät tai ovat hyödyntäneet työssään koskenlaskua seikkailukasvatuksen menetelmänä ja ovat tehneet työtä seikkailukasvatuksen sekä koskenlaskun parissa. Opinnäytetyön tieto-osassa keskeisiä tutkimuskysymyksiä ovat olleet haastateltavien käytännön kokemukset koskenlaskusta seikkailukasvatuksen menetelmänä.

Toiminnallinen osa käsittää Raahelaiselle Pikkulahden Palveluille tehtyjä koskenlaskussa tarvittavia asiakirjoja, kuten turvallisuussuunnitelma, sekä toimintamalleja ja ohjelmarunkoja, joita voidaan hyödyntää koskenlaskuretkillä Pyhäjoella. Ohjelmarungot on rakennettu seikkailukasvatuksellisia kokonaisuuksia silmälläpitäen.

Opinnäytetyöni palvelee sekä koskenlaskua seikkailukasvatuksen menetelmänä hyödyntäviä tahoja, tai sellaisia jotka menetelmän käyttöä harkitsevat, sekä Pikkulahden Palveluita joita opinnäytetyön ”koskenlasku seikkailukasvatuksen menetelmänä” toiminnallinen osuus ensisijaisesti koskettaa. Ennen kaikkea opinnäytetyön hyötyjänä olen myös itse. Olen toiminut ohjelmapalvelualalla oppaana vuodesta 2005 alkaen ja koskenlaskuveneen kuljettajana vuodesta 2006

alkaen. Omat tarkoitukseni opinnäytetyön tekemiseen ovat olleet myös oman osaamiseni kehittämisessä.

## 2 OPINNÄYTETYÖN TILAAJA: PIKKULAHDEN PALVELUT

Pikkulahden Palvelut on vuodesta 2009 asti toiminut raahelainen ohjelmapalvelu yritys, jonka toiminta on pyörinyt kesäisin pääosin melonnan ympärillä. Kevästä 2013 alkaen on yrityksen toimintaan kuulunut myös koskenlaskuretket Pyhäjoella. Yrityksen toiminta on ollut jatkuvassa kasvussa.

Melonnan ja koskenlaskun ohella Pikkulahden Palveluiden ohjelmatarjontaan kuuluvat vaellukset (kesä ja talvivaellukset), kirkkovenesoutu, erilaiset toiminnalliset virkistyspäivät, TYKY ja TYHY päivät yrityksille ja yhteisöille sekä melonnan ja retkeilyn ympärille rakennettu kurssi toiminta. Lisäksi kesäaikana yritys pitää auki melonta- ja ulkoiluvarustemyymälää Raahessa Pikkulahdella, josta on mahdollista myös vuokrata melontakalustoa omaan käyttöön. Yrityksen kotisivuilta löytyvä verkkokauppa on käytössä ympäri vuoden. ([www.pikkulahdenpalvelut.fi](http://www.pikkulahdenpalvelut.fi)).

Yrityksen asiakaskuntaan kuuluvat alueen yritykset ja yhteisöt, koulu- ja leirikouluryhmät, polttariryhmät ja nuorisokodit. Merkittävän osan asiakaskunnasta muodostavat myös yksittäiset asiakkaat. Pikkulahden Palvelut tarjoavat ohjelmia, jotka ovat erikseen ryhmille räätälöity, tarvittaessa asiakkaiden toiveiden mukaan suunniteltuja kokonaisuuksia sekä viikko-ohjelmia, joihin kuka tahansa voi osallistua.

Pikkulahden Palvelut on ollut vuosina 2012 ja 2013 järjestämässä Raahessa Perämeren melontapäivät -tapahtumaa, joka on Pohjois-Suomen suurin merimelonnan koulutus- ja kokoontumistapahtuma. Suomen melontakouluttajat ry palkitsi vuoden 2013 Perämeren melontapäivät vuoden parhaana melontakoulutustapahtumana.

Opinnäytetyöni, koskenlasku seikkailukasvatuksen menetelmänä, on osa Pikkulahden palveluiden järjestämien Pyhäjoen koskenlaskuretkien kehittämisprosessia. Koskenlasku toiminta on aloitettu Pyhäjoella Pikkulahden palveluiden toimesta keväällä 2013. Pyhäjoki on Pohjois-Pohjanmaan koskimelojien parissa tunnettu tulvamelonta kohde ja Pyhäjoella on järjestetty vuodesta 1981 alkaen Pyhäjoki melonta -tapahtumaa.

([www2.pyhajarvi.fi/pyhajokimelonta/melonnanohjelma.htm](http://www2.pyhajarvi.fi/pyhajokimelonta/melonnanohjelma.htm)). Pyhäjoen kosket ovat luokiteltu Suomen kanoottiliiton (nykyinen melonta- ja soutuliitto) koskiluokittelijoiden toimesta. Kumilautoilla tapahtuvaa koskenlaskua ei kuitenkaan ole Pyhäjoella aiemmin järjestetty.

Pyhäjoen koskenlaskuretki toiminnan idean isänä on toiminut Pikkulahden Palveluiden Timo Kesti, joka on saanut idean koskenlaskutoiminnan aloittamisesta meloessaan läpi Pyhäjoen koskia. Allekirjoittanut on ollut mukana Pyhäjoen koskenlaskutoiminnan kehittämisessä mukana vuodesta 2012 alkaen sekä mukana toteuttamassa Pikkulahden Palveluiden ensimmäisiä koskenlaskuretkiä Pyhäjoella kevään 2013 aikana. Opinnäytetyön toiminnallisessa osassa on hyödynnetty kevään 2013 aikana saatuja kokemuksia.



Kuva: Matti Koutonen, [www.pikkulahdenpalvelut.fi](http://www.pikkulahdenpalvelut.fi). Pyhäjoen Pyhäkosken köngäs.

### 3 SEIKKAILUSTA SEIKKAILUKASVATUKSEEN

#### 3.1 Mitä on seikkailu?

Seikkailu on kuollut jos se määritellään (Linnossuo 2007, 222). Lausahdus osuu varsin oikeaan. Voiko seikkailua täysin määritellä, vai menettääkö seikkailu merkityksensä, jos sen pystyy täydellisesti määrittelemään: mikä on seikkailua ja mikä ei? Eri koulukunnilla on tästä omat näkemyksensä. Jos seikkailutoiminnan pitää olla arvaamatonta ja yllätyksellistä, voiko toimintaa etukäteen suunnitella?

Yksi olennainen osa seikkailun toteuttamista on toiminnan suunnittelu. Mitä vaativammasta suorituksista on kyse, on toiminnan tarkka suunnittelu yksi olennainen osa turvallisen seikkailun toteuttamista. Seikkailija Patrick Degerman tekeekin selvää pesäeroa Yhdysvaltalaisen, pohjoismaisen sekä eurooppalaisen seikkailukäsityksen välille: Yhdysvalloissa seikkailuksi mielletään riskin hakeminen ja siitä selviytymisen. Tällainen ei sovi pohjoismaiseen eräkulttuuriin ja eurooppalaiseen kiipeilykulttuuriin. (Degerman 2002, 177).

Degerman määrittelee seikkailuksi kaikki sellaiset liikuntalajit, jossa ihminen kohtaa luonnon ja itsensä. Lisäksi seikkailulajeissa tarvitaan taitoa sekä lihasvoimaa. Tällaisia lajeja ovat mm. retkeily, melonta, maastopyöräily, kiipeily ja ratsastus. (Degerman 2002, 5). Listaa voidaan helposti jatkaa vaikkapa opinäytetyössäni käsittelemälläni koskenlaskulla.

Kanadalaisen Simon Priestin mukaan seikkailu on toiminta tai kokemus, mikä johtaa epävarmaan lopputulokseen. Samoin seikkailun tulee olla vapaaehtoista ja perustua omaan valintaan. Josef Koch määrittelee seikkailun seuraavilla määritelmillä:

1. Seikkailu sijoittuu osallistujille osittain tuntemattomaan ja uusia haasteita asettavaan ympäristöön, usein luontoon.
2. Seikkailutilanteisiin liittyy aina toimintaa, josta kieltäytyminen on vaikeaa.
3. Toiminta vaatii suunnittelua ja valmistautumista, myös henkisesti.

4. Seikkailutilanteet ovat aina yllätyksellisiä ja ennalta arvaamattomia.
5. Seikkailu tarjoaa mahdollisuuden uusiin kokemuksiin ryhmänä. Totutut roolit voivat vaihtua ja toiminta voi aiheuttaa myös pelon tunnetta ja ahdistusta
6. Tarkoituksena on löytää turvallisuuden ja kontrollin tunne, mutta toisaalta arvaamattomien tilanteiden tuoma itsensä voittamisen tunne.  
(Telemäki 1998, 19).

Brittiläisen Colin Mortlocin ajatukset seikkailusta ovat olleet merkittävässä roolissa, kun pohditaan seikkailun fyysistä ja psyykkistä turvallisuutta. Mortlock jakaa seikkailun neljälle eri tasolle toiminnan vaativuuden mukaan:

1. *Leikissä* toiminta tapahtuu osallistujan kykyjen ala rajoilla, eikä vaadi suuria fyysisiä tai henkisiä ponnisteluja.
2. *Seikkailussa* osallistuja kokee kontrollin tunteen toiminnassaan. Mutta kontrollin saavuttaminen vaatii jo hieman ponnisteluja. Pelon tunne voi olla taustalla, mutta pelko on hallinnassa. Vaikka osallistuja kokee että tilanne on hallinnassa, voi fyysinen loukkaantuminen olla mahdollista.
3. *Rajaseikkailussa* osallistuja kokee sekä fyysisen että henkisen vaaran tunteen. Ja osallistuja tiedostaa, ettei hän ole enää täysin tilanteen herra. Toiminta tapahtuu osallistujan kykyjen ylärajoilla. Tilanteesta suoriutuminen vaatii sekä fyysisiä että henkisiä ponnisteluja. Raja onnistumisen ja epäonnistumisen välillä hämärtyy. Rajaseikkailun aikana on mahdollista saavuttaa niin sanottu huippu kokemus.
4. *Epäseikkailussa* tilanne ei ole enää osallistujalla hallinnassa. Fyysisen vammautumisen pelko ja kuoleman pelko ovat todellisia, sillä epäonnistuminen voi pahimmillaan johtaa jopa kuolemaan. Epäseikkailun kokemus on lähes poikkeuksetta aina negatiivinen. (Mortlock 1984, 22-24).

Jaottelussa on kuitenkin syytä ottaa huomioon, että jokainen yksilö kokee asiat eri tavalla (Mortlock 1984, 6). Yhdelle seikkailun tarkoittama toiminta voi olla toiselle jopa epäseikkailua. Seikkailun turvallisuuteen ja sen turvalliseksi kokemiseen vaikuttavat kolme keskeistä seikkaa:

1. Fyysinen ja psyykinen kunto
2. Tiedot ja taidot
3. Oikeat varusteet

Turvallisuuden kannalta keskeisintä ovat kyky arvioida riskit ja riskitilanteiden välttäminen. (Degerman 2002, 18).

Se mikä yleisesti seikkailussa juuri kiehtoo, on juuri rajaseikkailun mahdollistama huippukokemus. Huippukokemuksessa ihminen antautuu toimintaan niin kokonaisvaltaisesti, että kaikki lähes kaikki muu menettää hetkellisesti merkityksensä. Kokemus on niin nautittava, että ihminen on valmis tekemään töitä sen eteen. (Degerman 2002, 5). Toisin sanoen parhaimmillaan seikkailu voi olla elämys. Elämyksellä tarkoitetaan kokijalle itselleen merkityksellistä kokemusta. Onnistumisen ilo ja kokemus voi antaa tai auttaa löytämään elämälle uusia voimavaroja, jotka kantavat koko lopun elämän. (Perttula 2007, 56).

### 3.2 Mitä on seikkailukasvatus?

Seikkailukasvatuksen ja elämyspedagogiikan juuret ovat Saksassa. Seikkailukasvatuksen isä Kurt Hahn (1886-1974) aloitti työnsä seikkailu- ja elämyspedagogiikan parissa 1920-luvun alussa perustetussa Salemin oppilaitoksessa. Salemin koulun kasvatustavoitteiksi hän asetti luonteen kehittämisen: sisäisen ryhdin ja oikeidenmukaisuuden, vastuullisuuden ja lujouden. Oppilaiden tuli oppia muuttamaan tunteensa teoksi ja voittamaan itsensä. (Telemäki 1998, 14). Hahn on itse todennut, ettei ole varsinaisesti keksinyt mitään uutta, vaan hän oli yhdistellyt useiden eri ajattelijoiden ajatuksia käytäntöön. Taustalla olivat humanistisen psykologian perusajatukset: kokemuksien kautta oppiminen, jota kautta kasvaa tietoisuus itsestä ja ympäröivästä maailmasta. (Räty 2011, 12).

Hahn oli huolestunut yhteiskunnallisina sairauksina pitämistään ilmiöistä, jotka vaikuttivat aikuisten lisäksi myös lapsiin ja nuoriin. Tällaisia Hahnin mukaan olivat mm. passivoituminen, itsekkyyden, mielikuvituksen heikkeneminen sekä arjen perustaitojen, kuten kädentaitojen, väheneminen. Syynä tähän olivat kiireellinen elämänrytmi, liikkumisen helpottuminen sekä yhteiskunta, jossa kaikki ”tarjotaan valmiiseen pöytään”. Lääkkeeksi tähän Hahn tarjosi retkeilyä. (Telemäki 1998, 15).

Suomeen seikkailukasvatus saapui uutena menetelmänä 1980-1990 lukujen taitteessa. Tuki-Kota ry alkoi kouluttaa seikkailu ohjaajia Turussa 1993. Pari vuotta myöhemmin Torniossa alkoi Peräpohjolan opistossa samansuuntainen

koulutus. Peräpohjolan opiston rehtorina oli silloin englantilainen Steve Bowles. (Karjalainen, Lehtonen 2007, 161). Pohjalla seikkailukasvatuksen rantautumisessa suomeen on kuitenkin suomalaisen nuorisotyön perinteet. Leiri- ja retkitoiminta on aina ollut olennainen osa suomalaista nuorisotyötä. Oman panoksensa leiri- ja retkitoiminnan synnyttämiselle on antanut partioliike, joka rantautui suomeen 1909–1911 välisenä aikana. Partioliike oli ensimmäinen Suomessa toimiva nuorisoliike, jonka koko pedagogiikan pohjana olivat vertaisryhmätoiminta ja luonnossa liikkuminen. (Nieminen 1999, 74-75).

Outi Linnossuo määrittelee seikkailukasvatuksen lyhyesti: ”seikkailukasvatus on kasvun tukemista haasteellisen ryhmätoiminnan avulla” (Linnossuo 2007, 222). Linnossuon määritelmä on kuitenkin ristiriidassa Kurt Hahnin opetus filosofian kanssa, sillä Hahnin pedagogiikkaan kuuluvat myös yksilöharjoitukset (solo) (Telemäki 1998, 15). Seikkailukasvatus voi tukea sekä yksilön että ryhmän fyysistä ja/ tai henkistä kasvua. Prossia ei tarvitse toteuttaa aina ryhmässä, vaan kohteena voi olla yksittäinen henkilö.

Seikkailukasvatus on prosessin omaista toimintaa, jossa korostuvat toiminnallisuus ja kokemusten kautta oppiminen. Toiminnallisuus perustuu aktiiviseen ja kokonaisvaltaiseen toimintaan. Toimintaympäristö määrittää toiminnan rajat ja mahdollisuudet. Toiminnalla luodaan oppimisen ja kasvun edellytykset, joka avaa mahdollisuudet kokemusten kautta oppimiselle. Elämyksien ja kokemusten työstäminen sekä käsittely ryhmässä ovat osa sosiaalista oppimisprosessia. (Salo 1999, 114-115).

Seikkailukasvatus pitää sisällään seikkailutoimintaa, joka haastaa yksilön tai ryhmän ylittämään rajojaan. Seikkailutoiminta voi pitää sisällään erilaisia pelejä, leikkejä, luottamustehtäviä, luovuutta vaativia ongelmanratkaisutehtäviä, leiri- ja retkeilytehtäviä, melontaa, koskenlaskua ja kiipeilyä. (Linnossuo 2007, 222). Seikkailukasvatuksessa korostuvat toiminnan turvallisuus ja tavoitteellisuus, joka tähtää kokonaisvaltaiseen kasvuun. Kokonaisvaltaista kasvua tukevat osallisuus ja vastuunottaminen itsestä, muista sekä ympäristöstä. Toiminta tapahtuu aidoissa oppimisympäristöissä, kuten luonnossa, jotka tarjoavat mahdollisuuksia nähdä sekä tarkastella osallistujan oman toiminnan merkityksiä ja seurauksia. ([www.seikkailukasvatus.fi](http://www.seikkailukasvatus.fi))

Lisäksi seikkailukasvatuksessa korostuvat informaalisuus, kontekstuaalisuus ja sosiaalisuus. Vaikka seikkailukasvatus kytkeytyykin eri tavoin formaaleihin oppimisympäristöihin, kuten koulutusorganisaatioihin, pyritään seikkailukasvatuksessa informaaliin oppimiseen (tahaton oppiminen, vapaa-ajan merkitys). Seikkailuun liittyvät usein ennalta arvaamattomuus, hallitsemattomuus, ja sattuma. (Salo 1999, 114). Oppimisen lähtökohtana on tietty fyysinen ympäristö, joka asettaa toiminnalle rajat ja mahdollisuudet. Seikkailukasvatuksen oppimisympäristönä on usein luonto, joka luo mahdollisuudet kokemukselliselle oppimiselle. Vaihtoehtoisesti oppimisympäristönä voi olla myös kaupunkiympäristö. (Salo 1999, 115). Seikkailukasvatuksessa korostuvat yksilön ja ryhmän vuorovaikutus, osallisuus ryhmässä, osallistuminen koettujen elämysten analysointiin ja reflektointiin. Reflektointi mahdollistaa yksilön kasvun ja antaa välineen tarkastella miten ihmisenä olemisen ja kasvaminen liittyvät sosiaaliseen ympäristöön sekä miten ympäristö antaa mahdollisuuksia kasvulle. (Salo 1999, 116).

Käytännössä on vaikea tehdä eroa seikkailukasvatuksen ja elämiskasvatuksen välille. Tiainen määrittelee elämiskasvatuksen termin lyhyesti näin:

”Elämiskasvatus on prosessinomaista tunteiden, järjen ja toiminnan kautta tapahtuvaa kasvatuksellista toimintaa yksilön ja yhteisön hyvinvoinnin puolesta, jossa yhdistetään tekeminen ja tieto aidosti välittävällä ja myötäelävällä tavalla. Se on elämyksellistä seikkailua itsensä ja toisten kanssakulkijoiden kanssa: aktiivista maailmoihin osallistumista” (Tiainen 2000, Pulkamo 2007, 519).

Seikkailu ja elämys ovat yksilöllisiä ja vaikeasti määriteltäviä käsitteitä, sillä ihmiset kokevat asiat hyvin erilaisina. Joillekin kaupassa käynti voi olla seikkailu, kun taas pelastuspalvelutyöntekijälle huonossa säässä suoritettavat pelastustehtävät ovat vain työtä. Elämyksen saavuttamien sisältää arjesta erottuvia hetkiä ja tunnetiloja. Parhaimmillaan ne voivat olla merkityksellisiä, voimakkaita omakohtaisia kokemuksia, jotka voivat tukea ihmisenä muuttumista, kehittymistä ja kasvua. (Räty 2011, 17).

Seikkailullinen ja elämyksellinen toiminta voi pitää sisällään virkistysellisiä, oppimiseen ja kasvuun liittyviä tai terapeutteja elementtejä. Ohjelmapalvelualalla tavoite on usein virkistysellisessä toiminnassa. Tavoitteet ovat usein elämyksien tuottamisessa. Toisessa ääripäässä on terapeutin toiminta, jossa seikalutoiminnan tavoitteet ovat kuntoutuksessa. Tällöin ensisijaisesti ei haeta hauskaa

ja helppoa toimintaa, vaan pyritään vaikeuksien ja haasteiden kohtaamiseen. (Räty 2011, 17-18).

Seikkailu ja elämystoiminta voidaan jakaa eri kategorioihin toiminnan vaativuuden, sisällön ja tavoitteiden mukaan. Vapaa-aika ja virkistys toiminnan tavoitteita ovat hauskuus, haasteet ja jännitys. Kasvatukseen ja koulutukseen tähtäävässä toiminnassa tavoitteet ovat muutokset identiteetissä ja itseä koskevissa käsityksissä. Kasvuun ja kehittymiseen liittyvän toiminnan päämäärät ovat seikkailukasvatuksellisessa toiminnassa. Tavoitteita voivat olla mm. yhteistoiminta, vuorovaikutustaidot ja elämänhallinta taidot. Terapeuttisen toiminnan tavoitteet voivat olla hyvin yksilöllisiä, kuten mielenterveys kuntoutuminen tai opittujen asioiden soveltaminen läheisissä ihmissuhteissa. (Räty 2011, 18).

Heli Clarke esittelee viisi erilaista tapaa toteuttaa seikkailukasvatus prosessi:

1. *Seikkailu* sinänsä kasvattaa luonnetta tai tukee henkilökohtaista kasvua. Ajatuksen mukaan luonto kokemus tai seikkailukokemuksen tuomat ponnistelut itsessään kasvattavat.
2. *Refleктоivan seikkailun* suuntauksessa on varattava aikaa ohjaajan ja ohjattavan väliseen vuorovaikutukseen, kasvattava kokemus tapahtuu seikkailun ja kokemuksen purkamisen vuorovaikutuksesta.
3. *Elämyshakuisuus teoriaan perustuvassa seikkailukasvatuksessa* perus ajatuksena on, että ihmiset tarvitsevat elämyksiä vaihtelevissa määrin. Osa enemmän, osa vähemmän. Ajatusta on käytetty perustana toimittaessa etenkin rikoksiin syyllistyneiden nuorten parissa. Ajatuksena on tarjota nuorille laillisia elämyksiä, etteivät nuoret turvautuisi laittomiin keinoihin.
4. *Seikkailussa ajanvietteenä* toiminnan tarkoitus on yksinkertaisesti viihdyttää kohde ryhmää. Pää ajatus on, että ryhmällä on hauskaa.
5. *Seikkailussa metaforana* seikkailukasvatuksen ajatuksena on, että seikkailusta saadut elämykset ja niistä tapahtunut oppiminen on siirrettävissä arkielämään. (Clarke 1998, 64-69).

Seikkailukasvatuksellinen prosessi jakaantuu aloitusjaksoon, syventävään ja toiminnalliseen vaiheeseen, lopetusjakoon ja reflektointi vaiheeseen sekä metaforavaiheeseen. Aloitusjaksossa ryhmäläiset tutustuvat toisiinsa, käyvät läpi tulevan toiminnan suunnitelman. Ryhmässä kartoitetaan ryhmäläisten toiveet, odotukset ja pelot sekä pyritään luomaan turvallinen oppimisympäristö. Toiminnan kannalta turvallinen oppimisympäristö on avainasemassa toiminnan onnistumisessa. (Salo 1999, 117).

Syventävä ja toiminnallinen vaihe koostuu toiminnasta ja erilaisista harjoitteista, joiden avulla ryhmä pyritään saamaan työskentelemään tavoitteiden saavuttamiseksi. Aktiviteeteilla tähdätään ryhmähengen rakentamiseen, yksilön ja ryhmän kasvamiseen, tarpeiden tiedostamiseen, keskittymisen parantamiseen ja elämysten aikaansaamiseen. Luonnossa toimiminen voi jo sinällään johtaa kasvatukselliseen lopputulokseen. (Salo 1999, 117).

Lopetusjakson ja refleктоivan vaiheen aikana käydään palautekeskustelu, jonka aikana pyritään palauttamaan mieleen seikkailutoiminnan ja ryhmässä toimimisen kasvatukselliset vaikutukset. Keskustelussa pyritään näiden esilletuomiseen ja reflektointiin. Lopetusjaksoon kuuluu myös yksilön irtautuminen ryhmästä sekä ryhmän yhteenkuuluvuuden tunteen purkaminen. (Salo 1999, 117).

Metaforavaiheessa seikkailun aikana ja ryhmässä yksin sekä muiden kanssa koetut elämykset, seikkailun aikana tapahtunut oppiminen pyritään kytkemään ja siirtämään osallistujien arkielämään ja elämäntilanteeseen. (Salo 1999, 117).

### 3.3 Seikkailu aktiviteettien ohjaaminen

Korkean turvallisuusriskin omaavien extreme seikkailuaktiviteettien ohjaaminen, kuten kiipeily, koskenlasku ja melonta, vaativat ohjaajalta erityisiä lajitekniisiä taitoja. Kaupallisessa toiminnassa lajien ohjaajilta vaaditaan viralliset lajikohtaiset auktorisoinnit, kuten KTO-kortti, melonnanohjaaja tai koskenlaskuveneenkuljettaja tutkinto. Korkea turvallisuusriski ei ole kuitenkaan täysin kuvaavaa, kun puhutaan seikkailulajien riskeistä. Oikein toteutettuna lajeihin sisältyvät riskit saadaan minimoitua. UKK-instituutin tutkimuksen mukaan tapaturmariski ei ole suosituissa extremelajeissa sen suurempi kuin keskimäärin perinteisissä urheilulajeissa. Esimerkiksi suomalaisissa kiipeilyseuroissa sattuu tilastojen mukaan kaksi tapaturmaa tuhatta kiipeilytuntia kohti. Riski on suunnilleen samaa luokkaa kuin pyöräilyssä tai sauvakävelyssä. ([www.iltasanomat.fi](http://www.iltasanomat.fi)). Huomioitavaa kuitenkin on, että extreme lajeissa vakavien loukkaantumisten tai jopa kuoleman vaara on läsnä.

Lajikohtaisia ohjaaja ja opas tutkintoja kouluttavat eri lajiliitot: Suomen Kiipeilyliitto, Suomen Melonta- ja Soutuliitto ja Suomen Koskenlasku ja Melonta ry (entinen SU.ME.KO). Pääsyvaatimuksena kursseille on usein 18 vuoden ikä sekä ensiapu taidot, lajista riippuen joko EA1 tai EA2. Lisäksi kursseille osallistuminen voi vaatia lajien aiempaa harrastuneisuutta. Koulutuksissa käydään läpi lajiin liittyviä tekniikoita, turvallisuutta, ryhmän ohjaamista sekä mahdollisia poikkeustilanteita. Tutkinnot pitävät sisällään sekä käytännön harjoittelua että teoria opetusta. Näyttötutkinnot pitävät sisällään koulutuksessa läpi käydyt asiat ja kokeet muodostuvat sekä käytännön tehtävistä että teoriakokeesta, jotka molemmat on läpäistävä. Hyväksytysti suoritettu tutkinto antaa hyvät perusvalmiudet ryhmien ohjaamiseen. Osa tutkinnoista, kuten KTO, on määräaikaista ja tutkinnot pitää päivittää säännöllisin väliajoin.

Ohjaajan taidot jaetaan pääpiirteittäin kolmeen luokkaan: koviin taitoihin, pehmeisiin taitoihin ja metataitoihin.

- Kovat taidot ovat helposti mitattavia teknisiä taitoja, kuten kiipeily-, melonta-, ensiapu- ja suunnistustaidot. Kovat taidot korostuvat fyysisiä haasteita sisältävissä seikkailu ohjelmissa.
- Pehmeillä taidoilla tarkoitetaan ohjaamiseen ja organisointiin liittyviä taitoja. Niissä korostuvat suunnittelu, reflektointi ja kasvatuksellisuus. Pehmeisiin taitoihin kuuluu myös taito havaita ryhmässä tapahtuvia ilmiöitä ja tapahtumia ja huomioida niitä ohjaustoiminnassa.
- Metataitoja ovat taas johtajuuteen, eettisiin periaatteisiin, kommunikaatioon ja arviointiin liittyvät taidot. Ohjaajalla tulisi olla taito asettua ohjattavan asemaan ja tuntea heitä kohtaan myötätuntoa. Pehmeät taidot ja metataidot ovat keskeisessä roolissa uudemmissa seikkailukasvatus ohjelmissa. (Telemäki 1998, 21).

Turvallisuuden kannalta tärkein taito on päätöksenteko taito. Ohjaaja joutuu tekemään päätöksiä, joilla on suora vaikutus toiminnan turvallisuuteen. Lisäksi ohjaaja tekee päätöksiä, jotka koskevat aikatauluja, pukeutumista tai liikkumista. (Degerman 2002, 175). Päätöksenteko jakautuu kahteen lajiin: strategisiin

päätöksiin ja peruspäätöksentekoon. Strateginen päätöksenteko liittyy yleensä vallitseviin olosuhteisiin ja sillä on suora vaikutus turvallisuuteen. Päätökset voivat olla vaikkapa toiminnan keskeyttäminen tai leirytyminen suunniteltua aikaisemmin. Peruspäätöksentekoa ovat rutiinien ylläpitämiseen vaikuttavat päätökset, kuten henkilökohtainen ja varustehuolto sekä etenemismuutos. (Degerman 2002, 175).

Ohjaajan yksi tärkeimmistä työvälineistä on oma persoona. Johtajan/ ohjaajan johtamispersoonallisuudet voidaan jakaa kolmeen päätyyliin, vaikka luonnostaan ei yleensä kukaan edusta jotain tyyliä. Näitä ovat passiivinen johtamispersoonallisuus, kontrolloiva johtamispersoonallisuus ja syväjohtamispersoonallisuus. (Degerman 2002, 181-182). Elämypedagogiikassa termi ohjaaja antaa osittain harhaanjohtavan käsityksen ohjaajan työnkuvasta. Englanniksi käännettyä ohjaajalla, *instructor*, tarkoitetaan taitojen ohjaajaa. Seikkailukasvatuksessa ohjaajan rooli on pikemminkin *facilitator* eli asioiden esittelijä. (Räty 2011, 25).

Riippumatta johtajapersoonallisuudesta, on ohjaajalla mahdollista tehdä päätöksiä neljällä eri tyylillä. Tyylin valitsemiseen vaikuttaa millainen ryhmä on kyseessä. Lisäksi päätöksenteko tyyliin vaikuttaa aktiviteettien kesto sekä vaativuus:

*Autoritäärisessä* tyylissä ohjaaja tekee päätöksen itsenäisesti. Päätös on tehtävä nopeasti ja sen pitää olla selkeä ja tiukka. Tyyli on välttämätön vaaratilanteissa, mutta ryhmähengen vuoksi tyyliä kannattaa välttää.

*Antaa mennä* – tyylissä ohjaaja pyrkii sulautumaan osaksi ryhmää osallistumalla itse ryhmän toimintaa ja sitä kautta luomaan ryhmän sisäisen yhteisymmärryksen. Vaarana tyylissä on, ettei päätöksiä tehdä vaikka päätöksiä tarvittaisiinkin.

*Demokraattisessa* tyylissä ohjaaja antaa ryhmälle vaihtoehtoja, joista ryhmä voi valita mieleisensä. Demokraattinen tyyli voi viedä aikaa, sillä kaikkia ryhmäläisiä tulee kuunnella. Tyyli on vaativa, sillä ohjaajan pitää huolehtia yhteisymmärryksen syntymisestä.

*Konsultoivassa* tyyliässä ohjaaja kuuntelee neuvoja ja mielipiteitä ja tekee vastauspäätöksen. Ryhmähenki pysyy yleensä hyvänä, koska kaikki kokevat olevansa päätöksenteossa tärkeitä, vaikka päätös voi olla ristiriidassa heidän oman näkemysten kanssa. (Degerman 2002, 182-183).



## 4 KOSKENLASKU SUOMESSA

### 4.1 Koskenlaskun historiaa Suomessa

Koskenlaskulla Suomessa on useamman vuosisadan perinteet. Koskenlaskuun usein on liitetty tukkilaisperinteet sekä kansallisromantiikka. Suomifilmeissä sekä iskelmämusiikissa on luotu kuva vanhoista tukkijätkistä, jotka tukeilla tasapainoillen laskevat ja uhmaavat kosken kuohuja. Lisäksi koskenlaskua on käsitelty taiteen keinoin mm. Suomalaisessa oopperamusikissa sekä kirjallisuudessa. (Paakkinen 2008, 4).

Joet ja vesiväylät ovat aina olleet merkittäviä kulkureittejä, rajoja ja kiistankohteita. Moneen paikkaan joki on ollut lähes ainoa kulkureitti. Siksi niiden kulkukelpoisuutta on pyritty usein jo varhaisessa vaiheessa pyritty parantamaan rai-vaamalla. Jo Ruotsin vallan alaisuudessa 1700-luvulla koskia arvostettiin ja jokien merkitys kaupankäynnissä tunnustettiin. Koskia perattiin kulkuyhteyksien parantamiseksi. Toiminta jatkui vielä Venäjän vallan alaisuudessa, sillä Suomen talouden tärkein tulonlähde oli terva. Kuljetusvälineinä toimivat sekä tervave-neet että tukeista rakennetut lautat. (Paakkinen 2008, 4, 6).

Suomessa tapahtuvan jokiretkeilyn historia perustuu pitkälle lohen soutuun. Tornion- ja Muonionjoen vesistö muodostaa Euroopan pisimmän vapaan lohijoen. Kalastusturismi on ollut viimeisen kahdensadan vuoden aikana merkittävä osa lappilaista elinkeinoa. Jo Ruotsin maakunta- ja maalaieissa löytyy säädöksiä, joiden tarkoituksena oli turvata lohen esteetön kulku valtaväylässä. Valtaväylä takasi lisäksi veden saatavuuden paikallisten asukkaiden tarpeisiin sekä turvasi vapaan vesiliikenteen. (Paakkinen 2008, 5).

Historiansa aikana Tornion- ja Muonion joki on ollut merkittävä rahtiväylä. Jokea pitkin on uitettu tukkeja, tervaa, kuljetettu postia, suolaa ja muita tarvikkeita (Paakkinen 2008, 6). Suomen itsenäistymisen jälkeen Tornion- ja Muonionjoet ovat toimineet valtakunnan rajana. Niistä on säädetty erilaisia säännöksiä maiden välillä, jonka takia jokea ei enää voida perata tai jokeen myöskään voimaloita rakentaa.

Jokivarsien asukkaille koskenlasku on ollut tukinuittojen sekä postiveneiden kulta-aikana merkittävä elinkeino. Joka koskella oli pitkin jokivartta paikallisia koskenlaskijoita, jotka tunsivat hyvin paikalliset olosuhteet. Koskenlaskijat (koskenlaskija, laskumies, luotsi) olivat erittäin arvostettuja ammatteja. Heidän tehtävänä oli laskea tukkilautat sekä veneet turvallisesti koskien läpi. Amatit periytyivät usein suvussa ja koulutus koskenlaskijaksi tapahtui kisälliperinteen kautta. (Paakkinen 2008, 6).

Kaupallisen koskenlasku toiminnan juuret suomessa ulottuvat 1900-luvun alkuun ja Kuusamoon. Ensimmäinen tunnettu koskenlaskija alueella oli käyläläinen lisakki Mustonen. Samoihin aikoihin kaupallista koskenlaskua on aloitettu harjoittamaan Kotkassa Kymijoella ja Oulussa Oulujoella. Näistä kohteista kos-

kenlasku ja jokiretkeily ovat jatkuneet katkeamatta tähän päivään asti vain Kuusamon Kitkajoella. Ensimmäiset koskenlaskuretket Kitkajoella suoritettiin tervatuilla puuveneillä, joissa keskellä istui soutaja ja perässä veneen kippari. Oulujoella ja Kymijoella laskuvälineenä toimivat tervankuljetukseen tarkoitettut veneet. Koskenlasku sisälsi useita riskejä ja kuolonuhreiltakaan ei vältytty. Oulujoella ja Kymijoella tapahtuneet koskenlaskuveneiden kaatumiset 1911 vaativat ihmishenkiä ja toiminta reiteillä loppui. Onnettomuuksien seurauksena tulivat pelastusliivit pakollisiksi koskenlaskuveneen matkustajille. (Paakkinen 2008, 13-14).

Nykyisin kumiveneet, kanootit ja kajakit ovat korvanneet puuveneet ja koskenlasku on muotoutunut alkuaikojä turvallisemmaksi. Puuveneillä koskia lasketaan enää suomessa Ruunaankoskilla. Perinteiset puuveneet ovat kuitenkin käytössä vielä tänä päivänäkin lohensoudussa.

Opinnäytetyössä käsittelemälläni koskenlaskulla tarkoitan juuri kumiveneillä tapahtuvaa koskenlaskua, josta yleisesti käytetään myös termiä rafting. Ensimmäiset kumiveneet Suomeen saapuivat 1980-luvun alussa Kuusamoon, jonne juontaa myös nykymuotoisen kaupallisen koskenlaskun juuret. Vanha puuveneillä tapahtuva koskenlaskuperinne oli vielä Kitkajoella voimissaan ja ensimmäisiä kumilauttoja ihmeteltiin. Suomen ensimmäiset kumivenekoskikipparit kouluttautuivat ammattiinsa vanhan kisälliperinteen mukaisesti ja toimintaa ei juuri valvottu. (Mustonen).

Koskenlaskun turvallisuuteen alettiin kiinnittää enemmän huomiota vasta 1990-luvulla. 1995 Pohjoisruotsissa tapahtunut koskenlaskuonnettomuus ([www.itadventure.se](http://www.itadventure.se)) aloitti keskustelun Suomalaisen koskenlaskun turvallisuudesta sekä koskenlaskijoiden koulutuksen tarpeesta. Råneälvenillä tapahtunut onnettomuus vaati kaiken kaikkiaan 7 ihmisen, mukaan lukien ryhmän oppaan, hengen. Ruotsissa sattuneen onnettomuuden jälkeen myös Suomessa koskenlaskun turvallisuuteen alettiin kiinnittää erityistä huomiota. Vastuun turvallisuuden ja koulutuksen kehittämisestä otti 1990 luvun alussa perustettu Suomen Melonta- ja Koskenlasku yrittäjät ry (SU.ME.KO ry), joka aloitti koskenlaskuveneen kuljettajien kouluttamisen sekä koskenlaskuveneen kuljettajien sertifiointin. (Mustonen).

Ensimmäiset koskenlaskuveneen kuljettaja kurssit olivat hyvin teoriapainotteisia, ja kurssit pitivät sisällään vain vähän käytännön harjoitteita. Olivathan ensimmäiset koskenlaskuveneen kuljettajatutkintojen kouluttajat merikapteeneita, joilla käytännön kokemus koskenlaskusta oli olematon. Toisaalta kursseille osallistujat olivat jo vuosia ammattiaan harjoittaneita kokeneita koskenlaskijoita. SU.ME.KO ry otti määrätietoisesti vastuuta koskenlaskuveneen kuljettajatutkinnon kehittämisestä ja muutamien vuosien hakemisen jälkeen nykyisen muotoinen ”kippari kurssi” sai alkunsa. (Mustonen)



Koskenlasku, eli rafting, on kansainvälisesti arvostettu kilpailulaji. SM-kilpailuita lajissa on järjestetty 1990-luvulta alkaen. Kansainväliset tuulet Suomalaisessa koskenlaskussa alkoivat puhalttaa 2009, jolloin Suomessa aloitettiin rafting maajoukkueiden toiminta. Samaan aikaan perus-

tettiin koskenlaskun Suomi Cup kilpailujärjestelmä, joka noudattaa kansainvälisten kilpailuiden sääntöjä. Suomen miesten ja naisten maajoukkueet osallistuivat ensimmäistä kertaa koskenlaskun maailmanmestaruuskilpailuihin 2009 Bosnia Hertsegovinassa järjestettyihin R6-luokan sarjaan. Samana vuonna koulutettiin myös ensimmäiset Suomalaiset kansainvälisen koskenlaskuliiton järjestämissä koulutuksissa.

Suomalainen koskenlasku on ottamassa askeleita kohti kansainvälisempää suuntaa. Yhä useampi koskikippari käy päivittämässä koskenlaskutietotaitoaan kansainvälisissä koulutus ympäristöissä. Ensimmäinen IRF:n (kansainvälinen koskenlasku liitto) standardin mukainen koskenlaskukipparikurssi järjestettiin Suomessa syksyn 2012 aikana. Kurssit saavat jatkoa kevään ja alkukesän 2014 aikana, jolloin IRF:n kippari kurseja järjestetään sekä Muoniossa, että Kuusamossa. ([www.internationalrafting.com](http://www.internationalrafting.com))

## 4.2 Koskenlaskun turvallisuus

Kaupallisessa toiminnassa koskenlaskuvenettä saa ohjata vain henkilö, joka on hyväksytysti suorittanut koskenlaskuveneenkuljettaja tutkinnon. Koulutuksesta käytetään yleisemmin nimiä kipparikoulutus ja kipparikurssi. Joten tästä eteenpäin käytän myös koskenlaskuveneenkuljettajasta nimeä koskikippari tai lyhyemmin kippari. Koulutus on ratkaisevassa osassa turvallisuudesta puhuttaessa ja edistää omalta osaltaan merkittävästi koskenlaskun turvallisuutta.

Koskenlasku toiminnassa on taas noudatettava koskenlaskunturvallisuusohjeen säädöksiä. Toimintaa säätelevät lisäksi muun muassa kuluttajavirasto (laki kulutustavaroiden ja kulutuspalveluiden turvallisuudesta 75/2004), vuokraveneasetus, merilaki, meriteiden säännöt, sisävesisäännöt, rikoslaki, pelastustoimilaki ja ympäristölait. Silti on huomioitavaa, että koskenlasku on seikkailulaji, johon sisältyy aina riskejä. (Paakkinen 2008, 175).

Kipparikoulutuksen järjestäjä tahoja ovat usein eräopaskurssit tai muut oppilaitokset sekä ohjelmapalveluyritykset. Kursseilla opettajina toimivat Suomen Koskenlasku ja Melonta ry:n (entinen SU.ME.KO) hyväksymät kouluttajat. Koulutus on kestoltaan 60 tuntia, joka pitää sisällään teoria- ja käytännön harjoitteita. Koskenlaskuveneenkuljettajan todistuksen myöntämisen perusteena on kaikkien koulutusosioiden suorittaminen hyväksytysti. Tutkinto antaa oikeudet kipparille harjoittaa koskenlaskutoimintaa itsenäisesti I-III luokkien koskissa. IV-luokan laskuoikeudet saadakseen kipparin pitää laskea itsenäisesti vähintään 30 kertaa III-luokan koski, jonka lisäksi kipparin on toimittava apukipparina vähintään 10 kertaa IV-luokan koskessa. ([www.raftingfinland.fi](http://www.raftingfinland.fi)).

Tällä hetkellä koulutuksessa on käynnissä kehitysprosessi, jossa Suomessa järjestettävät koulutukset pyritään yhtenäistämään kansainväliseen koulutuksen kanssa, jolloin suomalaiset kipparit saavat saman pätevyyden myös muissa liittoon kuuluvissa maissa. ([www.raftingfinland.fi](http://www.raftingfinland.fi)). Koulutuksen pääsyaatimuksina ovat vähintään 18 vuoden ikä, SPR:n EA2-kurssi tai vastaavat tiedot ja taidot, uimataito (erillinen Melojan ja Koskenlaskuveneenkuljettajan testiuinti), soveltuvuus koskenlaskuveneeseen kuljettajaksi ja lisäksi henkilön pitää olla niin vas-

tuuntuntoinen, että hänelle uskaltaa antaa omat lapsensa koskenlaskuveneen kyytiin. ([www.raftingfinland.fi](http://www.raftingfinland.fi)).

Koskenlaskussa on aina käytettävä koskenlaskuliivejä ja kypärää. Koskenlaskuliivit poikkeavat tavallisista pelastusliiveistä kelluttavuuden ja suojaavuuden osalta. Tavalliset veneilyliivit eivät aina välttämättä suojaa selkää. Lisäksi koskenlaskuliiveissä ei saa olla pelastusliiveissä yleisesti käytettyjä haararemmejä. Koskenlaskua tarjoavat yritykset tarjoavat usein asiakkailleen koskenlaskuun soveltuvan vaatetuksen, joka Suomessa usein on sadepuku ja kumisaappaat. Kumisaappaat auttavat kiinnittymään veneisiin joissa ei ole jalkalenkkejä. Koskenlaskuveneessä on oltava perus varustuksen lisäksi tartuntaköydet, joista voi tarvittaessa ottaa kiinni. Kipparin varusteisiin kuuluvat kypärän ja liivin lisäksi heittoliina, puukko, puhelin ja lautan kääntököysi (flipline), jolla kaatuneen lautan voi helposti kääntää oikein päin. Sekä matkustajien että kippareiden varusteisiin kuuluvat myös melat. (Paakkinen 2008, 175).

Myös koskenlaskuveneille on asetettu erityisvaatimuksia. Opinnäytetyössäni käsittelen ainoastaan kumiveneiden/ kumilauttojen erityisvaatimuksia. Kumilauttojen tulee olla CE-merkittyjä tai jonkin muun viranomaistahon hyväksymiä. Koskenlaskussa käytettävien kumilauttojen kooksi on määriteltävyt pituuden osalta 4-5 metriä ja leveyden osalta 2-2,5 metriä. Kumilauttojen matkustaja määrä vaihtelee 5-12 henkilön välillä ja maksimi kantokyky suurimmissa lautoissa on usein 1200 kiloa. Turvallisuuden kannalta erityisesti maksimi kantavuuteen on kiinnitettävä erityistä huomiota. (Paakkinen 2008, 19).

Kumilautat koostuvat useasta ilmatäytteisestä osastosta. Yleisesti lautan ulko-reuna koostuu 4 eri osastosta, pohja yhdestä osastosta ja jokainen keskiponttoni on oma osastonsa. Osastojen väliset seinämät on oltava ehjät. Jos näin ei ole, ei lautta läpäise enää turvatarkastusta ja se tulee poistaa käytöstä. (Paakkinen 2008, 20).

Koskenlaskussa käytettävät kumilautat ovat usein itsestään tyhjentyviä, joka tarkoittaa sitä, että veneen sisälle poistunut vesi poistuu automaattisesti veneenpohjassa olevien reikien kautta. Koskenlaskun turvallisuusohjeessa määri-

tellään, ettei II-luokkaa suurempiin koskiin saa lähteä kuin itsestään tyhjentyvillä lautoilla. (Paakkinen 2008, 21).

Koskenlaskun turvallisuusohje määrittelee myös lauttojen varusteet. Kumi-lautoissa tulee olla koko lautan kiertävä köysistö, poikittaisköydet ja lautan keulasta perään ulottuva keulaköysi. Tarvittaessa suvantoja varten lautan varusteisiin kuuluu myös moottori ja polttoaine tankki. Muut lautassa kuljetettavat turvallisuusvälineet ovat puhelin, heittoliina, ensiapuvälineet joissa on tarvittaessa oltava välineet hypotermia potilaiden hoitamiseen. Lisäksi mukaan suositellaan otettavaksi pumppu, varamela, lautan paikkaustarvikkeita, työkaluja moottorin korjaamiseen sekä varakanisteri bensaa. ([www.raftingfinland.fi](http://www.raftingfinland.fi)).

Laki kulutustavaroiden ja kuluttajapalvelusten turvallisuudesta (30.1.2004/75) velvoittaa koskenlaskua, seikkailu- ja elämysohjelmalveluita järjestäviä yrityksiä kiinnittämään erityistä huomiota aktiviteettien turvallisuuteen. Lakia kutsutaan yleisesti Kutu-laiaksi. Lain mukaan palveluista ei saa aiheutua vaaraa palveluiden käyttäjille ja palvelun tarjoajalla on oltava riittävät ja oikeat tiedot toiminnan riskeistä. Lain noudattamista valvovat kuntien terveystarkastajat, lääninhallitukset ja Kuluttajavirasto. (Paakkinen 2008, 103). Laki jo sinänsä velvoittaa turvallisuusasiakirjojen, joihin kuuluvat turvallisuussuunnitelman, pelastussuunnitelman ja riskikartoituksen laatimiset. Lisäksi jokaisen koskenlaskukerran yhteydessä täytetään matkustajaluettelo, johon tulevat vähintään matkustajien nimet ja iät.

Koskenlaskun turvallisuusohje asettaa koskenlaskutoiminnan rajat Suomessa. Suomessa kosket luokitellaan kansainvälisen koskiluokituksen mukaisesti luokkiin I-VI ja X. I-luokan koskella tarkoitetaan helppoa koskea, joka pitää sisällään vähän riskejä, kun taas toisessa ääripäässä luokka X tarkoittaa täysin laskukelvotonta koskea. Huomioitavaa on että jokainen koski pitää silti sisällään aina perusriskejä ja vaaranpaikkoja. Koskiluokitus ei ole tasavälinen, vaan kosken vaikeus aina kaksinkertaistuu edelliseen luokkaan verrattuna. Tämä tarkoittaa sitä, että luokka II on kaksi kertaa vaativampi kuin luokka I, luokka III on kaksi kertaa vaikeampi kuin luokka II. Luokitus jatkuu näin aina luokkaan VI asti. (Paakkinen 2008, 161).

Suomessa kaupallinen koskenlasku tapahtuu koskiluokissa I-IV. Luokkien V ja VI koskia ei Suomessa kaupallisessa toiminnassa lasketa. Koskenlaskussa on noudatettava koskenlaskun turvallisuusohjeen määrittelemiä ikärajoja: Koskiluokissa I ja II matkustajan täytyy olla vähintään 5-vuotias, leirikoulutoiminnassa on osallistumiseen oltava vanhemman/huoltajan suostumus. Koskiluokassa III on matkustajan oltava vähintään 12-vuotias ja koskiluokassa IV matkustajan on oltava vähintään 18-vuotias. (www.raftingfinland.fi).



Suomessa koskien tyypillisimmät vaaranpaikat ovat voimakkaat akanvirrat, kivet ja kalliot, ahtaat väylät, liuskekivet jotka voivat puhkoa lautan, ihmisten tekemät esteet, pohjapadot, muut vesillä liikkujat, voimakkaat stopparit ja korkea jyrkkä aallokko. Kevättulvien aikaan merkittävin riski on kylmä vesi, jonka lisäksi joella voi kulkea jäälauttoja tai laitureita. Myös kaatuneet puut, sortuneet penkat, irrallaan joessa liikkuvat veneet tai laiturit ovat todennäköisempiä esteitä korkean veden aikaan. Jäidenlähtö on voinut muokata jokea ja luoda mukanaan uusia esteitä. Tämän vuoksi joka kevät ennen koskenlaskutoiminnan aloittamista on syytä suorittaa turvalasku, jonka aikana korjataan kaatuneet puut sekä havaitaan mahdolliset muuttuneet vaaranpaikat koskenlasku reitillä. (Paakkinen 2008, 168-173).

Puhuttaessa koskiin ja koskenlaskureittien riskeistä, ei tulvien merkitystä voi väheksyä. Tulvat voivat pahimmillaan sotkea jätevedenpuhdistamot, jolloin jokiin kulkeutuu saastunutta vettä ja jätevesiä. Riski syntyy siitä, että Suomessa puhdasta ja turvallista vettä pidetään lähes itsestään selvyytensä. Tulvat voivat myös muuttaa kokonaan koskien luokitusta, koskeen voi muodostua vaaranpaikkoja joita normaalin veden aikaan ei ole, esim. Vuentokosken tynnyri pyörre Tornionjoella, tai koskiluokka voi nousta useammallakin pykälällä ylöspäin, esim. Kiutaköngäs Oulankajoella. (Paakkinen 2008, 173).

## 5 KOSKENLASKU SEIKKAILUKASVATUKSEN MENETELMÄNÄ

### 5.1 Aineistonkeruu ja aiheen rajaus

Opinnäytetyössäni haastateltavat esiintyvät poikkeuksellisesti omilla nimillään. Haastateltavien esiintymistä omilla nimillään voidaan pitää perusteltuna, sillä haastateltavat edustavat menetelmän asiantuntijoiden näkökulmia. Haastateltavat ovat antaneet luvan nimiensä julkaisuun. Valitsemani haastateltavat ovat käytännössä ensimmäisiä Suomalaisia, jotka koskenlaskua tietoisesti ovat käyttäneet kasvatusmenetelmänä. Haastateltavien valinta ei siis ole perustunut sattunaisotantaan, vaan haastateltavat on tarkoituksenmukaisesti valittu aineistonkeruu kohteiksi juuri heidän asiantuntemuksensa vuoksi. Nimien julkaisu helpottaa haastateltavien tietotaidon hyödyntämistä tulevaisuudessa. Haastateltavien osaamista voidaan käyttää menetelmän hyödyntämisessä.

Koskenlasku seikkailukasvatuksen menetelmänä opinnäytetyössäni olen noudattanut aineistonkeruussa laadullisen tutkimuksen periaatteita. Aineistonkeruu on toteutettu keväällä 2014 viikkojen 13-15 aikana. Huomioitavaa aineistonkeruussa on ollut, että varsinaisia osajia, jotka työssään koskenlaskua seikkailukasvatuksen menetelmänä hyödyntävät, löytyy Suomesta todella harvoja.

Aineistonkeruu on toteutettu teemahaastatteluilla ja haastattelut ovat Tommi Mustakankaan haastattelua lukuun ottamatta taltioitu nauhoittamalla. Haastattelut aloitettiin tekemällä SWOT analyysi koskenlaskusta seikkailukasvatuksen menetelmänä, jota käytettiin haastatteluissa apuna. Keskeisinä tutkimuskysymyksinä olivat selvittää, millaisia käytännön kokemuksia menetelmän käyttämisestä haastateltavilla on, miten seikkailukasvatuksen periaatteet toiminnassa toteutuvat (mm. turvallinen oppimisympäristö) ja millaisia mahdollisuuksia menetelmä tarjoaa. (SWOT analyysit liitteenä 1).

Olen päätenyt käsittelemään opinnäytetyössäni koskenlaskua seikkailukasvatuksen menetelmänä suomalaisen toiminnan kannalta. Vaarana laajemman näkökulman käsittelyssä olisi voinut olla jopa liian laaja aineisto sekä toimintojen merkittävät sisällölliset erot, kuten erilainen turvallisuuskäsitys. Siksi opinnäyte-

työssäni olen rajannut kansainvälisen aineiston (NOLS, OB) opinnäytetyöni ulkopuolelle. Toisen reunaehdon aiheen rajauksessa asetin aiheen mielenkiintoisuuden kannalta. Koskenlaskua seikkailukasvatuksen menetelmänä ei Suomessa ole juuri tutkittu. Jos näkökulmana olisi opinnäytetyössä ollut vesistötoiminta seikkailukasvatuksen menetelmänä (koskenlaskun lisäksi melonta, sukellus, purjehdus, vesihiihto, retkiuinti), olisi opinnäytetyössä pystytty lajikohtaisesti raapaisemaan vain pintaa. Siksi koen, että koko prosessin kannalta on hyödyllisempään keskittyä vain yhteen vesistötoiminnan osa-alueeseen.

Haastatteluaineistossa korostuu haastateltavien erilaiset lähtökohdat menetelmän hyödyntämiselle. Ohjaajan (Aro) ei välttämättä tarvitse olla koskenlaskukovien taitojen ammattilainen, vaan koskenlaskua voi hyödyntää seikkailukasvatuksen menetelmänä ostopalveluna. Seikkailukasvatuksen kovia taitoja ja menetelmän kovia taitoja edustavat haastateltavista Mustakangas ja Runnako. Mustakangas hyödyntää koskenlaskua seikkailukasvatuksen menetelmänä työpaikkansa omien nuorisokotiryhmien kanssa. Runnako hyödyntää menetelmää työssään Nuorisokeskus Oivangissa Nuotta-valmennusryhmien kanssa. Nuottavalmennuksella tarkoitetaan Suomen nuorisokeskusten järjestämää sosiaalisen nuorisotyön työmuotoa, jota rahoittaa opetus- ja kulttuuriministeriö. Nuottavalmennuksessa keskeisenä menetelmänä ja sosiaalisen vahvistamisen tukena käytetään seikkailukasvatusta. Haastateltavista Kesti ja Mustonen edustavat ohjelmapalvelualan näkökulmia.

## 5.2 Menetelmän rajat

Suomessa koskenlaskua seikkailukasvatuksen menetelmänä käytetään erittäin vähän. Tähän eniten vaikuttaa koskenlaskuun soveltuvien kohteiden vähyys maassamme. Kohteiden vähyys ja usein syrjäinen sijainti asettavat merkittävän reunaehdon toiminnalle (Aro). Kuusamon Kitkajoki, Lieksan Ruunaankosket, Kotkan Kymijoki, Tornio-Muoniojoki, Rovaniemen Vikaköngäs ja Inarin Juutuanjoki ovat Suomessa lähes ainoita koskia sisältäviä jokireittejä, joissa vettä koskenlaskuun on riittävästi ympäri koskenlaskukauden. Toki näiden lisäksi Suomesta löytyy useita tulvajokia, joissa koskenlasku on mahdollista korkean veden

aikaan. Näistä esimerkkejä ovat Raahen Pyhäjoki, Kiiminkijoen Koitelinkosket ja Laukaan Kuusankoski.

Vähäisten koskenlaskuun soveltuvien kohteiden seurauksena toisen reunaehdon toiminalle ja menetelmän käytölle asettaa käytännön osaajien vähäinen määrä (Mustakangas, Runnakko). Koskenlaskukipparikoulutukseen osallistuu vuosittain kymmeniä koskenlaskusta kiinnostuneita kipparikurssilaisia. Kurssille osallistuminen ei kuitenkaan takaa koulutuksen läpäisyä (Mustonen), sillä usein kipparikurssin läpäisee alle puolet osallistujista. Kipparikurssin läpäisy antaa hyvät perusvalmiudet ryhmien kanssa työskentelyyn. Käytännön kokemuksen tasolla vasta ensimmäinen koskenlasku kausi näyttää, onko kipparilla varsinaisesti edellytyksiä ammatin harjoittamiseen. Ammatin, jonka harjoittaminen vaatii kovien taitojen lisäksi hyvää fyysistä kuntoa ja sosiaalisia taitoja.

Ohjaajan kovia taitoja ei voi koskenlasku aktiviteetissa liiaksi korostaa, sillä ne ovat merkittävä osa toiminnan turvallisuutta. Kipparikurssin suorittaminen ei anna riittäviä kovia taitoja menetelmän käyttämiseen, vaan kovia taitoja tulee vahvistaa muuta kautta. Tähän ainoa keino on oma harrastuneisuus tai työskentely ohjelmapalveluyrityksessä (Mustakangas, Runnakko). Koskenlaskun toimintaympäristöön jo itsessään sisältyy merkitseviä riskejä, joiden hallinnassa ohjaajan rooli korostuu. Erityisryhmien parissa työskentelevällä ohjaajalla oma osaaminen pitää olla sellaisella tasolla, että koskessa lautan hallinta on lähes automaation tasolla ja ohjaajan oma energia ei kulu liikaa pelkässä aktiviteetin ohjaamisessa (Mustakangas).

Kolmannen reunaehdon menetelmän käytölle asettaa koskenlasku kauden pituus Suomessa. Pohjois-Suomessa koskenlaskukauden pituus on pisimmilläänkin noin 5 kuukautta, joista vähintään 2 kuukautta voivat olla olosuhteiltaan erittäin haastavia. Vaikka kyseessä on osittain myös varustautumiskysymys, on kylmä vesi aina merkittävä riski. Lisäksi loppusyksyn aikana iltojen pimeys asettaa oman aikarajan toiminnalle.

Neljännän reunaehdon ja rajan menetelmän hyödyntämiselle asettaa taloudelliset resurssit. Koskenlaskun järjestäminen voi toisinaan olla kallista ja aikaa vievää (Aro, Mustakangas). Taloudelliset kysymykset tulevat vastaan, jos ohjaajal-

la itsellään ei ole käytettävissä omaa koskenlaskukalustoa tai ohjaaja ei itse toimi lautan kipparina (ostopalvelu). Koskenlaskun hyödyntäminen seikkailukasvatuksen menetelmänä ei välttämättä vaadi sitä, että ryhmän ohjaaja olisi koskikippari. Reflektointi vaiheessa käsiteltävät ilmiöt ja asiat voi olla jopa helpompi havainnoida, jos ohjaajalla ei ole päävastuu aktiviteetin toteutuksesta (vrt. Kivelä & Lempinen 2009, 72).

### 5.3 Menetelmän mahdollisuudet

Kun pohditaan koskenlaskun menetelmänä käyttämisen antamia mahdollisuuksia, on hyvä hakea yhtäläisyyksiä ja eroavaisuuksia toisen samankaltaisen seikkailulajin, melonnan, kanssa. Molemmissa seikkailulajeissa (koskenlasku ja melonta) korostuvat luontokokemus, toiminnallisuus, liikunnallisuus ja ryhmätoiminta (vrt. Kivelä&Lempinen 2009, 73). Melontaan verrattuna koskenlaskussa kuitenkin ryhmätoiminta ja toiminnallisuus ottavat suuremman roolin. Koskenlasku nähdään helposti pienryhmätoiminnan ja ryhmäyttämisen välineenä (Mustakangas, Runnako). Jokaisella yksilöllä on oma rooli ryhmässä ja jokaisen ryhmäläisen rooli on yhtä tärkeä (Aro). Ihanteellisessa tilanteessa koko ryhmä mahtuu kerralla yhteen lauttaan. Vaikka ryhmätoiminnassa on tärkeää ryhmän sisäinen kommunikaatio, ei lautassa välttämättä tarvitse osallistujien puhua toisilleen. Ujo tai hiljainen persoona voi toimintaan yhtäläillä osallistua toimintaan ja olla kiinteä osa ryhmää (Aro).

Pidempi melontaretki (kajakki, kanootti) usein vaatii osallistujalta lajin perustaitojen hallintaa ja koskimelontamelonta III-luokan koskissa vaatii melojalta jo harastuneisuutta. Koskenlaskussa osallistujalta ei vaadita mitään lajiin liittyviä perustaitoja ja aktiviteettiin voi lähes kuka tahansa osallistua. Edes liikuntarajoitteisuus ei ole helpommissa olosuhteissa este osallistumiselle. Koskenlaskussa toimintaympäristöön liittyvän haasteen voi hyvin lyhyessä ajassa viedä pitkälle.

Kumilautoilla tapahtuvassa koskenlaskussa III-luokan kosket ovat usein osa perus toimintaympäristöä. Jo toimintaympäristö luo osallistujille puitteet seikkailun kokemiselle. Ympäristönä kosket haastavat osallistujan toimimaan ja ohjeiden noudattamatta jättäminen sekä yksilön soloilu antavat välittömän palaut-

teen (Aro, Runnako). Välitön palaute voi olla vaikkapa lautasta tippuminen tai lautan ajautuminen kivikkoon. Toisaalta välittömän palautteen voi muodostaa myös positiivisena kokemuksena onnistumisen elämykset, kuten vaativan kosken onnistunut lasku (Aro).

Koskenlaskun toimintaympäristöön sisältyviä riskejä on ohjaajan näkökulmasta helppo kontrolloida ja niihin pystyy varautumaan oikealla varustautumisella. Riskien hallinnassa merkittävä rooli on ohjaajan kovilla taidoilla. Riskikartoituksissa varsinaisen joella ja koskissa tapahtuvan aktiviteetin riskikertoimet jäävät usein alhaisemmaksi kuin koskenlaskupäivään sisältyvät muut riskit, jotka liittyvät liikenteeseen (kulku joelle ja sieltä pois) sekä rannalla tapahtuvaan toimintaan (leirielämä: puukon ja kirveen käyttö). (Runnako).

Vaikka aikataulut asettavat usein rajoja koskenlaskuaktiviteetin ja koskenlaskun seikkailukasvatusmenetelmän hyödyntämiselle, avaa menetelmä silti mahdollisuuksia toteuttaa pidempiäkin prosesseja. Menetelmä antaa mahdollisuuksia toteuttaa kokonaisuuksia, jotka voivat olla kestoltaan parista tunnista jopa useampaan viikkoon (Aro). Ihanteellisessa tilanteessa prosessin voisi viedä niin pitkälle, että ohjaaja olisi lähinnä toiminnan mahdollistaja. Tällöin prosessin alussa korostettaisiin taidon opettamista ja oppimista sekä vastuun kantamista. Ohjaajan rooli vähenisi koko toimintajakson ajan ja lopussa ryhmä olisi valmis itsenäiseen toimintaan. (Aro).

Liittämällä koskenlaskuun muita sisältöjä sekä aktiviteetteja voidaan koskenlaskun ympärille rakentaa helposti suurempia kokonaisuuksia. Toimintaympäristönä luonto avaa mahdollisuuksia aktiviteettien aikana käsitellä ympäristöteemoja. (Mustakangas, Runnako). Jo joki ympäristö avaa mahdollisuuksia kokonaisvaltaiselle luontokokemukselle. Suvanto-osuuksilla ryhmän ei tarvitse välttämättä meloa ja ympäröivän ympäristön tarkkailuun jää eritavalla aikaa kun koskenlaskua vertaa vaikkapa maastopyöräilyyn (Mustakangas).

Pidemmässä prosessissa voidaan kokonaisuus suunnitella niin, että kaikki prosessin aikana tapahtuva toiminta tähtää koskenlaskutapahtumaan. Prosessin voi aloittaa muutamaa kuukautta ennen varsinaista aktiviteetin toteutusta. Prosessiin voidaan sisällyttää esim. ryhmän kasvua tukevaa toimintaa, tulevan toi-

minnan suunnittelua, koskenlaskua tukevia harjoitteita (fyysinen harjoittelu, uimataidon harjoittelu), arjenhallinta taitoja (ruoanlaitto, rahankäyttö) ja koskenlaskussa tarvittavien taitojen opettelua. (Vrt. Kivelä&Lempinen 2009, 52-56).

#### 5.4 Turvallisen oppimisympäristön luominen

Kun historiaa ja maantietoa tarkastellaan, on Suomi rakennettu vesistöjen var-sille. Joet, järvet ja meri kuuluvat kiinteänä osana suomalaiseen maisemaan. Vesistöjen merkitystä yhteiskuntamme synnylle voisi tarvittaessa käsitellä laajemminkin, mutta lyhyesti todettakoon vesistöjen mahdollistaneen elämälle otol-liset olosuhteet maassamme. Kalastus, maanviljely ja metsätalous ovat vielä tänä päivänäkin merkittäviä elinkeinoja Suomessa. Samaan aikaan, vaikka ve-sistöt ovat olleet elämän mahdollistajia, on niihin liittynyt erilaisia myyttejä ja pelkoja. Kalevalassa käsitellyt tuonelan joki ja tuonelan joutsen liittyvät vahvasti Suomalaiseen tarustoon. Suomalaista kulttuuria tarkastellessa voidaankin sa-noa, että vesistöjen kunnioitus ja arvostus ovat osa kulttuuri perintöämme.

Koskenlaskussa toimintaympäristöön liittyy konkreettisia pelkoja. Vesipelko voi juontaa juurensa uimataidottomuudesta tai läheisen ihmisen hukkumisesta. Ve-sipelkoa on helppo verrata korkeanpaikankammoon, joka on kiipeilyssä toimin-taa rajoittava tekijä (Mustakangas). Uimataito mielletään usein Suomessa kan-salaistaidoksi, sillä uintiopetus kuuluu peruskoulujen opetussuunnitelmaan. Silti uintitaito, 200 metriä josta 50 metriä selällään, ei ole itsestäänselvyys. Kosken-laskuun osallistumisessa ei uintitaidolla ole kuitenkaan suurempaa merkitystä. Koskenlaskussa käytettävät koskenlaskuliivit kääntävät tajuttoman vedenvara-an joutuneen henkilön selälleen ja liivien niskatyyny pitää pään vedenpinnan ylä-puolella. Liivien 70–100 N noste pikemminkin vaikeuttaa uintiliikkeiden suorit-tamista.

Turvalliseen oppimisympäristöön liittyvät fyysinen, psyykinen ja sosiaalinen turvallisuus. Fyysisellä turvallisuudella tarkoitetaan toimintaympäristöön liittyviä konkreettisia uhkia, joihin voidaan varautua oikealla varustautumisella. Psyykki-sellä turvallisuudella tarkoitetaan toimintaan liittyvien pelkojen hallintaa. Toimin-ta pitää tuntea myös henkisesti turvalliseksi. Sosiaalisella turvallisuudella tarkoi-

tetaan ryhmän sisäistä dynamiikkaa, millaiseksi yksilöt kokevat oman asemansa ryhmässä. (Kivelä&Lempinen 2009, 24).

Koskenlaskua seikkailukasvatuksen menetelmänä Suomessa hyödynnetään suurimmaksi osaksi ostopalvelun muodossa, jolloin koskenlasku aktiviteettia toteuttava taho ei osallistu ryhmän kokoamiseen. Vastuu ryhmän kokoamisesta ja muodostamisesta on käytännössä lähettävällä taholla. Väärin kasattu ryhmä ryhmä jo itsessään muodostaa riskin turvallisuudelle (Aro) ja muodostaa esteen turvallisen oppimisympäristön muodostumiselle (sosiaalinen turvallisuus). Aktiviteettia toteuttavalla taholla on usein rajallinen aika käytössään puuttua ryhmän sisäiseen dynamiikkaan (vrt. Nuotta-valmennus).

Turvallisen oppimisympäristön luomisessa korostuvat lähettävän tahon (esim. nuorisotoimi) ja toimintaa toteuttavan tahon yhteistyö. Toimiva yhteistyö mahdollistaa haasteen mitoittamisen sopivalle tasolle. (Runnakko). Koskenlaskua toteuttavan tahon on tärkeä tietää etukäteen, mitä toiminnalla haetaan. Ryhmän tavoitteista riippuen toimintaan saadaan muodostettua merkittäviä sisällöllisiä eroja. Koskenlaskuun voidaan liittää tavoitteiksi ryhmäyttäminen ja ryhmäytyminen, arjen hallinnallisia teemoja (Aro, Mustakangas, Runnakko). Toisaalta koskenlasku retki voi olla palkintomatka aktiiviselle nuorisotila kävijälle tai palkinto asetetuista tavoitteista suoriutumisesta (Aro).

Aktiviteettia toteuttavalla taholla on kuitenkin mahdollisuuksia vaikuttaa turvallisen oppimisympäristön luomiseen. Jopa lyhyessä ajassa (2-3 vrk) voidaan toteuttaa prosessi, jossa toiminta on nousujohteista ja kaikella koskenlaskua edeltävällä toiminnalla tähdätään varsinaisen aktiviteetin toteuttamiseen. (Runnakko). Koskenlaskua edeltävä toiminta voidaan aloittaa matalan kynnyksen harjoitteilla, kuten melonnalla jättiläiskanootilla tasaisella vedellä. Toisin kuin ohjelmapalvelutoiminnassa, seikkailukasvatuksellisessa prosessissa ryhmäläiset voidaan helposti vastuuttaa ja osallistaa koskenlaskun valmistelutehtävissä. Vastuun ottaminen omasta varustautumisesta, kumilautan laskukuntoon valmistaminen ja ryhmävarusteiden pakkaus voivat omalta osaltaan kasvattavia kokemuksia ja vaikuttaa turvallisuuden tunteen luomisessa. Ohjaajan rooli on tällöin varmistaa, että tarvittavat turvallisuusvarusteet ovat mukana. (Runnakko).

Ryhmää voidaan ennakkoon valmistaa henkisellä puolella tulevaan aktiviteettiin. Mielikuvilla, tulevasta toiminnasta ja siihen liittyvistä riskeistä kertomisella voidaan tukea tulevaan koskenlaskuretkeen valmistautumista sekä turvallisen oppimisympäristön luomista. (Aro). Ja kuten kaikessa seikkailukasvatustoiminnassa, tulee toiminnan perustua vapaaehtoisuuteen (Mustakangas). Ohjaajan pehmeiden taitojen merkitys kasvaa erityisryhmien parissa työskennellessä. (Mustakangas).

Jos koskenlasku toteutetaan ostopalveluna ohjelmapalveluyritykseltä, vaikuttavat turvallisuuden tunteen ja turvallisen oppimisympäristön luomiseen käytössä olevan kaluston kunto sekä oppaan olemus. Ensivaikutelmalla voi joko rakentaa turvallisuutta tai rikkoa mahdollisuuden turvalliselle kokemukselle. Likainen, huonokuntoinen/ lajiin heikosti sopiva kalusto sekä oppaan asiaton käytös, huono hygienia tai sovitusta ajankohdasta myöhästyminen antavat huonon kuvan yrityksen turvallisuus asioista huolehtimisesta. Opas, joka tupakoi ottaessaan ryhmän vastaan, ei anna itsestään ja yrityksestä positiivista kuvaa ryhmälle. Huonoa ennakkovaikutelmaa on vaikea myöhemmin muuttaa. (Kesti).

Kiire ja tiukka aikataulu ovat turvallisen oppimisympäristön pahimpia vihollisia. Liiallinen kiire jo itsessään aiheuttaa riskejä. Vapaammalle aikataululle rakennettu kokonaisuus antaa mahdollisuuden informaaliselle oppimiselle.. Usein ryhmän oma vapaa-aika tai nuotion ympärillä istuskelu voi olla kasvattavampi kokemus kuin itse aktiviteetti (nonformaali oppiminen: virallisten koulutusjärjestelmien ulkopuolella tapahtuva oppiminen, kuten nuorisotyö, harrastukset). (Aro). Turvallisuudentunteen näkökulmasta vapaampi aikataulu mahdollistaa koskiin tutustumisen rannalta ja tarvittaessa pelon käydessä ylitsepääsemättömäksi, voidaan kosket kiertää maitse. (Aro).

Kun koskenlaskua verrataan muihin seikkailulajeihin esim. melontaan ja kiipeilyyn, korostuvat koskenlasku aktiviteetissa erityisesti ohjaajakeskeisyys ja ohjaajan kovat taidot. Tarvittaessa ohjaajan pitää pystyä laskemaan kosket turvallisesti alas ilman, että ryhmä osallistu melontaan. Ohjaajan puutteelliset kovat taidot altistavat mahdollisuuden epäseikkailulle. Koskenlaskussa ohjaajan on itse tunnettava omat vahvuudet ja rajoitukset. (Mustakangas, Runnakko). Vaikka autoritääristä ohjaamista tulisi välttää, on se koskenlaskussa koskiosuuksien

aikana välttämätöntä. Esimerkiksi Kuusamon Kitkajoella kosket ovat kapeita ja koskissa on usein vain yksi mahdollinen laskureitti, jolla pysyminen vaatii nopeaa päätöksentekoa. Muunlaiselle päätöksenteolle ei ole juuri mahdollisuuksia.

Vaikka koskenlaskun toimintaympäristöön sisältyy merkittäviä riskejä ja koskenlasku mielletään korkeariskiseksi extreme lajiksi, on koskenlasku Suomessa erittäin turvallista. Koskenlaskussa tulee noudattaa Suomen Koskenlasku ja Melonta ry:n koskenlaskun turvallisuusohjeen periaatteita, jotka ovat kansainväliseen tasoon nähden erittäin korkeita. IV-luokan koskien ikäraja Suomessa on 18 vuotta, käytettävälle kalustolle on asetettu tiukkoja vaatimuksia (merenkulkulaki) ja lautan tahallaan kaataminen koskessa ei ole suotavaa (vrt. Norjassa tapahtuva toiminta). (Runnako). Lisäksi toimintaympäristö Suomalaisessa koskenlaskussa on muuhun Eurooppaan nähden helppo. Suomessa suurin osa koskenlaskusta kun tapahtuu I-II luokkien koskissa. III ja IV luokkien kosket Suomessa ovat harvinaisempia.

### 5.5 Käytännön kokemuksia menetelmän käyttämisestä

Kuten aiemmin mainitsin, on koskenlasku Suomessa erittäin vähän käytetty seikkailukasvatuksen menetelmä. Varsinaisia osajia, jotka menetelmää työsäään hyödyntää, on erittäin harvoja. Kuitenkin menetelmää käyttävät henkilöt ovat saaneet menetelmän hyödyntämisestä positiivisia kokemuksia. Ensisijaisesti koskenlasku nähdään pienryhmätyöskentelyn välineenä. (Aro, Mustakangas, Runnako).

Menetelmän etuina nähdään toiminnallisuus ja matala osallistumiskynnys. Jo pienessä ajassa kumilautalla tapahtuvassa koskenlaskussa ryhmä pystytään viemään sellaisiin olosuhteisiin ja koskiin, joihin koskimelojan pitää harjoitella lajia useampia vuosia (esim. Kitkajoen villireitti).

Koskenlaskussa haastetta on helppo säädellä ryhmän tavoitteita vastaavaksi. Vaikka koskenlaskuun soveltuvia kohteita on Suomessa vähän, voi niissä usein valita eri laskureittejä: esimerkiksi Kuusamon Kitkajoella on mahdollista valita laskettavaksi reitiksi helpompia koskia sisältävän Käylä-Juuma reitin tai vaati-

vampia koskia sisältävän Juuma-rajavyöhyke reitin. Ohjaaja voi aktiviteetissa helposti säädellä omaa rooliaan: tarvittaessa aktiviteetti voi olla hyvin ohjaaja vetoinen (vrt. ohjelmapalvelu), jolloin osallistujat tulevat valmiiseen pöytään. Toisaalta ohjaaja voi toimia toiminnan mahdollistajana, jolloin ryhmäläiset itse vastuutetaan ja osallistetaan koskenlaskun kaikkiin vaiheisiin (harjoittelu, valmistelu, toteutus, huollot). (Runnako).

Käytännön kokemuksina menetelmän yhtenä parhaimmista puolista pidetään sitä, ettei toimintaa voi jättää kesken jos toiminta ei kiinnosta (Aro, Runnako). Kun joelle lähdetään, on sieltä tultava myös pois. Yleensä helpoin tapa joelta poistumiseen on meloa joki loppuun tai reitin lopetuspisteeseen. Koskenlaskussa tämä tarkoittaa sitä, että väsyneenäkin pitää jaksaa toimia. (Aro). Arjenhallinnalliset teemat nousevat esille. Tällaisia teemoja ovat esimerkiksi levon ja nukkumisen merkitys, terveellinen ruokailu, vastuun kantaminen omista valinnoista (esim. retkieväiden unohtaminen, varustautumisen laiminlyönti). Syyseuraus suhde toiminnassa on konkreettinen (Runnako).

Koskenlaskun toimintaympäristön asettamat reunaehdot voivat olla uhka myös turvallisuudelle: kun lähdet joelle, ei toimintaa voida helposti keskeyttää. Entäpä jos jollain ryhmän jäsenellä pettää retken aikana psyyke tai ryhmäläinen omalla toiminnallaan tietoisesti vaarantaa oman ja muiden turvallisuuden? (Mustakangas).

Teknologian kehittyminen antaa ohjaajille mahdollisuuksia hyödyntää uusia menetelmiä ja apuvälineitä kokemusten käsittelyyn. Action kamerat (esim. GoPro) kestävät vettä, ovat helppokäyttöisiä ja kevyitä kuljettaa mukana. Toiminnan kuvaaminen helpottaa kokemusten mieliin palauttamista ja näin ollen video tallenteet ovat hyvä apu reflektointi keskusteluissa. (Aro, Runnako). Lisäksi kuvamateriaalia on helppo kopioida osallistujille. Näin osallistujat saavat toimintaan osallistumisesta konkreettisen muiston. (Aro). Kuvaamisen suhteen ja aineiston jakamisen kanssa pitää olla kuitenkin tarkkana, sillä toiminnan kuvaaminen vaatii osallistujien suostumuksen. Erityisryhmien kanssa tämä voi olla erittäin haastavaa. (Mustakangas).

Seikkailukasvatusta käsittelevissä teorioissa usein korostetaan toiminnan reflektoinnin (kokemusten käsittely ryhmässä, kokemusten työstäminen, mitä opin?) ja purkukeskusteluiden merkitystä. Reflektointia pidetään merkittävässä roolissa seikkailun jalostamisessa seikkailukasvatukseksi. Käytännön toiminnan tasolla reflektointi voi jäädä kuitenkin pieneen rooliin. Vaikka turvallisen oppimisympäristön periaatteet toteutuisivat ja ryhmän turvallisessa liikutaan tutun ja turvallisen ryhmän (Aalto 2000, 22) tasolla, voi reflektointi osoittautua ongelmalliseksi. Ryhmässä omista tuntemuksista puhuminen voi olla toisinaan liian vaikeaa. Käytännössä usein ”fiiliskierros” voi olla ainoa missä ryhmäläiset edes jollain tavalla lähtevät mukaan keskusteluun. (Mustakangas).

Koskenlaskuun osallistuneiden ryhmien palaute on usein positiivista. Leirikoulu-toiminnassa usein koskenlasku aktiviteetti on muisto, joka leirikoulusta jää mieleen. Seikkailukasvatuksellisten ryhmien osalta palaute on usein samankaltaista kuin leirikouluryhmillä (Runnako). Se, onko toimintaan osallistumisesta hyötyä pidemmällä aikavälillä, tai onko toimintaan osallistumisella positiivisia vaikutuksia, jää kuitenkin nähtäväksi.



## 6 YRITTÄJÄN NÄKÖKULMA KOSKENLASKU TOIMINTAAN

Koskenlaskulla on suomessa historialliset juuret. Pitkä tie on kuljettu tukkilais- ja savottakulttuurista nykyiseen kumilautoilla tapahtuvaan kaupalliseen koskenlaskuun. Suomen kaupallisen koskenlaskun historia alkaa 1900-luvun alusta Kuusamon Kitkajoelta, jolloin kulkuvälineinä olivat puuveneet. 1980-luvulla ensimmäiset kumilautat saapuivat Suomeen ja kaupallinen toiminta alkoi muotoutumaan nykymuotoonsa. Koskenlaskuveneen kuljettaja koulutus aloitettiin Suomessa 1990-luvun aikana. Viimeisen 30-vuoden aikana koskenlaskusta on kasvanut yksi Pohjois-Suomen suosituimmista kesäaktiviteeteista.

Asiakasmäärissä koskenlaskussa liikutaan merkittävässä määrissä. Vuosittain Ruunaankoskilla koskenlaskuun osallistuu keskimäärin 15 000 asiakasta, Kuusamon Kitkajoella liikutaan 10 000 asiakkaan vuosikeskiarvon molemmin puolin ja Tornion-Muonionjoen alueella asiakas määrät liikkuvat muutamissa tuhansissa. Koskenlasku kuuluu useiden leirikouluryhmien ohjelmaan. Suosituimmilla koskenlaskureiteillä Kuusamon Kitkajoella ja Lieksan Ruunaan koskilla käy vuosittain tuhansia leirikoululaisia kokeilemassa koskenlaskua.

Leirikoulu ja nuorisoryhmät ovat ohjelman palveluyrittäjälle merkittävä tulonlisa ja niillä on työllistävä vaikutus. Viimeisten vuosien aikaan juuri leirikoulu ja nuorisoryhmät ovat olleet ainoa merkittävästi kasvava asiakasryhmä. (Mustonen). Koulujen vilkkain leirikoulusesonki ajoittuu yleensä sellaisiin ajankohtiin, jolloin kesämatkailu sesonki on hiljaisimmillaan. Vilkkaimmat leirikoulukuukaudet ajoittuvat yleensä toukokuulle ja elo-syyskuulle. Toukokuussa kesämatkailu kausi ei ole vielä alkanut ja vaikka elo-syyskuulle osuu Pohjois-Suomen ruskasesonki, keskittyvät ruskasesonkin asiakasryhmät lähinnä viikonloppuihin (vrt. kesälomakuukaudet). (Mustonen). Lisäksi leirikouluryhmillä on erittäin voimakas työllistävä vaikutus, sillä ryhmien koko on usein 20-50 henkilöä. Tällainen ryhmä koskenlaskussa työllistää usein 2-6 opasta. Yritykset, jotka pystyvät tarjoamaan ohjelman palveluita leirikouluryhmille, pystyvät tällöin tarjoamaan säännöllisesti töitä oppailleen toukokuun alusta syyskuun loppuun.

Peruskoulujen opetussuunnitelma asettaa paineita leirikoulujen ohjelmien sisältöihin. Leirikoulujen pitää sisällöllisesti tukea peruskoulujen opetussuunnitelmaa. Tämä asettaa ohjelmille sisällöllisiä vaatimuksia. Kysyntää voisi olla yrityksille, jotka erikoistuvat leirikoulujen ja nuorisoryhmien osalta kasvatuksellisiin sisältöihin. (Runnakko). Myös Stella Polariksen yrittäjä Marko Mustonen tunnistaa tämän tarpeen. Pääsääntöisesti leirikouluryhmien/ nuorisoryhmien kanssa työskentely kuitenkin perustuu elämyksellisyyteen, toiminnallisuuteen ja kokemuksellisuuteen (vrt. seikkailu voi jo itsessään olla kasvattava kokemus). Ohjelmiin on helppo liittää ympäristökasvatuksellisia teemoja (esim. luonnon tuntemus), historiaa (esim. koskenlaskun historiaa) ja maantietoa (esim. Kuusamossa paikallistuntemus, Oulangan kansallispuisto, joet ja järvet). Teemojen toteutuminen on kuitenkin pitkälle opaskohtaista ja perustuu oppaiden henkilökohtaiseen tietotaitoon ja osaamiseen. (Mustonen).



Ohjelmapalvelu yritykset vastaavat leirikoulujen asettamaan tarpeeseen, jotka usein ovat lyhyet n. 2 tunnin mittaiset ohjelmat. Kasvatuksellisia sisältöjä lyhyessä ajassa on vaikea tuoda esille, sillä merkittävä osa ohjelman kestosta menee varustautumiseen ja koskenlaskussa turvallisuusohjeistukseen. Jos käytössä on moottori ja moottoria käytetään suvanto- ja järviosuuksilla, moottorin ääni vaikeuttaa normaalia keskustelua. Kritiikkiä kannattaa kuitenkin enemmän suunnata leirikouluja järjestäviä tahoja kohtaan (opettajat).

Pahimmillaan leirikoulujen ohjelma on rakennettu liian kiireiseksi ja useampia aktiviteetteja pitäisi mahduttaa yhden päivän sisälle. Tällöin kysynnällä määritetään aktiviteettien keston reunaehdot. (Runnakko). Leirikouluissa kuitenkin kavereiden kanssa vietetty vapaa-aika on yhtä tärkeää kuin varsinaiset ohjelmalliset sekä toiminnalliset sisällöt.

Leirikoulu-, nuoriso- ja erityisryhmien kanssa työskentely asettaa ohjaajille ja oppaille erityisiä vaatimuksia. Koskenlaskusta puhuttaessa puhutaan erittäin ohjaajakeskeisestä ja ohjaaja vetoisesta aktiviteetista. Ohjaajien ja oppaiden koviin taitojen merkitys kasvaa lapsi ja nuorisoryhmien kanssa työskennellessä. Melontavoimaa ei lapsiryhmillä kumilautassa juuri ole, vaan kippareiden on kyettävä laskemaan kosket alas turvallisesti, vaikka ryhmällä ei juuri melontavoimaa olisikaan. Ryhmän tuoma melontavoima on merkittävässä roolissa lauttan ohjaamisessa, sillä lauttaa ohjattaessa lauttan on liikuttava virtaa nopeammin. Lisäksi kipparilta vaaditaan usein myös luonteen lujuuutta ja kykyä sanoa ei. (Mustonen).

Leirikoulu-, nuoriso- ja erityisryhmien kanssa työskentelyyn liittyvät ongelmatilanteet ovat usein erilaisia kuin aikuisryhmillä. Aikuisryhmien kanssa ongelmatilanteet liittyvät usein alkoholiin (Mustonen). Leirikoulu sesonkien ajankohdista johtuen ongelmatilanteita saattaa aiheuttaa kylmyys. Vaikka ryhmät ohjeistetaan etukäteen oikeasta pukeutumisesta, ei pukeutuminen ole aina riittävää.

Ohjaajien pehmeät taidot korostuvat lähinnä pelkotilanteissa. Koskenlaskuun lähteminen voi usein jännittää ja hieman pelottaa. Ohjaajien pitää tarvittaessa pystyä tukemaan yksilöitä ja ryhmää (Mustonen). Leirikoulu ryhmissä on usein opettajan lisäksi mukana aikuisia ohjaajia. Jos ryhmän omista ohjaajista jollain on epäilyksiä ja pelkoja tulevaa aktiviteettia kohtaan, voivat aikuisen pelot tarttua myös muuhun ryhmään. Yleisesti kuitenkin on hyvä muistaa, että koskenlasku Suomessa on erittäin turvallinen aktiviteetti (Mustonen). Suomalaiseen turvallisuusajatteluun ei kuulu turha riskien ottaminen. Lauttojen tahallinen kaataminen koskessa ei kuulu Suomalaiseen koskenlaskukulttuuriin, toisin kuin Norjassa (Runnakko).

## 7 MENETELMÄN ARVIOINTIA

Kritiikin, jossa käsitellään koskenlaskua seikkailukasvatuksen menetelmänä, voisi hyvin helposti rakentaa seikkailukasvatusta käsittelevien kritiikkien varaan. Totta on, että seikkailukasvatus ei menetelmänä sovellu kaikille ja yksilöt koke-

vat asioita eri tavalla. Se mikä yhdelle on seikkailua voi toiselle olla epäseikkailua. Maahanmuuttajataustaisille henkilöille, joiden kanssa ei löydy yhteistä kieltä, voi korkeariskisten seikkailulajien varaan rakennettujen seikkailukasvatuksellisten kokonaisuuksien toteuttaminen olla hankalaa (Mustakangas). En kuitenkaan lähde rakentamaan kritiikkiä seikkailukasvatusta käsittelevien kritiikkien pohjalle, vaan rakennan kritiikin koskenlaskun menetelmän vertaamisella muihin seikkailulajeihin sekä haastatteluiden kautta saadun aineiston pohjalle.

Koskenlaskusta seikkailukasvatuksen menetelmänä puhuttaessa, puhutaan erittäin ohjaajakeskeisestä menetelmästä, jossa ohjaajan henkilökohtaiset kovat taidot korostuvat (Mustakangas, Runnakko). Omalta osaltaan tähän vaikuttaa aikataulutusta ja raha (Aro). Koskenlaskuun liittyvät investoinnit ovat kalliita (Runnakko) ja kaluston vuokraaminen voi olla kallista (Mustakangas). Usein koskenlaskuun osallistuminen on ainutkertainen kokemus, ja vaikka kipinän saisi osallistujille sytytettyä, on siihen vaikea puhalttaa lisää liekkejä. Prosessin jatkaminen ja harrastuksen aloittaminen voi olla erittäin vaikeaa. (Aro).

Seikkailukasvatuksessa ohjaaja vetoisuudesta ja ohjaaja keskeisyydestä pitäisi pyrkiä pois, mutta koskenlaskussa näin ei ole aina mahdollista. Osallistujat saadaan helposti osallistettua ja vastuutettua prosessin kaikkiin vaiheisiin, mutta joella vastuu toiminnasta on ryhmän ohjaajalla ja kipparilla (lautan ohjaaminen, reittivalinnat). Ensisijaisesti kyse on kuitenkin toiminnan turvallisuudesta ja rajallisesti käytössä olevasta ajasta. Koskenlaskun menetelmän mahdollisuuksissa esitetty lautan ohjausvastuun antaminen kokonaan ryhmän haltuun ei käytännön toiminnassa toteudu. 2-3 vuorokauden mittaisissa seikkailukasvatuksellisissa kokonaisuuksissa päästään raapaisemaan vain pintaa. (Runnakko).

Kiipeilyssä ja melonnassa, samassa ajassa kuin koskenlaskussa, on mahdollista pyrkiä helpommin pois ohjaaja keskeisyydestä. Melonnassa yksilö on itse vastuussa toiminnastaan ja valinnoistaan. Melottaessa avokanoilla osallistujien yhteistyö ja kommunikaatio nousevat suurempaan rooliin kuin koskenlaskussa. Kiipeilyssä osallistujat voidaan opettaa alusta alkaen varmistamaan, jolloin ohjaajan tehtävänä on tarkkailla toimintaa ja turvallisuutta. (Runnakko). Kiipeilyssä ja melonnassa on lyhyessä ajassa mahdollista edetä huomattavasti itsenäisempään toimintaan kuin koskenlaskussa.

Koskenlasku seikkailukasvatuksen menetelmänä on Suomessa vähän käytetty, käytännön osaajia on vähän ja menetelmää ei Suomessa ole juuri tutkittu. Pohjois-Suomessa voidaan sanoa, että kaikki menetelmän osaajat tuntevat toisensa. Osaajien pieni määrä mahdollistaa vuoropuhelun ja käytännön kokemusten vaihtamisen, mutta suuremmassa mittakaavassa vuoropuhelu voi jäädä vähäiseksi. Mahdollisuus omalle toiminnalle sokeaksi jäämiseen on olemassa. (Runnako). Kiipeilyä ja melontaa hyödyntäviä ohjaajia on maassamme kuitenkin selkeästi enemmän ja menetelmiä käytetään myös laajemmin. (Mustakangas, Runnako). Koskenlaskun menetelmää hyödyntävien osaajien vähäinen määrä ei anna juuri särkymävaraa. Menetelmän käytännön osaajan sairastuessa on vaikea löytää sijaista. (Runnako).

Toimintaympäristöön liittyvät riskit asettavat uhan työturvallisuudelle. Entäpä jos ryhmän ohjaajalle sattuu toiminnan aikana onnettomuus ja ohjaajasta tulee toimintakyvytön? (Aro). Aktiviteetti on hyvin ohjaajakeskeinen ja rakentuu ohjaajan kovien taitojen varaan. On syytä kysyä, että jos loukkaantunut henkilö on ryhmän kippari? On erittäin epätodennäköistä, että pienessä ryhmässä löytyy kaksi koskenlaskun käytännön osaajaa. Vaikka koskenlaskuun sisältyy toimintaympäristön puolesta riskejä, on toiminta varsin turvallista. Toisinaan voidaan kysyä, onko toiminta liian turvallista, syökö toiminnan turvallisuus seikkailuelementtiä? (Aro).

Vaikka koskenlasku tarjoaa mahdollisuuksia pidempiinkin prosesseihin, käytännön realiteettien puolesta tämä on harvinaisempaa. Prosessit ovat usein lyhyitä muutamien vuorokausien mittaisia kokonaisuuksia. Kun kokonaisuudet käsitellään suuremmassa mittakaavassa, ei muutamien vuorokausien prosesseilla juuri maailmaa muuteta. (Aro). Nuorisokeskus Oivangin Nuotta-valmennuskoordinaattori Tuomas Runnako tiivistää kritiikin osuvasti yhteen lauseeseen: oliko tässä mitään järkeä?

Tärkeää on ymmärtää, että seikkailukasvatus toiminnassa yhtä tärkeää voi olla vapaa-aika, nuotion ympärillä istuskelu, makkaranpaisto ja vapaamuotoinen keskustelu. Toiminnassa pitäisi tähdätä kiireettömyyteen sillä edellä mainitut nuotion ympärillä tapahtuneet keskustelut voivat olla mieleenpainuvimpia ja

kasvattavimpia kokemuksia. (Aro). Monelle on varmasti tuttu tarina lapseta, joka vietti kesälomaviikkoja mummolassa. Viikkojen aikana mummon ja vaarin kanssa oli puuhasteltu kaikenlaisia jännittäviä asioita. Oli käyty huvipuistossa, eläintarhassa, uimassa, retkellä metsässä ja muutenkin vietetty aktiivista loma-aikaa. Lapsen palattua kotiin, vanhemmat kysyivät: mitä jäi lomasta mieleen, mikä lomassa oli parasta? Lapsi mietti hetken ja vastasi: parasta oli kun vaari laittoi illalla hampaat mukiin.

## LÄHTEET

## Kirjallisuus:

- Aalto, Mikko: Ryppäästä ryhmäksi. Tammer-Paino Oy, 2000.
- Clarke, Heli: Keinot ja päämäärät seikkailukasvatuksessa. Teoksessa: Timo Lehtonen (toim.) Elämän seikkailu, Gummerrus kirjapaino Oy, Jyväskylä 1999
- Degerman, Patrick & Pohjola, Panu: Sinustako seikkailija? – Seikkailun lajiopas, Edita Prima Oy, Helsinki 2002.
- Karjalainen, Pauli & Lehtonen, Timo: Elämystiikasta arjen elämyspedagogiikkaan – 10 vuotta ammatillisen lisäkoulutuksen kehittämistä. Teoksessa: Seppo J.A. Karppinen & Timo Latomaa (toim.) Seikkaillen elämyksiä – Seikkailukasvatuksen teoriaa ja sovelluksia, Lapin yliopistokustannus, Rovaniemi 2007.
- Kivelä, Valtteri – Lempinen, Juho: Arki hallintaan – Nuorten ryhmätoiminnan ohjaaminen. Kirjapaino Jaarli Oy, Turenki 2009
- Linnossuo, Outi: Seikkailukokemusten vaikuttavuuden tutkimus. Teoksessa: Seppo J.A. Karppinen & Timo Latomaa (toim.) Seikkaillen elämyksiä – Seikkailukasvatuksen teoriaa ja sovelluksia, Lapin yliopistokustannus, Rovaniemi 2007.
- Mortlock, Colin: The Adventure Alternative. Cicerone press police square milnthorpe cumbria England, 1984.
- Nieminen, Juha: Seikkailuiden Suomi – eli johdatus nuorisotyön retki- ja leiritöiminnan historiaan. Teoksessa: Juha Suoranta (toim.) Nuorisotyöstä seikkailukasvatukseen, Tampereen Yliopistopaino Oy, Juvenes-Print 1999.
- Paakkinen, Esa: Koskenlasku ja melonta. Extreme Adventure Finland – Padasjoen kirjapaino 2008
- Telemäki, Matti: Kurt Hahn ja elämyspedagogiikka. Teoksessa: Timo Lehtonen (toim.) Elämän seikkailu, Gummerus kirjapaino Oy 1998.
- Tiainen, Pentti: Hannele Pulkamon artikkeli: Seikkailukasvatus ja elämyspedagogiikka nuorisotyössä: Vallan väline vai osallisuuden ja sosiaalisen vahvistamisen menetelmä? Teoksessa: Tommi Hoikkala ja Anna Sell (toim.) Nuorisotyötä on tehtävä, Menetelmien perustat, rajat ja mahdollisuudet, Nuorisotutkimusverkosto, Helsinki 2007.
- Perttula, Juha: Elämysten merkitys ihmiselämässä. Teoksessa: Seppo J.A. Karppinen & Timo Latomaa (toim.) Seikkaillen elämyksiä – Seikkailukasvatuksen teoriaa ja sovelluksia, Lapin yliopistokustannus, Rovaniemi 2007.
- Räty, Timo: Elämyspedagoginen ohjaaminen - Ajatuksia kokemuksellisesta oppimisesta. Outward Bound ry Finland ry. Painopaikka Korpiljyvä Oy, Tampere 2011.
- Salo, Petri: Kasvatusta ja seikkailua yhteisössä. Teoksessa: Juha Suoranta (toim.) Nuorisotyöstä seikkailukasvatukseen, Tampereen Yliopistopaino Oy, Juvenes-Print 1999.

## Haastattelut:

- Aro, Janne 1.4.2014  
 Kesti, Timo 15.4.2014  
 Mustakangas, Tommi 13.4.2014  
 Mustonen, Marko 13.4.2014  
 Runnako, Tuomas 12.4.2014

www-sivut:

[www.internationalrafting.com/2014/02/guide-courses-coming-up-2/](http://www.internationalrafting.com/2014/02/guide-courses-coming-up-2/), viitattu 14.4.2014.

[www.itadventure.se/fors/fors/haveri-f.html](http://www.itadventure.se/fors/fors/haveri-f.html), viitattu 25.2.2014.

[www.iltasanomat.fi/kotimaa/art-1288655049572.html?pos=ksk-trm-uuti-ostu](http://www.iltasanomat.fi/kotimaa/art-1288655049572.html?pos=ksk-trm-uuti-ostu), viitattu 24.3.2014

[www.pikkulahdenpalvelut.fi](http://www.pikkulahdenpalvelut.fi), viitattu 18.3.2014.

[www2.pyhajarvi.fi/pyhajokimelonta/melonnanohjelma.htm](http://www2.pyhajarvi.fi/pyhajokimelonta/melonnanohjelma.htm), viitattu 18.3.2014.

[www.raftingfinland.fi/koulutus-koskenlasku](http://www.raftingfinland.fi/koulutus-koskenlasku), viitattu 28.3.2014.

[www.seikkailukasvatus.fi/binary/file/-/id/30/fid/436](http://www.seikkailukasvatus.fi/binary/file/-/id/30/fid/436), viitattu 14.4.2014.

Muut:

Koskenlaskunturvallisuusohje

## LIITTEET

## Koskenlasku seikkailukasvatuksen menetelmänä

SWOT analyysi 1.4.2014, Janne Aro (etsivänuorisonohjaaja Kemi)

<p><b>Vahvuudet</b></p> <ol style="list-style-type: none"> <li>1. Yhteistyön korostuminen toiminnassa.</li> <li>2. Jokaisella osallistujalla on oma rooli</li> <li>3. ”Välitön palaute”, ympäristö ei anna anteeksi, jos osallistuja lähtee sooloilemaan tai ei noudata ohjeita.</li> <li>4. Itsenä voittaminen onnistuu helposti, matala kynnys osallistua.</li> <li>5. Toimintaa ei voi lopettaa kesken. Kun joelle lähdetään, sieltä ei voi tulla kesken pois.</li> <li>6. Draaman kaari korostuu: toiminnan valmistelu, harjoittelu, toteutus.</li> <li>7. Vahvuuksien erilainen hyödyntäminen.</li> </ol>	<p><b>Heikkoudet</b></p> <ol style="list-style-type: none"> <li>1. Kohteita Suomessa vähän ja ne ovat usein kaukana. Vaatii aikaa.</li> <li>2. Huonosti toteutettuna voi johtaa epäseikkailuun.</li> <li>3. Usein ”once in the life time” kokemus. -&gt; mielenkiinnon ja halun harrastusta kohtaan voi sytyttää, mutta usein vaikea jatkaa prosessia eteenpäin.</li> </ol>
<p><b>Mahdollisuudet</b></p> <ol style="list-style-type: none"> <li>1. Voidaan toteuttaa erimittaisia kokonaisuuksia jopa yhdestä tunnista yli kahteen viikkoon.</li> <li>2. Yksilön kasvu ryhmässä.</li> <li>3. Onnistumisen kokemukset.</li> <li>4. Veden monet kasvot: suvannot, kosket, vesisade, ukkosmyrsky...</li> <li>5. Väsyneenäkin pitää pysytää toimimaan.</li> <li>6. Mahdollisuus jopa pitkään prosessiin.</li> </ol>	<p><b>Uhat</b></p> <ol style="list-style-type: none"> <li>1. Turvallisuus viedään toisinaan erittäin pitkälle. Syökö seikkailua?</li> <li>2. Resurssit: saako ryhmiä kasattua.</li> <li>3. Resurssit: Osaajia vähän.</li> <li>4. Väärin kasatut ryhmät voivat aiheuttaa riskin.</li> <li>5. Kausi Suomessa lyhyt.</li> <li>6. Työturvallisuus voi vaarantua.</li> </ol>

SWOT analyysi 12.4.2014, Tuomas Runnako. (Nuottakoordinaattori, Nuorisokeskus Oivanki).

<p><b>Vahvuudet</b></p> <ol style="list-style-type: none"> <li>1. Toimintaympäristö tuo mukanaan seikkailu ja luonto elementit. -&gt; Haaste.</li> <li>2. Pienryhmätoiminta, erityisesti kun koko ryhmä mahtuu yhteen lauttaan. -&gt; Yhdessä tekeminen</li> <li>3. Ei voi jättää kesken jos ”vituttaa”</li> <li>4. Kokonaisuus: <ul style="list-style-type: none"> <li>- Osallistuminen ja osallistaminen</li> <li>- Vastuuttaminen</li> <li>- Koko prosessi, harjoittelu (harjoitteet esim.</li> </ul> </li> </ol>	<p><b>Heikkoudet</b></p> <ol style="list-style-type: none"> <li>1. Ei sovi kaikille, fyysiset rajoitteet.</li> <li>2. Pelot, muut fobiat. Esim. vesikammo, uimataidottomuus.</li> <li>3. Kausi lyhyt.</li> <li>4. Kevät/ loppusyksy haastavia ja voivat aiheuttaa ongelmia (kylmyys?) -&gt; varustautumiskysymys...</li> <li>5. Ohjaaja vetoinen aktiviteetti</li> <li>6. Investoinnit kalliita</li> <li>7. Osaajia Suomessa vähän. Menetel-</li> </ol>
--	---

<p>jättiläiskanootti), valmistautuminen, toteutus, jälki huollot, loppukeskustelut / reflektiot 5. Ei ”valmiiseen pöytään”</p>	<p>män käyttäminen vaatii ohjaajalta todella paljon henkilökohtaista osaamista. -&gt; Kovien taitojen merkitys erittäin suuressa roolissa. -&gt; Ei ”särkymävaraa”, jos osaaja sairastuu, kuka pystyy tuuraamaan?</p>
<p><b>Mahdollisuudet</b></p> <ol style="list-style-type: none"> <li>1. Kasvun mahdollisuudet</li> <li>2. Ryhmätoiminta korostuu</li> <li>3. Syy-seuraus suhde korostuu. Kts. Janne Aro: Välitön palaute</li> <li>4. Ohjaaja pystyy helposti säätämään toiminnan vaatavuutta. Esim. Vastuuttamalla ryhmää valmisteluissa, toiminnassa...</li> <li>5. Haastetta voidaan säädellä helposti, aktiiviteetin toteutus voi olla ohjelmapalvelun tasolla, jolloin kaikki on tehty valmiiksi ja ohjaaja toimii selkeästi oppaan roolissa. Toisessa ääripäässä ohjaaja voi toimia ”kädet pystyyn” asenteella, jolloin ryhmän on itse huolehdittava kaikista tehtävistä. Lisäksi haasteen ja toiminnan vaatavuuteen voidaan vaikuttaa esim. reitin valinnalla (helpoista reiteistä vaativampiin).</li> </ol>	<p><b>Uhat</b></p> <ol style="list-style-type: none"> <li>1. Tekijöitä ja osajia vähän. Kts. heikkoudet.</li> <li>2. Seikkailuun yleisesti liittyvät uhat, -&gt; kuitenkin turvallista</li> <li>3. Haasteen mitoituksessa epäonnistutaan, haasteen mitoitus menee yli. -&gt; Epäseikkailu</li> <li>4. Luonnon ilmiöt. Esimerkiksi eräänä keväänä rankkasade ja ukkoskuuro oli pyyhkinyt tien alta, jolloin sovittuun hakupaikkaan ei ollut mahdollista ajaa autolla. (Kaikkeen ei ole mahdollista varautua)</li> <li>5. Työntekijällä ei ole mahdollisuus pitää yllä kovia taitoja ja kehittää itseään. Kovien taitojen ylläpitäminen vaatii usein oman harrastuneisuuden.</li> </ol>

SWOT analyysi 13.4.2014, Tommi Mustakangas.

<p><b>Vahvuudet</b></p> <ol style="list-style-type: none"> <li>1. Ryhmäyttämisen väline, ryhmäytyminen</li> <li>2. Turvallinen aktiviteetti</li> <li>3. Luontokokemus korostuu, sillä suvanto osuuksilla aivan eri mahdollisuus ympäröivän luonnon tarkkailuun, kuin esim. maastopyöräilyssä</li> <li>4. Toiminnallisuus korostuu</li> </ol>	<p><b>Heikkoudet</b></p> <ol style="list-style-type: none"> <li>1. Ohjaaja keskeinen aktiviteetti</li> <li>2. Suomessa koskenlaskuun soveltuvia kohteita todella vähän</li> <li>3. Voi olla kallista toteuttaa ilman suhteita.</li> </ol>
<p><b>Mahdollisuudet</b></p> <ol style="list-style-type: none"> <li>1. Vähän käytetty menetelmä vrt. kiipeily, melonta. Vähän käytetty menetelmä avaa jo itsessään mahdollisuuksia</li> <li>2. Mahdollisuus tutkimukselle, sillä Suomessa koskenlaskua seikkailukasvatuksen menetelmänä on tutkittu todella vähän.</li> </ol>	<p><b>Uhat</b></p> <ol style="list-style-type: none"> <li>1. Ohjaaja keskeinen aktiviteetti</li> <li>2. Ohjaajan puutteelliset kovat taidot, -&gt; tie epäseikkailuun</li> <li>3. Tilanteesta ei voi poistua (negatiivinen). Esim. jollain osallistujalla pettää psyyke, ryhmäläinen omalla toiminnallaan vaarantaa muiden turvallisuuden. Vrt. positiivinen.</li> </ol>

## **Koskenlasku seikkailukasvatuksen menetelmänä**

Pikkulahden Palvelut: Koskenlaskuretket Pyhäjoella

*Mika Lähdekorpi*

## SISÄLLYS

1 PIKKULAHDEN PALVELUT	48
2 TURVALLISUUSSUUNITELMA LIITTEINEEN	50
2.1 Turvallisuussuunnitelma	50
2.2 Liite 1: Riskianalyysi	55
2.3 Liite 2: Koskenlaskun turvallisuusohje	59
2.4 Liite 3: Reittikuvaus	67
2.5 Liite 4: Kartta	70
2.6 Liite 5: Matkustajaluettelo	72
2.7 Liite 6: Ilmoituspoikkeustilanteesta (raporttipohja)	74
3 KOSKENLASKUKALUSTON HUOLLOT	77
3.1 Kalustohuollot ennen koskenlaskukautta	77
3.2 Huollot koskenlaskukauden aikana	79
3.3 Huollot koskenlaskukauden jälkeen	79
4 TOIMINTA KOSKENLASKURYHMIEN KANSSA	81
4.1 Koskenlaskupäivän valmistelu	81
4.2 Toiminta koskenlaskuryhmien aikana	82
4.3 Koskenlaskupäivän loppuhuollot	85
5 SEIKKAILUKASVATUS JA KOSKENLASKU PYHÄJOELLA	86
5.1 Toiminnan rajat ja mahdollisuudet: SWOT analyysi	88
5.2 Ohjelmarunkoja seikkailukasvatuksellisille ryhmille	90
5.2.1 Yhden yön retki Pyhäjoelle	91
5.2.2 Kahden yön retki Raahen saaristoon ja koskenlaskuun Pyhäjoelle	92
5.2.3 Kolmen yön retki Raahen saaristoon ja koskenlaskuun Pyhäjoelle	93
LÄHTEET:	96

## 1 PIKKULAHDEN PALVELUT

Pikkulahden Palvelut on vuodesta 2009 asti toiminut raahelainen ohjelmapalvelu yritys, jonka toiminta on pyörinyt kesäisin pääosin melonnan ympärillä. Kevästä 2013 alkaen on yrityksen toimintaan kuulunut myös koskenlaskuretket Pyhäjoella. Yritys aloitti kommandiitti yhtiönä, mutta vuoden 2014 alusta toiminnan kasvun myötä yritys laajensi toimintaansa osakeyhtiö pohjalle.

Melonnan ja koskenlaskun ohella Pikkulahden Palveluiden ohjelma tarjontaan kuuluvat vaellukset (kesä ja talvivaellukset), kirkkovene soutu, erilaiset toiminnalliset virkistyspäivät/ TYKY ja TYHY päivät yrityksille ja yhteisöille, sekä melonnan ja retkeilyn ympärille rakennettu kurssi toiminta. Lisäksi kesäaikana yritys pitää auki melonta ja ulkoiluvarustemyymälää Raahessa Pikkulahdella, josta on mahdollista myös vuokrata melontakalustoa omaan käyttöön. Yrityksen verkkosivuilta löytyvä verkkokauppa on käytössä ympäri vuoden. ([www.pikkulahdenpalvelut.fi](http://www.pikkulahdenpalvelut.fi)).

Yrityksen asiakaskuntaan kuuluvat alueen yritykset ja yhteisöt, koulu- ja leirikouluryhmät, polttariryhmät ja nuorisokodit. Merkittävän osan asiakaskunnasta muodostavat myös yksittäiset asiakkaat. Pikkulahden Palvelut tarjoavat ohjelmia, jotka ovat erikseen ryhmille räätälöity tarvittaessa asiakkaiden toiveiden mukaan, sekä viikko ohjelmia joihin kuka tahansa voi osallistua.

Pikkulahden palvelut on ollut vuosina 2012 ja 2013 järjestämässä Raahessa Perämeren melontapäivät tapahtumaa, joka on Pohjoissuomen suurin merimelonnan koulutus- ja kokoontumistapahtuma. Suomen melontakouluttajat ry palkitsi vuoden 2013 Perämeren melontapäivät vuoden 2013 parhaana melontakoulutus tapahtumana.

Opinnäytetyöni, koskenlasku seikkailukasvatuksen menetelmänä, on osa Pikkulahden palveluiden järjestämien Pyhäjoen koskenlaskuretkien kehittämisprosessia. Koskenlasku toiminta on aloitettu Pyhäjoella Pikkulahden palveluiden toimesta keväällä 2013. Pyhäjoki on Pohjois-Pohjanmaan koskimelojien parissa tunnettu tulvamelonta kohde ja Pyhäjoella on järjestetty vuodesta 1981 alkaen

Pyhäjoki melonta -tapahtumaa.

([www2.pyhajarvi.fi/pyhajokimelonta/melonnanohjelma.htm](http://www2.pyhajarvi.fi/pyhajokimelonta/melonnanohjelma.htm)). Pyhäjoen kosket ovat luokiteltu Suomen kanoottiliiton (nykyinen melonta- ja soutuliitto) koski-  
luokittelijoiden toimesta. Kumilautoilla tapahtuvaa koskenlaskua ei kuitenkaan ole Pyhäjoella aiemmin järjestetty.

Pyhäjoen koskenlaskuretki toiminnan idean isänä on toiminut Pikkulahden Palveluiden Timo Kesti, joka on saanut idean koskenlaskutoiminnan aloittamisesta meloessaan läpi Pyhäjoen koskia. Allekirjoittanut on ollut mukana Pyhäjoen koskenlasku toiminnan kehittämisessä mukana vuodesta 2012 alkaen ja olen ollut mukana toteuttamassa Pikkulahden Palveluiden ensimmäisiä koskenlaskuretkiä Pyhäjoella kevään 2013 aikana.

Koskenlasku seikkailukasvatuksen menetelmänä - Pikkulahden Palvelut: Koskenlaskuretket Pyhäjoella aineistoa voidaan käyttää Pikkulahden Palveluiden kippareiden perehdyttämisaineistona koskenlasku toiminnassa Pyhäjoella.



Kuva: Matti Koutonen, [www.pikkulahdenpalvelut.fi](http://www.pikkulahdenpalvelut.fi). Pyhäjoen Pyhäkosken köngäs.

## 2 TURVALLISUUSSUUNNITELMA LIITTEINEEN

## 2.1 Turvallisuussuunnitelma

<b>TURVALLISUUSSUUNNITELMA</b>	
<b>TAPAHTUMAN YLEISKUVAUS</b>	
<b>Tapahtuma:</b>	Koskenlasku retket Pyhäjoella, Pikkulahden palvelut
<b>Paikka:</b>	Pyhäjoki. Koskenlaskuretket toteutetaan Pyhäjoella kahdella eri reitillä, joista pidempi reitti Tynkilä-Pirttikoski on pituudeltaan 15 km (noin 2 tuntia) ja lyhyempi reitti Tynkilä-Pyhänkoski on pituudeltaan 5 km (noin 30 minuuttia)
<b>Ryhmä:</b>	Ryhmät kooltaan 4-10 henkilöä, matkustajaluettelo erillinen liite

<b>Alkaa pvm, aika:</b>	kevätkausi alkaa viikolla 17, syyskausi syyskuu	<b>Loppuu pvm, aika:</b>	kevätkausi päättyy viimeistään viikko 23/ vesitilanteen mukaan, syksy kausi päättyy lokakuussa
<b>Kauden aikana odotetaan maksimissaan 200 osallistujaa koskenlaskuun. Koskenlaskussa noudatetaan Suomen koskenlasku ja melonta ry:n turvallisuusohjetta, turvallisuusohje liitteenä 2.</b>			
<b>Nimilista:</b> Matkustajaluettelo erillisenä liitteenä (liite 5), täytetään jokaisen laskukerran yhteydessä			

	nimi	puhelinnumero
<b>Vastuuohjaaja</b>	Mika Lähdekorpi	040-519 7945
<b>Ohjaaja 1</b>	Timo Kesti	040-557 8928
<b>Ohjaaja 2</b>	Esa Pahkala	050-572 5628
<b>Päivystäjä</b>	Jouni Kippola	040-519 8079

**Tapahtuman kuvaus:** Koskenlasku retket tapahtuvat Pyhäjoella reiteillä Tynkilä-Pyhänkoski/ Tynkilä-Pirttikoski. Pyhäjoki on kapea tulvajoki, jossa koskenlasku on mahdollista ainoastaan kevättulvan aikaan (toukokuu) ja syksyllä sateiden nostaessa veden korkeutta. Sateet voivat nostaa veden korkeutta 1 vrk:n aikana huomattavasti. Koskenlaskukauden aikana joen virtaama on n. 30-200 m<sup>3</sup>. Koskenlasku tapahtuu I-III luokkien koskissa.

**Tapahtuman reitti / paikka / alue:** Koskenlasku retket toteutetaan Pyhäjoella reiteillä: 1. Tynkilä-Pirttikoski pituus 15 km, melonta-aika n. 2 tuntia. 2. Tynkilä-Pyhänkoski pituus 5 km, melonta-aika 30 minuuttia. Reittikuvaukset erillisinä liitteinä (liite 3), kartta erillisenä liitteenä (liite 4).

**Ajo-ohje tapahtumapaikalle:**

Tapahtumapaikalle ajetaan tietä numero 787 (Pyhäjoentie) Pyhäjoen suunnasta. Pyhäkosken sillan ylityksen jälkeen vasemmalla on kioski ja P-paikka, josta on koskenlaskun lähtöpaikka. Samalle P-paikalle pääsee myös tietä numero 7890 (Pyhäkoskentie) Oulaisen suunnasta, jolloin täytyy kääntyä oikealle (kioskille) juuri ennen Pyhäkoskea. Kolmas suunta saapua paikalle on Merijärventie (787) Merijärven suunnasta joka yhtyy Pyhäjoentien juuri ennen Pyhäkosken siltaa. Lisäksi paikalle pääsee myös Pirttijoentietä, joka yhtyy tie numeroon 7890, jota pitkin sitten jatketaan oikealle tapahtuma paikalle.

<b>ENNALTAEHKÄISEVÄT TOIMENPITEET</b>		
	<b>Kuka</b>	<b>Pvm</b>
<b>Terveystietojen tarkistus:</b>	Ryhmän opas tarkistaa terveystiedot jokaisen laskukerran yhteydessä. Suullinen terveystietojen tarkastaminen on riittävää lyhyissä alle 1 vrk ohjelmissa. Pidemmissä ohjelmissa täytetään kirjallinen terveystieto lomake.	Tarkistetaan jokaisen koskenlasku kerran yhteydessä.
<b>Varusteiden tarkistus:</b> Varusteiden tarkistus on suoritettava ennen koskenlaskukautta sekä huoltojen yhteydessä kauden jälkeen. Varusteiden kuntoa tarkkailaan koko kauden ajan ja tarvittaessa rikkiäiset varusteet korjataan, käytökelvottomat varusteet poistetaan käytöstä. Kumilautan ilmanpaine on tarkastettava jokaisen laskun yhteydessä samoin turvavarusteiden riittävyys. Kumilautan paine tarkastetaan kädellä painamalla. Lautan tulee olla kimmoisa ja yhdellä kädellä painaen lautta ei painu sisään.	Varusteiden tarkastuksesta vastaavat Mika Lähdekorpi ja Timo Kesti	Huoltojen yhteydessä: Huhtikuu, kesäkuu. Syyskuu, lokakuu.
<b>Riskianalyysin laatija</b>	Mika Lähdekorpi	2.4.2014. Riskianalyysi päivitetään tarvittaessa

**Turvallisuutta edistävät muut ennaltaehkäiset toimenpiteet ja varautumiset:**

Koskenlaskutoiminnassa oppaana saa toimia ainoastaan Suomen koskenlasku

ja melonta ry:n (entinen SU.ME.KO) koskenlaskuveneen kuljettajatutkinnon tai IRF:n koskikipparitutkinnon suorittanut opas, jolla on riittävä kokemus koskenlaskutoiminnasta. Yrityksen uudet oppaat perehdytetään toimintaan. Oppailla oltava voimassa joko EA2 tai vastaavat ensiaputaidot.

Ennen koskenlaskukauden aloitusta suoritetaan turvalasku, jolloin havaitaan joella/ koskissa tapahtuneet muutokset. Jos reitille on kaatunut puita tai tullut muita esteitä, ne on reitiltä poistettava.

Koskenlaskussa noudatetaan Suomen Koskenlasku ja Melonta ry:n turvallisuusohjetta, joka tarkoittaa III-luokan koskien osalta 12 vuoden alaikärajaa. Olosuhteista johtuen osallistujien alaikäraja voidaan nostaa tarvittaessa ylöspäin. Suositus ikäraja Pyhänskoskessa on 15 vuotta. Matkustajaluettelon täyttämisen yhteydessä tarkastetaan osallistujien ikä sekä terveystiedot.

Osallistujia ohjeistetaan ennakoon ottamaan vaihtovaatteet, pyyhe sekä kumisaappaat mukaan. Pikkulahden palvelut tarjoavat osallistujille sadepuvun, koskenlaskuliivin ja kypärän. Koskenlaskujalkineita käytettävissä on rajallinen määrä.

Ennen koskenlaskuaktiviteetin alkua asiakkaille pidetään oppitunti joka pitää sisällään:

- Lautassa istuminen ja lautassa pysyminen
- Melonta ja melontakäskyt
- Toiminta poikkeustilanteissa: lautasta tippuminen/ lautan kaatuminen (korkea vesi)
- Heittoliinan käyttö
- Reitti ja koskiluokat

Oppitunnin sisältö on määritelty koskenlaskun turvallisuusohjeessa.

Melontakäskyt harjoitellaan tasaisella vedellä ennen koskeen siirtymistä.

Kipparilla melontavarustuksen lisäksi on mukana puukko, pilli, puhelin, heittoliina ja flipline. Lautan varusteisiin kuuluvat 1 kpl heittoliina ja kuivasäkki, johon on pakattuna:

- EA-laukku, varautuminen hypotermiaan.
- Kuivia lämpimiä vaatteita (pilikkihaalarit)
- Tulenteko välineet
- Termospullo, jossa lämmintä juomaa
- Kartta, joka sisältää reittikuvauksen
- Ohjeet toimenpiteistä, jos opas toimintakyvytön, sisältää tärkeät puhelinnumerot.

Koskenlaskun aikana ryhmän 1. oppaalla on puhelinyhteys tarvittaessa ryhmän 2. oppaaseen (rantamies, jolla on ajoneuvo käytettävissä). Korkean veden aikana rantamies tulee heittoliinan kanssa varmistamaan koskenlaskua Pyhänskosken alapuolelle.

Koskenlaskureitin Pyhänskosken alapuolisella osuudella tie seuraa jokea. Lähimmillään matka joelta tielle on alle 50 metriä. Lämpimällä säällä rantamies voi tarvittaessa tuoda juotavaa koskenlaskuryhmälle (nestehukan välttäminen). Pyhänskosken vesi ei ole juomakelpoista.

Alkoholin vaikutuksen alaisuudessa olevat henkilöt eivät voi osallistua koskenlaskuun.

Poikkeustilanteista pidetään erillinen kirjanpito. Matkustajaluetteloon kirjattava lyhyt selvitys poikkeustilanteista.

### PELASTUSSUUNNITELMA

**Onnettomuustilanteen johtaja:** Onnettomuustilanteessa tilanteen johtajana toimii koskenlaskuryhmän opas, joka on vastuussa toiminnasta siihen asti kun ammattiapu saapuu paikalle tai siihen asti kun tilanne vaatii

**Varahenkilö:** Varahenkilönä toimii opas 2 (rantamies)

#### Ryhmän toiminta onnettomuuden sattuessa:

- Pysähdy
- Paikanna sijainti
- Hälytä apua tarvittaessa, 112, + opas 2
- Pelasta
- Ensiapu

Onnettomuustilanteessa ryhmän toiminnasta vastaa opas, joka koordinoi ryhmän toimintaa. Opas tekee tilanearvion, tarvitseeko hälyttää ulkopuolista apua, vai riittääkö evakuointiin opas 2.

#### Toiminta ohjaajan ollessa kyvytön toimimaan:

- Pysähdy
- Rantautuminen
- Paikanna sijainti (riittävä tarkkuus Pyhäkoski yläpuoli, tai Pyhäkoski alapuoli)
- Hälytä apua 112, + opas 2
- Pelasta, jos kyvyt siihen riittävät
- Ensiapu
- Ryhmä pysyy kasassa, avun hälyttämiseksi 1 hlö voi mennä lähimmälle tielle ohjaamaan ammatti auttajat paikalle.
- Odota avun saapumista paikalle

Evakuointi Evakuointi pisteet ilmoitetaan pelastuslaitokselle	koordinaatit WGS84	kuvaus karttalehdellä	muu tunniste
<b>paikka 1</b>	<b>64.32256 N 24.45008 E</b>	<b>Silta. Osoite Saarelantie 31, Merijärvi.</b>	Tynkkilän silta, aloituspiste
<b>paikka 2</b>	<b>64.35231 N, 24.41751 E</b>	<b>Pyhäkosken jälkeinen suvanto, tie rantaan. Ei osoitetta. Ajo-ohje Pyhäkosken parkkipaikalta (osoite: Pyhäkoskentie 7890, Merijärvi). Käänny parkkipaikalta vasemmalle</b>	Kota, kosken alapuolella oikealla rannalla hyppylauta. Reitti Tynkilä-Pyhäkoski päättyy rantaan kodan kohdalle.

		(kauppatie) aja suoraan 75 m (t-risteys), käänny vasemmalle, aja suoraan 120 m (P-paikka)	
paikka 3	64.37355 N, 24.33920 E	Hellaakoski, rakennuksia ja tie. Osoite Hellaakoskentie 181, Pyhäjoki	Tie tulee kosken rantaan jälkeen. Oikean puoleinen ranta.
paikka 4	64.41097 N, 24.30157 E	Silta. Osoite Kuusiniementie 32, Pyhäjoki.	Koskenlaskureitin Tynkilä-Pirttikoski loppu. Rantautuminen sillan jälkeen joen oikealle rannalle. Polku tulee suoraan rantaan.

**Pelastusvälineet:** Koskenlaskuveneessä mukana lautan varusteisiin kuuluvat 1 kpl heittoliina ja kuivasäkki, johon on pakattuna:

- EA-laukku, varautuminen hypotermiaan.
- Kuivia lämpimiä vaatteita (pilkkahaalarit)
- Tulenteko välineet
- Termospullo, jossa lämmintä juomaa
- Kartta, joka sisältää reittikuvauksen
- Ohjeet toimenpiteistä, jos opas toimintakyvytön, sisältää tärkeät puhelinnumerot

Lisäksi oppaalla mukana puukko ja puhelin.

**Yhteys- ja paikantamisvälineet:** Mukana koskenlaskussa kartta, johon merkitty pelastuspisteet ja osoitteet. Oppaalla mukana vesitiiviisti pakattu puhelin, jossa riittävästi akkua.

<b>TIEDOTUS</b>			
<b>YLEINEN HÄTÄNUMERO 112</b>			
<b>Tiedotettavat muut tahot päivystäjän lisäksi</b>			
	<b>Tiedotettava henkilö</b>	<b>puhelinnumero</b>	<b>muuta tietoa</b>
1.	<b>Päivystävä palomestari</b>	<b>044-429 6500</b>	
<b>Toimintasuunnitelma median varalle:</b>			
<ul style="list-style-type: none"> <li>• Ryhmänvetäjä, ryhmäläiset tai päivystäjä eivät anna kommentteja medialle</li> <li>• Tiedotuksesta vastaa Jouni Kippola (Pikkulahden Palvelut)</li> </ul>			

<b>Muut tärkeät numerot</b>	
<b>Organisaatio:</b>	<b>puhelinnumero</b>
Poliisi	112
Päivystävä palomestari	044-429 6500
Myrkytyskeskus	09-471977

LIITTEET	
<b>Liitteet</b>	<b>Kuvaus</b>
<b>Liite 1</b>	<b>Riskianalyysi</b>
<b>Liite 2</b>	<b>Koskenlaskun turvallisuusohje</b>
<b>Liite 3</b>	<b>Reittikuvaus</b>
<b>Liite 4</b>	<b>Kartta</b>
<b>Liite 5</b>	<b>Matkustajaluettelo</b>
<b>Liite 6</b>	<b>Ilmoitus poikkeustilanteesta (raporttipohja)</b>

<b>Laatija:</b>	Mika Lähdekorpi	<b>Pvm:</b>	2.4.2014
<b>Allekirjoitus:</b>			

## 2.2 Liite 1: Riskianalyysi

<b>Liite 1</b>	<b>Riskianalyysi</b>			
RISKI	TOD. NÄK. (T)  1=epätod.näk. 2=mahd. 3=tod.näk.	SEURAA- MUS (S)  1=lievästi haitallinen 2=haitallinen 3=erittäin haitallinen	RISKI KERROIN (TxS)  2= vähäinen 3=kohtalaine n 4,6=merkittävä ä 9=sietämätön	RISKIEN HALLINTA - ennakoivat toimenpiteet - kerrointa alentavat toimenpiteet - varotoimenpiteet
<b>Liikenne:</b>				
Auto-onnettomuus/ kolarointi	1	3	3	Kuljettaja noudattaa liikennesääntöjä, nopeusrajoituksia ja huolehtii riittävästä levosta työpäivien välillä. Ajoneuvossa käytetään turvavöitä.
Kumilautta tippuu kyydistä ja aiheuttaa vaaran muille tienkäyttäjille	1	3	3	Kuorman riittävä ja oikeaoppinen sidonta, nopeusrajoitusten noudattaminen
<b>Koskenlasku, ranta:</b>				
Törmäminen autoon tienylityksessä siirryttäessä aloituspaikalle	1	3	3	Liikenteen tarkkailu, tarvittaessa liikenteen pysäyttäminen. Tiellä alhainen nopeusrajoitus ja vähäinen liikenne. Autossa käytettävä vilkkuja.
Nilkan nyrjähtäminen	2	2	4	Kumilauttaa kannetaan rauhallisesti kohti koskenlaskun

				aloituspaikkaa. Opas huolehtii turvallisesta reitistä. Sama lope- tuspai- kalla. Ensiapu- valmius.
<b>Koskenlaskun aika- na:</b>				
Lautasta tippuminen	1	2	2	Tippumisen mahdol- lisuus 1/100. Voidaan välttää opettamalla jalkojen oikeaoppi- nen kiinnitys jalka- lenkkeihin. Lautassa tartuntaköydet. HUOM! hypotermia mahdollista!!! Asiak- kaita ohjeistetaan ottamaan kuivat vaih- tovaatteet mukaan. Asiakkaalla oltava kypärä ja liivit. Varus- teiden oikeassa pu- kemisessä autetaan.
Lautan kaatuminen	1	3	3	Lautan kaatuminen mahdollista vain Py- hänkoskessa korke- alla vedellä. Kosken alla rantamiehellä oltava pelastusvalmi- us (heittoliina). Op- paalla valmius kään- tää lautta koskessa (flipline). Lautan kaa- tuminen on aina va- kava tilanne kylmän veden aikana: soitto 112. Hypotermia en- siapu!!! Jos lautta kaatuu, toiminta kes- keytetään ryhmän osalta.
<ul style="list-style-type: none"> <li>Koskiuinnin ai- heuttamat ruh- jevammat</li> </ul>	2	2	4	Koskenlasku liivit ja kypärä suojaavat pahimmilta vammoil- ta. Oikean koskiuinti asennon opettami- nen. Ensiapu, hypo- termia ensiapu + evakuointi. Lautassa mukana kuivia vaat- teita (pilkkihaalarit), evakuointi (ranta-

				mies)
• Sydänkohtaus	1	3	3	Sydänkohtaus mahdollinen, jos asiakas tippuu kylmään veteen. Oppaalla ensiapuvalmius, lisäksi soitto 112.
• Hypotermia	2	2	4	Hypotermian ensiapu, lautassa mukana kuivia vaatteita (pilkkihaalarit) ja lämmintä nestettä. Evakuointi (ranta-mies)
Ruhjeet kasvoihin (mela osuu kasvoihin)	1	2	2	Opetetaan oikeaoppinen ote melasta. Rannasta ei työnnetä melalla, ainoastaan käskettäessä.
Pelot	2	2	4	Asiakkaille kerrotaan rehellisesti toimintaan kuuluvat riskit koskenlaskuoppituntin aikana. Tarvittaessa asiakas voi istua lautan keskiponttonilla (ei osallistu melontaan). Painotetaan, että lasku on turvallisimmillaan, kun kaikki osallistuvat toimintaan.
Kaluston rikkoutuminen	1	3	3	Kumilautan puhkeaminen epätodennäköistä, mutta johtaa aina toiminnan keskeyttämiseen. Jos mela rikkoutuu, voidaan tarvittaessa tuoda uusi mela.
Sairaskohtaukset	1	1-3	1-3	Asiakkaita pyydetään ilmoittamaan poikkeavasta terveydentilasta. Sairaskohtauksen sattuessa ensiapu, tilanteen tarkkailu sekä evakuointi.
Uupuminen	1	1	1	Rauhallinen melonta tahti. Ryhmän tarkkailu. Kaikkien osallistujien ei ole pakko meloa koko ajan.

				Tarvittaessa reittiä/ohjelmaa voidaan lyhentää.
Olosuhteiden nopea vaihtuminen	2	1	2	Vesimäärä Pyhäjössä voi nousta päivässä jopa metrillä. Olosuhteiden jatkuva tarkkailu. Pyhänkosken osalta käytävä laskureitti tarkastamassa. Tarvittaessa ohjelmaa/ reittiä voidaan lyhentää.
Lämpöuupumus/ nestehukka	1	1	1	Vaikka riskikerroin 1, on tähän lämpimillä laskukeleillä varauduttava. Juomavettä/ mehua mukaan pidemmällä reitillä. Kertakäyttö kupit. Jokivesi ei ole juomakelpoista.
Päihteet	2	2	4	Ennakkotiedottaminen: alkoholinvaikutuksen alaisena ohjelmaan ei saa osallistua. Alkoholia ei mukaan lauttaan.
<b>Ruokailu ja ruoanlaitto:</b>				Ruoanlaitossa/ retkieväiden valmistuksessa sekä tarjoilussa noudatettava ruokahygieniaa.
Haavat	2	2	4	Kodassa tulenteossa noudatettava puukonkäsittelyssä erityistä varovaisuutta. Puut valmiiksi halkaistuja. EA-laukku kodassa
Palovammat	2	2	4	Kahvipannun käsittelyssä käytettävä patakinnasta. Kuumaa kahvia ei kaadeta ”suoraan” asiakkaan kuppiin. Tarjoilu pöydän käyttäminen.
Allergiat	1	3	3	Kerrotaan mitä retkievät sisältävät.
Tulipalo	1	2	2	Vältetään liian suuren nuotion käyttö-

				mistä kodassa. Joki vieressä -> sammutusämpäri. Jos tulipalo syttyy, asiakkaiden evakuointi ja hälytys 112.
<b>Riskikerroin</b>			x = 2,95	

### 2.3 Liite 2: Koskenlaskun turvallisuusohje

## KOSKENLASKUN TURVALLISUUSOHJE 1.4.2008

Annettu Rovaniemellä 20. päivänä maaliskuuta 2008. Suomen Melonta- ja Koskenlaskuyrittäjät ry. on antanut seuraavan ohjeen koskenlaskun turvallisuudesta. Ohje on tehty yhteistyössä Kuluttajaviraston kanssa. Ohjeessa on huomioitu tuoteturvallisuuteen liittyviä koskenlaskun erityispiirteitä.

### 1. Soveltaminen

1.1 Tätä ohjetta sovelletaan koskenlaskuveneeseen, jota ansiotarkoituksessa, järjestötoiminnassa tai muutoin järjestetysti käytetään miehitettynä koskenlaskuun, ja veneellä harjoitettuun toimintaan.

1.2 Kaikessa koskenlaskutoiminnassa noudatetaan viranomaisten antamia tapauskohtaisia turvallisuusohjeita ja -määräyksiä.

### 2. Koskenlaskuveneen rakenne

2.1 Koskenlaskuveneellä tarkoitetaan tässä ohjeessa venettä, kumivenettä tai muuta vastaavaa vesillä liikkumiseen ja koskenlaskuun tarkoitettua laitetta.

2.2 Vuokranantajan, omistajan tai toiminnasta muuten vastaavan on pidettävä koskenlaskuvene koskikelpoisena, riittävästi varustettuna sekä muutenkin asianmukaisessa kunnossa. Koskenlaskuveneen rakenteen, lujuuden ja varusteiden sekä vakavuuden ja ohjattavuuden on oltava sellaiset, että vene on turvallinen niillä kulkuvesillä ja niissä olosuhteissa, missä sitä käytetään.

2.3 Enintään kahdelletoista matkustajalle tarkoitetun puuveneen pituuden tulee olla vähintään 6,6 metriä, leveyden 1,9 metriä ja korkeuden sisäpohjasta veneen laitakorkeuteen ( $L/2$ ) 0,45 metriä. Roiskelaitoja ei tällöin oteta huomioon.

2.4 Koskenlaskuun käytettävän kumiveneen tulee olla valmistettu koskenlaskua varten (Riverboats).

2.5 Muiden koskenlaskuun käytettävien laitteiden tulee olla riittävän vahvoja ja soveltua koskenlaskutarkoitukseen. Koskenlaskuun soveltuvia laitteita eivät esimerkiksi ole rantaleluiksi luokiteltavat ilmatäytteiset välineet, tynnyrit, kylpyammeet tms. koskeen soveltumattomat välineet

### **3. Koskenlaskuveneen vähimmäisvarusteet**

3.1 Koskenlaskuveneessä on oltava:

- riittävä määrä meloja tai airoja ja hankaimia
- kelluva heittoliina, jonka pituus on vähintään 15 metriä
- hinausköysi (enintään veneen pituinen, vyyhdettynä siten, ettei se pääse potkuriin)
- hypotermiapaketti, ensiapupakkaus ja 2 kpl lämpösuojaamia
- tulenteko välineet
- vesitiivis tai vesitiiviisti pakattu radio- tai matkapuhelin yhtä laskuryhmää kohden
- veden tyhjennysväline, muissa kuin itsestään tyhjentyvissä veneissä
- vesitiivis kopio pelastussuunnitelmasta ja tarvittavista osista turvallisuusasiakirjaa

- tarvittaessa ulkomaalaisille oma selkeä, ymmärrettävällä kielellä annettu kirjallinen

toimintaohje onnettomuustilanteissa toimimisesta

- vaativimmissa olosuhteissa paikkaus- ja korjausvälineet, hätäraketti ja hätäsoihju

3.2 Kumiveneessä on oltava lisäksi:

- tartuntaköysi jokaista henkilöä varten

- veneen ympärillä turvaköysi, joka on pinnalla kaikissa tilanteissa, myös veneen ollessa kaatuneena.

- vaativimmissa olosuhteissa ilmapumppu

3.3 Varusteet on pakattava pikakiinnikkeillä kelluttavasti, vesitiiviisti ja siten, että pakkauksista ilmenee niiden sisältö. Tarvittaessa merkintä on tehtävä myös eri kielillä tai symbolien avulla.

3.4 Koskenlaskuveneistä ja varusteista laaditaan huoltosuunnitelma sekä niistä pidetään huoltopäiväkirjaa.

#### **4. Matkustajien varusteet**

4.1 Jokaisella henkilöllä on oltava koskenlaskuun tarkoitetut hyväksytyt kelluntaliivit asiallisesti päälle puettuna koko toiminnan ajan. Koskenlaskuliivissä tulee olla selkäsuoja, niskasuoja ja lukot. Kuljettajan on varmistettava suojaimen oikea koko ja asianmukainen kiinnittäminen. Erityistä huomiota on kiinnitettävä pienten lasten kelluntaliivin toimivuuteen ja suojaukseen.

4.2 Kaikissa koskiloukissa on käytettävä koskenlaskuun soveltuvaa kypärää.

4.3 Kelluntaliivin lisäksi on käytettävä pelastus-, kuiva-, märkä- tai vastaavaa pukua, jos hypotermian vaara on todennäköinen, kun veden lämpötila ja arvioitu vedessäoloaika kaatumistilanteessa otetaan huomioon.

## **5. Koskenlaskuveneen kuljettajan varusteet**

5.1 Koskenlaskuveneen kuljettajalla on oltava erityisesti koskenlaskuun soveltuva hyväksytty kelluntaliivi ja kypärä asiallisesti päälle puettuna koko toiminnan ajan.

5.2 Koskenlaskuveneen kuljettajan koskenlaskukypärän tai liivin värin on poikettava mahdollisuuksien mukaan matkustajien käyttämien kypärien tai liivien väreistä.

5.3 Kuljettajalla tulee olla vihellyspilli ja puukko/katkaisuveitsi.

5.4 Koskenlaskuveneen kuljettajalla tulee olla oma heittoliina kelluntaliiviin tai henkilökohtaiseen varustukseen kiinnitettynä.

## **6. Koskiluokitus**

6.1 Kosket jaetaan vaatimusten perusteella kansainvälisen koskiluokituksen (liite) mukaisesti luokkiin I-VI ja X helpommasta alkaen. Vedenkorkeuden vaihtelu voi muuttaa koskiluokitusta. Kunkin kosken luokan määrittelee Suomen Kanoottiliitto ry:n (nykyinen Suomen melonta- ja soutuliitto) hyväksymä koskiluokittelija.

## **7. Toimenpiteet koskenlaskussa**

7.1 Kuljettajalle tuntemattomille reiteille on tehtävä ennakolta tiedusteluretki. Ennalta tehtävään reittiä koskevaan tiedusteluretkeen osallistuvat kuljettajat ja mahdollisesti koulutuksessa oleva koskenlaskija tai kokeneita koskenlaskijoita. Jos olosuhteet esim. vedenkorkeus muuttuvat tai on syytä olettaa niiden muuttuneen, reitillä on tehtävä uusi tiedusteluretki.

7.2 Ennen matkan aloittamista on selvitettävä sääolosuhteet, veden lämpötila ja korkeus ja muut mahdolliset koskenlaskuun vaikuttavat asiat sekä laskettava reitti.

7.3 Matkan järjestäjän on pystyttävä antamaan pelastusviranomaisille niiden tarvitsemat tiedot koskenlaskuveneeseen matkustajista, miehistöstä sekä lähtöajasta ja lähtöpaikasta. Ennen matkan alkamista on selvitettävä matkustajien lukumäärä, ikä tai ikäryhmä sekä yleiskunto. Vaativalla koskimatkalla on selvitettävä myös matkustajien uimataito, nimet ja aikaisemmat koskimatkat. Tarpeettomat henkilötiedot on hävitettävä heti, kun ne eivät enää toiminnan kannalta ole tarpeellisia.

7.4 Matkustaja on perehdytettävä matkan turvajärjestelyihin seuraavasti:

- Päällikön ja/tai kuljettajan ja laskettavan matkan esittely sekä päällikön ja/tai kuljettajan tunnistaminen
- Matkustajien henkilökohtaisten varusteiden tarkastaminen
- Veneiden varusteiden, erityisesti heittoliinojen ja turvaköysien käytön opastus
- Laskussa käytettävien käskyjen selvittäminen
- Häätätilanteissa toimimisen opastus

7.5 Koskenlaskupalvelun tarjoajan ja kaikkien hänen palveluksessaan olevien on huomioitava toiminnassaan laki kulutustavaroiden ja kuluttajapalvelusten turvallisuudesta (75/2004), asetus kulutustavaroista ja kuluttajapalveluksista annettavista tiedoista (613/2004) sekä Kuluttajaviraston ohjeet ohjelmapalveluiden turvallisuuden edistämiseksi.

## **8. Henkilömäärät ja ikäraajat**

8.1 Koskenlaskuveneeseen suurin sallittu matkustajamäärä on 12 henkilöä. Veneenvalmistajan ilmoittamaa henkilömäärää (matkustajat + miehistö) tai suurinta sallittua kantavuutta ei saa ylittää. Suurin sallittu miehistö on kolme henkilöä (kuljettaja, opas/koskenlaskuharjoittelija ja tulkki). Suurin sallittu matkustaja- ja henkilömäärä on merkittävä näkyvään paikkaan veneessä.

8.2 Koskiluokissa I ja II on laskuun osallistuvan oltava vähintään 5-vuotias. Alaikäisellä on oltava huoltajan suostumus koskenlaskuun osallistumiseen. Alle 12-vuotias saa osallistua vain aikuisen mukana.

8.3 Koskiluokassa III on laskuun osallistuvan oltava vähintään 12-vuotias. Alaikäisellä on oltava huoltajan suostumus koskenlaskuun osallistumiseen. Alle 18-vuotias saa osallistua vain aikuisen mukana.

8.4 Koskiluokassa IV on laskuun osallistuvan oltava vähintään 18-vuotias.

## **9. Koskenlaskuveneen kuljettaja**

9.1 Koskenlaskuveneen kuljettajalla on oltava riittävä taito ja kokemus veneen kuljettamiseen. Kuljettajan tulee olla vähintään 18 vuoden ikäinen ja hänellä tulee olla koskenlaskuveneen kuljettajan pätevyystodistus.

9.2 Koskenlaskuveneen kuljettajan pätevyystodistuksen myöntää Suomen melonta- ja koskenlaskuyrittäjät ry. Pätevyys osoitetaan kirjallisella kuulustelulla ja käytännön näyttökokeella. Yhdistys pitää luetteloa kouluttamistaan henkilöistä.

9.3 Edellä olevan mukaan pätevällä koskenlaskijalla on oikeus laskea:

- luokan I – III kosket kuljettajana yksin toimien
- luokan IV kosket kuljettajana toisen päällikkönä toimivan kuljettajan kanssa
- luokan IV kosket päällikkönä toimien sitten, kun on laskenut kosken vähintään 40 kertaa siten, että laskuista vähintään 10 on tapahtunut IV luokan ja loput III luokan koskessa, muun riittävän koskenlaskukokemuksen lisäksi (laskuista pidettävä päiväkirjaa).

## **10. Käytön rajoitus**

10.1 Luokan III tai sitä vaativampaa koskea ei saa laskea muun tyyppisellä kuin itsestään tyhjentyvällä kumiveneellä.

10.2 Luokan IV koskea laskettaessa veneessä on oltava kaksi kuljettajaa, joista toinen on nimettävä päälliköksi. Useamman veneen ryhmässä laskettaessa riittää kuitenkin yksi kuljettaja kuhunkin veneeseen.

10.3 Luokan V, VI ja X koskessa ei saa harjoittaa koskenlaskua ansiotarkoituksessa.

10.4 Luokan III ja sitä vaativammassa koskessa käytettävän veneen täytyy olla vähintään kuudelle henkilölle tarkoitettu.

10.5 Valvontaviranomaiset voivat toimivaltansa mukaisesti keskeyttää tai kieltää koskenlaskun suorittamisen ja antaa ohjeita tai määräyksiä turvallisuuden takaamiseksi. Ilmenneet puutteet on korjattava ensi tilassa.

## **11. Turvallisuus- ja pelastussuunnitelma**

11.1 Koskenlaskua harjoittavan yrityksen, yrittäjien yhteenliittymän, seuran tai muun yhteisön tulee laatia pelastussuunnitelma. Pelastussuunnitelma on osa yrityksen turvallisuusasiakirjaa. Turvallisuusasiakirja sisältää eri lajien lajikohtaiset pelastussuunnitelmat. Alueellisia pelastusharjoituksia pidetään suositeltavina.

11.2 Pelastussuunnitelman tulee sisältää riskien arviointi ja tiedot toimenpiteistä onnettomuuksien ennalta ehkäisemiseksi käytettävillä reiteillä. Siinä selvitetään eri reiteillä esiintyvät putoukset, kuopat, pyörteet ym. riskit ja vaarapaikat. Lisäksi suunnitelmasta tulee ilmetä käytettävät reitit eri vedenkorkeuksilla.

11.3 Koskenlaskuveneen kuljettajan ja muun palvelun tuottamiseen osallistuvan henkilökunnan on tunnettava turvallisuus- ja pelastussuunnitelma sekä sitouduttava turvallisuushakuiseen toimintatapaan.

11.4 Yrityksellä on oltava nimetty turvallisuuspäällikkö ja hänen varahenkilönsä.

Turvallisuuspäällikön tulee olla tosiasiallisessa toiminnassa mukana oleva vastuuntuntoinen henkilö, joka on kaikkien henkilökuntaan kuuluvien tiedossa.

11.5 Koskenlaskutoiminnan järjestäjällä täytyy olla riittävä vastuuvakuutus ja työntekijöille lakisääteinen tapaturmavakuutus.

11.6 Yrityksen, seuran tai muun yhteisön tulee pitää kirjaa vaara- ja onnettomuustilanteista sekä toimenpiteistä, joihin niiden johdosta on vastaisen varalta ryhdytty

11.7 Turvallisuussuunnitelma on tarkistettava vähintään kerran vuodessa laskukauden alussa sekä päivitettävä välittömästi tarpeen ilmaantuessa. Päivityksestä ja tarkastuksesta on tehtävä suunnitelmiin merkintä. Jokaisen työntekijän tulee tutustua palvelun tarjoajan turvallisuuskirjoituksiin sekä varmentaa sisällön ymmärtäminen nimikirjoituksellaan.

11.8 Toiminnasta vastaavan on raportoitava välittömästi (käytännössä heti, kun pelastustoimet on suoritettu) onnettomuus-, vaara- ja läheltä piti -tilanteista kulutustavaroiden ja kuluttajapalvelusten turvallisuudesta annetun lain (75/2004) 4 §:n mukaisesti. Ilmoitus tulee tehdä kunnan terveystarkastajalle.

## **12. Voimaantulo**

Tämä ohje tulee voimaan 1.4.2008 ja tämä ohje korvaa 1.4.2004 voimaan tulleen ohjeen koskenlaskuveneiden turvallisuudesta.

Ennen 1.4.2008 hyväksytyt koskenlaskuveneen kuljettajat saavat edelleen toimia koskenlaskuveneen kuljettajina tätä ohjetta noudattaen.

Suomen Melonta- ja Koskenlaskuyrittäjät ry.

Puheenjohtaja Raimo Kuru

Hallituksen jäsen Juha Vartiainen

Hallituksen jäsen Esa Paakkinen

Jakelu:

Kuluttajavirasto

Merenkululaitos

Suomen Melonta- ja Koskenlaskuyrittäjät ry. jäsenet.

([www.raftingfinland.fi](http://www.raftingfinland.fi))

## 2.4 Liite 3: Reittikuvaus

Koskien laskureitit kumilautalla: Mika Lähdekorpi ©

Koskien nimet, pituudet ja luokitukset (lähde); Eerikki Rundgren: Retkimelonta. Edita Prima Oy, Helsinki 2008. Sivut 252-253.

### **0,0 km. Tynkilän silta.**

Koskenlaskureitin aloitus.

### **0,2 km. Tynkilänkoski.**

Niva. Lasketaan keskeltä.

### **1,2 km. Myllykoski.**

Niva. Lasketaan keskeltä.

### **1,8 km. Komunkoski, 200/ 0,7 m, I.**

Reitti kulkee keskilinjan tuntumassa. Vähällä vedellä kosken loppu laskettava keskilinjan oikeaa puolta.

### **2,3 km. Lohikoski, 300/ 2,5 m, II.**

Saari. Koskenlaskureitti kulkee saaren oikealta puolelta. Kosken aloitus keskeltä. Parhaat aallot kosken keskilinjan vasemmalla puolella. Korkealla vedellä koko koski laskettava keskilinjan vasenta puolta. Vähällä vedellä saaren loputtua ohjattava lautta aivan oikean rannan tuntumaan, sillä keskilinjan vasen puoli päättyy kivikkoon josta lautalla ei pysty laskemaan läpi.

### **3,4 km. Myllykoski. 300/ 2,3 m, II.**

Laskureitti kulkee kosken keskilinjan tuntumassa, kuitenkin hieman keskilinjan vasemmalla puolella. Kosken lopussa korkealla vedellä iso murtuva aalto. Kosken jälkeen hyvä pitää pieni lepo tauko.

### **4,4 km. Pyhäkoski, 400/ 5,7 m, III!. Pelastuspiste 2 kosken rantautumispaikassa.**

Laskuohje korkea vesi: Kosken laskulinja kulkee korkealla vedellä keskilinjan oikeaa puolta. Ensimmäisen 100 m jälkeen oikealta puolelta yhtyy pieni puro jokeen. Tämän kohdalla oltava jo kosken oikean rannan tuntumassa ja haettava laskulinjaa könkääseen. Yli 100 m<sup>3</sup> virtauksilla vesi virtaa reilusti kallioiden ylitse ja köngäs jää veden alle.

Koski alkaa kaartumaan vasemmalle. Laskulinja ulkokaarten puolella. Varotta- va kuitenkin ajautumista päin oikean rannan kallioita. Sillan jälkeen ristiaallokkoa. Kosken lopussa hyppylauta, josta 10 m eteenpäin Tynkilä-Pyhäkoski reitin lopetuspiste. Rannassa kota. Korkealla vedellä rantautuminen voi olla hankalaa.

Laskuohje keskivesi/ matala vesi: Veden laskiessa kosken aloitus keskilinjan vasemmalta puolelta. Mitä vähemmän vettä koskessa on, sitä enemmän on laskettava kohti vasenta rantaa. Ensimmäisen 100 m jälkeen tasainen allas, jossa virtaus on heikkoa. Kalliot jakavat könkään 3 haaraan. Mitä vähemmän vettä koskessa on, sitä jyrkempi kosken könkäästä tulee. Könkään korkeus 3 metriä.

Lautalla laskettaessa lasketaan oikean puoleinen köngäs, jota pitkin kulkee kosken päävirta. Köngästä lähestyttäessä kosken niskalla olevassa altaassa voi joutua lossaamaan. Oikeanpuoleinen köngäs lasketan keskeltä. Könkään jälkeen koski alkaa kaartumaan vasemmalle, jolloin paras laskureitti keskivedellä ulkokaarten puolella. Keskilinjan vasemmalla puolella n. 100 m könkään jälkeen ja kosken lopussa sillan kohdalla voimakkaat kaatuvat aallot. Kevyellä kuormalla näihin laskemista vältettävä. Keskivedellä koski rauhoittuu sillan jälkeen.

Matalan veden aikaan könkään jälkeen voi laskulinjan valita vapaasti. Laskureitti kulkee kosken keskilinjan tuntumassa. Sillan alla olevaan kaatuvaan aaltoon kannattaa tähdätä. Matalalla vedellä aallon voi laskea poikittain.

**4,8 km. Naistenkari, 500/ 3,2 m, I-II.**

Korkean veden aikana Naistenkari ja Pyhäkoski muodostavat lähes yhtenäisen kosken. Keskivedellä ja matalalla vedellä koskien välissä on n. 100 m pitkä suvanto. Koski lasketaan kosken vasenta laitaa, jota päävirta seuraa.

**6,6 km. Tolpankoski, 400/ 1,7 m, I+**

Kaksiosainen koski. Molemmat lasketaan keskilinjan oikeaa puolta. HUOM! Vedenkorkeuden mittauspaiikka.

**7,6 km. Asikkalankoski, 50/ 0,7 m, I.**

Pieni koski. Lasketaan päävirtaa pitkin.

**8,4 km. Karhukoski, 70/ 1,0 m, I.**

Koskessa saari. Molemmat puolet laskukelpoisia. Puoli valitaan vedenkorkeuden mukaan. Kosken jälkeen hakeuduttava oikean rannan tuntumaan.

**9 km. Yläsalo.**

Joki haarautuu kahteen uomaan, joista valitaan oikean puoleinen (Hellaakosken haara).

**9,2 km. Niskakoski, 100/ 0,7 m, I.**

Päävirtaa pitkin. Lasketaan keskeltä.

**9,8 km. Hellaakoski, 300/ 2,4 m, II. Kosken jälkeen pelastuspiste 3. Oikea ranta.**

Kosken alku matala. Alku lasketaan kosken keskilinjaa/ keskilinjan vasenta puolta. Viimeiset 100 m keskeltä. Kosken lopussa pieni stoppari, joka ei aiheuta ongelmia lautalla laskettaessa.

**10,8 km. Turvakkokoski, 100/ 0,7 m, niva/ I-.**

Aallot kosken oikean rannan tuntumassa. Tästä alkaen tie kulkee kosken oikeaa rantaa pitkin aina Kupuliskoskelle asti.

**12,2 km. Alasalo.**

Jokihaarat yhtyvät.

**13,1 km. Kupuliskoski, 500/ 4 m, III.**

Kosken niskalla risukko saaria, joita pitää kierrellä. Kosken alussa on 3-4 isoa aaltoa. Kosken voi aloittaa keskeltä, jolloin lasketaan isojen aaltojen läpi. Keski-vedellä ja matalalla vedellä aaltojen jälkeen laskureitti kulkee vasemman rannan tuntumassa. Korkealla vedellä laskulinjan voi valita vapaasti. HUOM! Korkealla vedellä kosken lopussa kosken keskellä on voimakas stoppari, johon laskiessa on kiinnitettävä erityistä tarkkuutta.

**13,8 km. Pirttikoski, 100/ 0,7 m, I.**

Saari jakaa kosken useaan eri uomaan. Kosken päävirta kulkee oikean puoleisessa uomassa. Koski lasketaan keskilinjan vasenta puolta. Kosken jälkeen pienen suvanto osuuden jälkeen tulee vastaan risukko saaria. Korkealla vedellä voidaan valita mikä tahansa uoma. Matalalla vedellä helpoimmin pystyy lautalla melomaan vasemman rannan tuntumassa olevaa uomaa pitkin.

**14,7 km. Kuusiniemen silta. Reitin lopetuspaikka ja pelastuspiste 4.**

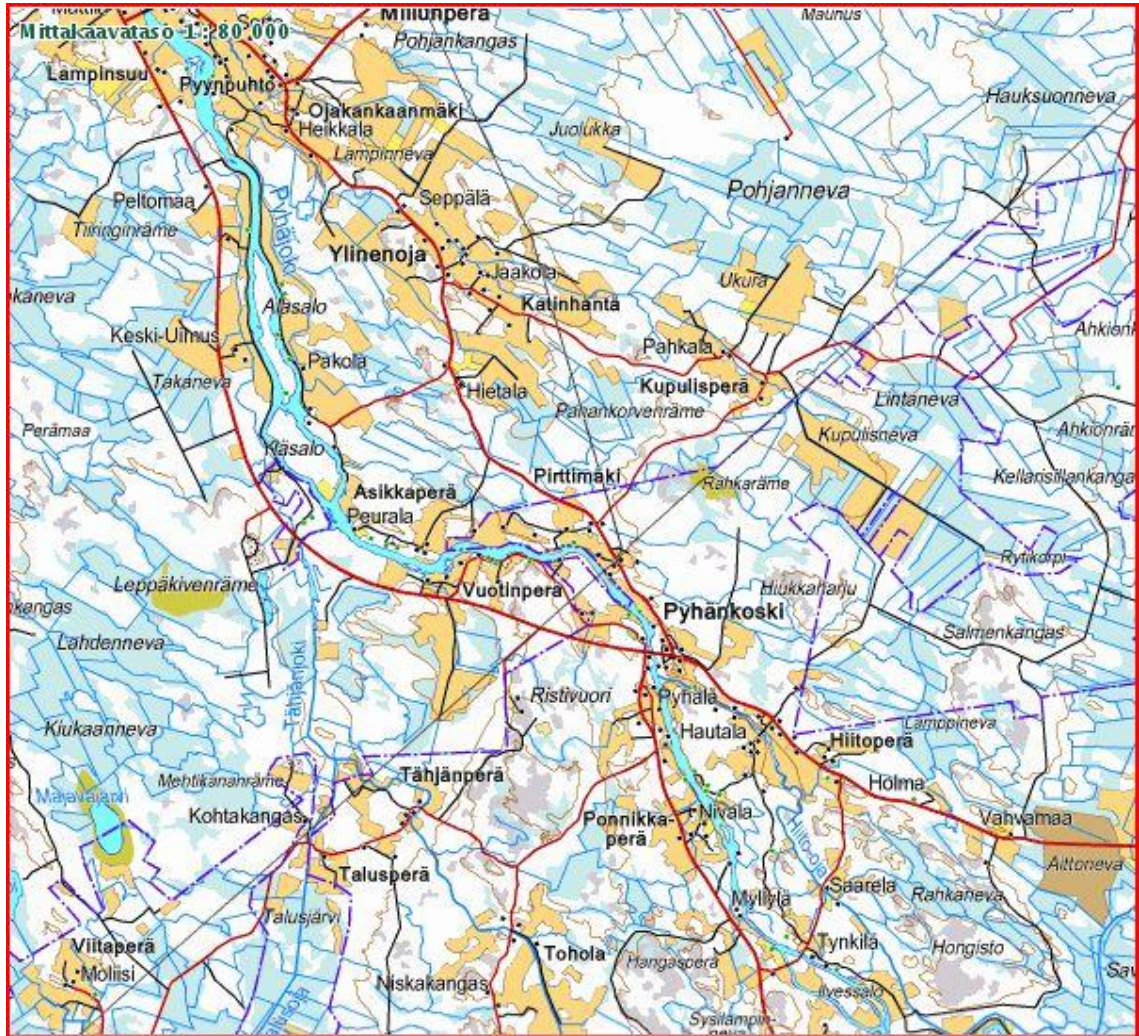
Koskenlaskureitin lopetuspaikka on sillan jälkeen oikealla rannalla. Kärrypolku tulee rantaan asti. Lauttaa kannettava n. 100 metriä polkua ylöspäin, sillä polku on keväällä erittäin märkä. Autolla ei voi ajaa rantaan asti.

**2.5 Liite 4: Kartta**

Alla olevaan karttaan ei ole merkattu pelastuspisteitä eikä koskia. Alla oleva kartta (mukana kulkeva kartta on laminoitava/ päällystettävä vesitiiviisti) on esimerkki kartasta, joka kulkee kumilautassa mukana kuivasäkissä.. Kumilautassa olevaan karttaan on merkitty kosket, pelastuspisteet ja kartan kääntöpuolelle kirjataan toimintaohjeet onnettomuuksien varalta (kts. turvallisuussuunnitelma).

Alla olevassa kartassa koskenlaskun aloituspiste, Tynkilän silta, on oikeassa alakulmassa. Koskenlaskureitin lopetuspiste, Kuusiniemen silta, löytyy kartan oikeasta yläkulmasta.

*Kuusiniemen silta*



*Tynkilän silta*

## 2.6 Liite 5: Matkustajaluettelo

Matkustajaluetteloista on olemassa erillinen word-tiedosto ja niitä tulostetaan kauden aikana tarvittava määrä. Matkustajaluettelo täytetään jokaisen koskenlaskukerran yhteydessä. Matkustajaluettelot säilytetään koskenlaskukauden loppuun saakka. Jos koskenlaskukerralla on sattunut poikkeustilanne/ onnettomuus, kirjataan siitä lyhyt selvitys kohtaan kipparin huomiot. Tällöin matkustajaluetteloon merkitään myös ketä matkustajia poikkeustilanne on koskettanut.

Jos poikkeustilanne/ onnettomuus on sattunut laskukerran aikana, matkustajaluettelo säilytetään tarvittava aika, jonka määrittelee esim. vakuutusyhtiö. Lisäksi koskenlaskureitistä kirjataan erillinen poikkeustilanne raportti. HUOM! lautan juuttuminen kiville tai melan häviäminen eivät ole poikkeustilanteita.

Poikkeustilanteella tarkoitetaan esim. lautasta tippumista tai välinerikkoja, joilla on suora vaikutus koskenlaskutapahtuman turvallisuuteen.

Esimerkki matkustajaluettelosta löytyy seuraavalta sivulta.

## Matkustaja luettelo koskenlasku Pyhäjoella

Päivämäärä: \_\_\_\_\_ Reitti: \_\_\_\_\_

Kippari (t): \_\_\_\_\_

Nimi	Ikä	Sukupuoli	Kotipaikkakunta
1.			
2.			
3.			
4.			
5.			
6.			
7.			
8.			
9.			
10.			
11.			
12.			
13.			
14.			
15.			
16.			
17.			
18.			
19.			
20.			

Kipparin huomiot:

---

---

---

## 2.7 Liite 6: Ilmoitus poikkeustilanteesta (raporttipohja)

Poikkeustilanteella tarkoitetaan tapahtumaa tai tapaturmaa, joka on vaarantanut suoraan asiakkaan/ asiakkaiden turvallisuuden. Tyypillisin esimerkki tällaisesta tilanteesta on asiakkaan tippuminen lautasta. Raportti tulee myös täyttää, jos tapahtuman/ tapaturman yhteydessä asiakkaan omaisuudelle tapahtuu vauriota. Tällaisia voivat olla esimerkiksi asiakkaan puhelimen, kameran tai elektronisten autonavaimien kastuminen. Asiakkaat ohjeistetaan aina jättämään kastumiselle alttiit esineet pois koskenlaskuaktiviteetista. Pikkulahden Palvelut tarjoaa mahdollisuuden jättää tällaiset esineet koskenlaskuaktiviteetin ajaksi rantamiehen haltuun.

Jos koskenlaskukerralla on sattunut poikkeustilanne/ onnettomuus, kirjataan siitä lyhyt selvitys kohtaan kipparin huomiot. Tällöin matkustajaluetteloon merkitään myös ketä matkustajia poikkeustilanne on koskettanut.

Jos poikkeustilanne/ onnettomuus on sattunut laskukerran aikana, matkustajaluettelo säilytetään tarvittava aika, jonka määrittelee esim. vakuutusyhtiö. Lisäksi koskenlaskuretkestä kirjataan erillinen poikkeustilanne raportti. HUOM! lautan juuttuminen kiville tai melan häviäminen eivät ole poikkeustilanteita. Lautan rikkoutuminen on aina poikkeustilanne, sillä lautan rikkoutuminen johtaa aktiviteetin keskeyttämiseen.

Periaate poikkeustilanne raportin täyttämässä on, että raportti pyritään rauhallisissa olosuhteissa. Tämä voi vaatia sitä, että raportti täytetään vasta seuraavana päivänä.

Pikkulahden Palveluilla on erillinen ”raportti poikkeustilanteista” word-tiedosto, joka tulostetaan asianomaisille tarvittaessa. Seuraavalta sivulta alkava raporttipohja on esimerkki käytettävästä raporttipohjasta.

Pikkulahden Palvelut

Koskenlaskuretket Pyhäjoella

Ilmoitus poikkeustilanteesta

Reitti: Tynkilä-Pyhänkoski/ Tynkilä-Pirttikoski (Tarpeeton yliviivataan)

Päivämäärä: \_\_\_\_\_ (pp.kk.vvvv) Tapahtuma aika: \_\_\_\_\_

Opas: \_\_\_\_\_

Ketä/ keitä tapahtuma kosketti, nimi ja yhteystiedot: \_\_\_\_\_

---

---

---

---

---

---

---

---

Lyhyt kuvaus tapahtuneesta, tapahtumaa voidaan selvittää tarvittaessa piirtämällä kuva raportin kääntöpuolelle:

---

---

---

---

---

---

---

---

---

---

Asiakkaan oma selvitys tapahtumasta (esim. lautasta tippuminen):

---

---

---

---

---

---

---

---

Tapaturmasta aiheutuneet haitat/ vammat/ rikkoutunut kalusto. Tapahtumaa/ aiheutuneita vammoja voidaan selvittää piirtämällä kuva raportin kääntöpuolelle:

---

---

---

---

---

---

---

---

Johtiko tapahtuma evakuointiin: Kyllä / Ei (tarpeeton yliviivataan)

Kuka suoritti evakuoinnin: \_\_\_\_\_

Päivämäärä: \_\_\_\_\_ Aika: \_\_\_\_\_

Paikka: \_\_\_\_\_

Oppaan allekirjoitus: \_\_\_\_\_

Nimenselvennys: \_\_\_\_\_

Asiakkaan allekirjoitus: \_\_\_\_\_

Nimenselvennys: \_\_\_\_\_

Tästä raportista laaditaan aina vähintään 2 kappaletta, joista toinen jää Pikku-  
lahden Palveluille ja toinen asiakkaalle. Raporttia säilytetään tarvittava aika,  
jonka määrittelee vakuutusyhtiö tai pelastusviranomainen.

Litteet: Matkustajaluettelo. Matkustajaluettelosta ei anneta kopiota asiakkaille.

### 3 KOSKENLASKUKALUSTON HUOLLOT

Koskenlaskukalustoa säilytetään koskenlaskukausien välissä lukitussa varastossa. Varastoinnissa on huolehdittava, että kumilautta on suojassa UV-säteilyltä ja lautan läheisyyteen ei sijoiteta teräviä esineitä jotka voivat tehdä lauttaan reikiä. Myös koskenlaskuliivit ja kypärät varastoidaan samoilla periaatteilla. Ennen ja jälkeen koskenlaskukautta tapahtuvat huollot ja tarkastukset kirjataan erilliseen vihkoon. Samaan vihkoon kirjataan myös lista puutteista tai korjattavista asioista.

#### 3.1 Kalustohuollot ennen koskenlaskukautta

Ennen koskenlaskukautta koskenlaskukalustosta on käytävä läpi seuraavat asiat:

- Kumilautta:
  - Ulkoinen tarkastus, ei näkyviä reikiä/ viiltoja
  - Lautan köysistö, onko köysistö ehjä, onko köysistö paikallaan, köysistön yleiskunto (tarvitseeko köysistöä vaihtaa)
  - Venttiilit ja venttiilien korkit, saako korkit auki, toimiiko venttiilien lukitus, onko muoviosat ehjät
    - Tiivisteet rasvataan tarvittaessa
  - Tämän jälkeen lautta täytetään järjestyksessä: pohja, reunat, keskiponttoonit
    - Lauttaan täytetään täysi paine. Paineen on pysyttävä muuttumattomana 30 minuuttia. Testi pitää suorittaa tasasaisissa olosuhteissa esim. maalla. Tänä aikana lauttaa ei saa liikutella.
    - Jos tarkastuksessa ilmenee vuotokohtia, on ne helppo tällöin paikantaa ja korjata
    - Huomioitavaa tarkastuksessa on, että lauttaa täytettäessä tarkkaillaan lautan täyttymistä (lautan ponttoonien

väliseinien kunto). Väliseinämät pitää olla lautassa ehjät.  
Muuten lautta ei ole laskukelpoinen.

HUOM!!! Ennen ensimmäisiä asiakaslaskuja on lauttaa hyvä pitää ajoittain kylmässä vedessä. Keväällä ilma voi olla lämmin ja vesi on kylmää.  
Ensimmäisen kerran, kun lautan laskee täydessä paineessa kylmään veteen, tyhjenevät ponttoonit hieman.

- Koskenlaskuliivit:
  - Liivien yleiskunnon tarkastus
  - Liivien lukkojen tarkastus
  - Liivien ompeleiden tarkastus
  - Jos liivien kantavuutta epäillään, suoritetaan erillinen kelluttavuustarkastus
  
- Koskenlaskukypärät:
  - Yleiskunnon tarkastus
  - Kypärän lukkojen tarkastus
  
- Melat:
  - Yleiskunto:
    - Lavat
    - T-kahvat
    - Varret
  
- Heittoliinat:
  - Köyden tarkastus:
    - Ei solmuja
    - Yleiskunto
  - ”Heittotarkastus”
  
- Sadeasut:
  - Yleiskunto (rikki/ ehjä -> korjataan/ hävitetään)

- Ensiapu ja hypotermia varusteet:
  - EA-Laukkujen sisältö tarkastus
    - Laukun sisällön kunto
    - Laukun täydennys
  - Haalareiden kunto
  - Kuivasäkkien kunto (pitääkö säkki vettä, säkkien lukitukset)

### 3.2 Huollot koskenlaskukauden aikana

Kalustoa (lautta, melat, liivit, kypärät) huolletaan koskenlaskukauden mikäli se havaitaan tarpeelliseksi. Koskenlaskukauden aikana huolehditaan seuraavista perushuolto toimenpiteistä jokaisen laskupäivän yhteydessä:

- Liivit asetellaan varastoon kuivumaan
- Sadepukujen kuivaus, voidaan suorittaa tarvittaessa sisätiloissa
- Heittoliinat kuivumaan
- EA/ Hypotermia säkki purettava ja kuivattava
- Jos lauttaa säilytetään ulkona, lasketaan tarvittaessa lautasta painetta alemmaksi

### 3.3 Huollot koskenlaskukauden jälkeen

- Kumilautta:
  - Ulkoinen tarkastus, ei näkyviä reikiä/ viiltoja
    - Jos merkittäviä kulumia on syntynyt kauden aikana, on ne syytä paikata kauden jälkeen
  - Lautan köysistö, onko köysistö ehjä, onko köysistö paikallaan, köysistön yleiskunto (tarvitseeko köysistöä vaihtaa)
  - Venttiilit ja venttiilien korkit, saako korkit auki, toimiiko venttiilien lukitus, onko muoviosat ehjät
    - Rasvataan tarvittaessa

- Lautan pesu kauden jälkeen
- Lautta tyhjenetään ilmasta. Tarvittaessa tyhjentämisessä apuna voi käyttää pumppua tai imuria.
- Lautta säilytetään pakattuna, venttiilien korkit kiinni. Katso säilytys ohjeet sivulta 33.
  
- Koskenlaskuliivit:
  - Liivien ylesikunnon tarkastus
  - Liivien lukkojen tarkastus
  - Liivien ompeleiden tarkastus
  - Jos liivien kantavuutta epäillään, suoritetaan erillinen kelluttavuustarkastus
  - Liivien pesu
  
- Koskenlaskukypärät:
  - Yleiskunnon tarkastus
  - Kypärän lukkojen tarkastus
  - Kypärät pestävä kauden jälkeen
  
- Melat:
  - Yleiskunto:
    - Lavat
    - T-kahvat
    - Varret
  
- Heittoliinat:
  - Köyden tarkastus:
    - Ei solmuja
    - Yleiskunto
  
- Sadeasut:
  - Yleiskunto (rikki/ ehjä -> korjataan/ hävitetään)
  - Sadeasut pestään kauden jälkeen

- Ensiapu ja hypotermia varusteet:
  - EA-Laukkujen sisältö tarkastus
    - Laukun sisällön kunto
    - Laukun täydennys
  - Haalareiden kunto -> Pestävä kauden jälkeen
  - Kuivasäkkien kunto (pitääkö säkki vettä, säkkien lukitukset)

## 4 TOIMINTA KOSKENLASKURYHMIEN KANSSA

### 4.1 Koskenlaskupäivän valmistelu

Ennen varsinaista koskenlaskuaktiviteettia liittyy oppaiden tehtäviin useita valmistelevia työtehtäviä, joiden hoitaminen on välttämätöntä koskenlaskupäivän onnistumisen kannalta. Päivän valmistelu on käytännössä aloitettava kahta tuntia ennen kuin ensimmäinen asiakasryhmä saapuu paikalle. Uupuneen näköiset ja hiestä märät oppaat tai likainen/ huonosti esillä oleva koskenlaskukalusto eivät anna positiivista ensivaikutelmaa asiakkaille. Ensivaikutelma on ratkaisevasa roolissa turvallisuudentunteen luomisessa.

Muistilista sekä tehtävien jako, koskenlaskupäivän valmistelu:

- Puhelimien lataus yön aika. (Molemmat oppaat)
- Eväiden valmistelu ja pakkaus, aloitettava noin 2 tuntia ennen asiakasryhmän saapumista. (Molemmat oppaat)
  - Säpylät
  - Pullaa
  - Kahvia
  - Teetä
  - Mehua
  - Maito
  - Sokeri
  - Kahvipannut
  - Servetit

- Mukit
- Lusikat
- ”Käsidesi”
- Puukko
- Polttopuut
- EA-laukku kotaan
- Roskapussi
- Matkustajaluetteloiden tulostaminen tarvittaessa. (Rantamies)
- Hypotermia ja ensiapuvälineiden pakkaus. (Kippari)
  - Muista kartta
  - Muista termospulloon lämmintä juomaa
- Koskenlaskukaluston valmistelu, aloitettava tuntia ennen asiakasryhmän saapumista. (Kippari)
  - Lautan paineen tarkastus, tarvittaessa pumppaus
    - Lautan paine tarkastetaan kädellä painamalla. Lautan tulee olla kimmoisa ja lautta ei saa painua sisään, kun sitä yhdellä kädellä painaa
  - Varastosta tarpeellinen määrä meloja mukaan
  - Tavittavien varusteiden pakkaus lauttaan (liivit, kypärät, sadeasut)
  - Heittoliina
- Pyhäkosken vedenkorkeuden tarkastaminen. (Kippari)
- Koskenlaskuvarusteiden esillelaittaminen Pyhäkosken parkkipaikalla. (Kippari)
- Kodan valmistelut. (Rantamies)
  - Tulen teko
  - Ensimmäinen kahvipannu voidaan laittaa heti aamulla lämpiämään.
  - Kodan yleinen siisteys
- Auton siivous. (Rantamies)

#### 4.2 Toiminta koskenlaskuryhmien aikana

Hyvin suoritettut valmistelut ovat avainasemassa ensivaikutuksen luomisessa. Huomioitavaa on, että asiakasrymät ohjeistetaan saapumaan Pyhäkosken parkkipaikalle 15 minuuttia ennen aktiviteetin ilmoitettua aloittamisaikaa. Tämä tarkoittaa sitä, että valmistelut olisi hyvä olla valmiina 15 minuuttia ennen kuin asiakkaat saapuvat.

Muistilista ja työnjako, ryhmän vastaanottaminen ja siirtyminen Tynkilään:

- Ryhmän vastaanotto. (Molemmat oppaat)
- Rahastus ja matkustajaluettelon täyttäminen. (Rantamies)
  - Muista ohjeistaa asiakkaita jättämään kastumiselle herkkä omaisuus autoon (puhelin, rahapussi, autonavaimet)
- Asiakkaiden pukeminen. Koskenlaskuliivit sovitetaan päälle, mutta liivejä ei autokuljetuksen ajaksi kiristetä. (Molemmat oppaat)
- Kuljetus koskenlaskun aloituspaikalle. (Rantamies toimii kuljettajana)
- Tynkkilän sillan kohdalla ajoneuvon pysäköiminen tien vieressä olevalle levikkeelle. Kumilautan kantamisessa rantaan käytetään asiakkaita apuna. Rantamies toimii liikenteen tarkkailijana ja ohjaajana.
- Varuste tarkastus ja liivien kiristäminen. (Molemmat oppaat). Tästä eteenpäin aktiviteetin päätoteutusvastuu on kipparilla.

Muistilista ja työnjako koskenlaskuaktiviteetin aikana:

- Koskenlasku oppitunti. (Kippari). Omaa persoonallisuutta peliin...  
Koskenlasku oppitunti pidetään rannalla.
  - Reitti ja kosket. Missä olemme, minne menemme. Koskiluokitus.
  - Lautassa istuminen ja lautassa pysyminen
  - Toiminta poikkeustilanteissa:
    - Lautasta tippuminen
    - Takaisin lauttaan nouseminen
    - Koskiuinti asento
    - Heittoliinan käyttö
    - Ohjeistus jos kippari toimintakyvytön
    - (Lautan kaatuminen)
  - Melonta ja melontakomennot:
    - Kaikki meloo

- Seis
  - Vasen jarru
  - Oikea jarru
  - Pitäkää kiinni
- Melontakäskyjen harjoittelu tasaisella vedellä ennen ensimmäistä koskea.
  - Koskien nimet ja laskuohjeet kerrotaan asiakkaille II-luokan koskien kohdalla.
  - Melojien puoltenvaihtoa suositellaan rasituksen tasaamiseksi. Pyhänskoskelle tultaessa, jos puoltenvaihtoja on suoritettu, kerrataan melontakomennot.
  - Kippari pitää tarvittaessa puhelinyhteyttä rantamieheen

Laskettaessa reittiä Tynkilä-Pyhänskoski siirtyy rantamies Pyhänskosken alle varmistamaan laskua heittoliinalla. Jos laskureitti jatkuu Pirttikoskelle asti, voi rantamies olla varmistamassa koskea ylempänä ja samalla rantamies voi toimia kuvaajana. Korkean veden aikaan (laskettaessa Pyhänskoskelle) on erittäin tärkeää, että rantamies on koskenlaskureitin lopetuspisteen kohdalla varmistamassa. Tällöin rantamies pystyy auttamaan lauttaryhmää rantautumisessa. Kippari ja rantamies sopivat tästä ennen koskenlaskua. Ryhmän ollessa joella rantamies valmistelee kodan: Kahvinkeitto, eväiden esille laittaminen.

Koskenlaskuretken päätös. Muistilista rantautuminen, kuljetus Pyhänskoskelle ja evästäuko:

- Rantamies avustaa rantautumisessa. Kippari nousee viimeisenä lautasta
- Asiakkaat osallistuvat lautan kantamiseen
- Melat pakataan lautan alle peräkärriin
- Huolehdi lautan riittävästä sitomisesta. (Molmmat oppaat)
- (Kuljetus takaisin Pyhänskoskelle)
- Varusteet kuivumaan lautan päälle. Huonolla säällä varusteet kuivumaan puuvarastoon. Asiakkaille annetaan aikaa kuivien vaatteiden vaihtamiseen, jonka jälkeen neuvotaan polku Pyhänskosken kodalle.

- Kahvi ja evästarjoilu. (Rantamies vastaa tarjoilusta)
  - Käydään läpi ”fiilis kierros”
  - Kerrotaan Pikkulahden Palveluiden muista ohjelmista
- Lopuksi muistetaan kiittää ryhmää aktiivisesta osallistumisesta

#### 4.3 Koskenlaskupäivän loppuhuollot

Hyvin tehdyillä loppuhuolloilla varmistetaan seuraavan koskenlaskupäivän päivän onnistuminen. Huoltojen osalta on tärkeä tietää, onko seuraava lähtö seuraavana päivänä tai vasta kahden päivän päästä.

Muistilista ja työnjako huoltojen osalta:

- Kodan siivous. (Molemmat oppaat)
- Kaluston huollot. (Kippari vastaa, mutta molemmat osallistuvat)
  - Tarvittaessa pyyhi lautasta kurat
  - Lautan paineen tarkastus
  - Lautta varastoon, jos seuraavalle päivälle ei ole varattuna koskenlaskua
- Varusteet kuivumaan oikeille paikoille. (Molemmat oppaat)
  - Huolehdi varusteiden yleisestä siisteydestä
- (Poikkeustilanne rapotti tarvittaessa, vastuu raportista kipparilla)
- Tiskien tiskaus. (Molemmat oppaat)
- Eväsvaraston tarkastus, seuraavan päivän eväiden hankinta tarvittaessa. (Rantamies)
- Tulosta lisää matkustajaluettoloita (tarvittaessa). (Rantamies)
- Puhelimien lataaminen yön aikana. (Molemmat oppaat)
- Pankkikortin lukijan lataaminen yön aikana. (Rantamies)

## 5 SEIKKAILUKASVATUS JA KOSKENLASKU PYHÄJOELLA

Pikkulahden Palveluilla on jo historiaa kasvatuksellisten ryhmien parissa toimimisesta. Yritys on järjestänyt seikkailukasvatuksellisia ohjelmakokonaisuuksia aiemmin mm. JOPO-luokille ja alueen nuorisokodeille. Mahdollisuudet yrittäjälähtöiseen seikkailukasvatustoimintaan on siis jo olemassa. Tällaisessa toiminnassa yrittäjä myy seikkailukasvatus palveluita eri yhteisöille, joita voivat olla juuri mainitsemani koululaisryhmät tai nuorisokoti ryhmät. Lisäksi asiakkaita voivat olla nuorisotoimen kokoamat ryhmät. Vertailukohtana ja esimerkkinä tällaisesta toiminnasta voidaan käyttää Suomen nuorisokeskusten järjestämää Nuotta-valmennus toimintaa.

Yrittäjänäkökulmasta leirikouluryhmät ovat merkittävä tulonlisiä ohjelmapalveluyrittäjille. Koulujen vilkkain leirikoulusesonki ajoittuu yleensä sellaisiin ajankohtiin, jolloin kesämatkailu sesonki on hiljaisimmillaan. Vilkkaimmat leirikoulukuukaudet ajoittuvat yleensä toukokuulle ja elokuulle. Vaikka elokuulle osuu Pohjois-Suomen ruskasesonki, keskittyvät ruskasesonngin asiakasryhmät lähinnä viikonloppuihin (vrt. kesälomakuukaudet). Lisäksi leirikouluryhmillä on erittäin voimakas työllistävä vaikutus, sillä ryhmien koko on usein 20-50 henkilöä. Tällainen ryhmä koskenlaskussa työllistää usein 2-6 opasta. Yritykset, jotka pystyvät tarjoamaan ohjelmapalveluita leirikouluryhmille, pystyvät tällöin tarjoamaan säännöllisesti töitä oppailleen toukokuun alusta syyskuun loppuun.

Pyhäjoella koskenlasku on mahdollista vain tulvien ja kovien sateiden aikana. Tulvat ajoittuvat huhti-toukokuun alkuun ja vettä riittää joessa ainoastaan toukokuun loppuun saakka. Toinen tulvahuippu ajoittuu Pyhäjoella yleensä syys-lokakuulle, mutta on riippuvainen sateiden määrästä. Keskiarvoa sateisempi kesä kuitenkin pitää joen vedenkorkeuden laskukelpoisena läpi koko kesän. Tällaisesta kesästä esimerkkinä lähivuosien ajalta voidaan mainita kesä 2012. Joen epävarmasta vedenkorkeudesta johtuen toiminta voidaan taata ainoastaan kevättulvien ajaksi.

Toukokuu mahdollistaa Pyhäjoella seikkailukasvatuksellistenryhmien ja leirikouluryhmien toteuttamisen. Etenkin leirikouluryhmät ajoittuvat usein arkipäiville sellaisiin kellonaikoihin, jolloin muita ryhmiä ei tavallisesti ole. Yritysryhmät sekä virkistys/ vapaajan ryhmät ajoittuvat iltoihin ja viikonloppuihin. Siksi leirikouluryhmät sekä seikkailukasvatukselliset ryhmät ovat Pikkulahden Palveluille erittäin tervetullut lisää.

Leirikoulu- ja seikkailukasvatusryhmiin liittyviä mahdollisuuksia ja toiminnan rajoja käsitellen tarkemmin luvun 5.1 SWOT analyysissä. SWOT analyysia voidaan helposti soveltaa kattamaan kaikkea Pyhäjoella tapahtuvaa koskenlasku toimintaa.

Pikkulahden Palvelut ovat harjoittaneet koskenlaskutoimintaa Pyhäjoella kevästä 2013 alkaen. SWOT analyysin ei ole tarkoitus antaa valmiita vastauksia, miten seikkailukasvatus-, leirikoulu- ja muuta koskenlaskutoimintaa voidaan kehittää jatkossa alueella. SWOT analyysin on tarkoitus toimia tukena tuotekehittelyssä ja antaa aiheita pohdintaan millaisia seikkailukasvatuksellisia kokonaisuuksia alueella on mahdollista toteuttaa. Realistinen tavoite on, että syksyn 2014 aikana tai kevään 2015 aikana Pikkulahden Palvelut pystyisi tarjoamaan ensimmäisiä ohjelmakokonaisuuksia Pyhäjoella, jotka ovat rakennettu seikkailukasvatuksen/ koskenlasku seikkailukasvatuksen menetelmänä ympärille.

## 5.1 Toiminnan rajat ja mahdollisuudet: SWOT analyysi

<b>Vahvuudet</b>	<b>Heikkoudet</b>
<p>1. Sijainti. Pyhäjoki sijaitsee hieman yli tunnin matkan päässä Oulusta sekä alle tunnin matkan päässä Kalajoelta. Käytännössä puhutaan merkittävästä markkina-alueesta.</p> <p>2. Ei kilpailua. Pikkulahden Palvelut on Raahe/ Pyhäjoki/ Kalajoki alueella ainoa ohjemapalvelu yritys, joka tarjoaa ryhmille koskenlaskua. Lähimmät kilpailevat yritykset ja kohteet toimivat Kiiminkijoen Koitelinkoskilla (Go Arctic ja Grayling Land).</p> <p>3. Oikea reitti, oikeat kosket. Vrt. Koitelinkosket (ainoastaan yksi koski). Pyhäjoen reitillä useita I-II luokkien koskia, sekä suurimpana III-luokan Pyhäkoski.</p> <p>4. Asiakaskunta. Pikkulahden Palveluilla on ollut asiakkaina jo nuorisokoti ryhmiä sekä JOPO-luokkia. Seikkailukasvatus ei ole yritykselle vieras ideologia. Yhteistyö aikaisempien asiakkaiden kanssa avaa uusia mahdollisuuksia uusien menetelmien käyttöön.</p> <p>5. Usko omaan tekemiseen.</p> <p>6. Innovatiivisuus.</p> <p>7. Henkilökunnan osaaminen. Osaaminen sekä koskenlaskussa että seikkailukasvatuksessa.</p> <p>8. Toimintaympäristö: Pyhäkoskella mahdollisuus majoittua ja hyödyntää</p>	<p>1. Toiminta kausi on lyhyt. Koskenlaskuaktiviteetti voidaan toteuttaa ainoastaan toukokuussa. Ja toimintaympäristö on erittäin riippuvainen veden määrästä.</p> <p>2. Pyhäjoki on ohikulkupaikka. Heikkous kiteytyy kysymykseen: ”mikä ihmeen Pyhäjoki?”.</p> <p>3. III-luokan koski sulkee leirikoulutoiminnassa ala-aste ikäiset pois, ikäraja 12-v. Jos reitin aloittaa Pyhäkosken alta, on vauhdikkaimmat kosket jo laskettu.</p> <p>4. Koskenlaskutoiminnan käytännön osaaminen yhden henkilön varassa.</p> <p>5. Kalustoa liian vähän isompien ryhmien toteutamista ajatellen. Yhdessä lautassa mahtuu melomaan 7 asiakasta + kippari. Lisäksi kyytiin mahtuu 3 matkustajaa. -&gt; Maksimi ryhmä päivän aikana 20 henkilöä.</p> <p>6. Lisäkaluston saaminen käyttöön edellyttää käytännössä kaluston ostamista. Jos kalustona käytetään vuokrakalustoa sekä henkilöstönä vuokrakippareita, ei voida taata toiminnan laatua/ turvallisuutta. Onko aikaa perehdyttää tilapäistä henkilöstöä Pyhäjoen koskiin?</p> <p>7. Tulvajoen riskit.</p> <p>8. Yrittäjän vaikea tarjota ”asiakasryhmille” mahdollisuutta pitkäkestoiseen seikkailukasvatus</p>

<p>mm. savusaunaa.</p> <p><b>Mahdollisuudet</b></p> <p>1. Toimintaympäristönä Raahe/Pyhäjoki tarjoaa mahdollisuuksia useamman päivän mittaisiin ohjelmakokonaisuuksiin, joissa on mahdollisuus yhdistää koskenlaskuun muita seikkailulajeja. Pidempikestoinen prosessi, jossa koskenlasku on loppuhuipennus, on helposti toteutettavissa. Pikkulahden Palveluilla on itsellään mahdollisuus toteuttaa muita ohjelmia kuten melontaa ja kirkkovenesoutu. -&gt; ei tarvetta hyödyntää ulkopuolisia toimijoita.</p> <p>2. Yhteistyö nuorisokeskusten kanssa: Villa Elba Kokkolassa sijaitsee kahden tunnin ajomatkan sisällä.</p> <p>3. Koskenlasku toimintaa voi laajentaa ja toteuttaa muillakin alueen joilla: Siikajoki ja Lestijoki sijaitsevat kohtuullisen ajomatkan sisällä. Mahdollisuus tarjota koskenlaskuaktiviteeteja myös ala-asteikäisille?</p> <p>4. Vaikka ensisijaisesti puhutaan koskenlaskutoiminnasta Pyhäjoella, on koskenlasku kalusto vapaa muuhun käyttöön kesäkuukaudet. Voisiko Pikkulahden Palvelut tarjota koskenlaskuaktiviteeteja kesällä (tarvittaessa) lisäksi muualla kuin Raahen ympäristössä?</p> <p>5. Toimiva konsepti avaa mahdollisuudet toiminnan laajentamiselle. Leirikouluryhmien laskettaminen koskissa vaatii vähintään 2-3 kumilauttaa sekä 2-3 kipparia. Mahdollisuus kouluttaa lisää henkilökuntaa koskenlaskuaktiviteeteihin sekä pitää yllä tarvittavaa kalustomäärää.</p>	<p>prosessiin.</p> <p><b>Uhat</b></p> <p>1. Merkittävimmät uhat liittyvät erityisesti toimintaympäristöön. Vettä Pyhäjoessa on vain rajallinen aika. Asiakkaan näkökulmasta tämä tarkoittaa epävarmuutta. Ryhmän kasaaminen on aina pidempi prosessi, joka vaatii rahallista panostusta. Kannattaako Pyhäjoelle tuoda ryhmiä, jos toimintaa ei voida toteuttaa, tai sovittua ohjelmaa pitää merkittävästi muuttaa. (Uhka erityisesti leirikouluryhmien osalta).</p> <p>2. Raha. Yritystoiminta on yritystoimintaa. Löytyykö aktiviteeteille maksaja, vaikka kokonaisuudet tarjottaisiinkin kohtuullista korvausta vastaan. Myydystä tuotteesta pitää saada riittävä kate, että yrittäjälähtöinen toiminta on järkevää.</p> <p>3. Toistaiseksi Pikkulahden Palveluilla on käytettävissään vain 1 kumilautta koskenlaskua varten. -&gt; Kaluston rikkoutuminen tarkoittaa pahimmillaan koskenlasku kauden loppumista.</p> <p>4. Seikkailukasvatuksellista toimintaa on myös helppo kritisoida: Saadaanko lyhyillä ohjelmakokonaisuuksilla todellisuudessa mitään konkreettista kasvatuksellista tulosta aikaan. Lyhyellä kokonaisuudella voidaan raapaista pintaa, mutta todellisuudessa kokemus voi olla "once in the life time experience". -&gt; onko toiminnalle tarjota jatkumoa.</p> <p>5. Yritystoiminta vs. kasvatukselliset tavoitteet.</p>
--	--

## 5.2 Ohjelmarunkoja seikkailukasvatuksellisille ryhmille

Ohjelmarunkoihin olen koonnut erilaisia seikkailukasvatuksellisia kokonaisuuksia, joita on mahdollista toteuttaa Pikkulahden Palveluiden toimesta Raahen sekä Pyhäjoen ympäristössä. Huomioitavaa kokonaisuuksissa on, että ohjelmarungot ovat rakennettu koskenlasku –menetelmän ympärille. Lähtökohtana ohjelmissa on, että koskenlasku on aina ohjelmakokonaisuuden toiminnan loppuhuipennus. Ohjelmat ovat suunniteltu maksimissaan 20 henkilön ryhmille ja niiden toteuttaminen vaatii 1-2 opasta/ ohjaajaa. Yli 10 henkilön ryhmissä ryhmä jaetaan puoliksi. Toisen ryhmän ollessa koskenlaskussa, tulee leiriin jäävälle ryhmälle muita tehtäviä (esim. ruoanlaitto, savusaunan lämmitys).

Ohjelmarunkojen aikataulut ovat hyvin suurpiirteisiä ja noin aikoja. Tarkoituksena ohjelmissa ei ole pyrkiä minuuttiaikatauluun vaan ohjelmissa korostuvat itse tekeminen sekä ryhmässä toimiminen. Aikataulultaan vapaampi kokonaisuus antaa mahdollisuuksia nonformaaliin ja informaaliin oppimiseen, johon seikkailukasvatuksellisessa toiminnassa pyritään. Ohjelmat ovat kestoltaan 1-4 vuorokautta.

Toinen lähtökohta ohjelmien suunnittelussa on, että Pikkulahden Palvelut eivät itse toimi seikkailukasvatusryhmien kokoajana. Ohjelmissa Pikkulahden Palvelut on toiminnan mahdollistaja ja yritys mahdollista puitteet seikkailukasvatuksellisen toimintaan. Pikkulahden Palvelut myy palveluitaan valmiille ryhmille, joita ovat esim. aikasemmin mainitsemani JOPO-luokat tai nuorisokotien ryhmät. Vaikka ryhmätoiminta korostuu ohjelmissa, ohjelmat eivät ensisijaisti tähtää ryhmäyttämiseen. Siksi puhtaasti ryhmäyttämiseen pyrkiviä leikkejä/ harjoitteita ei ohjelmarunkoihin ole sisällytetty.

Ohjelmarunkoja voidaan muuttaa tarpeen mukaan. Esimerkiksi kahden yön ja kolmen yön retkissä voidaan melonta/ soutu Isoonkraaseliin jättää pois. Tällöin toiminta pyörii enemmän koskenlaskun ympärillä.

## 5.2.1 Yhden yön retki Pyhäjoelle

Kesto 2 päivää

Toiminnan aloitus Raahe/ Pikkulahden ranta.

Päivä 1:

Aamupäivä:

- Ryhmän vastaanottaminen ja tulevaan toimintaan tutustuminen
- Varustautuminen koskenaslaskuun ja yönyli retkelle:
  - Varusteiden pakkaaminen ja koskenlaskun valmistelut
- Lounas tauko

Iltapäivä:

- Koskenlasku harjoitteet tasaisella vedellä, Pikkulahden ranta.
- Kuljetus Pyhänskoskelle ja leiriytyminen
  - Majoitus puolijoukkue telтта
- Päivällinen
- Tutustuminen koskenlasku ympäristöön
- Illalla makkaran paistoa kodassa ja vapaata oleskelua leirissä

Päivä 2:

Aamupäivä:

- Aamupala
- Leirin purku
  - Yli 10 hlö ryhmällä leirin purku vasta lounaan jälkeen. Ryhmä 1 koskenlasku, ryhmä 2 lounaan valmistus. Tehtävien vaihto lounaan jälkeen: jolloin ryhmä 2 koskenlasku, ryhmä 1 leirin purku.
- Koskenlasku
- Lounas Pyhänskoskella

Iltapäivä:

- Toiminta jatkuu
- Paluu Raaheen, jossa:
  - Kalustohuolto

- Reflektio/ lopetuskeskustelu
- Ruokailu tarvittaessa

## 5.2.2 Kahden yön retki Raahen saaristoon ja koskenlaskuun Pyhäjoelle

Kesto 3 päivää

Toiminnan aloitus Raahen/ Pikkulahden ranta.

Päivä 1:

Aamupäivä:

- Ryhmän vastaanottaminen ja tutustuminen tulevaan toimintaan
- Valmistautuminen kirkkovenesoutuun/ melontaretkeen Raahen saaristoon (yöpyminen Isonkraaselin luotsitupa)
- Lounas

Iltapäivä:

- Toiminta jatkuu
- Melonta/ soutu Isoonkraaseliin, jonne matka 3,8 km
- Majoittuminen, ruokailu, sauna, iltapala

Päivä 2:

Aamupäivä:

- Aamupala
- Siivoaminen
- Melonta/ Soutu takaisin Pikkulahteen.
- Lounas

Iltapäivä:

- Koskenlaskun valmistelut, varustautuminen yön yli retkeen Pyhäjoelle
- Koskenlaskuharjoitteet tasaisella vedellä
- Kuljetus Pyhäkoskelle, jossa
  - Leirin pystytys, puolijoukkue telta
  - Päivällinen

- Tutustuminen toimintaympäristöön
- Illalla kodassa makkaran paistoa/ lettukestit

Päivä 3:

Aamupäivä:

- Aamupala
- Leirin purku
  - Yli 10 hlö ryhmällä leirin purku vasta lounaan jälkeen. Ryhmä 1 koskenlasku, ryhmä 2 lounaan valmistus. Tehtävien vaihto lounaan jälkeen: jolloin ryhmä 2 koskenlasku, ryhmä 1 leirin purku.
- Koskenlasku
- Lounas Pyhänselällä

Iltapäivä:

- Toiminta jatkuu
- Paluu Raahen, jossa:
  - Kalustohuolto
  - Reflektio/ lopetuskeskustelu
  - Ruokailu tarvittaessa

### 5.2.3 Kolmen yön retki Raahen saaristoon ja koskenlaskuun Pyhäjoelle

Kesto 4 päivää

Toiminnan aloitus Raahen/ Pikkulahden ranta.

Päivä 1:

Aamupäivä:

- Ryhmän vastaanottaminen ja tutustuminen tulevaan toimintaan
- Valmistautuminen kirkkovesoutuun/ melontaretkeen Raahen saaristoon (yöpyminen Isonkraaselin luotsitupa)
- Lounas

**Iltapäivä:**

- Toiminta jatkuu
- Melonta/ soutu Isoonkraaseisiin, jonne matka 3,8 km
- Majoittuminen, päivällinen, sauna, iltapala

**Päivä 2:****Aamupäivä:**

- Aamupala
- Siivoaminen
- Melonta/ Soutu takaisin Pikkulahteen.
- Lounas

**Iltapäivä:**

- Koskenlaskun valmistelut, varustautuminen yönyli retkeen Pyhäjoelle
- Koskenlaskuharjoitteet tasaisella vedellä
- Kuljetus Pyhäkoskelle, jossa
  - Leirin pystytys, puolijoukkue telttia
  - Päivällinen
  - Tutustuminen toimintaympäristöön
  - Illalla kodassa makkaran paistoa/ lettukestit

**Päivä 3:****Aamupäivä:**

- Aamupala
- Koskenlaskutoiminta alkaa
- Lounas

**Iltapäivä:**

- Koskenlaskutoiminta jatkuu
- Savusaunan lämmitys
- Päivällinen
  - Illalla sauna ja vapaamuotoista oleskelua leirissä

#### Päivä 4:

##### Aamupäivä:

- Aamupala
- Leirin purku
  - Yli 10 hlö ryhmällä leirin purku vasta lounaan jälkeen. Ryhmä 1 koskenlasku, ryhmä 2 lounaan valmistus. Tehtävien vaihto lounaan jälkeen: jolloin ryhmä 2 koskenlasku, ryhmä 1 leirin purku.
- Koskenlasku
  - 4 päivän ohjelmissa toisena koskenlaskupäivänä osallistujat toimivat itse kippareina I ja II luokan koskissa. Kipparin tehtävänä on olla tukena reittien valinnassa ja kippari puuttuu ohjaamiseen/toimintaan vain jos turvallisuus on vaarantumassa
- Lounas Pyhäkoskella

##### Iltapäivä:

- Toiminta jatkuu
- Paluu Raaheen, jossa:
  - Kalustohuolto
  - Reflektio/ lopetuskeskustelu
  - Ruokailu tarvittaessa

## LÄHTEET

Kirjallisuus:

Rundgren, Eerikki: Retkimelonta. Edita Prima Oy, Helsinki 2008.

www-sivut:

[www.pikkulahdenpavelut.fi](http://www.pikkulahdenpavelut.fi)

[www2.pyhajarvi.fi/pyhajokimelonta/melonnanhjelma.htm](http://www2.pyhajarvi.fi/pyhajokimelonta/melonnanhjelma.htm)

[www.raftingfinland.fi](http://www.raftingfinland.fi)