

AUTTIN KYLÄN MAISEMANHOITOSUUNNITELMA

Paulus Nevalainen

Opinnäytetyö

Metsätalouden koulutus
Metsätalousinsinööri (AMK)

2022

Metsätalouden koulutusohjelma
Metsätalousinsinööri (AMK)

| | | | |
|--------------------------------|---------------------------------------|--------------|------|
| Tekijä | Paulus Nevalainen | Vuosi | 2022 |
| Ohjaaja(t) | Jussi Soppela | | |
| Toimeksiantaja | Auttin kalaveden osakaskunta | | |
| Työn nimi | Auttin kylän maisemanhoitosuunnitelma | | |
| Sivu- ja liitesivumäärä | 38 + 12 | | |

Tämän opinnäytetyön tavoitteena on toteuttaa maisemanhoitosuunnitelma Auttin kylän alueelle. Auttin kylä sijaitsee noin 80 kilometrin päässä Rovaniemen keskustasta itään. Toimeksianto on tilattu Lapin ammattikorkeakoululta, ja toimeksiantajana toimii Auttin kalaveden osakaskunta. Maisemanhoitosuunnitelma on osa Auttinsuun luonto- ja maisemaprojektia. Kemijoki Oy on sidosryhmä maisemanhoitosuunnitelmassa, sillä suurin osa suunnitelma-alueen vesistöistä ja ranta-alueista kuuluu sille. Tässä opinnäytetyössä olen hahmotellut alueelle toimenpide-ehdotukset, mutta toteutus jää kylän asukkaiden ja Kemijoki Oy:n vastuulle. Auttin kyläyhdistys voi hakea maisemanhoitoon rahoitusta Rovaniemen kaupungilta toimenpiteitä varten.

Suunnitelma on laadittu yhteistyössä maanomistajien ja sidosryhmän kanssa. Maisemanhoitosuunnitelmaa varten pidettiin kyläkokous, jossa käytiin lävitse maanomistajien ja kyläläisten toiveita ja alueen kehittämismahdollisuuksia. Suunnitelmassa pääpaino on kylän vierestä kulkevan Kemijoen maiseman hoidossa ja kylän lähellä olevan kauneuspadon virkistystoiminnan laajentamisessa.

Opinnäytetyössä on esitelty suunnittelualue ja maisema-arvon kriteerit. Lisäksi suunnitelma-alue on kuvioitu ja kuvioille on annettu toimenpide-ehdotukset. Toimenpide-ehdotukset perustuvat maastokäynteihin, kyläläisten ja sidosryhmän ehdotuksiin sekä suunnittelijan saamaan koulutukseen maisemanhoidosta ja metsätaloudesta. Toimenpide-ehdotukset ovat pitkälti maiseman hoitamista rai-vauksin ja harvennuksin. Tavoitteena on lisätä alueen viihtyvyyttä ja virkistyskäytön mahdollisuuksia.

Forestry
Forestry Engineer

| | | | |
|--------------------------|---|------|------|
| Author | Paulus Nevalainen | Year | 2022 |
| Supervisor | Jussi Soppela | | |
| Commissioned by | Autti fishing participants 'association | | |
| Subject of thesis | Landscape planning for Autti village | | |
| Number of pages | 38 + 12 | | |

The aim of this thesis is to implement a landscape management plan for the area of the village of Autti. The village of Autti is located about 80 km east of the center of Rovaniemi. The assignment has been ordered from Lapland University of Applied Sciences, and the ordering party is Autti fishing participants 'association. The landscape management plan is part of the Auttinsuu nature and landscape project. Kemijoki Oy is a stakeholder group in the landscape management plan, as most of the water bodies and coastal areas in the plan area belong to it. In this thesis, the draft measures were outlined in the area, but the implementation remains the responsibility of the village residents and Kemijoki Oy. The Autti Village Association can apply for funding for landscape management from the City of Rovaniemi for the measures.

The plan has been composed in collaboration with landowners and stakeholders. A village meeting was held for the landscaping plan, during which the wishes of landowners and villagers as well as the development opportunities in the area were discussed. The focus of the plan is to maintain the landscaping of the Kemijoki River next to the village and to expand the diversion of Kauneuspato near the village.

The planning area and its landscape value are presented in the thesis. In addition, the plan area has been patterned and draft measures have been given to the patterns. The draft measures are based on field visits, proposals from villagers and stakeholders, and the education received by the planner in landscape management and forestry. The draft measures are largely landscaping with clearing and thinning. The aim is to increase the amenity of the area and the opportunities for recreational use.

Key words Autti, landscape, landscape management, draft measures

SISÄLLYS

| | | |
|-----|---|----|
| 1 | JOHDANTO | 5 |
| 2 | MAISEMA JA MAISEMANHOITO | 7 |
| 2.1 | Termin määrittelyä | 7 |
| 2.2 | Maisemanhoidon tavoitteet ja arvo | 7 |
| 2.3 | Hyvä maisemasuunnittelu | 8 |
| 2.4 | Maisematyypit | 9 |
| 3 | AUTTIN KYLÄ | 11 |
| 3.1 | Historia | 11 |
| 3.2 | Suvun juuret | 11 |
| 3.3 | Elinkeinot | 12 |
| 3.4 | Rakennukset ja asuminen | 13 |
| 3.5 | Tieverkot ja palvelut | 14 |
| 4 | MAISEMANHOITOSUUNNITTELUN TOTEUTUS | 15 |
| 4.1 | Suunnittelualue | 15 |
| 4.2 | Maisemakohteet | 16 |
| 4.3 | Kaavoitus | 16 |
| 4.4 | Alueen kartoitus ja kuvioluettelon tekeminen | 17 |
| 4.5 | Maanomistajien ja sidosryhmien osallistuminen | 19 |
| 5 | HOITO- JA MAISEMOINTIEHDOTUKSET | 20 |
| 5.1 | Alakanavan seutu | 20 |
| 5.2 | Kauneuspadon ympäristö | 23 |
| 5.3 | Rännitie | 26 |
| 5.4 | Auttinsuun vainiot | 29 |
| 6 | POHDINTA | 35 |
| | LÄHTEET | 37 |
| | LIITTEET | 39 |

1 JOHDANTO

Opinnäytetyön tarkoituksena on tehdä maisemasuunnitelma Auttin kylälle ja aihe on valittu Lapin ammattikorkeakoulun ehdotuksesta. Toimeksiantajana toimii Auttin kalaveden osakaskunta ja kontaktihenkilönä Timo Harju-Autti. Maisemasuunnitelma on osa Auttinsuun luonto- ja maisemaprojektia. Kemijoki Oy on sidosryhmä maisemanhoitosuunnitelmassa ja toimenpide-ehdotukset koskevat myös sen alueita.

Autti kuuluu Rovaniemen kunnan kyliin, ja se sijaitsee noin 80 kilometrin päässä Rovaniemen keskustasta itään. Auttin taajama sijaitsee Kemijoen ja Korojoen liittymäkohdassa, ja kylä kuuluu Yläkemijoen alueeseen. (RoiKylät 2022a.)

Autti on perinteinen jokivarsikylä, joka tarjoaa luonnonkauniit maisemalliset puitteet. Auttin nimi on alkujaan saamen kieltä ja tarkoittaa ”syvää rotkoa”. Kylämaisemaa hallitsevat ympäröivät vaarat sekä läpivirtaava Kemijoki. Auttissa sijaitsee myös Auttinjyrhämä, josta löytyvät tulistelu- ja veneenlaskupaikat. (RoiKylät 2022a.) Lisäksi kylän tuntumassa sijaitsee kauneuspato, joka on suosittu turistien pysähtymispaikka, varsinkin Pirttikosken padon juoksuuttaessa vettä, luoden kauneuspadoille suuret kuohut.

Maisemasuunnitelma kattaa Auttin kylän alakanavan seudun, kauneuspatoa ympäröivän alueen, Kemijoen viertä pitkin kulkevan ”rännitien” ja Auttinsuun vainiot, jotka ovat pitkälti jokivarsimaisemaa. Joki on tärkein yksittäinen maisemakohde kylälle. Suunnittelualueen jokivarsipenkereet ovat pitkälti koivu- ja pajuvesakkoa, jotka vaativat hoitoa. Joessa on myös pieniä saarekkeitä, jotka kasvavat tiheää pajukkoa ja luovat näköesteitä. Pajukot tukkivat joenvartta ja tulvan aikana nostavat entisestään veden korkeutta. Auttin kauneuspato on suosittu pysähtymispaikka ja suunnitelman tarkoituksena on parantaa kohteen viihtyvyyttä. (Harju-Autti 2021.)

Maisemasuunnitelma on osa Auttinsuun luonto- ja maisemaprojektia, jossa parannetaan kylän viihtyvyyttä ja maisemaa. Suunnitelmassa ehdotetut asiat ovat toimenpide-ehdotuksia, jotka olen suunnitellut yhdessä kyläläisten kanssa. Suurin osa toimenpiteistä vaatii ulkopuolista toimijaa toteuttamaan ne, mutta osa toimenpiteistä on myös sellaisia, joita maanomistajat itse pystyvät omaehtoisesti tekemään.

Maisemasuunnitelma antaa suosituksia toimenpiteiden toteuttamiseen, mutta ne ovat ehdotuksia, joten niitä ei tarvitse toteuttaa täsmällisesti. Suunnitelman toimenpide-ehdotuksiin tarvitaan myös maanomistajien lupa, ennen kuin hoitotyöt voidaan aloittaa. Kyläläisten aktiivisuus suunnitteluvaiheessa takaa parhaan lopputuloksen Auttin kylän maisemasuunnitelmalle.

Maisemanhoitosuunnitelman tavoitteena on edistää Auttin kylän maiseman miellyttävyyttä ja edistää virkistyskäytön mahdollisuuksia. Suunnitelma palvelee niin kylän asukkaita kuin matkailijoitakin. Hoitotoimenpide-ehdotuksien avulla parannetaan jokivarsimaiseman näkymää, kalastusmahdollisuuksia perkaamalla joenvartta ja lisäämällä vetovoimaisuutta virkistyskohteille.

2 MAISEMA JA MAISEMANHOITO

2.1 Termin määrittelyä

Sanaa maisema käytetään arkikielessä monessa merkityksessä. Sitä voidaan tarkastella ekologisesta, psykologisesta ja sosiaalisesta näkökulmasta. Sanaan maisema vaikuttaa, missä merkityksessä tai tieteenalassa siitä puhutaan ja ympäristön fyysisten piirteiden arviointi ei kerro kaikkea maisemasta. Ihminen käyttää kaikkia aistejaan ympäristön aistimisessa ja täten maiseman kokemisessa, tällöin puhutaan psykologisesta maisemakäsityksestä. Nykysuomen sanakirjan mukaan maisema on ”jokin maanpinnan osa katsojalle näkyvänä kokonaisuutena, joskus näköala, (luonnon)näkymä”. (Karjalainen 2001,161.)

Suomalaisessa arkikielenkäytössä maisema-sana on vakiintunut ja sillä tarkoitetaan näköaloja ja kauniita näkymiä. Maisemasuunnittelussa maisemalla tarkoitetaan ympäristökokonaisuutta, joka on geomorfologisen, ekologisen ja kulttuurihistoriallisen kehityksen tulos. Käsite maisema voidaan maisemasuunnittelussa jakaa fyysiseen rakenteeseen, visuaaliseen näkymään ja ihmisen mieltymykseen maisemasta. (Karjalainen 2001, 161–162.)

2.2 Maisemanhoidon tavoitteet ja arvo

Maisemanhoidon yleisenä tavoitteena on yhteensovittaa metsätaloudellisten toimenpiteet ja maiseman mielekkyys. Metsässä tehtävät toimenpiteet ovat sopu-soinnussa kaukomaiseman kanssa ja lähimaisemaa tarkastellessa alueen viihtyvyys pystytään säilyttämään. Metsäkäsittelyn ratkaisut vaikuttavat pitkään maisemaan ja saavat monesti aikaan nopean muutoksen maisemassa. Maiseman kokeminen on yksilöllinen, ja siinä tapahtuvat muutokset voidaan mieltää joko myönteisiksi tai kielteisiksi. Koettuun tuntemukseen vaikuttavat tehty toimenpide, katselusuunta ja katselijan henkilökohtainen mieltymys. (Maa- ja metsätalousministeriö 2022.)

Maiseman arvo koostuu metsän käyttöpaineesta, näkyvyydestä ja kiinnostavuudesta. Metsän käyttöpaine käsitteenä tarkoittaa sitä, onko alueella vakituista tai vapaa-ajan asutusta, majoitus-, matkailu sekä ohjelmapalveluita tai tienkäytön vilkkautta. Metsän näkyvyydellä voidaan mitata, millaiset kohteet ovat näkymäl-tään arvokkaita. Tällaisia ovat muun muassa laki-, rinne- ja rantametsät. Tunnis-tetut arvokkaat maisemat sekä luonto- ja kulttuurikohteet voivat lisätä alueen kiin-nostavuutta. Mitä enemmän lueteltuja ominaisuuksia alueelta löytyy, sitä arvok-kaampi se maisemallisesti on. (Saaristo & Vanhatalo 2019, 81–82.)

2.3 Hyvä maisemasuunnittelu

Maisemanhoidon suunnittelussa on tärkeää huomioida ne kohteet, jotka näkyvät kaukomaisemassa tai vaikuttavat lähimaisemassa koettuun viihtyvyyteen. Näky-viä kohteita ovat muun muassa vaarat, mäet, kallioalueet, rantametsät, saaret, pellot ja niiden reunametsät. Lähimaisemaa voidaan korostaa ja kaunistaa otta-malla huomioon yksittäisiä kohteita, kuten säästämällä yksittäisiä järeitä puita ja korostamalla kulttuuriperintökohteita, kallioita sekä suuria kivenjätkäleitä. Onnis-tunut maisemansuunnittelu hyödyttää myös monimuotoisuutta ja vesiensuojelua. Maiseman suunnittelussa on myös suositeltavaa ottaa seuraavat kysymykset huomioon, kun halutaan toteuttaa hyvänlaatuista metsämaisemaa:

- Mikä on maiseman arvo?
- Millainen on tavoiteltava maisema?
- Mikä on metsänomistajan tavoite?
- Millaisilla ratkaisuilla metsänomistajan tavoitteet parhaiten toteutuvat?
(Maa- ja metsätalousministeriö 2022.)

Vastuu maisemasta kuuluu kaikille ja esimerkiksi yksityiset maanomistajat teke-vät valintoja, jotka vaikuttavat maisemaan, esimerkiksi piharakennuksen kunnos-taminen ja omatoimiset metsänhoitotyöt. Omaehtoisen toiminnan lisäksi tarvitaan suunnitelmallista maisemanhoitoa, jonka avulla voidaan aktivoida asukkaita yh-dessä suunnittelemaan ja pohtimaan keskeisimpiä maisemanhoidon tavoitteita sekä hoitoa pidemmällä aikavälillä. Yhteistyö on avain hyvään maisemanhoitoon

ja suunnitteluun, sillä monesti suunnittelualue on pirstoutunut monien maanomistajien kesken ja hoitotoimenpiteet vaativat sitoutumista, että toistuvaa hoitoa. Sujuva yhteistyö maanomistajien ja muiden toimijoiden kesken takaa laajempien maisemanhoitosuunnitelmien toteutumisen. (Hirvonen, Koski, Ahro, Söyrinki & Pakkanen 2016, 58–61.)

2.4 Maisematyypit

Rantametsät reunustavat veden luomaa avointa aluetta, jolloin metsän rakenne ja muoto vaikuttavat paljon koettuun maisemakokemukseen. Rantametsä heijastuu pitkälle veteen luoden siluetin, johon katselijan huomio keskittyy. Terävälataiset kuuset luovat veteen sahalaitaista kuviota, ja lehtipuut sekä karut männiköt muodostavat pyöreän siluetin rantamaisemaan. Rantametsässä tehtävät hakkuut pitää suunnitella tarkoin, sillä se on altis myrskytuhoille ja tasalevyisten kaisaleiden hakkuut luovat keinotekoisen näkymän rantavyöhykkeelle. Tiheään kasvavat lehtipuuvallaiset rantametsät voidaan harventaa ja estää järvimaiseman umpeutuminen. Kulkuväylien kohdalla on perusteltavaa avata umpeutunutta lehtipuuvallaista metsää parantaakseen ohikulkijoiden näkymää järvelle tai joelle päin. (Komulainen 2012, 104–106.)

Eri-ikäisen metsän kasvatus tai pienaukkohakkuut ovat hyviä tapoja harventaa ja uudistaa rantametsiä. Myös avohakkuu on mahdollinen, jos se on rajattu maaston muotoja mukaillen ja vältetään geometrisiä muotoja. Yksittäisten puiden ja säästöpuuryhmien jättäminen sekä sijoittaminen pehmentävät avohakkuun ja avoimen järvimaiseman välistä rajaa. (Komulainen 2012, 104–106.)

Tienvarsimetsässä käyttäjien määrä ja liikenteen keskimääräinen nopeus vaikuttavat maiseman herkkyyteen. Maisemaa tarkastellaan usein laajana kokonaisnäkyminä ja tievarsimetsällä on vaikutusta ympäristössä koettuun miellyttävyyteen, mielenkiintoisuuteen ja liikenneturvallisuuteen. Nopeus vaikuttaa havaintoon maisemasta. Vauhdissa mittakaava korostuu, kun taas kävelynopeudessa pienet yksityiskohdat erottuvat. (Komulainen 2012, 89.)

Luonnonmaisema tarkoittaa aluetta, jossa ei näy ihmisen kädenjälki. Käytännössä kuitenkin näin ei ole ja koskemattomia luonnonmaisemia Suomesta ei

juurikaan löydy. Luonnonmaiseman käsite on muuttunut puhekielessä tarkoittamaan enemmän metsä- ja järvi-alueita sekä rakentamattomia alueita, joiden nykyiseen kehitykseen ovat vaikuttaneet pääasiassa vain luonnon prosessit. (Rahkila, Carlson & Hiironen 2006, 10.)

Perinnemaisemat ovat alkutuotannon, kuten agrikulttuurin ja muiden varhaisten elinkeinojen ja toimintojen muovaamaa maisemaa. Perinnemaisemaan kuuluvat muun muassa varhaiset laidualueet, niityt, kedot, maatilat, rakennelmat, ladot ja aidat, jotka ovat historiallisesti ja maisemakuvallisesti arvokkaita ympäristöjä. (Hintikka 2010.)

Harvennuksen avulla voidaan kehittää ja saada vaihtelua metsän lähimaisemaan muokkaamalla metsän puulajisuhdetta ja pilarimaista rakennetta monikerroksiseen metsään. Harvennuksessa metsäkuvioiden ja hoitotavoitteiden vaihtelu tuovat monimuotoisuutta, jossa eri-ikäiset ja -lajiset puut ja pensaas muodostavat monipuolisen lähimaiseman. Metsän maisemallinen arvo vähenee, kun se kasvaa tiheänä. Tiheässä metsässä sisäinen näkyvyys heikkenee ja kulkeminen vaikeutuu. Puiden elinvoima heikkenee, kun ne joutuvat kilpailemaan ravinteista ja latvuksilla ei ole tarpeeksi kasvutilaa. Harvennuksen avulla jäävät puut saavat kasvutilaa, jolloin niiden latvukset kehittyvät tuuheiksi ja riittävän suuriksi. (Komulainen 2012, 188–189.)

Raivauksella hoidetaan metsän alempia kerroksia, missä pienpuuston ja pensas-kerroksen hoidolla voidaan muuttaa metsän sisäisiä maisematiloja. Raivauksella vähennetään alikasvoksen ja puiden välistä kilpailua ravinteista ja vedestä sekä avarretaan sisäistä maisemaa. Maisemallisessa hoidossa metsää ei kannata raivata tasaisesti tai poistaa kaikkea alikasvosta. Raivaukset kannattaa keskittää polkujen varsille, näköalapaikoille, kulttuurimaisemille ja puistometsiin. Puro-otkoissa ja lehdoissa vältetään turhaa raivaamista ja jätetään pensaskerrastoa eläimistöille. Turhan voimakas raivaus voi aiheuttaa ongelmia, sillä esimerkiksi pihlajat ja pajut ovat voimakkaita vesomaan ja vesakkoa on poistettava toistuvasti. (Komulainen 2012, 190.)

3 AUTTIN KYLÄ

3.1 Historia

Auttin kylä sijaitsee noin 80 kilometrin päässä Rovaniemeltä itäkaakkoon (Kuvio 1). Matkaa Kemijärvelle on noin 70 kilometriä ja Posion keskusta noin 60 kilometriä. Auttin kylämaisemaa hallitsevat havupuuvaltaiset vaarat Pietarivaara ja Autiovaara. Kylän pohjoispuolella virtaa Kemijoki ja se tekee kylän kohdalla jyrkän mutkan pohjoiseen. Kylän alueella sijaitsevat myös Auttijoki, Auttijärvi ja muutama muu pienempi järvi. (Norvanto 1989, 3.)



Kuvio 1. Auttin lähestymiskartta

3.2 Suvun juuret

Auttin seutu on vanhaa saamelaisten asuin- ja liikkuma-alueita oletettavasti 1600-luvulle asti. Sana Autti tulee saamen kielestä ja tarkoittaa rotkoa tai syvää laaksoa. Nimi on todennäköisesti tullut Auttikönkään rotkon alueesta. (Harju-Autti 2015, 212.)

Auttin suvun juuret ovat pääosin lähtöisin Kuusamosta, mutta suvun historian katsotaan alkaneen Rovaniemen Kemihaarasta Raudanjoen talosta Oikaraiselta. Auttin kantatila on nimeltään Ingeröinen, ja se on perustettu 1686. Juho ja Kaisa Oikarainen muuttivat 12.11.1843 Ingeröisen talon toiselle puolelle, koska se oli vapaana, ilman asukkaita. Perheessä oli kolme lasta Juho Heikki, Antti ja Simo Pekka. Tästä viisihenkisestä perheestä on kasvanut Auttin suku, joka nykyisin tunnetaan periytyvillä sukunimillä Autti, Harju-Autti, Uusi-Autti ja Misikangas. Rovaniemellä eteni isojakotoimitus ja ensimmäiset Auttin jakokuntaa koskevat asiakirjat ovat vuodelta 1870. Vuonna 1873 taloille vahvistettiin omistusoikeudet ja Autti perustettiin itsenäiseksi tilaksi. Isojaon aikana Ingeröisen 757 hehtaarin tila jaettiin kahtia, josta Auttille tuli 379 hehtaarin kokoinen osuus. (Harju-Autti 2015, 195–197.)

3.3 Elinkeinot

Perinteisesti Auttin kylässä pääelinkeinona on toiminut maatalous ja siitä erityisesti karjatalous. Maatalouden harjoittamiseen kylässä on ollut hyvät mahdollisuudet, vaikka pohjoinen sijainti on aiheuttanut omat haasteensa elinkeinolle. Leipäviljaa ei ole viljelty kuin omiin tarpeisiin, sillä viljelyn kannattavuutta ei voitu taata joka vuodelle. Maatalouden harjoittaminen on muuttunut aikojen myötä ennen koneistumista ja koneiden tehostumisen jälkeen 1950-luvulla. Nykyään Auttissa ei juuri harjoiteta maataloutta. (Norvanto 1989, 3.)

Karjatalous oli tärkeä osa Auttin elinkeinoa ja maatiloilla oli yleisesti 3–6 lypsy-lehmää. Lehmien lisäksi navetassa oli nuorta karjaa, hiehoja ja mullikoita. Lehmien lisäksi tiloilta löytyi hevosia, lampaita, sikoja ja kanoja. Karjatalous tehostui 1950-luvulta lähtien, kun voitiin lehmien lukua lisätä maatiloilla. Ajan kuluessa hevosten määrä väheni, kun traktorit yleistyivät savottatöissä ja myös lampaiden hoito lopetettiin vähitellen. Nykyään kylätaajamassa on muutamia lehmiä, sillä uusia yrittäjiä ei ole tiloille löytynyt ja monet entiset tilanomistajat ovat jo eläköityneet. (Norvanto 1989, 14–15.)

Maatalouden harjoittamisen lisäksi uitto- ja metsätyöt olivat kyläläisille sivuansioitaita. Useimmat auttilaiset miehet ovat osallistuneet elämänsä aikana uittotöihin ja tavallisesti uitossa käytiin lähijoilla, Autti- ja Kemijoella. Auttijoessa puutavaraa

on uitettu 1800-luvun loppupuolelta 1970-luvulle saakka. Puutavara kulki Auttijo-kea pitkin Kemijoelle ja siitä lopulta Kemin sahalle. (Metsähallitus 2022.) Uitto hiipui sodan jälkeen ja väheni merkittävästi 1950- ja 1960-luvuille tultaessa, kun se muuttui luonteeltaan koneellisemmaksi. (Norvanto 1989, 25).

Metsätöitä tehtiin yleisesti ennen sota-aikaa ja sodan jälkeen pitkälti 1950-luvulle saakka. Monet auttilaiset olivat töissä omissa metsissä tai yhtiöiden savotoilla. Töitä tehtiin ympäri vuoden ja auttilaiset miehet olivat savotoilla talvisin marras-kuusta maalis-huhtikuulle eri puolilla Lappia. Kesäisin ja syksyisin perkattiin pöllejä ja tehtiin pinotavaraa. Sen aikaisia työllistäneitä yhtiöitä olivat muun muassa Veitsiluoto Oy, Kemi Oy ja Metsähallitus. Työpäivät savotalla olivat vähintään viisipäiväisiä ja töitä tehtiin ” pimiästä pimiään”. Myös naisia oli savotoilla töissä kokkeina ja heidän työnkuvaansa kuului myös savottakämppien siivoaminen. (Norvanto 1989, 27–28.)

Kalastuksen harjoittamiseen oli hyvät mahdollisuudet aina 1950-luvulle saakka. Auttin kylän pohjoispuolella virtaava Kemijoki oli ennen kalaisa joki, josta pyydettiin lohta, siikaa, taimenta ja harria. Vuonna 1949 rakennettu Isohaaran voimalaitos lopetti lohien nousun jokeen kutemaan. (Norvanto 1989, 30.) Myöhemmin Auttin seudulle rakennettiin vuonna 1959 Pirttikosken voimalaitos, jonka seurauksena Kemijoen vedet ohjattiin tunneliin ja Auttin kohdalle jäi ainoastaan kuiva jokiuoma. Pirttikosken voimalaitos heikensi entisestään kalastuksen harjoittamista. Vuonna 1980 rakennettiin Auttin kauneuspato, jonka virallinen nimi on Taittumaniemen pohjapato. Padon avulla vesi saatiin nostettua kyläläisten haluamalle tasolle. (RoiKylät 2022b.)

3.4 Rakennukset ja asuminen

Ennen toista maailmansotaa olleista rakennuksista on vähän tietoa. Rakennusten kerrotaan olleen suurehkoja ja hirrestä rakennettuja paritupia. Pihapiirin navetat, tallit, ladot, puohit ja sauna eivät olleet erillisiä rakennuksia, vaan ne saattoivat olla saman katon alla. Saksalaiset polttivat lähes kaikki rakennukset Lapin sodan aikana, ja jälleenrakennustyöt aloitettiin heti toisen maailmansodan päätyttyä. (Norvanto 1989, 4–5.)

Sotien jälkeen tulevina vuosikymmeninä rakennuksia korjattiin ja modernisoitiin. Viemärien ja vesijohtojen vetäminen rakennuksiin yleistyi 1960-luvulla, ja 1970-luvulla useisiin asuntoihin asennettiin keskuslämmitys. Lämmineneristysremonttien ja keskuslämmityksen avulla talojen yläkertoja alettiin ottamaan asumiskäyttöön. Myös pirttejä modernisoitiin rakentamalla väliseiniä, jolloin huoneita tuli useampia. (Norvanto 1989, 4–5.)

3.5 Tieverkot ja palvelut

Auttin sijainti Kemijoen varressa on tarjonnut hyvät mahdollisuudet liikkua veneellä ja talvisin jäitse. Jokea pitkin kuljettiin Rovaniemelle tai Vanttauskoskelle, mistä matkaa voitiin jatkaa höyrylaivalla. Matkustuslaivaliikenne alkoi vuonna 1910 ja päättyi vuonna 1926, kun maanteiden kunto parantui ja linja-autoliikenne kehittyi. Liikenteellisesti kylän asema kohentui, kun maantietä alettiin rakentamaan Auttin ja Rovaniemen välille 1900-luvun alussa. (Norvanto 1989, 8.)

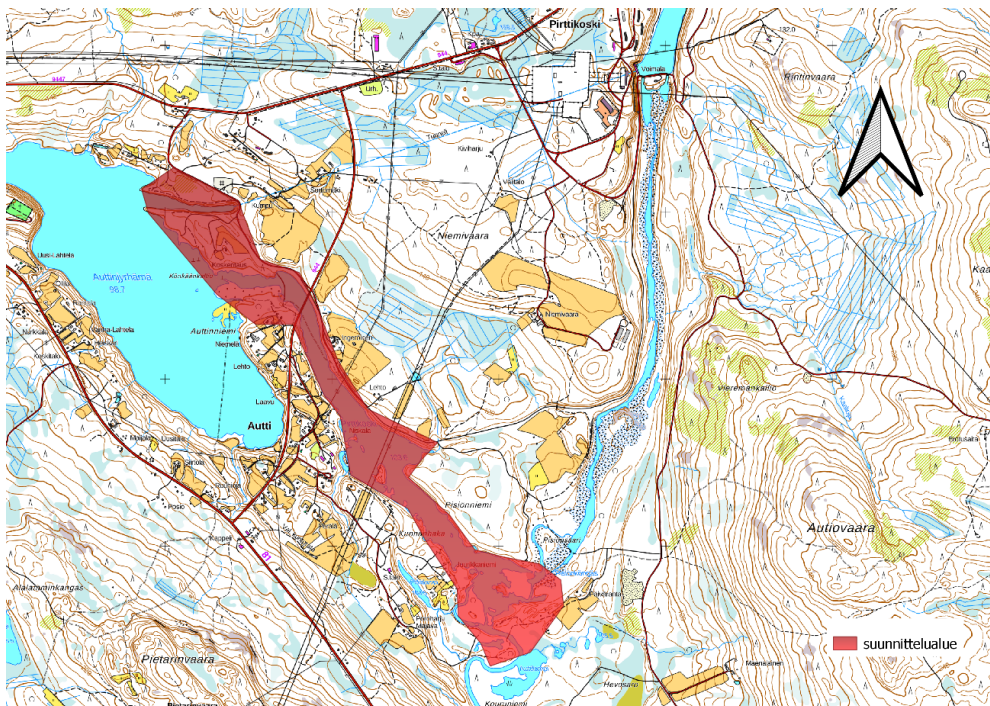
Auttissa on toiminut vuosikymmenien aikana useita kauppia. Ennen sotia kylässä toimi osuuskauppa ja yksittäisiä kauppia. Postiasema Auttissa on ollut jo 1800-luvulla. Vuonna 1958 posti siirtyi osuuskaupan tiloihin, ja vuonna 1966 se siirtyi osuuskaupasta omakotitalon tiloihin. Kansankoulunopetus alkoi kylässä vuonna 1916, ja koulu sai oman rakennuksen vuonna 1922. (Norvanto 1989, 9–10.)

4 MAISEMANHOITOSUUNNITTELUN TOTEUTUS

4.1 Suunnittelualue

Auttin kylä kuuluu Peräpohjolan vaara- ja jokiseutumaisemaan, tarkemmin Yläkemijoen alueeseen. Kylä sijaitsee Kemijoen ja Auttjoen yhtymäkohdassa. Auttjoen suu, joka tunnetaan myös nimellä Auttinsuun vainiot, kuuluu tulvaniittyneen perinnemaisemiin. Kylän itäpuolella kohoaa Autiovaara ja etelässä sijaitsee Pietarinvaara. Pirttikosken voimalaitoksen rakentaminen on vaikuttanut merkittävästi Auttin maisemakuvaan patojen, kalliotunnelien ja voimalinjojen myötä. (Muhonen & Savolainen 2013, 71.)

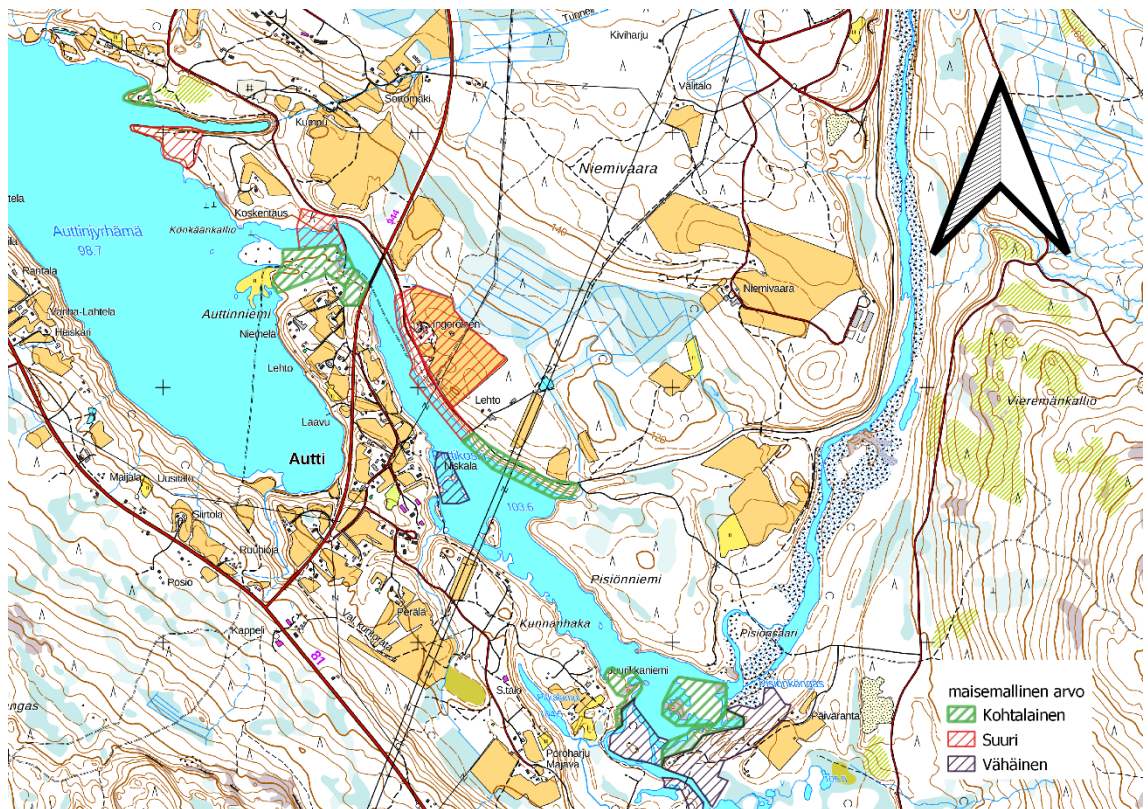
Suunnittelualueen (Kuvio 2) pääpaino on kylästä katsottuna sen pohjoispuoli. Suunnittelualue kulkee alakanavaneudulta Kemijokea pitkin aina Auttinsuun vainioille asti. Suunnittelualueen yhteenlaskettu pinta-ala on noin 130 hehtaaria. Kemijoki Oy omistaa suurimman osan suunnittelualueen alakanavan seudusta, Juurikkaniemen ja Auttinsuun vainioiden vesistö- sekä ranta-alueista. Kemijoki Oy on mukana alueen maisemanhoitosuunnitelman toimenpiteissä omilla alueillaan. Loput suunnittelualueesta kuuluu maanomistajille, joiden kiinteistötiedot löytyvät liitteistä.



Kuvio 2. Suunnittelualue

4.2 Maisemakohteet

Kartassa (Kuvio 3) on määritelty maisemasuunnitelman tärkeimmät maisemakohteet. Suunnitelmassa alueet on jaettu kolmeen eri luokkaan maisemallisen arvon mukaan, joita ovat vähäinen, kohtalainen ja suuri. Määritelmä tulee sen mukaan, kuinka alueella maisemalliset arvot toteutuvat. Maiseman arvoon vaikuttaa alueen käyttöpaine, kuten tiestöt, asutus ja matkailu. Näkyvyyteen vaikuttavat tekijät, jotka mielletään näkyvyydeltään arvokkaiksi, kuten reuna-, ranta-, laki- ja rinnenmetsät. Luonto- ja kulttuurikohteet lisäävät myös alueen kiinnostavuutta ja vaikuttavat koettuun maiseman arvoon. Mitä enemmän yllä mainittuja tekijöitä kohteelta löytyy, sitä suurempi maisemallinen arvo kohteella on.



Kuvio 3. Maisemallinen arvo

4.3 Kaavoitus

Auttin kylälle ei ole muita kaavoituksia kuin Lapin liiton maakuntakaava vuodelta 2001. Maakuntakaavassa (Kuvio 4) ei ole säädetty suunnittelualueen metsien käytöstä. Koko suunnittelualueella on voimassa merkintä M, joka tarkoittaa maa-

ja metsätalousvaltaista aluetta. Kartassa Autti ja Pirttikoski on merkitty AT-merkinnällä, joka tarkoittaa kyläaluetta, mille suunnitellaan maaseudun peruspalveluita ja joita pidetään sopivina rakentamisalueina. Suunnittelualueen länsipuolelta löytyy merkinnät EO ja sp. EO-merkintä tarkoittaa maankamaran aineistonottoaluetta. kyseisellä paikalla on soranottopaikka. Sp-merkintä tarkoittaa pohjavesien suojelualuetta. Maakuntakaavassa näkyvät ET-merkintä tarkoittaa yhdyskuntateknisen huollon aluetta. Merkinnällä tarkoitetaan kuviossa 4 Pirttikosken voimalaitosta. Kylän läpi kulkee moottorikelkkareitti, mutta sitä ei pidetä säännöllisesti kunnossa. Se on kuitenkin otettava huomioon, sillä reitti kulkee suunnittelualueen lävitse. Moottorikelkkareitti on merkitty karttaan paksulla punaisella raitaviivalla. (Korva & Lotvonen 2000, 1.)



Kuvio 4. Auttin kylän asemakaava vuodelta 2001

4.4 Alueen kartoitus ja kuvioluettelon tekeminen

Maastotyöt aloitettiin 7.10.2021 yhdessä toimeksiantajan kanssa. Tuolloin käytiin yhdessä läpi hahmotelma suunnittelualueesta maastossa ja maisemanhoidon kannalta tärkeimmistä kohteista. Tämän jälkeen koostin maastokäyntien kautta alueesta kuvioinnin ja valokuvasin kohteet joulukuuhun 2021 mennessä. Jaottelin

tämän jälkeen suunnittelualueen kohteet maisematyypeittäin, joita ovat luonnonmaisema, perinnemaisema, pihapiiri, virkistysalue, muu alue ja reunavyöhyke. Suunnittelualueelta keräämien puustotietojen avulla määrittelin kuvioille maisemanhoidon toimenpiteiden toistuvuuden, joka menee seuraavanlaisesti: 5–10 vuoden välein ja yli kymmenen vuoden välein.

Maastotöiden jälkeen koostin alueesta teemakartat QGIS-paikkatieto-ohjelmiston avulla. QGIS-ohjelmistolla tein alustavat teemakartat suunnittelualueesta, kuvioinnista ja toimenpide-ehdotuksista kuvioittain, mitkä oli tarkoitus esitellä kyläkokouksessa. Tämän jälkeen määrittelin loput tarkemmat teemakartat maisemanalyysistä, joka kattaa maiseman arvonmäärityksen ja suunnittelualueen kuvioiden maisematyyppityksen. Lisäksi tein lopulliset toimenpide-ehdotukset ja kuvio luettelon, jossa määritellään kuvion maisematyyppi ja hoitotoimenpiteen toistuvuus. Jokainen tyyppitys on numeroitu, ja ne vastaavat seuraavaksi esitettäviä määritelmiä:

1. Perinnemaisema: historiallisesti ja maisemakuvallisesti arvokkaita ympäristöjä, jotka ovat muovautuneet asutuksen ja perinteisten elinkeinojen kautta
2. Pihapiiri: asuinalueen välitön ympäristö ja alueen piharakennukset
3. Virkistysalue: rajattu alue, jota käytetään ulkoiluun tai muuhun virkistäytymiseen, kuten laavut, veneenlaskupaikat ja pysähtymispaikat
4. Reunavyöhyke: kahden erilaisen maiseman väliin jäävä kapeahko alue, kuten tienvarsi- ja rantametsät
5. Muu alue: määritelmä ei sovi mihinkään aikaisemmin mainittuun, kuten pienet kalliosaaret ja saarekkeet.

Maisemanhoitotöiden toistuvuus on merkitty kuvioluetteloon alla olevan määritelmän mukaan:

1. Tarve 5–10 vuoden välein: tarvitsee säännöllistä maisemanhoitoa maiseman ylläpitämiseksi, kattaa tienvarsi- ja rantametsien ja pienten saarien raivaustarpeen

2. Tarve yli 10 vuoden välein: kuviot, joille on suunniteltu harvennushakkuita tai muita hakkuita, ja jotka vaativat tulevaisuudessa mahdollisia hoitotoimenpiteitä maiseman ylläpitämiseksi.

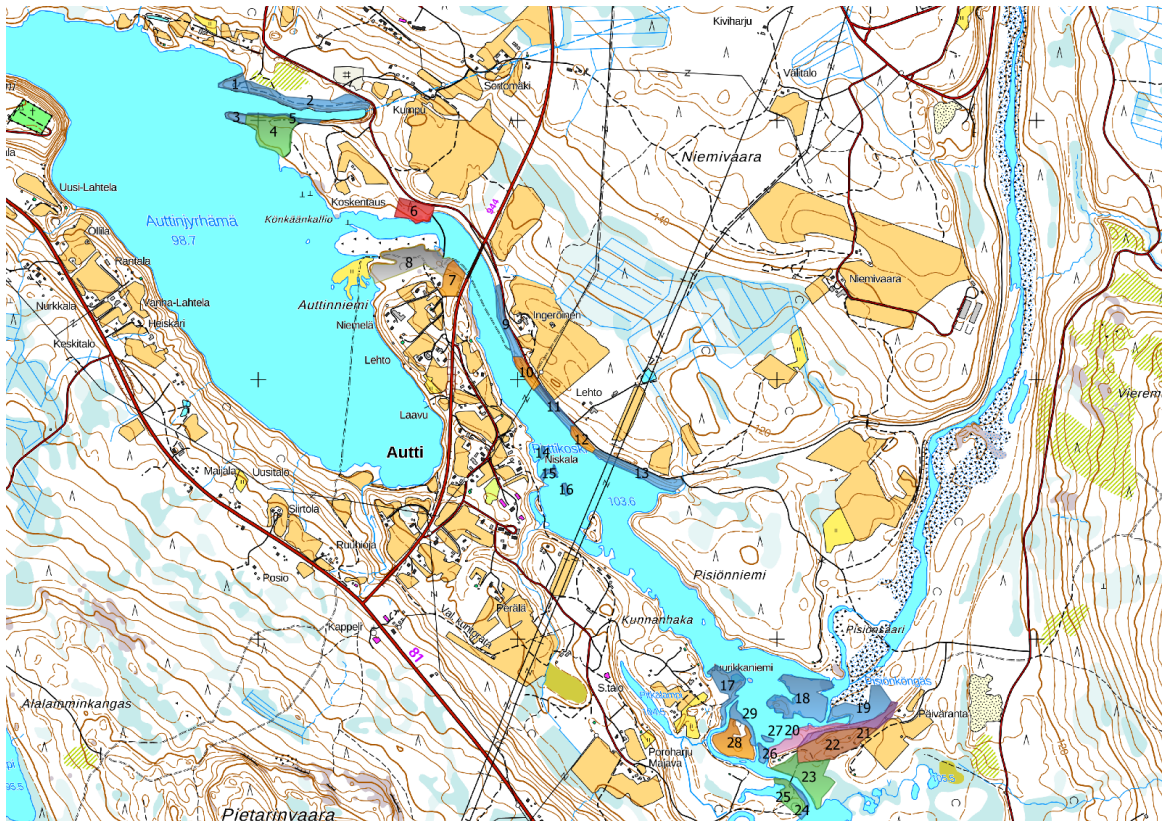
4.5 Maanomistajien ja sidosryhmien osallistuminen

Maisemanhoitosuunnitelmasta pidettiin kyläkokous 28.1.2022. Kyläkokoukseen oli kutsuttu kaikki kylän asukkaat ja maanomistajat. Lisäksi paikalla oli myös Kemijoki Oy:n toimija kuulemassa alustavasta hoitosuunnitelmasta. Kyläkokouksesta ilmoitettiin hyvissä ajoin kylän ilmoitustaululla, ja väkeä saapui kohtalaisesti paikalle. Kyläkokouksessa käytiin läpi suunnittelualue ja alustavat maisemanhoitotoimenpiteet. Kyläkokouksen aikana kyläläiset saivat ehdottaa heidän näkemiään toimenpide-ehdotuksia ja alueita, joita ei alustavassa suunnittelualueessa ollut vielä mukana. Kokouksessa käytiin myös läpi kohteet, jotka maanomistajat itse tai kyläläiset voivat talkootöinä tehdä. Paikalla olleilta maanomistajilta kysyttiin lupa toimenpiteiden toteutuksesta. Ne toimenpide-ehdotukset, jotka sijaitsivat maanomistajien alueella ja joihin ei joko saatu yhteyttä tai maanomistajuus oli epäselvä, jätettiin silti maisemanhoitosuunnitelmaan. Tällöin toimenpide-ehdotus perustuu suunnittelijan näkemykseen.

Sidosryhmiin kuuluu Kemijoki Oy, jonka omistamia alueita sijaitsee suunnittelualueella. Kemijoki Oy vastaa itse hoitotoimenpiteiden toteutuksesta sen alueilla. Ulkopuolisia toimijoita ovat metsurit ja hakkuukoneyritykset, joita kyläyhdistys tai maanomistajat hankkivat kohteille, ja joita ei omalla kalustolla tai talkoovoimin voida toteuttaa.

5 HOITO- JA MAISEMOINTIEHDOTUKSET

Maisemanhoitosuunnitelma kattaa pitkälti Kylän ympärillä olevat jokivarren alueet. Suunnittelualueen koko on noin 130 hehtaaria ja kuviot koostuvat suurimaksi osaksi tiheistä rantavesakoista ja hoitamattomista rantametsistä. Kuviossa 5 on esitelty maisemanhoitokohteiden kuviointi kartalla sekä numerointi.



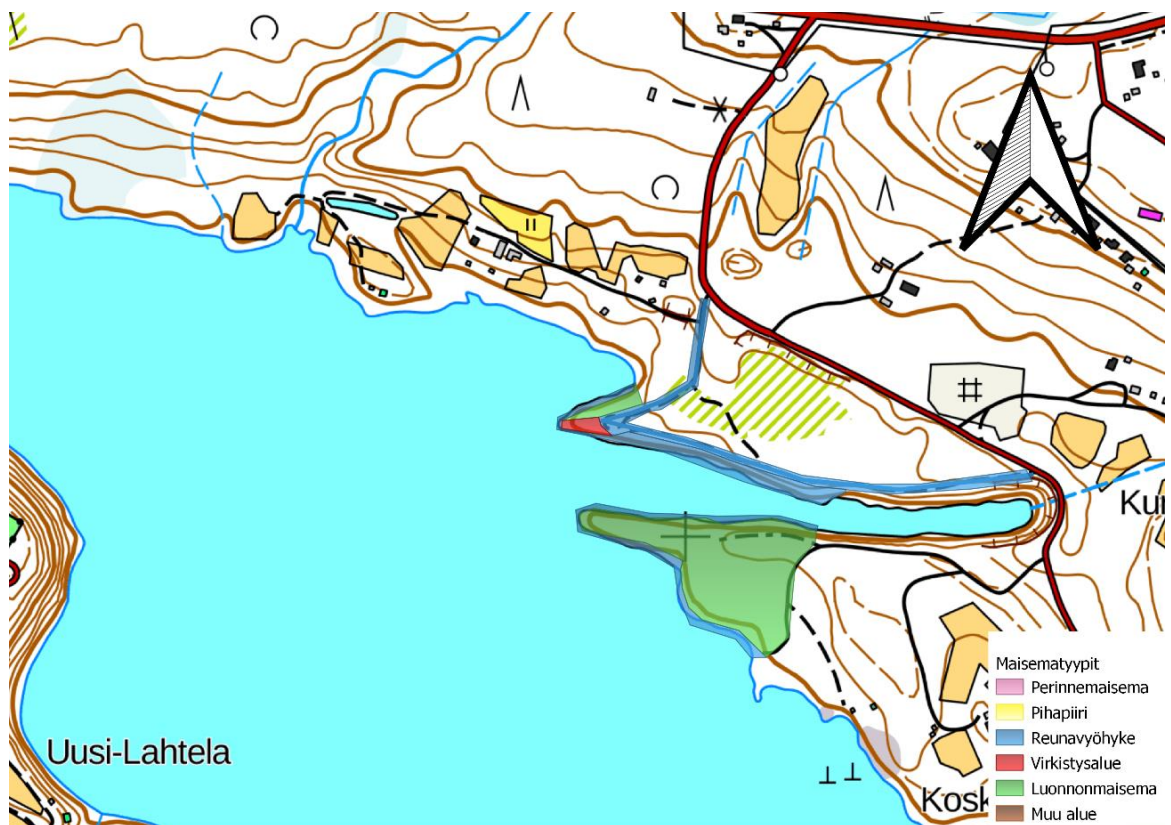
Kuvio 5. Maisemanhoitokohteet

5.1 Alakanavan seutu

Alakanava on maanalainen kanava, joka laskee kahden niemen välistä kohti jokea. Alakanavan seutu kuuluu Kemijoki Oy:n omistamaan alueeseen. Suunnittelualueen kuviot (Kuvio 6) koostuvat pitkälti joki- ja metsämaisemasta, jotka kuuluvat luonnonmaisemaan ja reunavyöhykkeisiin. Alakanavan pohjoispuolen keskeisiä maisemaelementtejä on kapea niemeke, jossa on veneenlaskupaikka ja pieni kääntymispaikka. Aluetta ympäröi hoitamaton koivu- ja mäntykasvusto, joka

estää näkymää joelle ja Auttinjyrhämän suuntaan. Alue on merkitty virkistysalueeksi. Niemekkeelle kulkee huonokuntoinen soratie, jonka varrella on molemmin puolin tiheää mänty- ja koivuryteikköä.

Alakanavan eteläpuoleinen niemennokka (Kuvio 6) on metsämaisemaa, jossa keskellä kasvaa isoja koivuja ja alla paju- ja koivualikasvosta. Kuvion pohjoisosissa lähellä alakanavaa on mäntyvaltaista varttunutta metsää. Niemennokassa kasvaa viisimetristä mäntytaimikkoa. Myös kuvion eteläosassa on reunavyöhykkeellä komeita vanhoja petäjiä, joiden lomista avautuu näkymät joelle. Kuvion laidat ovat jyrkkärinteisiä ja kasvustoltaan ne ovat tiheää koivu- ja pajukkoryteikköä.



Kuvio 6. Alakanavan maisematyypit

Alakanavan pohjoispuolen alueen hoitosuosituksina ovat metsätien joenpuolisen laidan avaaminen raivaamalla ja tien kunnostaminen (Kuvio 7). Veneenlaskupaikan ympäristö myös raivataan, jolloin järeimmät puut jäävät peittämään tarpeeksi aluetta, eikä se näytä paljaalta (Kuvio 7). Maiseman ylläpitämiseksi raivausta täytyy toistaa riittävän usein. Raivauksesta kertyneet hakutähteet kerätään pois maiseman ja viihtyvyyden parantamiseksi.



Kuvio 7. Tiheää tienlaitametsää (vasen) ja kääntöpaikka (oikea)

Alakanavan eteläpuolisen alueen hoitotoimenpide-ehdotuksena on koivikon alikasvoksen poisto raivaamalla (Kuvio 8). Myös alueen kärjessä oleva mäntytaimikko ja aluetta ympäröivältä reunavyöhykkeeltä poistetaan raivaamalla koivu- ja pajuvesakot. Lämpimiltään rinnankorkeudelta yli kahdeksan senttimetriä paksut hyvälaatuiset puut jätetään pystyyn. Pohjoisreunassa oleva varttunut mäntymetsikkö harvennetaan, jotta näkymä Kemijoen ja Auttinjyrhämän suuntaan paranee, kun katselusuunta on veneenlaskupaikalta. Harvennus tehdään maltillisesti, jotta rinteessä olevasta männiköstä ei tule liian aukkoinen. Lisäksi on hyvä ottaa huomioon mahdollinen eroosio, jos kuvio harvennetaan liian harvaksi (Kuvio 8).



Kuvio 8. Koivikkoa ja alikasvosta (oikea) ja varttunutta rinnemetsää (vasen)

5.2 Kauneuspadon ympäristö

Auttin yhdystien vasemmalla puolella luoteessa sijaitsee kauneuspato, joka on viralliselta nimeltään Taittumaniemen pohjapato (Kuvio 9). Se on suosittu turistien pysähtymispaikka. Kauneuspadolta avautuu kaunis näkymä joelle ja keväisin pato tarjoaa upean elämyksen sen kuohuessa, kun Pirttikosken voimalaitos juokuttaa vettä. Paikalla sijaitsee nykyisin pienehkö pysähtymispaikka ja infotaulu padon historiasta. Maastoltaan alueen rantaviiva on kivikkoista ja kauneuspadon vieressä kasvaa nuori kasvatusmetsikkö. Auttin yhdystien länsipuolella on luonnonmetsää ja kuvion pohjoisosassa avautuu näkymä padolle päin. Samalla paikalla on myös paikallisten rakentama pieni nuotiopaikka ja kalatie kulkee kuvion reunavyöhykkeen vieressä (Kuvio 10). Yhdystien vieressä oleva metsäpalsta on harventamatonta mäntymetsää, joka peittää näkymää padolle päin. Pihapiiristä ylöspäin kulkeva ja läntiseen suuntaan ulottuva kuvio on järeärunkoista männikköä, joka on harvennettu. Vesirajan tuntumassa kulkeva reunavyöhyke on pitkälti kallioista aluetta, jossa kasvaa mäntytaimikkoa.



Kuvio 9. Kauneuspadon ympäristön maisematyypit

Kauneuspadon alueen hoitosuosituksina ovat padon pysähtymispaikan virkistyskäytön laajentaminen ja vieressä olevan rantametsän harventaminen näkymien avaamiseksi. Ranta-alueelta raivataan pois pienpuusto, lähinnä koivut ja pajukot (Kuvio 10). Alueen virkistyskäytön laajentamisen tarkoituksena on leventää pysähtymispaikkaa, jotta esimerkiksi turistit voivat yöpyä alueella. Paikalle voidaan rakentaa myös ekopiste, joka vähentää roskaamista ja palvelee myös kyläläisiä.



Kuvio 10. Kauneuspadon nuotiopaikka (oikea) ja virkistysalueen vieressä oleva rantametsä (vasen)

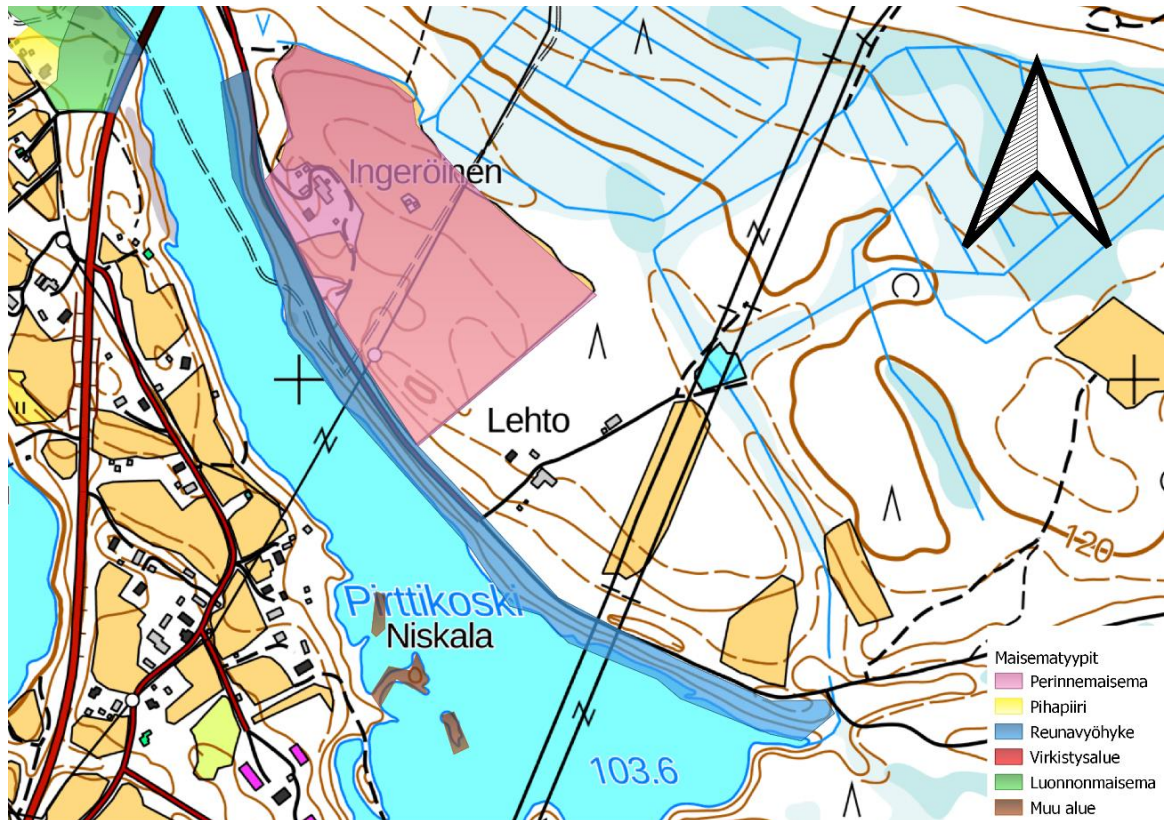
Auttin yhdystien vasemmanpuolinen metsäkuvio (Kuvio 11) harvennetaan, jolloin näkymät tieltä avautuvat paremmin padolle päin. Samalla järeärunkoisemmasta mäntymetsästä voidaan poistaa ylimääräinen alikasvos. Maanomistaja on myös pohtinut kuvion avohakkuuta, joka muuttaa voimakkaasti maisemaa kauneuspadolta päin katsottuna. Mikäli kuviolle tehdään avohakkuu, jätetään rantaviivan tuntumaan suojakaistale.



Kuvio 11. Auttin yhdystien viereinen metsäpalsta

5.3 Rännitie

Rännitie on Kemijoen viertä pitkin kulkeva tie (Kuvio 12). Maisemaltaan se on jokimaisemaa. Hallitsevia elementtejä ovat Ingeröisen tila ja joen poikki kulkeva iso sähkölinja. Rännitie kääntyy Auttin suunnasta tultaessa sillan yli oikealle. Sen varressa sijaitsee Ingeröisen tila, joka on karttaan merkitty perinnemaisemana. Tila oli Auttin ensimmäinen pysyvä talo, ja se on rakennettu 1700-luvulla. Rännitien suunnittelualue kulkee Auttin yhdystien risteyksestä aina Pisiöniemen risteykseen asti. Lisäksi kartassa näkyvät joen toisella puolella olevat muut alueet, jotka ovat saarekkeitä tai pieniä saaria, ne koostuvat tiheään kasvavista koivu- ja pajuvesakoista. Reunavyöhyke on rinnenäinen, ja sen varrella on muutamia pieniä tienvarsimetsiä, mutta suurimmaksi osaksi se on umpeen kasvanutta koivu- ja mäntyvesakkoa. Reunavyöhykkeen alueella kulkee myös moottorikelkkareitti (Kuvio 14).



Kuvio 12. Rännitien maisematyypit

Rännitien ongelmakohtia ovat reunavyöhykkeen umpeen kasvaneet ranta- ja rinnealueet (Kuvio 13) sekä joen toisella puolella olevat saarekkeet, jotka tulva-ai- kana nostattavat entisestään joen pintaa ja keräävät kariketta. Lisäksi Rännitien tienvarsimetsät ovat harvennuksen tarpeessa. Hoitotoimenpide-ehdotuksina ovat maiseman avaaminen Auttin kylälle päin raivaamalla koivikko- ja mäntyku- viot. Pystyyn jätetään isoimmat ja hyvälaatuiset puut.



Kuvio 13. Järeämpää tienvarsimetsää (vasen) ja umpeen kasvanutta ranta-alueita, taustalla Auttin yhdystien silta (oikea)

Rännitien itäpäädystä on enemmän mäntytaimikkoa (Kuvio 14), joka raivataan hyvän metsänhoidon ohjeiden mukaisesti. Lisäksi raivauksesta kertyvät hakkuutahteet kerätään. Raivauksessa voidaan hyödyntää myös taimikon ryhmittäistä asettelua rinteiden muotoja mukaillen. Tienvarsimetsät harvennetaan, sillä ne kasvavat tiheään luoden kylän puolelta näkymän sekalaisesta ja hoitamattomasta metsästä. Kohteella on komeita hyvälaatuisia mäntyjä ja kuusia, jotka säästetään. Lisäksi kuvioilta löytyy Haaparyppäitä, joita voidaan jättää pystyyn omaksi ryhmäksi. Tarkoitus ei ole tehdä liian harvaa puunpoistoa. Kylänpuoleiset koivu- ja pajukottiheiköt raivataan kokonaan, mutta katajat säästetään.



Kuvio 14. Tienvarsimetsän läpi kulkeva moottorikelkkareitti (vasen) ja Rännitiellä mäntypuuston peittämää tienlaitaa (oikea)

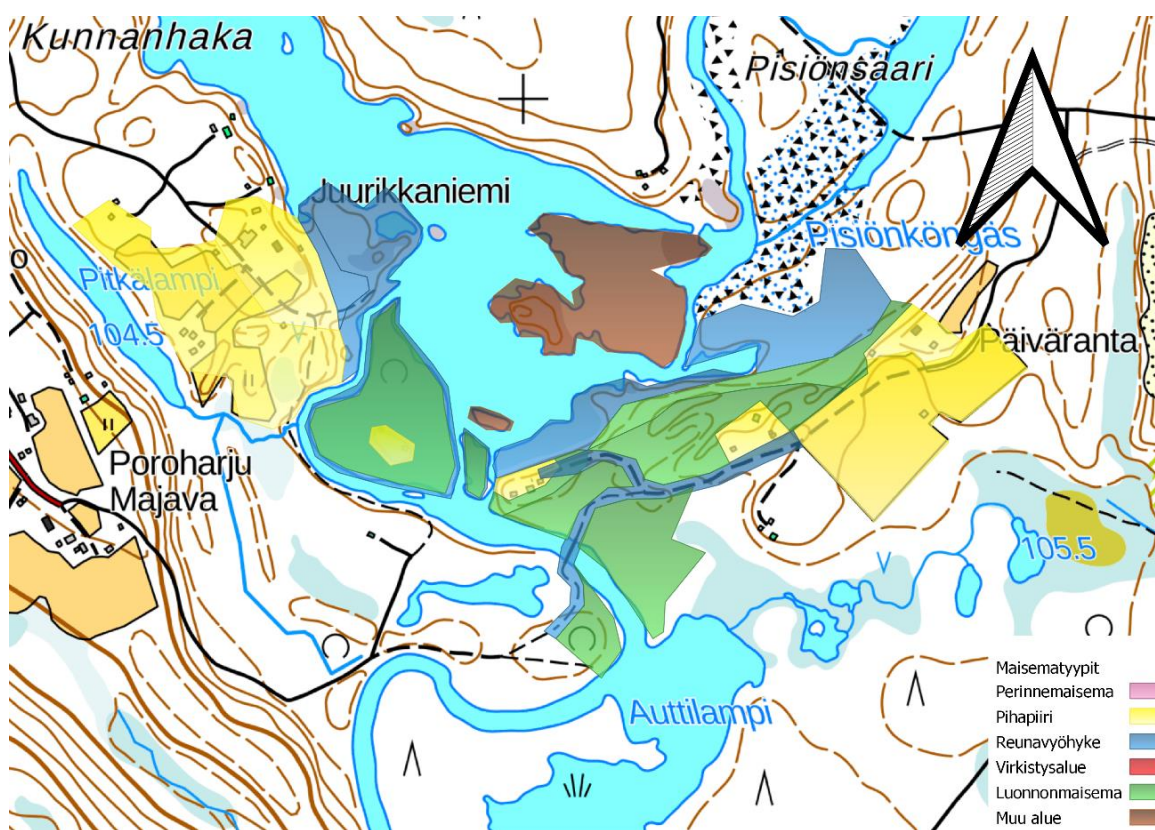
5.4 Auttinsuun vainiot

Auttinsuun vainiot (Kuvio 15) sijaitsevat kylästä katsottuna Kemijokea ylöspäin itään. Kartasta katsottuna suunnittelualueen länsipuolella sijaitsee Juurikkaniemi, joka on karttaan merkitty pihapiiriksi. Auttinsuun vainioiden eteläpuolella sijaitsee Auttilampi ja koillisessa sijaitsee Pisiönköngäs. Pisiönköngään vieressä on Päiväranta, jonka maisemaa kattavat pellot ja muutamat asuinrakennukset. Juurikkaniemellä ympäröi isot peltoalueet ja rannan reunavyöhykkeellä kasvaa umpeutunutta koivu- ja pajukkoposikkoa. Juurikkaniemen vieressä sijaitsee Tulisaaari, jossa on mökkiasutus. Muuten alue on merkitty luonnonmaisemaksi ja reunavyöhykkeeksi. Tulisaaressa on mäntyvaltainen puusto ja saaren reunoilla kasvaa samanlaista tiheää koivu- ja pajukkopensasta, kuten Juurikkaniemessä.

Auttinsuun vainioiden rantametsää hallitsevat jyrkät runkoiset männyt länsiosassa ja itään päin mentäessä alue muuttuu hoitamattomaksi sekametsäksi.

Rantaviivan tuntumassa kasvaa sekalaista koivu-, kuusi- ja pajuryteikköä. Kesellä joella sijaitsevalla isolla saarella ja Pisiönkönkään reunavyöhykkeellä kasvaa pitkää koivikkoa ja pajukkoa.

Päivärannalta kulkee heikkokuntoinen metsätie Auttilammen ja Tulisaaren suuntaan. Tien läntisessä päädyssä on mökkitontti, josta näkymät aukeavat joen suuntaan. Muuten maisemaltaan tien ympäryks on aukkoista, missä kasvaa yksittäisiä koivurykelmiä ja pensaita. Auttilammen suuntaan mentäessä puusto muuttuu tiheämmäksi koivikoksi, minkä alta puskee koivualikasvosta. Alue on kartassa merkitty luonnonmaisemaksi. Maastoltaan alue on osittain kumpuilevaa. Tie haarautuu ja kulkee vanhan ränsistyneen sillan kautta Auttilammen vasemmalle puolelle. Alue on merkitty luonnon maisemaksi ja puustoltaan se on koivuvältaista, minkä alta puskee koivupensaita.



Kuvio 15. Auttinsuun vainiot maisematyyppit

Auttinsuun vainioiden hoitotoimenpiteinä on pitkälti jokivarsimaiseman avaaminen ja Pirttikosken rantojen sekä saarien puuston poisto raivaamalla. Juurikkaniemen ranta-alueet ja saarekkeet raivataan kokonaan (Kuvio 16).



Kuvio 16. Juurikkaniemen koivikkoa

Lisäksi Pirttikosken saari raivataan kokonaan koivikosta (Kuvio 17). Katajat jäävät käsittelemättä, ja kaadetut puut kerätään alueelta pois. Raivausta täytyy toteuttaa alueella säännöllisesti avatun maiseman ylläpitämiseksi, jotta raivatut alueet eivät jatkossa nostata veden pintaa tulvan aikana. Tulisaaren ranta-alueet käsitellään samalla tavalla kuin Juurikkaniemen alueet. Saaren mäntyvaltainen metsä voidaan harventaa samalla, mikäli maanomistaja niin haluaa.



Kuvio 17. Kemijoella sijaitsevan saaren tiheää koivikkoa

Auttinsuun vainioiden rantametsät käsitellään harventamalla, jotta näkymä joelle päin avautuu. Rannan lähellä oleva sekametsä (Kuvio 18) harvennetaan myös ja samalla siitä voidaan kerätä energiapuuta kyläläisten käyttöön. Vanhimpia ja järeimpiä puita voidaan jättää ryhmittäin pystyyn, jotta kuvio ei näytä liian tasaisesti harvennetulta. Rantaviivan tuntumassa olevat koivutiheiköt raivataan ja isoimmat hyvälaatuiset koivut ja kuuset jätetään pystyyn (Kuvio 18).



Kuvio 18. Auttinsuun vainioiden sekametsää (vasen) ja jokirannan koivikkoa (oikea)

Tulisaaren vieressä olevan mökkitontin rantaviivan edustalta raivataan koivikko pois. Ranta-alueet kuuluvat Kemijoki Oy:n omistamaan alueeseen. hakkuutähteet kerätään pois maiseman miellyttävyyden ylläpitämiseksi. Mökkitontin omistaja ei halua harventaa puustoa tonttialueellaan, ja alue on rajattu ulos suunnitelmasta (Kuvio 19).



Kuvio 19. Auttinsuun rantatontin maisemat

Pisiönkönkään paju- ja koivikkoryteiköt raivataan kokonaan ja kaadettu puusto kerätään alueelta pois. Kyläläiset toivoivat, että Auttilammen edustalla molemmin puolin siltaa olevat koivualikasvustot poistetaan kokonaan. Samalla alueen koivuryppäitä voidaan harventaa moottorisahatöinä alueen viihtyvyyttä parantamiseksi (kuvio 20).



Kuvio 20. Koivuryppäitä, taustalla Auttilampi

6 POHDINTA

Maisemanhoitosuunnitelman laatiminen oli kiinnostava ja opettavainen kokemus, jossa pääsi harjoittamaan aikaisemmin opittuja asioita käytännönläheisemmin. Maisemanhoitosuunnitelman alue oli melko iso, mutta maastossa työskentely ja suunnitelman aikataulussa pysyminen onnistuivat melko hyvin. Ajoitin maastotyöt loka-joulukuulle, kun lumet eivät olleet ehtineet tulla pysyvästi maahan ja maastossa liikkuminen oli jouhevaa. Etenin suunnitelman mukaan, missä tarkoitus oli ensin kartoittaa alue ja tehdä QGIS:llä alustavat teemakartoitukset. Yhteistyö toimeksiantajan kanssa oli sujuvaa ja olimme paljon yhteydessä opinnäytetyön aikana. Alussa suunnittelimme aikataulutusta maisemanhoitosuunnitelman valmistumiselle, joka hieman viivästyi tavoitteesta. Yhteistyö myös muiden sidosryhmien sekä kyläläisten välillä oli jouhevaa ja oli mukava tavata konkreettisesti maanomistajia, joiden alueille suunnitteli maisemanhoitotoimenpiteitä. Kyläkokouksessa suunnitelma otettiin lämpimästi vastaan ja rakentavaa keskustelua käytiin kyläläisten kesken.

Kyläkokouksen jälkeen aloin hahmottelemaan maisemanhoitosuunnitelman muotoa ja tein lopulliset teemakartoitukset ja kuvakokoelmat opinnäytetyöhön, mitkä Auttin kylä voi hyödyntää tehdessään hoitotoimenpiteitä. Kun opinnäytetyö hyväksytään, voivat kyläläiset ja sidosryhmät ryhtyä tekemään raivaus- ja hakkuutoimenpiteitä. Todennäköisesti suurin osa raivauksista keretään toteuttaa jo tulevan kesän ja syksyn aikana. Yhtenä vaihtoehtona kyläyhdistyksellä on myös mahdollista hankkia Lapin AMK:lta ensimmäinen vuoden opiskelijoita harjoittelemaan raivaustöihin. Osa raivauksista kuitenkin täytyy tehdä talvella, kun jäät kantavat, sillä suunnittelualueella on muutamia saarikuvioita. Metsänhakuut sijoittuvat todennäköisemmin vuoden loppuun tai ensi vuoden puolelle. Riippuu siitä, keneltä sidosryhmät tai kyläyhteisö hankkii korjuupalvelut ja kenelle puut myydään. Kyläyhdistyksellä on myös mahdollisuus hankkia avustuksia Rovaniemen kaupungilta maisemanhoitoa varten.

Maisemanhoitosuunnitelman avulla kylä pystyy kehittämään alueen maisemallista miellyvyyttä sekä viihtyvyyttä. Hoidettu maisema nostattaa alueen kiinnostavuutta ja saa varmasti myös ohikulkumatkailijoita pysähtymään kylän tuntumaan.

Maisemanhoitosuunnitelma Auttin kylälle jatkaa jokivarsikylien maiseman parantamista, sillä viime vuosina hoitosuunnitelmia on tehty paljon muihinkin jokivarren kyliin. Yhtenäinen maisemanhoito Kemijoen kylien välillä lisää jokivarren alueen kiinnostavuutta ja kertoo siitä, että alueen asukkailla on halua toimia ja kehittää alueen viihtyvyyttä ja toimintamahdollisuuksia.

Kaiken kaikkiaan maisemanhoitosuunnitelman tekeminen opinnäytetyönä antoi hyviä eväitä tulevaisuutta ajatellen. maisemanhoitosuunnitelman toteuttaminen oli laaja ja monipuolinen tehtävä, missä pääsi käyttämään omalle alalla soveltuvia toimenpiteitä ja tekemään yhteistyötä maanomistajien sekä sidosryhmien kesken. Uskon, että maisemanhoitosuunnitelma helpottaa hoitotoimenpiteiden organisointia ja aktivoi kyläläisiä yhdessä edistämään yhteistä kylänmaisemaa.

LÄHTEET

Harju-Autti, M. 2015. Auttin suvun vaiheita. Teoksessa Puuronen, V. (toim.) Elämä Yläkemijoen kylissä. Saarijärvi: Saarijärven Offset Oy, 195–197,212.

Harju-Autti, T. 2021. Auttin kalaveden osakaskunta. Puheenjohtaja. Haastattelu 1.10.2021.

Hintikka, P. 2010. Perinnemaisema, mitä se on? Viitattu 21.3.2022
<http://perinnemaisema.fi/Perinnemaisema.php>.

Hirvonen, A., Koski, K., Ahro, J., Söyrinki, R. & Pakkanen, H. 2016. maisema-opas arvokkaiden maisema-alueiden maankäytön suunnitteluun. Viitattu 9.2.2022
https://www.maajakotalousnaiset.fi/sites/default/files/attachment/maisema-opas_korjattu_2018_pieni.pdf.

Karjalainen, E. & Sievänen, T. Metsien maisemalliset arvot. - Teoksessa: Kangas, J. & Kokko, A. (2001, toim.) Metsän eri käyttömuotojen arvottaminen ja yhteensovittaminen. Metsäntutkimuslaitoksen tiedonantoja 800. Viitattu 9.2.2022
<https://jukuri.luke.fi/handle/10024/521434>.

Komulainen, M. 2012. Metsä maisemassa – Suunnittelu ja hoito. Hämeenlinna: Metsäkustannus Oy.

Korva T., Lotvonen E. 2000. Rovaniemen maakuntakaava. Viitattu 7.3.2022
http://www.lappi.fi/lapinliitto/c/document_library/get_file?folderid=18281&name=DLFE973.pdf.

Maa- ja metsätalousministeriö 2022. Metsämaiseman hoito. Viitattu 9.2.2022
<https://metsanhoidonsuosituksat.fi/fi/toimenpiteet/metsämaiseman-hoito>.

Metsähallitus 2022. Auttiköngkään historia. Viitattu 28.2.2022
<https://www.luontoon.fi/auttikongas/historia>.

Muhonen, M. & Savolainen, M. 2013. Etelä- ja Keski-lapin kulttuurimaisemat ja maisemanähtävyydet. Ympäristöministeriö 2019. Viitattu 19.3.2022
<http://www.maaseutumaisemat.fi/wp-content/uploads/2011/09/LAP-raportti-valtakunnalliset-ja-maakunnalliset.pdf>.

Norvanto, T. 1989. Autti, Elämää tällä vuosisadalla. Lapin kylätutkimuksen I osaraportti. Lapin maakuntamuseon monisteita 1. Rovaniemen kaupungin painatuskeskus.

Rahkila, P., Carlson, E. & Hiironen, J. 2006. Maisemahaitoista ja niiden käsittelystä maanmittaustoimituksissa. Helsinki: Maanmittauslaitos. Viitattu 19.3.2022
https://www.maanmittauslaitos.fi/sites/maanmittauslaitos.fi/files/old/Nro_99_maisemahaitoista_ja_niiden_kasittelysta_maanmittaustoimituksissa.pdf.

RoiKylät 2022a. Autti- vanha kylä nykyajassa. Viitattu 4.1.2022
<https://www.roikylat.fi/rovaniemen-kylat/autti/>.

RoiKylät 2022b. Auttin kauneuspato. Viitattu 28.2.2022
<https://www.roikylat.fi/nae-ja-koe/auttin-kauneuspato/>.

Saaristo, L. & Vanhatalo, K. (toim.) 2019. Metsänhoidon suositukset talousmet-
sien luonnonhoitoon, työopas. Tapion julkaisuja. Viitattu 5.1.2022 [https://ta-
pio.fi/wp-content/uploads/2020/09/Metsanhoidon_suosituks_talousmet-
sien_luonnonhoitoon_TAPIO_2019.pdf](https://ta-
pio.fi/wp-content/uploads/2020/09/Metsanhoidon_suosituks_talousmet-
sien_luonnonhoitoon_TAPIO_2019.pdf).

LIITTEET

- Liite 1. Kuvioluettelon selitteet
- Liite 2. Kuvioluettelot
- Liite 3. Kiinteistötunnukset
- Liite 4. Toimenpidekuviot

Liite 1. Kuvioluettelon selitteet

Työlaji

1. Raivaus
2. Aliskasvuston poisto
3. Virkistyskäytön laajentaminen & harvennus + raivaus
4. Harvennus
5. Avohakkuu tai alispuiden poisto
6. Raivaus & energiapuuhakkuu
7. Harvennus & energiapuunkorjuu
8. Yksittäisten puiden kaato

Toistuvuus

1. 5–10 vuoden välein
2. Yli 10 vuoden välein

Liite 2 1(4) Kuvioluettelot

| Kuvio | Työlaji | Toistuvuus | Nykyinen maisema | Hoitotoimenpide-ehdotukset |
|-------|---------|------------|---|--|
| 1 | 1 | 1 | Kääntöpaikan ympärillä ja veneenlaskupaikan ympäristössä rantametsät ovat vesakoituneet ja hoitamattomia, jolloin näkymä Auttinjyrhämän suuntaan on huono. | Veneenlaskupaikan ympäristö raivataan maiseman avaamiseksi. Rinnankorkeudelta yli 8 cm paksut puut jätetään pystyyn. Lisäksi puustoa voidaan jättää ryhmittäin, jolloin puustoryhmä ei ole lineaarinen. Hakkuutähteet kerätään pois. |
| 2 | 1 | 1 | Alakanavan vieressä kulkeva huonokuntoinen metsätie. Tien laidat ovat taimikon peitossa. Alemmaksi rinnettä mennessä, puusto vaihtuu koivuvesakoksi. | Tie kunnostetaan ja tienlaidat raivataan maiseman avaamiseksi kanavan suuntaan. Rinnankorkeudelta yli 8 cm paksut puut jätetään pystyyn. Lisäksi puustoa voidaan jättää ryhmittäin rikkomaan normaalia lineaarista linjaa. Hakkuutähteet kerätään pois. |
| 3 | 1 | 1 | Kuviolta avautuu maisemat joelle. Puustoltaan kuviolla kasvava ryppäittäin mäntytaimikkoa. | Hoitotoimenpide-ehdotuksena on alueen raivaaminen hyvän metsänhoidon suositusten mukaan. Näkymät avautuvat paremmin ja niemennokan maiseman miellyttävyys paranee. |
| 4 | 2 | 1 | Kuvio on metsämaisemaa, jonka lähimaisema muodostuu isoista koivuista. Koivikon alla kasvaa tiheää paju- ja koivualikasvosta. Kuvion pohjoisosassa on varttunut harvennuskypsä mäntymetsikkö. Kuvion eteläreuna on koivikon mäntypetäjien valtaama. | koivikon alikasvoksen poisto raivaamalla. Pohjoisreunassa oleva varttunut mäntymetsikkö harvennetaan, jotta näkymä Kemijoen ja Auttinjyrhämän suuntaan paranee, kun katselusuunta on veneenlaskupaikalta. Kuviolle ei tehdä liian voimakasta harvennusta, jotta rinnealue ei tule liian paljaaksi. |
| 5 | 1 | 1 | Reunavyöhyke on jyrkkärinteen alakanavan vieressä kulkeva kuvio. Kasvustoltaan se on tiheää koivu- ja pajukkoryteikköä. | reunavyöhykkeeltä poistetaan raivaamalla koivu- ja pajuvesakko. Lämpimiltään rinnankorkeudelta yli 8 cm hyvälaatuiset puut jätetään pystyyn. |

Liite 2 2(4) Kuvioluettelot

| | | | | |
|----|---|---|--|---|
| 6 | 3 | 2 | Kauneuspato on suosittu turistien pysähtymispaikka ja padolta avautuu kaunis näkymä joelle. Paikalla sijaitse pysähtymispaikka. Maastoltaan alueen rantaviiva on kivikkoista ja kauneuspaton vieressä kasvaa nuori kasvatusmetsikkö. | padon virkistyskäytön laajentaminen, kuten ekopisteen rakentaminen ja yöpymismahdollisuus. vieressä olevan rantametsän harventaminen näkymien avaamiseksi. Ranta-alueelta raivataan pois pienpuusto, lähinnä koivut ja paju-kot. Hakkuutähteet kerätään pois. |
| 7 | 4 | 2 | Auttin yhdystien vieressä oleva metsäpalsta on harventamattontä mäntymetsää, joka peittää näkymää padolle päin. | metsäkuvio harvennetaan, jolloin näkymät tieltä avautuvat paremmin padolle ja maisemakokemus paranee tien ohikulkijoille. |
| 8 | 5 | 2 | kuvio on järeä runkoista männikköä, joka on harvennettu. Vesirajan tuntumassa kulkeva reuna- vyöhyke on pitkälti kallioista aluetta, jossa kasvaa mäntytaimikkoa. | Kuviolle tehdään joko avohakkuu tai poistetaan ylimääräinen alikasvos. |
| 9 | 1 | 1 | Kuvio on tienvarressa oleva umppeen kasvanut koivu- ja pajuvesakko. | Hoitoimenpide- ehdotuksena on maiseman avaaminen Auttin kylälle päin raivaamalla kuvio. Pystyyn jätetään isoimmat ja hyvälaatuiset puut. Hakkuutähteet kerätään. |
| 10 | 4 | 2 | Kuvio on rinteessä oleva tienvarsimetsä, jonka alapuolella kulkee Kemijoki. Puustoltaan se on sekametsää. Kuvion poikki kulkee moottorikelkka reitti. | Kuvio harvennetaan. Suositaan komeita ja isoimpia mäntyjä ja kuusia. Lisäksi isoja haaparyp-päitä voidaan jättää pystyyn. Moottorikelkkareitti tulee ottaa huomioon. Hakkuutähteet kerätään. |

Liite 2 3(4) Kuvioluettelot

| | | | | |
|----|---|---|---|---|
| 11 | 1 | 1 | Kuvio on tienvarressa oleva umpeen kasvanut koivu- ja pajuvesakko. Lisäksi kuviolla kasvaa järeämpää puustoa. | Maiseman avaaminen raivamalla kuvio. Lisäksi kuviolta voidaan kaataa moottorisahatyönä yksittäisiä puita. Pystyy jätetään isoimmat ja hyvälaatuiset puut. Hakkuutähteet kerätään. |
| 12 | 4 | 2 | Kuvio on samanlainen kuin kuvio 10. | Samat toimenpiteet kuin kuvio 10. |
| 13 | 1 | 1 | Kuvio on hoitamaton mäntymetsä ja maastoltaan se on jyrkkärinteinen. | Mäntymetsä raivataan hyvän metsänhoidon ohjeiden mukaisesti. Mäntyjä voidaan jättää myös ryhmittäin mukailemaan rinnealuetta. Lisäksi raivauksesta kertyvät hakkuutähteet kerätään. |
| 14 | 1 | 1 | Kylänpuoleinen pieni saari, joka on vesakoitunut. | koivu- ja pajukotiheiköt raivataan kokonaan. Katajat säästetään. Hakkuutähteet kerätään. |
| 15 | 1 | 1 | Kylänpuoleinen pieni niemenokka, joka on vesakoitunut. | koivu- ja pajukotiheiköt raivataan kokonaan. Katajat säästetään. Hakkuutähteet kerätään. |
| 16 | 1 | 1 | Kylänpuoleinen pieni saari, joka on vesakoitunut. | koivu- ja pajukotiheiköt raivataan kokonaan. Katajat säästetään. Hakkuutähteet kerätään. |
| 17 | 1 | 1 | Juurikkaniemen rantavyöhykkeellä kasvaa umpeutunutta koivu- ja pajukoposikkoa. | Alue raivataan kokonaan. Katajat säästetään ja hakkuutähteet kerätään pois. |
| 18 | 1 | 1 | Kuviolla kasvaa pitkää koivikkoa ja pajukkoa. | Alue raivataan kokonaan. Hakkuutähteet kerätään pois. |
| 19 | 1 | 1 | Kuviolla kasvaa pitkää koivikkoa ja pajukkoa. | Alue raivataan kokonaan. Hakkuutähteet kerätään pois. |
| 20 | 6 | 2 | Rantaviivan tuntumassa kasvaa sekalaista hoitamaton koivu-, kuusi-, ja pajuryteikköä. | Kuvio raivataan ja isoimmat hyvälaatuiset koivut ja kuuset jätetään pystyyn. Mahdollisuus myös kerätä energiapuuta. |

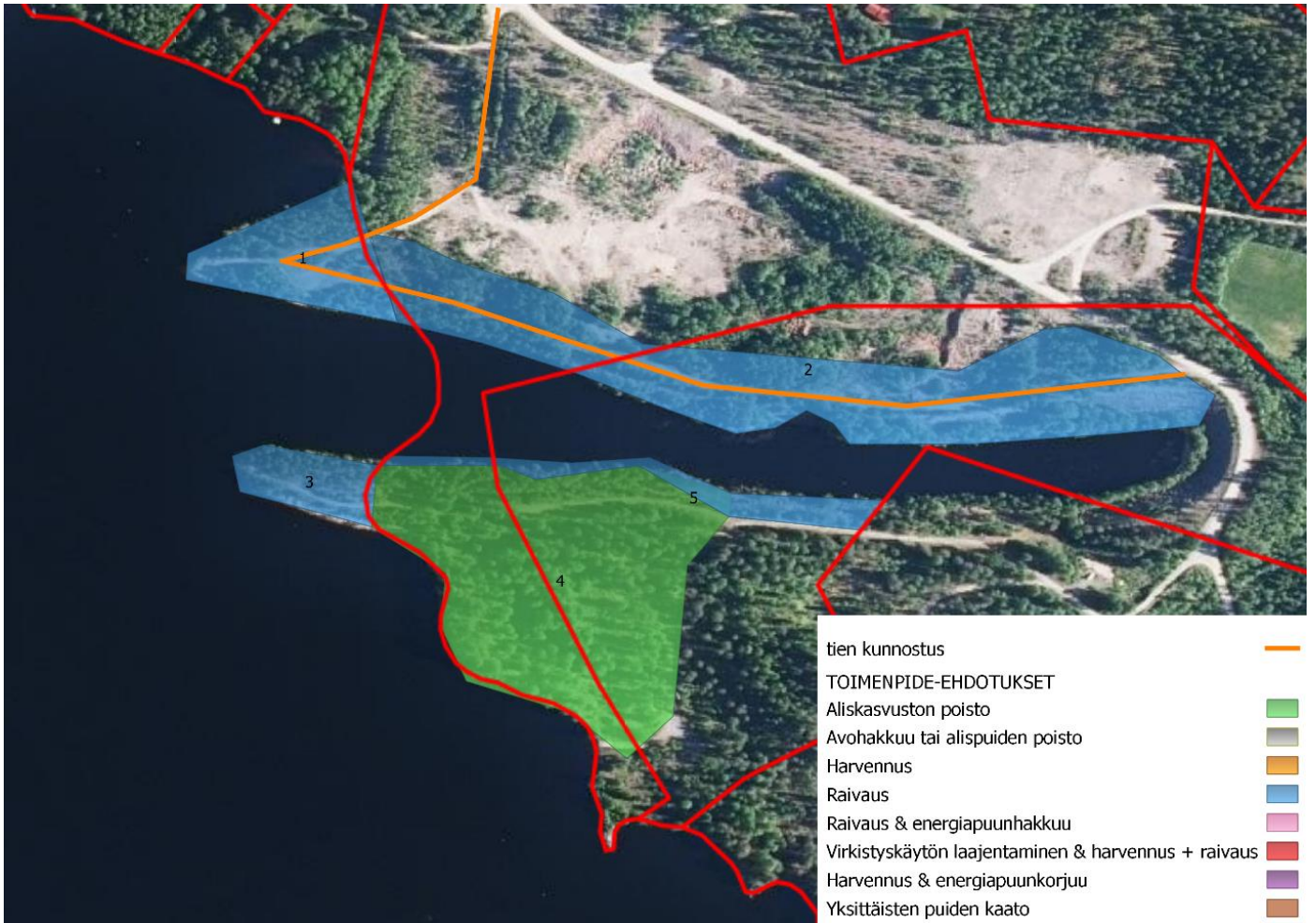
Liite 2 4(4) Kuvioluettelot

| | | | | |
|----|---|---|--|--|
| 21 | 7 | 2 | Rantametsä, joka on hoitamattontta sekametsää. | sekametsä harvennetaan ja samalla siitä voidaan kerätä energiapuuta. Suurimpia puus-toryhmiä voidaan jättää käsittelyn ulkopuolella tuomaan maisemallisesti monipuolisempaa näkymää. |
| 22 | 8 | 2 | Kuviolla kasvaa yksittäisiä koivurykelmiä ja pensaikkoja, muuten alue on aukkoista. | Yksittäisten puiden kaato moottorisahatyönä. |
| 23 | 2 | 1 | Kuviolla kasvaa isoja koivurykelmiä ja alikasvos on koivuvaltaista vesakkoa. | Raivataan ja voidaan tehdä yksittäisten puiden kaatoa moottorisahatyönä. |
| 24 | 1 | 1 | Auttilammen vieressä oleva rantaviiva, jossa kasvaa koivu- ja pajuvesakkoa. | Alue raivataan kokonaan vesakosta. |
| 25 | 2 | 1 | Kuvio on puustoltaan koivuvaltaista, jossa alta puskee koivupensaikkaa. | Alikasvos raivataan. |
| 26 | 1 | 1 | Kuviolla kasvaa järeämpää puustoa keskellä, mutta muuten se on vesakon ja alikasvoksen peitossa. | Kuvio raivataan ja isoimmat hyvälaatuiset puut jätetään pystyyn. |
| 27 | 1 | 1 | Kuvio on pieni saari, joka on koivu- ja pajuvesakon valtaama. | Kuvio raivataan ja hakkuutähteet kerätään. |
| 28 | 4 | 2 | Kuviolla on mökkiasutus. Puustoltaan se on mäntyvaltainen, joka voidaan harventaa, mikäli maanomistaja haluaa. | Harvennuskypsä metsikkö, jolla voidaan parantaa mökkiasutuksen lähimaisemaa. Työ moottorisaha työnä. |
| 29 | 1 | 1 | Tulisaaren rantaviiva on vesakoitunut ja näkymät joelle ovat tukossa. | Kuvio raivataan ja hakkuutähteet kerätään. |

Liite 3. Kiinteistötunnukset

| Alue | Kiinteistötunnus | Lupa saatu | Maanomistaja |
|------------------------|------------------|------------|--------------|
| Alakanavan seutu | 698-402-279-1 | Kyllä | Kemijoki Oy |
| | 698-402-14-30 | Kyllä | Kemijoki Oy |
| | 698-402-16-7 | Kyllä | Kemijoki Oy |
| Kauneuspadon ympäristö | 698-402-14-55 | | |
| | 698-402-14-30 | | |
| | 698-402-14-45 | | |
| | 698-402-878-7 | Kyllä | |
| Rännitie | 698-402-31-36 | Kyllä | Kemijoki Oy |
| | 698-402-14-50 | Kyllä | Kemijoki Oy |
| | 698-402-16-17 | Kyllä | Kemijoki Oy |
| | 698-402-16-41 | | |
| | 698-402-287-0 | Kyllä | Kemijoki Oy |
| | 698-402-878-7 | | |
| Auttinsuun vainiot | 698-402-287-0 | Kyllä | Kemijoki Oy |
| | 698-402-16-4 | | |
| | 698-402-14-2 | | |
| | 698-402-445-6 | | |
| | 698-402-15-68 | | |
| | 698-402-15-73 | | |
| | 698-402-15-108 | | |
| | 698-402-15-72 | | |
| | 698-402-15-72 | | |
| | 698-402-445-8 | | |
| | 698-402-445-21 | | |
| 698-402-15-39 | Kyllä | | |

Liite 4 1(5) Toimenpidekuviot



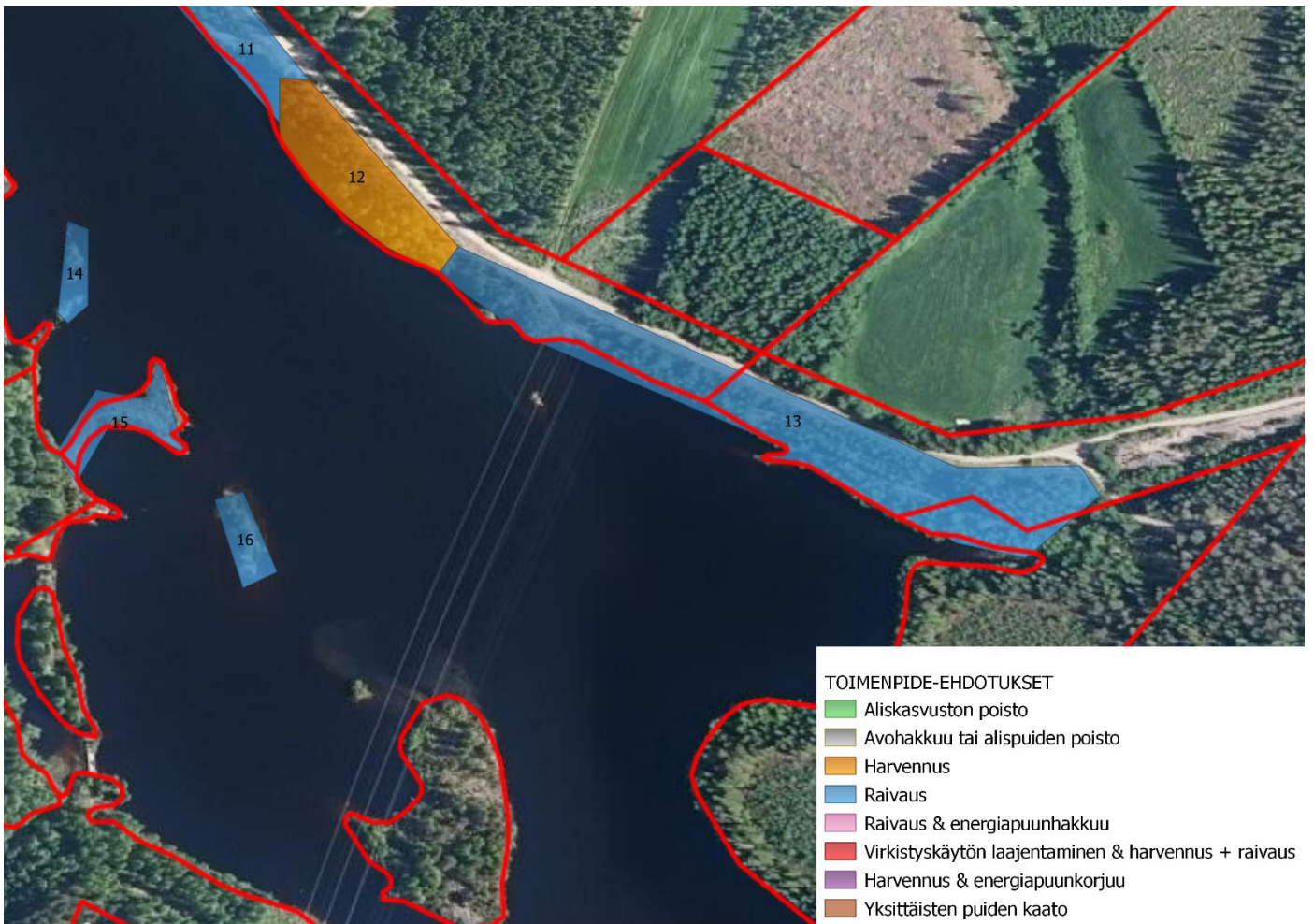
Liite 4 2(5) Toimenpidekuviot



Liite 4 3(5) Toimenpidekuviot



Liite 4 4(5) Toimenpidekuviot



Liite 4 5(5) Toimenpidekuviot

