

Luontomatkailukohteen tuotteistaminen palvelumuotoilun avulla

Case Laulukallio

LAB-ammattikorkeakoulu

Liiketalouden koulutus, Tradenomi, Markkinointi 2021

Anu Parikka

2021

Tiivistelmä

Tekijä(t) Parikka, Anu	Julkaisun laji Opinnäytetyö, AMK	Valmistumisaika Syksy 2021
	Sivumäärä 44 sivua, 6 liitettä	
Työn nimi Luontomatkailukohteen tuotteistaminen palvelumuotoilun avulla Case Laulukallio		
Tutkinto Tradenomi (AMK)		
Tiivistelmä <p>Opinnäytetyön tavoitteena oli tuotteistaa uusi luontomatkailukohde. Tutkimusalue sijaitsee Suur-Saimaalla. Alueen läheisyydessä ei ole luontomatkailukohteita. Lähin Saimaalla sijaitseva kansallispuisto on Linnasaaren kansallispuisto. Tavoitteena oli kartoittaa tutkimusalueen mahdollisuudet luontomatkailukohteena.</p> <p>Opinnäytetyön teoreettinen viitekehys koostuu Luontomatkailusta, YK:n kestävän kehityksen tavoiteohjelmasta Agenda2030 ja vastuullisesta matkailusta sekä tuotteistamisesta, palvelumuotoilusta ja palvelumuotoiluprosessista. Lähteinä on käytetty kirjallisuutta ja verkkosijainteja. Luontomatkailun jatkuvan kehittymisen vuoksi lähteinä on pyritty käyttämään 2018 jälkeen tuotettua tietoa.</p> <p>Opinnäytetyössä on käytetty palvelumuotoilun menetelminä havainnointia, palvelusafaria ja haastattelua. Lisäksi tutkimushenkilöt osallistuivat kyselyyn täyttämällä webropol - kyselylomakkeen. Kyselylomake syventää palvelusafarilta saatua tietoa.</p> <p>Tutkimustulosten perusteella tutkimusalueen vetovoimatekijänä on louhos, juoksuhaudat ja ympäröivä luonto.</p>		
Asiasanat luontomatkailu, vastuullinen matkailu, palvelumuotoilu, palvelumuotoiluprosessi, tuotteistaminen		

Abstract

Author(s) Parikka, Anu	Type of Publication Bachelor´s thesis, UAS	Published Autumn 2021
	Number of Pages 44 pages, 6 appendices	
Title of Publication Productizing a nature tourism destination through service design Case Laulukallio		
Name of Degree Bachelor of Business Administration (UAS)		
Abstract <p>The thesis aim was to productization a new nature tourist attraction. The survey area is situated in the Lake Saimaa and it called the Laulukallio. Close to the survey area isn´t other nature tourism places. In the thesis was used the tools of service design. The aim of this thesis was to find out what kind of is area at the criteria of nature tourism.</p> <p>The theoretical reference framework is the nature tourism, sustainable tourism and the 2030 Agenda for Sustainable Development. In addition to a productization, service design and a service design process. In the theory have been used a writes source, e-books, and web side. The data based on mainly publishes after 2018.</p> <p>The thesis was used a service design tools an observation, service safaris and an interview which is a qualitative research. In addition, the data was collected via a Webropol survey. A questionnaire survey is a quantitative examination.</p> <p>Bases on the results of research the nature, a trench and a stone quarry are highest attractiveness factor in the survey areas.</p>		
Keywords Nature travel, sustainable tourism, service design, service design process, productization		

Sisällys

1	Johdanto.....	1
2	Luontomatkailu	4
2.1	Mitä on luontomatkailu?.....	4
2.2	Hyvinvointimatkailu	5
2.3	Luksusmatkailu Suomessa	7
2.4	Agenda2030 lyhyesti	8
3	Palvelumuotoilu ja tuotteistaminen	12
3.1	Mitä tuotteistaminen on?.....	12
3.2	Palveluntuotteistaminen.....	13
3.3	Palvelumuotoilu.....	14
3.4	Palvelusafari eli Service Safari	15
3.5	Palvelumuotoiluprosessi	16
4	Tutkimuksen toteutus	19
4.1	Palvelusafaripäivän kulku	19
4.2	Kyselyn toteutus.....	21
5	Palvelusafarin tulokset	23
5.1	Reitti kartta ja pysähdyspaikat.....	23
5.2	Kuva-aineisto	25
5.3	Tutkimushenkilöiden kirjallinen aineisto	26
5.4	Palvelusafarin tulosten yhteenveto.....	32
6	Kyselytutkimuksen tulokset.....	34
6.1	Taustoja kartoittavat kysymykset.....	34
6.2	Retkeilymuodot ja mieluisin yöpymispaikka	34
6.3	Retkikohteiden tunnettavuus	36
6.4	Mielipide kysymykset	37
6.5	Kyselytutkimuksen yhteenveto	43
7	Johtopäätökset.....	44
	Lähteet.....	46

Liitteet

Liite 1. Kyselylomake

Liite 2. Kyselylomakkeen saatekirje

Liite 3. Kuva-aineistoa

Liite 4. Kirjallisen tutkimusaineiston tuottamat aktiviteetit

Liite 5 Excel-taulukko palvelusafarien tuloksista

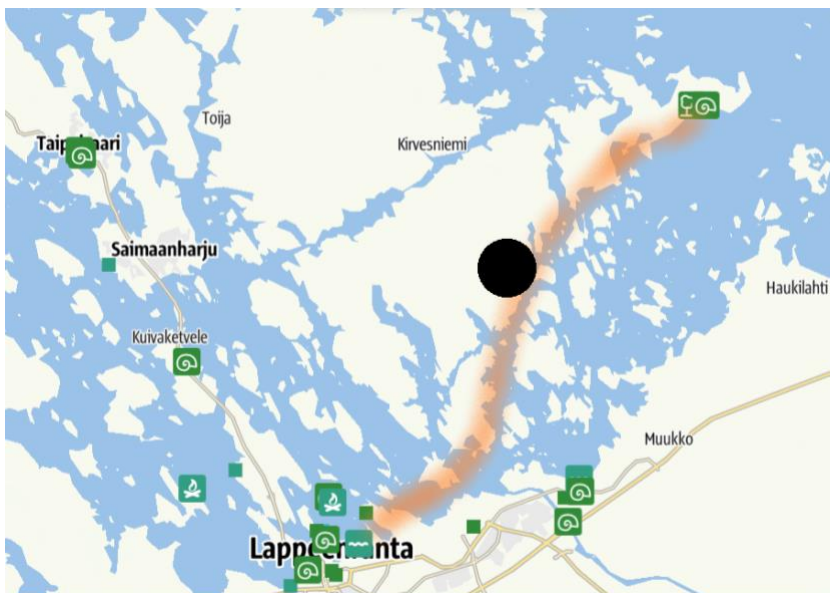
Liite 6. Kyselytutkimuksen kirjalliset vastaukset

1 Johdanto

Opinnäytetyössä teoriassa syvennyttiin tuotteistamiseen, palvelumuotoiluun ja luontomatkailuun. COVID-19 pandemia on tehostanut ihmisten kiinnostusta luontoon ja sen tarjoamiin mahdollisuuksiin. Kiinnostavuutta lisäävät luonnon terveys- ja hyvinvointivaikutuksien trendikkyys ja luonnossa liikkussa on pienempi tartuntariskin. Luontomatkailukohteet menestyvätkin hieman muuta matkailua paremmin. (Rikkonen 2020) Opinnäytetyössä käydään läpi kestävä ja vastuullinen matkailu sekä luontomatkailu.

Opinnäytetyö on empiirinen laadullinen tutkimus, joka toteutettiin palvelumuodollisin tutkimusmenetelmin. Menetelminä käytettiin palvelusafaria ja havainnoinnin. Havainnointi on laadullisen tutkimuksen perusmenetelmiä. Tutkimusaineisto kerättiin erikseen valittujen tutkimushenkilöiden avulla. Empiirinen tutkimus perustuu havaintoihin ja niiden tulkitsemiseen. Tutkimuksella saadaan tietoa todellisuudesta ja analyysit perustuvat reaali maailmaan. Tarkoituksena oli saada todellisia tunteita ja mielipiteitä retkeilyyn liittyen. Laadullisena tutkimuksena tiedonkeruuvaihe oli hyvin herkkä esitiedon vaikuttavuudelle. Kyselyn kysymykset on jouduttu miettimään tarkkaan, ettei kysymykset johdattele siihen suuntaan, mitä itse ajattelin ideasta. Myös palvelusafareiden aikana oli keskityttävä havainnoijana siihen, että osallistun keskusteluun, mutta en johdattele tutkimushenkilöitä mihinkään millään tavalla tutkimusongelman ratkaisua kohti.

Luontomatkailu aihe on erittäin laaja, joten tutkimuksen aihe rajattiin luontomatkailuun Suur-Saimaan alueella. Opinnäytetyön tutkimusalue Laulukallio sijaitsee Saimaan rannalla Taipalsaaren kunnassa. Opinnäytetyössä pyritään löytämään Laulukallion maastohuomioon ottaen sopivia asiakaslähtöisiä ratkaisua ideoita luontomatkailukohteeksi. Alueen pinta-ala on noin 2 hehtaaria. Alueella ei ole rakennusoikeutta vakituiselle asumiselle tai loma-asunnolle. Opinnäytetyössä tontin omistajasta kirjoitettaessa puhutaan Metsäyhtymä X:tä tarvittaessa. Omistajat eivät näe tarpeellisena esitellä itseään toimeksiantaja. Tutkimuksen toteutuksen kannalta tämä ei ole myöskään välttämätöntä. Etelä-Karjalan virkistysalueesäätöön retkikohteet kartasta näkee Laulukallion sijainnin lähellä oleviin retkikohteisiin verrattuna.



Kuva 1 Retkeilyalue kartta Lappeenrannasta Päihänniemeeseen

Opinnäytetyön tavoitteena oli tutkia kohde sektorin luonnon mahdollisuuksia eri tasoisten retkeilijöiden näkökulmasta ja perehtyä luontomatkailuun. Opinnäytetyön tavoite painottui tutkimusaineiston keräämisen tuottamaan tietoon ja sen analysointiin. Aineiston perusteella pyrittiin muodostamaan käsitys tuotteistettavan alueen hyvistä ja huonosta puolista. Tavoitteena oli löytää asiakaslähtöinen vaihtoehto vuokrattavaksi luontomatkailukohteeksi. Rakennusoikeuksiin liittyvät seikat selvitettiin Taipalsaaren kunnalta palvelusafarien ja kyselyn tuottaman materiaalin perusteella. Pää tavoite oli muodostaa selkeä ja toimiva palvelukokonaisuus, joka olisi toteutettavissa Laulukalliolle. Opinnäytetyössä ei keskitytty kustannuksiin tai muihin yritystoiminnan mahdollistaviin toimiin. Tällä pyrittiin turvaamaan mahdollisimman innovatiivinen ideointi eikä ajatus ”Paljonhan tämä kustantaa?” rajoita luomistyötä.

Palvelusafari tarkoittaa, että vapaaehtoisia asiakasryhmiä ja käyttäjiä vierailee paikalla tai ovat halukkaita kokeilemaan palvelua. Asiakkailta kerätään ajatuksia ja kokemuksia palvelusta ja lopuksi tutkija analysoi tuloksia. Palvelumuotoilu on asiakaslähtöistä palvelun suunnittelua ja kehittämistä erilaisilla keinoilla. Kaikki lähtee asiakkaan palvelukokemuksesta ja tunteista, joita asiakas kokee. Palvelumuotoilun menetelmiä ovat esimerkiksi osallistava havainnointi, haastattelut, visualisointi, yhteiskehittäminen ja prototyyppiointi. Palvelumuotoilulla voidaan kehittää vanhaa palvelua tai luoda täysin uusi asiakkaan tarpeisiin luotu palvelu. (Palvelumuotoilupalo Oy. 2021a.) Opinnäytetyössä käytettiin osallistuvaa havainnointia osana aineistonkeruuta. Näin pystyttiin havainnoimaan tutkimushenkilöitä samalla yksilönä ja ryhmänä. (Vilkkä, H. 2021.) Osallistuva havainnointi sopii tutkimusongelman ratkaisemisen tueksi ja mahdollistaa tutkimuskysymyksiä

tunnepuolen havainnoinnin. Havainnointia käytetään pääasiallisena aineistonkeruumenetelmänä tai muiden keruumenetelmien tukena. Opinnäytetyössä havainnointia käytettiin vahvasti tukemaan palvelusafaria. Palvelusafarilla tutkija liikkui ryhmän mukana ja havainnoi heidän keskustelujaan sekä eleitä. Havainnoinnin epäkohtana tässä on johdattelevuus, joka otettiin huomioon palvelusafarin ja kyselyn aikana. Havainnointi vaiheessa kiinnitetään huomiota myös tutkittavien tiedossa oleviin henkilökohtaisiin olosuhteisiin, jos koetaan niiden vaikuttavan tutkimukseen luotettavuuteen. (Puusa, A. 2020.)

2 Luontomatkailu

2.1 Mitä on luontomatkailu?

Luontomatkailu määritellään laaja-alaisesti matkailuksi, jossa luonto on ensisijainen vetovoimatekijä. Luontomatkailun kysyntä syntyy matkailijoiden tarpeista ja toiveista kokea kohdealueen ympäröivää luontoa osana matkaansa. Hyvän luontomatkailukohteen ominaisuuksia ovat puhdas, vaihteleva ja maisemallinen luonto. Alueelta löytyy usein myös kulttuurisia arvoja. (Tyrväinen 2018) Suomessa luonto onkin matkailun tärkeimpiä vetovoimatekijöitä. Luontomatkailijan motiivit ovat samat kaikilla luonnossa liikkujilla. Halutaan irtautua arjesta, rentoutuminen ja latautuminen luonnossa. Luontomatkailuun liittyykin kansainvälisestikin vahvasti hyvinvointimatkailu. Suomen luonto hyvinvoinnin luojana on iso myyntivaltti kansainvälisillä markkinoilla. Luonnossa liikkuja voidaan jakaa kahteen ryhmään omatoimi luontoaktiiviteetteihin ja opastettuihin luontoaktiiviteetteihin. Aktiiviteetit ovat sidoksissa lomakohteen luonnon tarjoamiin vaihtoehtoihin ja lomailijan omiin tarpeisiinsa ja ajatuksiin lomasuunnitelmista. (Business Finland 2021a–c.)

Opinnäytetyössä käytettiin retkeilijätyyppinä Mikkelin Settlementin Nuotiopiiri-hankkeen luomaan luontopyramidia. (Kuva 2.) Luontopyramidi käsittää neljä erilaista luonnossa liikkujaa. Päivittäin 20-30 min. luonnossa ulkoileva, viikoittain retkeilevä liikkuja, kuukausittain luontokohteisiin tähtäävä retkeilijä ja erämaa tasoinen 2-3 vuorokautta luonnossa yöpyvä seikkailija. Pyramidin neljä liikkuja löytyvät myös kyselystä. Pyramidimalli on luotu Nuotiopiiri-hanketta varten, jonka tavoitteena on säännöllisen matalankynnyksen toiminnan avulla auttaa osallistujia hyötymään luonnon tuottamista hyvinvointivaikutuksista. (Mikkelin Settlementi Ry 2020)



Kuva 2. Mikkelin Settlementin Nuotiopiiri hakkeen luontopyramidimalli

Asiakastyyppejä ovat esimerkiksi omatoimiset, ulkomaiset, elämyshakuiset, luontoharrastajat, seniorit, lapsiperheet ja kesämökkiläiset. Luontomatkailussa halutaan tällä hetkellä ”turvallisia vaaroja” ja aitoja kokemuksia. Matkailijoita kiinnostaa aidot luonnosta saatavat elämykset. Halutaan viettää enemmän aikaa luonnossa luonnon armoilla, mutta kuitenkin monella on vähän kokemusta retkeilystä.

Ekomatkailu

Ekomatkailu on luontomatkailun muoto, jolla tarkoitetaan luonnonsuojelualueisiin ja kansallispuistoihin tutustumista luonnossa liikkumisesta nauttimalla. Tarkoituksena on tutustua alueiden ongelmiin ja etsiä omalta osaltaan ratkaisuja ongelmiin, kuten roskaantuminen, liika luonnonvarojen käyttö ja saastuminen. Ekomatkailu tukee matkailuyrityksiä vastuullisessa ja kestävässä matkailussa. (Green Tourism Finland 2021.) Ekoturismien yritykset keskittyvät auttamaan paikallisia toiminnallaan. Investoinnit tehdään aina kestävän ja eettisen vastuullisuuden pohjalta. Arvostetaan henkilöstöä ja näytetään, että heitä arvostetaan. Koulutetaan henkilöstöä enemmän ympäristötietoiseksi ja kannustetaan tarjoamaan paikallisia elämyksiä. (Green Tourism 2021.)

Wild-life matkailu

Wild-life on luontomatkailun osa-alue ja perustuu luonnoneläinten seuraamisen vetovoimaan. Suomen erämaa alueet luovat puitteet tälle matkailumuodolle. Matkailussa pyritään tarjoamaan elämyksiä lintujen, villieläinten, suurpetojen, kasvien ja luonnon ilmiöitä sekä kasveja tarkkailemisella luontaisessa elinympäristössään. Lintubongaus, revontulien katselu, norpparetket ja suurpetojen seuraaminen luonnossa. Wildlife-matkailu perustuu ihmisen ja eläimen vuorovaikutukseen. Eläinten tarkkailua tehdään omatoimisesti tai järjestetyillä retkillä. Erilaiset ohjelmapalvelun tarjoajat tarjoavat erilaisia tapoja seurata luontoa maalta, vedeltä ja ilmasta. Melonta mahdollistaa usein eläimelle rauhallisen ja luonnollisen lähestymisen hyvin lähellekin. Moni meloja onkin kohdannut norpan Saimaalla meloessaan. Sukeltamalla tavoitetaan vedenalainen maailman myös luonnollisessa elementissä. Taivaalle pääsyn mahdollistava aktiviteetti on esimerkiksi varjoliito. Näiden lisäksi pyöräilyretket, soutu retket, ratsastus ja koiravaljakkoajelut lasketaan wildlife tarjontaan mukaan. Nämä palvelut on järjestettävä ja suunniteltava hyvin, jotta voidaan luvata 100% turvallisuus asiakkaille. Riskientunnistus on pystyttävä suorittamaan laajasti ja tarkasti. (Business Finland 2021d.)

2.2 Hyvinvointimatkailu

Suomessa luonnonvarakeskus tutkii jatkuvasti luonnon vaikutuksia hyvinvointiin ja terveyteen. Luonnossa liikkuminen vähentää stressiä ja auttaa palautumaan sekä alentaa

verenpainetta ja laskee sykettä. (Luonnonvarakeskus 2021.) Hyvinvointimatkailu on matkailua, joka tuottaa matkailijoille hyvää oloa vielä matkan päätyttyäkin. Hyvinvointimatkailu ei ole sairautta parantavaa eikä kuntoa korjaavaa vaan kulloistakin matkailijan terveydentilaa ylläpitävää ja edistävää sekä vireyttä elämään antavaa. Hyvinvointimatkailu tuottaa asiakkaalle yksilöllistä, kokonaisvaltaista hyvää oloa, joka voi olla sekä fyysistä että henkistä. (Business Finland 2021e.)

Hyvinvointimatkailun liittyvä vetovoima keskittyy terveyteen ja terveyden ylläpitämiseen matkalla. Hyvinvointimatkailuun ei kuitenkaan liity lääketiede ja lääkehoidot. Hyvinvointimatkalle lähtijä haluaa, joko parantaa tai ylläpitää hyvinvointiaan matkan aikana. Hyvinvointimatkoilla pyritään vähentämään huonovointisuutta ja parantamaan terveyttä mielen hyvinvointia parantamalla sekä fyysisesti, että psyykkisesti. Maailman eri maissa on jokaisella jotain erityistä tarjottavaa matkailijalle. Maailmalla on alittavana esimerkiksi Australian surffaus ja joogamatkat, Karibian hyvinvointiristeilyt, Suomalainen sauna tai Uuden Seelannin kuumat lähteet. (Global Wellness Institute 2021.)



Kuva 3 Jokaisessa maassa on oma vetovoimainen hyvinvointitarjonta

Hyvinvointimatkailu on hyvinkin laajakirjainen palveluilta ja sen vuoksi hyvinvointimatkailu antaa mahdollisuuden vähentää massaturismia ja käyttää eri vuodenaikojen luontovetovoimaisuutta hyväksi. Turismiruuhkia voidaan yrittää hajauttaa koko vuodelle tarjoamalla matkailijoille eri vuoden aikoihin vaihtoehtoaktiiviteetteja. Esimerkiksi

hihtokeskukset voivat houkuttaa vaelluksista kiinnostuneita matkailijoita luontoon patikkaretkille. (Global Wellness Institute 2021.) Finrelax 2015 antamia tuote suosituksia matkailun yrittäjille ovat saunaelämys, hoidot, luonnossa liikkuminen, hiljaisuus, hyvinvointimökki ja vesi elementtinä. Suomen luonto matkailun kiehtovuus löytyy juuri näistä teemoista ja sitä halutaan nyt meillä ja maailmalla. (Business Finland 2021e.)

2.3 Luksusmatkailu Suomessa

Vielä kymmenisen vuotta sitten luksusmatkailu käsitettiin yöpymisenä 5 tähden hotellissa, kalliine ravintola illallisineen. Suomen oli vaikea vastata kansainväliseen luksukseen. Luksusmatkailu oli Suomessa harvinaisempaa ja luksushotelleita oli vähän Helsingissä ja Suomessa yleisesti. Suomen vetovoimatekijät on kuitenkin tunnistettu tuolloin ja lähdetty kehittämään arjen luksusta, vaikka sitä ei ole tuolloin pidetty vielä kannattavana. (Henriksson, T. 2009.) Vuonna 2021 tilanne on aivan toinen. Luksus ajatus on kehittynyt suuntaan, jossa Suomalainen luksusmatkailu on edukseen. Tänäpäivänä on oma-aika ja rentoutumisesta nauttimista sekä mielihyvän tuntemista. Kansainvälisesti luksus käsitys on muuttunut kullasta ja kimalluksesta, yksilölliseen elämispalveluun, hyvinvointiin ja jakamistalous ajatteluun. Uusi luksus trendi on länsimaisuus, korkealuokkaisuus, vastuullisuus ja persoonallisuus sekä personoidut palvelut. Luksusmatkailu on nykypäivänä enemmänkin korkealaatuisia kokemuksia ja elämyksiä. Matkailijat haluavat kehittäviä kokemuksia matkansa aikana. Suomi on kansainvälisesti tällä hetkellä kiinnostava, turvallinen ja eksoottinen lomakohde. Ainutlaatuisten kokemusten jakaminen sosiaalinen media on vahva osa matkailua. Luksus on aina korkealaatuista, tasokasta ja ainutlaatuista palvelua. (Business Finland 2021f.)

Visit Finlandin esittämässä luksusmatkailun tuotesuosituksissa on paljon hyvinvointimatkailun elementtejä. Tasokkaissa ja ainutlaatuisissa majoituksissa hyödynnetään enemmän luonnon maisemallisuutta ja eksoottisuutta, majoituksen sijainnit suunnitellaan paikkoihin, joista tavoitetaan ”luonnon voima”. Ruoka tarjoillaan luksusmatkailijoille luonnonantimista tuoreena, erinomaisia makuja ja paikallisia elämyksiä huokuen. Asiakas saa halutessaan osallistua paikallisen aterian valmistukseen tai seurata valitsemansa kokon työkentelyä. Asiakas saa yksilöidyn korkeatasoisen luksusloman ja luksuspaikassa. (Business Finland 2021f.)

2.4 Agenda2030 lyhyesti

Agenda 2030 on YK:ssa 2015 sovittu globaali kestävän kehityksen toimintaohjelma. Ohjelma on luotu YK:n kestävän kehityksen ja kestävän matkailun tavoitteiden saavuttamiseksi. Kaikki maailman maat ovat yhdessä sitoutuneet pyrkimään yhteisiin tavoitteisiin kestävästä kehityksestä. Ohjelmassa on 17 tavoite kohtaa, joissa esiintyy asioita ekologisuus, taloudellinen, sosiaalinen, kulttuuri, eettisyys, turvallisuus ja yhteiskuntavastuu. Kestävään kehitykseen liittyy myös kaikki ympäristöön liittyvät asiat. Matkailulla on mahdollisuus edistää ohjelman tavoitteita. Matkailu on tärkeässä asemassa tavoiteltaessa 2030 tavoitteita. Matkailu on taloudellisesti vahvassa kasvussa oleva ala ja näin ollen matkailusta tuleva hyöty on osattava hyödyntää. (UNWTO 2021.)



Kuva 4 Agenda2030

Agenda2030 tavoitteena on lyhyesti mahdollistaa terveempi elämä kaikille, köyhyyden minimointi ja kenenkään ei tulisi nähdä nälkää sekä puhdasta vettä olisi kaikille saatavilla. Kaikilla on samanlainen oikeus ja tasa-arvoinen mahdollisuus kouluttautua ja naisiin kohdistuva väkivalta on poistettava. Tavoitteena on tasa-arvoisuus työssä. Ohjelmalla tavoitellaan energiaa tehokkuutta ja kestävämpää taloutta sekä kestäväää teollisuutta. Agenda2030 tavoitteena on käyttää luonnonvaroja kestävästi ja vähentää ilmastonmuutosta tekemällä ympäristöystävällisempiä ratkaisuja sekä vaalia luonnonvaroja. Maan ja meren kestävä suojelu ja uudistumisen edistäminen. Tavoitteena

on kaikille turvallinen elämä ilman rikollisuutta. YK pyrkii globaaliin kumppanuuteen maiden välillä. (UNWTO 2021.)

Kestävä ja vastuullinen matkailu

Kestävä matkailu on pitkäjänteistä työtä ja päättäväisyyttä edistää omaa ja muiden toimintaa. Yritysten on tehtävä valintoja edistääkseen kestävää matkailua omalla alueellaan ja omassa yrityksessään. Yritykset, jotka sitoutuvat toteuttamaan kestävää matkailua toteuttavat paremmin kuluttajien odotukset, koska kuluttaja todennäköisimmin valitsee tällaisen yrityksen. Kestävä matkailu on kilpailuetu yrityksille ja vastuullinen toimiminen on yrityksille yhä tärkeämpää. Matkailijoiden tietous lisääntyy ja yrityksiltä vaaditaan yhä korkeamman tason vastuullisuutta. Vastuullisesti toimivien yritysten asiakastyytyväisyys ja laatu on myös korkeampi. (Business Finland 2021f.)

Ekologinen kestävyys

Ekologinen kestävyys tarkoittaa luonnon varojen säilyttämisestä ja uudistamisesta vastuun ottamista. Luonnon hyödyntäminen matkailupalveluissa edellyttää myös tehokkaita vastuullisia toimia luonnon suhteen. Ihmisen taloudelliset ja aineelliset toiminnot on pyrittävä sopeuttamaan luonnon kestokykyyn. Matkailukohdetta suunnitellessa on arvioitava riskit, haitat ja kustannukset, joita voi syntyä ja pyritään ennalta ehkäisemään haitat mahdollisimman hyvin. Luonnonvarojen käyttö on pystyttävä turvaamaan. Ekologisessa suunnittelussa tulee huomioida jätteiden lajittelu, energia suunnittelu, luonnon monimuotoisuuden säilyttämiseen niin, että minimoidaan hiilijalanjälki. Asiakkaille viestitään konkreettisista valinnoista ja otetaan huomioon jokapäiväisessä arjessa. (Business Finland 2021g.) Matkustajien tiedottaminen ja ohjeistaminen jokamiehen oikeuksista ja velvollisuuksista. Näin voidaan turvata paremmin luonnon kantokyky, maan tallautuminen, säilyttää monimuotoisuus ja maisemallisuus. Luontomatkailun vetovoima on luonnossa, joten jos luonto pilaantuu ei ole matkailua. (Anu Nylund 2021.)

Taloudellinen kestävyys

Taloudellisella kestävyydellä pyritään turvaamaan paikallisten toimeentulo. Matkailusta muodostuva tulo hyödyttää paikallisten elämää ja ympäristöä jäädessään alueelle paikallisten hyväksi. Paikallisten ihmisten hyvinvointi ja tyytyväisyys täytyy turvata, jolloin ollaan valmiita kehittämään matkailua kestävämpään suuntaan. Taloudellinen kestävyys vaikuttaa suoraan myös sosiaaliseen kestävyys. Massaturismin vaikutus negatiivisesti paikallisten asenteisiin ja sitä kautta taas turistien ajatuksiin alueesta. Taloudellinen kestävyys vaikuttaa suoraan myös sosiaaliseen kestävyys. (Business Finland 2021f.) Taloudellisesti vastuullinen matkailuyritys Pyrkii välttämään sesonkityöntekijöitä ja palkkaa

paikallisia osaajia vähentäen näin paikallista työttömyyttä. Maksaa oikeuden mukaista palkkaa kaikille ja kouluttaa työntekijöitään varmistaakseen ammattimaisen ja motivoituneen henkilökunnan. (Anu Nylund 2021.)

Sosiaalinen ja kulttuurinen kestävyys

On tärkeätä, että mahdollisimman suuri osa matkailun tuottamista tuloista jäävät alueelle. Silloin mahdollistetaan alueen jatkokehittely ja työllisyys kasvaa, jonka myötä hyvinvointi paranee. Näin ollen sosiaalinen vastuu on sidoksissa taloudelliseen vastuuseen kestävässä matkailussa. (Business Finland 2021 f.) Sosiaaliseen vastuuseen liittyy vahvasti yhteistyö muiden paikallisten yrityksen kanssa. Paikallisten yrittäjien ”yhteen hiileen puhaltaminen” ja yhdessä kehittäminen. Sosiaalinen kantokyky tarkoittaa paikallisen ajattelua turisteista ja pyritään positiiviseen ajatteluun, joka luo turistille miellyttävän tunteen tulla maahan ja tuntee itsensä tervetulleeksi. Paikallisuuden hyödyntäminen ja paikallisuuden kunnioittaminen matkailua suunniteltaessa luo arvoa yritykselle. Paikallisten kulttuurien ja tuotteiden esiintuominen myytävissä esineissä, ruokalajeissa, henkilökunnan vaatteissa, matkamuistoissa yms. ovat matkailijoille yleisesti merkityksellisiä ja paikallisia tarinoita halutaan kuunnella. Samalla tuetaan myös muita paikallisten yrityksiä. On tärkeätä kouluttaa henkilökunta kulttuuriperinnoista ja tavasta, jolla tuodaan paikallisuutta esiin kunnioittavasti. Matkailussa kulttuurinen vastuu ja hyvin tuoteistettu paikallinen kulttuuri on hyvin tärkeää kestävässä matkailussa. (Anu Nylund 2021.)

Eettinen vastuullisuus ja turvallisuus

Kestävään kehitykseen matkailussa kuuluu myös turvallisuus ja eettinen vastuullisuus. Tasa-arvo kaikessa yrityksen toimissa. Tähän kuuluu osana esteettömyys, jotta pystytään tarjoamaan kaikille tasa-arvoisesti kokemuksia. Liikunta esteettömyyden lisäksi huomioon pitäisi ottaa kuulovammaiset, näkövammaiset tai kehitysvammaiset. Luontomatkailussa tulisi suunnitella reittejä myös esteettömille matkailijoille. Varmistetaan hyvät työ olosuhteet ja reilu palkkaus kaikille. Eettinen vastuu ulottuu myös yrityksen käyttämiin sidosryhmiin. On tärkeätä ottaa selvää, että myös yhteistyö yrityksissä pyritään eettisiin ratkaisuihin. Jos toimintaan liittyy eläimiä, niin eläinten hyvinvointi on otettava huomioon ja huolehdittava asian mukaisesti. Tässä avoimuus on yleensä hyvä keino kertoa, että asiat tehdään oikein. (Anu Nylund 2021.)

Uudistava matkailu

Uudistava matkailu on matkailua, jossa pyritään luomaan itseään uudistava olosuhteet. Olosuhteet edistävät jatkuvaa uudistumista sen sijaan, että vahinkoja yritettäisiin korjata. Matkailijoiden tietoisuus siitä, mitä he voivat odottaa matkakohteeltaan, on kasvanut.

Vastuullisuus ja kestävä matkailu ovat yhä vahvemmassa roolissa valittaessa lomakohdetta. Matkailijat haluavat yhä enemmän osallistua ilmastotalkoisiin ja edistämään paikallisia oloja omilla toimillaan. Uudistava matkailu on konkreettista osallistumista ja ymmärtämistä matkailun vaikutuksista sekä pyritään antamaan matkailijalle mahdollisuuksia osallistua. Uudistava matkailu parhaimmillaan korjaa itse tuottamiaan haittoja ympäristölle, paikallisille ja maapallolle. Yksinkertaisimmillaan uudistava matkailu on uudistavien periaatteiden soveltamista matkailussa. Uudistava matkailu korjaa, ylläpitää ja luo uutta sekä antaa edellytykset elämän jatkumiselle myös matkailijan lähdettyä. Matkailukohdetta tulisi rakentaa, kehittää ja toiminta tulisi ajatella uudistavalla tavalla. Organisaatioiden tulisi pohtia kuinka heidän toimintaansa voisi viedä enemmän uudistavampaan suuntaan sekä pystytäänkö yksilötasolla vaikuttamaan uudistamiseen. (Regenerative tourism 2021.)

Anu Nylund ottaa esille seminaarissaan ”Johdatus vastuulliseen matkailuun” uudistavan matkailussa, esimerkiksi koiravaljakkosafari yritysten kummikoiratoiminnan. Tämä on hyvä esimerkki siitä, kuinka matkailijalle tarjotaan mahdollisuus osallistua omalta osaltaan eläinten hyvinvointiin ja näin ollen vastuulliseen matkailuun. (Anu Nylund 2021.)

3 Palvelumuotoilu ja tuotteistaminen

3.1 Mitä tuotteistaminen on?

Tuotteistaminen auttaa asiakasta pois ehkä alueelta. Asiakkaalta halutaan mielipide joko positiivinen tai negatiivinen, mutta ei ”ehkä” -vastausta. Jos asiakas on epävarma, haluaako hän tuotetta tai palvelua, niin silloin palvelu tuotteistettu huonosti. Tuotteistamalla palvelun ostaminen on helppoa ja sen myyminen on helppoa ja selkeää. Tuotteistamalla palvelusta saadaan tasalaatuisempi, eikä ole näin ollen henkilöriippuvainen. (Noste Oy 2021.) Jari Parantainen kuvaa tuotteistamista niin, että vanha henkilöstö irtisanoutuisi ja tilalle tulee täysin uusi työporukka ja rupeaa heti tuottamaan täysin samanlaatuista palvelua kuin entinen työporukka. Kenen tahansa ammattilaisen on helppo lähteä kehittämään palvelua toisen jäljiltä, kun tuotteistus on tehty hyvin ja tiedot on arkistoitu yksityiskohtaisesti. Tuotteistamisen yksiselitteiset tavoitteet ovat helppous, vahvempi tuote tai palvelu ominaisuudet, selkeä palvelu on tehokkaammin myytävissä ja markkinoitavissa sekä helpommin monistettavissa. (Parantainen, J. 2007.) Tuotteistettu palvelu on myös helppo monistaa tarpeen tullen. Palvelun toistettavuus kielii hyvin tuotteistetusta kokonaisuudesta, jolloin myös jatkokehittäminen on helpompaa. Henkilöstölle selkeät myyntipaketit ja palvelukonseptit on helppo myydä ja markkinoida. (Tuominen 2015.)

Tuotteelle kartoitetaan ongelma ja sen jälkeen luodaan rehelliset hinnat, selkeä palvelun sisältö, reilu takuu ja tarttuva nimi tuotteelle. Tuotteistaja Jari Parantainen määrittelee hyväntuotteistuksen tunnusmerkeiksi *tarttuva nimi, törkeä lupaus, tömäkkä takuu, selkeä sisältö ja helppo hinta*. Asiat ovat helpommin havainnollistettavissa, kun tuotteella on nimi. Asiakkaan on helpompi tietää mistä puhutaan. Myös myyjän on helpompi tuoda tuote esille, jolla on nimi ja käsitteet. Lisäksi mieleen painuva nimi tuotteelle lisää tuotteen tunnettavuutta ja myyntiä. Tunnettava nimen voisi katsoa olevan tuotteen tärkein tunnusmerkki. Selkeän lupauksen antaminen luo myös tunnettavuutta ja helpottaa ostamista, kun yksinkertaisesti ei tarvitse jäädä arpomaan. Ihmisiä vetoavia lupauksia ovat esimerkiksi palvelun toteuttamisen aika lupaukset ja selkeät kustannuslupaukset. Lisäksi ihminen toivoo ostavansa usein helppoutta elämäänsä. Tehokas lupaus perustuu yleisesti ihmisen tunteisiin vetoaviin seikkoihin ja hyvä tuotteistaja pyrkii löytämään ihmisen heikkoudet ja pelot. Tömäkkä takuu luo riskittömän kaupan ja asiakas ostaa helpommin, kun pelko menettämisestä ja epäonnistumisesta poistetaan. Kuitenkin yleensä palveluntarjoaja on varma omasta tuotteestaan ja uskaltaa luvata takuun. Varma takuu nopeuttaa kaupantekoa ja näin kaikki on helpompaa. Hyvin tuotteistetun palvelun sisältö on selkeä ja helposti ymmärrettävä. Palvelun sisältö kerrotaan piilottelematta mitään asioita, niin ettei mikään tuota pettymystä tai tule yllätyksenä palvelun ostajalle jälkeen päin.

Laadukas on ihmisen mielestä yleisesti myös hinnakasta. Palvelua ei kannata tuotteistaa ala-arvoisin hinnoin, jos käsissä on hittituote tai palvelu. Asiakkaalle ilmoitetaan suoraan ja avoimesti palvelun arvo. Kysytään mahdollisesti asiakkaalta, ”Paljon on rahaa käytettävissä?”. Kun palvelun arvo kerrotaan suoraan numeroina esim. verkkosivuilla ei tarvitse arvailla tai kysellä palvelun arvoa. (Parantainen, J. 2020.)

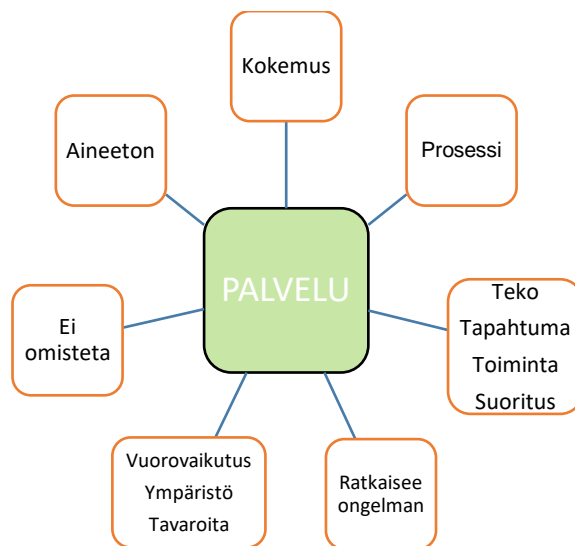
3.2 Palveluntuotteistaminen

Palvelun tuotteistamisessa on kaksi ulottuvuutta. Ulkoinen tuotteistaminen, joka sisältää kaiken mikä näkyy asiakkaalle. Ulkoisessa tuotteistamisessa on hyvä ottaa huomioon asiakkaan kannalta tärkeitä seikkoja, kuten palvelu- ja myyntimateriaalit. Sisäinen tuotteistaminen keskittyy palveluprosesseihin ja toimintatapojen määrittämiseen. Palvelu pyritään tuotteistamalla saamaan helposti hallittavaksi paketiksi. Kuitenkin on kiinnitettävä huomiota, ettei palvelusta tule liian yksinkertainen ja tylsä. Palvelun tuotteistamisessa on muistettava asiakkaan tarpeet ja toiveet. Mahdollisten asiakkaiden mukaan ottaminen tuotteistukseen on erinomainen keino saada näkemyksiä, niin uuteen kuin jo olemassa olevaan palveluun. Samoin henkilöstön mukaan ottaminen tuotteistusprosessiin edes auttaa motivoitunutta henkilökunta uuden palvelun kehittämisessä. Tuotteistamisella pyritään myös helposti jatkokehitettävään palveluun ja liika vakiintuminen voi estää innovoituneen kehityksen. (Tuominen 2015.)

Osallistava tuotteistaminen tarkoittaa palvelun kehittämistä yhdessä kaikkien osapuolten kanssa. Osallistaminen on kokemuksien ja tarpeiden selvittämistä ideoimalla ja suunnittelemalla yhdessä henkilöstön kanssa. Henkilöstön mukaan ottamisessa sitoutetaan henkilöstön ajatukset projektiin. Tavoite kannattaa luoda myös yhdessä tuotteistamiseen osallistuvien kanssa. Vastataan kysymyksiin ”Mitä ollaan tuotteistamassa?” ja ”Miten varmistetaan lopputulos?” Lisäksi varmistetaan, että jokaisen osallistuja tietää tuotteistamisen ajatuksen. (Tuominen, T. 2015) Eri osapuolten mukaan ottaminen kehitystyöhön auttaa ymmärtämään jokaisen tarpeet. Osallistaminen tulisi aloittaa mahdollisimman aikaisin prosessin alussa, kun ei ole vielä mitään ennakko ajatuksia tai suunnitelmia vaikuttamassa prosessin kulkuun. Liian myöhäisessä projektin vaiheessa aloitettu osallistaminen voi vaikuttaa mielipiteiden tasapuolisen huomioimisen ja on syntynyt jo ennakkokäsityksiä. Yhteiskehittämisen esteeksi voi tulla tasavertaisuus vaikuttamisessa. Palveluita kehitettäessä tulee ottaa asiakkaan tarpeet huomioon, mutta välttämättä hyvän idean lähde ei ole aina enemmistö äännet tai iso osallistuja massa. Paremmat tulokset voidaan yhtä hyvin saada pienestä tarkkaan valikoidusta porukasta. (Palvelumuotoilupalo Oy. 2021c)

3.3 Palvelumuotoilu

Palvelumuotoilu on yhdistelmä innovatiivisuutta ja luovaa ajattelua. Innovatiivisuudella ja luovuudella muokataan ideoita käytännöllisiksi ratkaisuksi ongelmiin ja houkutteleviksi asiakkaan silmissä. Palvelumuotoilun tarkoitus on tehdä asiat helpoiksi meidän ympäröivässä maailmassamme. (Design Council 2021b.) Palveluksi määritellään toiminta, teko, suoritus tms. aineeton tapahtuma, jota ei omista kukaan. Palvelu tuottaa kokemuksia ja elämyksiä sekä ratkaisee ongelmia. Palvelun suorittamiseen liittyy aina vuorovaikutusta ympäristöön tai henkilöihin. Asiakas on aina palvelun käyttäjä ja kuluttaja. Muita henkilöitä palveluun liittyen ovat asiakaspalvelija. Palvelu perustuu asiakkaiden ja asiakaspalvelijoiden tarpeiden täyttymiseen, joka tuottaa taas koettavan palvelukokemuksen. (Tuulaniemi J. 2011.)



Kuva 5 Palvelun määritelmiä (Tuulaniemi J. 2011.)

Palvelumuotoilu on osaamisala, joka keskittyy palveluiden kehittämiseen ja uuden palvelun tuottamiseen. Tavoitteena on luoda asiakkaalle mahdollisimman positiivinen palvelukokemus. Palvelumuotoilu on asiakaslähtöinen yhteiskehittämisen muoto, joka osallistaa kaikki palveluun liittyvät henkilöt ja vaikuttavat tekijät kehittämiseen. Tällä pyritään löytämään oikeat tavat toimia ja toteuttaa palvelua sekä poistaa kokonaisuudesta turhat ja häiritsevät elementit. Palvelumuotoilulla pyritään löytämään ne elementit, joista palvelun arvo muodostuu asiakkaan mielestä. Asiakkaan tarpeet, tottumukset, odotukset ovat arvoa luovia seikkoja. Lisäksi mielipiteet ja hinta vaikuttavat asiakaskokemukseen. Palvelumuotoilulla pyritään löytämään tiedostetut ja tiedostamattomat tarpeet, jotka tulevat yleensä esiin tutkimalla arjessa ja todellisissa tilanteissa havainnoimalla. Suora kysyminen ei yleensä tuo suoraa mielipidettä arvon muodostumisesta. Havainnoimalla löydetään

yleensä uusimmat ideat ja toteutettavissa olevat konseptit. (Tuulaniemi J. 2011.) Palvelumuotoilu auttaa yksikeltaistamaan palvelun, jotta asiakas saa kerralla hyvänkokenemukset ja palaa näin ollen uudelleen. Myynti, markkinointi, tuotekehitys, jälkimarkkinointi tai muut asiakkaan elämään vaikuttavat tekijät on otettava huomioon tehtäessä palvelumuotoilua. Ihmislähtöisellä ajattelulla tarkoitetaan lyhyesti sitä, että saadaan idea palvelumuotoiluprosessin ansioista ja lähdetään kysymään palvelun käyttäjiltä eli oletetuilta asiakkailta ja sidosryhmiltä idean toimivuudesta. Palvelumuotoilu on aina myös liiketoimintalähtöistä. (Liljeroos, J. 2018.)

3.4 Palvelusafari eli Service Safari

Palvelusafari on yksi menetelmä, jolla aloitetaan suunnitteluprosessiin kehittäminen. Siitä on apua ideointiin ja asiakasymmärryksen lisäämiseen. Palvelusafari on tutkimusmetodi, jolla kartoitetaan asiakasymmärrystä. Se on työkalu tutkijalle ja työryhmälle, jolla voidaan havaita palvelusta, ympäristöstä ja henkilöstössä asioita, joita pitäisi kehittää. Käytännössä suoritetaan palvelu ryhmissä, palvelun realistisissa olosuhteissa kuin se todellisuudessakin toteutetaan. Tarkkaileminen ja kokeilu auttavat ymmärtämään mitä asiakkaat haluavat ja eivät halua. Käytännössä havainnoimalla voidaan havaita asioita, joita muuten ei nähdä. Lisäksi osallistuja ryhmät jakavat ideoita ja ideat mahdollisesta jalostuvat ja löydetään se asia, joka tuottaa arvoa asiakkaalle. Tarkoituksena on tunnistaa oikeat ja kiinnostavat palvelu elementit. Aineisto saadaan yleisesti visualisesti kuvina, videoina tai kirjallisessa muodossa. (Design Council 2021b.) Palvelukokemukseen kuuluu koko prosessi ennen palvelua tapahtuvat asiat. Prosessi alkaa, kun asiakas varaa palvelun, esim. varaa lomamatkan palveluntarjoajalta. Sen jälkeen hän saapuu kohteeseen ja käyttää palvelua. Lopuksi vielä palvelun jälkeiset tuntemukset kokemuksesta. Lisäksi palvelusafarille pyritään löytämään kaikki asiakasryhmät, koska eri elämän tilanteissa olevat ihmiset ajattelevat eri tavalla ja havainnoivat myös eri tavalla. Palvelusafarilla pyritään helpottamaan koko palveluprosessin kulkua ja löytämään ongelmat toiminnassa. Pyritään löytämään kipukohdat ja perehdytään alan palveluajatteluun. Palvelusafari avaa silmiä ja näin auttaa empaattisempaan ajatteluun asiakkaiden kanssa. Tämä metodi sopii usealle toimialalle. (Service Safari Workshop 2018.)

3.5 Palvelumuotoiluprosessi

Palvelumuotoiluprosessi koostuu neljästä tai viidestä osasta, jotka sisältävät paljon menetelmiä ja tutkimuskeinoja saada tietoa asiakkaista, ympäristöstä, organisaatosta ja kaikkien edellä olevien ymmärtämisestä. Prosessin aikana kehittyä asiakasymmärrys menetelmiä käyttäen. Design Councilin kehittämään ”Double Diamond” malliin perustuva palvelumuotoilun suunnitteluprosessi on Palvelumuotoilu palon esittelemä malli toteuttaa palvelumuotoilua.



Kuva 6. Palvelumuotoilu prosessi (palvelumuotoilu Palo 2021.)

Määrittely

Palvelumuotoilu prosessi koostuu neljästä osasta. Ensimmäisenä täytyy määrittellä mitä on tarkoitus ratkaista. Mikä on ongelmana ja mitkä ovat prosessin tavoitteet, jota yritetään ratkaista? Määrittämisen vaiheessa kerätään olemassa olevaa tietoa ja kartoitetaan nykytila. Perehdytään palvelun ongelmiin ja palvelun tuottamaan kokemukseen asiakkaalle. Määrittely vaiheessa tutustutaan mahdollisiin kilpailijoihin ja asiakkaisiin. Toteutetaan mahdollisesti haamuasiointia, palvelusafareita, kyselytutkimuksia tai muuten tutustutaan palvelupolkuun. Jos toteutetaan olemassa olevan palvelun palvelumuotoilua, niin organisaatio määrittelee tarpeensa ja kehityskohteet sekä aikataulun ja yleiset resurssit. Tässä vaiheessa on tärkeää osallistaa henkilökunta prosessiin mukaan, jotta saadaan motivoitunut porukka mahdolliseen muutokseen mukaan. (Palvelumuotoilupalo 2021a.)

Keinoja määrittelyyn on monia. Pöytä tutkimuksella on tarkoitus kartoittaa yrityksen nykytila ja jo tehdyt tutkimukset, jotka liittyvät kehittämiseen. Pöytä tutkimuksessa on kaksi osaa. Sisäinen tutkimus keskittyy yrityksen sisäiseen tietoon ja ulkoinen olemassa olevaan tietoon organisaation ulkopuolelta. Kilpailija-analyysillä kartoitetaan taas olemassa olevat asiakkaiden toimintatavat markkinoihin nähden. Kilpailijoilta opitut asiat ja mitä kehitettävää löytyy. Kyselytutkimus on hyvä keino selvittää asiakkaiden sen hetkiset ajatukset ja tuntemukset palvelusta. Haamuasiointi on taas hyvä keino nähdä palvelu

asiakkaiden näkökulmasta. Tällä pyritään keräämään konkreettista tietoa palvelun toimivuudesta. Haamuasiointi sopii myös kilpailijatutkimuksen toteutukseen. Palvelupolku hahmottelee palvelukokonaisuuden alusta loppuun ja asiakkaan kokemuksen, arvostamat asiat ja palvelun käytettävyyden. Palvelusafari on yleensä silmiä avaava kokemus. Palvelusafarilla kerätään havaintoja kehitettävästä palvelusta. Palvelusafari on kokemus matka palvelun ytimeen, jolla pyritään löytämään hyvät ja huonot puolet palvelukokonaisuudesta. (Palvelumuotoilu Palo 2021b.) Benchmarking on myös hyvä keino oppia muilta toimijoilta. Tätä käytetäänkin paljon kilpailija-analyysiä tehtäessä. Hyötynä tässä on, että opitaan muiden tekemistä virheistä ja voidaan poimia hyväksi todetut toimintatavat. Markkinoita tutkimalla opitaan tuntemaan kilpakumppanit ja on mahdollisuus erottua positiivisesti, koska tunnetaan markkinat hyvin. Tietämys auttaa myös välttämään paremmin riskejä, jotka liittyvät alaan ja palvelun tuottamiseen. (Tuulaniemi, J. 2011.)

Tutkimus

Seuraavaksi pyritään rakentamaan selkeä käsitys kehittämisen kohteesta, tavoitteista, ympäristöstä, resursseista ja asiakastarpeista. Kokonaisvaltainen käsitys asiakkaista käyttäen laadullisia ja luovia menetelmiä. Keinoina käytetään haastatteluja, havainnointia ja asiakas- sekä käyttökokemustutkimuksilla. Luotain tutkimuskeinossa tutkimushenkilö kirjaa itse ylös palveluun liittyviä seikkoja päiväkirja tyylisti. Luotaimet ovat hyviä keinoja, kun tarvitaan pitkän aikavälin havainnointia. Lisäksi apuna voidaan käyttää verkkoympäristöistä saatavaa tietoa. Keskustelupalstoja, foorumeista ja sosiaalisen median palveluita. Tutkimus vaiheessa muodostetaan asiakaskuvaukset hankitun tiedon perusteella. Asiakaskuvaus tehdään kuvitteellisesti ja keksitään henkilöahmolle tarina. Näin on helppo samaistua asiakaskokemukseen ja tarpeisiin paremmin. Varjostusta käytetään myös tutkimuskeinona palvelumuotoilussa. Varjostuksella tarkoitetaan havainnointia käyttäjän palvelukokemuksesta. Tällä voidaan havainnoida yleisimmät toiminta mallit ja yleisesti esiin tulevat seikat palvelutuotteesta. Tutkimuksen päätavoite on siis kiteyttää asiakasryhmät, asiakas ryhmien tarpeet ja tarkentaa palvelun tuottajan strategiset tarpeet. (Palvelumuotoilu Palo 2021.) (Tuulaniemi, J. 2011.)

Ideointi, suunnittelu ja kokeilu

Ongelmat ovat nyt tiedossa organisaation, asiakkaiden, henkilöstön ja kaikelta palveluun liittyvän osalta. Seuraavassa vaiheessa pyritään löytämään mahdollisimman paljon ideoita tutkimustiedon tueksi ja ratkaisuja, joilla päästään aiemmin asetettuihin tavoitteisiin. Ideoita ratkaisuun pyritään saamaan mahdollisimman paljon ja laajasti, jotta löydetään parhaat keinot muutokseen. Tässä vaiheessa konkretisoidaan palvelutilanteita erilaisilla ideointitekniikoilla ja testataan prototyyppien avulla. Prototyyppi on karkea nopeasti tehty

luonnos palvelusta, jota lähdetään testaamaan. Prototyyppi pyritään toteuttamaan oikeassa ympäristössä. Läpikävelyillä käydään läpi asiakaspolut, jolla palvelupolku muuttuu asiakkaille konkreettiseksi. Näin saadaan kehitysmateriaalia ennen lopullista konseptointia. Läpikävely ja prototyyppi voidaan toteuttaa myös kuvilla, mutta konkreettisesti ympäristössä tehtävät tutkimukset ovat luotettavampia. Ideointiin voidaan käyttää myös ”draamaa” eli testataan palveluita näyttelemällä. Eläytymällä kuvitteelliseen palveluun saadaan esiin spontaaneita reaktioita, joista on hyötyä palvelun suunnittelussa. Palvelukonseptin määrittämiseen hyvä keino on kuvakäsikirjoittaminen, jossa palvelutapahtuma kuvitetaan sarjakuvamuotoon. Kuvittamalla tarinasta muodostuu automaattisesti asiakkaan ajatusten perusteella hänen arkeaan vastaava tapahtuma. Näiden lisäksi yhteiskehittämisessä käytetään työpajoja, joissa hyödynnetään kaikkia luovia menetelmiä. Pajoissa lähdetään kokeilemaan ideoituja ratkaisuja ja usein ideat jalostuvat myös toteutuskelpoisiksi ryhmän testauksissa. (Palvelumuotoilu Palo 2021.)

Testaa ja toteuta

Lopuksi muodostetaan palvelu, joka viedään markkinoille. Palvelulle määritellään mittarit, joilla tullaan mittaamaan palvelun toimivuutta ja mahdollistetaan jatkokehittettävyys. Mittareista valitaan sopivimmat ja yleensä on hyvä mitata useammalla keinolla, jotta saadaan tarkempaa tietoa. Prosessin alussa asetettiin tavoitteita organisaatiolle, asiakkaille ja henkilöstölle sekä muille osa-alueille. Mittareilla selvitetään tavoitteiden saavutettavuus. Palvelua testataan seuraavaksi oikeilla asiakkailla ja pyritään edelleen selvittämään palvelun epäkohtia. Testauksessa asiakkaalle annetaan tiettyjä tehtäviä. Testauksen tuottama aineisto analysoidaan ja tehdään tarvittavat korjaukset. Pilotointi tarkoittaa palvelun pienimuotoisempaa toteutusta prototyyppien avulla. Palvelua testataan sen lopullisessa muodossa, oikeassa toiminta ympäristössä ja oikeilla asiakkailla. Näin pyritään löytämään huonosti toimivat yksityiskohdat. Testausta voidaan harrastaa myös luomalla palvelumalli visuaalisesti ja yksityiskohtaisesti. Palvelumalli keskittyy asiakkaan kulkemaan palvelupolkuun ja asiakkaan kulkemaan matkaan palvelun aikana. Palvelumallia tehdessä eläydytään asiakkaan rooliin ja käytetään tutkimusaineistoa asiakaslähtöisyyden saavuttamiseen. Lisäksi on tärkeitä testata asiakaskokemus, asiakastyytyväisyys, mahdollisesti NPS tyytyväisyys, työntekijöiden työtyytyväisyys ja poissaolot. Jatkossa reagoidaan jokaiseen reklamaatioon ja palautteeseen hyödyntäen niitä jatkokehittämisessä. (Palvelumuotoilu Palo 2021.) (Tuulaniemi, J. 2011.)

4 Tutkimuksen toteutus

4.1 Palvelusafaripäivän kulku

Opinnäytetyön tutkimuksen menetelminä käytettiin palvelumuotoilun keinoja. Valinta oli luonnollinen, koska tarkoitus oli tutkia uutta palvelua. Aineiston keräämiseen käytettiin palvelumuotoilun keinoina palvelusafaria, havainnointia ja kyselytutkimusta. Näiden lisäksi palvelusafarin yhteydessä haastattelua safarin jälkeen. Tutkimukseen valittiin henkilöt heidän retkeilytaustansa perusteella. Osallistujat olivat mukana vapaaehtoisesti. Tarkoitus oli saada mukaan tasaisesti erityyppisiä luonnossa liikkujia, jotta saadaan mahdollisimman kattavaa tietoa. Luokittelussa käytettiin luontopyramidia (Kuva 2.) Palvelusafarin ajatuksena on tunnistaa asiakastarpeet ideoimalla vaihtoehtoja palvelulle. Palvelusta pystytään löytämään paremmin epäkohdat ja löytämään ratkaisuja ideoimalla yhdessä. Palvelusafarilla tavoitetaan todellisempi palvelukokemus ja pyritään löytämään palvelun keskeiset elementit jatkokehittämistä varten. Osallistuja kirjaavat tietoa, ottavat videoita ja valokuvia, joista tutkija saa konkreettista materiaalia tutkimukseensa. (Design Council 2021b.)

Palvelusafari toteutettiin konkreettisesti opinnäytetyön tutkimusalueella. Retkeilytunnelman luomiseksi tutkimushenkilöt vietiin alueelle veneellä 2-4 henkilön ryhmissä. Alueella osallistujille jaettiin kirjoitusaluslata, paperia ja kynät. Pohjustuksena heille kerrottiin palvelusafarin ajatus, opinnäytetyön tarkoitus ja mitä heidän odotetaan tekevän. Lisäksi käytiin läpi alueen, jossa täytyy liikkua. Tutkimushenkilöiden tehtävänä oli liikkua luonnollisesti tutkimusalueella. Ryhmä sai halutessaan kommunikoida keskenään. Tehtävänä oli ottaa vähintään 5 valokuvaa tai videota kiinnostavasta asiasta alueella ja kertoa paperille, miksi kuva on otettu. Ryhmiltä toivottiin luovaa suunnittelua vuokrattavasta luontomatkailukohteesta ja mieluisimmat sijainnit yöpymiselle ja tulipaikalle. Tutkija liikkui ryhmän mukana sivusta seuraten ja samalla varmistaen, että alue tulee läpikäveltyä jokaisen osalta. Palvelusafarin yhteydessä tehtiin havaintoja tutkimushenkilöiden liikkumisesta alueella. Tällä yritettiin kartoittaa mahdollisia kulkureittejä ja ennakoida vaikeakulkuiset kohdat huomioiden näin esteettömyyden. Havaintojen kohteena olivat myös tutkimushenkilöiden eleet ja reagoinnit.

Havainnointi tarkoittaa palvelun käyttäjän havainnointia palvelu tilanteessa. Havainnointia tehdään sivusta seuraamalla. Havainnoimalla pyritään tunnistamaan ihmisten hiljaisia tarpeita. Varjostus on myös havainnoinnin muoto. Varjostuksessa vietetään aikaa tutkimushenkilön kanssa ja tehdään havaintoja palvelutilanteesta. Havainnoinnilla saadaan käsitys ihmisten vuorovaikutuksesta ympäristöön, palveluun ja henkilökuntaan.

Henkilömäärän ei tarvitse olla suuri, mutta sopivan kokoinen, jotta pystytään havaitsemaan toistuvat asiat. Varjostuksella saadaan selville parhaimmillaan asiakkaan ja henkilökunnan todellinen käyttäytyminen palvelutilanteessa. Realistisesta tilanteesta saadaan ideoita ongelmien ratkaisemiseen. (Tuulaniemi 2011.; Design Council 2021b.)

Edellä mainitut tutkimusmenetelmät ovat laadullisen tutkimuksen eli kvalitatiivisen tutkimuksen tapoja selvittää, mitä ihmiset ajattelevat ja kokevat eri tilanteissa. Laadullisen tutkimuksen menetelmillä pyritään tavoittamaan se tieto, jota ei numeerisesti voi saavuttaa. Laadulliset tutkimuksen tulokset perustuvat tutkijan havaintoihin ja tutkimustiedon analysointiin. Laadullisessa tutkimuksessa on oltava tarkkana, ettei ennakkotieto ja omat asenteet vaikuta havainnointiin, tutkimuksen kohteeseen, ilmiöön tai ympäristöön, vääristäen tuloksia. Yleisimpiä tiedonkeruumenetelmiä havainnoinnin lisäksi ovat haastattelut, jota myös opinnäytetyössä hieman sivuttiin. (Puusa, A. 2020.)



Kuva 7 Tutkimushenkilö kuvaamassa (Kuva: Anu Parikka)

Osallistajat käyttivät omia puhelimiaan kuvien ottamiseen ja jokainen osallistuja on antanut luvan kuvien käyttämiseen opinnäytetyössä. Jokaiselle ryhmälle luotiin Messenger sovellukseen ryhmä, jonne osallistuja lähettivät kuvansa selitteiden kera jatkotutkimusta varten. Palvelusafarin jälkeen siirryttiin tulille ja kiitoksena osallistumisesta tarjottiin muurikkalettuja ja kahvia. Tulistelu oli myös osa päivän kulkua ja tunnelman luomista, koska osallistujat vastasivat lettuja odotellessaan kyselylomakkeeseen.

4.2 Kyselyn toteutus

Kyselylomake (Liite1) laadittiin webropol- ohjelmalla tukemaan palvelusafaria ja kiteyttämään ideoita. Ensimmäiset kysymykset olivat kartoittavia yleiskysymyksiä, jossa kysyttiin ikä ja retkeilytottumukset. Seuraavissa kysymyksissä kartoitettiin luonnossa liikkumisen tapoja eli retkeileekö henkilö vaeltaen, kajakilla jne. Kysymyksien tarkoituksena oli saada tietää luonnossa liikkumisen aktiivisuutta yleisesti ja paljon vastaaja on retkeillyt Saimaalla. Viides kysymys koski Saimaalla olevia retkikohteiden tunnettavuutta osallistujien keskuudessa. Kyselyssä haluttiin tietää yöpymisen ulkona nukkumisen tyylejä ja mahdollisia mieluisia retkeilyvarusteita. Kolme kysymystä kartoitti niitä asioita, joita mahdollinen asiakas kaipaisi vuokrattuaan retkeilykohteen. 8. kysymys sisälsi väittämiä ja vastausasteikko oli 1-5. Väittämät olivat tutkimusaluetta koskevia seikkoja. Lopuksi kysyttiin alueen haittapuolia ja mitkä asiat olisivat haitallisia sekä loppusanoiksi vastaaja sai heittää palvelusafarilta saamiaan ideoita. Tutkimus lähetettiin sähköposteihin, johon tutkimushenkilöt vastasivat omilla puhelimillaan. Kyselyn tarkoituksena oli täydentää koettua palvelusafaria. Osallistujat vastasivat kyselyyn henkilökohtaisesti, jolloin tavoitettiin jokaisen osallistujan mielipide. Kyselylomake oli palvelusafarin 2 vaihe. Kyselylomake luotiin täydentämään palvelusafari kokemusta ja mahdollisesti kiteyttämään juuri koettua tietoa. Tutkimuksessa kyselylomake ei yksinään tuota riittävästi aineistoa alueesta ja asiakasymmärryksestä tässä tutkimuksesta. Kyselyn tehtävä on kerätä mahdollisten palvelun käyttäjien tarpeita ja kohdentaa kohderyhmien tarpeita.



Kuva 8 Tutkimushenkilöt vastaamassa kyselyä (Kuva: Anu Parikka)

Kyselytutkimus on osittain myös määrällisen tutkimuksen tiedonkeruumenetelmä. Kyselytutkimus kerää nimensä mukaisesti määrällistä tietoa. Tietoa kerätään kyselylomakkeilla, tilastoja tutkimalla tai systemaattisella havainnoinnilla. Määrällisen tutkimuksen havainnointi keskittyy ihmisen toistuvaan tekemiseen, jossa käytetään esimerkiksi laskureita. Määrällisen tutkimuksen havainnointi on järjestelmällisempää kuin laadullisen tutkimuksen havainnointi. Tilastotietojen tutkimiseen voi käyttää tilastokeskuksen tutkimuksia, erilaisia rekistereitä ja tietokantoja. Kyselytutkimuksella tieto voidaan kerätä isoltakin joukolta, kuten asiakastytyväisyyskyselyissä käytetään NPS (Net promoter score) mittareita. (Vilkkä, H. 2021.)

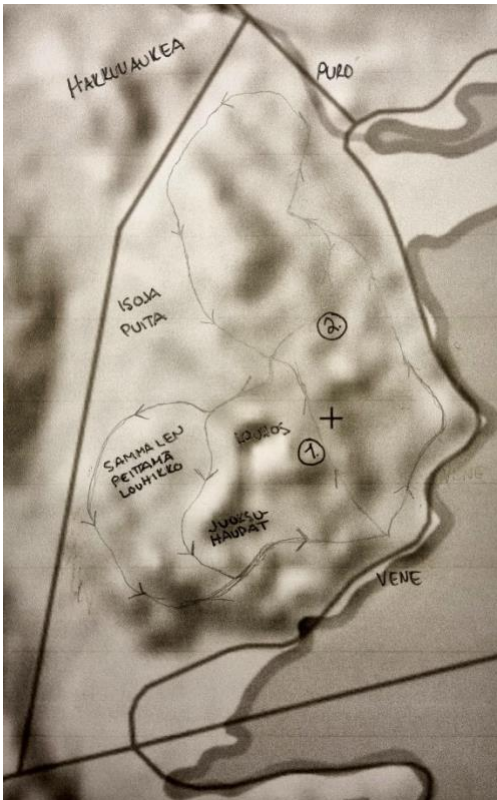
Opinnäytetyössä käytetään laadullisten ja määrällisten tutkimusmenetelmien yhdistelmää. Tämä on myös sallittu tutkimustyyli, mutta kuitenkin pää tutkimus menetelmä oli opinnäytetyössä laadullinen. Palvelusafarin, havainnoinnin ja kyselytutkimus yhdistelmänä syventää kokonaisuutta. Harvemmin käytetäänkään vain yhtä tutkimusmenetelmää. Kyselyyn vastaaminen onnistui kaikilta hyvin ja sähköpostilinkki toimi kaikilla moitteettomasti. Kyselyn jälkeen keskusteltiin vielä, jokaisen ryhmän kanssa safarista ja ideoista yhdessä. Keskustelu oli vapaa muotoista ja ideoiden heittäilyä, mutta mielestäni tämä oli hyvä osa palvelusafaria. Tutkija kirjoitti ylös keskustelussa esiin nousseita ajatuksia ja esitti kysymyksiä.

5 Palvelusafarin tulokset

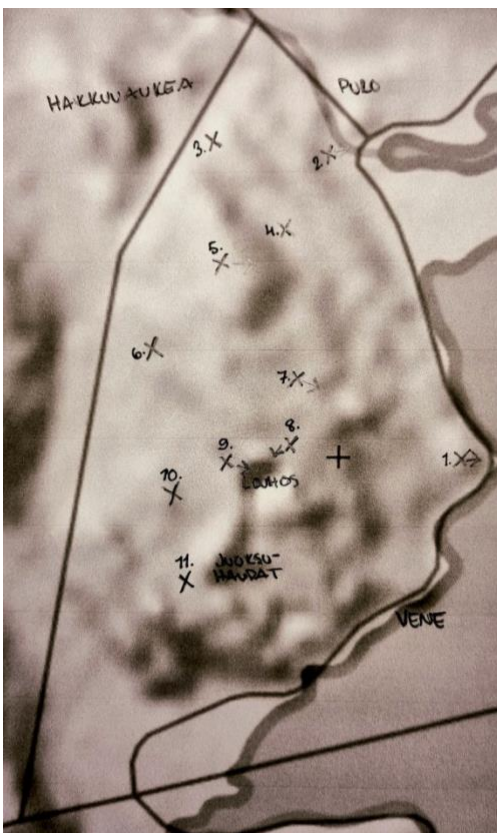
5.1 Reitti kartta ja pysähdyspaikat

Tutkimukseen osallistui yhteensä 29 henkilöä ja 10 pienryhmää sekä mukana oli myös 4 lasta. Palvelusafarilta saatu tutkimusaineisto oli kirjoitettuina paperiversioina, kuvina ja videoina. Tutkijan havainnot olivat kirjoitettu ja piirretty vihkoon. Jokaisen ryhmän kohdalla toistui sama piirros, joka sisälsi tutkimushenkilöiden liikkumisen alueella ja mahdolliset pysähdyspaikat. Lisäksi havainnointi keskittyi mahdollisiin kysymyksiin ja keskusteluun, josta voisi olla hyötyä tutkimukselle. Laadullisessa tutkimuksessa tutkijan ollessa isossa roolissa tutkimusaineiston keruussa, niin myös tutkimusaineiston analysointi alkaa myös hyvin varhaisessa vaiheessa tutkimusta. (Puusa, A. 2020.) Tutkimusaineistoa lähdetään tutkimaan ja jäsentelemään luovilla menetelmillä ja pyritään löytämään samankaltaisuuksia sekä yhdistelemään tietoja. Samankaltaisuuskaaviolla tarkoitetaan aineiston asioiden yhdistelyä, jolla pyritään löytämään samankaltaisia elementtejä aineistoista. Muodostetaan kaavio, jossa ryhmitellään samankaltaisuudet selkeäksi kokonaisuudeksi. Luovilla menetelmillä halutaan syventää asiakasymmärrystä ja asiakkaan käyttäytymistä. Luovina menetelminä voidaan käyttää piirtämistä, valokuvia, tarinan kerrontaa tai muotoilupelejä. (Palvelumuotoilupalo Oy 2021b.)

Kuvassa 9 on koottu tutkijan materiaaleista eniten kuljetut reitit tutkimusalueella. Tutkimuksen alkaessa alue oli koskematon eikä polkuja ollut muodostunut. Liikkumisessa toistui selvästi samankaltaisuudet. Lisäksi karttaan on merkitty palvelusafarin aikana eniten esiin tulleet elementit. Kartan oikeassa sivussa voidaan nähdä, kun tutkimushenkilöt poikkeavat suorasta linjasta jyrkänteeseen alle ja palaa takaisin suoralle reitille. Toinen luonnollisesti muodostunut reitti nousee suoraan ylös alueen korkeimmalle kohdalle. Keskusteluiden perusteella tuohon kohtaan sijoitettaisiin rappuset. Kartalla numero 1. Toiset rappuset tutkimushenkilöt sijoittaisivat kohtaan numero 2., jossa kulkureitti nousee jyrkännettä pitkin ylöspäin. Nuolet osoittavat reittien yleisimmät kulkusuunnat. Kartasta näkee, mitä reittiä asiakas itse lähtisi kulkemaan turvallisesti ja loogisesti. Kuvassa 10. on koottu yksitoista kohtaa, joissa tutkimushenkilöt eniten pysähtyivät alueella liikkuessaan. Merkitty on myös katseen suunnat, jos on ollut selkeä yhdenmukaisuutta katseessa. Pysähdyskohdat viestivät siitä, että edessä on jotain tunteita herättävää. Sen vuoksi tämä tieto on erityisen tärkeää kartoitettaessa asiakasymmärrystä.



Kuva 9. Tutkimushenkilöiden kulkemat reitit (Kuva: Anu Parikka)



Kuva 10. Tutkimushenkilöiden yleisimmät pysähdyspaikat (Kuva: Anu Parikka)

5.2 Kuva-aineisto

Kuva-aineisto on tutkimus aineistona laadulliseen tutkimukseen erinomainen vaihtoehto. Kuvat kertovat tutkimushenkilön tunteista, arvoista, ajatuksista, kokemuksista, odotuksista ja haluista pelkinä kuvina. Ihminen ottaa kuvan asiasta, joka hänen mielestään on merkityksellinen juuri hänelle itselleen. Kuva-aineisto tulee käydä läpi ottaen huomioon kuvauspaikka, aika ja muut asiat, jotka vaikuttavat kuvaan aineistona. (Vilkkä, H. 2021.)

Opinnäytetyönaineisto sisältää 129 kuvaa. Kuvat on otettu laulukalliolla tutkimushenkilöiden toimesta. Kuvia lähdettiin ensi ryhmittelemään samankaltaisuus ajattelulla ja pyrittiin löytämään selkeät yhteydet ryhmien välillä. Kuvat ryhmiteltiin Google-Kuvat ohjelmassa. Seuraavaksi on mainittu 10 selkeää kohderyhmää. (Liite 3.) Jokaisen kohteen perään on merkitty kartalla (Kuva 10.) näkyvän raksin numero eli sijainti kartalla.

1. Louhos (15 kuvaa)	X 8. 9.
2. Kallion päällinen (14 kuvaa)	X 6. ja 7.
3. Rantakalliot (14 kuvaa)	X 1.
4. Puro (9 kuvaa)	X 2.
5. Juoksuhaudat (9 kuvaa)	X 11.
6. Jyrkänne (7 kuvaa)	X 4.
7. Etelä-ranta (7 kuvaa)	Vene
8. Louhikko (6 kuvaa)	X 10.
9. Isoja puita/ Keijumetsä (6 kuvaa)	X 6.
10. Itäinen rinnereitti (4 kuvaa)	X 4.

Lisäksi Tutkimushenkilöiden kuvissa näkyivät teemoista marjastus ja sienestys, katajanmarjat ja luontokuvaaminen sekä lintubongaus. Näiden lisäksi havainnoiteihin perustuen metsän raivaukset olivat tärkeänä esteettömyys kysymyksessä. Laituria sijoitettiin joko Eteläiseen rantaa tai itäiseen rantaa tasaisesti.

5.3 Tutkimushenkilöiden kirjallinen aineisto

Tutkimushenkilöt tekivät havainnot paperille. Havaintojen käsittelyssä käytettiin apuna Microsoft Excel-tilukko ohjelmaa. Asiat ja ideat koottiin taulukkoon ja ryhmiteltiin esiin tulleiden teemojen mukaan sekä käsitteitä yhdenmukaistettiin. Tämä mahdollisti ideoiden ja aiheiden käsittelyn Pivot-tilukolla. Yhteensä ideoita nousi esiin 310 kappaletta ja ideat jaettiin 12 aihepiiriin idean perusteella. Kuvassa 11 näkyy aiheiden sisällä olevien ideoiden kokonaismäärät. Suurin ideointi liittyi alueen sisällä toteutettaviin aktiviteetteihin. Kaikki ideat löytyvät liitteestä 4.

Riviotsikot	Ideoita kpl	Ideoita %
Aktiviteetit	121	39 %
Tie, liikkuminen ja turvallisuus	59	19 %
Louhos ja juoksuhaudat	30	10 %
Tulipaikat	30	10 %
Muu rakentaminen	28	9 %
Sauna	19	6 %
Alueen Paikallisuuden hyödyntäminen	16	5 %
valaistus/ sähkö	7	2 %
Kaikki yhteensä	310	100,00 %

Taulukko 1. Ideoista muodostuneet aihepiirit

Turvallisuus, tie ja liikkuminen

Opinnäytetyön teoriaosassa käsiteltiin aihetta eettinen ja turvallisuus vastuullisuus. Turvallisuus, tie ja liikkuminen aihealueet käsitellään yhdessä, koska nämä liittyvät vahvasti yhteen. Eniten ajatuksia herätti louhos (Liite 3., kuva1.) ja tämän turvalliseksi tekeminen. Jokainen ryhmä koki louhoksen upeana elementtinä ja tutkimus alueen ”vetonaulana”, mutta louhoksen aitaaminen tai kattaminen nousi vahvasti esiin aineistossa. Tutkimusaineistosta nousivat selkeästi esiin esteettömyys ja turvallinen liikkuminen. Alueella on paljon kaatuneita puita. Puiden raivaaminen ja yleisilmeen siistiminen niiltä osin, kun se on tarpeellista. Kulkureiteiksi ajateltiin sorapohjaa ja pitkospuista rakennettuja polkuja. Portaita kahteen kohtaan, jossa noustaan ylös kallion päälle. (Kuva 9.) ja puron ylittävä siltaa. Reittien yhteyteen kylttejä luonnosta, eläimistä ja paikan historiasta ja sodasta. Reitit tulisi rakentaa lapsia ja vanhuksia ajatellen turvalliseksi ja helppo kulkuseksi. Toivottiin puron yli menevää siltaa.

Riviotsikot	Määrä / Idea
☐ Tie, liikkuminen ja turvallisuus	44
Louhoksen aitaaminen	10
Esteettömyys liittumiseen	8
Portaat	5
Reitti maata pitkin alueelle.	4
Pitkospuita	3
Sorapohjaiset kulkureitit.	3
Luonto opasteet	3
Lapsiturvalliseksi tekeminen	2
Turvallisesti yksin yöpyminen luonnossa	2
Silta puron toiselle puolelle puron yli.	2
Roskishuolto	2
Kaikki yhteensä	44

Taulukko 2. Esteettömyys ja turvallisuus ideat

Louhos ja juoksuhaudat

Louhos on osa salpalinjaa, mutta yksityiskohtaisempaa tietoa louhoksen ja juoksuhautojen historiasta ei ole opinnäytetyötä tehtäessä. Salpalinjan historiasta sanotaan Museoviraston verkkosivuilla Salpalinjan tarkoituksesta.

Salpalinja rakennettiin pääosin talvi- ja jatkosodan välillä 1940-1941 Suomen itärajan turvaksi. Vaikka Salpalinjalla ei koskaan taisteltu, sillä oli kuitenkin välillinen vaikutus jatkosodan tapahtumiin. Puolustusrintaman virallinen nimi oli vuodesta 1944 Suomen Salpa ja sittemmin Salpa-asema, linnoitusketjusta käytetään myös nimitystä Salpalinja. Salpalinjan rakentamispäätös tehtiin maaliskuussa 1940, kun Suomi luovutti Moskovan rauhansopimuksen mukaan Neuvostoliitolle Karjalan kannaksen, Laatokan Karjalan, itäisen Suomenlahden ulkosaaret, Petsamon Kalastajasaarenon sekä Sallan ja Kuusamon itäosat. (Museovirasto 2021.)

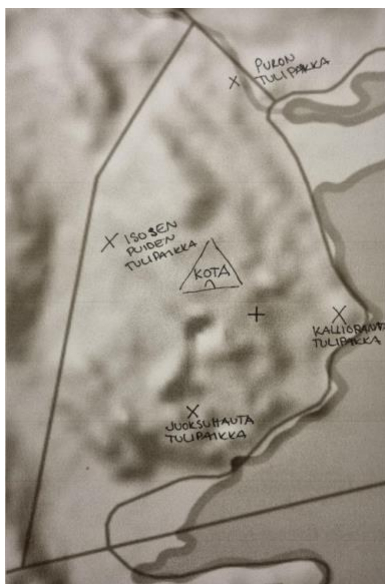
Louhos herätti tunteita alueella eniten. Louhoksen aitaamisen lisäksi louhokseen suunniteltiin louhoksen kattamista kunnatkatolla, louhoksen entisöintiä, louhossaunaa aurinkokennovaloilla tai vesiputouksen yli menevä riippusilta. Entisöinti voisi tapahtua asiantuntijoiden avulla salpalinjan historiaa kunnioittaen. Louhokseen sijoitettiin myös tulipaikka, joka olisi tuulen suojassa louhoksessa. Kaikkein yleisimmin louhokseen sijoitettiin kuitenkin sauna. Louhossauna koettiin jopa paikan vetonaulana, asiana miksi asiakas tulisi kohteeseen. Avoimena pidettävään louhokseen suunniteltiin aitojen lisäksi riippusiltaa louhoksen yli ja vesiputous sen alle.

Riviot sikot	Määrä / Idea
Louhos	24
Louhossauna	4
Louhoksen kattaminen	3
Vesiputous	3
Louhoksen entisöinti	3
Riippusilta	3
Louhokseen tulipaikka	2
Sota-aikainen historia.	2
Yöpyminen juoksuhautoihin	2
Taukopaikka louhokseen. Tuulensuoja.	1
Toivomuspennki	1
Kaikki yhteensä	24

Taulukko 3. Louhoksen ideoinnin tulosta

Sauna ja tulipaikka sekä yöpyminen

Yksi selkeä aiheryhmä oli sauna. Sauna koettiin tärkeäksi retken aikana. Top 3 pääsivät saunalautta, rantasauna, louhossauna sekä korsusauna. Se, miten sauna haluttiin toteuttaa, oli jokaisella hieman eri tyylinen. Sauna haluttiin joko rantaan tai louhokselle. Nuotiopaikka oli myös yksi vahva aihepiirinsä. Suosituin sijainti nuotiopaikalla oli rantakalliolla (Kuva 11.) Muut sijainnit olivat juoksuhautojen luona, Isojen puiden lomassa ja purolla. Isoa kodan paikka olisi kallion päällä, koska sieltä näkyisi kauas. Osa tutkimushenkilöistä oli sitä mieltä, että alueelle mahtuisi useampikin tulipaikka. Näin ollen alue voisi tarjota yhtä aikaa useammalle yöpyjälle mahdollisuuden leirytyä.



Kuva 11. Tulipaikkojen sijainnit

Yöpyminen kaksi suosituinta tapaa olivat puutelta ja riippumatto. Jopa 19% osallistujista nukkuisi puutellassa ja 16% riippumatossa. Jaetulla kolmannella sijalla tulivat puumaja,

laavu ja telttailu. Yle: uutiset kirjoittivat artikkelin 22.7.2020 ulkona nukkumisesta. Artikkelissa haastateltiin Partioaitan sisäänostajaa ja hänen kommenttinsa tukevat opinnäytetyön tutkimustuloksia yöpymisen tyylistä.

Partioaitan retkeilytarvikkeiden sisäänostosta vastaava Teemu Vuohensilta kertoo, että myyntimäärien perusteella ulkona nukkuminen on nyt trendi. Toki emme voi olla täysin varmoja, nukkuuko asiakas ostamassaan riippumatossa vai tuleeko se kesämökille lasten leikkeihin, toteaa Vuohensilta. Partioaitan mukaan riippumattojen ja puutelttojen myyntitahti on ollut viime vuoteen verrattuna pirteä. (Kainulainen 2020.)

Elokuussa Suomen ladun järjestämässä tapahtumassa haastetaan ihmiset nukkumaan yönsä ulkona. Vuonna 2020 tapahtumasta Suomen latu teetti Taloustutkimus Oy:llä kyselyn osallistumisen tunnettavuudesta. Tutkimuksen mukaan noin 86 200 suomalaista osallistui haasteeseen ja nukkui yönsä ulkona 29.8.2020. (Taloustutkimus Oy 2020.)

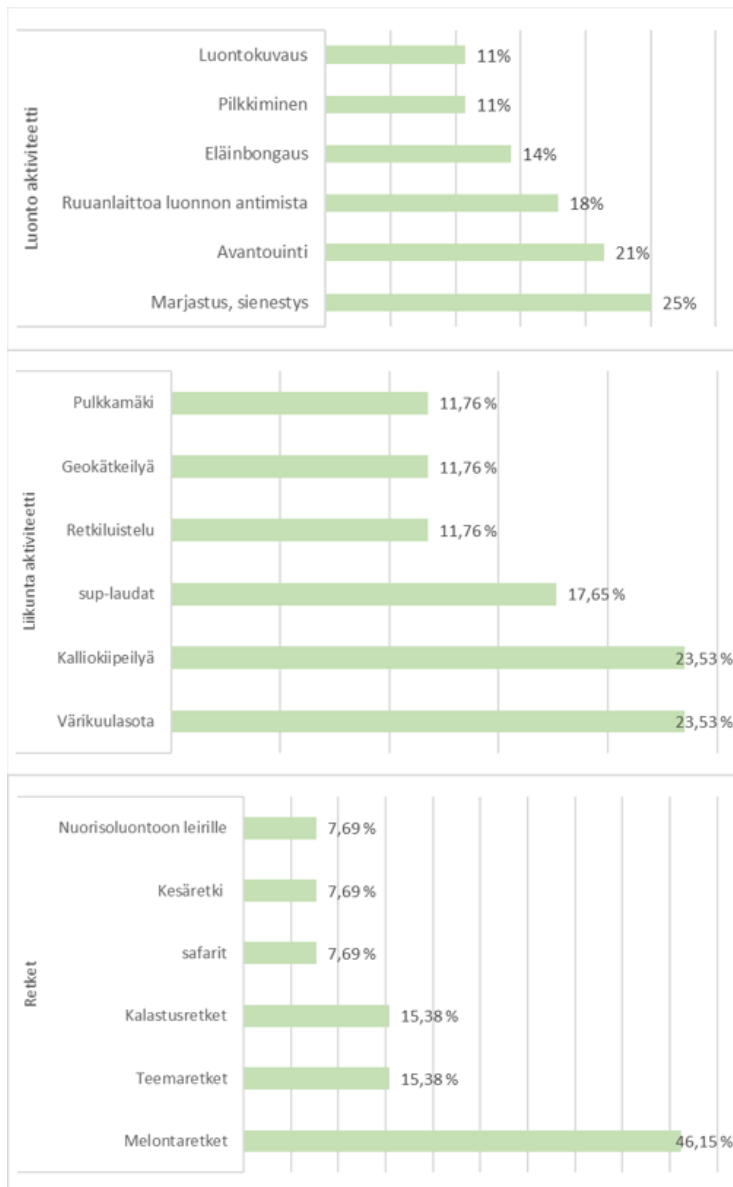


Kuvio 1. Palvelusafarin kirjallisen aineiston tulos yöpymisen tyylistä

Aktiviteetit

Palvelusafarin kaikista ideoista ja ajatuksista 39% liittyi jonkinlaiseen alueella tekemiseen tai aktiviteetin järjestämiseen. Ideoiden määrästä voi jo päätellä, että erityyppiset retkeilijät kaipaavat retkilleen kuitenkin aktiviteetteja retkeilyn rinnalle. Tutkimuksessa esiin tulleet aktiviteetit liittyvät alueen monipuolisiin mahdollisuuksiin tuottaa erilaisia aktiviteetti palveluita. Yhteensä ideoita tuli 121 kappaletta. Tutkimusaineistoa käsiteltäessä aineisto

teemoitettiin, jotta päästiin syvemmälle materiaalia. Kaikki ideat löytyvät liitteestä 4. s. Luontoaktiviteetit (32%), liikunta-aktiviteetti(26%) ja erilaiset retket(16%) nousivat suurimmiksi ryhmiksi. Kaikista lajeista suosituinta oli marjastus ja sienestys. Toiseksi halutuin aktiviteetti oli melontaretket ja avantouinti sekä talviuinti. Havainnoista palvelusafarilla ilmeni myös, että toivotaan mahdollisuutta vuokrata kajakit itselle, mutta myös ohjattuja melontaretkiä Saimaalle toivottiin. Luontoaktiviteetteihin kuuluva ”Ruuanlaitto luonnon antimista” aiheutti paljon innostuneita tutkimushenkilöitä. Laavuruuan kokkurssit ja opastukset luonnosta löytyvien antimien hyödyntämiseen kiinnosti yleisesti isoa joukkoa tutkimushenkilöistä. Aluksi hieman yllättävänäkin aktiviteettina jaetulle kolmannelle sijalle nousi vaijeriliuku. Alueen korkeuserot vaikuttavat tässä selvästi ideointiin ja tuotokseen.



Kuvio 2. Suosituimmat aktiviteetit

Valaistus, muu rakentaminen ja sähkö

Edellä on käyty tutkimustuloksissa esille nousseita yksittäisiä elementtiryhmiä. Muita rakentamista vaativia elementtejä mainittiin laituri ja huussi. Nämä ottivat esille melkein jokainen tutkimushenkilö. Laituri sijoitettaisiin itärannalle rantakallioiden vasemmalle puolelle. Laituri olisi ehdoton rantautuessa alueelle veneillä tai kajakeilla. Laiturin yhteyteen palju ja hiekkaranta, josta helppo mennä uimaan. Kirjallisten tuloksien perusteella alueelle riittäisi aurinkokennovalot valaisemaan ja luomaan tunnelmaa.

5.4 Palvelusafarin tulosten yhteenveto

Palvelusafarin tuloksissa selvisi konkreettiset kulkureitit (Kuva 9.) tutkimusalueelle. Tutkimusalueen maasto on hieman vaikeakulkuista korkeuserojen ja louhikkoisuuden vuoksi. Tutkimukseen osallistuneet henkilöt pitivät erittäin tärkeänä esteettömyyttä, joten reitit olisi tehtävä helppokulkuisiksi hiekka- ja sorapoluilla, pitkospuilla ja portailla. Portaiden sijoittelussa näkyi selkeästi 2 kohtaa alueissa, jonne rappuset sijoitettaisiin. Havaintoihin tutkimusaineistoon perustuen alueen kiinnostavin elementti alueella oli louhos. Tutkijan seurattessa tutkimushenkilöitä havaittiin, että louhos on erittäin huomaamaton järveltä päin tultaessa ja osittain sen vuoksi tämä aiheutti ihastumisen reaktioita. Louhosta pidettiin alueen vetonaulana ja asiana, minkä vuoksi retkeilijä valitsisi tutkimusalueen retkeilykohteeksi. Louhokseen tutkimushenkilöt rakentaisivat saunan tai se katettaisiin luontoa kunnioittavalla tavalla esimerkiksi kunnattakotolla. Tulipaikkoja alueelle sijoitettaisiin useampi, mutta ensisijainen paikka laavulle tai tulipaikalle olisi rannassa rantakallioilla upeiden näkymien vuoksi. Tämän lisäksi tutkimushenkilöt sijoittaisivat ison kodan korkealle kallion päälle. Nämä edellä mainitut paikat voidaan havaita myös tutkimushenkilöiden pysähdyspaikoissa (Kuva 10.) ja myös kuva-aineistossa. Kuva-aineistossa ihastusta herätti myös alueen pohjoispuolella oleva puro. Puro olisi osa reittiä ja yksi tulipaikka sijoitettaisiin puron varteen. Palvelusafarilta saadun aineiston perusteella suosituin yöpymisen vaihtoehto oli puutetta tai riippumatto. Telttapaikat sijoitettaisiin isojen puiden läheisyyteen louhoksen pohjoispuolelle. Muita rakentamista vaativia elementtejä ovat laiturin ja ulkohuussi sekä palju laiturin yhteyteen. Laiturin sijainti itärannalla, jonne olisi helppo rantautua kajakeilla tai veneille.

Tutkimushenkilöt toivoivat paljon aktiviteetteja. Tutkimusaineiston aktiviteetit jaettiin aluksi sisäisiin ja ulkoihin aktiviteetteihin. Sisäisiin aktiviteetteihin kuuluivat alueen mahdollistavat aktiviteetit ja ulkoihin aktiviteetteihin kuuluivat mahdollisten sidosryhmien tarjoamat palvelut. Suosituimmat alueen sisäiset aktiviteetit olivat marjastus ja sienestys, kalastus ja pilkkiminen sekä opastusta ruoanlaittoon luonnonantimista toivottiin paljon. Lisäksi alueen sisällä voitaisiin mahdollistaa eläinbongaus, luontokuvaus ja pienemmät seikkailuradat alueen sisällä. Erityisesti lapsiperheet toivoivat kiipeilyratoja. Valmiiksi varusteltu luontokohde voisi sisältää liikuntavälineitä, jotka eivät ole kokoon sidottuja. Retkiluistimet, puusukset ja lumikengät sekä sup-lauta ja vene kalastusta varten. Ulkoihin aktiviteetteihin kuuluisivat luontoretket, kalastusretket, melontaretket tai alueen sidosryhmien tarjoamat palvelut, kuten golfaaminen. Melonta voidaan hyödyntää joko ulkoisena tai sisäisenä aktiviteettinä. Mahdollisuus vuokrata kajakki lomaviikolle olisi sisäinen palvelu, kun taas melontaretket voitaisiin tehdä yhteistyössä sidosryhmien kanssa. Tutkimus henkilöt pitävät tärkeänä hiljaisuuden ja rauhan säilyttämistä alueella. Maastosta voisi hyödyntää myös

katajanmarjat keräämällä ja niiden toimittaminen jatkojalostamoille. Lisäksi alueen lähellä kulkee Saimaan pyöräilyreitistö, joka kannattaa ottaa huomioon palvelun suunnittelussa. Taulukosta 4. näkyy palvelusafarin tutkimusryhmien eniten ajatuksia herättäneet ideat. Kirjallisista tutkimusaineistosta koottu alkuperäinen Excel - taulukko löytyy liitteestä 5.

Määrä / Idea	Sarakeotsikot										
Riviotsikot	1	2	3	4	5	6	7	8	9	10	Kaikki yhteensä
Louhoksen aitaaminen		1	1	1	1	2		2	2		10
Nuotiopaikka tai laavu rantaan kalliolle	2	2	2		2			1		1	10
Laavu	1	1			2			2	1	1	8
Estettämyys liittumiseen	1	2	3		1	1					8
Laituri	1	2	1	2				1	1		8
Puutelta	1	2		1		1	1	1			7
Marjastus, sienestys	2	1	2					1		1	7
Riippumatto	1	1	1	1				1	1		6
Avantouinti	2		2	1	1						6
Melontaretket	2	2					1	1			6
Ruuanlaittoa luonnon antimista	1						1	2		1	5
Huussi		1	1	1	1				1		5
Saunalautta	1	1	1		1		1				5
vaijeriliuku		2				1	1	1			5
Aurinkokennovaloja		1		1	1				2		5
Portaat	1	1		1	1				1		5
Telttailu	1	1		1	1						4
Reitti maata pitkin alueelle.		1			2				1		4
Tulipaikka juoksuautojen kupeeseen.					4						4
Louhossauna		1	2			1					4
Puumaja			2		1					1	4
Rantas sauna					1	1	1		1		4
Kaikki yhteensä	17	21	7	14	20	13	7	13	12	6	130

Taulukko 4. Kirjallisen aineiston 6 eniten ajatuksia herättänyttä ideaa

6 Kyselytutkimuksen tulokset

6.1 Taustoja kartoittavat kysymykset

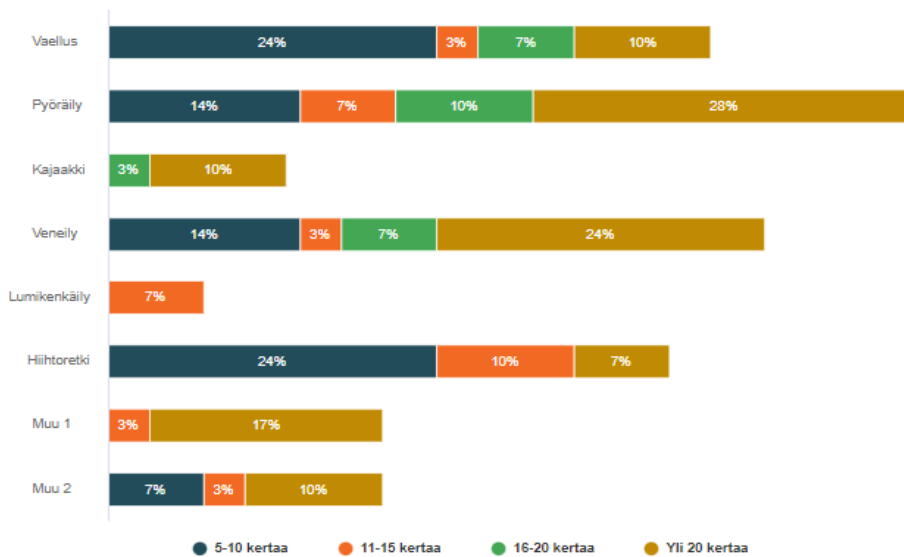
Kyselytutkimukseen vastasi yhteensä 29 henkilöä. Vastanneista 5 henkilöä ei ollut mukana palvelusafarilla, vaan vastasivat ainoastaan kyselyyn. Nämä 5 henkilöä olivat tärkeitä koehenkilöitä retkeilykokemuksensa vuoksi, mutta eivät päässeet osallistumaan palvelusafarille. Muut tutkimushenkilöt osallistuivat kyselyyn vapaaehtoisesti ja vastaaminen suoritettiin tutkijan läsnä ollessa palvelusafarin jälkeen. Kysely sisälsi yhteensä 10 kysymystä. Tulokset analysoitiin Webropol- ohjelman raportoinnin ja Excel-taulukkolaskennan avulla. Kyselyyn vastanneista 31% oli 30-39 vuotiaita, 28% 40-49% vuotiaita, 50-59 vuotiaita oli 21% vastanneista ja 20-29 vuotiaita oli 17% sekä 3% oli alle 20-vuotiaita. Yli 60-vuotiaita ei osallistunut kyselyyn ollenkaan.

Tutkimustuloksia lähdettiin vertailemaan Luontopyramidin retkeilijätyyppien pohjalta. Kyselyyn osallistuneista henkilöistä ”1-2 kertaa vuodessa erämaaretken käyvistä” 60% oli 30-39-vuotiaita ja 40-49-vuotiaita, 20% 50-59- vuotiaita ja loput 20% alle 29-vuotiaita henkilöitä. Heistä 30% ilmoitti liikkuvansa myös päivittäin 20-30 minuuttia lähiluonnossa ja tekevänsä sekä viikoittaisia että kuukausittaisia päiväretkiä. Luonnossa liikutaan koiran kanssa yksin ja ystävien sekä perheen kanssa. ”Kerran kuukaudessa koko päivän retkeilijöistä” 50% kuuluu ikäryhmään 40-49-vuotiaat. Tässä ryhmässä on selkeä ikä jakauma, joista 33% oli 30-39-vuotiaita. Pääsääntöisesti kaikki olivat vastanneet retkeilevänsä yksin tai ystävien kanssa. Samoin kategoriaan ”Viikoittaisia muutaman tunnin retki” kuuluu vastaajista 45%. Tästä voidaan havaita selkeä piikki 40-45 vuotiaiden kohdalla viikoittaisessa ja kuukausittaisessa retkeilyssä. ”Päivittäin lähiluonto 20-30 minuuttia” jakautuu selkeästi tasaisemmin ikäryhmien välille kuin muut retkeilijätyypit, joissa kaikki ikäluokat asettuvat 19% ja 31% välille. Tuloksista voidaan myös havaita alle 29-vuotiaiden retkeilevän vähemmän kuin yli 30-vuotiaat. Yksin retkeilyssä tai retkeilykaverin valinnassa ei ole suurempia eroja retkeilijätyyppien välillä.

6.2 Retkeilymuodot ja mieluisin yöpymispaikka

Kyselyssä kysyttiin mieluisinta yöpymispaikkaa ja retkeilymuotoja, joita oli harrastanut kolmen vuoden sisällä. Kyselyn mukaan ehdottomasti suosituin yöpyminen tapahtuisi kodassa. Mieluiten kodassa nukkuivat 30-39-vuotiaat ja 50-59-vuotiaat. 38% 40-49-vuotiaat henkilöt olivat laavun kannalla, kun taas alle 29-vuotiaat valitsisivat mieluummin puuteltan. 33% henkilöä valitsisi hammockin 50-59-vuotiaista. Kammi sai vähiten majoittujia, mutta kammin valitsivat 20% 20-29-vuotiaista ja 13% 40-49-vuotiaista erämaaretkeilijät ja lähiluonnossa liikkuvat tutkimushenkilöt.

Iso osa retkeilijöistä olivat kokeilleet kaikkia lajeja. Eniten yksittäisiä muutaman kerran kokeiluita olivat veneily, vaellus, lumikenkäily ja kajakkiretki. Tuloksista, kun rajataan pois 1-5 kertaa 3 vuoden aikana tapahtuneet kokeilut, niin saadaan hieman tarkempi yleiskuva siitä, mitä retkeilymuotoja harrastetaan ja mitä halutaan harrastaa.



Taulukko 5. Retkeilymuodot ja toteutuneet määrät 3 vuoden sisällä

Ensimmäisiksi lajiksi nousevat pyöräily, veneily ja vaellus, joita tutkimushenkilöt harrastavat aktiivisesti. Voitaisiin päätellä, että retkeilykohteeseen saapuisi pyöräretkeilijä, vaeltaja tai veneilijä. Lumikenkäily, kajakki ja muut retkeilymuodot voisivat olla taas niitä, joita voidaan tarjota retkikohteessa palveluna. Kyselyn muu kohtiin oli vastattu sup-lautailu, retkiluistelu ja liukulumikenkäily. Kyselytutkimuksen perusteella on koottu myös retkeilyvarusteet, joita retkeilijä toivoo löytävänsä kohteesta vuokrattuaan retkeilykohteen.

- Polttopuut 97%
- Juomavesi 79%
- Kirves 72%
- Muurikkapannu 69%
- Makkaratikut 59%
- Myrskylyhty 59%
- Tulitikut 52%
- Paistipannu 48%
- Otsalamppu 48%
- Retkiastiasto 45%

- Puukko 41%
- Vene 41%
- Retkikeitin 38%
- Riippumatto 38%

6.3 Retkikohteiden tunnettavuus

Tutkimuksen kysymys 5. tarkoituksena oli hieman kartoittaa tutkimushenkilöiden tietämystä retkikohteista alueella ja liikkumisaktiivisuutta Suur-Saimaan alueella. Retki kohteet sijaitsevat lähimpänä tutkimusaluetta, mutta tutkimushenkilöt saivat mainita myös ”muu” kohdassa muita kohteissa, joissa ovat vierailleet.

Alla on mainittu viisi eniten vierailtua kohdetta ja muutama kohteen vetovoimatekijä.

Huuhaanranta muodostumat (Saimaan Geopark 2021a.)

- Osa Salpausselkää
- Suuri hiekkaranta
- Jäätikön sulamisvesien muodostumia

Päihäniemen rantamuodostumat (Saimaan Geopark 2021b.)

- Osa Salpausselkää
- Hiekkarantaa
- Salpalinja kaivantoja

Hietasaari (Veneily Saimaa 2021.)

- Luonnon venesatama
- Hiekkaranta

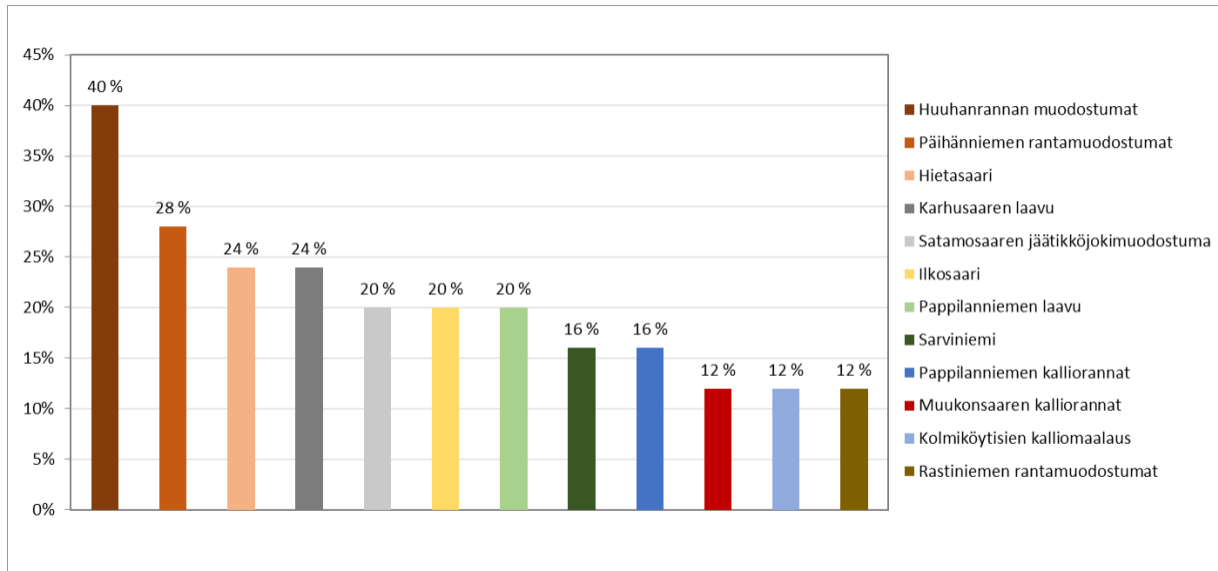
Karhusaarenlaavu (Visit Lappeenranta 2021.)

- Retkikohde lähellä kaupunkia

Satamosaaren jäätikköjokimuodostumat (Saimaan Geopark 2021b.)

- Hiekkaranta
- Jääkaudenaikaisia muodostumia

Näiden viiden suosituimpien kohteiden alueissa yhdenmukaisuus on selvästi järvi, hiekkaranta ja luonnon aiheuttamat muodostumat maastossa. Ainoastaan yksi kohde on lähellä kaupunkia. Huihanrannalle ja Päihäniemeen on pääsy myös maata pitkin, joka osaltaan voi vaikuttaa paikkojen suureen suosioon. Jokaisesta paikasta löytyy myös historiallinen tarinansa kerrottavanaan. Ikäluokkien vertailussa kävijöihin havaittiin, että Huihanrannalla kertoi käyneensä 67% 20-29- vuotiaista ja 33% 30-39-vuotiaista.



Kuvio 3. Tietämyksen yleisyys retkikohteista Suur-Saimaalla

Muita retkeilykohteita olivat Hiitolanjoki, Repoveden kansallispuisto (Kouvola), Nuuksion kansallispuisto (Espoo), Sipoonkorven kansallispuisto (Sipoo), Koloveden kansallispuisto, Kolin kansallispuisto, Nuuksio ja Sächsische Schweiz.

6.4 Mielenpidet kysymykset

Kysymyksessä kahdeksan kysyttiin mielenpidettä asioista asteikolla 1-5 Kuinka paljon on samaa tai eri mieltä asioista. 1 = täysin eri mieltä, 2 = jokseenkin erimieltä, 3 = osin ei mieltä, 4 = jokseenkin samaa mieltä, 5 = täysin samaa mieltä. Tuloksista lasketaan keskiarvo ja mediaani.

Retkikohteeseen pitää päästä autolla perille

Ensimmäisessä kysymyksessä kartoitettiin, kuinka tärkeänä tutkimushenkilöt pitivät autolla pääsyä alueelle. Kysymys käsiteltiin ryhmitellen retkeilijäryhmiin. Yksikään ei ollut samaa mieltä eikä vaatinut välttämätöntä perille pääsyä autolla. ” 1-2 kertaa vuodessa erämaaretki yön yli retki” ryhmässä keskiarvona oltiin 3 = osin ei mieltä. Muissa ryhmissä keskiarvo oli

2,1 = jokseenkin erimieltä. Painotus kuitenkin hieman enemmän sen kannalla, ettei ole välttämätöntä päästä autolla retkikohteeseen.

Olisin valmis vuokraamaan yksityisen retkikohteen

Toinen väittämä kartoittaa halukkuutta olla ja yöpyä rauhassa turvallisessa paikassa. Vastaaajista kukaan ei ollut "Täysin eri mieltä" asiasta vaan halukkuutta vuokrattavaan retkikohteeseen löytyy ja keskiarvoksi tuli 4 = jokseenkin samaa mieltä. 1-2 kertaa vuodessa erämaaretki yön yli retkeilijät oli 66,7% jokseenkin samaa mieltä ja 22,2% täysin samaa mieltä. Täysin samaa mieltä oli 33,3% päivittäin lähiluonnossa 20-30 minuuttia liikkuvat. Kokonaiskeskiarvoksi tuli 3,6. Mediaani on 4 = jokseenkin samaa mieltä.



Kuvio 4. Keskiarvolla vastanneista 3,6 vuokraisi yksityisen retkikohteen

Lomakohteessa täytyy olla sauna

Saunaa ei koeta välttämättömäksi missään ryhmässä. Keskiarvolla 3 = osin ei mieltä. Kaikista vastanneista 21% oli joko täysin eri mieltä tai jokseenkin erimieltä. 52% osin ei mieltä ja 27% täysin samaa mieltä. Eniten saunaa toivoivat 40-49- vuotiaat ja 20-29- vuotiaat. Keskiarvo on 3,3 ja mediaani 3 = osin ei mieltä.

Retkeilen paljon talvisaikaan

Tällä kysymyksellä kartoitettiin talviretkeilyn kiinnostusta ja mahdollista tarvetta panostaa talviseen vuoden aikaan. 1-2 kertaa vuodessa erämaaretki yön yli retkeilijöistä 50% ilmoittaa retkeilevänsä talvisin. Heistä "jokseenkin samaa mieltä" oli 33,3% ja täysin samaa mieltä 20%. Kuitenkin 49% kaikista vastanneista on täysin eri mieltä tai jokseenkin erimieltä. 30-39-vuotiaat (3,4) ja 40-49-vuotiaat (3,6) ilmoittavat retkeilevänsä talvella. Kokonaiskeskiarvo 2,9 ja mediaani 3.

Retkeilen paljon talvisaikaan.	1	2	3	4	5	Keskiarvo	Mediaani
50-59 vuotta	33,3%	50,0%	16,7%	0,0%	0,0%	1,8	2,0
40-49 vuotta	12,5%	25,0%	0,0%	37,5%	25,0%	3,4	4,0
30-39 vuotta	0,0%	33,3%	0,0%	44,5%	22,2%	3,6	4,0
20-29 vuotta	40,0%	40,0%	0,0%	20,0%	0,0%	2,0	2,0
Alle 20 vuotta	0,0%	0,0%	0,0%	0,0%	100,0%	5,0	5,0

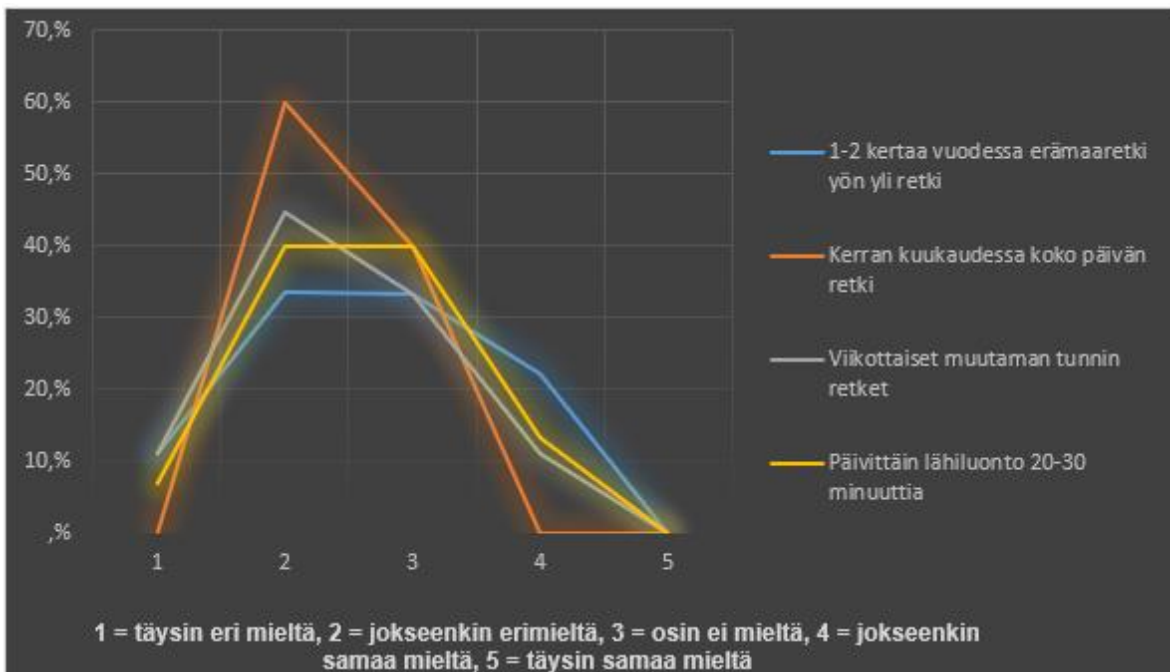
Taulukko 6. Talviretkeily ikäjakauma

Lyhyt etäisyys kaupunkiin on minulle tärkeää.

Kaupungin läheisyyttä ei koeta tarpeelliseksi, kun lähdetään retkelle. Tässä kysymyksessä, jokainen luontopyramidintasoryhmä olivat samaa mieltä. lyhyempien retkillä katsottiin tämän merkitys vähäisemmäksi. Eniten vähiten erimieltä asutuksen läheisyydestä olivat 50-59-vuotiaat tutkimushenkilöt. Keskiarvo 2. Mediaani 2.

Kohdealue on liian lähellä asutusta.

Tutkimusalueen läheisyydessä on ympärivuotisesti asuttava talo. Tutkimushenkilöt näkivät talon palvelusafarilla ja sen etäisyyden kohteeseen. Kyselylomakkeella tiedusteltiin tutkimushenkilöiltä väittämällä, ” Kohdealue on liian lähellä asutusta.” Keskiarvo vastauksissa oli 2,38. Kuvioista 7 voidaan havaita selkeästi vastausten painotuksen vasemmalle eli kyselyyn vastanneiden mielestä talo ei ole liian häiritsevän lähellä.



Kuvio 5. Kohdealue on liian lähellä asutusta

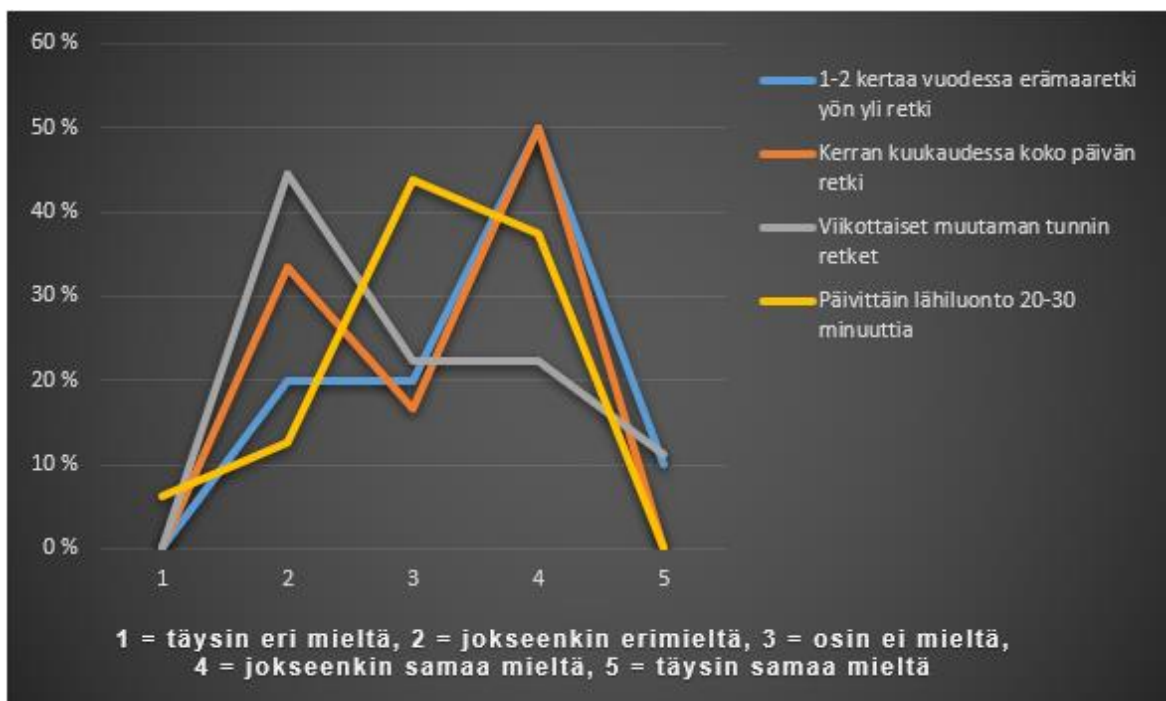
Olisin kiinnostunut vuokraamaan valmiiksi retkivarustellun luontokohteen.

Olisiko helppoa tulla retkikohteeseen, kun ei tarvitsen kaikkea kantaa mukana. Se oli tämän kysymyksen tarkoitus kartoittaa. Yksikään vastaajista ei ollut täysin erimieltä. Kokonaiskeskiarvo on 3,6 ja mediaani 4. Ikäluokkien välillä ei havaittavissa eroja.

Olisin kiinnostunut vuokraamaan valmiiksi retkivarustellun luontokohteen.	Keskiarvo	Mediaani
1-2 kertaa vuodessa erämaaretki yön yli retki	4	4
Kerran kuukaudessa koko päivän retki	3	4
Viikottaiset muutaman tunnin retket	4	4
Päivittäin lähiluonto 20-30 minuuttia	3	3

Haluan täydellistä luonnonrauhaa ja hiljaisuutta ilman aktiviteetteja.

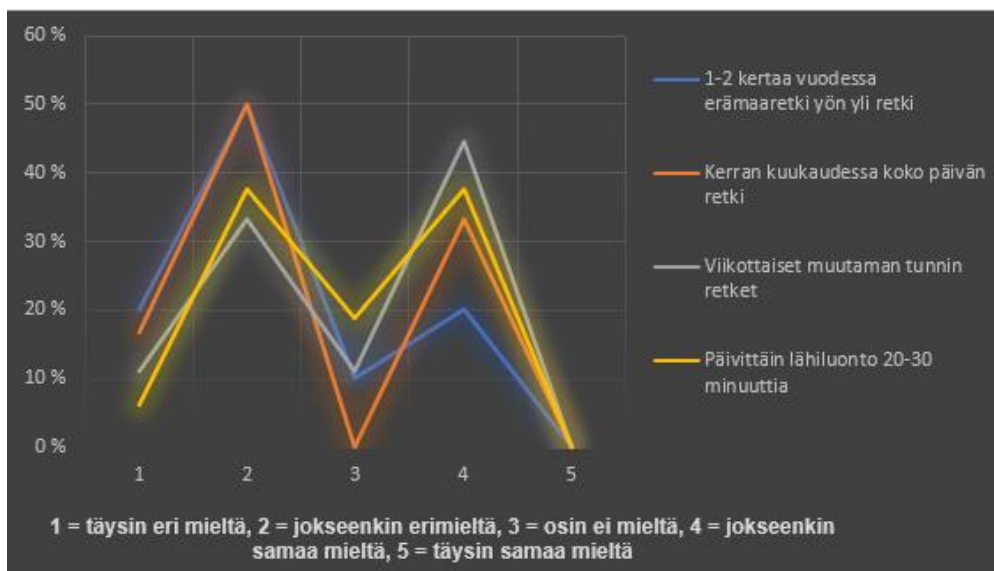
Kysymykseen vastanneista 50-59-vuotiasta lähes 50% haluaisi täydellistä rauhaa ja hiljaisuutta. Samoin 30-39-vuotiasta 45% toivoo samoin. 29-vuotiaista nuoremmat taas ovat täysin erimieltä tai jokseenkin eri mieltä ja kaipaavat aktiviteettejä. Lisäksi kuviosta 8 voidaan nähdä erämaaretkeilijöiden ja kokopäiväretkeilijöiden osalta halukkuutta rauhaan ja hiljaisuuteen. Keskiarvo oli 3,2. Mediaani 3.



Kuvio 6. Haluan täydellistä luonnonrauhaa ja hiljaisuutta ilman aktiviteetteja

Vaikka vuokraisin luonto kohteen, toivoisin valmiiksi suunniteltuja luonto aktiviteettejä loman ajaksi.

Kokonaisuutena eniten aktiviteetteja kaipaisi kerran kuukaudessa kokopäivänretkeilijät, viikoittaisia muutaman tunnin retkiä tekevät ja lähiluontoretkeilijät. Heistä 34 % oli jokseenkin samaa mieltä aktiviteettien tarpeesta. Kukaan vastaajista ei ollut täysin samaa mieltä asiasta. Keskiarvo 2,7 ja mediaani 3.



Kuvio 7. Toivoisin valmiiksi suunniteltuja luontoaktiviteetteja loman ajaksi

Minulle on tärkeätä, että kohde on koiraystävällinen.

Tämän kysymyksen tulokseen vaikuttaa se, että omistaako vastaaja koiran. Tilastokeskuksen tutkimuksen mukaan Kuitenkin kysymys on yksi vaikuttava tekijä lomakohteen valinnassa. 1-2 kertaa vuodessa erämaaretki yönyliretkeläisten keskiarvo on 5 eli täysin samaa mieltä. Muiden keskiarvo oli 4 = jokseenkin samaa mieltä. Päivittäin lähiluonnossa 20-30 minuuttia liikkuvista vain 6,2% oli täysin eri mieltä. Tulosten perusteella luontokohde saisi olla koiraystävällinen. Keskiarvo 4,3 ja mediaani 5.

Mitkä voisivat olla haitallisia asioita toteutettaessa Luontomatkoille kohdetta tälle alueelle?

Kymmenennessä kysymyksessä kysyttiin haitallisia asioita, jos tutkimusalueelle perustettaisiin retkeilykohde. Asioita, joita nousi esiin, olivat maaston kuluminen, roskaaminen ja meluhaitat. Alueen rauhallisuuden rikkoutuminen ja mahdollisesti naapuruston häiriintyminen. Luonnon kulumisesta ja likaantumisesta olivat monet

huolissaan ja luontonäkymän häviämisestä sekä isojen ihmismassojen aiheuttama häirintä luonnon eläimille. Muutama tutkimushenkilön kommentti:

Alue on suhteellisen pieni ja riippuen tietysti käyttötiheydestä ja käyttäjien määrästä, vaikuttaako se kuinka paljon maaston kulumiseen ja ns. puhtaan luonnon vaikutelmaan?

Ohjeistuksen puuttuessa luonnoneläinten häiritseminen, hiljaisuuden rikkoutuminen, kasvillisuuden kulumisen/vahingoittaminen, roskaaminen...Retkeilyrakenteet saattavat näkyä luontomaisemassa. Saattaa rajoittaa jokamiehenoikeuden perusteella lähistöllä liikkuvien liikkeitä.

Miten vastuullisuus näkyy mielestäsi Suomalaisessa luontomatkailussa?

Tämä kysymys ei näkynyt virheellisesti kyselylomakkeessa palvelusafareiden aikana, joten mainitsen vastaukset tästä ainoastaan niiltä osin kuin saadut vastaukset koetaan tarpeellisiksi. Kysymykseen vastuullisuudesta vastasivat 5 erämaaretkeilyryhmään kuulunutta henkilöä. Osallistujien tietämys vastuullisuudesta vaikuttaa myös palvelun tarjonnan laatuun ja odotuksiin vastuullisuuden huomioimisesta. Vastuullisuutta käsiteltiin opinnäytetyön teoriaosassa sivuilla 9-10 Osallistujien kommentit alla

- *Retkeilijät jättävät luonnon siistiksi. Usein siivotaan esim. laavulta muidenkin jättämiä roskia.*
- *Siihen kiinnitetään huomiota ja asiaa tuodaan esiin matkailuvaltina. Luontoa kunnioitetaan ja arvostetaan. Vastuullisuuden eteen ollaan valmiita näkemään vaivaa, vaikka hyödyt eivät olisi suoraan taloudellisesti erityisen kannattavia. Luontomatkailun vaikutukset esim. luonnon kulumiseen, luonnoneläimiin jne. arvioidaan usein jo toteutusvaiheessa ja ongelmakohtille pyritään löytämään ratkaisuja mm. ohjeistamalla asiakkaita. Toiminta halutaan tuottaa usein kestävästi ja ekologisesti, jos se vain taloudellisesti on mahdollista.*
- *Roskattomuudessa, tulipaikkojen käytössä, kasvillisuuden ja eläimistön kunnioittamisena.*
- *Luonnosta huolehtiminen, roskat viedään kotiin, teltat laitetaan niille kuuluville paikoille, tulentekopaikat vain sallituille paikoille, ei katkota oksia tai muokata maastoa.*
- *Palveluntuottajat käyttävät yhteistyöpalveluita muiden lähialueen yrittäjien kanssa. Lähituottajien tuotteiden (esim. elintarvikkeet) käyttö. Maaston kulumisen huomioiminen. Metsähallituksen neuvontapalvelut yksityishenkilöille*

6.5 Kyselytutkimuksen yhteenveto

Kyselytutkimukseen oli tarkoituksena saada mahdollisimman tasaisesti eri luontopyramidi ryhmiin kuuluvia henkilöitä vastaamaan kyselyyn. Tutkimushenkilöt valittiin tutkimukseen heidän retkeilytaustojen perusteella. Tutkimushenkilöt määrittivät itse kyselylomakkeessa, mihin ryhmään katsoivat itse mielestään kuuluvansa. Kysymyksessä sai vastata myös useampaan vaihtoehtoon, ja tämän vuoksi sama henkilö on voinut määrittellä itsensä useampaan ryhmään. Kyselytutkimuksen perusteella tutkimushenkilöistä on

- 1-2 kertaa vuodessa erämaaretki yönyliretki 34%
- Kerran kuukaudessa kokopäiväretki 21%
- Viikoittaiset muutaman tunnin retket 31%
- Päivittäin lähiluonto 20-30 minuuttia 55%

Suurimmat ikäryhmät olivat 30-39-vuotiaat ja 40-49-vuotiaat. Tutkimuksessa selvisi, että juuri edellä mainitut ikäluokat olisivat valmiita vuokraamaan valmiiksi varustellun yksityisen retkeilykohteen. Tutkimusalueen palvelulle kohderyhmän voisi ajatella olevat 30-49 vuotiaat henkilöt, jotka retkeilevät päivittäin lähiluonnossa, mutta tekee myös 1-2 kertaa vuodessa erämaaretken yön yli. Ikäjakauman retkeilijät nukkuisivat mieluiten kodassa, puuteltassa tai laavussa. Tärkeimpinä retkeilyvarusteina kohteessa olisivat juomavesi, polttopuut, kirves, riippumatto, makkaratikut ja muurikkapannu laavulla. Aktiviteetteina olisivat tarjolla lumikenkiä, hiihtovälineet ja kesäisin sup-lautoja ja ohjattuja kajakkiretkiä. Kajakkiretket olivat suosituimmat kyselyssä. Kuitenkin Alle 29- vuotiaista retkeilijät olisivat myös vuokraamassa valmiiksi varustellun retkeilykohteen, mutta he vastasivat olevansa jokseenkin erimieltä aktiviteettien tarpeesta loman aikana.

Kyselytutkimuksen vastauksissa korostuu, että suurin osa vastaajista toivoi kuitenkin rauhaa ja hiljaisuutta retkeillessään. Rajaamalla ihmismassoja estetään luonnon tallaantuminen ja luonto pystytään säästämään luonnon mukaisena. Vastuullisuus on tärkeässä merkityksessä tutkimushenkilöille ja luontoa arvostetaan sellaisena kuin se on. Vaikka aktiviteetteja toivotaan, mutta aktiviteetit eivät saa vahingoittaa luontoa.

7 Johtopäätökset

Opinnäytetyön tavoitteena oli tuotteistaa luontomatkailu kohde ja selvittää olisiko tutkimusalue Laulukallio tarpeeksi vetovoimainen luontomatkailukohteeksi. Tutkimusaineisto kerättiin lokakuussa 2021. Koko tutkimukseen osallistui kaksikymmentäyhdeksän henkilöä, joka on riittävä määrä tämän tyyppiseen tutkimukseen. Tutkimushenkilöt olivat mahdollisimman monipuolisia retkeilijöitä useammalta eri paikkakunnalta ja yksi henkilö oli saksalainen. Tutkimus tehtiin jokaisen osallistujan kanssa samalla alueella ja kyselyyn vastattiin samassa paikassa alueella. Sää vaihteli ryhmien välillä ja se voi olla vaikuttava tekijä ideointiin ja kokemukseen, mutta sen ei katsota vaikuttavan tutkimuksen luotettavuuteen. Laadullinen tutkimus voidaan tulkita luotettavaksi, jos ulkopuoliset tekijät eivät ole voineet vaikuttaa osallistujan vastauksiin. Luotettavuuden määrittelee tutkija j (Vilka, H. 2021).

Palvelusafarin toteutus onnistui hyvin ja sujuvasti. Safarin kulku vakioitui, kun ryhmiä kävi tarpeeksi. Tutkimushenkilöt olivat innostuneita ja motivoituneita ideoimaan palvelusafarilla. Safari päivään käytettiin aikaa noin 2 tuntia per ryhmä ja palautteena tutkimushenkilöitä tuli ”kiitoksia mukavasta päivästä”. Palvelusafarilla onnistuttiin luomaan tutkimushenkilöille oikeanlainen retkeilytunnelma, jotta heidän on helpompi kuvitella itsensä luontomatkalle. Kyselytutkimuksen tarkoituksena oli syventää palvelusafarilta saatua tietoa ja kokemusta. Kyselytutkimuksen kysymyksissä olisi täytynyt jättää pois ”en tiedä” ja ”en kertaakaan” vaihtoehto. Tämän kysymyksen vuoksi peruserä antoi liian yhtenevät vastaukset. Kuitenkin vertailu ikäluokkien- ja retkeilyryhmien välillä auttoi löytämään eroavaisuuksia vastaajien kesken myös näihin kysymyksiin.

Opinnäytetyön tutkimuksessa nousee esille teoreettisen viitekehyksen asioita kuten vastuullisuus ja eettisyys sekä esteettisyys. Alueen luonto ja Saimaa kiehtovat tutkimushenkilöitä ja tutkimuksen perusteella olisi kysyntää yksityisellä luontomatkailu kohteelle. Yksityisyydellä pystyttäisiin rajaamaan helposti kävijämäärä ryhmiin ja yksityisiin henkilöihin. Vältettäisiin suuret ihmismassat ja turvattaisiin rauha ja hiljaisuus. Kohteen rinnalle voitaisiin tuoda personoituja aktiviteetteja paikallisilta toimijoilta. Opinnäytetyön teoria osassa käytiin läpi luksusmatkailua. Tutkimusalueen sijainti Saimaalla voisi mahdollistaa myös hyvin persoonallisen ja laadukkaan luksusluonto kohteen. Louhos ja vallihaudat mahdollistaisi paljon luksusta sekä Saimaa on omaa arjen luksusta. Hyvin suunniteltuna tutkimusalueelle voitaisiin toteuttaa hyvin erityinen ja persoonallinen kohde niin hyvinvointimatkailejoille kuin luksusmatkailijoille.

Palvelus safarin ja kyselytutkimuksen perusteella esitin kysymyksiä Taipalsaaren kunnan rakennustarkastaja Mikko Litmaselle. Kysymysten tarkoituksena oli kartoittaa esiin tulleiden

elementtien vaativat luvat. Litmasen kommentit alueesta koskevat tämänhetkistä kaavaa. Kaavan perusteella alueelle olisi mahdollisuus rakentaa laituri, lintu/eläinbongaus torni ja pitkospuita kulkureiteiksi. Juoksuautojen ja louhoksen aitaaminen olisi mahdollista, mutta tarvitsisi museoviraston hyväksynnän. Kota ja laavun rakentaminen vaatii kaavamuutoksen Retkeily- ja ulkoilualueeksi. Louhoksen kattaminen, entisöinti tai muuttaminen saunaksi tai majoitus käyttöön vaatisi kaavamuutoksen. Majoitusta ei siinä mittakaavassa pysty järjestämään eikä kiinteää saunaa voi rakentaa rantaan. Louhoksen osittain kattaminen väliaikaiseksi yöpaikaksi olisi mahdollista samalla kaavamuutoksella kuin kota ja laavu. Tähänkin tarvittaisiin Museovirastolta hyväksyntä. Opinnäytetyön aikana ei oltu yhteydessä asiasta museovirastoon. Lisäksi Litmaselta tiedusteltiin lupia vaijeriliukuun tai kiipeilyrataa varten. Näihin kaavan perusteella voitaisiin rakentaa, mutta vaativat todennäköisesti terveystieteiden luvan toteuttaa. Litmasen kommenttien perusteella suurin osa ideoista olisivat toteutettavissa VR-kaavamuutoksella.

Hankalinta opinnäytetyössä oli löytää riittävän tuoretta aineistoa teoria osaan. Luontomatkailun muuttuessa ja kehittyessä jatkuvasti halusin rajata aineiston mahdollisimman uuteen aineistoon. Tällä hetkellä kestävän kehityksen ja vastuullisuuden tietoisuuden levitessä yhä laajemmin muuttuu myös matkailun trendit kovaa vauhtia. Oli mielenkiintoista olla toteuttamassa palvelusafaria ja nähdä sen tuottama aineisto. Nyt ymmärrän paremmin palvelumuodollisia keinoja ja niiden tarpeellisuutta palvelun tuotteistamisessa. Palvelumuotoilua pitäisi käyttää laajemmin kaikilla aloilla, koska keinoja löytyy toteutukselle varmasti. Tutkimusalue oli uusi tutkimushenkilöille, mutta myös minulle. Oli uskomatonta huomata kuinka ”vain metsästä” rupesi löytymään reitit ja selkeät paikat elementeille. Ruvetessani purkamaan kirjallista aineistoa olo oli hieman epätoivoinen. Kuitenkin lajitellessani aineistoa rupesi muodostumaan selkeitä kategorioita ja sen myötä samankaltaisuuksia, joita oli taas helpompi käsitellä. Kaiken kaikkiaan erittäin mielenkiintoinen vaihe opinnäytetyössäni. Opinnäytetyön toteutukseen olen tyytyväinen, että aihetta lähdettiin viemään eteenpäin kyseisellä tavalla. Luontomatkailukohteen toteutuessa tästä on hyvä jatkaa jatkokehittelyä jo olevan aineiston pohjalta.

Lähteet

Anu Nylund 2021. Johdatus vastuulliseen matkailuun. Viitattu 4.11.2021. Saatavissa:

<https://www.youtube.com/watch?v=rLJOLX4D3IM>

Business Finland 2021a. Luontomatkat. Viitattu 3.11.2021. Saatavissa:

<https://www.businessfinland.fi/suomalaisille-asiakkaille/palvelut/matkailun-edistaminen/tuotekehitys-ja-teemat/luontomatkat>

Business Finland 2021b. Hyvinvointimatkat. Viitattu 3.11.2021. Saatavissa:

<https://www.businessfinland.fi/suomalaisille-asiakkaille/palvelut/matkailun-edistaminen/tuotekehitys-ja-teemat/hyvinvointimatkat>

Business Finland 2021c. Luontoaktiiviteettien tuotesuosituksia. Viitattu 3.11.2021.

Saatavissa: https://www.businessfinland.fi/4a8294/globalassets/julkaisut/visit-finland/tutkimukset/2020/visitfinland_luontoaktiiviteettien-tuotesuosituksia_2020.pdf

Business Finland 2021d. Turvasananen. Viitattu 4.11.2021. Saatavissa:

<https://www.businessfinland.fi/4accdb/globalassets/finnish-customers/02-build-your-network/visit-finland/julkaisut/of-turvasananen.pdf>

Business Finland 2021e. Hyvinvointimatkat tuotesuosituksia. Viitattu 3.11.2021.

Saatavissa: <https://www.businessfinland.fi/4a81f0/globalassets/julkaisut/visit-finland/tutkimukset/2020/hyvinvointimatkat-tuotesuosituksia-2020.pdf>

Business Finland 2021f. Suomalainen Luksusmatkat. Viitattu 24.11.2021. Saatavissa:

https://www.businessfinland.fi/49aac3/globalassets/julkaisut/visit-finland/vfluksusmatkailuesite_final.pdf

Business Finland 2021g. Kestävän matkailun periaatteet. Viitattu 3.11.2021. Saatavissa:

<https://www.businessfinland.fi/suomalaisille-asiakkaille/palvelut/matkailun-edistaminen/vastuullisuus/kestavan-matkailun-periaatteet>

Design Council 2021a. Double Diamond. Viitattu 3.11.2021. Saatavissa:

<https://www.designcouncil.org.uk/news-opinion/what-framework-innovation-design-councils-evolved-double-diamond>

Design Council 2021b. Tools and methods. Viitattu 15.11.2021. Saatavissa:

<https://www.designcouncil.org.uk/sites/default/files/asset/document/Design%20methods%20for%20developing%20services.pdf>

Design Council 2021c. About this document. Viitattu 24.11.2021. Saatavissa: <https://www.designcouncil.org.uk/sites/default/files/asset/document/Design%20methods%20for%20developing%20services.pdf>

Global Wellness Institute 2021. Wellness tourism. Viitattu 3.11.2021. Saatavissa: <https://globalwellnessinstitute.org/what-is-wellness/what-is-wellness-tourism/>

Green Tourism Finland 2021. Ympäristökasvatus ja ekomatkailu. Viitattu 24.11.2021. Saatavissa: <https://greentourism.fi/>

Green Tourism 2021. Helping businesses improve sustainability. Viitattu 24.11.2021. Saatavissa: <https://www.green-tourism.com/about-us>

Etelä-Karjalan virkistysalueääitiö. 2021a Kartta. Viitattu 20.9.2021. Saatavissa: <https://ekarjala-retkeily.fi/reitti-ja-retkikohdehaku/kartta/?poi#kohdenakyma>

Henriksson, T. 2009. Luksusmatkailun mahdollisuudet Suomessa. Viitattu 24.11.2021. Saatavissa: <https://www.theseus.fi/bitstream/handle/10024/5872/ONT.pdf?sequence=1>

Kainulainen, J. 2020. Yle Uutiset. Ulkona nukkuminen on tämän kesän trendi, mutta ulkona nukuttu yö jää usein lyhyeksi – Syy valvomiseen voi yllättää Viitattu 21.11.2021 Saatavissa: <https://yle.fi/uutiset/3-11457839>

Liljeroos, J. 2018. Palvelumuotoilu - Mitä se on? 6 Konkreettista näkökulmaa. Viitattu: 10.11.2021. Saatavissa: <https://www.youtube.com/watch?v=ol0ij8rWe34>

Luonnonvarakeskus 2021. Luonnon hyvinvointivaikutukset. Viitattu 4.11.2021. Saatavissa: <https://www.luke.fi/tietoa-luonnonvaroista/virkistyskaytto/luonnon-hyvinvointivaikutukset/>

Matkailukysynnän trendit vuoteen 2030 mennessä 2021. Viitattu 4.11.2021. Saatavissa: https://drive.google.com/file/d/0B6kdOhPTmjZQaW5NMzFRbTBWbUE/view?resourcekey=0-0v0T8LzrL6g9_Z7T0DqW_Q

Mikkelin Setlementti ry. 2021a Luontopyramidi. Viitattu 18.9.2021. Saatavissa: <https://www.mikkelinsetlementti.fi/nuotiopiiri-hanke/luontopyramidi/>

Mikkelin Setlementti ry. 2021b Nuotiopiiri-hanke. Viitattu 18.9.2021. Saatavissa: <https://www.mikkelinsetlementti.fi/nuotiopiiri-hanke/nuotiopiiri-hanke/>

Mood of Finland 2021. 2020-luku – Siirrytäänkö vastuullisuudesta uudistavaan matkailuun? Viitattu 4.11.2021. Saatavissa: <https://forestexperience.wordpress.com/2020/11/17/2020-luku-siirrytaanko-vastuullisuudesta-uudistavaan-matkailuun/>

Museovirasto 2021. Viitattu 20.11.2021 Saatavissa:
http://www.rky.fi/read/asp/r_kohde_det.aspx?KOHDE_ID=2021

Noste Oy 2021. Tuotteistaminen. Viitattu 8.11.2021. Saatavissa:
<https://noste.fi/tuotteistaminen/>

Palvelumuotoilupalo Oy 2021. Palvelumuotoilu kortit. Palvelumuotoilu prosessi.

Palvelumuotoilupalo Oy 2021a Palvelumuotoilu. Viitattu 25.9.2021. Saatavissa:
<https://www.palvelumuotoilupalo.fi/palvelumuotoilukortit>

Palvelumuotoilupalo Oy 2021b Palvelumuotoilukortit. Viitattu 25.9.2021. Saatavissa:
<https://www.palvelumuotoilupalo.fi/palvelumuotoilukortit>

Palvelumuotoilupalo Oy 2021c Osallistamisen sudenkuopat, osa 1. Viitattu 8.11.2021.
 Saatavissa: <https://www.palvelumuotoilupalo.fi/blogi/2018/2/10/osallistamisen-sudenkuopat>

Palvelujen tuotteistamisen käsikirja. Viitattu: 4.10.2021. Saatavissa:
http://palveluntuotteistaminen.fi/?page_id=11

Parantainen, J. 2020. Palvelun tuotteistaminen -käsikirja. Äänikirja. Noste oy.

Tuominen, T., Järvi, K., Lehtonen, M., Valtanen, J., Martinsuo, M. Palvelujen tuotteistamisen käsikirja 2015. Osallistavia menetelmiä palvelujen kehittämiseen. Viitattu 8.11.2021. Saatavissa:
<https://aaltodoc.aalto.fi/bitstream/handle/123456789/16523/isbn9789526062181.pdf>

Parantainen, J. 2007. Tuotteistaminen. Rakenna palvelusta tuote 10 päivässä. E-kirja. Helsinki: Talentum.

Puusa, A., Juuti, P. 2020. Laadullisen tutkimuksen näkökulmat ja menetelmät. E-kirja. Gaudeamus Oy.

Rikkonen, P., Aakkula, J., Niemi, J., Setälä, J., Tyrväinen, L., Viitanen, j., Kniivilä, Konu, Kurttila, M., Mutanen, A., Niemi, J., Pihlanto, A., Rinne, M., Routa, J., Saarni, K. & Salmi, P. Skenaariotarkastelu COVID-19-pandemian vaikutuksista metsäsektoriin, maa-, elintarvike- ja kalatalouteen sekä luontoon perustuvaan matkailu- ja luonnontuotealaan 2020-luvulla. Viitattu 18.9.2021. Saatavissa:
https://jukuri.luke.fi/bitstream/handle/10024/546424/luke-luobio_83_2020.pdf?sequence=4&isAllowed=y

Regenerative tourism: The Source. 2021. What is Regeneration? Viitattu 20.9.2021. Saatavissa: <https://www.regenerativetourism.com/sub-section/regeneration>

Saimaan Geopark 2021a. Huuhanrannan rantamuodostumat. Viitattu: 21.11.2021
Saatavissa: <https://www.saimaageopark.fi/kohteet/huuhanranta-beach/>

Saimaan Geopark 2021b. Päihäniemen rantamuodostumat. Viitattu: 21.11.2021
Saatavissa: <https://www.saimaageopark.fi/kohteet/satamahiekka-beach/>

Saimaan Geopark 2021c. Satamosaari, rantamuodostumat. Viitattu: 21.11.2021
Saatavissa: <https://www.saimaageopark.fi/kohteet/satamosaari-island/>

Service Safari Workshop - UX London 2018. Viitattu 24.11.2021. Saatavissa:
<https://www.slideshare.net/Livework/service-safari-workshop-ux-london>

Suomen sosiaali- ja terveys ry. 2021a Viitattu 20.9.2021. Saatavissa:
<https://www.soste.fi/jarjestoopas/palvelumuotoilu/>

Taloustutkimus Oy 2020. Suomen Latu Nuku yö ulkona – haasteen tunnettuus. Viitattu:
21.11.2021 Saatavuus: https://www.suomenlatu.fi/media/vaikuta/vaikuta-tiedostot/suomen-latu-nuku-yo-ulkona_2020-raportti.pdf

Tuulaniemi, J. 2011. Palvelumuotoilu. E-kirja. Hämeenlinna: Talentum Media Oy.

Tyrväinen, L., Sievänen, T., Konu, H., Tuohino, A., Aapala, K. & Ojala, O. 2018. Miten kehittää luonnon virkistys- ja matkailukäyttöä Suomessa? Viitattu 17.9.2021. Saatavissa:
<http://tietokayttoon.fi/julkaisu?pubid=24101>

UNWTO 2021. Tourism in the 2030 agenda. Viitattu 4.11.2021. Saatavissa:
<https://www.unwto.org/tourism-in-2030-agenda>

Ulkoministeriön globaalikasvatusaineisto kouluille 2021. Maailma 2030. Viitattu 4.11.2021.
Saatavissa: <https://maailma2030.fi/agenda-2030/>

Vilkka, H. 2021. Tutki ja kehitä. 5. uudistettu painos. E-kirja. Jyväskylä: PS-kustannus.

Visit Lappeenranta 2021. Karhusaari. Viitattu: 21.11.2021 Saatavissa:
<https://www.visitlapeenranta.fi/fi/Teemat-ja-tarinat/Retkeilijan-Lappeenranta/Karhusaari>

Veneily Saimaa 2021. Hietasaari (Suur-Saimaa). Viitattu: 21.11.2021 Saatavissa:
<https://veneilyssaimaa.com/satama/hietasaari/>

Taulukot

Taulukko 1. Ideoista muodostuneet aihepiirit s. 24.

Taulukko 2. Esteettömyys ja turvallisuus ideat s. 25.

Taulukko 3. Louhoksen ideoinnin tulosta s. 26.

Taulukko 7. Kirjallisen aineiston 6 eniten ajatuksia herättänyttä ideaa s.30.

Kuvio 1. Palvelusafarin kirjallisen aineiston tulos yöpymisen tyylistä s.27

Kuvio 2. Paikallisuuden hyödyntäminen s.28

Kuvio 3. Suosituimmat aktiviteetit s.21

Liitteet

Liite 1. Kyselylomake

Tämän kysely on tutkimuksen 2 vaihe. Luontomatkailu on matkailua, jossa luonto on ensisijainen vetovoimatekijä. Luontomatkailukohteen hyviä ominaisuuksia ovat puhdas, vaihteleva ja maisemallinen luonto. Vastatessasi kyselyyn toivon innovativisuutta, hieman hulluutta ja yliampuvaakin asennetta. Ideoidaan luovasti Laulukalliosta Suur-Saimaan halutuun luontomatkailukohteeseen.

1. Ikäsi?

- Alle 20 vuotta
- 20-29 vuotta
- 30-39 vuotta
- 40-49 vuotta
- 50-59 vuotta
- 60 vuotta tai vanhempi

Seuraava

1 / 11

Luontomatkailukohde Suur-Saimaalle

2. Mihin luontopyramidin ryhmään koet kuuluvasi?

- 1-2 kertaa vuodessa erämaaretki yön yli retki
- Kerran kuukaudessa koko päivän retki
- Viikoittaiset muutaman tunnin retket
- Päivittäin lähiluonto 20-30 minuuttia

Luontopyramidi

1-2 kertaa vuodessa erämaaretki yön yli

- kansallispuistot
- vaellukset
- erämaakokemukset
- yöpyminen luonnossa

Kerran kuukaudessa koko päivän retki

- kaukaiset luontokohteet
- luontomuseot ja -messut
- päivävaellus

Viikoittaiset muutaman tunnin retket

- laavuretket
- metsäretket
- sieni- ja marjaretket
- eläintilat

Päivittäinen lähiluonto 20-30 minuuttia

- kävelylenkki
- pyöräily
- puutarhanhoito



Edellinen

Seuraava

2 / 11

Luontomatkailukohde Suur-Saimaalle

3. Retkeiletkö/ ulkoiletko

- Yksin
- Perheen
- Koiran
- Ystävien
- Jonkun muun kanssa?

Edellinen

Seuraava

3 / 11

Luontomatkailukohde Suur-Saimaalle

4. Monta kertaa olet harrastanut seuraavia retkeilymuotoja 3-vuoden sisällä?

	1-5 kertaa	5-10 kertaa	11-15 kertaa	16-20 kertaa	Yli 20 kertaa	En kertaakaan
Vaellus	<input type="checkbox"/>	<input type="checkbox"/>	<input type="checkbox"/>	<input type="checkbox"/>	<input type="checkbox"/>	<input type="checkbox"/>
Pyöräily	<input type="checkbox"/>	<input type="checkbox"/>	<input type="checkbox"/>	<input type="checkbox"/>	<input type="checkbox"/>	<input type="checkbox"/>
Kajaakki	<input type="checkbox"/>	<input type="checkbox"/>	<input type="checkbox"/>	<input type="checkbox"/>	<input type="checkbox"/>	<input type="checkbox"/>
Veneily	<input type="checkbox"/>	<input type="checkbox"/>	<input type="checkbox"/>	<input type="checkbox"/>	<input type="checkbox"/>	<input type="checkbox"/>
Lumikenkäily	<input type="checkbox"/>	<input type="checkbox"/>	<input type="checkbox"/>	<input type="checkbox"/>	<input type="checkbox"/>	<input type="checkbox"/>
Hiihtoretki	<input type="checkbox"/>	<input type="checkbox"/>	<input type="checkbox"/>	<input type="checkbox"/>	<input type="checkbox"/>	<input type="checkbox"/>
Muu 1 <input type="text"/>	<input type="checkbox"/>	<input type="checkbox"/>	<input type="checkbox"/>	<input type="checkbox"/>	<input type="checkbox"/>	<input type="checkbox"/>
Muu 2 <input type="text"/>	<input type="checkbox"/>	<input type="checkbox"/>	<input type="checkbox"/>	<input type="checkbox"/>	<input type="checkbox"/>	<input type="checkbox"/>

Edellinen

Seuraava

4 / 11

Luontomatkailukohde Suur-Saimaalle

5. Seuraavat retkikohteet sijaitsevat Suur-Saimaalla. Valitse kaikki kohteet joissa olet käynyt ainakin kerran. Tekstikenttään voit kirjoittaa kommentteja kohteesta.

- Muukonsaaren kalliorannat
- Päihänniemen rantamuodostumat
- Satamosaaren jäätikkökimemuodostuma
- Pullikainen
- Kolmiköytisien kalliomaalaus
- Ilkosaari
- Sarviniemi
- Huuhanrannan muodostumat
- Karoniemen
- Rastiniemen rantamuodostumat
- Hietasaari
- Pappilanniemen laavu
- Riutan laavu
- Mielakanranta
- Haikolan laavu
- Kuivaketveleen linnavuori
- Pappilanniemen kalliorannat
- Karhusaaren laavu
- Muu

Edellinen

Seuraava

Luontomatkailukohde Suur-Saimaalle

6. Valitse vaihtoehto, jossa yöpyisit mieluiten luonnossa.



Kota



Puutelta



Kammi



Hammock



Laavu

[Edellinen](#)

[Seuraava](#)

Luontomatkoilukohde Suur-Saimaalle

7. Miten vastuullisuus näkyy mielestäsi Suomalaisessa luontomatkoilussa?

Edellinen

Seuraava

7 / 11

Luontomatkoilukohde Suur-Saimaalle

8. Mitä mieltä olet seuraavista asioista? (1 = täysin eri mieltä, 2 = jokseenkin erimieltä, 3 = osin ei mieltä, 4 = jokseenkin samaa mieltä, 5 = täysin samaa mieltä)

	1	2	3	4	5
Retkikohteeseen pitää päästä autolla perille.	<input type="radio"/>	<input type="radio"/>	<input type="radio"/>	<input type="radio"/>	<input type="radio"/>
Olisin valmis vuokraamaan yksityisen retkikohteen.	<input type="radio"/>	<input type="radio"/>	<input type="radio"/>	<input type="radio"/>	<input type="radio"/>
Lomakohteessa täytyy olla sauna.	<input type="radio"/>	<input type="radio"/>	<input type="radio"/>	<input type="radio"/>	<input type="radio"/>
Retkeilen paljon talvisaikaan.	<input type="radio"/>	<input type="radio"/>	<input type="radio"/>	<input type="radio"/>	<input type="radio"/>
Kohdealue on liian lähellä asutusta.	<input type="radio"/>	<input type="radio"/>	<input type="radio"/>	<input type="radio"/>	<input type="radio"/>
Lyhyt etäisyys kaupunkiin on minulle tärkeää.	<input type="radio"/>	<input type="radio"/>	<input type="radio"/>	<input type="radio"/>	<input type="radio"/>
Olisin kiinnostunut vuokraamaan valmiiksi retkivarustellun luontokohteen.	<input type="radio"/>	<input type="radio"/>	<input type="radio"/>	<input type="radio"/>	<input type="radio"/>
Haluan täydellistä luonnonrauhaa ja hiljaisuutta ilman aktiviteetteja.	<input type="radio"/>	<input type="radio"/>	<input type="radio"/>	<input type="radio"/>	<input type="radio"/>
Vaikka vuokraisin luonto kohteen toivoisin valmiiksi suunniteltuja luontoaktiviteettaja loman ajaksi.	<input type="radio"/>	<input type="radio"/>	<input type="radio"/>	<input type="radio"/>	<input type="radio"/>
Minulle on tärkeätä, että kohde on koiraystävällinen.	<input type="radio"/>	<input type="radio"/>	<input type="radio"/>	<input type="radio"/>	<input type="radio"/>

Edellinen

Seuraava

8 / 11

Luontomatkailukohte Suur-Saimaalle

9. Kuvittele, että olet vuokrannut valmiiksi varustellun retkeilykohteen. Mitkä asiat oletat kohteesta löytyvän? Valitse 10 sinulle tärkeintä asiaa.

- Paistinpannu
- Muurikkapannu
- Makkaratikkuja
- Retkiasiasto
- Retkikeitin
- Retkiruuat
- Juomavesi
- Kirves
- Puukko
- Polttopuut
- Tulukset
- Tulitikut
- Vene
- Onki + matoja
- Kajakki
- Riippumatto
- Keinu
- Makuupussi
- Makuualusta
- Sienestystarvikkeet
- Pelejä Esim. Jatsi, skipo
- Retkiluistimet
- Eräsukset
- Kaira ja pilkit
- Avanto
- Lumikengät + sauvat
- Liukulumikengät
- Otsalamppu
- Myrskylyhty
- Muu

Edellinen

Seuraava

Luontomatkailukohde Suur-Saimaalle

10. Mitkä voisivat olla haitallisia asioita toteutettaessa Luontomatkailu kohdetta tälle alueelle?

Edellinen

Seuraava

10 / 11

Luontomatkailukohde Suur-Saimaalle

11. Alla olevaan voit kirjoittaa vapaasti hulluimmatkin ideasi, jota tuli mieleen tutustuessasi alueeseen.

Edellinen

Lähetä

11 / 11

Liite 2. Kyselylomakkeen saatekirje

Moikka!

Tervetuloa vastaamaan kyselytutkimukseen Luontomatkailusta Suur-Saimaalla.

Olemme aiemmin tehneet palvelusafarin tutkimusalueelle ja tutustuneet maastoon ja jokainen on löytänyt itseään kiinnostavia elementtejä. Nyt jatketaan idean jalostamista muutamalla kysymyksellä!

Kyselyyn pääset vastaamaan alla olevasta linkistä.

Kiitos osallistumisestasi!

Terveisin,

Anu Parikka
Tradenomi opiskelija
LAB- Ammattikorkea koulu
Lappeenranta



<https://link.webpolsurveys.com/R/D985E23F4BFE70CE>

Liite 3. Kuva-aineistoa

Kuva 1. Louhos



Kuva 2. Kallion päällinen



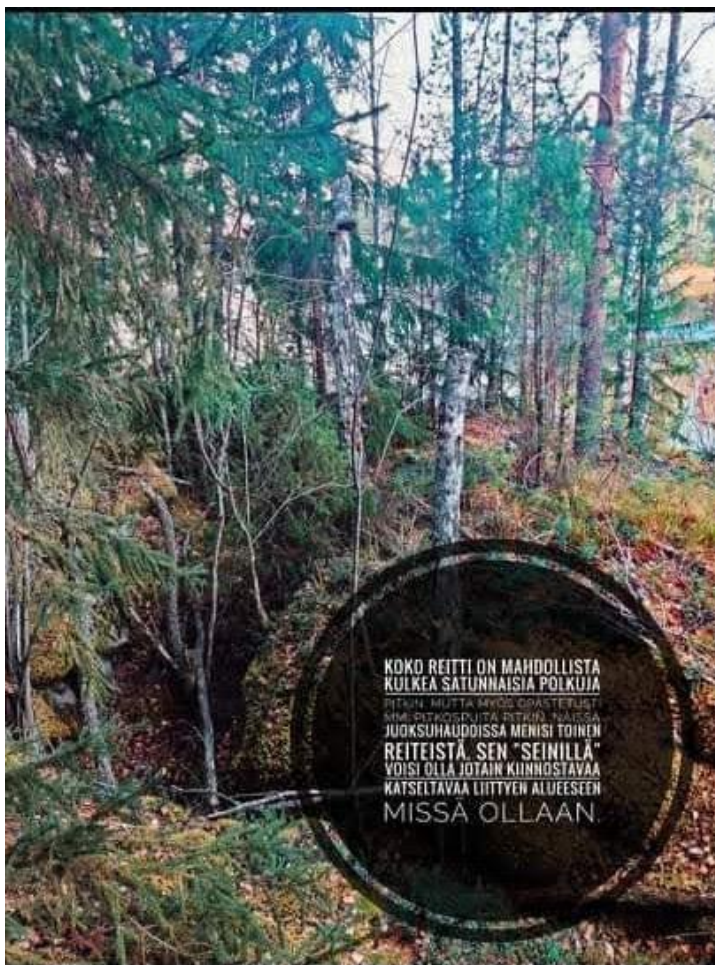
Kuva 3. Rantakalliot



Kuva 4. Puro



Kuva 4. Juoksuhaudat

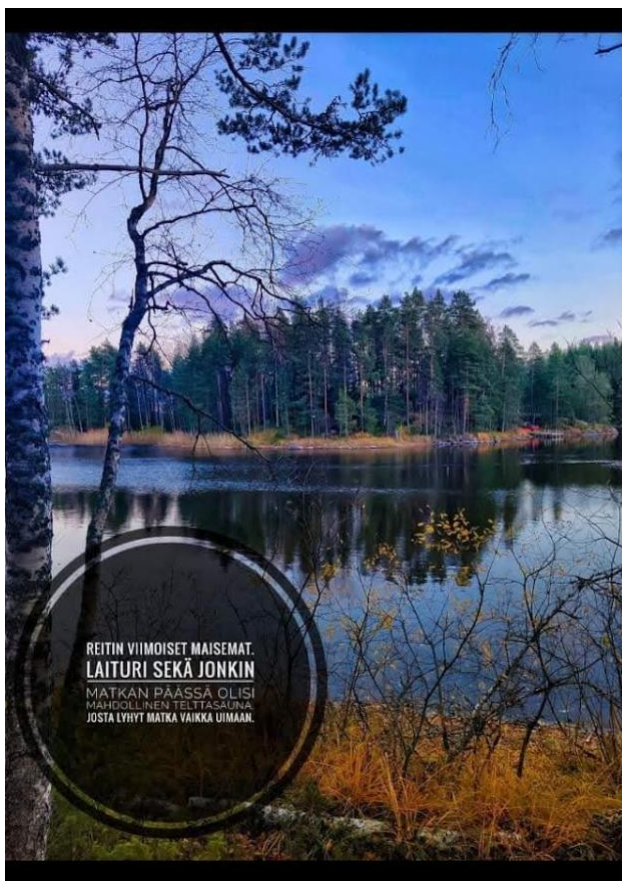


KOKO REITTI ON MAHDOLLISTA
KULKEA SATUNNAISIA POLKUJA
PITKÄ, MUTTA MYÖS OMASTUJAT
KIMI PITKÖSPUUTA PITKÄ, NÄISSÄ
JUOKSUHAUDOISSA MENISI TOINEN
REITEISTÄ SEN "SEINILLÄ"
VOISI OLLA JOTAIN KIINNOSTAVAA
KATSELTAVAA LIITTYEN ALUEESEEN
MISSÄ OLLAAN.

Kuva 6. Jyrkänne



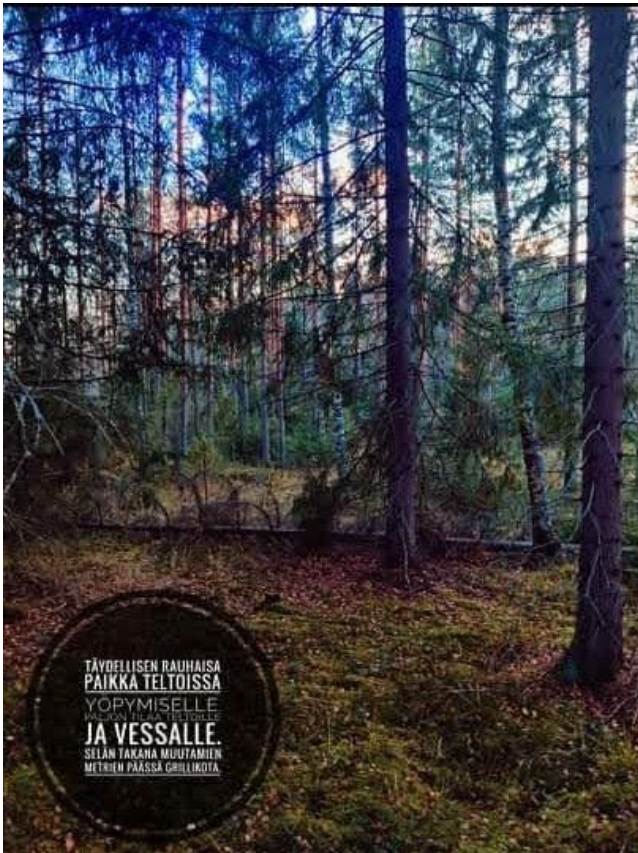
Kuva 7. Etelä-ranta



Kuva 7. Louhikko



Kuva 8. Isoja puita/ Keijumetsä



Kuva.9.



Liite 4. Kirjallisen tutkimusaineiston tuottamat aktiviteetit

Riviotsikot	Määrä / Idea
Aktiviteetit	100,00 %
Marjastus, sienestys	5,8 %
Avantouinti	5,0 %
Melontaretket	5,0 %
vaijeriliuku	4,1 %
Värikuulasota	3,3 %
Eläinbongaus	3,3 %
Kalliokiipeilyä	3,3 %
Kiipeilypuisto	2,5 %
Luontokuvaus	2,5 %
Askartelut	1,7 %
Seikkailurata	1,7 %
Retkiluistelu	1,7 %
Köysirata	1,7 %
Teemaretket	1,7 %
Geokätkeily	1,7 %
Pulkkamäki	1,7 %
hiihto	1,7 %
Ruuanlaittoa luonnon antimista	1,7 %
Kalastusretket	1,7 %
sup-laudat	1,7 %
Pakohuone	1,7 %
Ampumalaji	1,7 %
Tunnista eläimen jälki	1,7 %
Pilkkiminen	1,7 %
lumikenkäily	1,7 %
Joulumaa	0,8 %
Kivinäyttely	0,8 %
Sub jooga	0,8 %
Koiravaljakkosafarit	0,8 %
Pyöräily	0,8 %
Kokkaaminen luonnossa	0,8 %
Farmimatkailu	0,8 %
kullanhuudonta joesta	0,8 %
Ulkoelokuvailat	0,8 %
Kuutamoretke	0,8 %
Joogaretriitti	0,8 %
golf	0,8 %
Ravustus/ rapujuhlat	0,8 %
Laavukokkurssi	0,8 %
safarit	0,8 %
Lampaat	0,8 %
Sota-aikainen elämän kerronta	0,8 %
Lasten metsäsyntterit	0,8 %

Teatteriretket, Luo näytelmän luontopolulle, historiikki.	0,8 %
Lasten satumetsä	0,8 %
vesiliukumäki	0,8 %
Aktiivipuisto puihin	0,8 %
Pilkkisafarit	0,8 %
curling	0,8 %
Pulkkamäki	0,8 %
Mahdollisuus tehdä omat polttopuut.	0,8 %
Päiväretket	0,8 %
Adrenaliinipuiston tyylisesti rata rantaan kalliolta alas.	0,8 %
Retkiruokakurssi	0,8 %
Historia	0,8 %
Kajakkiretket	0,8 %
Metsäseikkailu	0,8 %
Saimaa selviytyjät	0,8 %
metsästys	0,8 %
Sokkhippaa	0,8 %
Morsiuskylpy	0,8 %
Soutuvene	0,8 %
Napakelkka	0,8 %
Flowpark, aikuisten rata, lasten rata	0,8 %
Nuku yö huskyen kanssa.	0,8 %
Kesäretki	0,8 %
Nuorisoluontoon leirille	0,8 %
Kierros veneellä Saimaalla	0,8 %
Historia ja luontopolku, joka kyltitetty	0,8 %
Amasingrace tyylin retki polttarit/TYHY päivät	0,8 %
ilmajooga	0,8 %
Inttisimulaatio, teltoja metsään, valleja, rannan puolustus	0,8 %
Kaikki yhteensä	100,00 %

Liite 5 Excel-taulukko palvelusafarien tuloksista

RHYMÄ	Ulkoinen aktiviteetti	sisäinen aktiviteetti	Alueen Paikallisuuden hyödyntäminen	Turvallisuus, tie ja liikkuminen	Tulipaikat
1	Rektiruokakurssi	Luontokuvaus	Luonto	Turvallisesti yksin metsässä	Nuotipaikka tai laavu rantaan kalliolle
1	Värikuulasota	Eläinbongauspaikka hakkuualueen suuntaan	Rauha	Turvallisesti yksin yöpyminen luonnossa	Nuotipaikka joenvarteen
1		Historia ja luontopolku joka kyltittetty	satumaailma	Liikkumine helppoa alueella.	
1		Geokätkeilyä	koskematon luonto	Rappuset	
1		Kalastus/ pilkkiminen	Ruuanlaitto ulkona		
1		vesiliikunta			
1		uinti			
1		melonta			
1		köysirata			
1		seikkailupuisto			
1		marjastus			
1		metsästäys			
1		sienestys			
1		luontopolku			
1		värikuulasota			
1		askartelukerho			
1		ilmajooga			
2		kiipeilyrata	Katajanmarjat	Metsäkoneen uraa pitkin alueelle.	Tulipaikka rantaan
2		vaijeriliuku		Pitkospuuta	iso kota harjun päälle
2		kuulianhuudonta joesta		Isompi laiturijä ja kivettyt polut	
2	Kuulasota	luontopolku, opasteet		Esteettömyys reiteissä	
2	Pilkkisafarit	Kivinäyttely		pääsy pyörätuolilla	
2	Koiraväljakkosafarit	Melonta			
2	Melojille kohdepaikka	Pulkkamäki, vesiliukumäki			
2		matalankynnyksen kiipeilyä			
2		Köysilaskeutuminen rinteeseen			
2		Marjojen ja sienien hyödyntäminen			
2		Vaijeriliuku			
2		piikkiteltoa			
2		Ravustus/ rapujuhlut			
3		Atrenailuipuiston tyylisesti rata rantaan kalliolta alas.	Kirveellä halkaistuun kiveen kirves näyttille.	Kaiteiden rakentaminen turvallisuuden vuoksi.	Nuotipaikka kalliolle rantaan
3		Kiipeilyseinä kalliolle.			
3					
3					
3					
3					
4		Pakohuonepeli erähenkisesti	Larppaus/ karjalaismummo louhokseen	Vaikeakuukuista louhikon kohdalla.	Tulipaikka isojen kuusien luokse suojaan.
4		Napakelkka	Menninkisiä	Täytyy rakentaa turvallisiksi kaiteilla ja rappusilla.	Louhokseen tulipaikka.
4		Talviuinti	Metsätyöt/ maatilamatkailu tyylisesti	Tarvitaan esteettömiä kulkureittejä.	
4		Avantouinti	Katajanmarjat	Selkeät kulkureitit	
4		Seikkailurata		Vaikeakuukuista	
4		värikuulasota		Louhikkoisuus vaarallinen	
4		lintubongaus			
4		Morsiuskypä			
4		geokätkeily			
4		marjastus			
4		lintubongaus			
4		Papanut(tunnista eläimen jälki)			
4		Sienestys			
5		Mahdollisuus tehdä omat polttopuut.	Sotahistorian hyödyntäminen.	Alueen turvallisuus lapsia ajatellen.	Laavu kalliolla laelle, josta lähtisipolkuja.
5		Avanto		Kylttejä alueen historiasta.	Näköala tulipaikka kalliion reunalle rantaan
5		Inttisimulaatio, telttoja metsään, valjeja, rannan puolustus		Hauskaan sävyynkirjoitettuja tarinoita eläimistä.	Tulipaikka juoksuhautojen kupeeseen.
5		Seinäkiipeily		Sorapohjaiset kulkureitit.	Vallihautoihin tulipaikka.
5		Historia		Rantaan hiekkaa uimista varten.	
5				Kulkureitti vallihautoihin osittain.	
5				Pitkospuut, portaat	
5					
6	golf	Vene	Vanhojen ihmisten tarinoita juoksuhaudoista, jotka	Louhoksen altaaminen tai kattaminen.	
6	safarit	suplaudat	sitten kirjoitetaan kyltteihin.	Tie perille.	
6		vaijeriliuku	Saimaanpyöräilyreitistö vieressä.	Pääsy esteettömästi alueelle tietä pitkin.	
6		ampumalaji		Pyöräilijöiden huomiominen.	
6		Pyöräily			
6		lumikenkäily			
6		hiihto			
7		Vuokrakajakkeja	Lasten satumetsä	Hiijaisuus	Maasto haastellinen kulkea.
7		pulkat	Joulumaa	Rauha	Lapiturvalliseksi tekeminen, mutta on lapsistävällinen.
7		sup-laudat	Pakohuone		Vanhukset huomiotava turvallisuudessa.
7		lumikengät	Ammunta		Reitti purolle.
7		liukurit	Kierros veneellä saimaalla		Esteettömyys liittämiseen.
7			Saimaa selviytyjät		
7			Flowpark, aikuisten rata, lasten rata		
7			Ruuanlaittoa luonnon antimista. Kaloista, marjoista sienistä yms.		
7			valokuvaus		
8	Sub jooga	Askatrelut	Hunajatarhakammit	Kaiteet louhokseen	Laavu
8		Tassunjälkitunnistus, kaka tunnistus			
8		Ruuanlaittoa luonnon ehdoilla			
8		Kalliokiipeilyä			
8		Lampaat			
8		Vaijeriliuku			
8		Sokkohippaa			
8		Retkiluistelu			
8		Hiihto			
8		Valokuvaus			
8		Marjastus, sienestys			
9		Kiipeilypuisto puihin		Puhdas vesi	Laavu purolle
9		Aktiivipuisto puihin		Roskishuolto	Kesäkeittiö purolle
9				Reitti maata pitki	
9				Reitti vettä pitkin	
9					
9					
9					
9					
10		luistelu	Suomalaisten puiden esittely.	Roskishuolto	Laavu rantaan kalliolle.
10		piikkiminen			
10		gurlinki			
10		Metsäseikkailu			
10		Marjastus			
10		Kokkaaminen luonnossa			
10		Sota-aikainen elämän kerronta			

Liite 6. Kyselytutkimuksen kirjalliset vastaukset

Mitkä voisivat olla haitallisia asioita toteutettaessa Luontomatkailu kohdetta tälle alueelle?

Vastaajien määrä: 23

Vastaukset
Ettei ruuhkautuisi alue. Olisi kivaa rauhallisuus kuitenkin osittain säilyisi ja linnut vesistöissä. Siksi linbongaus myös.
Lähellä oleva omakotitalo
Alue on suhteellisen pieni ja riippuen tietysti käyttöiheydestä ja käyttäjien määrästä, vaikuttaako se kuinka paljon maaston kulumiseen ja ns. puhtaan luonnon vaikutelmaan?
En keksi oikein ongelmia.
Mahdolliset roskat matkailijoiden mukana, roskahuolto.
Äänet matkailijoista Luontonäkymän häviäminen
Roskaaminen, melu
Roskaavat ihmiset
Maaston vaikeakulkuisuus, louhikot.
Markkinoinnin vähäisyys, pitkä matka kaupungilta?
Ei miusta mitkään.
Rakennusvalvonta, Kulkuteiden järjestäminen ja naapurien mielipiteet
Liikaa tavaraa alueelle joka vie kokemuksen luonnosta pois.
Liian paljon ihmisiä, vaikea päästä
..en näe mitään esteitä matkailukohteen toteuttamiselle.
Naapurit saattaa häiriintyä
Saavutettavuus, paikan tunnettuus, mahdollisten rakennustarpeiden kustannukset ja niiden tuominen paikan päälle.
Meluhaitat, roskat
Villieläimiä, psykopaatteja, paperitehdas, Jos roska joka paikassa
Ohjeistuksen puuttuessa luonnoneläinten häiritseminen, hiljaisuuden rikkoutuminen, kasvillisuuden kulumisen/vahingoittaminen, roskaaminen...Retkeilyrakenteet saattavat näkyä luontomaisemassa. Saattaa rajoittaa jokamiehen oikeuden perusteella lähistöllä liikkuvien liikkeitä.
-Sinilevä tai vastaava asia, joka estää vesistön käytön esim. uimiseen. - Rakentaminen alueelle (tuulivoimalat, tehtaat, kaivokset). Eli näkö-, melu- ja hajuhaitat
Ei tietoa kohteesta. Yleisellä tasolla
Maaston kulumisen Roskaaminen/välinpitämättömyys, tiedon puute toimintatavoista Naapurusto?

Alla olevaan voit kirjoittaa vapaasti hulluimmatkin ideasi, jota tuli mieleen tutustuessasi alueeseen.

Vastaajien määrä: 21

Vastaukset
Luontopolku, lintubongaus/eläinbongaus. Geokätköily ja historia pläjäys. Retkeilyä laavu tai telta mahdollisuus jne. Nuotio paikka tai laavu.
Askartelukurssi lapsille, historia, ei ole hulluja ideoita
Luontorastit: etsi puro, louhos, katajanmarja, kaatunut puu yms.
Pölkkybaari rantakalliolle, tarinaa katajanmarjoista ja ginin valmistuksesta ja maistiais.. 🍷
Riippumattomajoitus korkeimmalla paikalla kallion päällä.
"Vanhan ajan" kivenlouhintaa.
Vaijeriliuku järveen. Kiipeilypuisto. Pilkkitelta. Iso kota harjunpäälle, johon ravintola palvelut. Laituri kalastamista kajakkeja, ja veneitä varten. Tulipaikka laiturin läheisyyteen, johon kahvilapalveluita myös veneilijöille.
Muovikuulasota-areena, hyödyntäen vanhaa louhosta. Korsusauna.
Luontopolku lahopuita, ja kivinäytteitä koululaisryhmiä varten.
Osallistuvaa toimintaa esimerkiksi kiehisten tekoa. Pulkkamäki/vesiliukumäki.
Pilkkisafarit koiravaljakoilla. Marjojen/kataja, sienien hyödyntäminen sesongin aikana.
Esteettömyyteen kannattaa myös satsata, niin Invalidiliitto nopeasti ottaa suosittuihin.
Portaat kuntoilijoille, ja köydet rinteeseen aloitteleville kiipeilijöille.
Tästä loppuu kirjoitustila, annetaan paperilla.
Löytyy kuvista 📷
Pakuhuone erähenkeen
Värikuulasota
Muinaisuskontojen / palvontamenojen larppaaminen
Lastenmaa, majojen ym. rakentelu
Teemaretket!
Kiipeilypuisto
Ne lukee paperissa 📄

Lapulla
Flowparki Lasten leikkisä luontopolku Pakohuone katoksessa Rantasauna, tila rantaan Palju naamioituna ettei pistä silmään Köysirata Köysiliuku veden yli Kiipeilyseinä Lapsille aktiveetteja, leikkialue luontoon, maja
Teltat puissa, laavu, laituri, uimapaikka, nuotiopaikka
Hieno alue.. mielikuvitus vain rajana.
Salpalinjan saari, rentoutumista Saimaan äärellä. Sesonkiviikonloput: villiruokaa, husky-koirien kanssa touhuamista ja yöpymistä, joogaa, kesäkeikkoja metsälavalla.
Yöpyminen luonnon ja koirien keskellä.
Pienet turistimäärä
-Alueen kasvillisuuden ja eläimistön kartoitus ja opastettujen kasvi- ja eläinretkien vetäminen. -Luonnonyrtit, sieniretket, tähtiretket (Lappeenrannasta saattaa tulla valosaastetta). - Lapsille suunnattu teemapolku esim. "nallepolku" (nallekarhu piilotettu polunvarrelle ja tehty niille asumuksia. Eurajoen Orjasaarella on tämän tyyppinen melko suosittu polku.) -Veneretkiä saariin (kaikilla ei ole mahdollisuutta/taitoa lähteä vesille vaikka haluaisi. Sää riippuvaisuus huono puoli)
Telttasauna Pieni rantautumislaituri Telttakota mukavuuksin, retkisängyt ja räsymatot