



Uuden asiakkaan opas Riilahden toimintakes- kuksen päivätoimintaan

Milena Shemeikka

2022 Laurea



Laurea-ammattikorkeakoulu

Uuden asiakkaan opas Riilahden toimintakeskuksen päivätoimintaan

Milena Shemeikka
Sosiaalialan koulutusohjelma
Opinnäytetyö
toukokuu, 2022

Milena Shemeikka

Uuden asiakkaan opas Riilahden toimintakeskuksen päivätoimintaan

Vuosi

2022

Sivumäärä 41

Tämän opinnäytetyön tarkoituksena oli luoda siirtymävaihetta ja päivätoiminnan arkea helpottava opas. Opasta käytetään uuden asiakkaan sopeutumisen tukena asiakkaan siirtyessä koulumaailmasta päivätoimintaan Riilahden toimintakeskukseen. Tavoitteena oli helpottaa uusien asiakkaiden sopeutumista päivätoimintaan sekä kehittää Riilahden päivätoiminnan työtä. Riilahden toimintakeskus oli tämän opinnäytetyön yhteistyökumppani. Asiakasryhmän erityistarpeet huomioiden opas toteutettiin selkokielenä ja tekstin tukena käytettiin kuvia.

Työni tarkoituksena on saada aikaan helppo opas tukemaan uusien asiakkaiden sopeutumista päivätoimintaan. Tämän tavoitteen saavuttamiseksi oli tärkeää olla selvillä asiakaskunnan tarpeista sekä henkilökunnan kokemuksista ja toiveista.

Toteuttamani oppaan tavoite on myös toimia siltana koulumaailman ja päivätoiminnan välillä, lisätä yhteistyötä ja vuoropuhelua näiden toimijoiden välillä sekä toimia asiakkaan sopeutumisen tukena elämän muutosvaiheessa. Opas toteutettiin Riilahden toimintakeskuksen päivätoiminnan käyttöön. Riilahden toimintakeskus on Espoon kaupungin vammaispalveluihin kuuluva yksikkö, joka tarjoaa päivä- ja työtoimintaa kehitysvammaisille espoolaisille.

Koska opinnäytetyöni sijoittuu vammaispalveluiden kentälle ja kehitysvammatyöhön, olen tätä tukimusta tehdessäni perehtynyt kehitysvammaisuuteen, kehitysvammaisuuden tutkimiseen sekä kehitysvammatyössä käytettäviin menetelmiin, kuten kommunikaatiota tukevien menetelmien käyttöön sekä selkokielisyyteen. Lisäksi olen opiskellut vammaispalveluiden palveluverkostosta, kehitysvammaisille saatavilla olevista tukipalveluista sekä niiden määräytymisen ehdoista sekä tutustunut vammaispalvelulakiin, johon kaikki asiakkaita koskevat päätökset nojaavat.

Tuotos toteutui odotetusti ja suunnitelmani mukaisesti, vaikka aikaa työhön kuluikin enemmän kuin olin suunnitellut. Lisäksi yllättäväksi lisähaasteeksi nousi henkilökunnan alhainen vastaamisprosentti heille laatimaani kyselyyn, joten työntekijöiltä kerätty aineisto jäi valitettavan pieneksi. Mahdollisina kehittämisehdotuksina esitän koulu- ja päivätoimintamaailmojen yhteistyön lisäämisen mahdollisuuksien tutkimista sekä päivätoimintaan valmistamisen mahdollisuutta jo asiakkaan opintojen aikana.

Asiasanat: vammaispalvelut, kehitysvammaisuus, siirtymävaihe, päivätoiminta, selkokielisuus.

Milena Shemeikka

Guide to Riilahti Activity Centre for New Clients

Year

2022

Pages

41

The purpose of this thesis was to create and develop a guide booklet for new clients joining Riilahti activity centre for daytime activities. This centre is a part of the Espoo city services for disabled people. The clients of Riilahti are mentally disabled and they come to Riilahti after having finished their studies in the comprehensive school and in the school preparing them for independent life. The mental disabilities of these clients are so severe that they are not able to attend work or activities resembling work. Riilahti activity centre provides them activities that help them to stay active, support their well-being and physical and social abilities.

The way the Riilahti activity centre operates is very different from schools. While in school all the clients have had their individual mentors to help and support them throughout the day, in Riilahti activity centre the activities are organized in groups and each group has only three staff members working with the clients. This means that one-on-one support is not available and the clients are required to be able to function on a certain level of independence. This often causes confusion and misunderstanding among the new clients.

The aim of this thesis was to develop a booklet to help new clients adapt to the Riilahti activity centre. The purpose of the booklet was to benefit both the new clients in settling in to their new environment as well as the staff working in the activity centre by giving them a tool to use with the clients in order to help them to adapt to their new environment. The booklet is meant to be used during the transition period from school to the new routines of the activity centre. The booklet is designed in a way that it can be used also at school with the teachers and mentors as well as in the homes of the clients with their guardians.

The theoretical framework of this thesis discusses social services for the disabled people. In order to gain knowledge of this topic I observed the every day life of the mentally disabled people in both the school and Riilahti activity centre. I have also made myself familiar with many organizations and associations working to benefit the mentally disabled. This was to learn about the information methods used with people. The main interest was to learn how to produce and publish material for mentally disabled readers. In order to achieve this I studied about plain language to structure sentences to make them easily comprehensible to the mentally disabled people. Also a short questionnaire was made to the staff of Riilahti to collect information about their insights and what they think would be important to address in the booklet.

The outcome of this project was a guide booklet for the new clients of Riilahti activity centre received a lot of positive feedback from the staff members of Riilahti. The booklet succeeded in all of the criteria planned for it, but unfortunately the number of the responses to the questionnaire was limited. Also this thesis will benefit only a small audience as it is made solely to cover the needs of Riilahti activity centre. For future studies I would recommend studying how to add co-operation between the education system and the services followed by the studies, including joining the daytime activities at the activity centres. Another interesting topic to make a study on would be how to prepare the clients for the transition to later scenarios in their life already during their last year of school.

Keywords: services for the disabled, mental disability, daytime activities, plain language, transition

Sisällys

1	Johdanto.....	6
2	Työelämäkumppanin esittely	7
3	Tarkoitus, tavoite ja tutkimuskysymys	8
3.1	Tarkoitus	9
3.2	Tavoite.....	10
3.3	Tutkimuskysymys.....	10
4	Teoreettinen viitekehys	11
5	Keskeiset käsitteet	12
5.1	Vammaispalvelut	12
5.2	Kehitysvammaisuus ja vaikeavammaisuus	13
5.3	Siirtymävaihe	13
5.4	Päivätoiminta	14
5.5	Selkokieliyys	14
6	Opinnäytetyön eettisyys.....	15
8	Opinnäytetyön toteutussuunnitelma	16
8.1	Tiedonkeruu.....	17
7.2	Oppaan arviointi	17
9	Tiedonkeruumenetelmät	17
10	Tulosten analysointi.....	18
11	Oppaan toteuttaminen	19
11.1	Oppaan sisältö	19
11.2	Oppaan ulkoasu.....	20
11.3	Oppaan teksti	21
11.4	Oppaan kuvat	21
12	Pohdinta	22
	Lähteet.....	24
	Kuviot	25
	Taulukot	25
	Liitteet	26

1 Johdanto

Valitsin opinnäytetyöni aiheeksi kehitysvammaisen asiakkaan siirtymisen päivätoimintaan, sillä työelämästä saamieni kokemusten pohjalta huomasin tämän prosessin olevan ongelmallinen sekä asiakkaalle, henkilökunnalle että muille ryhmätoiminnan asiakkaille. Uusi asiakas on uuden ja hämmentävän tilanteen edessä siirtyessään ryhmämuotoiseen päivätoimintaan. Yllättäen asiakas kohtaa uuden ympäristön, uudet toimintatavat ja häneen kohdistuvat uudenlaiset vaatimukset ja odotukset. Tilanne aiheuttaa asiakkaassa epävarmuutta ja hämmennystä, joka saattaa purkautua haastavaksi koettuna käyttäytymisenä joka osaltaan kuormittaa henkilökuntaa sekä häiritsee ryhmän toimintaa ja saattaa jopa järkyttää muita ryhmäläisiä.

Vammaispalvelulain mukaan kunnan on järjestettävä vaikeavammaisille henkilöille päivätoimintaa, jos henkilö vamman tai sairauden vuoksi tarvitsee palvelua suoriutuakseen tavanomaisista päivittäistoiminnoista. Vammaisten henkilöiden päivätoiminta sisältää kodin ulkopuolella järjestettyä itsenäistä elämää tukevaa ja sosiaalista vuorovaikutusta edistävää toimintaa. Mahdollisuuksien mukaan päivätoiminta on järjestettävä niin, että vammaisen asiakas voi osallistua siihen viitenä päivänä viikossa tai harvemmin. Päivätoimintaa on järjestettävä vaikeavammaiselle henkilölle, jonka toimeentulo perustuu pääosin sairauden tai työkyvyttömyyden perusteella myönnettäviin etuuksiin. Päivätoiminta voi sisältää esimerkiksi ruoanlaittoa, liikuntaa, keskustelua, retkeilyä, luovaa toimintaa sekä sosiaalisten taitojen harjaannuttamista. (VPL 8 b §:n 2 mom, VPL 8 b §:n 3 mom.).

Suurin osa päivätoiminnan asiakkaista siirtyy päivätoimintaan suoraan koulumaailmasta oppivelvollisuuden päätyttyä. Asiakkaiden tilanne oppilaitoksissa on varsin erilainen päivätoimintaan verrattuna: oppilaitoksissa jokaisella opiskelijalla on henkilökohtainen ohjaaja jatkuvasti vieressään, kun taas päivätoiminnan ryhmät koostuvat noin kymmenestä asiakkaasta ja kolmesta työntekijästä. Suhdeluku on siis varsin erilainen, eikä kenelläkään ole mahdollisuutta jatkuvaan yksilölliseen ohjaukseen. Lisäksi toiminta on ryhmämuotoista, mikä tarkoittaa, että ryhmässä tapahtuvan toiminnan lisäksi päivään mahtuu hetkiä, jolloin on kyettävä toimimaan itsenäisesti, esimerkiksi taukojen aikana, jolloin täytyisi pystyä ohjautumaan itsenäiseen työkentelyyn.

Asiakkaat viettävät viikon pituisen harjoittelujakson päivätoiminnassa ennen päivätoimintaan siirtymistä. Harjoittelussa heillä on mukana oma ohjaajansa. Kun otetaan huomioon kehitysvammaisten asiakkaiden haasteet oppimisessa, hahmottamisessa sekä omatoiminnanohjauksessa, uusi tilanne on heille varsin haasteellinen ja tähän prosessiin tarvittaisiin tukea. Tästä syntyi idea suunnitella päivätoimintaa esittelevä selkokielineen ja kuvitettu esite kehitysvammaisille asiakkaille, jota voidaan käyttää tukena päivätoimintaan sopeutumisessa.

Tämän opinnäytetyön toimeksiantajana ja työelämän yhteistyötahona toimi Riilahden toimintakeskus, joka on Espoon vammaispalveluiden alainen yksikkö, joka järjestää työ- ja päivätoimintaa espoolaisille vammaispalveluiden asiakkaille. Suoritin toisen työharjoitteluni Riilahden toimintakeskuksen päivätoiminnassa, jossa pääsin läheisesti tutustumaan päivätoiminnan arkeen. Opinnäytetyötä tehdessäni kävin lisäksi tutustumassa Live ammattiopistoon, jossa havainnoin koulun toimintaa yhden päivän ajan. Tämän lisäksi laadin pienimuotoisen kyselyn Riilahden päivätoiminnan henkilökunnalle kerätäkseen tietoa siitä, mitä aiheita henkilökunta koeksi tärkeäksi käsitellä oppaassa.

Käytännön ongelmana Riilahden toimintakeskuksessa on huomattu uusien, koulumaailmasta saapuvien asiakkaiden sopeutumisvaikeudet ja sen heijastuminen myös muihin asiakkaisiin sekä henkilökunnan työssäjaksamiseen. Toimeksiantajan toiveena onkin, että tämän opinnäytetyön lopputuotoksena syntyvä opas voisi lieventää näitä ongelmia.

Mahdollisena ratkaisuna käytännöntyössä havaittuun haasteeseen oli pohdittu erilaisia sopeutumista tukevia keinoja, ja sen pohjalta syntyi idea uusille asiakkaille suunnatusta perehdytysoppaasta. Riilahden toimintakeskuksen henkilökunta oli prosessin alkuvaiheesta asti mukana jakamassa ensiarvoisen tärkeitä näkemyksiään ja kokemuksiaan aiheesta, jotta lopputuotteesta saatiin mahdollisimman tarkoituksenmukainen ja tulevia käyttäjiään mahdollisimman hyvin palveleva.

Toimeksiantaja myös esitti toiveen, että toimintakeskuksen kanssa yhteisen asiakaskunnan jakava oppilaitos, Live ammattiopisto, olisi mukana projektissa toisena yhteistyötahona sekä lopullisen oppaan yhtenä käyttöympäristönä. Tästä johtuen teinkin tutustumiskäynnin Live:n toimipisteeseen kesäkuussa 2021, jotta pääsin itse henkilökohtaisesti tutustumaan opiston toimintaan ja siihen, miten se eroaa päivätoiminnasta, jotta pystyi paremmin työssäni ottamaan huomioon näiden toimijoiden erot sekä sen, minkälaisesta paikasta toiseen asiakkaat todella siirtyvät.

2 Työelämäkumppanin esittely

Riilahden toimintakeskus on Espoon kaupungin vammaispalveluihin kuuluva yksikkö, joka tarjoaa päivä- ja työtoimintaa kehitysvammaisille espoolaisille. Palvelun piiriin voivat hakeutua kaikki Espoon vammaispalveluiden kehitysvammaiset asiakkaat. Valitettavasti paikkoja ei ole aina vapaana kaikille halukkaille, jolloin asiakas saattaa joutua odottamaan päivätoimintapaikan vapautumista. Usein päivätoimintaan siirrytään oppivelvollisuuden päätyttyä tilanteessa, jossa asiakkaalla ei ole edellytyksiä työllistyä millään keinoin. Asiakkaat voivat halutessaan käydä päivätoiminnassa eläkeikään asti. Oikeus päivätoimintaan kuuluu vammaispalvelulaissa säädettyihin subjektiivisiin oikeuksiin. (Kuosma 2011, 25).

Toiminta on päiväaikaista, ja se tapahtuu arkisin klo 7-17 välillä. Lievästi kehitysvammaiset asiakkaat voivat osallistua työkykyä ylläpitävään ja lisäävään työtoimintaan. Vaikeimmin vammaisille asiakkaille järjestetään päivätoimintaa. Päivätoiminta tukee kotona asuvien kehitysvammaisten omaisten jaksamista ja mahdollistaa esimerkiksi yhä työelämässä olevien asiakkaiden vanhempien työssäkäynnin. Sekä kotona että asumisyksiköissä asuville kehitysvammaisille päivätoiminta tarjoaa virkistävää ajanvietettä, aktiviteettiä, sosiaalisia kontakteja ja tukee yhdenvertaisuuden toteutumista niin, että myös kehitysvammaiset saavat olla osa yhteisöä ja yhteiskuntaa.

Päivätoiminta on ryhmämuotoista ja se toteutetaan noin 10 asiakkaan ryhmissä, joissa työskentelee kaksi lähihoitajan koulutuksen saanutta hoitajaa ja yksi sosionomitaustainen ohjaaja. Ohjattu toiminta alkaa noin klo 9-9.30 ryhmissä pidettävällä aamukokouksella, jossa käydään yhdessä asiakkaiden kanssa läpi paikalla olijat, päivän tapahtumat sekä muut ajankohtaiset asiat. Pian aamukokouksen jälkeen alkaa ensimmäinen ryhmätoiminta, johon asiakkaat saavat halutessaan osallistua. Toiminta voi olla esimerkiksi liikuntaa, musisointia tai karaokea. Toiminta on ennalta suunniteltua ja yhteisesti päivätoiminnan viikko-ohjelmaan kirjattu niin, että kaikki tietävät että esimerkiksi keskiviikkoamuna on tuolijumppaa ja perjantaina iltapäivällä levyraati. Halutessaan asiakkaat voivat jäädä myös oman ryhmän tiloihin itse valitsemansa puuhan pariin tai viettää aikaa toimintakeskuksen yhteisissä tiloissa.

Toiminnan jälkeen seuraa lounas sekä tauko, minkä jälkeen asiakkailla on halutessaan taas mahdollisuus osallistua ryhmätoimintaan. Iltapäivän toimintaa seuraa kahvi- ja teehetki sekä välipala, minkä jälkeen on vapaata oleilua ja osa asiakkaista alkaa hiljalleen valmistautua kotiin lähtöön. Päivän mittaan osa asiakkaista myös auttelee toimintakeskuksen askareissa esimerkiksi pyyhkimällä pöydät ruokailujen jälkeen, imuroimalla tai kastelemalla kukat. Koska toiminta on ryhmämuotoista, asiakkaan on kyettävä jonkin viettämään aikaa itsenäisesti toimintojen välillä sekä toimimaan ryhmässä yhdessä muiden asiakkaiden kanssa.

3 Tarkoitus, tavoite ja tutkimuskysymys

Tutkimukseni kuuluu vammaispalveluiden ja kehitysvamma-alan viitekehykseen. Koska aihe ja lopputuote ovat suunnatut hyvin suppealle kohderyhmälle, vastaavaa tutkimusta aiheesta ei ole aikaisemmin tehty. Tutkimuksessani olen kuitenkin hyödyntänyt muita kehitysvammaisille suunnattuja julkaisuja ja niiden julkaisijoita.

Monet kehitysvamma-alan toimijat, kuten esimerkiksi järjestöt ja liitot, julkaisevat paljon materiaalia kehitysvammaisille ja heidän omaisilleen. Olenkin tutkimuksessani perehtynyt muihin kehitysvammaisille suunnattuihin oppaisiin, sekä ollut yhteydessä niiden julkaisijoihin

saadakseni tietoa heidän käyttämistään menetelmistä sekä teoriapohjasta, joita ovat käyttäneet julkaisujensa suunnittelemisen tukena.

Olen tutkinut kehitysvammaisille suunnattuja oppaita harjaantuakseni huomaamaan niissä käytettyjä visuaalisia, sisällöllisiä ja painoteknisiä ratkaisuja. Tärkeässä roolissa on ollut myös selkokieliisyyteen sekä kuva-avusteiseen kommunikaatioon tutustuminen, sillä ne ovat yleisesti käytettyjä menetelmiä kehitysvammaisten asiakkaiden parissa työskenneltäessä.

3.1 Tarkoitus

Tämän opinnäytetyön tarkoituksena oli luoda siirtymävaihetta ja päivätoiminnan arkea helpottava opas. Opasta käytetään uuden asiakkaan sopeutumisen tukena asiakkaan siirtyessä koulumaailmasta päivätoimintaan Riilahden toimintakeskukseen. Asiakas voi tutustua siihen ja opiskeluaikanaan joko koulussa tai kotona tai asumisyksikössä joko omaisen tai ohjaajan kanssa. Päivätoiminnan aloituksen jälkeen oppaaseen voidaan palata yhdessä päivätoiminnan ohjaajien kanssa sopeutumisen ja uusien toimintatapojen omaksumisen tukemiseksi.

Oppaan tavoitteena on auttaa uutta asiakasta sopeutumaan päivätoimintaan ja asiakaslähtöisesti kuvata asiakkaalle, mitä päivätoiminnassa tapahtuu, miten siellä toimitaan ja mitä häneltä odotetaan. Asiakasryhmän erityistarpeet huomioiden opas toteutetaan selkokieliisenä ja tekstin tukena käytetään myös kuvallista viestintää.

Seuraavassa kuviossa on havainnollistettu päivätoiminnan uuden asiakkaan tyypillisesti kohtaamat haasteet ja tuentarve.



Kuvio 1: Tuen tarve siirtymäprosessissa

3.2 Tavoite

Opinnäytetyöni tavoitteena oli helpottaa uusien asiakkaiden sopeutumista päivätoimintaan ja kehittää Riilahden päivätoiminnan työtä. Opasta varten kartoitettiin millaisia haasteita päivätoiminnan uudet asiakkaat kohtaavat ja millaista tukea he tarvitsevat.

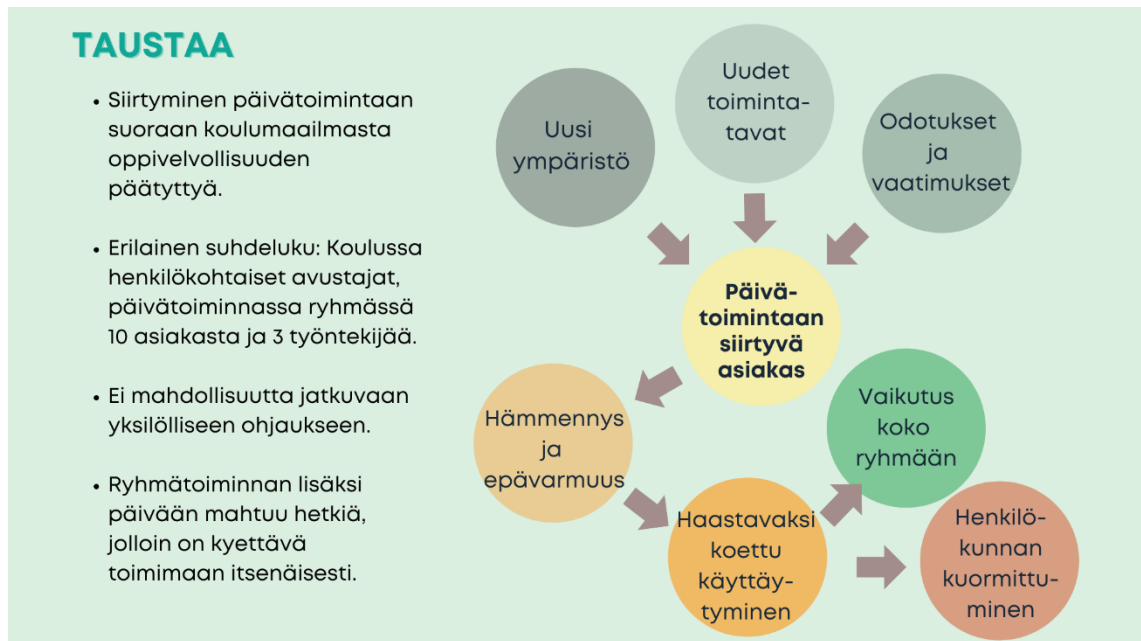
Opas toimii siltana koulumaailman ja päivätoiminnan välillä, ja se voi lisätä yhteistyötä ja vuoropuhelua näiden toimijoiden välillä sekä toimia asiakkaan sopeutumisen tukena elämän muutosvaiheessa. Tutkimus ja lopputuote ovat onnistuneet, mikäli siirtymävaiheessa on havaittavissa kehittymistä ja haastavaksi koetun käyttäytymisen vähentymistä.

3.3 Tutkimuskysymys

Tutkimuksessa halutaan selvittää ja ymmärtää, millaisia haasteita aloittelevat päivätoiminnan asiakkaat päivätoiminnassa kohtaavat, ja millaista tukea he näihin haasteisiin kaipaavat, sekä millaisia haasteita uusien asiakkaiden ohjaajat päivätoiminnan arjessa havaitsevat. Nämä ovat ne kysymykset, joihin oli saatava vastaus, jotta opinnäytetyön lopputuotteena syntyvästä opasta tulisi mahdollisimman tarkoituksenmukainen.

Kysymysten selvittämisen välineenä käytin työharjoittelussani Riilahden toimintakeskuksessa saamaani kokemusta päivätoiminnan arjesta, Live ammattioppilaitokseen tekemälläni vierailulla suorittamaani havainnointia sekä Riilahden päivätoiminnan henkilökunnalle tekemäni kyselyn vastauksia.

Seuraava kuva havainnollistaa päivätoimintaan siirtyvän asiakkaan siirtymäprosessia.



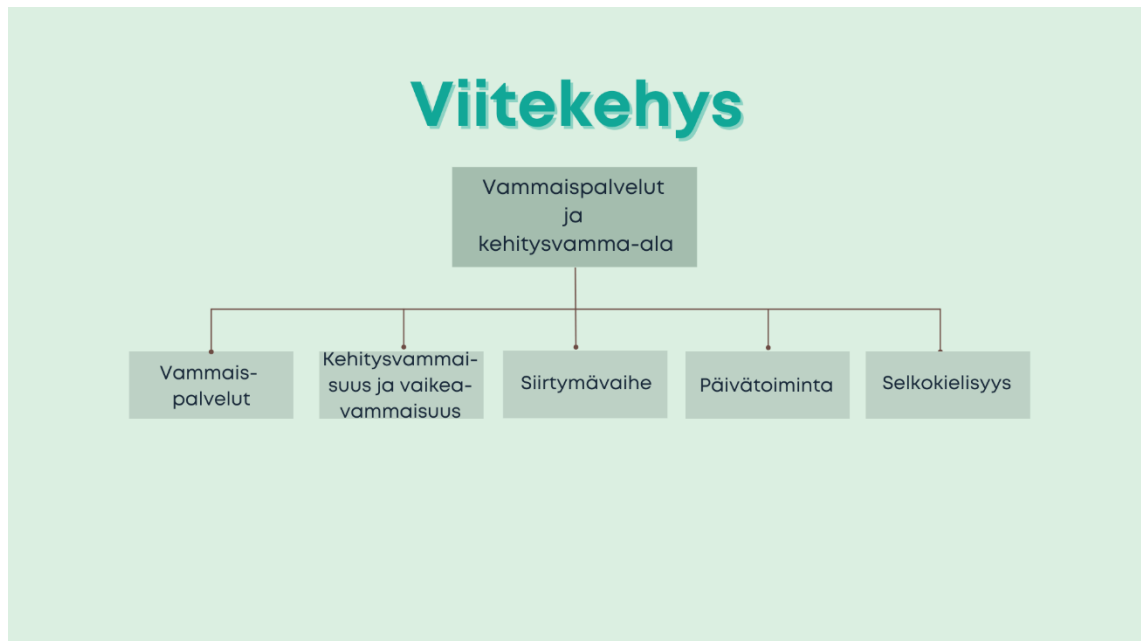
Kuvio 2: Taustaa

4 Teoreettinen viitekehys

Koska opinnäytetyöni sijoittuu vammaispalveluiden kentälle ja kehitysvammatyöhön, perehdyin tätä tutkimusta tehdessäni kehitysvammaisuuteen, kehitysvammaisuuden tutkimiseen sekä kehitysvammatyössä käytettäviin menetelmiin, kuten kommunikaatiota tukevien menetelmien käyttöön sekä selkokielisyyteen. Lisäksi opiskelin vammaispalveluiden palveluverkostosta, kehitysvammaisille saatavilla olevista tukipalveluista sekä niiden määräytymisen ehtoista ja tutustuin vammaispalvelulakiin, johon kaikki asiakkaita koskevat päätökset nojautuvat.

Edellä mainittujen ohella tutustuin myös kehitysvammaisille julkaistavaan materiaaliin, kuten erilaisiin oppaisiin, esitteisiin ja hankkeisiin saadakseni konkreettisen näkemyksen siitä, millaiset ratkaisut ovat tämän asiakasryhmän kanssa osoittautuneet hyödyllisiksi. Olin myös yhteydessä näitä materiaaleja julkaiseviin tahoihin, kuten erilaisiin kehitysvammaisten järjestöihin ja liittoihin, saadakseni heiltä taustatietoa siitä, miksi he ovat päätyneet käyttämiinsä ratkaisuihin. Tätä arvokasta tietoa olen voinut hyödyntää oman oppaani suunnittelussa.

Alla olevassa kuvassa on esitettyä tämän opinnäytetyön viitekehys sekä keskeiset käsitteet.



Kuvio 3: Viitekehys

5 Keskeiset käsitteet

Seuraavissa kappaleissa käsittelen ja määrittelen opinnäytetyöni keskeiset käsitteet. Keskeisiksi käsitteiksi opinnäytetyöni kannalta nousivat vammaispalvelut, kehitysvammaisuus ja vaikeavammaisuus, siirtymävaihe, päivätoiminta sekä selkokieliisyys. Käsitteiden määrittelyssä olen tukeutunut lähdekirjallisuuteen sekä Terveyden- ja hyvinvoinninlaitoksen verkkosivuihin.

Nämä käsitteet ovat työni kannalta oleellisia, sillä niiden varaan rakentuu tämän aihepiirin ympärillä käytävä keskustelu. Lisäksi monet niistä ovat avainasemassa puhuttaessa kehitysvammaisuudesta sekä vammaispalveluista.

5.1 Vammaispalvelut

Vammaispalveluiden avulla turvataan vammaisten ihmisten perusoikeuksien ja samalla oikeudenmukaisuuden toteutuminen. Yhteiskunnassa tarvitaan erityispalveluita yhdenvertaisuuden toteutumiseksi. Asiakaskunnan tarpeisiin vastaaminen ilman negatiivista leimaa ja kielteistä mielikuvaa on tärkeää, samoin kuin asiakaskunnan erityispiirteiden ja erityistarpeiden tunnistaminen ja kyky vastata niihin. Rajoitteiden ohella on tärkeää puhua myös vahvuuksista ja voimavaroista. Monia haasteita voidaan kompensoida sopivalla ympäristöllä sekä sopivilla palveluilla (thl, 2021).

Riilahden toimintakeskus ja sen tarjoama päivätoiminta ovat osa Espoon kaupungin vammais- palvelujärjestelmää. Espoon kaupungin vammaispalveluihin ovat oikeutettuja kaikki espoolai- set vammaiset ja näitä palveluita tarjoavat kunnan lisäksi myös erilaiset yksityisen sektorin toimijat.

5.2 Kehitysvammaisuus ja vaikeavammaisuus

Kehitysvammaisuutta aiheuttavia tekijöitä voidaan luokitella monin tavoin, mutta yleisin on maailman terveysjärjestön (WHO) syy- ja tautikohtainen diagnoosiluokitus (ICD-10). Tietyt pe- rinnölliset sairaudet sekä kromosomipoikkeamat voidaan havaita jo raskausaikana, mutta muuten epäily lapsen kehitysvammaisuudesta herää tavallisesti ensimmäisten elinvuosien ai- kana ja vaikea kehitysvammaisuus todetaan yleensä ennen kuin lapsi täyttää vuoden. Kehit- tyvä keskushermosto voi kuitenkin vaurioitua ja johtaa kehitysvammaisuuteen myöhemminkin lapsuusiässä esimerkiksi onnettomuuden, keskushermoston infektion tai aivokasvaimen myötä. (Kaski 2009, 26-27).

Epidemiologisten tutkimusten perusteella Suomessa arvioidaan älyllistä kehitysvammaisuutta esiintyvän yli 50 000 henkilöllä, mikä tekee noin 1%:n koko väestöstä. Lääketieteellisesti lu-okiteltua vaikeaa älyllistä kehitysvammaisuutta esiintyy 0,4%:lla kouluikäisistä lapsista ja kaikki kehitysvammaisuuden muodot yhteenlaskettuina luku on noin 3% kouluikäisistä lapsista. (Kaski 2009, 22).

Vaikea älyllinen kehitysvammaisuus johtaa yksilön jatkuvaan tuen ja ohjauksen tarpeeseen. Suoriutuakseen päivittäisistä toiminnoista henkilö tarvitsee huomattavia tukitoimia. Vaikeasti kehitysvammainen henkilö on riippuvainen muista ihmisistä, joskin pitkän kuntouttamisen myötä itsenäistä toimintaa päivittäisissä toimissa voidaan jonkin verran kehittää. (Kaski 2009, 21).

5.3 Siirtymävaihe

Siirtymävaiheella tarkoitan tässä opinnäytetyössä asiakkaan siirtymistä koulumaailmasta ja opiskeluiden parista Riilahden päivätoimintaan. Kyseessä on siis uusi elämänvaihe nuorten ai- kuisten elämässä, jossa he siirtyvät kouluympäristöstä kehitysvammaisille tarkoitetun päivä- toiminnan asiakkaiksi. Siirtymävaiheen voidaan katsoa alkavan jo ennen varsinaista siirtymistä harjoittelujakson aikana, jolloin opiskelija käy yhdessä avustajansa kanssa tutustumassa päi- vätoimintaan noin viikon ajan. Tällöin tuleva asiakas viettää päivät toimintakeskuksen päivi- toiminnassa tutustuen sen tiloihin, käytäntöihin, henkilökuntaan sekä muihin asiakkaisiin. Tu- leva asiakas harjoittelee ryhmämuotoiseen toimintaan osallistumista sekä päivätoiminnan ar- keen kuuluvissa siirtymätilanteissa toimimista.

Siirtymävaiheen ja sopeutumisen haasteena on, että asiakas ei välttämättä päädy siihen päivätoimintakeskukseen, jossa on harjoitteluaikansa viettänyt. Espoon kaupungin vammaispalvelut nimittäin järjestää kehitysvammaisten päivätoimintaa kahdessa eri toimipisteessä, Kuninkaantien toimintakeskuksessa sekä Riilahden toimintakeskuksessa. Lisäksi harjoitteluvaiheen ja varsinaisen siirtymän välillä saattaa kulua aikaa useampi kuukausi. Asiakas saattaa siis viettää keväällä tutustumisviikkonsa Kuninkaantien päivätoiminnassa, mutta päätyykin syksyllä Riilahden päivätoimintaan. Pitkän ajallisen eron lisäksi haasteensa tuo näin muuttunut toimintakeskus. Siirtymän koittaessa asiakkaan on myös ensimmäistä kertaa kyettävä toimimaan ryhmämuotoiseksi suunnitellussa toiminnassa ilman omaa henkilökohtaista ohjaajaa.

5.4 Päivätoiminta

Vammaispalvelulain mukaan kunnan on järjestettävä vaikeavammaisille henkilöille päivätoimintaa, jos henkilö vamman tai sairauden vuoksi tarvitsee palvelua suoriutuakseen tavantomaisista päivittäistoiminnoista. Vammaisten henkilöiden päivätoiminta sisältää kodin ulkopuolella järjestettyä itsenäistä elämää tukevaa ja sosiaalista vuorovaikutusta edistävää toimintaa. Mahdollisuuksien mukaan päivätoiminta on järjestettävä niin, että vammaisen asiakas voi osallistua siihen viitenä päivänä viikossa tai harvemmin. Päivätoimintaa on järjestettävä vaikeavammaiselle henkilölle, jonka toimeentulo perustuu pääosin sairauden tai työkyvyttömyyden perusteella myönnettäviin etuuksiin. Päivätoiminta voi sisältää esimerkiksi ruoanlaittoa, liikuntaa, keskustelua, retkeilyä, luovaa toimintaa sekä sosiaalisten taitojen harjaannuttamista. (VPL 8 b §:n 2 mom, VPL 8 b §:n 3 mom.).

Käytännössä asiakkaan kehitysvamman aste määrittää sen, onko hän oikeutettu päivätoimintaan. Asiakkaan toimintakyvyn arvioinnin perusteella tehdään päätös siitä, olisiko hän oikeutettu työtoimintaan vai olisiko päivätoiminta asiakkaalle sopivampi vaihtoehto. Liikkumavaraa näiden palveluiden välillä kyllä tosin löytyy niin, että tarpeen vaatiessa asiakkaita voi liikkua kumpaankin suuntaan. Esimerkiksi ikääntymisestä johtuvan toimintakyvyn alenemisen seurauksena asiakas voidaan siirtää työtoiminnasta päivätoimintaan. Tai jos asiakas havaitaan päivätoiminnassa kykeneväksi työtoimintaan, hänet voidaan siirtää työtoiminnan asiakkaaksi.

5.5 Selkokieliisyys

Selkokielen tavoitteena helpottaa molemminpuolista ymmärtämistä ja kaikkien osapuolien mahdollisuutta osallistua vuorovaikutukseen lähtökohdista riippumatta. Selkokieltä alettiin kehittää Suomessa 1970-luvulla, kun oivallettiin, että sen avulla taataan osalle kehitysvammaisista paremmat osallistumisen ja ymmärtämisen edellytykset. Yleiskielisiä tekstejä alettiin näin muokata selkokielisiksi. Alun perin selkokieliisyydellä tarkoitettiin vain kirjoitettua tekstiä ja tästä johtuen selkokielen ohjeetkin ovat yleensä koskeneet kirjoittamista. Sittemmin selkokielisen materiaalin määrä on kasvanut huomasti ja sen edut monille eri ryhmille on tunnistettu yhä paremmin. Selkokieliisyydestä hyötyvät muun muassa kehitysvammaiset ihmiset,

muistisairaat, ikääntyneet, afasiaan sairastuneet sekä sellaiset henkilöt, joilla on kielellinen erityisvaikeus, autismikirjon henkilöt sekä suomen kieltä opiskelevat maahanmuuttajat. Selkokieltä ei tule kuitenkaan sekoittaa selkeään yleiskieleen, sillä selkokielen erityispiirteenä on se, että sitä on tietoisesti muokattu helpommaksi ja selkokielen kehittämisen lähtökohtina ovat aina kielenkäyttäjien erityispiirteet. (Kartio 2010, 8-9).

Selkokielisessä vuorovaikutuksessa osaavampi viestijä muokkaa tuottamaansa puhetta tai kirjoitusta rakenteeltaan, sanastoltaan ja sisällöltään vuorovaikutuskumppaninsa tarpeiden mukaiseksi ja yrittää parhaansa mukaan ymmärtää tämän tapaa puhua ja viestiä. Tarvittaessa apuna voidaan käyttää myös muita kommunikaatiota tukevia menetelmiä, kuten piirtämistä, viittomia tai valmiita kuvia. Kaiken tämän tavoitteena on helpottaa molemminpuolista ymmärtämistä ja kummankin mahdollisuutta osallistua vuorovaikutukseen. (Kartio 2010, 8).

6 Opinnäytetyön eettisyys

Opinnäytetyötäni tehdessäni pyrin ottamaan huomioon asiakaslähtöisyyden, kunnioittavan kohtaamisen, vuorovaikutuksellisuuden sekä työn kehittämiseen tähtäävän näkökulman. Asiakaslähtöisyyden suhteen pyrin jatkuvasti pitämään mielessäni kehitysvammaisten asiakkaiden erityispiirteet ja -tarpeet. Tuottamani oppaan oli tärkeää lähteä liikkeelle kehitysvammaisten asiakkaiden näkökulmasta ja kokemuspiiristä käsin. Tämän vuoksi oli tärkeää tutkia kehitysvammaisen asiakkaan kokemusmaailmaa ja havainnointia sekä näiden heijastumista ympäristön kanssa käytyyn vuorovaikutukseen.

Henkilökohtaisesti pidin tärkeänä, että opinnäytetyöni lopputuotteena syntyvästä oppaasta välittyy myös asiakkaan arvostus ja kunnioittava kohtaaminen. Projektin aikana usein vertasin opasta monilta työpaikoilta löytyvään perehdytyskansioon. Myös päivätoiminnan asiakkaat suhtautuvat suurella vakavuudella omaan päivätoimintaansa, ja monet kutsuvatkin päivätoimintaan osallistumista töissä käymiseksi. Myös henkilökunta saattaa toivottaa päivätoimintaan saapuvan asiakkaan tervetulleeksi töihin. Minulle oli henkilökohtaisesti tärkeää, että sama kunnioittava ja arvostava näkemys välittyy myös päivätoiminnan perehdytysoppaasta.

7 Opinnäytetyön luotettavuus

Vuorovaikutuksellisuuden pyrin tuomaan esiin niin, että opas vastaisi mahdollisimman hyvin sekä asiakkaiden, henkilökunnan että omaisten tarpeisiin. Koska varsinaisena tapahtumakenttänä on Riilahden toimintakeskuksen päivätoiminta, on tärkeää, että opas tähtää erityisesti siellä tapahtuvien kohtaamisten ja tilanteiden käsittelyyn.

Kyselyn yhteydessä henkilökunta sai täytettäväkseen suostumuslomakkeen, jossa kerrottiin kyselyn tarkoituksesta sekä tietojen käsittelystä. Suostumuslomakkeessa mainittiin myös osallistumisen olevan vapaaehtoista ja korostettiin vastaajien anonymiteetin suojaamista, minkä takaamiseksi kyselyyn vastattiin nimettömästi, ei kerätty minkäänlaisia tunnistetietoja tai koottu rekisteriä ja kerätty aineisto hävitettiin tutkimuksen lopuksi.

8 Opinnäytetyön toteutus suunnitelma

Opinnäytetyön toteutin monivaiheisesti perehtymällä kehitysvammaisuutta koskevaan kirjallisuuteen ja tutkimuksiin, selkokieliisyyteen ja vammaispalvelulakiin ja vammaispalveluihin. Lisäksi vierailin sekä päivätoimintaa että koulua edustavissa yksiköissä. Riilahden päivätoiminnan vastaavan ohjaajan sekä henkilökunnan kanssa kävin hedelmällisiä keskusteluja päivätoiminnan arvoista ja tavoitteista ja Live Ammattiopistossa puolestaan pääsin havainnoimaan sitä, miten koulumaailmassa asiakkaiden kanssa toimitaan.

Työ alkoi yhdessä Riilahden päivätoiminnan kanssa hautuneesta ideasta ja sitä seuranneesta toimeksiannosta, jota seurasi teoreettisen viitekehyksen kartoittaminen sekä suunnitelman laatiminen. Suunnitelman laatimista seurasi sen esittely, tutkimusluvan hakeminen sekä kyselyn toteuttaminen, jonka pohjalta pääsin työstämään opasta. Samaan aikaan kirjoitin tekevästäni työstä ja sen edistymisestä sekä laadin opinnäytetyöni tiivistelmän sekä abstraktin. Seuraava kuva esittää aikataulua, jonka mukaisesti olen työstänyt tätä opinnäytetyötä.



Kuvio 4: Aikataulu

8.1 Tiedonkeruu

Kehitysvammaisuudesta ja kehitysvammaisten asiakkaiden erityispiirteistä sain teoreettista tietoa alan lähdekirjallisuudesta. Oppaan toteuttamista varten suunnittelin ja toteutin Riilahden päivätoiminnan henkilökunnalle suunnatun lyhyen sähköisen kyselyn, jonka tavoitteena oli kartoittaa henkilökunnan kokemuksia siirtymävaiheeseen liittyvistä haasteista. Oppaan visuaaliseen ja tekstin rakenteelliseen muotoon sain tukea kehitysvamma- ja selkokielijärjestöjen hanke- ja koulutusmateriaaleista.

Arvokasta tietoa sekä koulun että päivätoiminnan arjesta sain suorittaessani työharjoitteluni Riilahden päivätoiminnassa sekä viettäessäni päivän Live Ammattiopistossa havainnoiden sen toimintaa. Erittäin hedelmällisiksi koin myös keskustelut toimeksiantajan ja työelämän edustajien kanssa.

7.2 Oppaan arviointi

Puolivälissä oppaan valmistumisprosessia toimitin siihenastisen työni työelämän kumppanille arvioitavaksi. Pyysin palautetta työstäni ja tässä vaiheessa henkilökunta sai sanoa mielipiteensä oppaasta sekä antaa kehittämissuhteita. Esitetyt huomiot ja korjausehdotukset pysyivät tässä vaiheessa vielä sisällyttämään tekeillä olleeseen oppaaseen.

Asiakkaiden parissa työskentelevällä henkilökunnalla on laaja tietotaito kehitysvammaisten kanssa työskentelystä ja he ovat myös harjaantuneet tunnistamaan toimivat ja toimimattomat ratkaisut sekä tuntevat selkokielen viestinnän periaatteet. Siksi heiltä saatu palaute oppaasta oli tärkeää.

9 Tiedonkeruumenetelmät

Kyseessä oli tutkimuksellinen kehittämistyö ja sen toteuttamisen tukena käytin suuntaa antavaa kartoitettavaa kyselyä. Tutkimus toteutettiin laadullisena tutkimuksena ja tiedonkeruumenetelminä käytettiin kyselyä sekä havainnointia, näistä kyselyn ollessa suuremmissa roolissa. Kysely toteutettiin sähköisenä Riilahden toimintakeskuksen päivätoiminnan henkilökunnalle. Kyselyn tarkoituksena oli selvittää henkilökunnan kokemuksia uuden asiakkaan sopeutumisprosessista. Henkilökunnan vastauksista nousseita teemoja käytettiin oppaan suunnittelun pohjana.

Henkilökunta valikoitui ainoaksi kyselyyn vastaajaksi johtuen päivätoiminnan asiakaskunnan vaikeavammaisuudesta. Pohdimme päivätoiminnan vastaavan ohjaajan kanssa mahdollisuutta haastatella myös asiakkaita, mutta valitettavasti se ei tämän tutkimuksen puitteissa ollut mahdollista, sillä monilta asiakkailta puuttuvat kommunikoinnin keinot. Asiakaslähtöisyys ja asiakkaiden kokemus otettiin kuitenkin huomioon työn pilotointivaiheessa, kun opasta testattiin asiakkaiden kanssa. Tällöin voitiin käytännössä havainnoida, miten asiakkaat oppaan hahmottavat ja mitkä elementit toimivat ja missä sen sijaan oli parannettavaa. Tämän pohjalta esimerkiksi kuvia selkeytettiin ja tekstin asettelua ja ryhmittelyä muutettiin.

Pienimuotoisen kyselyn kysymystyyppiksi valitsin monivalintakysymykset, sillä tämä mahdollisti vastausten mielekkään vertailun ja vähensi kirjaviiden vastausten syntymistä. Lisäksi monivalintakysymykset tekevät vastaamisesta helpompaa ja ne tuottavat vastauksia, joita on helpompi analysoida ja käsitellä tietokoneella. Toisaalta halusin sijoittaa kyselyyn myös kysymyksiä, jotka ovat strukturoidun ja avoimen kysymyksen välimuotoja, sillä näin sain esille näkökulmia ja asioita, joita en itse ole tullut ajatelleeksi. Kyselyn tarkoitus oli tukea oppaan tekemistä. (Hirsjärvi 2001, 186-188).

10 Tulosten analysointi

Kyselyn tulokset käsittelin manuaalisesti. Koska vastausprosentti jäi alhaiseksi, käsiteltävää materiaalia ei ollut lopulta paljon. Toteutin kyselyn sähköisesti Microsoft officen Forms-toiminnon avulla, jonka kautta pystyin reaaliaikaisesti seuraamaan vastausten kertymistä. Ohjelma myös esitti kyselyn vastaukset visuaalisesti selkeässä muodossa taulukoiden ja diagrammien avulla.

Koska vastauksia kertyi vähän, aineiston käsitteleminen oli helppoa eikä vastausten läpi käymiseen kulunut paljon aikaa. Lisäksi pystyin ottamaan oppaassa huomioon kaikki vastauksissa esiin nousseet teemat. Vastaajista löytyi sekä alle vuoden, 1.5 vuotta että yli 5 vuotta Riilahden päivätoiminnassa työskennelleitä, joten eri pituiset työurat olivat vastauksissa edustettuina.

Vastauksissa korostui toive kodin, koulun ja päivätoiminnan entistä suurempaan yhteistyöhön ja tietojen vaihtoon, asiakkaille toivottiin enemmän tietoa päivätoiminnasta ja uusille asiakkaille haastavimmaksi koettiin ohjattuun toimintaan osallistuminen. Lisäksi sain itse kiitoksia tämän aiheen tutkimisesta ja oppaan tekemisestä.

11 Oppaan toteuttaminen

Oppaan toteuttamista varten sain kyselyni avulla arvokasta tietoa henkilökunnalta siitä, mitkä asiat he kokevat haasteellisina uuden asiakkaan kohdalla päivätoiminnan arjessa. Kyselyn pohjalta nousseet asiat ohjasivat minua nostamaan esiin oppaassa tärkeiksi koettuja teemoja ja käsittelemään niitä. Ilman henkilökunnan jakamaa tietoa oppaan tekeminen mahdollisimman tarkoituksenmukaiseksi ja käyttäjäystävälliseksi olisi ollut vaikeaa. Valitettavasti henkilökunnan vastausprosentti kyselyyn jäi alhaiseksi, mistä johtuen työstettävää materiaalia oli melko vähän.

Laadin sähköisen kyselyn ja saatekirjeen, jotka Riilahden toimintakeskuksen vastaava ohjaaja välitti henkilökunnalle. Kysely oli henkilökunnalle auki vastaamista varten kaksi viikkoa, mutta valitettavasti sain vain kolme vastausta, vaikka vastaava ohjaaja muistutti ja kannusti henkilökuntaa vastaamaan puolivälissä kyselyn vastausaikaa. Koska vastauksia ei tullut enempää ja aikataulussa pysyväkseni minun oli siirryttävä työni seuraavaan vaiheeseen, jouduin jatkamaan työtä saamieni vastausten perusteella.

Oppaan sisällön ja ulkoasun suunnittelussa sain paljon hyödyllistä tietoa Selkokeskukselta sekä Selkeästi meille -hankkeelta. Näiden lähteiden pohjalta lähdin suunnittelemaan oppaan ulkoasua, rakennetta sekä kirjallista ilmaisua ja oppaan kuvitusta. Tavoitteenani oli suunnitella opas niin, että aukeaman vasemmalla sivulla on asiakkaalle suunnattu selkokielineen teksti sekä kuvat ja oikealla sivulla yleiskielinen versio tekstistä sekä lisätietoa asiakkaan omaisille sekä koulun henkilökunnalle. Teknisistä syistä johtuen jouduin kuitenkin luopumaan tästä suunnitelmasta, sillä sen toteuttaminen osoittautui haastavaksi. Lisäksi tulevaa käyttöä ajatellen oppaan tulostaminen oikeaan muotoon olisi voinut olla vaikeaa. Päädyin siten jaottelemaan oppaan niin, että oppaan alkupää on selkokielineen ja viimeisiltä sivuilta löytyy yleiskielinen tieto.

11.1 Oppaan sisältö

Oppaan sisältö muotoutui henkilökunnalle osoitetun kyselyn perusteella. Otin sisällön tuottamisessa huomioon henkilökunnalta saadun palautteen siitä, mitä heidän kokemuksensa mukaan oppaan olisi hyvä sisältää. Koin tarpeelliseksi sisällyttää oppaaseen myös päivätoiminnan päiväohjelman sekä yleistä tietoa päivätoiminnasta ja sen periaatteista. Kyselyn vastauksista nousi esiin henkilökunnan toive siitä, että uudet asiakkaat saisivat enemmän tietoa päivätoiminnasta ennen sinne siirtymistä. Lisäksi toivottiin koulun ja päivätoiminnan yhteistyön lisääntymistä. Toiveenani on, että tämän opinnäytetyön puitteissa tuottamani opas vastaisi ensimmäiseen toiveeseen.

Henkilökunnan vastauksista kävi myös ilmi, että henkilökunta toivoisi myös asiakkaan omaisille kattavampaa tietoa päivätoiminnasta. Henkilökunnan mukaan omaisten tulisi olla

paremmin selvillä päivätoiminnan arjesta ja käytännöistä samoin kuin henkilöstömääristä suhteessa asiakkaisiin ja siitä, että toisin kuin koulussa, jatkuvaa henkilökohtaista ohjausta ei ole mahdollista saada. Myös tämän koin tärkeäksi sisällyttää oppaaseen sekä asiakkaan että omaisten sivulle.

Riilahden henkilökunnan kanssa käymieni keskustelujen pohjalta sain idea suunnitella oppaan niin, että se sisältää tietoa sekä asiakkaalle että hänen omaisilleen ja koulun henkilökunnalle. Suunnittelin oppaan käytettäväksi yhdessä asiakkaan kanssa, mistä johtuen laadin asiakkaalle suunnatun osion selkokielliseksi. Minulla ollut aikaisempaa kokemusta minkään julkaisun tuottamisesta enkä täten ollut tuottanut selkokiellistäkään materiaalia. Tässä projektissa erittäin hyödyllisiksi tietolähteiksi nousivatkin Selkokeskus sekä Selkeästi meille -hanke, jonka tavoitteena on jakaa vinkkejä ja ohjeita kognitiivisen saavuttamisen lisäämiseen. Näiden tahojen kautta sain ensiarvoisen tärkeää tietoa koskien oppaan ulkoasua sekä sisältöä ja rakennetta.

11.2 Oppaan ulkoasu

Selkokiellinen julkaisu poikkeaa ulkoasultaan monin tavoin yleiskielisestä julkaisusta. Selkokiellisessä julkaisussa on otettu huomioon kognitiivista saavutettavuutta edistävät seikat ja julkaisun sisältö ja ulkoasu on toteutettu näitä periaatteita noudattaen. Selkein ensisilmäyksellä huomattava selkokiellisen julkaisun tunnuspiirre on sen ilmavuus; teksti on aseteltu väljemmin ja eri elementtien (otsikot, teksti, palstat, kuvat, kuvatestit, jne) väliin on jätetty riittävästi tyhjää tilaa jotta ne erottuvat toisistaan ja helpottavat hahmottamista. (Selkokeskus, 2022).

Tämän lisäksi selkokiellisellä tekstillä on muitakin ulkoisia tunnusmerkkejä, kuten fontti, rivinvälitys sekä lauserakenteet. Selkokiellisessä tekstissä käytetään yleiskieltä suurempaa fonttikokoa (usein koko 18) ja suositaan yleisiä, tuttuja fontteja. Myös selkotekstin rivinvälit ovat suurempia ja lauseet ja kappaleet lyhyempiä. Selkokiellisen tekstin kuvaillaan olevan myös ”helposti silmäiltävää” mikä tarkoittaa että kirjoitetaan lyhyesti, selkeästi ja vältetään pitkiä listauksia. (Selkokeskus, 2022. Selkeästi meille 2022).

Suunnittelin oppaan mahdollisimman käytännölliseksi niin, että se olisi mahdollisimman helppoa tulostaa aina tarvittaessa oikeaan muotoon. Vältin liian haastavia taittoratkaisuja, joiden toteutuminen ja toteuttaminen arjessa olisi voinut olla vaikeaa tai mahdotonta. Lisäksi vältin oppaassa tummia värejä sen varalta, että se tulostettaisiin joissain olosuhteissa asiakkaalle mustavalkoisena. Tällöin oppaan lukeminen ja kuvien tulkitseminen voisi olla haasteellista ja selkokiellinen ulkoasu jäädä toteutumatta.

11.3 Oppaan teksti

Selkokielisessä tekstissä teksti on rytmitetty niin, että yhdellä rivillä on yksi ajatuskokonaisuus ja kiinteästi toisiinsa liittyvät sanat ovat samalla rivillä. Uusi lause alkaa yleensä uudelta riviltä ja rivit ovat lyhyempiä kuin yleiskielisessä tekstissä. Jos korostuskeinoa pitää käyttää, suositellaan lihavointia. Kursiivia ja suuraakkosia vältetään samoin kuin alleviivausta, joka erityisesti sähköisissä julkaisuissa sekoitetaan helposti linkkiin. Tarpeettomia korostuskeinoja tulisi välttää, sillä ne voivat vaikeuttaa tekstin ymmärtämistä. (Selkokeskus, 2022. Selkeästi meille 2022).

Selkokielisessä tekstissä on tärkeää sijoittaa tärkeät asiat alkuun ja välttää sommittelussa oikeaa laitaa, sillä sen on huomattu olevan monelle käyttäjälle ns. sokea piste, eivätkä käyttäjät välttämättä huomaa sinne sijoitettua tekstiä. Lisäksi toisiinsa liittyvät asiat tulee liittää mahdollisimman lähelle toisiaan ja ohjaamista etsimään tietoa toisaalta (esim. toiselta sivulta, linkin takaa tms) tulisi välttää. (Selkeästi meille, 2022)

Tuotettaessa selkokielistä julkaisua on lisäksi erityisen tärkeää kiinnittää huomiota kirjoitettuun kieleen. Sen tulisi olla mahdollisimman helppoa lukea ja ymmärtää. Vaikeita sanoja ja ilmaisuja sekä lyhenteitä kehoitetaan välttämään, mutta mikäli niitä on käytettävä, ne tulisi selittää. Myös vieraskielisiä sanoja tulisi välttää, pois lukien vieraskieliset nimet, jotka katsotaan poikkeukseksi. Myöskään kielikuvat ja ilmaisut, jotka eivät ole yksiselitteisiä, on viisainta jättää pois selkokielisestä tekstistä. (Selkeästi meille, 2022)

Nämä asiat otin huomioon oppaan kirjoitusasussa. Oppaan tekstiä kirjoittaessani huomasin joutuvani silloin tällöin palaamaan selkokielen ohjeiden pariin tarkistaakseni, olivatko tekemäni ratkaisut oikein ja linjassa selkokielisyyden periaatteiden kanssa. Huomasin, että tästä selkokielisyyden vinkkelistä katsottuna tekstiä tuli katsottua eri silmin ja lauserakenteita ja ilmaisuja tuli pohdittua eri tavalla kuin kirjoitettaessa yleiskielistä tekstiä.

11.4 Oppaan kuvat

Selkokielisessä julkaisussa tekstiä tukevien kuvien ja symboleiden käyttöä suositellaan. Ne tukevat ymmärtämistä, helpottavat hahmottamista ja auttavat pitämään lukijan mielenkiinnon yllä ja auttavat orientoitumaan tekstin aiheeseen. Kuvaa valittaessa on tärkeää miettiä kuvan tarkoitusta. Halutaanko kuvan avulla välittää tietoa, vedota tunteisiin vai ehkä täydentää tekstiä. Sopiva kuva valitaan tarkoituksen mukaan. On tärkeää varmistaa, että kuva tukee tekstin viestiä. (Selkokeskus, 2022)

Kuvien käyttöä suositellaan aina, mutta erityisesti silloin, kun teksti tuo lukijalleen tietoa, sillä kuvat havainnollistavat asiaa ja helpottavat ymmärtämistä. Tärkeää on käyttää selkeitä ja helposti ymmärrettäviä kuvia, joissa ei ole epätavallisia tai häiritseviä yksityiskohtia tai kuvakulmia. Tärkeää on, että kuva kertoo tekstin kanssa samasta asiasta, eli ne on helppo yhdistää toisiinsa. Valittaessa kuvia selkokieliseen julkaisuun tulee lisäksi kiinnittää huomiota kuvan selkeyteen. Kuvan pitää esittää selkeästi kuvattavaa kohdetta ja häiritseviä rajauksia tulee välttää. Kuvan selkeys tulee tarkistaa myös siinä koossa ja niissä väreissä, jossa sitä on tarkoitus käyttää. (Selkeästi meille, 2022. Selkokeskus, 2022).

Käytin oppaan kuvina Papunetin kuvapankin kuvia, joita saa käyttää ei-kaupallisiin tarkoituksiin. Papunet valikoitui lähteeksi, sillä sen kuvat ovat laajalti käytössä kehitysvammaisten palveluissa. Esimerkiksi Riilahden toimintakeskuksen ryhmätilojen seiniltä löytyvät päiväohjelmat on kuvitettu Papunetin kuvin minkä lisäksi Papunetin kuvia käytetään yleisesti myös kouluissa. Täten ajattelin kuvien olevan tuttuja asiakkaille.

12 Pohdinta

Päivätoiminnan asiakkaat viittaavat usein päivätoimintaan työpaikkanaan. He sanovat tulevansa töihin, päivätoimintaan asiakkaan tuova taksinkuljettaja saattaa toivottaa asiakkaalle ”hyvää työpäivää” ja keskuksen sisällä ohjaaja huikata ”tervetuloa töihin!”. Päivätoimintaan asiakkaat suhtautuvatkin suurella ylpeydellä ja se on heille tärkeä osallisuutta ja yhdenvertaisuutta tukeva elementti heidän arjessaan.

Päivätoimintaan siirrytään koulussa suoritetun opiskeluvaiheen jälkeen, ja muutos onkin asiakkaalle iso, kun omaa henkilökohtaista ohjaajaa ei olekaan enää saatavilla vaan täytyy osata toimia ryhmämuotoisessa toiminnassa. Olenkin usein asian tiimoilta käydyissä keskusteluissa verrannut tilannetta siihen, kuin kuka tahansa aloittaisi uudessa työpaikassa ja hänen odotettiin sopeutuvan uuden työpaikan työkulttuuriin ja tuntevan toimenkuvansa.

Päivätoiminnan aloittaessaan kehitysvammaiset ovat juuri samassa tilanteessa. Kehitysvammaisuudesta johtuvien oppimisen ja hahmottamisen haasteiden vuoksi tilanne saattaa tuntua heistä erityisen vaikealta, mikä voi johtaa sopeutumisen vaikeutumiseen ja hidastumiseen ja jopa haastavaksi koettuun käyttäytymiseen muita asiakkaita ja henkilökuntaa kohtaan.

Lähes kaikille työelämässä olleille lienee tuttu työpaikoilta löytyvä perehdytyskansio, josta uusi työntekijä saa vastauksen mieltään askarruttaviin kysymyksiin ja jonka avulla uusi työpaikka ja sen käytännöt tulevat tutuiksi. Lähtökohtanani tässä opinnäytetyössä oli suunnitella kehitysvammaisille asiakkaille vastaava kansio, eli tekemäni opas, heidän aloittaessaan uudessa työssään eli Riilahden toimintakeskuksen päivätoiminnassa.

Oppaan suunnittelussa otin huomioon asiakkaiden lähtökohdat ja henkilökunnan toiveet. Toivottavasti oppaasta on hyötyä sekä asiakkaille, heidän omaisilleen että Riilahden henkilökunnalle ja se vakiintuu uudeksi työväliseksi päivätoiminnassa. Suunnittelin oppaan mahdollisimman käytännölliseksi niin, että se olisi mahdollisimman helppoa tulostaa aina tarvittaessa oikeaan muotoon. Toivottavasti nämä ratkaisut helpottavat oppaan käyttöä ja edesauttavat sen hyödyntämistä päivätoiminnan arjessa.

Opasta tehdessäni opin paljon lisää kehitysvammaisuudesta sekä erityisesti selkokielestä viestinnän välineenä. Monimuotoisessa yhteiskunnassa jossa erilaisten viestimisen välineiden hallitseminen on kaikille, mutta erityisesti sosiaalialan ammattilaisille tärkeää, kannustaisin kaikkia opettelemaan myös selkokielistä viestintää. Siitä on apua monien eri asiakasryhmien kanssa työskenneltäessä. Myös Selkokeskus (2022) korostaa jokaisen yksilön oikeutta saada tietoa, jota on helppo ymmärtää. Tavallinen yleiskieli on kuitenkin monelle liian vaikeaa ja selkokieli vatsaa tähän ongelmaa. Selkokielen avulla myös nämä ihmiset voivat lukea, päättää omista asioistaan ja osallistua yhteiskunnan toimintaan. Selkokieli lisää saavutettavuutta, jolloin kaikki voivat käyttää erilaisia palveluja, vaikka heillä olisikin jokin rajoite tai vamma. (Selkokeskus, 2022).

Näen koulun ja päivätoiminnan yhteistyön lisäämisessä paljon mahdollisuuksia ja samanlaisia toiveita nousi esiin myös Riilahden henkilökunnalta. Ehkä tämän yhteistyön lisäämistä voisi joku opiskelija tulevaisuudessa tutkia vaikka opinnäytetyön kautta. Myös asiakkaan valmentaminen päivätoimintaan opiskelujen loppuvaiheessa voisi olla päivätoimintaan sopeutumisen kannalta hyödyllistä sekä toinen mielenkiintoinen tutkimuksen aihe. Asiakasta voitaisiin jo opiskelujen loppuvaiheessa ohjata itsenäisempään toimintaan erilaisten pedagogisten ratkaisujen ja toiminnan suunnittelun kautta. Loppujen lopuksi mahdollisimman pehmeä siirtymävaihe on kaikkien osapuolten kannalta miellyttävin vaihtoehto.

Lähteet

Painetut

Hirsjärvi, S., Remes, P., Sajavaara, P. Tutki ja kirjoita. 2001. 6. Painos. Vantaa: Tummavuoren kirjapaino oy

Kartio, J. Selkokieli ja vuorovaikutus. 2009. 2. painos. Tampere: Kehitysvammaliitto ry

Kaski, M. Kehitysvammaisuus. 2009. 4. painos. Helsinki: Sanoma pro

Kuosma, T. Vaikeavammaisen subjektiiviset oikeudet. 2011. Helsinki: Kirja kerrallaan

Sähköiset

thl, <https://thl.fi/fi/web/vammaispalvelujen-kasikirja>. Viitattu 20.12.2021

Selko Suomessa: selkokielen kehitys ja sovelluksia <https://journal.fi/pk/article/view/74581>

Selkeästi meille <https://www.selkeastimeille.fi/kognitiivinen-saavutettavuus/kognitiivisen-saavutettavuuden-ohjeet/#tiedonsijoittaminen> Viitattu 9.5.2022, 11.5.2022

Selkokeskus, <https://selkokeskus.fi/selkokieli/selkojulkaisun-ulkoasu/> Viitattu 9.5.2022, 11.5.2022

Vammaispalvelulaki, viitattu 15.12.2021

Julkaisemattomat

Sähköinen kysely Riilahden toimintakeskuksen päivätoiminnan henkilökunnalle

Kuviot

Kuvio 1: Numerointipainike **Virhe. Kirjanmerkkiä ei ole määritetty.**

Kuvio 2: Mallikuvio **Virhe. Kirjanmerkkiä ei ole määritetty.**

Taulukot

Taulukko 1: Esimerkki taulukosta **Virhe. Kirjanmerkkiä ei ole määritetty.**

No table of figures entries found.

Liitteet

Liite 1: Tervetuloa Riilahden päivätoimintaan! Uuden asiakkaan opas	27
---	----

Liite 1: Tervetuloa Riilahden päivätoimintaan! Uuden asiakkaan opas

Tervetuloa Riilahden päivätoimintaan!

Uuden asiakkaan opas



Uuden asiakkaan opas Riilahden päivätoiminta	2
---	---

Sisällysluettelo

Lukijalle.....	3
Tervetuloa Riilahden päivätoimintaan!.....	4
Päiväohjelma	6
Aamupäivä.....	6
Iltapäivä	7
Päivätoiminnassa.....	8
Henkilökunnan terveiset uudelle asiakkaalle.....	10

Lukijalle

Hyvä lukija,

pidät kädessäsi Riilahden toimintakeskuksen päivätoiminnan uusille asiakkaille suunnattua opasta. Opas on toteutettu toiminnallisen opinnäytetyön tuloksena yhdessä Laurea Ammattikorkeakoulun kanssa. Opas on suunniteltu niin, että se sisältää sekä selkokielen, asiakkaalle suunnatun tiedon että yleiskielisen vastineen. Selkokielist sivut on sijoitettu oppaan alkuun ja yleiskieliset sivut tulevat niiden jälkeen. Opas on tarkoitettu käytettäväksi yhdessä asiakkaan kanssa tukemaan siirtymistä koulumaailmasta päivätoimintaan. Opasta voidaan käyttää asiakkaan arjessa koulussa, kotona, asumisyksikössä sekä päivätoiminnassa.

Espoossa toukokuussa 2022

Milena Shemeikka

Laurea Ammattikorkeakoulu



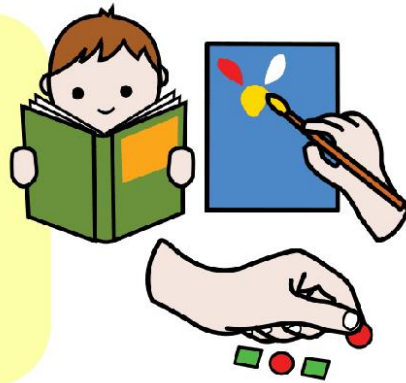
AMMATTIKORKEAKOULU
University of Applied Sciences

Tervetuloa Riilahden päivätoimintaan!



Päivätoiminnassa
toimitaan ryhmissä.

Jokaisessa
ryhmässä on
noin 10
asiakasta ja 3
ohjaajaa



Eri päivinä
järjestetään erilaisia
ohjattuja ryhmiä

Uuden asiakkaan opas
Riiilahden päivätoiminta

5



Ryhmissä voidaan
esimerkiksi jumpata,
askarrella tai soittaa
musiikkia.

Saat itse
valita mihin
toimintaan
osallistut.

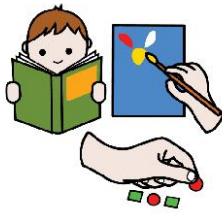


Päiväohjelma

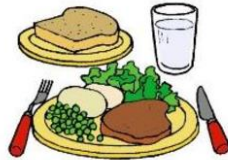
Aamupäivä



Aamupalaveri



Ryhmätoiminta

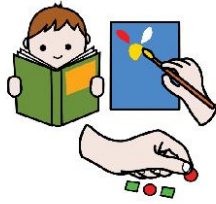


Lounas



Tauko

Iltapäivä



Ryhmätoiminta



Kahvi/välipala



Kotiinlähtö

Päivätoiminnassa

Henkilökunta auttaa sinua
jos tarvitset apua



Saat itse päättää osallistutko
ohjattuun toimintaan



Jos et halua
osallistua, voit
valita muuta
tekemistä

Sinulla ei ole omaa
henkilökohtaista ohjaajaa



Päivätoiminnassa
harjoitellaan
toimimaan
itsenäisesti.

Henkilökunnan terveiset uudelle asiakkaalle

Tule tutustumaan
päivätoimintaan

Kerro meille mistä tykkäät!
Haluamme järjestää sinulle
toimintaa josta pidät.

Tervetuloa
porukkaan!



Tervetuloa Riilahden päivätoimintaan!

Riilahden toimintakeskus on Espoon kaupungin vammaispalveluihin kuuluva yksikkö, joka tarjoaa päivä- ja työtoimintaa kehitysvammaisille espoolaisille. Palvelun piiriin voivat hakeutua kaikki Espoon vammaispalveluiden kehitysvammaiset asiakkaat. Usein päivätoimintaan siirrytään oppivelvollisuuden päätyttyä ja asiakkaat voivat halutessaan käydä päivätoiminnassa eläkeikään asti. Päivätoiminta tarjoaa asiakkaille virkistävää ajanvietettä, sosiaalisia kontakteja ja tukee yhdenvertaisuuden toteutumista.

Toiminta on päiväaikaista, ja se tapahtuu arkisin klo 7–17 välillä. Päivätoiminta on ryhmämuotoista ja se toteutetaan noin 10 asiakkaan ryhmissä, joissa työskentelee kaksi lähihoitajan koulutuksen saanutta hoitajaa ja yksi sosionomitaustainen ohjaaja. Ohjattu toiminta alkaa noin klo 9–9.30 ryhmissä pidettävällä aamukokouksella, jossa käydään yhdessä asiakkaiden kanssa läpi paikalla olijat, päivän tapahtumat sekä muut ajankohtaiset asiat. Pian aamukokouksen jälkeen alkaa ensimmäinen ryhmätoiminta, johon asiakkaat saavat halutessaan osallistua. Toiminta voi olla esimerkiksi liikuntaa, musisointia tai karaokea. Toiminta on ennalta suunniteltua ja yhteisesti päivätoiminnan viikko-ohjelmaan kirjattu niin, että kaikki tietävät että esimerkiksi keskiviikkoamuna on tuolijumppaa ja perjantaina iltapäivällä levyraati.

Toiminta suunnitellaan asiakkaiden toiveiden ja tavoitteiden pohjalta. Halutessaan asiakkaat voivat jäädä myös oman ryhmän tiloihin itse valitsemansa puuhan pariin tai viettää aikaa toimintakeskuksen yhteisissä tiloissa.

Päiväohjelma

Tavallinen päivä Riilahdessa alkaa kello 9 pidettävällä aamukokouksella. Asiakkaat ovat voineet saapua toimintakeskukseen tätä ennen klo 7 alkaen.

Aamukokouksessa ryhmäläiset ohjaajineen kokoontuvat omaan ryhmätilaansa ja käyvät läpi päivän asiat. Kokouksessa käydään läpi mm. paikallaolijat, viikonpäivä ja päivämäärä sekä päivän ohjelma. Ohjelmalla tarkoitetaan päivätoiminnassa kyseisenä päivänä järjestettäviä ohjattuja ryhmiä ja asiakkaat saavat tässä tilaisuuden ilmoittaa, mihin ryhmiin haluavat osallistua. Ohjattua toimintaa on aamukokouksen ja lounaan välissä sekä toisen kerran iltapäivällä lounaan ja tauon jälkeen.

Jos asiakas ei halua osallistua mihinkään ohjattuun ryhmään, on mahdollista jäädä myös ryhmätilaan tai päivätoimintakeskuksen yleisiin tiloihin itse valitun tekemisen pariin. Henkilökunta pyrkii kuitenkin löytämään jokaiselle asiakkaalle mieluisia ryhmiä viikon ohjelmasta ja rohkaisee sekä kannustaa osallistumaan ohjattuihin ryhmiin.

Päivätoiminnan käytännöt

Riilahden toimintakeskuksen päivätoiminta on ryhmämuotoista, mikä tarkoittaa sitä, että yhtä ryhmää kohti on kolme ohjaajaa. Ohjaajat auttavat kaikkia asiakkaita niissä toimissa, joissa kukin tarvitsee apua, mutta omaa henkilökohtaista ohjaajaa asiakkailla ei päivätoiminnassa ole. Ohjattu ryhmätoiminta on suunniteltu vastaamaan asiakkaiden tarpeita ja mielenkiinnonkohteita. Jokaiselle asiakkaalle tehdään päivätoiminnassa henkilökohtainen hoito- ja kuntoutussuunnitelma, joka päivitetään puolivuositain. Suunnitelmaan kirjatut tavoitteet sisällytetään päivätoiminnan arkeen ja ohjauksessa pidetään mielessä kunkin asiakkaan henkilökohtaiset tavoitteet.

Päivätoiminnan luonteesta johtuen asiakkailta odotetaan kykyä hetkittäiseen itsenäiseen olemiseen esimerkiksi toimintojen välillä, itse valitun tekemisen parissa ja taukojen aikana. Itsenäisyyttä ja oma-aloitteisuutta olisi hyvä alkaa harjoitella jo viimeisenä kouluvuotena ennen päivätoimintaan siirtymistä sekä kotona että koulussa.

Henkilökunnan terveiset uuden asiakkaan kotiin ja kouluun

"Tervetuloa päivätoimintaan. Toivomme avointa keskustelua kaikista asiakkaaseen liittyvistä asioista."

"Yhteistyö myös meidän välillä merkitsee paljon. Yhteystietojen vaihto tärkeää heti alussa. Aloituspalaveri uusien asiakkaiden/omaisten kanssa tärkeitä."

"Omaisilta saatava tieto asiakkaasta on ensiarvoisen tärkeää, sillä omaiset tuntevat oman läheisensä hyvin, jos omaiset vain ovat läsnä asiakkaan elämässä. Pienetkin asiat, tavat, mielenkiinnonkohteet ovat tärkeitä."

"Haluamme luoda turvallisen ja vastaanottavan ilmapiirin asiakkaalle. Olisi tärkeää, että asiakas olisi saanut tutustua toimintaan jo aikaisemmin sekä ryhmän ohjaajat asiakkaaseen aikaisemmin. Tämä helpottaisi ensimmäisiä päiviä suuntaan ja toiseen."

"Jos asiakas itse vain pystyy kertomaan, mistä tykkää, niin se olisi plussaa. Haluamme kuitenkin aina tukea asiakkaan voimavaroja, sekä mahdollisuuksien mukaan järjestää toimintaa, mistä asiakas pitää."

Uuden asiakkaan opas
Riiilahden päivätoiminta

15

Oppaan kuvat: Papunet