

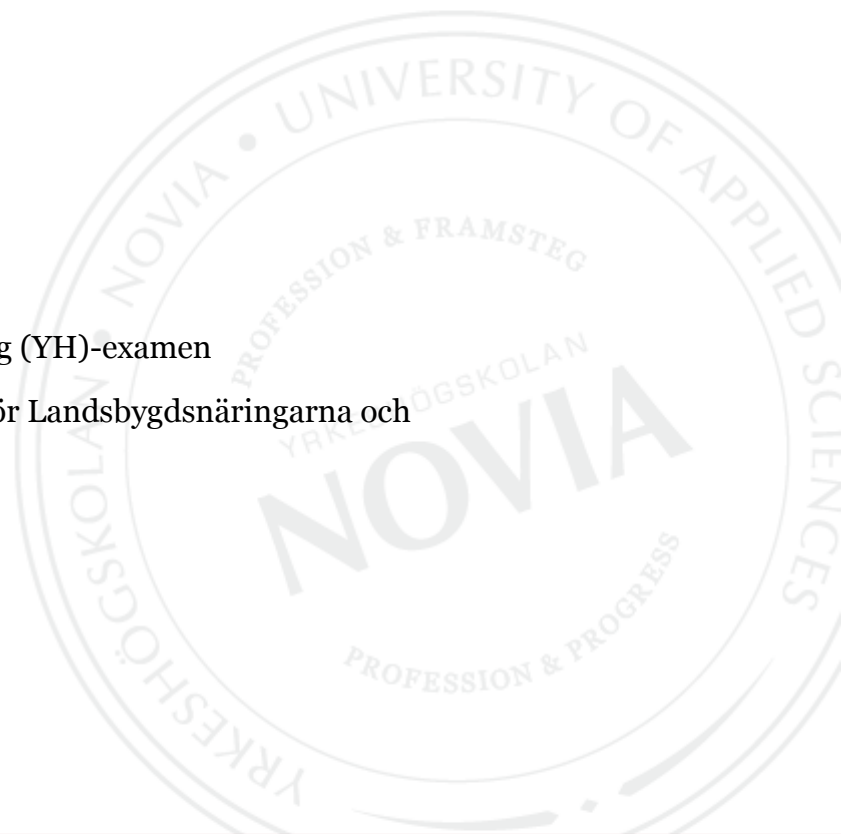
De finländska YH- agrologutbildningarnas kontakt till näringslivet

Carina Åström

Examensarbete för Agrolog (YH)-examen

Utbildningsprogrammet för Landsbygdsnäringarna och
landskapsplanering

Raseborg 2014



EXAMENSARBETE

Författare: Carina Åström

Utbildningsprogram och ort: Landsbygdsnäringarna och
landskapsplanering, Raseborg

Inriktningsalternativ/Fördjupning: Lantbruksnäringarna

Handledare: Lars Fridfors

Titel: De finländska YH-agrologutbildningarnas kontakt till näringslivet

Datum 4.4.2014

Sidantal 49

Bilagor 2

Abstrakt

Det här examensarbetet behandlar de finländska agrologutbildningarna och hur de skapar kontakter till näringslivet. Med hjälp av en förfrågan, som skickades ut till utbildningsansvariga för agrologutbildningarna, ville man ta reda på hur näringslivskontakterna skapas, samt om det förekommer stora skillnader mellan utbildningarna när det gäller näringslivskontakter.

I arbetet presenteras agrologutbildningarna i Finland kort. Därtill definieras agrologen och dess sysselsättningsläge. Även grundandet av lantbruksutbildningen i Finland, samt agrologutbildningens utformning idag presenteras. Resultaten från förfrågan framförs och jämförs slutligen med studerandes åsikter i Opala, yrkeshögskolornas riksomfattande utvärderingssystem för studierna.

Enligt resultaten från förfrågan förekommer inga stora skillnader mellan utbildningarnas sätt att skapa arbetslivskontakter i studierna. Skillnader förekommer främst i omfattningen av studiepoäng, för de olika helheterna. En del utbildningar skiljer sig dock från de andra i form av helt nya studieinriktningar, eller aningen annorlunda sätt att utföra arbetspraktiken. Övrigt är dock att alla utbildningar inte anser att näringslivskontakterna påverkas negativt av knappa resurser.

Språk: Svenska Nyckelord: agrolog, utbildning, näringslivskontakter, skillnader, arbetspraktik, studiepoäng

OPINNÄYTETYÖ

Tekijä:	Carina Åström
Koulutusohjelma ja paikkakunta:	Landsbygdsnärningarna och landskapsplanering, Raasepori
Suuntautumisvaihtoehto:	Lantbruksnärningarna
Ohjaaja:	Lars Fridfors

Nimike: Suomalaisten ammattikorkeakoulupohjaisten agrologintutkintojen yhteydet työelämään

Päivämäärä 4.4.2014

Sivumäärä 49

Liitteet 2

Tiivistelmä

Tämä opinnäytetyö käsittelee suomalaista agrologikoulutusta ja sen tapaa luoda työelämäyhteyksiä opintoihin. Tutkinnon koulutusohjelmavastaaville lähetettiin kysely, jolla haluttiin selvittää, miten työelämäyhteyksiä luodaan, sekä onko koulutusten työelämäyhteyksissä suuria eroja.

Työssä esitellään agrologin tutkintonimikettä sekä Suomen agrologikoulutusta ja agrologin työllistymistilannetta. Myös maatalouskoulutuksen perustamista esitellään. Kyselyn tuloksia tuodaan esille ja verrataan lopuksi opiskelijoiden mielipiteisiin, joita on kerätty ammattikorkeakoulujen opiskelijapalautejärjestelmä Opalan avulla.

Kyselyssä saatujen tulosten mukaan eri agrologikoulutusten tavoissa luoda työelämäyhteyksiä opintoihin, ei ole suuria eroja. Eroja on lähinnä kokonaisuuksien opintopistemäärissä. Jotkin koulutukset eroavat kuitenkin muista, uusien opintokokonaisuuksien muodossa tai erilaisilla tavoilla suorittaa työharjoittelua. Yllättävää on kuitenkin, että vähäiset resurssit eivät vaikuta kielteisesti kaikkien agrologikoulutusten mahdollisuuksiin luoda työelämäyhteyksiä opintoihin.

Kieli: Ruotsi **Avainsanat:** agrologi, koulutus, työelämäyhteydet, eroja, työharjoittelu, opintopiste

BACHELOR'S THESIS

Author: Carina Åström

Degree Programme: Rural Industries and Landscape
Planning and design

Specialization: Agriculture

Supervisor: Lars Fridfors

Title: Contacts to the Working Life during Bachelor´s studies in Agriculture

Date 4 April 2014

Number of pages 49

Appendices 2

Summary

This thesis describes the Finnish agrologist educations, i.e. educations turning out Bachelors of Natural Resources, and how they establish contacts to the working life during the studies. A questionnaire was sent to the Head of Degree Programme of the agrologist educations to gather information about how the contact to the working life is created and whether there are differences between the educations considering the contacts to the working life.

The agrologist educations in Finland are briefly presented in the thesis, as well as the employment possibilities and current employment situation for agrologists. The establishment of the rural education in Finland and the present situation of the agrologist education is explained. The results of the questionnaire are demonstrated and finally compared with the students' opinions in the Opala survey, a joint student feedback system of Universities of Applied and the Ministry of Education.

According to the result from the questionnaire, there are no big differences between the ways the educations establish contacts to the working life during the studies. The main differences are in the amount of the academic credits provided for the study modules. Some of the agrologist educations stand out from the others in the form of entirely new study modules, or different ways of performing the internship. Surprisingly some agrologist educations do not think that decreasing resources have a negative influence on the contacts to the working life.

Language: Swedish

Key words: agronomist, education, working life, differences, internship, credits

Innehållsförteckning

1	Inledning.....	1
1.1	Betydelsen av praktiska arbetserfarenheter och kontakt med näringslivet under studierna.....	1
1.2	Syfte	1
1.3	Material och metoder.....	2
2	Vad är en YH agrolog?.....	3
2.1	Agrologen i näringslivet.....	3
2.2	Grundandet av lantbruksutbildningen i Finland.....	5
3	Agrologutbildningen idag.....	7
3.1	Yrkehögskoleutbildningen.....	7
3.2	Agrologutbildningens utformning	8
4	Utbildningsutbud.....	8
4.1	Hämeen ammattikorkeakoulu.....	9
4.1.1	Inriktningsoalternativet för lantbruk.....	9
4.1.2	Inriktningsoalternativet för hästhushållning.....	10
4.1.3	AgriTeams	10
4.2	Jyväskylä ammattikorkeakoulu.....	11
4.3	Karelia ammattikorkeakoulu	12
4.4	Lapin ammattikorkeakoulu	12
4.5	Yrkehögskolan Novia	13
4.6	Oulun ammattikorkeakoulu	13
4.7	Ammattikorkeakoulu Savonia.....	14
4.8	Seinäjoen ammattikorkeakoulu.....	14
5	Förfrågan	15
5.1	Syftet med förfrågan.....	15
5.2	Uppbyggnad.....	15
6	Resultat.....	16
6.1	Förfrågan	16
6.1.1	Sommarstudier	16
6.1.2	Näringslivets medverkan i undervisningen	18
6.1.3	Projektbaserad undervisning	19

6.1.4	Skoljordbruk, skog, verkstad	20
6.1.5	Seminarier	22
6.1.6	Mässmedverkan	24
6.1.7	Växtsamling	26
6.1.8	Projektfierade examensarbeten	26
6.1.9	Arbetslivspraktik	28
6.1.10	Yrkeshögskolornas framtida resurser	31
6.1.11	Övriga kommentarer	32
6.2	Opala.....	33
6.2.1	Utbildningens arbetslivsrelevans.....	34
6.2.2	Utbildningens arbetspraktik	35
6.2.3	Arbetsituation vid utexamineringen	36
7	Diskussion	40
8	Sammanfattning.....	44
	Källförteckning	46
	Bilagor	
	Bilaga 1. Frågeformulär	
	Bilaga 2. Följebrev	

Ordförklaring

Yh	Yrkeshögskola
Amk	ammattikorkeakoulu
Hamk	Hämeen ammattikorkeakoulu
Jamk	Jyväskylän ammattikorkeakoulu
Seamk	Seinäjoen ammattikorkeakoulu

Förord

Det här examensarbetet har gjorts med hjälp av utbildningsansvariga för agrologutbildningarna i följande yrkeshögskolor; Hämeen ammattikorkeakoulu, Jyväskylän ammattikorkeakoulu, Karelia ammattikorkeakoulu, Yrkeshögskolan Novia, Savonia ammattikorkeakoulu och Seinäjoen ammattikorkeakoulu. Stort tack till dem för att de svarat på förfrågan och därmed gjort detta examensarbete möjligt.

1 Inledning

1.1 Betydelsen av praktiska arbetserfarenheter och kontakt med näringslivet under studierna

Kontakten till näringslivet betonas i yrkeshögskolornas verksamhet. (Undervisnings- och kulturministeriet 2014a). Yrkeshögskolestudierna är yrkesinriktade (Undervisnings- och kulturministeriet 2014a) och skall ge en praktisk yrkesskicklighet (Undervisnings- och kulturministeriet 2014b).

Praktiska arbetstillfällen och kontakten till näringslivet för studerande gör att studerande får en uppfattning av näringslivets olika former. Det kan även skapa kommande arbetsmöjligheter för de utexaminerade YH-agrologerna.

Tidigare undersökningar i Jyväskylä ammattikorkeakoulu visar att agrologstuderande önskar mera praktiska övningar och kontakt till näringslivet redan under studierna. Det anses viktigt att man också får bekanta sig med de praktiska arbetsuppgifterna på ett lantbruk, för att få en bra grund för studier och kommande arbetsuppgifter inom branschen. (Lampinen 2012).

1.2 Syfte

Yrkeshögskolorna bestämmer själva om innehållet i utbildningen (Undervisnings- och kulturministeriet 2014b). Syftet med detta arbete är att få en bild av hur de finländska YH-agrologutbildningarna skapar kontakt till arbetslivet och praktiska arbetstillfällen under studierna. Förekommer det stora skillnader mellan de olika utbildningarna, vad gäller praktiska arbetstillfällen och samverkan med arbetslivet? Om skillnader förekommer, vilka verkar i så fall vara de bästa sätten att skapa näringslivskontakt?

Genom att se vilka metoder som används, kan man eventuellt skapa och sprida idéer inför planeringen av kommande läroplaner. Detta arbete begränsas till arbetslivskontakten i utbildningarna, men mycket mer kunde jämföras utbildningarna emellan. Tidigare sammanställningar av agrologutbildningarna har gjorts i liten skala, t.ex. gällande utformningen av arbetspraktiken. Dessa har gjorts på finska, men också inkluderat landets enda svenskspråkiga agrologutbildning.

Däremot har ett omfattande arbete gällande utvecklingen av utbildningarna för skogsbranschen gjorts, Metsäalan koulutuksen esiselvitys (Kilpeläinen, Lautanen, Rekola, Rieppo och Siekkinen 2014). I arbetet har dock inte landets svenskspråkiga skogsutbildning inkluderats.

För den som tänker inleda sina YH agrologstudier, kan detta arbete ge en uppfattning om vilka möjligheter de olika agrologutbildningarna i landet ger.

1.3 Material och metoder

I arbetet behandlar jag agrologen i näringslivet, för att ge en bild av vad en agrolog är och vilka möjligheter det finns för den nyutexaminerade agrologen. Utbildningsutbudet i landet, samt inriktningar inom de olika utbildningarna beskrivs. Yrkehögskoleutbildningen och agrologutbildningens utformning definieras kort.

Förfrågan och dess resultat utgör större delen av arbetet. För att få information om arbetslivskontakterna i utbildningarna tog jag kontakt med utbildningsansvariga i form av en förfrågan. Arbetet är därmed begränsat till att omfatta endast de utbildningsansvarigas uttalanden om utbildningarnas arbetslivskontakter. Däremot har jag inte tagit i beaktande enskilda lärares åsikter om samverkan med arbetslivet, eller de enskilda lärarnas arbetslivskontakter.

Resultaten från förfrågan diskuteras och analyseras, samt jämförs till slut med resultat från Opala, yrkehögskolornas riksomfattande utvärderingssystem för studierna. Av Opala resultaten fås en liten bild av studerandenas åsikter om utbildningen.

2 Vad är en YH agrolog?

En yrkeshögskole- (YH) agrolog (eng. Bachelor of Natural Resources) har avlagt examen inom lantbruksbranschen, på yrkeshögskolenivå (Agrologit 2014a). Agrologen har under studierna fördjupat sig inom ett eller flera av lantbrukets olika områden; växtproduktion, husdjur, lantbruksteknologi, -ekonomi, samt företagande. Agrologen kan sysselsätta sig med flera olika uppgifter inom lantbruksbranschen.

2.1 Agrologen i näringslivet

För att få en uppfattning om utbildningarnas anknytning till arbetslivet under studierna, bör möjliga arbetsgivare inom lantbruksbranschen definieras.

Enligt Agrologernas förbund (Agrologien Liitto ry) är sysselsättningsmöjligheterna för agrologen breda, tack vare en mycket bred utbildning. Även sysselsättningsläget är bra. (Agrologit 2014a). Agrologerna är sysselsatta inom rådgivning, handel, industri, bank, administration, undervisning och undersökning. Många arbetar även som företagare, t.ex. på ett lantbruk. (Seinäjoen ammattikorkeakoulu 2014a).

Agrologernas förbund gör årligen en undersökning gällande sysselsättningsläget för agrologer, som blivit utexaminerade två år tidigare. Undersökningen för år 2014 var riktad till de agrologer, som blev utexaminerade år 2012. Undersökningen visar sysselsättningsläget 1.1.2014. Undersökningen omfattade 122 agrologer, varav 69 svarade. Svarsprocenten var således 56,6 %. 69,6 % av de som svarade var kvinnor och 30,04 % var män.

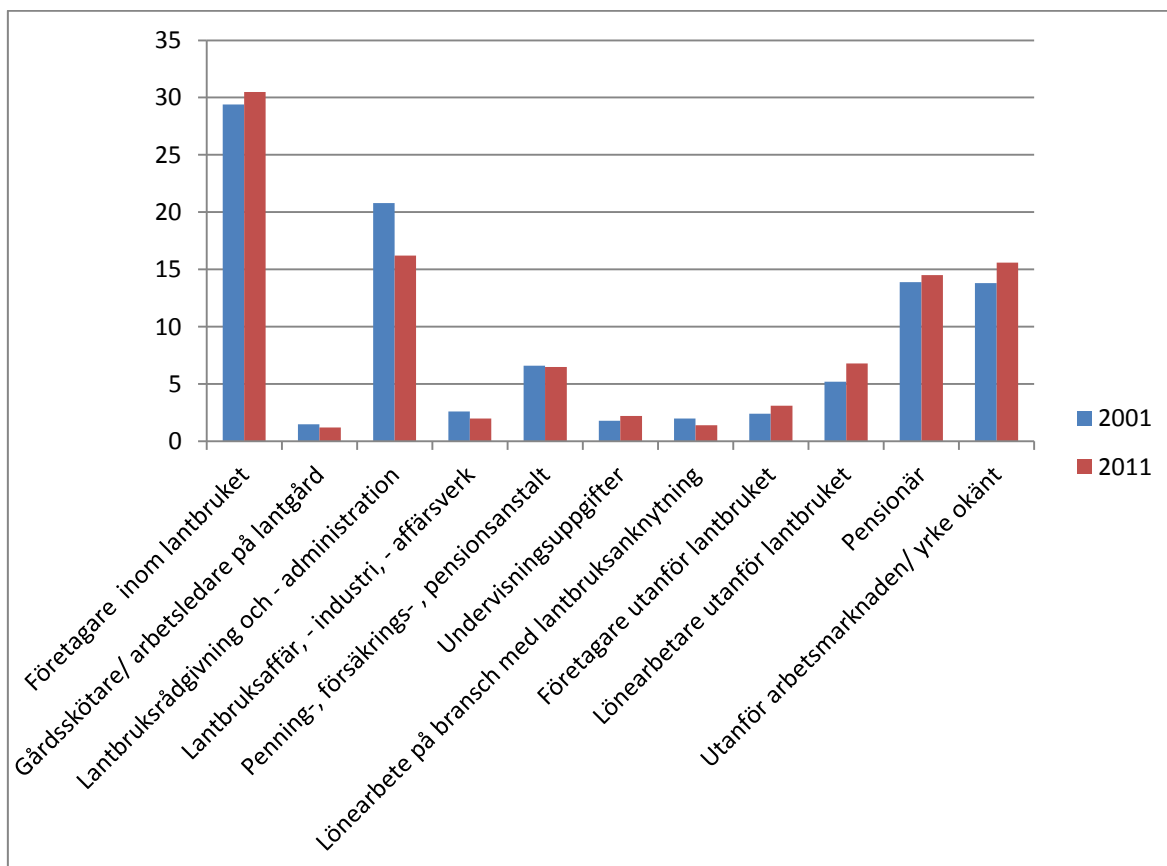
Av de som hade ett lönearbete hos någon annan var största delen, 13,3 %, sysselsatta med kommunens avbytaruppgifter. 11,1 % var sysselsatta på ett lantbruk annat än hemgården och lika stor del var sysselsatta med undervisningsuppgifter. 8,9 % var sysselsatta på en bransch utanför lantbruket och lika stor andel inom lantbrukshandeln. Övriga agrologer som svarade sysselsatte sig bl.a. på närings, trafik och miljöcentralen, ProAgria rådgivning eller på en annan bransch med anknytning till lantbruket, vilket kan ses i tabell 1. Ingen av de som svarade var sysselsatta inom bank eller pensions- och försäkringsbolag.

Av de som svarade var 5,8 % arbetslösa, medan 35,4 % var intresserade av att fortsätta studera. (Personlig kommunikation med Agrologernas förbund, Teemu Laitakoski, 27.3.2014).

Tabell 1. Sysselsättningsläge 1.1.2014 för agrologer utexaminerade år 2012.

Kommunens avbytaruppgifter	13,30 %
Lantbruk (annat än hemgården)	11,10 %
Undervisningsuppgifter	11,10 %
Bransch utanför lantbruket	8,90 %
Lantbrukshandel	8,90 %
Närings, trafik- och miljöcentralen	6,70 %
Annan bransch med anknytning till lantbruket	6,70 %
ProAgria Keskus eller ProAgria Keskusten Liitto	6,70 %
Industri med anknytning till lantbruket	4,40 %
Annat affärsverk med anknytning till lantbruket	4,40 %
Lantbruksundersökning	4,40 %
Annan statlig verksamhet	4,40 %
Kommunens landsbygdsnäringslivsmyndighet	4,40 %
Faba	2,20 %
Annat lantbruksförbund	2,20 %
Bank	0,00 %
Försäkrings- eller pensionsbolag	0,00 %
Annan kommunens verksamhet	0,00 %
4H-förening	0,00 %

Agrologernas förbund har sedan år 1996 undersökt sysselsättningsläget även för hela landets agrologer. År 2011 deltog 9647 agrologer i undersökningen. Inga radikala förändringar inom sysselsättningsläget har skett under tio år, vilket kan ses i figur 1. År 2001 deltog 7051 agrologer i undersökningen. (Agrologien liitto ry 2011).



Figur 1. Agrologernas sysselsättningsläge (%) åren 2001 och 2011. (Agrologien liitto ry 2011).

2.2 Grundandet av lantbruksutbildningen i Finland

Lantbruket har genom tiderna ansetts vara en livsstil, som gått vidare från generation till generation. Föräldrarna lärde barnen, så som man hade gjort i flera tusen år. Trots den långa utvecklingen, ansåg man i mitten av 1800-talet att odlingen och husdjurshållningen vetenskapligt inte var på en tillräckligt hög nivå. Man ville införa utbildning även för lantbruket, då man planerade näringslivets utveckling i Finland. I slutet av 1850-talet beviljade senaten resurser för grundandet av sju lantbruksskolor i Finland.

Utvecklingen av de egna hemgårdarna var inte huvudmålet med undervisningen, utan lantbruksskolornas uppgift var att utbilda arbetsledare för stora gårdar.

Själva yrkesskolningen försämrades också av att studerande inte hade de grundläggande läs- och skrivkunskaperna, eftersom folkskolorna inte ännu hade grundats. (Peltonen 2004, s. 199-200).

Lantbruksskolan i Mustiala, Hämeenlinna, fick år 1865 i uppgift att utbilda agronomer med en högre lantbruksutbildning. År 1908 blev agronomutbildningen en del av Helsingfors Universitet. I Mustiala började man istället utbilda agrologer på lantbruksinstitutnivå. Senare grundades även andra lantbruksinstitut runt om i landet; Kurkijoki 1910, Hyvinge 1930, Muhos 1979, Ilmajoki 1980, Peltosalmi 1985, Kitee 1986, Saarijärvi 1988 och Rovaniemi 1989. Det Högre Svenska Lantbruksläroverket (Ginström & Grunn 1997, s.143-144), som var landets enda svenskspråkiga lantbruksinstitut, grundades i Åbo redan 1916. (Agrologien liitto ry 2008).

Själva titeln agrolog dök upp först år 1933, då man ansåg att utexaminerade studerande från lantbruksläroverket behövde en egen titel. Man ville betona det praktiska kunnandet, som hos en agrolog ansågs vara bredare än hos en agronom. Titeln infördes slutligen av rektor E. Gunnar Hagman. (Ginström & Grunn 1997, s. 165-166).

Idag leder agrologstudierna till en högskoleexamen, som kan avläggas vid en yrkeshögskola.

3 Agrologutbildningen idag

Agrologexamen avläggs idag på yrkeshögskolenivå. Yrkeshögskolestudierna för agrologexamen ges inom naturbruk- och miljöområdet. Inom naturbruk- och miljöområdet erbjuds dessutom ett eller flera andra utbildningsprogram bl.a. trädgårdsnäring, landskapsplanering och skogsbruk. (Undervisnings- och kulturministeriet 2014b).

Inför läsåret 2014-2015 erbjuds agrologutbildningen som ungdomsutbildning i Finland av sju yrkeshögskolor;

- Hämeen ammattikorkeakoulu (amk)
- Jyväskylän amk
- Lapin amk
- Yrkeshögskolan Novia
- Oulun amk
- Savonia amk
- Seinäjoen amk

3.1 Yrkeshögskoleutbildningen

Vid yrkeshögskolorna är det möjligt att avlägga en yrkeshögskoleexamen och vidare en högre yrkeshögskoleexamen. Yrkeshögskolorna ordnar också yrkesinriktade specialiseringsstudier och annan vuxenutbildning, samt öppen yrkeshögskoleundervisning och yrkespedagogisk lärarutbildning. (Undervisnings- och kulturministeriet 2014b).

Yrkeshögskolestudierna är yrkesinriktade (Undervisnings- och kulturministeriet 2014a) och skall ge en praktisk yrkesskicklighet (Undervisnings- och kulturministeriet 2014b). I yrkeshögskolornas verksamhet betonas kontakten till arbetslivet och man strävar till en samverkan med den regionala utvecklingen (Undervisnings- och kulturministeriet 2014a).

Studier i yrkeshögskolan ordnas i form av utbildningsprogram; ”utbildningsprogrammen är studiehelheter som planeras och ordnas av yrkeshögskolan och som inriktas på något uppgiftsområde inom arbetslivet och på att utveckla det”. Yrkeshögskolan bestämmer

därmed själv om utbildningens innehåll, men även om antagningen av studerande, samt anordnandet av inträdesprov. (Undervisnings- och kulturministeriet 2014b).

För avlagda yrkeshögskolestudier erhåller studeranden studiepoäng (ECTS-poäng). Studiepoängen är ett mått för studerandens arbetsmängd; ett studiepoäng motsvarar ca 27 timmars arbete. ECTS (European Credit Transfer and Accumulation System) är ett gemensamt europeiskt system för beräkning av studieprestationer. Det gemensamma systemet underlättar jämförelser mellan högskolorna, samt utbytesstudier. (Jyväskylä ammattikorkeakoulu 2014b).

3.2 Agrologutbildningens utformning

För att kunna antas till utbildningen för YH agrolog måste den studerande ha tagit studentexamen eller grundexamen inom någon yrkesutbildning, alternativt någon utländsk motsvarande utbildning (Undervisnings- och kulturministeriet 2014b).

Gemensamt för utbildningarna är att de omfattar 240 studiepoäng, bestående av grundstudier, yrkesstudier, specialiseringsstudier, samt praktik och examensarbete (Agrologit 2014a).

Praktiken och examensarbetet hör till studiehelheten för alla agrologutbildningar, men skillnader i utformningen förekommer. Både praktiken och examensarbetet ger goda möjligheter att skapa kontakt med arbetslivet redan under studierna.

4 Utbildningsutbud

Det här kapitlet ger en bild av vad landets YH agrologutbildningar har att erbjuda studerandena.

Utgående från informationen på utbildningarnas internetsidor, har jag lyft fram inriktningsalternativ, studiehelheter, samt övriga fakta, som bidrar till en kontakt med näringslivet under studierna.

4.1 Hämeen ammattikorkeakoulu

Agrologutbildningen på yrkeshögskolenivå i Mustiala började år 1992 (Mikkola 2008). Idag sker utbildningen av YH agrologer inom Hämeen ammattikorkeakoulu i Mustiala. Studeranden kan välja att inrikta sig på lantbruk eller hästhushållning. Inför läsåret 2014-2015 erbjuds 55 nybörjarplatser för lantbruk och 15 för hästhushållning.

Studierna sker både självständigt, i grupp och i samband med projekt. I studierna ingår även praktisk undervisning på skoljordbruk, samt praktik och nätbaserade studier.

Hämeen ammattikorkeakoulu har även introducerat ett nytt sätt att utföra YH agrologstudierna. Studerandena bildar ett eget andelslag och jobbar dagtid i team. Genom AgriTeams – studierna läggs tyngdpunkten på praktisk inläring genom arbete.

(Hämeen ammattikorkeakoulu 2014a).

4.1.1 Inriktningsoalternativet för lantbruk

Inom inriktningsoalternativet för lantbruk kan man välja ett av två huvudämnen; lantbruksföretagets ledning och utveckling (45 sp) **eller** landsbygdens utveckling (45 sp).

Dessa huvudämnen består av följande studiehelheter:

Lantbruksföretagets ledning och utveckling

- Ekonomi, ledning och utveckling (25 sp)

samt minst en fritt valbar av följande:

- Nötkreaturstudier (20 sp)
- Svinstudier (20 sp)
- Åkerodlingsstudier (20sp)

Landsbygdens utveckling

- Ekonomi, ledning och utveckling (25 sp)
- Marknadsföringsstudier (20 sp)

Man bör dessutom för de båda huvudämnena välja fritt valbara sidoämnen (15 sp)

- Mjolk- och nötköttsproduktion
- Svinhushållning
- Odling av åkerväxter
- Marknadsföring
- Lantbruksteknologi
- Privatskogsbruk
- Utveckling av hästföretaget

(Hämeen ammattikorkeakoulu 2014b).

4.1.2 Inriktningsoalternativet för hästhushållning

Inom inriktningsoalternativet för hästhushållning läser man huvudämnet hästföretagets ledning och utveckling (45 sp). Huvudämnet består av följande studiehelheter:

- Ekonomi, ledning och utveckling (25 sp)
- Efterstävbart hästföretag (20 sp)

Dessutom ingår fritt valbara sidoämnen (15 sp)

- Specialiserat hästföretag
- Mjolk- och nötköttsproduktion
- Svinhushållning
- Odling av åkerväxter
- Marknadsföring
- Lantbruksteknologi
- Privatskogsbruk

(Hämeen ammattikorkeakoulu 2014c).

4.1.3 AgriTeams

AgriTeams – studierna börjar under vårterminen för andra årets studerande, som blivit antagna till programmet. De fortsatta studierna utförs helt inom AgriTeams – programmet; även specialiseringspraktik och examensarbetet.

Huvudämnet för AgriTeams – studerande är marknadsföring (45 sp). Dessutom väljs ett sidoämne (15 sp) och fritt valbara (15 sp). Studiepoängen för sido- och fritt valbara ämnen samlas genom att delta i föreläsningar eller genom kundprojekt.

Studerandena i teamet jobbar dagtid med andelslaget; marknadsför sina produkter och tjänster, samt söker den fakta som behövs, delar den inom teamet och håller föreläsningar för varandra. (Hamk AgriTeams 2014).

4.2 Jyväskylän ammattikorkeakoulu

YH agrologutbildningen i Jyväskylä började år 1999 i Tarvaala, Saarijärvi (Kataja 2008). Inför läsåret 2014-2015 erbjuds 35 nybörjarplatser för utbildningen (Jyväskylän ammattikorkeakoulu 2014a).

Studerande kan välja mellan följande studieenheter

- Bioenergi och energiservice
- Landsbygdstjänster
- Produktionsteknologi
- Miljövård

Under studierna får studerande läsa växtodling, husdjursproduktion och skogsbruk. Det första året får studerandena bekanta sig med praktiska arbetsuppgifter på ett skoljordbruk och i företag inom branschen. Också grundkunskaper i landsbygdsföretagsamhet, ledning och produktionsteknologi hör till studiehelheten. Studeranden skall lära sig utveckla landsbygden enligt principerna för hållbar utveckling. (Jyväskylän ammattikorkeakoulu 2014a).

I samma hus som YH agrologutbildningen i Tarvaala finns också Bioekonomiinstitutet (Institute of Bioeconomy) (Jyväskylän ammattikorkeakoulu 2013).

4.3 Karelia ammattikorkeakoulu

YH agrologutbildningen började år 1996 i Norra Karelen, Joensuu (Asikainen 2008). Idag erbjuds agrologutbildningen inte längre i Karelia. De sista agrologstuderaden började sina studier i Karelia år 2012. (Agrologit 2014b).

I studierna ingår nätstudier, laboratorie- och fältstudier, praktiskt samarbete med arbetslivet och traditionell närundervisning. Studierna sker i Biotalouskeskus. ”Biocentret” erbjuder en undervisningsmiljö med kontakt till arbetslivet. Centret erbjuder utvecklingsprojekt, som studerandena kan delta i t.ex. i samband med sin arbetspraktik eller med slutarbetet. (Karelia ammattikorkeakoulu 2014a). Grunden för studierna är ett hållbart utnyttjande av de förnybara naturresurserna (Karelia ammattikorkeakoulu 2014b).

Studerande kan även välja en internationell studiehelhet, Sustainable Rural Development, på 18 studiepoäng, för att utveckla sitt internationella kunnande. (Karelia ammattikorkeakoulu 2014a).

4.4 Lapin ammattikorkeakoulu

År 1996 började man skola YH agrologer i Rovaniemi (Jankkila 2008). Inför läsåret 2014-2015 erbjuds 15 nybörjarplatser inom YH agrologutbildningen. (Lapin ammattikorkeakoulu 2014b).

Genom valbara yrkesstudier kan studerande inrikta sig på

- Renhushållning
- Företagsverksamhet som grundar sig på naturen
- Geografisk information
- Planering av områdets användning

I studierna tar man nytta av praktiska arbetstillfällen. Som grund för studierna är kännedom om det nordliga ekosystemet och en mångsidig, hållbar användning av naturen. (Lapin ammattikorkeakoulu 2014a). Man samarbetar även aktivt med företag, pågående undersökningar, samt rådgivningen (Lapin ammattikorkeakoulu 2014c, s. 13).

4.5 Yrkeshögskolan Novia

Landets enda svenskspråkiga YH agrologutbildning finns sedan år 2004 i Ekenäs. YH agrologer har utbildats sedan 1996, med början i Åbo, under namnet Yrkeshögskolan Sydväst. (Fridefors 2008). YH agrologutbildningen är idag en av fem profileringar inom utbildningsprogrammet Naturbruk och miljö. (Yrkeshögskolan Novia 2014a). Utbildningsprogrammet erbjuder 50 nybörjarplatser inför läsåret 2014-2015. (Yrkeshögskolan Novia 2014c).

Av yrkesstudierna (120 sp), är 30 sp valbara; man kan då välja en inriktning för studierna med 30 sp växtodling eller 30 sp husdjursproduktion. (Yrkeshögskolan Novia 2014d). Studerande kan även fritt välja studier från de andra utbildningsprogrammen inom naturbruk och miljö. (Yrkeshögskolan Novia 2014a).

Studierna har en naturvetenskaplig grund och betonar internationellt tänkande, framför allt med en nordisk inriktning (Yrkeshögskolan Novia 2014b).

4.6 Oulun ammattikorkeakoulu

Sedan år 1996 har man utbildat YH agrologer i Uleåborg (Järvi 2008). Inför läsåret 2014-2015 erbjuds 40 nybörjarplatser för YH agrologutbildningen (Oulun ammattikorkeakoulu 2014a).

Studierna består av grundstudier (60 sp), yrkesstudier (120 sp), praktik (30 sp), fritt valbara studier (15 sp) och examensarbete (15 sp). (Oulun ammattikorkeakoulu 2014b).

Studerande kan själv bygga upp sin egen yrkesprofil, genom att välja olika studiehelheter.

Yrkesstudierna kan väljas från följande områden:

- växter
- husdjur
- skogsbruk
- bioenergi
- miljö
- ledning och företagande

Genom olika projektarbeten skapas kontakt till företag på landsbygden. (Oulun ammattikorkeakoulu 2014a).

4.7 Ammattikorkeakoulu Savonia

YH agrologutbildningen inom Savonia började år 1999 och sedan år 2005 har YH agrologer utbildats i Iisalmi (Kopeli 2008). I centrum för studierna är husdjursföretagande. Dessutom kan man välja att inrikta sig på hästhushållning, produktionsteknologi, företagande eller ledarskap. (Savonia 2014a).

Studierna förenar teori och praktik genom OIS – tänkandet. OIS (Open Innovation Space) förenar en kvalitativ inläring och undervisning, samt en forsknings – och utvecklingsverksamhet, med anknytning till arbetslivet. Studerande samarbetar i olika utrymmen och grupper samt genom nätbaserade studier. (Savonia 2014c).

Studerandena samarbetar med lärare, arbetare inom forskning- och utveckling samt representanter från näringslivet genom olika inlärningsuppgifter, samt och forsknings- och utvecklingsprojekt. (Savonia 2014a).

4.8 Seinäjoen ammattikorkeakoulu

Seinäjoen ammattikorkeakoulu har utbildat YH agrologer i Ilmajoki sedan år 1992 (Uusitupa 2008). Inför läsåret 2014-2015 erbjuds 60 nybörjar platser för YH agrologstudier i Ilmajoki (Seinäjoen ammattikorkeakoulu 2014a). Studerandena kan under studierna fördjupa sig inom följande områden:

- Husdjursproduktion och produktionsdjurens hälsovård
- Växtproduktion
- Lantbruks – och landsbygdsföretagens affärsekonomi
- Livsmedelsekonomi

Valbara studier kan också väljas från övriga utbildningsprogram i Seamk. Första året är studerandena i praktiska arbets - och övningstillfällen på ett skoljordbruk. Studierna planeras till stor del enligt djurens reproduktionscykel, samt arbete på åkern och i skogen under de olika årstiderna. (Seinäjoen ammattikorkeakoulu 2014a).

5 Förfrågan

5.1 Syftet med förfrågan

Syftet med arbetet är att reda ut hur agrologutbildningarna i landet skapar arbetslivskontakt och praktiska arbetstillfällen, under studierna. Utgående från resultatet, kan metoderna inom de olika utbildningarna jämföras och resultaten användas vid fortsatt planering av undervisningen.

För utredningen av arbetslivskontakten behövde jag ta kontakt med skolorna. För undersökningen valde jag att ta kontakt med skolorna i form av en skriftlig förfrågan (bilaga 1), som skickades ut per e-post. Jag valde att göra upp förfrågan så, att de utbildningsansvariga för utbildningsprogrammen skulle kunna svara på förfrågan. Förfrågan riktade sig därmed till de åtta utbildningsansvariga för agrologutbildningarna i landet.

Det bästa resultatet skulle fås, genom att personligen vara i kontakt med skolorna, för att diskutera arbetslivskontakten i utbildningen. Detta var dock inte möjligt på grund av en begränsad tid, samt ett relativt stort antal utbildningar, spridda runt omkring i hela landet.

5.2 Uppbyggnad

Förfrågan gjorde jag upp i ett dokument, med word-textbehandlingsprogrammet. Jag ansåg att word-dokumentet var ett snabbt och effektivt sätt att göra upp en förfrågan. Meningen var också att göra det möjligt att skriva långa svar på frågorna.

Att använda ett färdigt datainsamlingsprogram för förfrågan skulle för min egen del ha krävt mera tid och fördjupning i programmet.

Förfrågan består av elva punkter, med delfrågor. En del frågor kunde besvaras med endast en siffra (antal eller studiepoäng). Övriga frågor kunde besvaras med endast ja/nej, eller så krävde de ett aningen längre svar med förklaring.

I förfrågan listade jag upp möjliga arbetslivskontakter, främst utgående från de arbetslivskontakter, som förekommer inom agrologutbildningen i Yrkeshögskolan Novia. Det var möjligt att på alla punkter fritt skriva egna kommentarer, lägga till övriga arbetslivskontakter och skriva långa svar.

6 Resultat

6.1 Förfrågan

I undersökningen deltog sex av åtta utbildningsansvariga för agrologutbildningarna. Svartsprocenten är således 75 %.

Till följande presenteras möjliga arbetslivskontakter och praktiska arbetstillfällen, som togs upp i förfrågan. Resultaten från förfrågan presenteras i samma ordningsföljd, som frågorna i förfrågan.

6.1.1 Sommarstudier

Alla utbildningar som svarade på förfrågan hade någon form av sommarstudier. Savonia nämnde dock endast lantbrukspraktiken som sommarstudier. Det förekom variationer i sommarstudiernas omfattning i studiepoäng, allt från 5 till 15 sp, eller eventuellt mera, beroende på val av kurser. Sommarkursen infaller för majoriteten av utbildningarna i maj och juni, samt även i augusti, medan sommarkursen YH Novia infaller endast i maj och juni, tabell 2.

Tabell 2. Sommarstudiernas omfattning i studiepoäng, samt tidpunkt.

	Omfattning i studiepoäng?	Tidpunkt?
Hämeen amk	15 sp	Mellan 20.5- 31.8
Jyväskylä amk	Målet är att ordna minst 10 sp årligen.	Veckorna 21–24 och 33–34 vid behov. Inget gemensamt sommarutbud för alla, tills vidare.
Karelia amk	Utbudet är sammanlagt ca 100 sp.	Juni och augusti
Yh Novia	Sommarkurs 3 sp, Inomgårdsteknik 3 sp och Skogsbruksplanering 3 sp	För åk 2 i maj – juni, i år den 19.5 – 19.6.2014
Savonia amk	27 sp (Lantbrukspraktik)	Maj- augusti
Seinäjoen amk	5 sp	...

Sommarstudiernas innehåll varierar för Jyväskylä amk och Hämeen amk. I Karelia bestäms sommarstudiernas innehåll utgående från studerandenas egna val. För YH Novia är innehållet för sommarstudierna rätt så lika från år till år, tabell 3.

Tabell 3. Sommarstudiernas innehåll.

	Vad hör till sommarstudierna?
Hämeen amk	Varierar årligen; ekologisk produktion, genetiska mångfalden, biskötsel mm.
Jyväskylä amk	Vartannat år hästföretagande, special- och energigrödor samt GIS (geografiska informationssystem)
Karelia amk	Studeranden kan välja studier enligt sin egen studieplan, från utbildningens egna och samarbetsyrkeshögskolornas studieutbud. Teman för utbudet är bl.a. hållbar utveckling och förnybar energi, affärsverksamhet och företagande, språkstudier, samt teknikstudier.
Yh Novia	Sommarkursen består av ca 1,5 sp växtodling (främst ogräskänedom och -inventering) och något enstaka studiebesök (Centralen för sockerbetsforskning i Pikis, heldagsbesök på Yara i Kotkaniemi, samt Berner i Somero), ca 0,5 sp teknik (växtskydds- och skördeteknik) och 1 sp (en hel vecka) tvärfacklig längre studieresa i Finland (Åland, östra Finland eller svenska Österbotten). Studieresan innehåller ett flertal studiebesök gällande växtodling, husdjur, teknik och skogsbruk. Dessutom genomförs parallellt en kurs i inomgårdsteknik och en kurs i skogsbruksplanering.
Savonia amk	Lantbrukspraktik
Seinäjoen amk	Växtsäsong (5 sp) praktik (50 sp)

6.1.2 Näringslivets medverkan i undervisningen

Alla agrologutbildningar har årligen flera utomstående föreläsare, se tabell 4. Föreläsarna är expertföreläsare och rådgivare från företag och organisationer, samt externa timlärare.

Tabell 4. Förekomsten av utomstående föreläsare från näringslivet.

Yh	Årligen återkommande?
Hämeen amk	Utomstående föreläsare från näringslivet deltar i form av enskilda föreläsningar, flera gånger i året.
Jyväskylän amk	20-30 personer från olika företag och organisationer.
Karelia amk	I flera studieperioder; exakt mängd varierar för årskurserna. Utbildningsprogrammet har stabila och fungerande arbetslivsnätverk (företag, ProAgria, utvecklingsföretag, 4H osv.) och samarbetet är naturligt.
Yh Novia	Ja, en avtalsbaserad årligen återkommande omfattande undervisningsinsats av lantbrukssällskapens rådgivare inom främst lantbrukets företagsekonomi och växtodling (Undervisningstjänster). Dessutom medverkar externa timlärare och expertföreläsare i ett flertal olika fackämneskurser inom främst växtodling, teknik, ekonomi och skogsbruk. Kursen Produktionsvillkor på 3 sp innehåller kursdelen Aktuellt i lantbruket som helt baseras på seminariearrangemang och inbjudna externa föreläsare.
Savonia amk	Några expertföreläsningar och presentation av agrologutbildningen för studeranden. Studerandena deltar i seminarier för forskningsprojekt. I examensarbetena är representanter för arbetslivet handledare för de arbeten de beställt.
Seinäjoen amk	ca 15 -20 personer.

Hämeen amk och Karelia hade svårt att uppskatta den årliga omfattningen i studiepoäng, vilket kan ses i tabell 5. De övriga uppskattade omfattningen till allt från 5 till 15 studiepoäng, medan de utomstående föreläsningarnas årliga omfattning i studiepoäng för Yh Novia var 35.

Tabell 5. Utomstående föreläsare, omfattning i studiepoäng.

Yh	Omfattning i studiepoäng?
Hämeen amk	De som undervisar ansvarar för studierna, så det är svårt att uppskatta i studiepoäng.
Jyväskylän amk	Uppskattat 10-15 sp, ej hela studieperioder.
Karelia amk	Utomstående experter har inte ansvar över hela studieperioder, utan deltar i undervisningen för något speciellt tema, omfattningen i sp är svår att uppskatta.
Yh Novia	Läsåret 2013 – 2014 omfattar de externa insatserna inom lantbruksnäringsnäringarnas ungdomsutbildning ca 35 sp.
Savonia amk	ca 15 sp
Seinäjoen amk	ca 5 - 10 sp

6.1.3 Projektbaserad undervisning

Den projektbaserade undervisningens omfattning årligen hos utbildningarna varierar från ca 4 studiepoäng (Karelia) till 20 studiepoäng (Jyväskylän amk). Omfattningen var dock svår att uppskatta, men YH Novia och Savonia hade bestämda studiehelheter eller perioder för projekt, vilket kan ses i tabell 6.

Tabell 6. Projektbaserad undervisning i studiepoäng.

Yh	Omfattning i sp?
Hämeen amk	5-10 per år
Jyväskylän amk	10-20 sammanlagt, i medeltal
Karelia amk	Bredden av studiepoäng kan inte anges. År 2012 avklarade varje agrologstuderande i medeltal 4,1 studiepoäng integrerat med forskningsverksamheten.
Yh Novia	Projekthelheten för nya agrologstuderande omfattar 12 sp.
Savonia amk	I läroplanen finns en studieperiod Projektit kehittämisen välineenä (Projekt som verktyg för utvecklingen) 5 op
Seinäjoen amk	ca 5 sp

Projektbaserad undervisning förekommer årligen i utbildningarna. Karelia integrerar undervisningen i forskningsverksamheten, istället för att basera studierna på direkta projekt. De studerande, som i Hämeen ammattikorkeakoulu valt AgriTeams – studierna, gör så gott som alla sina studier som projektbaserade. I Savonia deltar studerandena dessutom i projektverksamheten i samband med examensarbetet, tabell 7.

Tabell 7. Förekomsten av projektbaserad undervisning.

Yh	Årligen återkommande?
Hämeen amk	Studerandens val inverkar, men så gott som alla studerande deltar i projekt. De studerande som hör till studerandeandelslaget gör största delen av studierna som projektbaserade, alltså säljer sina egna tjänster.
Jyväskylän amk	I en stor del av studieperioderna ingår projektlika uppgifter fortgående.
Karelia amk	Undervisningen baserar sig inte på projekt, utan undervisningen integreras i forskningsverksamheten och i den avgiftsbelagda serviceverksamheten. Forskningsverksamheten är bred och mångsidig, så integrationsmöjligheterna är goda.
Yh Novia	Ja, Introduktionsstudierna för nya agrologstuderande innehåller ett startprojekt som integreras med svenska och IKT. Därutöver förekommer projektbaserad undervisning som metod inom ramen för flera olika fackämneskurser. Utbildningsenheten försöker att utveckla och implementera det internationella CDIO-konceptet inom de olika branschutbildningarna.
Savonia amk	Enligt läroplanen årligen, dessutom är studeranden med i projektverksamheten bl.a. i samband med examensarbeten.
Seinäjoen amk	Ja.

6.1.4 Skoljordbruk, skog, verkstad

I förfrågan frågades om utbildningen har ett skoljordbruk, skog och någon form av verkstad eller övrigt, samt var jordbruket/skogen/verkstaden i så fall är beläget och hur ofta studerandena besöker platserna.

En del svarade även på hur stor gården är, samt hur mycket skog som finns till förfogande för undervisningen. En del utbildningar svarade endast på jordbruket och skogen, men ur alla svar framgick inte om det t.ex. finns en verkstad, tabell 8.

Hämeen amk, Jyväskylän amk och Seinäjoen amk har praktiska undervisningsutrymmen i samband med campuset. För övriga skolor finns gården på längre avstånd. Savonia använder sig av Ylä-Savon ammattiopistos utrymmen.

Tabell 8. Utbildningarnas skoljordbruk/skog/verkstad och var de finns belägna.

	Var finns skoljordbruket, verkstäderna, skogen?
Hank	I samma gårdsenhet
Jamk	Undervisningsgård vid campuset. Upprätthålls av en annan förvaltare. Skog ca 700 ha, i medeltal på 15 km avstånd.
Karelia	Gården ca 70 km från campuset. Verkstad i samband med campuset. Skogen mycket nära.
Novia	Västankvarn gård i Ingå på ca 30 km avstånd, med skog och verkstad. Konventionell växtodling och mjölkproduktion, samt försöksverksamhet inom växtodling. Omfattar över 600 ha; ca 240 ha åker inklusive arrenden, 380 ha skog. Gården har även ett spannmålslaboratorium. I Raseborg har Forststyrelsen ca 1000 ha skog som kan användas för undervisningsändamål. Tekniklaboratorium finns på campusområdet.
Savonia	Finns ej egna. Man har använt utrymmena i Ylä- Savon ammattiopisto.
Seamk	I samband med campuset.

Hur ofta studerandena besöker gården varierar något mellan utbildningarna, vilket kan ses i tabell 9. Gården besöks för en del utbildningar mest under det första studieåret, medan studerandes val av kurser påverkar antalet besök på gården.

Tabell 9. Hur ofta/ när besöker studerandena gården.

	Hur ofta/när besöker studerandena gården?
Hamk	Under första studieåret ca 20 dagar. Senare påverkar valet av kurser.
Jamk	Alla använder gården och skogen och användningen ökar. Studerandena är mest på gården under första året, medan man är mera i skogen under andra och tredje året.
Karelia	Enligt målet för läroplanen, speciellt inom området för husdjursproduktion.
Novia	Gården används främst i samband med kurser i maskinlära och praktiska grunder inom växt- och husdjursproduktion för nya agrollogstuderande under den första perioden på hösten, samt för sommarstudierna under andra året. Därutöver används gården som exempel i olika fackämneskurser, bl.a. gör studerande egna spannmåls- och oljeväxtanalyser, som praktikplats för ca 2-3 praktikanter/år och för examensarbeten inom olika fackämnesområden.
Savonia	Några gånger per studieperiod, där det ingår praktiskt arbete på lantgården eller i skogen.
Seamk	I medeltal ca 30 gånger under studierna.

6.1.5 Seminarier

I förfrågan frågades hur många gånger studerandena under åren 2011-2013 deltagit i seminarier. Frågan var dåligt formulerad, eftersom det inte framgick om det var frågan om

- hur många gånger per år under de tre senaste åren eller
- hur många gånger sammanlagt under de tre åren

Ur svaren i tabell 10 framgår dock att studerandena från alla utbildningar åtminstone en gång under studierna deltar i ett lantbrukspolitiskt seminarium.

Tabell 10. Deltagandet i lantbruksseminarier.

	Hur många gånger har studerandena under de tre senaste åren deltagit i lantbruksseminarier?
Hämeen amk	Studerandegruppen deltar en gång under studierna
Jyväskylän amk	Första årets studerande deltar årligen i MTK- seminariet (2 dagar).
Karelia amk	Varje år.
Yh Novia	Varje år (3 gånger). Det landsbygdspolitiska seminariet arrangeras av Svenska Lantbruksproducenternas Centralförbund (SLC).
Savonia amk	Studerandena deltar i Maataloustieteen päivät vart annat år.
Seinäjoen amk	1 gång i året, alltså 3 gånger.

Deltagande i övriga seminarier förekom också, tabell 11. Ur svaren framgick att studerandena deltar i slutseminarier för olika projekt, samt olika temaseminarier och temadagar. Jyväskylän amk tog även upp seminarier för slutarbeten och Seinäjoen amk nämnde seminarier för internationella utbytesstudier.

Tabell 11. Deltagandet i övriga seminarier.

	Hur många gånger har studerandena under de tre senaste åren deltagit i övriga seminarier?
Hämeen amk	t.o.m. flera gånger, beroende på val av kurser.
Jyväskylän amk	Projektens slutseminarier och bl.a. seminarier i samband med bioenergimässan och KoneAgria. Varje studerande håller två egna seminarier i samband med slutarbetet och går dessutom på tio övriga slutarbetes seminarier.
Karelia amk	Seminarier för lokala projekt av olika teman. Mjölproduktion, ekonomi, skogsbruk, energi osv.
Yh Novia	Nya agrologstuderande brukar årligen delta i den Nyländska Bondedagen arrangerad av Nylands Svenska Lantbrukssällskap (NSL) och Nylands Svenska Producentförbund (NSP) i slutet av november. En grupp agrologstuderande brukar även årligen delta i skogsvinterdagarna. I början av november 2013 deltog många agrologstuderande i Kasvinsuojeluseuras seminarium "Syyspunti 2013" i Ekenäs.
Savonia amk	-
Seinäjoen amk	Studerandena deltar i seminarier för internationella utbytesstudier och temaseminarier, ca 3 gånger i året.

6.1.6 Mässmedverkan

Det ordnas årligen ett stort antal lantbruksrelaterade mässor, både i Finland och utomlands. Även skolorna kan ordna egna mässor eller öppna dörrars dagar, t.ex. för att rekrytera nya studeranden. På mässorna har utbildningsprogrammet en chans att presentera studierna. Studeranden kan genom besök på olika mässor bekanta sig med arbetslivet och skapa kontakter.

I förfrågan ville jag veta om utbildningarna haft en egen monter, tabell 12, under åren 2011-2013 på någon av följande mässor;

Sarka	Okra	Eurotier
Biofach	Lepaa	Agromek
Maamess	Finnmetko	Elma
Skog och traktor	Konagria	
Borgeby fältdagar	Elmia lantbruk	

I förfrågan frågades även om studerandena deltar i mässorna, utan att ha en egen monter, se tabell 13. Det var också möjligt att lägga till övriga mässor, som inte var utsatta i förfrågan.

Ur tabell 12 framgår att alla utbildningar under åren 2011-2013 deltagit med en egen monter, i en eller flera mässor. Savonia svarade dock inte på frågan. Seinäjoen amk deltog under alla tre år med en egen monter i Sarka-mässan och Maataloustieteen päivät. Jyväskylän amk deltog med en egen monter under alla tre år i KoneAgria och under två år i Finnmetko. YH Novia deltog under alla tre år i Elma. Hämeen amk deltog endast år 2013 med en egen monter i Elma-mässan och Karelia endast i Farmari år 2013.

Tabell 12. Utbildningarnas medverkan i mässor med egen monter under åren 2011-2013.

Mässa	2011	2012	2013
Sarka	Seamk	Seamk	Seamk
Finnmetko	Jamk		Jamk
Koneagria	Jamk	Jamk	Jamk
Elma	Novia	Novia	Hamk, Novia
Västankvarn fältdag	Novia		
Farmari			Karelia
Maataloustieteen päivät	Seamk	Seamk	Seamk

Studenter från alla utbildningar besöker också aktivt olika mässor, se tabell 13. I frågan definierades dock inte om besöken bör gälla mässbesök som enskilda studenter gör på sin fritid eller om besöken görs i en större grupp från utbildningen.

Tabell 13 visar därmed inte om besöken gjorts i större studentergrupper från utbildningen, eller om det handlar om besök som enskilda studenter gör, t.ex. på sin fritid.

En del utbildningar meddelade också att lärarna aktivt deltar i mässor, även de mässor studenter inte deltar i.

Tabell 13. Studerandes besök på olika mässor under åren 2011-2013.

Mässa	2011	2012	2013
Sarka	Jamk, Seamk	Jamk, Seamk	Jamk, Seamk
Finnmetko	Jamk, Seamk		
Koneagria	Jamk (alla deltar ca 2 ggr under studietiden), Seamk	Novia, Seamk, Karelia	Seamk
Elmia lantbruk	Novia, Karelia		Novia
Kone Forum	Seamk	Seamk	Seamk

6.1.7 Växtsamling

I förfrågan framgick att studerandena inom alla utbildningar bör göra någon form av samling av växter, se tabell 14. Ur en del svar framgick att växterna endast fotograferas (Hämeen amk och YH Novia). Även fotografering av växtsjukdomar förekommer (YH Novia).

Tabell 14. Växtsamlingar inom utbildningarna.

	Gör studeranden någon form av herbarium under studietiden?
Hämeen amk	Ja genom att fotografera
Jyväskylän amk	Herbarium
Karelia amk	Ja en växtsamling (mapp)
Yh Novia	Samling med kulturväxtfrön som tenteras. Studeranden samlar in eller fotograferar ogräs och växtsjukdomar, däremot inte kultur- eller övriga naturväxter.
Savonia amk	Enligt läroplanen ett herbarium 3 sp
Seinäjoen amk	Ja

6.1.8 Projektifierade examensarbeten

Examensarbetet inleds senast under det sista studieåret. Arbetet görs ofta i samverkan med organisationer, institutioner eller företag inom lantbruksbranschen. Resultatet av arbetet kan vara en produkt, plan, utredning eller forskning, inom ett aktuellt ämne. Examensarbetets omfattning är 15 sp. (Yrkeshögskolan Novia 2014e).

Studerande kan i sitt examensarbete eller under sin praktik arbeta med forskning och utveckling, eller med ett projektarbete. Yrkeshögskolorna bedriver tillämpat forsknings – och utvecklingsarbete. FoU- arbetet stöder arbetslivet och skall tillämpas i yrkeshögskoleundervisningen. Arbetet tar hänsyn till den regionala näringsstrukturen. En utmaning är att koppla ihop FoU- arbetet med undervisningen. (Undervisnings- och kulturministeriet 2014c).

Med forskning och utveckling vill man med en systematisk verksamhet få fram något nytt. Forskning och utveckling ökar kunskapsmängden och ger nya tillämpningar. Grundforskning, tillämpad forskning och utvecklingsarbete är centrala begrepp inom verksamheten. (Statistikcentralen 2014).

Som tabell 15 visar, är andelen projektarbeten för några av agrologutbildningar t.o.m. 100 % (Hämeen amk och Karelia amk). För de övriga har andelen projektifierade arbeten varierat aningen mellan åren 2011 och 2012, men andelen har för alla varit över 50 %.

Tabell 15. Andelen av agrologutbildningarnas examensarbeten som varit projektifierade år 2011 och 2012.

Hur stor andel (%) av agrologutbildningens examensarbeten har varit projektifierade		
Yh	år 2011 (%)	år 2012 (%)
Hämeen amk	100	100
Jyväskylän amk	90	95
Karelia amk	100	100
Yh Novia	78	60
Savonia amk	100	100
Seinäjoen amk	85	90

I förfrågan frågades inte och av svaren framgick inte heller, om det inom någon utbildning är obligatoriskt att göra ett projektifierat examensarbete.

6.1.9 Arbetslivspraktik

Under praktiken får studerande bekanta sig med det praktiska yrkeslivet. Många av utbildningarna erbjuder även utlandspraktik. Den studerande söker själv praktikplatsen och ansvarar för rapporteringen av praktiken (Savonia 2014b).

Andelen studerande som under åren 2011-2013 utför sin praktik utomlands varierar något mellan utbildningarna. Andelen är inte för någon agrologutbildning högre än 30 %, vilket framgår ur tabell 16.

Tabell 16. Andelen studerande som utfört sin arbetslivspraktik utomlands under de tre senaste åren (2011-2013).

Yh	Hur stor andel av studerandena har sammanlagt utfört sin arbetslivspraktik utomlands under de tre senaste åren?
Hämeen amk	21-30 %
Jyväskylän amk	1-20 %
Karelia amk	1-20 %
Yh Novia	21-30 %
Savonia amk	1-20 %
Seinäjoen amk	1-20 %

Alla agrologutbildningar har åtminstone två praktikperioder. Speciellt den första praktikperiodens längd och utformning kan variera, beroende på tillgodoräknande av tidigare avlagd praktik eller motsvarande uppnådda kompetenser.

Genom validering (finska AHOT, aikaisemmin hankitun osaamisen tunnistaminen) (Turun Yliopisto 2014) identifieras och erkänns tidigare inhämtad kunskap och förvärvad kompetens. Genom valideringen kan studerande få tillgodoräknat tidigare studier vid annan utbildningsinstans och övriga kompetenser, som införskaffats t.ex. i arbetslivet. (Centret för livslångt lärande 2014).

Den första praktikperioden är i de flesta fall en arbetspraktik, där studerande utför praktiska arbetsuppgifter på en lantgård, med eller utan husdjur, se tabell 17. Den första praktikperioden infaller för de flesta utbildningar efter det första studieåret.

Tabell 17. Första praktikperioden för agrologutbildningarna.

Skola	Praktik 1	Längd	Omfattning	Tidpunkt	Plats
Hämeen amk	Gårdspraktik	100 dagar	30 sp	Efter 1. året/(efter 2. året)	Lantbruk/hästföretag i FIN/utomlands
	Förpraktik	4 veckor	6 sp	I början av studierna	Undervisnings- lantbruk
Jyväskylä amk	Husdjurspraktik + gårdspraktik	20 + 50 dagar	15 sp	Efter 1. året	Gårdar i FIN/utomlands
Karelia amk	Yrkespraktik	55 dagar	20 sp	Efter 1. året	Lantbruk, lantbruksföretag i FIN/utomlands
Lapin amk	Grundpraktik		10 sp	Efter 1. eller 2. året	Lantbruk/ rengård/lantbruk och rengård
Yh Novia	Gårdspraktik	75 dagar	12 sp	Efter 1. året	Gård i FIN eller Norden
Oulun amk	Praktik	min. 4 veckor = 6 sp	6-15 sp	Efter 1. året	Gårdens och lantbruksföretagets produktiva arbetsuppgifter
Savonia amk	Startperiod	2 veckor	3 sp	I början av studierna	Lantbruk/ hästföretag
	Lantbrukspraktik	80 dagar	27 sp	Efter 1. året	Lantbruk/ hästföretag
Seinäjoen amk	Gårdspraktik	95 dagar	30 sp	Efter 1. året	Åtminstone en del på en lantgård FIN/ utomlands

Efter det tredje studieåret utförs en arbetslivspraktik. Studerande har då möjlighet att välja en praktikplats, gärna inom olika företag och organisationer eller projekt inom lantbruket. För Karelia amk är arbetslivspraktiken indelad i fördjupad praktik och arbetslivsprojekt (5 sp). Praktiktiden för de olika utbildningarna varierar med allt från minimi fyra veckor (Oulun amk) till och med hundra dagar (YH Novia), vilket framgår i tabell 18.

Stora variationer förekommer också i omfattningen (studiepoäng) av praktikperioderna. Den första praktikperioden omfattar allt från minimi sex studiepoäng (Oulun amk) till tjugosju studiepoäng (Savonia amk). Omfattningen av arbetslivspraktiken varierar beroende på utbildning med allt från 15 – 30 studiepoäng.

Tabell 18. Andra praktikperioden för agrologutbildningarna.

Skola	Praktik 2	Längd	Omfattning	Tidpunkt	Plats
Hämeen amk	Spec. Praktik	75 dagar	20 sp	Efter 3 . Året	Lantbrukets företag och organisationer i FIN/utomlands
Jyväskylä amk	Spec. Praktik	50 dagar	15 sp	Efter 3 . Året	Lantbrukets organisationer, kommunen, banker, miljöcenter i FIN/utomlands
Karelia amk	Fördjupad praktik	65 dagar	10 sp	Efter 3. året	Rådgivning, administration, handel, övriga uppgifter
	Arbetslivsprojekt		5 sp	Efter 3. året	
Lapin amk	Spec. Praktik		15 sp		Rådgivning, administration, handel, organisation, projekt
Yh Novia	Spec. Praktik	100 dagar	30 sp	Efter 3. året	Rådgivning, administration, handel, organisation, undersökning, projekt FIN/ utomlands
Oulun amk	Praktik	min. 4 veckor = 6 sp	24-15 sp		Lantbrukets/ miljöbranschens företag och organisationer, kommunen FIN/ utomlands
Savonia amk	Arbetslivspraktik	70 dagar	20 sp	Efter 3. året	Lantbrukets företag och organisationer
Seinäjoen amk	Spec. Praktik	75 dagar	20 sp	Efter 3. året	Lantbrukets organisationer, kommunen, banker, miljöcenter i FIN/utomlands

Savonia amk och Hämeen amk har även en förpraktik på två till fyra veckor. Förpraktiken ger en introduktion till studierna, i form av praktiskt arbete på en lantgård. För att bli antagen till studieprogrammet krävs i övriga fall ingen arbetslivserfarenhet eller praktik. (Maijala 2011).

I Sverige kräver lantmästarutbildningen (motsvarighet till agrolog) relevant yrkeserfarenhet, alternativt relevant yrkeserfarenhet och jordbrukskurser inom gymnasiet, för att man skal kunna bli antagen till studieprogrammet. Yrkeserfarenheten skall omfatta både växtodling och animalieproduktion. (SLU 2014).

6.1.10 Yrkeshögskolornas framtida resurser

Fyra av sex utbildningar ansåg att minskande resurser inte påverkar möjligheterna att skapa arbetslivskontakter under studierna.

I Yrkeshögskolan Novia visar sig inbesparingarna främst genom att resurserna för mässmedverkan, studiebesök, exkursioner och studieresor minskar. Jyväskylä ammattikorkeakoulu understryker viktigheten av arbetslivskontakterna, för att kämpa mot inbesparingarna. Övriga yrkeshögskolor ansåg att inbesparingarna inte hade någon direkt inverkan på arbetslivskontakterna. Däremot strävar man efter att öka arbetslivskontakterna (Savonia). Se tabell 19.

Tabell 19. Hur yrkeshögskolornas minskande resurser påverkar utbildningsprogrammets möjligheter att erbjuda arbetslivskontakter under studierna.

	Hur påverkar yrkeshögskolornas minskande resurser utbildningsprogrammets möjligheter att erbjuda studerandena kontakt med arbetslivet under studierna?
Hämeen amk	Ingen inverkan.
Jyväskylä amk	Vi försöker hålla vår sida angående resurserna bl.a. just genom att understryka viktigheten av arbetslivskontakterna som en del av utvecklingen av kunnandet.
Karelia amk	Arbetslivskontakterna är starka och mångsidiga och de minskande resurserna har ingen direkt inverkan på utvecklingen av arbetslivskontakterna.
Yh Novia	Den finländska statens försämrade ekonomi åtföljd av kraftiga inbesparingar inom yrkeshögskolesektorn och den nya resultatbaserade finansieringsmodellen innebär sammantaget försämrade möjligheter när det gäller speciellt externa undervisningsinsatser, inte minst i form av undervisningstjänster från lantbrukssällskapen. Dessutom finns det mindre resurser för mässmedverkan och olika slags exkursioner, studieresor och studiebesök.
Savonia amk	Minskandet av resurserna inverkar inte på detta. Vi strävar snarare till att öka arbetslivskontakterna.
Seinäjoen amk	Inte direkt på något sätt, recessionen har främst aningen påverkat några partners.

6.1.11 Övriga kommentarer

Fyra av sex utbildningar hade övriga kommentarer gällande utbildningens näringslivskontakter, se tabell 20. Bl.a. ansåg man att lärarnas yrkeskunskap och personliga arbetslivskontakter är betydande för utbildningens arbetslivskontakter. Också praktikplatsens och studiebesökens betydelse togs upp.

Tabell 20. Utbildningarnas övriga kommentarer/övriga faktorer angående kontakten till näringslivet under studierna.

	Övriga kommentarer/ övriga faktorer i er utbildning, som bidrar till en kontakt med näringslivet under studierna?
Hämeen amk	Är ett mål för utveckling 2014-15.
Jyväskylän amk	Betydande för skapandet av arbetslivskontakter är också att man lyckas hitta en praktikplats. En annan lika viktig sak är att kunna säkra upprätthållningen av lärarnas yrkeskunskap och användningen av nutida undervisningsmetoder och tillämpningar.
Karelia amk	Karelia amk (fd. Pohjois-Karjalan amk) har varit skapare och koordinator i utvecklandet av modulen för den internationella hållbara utvecklingen i över 10 år. Modulen (nuförtiden ca 18 sp) planeras och verkställs som ett mångsidigt internationellt samarbete. Modulen erbjuder en hållbar möjlighet för studerandena att internationalisera sig samt bredda och fördjupa sina arbetslivskontakter också i ett internationellt kontext.
Yh Novia	Det genomförs ofta exkursioner och studiebesök i de olika fackämneskurserna. Det är speciellt fråga om gårdsbesök och olika företagsbesök inom lantbruksbranschen. Deltagandet i ELMIA-mässan kombineras med en studieresa på ca en vecka och företagsbesök runt om i södra Sverige. Deltagandet i KoneAgria-mässan i Jyväskylä kombineras med företagsbesök i mellersta Finland. Det är mycket viktigt att notera att fackämneslärarnas egna personliga arbetslivskontakter har en mycket stor betydelse för agrologutbildningens arbetslivskontakter. Dessa arbetslivskontakter återspeglas bland annat i uppbyggnaden och genomförandet av olika kurser och i samband med handledning av praktik och examensarbeten.

6.2 Opala

Opala är ett utvärderingssystem, där utexaminerade yrkeshögskolestuderanden har möjlighet att ge sina åsikter och utvärdera studierna. Också praktiken utvärderas.

Systemet har byggts upp av yrkeshögskolorna och undervisningsministeriet, som behöver informationen för att planera utbildningen. Man gör också jämförelser mellan både yrkeshögskolorna och de enskilda utbildningsområdena. (Opala 2014).

För detta examensarbete har jag tagit i beaktande studerandes åsikter i några Opala - rapporter, som behandlar studerandenas åsikter om kontakt med näringslivet under studierna, arbetspraktik och sysselsättningsläge vid utexaminering;

- *YH har hjälpt mig utveckla kontakterna till arbetslivet*
- *Arbetsuppgifterna under arbetspraktiken var till stöd för inläringen*
- *Arbetsituation vid utexamineringen*

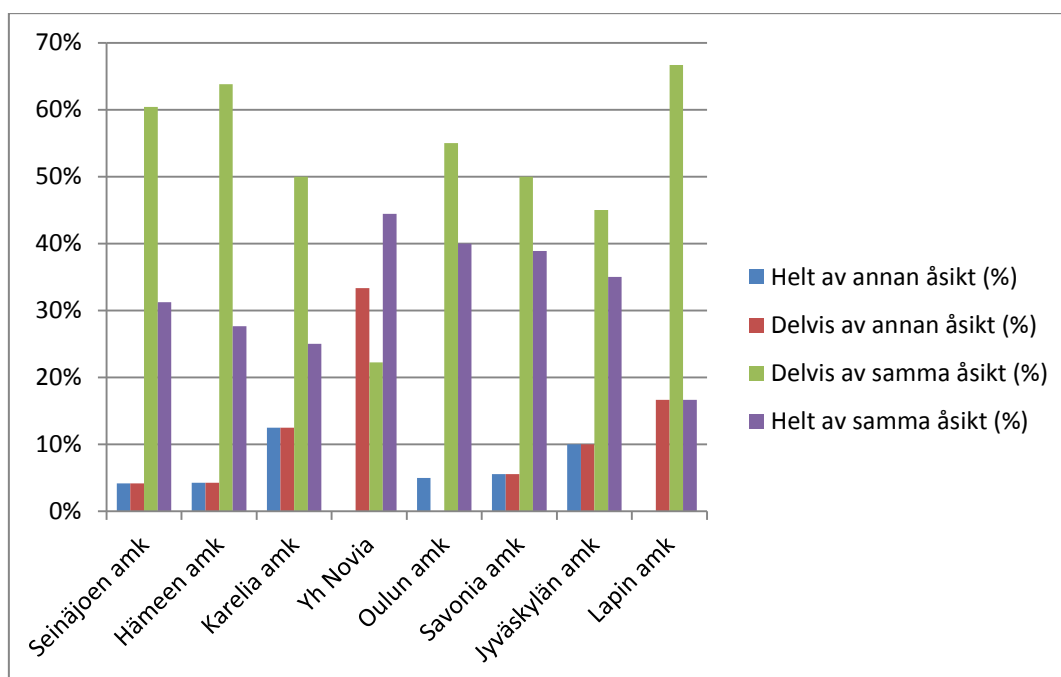
För att få tillgång till rapporterna för utbildningsprogrammen för lantbruk år 2012, tog jag kontakt med Opala – stödet (opala@karelia.fi). Enligt Opala stödet (personlig kommunikation med Lappalainen Mika, 20.3.2014) fanns från år 2012 sammanlagt 176 studerandesvar från åtta agrologutbildningar. Detta kan anses vara en hög svarsprocent. Enligt Agrologernas förbund utexaminerades år 2012 184 agrologer (Vipunen 2014). Svaren presenteras i tabellerna 21, 22 och 23.

6.2.1 Utbildningens arbetslivsrelevans

I frågan om yrkeshögskolan har hjälpt studerande att utveckla kontakterna till arbetslivet, är största delen av de studerande från alla utbildningar av samma, eller delvis samma åsikt, vilket framgår ur tabell 21.

Sex av åtta utbildningar har studerande, som är helt av annan åsikt. I YH Novia och Lapin amk är ingen av helt annan åsikt. YH Novia har däremot största andelen av alla utbildningar, som är delvis av annan åsikt, men också största delen som är helt av samma åsikt.

Tabell 21. Har yrkeshögskolan hjälpt studeranden att utveckla kontakterna till näringslivet?

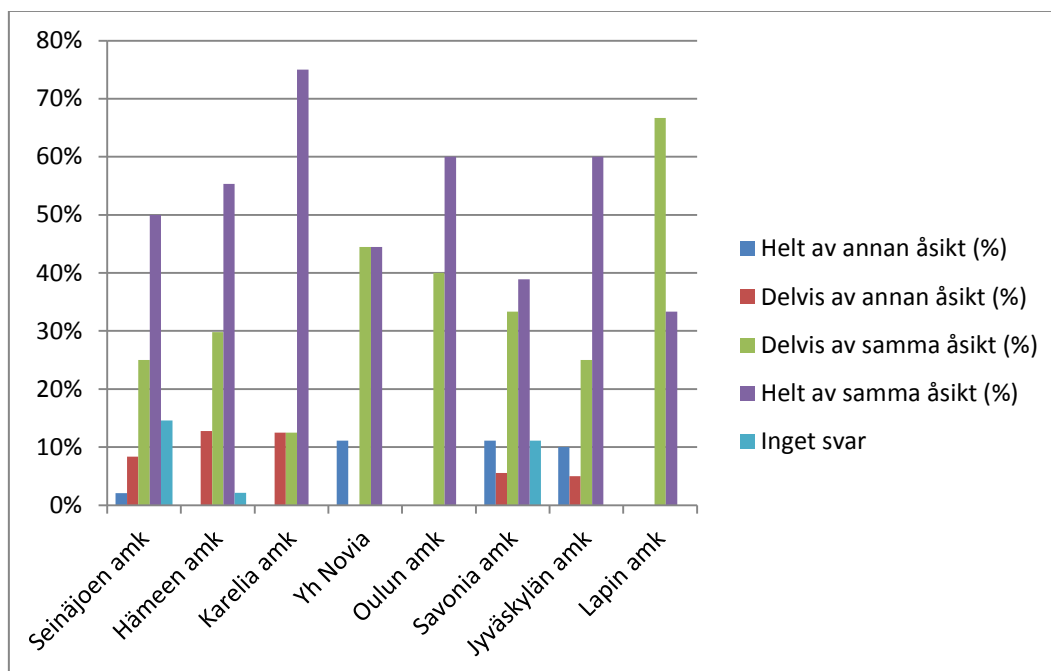


6.2.2 Utbildningens arbetspraktik

Även på frågan om arbetsuppgifterna under arbetspraktiken var till nytta för inläringen, var över 30 % av studeranden i alla utbildningar helt av samma åsikt. I fem av åtta utbildningar, var över 50 % helt av samma åsikt. Det fanns även en liten andel, som inte svarat på frågan, vilket presenteras i tabell 22.

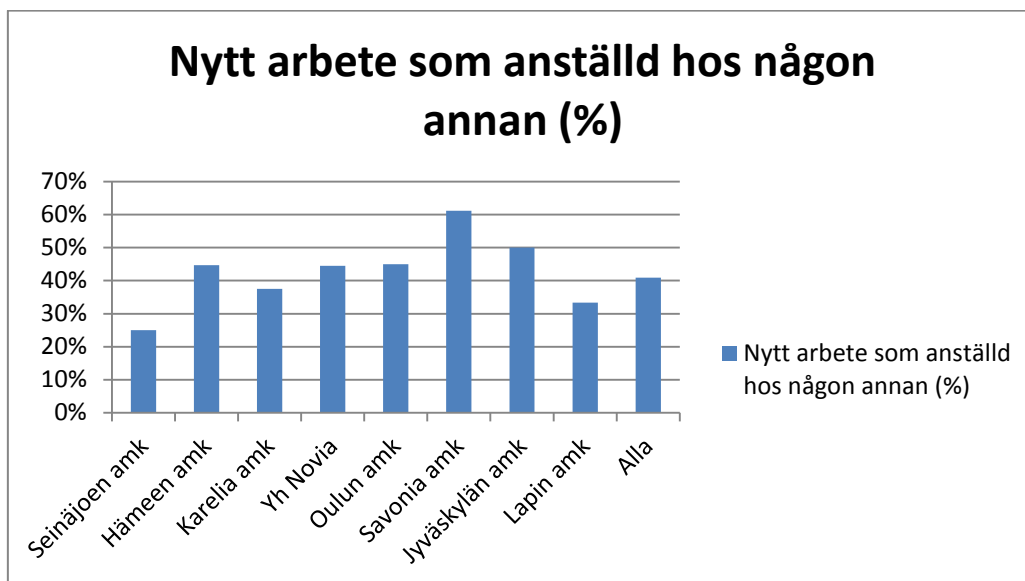
I Novia, Savonia och Jamk var ca 10 % av studerandena helt av annan åsikt. Även Seinäjoen amk hade en liten andel, ca 2 %, som var helt av annan åsikt. Karelia amk hade största andelen studerande, som var helt av samma åsikt.

Tabell 22. Var arbetsuppgifterna under arbetspraktiken till nytta för studerandenas inläring?



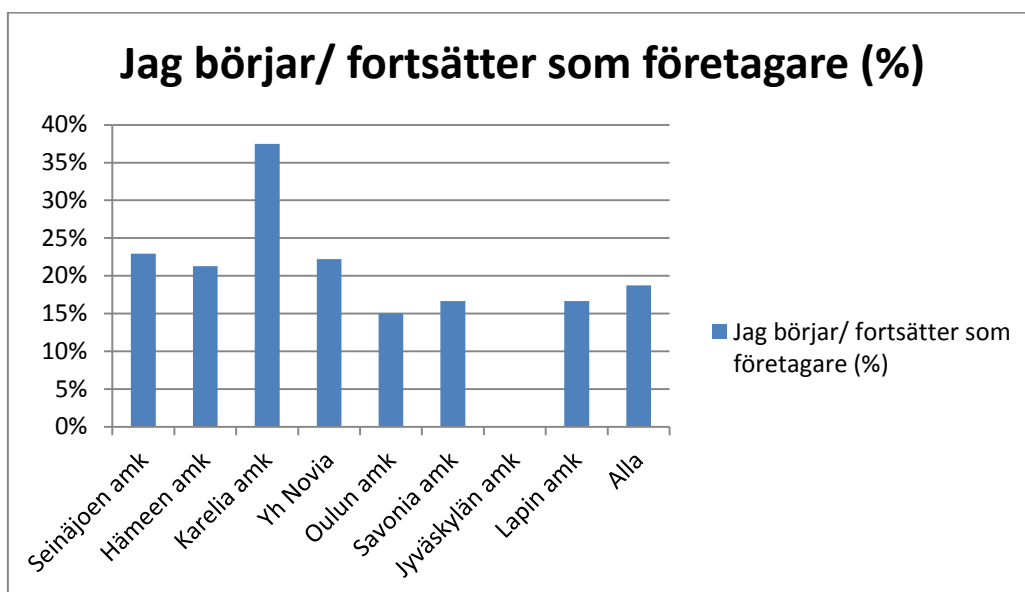
6.2.3 Arbetsituation vid utexamineringen

I alla agrologutbildningar började någon ett nytt arbete som anställd hos någon annan. Av alla som svarade var andelen som började ett nytt arbete drygt 40 %. Savonia amk hade av utbildningarna största andelen studerande, medan Seinäjoen amk hade minsta andelen, vilket framgår i figur 2.



Figur 2. Andelen studerande (%), som började ett nytt arbete som anställd hos någon annan.

Andelen som började eller fortsatte som företagare var bland alla som svarat lite under 20 %. I Jyväskylä amk började eller fortsatte ingen som företagare, se figur 3. Största andelen företagare fanns i Karelia, med ca 37 %.



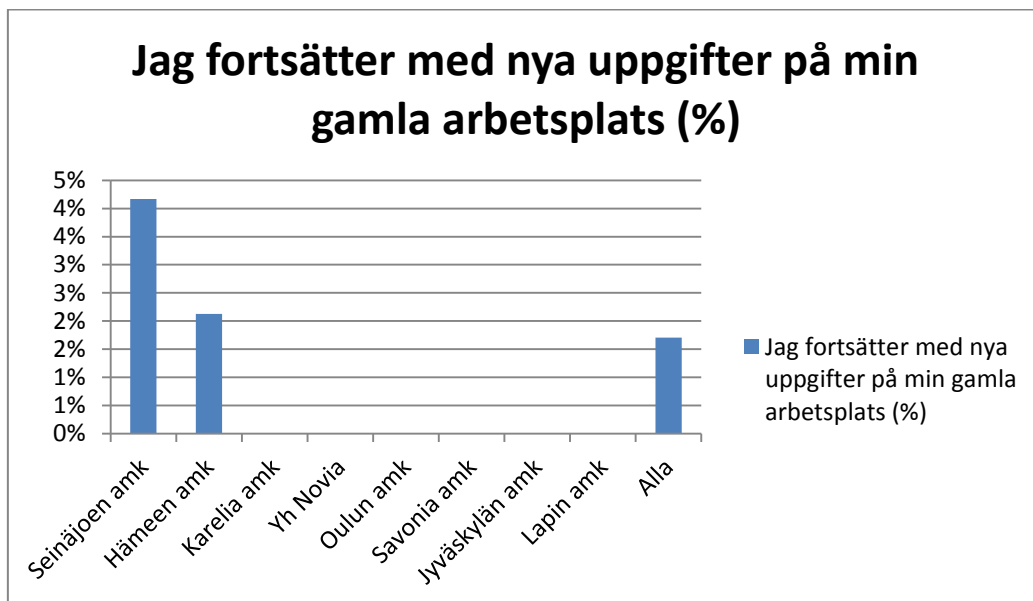
Figur 3. Andelen studerande (%), som började/fortsatte som företagare.

I alla utbildningar förutom YH Novia, fortsatte någon på sin gamla arbetsplats, med sina tidigare arbetsuppgifter.



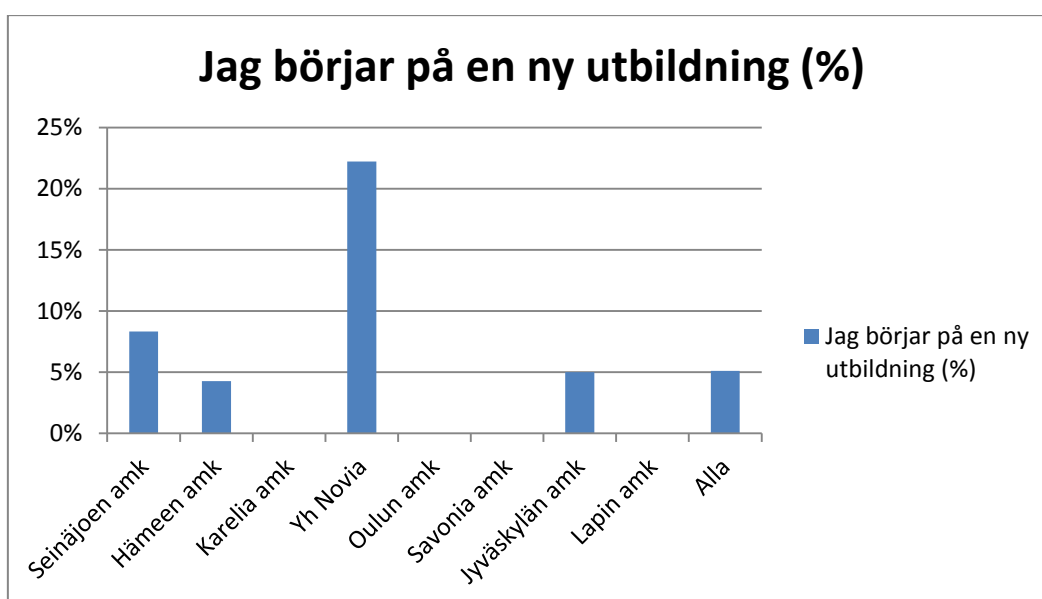
Figur 4. Andel studerande (%), som fortsatte på sina tidigare arbetsuppgifter på sin gamla arbetsplats.

Endast Seinäjoen amk och Hämeen amk hade studerande, som fortsatte med nya uppgifter på sin gamla arbetsplats. Detta framgår i figur 5.



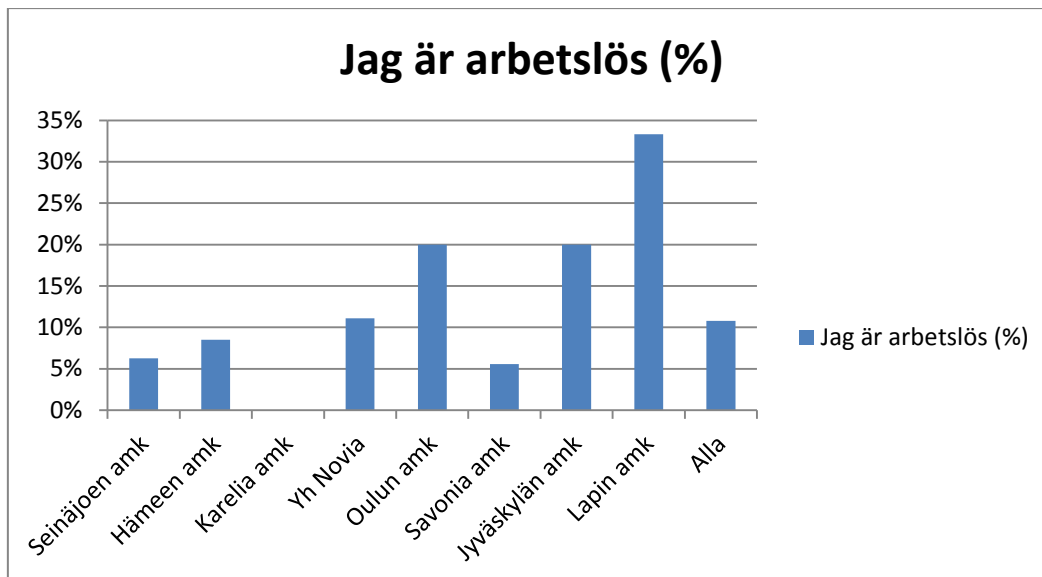
Figur 5. Andel studerande (%), som fortsatte med nya uppgifter på sin gamla arbetsplats.

Seinäjoen amk, Hämeen amk, YH Novia samt Jyväskylä amk hade som enda utbildningarna studerande, som började på en ny utbildning. Andelen var klart störst i YH Novia, drygt 20 %, vilket framgår i figur 6. Andelen som började en ny utbildning av alla som svarat, var ca 5 %.



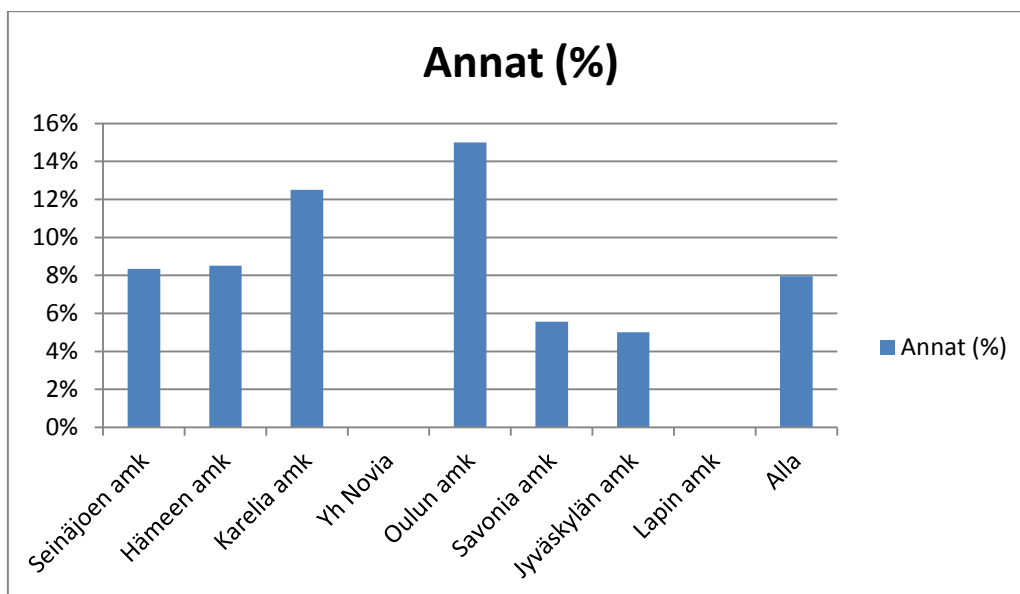
Figur 6. Andelen studerande (%), som började på en ny utbildning.

Lapin amk hade största andelen studerande (närmare 35 %), som var arbetslösa vid utexamineringen år 2012. Karelia hade däremot ingen, som var arbetslös vid utexamineringen, se figur 7. Den sammanlagda andelen arbetslösa var ca 11 %.



Figur 7. Andelen studerande (%), som var arbetslösa vid utexamineringen.

Den sammanlagda andelen som sysslade med annat var 8 %. YH Novia och Lapin amk, hade inga studerande som sysslade med annat vid utexamineringen.



Figur 8. Andelen studerande (%), som sysslade med annat vid utexamineringen.

7 Diskussion

Det här arbetet är avgränsat till att behandla agrologutbildningarnas näringslivskontakter, men mycket mer kunde undersökas och jämföras. Arbetet blir toppen av ett isberg i och med att arbetet begränsats till de utbildningsansvarigas uttalanden. De enskilda lärarnas arbetslivskontakter har däremot inte tagits i beaktande. Det skulle vara mycket intressant att på kursnivå ta reda på hur lärarna skapar kontakt med arbetslivet i undervisningen, eftersom skillnader förekommer. Det kunde trots allt vara svårt att på något realistiskt sätt mäta lärarnas arbetslivskontakter.

Att fråga studerande hur de upplever att utbildningen ytterligare kunde skapa arbetslivskontakter, kunde vara mycket nyttigt. Utbildningsansvariga känner kanske inte alltid till allt som sker i klass och de enskilda lärarna och föreläsarna kan anse, att just de metoder de själva använder i undervisningen, är de enda rätta. Tidigare har utexaminerade agrologers åsikter om agrologstudierna t.ex. beaktats i Jenna Lampinens arbete *Agrologi työelämässä (Agrologen i näringslivet)* (Jamk). Arbetet begränsar sig till studerande, som utexaminerats från Jyväskylän ammattikorkeakoulu, men arbetet är absolut läsvärt. En liknande undersökning skulle vara bra att utföra i alla utbildningar.

Sex av åtta utbildningar svarade på förfrågan. Förfrågan var även den avgränsad, men frågorna kunde ha gjorts noggrannare, för att få mer preciserade svar och göra det lättare att jämföra svaren utbildningarna emellan. Bästa resultat skulle ha fåtts genom personliga, muntliga intervjuer. Det hade gett mig möjlighet att diskutera och ställa noggrannare tilläggsfrågor. Avstånden var dock långa och tiden begränsad. I den skriftliga förfrågan valde jag att ge alla utbildningar en möjlighet att yttra sig och inte ställa tilläggsfrågor, eftersom tiden var begränsad. Förfrågan gav ändå någon form av resultat.

Samarbete och jämförelser mellan agrologutbildningarna har tidigare gjorts i mycket liten skala. Agrologutbildningarna har under de senaste åren drabbats av fusioner och eventuellt konkurrerar man om studeranden. Det är också möjligt att avstånden helt enkelt är för långa. Variationer förekommer mellan utbildningarna, redan i fördelningen av de 240 studiepoängen och i utbildningsutbudet. Vad gäller näringslivskontakterna, har alla utbildningar så gott som samma helheter. Skillnaderna gäller främst praxis och omfattningarna i studiepoäng, men exempel på helt nya idéer finns också.

Tidigare har det t.ex. gjorts en sammanställning över utbildningarnas praktik, som jag även använt som källa i detta arbete. Praktikens utformning och omfattning i studiepoäng skiljer sig trots allt ganska mycket än idag för varje utbildning, vilket sammanställts i tabell 23. Däremot är examensarbetets omfattning lika för alla utbildningar, d.v.s. 15 studiepoäng.

Tabell 23. Praktikens omfattning i studiepoäng för agrologutbildningarna. Siffrorna inom parentes anger studiepoäng för eventuell förpraktik.

Praktikens omfattning i studiepoäng		
Yh	Praktik 1 (sp)	Praktik 2 (sp)
Hamk	30+ (6)	20
Jamk	15	15
Karelia	20	15
Lapin amk	10	15
Novia	12	30
Oulun amk	6 - 15	15 - 24
Savonia	27+ (3)	20
Seamk	30	20

Hämeen amk och Savonia har en förpraktik, som inte de övriga utbildningarna har. I samband med arbetslivspraktiken har Karelia också ett arbetslivsprojekt, vilket inte de övriga utbildningarna har. Eventuellt är förpraktiken ett bra alternativ. Att känna till det praktiska arbetet på lantbruket, är säkert viktigt med tanke på den fortsatta inläringen. Det man lär sig under studierna kretsar på sätt eller annat till lantbruksföretaget och kunskapen kunde kanske bättre förstås, om det kunde relateras till praktiska lantbruket. Å andra sidan; kunde behovet av en förpraktik eventuellt minska antalet studerande som söker? De antagna studerandena har många olika bakgrunder, så det är i vilket fall som helst svårt att ordna undervisningen. Valideringen av tidigare studier är därmed nödvändig.

Andelen som gör sin arbetslivspraktik utomlands är inte så hög. Beror detta kanske på att man hoppas på en kommande arbetsplats, genom praktik i hemlandet? För fyra av sex utbildningar är andelen som gör sin arbetslivspraktik utomlands 1-20 %. För de två övriga, Novia och Hämeen amk, är andelen som gör sin arbetslivspraktik utomlands 20-30 %. Finns det kanske någon orsak till att just de här två utbildningarna under de tre senaste åren haft en högre andel studerande, som gjort arbetslivspraktiken utomlands? För svenskspråkiga agrologer kanske tröskeln är låg att söka sig t.ex. till Sverige, eventuellt även tyska och engelska länder. Agrologutbildningen i Hämeen amk har många studeranden och eventuellt är kontakterna många. Kanske känns det lättare att åka utomlands om flera åker.

Utbildningsansvariga för Jyväskylä ammattikorkeakoulu konstaterar i förfrågan, att det är betydande för arbetslivskontakterna att man lyckas med att hitta en bra praktikplats. Också inläringen gynnas av arbetslivspraktiken. Enligt resultaten från Opala var största delen av studerandena i alla utbildningar helt eller delvis av den åsikten, att arbetsuppgifterna under praktiken var till nytta för inläringen. Karelia hade av alla utbildningarna största andelen studerande, som var helt av samma åsikt. Kunde det eventuellt ha att göra med arbetslivsprojektet, som Karelia infört i samband med arbetslivspraktiken?

Enligt de 176 Opala svaren var sammanlagt ca 11 % arbetslösa (år 2012). Karelia var enda yrkeshögskolan, där ingen var arbetslös vid utexamineringen det året. Lapin amk (33 % arbetslöshet), Oulun amk och Jyväskylä amk (20 %) hade däremot de högsta arbetslöshetsandelarna. I sysselsättningsundersökningen (69 svar), som Agrolögernas förbund gjort för agrologer som utexaminerats år 2012, var endast 5,8 % arbetslösa år 2014. Lapin och Oulun amk svarade inte på förfrågan för detta examensarbete, så det är omöjligt att dra slutsatser om arbetslivskontakterna kan ha någon inverkan på andelen arbetslösa. För Jyväskylä amk finns inte några märkbara faktorer, som kunde tyda på att arbetslivskontakterna inverkat.

Enligt resultatet från Opala planerade sammanlagt ca 5 % av de 176 studeranden som svarat, att börja en ny utbildning. YH Novia hade här största andelen, ca 22 %, som planerade börja en ny utbildning. Enligt sysselsättningsundersökningen för år 2014, är ca 35 % av de agrologer som utexaminerats år 2012 intresserade av att fortsätta studera. En hög andel studerande som väljer att fortsätta studera, kan därmed vara både positivt och negativt. Studeranden kan anse att studierna varit intressanta och väljer att fortsätta studera inom branschen. De kan däremot också anse att de behöver en annan utbildning för att få arbete. I Opala svaren syns inte om studerandena valt att fortsätta utbilda sig vidare inom samma bransch, eller om man valt en helt ny inriktning. Det är med andra ord omöjligt att säga varför studeranden vill fortsätta studera.

Det var för många utbildningar svårt att uppskatta omfattningen i studiepoäng av de föreläsningar, som hålls av utomstående föreläsare. Föreläsare från näringslivet deltar undervisningen för alla utbildningar, till största del i form av enskilda föreläsningar. Omfattningen var för de flesta 5-15 studiepoäng, medan omfattningen i studiepoäng för YH Novia var hela 35. De utomstående föreläsarna är mycket viktiga för utbildningens arbetslivskontakter. De bidrar oftast med uppdaterat material och praktiska exempel. Det finns trots allt skäl att fundera på vilka föreläsare som väljs för undervisningen, samt hur

stora helheter de utomstående föreläsarna har. Både bättre och sämre utomstående föreläsare har skådats, så även mer eller mindre uppdaterat material.

Själv hade jag trott att den projektbaserade undervisningen utgjort en större del. Nu uppgår studiepoängen enligt svaren för de flesta till ca 5 studiepoäng, för andra som mest 10-20 studiepoäng årligen. Alla utbildningarna har ändå någon form av projekt i undervisningen. Karelia amk poängterar dock i sitt svar att undervisningen inte baserar sig inte på projekt, utan undervisningen integreras i forskningsverksamheten. Det är mycket bra att man också vågat ta helt nya riktningar, t.ex. AgriTeams, studier i ett andelslag. Att dagligen arbeta i team och lösa problem för att utveckla en egen affärsidé, är troligen ett mycket bra sätt att lära sig av praktiskt arbete i studierna.

Skoljordbruk ger också en uppfattning av det praktiska arbetet på ett lantbruk. Att kunna se det man lärt sig också i verkligheten, ger mycket mer. Detta gäller allt; skog, husdjursproduktion, teknik och växtodling. I många utbildningar tillbringas tid på skoljordbruket främst under det första studieåret. Här kan man se att det eventuellt skulle behövas en kort förpraktik. Kunde man då istället kunna spendera mer tid på gården, även under de senare studieåren? Skoljordbruken ligger för en del utbildningar ganska långt borta. Detta tycks inte förhindra att man ändå aktivt besöker gården. T.ex. Karelia har gården 70 km från campuset. Ändå används gården enligt förfrågan främst ”enligt målet för läroplanen, speciellt inom området för husdjursproduktion”. Savonia har inte en egen gård, men trots det besöks gården t.o.m. några gånger per studieperiod.

Studeranden från alla utbildningar besöker åtminstone en gång i året något lantbrukspolitiskt seminarium. Seminarier ger en bra möjlighet att lyssna på föreläsare från arbetslivet, samt ställa frågor. Enligt svaren deltar studeranden och i flera andra seminarier, bl.a. för lokala projekt och olika temaseminarier. Också studerandenas egna slutarbetsseminarier nämns aktivt i utbildningsansvarigas svar.

Kursen aktuellt i lantbruket, som YH Novia nämnt vid punkten Utomstående föreläsare, ger enligt min egen åsikt och erfarenhet många intressanta seminarier med utomstående experter. Studerandena ordnar föreläsningarna och bjuder in utomstående föreläsare. Alla studerande och lärare kan delta i seminarierna. Detta är ett mycket bra sätt för studerandena att få ta kontakt med föreläsare från näringslivet, samt ett effektivt och framför allt kanske ett billigare sätt att ordna seminarier.

Andelen examensarbeten som varit projektifierade under åren 2011 och 2012 är relativt stor, som minst 60 % år 2012 för Yrkeshögskolan Novia. Däremot har de projektifierade examensarbetena utgjort 100 % för Hämeen amk, Karelia och Savonia, både år 2011 och 2012. Ur svaren i förfrågan framgår inte om det krävs att studeranden gör ett projektifierat examensarbete. Oberoende om det krävs eller inte, kan man fundera på om det skulle löna sig att kräva ett projektifierat examensarbete? Detta skulle skapa ytterligare kontakt med arbetslivet.

Överraskande är att yrkeshögskolornas minskande resurser inte påverkar alla agrologutbildningar. Hämeen amk, Karelia, Savonia och Seinäjoen amk meddelar att de minskande resurserna inte påverkar studiernas näringslivskontakter. Varför? Man skulle tro att detta påverkar utbildningen i form av just bl.a. möjligheten att göra studiebesök, delta i mässor och seminarier, samt ta in externa föreläsare. På basen av svaren kan man inte säga att någon utbildning skulle påverkas mer eller mindre av minskade resurser. Både Novia och Jyväskylän amk har ett stort antal utomstående föreläsare. Båda hör även till de aktivaste, när det gäller att delta i mässor med egen monter. Alla utbildningar deltar både i lantbrukspolitiska seminarier och i övriga seminarier.

För naturbruksutbildningen i Yrkeshögskolan Novia görs nu en satsning, för att öka samarbetet med expertorganisationer inom branschen, samt integrera utbildningen med forsknings- och utvecklingsverksamheten. Man vill även att kontakterna till övriga lantbruksuniversitet i Norden skall ökas. Stiftelsen Finlandssvenska jordfonden, Föreningen Konstsamfundet och Utbildningsstiftelsen Sydväst bidrar genom sin satsning till att förstärka naturbruksutbildningens kvalitet. (Yrkeshögskolan Novia 2014f).

8 Sammanfattning

Enligt Opalaresultaten är studerande överlag helt eller delvis av den åsikten, att yrkeshögskolan har hjälpt att utveckla kontakterna till arbetslivet. För fem av åtta utbildningar är över 30 % av de studerande helt av samma åsikt (tabell 20).

Sex av åtta utbildningar har ändå en liten andel studerande, som är helt av annan åsikt. Alla utbildningar har studerande som är antingen helt eller delvis av annan åsikt. Man kan alltså konstatera att det eventuellt finns rum för förbättring. Det skulle dock vara bra att jämföra

Opala-resultat för flera år, för att kunna göra en realistisk analys av studerandens åsikter och resultaten i förfrågan. Det är svårt att analysera vad studerandens åsikter beror på. Skillnader mellan utbildningarna förekommer, men ingen sticker ut vare sig negativt eller positivt. Det finns också skillnader mellan utbildningarnas studerandeantal, allt från 6 till 48 studerande. Detta gör att enstaka studerandes svar kan ha en stor procentuell inverkan på resultatet.

Några utbildningar skiljer sig aningen från de övriga på några punkter, dock på ett positivt sätt. AgriTeams – studierna i andelslag i Hämeen amk är en helt ny sak, som ingen annan utbildning har. Detta låter enligt min åsikt mycket intressant och det är verkligen bra att såväl lärare och studerande vågat prova på det nya studiesättet. Om det sprider sig vidare till andra utbildningar återstår att se. Hämeen amk och Savonia är de enda som har en för praktik, i början av studierna. Eventuellt gynnar den inlärningen, men det skulle också vara intressant att veta varför man valt eller inte valt att ha en för praktik. Karelia har som enda utbildning delat in arbetslivspraktiken i en arbetslivspraktik och ett arbetslivsprojekt.

I framtiden kunde det dock löna sig att titta mer på studerandens åsikter gällande arbetslivskontakterna. Vad tycker studerande och vad anser de sig ha mest nytta av? Det kunde även vara betydelsefullt att fråga vad näringslivet anser. Även lärarnas arbetslivskontakter skulle vara mycket intressanta att se på, eftersom det i det långa loppet är de enskilda lärarna, som väljer vilka möjligheter de bestämmer sig för att ge studerande under studietiden.

Källförteckning

- Agrologien liitto ry. (2011). *Agrologien ammatit 1961-2011*. Agrologimatrikkeli 2011, s. 9.
- Agrologien liitto ry. (2008). Kesäpäivät juhlahumussa. *Agrologit*, 3/2008, 8.
<http://www.agrologit.fi/UserFiles/File/Agrologit308.pdf>
- Agrologit. (2014a). *Agrologi?*. Agrologien liitto r.y.
<http://www.agrologit.fi/agrologi.php?id=59> (hämtat: 2.1.2014).
- Agrologit. (2014b). *Toimintakertomus 2012*. Agrologien liitto r.y.
<http://www.agrologit.fi/toimintakertomus.php> (hämtat: 22.1.2014).
- Asikainen, U. (2008). Agrologien opinahjot esittäytyvät. *Agrologit* 2/2008, 9-10.
- Centret för livslångt lärande. (2014). *Validering av kunnande och inläring i arbetet*.
<http://www.cll.fi/projects/validering-av-kunnande-och-inlarning-i-arbetet/> (hämtat: 5.2.2014).
- Fridefors, L. (2008). Agrologien opinahjot esittäytyvät. *Agrologit* 2/2008, 10.
- Ginström, M. & Grunn, T. (1997). *Tre skolor Två stadier Ett mål*. Åbo: Typopress Ab.
- Hamk AgriTeams. (2014).
<https://sites.google.com/a/agriteams.com/www/miten-opiskellaan> (hämtat: 4.1.2014).
- Hämeen ammattikorkeakoulu. (2014a). *Maatilatalous ja hevostalous*.
<http://portal.hamk.fi/portal/page/portal/HAMK/koulutus/Nuorisokoulutus/maaseutuelinkeinot> (hämtat: 2.1.2014).
- Hämeen ammattikorkeakoulu. (2014b).
soleops https://soleops.hamk.fi/opsnet/disp/fi/ops_KoulOhjSel/tab/tab/fet?ryhmtyypp=1&amk_id=1463505&lukuvuosi=&valkiel=fi&koulohj_id=1463597&ryhma_id=7893155 (hämtat: 2.1.2014).
- Hämeen ammattikorkeakoulu. (2014c). soleops
https://soleops.hamk.fi/opsnet/disp/fi/ops_KoulOhjSel/tab/tab/fet?ryhmtyypp=1&amk_id=1463505&lukuvuosi=&valkiel=fi&koulohj_id=1463597&ryhma_id=7893153 (hämtat: 2.1.2014).
- Jankkila, H. (2008). Agrologien opinahjot esittäytyvät. *Agrologit* 2/2008, 9.

Jyväskylän ammattikorkeakoulu. (2014a). *Maaseutuelinkeinojen koulutusohjelma*. jamk.fi. <http://www.jamk.fi/fi/Koulutus/Luonnonvara-ala/Maaseutuelinkeinojen-koulutusohjelma/> (hämtat: 2.1.2014).

Jyväskylän ammattikorkeakoulu. (2014b.) *ECTS ja opiskelijan työmäärä*. <http://opinto-oppaat.jamk.fi/fi/opinto-opas-amk/opiskelu/ects-ja-opiskelijan-tyomaara/> (hämtat: 7.1.2014).

Jyväskylän ammattikorkeakoulu. (2013). *Agrologikoulutusta Tarvaalassa jo 25 vuotta*. ePressi.com. <http://www.epressi.com/tiedotteet/ymparisto-ja-luonto/agrologikoulutusta-tarvaalassa-jo-25-vuotta.html> (hämtat: 3.1.2014).

Järvi, M. (2008). Agrologien opinahjot esittäytyvät. *Agrologit 2/2008*, 8.

Karelia ammattikorkeakoulu. (2014a). *Agrologi amk. Maaseutuelinkeinojen koulutusohjelma*. <http://www.karelia.fi/fi/hakijalle/koulutus/nuorten-koulutus/agrologi-amk-ei-haussa> (hämtat: 2.1.2014).

Karelia ammattikorkeakoulu. (2014b). *Biotalouden keskus*. <http://www.karelia.fi/fi/tutustu-kareliaan/keskukset/biotalouden-keskus> (hämtat: 22.1.2014).

Kataja, J. (2008). Agrologien opinahjot esittäytyvät. *Agrologit 2/2008*, 6.

Kilpeläinen, R., Lautanen, E., Rekola, M., Rieppo, K. & Siekkinen, T. (2014). *Metsäalan koulutuksen esiselvitys*. (u.o.)

Kopeli, M. (2008). Agrologien opinahjot esittäytyvät. *Agrologit 2/2008*, 9.

Lampinen, J. (2012). *Agrologi työelämässä*. Agrolog. Jyväskylän ammattikorkeakoulu. Jyväskylä

Lapin ammattikorkeakoulu. (2014a). *Maaseutuelinkeinot*. lapinamk.fi. <http://www.lapinamk.fi/fi/Hakijalle/Koulutukset/Nuorisoaste/Maaseutuelinkeinot> (hämtat: 2.1.2014).

Lapin ammattikorkeakoulu. (2014b). *Koulutukset 2014*. lapinamk.fi. <http://www.lapinamk.fi/fi/Hakijalle/Koulutukset-2014> (hämtat: 5.1.2014).

Lapin ammattikorkeakoulu. (2014c). *Hakijan opas 2014*. Uleåborg. s, 13.

Maijala, V. (2011). *Harjoittelun käytänteet eri amk:ssa 2011*. (Exceltabell).

Mikkola, A. (2008). Agrologien opinahjot esittäytyvät. *Agrologit 2/2008*, 6

Opala. (2014). *Feedbacksystemet för yrkeshögskolestuderande*.

<http://opala.pkamk.fi/main.do> (hämtat: 4.2.2014).

Oulun ammattikorkeakoulu. (2014a). *Maaseutuelinkeinojen koulutus*.

http://www.oamk.fi/koulutus_ja_hakeminen/nuoret_suomenkielinen/maaseutuelinkeinot/ (hämtat: 2.1.2014).

Oulun ammattikorkeakoulu. (2014b). *Maaseutuelinkeinojen tutkinto-ohjelma*.

http://www.oamk.fi/koulutus_ja_hakeminen/opiskelu_oamkissa/opinto-opas/koulutusohjelmat/?sivu=oj_kuvaukset&opas=2013-2014&code=1004&vuosi=13S14K (hämtat: 2.1.2014).

Peltonen, M. (toim.) (2004). *Kasvun ja kriisien aika* (Suomen maatalouden historia, osa 2). Jyväskylä: Gummerus Oy.

Savonia. (2014a). *Agrologikoulutus*.

<http://portal.savonia.fi/amk/node/221?koid=356&lv=S2014&km=2> (hämtat: 2.1.2014).

Savonia. (2014b). *Opintojen rakenne*.

<http://portal.savonia.fi/amk/fi/node/209?yks=PM&konr=2927&tab=3> (hämtat: 21.1.2014).

Savonia. (2014c). *Koulutuksen toteutus*.

<http://portal.savonia.fi/amk/fi/opiskelijalle/opetussuunnitelmat?yks=PM&konr=2927&tab=5> (hämtat: 27.2.2014).

Seinäjoen ammattikorkeakoulu. (2014a). *Maaseutuelinkeinot*. seamk.fi.

<http://www.seamk.fi/fi/Koulutus/Koulutusalat/AMK-tutkinnot/Maaseutuelinkeinot> (hämtat: 22.1.2014).

Statistikcentralen. (2014). *Forskning- och utvecklingsverksamhet*.

http://www.stat.fi/meta/kas/t_ktoiminta_sv.html (hämtat: 27.1.2014).

Sveriges lantbruksuniversitet (SLU). (2014). *Relevant yrkeserfarenhet. Lantmästarprogrammet*.

<http://www.slu.se/sv/utbildning/anmalan-antagning/behorighet-och-urval/relevant-yrkeserfarenhet/#lantmastarprogrammet> (hämtat: 15.1.2014).

Turun Yliopisto. (2014). *AHOT*.

<http://www.ahot.utu.fi/kasitteisto/AHOT/> (hämtat: 5.2.2014).

Undervisnings- och kulturministeriet. (2014a). *Yrkeshögskoleutbildningen och hur den utvecklas*.

<http://www.minedu.fi/OPM/Koulutus/ammattikorkeakoulutus/?lang=sv> (hämtat: 2.1.2014).

Undervisnings- och kulturministeriet. (2014b). *Studier och examina vid yrkeshögskolorna*.

http://www.minedu.fi/OPM/Koulutus/ammattikorkeakoulutus/opiskelu_ja_tutkinnot/?lang=sv (hämtat: 2.1.2014).

Undervisnings- och kulturministeriet. (2014c). *Yrkeshögskolornas forskning och utvecklingsarbete*.

http://www.minedu.fi/OPM/Koulutus/ammattikorkeakoulutus/tutkimus_ja_kehitystyoe/?lang=sv (hämtat: 27.2.2014).

Uusitupa, M. (2008). Agrologien opinahjot esittäytyvät. *Agrologit* 2/2008, 10.

Vipunen. (2014). *Tutkinnot*. Undervisnings- och kulturministeriet. http://vipunen.csc.fi/fi-fi/ammattikorkeakoulutus/tutkinnot/layouts/XIVviewer.aspx?id=http://vipunen.csc.fi/fi-fi/ammattikorkeakoulutus/ammattikorkeakoulutusraportit/AMK.tutkinnot_vuosi.xlsx

(hämtat 21.3.2014).

Yrkeshögskolan Novia. (2014a). *Naturbruk och miljö*. novia.fi.

<http://www.novia.fi/utbildning/naturbruk/naturbruk-och-miljo/> (hämtat: 5.1.2014).

Yrkeshögskolan Novia. (2014b). *Lantbruksnäringarna*. novia.fi.

<http://www.novia.fi/utbildning/naturbruk/naturbruk-och-miljo/lantbruksnaringarna/> (hämtat: 2.1.2014).

Yrkeshögskolan Novia. (2014c). *Utbildningsutbud 2014*. novia.fi.

<http://ansokan.novia.fi/YH-examen/utbildningsutbud-2012.html> (hämtat: 5.1.2014).

Yrkeshögskolan Novia. (2014d). *Yrkeshögskolan Novias läroplaner*.

<http://ansokan.novia.fi/laroplaner2012.html?id=8785> (hämtat: 5.1.2014).

Yrkeshögskolan Novia. (2014e). *Praktik och lärdomsprov*.

<http://www.novia.fi/utbildning/naturbruk/naturbruk-och-miljo/lantbruksnaringarna/lantbruksnaringarna-praktik-och-lardomsprov/> (hämtat: 22.1.2014).

Yrkeshögskolan Novia. (2014f). *En stärkning av naturbruksutbildningen i Raseborg*. Pressmeddelanden.

<http://www.novia.fi/om-novia/press-media-och-nyheter/pressmeddelanden/en-starkning-av-naturbruksutbildning-i-raseborg.1125> (hämtat: 3.4.2014).

Bilaga 1

Agrologutbildningens kontakt till näringslivet under studierna

Följande punkter (1-11) omfattar möjliga kontakter till arbetslivet under agrologstudierna.

Svaren får fritt skrivas in efter frågan. De flesta frågor besvaras kort med Ja/Nej eller en siffra (studiepoäng, antal). En del frågor kräver lite längre svar med förklaring.

Det är också tillåtet att skriva övriga egna kommentarer vid varje svar.

1. Sommarstudier
 - Vad hör till sommarstudierna (kort)?
 - Omfattning i studiepoäng?
 - Tidpunkt?

2. Näringslivets medverkan i undervisningen/ Utomstående föreläsare
 - Årligen återkommande?
 - Omfattning i studiepoäng?

3. Projektbaserad undervisning
 - Årligen återkommande?
 - Omfattning i studiepoäng?

4. Skoljordbruk, skog, verkstad
 - Var finns skoljordbruket, verkstäderna, skogen?

 - Hur ofta/ när besöker studerandena gården?

5. Hur många gånger har studerandena **under de tre senaste** åren deltagit i
Landsbygdspolitiska seminarier?

Övriga seminarier? Vilka?

6. Har studerandena under åren 2011-2013 deltagit i/ besökt lantbruksrelaterade eller övriga mässor? Svara med kryss (x) för mässoch årtal.

Mässmedverkan (Egen monter)	2011	2012	2013
------------------------------------	-------------	-------------	-------------

Sarka

Biofach

Maamess

Skog och traktor

Borgeby fältdagar

Okra

Lepaa

Finnmetko

Koneagria

Elmia lantbruk

Eurotier

Agromek

Elma

Övriga?

Mässbesök	2011	2012	2013
------------------	-------------	-------------	-------------

Sarka

Biofach

Maamess

Skog och traktor

Borgeby fältdagar

Okra

Lepaa

Finnmetko

Koneagria

Elmia lantbruk

Eurotier

Agromek

Elma

Övriga?

7. Gör studerandena någon form av herbarium under studietiden?

8. Hur stor andel (%) av agrologutbildningens examensarbeten har varit projektifierade

år 2012?

år 2013?

9. Hur stor andel av studerandena har sammanlagt utfört sin arbetslivspraktik utomlands **under de tre senaste åren?** Markera rätt intervall.

0 % 1-20 % 21-30% 31-40 % 41-50 % Över 50 %

10. Hur påverkar yrkeshögskolornas minskande resurser utbildningsprogrammets möjligheter att erbjuda studerande kontakt med arbetslivet under studierna?

11. Övriga kommentarer/ övriga faktorer i er utbildning, som bidrar till en kontakt med näringslivet under studierna?

Bilaga 2

Hej!

Jag studerar fjärde året till agrolog, vid Yrkeshögskolan Novia, Raseborg. Jag gör mitt examensarbete om de finländska agrologutbildningarnas anknytning till näringslivet.

Syftet är att sammanställa och jämföra vilka metoder agrologutbildningarna använder sig av, för att skapa kontakt med arbetslivet under studierna.

Förhoppningsvis kan man dra nytta av undersökningen då nya läroplaner planeras. Arbetet kommer att finnas tillgängligt på Theseus, publikationsarkivet för yrkeshögskolornas examensarbeten.

Denna förfrågan har jag skickat till de utbildningsansvariga för agrologutbildningarna i landet. Förfrågan består av frågor, som jag önskar att programansvariga för utbildningsprogrammet svarar på.

Förfrågan är gjord i ett word – dokument. Svaren skrivs in i dokumentet, som sparas och skickas till mig på adressen carina.astrom@novia.fi.

Jag hoppas att få ert svar senast 28.2.2014.

Ta gärna kontakt med mig om det är något ni funderar på!

Med vänliga hälsningar,

Carina Åström