

---

**PIHATTO- JA KARSINATALLIN PUITTEIDEN  
MERKITYS TÄYSIHOITOTALLIPAIKAN VALINNASSA**



Ammattikorkeakoulun opinnäytetyö  
Maaseutuelinkeinojen koulutusohjelma  
Mustiala, kevät 2014

Piia Palonen

---

MUSTIALA

Maaseutuelinkeinojen koulutusohjelma  
Hevostalouden suuntautumisvaihtoehto

---

<b>Tekijä</b>	Piia Palonen	<b>Vuosi</b> 2014
<b>Työn nimi</b>	Pihatto- ja karsinatallin puitteiden merkitys täysihoitotallipaikan valinnassa	

---

TIIVISTELMÄ

Työn tarkoituksena oli selvittää ratsuhevosten ja ponien omistajien tärkeimpiä valintaperusteita täysihoitotallipaikalle. Lisäksi tavoitteena oli saada tietoa hevosenomistajilta aktiivitallien tunnettuudesta ja näkemyksiä hevosen sijoittamisesta pihattoon asumaan.

Teoriaosuus selvittää hevosen lajityypillistä käyttäytymistä ja lajityypillisyyttä tukevia puitteita. Täysin luonnonoloihin pyrkiminen ei ole tarkoituksenmukaista, mutta hyvällä pihattohoidolla pystytään tukemaan hyvinvointia. Aktiivipihatto on nykyaikainen ratkaisu helpottamaan käsin tehtävää työtä. Se tarjoaa myös hevosille virikkeitä ja houkuttelee laumaa liikumaan toisistaan erilleen sijoitettujen rehu- ja makuupaikkojen avulla.

Tutkimus toteutettiin ProAgria Etelä-Suomi ry:n toimeksiantona kyselynä. Vastausten perusteella tärkeimmät tallipaikan valintaan vaikuttavat tekijät ovat tarhausolosuhteet, henkilökunnan ammattitaito, ruokintajärjestelyt ja hinta. Hevosten halutaan ulkoilevan kokopäiväisesti pienessä laumassa. Karkearehun halutaan olevan esikuivatun säilöheinän ja kuivaheinän sekoitusta ja jaettavan vapaasti tai säännöstellysti slowfeedingverkoista.

Tallipaikasta ollaan valmiita maksamaan sijainnista riippuen 300—600 euroa kuukaudessa. Ratsastusalueita, kuten maneesia, ei pidetty tärkeänä, mikä kertoo hevosenomistajien arvostavan niitä enemmän hevoselle tarjottavia puitteita. Pieniä talleja pidettiin arvossa myös, mutta yrittäjille kotitallien kannattaminen luo epäreilun kilpailuaseman. Aktiivipihatoille on kysyntää enemmän kuin tarjontaa, sillä vain viisi prosenttia vastaajien hevosista asuu aktiivipihatossa, mutta 28 % haluaisi hevosensa asuvan sellaisessa. Kannattava yritysidea voisi olla aktiivipihatto, joka panostaa maneesin sijaan ratsastuskentän ja maastojen ympärivuotiseen käyttökuntoon.

**Avainsanat** Hevonen, pihatto, aktiivipihatto, lajityypillinen käyttäytyminen, hyvinvointi

**Sivut** 32 s. + liitteet 9 s.

Mustiala  
Degree Programme in Agricultural and Rural Industries  
Equine Option

---

<b>Author</b>	Piia Palonen	<b>Year</b> 2014
<b>Subject of Bachelor's thesis</b>	Most important criteria when choosing a stable for riding horses and ponies	

---

## ABSTRACT

The purpose of this thesis was to find out the most important criteria when choosing a stable for riding horses and ponies. The goal was also to gain information concerning the knowledge about active stables among horse owners and opinions about paddocks. The inquiry was executed as a survey assigned by ProAgria Etelä-Suomi ry.

The theoretical section of this thesis consists of defining typical behavior of horses and means for supporting this behavior. It is not possible to offer completely natural environment for horses but living in a well-cared paddock can support the well-being of a horse. An active paddock is a modern solution also for manual labor. Using an active paddock stimulates horses and tempts a herd to move around by placing food and resting areas in separate places.

Based on the results the most important factors affecting the choice of stable are corral conditions, expertise of the staff, feeding arrangements and price. People wanted the horses to be out in the yard full day in small herds. The feed should be a mix of pre-dried silage and dry hay and it should be given freely or regulated from slow-feeding net.

People were prepared to pay 300-600 euros for a stable per month depending on the location. Riding areas such as a manège were not considered important which means that horse owners appreciated good conditions for horses as more important factors. Small stables were valued high but favoring home stables creates an unfair competitive position for entrepreneurs. There is more demand than supply for active paddocks because only 5 % of the horses live in such at the moment and 28 % wanted their horse to live in an active paddock. A good business idea could be an active paddock with year-round riding arena and terrain areas instead of a manège.

**Keywords** Horse, paddock, active paddock, well-being, typical behavior

**Pages** 32 p. + appendices 9 p.

## SISÄLLYS

1	JOHDANTO.....	1
2	HEVOSENPIDON ETIIKKA .....	1
2.1	Miksi hevonen olisi muuttunut?.....	2
2.2	Hyvinvoiva hevonen .....	2
2.3	Stereotyyppinen käyttäytyminen.....	3
2.4	Fyysiset hyvinvointiongelmät .....	4
2.4.1	Mahahaava.....	4
2.4.2	Kaviokuume .....	4
2.4.3	Ähky .....	5
3	PIHATTO HEVOSEN KOTINA .....	5
3.1	Pihattorakennuksen vaatimukset ja suositukset .....	5
3.2	Kylmien sääolojen vaikutus pihatossa .....	6
3.3	Aktiivipihatto .....	8
3.4	Paddock paradise.....	8
3.5	Lauman muodostaminen .....	9
3.6	Hevosen hoitaminen pihatossa .....	10
3.6.1	Ruokkiminen pihatossa .....	10
3.6.2	Vedensaannin varmistaminen.....	12
3.6.3	Ruokinta-automaatit .....	12
3.6.4	Pihatton siivous ja lantahuolto.....	12
3.7	Ulkoilualan koko ja rakenne.....	13
3.8	Pihattohevosen kengättömyys .....	14
4	KYSELYTUTKIMUS TÄYSIHOITOTALLIPAIKAN VALINTAPERUSTEISTA	14
4.1	Vastaajien profiili.....	14
4.2	Peruspalvelut .....	17
4.2.1	Ulkoiluolosuhteet .....	17
4.2.2	Ruokinta .....	19
4.2.3	Ratsastusalueet .....	20
4.2.4	Henkilökunta .....	21
4.2.5	Tallitilat ja siivous .....	21
4.3	Hinta.....	21
4.4	Lisäpalvelut .....	23
4.5	Sijainti ja tarve täysihoitotallille .....	23
5	VAIHTOEHTONA PIHATTO .....	24
5.1	Pihattoon soveltuvat rodut.....	25
5.2	Pihatton edut ja ongelmat .....	25
6	MITÄ TULOKSET KERTOVAT.....	26
7	LOPUKSI .....	29

LÄHTEET ..... 31

Liite 1      Kyselykaavake

## 1 JOHDANTO

Kun ihminen tuhansia vuosia sitten kesytti hevosen, hevonen ei valinnut tulla ihmisen tarpeiden käyttökohteeksi. Hevonen sopeutuu kyllä sille tarjottaviin olosuhteisiin, mutta täyttävätkö lopulta ihmisen ajatusmaailmassa hulpeat puitteet hevosenpidon eettisiä vaatimuksia? Hevonen on rutiineja rakastava eläin, mutta ennen kaikkea se on vaeltaja, laiduntaja ja saaliseläin, joka stressaantuu ja turhautuu, mutta hyvin usein lopulta alistuu, jos se ei saa toteuttaa sille luontaisia käyttäytymistarpeita.

Hevoset voivat monilla talleilla ja monenlaisissa olosuhteissa kuitenkin myös hevosen näkökulmasta hyvin. Hyvinvointia on vaikeaa mitata, mikä on ongelma määrittäessä ihanteellisia olosuhteita. Hevosen lajityypillisen käyttäytymisen tunteminen helpottaa valittaessa hevoselle mahdollisimman paljon hyvinvointia tukevat elinolot. Varsinkin nykyään hevonen on harrastusväline tai hyvä ystävä, joka tuottaa iloa omistajalleen. Omistajat haluavat hoitaa rakkaan lemmikkinsä tai arvokkaan kilpahevosensa niin hyvin, kuin oman tietotaitonsa mukaan se on mahdollista. Valitettavasti tieto ei usein kohtaa hevosen todellisten, lajityypillisten tarpeiden kanssa. Hevonen on sopeutuvainen eläin, ja siksi se voi näyttää voivan varsin hyvin, vaikka kokisikin stressiä. Toisaalta stressi voi ilmetä erilaisina sijaintoimintoina, joita kutsutaan huonoiksi tallitavoiksi.

Työ käsittelee kokonaisuudessaan hevosen lajityypillistä pitoa. Kyselyssä selvitetään ratsuhevosten omistajien tärkeimpiä kriteerejä täysihoitotallipaikan valinnassa, sekä mielikuvia pihattotalleista. Ihmisellä on hevosen pidossa itsekäät tarkoitusperät, ja siksi on tärkeää tarjota hevoselle mahdollisimman lajityypillinen, hyvinvointia edistävä elinympäristö. Työni avaa hevosen todellisia tarpeita tiiviissä kokonaisuudessa ja mahdollisuuksia tarjota hevoselle mahdollisimman lajityypillinen pitopaikka. Kysely tuottaa arvokasta tietoa siitä, mitä hevosenomistajat arvottavat tallipaikkansa valinnassa korkeimmalle antaen tietoa hevosenpidon tilasta sekä tarpeista koko Suomessa.

## 2 HEVOSENPIDON ETIIKKA

Koska hevosta käytetään itsekäisiin tarkoituksiin, on ihmisellä moraalinen vastuu eläimen hyvinvoinnista. Hyvinvointia on vaikeaa mitata ja määrittellä, koska kaikkia negatiivisia tunteita ei voida todentaa. Hyvinvoinnin voidaan kuitenkin katsoa olevan fyysinen ja psyykinen olotila (Kansallinen tuotantoeläinten neuvottelukunta), jossa eläin pystyy sopeutumaan ympäristön tapahtumiin ja olosuhteisiin. Hyvinvointiin voidaan vaikuttaa pito-olosuhteilla, hoidolla ja eläinjalostuksella. (Eläinten hyvinvointikeskus EHK 2012.)

## 2.1 Miksi hevonen olisi muuttunut?

Vaikka hevoset ovat eläneet kesyinä jo useita tuhansia vuosia, perinnöllisyystutkimukset osoittavat niissä edelleen virtaavan alkukantaisen saaliseläimen veri. Kesyhevosilla on samat tarpeet, pelot ja käyttäytymismallit kuin viltteillä esi-isilläänkin. Luonnossa hevonen laiduntaa ja vaeltaa 16 tuntia vuorokaudessa ja viettää lopun ajastaan leväten ja seurustellen, kun kesyhevonen saattaa seistä paikallaan suurimman ajan vuorokaudesta ja syödä usean tunnin välein. Pitkät yöunet ovat luonnottomia, sillä hevosen luontainen rytmi ohjaa sen liikkumaan ja syömään öisinkin. Lisäksi kesyhevonen usein ulkoilee yksin ilman lauman seuraa tarhassa, joka ei houkuttele liikkumaan, tai jossa ei sitä mahdu tekemään. Saaliseläimenä laiduntavalle hevoselle ihanteellinen ja turvallinen ympäristö on laaja, avara alue, josta näkee kauas, ja jossa on ruokaa jatkuvasti saatavilla. Lauma on turvana, ja alueella on myös suojaa sateelta ja hyönteisiltä. Vaikka ihanteellisista olosuhteista kesyhevonen joutuu usein tinkimään, voi hyvinvointia lisätä tarjoamalla hevoselle mahdollisimman paljon lajityypillistä käyttäytymistä tukevat olosuhteet. (Hill 2006, 5, 9; Kaimio 2004, 10—11; Nieminen 2011, 39; Viitanen 2013, 13.)

## 2.2 Hyvinvoiva hevonen

Eläimen hyvinvointia on aukottomasti mahdotonta määritellä. Kivuttoman, ympäristöönsä sopeutuneen eläimen voidaan katsoa voivan hyvin, mutta eläin voi näyttää sopeutuneen, vaikka ilmentäisi ulospäin hyvinvoinnilta näyttävää käyttäytymistä ollessaan stressaantunut. Pelkästään tuotantokyky ei takaa hyvinvointia, sillä eläin pystyy ainakin lyhytaikaisesti tuottamaan oman hyvinvointinsa kustannuksella. Käyttäytyminen on ensimmäinen ja varmin hyvinvoinnin indikaattori, sillä se ilmentää sopeutuneisuutta tai vastakohtaisesti huonoa vointia. Eläinsuojelulainsäädäntö ei automaattisesti takaa hyvinvointia, vaikka se asettaa vähimmäispuitteet eläintenpidolle. Viimeinen vastuu on eläimestä huolehtivalla ihmisellä, jonka on tunnettava lajinominaiset tarpeet. Moraalinen vastuu korostuu, kun eläintä käytetään itsekkäisiin tarkoituksiin. Vaikka eläin halutaan hoitaa parhaalla mahdollisella tavalla, ihminen ei hanki eläintä ilman omaa halua käyttää sitä johonkin tarkoitukseen – tuotantoeläintä taloudellisesti hyödyksi tai harrastus- tai lemmikkieläintä tuottamaan iloa ja harrastusmahdollisuuden omistajalleen. (Eläinten hyvinvointikeskus EHK 2012.)

Vilkan (2011, 102—103) mukaan myös eläinten hyvinvoinnin tulee pohjautua hyvinvointiyhteiskunnan tarjoamiin taloudellisiin ja lääketieteellisiin mahdollisuuksiin. Nykyaikaisempi näkemys hyvinvoinnista ottaa huomioon hevosen tietoisuuden ja oikeudet, jolloin myös hevonen saa nauttia hyvinvointiyhteiskunnan etuuksista. Vaikka kesyhevosella on tallella villihevosien käyttäytymismallit ja –tarpeet, mahdollisuudet hevosenpitoon ovat vauraammat kuin pula-aikoina. Hevosta ei tule jättää modernien mahdollisuuksien ulkopuolelle. Mahdollisuudet eivät kuitenkaan estää hevosta olemasta hevonen. Ahlforsin ja Viitamäen (2008) mukaan hevosten elintasosairaudet ovat lisääntyneet samassa suhteessa, kuin ihmistenkin elintason noustessa. Muun muassa psyykkiset sairaudet ja suolistovaivat ovat lisääntyneet hevosten keskuudessa johtuen ulkoilun ja

laumaelämän rajoittamisesta, liikunnan puutteesta sekä vääränlaisesta ravinnosta. Viitanen (2013, 32) puolestaan painottaa, että hyvinvointi nykyään ei tarkoita mahdollisuuksista huolimatta pumpuliin käärimistä, vaan hevosen katsotaan voivan tavalla tai toisella huonosti, jos se ei saa toteuttaa luontaisia käyttäytymistarpeitaan.

Edelleen on kuitenkin mahdotonta määrittää yksiselitteistä mittaria, jolla voisi mitata hevosen hyvinvoinnin toteutumista. On tärkeää pohtia, mikä on hyvinvointia hevoselle ja mikä ihmiselle. Esimerkiksi kilpailumenestys ei takaa, että hevonen saa toteuttaa lajityypillistä käyttäytymistään kotioloissa, vaikka sen karva kiiltäisi, ja vaikka se suorittaisi tehtävänsä protestoimatta. Erään näkemyksen mukaan hevosen käyttäminen omiin tarkoituksiimme, kuten ratsastamiseen ja ajamiseen, on eläimen hyväksikäyttöä, jota ei tulisi sallia lainkaan (Viitanen 2013, 32; Vilka 2011, 117.)

Vaikka hyvinvointia ei voida mitata, se voidaan hevosen näkökulmasta tiivistää kahteen kysymykseen: Onko eläin terve? Onko sillä ulottuvillaan kaikki, mitä se haluaa? Parhaimmillaan pihatto-olosuhteissa hevosella on kaikki, mitä kesyhevoselle voi olla tarjottavana. Se on terve ja sopivassa lihavuuskunnossa, se saa tarpeisiinsa sopivaa rehua riittävästi ja niin usein, että se vastaa villihevosien tiheää ruokailurytmiä. Vettä on tarjolla vapaasti. Hevosen ei tarvitse stressata, vaan se voi elää rentona ja levätä riittävästi. Se saa ulkoilla laumassa ja liikkua vapaasti kaikissa askellajeissa, ja sen elinympäristö on siisti, tilava ja virikkeellinen. Käsittely on johdonmukaista ja ystävällistä, ja hevonen pystyy suoriutumaan työstään hyvin. (Viitanen 2013, 32.)

### 2.3 Stereotyyppinen käyttäytyminen

Hevonen on sopeutuvainen eläin, eikä siitä suinkaan aina huomaa tyytymättömyyttä ja turhautumista. Pienessä tarhassa se usein seisoo rauhassa paikallaan, kun heinäannos on syöty. Kesyhevosekset eivät välttämättä omasta halustaan liiku riittävästi, jos ympäristö ei siihen houkuttele. Luonto sanelee käyttäytymismallin; syödä ja säästää energiaa. Luonnossa hevoset vaeltavat etsien syötävää ja liikkuvat laiduntaessaan ja laidunpaikkojen välillä runsaasti, joten sanonta ”luotu liikkumaan” pitää täysin paikkansa. (Viitanen 2013, 12–13).

Lajiseuran, riittävän tiheän ruokailurytmin, runsaan ulkoilun ja virikkeiden puuttuessa hevonen voi alkaa kehittää stressiä lievittäviä stereotyyppioita, joita valitettavasti kansankielessä kutsutaan huonoiksi tallitavoiksi. Näistä yleisimpiä ovat imppaaminen eli ilman nieleminen sekä kutominen, joka tarkoittaa keinumista etujalalta toiselle. Aikaisemmin uskottiin hevosten oppivan tavat toisilta tallin asukkailta. Nykytutkimukset kuitenkin osoittavat, että kyse ei ole matkimisesta, vaan tallin olosuhteissa on parantamisen varaa, jos useampi hevonen ilmentää stereotyyppistä käyttäytymistä. Aina turhautunut hevonen ei ilmennä stereotyyppistä käyttäytymistä, vaan se voi seistä apaattisena paikallaan tai vaihtoehtoisesti käyttäytyä aggressiivi-

sesti. Tällaista käyttäytymistä ei useinkaan mielletä puutteeksi olosuhteissa. (Svartsjö 2009, 24—25.)

Koska hevonen yrittää lievittää stressiä stereotyyppisellä käyttäytymisellä, sen aikeita ei tulisi estää esimerkiksi imppauspannalla. Käyttäytymisen estäminen vain lisää stressiä. Sen sijaan tulisi miettiä, mitä olosuhteissa voisi muuttaa. On syytä kuitenkin huomioida, että käyttäytyminen saattaa jäädä pysyväksi toimintamalliksi, vaikka puutteet olosuhteissa olisi korjattu. (Svartsjö 2009, 25.)

## 2.4 Fyysiset hyvinvointiongelmat

Hevoset eivät ilmennä pelkästään stressillä ja turhautumisella voivansa olosuhteissa huonosti, vaan ne voivat sairastua osittain tai kokonaan olosuhteiden aikaansaamana fyysisestikin. Urheiluhevosen hoidon perustana on oikeanlainen ruokinta, valmennus ja muu hoito. Liiallinen stressi, pitkät ruokintavälit tai sopimattomat rehut altistavat fyysisille ongelmille, joista yleisimmin todennettuja ovat mahahaava, kaviokuume ja ähky. (Niinistö & Tulamo 2012.)

### 2.4.1 Mahahaava

Mahaava näyttää olevan erityisesti modernin hevospidon ongelma, jossa ei ole täysin ymmärretty yhteyttä fysiologialla, ruokinnalla ja muulla hoidolla hevosen hyvinvointiin. Hevosen ruuansulatuselimistön erityispiirteet tekevät hieman haasteelliseksi ihanteellisen ja turvallisen ruokinnan suunnittelun. Hevosen mahalaukku on kooltaan vain noin 10—15 litraa, ja se on muodostunut vastaanottamaan rehua jatkuvasti pieninä annoksina. Jos hevonen ruokitaan muutaman kerran päivässä, mahalaukku ehtii tyhjentyä ruokintojen välillä, eikä pureskelun seurauksena syntyvä lima pääse suojaamaan seinämiä. Mahalaukkuun erittyy suolahappoa jatkuvasti sen ollessa tyhjilläänkin aiheuttaen limakalvojen syöpymistä ja haavaumia. Pitkät karkearehuruokintavälit eivät ole ainoa mahahaavan syy, ja toisaalta hevonen voi paastota ähkyn tai muun sairauden vuoksi. Muita aiheuttajia voivat olla rehun korkea hiilihydraattipitoisuus (väkirehut, kuten kaura ja vehnä tai erikoisrehut), kova valmennus, epäsäännöllinen päivärytmi, kuljetukset, talliolosuhteet tai lääkitykset, kuten suurina annoksina annetut tulehduskipulääkkeet. Ihmisillä ja koirilla todetun aiheuttajan helikobakteerin ei ole voitu osoittaa aiheuttavan mahahaavaa hevosilla. Paras hoito ja ennaltaehkäisy olisi jatkuva laiduntaminen, joka ei kuitenkaan Suomen oloissa ole mahdollista. Ruokinnan jakaminen moneen kertaan päivässä, stressin vähentäminen ja hyvälaatuinen, hitaasti sulava karkearehu sekä lepo optimiolosuhteissa kuitenkin voivat auttaa mahahaavahevosta paranemaan. (Niinistö & Tulamo 2012.)

### 2.4.2 Kaviokuume

Kaviokuume on kavion lamellikerroksen tulehdustila, joka yleisimmin johtuu lihaviiden hevosten metabolisesta oireyhtymästä tai vakavasta elimistön tulehdustilasta, kuten kohtu- tai suolistotulehduksesta. Tärkein ennal-

taehkäisevä tekijä on oikeanlainen ravinto, joka ei sisällä liikaa helppoliukoisia hiilihydraatteja. Metabolialla voidaan välttää pitämällä hevonen sopivassa lihavuuskunnossa. Kevään nuori, lehtevä nurmi sisältää runsaasti sokereita, ja siksi keväällä laidunaikaa on syytä rajoittaa reilusti. Laitumen sokeripitoisuuteen vaikuttavat kuitenkin monet muutkin tekijät, kuten laitumen hoito, käytetyt kasvilajit, säätila ja jopa vuorokauden aika. Jos hevonen on sairastanut kaviokuumeen tai sillä on todettu insuliiniresistenssi, kannattaa koko laidunkausi ruokkia sisäruokintakauden analysoiduilla, matalasokerisilla karkearehuilla. (Suomen Hevostietokeskus n.d.; Karikoski 2012.)

### 2.4.3 Ähky

Ähkylä tarkoitetaan äkillistä suoliston kiputilaa. Säännöllinen, useita kertoja päivässä tapahtuva ruokinta on myös ähkyn paras ehkäisykeino. Tutkimukset ovat osoittaneet ähkylä olevan yhteyttä talli- ja tarhausolosuhteisiin, ravinnon- ja vedensaantiin sekä stressiin ja liikuntaan. Rehunmuutokset on syytä tehdä vähitellen, sillä myös äkillinen muutos rehuissa, jopa rehuerän muutos, voi aiheuttaa ähkyä. (Tulamo 2011.)

## 3 PIHATTO HEVOSEN KOTINA

Pihatto tarkoittaa suurta ryhmäkarsinaa, josta on vapaa kulku tarhaan tai laitumelle. Pihatossa hevoset eivät ole sisällä karsinassa, vaan liikkuvat vuorokauden ympäri ulkona ja halutessaan pääsevät makuuhalliin lepäämään. Pelkkä makuuhalli ei riitä pihatoksi, vaikka laki ei suoranaisesti vaadikaan ulkotarhaa hevosenpitoon. Tarhan ja makuuhallin lisäksi pihattotalissa on oltava sairaskarsinoita, hoitotilat, rehu- ja varusteosasto sekä lantala, mikäli kuivikepatjaa ei käytetä lannan varastoinnissa. (Viitanen 2013, 28).

### 3.1 Pihattorakennuksen vaatimukset ja suositukset

Ajantasainen eläinsuojelulaki määrittää eläimille tarjottavat vähimmäisolosuhteet. Lain mukaan terveyttä on edistettävä ja eläintenpidossa on otettava huomioon fysiologiset sekä käyttäytymistarpeet. Pitopaikan on oltava riittävän tilava, suojaava, valoisa, puhdas ja turvallinen, mutta vain tuettavaa rakentamista koskeva asetus vaatii hevosille riittävät mahdollisuudet ulkoiluun tarhassa. Maa- ja metsätalousministeriön asetus tuettavaa rakentamista koskevista hevostalusrakennusten rakennusteknisistä ja toiminnallisista vaatimuksista määrittää esimerkiksi myös, että kulkureitit pitopaikasta pihalle ja tarhoihin on oltava tarkoituksenmukaiset ja turvalliset. Vaikka vaatimukset koskevat vain tuettavaa rakentamista, ne antavat hyviä suuntaviittoja kaikelle pihattorakentamiselle. (Eläinsuojelulaki 247/1996 1:3—4§; Maa- ja metsätalousministeriön asetus tuettavaa rakentamista koskevista hevostalusrakennusten rakennusteknisistä ja toiminnallisista vaatimuksista 764/2009 4§.)

Uusi eläinsuojeluasetus koskien tallin korkeutta ja karsinan kokoa astui voimaan 1.7.2010, mutta kaikkien 2000-luvun jälkeen rakennettujen eläinsuojien tulisi täyttää uudet vaatimukset 1.1.2014 alkaen. Jos hevoset ruokitaa pihatossa, on yhtä täysikasvuista hevosta kohden oltava pinta-alaa säkärkorkeudesta riippuen 4 m<sup>2</sup> (säkäkorkeus alle 1,07 m) – 10 m<sup>2</sup> (säkäkorkeus yli 1,71 m). Jos hevoset ruokitaa tarha-alueella, on tilavaatimus hieman pienempi hevosta kohden (Taulukko 2.) Pihatton sisäkorkeuden on oltava vähintään hevosen säkäkorkeus kerrottuna luvulla 1,5, mutta kuitenkin vähintään 2,2 metriä. Oven suositellaan olevan 1,5 metriä leveä, ja tarvittaessa se olisi hyvä saada suljettua kokonaan. Tuulikaappi oven edustalla estää suoran viiman pääsyn makuuhalliin ja pitää hallin edustan kuivempana. Myös roikkuvat muoviliuskat ovesta estävät ilmaa vaihtumasta liiankin hyvin. (Valtioneuvoston asetus hevosten suojelusta 3§, liite3; Hyyppä 2010a, 47).

Taulukko 1. Pihatton mitoitusvaatimukset (Valtioneuvoston asetus hevosten suojelusta, liite 3.)

Säkäkorkeus (m)	Ruokinta- ja makuualue samassa tilassa, aikuiset hevoset, m <sup>2</sup>	Ruokintapaikka erikseen, aikuiset hevoset, m <sup>2</sup>	Ruokinta, ja makuualue samassa tilassa, nuoret hevoset 12-24kk, m <sup>2</sup>	Ruokintapaikka erikseen, nuoret hevoset 12-24kk, m <sup>2</sup>	Ruokinta- ja makuualue samassa tilassa, nuoret hevoset <12kk, m <sup>2</sup>	Ruokintapaikka erikseen, nuoret hevoset <12kk, m <sup>2</sup>
<1,07	4,0	3,2	3,0	2,4	2,0	1,6
1,08-1,30	5,0	4,0	3,8	3,0	2,5	2,0
1,31-1,40	6,0	4,8	4,5	3,6	3,0	2,4
1,41-1,48	7,0	5,6	5,3	4,2	3,5	2,8
1,49-1,60	8,0	6,4	6,0	4,8	4,0	3,2
1,61-1,70	9,0	7,2	6,8	5,4	4,5	3,6
>1,71	10,0	8,0	7,5	6,0	5,0	4,0

Jos pihattorakennus on avoin, ei erillistä ilmastointia aina tarvita. Pihatoissa yleinen ja toimivaksi havaittu tapa järjestää ilmastointi on painovoimainen ilmanvaihto. Se toimii kuitenkin vain, mikäli pihatto on selkeästi ulkoilmaa lämpimämpi. Lämmin ilma nousee ylöspäin ja poistuu poistohormista, mutta myös tuloilmalle on järjestettävä kulku makuutilaan. Koneellinen ilmanvaihto takaa ilman vaihtumisen myös silloin, kun pihatton sisälämpötila ei ole ulkolämpötilaa suurempi. Usein riittää potkurin asentaminen poistohormiin. (Valtioneuvoston asetus hevosten suojelusta 4§; Hyyppä 2010, 46–47).

Pihatossa jokaista alkavaa kymmenen hevosen ryhmää kohden on oltava yksi sairaskarsina tai muu asianmukainen ryhmästä erotettava tila. Myös kuivikkeet, rehut ja varusteet tarvitsevat omat varastointitilansa. (Valtioneuvoston asetus hevosten suojelusta 5§.)

### 3.2 Kylmien sääolojen vaikutus pihatossa

Ympärivuorokautinen ulkoilu ja kylmäpihatto ovat lisänneet huolta hevosten hyvinvoinnista tietämättömien keskuudessa, eikä heitä voi siitä syyt-

tää. Sään armoilla olevat pitkäkarvaiset hevoset saattavat näyttää eläinsuojelutapauksilta, vaikka todellisuudessa hevoset saisivat itse valita säänsuojassa tai ulkotarhassa olemisen välillä ja tilat olisivat asianmukaiset. Varsojen pihattokasvatuksen on todettu sekä lisäävän hyvinvointia että hyvinvointiongelmia kylmässä elinympäristössä. Kiistatta hyvinvointia edistäviä tekijöitä kuitenkin ovat mahdollisuus sosiaaliseen kanssakäymiseen ja vapaampaan käyttäytymiseen. Tuki- ja liikuntaelinten kasvun kannalta liikkuminen varsasta asti on välttämätöntä. Virikkeetön tai pieni ulkotarha rajoittaa liikkumista, mutta myös epäsäännöllistä, yhtäkkistä rankkaa rasitusta tulisi välttää. Ongelmia saattaa ilmentyä varsoilla, jotka siirretään pihattoon kylmään aikaan vuodesta suoraan vieroituksesta ja eri talleilta. Tällöin hyvinvointiongelmiensa riski kasvaa, ja varsoja onkin tarkkailtava ensimmäisen kuukauden ajan tiiviisti. (Autio & Heiskanen 2008.)

Kylmällä ilmalla energiantarve kasvaa, sillä hevoset käyttävät osan energiasta lämmöntuotantoon, ja siksi karkearehun määrää kannattaa nostaa kylmillä ilmoilla sellaisillakin hevosilla, jotka jo syövät runsaasti. Karkearehun vaikutus lämmöntuotantoon on väkirehuja suurempi, koska erityisesti kuitu- ja valkuaispitoisten rehujen sulatuksessa muodostuu runsaasti lämpöä, ja siksi suositellaan kylmällä ilmalla nostettavan väkirehuannoksen sijaan karkearehun määrää. Viiman ja tuulen vaikutus karvapeitteen eristyskykyyn on myös suuri. Esimerkiksi -15 asteen lämpötila ja 5 m/s tuuli vastaa -24 asteen lämpötilaa. Erityisesti varsat altistuvat ensimmäisenä talvena energianhukalle käyttäessään suuren osan ravinnosta kasvuun, sillä ne kasvavat silloin jopa 90 % säkäkorkeudestaan. Jotta kasvu ei hidastuisi, tulisi kasvavien varsojen karkearehun määrää nostaa 2 % jokaista astetta kohden silloin, kun lämpötilaa laskee alle 0 asteen (Taulukko 2) Ongelmaksi saatata kuitenkin muodostua muiden ravintoaineiden liikasaanti, sillä kylmyys lisää vain energiantarvetta. Joissakin tapauksissa voi olla paikallaan sulkea varsat lämmitettyyn makuuhalliin yöksi. Tutkimukset ovat osoittaneet, että hevoset liikkuvat kylmään aikaan vähemmän säästääkseen energiaa, jolloin aktiivisuus ei kärsi pienempään tilaan sulkemisesta yön ajaksi. Myös loimittaminen säästää energianhukalta, vaikka parhaiten varsat pysyvät lämpimänä syömällä runsaasti ja pysyttelemällä toistensa lähellä. Paras eristävyys kylmällä pakkassäällä on yhdellä kunnollisella toppaloimella, jonka alle voi tarvittaessa laittaa lämmöneristeeksi villaloinen. (Autio & Heiskanen 2008; Suomen Hevostietokeskus ry n.d.)

Taulukko 2. 500 kg hevosen lisäruokinnan tarve pihatossa (varsoilla odotettu aikuispaino) (Suomen Hevostietokeskus ry n.d.)

Ulkoilman lämpötila/tuuli	Vieroitettu varsa Alkupalvi	Vieroitettu varsa Keski- ja loppupalvi	Aikuinen hevonen Keski- ja loppupalvi
-15 °C tyyni sää	2 kg heinää/vrk	0,5 kg heinää/vrk	-
-24 °C tyyni sää tai -15 °C + 5m/s tuuli	3 kg heinää/vrk	1 kg heinää/vrk	2,5 kg heinää/vrk

Hikisen hevosen kuivattaminen pihatto-olosuhteissa voi olla haastavaa, mutta kuitenkin mahdollista. Huolellinen kuivattaminen on erittäin tärkeää sairastumisen ja lihasongelmien välttämiseksi. Hevosen voi jättää karsinaan tai makuuhalliin kuivumaan loimitettuna, tai kuivalla, leudolla ja tyynellä säällä se voi olla kuivatusloimien kanssa ulkonakin. Erityisesti paksukarvaiset hevoset kostuvat myös lämpimässä tallissa, jolloin kuivattaminen on järkevintä tehdä viileässä makuuhallissa. Kuivatusloimet mukailevat ihmisurheilijoiden kerrospukeutumista, jossa aluskerros siirtää kosteuden pois iholta, välikerros sekä lämmittää että siirtää kosteutta ja päällimmäinen kerros suojaa tuulelta ja päästää kosteuden haihtumaan. Märät loimet on syytä vaihtaa kuiviin, kunnes hevonen on kokonaan kuivunut. (Viitanen 2013, 145.)

### 3.3 Aktiivipihatto

Aikuisten hevosten pitäminen pihattolaumoissa on varsoja haastavampaa suuremman tilantarpeen ja ruokinnan yksilöimisen vuoksi. Yksilöllisen ruokinnan mahdollistavat ruokinta-automaatit. Aktiivipihatto tarkoittaa pihattoa, jossa automatisoidun ruokinnan lisäksi pihattoon sijoitetut toiminnot, kuten vesi- ja makuupaikat on sijoitettu erilleen lisäämään hevosten aktiivisuutta. (Autio & Heiskanen 2008.)

### 3.4 Paddock paradise

Perinteinen ajatus pihatosta ja vapaasta liikkumisesta on viety vielä askeleen verran lähemmäksi hevosen luontaista käyttäytymismallia. Kalifornialainen Jaime Jackson (n.d.) on perustanut vuonna 2002 yhdistyksen edistämään ihmisten tapaa pitää hevosia perustuen niiden luonnolliseen tapaan vaeltaa vapaana (AANHCP). Alun perin yhdistys perustettiin lisäämään tietoa ja taitoa vuolusta pohjautuen villihevosten kavioihin, koska Jackson näkee yhtenä kaikista vapaan liikkumisen ja monipuolisten pohjien hyödyistä kavioterveyden, johon niillä on suora yhteys. Liikkuminen lisää verenkiertoa kaviossa ja stimuloi kavion kasvua.

Vastaamaan mahdollisimman hyvin villihevoslaumojen vaeltamista hän kehitti ”pihattoparatiisin” (paddock paradise). Paddock paradise houkuttelee hevoslaumaa liikkumaan monipuolisilla pohjilla ympäri laajaa, esimerkiksi pihattorakennuksen tai laitumet kiertävää kujaa, jossa vaeltaessaan lauma löytää ruoka- ja vesipisteitä. Lauman saa liikkeelle luonnollinen tarve etsiä ravintoa. Kun yksi lauman jäsen liikkuu, muut seuraavat perässä. Kujaan voi rakentaa kulkuesteitä ja -hidasteita, jotka totuttavat erilaisiin jännitystä aiheuttaviin asioihin, kuten siltoihin ja isoihin kiviin, ja toisaalta muodostavat sokkeloita, joissa hevosten on nostettava jalkojaan ja asteltava tarkasti (Kuva 1). (Simons 2012.)



Kuva 1. Pihattoa jakaa aita, jonka kiertämällä hevoset pääsevät ruokinta-automaatille. Kulku-esteet lisäävät lauman liikkuvuutta. (Kuva: Palonen 2014)

### 3.5 Lauman muodostaminen

Luonnossa hevoset elävät tavallisesti 4-10 hevosen laumoissa. Niin kutsuttuun haaremiryhmään kuuluu 1-3 tammaa ja niiden yhden tai kahden edellisen vuoden varsat. Johtajaori suojelee laumaansa pedoilta ja pitää muut aikuiset oriit erillään omasta laumastaan. Nuoret tammät ja oriit jättävät laumansa saavutettuaan sukukypsyyden 2-3 vuotiaina. Haaremiryhmästä lähteneet orivarsat muodostavat poikamieslaumoja ja tammät liittyvät johonkin toiseen haaremiryhmään. (Hyypä 2010, 43.)

Laumassa vallitsee aina hierarkia, eikä tasa-arvoisia yksilöitä ole. Vaikka arvojärjestys ratkotaan usein yhteenottojen kautta, johtaja säilyttää asemansa rauhallisen itsevarmalla käytöksellä. Hevoset solmivat myös ystävyyssuhteita, joissa ei ratkaise hierarkkinen asema laumassa. (Hyypä 2010, 43—44.)

Kesyhevoset eivät saa itse valita laumaansa, mutta hyvin usein ne tottuvat ihmisten määräämiin tovereihinsa varsin ongelmitta, kunhan tilaa ja ruokintapaikkoja on riittävästi. Uudet tulokkaat on helpoin soluttaa laumaan kesällä laitumella, mutta käytännössä tarve uudistaa laumaa voi olla muinakin vuoden aikoina. Totuttaminen kannattaa tehdä aina päivää vasten ja valoisaan aikaan, jotta touhuja ehtii seurata ennen yötä. Yhtä oikeaa tapaa laumaan sijoittamiselle ei ole, vaan jokaiseen erilaiseen toimintamalliin sisältyy etuja ja haittoja. Vastoin uskomuksia, käyttäytymiskokeiden mukaan totutus aidan yli tai viereisissä karsinoissa ennen laumaan päästämistä ei auta laumaan asettumisessa. Kun fyysinen kontakti on osittain estetty, tilanne ei ole yhdessä olon kaltainen. Jos tulokas erotetaan laumasta esi-

merkiksi yön ajaksi, välienselvittely tehdään joka aamu uudelleen, mutta silloin tulokas saa varmasti syödä, juoda ja levätä. Voi olla kannattavaa totuttaa tulokas ensin yhteen kilttiin lauman jäseneseen, tai tutustuttaa ensin vieraat tulokkaat keskenään. Silloin niillä on turvaa toisistaan, joskin vanha laumanjäsen saattaa hylätä tulokkaan laumaan sijoittamisen jälkeen. (Viitanen 2013, 70—72.)

Kaikkien laumanjäsenten ei tarvitse ystäväystyä keskenään. Isoissa laumoissa joidenkin hevosten välit voivat olla jopa viileän ymseät, mutta nujakat aiheuttavat harvoin pintanaarmuja isompaa vahinkoa. Helppoja laumanjäseniä kasvaa vain laumassa, eikä yksin elänyt hevonen välttämättä sopeudu laumaan myöhemminkään. Laumaan sopeutumattomuus voi kieliiä myös kivusta, kiimahäiriöstä tai muusta fysiologisesta ongelmasta. Liian pieni tila aiheuttaa väistämättä helpommin yhteenottoja. (Viitanen 2013, 71—73.)

### 3.6 Hevosen hoitaminen pihatossa

Hevosten hoitaminen pihatossa ei ole helpompaa ja nopeampaa kuin karsinatallissa, jos sen tekee huolellisesti. Hevoset on tarkastettava päivittäin, ja hoitajan on huomattava laumassa poikkeavasti käyttäytyvät yksilöt sairastapausten varalta. Pelkästään hevosten seisoessa esimerkiksi ontumisia ei huomaa, vaan hoitajan on saatava lauma liikkeelle. Pihaton päivittäisiin hoitorutiineihin kuuluvat lisäksi ruokkiminen sekä makuuhallin ja tarhatilojen siivous ja kuivitus sekä tietysti muu siisteydestä huolehtiminen. (Viitanen 2013, 124—125).

#### 3.6.1 Ruokkiminen pihatossa

Pihatossa voi muodostua vaikeaksi annostella karkearehua sopivasti, jos laumassa on eri tavoin kuluttavia hevosia. Helppointa ruokinnan toteuttaminen on silloin, kun lauman jäsenet saavat syödä paljon, kuten varsa-laumoissa. Harraste- ja joutohevosille on hankalinta järjestää riittävää korsirehun saantia ilman, että ne lihovat siitä liikaa. Nykyään hevosille valmistetut laatuheinät sisältävät niin runsaasti energiaa, että ne sellaisenaan sopivat vain harvoille hevosryhmille. Heinän lisäksi onkin helposti lihoville hevosryhmille hyvä tarjoilla muutakin pureskeltavaa, kuten olkea. Oljen määrä ei kuitenkaan saisi ylittää neljää kiloa päivässä, sillä se aiheuttaa ummetusta. Myöskään korrenvahvistajat eivät kuulu hevosten ruokavaliioon. (Viitanen 2013, 139—140.)

Terveellä hevosella ei ole juurikaan väliä, saako se kuivaheinää, säilöheinää vai säilörehua, kunhan rehuarvot sopivat sen tarpeisiin. Hevosille tarkoitettujen säilöheinät ja -rehut esikuivataan pellolla ennen paalaamista. Erityisesti kuivat säilöheinät sopivat pihaton tarpeisiin, sillä ne muistuttavat kuivaheinää, eivätkä jäädy. Kuitenkin juuri kuivempien säilöheinien on todettu lämpenevän kosteita eriä helpommin. (Viitanen 2013, 140.)

Valitettavasti pihattoruokintaan yhdistetään usein ajatus vapaasta karkearehuruokinnasta, jolloin tarhaan on viety kokonainen pyöröpaali. Ku-

ten yllä todettiin, vapaa heinäruokinta sopii erittäin harvalle hevosryhmälle. Helpoimmin lihovat ponit ja kylmäveriset, joilla on erinomainen rehunkäyttökyky. Kaviokuumeen riski kasvaa ylensyöville hevosilla merkittävästi, ja onkin valitettava hyvinvointiongelma liikaa syöville yksilöillä. Tarhaan viety paali pilaantuu sisältä nopeasti, jos se kastuu ja lämpenee. Mutaan tallottu paali myös lisää hävikkiä. Riippumatta korsirehun määrästä, kuuluu asiallisen pihaton varusteluun ruokintapöytä- tai teline, jossa rehu pysyy puhtaana ja kuivana. (Viitanen 2013, 140.)

Vapaata karkearehuruokintaa voi rajoittaa ruokintaesteillä, jolloin puureskeluun käytetty aika hajaantuu useammalle tunnille vuorokaudessa niilläkin yksilöillä, joilla määrää on jouduttu rajoittamaan reilusti liikalihavuuden ehkäisemiseksi. Hitaasta ruokinnasta käytetään nimitystä ”slow feeding” (Kuva 2). Hevosella on puuhailtavaa pidemmälle ajalle, ja ennen kaikkea ruuansulatuskanava voi paremmin, kun mahahapot eivät pääse aiheuttamaan haavaumia tyhjän vatsalaukun limakalvoille. Heinän hävikki minimoituu, eikä heinää sotkeudu maa-ainekseen. Jos lauman yksilöt ovat kovin erilaisia rehunkäyttökyvyiltään, saatetaan siltikin joutua erottamaan joitakin yksilöitä syömään ylimääräisiä annoksia tai rajoittamaan syömistä. Markkinoilla on paljon erilaisia kaltereita, verkkoja, häkkeitä ja siirrettäviä ruokintakatoksia. Kengällisten hevosten slow feeding ruokinnassa on muistettava ehkäistä kenkien juuttuminen verkkoihin ja kaltereihin asettamalla ne kavioiden ulottumattomiin. (Ansa Tiimi Oy n.d; Viitanen 2013, 141.)



Kuva 2. Slow-feedingverkko Granåsan hevosstilla Inkoossa. Verkko on asetettu polven korkeudelle, jotta kengät eivät pääse juuttumaan siihen. Kaulapantaan on kiinnitetty siru, jonka mukaan automaatti osaa annostella hevoselle oikean rehuannoksen. (Kuva: Palonen 2014)

Jos pihatossa ei ole väkirehuannoksia annostelevia ruokinta-automaatteja, mutta hevoset tarvitsevat väkirehuja, on suositeltavaa sitoa hevoset kiinni ruokinnan ajaksi. Sitominen on työntekijälle helpoin ja nopein järjestää, jos hevosilla on riimut valmiiksi päässä. Riimun pitäminen on kuitenkin riskialtista, sillä hevonen voi esimerkiksi rapsuttaessaan juuttua siihen kiinni, eikä yöaikaan ole ihmisiä huomaamassa vahinkoa. Jos annokset ovat keskenään yhtä suuria, voi syöminen onnistua irrallaankin ilman, että johtaja syö alempiarvoisten annokset. (Viitanen 2013, 142.)

### 3.6.2 Vedensaannin varmistaminen

Kylmällä ilmalla hevoset helposti vähentävät erityisesti kylmän veden juomista, jolloin ummetusähkyn riski kasvaa. Pihattoon sopiva ratkaisu onkin myös pakkasella veden sulana pitävä uimurikuppi tai lämmitettävä juomapalju. Talvella karkearehun kulutus kasvaa, ja sekin lisää veden kulutusta. Hevoset saattavat syödä myös lunta, mutta se ei ole riittävä juomaveden korvike. (Suomen Hevostietokeskus n.d.)

### 3.6.3 Ruokinta-automaatit

Aktiivipihatoissa erityisesti väkirehuruokinta onnistuu yksilöllisesti ja vaittomasti automaatin avulla, mutta myös korsirehuruokinta voidaan automatisoida kokonaan tai osittain. Automaatti voi annostella rehua jopa 20 kertaa päivässä. Rehukioskit ovat yleistyneet, mutta soveltuvat hintansa vuoksi pääasiassa isoille talleille. Muita ratkaisuja ovat verhot ja laatikot. Verho laskeutuu heinäpöydän ympärille aika-ajoin rajoittamaan syömistä. Laatikot soveltuvat pääosin karsinatalleille. Laatikon pohja aukeaa määrättyyn aikaan pudottaen heinäannoksen laatikosta karsinaan. (Viitanen 2013, 142—143.)

Automatisointi mahdollistaa suurten laumojen yhdessä pitämisen riippumatta rehunkäyttökyvystä. Jokainen lauman hevonen voidaan ruokkia yksilöllisesti, eikä erikoisjärjestelyitä lisärehun saamiseksi tai ruokinnan rajoittamiseksi tarvita. Alempiarvoisinkin saa varmasti rehuannoksensa ja riidat vähenevät, kun lauman jäsenet eivät taistele paikastaan ruokintapöydän ympärillä. Työntekijältä jää aikaa muuhun, eivätkä ruokintavälit koskaan veny pitkiksi. Automaatti myös liikuttaa hevosia etenkin, jos automaatti, vesipiste ja makuuhalli ovat etäällä toisistaan. (Nyberg & Paukku 2009, 16—19.)

### 3.6.4 Pihaton siivous ja lantahuolto

Siivoustiheys pihatossa riippuu hevosmäärästä, pinta-alasta, kuivikkeista ja ruokintapaikasta. Ruokintapaikka sotkeutuu nopeasti, ja on pidettävä siistinä. Osa siivoaa tarhan ja makuuhallin päivittäin lannasta, mutta jos katto on riittävän korkea, voi kuivikkeista kerryttää kerran vuodessa koneellisesti poistettavaa patjaa. Lannan päälle tuodaan uusia kuivikkeita, jolloin patja alkaa kompostoitua tuottaen lämpöä. (Viitanen 2013, 125—126).

Yleisimmin käytettävät kuivikkeet ovat olki ja turve, mutta kutterinlastua, sahanpurua ja olkipellettiä voidaan käyttää myös. Olki toimii kuivikkeen lisäksi virikkeenä ja lisäpurtavana ruokintojen välillä, mutta erityisen helposti lihoville tai kaviokuumeherkille se ei sovi. Olki on työläs siivota ja täyttää lantalaa nopeasti. Olkipelletti imee kosteutta olkea paremmin, mutta saattaa jäätyä pakkasella ja maistuu myös ahneimmille valitettavan hyvin. Turve imee hyvin kosteutta, mutta pihatto-olosuhteissa haittapuolena on sen jäätyminen kovilla pakkasilla. Turve sotkee ympäristöään ja peittää tumman pölyn alle seinät ja käytävät. Se ei myöskään ole ekologisin vaihtoehto, sillä se on käytännössä uusiutumaton luonnonvara. (Viitanen 2013, 126—127).

Osa pihattonpitäjistä suosii purua tai kutteria. Niiden imukyky ei ole turpeen kaltainen, eivätkä ne kompostoidu yhtä hyvin. Imukykyensä vuoksi turve ei ärsytä hengitysteitä ammoniakkipäästöjen vuoksi yhtä paljon kuin kutteri tai puru. Parhaimmillaan puru, kutteri ja olkipelletti ovatkin seokseenä turpeen kanssa, ja toisaalta turvetta käytetään usein oljen alla imevässä kosteutta. Toimiva kestokuivikepatja pysyy aina puhtaana ja kuivana. Pihatto on suunniteltava siten, että kuivikepatjan tyhjennys koneellisesti onnistuu. (Hyypä 2010, 26; Viitanen 2013, 127—128).

Lain mukaan lantalassa on oltava tilaa 12 kuukauden aikana kertyvälle määrälle, mutta pihatossa osaa kuivikepohjasta voidaan hyödyntää lantavarastona. Tällöin pinta-alan hevosta kohden tulisi olla suurempi, jotta lannan levityskiellon aikana (15.10.–15.4.) varastoitava lanta mahtuu pihattoon. (Jansson, Jansson, Närvänen, Pesonen, Tanhuanpää & Virtanen 2008, 41—44)

### 3.7 Ulkoilualan koko ja rakenne

Pihatton tarha-alueen tulee olla muodoltaan ja kooltaan sellainen, että lauma pystyy siellä liikkumaan turvallisesti. Vähimmäiskoosta on olemassa suosituksia, mutta ne koskevat pääasiassa karsinatallien tarha-aloja. Laumassa pidettäessä suositus on 200—250 m<sup>2</sup> ponia tai hevosta kohden, mutta kokonaispinta-ala pihatossa kannattaa suunnitella reilusti suuremmaksi, esimerkiksi 0,1 - 0,2 hehtaaria hevosta kohden. Jos tilaa ei ole tarpeeksi, voivat hevoset saada potku- ja puremavaurioita helpommin. (Autio & Heiskanen 2008.)

Jacksonin (2012) pihattoparatiisiin liittyvän ideologian mukaan tarha-alueen ihanteellinen pohja on maastoltaan monipuolinen. Monipuolisuus harjoittaa koordinaatiota, vahvistaa lihaksia ja stimuloi kavion kasvua. Pehmeällä hiekalla hevoset voivat hoitaa itseään piehtaroidulla, mutta pehmeä pohja ei ole paras vaihtoehto kavioille. Alue, jossa on isoja kiviä, rohkaisee hevosia kävelemään tarkkaavaisesti ja venyttämään itseään sukuloidessaan kivien lomitse. Sorapohja vahvistaa kaviota, ja kengätönkin kavio tottuu astelemaan kovalla, kivisellä pohjalla, jos sillä on siihen mahdollisuus myös vapaana ollessaan. Hevoset vilvoittelevat ja juovat mielellään suoraan lammesta tai järvestä, joten vesialue tarha-alueella lisää entisestään lauman liikkuvuutta ja hyvinvointia. (Simons 2012, 29—31.)

### 3.8 Pihattohevosien kengättömyys

Usein kengättömyys yhdistetään automaattisesti pihatto-olosuhteisiin. Laajatyypilliseen hoitamiseen kuuluu myös kavion hoito mahdollisimman luonnonmukaisella tavalla, mutta pihattohevon voi hyvin olla myös kengitetty. Pihatossa kaviomekanismi pääsee toimimaan ihanteellisesti kengättömällä hevosella, jos alue on oikein suunniteltu. Kavio tarvitsee toimiakseen jatkuvaa stimulaatiota, ja siksi pihatossa kengättömän hevosen kaviot voivat hyvin vapaan käyskentelyn ansioista, jos maasto on monipuolista ja houkuttelee liikkumaan. Yleinen uskomus on, että kengätön kavio tarvitsee pehmeän pohjan. Kavion mekanismi tarvitsee kuitenkin myös kovia alustoja toimiakseen optimaalisesti. Kenkä on alun perin suunniteltu suojaamaan kaviota kulumiselta, mutta valitettava haittapuoli on kavion mekanismin toiminnan häiriintyminen ja verenkierron heikentyminen kaviossa, jolloin kavioaines haurastuu. Kavio on erittäin kovaa sarveisainetta, joka kestää kulumista hyvin. (Mykkänen n.d; Jackson 2013.)

## 4 KYSELYTUTKIMUS TÄYSIHOITOTALLIPAIKAN VALINTAPERUSTEISTA

Ensisijainen tavoite oli kerätä tietoa ratsuhevosten ja ponien omistajilta täysihoitotallipaikan valintaperusteista. Yrittäjät voivat tarvittaessa kohdentaa palveluitaan kysyntää vastaaviksi. Kyselyssä otettiin esille myös pihatto-, ja erityisesti aktiivitallien kysyntä ja näkemykset hevosen sijoittamisesta pihattoon asumaan.

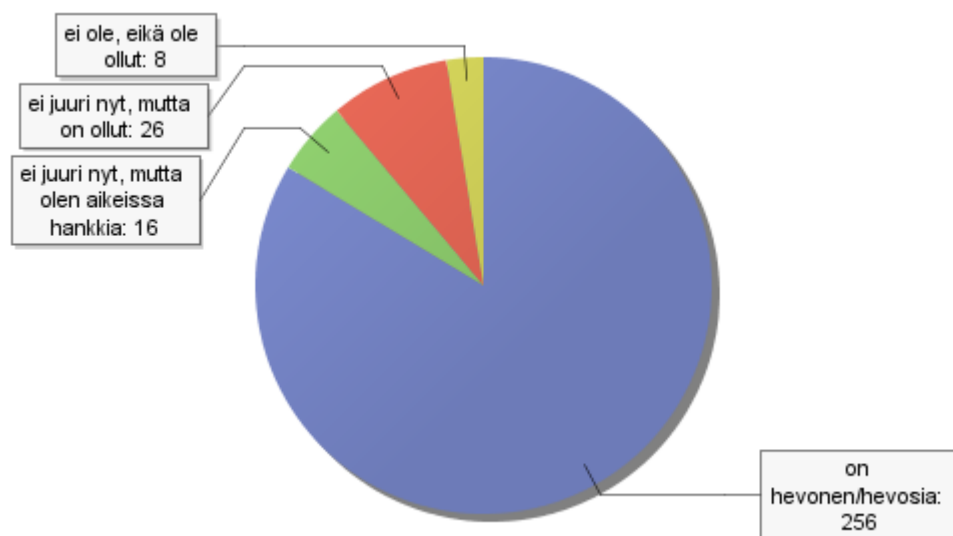
Kyselytutkimus toteutettiin Webropol-työkalulla. Kohderyhmä oli ratsuhevosten tai ponin omistajat tai muut sellaiset henkilöt, joilla on tai on joskus ollut omia hevosia, tai on muuten näkemys tallipaikan etsimisestä. Se julkaistiin 21.2.2014 Suomen Hippos ry:n ja hevosalan osaamiskeskus Hippoloksen internetsivuilla. Lisäksi kyselyä jaettiin sosiaalisen median kautta Facebook-ryhmien välityksellä sekä sähköpostitse. Vastauksia kertyi 309. Kysymykset eivät olleet pakollisia, eikä kaikkiin kysymyksiin saatu vastausta kaikilta vastaajilta. Tyypiltään kysymykset olivat pääosin monivalinta- tai matriisikysymyksiä. Osaan kysymyksiä pystyi valitsemaan useamman vastausvaihtoehdon.

### 4.1 Vastaajien profiili

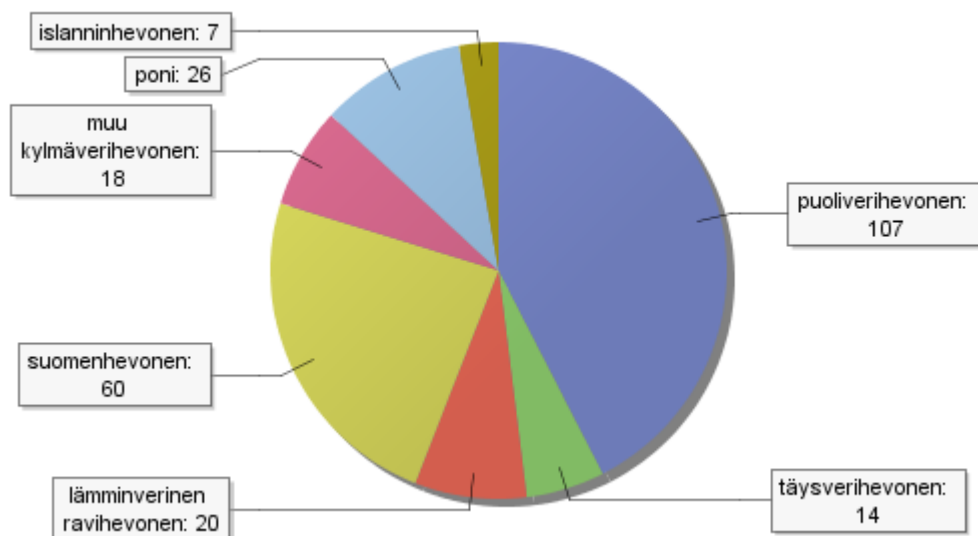
Ensimmäinen kysymys selvitti, kuinka moni vastaajista työskentelee hevosalla tai on alan yrittäjä. Pää- tai sivutoimisesti hevosallalla työskentelee vastaajista 39 % (121), joista 36 % (43) vastasi työskentelevänsä tallityöntekijänä. Heistä valtaosa oli karsinatallien työntekijöitä (74 %) ja loput pihattotallien työntekijöitä. Talliyrittäjänä kaikista vastaajista toimii 9 % (28), joka on 23 % hevosallalla työskentelevistä. Ratsastuksen ohjaajia,

opettajia, valmentajia tai ratsuttajia oli hevosalan työntekijöistä 22 % (26), joista kuitenkin suurin osa (63 %) vastasi harjoittavansa ammattiaan sivutoimisesti. Muita vastaajien joukossa olevia hevosalan ammattiryhmiä olivat muun muassa hevosalan opiskelija, neuvonta, eläinlääkäri, klinikka-eläinhoitaja, hevoshieroja, sosiaalipedagogisen hevostoiminnan ohjaaja, estetuomari ja lomittaja.

Vastaajista 256 omistaa hevosen tai hevosia (83 %) (Kuvio 1), ja näistä suurin roturyhmä oli puoliverihevoset (42 %) (Kuvio 2), joista kilpa- tai keskiraskaassa käytössä olevia puoliverihevosia oli 57 % ja kevyehkössä käytössä olevia 31 %. Loput ovat joutilaita, eläkeläisiä, siitostammoja ja varsoja. Toiseksi suurin roturyhmä oli suomenhevoset (23 %), joista puolet ovat kevyehköllä käytöllä, 22 % kilpa- tai keskiraskaalla käytöllä ja 10 % varsoja.



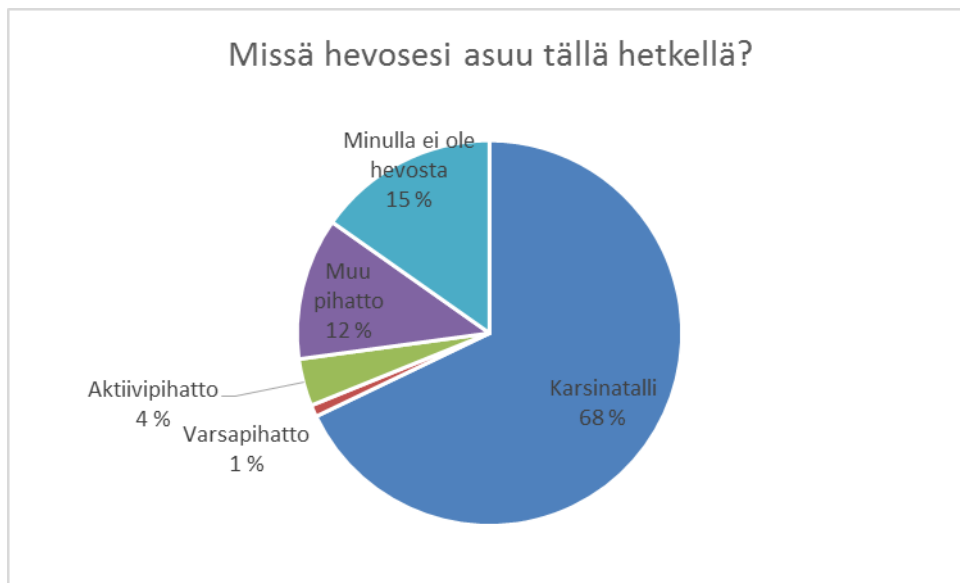
Kuvio 1. Hevosen omistaminen



Kuvio 2. Hevosen omistavien vastaajien jakautuminen roturyhmittäin

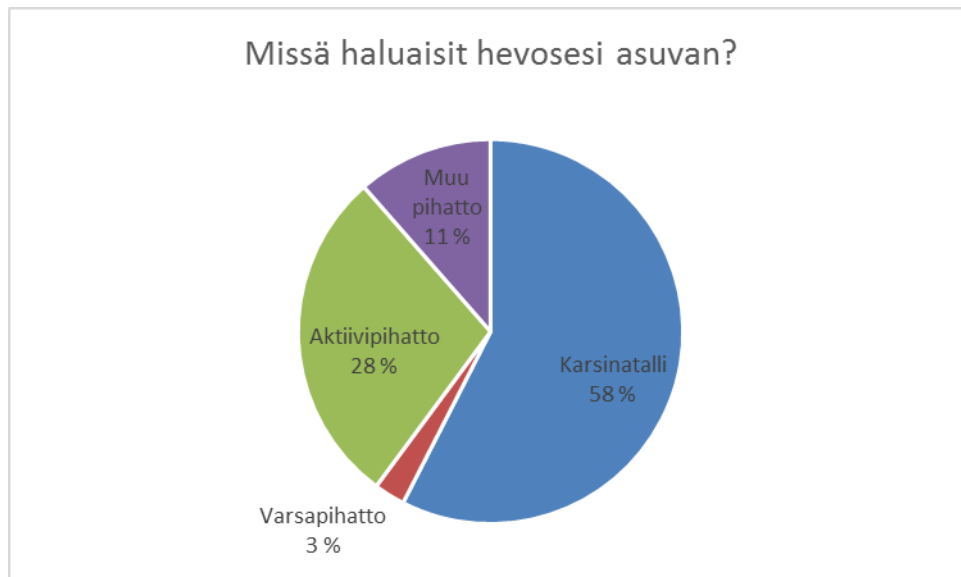
Kevyehkössä käytössä kaikista vastaajien hevosista on 41 % (106) ja kilpa- tai keskiraskaassa käytössä 39 % (101). Loput ovat joutilaita, eläkeläisiä, siitostammoja ja varsoja.

Suurin osa vastaajien hevosista asuu karsinatallissa (68 %). Tallien koot ovat hajaantuneet tasaisesti alle viidestä hevosesta yli 20 hevoseen, mutta suurin osa karsinatallien hevosista asuu talleilla, joissa on 5–10 hevosta (31 %). Käsitteen ”muu pihatto” ovat valinneet 12 % hevosomistajista, ja valtaosa on alle viiden hevosen pihattotalleja (67 %). ”Muulla pihatolla” tarkoitetaan pihattoa, joka ei ole aktiivi- tai varsapihatto. Aktiivipihatton asukkaita on vain neljällä prosentilla hevosomistajista ja varsapihatton on valinnut yksi prosentti (Kuvio 3).



Kuvio 3. Hevosten jakautuminen karsina- ja pihattopaikoille. Suurin osa hevosista asuu karsinatallissa ja vain neljä prosenttia aktiivipihatoissa.

Vaikka vain vajaa neljännes vastaajien hevosista asuu pihattotallissa, haluaisi kaikista vastaajista 42 % sijoittaa hevosensa pihattoon ja 28 % aktiivipihattoon. Suurin osa edelleen siis suosii karsinatallia, mutta vaikka otetaan huomioon vastaajat, jotka eivät omistaja hevosta, on todettava pihattoille olevan tarjontaa enemmän kysyntää (Kuvio 4).



Kuvio 4. Lähes kolmannes sijoittaisi hevosesä aktiivipihattoon.

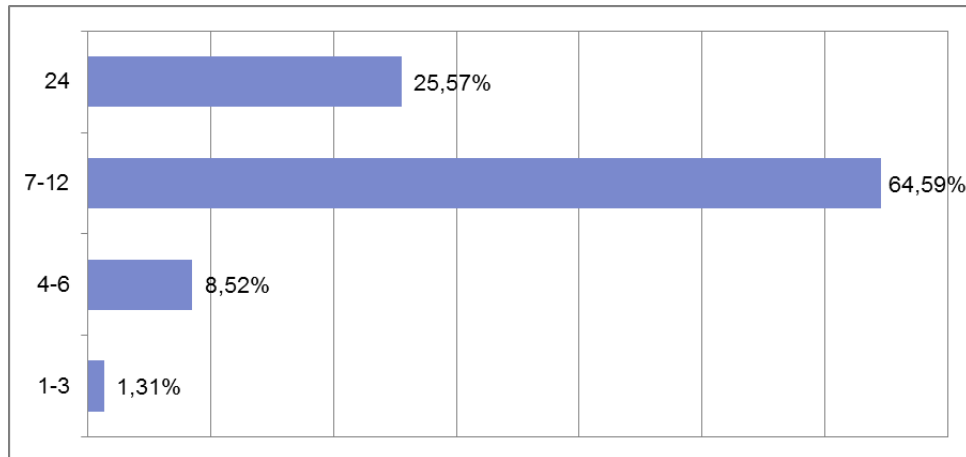
Tallien koon toivotaan olevan niin karsina- kuin pihattotalleissa 5-10 hevosta (44 %). 10—20 hevosen tallia toivoo 28 % vastaajista ja alle viiden hevosen tallia puoltaa 22 %. Yli 20 hevosen tallia sen sijaan toivoo vain viisi prosenttia vastaajista, ja heistä lähes kaikki ovat karsinatallien kannattajia (86 %).

## 4.2 Peruspalvelut

Peruspalvelut sisälsivät ne kuukausihintaan sisältyvät palvelut, jotka kuuluvat kaikille asiakkaille ilman lisähintaa. Tällaisia palveluita kyselyssä olivat tarhaaminen, ruokinta ja karsinan tai makuuhallin siivous. Lisäksi peruspalveluina käsitettiin ratsastusalueiden käyttö, henkilökunnan ammattitaito sekä tallitilat.

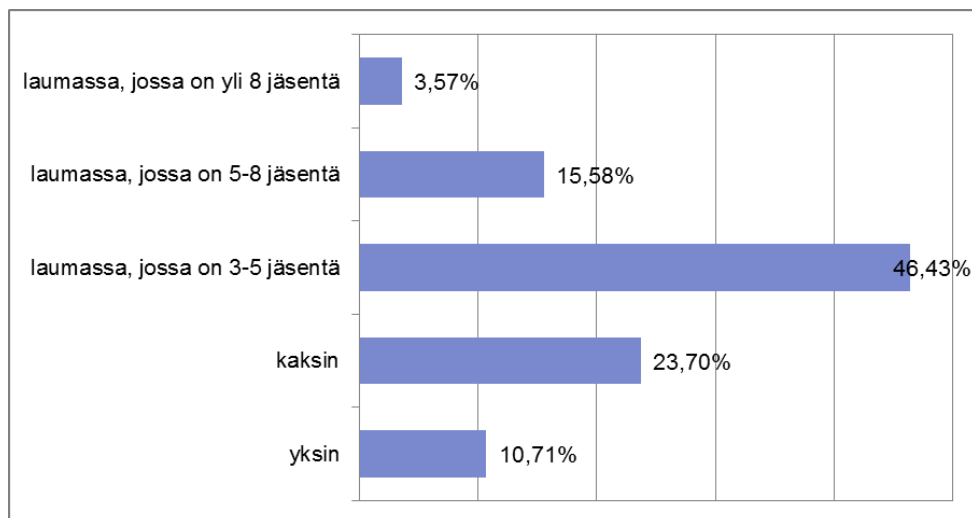
### 4.2.1 Ulkoiluolosuhteet

Vastaajista 65 % toivoo kokopäivätarhausta, eli 7—12 tuntia vuorokaudessa. 26 % haluaisi hevosesä ulkoilevan vuorokauden ympäri, mikä on ristiriidassa pihattoa puoltavien määrän kanssa. Kuitenkin tässä on saatettu ajatella tarhausajan koskevan karsinatallia tai tarhausta ilman säänsuojaa (Kuvio 5).



Kuvio 5. Toivottu aika ulkoilutarhassa vuorokaudessa

Suurin osa vastaajista (74 %) toivoo tarhan olevan maastoltaan monipuolinen, eli sisältävän metsäisiä, mäkiä ja tasaisia hiekkalueita. Tässä kysymyksessä vastaajat saivat valita useamman vaihtoehdon. Yli puolet vastaajista toivoo myös virikkeitä, kuten olkea, tarhaan. Pitkänmallista aitausta, joka houkuttelee liikkumaan, suosii 48 % vastaajista. Tasaista hiekkatarhaa arvostaa 17 % vastaajista. Lähes puolet vastaajista (46 %) toivoo tarhausta laumassa, jossa on 3–5 jäsentä. Yksintarhausta toivoo 11 % ja suureen, yli kahdeksan hevosen laumaan hevosensa haluaisi viedä vain 4 % vastaajista (Kuvio 6). Huomioitavaa on se, että neljännes niistä vastaajista, jotka haluaisivat hevosensa ulkoilevan tasaisessa hiekkatarhassa toivovat 4–6 tunnin tarhausaikaa, kun monipuolisen tarha-alustan kannattajista 4–6 tunnin ulkoilu-aikaa suosivat vain 6 %. Yksintarhausta suosivat myös eniten ne vastaajat, jotka toivovat tasaista hiekkatarhaa (31 % hiekkatarhan kannattajista), kun monipuolisen pohjan kannattajista yksintarhausta suosii vain neljä prosenttia.

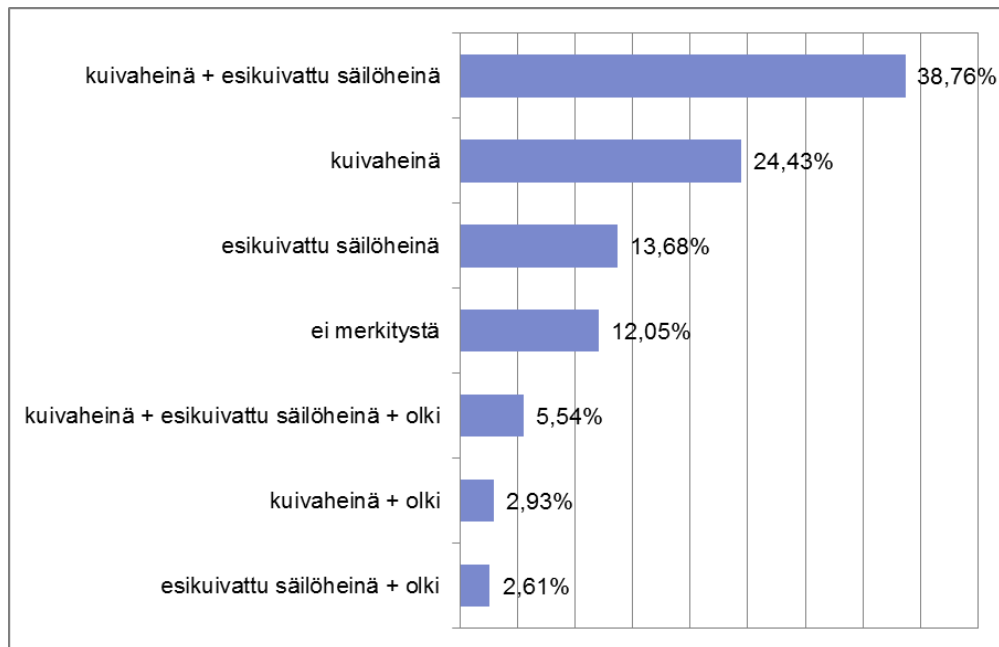


Kuvio 6. Lauman koko ulkoilutarhassa

Kysyttäessä tarhaukseen liittyvien tekijöiden tärkeyttä nousi tärkeimmäksi tarhaus aika, jota 71 % vastaajista piti erittäin tärkeänä ja 25 % melko tärkeänä. Lauma- tai yksintarhauksen järjestyminen oli 89 prosentin mielestä erittäin tai melko tärkeää ja tarhan pohjaa piti 84 % vastaajista erittäin tai melko tärkeänä. Tarhan virikkeitä sen sijaan vain 23 % piti erittäin tärkeänä, mutta kuitenkin 40 prosentin mielestä tarhan virikkeellisyys on melko tärkeää. Virikkeillä tarkoitetaan esimerkiksi olkea, puunrunkoja ja piehtaroimisalueita.

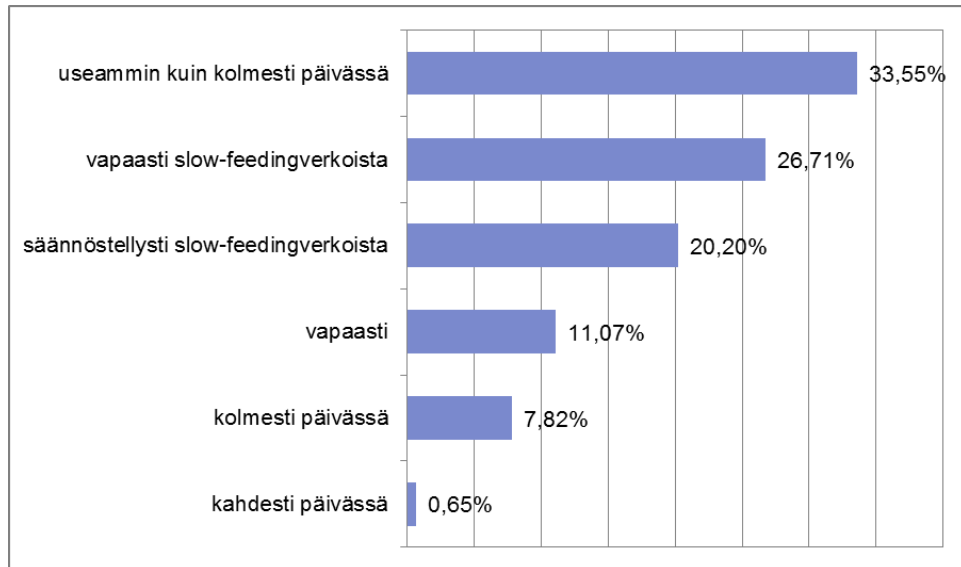
#### 4.2.2 Ruokinta

Suurin osa vastaajista haluaisi hevoselleen syötettävän esikuivattua säilöheinää ja kuivaheinää sekoitettuna (39 %). Pelkkä kuivaheinä sai kannatusta 24 % ja pelkkä esikuivattu säilöheinä 14 %. Olki sekoitettuna kuiva- tai säilöheinään ei saanut juurikaan kannatusta (Kuvio 7).

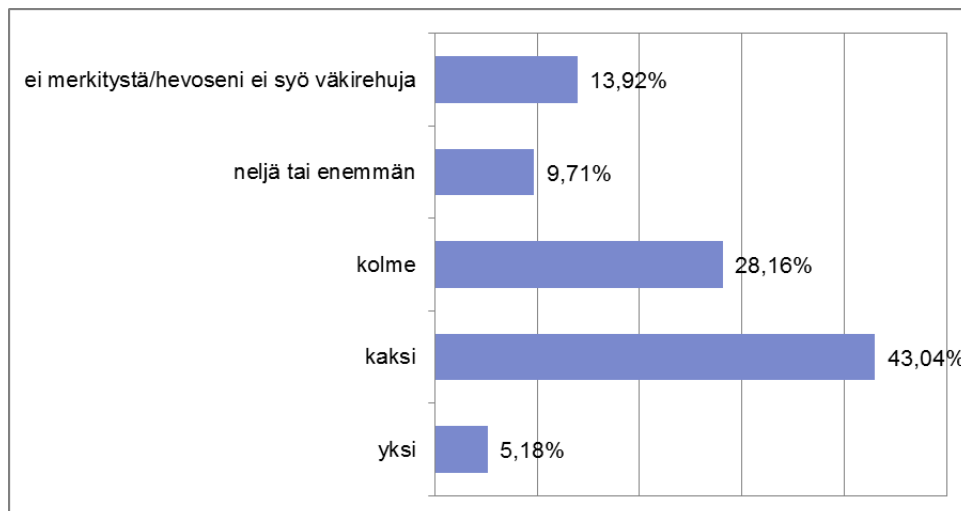


Kuvio 7. Karkearehu

Vastaajista 47 % toivoisi karkearehua syötettävän vapaasti tai säännöstellä slowfeedingverkoista. 34 % toivoisi karkearehuruokintaa useammin kuin kolmesti päivässä ja vain 11 % toivoisi vapaata karkearehuruokintaa (Kuvio 8). 43 % puoltaa kahta väkirehuruokintakertaa. 28 % toivoisi väkirehut annosteltavan kolmesti, kymmenen prosenttia useammin kuin kolmesti, viisi prosenttia vain kerran ja 14 % on vastannut, että heidän hevosensa eivät syö väkirehujä tai annostelukertojen määrällä ei ole merkitystä (Kuvio 9). Todennäköisesti kertojen määrään vaikuttaa väkirehuannosten koko.



Kuvio 8. Karkearehuruokintojen määrä



Kuvio 9. Väkirehuruokintojen määrä.

Ruokintaan liittyvien tekijöiden tärkeyttä pyydettiin arvioimaan asteikolla 1—4. Tärkein yksittäinen tekijä vastausten perusteella on karkearehuruokintojen määrä ja veden tarjoilu tarhaan silloin, kun kyseessä ei ole pihatotalli, samalla keskiarvolla 3,7. Melko tärkeää on myös se, mitä karkearehujä syötetään (3,5), sekä laiturille pääseminen kesällä (3,4). Väkirehuruokintojen määrällä on hieman merkitystä (2,8), mutta ruokinnan automatisoinnilla ei vastausten perusteella ole juurikaan merkitystä (1,5).

#### 4.2.3 Ratsastusalueet

Ratsastusalueiden tärkeyttä pyydettiin arvioimaan asteikolla 1—4. Tärkeimmäksi nousi ulkokenttä sekä ratsastusalueiden pohjat samalla keskiarvolla 3, 7. Tärkeänä pidettiin myös maastoja (3,5), mutta maneesin tärkeys jäi keskiarvolle 2,5. Estekalustoa pidettiin myös melko tärkeänä

(2,6), kun pyöröaitausta (1,6) ja kävelykonetta (1,4) ei vastausten mukaan juurikaan kaivata.

### 4.2.4 Henkilökunta

Suurin osa vastaajista pitää henkilökunnan ammattitaitoa ja osaamista melko tai erittäin tärkeänä asteikolla 1—4. Keskiarvo oli 3,9. Myös koulutusta alalle arvostetaan jonkun verran (2,7), mutta tunnettuudella tai statuksella on vain vähäinen merkitys (1,7).

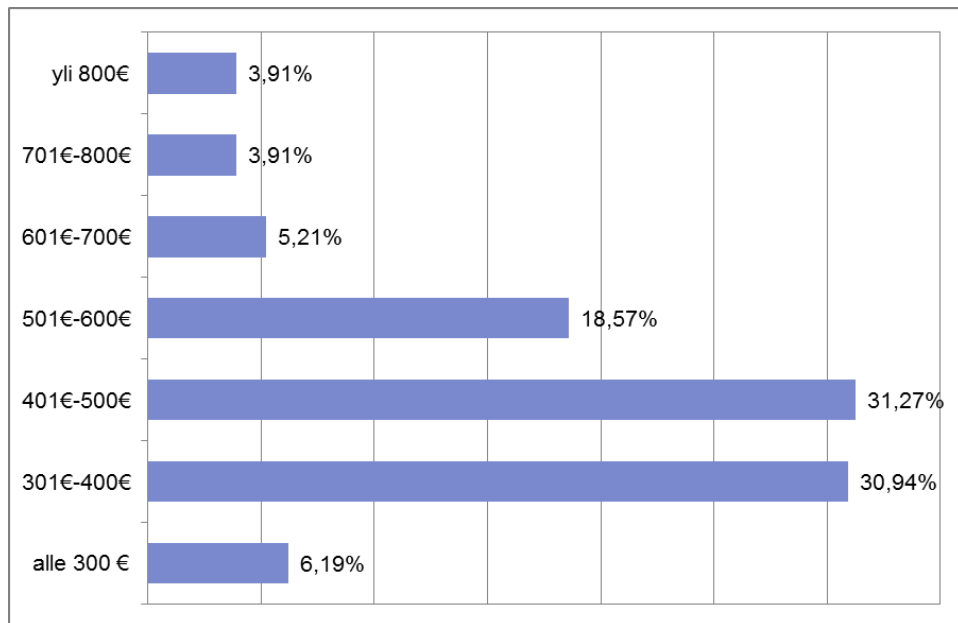
### 4.2.5 Tallitilat ja siivous

Vastaajia pyydettiin arvioimaan tallitilojen tärkeyttä asteikolla 1—4. Lämmin satulahuone (3,4), loimien kuivatushuone (3,4) ja pesukarsina (3,2) ovat vastaajien mielestä melko tärkeitä, kun taas pukuhuonetta ei juurikaan kaivata (1,7). Varastotilaa kausiloimille (2,6) sekä lämmintä sosiaalitilaa (2,4) pidettiin hieman tai melko tärkeänä.

Karsinan tai makuuhallin siivous kerran päivässä riittää 83 prosentille vastaajista. 16 % prosenttia toivoisi siivousta kahdesti päivässä, mutta vain 0,2 % on sitä mieltä, että karsinan tai makuuhallin voisi siivota useammin kuin kahdesti. Uudellamaalla toivottiin eniten kahta siivouskertaa päivässä (27 %), kun muissa maakunnissa keskimäärin 10 % oli kahden siivouskerran kannalla.

## 4.3 Hinta

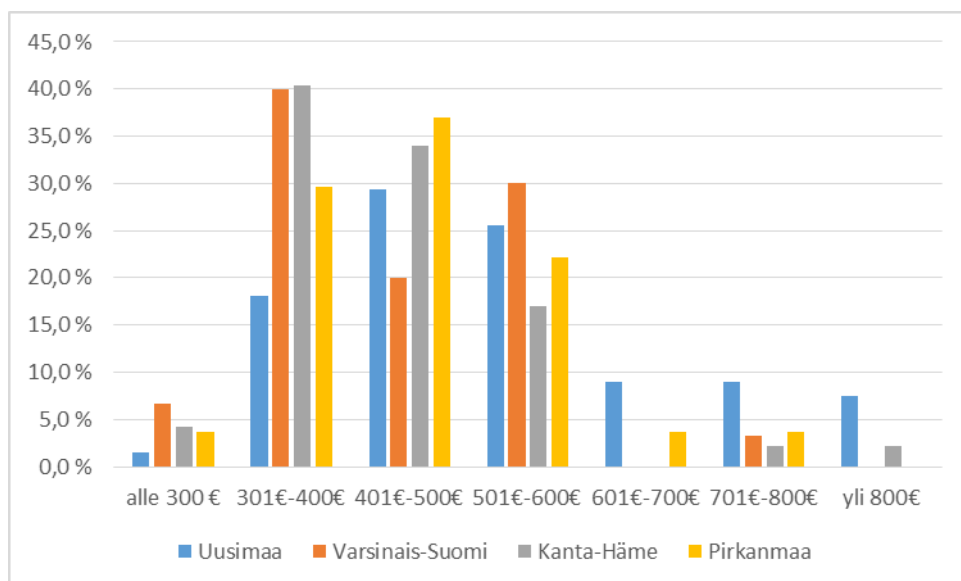
Vastaajista 31 % olisi valmis maksamaan täysihoidtopaikasta 301—400 euroa ja samoin 31 % voisi maksaa paikasta 401—500 euroa kuukaudessa. 19 % pitää sopivana 501—600 euron kuukausimaksua, ja pieni osuus (4 %) olisi valmis maksamaan jopa yli 800 euron kuukausimaksun, mutta näistä lähes kaikki (83 %) olivat sellaisia, jotka suosivat karsinatallia. Kuusi prosenttia vastaajista maksaisi alle 300 euroa kuukaudessa (Kuvio 10).



Kuvio 10. Täysihoitopaikan kuukausihinta

Melko paljon tallipaikan hinta vaikuttaa valintaan 42 prosentilla vastaajista. Jonkin verran hinnan vastasi vaikuttavan 36 % ja erittäin paljon 16 %. Vain kuusi prosenttia vastaajista oli sietä mieltä, että hinnalla ei ole juurikaan merkitystä tallipaikan valintaan.

Sijainti vaikuttaa hintaan melko paljon. Uudellamaalla vain 1,5 prosenttia oli sitä mieltä, että tallipaikka saisi maksaa alle 300 euroa kuukaudessa, kun esimerkiksi Varsinais-Suomessa vastaava lukema oli 6,7 %. Vastavasti Uudellamaalla 7,5 % maksaisi tallipaikasta yli 800 euroa kuukaudessa, kun muualla Suomessa ei oltu valmiita maksamaan niin paljon lukuun ottamatta Kanta-Hämettä, jossa kaksi prosenttia voisi maksaa täysihoitopalvelusta niin paljon (Kuvio 11).



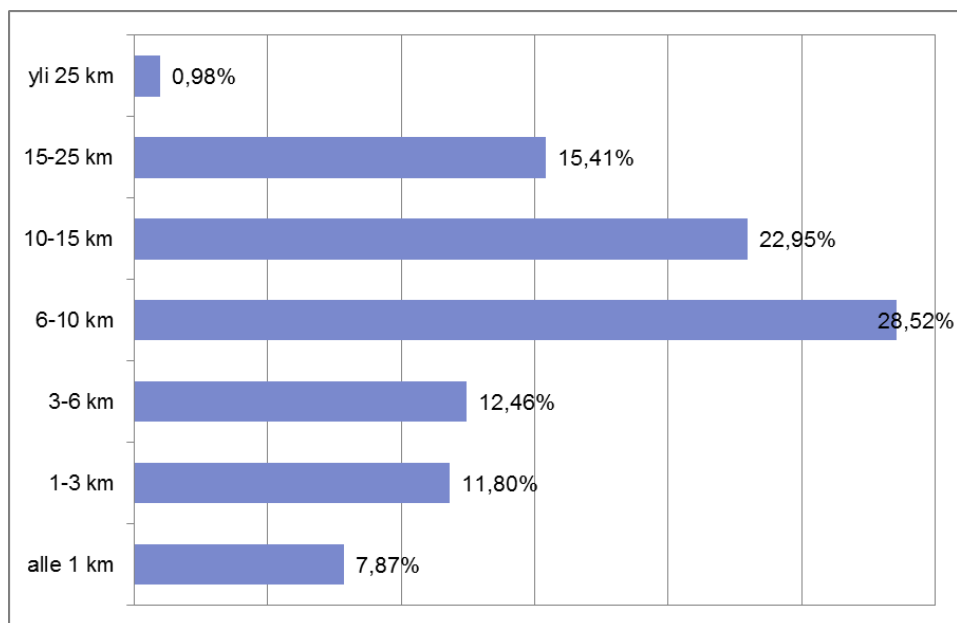
Kuvio 11. Maakuntien ja hinnan välinen suhde.

#### 4.4 Lisäpalvelut

Lisäpalveluina kyselyssä käsitettiin loimitus, suojitus, lääkintä, lisärehujen antaminen, hevosen sisään ottaminen toimenpiteisiin, loimien ym. pesumahdollisuus, irtokengän takaisin lyönti, ratsutus, koulutus maasta ja ratsastustunnit. Oman ehdotuksen sai kirjoittaa avoimeen tekstikenttään. Loimittamista, lääkitsemistä, lisärehujen antamista ja hevosen sisään ottamista toimenpiteisiin pidettiin tärkeänä. Muita ehdotuksia olivat muun muassa trailerin vuokraus, hieronta, klippaus ja liikuttaminen juoksupöytä.

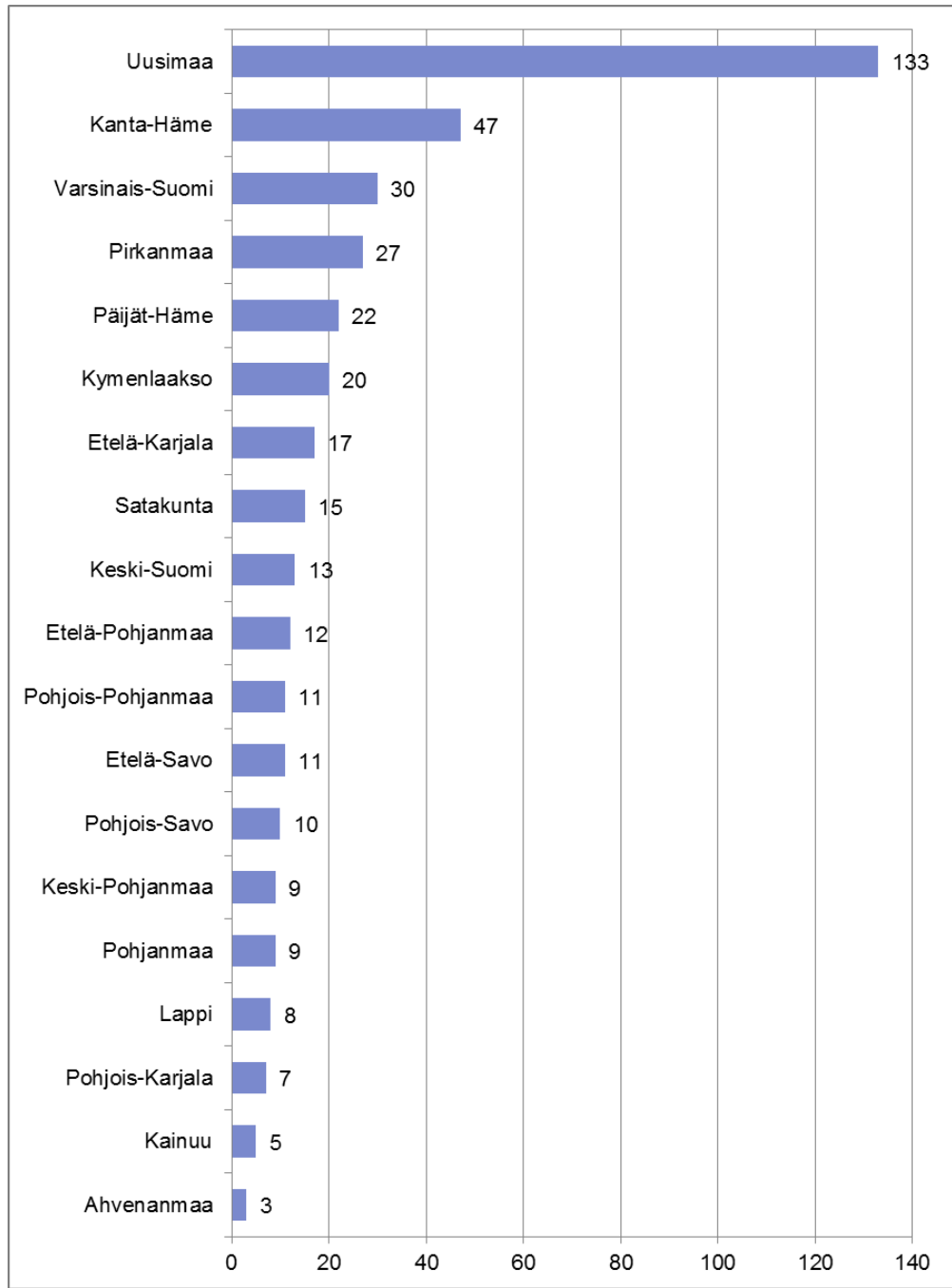
#### 4.5 Sijainti ja tarve täysihoitotallille

Vastaajilta kysyttiin toivottua etäisyyttä kodin ja tallin välillä. 29 % olisi valmis matkustamaan 6–10 km tallille, ja 23 prosentin mielestä 10–15 kilometriä on sopiva matka. Alle yhden kilometrin etäisyyttä toivoi 8 % vastaajista (Kuvio 12).



Kuvio 12. Kodin ja tallin välinen etäisyys

Eniten täysihoitotallin tarvetta kyselyn mukaan on Uudellamaalla, Varsinais-Suomessa, Kanta-Hämeessä ja Pirkanmaalla. Suurimman tarpeen kohdentuminen mainittuihin maakuntiin johtunee kuitenkin vastaajien sijoittumisesta näille alueille. Jokainen maakunta sai kuitenkin ainakin hieman kannatusta, ja jopa Ahvenanmaalle toivoi kolme vastaajista täysihoitotallia (Kuvio 13). Uudellemaalle täysihoitotalleja toivovista 62 % toivoi hevoselleen karsinatallia, kun taas Pirkanmaalla, Kanta-Hämeessä ja Varsinais-Suomessa toivottiin lähes yhtä paljon karsina- ja pihattotalleja.



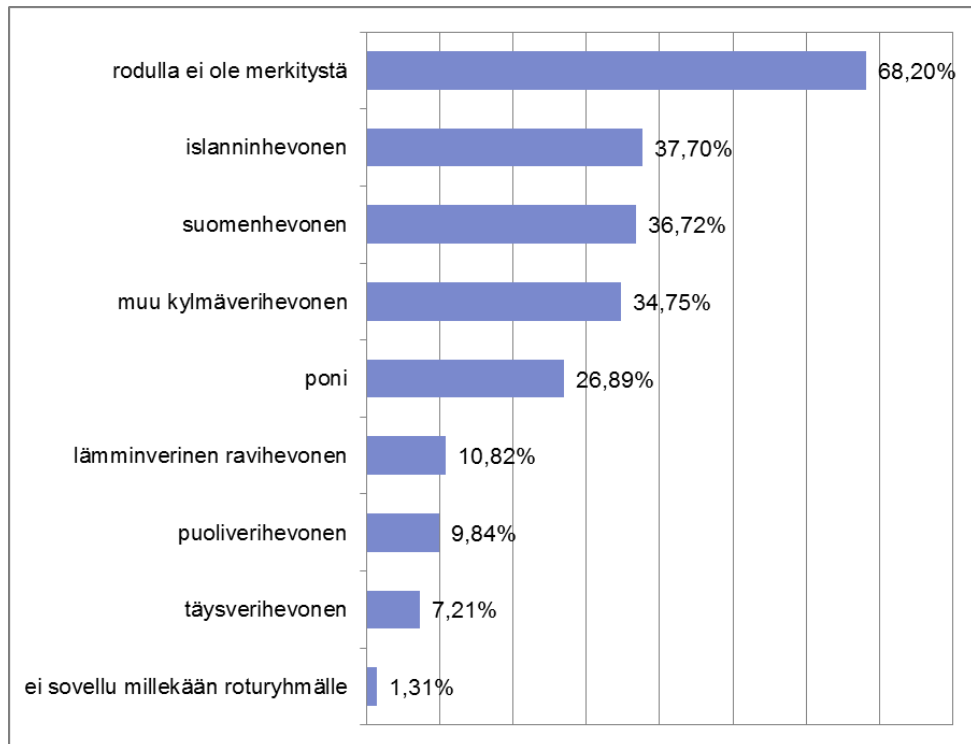
Kuvio 13. Täysihoitotallien tarve maakunnittain

## 5 VAIHTOEHTONA PIHATTO

Kyselyssä kartoitettiin eri roturyhmien soveltuvuutta pihattoasumiseen ja pihaton hyviä ja huonoja ominaisuuksia. Tavoitteena oli kerätä tietoa aktiivipihattojen tunnettuudesta ja vastaajien näkemyksiä pihatoista yleisti hevosenpitopaikkana.

## 5.1 Pihattoon soveltuvat rodut

Vastaajista 68 % oli sitä mieltä, että rodulla ei ole pihattoon soveltumisen kannalta merkitystä. Vastaaja sai valita useamman vaihtoehdon, eli sellainenkin vastaaja, joka on esimerkiksi vastannut, ettei rodulla ole merkitystä, on voinut silti vastata joidenkin rotujen soveltuvan pihattoon. Islanninhevonen ja kylmäverirotut olivat kärjessä, mutta myös ponien katsotaan olevan soveltuvia pihattoelämään. Sen sijaan lämmin-, puoli- ja täysiverihevosten katsottiin olevan pihattoon soveltumattomia rotuja (Kuvio 14).

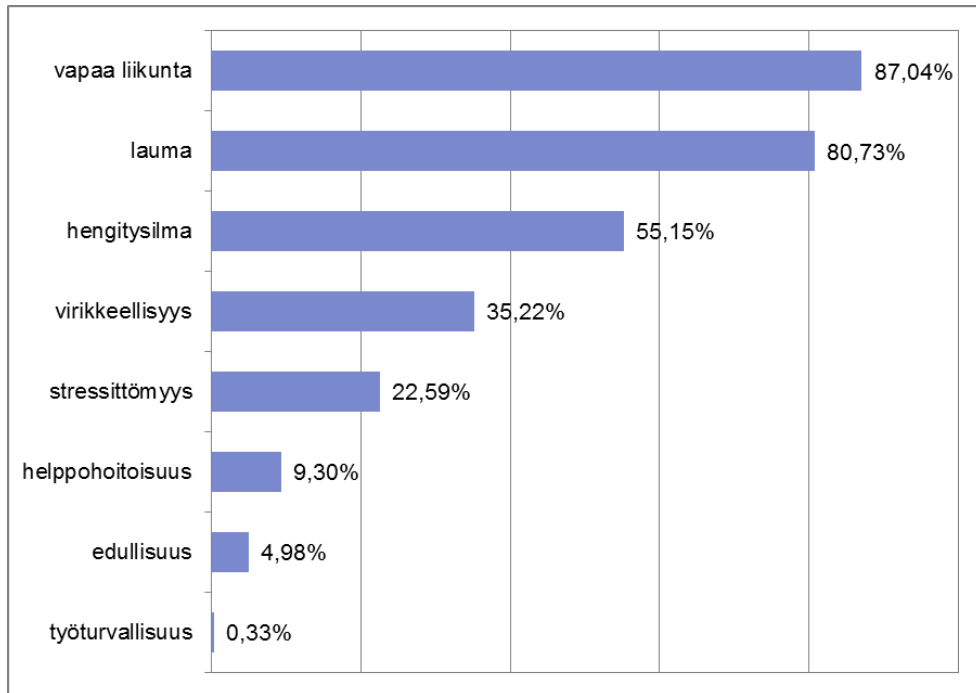


Kuvio 14. Pihattoon soveltuvat rodut

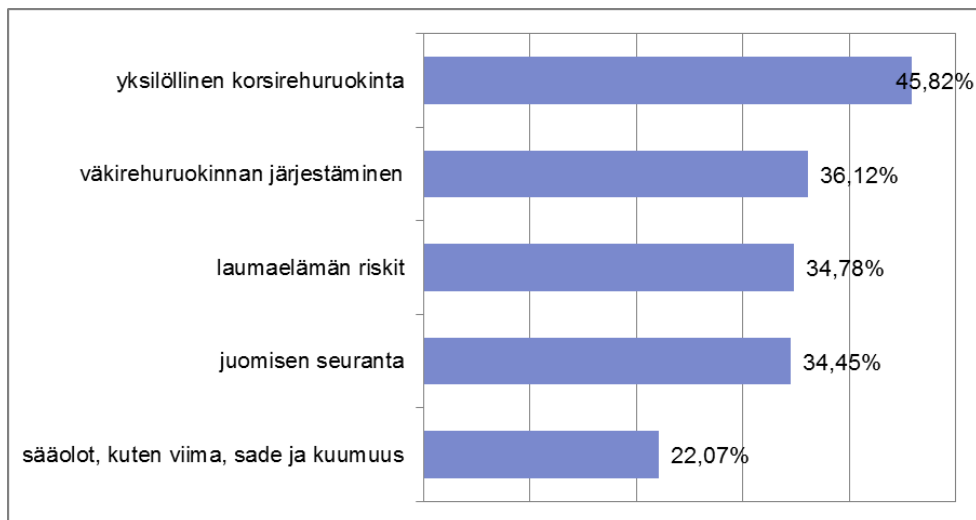
## 5.2 Pihatton edut ja ongelmat

Vapaa liikunta (87 %), lauma (81 %) ja hengitysilma (55 %) koettiin pihatton suurimmiksi eduiksi (Kuvio 15). Pihattoa ei pidetty helppohoitoisena, edullisena eikä työturvallisena, vaan päinvastoin työturvallisuus mainittiin ongelmakohtana avoimissa vastauksissa. Suurimmaksi ongelmaksi koettiin korsirehuruokinnan yksilöllinen järjestäminen (46 %) (Kuvio 16). Sen jälkeen lähes samoilla lukemilla seurasivat väkirehuruokinnan järjestäminen (36 %), laumaelämän riskit (35 %) sekä juomisen seuranta (34 %). Sääolot, kuten viima ja kuumuus olivat pihatton ongelmia 22 prosentin mielestä. 17 % oli sitä mieltä, että mainitut seikat eivät ole ongelmia. Avoimessa tekstikentässä lueteltiin lukuisia ongelmiksi koettuja seikkoja. Erityisesti esille nousivat hevosten vaihtuvuudesta tai sopimattomasta laumasta aiheutuva stressi sekä hikisen hevosen kuivattaminen talviaikaan. Muta ja sään kestävämmät pohjat sekä pihatton siisteydestä huolehtimi-

nen nähtiin ongelmaksi myös. Pääkaupunkiseudulla ei joidenkin vastaajien mukaan ole pihattopaikkoja, joissa voisi myös treenata tavoitteellisesti.



Kuvio 15. Pihatton edut

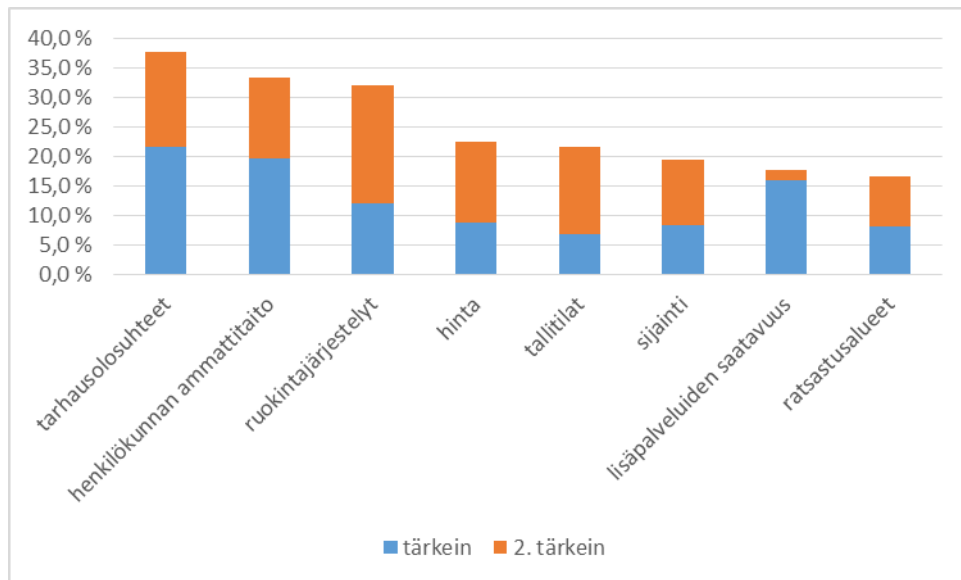


Kuvio 16. Pihatton ongelmat

## 6 MITÄ TULOKSET KERTOVAT

Vastaukset eivät olleet yllättäviä, mutta ne nostivat esiin joitakin odottamattomia seikkoja hevosenpidosta. Osittain kysymysten asettelu on saattanut vääristää vastauksia jättäessään kysymyksiin tulkinnanvaraa. Kyselyyn kohdistuneen palautteen perusteella vastaamista vaikeutti usean hevosen omistaminen, jos vastaaja haluaa hevosilleen erilaiset olosuhteet.

Kun jokainen osa-alue palveluista oli kysytty erikseen, koottiin yhteen kriteerien tärkeysjärjestys. Vastaajia pyydettiin asettamaan asteikolla 1-8 tärkeysjärjestykseen tarhausolosuhteet, ruokintajärjestelyt, ratsastusalueet, tallitilat, henkilökunnan ammattitaito, lisäpalveluiden saatavuus, hinta ja sijainti. Vastaajista 57 % piti tärkeimpänä tai toiseksi tärkeimpänä kriteerinä tallipaikan valinnassa tarhausolosuhteita. Seuraavaksi tärkeimpänä pidettiin henkilökunnan ammattitaitoa, kolmanneksi tärkeimpänä ruokintajärjestelyitä ja neljänneksi tärkeimpänä hintaa. Ratsastusalueita pidettiin kriteereistä vähiten tärkeänä (16 %) (Kuvio 17).



Kuvio 17. Tärkeimmät tekijät täysihoitotallipaikan valinnassa (sininen palkki kertoo niiden vastaajien osuuden, jotka ovat valinneet kriteerin tärkeimmäksi, oransi kertoo toiseksi tärkeimmäksi valinneiden osuuden)

Kriteerien tärkeysjärjestys on mielenkiintoinen ja yllättävä. Yleisen käsityksen perusteella oletettavaa olisi ollut, että ratsastukseen käytettävät alueet olisivat ratsuhevosen tallipaikan valinnassa yksi tärkeimmistä tekijöistä päätellen vastaajien käyttöhevosten osuudesta. Toki näin voi olla myös kyselyn vastaajien keskuudessa, mutta muut olivat vieläkin tärkeämpiä. Tarhausolosuhteiden arvostaminen kertoo hevosen hyvinvoinnin tärkeyden ymmärtämisestä, ja vastausten perusteella tärkeimpänä pidetään hevosen hyvää hoitoa ja asianmukaisia olosuhteita ratsastusalueiden ollessa toissijaiset.

Uudenmaan aktiivitalleille ei ole yleisen tilannekatsauksen perusteella jonoa, mutta vastausten perusteella niille on enemmän kysyntää kuin tarjontaa. Hieman enemmän muita maakuntia oli karsinatalleille kysyntää Uudellamaalla. Uudellamaalla myös maksuvalmius on korkeampi, sillä yleinen hintataso määrää täysihoitopalveluiden hinnan, ja sen ymmärtäminen näkyy selvästi vastauksissa. Suurimman suosion saivat 5-10 hevosen aktiivipihatot. Niin pienet tallit eivät ole yrittäjille kannattavia, mutta aktiivipihatoiden suosion kasvu näkyy selvästi vastauksissa. Pienet tallit altistavat harmaan talouden kasvulle ja luovat epäsuotuisan kilpailuaseman talliyrittäjille. Kotitallin pitäjät saattavat ottaa joitakin asiakashevoseja katta-

maan oman harrastuksensa kuluja, mutta eivät varsinaisesti nosta palkkaa työstään.

Ihanteelliseksi profiloitui aktiivitalli, jossa on hyväpohjainen kenttä ja ratsastusmaastoja. Maneesin rakentamatta jättäminen vapauttaisi resursseja kentän hoitoon ja toisaalta maa-alaan. Erityisesti Uudellamaalla kalliin tonttihinnan vuoksi tallit pyritään rakentamaan liian pienelle alueelle hevosten määrään nähden, jolloin lauma-tarhaaminen ei onnistu tai on riskialtista. Yksittäistarhat ovat usein pienet, eivätkä houkuttele liikkumaan. Lain vaatimat puitteet hevosta kohden ovat pienemmät kuin hevonen yleensä todellisuudessa laumassa tarvitsee, jolloin mahdollistetaan niin sanottu tallipaikkojen tehotuotanto. Kesälaitumiakaan ei ole kannattavaa kustantaa kalliille tonttimaalle, vaan kannattavampaa on kohdentaa kesälaidunnus pääkaupunkiseudun ulkopuolelle. Kesälaitumet ovat vastaajien mielestä erittäin tärkeä kriteeri, mutta kyselystä ei selviä, ovatko vastaajat valmiita viemään hevosensa muualle kesän ajaksi, vai halutaanko laitumen löytyvän kotitallilta.

Aktiivipihattokonseptiin sisältyvää automaattiruokintaa ei vastaajien keskuudessa pidetty tärkeänä. Se voi johtua yksinkertaisesti siitä, että asiakkaalle ei ole merkitystä sillä, jaetaanko rehut automaatin vai työntekijän toimesta. Pääpaino rehustuksessa on riittävään useat ruokintakerrat, ja toisaalta slowfeedingruokinta sai kannatusta enemmän kuin ilman ruokintasteitä toteutettu karkearehuruokinta. Automaattiruokinta on kallis toteuttaa, ja sen ymmärtäminen voi myös vaikuttaa siihen, ettei automatisointia juurikaan kaivata. Toisaalta käsin toteutettuna rehua ei voida jakaa esimerkiksi joka tunti vähän, kun taas automaatissa se onnistuu vuorokauden ympäri.

Ammattitaitoinen henkilökunta on vastauksien mukaan myös tärkeällä sijalla tallipaikan valinnassa. Usein tallien lisätyövoima koostuu alan opiskelijoista, koska resurssit eivät riitä palkkaamaan valmistuneita ammattilaisia. Pelkkä alan koulutus ei takaa ammattitaitoa, joka karttuu työkokemuksen myötä. Työkokemusta valmistuneet hevosenhoitajat hakevat muualta Euroopasta, koska ulkomailla suomalaisia hevosenhoitajia arvostetaan enemmän kuin kotimaassa. Jos palkkataso ja arvostus olisivat Suomessa korkeampia, voisivat ammattilaiset jäädä kotimaahan. Ammattimaista henkilökuntaa pystytään resursoimaan maneesin rakentamatta jättämisellä.

Vastaukset ovat ristiriidassa oletusarvon kanssa, sillä tuntuu siltä, että vastatakseen asiakaskunnan kysyntään, halutaan rakentaa tavallisesti talli, jossa jokaisella hevosella on oma ulkoilutarha. Voi olla, että kilpahevosen omistajat haluavat edelleen enemmän yksintarhausta, mutta vastausten mukaan myös kilpaileva asiakaskunta saattaa haluta hevoselleen laumatarhauksen. On ehkä herätty huomaamaan, että vaikka hevonen sopeutuu hyvin epäsuotuisiinkin olosuhteisiin ja pystyy suorittamaan stressin alaisena, tulokset paranevat hevosen voidessa optimaalisesti. Uskoisin vielä tarvittavan kuitenkin tietoisuuden lisäämistä, jotta todella ymmärrettäisiin olosuhteiden vaikutus hevosen hyvinvointiin ja suorituskykyyn. Hevosen sopeutuvaisuuden vuoksi omistajan on helppo hämääntyä luulemaan he-

vosensa voivan hyvin. Toisaalta se voi näyttää erittäinkin selkeästi voivansa huonosti, mutta ihmisiä ei etenkään enää hevosmiestaitojen merkityksen vähentyessä opeteta sitä huomaamaan. Satulavyölle luimisteleva hevonen ei ole vain oppinut huonoa tapaa tai protestoi varustetta huvikseen. Se voi yrittää kertoa esimerkiksi mahahappojen aiheuttamasta mahakivusta, ja lopulta turtua kertomaan mistään epämukavuudesta, koska merkkejä ei ymmärretä.

Vaikka suunta on kyselyn mukaan positiivinen, tarvitaan ratsastuksenopeuksen ohella aikaisempaa enemmän hevosmiestaitojen opetusta. Jo ratsastuksen alkuvaiheessa lapsille tai aloitteleville aikuisille olisi syytä opettaa hevosen elekielen ymmärtämistä ja kertoa, että hevonen on laiduntava lauma- ja saaliseläin. Yhtälailla kuin aloitteleville ihmisille opetetaan ensin alkeet, tulisi työtään aloittava hevonen opettaa siedättäytymään luontaista pakoviettänsä vastaan niin, että se ei karkaa paikalta säikähdettyään. Viettejä ei tarvitse tappaa, mutta käyttäytymismalleja voi opettaa. Tämä on mielestäni asia, jota ei ymmärretä oikeassa laajuudessaan, mutta se lisäisi turvallisuutta huomattavasti.

Osa kysymyksistä saattoi aiheuttaa vaikeuksia tulkita kysymystä halutulla tavalla, ja esimerkiksi raskaan käytön voidaan ajatella tarkoittavan erilaisia käyttöasteita. Myös mielenkiintoinen hajonta lisäpalveluiden saatavuuden tärkeydessä saattoi johtua tulkinnasta. Vain alle kaksi prosenttia piti lisäpalveluiden saatavuutta tärkeimpänä kriteerinä, mutta 16 prosentin mielestä se oli seuraavaksi tärkein. Suuri lukema saattaa johtua siitä, että lisäpalveluiksi kyselyssä sisällytettiin myös loimittaminen ja lisärehujen sekä lääkkeiden antaminen, jotka ovat erittäin tärkeitä palveluita, mutta sisältyvät tavallisesti jokaisen täysihoidotallin peruspalveluihin.

Kun vastausten mukaan profiloitu hevosenomistaja etsii täysihoidotallipaikkaa, hän kiinnittää eniten huomiota tarhausolosuhteisiin, henkilökunnan ammattitaitoon, ruokintajärjestelyihin ja hintaan. Hevosten halutaan ulkoilevan tarhassa 7-12 tuntia vuorokaudessa pienessä, 3-5 hevosen laumassa. Tarhan maaston toivotaan olevan monipuolinen – paikoin metsäinen, mäkinen ja tasainen. Hiekkatarhoissa tarhausajan toivotaan olevan lyhempi kuin metsäisessä tarhassa. Vastaukset ovat toivoa herättäviä, sillä niiden mukaan yhä useampi hevosenomistaja ymmärtää hevonsensa olevan eläin, jonka häkkiin sulkeminen yksin ja harvakseltaan ruokkiminen sairastuttaa. Pihatto-ominaisuuksia ei karsasteta rotujen välillä kovinkaan paljon, mikä sekin kertoo lajityypillisyyden ymmärtämisen lisääntymisestä, kuten myös pihatton hyvinä puolina pidetyt vapaa liikunta ja lauma. Vastausten perusteella kannattava yritysidea voisi olla aktiivipihatto, jossa panostetaan ratsastuskentän ja maastojen ympärivuotiseen käyttökuntoon sekä ammattitaitoiseen henkilökuntaan.

## 7 LOPUKSI

Huomaan, että kyselytutkimuksen tekeminen ei ole yksinkertaista, helpoa, eikä nopeaa. Tuloksia analysoidessani vastaan tuli lukuisia asioita, jotka olisin tehnyt kyselyssä toisin, jos olisin tehnyt vastaavanlaisia kyselyitä aikaisemmin. Kyselyssä oli myös turhia, tulosten kannalta epäoleelli-

sia kysymyksiä, jotka kuormittivat turhaan vastaajia. Tällainen oli esimerkiksi kysymys hevosen omistamisesta. En lopulta hyödyntänyt lainkaan vastauksia, jotka kertoivat vastaajan joskus omistaneen tai olevan aikeissa hankkia hevosen. Tulosten kannalta oli oleellista hevosen tai hevosia omistavien vastaajien lukumäärä sekä vastaajien hevosten roturyhmä ja käyttötarkoitus.

Sain kyselyn aikana joitakin palautteita kyselystä, ja olen niistä hyvin kiitollinen. Ymmärsin myös jättäneeni ulkopuolelle itselleni erityisen tärkeän käyttötarkoitusryhmän. Kilpa-, keskiraskas tai kevyehkö käyttö eivät kata niitä hevosia, joiden kanssa harjoitellaan tavoitteellisesti, mutta ilman voimakasta fyysistä rasitusta.

Jos nyt olisin tekemässä uudelleen vastaavanlaista kyselyä, asettaisin osan kysymyksistä pakollisiksi. Ajattelin pakollisuuden kuormittavan vastaajia, jos he eivät osakaan vastata, ja jättävän vastaamatta kyselyyn kokonaan. Kuitenkin analysoidessani vastauksia törmäsin ongelmaan, joka johtui kysymyksen vastaajamäärän vastaamattomuudesta kyselyyn vastanneiden henkilöiden määrään. Jos halusin tietää esimerkiksi hevosten määrän koko vastaajamäärään suhteutettuna, en voinut hyödyntää valmiita Webropolin analysointityökalun prosenttilukemia, koska ne vertaavat kysymyksen vastaajamäärään.

## LÄHTEET

Ansa Tiimi Oy. n.d. Nettikaupan tuote-esittelysivu. Viitattu 28.2.2014.  
<http://kauppa.konitori.fi/slow-feeding>

Autio, E. & Heiskanen, M-L. 1/2008. Suomen eläinlääkärilehti. Kylmäpihatto hevosen elinympäristönä. Viitattu 23.2.2014.  
<http://www.hevostietokeskus.fi/index.php?id=617&kieli=3>

Eläinten hyvinvointikeskus EHK. 2012. Eläinten hyvinvointi Suomessa – Kansallinen hyvinvointiraportti. Helsinki. Viitattu 5.5.2014.  
[http://elaintenhyvinvointikeskus.edublogs.org/files/2012/02/EHV\\_raportti\\_valmis\\_16.5.2012-27hf7uk.pdf](http://elaintenhyvinvointikeskus.edublogs.org/files/2012/02/EHV_raportti_valmis_16.5.2012-27hf7uk.pdf)

Eläinsuojelulaki nro 247/1996. 4.4.1996.

Hill, C. 2011. Ymmärrä hevostasi. Suom. Lukkarila, P. & Toivanen, R. Hämeenlinna: Karisto.

Hyyppä, S. 2010. Pihatot hevosen hyvinvoinnin ja toimivuuden näkökulmasta. Teoksessa Louhelainen, S. & Thuneberg, T. (toim.): Tallirakentaminen ja tekniikan hyödyntäminen. Hämeenlinna: Hämeen ammattikorkeakoulu, 43—56.  
[http://portal.hamk.fi/portal/page/portal/HAMKJulkisetDokumentit/Yleisopetus/Julkaisupalvelut/Kirjat/luonto\\_ja\\_maaseutu/Tallirakentaminen\\_ja\\_tekniikan\\_hyodyntaminen\\_2010.pdf](http://portal.hamk.fi/portal/page/portal/HAMKJulkisetDokumentit/Yleisopetus/Julkaisupalvelut/Kirjat/luonto_ja_maaseutu/Tallirakentaminen_ja_tekniikan_hyodyntaminen_2010.pdf)

Jackson, J.  
[http://www.paddockparadise.com/index.php?option=com\\_content&view=article&id=46:this-website-is-dedicated-to-horses-everywhere](http://www.paddockparadise.com/index.php?option=com_content&view=article&id=46:this-website-is-dedicated-to-horses-everywhere) Viitattu 2.3.2014

Jansson, H. & Jansson, H. & Närvänen, A. & Pesonen, I. & Tanhuanpää, J. & Virtanen, H. 2008. Teoksessa Pesonen, I., Virtanen, H. & Jansson, H. (toim.): Hyvinvoiva, turvallinen ja ympäristöystävällinen talli - opas vastuulliseen tallitoimintaan. Jokioinen: Agropolis Oy, 37—69.

Kaimio, T. 2004. Hevosen kanssa. Porvoo: WSOY.

Karikoski, N. 2012. Kohtalokas kaviokuume. Viitattu 18.4.2014.  
<http://www.vetmed.helsinki.fi/elainsairaala/hevossairaala/artikkelit/kaviokuume.html>. Julkaistu myös Hippos-lehdessä 1/2012.

Luokkala, S & Reader, D. 2/2013. Tunne Hevonen-lehti. Jaime Jackson luo uutta lukua ihmisen ja hevosen tarinaan, 6-10.

Maa- ja metsätalousministeriön asetus tuettavaa rakentamista koskevista hevostalouksrakennusten rakennusteknisistä ja toiminnallisista vaatimuksista nro 764/2009. 13.10.2009.

McLean, A. 2007. Kuinka hevonen oppii? Viitattu 5.5.2014.  
[http://www.ratsastus.fi/srl/srl\\_tiedottaa/101/0/andrew\\_mclean\\_ja\\_kuinka\\_hevonen\\_oppii](http://www.ratsastus.fi/srl/srl_tiedottaa/101/0/andrew_mclean_ja_kuinka_hevonen_oppii)

McLean & McGreevy. Julkaisussa Katariina Alongi: Do I have the right? Viitattu 5.5.2014.  
[http://www.tunnehevonen.fi/\\_media/nettijutut:katariina\\_alongin.pdf](http://www.tunnehevonen.fi/_media/nettijutut:katariina_alongin.pdf)

Mykkänen, S. Toivolan Korpi-Ratsujen artikkeli kengättömyydestä. Viitattu 25.1.2014.  
[http://www.toivolankorpiratsut.fi/luonnollisesti\\_raudatta/kengattomyys/](http://www.toivolankorpiratsut.fi/luonnollisesti_raudatta/kengattomyys/)

Nieminen, V. 2011. Teoksessa Nieminen, V. (toim.): Hevosen käsittely ja käyttäytyminen. Helsinki: Art House Oy, 39—78.

Niinistö, K. & Tulamo, R-M. 2012. Hevosen mahahaava. Viitattu 18.4.2014.  
[http://www.vetmed.helsinki.fi/elainsairaala/hevossairaala/artikkelit/hevosen\\_mahahaava.html](http://www.vetmed.helsinki.fi/elainsairaala/hevossairaala/artikkelit/hevosen_mahahaava.html). Julkaistu myös Hippos-lehdessä 2/2012.

Nyberg, F. & Paukku, M. 2009. Suomen Hippos Ry:n Jalostuspäivät 12.2.2009, Lappeenranta. Mty Aktiivitalin luento: Ruokinnan automatisointi. Viitattu 2.3.2014.  
<http://www.hevosjalostusliitot.fi/pohjoiskarjala/fi/Tietopankki/Aktiivitalli.pdf>

Simons, J. 2012. Turn your horse's paddock into a personal paradise. Horse Country 5. 28–31. [http://horsecountry.ca/documents/HoCo\\_5-2012\\_Paddock\\_Paradise.pdf](http://horsecountry.ca/documents/HoCo_5-2012_Paddock_Paradise.pdf). Viitattu 19.1.2014

Suomen Hevostietokeskus ry. n.d. Kevätlaidunnus ja kaviokuume. Viitattu 18.4.2014. <http://www.hevostietokeskus.fi/index.php?id=772&kieli=3>.

Suomen Hevostietokeskus ry. n.d. Kylmä pitoympäristö. Viitattu 15.3.2014. <http://www.hevostietokeskus.fi/index.php?id=625&kieli=3>

Suomen Hevostietokeskus ry. n.d. Vedensaannin varmistaminen. Viitattu 15.3.2014. <http://www.hevostietokeskus.fi/index.php?id=723&kieli=3>

Svartsjö, M. 2009. ”Huonot tallitavat”- missä syy? Hevosenomistaja 2/2009, 24—25.  
[http://www.shkl.net/wp-content/uploads/2011/04/2\\_2009\\_1.pdf](http://www.shkl.net/wp-content/uploads/2011/04/2_2009_1.pdf)

Tulamo, R-M. 2011. Hevosen ähky – mitä omistajan tulee huomioida? Viitattu 18.4.2014.  
<http://www.vetmed.helsinki.fi/elainsairaala/hevossairaala/artikkelit/ahky.html>. Julkaistu myös Hippos-lehdessä 5/2011.

Valtioneuvoston asetus hevosten suojelusta nro 749/2013. 24.10.2013.

Viitanen, J. 2013. Pihatto – jos hevonen saisi valita. Loppi: Vudeka.

Vilka, L. 2011. Teoksessa Nieminen, V. (toim.): Hevosen käsittely ja käyttäytyminen. Helsinki: Art House Oy, 101—128.

## KYSELYKAAVAKE

Kyselyllä selvitetään ratsun/ponin täysihoidotallipaikan valintaan vaikuttavia tekijöitä sekä ajatuksia pihattoasumisesta. Kysely on osa Hämeen ammattikorkeakoulun hevostalouden opiskelijan opinnäytetyötä. Opinnäytetyön toimeksiantaja on ProAgria Etelä-Suomi ry.

1. Oletko täysi- tai sivutoimisesti töissä hevosalalla? Jätä vastaamatta tähän kysymykseen, jos et ole töissä hevosalalla.

	täysitoimisesti	sivutoimisesti
ratsastuksen ohjaaja/opettaja/valmentaja	<input type="radio"/>	<input type="radio"/>
tallityöntekijä karsinatallissa	<input type="radio"/>	<input type="radio"/>
tallityöntekijä pihattotallissa	<input type="radio"/>	<input type="radio"/>
talliyrittäjä	<input type="radio"/>	<input type="radio"/>
muu, mikä? _____	<input type="radio"/>	<input type="radio"/>

2. Onko sinulla oma hevonen/hevosia? Jos omistat hevosen/hevosia, valitse myös alavalikosta roturyhmä sekä hevosen käyttötarkoitus.

**Hierarchical questions are not supported in export to word.**

3. Valitse alavalikosta, haluaisitko hevosesi asuvan pihatossa vai karsinatallissa. Vastaa myös hevosten lukumäärää koskevaa kysymykseen. Tässä tarkoitetaan tallilla asuvien hevosten lukumäärää, lauman kokoa koskeva kysymys seuraa jäljempänä.

4. Valitse alavalikosta, missä hevosesi asuu tällä hetkellä. Vastaa jälleen myös hevosten lukumäärää koskevaan kysymykseen.

Peruspalvelut

Tarhausolosuhteet

5. Kuinka monta tuntia toivoisit hevosen saavan ulkoilla tarhassa vuorokaudessa?

- 1-3
- 4-6
- 7-12
- 24

6. Toivoisin hevosen ulkoilevan

- yksin
- kaksin
- laumassa, jossa on 3-5 jäsentä
- laumassa, jossa on 5-8 jäsentä
- laumassa, jossa on yli 8 jäsentä

7. Tarhan toivoisin olevan pohjaltaan ja maastoltaan seuraavanlainen: (voit valita useamman vaihtoehdon)

- tasainen hiekkatarha
- metsäinen ja mäkinen, osaltaan myös tasainen
- metsäinen ja mäkinen
- pitkänmallinen, iso aitaus, joka houkuttelee liikkumaan
- virikkeellinen (olkea, oksia tms.)

8. Kuinka tärkeitä seuraavat tarhaukseen liittyvät tekijät ovat sinulle? 1=ei tärkeä, 2=hieman tärkeä, 3=melko tärkeä, 4=erittäin tärkeä

- |                                     | 1                     | 2                     | 3                     | 4                     |
|-------------------------------------|-----------------------|-----------------------|-----------------------|-----------------------|
| tarhaus aika                        | <input type="radio"/> | <input type="radio"/> | <input type="radio"/> | <input type="radio"/> |
| lauma/yksintarhauksen järjestyminen | <input type="radio"/> | <input type="radio"/> | <input type="radio"/> | <input type="radio"/> |
| tarhan pohja                        | <input type="radio"/> | <input type="radio"/> | <input type="radio"/> | <input type="radio"/> |
| tarhan virikkeet                    | <input type="radio"/> | <input type="radio"/> | <input type="radio"/> | <input type="radio"/> |

Ruokintajärjestelyt

9. Karkearehun toivoisin olevan

- kuivaheinä

- esikuivattu säilöheinä
- kuivaheinä + esikuivattu säilöheinä
- kuivaheinä + olki
- esikuivattu säilöheinä + olki
- kuivaheinä + esikuivattu säilöheinä + olki
- ei merkitystä

Seuraavassa pyydetään vastaamaan kysymykseen, kuinka tiheää karkearehuruokintaa toivoisit. Slow-feeding tarkoittaa syömistahdin hidastamista verkoilla tai muilla ruokintaes-teillä.

**10. Karkearehua toivoisin syötettävän**

- vapaasti
- kahdesti päivässä
- kolmesti päivässä
- useammin kuin kolmesti päivässä
- vapaasti slow-feedingverkoista
- säännöstellysti slow-feedingverkoista

**11. Väkirehujen tarjoilukertoja toivoisin olevan**

- yksi
- kaksi
- kolme
- neljä tai enemmän
- ei merkitystä/hevoseni ei syö väkirehuja

**12. Toivoisitko ruokintaa automatisoitavan?**

karsinatallissa pihatossa

- |                 |                          |                          |
|-----------------|--------------------------|--------------------------|
| kyllä, kokonaan | <input type="checkbox"/> | <input type="checkbox"/> |
| kyllä, osittain | <input type="checkbox"/> | <input type="checkbox"/> |
| en toivoisi     | <input type="checkbox"/> | <input type="checkbox"/> |
| ei merkitystä   | <input type="checkbox"/> | <input type="checkbox"/> |

**13. Kuinka tärkeitä seuraavat ruokintaan liittyvät tekijät ovat sinulle? 1=ei tärkeä, 2=hieman tärkeä, 3=melko tärkeä, 4=erittäin tärkeä**

	1	2	3	4
mitä karkearehua syötetään	<input type="radio"/>	<input type="radio"/>	<input type="radio"/>	<input type="radio"/>
karkearehuruokintojen määrä	<input type="radio"/>	<input type="radio"/>	<input type="radio"/>	<input type="radio"/>
väkirehuruokintojen määrä	<input type="radio"/>	<input type="radio"/>	<input type="radio"/>	<input type="radio"/>
ruokinnan automatisointi	<input type="radio"/>	<input type="radio"/>	<input type="radio"/>	<input type="radio"/>
laitumelle pääseminen kesällä	<input type="radio"/>	<input type="radio"/>	<input type="radio"/>	<input type="radio"/>
veden tarjoilu tarhaan silloin, kun kyseessä ei ole pihatto	<input type="radio"/>	<input type="radio"/>	<input type="radio"/>	<input type="radio"/>

### Ratsastusalueet, tallitilat ja henkilökunta

**14.** Kuinka tärkeänä pidät seuraavia hevosen liikuttamiseen käytettäviä alueita 1=ei tärkeä, 2=hieman tärkeä, 3=melko tärkeä, 4=erittäin tärkeä

	1	2	3	4
ulkokenttä	<input type="radio"/>	<input type="radio"/>	<input type="radio"/>	<input type="radio"/>
maneesi	<input type="radio"/>	<input type="radio"/>	<input type="radio"/>	<input type="radio"/>
maastoja	<input type="radio"/>	<input type="radio"/>	<input type="radio"/>	<input type="radio"/>
kävelykone	<input type="radio"/>	<input type="radio"/>	<input type="radio"/>	<input type="radio"/>
pyöröaitaus	<input type="radio"/>	<input type="radio"/>	<input type="radio"/>	<input type="radio"/>
estekalusto	<input type="radio"/>	<input type="radio"/>	<input type="radio"/>	<input type="radio"/>
ratsastusalueiden pohjat	<input type="radio"/>	<input type="radio"/>	<input type="radio"/>	<input type="radio"/>

**15.** Kuinka tärkeänä pidät tallin henkilökunnan osaamista? 1=ei tärkeä, 2=hieman tärkeä, 3=melko tärkeä, 4=erittäin tärkeä.

	1	2	3	4
koulutus alalle	<input type="radio"/>	<input type="radio"/>	<input type="radio"/>	<input type="radio"/>
tunnettuus/status	<input type="radio"/>	<input type="radio"/>	<input type="radio"/>	<input type="radio"/>
ammattitaito/osaaminen	<input type="radio"/>	<input type="radio"/>	<input type="radio"/>	<input type="radio"/>

**16.** Kuinka tärkeinä pidät seuraavia tallitiloja? 1=ei tärkeä, 2=hieman tärkeä, 3=melko tärkeä, 4=erittäin tärkeä.

	1	2	3	4
lämmin sosiaalitila	<input type="radio"/>	<input type="radio"/>	<input type="radio"/>	<input type="radio"/>
lämmin satulahuone	<input type="radio"/>	<input type="radio"/>	<input type="radio"/>	<input type="radio"/>
pukuhuone	<input type="radio"/>	<input type="radio"/>	<input type="radio"/>	<input type="radio"/>

- loimien kuivatushuone      ○ ○ ○ ○  
pesukarsina                      ○ ○ ○ ○  
varastotilaa kausiloimille ym. ○ ○ ○ ○

**17. Toivoisin karsinan/makuuhallin siivottavan päivässä**

- kerran  
 kahdesti  
 useammin kuin kahdesti

**Hinta**

**18. Olisin valmis maksamaan täysihoitopaikasta kuukaudessa**

- alle 300 €  
 301€-400€  
 401€-500€  
 501€-600€  
 601€-700€  
 701€-800€  
 yli 800€

**19. Kuinka paljon tallipaikan hinta vaikuttaa valintaan?**

- ei juurikaan  
 jonkin verran  
 melko paljon  
 erittäin paljon

**Lisäpalvelut**

**20. Mitä seuraavista lisäpalveluista kaipaisit? Kirjoita kaipaamasi palvelun perään tekstikenttään hinta, jonka olisit valmis maksamaan kertaa tai kuukautta kohden (€).**

- |                | kertamak-<br>su       | kuukausimak-<br>su    |
|----------------|-----------------------|-----------------------|
| loimitus _____ | <input type="radio"/> | <input type="radio"/> |

suoji- tus/pintelöinti	_____	<input type="radio"/>	<input type="radio"/>
lääkin- tä/lisärehujen an- taminen	_____	<input type="radio"/>	<input type="radio"/>
hevosen sisään ottaminen ken- gitykseen, eläinlääkärille ym.	_____	<input type="radio"/>	<input type="radio"/>
loimien ym. pe- sumahdollisuus	_____	<input type="radio"/>	<input type="radio"/>
irtokengän ta- kaisin lyönti	_____	<input type="radio"/>	<input type="radio"/>
ratsu- tus/koulutus selästä	_____	<input type="radio"/>	<input type="radio"/>
koulutus maasta	_____	<input type="radio"/>	<input type="radio"/>
ratsastustunnit	_____	<input type="radio"/>	<input type="radio"/>
muu, mikä?	_____	<input type="radio"/>	<input type="radio"/>

## Sijainti

**21.** Asuinpaikan ja tallin välisen etäisyyden toivoisin olevan

- alle 1 km
- 1-3 km
- 3-6 km
- 6-10 km
- 10-15 km
- 15-25 km
- yli 25 km

**22.** Vastausteni kaltaiselle täysihoitotallille olisi tarvetta seuraavassa/seuraavissa maakunnissa:

- Uusimaa
- Varsinais-Suomi



## Pihattoasuminen

24. Pihattoasuminen soveltuu mielestäni seuraaville roturyhmille:

- puoliverihevonen
- täysverihevonen
- lämminverinen ravihevonen
- suomenhevonen
- muu kylmäverihevonen
- poni
- islanninhevonen
- rodulla ei ole merkitystä
- ei sovellu millekään roturyhmälle

25. Mielestäni kolme pihattoasumisen parasta ominaisuutta ovat (rastita korkeintaan kolme vaihtoehtoa):

- vapaa liikunta
- lauma
- stressittömyys
- virikkeellisyys
- hengitysilma
- työturvallisuus
- edullisuus
- helppohoitoisuus

26. Koen pihaton ongelmaksi seuraavat asiat:

- yksilöllinen korsirehuruokinta
  - väkirehuruokinnan järjestäminen
  - juomisen seuranta
  - laumaelämän riskit
  - sääolot, kuten viima, sade ja kuumuus
  - jokin muu, mikä?
- \_\_\_\_\_

---

edelliset seikat eivät mielestäni ole ongelmia