



MÖKKILÄISTEN TYYTYVÄISYYS RUOVEDEN PALVELUIHIN

Anna Heinonen

Krista Kivi

Opinnäytetyö
Toukokuu 2014
Liiketalous
Taloushallinto

TAMPEREEN AMMATTIKORKEAKOULU
Tampere University of Applied Sciences

TIIVISTELMÄ

Tampereen ammattikorkeakoulu
Liiketalous
Taloushallinto

HEINONEN, ANNA & KIVI, KRISTA:
Mökkiläisten tyytyväisyys Ruoveden palveluihin

Opinnäytetyö 69 sivua, joista liitteitä 20 sivua
Toukokuu 2014

Tämän opinnäytetyön tarkoituksena oli tutkia Ruoveden mökkiläisten mökkeilytottumuksia ja viihtyvyyttä sekä sitä kuinka tyytyväisiä he ovat olleet Ruoveden palveluihin. Opinnäytetyön tarkoituksena oli kartoittaa Ruoveden mökkiläisten tyytyväisyyttä palveluihin. Työssä selvitettiin, kuinka mökkiläiset vapaa-ajan asuntoon ja Ruoveden palveluita ovat käyttäneet, mikä heille on ollut tärkeää ja kuinka tyytyväisiä he saamiinsa palveluihinsa ovat olleet. Toimeksiantajana oli Ruoveden mökkiläisneuvosto ja yhteistyökumppanina Ruoveden kunta.

Tutkimuksen aineisto kerättiin postitettavien sekä sähköisten kyselylomakkeiden avulla. Kysely toteutettiin 27.1. – 28.2.2014. Kyselylomakkeet lähetettiin satunnaisesti valituille tuhannelle Ruoveden mökkiläisille. Vastauksia kyselyyn tuli yhteensä 505 kappaletta, joista 168 oli lähetetty sähköisen kyselylomakkeen kautta.

Työssä käsitellään Ruoveden kuntaa, mökkikulttuuria sekä tutkimusprosessia. Tutkimusprosessiosiossa avataan tutkimuksen toteutusta ja kulkua, tutkimusmenetelmää sekä tiedonkeruumenetelmää.

Vastaajista miehiä ja naisia oli lähes yhtä paljon. Tutkimuksen avulla selvisi, että Ruoveden mökkiläiset ovat suurimmalta osin varttuneempaa väkeä. Vastaajien keski-ikäsi tuli 63 vuotta. Tutkimuksessa nousi esiin, että mökkiläiset kokivat tärkeiksi ruoka- ja päivittäistavarapalvelut, terveydenhoitopalvelut, rauta- ja rakennustarvike palvelut, kahvila- ja ravintolapalvelut sekä jätehuoltopalvelut, mutta olivat tyytymättömiä palveluiden tasoon. Myös internetyhteyden mökkiläiset kokivat tärkeäksi, mutta heikon yhteyden takia tyytymättömyys internetiä kohtaan nousi myös korkeaksi. Kaikkein tyytymättöimpiä mökkiläiset olivat julkisiin liikenneyhteyksiin, mutta tarkeys ei kuitenkaan noussut korkeaksi.

Ruoveden kunnan tulee parantaa varsinkin ruoka- ja päivittäistavarakauppapalveluita, ravintola- ja kahvilapalveluita sekä jätehuoltoa, jotta mökkiläisten viihtyvyys paranisi. Ruoka- ja päivittäistavarakauppoihin tulee lisätä enemmän työvoimaa kesäajalle ruuhkien vuoksi. Ravintola- ja kahvilapalveluita tulee lisätä ja jo olemassa olevien palvelua ja tarjontaa parantaa.

Asiasanat: mökkiläiset, viihtyvyys, palvelu, mökkiläisneuvosto

ABSTRACT

Tampereen ammattikorkeakoulu
Tampere University of Applied Sciences
Degree Programme in Business Administration
Accountancy and Business Administration

HEINONEN, ANNA & KIVI, KRISTA:
Cottage Owners' Satisfaction with the Services of the Municipality of Ruovesi

Bachelor's thesis 69 pages, appendices 20 pages
May 2014

The topic of this thesis was to investigate cottage owners' cottage habits and the degree of satisfaction with the services of Ruovesi. The aim of this thesis was to survey cottage owners' satisfaction with the services of Ruovesi. The purpose was to find out, how cottage owners use their cottages and the services of Ruovesi. The commissioner of this thesis was the council of cottagers of Ruovesi and the cooperation partner was the municipality of Ruovesi.

The material for the study was collected with the help of both mailed and electronic questionnaires. The survey started on 27th of January 2014 and ended on 28th of February 2014. The questionnaires by random selection were sent to one thousand cottagers. 505 responses were received, out of which 168 were through the web.

The thesis focuses on the municipality of Ruovesi and the cottage culture there. The discussion of the study process includes the execution of the research, the research method and the method of data collection.

Responses were received equally from both women and men. Most of the cottagers in Ruovesi were older people with the average age of 63 years. The matters they found important consisted of food and daily goods services, health services, ironmongers' and construction supplies services, café and restaurant services as well as waste disposal services. However, they were not satisfied with the level of these services. Internet connection was considered important but due to bad connection they were dissatisfied with that. Most dissatisfaction was caused by inadequate public transport although it was not considered significant.

The municipality of Ruovesi must improve the services of food and daily goods, café and restaurant services, waste disposal services in order to satisfy the cottagers. More employees should be hired for the food stores in the summertime. Café and Restaurant services must be increased and the level of already existing services improved.

Key words: cottagers, cottage owners, comfortable, service

SISÄLLYS

1	JOHDANTO.....	6
1.1	Tutkimuksen aihe.....	6
1.2	Tutkimuksen tavoitteet, tarkoitus ja tutkimusongelma.....	6
2	RUOVEDEN KUNTA.....	8
2.1	Yleistä Ruoveden kunnasta.....	8
2.2	SWOT – analyysi Ruoveden kunnasta.....	8
2.3	Ruoveden Mökkiläisneuvosto.....	10
3	MÖKKIKULTTUURI.....	11
3.1	Mökkeily Suomessa.....	11
3.2	Etätöitä mökillä.....	12
3.3	Kesämökkibarometri 2009.....	13
4	TUTKIMUSPROSESSI.....	14
4.1	Tutkimuksen kulku ja toteutus.....	14
4.2	Tapaustutkimus.....	14
4.3	Kyselylomake tiedonkeruumenetelmänä.....	15
4.4	Kyselylomakkeen laadinta.....	17
4.5	Reliaabelius ja validius.....	18
5	VASTAUSTEN TAULUKOINTI.....	20
5.1	Tixel – ohjelma.....	20
5.2	Tyytyväisyys-tärkeys muuttujaparit ja kuiluanalyysi.....	20
6	TULOKSET.....	22
6.1	Kyselylomakkeen tulokset.....	22
6.2	Vastaajien tiedot.....	22
6.3	Mökit ja niiden ominaisuudet.....	22
6.4	Mökin käyttö.....	26
6.5	Aktiviteetit mökillä.....	27
6.6	Ruoveden kaupallisten palveluiden saatavuus ja käyttö.....	28
6.7	Ruoveden tapahtumat ja niistä tiedottaminen.....	33
6.8	Mökkiläisneuvosto.....	34
6.9	Kesämökkibarometrin tulokset verrattuna saamiimme tuloksiin.....	35
6.10	Tulosten yhteenveto.....	36
7	POHDINTA.....	42
7.1	Opinnäytetyön toteutuminen.....	42
7.2	Parannusehdotukset Ruoveden kunnalle.....	42
7.3	Parannusehdotukset Mökkiläisneuvostolle.....	44
7.4	Tutkimuksen luotettavuus ja pätevyys.....	45

	5
7.5 Tutkimuksen eteneminen.....	45
LÄHTEET.....	47
LIITTEET.....	49
Liite 1. Saatekirje.....	49
Liite 2. Kyselylomake.....	50
Liite 3. Mökkiläisten parannusehdotukset Mökkiläisneuvoston toiminnalle.....	61

1 JOHDANTO

1.1 Tutkimuksen aihe

Tämän tutkimuksen aiheena on tutkia Ruoveden mökkiläisten mökkeilytottumuksia ja viihtyvyyttä sekä sitä kuinka tyytyväisiä he ovat Ruoveden palveluihin. Toimeksiantajana on Ruoveden mökkiläisneuvosto ja yhteistyökumppanina Ruoveden kunta. Tutkimuksen aineisto kerätään postitettavien sekä sähköisten kyselylomakkeiden avulla. Vuonna 2009 on tehty samankaltainen tutkimus, Kesämökkibarometri, joka on vapaa-ajan asumisen kehityksen seurantarjestelmä. Vuonna 2009 tehdystä Kesämökkibarometrasta on kerrottu tarkemmin kappaleessa 3.3. Olemme myös verranneet Kesämökkibarometrin tuloksia saamiimme tutkimustuloksiin.

Työn teoriaosuudessa käsitellään aluksi Ruoveden kuntaa, mökkikulttuuria, tutkimusprosessia sekä vastausten taulukointia. Tutkimusprosessiosiossa avataan tutkimuksen toteutusta ja kulkua, tutkimusmenetelmää, tiedonkeruumenetelmää sekä tutkimuksen reliiäbeliutta ja validiutta. Tulokset - osiossa on käyty läpi kyselylomakkeista saadut tulokset sekä verrattu niitä Kesämökkibarometrin tuloksiin. Lopuksi olemme koonneet yhteenvedon, jossa käymme läpi tärkeimmät tulokset työn kannalta. Pohdinta - osiossa on käyty läpi opinnäytetyön toteutuminen, laadittu parannusehdotuksia Mökkiläisneuvostolle ja Ruoveden kunnalle sekä pohdittu tutkimuksen luotettavuutta ja etenemistä.

1.2 Tutkimuksen tavoitteet, tarkoitus ja tutkimusongelma

Opinnäytetyömme tavoite on parantaa Ruoveden palveluita mökkiläisten tarpeita paremmin vastaaviksi sekä kehittää mökkiläisten viihtyvyyttä Ruovedellä. Opinnäytetyömme tarkoitus on kartoittaa Ruoveden mökkiläisten tyytyväisyyttä palveluihin. Haluamme selvittää, kuinka mökkiläiset vapaa-ajan asuntoaan ja Ruoveden palveluita käyttävät, mikä heille on tärkeää ja kuinka tyytyväisiä he saamiinsa palveluihinsa ovat.

Tutkimusongelmamme on, miten Ruoveden kunta ja Mökkiläisneuvosto voisivat parantaa kunnan alueen mökkiläisten viihtyvyyttä.

Tarkentavia tutkimuskysymyksiä ovat:

- Keitä ovat Ruoveden mökkiläiset?
- Kuinka he mökkeilevät?
- Millaisia palveluja he odottavat kunnalta?
- Miten tyytyväisiä mökkiläiset ovat kunnan palveluihin ja miten niitä voisi kehittää?
- Miten Ruoveden Mökkiläisneuvosto voisi olla mukana parantamassa Ruoveden palveluita ja mökkiläisten viihtyvyyttä?

2 RUOVEDEN KUNTA

2.1 Yleistä Ruoveden kunnasta

Ruoveden kunta sijaitsee Länsi-Suomen läänissä, Pirkanmaan maakunnassa, noin 70 kilometrin päässä Tampereen keskustasta. Ruoveden pinta-ala on 950 km² ja asukkaita siellä on noin 5000. Ruoveden kunta on perustettu vuonna 1865. Ruovedellä järjestetään monenlaisia tapahtumia, varsinkin kesäaikaan. Tärkeimpiä tapahtumia ovat muun muassa Noitakäräjät ja Käräjätori, Noitien yö sekä Kesäteatteri (Turisti – Suomen matkailuopas 2006–2007, 399–400.)

Ruoveden asukasluku on vähentynyt vuosi vuodelta jo 1950 luvulta lähtien. Kuitenkin kesäkuukausina asukasluku miltei kaksinkertaistuu mökkiläisten ansiosta. Vuonna 1960 Ruovedellä oli noin 350 kesäasuntoa, mutta tällä hetkellä kesäasuntojen lukumäärä on ylittänyt 2000 (Lindqvist 1992, 204.) Tilastokeskuksen (2011) mukaan Ruovedellä oli vuoden 2012 lopussa yhteensä 2518 kesämökkiä. Uusien mökkien rakentaminen on kuitenkin puolittunut 2000-luvun aikana verrattuna vuosiin 1970–1990 (Tilastokeskus 2011.)

2.2 SWOT – analyysi Ruoveden kunnasta

SWOT - lyhenne tulee englannin kielen sanoista Strengths, Weaknesses, Opportunities ja Threats. Suomeksi käännettynä sanat ovat vahvuudet, heikkoudet, mahdollisuudet ja uhat. SWOT - analyysi on tärkeä ja usein käytetty arviointimenetelmä. Analyysin avulla organisaatio pystyy selvittämään omaa asemaansa suhteessa itseensä ja ulkomaailmaan (Opetushallitus n.d.) Alla olevassa taulukossa olemme tarkastelleet Ruoveden kunnan asemaa SWOT - analyysin avulla (taulukko 1).

SWOT - analyysi jaetaan sisäisiin ja ulkoisiin tekijöihin. Sisäisiä tekijöitä ovat vahvuudet ja heikkoudet (Opetushallitus n.d.). Vahvuuksia voivat olla organisaation toimivat osa-alueet, jotka edesauttavat organisaatiota pääsemään kohti tavoitteita. Organisaation on osattava käyttää vahvuuksia hyväkseen ja vahvistettava niitä. Heikkouksia puolestaan ovat ne tekijät, jotka hidastavat ja vaikeuttavat tavoitteiden saavuttamista. Näitä

tekijöitä organisaation on pystyttävä välttämään ja vähentämään tai parhaimmalla tapauksessa poistamaan kokonaan. Ulkoisia tekijöitä ovat mahdollisuudet ja uhat. Mahdollisuuksia voivat olla tekijät, joita organisaatio ei ole vielä osannut hyödyntää päästäkseen tavoitteeseen. Organisaation on siis varmistettava, että se hyödyntää kaikkia mahdollisuuksia parhaimmalla mahdollisella tavalla. Uhkatekijöitä ovat organisaation kannalta tavoitteisiin pääsyyn estäviä ja hidastavia tekijöitä, kuten kilpailijat. Organisaation on osattava lieventää ja kiertää uhkatekijöitä, jotka ovat tavoitteiden tiellä (Oulun seudun ammattikorkeakoulu n.d.)

TAULUKKO 1. Ruoveden kunnan SWOT -analyysi

<p>VAHVUUDET</p> <ul style="list-style-type: none"> - Matkailu - Luonto ja vesistö - Kesäasutus - Hyvä imago - Houkutteleva asuinympäristö - Kulttuuriperintö - Kesätahtumat - Tampereen läheisyys 	<p>HEIKKOUEDET</p> <ul style="list-style-type: none"> - Kulkuyhteydet - Kausivaihtelu - Väestön ikääntyminen - Palveluiden puute - Koulutusmahdollisuudet
<p>MAHDOLLISUUDET</p> <ul style="list-style-type: none"> - Kesäasukkaat - Yritysyhteistyö - Mökkiläisneuvosto - Tapahtumat 	<p>UHAT</p> <ul style="list-style-type: none"> - Kiristynvä kilpailu - Julkisen liikenteen heikentyminen - Väestökehitys - Teknologinen kehitys

Tiedot Ruoveden kunnan SWOT - analyysiin saimme kyselyyn vastanneiden mökkiläisten mielipiteistä ja kokemuksista. Mietimme myös itse millainen mielikuva meillä Ruovedestä on. Niin kuin taulukossa näkyy, Ruoveden kunnalla on vahva asema mökki- ja kesämatkailukohteena. Suurin osa kunnan vahvuuksista ja mahdollisuuksista kohdistuu juuri kesäkauteen. Parantaakseen asemaansa Ruoveden kunnan pitäisi pystyä lieventämään ja välttämään tai kokonaan poistamaan heikkouksia ja uhkia. Palveluita sekä jul-

kisia liikenneyhteyksiä parantamalla Ruovesi voisi nostaa asemaansa. Jo olemassa olevat tapahtumat ovat yksi Ruoveden vetonauloista, varsinkin kesäkautena. Kesäkautena puhdas ja kaunis luonto sekä suuri vesistö tuovat yhä enemmän Ruovedelle kesäasukkaita. Paremmat koulutusmahdollisuudet voisivat tuoda Ruovedelle nuorempaa sukupolvea.

2.3 Ruoveden Mökkiläisneuvosto

Ruoveden asukasluku miltei kaksinkertaistuu kesämökkeilyn sesonkiaikana. Mökkiläisten etuja harvoin ajaa kukaan, vaikka he tuovat sesonkiaikana kunnalle paljon tuloja ja maksavat kiinteistöveroja. Kunta tekee paljon päätöksiä, jotka vaikuttavat myös mökkiläisten elämään ja omaisuuteen. Päätöksistä tiedottaminen kesäasukkaille on kuitenkin usein haasteellista ja harmittavan vähäistä. Tämän takia vuonna 2003 Ruovedelle perustettiin Mökkiläisneuvosto. Sen tarkoitus on huolehtia kunnan ja mökkiläisten välisestä keskustelusta, edunvalvonnasta ja tiedottamisesta (Verkkonummi 2010.)

Ruoveden Mökkiläisneuvostoon kuuluu sekä kunnan että mökkiläisten edustajia. Kesän kahvitilaisuuksissa kesäasukkaat valitsevat edustajansa aina kahdeksi vuodeksi kerrallaan. Ruoveden kuntaa taas edustaa vähintään kaksi virkamiestä, jotka ovat vastuussa mökkiläisiä koskevista teknisistä asioista. Koska mökkiläiset ovat kesätapahtumien suurkuluttajia, on usein myös kulttuuritoimi edustettuna Mökkiläisneuvostossa (Verkkonummi 2010.)

Ajankohtaisten asioiden selvittämiseen riittää hyvin, kun Mökkiläisneuvosto tapaa muutamana kerran vuodessa. Paikallisen Ruovesi-lehden avulla ja vuosittaisella kesäasukkaiden tiedostustilaisuudella neuvosto hoitaa tiedottamisen. Tiedostustilaisuus on suosittu ja tärkeä kesäasukkaille (Verkkonummi 2010.)

Mökkiläisneuvoston tehtävä on kertoa Ruoveden tapahtumista ja palveluista mökkiläisille. Se jakaa informaatiota uusista ja mökkiläisiä helpottavista tekniikoista. Neuvoston avulla kesäasukkaat ovat tutustuneet sekä toisiinsa, että kunnan vakituisiin asukkaisiin. Kuitenkin näiden lisäksi Ruoveden Mökkiläisneuvoston tärkein tehtävä on tuoda esiin niitä asioita, tarpeita ja toiveita, joita mökkeilijöillä on (Verkkonummi 2010.)

3 MÖKKIKULTTUURI

3.1 Mökkeily Suomessa

Mökkeily on tärkeä osa suomalaista kulttuuria, vaikka kesämökkirakentaminen on hiipunut puoleen vuosien mittaan (Tilastokeskus 2011). Vuonna 2003 Suomessa tehtiin kuitenkin noin 3,9 miljoonaa matkaa mökeille. Silloin mökkimatkoja tehtiin eniten Pirkanmaalle ja Etelä-Savoon, joihin kohdistui yhteensä lähes 900 000 matkaa. Etelä-Suomen rannikoilla sekä Keski- ja Itä-Suomen järvisuilla on tiheämmin mökkejä muuhun Suomeen verrattuna (Pietikäinen 2003, 20). Suurin osa mökkimatkoista tehtiin Uudeltamaalta. Mökkimatkoja tehtiin paljon myös Etelä-Karjalasta, Pirkanmaalta ja Pohjois-Pohjanmaalta väestömäärään suhteutettuna. Suurin osa tehdyistä mökkimatkoista oli lyhyitä, 1-3 yöpymisen matkoja. Yli 40 prosenttia mökkimatkoista ajoittui kesä-elokuulle. Tärkeimpiä tekijöitä mökille menemisessä on luonto ja luonnonrauha sekä rentoutuminen ja vastapaino arkielämälle (Tilastokeskus 2011.)

Mökkirakentamisen vähenemisen syynä on kohtuuhintaisten mökkitonttien puute ja vaihtoehtoisten vapaa-ajan viettotapojen lisääntyminen. Hyviä mökkitontteja on vaikea löytää siedettävän ajomatkan päässä asuinpaikasta (Tilastokeskus 2011.) Pitkäsen ja Kokin (2005, n:o 11) tekemän tutkimuksen mukaan mökin käyttö vähenee merkittävästi, jos matka-aika ylittää yli kolme tuntia. Lentolippujen hintojen kohtuullisuus ja haave matkustelusta ulkomailla ovat vähentäneet mökkirakentamista. Nykyään mökkielämää pääsee viettämään myös vuokramökeillä tai ystävien ja sukulaisten mökeillä, jolloin oman mökin ostotarve on vähentynyt (Tilastokeskus 2011.)

Nykyään kesämökkien omistajat lähentelevät eläkeikää ja ovat suhteellisen hyvin toimeentulevia. Kesämökkien omistajien keski-ikä on 61 vuotta. Vauraus selittyy osittain sillä, että mökin omistajat ovat vanhempaa ikäpolvea, jolloin omaisuutta ja tuloja on ehditty kerryttää pidempään (Tilastokeskus 2011.)

Suomalaisille vapaa-ajan asuminen on hyvin merkityksellinen asia ja elämänmuotona se on periytynyt monille jo usean sukupolven takaa. Suurin osa suomalaisten mökeistä on rakennettu 1960–1990 luvuilla, eli neljänvuosikymmenen aikana. Vapaa-ajan asumisen suosio on edelleen kasvamassa. Vapaa-ajan asunnoiksi on rakentamisen sijasta siirtynyt myös maalaistaloja ja muita rakennuksia. Vaikka uusien vapaa-ajan asuntojen rakenta-

minen on hidastunut huippuvuosistaan, valmistuu niitä edelleen tasaiseen tahtiin (Ahlqvist 2009, 155.)

Vapaa-ajan asumiseen liitetään yleensä kuva pienestä ja vaatimattomasti varustellusta saunamökistä, joka sijaitsee rannan läheisyydessä. Tämä kuva pitääkin osaltaan paikansa, sillä runsaimman rakentamisen aikakaudella rakennettiin juuri pienehköjä ja vaatimattomasti varusteltuja mökkejä. Sen sijaan suurempia ja paremmin varusteltuja sekä talviasuttavia mökkejä on rakennettu 1990-luvulta lähtien. Myös uudenlaisia vapaa-ajan asumisen muotoja on noussut esiin varallisuuden ja lisääntyvän vapaa-ajan johdosta (Ahlqvist 2009, 156.)

Aina näihin päiviin asti mökin omistaminen on ollut riippuvaista sosioekonomisesta asemasta. 1960-luvulta asti ylempien toimihenkilöiden ja yrittäjien mökkeily on ollut muita ryhmiä yleisempää. Tasoittumista on kuitenkin nähtävissä jonkin verran jo 1970- ja 1980-luvuilla, mutta edelleen eroja on havaittavissa. Eläkeläiset ovat nykyisin yksi merkittävimmistä mökkeilijäryhmistä, mutta myös tässä ryhmässä sosiaaliluokkien väliset erot ovat havaittavissa. Ihmisten kaipuulla luonnonläheiseen elämänmuotoon ja kaupunkikulttuurin nuoruudella perustellaan kesämökkeilyn suosiota. Kesämökkeily on erityisen merkityksellistä suurten ikäluokkien sukupolvelle, jonka juuret ovat maalla ja joka on kokenut elintason nousun, kaupungistumisen ja yhteiskunnan rakennemuutoksen. Nykyään myös nuoret ovat kiinnostuneita mökkeilystä. Harvoin he kuitenkaan omistavat omaa mökkiä, vaan mökkeilevät vanhempien tai tuttavien vapaa-ajan asunnoilla (Ahlqvist 2009, 157–158.)

Vapaa-ajan asumisen keskeisiksi tekijöiksi ovat nousseet luonnonläheisyys ja hiljaisuus sekä mahdollisuus omaan rauhaan, arjesta irtautumiseen sekä rentoutumiseen. Vapaa-ajan asunto tarjoaa mahdollisuuden itsensä toteuttamiselle sekä suvun yhteisöllisyydelle ja perinteiden siirtämisen sukupolvelta toiselle (Ahlqvist 2009, 161.)

3.2 Etätöitä mökillä

Nykytekniikka mahdollistaa ammattien harjoittajille työnteon muuallakin kuin työpäikällä. 38 prosenttia Kesämökkibarometriin vastanneista kuuluu ryhmään, jotka pystyisivät tekemään etätöitä mökillä työnluonteen puolesta. Työnteon ja mökkeilyn yhdistämi-

sen ansioista mökinomistajat viettäisivät enemmän aikaa mökillänsä, jolloin kunnan elinkeinoelämä parantuisi. Mökkeilijöiden näkökulmasta työnteon ja mökkeilyn yhdistäminen on hieman ristiriitaista. Toisaalta tätä voidaan pitää myös houkuttelevana mahdollisuutena, jolloin mökillä oloaikaa voi pidentää. Toisaalta taas toistuvat etätöypäivät mökillä voivat tehdä mökistä pelkän työpisteen, eikä mökille mennä enää rauhoittumaan ja nauttimaan vapaa-ajasta. Haastattelututkimuksen mukaan suurimmalla osalla etätöitä tekevästä on hyvin myönteisiä kokemuksia järjestelyistä. Työnteko vapaa-ajan asunolla koetaan myös vapaammaksi kuin esimerkiksi kaupunkitoimistossa (Alasuutari 2010, 65.) Vapaa-ajan asunto tarjoaa työrauhaa luonnonläheisessä ja itselle merkityksellisessä paikassa. Etätöiden tekemisellä pyritään elämänlaadun parantamiseen (Ahlqvist 2009, 161.) Kesämökkibarometrin mukaan etätöiden tekoon suhtaudutaan nykyään myönteisemmin. Viidessä vuodessa etätöitä tekevien osuus on noussut kahdesta prosentista viiteen prosenttiin (Alasuutari 2010, 65.)

3.3 Kesämökkibarometri 2009

Vapaa-ajan asumisen kehityksen seurantajärjestelmä eli Kesämökkibarometri on Saaris-toasian neuvottelukunnan ja Tilastokeskuksen tekemä. Vuonna 2004 julkaistiin ensimmäinen barometri, ja vuonna 2009 julkaistiin toinen barometri. Tiedot Kesämökkibarometriin kerättiin postikyselyn avulla sekä muista tutkimus- ja tilastotiedoista (Leppänen, Nieminen & Nylander 2009, 5-8.)

Vuoden 2009 otos koostui 5 000 kesämökistä, jotka valittiin tasapuolisesti kaikista maakunnista. Tutkimuksessa käytettiin vuoden 2004 kyselylomaketta, johon tehtiin pieniä ajankohtaisia muutoksia. Kyselylomakkeessa kysyttiin kattavasti erilaisia kysymyksiä, kuten mökillä käyntiä, mökin varustusta ja mökkeilyyn kuluvaan rahaa (Leppänen ym. 2009, 8.)

Suomessa oli vuonna 2007 lähes 480 000 kesämökkiä kesämökkirekisterin mukaan. Suurin osa mökeistä oli yksityisten käytössä, ja loput noin 30 000 kesämökkiä oli yritysten ja yhteisöjen käytössä. Maakunnittain mökkien määrä vaihtelee suuresti, Varsinais-Suomessa oli lähes 48 000 kesämökkiä, kun taas Keski-Pohjanmaalla oli 4 000 (Leppänen ym. 2009, 8.)

4 TUTKIMUSPROSESSI

4.1 Tutkimuksen kulku ja toteutus

Kyselylomakkeen pohja ja kysymykset olivat jo valmiiksi suunniteltu ennen kuin aloimme työstää tutkimusta. Koska toimeksiantajamme oli suunnitellut kysymykset valmiiksi, emme saaneet itse vaikuttaa niihin. Kyselylomake vaati kuitenkin selkeytystä ja uudelleen järjestelyä, minkä teimme osana opinnäytetyötämme. Tehtävänäme oli muokata lomakkeen yleisilmeestä selkeä ja ymmärrettävä kokonaisuus. Työstimme lomakkeen ulkoasua joulukuun lopulta tammikuun alkuun. Kyselylomakkeet lähetettiin viikolla viisi. Kyselylomakkeeseen liitettiin saatekirje, josta kävi ilmi sähköisen lomakkeen internetosoite. Kirjeet, jotka sisälsivät kyselylomakkeen ja saatekirjeen, lähetettiin postitse satunnaisesti valitulle tuhannelle mökkiläiselle. Kyselylomakkeiden tulostuksesta ja postituksesta huolehti Ruoveden kunta. Kirjeisiin laitettiin myös vastauslähetyskuori, jonka Ruoveden kunta maksoi. Näin ollen vastaajien ei tarvinnut huolehtia postimaksusta. Kyselyyn vastaamisesta muistutettiin vastaajia Ruovesi-lehdessä 24.1. Vastauksia alkoi tulla viikolla 6 ja vastausaikaa oli kuukausi. Sitä mukaan kun vastauksia alkoi tulla, syötimme ne Exceliin. Vastauksia tuli yhteensä 505, joista 168 oli lähetetty sähköisen lomakkeen kautta. Näin ollen vastausprosentti on 50,5, joka on erittäin hyvä.

4.2 Tapaustutkimus

Valitsimme ohjaavan tapaustutkimuksen tutkimusmenetelmäksemme. Ohjaavan tapaustutkimuksen avulla selvitämme kehitettäviä ja parannettavia palveluita Ruovedellä (Virtuaaliyliopisto n.d.). Tapaustutkimus soveltuu hyvin kehittämistyön lähestymistavaksi, kun halutaan syvällisesti ymmärtää kehittämisen kohdetta ja tuottaa uusia kehittämisehdotuksia. Koska opinnäytetyömme pyrkii tuottamaan syvällistä ja yksityiskohtaista tietoa tutkittavasta tapauksesta, valitsimme tapaustutkimuksen tutkimusmenetelmäksi. Tapaustutkimuksen avulla pystymme ymmärtämään Ruoveden mökkiläisiä ja heidän tyytyväisyyttään kokonaisvaltaisesti Ruoveden palveluihin realistisessa toimintaympäristössä (Ojasalo, Moilanen & Ritalahti 2009, 53.) Tapaustutkimuksen avulla pystymme kuvailemaan tarkasti ja dokumentoimaan keskeisiä ja tärkeitä piirteitä (Kajaanin am-

mattikorkeakoulu n.d.). Tutkimuksemme on kvantitatiivinen, koska havaintoaineistomme soveltuu määrälliseen ja numeeriseen mittaamiseen. Teemme päätelmät tilastolliseen analysointiin perustuen eli kuvailemme tuloksia prosenttilukoiden avulla (Hirsjärvi, Remes & Sajavaara 2009, 140.)

4.3 Kyselylomake tiedonkeruumenetelmänä

Opinnäytetyön tiedonkeruumenetelmä oli jo valmiiksi tiedossamme, kun saimme toimeksiannon. Ruoveden Mökkiläisneuvosto oli jo valmiiksi päättänyt, että kyseisen tutkimuksen tiedonkeruu tehdään kyselynä. Kyselylomakkeen kysymykset oli jo valmiiksi päätetty, joten meidän tehtävämme oli suunnitella ja tehdä kyselylomake.

Erilaiset kyselyt ovat nykyisin niin yleisiä, että vastaamisväsymystä on jo havaittavissa, vaikka kysely olisi laadittu kuinka hyvin tahansa. Hyvin laadittu ja esteettisesti miellyttävä kyselylomake kuitenkin edesauttaa parempaan vastausprosenttiin (OK-Opintokeskus n.d.) Saatekirje ja lomakkeen yleisilme vaikuttavat myös ratkaisevasti vastaamishalukkuuteen (KvantiMOTV 2010). Kyselylomakkeen avulla voidaan kerätä sekä määrällistä että laadullista tietoa (OK-Opintokeskus n.d.). Kyselyssä laaditaan joukko kysymyksiä, joihin vastaajiksi valittujen toivotaan vastaavan. Kysely voidaan suorittaa monin tavoin. Yleisin tapa on kyselylomake, mutta kysely voidaan tehdä myös esimerkiksi haastattelemalla puhelimitse, jolloin vastaaja itse ei täytä lomaketta. Sähköiset kyselylomakkeet ovat todella yleisiä nykypäivänä (Herkman n.d.) Sähköisen kyselylomakkeen osoite lähetetään joko sähköpostissa tai postitse lähetetyssä saatekirjeessä vastaajille. Mielestämme ja oman kokemuksemme perusteella parempi vaihtoehto on lähettää kyselylomakkeen osoite sähköpostitse, jolloin vastaaja pystyy helposti avaamaan linkin tai kopioimaan sen suoraan selaimen. Jos sähköisen kyselylomakkeen osoitteen laittaa postitse lähetettävään saatekirjeeseen, ongelmaksi saattaa muodostua osoitteen kopioiminen selaimen.

Alla olevassa taulukossa olemme vertailleet sekä paperisen että sähköisen kyselylomakkeen hyviä ja huonoja ominaisuuksia (taulukko 2).

TAULUKKO 2. Kyselylomakkeen hyvät ja huonot ominaisuudet

Hyvät ominaisuudet	Huonot ominaisuudet
<ul style="list-style-type: none"> • Menetelmä soveltuu erityisesti kokeellisten tutkimusten ja tapaus-tutkimusten yhteyteen • Menetelmä on tehokas, säästää aikaa ja vaivannäköä • Hyvin suunnitellun lomakkeen aineisto voidaan tallentaa helposti ja analysoida tietokoneen avulla • Aikataulun ja kustannusten arviointi mahdollista melko tarkasti • Voidaan tutkia suurta määrää ihmisiä ja voidaan kysyä monia asioita • Laajassa kyselyssä menetelmä soveltuu tutkimuksen ainoaksi tiedonkeruumenetelmäksi 	<ul style="list-style-type: none"> • Vastaamattomuus jää usein suureksi • Ei ole aina varmaa kuka kyselyyn vastaa • Ei ole mahdollista varmistua vastaajien rehellisyydestä ja huolellisuudesta • Väärinymmärryksiä on vaikea kontrolloida • Hyvän kyselylomakkeen laatiminen ja testaaminen vie aikaa

Taulukon 2 avulla pystyy helposti vertaamaan sekä paperisen että sähköisen kyselylomakkeen hyviä ja huonoja puolia. Paperisen kyselylomakkeen etuna on suhteellisen halpa hinta suurillakin otoksilla, aikataulun arviointi, suurempi vastausvaihtoehtojen määrä verrattuna esim. puhelinhaastatteluun sekä arkaluonteisten asioiden kysymisen helppous. Ongelmina ovat kuitenkin hankala vastaamisen laadunvalvonta ja vastausajan pituus (Tilastokeskus 2013.) Myös vastaajien nimien ja osoitteiden saaminen sekä löytäminen tuovat hankaluuksia ja lisäkustannuksia (Hirsjärvi, Remes & Sajavaara 2009, 196).

Sähköisen kyselylomakkeen hyötyjä ovat halpuus ja nopeus. Menetelmä soveltuu yritys ja yhteisökyselyihin ja väestökyselyihin (Tilastokeskus 2013.) Kuitenkin ongelmiksi voivat muodostua internetyhteyden tai tietokoneen puute. Jos vastaajajoukossa tiedetään olevan paljon varttuneempia ihmisiä, niin mielestämme tällöin kannattaa käyttää kyselyssä sekä paperista että sähköistä lomaketta. Sähköisen kyselylomakkeen tekoa varten laatijalla tulee olla myös riittävät tiedot ja taidot ohjelmasta. Vaikka tiedot ja taidot olisivatkin riittävät, voi ongelmaksi kuitenkin muodostua sähköisen kyselylomakkeen

ohjelman rajallisuudet, jolloin laatija ei tällöin välttämättä saa lomakkeesta suunnitellun mukaista.

4.4 Kyselylomakkeen laadinta

Ennen kyselylomakkeen tekoa on asetettava tutkimukselle tavoite ja mietittävä tarkasti mihin kysymyksiin halutaan saada vastauksia. Kun tutkimuksen tavoite ja tutkimuskysymykset ovat valmiina, voidaan määritellä taustamuuttujat. Taustamuuttujat ovat selittäviä tekijöitä (esimerkiksi sukupuoli, ikä, koulutus ja siviilisääty), jotka vaikuttavat tutkittaviin asioihin (Vilka 2009, 84.) Kyselylomake on suunniteltava huolellisesti ja siinä täytyy osata ottaa laaja-alaisesti huomioon mm. vastaajien aika, halu ja taidot kyselyyn vastaamiseen. Huomiota täytyy kiinnittää lomakkeen pituuteen, sillä vastausaika ei saisi olla 15–20 minuuttia pidempi. Jos kysely on ylipitkä, se karkottaa vastaamishalun. Kyselylomakkeen tulee olla selkeästi tehty, jotta kysymykset erottaa toisistaan (KvantiMOTV 2010.) Samassa kysymyksessä ei myöskään saa kysyä kahta asiaa. Tällöin vastaaja voi vastata kumpaan vain, ja tutkija ei vuorostaan voi tietää kumpaan vastaaja on vastannut (Vilka 2009, 88.) Kysymyksistä tulee suunnitella yksinkertaisia ja helposti tajuttavia, jotta väärinymmärryksiä ei synny kyselyn laatijan ja vastaajan välillä (KvantiMOTV 2010). Kysymyksien suunnittelu ei aina välttämättä onnistu yhdellä kertaa. Kysymyksistä on hyvä keskustella tutkimusryhmän kanssa, jolloin kysymyksistä saadaan selkeitä ja ymmärrettäviä (Vilka 2009, 88.)

Kysely voi olla strukturoitu, puolistrukturoitu tai avoin kysely. Strukturoidussa kyselyssä on annettu valmiit vastausvaihtoehdot. Vastausvaihtoehtojen tulee olla toisensa poisulkevia. Puolistrukturoitu kysely sisältää sekä valmiita vastausvaihtoehtoja, että avoimia kohtia ja esimerkiksi täydentäviä muuta mitä - kohtia (Virsta n.d.) Avoimissa kyselyissä valmiiksi kirjoitetaan vain kysymys, jonka jälkeen vastaajalle on jätetty tyhjää tilaa oman vastauksensa kirjoittamiseen. Täysin avoimia kysymyksiä on suositeltavaa käyttää lomakkeessa harkiten ja oikeastaan vain silloin, kun niiden käyttöön on painava syy. Kaikki kyselyyn vastaajiksi valitut eivät välttämättä vastaa avoimiin kysymyksiin ja vastaustavatkin vaihtelevat paljon. Avoimista kysymyksistä saatu informaatio ei aina myöskään täytä tutkijan odotuksia (KvantiMOTV 2010.)

Mahdollisimman yksityiskohtaiset vastausohjeet kannattaa aina laittaa kyselylomakkeeseen. Lomakkeen kysymyksiin kannattaa sisällyttää sekä varsinainen kysymys että vastausohje. Kyselyn alussa oleva yleinen vastausohje ei aina riitä, jolloin kannattaa laittaa lisäohjeita oikean vastauksen turvaamiseksi. Kysymysten edetessä itseään toistavia vastausohjeita voi jättää pois, mikäli vastaajien voi olettaa jo oppineen oikean vastaustavan (KvantiMOTV 2010.)

Kyselylomake on aina testattava muutamalla perusjoukkoa vastaavalla henkilöllä. Testiryhmän tulisi arvioida kysymysten ja ohjeiden selkeyttä ja yksiselitteisyyttä sekä vastausvaihtoehtojen toimivuutta. Testiryhmän tulisi myös huomioida kyselylomakkeen pituus sekä lomakkeen vastaamiseen kuluva aika arvioinnissaan. Heidän olisi hyvä myös miettiä sisältääkö kyselylomake tarpeettomia kysymyksiä tai puuttuuko lomakkeesta tutkimuksen kannalta tärkeitä kysymyksiä. Testiryhmän tarkoitus ei ole toimia testivastaaajina vaan he arvioivat lomakkeen toimivuutta kokonaisuutena (Vilka 2009, 88–89.)

4.5 Reliaabelius ja validius

Tutkimuksen luotettavuutta ja pätevyyttä tulisi aina arvioida, kun tutkimuksen tulokset on saatu. Kaikissa tutkimuksissa pyritään välttämään virheitä, mutta kuitenkin luotettavuus ja pätevyys saattavat vaihdella. Tämän takia tutkimuksen tuloksia täytyy arvioida luotettavuuden ja pätevyyden kannalta. Tutkimuksen luotettavuutta voidaan arvioida monilla erilaisilla mittaus- ja tutkimustavoilla. Luotettavuuden ja pätevyyden tärkeimpiä käsitteitä ovat reliaabelius ja validius (Hirsjärvi, Remes & Sajavaara 2009, 231.)

Reliaabelius tarkoittaa tutkimuksen mittaustulosten toistettavuutta eli kykyä antaa ei-sattumanvaraisia tuloksia. Tutkimuksen tulosta voidaan pitää reliaabelina, jos esimerkiksi kaksi luotettavuuden arvioijaa päätyy samaan tulokseen tai jos erillisillä kerroilla ja samasta aiheesta tehdyistä tutkimuksista saadaan samanlaiset tulokset. Tarpeeksi suuri vastaajajoukko, luotettava ja mahdollisimman uusi kirjallisuus sekä kyselylomakkeen testaus lisäävät tutkimuksen reliabiliteettia (Hirsjärvi, Remes & Sajavaara 2009, 231.)

Validius tarkoittaa taas tutkimusmenetelmän kykyä selvittää juuri sitä, mitä on tarkoituskin selvittää. Joissakin tapauksissa vastaajat saattavat käsittää kysymyksen aivan erilailla kuin tutkija, joka on laatinut kysymykset. Tutkimuksen tuloksia ei tällöin voida

pitää valideina. Varsinkin, jos tutkija käsittelee saatuja tuloksia niin kuin itse oli ne alun perin ajatellut, eikä ota huomioon sitä, kuinka vastaajat ovat käsittäneet kysymyksen. Validiutta tarkasteltaessa voidaan kysyä: Saadaanko tulosten avulla vastaukset tutkimusongelmaan sekä tutkimuskysymyksiin? (Hirsjärvi, Remes & Sajavaara 2009, 231–232.)

5 VASTAUSTEN TAULUKOINTI

5.1 Tixel – ohjelma

Tilastotieteen professorin Pentti Mannisen 20 vuoden kehitystyön tuloksena on syntynyt Tixel - ohjelma. Ohjelma on Excel - ympäristöön tehty helppokäyttöinen tilasto-ohjelma, jossa käyttäjän ei tarvitse kirjoittaa mitään koodia. Käyttöympäristö voi olla PC tai Mac, ja Excel versioista käyvät 2000 tai uudempi. Tixel - ohjelma soveltuu hyvin esimerkiksi kyselyaineistojen analysointiin ja raportointiin. Ohjelman monipuolisuus ja selkeys helpottavat aineistojen analysointeja ja raportointeja. Aineisto tulee olla havaintomatriisiin muodossa, jossa sarakkeina ovat muuttujat ja riveinä havaintoyksiköt. Tulokset tulevat suoraan Exceliin taulukkoina ja kuvina sekä haluttaessa ohjelma kopio tulokset automaattisesti myös PowerPoint - esitykseen (TI-Tutkimuspalvelu Oy n.d.)

Tilastollisen Tixel - ohjelman suurimpina vahvuuksina pidetään

- luokkien nimeämisen ja uudelleenmääraysten helppous
- koontikuviot ja –taulukot, joihin ohjelma kerää tietoja useista muuttujista
- multiresponse-muuttujien käyttömahdollisuus, eli muuttujalla voi samanaikaisesti olla useita arvoja
- kuvien tallennettuja muotoja voidaan soveltaa automaattisesti uusiin kuvioihin
- yhteydet muihin Office-ohjelmiin, esimerkiksi PowerPoint

Tixel - ohjelmaan on helppo lisätä uusia ominaisuuksia kuten esimerkiksi usean havaintoaineiston lukeminen ja raporttien automaattinen lähettäminen Outlook - tiedostoina (TI-Tutkimuspalvelu Oy n.d.)

5.2 Tyytyväisyys-tärkeys muuttujaparit ja kuiluanalyysi

Kyselytutkimuksissa on tärkeää tietää vastaajien tyytyväisyyden taso eri tekijöihin niin myös se kuinka tärkeänä eri tekijöitä pidetään (Manninen 2004, 61). Meidän kyselylomakkeessa kysyttiin mökkiläisiltä neljän tekijän osalta tyytyväisyys ja tärkeys asteikolla 1-5.

Tulosten graafisessa havainnollistamisessa voidaan käyttää joko piste- tai kuilukuviota. Pistekuvioon on piirretty lävistäjä, jonka alapuolella olevat pisteet kertovat alipanostuksesta ja yläpuolella olevat kertovat taas ylipanostuksesta. Tyytyväisyyden ja tärkeyden erotusta voidaan käyttää yli- ja alipanostuksen mittana, jota kutsutaan kuiluksi. Toisin sanoen kuilu saadaan kun tyytyväisyydestä vähennetään tärkeys. Yleensä kuilumuuttujan lisäksi kuilukuvioon sijoitetaan myös tärkeys. Palkit lajitellaan tärkeyden mukaiseen järjestykseen, joten tällöin ylimmäksi tulevat tärkeimmät tekijät ja niiden vasemmalla puolella ovat vastaavat kuilut (Manninen 2004, 61-62.)

Käytimme tulosten analysoinnissa ja raportoinnissa pelkästään kuilukuviota, koska muuttajapareja oli yhtä tyytyväisyys-tärkeys tekijää kohden niin monta. Kuilukuviosta on helppo nähdä mitkä tekijät mökkiläiset ovat kokeneet tärkeiksi, ja kuinka suuri kuilu jokaista tekijää kohden on syntynyt. Pistekuvio olisi ollut meidän tapauksessa, jossa tyytyväisyys-tärkeys tekijöitä oli monta, sekava ja helposti väärinymmärrettävä. Kuilukuvioita ovat työssämme kuviot 6-10.

6 TULOKSET

6.1 Kyselylomakkeen tulokset

Tulokset osiossa käydään läpi saamamme tulokset kappale kappaleelta. Tärkeimmistä ja suurimmista kysymyksistä olemme tehneet taulukot, joista tulokset näkee selvästi ja helposti. Saamiamme tuloksia on myös verrattu Kesämökkibarometrin tuloksiin. Lopuksi olemme tehneet yhteenvedon, johon olemme koonneet tärkeimmät tulokset ja pohtineet niiden vaikutusta mökkeilyyn Ruovedellä.

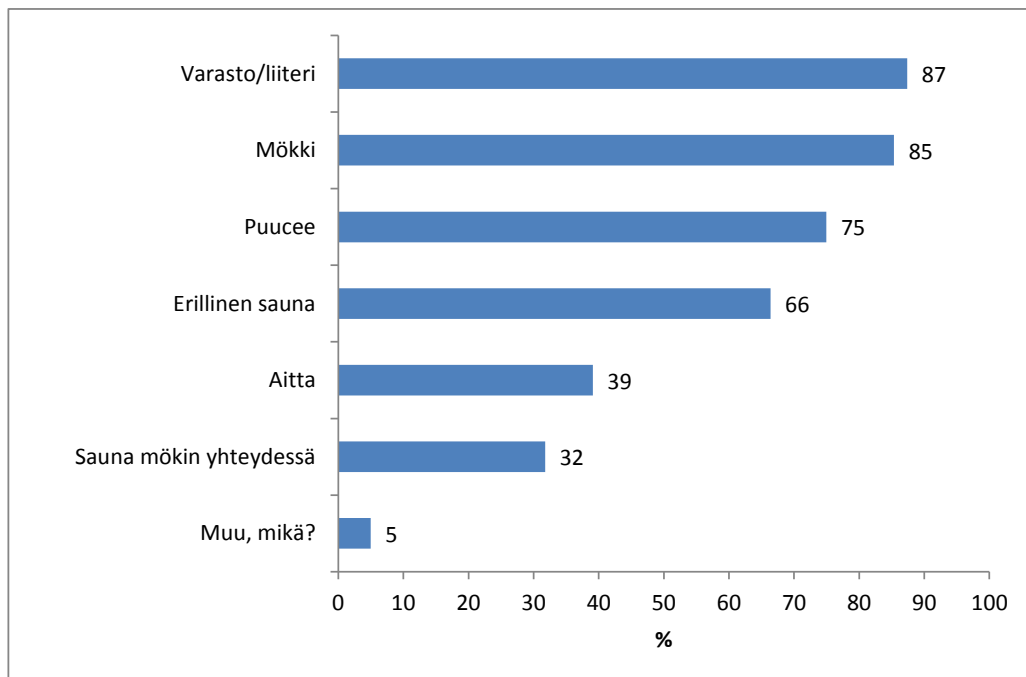
6.2 Vastaajien tiedot

Vastaajien tiedot – osiossa kysyttiin ikää, sukupuolta, kotitalouden henkilölukumäärää, koulutusta, siviilisäätystä, työtilannetta, kotikuntaa sekä matkaa kotoa mökille. Vastaajista miehiä ja naisia oli lähes yhtä paljon. Miehiä oli 54 % ja naisia 46 %. Tutkimuksen avulla varmistui, että Ruoveden mökkiläisistä suurin osa on varttuneempaa väkeä. Vastaajien keski-ikä oli 63 vuotta ja vain 8 % vastaajista oli 45-vuotiaita tai alle. Ikärakenteen takia jopa puolet vastaajista oli työeläkkeellä ikänsä puolesta, kun taas 40 % vastaajista oli vielä kokopäivätyössä. Suurin osa (66 %) mökkiläisistä elää kahden hengen talouksissa. 53 % vastaajista on kotoisin Tampereelta tai sen ympäryskunnista ja 17 % on kotoisin pääkaupunkiseudulta. 30 % vastaajista on saanut mökkinsä perintönä ja sen takia valinnut Ruoveden mökkikunnakseen. 25 % on taas itse ostanut mökin tai tontin Ruovedeltä, koska niitä on ollut sillä hetkellä saatavilla.

6.3 Mökit ja niiden ominaisuudet

Mökit ja niiden ominaisuudet - osiossa kysyttiin mökin etäisyyttä Ruoveden keskustasta, miten ja milloin mökki on hankittu tai rakennettu, sijaitseeko mökki mantereella vai saarella, onko mökkitontilla oma ranta, mökkitontin ja rakennusten pinta-alaa, mökkitontin rakennuksia, vuodepaikkojen lukumäärää, mökin soveltuvuutta ympärivuotiseen käyttöön, mökin mukavuuksia sekä koneita ja laitteita, juomaveden hankintaa, jätteiden ja jätevesien käsittelyä sekä mahdollisia rakentamis- ja remontointisuunnitelmia.

35 prosentilla mökki sijaitsee 16–20 kilometrin päässä Ruoveden keskustasta. Rakennettuja ja ostettuja mökkejä on lähes yhtä paljon. Ostettuja mökkejä on 39 % ja rakennettuja on 35 % kyselyyn vastaajien keskuudessa. 36 prosentilla vastanneista mökkitontin pinta-ala on 0,3-0,5 hehtaaria. Alle 0,3 hehtaarin tontteja on lähes saman verran kuin yli yhden hehtaarin tontteja. Alle 0,3 hehtaarin mökkitontteja on 24 % ja yli yhden hehtaarin tontteja 22 %. Yleisin mökkikiinteistön kaikkien rakennusten pinta-ala on 30–90 m². 91–120 neliömetrin mökkejä on suhteessa saman verran kuin yli 121 neliömetrin mökkejä. Alle 30 neliömetrin mökkejä löytyy, mutta niitä on vain neljällä prosentilla vastaajista. 85 prosentilla mökki sijaitsee mantereella ja 87 prosentilla on oma ranta. Alla olevassa kuviossa on eritelty kyselyyn vastaajien mökeillä olevat erilliset rakennukset (kuvio 1).

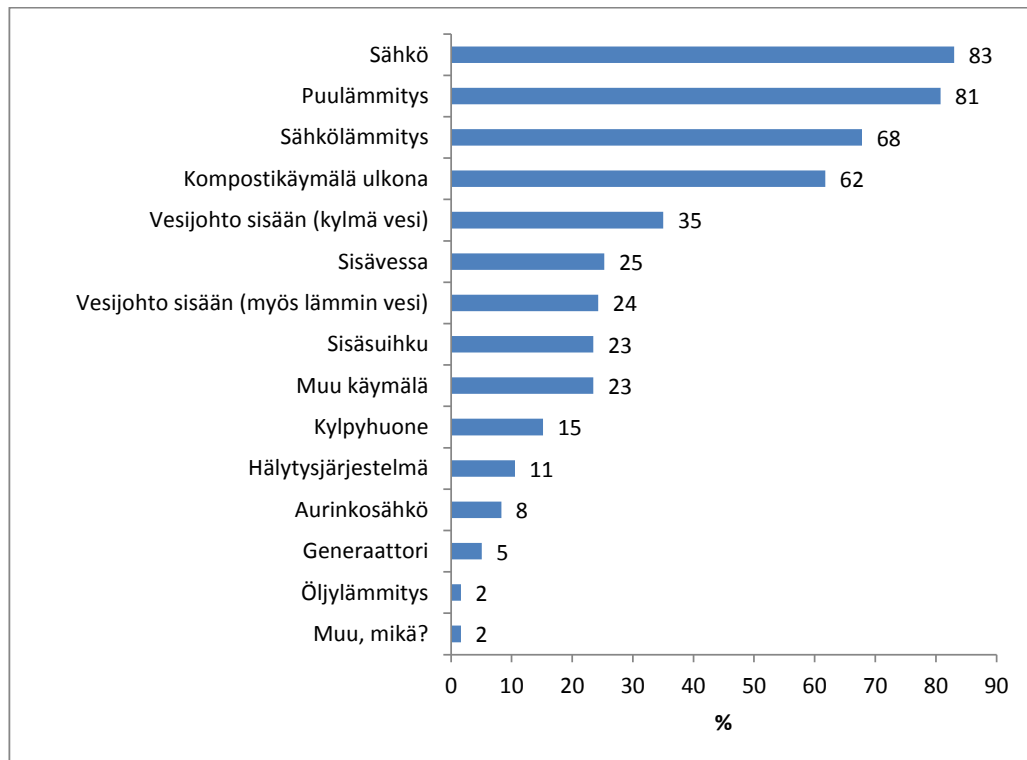


KUVIO 1. Erilliset rakennukset mökkitontilla

Kuten yllä olevasta kuviosta nähdään, suurimmalla osalla on mökkitontillaan varasto tai liiteri. 85 prosentilla kyselyyn vastanneista on mökkitontilla mökki. Erillisiä saunoja on enemmän (66 %) kuin mökin yhteydessä olevia saunoja (32 %). Kysymyksen yhteydessä oli myös muu, mikä? - kohta, jossa vastaaja sai vapaasti kertoa, jos mökkitontilla on muita rakennuksia kuin yllä näkyvät vaihtoehdot. Muu, mikä? - kohtaan vastasi 5 % kaikista vastanneista. Näistä yleisimpiä rakennuksia ovat autotalli, venevaja, grillikota ja vierasmökki.

Yleisin vuodepaikkojen lukumäärä mökillä on 4-6, mikä on 42 % kaikista vastauksista. Toiseksi yleisin vuodepaikkojen lukumäärä mökillä on 7-9, mikä on 23 % kaikista vastauksista. Alle 4 vuodepaikkojen mökkejä on suhteessa saman verran kuin yli 10 vuodepaikkojen mökkejä.

Seuraavassa kuviossa on eritelty mukavuuksia, joita vastaajien mökeiltä löytyy (kuvio 2).

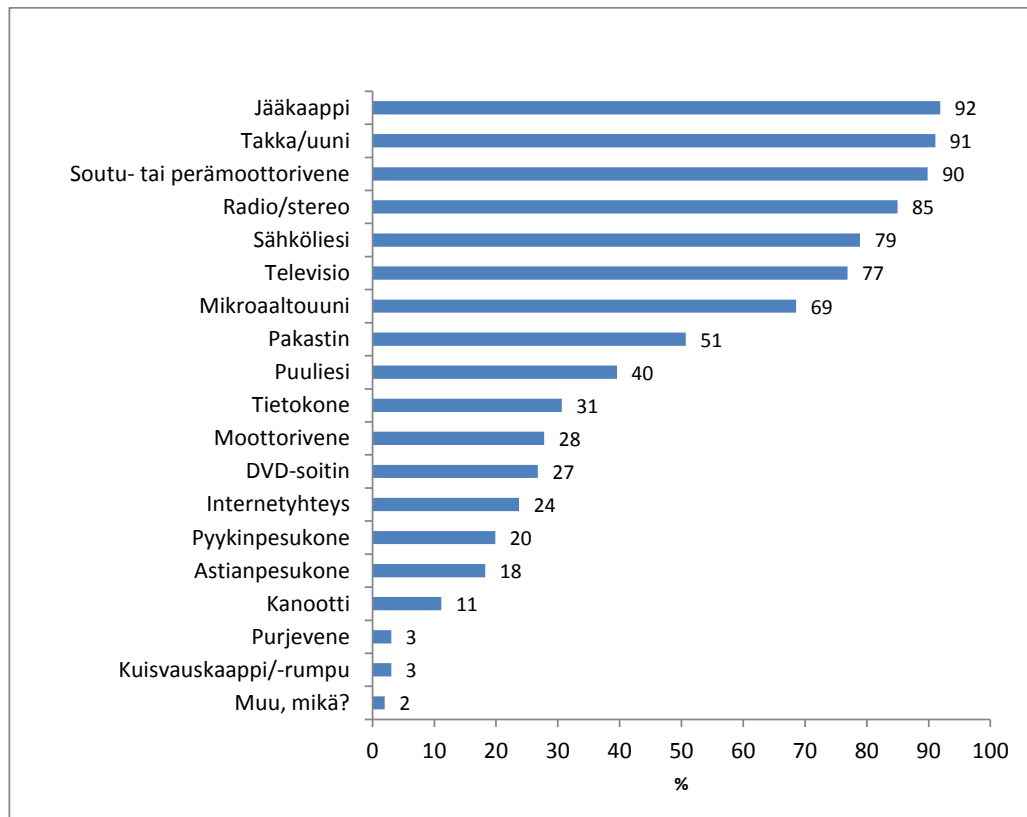


KUVIO 2. Mökin mukavuudet

Suurin osa (56 %) mökeistä ei sovellu ympärivuotiseen käyttöön. Kuitenkin lähes jokaisessa mökissä on sähkö sekä sähkö- tai puulämmitys, niin kuin kuviosta 2 näkyy. Kompostikäymälöitä ulkona on selvästi enemmän (62 %) kuin sisävessoja (25 %). 35 prosentilla vastaajista tulee vain kylmä vesi sisälle vesijohdon kautta, kun taas 24 prosentilla tulee sekä kylmä että lämmin vesi sisälle vesijohdon kautta. 19 % on vastannut saavansa pääosan juomavedestään kunnallisesta tai vesiosuuskunnan vesijohdosta. Toiset 19 % on vastannut saavansa juomavetensä porakaivosta. Moni (36 %) ottaa juomaveden mukaansa kotoa. Loput hakevat juomavetensä jostain muualta esimerkiksi kaivosta, lähteestä tai Ruoveden laivarannasta. Mökin mukavuuksien Muu, mikä?

- kohtaan vastasi 2 % kaikista vastaajista. Näistä yleisimpiä mukavuuksia ovat maalämpö, ilmalämpöpumppu ja infrapunasauna.

Seuraavassa kuviossa on listattu koneet ja laitteet, joita vastaajien mökeillä on (kuvio 3).



KUVIO 3. Mökin koneet ja laitteet

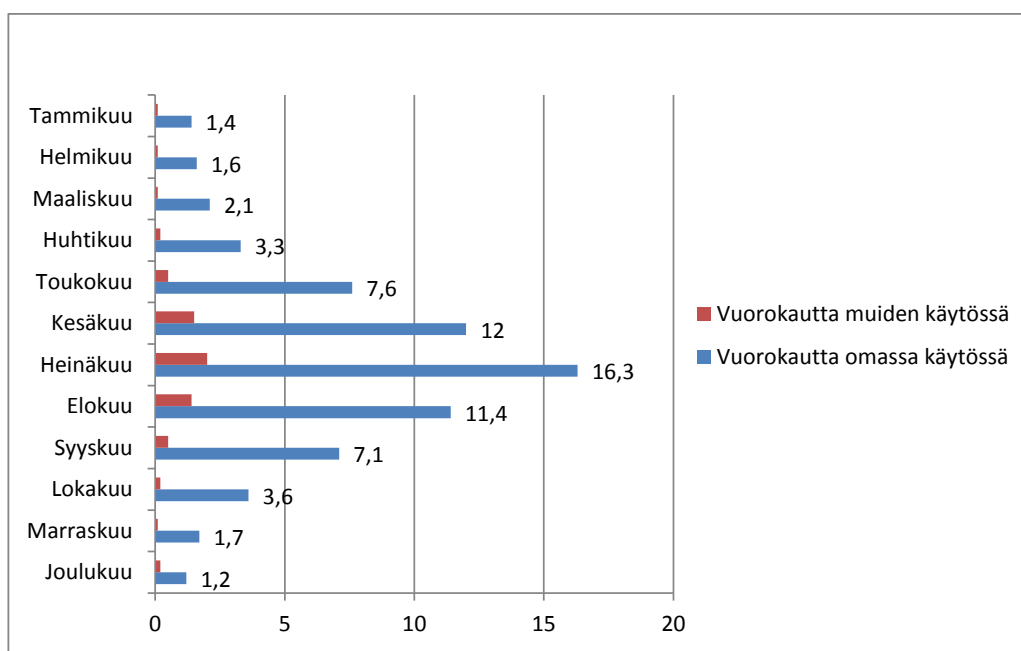
Suurimmalla osalla mökkiläisistä on perus ruuan säilytykseen ja valmistukseen tarvittavat laitteet mökillänsä, kuten jääkaappi (92 %), takka tai uuni (91 %) ja sähköliesi (79 %). Jopa 90 prosentilla vastaajista on soutu- tai perämoottorivene. Monella on mökillänsä myös vähemmän välttämättömiä laitteita, kuten televisio (77 %), mikroaaltouuni (69 %) ja pakastin (51 %). Harvalla taas on kunnan mukavuuksia koneista ja laitteista, esimerkiksi pyykinpesukone (20 %), astianpesukone (18 %) ja kuivauskaappi tai -rumpu (3 %). Muu, mikä? - kohtaan vastasi 2 % kaikista vastaajista ja yleisin vastaus tähän oli mönkijä.

Moni (49 %) käyttää jätevesiensä hävittämiseen saostuskaivoa tai imeyttämistä ja jopa 22 % sanoo, ettei heidän mökillänsä synny jätevesiä ollenkaan. Kahdella prosentilla eli 8 henkilöllä vastanneista on oma mökkikohtainen puhdistamo jätevesille. Lopuilla vastanneista on joko saostuskenttä, umpisäiliö tai kunnallinen viemäri, johon jätevedet menevät. Suurin osa (82 %) mökkiläisistä vie jätteensä lähimmälle jätteenkeräyspisteelle. 46 % kompostoi ainakin osan jätteistään, jotka ovat kompostoitavissa.

Viimeisenä mökki ja sen ominaisuudet - osiossa kysyttiin mökin laajennus tai remontointi suunnitelmia seuraavien 2-3 vuoden aikana sekä kustannusarvioita niistä. Jopa 75 % vastasi, ettei aio laajentaa tai remontoida mökillänsä lähitulevaisuudessa. Ne, joilla on suunnitelmissa laajentaa tai remontoida aikovat yleisimmin tehdä joko pientä peruskorjausta tai rakentaa jonkin uuden pienemmän rakennuksen mökkitontille kuten esimerkiksi grillikatoksen, aitan tai saunamökin.

6.4 Mökin käyttö

Mökin käyttö - osiossa kysyttiin käyntikertoja mökillä sekä vuorokausia, joina mökki on ollut käytössä, käytettävää kulkuneuvoa mökkimatkoilla ja liikenneyhteyksiä sekä mökkiä tavallisesti käyttävää henkilömäärää. 57 % vastaajista käy mökillänsä yli 20 kertaa vuodessa ja suurinta osaa mökeistä (63 %) käyttää tavallisesti vain kaksi henkilöä. Joka neljäs vastaajista ilmoitti käyvänsä mökillään 10-20 kertaa vuodessa ja vain 7 % ilmoitti käyvänsä mökillään alle viisi kertaa vuodessa. Vain 12 % sanoo, että heidän mökkiään käyttää tavallisesti 3 henkilöä. Seuraavassa taulukossa kuvataan vastaajien mökin käyttöä sekä sitä onko mökki ollut muiden ulkopuolisten käytössä viime vuoden aikana (kuvio 4).



KUVIO 4. Mökin käyttö kuukausittain vuonna 2013

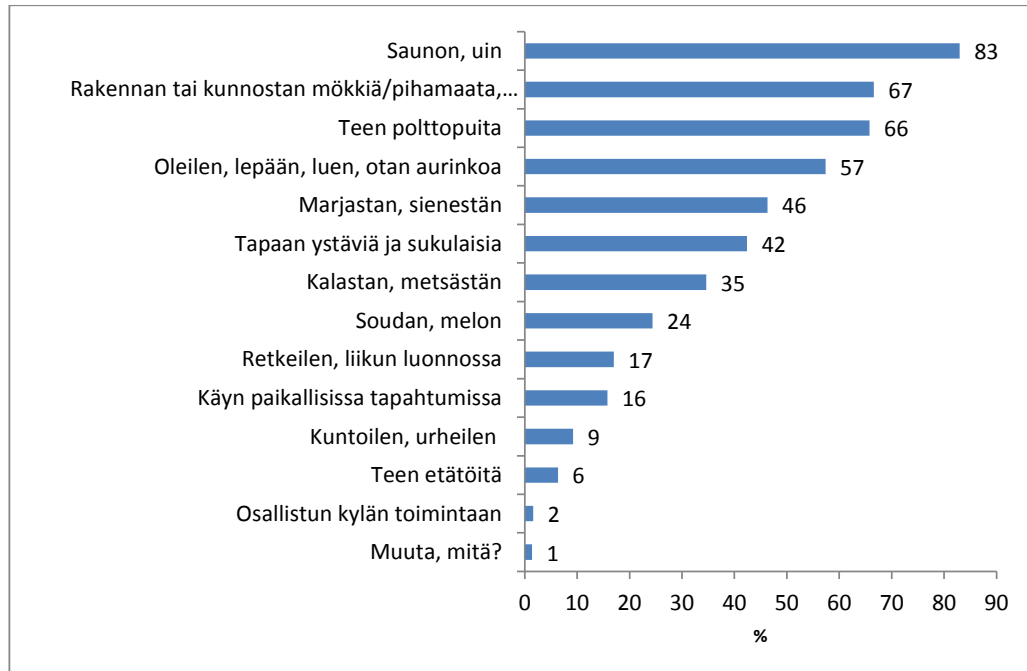
Kuviosta käy ilmi, että selvästi eniten aikaa mökeillä vietetään kesäkuukausina. Mökkiläiset viettävät keskimäärin 16,3 vuorokautta mökeillensä heinäkuun aikana. Seuraavaksi eniten mökkiläiset viettävät aikaa kesä- ja elokuussa mökeillensä. Harva taas viettää aikaa mökillä syys- ja talvikuukausina. Marraskuusta maaliskuuhun mökeillä vietetään keskimäärin vain 1-2 vuorokautta.

52 prosentin mielestä mökillä on helppo käydä liikenneyhteyksien puolesta. Suurimman osan mielestä, jotka vastasivat kieltävästi samaan kysymykseen, sanoivat Ruovedelle kulkevan julkisen liikenteen olevan todella huono. Osa sanoikin pääsevänsä mökille järkevästi vain omaa autoaan käyttäen. Suurin osa vastanneista (97 %) käyttää omaa henkilöautoaan mökkimatkoilla. Toiseksi eniten käytetään venettä (10 %) ja kolmanneksi eniten linja-autoa (8 %). Muita kulkuvälineitä kuten junaa, moottoripyörää, polkupyörää ja taksia sekä kävelyä käyttävät huomattavasti pienempi osa vastaajista mökkimatkoihinsa.

6.5 Aktiviteetit mökillä

Aktiviteetit mökillä - osiossa sai valita viisi tärkeintä aktiviteettia, joita mökillä ollessaan tavallisesti tekee. Osiossa oli kysymys myös etätöiden teosta ja tähän kysymykseen

oli tarkoitus vastata, jos vastaaja kokee tekevänsä edes satunnaisesti etätöitä mökillänsä. Kuviossa 5 on eriteltyinä aktiviteetit, joita mökkiläiset tykkäävät tehdä eniten mökeillän-
sä.



KUVIO 5. Mökin aktiviteetit

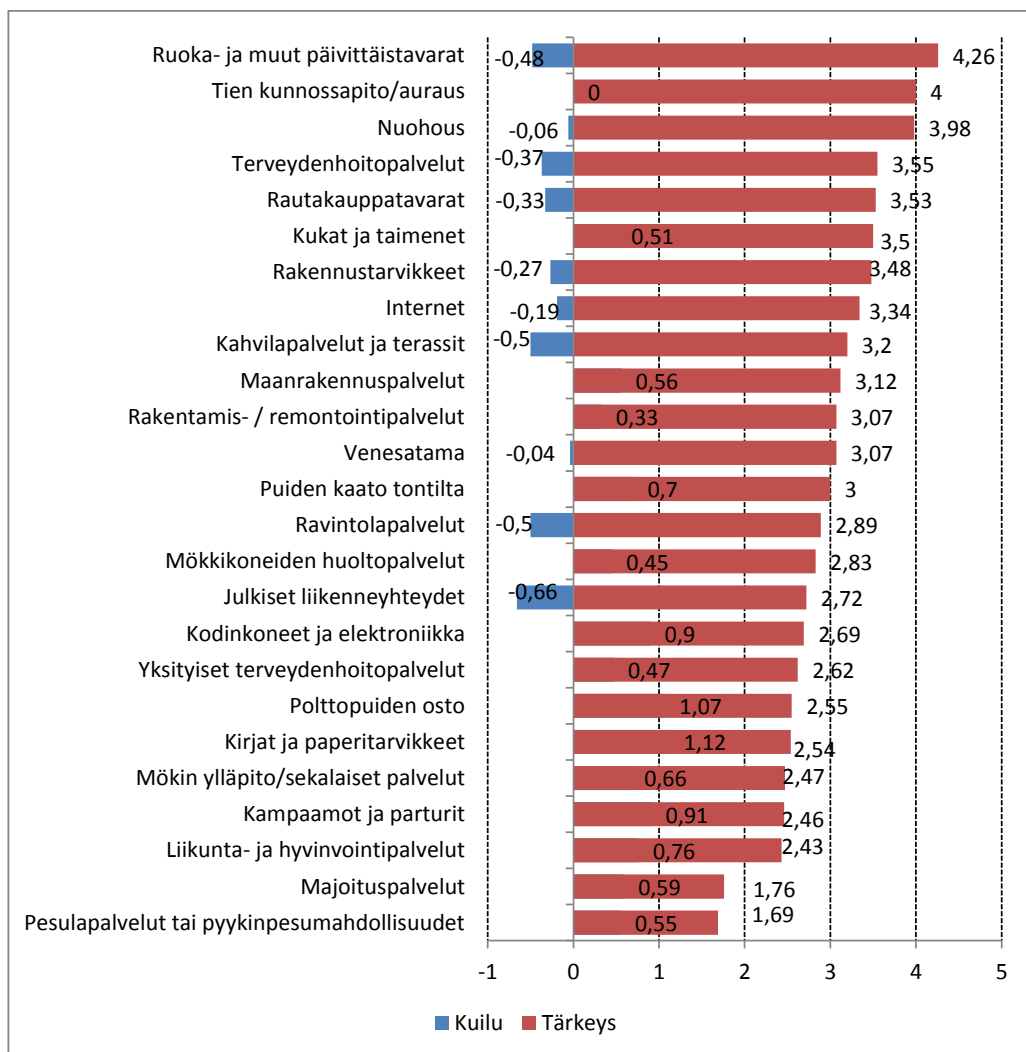
Mökeillä suosituin aktiviteetti on saunominen ja uiminen, kuten kuviosta 5 nähdään. Saunomisen ja uimisen jälkeen suosituimpia aktiviteetteja ovat mökin ja pihamaan ylläpito sekä polttopuiden teko. Jopa 42 % lähtee mökillensä tapaamaan ystäviä ja sukulaisia. Vain 16 % käy paikallisissa tapahtumissa, vaikka tapahtumia on runsaasti kesäkauden aikana. 6 % kaikista vastaajista eli 92 henkilöä tekee etätöitä mökillänsä, ja näistä 58 % tekee vain satunnaisesti. Kuitenkin kaikista mökillä etätöitä tekevistä 15 % tekee etätöitä yli 15 kertaa vuodessa. Vain 8 % etätöitä tekevistä haluaisi tehdä lisää etätöitä mökillänsä, mutta se vaatisi parempaa nettiyhteyttä sekä työtehtävien järjestelyjä.

6.6 Ruoveden kaupallisten palveluiden saatavuus ja käyttö

Kaupallisten palveluiden saatavuus ja käyttö - osiossa kysyttiin mistä mökkiläiset ostavat ruokatavaransa mökille tullessaan sekä mökillä ollessaan, matkaa lähimpään kauppaan, tuotteiden ostoa suoraan tuottajalta, kaupallisten palveluiden merkitystä ja tyyty-

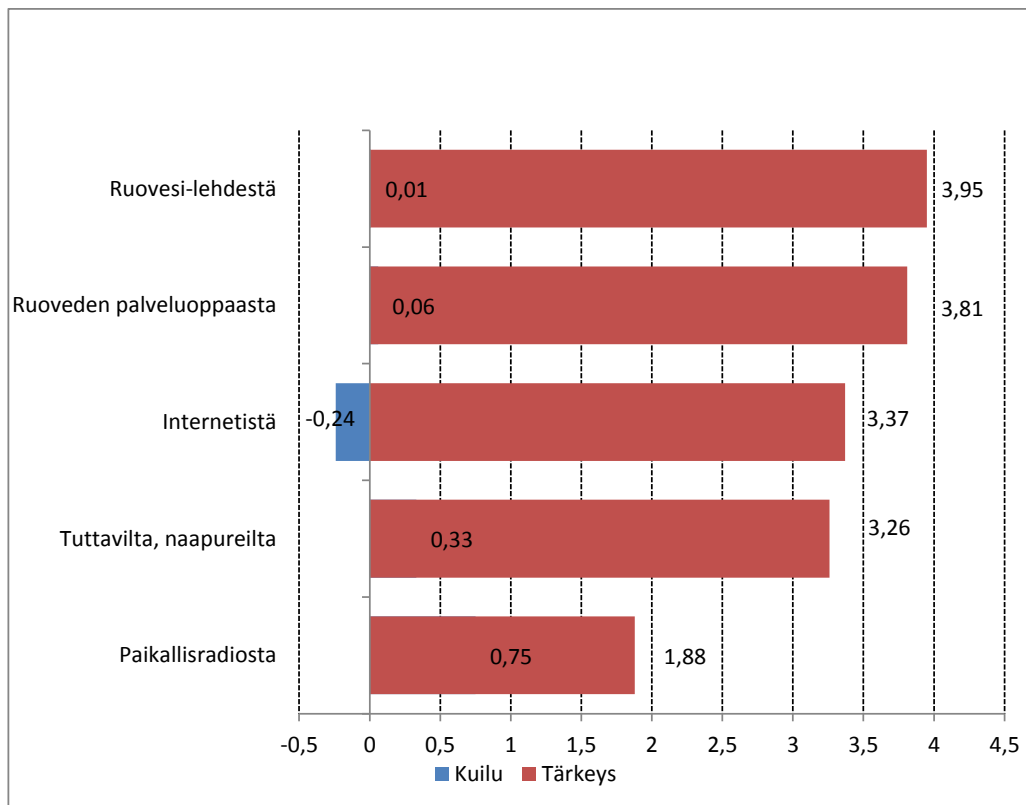
väisyyttä, palveluista tiedottamista, esteitä tuotteiden tai palveluiden ostamiselle ja Ruoveden kunnan palveluiden arviointia.

45 % mökkiläisistä ostaa ruokatavaransa kotipaikkakunnalta ja 32 % Ruovedeltä tullessaan mökille. Lähes joka kolmas ostaa matkan varrelta ruokatavaransa tullessaan mökille. Selvästi yli puolet (82 %) mökkiläisistä tekee ruokaostoksensa Ruoveden kirkonkylällä mökillä ollessaan. Vain harvat tekevät ruokaostoksensa muilla lähipaikkakunnilla mökillä ollessaan. Suurimmalla osalla on 11–20 kilometriä lähimpään kauppaan mökiltä. Vain 26 % vastaajista ostaa tuotteita suoraan tuottajalta. Mökkiläisten keskuudessa suosituimmaksi lähituottajaksi nousi Moni-Tori, josta ostettiin muun muassa kananmunia, vihanneksia sekä leivonnaisia. Marittan tilalta ostettiin myös jonkin verran kasviksia sekä kananmunia. Seuraavassa kuviossa nähdään Ruoveden kaupallisten palveluiden tärkeys sekä tyytyväisyys mökkiläisten näkökulmasta (kuvio 6).



KUVIO 6. Ruoveden kunnan kaupallisten palveluiden tärkeys ja tyytyväisyys

Tärkeimmiksi mökkiläiset kokevat ruoka- ja päivittäistavarakauppapalvelut, mutta tyytymättömyys näitä palveluita kohtaan on melko suuri. Julkisiin liikenneyhteyksiin ollaan tyytymättömiä. Tärkeys ei kuitenkaan nouse kovin korkeaksi, koska yli 90 % vastaajista käyttää henkilöautoa mökkimatkoilla. Ravintola-, kahvila- ja terassipalveluihin mökkiläiset toivoisivat parannusta. Tärkeys ja tyytyväisyys kohtaavat parhaiten polttopuiden sekä kirja- ja paperitarvikkeiden ostossa. Majoitus- ja pesulapalveluita mökkiläiset eivät pidä kauhean tärkeinä, mutta he ovat kuitenkin tyytyväisiä näihin palveluihin. Seuraavassa kuviossa nähdään mitkä palveluiden tiedotuskanavat koetaan tärkeiksi ja mihin ollaan tyytyväisiä (kuvio 7).

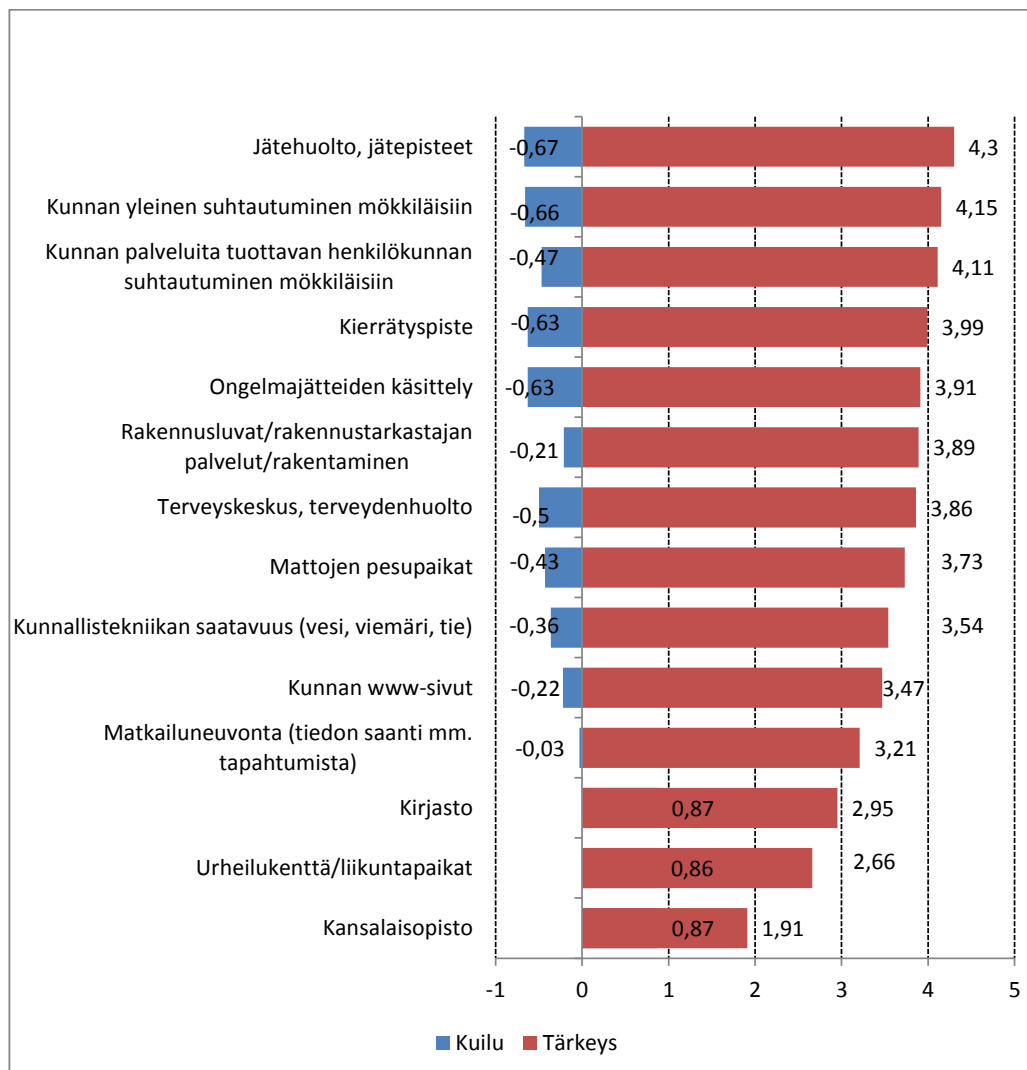


KUVIO 7. Ruoveden kunnan kaupallisten palveluiden tiedotuskanavien tärkeys ja tyytyväisyys

Tärkein tiedotuskanava mökkiläisille on Ruovesi-lehti, mistä mökkiläiset saavat eniten tietoa Ruoveden kaupallisista palveluista. Mökkiläisten mielestä Ruovesi-lehdessä on kuitenkin parannettavaa, kuten kuvio 7 nähdään. Seuraavaksi tärkein tiedotuskanava on Ruoveden palveluopas. Siinä tyytyväisyys myös nousee hieman paremmaksi kuin Ruovesi-lehdessä. Kaikista tyytymättömpiä ollaan internetin kautta saatuun tietoon palveluista. Paikallisradion tärkeys tiedotuskanavana ei nouse kovin korkeaksi mökkiläisten keskuudessa, mutta tyytyväisyys kohtaa parhaiten tärkeyden.

Lähemmäs yksi kolmasosa pitää tiedon puutetta tuotteista ja palveluista sekä niiden saatavuutta tietyinä ajankohtana kohtalaisena esteenä paikallisten tuotteiden ja palveluiden ostamiselle. Suurin osa vastaajista pitää toimitusten luotettavuutta ja laajuutta melko pienenä tai pienenä esteenä. 38 % pitää hintaa melko pienenä esteenä paikallisten tuotteiden ja palveluiden ostamiselle.

Seuraavassa on kuvattu Ruoveden kunnan palveluiden käytön tärkeyttä ja tyytyväisyyttä (kuvio 8).

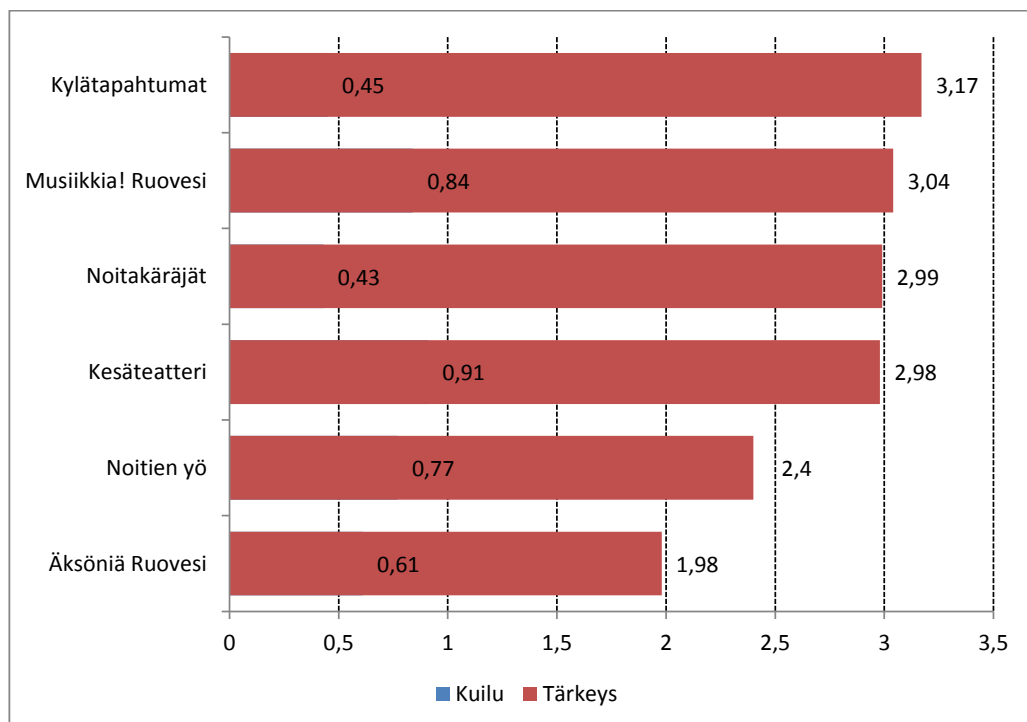


KUVIO 8. Ruoveden kunnan palveluiden tärkeys ja tyytyväisyys

Jätehuolto ja jätepiisteet koetaan tärkeiksi, mutta samalla mökkiläiset ovat niihin tyytymättömiä, kuten kuvioista 8 nähdään. Kunnan yleinen suhtautuminen mökkiläisiin koetaan myös tärkeäksi. Terveyskeskus, terveydenhuolto ja mattojen pesupaikat koetaan kohtalaisen tärkeiksi. Mökkiläiset eivät kuitenkaan ole kovin tyytyväisiä näihin palveluihin. Kirjaston, urheilukentän ja liikuntapaikkojen sekä kansalaisopiston tärkeys jää pieneksi mökkeilijöiden keskuudessa, tyytyväisyys kuitenkin kohtaa tärkeyden näissä parhaiten.

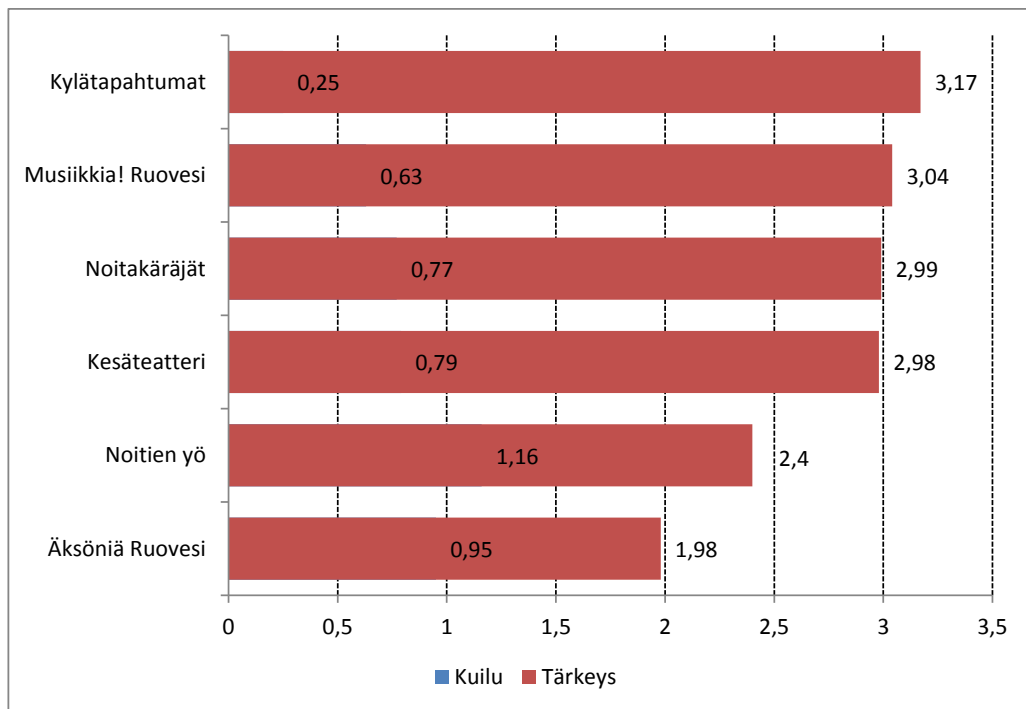
6.7 Ruoveden tapahtumat ja niistä tiedottaminen

Ruoveden tapahtumat ja niistä tiedottaminen - osiossa kysyttiin erilaisten tapahtumien tärkeyttä, tyytyväisyyttä tapahtumaan sekä tyytyväisyyttä tapahtumasta tiedottamiseen. Kuvioissa 9 kuvataan Ruoveden kunnan tapahtumien tärkeyttä ja tyytyväisyyttä. Kuviossa 10 taas nähdään Ruoveden kunnan tapahtumista tiedottamisen tärkeyttä ja tyytyväisyyttä siihen.



KUVIO 9. Ruoveden kunnan tapahtumien tärkeys ja tyytyväisyys

Paikalliset kylätapahtumat nousevat mökkiläisten joukossa tärkeimmiksi tapahtumiksi, niihin ollaan myös kohtalaisen tyytyväisiä. Seuraavaksi tärkeimpiä tapahtumia ovat Musiikkia! Ruovesi, Noitakäräjät ja kesäteatteri, joiden kaikkien tärkeys nousee suurin piirtein samalle tasolle. Musiikkia! Ruovesi – tapahtumaan sekä kesäteatteriin ollaan myös yhtä tyytyväisiä. Noitakäräjiin taas ollaan hieman tyytymättömpiä.



KUVIO 10. Ruoveden kunnan tapahtumien tärkeys ja tyytyväisyys tiedottamiseen

Kun verrataan kuviota 9 ja kuviota 10 keskenään, tapahtumista tiedottamiseen ei olla läheskään yhtä tyytyväisiä, kuin itse tapahtumiin. Parhaiten tapahtumien tärkeys ja tyytyväisyys tiedottamisesta kohtaavat Noitien yö ja Äksöniä Ruovesi - tapahtumissa. Nämä tapahtumat eivät kuitenkaan ole mökkiläisten mielestä kauhean tärkeitä.

6.8 Mökkiläisneuvosto

Viimeisessä eli Mökkiläisneuvosto - osiossa kysyttiin onko Mökkiläisneuvoston toiminta tuttua, uskovatko mökkiläiset Mökkiläisneuvostolla olevan positiivisia vaikutuksia viihtyvyyteen ja mitä Mökkiläisneuvosto voisi tehdä mökkiläisten hyväksi.

Jopa 77 prosentille vastaajista Mökkiläisneuvoston toiminta ei ollut tuttua ja osa ei tiennyt ollenkaan edes sellaisen olemassaolosta. 89 % kuitenkin uskoi Mökkiläisneuvostolla olevan positiivisia vaikutuksia Ruoveden mökkiläisten viihtyvyyteen.

Viimeinen vapaa kysymys koski Mökkiläisneuvoston toimintaa ja kuinka se voisi olla mukana parantamassa mökkiläisten viihtyvyyttä. Moni oli tähän kysymykseen vastan-

nut, että haluaisi saada vielä enemmän tietoa Ruoveden kunnan palveluista ja tapahtumista. Moni vastaaja halusi myös, että Mökkiläisneuvosto olisi mukana kehittämässä Ruoveden palveluita, varsinkin ravintola- ja kahvilapalveluita, ruoka- ja päivittäistavarakauppapalveluita sekä jätehuoltoa.

6.9 Kesämökkibarometrin tulokset verrattuna saamiimme tuloksiin

Vuoden 2009 Kesämökkibarometriin vastanneiden mökkiläisten kaikkien mökkirakennusten yhteenlasketuksi asuinpinta-alaksi muodostui 73m². Yli puolella kaikista vastaajista asuinpinta-alaa oli yli 60m². Mökin ja siihen liittyvien lisärakennusten yleisin vuodepaikkojen lukumäärä kesäaikana oli seitsemän vuodepaikkaa. (Leppänen ym. 2009, 24.) Ruovedellä olevien mökkien yleisimmäksi asuinpinta-alaksi muodostui 30m² - 90m² ja yleisin vuodepaikkojen lukumäärä oli kuusi. Kun verrataan barometrin tuloksia meidän saamiimme tuloksiin, niin huomataan, että Ruovedeltä löytyy lähes samankokoisia mökkejä kuin muualta Suomesta. Varttuneemman ikärakenteen puolesta Ruovedeltä löytyy kuitenkin melko pieniä, muutaman vuodepaikan omaamia mökkejä.

Kun taas verrataan mökkien varustetasoa Ruovedellä olevien sekä muissa maakunnissa olevien mökkien välillä, huomataan, että Ruoveden mökit ovat varustetasoltaan hyvin varusteltuja. Molempien tutkimusten tuloksista nähdään, että suosituimpia koneita ja laitteita ovat jääkaappi, televisio ja vene. Ruovedellä sijaitsevista mökeistä löytyy taas edellä mainittujen lisäksi useasti liesi, mikroaaltouuni sekä pakastin. Kesämökkibarometriin vastanneista mökkiläisistä 6 % ilmoitti, että heidän mökillään on internet, kun taas Ruoveden mökkeilijöiden keskuudessa 24 % kertoi heidän mökillään olevan internetyhteys. Tästä voidaankin tehdä johtopäätös, vaikka Ruoveden mökkeilijät ovat varttuneempaa sukupolvea, ovat heidän mökkinsä hyvin varusteltuja.

Mökkiläiset käyttävät mökkiään Ruovedellä melkein saman verran kuin muissakin maakunnissa. Mökin käyttö jakautuu hyvin samalla tavalla eri kuukausille Kesämökkibarometrin ja meidän saamiemme tuloksien mukaan. Kesämökkibarometrin mukaan mökkiä käytetään eniten heinäkuussa, jolloin mökkiläiset viettävät keskimäärin 17,2 vuorokautta mökillänsä. Ruoveden mökkiläiset taas käyttivät mökkiä heinäkuun aikana keskimäärin 16,3 vuorokautta, joka on hyvin lähellä koko Suomen keskiarvoa. Touko-

syyskuun aikana mökkiä käytetään Mökkibarometrin sekä meidän tuloksienne mukaan keskimäärin vähintään 7 vuorokautta kuukaudessa.

Kesämökkibarometrin sekä meidän tutkimustuloksienne mukaan mökkiläiset ostivat vaihtelevasti ruoka- ja päivittäistavaroita joko kotipaikkakunnalta, matkanvarrelta tai mökkipaikkakunnalta. Molemmista tutkimuksista selvisi, että teiden kunnostus ja auraus - palvelut ovat hyvin tärkeässä asemassa mökkiläisten keskuudessa. Korjaus- ja rakennuspalvelut sekä rautakaupat nousivat myös tärkeiksi mökkiläisille molemmissa tutkimuksissa.

6.10 Tulosten yhteenveto

Suurin osa (66 %) mökkiläisistä elää kahden hengen talouksissa, jonka ikärakenne selittää. Mökkiläisistä suurin osa on vanhempia pariskuntia, joiden lapset ovat jo aikuistuneet ja perustaneet omat perheensä. Ikärakenne selittää myös sen, että kokopäivätyössä on vain 40 % kaikista vastaajista ja jopa puolet kaikista vastaajista on työeläkkeellä ikänsä puolesta. Pitkäsen ja Kokin (2005, n:o 11) tekemän tutkimuksen mukaan mökin käyttö vähenee merkittävästi, jos matka-aika on yli kolme tuntia. Tämä selittää sen, että yli puolet (53 %) Ruoveden mökkiläisistä on kotoisin Tampereelta tai sen ympäryskunnista. 25 % mökkiläisistä on valinnut Ruoveden mökkikunnakseen, koska tontteja ja mökkejä oli saatavilla. Päätökseen valita Ruovesi mökkikunnaksi on saattanut vaikuttaa kaunis luonto ja suuri vesistö sekä kohtalainen matka-aika Tampereelta ja ympäryskunnista. Yleisin mökkimatkan pituus on 118 kilometriä. Kuitenkin lukua pidentää pääkaupunkiseudulta tulevat kesä-asukkaat, joita oli kyselyyn vastanneista reilu kymmenesosa, joiden matka-aika mökille lähenee kolmea tuntia. Näin pitkä matka-aika koetaan usein raskaaksi, ja mainittiin usein myös yhtenä mökin huonoimpana puolena.

Yleisin mökin kaikkien rakennusten yhteinen pinta-ala on 30-90m . Yleisimmin mökkeissä on 4-6 vuodepaikkaa. Kuitenkin hyvin pieniä alle 30m mökkejäkin on. Ahlqvistin (2009, 156) mukaan suomalaisilla, varsinkin vanhemmalla sukupolvella kuva perinteisestä mökistä on hyvin vaatimaton, pieni ja ilman suurempia mukavuuksia. Suurin osa Ruoveden mökkeilijöistä on 61–75-vuotiaita, eli vanhempaa sukupolvea. Ikärakenne selittää myös sen, että Ruoveden mökeistä suurin osa on pinta-alaltaan 30-90m . Alle puolet mökeistä ei sovellu ympärivuotiseen käyttöön, mikä on mielestämme hieman

ristiriidassa siihen, että yli 80 prosentilla on kuitenkin sähköt ja yli 60 prosentilla on sähkölämmitys mökillänsä. Ennen 1990-lukua mökin ympärivuotiseen käyttöön ei kiinnitetty kuitenkaan niin paljon huomiota, kuin nykyään. Tämä saattaa osaltaan selittää sen, miksi Ruovedeltä löytyy melko paljon mökkejä, jotka eivät sovellu talvikäyttöön. Ahlqvist (2009, 156) totesi artikkelissaan, että rakentamisen lisäksi aikojen saatossa on maalaistaloja ja muita rakennuksia muutettu mökeiksi. Tämä saattaa vaikuttaa siihen, että 13 prosentilla kyselyyn vastaajista ei ole omaa rantaa mökillään.

Kaikilla vastaajista ei ollut välttämättä ollenkaan mökkirakennusta mökkitontillansa. Tämäkin saattaa johtua Ruoveden mökkiläisten ikärakenteesta, koska vanhemmat sukupolvet arvostavat vaatimatonta ja pientä mökkiä. Ahlqvistin (2009, 156) mukaan vanhemman sukupolven mökki saattaa käsittää vain pienen saunamökin järven rannalla. Kuitenkin tyypillisellä ruoveteläisellä mökkitontilla on mökki, varasto tai liiteri, puucee ja sauna. Jos saunaa ei ole rakennettu erikseen, on se liitetty mökin yhteyteen. Suurin osa Ruoveden mökeistä edustaa perinteistä kesämökkiä, mutta varustetasoltaan mökit luokitellaan hyvin varustelluiksi. Yleisimpiä laitteita mökillä ovat jääkaappi, takka tai uuni sekä perinteinen soutuvene tai perämoottorivene. Myös mikroaaltouuni, televisio, radio ja pakastin ovat suosittuja laitteita mökillä. Vaikka Ruoveden mökkeilijöistä suurin osa on vanhempaa sukupolvea, löytyy tietokone joka kolmannelta ja internet joka neljänneltä. Internetin heikkoon yhteyteen toivottiin kuitenkin parannusta. Nuorempi sukupolvi sekä osa varttuneemmasta ja vauraammasta väestä arvostavat taas mökillä olevia mukavuuksia sekä huvilamaista ja talviasuttavaa mökkiä. Nämä huvilamaiset mökit ovat varustetasoltaan jopa luksusmaisissa, joissa koneita ja laitteita on tiskikoneesta aina jopa infrapunasaunaan asti. Moni mökkiläisistä ilmoitti rakentavansa tai kunnostavansa mökkiään tai sen pihamaata mökkiharrastuksenaan. Tästä syystä ei ole ihme, että 25 % aikoo laajentaa, remontoida tai kunnostaa mökkiään seuraavien 2-3 vuoden kuluessa. Suosituimpia laajennus-, remontointi- ja kunnostuskohteita ovat grillikatos, saunamökki ja vierasaitta.

Juomavesi mökille hankitaan monella eri tavalla. 20 prosentilla kesäasukkaista on oma kaivo tai lähde, 19 prosentilla vesijohto ja 7 % hakee juomavetensä Ruoveden laivarannasta. Kuitenkin yleisin tapa Ruoveden mökkiläisten keskuudessa on tuoda juomavesi kotoa. Tämä selittyy sillä, että suurin osa mökkeilijöistä asuu Ruovedellä, Tampereella tai niiden lähikunnissa, joten mökillä on helppo käydä usein ja tarvittava juomavesi tuodaan tällöin mukana. Moni käyttää jätevesiensä hävittämiseen saostuskaivoa tai imeyt-

tämistä. Yllättävän moni (22 %) mökkeilijöistä ilmoitti, ettei heidän mökillänsä synny jätevesiä ollenkaan. Kahdeksalla henkilöllä vastanneista on oma mökkikohtainen puhdistamo jätevesille. Lopuilla kesäasukkaista on joko saostuskenttä, umpisäiliö tai kunnallinen viemäri, johon jätevedet menevät. Mökillä syntyvien jätteiden hävittämiseen käytetään monia eri keinoja. Kesäasukkaiden keskuudessa yleisimmiksi tavoiksi hävittää jätteet nousi vienti lähimmälle jätepisteelle, kompostointi ja polttaminen. Vain kaksi prosenttia ilmoitti vievänsä mökkijätteensä kotiin roskalaatikkoon. Tämä kertoo siitä, etteivät edes lähellä mökkiä asuvat kesäasukkaat halua kuormittaa kotona olevia roskalaatikoita mökkijätteillä, vaan he vievät ne mökkiä lähinnä sijaitsevalle jätepisteelle. Jätepisteiden ja jätehuollon tärkeys nousi mökkiläisten keskuudessa korkeaksi. Kuitenkin mökkiläiset ovat tyytymättömiä pakollisiin jätemaksuihin, ja kokevat ne käyttöön nähden kohtuuttomina. Mökkiläiset toivoivat, että koko jätehuoltoa myös parannettaisiin.

Mökillä käyntien määrä vaihtelee suuresti. Suurin osa kesäasukkaista ilmoitti käyvänsä mökillään yli 20 kertaa vuodessa, ja tällöin mökkiä käyttää yleensä kaksi henkilöä. Käyntien suuruus selittyy jälleen sillä, että suurin osa mökkeilijöistä asuu alle 100 kilometrin päässä mökistään. Joka neljäs vastaaja ilmoitti käyvänsä mökillään 10 - 20 kertaa vuodessa. Todella vähän, eli alle viisi kertaa vuodessa mökkiään käyttäviä oli vastaajista vain 7 prosenttia. Kesä-elokuu on kesämökkeilyn sesonkiaikaa Ruovedellä. Sesonkiaikana mökeillä vietetään aikaa keskimäärin jopa yli kaksi viikkoa, ja mökkejä käyttävät sekä omistajat että sukulaiset ja ystävät. Koska vain harva mökki on talviasuttava, mökkien käyttö vähenee huomattavasti talviaikana. Mökkimatkat tehdään lähestulkoon kokonaan henkilöautolla. Saarimatkojen yhteydessä mökkeilijät käyttävät venettä. Yhtenä Ruoveden huonoimpana puolena mökkeilijät pitävät julkisia liikenneyhteyksiä. Tämä heijastui myös kysymykseen, onko mökilläsi helppo käydä julkisten liikenneyhteyksien puolesta. Noin puolet vastaajista ilmoitti, että mökillä ei ole helppo käydä julkisten liikenneyhteyksien puolesta.

Ahlqvistin (2009, 161) mukaan mökkeilyn keskeisiksi tekijöiksi ovat nousseet luonnonläheisyys ja hiljaisuus sekä mahdollisuus omaan rauhaan, arjesta irtautumiseen sekä rentoutumiseen. Yksi Ruoveden vetonaula onkin puhdas ja kaunis luonto sekä suuri vesistö. Lähes jokainen mökkeilijä piti luontoa ja vesistöä yhtenä Ruoveden parhaimpana puolena. Mökkeilijöiden keskuudessa saunominen ja uiminen nousivat suosituimmiksi aktiviteeteiksi mökillä. Kesäasukkaat menevät mökilleen rentoutumaan, lepää-

mään, lukemaan, marjastamaan ja sienestämään sekä nauttimaan auringosta. Ahlqvist (2009, 161) kertoo artikkelissaan, että mökki tarjoaa mahdollisuuden itsensä toteuttamiselle sekä suvun yhteisöllisyydelle ja perinteiden siirtämisen sukupolvelta toiselle. Tämä näkyy myös Ruoveden mökkeilykulttuurissa, mökille mennään tapaamaan sukulaisia ja ystäviä. Yllättävän pienen painoarvon aktiviteeteista saivat osallistuminen kylän toimintaan ja paikallisissa tapahtumissa käyminen. Tämä varmasti osaltaan selittyy sillä, että mökille mennään rentoutumaan, nauttimaan ja arjesta irtautumaan.

Alasuutarin (2010, 65) mukaan etätöitä tekevien osuus Suomessa on noussut viidessä vuodessa kahdesta prosentista viiteen prosenttiin. Tämä ei kuitenkaan näy Ruoveden mökkiläisten keskuudessa. Tämä selittyy sillä, että vain 40 % Ruoveden mökkeilijöistä on työelämässä. Työelämässä olevista kesäasukkaista vain puolet ilmoitti tekevänsä etätöitä mökillänsä, mutta vain satunnaisesti. Eniten etätöitä näyttäisi tekevän pääkaupunkiseudulta tulevat, joilla mökkimatka on pidempi. Tämä on aivan ymmärrettävää. Mökillä käydään harvemmin ja mökillä oloaika pidennetään etätöiden avulla. Vastaajat eivät myöskään ole kovin innoissaan lisäämään etätöiden tekoa mökillä. Vain joka viides työelämän piirissä oleva haluaisi tehdä näin. Alasuutari (2010, 65) selittää tämän sillä, että mökkeilijöiden näkökulmasta työnteon ja mökkeilyn yhdistäminen on ristiriitaista. Toisaalta sitä voidaan pitää myös houkuttelevana mahdollisuutena, jolloin mökillä oloaika voi pidentää. Toisaalta taas toistuvat etätyöpäivät mökillä voivat tehdä mökistä pelkän työpisteen, eikä mökille mennä enää rauhoittumaan ja nauttimaan vapaa-ajasta (Alasuutari 2010, 65.)

Koska suurin osa Ruoveden kesäasukkaista asuu Tampereella tai sen ympäryskunnissa, tekevät he ruokaostoksensa kotipaikkakunnalla. Ne kesäasukkaat, joilla mökkimatka on pidempi, tekevät ruokaostoksensa Ruovedellä tullessaan mökille. Joka kolmas ostaa mökkimatkan ajan säilyvät ruokatavaransa matkan varrelta tullessaan mökille. Mökillä ollessaan suosituimmaksi ruokaostostentekopaikaksi nousi Ruoveden kirkonkylä, jossa 82 % kaikista mökkiläisistä tekee ruokaostoksensa. Vain harva mökkiläinen ostaa tuotteita suoraan tuottajalta. Kuitenkin niiden mökkiläisten keskuudessa, jotka ostavat tuotteita suoraan tuottajalta, suosituimmaksi lähituottajaksi nousi Moni-Tori. Suurimmat esteet sille, etteivät mökkiläiset osta paikallisia tuotteita ja palveluita, on tiedon puute sekä tuotteiden ja palveluiden saatavuus tiettyinä ajankohtana. Mökkiläiset eivät tiedä mistä paikallisia tuotteita ja palveluita voisi ostaa. Silloin, kun he olisivat valmiita ostamaan tuotteita tai palvelua, niitä ei ole saatavilla. Toimitusten luotettavuus ja laajuus

nousivat myös esiin. Mökkeilijät eivät luota palvelun laatuun, josta heillä ei ole aiempaa kokemusta. Mökkeilijät eivät pidä hintaa ongelmana, he olisivat valmiita maksamaan saamastaan tuotteesta tai palvelusta, kunhan se on laadukasta ja luotettavaa.

Kesäasukkaat kokevat ruoka- ja päivittäistavarapalvelut todella tärkeäksi osaksi mökkeilyä. Kuitenkin tyytymättömyys palveluita kohtaan nousee korkeaksi. Julkiset liikenneyhteydet ovat yksi Ruoveden kompastuskivistä. Tyytymättömyys julkisia liikenneyhteyksiä kohtaan nousee mökkiläisten keskuudessa korkeaksi, mutta tärkeys jää huomattavan pieneksi. Tämä selittyy sillä, että lähes jokainen mökkiläinen käyttää mökkimatkojen tekoon henkilöautoa. Kuitenkin, jos julkiset liikenneyhteydet olisivat paremmat uskomme, että mökkiläiset käyttäisivät julkisia liikenneyhteyksiä huomattavasti enemmän mökkimatkojensa tekoon. Jäteasteiden ja jätehuollon tärkeys nousi mökkiläisten keskuudessa korkeaksi. Mökkiläiset ovat kuitenkin tyytymättömiä pakollisiin jätemaksuihin, ja kokevat ne käyttöön nähden kohtuuttomina. Terveyskeskus ja terveydenhuolto palvelut koetaan tärkeiksi, mutta tyytyväisyys palveluja kohtaan jää pieneksi. Kunnan yleinen suhtautuminen mökkiläisiin huolestuttaa mökkiläisiä. Mökkiläiset ilmoittivat, että he kokevat tärkeäksi osaksi viihtyvyyttä sen, että kunnan yleinen suhtautuminen mökkiläisiin olisi positiivinen.

Mökkiläiset pitävät Ruovesi-lehteä tärkeimpänä tiedotuskanavana, josta saa tietoa Ruoveden kaupallisista palveluista ja tapahtumista. Mökkiläiset ilmoittivat kuitenkin, että he eivät ole tyytyväisiä Ruovesi-lehteen ja eivätkä sen sisältöön. Ruoveden palveluoppaasta mökkiläiset kokevat saavansa paremmin tietoa Ruoveden kaupallisista palveluista, kuin Ruovesi-lehdestä. Internetin kautta saatuun tietoon mökkiläiset ovat tyytymättömiä. Ikärakenne selittää osaltaan sen, miksi internetistä saatuun tietoon ei olla tyytyväisiä. Varttuneemmalla sukupolvella ei välttämättä ole edes mahdollisuutta tai tietotaitoa käyttää Ruoveden kotisivuja apunaan etsiessään tietoa Ruoveden kaupallisista palveluista.

Vaikka varsin pienen painoarvon aktiviteeteista saivat kylän toimintaan ja paikallisiin tapahtumiin osallistuminen, koetaan ne tärkeäksi osaksi Ruoveden mökkikulttuuria. Kylätapahtumat nousivat mökkiläisten keskuudessa tärkeimmiksi. Suuren painoarvon sai myös Musiikkia! Ruovesi, Noitakaräjät ja kesäteatteri. Musiikkia! Ruovesi – tapahtumaan sekä kesäteatteriin oltiin lähes yhtä tyytyväisiä. Joukosta erottui Noitakaräjät, jonka tyytyväisyys jäi muita tapahtumia huonommaksi. Tämän syyksi monet

mökkeilijät kertoivat hyvien esiintyjien puutteen lisäksi huonon yleisen käyttäytymisen tapahtumassa. Tapahtumista tiedottamiseen ei olla läheskään niin tyytyväisiä kuin itse tapahtumiin. Kun tapahtumista tiedottaminen on puutteellista, eivät mökkeilijät osaa hyödyntää kaikkia tapahtumia. Parhaiten tapahtumien tärkeys ja tyytyväisyys tiedottamisesta kohtaavat Noitien yö ja Äksöniä Ruovesi - tapahtumissa, vaikka nämä tapahtumat eivät nousseet mökkiläisten keskuudessa suosituimmiksi.

Jopa 77 prosentille vastaajista Mökkiläisneuvoston toiminta ei ollut tuttua, eikä osa mökkiläisistä tiennyt ollenkaan edes sellaisen olemassaolosta. Tästä syystä on mielenkiintoista huomata, että kuitenkin lähes jokainen uskoi Mökkiläisneuvostolla olevan positiivisia vaikutuksia Ruoveden mökkiläisten viihtyvyyteen. Mökkiläiset toivoivat saavansa enemmän tietoa Ruoveden tapahtumista ja palveluista Mökkiläisneuvoston kautta. Useat kesäasukkaat halusivat myös, että Mökkiläisneuvosto olisi mukana kehittämässä Ruoveden palveluita, varsinkin ravintola- ja kahvilapalveluita, ruoka- ja päivittäistavarakauppapalveluita sekä jätehuoltoa ja näin parantaa mökkiläisten viihtyvyyttä Ruovedellä.

7 POHDINTA

7.1 Opinnäytetyön toteutuminen

Opinnäytetyömme tarkoituksena oli tutkia Ruoveden mökkiläisten mökkeilytottumuksia ja viihtyvyyttä sekä sitä kuinka tyytyväisiä he ovat olleet Ruoveden palveluihin. Kyselylomakkeen avulla hankimme tietoa siitä, kuinka mökkiläiset vapaa-ajan asuntoaan ja Ruoveden palveluita ovat käyttäneet, mikä heille on ollut tärkeää ja kuinka tyytyväisiä he saamiinsa palveluihinsa ovat olleet.

Kyselylomakkeen pohja ja kysymykset olivat jo valmiiksi suunniteltu ennen kuin aloimme työstää tutkimusta. Koska toimeksiantajamme oli suunnitellut kysymykset valmiiksi, emme saaneet itse vaikuttaa niihin. Lomake vaati kuitenkin selkeytystä ja uudelleen järjestelyä, minkä teimme osana opinnäytetyötämme. Tehtävänämmä oli siis muokata lomakkeen yleisilmeestä selkeä ja ymmärrettävä kokonaisuus. Kyselomake lähetettiin satunnaisesti valituille tuhannelle mökkiläiselle. Vastauksia tuli yhteensä 505, joista 168 oli lähetetty sähköisen lomakkeen kautta. Näin ollen vastausprosentti nousi 50,5, joka on erittäin hyvä.

Saimme kyselylomakkeen avulla kattavasti tietoa mökkeilijöiden mökkeilytottumuksista, toiveista ja tarpeista. Uskomme, että toimeksiantajamme eli Ruoveden Mökkiläisneuvosto yhdessä Ruoveden kunnan kanssa pystyy hyödyntämään saamiamme tuloksia ja näin parantamaan mökkiläisten viihtyvyyttä Ruovedellä. Olemme koonneet kesäasukkaiden toiveiden ja tarpeiden sekä tulosten perusteella Mökkiläisneuvostolle ja Ruoveden kunnalle kehittämis- ja parannusehdotuksia.

7.2 Parannusehdotukset Ruoveden kunnalle

Tutkimustulosten mukaan Ruoveden mökkiläiset arvostavat hyvää ja suhteellisen nopeaa palvelua. Sesonkiaikana eli kesällä Ruoveden asukasluku miltei kaksinkertaistuu mökkiläisten ansiosta. Ruoveden kunnan täytyy ottaa tämä huomioon tarjoamissaan palveluissaan. Jo olemassa olevia palveluja tulisi parantaa ja tarjontaa lisätä varsinkin kesäkaudella. Tutkimustulosten perusteella kesäasukkaat haluaisivat ostaa ja käyttää

lähituottajien tuotteita ja palveluja. Ongelmaksi muodostui kuitenkin se, etteivät mökkiläiset tiedä mistä kyseisiä tuotteita ja palveluita he voisivat ostaa. Lähituottajien palveluista ja tuotteista tulisi tiedottaa siis enemmän. Lähituottajista voisi kerätä myös listan yhteystietoineen, joka voitaisiin jakaa jokaiselle mökkiläiselle. Näin mökkiläiset tietäisivät, mistä lähituotteita pystyvät ostamaan.

Mökkiläiset kokivat Ruoveden ruoka- ja päivittäistavara-kaupat hyvin ruuhkaisiksi kesäaikaan, joka ajaa heidät ostamaan tarvittavat tuotteet jo kotipaikkakunnalta tai mökkimatkan varrelta. Mökkiläiset saattaisivat asioida Ruoveden ruoka- ja päivittäistavara-kaupoissa paljon mielekkäämmin, jos niissä lisättäisiin enemmän työvoimaa kesäkauden ajaksi.

Yksi Ruoveden kompastuskivistä on julkiset liikenneyhteydet. Lähes jokainen mökkiläinen mainitsi julkiset liikenneyhteydet Ruoveden huonoimpana puolena. Tämän takia mökkimatkojen tekoon on pakko käyttää henkilöautoa. Tutkimustulosten perusteella, mökkiläiset toivoisivat parempia julkisia liikenneyhteyksiä Ruovedelle.

Ruoveden parhaimpana puolena suurin osa vastaajista piti luontoa ja vesistöä. Ruoveden kunnan tulisi huolehtia, että luonto ja vesistö pysyisivät mahdollisimman puhtaina ja koskemattomina ainakin suurimmalta osalta. Mökkiläiset viihtyvät paljon paremmin, kun pääsevät nauttimaan puhtaasta luonnosta ja vesistöistä.

Mökkiläiset pitivät tiedottamista palveluista ja tapahtumista tärkeänä, mutta eivät olleet ollenkaan tyytyväisiä siihen. Tärkeimmiksi tiedonlähteiksi he mainitsivat kunnan kotisivut ja Ruovesi-lehden. Tämän tutkimuksen aikana Ruoveden kunta on tehnyt parannuksia kotisivuillansa. Nyt etusivulta näkee tärkeimmät ja ajankohtaisimmat tiedotteet ja tulevat tapahtumat. Kunnan tulisi pitää jatkossa huoli siitä, että kotisivut pysyvät koajan ajan tasalla ja, että mökkiläiset löytävät sieltä kaiken tarpeellisen. Ruovesi-lehden kunnan tulisi myös jatkossa panostaa, sillä mökkiläiset ovat vanhempaa ikäpolvea eivätkä läheskään kaikki osaa tai pysty käyttämään internetiä. Ruovesi-lehden tulisi koota tärkeitä tiedotteita sekä tietoa palveluista ja tapahtumista.

7.3 Parannusehdotukset Mökkiläisneuvostolle

Tutkimustuloksista kävi ilmi, että mökkiläiset toivovat Mökkiläisneuvoston olevan enemmän esillä ja kertovan toiminnastaan. Jopa 77 % mökkiläisistä ei tiennyt kyseisen neuvoston toiminnasta mitään, eikä osa mökkiläisistä edes tiennyt koko neuvoston olomassaoloa. Neuvoston tarkoitus on toimia kunnan ja kesäasukkaiden välisenä elimenä, joka huolehtii keskustelusta, edunvalvonnasta ja tiedottamisesta. Mökkiläisneuvosto voisi järjestää tapahtumia, joissa se voisi kertoa omasta toiminnastaan. Jos kapasiteetti tai resurssit eivät riitä tapahtumien järjestämiseen, voisivat he järjestää infotilaisuuksia, joihin halukkaat voisivat osallistua. Mökkeilijöiden olisi myös tärkeä tietää, mihin asioihin Mökkiläisneuvosto voi ja pystyy vaikuttamaan. Tämän myötä kesäasukkaat voisivat antaa kehitys- ja parannusehdotuksia sekä tuoda omia mielipiteitään enemmän esille.

Mökkiläiset halusivat myös lisää pienempimuotoisia tapahtumia tai illanviettoja, jossa mökkiläiset pääsisivät tutustumaan toisiinsa. Nämä illanvietot voisi yhdistää ainakin osittain Mökkiläisneuvoston toiminnasta kertomiseen, jolloin illanvietot voisivat sisältää myös ajankohtaisia tiedotuksia sekä esimerkiksi tanssia ja rentoa yhdessäoloa.

Tutkimustuloksista kävi selvästi ilmi, että mökkiläiset eivät saa tarpeeksi tietoa Ruoveden tapahtumista. Tästä syystä uskomme, ettei aktiviteeteista suurta osaa saanut kylän toimintaan ja tapahtumiin osallistuminen. Ruovedellä järjestetään kesäaikaan paljon erilaisia ja suosittuja tapahtumia, mutta mökkiläisten osallistuminen näihin on harmittavan vähäistä. Oikeanlaisella ja kattavalla tiedottamisella pitäisi pyrkiä saamaan mökkiläisten mielenkiinto tapahtumia kohtaan.

Ruoveden kunnan kotisivut ja Ruovesi-lehti ovat mökkiläisille tärkeimmät tiedotuskanavat. Mökkiläisneuvoston pitäisi pitää huolta siitä, että näistä tiedotuskanavista mökkiläiset löytäisivät paljon hyödyllistä tietoa Ruoveden palveluista sekä tapahtumista. Yksi vastaajista ehdotti, että Mökkiläisneuvosto voisi myös laittaa ilmoitustaulun Laivarantaan. Ilmoitustaululle voisi kerätä tärkeimpiä ilmoituksia kunnan palveluista ja tapahtumista. Näin myös ne mökkiläiset, joilla ei ole internetiä käytettävissään, näkisivät tärkeimpiä tiedotteita kunnan palveluista ja tapahtumista.

7.4 Tutkimuksen luotettavuus ja pätevyys

Olemme lisänneet tutkimuksen luotettavuutta uskottavilla, erityyppisillä ja mahdollisimman uusilla lähteillä. Kyselyyn vastasi hieman yli 500, mikä lisää tutkimuksen luotettavuutta. Pyrimme tekemään kyselylomakkeesta mahdollisimman selkeän sekä asettelemaan kysymykset puolueettomaan muotoon, vaikka emme kysymyksien sisältöön saaneetkaan vaikuttaa. Kyselylomake testattiin myös muutamalla henkilöllä ennen postitusta ja sähköisen lomakkeen julkaisua. Testauksella selvitettiin, olivatko kyselylomakkeella olevat kysymykset helposti ymmärrettäviä ja oliko lomake selkeä.

Paperisten kyselylomakkeiden kanssa liitettiin saatekirje, jossa kerrottiin tutkimuksesta ja, että toteutamme sen opinnäytetyönämme. Saatekirjeessä oli myös tieto arvonnasta vastaajien kesken, johon pystyi osallistumaan jättämällä yhteystietonsa kyselylomakkeen viimeiselle sivulle. Palkinnot olivat myös lueteltuna saatekirjeessä. Palkintoja oli melko paljon, ja osa niistä oli hyvin arvokkaita. Palkinnot saattoivat kuitenkin houkutella niitä vastaajia vastaamaan, jotka halusivat osallistua vain arvontaan. Nämä vastaajat eivät välttämättä ole vastanneet kyselyyn todenmukaisesti. Saatekirjeeseen olisi pitänyt laittaa, että myös pelkkään arvontaan voi osallistua jättämällä vain yhteystietonsa viimeiselle sivulle. Tällöin pelkkään arvontaan osallistuvat vastaajat olisivat karsiutuneet joukosta. Emme kuitenkaan usko, että tällaisia vastaajia oli kauhean montaa saati ollenkaan. Todella monen vastaajan lomakkeesta huomasimme, että kysely oli todella tärkeä Ruoveden mökkiläisille ja näin he saivat äänensä kuuluviin.

7.5 Tutkimuksen eteneminen

Opinnäytetyö onnistui mielestämme kokonaisuudessaan hyvin, vaikka pieniä haasteita ilmaantui matkan varrella. Kyselylomakkeen ulkomuodon ja kysymysten viimeistelyyn kului odotettua enemmän aikaa, jolloin myös aikataulu venyi. Jouduimme myös itse opettelemaan sähköisen kyselylomakkeen teon E-lomakkeella, koska opetusta tai apuja emme juuri saaneet. Kun saimme kyselylomakkeet vihdoinkin postitetuiksi, olimme noin 1-2 viikkoa jäljessä alkuperäisestä aikataulusta.

Vastauslomakkeita alkoi kuitenkin tulla hyvää tahtia noin viikon jälkeen postituksesta. Paperisten kyselylomakkeiden syöttäminen Exceliin vei ehkä suurimman osan ajasta

opinnäytetyön tekemisessä, mutta saimme kuitenkin kurottua aikataulua umpeen. Luulimme, että sähköisten kyselylomakkeiden käsittely olisi helppoa ja, että ne voisi siirtää suoraan käyttämäämme Tixel-ohjelmaan. Näin ei kuitenkaan ollut, vaan jouduimme käsin muokkaamaan sähköisestä lomakkeesta saadut tiedot, jotta ne pystyttiin siirtämään Tixeliin. Yritimme saada vielä apua tähän opettajilta sekä Tamkin Helpdeskistä, koska ajattelimme sähköisten vastausten siirtämiseen Tixeliin olevan helpompiakin keinoja.

Tixelin käyttöön saimme hyvät ohjeet ja opetusta. Tixeliä oli helppo käyttää, mutta vaikeuksia tuotti hieman se, mitkä kaikki tulokset pitäisi ristiintaulukoida. Kaikista kysymyksistä, joista oli mahdollista, otimme yksiulotteisen jakauman. Kaikista tyytyväisyys-tärkeys -kysymyksistä otimme taas kuiluanalyysit, koska kuiluanalyysin avulla tyytyväisyys-tärkeys – kysymyksien vastauksia on paljon helpompi tulkita.

Saatuamme tulokset ja taulukot Tixelistä, aloimme analysoida tuloksia sekä kirjoittaa opinnäytetyötämme loppuun. Kirjoitusprosessi sujui hyvin ja toimme mielestämme tärkeimmät parannuskohteet esille, joihin Mökkiläisneuvosto ja Ruoveden kunta mahdollisesti pystyisivät vaikuttamaan.

LÄHTEET

- Ahlqvist, K. 2009. Vapaa-ajan asuminen – irtautumista, autonomiaa ja luonnonläheisyyttä. Kuluttajatutkimuskeskuksen vuosikirja.
- Alasuutari, P & M. 2010 Mökkihulluus vapaa-ajan asumisen taika ja taito. Juvenes Print
- Herkman. n.d. Empiirisen tutkimuksen tutkimus- ja tiedonkeruumenetelmiä. Luettu 16.2.2014. Saatavissa http://www.cs.utu.fi/kurssit/connet/kaytettavyys/materiaali/herkman/usable/Herkman_teksti_tulostettava.htm
- Hirsjärvi, S., Remes, P. & Sajavaara, P. 2009. Tutki ja kirjoita. Tammi.
- Kajaanin ammattikorkeakoulu. n.d. Tapaustutkimus (Case Study). Luettu 9.2.2014. Saatavissa <http://www.kamk.fi/opari/Opinnaytetyopakki/Teoreettinen-materiaali/Tukimateriaali/Tutkimustyytit/Kuvaileva/Tapaus>
- KvantiMOTV. 2010. Kyselylomakkeen laatiminen. Luettu 16.2.2014. Saatavissa <http://www.fsd.uta.fi/menetelmaopetus/kyselylomake/laatiminen.html>
- Leppänen, J., Nieminen, M & Nylander, M. 2009. Kesämökkibarometri 2009. Työ- ja elinkeinoministeriö.
- Lindqvist, S. 1992. Ruovesi ennen ja nyt. Kyriiri Oy.
- Manninen, P. 2004. Johdatus tilastolliseen data-analyysiin. Juvenes Print.
- Ojasalo, K., Moilanen T. & Ritalahti, J. 2009. Kehittämistyön menetelmät. WSOYpro.
- OK-opintokeskus. n.d. Kyselylomake. Luettu 16.2.2014. Saatavissa <http://ok-opintokeskus.fi/kyselylomake>
- Opetushallitus. SWOT –analyysi. Luettu 14.4.2014. Saatavissa http://www.oph.fi/saadokset_ja_ohjeet/laadunhallinnan_tuki/wbl-toi/menetelmia_ja_tyovalineita/swot-analyysi
- Oulun seudun ammattikorkeakoulu. SWOT –analyysi. Luettu 14.4.2014. Saatavissa <http://www.oamk.fi/hankkeet/pkk/pakki/nykytila2.htm>
- Pietikäinen, M. 2003. Viihdytään mökillä. Karisto
- Pitkänen, K & Kokki, R. 2005. Mennäänkö mökille? Näkökulmia pääkaupunkiseutulaisten vapaa-ajan asumiseen Järvi-Suomessa. Joensuun yliopisto, Savonlinnan koulutus- ja kehittämiskeskuksen julkaisuja 11/2005. Savonlinna.
- Taloustutkimus Oy. 2002. Vapaa-ajan asuminen 2002. Kuntakohtainen osio Ruoveden kunta.
- Tilastokeskus. 2004. Suomalaisen matkailu 2003. Helsinki

Tilastokeskus. 2011. Mökkikulttuuri muutoksessa. Luettu 10.4.2014 Saatavissa https://www.stat.fi/tup/vl2010/art_2011-07-13_001.html

Tilastokeskus. 2013. Tiedonkeruumenetelmän valinta. Luettu 16.2.2014. Saatavissa http://www.stat.fi/tup/htpalvelut/haastutk_toiminta_tiedonkeruu.html

TI-Tutkimuspalvelu Oy. Tixel-ohjelma. Luettu 6.5.2014. Saatavissa <http://www.ti-tutkimuspalvelu.fi/index.php/tixel-ohjelma>

Turisti – Suomen matkailuopas. 2006-2007. Edita Publishing Oy.

Verkkonummi. 2010. Mökkiläisneuvosto on kunnan ja mökkiläisten yhteistyön väline. Luettu 13.5.2014. Saatavissa <http://verkkonummi.fi/kirkkonummi/politiikka/383-mokkilaisneuvosto-on-kunnan-ja-mokkilaisten-yhteistyon-valine-.html>

Vilkka, H. 2009. Tutkija ja kehittäjä. Tammi

Virsta. n.d. Puolistrukturoitu haastattelu. Luettu 16.2.2014. Saatavissa <http://www.stat.fi/virsta/tkeruu/04/02/>

Virtuaaliyliopisto. n.d. Tapaustutkimus. Luettu 9.2.2014. Saatavissa http://www.uiah.fi/virtu/materiaalit/tuotetiede/html_files/14111_totea.html

LIITTEET

Liite 1. Saatekirje

TUTKIMUS RUOVEDEN MÖKKILÄISISTÄ 2014

15.1.2014

Kädessäsi on Ruoveden mökkiläistutkimuksen kyselylomake. Mökkiläisneuvoston¹ käynnistämän ja ohjaaman tutkimuksen tavoitteena on selvittää, keitä mökkiläiset ovat, mistä he tulevat, mitä he mökillään tekevät ja mitä he Ruoveden palveluilta odottavat. Vastausten analysoinnin suorittaa opinnäytetyönään Tampereen ammattikorkeakoulun Ikaalisten toimipisteessä liiketaloutta opiskelevat Anna Heinonen ja Krista Kivi. Ruoveden kunta on tukenut tutkimuksen käytännön toteutusta monistamalla kyselylomakkeet sekä lähettämällä ne palautuskuorineen tutkimukseen satunnaisesti valituille mökkiläisille. Annetut vastaukset käsitellään luottamuksellisesti eikä vastaajien henkilöllisyys käy ilmi tutkimuksen missään vaiheessa.

Tutkimukseen voi vastata kahdella tavalla: Tämän kirjeen mukana on paperinen kyselylomake, jonka voi täyttää ja palauttaa oheen liitetyssä vastauskuoreessa. Vaihtoehtoisesti kyselyyn voi vastata internetin välityksellä osoitteessa:

https://lomake.tamk.fi/v3/tunnistaudu.php?lomake_id=15450.

Suosittelomme käyttämään sähköistä menetelmää, jos se on mahdollista. Silloin tutkijan työmäärä vähenee, koska hänen ei tarvitse syöttää lomakkeen tietoja uudelleen. Tärkeintä kuitenkin on, että vastaat tavalla tai toisella.

Ruoveden mökkiläisiä on tutkittu viimeksi vuonna 2002. Siitä on kuitenkin niin pitkä aika, että sekä mökkiläiset että heidän ajatuksensa ja odotuksensa ovat voineet muuttua paljonkin. Tämän vuoksi on tärkeää, että kerrot omat näkemyksesi. Näin varmistat, että Ruoveden yrittäjät ja kunta voivat kehittää palveluitaan mökkiläisten odotusten mukaisesti. Vastata kannattaa senkin takia, että vastaajien kesken arvotaan tutkimuksen tukijoiden antamia lahjakortteja seuraavasti:

PALKINTO

Kaksi 2 hengen Runoilijan tien vapaalippua;
Kaksi lippua Musiikkia Ruovesi- päätöskonserttiin
Kaksi lippua Pihlajalahden kesäkonserttiin
Lahjakortti kirjakauppaan
50 euron lahjakortti
Tavarapalkintoja
Tavarapalkintoja
Viisi villisikahampurilaista

LAHJOITTAJA

Suomen Hopealinja Oy
Musiikkia Ruovesi ry
Pihlajalahden Nuorisoseura
Vinhan Kirjakauppa
Ruoveden Herkku Oy
Ruovesi-lehti
Ruoveden Osuuspankki
Ravintola Helvetin Portti

Jussi Kulla	Anna Heinonen	Krista Kivi	Eeva Kyrönvirta
Ruoveden Mökkiläisneuvosto	tutkija	tutkija	Ruoveden kunnanjohtaja

¹ Ruoveden mökkiläisneuvosto on yhteistyöelin kesäruoveteläisten, paikallisten asukkaiden ja kunnan viranomaisten välillä. Sen tarkoituksena on loma- ja vapaa-ajan asumisen kehittäminen sekä yhteydenpito kuntaan lausuntoja antamalla sekä aloitteita tekemällä.

Liite 2. Kyselylomake

Tutkimus Ruoveden mökkiläisistä 2014

Rastita vastauksesi alla oleviin ruutuihin

1. Vastaajan tiedot

Kysymykset	Vastausvaihtoehdot
1.1 Ikä	<input type="checkbox"/> alle 30 <input type="checkbox"/> 30-45 <input type="checkbox"/> 46-60 <input type="checkbox"/> 61-75 <input type="checkbox"/> yli 75
1.2 Sukupuoli	<input type="checkbox"/> Nainen <input type="checkbox"/> Mies
1.3 Kuinka monta henkeä kuuluu kotitalouteesi?	<input type="checkbox"/> 1 <input type="checkbox"/> 2 <input type="checkbox"/> 3 <input type="checkbox"/> 4 <input type="checkbox"/> yli 4
1.4 Kuinka monta vuotta olet käynyt koulua?	<input type="checkbox"/> alle 9 <input type="checkbox"/> 9-12 <input type="checkbox"/> 13-15 <input type="checkbox"/> 16-18 <input type="checkbox"/> yli 18
1.5 Siviilisäätö	<input type="checkbox"/> Avioliitossa tai rekisteröidyssä parisuhteessa <input type="checkbox"/> Avioliitossa <input type="checkbox"/> Asumuserossa tai eronnut <input type="checkbox"/> Leski <input type="checkbox"/> Naimaton
1.6 Oletko tällä hetkellä pääasiassa	<input type="checkbox"/> Kokopäivätyössä <input type="checkbox"/> Osa-aikatyössä tai osa-aikaeläkkeellä <input type="checkbox"/> Eläkkeellä iän perusteella <input type="checkbox"/> Työkyvyttömyyseläkkeellä tai kuntoutustuen saajana <input type="checkbox"/> Perhevapaalla, kotiäiti tai -isä <input type="checkbox"/> Muu, mikä? _____
1.7 Kotikunta	<input type="checkbox"/> Ruovesi <input type="checkbox"/> Ruoveden naapurikunnat <input type="checkbox"/> Tampere tai ympäryskunnat <input type="checkbox"/> Pääkaupunkiseutu <input type="checkbox"/> Muu, mikä? _____
1.8 Kuinka pitkä matka kotoasi on mökillesi?	<input type="checkbox"/> alle 50 km <input type="checkbox"/> 50-100 km <input type="checkbox"/> 101-150 km <input type="checkbox"/> 151-200 km <input type="checkbox"/> yli 200 km

2. Miksi Ruovesi?

2.1 Minkä takia valitsit Ruoveden mökkikunnaksesi?

- Oma tai puolison mökki
- Sain mökin perintönä
- Tontteja ja mökkejä oli saatavilla
- Tonttien ja mökkien hintataso
- Etäisyys kotipaikasta
- Luonto
- Muu, mikä? _____

2.2 Mikä Ruovedellä on parasta?

2.3 Mikä Ruovedellä on huonointa?

3. Mökki ja sen ominaisuudet

3.1 Mökkisi etäisyys Ruoveden keskustasta?

- alle 5 km
- 5-10 km
- 11-15 km
- 16-20 km
- yli 20 km

3.2 Milloin olet hankkinut mökkisi?

- ennen vuotta 1970
- 1971-1980
- 1981-1990
- 1991-2000
- vuoden 2000 jälkeen

3.3 Miten olet hankkinut mökkisi?

- Ostanut
- Rakentanut
- Perinyt
- Saanut
- Muuten, kuinka? _____

3.4 Rakennusvuosi

- ennen vuotta 1960
- 1961-1970
- 1971-1980
- 1981-1990
- 1991-2000
- vuoden 2000 jälkeen

- 3.5 Sijaitseeko mökkisi mantereella vai saarella? Mantere Saari
- 3.6 Meneekö mökilläsi tie? Kyllä Ei
- 3.7 Kuinka suuri mökkikonttisi on? alle 0,3 hehtaaria
 0,3-0,5 hehtaaria
 0,6-1 hehtaari
 yli 1 hehtaari
- 3.8 Kuinka suuri on mökkikiinteistösi kaikkien rakennusten pinta-ala yhteensä? alle 30 m²
 30-60 m²
 61-90 m²
 91-120 m²
 121-150 m²
 yli 150 m²
- 3.9 Mitä erillisiä rakennuksia mökkikonttillasi on? Mökki
 Sauna mökin yhteydessä
 Erillinen sauna
 Varasto/liiteri
 Puucee
 Aitta
 Muu, mikä? _____
- 3.10 Kuinka monta vuodepaikkaa mökilläsi on? alle 4 4-6 7-8 9-10 yli 10
- 3.11 Onko mökilläsi oma ranta? Kyllä Ei
- 3.12 Soveltuuko mökkisi ympärivuotiseen käyttöön? Kyllä Ei

3.13 Mitä seuraavista mökilläsi on?

- Sähkö
- Aurinkosähkö
- Generaattori
- Puulämmitys
- Sähkölämmitys
- Öljylämmitys
- Hälytysjärjestelmä
- Vesijohto sisään (kylmä vesi)
- Vesijohto sisään (myös lämmin vesi)
- Kylpyhuone
- Sisäsuihku
- Sisävessa
- Kompostikäymälä ulkona
- Muu käymälä
- Muu, mikä? _____

3.14 Mitä seuraavista koneista ja laitteista mökilläsi on?

- Takka/uuni
- Puuliesi
- Sähköliesi
- Jääkaappi
- Pakastin
- Mikroaaltouuni
- Astianpesukone
- Pyykinpesukone
- Kuivauskaappi tai -rumpu
- Televisio
- DVD-soitin
- Radio/stereo
- Tietokone
- Internetyhteys
- Soutu- tai perämoottorivene
- Moottorivene
- Purjevene
- Kanootti
- Muuta, mitä? _____

3.15 Mistä hankit pääosan juomavedestäsi? (valitse vain yksi vaihtoehto)

- Omasta lähteestä tai kaivosta
- Vesijohdosta (kunta, vesiosuuskunta)
- Porakaivo
- Tuomalla astioilla muualta, mistä? _____
- Muu, mikä? _____

3.16 Kuinka mökilläsi
käsitellään jätevedet?

- Saostuskaivo, imeyttäminen
- Saostuskenttä
- Kunnallinen viemäri tms.
- Umpisäiliö
- Mökkikohtainen puhdistamo
- Jätevesiä ei synny

3.17 Kuinka hävität
jätteesi?

- Kunnallinen jätteenkeräys
- Kompostointi
- Polttaminen
- Vienti lähimmälle jätepisteelle
- Muuten, kuinka? _____

3.18 Onko suunnitelmissa
laajentaa tai remontoida
mökkiäsi seuraavien
2-3 vuoden aikana?

- Kyllä Ei

Jos vastasit kyllä, niin mitä ajattelit rakentaa/remontoida?

Kuinka paljon arvioit sen maksavan? _____

4. Mökin käyttö

4.1 Kuinka monta kertaa vuosessa käyt mökilläsi? alle 5 5-10 11-15 16-20 yli 20

4.2 Mitä kulkuvälineitä käytät mökkimatkoilla?

Henkilöauto
 Linja-auto
 Juna
 Moottoripyörä
 Polkupyörä
 Vene
 Taksi
 Kävelen

4.3 Onko mökilläsi helppo käydä liikenneyhteyksien puolesta? Kyllä Ei

Jos vastasit ei, niin miksi? _____

4.4 Kuinka monta vuorokautta mökkiäsi on käytetty viime vuonna?

	Omassa käytössä/ vrk	Muiden käytössä/ vrk
Tammikuu		
Helmikuu		
Maaliskuu		
Huhtikuu		
Toukokuu		
Kesäkuu		
Heinäkuu		
Elokuu		
Syyskuu		
Lokakuu		
Marraskuu		
Joulukuu		

4.5 Kuinka monta henkilöä mökkiäsi tavallisesti käyttää? 1 2 3 4 5

Muu, montako? _____

5. Mitä mökillä tehdään?

5.1 Mitä teet mökillä olessasi? (Valitse vaihtoehtoista 5 sinulle tärkeintä)

- Oleilen, lepään, luen, otan aurinkoa
- Rakennan tai kunnostan mökkiä/pihamaata, nikkaroin
- Teen polttopuita
- Kalastan, metsästän
- Saunon, uin
- Soudan, melon
- Tapaan ystäviä ja sukulaisia
- Kuntoilen, urheilen
- Marjastan, sienestän
- Retkeilen, liikun luonnossa
- Käyn paikallisissa tapahtumissa
- Osallistun kylän toimintaan
- Teen etätöitä
- Muuta, mitä? _____

Vastaa, jos teet mökilläsi etätöitä

Kuinka monena päivänä teet etätöitä mökilläsi vuodessa?

- Satunnaisesti 1-5 6-10 11-15 yli 15

Haluaisitko tehdä lisää etätöitä mökilläsi?

- Kyllä Ei
Jos vastasit kyllä, mitä etätöiden lisääminen edellyttäisi?

6. Kaupallisten palveluiden saatavuus

6.1 Mistä ostat ruokatavarasi tullessasi mökillesi? Kotipaikkakunnalta Matkan varrelta Ruovedeltä Muualta, mistä? _____

6.2 Kuinka pitkä matka mökiltäsi on lähimpään kauppaan? alle 5 km 5-10 km 11-15 km 16-20 km yli 20 km

6.3 Millä paikkakunnalla teet tavallisesti ostoksesi ollessasi Ruovedellä? Ruoveden kirkonkylällä Teiskossa Kurussa Visuvedellä Vilppulassa/Mäntässä Virroilla Muualla, missä? _____

6.4 Ostatko jotain tuotteita suoraan tuottajalta? Kyllä Ei

Mitä	Keneltä	Kertaa/vuodessa
Perunoita		
Vihanneksia		
Lihaa		
Kalaa		
Kananmunia		
Leivonnaisia		
Tekstiilejä		
Muuta, mitä?		

6.5 Seuraavassa tiedustellaan Ruovedeltä saatavissa olevien kaupallisten palveluiden merkitystä sinulle ja tyytyväisyyttä niihin asteikolla 1-5. Mikäli sinulla ei ole kokemusta tai selvää mielipidettä jostain vastauskohdasta, jätä se tyhjäksi.

1. Ei tärkeä, tyytymätön
2. Ei kovin tärkeä, ei kovin tyytyväinen
3. Suhteellisen tärkeä, ei tyytymätön eikä tyytyväinen
4. Melko tärkeä, melko tyytyväinen
5. Hyvin tärkeä, hyvin tyytyväinen

	Tärkeys					Tyytyväisyys				
	1	2	3	4	5	1	2	3	4	5
Ruoka- ja muut päivittäistavarat										
Rautakauppatavarat										
Rakennustarvikkeet										
Kirjat ja paperitarvikkeet										
Kukat ja taimet										
Kodinkoneet ja elektroniikka										
Intretnet										
Julkiset liikenneyhteydet										
Maanrakennuspalvelut										
Rakentamis- / remontointipalvelut										
Mökkikoneiden huoltopalvelut										
Kampaamot ja parturit										
Liikunta- ja hyvinvointipalvelut										
Terveydenhoitopalvelut										
Pesulapalvelut tai pyykinpesumahdollisuudet										
Mökin ylläpito/sekalaiset palvelut										
Polttopuiden osto										
Puiden kaato tontilta										
Tien kunnossapito/auraus										
Nuohous										
Yksityiset terveydenhoitopalvelut										
Ravintolapalvelut										
Kahvilapalvelut ja terassit										
Venesatama										
Majoituspalvelut										
Muut, mitkä?										

6.6 Mistä saat tietoa Ruoveden kaupallisista palveluista? Mikäli sinulla ei ole kokemusta tai selvää mielipidettä jostain vastauskohdasta, jätä se tyhjäksi.

	Tärkeys					Tyytyväisyys				
	1	2	3	4	5	1	2	3	4	5
Ruovesi-lehdestä										
Ruoveden palveluoppaasta										
Paikallisradiosta										
Tuttavilta, naapureilta										
Internetistä										
Muualta, mistä?										

6.7 Mikä on suurin este paikallisten tuotteiden/palveluiden ostamiselle?

1. Pieni este
2. Melko pieni este
3. Kohtalainen este
4. Melko suuri este
5. Suuri este

	1	2	3	4	5
Tiedon puute tuotteista ja palveluista					
Tuotteiden ja palveluiden saatavuus tiettyinä ajankohtana					
Toimitusten luotettavuus ja laajuus					
Hinta					
Muu, mikä?					

7. Ruoveden kunnan palveluiden käyttö

7.1 Seuraavassa pyydämme sinua arvioimaan Ruoveden kunnan palveluita asteikolla 1-5

Mikäli sinulla ei ole kokemusta tai selvää mielipidettä jostain vastauskohdasta, jätä se tyhjäksi.

1. Ei tärkeä, tyytymätön
2. Ei kovin tärkeä, ei kovin tyytyväinen
3. Suhteellisen tärkeä, ei tyytymätön eikä tyytyväinen
4. Melko tärkeä, melko tyytyväinen
5. Hyvin tärkeä, hyvin tyytyväinen

	Tärkeys					Tyytyväisyys				
	1	2	3	4	5	1	2	3	4	5
Rakennusluvut/rakennustarkastajan palvelut/rakentaminen										
Kunnallistekniikan saatavuus (vesi, viemäri, tie)										
Jätehuolto/jätepisteet										
Kierrätyspiste										
Ongelmajätteiden käsittely										
Terveyskeskus, terveydenhuolto										
Kansalaisopisto										
Kirjasto										
Urheilukenttä/liikuntapaikat										
Matkailuneuvonta (tiedon saanti mm. tapahtumista, nähtävyyksistä)										
Mattojen pesupaikat										
Kunnan www-sivut										
Kunnan yleinen suhtautuminen mökkiläisiin										
Kunnan palveluita tuottavan henkilökunnan suhtautuminen mökkiläisiin										

8. Ruoveden tapahtumista tiedottaminen

8.1 Mitkä ovat tärkeimmät tiedonlähteet Ruoveden tapahtumista. Mistä koet saavasi parhaiten

tietoa? Pyydämme sinua myös arvioimaan kuinka suhtaudut alla mainittuihin tapahtumiin. Arviointi tapahtuu 1-5 asteikolla. Mikäli sinulla ei ole kokemusta tai selvää mielipidettä jostain vastauskohdasta, jätä se tyhjäksi.

1. Ei tärkeä, tyytymätön
2. Ei kovin tärkeä, ei kovin tyytyväinen
3. Suhteellisen tärkeä, ei tyytymätön eikä tyytyväinen
4. Melko tärkeä, melko tyytyväinen
5. Hyvin tärkeä, hyvin tyytyväinen

	Tärkeys minulle					Tyytyväisyys tiedottamiseen					Tyytyväisyys tapahtumaan				
	1	2	3	4	5	1	2	3	4	5	1	2	3	4	5
Kesäteatteri															
Noitien yö															
Noitakäräjät															
Äksöniä Ruovesi															
Musiikkia! Ruovesi															
Kylätapahtumat															
Muut, mitkä?															
Mahdolliset kommentit															

9. Mökkiläisneuvosto

9.1 Onko mökkiläisneuvosto ja sen toiminta sinulle tuttua? Kyllä Ei

9.2 Uskotko mökkiläisneuvostolla olevan positiivisia vaikutuksia Ruoveden vapaa-ajan asukkaiden viihtyvyyteen? Kyllä Ei

9.3 Mitä mökkiläisneuvosto voisi tehdä mielestäsi mökkiläisten hyväksi?

Mikäli haluat osallistua kyselyyn vastanneiden kesken järjestettävään arvontaan jätä yhteystietosi tähän

Nimi:

Kotiosoite tai sähköposti:

Liite 3. Mökkiläisten parannusehdotukset Mökkiläisneuvoston toiminnalle

”Kertoa kunnalle esimerkiksi palvelujen käytön esteistä.”

”Tiedottaa paremmin toiminnastaan ja aikomuksistaan esim. Ruovesi-lehdessä ja kunnan kotisivuilla. Kysellä mökkiläisiltä kehitys- ja toimintaideoita.”

”Jättemaksut pois, jotka niitä ei tarvitse, koska pitää maksaa tyhjästä. Hinta voisi olla edes alempi.”

”Jättemaksut pois, jotka ei voi niitä käyttää joutuu maksamaa tyhjästä.”

”Mökkiläisten nettisivut, mistä mökkiläiset saisivat tietoa paikallisista palveluista mökillä oleviin ongelmiin kesäisin ja myös talvisin. Yritykset voisivat osallistua myös sivujen ylläpitämiseen.”

”Vaikea kohta vastata, kun en aikaisemmin ole kuullut mökkineuvostosta tai asia on jotenkin mennyt ohi.”

”Pitää yllä positiivista mielipideilmastoa.”

”Kertoa tarjolla olevista palveluista.”

”Kertoa kunnan päättäjille, että rahallisesti tiukkoinakin aikoina säilyttäisivät yksityisten mökkiteiden rahallisen avustuksen. Ruoveden teiden parantaminen!”

”Mahdollisuus mökkiläisille verkostoitua entistäkin paremmin paikallisten tuottajien ja palveluntarjoajien kanssa.”

”Neuvoston vaikuttamisen kohde ei ole yksin kunta ja sen palvelut, vaan neuvosto voisi integroida mökkiläisiä ja alkuasukkaita enemmän keskenään yhteisiin projekteihin aina kulttuurista yhteisiin kehittämis- ja rakennushankkeisiin ja muuhun yhteiseen "busineksien". Ollaan ruovesiläisiä kaikki.”

”Asioista tiedottaminen internetin kautta.”

”Neuvotella kunnan edustajilta järkevät ehdot mökkiläisten jätevesihuollolle erityisesti eläkeikäisten ongelmat huomioiden.”

”Seurata, tiedottaa mökkiläisten oikeuksista ja laki velvoitteista.”

”Enpä oikein usko, että mökkiläisneuvosto voi juurikaan vaikuttaa. Ruovedellä kaikki tuntuu olevan niin jäykkää, mitään innovatiivisuutta ei ole ja mitään ei saisi arvostella. Vt kunnanjohtajalta odotetaan paljon, ja ainakin hän on ollut kiitettävästi esillä, hyvä niin!”

”Kehittää palveluja”

”Kertoa itsestään ja toiminnastaan: miten mukaan, mitä tapahtumia, mitä toivotaan.”

”Tiedonkulun parantaminen palveluista: nettikeskustelufoorumi?”

”Avoin keskustelufoorumi, esimerkiksi omat facebook-sivut.”

”Yleinen tiedottaminen tapahtumista ja palveluista, järjestää itse tapahtumia.”

”En tunne mökkineuvoston toimintaa enkä tiedä onko jo jotakin tehnyt vai onko vain kaavailua ja mitkä ovat resurssit tehdä jotakin.”

”Tiedottamisen parantaminen.”

”Valvoa kaavoitusta, jätehuoltoa ja kunnan palveluja.”

”Pitää esillä mökkiläisten tarpeita kuntaan päin. Toiminta on ollut ok.”

”Infra -palveluita tarvitsisi parantaa.”

”Edistää verkostoitumista!”

”Kerätä parannusesityksiä palveluihin. Pitää mökkiläisten parannusehdotukset esillä kuntaan päin. Varsinkin ympäristöteemojen esillä pito.”

”Painostaa kuntaa tekemään mökkiläisille tärkeitä päätöksiä.”

”Tiedotusta lisättävä ja kerrottava enemmän toiminnastaan. Mökkiläisten toiminnasta luen eniten Ruovesi-lehdestä.”

”Vaikkapa Ruovesi-lehdessä " mökkiläisen palsta" ajankohtaisista asioista.”

”Liikenneyhteyksien kehittämistä loma-asunnoille.”

”Järjestää kesälauantaisin paikallisten tuottajien suoramyyntitorin keskustaan tai alku-kesästä jokin esittelytilaisuuden, jossa pääsisi tutustumaan paikallisiin tuottajiin ja niiden myyntijärjestelmään ja – paikkoihin.”

”Pitää päättäjät tietoisina mökkiläisten olemassaolosta.”

”Järjestäisi tiedotustilaisuuksia sekä yhteistä vapaa-ajanviettoa.”

”Hyvää toimintaa tällä hetkellä.”

”Puolustaa ja tukea Ruoveden erilaisia palveluja ja tukea kunnan säilymistä elinkelpoisena.”

Parantaa mökkiläisten merkitystä kunnan talouteen ja kauppojen suuntaan ja ajaa ylipäätään mökkiläisten etua järjestää tempauksia ja tapahtumia.”

”Kai kyseeseen tulisi lähinnä painostustoimet kuntaa kohtaan koska muuten kaikki kestää, niin kuin Hämeessä on tapana nääs. Vrt laivaranta ja sen kehittäminen, Kalelan aukipitäminen, Kautunharjun ja ´-kanavaseudun hyödyntäminen.”

”Osallistumalla aktiivisemmin kylän/kunnan järjestämiin tapahtumiin. Pitää aktiivisemmin yhteyttä mökkiläisiin, jotta olisi laajempi tieto mitä me oikeasti odotamme

kunnan tekevän, jotta tuntisimme olevamme osa Ruoveden kunnan asukkaita ja veromarkkojen tuojia!”

”Huolehtia, etteivät mökkiläisten kustannukset nouse kohtuuttomaksi.”

”Kehittää mökkiläisten ja kyläkuntalaisten kanssakäymistä/tutustumista, esim. maatilamatkailun/kylätalojen palveluja/mahdollisuuksia hyväksi käyttäen.”

”Mökkiläisneuvosto voisi huolehtia siitä, että posti tulee arkipäivisin viimeisen vakiasukkaan postilaatikon viereen jatkossakin. Sanomalehtien viikonloppu kanto pitää säilyttää vähintään ennallaan.”

”Visuveden vanha keskusta uudelleen käyttöön (kauppa, ravintolapalvelut yms.), koska on Suomen idyllisimpiä miljöitä.”

”Yrittää saada kesäasukkaat tuntemaan itsensä jälleen tervetulleiksi ja tärkeiksi kunnan piristäjiksi!”

”Yrittää saada heidän ääntään lisää kuuluviin, ja aktivoida heitä, kaikenikäisiä!”

”Vaikka tietoa hyvin netistä saakin, ei lisätiedottaminen Ruoveden tapahtumista olisi paha asia.”

”Hoitaa yhteyksiä kuntaan mökkiläisille tärkeissä asioissa. Toisaalta tuoda yhteen mökkiläisiä, joilla ei välttämättä ole enää siteitä ruovesiläisiin.”

”Ylläpitää aktiivisesti internetsivuja ja tiedottaa yhteisistä tapahtumista, tapaamisista ja muista ajankohtaisista asioista niin nettisivuilla kuin myös sähköpostilla (halukkaille).”

”Vuorovaikutus paikallisten toimijoiden ja kunnan kanssa on tärkeää. Ryhmässä on voimaa ja verkostoituminen helppoa.”

”Kehittää kunnan palveluja yhdessä kunnan kanssa.”

”Järestää yhteisiä tapahtumia mökkiläisille”

”Jatkaa arvokasta työtään.”

”Paikalliset tuotteet paremmin esille.”

” Auttaa paikallisia tiedottamaan palveluistaan suoraan mökkiläisille”

”Suhtautua niiden mökkiläisten jätemaksuihin joiden käyntikerrat ovat 1-3 kertaa vuodessa ja jotka ovat eläkeläisiä.”

” Veneen pitopaikka Näsijärvelle.”

”Yhden selkeän toripäivän puute.”

”Pitää Ruovesi viihtyisänä paikkana.”

” Toivottavasti kansallispuiston polkuja ei enempää tuhota, laivaranta pilattiin.”

” Mökkiläisille lehtinen/esite Ruoveden palveluista voisi olla sellainen hyvää tietoa antava paketti.”

” Kyläkohtaisia tilaisuuksia ajankohtaisista asioista.”

”Elävöittää.”

” Tehdä yhteistyötä Ruoveden kunnan kanssa esim. jätevesiasiassa ja palveluiden parantamisessa.”

”Kartongin keräyspiste kuntaan.”

”Selkeyttää kalastusalueiden lupa-asioita.”

” Tiedotuslehti, vuosittain vaihtuva teema jonka mukaisia asioita vietäisiin eteenpäin.”

”Nuohouspalvelun eteenpäin vieminen.”

- ” Kesäaikana palveluiden turvaaminen mökkiläisille.”
- ” Järjestää Ruoveden keskustaan bussikuljetus, jolla pääsisi käymään asioilla.”
- ”Tiedottaa olemassaolostaan.”
- ” Kunnalle pitäisi tiedottaa, että palvelut pitäisi pitää auki kesällä mökkiläisille.”
- ”Ajaa mökkiläisten etuja ja asioita luotettavasti.”
- ”Lisää harrastustoimintaa ja tapahtumia.”
- ”Kunnan nettisivuista kunnan tiedotuskanava.”
- ” Tuoda mökkiläisnäkökulmaa kunnan päätöksentekoon.”
- ” Jättemaksun alentaminen, tiedotus alueen tapahtumista.”
- ”Yhteistyötä yrittäjien kanssa.”
- ”Pitämällä kuntaan yhteyttä palveluiden parantamiseksi.”
- ”Kesätapahtumia.”
- ” Jättemaksun poisto niiltä jotka sitä eivät käytä.”
- ”Tiedottaa tapahtumista.”
- ” Neuvotella kunnan virkamiesten kanssa.”
- ”Edistää palveluntarjontaa.”
- ” Tiedottaa toiminnasta, vaikuttaa keräyspisteisiin ja alueiden kunnossapitoon.”

- ” Keskustaan pitäisi saada maukasta kotiruokaa tarjoava lounaspaikka.”
- ”Enemmän tiedotusta paikallisista tapahtumista.”
- ”Panostaa terveellisiin ja kestäviin kuntayhteyksiin.”
- ” Kuunnella mökkiläisten toivomuksia ja viedä niitä kunnan päättäjien tietoon.”
- ”Ilmoitus kokouksista Ruovesi-lehdessä.”
- ” Ruoveden omat mökkiläiset huomioitava paremmin.”
- ” Vaikuttaa jätemaksujen alentamiseen, neuvosto voisi olla myös paremmin näkyvissä esim netti.”
- ”Ajatella miten voisi toimia myös kunnan hyväksi.”
- ” Tiedotukseen liittyvät asiat esim. kunnan nettisivujen kautta.”
- ”Kannustaa uusia mökkiläisiä muuttamaan Ruovedelle.”
- ” Kulku ja kuljetusyhteydet kunto, samoin niistä tiedotus.”
- ”Voisi järjestää yhteisiä tapahtumia esim. iltamia.”
- ”Juomavesipisteiden säilyttäminen.”
- ” Kaapeli TV, leirikeskukseen saneeraus ja kunnossapito.”
- ” Neuvosto voisi ajaa Laivarantaa pienveneiden lukitsemiseksi puomeja.”
- ”Kunnon esiintyjä ja tanssia tapahtumissa ravintoloissa.”
- ”Lisää lähiruokaa tarjolle.”

” Olla aktiivinen, kuntaan (ely-keskus), huolehtia vesistön puhtaudesta ja jäteasemien siisteydestä.”

”Tiedottaa paremmin tapahtumista ja palveluista.”

” Enemmän infoa tapahtumista, pohjakylään kunnollinen kahvila.”

” Edesauttaa venepaikka, veneranta, venesäilytys, jäteposte, tieosuuskunta, ym asioissa.”

”Pesupalvelu Laivarantaan.”

” Jatkaa innostuneena, tapahtuminen yhteydessä infotilaisuus mökkiläisneuvoston toiminnasta.”

” Parantaa ja painostaa puhelinyhteyksiä Helvetinjärven luonnonpuistossa, jäteasema auki useammin.”

” Järviveden korkeutta tulisi säännöstellä, loppukesällä vesi liian alhaalla, jäteposte kaipio rantaan.”

”Mökkiläisten yhteistapahtumia: tutustutaan toisiimme.”

” Talvitapahtumia esim. pilkkikilpailu, hiihtokilpailut tms. tyypiset tapahtumat.”

”Enemmän tietoa mökkiläisneuvostosta esim. Ruovesi-lehdessä.”

” Tuoda mökkiläisten näkökulmia asioihin ja tuoda palvelutarpeita esiin.”

”Enemmän informaatiota ja yhdessäoloa.”

” Järjestää tutustumisvierailuja eri kyliin.”

” Patistaa reippaasti paikalliseen osallistumiseen, esiintymiseen, palveluiden hyödyntämiseen.”

” Laivarannassa voisi olla ilmoitustaulu, jossa mökkiläisneuvosto kertoisi tärkeät asiat.”

” Taistella linja-autolinjan ja kaupan puolesta.”

”Kyläkauppa pitäisi saada takaisin.”

”Pitää verotus kohtuullisena.”

” Auttaa paikallisten tuotteiden helpompaa saatavuutta.”

” Jatkaa aktiivista tiedottamista mökkiläisille.”

”Kauppa Muroleeseen.”

”Edistää kunnallisten palveluiden saatavuutta.”

” Parempi osallistuminen, parempi tiedottaminen, aito vaikuttaminen tie- ja vesiasioissa.”

” Tiedottaa palveluista, jotka toimivat ja joita tarvitaan.”

”Pitää yllä tiedottamista ja kehittämistä, yhteisiä tilaisuuksia.”

”Rannan ruoppaukseen hyvä ja edullinen palvelu.”

” Mökkiläisten palveluiden saatavuus vakiasukkaisiin nähden pitäisi olla samalla tasolla. Esim terveyskeskus.”