

KARELIA-AMMATTIKORKEAKOULU  
Metsätalouden koulutusohjelma

Esa Koirikivi

PALVELUKYSELY METSÄNHOITOYHDISTYS HAAPAVESI-KÄRSÄMÄEN  
JÄSENILLE

Opinnäytetyö  
Toukokuu 2014



**Karelia**  
AMMATTIKORKEAKOULU

**OPINNÄYTETYÖ**  
**Toukokuu 2014**  
**Metsätalouden koulutusohjelma**

Sirkkalantie 12 A  
80100 JOENSUU  
p. 013 260 6900

Tekijä(t)  
Esa Koirikivi

Nimeke  
Palvelukysely Metsänhoitoyhdistys Haapavesi-Kärsämäen jäsenille

Toimeksiantaja  
Metsänhoitoyhdistys Haapavesi-Kärsämäki

Tiivistelmä

Uusi metsänhoitoyhdistyslaki astuu voimaan vuoden 2015 alusta, jolloin aiemmin pakollinen metsänhoitomaksu vaihtuu jäsenten määritettävään jäsenmaksuun ja metsänhoitoyhdistyksen jäsenyys muuttuu vapaaehtoiseksi. Lakimuutos on tulosta vuonna 2008 metsänomistajan tekemästä kantelusta EU:n komissiolle.

Tämän opinnäytetyön tarkoitus oli selvittää, mitkä Metsänhoitoyhdistys Haapavesi-Kärsämäen palveluista sen jäsenistä kokivat tärkeiksi itselleen vuosivälillä 2015–2020 sekä millaiselle neuvonnalle heillä olisi tarvetta tällä hetkellä. Lisäksi selvitettiin tärkeimmät jäsenpalvelut.

Tilanteen selvittämiseksi tehtiin kvantitatiivinen kyselytutkimus metsäpinta-alan mukaan ositetulla otannalla, jossa painotettiin yli 100 ha metsää omistavia. Otokoko siten oli 906 Metsänhoitoyhdistys Haapavesi-Kärsämäen jäsentä. Vastauksia palautui 219, jolloin vastausprosentti oli 24.

Tutkimuksen mukaan tärkeimpiä palveluita olivat istutusmateriaalien välitys, metsäasiantuntijain neuvonta ja puukauppapalvelut. Haluttuja neuvonnan aiheita olivat metsänhoitoon, puukauppaan ja uusiin metsänkäsittelymenetelmiin liittyvät aiheet. Tärkeimmiksi jäsenpalveluiksi muodostuivat metsäasiantuntijan neuvonta, oman metsän tiedot ja edunvalvonta.

Kieli  
suomi

Sivuja 48  
Liitteet 5  
Liitesivumäärä 25

Asiasanat  
metsänhoitoyhdistys, laki metsänhoitoyhdistyksistä, Metsänhoitoyhdistys Haapavesi-Kärsämäki



**THESIS**  
**May 2014**  
**Degree Programme in Forestry**  
Sirkkalantie 12 A  
FI 80100 JOENSUU  
FINLAND  
Tel. 358-13-260 6900

Author(s)  
Esa Koirikivi

Title  
Service Enquiry for Members of Forest Management Association Haapavesi-Kärsämäki

Commissioned by  
Forest Management Association Haapavesi-Kärsämäki

Abstract

The new Forest Management Associations Act will come into effect in the early 2015, changing the compulsory membership of the forest management association to a voluntary membership. The Act also changes the tax-like fee to a subscription fee which can be determined by the members of local forest management associations. The Act is an outcome of a complaint, which was sent to the EU Commission by a forest owner in 2008.

The aim of this thesis was to study which services provided by the Forest Management Association Haapavesi-Kärsämäki would be important for its members in the years of 2015–2020 and what kind of advisory services they currently required. Also, the thesis examined which member services were the most important.

The study was a quantitative survey, by stratified sampling which weighted members who owned over a 100 hectares of forest. The sample was 906 members of the Forest Management Association Haapavesi-Kärsämäki. 219 responses were returned, making the response rate 24 percent.

For members, the most important services were the supply of planting material, and advisory and timber trade services by forest professionals. Important services required were related to forest management, timber trade and new forest treatment methods. The most important membership services comprised advisory services by forest professionals, information on members' own forests and representation of their interests.

Language  
Finnish

Pages 48  
Appendices 5  
Pages of Appendices 25

Keywords  
forest management association, Forest Management Association Haapavesi-Kärsämäki, Forest Management Associations Act

# Sisällysluettelo

Tiivistelmä

Abstract

1 Johdanto .....	6
2 Toimintaympäristön muutokset metsätaloudessa .....	7
2.1 Metsätalouden toimintaympäristö ja sen muutokset .....	7
2.2 Metsänomistajat .....	8
2.3 Metsänomistajakunnan rakennemuutoksen vaikutuksia .....	9
3 Metsänhoitoyhdistykset metsätalouden organisaatiokentässä .....	9
3.1 Metsänhoitoyhdistykset .....	9
3.2 MTK ja metsänomistajaliitot.....	11
3.3 Laki metsänhoitoyhdistyksistä ja sen muutosprosessi .....	12
3.4 Lakiuudistukset.....	14
4 Metsänhoitoyhdistys Haapavesi-Kärsämäki.....	15
5 Tutkimuksen tavoite .....	16
6 Aineisto ja menetelmät.....	17
6.1 Aineisto.....	18
6.2 Aineiston analysointi.....	19
7 Tulokset ja tulosten tarkastelu.....	21
7.1 Vastaajien taustatiedot .....	21
7.2 Palvelut.....	26
7.3 Neuvonta ja edunvalvonta .....	31
7.4 Tiedotuskanavat .....	37
8 Johtopäätökset.....	39
8.1 Perustiedot .....	39
8.2 Palvelut.....	39
8.3 Neuvonta ja edunvalvonta .....	40
8.4 Tiedotuskanavat .....	41

9 Pohdinta.....	41
9.1 Tutkimuksen luotettavuus.....	41
9.2 Kysely.....	42
9.3 Kysymyslomake .....	43
9.4 Jatkotutkimuksen tarve ja aiheet .....	45
Lähteet.....	46

## Liitteet

Liite 1 Saatekirje

Liite 2 Kyselylomake

Liite 3 Taulukot ja kaaviot

Liite 4 Syksyn 2012 Metsätutkan metsänhoitomaksu-kysymyksen tulokset

Liite 5 Avoimien kysymysten vastaukset

## 1 Johdanto

Metsänhoitoyhdistyslaki muuttuu vuoden 2015 alusta lähtien Euroopan komissiolle tehdyn kantelun seurauksena. Metsänhoitoyhdistyksen saamaa julkisrahoitusta pidettiin metsäpalvelujen kilpailua vääristävänä tekijänä, joten yksi uudistuneen lain merkittävimpiä muutoksia oli aiemmin pakollisen metsänhoitomaksun perinnän poistuminen. Muita muutoksia olivat muun muassa metsänhoitoyhdistysten liiketoimintaa rajoittavien säädösten ja toimialarajojen poistuminen sekä aikaisemmin automaattisen metsänhoitoyhdistyksen jäsenyyden muuttuminen vapaaehtoiseksi.

Lain tuomien muutosten myötä metsänhoitoyhdistykset eivät enää jatkossa saa veroluontoisesti kerättyä metsänhoitomaksua valtion tukena, vaan toiminta katetaan liiketoiminnalla ja jäsenmaksuilla. Tämä on johtanut metsänhoitoyhdistykset tilanteeseen, jossa niiden tulee kiinnittää huomiota omaan palvelutarjontaan ja jäsenille tarkoitettuihin palveluihin, sekä määrittää tulevan jäsenmaksunsa määrä.

Tutkimuksen tavoitteena oli selvittää Metsänhoitoyhdistys Haapavesi-Kärsämäen jäsenten mielipiteitä yhdistyksen tarjoamien palveluiden tärkeydestä ja tulevien jäsenpalveluiden tarjonnasta. Tarkoituksena oli saada tietää, mitä palveluita jäsenet haluaisivat saada jäsenpalveluiksi ja mitkä palvelut he kokivat tärkeiksi itselleen seuraavan viiden vuoden aikana. Lisäksi tutkittiin mielipiteitä neuvonnasta ja edunvalvonnasta sekä karkeasti selvitettiin sopivaa jäsenmaksun määrää.

## 2 Toimintaympäristön muutokset metsätaloudessa

### 2.1 Metsätalouden toimintaympäristö ja sen muutokset

Suomen pinta-alasta 78 % on metsätalousmaata ja 10 % vesistöjä, joten sitä on totuttu pitämään Euroopan metsäisimpänä maana. Metsämaata oli valtakunnan 10. metsien inventoinnin, joka tehtiin vuosina 2004–2008, mukaan 20,1 miljoonaa hehtaaria. Se tekee neljä hehtaaria jokaista suomalaista kohti. Metsien kasvu on lisääntynyt 1950-luvun alkuun verrattuna 80 % ja puuvarannot ovat kasvaneet 43 %. (Metsäntutkimuslaitos 2013.)

Metsäteollisuus on yksi Suomen talouden peruspilareista. Sen vuotuinen liikevaihto on noin 20 miljardia euroa ja sen osuus nettoviennistä on 27 %. (Metsäntutkimuslaitos 2013.)

Metsäalan katsotaan olevan tällä hetkellä murroksessa, joka on alan yksi merkittävimmistä. Muutoksen voidaan katsoa olevan samaa tasoa kuin 1860-luvulla, jolloin puukuidut syrjäyttivät lumpun paperin raaka-aineena ja tervanpolto ja kasviviljely alkoivat voimakkaasti vähentyä. Nykyisen murroksen taustalla katsotaan olevan globalisaatio Kiina-ilmiöineen, sähköisen viestinnän kehitys, nopeakasvuisiin istutusmetsiin perustuva jalostustuotanto, ilmaston ja ympäristön tilan muutokset sekä niihin liittyvät kansainväliset velvoitteet, energiakysymykset ja kehittyneiden talouksien palveluvaltaistuminen. Muita murroksessa vaikuttavia tekijöitä ovat muun muassa metsiin ja niiden käyttöön liittyvien arvojen muutokset. (Hetemäki, Niinistö, Seppälä & Uusivuori 2013, 14.)

Uusimman Metlan suhdannekatsauksen mukaan metsäsektorin näkymät ovat paranemassa. Puutuoteteollisuuden vienti Eurooppaan on ollut heikkoa johtuen taantumasta, mutta vienti Aasiaan ja Lähi-itään on kasvanut voimakkaasti. Kotimaassa rakentamisen vähentyminen on heikentänyt kysyntää. Myös paino- ja kirjoituspaperin kulutus on jatkanut vähentymistään viime vuodesta, mutta pakkausmateriaalien kysyntä maailmalla on jatkanut kasvuaan. Vuoden 2013 markkinahakkuiden ennustetaan kasvavan yli 53 miljoonaan kuutiometriin, jol-

loin se olisi kolme prosenttia edellisvuotta korkeampi. Metsähakkeen käytön uskotaan kasvavan 8,9 miljoonaan kuutiometriin. (Viitanen & Hänninen 2013, 3–6.)

## 2.2 Metsänomistajat

Suomessa on miltei miljoona metsänomistajaa, mikä tarkoittaa, että melkein joka viides omistaa metsää (Metsäntutkimuslaitos 2013). Näistä metsänomistajista eläkeläisiä on 45 %, palkansaajia 30 %, 17 % maa- tai metsätalousyrittäjiä ja loppu koostuu opiskelijoista, muista yrittäjistä ja työttömistä. Metsänomistajista 42 % asuu tilallaan vakinaisesti ja tilalla asuminen yleisyys näyttää olevan suorassa suhteessa tilakokoon. Mitä suurempi tila, sitä todennäköisemmin omistaja asuu tilalla. Tilastaan erillään, mutta samassa kunnassa, asuu hieman yli 20 % ja tilakunnan ulkopuolella noin kolmannes metsäomistajista. (Hänninen, Karppinen & Leppänen 2011, 19–22.)

Suomessa metsää omistetaan yksin tai puolison kautta (yhteensä 423 000 henkilöä), verotusyhtymien kautta (143 700) ja kuolinpesien kautta (170 100). Yhteensä metsänomistajia on runsaat 737 000, kun omistuksen minimivaatimuksena ajatellaan olevan kaksi hehtaaria metsätalousmaata. (Metsäntutkimuslaitos 2011)

Kolmessa tapauksessa neljästä, metsätalouden hoidosta vastaa mies. Miespuoliset metsänomistajat ovat keskimääräistä useammin maatalousyrittäjiä tai muita yrittäjiä naispuolisten ollessa yleensä palkansaajia, eläkeläisiä, tai muita metsänomistajia. Metsänomistajien keski-ikä on 60 vuotta ja 38 % heistä oli vähintään yli 65-vuotiaita. Ammattikunnittain katsottuna eläkeläismetsänomistajien keski-ikä on 70 vuotta, maatalousyrittäjien ja muiden yrittäjien keski-ikä on 54, palkansaajien 51 ja muiden metsänomistajien 49 vuotta. (Hänninen ym. 2011, 22–24.)

## **2.3 Metsänomistajakunnan rakennemuutoksen vaikutuksia**

Metsätilojen pirstoutumista ja metsänomistajien ikääntymistä pidetään yhtenä syynä puun epätasaiseen tarjontaan puumarkkinoilla. Pirstoutumisen on nähty myös johtavan metsänomistajarakenteen polarisoitumiseen, jossa metsänomistaja yhä useammin omistaa joko erittäin pienen tilan tai erittäin ison tilan. Tulevaisuuden metsänomistajista yhä useamman on arvioitu olevan korkeasti koulutettu kaupunkilainen, joka ei ole kovin riippuvainen metsästä saamastaan tuloista. Tämän on katsottu johtavan siihen, että uusi metsänomistajasukupolvi tekee yhä harvemmin itse metsänhoitotöitä. Hankintahakkuissa on jo havaittavissa tämän suuntaista vähentymistä. Tällaisen omistajakunnan muutoksen uskotaan lisäävän metsänhoitopalvelujen ja neuvonnan tarvetta. Muutoksen ennustetaan myös polarisoivan metsänomistajakunnan puuntuotantoa ja metsän taloudellisia hyötyjä painottaviin ja toisaalta enemmän metsien aineettomia hyötyjä painottaviin metsänomistajiin. (Hänninen ym. 2013.)

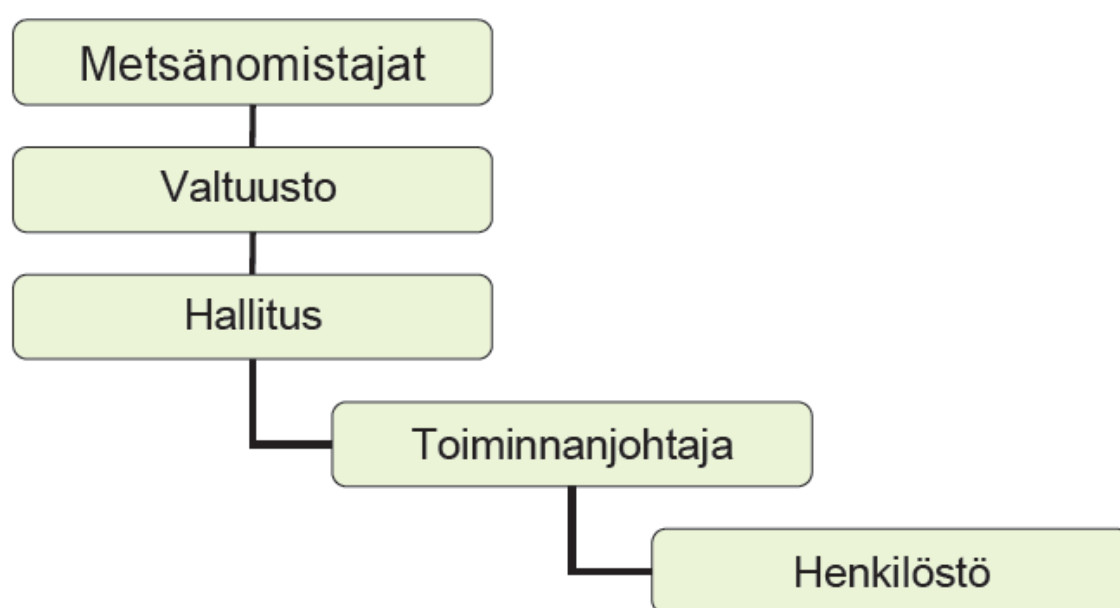
## **3 Metsänhoitoyhdistykset metsätalouden organisaatiokentässä**

### **3.1 Metsänhoitoyhdistykset**

Metsänhoitoyhdistykset ovat kunkin alueen metsänomistajien vapaaehtoisesti perustamia, hallinnoimia ja rahoittamia yhteenliittymiä, jotka valvovat jäsentensä etuja ja tuottavat näiden tarvitsemia metsäpalveluita. Niiden toiminta on lakisääteistä, jotta jokaisella metsänomistajalla on mahdollisuus hyödyntää niiden palveluita. Lakisääteisyys mahdollistaa metsänhoitomaksun keräämisen, mutta tuo samalla myös velvoitteita ja rajoitteita, kuten puukauppojen omaan lukuun tekemisen kiellon. Metsänhoitoyhdistykset ovatkin tärkeimpiä palvelun tuottajia yksityiselle metsänomistajalle. Sen tarjoamia palveluita ovat seuraavat: puukauppaan liittyvät palvelut, kuten puunmyyntisuunnitelman laadinta ja valtakirjakauppa, metsänhoitopalvelut, kuten metsän uudistaminen ja taimikon- ja nuorenmetsänhoito, suunnittelu- ja arviointipalvelut, kuten metsäsuunnitelmien laadinta sekä koulutus ja neuvontapalvelut, kuten henkilökohtainen neuvonta ja

koulutus ja metsäveropalvelut. Merkittävä osa sen tarjoamista neuvontapalveluista on maksuttomia. (Rantala 2008, 81–82.)

Yksittäistä Metsänhoitoyhdistystä johdetaan valtuuston ja hallituksen avulla (kuvio 1). Valtuusto valitaan vaaleilla, joissa jokainen jäsen saa äänestää yhdellä äänellä. Valtuustoon valittavat henkilöt ovat metsänomistajia ja yhdistyksen jäseniä. Valtuuston päätettäviin asioihin kuuluvat muun muassa yleiset toimintaperiaatteet, toimintasuunnitelmat ja talousarviot. Niiden lisäksi se valitsee hallituksen päättämään käytännön toimista. (Rantala 2008, 82.)



Kuvio 1. Metsänhoitoyhdistyksen organisaatiokaavio (de Grits & Leppänen 2012, 8).

Kaikki yhdistyksen toimialueella olevat metsänomistajat, jotka maksavat metsänhoitomaksua ja omistavat metsää, ovat automaattisesti sen jäseniä. Metsänomistaja joutuu maksamaan metsänhoitomaksua, jos hän omistaa metsää Etelä-Suomessa vähintään 4 ha, Oulun läänissä 7 ha ja Lapin läänissä 12 ha. (Rantala 2008, 81.)

Metsänhoitomaksua kerätään vuosittain verohallinnon tietojärjestelmissä olevien metsänomistustietojen perusteella ja tilitetään ne sitten Metsänhoitoyhdistyksille käytettäväksi metsätaloutta yleisesti edistävään toimintaan. Metsänhoitomaksu muodostuu kahdesta erillisestä osasta: perusmaksusta ja hehtaari-

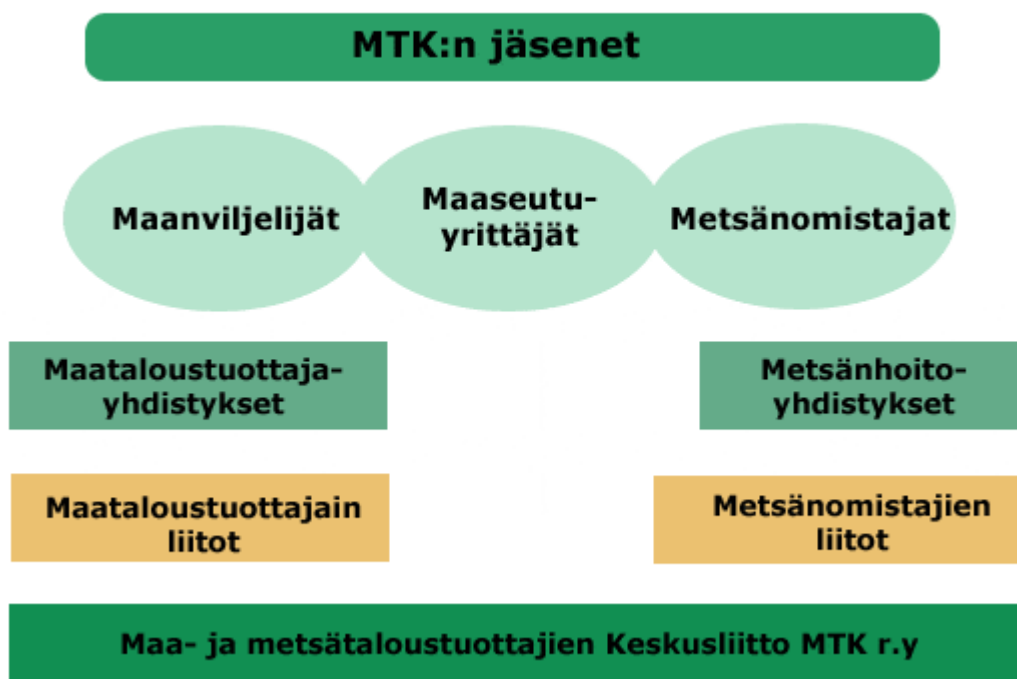
maksusta. Perusmaksu on kaikille metsänomistajille sama ja muodostuu, kun lasketaan kolmen edellisen vuoden ns. puukuutiometrin keskikantohinta. Jokainen yhdistys päättää oman toimialueensa hehtaarimaksusta, ja sen perusteena on metsänomistajan metsätalouden käytettävissä olevan maan pinta-ala yhdistyksen toimialueella. (Pihljerta 2008, 66.)

### **3.2 MTK ja metsänomistajaliitot**

Maa- ja metsätaloustuottajain keskusliitto MTK on etu- ja ammattijärjestö maanviljelijöille, metsänomistajille ja maaseutuyrittäjille (kuvio 2). Jäseniä sillä on noin 150 000 alueellisissa metsänomistajien liitoissa ja paikallisissa maataloustuottajien yhdistyksissä. Alueellista toimintaa ja vaikuttamista tekevät 14 maataloustuottajain liittoa ja seitsemän metsänomistajien liittoa. Ruotsinkielisillä alueilla toimii sisarjärjestö SLC, eli Svenska lantbruksproducenternas centralförbund, ja jäseniä sillä on noin 13 000. (Maa- ja metsätaloustuottajain Keskusliitto 2013a.)

Etujärjestönä MTK pyrkii edistämään jäsentensä taloudellista hyvinvointia ja maaseutuvarallisuuden kestäväää, taloudellista hoitoa (Maa- ja metsätaloustuottajain Keskusliitto 2013b). Sen tehtäviin kuuluu poliittinen ja yhteiskunnallinen edunvalvonta, johon se pyrkii vaikuttamalla jäsenten hyväksi muun muassa maatalous- ja metsäasioissa sekä maa- ja sosiaalipolitiikassa. (Maa- ja metsätaloustuottajain Keskusliitto 2013c).

# MTK:n organisaatio



Kuvio 2. MTK:n organisaatiokaavio (Gerlander 2002).

Metsänomistajien liitot ovat alueidensa metsäedunvalvonnasta huolehtivia järjestöjä, jotka pitävät yhteyttä alueensa päättäjiin ja tekevät yhteistyötä Metsäkeskuksen ja Elinkeino-, liikenne- ja ympäristökeskuksen kanssa metsiensuojeluasioissa. Liitot vaikuttavat alueidensa kaavoitukseen ja edistävät puun käyttöä. Metsänhoitoyhdistykset ovat näiden liittojen jäseniä. Metsänomistajien liittoon kuuluvat metsänomistajajäsenet ovat myös MTK:n tai SLC:n jäseniä. (Metsänhoitoyhdistysten Palvelu MHYP Oy ja Metsänhoitoyhdistykset 2014a.)

### 3.3 Laki metsänhoitoyhdistyksistä ja sen muutosprosessi

Vuonna 1998 säädetyin lain mukaan, metsänhoitoyhdistykset ovat metsänomistajien yhteenliittymiä, joiden tarkoituksena on edistää metsänomistajien harjoittaman metsätalouden kannattavuutta ja heidän metsätaloudelleen asettamiensa muiden tavoitteiden toteutumista sekä edistää taloudellisesti, ekologisesti ja sosiaalisesti kestävä metsien hoitoa ja käyttöä. Tarkoituksen saavuttamiseksi metsänhoitoyhdistyksellä on oikeus saada metsänhoitomaksuja. Vastaavasti

yhdistyksen on tarjottava alueensa metsänomistajille heidän tarvitsemiaan palveluita ja ammattiapua tasapuolisesti. Metsänhoitoyhdistyksestä eroaminen tai erottaminen ei epää metsänhoitomaksua maksavalta metsänomistajalta mahdollisuutta käyttää yhdistyksen tarjoamia palveluita. Jos metsänomistaja haluaa vapautua metsänhoitomaksusta, seuraavien ehtojen tulee täytyä:

- Metsästä on olemassa voimassaoleva metsäsuunnitelma.
- Metsää on hoidettu ja käytetty hyvän metsänhoidon ja -käytön vaatimusten mukaisesti vähintään kolmen vuoden ajan.
- Metsänomistajalla on käytössään joku muu kuin metsäkeskuksen tai metsänhoitoyhdistyksen metsäammattihenkilö, ellei hän itse ole sellainen taikka suorittanut vastaavan tasoista tutkintoa tahi näyttökoetta.
- Metsänomistaja ei ole sen metsänhoitoyhdistyksen jäsen, jonka toimialueella metsä sijaitsee.

Vapautusta haetaan siltä metsäkeskukselta, jonka toimialueella metsät sijaitsevat. Metsäkeskuksen tulee lakkauttaa vapautus metsänhoitomaksusta metsänomistajaa kuultuaan, mikäli vapautuksen ehdot eivät enää täyty. (Laki metsänhoitoyhdistyksistä 534/1998.)

Lain suomia metsänhoitomaksuvaroja metsänhoitoyhdistys ei saa käyttää tarjoamiensa työpalveluiden rahoittamiseen taikka muuhun toimintaan, joka olennaisesti vääristäisi kilpailua. Metsänhoitomaksua ei saa myöskään käyttää puukaupalliseen toimintaan, pois lukien puunmyyntisuunnitelmien tekeminen. (Maa- ja metsätalousministeriö 2009, 16.)

Vuonna 1998 säädettyyn metsänhoitoyhdistyslakiin haluttiin muutoksia, koska sen koettiin antavan metsänhoitoyhdistyksille kilpailuetua muihin metsäalan toimijoihin nähden. Erityisen hankalana nähtiin metsänhoitomaksukäytäntö sekä sen aiheuttama tasapuolisen valinnanvapauden puute. (Tirola 2012.)

Muutosprosessi lähti liikkeelle metsänomistajan tehtyä kantelu Euroopan komissiolle metsänhoitopalveluiden kilpailun puutteesta (Taloussanommat 2008). Syitä kantelulle olivat tunne siitä, että metsänomistajilla ei ollut juuri valtaa valita ja päättää käytettävistä metsänhoitomenetelmistä sekä käytäntö, jossa verova-

roin kerätyt metsävaratiedot annettiin vain metsänhoitoyhdistysten käyttöön. (Lehto-Isokoski 2013, 5–6).

Aluksi Suomen valtio kiisti kantelussa esitetyt väitteet sääntöjen vastaisesta valtiontuesta ja perusteli käytäntöä metsätalouden erityisellä merkityksellä Suomen kansantaloudelle ja käytännön tuomia hyötyjä Suomen metsille (Maa- ja metsätalousministeriö 2009, Halkonen 2013, 8–9). Samoihin aikoihin maa- ja metsätalousministeriö asetti työryhmän pohtimaan keinoja kehittää metsätalouden edistämisen organisaatioita vastaamaan metsäsektorin toimintaympäristössä tapahtuviin muutoksiin ja siten turvata metsänhoidon ja metsänomistajien palveluiden korkea taso (Maa- ja metsätalousministeriö 2009, 6–7). Työryhmän selvityksen mukaan metsäkeskuksilla ja metsänhoitoyhdistyksillä oli lainsäädännön kautta osittain paremmat mahdollisuudet kohdentaa asiakasrahoitteisten palveluiden markkinointia johtuen niiden käytettävissä olevien metsävara- ja metsänomistajatietojen ansiosta (Maa- ja metsätalousministeriö 2009, 3–5).

Kiistämisen jälkeen prosessi jatkui metsänomistajan tekemällä lausunnolla, jossa perusteltiin tarkemmin aiemmin esitettyjä väitteitä ja vedottiin työryhmän esittämiin seikkoihin. Euroopan komissio otti kantelun uudelleen käsittelyyn lausunnon myötä ja pyysi ministeriöltä vastausta väitteisiin. Vuoden 2011 loppupuolella ministeriö myönsi väitteiden pitävän paikkansa ja tiedotti vuonna 2012 metsänhoitoyhdistysten pakkojäsenyyden lakkauttamisesta. (Kujala 2013, Halkonen 2013, 9.)

### **3.4 Lakiuudistukset**

Uusi Metsänhoitoyhdistyslaki astui osittain voimaan jo vuoden 2014 alusta, mutta kokonaisuudessaan se tulee voimaan vuoden 2015 alusta. Voimaan tulleista muutoksista merkittävin on veroluonteisesta metsänhoitomaksusta luopuminen siten, että vuonna 2014 ja sen jälkeen metsänhoitomaksua ei enää määrätä. Vuoden 2013 maksu on siis viimeinen ja se kannetaan vuoden 2014 lopulla. Jatkossa yhdistysten toiminta on tarkoitus rahoittaa jäsenmaksuilla ja liiketoiminnan tuotoilla. (MTK 2014.)

Lakimuutoksen myötä metsänhoitoyhdistysten liiketoimintaa koskevat rajoitukset poistuvat, jolloin yhdistykset voivat mm. tehdä puukauppoja omaan laskuunsa. Samalla yhdistysten toimialueet eivät enää rajoitu viranomaisten määräämiin alueisiin ja myös metsänomistajien jäsenyys yhdistyksessä tulee vapaaehtoiseksi. Nykyiset metsänhoitoyhdistykset katsotaan sellaisinaan muutettujen säädösten mukaisiksi, mutta uusien yhdistysten perustamiselle asetetaan vähimmäisvaatimukset koskien jäsenmäärää ja jäsenille kuuluvan metsämaan kokonaispinta-alaa. (MMM 2014.)

Yhdistys voidaan rekisteröidä metsänhoitoyhdistykseksi, jos rekisteröintiä haettaessa jäsenenä on vähintään 300 metsänomistajaa, jotka omistavat metsätalouteen käytettävissä olevaa maata yhteensä vähintään 10 000 hehtaaria. Rekisteröintiä haettaessa on liitettävä mukaan Suomen metsäkeskuksen lausunto edellytysten voimassa olemisesta. (Laki metsänhoitoyhdistyksistä annetun lain muuttamisesta 1090/2013.)

#### **4 Metsänhoitoyhdistys Haapavesi-Kärsämäki**

Metsänhoitoyhdistys Haapavesi-Kärsämäki syntyi vuonna 2004, kun Haapaveden ja Kärsämäen Metsänhoitoyhdistykset fuusioituivat. Yhdistyksellä on toimipisteet sekä Haapavedellä että Kärsämäellä ja sen toimialueeseen kuuluvat molemmat kunnat. Yhdistyksen tavoitteena on edistää metsänomistajien harjoittaman metsätalouden kannattavuutta sekä edistää metsänhoidon taloudellista, sosiaalista ja ekologista kestävyyttä. (Metsänhoitoyhdistysten Palvelu MHYP Oy ja Metsänhoitoyhdistykset 2014b.)

Yhdistyksen jäsenten metsien yhteispinta-ala on noin 70 000 hehtaaria ja metsänhoitomaksua maksavia jäseniä sillä on 1864. Metsätilan keskikoko on 44 hehtaaria. Vuotuinen puuston kasvun määrä on 465 000 m<sup>3</sup> keskimääräisen hakkuukertymän ollessa 290 000 m<sup>3</sup>. Yhdistyksessä työskentelee kahdeksan toimihenkilöä, puolenkymmentä metsuria ja vajaa kymmenen metsäkoneyrittä-

jää. Liikevaihto vuonna 2012 oli 918 000 euroa, josta metsänhoitomaksuja oli 175 000 euroa. (Metsänhoitoyhdistysten Palvelu MHYP Oy ja Metsänhoitoyhdistykset 2014b.)

Metsänhoitoyhdistys Haapavesi-Kärsämäki tarjoaa metsänhoitomaksua vastaan seuraavat palvelut: puunmyyntisuunnitelman teko, metsänhoidon tukien hakeminen, erilaiset metsänomistajien koulutukset sekä neuvonnan ja edunvalvonnan. Tarjolla on lisäksi maksullisia palveluja, kuten puunkorjuu, puukaupan kilpailuttaminen, metsänhoitoon liittyvät toimenpiteet, metsäsuunnittelu ja ojituspalvelut. (Metsänhoitoyhdistysten Palvelu MHYP Oy ja Metsänhoitoyhdistykset 2014c.)

## **5 Tutkimuksen tavoite**

Tutkimuksen tavoitteena oli tuottaa tietoa tukemaan Metsänhoitoyhdistys Haapavesi-Kärsämäen päätöksentekoa sen miettiessä lakimuutoksen jälkeisen ajan palvelun tarjontaa, mahdollisia jäsenpalveluja ja jäsenmaksua. Tähän tavoitteeseen pyrittiin tekemällä jäsenille kyselytutkimus, jonka avulla selvitettiin kunkin Metsänhoitoyhdistys Haapavesi-Kärsämäen tarjoaman palvelun tärkeys jäsenille. Tämän lisäksi tutkimuksella selvitettiin, minkälaiselle neuvonnalle olisi tällä hetkellä tarvetta ja mitä mieltä jäsenet ovat neuvonnasta ylipäätänsä. Samalla myös tutkittiin jäsenten mielipiteitä edunvalvonnasta ja eri edunvalvonnan tasojen tärkeyttä heille.

Tavoitteena oli myös selvittää, oliko vastaajien taustatiedoissa, kuten ikä, asuinpaikka ja omistettu metsäpinta-ala, jotain yhteyksiä saatuihin vastauksiin. Vastauksissa haluttiin painottaa paljon metsää omistavien mielipiteitä, ottaen mahdollisuuksien mukaa huomioon myös alle 7 hehtaaria omistavat ja erikseen jäseneksi liittyneet.

## 6 Aineisto ja menetelmät

Tutkimuksen muodoksi valittiin kvantitatiivinen, eli määrällinen, tutkimus, koska selvitettäviä asioita voitiin kuvailla lukumäärillä ja prosenteilla, ja tutkittavan perusjoukon koko oli suhteellisen suuri (Heikkilä 2008, 16). Tutkimuksessa oli myös kvalitatiivisen, eli laadullisen, tutkimuksen piirteitä avoimien kysymysten muodossa (Heikkilä 2008, 16). Avoimien kysymysten avulla kerättiin jäsenten ehdotuksia palveluihin ja palautetta liittyen edunvalvontaan ja neuvontaan.

Tutkimus toteutettiin kirjekyselynä, koska sen koettiin saavuttavan perusjoukko paremmin kuin sähköpostikysely. Kirje koostui saatekirjeestä, kysymyslomakkeesta ja vastauskuoresta sekä Metsänhoitoyhdistys Haapavesi-Kärsämäen asiakaskirjeestä, jonka yhdistys itse laati. Postiin kyselyt laitettiin siten, että ne olisivat teoriassa perillä perjantaina ja vastausaikaa annettiin viikko. Viikonlopuille ehtivien kirjekyselyiden vastausprosentin on huomattu olevan normaalia korkeampi, ja sopivan vastausajan määräksi on katsottu olevan 7–10 päivää. Viikkojen vastausajan aikana kyselyyn vastaaminen saattaa unohtua (Heikkilä 2008, 66).

Kyselylomake oli voimakkaasti strukturoitu ja se pyrittiin laatimaan mahdollisimman lyhyeksi ja kevyeksi täyttää, jolloin vastaaminen olisi mielekkäämpää ja saatujen vastausten määrä kasvaisi. Kyselylomaketta kehitettäessä sitä myös testattiin muutaman metsänomistajan, eli kohderyhmän edustajan, kanssa, joita oli etukäteen ohjeistettu miettimään kysymysten asettelujen mahdollisia epäselvyyksiä ja vastaamisen vaivalloisuutta (Heikkilä 2008, 61).

Saatekirjeessä selvitettiin tutkimuksen taustoja, motiiveja, tekijä, toimeksiantaja, palautusaikataulu, mistä osoitetiedot saatiin sekä kommentoitiin annettujen tietojen ehdotonta luottamuksellisuutta (Heikkilä 2008, 62). Lisäksi ilmoitettiin arvonnasta, johon saattoi osallistua palauttamalla vastauksen mukana saatteen alaosassa ollut arvontakuponki. Arvonnalla pyrittiin kannustamaan metsänomistajia vastaamaan ja siten varmistamaan riittävän kattavan aineiston saaminen.

## 6.1 Aineisto

Tutkimuksen perusjoukkona toimivat Metsänhoitoyhdistys Haapavesi-Kärsämäen sen hetkiset jäsenet, joita oli kaiken kaikkiaan 1864. Tästä joukosta otokseen valittiin 906 jäsentä. Otoksen koolla pyrittiin varmistamaan tarvittavan vastausmäärän saaminen ottaen huomioon kirjekyselyiden vaihteleva vastausprosentti. Vastausprosentti vaihtelee 20–80 prosenttiin jääden kuitenkin yleensä alle 60 prosentin (Heikkilä 2008, 66). Kahdessa viime vuonna tehdyssä Kareliammattikorkeakoulun opinnäytetyössä, joissa toteutettiin kirjekyselyt eri metsänhoitoyhdistysten jäsenille, vastausprosentti oli noin 30 prosentin luokkaa (Kukkonen 2014).

Tutkimuksessa päädyttiin käyttämään ositettua otantaa, jossa jäsenet jaettiin osiin metsänhoitoyhdistyksen toimialueella omistetun metsäpinta-alan mukaan. Ensimmäisen osion muodostivat yli 100 hehtaaria metsää omistavat, joista kaikki otettiin mukaan otantaan. Toisen osion muodostivat 7–99,9 hehtaaria omistavat metsänomistajat, joista mukaan otettiin joka toinen. Kolmannen ja viimeisen osion muodostivat alle seitsemän hehtaaria omistavat metsänomistajat, joista mukaan valittiin kaikki. Tämän osituksen avulla pyrittiin saamaan erityinen kuva paljon metsää omistavien ja erikseen jäseniksi liittyneiden mielipiteistä.

Toisen osion jäsenet järjestettiin aakkosjärjestykseen, jonka jälkeen valittiin systemaattisella otannalla joka toinen jäsen. Aakkosjärjestyksen avulla voitiin varmistaa, etteivät jäsenet ole mitattavien ominaisuuksien (esimerkiksi pinta-alan) puolesta missään tietyssä järjestyksessä. Satunnaisuuden varmistamiseksi otoksen ensimmäinen jäsen arvottiin. (Heikkilä 2008, 36)

Vastauksia palautui 219 kappaletta, joista kaksi piti hylätä vaillinaisen lomakkeen täytön vuoksi. Vastausprosentiksi muodostui tällöin 24 %. Kolme lähetettyä kyselyä palautui takaisin saavuttamatta kohdettaan johtuen vanhentuneesta osoitteesta. Saatekirje ohjeisti palauttamaan kyselyn 21.2.2014 mennessä, mut-

ta vastauksia palautettiin vielä tämän jälkeen, joten kaikki 14.3.2014 mennessä palautetut vastaukset otettiin mukaan tutkimukseen.

## 6.2 Aineiston analysointi

Saatujen vastausten tiedot koottiin Microsoft Excel -taulukko-ohjelman avulla havaintomatriisiin ja niitä analysoitiin SPSS-tilasto-ohjelman avulla. SPSS:n avulla tutkittiin taustatekijöiden vaikutusta vastauksiin ristiintaulukoinnilla ja selvitettiin, kuinka luotettavia saadut johtopäätökset olivat (Heikkilä 2008, 121–122). Tulosten raportoinnissa käytettiin SPSS-tilasto-ohjelman frekvenssitaulukoja, jotka kertovat eri kysymyksiin saatujen vastausten lukumääriä ja kaavioita sekä Microsoft Excel -ohjelman taulukko- ja kaavio-ominaisuuksia.

Ristiintaulukoinnissa selvitettiin kahden luokitellun muuttujan välistä yhteyttä, eli vaikuttavatko ne millään tavoin toisiinsa. Valitut muuttujat kuvattiin samassa taulukossa niin, että toinen niistä laitettiin sarakkeille ja toinen riveille. Tuloksena syntyvän ristiintaulukon, kontingenssitaulun, ruuduissa sijaitsevat solufrekvenssit kertoivat, montako kyseisen ominaisuuden sisältävää yksilöä aineistossa oli, eli kuinka moni oli vastannut kysymykseen tarkastellulla tavalla. Ristiintaulukoinnin etuna on, että sitä voidaan käyttää myös nominaaliasteikon tasoisille muuttujille, eli sellaisille joita voidaan luokitella, mutta joita ei voi asettaa mitattavan ominaisuuden mukaan järjestykseen tai mitata. Tällaisia muuttujia ovat sukupuoli, siviilisääty ja asuinpaikka. (Heikkilä 2008, 81, 210.)

Kun tulosten kuvaamisessa ja analysoinnissa käytetään ristiintaulukointia, halutaan myös selvittää, onko tutkittujen muuttujien välillä riippuvuutta vai johtuvatko saadut tulokset sattumasta. Tällöin suoritetaan  $\chi^2$ -riippumattomuustesti, jota voidaan käyttää kaikilla mitta-asteikoilla, kunhan testin vaatimukset täyttyvät. Näitä vaatimuksia ovat seuraavat: korkeintaan 20 prosenttia odotetuista frekvensseistä saa olla pienempiä kuin 5, sekä jokaisen odotetun frekvenssin on oltava suurempi kuin 1. Jos edellytykset eivät ole voimassa, päädytään helposti virheellisen johtopäätöksen tekemiseen muuttujien välisestä riippuvuudesta. Testauksen yhteydessä ohjelma tuottaa havaitun merkitsevyydystason (kuvataan

yleisesti p-kirjaimella), joka ilmoittaa, kuinka suurella todennäköisyydellä saatu ero johtuu sattumasta. Testatun eron tai riippuvuuden sanotaan olevan

tilastollisesti erittäin merkitsevä, jos  $p \leq 0,001$

tilastollisesti merkitsevä, jos  $0,001 \leq p \leq 0,01$

tilastollisesti melkein merkitsevä, jos  $0,01 \leq p \leq 0,05$  tai

tilastollisesti suuntaa antava (oireellinen), jos  $0,05 \leq p \leq 0,1$ .

Opinnäytetöissä usein käytetty raja on 0,05 (eli riski että havaittu riippuvuus johtuu sattumasta, on 5 prosenttia), jota myös tässä työssä on käytetty. (Heikkilä 2008, 194–195.)

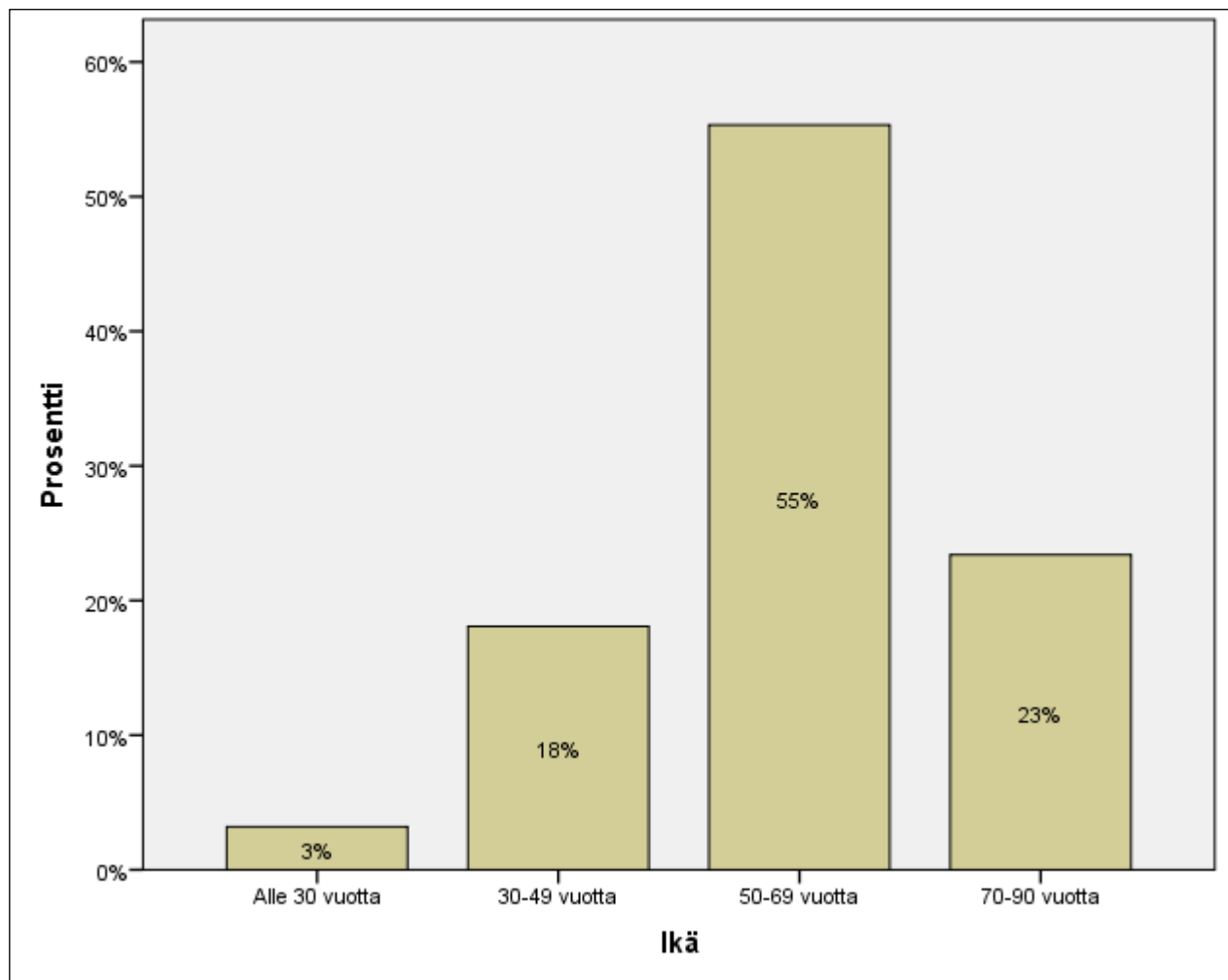
Tässä työssä valtaosa eri vastausten riippuvuussuhteista liittyi vastaajan sukupuoleen, mikä johtuu hyvin pitkälti kyselyn vastausprosentista. Vastausten määrän vuoksi ristiintaulukoinnin edellytykset täyttyivät useimmiten sukupuoleen verratuissa aseteluuissa, jolloin niitä otettiin mukaan tuloksiin hyvin suuri määrä suhteessa muihin taustatekijöihin. Tutkimuksen tavoitteena ei ollut kiinnittää erityistä huomiota juuri sukupuolen vaikutukseen vastauksissa. Monissa kohdin oli havaittavissa viittauksia mahdollisiin riippuvuussuhteisiin myös muiden taustatekijöiden kohdalla, mutta jos edellytykset ristiintaulukoinnin käyttämiseksi tilastollisesti pätevässä mielessä eivät niiden kohdalla täyttyneet, jätettiin niiden tulokset pois tutkimuksen raportista.

Aineistoja vertailtiin soveltuvin osin muihin tehtyihin tutkimuksiin, kuten MTK:n kehittämisasiantuntijan Lasse Lahtisen teettämiin tutkimuksiin ja Metlan tekemään Suomalainen metsänomistaja 2010 -tutkimukseen. Näiden lisäksi tuloksia verrattiin yhdistykselle aiemmin tehtyyn ja viime vuonna Sallan ja Pohjois-Karjalan Metsänhoitoyhdistyksille tehtyihin opinnäytetöihin soveltuvin osin.

## 7 Tulokset ja tulosten tarkastelu

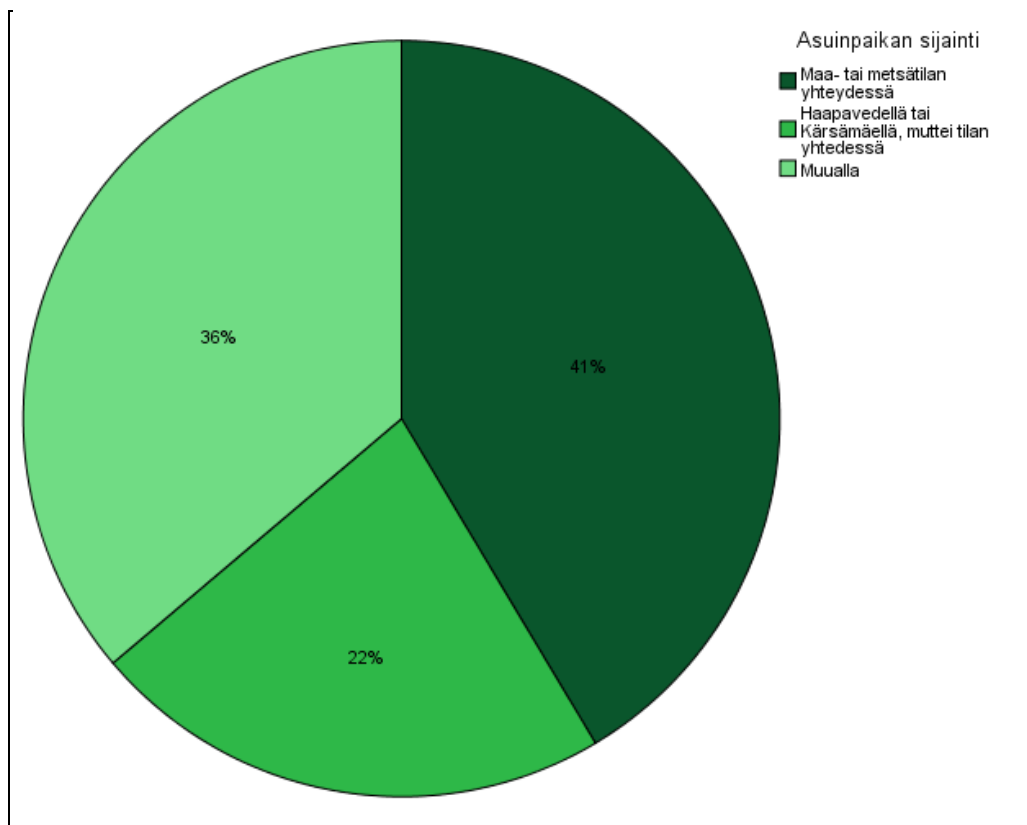
### 7.1 Vastaajien taustatiedot

Kyselyyn vastanneiden sukupuolijakauma oli selvästi miesvoittoinen. Miehiä kyselyyn vastanneista oli 78 prosenttia ja naisia 22 prosenttia (liite 3). Vastaajien keski-ikä oli 60 vuotta ikien vaihdellessa 20–89 vuoden välillä. Suurimman ikäryhmän muodostivat 50–69-vuotiaat, joiden osuus vastaajista oli 55 prosenttia (kuvio 3). Metlan teettämässä tutkimuksessa Suomalainen metsänomistaja 2010 metsänomistajien keski-ikäksi muodostui myös 60 vuotta, joten kyselyssä muodostunut keski-ikä vastasi Suomen yleistä tilannetta hyvin. Palveluita viimeisen viiden vuoden aikana käyttäneitä oli 86 prosenttia (liite 3).



Kuvio 1. Vastaajien ikäjakauma (N=188).

Sukupuolijakaumaa voidaan selittää sillä, että puolisoiden omistaessa metsää yhdessä, metsätilan hoidosta vastaa yleisemmin mies. Vaikka nainen on tilan omistaja, on mies saattanut toimia kyselyyn vastaajana ja tullut täten luokitelluksi tilan hoitajaksi (Metsäntutkimuslaitos 2009, 22).

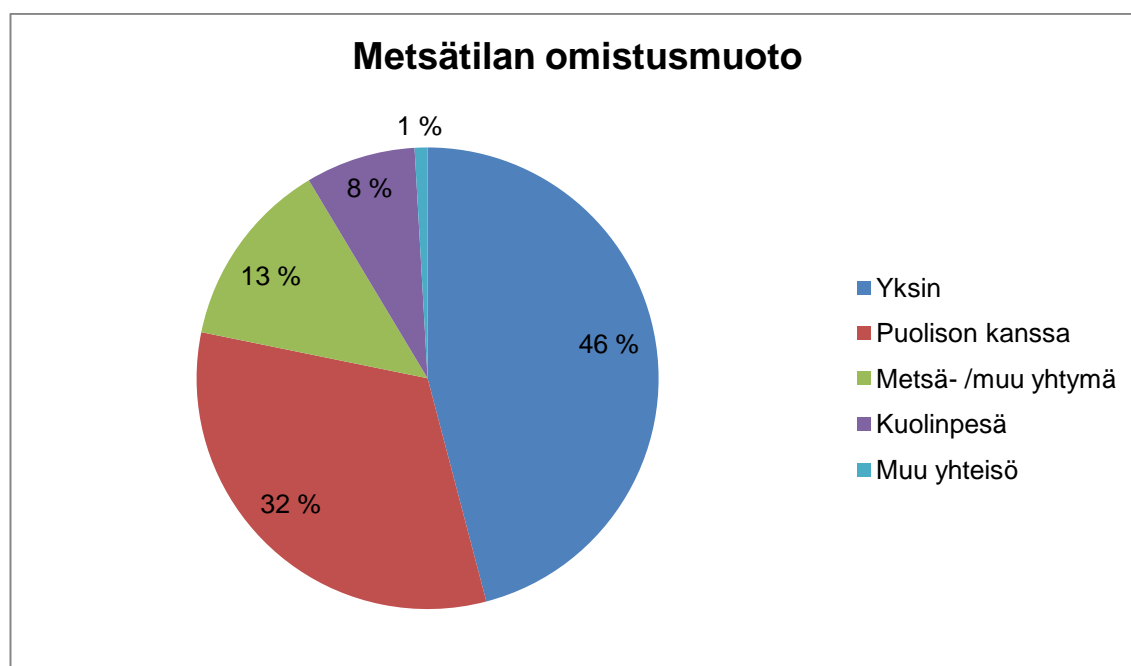


Kuvio 4. Asuinpaikan sijainti suhteessa metsätilaan (N=214).

Suurin osa vastaajista, 63 prosenttia, asui metsänhoitoyhdistyksen toimialueella ja heistä 41 prosenttia ilmoitti asuvansa maa- tai metsätilansa yhteydessä (kuvio 4). Metlan Suomalainen metsänomistaja 2010 -tutkimuksessa metsänomistajista 68,9 prosenttia asui tilan sijaintikunnassa, joten tutkimukseen osallistuneiden jakautuminen mukaili hyvin Metlan tutkimuksien tuloksia.

Etämetsänomistajien, eli henkilöiden, jotka asuvat muualla kuin tilansa sijaintikunnassa, lukumäärät ovat olleet jo pitemmän aikaa kasvussa, kun metsät perinnön kautta siirtyvät kaupunkeihin ja kasvukeskuksiin muuttaneille sukupolville (Littalainen 2013). Littalainen arvelee etämetsänomistajia olevan noin viidennes kaikista metsänomistajista.

Suurta maa- tai metsätilan yhteydessä asuvien osuutta voidaan selittää suurella maa- tai metsätalousyrittäjien ammattiryhmällä (kuvio 5). Liitteestä 3 nähdään, että yrittäjät ja muut -ryhmästä, johon kuuluvat maa- tai metsätalousyrittäjät, muut yrittäjät ja muut, noin 70 prosenttia asui omistamansa maa- tai metsätilan yhteydessä. Samalla huomataan, että eläkeläisistä ja palkansaajista enemmistö asui muualla kuin Haapaveden tai Kärsämäen kuntien alueilla.

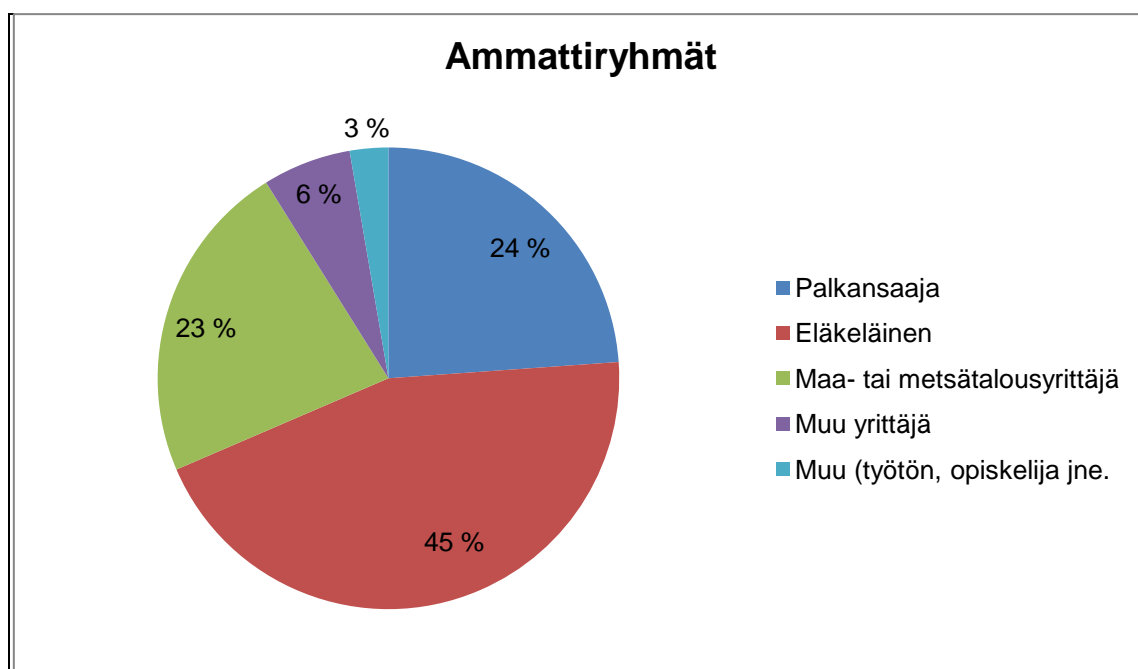


Kuvio 5. Metsätilan omistusmuotojen jakautuminen (N=214).

Omistusmuotojen kohdalla havaittiin, että suurimmat ryhmät olivat yksin metsää omistavat ja puolison kanssa metsää omistavat (kuva 3). Yksin omistavien osuus oli liki puolet ja puolison kanssa metsää omisti miltei kolmannes. Muilla yhteisöllä tässä tutkimuksessa tarkoitettiin muun muassa kuntia ja seurakuntia.

Saadut tulokset olivat samankaltaisia kuin mitä Metlan tekemässä tutkimuksessa vuonna 2011. Siinä metsää perheomistuksella, eli yksin tai puolison kanssa, omistivat 76 prosenttia, yhtymässä 12 prosenttia ja kuolinpesässä 12 prosenttia metsänomistajista (Metla 2011, 39). Suurin ero tutkimusten välillä oli kuolinpesien määrissä, joita oli tähän tutkimukseen osallistuneiden keskuudessa vähemmän. Vähäistä kuolinpesien määrää voidaan selittää sillä, että tutkimusten mukaan yli 100 hehtaarin metsätiloissa oli tavallista vähemmän perikuntia ja

perikuntien osakkaat asuivat keskimääräistä useammin kaupungeissa ja taajamissa (Metla 2011, 37–38). Tutkimukseen osallistuneissa oli paljon yli 100 met-sähehtaarin omistajia, sekä suuri joukko tilansa yhteydessä asuvia.



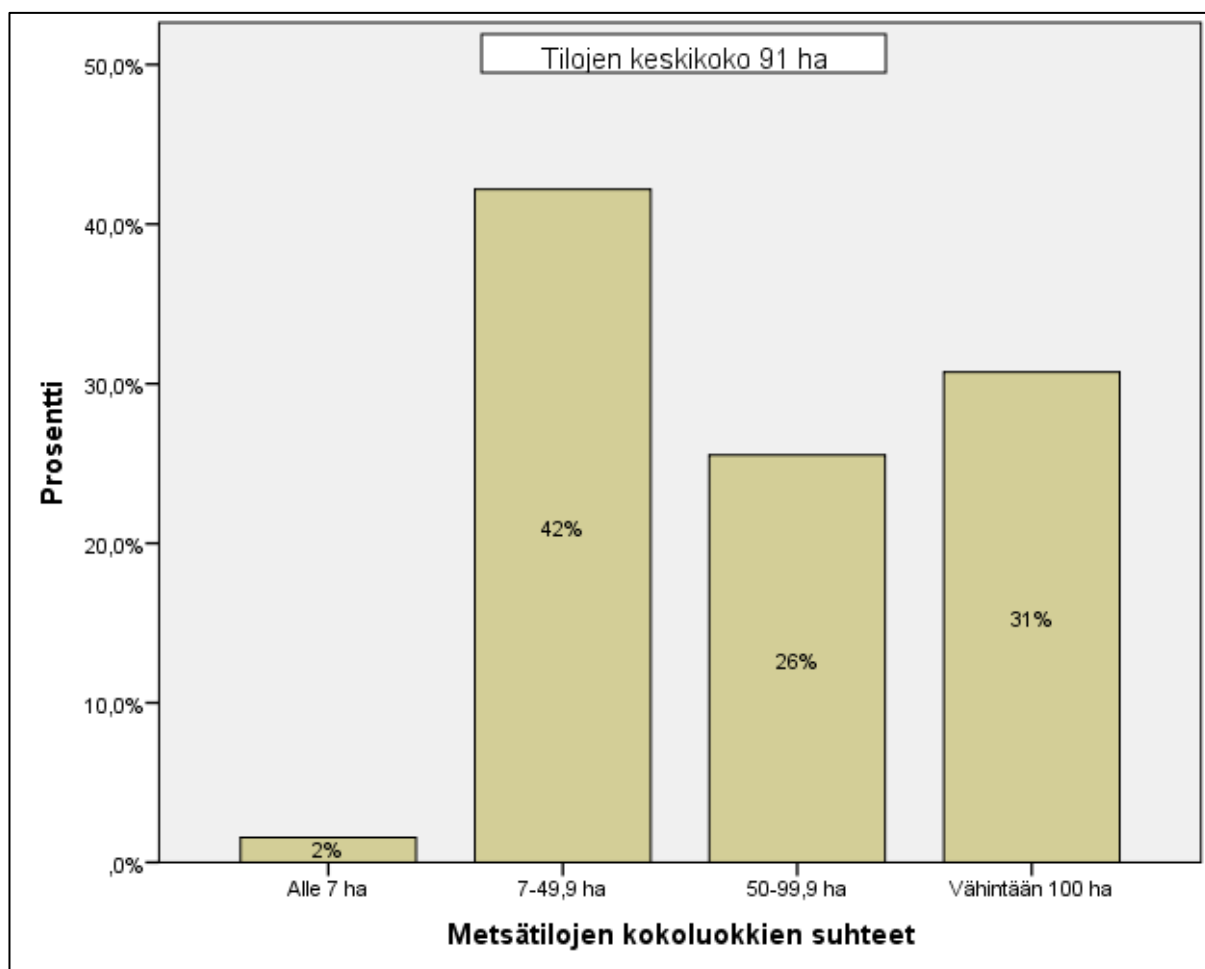
Kuvio 6. Ammattiryhmien jakautuminen (N=214).

Ammattiryhmistä suurimman joukon muodostivat eläkeläiset, joita oli noin 45 prosenttia. Palkansaajia oli 24 prosenttia, maa- tai metsätalousyrittäjiä oli 23 prosenttia, muita yrittäjiä 6 prosenttia ja muita 3 prosenttia (kuvio 6).

Metlan vuonna 2010 tekemässä tutkimuksessa eläkeläisten osuus vastaajista oli 45 prosenttia, palkansaajien 30 prosenttia ja maa- tai metsätalousyrittäjien osuus 16 prosenttia (Metsäntutkimuslaitos 2010, 18). Tutkimuksien välistä eroavaisuutta maa- tai metsätalousyrittäjien osalta voidaan selittää sillä, että Haapaveden ja Kärsämäen kuntien alueella harjoitetaan paljon maataloutta ja muuta alkutuotantoa. Alkutuotannon osuus työpaikoista vuonna 2011 oli Haapavedellä 14,1 prosenttia ja Kärsämäellä 28,8 prosenttia, kun koko maan keskiarvo oli 3,5 prosenttia (Tilastokeskus 2014a & Tilastokeskus 2014b). Eläkeläisten suurta osuutta metsänomistajista voidaan selittää sillä, että monet vanhemmista ikäluokista omistavat metsää taloudellisen turvan takaamiseksi (Metla 2011, 32). Toinen selittävä tekijä on metsänomistajakunnan yleinen vanheneminen ja se, että metsätila vaihtaa omistajaa 45 prosentissa tapauksista perin-

nön kautta (Metla 2011, 38). Tällöin metsät useimmiten perii henkilö, joka on itsekin jo kohtalaisen iäkäs.

Ammattiryhmän ja metsätilan omistusmuodon kohdalla osa vastanneista oli valinnut useamman kuin yhden vaihtoehdon. Koska oli mahdollista, että yksi vastaaja saattoi omistaa metsää useammalla tavalla, kaikki merkatut vaihtoehdot otettiin mukaan laskuihin ammattiryhmien jakautumista laskettaessa.



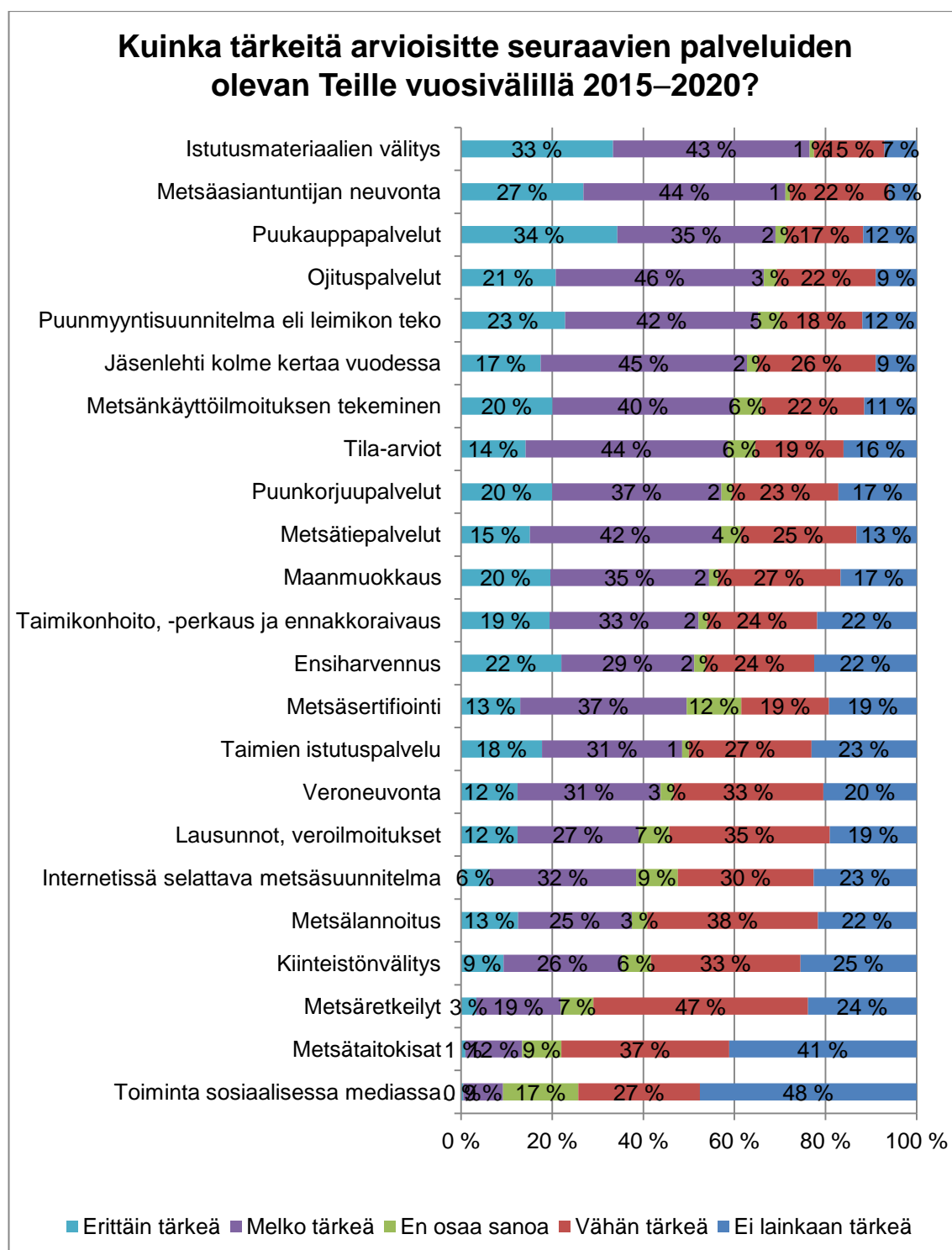
Kuvio 7. Metsätilojen jakautuminen eri kokoluokkiin (N=192).

Vastanneiden metsänomistajien tilakoot Metsänhoitoyhdistys Haapavesi-Kärsämäen alueella vaihtelivat 3 hehtaarista 500 hehtaariin keskikoon ollessa 91 hehtaaria. Suurimman ryhmän (kuvio 7) muodostivat 7–49,9 hehtaaria käsittävät tilat, joiden prosentuaalinen osuus oli 42. Keskipinta-ala oli korkea verrattuna Metlan 2010 vuonna tekemään tutkimukseen, jonka mukaan keskimääräinen tila oli kooltaan 34,5 hehtaaria. Korkea keskipinta-ala selittynee sillä, että tutkimuksessa haluttiin painottaa kyselyä yli 100 hehtaaria omistaviin jäseniin,

joiden metsätaloudelliset toimet vaikuttavat merkittävästi Metsänhoitoyhdistyksen toimintaan.

## 7.2 Palvelut

Palveluiden tärkeyttä jäsenille selvitettiin kysymyksellä, jossa vastaajan piti arvottaa kukin ehdotetuista palveluista joko ”erittäin tärkeäksi”, ”melko tärkeäksi”, ”vähän tärkeäksi” tai ”ei lainkaan tärkeäksi” itselleen vuosivälillä 2015–2020. Näiden lisäksi oli mahdollisuus valita ”en osaa sanoa”. Ajatuksena oli kartoittaa, mitä palveluita jäsenet tulevat mahdollisesti käyttämään seuraavan viiden vuoden aikana. Taulukossa palvelut on laitettu tärkeysjärjestykseen erittäin tärkeän ja melko tärkeän yhteenlasketun prosenttiosuuden perusteella (kuvio 8). Prosenttiosuuksia laskettaessa ”erittäin tärkeä” ja ”melko tärkeä” olivat vaihtoehtoina merkitykseltään yhtä suuria eikä esimerkiksi ”erittäin tärkeä” -vaihtoehtoa laskettu mukaan millään erityisellä painokertoimella.



Kuvio 8. Palveluiden tärkeys jäsenille vuosivälillä 2015–2020 (keskimäärin N=210).

Kuten kuviosta 8 voidaan havaita, vastaajat kokivat istutusmateriaalien välittämisen, metsäasiantuntijan neuvonnan ja puukauppapalvelut tärkeimmiksi palveluiksi vuosivälillä 2015–2020. Vähiten tärkeiksi koettiin toiminta sosiaalisessa mediassa, metsätaitokisat ja metsäretkeilyt. Metsänhoitoyhdistys Haapavesi-

Kärsämäen toimialueen erikoisuus, eli runsas suometsien määrä näkyy palvelujen tärkeysjärjestyksessä ojituspalveluiden ollessa neljänneksi tärkein palvelu.

Istutusmateriaalien välittäminen on tärkeä palvelu jäsenille, koska suuri osa jäsenistä tekee istutustyöt itse, mutta ostaa taimet metsänhoitoyhdistyksen kautta. Yhdistyksen kautta ostettuna taimet useimmiten myös voidaan kuljettaa istutuskohteen läheisyyteen. Metsänhoitoyhdistyksen rooli tiedon ja neuvonnan tarjoajana ei kyselyn mukaan ole vähenemässä. Neuvonnan suosiota voidaan selittää metsäalan muuttuvalla tilanteella ja sillä, että metsät kehittyvät jatkuvasti. Puukauppapalvelut ovat perinteisesti olleet kiinteä osa yhdistysten palveluvalikoimaa.

Alhainen kiinnostus sosiaalisen median toimintaa kohtaan voi johtua muun muassa vastaajien korkeasta keski-ikästä. Sosiaalista mediaa pidetään yleisesti nuorten ja alle 50-vuotiaiden asiana (Tilastokeskus 2010). Toisaalta Metsänhoitoyhdistys Haapavesi-Kärsämäen toiminta sosiaalisessa mediassa saattaa olla vielä alkutekijöissään eikä sen toiminta ole vakiintunut eikä toimintaa tiedostettu jäsenten osalta.

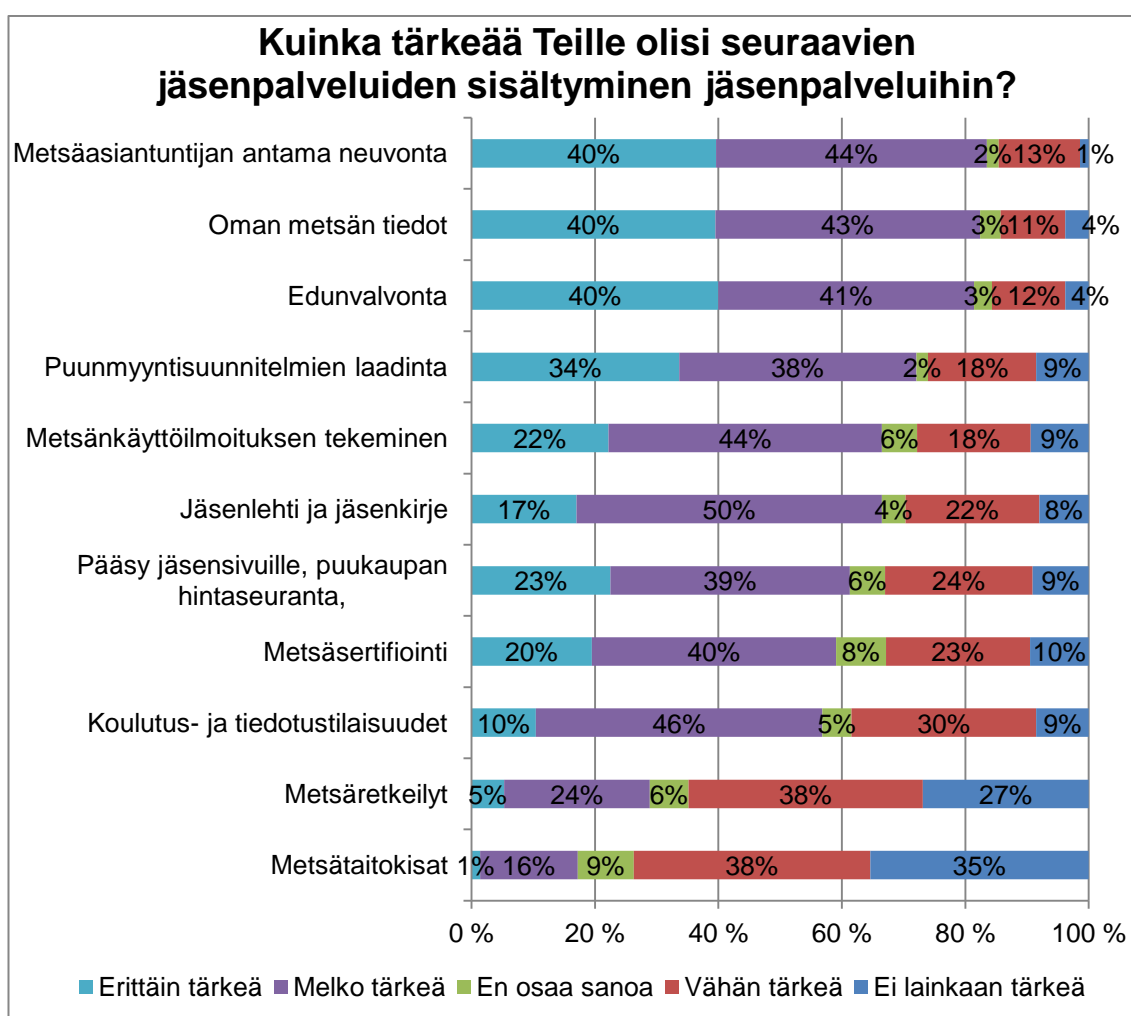
Hieman yllättäen metsätaitokisojen ja metsäretkeilyjen merkitys jäsenille oli hyvin alhainen, minkä selittäminen ilman tarkempia kysymyksiä on hankalaa. Yhtenä syynä voi olla rajallinen vapaa-ajan määrä tai tunne metsänmittaustaidoissa kilpailemisen turhuus. Erityisesti metsäretkeilyssä syynä voi olla niihin tarvittavan ajan järjestäminen kiireiden keskellä. Toisella paikkakunnalla asuvilla henkilöillä on muita korkeampi kynnyks matkustaa yhden tapahtuman vuoksi pitkien matkojen päästä. Tällaisia metsänomistajia oli tässä tutkimuksessa 36 prosenttia vastaajista, kuten aikaisemmin esitetystä kuviosta 3 ilmenee. Eläkeläisten osalta taas metsäretkeilyyn osallistumista voi rajoittaa huono fyysinen kunto taikka terveys. Lisäksi syynä voi olla tyytymättömyys kyseisten palveluiden tasoon, mutta siihen tämä tutkimus ei tarjoa tietoa suuntaan taikka toiseen.

Toisena yllättävänä piirteenä voidaan pitää metsäsertifioinnin kohtalaisen alhaista tärkeyttä. Kyselyn mukaan noin puolet vastaajista piti sitä tärkeänä ja noin 40 prosenttia ei tärkeänä. Kyseisessä kohdassa oli myös eniten niitä, jotka

eivät osanneet sanoa mielipidettään asiasta. Syynä tähän voi olla tietämättömyys sertifiointin merkityksestä puutuotteiden myynnissä.

Kysyttäessä eri palveluiden tärkeyttä mahdollisina jäsenpalveluina, kolme kohdtaa erottui selkeästi muista palveluista (kuvio 9). Edunvalvontaa, metsäasiantuntijan antamaa neuvontaa ja oman metsän tietoja noin 80 prosenttia vastaajista piti joko erittäin tärkeänä tai melko tärkeänä. Näistä metsäasiantuntijan antama neuvonta koettiin tärkeimmäksi.

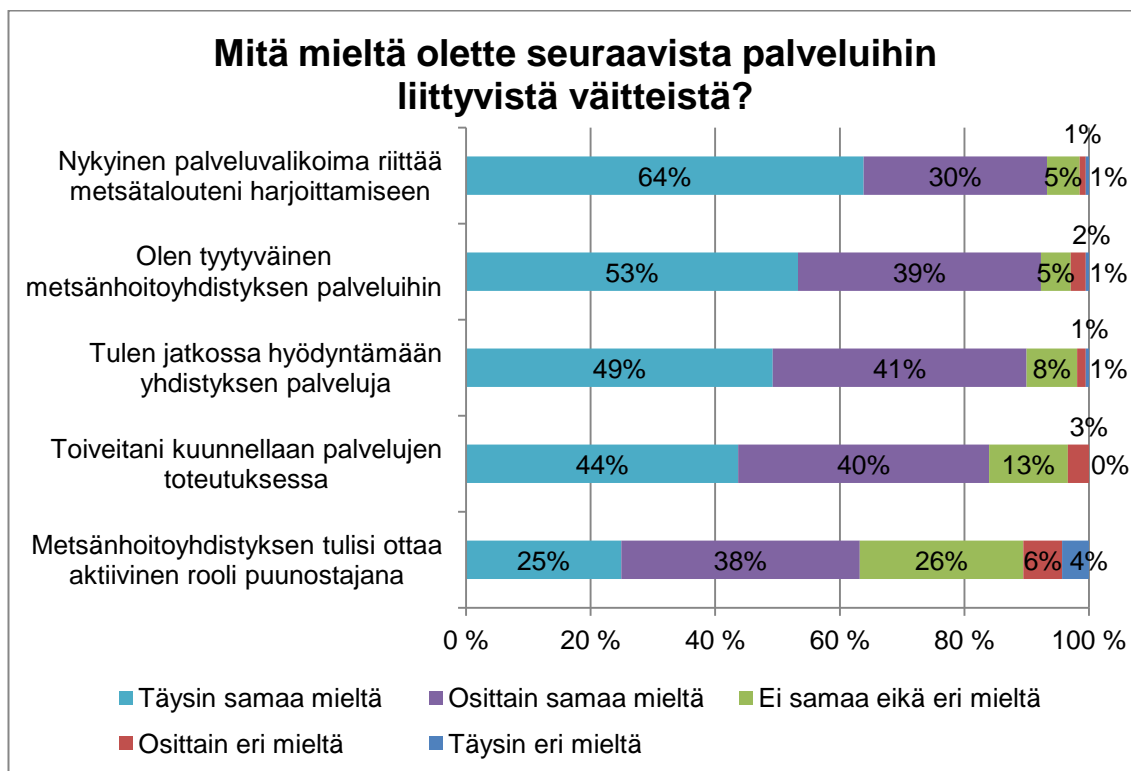
Metsäretkeilyt ja metsätaitokisat olivat vähiten tärkeitä palveluita jäsenpalveluiksi. Metsäretkeilyjä tärkeänä piti noin 30 prosenttia ja metsätaitokisoja noin 20 prosenttia.



Kuvio 9. Palveluiden tärkeys jäsenpalveluina (keskimäärin N=210).

Neuvonnan tärkeyttä voidaan selittää sillä, että metsänhoitoyhdistykset ovat yleensä mielletty tiedon ja neuvonnan lähteiksi metsäasioissa ja tilanne näyttäisi tutkimuksen valossa pysyvän samana. Saatuun neuvontaan on myös oltu tyytyväisiä (kuvio 10). Metsänomistajien etujen valvominen erinäisissä tilanteissa on ollut yksi metsänhoitoyhdistysten päätehtävistä.

Metsäretkeilyjen ja metsätaitokisojen alhaista tärkeyttä jäsenpalveluna voidaan selittää samoilla tekijöillä, kuin sen tärkeyttä tarjottuna palveluna ylipäätensä. Jos palvelua ei koeta tarpeelliseksi yleensääkään, ei sen merkitys jäsenpalvelunakaan ole suuri.



Kuvio 10. Mielipiteet palveluihin liittyvistä väitteistä (keskimäärin N=209).

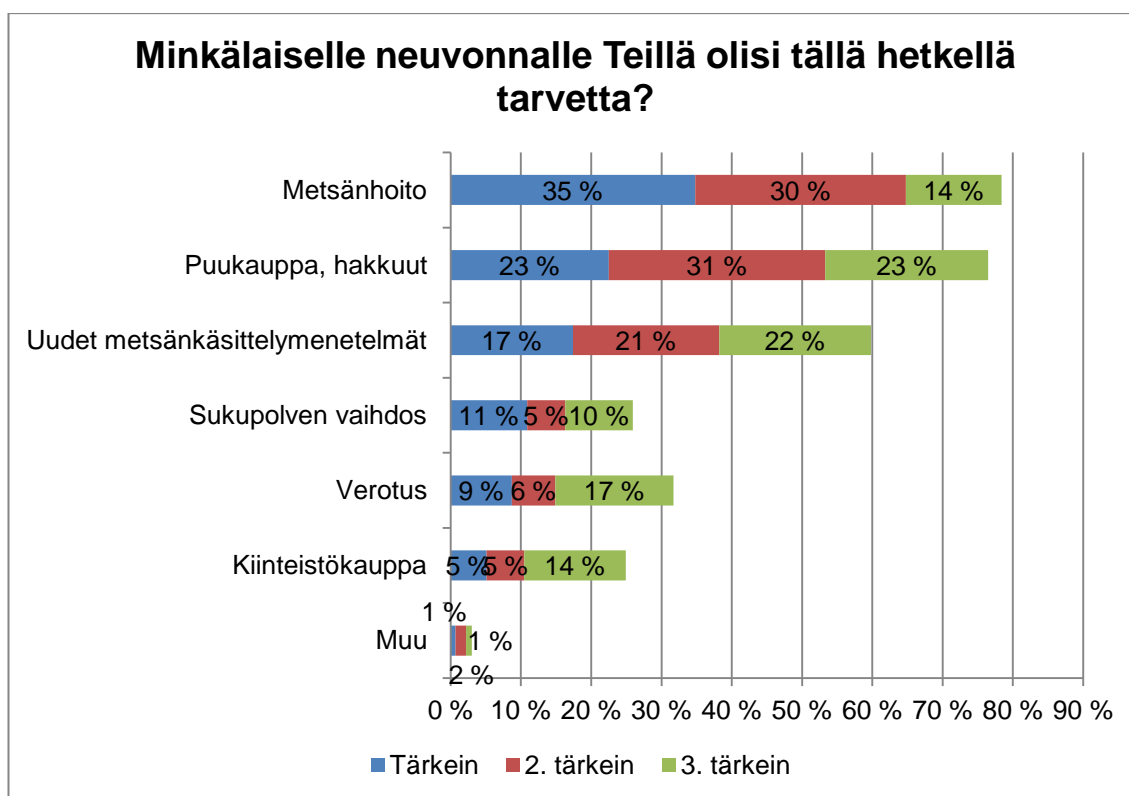
Kaiken kaikkiaan jäsenet olivat hyvin tyytyväisiä saamiinsa palveluihin ja palveluiden tasoon (kuvio 10). Metsänomistajista yli 90 prosenttia koki nykyisen palveluvalikoiman riittävän heidän metsätaloutensa harjoittamiseen ja olivat tyytyväisiä palveluiden tasoon. Yli 80 prosenttia katsoi, että heidän toiveitaan kuunnellaan palveluita toteuttaessa ja jopa 90 prosenttia aikoi jatkossakin hyödyntää yhdistyksen palveluita. Suurin osa metsänomistajista katsoi myös, että metsänhoitoyhdistyksen tulisi ottaa aktiivinen rooli puunostajana, mikä tarkoittaisi että

yhdistys ostaisi ja möisi puuta omaan laskuunsa. Neljäsosa ei osannut vielä sanoa mielipidettään ja 10 prosenttia vastusti ajatusta. Epätietoisten osuutta voidaan selittää sillä, että tilanne on aivan uusi metsänhoitoyhdistysten historiassa, koska ennen lakimuutosta yhdistykset ovat olleet lailla sidottuja välttämään puun ostamista ja myymistä omaan laskuun (Laki metsänhoitoyhdistyksistä 534/1998).

### **7.3 Neuvonta ja edunvalvonta**

Neuvonnan ja edunvalvonnan osiossa vastaajia pyydettiin valitsemaan kuudesta neuvonnan aihealueesta heille kolme tärkeintä numeroilla yksi, kaksi ja kolme numeron yksi merkitessä tärkeintä aihetta. Lisäksi he saattoivat esittää omaa aihettaan neuvontaa ja arvottaa sen samoilla perusteilla. Tämän jälkeen heidän tuli kertoa mielipiteensä neuvonnasta ja edunvalvonnasta esitettyihin väitteisiin valitsemalla kunkin väitteen kohdalla heidän mielipidettään parhaiten kuvaavan vaihtoehdon ”täysin samaa mieltä” ja ”täysin eri mieltä” väliltä. Lopuksi heidän tuli arvottaa esitetyt edunvalvonnan tasot joko tärkeäksi, samantekeväksi tai ei tärkeäksi.

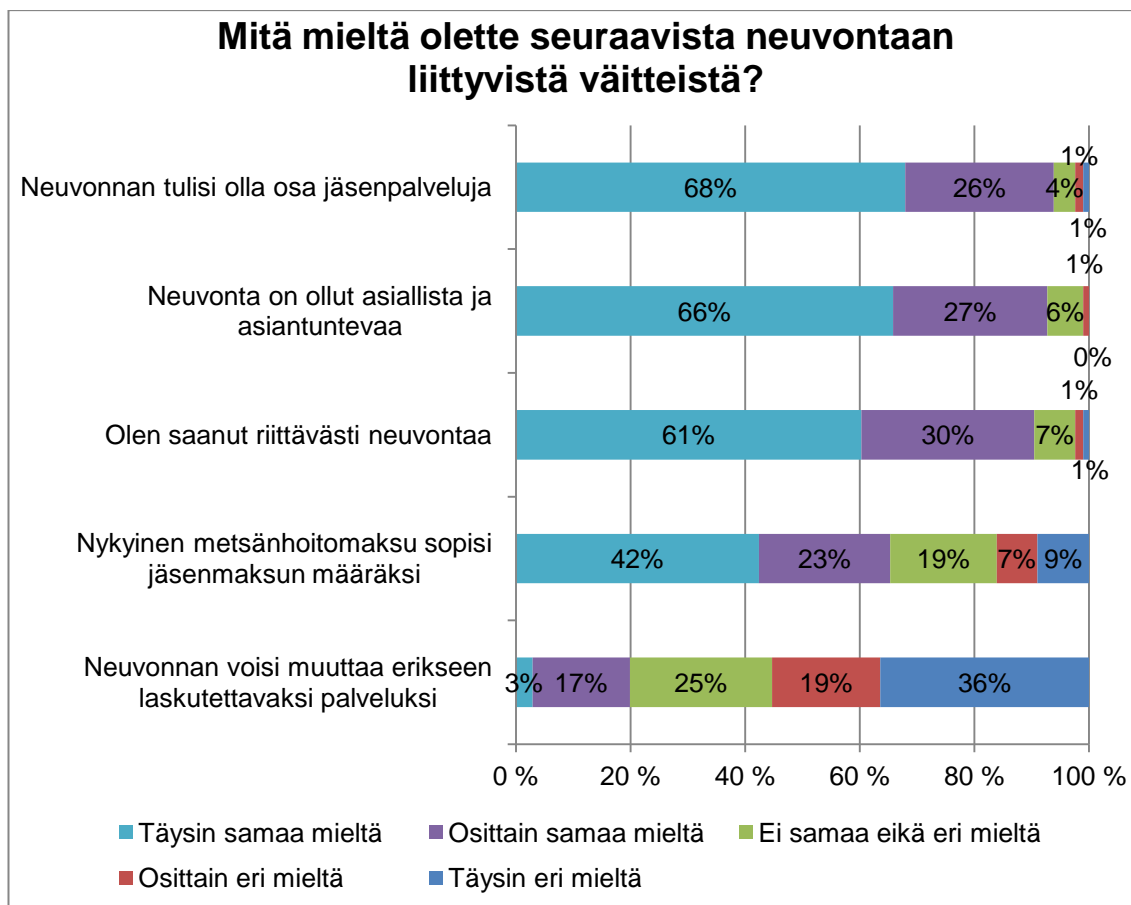
Neuvonnan tarvetta määriteltäessä esille nousi selvästi kolme tärkeintä neuvonnan aihealuetta. Kuten kuviosta 11 nähdään, vastaajista noin kolmasosa piti metsänhoitoon liittyvää neuvontaa tärkeimpänä aihealueena ja tärkeänä sitä piti noin 80 prosenttia. Toiseksi tärkein aihealue alue puukauppoihin ja hakkuihin liittyvää neuvontaa, jonka hieman alle 80 prosenttia katsoi tärkeäksi. Kolmanneksi tärkein neuvonnan aihealue oli uudet metsänkäsittelymenetelmät, jonka tärkeäksi koki 60 prosenttia. Muita neuvonnan aiheita (liite 4), kuten metsätiet, kuolinpesän osuuden myynti ja neuvonta, tärkeänä piti yhteensä neljä prosenttia.



Kuvio 11. Eri neuvonnan aiheiden tarpeellisuus jäsenille (N=214).

Sukupolven vaihdoksen tärkeys selittää osaltaan vastaajien keski-ikää. Monet säilyttävät metsätilat itsellään taloudellisen turvan takeena eläkkeelle siirtyessä, joten sukupolven vaihdosta ei koeta vielä ajankohtaiseksi aiheeksi. Metsänhoito ja puukauppojen teko kiinnostavat aiheina vastaajia, mikä saattaa kertoa aikomuksesta harjoittaa metsätaloutta ja hoitaa metsiä aktiivisesti jatkossakin. Uudet metsänkäsittelymenetelmät on otettu vastaan rauhallisesti, eikä isoa ryntäystä menetelmien käyttöönottamiseksi ole vielä ollut tässä vaiheessa (Ruotsalainen 2013). Muita ehdotettuja neuvonnan aiheita olivat metsätieasiat ja kuolinpesän osuuksien myynti.

Neuvonnan osiossa vastaajien tuli myös kommentoida esitettyjä väittämiä (kuvio 12) valitsemalla olivatko he samaa vai eri mieltä väittämiä kanssa ja kuinka vahvasti. Eniten täysin samaa mieltä oltiin siitä, että neuvonnan tulisi olla osa jäsenpalveluja. Vastaajista kaksi kolmesta mielsi neuvonnan olleen asiallista ja asiantuntevaa ja noin 60 prosenttia katsoi saaneensa riittävästi neuvontaa. Otettaessa huomioon myös osittain samaa mieltä olevat, havaitaan vastaajien olleen näistä väitteistä miltei yhtä paljon samaa mieltä.



Kuvio 12. Mielenpiteet neuvonnan väitteistä (keskimäärin N=208).

Metsänhoitomaksun nykyisen määrän siirtämisestä jäsenmaksuksi oltiin vähemmän samaa mieltä kuin aiemmissa väitteissä. Vastaajista noin 60 prosenttia oli väittämästä samaa mieltä, noin 20 prosenttia vastusti sitä ja noin 20 prosenttia ei osannut vielä sanoa mielipidettään. Vastanneiden taustatietoja tutkittaessa ei havaittu sellaista riippuvuussuhdetta vastaajien omistamaan metsäpinta-alaan (liite 4), joka olisi ollut tilastollisesti pätevä.

Vuoden 2012 metsätutkan kyselyssä selvitettiin, jäisivätkö vastaajat metsänhoitoyhdistyksen jäseniksi, jos jäsenmaksu säilyisi samansuuruisena kuin metsänhoitomaksu. Vastaajista 29 prosenttia (taulukko 1) vastasi jäävänsä varmasti ja 44 prosenttia luultavasti jäävänsä jäseneksi. 11 prosenttia ei osannut vielä sanoa miten tekisi. Yhdeksän prosenttia vastasi, ettei luultavasti jäisi jäseneksi ja kahdeksan prosenttia ilmoitti, ettei varmasti jäisi jäseneksi. Opinnäytetyön kyselyyn vastanneiden vastaukset vastasivat aika hyvin Metsätutka 2012 kyselyyn vastanneiden mielipiteitä, kun kyllä- ja ei-vastauksia tarkastellaan kokonaisuuk-sina. Vastauksia tarkastellessa oli havaittavissa riippuvuussuhde vastaajan su-

kupuoleen, sillä naiset olivat miehiä halukkaampia hyväksymään nykyisen metsänhoitomaksun määrän jäsenmaksun määräksi (liite 4). Alla olevaan taulukoon on koottu tämän kyselyn, Metsätutka syksyn 2012 vastaukset ja vuonna 2013 tehdyn opinnäytetyön (Särkikoski 2013, 34) kyselyn vastaukset kysymykseen, jäisikö vastaaja metsänhoitoyhdistyksen jäseneksi, jos jäsenmaksun suuruus olisi sama kuin nykyinen metsänhoitomaksu.

Taulukko 1. Nykyinen metsänhoitomaksu sopisi jäsenmaksun määräksi eri tutkimuksien mukaan.

Metsätutka syksy 2012		Opinnäytetyön kysely 2014 MHY Haapavesi-Kärsämäki		Opinnäytetyön kysely 2013 MHY Pohjois Karjala	
N= 551		N=208		N=261	
Kyllä varmaan	29 %	Täysin samaa mieltä	42 %	Varmasti pysyn	25 %
Kyllä luultavasti	44 %	Osittain samaa mieltä	23 %	Ehkä pysyn	40 %
En osaa sano	9 %	En osaa sanoa	19 %	En osaa sanoa	19 %
En luultavasti	8 %	Osittain eri mieltä	7 %	Ehkä en pysy	9 %
En varmasti	11 %	Täysin eri mieltä	9 %	Varmasti en pysy	8 %

Kuten taulukosta 1 voidaan havaita, Metsänhoitoyhdistys Haapavesi-Kärsämäen kyselyyn vastanneissa oli muihin tutkimuksiin verrattuna enemmän metsänhoitomaksun jäsenmaksuksi siirtämistä täysin kannattavia. Ilman painotusta katsottaessa jokaisessa tutkimuksessa ajatusta kannatetaan lähes yhtä paljon. Tutkittaessa metsänhoitoyhdistysten jäsenten vastauksia, huomataan että miltei viidesosa vastaajista ei osaa vielä sanoa kantaansa.

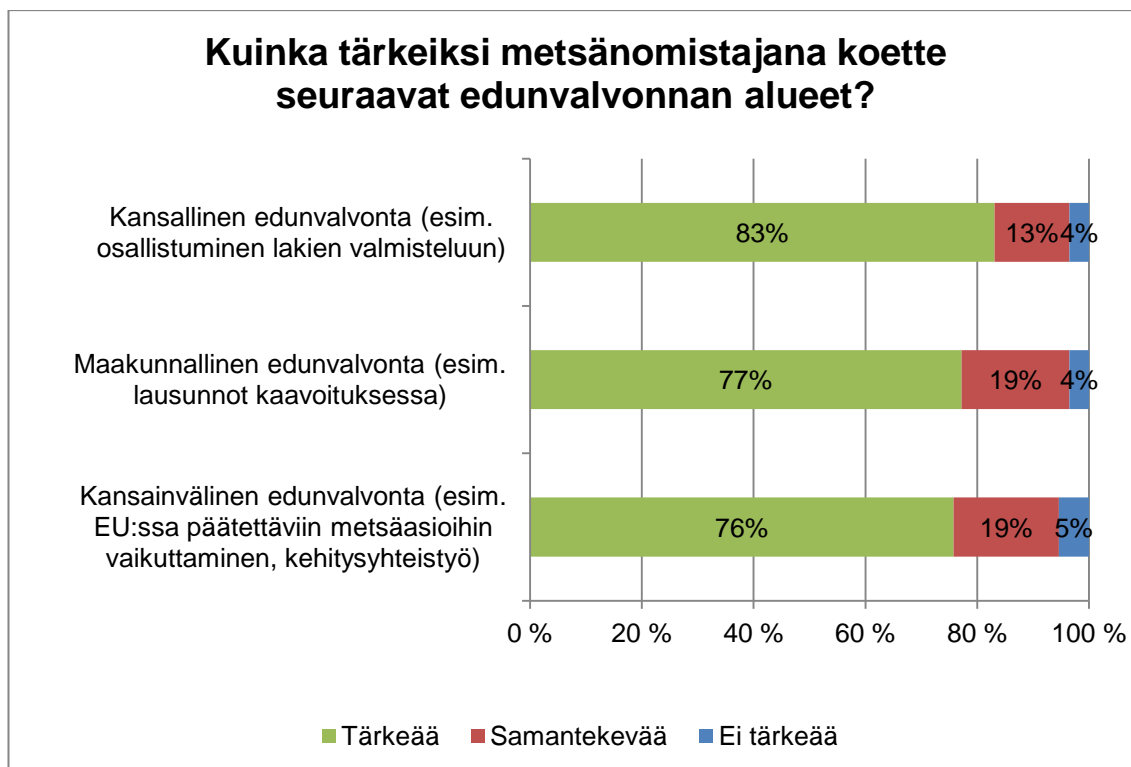
Kuten kuviosta 12 nähdään, yli puolet vastaajista vastusti neuvonnan muuttamista erikseen laskutettavaksi palveluksi 20 prosentin kannattaessa sitä. Heistä

36 prosenttia vastusti asiaa jyrkästi ja muutosta täysin kannatti vain kolme prosenttia. Neljäs osa vastaajista ei osannut sanoa mielipidettään.

Tuloksesta näkyy metsänomistajien mielikuva yhdistyksestä paikkana, josta metsäasiallista neuvontaa on saatavissa ilman erityisiä kuluja. Kyselyn vapaassa palautteessa asiasta esitettiin mielipiteitä puolesta ja vastaan (liite 4). Osa toivoi, että neuvonta pysyisi jatkossakin maksuttomana, kun taas osa korosti, että neuvontaa tarvitsevien tulisi maksaa siitä.

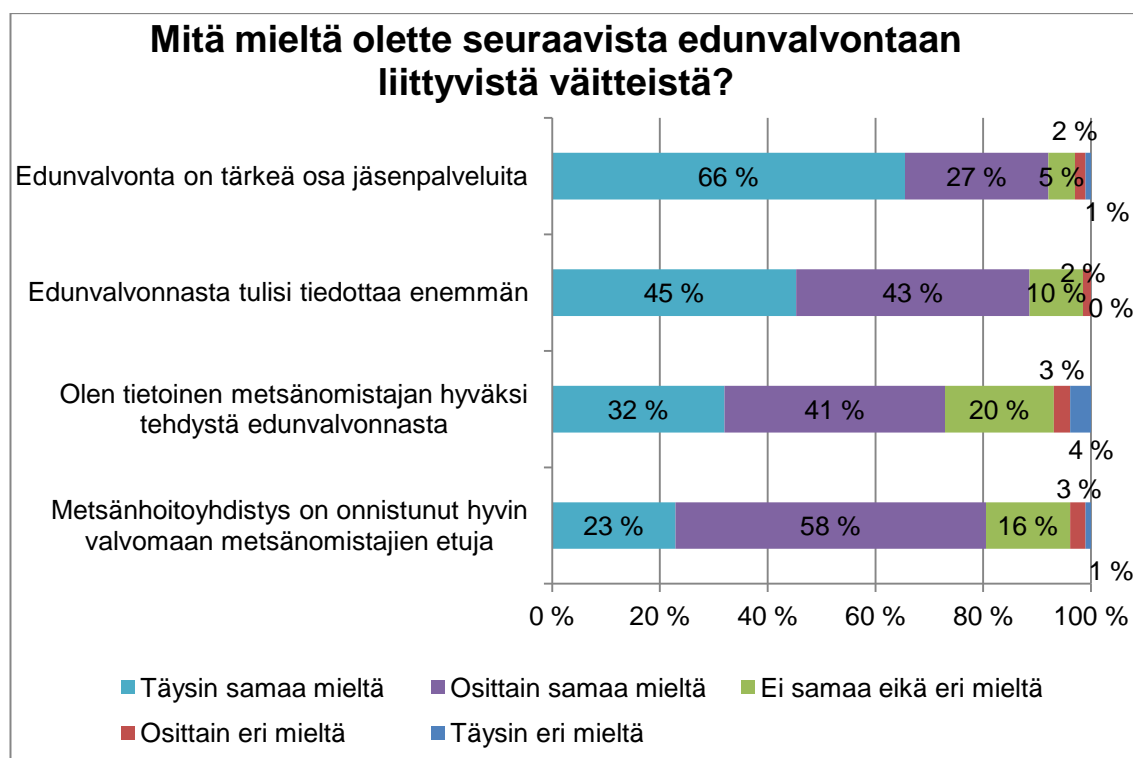
Edunvalvonnan osiossa kansallista edunvalvontaa (kuvio 13) tärkeänä piti jopa 83 prosenttia vastaajista, mikä oli selvästi enemmän kuin kahdella muulla edunvalvonnan tasolla. Maakunnallista edunvalvontaa tärkeänä piti 77 prosenttia ja kansainvälistä 76 prosenttia. Molempien tasojen osalta 19 prosenttia piti niitä samantekevänä.

Kansallisen edunvalvonnan vastausten jakautumista voidaan luultavasti selittää sillä, että metsätalouteen liittyvä lainsäädäntö on ollut viime aikoina hyvin ajankohtainen ja puhuttu aihe metsälain uudistuessa. Yleisesti ottaen kaikkia edunvalvonnan tasoja pidettiin tärkeänä, sillä kunkin tason kohdalla ”ei tärkeä” -vastanneiden osuus oli neljän ja viiden prosentin luokkaa ja eroavaisuudet eri tasojen välillä olivat hyvin pienet. Tietoja analysoitaessa havaittiin, että naiset pitivät maakunnallista edunvalvontaa tärkeämpänä kuin miehet (liite 4).



Kuvio 13. Edunvalvonnan eri tasojen tärkeys (N=202).

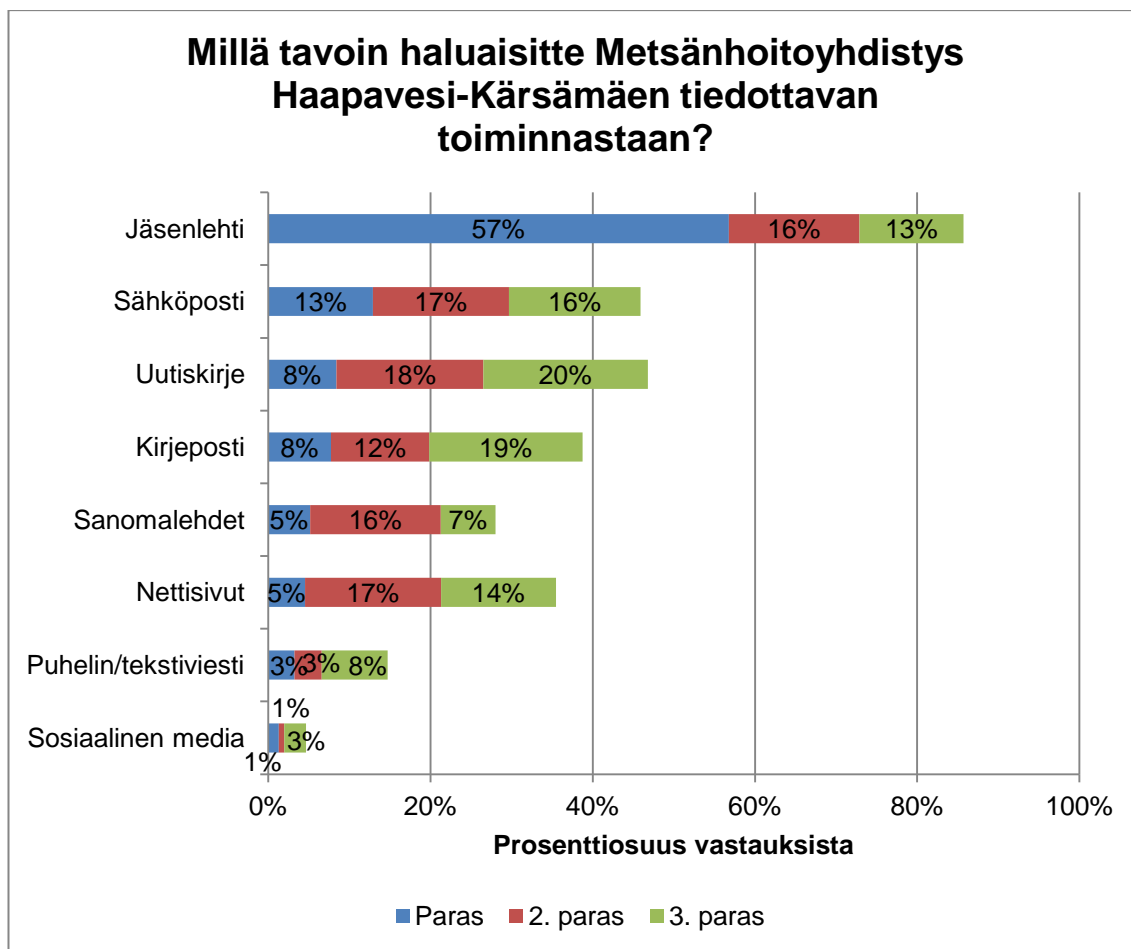
Edunvalvonnan osiossa vastaajia pyydettiin myös kommentoimaan esitettyjä väittämiä valitsemalla, olivatko he asiasta samaa vai eri mieltä ja kuinka vahvasti. Eniten täysin samaa mieltä, 66 prosenttia (kuvio 14), oltiin väitteestä, jonka mukaan edunvalvonta on tärkeä osa jäsenpalveluita. Kaikkiaan samaa mieltä väitteestä oli 93 prosenttia. Vastaajista 45 prosenttia oli täysin samaa mieltä siitä, että edunvalvonnasta tulisi tiedottaa enemmän ja osittain samaa mieltä oli 43 prosenttia. Tietoisia metsänomistajan hyväksi tehdystä edunvalvonnasta oli 73 prosenttia. Kyseisen väitteen kohdalla oli myös eniten asiasta eri mieltä olevia, seitsemän prosenttia, ja mielipiteestään epävarmoja olevia, 20 prosenttia. Tässä kohdassa oli myös havaittavissa riippuvuussuhde sukupuoleen, minkä mukaan naispuoliset vastaajat olivat vähemmän tietoisia metsänomistajan hyväksi tehdystä edunvalvonnasta (liite 4). ”Metsänhoitoyhdistys on onnistunut valvomaan metsänomistajien etuja” -väittämästä täysin samaa mieltä oli 23 prosenttia ja osittain samaa mieltä 58 prosenttia. Täysin eri mieltä väitteestä oli prosentti ja osittain eri mieltä oli kolme prosenttia vastaajista.



Kuvio 14. Mielenpiteet edunvalvontaan liittyvistä väitteistä (N=203).

#### 7.4 Tiedotuskanavat

Kyselyssä vastaajilta tiedusteltiin kolmea parasta tiedotuskanavaa, joiden kautta he toivoivat metsänhoitoyhdistyksen tiedottavan toiminnastaan. Tärkeimpänä tiedotuskanavana (kuvio 15) noin 60 prosenttia vastaajista piti jäsenlehteä ja noin 80 prosenttia valitsi sen kolmen tärkeimmän tiedotuskanavan joukkoon. Sähköpostia tärkeimpänä piti noin 15 prosenttia ja sähköpostitse jaettavaa uutiskirjettä sekä kirjepostia noin 10 prosenttia. Otettaessa huomioon kaikki vastaukset, uutiskirje ja sähköposti koettiin yhtä tärkeiksi tiedotuskanaviksi, molemmat 46 prosenttia. Sanomalehtiä ja nettisivuja tärkeimpänä piti viisi prosenttia vastaajista, mutta kaiken kaikkiaan nettisivut koettiin tärkeämmäksi kuin sanomalehdet. Puhelinta tai tekstiviestiä tärkeimpänä tiedotusvälineenä piti kolme prosenttia ja tärkeäksi tiedotusvälineeksi sen valitsi yhteensä 14 prosenttia. Vähiten tärkeänä pidettiin sosiaalista mediaa, jonka tärkeimmäksi oli valinnut yksi prosenttia ja kolmen tärkeimmän joukkoon viisi prosenttia vastaajista.



Kuvio 15. Eri tiedotuskanavien paremmuus (keskimäärin N=151).

Jäsenille jaettava jäsenlehti on pysynyt jäsenten suosiossa, sillä vuonna 2004 tehdyn tutkimuksen mukaan noin puolet kyselyyn osallistuneista halusi saada tietoa yhdistyksen toiminnasta silloisen Metsäviesti-lehden kautta. Kyseistä lehteä jaettiin metsänhoitomaksua maksaville jäsenille, kuten nykyistä jäsenlehteä. Sähköpostin suosio on kasvanut sitten edellisestä tutkimuksesta, jolloin sen kautta tietoa toivoi saavansa kolme prosenttia vastaajista. (Mämmi & Pekkala 2004, 35–36.)

Sosiaalinen media ei kerännyt kyselyssä suosiota mahdollisena tiedonvälityksen kanavana, mikä on johdonmukaista otettaessa huomioon sosiaalisen median vähäinen tärkeys palveluna (kuviot 8). Mielenpitemien taustalla luultavasti vaikuttavat samat tekijät kuin mitkä vaikuttivat sosiaalisen median tärkeyteen palveluna.

## 8 Johtopäätökset

### 8.1 Perustiedot

Vastauksien perusteella keskimääräinen vastaaja oli yli 60 vuotta vanha, eläkkeellä oleva mies. Hänen omistamansa tilan koko olisi 7–50 hehtaarin välillä, jonka hän omistaisi yksin. Hän asuisi luultavimmin joko Haapavedellä tai Kärämäellä, mahdollisesti jopa tilansa yhteydessä, ja hän olisi käyttänyt jotain metsänhoitoyhdistyksen palvelua viimeisen viiden vuoden aikana.

### 8.2 Palvelut

Kolme tärkeintä palvelua seuraavan viiden vuoden aikana olivat istutusmateriaalien välitys, metsäasiantuntijan antama neuvonta ja puukauppalvelut. Näiden palveluiden kehittämiseen ja tarjoamiseen kannattaa panostaa jatkossakin. Kolme vähiten tärkeää palvelua olivat metsäretkeilyt, metsätaitokisat ja toiminta sosiaalisessa mediassa. Metsäretkeilyjen ja metsätaitokisojen järjestämistä yhdistyksen varoilla kannattaa harkita uudelleen, johtuen niiden alhaisesta suosiosta. Panostaminen sosiaaliseen mediaan ei ole vielä ajankohtainen, mutta siihen kannattaa alkaa varautua, koska sitä hyödyntävä sukupolvi alkaa pikkuhiljaa saada perintönä yhä enemmän metsiä. Tällöin palvelulle saattaa tulla enemmän kysyntää.

Tutkimuksessa tärkeimmiksi jäsenpalveluiksi nousivat metsäasiantuntijan antama neuvonta, oman metsän tiedot ja edunvalvonta. Näiden palveluiden tarjoaminen jäsenmaksun hinnalla luultavimmin lisää jäsenyyden houkuttelevuutta. Vähiten tärkeimpiä jäsenpalveluita olivat koulutus ja tiedotustilaisuudet, metsäretkeilyt ja metsätaitokisat. Näiden palveluiden sisällyttämistä sellaisenaan jäsenpalveluihin ei siis ole pakollista, vaan niiden pois jättämistäkin kannattaa harkita.

Kyselyn vapaassa osiossa toivottiin myös mahdollisuutta saada lisää tietoa ja palveluita nettisivuille. Palveluilla tarkoitettiin muun muassa erilaisia laskureita, joiden avulla metsäasioiden pohtiminen onnistuisi ilman yhteydenottoa metsäasiantuntijaan (liite 4).

Mielenkiintoinen huomio oli, että vastaajat pitivät metsäsertifiointia jäsenpalveluna tärkeämpänä kuin yleisenä palveluna seuraavan viiden vuoden aikana. Tämä voi kertoa siitä, että metsänomistajat ovat arvostaneet metsäsertifiointin nykyistä vaivattomuutta, koska sertifiointin piiriin on päässyt metsänhoitoyhdistyksen jäsenyyden mukana. Tulevaisuudessa kannattaa tosin miettiä, olisiko hyvä hakea FSC-sertifikaattia osaksi jäsenpalveluja. Keski-Euroopan puutuotteiden asiakkaat ovat alkaneet yhä suuremmissa määrin vaatia puun alkuperältä FSC-sertifikaattia (Frilander, 2013).

Kyselyyn vastanneet jäsenet olivat miltei kaikki ainakin osittain tyytyväisiä saamaansa palvelutasoon ja useimmille nykyinen palveluvalikoima on riittävä. Moni ei kuitenkaan osannut sanoa, oliko heidän toiveitaan otettu huomioon palvelujen toteutuksessa, joten tässä voisi olla vielä parantamiseen varaa. Myöskään metsänhoitoyhdistyksen puunostajan rooli oli monille vielä suuri kysymys, joka luultavasti tarvitsisi selvennystä yhdistyksen suunnalta.

### **8.3 Neuvonta ja edunvalvonta**

Neuvonnan muuttaminen erikseen laskutettavaksi palveluksi ei saanut suuremmin kannatusta, joten sen säilyttäminen jäsenmaksulla katettavana olisi jäsenten mielipiteiden mukaista. On myös otettava huomioon, että kyselyssä painotettiin isojen metsätilojen omistajia, joiden tietämys metsäasioista on luultavasti korkeampi kuin keskimääräisen jäsenen, jolloin ilmaisen neuvonnan tarve saattaa olla tuloksia suurempi. Ajatusta maksullisesta neuvonnasta ei kuitenkaan täysin tyrmätty, mikä yllätti tutkijan.

Suurin osa vastaajista katsoi, että edunvalvonnasta tulisi tiedottaa nykyistä enemmän. Vaikka enemmistö vastaajista koki olevansa tietoinen nykyisestä

metsänomistajan hyväksi tehdystä edunvalvonnasta, lisätiedolle olisi ilmeisesti tarvetta.

Tämän tutkimuksen valossa metsänhoitomaksun siirtäminen suoraan jäsenmaksuksi on ihan hyvä ratkaisu. Miltei kaksi kolmesta oli ainakin osittain samaa mieltä asiasta ja viidennes ei ollut vielä muodostanut mielipidettä puolesta taikka vastaan.

#### **8.4 Tiedotuskanavat**

Tällä hetkellä varmin tapa tiedottaa jäseniä metsänhoitoyhdistyksen toiminnasta olisi jäsenlehti, jonka suosio oli kyselyssä kiistaton. Sähköiset tiedonvälitykset kuten sähköposti ja uutiskirje ovat myös hyviä keinoja tiedotukseen, mutta niiden käyttöä rajoittaa tiedossa olevien osoitteiden määrä.

Tulevaisuudessa on todennäköistä, että metsänomistajien sukupolvien vaihtuessa tiedottaminen painottuu entistä enemmän sähköisiin medioihin, jolloin panostaminen sosiaaliseen mediaan kannattaa nykyistä enemmän. Tällä hetkellä sosiaalinen media ei ole vielä jäsenten suosiossa.

### **9 Pohdinta**

#### **9.1 Tutkimuksen luotettavuus**

Tutkimuksen luotettavuutta arvioitaessa on hyvä verrata saatuja vastauksia käytävissä oleviin tietoihin. Luotettavuuden kannalta on tärkeää, että otos on edustava ja riittävän suuri, vastausprosentti korkea ja kysymykset mittaavat oikeita asioita tutkimusongelman selvittämiseksi. Otantaan liittyviä virheitä voidaan arvioida tilasto-ohjelman analyysillä, joiden avulla voidaan selvittää luottamusvälejä ja eri tunnusten keskivirheitä. Kadon, eli alhaisen vastausprosentin aiheuttamaa virhettä voidaan arvioida vertaamalla saatuja tietoja alkuperäisen

perusjoukosta saataviin tietoihin. Tällaisia verrattavia tietoja ovat esimerkiksi ikä, sukupuolijakauma ja koulutusala. (Heikkilä 2008, 188–189.)

Tässä tutkimuksessa kadon aiheuttamaa virhettä selvitettiin vertaamalla vastausten perusteella muodostettua asuinpaikkaa ja metsätilan keskikokoa yhdistyksen rekisteristä saatuihin tietoihin. Asuinpaikan osalta kyselyn antama jakauma Metsänhoitoyhdistys Haapavesi-Kärsämäen toimialueella ja muualla asuvista vastasi hyvin jäsenrekisteristä saatua jakaumaa. Rekisterin ja kirjeykselyn mukaan (kuvio 3) noin 63 prosenttia jäsenistä asuu toimialueen sisällä. Vastaajien tilojen keskikoko oli 91 hehtaaria, joka oli selvästi suurempi kuin rekisterin mukainen 44 hehtaaria. Toisaalta tarkoituksena oli painottaa suurten metsätilojen omistajia, jolloin korkea tilojen keskipinta-ala kertoisi tavoitteen saavuttamisesta. Saatu otos ei siis täysin vastaa, muttei myöskään täydellisesti poikkea perusjoukosta, jonka yhdistyksen jäsenet muodostivat.

Kysymysten validiteetin puolesta tässä tutkimuksessa puhui se, että kyselyssä kysyttiin suoraan niitä asioita joita haluttiin tietää. Esimerkiksi tärkeimpiä tiedotuskanavia selvitettiin pyytämällä vastaajia merkitsemään itselleen tärkeimmät tiedotuskanavat annetuista vaihtoehdoista. Tällöin myös tulkinnan aiheuttamaa virhettä voitiin minimoida.

Vastausprosentti tutkimuksessa oli 24 % tarkoittaen 214 vastausta 906:sta. Hieman alhaisen vastausprosentin vuoksi tuloksia voidaan pitää enintään suuntaa-antavana, koska alhainen vastausprosentti jättää paljon tilaa sattumalle vastauksien osalta. Vastaamatta jättäneiden joukossa voi olla hyvinkin näistä tuloksista poikkeavia mielipiteitä. Vastausprosentista johtuen taustatekijöiden vaikutusta vastauksiin voitiin arvioida tilastollisesti pätevästi vain muutamissa kohdissa, joissa saatiin riittävä vastausten määrä.

## 9.2 Kysely

Kyselyn vastausprosentti, 24, jäi kirjepostikyselyiden yleisen vaihteluvälin mukaan melko alhaiseksi (Heikkilä 2008, 66). Verrattuna kahteen eri alueiden met-

sänhoitoyhdistyksille tehtyyn kyselyyn se oli odotettavissa oleva tulos, johon varauduttiin suurella otoskoolla. Syitä vastausprosentin kokoon voidaan vain arvailla. Syynä on saattanut olla huono ajankohta, lyhyehkö vastausaika, kysymyslomakkeen ulkoasu, sen hetkinen mielenkiinto metsäasioihin ja aikaisempien kirjepostikyselyiden aiheuttama kuormitus.

Vastausaikaa kyselyyn oli postin kulkemisesta riippuen noin viikko. Ajatuksena oli vähentää kyselyn unohtamista laittamalla viimeinen vastauspäivä lähelle kirjeen saapumisajankohtaa. Näin lyhyt vastausaika ei ottanut huomioon kuolinpesien hallinnon aikaa vievää prosessia, jolloin osa kuolinpesistä on luultavasti jättänyt vastaamatta. Kysymyslomakkeen asettelua olisi voinut muuttaa houkuttelevammaksi tiivistämällä sitä, jolloin se olisi näyttänyt vähemmän aikaa vievältä. Toisaalta liiallinen tiivistäminen olisi voinut johtaa uuvuttavaan täyttämiseen, jos lomakkeen yhden sivun tekemiseen olisi mennyt kohtuuttoman paljon aikaa.

### **9.3 Kysymyslomake**

Kysymyslomaketta suunniteltaessa kysymysten asetteluun ja muotoiluun olisi pitänyt käyttää vielä enemmän aikaa. Kysymysten järjestys oli muutoin ihan hyvä, mutta tiedotuskanavien siirtämistä ensimmäiselle tai toiselle sivulle olisi voinut harkita. Monista lomakkeista viimeinen ja muutamista toiseksi viimeinen sivu oli jäänyt täyttämättä, josta johtuen tiedotuskanavat-kohta oli jäänyt tyhjäksi. Toisaalta kyseinen kohta ei liittynyt mihinkään aikaisempaan aihepiiriin, jolloin sen jättäminen kyselyn loppuun omaksi osiokseen oli perusteltua. Myös palveluiden ja jäsenpalveluiden tärkeyttä selvittävät kysymykset olisi ehkä kannattanut yhdistää tai muuttaa jommankumman kysymyksen rakennetta eroamaan toisesta, jolloin olisi välttytty puuduttavan näköisiltä sivuilta. Kyseisten kysymysten täyttäminen perätysten vaatii täyttäjältään aika paljon pitkäjänteisyyttä ja keskittymiskykyä, sillä niissä kysyttiin samojen palvelujen tärkeyttä hieman erilaisessa viitekehyksessä.

Kysymysten muotoilu oli suurimmaksi osaksi onnistunut, sillä virheellisiä täyttöjä tuli vain kahdessa kysymyksessä. Nämä kaksi kohtaa olivat neuvonnan tär-

keimpien aiheiden ja tärkeimpien tiedotuskanavien valinta, joissa tarkoituksena oli valita ehdotetuista vaihtoehtoista kolme tärkeintä numeroilla yksi, kaksi ja kolme, numeron yksi tarkoittaessa tärkeintä. Monissa vastauksissa annetuista vaihtoehtoista oli arvotettu useampi kuin kolme, esimerkiksi merkitty numero yksi kahteen kohtaan ja numero kaksi neljään kohtaan. Tehtävänantoa olisi siis pitänyt täsmentää ja korostaa valittavaksi vain kolme vaihtoehtoa numeroilla yksi, kaksi ja kolme.

Myös taustatietojen kysymyksiä olisi pitänyt täsmentää korostamaan valittavaksi vain yksi vaihtoehtoista, tai sitten mahdollistaa tulosten analysointi monien valintojen kanssa. Tämän tutkimuksen suunnittelussa ei otettu huomioon, että yksi metsänomistaja saattaa omistaa metsää monella eri tavalla. Ratkaisu tämän ongelman hoitamiseksi olisi voinut olla kysymyksen muotoilu siten, että olisi kysetty pääasiallista omistusmuotoa.

Muutamissa vastauksissa tärkeimpien neuvonnan aihealueiden arvottaminen oli jätetty kokonaan tekemättä tai täytetty puolittain. Tällöin oli saatettu valita vain ykkösen arvoinen kohta, mutta kuitenkin ymmärretty tehtävänanto oikein ja täytetty lomake muutoin kokonaan. Näiden vastauksien pohjalta heräsi kysymys, tarvitsevatko kaikki vastaajat mitään ehdotetuista neuvonnan aiheista tai neuvontaa ollenkaan. Kysymys olisi siis pitänyt muotoilla ottamaan huomioon kyseiset vastaajat esimerkiksi tarjoamalla vaihtoehdoksi, ettei tarvitse neuvontaa tällä hetkellä.

Kysymyslomakkeen pituutta olisi ehkä voinut vielä lyhentää, mutta tällöin osa selvitettävistä aiheista olisi pitänyt jättää pois. Metsänomistajien aktiivisuutta selvittävän kysymyksen avoimen kohdan olisi voinut jättää pois, koska sillä ei ollut lopulta tutkimuksen kannalta mitään merkitystä. Tämä ei tosin olisi juurikaan vaikuttanut lomakkeen pituuteen, mutta jokainen kysymys kuluttaa vastaajansa jakamista, jolloin kyseisen kysymyksen poisjätto olisi ollut perusteltua.

#### 9.4 Jatkotutkimuksen tarve ja aiheet

Tuloksia analysoitaessa huomattiin monien vastausten olevan mahdollisesti riippuvaisia vastaajan taustatiedoista. Valitettavasti tutkimuksen vastausmäärällä ei voitu analysoida näitä riippuvuussuhteita mielekkäästi, koska ristiintaulukoinnin riippuvuuksien luotettavuutta testaavan kii toiseen testin vaatimukset eivät täytyneet vastausluokkien yhdistelyn jälkeenkään. Osaa tiedoista taas ei ollut mielekästä yhdistää samoihin luokkiin, koska tällöin olisi saatettu vääristellä saatuja vastauksia. Jatkotutkimuksissa kannattaisi siis keskittyä selvittämään näitä riippuvuussuhteita suuremman vastausmäärän avulla.

Taustatietoja kysyttäessä olisi ollut mielenkiintoista selvittää, kuinka moni metsänomistaja on itse tehnyt metsänhoitotöitä esimerkiksi viimeisen viiden vuoden aikana. Tätä tietoa olisi ollut hyvä peilata vastauksiin, koska oman kokemukseni mukaan iso osa Metsänhoitoyhdistys Haapavesi-Kärsämäen jäsenistä tekee myös itse metsätöitä.

Tutkimuksessa sivuttiin tulevaa jäsenmaksua yhden väitteen avulla, jossa vastaaja kertoi, mitä mieltä hän oli väitteestä, jonka mukaan nykyinen metsänhoitomaksu sopisi suoraan jäsenmaksuksi. Yksi kolmesta oli eri mieltä väitteestä, joten jatkotutkimuksissa voitaisiin lähteä tarkemmin selvittämään erilaisia jäsenmaksun määräytymisperusteita ja määriä. Yksi keino selvittää sopivaa jäsenmaksun määrää olisi esittää jokin kiinteä summa jäsenyyden hinnaksi ja kysyä, olisivatko jäsenet valmiita maksamaan kyseistä hintaa. Tuo summa perustuisi metsänhoitoyhdistyksen omiin laskelmiin.

Uskoisin tutkimuksen olevan kohtalaisen hyvä pohja mahdollisten jatkotutkimusten kannalta. Määrällisenä tutkimuksena se keskittyi kuvaamaan numeroilla ja tilastollisesti, kuinka asiat ovat tällä hetkellä selvittämättä juuri lainkaan syitä kyseisille havainnoille. Toki se kykeni antamaan arvioita taustamuuttujien perusteella, mutta syvemmät motiivit eri vastauksiin jäävät tältä tutkimukselta selvittämättä. Jatkotutkimuksissa voitaisiin siis keskittyä selvittämään, esimerkiksi kvalitatiivisen tutkimuksen avulla, syitä tietyn osa-alueen vastauksiin.

## Lähteet

- Gerlander, T. 2002. Maa- ja metsätaloustuottajien keskusliitto (MTK). Pohjois-Karjalan koulutuskuntayhtymän oppimateriaali.  
<http://virtuoosi.pkky.fi/metsaverkko/metsapolitiikka/yhteistyorganisasiot/mtk.htm>. 13.4.2014
- de Gritz, N. & Leppänen, H. 2012. Metsänomistajien tietämyksen ja tyytyväisyyden selvitys Metsänhoitoyhdistys Pohjois-Karjalassa. Karelia-ammattikorkeakoulu. Metsätalouden koulutusohjelma. Opinnäytetyö.
- Frilander, J. 2013. Ulkomailta tuodaan ekologista puuta, koska kotimaasta ei saa. Yle Uutiset.  
[http://yle.fi/uutiset/ulkomailta\\_tuodaan\\_ekologista\\_puuta\\_koska\\_kotimaasta\\_ei\\_saa/6606701](http://yle.fi/uutiset/ulkomailta_tuodaan_ekologista_puuta_koska_kotimaasta_ei_saa/6606701). 17.5.2014
- Halkonen, V. 2013. Yksityismetsätalouden edistämisorganisaatioiden kaksoisrooli. Helsingin yliopisto. Maatalous-metsätieteellinen tiedekunta. Pro gradu-tutkielma.
- Heikkilä, T. 2008. Tilastollinen tutkimus. Helsinki: Edita Publishing Oy.
- Hetemäki, L., Niinistö, S., Seppälä, R. & Uusivuori, J (toim.). 2011. Murroksen jälkeen – Metsien käytön tulevaisuus Suomessa. Hämeenlinna: Kariston Kirjapaino Oy
- Hänninen, H., Karppinen, H & Leppänen, J. 2011. Suomalainen metsänomistaja 2010. <http://www.metla.fi/julkaisut/workingpapers/2011/mwp208.pdf>. 13.4.2014
- Hänninen, R., Katila, P. & Västilä, S. 2013. Metsäalan toimintaympäristön muutostanalyysi.  
[http://www.mmm.fi/attachments/metsat/metsaneuvostonsihteeristo/6HCDqhxO6/Liite\\_4\\_Hanninen\\_ym\\_\\_Toimintaymparisto\\_19\\_4\\_2013.pdf](http://www.mmm.fi/attachments/metsat/metsaneuvostonsihteeristo/6HCDqhxO6/Liite_4_Hanninen_ym__Toimintaymparisto_19_4_2013.pdf). 13.4.2014.
- Iittäläinen, V. 2013. Näkökulma: Moderni metsänomistaja hoitaa hommat verkossa. Suomen metsäyhdistys.  
<http://www.forest.fi/smyforest/forest.nsf/allbyid4/2EC2FF53C5BFAA63C2257B63002F0EB5>. 19.4.2014
- Itella Oyj. 2014. Yrityshinnasto.  
[http://www.itella.fi/liitteet/hinnatjamaksutavat/hinnat/Yritys\\_01012014\\_FI.pdf](http://www.itella.fi/liitteet/hinnatjamaksutavat/hinnat/Yritys_01012014_FI.pdf). 9.1.2014.
- Jyrinki, T. 2013. Toimihenkilö. Metsänhoitoyhdistys Haapavesi-Kärsämäki. Henkilökohtainen tiedonanto. 18.12.2013.
- Kukkonen, E. 2014. Lehtori. Karelia-ammattikorkeakoulu. Yksityinen tiedonanto. 13.1.2014.
- Karelia ammattikorkeakoulun opinnäytetyöryhmä. 2013. Opinnäytetyön ohjeet. Karelia-ammattikorkeakoulu.  
[http://student.karelia.fi/file.php/3/Biotalouden\\_keskuksen\\_toimintaohje.pdf](http://student.karelia.fi/file.php/3/Biotalouden_keskuksen_toimintaohje.pdf). 13.4.2014.
- Laki metsänhoitoyhdistyksistä 534/1998.  
<http://www.finlex.fi/fi/laki/ajantasa/1998/19980534>. 10.1.2014
- Laki metsänhoitoyhdistyksistä annetun lain muuttamisesta 1090/2013.  
<http://www.finlex.fi/fi/laki/kokoelma/2013/sk20131090.pdf>. 13.4.2014
- Lahtinen, L. 2012. Maa- ja metsätaloustuottajain keskusliitto. Sähköpostikeskustelu. 4.2.2014.

- Lehto-Isokoski, H. 2013. Metsälehti Makasiini 1/2013. Metsälehti.  
<http://www.metsälehti.fi/Nakoislehti/?magazineId=7964308&teaser=1>  
 . 1.5.2014
- Maa- ja metsätaloustuottajain keskusliitto. 2014. Metsänhoitoyhdistyslaki. Maa- ja metsätaloustuottajain keskusliitto.  
[http://www.mtk.fi/metsa/metsapolitiikka/Kotimaan\\_metsapolitiikka/fi\\_FI/metsanhoitoyhdistyslaki/](http://www.mtk.fi/metsa/metsapolitiikka/Kotimaan_metsapolitiikka/fi_FI/metsanhoitoyhdistyslaki/). 13.4.2014
- Maa- ja metsätaloustuottajain Keskusliitto. 2012. Metsätutka-kysely. Maa- ja metsätaloustuottajain Keskusliitto.
- Maa- ja metsätaloustuottajain Keskusliitto. 2013a. MTK. Maa- ja metsätaloustuottajain Keskusliitto. [http://www.mtk.fi/mtk/fi\\_FI/mtk/](http://www.mtk.fi/mtk/fi_FI/mtk/). 13.4.2014.
- Maa- ja metsätaloustuottajain Keskusliitto. 2013b. MTK:n toiminta-ajatus. Maa- ja metsätaloustuottajain Keskusliitto.  
[http://www.mtk.fi/mtk/toiminta\\_ajatus/fi\\_FI/toiminta\\_ajatus/](http://www.mtk.fi/mtk/toiminta_ajatus/fi_FI/toiminta_ajatus/).  
 18.5.2014.
- Maa- ja metsätaloustuottajain Keskusliitto. 2013c. MTK:n tehtävät. Maa- ja metsätaloustuottajain Keskusliitto.  
[http://www.mtk.fi/mtk/tehtavat/fi\\_FI/mtkn\\_tehtavat/](http://www.mtk.fi/mtk/tehtavat/fi_FI/mtkn_tehtavat/). 18.5.2014
- Maa- ja metsätalousministeriö. 2009. Metsätalouden edistämisen organisaatioiden kehittämishanke, kilpailutyöryhmän loppuraportti 14.12.2009. Maa- ja metsätalousministeriö.  
[http://www.mmm.fi/attachments/metsat/5m5XSs55S/Kilpailutyoryhman\\_loppuraportti.pdf](http://www.mmm.fi/attachments/metsat/5m5XSs55S/Kilpailutyoryhman_loppuraportti.pdf). 13.4.2014.
- Maa- ja metsätalousministeriö. 2014. Uusi laki metsänhoitoyhdistyksistä voimaan vuoden 2014 alusta. Maa- ja metsätalousministeriö.  
[http://www.mmm.fi/fi/index/etusivu/metsat/hankkeet\\_tyoryhmat/metsanhoitoyhdistyslaki.html](http://www.mmm.fi/fi/index/etusivu/metsat/hankkeet_tyoryhmat/metsanhoitoyhdistyslaki.html). 13.4.2014.
- Metsänhoitoyhdistysten Palvelu MHYP Oy ja Metsänhoitoyhdistykset. 2014a.  
<http://www.mhy.fi/metsanhoitoyhdistykset/metsanomistajien-liitot>.  
 13.4.2014
- Metsänhoitoyhdistysten Palvelu MHYP Oy ja Metsänhoitoyhdistykset 2014b.  
<http://www.mhy.fi/haapavesi-karsamaki>. 13.4.2014.
- Metsänhoitoyhdistysten Palvelu MHYP Oy ja Metsänhoitoyhdistykset 2014c.  
<http://www.mhy.fi/haapavesi-karsamaki/palvelut>. 13.4.2014.
- Metsäntutkimuslaitos. 2013. Euroopan metsäisin maa.  
<http://www.metla.fi/suomen-metsat/>. 13.4.2014
- Mämmi, J., Pekkala, J. 2004. Metsänhoitoyhdistys Haapavesi-Kärsämäen asiakastytyväisyys ja palveluitten kehittäminen. Pohjois-Karjalan ammattikorkeakoulu. Metsätalouden koulutusohjelma ja metsä- ja puutalouden markkinoinnin koulutusohjelma. Opinnäytetyö.
- Painonet Oy. 2013. Kirjekuoret. <http://kauppa.paino.net/Kirjekuoret/>. 9.1.2014
- Pihljerta, K. 2008. Tapion Taskukirja. Hämeenlinna: Kariston Kirjapaino Oy.
- Rantala, S. 2008. Tapion taskukirja. Hämeenlinna: Kariston Kirjapaino Oy.
- Ruotsalainen, J. 2013. Toiminnanjohtaja. Metsänhoitoyhdistys Haapavesi-Kärsämäki. Henkilökohtainen tiedonanto. 18.12.2013
- Suomen metsäyhdistys ry. 2008. Sertifiointi takaa suomalaiselle puulle ostajat.  
<http://www.forest.fi/smyforest/forest.nsf/allbyid/8B58371C64C51BAFC22573F700354A32?OpenDocument>. 13.4.2014
- Särkikoski, J. 2013. Metsänomistajien näkemyksiä metsänhoitoyhdistyslain uudistuksesta Metsänhoitoyhdistys Pohjois-Karjalan alueella. Karelia-ammattikorkeakoulu. Metsätalouden koulutusohjelma. Opinnäytetyö.

- Taloussanomat. 2008. Suomen metsänhoito joutuu EU:n syyniin.  
<http://www.taloussanomat.fi/palvelut/2008/11/12/suomen-metsanhoito-joutuu-eun-syyniin/200829377/12>. 13.4.2014.
- Tilastokeskus. 2010. Tieto- ja viestintätekniiikan käyttö –tutkimus 2010. Tilastokeskus. [http://www.stat.fi/til/sutivi/2010/sutivi\\_2010\\_2010-10-26\\_kat\\_003\\_fi.html](http://www.stat.fi/til/sutivi/2010/sutivi_2010_2010-10-26_kat_003_fi.html). 9.4.2014
- Tilastokeskus. 2014a. Haapavesi. Tilastokeskus.  
<http://tilastokeskus.fi/tup/kunnat/kuntatiedot/071.html>. 15.4.2014.
- Tilastokeskus. 2014b. Kärsämäki. Tilastokeskus.  
<http://tilastokeskus.fi/tup/kunnat/kuntatiedot/317.html>. 15.4.2014.
- Tiirola, M. 2012. Mitä tapahtuu metsänhoitoyhdistyslaille? Maa- ja metsätaloustuottajain Keskusliitto.  
[http://www.mtk.fi/ajankohtaista/uutiset/uutiset\\_2012/fi\\_FI/mhy-laki\\_1/](http://www.mtk.fi/ajankohtaista/uutiset/uutiset_2012/fi_FI/mhy-laki_1/)  
13.4.2014
- Viitanen, J. & Hänninen, R. 2013. Metsäsektorin suhdannekatsaus 2013-2014.  
<http://www.metla.fi/julkaisut/isbn/978-951-40-2438-2/suhdannekatsaus2013.pdf> .13.4.2014

**Hyvä metsänomistaja,**

Metsänhoitoyhdistykset ovat metsänomistajien omistamia ja hallitsevia toimijoita, jotka tuottavat metsänomistajille palveluja, neuvontaa ja edunvalvontaa. Vuoden 2015 alusta astuu voimaan uudistunut metsänhoitoyhdistyslaki, jonka myötä metsänhoitomaksu poistuu ja metsänomistajat itse päättävät tulevan jäsenmaksun tason. Samalla poistuvat metsänhoitoyhdistysten liiketoiminnan harjoittamista koskevat rajoitteet.

**Metsänhoitoyhdistys Haapavesi-Kärsämäki haluaa tämän kyselyn avulla selvittää metsänomistajien mielipiteitä nykyisistä ja tulevaisuuden palveluista, neuvonnasta ja edunvalvonnasta. Kysely on samalla Karelia-ammattikorkeakoulun opinnäytetyö, joten vastaamalla kyselyyn autatte metsänhoitoyhdistystänne kehittämään toimintaa edistäen samalla opinnäytetyön valmistumista.**

Osoitetietonne on saatu Mhy Haapavesi-Kärsämäen jäsenrekisteristä. Antamianne vastauksia käsitellään nimettöminä ja ehdottoman luottamuksellisesti eikä niitä missään vaiheessa yhdistetä arvontalipukkeen tietoihin.

Vastaamalla kyselyyn ja palauttamalla sen oheisessa kirjekuoressa, osallistutte arvontaan, jossa palkintona on 2 kpl laadukkaita retkireppuja ja 2 kpl auton istuinsuojia. Täyttäkää ja irrottakaa tämän saatteen alaosassa oleva arvontalipuke ja laittakaa se samaan kuoreen kyselyn kanssa. Vastaanottaja maksaa postimaksun.

Pyydämme Teitä vastaamaan kyselyyn ja postittamaan sen vastauskuoressa **21.2.2014** mennessä. Arvonnan voittajille ilmoitetaan henkilökohtaisesti.

Jos Teillä herää kysymyksiä tutkimukseen liittyen, niin vastaamme niihin mielellämme.

Vastauksenne ovat arvokkaita, niistä kiittäen

**Esa Koirikivi**  
metsätalousinsinööriopiskelija  
Karelia-ammattikorkeakoulu

**Jaana Ruotsalainen**  
toiminnanjohtaja  
Metsänhoitoyhdistys Haapavesi-  
Kärsämäki

.....  
**Arvontalipuke:**

Nimi: \_\_\_\_\_

Osoite: \_\_\_\_\_

Puh: \_\_\_\_\_ Sähköposti: \_\_\_\_\_

## TAUSTATIEDOT

1. Sukupuoli  Mies  Nainen 2. Ikä \_\_\_\_\_ vuotta.

## 3. Asuinpaikka

- Maa- tai metsätilan yhteydessä  
 Haapavedellä tai Kärämäellä, mutta ei tilan yhteydessä  
 Muualla

## 4. Metsätilan omistusmuoto

- Yksin  Puolison kanssa  
 Metsä-/muu yhtiö  Kuolinpesä  
 Muu yhteisö

## 5. Ammattiryhmä

- Palkansaaja  Eläkeläinen  
 Maa- tai metsätalousyrittäjä  Muu yrittäjä  
 Muu (työtön, opiskelija jne.)

## 6. Metsätilojen yhteispinta-ala

Haapavedellä ja Kärämäellä

\_\_\_\_\_ ha, muualla \_\_\_\_\_ ha

## PALVELUT

7. Oletteko käyttäneet jotakin metsänhoitoyhdistyksen palvelua viimeisen 5 vuoden aikana?

En  Kyllä mitä viimeisimpänä? \_\_\_\_\_

8. Kuinka tärkeitä arvioisitte seuraavien palveluiden olevan Teille vuosivälillä **2015–2020**?

	Erittäin tärkeä	Melko tärkeä	Vähän tärkeä	Ei lainkaan tärkeä	En osaa sanoa
Puunmyyntisuunnitelma eli leimikon teko	<input type="checkbox"/>	<input type="checkbox"/>	<input type="checkbox"/>	<input type="checkbox"/>	<input type="checkbox"/>
Metsänkäyttöilmoituksen tekeminen	<input type="checkbox"/>	<input type="checkbox"/>	<input type="checkbox"/>	<input type="checkbox"/>	<input type="checkbox"/>
Veroneuvonta	<input type="checkbox"/>	<input type="checkbox"/>	<input type="checkbox"/>	<input type="checkbox"/>	<input type="checkbox"/>
Metsäasiantuntijan neuvonta	<input type="checkbox"/>	<input type="checkbox"/>	<input type="checkbox"/>	<input type="checkbox"/>	<input type="checkbox"/>
Jäsenlehti kolme kertaa vuodessa	<input type="checkbox"/>	<input type="checkbox"/>	<input type="checkbox"/>	<input type="checkbox"/>	<input type="checkbox"/>
Metsäretkeilyt	<input type="checkbox"/>	<input type="checkbox"/>	<input type="checkbox"/>	<input type="checkbox"/>	<input type="checkbox"/>
Metsätaitokisat	<input type="checkbox"/>	<input type="checkbox"/>	<input type="checkbox"/>	<input type="checkbox"/>	<input type="checkbox"/>
Toiminta sosiaalisessa mediassa (Facebook ym.)	<input type="checkbox"/>	<input type="checkbox"/>	<input type="checkbox"/>	<input type="checkbox"/>	<input type="checkbox"/>
Metsäsertifiointi	<input type="checkbox"/>	<input type="checkbox"/>	<input type="checkbox"/>	<input type="checkbox"/>	<input type="checkbox"/>

	Erittäin tärkeä	Melko tärkeä	Vähän tärkeä	Ei lainkaan tärkeä	En osaa sanoa
Puukauppapalvelut (kilpailutus, korjuun valvonta)	<input type="checkbox"/>	<input type="checkbox"/>	<input type="checkbox"/>	<input type="checkbox"/>	<input type="checkbox"/>
Puunkorjuupalvelut	<input type="checkbox"/>	<input type="checkbox"/>	<input type="checkbox"/>	<input type="checkbox"/>	<input type="checkbox"/>
Maanmuokkaus	<input type="checkbox"/>	<input type="checkbox"/>	<input type="checkbox"/>	<input type="checkbox"/>	<input type="checkbox"/>
Istutusmateriaalien välitys (taimet, siemenet)	<input type="checkbox"/>	<input type="checkbox"/>	<input type="checkbox"/>	<input type="checkbox"/>	<input type="checkbox"/>
Taimien istutuspalvelu	<input type="checkbox"/>	<input type="checkbox"/>	<input type="checkbox"/>	<input type="checkbox"/>	<input type="checkbox"/>
Taimikonhoito, -perkaus ja ennakkoraivaus	<input type="checkbox"/>	<input type="checkbox"/>	<input type="checkbox"/>	<input type="checkbox"/>	<input type="checkbox"/>
Ensiharvennus	<input type="checkbox"/>	<input type="checkbox"/>	<input type="checkbox"/>	<input type="checkbox"/>	<input type="checkbox"/>
Metsälannoitus	<input type="checkbox"/>	<input type="checkbox"/>	<input type="checkbox"/>	<input type="checkbox"/>	<input type="checkbox"/>
Internetissä selattava metsäsuunnitelma	<input type="checkbox"/>	<input type="checkbox"/>	<input type="checkbox"/>	<input type="checkbox"/>	<input type="checkbox"/>
Tila-arviot	<input type="checkbox"/>	<input type="checkbox"/>	<input type="checkbox"/>	<input type="checkbox"/>	<input type="checkbox"/>
Kiinteistövälitys	<input type="checkbox"/>	<input type="checkbox"/>	<input type="checkbox"/>	<input type="checkbox"/>	<input type="checkbox"/>
Lausunnot, veroilmoitukset	<input type="checkbox"/>	<input type="checkbox"/>	<input type="checkbox"/>	<input type="checkbox"/>	<input type="checkbox"/>
Metsätiepalvelut	<input type="checkbox"/>	<input type="checkbox"/>	<input type="checkbox"/>	<input type="checkbox"/>	<input type="checkbox"/>
Ojituspalvelut	<input type="checkbox"/>	<input type="checkbox"/>	<input type="checkbox"/>	<input type="checkbox"/>	<input type="checkbox"/>

## JÄSENPAVELUT

9. Kuinka tärkeää Teille olisi seuraavien palvelujen sisältyminen jäsenpalveluihin?

	Erittäin tärkeä	Melko tärkeä	Vähän tärkeä	Ei lainkaan tärkeä	En osaa sanoa
Metsäasiantuntijan antama neuvonta	<input type="checkbox"/>	<input type="checkbox"/>	<input type="checkbox"/>	<input type="checkbox"/>	<input type="checkbox"/>
Edunvalvonta	<input type="checkbox"/>	<input type="checkbox"/>	<input type="checkbox"/>	<input type="checkbox"/>	<input type="checkbox"/>
Metsäsertifiointi	<input type="checkbox"/>	<input type="checkbox"/>	<input type="checkbox"/>	<input type="checkbox"/>	<input type="checkbox"/>
Puunmyyntisuunnitelmien laadinta	<input type="checkbox"/>	<input type="checkbox"/>	<input type="checkbox"/>	<input type="checkbox"/>	<input type="checkbox"/>
Jäsenlehti ja jäsenkirje	<input type="checkbox"/>	<input type="checkbox"/>	<input type="checkbox"/>	<input type="checkbox"/>	<input type="checkbox"/>
Metsätaitokisat	<input type="checkbox"/>	<input type="checkbox"/>	<input type="checkbox"/>	<input type="checkbox"/>	<input type="checkbox"/>
Metsäretkeilyt	<input type="checkbox"/>	<input type="checkbox"/>	<input type="checkbox"/>	<input type="checkbox"/>	<input type="checkbox"/>
Metsänkäyttöilmoituksen tekeminen	<input type="checkbox"/>	<input type="checkbox"/>	<input type="checkbox"/>	<input type="checkbox"/>	<input type="checkbox"/>
Pääsy jäsensivuille, puukaupan hintaseuranta,	<input type="checkbox"/>	<input type="checkbox"/>	<input type="checkbox"/>	<input type="checkbox"/>	<input type="checkbox"/>
Koulutus- ja tiedotustilaisuudet	<input type="checkbox"/>	<input type="checkbox"/>	<input type="checkbox"/>	<input type="checkbox"/>	<input type="checkbox"/>
Oman metsän tiedot	<input type="checkbox"/>	<input type="checkbox"/>	<input type="checkbox"/>	<input type="checkbox"/>	<input type="checkbox"/>

10. Olisiko Teillä mielessänne joitain palveluja, jotka haluaisitte jäsenpalveluiksi?

---



---



---

11. Mitä mieltä olette seuraavista palveluihin liittyvistä väittämistä?

	Täysin samaa mieltä	Osittain samaa mieltä	Ei samaa eikä eri mieltä	Osittain eri mieltä	Täysin eri mieltä
Olen tyytyväinen metsänhoitoyhdistyksen palveluihin	<input type="checkbox"/>	<input type="checkbox"/>	<input type="checkbox"/>	<input type="checkbox"/>	<input type="checkbox"/>
Nykyinen palveluvalikoima riittää metsätalouteni harjoittamiseen	<input type="checkbox"/>	<input type="checkbox"/>	<input type="checkbox"/>	<input type="checkbox"/>	<input type="checkbox"/>
Tulen jatkossa hyödyntämään yhdistyksen palveluja	<input type="checkbox"/>	<input type="checkbox"/>	<input type="checkbox"/>	<input type="checkbox"/>	<input type="checkbox"/>
Metsänhoitoyhdistyksen tulisi ottaa aktiivinen rooli puunostajana	<input type="checkbox"/>	<input type="checkbox"/>	<input type="checkbox"/>	<input type="checkbox"/>	<input type="checkbox"/>
Toiveitani kuunnellaan palvelujen toteutuksessa	<input type="checkbox"/>	<input type="checkbox"/>	<input type="checkbox"/>	<input type="checkbox"/>	<input type="checkbox"/>

## NEUVONTA JA EDUNVALVONTA

12. Minkälaiselle neuvonnalle Teillä olisi tällä hetkellä tarvetta? Valitkaa alla olevista vaihtoehtoista kolme tärkeintä numeroilla 1-3, numeron 1 tarkoittaessa tärkeintä.

Verotus	_____	Kiinteistökauppa	_____
Metsänhoito	_____	Sukupolven vaihdos	_____
Uudet metsänkäsittelymenetelmät	_____		_____
Puukauppa, hakkuut	_____	Muu, _____	_____

13. Mitä mieltä olette seuraavista neuvontaan liittyvistä väittämistä?

	Täysin samaa mieltä	Osittain samaa mieltä	Ei samaa eikä eri mieltä	Osittain eri mieltä	Täysin eri mieltä
Olen saanut riittävästi neuvontaa	<input type="checkbox"/>	<input type="checkbox"/>	<input type="checkbox"/>	<input type="checkbox"/>	<input type="checkbox"/>
Neuvonta on ollut asiallista ja asiantuntevaa	<input type="checkbox"/>	<input type="checkbox"/>	<input type="checkbox"/>	<input type="checkbox"/>	<input type="checkbox"/>
Neuvonnan tulisi olla osa jäsenpalveluja	<input type="checkbox"/>	<input type="checkbox"/>	<input type="checkbox"/>	<input type="checkbox"/>	<input type="checkbox"/>
Neuvonnan voisi muuttaa erikseen laskutettavaksi palveluksi	<input type="checkbox"/>	<input type="checkbox"/>	<input type="checkbox"/>	<input type="checkbox"/>	<input type="checkbox"/>
Nykyinen metsänhoitomaksu sopisi jäsenmaksun määräksi	<input type="checkbox"/>	<input type="checkbox"/>	<input type="checkbox"/>	<input type="checkbox"/>	<input type="checkbox"/>

14. Mitä mieltä olette seuraavista edunvalvontaan liittyvistä väittämistä?

	Täysin samaa mieltä	Osittain samaa mieltä	Ei samaa eikä eri mieltä	Osittain eri mieltä	Täysin eri mieltä
Edunvalvonta on tärkeä osa jäsenpalveluita	<input type="checkbox"/>	<input type="checkbox"/>	<input type="checkbox"/>	<input type="checkbox"/>	<input type="checkbox"/>
Olen tietoinen metsänomistajan hyväksi tehdystä edunvalvonnasta	<input type="checkbox"/>	<input type="checkbox"/>	<input type="checkbox"/>	<input type="checkbox"/>	<input type="checkbox"/>
Edunvalvonnasta tulisi tiedottaa enemmän	<input type="checkbox"/>	<input type="checkbox"/>	<input type="checkbox"/>	<input type="checkbox"/>	<input type="checkbox"/>
Metsänhoitoyhdistys on onnistunut hyvin valvomaan metsänomistajien etuja	<input type="checkbox"/>	<input type="checkbox"/>	<input type="checkbox"/>	<input type="checkbox"/>	<input type="checkbox"/>

15. Kuinka tärkeiksi metsänomistajana koette seuraavat edunvalvonnan alueet?

	Tärkeää	Samantekevää	Ei tärkeää
Maakunnallinen edunvalvonta (esim. lausunnot kaavoituksessa)	<input type="checkbox"/>	<input type="checkbox"/>	<input type="checkbox"/>
Kansallinen edunvalvonta (esim. osallistuminen lakien valmisteluun)	<input type="checkbox"/>	<input type="checkbox"/>	<input type="checkbox"/>
Kansainvälinen edunvalvonta (esim. EU:ssa päätettäviin metsäasioihin vaikuttaminen, kehitysyhteistyö)	<input type="checkbox"/>	<input type="checkbox"/>	<input type="checkbox"/>

16. Tähän voitte halutessanne kommentoida neuvontaa ja edunvalvontaa.

---



---



---

Lopuksi

17. Millä tavoin haluaisitte Metsänhoitoyhdistys Haapavesi-Kärsämäen tiedottavan toiminnastaan? Valitkaa seuraavista vaihtoehdoista kolme parasta numeroilla 1-3, numeron 1 tarkoittaessa parasta menetelmää.

Jäsenlehti	___	Uutiskirje	___	Puhelin/tekstiviesti	___
Sosiaalinen media	___	Nettisivut	___	Kirjepostilla	___
Sanomalehdet	___	Sähköposti	___	Jokin muu, _____	___

18. Tähän voitte halutessanne jättää terveiset Metsänhoitoyhdistys Haapavesi-Kärsämäelle ja esittää esim. toiveita sen toimintaan liittyen.

---

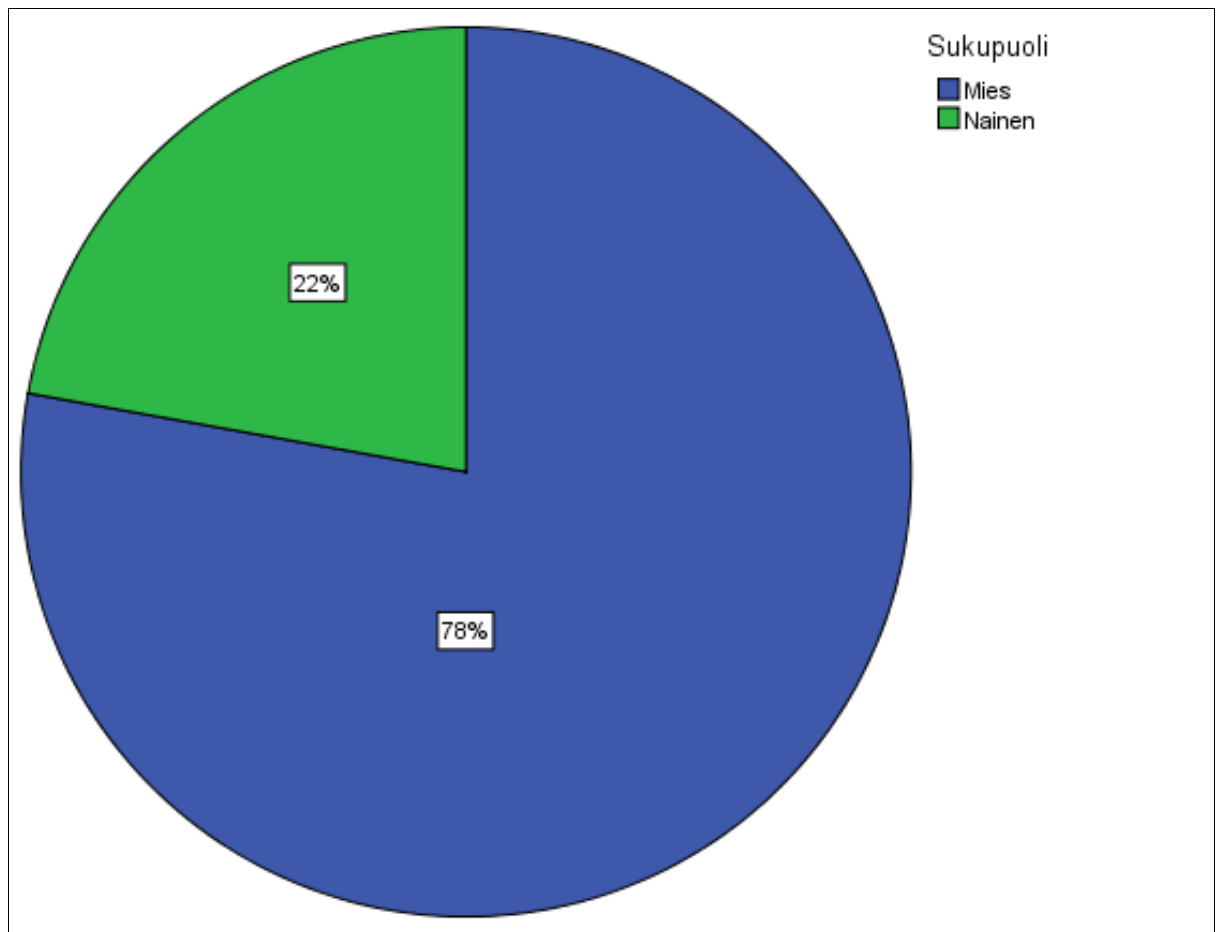


---



---

Kiitos vastauksistanne!



Liitekuvio 1. Vastaajien sukupuolijakauma (N=212).

**\$Omistusmuodot Frequencies**

		Responses		Percent of Cases
		N	Percent	
Omistusmuodot <sup>a</sup>	Yksin	101	45,9%	48,8%
	Puolison kanssa	71	32,3%	34,3%
	Metsä-/muu yhtymä	29	13,2%	14,0%
	Kuolipesä	17	7,7%	8,2%
	Muu yhteisö	2	0,9%	1,0%
Total		220	100,0%	106,3%

a. Group

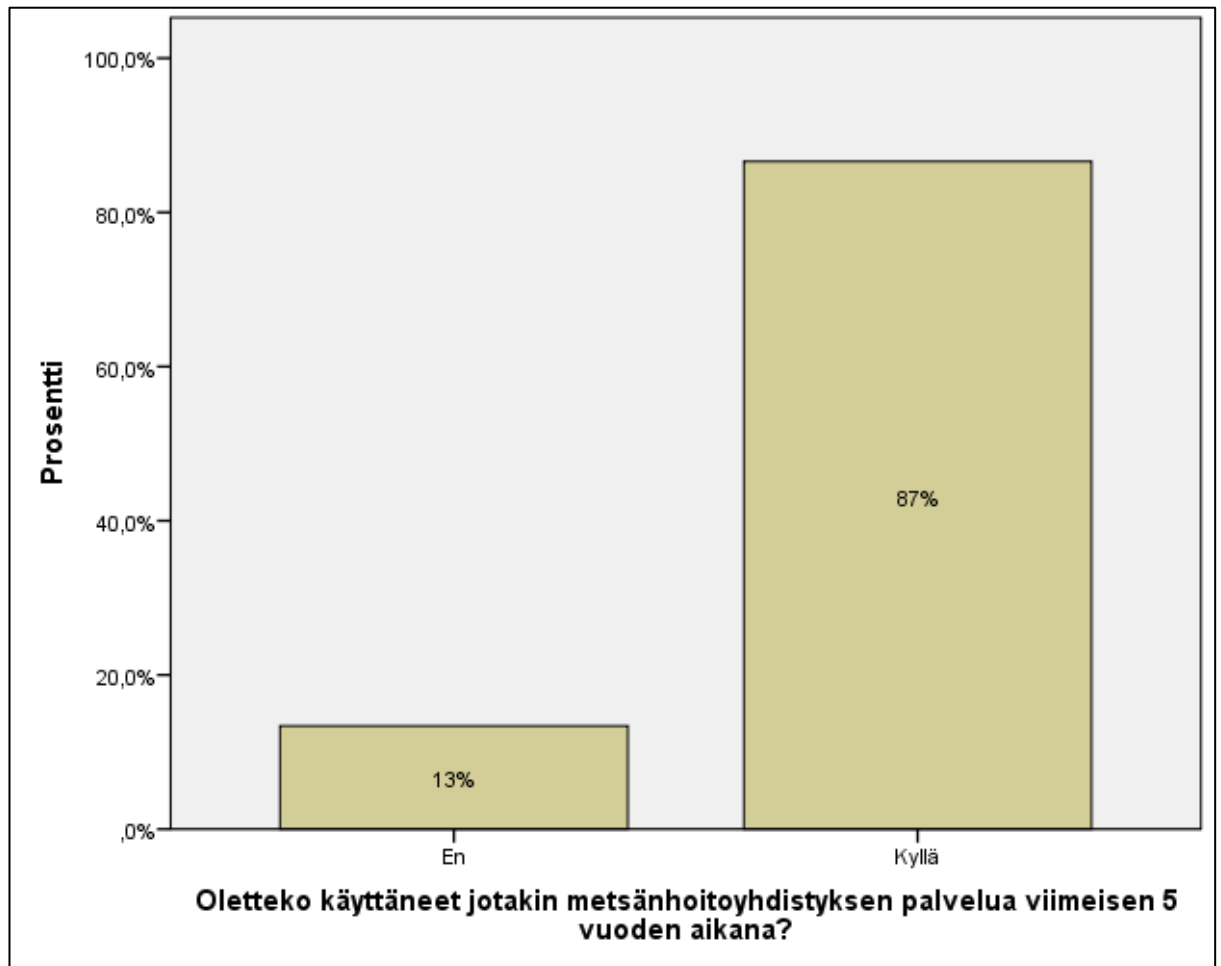
Liitetaulukko 1. Vastaajien metsänomistusmuodon jakautumisen frekvenssitaulukko.

**\$Ammattiryhmät Frequencies**

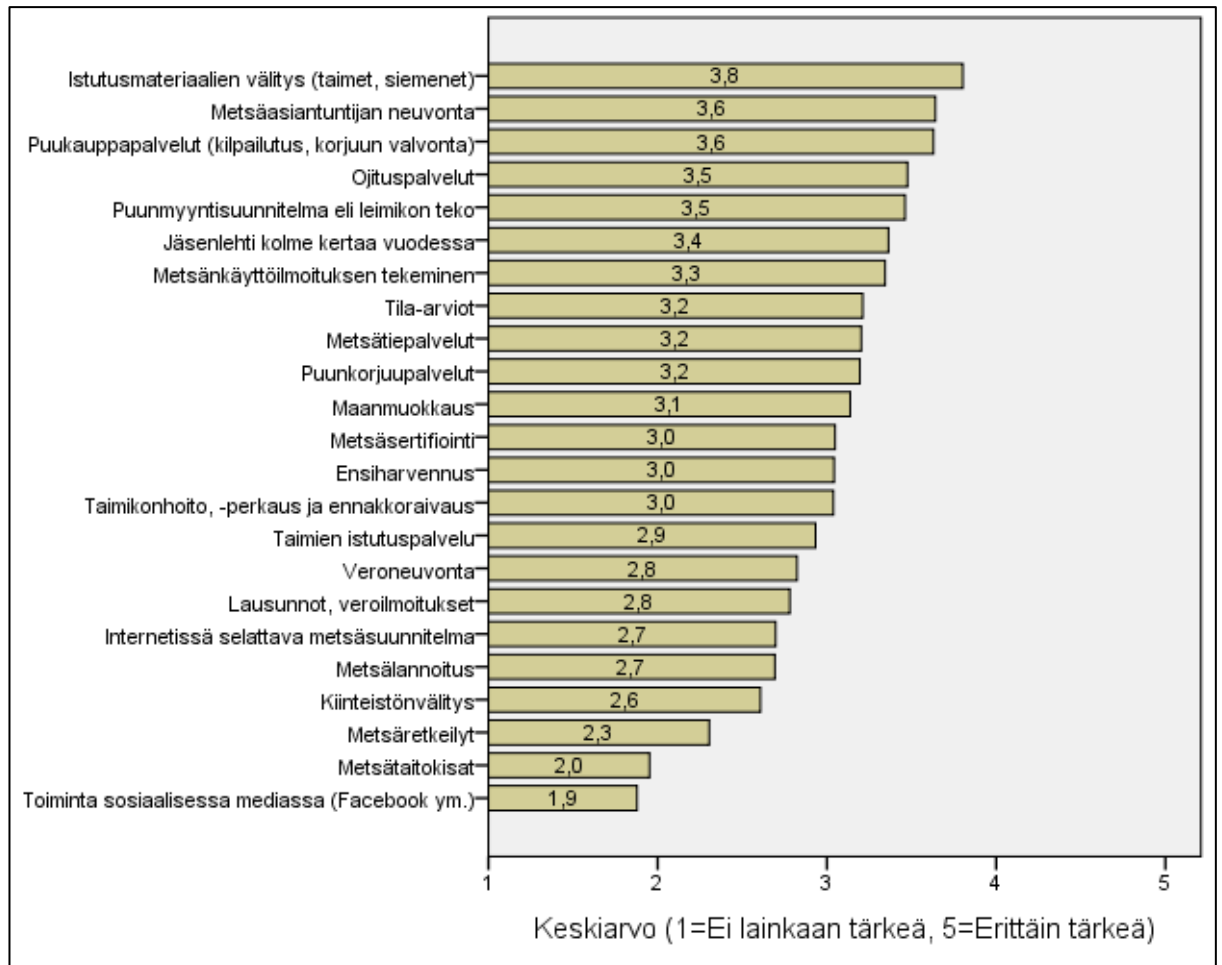
		Responses		Percent of Cases
		N	Percent	
Ammattiryhmät <sup>a</sup>	Palkansaaja	54	23,9%	25,2%
	Eläkeläinen	101	44,7%	47,2%
	Maa- tai metsätalousyrittäjä	51	22,6%	23,8%
	Muu yrittäjä	14	6,2%	6,5%
	Muu (työtön, opiskelija)	6	2,7%	2,8%
Total		226	100,0%	105,6%

a. Group

Liitetaulukko 2. Ammattiryhmien jakautumisen frekvenssitaulukko.



Liitekuvio 2. Palveluiden käyttöaktiivisuus (N=209).



Liitekuvio 3. Palveluiden tärkeisyyden keskiarvoja (N=210).

### Maakunnallinen edunvalvonta (esim. lausunnot kaavoituksessa) \* Sukupuoli Cross-tabulation

		Sukupuoli		Total	
		Mies	Nainen		
Maakunnallinen edunvalvonta (esim. lausunnot kaavoituksessa)	Ei tärkeää	Count	7	0	7
		% within Sukupuoli	4,5%	0,0%	3,5%
	Samantekevää	Count	35	4	39
		% within Sukupuoli	22,7%	8,5%	19,4%
	Tärkeää	Count	112	43	155
		% within Sukupuoli	72,7%	91,5%	77,1%
Total	Count	154	47	201	
	% within Sukupuoli	100,0%	100,0%	100,0%	

**Chi-Square Tests**

	Value	df	Asymp. Sig. (2-sided)
Pearson Chi-Square	7,531 <sup>a</sup>	2	,023
Likelihood Ratio	9,785	2	,008
Linear-by-Linear Association	7,378	1	,007
N of Valid Cases	201		

a. 1 cells (16,7%) have expected count less than 5. The minimum expected count is 1,64.

Liitetaulukko 3. Maakunnallisen edunvalvonnan ja sukupuolen välinen ristiintaulukointi (N=201).

**Nykyinen metsänhoitomaksu sopisi jäsenmaksun määräksi \* Sukupuoli Crosstabulation**

		Sukupuoli		Total	
		Mies	Nainen		
k13mhjäs3	Eri mieltä	Count	33	1	34
		% within Sukupuoli	20,5%	2,1%	16,3%
	En osaa sanoa	Count	31	8	39
		% within Sukupuoli	19,3%	17,0%	18,8%
Total	Samaa mieltä	Count	97	38	135
		% within Sukupuoli	60,2%	80,9%	64,9%
		Count	161	47	208
		% within Sukupuoli	100,0%	100,0%	100,0%

**Chi-Square Tests**

	Value	df	Asymp. Sig. (2-sided)
Pearson Chi-Square	9,986 <sup>a</sup>	2	,007
Likelihood Ratio	13,213	2	,001
Linear-by-Linear Association	9,535	1	,002
N of Valid Cases	208		

a. 0 cells (0,0%) have expected count less than 5. The minimum expected count is 7,68.  
Liitetaulukko 4. Nykyisen metsänhoitomaksun sopiminen jäsenmaksuksi ja sukupuolen välinen ristiintaulukointi (N=201).

### Olen tietoinen metsänomistajan hyväksi tehdystä edunvalvonnasta \* Sukupuoli

#### Crosstabulation

		Sukupuoli		Total	
		Mies	Nainen		
Olen tietoinen metsänomistajan hyväksi tehdystä edunvalvonnasta	Eri mieltä	Count	6	8	14
		% within Sukupuoli	3,9%	17,0%	6,9%
	Ei osaa sanoa	Count	30	11	41
		% within Sukupuoli	19,4%	23,4%	20,3%
	Samaa mieltä	Count	119	28	147
		% within Sukupuoli	76,8%	59,6%	72,8%
Total	Count	155	47	202	
	% within Sukupuoli	100,0%	100,0%	100,0%	

#### Chi-Square Tests

	Value	df	Asymp. Sig. (2-sided)
Pearson Chi-Square	10,756 <sup>a</sup>	2	,005
Likelihood Ratio	9,203	2	,010
Linear-by-Linear Association	9,093	1	,003
N of Valid Cases	202		

a. 1 cells (16,7%) have expected count less than 5. The minimum expected count is 3,26.

Liitetaulukko 5. Tietoisuus edunvalvonnasta ja sukupuolen välinen ristiintaulukointi (N=201).

**Metsänkayttöilmoituksen tekeminen \* asuinpaikka luokkina Crosstabulation**

			asuinpaikka_luokkina		Total
			Haapavedellä tai Kärsämä- ellä	Muualla	
Metsänkayttöilmoituksen tekeminen	Ei lain- kaan tär- keä	Count % within asuinpaik- ka_luokkina	11 8,3%	9 11,8%	20 9,6%
	Vähän tärkeä	Count % within asuinpaik- ka_luokkina	18 13,6%	21 27,6%	39 18,8%
	En osaa sanoa	Count % within asuinpaik- ka_luokkina	3 2,3%	9 11,8%	12 5,8%
	Melko tärkeä	Count % within asuinpaik- ka_luokkina	69 52,3%	23 30,3%	92 44,2%
	Erittäin tärkeä	Count % within asuinpaik- ka_luokkina	31 23,5%	14 18,4%	45 21,6%
	Total	Count % within asuinpaik- ka_luokkina	132 100,0%	76 100,0%	208 100,0%

**Chi-Square Tests**

	Value	df	Asymp. Sig. (2- sided)
Pearson Chi-Square	19,165 <sup>a</sup>	4	,001
Likelihood Ratio	18,960	4	,001
Linear-by-Linear Association	8,295	1	,004
N of Valid Cases	208		

a. 1 cells (10,0%) have expected count less than 5. The minimum expected count is 4,38.

Liitetaulukko 6. Metsänkayttöilmoituksen tekemisen tärkeys palveluna ja asuinpaikan välinen ristiintaulukointi (N=208).

## Metsänkätöilmoituksen tekeminen \* Sukupuoli Crosstabulation

			Sukupuoli		Total
			Mies	Nainen	
Metsänkätöilmoituksen tekeminen	Ei lainkaan tärkeä	Count	19	1	20
		% within Sukupuoli	11,7%	2,1%	9,5%
	Vähän tärkeä	Count	30	9	39
		% within Sukupuoli	18,4%	19,1%	18,6%
	En osaa sanoa	Count	5	6	11
		% within Sukupuoli	3,1%	12,8%	5,2%
	Melko tärkeä	Count	74	20	94
		% within Sukupuoli	45,4%	42,6%	44,8%
	Erittäin tärkeä	Count	35	11	46
		% within Sukupuoli	21,5%	23,4%	21,9%
	Total	Count	163	47	210
		% within Sukupuoli	100,0%	100,0%	100,0%

## Chi-Square Tests

	Value	df	Asymp. Sig. (2-sided)
Pearson Chi-Square	10,168 <sup>a</sup>	4	,038
Likelihood Ratio	10,159	4	,038
Linear-by-Linear Association	,832	1	,362
N of Valid Cases	210		

a. 2 cells (20,0%) have expected count less than 5. The minimum expected count is 2,46.

Liitetaulukko 7. Metsänkätöilmoituksen tekemisen tärkeys palveluna ja sukupuolen välinen ristiintaulukointi (N=210).

**k09sert3 \* Sukupuoli Crosstabulation**

		Sukupuoli		Total	
		Mies	Nainen		
k09sert3	Vähemmän tärkeä	Count	60	9	69
		% within Sukupuoli	37,0%	19,6%	33,2%
	En osaa sanoa	Count	9	7	16
		% within Sukupuoli	5,6%	15,2%	7,7%
	Tärkeä	Count	93	30	123
		% within Sukupuoli	57,4%	65,2%	59,1%
Total	Count	162	46	208	
	% within Sukupuoli	100,0%	100,0%	100,0%	

**Chi-Square Tests**

	Value	df	Asymp. Sig. (2-sided)
Pearson Chi-Square	8,014 <sup>a</sup>	2	,018
Likelihood Ratio	7,772	2	,021
Linear-by-Linear Association	2,663	1	,103
N of Valid Cases	208		

a. 1 cells (16,7%) have expected count less than 5. The minimum expected count is 3,54.  
 Liitetaulukko 8. Metsäsertifioinnin tärkeys jäsenpalveluna ja sukupuolen välinen ristiintaulukointi (N=208).

**k08metilm3 \* Sukupuoli Crosstabulation**

		Sukupuoli		Total	
		Mies	Nainen		
k08metilm3	Ei niin tärkeä	Count	61	10	71
		% within Sukupuoli	37,9%	21,3%	34,1%
	En osaa sanoa	Count	6	7	13
		% within Sukupuoli	3,7%	14,9%	6,3%
	Tärkeä	Count	94	30	124
		% within Sukupuoli	58,4%	63,8%	59,6%
Total	Count	161	47	208	
	% within Sukupuoli	100,0%	100,0%	100,0%	

**Chi-Square Tests**

	Value	df	Asymp. Sig. (2-sided)
Pearson Chi-Square	10,380 <sup>a</sup>	2	,006
Likelihood Ratio	9,404	2	,009
Linear-by-Linear Association	2,019	1	,155
N of Valid Cases	208		

a. 1 cells (16,7%) have expected count less than 5. The minimum expected count is 2,94.  
 Liitetaulukko 9. Metsänkäyttöilmoituksen tekemisen tärkeys palveluna ja sukupuolen välinen ristiintaulukointi (N=208).

**Crosstab**

		asuinpaikka_luokkina		Total
		Haapavedellä tai Kärsämäel- lä	Muulla	
Metsäsertifiointi	En osaa sanoa	Count 29	11	40
	Ei lainkaan tärkeä	% within asuinpaikka_luokkina 22,1%	14,9%	19,5%
	Vähän tärkeä	Count 15	24	39
		% within asuinpaikka_luokkina 11,5%	32,4%	19,0%
	Melko tärkeä	Count 16	9	25
		% within asuinpaikka_luokkina 12,2%	12,2%	12,2%
Total	Erittäin tärkeä	Count 51	24	75
		% within asuinpaikka_luokkina 38,9%	32,4%	36,6%
		Count 20	6	26
		% within asuinpaikka_luokkina 15,3%	8,1%	12,7%
		Count 131	74	205
		% within asuinpaikka_luokkina 100,0%	100,0%	100,0%

**Chi-Square Tests**

	Value	df	Asymp. Sig. (2-sided)
Pearson Chi-Square	14,682 <sup>a</sup>	4	,005
Likelihood Ratio	14,316	4	,006
Linear-by-Linear Association	1,897	1	,168
N of Valid Cases	205		

a. 0 cells (0,0%) have expected count less than 5. The minimum expected count is 9,02.  
 Liitetaulukko 10. Metsäsertifiointin tärkeys palveluna ja asuinpaikan välinen ristiintaulukointi (N=205).

## Asuinpaikan sijainti \* pelkammat Crosstabulation

			pelkammat			Total
			Palkansaaja	Eläkeläinen	Yrittäjät ja muut	
Asuinpaikan sijainti	Maa- tai metsätilan yhteydessä	Count	13	33	41	87
		% within pelkammat	25,0%	33,3%	69,5%	41,4%
	Haapavedellä tai Kärämäellä, muttei tilan yhteydessä	Count	16	23	8	47
		% within pelkammat	30,8%	23,2%	13,6%	22,4%
	Muualla	Count	23	43	10	76
		% within pelkammat	44,2%	43,4%	16,9%	36,2%
Total	Count	52	99	59	210	
	% within pelkammat	100,0%	100,0%	100,0%	100,0%	

## Chi-Square Tests

	Value	df	Asymp. Sig. (2-sided)
Pearson Chi-Square	28,288 <sup>a</sup>	4	,000
Likelihood Ratio	28,565	4	,000
Linear-by-Linear Association	19,180	1	,000
N of Valid Cases	210		

a. 0 cells (0,0%) have expected count less than 5. The minimum expected count is 11,64.

Liitetaulukko 11. Asuinpaikan sijainnin ja ammatin välinen ristiintaulukointi (N=210).

## Crosstab

			asuinpaikka_luokkina		Total
			Haapavedellä tai Kärsämä- ellä	Muulla	
Internetissä selattava metsäsuunnitelma	Ei lainkaan tärkeä	Count	28	19	47
		% within asuinpaikka_luokkina	21,9%	25,0%	23,0%
	Vähän tärkeä	Count	43	19	62
		% within asuinpaikka_luokkina	33,6%	25,0%	30,4%
	En osaa sanoa	Count	13	4	17
		% within asuinpaikka_luokkina	10,2%	5,3%	8,3%
	Melko tärkeä	Count	41	25	66
% within asuinpaikka_luokkina		32,0%	32,9%	32,4%	
Erittäin tärkeä	Count	3	9	12	
	% within asuinpaikka_luokkina	2,3%	11,8%	5,9%	
Total	Count	128	76	204	
	% within asuinpaikka_luokkina	100,0%	100,0%	100,0%	

## Chi-Square Tests

	Value	df	Asymp. Sig. (2-sided)
Pearson Chi-Square	10,056 <sup>a</sup>	4	,040
Likelihood Ratio	9,943	4	,041
Linear-by-Linear Association	1,393	1	,238
N of Valid Cases	204		

a. 1 cells (10,0%) have expected count less than 5. The minimum expected count is 4,47.

Liitetaulukko 12. Internetissä selattavan metsäsuunnitelman tärkeys palveluna ja asuinpaikan välinen ristiintaulukointi (N=204).

Tila-arviot \* Sukupuoli Crosstabulation

		Sukupuoli		Total	
		Mies	Nainen		
Tila-arviot	Ei lainkaan tärkeä	Count	25	7	32
		% within Sukupuoli	15,3%	14,9%	15,2%
	Vähän tärkeä	Count	28	13	41
		% within Sukupuoli	17,2%	27,7%	19,5%
	En osaa sanoa	Count	6	7	13
		% within Sukupuoli	3,7%	14,9%	6,2%
	Melko tärkeä	Count	84	10	94
		% within Sukupuoli	51,5%	21,3%	44,8%
	Erittäin tärkeä	Count	20	10	30
		% within Sukupuoli	12,3%	21,3%	14,3%
	Total	Count	163	47	210
		% within Sukupuoli	100,0%	100,0%	100,0%

Chi-Square Tests

	Value	df	Asymp. Sig. (2-sided)
Pearson Chi-Square	18,999 <sup>a</sup>	4	,001
Likelihood Ratio	18,621	4	,001
Linear-by-Linear Association	,979	1	,323
N of Valid Cases	210		

a. 1 cells (10,0%) have expected count less than 5. The minimum expected count is 2,91.

Liitetaulukko 13. Tila-arvioinnin tärkeys palveluna ja sukupuolen välinen ristiintaulukointi (N=210).

## Crosstab

			Sukuoli		Total
			Mies	Nainen	
Kiinteistönvälitys	Ei lainkaan tärkeä	Count	37	13	50
		% within Sukuoli	23,7%	28,3%	24,8%
	Vähän tärkeä	Count	52	15	67
		% within Sukuoli	33,3%	32,6%	33,2%
	En osaa sanoa	Count	5	8	13
		% within Sukuoli	3,2%	17,4%	6,4%
	Melko tärkeä	Count	46	7	53
		% within Sukuoli	29,5%	15,2%	26,2%
	Erittäin tärkeä	Count	16	3	19
		% within Sukuoli	10,3%	6,5%	9,4%
	Total	Count	156	46	202
		% within Sukuoli	100,0%	100,0%	100,0%

## Chi-Square Tests

	Value	df	Asymp. Sig. (2-sided)
Pearson Chi-Square	14,695 <sup>a</sup>	4	,005
Likelihood Ratio	12,916	4	,012
Linear-by-Linear Association	1,761	1	,185
N of Valid Cases	202		

a. 2 cells (20,0%) have expected count less than 5. The minimum expected count is 2,96.

Liitetaulukko 14. Kiinteistönvälityksen tärkeys palveluna ja sukupuolen välinen ristiintaulukointi (N=202).

## Crosstab

			Metha luokiteltuna				Total
			Alle 7 ha	7-49,9 ha	50-99,9 ha	Yli 100 ha	
Nykyinen metsän- hoitomaksu sopisi jäsenmaksun määräksi		Count	1	6	0	10	17
	Täysin eri mieltä	% within Metha luokiteltuna	25,0%	7,4%	0,0%	17,2%	8,9%
		Count	0	9	3	2	14
	Osittain eri mieltä	% within Metha luokiteltuna	0,0%	11,1%	6,4%	3,4%	7,4%
		Count	1	14	12	8	35
	Ei samaa eikä eri mieltä	% within Metha luokiteltuna	25,0%	17,3%	25,5%	13,8%	18,4%
		Count	0	13	13	18	44
	Osittain samaa mieltä	% within Metha luokiteltuna	0,0%	16,0%	27,7%	31,0%	23,2%
		Count	2	39	19	20	80
	Täysin samaa mieltä	% within Metha luokiteltuna	50,0%	48,1%	40,4%	34,5%	42,1%
Total	Count	4	81	47	58	190	
	% within Metha luokiteltuna	100,0%	100,0%	100,0%	100,0%	100,0%	

## Chi-Square Tests

	Value	df	Asymp. Sig. (2-sided)
Pearson Chi-Square	21,505 <sup>a</sup>	12	,043
Likelihood Ratio	25,671	12	,012
Linear-by-Linear Association	,624	1	,429
N of Valid Cases	190		

a. 8 cells (40,0%) have expected count less than 5. The minimum expected count is ,29.

Liitetaulukko 15. Nykyisen metsänhoitomaksun sopiminen jäsenmaksuksi ja omistetun metsäpinta-alan välinen ristiintaulukointi (N=190).

Metsätutka syksy 2012								
<b>&lt;MTK30&gt; Metsänhoitomaksu on muuttumassa vapaaehtoiseksi. Jatkaisitteko nykyisen metsänhoitoyhdistyksen jäsenenä, jos jäsenmaksu säilyisi samansuuruisena kuin metsänhoitomaksu?</b>								
	Havaintojen määrät		Vastausvaihtoehdot ja havaintojen jakautuminen niissä					MEAN
	Total	Raw total	<i>Kyllä varmasti</i>	<i>Kyllä luultavasti</i>	<i>En luultavasti</i>	<i>En varmasti</i>	<i>En osaa sanoa</i>	
			col %	col %	col %	col %	col %	col mean
<b>TOTAL</b>	551	551	29%	44%	9%	8%	11%	3,05
<b>AMMAT-TIASEMA</b>								
<i>Aktiivi maanviljelijä</i>	88	42	37%	34%	17%	4%	7%	3,12
<i>Palkansaaja</i>	166	131	29%	54%	4%	7%	5%	3,12
<i>Yrittäjä tai liikkeenharjoittaja</i>	39	29	15%	29%	6%	21%	28%	2,55
<i>Eläkeläinen</i>	250	341	28%	41%	10%	7%	13%	3,03
<i>Muu</i>	8	8	38%	63%	-	-	-	3,38
<b>AMMATTI</b>								
<i>viljelijä</i>	176	169	31%	36%	15%	6%	12%	3,04
<i>metsänomistaja</i>	375	382	28%	47%	6%	8%	10%	3,06
<b>IKÄ</b>								
<i>45 tai alle</i>	84	46	25%	46%	5%	17%	7%	2,85
<i>46-59 v.</i>	159	129	29%	47%	10%	5%	9%	3,09
<i>60- v.</i>	307	375	30%	42%	10%	6%	13%	3,09

Kysymys 10. Olisiko teillä mielessänne joitain palveluja, jotka haluaisitte jäsenpalveluiksi?

10. Metsän myynnissä kun on myytyjen ja hakattujen puiden mittauspäivä, siitä pitäisi mielestäni ilmoittaa puun myyjälle, että voisi tulla paikalle.

10. Olemme liian kaukana, emme pääse niihin.

10. Metsäasiantuntijan käynti tilalla esim. 3 vuoden välein(keskustelua taimikon hoidoista puukaupoista ym.) = vinkkejä! Jos yhteyksiä ko. aikana ei ole ollut.

10. Lisää veroneuvontaa.

10. Hirvivahingot.

10. Käytäis edes 10v välein kattoon metsät olisiko aika hankinnalle.

10. Normaalit metsähoidolliset palvelut.

10. Metsätalous suunnitelman teko.

Kysymys 16. Tähän voitte halutessanne kommentoida neuvontaa ja edunvalvontaa.

16. Metsänomistajan etu etusijalle eikä politikointi.

16. Edunvalvontaa tarvitaan valtakunnan tasolla. Paikallisesti hintakilpailukykyä ja palvelujen laatua.

16. Mielestäni metsään jää turhan paljon hakkuu jätepuuta. Se pitäisi voida hyödyntää sillä sehän on uusiutuvaa energiaa.

16. Neuvonnan tulisi muuttua opastukseksi kannattavaan yritystoimintaan ja elinkeinon harjoittamiseen, ei pelkän harrastuksen pariin.

16. Joka neuvontaa tarvii se myös maksaa siitä.

16. Nyt maksetaan jäsenmaksua edunvalvonnasta Metsänomistajien liittoon. Lisäksi liittoon maksetaan jäsenmaksua Metsänhoitoyhdistysten maksaman jäsenmaksun kautta. Edunvalvonta ja jäsenmaksut tulisi yhdistää tilanteen ja kuvan selkeyttämiseksi.

16. Tuntuu, että metsänomistajalle jää vain maksajan rooli. Velvoitteita on, mutta tulot jäävät pieniksi.

16. Edunvalvonta tieasioissa.

16. Puukauppakartelliasianssa hissuttelua.

16. Hyvin riittävä.

16. Edunvalvonnan tulisi näkyä tiedotusvälineissä paremmin ja voimakkaammin.

16. Kansallinen ja kans.välinen syytä tehdä yhteistyössä esim. MTK:n kanssa.

16. Edunvalvontaa tiiviimmäksi MTK kanssa.

16. Aina kysyttäissä olen saanut tyhjentävän vastauksen.

Kysymys 18. Tähän voitte halutessanne jättää terveiset Metsänhoitoyhdistys Haapavesi-Kärsämäelle ja esittää esim. toiveita sen toimintaan liittyen.

18. Yhdistyminen suuremmaksi esim. Kalajokilaaksoon.

18. Metsä ojan kaivut valvoa paremmin. Kaivetaan kanavia.

18. Joskus tuntuu että vois olla ripeämpää toimintaa. Tarjous pyyntöjä tiedottaa paremmin.

18. Kannattaako "isohkon" metsätilan maksaa jäsenmaksu? Onko hinnoittelu kilpailukykyistä? Epäilen. Isonmpi asiakas ja isompi työ pitää olla halvempaa. Hinnoitteluperustat julkisiksi.

18. Hyvät palvelut tähän saakka -asiallinen hyvä neuvonta ja suhtautuminen.

18. Kokemuksesta hakkuusuunnittelu, toteutus ja koko prosessi on toiminnut suoraan ja hyvin metsäyhtiön (Stora Enso) kautta. Prosessi on alkanut heti. MHY:n kautta se kokemukseni mukaan pelkkä aloitus vie n. 0,5-1 vuotta.

18. Pääsääntöisesti tyytyväinen asiakas.

18. Palveluita voisi siirtää enemmän nettiin. Esim. laskureita ym. Niihin palveluihin, johon ne käyvät. Pienenä metsänomistajana ei kehtaa kysellä mahdollisuuksia tukiin, vaan tieto olisi netistä poimittavissa anonyyminä.

18. Jatkakaa samaan hyvään malliin! Erityiskiitokset Pääkön Hannulle.

18. Terveiset!

18. Tietoa enemmän. Olemme 550 km päässä.

18. Kohta 14. Metsävero kohtuuton.

18. Kiitos kuluneesta, yhteistyö on sujunut metsäomistajaa palvelevalla tavalla. Toivottavasti tulevaisuudessakin neuvoja voi saada ilman että laskuri raksuttaa vieressä!!

18. Moniin kysymyksiin oli valitettavasti vaikea vastata perintönä saadun tilan (osan) omistajana, kun itse asuu sieltä kaukana kaupungissa. Tarkoitus on myydä tila pois jossain vaiheessa ja sitä varten olisi hyvä saada asiantuntevaa

neuvontaa alan ammattilaisilta, (käytännön asioista myynnistä ja miten sain käyvän hinnan...).

18. Valtakirjan teon jälkeen ei tullut mitään tietoa kilpailutuksesta ja ostajan valintaperusteista. Eli kun annat valtakirjan ei sinulle kerrota muuta kuin lopullinen tili, jos sitä jää.

18. Voimia työhönne. Metsänomistajat tarvitsevat opastustanne, tukea ja edunvalvontaa. Kiitos.

18. Hyvää palvelua! Naiset metsänomistajina voisi ottaa ns. erityisryhmänä huomioon.

18. Nuoren metsän hoitoon enemmän huomiota, harvennus ym.

18. Tsemppiä!

18. Olen tyytyväinen.

18. Kärsämäen alueella palvelu on todella hyvää. Kiitos!

18. Auttaako metsänhoitoyhdistys arvonlisäveron hoitamisessa puukaupassa.

18. Kiitos palveluista.

18. Toivotaan hyviä kevät kelejä ja iloista mieltä metsällisten asioiden kanssa painiskellessa.

18. Esalle hyviä opiskelu-aikoja! :)

18. Että tuttu oman yhdistyksen mies pystyisi esim. Pyhäjärven puolella laatimaan metsähoidollisia töitä.

18. Toivon vastaisuudessakin saavani asiallista palvelua!

18. Maastossa tapahtuvat työnäytökset ym. Ovat yleensä viikolla, palkansaa-  
ja/metsänomistajan hankala päästä niihin.

18. Kuolinpesä on saanut hyvää palvelua!

18. Olemme saaneet hyvää asiallista palvelua. Metsät ovat nyt kunnossa!