

PAIKKA MUISTAMISELLE

Tuusulan Veteraanipuiston suunnitelma



Ammattikorkeakoulun opinnäytetyö
Rakennettu ympäristö, hortonomi (AMK)

Syksy 2022

Tiina Raula

Koulutuksen nimi Rakennetun ympäristön koulutus

Tiivistelmä

Tekijä Tiina Raula

Vuosi 2022

Työn nimi Paikka muistamiselle – Tuusulan Veteraanipuiston suunnitelma

Ohjaaja Sari Suomalainen

Tämän opinnäytetyön tavoitteena oli tarkastella veteraanipuistojen merkitystä perinteiden säilyttämisen ja muistamisen paikkoina. Aihetta lähestyttiin tarkastelemalla kirjallisuusselvityksen avulla, mitkä tekijät määrittelevät paikan merkityksellisyyden ja miten se vaikuttaa paikan identiteettiin ja paikan tuntuun. Tarkastelun avulla perusteltiin veteraanipuistojen tärkeys kasvavissa ja muuttuvissa kaupungeissa. Työn tilaajana oli Tuusulan kunta, joten työssä pohdittiin myös, mikä on Tuusulan identiteetti toisaalta tunnettuna sotahistorian paikkana ja toisaalta paikkana voimakkaan uudisrakentamisen keskellä, ja mikä merkitys veteraanipuistolla on Tuusulalle. Opinnäytetyön toiminnallisen osuuden tavoitteena oli suunnitella Tuusulan Veteraanipuisto, joka kunnioittaa veteraanien muistoa ja joka kertoo historiasta mutta myös rauhan merkityksestä niin asukkaille, koululaisille kuin vierailijoillekin.

Veteraanijärjestöjen tehtävänä on edistää veteraaniperinteiden säilyttämistä ja siirtämistä tuleville sukupolville. Suomeen on perustettu useita veteraanien muistomerkkejä viherympäristöihin sekä veteraanipuistoja tätä tarkoitusta varten. Tuusulan kunnassa on aktiivinen Tuusulan sotaveteraanit -yhdistys ja Veteraanitoimikunta, joiden toiveesta kunta päätti aloittaa Veteraanipuiston suunnittelun ja toteutuksen Ilmatorjuntamuseon viereiselle tontille Tuusulan Hyrylään.

Työn tuloksena syntyi puistosuunnitelma, johon osallistettiin sidosryhmiä ja jossa huomioon on otettu kestävä ympäristörakentamisen teemojen tavoitteista lajistollisen monimuotoisuuden lisääminen, eri-ikäiset käyttäjäryhmät, esteettömyys sekä historian säilyttäminen. Veteraanipuisto ympäröivine museoalueineen mitä todennäköisimmin vahvistaa Tuusulan identiteettiä sotahistorian ja veteraaniperinnön vaalijana. Historian kerroksellisuuden säilyttämisellä Tuusulan uudistuessa niin rakentamisen kuin tulevaisuuden visionsa näkökulmasta tuetaan paikalliskulttuuria ja -historiaa. Loppupäätelmänä voitiin todeta seuraavaa: vaikka Veteraanipuisto edustaa arvoja ja perinteitä, sen suunnitteleminen toiminnalliseksi puistoksi ekologiset arvot huomioiden ei ole ristiriidassa alkuperäisen tavoitteen kanssa perustaa puisto sotaveteraanien muiston kunnioittamiselle.

Avainsanat Puistosuunnitelma, ekosysteemipalvelut, sotaveteraanit, paikan identiteetti, paikan tuntu

Sivut 35 sivua ja liitteitä 6 sivua

The goal of this thesis was to examine the importance of veteran parks as places to preserve and remember traditions. The topic was approached by examining, through a literature survey, which factors determine the relevance of a place and how it affects the identity and sense of place. The review is used to justify why veteran parks play an important role in growing and changing cities. The work was commissioned by the municipality of Tuusula, so the work also considers what Tuusula's identity is, on the one hand, as a well-known place of military history and, on the other hand, as a place during intense new construction, and what significance the veteran park has for Tuusula. The aim of the functional part of the thesis was to design the Tuusula Veterans Park, which honours the memory of veterans, and which tells about history but also about the importance of peace for residents, schoolchildren, and visitors alike.

The mission of veterans' organizations is to promote the preservation and transfer of veteran traditions to future generations. Several veterans' monuments have been established in Finland in green environments, as well as veteran parks for this purpose. The municipality of Tuusula has an active Tuusula Veterans Association and a Veterans' Committee, at whose request the municipality decided to start planning and implementing a Veterans Park on a plot adjacent to the Air Defence Museum in Hyrylä, Tuusula.

The result of the work was a park plan that involved stakeholders and takes into account the objectives of sustainable environmental construction themes: increasing species diversity, user groups of different ages, accessibility and preserving history. The Veterans Park and its surrounding museum areas will most likely strengthen Tuusula's identity as a guardian of military history and veteran heritage. Preserving the layered nature of history as Tuusula renews itself from the perspective of both construction and its vision for the future supports local culture and history. In conclusion, although the Veterans Park represents values and traditions, designing it as a functional park with ecological values in mind does not contradict the basic idea of establishing a park for honouring the memory of war veterans.

Keywords Park design, veterans, ecosystem services, identity of place, sense of place

Pages 35 pages and appendices 6 pages

Sisällys

1	Johdanto	1
2	Veteraanipuistojen merkitys	2
2.1	Paikan identiteetti ja tuntu	3
2.2	Muistot ja muistaminen	4
2.3	Tuusulan identiteetti.....	5
2.3.1	Hyrylän varuskunnan jäljet.....	6
2.3.2	Taide paikan identiteetin vahvistajana	6
2.3.3	Veteraaniperinnön jatkaminen	7
2.4	Ekosysteemipalvelut ja KESY-toimintaa.....	9
2.4.1	Ekosysteemipalvelut veteraanipuistossa	10
2.4.2	Osallistava suunnittelu	10
3	Tuusulan Veteraanipuiston suunnittelu	11
3.1	Olemassa olevien Veteraanipuistojen kartoitus.....	11
3.2	Sijainti ja alueen kuvaus.....	14
3.2.1	Saavutettavuus.....	15
3.2.2	Luonto ja maaperä	16
3.3	Sidosryhmät suunnittelua ohjaamassa	17
3.3.1	Tuliaseman kohtalo	19
3.3.2	Sotahistoria esille	19
3.3.3	Käyttäjärühmät.....	20
3.3.4	Viestintä sidosryhmätyöskentelyssä	20
3.4	Suunnitelman ratkaisut.....	21
3.4.1	Mitoitus ja materiaalit.....	22
3.4.2	Tuliaseman turvallisuus.....	23
3.4.3	Taideteos, varusteet ja kalusteet	24
3.4.4	Kasvillisuus	25
4	Johtopäätökset ja pohdinta.....	26
	Lähteet.....	30

Liitteet

- Liite 1 Suunnittelun lähtötiedoiksi mitatut korkopisteet ja puiden paikat
- Liite 2 Havainnekuvia
- Liite 3 Puistosuunnitelma ja pinnantasaus
- Liite 4 Poikkileikkaukuvat
- Liite 5 Puistosuunnitelma: istutussuunnitelma ja kasvillisuusluettelo
- Liite 6 Kustannuslaskelma

1 Johdanto

Kaupunkien tiivistyessä voimakkaan uudisrakentamisen keskellä ihmisten elinympäristö muuttuu visuaalisesti, mutta myös paikan henki, tuntu ja identiteetti ovat tällöin muutoksessa. Kaupunkisuunnittelussa on mahdollisuus ottaa huomioon historian kerroksellisuuden säilyttäminen, ja siten tukea asukkaiden juurtumista paikkaan, vahvistaa paikan identiteettiä tai jopa luoda sille uutta imagoa. Fyysiset elementit, kuten rakennukset, museot, taide, toiminnalliset seikat, maisema tai erityinen kasvillisuus kuten vanhat puut toimivat ohikulkijan muistojen ja muistamisen elementteinä, ja siten tekevät puistosta, korttelista tai koko kaupungista erityisen, yksilölle tai ryhmälle merkityksellisen paikan.

Viherympäristöt ovat osa kaupunkirakennetta ja niiden rooli on tarjota sosiaalisia, kulttuurisia ja terveydellisiä ekosysteemipalveluja asukkaille. Se miten asukkaat kokevat juurtuneensa paikkaan ja miten vahva on paikan identiteetti ja yksilön kokema paikan tuntu, nähdään myös yhtenä ekosysteemipalveluna. Lähimetsillä on useita terveyttä edistäviä vaikutuksia, mutta myös kaupunkien puistot ovat paikkoja levätä, kokoontua ja kohdata muita ihmisiä sekä saada esteettisiä kokemuksia tai kokea luontoyhteyttä. Ne voivat olla myös paikkoja muistaa ja muistella, mitä erityisesti paikkasidonnainen taide tukee. Kestävän ympäristörakentamisen KESY-teemojenkin mukaan paikalliskulttuurin ja historian tuntemuksen edistäminen on yksi tärkeä tavoite, jonka avulla voidaan vahvistaa paikan tuntua.

Suomen historian sota-aika on verrattain pitkä ja toisen maailmansodan muistot elävät vielä erityisesti ikääntyvän väestön ja sodan kokeneiden keskuudessa. Tammenlehvän liitto ja Suomen Sotaveteraaniliitto sekä jäsenyhdistykset edistävät veteraaniperinteiden säilyttämistä ja siirtämistä tuleville sukupolville. Viherympäristöissä sotahistorian muistuttajina sekä paikkoina muistaa ovat erityiset muistomerkit, taideteokset, sankarihaudat sekä useissa kunnissa olevat veteraanipuistot. Tuusulan kunnassa on aktiivinen Tuusulan sotaveteraanit -yhdistys ja Veteraanitoimikunta, joiden toiveesta kunta päätti v. 2020 aloittaa Veteraanipuiston suunnittelun ja toteutuksen Ilmatorjuntamuseon viereiselle tontille.

Tämän opinnäytetyön tavoitteena on selvittää veteraanipuistojen merkitystä sekä suunnitella veteraanipuisto Tuusulaan. Aihetta lähestytään tarkastelemalla kirjallisuusselvityksen avulla, mitkä tekijät määrittelevät paikan merkityksellisyyden, identiteetin ja paikan tunnun. Tämän avulla perustelen, miksi veteraanipuistot ovat tärkeässä roolissa kasvavissa ja muuttuvissa kaupungeissa. Työssä pohditaan myös, mikä on Tuusulan identiteetti toisaalta tunnettuna sotahistorian paikkana ja toisaalta paikkana voimakkaan uudisrakentamisen keskellä, ja mikä merkitys veteraanipuistolla on Tuusulalle. Opinnäytetyön toiminnallisen osuuden tavoite oli suunnitella Tuusulan Veteraanipuisto muistojen ja perinteiden vaalimiseen.

Tilajana työlle oli Tuusulan kunnan Kasvun ja ympäristön toimiala. Tuusulan Veteraanipuiston on tarkoitus olla erityinen paikka, joka kertoo historiasta mutta myös rauhan merkityksestä niin asukkaille, koululaisille kuin vierailijoillekin. Työn tuloksena syntyi suunnitelma, johon osallistettiin sidosryhmiä ja jossa huomioon on otettu kestävän ympäristörakentamisen teemoista lajistollisen monimuotoisuuden lisääminen, eri-ikäiset käyttäjäryhmät, esteettömyys sekä historian säilyttäminen. Suunnittelutyö on tehty keväällä 2022 osana asiantuntijaharjoittelua Tuusulan kunnan Kasvun ja ympäristön toimialalla Projektitoimistossa.

2 Veteraanipuistojen merkitys

Veteraanipuistot Suomessa ovat paikkoja, joissa kunnioitetaan ja muistetaan vuosien 1939–1945 sotien veteraaneja. Sotaveteraaniksi määritellään mies tai nainen, joka on ollut sodan aikana palveluksessa ja saanut valtiovalalta tunnuksen työstään. Naisveteraanit olivat rintamalla lottina, mutta heitä oli myös sairaanhoitajina ja sotilaskotisisarina. Suomen sotia toisen maailman sodan aikoina olivat talvisota, jatkosota ja Lapin sota, joissa palveli 600 000 tuhatta miestä ja 100 000 naista. Sodissa menetettiin yli 90 000 henkeä ja haavoittuneita oli 200 000, joista neljäsosa pysyvästi invalidisoitui (Vakkuri, 2022, s. 21) Kelan arvion mukaan vuonna 2025 veteraaneja on elossa 1 200. Veteraanien keski-ikä on nyt 90 vuotta. (Sotaveteraaniliitto, 2021).

Veteraanipuistoja on perustettu useisiin Suomen kaupunkeihin kuten myös pieniin kuntiin paikallisten Veteraanijärjestöjen toimesta. Puistoissa järjestetään tilaisuuksia erityisesti kansallisena veteraanipäivänä 27.4., jolloin muistomerkille lasketaan seppelä. Näiden perinteiden kautta myös jälkipolvet tulevat tietoisiksi esi-isien ja -äitien työstä.

Veteraanipuistot ovat siten erityisiä, muista puistoista poikkeavia paikkoja, jossa historia ja nykyaika kohtaavat. Tuomi-Nikula (2013, ss. 14–24) on koonnut kulttuuriperintö -käsitteen määritelmiä, ja tämän pohjalta voidaan sanoa, että myös veteraanipuistot sekä niiden tuoma aineeton perintö, veteraaniperinteet ja arvojen välittäminen tuleville sukupolville, ovat osa kulttuuriperintöä.

Halusin tässä opinnäytetyössä pohtia teoreettisten käsitteiden kautta veteraanipuistojen merkitystä kaupunkiympäristössä. Seuraavissa kappaleissa tarkastellaan paikkaa käsitteenä ja sitä, mitkä tekijät vaikuttavat paikan merkityksellisyyteen, identiteettiin ja paikan tuntuun. Lopuksi näitä seikkoja peilataan Tuusulan Veteraanipuiston suunnitteluun.

2.1 Paikan identiteetti ja tuntu

Kaupunkitutkimuksen ja maantieteen keskeisiä käsitteitä ovat sijainti (engl. *location*), tila (*space*) ja paikka (*place*). Usein viherympäristöjen, kuten puistojen suunnittelussa tarkastellaan ensisijaisesti paikan fyysisiä tekijöitä, joita tilan ja sijainnin lisäksi ovat mm. kulkureitit, istuinpaikat, aistiympäristö ja ekologia. (Robinson, 2018) Jotta ympäristön suunnittelu palvelisi kuntia, kaupunkeja, kyliä tai asuinympäristöä ja mikä tärkeintä, yksilöjä ja yhteisöjä mahdollisimman hyvin, on tarpeellista laajentaa paikan käsitettä ottamalla huomioon myös kulttuuriset ja sosiaaliset tekijät. Tietyllä sijainnilla oleva tila määrittyy paikaksi, kun paikalla on jokin merkitys yksilölle tai ryhmälle ihmisiä. Merkityksellinen paikka syntyy, kun fyysiseen tilaan nivoutuvat yksilötasolla tunteet, tarinat ja muistot (Hague, 2005, ss. 4–5; Lengen & Kistemann, 2012, ss. 1162–1163).

Paikan merkityksellisyyttä voidaan tarkastella käsitteiden paikan identiteetti (engl. *identity of place, place identity*) ja paikan tuntu (*sense of place*) avulla. Suvi Korhosen (2019, s. 9) mukaan Massey (2008) määrittelee paikan identiteetin muodostuvan paikan fyysisestä luonteesta, toiminnoista, sosiaalisuudesta sekä paikan suhteesta ja vuorovaikutuksesta

muihin paikkoihin. Cliff Hagen (2005, s. 7) mukaan paikan identiteetti muodostuu myös tunteista, kokemuksista, muistoista ja paikan merkityksestä yksilötasolla. Paikan tuntu - käsite on hyvin moniulotteinen ja sen määrittely vaihtelee, riippuen tarkastellaanko sitä ympäristöpsykologian, ihmismaantieteen, terveystieteiden tai maankäytön näkökulmasta. Jennifer Adamsin ym. (2016) mukaan paikan tuntu liitetään nimenomaan yksilön kokemaan paikan merkitykseen tai tunnepitoiseen kokemukseen. Paikan tuntuun liittyviä alakäsitteitä voivat olla kuulumisen tunne (engl. sense of belonging), merkitysten tunne (sense of meanings) ja sitoutumisen tunne (sense of commitment). (Hausmann, 2016, s. 121) Usein arkikielessä puhutaan juurtumisesta paikkaan, mikä on mielestäni seurausta vahvasta paikan identiteetistä ja paikan tunnusta. Paikan identiteetti ja tuntu eivät ole pysyviä, vaan ne voivat muuttua ajan kanssa tai ne voivat olla tarkoituksellisesti rakennettuja käyttäen esimerkiksi tiettyä tyyliä, taidetta tai sijaintia.

Paikan tuntu nähdään myös yhtenä ekosysteemipalveluna ja sillä on arvioitu olevan tärkeä rooli tuoda yhteen sekä ekologiset, sosiaaliset että kulttuuriset arvot. Vahva paikan identiteetti ja paikan tuntu edistävät ihmisten turvallisuuden tunnetta sekä kiintymystä ja yhteenkuuluvuuden tunnetta paikkaan, jolloin se edistää myös paikan kehittymistä sekä suojelua ja vastuullisuutta paikkaa kohtaan. Parhaimmillaan paikan tuntu ekosysteemipalveluna edistää luonnon monimuotoisuuden säilyttämistä ja ihmisten hyvinvointia. (Hausmann, 2016, ss. 117–123; Hasu, 2019, s. 103)

2.2 Muistot ja muistaminen

Lenton ja Olssonin (2013, Kaupunki, muistot ja muistaminen -luku) mukaan kaupunki on fyysinen, sosiaalinen ja kulttuurinen kokonaisuus. Tutkimalla kaupungin muistia, ihmisten muistoja ja muistamista kaupungissa, saadaan moniulotteisesti tietoa kaupungin hengestä (lat. genius loci), identiteetistä tai paikan tunnusta, minkä koulukunnan tai tieteenalan termejä halutaankaan käyttää. Haastattelututkimusten lisäksi kaupunkiympäristön aineelliset seikat kuten taide, rakennukset, museot, kaupunkitilat metsineen ja puistoineen ovat aineistoa muistamiselle. (Ala-Pöllänen, 2013; Asikainen & Mäkinen, 2013; Crinson, 2005, ss. xii, xvi) Kaupungin muistia voidaan vaalia säilyttämällä historian kerroksellisuuden rakentamisen keskellä. Kaupungin muistin säilyttäminen voi olla kaupungille myös

keino rakentaa imagoaan, joka on kaupungin identiteetin mukainen eikä erillään siitä (Hasu, 2019, s. 103). Suunnittelulla voidaan myös luoda ympäristö, joka ohjaa muistamaan. Seuraavassa kappaleessa tarkastellaan tämän opinnäytetyön suunnittelukohtetta, Tuusulaa ja sinne rakennettava Veteraanipuistoa tulevaisuudenkin muistojen ja muistamisen paikkana.

2.3 Tuusulan identiteetti

Tuusulalla on pitkä historia, sillä se on perustettu jo 1600-luvulla. Tuusulan alueen kulttuurihistoriallisesti merkittävät alueet ovat mm. Tuusulanjärven rantatien taiteilijayhteisö ja sotilaalliset kohteet, Kellokosken ruukkimiljö ja sairaala, Klaavolan kotiseutumuseo sekä Hyrylän kasarmialueet. Nykyään Tuusula on alati kasvava Helsingin kehyskunta, jossa tällä hetkellä on lähes 40 000 asukasta. Tuusulan suurimmassa taajamassa, Hyrylässä, asuu suurin osa kaikista tuusulalaisista. (Tuusulan kunta, 2022a)

Tuusula on muutoksessa, kun asuin- ja palvelurakentaminen on tällä hetkellä voimakasta. Mikä juurruttaa tuusulalaisen, kun brändiä ja imagoa uudistetaan ja rakennetaan paljon uutta? Tuusulan uuden kuntastrategian (vuosille 2021–2025) visio on ”Elämisen taidetta kestävästi kasvavassa Tuusulassa”, joka ”sitoo Tuusulan uudistetun brändin osaksi strategiaa”. Strategian päämäärinä ovat ”Tuusulassa on hyvä elää”, ”Tuusulassa on mahdollisuuksia kasvaa” ja ”Tuusula kehittyy kestävästi”. (Tuusulan kunta, 2021) Näihin päämääriin sisältyvät tavoitteet mm. asumisen ja palvelujen kehittämisestä, osallisuudesta ja yhteisöllisyydestä sekä luonnon monimuotoisuuden vaalimisesta. Sen lisäksi, että asuinalueille toivotaan ”puolivillejä puolenhehtaarin metsiä, jotka tukevat lasten ja ikäihmisten mahdollisuutta kokea metsä ja luonto päivittäin” (Tuusulan kunta, 2021), tuusulalaisten asumisen vahvuuksia on heidän itsensä määrittelemänä olleet mm. vahva historia (sairaala, varuskunta, tiilitehdas), juurevuus ja vahva identiteetti. (Tuusulan kunta, 2022b) Tarvetta paikan identiteetin ja juurien tutkailuun tukee Tuusulan kulttuurikasvatussuunnitelma, jossa on lapsille ja nuorille suunnattuja toimintatapoja, joilla ”tutkaillaan paikallisidentiteettiä, juuria ja juurtumista”. (Tuusulan kunta, 2022c)

2.3.1 Hyrylän varuskunnan jäljet

Tuusulan kuntakeskus on Hyrylä, jonka tärkeimpiä lähihistorian kehitysaskeleita on ollut varuskunnan perustaminen v. 1850 tienoilla (Numminen, 2007, s. 77). Sotilashistoria jatkui pitkälle itsenäisyytemme aikaan, kun Hyrylän varuskunta lakkautettiin vasta v. 2006. Siihen asti Hyrylässä toimi vielä Helsingin ilmatorjuntarykmentti. (Kekkonen, 2007, s. 486) Pitkäaikainen varuskunnan toiminta on painanut jälkensä Tuusulaan niin ihmisten muistiin kuin ympäristöönkin. Kasarmialueiden punatiilliset rakennukset, Lotta-museo, Ilmatorjuntamuseo sekä maisemaan jätetyt tykit muistuttavat ohikulkijoita kunnan sotamenneisyydestä. Kuten Yleisesikuntaeverstilutnantti Heikki Simola (2007, s. 206) on todennut: ”Helsingin Ilmatorjuntarykmentti ja Tuusulan varuskunta ja sotilaat ovat tärkeä osa Tuusulan identiteettiä.”

Tuusulan kunta osti osan Hyrylän varuskunnan entisestä alueesta v. 2008, johon on rakentunut Rykmentinpuiston asuntoalue. Rykmentinpuistossa oli asuntomessut v. 2020 ja siellä on tällä hetkellä asuinrakennusten lisäksi tulevaisuuden huoltoasema, sukupolvia yhteen tuova palvelukortteli sekä urheilukeskus ja uimahalli. Lähiaikoina alueelle valmistuu myös lukio- ja kulttuuritalo Monio sekä yhtenäiskoulu. (Rykmentinpuisto, 2020a) Tässä opinnäytetyössä suunniteltu Veteraanipuisto sijoittuu Ilmatorjuntamuseon viereen osana Rykmentinpuistoa.

2.3.2 Taide paikan identiteetin vahvistajana

Paikkasidonnaisen taide vaikuttaa suoraan ohikulkijoihin ja se voi vahvistaa paikan identiteettiä ja voimistaa henkilökohtaista paikan tuntua (Hamel, 2014, s. 32; Hakuri, 2014, ss. 13–14; Korhonen, 2019, s. 19). Sota- ja varuskuntahistoriaan liittyviä teoksia ja muistomerkkejä on Tuusulassa sekä hautausmaalla että keskellä kaupunkiympäristöä Hyrylässä. Kirkkopuistossa on sankarihautausmaalla kuvanveistäjä Rakel Koiviston veistämä sankaripatsas Paluuton tie (1953), jolle seppeleet lasketaan vuosittain. Suurikokoinen ja näyttävä teos ja sen ympärillä tapahtuvat seppeleenlaskuperinteet veteraanien juhlatilaisuuksissa vahvistaa paikan arvokkuutta ja tekevät paikasta hyvin merkityksellisen. Kirkkopuistossa on myös Erkki Erosen v. 1999 suunnittelema Pro Patria -nimikirja

sodissamme kaatuneiden muistoksi. Hyrylän Varuskunnan muistoksi v. 2021 perustettu Maija Kovarin teos Defensor capitoli sijoitetaan Rykmentinpuiston valmistuttua keskeiselle paikalle uutta asuin- ja puistoaluetta, jolloin paikan menneisyys sulautuu nykyaikaan.

Seuraavat lainaukset Tuusulan kunnan nettisivuilta kertovat, mitä taide merkitsee Tuusulassa ja miten sotahistoria nivoutuu nykypäivään paikkasidonnaisen taiteen avulla: ”Tuusulassa taide on jo historiinkin valossa ollut merkittävä identiteettitekijä, ja onkin luontevaa jatkaa tätä perinnettä uudella alueella” (Rykmentinpuisto, 2020b)

Berliinissä asuvan ruotsalaissyntyisen Michael Johanssonin kaksiosainen *Some Assembly Required - Déjà Vu* -teos on kunnioitus alueen paikalliselle varuskuntahistorialle... Esineet kuvastavat kasarmien arkea takavuosina Tuusulassa ja toisaalta myös arkea kasarmien ulkopuolella - varuskunnan arki kosketti useita perheitä ja siten suurta joukkoa ihmisiä. Tuusulan teoksen nimi kehottaa katsojaa kokoamaan teoksen tarinaa yhteen. Lisäksi teoksen nimeen on kätkeyty havaintoon liittyvä huomio, *Déjà Vu*, joka lienee on kaikille tuttu kokemus. Tunne, jonka kokija tuntee entuudestaan tutuksi, ehkä jo kerran eletyksi. (Tuusulan kunta, 2022d)

Edellä mainitun taideteoksen kuvaus kiteyttää sen, miten paikkasidonnainen taide voi edistää kollektiivisen muistin ja muistojen tuomista nykypäivään. Taiteen sijoittaminen puistoon luo puistolle tietyn merkityksen, joten veteraanipuisto on kävijöille vain mikä tahansa puisto, jos siellä ei ole muistomerkkiä tai teemaan sopivaa taidetta.

2.3.3 Veteraaniperinnön jatkaminen

Valtakunnallisten liittojen Suomen sotaveteraaniliitto, Rintamaveteraaniliitto, Sotainvalidien veljesliitto ja jo toimintansa lopettanut Rintamanaistenliitto tehtävä on ollut edunvalvonnan lisäksi veteraaniperinteiden säilyttäminen, joten näiden toimesta v. 2003 perustettiin Tammenlehvän perinneliitto. Sen erityistehtävänä on veteraaniperinteen tallentaminen ja siirtäminen tuleville sukupolville, kun veteraanien määrä keskuudessamme vähenee. (Vakkuri, 2022, s. 194). Tammenlehvän perinneliiton (n.d.) mukaan ”veteraanien perintö on

kertomus uhrautuvaisuudesta, sitkeydestä, lähimmäisen huomioonottamisesta, velvollisuudentunnosta ja tulevaisuudenuskosta.” Sitaatti kuvaa sitä, miten sodan keskeltä noustuaan, oman henkilökohtaisen elämänsä ja koulutuksensa osittain uhranneina, miehet ja naiset jälleenrakensivat maatamme ja huolehtivat toisistaan sodan jälkeen Veljeä ei jätetä -periaatteella, josta syntyi veteraanien järjestäytyminen. (Vakkuri, 2022, s. 25)

Valtakunnallisten liittojen jäsenyhdistykset Tuusulan sotaveteraanit ry on perustettu v. 1967 ja Tuusulan rintamaveteraanit ry v. 1972 (Vakkuri, 2022, ss. 25–27; Talvela, 2007, s. 441–442). Tuusulan sotaveteraanit ry:n toiminnassa mukana on ollut myös naisjaosto vuodesta 1971, jonka toiminta oli vuosia hyvin aktiivista erilaisten tapahtumien, retkien ja kahvituksen järjestämisessä. (Vakkuri, 2022, ss. 49, 80) Merkittävä edistysaskel veteraanien toiminnalle oli, kun Tuusulan kunnanhallitus päätti veteraanijärjestöjen aloitteesta perustaa Veteraanitoimikunnan v. 1990 tukemaan veteraanien, veteraanijärjestöjen ja sotainvalidien yhteistyötä virkamiesten kanssa. (Vakkuri, 2022, s. 92)

Keski-Uudenmaan VETRES perustettiin 1999 edistämään veteraani-, reserviläis- ja maanpuolustusjärjestöjen yhteistyötä, maanpuolustustyötä sekä paikallisen veteraaniperinteen tallentamista Tuusulan, Keravan ja Järvenpään alueella. Tästä edistämistyöstä kumpusi veteraanien, järjestöedustajien ja koulujen tilaisuuksia aiheena ”Mitä isoisämme tekivät talvisodassa” ensimmäisen kerran v. 2000. Tärkeänä koululaisia osallistavana tapahtumana on ollut Vapauden viesti -juhla Keravan, Järvenpään ja Tuusulan koululaisille veteraaniperinnön siirtämiseksi v. 2002 alkaen. Koululaisille on myös jaettu sidosryhmien rahallisella tuella ”Veteraaninen perintö - itsenäinen isänmaa” -kirjoja v. 2003. Muita tapahtumia olivat sota-aiheinen valokuvanäyttely ja seminaari ”Naiset kotirintamalla”. (Karhumäki, 2007, s. 444) Tuusulan veteraaniyhdistys ry:n johdolla on veteraaniperinnettä talletettu myös veteraanien videohaastatteluna (Vakkuri, 2022, Veteraaniperinteen tallettaminen). Lottaperinteiden vaalimiseksi nimettiin v. 2004 Lotta Svärd -säätio (entinen Suomen naisten Huoltosäätio) ja Syvärannan Lottamuseo Tuusulaan, joilla on tärkeä rooli tuoda esille lottien arvokas työ isänmaamme hyväksi (Holma, 2007, s. 450).

Kaiken kaikkiaan veteraanijärjestöjen toiminnan saavutuksena on ollut sidosryhmyön kasvu ja maanpuolustustyön myönteinen julkisuus (Karhumäki, 2007, s. 447). Tältä osin

kuitenkin perinteiden esiintuominen ja ylläpitäminen tulevaisuudessa on uhattuna, sillä VETRES Keski-Uusimaa lakkautettiin 10.5.2022 (Oltermanni, 2022). On tärkeää, että edelleen toimivat yhdistykset, kannattajajäsenet ja kunta ylläpitävät yhteisöllisyyttä ja talkoohenkeä sekä tuovat sotahistoriaa näkyväksi Tuusulassa, kun veteraanien määrä vähenee ja sotamuistot jäävät kauemmaksi historiaan (Kekkonen, 2007, s. 487).

2.4 Ekosysteemipalvelut ja KESY-toimintaa

Ekosysteemipalvelut, luonnon tarjoamat hyödyt ihmiselle, ovat riippuvaisia siitä, miten ekosysteemi toimii. Ekosysteemin hyvinvointi taas on riippuvainen luonnon monimuotoisuudesta. (Yli-Pelkonen, 2006, ss. 73–74) Rakennettujen puistojen tarjoamat ekosysteemipalvelut ovat pääosin ylläpito-, säätely- ja kulttuuripalveluja. Esimerkiksi mikroilmaston säätely sekä melun ja ilmansaasteiden vähentäminen lisäävät kaupunkilaisten virkistätymismahdollisuuksia ja hyvinvointia. Perinteinen lähestymistapa on, että luonnon monimuotoisuutta, biodiversiteettiä, lisäämällä edistetään ekosysteemin toimivuutta ja siten parannetaan ihmisen hyvinvointia. Bennet ym. (2009) kuitenkin painottaa, että eri ekosysteemipalveluiden huomioiminen ja tasapainottelu niiden välillä on hyvin haastavaa. Esimerkiksi jos puistoon saadaan kävijöitä ihastelemaan runsasta kasvillisuutta ja lajistollista monimuotoisuutta, mutta kasvien kasvu vaatii runsaasti lannoittamista, toimintatapa ei luo tasapainoista ekosysteemiä. Puranen (2021, s. 3) selventää opinnäytetyössään, ettei monimuotoisuus tarkoita lajistollista runsautta, vaan monimuotoisuutta on tarkasteltava ekosysteemin toimivuuden kannalta, mikä on kunkin lajin tehtävä ekosysteemissä.

Paloniemi ym. (2019, s. 8) tuo esille, että luontopohjaisten ratkaisujen avulla ekosysteemipalvelut -käsite saadaan käytännön tasolle. Luontopohjaisia ratkaisuja käyttämällä on paremmat edellytykset päästä tasapainoisempaan lopputulokseen kuin keskittymällä tiettyjen ekosysteemipalveluiden ylläpitoon tai kehittämiseen. Tästä hyvänä esimerkkinä on virkistätymisaluiden ja kosteikkojen yhdistäminen (Paloniemi ym., 2019, ss. 19, 28). Myös Viherympäristöliitto ry:n kehittämä Kestävän ympäristörakentamisen (KESY) toimintamalli auttaa ekosysteemipalveluiden ylläpidossa tai lisäämisessä viherympäristöjen suunnittelu-, rakentamis- ja hoitovaiheessa. KESY-teemoihin kuuluvat mm. maaperän, kasvillisuuden ja vesiolosuhteiden turvaaminen sekä ihmisten hyvinvoinnin

ja terveyden edistäminen. Ekosysteemipalveluiden ylläpitämiseksi ja KESY-toimintamallin tavoitteiden saavuttamiseksi on suunnittelijan otettava huomioon paikan ekologian lisäksi ihmisten fyysinen, henkinen ja sosiaalinen hyvinvointi sekä kulttuuriset tekijät taloudellisten ja poliittisten toiveiden rinnalla. Henkistä terveyttä edistetään KESY-teemojen mukaisesti mm. kulttuuriympäristöjä vaalimalla. Vaikka suunnittelualue ei kuuluisikaan rekisteröityihin arvokkaisiin kohteisiin, on tämä teema hyvä ottaa huomioon, jos alueella on säilytettäviä historiallisia rakenteita. (Viherympäristöliitto, 2020) Nämä edellä mainitut tavoitteet pohjautuvat maankäyttö- ja rakennuslakiin (132/1999, § 5).

2.4.1 Ekosysteemipalvelut veteraanipuistossa

Veteraanipuistoja suunnitellessa tavoitteena on luoda paikkoja sosiaaliselle toiminnalle kuten ihmisten kohtaamiselle, yhteisöllisyydelle ja tapahtumien järjestämiselle. Toisaalta tärkeä tavoite on myös luoda paikkoja pysähtymiselle ja hiljentymiselle, muistoille ja muistelulle. Erityisesti veteraanipuistojen suunnittelussa erilaisten käyttäjäryhmien huomioiminen on oleellista, jotta veteraanipuistot palvelisivat niin asukkaita kuin vierailijoitakin, ja toisaalta niin koululaisia kuin ikäihmisiäkin. Tavoitteena on tuoda veteraaniperintöä ohikulkijoiden tietoisuuteen.

Näiden kulttuuristen ekosysteemipalvelujen rinnalla on aina syytä ottaa huomioon erityisesti myös ylläpito- ja säätelypalvelut rakenteiden, vesiolosuhteiden ja kasvillisuuden suunnittelussa ja toteutuksessa (Yli-Pelkonen, 2006, s. 74), jotta suunnittelu noudattaisi kuntien strategioita ilmastonmuutoksen hallinnan ja luonnon monimuotoisuuden säilyttämisen näkökulmasta. Kaupunkivihreän on monessa tutkimuksessa todettu edistävän asukkaiden hyvinvointia ja terveyttä (Tyrväinen & Korpela, 2009, ss. 57–58; Tuhkanen, 2020), joten on tärkeää säilyttää mahdollisuus luontokokemukseen kasvillisuusalueiden ja puuston vaalimisella kaikissa rakennetuissa puistoissa.

2.4.2 Osallistava suunnittelu

Maankäyttö- ja rakennuslaissa (132/1999, 5 §) on asetettu tavoite vuorovaikutukselliselle suunnittelulle. Lakia ollaan uudistamassa, ja uudistamisprosessissa pohditaan erityisesti

kansalaisten osallistumis- ja vaikuttamismahdollisuuksia (Ympäristöministeriö, 2022). Jenni Roth (2021, ss. 5–7) on koonnut kattavasti eri tietolähteistä yhteenvedon, minkä tahojen kanssa suunnittelija on yhteistyössä suunnitteluprosessin alusta toteutukseen. Eri toimijoiden osallistaminen ja vuorovaikutus tämän prosessin aikana on edellytys onnistuneelle, kestävästi suunnitellulle ja toteutetulle viherympäristölle. Osallistavassa prosessissa voidaan käyttää useita eri menetelmiä, kuten keskusteluja, haastatteluja tai erilaisia taidelähtöisiä menetelmiä. (Roth, 2021, Liitteet 1–3) Roth korostaa, että viheralan toimijoille tulisi tuoda enemmän tutuksi osallistamisen hyötyjä ja osallistavan prosessin menetelmiä, jotta nämä käytänteet jalkautuisivat yleisemmin suunnittelijoidenkin käytänteisiin. Osallistavan prosessin myötä yhteisöön kuulumisen ja vaikuttamisen tunne lisääntyvät, mikä lisää sitoutumista ympäristöstä huolehtimiseen. (Roth, 2021, ss. 35, 43)

Puistojen suunnittelussa ja rakentamisessa on oleellista huolehtia myös vuosien jatkuva hoito, mille taholle kuuluu hoitovastuu ja mitkä sen kulut ovat, jotta puiston arvokkuus ja käyttökelpoisuus säilyvät. Veteraanipuiston hoitoa oli laiminlyöty ainakin Lammilla, mutta onneksi yhteisöllisyyden kautta talkootyöllä kunnostettu Lammin veteraanipuisto sai arvoisensa kohtelun (Mattila, 2017; Karmala, 2022).

3 Tuusulan Veteraanipuiston suunnittelu

Tuusulan Veteraanipuiston suunnittelu alkoi Veteraanitoimikunnan ja sen puheenjohtajan Jaakko Torpan toimesta v. 2020 ja asiaa edistivät Tuusulan Sotaveteraanit ry:n puheenjohtaja professori emeritus Jorma Riissanen, veteraani Erkki Mäkilä, Heikki Simola ja Lions Club Tuusulan presidentti Matti Kulmala. Tuusulan kunnanhallitus päätti 14.12.2020 aloittaa veteraanipuiston suunnittelun ja toteutuksen. Vuoden 2021 lopulla Kuntakehitysjohtaja Heikki Lonka haki opinnäytetyöntekijää puiston suunnittelulle ja suunnittelu pääsikin alkamaan harjoittelunani tammikuussa 2022.

3.1 Olemassa olevien Veteraanipuistojen kartoitus

Suunnittelutyöni alkoi tutustumisella olemassa oleviin veteraanipuistoihin ja veteraanimuistomerkkeihin Suomessa. Henkilökohtaisesti kävin Tuusulan

Vanhankylänniemessä, Tikkurilassa Vantaalla, Loviisassa sekä Valkealassa ja muihin puistoihin tutustuin nettisivustojen avulla. Kartoitettujen veteraanipuistojen tai muistomerkkipaikkojen koko ja muoto vaihtelevat suuresti. Paikka voi olla metsikön laidassa tai nurmialueella oleva muistomerkki tai taideteos muutamalla kohdevalaisimella varustettuna tai laajempi kokonaisuus, jossa tyypillisesti on nurmialue, istutuksia, penkkejä ja suuria puita muistomerkin lisäksi. Taulukossa 1 on koottuna joitakin Suomen veteraanipuistoja tai veteraanimuistomerkkien paikkoja ja niissä ilmenneitä elementtejä. Veteraanipuistoissa keskeisimpänä elementtinä on yleensä graniittinen muistomerkki tai taideteos, jossa on toisen maailmansodan ajan vuosiluvut 1939–1945 sekä toisinaan jonkinlainen lause, kuten ”Suomen itsenäisyydelle Veteraanien kunniaksi” (Lappeenranta), ”Kotirintama, Yhteisessä rintamassa” (Tikkurila) ja ”Yhdessä kestimme” (Loviisa). Järvenpään sotaveteraanien Erkki Eroselta tilaama taideteos Tuusulan Vanhankylänniemessä on sijoitettu mäntymetsikön laidalle (Eronen, 1995) niin, että teoksen ympärille mahtuu kokoontumaan, mutta erityistä rakennettua puistoa ei paikalla ole.

Taulukko 1. Kartoitettujen Veteraanipuistojen kuvaus (Kuvat: Vanhankylänniemi Eronen, 1995 ja muut Tiina Raula).

Sijainti	Paikan kuvaus	Elementit
Vanhankylänniemi, Tuusula	Mäntyinen metsikkö	Suuria mäntyjä, kohdevalaisimet, Erkki Erosen taideteos 
Tikkurila, Vantaa	Puisto, nurmialue ja kivituhkainen läpikulkutie	Vanhoja suuria lehmuksia, kohdevalaisimet, muistomerkit  
Strömfors, Loviisa	Puistoalue, nurmea	Suuria lehtipuita, penkkejä, graniittinen muistomerkki 
Valkeala	Nurmialue huoltoaseman ja kaupan parkkipaikan välissä	Graniittinen muistomerkki 
Lammi (Mattila, 2017; Karmala, 2022)	Puisto, nurmea	Kukkivia pensaita, useita kivipaaseja
Mikkeli (Mikkelin seudun matkailupalvelu ry, n.d.)	Metsäinen puistoalue	Korsu, juoksuhaudat, tykki
Imatra (Saimaa Geopark, n.d.)	Saimaa Geoparkin luonto- ja kulttuurikohde	Yli 500 istutettua rauduskoivua ja 13 panssariestekiven muodostama muistomerkki, nurmea
Loimaa (Loimaan seudun sotaveteraanit ry, n.d.)	2 ha:n metsäinen alue	Veteraanitupa, korsu, lampi, grillikatot
Keuruu (Visitkeuruu, n.d.)	Nurmivoittoinen puistokaistale	Muotoiltu kivituhka-alue, jossa tykki. Muistolaatta.
Lappeenranta (Lappeenrannan kunta, n.d.)	Puisto	Panssarikupu, muistomerkki, kivituhka-alue ja reunakiveystä, istutettuja puita, penkit ja roska-astiat

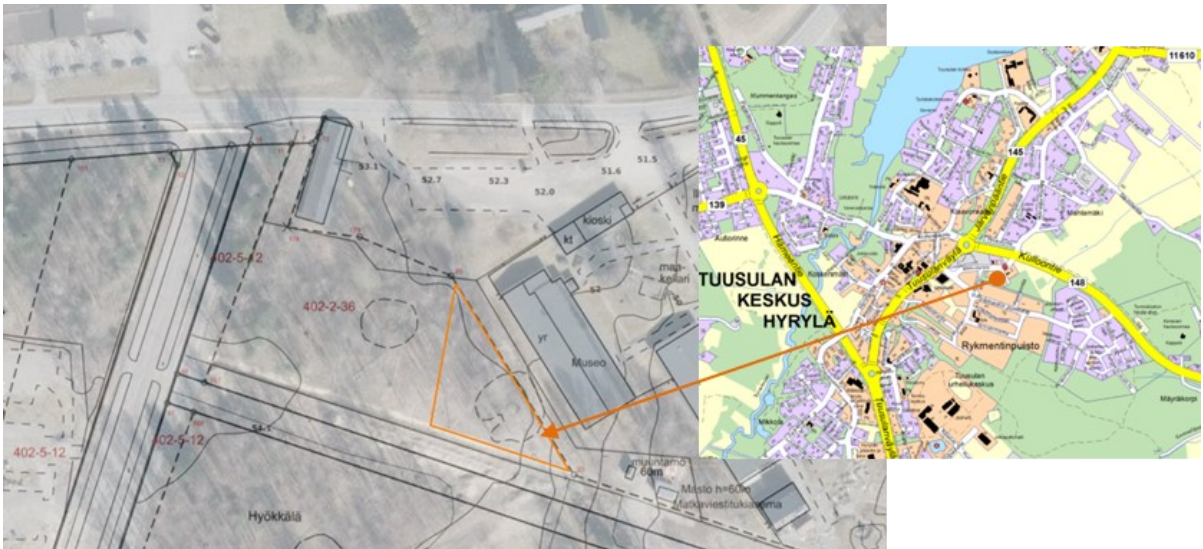
3.2 Sijainti ja alueen kuvaus

Tuusulan kunta vuokrasi Senaatti-Kiinteistö Oy:ltä noin 1000 m²:n kokoisen alueen Veteraanipuiston rakentamista varten. Alue on asemakaavoittamattomalla alueella, jonka vuoksi suunnitelmalle haettiin kunnalta suunnittelutarveratkaisu ja toimenpidelupa toteuttamisvaiheessa. Alue rajautuu itäpuolella sotahistoriallisen Ilmatorjuntamuseon Tuusulahalliin (Kuva 1). Ilmatorjuntamuseo on perustettu Tuusulaan v. 1969, ja sen punaiset puuverhoillut näyttelyhallit ovat rakennettu 1996. Museon ylläpidosta vastaa Ilmatorjuntasäätiö. (Ilmatorjuntamuseo, n.d.) Alueen pohjoispuolella sijaitsee kotiseutumuseona toimiva Klaavolan talo (Tuusulan kunta, n.d.).

Suunnittelualueella sijaitsee Hyrylän varuskunnan ajoilta arviolta 1960-luvulla rakennettu, harjoituskäytössä ollut tuliasema. Tuliasemassa on betonielementeistä rakennettu jalusta kevyenkantaman ilmatorjuntakanuunalle, niin kutsutulle Sergei-tykille, sekä maanalainen tila ammusvarastolle (Kuva 2). Samanlaisia kukkulan muodostavia tuliasemia on lisäksi kaksi myös alueen ulkopuolella viereisessä metsikössä 40 metrin etäisyydellä toisistaan. Tuliaseman kukkulan korko on n. metrin korkeammalla kuin ympäröivä maasto. Muutoin suunnittelualue on melko tasainen mitattujen korkopisteiden mukaisesti (Liite 1).

Veteraanipuisto tulee olemaan osa Rykmentinpuiston asuinalueetta, joka on rakenteilla noin 15 000 ihmiselle Hyrylän vanhalle kasarmialueelle (Rykmentinpuisto, 2020a). Alueella on jo rakennettuja puistoja sekä taideteoksina Hyrylän varuskunnan muistomerkki Defender Capitolii, auringonkukkateos Auringon silta sekä sotilasvarusteita ja nykyajan arkisia varusteita rinnastava teos Some Assembly Required – Déjà Vu, jotka ovat osa Rykmentinpuiston taideohjelmaa. (Rykmentinpuisto, 2020b)

Kuva 1. Suunnittelualue sijaitsee Ilmatorjuntamuseon vieressä (Asemapiirros ja kartta Tuusulan kunta, 2022e).



Kuva 2. Tulasema, jossa on jalusta Sergei -tykille (Kuva: Tiina Raula).

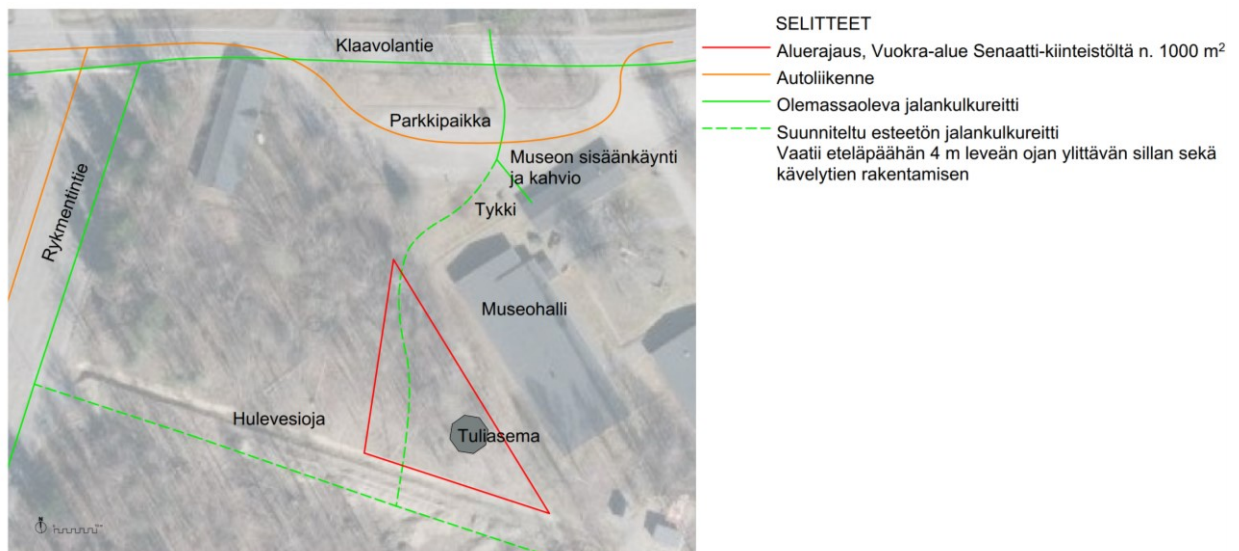


3.2.1 Saavutettavuus

Veteraanipuisto rajautuu Ilmatorjuntamuseon hallirakennukseen, museon parkkialueeseen, Senaatti-kiinteistöjen metsikköön sekä hulevesiojaan (Kuva 3). Hulevesiojan reunalle on suunniteltu Rykmentintieltä tuleva kävely- ja pyörätie, joka tulee rakennettavaksi

Veteraanipuiston rakentamisen yhteydessä. Puiston eteläpuolelle on kaavoitettu asuinrakentamista. Suunnitelman toteutuessa puisto on hyvin saavutettavissa kävelen tai pyörällä Rykmentinpuiston asuinalueelta hulevesiojan ylittävän sillan kautta. Pohjoispuolen Klaavolantieltä yhteys on sekä pyörä-, kävely-, paikallisbussi- tai yksityisautoliikenteelle. Museon pysäköintialueen on arvioitu riittävän niin autoille kuin turistibusseillekin. Ilmatorjuntamuseolle on opasteet Rykmentintieltä. Sijainniltaan Veteraanipuisto ei tällä hetkellä ole keskeisellä paikalla Rykmentinpuistossa, mutta asuinrakentamisen edetessä puisto yhdistää erityisesti museoalueen asuinalueeseen. On odotettavissa, että läpikulkureitti eteläpuolelta museoalueelle lisää museon kahvilan käyttöä.

Kuva 3. Veteraanipuiston kulkuyhteydet.



3.2.2 Luonto ja maaperä

Suunnittelualueen puisto on pääosin koivuja (*Betula pendula*), muutamia haapoja (*Populus tremula*) sekä kolme metsäkuusta (*Picea abies*). Pensaskerros puuttuu kokonaan ja maanpeittokerros on metsänpohjaa, pääosin heinäkasveja (Kuva 4). Alueella on kaadettu haapoja tuoreltaan ilman kaulausta, joten alue kasvaa myös runsaasti haapavesoja. Vesakon raivaukseen osallistuivat talkoohengessä syksyllä 2021 Lions Club Tuusulan jäseniä sekä muita asiasta kiinnostuneita (Suomalainen, 2021).

Kuva 4. Suunnittelualueen puustoa ja tuliaseaman muodostama kukkula (Kuvat: Tiina Raula).



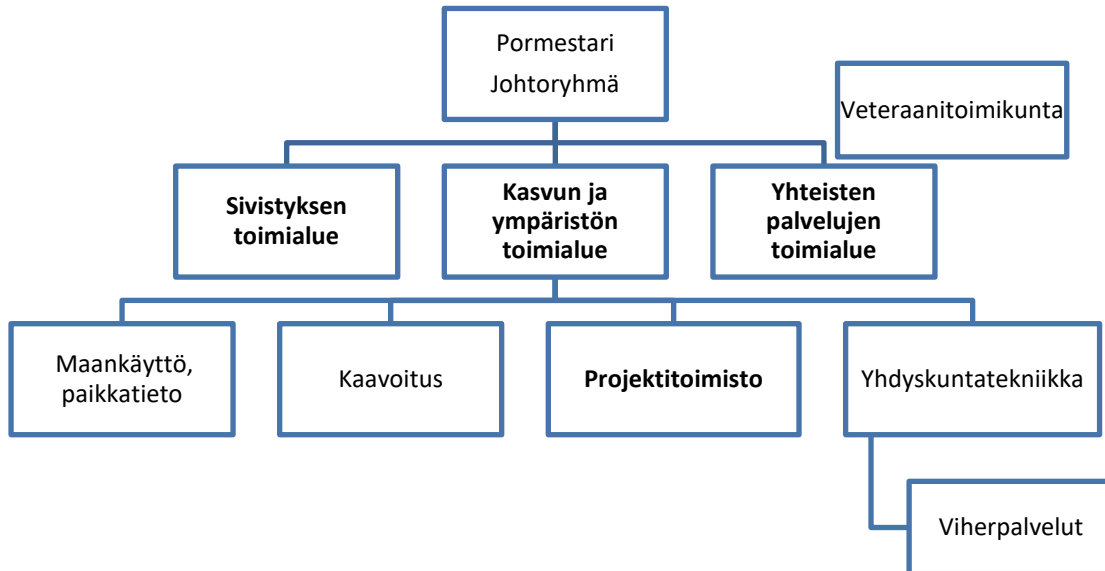
Rykmentinpuiston alueelle on tehty luontokartoitus v. 2016, jolloin erityistä suojelutarvetta ei löytynyt, vaikka huomionarvoisten lintulajien reviirejä ja havaintopaikkoja merkittiinkin alueelle. Ilmatorjuntamuseon viereisessä metsikössä esiintyi sirittäjää ja kultarintaa, jotka molemmat viihtyvät lehtomaisissa ja lehtipuuvoittoisissa sekametsissä. (Vauhkonen, 2016, ss. 6–9) Siten olemassa olevien lehtipuiden säilyttäminen suunnittelualueella on tärkeää, ottaen huomioon lehtipuuvoittoisten ja muidenkin metsikköjen vähenemisen Rykmentinpuiston alueella rakentamisen myötä. Alueen maaperä on täyttömaata, mutta pohjamaa on luultavimmin karkeaa hietaa ympäröivien maa-alueiden tarkastelun perusteella (Maanmittauslaitos, 2022).

3.3 Sidosryhmät suunnittelua ohjaamassa

Suunnittelutyö on prosessi, jossa tilaaja, sidosryhmät, tila ja budjetti määrittelevät raamit suunnitelmalle. Työn tärkein lähtökohta oli Veteraanitoimikunnan, Tuusulan sotaveteraanit ry:n ja veteraanien edustajien esittämät toiveet puistolle, joten heidän kanssaan käytiin useita keskusteluja kokousten muodossa. Koollekutsujana toimivat Rykmentinpuiston projektipäällikkö Jouni Määttä ja projektin alussa myös projektikoordinaattori Maria Tiippana. Lisäksi suunnitelmaluonnoksista käytiin vuoropuhelua puiston tilaajan kuntakehitysjohtaja Heikki Lonkan sekä pormestari Kalle Ikkelän kanssa. Luonnoksia kommentoivat Viherpalveluiden suunnitteluhortonomi Minja Koivunen, Projektitoimiston päällikkö Jyri Olkkonen sekä kiinteistökehityspäällikkö Hannu Kantola. (Kuva 5)

Suunnittelutyön alkaessa keskusteltiin myös ilmatorjuntamuseon johtaja Esa Kelloniemen sekä Tuusulan museon kulttuurikasvatuksesta vastaavan amanuenssi Harri Nymanin kanssa.

Kuva 5. Suunnitteluprosessissa mukana olevat tahot Tuusulan kuntaorganisaatiossa.



Alun perin Veteraanitoimikunta esitti toiveen korsun rakentamisesta alueelle. Korsussa oli tarkoitus olla digitaalisesti esitettäviä sota-ajan kuvia sekä yöpymismahdollisuus (Suomalainen, 2021). Tätä ehdotusta ei kuitenkaan voitu kunnan taholta viedä eteenpäin, koska korsu vaatisi valvontaa sekä rakennusluvan. Jatkosuunnittelua ohjasi sidosryhmien toiveet rakennetulle puistolle.

Veteraaniedustajien ensisijaisia toiveita puiston suhteen olivat, että se olisi paikka veteraanien muistamiselle niin, että muistomerkin/taideteoksen ympärille mahtuu useita kymmeniä ihmisiä, jopa sata kerrallaan. Puiston tulisi olla edustava ja rakennettu. Tällä viitattiin siihen, että tarkoitus ei ole rakentaa puistoa kuten joillakin paikkakunnilla on veteraanien muistokiviä, jotka ovat syrjäisessä tai unohdetussa paikassa nurmikon keskellä. Jotta puisto palvelisi koululaisia sekä muita vierailijoita oppimisympäristönä, Ilmatorjuntamuseon seinään suunniteltiin kiinnitettävään sota-ajan valokuvia, jotka ovat taustana puistolle. Suunnitelmaluonnoksia syntyi useita erilaisia niin kulkureittien, kalusteiden kuin kasvillisuudenkin osalta, joista muotoutui lopullinen versio.

3.3.1 Tuliaseman kohtalo

Suunnittelualueella sijaitsee Hyrylän varuskunnan ajoilta oleva, vain harjoituskäytössä ollut betoninen rakennelma, jossa on tuliasema nk. Sergei-tykille. Useiden keskustelujen ja luonnosten myötä rakennelma päädyttiin säilyttämään osana puistoa, vaikkei se liitykään käytyihin sotiin. Perusteluina ovat erityisesti historian kerroksellisuuden säilyttäminen Rykmentinpuiston alueella, jossa rakennetaan paljon sekä julkisia että asuinrakennuksia. Tuliasema on osa paikan historiaa ja se on toiminut myös kiinnostavana retkeilykohteena alueen koululaisille. KESY-toimintaperiaatteiden mukaisesti tuliaseman säilyttämisellä edistetään paikallisen kulttuurin ja historian tunnettavuutta (Viherympäristöliitto, 2020).

Suunnittelutyön aikana tuliaseman betonielementtien ja rakennelman kuntoa ei tarkastettu, mutta suunnitelma on tehty olettaen, että tuliasemakumpareen maanpinta voidaan kuoria pintamaasta ja maisemoida perennoilla ja pensailla. Kustannuslaskelmassa (Liite 6) ei ole otettu huomioon mahdollista betonirakenteen kunnostustyötä. Suunnitelmassa ei myöskään ole kuvattu, miten tuliaseman reuna aidataan (ks. Kpl 3.4.2 Tuliaseman turvallisuus)

3.3.2 Sotahistoria esille

Veteraanipuiston tärkeä rooli Tuusulassa on olla paikka, joka kertoo kävijöille Suomen sota-ajasta ja siitä, mitä sotien miehet ja naiset ovat Suomen historiassa kokeneet sota-ajalla ja sen jälkeen. Tätä tavoitellen Ilmatorjuntamuseon hallin seinään ripustetaan noin 20 m²:n verran alumiinikomposiitille painettuja sota-ajan valokuvia, joiden sisällöstä kerrotaan erillisessä, aukiolle asennettavassa infotaulussa. Valokuvien sisältö ei ole sotaisia, mutta niiden tarkoitus on kertoa tuusulalaisesta ajasta ennen sota, sota-ajalta, sodan jälkeisestä sekä jälleenrakentamisen ajasta. Sota-ajan kuvia on runsaasti Suomen puolustusvoimien kuva-arkistosta (SA-kuva, n.d.) sekä Sotamuseon kuvakokoelmissa (Puolustusvoimat, n.d.) sekä Museoviraston kuvakokoelmissa Finna-palvelussa (Museovirasto, n.d.). Kuvien valintaa ja niihin liittyviä tekstejä työstivät Veteraanitoimikunnan jäsenten kokoama ryhmä.

3.3.3 Käyttäjryhmät

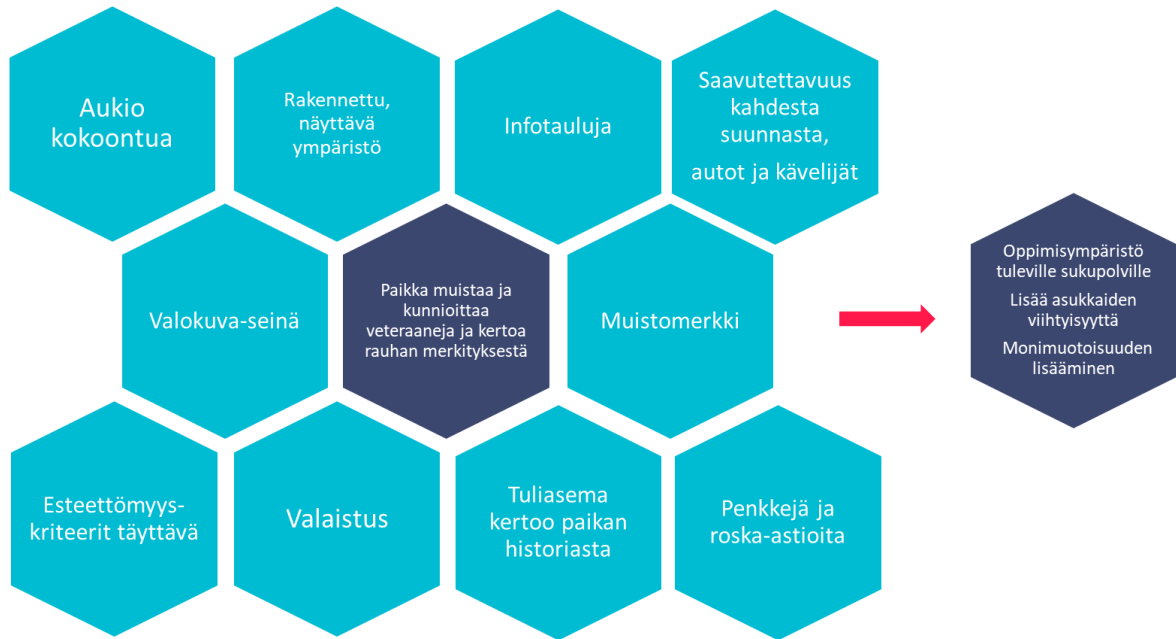
Puiston tulee palvella eri käyttäjryhmiä seuraavasti niin, että Veteraaneja muisteleville on mahdollisuus kokoontumiseen ja seppelin laskuun taideteoksen ympärille veteraanien muistopäivänä. Liikuntaesteiset huomioon ottaen puisto noudattaa esteettömyysvaatimuksia kulkuväylien, valaistuksen ja penkkien osalta. Alakouluikäisistä lukiolaisiin puisto toimii oppimisympäristönä ja retkipaikkana, jossa on mahdollisuus myös eväiden syöntiin. Lähialueen asukkaille tehdään viihtyisä puisto, joka voi olla lepo- ja hiljentymispaikka, virkistäytymispaikka tai esteettinen kokemus. Ilmatorjuntamuseon vierailijoille veteraanipuisto on museokäyntiä laajentava kokemus.

Suunnitelmassa kokoontumista ja muistamista palvelevat aukio, ja siinä oleva taideteos jalustalla. Jalustan tulee olla sen verran kookas, että siihen voi laskea seppeleen. Aukiolla olevat esteettömyysvaatimukset täyttävät penkit sekä pöytäryhmä sopivat levähtämiseen ja eväiden syöntiin. Niistä on myös näköetäisyys museoseinän valokuviin. Infotaulu on aukion reunalla, jolloin kuvia katsellessa voi samalla tutustua niiden tarinaan. Suurikokoiset, alueella säilytettävät koivut sekä lisättävät kuuset luovat auringon- ja tuulensuojaa puistoon lisäten viihtyisyyttä. Runsaat kukkivat istutusalueet palvelevat sekä alueen ekologiaa että esteettistä kokemusta. Alueen valaistus pidentää käyttöaikaa syksystä jopa talveen.

3.3.4 Viestintä sidosryhmätyöskentelyssä

Sidosryhmien kanssa kommunikointi tapahtui suunnitteluprosessin aikana kasvotusten kokousten muodossa. Luonnosten esittelyn ja sanallisen selityksen ohella havainnekuvat puistosta auttoivat sekä itseäni suunnittelijana että sidosryhmiä hahmottamaan tilan kokoa ja tulevan puiston ilmettä punaseinäisen museohallin vieressä (Liite 2). Havainnekuvien tekoon käytettiin VectorWorks ja Twinmotion -ohjelmia ja ne koostettiin A0-kokoisena planssiksi, joka tulostettiin sidosryhmien nähtäville. Suunnittelun eri vaiheissa suunnitelmaa tarkastelivat em. sidosryhmät, mutta myös kunnan tekninen lautakunta sekä kunnanvaltuusto määrärahan hakuvaiheessa. Tällöin edustavat havainnekuvat ja lyhyehkö kuvaileva teksti olivat tärkein viestintätapa. Myös kaaviomainen esitys puiston merkityksestä ja osista auttoi helposti hahmottamaan kokonaisuuden (Kuva 6).

Kuva 6. Yhteenveto suunnittelua ohjaavista tekijöistä ja tavoite.



3.4 Suunnitelman ratkaisut

Puistosuunnitelman muoto on kaarevien ja suoralinjaisten rajausten muodostama aukio kulkuteineen. Puiston oleskelualueen koko määräytyi pääosin toimintoihin liittyvien toiveiden pohjalta, mutta erityisesti olemassa olevien puiden paikat määrittivät lopullisen muodon (Kuva 7). Kun kivituhka-alueen muoto ja säilytettävät puut olivat valikoitu, tein suunnitelmasta havainnekuvia (Liite 2; ks. myös kpl 3.3.4). Oli hyvin haasteellista arvioida, miten lähelle puita alueen reunan voi suunnitella ja kestääkö säilytettävien puiden juuristo rakentamisen. Tein suunnitelmaan VRT '17 mukaisen työselostuksen, jonka mukaan puiden juuristoalueen suojaamiseen on rakennusvaiheessa kiinnitettävä erityistä tarkkuutta ja se tehdään VRT '17:ssä esitetyn kuvan mukaisesti (Viherympäristöliitto, 2017, s. 22, Kuva 11113: K2). Ennen puiston toteuttamista olisi syytä teettää arboristilla puiden kuntoarvio, jotta säilytettävät puut ovat hyväkuntoisia.

Kuva 7. Veteraanipuiston suunnitelmaluonnos.



3.4.1 Mitoitus ja materiaalit

Puiston suunnitelma noudattaa SuRaKu-ohjekortteja (Helsingin kaupunki, 2020b), pääosin esteettömyysvaatimukset täyttäen. Puiston aukiolle vievät tiet ovat 2,5 m leveät, mikä täyttää esteettömyysvaatimukset sekä tarvittaessa koneellinen talvikunnossapito on mahdollista. Esteettömyyden vuoksi tien kaltevuus on enintään 5 % ja poikittaiskaltevuus enintään 2 %, myös aukiolla (Liite 4). Hulevesiojan ylittävä silta on suunnitelmassa jänneväliältään 6 m pitkä ja 2,5 m leveä puinen kaarisilta. Puu materiaalina valittiin ekologisten perustein.

Puistoteiden ja aukion päällyste on kivituhkaa, joka valittiin sen osittain vettäläpäisevän ominaisuuden vuoksi sekä kustannussyistä. Reunakiveystä, joka olisi SuRaKu-ohjeistuksen mukaan suositeltavaa olla koko kulkuväylällä, on vain sillanpuoleisen sisääntulon varrella ja osittain aukiolla (Liite 3), sillä muu osa kivituhka-alueesta rajautuu metsään, jossa reunakiven ei katsottu olevan luontevaa. Reunakiveyukseksi valittiin graniittinen noppakivi, joka tuo perinteistä arvokkuutta puiston ilmeeseen. Kivituhka-alueilla rakennekerrospaksuudet ovat poikkileikkauspiirroksen mukaiset (Liite 4). Puistoon teetettiin valaistussuunnitelma LED-pylväsvalaisimin. Lisäksi taideteos sekä valokuvaseinä valaistetaan kohdevalaisimin.

3.4.2 Tuliaseman turvallisuus

Tuliaseman reunalta on pudotusta n. 1,5 m (Kuva 2), joten pudotuksen reunalle oli suunnitteilla aitaus, mutta lopullista suunnitelmaa ei ole sisällytetty tähän opinnäytetyöhön vaan se jäi harkittavaksi Tuusulan kunnalle. Ongelmaksi aitausta pohdittaessa tuli sekä esteettiset että käytännölliset seikat. Kumpareelle asennettavan aidan tulisi olla sellainen, että se ei mahdollista kiipeilyä ja sen olisi oltava vähintään 0,7 m korkea tasanteen pinnasta (Rakennustieto, 2021, RT 103344 kpl 3.4). Näin korkean aidan rakentamisen kumpareelle katsottiin rikkovan maisemaa, joten yksi ajatus oli myös rakentaa peittävä verkko tuliaseman päälle. Tämän verkon tulisi olla niin vahva, että se lestäisi kävelyä ja silmäkoon enintään sellainen, että 30 mm kuutio menee sen läpi (Rakennustieto, 2021, RT 103344 kpl 3.4).

Yhtenä ajatuksena oli myös kevyt köysiaita, joka toimisi lähinnä huomioaitana. Toisaalta tällainen köysi juuri voi innostaa lapsia roikkumaan ja temppuilemaan, ja silloin vaara putoamiseen saattaa olla suurempi kuin aidattomalta reunalta. Pohdittavaksi jäi, voisiko tuliaseman jättää aitaamatta kokonaan. Pääkaupunkiseudulla olevia sota-ajan rakennelmia ei ole aidattu, vaikka ne sijaitsevat ulkoilureittien varrella ja niissäkin pudotusta on paikoin samoin kuin tuliasemalla (Jakonen, 2021). Kyseessä oleva tuliasema on puistoalueella, kun puisto kaavoitetaan ja rakennetaan, kaksi muuta tuliasemaa ovat toistaiseksi rakentamattomalla alueella metsikön keskellä ja niiden kohtalo tulevaisuudessa on täysin avoin. Tässä suunnitelmassa tuliasemakumpare on täytetty istutuksilla ja kulku on tehty hakepolkuna tuliaseman suulle maantasoon, joten tuliaseman reunalle ei siten ohjata

kulkemaan. Tämä ei kuitenkaan estä lapsia menemästä reunalle, joten tuliasemaa peittävä suojaverkko olisi mielestäni tarpeen toteuttaa.

3.4.3 Taideteos, varusteet ja kalusteet

Puistoon tuleva taideteos ei ole vielä varmistunut opinnäytetyön aikana, mutta se ei ole sotaisa tykki eikä graniittinen muistomerkki vaan juuri Tuusulan Veteraanipuistoon suunniteltu taideteos. Taideteoksen ympärillä on myös graniittista harmaata noppakiveystä, mikä on suositeltavaa taideteokseen törmäyksen estämiseksi (Helsingin kaupunki, 2020b). Taideteoksen routaeristystä en voinut sisällyttää suunnitelmaan, koska taideteoksen koko ja paino eivät olleet selvillä. Taideteoksen alle kuitenkin suunniteltiin salaojaputki kulkeväksi eteläpuoleiseen hulevesiojaan. Taideteoksesta sekä valokuvaseinästä kertovan infotaulun on tarkoitus olla muodoltaan vino, jotta se ei estä valokuvaseinän katselua (Kuva 8). Penkit ja pöytäryhmä ovat selkeälinjaiset ja harmaat (Lappset, 2022), mikä sopii sotateemaan sekä maisemaa hallitsevan, punaisen museoseinän lähettyville. Penkit ja roska-astiat sijoitettiin SuRaKu-ohjekortteja noudattaen (Helsingin kaupunki, 2020b) (Kuva 7).

Kuva 8. Ideakuva infotaulusta (Kuva: Tiina Raula).



3.4.4 Kasvillisuus

Alue on koivikkoa, jossa kasvaa myös muutama haapa. Koska haapoja on aiemmin kaadettu tuoreeltaan, niiden aiheuttama runsas vesojen kasvaminen vaikeuttaa niin suunnittelua kuin tulevaa kunnossapitoa. Alueelta joudutaan kaatamaan useita koivuja kivituhkaisen kulkureitin ja aukion rakentamisen takia. Liitteessä 5 on esitetty säilytettävät puut sekä istutussuunnitelma (Liite 5). Kasvilajien valinnassa, taimikoossa ja istutustiheydessä noudatettiin Helsingin kaupunkikasviopasta ja pensaat valittiin sopiviksi myös A3-hoitoluokan alueelle (Helsingin kaupunki, 2020a).

Puiston suunnittelussa huomioitiin kunnossapito tulevina vuosina, joten kasvillisuuden tuli olla helppohoitoista. Nurmialueita ei perustettu, vaan suunnitelmassa on tehokkaasti maata peittävää maanpeittoperennoja sekä -pensaita, joiden tuotteistetun kasvualustan paksuudet noudattavat VRT '17:n mukaisia vaatimuksia (Viherympäristöliitto, 2017, s. 82, Taulukko 23111.T2): puille 80 cm, pensaille 40 cm ja perennoille 20–40 cm. Suurena haasteena on jäljelle jäävien koivujen juuriston mahdollinen vahingoittuminen ja lahon leviäminen puihin sekä ylipäänsä juuristoalueen istutukset, sillä koivujen pintajuuret eivät kestä kuin ohuen, noin 20 cm:n paksuisen maatäytön.

Alueen kasvillisuus on kerroksellista ja monilajista, pääosin kotimaista alkuperää olevaa. Taulukkoon 2 on koottu perustelut valituille kasvilajeille. Lajivalintaa ohjasivat lajin sopivuus puustoiseen ympäristöön ja maaperään, koristearvo, kukinta-ajankohta sekä houkuttaako laji hyönteisiä. Toisaalta myös tunnepohjaisia valintoja olivat erityisesti syreenit (*Syringa*) ja valkovuokot (*Anemone nemorosa*), jotka ovat hyvin perinteisiä kasveja Suomessa. Alueelle lisätään pensas- ja perennaistutusten lisäksi havupuita, joilla saadaan alueelle varjoa, tehostettua pölynsidontaa sekä vihreää talviajaksi (Liite 5). Maanpintaa tehokkaasti peittävästä syressikasvien heimoon kuuluvista havuista valittiin kotikatajan (*Juniperus communis*) maanmyötäinen muoto 'Repanda', vaikka hinnaltaan alhaisempi vastaava havu olisi tuivio (*Microbiota decussata*). 1800-luvun lopulta Juhani Ahon novellikokoelma "Katajainen kansani" sekä sanonta "suomalaiset ovat katajainen kansa, se taipuu, vaan ei taitu" kuvaavat myös Suomen sota-aikoja ja niistä nousemista sitkeydellä ja kestävyydellä.

Suunnittelun sidosryhmätyöskentelyssä veteraanien kanssa kasvillisuusvalinnat koottiin ideakuviksi, jotta kokonaisuus tulisi helpommin hahmotettavaksi.

Taulukko 2. Kasvivalintojen perustelut ekologisten ja esteettisten arvojen mukaan.

Lyhenne	Tieteellinen nimi	Suomenkielinen nimi	Arvot
PUUT			
Pi ab pen	<i>Picea abies</i> f. <i>pendula</i>	surukuusi	pölynsidonta, varjostus, ainavihanta
Pi ab 'Ni'	<i>Picea abies</i> 'Nidiformis'	pesäkuusi	ainavihanta
PENSAAT			
Am la	<i>Amelanchier</i> laevis	sirotuomipihlaja	mesi- ja siitepölykasvi, värikäs
Da fr	<i>Dasiphora fruticosa</i> 'Snowflake'	pensashanhikki	mesi- ja siitepölykasvi, värikäs, myöhäinen kukinta
Ju co 'Repanda'	<i>Juniperus communis</i> 'Repanda'	kotikataja	maanpeitto
Ri gl	<i>Ribes glandulosum</i>	pikkuherukka	syysväri, peittävä, FinE(*)
Sa au	<i>Salix x aurora</i> 'Tuhkimo'	peittopaju	mesi- ja siitepölykasvi, FinE(*)
Sp be	<i>Spiraea betulifolia</i>	koivuangervo	mesi- ja siitepölykasvi, FinE(*)
Sy he 'Ta'	<i>Syringa x henryi</i> 'Tammelan kaunotar'	puistosyreeni	mesi- ja siitepölykasvi
Sy he 'Ai'	<i>Syringa x henryi</i> 'Ainola'	puistosyreeni	mesi- ja siitepölykasvi
Sy vu	<i>Syringa vulgaris</i>	pihasyreeni	mesi- ja siitepölykasvi
PERENNAT			
Be co	<i>Bergenia cordifolia</i>	herttavuorenkilpi	perhoskasvi
Fr ve	<i>Fragaria vesca</i>	ahomansikka	luonnonkasvi
Ge ma 'Album'	<i>Geranium macrorrhizum</i> 'Album'	tuoksukurjenpolvi	hyvä syysväri, vaihtoehtoina metsäkurjenpolvi ja verikurjenpolvi
Om ve	<i>Omphalodes verna</i>	kevätkaihonkukka	aikainen kukinta, maanpeitto, sininen, aikainen
Se He	<i>Sedum 'Herbstfreude'</i>	komeamaksaruoho	mesipistiäiskasvi, perhoskasvi, myöhäinen kukinta
Ti co	<i>Tiarella cordifolia</i>	rönsytiarella	maanpeitto
Vi mi	<i>Vinca minor</i>	pikkutalvio, sininen	maanpeitto, sininen
SIPULIT JA JUURAKOT			
An ne	<i>Anemone nemorosa</i>	valkovuokko	luonnonkasvi, perinteinen
Nar	<i>Narcissus</i>	narsissit, valk.	aikainen kukinta

(*)FinE = Finnish elite, suomalainen valio

4 Johtopäätökset ja pohdinta

Tämän toiminnallisen opinnäytetyön tuloksena syntyi kasvillisuudeltaan monilajinen puistosuunnitelma, jossa säilytettiin useimmat olemassa olevat koivut ja perustettiin perenna- ja pensasalueita. Niittyjen käyttöä sekä dynaamisia istutusalueita myös harkittiin osaksi puistoa, mutta hylkäsin ne alkuhoidon vaativuuden takia ja koska puistosta toivottiin edustavan näköistä puistoa mahdollisimman lyhyellä aikavälillä. Koska tein kasvillisuussuunnittelun talvella, ei maastoa ja pohjakasvillisuutta päässyt tarkastelemaan runsaan lumen vuoksi, mutta pohjakasvillisuuden kerrottiin kunnan taholta olevan heinävaltaista metsänpohjaa, jossa oli runsaasti haapavesakkoa. Koin tällaiseen paikkaan suunnittelemisen paljon haastavammaksi kuin alueelle, jossa laajaa puiden juuristoa ei tarvitse varoa kaivettaessa eikä kasvualustan sijaintia ja paksuutta suunnitellessa.

Valmiin suunnitelman puisto on suhteellisen monotonista, sillä säilytetyt koivut ovat lähes samanikäisiä eikä suunnitelmaan sisällytetty suru- ja pesäkuusien lisäksi muita suuria puita. Tähän oli syynä epävarmuus suurien puiden menestymisestä koivuvaltaisella ja siten todennäköisesti kuivalla alueella. Puiden samanikäisyydellä on se haittapuoli, että niiden ikääntyessä kaikki puut joudutaan pahimmillaan kaatamaan samaan aikaan lahon vuoksi. Puiden kaataminen suuressa määrin olisi kuitenkin ollut tässä yhteydessä vastoin kunnan ohjeistusta, joten puita poistettiin suunnitelmassa vain siltä osin kuin oli tarpeellista kulkureittien ja aukion kannalta. Suurien puiden säilyttäminen on toisaalta kannatettavaa niiden varjostavan vaikutuksen, hiilen sidonnan ja myös linnuston elinympäristön kannalta, sillä Rykmentinpuiston aluetta rakennetaan voimakkaasti ja pienienkin viherlaikkujen säilyttäminen edesauttaa viherverkoston ylläpitämistä.

Suunniteltu puisto täyttää Kestävän ympäristörakentamisen (KESY) teemojen tavoitteita mm. ihmisten hyvinvoinnin edistämiseksi. Puisto tarjoaa paikan virkistäytymiseen ja kokoontumiseen ja se noudattaa esteettömyysvaatimuksia. Monilajinen puisto kukkivine perenna- ja pensasalueineen lisää pölyttäjiä ympäristöön ja samalla tuo mahdollisuuden esteettiseen kokemukseen. Tässä opinnäytetyössä monilajisuutta ja kasvivalintoja ei tarkasteltu juuristoalueen kannalta, mutta istutusalueet suunniteltiin helppohoitoiseksi ja kerrokselliseksi käyttäen niin maanpeittoperennoja kuin keskikorkeitakin perennoja sekä pensaita ja muutamia puita, jotka lajistoltaan noudattavat Helsingin kaupunkikasviopasta. Puisto tarjoaa kulttuurisia ekosysteemipalveluja ekologisten ekosysteemipalvelujen rinnalla, kun puiston osana on paikkasidonnaista taidetta sekä kerrontaa sotahistoriasta ja veteraaneista tekstinä ja valokuvina. Kulttuuriset ja ekologiset ekosysteemipalvelut lisäävät paikan, tässä sekä pienen metsikön että Hyrylän alueen merkityksellisyyttä. Paikan merkityksellisyys itsessään on myös ekosysteemipalvelu, aineeton hyöty ihmiselle.

Sidosryhmätyöskentely veteraaniedustajien kanssa oli erityisen tärkeä lähtökohta suunnittelulle, sillä veteraanipuiston tarkoitus on siirtää veteraaniperintöä tuleville sukupolville ja palvella sekä veteraanien juhlatilaisuuksia että muitakin käyttäjäryhmiä. Sidosryhmätyöskentelyssä nimenomaan paikan merkityksellisyys, edustavuus ja käyttäjäryhmät olivat pääasiallisina keskustelunaiheina kasvillisuuden valinnan jäätyä lähinnä

suunnittelijalle. Sidosryhmätyöskentely sujui mutkattomasti ja uskoisin suunnitelman tukevan veteraaniedustajien toivetta edustavan puiston saamiseksi.

Suunnitteluvaiheessa puistolle ei ollut budjettia eikä tiedossani ollut minkälaiset hoitokustannukset voivat olla ja kuka puistoa hoitaa takuuhoidon jälkeen, mutta otin lähtökohdaksi suunnitella edustava puisto mahdollisimman alhaisilla kustannuksilla. Kustannusarvioni, joka oli n. 100 000 euroa (ALV 0 %) sekä kustannusten nousuun varattu ylimääräinen 20 000 e, ylittyi rakennuttamisen kilpailutusvaiheessa ja puistolle on myönnetty vielä 80 000 e lisämäärärahaa (Tuusulan kunta, 2022f). Tein kustannusarvion hyvin muuttuvassa maailmantilanteessa, jossa hintojen kasvua osattiin vain arvailla. On myös mahdollista, että Rolan Fore -laskentatyökalu ei sovellu parhaalla mahdollisella tavalla pienten viheraluehankkeiden kustannusarviointiin.

Olemassa olevissa Suomen veteraanipuistoissa oli tarkastelun myötä havaittavissa, että kasvillisuus on niissä pääasiassa nurmea, yksittäisiä pensaita ja puistopuita. Vanhoissa veteraanipuistoissa on siten potentiaalia kehittyä kunnostamisen yhteydessä viihtyisiksi, monilajisiksi viheralueiksi esim. nurmikon muuttamisella niityiksi tai istutusalueita perustamalla sekä lisäämällä penkkejä. Tämä lisäisi myös paikan houkuttelevuutta oleskeluun, rentoutumiseen, hiljentymiseen tai luontokokemuksesta nauttimiseen ja lisäisi siten myös kulttuurisia ekosysteemipalveluja. Jotta maamme veteraanipuistoilla olisi kestävä tulevaisuus, olisi hyvä tarkastella niiden tilaa siltä kannalta, palvelevatko ne kuntalaisia virkistäytymis- tai hiljentymispaikkoina tai onko niiden tila sellainen, että ne herättävät muistelemaan sotamenneisyyttä. Toisin sanoen, ovatko paikat vielä merkityksellisiä yksilöille tai yhteisöille ja miten niiden merkityksellisyyttä voidaan tarvittaessa kasvattaa. Tuusulan päätös suunnitella rakennettu Veteraanipuisto edistää veteraaniperinnön tunnettavuutta paremmin kuin yksittäinen muistomerkki tekisi.

Tuusulassa ja erityisesti Rykmentinpuistossa, jonka osaksi Veteraanipuisto suunniteltiin, on sotateema esillä niin nimistössä kuin ympäristössäkkin taiteessa ja muistomerkeissä.

Suunnitellun puiston identiteettiä, sen omaleimaisuutta, tukevat sijainnin ja säilytettävän tuliaseman lisäksi myös puiston nimi Veteraanipuisto, puistoon suunniteltu taideteos veteraanien muistoksi sekä sotahistoriasta kertova valokuvaseinä ja infotaulut.

Veteraanipuisto houkuttelee ihmisiä tutustumaan veteraanien perintöön ja kulkureitti johdattaa kulkijan myös Ilmatorjuntamuseolle, jolloin Veteraanipuisto, Ilmatorjuntamuseo ja Klaavolan talo yhdistyvät uusien kulkureittien ja rakennettavan sillan myötä rakenteilla olevaan Rykmentinpuiston asuinalueeseen. Veteraanipuisto ympäröivine museoalueineen mitä todennäköisimmin vahvistaa Tuusulan identiteettiä sotahistorian ja veteraaniperinnön vaalijana. Historian kerroksellisuuden säilyttämisellä Tuusulan uudistuessa niin rakentamisen kuin tulevaisuuden visionsa näkökulmasta tuetaan paikalliskulttuuria ja -historiaa.

Loppupäätelmänä voidaan todeta seuraavaa: vaikka Veteraanipuisto edustaa arvoja ja perinteitä, sen suunnitteleminen toiminnalliseksi puistoksi ekologiset arvot huomioiden ei ole ristiriidassa alkuperäisen tavoitteen kanssa perustaa puisto sotaveteraanien muiston kunnioittamiselle.

Lähteet

- Adams, J., Greenwood, D., Thomashow, M. & Russ, A. (2017). *Sense of Place*. The Nature of Cities. <https://www.thenatureofcities.com/2016/05/26/sense-of-place/>
- Bennett, E., Peterson, G. & Gordon, L. (2009). *Understanding relationships among multiple ecosystem services*. Ecology Letters, 12: 1394–1404. <https://doi-org.ezproxy.hamk.fi/10.1111/j.1461-0248.2009.01387.x>
- Cocket, P.K., Russ, A. & Krasny, M. E. (2017). *School partnerships are key to vibrant and sustainable cities*. The Nature of Cities. <https://www.thenatureofcities.com/2016/05/05/school-partnerships-for-urban-environmental-education/>
- Crinson, M. (2005). Urban Memory- introduction. Teoksessa (toim. Mark Crinson) *Urban Memory: History and Amnesia in the Modern City* (ss. xi-xx). Taylor & Francis group.
- Hague, C. (2005). Planning and place identity. Teoksessa Hague, C. & Jenkins, P. (toim.), *Place Identity, Participation and Planning* (ss. 3–17). <https://doi.org/10.4324/9780203646755>
- Hakuri, M. (2014). Paikka vai tila. Teoksessa M. Hakuri (toim.) *Paikka vai tila*. Aalto yliopiston julkaisusarja Taide+muotoilu+arkkitehti 5/2014. ss. 13–16.
- Hamel, T. (2014). Digi aikaan! Teoksessa M. Hakuri (toim.) *Paikka vai tila*. Aalto yliopiston julkaisusarja Taide+muotoilu+arkkitehti 5/2014. ss. 31–37.
- Hasu, E. (2009). Tarpeita, toiveita vai tyytymistä? Asumispreferenssejä koskevan tiedon käytöstä urbaanin asuin ympäristön suunnittelussa. Teoksessa Maija, F., Bäcklund, S. P. M., & Laine, M. (toim.), *Kaupunkiluontoa kaikille – ekologinen ja kokemuksellinen tieto kaupungin suunnittelussa* (ss. 99–117). Helsingin kaupungin tietokeskus, Tutkimuksia 2019/6.
- Hausmann, A., Slotow, R., Burns J.K. & Di Minin, E. (2016). The ecosystem service of sense of place: Benefits for human well-being and biodiversity conservation. *Environmental Conservation*, 43 (2): 117–127. doi:10.1017/S0376892915000314
- Helsingin ilmatorjuntarykmentti (1998). *Defensor capitollii 1938-1998*. Julkaisija Helsingin ilmatorjuntarykmentti, Helsingin ilmatorjuntarykmentin kilta ry ja Helsingin ilmatorjunnan perinneyhdistys ry. Gummerus Kirjapaino Oy, Jyväskylä 1998.
- Helsingin kaupunki. (2020a). *Helsingin kaupunkikasviopas*. <https://kaupunkikasviopas.hel.fi/>
- Helsingin kaupunki. (2020b). *Esteettömän rakentamisen ohjeet*. <https://www.hel.fi/helsinkikaikille/fi/ohjeita-suunnitteluun/esteettoman-rakentamisen-ohjeet>

- Holma, S. (2007). Lottaperinteet. Teoksessa I. Kekkonen (toim.) *Tuusula sotilaspitäjänä-Hakkapeliitoista ohjusmiehiin*. Ss. 447–450. Gummerus.
- Ilmatorjuntamuseo. (n.d.). *Ilmatorjuntamuseo 1961–2011*. <https://ilmatorjuntamuseo.fi/wp-content/uploads/2021/07/ITmuseon-historia.pdf>
- Jakonen, J. (26.4.2021). *Tunneliurakassa oleva Patterimäki sai mobiililuontopolun*. Haettu osoitteesta <https://www.newsbox.fi/featured/tunneliurakan-kourissa-oleva-patterimaki-sai-mobiililuontopolun/>
- Karhumäki, V. (2007). VETRES Keski-Uusimaa. Teoksessa I. Kekkonen (toim.) *Tuusula sotilaspitäjänä-Hakkapeliitoista ohjusmiehiin*. Ss. 444–447. Gummerus.
- Karlsson, R. & Hagner-Wahlsten, N. (2015). *Tuusulan Hyrylän Rykmentinpuiston lepakkoselvitys 2015*. Tmi BatHouse. 15 s.
- Karmala, L. (26.3.2022). *Lammilla Veteraanipuisto muistuttaa sodasta – Muistomerkin kivipaadet ovat olleet panssarivaunuesteinä Salpalinjassa*. Hämeen sanomat. <https://www.hameensanomat.fi/kaupunkiutiset/lammilla-veteraanipuisto-muistuttaa-sodasta-muistomerkin-kivipaadet-ovat-olleet-panssarivaunuesteina-salpalinjassa-2511335/>
- Kekkonen, I. (2007). Yhdistelmä - Sodista 2000-luvulle. Teoksessa I. Kekkonen (toim.) *Tuusula sotilaspitäjänä-Hakkapeliitoista ohjusmiehiin*. Ss. 480–488. Gummerus.
- Kervanto-Nevalinna, A. (2005). Rakennettu kaupunki muistin ja merkityksen kiinnekohtana. Teoksessa K. Lento & P. Olsson (toim.), *Muistin kaupunki: Tulkintoja kaupungista muistin ja muistamisen paikkana*. Historiallinen Arkisto 138. Helsinki: Suomalaisen Kirjallisuuden Seura. ISBN 978-952-222-449-1.
- Korhonen, S. (2019). *Tilan ja paikan merkitykseen vaikuttaminen taiteen ja kulttuurin kautta – Tapausesimerkinä Annikin puutalokortteli Tampereella* [LuK-tutkielma, Oulun yliopisto]. <http://urn.fi/URN:NBN:fi:oulu-201905181831>
- Kovari, M. (2021). *Defensor Capitolii – Tuusulan Hyrylän varuskunnan muistomerkki*. <https://kovari.fi/teos/defensor-capitolii>
- Lappset. (2022). *House penkki selkänojalla, esteetön*. Haettu 5.9.2022 osoitteesta [HOUSE PENKKI SELKÄNOJALLA, esteetön \(060360M\) - Tuote - www.lappset.fi](https://www.lappset.fi/tuote/house-penkki-selkanojalla-esteeton-060360m)
- Lengen, H. & Kistemann, T. (2012). *Sense of place and place identity: Review of neuroscientific evidence*. *Health & Place*, 18(5), ss. 1162–1171. <https://doi.org/10.1016/j.healthplace.2012.01.012>
- Lento, K. & Olsson, P. (2013). Kaupunki, muistot ja muistaminen. Teoksessa K. Lento & P. Olsson (toim.), *Muistin kaupunki: Tulkintoja kaupungista muistin ja muistamisen paikkana*. Historiallinen Arkisto 138. Helsinki: Suomalaisen Kirjallisuuden Seura. 391 pp. ISBN 978-952-222-449-1.

- Loimaan seudun sotaveteraanit ry. (n.d.). *Veteraanipuisto*.
<https://www.loimaanseudunsotaveteraanit.fi/veteraanipuisto/>
- Maankäyttö- ja rakennuslaki 132/1999.
<https://www.finlex.fi/fi/laki/ajantasa/1999/19990132>
- Maanmittauslaitos. (2022). Geologia. Maaperä 1:20 000. Kartta.paikkatietoikkuna.fi. Haettu 1.4.2022 osoitteesta
https://kartta.paikkatietoikkuna.fi/?zoomLevel=9&coord=392124.5294987871_6697226.361023531&mapLayers=1241+100+default&uuid=90246d84-3958-fd8c-cb2c-2510cccca1d3&noSavedState=true&showIntro=false
- Manneri, R. Tammenlehvän perinneliitto. Teoksessa I. Kekkonen (toim.) *Tuusula sotilaspitäjänä-Hakkapeliitoista ohjusmiehiin*. Ss. 443–444. Gummerus.
- Mattila, S. (2017). Veteraanipuisto kuntoon mummoenergialla.
<https://lammille.fi/uutiset/kylilta/veteraanipuisto-kuntoon-mummoenergialla/>
- Mikkelin seudun matkailupalvelu ry. (n.d.). *Veteraanipuisto ja korsumuseo*.
<https://www.visitmikkeli.fi/fi/palvelut/veteraanipuisto-ja-korsumuseo>
- Museovirasto. (n.d.). <https://museovirasto.finna.fi/>
- Numminen, A. (2007). Autonomian ajan sotaväki Tuusulassa 1809–1917. Teoksessa I. Kekkonen (toim.) *Tuusula sotilaspitäjänä-Hakkapeliitoista ohjusmiehiin*. Ss. 65–105. Gummerus.
- Oltermanni. (2022). *VETRES Keski-Uusimaa historiaan*. 5.6.2022. Haettu 19.9.2022 osoitteesta <https://www.digioltermanni.fi/perinneasiat/vetres-historiaan/>
- Paloniemi, R., Vikström, S., Rekola, A., Mäkinen, K., Marttunen, M., Hjerppe, T., Sane, M., Syrjänen, K., Koskela, I.-M., Aulake, M., Hautamäki, R., Ariluoma, M., Kehvola, H.-M., Matila, A., Häyrynen, M., Hankonen, I., Tuomenvirta, H., Pilli-Sihvola, K., Votsis, A. & Haavisto, R. (2019). *Kestävää kaupunkisuunnittelua - luontopohjaiset ratkaisut maakunnissa ja kunnissa*. Valtioneuvoston selvitys- ja tutkimustoiminnan julkaisusarja 2019:48. <http://urn.fi/URN:ISBN:978-952-287-774-1>
- Puolustusvoimat. (n.d.). *Puolustusvoimien kuva-arkisto*.
<https://sotamuseo.fi/puolustusvoimien-kuva-arkisto>
- Puranen, L. (2021). *Monimuotoisuuden kehittäminen Lahden kaupunginosapuistoissa*. [opinnäytetyö, Hämeen ammattikorkeakoulu].
- Rakennustieto. (2021). *Kaiteet ja johteet*. RT 103344.
- Robinson, H. (2018). *Location, Space, and Place (Geographic terms)*. Geomindz.com.
<https://www.youtube.com/watch?v=Kg5uznUMSA0>

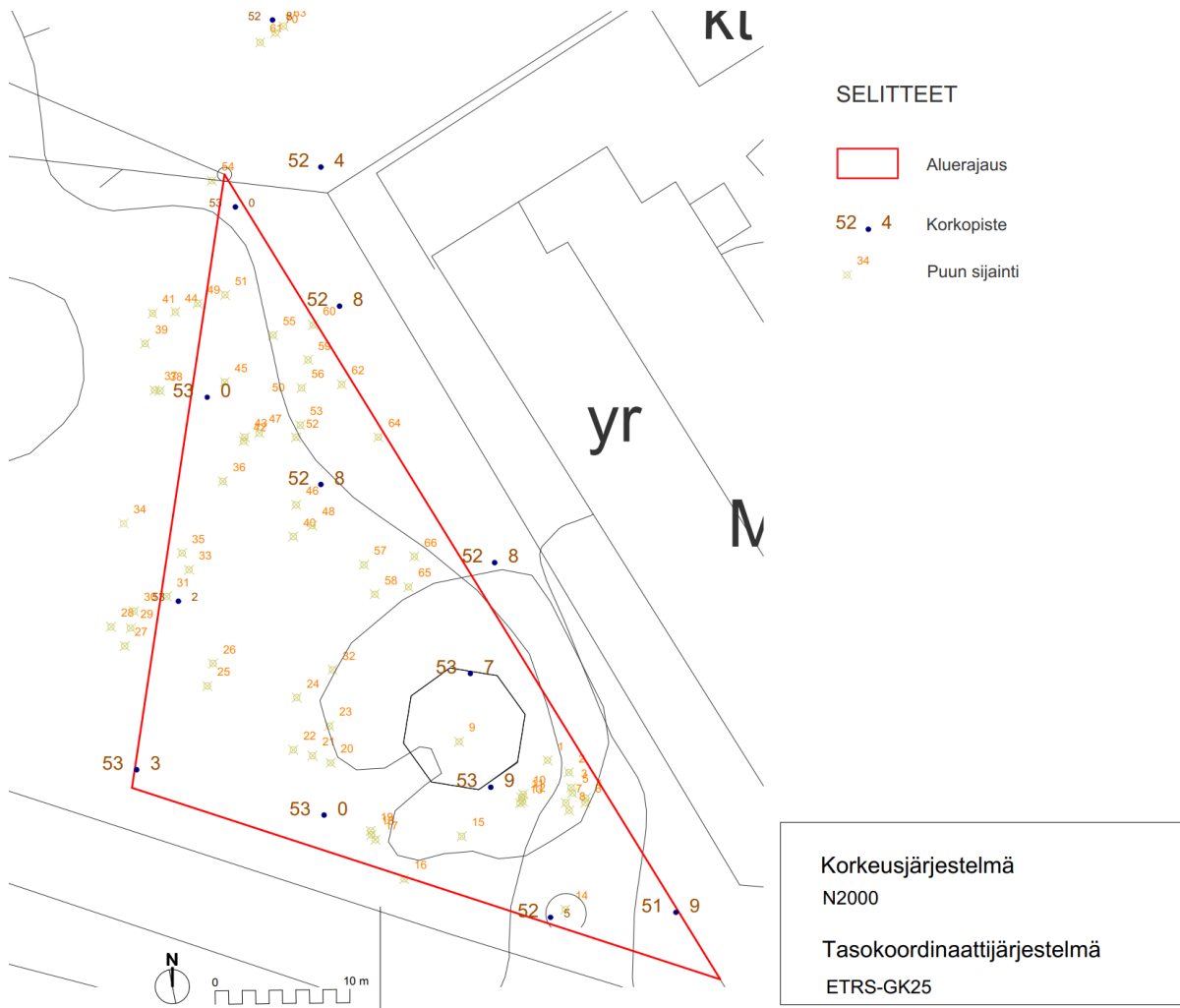
- Roth, J. (2021). Osallistava viheralueiden suunnitteluprosessi - Kehittäminen ja Merrasojan puistoon soveltaminen. [opinnäytetyö, Hämeen ammattikorkeakoulu].
<http://www.urn.fi/URN:NBN:fi:amk-2021052611350>
- Rykmentinpuisto. (2020a). Haettu 28.5.2022 osoitteesta <https://www.rykmentinpuisto.fi>
- Rykmentinpuisto. (2020b). Haettu 19.9.2022 osoitteesta
<https://www.rykmentinpuisto.fi/taide/>
- Räty, E. (2012). Viheralueiden puut ja pensaat. Puutarhaliiton julkaisuja nro 353, 6. painos. ss. 224. Taimistoviljelijät ry.
- Räty, E. & Marttinen, H. (2014). Suomalainen metsäpuutarha. WSOY, Helsinki 2014. 175 s.
- Saarela, S-R. & Söderman, T. (2008). Ekologisesti kestävät kaupunkiseudut ja niiden ekosysteemipalvelut. Suomen ympäristökeskuksen raportteja 33.
https://helda.helsinki.fi/bitstream/handle/10138/39715/SYKEra_33_2008.pdf?sequence=1
- Saimaa Geopark. (n.d.). Imatra – Veteraanipuisto.
<https://www.saimaageopark.fi/kohteet/imatra-veteraanipuisto/>
- SA-kuva. (n.d.). SA-kuva-arkisto. Etulinjasta kotirintamalle 1939–1945. <http://sa-kuva.fi/>
- Simola, H. (2007). Ilmatorjuntarykmentti osana yhteiskuntaa. Teoksessa I. Kekkonen (toim.) *Tuusula sotilaspitäjänä-Hakkapeliitoista ohjusmiehiin*. Ss. 206–209. Gummerus.
- Sotaveteraaniliitto. (2021). *Veteraaneja on vuonna 2021 keskuudessamme yhä liki 6000*.
<https://sotaveteraanit.fi/veteraaneja-on-vuonna-2021-keskuudessamme-yha-lik-6000/>
- Suomalainen, R. (6.9.2021). Tuusulan veteraanipuiston raivaustyöt alkoivat – puistoon rakennetaan majoituskorsu, jonka sisälle luodaan nykytekniikan avulla sota-ajan ääni- ja kuvamaailmaa. *Keski-Uusimaa*. <https://www.keski-uusimaa.fi/paikalliset/4283006>
- Talvela, H. (2007). Jääkäreistä sotiemme veteraaneihin. Teoksessa I. Kekkonen (toim.) *Tuusula sotilaspitäjänä-Hakkapeliitoista ohjusmiehiin*. Ss. 437–442. Gummerus.
- Tammenlehvän perinneliitto. (n.d.). *Veteraaniperinne*.
<https://tammenlehva.fi/veteraaniperinne/>
- Tuhkanen, E-M. *Minkä arvoinen kaupunkipuu on? Viherympäristö*. 2 (epaper.fi). ss. 12–14.
<https://read.epaper.fi/5666/DPZ2hQ1N>
- Tuomi-Nikula, O., R. Haanpää & A. Kivilaakso (2013). Kulttuuriperintökysymysten jäljillä. Teoksessa Tuomi-Nikula, O., R. Haanpää & A. Kivilaakso (toim.) *Mitä on kulttuuriperintö?* Ss. 12–27. Suomalaisen Kirjallisuuden Seura, Helsinki
- Tuusulan kunta. (2021). *Strategia*. Haettu 15.9.2022 osoitteesta
https://www.tuusula.fi/sivu.tmpl?sivu_id=1109

- Tuusulan kunta. (2022a). *Tietoa Tuusulasta*. Haettu 19.9.2022 osoitteesta https://www.tuusula.fi/index.tpl?sivu_id=1016
- Tuusulan kunta. (2022b). *Tuusulan asuntopoliittinen ohjelma 2030*. [https://tuusula.cloudnc.fi/fi-FI/Toimielimet/Kuntakehityslautakunta/Kokous_1492022/Asuntopoliittinen_ohjelma_2030\(44764\)](https://tuusula.cloudnc.fi/fi-FI/Toimielimet/Kuntakehityslautakunta/Kokous_1492022/Asuntopoliittinen_ohjelma_2030(44764))
- Tuusulan kunta. (2022c). *Tuusulan kulttuurikasvatussuunnitelmat Kultsu ja Taika Kultsu*. Haettu 19.9.2022 osoitteesta <https://www.tuusulankulttuurikasvatus.fi/>
- Tuusulan kunta. (2022d). *Michael Johansson: Some Assembly Required – Déjà Vu*. Haettu 15.9.2022 osoitteesta <https://tapahtumat.tuusula.fi/fi-FI/page/611516801846a140bff4ba92>
- Tuusulan kunta. (2022e). *Ilmakuvat*. Hyrylä 2015. Haettu 1.3.2022 osoitteesta <https://kartta.tuusula.fi/link/3vkDXr>
- Tuusulan kunta. (2022f). *Tekninen lautakunta, kokous 16.8.2022*. [https://tuusula.cloudnc.fi/fi-FI/Toimielimet/Tekninen lautakunta/Kokous_1682022/Puolivuosisraportti_2022_tekninen_lautaku\(44522\)](https://tuusula.cloudnc.fi/fi-FI/Toimielimet/Tekninen_lautakunta/Kokous_1682022/Puolivuosisraportti_2022_tekninen_lautaku(44522))
- Tuusulan kunta. (n.d.). *Klaavolan talo*. https://www.tuusula.fi/sivu.tpl?sivu_id=1892
- Tyrväinen, L. & Korpela, K. (2009). Luonnosta terveyttä onnistuneella kaupunkisuunnittelulla. Teoksessa: Faehnle M., Bäcklund P., Laine M. (toim.). *Kaupunkiluontoa kaikille – Ekologinen ja kokemuksellinen tieto kaupungin suunnittelussa*. Helsingin kaupungin tietokeskus 2009 /6. ss. 57-71.
- Vakkuri, J. (2022). *Tuusulan sotaveteraanit ry 1962–2022*. Tuusulan sotaveteraanit ry. Otavan kirjapaino oy. ISBN 978-952-94-5960-5.
- Vauhkonen, M. (2016). Rykmentinpuiston luontoselvitysten täydennys. Enviro Oy. [https://www.tuusula.fi/attachments/text_editor/36463.pdf?name=Rykmentin puiston luontoselvitysten taydennys](https://www.tuusula.fi/attachments/text_editor/36463.pdf?name=Rykmentin_puiston_luontoselvitysten_taydennys)
- Viherympäristöliitto. (2017). Teoksessa H. Tajakka (toim.) *Viherrakentamisen yleinen työselostus VRT '17*. Viherympäristöliiton julkaisu 57.
- Viherympäristöliitto. (2020). *Kestävän ympäristörakentamisen toimintamalli. Ihmisten terveys ja hyvinvointi*. <https://www.vyl.fi/tietopankki/kesy/teemat/ihmisten-terveys-ja-hyvinvointi/>
- Visitkeuruu. (n.d.). Veteraanipuisto. <https://www.visitkeuruu.fi/palvelu/veteraanipuisto/>
- Yli-Pelkonen, V. (2006). Luontoalueiden ja ekosysteemipalveluiden säilyttäminen kaupunkien kasvaessa ja ilmaston muuttuessa. Teoksessa M. Faehnle, P. Bäcklund & M. Laine (toim.), *Kaupunkiluontoa kaikille Ekologinen ja kokemuksellinen tieto*

kaupungin suunnittelussa (ss. 73–82). Helsingin kaupungin tietokeskus. 47
https://www.hel.fi/hel2/Tietokeskus/julkaisut/pdf/09_12_16_Tutkimuksia_6_Backlund.pdf

Ympäristöministeriö. (2022). *Maankäyttö- ja rakennuslaki uudistuu*. Haettu 27.9.2022
osoitteesta <https://mrluudistus.fi/osallistuminen-ja-vaikuttaminen/>

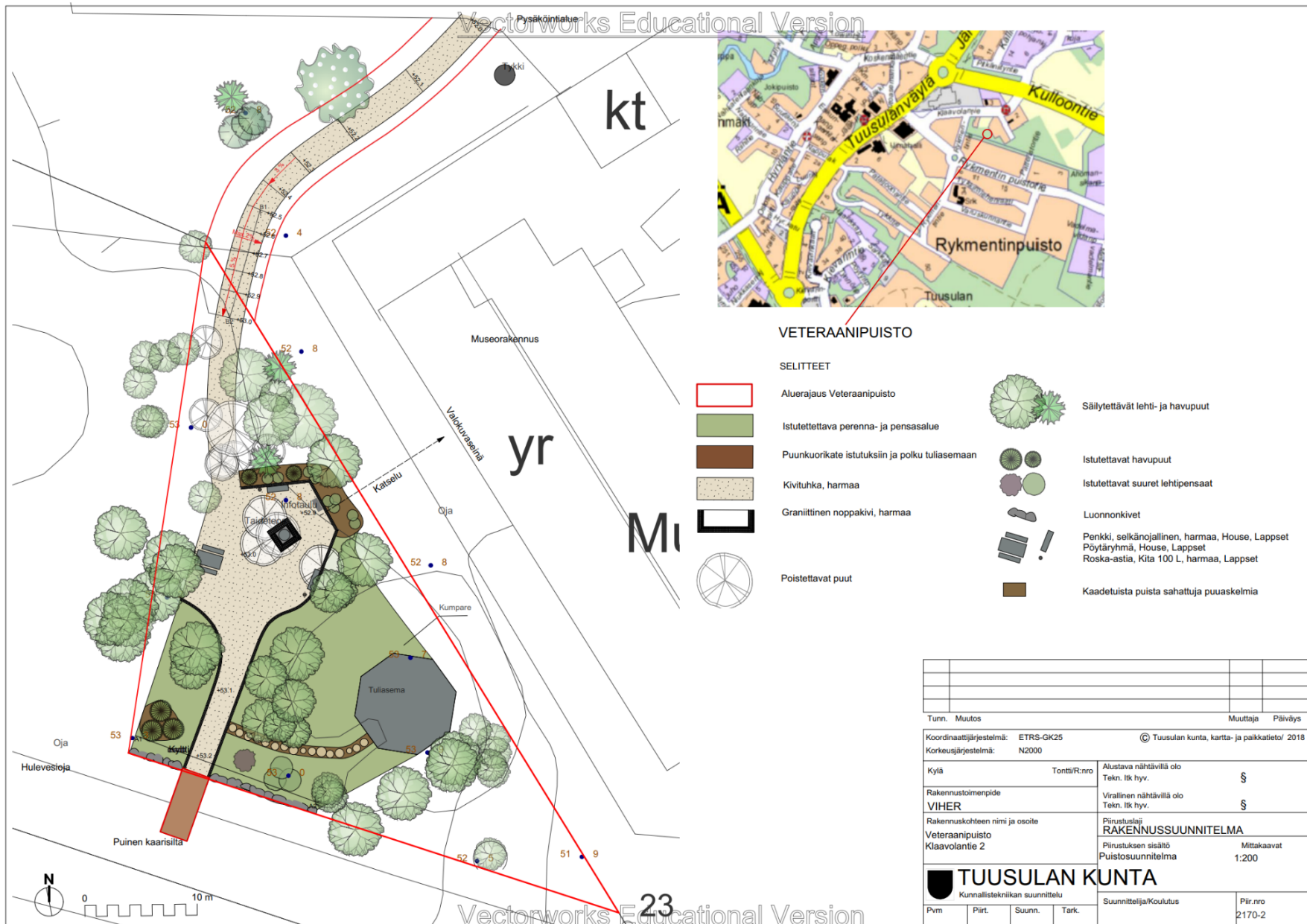
Liite 1. Suunnittelun lähtötiedoiksi mitatut korkopisteet ja puiden paikat



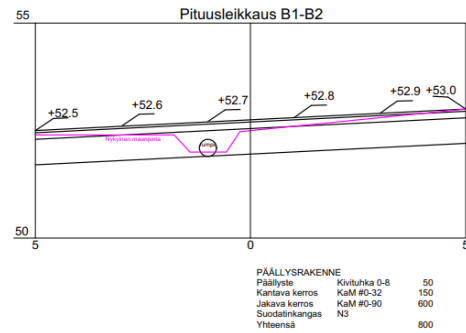
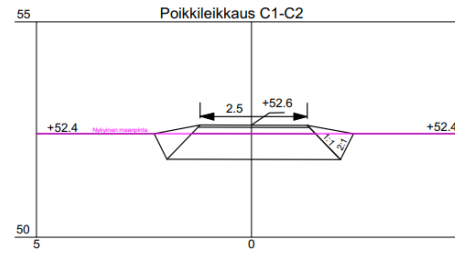
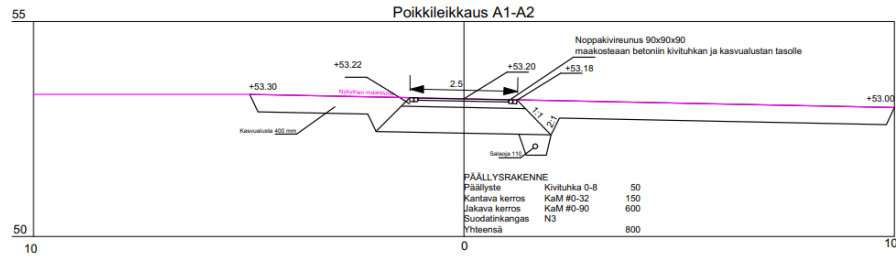
Liite 2. Havainnekuvia



Liite 3. Puistosuunnitelma ja pinnantasaus



Liite 4. Poikkileikkaukset



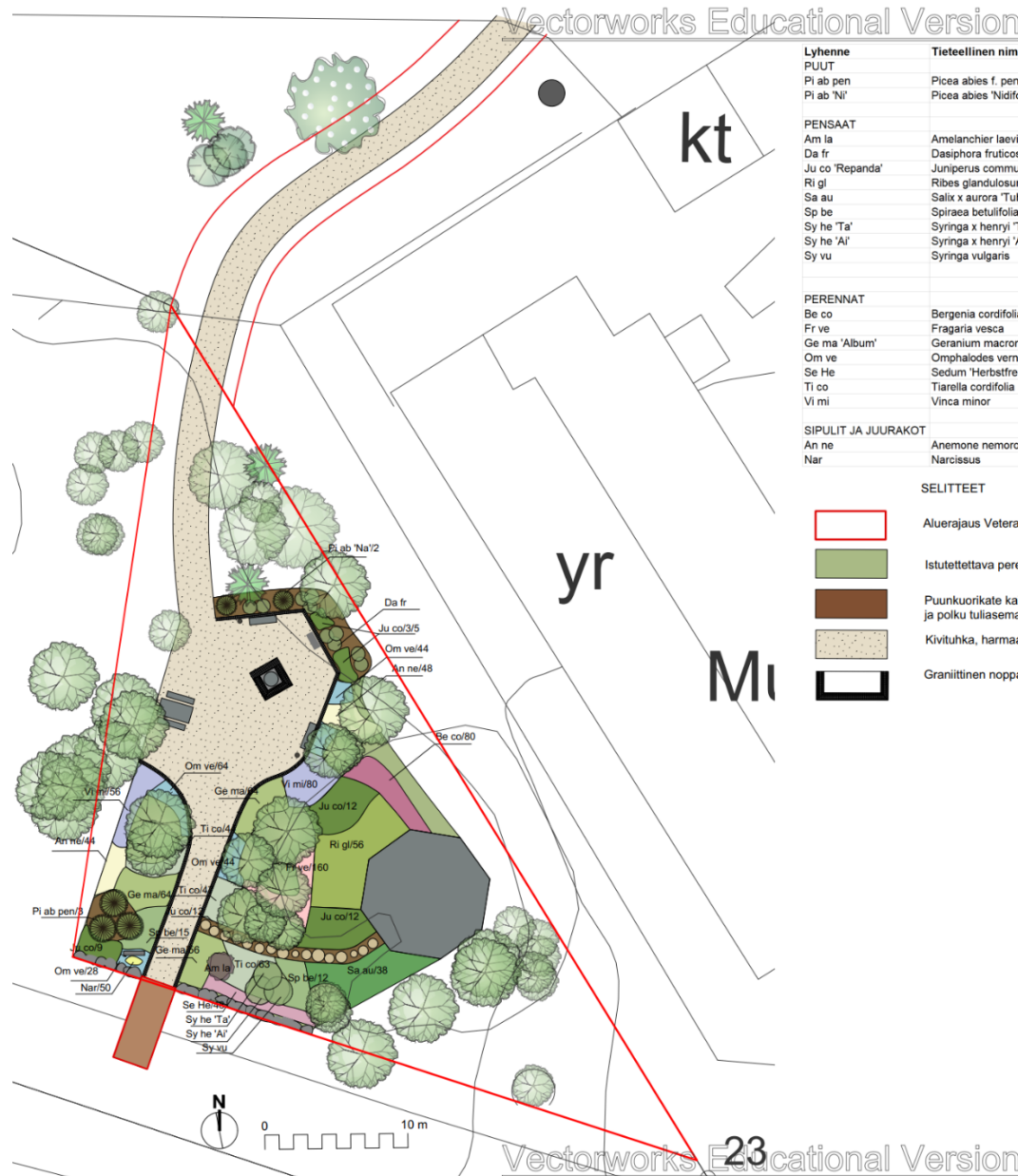
Tunn. Muutos Muuttaja Päiväys

Koordinaattijärjestelmä: ETRS-GK25 © Tuusulan kunta, kartta- ja paikkatieto/ 2018
 Korkeusjärjestelmä: N2000

Kylä	Tontti/R:nro	Alustava nähtävillä olo Tekn. Itk hyvä.	§
Rakennustoimenpide VIHER		Virallinen nähtävillä olo Tekn. Itk hyvä.	§
Rakennuskohteen nimi ja osoite Veteraanipuisto Klaavolantie 2		Piirustuslaji RAKENNUSSUUNNITELMA	
		Piirustuksen sisältö Tien Poikki- ja pituusleikkaus	Mittakaavat
			1:100

		Suunnittelija/Koulutus		Piir.nro
Kunnallistekniikan suunnittelu				2170-4
Pvm	Piirt.	Suunn.	Tark.	

Liite 5. Puistosuunnitelma, istutussuunnitelma ja kasvillisuusluettelo



Lyhenne	Tieteellinen nimi	Suomenkielinen nimi	Istutusväli cm	Koko cm	Määrä
PUUT					
Pi ab pen	Picea abies f. pendula	surukuusi	200	175-200	3
Pi ab 'Ni'	Picea abies 'Nidiformis'	pesäkuusi	100	30-40	2
PENSAAT					
Am la	Amelanchier laevis	sirotuomiphilaja		150-175	1
Da fr	Dasiphora fruticosa 'Snowflake'	pensashanikki	70	60-80	10
Ju co 'Repanda'	Juniperus communis 'Repanda'	kotikataja	80	40-50	41
Ri gl	Ribes glandulosum	pikkukerukka	80	20-40	56
Sa au	Salix x aurora 'Tuhkimo'	peitopaju	70	20-40	38
Sp be	Spiraea betulifolia	koivuangervo	65	40-60	27
Sy he 'Ta'	Syringa x henryi 'Tammelan kaunotar'	puistosyreeni	100	80-100	1
Sy he 'Ai'	Syringa x henryi 'Ainoia'	puistosyreeni	100	80-100	1
Sy vu	Syringa vulgaris	pihasyreeni	100	80-100	1
PERENNAT					
Be co	Bergenia cordifolia	herttavuorenkilpi	35	P11	80
Fr ve	Fragaria vesca	ahomansikka	25	P11	160
Ge ma 'Album'	Geranium macrorrhizum 'Album'	tuoksukurjenpolvi	35	P11	184
Om ve	Omphalodes verna	kevätkaikhonkukka	30		180
Se He	Sedum 'Herbstfreude'	komeamaksaruoho	35	P11	48
Ti co	Tiarella cordifolia	rönsytiarella	30		154
Vi mi	Vinca minor	pikkutalvio, valkoinen	35		136
SIPULIT JA JUURAKOT					
An ne	Anemone nemorosa	valkovuokko		P9-P11	92
Nar	Narcissus	narsissit, valk.	10		50

- SELITTEET**
- Aluerajaus Veteraanipuisto
 - Istutettava perenna- ja pensasalue
 - Puunkuorikate kaikkiin pensas- ja puuistutuksiin ja polku tulisemaan
 - Kivituhka, harmaa
 - Graniittinen noppakivi, harmaa
 - Säilytettävät lehti- ja havupuut
 - Istutettavat havupuut
 - Istutettavat suuret lehtipensaat
 - Luonnonkivet
 - Penkki, selkänöjällinen, harmaa, House, Lappset
 - Pöytäryhmä, House, Lappset
 - Roska-astia, Kita 100 L, harmaa, Lappset
 - Kaadetusta puusta sahattuja puuskelmia

Tunn.	Muutos	Muuttaja	Päiväys
Koordinaattijärjestelmä: ETRS-GK25 © Tuusulan kunta, kartta- ja paikkatieto/ 2018			
Korkeusjärjestelmä: N2000			
Kylä	Tontti/R:nro	Alustava nähtävillä olo	§
Rakennustoimenpide		Virallinen nähtävillä olo	§
VIHER			
Rakennuskohteen nimi ja osoite		Piirustustyyli	
Veteraanipuisto		RAKENNUSSUUNNITELMA	
Klaavolantie 2		Piirustuksen sisältö	Mittakaavat
		Istutussuunnitelma	1:200
TUUSULAN KUNTA			
Kunnallistekniikan suunnittelu		Suunnittelija/Koulutus	Piir.nro
Pvm	Piirt.	Suunn.	Tark.
			2170-3

Liite 6. Kustannuslaskelma

KUSTANNUSARVIO RYHMITTÄIN



Projekti: TRa_Tuusula
 Laskelma: Veteraanipuisto
 Työnumero:
 Hankkeen tyyppi: Investointi
 Vastuuhenkilö: Tiina Raula
 Asiakas: Hämeen ammattikorkeakoulu
 Projektipäällikkö:
 Aluekerrin: 1,08
 Hankkeen kokovaikutus: 1,05
 Kustannusindeksi: 112,30 (2015=100)
 Päivämäärä: 11.5.2022

Laskelman kustannukset yhteensä: 99 900 €
 Laskelman päästöt yhteensä: 9 900 kgCO₂e

Koko laskelma

Rakennusosat

Tunniste	Rakennusosa	Yks.	Määrä	Yks. päästö (kgCO ₂ e)	Päästöalaskelma (kgCO ₂ e)	Yks. hinta	Yhteensä
1111	Jätepuun ja kasvillisuuden poisto, normaali	m ² tr		1,64		6,59 €	0 €
1111	Kasvillisuusalueen suojaus suoja-aidalla	mtr		1,62		5,59 €	0 €
1111	Puiden runkojen suojaus laudoilla	kpl	25	5,26	132	37,34 €	933 €
1111	Kannon jyrsintä, halkaisija 25 - 35 cm	kpl	13	0,00		33,08 €	430 €
1112	Hyötypuun hakkuu (10-100 kpl)	kpl	11	9,10	100	28,41 €	313 €
1129	Suoja-aita (työnäkainen)	mtr	100	1,42	142	4,94 €	494 €
1141	Pintamaan poisto, normaali (kuljetus < 5 km)	m ² tr	637	0,55	350	1,06 €	675 €
1141.1	+kuljetuksen lisäkustannus (10-15 km), poistettavat pintamaat	m ² tr	637	0,58	369	1,29 €	825 €
1431.11	Aluesalaja 200/174 PE SN 4	mtr	10	5,20	52	27,14 €	271 €
1625	Massanvaihdon kaivannot, massojen kuljetus läjitykseen (alle 500 m ³ ka), helpot olosuhteet 0,8 ja 0,4	m ³ ka	513	3,92	2 011	8,72 €	4 472 €
1625	+maan vastaanottomaksu	m ³ ka	513	0,00		17,83 €	9 144 €
1625.1	*Kuljetuksen osuus (5-10 km), massanvaihtoon kuuluvat kaivannot	m ³ ka	513	2,09	1 072	4,62 €	2 372 €
2112	Suodalkangas N3	m ² tr	400	0,34	136	1,70 €	680 €
2121.7	Jakava kerros sorasta 0,6; 303 m ²	m ³ tr	182	3,47	632	18,41 €	3 350 €
2121.8	*Kuljetuksen lisäkustannus (5-10 km), jakavat kerrokset	m ³ tr	182	1,90	346	4,20 €	764 €
2131.2	Sitomaton kantava kerros KaM 0-32, alle 1500 m ³ tr 0,15; 303 m ²	m ³ tr	45	7,09	319	25,31 €	1 139 €
2131.5	*Kuljetuksen lisäkustannus (5-10 km), sitomattomat kantavat kerrokset	m ³ tr	45	1,90	86	4,20 €	189 €
2144.1	Sorapäälyste [m ² tr]	m ² tr	303	1,95	591	4,07 €	1 232 €
2144.11	*Kuljetuksen lisäkustannus (5-10 km), sorapäälysteet	m ² tr	303	0,19	58	0,42 €	127 €
2211.21	Upotettava betoninen nurmikoneunakivi, harmaa	m	108	12,62	1 363	15,77 €	1 704 €
2311.1	Tuotteislettu kasvualue, vaatelialat (m ³ tr) 0,4 m ² 02m ² , 06, 0,2	m ³ tr	140	2,05	287	34,96 €	4 893 €
2331.1	Puistopuu havu, alle 150 cm	kpl	2	9,18	18	95,99 €	192 €
2331.1	Puistopuu havu, 150-300 cm	kpl	3	15,05	45	140,13 €	420 €
2331.1	Puistopuu, 10-20 cm	kpl		22,23		296,24 €	0 €
2331.1	Puun 2-piste tuenta	kpl	3	0,22	1	23,54 €	71 €
2333	Pensas (kpl)	kpl	14	0,20	3	17,96 €	251 €
2333	Pensas (m ²)	m ² tr	91	0,28	25	30,54 €	2 779 €
2334.1	Perenna (kpl)	kpl		0,27		7,73 €	0 €
:							
:							
:							
3311.2	Valaisinkaapeliini	mtr	100	4,34	434	23,59 €	2 359 €
3361	Valaisinpylväs, puu, jyykkä, h=6m	kpl	4	19,95	80	242,49 €	970 €
3363.3	Valonheitin lamppuinen /kohdevalaistus	kpl	3	7,17	22	392,27 €	1 177 €
4424.1	Betoniporras / -luiska	m ² tr	1	209,38	209	419,59 €	420 €
4621.1	Penkki, sekänojallinen, kiinteä, leveys 180 cm	kpl	4	93,62	374	1 408,72 €	5 635 €
4621.1	Roska-astia 55 L, kannellinen pylväskinnitys	kpl	2	24,90	50	435,63 €	871 €
4999	Sitta *	tyyjiä	7			10 000,00 €	10 000 €
4999	Valokuvaseiniä *	tyyjiä	7			2 000,00 €	2 000 €

4999	VRT 17 11113.3 K3 Puiden juuristoalueen suojaus *	tyyjiä	15			0,00 €	0 €
4999	Taideteos ja alusta *	tyyjiä				10 000,00 €	0 €
1000-4000	Rakennusosat yhteensä					9 879	71 768 €

Työmaatehtävät

5100	Rakentamisen johdotehtävät						3 588 €
5300	Rakentamisen työmaatehtävät ja erityiset työmaakulut						1 435 €
5400	Työmaapalvelut						1 435 €
5500	Työmaan kalusto						718 €
5200	Urakoitsijan yritystehtävät						7 804 €
5761.31	Hintatason muutokset						0 €

Työmaatehtävät yhteensä 15 071 €

1000-5900 Rakennusosat ja työmaatehtävät yhteensä 86 839 €

Tilajatehtävät

5600	Suunnittelutehtävät						6 513 €
5700	Rakennuttamis- ja omistajatehtävät						6 535 €

Tilajatehtävät yhteensä 13 048 €

1000-5980 Rakennusosat, työmaatehtävät ja tilajatehtävät yhteensä 99 887 €

Muut kustannukset

Nimi	Yks.	Määrä	Yks. hinta	Yhteensä
Muut kustannukset yhteensä				
Koko hanke yhteensä	(Alv. 0%)			99 900 €
	(Alv. 24%)			24 000 €
Koko hanke yhteensä	(Alv. 24%)			123 900 €