



Koti sosiaalisena tilana - kiintokalustesuunnitelma 1970-luvun asuntoon

Opinnäytetyö syksy 2022
Metropolia Ammattikorkeakoulu
Muotoilun tutkinto-ohjelma
Sisustusarkkitehtuuri
Salla Rekonen

Tiivistelmä

TEKIJÄ: Salla Rekonen

OTSIKKO: Koti sosiaalisena tilana - kiintokalustesuunnitelma 1970-luvun asuntoon

SIVUMÄÄRÄ + LIITTEET: 43+9

PÄIVÄYS: 21.11.2022

OPPILAITOS: Metropolia Ammattikorkeakoulu

TUTKINTO: Muotoilija

SUUNTAUTUMINEN: Sisustusarkkitehtuuri

OHJAAJA: Pasi Pänkäläinen, senior lecturer

Avainsanat: Kiintokalustesuunnittelu, muuntojoustavuus, 1970-luku, Olari, lähiöt, elämäntarkistaminen, sosiaalisuus.

Opinnäytetyössä perehdytään 1970-luvun alussa Espoon Olariin rakennettuun yksitasoiseen rivitaloasuntoon, sen ja asuinalueen historiaan. Historian kautta on tarkoitus luoda asunnon sosiaalisiin tiloihin visuaalisesti yhtenäinen kiintokalustus joka kunnioittaa ilmeeltään asunnon rungon syntyä, ollen silti oman aikansa kerrostuma.

Opinnäytetyössä pohditaan kodin tiloja ja kodin eri sosiaalisia vyöhykkeitä, sekä miten tilat muuttuvat eri tilanteissa; miten koti toimii juhlatilanteissa, kun tarvitaan tilaa usealle ruokailijalle, entä miten elämänkaaren eri vaiheet näyttäytyvät tilojen käytössä. Lopulta luodaan kiintokalustesuunnitelma kohdeasuntoon ja esitetään se piirustusten ja visualisointien kautta.

Abstract

AUTHOR: Salla Rekonen

TITLE: Home as a social space - fixed furniture plan for a 1970s apartment

PAGES + APPENDICES: 43+9

DATE: 21.11.2022

INSITUATION: Metropolia University of Applied Sciences

DEGREE: Bachelor of Culture and Arts

SPECIALIZATION: Interior Architecture

INSTRUCTOR: Lecturer Pasi Pänkäläinen

Key words: Fixed furniture design, conversion flexibility, 1970s, Olari, suburbs, life cycle planning, sociality

The subject of this thesis is a single-level terraced apartment built in the 70s. It is located in Olari, Espoo. Through history, the intention is to create a visually coherent fixed furniture plan for the social spaces of the apartment, which in its appearance respects the time when the apartment was built, while still being a stratum of its own time.

The thesis considers the spaces of the home and the different social zones of the home, as well as how the spaces change in different situations; how does the home function in festive situations, when space is needed for several guests, and how the different stages of the life cycle are displayed in the use of the spaces. Finally, a fixed furniture plan is created for the subject apartment and presented through drawings and visualizations.

Sisällys

1 Aluksi

1.1 Johdanto	6
1.2 Rajaus & tavoitteet	7
1.3 Teoreettinen viitekehys	8
1.4 Referenssi kohteet	9
1.4.1 The Gingerbread House	9
1.4.2 Vuokko ja Antti Nurmesniemen koti	10

2 Kohde

2.1 Asuinalue	12
2.1.1 Lähiöiden synty	12
2.1.2 Olari ja sen historia	13
2.1.3 Olarin asunnot	14
2.1.4 Olari 2022	15
2.2 Kohde	16
2.2.1 Lähtötilanne	17
2.2.2 Kuvia kohteesta	18-20

3 Kenelle

3.1 Perhe	22
3.2 Toiveet ja tarpeet	23
3.3 Tavoitteet	24
3.4 Haasteet	25

4 Suunnitteluprosessi

4.1 Konsepti	27
4.2 Tilaohjelma	28
4.3 Luonnoksia	29-30
4.4 Karsiminen ja lopullinen idea	31

5 Suunnitelma

5.1 Materiaalit	33
5.2 Fiilis	34
5.3 Eteisen säilytys	35
5.4 Keittiö	36-38
5.5 Asuinhuoneiden säilytys	39
5.6 Muunneltavuus	40

6 Pohdinta ja kiitokset

Lähteet

Liitteet

1 Aluksi

- 1.1 Johdanto
- 1.2 Rajaus
- 1.3 Teoreettinen viitekehys
- 1.4 Referenssikohteet
 - 1.4.1 The Gingerbread House
 - 1.4.2 Vuokko ja Antti Nurmesniemen koti

Johdanto

Ihmiset, tarinat ja historia ovat aina kiehtoneet minua. Nämä kolme ovat oikeastaan varsin linkittyneet kokonaisuus. Ihmiset, traditiot, elämän onnelliset hetket, mikä on näiden näyttämö elämässä? Hyvin usein vastaus on koti. Miten koti voisi mahdollisimman joustavasti palvella elämämme juhlahetkiä ja tarjota silti mahdollisuuden eritasoisille intiimeille kohtaamisille.

Tämän päivän asumisen arvoasteikolla ensimmäisenä prioriteettina tuntuu olevan asunneliöiden tehokkuus, mikä puolestaan tuntuu johtavan auttamatta neliöiden kutistamiseen. Mikä on yli 100 asuineliön tarkoitus tehokkuuden yhteiskunnassa? Nämä ajatukset johtivat minut pohtimaan kotia rajatun ja valikoidun joukon puolijulkisena tilana.

Opinnäytetyössä pohditaan, miten kiintokalustesuunnittelulla voidaan tukea kodin sosiaalista puolta ja kodin yleistä toimivuutta eri elämäntilanteissa. Etnografian kautta pohdin ja havainnoin erilaisia tilanteita omassa elämässäni ja ympäristössäni.

Kohteen kiintokalustesuunnittelussa haluan ottaa huomioon sijainnin ja asunnon arkkitehtuurin historialliset piirteet. Kohde on rakennettu vuonna 1970. Tutustun Espoon Olarin alueen historiaan ja asunnon rakennusvuoden arkkitehtuurin historiaan ja tyyleihin. Kohde on lähtötilanteessa varsin alkuperäisessä kunnossa, eikä mitään suurempia pintaremontteja ole tehty. Kestävyttä ajatellen tavoite on luoda päivitys, joka kestää aikaa ilman uusia pintaremontteja vähintään yhtä kauan kuin asunto on tähän päivään sen syntyajoilta selvinnyt.

Rajaus

Asumisessa minua kiehtovat eniten tilat, joissa ihmiset viettävät aikaa hereillä ollessaan ystäviensä ja muiden perheenjäsenten kanssa. Miten tilat toimivat eri tilanteissa: kun on kylässä ystäviä, kun lapset kasvavat, kun vietetään juhlia ja pyhäpäiviä? Miten koti toimii niin, että siellä on luonnollista olla yhdessä ja erikseen? Miten kodin tilat jakautuvat eri elämäntilanteissa ja -vaiheissa?

Näin ollen jo alusta asti minulle oli hyvin selvää, että haluan rajata kylpyhuoneen, saunan, vaatehuoneet ja wc:n pois suunnitelmastani. Toki kylpyhuone ja wc-tilat ovat jokapäiväisessä käytössä ja saunaan saatetaan mennä vieraidenkin kanssa ja istua pitkää iltaa. Kokonaisuuden kannalta koen kuitenkin, että nämä ovat elämän taustatiloja, eivätkä elämän näyttämöitä.

Entä vaatesäilytys huoneissa ja eteisessä? Vaikka eteisessä vietetään varsin vähän aikaa kokonaisuudessaan, eteinen on tässä kohteessa läheinen osa itse oleskelutiloja. Vaatesäilytys taas huoneissa näyttäytyy niissä intiimeissä hetkissä, kun lapsilla on ystäviä kylässä ja halutaan viettää aikaa tai leikkiä siellä oman huoneen rauhassa. Makuuhuone ei olekaan välttämättä pelkkä yksityinen soppi, jossa nukutaan, vaan henkilökohtainen tila, joka halutaan jakaa välillä valikoitujen ystävien ja kavereiden kesken.

Haluan myös ottaa huomioon suunnitelman aikaa kestävyys ja aikaansa sopivuuden: miten huomioida miljöö, kohteen rakennusvuosi ja suunnitelman pitkäikäisyys - järkevä ja ekologinen suunnittelu.

Teoreettinen viitekehys

Historia

Tavoitteena luoda koti, joka on kokoisuutena pinnoiltaan uusi, mutta kunnioittaa talon arkkitehtuuria sekä alueen historiaa. Tarkoitus ei ole mimikoida kodin syntyvuoden trendejä, vaan päivittää koti tälle vuosikymmenelle poimien sopivasti viitteitä historiasta ja silti saada aikaan raikas aikaa kestävä ilme.

Pitkäikäisyys

Suunnitellaan jotain, mikä ei ratsasta trendien harjalla, vaan tartutaan niihin osa-alueisiin, jotka kestävät aikaa. Pohditaan ratkaisuihin elementtejä, jotka tuntuvat toistuvan ja siirtyvän eteenpäin ajassa.

Elämänkaarisuunnittelu

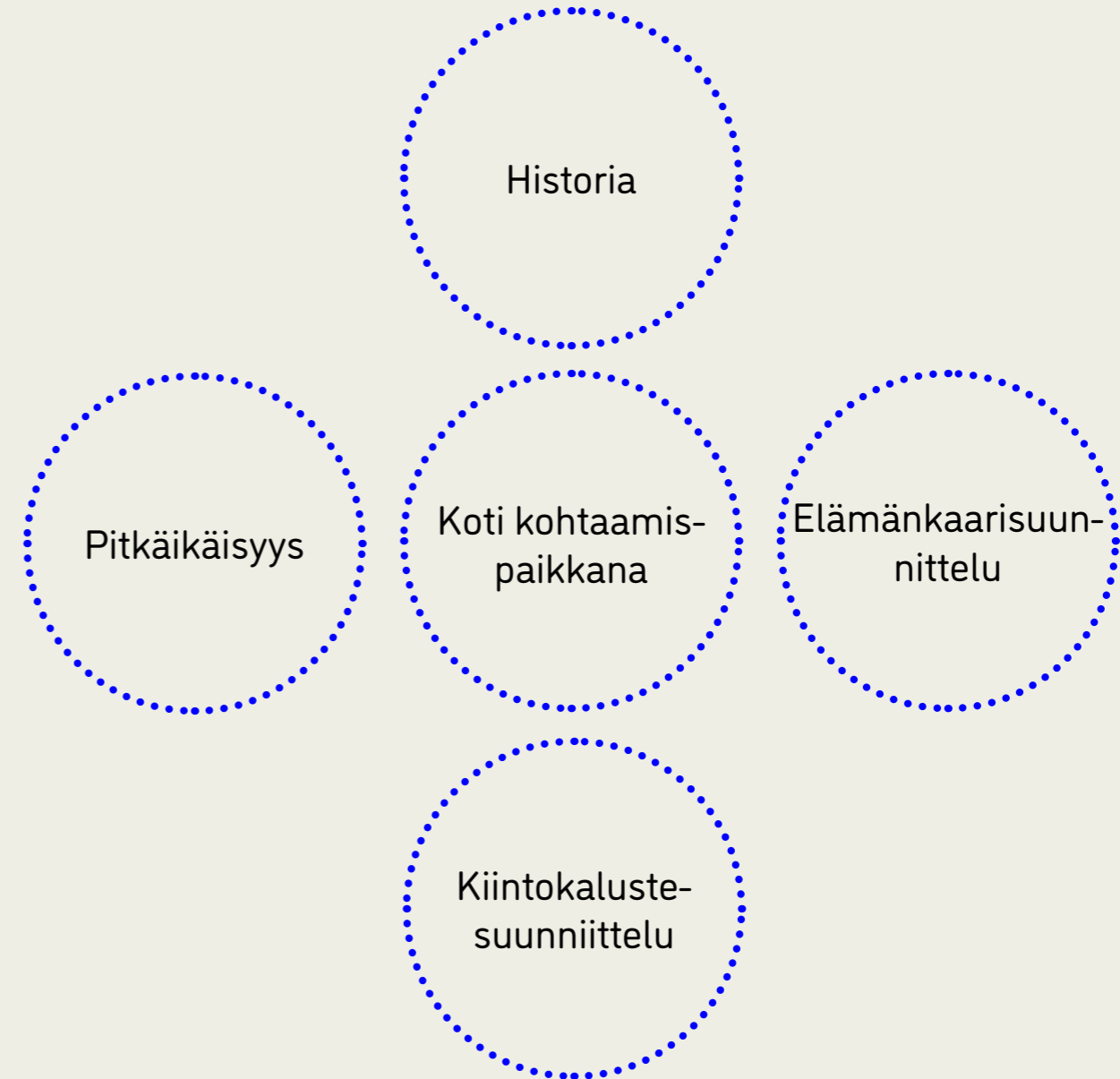
Pohditaan eri tilanteita arjessa, juhlassa sekä eri elämänkaaren vaiheissa. Haetaan tarkoituksenmukaisia pitkäkestoisia ja muunneltavia ratkaisuja.

Kiintokalustesuunnittelu

Mitkä asiat asunnossa ovat kiinteitä ja mitkä liikuteltavissa? Mikä on sopiva suhde kiinteään ja liikuteltavan välillä, kun tavoitteena on pitkäikäisyys ja tarkoituksenmukaisuus?

Koti kohtaamispaikkana

Kun neliöt ylittävät luvun 100, niin onko ajatus tilasta täysin yksityisenä enää tarkoituksenmukainen? Koti on yksityinen tila ja paikka - jopa pyhä - mutta se on myös paljon muuta; se on henkilökohtaisen maailman puolijulkinen tila.



Referenssikohdeet

The Gingerbread House

Sisustussuunnittelijan Emma O'Mearan perheen koti Victoriassa, Australiassa on uudisrakennus, joka on eheä ja tyyllisesti saumaton kokonaisuus. Leikkisä nimi asunnolle juontuu asunnon julkisivun korkeasta harjakatosta, paanuverhoilusta ja värien ilottelusta halki asunnon. Kodin tyyliä O'Mearan kuvailee näillä sanoilla: "It's my take on Aussie-meets-Scandi with splashes of a mid-century Palm Springs vibe." (Brygel 2018.)

The Gingerbread Housessa minuaviehattääse, miten kiintokalusteet ja koko asunto ovat selkeä kokonaisuus. Kiintokalusteet sitoutuvat luonnolliseksi osaksi rakennusta, ja samat teemat toistuvat läpi asunnon. Kun kyseessä on uudiskohde, on saumattomuus helpompi saada aikaan, kuin uudistettaessa vanhaa, jonka halutaan olevan uusi, mutta peilaavan rakennuksen historialliseen arkkitehtuuriin.

The Gingerbread Housen keittiö on osana ruokatilaa ja linkittyneenä muuhun oleskeluun. Koska asunnon tyyli ja kiintokalusteet noudattavat samaa tyyliä, keittiö sulautuu osaksi avointa kokonaisuutta. Keittiön saareke on ilmavan ja kevyen näköinen, vaikka ei olekaan mikään pieni yksikkö. Saarekkeen tason laattapinta toistuu rytmikkäästi välitilassa.

Kuvat 1-3 The Gingerbread Housen keittiö ja eteinen



Referenssikohteet

Vuokko ja Antti Nurmesniemen koti

1970-luvun puolivälissä Nurmesniemet rakennuttivat Kulosaareen unelmiensa kodin, joka on toki luonut kerroksia ajan saatossa, mutta pitänyt tyylinsä aikaa kestäväenä tähän päivään saakka.

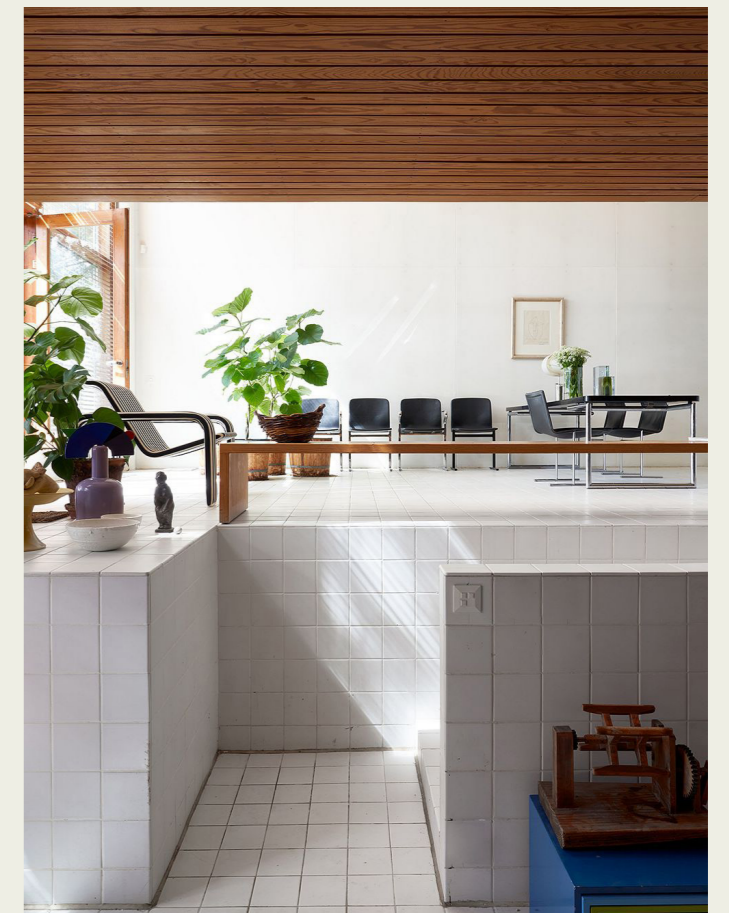
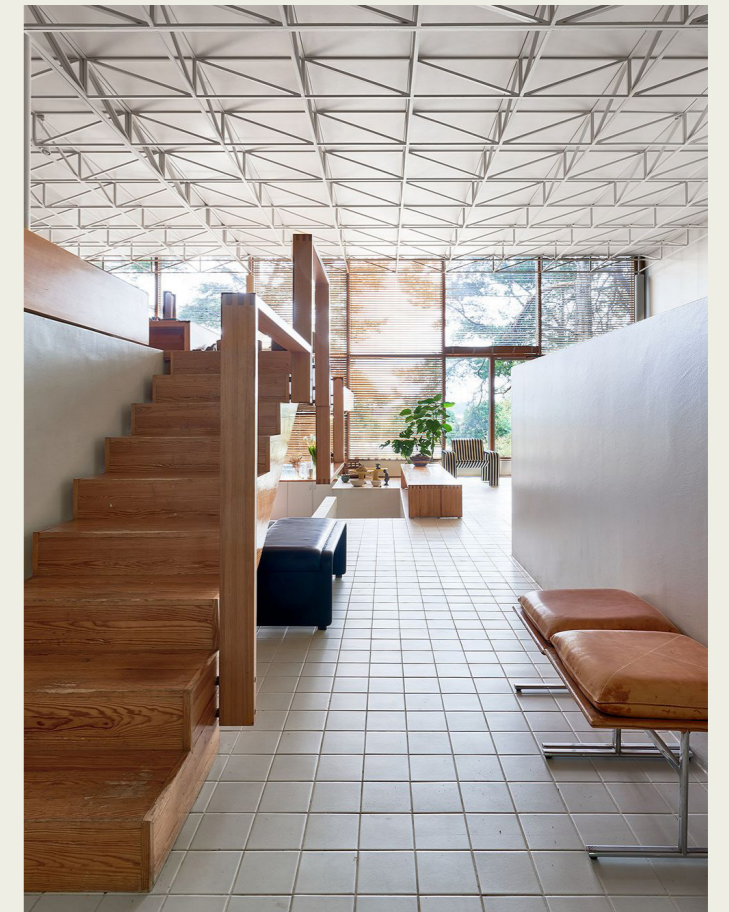
Vastoin 1970-luvun asunnon suunnittelun trendiä, koko koti on avoin, avara ja yhtenäinen tila, pois lukien makuuhuone, kylpyhuone ja wc-tilat. Avoin tila ja turhien seinien välttäminen oli Vuokon ajatus. (Ylä-Mononen 2022.)

Asunnossa on puolittaisia kerroksia ja tasojen vaihtelua. Tilat eivät suinkaan näytä matalilta, vaikka rakennus itsessään pyrittiinkin pitämään matalana ja piilossa katseilta. Vuokko Nurmesniemi suunnitteli mm. punaraidalliset kuosit tyynyihin. (Ylä-Mononen 2022.)

Olen tässä vaiheessa itse mykistynyt. Tässä kohtaavat niin monet asiat, jota minua puhuttelevat: ajalliset kerrostumat, puun ja laatan liitto, suunnittelu, joka kestää aikaa, ja avoin tila, joka tarjoaa mahdollisuuden muodostaa pienempiä sosiaalisia tiloja.

"Vuokko ja Antti järjestivät kodissaan suuria juhlia ja illallisia, joihin talo sopi erinomaisesti. Kaikki vieraat olivat samassa avoimessa tilassa, jossa oli kuitenkin eri tasoja ja tiloja rauhallista seurustelua varten."

-Ylä-Mononen, 2022



Kuvat 4-6 Nurmesniemen koti sisältä

2 Kohde

2.1 Asuinalue

2.1.1 Lähiöiden synty

2.1.2 Olari ja sen historia

2.1.3 Olarin asunnot

2.1.4 Olari 2022

2.2 Kohde

2.2.1 Lähtötilanne

2.2.2 Kuvia kohteesta



Asuinalue

Lähiöiden synty

Sodan jälkeen ajateltiin, että evakkojen ja rintamamiesten sodan jälkeiseen elannonhankkimiseen ja asumiseen soveltuisivat parhaiten pientilat. 1960-luvun taitteessa maanviljelyn asema alkoi mureta. Muutamassa vuosikymmenessä maanviljelyn osuus elinkeinoista romahti 17 prosenttiin. Tästä luonnollinen seuraus oli muuttoliike kohti kaupunkeja. Suurimmillaan muuttoliike oli vuosina 1962–66. Suomen kerrostaloista onkin yli puolet rakennettu 1960-70-luvuilla. (Mölsä 2020.)

Perinteiseen tapaan 1950-luvulla kunta hankki ja kaavoitti maan, rakennutti kunnallistekniikan ja möi tontit yksitellen rakennuttajille. Tällä tavalla ei todennäköisesti olisi pystytty vastaamaan muuttopaineen aiheuttamaan kysyntään. Tämä johti aluerakentamissopimusten syntymiseen. Aluerakentamissopimuksissa perustajaurakoitsija kunnan kanssa kaavoittaa sovitun alueen ja suunnittelee sitten omaan tuotantotekniikkaan sopivat talot ja rakentaa tarvittavan kunnallistekniikan. Asuintalojen lisäksi sopimukseen voitiin sisällyttää myös erinäisten palveluiden rakentaminen. (Mölsä 2020.)

Asuinalue

Olari ja sen historiaa

Olarin kaupunginosan taustalla on vanha kylä nimeltä Olarsby. Olarsbystä on asiakirjoissa merkintöjä 1500-luvulta alkaen. Maarekisterin mukaan Olarsby on käsittänyt nykyisistä kaupunginosista Kuitinmäen, Niittykummun, Olarinmäen ja ulottunut jopa Haukilahteen asti. Siinä missä nykyään sijaitsee Olarin kirkko, on aikoinaan sijainnut Gräsan kartano. (Suviranta 2004.)

Se miltä Olarin alue näyttää nykypäivänä, sai alkunsa vuonna 1959 kun Rakennus Oy Arjatsalo osti Kockbyn alueen Espoosta. Tavoitteena oli rakennustuotanto pääkaupunkiseudulla. Itse rakentamisen alkuun pääsyssä kesti aikaa, ennen kuin vasta noin kymmenen vuotta myöhemmin saatiin tehtyä aluerakentamissopimus Espoon kauppalan, Rakennus Oy Arjatsalon ja Rakennustoimisto A. Puolimatka Oy:n kanssa. (Hankonen 1994, s. 449.)

Yleissuunnittelun alueella toteuttivat Espoon kauppalan asemakaavaosasto Nils-Erik Fager, Simo Järvinen, Eero Valjakka ja Vesa Huolman. Kaavoituksen lähtökohtana on ollut kaupunkialueen keskiakselille sijoittuva jalankulkukatu, jonka ympärille on ryhmitelty kortteli- ja puistojärjestelmä. Tarkoituksena on ollut luoda vilkas jalankulkumiljöö, palveluiden ja työtilojen avulla. (Maunula 1970 14.)



Kuva 8 Grän kartanon julkisivu



Kuva 9 Ilmakuva Olarista rakenteilla



Kuva 10 luontoa ja ihmisiä keskellä lähiötä

Asuinalue

Olarin asunnot

A. Puolimatka Oy rakensi Olarin itäpuolelle harmaita pesubetonitaloja (Hankonen 1994, 499). Nämä betonielementtitalot olivat aikansa tuotantotehokas keksintö, joka vastasi nopean ja tehokkaan asuntorakentamisen ja maalta kaupunkiin muuton luomaan paineeseen. Arjatsalo teki poikkeavan ratkaisun Olarissa: runko rakennettiin pilari-laatta-järjestelmällä ja julkisivut muurattiin tiilestä. Tämä ratkaisu loi joustavuutta pohjaratkaisuihin. (Mölsä 2020.)

Asuntojen keskimääräinen pinta-ala oli 69 m², mikä teki asunnoista oivia lapsiperheille. Olariin muutettiin niin maalta kuin kaupungistakin. Asunnot oli varustettu sisäveissoilla ja sähköllä, mutta poikkeuksellinen luksus olivat asuntokohtaiset saunat. (Kangasluoma 2021.)

Olarin suunnittelusta jaettiin Järviselle ja Valjakkalalle rakennustaiteen ja yhdyskuntasuunnittelun valtionpalkinto vuonna 1975 (Asikainen ym. 1997, 194).

Kuva 12 Aikuinen ja lapsi leikkipuistossa



Kuva 11 Aikuinen ja lapsi ruomelanraitilla



Kuva 13 Aikuinen ja lapsi talvella



Asuinalue

Olari 2022

Kun kävelen Olarissa kerrostalojen välissä tai reunamalla rivitaloalueilla, on arjatsalolainen punatiili sekä tasakattoiset aikakautensa rivitalot yhä hallitsevia ja aluetta hallitsevia, vaikka sekä kerrostalo- että matalamman rakennuskannan alueille nouseekin uutta tämän ajan rakennusta.

Alueella on mielestäni yllättävän paljon kouluja ja palveluita. Toki palveluita oli aiemmin enemmän, sillä mm. alueella aiemmin sijainneet posti, hammaslääkäri sekä kirjasto löytyvät nykyään Matinkylän puolelta. Eikä näiden siirtyneidenkin palveluiden pariin ole kovin pitkä matka. Julkisen liikenteen solmukohta Matinkylässä tarjoaa monta liityntälinja-autolinjaa, jotka vievät kauppakeskus Iso Omena. Espoon keskuspuistoon on todella lyhyt matka ja olen itse myös kävellyt Olarista Matinkylän rantaan ja takaisin.



Kuva 14 Kävelykatu Olarissa

Kohde

Kohde sijaitsee Olarin pien- ja rivitaloalueella. Kohde on rivitalon päätyhuoneisto ja ulkoapäin alueelle ja ajalle tyypillinen tasakattoinen yksikerroksinen punaisella tiilellä verhoiltu rakennus. Kohteessa on huoneita 4, mutta yhtiöjärjestyksen mukaan huoneita on 5. Asunnossa on erillinen keittiö, kaksi vaatehuonetta ja vessaa sekä sauna, kylpyhuone ja olohuone.

Olohuoneen yhteydessä on takkan rajaama tila, joka ei kuitenkaan ole laskettavissa huoneeksi, sillä takkayksikkö on avoin hormin ympäriltä, jolloin katto on yhtenäinen takkahuoneen ja olohuoneen välillä. Käytän kuitenkin nimitystä takkahuone, sillä tila on rajattu yksikkönsä osana oleskelutilaa. Takka on tiilestä muurattu avotakka, jonka vieressä on tila haloille.

Alkuperäisessä pohjassa asunnon keskiosaan sijoittuu vesipisteet ja viemärointi peseytymis- ja wc-toiminnoille. Takka ja sen hormi on sijoitettu takapihalle kurottavan siivekkeen alun keskelle. Asunnon takapiha avautuu karkeasti länteen, taittaen hieman luoteeseen. Ikkunoita asunnossa on lännen ja idän puolella.

Asuntoon kuuluu iso takapiha joka avautuu karkeasti länteen, taittaen hieman luoteeseen. Ikkunoita asunnossa on lännen ja idän puolella. Saunan ja varaston ikkunat ovat kapeat nauhaikkunat, jotka on peitetty tummalla puurimoituksella.

Lämmitysmuotona on maalämpö, mikä on nykyisillä sähkömarkkinoilla sekä ympäristön kannalta mainio ratkaisu.

- Rivitalo
- 134 m²
- 4 h, k ja sauna
- Rakennettu 1970
- Kerroksia 1
- Tasakatto
- Materiaaleina tiili ja puu
- Iso piha



Kuvat 15-18 Kohde kuvattuna ulkoapäin

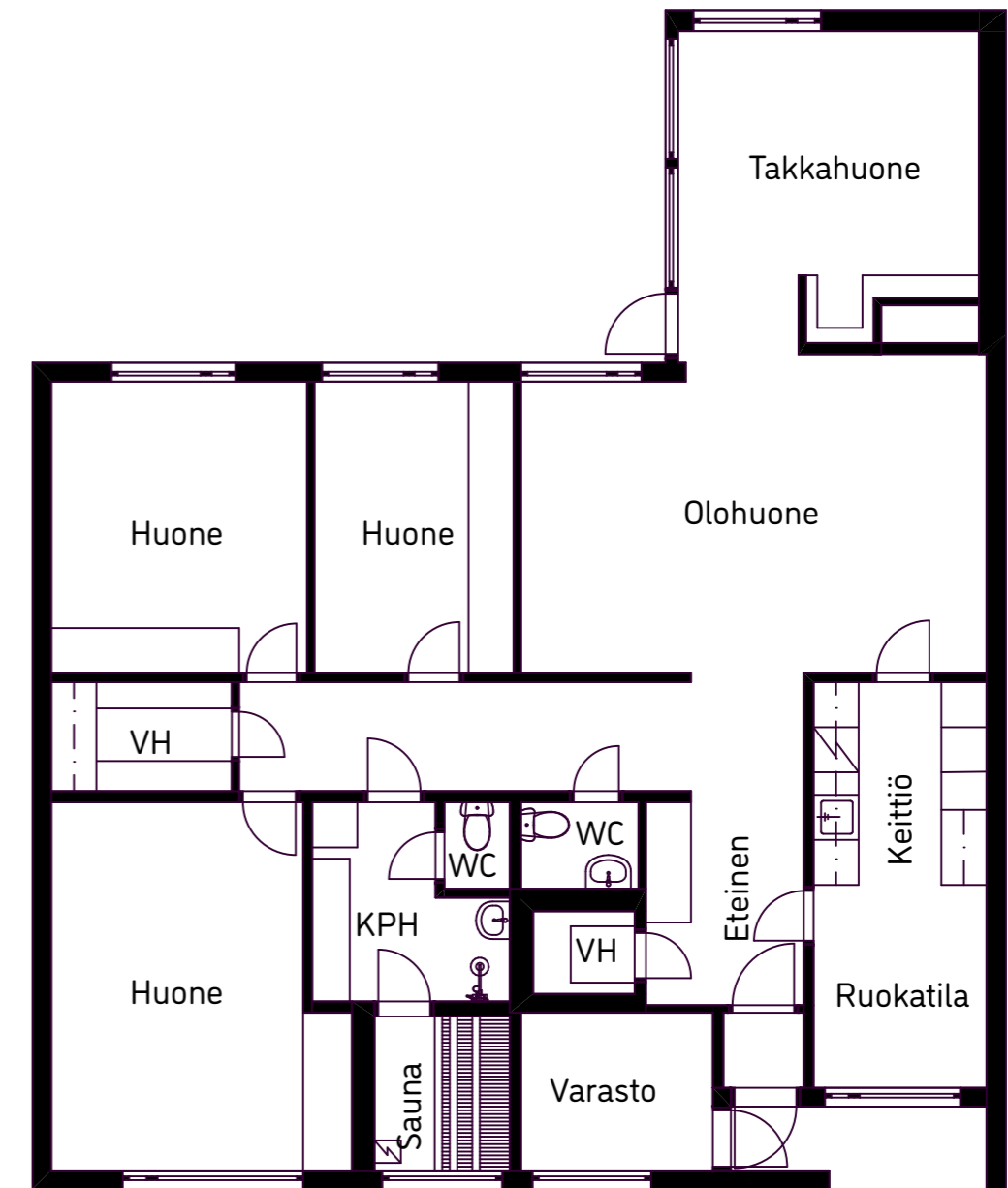
Kohde

Lähtötilanne

Asuntojen sisäpuolisten viemäriputkien sukitus ja pinnoitus on tehty vuonna 2011. Asunto on sisältä siisti, mutta oikeastaan mitään pintaremontteja ei ole tehty asunon käyttöönoton jälkeen.

Märkätiloja ja keittiötä lukuun ottamatta sisätiloissa lattia on ajalle tyypillistä mosaiikkiparkettia. Keittiön lattiapinta on muovia. Olohuoneen ja takkahuoneen pitkä seinä on punaista tiiltä tummalla saumalla, muut seinät ovat maalattuja. Oleskelutilojen katto on lakattua mäntypaneelia. Huonekorkeus on noin 2500 mm.

Kohteen kunto on myynti-ilmoituksessa määritelty tyydyttäväksi.

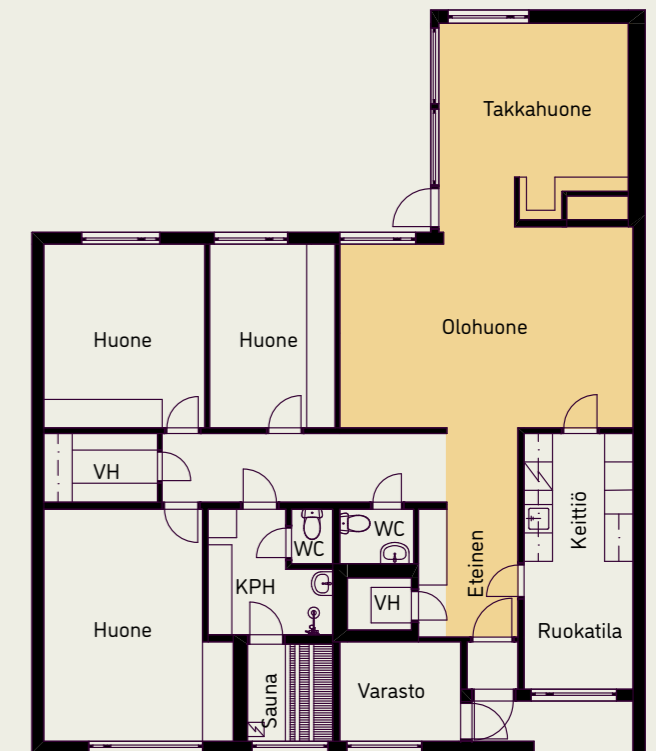


Pohjapiirustus



Kuvia kohteesta

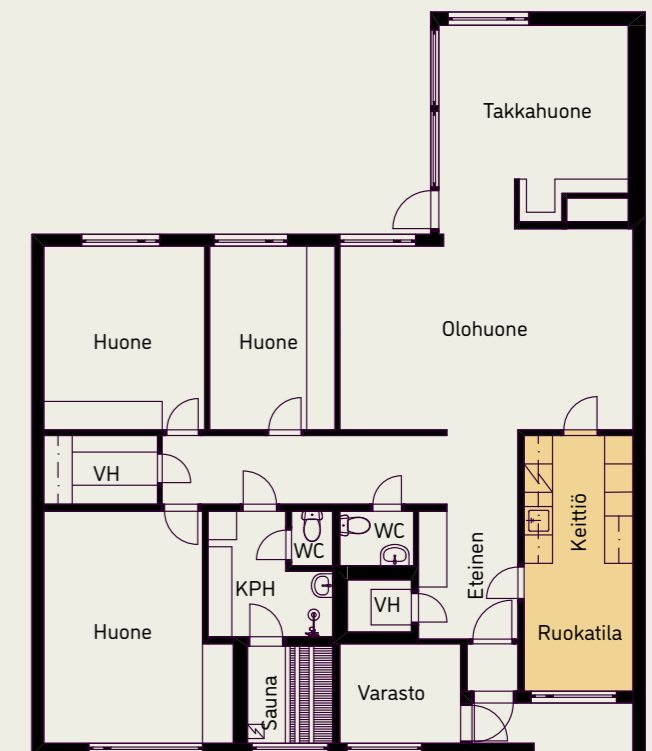
Kuvat 19-22 Kuvia kohteen olohuoneesta, takkahuoneesta ja eteisestä lähtötilanteessa



Kuvia kohteesta



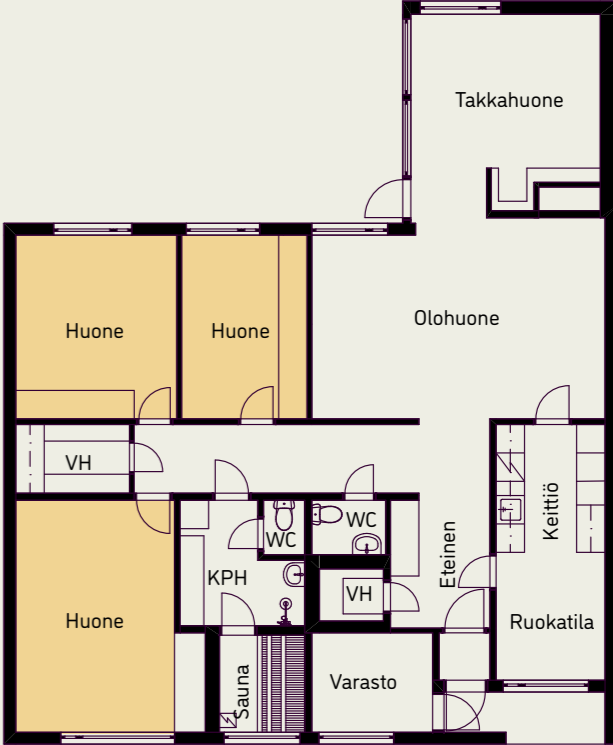
Kuvat 23-25 Kohteen keittiö kuvattuna lähtötilanteessa



Kuvia kohteesta



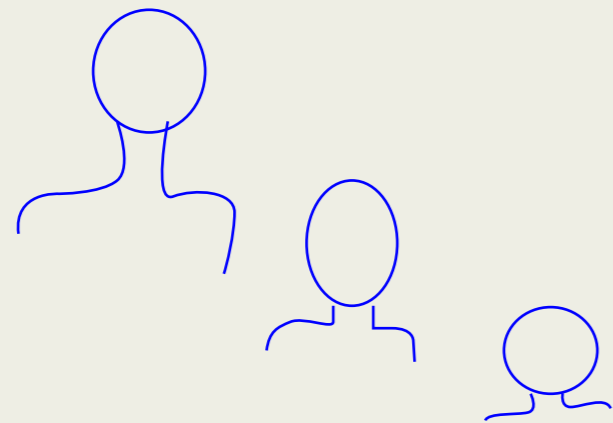
Kuvat 26-29 Kohteen asuinhuoneet kuvatuna läh-
tötilanteessa



3 Kenelle

- 3.1 Perhe
- 3.2 Toiveet ja tarpeet
- 3.3 Tavoitteet
- 3.4 Haasteet

Perhe



Perheeseen kuuluu kaksi aikuista ja kaksi lasta. Vanhempi lapsista on kouluikäinen ja nuorempi päiväkotikäinen. Perheelle on tärkeää yhdessäolo sekä erityisesti ystävien ja sukulaisten kanssa juhliminen. Sekä vanhemmat, että lapset haluavat kutsua ystäviään kylään ja viettämään iltaa. Juhlille ja läheisten kohtaamiselle ei ole koskaan liian pientä syytä.

Siinä missä elämän juhliminen, läheiset, ystävät ja ihmissuhteet ovat perheen ehkä tärkein arvo, on arvoina tärkeää perheelle myös luonto, luonnossa olo ja liikkuminen, ja tätä kautta myös ekologisuus.

Olari on perheelle entuudestaan tuttu. Perhe on saanut alueelta uusia läheisiä ystäviä. Edellinen asunto on kuitenkin käynyt pieneksi. Perhe on päättänyt ostaa tämän asunnon ja kunnosta sen kunnioittaen alueen ja asunnon arkkitehtuuria.

Toiveet ja tarpeet

Sosiaalisen ja aktiivisen perheen toiveet ja tarpeet keskittyvät siihen, miten yhdistetään luonnollinen yhdessäolo, juhlat ja arki, sekä yksityisyys. Kestävyyttä ajatellen toiveena on kiintokalusteet jotka ilmeeltään kestäisivät aikaa, eikä uusia pintaremontteja tarvitsisi tehdä ja lopputulos voisi seistä sijoillaan vähintään yhtä pitkään kuin edellinenkin: karkeasti 52 vuotta.

Perheen mielestä keittiön ei tarvitse olla valtavan suuri, vaikka he kokevatkin sen yhdeksi tärkeäksi osaksi kohtaamisia ja sosiaalisia tilanteita. Arjen ruokahuollossa perhe menee usein helpomman kautta. Keittiö halutaan kuitenkin osaksi oleskelutiloja, jolloin keittiön toiminnot eivät eristä henkilöä muista.

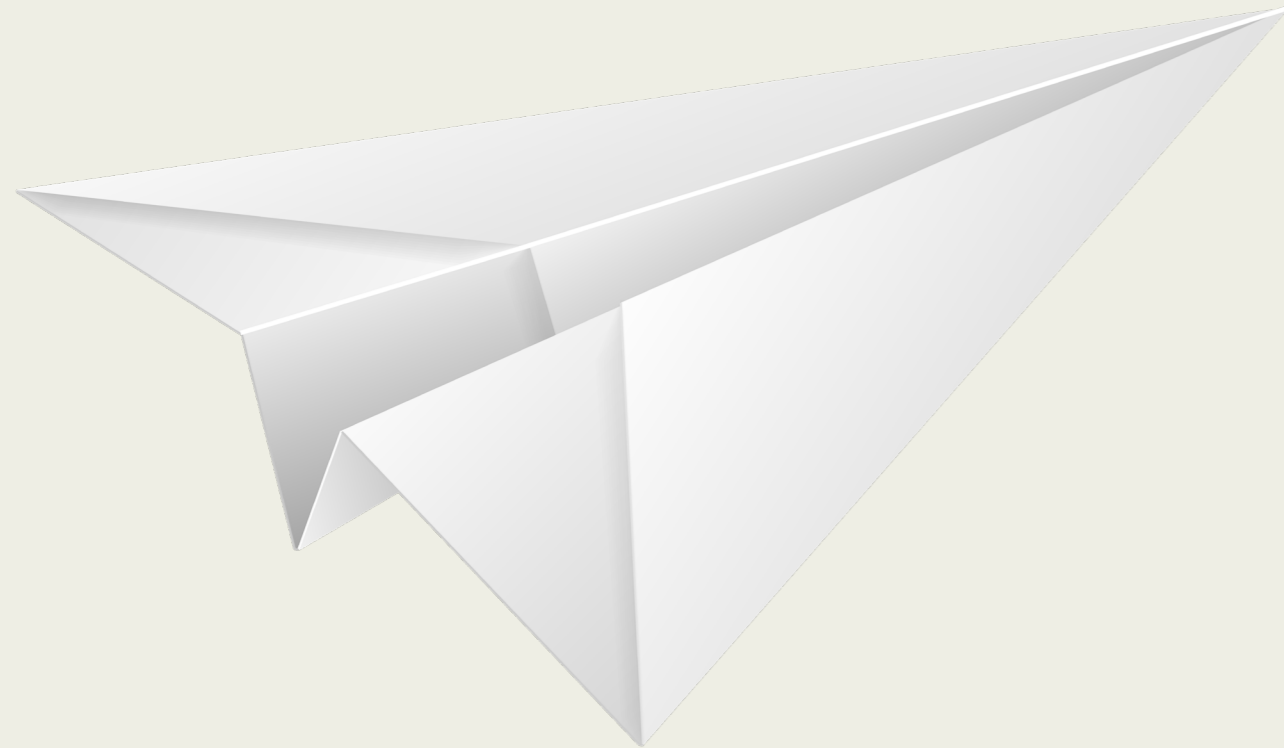
Kaikkien ei kuitenkaan tarvitse olla koko ajan samassa tilassa. On mukavaa, että voi välillä liikkua tilassa ja vaihtaa paikka.

Perheen jäsenet tarvitsevat kuitenkin myös omaa tilaa. Varsinkin eri elämäntilanteissa ja eri-ikäiset lapset kaipaavat eri tavalla yksityisyyttä. Tarvitaan tilaa olla yksin, latautua ja jakaa hetkiä valikoitujen ystävien kesken. Koska osa perheelle tärkeistä läheisistä asuu kauempana, on toiveissa myös tila, jonne pitkänmatkalaiset voidaan majoittaa yön yli.

- **Sosiaaliset tilanteet arjessa ja juhlassa**
- **Aikaa kestävät tilat ja ilme**
- **Mittasuhteet kunnossa**
- **Yhdessä ja erikseen, omilla ehdoilla**
- **Lataamo**



Tavoitteet



Kohtaamispiste

Juhlat ja arki kokoavat ihmiset luontaisesti ruuan ja sen laitton yhteyteen. Juhlat eivät ole pelkästään syöty ateria, vaan kokonaisuuteen kuuluu valmistelu, täydentäminen ja siivous juhlien lomassa. Lasten kanssa valmistellaan ennakkoon herkkuja, tai lapset otetaan mukaan arjen askareisiin. Tavoitteena on kodin keskiön ja kohtaamispaikan luominen sekä arjessa että juhlassa.

Yhdessä ja erikseen

Tilassa voidaan liikkua. Toiminnot eivät pakota ketään eristäytymään, vaan tarjoavat mahdollisuuden olla osana keskustelua ja juhlaa välttämättömien toimien suorittamisen yhteydessä. Toisaalta tila tarjoaa mahdollisuuksia pienemmille ryhmille ja liikkumiselle tilan sisällä. Tavoitteena on arki, elämä ja juhla; huomioidaan erilaiset elämäntilanteet ja hetket osana suunnittelua.

Omat valtakunnat

Tavoitteena yksityisten tilojen luominen, jonne voi halutessaan kutsua valikoituja vieraita, tila, jonne voi rakentaa leikin, joka voi jäädä sijoilleen odottamaan seuraavaa päivää olematta toisten tiellä. Tila, jossa voi viettää aikaa ensimmäisen seurustelukumppaninsa kanssa.

Muuntuvuus

Tavoitteena on luoda kokonaisuus, joka huomioi erilaiset tilanteet ja elämän kierron. Kokonaisuus, joka kestää aikaa. Tila, joka taipuu ja tiivistyy tarvittaessa.

Osana kokonaisuutta

Miljööön, rakennusvuoden ja kohteen tunnelman huomioiminen suunnitelmassa sekä aiheeseen tutustuminen.

Kiintokalusteet osana ratkaisua

Mikä on liikuteltavaa ja mikä kiinteää? Kestävä ja pitkäikäinen kiintokalustesuunnittelu; pyrkimys lopputulokseen, joka kestää aikaa ja on sitä kautta ekologinen.

Haasteet



Visuaalinen rauha

Keittiön ja oleskelutilan yhteensovittaminen sekä keittiön visuaalinen sovittaminen oleskelutiloihin harmonisesti.

Mittasuhteiden pitäminen tasapainossa

Mikä on tarvittava, mutta riittävä tila eri toiminnoille?

Tilojen joustavuus

Miten saada tila venymään isoihin juhliin ja kohtaamisiin?
Muunneltavuus vs. tyhjän tilan luominen.

Mikä on kestävää

Hetkellisten trendien tunnistaminen. Mitkä ratkaisut palvelevat pidemmällä aikavälillä, ja mitkä ovat hetkellisiä elämäntilanteita, joiden vaikutus kokonaisuuteen pitkällä aika välillä on siedettävissä?

Ennusta tulevaisuutta

Teknologian kehittyminen, miten yhteiskunta kehittyy tulevina vuosina. Elämme poikkeuksellista aikaa, jossa lyhyellä aikavälillä on tapahtunut paljon koko maailmaa koskevia muutoksia. Miten nämä ovat vaikuttaneet pidemmällä tähtäimellä asumiseen ja missä suhteessa on oltu hetkellisen muutoksen edessä, joka pidemmällä aikavälillä palauttaa muutoksen lähelle aiempaa staattista tilaa.

4 Suunnitteluprosessi

- 4.1 Konsepti
- 4.2 Tilaohjelma
- 4.3 Luonnoksia
- 4.4 Karsiminen ja lopullinen idea

Konsepti



Kuva 32 Artek 45 tuoli

Keittiö osana oleskelua

Erillinen keittiö ei palvele perheen tavoittelemaa yhteistä tilaa. Keittiö tuodaan siis osaksi oleskelutiloja, jolloin keittiöön sidotut toiminnot eivät eristä keittiössä toimivia henkilöitä osallistumasta yhteiseen kanssakäymiseen.

Tiloja tilojen sisällä

Mahdollisuus liikkua ja muodostaa tilojen sisälle omia pienempiä tiloja luo intiimiyden tunteen. Tilojen ollessa yhtä, mutta toimintojen rajatessa tilojen käyttöä muodostuu luonnollisia tiloja pienempiin sosiaalisiin kohtaamisiin isomman alueen sisällä.

Asuinhuoneita, ei makuuhuoneita

Muunneltavuuden ja elämän tuomien muutosten tuomat haasteet tilojen käytölle laittavat miettimään, mikä on tarvittava määrä kiinteää kalustusta makuuhuoneissa. Leikki-ikäisellä ja teini-ikäisellä on erilaisia tarpeita oman tilansa kanssa. Myös makuuhuoneiden käyttö tulevaisuudessa vierashuoneina, harrastehuoneina, työhuoneina asettaa omat tarpeensa tilalle.

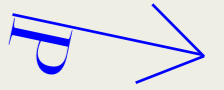
Järkevää säilytystä

Kiinteän kalustuksen luominen näihin pienempiin yksityisiin tiloihin vain tiettyä ajanjaksoa ja käyttäjää varten ei ole kestävää suunnittelua tulevan muunneltavuuden kanssa. Säilytystilaa tarvitaan aina, joten lopulta välttämättömiksi kiintokalusteiksi huoneissa jäävät ainoastaan vaatekaapit.

Yhtenäinen kokonaisuus

Yhtenäinen ilme kiintokalusteilla sitoo kalusteet osaksi taloa. Ilme sopii talon arkkitehtuuriin, kuitenkin kopiomatta suoraan ajalle tyypillisiä kiintokalusteita. Keittiön ja oleskelutilojen kiintokalusteet sopivat tilaan ja luovat tasapainoa ja rauhallisuutta. Keittiötä ei naamioida pois näkyvistä, sillä keittiössä toimiminen paljastaa kuitenkin tilan tarkoituksen ja toiminnot.

Tilaohjelma



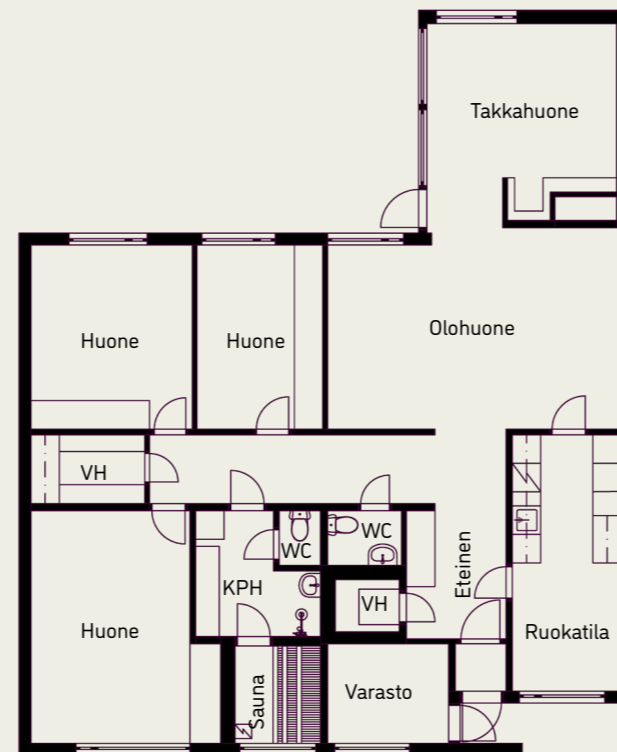
Peseymistilojen siirtäminen ei ole järkevää ottaen huomioon saunan ja varaston rimalla peitetyt nauhaikkunat. Näiden tilojen siirrolla ei saavuteta mitään niin arvokasta etua kiintokalustesuunnitelmalle ja toivotulle yhdessäololle.

Arjessa ja juhlassa oleilu ja toimiminen sijoittuvat yleensä vuorokaudessa iltapäivään tai iltaan ennemmin kuin päivään. Näin ollen nämä kodin julkiset tai sosiaaliset tilat on järkevintä sijoittaa asunnon länsipuolelle.

Myös takka ja hormin sijainti määrittävät tilaohjelman muodostumista. Takkan sijoittaminen julkiselle ja sosiaaliselle puolelle on kaikista järkevintä. Takka ei ole varaava eikä asemoidu keskelle asuntoa, joten sen lämmöntuottamisarvo on vähäisempi kuin sen tunnelmallinen arvo.

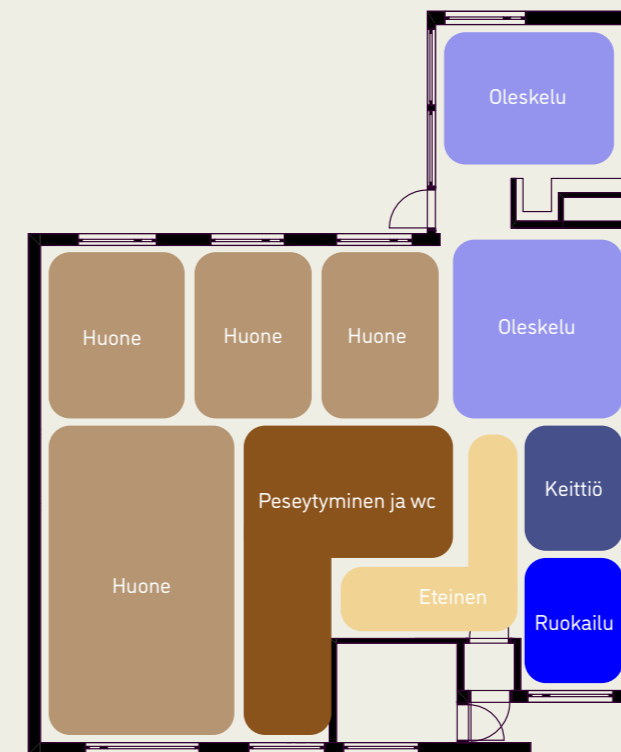
Edellä mainittujen seikkojen perusteella valikoitui kaksi järkevää vaihtoehtoista tilaohjelmaa. Tavoitteena, että jokaisessa huoneessa on täysikokoinen peittämätön ikkuna, niin huoneet painottuvat asunnon eteläpuolelle ja sosiaalinen toiminta talon pohjoispuolelle.

Alkuperäinen

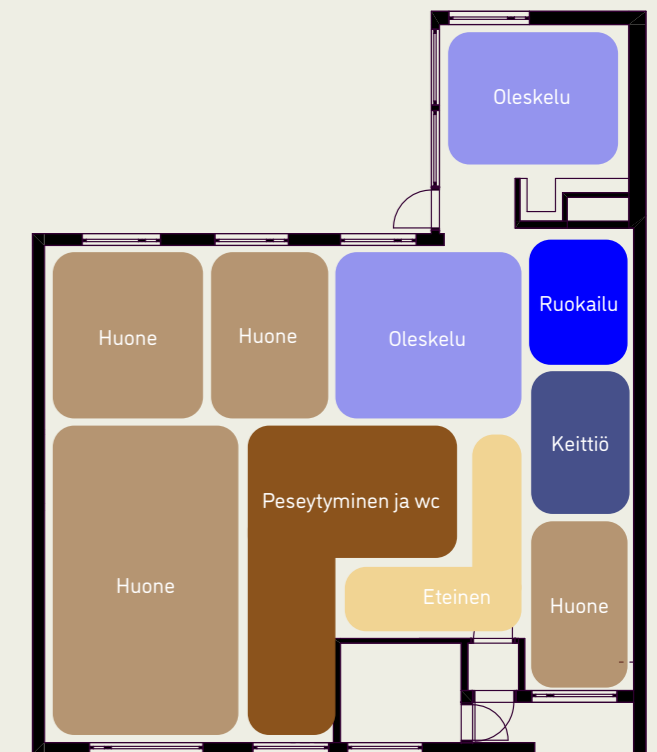


Julkisen / sosiaalinen

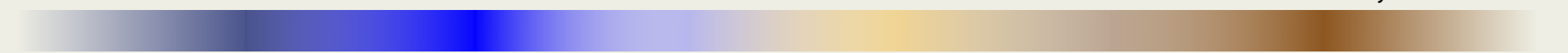
Vaihtoehto 1



Vaihtoehto 2

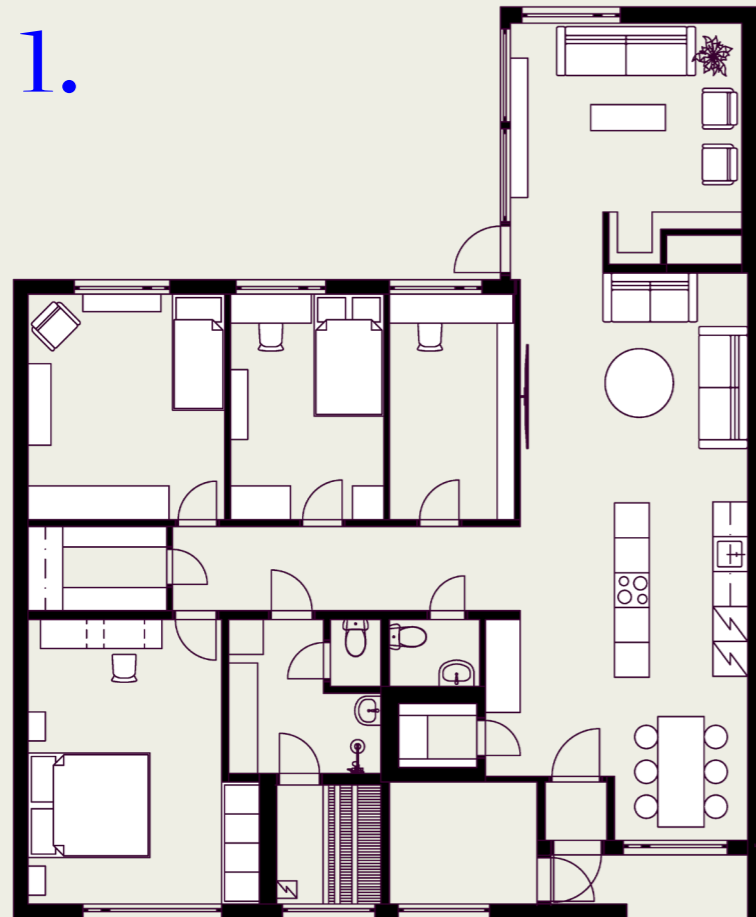


Yksityinen / intiimi

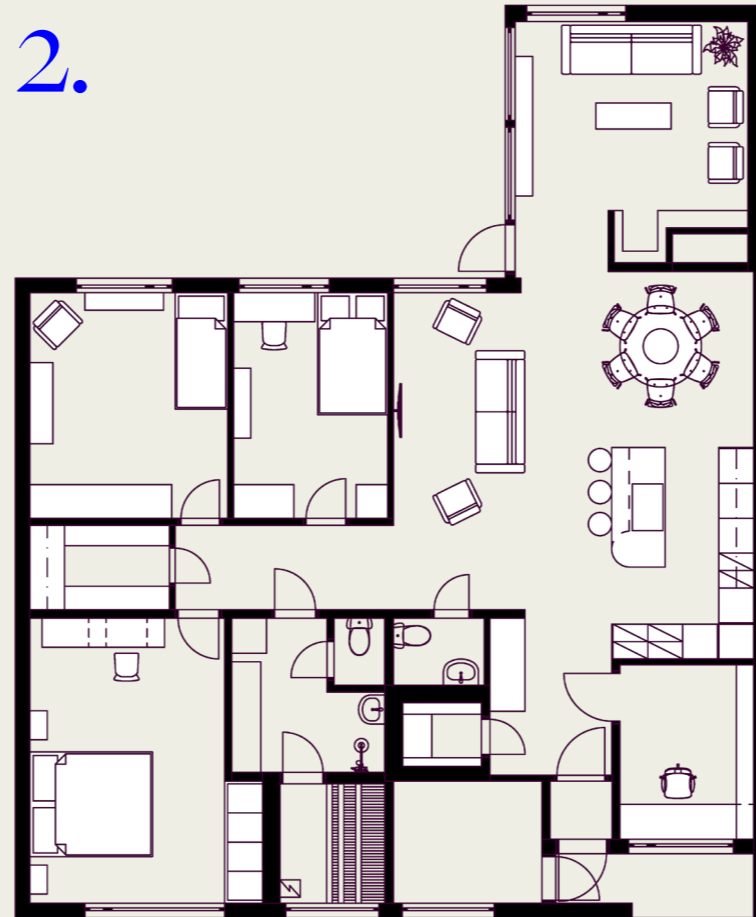


Luonnoksia

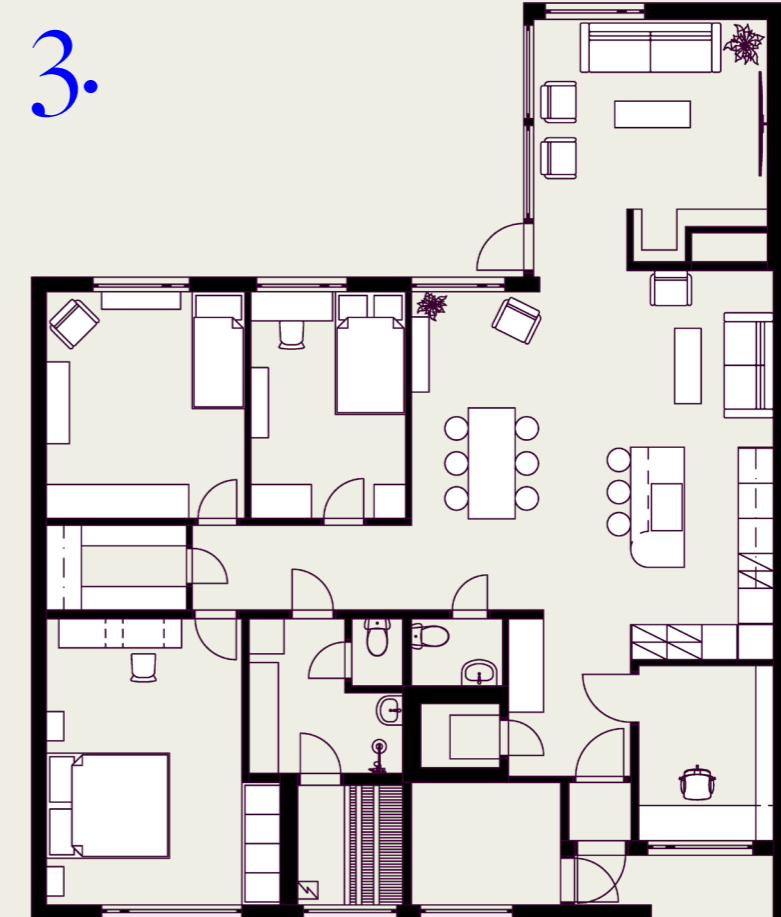
1.



2.



3.



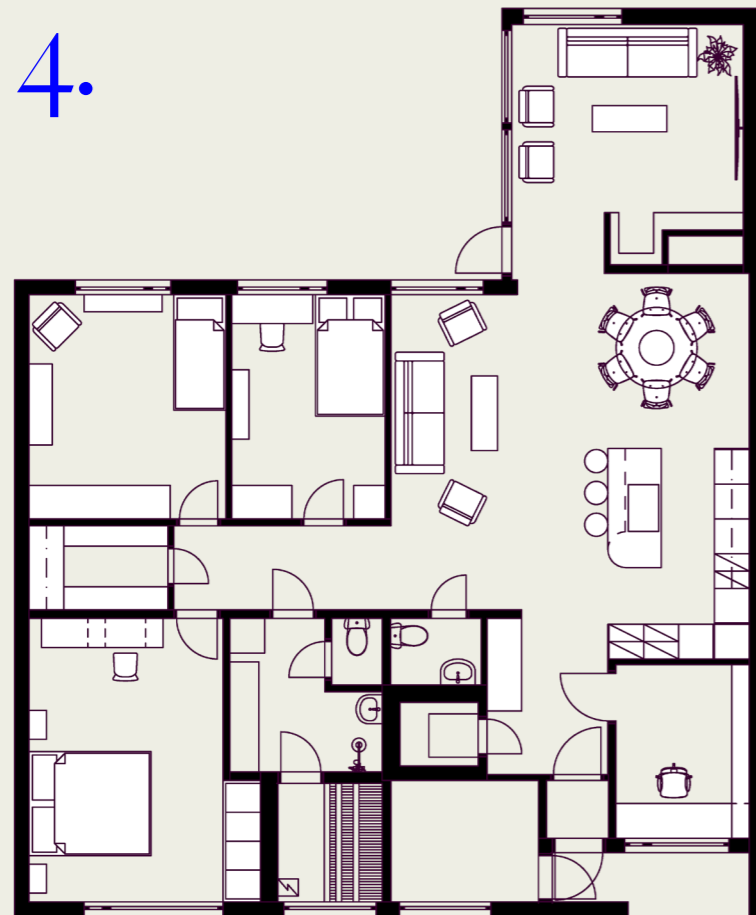
Luonnostellessani hyvin nopeasti huomasin, että tilaojelma, jossa ruokatila on lähellä sisäänkäyntiä, ei tarjoa muunneltavuuden ja avoimen tilan kannalta parasta tulosta. Tämä järjestely luo muutenkin tarpeettoman pitkiä käytäviä asuntoon. Ruokapöydän jatkaminen on myös rajattua tässä vaihtoehdossa.

Kunulko-ovenvierenentisenruokailutilankohdallesijoitetaan toivottu työ-/vierashuone ja siirretään keittiötä hieman kesemmälle asuntoa, saadaan avoimempi ratkaisu, jossa luonnonvalo virtaa myös oleskelutilaan. Isompi yhtenäinen tila tarjoaa enemmän vaihtoehtoja muunneltavuudelle.

Jos suorakaiteen mallinen ruokapöytä sijoitetaan huoneen seinustan puolelle vastatusten keittiötä, on pöytää helppo jatkaa isommallekin porukalle. Tässä vaihtoehdossa oleskelutilan keskelle muodostuu hieman hassu tyhjä tila.

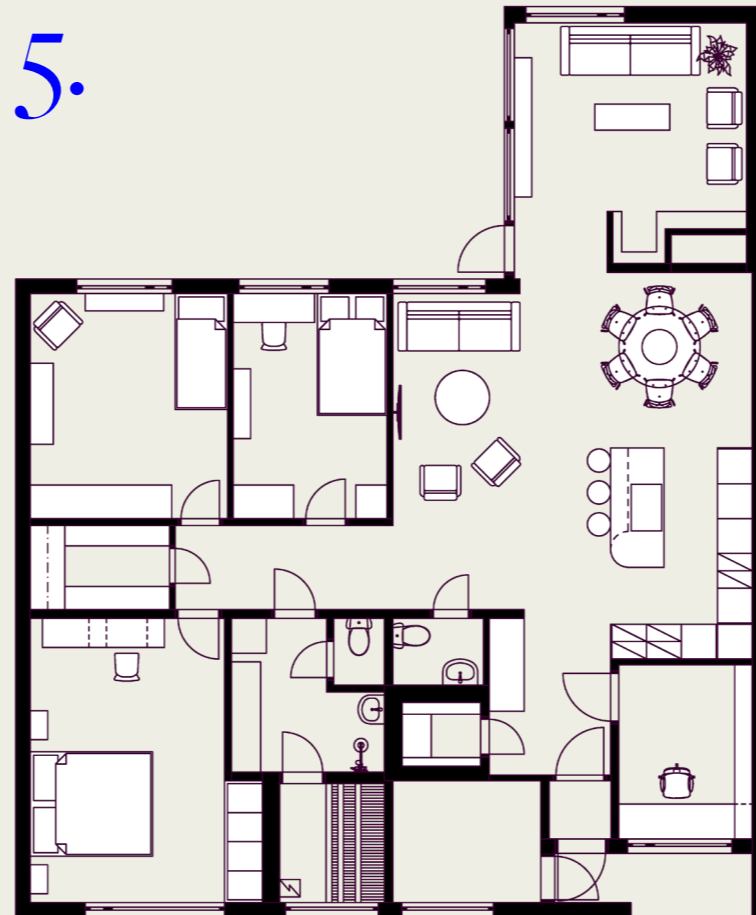
Luonnoksia

4.



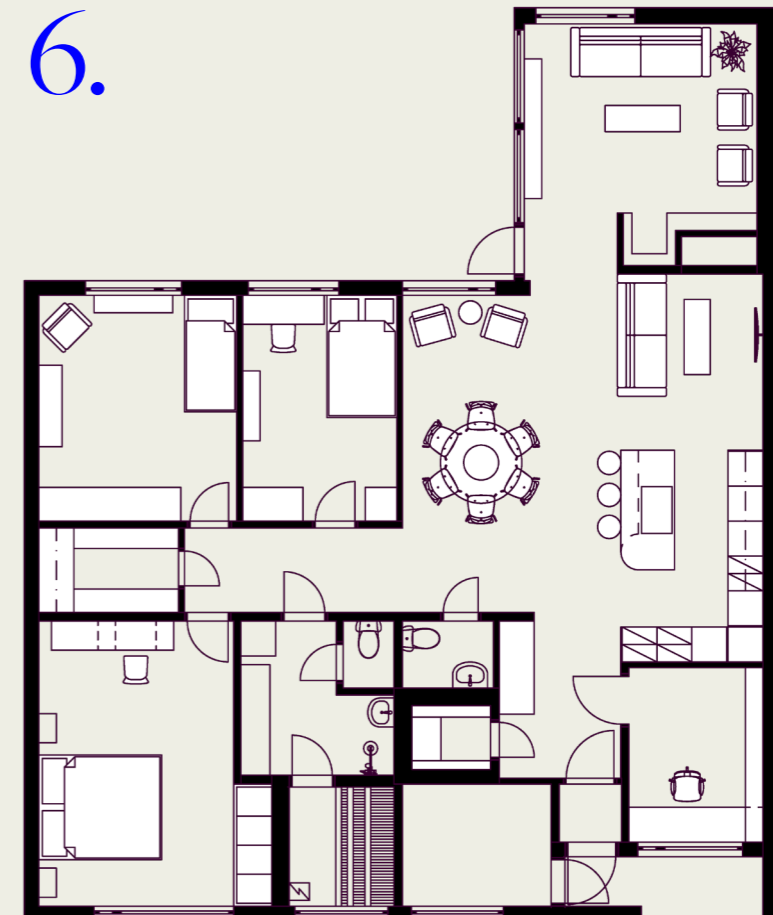
Television siirtäminen takkahuoneeseen tekee huoneesta rentoutumisen tyysijan. Huone on muutenkin asunnon paras huone isojen takapihalle antavien ikkunoiden ja takan ansiosta. Isot ikkunat etelä-länsisuunnasta tosin häikäisevät televisioita, mikä on kuitenkin verhoihin ratkaistavissa.

5.



Television katsomisen ja siihen liitettävien toimintojen tuominen osaksi isoa tilaa antaa puolestaan takkahuoneelle oman rauhansa, jolloin vaikka lapset voivat pelata tai katsoa leffaa silloin, kun vanhemmat haluavat nauttia hieman syrjemmällä takkatulesta. Ikkuna tällä pitkällä läntisellä seinällä on myös pienempi, jolloin tila ja television sijainti on aurinkoon nähden helpommin hallittavissa.

6.



Kokeilin myös, toimisiko television katsominen takkaseinän toisella puolella, mutta tämä tila ei tunnu toimivan tähän tarkoitukseen.

Karsiminen ja lopullisen idean tiivistyminen

Oleskelutilojen toimintojen kanssa pohdin pitkään, sijoittaako television eli siis nykypäivänä lähinnä suoratoistopalveluiden katsominen takkahuoneeseen vaiko keskeemmälle asuntoon. Asunnon valoisin ja isommilla ikkunoilla varustettu huone on juurikin takkahuone. Takka ja valoisat isot ikkunat tekevät tästä huoneesta asunnon viihtyisimmän tilan.

Televisiota katsotaan useimmiten iltaisin, jolloin valo ei häiritse television katsomista. Kun takkahuoneeseen ohjataan muitakin toimintoja, saadaan asunnon neliöistä paremmin käyttöhyötyä, eikä reunalla sijaitseva huone jää pelkästään talven takkailtoihin.

Myös juhlien ja kokoontumisten kannalta joustavuuden näkökulmasta on järkevämpää, että seinäkiinnitteinen TV/näyttö ei rajoita huonekalujen hetkellistä siirtelyä.

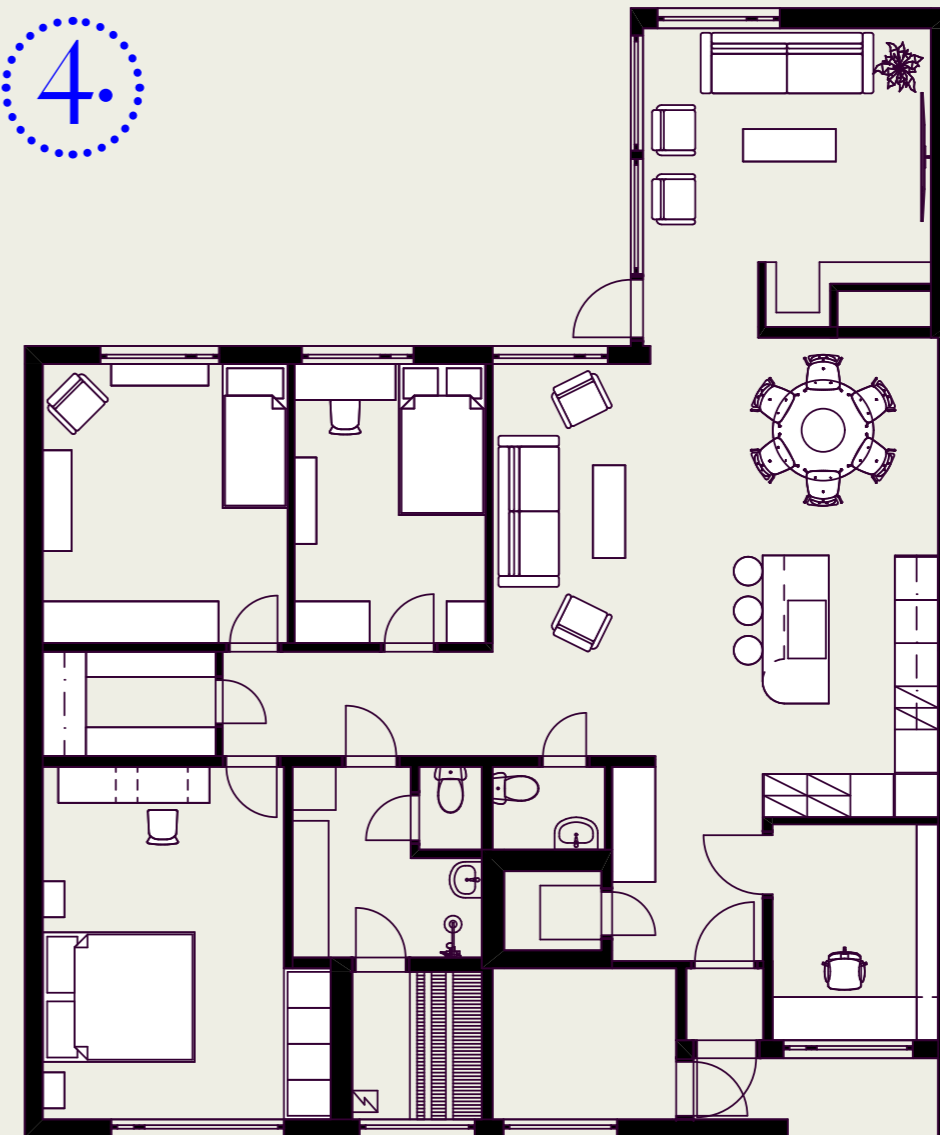
Kun mietin keittiön kokoa, tulin tulokseen, etten halua lohkaista pinta-alasta tälle liian suurta osaa.

Se, miten keittiö tilana ja ruuanlaitto tulee muuttumaan ja kehittymään ajan saatossa, tuskin ainakaan vaatii nykyisten keittiöneliöiden kasvattamista. Täysin minimiin yli 100 m² asunnossa kuitenkin keittiön kutistaminen tuskin on järkevää, eikä ainakaan palvele kyseistä perhettä.

Asunnon pohjoinen pitkä aukoton seinä on haastava. Sisääntulon viereinen ikkuna on katoksen alla ja keskikokoinen. Keittiön ja kiintokalusteiden sijoittaminen tälle seinustalle tuntui luontevalta; kulku asunnon läpi säilyy luontevana, ja asunnon ikkunoiden tarjoama valo ei tulisi kuitenkaan riittämään keittiössä työskentelyyn.

Asunnon ikkunat ja niiden koko määrittävät paljon sitä, minne asuinhuoneet on järkevää sijoittaa.

4.



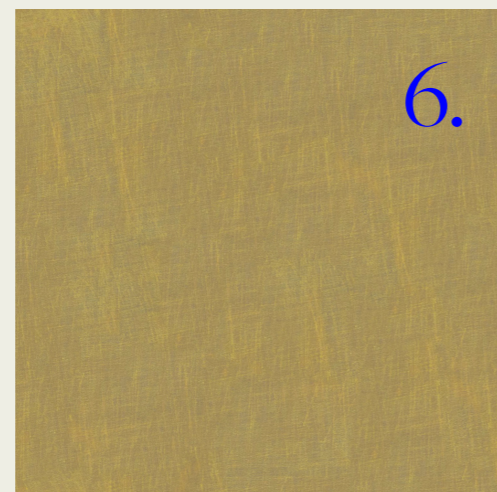
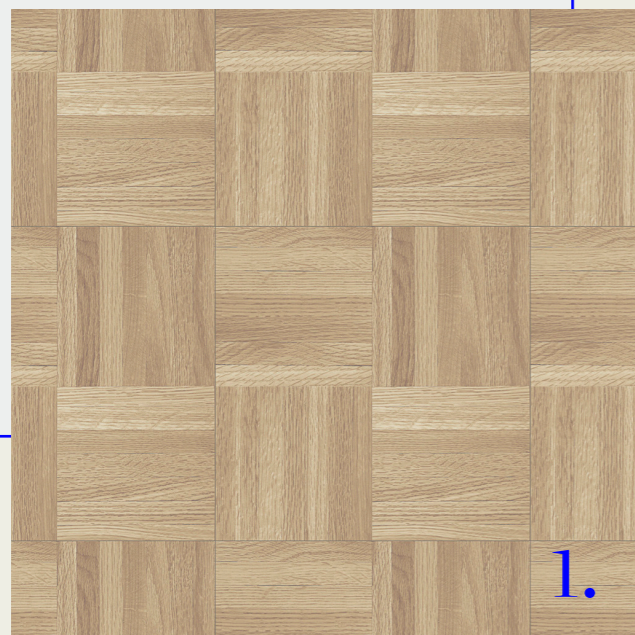
5 Suunnitelma

- 5.1 Materiaalit
- 5.2 Fiilis
- 5.3 Eteisen säilytys
- 5.4 Keittiö
- 5.5 Asuinhuoneiden säilytys
- 5.6 Muunneltavuus

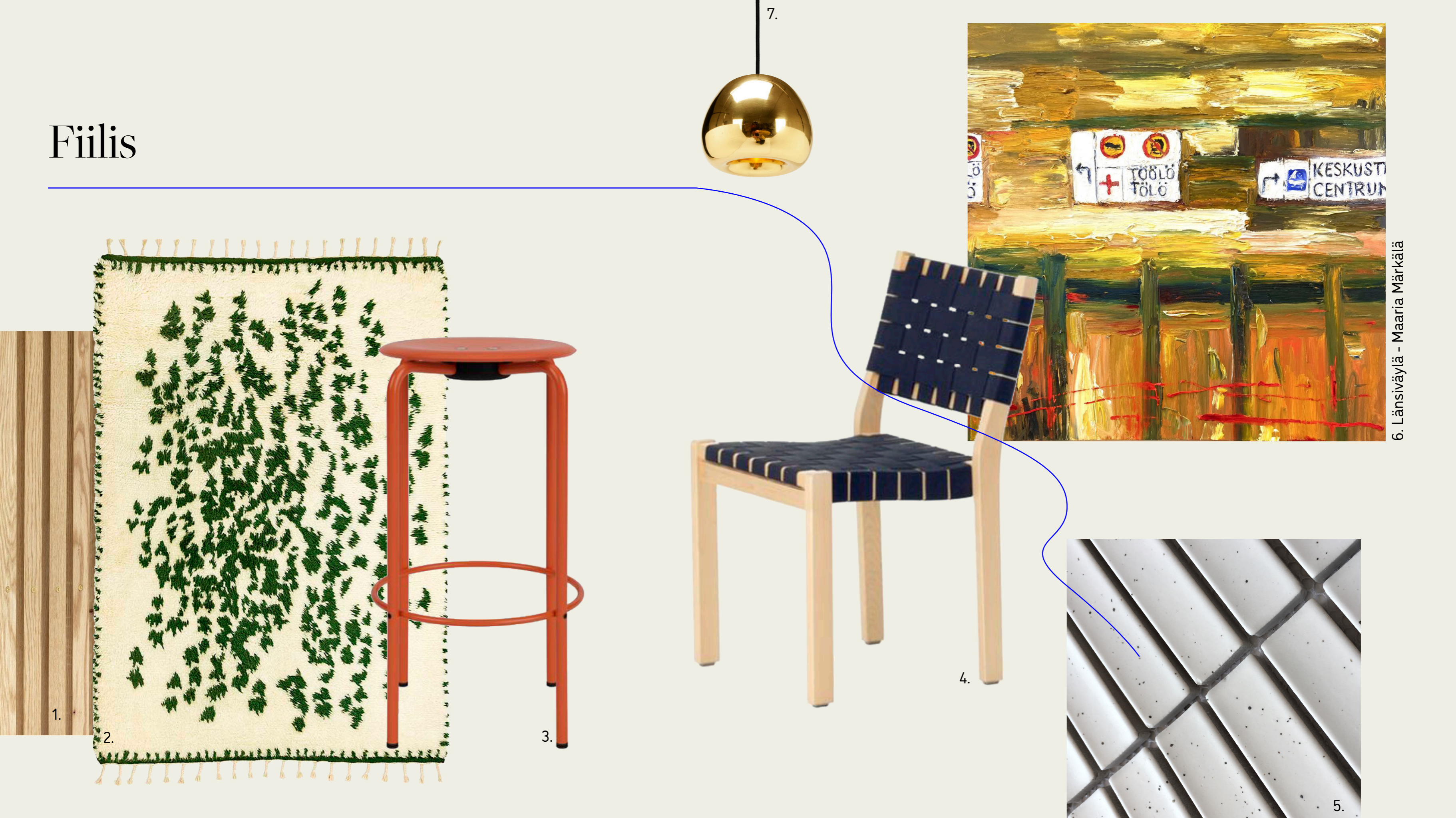
Materiaalit

1. Lattia / olemassa oleva mosaiikkiparketti
2. Seinät / Tikkurila Kinos
3. Kiintokalusteet / tammiviilu ja massiivitammi
4. Tasot / Cesare stone Bianco Drift
5. Saarekke / Raku Speckle White Matt Finger Mosaic
6. Yksityiskohdat / Harjattu messinki

2.



Fiilis



1.

2.

3.

4.

7.

5.

6. Länsiväylä - Maarja Märkäla

Eteisen säilytys

Eteisen vieressä olevassa vaatehuoneessa voidaan säilyttää kausivaatteita ja kenkiä, joille ei juuri kyseisenä ajankohtana ole käyttöä, sekä harrastusvälineitä ja vaatteita.

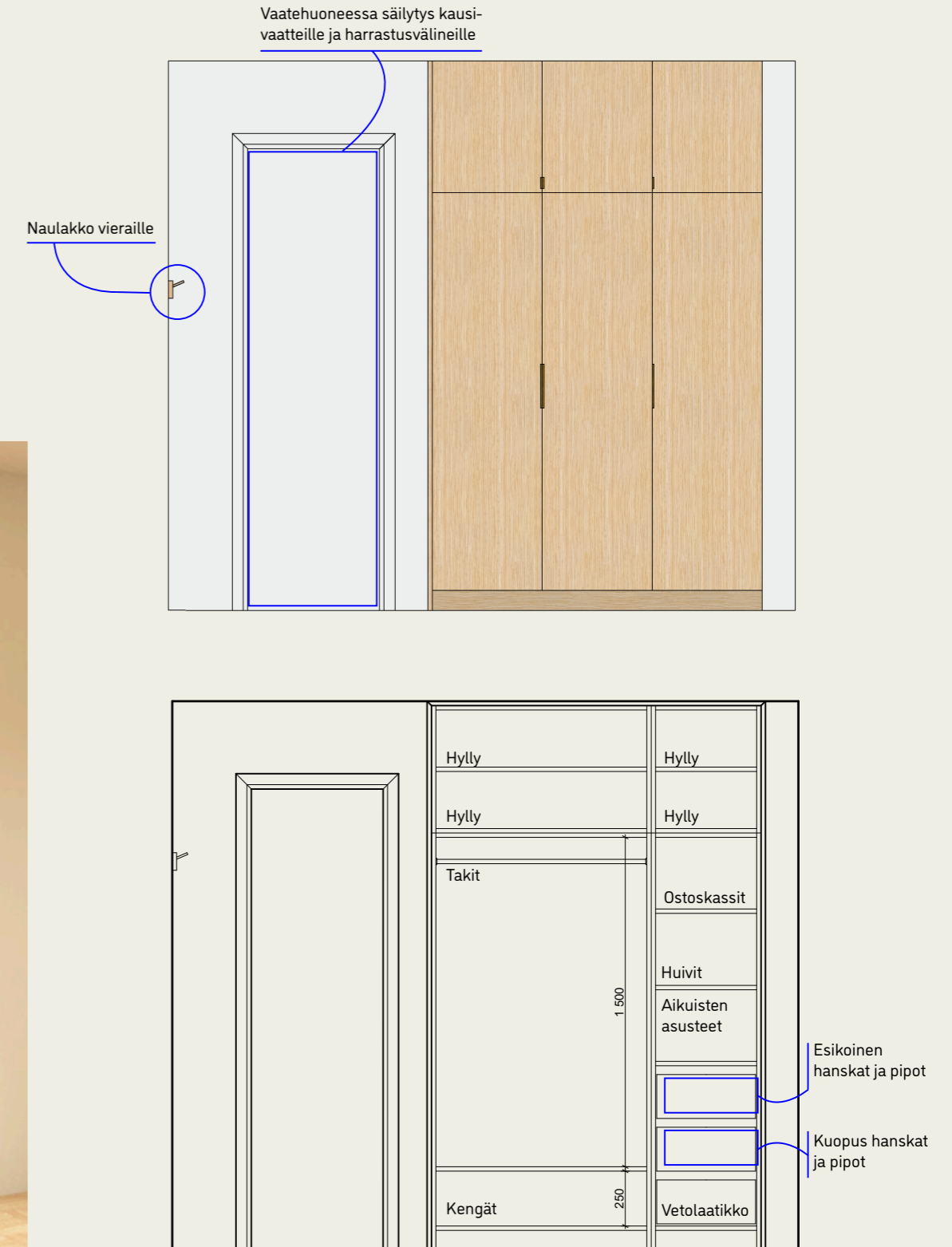
Myös isojen juhlien aikaan voidaan perheen omat takit siirtää väliaikaisesti vaatehuoneeseen ja vapauttaa kiintokalusteesta tilaa vieraiden päällysvaatteille.

Myös osa kierrätyksestä voidaan sijoittaa tänne, kuten paperinkeräys, kartonginkeräys, kiertoon laitettavat pienet vaatteet sekä palautettavat pullot ja tölkit, jotka helposti saa eteisestä mukaan kauppaan lähtiessä.

Kiintokalusteessa puolestaan säilytetään kauden päällysvaatteita ja kenkiä. Matalampiin vetolaatikoihin saa lasten hanskat ja pipot ja ylemmille hyllyille aikuisten asusteet.

Asunnon kiintokalusteet sidotaan tyylillisesti yhteen, joten eteisen kiintokalusteiden ilme on yhteneväinen muiden asunnon kiintokalusteiden kanssa. Koska kyseessä on pieni johdatteleva tila, pidetään ilme rauhallisena.

Seinällä oleva naulakko toimii vierasnaulakkona ja hetkellisenä säilytysratkaisuna.



Keittiö

Keittiön korkeat kaapit sijoitetaan lyhylle seinustalle. Näin ei kavenneta tilaa entisestään. Korkeat kaapit ulottuvat katonrajaan saakka, jolloin matalaan tilaan saadaan lisää korkeudentuntua ja kalusteet integroituvat paremmin asunnon runkoon.

Pitkän seinustan keittiön kaapit asemoidaan selkeä pykälä alemmas, jolloin vahvistetaan korkeuden illuusiota. Keittiö on ilmeeltään selkästi keittiö, sillä avoin tila on iso ja sen sisällä on varaa luoda ilmeeltään selkeitä tiloja, jotka kuitenkin ovat avonaisia ja sidoksissa toisiinsa.

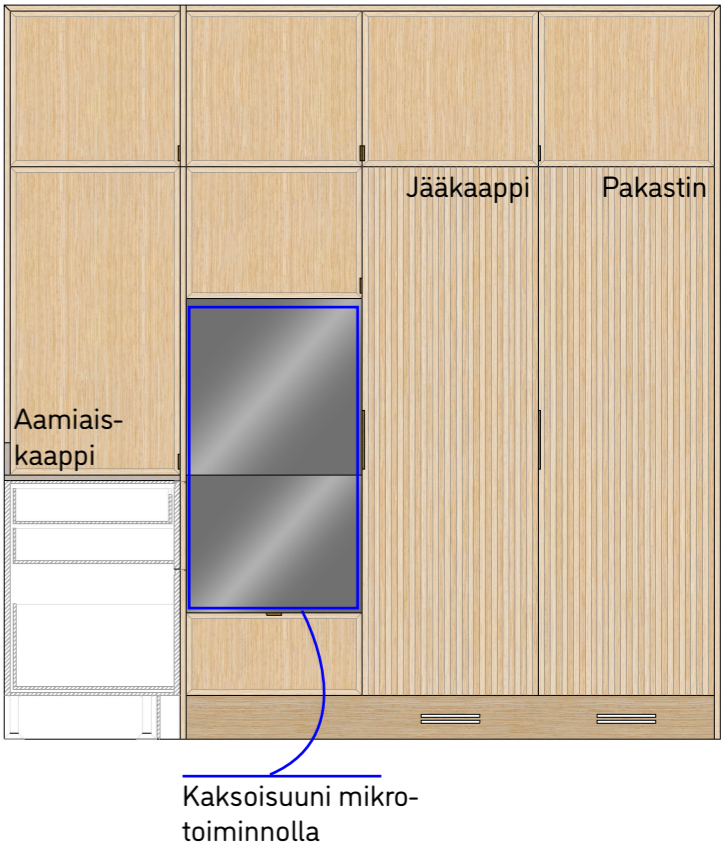
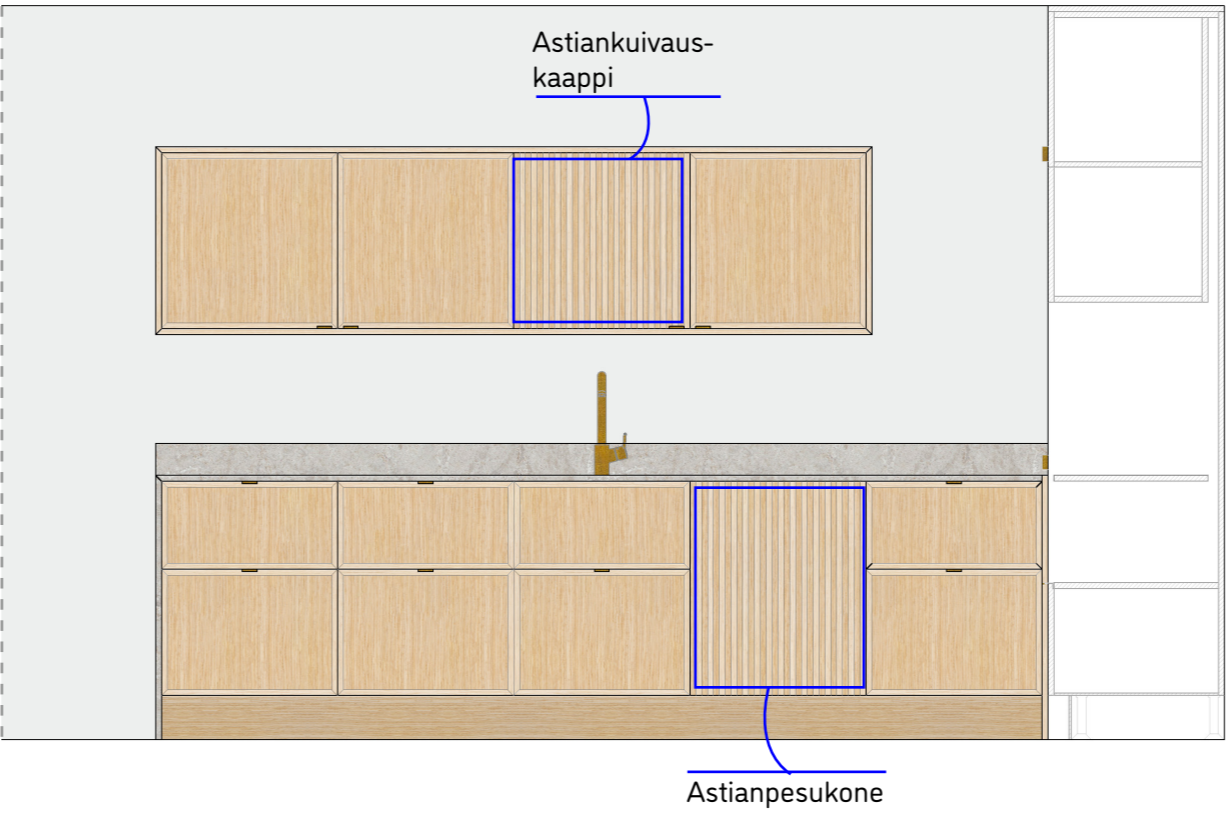
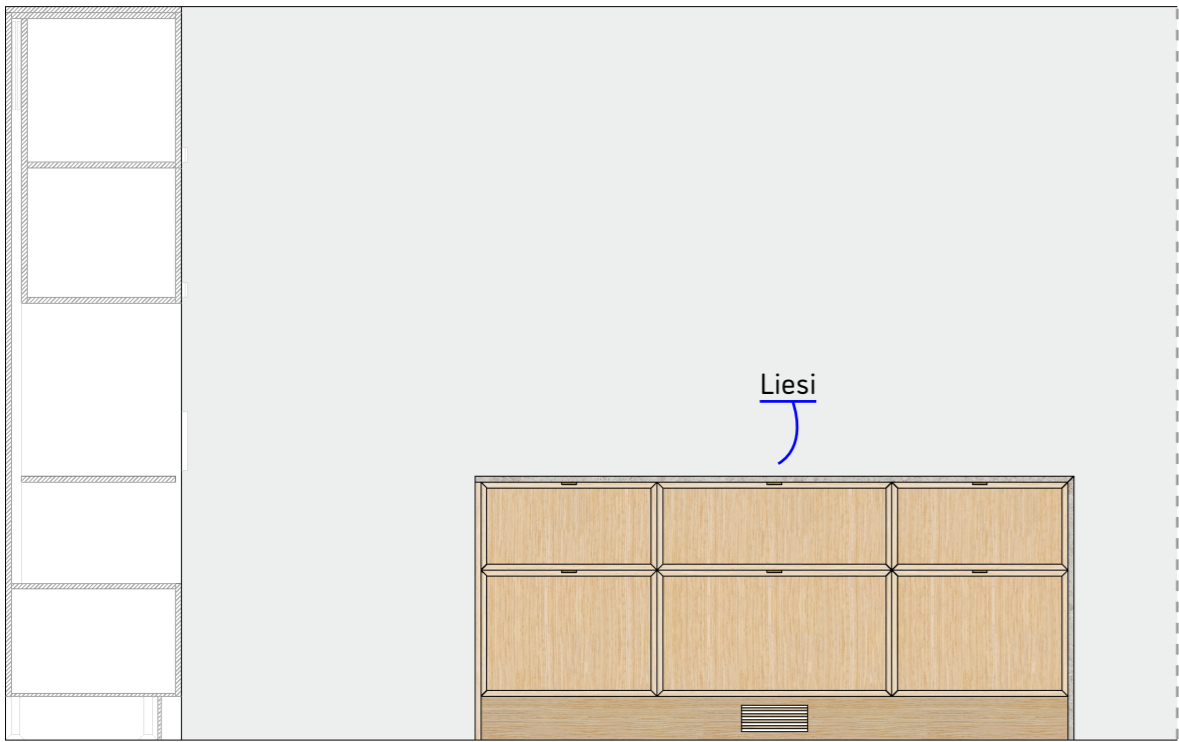
Ilmettä rauhotetaan integroimalla integroitavissa olevat keittiölaitteet. Toimintoja kuitenkin selkeytetään ja integroidut laitteet erotetaan muista kaapeista pystyrimoituksella, mikä on saanut inspiraationsa alkuperäisestä alakatosta. Tämä helpottaa tilassa toimimista.

Saarekkeen liesitasoon itegroidaan liesituuletin, jolloin saarekkeen päälle sijoitettavat riippuvalaisimet tuovat saarekettä ilmeeltä asteen lähemmäs oleskelutilaa. Saarekkeen tilaan avautuva sivu laatoitetaan pystysuuntaisella kapealla laatala. Laatta keskustelee ajalle tyyppillisen mosaiikkiparketin kanssa ja raikastaa keittiön kokonaisuutta. Saarekkeen eteisen puoleinen kulma pyöristetään, jotta saadaan pehmeyttä sisääntuloon.

Ruokapöytä valmistetaan erikoisirtokalusteena. Kansi rakennetaan samasta materiaalista keittiön tason kanssa. Näin ruokapöytä asettuu tyyllisesti luontevaksi jatkumoksi avoimessa tilassa. Ruokapöytää voidaan juhlissa tai lautapelaillessa jatkaa puisella jatkopalalla.



Keittiö



Keittiö osana oleskelutiloja



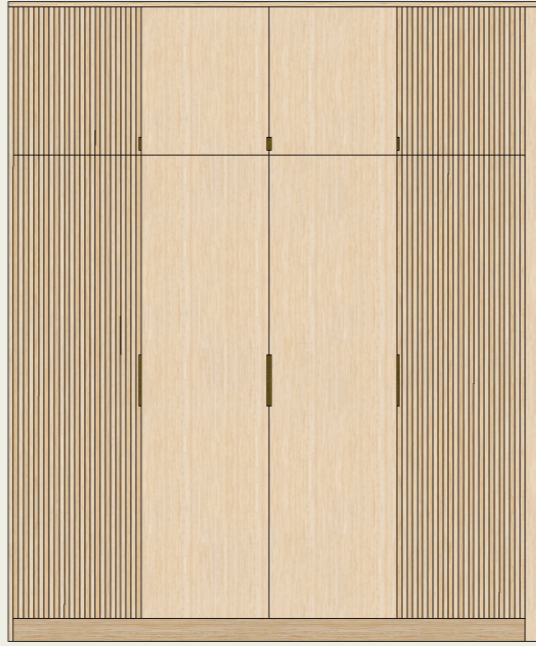
Asuinhuoneiden säilytys

Kiinteiden seinällisten huoneiden säilytys on isoimpien huoneiden osalta kiintokalusteissa elämäntarkoituksellisesti järkevintä ratkaista niin, että kiintokalusteissa on mahdollisuus säilyttää vaatteita. Tällöin huoneen vapasta pinta-alasta ei tarvitse lohkaista tilaa irralliselle vaatekaapille, vaan saadaan huoneiden neliöt vapautettua elämälle.

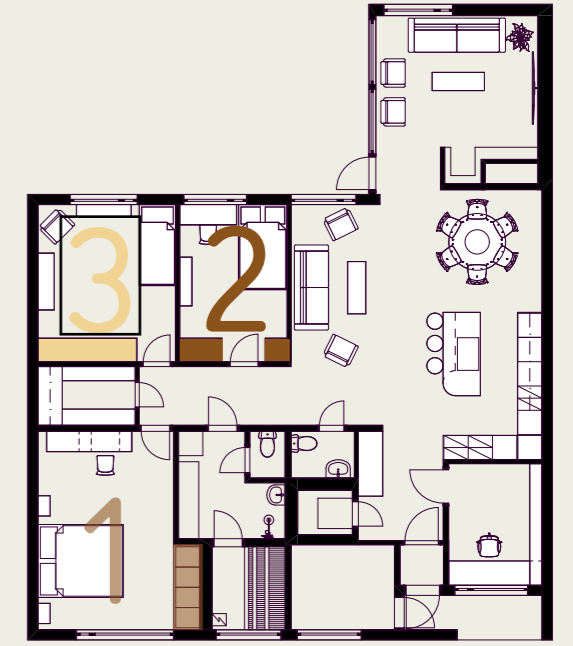
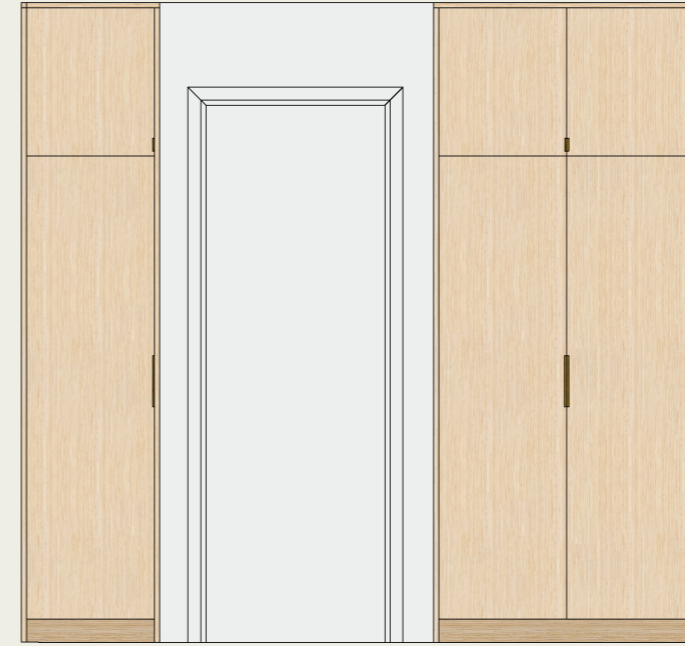
Jotta vaatesäilytys olisi toimivaa, tarvitaan hyllyjä, laatikoita sekä ripustamiseen soveltuva vaatehanki. Toisaalta tällainen vaihteleva kattaus säilytystä tarjoaa myös harrastus tai työhuoneeksi määrääjäksi nimetty huoneen säilytystä. Painava ompelukone piiloutuu oven taakse vaatehankin alle ja keskeneräiset ompelukset voidaan laittaa roikkumaan hankin oven taakse suojaan pölyltä. Myös painavammat jumppavälineet ja hulaantimet piiloutuvat isompaan tilaan vaatehankin alle. Lattikat ja hyllyt toimivat kaiken mahdollisen pienempänä säilytyspaikkana.

Kiintokalusteet asuinhuoneissa noudattavat samaa ilmettä kuin muukin kiintokalustus asunnossa. Huoneissa joissa on tilaa neljälle kiinteälle säilytyskaapille erotetaan hankittomat kaapit pystyrimoituksella. Rimoituksen toisto asuinhuoneissa sitoo kiintokalustuksen kokonaisuudeksi. Pienessä kolmen kaapin huoneessa jätetään rimoitus pois kaapinovista, jotta pieni tila pysyy ilmeeltään rauhallisena.

Huone 1



Huone 2

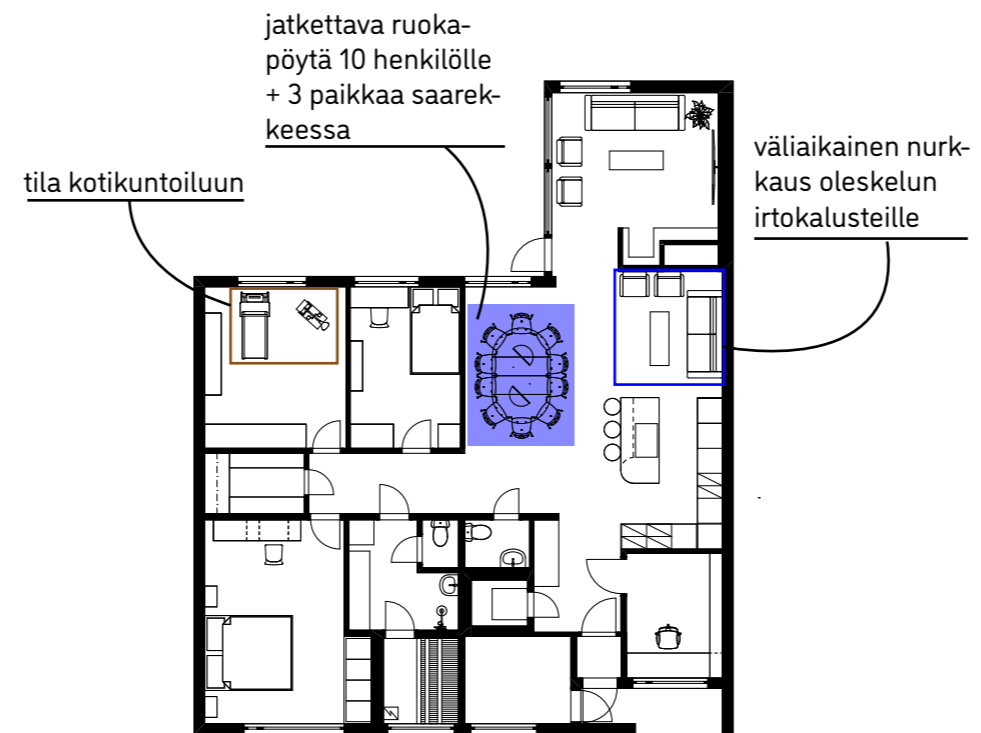


Huone 1 visualisointi



Huone 3

Muunneltavuus



Pohdinta ja loppusanat

Opinnäytetyön edetessä huomasin, että kiintokalustesuunnittelun sijaan mielenkiintoni, ja sitä kautta aiheen painotus nytkähti enemmän pohtimaan elämän sosiaalista puolta ja tiloja. Näin ollen itse kiintokalustesuunnittelun tiimoilta opinnäytetyö jää hieman latteaksi, eikä tarjoa mitään uutta ja mullistavaa ratkaisua kiintokalustesuunnitteluun. Intouduin myös alueesta, lähiöistä sekä tuon aikakauden historiasta, mikä nielaisi mukaansa ja näistä aiheista olisin voinut jatkaa ja syvätä lopputulosta lisää.

Valitettavasti henkilökohtaisen elämäni realiteetit rajasivat ajankäytön. En ole silti pettynyt opinnäytetyöhöni, tiedostan vain sen kehyksen ja voimavarat, joihin minun oli sitouduttava, jotta kokonaisuus ja henkilökohtainen maailmani ei olisi livennyt otteestani.

Tämän opinnäytetyön ja työelämään astumisen myötä kiintokalustesuunnittelu alkaa oikeastaan vasta hiljalleen kunnolla avautumaan minulle. Mitä enemmän se avautuu, sitä enemmän huomaan, että kenttä on laaja; ei ole kahta samanlaista tilaa, vaikka nimellisesti tilat tai kalusteet voivat olla samannimisiä.

Vaikka opinnäytetyöni ei ehkä ole tuottanut uutta innovaatiota alani kentälle, olen silti siihen tyytyväinen kun pohdin aikakehystä, opintojen ulkopuolisia stessitekijöitä ja voimavarojani. Kokonaisuus on mielestäni kaunis. Työn edetessä olen sukeltanut syvemmälle pohtimaan asumista, asumiseen liittyviä toimintoja, elämää ja kodin toimintoja. Olen miettinyt ihmisen toimitaa, ja myös itse kiintokalusteita. Olen tutkinut erilaisia keittiölaitteita ja niiden tarvitsemaa ilmankiertoa. Kokonaisuutena olen saanut oppinut pieniä asioita, joita ottaa huomioon kiintokalusteita suunniteltaessa.

Kiitokset

Haluan kiittää, minua ohjanneita ja opettaneita opettajia:

Pasi Pänkäläiselle kiitos opinnäytetyöni ohjaamisesta sekä luovuuden haastamisesta.

Annaleena Lahtiselle kiitos opintojeni kokonaisvaltaisesta ohjaamisesta sekä ymmärryksestä elämän eri tilanteissa.

Merita Soinille kiitos valaistuksen maailman oven raottamisesta.

Lisäksi haluan kiittää lapsiani Tristiania ja Jasperia kärsivällisyydestä sillä aikaa kun äiti on tehnyt ”kouluhommia”.

Lähteet

Astikainen Riitta, Heiskanen Riitta & Kaikkonen Raija 1997. Elämää lähiössä, Sanoma Oy Helsingin Sanomat, Finnreklama Oy, Sulkava.

Brygel Jackie 2018. Step inside an interior stylist's colourful home with bold ideas, Inside Out, Homes to love.
<https://www.homestolove.com.au/explore-an-interior-stylists-colourful-home-with-bold-ideas-7064> (Luettu 11.11.2022)

Hankonen Johanna 1994. Lähiöt ja tehokkuuden yhteiskunta : suunnittelujärjestelmän läpimurto suomalaisten asuntoalueiden rakentumisessa 1960-luvulla. Väitös-kirja, Tampereen teknillinen korkeakoulu, arkkitehtuurin osasto, Otatieto Oy, Gaudeamus.

Kangasluoma Emilia 2021. Kekkonen ajan Suomessa oli lähiö, jonne pääseminen oli statusasia – Se sai alkunsa, kun pieni rakennusliike teki elämänsä kaupat, Helsingin Sanomat
<https://www.hs.fi/kaupunki/espoo/art-2000008343166.html> (Luettu 11.11.2022)

Maunula Jarmo (toim.) 1970. Suomi rakentaa 1965-1970, Suomen Arkkitehtiliitto.

Mölsä Seppo 1996. Reilut 50 vuotta sitten Mauno Koivisto ja Armas Puolimatka synnyttivät lähiöiden laatikkoarkkitehtuurin, Rakennuslehti 05/2016.
<https://www.rakennuslehti.fi/2016/05/50-vuotta-sitten-mauno-koivisto-ja-armas-puolimatka-synnyttivat-lahioiden-laatikkoarkkitehtuurin/> (Luettu 5.11.2022)

Suviranta Sami 2004. Espoon kaupunkisuunnittelukeskus
<https://www.espoo.fi/fi/olarin-nimisto#section-33545> (Luettu 12.10.2022).

Ylä-Mononen Jutta 2022. Vuokko ja Antti Nurmesniemen kotitalo Kulosaassa kiehtoo yhä ajattomuudellaan ja modernilla tilankäytöllään. Design Stories, Finnishdesignshop.fi, alkuperäinen artikkeli Asun 40/2022
<https://www.finnishdesignshop.fi/design-stories/kotona/vuokko-ja-antti-nurmesniemi-kotitalo-ateljeekoti-kulosaassa> (Luettu 11.11.2022)

Kuvat

Kuvat 1-3: Kuvaaja: Nicole Ramsay
<https://www.homestolove.com.au/explore-an-interior-stylists-colourful-home-with-bold-ideas-7064>

Kuvat 4-6: Kuvaaja: Sameli Rantanen
<https://www.finnishdesignshop.fi/design-stories/kotona/vuokko-ja-antti-nurmesniemi-kotitalo-ateljeeko-ti-kulosaassa>

Kuva 7: Espoon kaupunginmuseo, noin 1975 - 1975, Suomi, Espoo, Kivenlahti, Espoonlahti, tuntematon kuvaaja

Kuva 8: Kuvaaja: Lehtonen, Kai R., 1970, Suomi, Espoo, Olari, Espoon kaupunginmuseo

Kuva 9: Kuvaaja: Lehtonen, Kai R., 1970, Suomi, Espoo Olari, Espoon kaupunginmuseo

Kuva 10: Rantala Hannele, Helsingin Sanomat

Kuva 11: Kuvaaja: Saltikoff, Boris, 1982, Suomi, Espoo, Olari, Espoon kaupunginmuseo

Kuva 12: Kuvaja: Saltikoff, Boris, 1982 - 1982, Suomi, Espoo, Olari, Espoon kaupunginmuseo

Kuva 13: Kuvaaja: Saltikoff, Boris, 1982, Suomi, Espoo, Olari, Espoon kaupunginmuseo

Kuva 14: Olariseura
<https://www.olari-seura.fi/7>

Kuvat 15-29: Huoneistokeskus, lupa saatu kohteen myyjältä, että Huoneistokeskukselta.

Kuvat 30-31: pngwing.com

Kuva 32: Jaana Lundberg/Verhoomo Milli

Sivu 30 Materiaalikulvat:

- 1. Lattia / olemassaoleva mosaiikkiparketti:** Scetchup Texture club
<https://www.sketchuptextureclub.com/textures/architecture/wood-floors/parquet-square/wood-flooring-square-texture-seamless-05419>
- 2. Seinät / Tikkurila kinos:** Tikkurila
<https://tikkurila.fi/varit/kinos-l503>
- 3. Kiintokalusteet / tammiviilu ja massiivitammi:** Puustelli ja Archdaly.com
<https://www.puustelli.fi/keittiot/keittiokalusteet/keittion-kaapin-rungot/tammiviilurungot/tammiviilurunko-vaa-lea-tammi>
https://www.archdaily.com/867628/urban-hospice-nord-architects/58d139a7e58ece7c6a000015-urban-hospice-nord-architects-photo?next_project=no
- 4. Tasot / Caesarstone Bianco Drift: Caesarstone**
<https://caesarhansa.com/fi/projects/6131-bianco-drift-5/>
- 5. Saareke / Raku Speckle White Matt Finger Mosaic: Teranova**
<https://teranova.com.au/product/raku-speckle-white-matt-finger-mosaic/>
- 6. Yksityiskohdat / Harjattu messinki: Scetchup Texture club**
<https://www.sketchuptextureclub.com/textures/materials/metals/basic-metals/dark-gold-metal-texture-seamless-09775>

Sivu 31 Fiiliskuvat:

- 1. puurimat: Archdaly.com**
https://www.archdaily.com/867628/urban-hospice-nord-architects/58d139a7e58ece7c6a000015-urban-hospice-nord-architects-photo?next_project=no
- 2. Matto: Finarte**
<https://finarte.fi/fi/tuote/suovilla-valkoinen/>
- 3. Jakkara: Montanafurniture**
<https://www.montanafurniture.com/en-en/kevi-2053-counter?product=0e2053&frame-finish=hokkaido&shell-finish=hokkaido>
- 4. Tuoli: Artek**
<https://www.artek.fi/fi/tuotteet/tuoli-611>
- 5. Laatat: Teranova**
<https://teranova.com.au/product/raku-speckle-white-matt-finger-mosaic/>
- 6. Taideteos: Maaria Märkälä**
https://taidelainaamo.fi/public/go.php?action=work&work_id=125843
- 7. Riippuvalaisin: Tom Dixon**
<https://www.tomdixon.net/en/void-led-mini-pendant-brass.html?refSrc=7792&nosto=nosto-page-product1>

Liitteet

1. Keittiön pohjasuunnos 1:20
2. Keittiön kiintokalusteet, projektio ja leikkaus A 1:20
3. Keittiön kiintokalusteet, projektio ja leikkaus B 1:20
4. Keittiön kiintokalusteet, projektio ja leikkaus C ja D 1:20
5. Eteisen kiintokalusteet, pohjasuunnos, projektio ja leikkaus E 1:20
6. Huone 1 kiintokalusteet, pohjasuunnos, projektio ja leikkaus F 1:20
7. Huone 2 kiintokalusteet, pohjasuunnos, projektio ja leikkaus G 1:20
8. Huone 3 kiintokalusteet, pohjasuunnos, projektio ja leikkaus H 1:20

1. KEITTIÖN POHJASUURENNOS / 1:20

KEITTIÖN KIINTOKALUSEIDEN PÄÄMITAT
KAIKKI MITAT TARKISTETTAVA PAIKAN PÄÄLLÄ.

SISÄRUNKOMATERIAALI: LUONNONSÄVYINEN TAMMIVIILUTETTU KALUSTELEVY, TARVITTAVA PINTAKÄSITTELY MATTAA

PEILIOVET:

KEHYKSET: LUONNONSÄVYINEN MASSIIVITAMMI, TARVITTAVA PINTAKÄSITTELY MATTAA

PEILI: LUONNONSÄVYINEN TAMMIVIILU, TARVITTAVA PINTAKÄSITTELY MATTAA

RIMOITETUT OVET: LUONNONSÄVYINEN MASSIIVITAMMI, TARVITTAVA PINTAKÄSITTELY MATTAA.

SOKKELI: LUONNONSÄVYINEN TAMMIVIILU

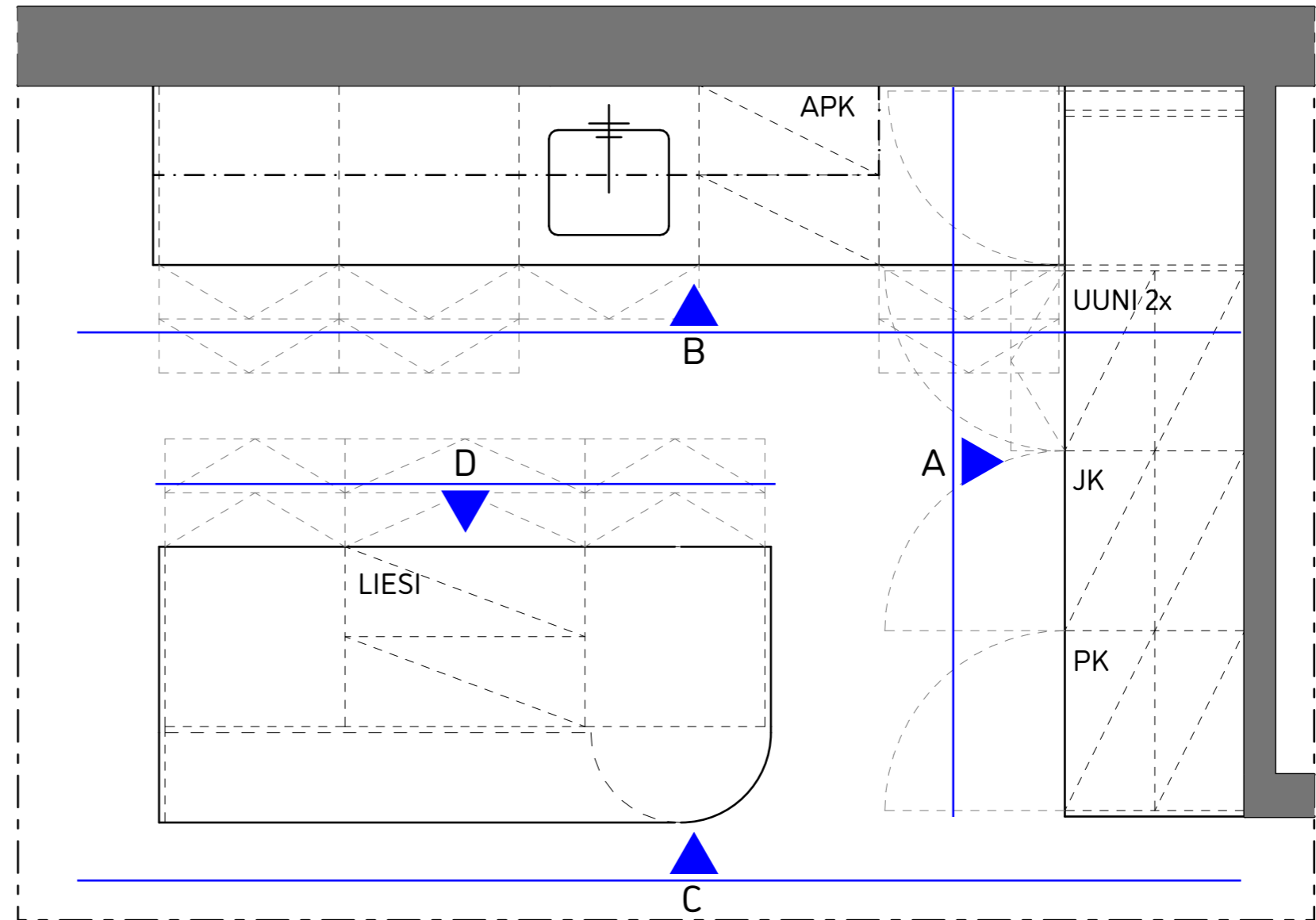
TASOT JA TASON TAKANOSTO: CAESARSTONE BIANCO DRIFT

SAAREKKEEN LAATOITUS: RAKU SPECKLE WHITE MATT FINGER MOSAIC, SAUMA VALKOINEN

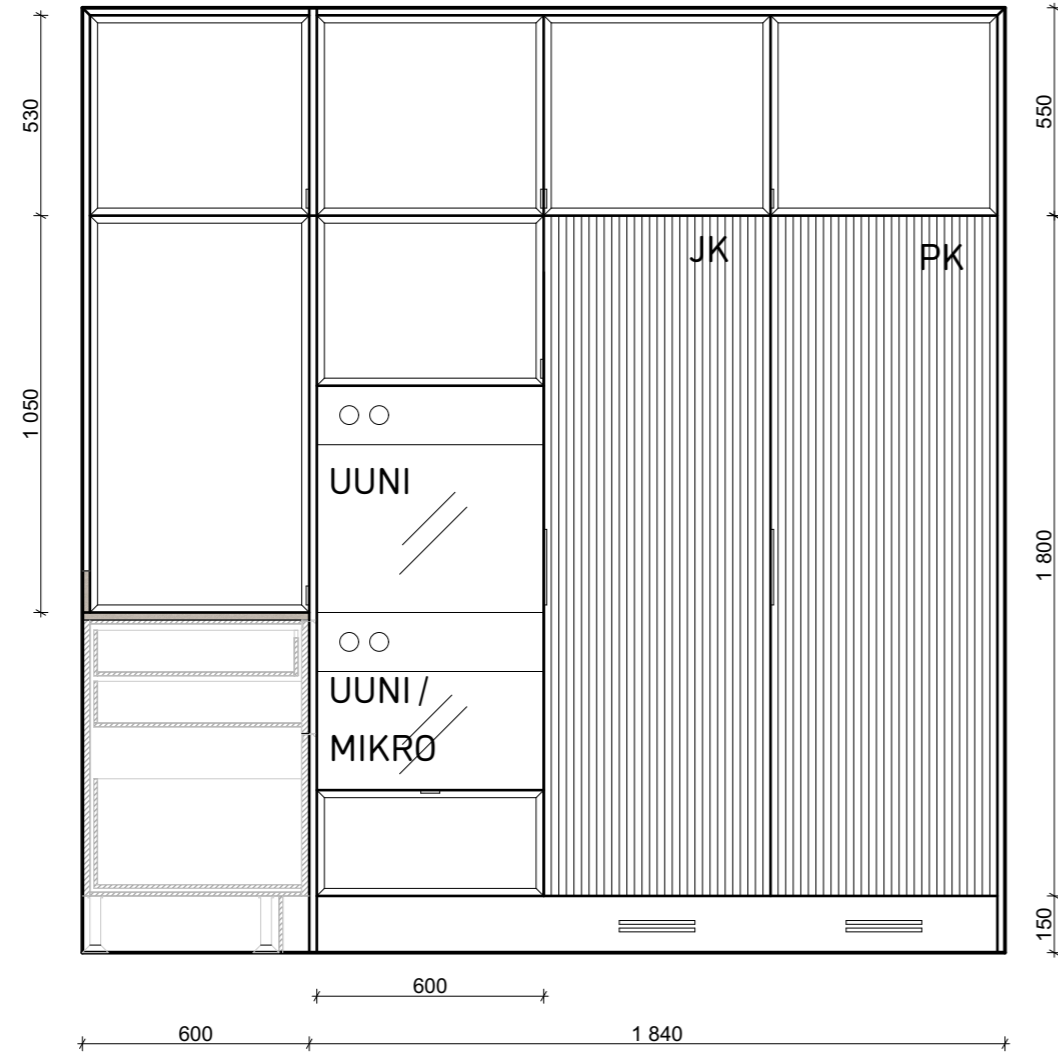
VEDIN:

KYLMÄLAITTEIDEN OVET: SMALL BRASS EDGE PULL WITH ANGLE RETURN, VÄRI: HARJATTU MESSINKI, KOKO: 200 MM (FULL HAMBRASSONLINE)

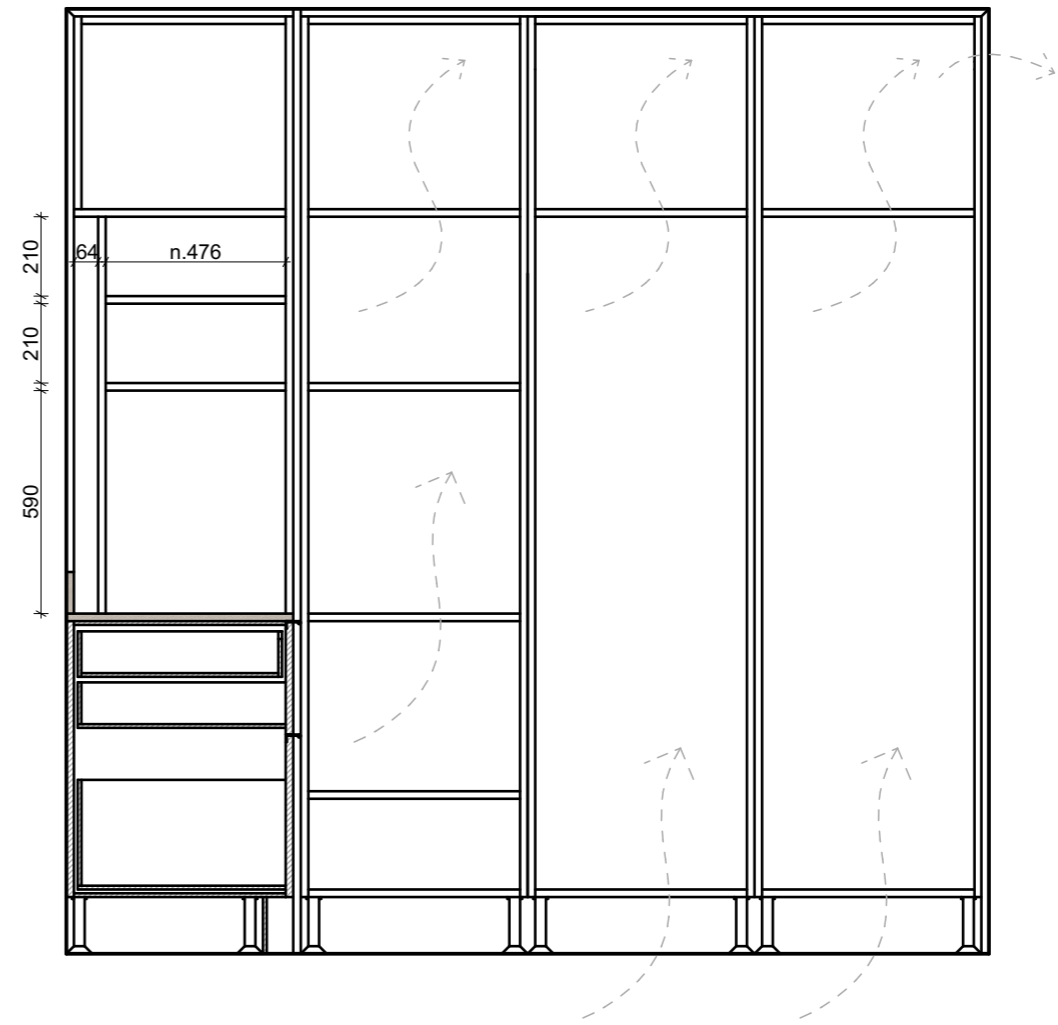
MUUT OVET: SMALL BRASS EDGE PULL WITH ANGLE RETURN, VÄRI: HARJATTU MESSINKI, KOKO 50 MM (FULL HAMBRASSONLINE)



2. KEITTIÖN KIINTOKALUSTEET / PROJEKTIO JA LEIKKAUS A / 1:20

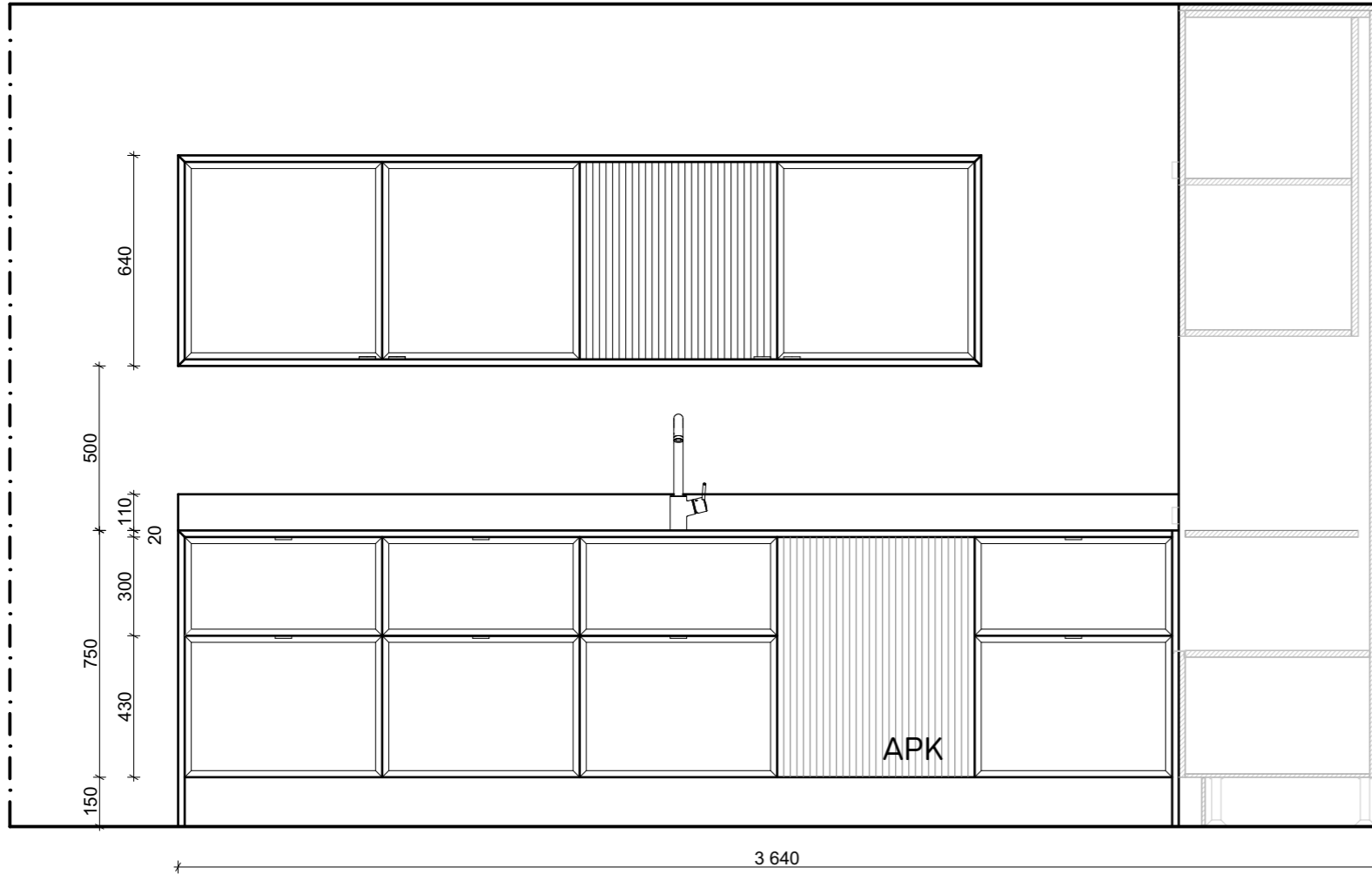


PROJEKTIO A

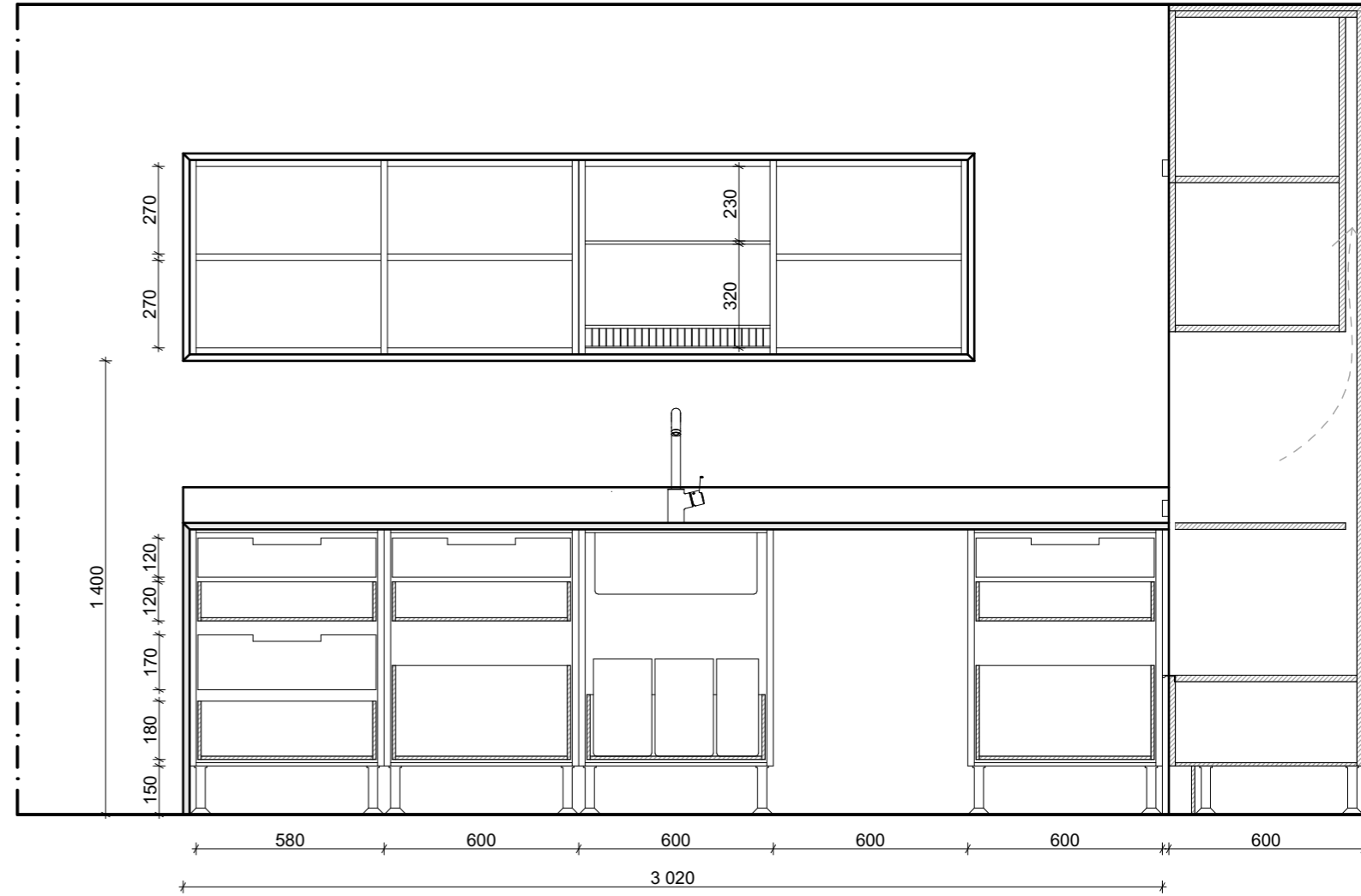


LEIKKAUS SISÄLTÄ

3. KEITTIÖN KIINTOKALUSTEET / PROJEKTIO JA LEIKKAUS B / 1:20

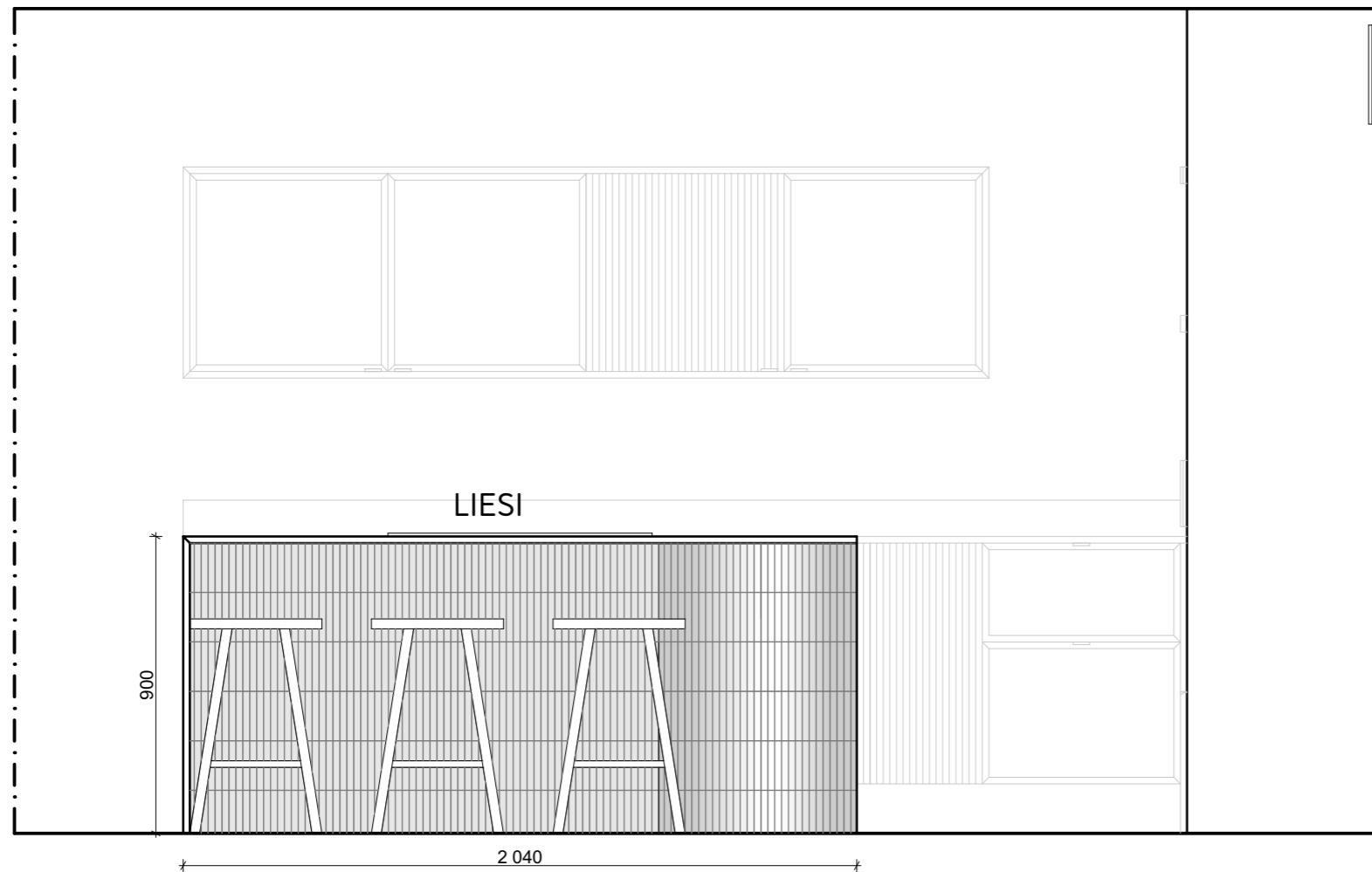


PROJEKTIO B

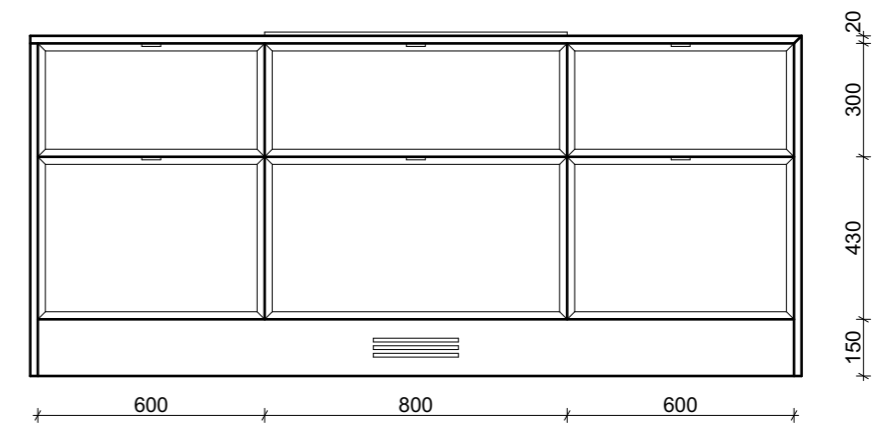


LEIKKAUS SISÄLTÄ

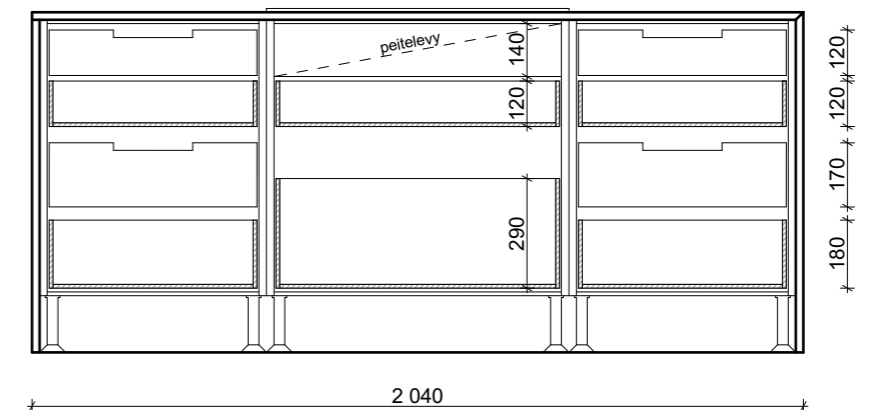
4. KEITTIÖN KIINTOKALUSTEET / PROJEKTIO C JA D / 1:20



PROJEKTIO C

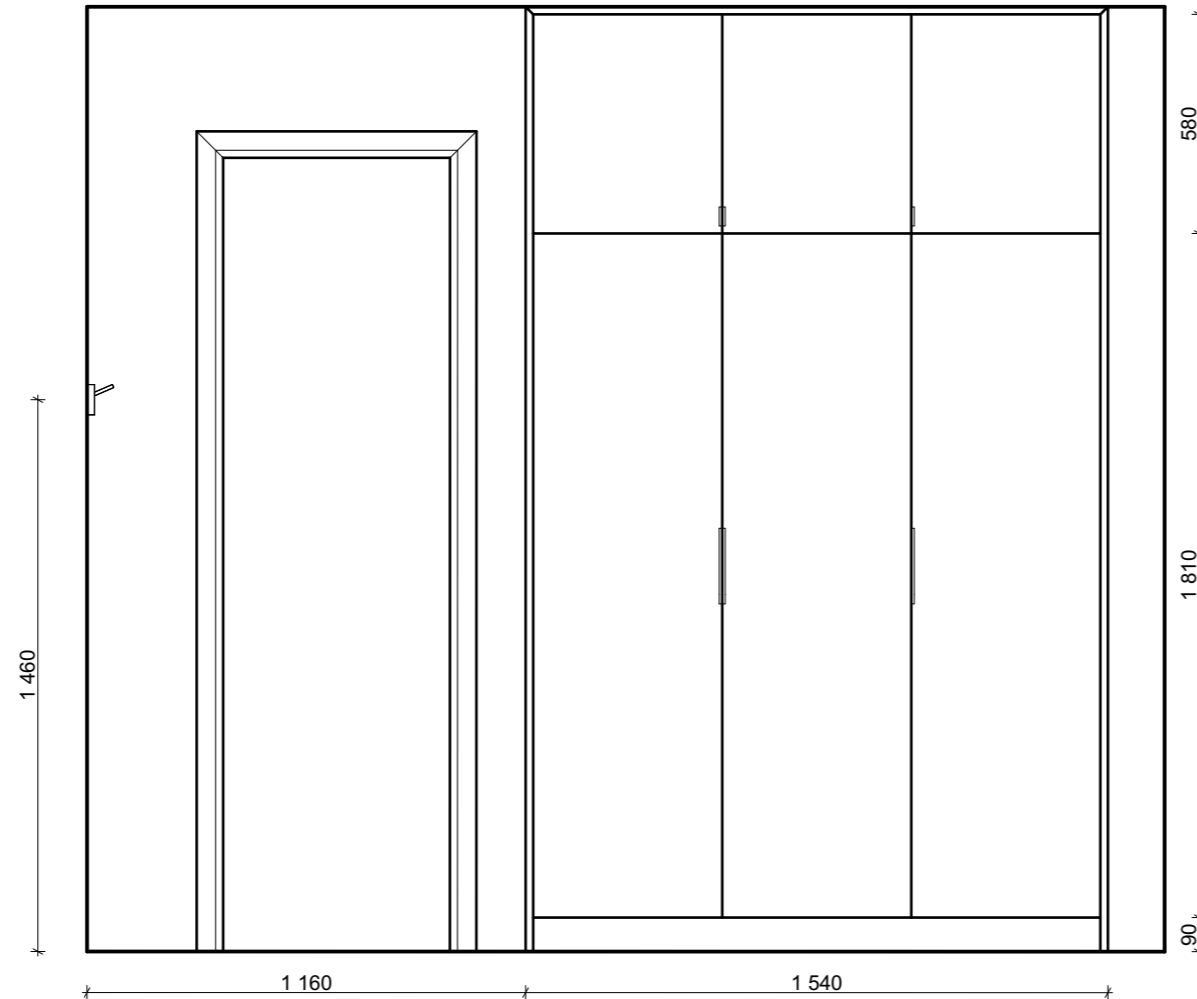
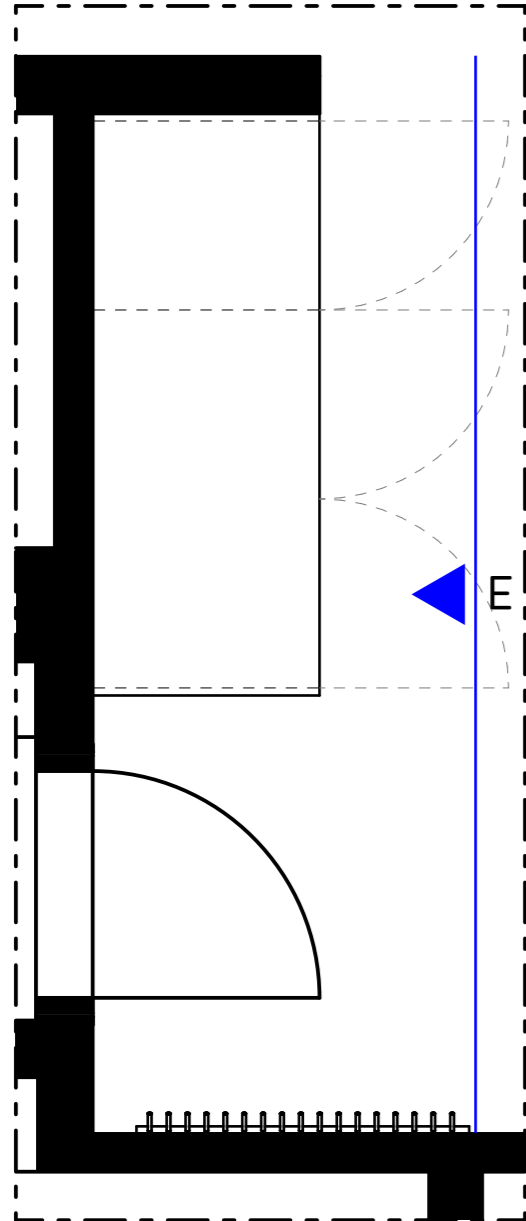


PROJEKTIO D



LEIKKAUS SISÄLTÄ

5. ETEISEN POHJASUURENNOS JA KIINTOKALUSTEIDEN PROJEKTIO JA LEIKKAUS E / 1:20



PROJEKTIO E

ETEISEN JA HUONEIDEN 1-3 KIINTOKALUSTEET
KAIKKI MITAT TARKISTETTAVA PAIKAN PÄÄLLÄ.

SISÄRUNKOMATERIAALI: LUONNONSÄVYINEN TAMMIVIILUTETTU KALUSTELEVY, TARVITTAVA PINTAKÄSITTELY MATTA

PEILIOVET:

KEHYKSET: LUONNONSÄVYINEN MASSIIVITAMMI, TARVITTAVA PINTAKÄSITTELY MATTA

PEILI: LUONNONSÄVYINEN TAMMIVIILU, TARVITTAVA PINTAKÄSITTELY MATTA

RIMOITETUT OVET: LUONNONSÄVYINEN MASSIIVITAMMI, TARVITTAVA PINTAKÄSITTELY MATTA.

SOKKELI: LUONNONSÄVYINEN TAMMIVIILU

VEDIN:

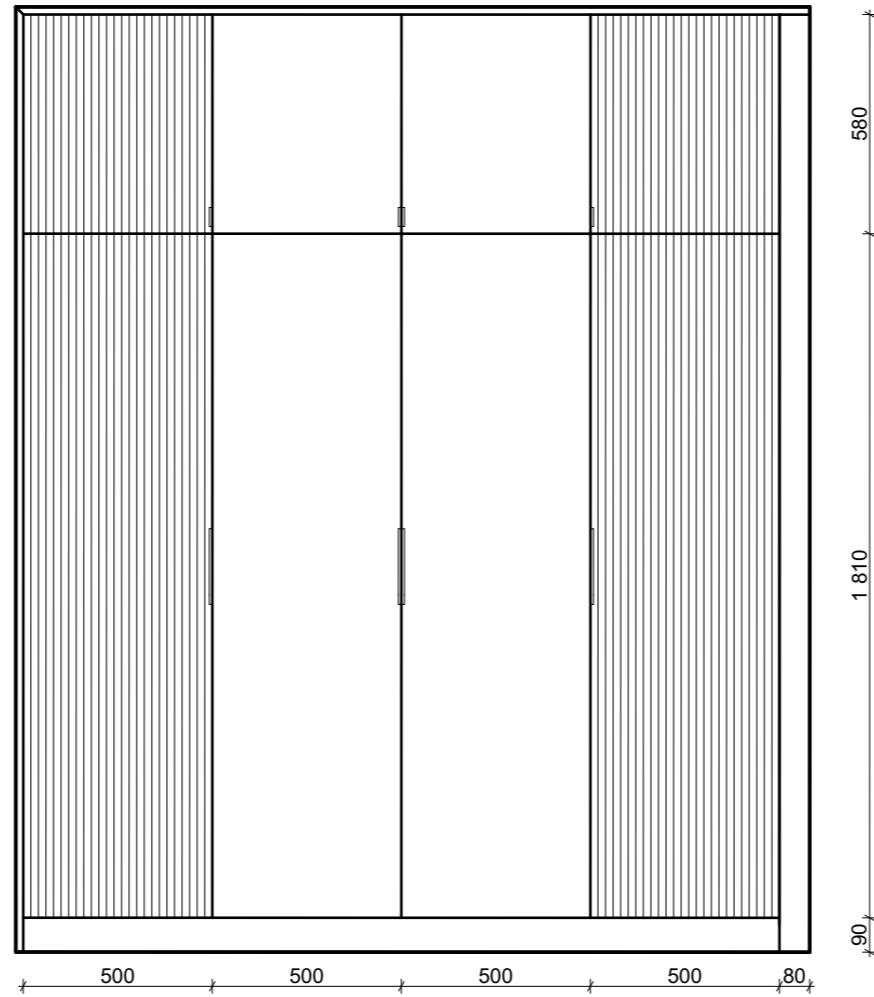
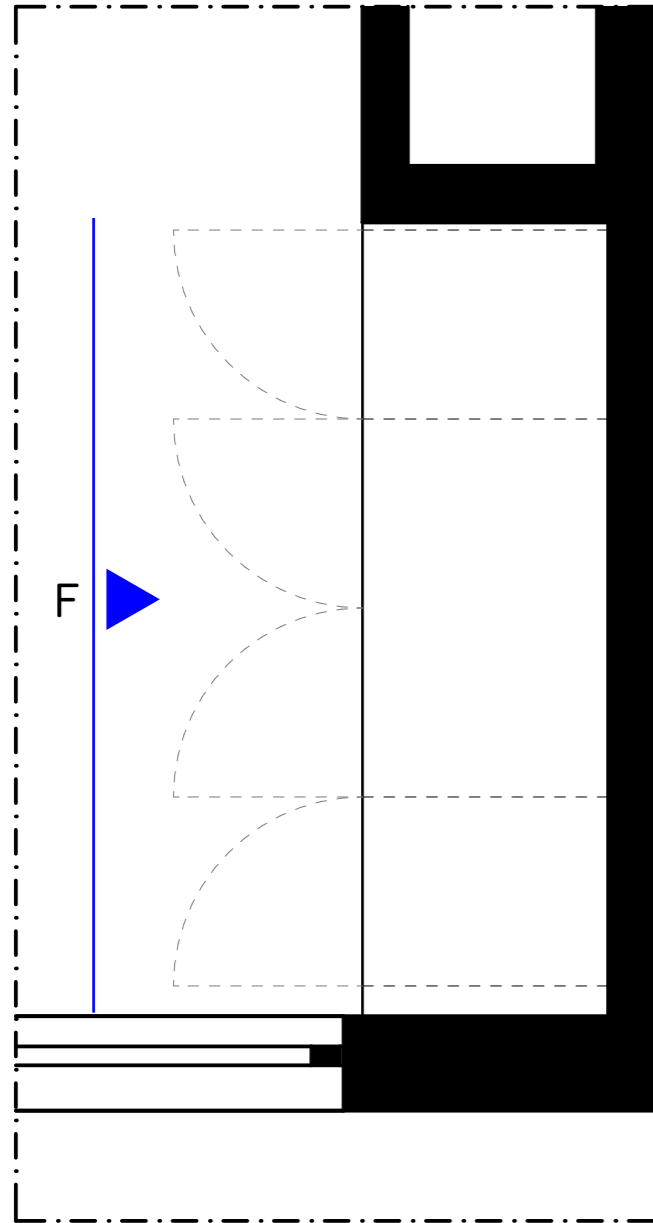
KORKEAT KAAPIT: SMALL BRASS EDGE PULL WITH ANGLE RETURN, VÄRI: HARJATTU MESSINKI, KOKO: 200 MM (FULLHAMBRASSONLINE)

MUUT: SMALL BRASS EDGE PULL WITH ANGLE RETURN, VÄRI: HARJATTU MESSINKI, KOKO 50 MM (FULL HAMBRASSONLINE)

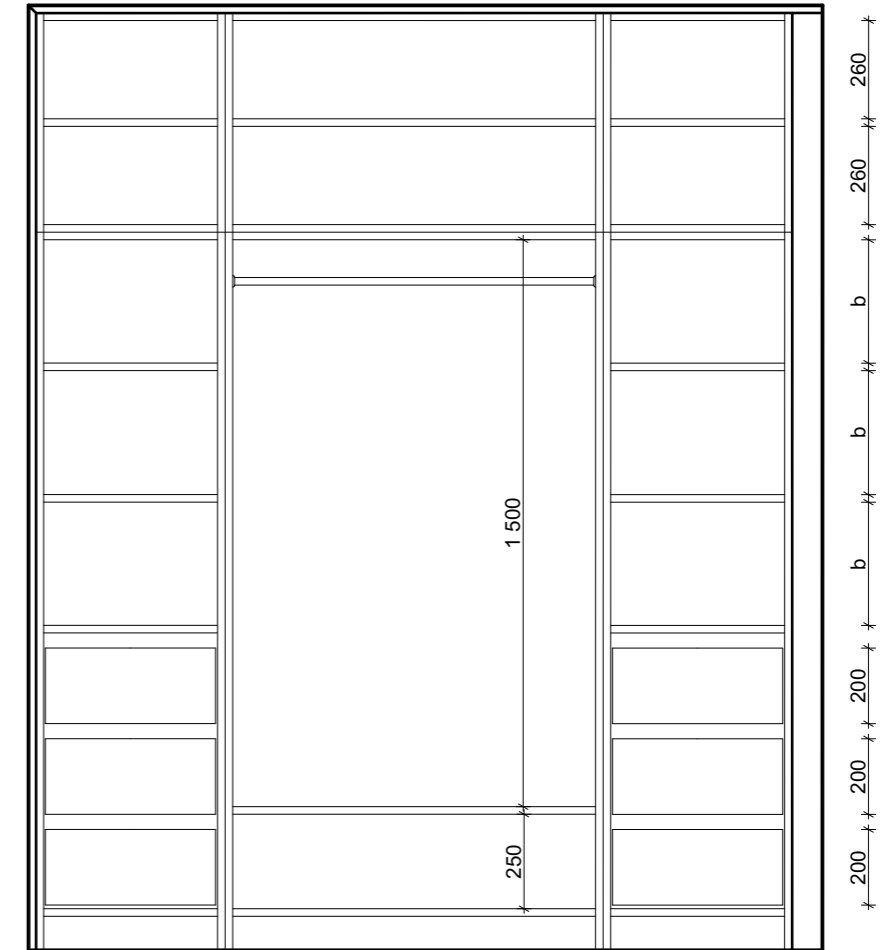


LEIKKAUS SISÄLTÄ

6. HUONE 1 POHJASUURENNOS JA KIINTOKALUSTEIDEN PROJEKTIO JA LEIKKAUS F / 1:20

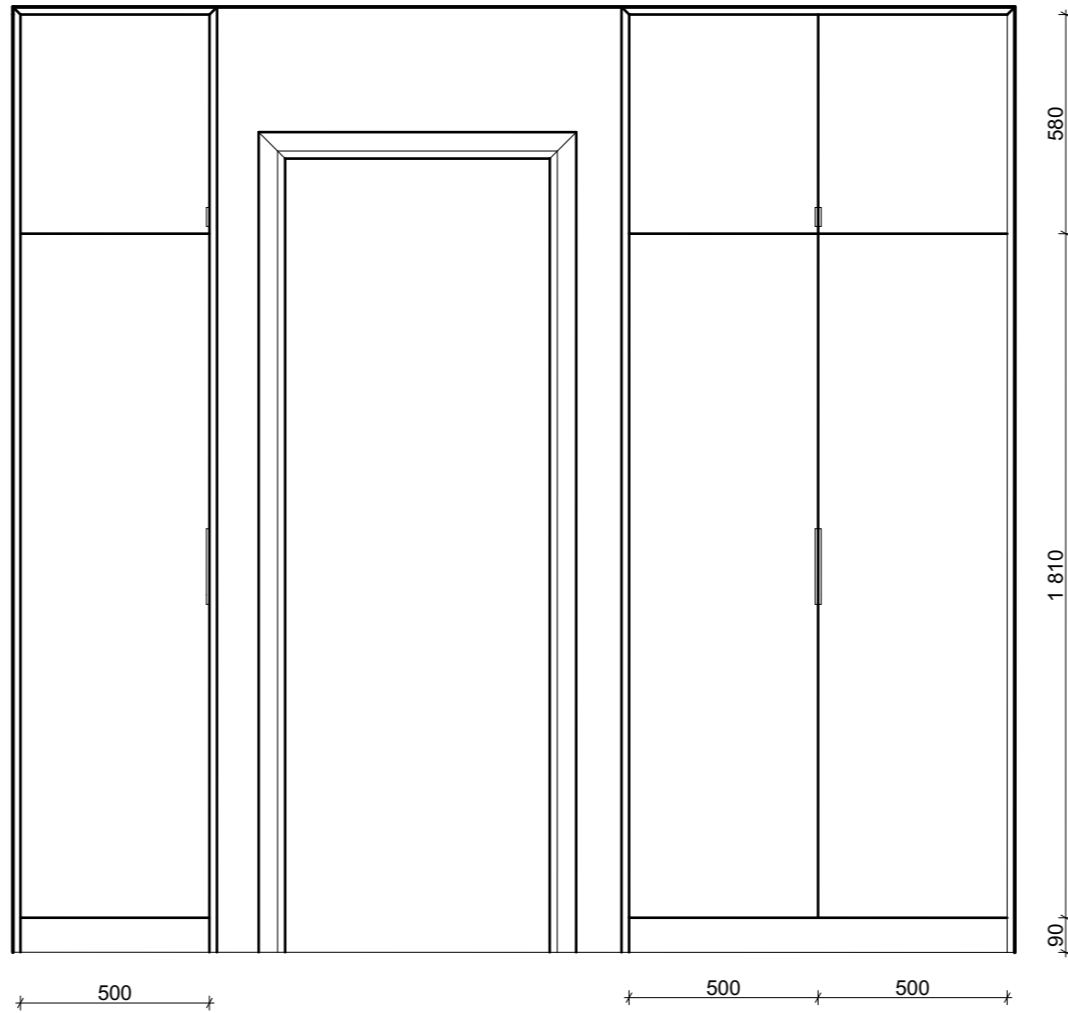
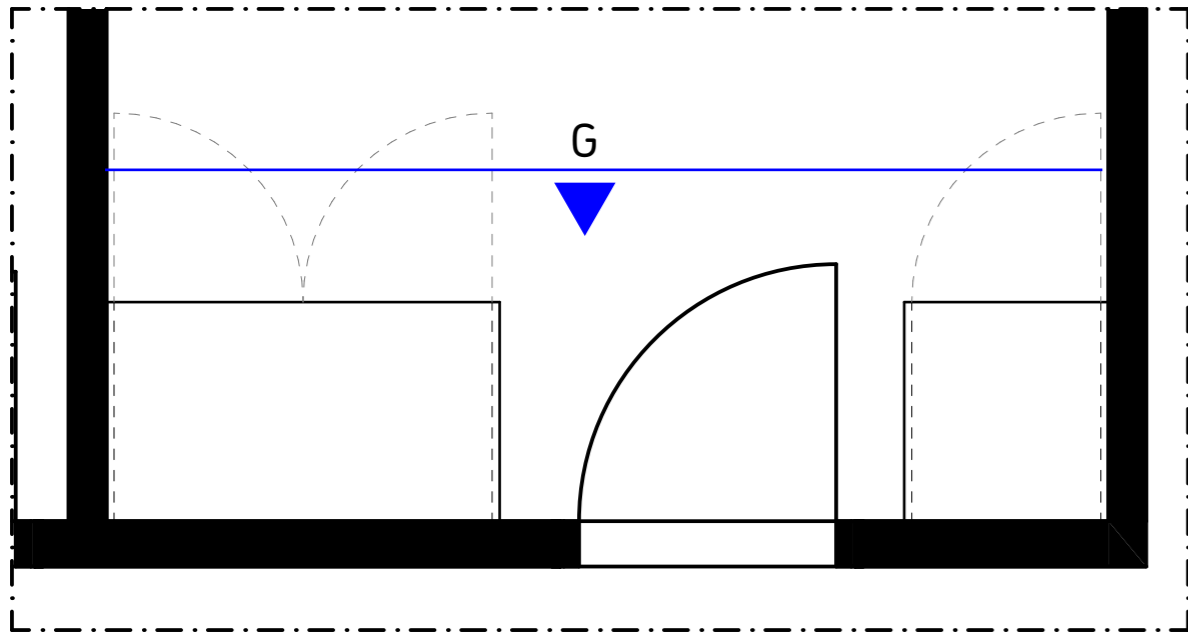


PROJEKTIO F

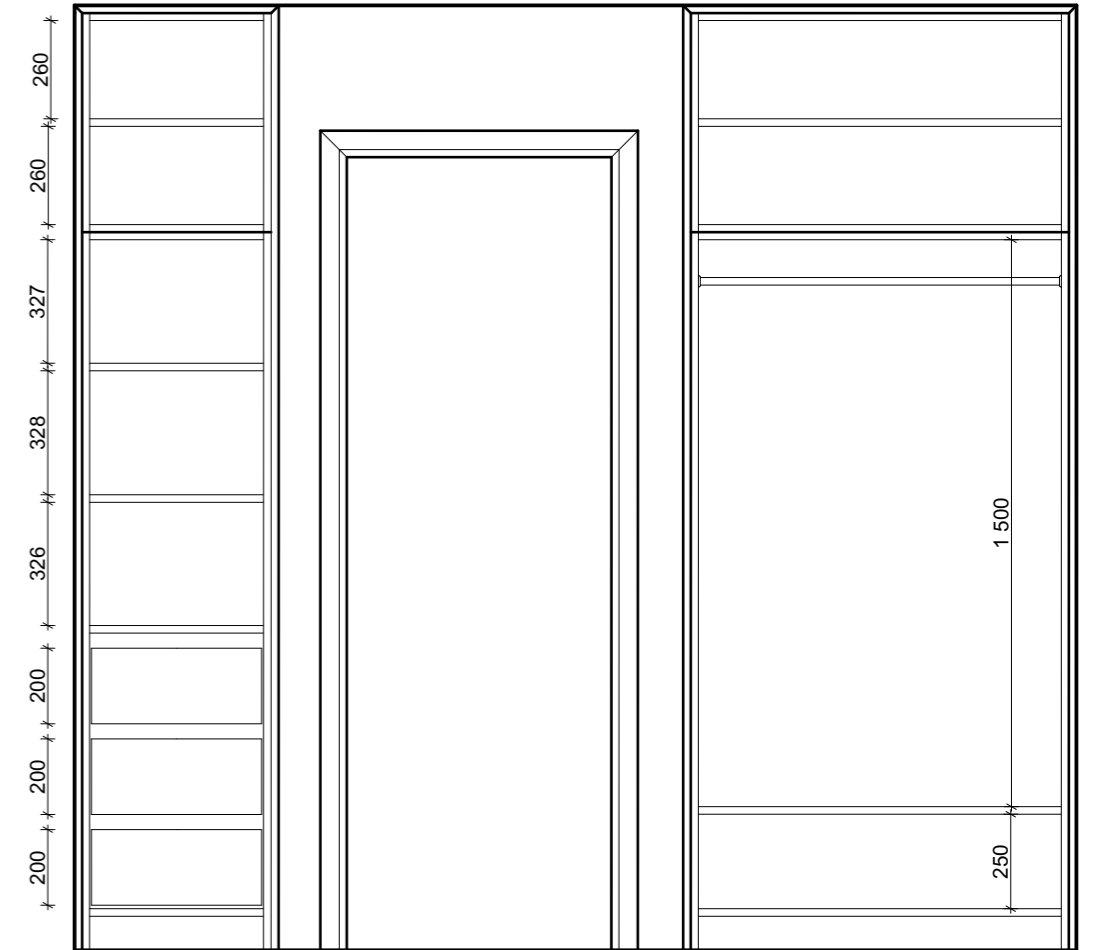


LEIKKAUS SISÄLTÄ

7. HUONE 2 POHJASUURENNOS JA KIINTOKALUSTEIDEN PROJEKTIO JA LEIKKAUS G / 1:20

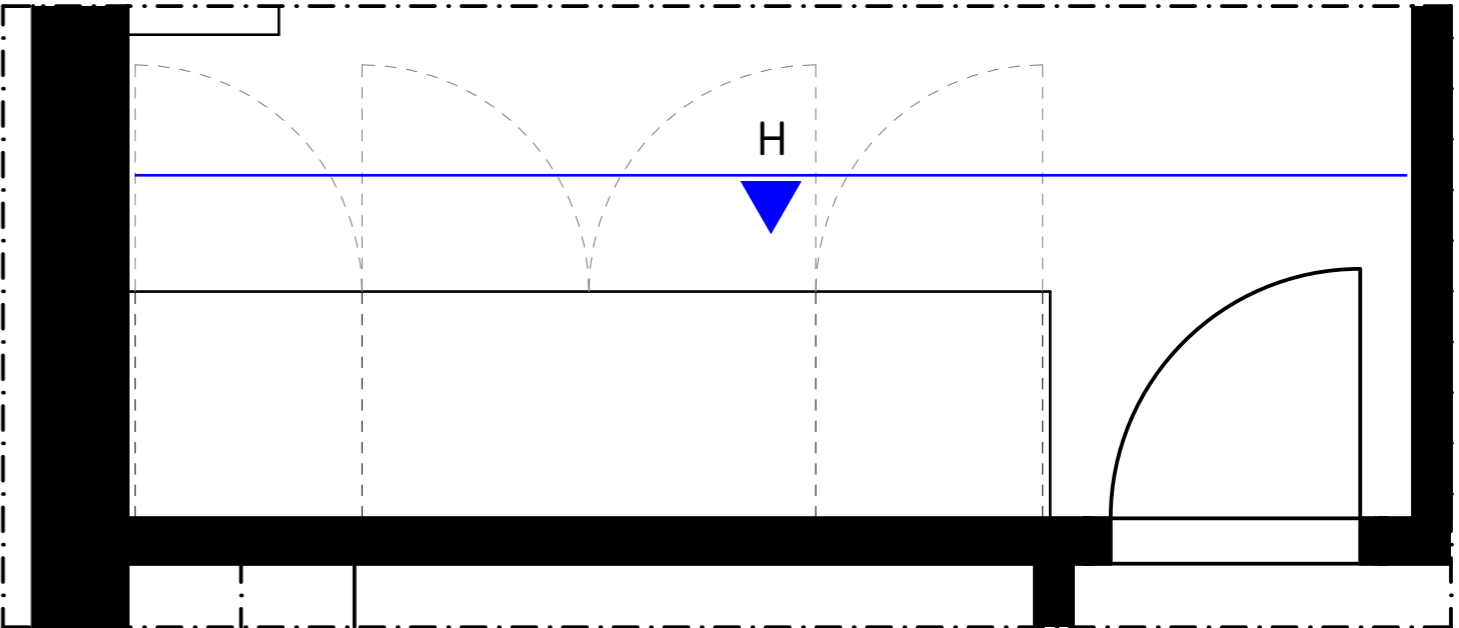


PROJEKTIO G

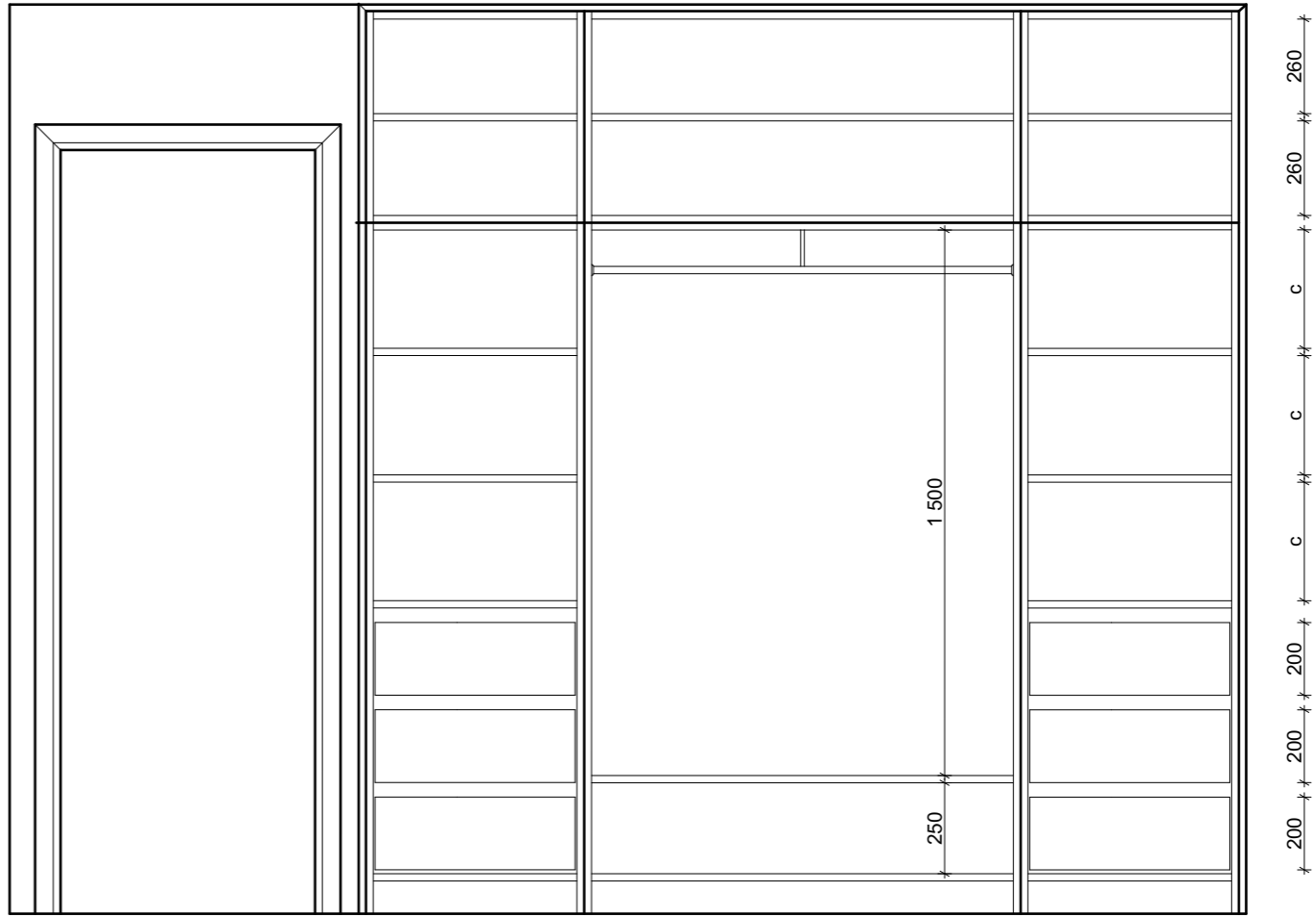


LEIKKAUS SISÄLTÄ

8. HUONE 3 POHJASUURENNOS JA KIINTOKALUSTEIDEN
 PROJEKTIO JA LEIKKAUS H / 1:20



PROJEKTIO H



LEIKKAUS SISÄLTÄ