



Ristimäki Katariina, Salminen Markku

"Turvallisuus on yhteinen asiamme"

Special Rescue -toiminnan kehittäminen

Metropolia Ammattikorkeakoulu

Ylempi AMK-tutkinto

Sosiaali- ja terveysalan palvelujen ja liiketoiminnan johtamisen tutkinto-ohjelma

Opinnäytetyö

20.11.2022

Tekijä	Katariina Ristimäki, Markku Salminen
Otsikko	“Turvallisuus on yhteinen asiaamme” Special Rescue -toiminnan kehittäminen
Sivumäärä	49 sivua + 2 liitettä
Aika	20.11.2022
Tutkinto	Ylempi AMK-tutkinto
Tutkinto-ohjelma	Sosiaali- ja terveystieteiden palvelujen ja liiketoiminnan johtamisen tutkinto-ohjelma
Ohjaajat	Yliopettaja Kaija Matinheikki
<p>Tämän opinnäytetyön tarkoituksena oli luoda pohja Special Rescue -toiminnan kehittämiseksi ja sen mallintamiselle. Tavoitteena oli selvittää miten Special Rescue -toiminta on vaikuttanut osallistujien osallisuuden kokemuksiin sekä kuinka paljon VPK-toiminnassa on tällä hetkellä mukana erityistä tukea tarvitsevia henkilöitä, millaisia kokemuksia heidän mukanaan olosta on ja millaista osaamista VPK:ssa tarvitaan, jotta toimintaan voisi tulla mukaan erityistä tukea tarvitsevia henkilöitä. Tarkoituksena oli tuottaa tietoa Special Rescue -toiminnan mallinnuksen tarpeesta opinnäytetyön yhteistyökumppanille SPEK:lle.</p> <p>Tämä opinnäytetyö piti sisällään sekä laadullisen että määrällisen tutkimuksen. Opinnäytetyön aineisto on kerätty teemahaastatteluin haastatteleamalla yhteensä kahdeksaa Special Rescue -toimintaan osallistuvaa kehitysvammaista henkilöä. Aineiston analyysi toteutettiin aineistolähtöistä sisällönanalyysia käyttäen. Lisäksi toteutettiin määrällinen tutkimus lähettämällä kyselytutkimus. Kysely lähetettiin 708 palokuntaan. Vastauksia saimme määräaikaan mennessä 72.</p> <p>Laadullisen tutkimuksen tuloksista on pääteltävissä, että Special Rescue -toimintaan osallistuvat henkilöt kokevat vahvaa osallisuutta omassa elämässään, yhteisöissä ja yhteiskunnassa. Tulosten perusteella voidaan todeta, että palokuntatoiminta on laajentanut osallistujien osallisuutta. Palokuntatoiminnan myötä haastateltavien elämään on tullut uusia ihmisiä sekä uusi yhteisö lähipiirin ja palvelujärjestelmän ulkopuolelta. Lisäksi palokuntatoiminnassa opitut taidot koettiin tärkeiksi, ei vain oman itsen, vaan myös yhteisön ja yhteiskunnan kannalta.</p> <p>Kyselytulosten mukaan tällä hetkellä palokunnissa on mukana vain muutamia erityistä tukea tarvitsevia aikuisia. Nuoriso-osastoissa erityistä tukea tarvitsevia henkilöitä on enemmän, mutta kyselymme tulosten perusteella näyttäisi siltä, että he jäävät pois toiminnasta, kun pitäisi siirtyä miehistöosastoon. Kiinnostusta Special Rescue -toiminnan aloittamiseen on, mikäli resurssiasiat saataisiin järjestettyä.</p>	
Avainsanat	Kehitysvammaisuus, osallisuus, palokuntatoiminta

Author	Katariina Ristimäki, Markku Salminen
Title	“Safety is our common concern” Development of Special Rescue- activities
Number of Pages	49 pages + 2 appendices
Date	20 November 2022
Degree	Master of Health Care, Master of social services
Degree Programme	Master’s Degree Programme in Service and Business Management in Health Care and Social Services
Instructors	Kaija Matinheikki, senior lecturer
<p>The purpose of this thesis was to gather background information and knowledge so that it would be later possible to create model of Special Rescue activities. The goal was to find out how the Special Rescue activity has affected the participation experiences of the participants. Aim of the study was also to find out how people in volunteer fire departments experience special need persons participation in their activities and what kind of skills are needed in the voluntary rescue service pricades so that person with special needs could easily join their activities. The goal was also to find out how many people with special needs are currently involved in the rescue service voluntary activities.</p> <p>The purpose was to produce information about Special Rescue activities so that the thesis partner Finnish National Rescue Association SPEK would find out if there is a need for modelling special rescue activities for other fire pricades as well. This thesis included both qualitative and quantitative research. The material for the thesis has been collected through thematic interviews by interviewing a total of eight people with developmental disabilities who has been participating in Special Rescue activities. The analysis of the data was carried out using data-oriented content analysis. In addition, a quantitative study was carried out by sending a questionnaire. The survey was sent to 708 fire pricades. We received 72 answers by the deadline.</p> <p>Results of the qualitative research showed that the people who participated in Special Rescue activities experienced a strong involvement in their own lives, communities, and society. Based on the results, it can be stated that the rescue service voluntary activities have expanded the participation of the participants. As a result of voluntary rescue pricade activities, participants have got to know more people and a whole new community from outside their families and service system. In addition, they felt that the skills learned in the rescue service were important, not only for themselves, but also for the community and society.</p> <p>Currently, there are only few adults with special needs in the voluntary rescue pricades. There are generally more people with special needs in the youth departments, but it seems that they will be left out of the activities when they are old enough to be transferred to the crew department. There is interest in different volunteer fire departments in starting Special Rescue activities, if the resource matters can be arranged.</p>	
Keywords	developmental disability, inclusion, voluntary fire service

Sisällys

1	Johdanto	1
2	Palokuntatoiminta	2
3	Teoreettiset lähtökohdat	4
3.1	Kehitysvammaisuus	4
3.1.1	Kehitysvammaisuus ja oppiminen	5
3.1.2	Turvataitojen opettaminen kehitysvammaisille	6
3.2	Osallisuus	7
3.2.1	Osallisuuden kolme ulottuvuutta	8
3.2.2	Osallisuus SDT-teorian kautta	9
3.2.3	Kehitysvammaisten osallisuus tutkimusten valossa	9
4	Opinnäytetyön tavoitteet, tarkoitus ja tutkimuskysymykset	11
5	Tutkimusmenetelmät ja aineiston kerääminen	12
5.1	Valittujen tutkimusstrategioiden esittely	12
5.2	Laadullisen aineiston keruumenetelmä	13
5.3	Laadullisen aineiston analyysimenetelmä	13
5.4	Määrällisen aineiston keruumenetelmä	16
5.5	Määrällisen aineiston analyysimenetelmä	17
5.6	Opinnäytetyön eettisyys ja luotettavuus	18
6	Special Rescue-toiminta, osallistujien kokemuksia toiminnasta ja osallisuudesta	19
6.1	Haastateltujen taustatietoja	19
6.2	Osallisuusindikaattori	21
6.2.1	Osallisuusindikaattorin summapistemäärän laskeminen	21
6.2.2	Haastateltujen osallisuusindeksi	22
6.3	Special Rescue -toiminta ja osallisuus	26
7	Erityistä tukea tarvitsevat osana palokuntatoimintaa	27
7.1	Taustatietoja vastanneista palokunnista	28
7.2	Kokemuksia erityistä tukea tarvitsevien mukana olosta	32
7.3	Special Rescue -koulutustarve	34
7.4	Special Rescue -toiminnan organisointi	35
7.5	Suhtautuminen Special Rescue -toimintaan	37
8	Pohdinta	39

9	Johtopäätökset	42
10	Jatkosuunnitelma	44
	Lähteet	46

Liitteet

Liite 1. Kysely palokuntiin

Liite 2. Visualisoitu mittaristo

1 Johdanto

Sastamalassa Ilon Vapaaehtoisessa palokuntayhdistyksessä (VPK) toimii Special Rescue -osasto, joka on tarkoitettu erityistä tukea tarvitseville aikuisille. Kyseessä on toiminnallinen ryhmä yli 15-vuotiaille kehitysvammaisille tai neuropsykologisia haasteita omaaville henkilöille. Syksystä 2020 alkaen toiminta on ollut osa Sastamalan opiston kurssitoimintaa. Osaston on tarkoitus järjestää toiminnallista tekemistä arjen turvallisuuteen, ensiapuun ja soveltavasti palokuntatoimintaan liittyen. Toiminta järjestetään Ilon vapaapalokunnan tiloissa sekä kalustolla ja me opinnäytetyön tekijät toimimme Sastamalan opiston opettajina sekä kuulumme Ilon VPK:n hälytysosastoon.

Toiminta on täysin uudenlaista Suomessa ja luultavasti koko maailmassa. Aiemmin palokunnissa on tietojemme mukaan ollut mukana vain yksittäisiä erityistä tukea tarvitsevia henkilöitä. Opinnäytetyönämme halusimme luoda pohjan toiminnasta tehtävälle mallille, jonka muut palokunnat voivat ottaa käyttöönsä. Opinnäytetyössämme teimme määrällisen tutkimuksen siitä, kuinka paljon erityistä tukea tarvitsevia henkilöitä on tällä hetkellä mukana vapaaehtoispalokuntatoiminnassa sekä millaista osaamista palokuntiin kaivataan aiheeseen liittyen. Lisäksi toteutettiin laadullinen tutkimus nykyisen toimintamme vaikutuksista SpecialRescue -toimintaan osallistuvien osallisuuden kokemuksiin.

Viime vuosina julkisuudessa on keskusteltu paljon erityisryhmien osallisuudesta. Kehitysvammaiset nähdään usein palvelujen käyttäjinä ja toiminnan kohteina. Kehitysvammaisten osallisuutta leimaa se, että osallisuus on ulkoa tuotettua. Sosiaalinen osallisuus rajautuu usein lapsuuden perheeseen ja lähisuvun yhteisöön sekä palvelujärjestelmän luomiin yhteisöihin. Meidän tarkoituksemme on edesauttaa osallisuuden lisääntymistä/laajenemista harrastustoimintaan ja yhteiskuntaan. Uskomme osallisuuden kokemuksen lisääntyvän kansalais- ja turvataitojen karttuessa. Lisäksi arjen turvataitojen opettaminen erityisryhmille on tärkeä osa kaikille yhteisiä kansalaistaitoja. Turvataitojen vahvistaminen lisää henkilöiden pystyvyyden ja turvallisuuden tunteita. Turvataidot hyödyttävät myös yhteisöä.

Special Rescue -toimintaan voi osallistua erityistä tukea tarvitsevia henkilöitä eri vamma ryhmistä. Olemme kuitenkin rajanneet opinnäytetyömme teoriapohjan lähtökohdaksi kehitysvammaisuuden, koska tämänhetkiseen toimintaan osallistujilla on kaikilla kehitysvammadiagnoosi.

Opinnäytetyö tehtiin yhteistyössä Suomen Pelastusalan keskusjärjestön (SPEK) kanssa. SPEK on varautumisen, onnettomuuksien ehkäisyn ja pelastusalan asiantuntijajärjestö. SPEK toteuttaa tutkimustoimintaa ja turvallisuusviestintää sekä tarjoaa koulutusmahdollisuuksia ja osallistuu yhteiskunnalliseen keskusteluun. Tavoitteena SPEK:llä on turvallinen ja kriisinkestävä yhteiskunta, jossa valmiudet häiriötilanteiden hallintaan perustuvat julkisen sektorin, kansalaisyhteiskunnan sekä elinkeinoelämän yhteistyöhön. SPEK:n toiminnan yksi tärkeä osa on asumisen ja arjen turvallisuuden kehittäminen. Toiminnan tavoitteena on onnettomuuksien määrän väheneminen ja vaaratilanteiden aiheuttamien vaikutusten rajoittaminen. SPEK:ön kuuluu 13 alueellista pelastusliittoa. Alueelliset pelastusliitot tuottavat mm. pelastustoimen koulutusta ja kehittävät oman alueensa turvallisuutta. Vapaaehtoiset palokunnat (VPK:t) ovat alueellisten pelastusliittojen ja siten myös SPEK:n jäseniä. Alueellisten pelastusliittojen lisäksi SPEK:n jäseniä ovat mm. elinkeinoelämän keskusliitto, Suomen Kuntaliitto, Suomen Lentopelastusseura, Suomen Palopäälystöliitto jne. (SPEK a ja b.)

Suomen Pelastusalan Keskusjärjestö on aiemmin ollut mukana erityisryhmien turvallisuushankkeissa. Tällaisia hankkeita ovat olleet esim. Osallista turvallisuus Erityisryhmille (OTE) - hanke sekä Osallistava Turvallisuus Maahanmuuttajille (OTE-M) -hanke. OTE-hanke oli kohdennettu ikäihmisten, muistisairaiden ja omaishoitoperheiden kodin turvallisuusasioihin. OTE-M-hankkeen tavoitteena oli maahanmuuttajataustaisten ihmisten turvallisuusosaamisen parantaminen. (SPEK c.) Special Rescue -toiminnan kehittäminen on luontevaa jatkoa näille hankkeille.

Palokuntatoiminnalle Special Rescue -toiminta tuo uutta näkyvyyttä. Toiminta laajentaa harrastajapohjaa ja kouluttajien on mahdollista lisätä osaamistaan.

2 Palokuntatoiminta

Palokunnat ovat hyvin keskeinen osa yhteiskuntamme pelastusjärjestelmää. Vapaaehtoiset palokunnat (VPK) eli sopimuspalokunnat toimivat pelastustoimen osana huolehtien osaltaan onnettomuuksien ehkäisemisestä ja vahinkojen rajoittamisesta. VPK muuttuu sopimuspalokunnaksi siinä vaiheessa, kun yhdistys tekee sopimuksen alueen pelastusviranomaisen kanssa. Harvaan asutuilla alueilla yleensä sopimuspalokunnan paloauto tai ensivasteyksikkö on ensimmäinen paikalle saapuva pelastusyksikkö. Isoimmissa kaupungeissa sopimuspalokuntien rooli on hieman erilainen. Kaupungeissa sopimuspalokunnat toimivat ensisijaisesti ammattipalokuntien tukena tai itsenäisesti päällekkäisten tilanteiden aikana. (SPEK d.)

Suomessa on 22 pelastuslaitosta ja noin 700 sopimuspalokuntaa. Palokuntalaisia on Suomessa noin 33 500, joista noin 14 250 on koulutettuja, hälytyskelpoisia palokuntalaisia. (SSPL, 2022.)

Palokuntatoiminta on palvelutoimintaa, johon kuuluu palokunnan kaikki sopimuksellinen toiminta (esim. hälytystoiminta). Lisäksi palokuntatoiminta on myös harrastustoimintaa. Lähes kaikki sopimuspalokunnat ovat yhdistyksiä, jotka tarjoavat myös toimintaa muillekin kuin operatiivisesta toiminnasta kiinnostuneille. Palvelutoiminnan lisäksi yhdistyksillä on mm. nuoriso-, nais- ja veteraanitoimintaa, jotka tukevat palokunnan hälytysosaston toimintaa. (SPEK e.) Opinnäytetyön tekijöiden vetämä Special Rescue -toiminta on uutta palokuntatoimintaa. Toiminta on nimenomaan harrastustoimintaa, eivätkä harjoitukset tähtää operatiiviseen toimintaan vaan arjen turvataitojen oppimiseen ja osallisuuden lisääntymiseen.

Vapaaehtoistyön pohjalta toimivien järjestöjen ja yhdistysten todetaan olevan erittäin tärkeä osa pelastuslaitoksien päivittäistä toimintaa. Vapaaehtoiset toimijat auttavat pelastuslaitoksia perustehtävien ja tavoitteiden saavuttamisessa. Yhteiskunnan elintärkeistä toiminnoista huolehtiminen on viranomaisten, elinkeinoelämän, järjestöjen ja kansalaisten yhteistyötä. Pelastustoimella on jatkuva valmius vastata riskeihin. Siitä huolimatta jokaisen kansalaisen tulee olla tietoinen omasta ja yhteisönsä turvallisuudesta sekä kantaa vastuunsa toimintaympäristöstään. Yhteiskunnan kriisinsietokyvyn perustan eli resilienssin, muodostavat meidän jokaisen tiedot ja taidot sekä ympäristön turvallisuutta edistävä asenne. (Sisäministeriö.) Näitä tietoja, taitoja ja asennetta harjoitellaan palokuntatoiminnassa. Se on myös vahva osa Special Rescue -toiminnan perustaa.

Aiempaa tutkittua tietoa siitä, kuinka paljon Suomessa palokuntatoimintaan osallistuu erityistä tukea tarvitsevia henkilöitä, ei ole. Emme ole myöskään löytäneet vastaavaa tietoa ulkomailta. Olemme kuitenkin saaneet selville, että esim. USA:ssa valtakunnallinen paloturvallisuusliitto on laatinut ohjeita opettajille ja turvallisuuskouluttajille, kuinka he voivat opettaa turvataitoja erityisryhmille. Koulutus voi tapahtua ryhmäkodeissa, kehitysvammaisten päivätoimintakeskuksissa, kirkoissa, paloasemilla, virkistyskeskuksissa tai missä tahansa paloturvallisuustunteja pidetään (NFPA).

Pelastusalan toimijoiden eettiset periaatteet laadittiin vuonna 1995. Ne ovat edelleenkin voimassa. Periaatteet ovat inhimillisyys, tasapuolisuus, vapaaehtoinen kurinalaisuus, jatkuva valmius, nopeus, luovuus, ehdoton luotettavuus ja rohkeus. Näiden eettisten periaatteiden pohjalta tiivistettiin pelastusalan arvot. Näitä ovat inhimillisesti, ammatillisesti

ja luotettavasti. Arvoja määrittelemään luotiin iskulause: *"Turvallisuus on yhteinen asiamme"*. (SSPL.)

3 Teoreettiset lähtökohdat

3.1 Kehitysvammaisuus

Suomessa on arviolta noin 50 000 ihmistä, joilla on kehitysvamma. Syitä kehitysvammaisuuteen on todella paljon. Se voi johtua perintötekijöistä tai ongelmista odotusaikana. Myös esimerkiksi synnytyksen aikainen hapen puute, lapsuusiässä tapahtunut onnettomuus tai lapsuusiän sairaus voi aiheuttaa kehitysvamman. Lisäksi äidin raskaudenaikainen alkoholin käyttö voi aiheuttaa lapselle kehitysvammaisuutta tai oppimisvaikeuksia. Noin 30 prosentissa vaikeista ja 50 prosentissa lievistä kehitysvammoista kehitysvammaisuuden syy jää tuntemattomaksi. (Kehitysvammaliitto). Kehitysvammaisten erityishuollosta annetun lain mukaan kehitysvammaisena pidetään henkilöä, jonka kehitys tai henkinen toiminta on estynyt tai häiriintynyt synnynnäisen tai kehitysiässä saadun sairauden tai vamman vuoksi (Laki kehitysvammaisten erityishuollosta 23.6.1977/519).

Kehitysvammalääketieteen emeritaprofessori Maria Arvio (2022, 13) kirjoittaa, että ei ole olemassa tyypillistä kehitysvammaista. Hänen mukaansa kehitysvammaiset ovat valtaväestöä heterogeenisempi ryhmä. Kehitysvamma ilmenee ymmärryksen alueella. Toisin sanoen kehitysvammaisen henkilön on yleensä vaikeampi oppia uusia asioita, vaikeampaa soveltaa aiemmin oppimaansa uusissa tilanteissa ja vaikeampaa hallita itsenäisesti elämäänsä, ikätovereihinsa verrattuna.

Duodecimin terveyskirjaston määritelmän mukaan älyllinen kehitysvammaisuus merkitsee kehitysvammaiselle henkilölle vaikeutta ymmärtää, vaikeutta oppia uusia asioita ja soveltaa oppimaansa sekä vaikeutta hallita omaa elämäänsä. Suomessa on käytössä WHO:n kansainvälinen tautiluokitus ICD-10, jota käytetään kansainvälisenä ja kansallisena referenssinä terveydenhuollon ja lääketieteen sekä sosiaalihuollon asiakirjoissa ja tilastoinnissa. ICD-10-tautiluokituksen kehitysvammaisuus määritellään tilaksi, jossa henkisen toiminnan kehitys on estynyt tai häiriintynyt synnynnäisen tai kehitysiässä saadun sairauden, vian tai vamman vuoksi. Lisäksi kehitysvammaisella henkilöllä on haasteita ympäristöön sopeutumiseen liittyvissä taidoissa kuten arjen käytännön taidoissa, kommunikoinnissa, kyvyssä huolehtia omista asioistaan, kyvyssä muodostaa ihmissuhteita ja käyttäytyä tilanteen vaatimalla tavalla. (Duodecim, THL 2022)

Kehitysvammaisuus voidaan jakaa neljään eri luokkaan: lievä, keskivaikea, vaikea ja syvä kehitysvammaisuus. Mitä lievemmästä kehitysvammasta on kyse, sitä parempia ovat ympäristöön sopeutumisen taidot. Lievästi kehitysvammaiset henkilöt oppivat usein esimerkiksi lukemaan ja kirjoittamaan, mutta omien raha-asioiden ja paperiasioiden hoito voi olla vaikeaa. Keskivaikeasti ja vaikeasti kehitysvammaiset henkilöt tarvitsevat usein toisten henkilön apua tai ohjausta myös arjessa esim. ruokailuissa, pukeutumisissa, pesuissa ja kodin ulkopuolella liikkumisessa. Syvästi kehitysvammaiset henkilöt tarvitsevat apua kaikissa päivittäisissä toimissa. (Duodecim.) On muistettava kuitenkin, että kaikilla ihmisillä on myös erilaisia vahvuuksia ja kykyjä ja että jokaisella on mahdollisuus kehittyä ja oppia uutta oikeanlaisen tuen avulla (Kehitysvammaliitto).

3.1.1 Kehitysvammaisuus ja oppiminen

Yksi keskeisimmistä piirteistä kehitysvammaisuudessa on oppimisen vaikeudet ja erityispiirteet. Oppia voi monella tavalla. On erilaista oppia asioita teoreettiseen ja käsitteelliseen ajatteluun perustuen kuin käytännön toimia tekemällä ja harjoittelemalla. Sosiaaliset taidot puolestaan opitaan kasvatuksen tuella ja emotionaalisesti tärkeiden ihmisten kanssa vuorovaikutuksessa. Kehitysvammaisten kohdalla oppiminen edellyttää vahvaa tukea. Se, että tuen tarve on pysyvää, erottaa heidät muista. Kehitysvammaisen henkilö tarvitsee rinnalleen osaavamman kumppanin, kun pitää oppia uusia asioita. Kumppanin tehtävänä on tukea ja varmistaa, että tilanne ja siitä nouseva informaatio tulevat havaituksi ja ymmärretyksi oikein. Lisäksi pitää varmistaa, että oppijalle syntyy oikea käsitys siitä mitä häneltä odotetaan. Tarvitaan myös tukea työskentelyn organisoinnissa niin, että lopputuloksena on oivallus ja onnistumisen kokemus. Tuen määrä, laatu ja intensiivisyys voivat vaihdella, mutta ilman osaavamman kumppanin opastusta, näyttämistä, auttamista ja kannustamista, kehitysvammaisen henkilön mahdollisuudet kohdata oppimisen haasteita ovat hyvin haavoittuvia. (Seppälä 2017, 89, 104.)

Kehitysvammaisen henkilön lähipiiriin kuuluvilla henkilöillä on merkittävä rooli siinä, mitkä ovat hänen mahdollisuutensa oppia ja kehittyä osallistuvana ja toimivana yhteisön jäsenenä. Lähipiirin käsitykset siitä mitä henkilö tarvitsee ja mihin hän pystyy, joko edistävät tai jarruttavat henkilön oppimista ja kehittymistä. Keskeistä on se, miten hänet nähdään; ihmisenä ja persoonana vai kehitysvammaisena. Mikäli henkilö määrittellään ensisijaisesti vammansa kautta, silloin vahvistetaan vammaisuutta eikä normaaliutta. Kohtaamalla kehitysvammaisen henkilö ihmisenä, jolla on omat tunteet, mieltymykset sekä ajatukset ja oikeus saada ne kuulluksi, vahvistetaan sitä kaikkea missä hän on niin kuin me muutkin. (Seppälä 2017, 88.)

Yksi tärkeistä ihmisoikeuksista on oikeus elinikäiseen oppimiseen. Myös kehitysvammaisella on siihen oikeus. Oppimisen haasteet eivät katoa peruskoulun päätyttyä. Nykyään suurin osa kehitysvammaista nuorista jatkaa peruskoulun jälkeen ammatilliseen koulutukseen, valmentavan opetuksen kautta ja siitä kohti työikäisen ihmisen elämää. Uusi elämänvaihe vaatii oppimaan uusia itsenäisen elämän taitoja, itsestä huolehtimista sekä eri ympäristöissä liikkumista ja toimimista. On opittava myös työelämässä tarvittavia taitoja, kuten työelämän pelisääntöjä ja yksittäisten työtehtävien hallintaa. Sosiaalisten taitojen opettelua tarvitaan ystävyys- ja seurustelu-suhteiden luomisessa ja ylläpitämisessä. Jotta kehitysvammaisen oikeus elinikäiseen oppimiseen toteutuisi, hänellä se tarkoittaa oikeutta saada tilaisuuksia ymmärtää, oppia ja osata omalla tavallaan sekä omassa tahdissaan ja saada tarvitessaan tukea elämänsä kaikissa vaiheissa. (Seppälä 2017, 104–105.)

3.1.2 Turvataitojen opettaminen kehitysvammaisille

USA:n valtakunnallinen paloturvallisuusliitto NFPA suosittelee, että opetusryhmä rajataan noin kahdeksaan osallistajaan ja opetuksen pituus noin tuntiin. On todettu, että pienet ryhmäkoot toimivat parhaiten erityisryhmien opetuksessa. Kouluttajia ohjataan opettamaan yksi asia kerrallaan. Aihe on pidettävä yksinkertaisena ja käytettävä selkeitä sanoja. Osallistujia voi pyytää kuvailemaan asian omin sanoin, jotta kouluttaja voi saada varmuuden asian ymmärryksestä. Opeteltavat asiat tulee kerrata useita kertoja. Osallistujilla on taipumus muistaa, mitä he näkevät ja kuulevat kunkin aiheen alussa, jos se toistetaan uudelleen lopussa. Opetettavat asiat pitää myös demonstroida. Osallistujia voi pyytää osoittamaan, mitä he ovat oppineet. Osallistajat voivat käyttäytyä ikään kuin ymmärtäisivät hymyilemällä ja nyökkäämällä, mutta se ei tarkoita, että he ovat oppineet. Siksi on hyvä pyytää toistamaan opittu asia tai näyttämään se. (NFPA.)

Esimerkki opetustilanteesta, jossa opetetaan poistumaan tilasta, jossa on syttynyt tulipalo:

1. Kerro miten poistutaan huoneesta, joka on täynnä savua.
2. Näytä kuvia tai video siitä, kuinka joku poistuu huoneesta, joka on täynnä savua ja löytää ovesta ulos.
3. Pyydä osallistujia kertomaan oppimansa omin sanoin.
4. Harjoitellaan poistumista konkreettisesti.

Kehitysvammaisia koulutettaessa on pidettävä mielessä, että kaikkia aikuisia on kohdeltava kuin aikuisia. Kehitysvammaiset aikuiset ovat aikuisia, eikä heitä saa kohdella kuin isoja lapsia. Kouluttajan on tärkeää muistaa olla olettamatta, että uusi tieto on opittu,

ennen kuin osallistuja on osoittanut ymmärtäneensä asian. Kouluttajan tulee tarvittaessa käyttää selkokieltä. Kouluttajalla tulee olla ymmärrys osallistujien kyvyistä ja oppimistyyleistä. Lisäksi opetukseen on varattava aikaa. Vaikka opetettavan asian voisi käydä läpi hetkessä, on hyvä varata aikaa keskusteluun ja asian läpikäymiseen pala palalta. (NFPA.)

3.2 Osallisuus

Osallisuuden määritellään olevan sitä, että ihminen kokee olevansa merkityksellinen osa kokonaisuutta. Sitä, että hän tulee kuulluksi itsenään ja voi vaikuttaa elämänsä kulkuun ja yhteisiin asioihin. Osallisuudella on vahva yhteys hyvinvointiin: matalan osallisuuden kokemuksen on todettu liittyvän muun muassa vakavaan psyykkiseen kuormituneisuuteen, yksinäisyyteen ja huonoksi koettuun työkykyyn. Osallisuuden kokemukset lisäävät hyvinvointia, turvallisuutta, uskoa tulevaisuuteen ja omiin mahdollisuuksiin. Osallisuus vähentää eriarvoisuutta, köyhyyttä, syrjäytymistä ja syrjintää. (THL.)

Aiemmassa THL:n osallisuutta mittaavassa tutkimuksessa (Hedman ym. 2021) 18–65-vuotiaiden naisten osallisuus on ollut suurempaa kuin miesten. On myös todettu, että yksin asuvien osallisuus oli ollut heikompaa kuin puolison tai puolison ja vähintään yhden lapsen kanssa asuvien. Soluasunnoissa tai asuntoloissa asuvien osallisuusindeksi oli laskeva. Lisäksi matalan sosioekonomisen aseman on todettu vaikuttavan osallisuusindeksiin laskevasti.

Oikeus saada tietoa itseä koskevista asioista ja mahdollisuus ilmaista mielipiteensä niistä sekä siten päästä vaikuttamaan omiin asioihinsa, korostuvat osallisuudessa. Osallisuus ei ole ulkoapäin tuotettu rakenne, vaan yksilön tunne. Tunne osallisuudesta kehittyy toiminnassa, jossa ihminen kokee voimaantumista, valtaistumista sekä tasa-vertaista toimijuutta. Osallisuuden vastakohtana on syrjäytyminen. (Talentia, 2018.)

Vammaisten ihmisten osallisuudessa on kyse sosiaalisen identiteetin ulottuvuuksista, joiden tulisi kukoistaa vapaasti ilman pelkoja syrjityksi tulemisesta. Erilaisuuden stigman johtuvat vaikutukset voivat olla kauaskantoisia. Ne voivat viedä toimintatarmon ja ymmärryksen omista kompetensseista sekä kyvykkyyksistä ja estää rohkeuden osallistua ihmisryhmien toimintaan. Sosiaalinen osallisuus ja inklusio ovat tietoisia vammaispoliittisia tavoitteita, joilla pyritään ehkäisemään syrjintää ja ulossulkemista niin rakenteellisella kuin myös arkielämän tasolla. Yhteiskuntapolitiikassa pyritään inklusiiviin käytäntöihin esimerkiksi vähentämällä laitosasumista ja rakentamalla sen kaltaisia

asuntoja, joissa vammaiset henkilöt kykenevät elämään ihmisinä muiden joukossa. Kehitysvammapalveluja kehitetään edelleen tarkoituksenmukaisemmiksi ja alan koulutussisältöjä uudistamalla lisätään asiantuntemusta. Muun muassa näiden rakenteellisten muutosten tavoitteena on parantaa vammaisten ihmisten osallisuutta yhteiskunnassa. (Eriksson 2008, 175-176.)

Arjessa sosiaalinen osallisuus näkyy erityisesti siinä, kuinka paljon siihen sisältyy omaehtoista toimijuutta. Omaehtoinen toiminta ja itsemääräämisoikeus suhteessa päivän kulkuun ja arjen asioihin, onnellistuttavat vammaisen henkilön elämää ja tekevät siitä mielekästä. Tutkimusten mukaan taiteiden harrastaminen ja taiteellinen luominen, viihteen kuluttaminen, luonnossa puuhastelu ja ryhmässä tekeminen tuottavat onnen hetkiä. Tunne onnistumisesta niissä asioissa ja toiminnoissa, joita ihmiset muutenkin tekevät ja harrastavat, tuottaa tunteen sosiaalisesta kompetenssista. Tunne osallisuudesta muodostuu näissä elementeissä. (Eriksson 2008, 176.)

3.2.1 Osallisuuden kolme ulottuvuutta

Terveys- ja hyvinvoinnin laitos (THL) jakaa osallisuuden kolmeen eri osa-alueeseen, joiden kautta sen toteutumista voidaan tarkastella ja mitata. Osa-alueet ovat:

1. Osallisuus omassa elämässä

*Mahdollisuus elää omannäköistä elämää; mahdollisuus määritellä mihin toimintaan tai palveluun osallistuu

*Ihminen voi osallistua toimintaan tai palveluun omaehtoisesti.

*Osallistujan kanssa etsitään yksilöllisiä ratkaisuja.

*Osallistuja kohdataan kunnioittaen ja kategorisoimatta.

*Yksin jääneet ja omiin oloihinsa päätyneet löydetään ja saadaan mukaan toimintaan.

2. Osallisuus yhteisöissä ja vaikuttamisen prosesseissa:

*Mahdollisuus kuulua itselle tärkeisiin ryhmiin ja yhteisöihin sekä vaikuttaa itselleen tärkeisiin asioihin; mahdollisuus saada tukea vaikuttamiseen

*Toimintaa tai palvelua kehitetään yhdessä.

*Toiminta vahvistaa osallistujan vaikuttamismahdollisuuksia myös toiminnan ulkopuolella.

*Ihminen pääsee osaksi itselleen tärkeää yhteisöä.

3. Osallisuus yhteisestä hyvästä:

*Mahdollisuus yhdessä tekemiseen; mahdollisuus päästä nauttimaan yhteisestä hyvästä ja osallistua yhteisen hyvän tuottamiseen ja jakamiseen. Yhteinen hyvä on toimintaa ja arvoja, josta seuraa arvostusta, kiitosta ja yhteyksiä muihin ihmisiin.

*Ihminen pääsee nauttimaan yhteisestä hyvästä ja voi osallistua sen tuottamiseen ja jakamiseen tasavertaisena muiden kanssa.

*Ihminen saa arvostusta, kiitosta ja yhteyksiä muihin ihmisiin.

*Yhteiskuntaryhmät kohtaavat.

(THL; osallisuuden osa-alueet ja osallisuuden edistämisen periaatteet.)

3.2.2 Osallisuus SDT-teorian kautta

Osallisuutta voidaan tarkastella myös Richard M. Ryanin ja Edward L. Decin (2000) luoman SDT-teorian (self-determination theory) kautta. Teorian pohjana on ajatus ihmisestä aktiivisena toimijana, joka pyrkii toteuttamaan itseään ja itse valitsemiaan päämääriä. Teoria rakentuu sisäisen ja ulkoisen motivaation kahtiajakautuneisuuden ympärille.

SDT-teorian mukaan ihmisellä on kolme psykologista perustarvetta, joiden olemassaolo on välttämätön optimaaliselle kehitykselle ja hyvinvoinnille. Tutkimukset osoittavat, että yhdessä ne selittävät suuren osan ihmisen kokemasta tyytyväisyydestä elämään ja myönteisistä tunteista. Teoria tunnustaa kolme perustarvetta, jotka ovat omaehtoisuus, kyvykkyys ja yhteisöllisyys. Omaehtoisuus tarkoittaa ihmisen kokemusta siitä, että hän on vapaa päättämään omista tekemisistään ja tekemisen motivaatio kumpuaa sisältä, ei ulkoisista pakotteista. Kyvykkyydellä tarkoitetaan henkilön kokemusta siitä, että hän osaa asiansa, selviää haasteista ja saa asioita aikaan. Yhteisöllisyys tarkoittaa ihmisen tarvetta olla yhteydessä toisiin ihmisiin. Sitä, että me välitämme toisista ihmisistä ja haluamme kokea, että meistä välitetään. (Decin & Ryan 2000.)

3.2.3 Kehitysvammaisten osallisuus tutkimusten valossa

Tutkimusten mukaan kehitysvammaisille tärkeimpiä yhteisöjä ovat lapsuudenperhe, lähisuku ja palvelujärjestelmän kautta tulleet yhteisöt. Sosiaalisen osallisuuden koetaan toteutuvan perhepiirissä ja kehitysvammaisille suunnatuissa palveluissa. Edelleen koetaan eristyneisyyttä ei-vammaisten ihmisten yhteisöissä. Myös vapaa-ajan toiminnoissa on havaittavissa sama ilmiö. Tutkimuksissa on todettu, että kehitysvammaiset henkilöt

osallistuvat vapaa-ajallaan heille suunnattuihin tai järjestettyihin toimintoihin. Esim. kansalaisopistot järjestävät lukemattoman määrän kursseja, jotka ovat kaikille avoimia. Lisäksi kurssitarjonnassa on myös erityisryhmille suunnattuja omia kursseja ja kehitysvammaiset ohjautuvat näihin. Osittain tämä voi johtua siitä, että henkilöt itse kokevat turvalliseksi osallistumisen vertaisten kanssa. (Arbour-Nicitopoulos ym. 2021; Cameron ym. 2019; Nurkkala 2018.)

Aiemmat tutkimukset ovat osoittaneet, että aikuisilla, joilla on kehitysvamma, on pienempi sosiaalinen verkosto, joka koostuu enimmäkseen perheenjäsenistä ja ammattilaisista. Heillä on myös vähemmän mahdollisuuksia osallistua täysimääräisesti yhteisön elämään, koska he ovat usein riippuvaisia heidän käytettävissään olevista resursseista, kuten sosiaalisesta tuesta, rahasta ja kuljetuksista. (Ks. esim. Ciulla ym. 2019; Couvrette ym. 2019; Eriksson 2008.)

Erilaiset vapaa-ajan aktiviteetit ovat vammaisille henkilöille erittäin tärkeitä, sillä niiden on todettu saavan aikaan tunteen merkityksellisestä tekemisestä, itsearvostuksesta ja sosiaalisesta kyvykkyydestä. Harrastukset luovat mahdollisuuden sosiaaliseen vuorovaikutukseen ja ystävyyssuhteiden luomiseen. Erilaisten harrastusaktiviteettien sosiaalisten vaikutusten on huomattu lisäävän yksilön hyvinvointia. (Eriksson 2008; 95.)

Sekä suomalaiset että kansainväliset kehitysvammaisten ihmisten elämää ja osallisuutta tarkastelleet tutkimukset, ovat osoittaneet, että suuri ongelma kehitysvammaisten elämässä on heidän puutteellinen liittymisensä lähiyhteisöön. Huolimatta palveluiden ja tukien kasvavasta määrästä, kehitysvammaiset ovat aliedustettuina yhteisöllisissä toimissa, kuten kaikille suunnatuissa harrastusryhmissä ja vapaaehtoistyössä. Tämä osaltaan pitää yllä yhteiskunnallista segregatiota. (Ks. esim. Ciulla ym. 2019; Couvret ym. 2019; Tøssebro 2006; Eriksson 2008; Hintsala ym. 2011.)

Tutkimuksissa on havaittu, että haasteet vammaisten ihmisten elinoloissa ovat ennen kaikkea sosiaalisia. Valtaosa vammaisista ihmisistä on kohdannut sosiaalista ulossulkemista yhteiskunnassamme lähes kaikilla muilla kuin palvelujärjestelmän ulottuvuuksilla. Kehitysvammaisilla on todettu olevan suuria haasteita perheen perustamisessa, osallistumisessa työelämään sekä muun yhteiskunta- ja yhteisöelämän alueella. Näiden sosiaalisen osallisuuden ulottuvuuksien haasteet tai puuttuminen kokonaan, vaikuttavat pitkälti myös kehitysvammaisen henkilön taloudelliseen hyvinvointiin ja sitä kautta yhteiskunnan täysivaltaiseen jäsenyyteen sekä siihen ihmisarvoon, joka meillä kaikilla pitäisi

olla. Yhteisöelämän alueella ilmenevät vaikeudet tuovat esiin sen, että kehitysvammaisen henkilön mahdollisuudet täysivaltaiseen kansalaisuuteen ja yhteiskunnan jäsenyyteen ovat edelleen ongelmallisia. Sosiaalista ulossulkemista tapahtuu toiminnasta, joka on monilta osin itsestään selvää meille muille. Ulkosulkeminen johtuu monesti ihmisten tietämättömyydestä ja ennakkoluuloista. Sillä on kuitenkin suora vaikutus kehitysvammaisten ihmisten elämänsäntään aina päiväkodeista ja kouluista työelämään saakka. (Eriksson 2008; 178.)

Huolimatta palvelujen ja tukien kasvavasta roolista kehitysvammaiset ovat aliedustettuina yhteisöllisissä toimissa, kuten vapaaehtoistyössä tai osallistumisessa yhteisön ryhmiin. Osallistumisen esteitä voivat olla esimerkiksi kuljetusten puute, henkilöstön riittämätön koulutus sekä vammaisten henkilöiden riittämätön rekrytointi vapaaehtoistyöhön. Yhteisön toimintaan osallistuminen, mukaan lukien osallistumisen kansalais- ja sosiaaliset näkökohdat, on pitkään ymmärretty olennaiseksi osaksi ihmisen toimintaa, fyysistä terveyttä ja emotionaalista hyvinvointia. Yhteisön toimintaan tai vapaaehtoistyöhön osallistuminen voi lisätä kehitysvammaisen henkilön itsearvon tunteita ja psykologista voimaantumista. Myös kehitysvammaisten henkilöiden tulisi olla mukana yhteisöissä ja osa yhteisöä. Heille tulee tarjota mahdollisuuksia olla vuorovaikutuksessa ja kehittää sosiaalisia suhteita muiden yhteisön jäsenten kanssa. Asiantuntijat ovat painottaneet osallisuuden arvoa, ei vain vammaisille, vaan myös koko yhteisölle. (Hall ym. 2019.)

4 Opinnäytetyön tavoitteet, tarkoitus ja tutkimuskysymykset

Opinnäytetyömme tavoitteena oli tuottaa tietoa Special Rescue -toiminnan kehittämiseksi ja toiminnan mallintamiseksi tulevaisuudessa. Tarvittavaa tietoa lähdettiin tuottamaan selvittämällä minkälaisia kokemuksia nykyiseen toimintaan osallistuvilla Special Rescue -osaston jäsenillä on osallisuudestaan ja sen lisääntymisestä toiminnan myötä. Lisäksi kartoitettiin palokuntayhdistysten tilannetta siitä, onko tällä hetkellä tai onko heidän toiminnassaan aiemmin ollut mukana erityistä tukea tarvitsevia henkilöitä ja mitä vaaditaan, jotta Special Rescue -toiminta voisi laajentua.

Laadullisen tutkimuksen tutkimuskysymys:

Miten Special Rescue -toiminta on vaikuttanut osallistujien osallisuuden kokemuksiin?

Määrällisen tutkimuksen tutkimuskysymykset:

Kuinka paljon VPK-toiminnassa on tällä hetkellä mukana erityistä tukea tarvitsevia henkilöitä ja millaisia kokemuksia heidän mukanaan olostaan on?

Millaista osaamista VPK:ssa tarvitaan, jotta toimintaan voisi tulla mukaan erityistä tukea tarvitsevia henkilöitä?

Tutkimuksilla selvitettiin Special Rescue -toiminnan kehittämisen tarvetta sekä sitä, onko toiminnan mallinnukselle edellytyksiä ja kysyntää. Tutkimuksista saatujen tulosten pohjalta tehtiin johtopäätökset kehittämisen ja mallinnuksen tarpeelle. Opinnäytetyön tarkoituksena oli luoda lähtökohdat mahdollisen mallintamisprojektin käynnistämiseksi. Mallintamisella tarkoitamme esimerkiksi koulutuspaketin rakentamista Special Rescue -toiminnasta kiinnostuneille palokuntien kouluttajille. Ajattelemme, että mallintaminen tulisi pitämään sisällään tiedon lisäämistä, yleisiin asenteisiin vaikuttamista ja kouluttajien kouluttamista sekä pilottikokeiluna uusien Special Rescue -osastojen käynnistämistä mukaan lähtevissä palokunnissa.

5 Tutkimusmenetelmät ja aineiston kerääminen

5.1 Valittujen tutkimusstrategioiden esittely

Käytimme opinnäytetyössämme määrällistä eli kvantitatiivista tutkimusmenetelmää sekä laadullista eli kvalitatiivista tutkimusmenetelmää. Teimme kaksi tutkimusta, koska tarvitsemme molemmilla tutkimuksilla kerättäviä tietoja toiminnan kehittämiseen.

Laadullisen tutkimuksen päämääränä on ensisijaisesti kuvata todellista elämää ja tarkastella tutkittavaa kohdetta mahdollisimman kokonaisvaltaisesti pyrkien löytämään tai paljastamaan tosiasioita (Hirsjärvi, Remes & Sajavaara 2007, 157). Tunnusomaista laadulliselle tutkimukselle on tutkittavien osallistuvuus ja tutkittavien näkökulman esiin tuominen jonkin ilmiön avaamiseksi ja selittämiseksi (Eskola 1998, 16). Laadullinen tutkimus onkin prosessi, jossa tutkimus muokkaantuu ja muuttuu teorian, tutkittavan kohteen ja aineiston vuoropuheluna prosessin eri vaiheissa (Kiviniemi 2015, 74). Valitsimme tutkimusmenetelmäksi laadullisen tutkimuksen, koska halusimme kysyä Special Rescue-toimintaan osallistuvien kokemuksista.

Määrällisen tutkimuksen tavallisin aineiston keruutapa on kyselylomake. Kyselylomakkeella tehdyn tutkimuksen etu on se, että kyselyn avulla voidaan kerätä laaja tutkimusaineisto, jossa suurelta joukolta ihmisiä voidaan kysyä monia asioita. Menetelmänä kysely on nopea ja tehokas. Kyselytutkimuksen heikkoutena voidaan pitää tuotetun tiedon pinnallisuutta sekä sitä, että ettei tutkija pysty arvioimaan miten vakavasti vastaajat ovat suhtautuneet tutkimukseen. Onkin katsottu, että kvantitatiivisella menetelmällä saadaan

luotettavaa, mutta pinnallista tietoa. (Moilanen, Ojasalo & Ritalahti 2014, 121.) Määrällinen tutkimus sopi opinnäytetyömme taustatiedon hankintaan hyvin, koska tarvitsimme tietoja mahdollisimman monelta Suomessa toimivalta palokunnalta. Valittu tutkimusmenetelmä mahdollisti kyselyn lähettämisen laajalle vastaajakunnalle.

5.2 Laadullisen aineiston keruumenetelmä

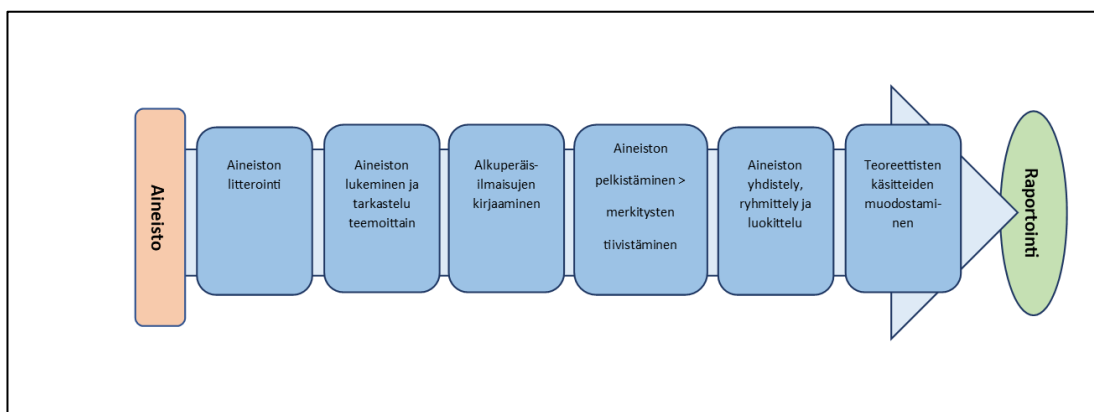
Valitsimme opinnäytetyömme laadullisen aineiston keruumenetelmäksi teemahaastattelun. Päädyimme teemahaastatteluun keruumenetelmänä, sillä halusimme saada haastattelun kautta nimenomaan kehitysvammaisten oman äänen esille. Teemahaastattelu on luonteeltaan hyvin keskustelunomainen tutkimustapa, jossa haastattelussa läpi käytävät teemat on määrätty ennalta, mutta teemoista käytävän keskustelun laajuus ja järjestys voivat vaihdella haastattelujen välillä (Eskola & Vastamäki 2007, 27). Käytimme haastattelun pohjana THL:n (terveyden ja hyvinvoinnin laitos) osallisuusindikaattoria. Osallisuusindikaattori on työkalu, jolla voidaan mitata osallisuuden kokemuksia. Osallisuusindikaattorista on valmisteilla selkokielineen versio, mutta emme saaneet sitä käyttöömmä. Haastattelu toteutettiin siten, että se aloitettiin tekemällä jokaisen haastateltavan kanssa osallisuusindikaattori, jonka jälkeen indikaattorin asioita avattiin ja tarkennettiin. Lisäksi niitä pohdittiin palokuntatoiminnan näkökulmasta.

Haastattelimme yhteensä kahdeksaa (8) Special Rescue-toimintaan osallistuvaa henkilöä. Haastattelut toteutettiin yksilöhaastatteluina, jotta saatiin haastateltavien oma mielipide esiin. Haastattelut toteutettiin haastateltavien suostumukseen perustuen. Haastattelut tehtiin siten, että toinen opinnäytetyön tekijöistä haastatteli ja toinen havainnoi tilannetta sekä esitti tarvittaessa tarkentavia kysymyksiä. Sovimme haastateltavien kanssa kullekin sopivan päivän, jolloin teimme haastattelut. Haastateltavien edunvalvoja ja/tai lähi-ihmisiä tiedotettiin haastatteluista. Haastattelut nauhoitettiin.

5.3 Laadullisen aineiston analyysimenetelmä

Laadullisen tutkimuksen analyysin voidaan katsoa alkavan jo haastattelutilanteessa, jolloin haastattelija voi haastattellessaan tehdä havainnoja ilmiöistä niiden toistuvuuden, useuden, jakautumisten ja erityistapausten perusteella ja tämän pohjalta voi alkaa hahmottaa malleja tehtyjen havaintojen perusteella. Laadullisessa tutkimuksessa tutkija säilyttää aineistonsa pääasiassa sanallisessa muodossa. Laadullista tutkimusaineistoa voi lähestyä induktiivisesti eli aineistolähtöisesti tai abduktiivisesti eli todentavien johtoideoiden pohjalta. (Hirsjärvi & Hurme 2008, 136.)

Haastattelujen jälkeen aineisto puhtaaksikirjoitettiin eli litteroitiin (135 A4-sivua, Arial 11, riviväli 1). Kun aineisto oli litteroitu, niin analyysissä edettiin luennan sekä luokittelun kautta yhteyksien löytämiseen, josta edelleen raportoitiin (Hirsjärvi & Hurme 2008, 144). Teemahaastattelun analyysissä käytetään usein teemoittelua (aineiston järjestäminen teeman mukaisesti) ja tyypittelyä (tyyppikuvausten konstruoiminen). Aineistoa voidaan lähestyä esimerkiksi erillisesti eri teemojen tai tapausten perusteella ja sitoa aineistosta löytyvä materiaali teoriaan ja aiempaan tutkimukseen (Eskola & Vastamäki, 43). Haastatteluaineisto analysoitiin teemoittelemalla ja tyypittelemällä aineistoa sekä etsimällä mahdollisia yhteneväisyyksiä haastateltavien vastausten välillä palokuntatoinnin merkityksellisyydestä. Tutkijan on mahdollista luokitellun aineiston jälkeen tarkastella ja tulkita aineistoa omasta ajatusmaailmastaan käsin, jolloin pyrkimyksenä on ymmärtää ilmiötä mahdollisimman monipuolisesti ja joko löytää tai kehittää teoreettinen näkökulma tutkitulle asialle (Hirsjärvi & Hurme 2008, 150). Aineiston analyysiprosessin vaiheet on avattu kuviossa 1.



Kuvio 1. Laadullisen aineiston analyysiprosessin vaiheet

Taulukossa 1. on kuvattu esimerkki alkuperäisilmaisujen pelkistämisestä. Alkuperäisilmaisuja on pelkistetty siten, että litteroidusta poiminnasta on pyritty karsimaan kaikki epäolennainen pois.

Taulukko 1. Esimerkki pelkistyksestä

Alkuperäinen ilmaisu	Pelkistetty muoto
Oon mää saanu palautetta teiltä VPK:lta tosi, se on mulle tosi tärkeetä että mä saan teiltä palautetta, et miten mää, että mitä mä yritän tehdä ja pitäis oppia hillitteen itteensä, että mun pitäis oppia kuunteleen mitä te sanotte, koska mä haluaisi opetella joskus kuunteleen, koska mä arvostan että vois joskus kuunnella. sillai niinku, sillan leirin aikana.	Saan palautetta toiminnastani palokunnassa.

Pelkistetyt ilmaisut luokiteltiin THL:n osallisuusindeksin mukaisesti alaluokkiin, THL:n osallisuuden kolmeen luokan mukaisiin yläluokkiin sekä tutkimuskysymyksen mukaiseen pääluokkaan (Taulukko 2). Pelkistetyille ilmaukselle pyrittiin löytämään yksi alkuperäisilmaisulle soveltuvin alaluokka. Alaluokat pyrittiin tiivistämään yhteen yläluokkaan.

Taulukko 2. Esimerkki luokittelusta

Pelkistetty ilmaus	Alaluokka	Yläluokka	Pääluokka
	Tunnen, että päivittäiset tekemiseni ovat merkityksellisiä	Osallisuus omassa elämässä	Osallisuuden kokemisen lisääntyminen
Saan palautetta toiminnastani palokunnassa.	Saan myönteistä palautetta tekemisistäni	Osallisuus yhteisöissä ja vaikuttamisen prosesseissa	
	Kuulun itselleni tärkeään ryhmään tai yhteisöön	Osallisuus yhteisestä hyvästä	
	Olen tarpeellinen muille ihmisille		
	Pystyn vaikuttamaan oman elämäni kulkuun		
	Tunnen, että elämälläni on tarkoitus		
	Pystyn tavoittelemaan minulle tärkeitä asioita		
	Saan itse apua silloin, kun sitä todella tarvitsen		
	Koen, että minuun luotetaan		
	Pystyn vaikuttamaan joihinkin elinympäristöni asioihin.		

5.4 Määrällisen aineiston keruumenetelmä

Toiseksi aineiston keruumenetelmäksi valitsimme määrällisen tutkimuksen, koska tarvitsimme opinnäytetyömme pohjatiedoksi tietoa erityistä tukea tarvitsevien palokuntalaisten määrästä sekä palokuntien osaamistarpeista. Suomessa toimii noin 700 sopimuspalokuntaa. Netin kautta tehtävä kysely oli realistinen tapa tehdä kysely. Kysely toteutettiin e-lomakkeella (Liite 1.), jonka yhteistyökumppanimme SPEK jakoi alueellisille pelastusliitoille. Alueelliset pelastusliitot jakoivat kyselyn oman alueensa palokunnille vastattavaksi. Kysely lähti vapaaehtoisin palokuntiin (VPK), joita on 535 sekä puolivakinaisiin palokuntiin (PVPK), joita on 173 eli yhteensä kysely lähti 708 palokuntaan. Vastauksia saimme määräaikaan mennessä 72. Vastausprosentti kyselylle oli 10,17 % (laskukaava

kuviassa 2.). Osittain vastattuja kyselyitä ei hyväksytty, vaan kaikkiin kysymyksiin oli vastattava, jotta vastaukset hyväksyttiin.

$$\frac{72}{708} \times 100 = \underline{\underline{10,17\%}}$$

Kuvio 2. Verkkokyselyn vastausprosentin laskukaava

Nykyisen kysely- ja informaatiotulvan aikana hyvänä verkkokyselyiden vastausprosenttina voidaan pitää 2,5–10 %. Kyselyiden vastausprosenttia laskee tyypillisesti vastaajalle ennestään tuntematon aihe tai jos aiheesta kysytään ensimmäistä kertaa. Saatekirje ja kyselyn pituus sekä rakenne vaikuttavat myös vastausprosenttiin. (QuestionPro.) Asetimme kyselyä tehdessämme tavoitteeksi 10 % ja ennen vastausajan päättymistä lähetetty muistutusviesti auttoi tavoitteeseemme pääsemisessä. Kuten on todettu, mikäli kysyttävä aihe on vastaajalle vieras, kyselyn vastausprosentti voi jäädä alhaiseksi. Tämä on saattanut vaikuttaa myös meidän tutkimuksemme vastauskynnykseen. Olemme myös pohtineet, että olisimmeko saaneet enemmän vastauksia, mikäli kysely olisi toteutettu myös ruotsin kielellä.

5.5 Määrällisen aineiston analyysimenetelmä

Määrällisellä tutkimusmenetelmällä tehdyssä tutkimuksessa perustellaan muuttujia koskevia väitteitä numeroiden ja tilastollisten yhteyksien avulla. Tutkimusaineisto tulee ryhmitellä taulukkomuotoon, jotta se on mahdollista. Taulukkomuodossa helpointa on käsitellä tutkimusaineistosta saatuja tietoja numeroiden avulla. (Vilkka 2021, 110.) Aineisto käsiteltiin ja analysoitiin IBM SPSS statistics-ohjelmalla, joka on tilastotieteelliseen analyysiin suunniteltu ohjelmisto. Osa aineistosta käsiteltiin lisäksi Microsoft Excel- laskentataulukko-ohjelmistolla.

Aineiston yhteenvedon tuloksissa käytettiin seuraavia tuloksia kuvaavia numeraalisia suureita:

Vastausten prosenttijakauma = Vastausten prosentuaalinen jakautuminen kunkin vastausvaihtoehdon ympärille.

ka = Keskiarvo (ks. aritmeettinen keskiarvo) on ns. keskiluvuista kaikkein tavallisin. Se ilmoittaa, mihin kohtaan muuttujan jakauman keskikohta mitatulla ulottuvuudella sijoittuu.

sd = Keskihajonta on tärkein ja käytetyin hajonnan mitta. Keskihajonta kuvaa havaintoarvojen keskimääräistä etäisyyttä keskiarvosta. Mitä pienempi on keskihajonta, sitä tiiviimmin havaintoaineisto on keskittynyt keskiarvon ympärille (vastaajat yksimielisiä).

Md = Mediaani on arvo, jota pienempiä ja suurempia on puolet (50 %) arvoista. Mo = Moodi eli tyyppi-arvo on se arvo, joka esiintyy aineistossa useimmiten (ilmoitettu kuvaajien yhteydessä useimmiten ympyröitynä).

Min ja Max = Vastausten minimi- ja maksimiarvo.

(Tilastokeskuksen käsitteen määrittely).

5.6 Opinnäytetyön eettisyys ja luotettavuus

Opinnäytetyöprosessin aikana huomioimme ammattikorkeakoulujen opinnäytetöiden eettiset suositukset (Arene ry) sekä tutkimuseettisen neuvottelukunnan (TENK) ohjeet, näkökulmat sekä arvot ja noudatimme niitä. Tutkimukset tehtiin hyvän tieteellisen käytännön ohjeiden mukaisesti, missä korostuvat tutkijan avoimuus, rehellisyys ja kunnioitus (Ammattikorkeakoulujen rehtorineuvosto Arene ry 2020, 8).

Koska haastattelututkimuksen osallistujat ovat kehitysvammaisia, kysyimme sähköpostitse Metropolian asiantuntija Laura Pitkärannan mielipidettä siitä, pitäisikö meidän pyytää eettinen ennakoarvio ennen haastattelujen aloitusta. Pitkärannan mukaan ennakoarviota ei tarvita, jos kyselyn aiheet eivät aiheuta mitään normaalia arkielämän ylittävää henkistä haittaa. Pitkänen suositteli, että mikäli vastaajilla on edunvalvoja, voidaan tutkimustiedote antaa myös heille, vaikka suostumuksen antaisi tutkittava itse. (Pitkäranta 2022.) Tutkimushaastatteluista tiedotettiin osallistujien edunvalvoja ja/tai lähi-ihmisiä.

Ihmistieteellisen tutkimuksen lähtökohta tutkimuseetiikassa on ihminen. Tutkijan on kaikissa tutkimusprosessin vaiheissa kunnioitettava tutkittavan itsemääräämisoikeutta ja loukkaamattomuutta. Lisäksi tutkijan on tietoisesti vältettävä tutkittavan vahingoittamista sekä ennakoitava huolellisesti tutkimukseen liittyvät mahdolliset harmit, riskit ja vahingot. On itsestään selvää, että tutkittavat nauttivat yksityisyyden suojaa ja heitä koskevia tietoja käsiteltäessä tietosuojaan liittyvät lait ja ohjeisukset otetaan huomioon. (Rauhala & Virokannas 2011, 251.)

Myös opinnäytetyön eettisyyden lähtökohtana on oltava ihmisarvon sekä itsemääräämisoikeuden kunnioittaminen (Hirsjärvi, Remes & Sajavaara 2014, 25). Meidän tutkimusessamme haastateltavat ovat saaneet käyttää itsemääräämisoikeuttaan ja päättää itse

haluavatko osallistua haastatteluihin. Hirsjärven ym. (2014, 15) mukaan tutkimukseen osallistuvilta henkilöiltä edellytetään yleensä suostumus, minkä avulla halutaan estää ihmisten manipulointi tutkimuksissa. Koska osa haastateltavistamme ei osaa lukea, jokaisen haastateltavan kanssa käytiin etukäteen suullisesti läpi opinnäytetyön osallistumiseen liittyvät suostumuslomakkeet, jotka he saivat itselleen tutustuttavaksi sekä näytettäväksi läheiselle tai edunvalvojalle. Suostumuslomaketta läpikäydessä haastateltaville kerrottiin opinnäytetyöstä, haastattelun aiheesta, opinnäytetyöhön osallistumisen vapaaehtoisuudesta sekä haastattelujen käytännön järjestelyistä. Haastateltaville kerrottiin myös, että halutessaan, he voivat kieltäytyä haastatteluista sekä myös myöhemmin heillä on mahdollisuus perua osallistumisensa. Haastateltavat palauttivat suostumuslomakkeet allekirjoitettuna haastattelutilanteessa.

Haastateltavien anonymiteettiä ja tietosuojaa kiinnitettiin huomiota tutkimuksen alusta lähtien, eikä haastatteluun osallistumisesta jäänyt tietoa kuin meille ja haastateltavalle. Tutkimusaineistoa on säilytetty huolellisesti vain tutkimuksen tekijöiden saatavilla olevissa tiedostoissa ja tulosteissa. Tutkimustulosten raportoinnissa haastateltavat on nimetty vain numeroin. Raportista on häivytetty tunnistettavat asiat ja kuvaukset.

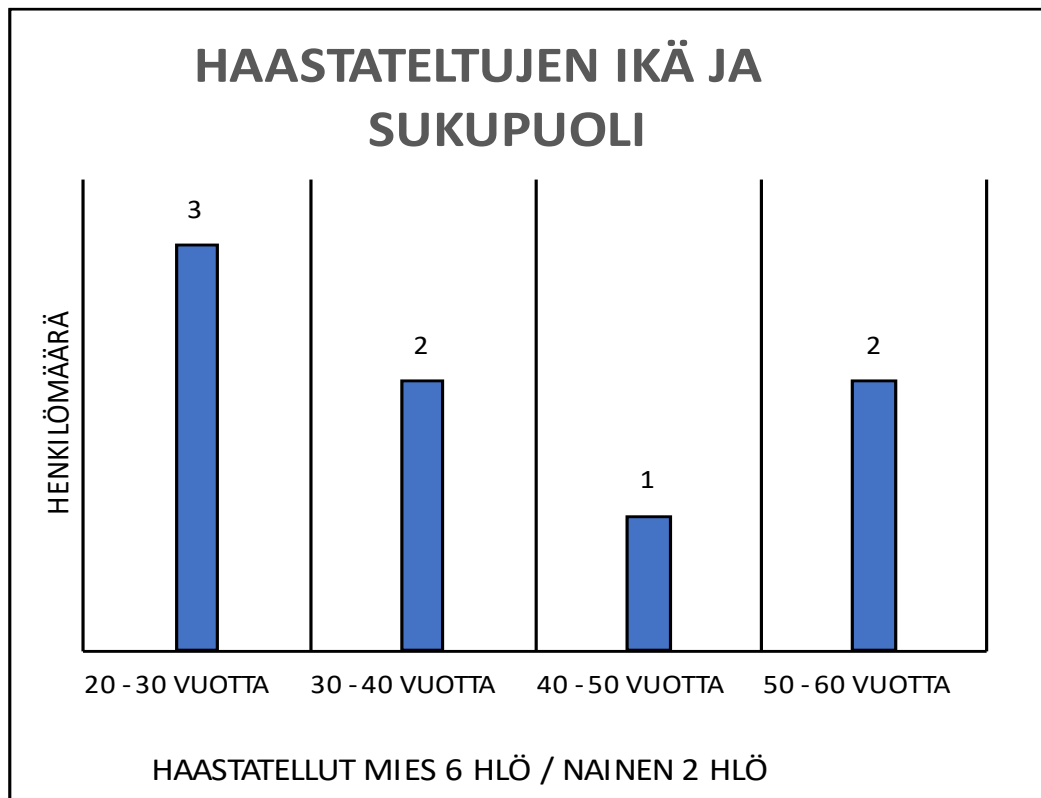
Ennen julkaisua opinnäytetyö tutkittiin Turnitin-ohjelmalla. Turnitin-ohjelma on tehokas väline tekstin alkuperäisyyden ja vertailtavien tekstien samankaltaisuuksien tarkastamisessa. Ohjelman avulla pystytään välttymään plagioinnilta.

6 Special Rescue-toiminta, osallistujien kokemuksia toiminnasta ja osallisuudesta

Haastatteluihin osallistui kahdeksan (8) henkilöä, jotka tällä hetkellä osallistuvat Special Rescue -toimintaan. Kaikki haastateltavat ovat olleet mukana toiminnassa sen alusta lähtien eli syksystä 2020.

6.1 Haastateltujen taustatietoja

Haastatelluista kaksi oli naisia ja kuusi miehiä. Sukupuolen selvittäminen oli olennaista, sillä aiemmissa tutkimuksissa työikäisillä 18–65-vuotiailla naisilla osallisuuden kokemus on ollut suurempaa, kuin miehillä. Haastateltujen keski-ikä oli 36 vuotta, nuorimman ollessa 23 vuotta ja vanhimman 54 vuotta (Kuvio 3).



Kuvio 3. Haastateltujen ikä- ja sukupuolijakauma

Haastatelluista 2 asuu yksin omassa asunnossaan, 2 asuntolassa ja 4 asuu yksin asuntolan yhteydessä olevissa rivitaloasunnoissa. Aiemmissa tutkimuksissa työikäisillä (18–64-vuotiaat) puolison tai puolison ja vähintään yhden lapsen kanssa asuvien osallisuuden kokemus on ollut vahvempi kuin yksinasuvilla. Soluasunnoissa tai asuntoloissa asuvilla indeksi on laskeva.

Haastatelluista kaikki kävivät arkisin ainakin osa-aikaisesti työtoiminnassa tai avotöissä. Tästä voimme päätellä heidän olevan eläkeläisiä ja matalimmassa sosioekonomisessa asemassa. Eläkeläisyys sinänsä ei vaikuta osallisuuden kokemukseen, mutta matala sosioekonominen aseman on tutkimuksissa huomattu vaikuttavan laskevasti osallisuuden kokemiseen.

Haastateltujen taustatietojen perusteella heidän osallisuusindeksinsä voisi olettaa olevan huomattavasti Suomen aikuisväestön alapuolella. Miespuolisten osallisuusindeksin voisi myös olettaa olevan naisia matalampi.

6.2 Osallisuusindikaattori

Haastattelut aloitettiin tekemällä jokaisen haastateltavan kanssa THL:n osallisuusindikaattori. Osallisuusindikaattorissa haastateltavalle esitetään kymmenen väittämää, jotka kartoittavat vastaajan kuuluvuuden tunteita, tekemisten merkityksellisyyttä ja toimintamahdollisuuksia. Väittämien vastaukset sijoitetaan janalle (1=täysin eri mieltä, 5=täysin samaa mieltä), jonka toisessa ääripäässä on tunne osattomuuden kokemusta ja toisessa osallisuuden kokemusta. Väittämät pohjautuvat kokonaisvaltaiseen käsitykseen osallisuudesta kuulumisena ja kuulluksi tulemisena: Ihminen, joka kokee olevansa osallinen, voi vaikuttaa oman elämänsä kulkuun ja yhteisiin asioihin. Hän myös kokee pääsevänsä osalliseksi yhteisestä hyvästä: hän voi sekä tuottaa yhteistä hyvää että pääsee nauttimaan siitä. Vaikutusmahdollisuuksien ja resurssien ohella oleellista on, että ihminen uskoo mahdollisuuksien olevan olemassa. (THL.)

Osallisuusindikaattorin väittämät ovat:

1. Tunnen, että päivittäiset tekemiseni ovat merkityksellisiä
2. Saan myönteistä palautetta tekemisistäni
3. Kuulun itselleni tärkeään ryhmään tai yhteisöön
4. Olen tarpeellinen muille ihmisille
5. Pystyn vaikuttamaan oman elämäni kulkuun
6. Tunnen, että elämälläni on tarkoitus
7. Pystyn tavoittelemaan minulle tärkeitä asioita
8. Saan itse apua silloin, kun sitä todella tarvitsen
9. Koen, että minuun luotetaan
10. Pystyn vaikuttamaan joihinkin elinympäristöni asioihin.

Vastausvaihtoehtoina esitetään 1) täysin eri mieltä, 2) jokseenkin eri mieltä, 3) ei samaa eikä eri mieltä, 4) jokseenkin samaa mieltä, 5) täysin samaa mieltä. Kuhunkin kysymykseen vastataan asteikolla 1–5. Vastaamisen tukena käytimme visualisoitua mittaristoa (Liite 2.).

6.2.1 Osallisuusindikaattorin summapistemäärän laskeminen

Osallisuusindikaattorin pistemäärä lasketaan väittämien pisteistä, jotta summapistemäärä on välillä 10–50. Tämä pistemäärä muunnetaan asteikolle 0–100. Lopullinen summapistemäärä lasketaan seuraavan kaavan mukaan (Kuvio 4):

$$\text{Summapistemäärä (0-100)} = \left(\sum_{i=1}^{10} x_i - 10 \right) \times 2,5$$

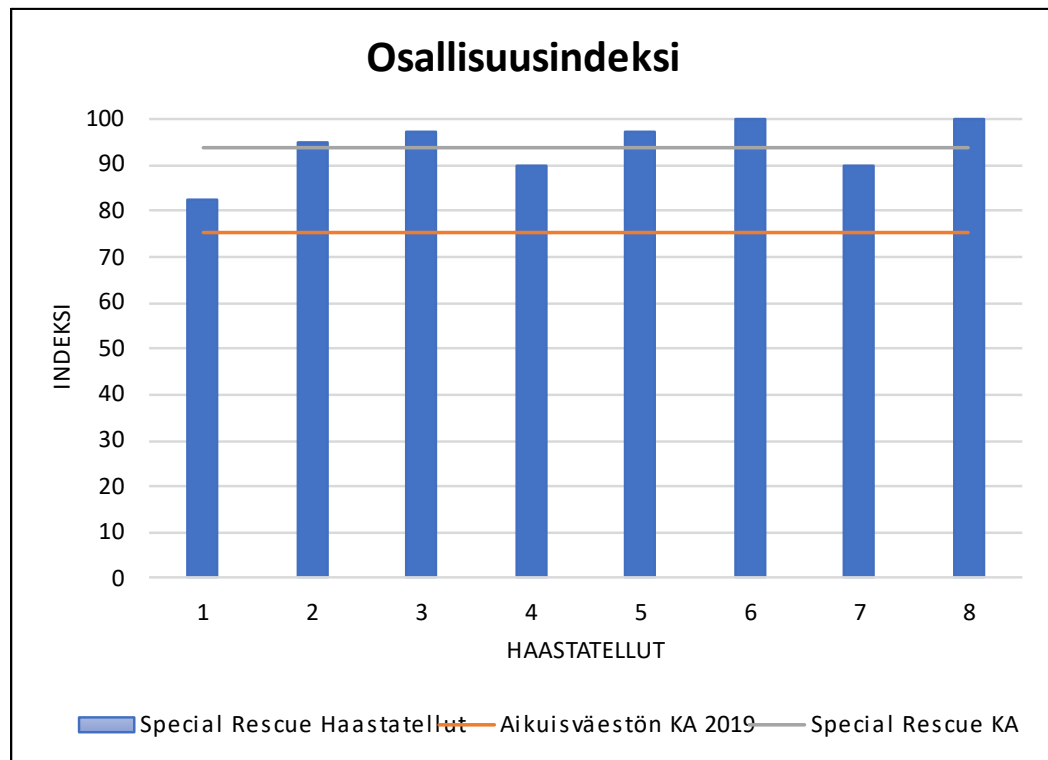
Kuvio 4. Osallisuusindikaattorin pistemäärän laskukaava (THL).

Kaavassa x on väittämän i pistemäärä. Kaavan mukaan kaikkien 10 väittämien pisteet lasketaan yhteen (tästä syntyy raakasummapistemäärä, joka on välillä 10–50). Raakasummapistemäärästä vähennetään 10 pistettä (jäljelle jää tällöin 0–40 pistettä). Tämän jälkeen luku kerrotaan 2,5:llä. Lopputulos on summapistemäärä 0–100, joka on Osallisuusindeksin pistemäärä. (THL.)

Laadullisessa tutkimuksessamme ei hyväksytty tyhjiä vastauksia, vaan haastateltavan oli vähintään vastattava kunkin väittämän pistemäärä vaikei olisi halunnut asiasta enempää kertoakaan.

6.2.2 Haastateltujen osallisuusindeksi

Oheisessa taulukossa on kuvattu opinnäytetyössämme haastateltujen osallisuusindeksin suhdetta Suomen aikuisväestön (18-vuotta täyttäneet) keskimääräiseen osallisuusindeksiin, joka on 75,2. Keskimääräinen osallisuusindeksi on peräisin THL:n tuottaman kansallisen FinSote 2019 –kyselyn aineistosta, jonka avulla on tuotettu Suomen aikuisväestöä edustavia tuloksia osallisuudesta ja positiivisesta mielenterveydestä. (Hedman ym. 2021.) Opinnäytetyössämme haastateltujen keskimääräinen osallisuusindeksi oli 94,1 (Kuvio 5). Osallisuusindikaattorin sekä haastatteluaineiston perusteella kaikki haastateltavat kokivat vahvaa osallisuutta kaikilla osa-alueilla.



Kuvio 5. Haastateltavien osallisuusindeksi

Osallisuusindikaattorin ensimmäinen väittämä oli: tunnen, että päivittäiset tekemiseni ovat merkityksellisiä. Kun ihminen kokee voivansa olla hyödyksi tai tehdä hyvää jollekin toiselle, se tuo elämään merkityksellisyyden kokemuksia. Mielekäs toiminta ja sitä kautta merkityksellisyyden kokeminen, auttaa ottamaan vastuuta omasta elämästä sekä auttaa tekemään valintoja, jotka edistävät hyvinvointia. (THL.) Haastateltavat kokivat omassa elämässään merkityksellisiksi asioiksi arkipäivän tavalliset askareet. Lisäksi vastauksissa nousi esiin merkityksellisenä kokemukset työtoiminnasta/avotöistä, jossa haastateltavat kokivat tekevänsä tärkeitä asioita, joista on hyötyä myös muille. Palokuntatoiminnassa merkitykselliseksi koettiin erityisesti alkusammutus- ja ensiaputaitojen oppiminen. Merkityksellisiä kokemuksia olivat myös haasteelliset harjoitukset, joista kuitenkin oli selvitty, esim. mönkijällä ajamaan opettelu, auton pilkkominen levittimillä, leikkureilla ja puukkosahalla sekä korkeanpaikan työskentely.

Väittämä kaksi: saan myönteistä palautetta tekemisistäni. Kun ihminen on myönteisesti virittynyt, hän uskoo itseensä ja omiin kykyihinsä. Myönteisen palautteen myötä ihminen kokee olevansa arvostettu. Myönteinen palaute voi auttaa myöhemmin suuntamaan toimintaa oikeaan suuntaan. (THL.) Haastateltavat kokivat saavansa myönteistä palautetta lähipiiriltään ja ohjaajilta/hoitajilta sekä asumisessa että työtoiminnassa. Lisäksi haasta-

teltavat kokivat tärkeänä palokuntatoiminnassa saadun palautteen. Palokunnassa he olivat saaneet positiivista palautetta meiltä ohjaajilta sekä kavereilta. Myös sosiaalisessa mediassa saadut tykkäykset nousivat esiin positiivisesta palautteesta kysyttäessä.

Väittämä kolme: kuulun itselleni tärkeään ryhmään tai yhteisöön. Asiat, jotka auttavat muodostamaan merkityksellisiä kokemuksia ja joita yleisesti pidetään tärkeinä, muotoutuvat ryhmissä, yhteisöissä ja yhteiskunnassa. Ryhmissä ja yhteisöissä ihminen voi tuntea läheisyyttä, osoittaa kyvykkyyttään ja tehdä yhteistä hyvää. (THL.) Haastatteluissa tärkeiksi yhteisöiksi mainittiin perhe, kaveripiiri ja asumiseen sekä työtoimintaan liittyvät yhteisöt. Myös palokuntayhteisö koettiin tärkeäksi. Vastauksista kävi ilmi, että haastateltavat kokivat kuuluvansa koko palokuntayhteisöön, ei vain Special Rescue-ryhmään.

Väittämä neljä: olen tarpeellinen muille ihmisille. Sosiaaliset suhteet ja kuuluminen erilaisiin vuorovaikutusympäristöihin on edellytys sille, että ihminen voi kokea olevansa tarpeellinen jollekin toiselle. Tarpeellisuuden kokemus syntyy siitä, että ihminen kokee pystyvänsä tekemään hyvää, voi osoittaa kyvykkyyttään, saa osallistua vaikuttamisen prosesseihin ja kokee merkityksellisyyttä. (THL.) Haastateltavat kokivat olevansa tarpeellisia samoille ihmisille ja yhteisöille, kuin edellisen väittämän kohdalle. Palokuntatoiminnan myötä osa haastateltavista kertoi tarpeellisuuden kokemuksensa lisääntyneen. He kokivat oppineensa palokunnassa taitoja, joiden myötä voivat olla tarpeellisia muille.

Väittämä viisi: pystyn vaikuttamaan oman elämäni kulkuun. Edellytys sille, että voi vaikuttaa oman elämänsä kulkuun on se, että ymmärtää itselleen ja ympärillään tapahtuvia asioita. Lisäksi vaaditaan tiedolliset ja taidolliset valmiudet vaikuttaa niihin. Haastateltavamme kokivat voivansa vaikuttaa elämässään tapahtuviin asioihin. He kokivat, että ovat ainakin jossain määrin pystyneet vaikuttamaan esimerkiksi siihen missä asuvat ja minäkalaisessa työtoiminnassa käyvät. Toisaalta haastateltavat myös tiedostivat tarvitsevansa apua ja tukea joissain asioissa, erityisesti raha-asioiden suhteen. Kun tätä väittämää pohdittiin suhteessa palokuntatoimintaan, haastateltavien kanssa mietittiin, onko palokuntatoiminnan myötä lisääntynyt tunne siitä, että pystyy vaikuttamaan omaan ja muiden turvallisuuteen ja sitä kautta elämän kulkuun. Osa haastateltavista ei osannut ajatella asiaa näin laajasti. Osa koki, että arjen turvataitojen oppimisen myötä, heillä on paremmat valmiudet vaikuttaa oman elämänsä kulkuun ja joissain tilanteissa muidenkin.

Väittämä kuusi: tunnen, että elämälläni on tarkoitus. Tämä väittämä liittyy kaikkiin edeltäviin väittämiin. (THL.) Tämä väittämä oli haastateltavillemme vaikein, siitäkin huolimatta, että he vastasivat mittarilla olevansa jokseenkin samaa mieltä tai täysin samaa

mieltä. Ne haastateltavat, jotka halusivat kertoa elämän tarkoituksestaan enemmän, toivat esiin hyvin konkreettisia asioita kuten ruohon leikkaaminen, toisten ihmisten autojen siivoaminen ja ruuan laittaminen toisille.

Väittämä seitsemän: pystyn tavoittelemaan minulle tärkeitä asioita. Itselleen tärkeiden asioiden tavoitteleminen vaatii vapautta poliittiseen vaikuttamiseen, taloudelliseen vaihtoon sekä sosiaalisiin suhteisiin. Tarvitaan myös toimintavalmiuksia parantavia mahdollisuuksia, esim. palveluita, taloudellista turvaa, koulutusta ja sivistymisen mahdollisuuksia. Jotta ihminen voi asettaa tavoitteita, hänen tulee uskoa itseensä ja mahdollisuuksiinsa. (THL.) Haastateltavat kertoivat, että he olivat pystyneet tavoittelemaan heille tärkeitä asioita. Esimerkiksi yhden haaveissa oli pitkään ollut avotyöpaikka, joka oli nyt toteutunut. Kahdella omaan vuokra-asuntoon muuttaminen oli ollut iso ja tärkeä asia, jota he olivat tavoitelleet ja saaneet toteutumaan. Jollekin tavoiteltavat asiat olivat pienempiä, kuten saunan lämmitys. Palokunta toiminnassa koettiin tärkeäksi se, että siellä oppii uusia ja tärkeitä taitoja.

Väittämä kahdeksan: saan itse apua silloin, kun sitä todella tarvitsen. Jotta voi kokea turvallisuuden tunnetta siitä, että saa apua sitä tarvitessaan, ihmisen on tunnettava kuuluvansa sellaiseen kokonaisuuteen (esim. suku, naapurusto, paikallisyhteisö, palvelut), josta apua voi hakea ja johon voi turvautua tarpeen tullen. (THL.) Haastateltavat kertoivat saavansa apua sukulaisilta, kavereilta sekä asumisen ja työtoiminnan henkilökunnalta. Palokunnassa he kokivat saaneensa apua aina kun sitä tarvitsivat joko ohjaajilta tai kavereilta. Osa haastateltavista halusi tuoda esiin myös sen, että he auttavat mielellään muita.

Väittämä yhdeksän: koen, että minuun luotetaan. Tutkimukset ovat osoittaneet, että vaikeuksien kanssa kamppaileva ihminen kokee, että häneen ei luoteta. Luottamussuhteen rakentuminen vaatii aikaa. (THL.) Tähänkin väittämään useampi haastateltava vastasi hyvin konkreettisesti. He kertoivat, että heihin luotetaan, koska kaverit kertovat heille salaisuuksia. Haastateltavat kokivat myös, että asumisen ja työtoiminnan henkilökunta pääasiassa luottaa heihin. Palokunnassa he kokivat, että ohjaajat luottavat heihin. Luottamus näkyy palokunnassa siinä, että siellä harjoitellaan vaativia asioita, jolloin nousee esiin, että ohjaajat luottavat toimijoiden kykyihin.

Väittämä kymmenen: pystyn vaikuttamaan joihinkin elinympäristöni asioihin. On oltava osa sellaista piiriä, kokonaisuutta tai paikallista yhteisöä, jossa on tilaisuuksia vaikuttaa,

jotta pystyy vaikuttamaan yhteisiin asioihin. Ihmisellä on tarve tuntea itsensä ”yhteiskuntakelpoiseksi kansalaiseksi”. Tämän tunteen syntyminen on mahdollista silloin, kun ihminen pystyy panostamaan jollain tavalla yhteiseen hyvään. (THL.) Osa haastateltavista kertoi olevansa mukana aktiivisesti Me Itse ry:n toiminnassa (Me Itse ry on kehitysvammaisten oma valtakunnallinen kansalaisjärjestö). Järjestötoiminnan kautta he pyrkivät vaikuttamaan elinympäristönsä asioihin ja asenteisiin, tuomalla kehitysvammaisten äänen kuuluviin. Yksi haastateltavista toi hienosi esiin, miten omalla käytöksellä ja toiminnalla on mahdollista vaikuttaa omaan elinympäristöönsä liittyviin asioihin:

No esimerkiksi tää taloyhtiö on niinkun pieni yhteisö. Pitää paikat siistinä, ei heittele karkkipapereita rappukäytävään ja auttaa laitoshuoltajaa pitämään paikat puhtaana. Jos täällä ruvetaan heittää kaikki karkkipaperit ja siellä on purukumia lattialla niin ei se oo kivaa. Omalla toiminnalla pystyy vaikuttaa, jopa paloturvallisuuteenki. Mää aina tarkistan kun lähden, että hellat on pois päältä ja kahvinkeittimestä töpseli pois seinästä.

Myös palokunnassa opitut taidot mainittiin sellaisina taitoina, joilla voi olla mahdollista vaikuttaa oman elinympäristön asioihin. Esimerkkeiksi haastateltavat antoivat mm. sen, että he osaavat käyttää jauhesammutinta (sammuttaa pienen tulipalon), soittaa hätänumeroon ja että he osaavat tarjota apua, jos jollakulla on joku hätä.

6.3 Special Rescue -toiminta ja osallisuus

Vapaa-ajan harrastukset ovat vammaisille henkilöille tärkeitä. Ne luovat mahdollisuuksia sosiaaliin suhteisiin ja merkitykselliseen tekemiseen. Nämä asiat nousivat esiin meidän haastatteluissamme. Special Rescue -toiminnassa haastatellut olivat saaneet uusia ystäviä ja onnistumiset toiminnassa olivat nostaneet itsetuntoa. Lisäksi haastatellut pitivät merkityksellisenä erityisesti ensiaputaitojen ja alkusammutuksen oppimista.

Kehitysvammaisten henkilöiden kuuluminen muihin, kuin lähipiiriin ja palvelujärjestelmän luomiin yhteisöihin, on vähäistä. Haastattelujen perusteella, voimme todeta, että VPK-toiminta tukee yhteisöön kuulumista. Haastatellut kokivat kuuluvansa Special Rescue -yhteisöön, mutta myös koko Illon VPK:n palokuntayhteisöön;

Tulee vähän niinkun semmonen, että oltas kaikki siihen Illon palokuntaan. Ne on hyvin ottanu meijät vastaan siellä. Juu ettei oo sillai että olkaa te vaan omissa ryhmissänne.

Special Rescue -toiminta on tarjonnut osallistujille uusia kokemuksia oman normaalin elinympäristön ulkopuolella:

Ni olihan seki kokemus, se ku mentii sinne ruohonleikkurikilpailuihi ja oltii siä vaatteet päällä ja valmiina, et jos sattuu tulipalo. Oltiin turvamiehinä. Seki oli iha, aika jännää.

Toiminta on antanut myös varmuutta erityistilanteiden varalle. Toimintaan osallistuvat uskovat pystyvänsä hyödyntämään oppimiaan taitoja, mikäli joutuvat tilanteeseen, jossa joku kansalainen tai kaveri tarvitsee apua. Nämä kokemukset lisäävät tunnetta yhteisöön kuulumisesta ja omasta merkityksestä yhteiskunnassa.

Jos joku vaikka pyörtyyki ni pistää sitten kyljellensä. (Niin että sää osaat laittaa ihmisen kylkiasentoon?). Ni. Tai onki se sitte vanhaki ihminen tai onko se nuori tai lapsi. Sitte vaa menee kysyyn rohkeesti vaan pikkuseltaki, että sattuko esimerkiksi.

Kyllä mää välillä katon, että missä täällä on ne jauhesammuttimet. Ei näy missään, niin tulee vähän semmonen olo, että hetkosen...

(Osaatko toimia tulipalotilanteessa?). Osaan. Mää sanoisin, että kaikki pihalle ja mars ja heti. Että mitä, palaaks täällä. Että ulos. Mää osaan toimia siinä kohtaa.

Jos joku tarvii ensiapua, nin sää tiät mitä tehdä, eikä ruveta sähläämään mitään, että mää en tiä mitä pitää tehdä ja sitten jättää pelastamatta.

Ensiapuharjoitukset mä oon oppinu ja sitten alkusammutushommat.

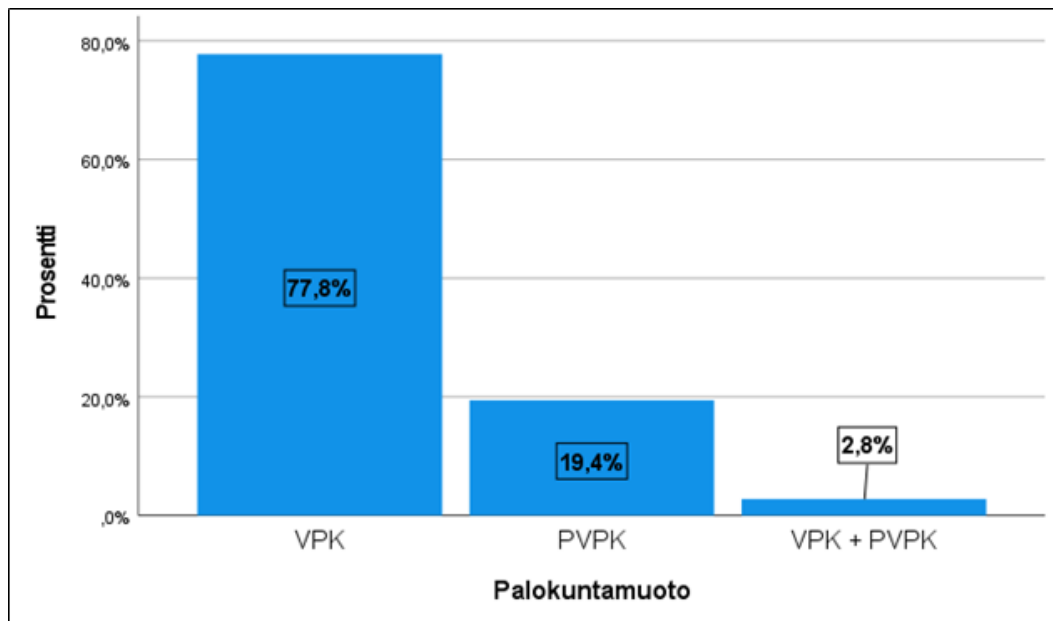
Haastattelujen perusteella Special Rescue -toiminta on lisännyt ja vahvistanut osallistujien osallisuuden kokemuksia kaikilla osallisuuden eri osa-alueilla. Osallisuus on lisääntynyt suhteessa omaan elämään, kun opitut turvataidot ovat vahvistaneet turvallisuuden- ja pystyvyyden tunnetta. Myös osallisuus yhteisöön ja yhteiskuntaan on lisääntynyt näiden samojen taitojen oppimisen kautta. Toimintaan osallistujat ovat oppineet taitoja, jotka meidän kaikkien olisi hyvä hallita. Osallisuuden kokemuksia ovat lisänneet myös uudet ystävyysuhteet sekä uudet yhteisöt, joihin osallistujat ovat päässeet osallisiksi palokuntatoiminnan kautta.

7 Erityistä tukea tarvitsevat osana palokuntatoimintaa

Tarkoituksenamme oli selvittää, kuinka paljon VPK-toiminnassa on tällä hetkellä mukana erityistä tukea tarvitsevia henkilöitä ja millaisia kokemuksia heidän mukanaan olosta on. Sekä millaista osaamista VPK:ssa tarvitaan, jotta toimintaan voisi tulla jatkossa mukaan erityistä tukea tarvitsevia henkilöitä. Kyselyn tuloksia analysoidessamme meitä alkoi kiinnostamaan kuitenkin myös se, onko vastauksista vedettävissä johtopäätöksiä palokuntien arvoista ja asenteista. Pohdimme myös vastauksia suhteessa palokuntatoiminnalle määriteltyihin eettisiin periaatteisiin.

7.1 Taustatietoja vastanneista palokunnista

E-lomakkeella toteutetun kyselyn vastaajien taustatiedoista selvisi vastaajapalokunnista 77,8 % olleen vapaaehtoisia palokuntayhdistyksiä, 19,4 % oli puolivakinaisia palokuntia ja 2,8 % oli vapaaehtoisia palokuntayhdistyksiä, joissa oli mukana henkilökohtaisen sopimuksen tehneitä henkilöitä (Kuvio 6).

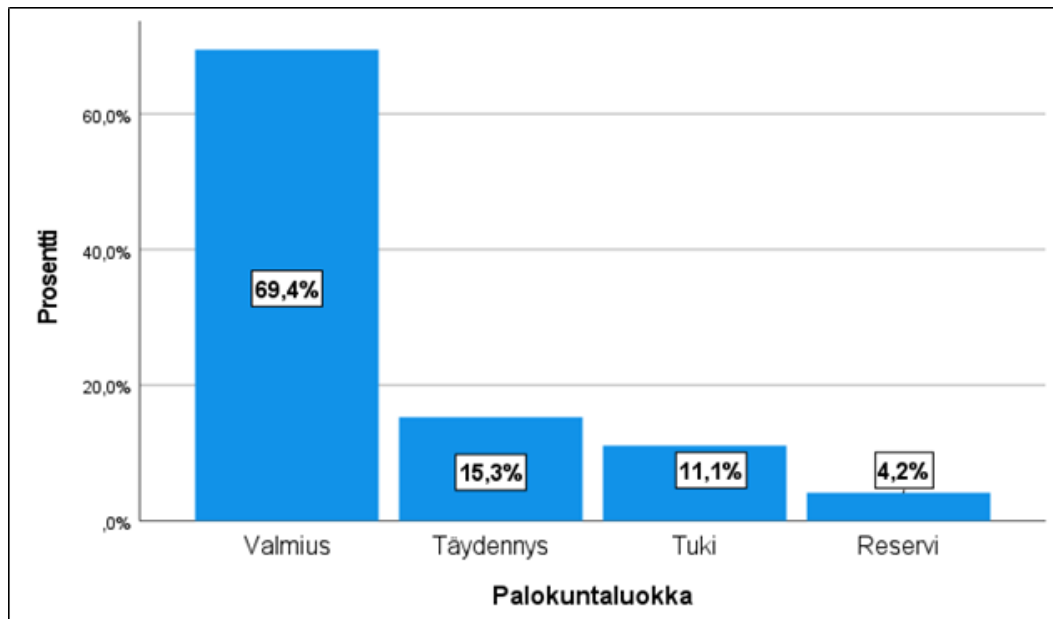


Kuvio 6. Vastaajapalokunnan palokuntamuoto

Vastaajapalokunnat jaoteltiin Pelastusopiston Johtamisoppaan luokittelun mukaisesti:

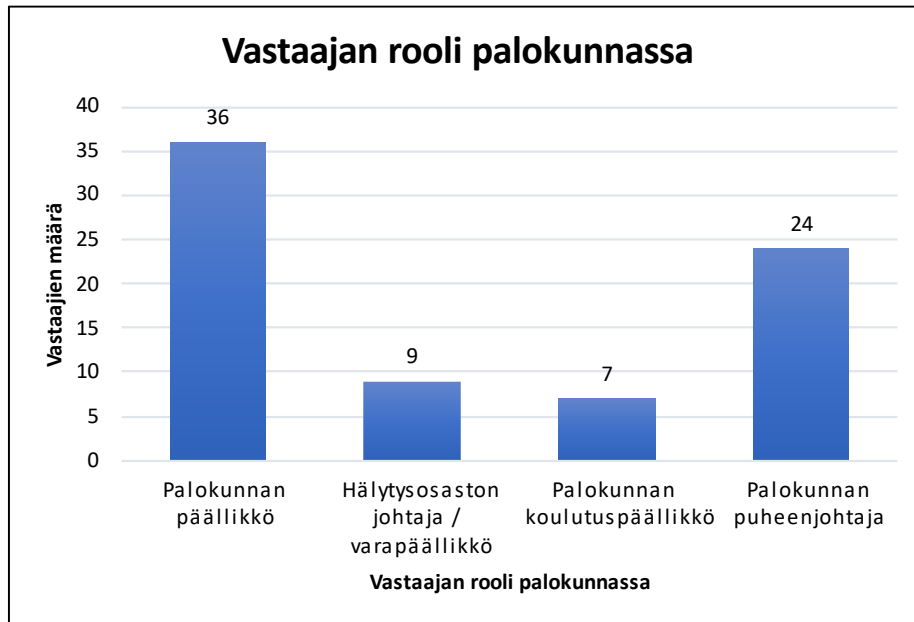
- o Valmiuspalokunta (on vaikutusalueensa ainoa palokunta ja se osallistuu pääsääntöisesti kaikkiin alueensa tehtäviin)
- o Täydennyspalokunta (on valmiuspalokuntaa täydentävä palokunta, joka hälytetään pääosaan vaikutusalueensa kiireellisistä lähdöistä)
- o Tukipalokunta (on palokunta, joka hälytetään pääsääntöisesti valmius- ja täydennyspalokuntia tukeviin tehtäviin)
- o Reservipalokunta (on palokunta, joka hälytetään lähinnä suurpaloihin, muihin laajoihin onnettomuuksiin tai kiireettömiin tehtäviin)
- o Muu palokunta (on kyseessä silloin, kun toiminta on painottunut muuhun kuin hälytystehtäviin valmistautumiseen) Yksikään palokunta ei vastannut kuuluvansa luokkaan muu palokunta

Vastaajista 69,4 % oli valmiuspalokuntia, 15,3 % Täydennyspalokuntia, 11,1 % Tukipalokuntia ja 4,2 % Reservipalokuntia (Kuvio 7).



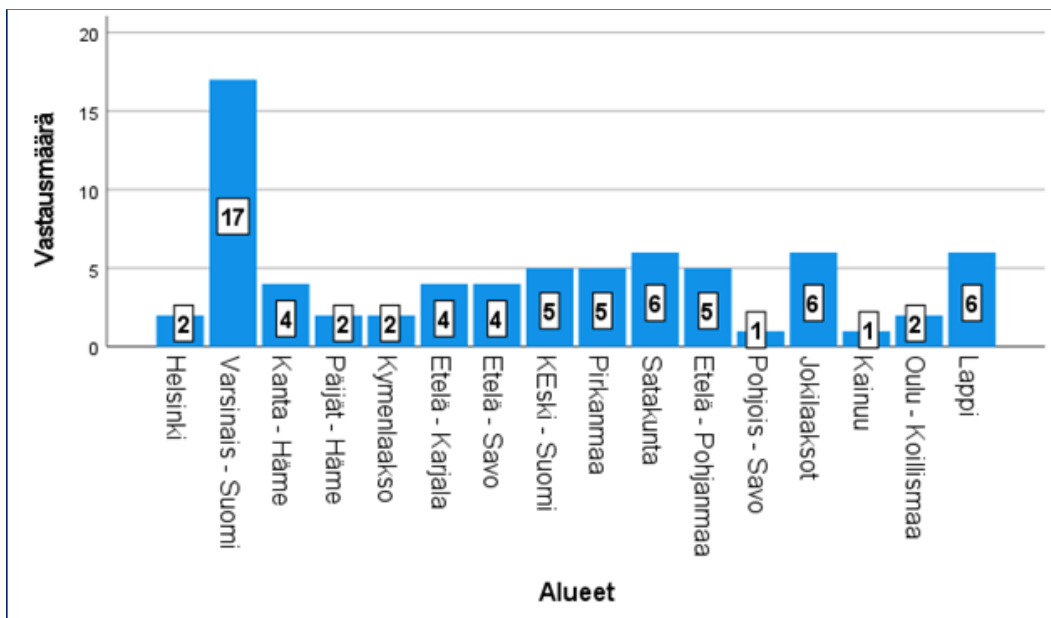
Kuvio 7. Vastaajapalokunnan palokuntaluokka

Kysely oli suunnattu palokuntien päällystölle ja vastaajan aseman palokunnassa tuli olla palokuntansa päällikkö, hälytysosaston johtaja/varapäällikkö, palokunnan koulutuspäällikkö tai palokunnan puheenjohtaja. Neljällä vastaajalla oli kaksoisrooli palokunnassaan: Kaksi vastaajaa oli sekä koulutuspäällikkö että hälytysosaston johtaja/varapäällikkö, yksi vastaaja oli päällikkö sekä puheenjohtaja, yksi vastaaja oli sekä puheenjohtaja että hälytysosaston johtaja/varapäällikkö (Kuvio 8).



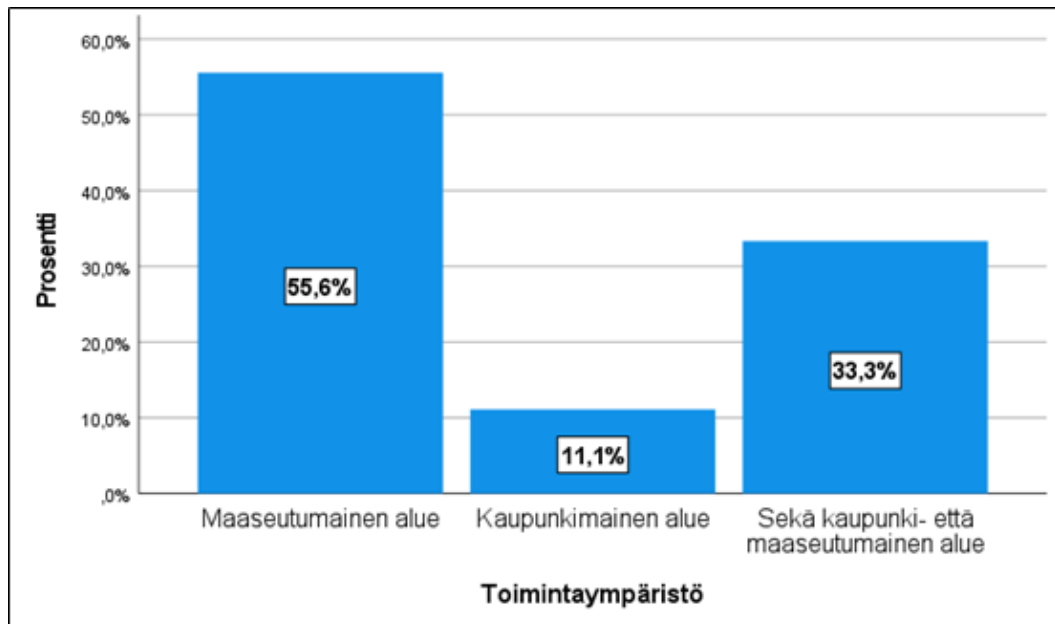
Kuvio 8. Vastaajan rooli palokunnassa

Saimme vastauksia kaikkiaan 16 pelastuslaitoksen alueelta. Varsinais-Suomen pelastuslaitoksen alueelta saimme huomattavasti eniten vastauksia. Osalta pelastuslaitosten alueista (6 aluetta) emme saaneet lainkaan vastauksia emmekä tiedä onko kyseisille alueille kyselymme menneet lainkaan perille (Kuvio 9).



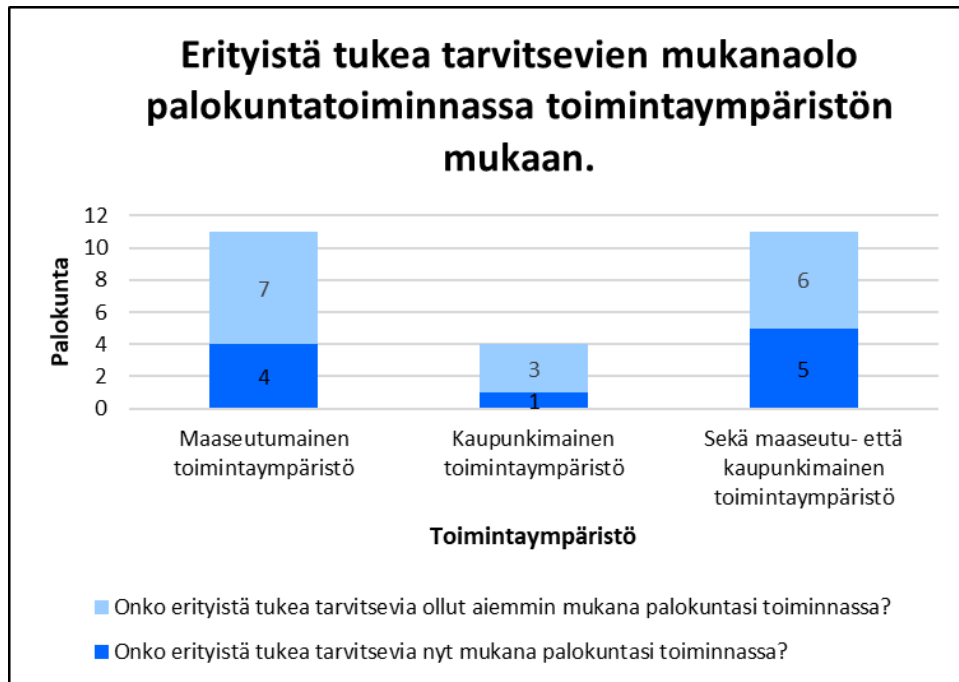
Kuvio 9. Vastaajan pelastusalue

Pyysimme vastaajia myös kuvailemaan alueensa päätoimista toimintaympäristöä kaupunkirakenteen muodossa. 55,6 % vastaajista pääasiallinen toimintaympäristö oli maaseutumaisesta aluetta, 11,1 % kaupunkimaisesta aluetta ja 33,3 % sekä kaupunki- että maaseutumaisesta aluetta (Kuvio 10). Vastaajien jako ei vastaa lainkaan Suomen kaupunkirakennetta. Suomen ympäristökeskuksen mukaan v.2018 72,3 % suomalaisista asuu kaupungissa tai sen kehysalueella ja määrä kasvaa vuosittain (Suomen ympäristökeskuksen raportteja 21/2020. 14).



Kuvio 10. Vastaajapalokunnan toimintaympäristö

Seuraavassa kuviossa (Kuvio 11) on kuvattu vastaajapalokuntien toimintaympäristön ja toiminnassa mukana olevien/olleiden erityistä tukea tarvitsevien suhdetta toisiinsa. Taulukosta käy ilmi, että erityistä tukea tarvitsevia on ollut suhteessa huomattavasti enemmän mukana palokunnissa, jotka toimivat maaseutumaisissa toimintaympäristöissä ja palokunnissa, jotka toimivat sekä maaseutu- että kaupunkimaisissa toimintaympäristöissä kuin niissä palokunnissa, jotka toimivat puhtaasti kaupunkimaisissa toimintaympäristöissä.



Kuvio 11. Vastaajapalokunnan toimintaympäristö ja erityistä tukea tarvitsevien mukanaolo

7.2 Kokemuksia erityistä tukea tarvitsevien mukana olost

Kyselymme mukaan 20 vastaajapalokunnassa on tällä hetkellä tai on ollut aiemmin mukana erityistä tukea tarvitsevia henkilöitä. Niissä palokunnissa, joissa erityistä tukea tarvitsevia on tai oli ollut mukana, he ovat osallistuneet pääasiassa nuoriso-osaston toimintaan. Yhdessä palokunnassa on oma osasto. Nuoriso-osastoissa on tai on ollut mukana yhteensä 30 henkilöä, hälytys-/miehistöosastossa 5 ja omassa osastossaan 8 henkilöä. Yhteensä siis erityistä tukea tarvitsevia osallistuu tai on osallistunut aiemmin palokuntatoimintaan 43 henkilöä (Kuvio 12).



Kuvio 12. Missä osastoissa erityistä tukea tarvitsevia on ollut

Kysyimme kyselyssä vastaajilta, millaisia hyviä kokemuksia heillä on erityistä tukea tarvitsevien mukana olosta toiminnassa. Hyvinä kokemuksina nostettiin esiin erilaisuuden ymmärtämiseen ja hyväksymiseen oppiminen;

Moni nuoriso- ja hälytysosaston jäsen on oppinut toimimaan kehitysvammaisen kanssa ja huomaamaan sydämellisen ihmisen vamman takana.

Lisäksi koettiin, että kouluttajien osaaminen oli lisääntynyt. Kahdessa palokunnassa asiaa katsottiin toisesta näkökulmasta ja tuotiin esiin, että palokuntatoiminta tuottaa erityistä tukea tarvitseville mielekästä ja hyödyllistä tekemistä;

Saatu nuorille mielekästä tekemistä, vaikka on erityistä tukea tarvitseva. Palokunta tarvitsee muitakin resursseja kuin sammutusmiehiä tai sukeltajia. Kaikille on tehtävää.

Kysyimme myös mahdollisista haasteista, joita erityisen tuen tarve on tuonut mukanaan. Vastauksista nousi esiin kolme teemaa; kouluttajien osaaminen, osallistujan pettyminen omiin rajoituksiin sekä lisäresurssin tarve. Kouluttajat tarvitsivat enemmän tietoa kehitysvammaisuudesta ja muista erityisryhmistä. Lisäksi kouluttajilta vaaditaan ymmärrystä ja pitkämielisyyttä. Muutamassa vastauksessa kerrottiin tilanteista, joissa erityistä tukea tarvitseva henkilö oli joutunut pettymään, kun ei voi tehdä kaikkia asioita, joita haluaisi tai ei voi osallistua hälytystoimintaan. Kaiken kaikkiaan koettiin, että resursseja on liian vähän. Yhteisissä harjoituksissa harjoitellessa ei pystytä irrottamaan henkilöä ohjaamaan näitä henkilöitä, vaikka siihen olisi tarve. Yksi vastaaja oli kiteyttänyt asian hyvin;

Miehistön harjoituksiin osallistuvalla ymmärryksen tuominen, että ei voi osallistua hälytyksiin. Erillisen osaston tai harjoitusten järjestäminen ei ole mahdollista (ei uusia halukkaita vetää omaa osastoa), joten samoissa harjoituksissa harjoitellessa ei pysty irrottamaan henkilöä ohjaamaan näitä henkilöitä.

7.3 Special Rescue -koulutustarve

Kyselyllä selvitimme minkälaista koulutusta palokunnat kokevat tarvitsevänsä, jotta he voisivat aloittaa Special Rescue -toiminnan palokunnassaan. Vastaajien oli mahdollista valita vaihtoehtoista useampia. Eniten koettiin tarvetta koulutukselle, jolla vahvistetaan kehitysvamma-/erityisryhmätietoutta (47,2 %) sekä koulutusta vaihtoehtoisista kommunikaatiomenetelmistä (44,2%). Osa vastaajista (31,9 %) koki, että koulutusta ei tarvita lainkaan (Kuvio 13).



Kuvio 13. Tarvittava koulutus

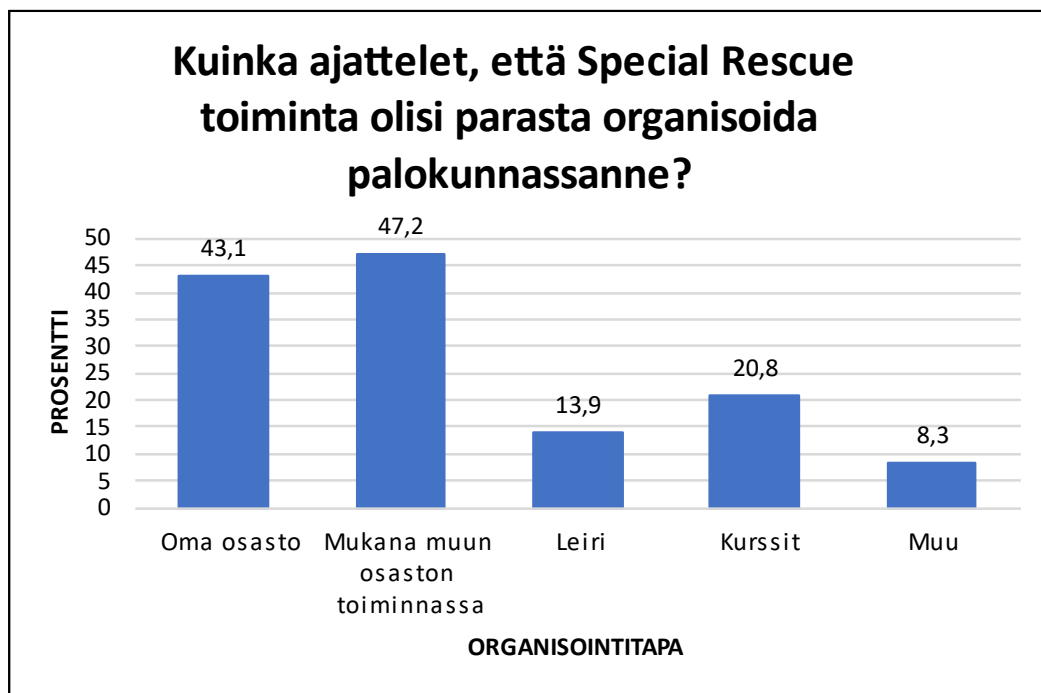
Kysyimme myös, että mikäli Special Rescue -kouluttajakoulutusta järjestettäisiin, minkä muotoista sen vastaajat toivoisivat olevan. Eniten toivottiin monimuotoista koulutusta, jossa yhdistetään sekä lähi- että etäopetusta sekä mahdollisesti myös leirimuotoista opetusta (Kuvio 14). Eräs vastaaja oli nostanut esiin tärkeän asian todeten, ettei koulutustapa ole oleellisin asia, vaan asenne ja toimintamallien ymmärrys.



Kuvio 14. Koulutuksen toteutustapa

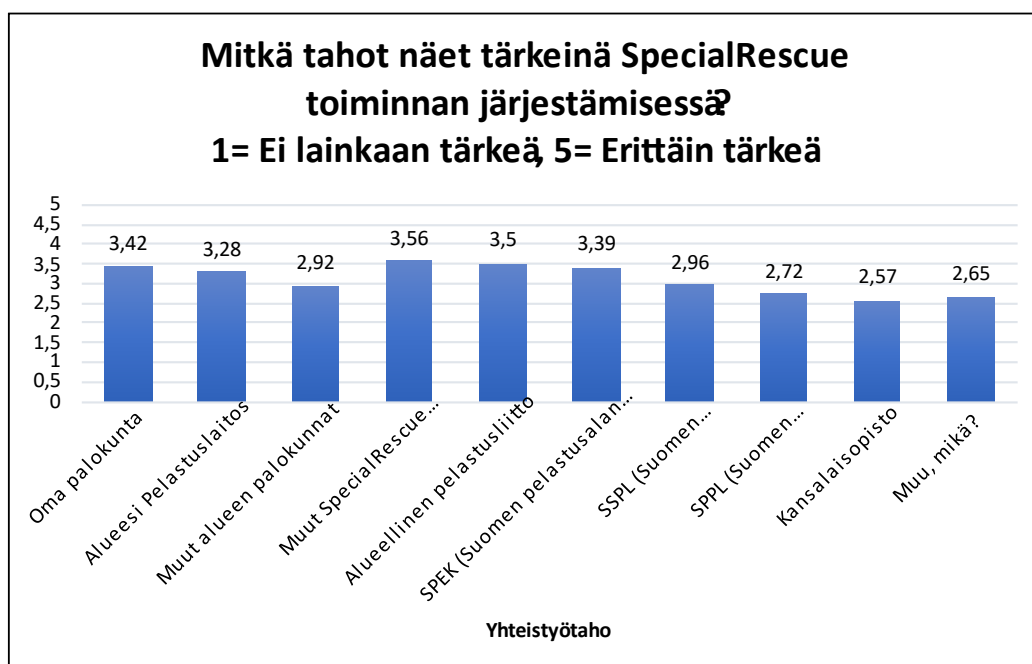
7.4 Special Rescue -toiminnan organisointi

Kyselyssä kysimme palokuntien ajatuksia siitä, miten Special Rescue -toiminta olisi heidän mielestään parasta organisoida. Vastaukseksi oli mahdollista valita useampi vaihtoehtoinen toteutustapa (Kuvio 15). Vastaajista 47,2 % prosenttia vastasivat, että toiminta voidaan järjestää osana muun osaston toimintaa. 43,1 % prosenttia vastaajista ajatteli, että toimintaa varten olisi hyvä olla oma osasto. Muu tapa- vaihtoehdon oli valinnut muutama vastaaja (6). Heistä osa (3) oli kommentoinut, että toiminnalle ei ole tarvetta heidän palokunnassaan. Yhdessä vastauksessa oli mietitty vaihtoehtoista toteutustapaa. Ehdotuksena oli, että toiminta olisi erityishuollon toiminnanharjoittajan omaa toimintaa, jota palokunta tukee ja mahdollistaa.



Kuvio 15. Special Rescue-toiminnan organisointi

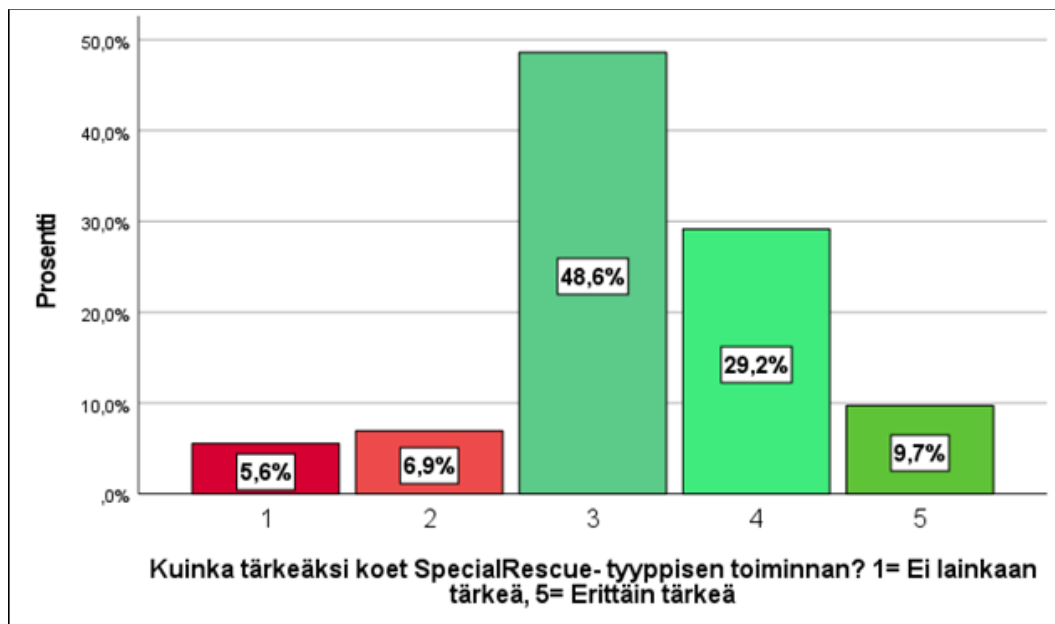
Tärkeimmiksi yhteistyötahoiksi Special Rescue -toiminnalle koettiin muut Special Rescue -toimintaa järjestävät palokunnat, alueelliset pelastusliitot sekä oma palokunta (Kuvio 16). Asettamiemme vaihtoehtojen lisäksi yhteistyötahoksi ehdotettiin kaupunkia ja alueen erityshuollosta vastaavaa toimijaa. Yhdessä vastauksessa todettiin, että toimintaa varten tarvittaisiin ulkopuolista rahoitusta.



Kuvio 16. Yhteistyötahojen koettu tärkeys

7.5 Suhtautuminen Special Rescue -toimintaan

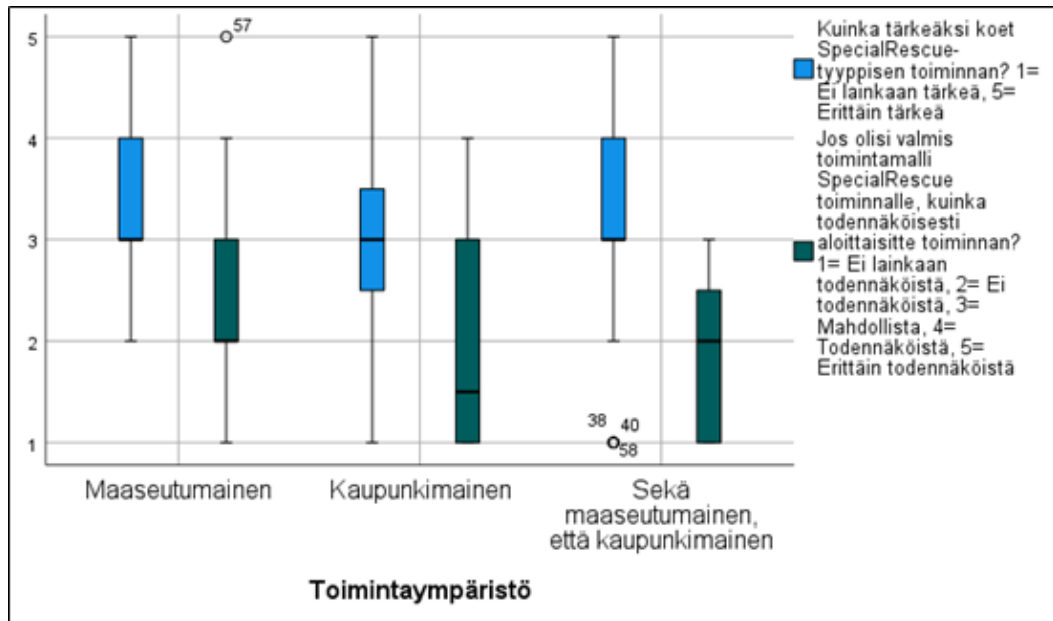
Palokunnilta kysyttäessä kuinka tärkeäksi koet Special Rescue -tyyppisen toiminnan vastaukset 1. ja 2 ilmaisevat negatiivista suhtautumista Special Rescue -toimintaan yht. 12,5 %. Vastaus 3. on neutraali suhtautuminen ja vastaukset 4. sekä 5. ovat positiivinen suhtautuminen. Osallisuuden kokeminen osana yhteisöä on helpompaa yhteisön suhtautuessa neutraalisti tai positiivisesti osallistujiin. Vastaajapalokunnissa 87,5 % suhtaututtiin neutraalisti tai positiivisesti Special Rescue -tyyppiseen toimintaan (Kuvio 17).



Kuvio 17. Special Rescue -toiminnan tärkeys

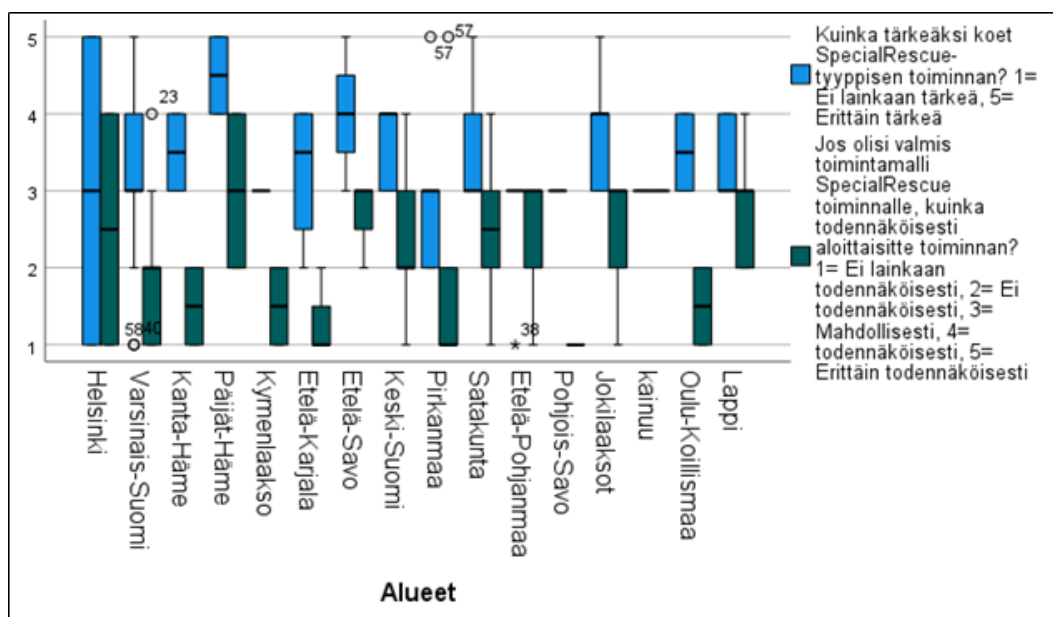
Kyselyyn vastanneista suuri osa oli maaseutumaisessa toimintaympäristössä toimivia, joka mahdollisesti kertoo heille aiheen tai vastaamisen merkityksestä.

Eri toimintaympäristöissä toimivat palokunnat kokivat lähes yhtä tärkeäksi Special Rescue -tyyppisen toiminnan. Kaupunkimaisessa toimintaympäristössä hajonta oli hieman suurempaa. Vastaukset osoittavat, että mitä maaseutumaisessa ympäristössä palokunta toimii, sitä todennäköisemmin he aloittaisivat Special Rescue -toiminnan omassa palokunnassaan (Kuvio 18).



Kuvio 18. Toimintaympäristön vaikutus Special Rescue -toiminnan koettuun tärkeyteen sekä mahdolliseen toiminnan aloitukseen

Kyselyyn vastanneista maantieteellinen aluejako vaihteli suuresti ja osasta pelastuslaitosten alueita emme saaneet vastauksia ollenkaan. Vastausten määrä vaihteli pelastuslaitosten mukaan, mutta vastausmäärät eivät vaikuttaneet kuitenkaan vastaajien asenteeseen tai toiminnan aloituksen todennäköisyyteen (Kuvio 19). Esimerkiksi Varsinais-Suomesta saimme eniten vastauksia. Siellä toiminta koettiin tärkeäksi, mutta toiminnan aloittaminen ei kuitenkaan olisi kovinkaan todennäköistä. Päijät-Hämeessä toiminta koettiin tärkeäksi tai erittäin tärkeäksi. Siellä myös toiminnan aloittamistodennäköisyys oli korkeinta.



Kuvio 19. Alueen vaikutus Special Rescue -toiminnan koettuun tärkeyteen sekä mahdolliseen toiminnan aloitukseen

Palokuntiin lähetetyn kyselyn lopussa oli vapaa kenttä kommenteille. Useassa kommentissa tuotiin esille palokuntien niukat resurssit;

Palokuntamme päätehtävä on tuottaa hälytystoimintaa pelastuslaitokselle. Vastuuhenkilöiden sitominen tähän päätehtäväänkin on haasteellista, joten en näkisi tällaista oheistoimintaa luontevana osana meidän palokuntaa. Asia on tärkeä, enkä väheksy sitä. Meidän tapauksessamme saatavilla olevat voimavarat on vain keskitettävä hälytysosaston ja sitä ruokkivan nuoriso-osaston laadukkaaseen toimintaan.

8 Pohdinta

Haastattelututkimuksemme perusteella Special Rescue -toiminta tukee ja lisää siihen osallistuvien henkilöiden osallisuuden kokemuksia. Määrällisen tutkimuksen tulosten mukaan 20 vastaajapalokunnassa on tällä hetkellä tai on ollut aiemmin mukana erityistä tukea tarvitsevia henkilöitä. Nuoriso-osastoissa on tai on ollut mukana yhteensä 30 henkilöä, hälytys-/miehistöosastossa 5 ja omassa osastossaan 8 henkilöä. Kokemukset erityistä tukea tarvitsevien mukana olosta olivat pääasiassa positiivisia, mutta myös haasteita oli kohdattu. Toiminnan laajentumisen edellytykseksi koettiin koulutuksen osalta tarvittavan eniten kehitysvamma- ja erityisryhmätietoutta sekä kommunikaatio-osaamista.

Aiemmissa THL:n osallisuutta mittaavissa tutkimuksissa (Hedman ym. 2021) 18–65-vuotiaiden naisten osallisuus on ollut suurempaa kuin miesten. Meidän tutkimuksessamme sukupuolella ei ollut juurikaan vaikutusta osallisuuden kokemuksiin. Niin kuin ei myöskään asumisenmuodolla tai sosioekonomisella asemalla. Aiemmissa tutkimuksissa yksin asuvien osallisuus oli ollut heikompaa kuin puolison tai puolison ja vähintään yhden lapsen kanssa asuvien. Myös soluasunnoissa tai asuntoloissa asuvien osallisuusindeksi oli laskeva. Haastateltavamme asuvat kaikki joko tuetusti omassa asunnossaan yksin tai asumisyksikössä, siitä huolimatta heidän osallisuuden kokemuksensa olivat vahvempia kuin suomalaisen aikuisväestön keskimäärin. Matalan sosioekonomisen aseman on todettu myös vaikuttavan osallisuusindeksiin laskevasti. Haastateltavamme ovat kaikki pienituloisia eläkeläisiä, jotka käyvät joko kehitysvammaisille suunnatussa työtoiminnassa tai avotyössä. Heidän kohdallaan tämäkään asia ei vaikuttanut koettuun osallisuuteen. Haastateltavat olivat pääsääntöisesti tyytyväisiä siihen mitä heillä on.

Aiemmat tutkimukset ovat osoittaneet, että aikuisilla, joilla on kehitysvamma, on pienempi sosiaalinen verkosto, joka koostuu enimmäkseen perheenjäsenistä ja ammattilaisista. Heillä on myös vähemmän mahdollisuuksia osallistua täysimääräisesti yhteisön elämään, koska he ovat usein riippuvaisia käytettävissä olevista resursseista, kuten sosiaalisesta tuesta, rahasta ja kuljetuksista. (Ks. esim. Ciulla ym. 2019; Couvrette ym. 2019; Eriksson 2008.) Myös meidän haastatteluissamme nämä asiat nousivat esiin, mutta niillä ei kuitenkaan ollut vaikutusta haastateltavien kokemukseen osallisuudesta. Haastateltavat kokivat vahvaa osallisuutta kaikilla osallisuuden eri osa-alueilla. Haastatteluista tuli käsitys, että haastateltavat tiedostavat jollakin tasolla olemassa olevat haasteet ja puutteet, mutta kokevat siitä huolimatta voivansa vaikuttaa heille tärkeisiin asioihin ja elää onnellista, oman näköistä elämää.

Haastatteluista saatujen tulosten perusteella voidaan päätellä, että palokuntatoiminta on laajentanut osallistujien osallisuutta. Palokuntatoiminnan myötä haastateltavien elämään on tullut uusia ihmisiä ja uusi yhteisö lähipiiriin ja palvelujärjestelmän ulkopuolelta. Lisäksi palokuntatoiminnassa opitut taidot koettiin tärkeiksi, ei vain oman itsen, vaan myös yhteisön ja yhteiskunnan kannalta. Näin ollen palokuntatoiminnan myötä kaikki THL:n määrittelemät osallisuuden kolme ulottuvuutta (osallisuus omassa elämässä, osallisuus yhteisöissä ja vaikuttamisen prosesseissa sekä osallisuus yhteisestä hyvästä) toteutuivat haastateltavien kohdalla.

Haastateltavat olivat osallistuneet palokuntatoimintaan jo kaksi vuotta. Jos heille olisi tehty osallisuusindikaattorin kysely palokuntatoiminnan alkaessa, olisi nyt mielenkiintoista verrata tuloksia. Special Rescue -toimintaan osallistuvat kokivat osallisuutensa suuremmaksi, kuin keskivertokansalainen Suomessa. Onko tämä palokuntatoiminnan ansiota vai onko palokuntaan hakeutuneet keskimääräistä osallisuutta kokevampia, sitä emme osaa arvioida. Mikäli osallisuusindikaattori olisi tehty haastateltaville myös jo toiminnan alkaessa, nyt tuloksia olisi mielenkiintoista vertailla.

Tällä hetkellä palokunnissa on mukana toiminnassa vain muutamia erityistä tukea tarvitsevia aikuisia. Kyselytutkimuksen aineistosta kävi ilmi (taulukko 12.), että suurin osa erityistä tukea tarvitsevistä henkilöistä, jotka ovat tai ovat olleet mukana palokuntatoiminnassa, ovat olleet nuoriso-osastoissa. Tästä voidaan päätellä, että erityistä tukea tarvitsevan siirtymiselle miehistöosastoon on korkea kynnyks. Nuoriso-osastossa erityisnuori menee vielä muiden mukana, mutta miehistöosastossa vaatimustaso kasvaa liian suureksi.

Palokunnille tehtyyn kyselyyn vastaajista lähes puolet (47,2 %) vastasi, että Special Rescue -toiminta voitaisiin järjestää osana muun osaston toimintaa. Kun taas 43% prosenttia vastaajista ajatteli, että toimintaa varten olisi hyvä olla oma osasto (taulukko 15.). Tämä tutkimustulos on todennäköisesti yhteydessä edellisen kappaleen tulokseen siitä, että erityiset ovat pääasiassa mukana nuoriso-osastoissa. Nykyinen Special Rescue -toiminta on tarkoitettu nimenomaan yli 15-vuotiaille. Tekemässämme kyselytutkimuksessa tätä asiaa olisi ehkä pitänyt korostaa ja kysyä erikseen alle 15-vuotiaiden ja yli 15-vuotiaiden erityisten mukana olosta. Kyselyn avoimista vastauksista käy ilmi, että palokunnissa koetaan, ettei erityinen pärjää mukana miehistöosastossa, ainakaan ilman vahvaa tukea. Tämä tukee ajatusta siitä, että erityisille pitäisi olla oma osasto.

Kokemukset erityistä tukea tarvitsevien mukana olosta olivat pääsääntöisesti positiivisia. Haasteita heidän mukana olossaan oli ollut, mutta Special Rescue -toiminta vastaisi juuri näihin olemassa oleviin ja koettuihin haasteisiin. Haasteina koettiin miehistön harjoitusten ajankäytön ja resurssien riittävyys. Hälytysosastoon pääsemättömyydestä oli aiheutunut pettymys erityistä tukea tarvitsevalle. Oman osaston perustaminen ratkaisisi nämä ongelmat, ja toiminnan tavoitteet pysyisivät kaikille selvinä.

Palokunnissa koettiin tarvittavan erilaista osaamista, riippuen siitä, miten toiminta tul-taisiin järjestämään. Yleisimpänä vastauksena koettiin tarvittavan kehitysvamma- ja erityisryhmätietoutta sekä kommunikaatio-osaamista. Oma palokuntaosaaminen koettiin pääsääntöisesti riittäväksi, mutta soveltamisosaamista tarvittaisiin myös toiminnan järjestämiseksi. Osa vastaajista ei kokenut palokunnassansa tarvittavan koulutusta lainkaan. Nämä vastaukset liittyivät todennäköisesti siihen, että vastaajapalokunnalla ei ollut aikomusta, mahdollisuutta tai kiinnostusta aloittaa Special Rescue -toimintaa palokunnassaan.

Special Rescue -kouluttajien pohjakoulutuksella ei koettu olevan suurtakaan merkitystä vaan enemmänkin asenteella ja erilaisten toimintamallien ymmärryksellä. Mielestämme erityistä tukea tarvitsevien kokemusasiantuntijuudella ja toiminnan näkemisellä sekä kokemisella voitaisiin parhaiten vastata näihin tarpeisiin erillisten aihealueiden koulutusten lisäksi. Esimerkiksi erilaiset tutustumiskäynnit sekä yhteistilaisuudet tukisivat parhaiten toiminnan ymmärtämistä käytännössä.

Palokuntiin lähetetyn kyselyn lopussa olleessa vapaassa kommenttikentässä nostettiin useassa vastauksessa esiin palokuntien niukat resurssit. Tämän hetken haasteena on valtakunnallisesti se, että mistä saadaan palokuntatoimintaan lisää harrastajia. Special Rescue -toiminta koettiin tärkeäksi, mutta koettiin ettei siihen ole resursseja. Tämä on

ymmärrettävää, koska palokuntien päätehtävä on kuitenkin tuottaa hälytystoimintaa. Itse olemme pohtineet, että voisiko tällainen erityisen erilainen toiminta toimia ns. sisäänheittona palokuntatoimintaan. Suuri osa palokunnista painii saman asian kanssa: miten saada hälytysosastoon lisää väkeä. Itse ajattelemme, että Special Rescue -toiminta voisi houkutella mukaan sosiaali- ja terveysalan ihmisiä, jotka voisivat sitä kautta tulla luontevasti mukaan myös muuhun palokuntatoimintaan.

Eräs kyselytutkimukseen vastanneista ehdotti, että Special Rescue -toiminnan tulisi olla osa erityishuollon toimintaa. Tähän asti pelastuslaitos on ollut oma toimijansa ja sosiaalihuolto omansa. 1.1.2023 kuulumme kaikki hyvinvointialueisiin. Samassa organisaatiossa toimiminen toivottavasti helpottaa yhteistyötä. Kuten pelastusalan sloganissa todetaan; turvallisuus on yhteinen asiamme. Tulevaisuuden hyvinvointialueilla turvallisuus on tosiaan yhteinen asia, koska kuulumme kaikki "saman katon alle".

9 Johtopäätökset

Kehitysvammaisilla on aiempien tutkimusten ja haastattelujemme perusteella pienet yhteisöt ja etäinen yhteys yhteiskuntaan. Heidän elämänsä keskittyy helposti oman itsen ja pienen lähipiirin ympärille. Kaikki etäiset ja abstraktit asiat ovat pääsääntöisesti vaikeasti hahmotettavia. Palokunnassa tehdyt asiat kiinnittävät Special Rescue -toimijat osaksi laajempaa yhteisöä ja yhteiskuntaa. Kokemus elinpiirin laajentumisesta on ollut osallistujille merkityksellistä. Laadullisessa tutkimuksessa yhtenä tärkeimmistä johtopäätöksistä on se, että osallistujat kokivat olevansa osa koko palokuntaa eivätkä vain osana omaa osastoaan. Special Rescue -toiminnassa erityistä tukea tarvitsevat ovat aktiivisia toimijoita eikä vain pelastustoiminnan kohteita, mikä myös osaltaan lisää osallisuutta ja resilienssiä.

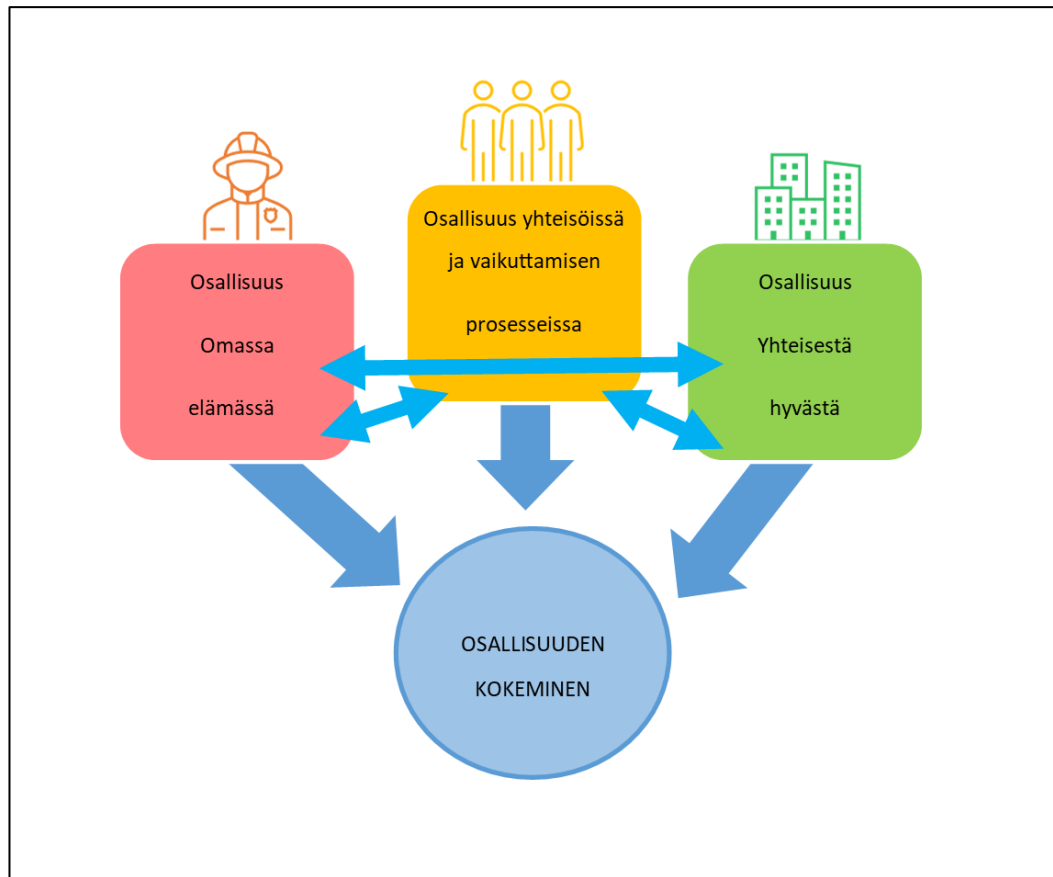
Palokunnassa tehdyt teot, opitut taidot ja koetut tunteet ovat suhteessa toisiinsa. Haastatteluja luokitellessa huomasimme yläluokkien olevan voimakkaassa suhteessa toisiinsa. Teko, joka koetaan osallisuudeksi omassa elämässä, on suhteessa ja vaikutuksessa yhteisöön sekä yhteiskuntaan. Tämä toimii myös toisinpäin sekä luokkien välisiin yhteyksiin. Tästä taulukossa 3. esimerkki. Kysyimme haastateltavilta osaavatko he toimia tulipalotilanteessa. Eräs haastateltavista vastasi: "Osaan. Mää sanoisin, että kaikki pihalle ja mars ja heti. Että mitä, palaaks täällä. Että ulos. Mää osaan toimia siinä kohtaa". Tästä pelkistetty muoto on: Osaan toimia onnettomuustilanteessa. Kun toimija kokee, että hän osaa toimia tulipalotilanteessa, hän myös kokee olevansa tarpeellinen muille ihmisille. Tarpeellisuuden tunne ei lisää osallisuutta vain omassa elämässä, vaan

toimija kokee olevansa tarpeellinen lähiyhteisölleen ja tärkeä osa yhteiskuntaa. Tämä kaikki lisää osallisuuden kokemusta.

Taulukko 3. Esimerkki luokkien välisistä suhteista

Pelkistetty ilmaus	Alaluokka	Yläluokka	Pääluokka
	Tunnen, että päivittäiset tekemiseni ovat merkityksellisiä	Osallisuus omassa elämässä	Osallisuuden kokemisen lisääntyminen
	Saan myönteistä palautetta tekemisistäni	Osallisuus yhteisöissä ja vaikuttamisen prosesseissa	
	Kuulun itselleni tärkeään ryhmään tai yhteisöön	Osallisuus yhteisestä hyvästä	
Osaan toimia onnettomuustilanteissa	Olen tarpeellinen muille ihmisille		
	Pystyn vaikuttamaan oman elämäni kulkuun		
	Tunnen, että elämälläni on tarkoitus		
	Pystyn tavoittelemaan minulle tärkeitä asioita		
	Saan itse apua silloin, kun sitä todella tarvitsen		
	Koen, että minuun luotetaan		
	Pystyn vaikuttamaan joihinkin elinympäristöni asioihin.		

Palokunnassa itselle merkitykselliseksi koetut teot ovat merkityksellisiä yhteisöille ja yhteiskunnalle sekä päinvastoin. Kaikki osallisuuden osat ovat suhteessa toisiinsa ja vaikuttavat toisiinsa. Olemme kuvanneet näitä yhteyksiä kuviossa 20.



Kuvio 20. Osallisuuden kaavio

Kyselymme perusteella suhtautuminen Special Rescue -toimintaan on pääasiassa myönteistä. Kiinnostusta toiminnan aloittamiseen löytyy joistain palokunnista ja enemmänkin kiinnostusta voisi olla, jos resurssikysymykset saataisiin ratkaistua. Special Rescue -toiminta on saanut viime aikoina enemmän näkyvyyttä mediassa sekä pelastus-alalla. Tämän takia asenteet sekä toiminnan aloituspotentiaali on saattanut ja saattaa muuttua kyselymme ajankohtaan nähden.

10 Jatkosuunnitelma

Opinnäytetyöstämme raportoidaan yhteistyökumppanillemme SPEK:lle. Heille annetaan lisäksi kyselytutkimuksen tulokset sekä tilastolliset analyysit siitä.

Suosittellemme Special Rescue -toiminnan kehittämisen jatkamista sekä mallintamista osaksi palokuntatoimintaa. Mallintamisen tulisi pitää sisällään tiedon lisäämistä, yleisiin asenteisiin vaikuttamista ja kouluttajien kouluttamista sekä pilottikokeiluna uusien Special Rescue -osastojen käynnistämistä.

Tulevalle hankkeelle suosittelemme hakemaan rahoitusta mallintamisprojektin tekemiseen sekä pilottipalokuntien mukaan ottamiseksi ja kouluttamiseksi. Jatkohankkeen organisoinnista tullaan neuvottelemaan sen hallinnoinnin järjestämiseksi SPEK:n, alueellisten pelastusliittojen, alueellisten hyvinvointialueiden tai jonkin muun toimintaan soveltuvan tahon kanssa.

Lähteet

Ammattikorkeakoulujen rehtorineuvosto Arene ry. 2020. Ammattikorkeakoulujen opinnäytetöiden eettiset suositukset.

Arbour-Nicitopoulos, K. & Cowie Bonne, J. & Khalil, A. & Kitchener, L. & St. John, L. & Tamminen, K. & Weissman, S. 2021. An evaluation of quality participation experiences in inclusive recreation programming for adults who have an intellectual disability. Leisure/Loisir. Viitattu 14.9.2022.

Arvio, M. 2022. Mitä on kehitysvammaisuus. Teoksessa: Kehitysvammaisen potilaana. 3. uudistettu painos. Keuruu: Otavan Kirjapaino Oy.

Cameron, D. & Cowen, J. & DuBois, D. & Fudge Schormans, A. & Renwick, R. & Rose, N. 2019. Voices of youths on engagement in community life: a theoretical framework of belonging. Disability and Society 34. 945-971. Viitattu 14.9.2022.

Couvrette, R. & Grandisson M. & Milot, M. 2020. Perceptions of adults with developmental disabilities and key personnel on community participation in inclusive settings: A Canadian exploratory study. Journal of Intellectual & Developmental Disability. s.58–66. Viitattu 14.9.2022.

Decin, E. & Ryan Richard M. 2000. The “What” and “Why” of Goal Pursuits: Human Needs and the Self-Determination of Behavior . <https://users.ugent.be/~wbeyers/scripts2012/artikels/The-what-and-why-of-goal-pursuits.pdf> . Viitattu 18.5.2022.

Duodecim. Älyllinen kehitysvammaisuus. <https://www.terveyskirjasto.fi/dlk00556>. Viitattu 16.5.2022.

Eriksson, S. 2008. Erot, erilaisuus ja elinolot – vammaisten arkielämä ja itsemäärääminen. Helsinki: Kehitysvammaliitto.

Eskola, J. & Suoranta, J. 1998. Johdatus laadulliseen tutkimukseen. Tampere 2000: Vastapaino.

Eskola, J. & Vastamäki, J. 2001. Teemahaastattelu: opit ja opetukset. Teoksessa: Juhani Aaltola & Raine Valli (toim.) Ikkunoita tutkimusmetodeihin I – Metodien valinta ja aineistonkeruu: virikkeitä aloittelevalle tutkijalle. Jyväskylä: PS-kustannus, 24–43.

Hall, A. & Lyons, O. & Sulewski, J. & Timmons, J. 2019. Guideposts for High-Quality Community Life Engagement Supports: Results of Expert Interviews. Julkaisussa Inclusion; District of Columbia. Vol.7. Washington, D.C. s.254-268. Viitattu 14.9.2022.

Hedman, L. & Ikonen, J. & Leemann, L. & Koskela, T. & Martelin, T. & Solin, P. & Tamminen, N. Parikka, S. 2021. Osallisuuden kokemus ja positiivinen mielenterveys työmarkkina-aseman ja kotitalouden rakenteen mukaan – FinSote 2019 -tutkimuksen tuloksia. Tutkimuksesta tiiviisti 5/2021. Helsinki: Terveystieteiden tutkimuskeskus.

Hintsala, S. & Ahlsten, M. 2011. Perustuuko asuminen tarpeisiin vai järjestelmän ylläpitämiseen. Teoksessa Ripatti, Päivi (toim.): Kehitysvammaisten Asumisen uusi reformi 2010–2015. Helsinki: THL, 18–23.

Hirsjärvi, S. & Hurme, H. 2008. Tutkimushaastattelu: Teemahaastattelun teoria ja käytäntö. Helsinki University Press: Gaudeamus.

Hirsjärvi, S., Remes, P. & Sajavaara, P. 2007. Tutki ja kirjoita. 13. osin uudistettu painos. Helsinki: Kustannusosakeyhtiö Tammi.

Kehitysvammaliitto. Kehitysvammaisuus. <https://www.kehitysvammaliitto.fi/kehitysvammaisuus/> Viitattu 14.5.2022.

Kiviniemi, K. 2015. Laadullinen tutkimus prosessina. Teoksessa: Ikkunoita tutkimusmetodeihin 2: näkökulmia aloittelevalle tutkijalle tutkimuksen teoreettisiin lähtökohtiin ja analyysimenetelmiin. Jyväskylä: PS-kustannus.

Laki kehitysvammaisten erityishuollosta 23.6.1977/519

Moilanen, T., Ojasalo, K. & Ritalahti, J. 2014. Kehittämistyön menetelmät. Uudenlaista osaamista liiketoimintaan. 3. uudistettu painos. Helsinki: Sanoma Pro oy.

NFPA. National Fire Protection Association. Educational materials. People with intellectual disabilities. <https://www.nfpa.org/Public-Education/Fire-causes-and-risks/Specific-groups-at-risk/People-with-disabilities/Educational-materials/People-with-intellectual-disabilities>. Viitattu 14.9.2022.

Nurkkala, Linda 2018. Kehitysvammaisten ihmisten kokemuksia sosiaalisesta osallisuudesta yhteisöissä. Pro Gradu-tutkielma. Jyväskylä: Jyväskylän yliopisto. Yhteiskuntatieteiden ja filosofian laitos. Sosiaalityö.

Pitkäranta Laura. Henkilökohtainen tiedonanto 27.1.2022.

QuestionPro. <https://eu.questionpro.de/responsequote-ruecklaufquote-online-umfrage/> Viitattu 18.6.2022.

Rauhala, P-L. & Virokannas, E. 2011. Sosiaalityön tutkimuksen etiikka, opettaminen ja tietoarvo. Teoksessa: Sosiaalityön arvot ja etiikka. Juva: PS-kustannus.

Seppälä, H. 2017. Erilaiset eväät. Kirja kehitysvammaisuudesta. Kouvola: PackageMedia Oy.

Sisäministeriö. <https://pelastustoimi.fi/mukaan-vapaaehtoistoimintaan> Viitattu 12.5.2022.

SPEK a. <https://www.spek.fi/tietoa-spekista/> Viitattu 12.5.2022.

SPEK b. <https://www.spek.fi/tietoa-spekista/toiminta-ja-organisaatio/jasenet-ja-pelastusliitot/> Viitattu 12.5.2022.

SPEK c. <https://www.spek.fi/vaikuttaminen/turvallisuushankkeet/> Viitattu 12.5.2022.

SPEK d. <https://www.palokuntaan.fi/toiminta> Viitattu 12.5.2022.

SPEK e. <https://www.palokuntaan.fi/palokuntayhdistys> Viitattu 12.5.2022.

SSPL. <https://sspl.fi/index.php/sspl-tietoa/infopankki/pelastustoimen-arvot> Viitattu 3.9.2022.

SSPL. Pelastustoimi ja sopimuspalokunnat Suomessa – Suomen Sopimuspalokuntien Liiton julkaisuja, sarja C:4/2015 https://sspl.fi/images/OPASPANKKI/2015/Pelastustoimi_ja_sopimuspalokunnat_Suomessa_2painos/1_OPAS_Sidosryhmaesite.pdf Viitattu 12.5.2022.

SSPL, 2022. <https://sspl.fi/index.php/sspl-tietoa> Viitattu 12.5.2022.

Suomen ympäristökeskuksen raportteja 21/2020.

https://helda.helsinki.fi/bitstream/handle/10138/315440/SYKEra_21_2020_Kaupunki_maaseutu_2018.pdf?sequence=1&isAllowed=y Viitattu 22.7.2022.

Talentia 2018. Arki, arvot ja etiikka. Sosiaalialan ammattihenkilön eettiset ohjeet. 2. painos. Helsinki: PunaMusta Oy 2018.

THL 2022. <https://koodistopalvelu.kanta.fi/codeserver/pages/classification-view-page.xhtml?classificationKey=23&versionKey=58> Viitattu 22.7.2022.

THL. <https://thl.fi/fi/web/hyvinvoinnin-ja-terveyden-edistamisen-johtaminen/osallisuuden-edistaminen/heikoimmassa-asemassa-olevien-osallisuus/tutkimus/osallisuusindikaattori-mittaa-osallisuuden-kokemusta> Viitattu 16.6.2022.

THL. Osallisuuden osa-alueet ja osallisuuden edistämisen periaatteet.

<https://thl.fi/fi/web/hyvinvoinnin-ja-terveyden-edistamisen-johtaminen/osallisuuden-edistaminen/heikoimmassa-asemassa-olevien-osallisuus/tutkimus/osallisuusindikaattori-mittaa-osallisuuden-kokemusta> Viitattu 16.6.2022.

Tilastokeskus. <https://www.stat.fi/meta/kas/index.html> Viitattu 22.7.2022.

Tøssebro, J. 2006. Deinstitutionalisaatio – Kehitysvammaisiin henkilöihin kohdistuvan politiikan ja palvelujen muuttumisesta. Teoksessa Teittinen, A. toim. Vammaisuuden tutkimus. Helsinki: Yliopistopaino, 173–210.

Vilka, H. 2021. Tutki ja kehitä. 5. päivitetty painos. Keuruu: Otava Kirjapaino Oy.

Yleissopimus vammaisten ihmisten oikeuksista, 27/2016. https://www.finlex.fi/fi/sopimukset/sopsteksti/2016/20160027/20160027_2#idm45237816370160 Viitattu 12.5.2022.

Special Rescue- toiminnan kehittäminen E-lomake**1. GDBR**

- Olen lukenut lomakkeen alussa olevan tutkimuksen tiedotteen sekä tietosuojaselosteen ja hyväksynyt ne.

2. Palokuntasi taustatiedot

Palokuntamuoto:

- Tehdaspalokunta
- Palokuntasopimuksen tehnyt yhdistys "VPK"
- Henkilökohtaisen sopimuksen pelastuslaitoksen kanssa tehneiden palokunta, jolla on palomiesyhdistys/–kerho tai muuta yhdistystoimintaa
- Henkilökohtaisen sopimuksen pelastuslaitoksen kanssa tehneiden palokunta, jolla ei ole yhdistystä
- Palokunnassa on sekä yhdistys- että henkilökohtaisen sopimuksen tehneitä
- Yhdistys ilman sammutussopimusta

Vastaajapalokunta on SSPL: n luokittelun mukaisesti?

- Valmiuspalokunta
- Täydennyspalokunta
- Tukipalokunta
- Reservipalokunta
- Muu palokunta

- Valmiuspalokunta: Valmiuspalokunta on palokunta, joka on vaikutusalueensa ainoa palokunta tai osallistuu pääsääntöisesti kaikkiin alueensa hälytystehtäviin. Tarkistus- ja varmistustehtävät voi tällöinkin hoitaa esimerkiksi alueen viranomais- tai vastaava päivystäjä. Vaikutusalue on alue, jonne kohdistuviin hälytystehtäviin palokunta pääsääntöisesti osallistuu.
- Täydennyspalokunta: Täydennyspalokunta on valmiuspalokuntaa täydentävä palokunta, joka hälytetään pääosaan vaikutusalueensa kiireellisistä tehtävistä.

- Tukipalokunta: Tukipalokunta on palokunta, joka hälytetään pääsääntöisesti valmius- ja täydennyspalokuntia tukeviin tehtäviin. Palokunnan tulee kuitenkin kyetä itsenäisesti hoitamaan tavanomaisen sammutus- ja pelastustehtävän. Tiettyyn tehtävään erikoistunut palokunta voidaan lukea myös tukipalokunnaksi, vaikka sillä ei olisi valmiuksia palokunnan tavanomaisten tehtävien hoitoon.
- Reservipalokunta: Reservipalokunta on muita palokuntia täydentävä palokunta, joka hälytetään lähinnä suurpaloihin, muihin laajoihin onnettomuuksiin tai kii-reettämiin tehtäviin.
- Muu palokunta: Muu palokunta on palokunta, jonka toiminta on painottunut muuhun kuin hälytystehtäviin valmistautumiseen tai palokunta ei täytä palokun-nalle asetettuja valtakunnallisia tai alueellisia vaatimuksia. Sen ensimmäisen pelastusyksikön lähtöaikaa tai vahvuutta ei ole määritelty.

Vastaajan rooli palokunnassa

- Palokunnan päällikkö
- Hälytysosaston johtaja/varapäällikkö
- Palokunnan koulutuspäällikkö
- Palokunnan puheenjohtaja

Palokuntasi kokonaisjäsenmäärä, henkilöä: _____

Montako henkilöä on palokuntasi hälytyskelpoisten määrä?

- Alle 5 henkilöä
- 6–10 henkilöä
- 11–15 henkilöä
- 16–20 henkilöä
- 21–25 henkilöä
- 25 > henkilöä

(Käynyt sammutustyökurssin tai pelastustoimen peruskurssin. Tai jos jäsen osallistuu vain ensivastetehtäviin, niin palokuntien ensiapu- ja ensivastekurssit. Ja osallistunut vaadittavaan määrään viikkohar-joituksia/vuosi)

Osastot palokunnassasi:

- Palokuntanuoret
- Palokuntanaiset
- Hälytys- / miehistöosasto
- Palokuntasoihtokunta
- Palokuntaveteraanit
- Muu osasto, mikä?

Muu osasto, mikä? _____

Pelastuslaitos, jonka alueella palokuntasi toimii:

- Helsinki
- Länsi-Uusimaa
- Keski-Uusimaa
- Itä-Uusimaa
- Varsinais-Suomi
- Kanta-Häme
- Päijät-Häme
- Kymenlaakso
- Etelä-Karjala
- Etelä-Savo
- Keski-Suomi
- Pirkanmaa
- Satakunta
- Etelä-Pohjanmaa
- Pohjanmaa
- Keski-Pohjanmaa
- Pohjois-Savo
- Pohjois-Karjala
- Jokilaaksot
- Kainuu
- Oulu-Koillismaa
- Lappi
- Ahvenanmaa

Toimintaympäristö pääasiallisesti:

- Maaseutumainen alue
- Kaupunkimainen alue
- Sekä kaupunki että maaseutumainen alue

3. Erityistä tukea tarvitsevien tilanne palokunnassasi

Onko erityistä tukea tarvitsevia nyt mukana palokuntasi toiminnassa?

- Kyllä
- Ei

Onko erityistä tukea tarvitsevia ollut aiemmin mukana palokuntasi toiminnassa?

- Kyllä
- Ei

Jos niin kuinka monta on tai on ollut?

Jos niin missä osastossa?

Jos on, onko toiminnassa ollut haasteita? Mitä?

Jos niin mitä hyviä kokemuksia teillä on?

4. Koettu tarve SpecialRescue- toiminnalle palokunnassasi

Onko ollut kysyntää ulkoisesti?

- Kyllä
- Ei

Onko ollut kysyntää sisäisesti?

- Kyllä
- Ei

Kuinka tärkeäksi koet SpecialRescue- tyyppisen toiminnan?

1= Ei lainkaan tärkeä, 5= Erittäin tärkeä

1 2 3 4 5

5. Koulutustarve SpecialRescue- toimintaan palokunnassasi

Tulisiko SpecialRescue- vastuukouluttajan pohjakoulutuksen olla:

- Sosiaali- ja Terveystieteiden ammattitutkinto
- Pelastaja
- Ryhmänjohtaja
- Vanhempi sammutusmies
- Sammutusmies
- Nuorempi sammutusmies
- Sammutusmiesharjoittelija

Tulisiko Special Rescue- apukouluttajan pohjakoulutuksen olla:

- Sosiaali- ja Terveystieteiden ammattitutkinto
- Pelastaja
- Ryhmänjohtaja
- Vanhempi sammutusmies
- Sammutusmies
- Nuorempi sammutusmies
- Sammutusmiesharjoittelija

Tulisiko Special Rescue- kouluttajakoulutuksen olla:

- Lähiopetuksena
- Etäopetuksena
- Leirimuotoista
- Monimuotoista
- Muuta, mitä?

Muuta, mitä? _____

Mitä koulutusta koet palokunnassanne tarvittavan Special Rescue- toimintaan?

- Kehitysvamma-/erityisryhmätietoutta
- Kommunikaatiomenetelmiä
- Palokuntaosaamista
- Soveltamisosaamista
- Kokemusasiantuntijuutta
- Coaching toiminnan käynnistämiseksi
- Coaching toiminnan aikana
- Emme koe tarvitsevamme koulutusta
- Muuta, mitä?

Muuta, mitä?

6. Yhteistyö (Tukipalveluorganisaatiot)

Mitkä tahot näet tärkeinä Special Rescue- toiminnan järjestämisessä?

1= Ei lainkaan tärkeää, 5= Erittäin tärkeää

Oma palokunta

1 2 3 4 5

Alueesi Pelastuslaitos

1	2	3	4	5
Muut alueen palokunnat				
1	2	3	4	5
Muut Special Rescue- palokunnat				
1	2	3	4	5
Alueellinen pelastusliitto				
1	2	3	4	5
SPEK (Suomen pelastusalan keskusjärjestö)				
1	2	3	4	5
SSPL (Suomen sopimuspalokuntien liitto)				
1	2	3	4	5
SPPL (Suomen palopäällystöliitto)				
1	2	3	4	5
Kansalaisopisto				
1	2	3	4	5
Muu, mikä?				
1	2	3	4	5
Muu, mikä?				

7. Organisointi palokunnassasi

Kuinka ajattelet, että Special Rescue- toiminta olisi parasta organisoida palokunnassanne?

- Oma osasto
- Mukana muun osaston toiminnassa
- Leiri
- Kurssit
- Muu tapa, mikä?

Muu tapa, mikä?

8. Toiminnan aloittaminen palokunnassanne

Jos olisi valmis toimintamalli Special Rescue- toiminnalle, kuinka todennäköisesti aloittaisitte toiminnan?

1= Ei lainkaan todennäköistä, 5= Erittäin todennäköistä

1 2 3 4 5

9. Avoin palaute

Tässä voit antaa avointa palautetta tai jättää yhteystietosi yhteydenottoa varten.

10. Tietojen lähetys

Oletko tyytyväinen antamiisi arvoihin? Tämän sivun jälkeen tapahtuu tallennus, etkä enää voi tällä lomakkeella muuttaa arvoja.

< Edellinen

Valmis

1

2

3

4

5



täysin eri mieltä

jokseenkin eri mieltä

ei samaa eikä eri mieltä

jokseenkin samaa mieltä

täysin samaa mieltä