

Sukupuolisensitiivisyys varhaiskasvatuksessa  
Kasvattajien kokemuksia

Backman Salla  
Flankkumäki Julia

Opinnäytetyö  
Sosiaaliala  
Sosionomi

2022



Social Sciences  
Bachelor of Social Services

---

<b>Author</b>	Salla Backman and Julia Flankkumäki	Year 2022
<b>Supervisor</b>	Seija Järvi and Timo Marttala	
<b>Subject of thesis</b>	Gender sensitivity in early childhood education	
<b>Number of pages</b>	38 + 5	

---

The purpose of our thesis is to collect the views of early childhood education staff on gender sensitivity and how it is reflected in their work community and in educational situations by means of an electronic questionnaire. We want to clarify the real meaning of gender sensitivity and get an understanding of what it means in practice. Gender sensitivity is still a difficult concept for people and not everyone understands what it means in practice.

The aim of our thesis is to bring out the experiences of educators about gender sensitivity in the everyday life of a kindergarten. Through the answers to a questionnaire, we investigated whether certain variables, such as age or gender, have an impact on how staff perceive gender sensitivity.

The research method used in this thesis was quantitative and the data collection method was an electronic questionnaire. Ethical principles were followed in the research. We ensured that respondents remained anonymous and only asked them for information that would make it impossible to link them to any individual. Our electronic questionnaire was distributed to employees of all day-care centers. We analyzed the data by category and question by question, using the Webropol platform to create the questionnaire.

**Key words**                      gender, gender identity, gender sensitivity, gender sensitive education, gender neutrality

## SISÄLLYS

1 JOHDANTO .....	6
2 SUKUPUOLI .....	7
2.1 Sukupuoli-identiteetti .....	7
3 SUKUPUOLISENSITIIVISYYS .....	9
3.1 Yhteiskunnallinen näkökulma .....	9
3.2 Sukupuolisensitiivinen kasvatus .....	11
4 OPINNÄYTETYÖN TOTEUTUS .....	14
4.1 Tarkoitus ja tavoite .....	14
4.2 Tutkimusmenetelmät .....	14
4.2.1 Määrällinen tutkimusmenetelmä .....	16
4.3 Sähköinen kyselylomake aineistonkeruumenetelmänä .....	17
4.3.1 Lomakkeen testaaminen .....	20
4.4 Tutkimuksen eettisyys .....	20
5 TUTKIMUKSEN TULOKSET .....	23
6 JOHTOPÄÄTÖKSET .....	31
7 POHDINTA .....	34
LÄHTEET .....	36
LIITTEET .....	39

## ALKUSANAT

Haluamme kiittää kunnallisia päiväkoteja yhteistyöstä ja vastausinnostuksesta sähköiseen kyselylomakkeeseemme. Suuri kiitos myös opinnäytetyömme ohjauville opettajille. Heiltä saimme apua aina tarvittaessa.

Kemissä 23.11.2022 Salla Backman ja Julia Flankkumäki

## 1 JOHDANTO

Teemme opinnäytetyömme aiheesta sukupuolisensitiivisyys varhaiskasvatuksessa, kasvattajien näkökulmasta. Aiheen valinta oli meille helppo, sillä se on ollut viime aikoina paljon pinnalla mediassa, ja asia on meille tärkeä sekä haluamme jakaa tietoa siitä muille. Aihe koskettaa meitä, sillä olemme huomanneet, että varhaiskasvatuksessa esiintyy yllättävän paljon erittelyä ja epätasa-arvoa sukupuolten välillä ja haluamme tutkia alalla työskentelevien näkökulmia asiaan liittyen. Sukupuolisensitiivisyyttä on käsitelty paljon, varsinkin sosiaalisessa mediassa, mutta myös uutisissa ja nykyään myös varhaiskasvatuksen perusteissa on siitä maininta. Sukupuolisensitiivisyyden ollessa näin pinnalla oletamme sen tulevan tulevaisuudessa itsestäänselvyudeksi sekä normiksi varhaiskasvatuksessa. Keskeisiä käsitteitä opinnäytetyössämme on muun muassa itse sukupuolisensitiivisyys, sukupuolinormit, sekä haluamme myös selkeyttää lukijalle sukupuolisensitiivisyyden eron sukupuolineutraaliuteen.

Opinnäytetyömme konkreettisena tavoitteena on tuoda ilmi kasvattajien koke-musta sukupuolisensitiivisyydestä päiväkodin arjessa. Käsittelemme opinnäyte-työmme tietoperustassa sukupuolisensitiivisyyttä ja sen historiaa, sekä teeman hyötyjä ja haittoja. Lähteinä työssämme käytämme lakeja, kuten lastensuojelula-kia, varhaiskasvatustalakeja, perustuslakia, sekä YK:n lasten oikeuksien sopimusta. Käytämme myös esimerkiksi varhaiskasvatuksen alan kirjallisuutta, sekä men-neitä tutkimuksia apuna tietoperustaa kirjoittaessamme.

Saadaksemme haluamaamme tutkimusaineistoa, suunnittelimme sähköisen ky-selylomakkeen, joka jaettiin kunnan varhaiskasvatuksen johtajalle ja hän jakoi sen eteenpäin jokaisen kunnan varhaiskasvatusyksikköön, jossa esihenkilöt ja-koivat ne kaikille yksikön varhaiskasvattajille. Aineisto siis kerättiin määrällisin keinoin, Webropol-kyselyä jakamalla.

## 2 SUKUPUOLI

Kun lapsi syntyy, tämän sukupuoli määritellään biologisesti. Se määräytyy siis geneettisistä, anatomisista ja hormonaalisista tekijöistä. 1970-luvulla on kuitenkin alettu puhumaan myös sosiaalisesta sukupuolesta. Sukupuoli ei siis ole vain biologista, vaan se voidaan ymmärtää myös laajasti sosiaalisina, kulttuurisina ja psykologisina eroina. Sukupuoliroolijako on stereotyyppistä ajattelua, jossa tytöistä ja naisista, sekä pojista ja miehistä tehdään yleistäviä oletuksia. Sukupuolesta puhuttaessa voidaan myös käyttää käsitteitä *feminiininen* ja *maskuliininen*. Sukupuolisuutta ei kuitenkaan voi asettaa vastakkaisiin määrittelyihin feminiinisuudesta ja maskuliinisuudesta, koska raja niiden välillä on häilyvä ja jokaisella ihmisellä on eri määrät maskuliinisuutta ja feminiinisuutta. Ihminen myös itse määrittelee, mikä on hänen mielestään naisellista ja mikä miehekästä. (Ylitapio-Mäntylä 2012, 20-25.) Emme siis voi kenenkään puolesta sanoa, ovatko he feminiinisiä tai maskuliinisia, vaan jokainen määrittelee sen kohdallaan eri tavoin.

### 2.1 Sukupuoli-identiteetti

Lapsen sukupuoli-identiteetti alkaa muodostumaan noin 2–4-vuoden iässä. Hän alkaa tuntemaan itsensä, joko tytöksi tai pojaksi. Sukupuolen kokemisen tavat ovat moninaisia ja lapsi voi kokea olevansa tyttö tai poika, tai osittain tyttö tai poika tai omanlaisensa yhdistelmä näitä. Hän voi myös kokea olevansa jotain aivan muuta ja on myös mahdollista, että lapsi kokee olevansa sukupuoleton. (Sukupuolen moninaisuuden osaamiskeskus 2022.) Varhaiskasvatuksen kenttä on siis oleellisessa osassa, kun lapsen sukupuoli-identiteetti alkaa muodostumaan, joten sukupuolisensitiivisen ilmapiirin muodostaminen on tärkeää. Tällaisen ilmapiirin pystyy muodostamaan sukupuolisensitiivisellä kasvatuksella.

Sukupuoli-identiteettiä ei ole mahdollista muuttaa kasvatuksen keinoin, sillä lapsen kasvu sukupuoleen on sisäsyntyistä. Lapsen kannalta tärkeintä on kuitenkin se, että kyseessä on lapsen sen hetkinen kokemus itsestään ja sitä tulee kunnioittaa. Niinpä varhaiskasvatuksen henkilöstö voi sensitiivisesti ja rohkaisevasti tukea lasta niin, että hän kokee olevansa hyväksytty, arvostettu, sekä kunnioitettu

juuri sellaisena kuin hän on. Lapselle on myös tärkeää, että hän kokee tulevansa nähdyksi oikein. Näin lapsen minäkuvan ja identiteetin kehitystä voidaan tukea. (Sukupuolen moninaisuuden osaamiskeskus 2022.)

### 3 SUKUPUOLISENSITIIVISYYS

Sukupuolisensitiivisyys on terminä hieman vaikea. Monella se menee helposti sekaisin sukupuolineutraaliuden kanssa, mutta todellisuudessa nämä ovat kaksi täysin eri asiaa. Sukupuolisensitiivisyydellä tarkoitetaan kykyä tunnistaa sukupuoliin liitettyjä kulttuurisia- ja sosiaalisia oletuksia, sekä normeja rakenteissa, käytänteissä, toiminnoissa kuin puheenkin tasolla. Se on taitoa ymmärtää sukupuoliin liitettyjä stereotyyppisiä sukupuolikäsityksiä yksilö ja yhteiskuntatasolla. Se on myös kykyä kohdata ja nähdä ihminen tasa-arvoisesti omana ainutlaatuisena itsenään. (Seta 2019.) Käytännössä se siis tarkoittaa sitä, että lapset saavat olla omanlaisiaan tyttöjä, poikia tai muilla tavoilla itsensä määritteleviä yksilöitä.

Sukupuolineutraalilla kasvatuksella taas tarkoitetaan sitä, että lasten sukupuolten eroja ei oteta huomioon toiminnassa ollenkaan. Tämä voi tarkoittaa sitä, että kasvattaja ei huomioisi sukupuolittuneita käytäntöjä lainkaan. Sukupuolisensitiivisyys ei pyri poistamaan sukupuolta tai kiellä sukupuolten olemassaoloa. Sukupuolisensitiivisyydessä pyritään rikastuttamaan ihmisten mahdollisuuksia aidosti omana itsenään ja kaikissa mahdollisuuksissa. (Tyttöjentalo 2022.)

#### 3.1 Yhteiskunnallinen näkökulma

Jotta ymmärrämme sukupuolisensitiivisyyttä vielä paremmin, meidän täytyy ymmärtää, miten sukupuoli nähdään yhteiskunnassamme. Sukupuoli on yksi merkittävimmistä tavoista luokitella ihmisiä. Sukupuolinormatiivinen ajattelutapa on yhteiskunnassamme normi ja tällä tarkoitetaan, että sukupuolia on vain kaksi ja ne ovat toisensa vastakohtat. Sukupuolinormit määrittävä minkälainen toiminta on sukupuolelle odotettua ja sallittua. Tämä ajattelutapa saattaa johtaa sukupuolittuneeseen käytökseen ja toimintaan. Usein kuitenkin tämä on tiedostamatonta. (Seta 2019.)

Yhteiskuntaamme ja varhaiskasvatusta ohjaa erilaiset lait, sopimukset sekä määräykset. Kaiken pohjana on tietenkin Suomen perustuslaki. Jo siinä kerrotaan,



jo Suomessa ensimmäistä kertaa 1970-luvulla. Tällainen tutkimus toteutettiin helsinkiläisissä päiväkodeissa ja siinä tutkittiin muun muassa sitä, miten sukupuoliroolit ovat sukupuolten tasa-arvon toteutumisen esteenä. Tutkimuksessa oli mukana 35 varhaiskasvatuksen ammattilaista. Ratkaisuna sukupuolistereotyyppien purkamiseksi ja sukupuolten tasa-arvon edistämiseksi ehdotettiin varhaiskasvatus henkilöstölle koulutusta aiheesta. Koulutuksen aiheena olisi sukupuolisensitiivinen kasvatus. (Törölä 2020.)

Koulutuksen puute sukupuolisensitiivisyydestä on suuri ongelma. Ilman koulutusta sukupuolisensitiivisyys ei pääse kunnolla vakiintumaan sosiaalialan työken-tille saatikka muille aloille. Sosiaalialan ammattilaisia kouluttavien koulutusohjelmien olisi erittäin tärkeää sisällyttää sukupuolta ja seksuaalisuutta monipuolisesti tarkastelevia pakollisia opintoja osaksi opetustaan. Tällä tavoin sukupuolisensitiivinen työote olisi heti hallussa, kun astutaan työelämään. (Törölä 2020.)

### 3.2 Sukupuolisensitiivinen kasvatus

Sukupuolisensitiivinen kasvattaja pyrkii tunnistamaan omat ennako-oletuksensa ja tarkastelemaan niitä kriittisesti. Näin jää tilaa tunnistaa kasvatuksessa kaikenlaiset sukupuolen ilmaisut ja sukupuoli-identiteetit. Sukupuolisensitiivisen kasvatuksen tavoitteena on tehdä tilaa jokaiselle lapselle olla omanlaisiaan tyttöjä, poikia tai muilla tavoin itsensä määrittäviä lapsia. (Seta 2019.) Sukupuolisensitiivisellä työotteella pyritään tunnistamaan sukupuolittuneita käytäntöjä sekä kyseenalaistamaan niitä, jotta pystytään kaventamaan niiden välisiä eroavaisuuksia. Kannustetaan jokaista olemaan rohkeasti oma itsensä ja hyväksymään oman identiteettinsä. (Loisto settlementti 2022.) Sukupuolisensitiivisen kasvatuksen tavoitteena on se, että jokainen voi sukupuolesta riippumatta tehdä juuri sitä asiaa mitä haluaa ja hänellä on mahdollisuudet päästä asettamiinsa tavoitteisiin. Tavoitteena sukupuolisensitiivisyydessä on myös oman sukupuolen ilmaiseminen yksilönä, ainutlaatuisena juuri sellaisena kuin on ja itsensä arvostaminen, hyväksyminen sekä kunnioittaminen. (Tyttöjentalo 2022.)

Sukupuolisensitiivisessä kasvatuksessa ja kuten kasvatuksessa ylipäättänsä tulisi nähdä eroja tyttöjen kesken ja poikien kesken eikä vain tyttöjen ja poikien välillä. Jokainen lapsi on oma ihana itsensä kaikessa ainutlaatuisuudessaan. Monimuotoisuuden tunnistaminen ja tunnustaminen kaikkien sukupuolten kesken poistaa vastakkain asettelua. Kasvattajien on tärkeää tuoda ilmi omilla teoillaan ja sanoillaan se, että ei ole yhtä ainoaa oikeaa vaihtoehtoja vaan niitä on yhtä paljon, kun on ihmisiä. Sukupuolisensitiivisyyden ihanteena olisi, että jonain päivänä sukupuolisten käytänteiden purkaminen olisi mahdollista. (Hujala & Turja 2020.)

Sukupuolten erojen toistaminen on jatkuvaa käytäntöä, joka ei katkea ilman omien käytänteiden muuttamista. Kasvattajan onkin hyvä pohtia ohjaako omaa toimintaa stereotyyppiset ajatukset millainen tytön, pojan, naisen tai miehen tulisi olla. Sukupuolten eroista puhuminen ei pelkästään riitä, vaan sen täytyy oikeasti näkyä arjessa, että jokainen on yhtä hyvä sukupuolestaan riippumatta. Sukupuolisensitiivinen kasvattaja pohtii sukupuoleen liittyviä ilmiöitä laajasti ja ottaa niistä selvää. Erilaiset kokemukset hyväksytään ja niihin kannustetaan. Kasvattaja voi rohkaista lasta kokeilemaan erilaisia leikkejä, joita lapsi ei välttämättä heti lähtisi kokeilemaan. Lasten kanssa voi keskustella erilaisista sukupuoleen liittyvistä ilmiöistä ja samalla voi kyseenalaistaa stereotyyppistä ajattelua. Tärkeää on pysähtyä ja kuulla lapsen tarinat ja ihmettelyt. (Hujala & Turja 2020.)

Päiväkodissa on loruja, satuja ja erilaisia tarinoita, osa näistä on niitä perinteisimpiä leikkejä ja lauluja mitä on kerrottu jo vuosikymmeniä ja ne ovatkin arvokasta kulttuuriperintöä. Usein niissä on sama kaava; tytöt ovat ruusuisia ja pojat rosoisia. (Liite 1.) Esimerkiksi sadussa *Lumikki ja seitsemän kääpiötä* Lumikki hoitaa stereotyyppisiä naisten kotitöitä kuten siivoaa ja laittaa ruokaa. Lopussa hän tarvitsee prinssin pelastamaan itsensä. Vaikka tällaiset tarinat nykyään ovatkin arvoiltaan vanhentuneita, se ei kuitenkaan ole peruste hylätä kulttuuriperintöä. Tämä voi herättää päiväkodissa tarvittavaa keskustelua sukupuolisensitiivisyydestä. Lapsi sukupuolestaan huolimatta voi samaistua mihin hahmoon haluaa. Perinteistä satua voi myös muokata ja vaihtaa avuttoman prinsessan tilalle avuttom prinssi ja lohikäärmeen teurastajaksi rohkea prinsessa. Lasten kanssa suku-

puolisensitiivisessä kasvatuksessa käytetään värikkäästi adjektiiveja. Sensitiivisyys on tasapainottelua. Tasa-arvoinen, sukupuolisensitiivinen kasvatus- ja opetustyö on jatkuvaa pohdintaa arjen sukupuolistavista käytännöistä, jotka ovat liikkuvia, muuttuvia, ristiriitaisia ja kontekstisidonnaisia. Kyseenalaistaminen ja tiedostaminen ovat kasvattajien työvälineitä, joiden avulla voi miettiä kasvatuksen sukupuolistavia käytäntöjä. Rohkaistaanko poikia pukuleikkeihin? Valitaanko tytöille mekaanikkikirjoja? Kuka ohjaa jalkapalloa tai askartelutuokiota? Miten kampaajaleikkeihin suhtaudutaan kasvattajien kesken? (Hujala & Turja 2020.)

## 4 OPINNÄYTETYÖN TOTEUTUS

### 4.1 Tarkoitus ja tavoite

Tarkoituksenamme on sähköistä kyselylomaketta käyttäen kerätä kunnan päiväkotien työntekijöiden näkemyksiä siitä, miten he kokevat sukupuolisensitiivisyyden näkyvän kasvatustilanteissa, sekä työyhteisön toimintatavoissa. Vasta vuoden 2016 Varhaiskasvatuksensuunnitelman perusteissa kerrotaan varhaiskasvatuksen olevan sukupuolisensitiivistä, joten voidaan siis sanoa sen oleman teemana hyvinkin uusi (Opetushallitus.fi). Tästä syystä koimme merkitykselliseksi lähteä tutkimaan tätä aihetta ja sähköinen kyselylomakkeemme jaettiin kaikille valitsemamme kunnan Päiväkotien kasvattajille, jotta saamme monipuolisia vastauksia suoraan kentältä, erilaisilta ihmisiltä.

Tavoitteenamme on tuoda ilmi kasvattajien kokemuksia sukupuolisensitiivisyydestä päiväkodin arjessa. Loimme sähköisen kyselylomakkeemme siten, että kasvattajien on helppo vastata siihen omien kokemuksiansa mukaisesti.

Sukupuolisensitiivisyys on terminä hieman vaikea ja se sekoitetaankin yleensä sukupuolineutraaliuteen. Haluamme siis tutkimuksellamme selkeyttää sukupuolisensitiivisyyden tarkoitusta ja saada työntekijöille ymmärrys siitä, mitä se käytännössä oikeastaan edes tarkoittaa ja millaisissa hetkissä siihen on hyvä kiinnittää huomiota.

### 4.2 Tutkimusmenetelmät

Tutkimuskysymyksenä meillä on ”Miten sukupuolisensitiivisyys näkyy päiväkodin arjessa?” Tämän kysymyksen pohjalta lähdimme rakentamaan opinnäytetyötämme ja koemme, että tämä on sopivan laaja kysymys, jotta saamme helposti kerättyä teoriaa ja kokemuksia opinnäytetyöhömme, mutta se myös sopivasti rajaa aiheemme työntekijöiden näkökulmaan. Kysymyksen kautta saimme konkreettisen näkökulman sukupuolisensitiivisyyteen päiväkodin arjessa. Muodostimme kyselylomakkeen kysymykset niin, että saimme haluamamme vastaukset. Sähköisen kyselylomakkeen alussa kysytään ikää ja sukupuolta ensitietoihin,

nämä ovat lämmittelykysymyksiä, joilla voi olla jokin yhteys muihin tarkempiin sukupuolisenä herkyyttä käsitteleviin kysymyksiin ja sen jälkeen aiheeseen liittyviä kysymyksiä.

Opinnäytetyömme on tutkimuksellisen ja siinä kerätään kokemuksia ja näkemyksiä tietyistä aiheista. Määrälliselle tutkimukselle ominaisia piirteitä on tutkimuksesta luotu kokonaisotanta sekä esimerkiksi se, että vastausvaihtoehdot ovat valmiina. Aineistonkeruumenetelmänä sähköinen kyselylomake on taloudellinen, nopea, visuaalinen sekä vastaajalla on matalampi kynnys vastata siihen, kuin esimerkiksi kirjekyselyyn. Tällä aineistonkeruumenetelmällä pystyy helpommin tavoittamaan suuremman joukon vastaajia ehdokkaita. (Ikkunoita tutkimusmenetelmiin osa1 2018.)

Opinnäytetyömme on tutkimuksellinen, koska opinnäytetyömme ideana on kerätä alalla työskentelevien henkilöiden kokemuksia ja näkemyksiä sukupuolisenä herkyydestä päiväkodin arjessa niin lapsiryhmässä työskenneltäessä, kuin työyhteisössä. Määrällisen tutkimuksen opinnäytetyöstämme tekee se, että loimme kokonaisotannan sähköisestä kyselylomakkeestamme, sekä teimme kysymykset sellaisiksi, että vastausvaihtoehdot ovat valmiina. Käytimme aineistonkeruussa verkkokyselyä, eli sähköistä kyselylomaketta. Päädyimme sähköiseen kyselylomakkeeseen, koska se on taloudellinen, nopea ja visuaalinen, sekä sen täyttämiseen on matalampi kynnys. Se on myös turvallinen lähettää sähköpostitse ja näin takaamme sen, että jokainen vastaa vain kerran. Kun saimme valmiiksi sähköisen kyselylomakkeen, niin Kemin varhaiskasvatuksen päällikkö jakoi sen alaisilleen vastattavaksi. Yksi lisä syy myös sille, miksi päädyimme verkkokyselyyn, on että sillä tavalla pystyimme tavoittamaan mahdollisimman monen valitsemamme kunnan varhaiskasvatuksen ammattilaista. Jakamalla lomakkeen työsähköposteihin, varmistimme, että vastaajat ovat haluamaamme kohderyhmää, eli varhaiskasvatuksen työntekijöitä.

#### 4.2.1 Määrällinen tutkimusmenetelmä

Määrällisessä eli kvantitatiivisessa tutkimusmenetelmässä tietoa tarkastellaan numeerisesti. Ja se antaa yleisen kuvan muuttujien välisistä suhteista. Tyypillisesti määrällisessä tutkimuksessa vastataan kysymyksiin, *kuinka moni, kuinka paljon ja kuinka usein*. Tutkimustulokset saadaan usein numeroina tai laadullinen aineisto ryhmitellään numeeriseen muotoon. (Vilka 2007, 14) Me tutkijoina muutamme numerotiedon sanalliseen muotoon, jotta voimme kuvata, miten asiat liittyvät toisiinsa tai eroavat toisistaan. Käytimme sähköisen kyselymme pohjana Webropolia ja tämä järjestelmä muuttaa automaattisesti tutkimuksen vastauksen numeeriseen muotoon. Meillä oli myös yksi vapaaehtoinen avoin kysymys, joten sitä analysoimme laadullisena aineistona. Se siis tarkoittaa, että teoria rakennetaan eteenpäin kokemuseräisestä aineistosta (Vilka 2007, 68). Halusimme vastaajilta konkreettisia esimerkkejä siitä, miten he näkevät sukupuolisensitiivisyyden heidän omassa toiminnassaan kasvattajina.

Tavoitteena määrällisessä tutkimuksessa ovat ennakoivan tuloksen tutkimusongelman eli hypoteesin muotoilu, teorian hyödyntäminen mittaamisessa sekä asioiden välisten erojen löytäminen ja eron selittäminen syy-seuraussuhteella. Tutkimuksen tarkoituksena on selittää, kuvata, kartoittaa, vertailla tai ennustaa ihmistä koskevia asioita ja ominaisuuksia. (Vilka 2007, 18.) Kun lähdimme työstämään sähköistä kyselylomakettamme, ajattelimme muun muassa iän ja sukupuolen vaikuttavan merkittävästi siihen, miten ihminen suhtautuu sukupuolisensitiivisyyteen.

Määrälliselle tutkimukselle on ominaista tiedon strukturointi ja sillä tarkoitetaan tutkittavien asioiden ja sen ominaisuuksien suunnittelua ja sen vakiointia. Siihen liittyy operationalisointi ja sillä taas tarkoitetaan teoreettisten ja käsitteellisten asioiden muuttamista sellaiseen muotoon, että tutkittava ymmärtää asian arkiymmärryksellään. Tämä näkyy sähköisessä kyselylomakkeessamme niin, että käytimme helppoa ja ymmärrettävää kieliasua kysymyksissä ja väitteissä. Sukupuolisensitiivisyyden käsitteen myös avasimme kyselylomakkeen alussa, koska se saattaa olla useammalle ihmiselle vaikea, tuntematon käsite. Nämä toteutetaan

ennen aineiston keräämistä. Strukturoinnissa tutkimuksen kysymykset muotoillaan sillä tavalla, että ne ovat kaikille ymmärrettävissä samalla tavalla. (Vilkka 2007, 14.) Muotoilimme sähköisen kyselylomakkeen kysymykset niin, että ne olisivat helposti ymmärrettävissä. Halusimme kuitenkin testata lomakkeen toimivuutta varhaiskasvatuksen työntekijöillä ja saimmekin palautetta, jonka avulla muokkasimme kysymyksistä vielä selkeämpiä.

Tutkimus on objektiivinen, sillä emme pysty vaikuttamaan saamiimme tutkimustuloksiin, vaan pysymme puolueettomina. Lähetimme kyselyn sähköposteihin ja siihen oli vapaaehtoista vastata. Kun vastaaja on valmis ja lähettää vastauksen meille, sitä ei pääse enää muokkaamaan vastaaja eikä me. Muuttujina tutkimuksessa ovat vastaajan ikä, sukupuoli, työkokemus varhaiskasvatuksessa, sekä heidän mielipiteensä. Nämä ovat asioita, jotka ovat merkittäviä tutkimuksemme. Tutkimuksessa käyttämämme mittari on sähköinen kyselylomake, sillä saamme määrällisen tiedon tutkittavasta asiasta. (Vilkka 2007, 16.)

Määrällisessä tutkimuksessa on tyypillisesti suuri vastaajamäärä. Laajalla aineistoilla tutkija kykenee muodostamaan havaintoja näkökulmasta, joka mahdollistaa tutkittavien asioiden selittämisen numeerisesti (Alasuutari 1996.) Lähetimme kyselyn kunnan varhaiskasvatuksen päällikölle ja hän välitti kyselyn eteenpäin kaikkiin kunnan päiväkoteihin. Kysely lähti yli sadalle viidellekymmenelle työntekijälle. Vastauksia emme kuitenkaan saaneet kuin kaksikymmentä neljä. Vastausprosentti jäi siis kovin pieneksi. Tätä analysoimme vielä myöhemmin.

#### 4.3 Sähköinen kyselylomake aineistonkeruumenetelmänä

Kysely aineistonhankintakeinona on yleinen. Sitä käytetään, kun havainnoidaan henkilöä ja häntä koskevia asioita. Tällaisia asioita ovat esimerkiksi mielipiteet, asenteet, ominaisuudet tai käyttäytyminen. Kyselyn voi toteuttaa vaikka postitse tai sähköisesti. Tätä aineistonhankintakeinoa käytetään usein silloin, kun tutkittavia on paljon ja he ovat hajallaan. (Vilkka 2007, 28) Tässä opinnäytetyössä pää-

dyimme kuitenkin käyttämään sähköisiä kyselylomaketta. Etuina sähköisessä kyselylomakkeessa ovat verkkokyselyiden suosion nousu, visuaalisuus, nopeus, taloudellisuus ja työvaiheiden vähyys.

Verkkokyselyn suosio on noussut, koska se on kirjekyselyä vaivattomampaa, niin tutkijoille, kuin tutkittavillekin. Esimerkiksi siihen voi nopeasti vastata, vaikka aamukahvia juodessa, kun puhelin on jo valmiiksi kädessä. Eikä sitä tarvitse erikseen lähteä viemään postiin. Mahdollisuudet kyselyä luodessa ovat lähes loputtomat. Ulkoasusta voi tehdä puoleensa vetävän ja aiheetta kuvaavan, sekä kysymysten ulkomuotoa voi muunnella ja helposti muokata. Tulee kuitenkin muistaa, vaikka mahdollisuuksia on paljon, niin on pysyttävä kohtuullisena. Täytyy siis pitää mielessä kohderyhmä ja ottaa huomioon, että kaikkia ei miellytä samat asiat. Joissakin kyselyissä provosoiva ulkoasu voi toimia, mutta meidän kyselyssämme halusimme luoda värikkään, mutta yksinkertaisen taustan ja asettelun, jotta kysely olisi selkeä, mutta värit kuvaavat varhaiskasvatuksen räiskyvyyttä.

Nykypäivän on olemassa monia alustoja ja sovelluksia, joilla voi helposti luoda sähköisiä kyselylomakkeita. Ne ovat käteviä niin tutkijoille, kuin kyselyyn vastaaville ihmisille. Tutkija voi vain valita mieleisensä taustan kyselylleen ja valita miten kysymykset asettelevat ja millaisia kysymykset ovat. Esimerkiksi monivalintakysymyksiä ja asteikkokysymyksiä tai avoimia kysymyksiä. Tämä mahdollistaa nopean kyselyn luomisen, sekä kyselyn vastausajan minimoimisen. Taloudellisen sähköisestä kyselylomakkeesta tekee se, että se on ilmaista ja siihen ei tarvitse tuhata mitään materiaaleja. Korkeakoulut antavat mahdollisuuden käyttää esimerkiksi Webropol –alustaa ilmaiseksi. Myös vastaaminen on tutkittaville täysin ilmaista, kunhan heiltä löytyy jokin älylaite, jolla pääsevät internettiin.

Valitsimme sähköisen kyselylomakkeen, koska se on helppo ja nopea jakaa monelle ihmiselle samalla kertaa. Koska kohderyhmänä tutkimuksessamme olivat kunnan varhaiskasvatuksen työntekijät, saatiin kysely nopeasti jaettua kaikkien kunnan päiväkotien henkilöstön työsähköposteihin. Näin he sähköpostin avatesaan voivat nopeasti vastata kyselyymme, johon vastaaminen kestää vain muutamia minuutteja. Tutkijoina näemme myös nopeasti, kun kyselyymme on vastattu ja yleensä valmiit kyselylomakkeidenluonti sivustot tekevät vastauksista valmista

materiaalia ja laskee esimerkiksi prosentteja, miten mihinkin monivalintakysymykseen on vastattu.

Valitsimme alustaksi Webropol:n. Siinä kaikki kysymykset ovat nähtävillä samaan aikaan ja näin voi tutustua kysymyksiin, ennen niihin vastaamista (Liite 4.). Tämä voi luoda johdonmukaisuutta kyselyyn vastaamiseen, kun vastaaja pystyy hahmottamaan kokonaisuuden. Riskinä tämä käyttämisessä on se, että vastaustarkkuus voi vähentyä, jos vastaaja ei paneudu yhtä tarkkaan kuhunkin kysymykseen tai väittämään. (Valli & Perkkilä 2018.)

Sähköiseen kyselylomakkeeseen valitsimme monivalintakysymyksiä, asteikkokysymyksiä, sekä meillä oli myös yksi avoin kysymys, joka oli vapaaehtoinen. Alussa kysyimme helppoja taustakysymyksiä, joilla selvitimme vastaajan suurpiirteisen iän, sukupuolen, sekä suurpiirteisen työkokemuksen varhaiskasvatuksen alalta. Sen jälkeen meillä oli asteikkokysymyksiä, joita vastaaja joutui vähän enemmän miettimään, mutta ne olivat myös helppoja, koska vastaajan tuli vastata niihin oman kokemuksensa pohjalta. Viimeiseksi kysymykseksi asetimme avoimen kysymyksen, johon vastaaminen ei ollut pakollista, mutta tiesimme joidenkin vastaavan siihen ja näin saisimme konkreettisia esimerkkejä aiheeseen liittyen. Kyselylomaketta muodostaessamme otimme huomioon vastaajan motivaation kyselyn edetessä. Alussa ja lopussa siis oli helppoja kysymyksiä ja keskellä vähän vaikeampia. Lomakkeen pituus oli sopiva, kysymyksiä oli vain viidestä osa-alueesta. Jos lomake olisi ollut liian pitkä, se olisi voinut johtaa kyselyyn vastaamisen keskeyttämiseen. Kysymykset olivat selkeitä ja kielellisesti oikein. Koska merkitsimme kaikki paitsi yhden kysymyksen pakollisiksi, tämä varmistaa sen, että vastaajan on pakko vastata jokaiseen kysymykseen, eikä pääse eteenpäin, jos niihin ei ole vastannut. Riskinä on se, että vastaaja jättää kyselyn kesken, koska ei löydä mieleistään vaihtoehtoa. Tämän otimme huomioon siinä, että asteikkokysymyksemme oli viisiasteinen ja siinä oli mahdollista vastata "en osaa sanoa". (Valli 2018). Halusimme myös kyselyn alussa määritellä sukupuoli-sensitiivisyyden käsitteen. Kaikki eivät välttämättä tiedä mitä se tarkoittaa tai he voivat sekoittaa sen esimerkiksi sukupuolineutraaliuteen. Käsitteen määrittelemällä estämme kyselyn kesken jättämisen ja vastaajat osaavat vastata kysymyksiin "oikein", kun tietävät varmasti mistä asiasta puhutaan.

#### 4.3.1 Lomakkeen testaaminen

Yksi tärkeimpiä vaiheita onnistuneessa kyselyssä on lomakkeen testaaminen, koska virheitä ei voi enää korjata aineiston keräämisen jälkeen. Sen tärkeyttä kuvaa se, että systemaattinen testaustoiminta on nousemassa keskeiseksi EU-tilastojen kehittämisvälineeksi ja siitä on tullut tärkeä myös opinnäytetöissä. (Vilkkä 2007, 78)

Testasimme omaa sähköistä kyselylomaketta kohderyhmään kuuluvilla asiantuntijoilla. Olimme kysyneet erään kunnallisen päiväkodin yhden ryhmän henkilöstöltä, haluaisivatko he toimia testiryhmänämme. Valitsimme heidät, koska tiesimme, että saamme heiltä suoraa, rakentavaa palautetta, koska tunsimme heidät ennestään. Testiryhmäämme kuului 13 Henkilöä ja he olivat varhaiskasvatuksen opettajia, -sosionomeja ja -hoitajia.

Meille riitti vain yksi testauskerta lomakkeellemme, koska saimme siitä hyvää palautetta ja muutettavia asioita ei ollut kuin muutama ja niillä ei ollut suurta merkitystä. Testivastaukset olivat myös sellaisia, kuin olimme toivoneet saavamme ja ne palvelivat tutkimuskysymystämme.

#### 4.4 Tutkimuksen eettisyys

Tärkeä osa opinnäytetyöprosessiamme on pitää huoli sen eettisyydestä. Ennen kun lähdimme työstämään sähköistä kyselylomakettamme, pohdimme sen eettisiä ulottuvuuksia. Tutkimuksen eettisiä asioita käsitellään Tutkimuseettisen neuvottelukunnan *Hyvissä tieteellisissä käytännöissä*. Käytäntöjen mukaan, tutkijoiden tulee ottaa huomioon muiden tutkijoiden työt ja saavutukset huomioon, niitä kunnioittaen, sekä viittaamalla heidän julkaisuihinsa asianmukaisella tavalla. (TENK, 2021.) Koska tietoperustassa olemme käyttäneet monia eri lähteitä, olemme kiinnittäneet paljon huomiota siihen, että viittaukset toisten teksteihin on tehty oikein ja Lapin ammattikorkeakoulun antamien ohjeiden mukaisesti. Koko

opinnäytetyössämme olemme käyttäneet luotettavia lähteitä. Luotettavina lähteinä pidämme lakeja, virallisia sopimuksia ja määräyksiä, sekä nettisivuja, jotka ovat virallisten organisaatioiden tai yhdistyksien ylläpitämiä, ja niihin ei pääse kuka vaan tekemään muutoksia tai kirjoittamaan omia tekstejään. Näiden lisäksi olemme myös käyttäneet koulumme sekä kunnan kirjaston kirjallisuutta hyödyksi opinnäytetyömme tietoperustassa.

Tutkimus tulee suunnitella ja toteuttaa tieteelliselle tiedolle asetettujen vaatimusten mukaisesti, sekä tutkimusta tulee myös raportoida niiden mukaan, sekä tietoaineiston tulee tallentaa vaatimusten mukaisesti (TENK 2021). Kun lähdimme suunnittelemaan opinnäytetyötämme, halusimme rajata aiheen tarkasti, jotta meidän olisi helppo lähteä tutkimaan asiaa, suunnittelemaan sähköiseen kyselylomakkeeseen kysymyksiä ja saisimme haluamamme laisia tutkimustuloksia. Koska rajasimme aiheen tarkasti, säästyimme asian rönsyilyltä ja saimme haluamamme tarkat vastaukset kyselyyn. Kaikki materiaali ja tietoaineisto on myös tallennettu ohjeiden mukaisesti.

Hyviin käytäntöihin myös kuuluu hankkia tutkimuslupa tutkittavalta organisaatiolta tai kuten tässä tapauksessa, organisaation henkilöstöltä (TENK 2021). Tutkimuslupaa emme varsinaisesti tarvitse, mutta kunnan varhaiskasvatuksen päällikkö pyysi meitä kuitenkin lähettämään sen, koska kunta seuraa mitä kaikkia tutkimuksia kunnassa on tehty, sekä he halusivat mustaa valkoisella (Liite 3.). Varhaiskasvatuksen päälliköltä kysyimme hyvissä ajoin suostumusta kyselyn jatkamiseen. Tällä tavoin saimme varmistuksen siitä, että kyselymme on hyväksyttävä ja se tavoittaa mahdollisen määrällisen tutkimusmenetelmän mukaisen suuren vastaajajoukon.

On myös hyvien tieteellisten käytäntöjen mukaista pitää huolta vastaajien tietosuojasta (TENK 2021). Meidän tutkimuksessamme edes me, tutkimuksen tekijät, emme saa tietää tutkimukseemme vastanneiden ihmisten henkilöllisyyksiä. Ainoastaan tiedämme heidän sukupuolensa, iän kymmenen vuoden tarkkuudella, sekä heidän työkokemuksensa viiden vuoden tarkkuudella, sekä heidän mielipi-

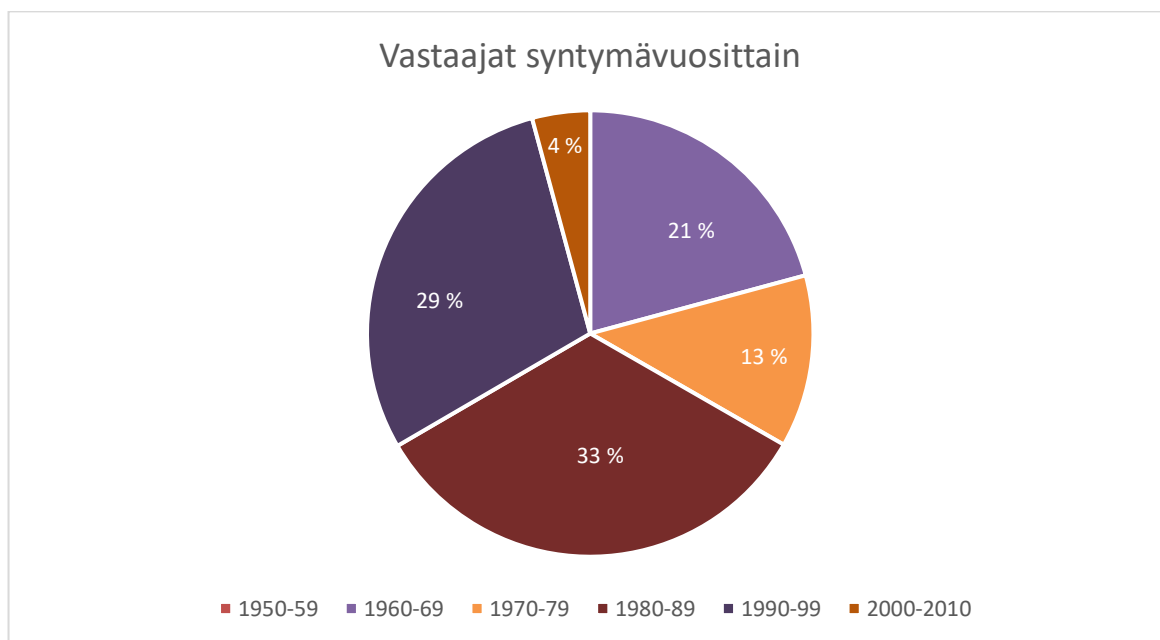
teensä tutkimuksessamme käsiteltävään aiheeseen. Nämä ovat kuitenkin sellaisia tietoja, joita on mahdotonta yhdistää keneenkään tiettyyn ihmiseen, joten vastaajat pysyvät anonyminä.

Saatuamme lopullisen version sähköisestä kyselylomakkeesta valmiiksi, ja oimme sen saatekirjeen kanssa varhaiskasvatus päällikölle. Saatekirjeessä kerroimme avoimesti opinnäytetyömme tavoitteista, sekä kyselyn anonymiydestä (Liite 2.). Anonymiyys on tärkeää, sillä näin kunnioitamme ja suojamme yksilöä. Saatekirjeessä asetimme myös vastausajan kyselyyn niin, että vastaamiseen oli aikaa kaksi viikkoa. Tämä aika oli mielestämme juuri sopiva kyselyyn vastaamiseen, koska jos aika olisi ollut pidempi kyselyyn vastaaminen olisi saattanut unohtua. Kyselymme oli myös vapaaehtoinen, koska emme voi pakottaa ketään vastaamaan ja näin tavoitimme ne ihmiset, jotka olivat kiinnostuneet aiheesta ja halusivat vastata kyselyymme. Toivomme, että opinnäytetyömme sähköinen kyselylomake herätti vastaajat ajattelemaan omaan kasvatustyyliään ja tuomaan lisää sukupuolisensitiivisyyttä työöteeseensa.

Rajasimme sähköisen kyselylomakkeen kysymykset niin, ettei se sisältäisi tarpeettomia kysymyksiä. Tärkeää oli siis kysyä niitä kysymyksiä, jotka käsittelivät aihetta, josta haluamme saada tietoa. Analysoimme sähköiseen kyselylomakkeeseen saamamme vastaukset ilman ennakkoasenteita. Emme esimerkiksi näe vastaajan nimeä, eli emme tiedä kuka on vastannut kyselyyn, emmekä näin voi tunnistaa vastaajaa eikä se vaikuta analysointiimme millään tavalla.

## 5 TUTKIMUKSEN TULOKSET

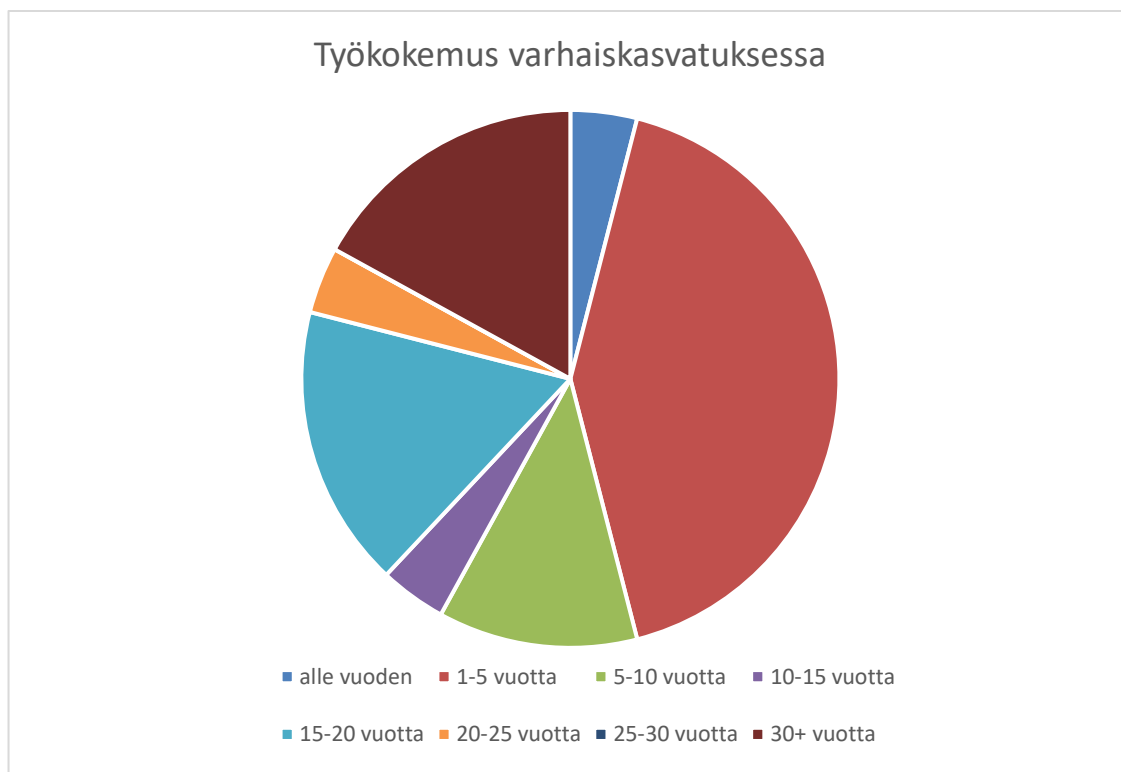
Aloitimme sähköisen kyselylomakkeen vastauksien analysoimisen kysymyskohtaisesti. (Liite 4.) Kyselyymme oli vastannut 24 varhaiskasvatuksen työntekijää. Kysely kuitenkin lähti yli 150 työntekijälle, eli vastausprosentiksi muodostui 16 % ja se jäi siis hieman alhaiseksi. Olimme kuitenkin tiedostaneet faktan, että vastausprosentti voisi olla pieni. Tämä voi johtua esimerkiksi siitä, että ihmisiä ei välttämättä kiinnosta vastata kyselyyn, joka ei ole pakollinen heidän työssään tai he eivät vain yksinkertaisesti seuraa sähköpostiaan. Myös kiire ja työvoimapula saattaa johtaa vastaamatta jättämiseen. Olemme kuitenkin tyytyväisiä, että saimme näinkin paljon vastauksia kyselyymme, koska keskusteltuamme opiskelijaystäviemme kanssa selvisi, että he eivät olleet saaneet kyselyihinsä kuin muutamaman vastauksen. Vastausten määrään vaikutti muun muassa se, että olimme kyselyn aikana harjoittelussa kunnan päiväkodissa ja siellä monet ihmiset tunsivat meidät ja halusivat auttaa projektissamme.



Kuvio 1. Vastaajien ikä syntymävuosittain

Aluksi halusimme selvittää vastaajien sukupuolen ja iän 10 vuoden tarkkuudella, koska halusimme nähdä, onko niiden sisällä eroja sukupuolisensitiivisyyden kokemisessa. Vastaus vaihtoehdoiksi laitoimme *nainen*, *mies* tai *muu*. Vastaajilla

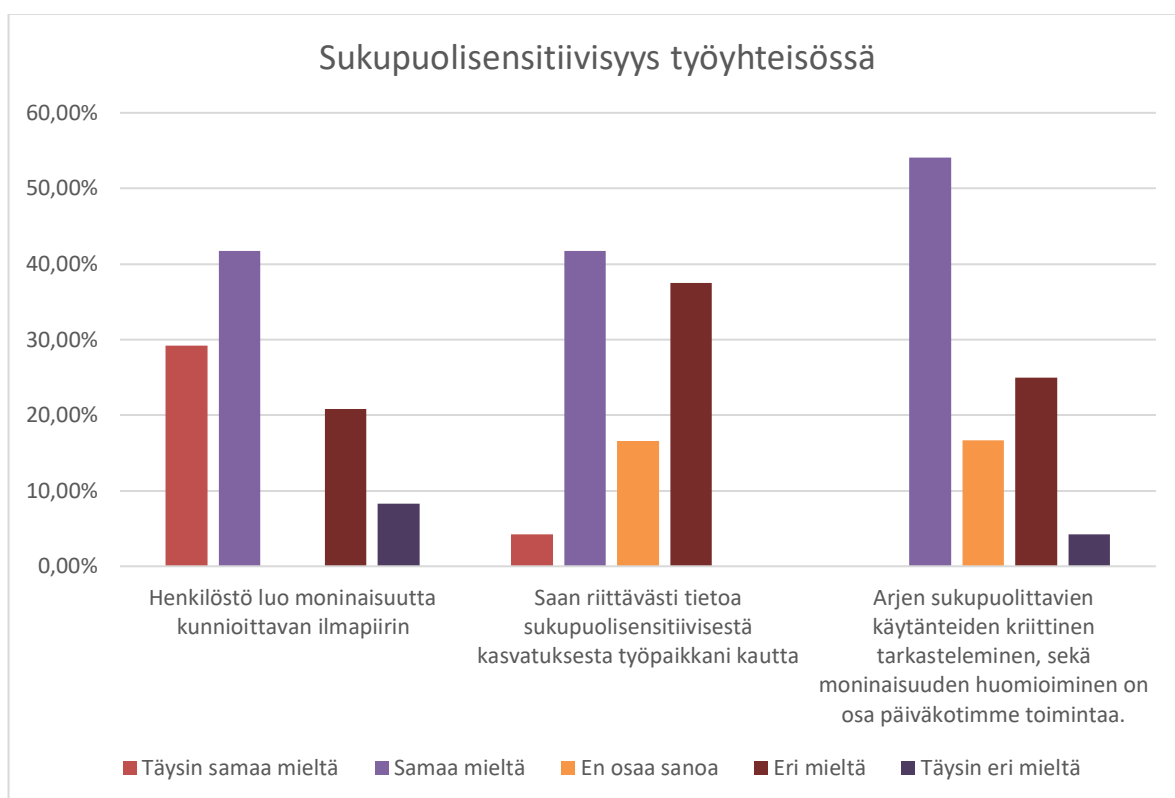
oli myös mahdollisuus vastata "en halua kertoa". Ikää kysyttäessä ajattelimme, että meidän ei tarvitse tietää vastaajan ikää, kuin 10 vuoden tarkkuudella. (Kuvio 1.) Oletimme, ettei muutamassa vuodessa ole kerennyt tapahtua merkittäviä muutoksia aiheemme ympärillä. Laitoimme 50-luvulla syntyneet vanhimiksi vaihtoehdoksi, koska ajattelimme, ettei sitä vanhemmat ole enää työelämässä. Kaikki kyselyyn vastanneista olivat sukupuoleltaan naisia. Varhaiskasvatus on selkeästi naisvaltainen ala ja tiedämme ettei kyseisessä kunnassa työskentele varhaiskasvatuksessa kuin muutama mies. Vastaajien syntymävuosikymmenessä taas oli enemmän hajontaa. Eniten, eli 33 %, vastaajista olivat syntyneet 80-luvulla. Vastaajista 29 % olivat syntyneet 90-luvulla. Vanhimmat vastaajista olivat syntyneet 60-luvulla ja heitä oli 21 %, kun taas toiseksi vanhimista, eli 70-luvulla syntyneistä oli vastanneista 13 %. Nuorimmat vastaajista olivat syntyneet 2000-luvulla ja heitä oli vähiten eli 4 %. Varhaiskasvatuksen kentältä löytyy siis paljon eri ikäistä porukkaa, syynä voi olla se, että työvoimapulan takia opiskelijoita otetaan helpommin töihin jo ennen valmistumista, sekä kokemuksemme mukaan varhaiskasvatuksen ala on rankkuudestaan huolimatta hyvin positiivinen, joten alalla pysytään pitkään. Emme kokeneet tarpeelliseksi kysyä kyselysämme vastaajan ammattinimikettä, koska työpaikalla on yhteiset linjaukset siitä, miten varhaiskasvatuksessa toimitaan ammattinimikkeestä huolimatta. Esimerkiksi sukupuolisensitiivisyys on teema johon varhaiskasvatuksessa kaikkien työntekijöiden tulisi kiinnittää huomiota, eikä sitä ole sidottu vain tiettyyn ammattikuntaan.



Kuvio 2. Vastaajien työkokemus varhaiskasvatuksessa

Seuraavana halusimme selvittää vastaajien työkokemuksen 5 vuoden tarkkuudella, koska halusimme nähdä, onko työkokemuksella vaikutusta siihen, miten varhaiskasvattaja kokee sukupuolisensitiivisyyden. (Kuvio 2.) Tähän vastausvaihtoehdot olivat viiden vuoden välein, tämä siksi, koska varhaiskasvatuksen perusteet uusitaan muutaman vuoden välein ja halusimme nähdä vaikuttaako tämä mahdollisesti tutkimustuloksiin. Suurimmalla osalla, eli 42 % vastaajistamme työkokemusta oli 1–5 vuotta. Tämä oli meidän mielestämme yllättävää, koska tunnemme varhaiskasvatuksesta paljon ihmisiä, jotka ovat vuosia kestäneen työuransa aikana tehneet tätä työtä. Mutta kuten aikaisimme jo mainitsimmekin nykyään työvoimapulan takia, töihin otetaan enemmän opiskelijoita ja henkilöitä, joilla ei työkokemusta alalta ole. Viimeisenä vaihtoehtona kysymyksessä meillä oli työkokemus yli 30 vuodelta tämän olivat vastanneet 17 % vastaajista. Saman verran vastaajia oli myös vaihtoehdolle 15–20 vuotta. Ennako-oletuksemme oli siis jossain määrin oikeassa, koska 38 % kaikista vastaajista olivat olleet töissä varhaiskasvatuksessa yli 15 vuotta. Vastaajista 4 % olivat vastanneet vaihtoehdon 20–25 vuotta. Saman verran oli myös vastattu vaihtoehtoihin “alle vuoden” ja “10–15 vuotta”.

Jaoinne sukupuolisensitiivisyyteen liittyvät aiheet kahteen osaan eli siihen, miten se näkyy työyhteisössä ja siihen, miten se näkyy kasvatustilanteissa. Halusimme jakaa aiheen kahteen osaan, jotta meidän olisi helpompi analysoida vastauksia. Näin saamme tietää, onko työyhteisön asenteilla vaikutusta kasvatustilanteisiin. Kummankin aihealueessa on väittämiä, joihin vastaaja valitsee omaa näkemystään kuvaavan vaihtoehdon. Vastausvaihtoehtoina siis oli *täysin samaa mieltä, samaa mieltä, en osaa sanoa, eri mieltä* sekä *täysin eri mieltä*. Ensimmäisenä selvitimme, miten aihe näkyy vastaajan työyhteisössä. (Kuvio 3.)



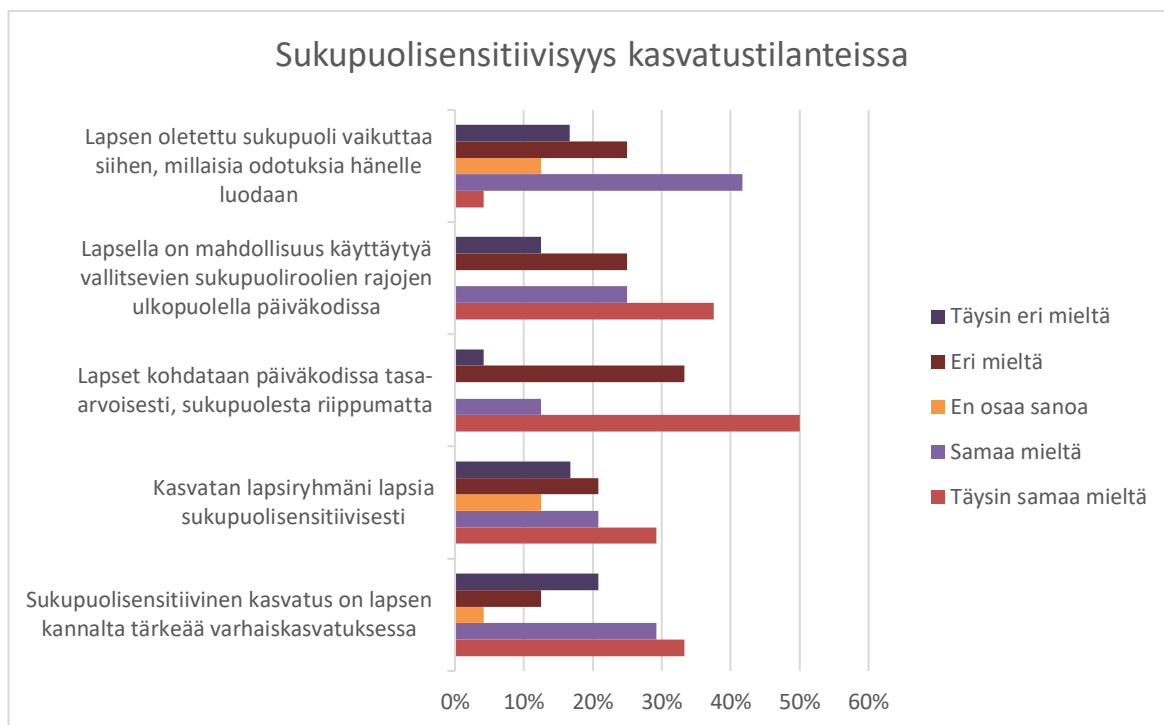
Kuvio 3. Sukupuolisensitiivisyys työyhteisössä

Ensimmäisenä väitteenä oli ”Henkilöstö luo moninaisuutta kunnioittavan ilmapiirin.” Eniten vastanneista, eli 41,7 % olivat samaa mieltä asiasta. 29,2 % vastaajista olivat täysin samaa mieltä. Vastaajista 20,8 % olivat eri mieltä, kun taas täysin eri mieltä olivat 8,3 % vastaajista. Tähän kysymykseen ei kukaan vastannut vaihtoehtoa ”en osaa sanoa”. Nämä vastaukset kertovat meille sen, että valtaosasta vastaajien työpaikoista työyhteisö pyrkii luomaan moninaisuutta kunnioittavaa ilmapiiriä. Kuitenkin melkein 30 % vastaajista ei ollut väitteen kanssa sa-

maa mieltä. Tästä voimme esimerkiksi päätellä, etteivät he koe asian olevan heidän vastuullaan. Voi myös olla, että työyhteisö ei kannusta moninaisuutta kunnioittavan ilmapiirin luomiseen.

Toisena väittämänä meillä oli "Saan riittävästi tietoa sukupuolisensitiivisestä kasvatuksesta työpaikkani kautta." Suurin osa, eli 41,7 % vastaajista oli jälleen samaa mieltä väitteestä. Vain 4,2 % vastaajista olivat asiasta täysin samaa mieltä. Eri mieltä väittämästä olivat 37,5 % vastaajista, eikä kukaan ollut täysin eri mieltä. 16,6 % vastaajista oli vastannut "en osaa sanoa". Tämä väittämä oli selkeästi enemmän mielipiteitä jakava. Vastaukset jakautuivat melkein tasan samaa mieltä ja eri mieltä olevien kesken. Tästä voimme päätellä, että työpaikoilla voitaisiin panostaa enemmän tiedon levittämiseen sukupuolisensitiivisestä kasvatuksesta.

Viimeisenä väittämänä tässä osiossa oli "Arjen sukupuolittavien käytänteiden kriittinen tarkasteleminen sekä moninaisuuden huomioiminen, on osa päiväkoimme toimintaa." Yli puolet, eli 54,1 % vastaajista olivat samaa mieltä asiasta. Kukaan ei ollut väitteestä täysin samaa mieltä ja täysin eri mieltä siitä oli vain 4,2 %. Vastaajista 25 % olivat eri mieltä ja 16,7 % vastaajista olivat vastanneet "en osaa sanoa". Näistä vastauksista oli ilo huomata, että aiheeseen kiinnitetään huomiota ja sitä käsitellään osana toimintaa.



Kuvio 4. Sukupuolisensitiivisyys kasvatustilanteissa

Toisena väittämien aiheena oli sukupuolisensitiivisyyden näkyminen kasvatustilanteissa. (Kuvio 4.) Tähän kohtaa väittämiä halusimme useamman väitteen, kuin edelliseen, koska tämä aihe tukee tutkimuskysymystämme hieman enemmän ja saamme paremman käsityksen siitä, miten päiväkodin arjessa sukupuolisensitiivisyys tulee ilmi. Ensimmäisenä väittämänä toisessa osiossa meillä on ”Sukupuolisensitiivinen kasvatustilanne on lapsen kannalta tärkeää varhaiskasvatuksessa.” Täysin samaa mieltä asiasta oli 33,3 % vastaajista ja 29,2 % vastaajista olivat samaa mieltä. Eri mieltä aiheesta oli 12,5 % vastaajista ja 20,8 % oli täysin eri mieltä. Vain 4,2 % olivat vastanneet, etteivät osaa sanoa. Eli yli puolet vastaajista näkivät väittämän positiivisena. On mahdollista, että päiväkodeissa pidetään muita asioita tätä aihetta tärkeämpänä. Oletamme kuitenkin, että sukupuolisensitiivisyys pidetään kuitenkin kasvatuksessa mielessä, eikä sitä pidetä huonona asiana.

Toisena väitteenä oli ”Kasvatan lapsiryhmäni lapsia sukupuolisensitiivisesti.” Väittämästä täysin samaa mieltä oli ollut 29,2 % vastaajista ja 20,8 % oli ollut samaa mieltä. Tasan puolet näkivät siis väitteen koskettavan heidän kasvatustapaansa. Väittämästä eri mieltä oli ollut 20,8 % ja täysin eri mieltä oli ollut 16,7 %

vastaajista. 12,5 % vastaajista vastasivat “en osaa sanoa”. Tämän väitteen vastauksissa yllätti se, että niin moni ei osannut sanoa kasvattaako hän lapsia sukupuolisensitiivisesti. Tämä voi tarkoittaa, että sukupuolisensitiivisyyden käsitteen määrittelystä huolimatta, kaikki eivät silti ymmärrä mitä sillä käytännössä tarkoitetaan.

Seuraavana väitteenä oli “Lapset kohdataan päiväkodissa tasa-arvoisesti, sukupuolesta riippumatta.” Tasan puolet vastaajista olivat asiasta täysin samaa mieltä ja samaa mieltä olivat myös 12,5 % vastaajista. Täysin eri mieltä olivat vain 4,2 % vastaajista ja eri mieltä 33,3 %. Kukaan ei vastannut “en osaa sanoa” tässä kohdassa. Todella monella vastaajista oli kokemus, että lapset kohdataan lapsina sukupuolesta riippumatta. Vastauksista voimme päätellä, että lapsia ei kohdella paremmin tai huonommin tämän sukupuolen takia.

Toiseksi viimeinen väittämä oli “Lapsella on mahdollisuus käyttäytyä vallitsevien sukupuoliroolien rajojen ulkopuolella päiväkodissa.” Täysin samaa mieltä vastaajista olivat 37,5 % ja samaa mieltä olivat myös 25 % vastaajista. Saman verran vastaajista, eli 25 % vastaajista olivat myös eri mieltä väittämästä. Täysin eri mieltä vastaajista oli 12,5 %. Tähänkään kysymykseen kukaan ei valinnut vaihtoehtoa “en osaa sanoa”. Olimme yllättyneet, että näinkin moni oli asiasta eri mieltä, mutta tästä voimme päätellä, että he kokevat toiminnassa olevan aukkoja tämän asian tiimoilta. Tämä voi toiminnassa esimerkiksi näkyä niin, että pidetään tärkeämpänä, että tytöt eivät saa riehua, mutta poikien riehumista ymmärretään helpommin.

Viimeinen väittämä oli “Lapsen oletettu sukupuoli vaikuttaa siihen, millaisia oletuksia hänelle luodaan.” 41,7 % vastaajista oli väittämästä samaa mieltä, mutta vain 4,2 % oli täysin samaa mieltä. 25 % vastaajista oli eri mieltä ja täysin eri mieltä väittämästä oli 16,6 %. 12,5 % vastaajista valitsi vaihtoehdon “en osaa sanoa”. Nämä vastaukset olivat mielestämme surullisia, mutta odotettavissa olevia. Tämä todistaa sen, että nyky-yhteiskunta ohjaa vieläkin ihmisiä lokeroihin. Lokerointi kuitenkin tiedostetaan, niin siihen on helpompi lähteä tekemään muutosta.

Avoimeen kysymykseen oli vastannut puolet vastaajista ja tiesimmekin ettei lähes kaikki siihen tule vastaamaan. Vastaukset olivat hyvin samanlaisia keskenään ja selkeästi kaikki tähän kysymykseen vastanneista olivat sitä mieltä, että lapsia ei jaotella eikä heitä puhutella tyttöinä tai poikina. Useampi vastaaja kertoi puhuttelevansa lapsia lapsina tai heidän oikeilla nimillään. Vastauksissa myös tuotiin ilmi, etteivät he ohjaa lapsia sukupuoliroolittuneisiin leikkeihin vaan lapsen yksilölliset luonteenpiirteet ja kiinnostuksen kohteet otetaan huomioon sukupuoleen katsomatta.

## 6 JOHTOPÄÄTÖKSET

Sähköiseen kyselylomakkeeseen saamiemme vastauksien perusteella sukupuolisensitiivisyys nähdään positiivisena asiana ja tärkeänä osana varhaiskasvatuksen arkea. Vaikka vastaajien työpaikoilla sukupuolisensitiivisyys näkyy heikosti, niin kasvatustilanteissa se koetaan merkittävämpänä asiana ja siihen kiinnitetään huomiota. Vastausten perusteella kuitenkin selviää, että vaikka sukupuolisensitiivisyyttä ajatellaan hyvänä asiana, sitä ei kuitenkaan pidetä kovin tärkeänä lapsen kasvatuksessa. Vaikka nämä kaksi näkökulmaa ovatkin hieman ristiriidassa, on hyvä huomata, että molemmissa on kuitenkin paljon myönteisesti asian näkeviä työntekijöitä. Sukupuolisensitiivisyyden merkitys ja miten se päiväkodeissa näkyy, tulee mahdollisesti kehittymään vielä enemmän positiiviseen suuntaan tulevaisuudessa.

Työyhteisöissä on kuitenkin eroja ja vaikka teimme kyselymme yhdelle tietyn kunnan päiväkotien työntekijöille, niin talojen välillä voi olla suuriakin eroja. Vaikka päiväkodeilla on samat lait ja perusteet, joiden mukaan toimintaa suunnitellaan ja toteutetaan, sekä kunnissa on vielä erikseen omat seudulliset varhaiskasvatussuunnitelmat, voi käytännöt vaihdella työpisteiden mukaan. Tämä voi johtua siitä, että ihmiset ovat erilaisia ja yhteistyötä tehdessään eri arvot painottuvat eri tavoin ja muun muassa sukupuolisensitiivisyys voi jäädä tärkeysjärjestyksessä alemmas, kuin jotkin muut asiat.

Kuitenkin kasvatustilanteita käsittelevien väitteiden vastaukset olivat myönteisiä sukupuolisensitiivisyyttä ajatellen, mutta vastauksien välillä oli kuitenkin vastakkaisuuksia. Esimerkiksi yli puolet väittävät kohtaavansa päiväkodissa lapset tasa-arvoisesti, mutta todella moni on kuitenkin vastannut, että lapsen oletettu sukupuoli vaikuttaa millaisia odotuksia hänelle luodaan ja he väittävät kohtelevansa lapsiryhmänsä lapsia sukupuolisensitiivisesti. On siis yllättävää, miten vastaajat eivät näe yhteyttä esimerkiksi näiden väittämien välillä. Mielestämme tässä on pientä ristiriitaa, sillä nämä aiheet liittyvät vahvasti toisiinsa eli jos vastaaja väittää kohtaavansa lapset sukupuoleen katsomatta, miksi hän ei myös pysty kasvattamaan lapsia sukupuolisensitiivisesti, eli välittämättä siitä mitä sukupuolta lapsi edustaa.

Väittämässä on yllättävän paljon ”en osaa sanoa” vastauksia. Tämä ihmetyttää meitä, koska vastaajat ovat kuitenkin saaneet vastat omien kokemustensa perusteella ja heidän luulisi tietävän, miten sukupuolisensitiivisyys näkyy työyhteisössä, sekä kasvatustilanteissa hänen omalla työpaikallaan. Sähköisen kyselylomakkeemme alussa olimme määritelleet sukupuolisensitiivisyyden käsitteen juuri siksi, että välttyisimme mahdollisilta ”en osaa sanoa” vastauksilta. Pohdimme, että tämä ilmiö voi johtua siitä, että vastaaja ei ole täysin ymmärtänyt käsitettä, eikä osannut yhdistää sitä kasvatustilanteisiin. Voi myös olla, että vastaajaa ei ole niin paljoa kiinnostanut vastata tekemäämme kyselyyn ja he ovat päässeet helpommalla sekä päässeet kyselystä eroon nopeammin, vastaamalla väittämiin, ettei osaa sanoa.

Alkuoletuksemme oli, että samaan ikäluokkaan kuuluvat vastaisivat saman tapaisesti, mutta tutkiessamme sähköisen kyselylomakkeemme vastauksia, näimme heti, että näin ei ole. Esimerkiksi 70-luvulla syntyneiden kesken oli todella suuria eroja. Näitä vastaajia oli kolme ja yksi oli kaikista väittämistä samaa mieltä, toinen oli kaikista eri mieltä ja kolmas vastaaja oli väittämistä samaa, mutta myös eri mieltä. Toiseksi eniten vastanneista oli syntynyt 90-luvulla. Heidän vastauksensa olivat suurimmaksi osaksi positiivisia ja he olivat väittämistä samaa mieltä, mutta he eivät koe saavansa työpaikan kautta riittävästi aiheesta tietoa. Näiden vastaajien joukossa oli myös henkilöitä, joiden vastaukset olivat hieman epäselviä.

Kyselyn vastauksista kävi ilmi, että jotkut vastaajat olivat vastanneet väittämiin ”väärin”. He olivat vastanneet väittämiin kielteisesti, mutta avoimessa kysymyksessämme vastaukset olivat ”Kohtelen lapsia tasa-arvoisesti sukupuolesta riippumatta. Poika voi leikkiä nukeilla ja tyttö autoilla mikäli niin päättää. Saatan esim. ehdottaa tyttölapselle leikiksi autoleikkiä tai mopoilla ajoa.” ja ” Esim. ei ole erikseen tyttöjen tai poikien leikkejä, vaatteita tai vaikkapa värejä. Jokainen saa ilmaista itseään parhaimmallaan kokemallaan tavalla. Pyrin opettamaan ja ohjaamaan lapsia hyväksymään erilaisuutta ja kohtelemaan muita tasa-arvoisesti, kehtään kiusaamatta tai syrjimättä.” Näissä on siis selkeä ristiriita, kun vastaaja ensin väittää olevansa sukupuolisensitiivisyyttä vastaan, mutta avoimessa kysymyksessä hän kuitenkin kertoo oman toimintansa olevan sukupuolisensitiivistä. Läh-

dimme tutkimaan, onko muissakin vastauksissa käynyt samalla tavalla, että väitteiden vastaukset ovat ristiriidassa avoimeen kysymykseen. Löysimme usean vastauksen, muistakin ikäluokista, joilla oli samanlainen ristiriita vastauksissa, myös muutama oli sellainen, jossa väitteet olivat täysien kielteisiä, eikä avoimeen kysymykseen oltu vastattu.

Mietimme syytä sille, miksi olemme tällaisia vastauksia saaneet. Mielestämme yksi hyvä syy näin kielteisille vastauksille ja ristiriidoille voi olla varhaiskasvatuksen työvoimapula. Työntekijöillä ei siis välttämättä ole ollut kunnollista aikaa vastata ja keskittyä kyselyymme, jolloin he ovat epähuomiossa vastanneet toisin, kun heidän oli tarkoitus. On myös mahdollista, että varsinkin ne vastaajat, jotka eivät olleet kirjoittaneet avoimeen kysymykseen mitään, mutta olivat vastanneet väittämiin kieltävästi, ovat oikeasti sitä mieltä, että sukupuolisensitiivisyys on merkityksetöntä, eikä se näy tämän työyhteisössä eikä työskentelytavoissa.

Tuloksia analysoidessamme, huomasimme ettei vastaajan iällä tai työkokemuksella ole merkitystä siinä, miten hän kokee sukupuolisensitiivisyyden päiväkodin arjessa. Vastajaryhmään, kuului vain sukupuoleltaan naisia, joten emme päässet tutkimaan, onko sukupuolten välillä eroja aiheessamme.

## 7 POHDINTA

Kesällä 2020 saimme idean, että voisimme kirjoittaa opinnäytetyömme koskien aihetta sukupuolisensitiivisyys. Koska molemmat suuntaudumme opinnoissamme varhaiskasvatukseen, oli selvää, että haluamme tutkia, miten sukupuolisensitiivisyys näkyy varhaiskasvatuksessa. Koimme tärkeäksi katsoa asiaa kasvattajien näkökulmasta, sillä he osaavat kertoa todellisia kokemuksia siitä, miten tämä aihe näkyy varhaiskasvatuksen kentällä. Tästä alkoikin muodostumaan tutkimuskysymyksemme, eli miten sukupuolisensitiivisyys näkyy päiväkodin arjessa. Tavoitteenamme tässä opinnäytetyössä oli siis kerätä kunnan päiväkotien työntekijöiden näkemyksiä siitä, miten he kokevat sukupuolisensitiivisyyden näkyvän kasvatustilanteissa, sekä toimintatavoissa.

Aineistonkeruumenetelmänä käytimme sähköistä kyselylomaketta. Sen avulla oli nopeaa ja helppoa kerätä vastauksia kaikista kunnan päiväkodeista, mutta siinä oli myös omat haasteensa. Huomasimme, että vaikka yritimme tehdä kyselylomakkeen mahdollisimman selkeäksi, luulemme, että muutama vastaaja ei ollut tarkasti lukenut vastausvaihtoehtoja, koska asteikkokysymysten ja avoimen kysymyksen vastausten välillä oli ristiriitoja. Myös vastaajamäärä jäi kokonaisotannasta aika vähäiseksi, olimme kyselyn toteuttamisen aikana harjoittelussa yhden kunnan päiväkodissa ja olemmekin aika varmoja, että suurin osa vastaajista oli siitä talosta. Moni tuli keskustelemaan sähköisestä kyselylomakkeesta kanssamme ja henkilöstö vastasi varmasti mielellään kyselyyn, jonka laatijat he tunsivat.

Heräsimme sähköistä kyselylomaketta analysoidessamme ajattelemaan, että sukupuolisensitiivisyyttä pitäisi käsitellä enemmän opinnoissamme. Ainakin meidän kokemuksemme mukaan, sosionomin opinnoissa aihe vain sivuttiin nopeasti luennoilla, kun joku opiskelija siitä kysyi. Mielestämme olisi tärkeää, että sukupuolisensitiivisyyttä ja esimerkiksi myös tasa-arvoa ja muutenkin sukupuoleen liittyviä asioita, tarkasteltaisiin tarkemmin, mahdollisesti jopa pakollisella opintojaksolla sosionomin opinnoissa.

Teoreettista viitekehystä aloimme työstämään keväällä 2022. Aloimme perehtymään sukupuolisensitiivisyyttä koskevaan kirjallisuuteen, sekä lakeihin ja perusteisiin. Kirjoitimme suurimman osan opinnäytetyöstämme kasvatusten, jotta voimme yhdessä pohtia, mitä opinnäytetyöhömmme tarvitsisi ja uusia ideoita syntyy helpommin, kuin yksin tehdessä. Näin asiaa myös pystyi katsomaan useammasta näkökulmasta ja erimielisyyksistä pystyi keskustelemaan ja miettimään parhaat vaihtoehdot ja kompromissit opinnäytetyöllemme.

Pysyimme yllättävän hyvin ennalta asettamassamme aikataulussa. Oikeastaan vasta syksyllä 2022 syntyi pieni paineen tuntu siitä, että kerkeämmehän me varmasti saada tämän projektin ajoissa valmiiksi. Meillä oli koko ajan selkeä näkemys ja suunnitelma siitä, mistä opinnäytetyömme tulisi koostumaan ja se toi varmuuden tunnetta projektin valmistumisesta. Kirjoittaminen on läpi projektin tuntunut hieman vaikealta ja olemme koko ajan havahtuneet siihen, että yritämme tiivistää asiat mahdollisimman tiiviiksi. Olemme tyytyväisiä opinnäytetyöhömmme, koska koemme saaneemme tutkimuskysymykseemme nähden hyvin kattavasti tietoa aiheestamme.

Meille oli merkityksellistä, että saimme opinnäytetyömme ohjaajilta tarvitsemaamme tukea ja he saivat projektin tuntumaan mahdolliselta toteuttaa. Opinnäytetyötä usein kammoksutaan, niin kuin mekin aluksi, mutta he palauttivat meidät maanpinnalle ja opinnäytetyön, ei tuntunutkaan enää niin raskaalta taakalta. Opimme opinnäytetyö prosessin aikana enemmän tulevasta alastamme, sekä kriittinen ajattelumme kehittyi ja osaamme nyt vielä paremmin ymmärtää mikä on tärkeää lasten kasvatuksessa. Tulevina varhaiskasvatuksen työntekijöinä kasvatamme lapsia tavalla, jossa jokainen lapsi saa olla oma ainutlaatuinen itsensä.

## LÄHTEET

Alasuutari, P. 1996. Erinomaista rakas Watson. Johdatus yhteiskuntatutkimukseen. 3. Painos. Helsinki: Hanki ja jää.

Hujala, E. & Turja, L. 2020. Varhaiskasvatuksen käsikirja. Jyväskylä: PS-kustannus, luku 21: sukupuolisensitiivinen varhaiskasvatus.

Kemin kaupunki 2020. Kemin varhaiskasvatuksen ja esiopetuksen laatulupaukset 2020. Viitattu 11.11.2022  
[way.office.com/BVMn7EU9eOiTsFKN?ref=Link](https://www.office.com/BVMn7EU9eOiTsFKN?ref=Link).

Kemin kaupunki 2022. Seudullinen varhaiskasvatussuunnitelma 2022. Viitattu 11.11.2022  
<https://www.kemi.fi/wp-content/uploads/2022/06/Seudullinen-varhaiskasvatussuunnitelma-2022-3.pdf>.

Loisto setlementti 2022. Sukupuolisensitiivisyys, perusteet. Viitattu 25.9.2022  
<https://loistosetlementti.fi/sukupuolisensitiivisyys/perusteet/>.

Opetushallitus, Varhaiskasvatussuunnitelman perusteet 2016. Viitattu 17.10.2022  
[https://www.oph.fi/sites/default/files/documents/varhaiskasvatussuunnitelman\\_perusteet\\_2016.pdf](https://www.oph.fi/sites/default/files/documents/varhaiskasvatussuunnitelman_perusteet_2016.pdf).

Pohjola, A. 2007. Tutkimuksen kokonaisprosessin eettisyys. Teoksessa Saari, E & Viinamäki, L. (Toim.). Polkuja soveltavaan yhteiskuntatieteelliseen tutkimukseen. Jyväskylä: Gummerus Kirjapaino Oy.

Seta 2019. Opas varhaiskasvattajille. Sukupuolen moninaisuus ja lapset. Viitattu 12.10.2022

<https://setary.sharepoint.com/Setafitiedostoalue/Forms/AllItems.aspx?id=%2FSetafitiedostoalue%2FOppaat%2Desitteet%2Ddokumentit%2FOpas%5Fvarhaiskasvattajille2019%2Epdf&parent=%2FSetafitiedostoalue%2FOppaat%2Desitteet%2Ddokumentit&p=true&ga=1>.

Sukupuolen moninaisuuden osaamiskeskus, Sukupuolen moninaisuus lapsuudessa, viitattu 2.11.2022

<https://sukupuolenosaamiskeskus.fi/sukupuolen-moninaisuus/sukupuolen-moninaisuus-lapsuudessa/>.

TENK, Tutkimuseettinen neuvottelukunta, Hyvä tieteellinen käytäntö, viitattu 14.11.2022

<https://tenk.fi/fi/tiedevilppi/hyva-tieteellinen-kaytanto-htk>.

Tyttöjentalo 2022. Sukupuolisensitiivisyys. Viitattu 25.9.2022

<https://tyttojentalo.fi/tyttojen-talo/sukupuolisensitiivisyys>.

Törölä, S. 2020. Sukupuolisensitiivisellä työotteella asiakkaan kokonaisvaltaisempaan hyvinvointiin. Viitattu 2.11.2022

<https://journal.fi/janus/article/view/89641/54057>.

Unicef 2022. Lapsen oikeuksien sopimus. Viitattu 14.11.2022

<https://www.unicef.fi/tyomme/lapsen-oikeudet/lapsen-oikeuksien-sopimus/lapsen-oikeuksien-sopimus-tiivistettyyna/>.

Valli, R & Perkkilä, P. Ikkunoita tutkimusmetodeihin, Sähköinen kyselylomake ja sosiaalinen media aineistonkeruussa, 2018. Jyväskylä: PS-kustannus.

Valli, R. Ikkunoita tutkimusmetodeihin, Aineistonkeruu kyselylomakkeella, 2018. Jyväskylä: PS-kustannus.

Varhaiskasvatussuunnitelman perusteet 2022. Opetushallitus. Viitattu 29.9.2022

[https://www.oph.fi/sites/default/files/documents/Varhaiskasvatussuunnitelman\\_perusteet\\_2022\\_0.pdf](https://www.oph.fi/sites/default/files/documents/Varhaiskasvatussuunnitelman_perusteet_2022_0.pdf).

Varhaiskasvatuslaki 13.7.2018 540/2018.

Vilka, H 2007. Tutki ja mittaa. Määrällisen tutkimuksen perusteet. Jyväskylä: Gummerus Kirjapaino Oy.

Ylitapio-Mäntylä, O (toim.) Villit ja kiltit – Tasa-arvoista kasvatusta tytöille ja pojille. Jyväskylä: PS-kustannus.

## LIITTEET

Liite 1. Esimerkki kirja päiväkodissa



Liite 2. Saatekirje ja linkki kyselyymme.

Heippa!

Keräämme vastauksia kyselyyn, koskien opinnäytetyötämme sukupuolisensitiivisyydestä varhaiskasvatuksessa, kasvattajien näkökulmasta, Kemin alueen päiväkodeista.

Kyselyyn vastaaminen vie vain muutaman minuutin ja on vastaajalle anonyymi, tarvitsemme vain vastaajan sukupuolen ja suurpiirteisen iän.

Vastausaikaa on 18.9.2022 asti.

Tässä linkki kyselyymme: <https://link.webpolsurveys.com/S/68ADD19398C016F5>

Kiitos jo etukäteen kyselyyn vastaamisesta ja ihanaa syksyä! 🌻

Terveisin,

Salla Backman ja Julia Flankkumäki

## Liite 3.



## TUTKIMUKSEN / OPINNÄYTETYÖN TUTKIMUSLUPAHAKEMUS

<b>Hakijan / hakijoiden henkilötiedot</b>	Hakijan / Yhteys henkilön nimi		
	Mahdolliset tutkimusryhmän muut jäsenet		
	Katuosoite	Postinumero	Postitoimipaikka
	Puhelin	Sähköpostiosoite	
	Tutkimuslaitos, oppilaitos tai muu yhteisö	Hakijan tehtävä/virka-asema	
<b>Tutkimusryhmän johtaja / Opinnäytetyön ohjaaja(t)</b>	Nimi	Oppiarvo ja tehtävä	
	Toimipaikka ja osoite		
	Puhelin	Sähköpostiosoite	
<b>Toimeksiantaja / tutkimuksen rahoittaja</b>	Toimeksiantaja / Rahoittaja		
	Yhteystiedot		
<b>Peruste tutkimusluvan hakemiselle</b>	<p>Tarvitset luvan tutkimuksellesi, jos teet tutkimusta, jonka kohteena on Lapin yliopisto, sen henkilöstö tai opiskelijat ja suunnitelmasi täyttää jonkin seuraavista ehdoista:</p> <p><input type="checkbox"/> Tutkimusasetelma edellyttää eettistä ennakoarviointia</p> <p><input type="checkbox"/> Tutkimussuunnitelma sisältää pyynnön henkilötietojen luovutuksesta</p> <p>Tutkimuslupaa ei tarvitse hakea sellaisille tutkimuksille, joissa kysely tai tiedote tutkimuksesta pyydetään välittämään yliopiston tietojärjestelmien kautta yleisesti henkilöstölle ja/tai opiskelijoille eikä yliopistoa pyydetä luovuttamaan henkilötietoja tai asiakirjoja.</p> <p><input type="checkbox"/> Tutkimuksen kohdejoukko on jokin rajattu osa yliopistosta, sen henkilöstöstä tai opiskelijoista</p> <p>Mikä?</p> <p>Mikäli tutkimus kohdistuu johonkin yliopiston yksikköön, tutkimusluvasta päättää yksikön johtaja.</p>		
<b>Eettinen ennakoarviointi</b>	<p><input type="checkbox"/> Tutkimus / opinnäyte ei tarvitse eettistä ennakoarviointia</p> <p><input type="checkbox"/> Tutkimukselle / opinnäytteelle on pyydetty eettistä ennakoarviointia, mistä ja milloin? (Mikäli lausunto on jo olemassa, toimita se tutkimuslupahakemuksen liitteenä)</p>		
<b>Päiväys ja allekirjoitus</b>	Paikka ja päivämäärä	Hakijan allekirjoitus	
<b>Liitteet</b>	<p>Pakolliset liitteet:</p> <p><input type="checkbox"/> Tutkimussuunnitelma / Opinnäytetyösuunnitelma</p> <p><input type="checkbox"/> Aineistonkeruumateriaali (esim. tiedote tutkittaville, suostumuslomake, kyselylomake)</p> <p><input type="checkbox"/> Aineistonhallintasuunnitelma</p> <p><input type="checkbox"/> Tieteellisen tutkimuksen tietosuojailmoitus (jos tutkittavista kerätään tunnistettavia tietoja)</p> <p>Tapauskohdaiset liitteet:</p> <p><input type="checkbox"/> Eettisen toimikunnan lausunto</p> <p><input type="checkbox"/> Muu, mikä?</p>		

## Liite 4. 1/2

**Sukupuolisensitiivisyys varhaiskasvatuksessa**

**i** Pakolliset kysymykset merkitty tähdellä (\*)

Olemme 4. vuoden sosionomiopiskelijoita ja teemme opinnäytetyötä sukupuolisensitiivisyydestä varhaiskasvatuksessa ja haluamme tutkia asiaa kasvattajien näkökulmasta. Tällä kyselylomakkeella haluamme kerätä varhaiskasvatuksessa työskentelevien kokemuksia sukupuolisensitiivisyydestä.

Kysely on vastaajille anonyymi, tarvitsemme vain vastaajan sukupuolen ja suurpiirteisen iän, jotta saamme haluamaamme tutkimusaineistoa.

**Sukupuolisensitiivisyydellä siis tarkoitetaan ajattelutapaa ja asennetta, jossa huomioidaan sukupuolinormit ja niiden vaikutukset, sekä yksilön että yhteiskunnan tasolla. Kasvatuksessa siis tehdään tilaa jokaiselle lapselle olla omanlaisiaan tyttöjä, poikia tai muilla tavoin itsensä määrittäviä lapsia.**

Kiitos jo etukäteen kyselyyn vastaamisesta!

- Julia Flankkumäki ja Salla Backman

**Vastaajan sukupuoli \***

- Nainen  
 Mies  
 Muu  
 En halua kertoa

**Vastaajan syntymävuosi \***

- 1950-59  
 1960-69  
 1970-79  
 1980-89  
 1990-99  
 2000-2010

**Kauanko olet työskennellyt varhaiskasvatuksessa? \***

- alle vuoden  
 1-5 vuotta  
 5 - 10 vuotta  
 10 - 15 vuotta  
 15 - 20 vuotta  
 20 - 25 vuotta  
 25 - 30 vuotta  
 30+ vuotta

## Liite 4. 2/2

## Sukupuolisensitiivisyys työyhteisössänne \*

	Täysin samaa mieltä	Samaa mieltä	En osaa sanoa	Eri mieltä	Täysin eri mieltä
Henkilöstö luo moninaisuutta kunnioittavan ilmapiirin.	<input type="radio"/>	<input type="radio"/>	<input type="radio"/>	<input type="radio"/>	<input type="radio"/>
Saan riittävästi tietoa sukupuolisensitiivisestä kasvatuksesta työpaikkani kautta.	<input type="radio"/>	<input type="radio"/>	<input type="radio"/>	<input type="radio"/>	<input type="radio"/>
Arjen sukupuolittavien käytänteiden kriittinen tarkasteleminen sekä moninaisuuden huomioiminen, on osa päiväkotimme toimintaa.	<input type="radio"/>	<input type="radio"/>	<input type="radio"/>	<input type="radio"/>	<input type="radio"/>

## Sukupuolisensitiivisyys kasvatustilanteissa \*

	Täysin samaa mieltä	Samaa mieltä	En osaa sanoa	Eri mieltä	Täysin eri mieltä
Sukupuolisensitiivinen kasvatustilanne on lapsen kannalta tärkeää varhaiskasvatuksessa.	<input type="radio"/>	<input type="radio"/>	<input type="radio"/>	<input type="radio"/>	<input type="radio"/>
Kasvatan lapsiryhmäni lapsia sukupuolisensitiivisesti.	<input type="radio"/>	<input type="radio"/>	<input type="radio"/>	<input type="radio"/>	<input type="radio"/>
Lapset kohdataan päiväkodissa tasa-arvoisesti, sukupuolesta riippumatta.	<input type="radio"/>	<input type="radio"/>	<input type="radio"/>	<input type="radio"/>	<input type="radio"/>
Lapsella on mahdollisuus käyttäytyä vallitsevien sukupuoliroolien rajojen ulkopuolella päiväkodissa.	<input type="radio"/>	<input type="radio"/>	<input type="radio"/>	<input type="radio"/>	<input type="radio"/>
Lapsen oletettu sukupuoli vaikuttaa siihen, millaisia odotuksia hänelle luodaan.	<input type="radio"/>	<input type="radio"/>	<input type="radio"/>	<input type="radio"/>	<input type="radio"/>

Millä konkreettisilla tavoilla sukupuolisensitiivisyys näkyy omassa toiminnassasi kasvattajana?

Lähetä