
ALKULAN TILAN KEHITTÄMISSUUNNITELMA



Ammattikorkeakoulun opinnäytetyö
Maisemansuunnittelun koulutusohjelma
Lepaa, kevät 2014

Kari Peltonen



Lepaa
Maisemansuunnittelun ko.

Tekijä	Kari Peltonen	Vuosi 2014
Työn nimi	Alkulan tilan kehittämissuunnitelma	

TIIVISTELMÄ

Tämä työ on lähtöisin omasta harrastuksesta 4H-työn parissa. Työn toimeksiantaja Vaasan 4H-yhdistys isännöi Vanhassa Vaasassa sijaitsevaa Suomen myllyteollisuuden syntypaikkaa, Alkulan tilaa.

Työssä on ollut tarkoitus löytää Alkulan tilalta maisemallisia kehittämiskohteita, jotka tukevat alueen käytön kehittämistä. Kohde on historiallisesti merkittävä ja vaativa. Jotta alueen monipuolinen historia ja kulttuuri saadaan riittävän hyvin esille, vaaditaan siinä monipuolisia analyysivälineitä.

Koska tilan historian aikana siellä on tapahtunut paljon mielenkiintoisia asioita vuosien kuluessa, niin niihin liittyy tietysti myös erilaisia kertomuksia. Tämän työn tarkoituksena on ollut kehittää alueelle kehittämissuunnitelma muutamiksi vuosiksi eteenpäin, jotta tilan tulevaisuuden toiminnankehittäminen olisi mahdollista. Työssä käytetään teoreettisena viitekehyksenä Tapio Heikkilän Visuaalista maisemaseuranta-menetelmää, jossa valokuvatekniikalla seurataan kohteen maisemanrakentamis ja -hoitotöitä sekä maiseman muutoksia ajan kuluessa. Lisäksi työssä otetaan esille myös toinen maisemasuunnittelu-menetelmä: Narratiivisen maisemasuunnittelu, joka sopisi Alkulan tilalla useissa kerroksissa esiintyvien tarinoiden keräämiseen jatkotutkimuksen yhteydessä.

Kohteen historiallisia arvoja saadaan esiin käyttämällä Historiallisten puistojen ja puutarhojen suojelu, hoito ja kunnostus RT-korttia (RT99-11119).

Tämän työn tuloksena on tehty mm. historiallisen alueen maisemainventointi ja on myös laadittu käytännön kehittämissuunnitelmia mm. alueen liikennejärjestelyistä, kuntoradan käytöstä sekä puiden, pensaiden ja perinnekasvien istutuksista.

Alueen jatkokehittämistä varten on laadittu kehittämissuunnitelmia ja -laskelmia alueen omistajalle että kiinteistön vuokralaiselle.

Avainsanat visuaalinen maisemaseuranta, maalaismaisema

Sivut 33 s. + liitteet 34 s.



Lepaa
Degree Programme in Landscape design

Author	Kari Peltonen	Year 2014
Commissioned by	4H-society of Vaasa	
Subject of Bachelor's thesis	Developmentplan of Alkula-farm	

ABSTRACT

This thesis results from the hobby among 4H society. The purpose of the thesis was to develop a plan for the Alkula farm, over two hundred year old place, where started the industrialisation of mill industry in Finland. Alkula farm is hosted by the 4H society of Vaasa, which is the client of this thesis.

Because the manifold history of the Alkula farm, there are a lot of different stories in different issues and in several layers. The main purpose of the thesis was to build up a developmentplan for the Alkula rural farm to secure the farms actions for several years in the future. It was difficult to find right landscaping analyses method which would be suitable for this kind of a historical place. As the method was decided to use the Visual landscape tracking- method of Tapio Heikkilä which is suitable for evaluating and checking the long historical process of Alkula.

In addition there is introduced another landscaping analyses method in this thesis: The narrative landscaping method. It is suitable for to collect the all Alkula landscaping stories and to use in the future studies.

The historical values of the Alkula farm can be found and secured by using the RT-Card (RT99-11119) which is ment for to protect, manage and repair old historical parks and gardens.

The main results of this thesis were several suggestions to develop the farm and a historical landcape inventory of the farm.

For the owner and the tenant there are now ready several proposals with costs for the development of the Alkula farm to do in the future.

Keywords visual landscape tracking, rural landscape

Pages 33 p. + appendices 34 p.



SISÄLLYS

1. JOHDANTO	6
2. KEHITTÄMISKOHDE	8
2.1 Alkula kehittämiskohteena	8
2.2 Alkula kulttuuriympäristönä	9
2.3 Alkula nimen synty	11
2.4 Alkulan teollisuushistoria	11
2.5 Alkulan kasvit	12
2.6 Alkulan suojeltavat kohteet	13
3. TUTKIMUSMENETELMÄT	15
3.1 Visuaalinen maisemaseuranta	15
3.2 Suunnittelukriteerit	16
3.3 Suunnittelukohteet	16
4. ALUEEN YLLÄPITO	28
4.1 Yleistä ylläpidosta	28
4.2 Historiapolun ylläpito	28
4.3 Puulajipolun ylläpito	29
4.4 Perinnebiotoopin ylläpito	29
4.5 Peltoalueen ylläpito	30
5. POHDINTA	31
5.1 Vanhojen puutarhojen kehittäminen ja restaurointi	31
5.2 Käytetyn menetelmän soveltuvuus tämän kohteen kehittämiseen	32
5.3 Alkulan tilan jatkokehittäminen	33
LÄHTEET	34

LIITTEET

Liite 1 Narratiivinen maisemasuunnittelu

Liite 2 Visuaalisen maisemaseurannan valokuvausmenetelmä

Liite 3 Alkulan kasvit

Liite 4 Lönnrotin kasvit

Liite 5 Jatulin tarhan tekeminen

Liite 6 Historiallisten puutarhojen valtakunnallinen kartoitus- inventointilomake

Liite 7 Perinnebiotoopin hoitosuunnitelma Alkulan tilalle

Liite 8 Kustannusarviot

Liite 9 Yleissuunnitelma

1 JOHDANTO

Maalaismaisema oli ennen itsestään selvyys kun eläimet sitä hoitivat, nykyään sitä pitää hoitaa vartavasten suunnitellen.

Maisemaa voidaan määritellä monella eri tavalla. RT-kortissa 99-11119 (Historiallisten puistojen ja puutarhojen suojeleminen, hoito ja kunnostus) maisema määritellään seuraavasti: ” Maisema tarkoittaa aluetta sellaisena kuin ihmiset sen mieltävät ja jonka ominaisuudet johtuvat luonnon ja/tai ihmisten toiminnasta ja vuorovaikutuksesta (Eurooppalainen maisemayleissopimus 2001). Maisema muodostuu elollisista ja elottomista tekijöistä sekä ihmisen tuottamasta vaikutuksesta, näiden keskinäisestä vuorovaikutuksesta, maiseman visuaalisesti hahmotettavasta ilmiöstä eli maisemakuvasta sekä yhteisöllisistä maisemamielikuvista ja käytöistä (RT99-11119, 13).

Mikä on historiallinen puutarha tai puisto. Siitäkin on käyty kiistaa kuinka määritellään historialliset puutarhakohteet. Rakennustiedon RT-kortti 99-11119, määrittää Historiallisen puutarhan: ” on arkkitehtoninen sommitelma, jossa olennaisen osan muodostaa elävä kasvillisuus. Se voi edustaa erilaisia puutarhataiteen tai maisema-arkkitehtuurin tyylejä, kohdetyyppejä ja mittakaavaa. Historiallisuudelle ei ole vakiintunutta aikarajaa, mutta yleensä se yhdistetään kohteisiin, joihin on ehtinyt muodostua ajallista etäisyyttä ainakin useamman vuosikymmenen verran”.

RT-kortin 99-11119 avulla historiallinen kohde voidaan tunnistaa, inventoida ja arvottaa, jotta sille voidaan laatia hoito- ja käyttösuunnitelma, jossa linjataan kohteen tulevaisuuden hoidon, ylläpidon ja käytön peruseräaatteet sekä mahdollisen kunnostuksen tarve ja keinot.

Historialliset puutarhat ovat kulttuuriperintöä, menneisyydessä luotuja arvokkaita asioita, joiden nyky-yhteiskunnassa halutaan säilyvän tulevaisuuteen. Ne luetaan rakennettuihin kulttuuriympäristöihin, joihin kuuluvat rakennusperintö, kulttuurimaisemat ja muinaisjäännökset. Historiallisten puutarhojen erityisluonne perustuu siihen, että ne muodostuvat suurelta osin kasvillisuudesta ja niiden suunnittelussa on tietoisesti hyödynnetty luonnon kasvuprosesseja ja kehityssyklejä. Muutos kuuluu siten niihin olennaisena osana (RT99-11119, 1).

Historiallisten puutarhojen suojeleminen säätelevät soveltuvin osin:

- maankäyttö- ja rakennuslaki (132/1999)
- maankäyttö- ja rakennusasetus (895/1999)
- laki rakennusperinnön suojelemisesta (498/2010) sekä asetus valtion omistamien rakennusten suojeleminen (480/1985)
- kirkkolaki (1054/1993)
- laki ortodoksisesta kirkosta (985/2006)
- luonnonsuojelulaki (1096/1996)
- muinaismuistolaki (295/1963)
- maa- ja metsätalouden säädökset
- ympäristön kauneus- ja kulttuuriarvoihin vaikuttavat säädökset (RT99-11119, 4).

Suomen historiallisesten puutarhojen kartoitusta varten on laadittu Historiallisten puutarhojen inventointiopas yhteistyössä Museoviraston, Puutarhataiteen seuran ja Suomen ICOMOS:in kanssa (Hautamäki R. Portti puutarhaan 2000, 5).

Oppaan ja siinä mukana olevien esimerkkikohteiden avulla voidaan täyttää edellä mainitun oppaan mukana tuleva lomake (Liite 5). Inventointikohdelomakkeen täyttäjältä vaaditaan pohjakoulutusta maisema-arkkitehtuurin, arkkitehtuurin, vihersuunnittelun, puutarhatieteen, kasvitieteen, historian, taidehistorian tai kulttuurihistorian aloilta (Hautamäki R. 2000, 10).

Vuosien 2010-14 aikana ympäristöministeriö suorittaa inventointeja, joissa päivitetään maisema-alueverkostoa ja alueita koskevia tietoja.



Kuva 1. Vaasalaista perinnemaisemaa talvella 2009

Valtakunnallisesti arvokkaiden maisema-alueiden lisäksi hankkeessa määritellään lukuisia maakunnallisesti arvokkaita kohteita. Päivitysinventointeja tehdään yhteistyössä muun muassa Museoviraston, ELY-keskusten, Metsähallituksen sekä maa- ja metsätalousministeriön kanssa. Inventoinnit tehdään vuosina 2010-2014. Valtioneuvoston periaatepäätös on tarkoitus uusida vuoden 2015 aikana (<http://www.ymparisto.fi>). Näitä päivityksiä toteutetaan maakunnissa mm. valokuvaamalla (Torstai-lehti 8.5.2014).

2. KEHITTÄMISKOHDE

2.1 Alkula kehittämiskohteena

Alkulan tila on monimuotoinen kohde, jossa on kulttuuri- ja asutushistoriallisia, muinaistieteellisiä että luonnonsuojelullisia arvoja.

Alkulalla on paikallisesti arvokkaan kohteen suojelustatus, vaikka sitä voisi olla syytä tarkistaa esim. maakunnallisesti arvokkaisiin kohteisiin, sillä sanotaan, että Alkulan päärakennus on toiminut mm. pohjalaistalojen mallina.



Kuva 2. Alkula kesällä 2009

Viime vuosien aikana alueella on tapahtunut monenlaista kehitystä eri toimijoiden ansiosta, erityisesti Vaasan kaupungin eri yksiköt on suorittanut alueella erilaisia toimia. Nyt jatkossa voidaan keskittyä jo olemassa olevien toimintojen parantamiseen ja myös kehittää sellaisia asioita, jotka koetaan pullonkauloiksi Alkulan toiminnassa.

Yksi tällainen tärkeä asia on pysäköintialueiden suunnittelu ja toteutus, sekä tasaisemman sisääntulotien saaminen alueelle. Esimerkiksi linja-autot eivät pääse alueelle, ne jäävät pohjastaan kiinni sisääntulotien pieniin mutta jyrkkiin mäkiin.

Koska alueelle johtaa vain yksi isompi tie, niin suurempien tapahtumien aikana, ei pihaan voi päästää henkilöautoja, koska ne voivat estää kulun Pelastuslaitoksen ajoneuvoilta. Tästä syystä autot joudutaan ohjaamaan läheisten katujen varsille, joista

ihmiset joutuvat kävelemään pitkiäkin matkoja itse tapahtumapaikalle.

Vaasassa on pitemmän aikaa pyritty ohjaamaan maankäyttöä maisemarakenteen periaatteiden mukaan. Tärkeimpänä keinona tavoitteiden saavuttamiseksi on ollut viheraluejärjestelmän sitominen maisemarakenteeseen niin, että maisemarakenteen äärialueet eli vedenjakajat ja vesien kerääntymisalueet jäävät ensisijaisesti rakentamattomiksi viheralueiksi. Rakentamiseen osoitetaan ne alueet, joilla muutosten arvioidaan vähiten vaurioittavan maiseman elinvoimaa ja uusiutumista. Yleisimmin tämä tarkoittaa Vaasassa sitä, että viheralueiksi jätetään karuimmat vedenjakajat ja rehevimmät laaksot ja alangot (Vaasan viheraluejärjestelmä 2030, 7-8).

Alkula sijaitsee yhdellä kuudesta Vaasan maiseman perusrungon muodostavista selänneryhmistä: Vanhan Vaasan selänteellä. Kuten edellä todettiin, niin kaavoituksessa ohjataan rakentaminen selänteille ja laaksot eli peltoalueet viheralueeksi. Näitä molempia löytyy juuri Alkulan alueelta, jolloin rakentamistarpeen kasvaessa kaupunkirakenteen keskellä oleva Alkula voisi olla uhattuna.

Vaasan yleiskaava 2030 ehdotuksessa Alkula on merkitty kaavamerkinnällä *py*, joka tarkoittaa aluetta, jolle on varattu käyttö Julkisten palvelujen ja hallinnon alueena. Kaavatekstissä alue varataan pääosin kunnan, valtion ja muiden julkisten yhteisöjen toimintoja varten. Alueelle saa sijoittaa vähäisessä määrin muita työpaikkatoimintoja ja asuntoja (Vaasan yleiskaava 2030, 27).

2.2 Alkula kulttuuriympäristönä

Suomessa on suojeltuja (RKY 2009) valtakunnallisesti merkittäviä kulttuurihistoriallisia (Vaasan kaupungin kulttuuriympäristöselvitys 2010, 109) ympäristöjä ja yksi niistä on Vanha Vaasa, joka paloi lähes täydellisesti muutamaa poikkeusta lukuunottamatta (Wasastjärnan talo ja Hovioikeuden talo nyk. Mustasaaren kirkko) vuoden 1852 palossa. Alkula joka alkaa entisen Vaasan pohjoissääntuloportin tietämiltä säästyä puutarhoineen tuossa tulipalossa läheisen Hagan pappilan kanssa (Piispala E. 2002, 47).

Alkulassa on myös suojeltuja kohteita mm. erilaiset vanhojen rakennusten perustukset. Niitä on alueella tehdyn arkeologisen selvityksen (Lehto 2008, 13) mukaan 29 kpl.

J-L Lehto toteaa arkeologisen selvityksensä loppuksi, että Alkula on merkittävä osa Pohjanmaan teollisuushistoriallista menneisyyttä. Huolestuttavaa on, että Alkulan kohteet ovat kokonaisuutena huonossa kunnossa, pääosin peittävän ja rakenteisiin tunkeutuvan kasvillisuuden sekä siellä olevan romun takia. Alkulan aluetta pitäisi siistiä ja hoitaa, jotta sitä voitaisiin paremmin tulkita ja tuoda esiin (Lehto 2008, 48).

Alkulan tilaa ympäröi joka puolelta kaupunkimainen ympäristö ja siten Alkulan tila maalaismaisena ympäristönä on luonnollinen ja suosittu vierailukohde lähialueen asukkaille niin nuorille kuin vanhemmille, varsinkin kesäisin kun siellä on hoidossa kotieläimiä (lampaita, kanoja, ja kaneja).

Lisäksi alueen pelloille kaupunki on rakentanut noin kilometrin pituisen kuntoradan. Myös tilan viljelykset ja kerhopalstat tarjoavat ihmisille hyödyllistä tekemistä.

Alkulan tilan kehittämissuunnitelma

Voidaan todeta, että Alkulan tila tarjoaa ihmisille puutarhaterapiaa monessa muodossa.

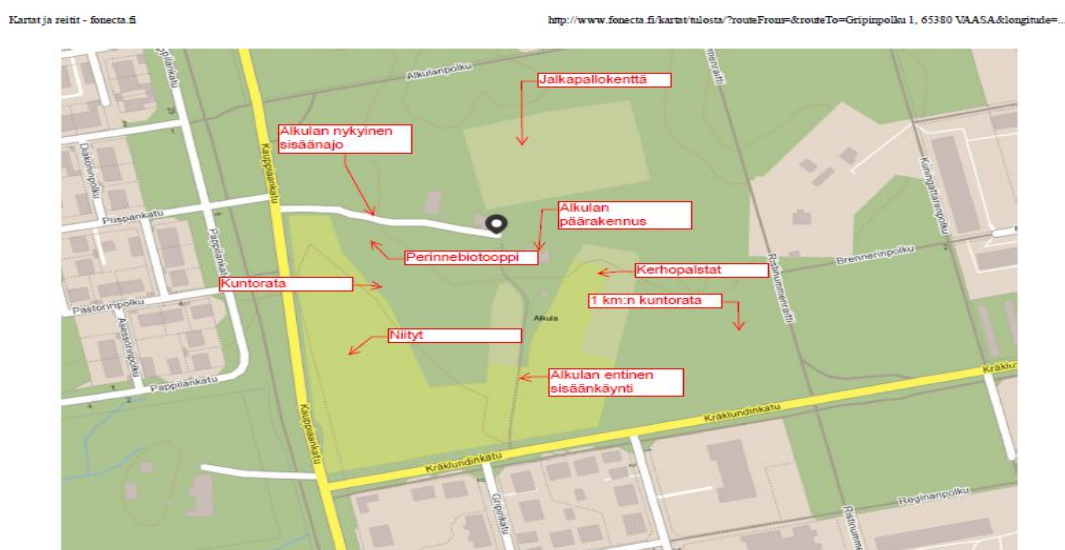
Suomessa puutarhaterapeutin lähestymistapa on vielä uutta ja ensimmäisiä kokeiluja on tekeillä. Perinteisesti ollaan ajateltu, että päästessään kulkemaan luontoon tai viheralueelle, ihminen virkistyy. Tämä pitääkin paikkansa, mutta tietoisella viheralueen muokkaamisella saadaan aikaan voimakkaammin elvyttävä ympäristö. Ruotsissa asiaa on tutkittu jo vuosikymmenien ajan ja saatujen tutkimustulosten perusteella siellä ollaan toteutettu useita terapeutisia puistoja ja puutarhoja. Myöskin mm. Englannissa ja Amerikan Yhdysvalloissa on tutkittu ja keskitytty laajasti puutarhaterapiaan ja vaikutuksiltaan terapeutisiin puutarhoihin (Vaasan kaupunginsuunnitteluvirasto 2005).

Alkulan tilalla on valmiina joitakin edellä mainitun kaltaisia terapeutisia puutarhaelementtejä, joita kannattaisi hyödyntää enemmänkin. Alkulan tilalle tulee Ristinummen lähiliikunta-alueelta liittymä, joka jatkuu Alkulan pelloilla kulkevana kilometrin mittaisena sorapintaisena kuntopolkuna, jonka varrella on levähdyspaikkoja kahdessa ja kuntoiluvälineitä kolmessa paikassa.

Tilan historiaan voi tutustua alueelle tehtyyn ja ylläpidetyllä Historiapolulla. Polun varsilla on 15 kohdetta, joissa on esittelytaulu, jossa kerrotaan kyseisen paikan historiasta.

Alueen eri puolajoihin voi tutustua alueelle luetteloituun puolajipolkuun joko omatoimisesti tai opaskierroksen Vaasan 4H-yhdistykseltä tilaamalla. Alkulan tila on myös lähialueen eri yhdistysten suosittu kokouspaikka. Kokouksia pidetään sisällä päärakennuksessa ja ulkonakin grillikatoksessa.

Alkulan nykytoiminnalle on erittäin tärkeää yhteistyö lähialueen päiväkotien ja koulujen kanssa. Lähialueella on myös kaksi vanhusten hoitolaitosta, joiden soisi käyttävän enemmän Alkulan tilan palveluita.



Kuva 3. Alkulan tilan nykyisiä toimintoja (fonecta.fi/kartat)

2.3 Alkulan nimen synty

Alkulan tila sai Alkula nimensä vasta 1847 kun kauppias A.A. Levón (ent. Leinonen) antoi sille ajan hengen mukaan tuon nimen. Sitä ennen Alkula tunnettiin vain kaupungin pohjoispuolella olevana Falanderin Tupakkapeltona (Piispala E. 2002, 39). Levón asui Alkulassa kymmenkunta vuotta ja hoiti puutarhaansa, jossa oli koriste- ja keittiökasveja. Levón tarjosi myös uutta Vaasaa varten hankituille puiden taimille tilapäisen istutuspaikan.

Paikan nimeäminen kuuluu olennaisesti Narratiiviseen eli kertomukselliseen maisemasuunnitteluun (liite1). Alkulan tilaan liittyy paljon kertomuksia, joissa kerrotaan taloon ja peltoalueisiin liittyviä kertomuksia. Myös tilan runsas kasvilajisto antaa aihetta erilaisiin tarinoihin.

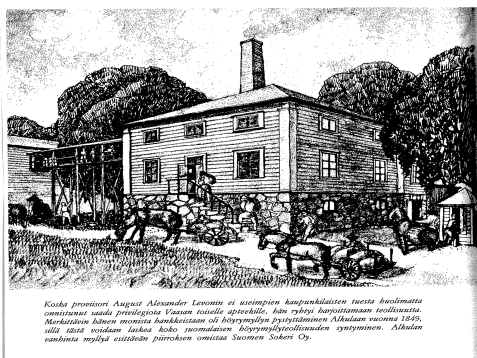
Valitettavasti olemassa olevat kartat kertovat Alkulan puutarhasta lähinnä vain sijainnin päärakennuksen kaakkoispuolella. Joitakin puuvartisia lajeja on säilynyt näihin päiviin asti. Päärakennuksen edustalla on jäännöksiä kahdesta kiviterassista. Puolikaaren muotoinen terassi esiintyy jo A.Bergerin 1830-luvulla tekemässä Tupakkapeltojen kartassa. Sisemmän terassin ulkoreunassa oli suuria puna- ja valkokukkaisia (*Lonicera tatarica*) rusokuusamapensaita (Piispala E. 2002, 39).

2.4 Alkulan teollisuushistoria

Alkula on merkittävä osa Pohjanmaan teollisuushistoriallista menneisyyttä. 1720-luvulla Alkulan tilalla alettiin viljellä tupakkaa Bladhien suvun toimesta. Tupakkaplantaasi oli Suomen ensimmäinen. (Kujala 2010, 68). Tilalla viljeltiin tupakkaa satakunta vuotta (Lehto 2008, 3).

Tupakkateollisuus vakiinnutti asemansa 1700-luvun Suomessa ja Ruotsissa. Monet sodat olivat 1700-luvulle tullessa köyhdyttäneet valtakuntaa. Valtion kassan kartuttamiseksi Fredrik I päätti vuonna 1724, että koko valtakunnassa piti viljellä tupakkaa niin, että maa olisi sen suhteen omavarainen (Körkkö & Öhman, Alkulan tilan historiikki, 2009, 14).

Ostettuaan Falanderin tupakkapelot v. 1847, nuori proviisori August Alexander Levón sai v. 1849 Vaasan kaupungilta luvan perustaa Suomeen ensimmäisen höyrymyllyn. Vaasan Höyrymylly keskittyi aluksi ruisjauhon jauhamiseen leiväntekijöille. Levón olisi halunnut perustaa myllyn yhteyteen myös leipomon, mutta silloisen lainsäädännön mukaan leipominen oli käsityötä, jolle tehdasoikeuksia ei myönnetty. Tämä laitos oli Suomen ensimmäinen höyrykäyttöinen viljamyly ja sen tuotteita Levón myi aluksi suoraan myllyltä mutta sittemmin hän perusti sitä varten oman kaupan Vaasaan. Myllyn tuotteita alettiin viedä Ruotsiin ja Venäjälle ja Levón harjoitti myös viljakauppaa edellä mainittuihin maihin sekä Englantiin. Tämän lisäksi Levón perusti yhdessä muiden osakkaiden kanssa vuonna 1856 puuvillatehtaan Vaasan Puuvilla Manufaktuuri Osakeyhtiön nimellä myllyn lähetyville (Körkkö & Öhman 2009, 22).



Kuva 4. Alkulan höyrymylly (Vaasan historia II)

2.5 Alkulan kasvit

Alkulan tilan kasveista on tehty inventointi v. 2009 (Liite 3).

Alkulan tila tunnettiin ennen vuotta 1847 Falanderin tupakkapeltoina, joilla tupakan kasvatusta aloitettiin 1720-luvulla päättyen vuoteen 1843, jolloin Wasastjernojen tupakkakehräämö meni konkurssiin (Lehto 2009, 2).

Levón oli innokas puutarhaharrastaja. Levónin aikaisia kasveja on vielä nykyään jäljellä joitakin lajeja. Hänen ajaltaan on peräisin muun muassa syreenikaari talon eteläpuolella. Tilan itäpuolella oli ulkomaisia havu- ja lehtipuita. Levón suunnitteli Alkulaan suuria istutuksia ja viljeli niin keittiö- kuin koristekasveja (Körkkö & Öhman 2009, 19).

Alkulaan liittyi metsäesimies Hugo Svartbäckin 1900-luvun puolivälissä istuttama puulajipuisto (Puistoja Vaasassa ja Uumajassa, s.92). Tätä puulajipuistoa hyödynnetään nykyään 4H toiminnassa opastetuilla tutustumiskäynneillä.

Kauppias Levón omisti myös laivoja, joilla kuljetettiin rahtia. Siitä kertomus joka yhdistää laivat puutarhakasveihin. Vaasan palon jälkeen rahdattiin tavaraa Vanhan ja uuden Vaasan (Nikolainkaupungin) välillä. Vanhan Vaasan ulkopuolella Liselundissa toimi kauppapuutarha, jota hoiti Christian Falbe. Hän toimitti puutarhakasveja uuteen Vaasaan Levónin laivalla. Ja niin kauan kuin Levónin laiva Svalan kulki vanhan ja uuden kaupungin välillä, ostaja saattoi lähettää tilauksensa ja korin aamuvuorolla laivurin mukana Vanhaan Vaasaan. Haluamansa tuotteet hän sai sitten käydä lunastamassa laivurilta iltapäivä- ja iltavuorojen saavuttua uuden kaupungin satamaan (Piispala E. 2002, 53).

Alkulan kasviluettelon mukaan Alkulan tilalta löytyy muutamia samoja kasveja ja kasvisukuja kuin Lönnrotin kasviluettelossa on (Liite 4). Näitä kasvisukuja ovat mm.

rosa (ruusu), salix (paju), sambucus (selja), euphorbia (kurjenpolvi), malva (malva), papaver (unikko), rheum (raparperi), sedum (maksaruoho), solidago (tarhapiisku), stachys (jalopähkämö) ja symphytum (tarharaunioyrtti).

2.6 Alkulan suojeltavat kohteet

1. Alueella sijaitsevat entisten rakennusten perustukset
2. Olemassa oleva rakennus
3. Perinnebiotooppi

1. Alueella sijaitsevat entisten rakennusten perustukset

Alueen historiasta johtuen Alkulan tilalla on ollut runsaasti rakennuksia. Alkulassa on myös suojeltuja kohteita mm. erilaiset vanhojen rakennusten perustukset. Niitä on alueella tehdyn arkeologisen selvityksen (Lehto 2008, 13) mukaan 29 kpl. Nykyään niistä suurimmasta osasta on jäljellä vain perustukset tai raunioita. Ne ovat Muinaismuistolain perusteella suojeltuja, jonka noudattamista Museovirasto valvoo. Tämä asettaa huomattavia rajoitteita kehittää mm. Alkulan tilan liikennejärjestelyjä.



Kuva 5. Vanha rakennuksen perustus

2. Olemassa oleva rakennus

Alkulan kaksikerroksinen puinen päärakennus on suojeltu vuoden 1985 rakennuslain nojalla. Se on rakennettu vuonna 1793 (vanhoja tilikirjan osia vuodelta 1755 on löytynyt talosta). ”Alkulan tilan päärakennus edustaa kustavilaista rakennustyyliä, jolle on ominaista suoralinjaisuuden ja rakenteellisuuden korostaminen. Aikakauden taloille on tyypillistä loiva kattokulma, pystysuora lautavuoraus, ikkunoiden kuusiruutuisuus, räystäslistan korostaminen ja ovien peilijako. Alkulan tilan punamullalla maalattu päärakennus toimi esikuvana monille rikastuneille talonpojille, jotka kävivät katsomassa Alkulasta mallia omille taloilleen” Kaj Höglund Maakuntamuseotutkija (Körkkö& Öhman 2009, 84).

Alkula on yksi harvoja 1700-luvun rakennuksia, joita Vaasassa on vielä jäljellä. Alkula kuuluu kaupungin rakennushistoriallisesti arvokkaiden rakennusten joukkoon (Körkkö & Öhman 2009, 9).

3. Perinnebiotooppi

Perinnebiotoopit ovat maataloustuotannossa olevaa tai ollutta aluetta, jota on laidunnettu tai käytetty karjan rehuntuotantoon. Tällaisesta käytöstä tulee olla selvät merkit nähtävissä alueella. Perinnebiotooppeja ovat niityt, kedot, ahot, hakamaat, nummet ja metsälaitumet (Maa- ja metsätalousministeriön julkaisu 2003, 3).

Hakamaa on karjan laiduntama puustoinen alue, jonka puustoa on selvästi harvennettu rehuntuoton parantamiseksi. Hakamailla niittykasvit ovat runsaampia kuin metsäkasvit. Hakamaille kuten myös metsälaitumille sopivat kaikki laiduneläimet. Luonnon monimuotoisuuden kannalta parhaita ovat harvahkopuustoiset valoisat, puustorakenteeltaan vaihtelevat hakamaat, joissa on myös vanhaa lehtipuustoa ja lahoppuustoa (Maa- ja metsätalousministeriön julkaisu 2002, 8).



Kuva 6. Perinnebiotooppialue etelän suuntaan

Alkulan tilalla on varattu hakamaata kahteen palstaan yht. 0,9 ha hoidettavaksi perinnebiotooppina. Alue on varattu tähän käyttöön vuoden 2017 syksyyn asti. Alueella hoitotoimenpiteenä sallitaan vain niitto ja niittojätteen keräys ja poisvienti (Perinnebiotoopin hoitosuunnitelma 2012, liite 7).

3. TUTKIMUSMENETELMÄT

Tässä päättötyössä käytetään maisemasuunnittelun analyysivälineenä Tapio Heikkilän kehittämää Visuaalisen maisemaseurannan menetelmää.

3.1 Visuaalinen maisemaseuranta

Visuaalinen maisemaseuranta kulttuurimaiseman dokumentoinnissa on Tapio Heikkilän kehittämä menetelmä seurata ajan kulumisvaikutusta maisemassa. Apuvälineenä käytetään valokuvausta kohteessa, samassa paikassa otettuja valokuvia vuodesta toiseen (Heikkilä 2007).

Visuaalisen maisemaseurannan tarkoituksena on valokuvata suomalaisia kulttuurimaisemia erityisesti viljelymaisemia ja perinnebiotooppeja ja seurata niillä tapahtuvia muutoksia. Hankkeeseen sovellettava valokuvausmenetelmä perustuu uudelleenkuvaukseen. Tutkittavien maisemien piirteitä monipuolisesti edustavilta kuvauspisteiltä tehdään ensiksi alkukuvaus ja sen jälkeen samoista paikoista otetaan määrävälein toisintokuvia. Näin kertyvistä ajallisista kuvasarjoista syntyy systemaattinen aineisto kulttuurimaiseman ilmiöiden ja muutosten arviointia varten. Valokuvat taltioidaan pitkäaikaista arkistointia varten. Aineisto muodostaa samalla sekä aihepiirin historiallisen taltioinnin että lähtökohdan pitkäaikaiselle maisemaseurannalle (Heikkilä 2007, 152).

Visuaalisen maisemaseurannan 48 niityn valokuva-aineisto osoittaa niittyjen hoidon ja hoitamatta jättämisen sekä uudelleen aloitetun hoidon maisemalliset vaikutukset. Valokuvat havainnollistavat, että hoidon laiminlyönti on niittyluonnon pahin ongelma ja että uudelleen aloitetulla hoidolla niittyjen maisemalliset arvot on mahdollista palauttaa. Visuaalisen maisemaseurannan valokuvausmenetelmä soveltuu niittyjen luonnonpiirteiden ja maisemien sekä niiden muutosten dokumentointiin (Heikkilä 2007, 184).

Watsonin kommentti vuodelta 1984 Heikkilän kirjassa toteaa, että visuaalisuus ja muutoksellisuus ovat tärkeimmät syyt siihen miksi maisemia on hyödykästä tutkia valokuvien avulla. Valokuva taltioi maiseman tarkasti ja lukitsee havainnon tarkasti määriteltävään ajankohtaan. Valokuvan katsotaan toistavan totuudenmukaisesti sen näkymän, josta kuva on otettu (Heikkilä 2007, 196).

Taneli Eskola kertoo Hortus Fennicus kirjassa, että kuvatessa näkökulman suuntausta ei voi välttää. Etenkin valokuvaukseen liittyy dokumentaariseen hetkeen sidottu näkökulman valinta. Kuvauksen tapahduttua kohde myös näyttäytyy siinä uudessa muodossa ja asussa, millaisena se kuvauksissa sattuu olemaan. Laajassa mielessä taustalla on moderni käsitys luonnosta elvyttävänä ympäristönä, jota tulkitaan individualististen maisemakuvausten muodossa (Eskola, 2002, 272).

Visuaalisen maisemaseurannan valokuvausmenetelmä on sellaisenaan tai sovellettuna sovitettavissa monenlaisiin maisemahoidon hankkeisiin. Niihin sisältyvät luonnonsuojelulain mukaisten maisemahoitoalueiden perustaminen ja seuranta,

erityyppisten maisema- ja luontokohteiden, puistojen, virkistysalueiden sekä muinaisjäännösten hoidon suunnittelu ja seuranta, kaavoitus- ja rakennushankkeiden suunnittelu ja seuranta, maisemaan kohdistuvien tukimuotojen vaikutusten seuranta sekä maisemavaurioiden korjaaminen. Valokuvaus olisi hyödyllistä omaksua vakiotoimenpiteeksi arvioitaessa ja seurattaessa maatalouden ympäristötuen erityistoimenpiteitä, kuten perinnebiotooppien hoitoa, maiseman ja luonnon monimuotoisuuden edistämistä sekä suojavyöhykkeiden, laskeutusaltaiden ja kosteikkojen perustamista ja hoitoa (Heikkilä 2007, 206-207).

3.2 Suunnittelukriteerit

Tämän kehittämissuunnitelman suunnittelukriteerien lähtökohtana on ollut käyttäjien mielipiteiden huomioonottaminen maankäytön suunnittelussa (mm. P-paikkojen lisääminen, alueen turvallisuus, Vaasan kaupungin suunnitelmat ja muu suunnittelutarve esim. lisärakentamiselle).

Käytetty maisemaseurannanmenetelmä on myös alueen suunnittelun pohjana. Siitä on seuraavilla sivuilla useita esimerkkejä.

Tässä otetaan huomioon aikaisemmin mainitsemattomia käyttäjien toiveita, joista lisärakentaminen olisi tärkeä mutta huomattavan kallis parannus tilan käytettävyydelle. Uusi isompi ulkorakennus toisi alueen käytettävyydelle parannuksia. Varastotilan tarve on ilmeinen, nykyisin työvälineitä ja tarvikkeita varten on vain pieniä koppeja käytettävissä. Myös eläinten ylläpitoon saataisiin parannusta kunnan varastotiloilla. Alkulan keskipihan vanhoja perustuksia voisi hyödyntää tällaisen uudisrakennuksen tekemiseen.

3.3 Suunnittelukohteet

Tilan alueen kehittämissuunnittelu jaetaan kuuden pääasiallisen kohteen mukaan:

- 1 Alkulan nykyinen sisäänajotie
2. Keskipihan suunnittelu
3. Peltojen käytön suunnittelu
4. Marja- ja hedelmätarhan käytön suunnittelu
5. Perinnebiotoopin ylläpito ja jatkokehitys
6. Toimintaa lapsille

1. Alkulan nykyinen sisäänajotie

Alkulan sisääntulotietä pitäisi kunnostaa, tasoittaa ja oikaista. Alkulan puoleista tien päätä pitäisi syventää n. 50 cm parinkymmenen metrin matkalta ja vuorostaan tien alkupäätä (Kauppiaankadun liittymä) pitäisi nostaa vähintään 50 cm 20-30 metrin matkalta, jotta risteysalueella olisi erityisesti kesällä parempi näkyvyys. Tien oikaisua voisi tehdä hieman tien eteläpuolelle päin kun pohjoispuolella on säilytettävä kiviäitä.

Alkulan tilan kehittämissuunnitelma

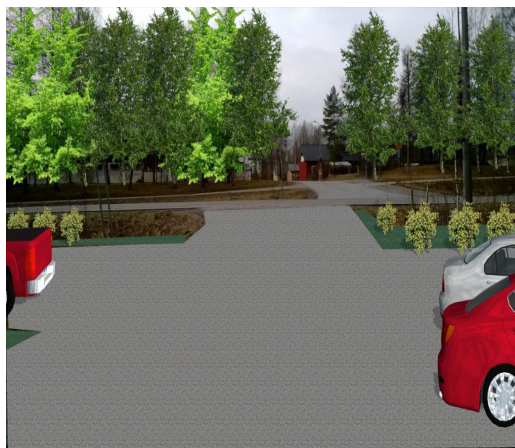
Tärkeää olisi P-paikkojen rakentaminen sisääntulon molemminpuolin ja myös invapaikkojen rakentaminen lähemmäs taloa. P-paikkojen rakentamisen yhteydessä voitaisiin rakentaa pari liitoskäytävää parantamaan yhteyksiä Alkulaan ja myös kuntoradalle. Liitoskäytävistä toinen rakennettaisiin pohjoisen suuntaan liittyen Alkulan raitin väylään. Toinen liitoskäytävä tehtäisiin etelän puoleiselta P-paikalta etelään päin liitoksena kuntorataan. Ja Kråklundin kadulle voitaisiin tehdä parempi liitoskäytävä kuntoradalta.

Visuaalisen maisemaseurannan toteutuksessa voi käyttää kuvamanipulointia silloin kun ei ole aikaa odottaa muutoksia vuosia tai jopa vuosikymmeniä vaan käytetään kuvakäsittelyohjelmaa muutosten tekemiseen.

Ohessa edellä mainittuun asiaan liittyviä valokuvapareja ja niistä toiseen kuvaan kuvankäsittelyohjelmalla (Realtime Landscaping) tehtyjä tämän kehittämissuunnitelman mukaisia muutoksia.



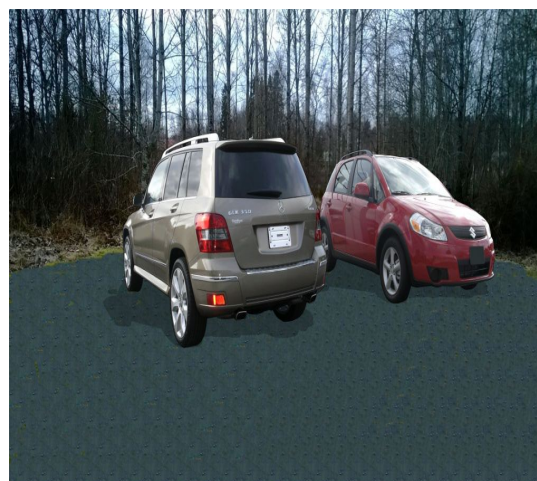
Kuva 7. Nykyinen sisääntulotie



Tulevaisuudessa



Kuva 8. Invapysäköinti nykyään



Sama tulevaisuudessa

2. Keskipihan suunnittelu

Kesäisin alueella ovat vallitsevina tuulina etelä-lounaistuulet, talvella pohjoistuulet hallitsevat ja aiheuttavat pihoihin pyörteileviä tuulisolia. Tämä pätee juuri Alkulan tilan päärakennukseenkin, sillä sen sisäänkäynnit ovat pohjoisen puolella (Peltonen 2009).

Jotta pihalla voitaisiin vähentää pohjoisen tuulien vaikutuksia, niin kentän laidan istutuksia kannattaisi lisätä Alkulan talon kohdalla pohjoisrajalle. Siinä voitaisiin käyttää esim. pensaita joita siirrettäisiin keskipihan nurmialueelta esim. ruusuja, aronioita. Talven tuulia varten olisi hyvä, että tontin ja jalkapallokentän rajalla olisi myös havukasveja.

Isojen tapahtumien aikana suuri osa tapahtumista on keskipihan läheisyydessä ja silloin siellä on tukkoista. Keskipihaan pitäisi saada lisää avoimuutta.



Kuva 9. Keskipiha nykyään



Sora-alueen laajennus

Ja sitä saataisiin siirtämällä pihanurmikon käytävän vieressä olevat aronia- ja pensasruusuryhmät etäämmäs kentän laidalle ja samoin pitäisi pihalla olevat hirret siirtää pois pihan keskeiseltä toimialueelta ja peitellä odottamaan parempaa käyttöä.



Kuva 10. Syreenikaari nykyään

Alkulan tilan kehittämissuunnitelma

Keskipihalla talon eteläpuolella oleva ylikasvanut syreeniaita tulisi madaltaa leikattavaksi pensasaidaksi (1-1,5m korkuiseksi). Se avaisi talon julkisivua etelään päin näkyviin.

Ja istutuksien tekeminen esim. vanhan sisäänkäynnin kunnostaminen 4-5 m levyiseksi puistokäytäväksi, jossa olisi molemminpuolinen lehmusistutus rivissä. Samalla vanhasta sisäänkäynnin tiestä saataisiin alueelle tarpeellinen varauloskäytävä, jota myös pelastusviranomaiset kysyvät suurempien tapahtumien pelastussuunnitelmien laadinnan yhteydessä.



Kuva 11. Alkulan vanha sisääntulotie



Leveämpi tie ja puukuja

Keskipihan laidoilla olevien rakennelmien käytettävyyttä erilaisilla ilmoilla voisi parantaa esim. tekemällä niiden eteen liuskekivilaatoituksen joka ei liettyisi sadesäällä kuten nurmialueet tai muut pehmeät pinnotteet.

3. Peltojen käytön suunnittelu

Peltojen käytön suunnittelussa pellot jaetaan kolmen eri käyttötarkoituksen mukaan.

- 3A. Niittypeltoalue jossa kuntorata
- 3B. Kerhopalstat
- 3C. Perennakasvien viljelyalue

3 A. Niittypeltoalue

Tila sijaitsee I-luokan pohjavesialueella, alle viisi metriä merenpinnan yläpuolella. Peltoalue on maalajiltaan savea. Tämä luo edellytykset hyvälle kasvi- ja peltoviljelylle. Ojitus pitäisi pitää kunnossa, ettei maa ole viljelyyn liian märkää.



Kuva 12. Pellon koillisnurkka kevättalvella 2014

Niittymäinen hoito viljelemättömille osille peltoa tai hoito maisemapeltona. Maisemapeltojen avulla taajamien maisemat säilyvät avoimina ja viljeltyinä perinteisen maatalouden keinoin (Viherympäristö 3/2012,). Maisemapeltojen hoidossa voitaisiin käyttää talkoita, kutsuen lähialueiden asukkaita tai vaikka turisteja heinätalkoisiin.



Kuva 13. Peltoalue etelään



Peltoalueen rajausta istutuksilla

Alkulan tilan kuntorata on osa Ristinummen lähiliikunta-alueetta. Alkulan kuntorata on murskepäällysteinen. Sitä pitää tarvittaessa harata koneella, jotta rikkaruohot pysyvät poissa ja vesikuopat saadaan poistettua.

Aikuisille ja ikääntyneille tarkoitettujen liikuntapaikkojen ja toimintapaistojen suunnittelu ja rakentaminen on ensisijaisesti fyysisen toimintakyvyn ylläpitämistä silmällä pitäen. Tasapainon, lihaskunnan ja motoriikan harjoitteluvälineitä voidaan lisätä myös lasten leikkipaikkojen yhteyteen. Parhaimmillaan tällaiset alueet ovat kolmen sukupolven kohtaamispaikkoja. Odotettavissa olevasta ikäjakaumasta johtuen välineissä tai niiden ympärillä on tarpeen olla tavallista enemmän istumapaikkoja. Alueen houkuttelevuuteen

Alkulan tilan kehittämissuunnitelma

vaikuttaa kasvillisuus (näkösuoja), maaston muoto (helppo liikuttavuus) ja sopivan joustava alusta, turvalaatat tai kivituhka, joka ei ole liian pehmeä mutta esimerkiksi turvasora ja hake eivät sovi. Kynnys välineen käyttöön on matalampi, mikäli välineen muotokieli viestii käyttötarkoituksestaan aikuisten liikuntavälineenä (RT 89-10966) Ulkoleikkipaikat, 22).



Kuva 14. Kuntoradan levähdyspaikka



Suojaistutuksien kanssa

3 B. Kerhopalsta-alue

Kerhopalstaviljely kuuluu olennaisesti Alkulan tilan 4H-kerhotoimintaan. Kerhopalsta on 0,5 aarin tai yhden aarin suuruinen palsta, jonka halukkaat voivat vuokrata viljeltäväkseen kesän ajaksi.



Kuva 15. Kerhopalsta-alue talvella 2014



Kuva 16. Salaatti- ja vihannesviljelyä kerhopalstalla (Vaasan 4H)

3 C. Perinnekasvien viljelyalue

Alkulan tilan luonteen ja sen historian takia alueelle sopisi hyvin myös erilaisten perinnekasvien viljely. Esim. kokoelmapuutarha jossa olisi Alkulan olemassaolon eri vuosisadoilta peräisin olevia kasveja alkaen 1700 luvun (*Nicotiana rustica*) tupakasta.

Kokoelmaan voisivat tutustua tilalla vierailevat ihmiset. Alueelle on vapaa pääsy, kuitenkin normaalia järjestyssäännön kohtaa, että klo 22.00 alkaa hiljaisuus, tulee noudattaa. Lisäksi tätä perinnekasvikokoelmaa voisivat hyödyntää Alkulan lähellä sijaitsevat kaksi ala-astetta ja yksi yläasteen koulu sekä eri 4H-kerhot.

Suomalaisiin puutarhoihin haettiin usein ensimmäiset kasvit luonnonvaraisilta kasvupaikoilta kuten lähiympäristön metsistä, kedoilta ja niityiltä. Tällaisia kasveja ovat mm. ruoholaukka (*Allium schoenoprasum*) kielo (*Convallaria majalis*) keltakurjenmiekkä (*Iris pseudacorus*), lehtosinilatva (*Polemonium caeruleum*), imikkä (*Pulmonaria obscura*) ja punakoiso (*Solanum dulcamara*) aivan kuten tänäkin päivänä kotkansiipi (*Matteuccia struthiopteris*) löytyy pihaan lähimmän puron varresta (Salo U ja P, 2007, 8-9). Edellä mainituista kasveista löytyy Alkulastakin ainakin kieloja.

Perinnekasveihin kuuluu niin yksi-, kaksi- ja monivuotisia ruohokasveja kuin puuvartisia puita ja pensaitakin. Perinnekasvit ovat joko aitoja luonnonlajeja tai vanhoja lajikkeita. Näitä kasveja esi-isämme ja -äitimme käyttivät ravintona, lääkekasveina, puhdistamisessa, hyönteisten karkottamisessa ja tarveaineina (Salo U ja P, 2007, 8).

Vanhoiksi perinnekasveiksi kutsutaan kasveja, joita on viljelty maassamme jo 1800-luvun lopulla ja 1900-luvun alun vuosikymmeninä ja joiden jälkeläisiä viljelemme tänä

päivänä. Aivan kuten rakkaalla lapsella on monta nimeä, niin näitä kutsutaan mm. perinnekasveiksi, isoäidin kasveiksi, vanhanajan kasveiksi tai maatiaiskasveiksi. Ne ovat kulttuurihistoriallisesti arvokkaita kasveja, ns. elävää kulttuuriperintöä. Aikojen kuluessa niistä on valikoitunut pohjoisiin ilmasto- ja ympäristöoloihin sopivat kannat. Niiden sitkeydestä kertovat autiotalojen piharuohikossa sinnittelevät yksilöt vielä pitkään sen jälkeen, kun pihapolku on nurmettunut tai kun paikalla sijainneesta talosta on enää perustukset muistona (Salo U ja P, 2007, 7).

Maatiaiskasvilla saman kannan eri yksilöt ovat perinnöllisesti samanlaisia, mutta muuntelu maatiaiskantojen välillä on yleensä kuitenkin runsaampaa kuin yhdenmukaisiksi jalostetuilla lajikkeilla eli maatiaisella tarkoitetaan sellaista hyötykasvin kantaa tai lajiketta, joka on ollut viljelyssä jo ennen tieteellistä kasvinjalostusta. Ne ovat kehittyneet niitä viljelleiden isäntien ja emäntien tietoisien ja tiedostamattoman valinnan sekä vallinneiden viljelyolojen vaikutuksesta. Viljakasvien maatiaiset, kuten rukiiden paikalliskannat, ovat valikoituneet esimerkiksi niiden leivontaominaisuuksien ja hyvän maun sekä viljelyominaisuuksien, esimerkiksi talvenkestävyyden mukaan (Maatiaiskasvit).

Maatiaiskasvi on yleisnimi, jota voidaan käyttää sekä maatiaiskannoista että maatiaislajikkeista. Maatiaiskanta eli paikalliskanta on viljelykasvin villin kantamuodon varhainen viljelymuoto. Maatiaislajike eli paikallislajike on pitkäaikaisen viljelyn ja valinnan seurauksena muuttunut paljon kantamuodostaan. Se on voinut muuttua luonnonvaraista muotoa lähellä olevasta maatiaiskannasta tai toisesta maatiaislajikkeesta uudeksi hieman toisenlaiseksi maatiaislajikkeeksi. Siemenestä lisättävien maatiaiskantojen (esim. viljat) sisäinen vaihtelu voi olla runsasta. Kanta voi sisältää ulkonäöltään erilaisia yksilöitä (Maatiaiskasvit).

Ehdotuksia Alkulan kokoelmapuutarhaan sopivista kasveista:

1700-luku: kaunokainen, valkokarhunköynnös, akileija, erilaisia kelloja, humala, strobustumänty, kanadantuija, punatammi, amerikan lehmus, kynäkataja, tuoksuvatukka, siperianhernepensas, omenapuita ja marjapensaita.

1800-luku: jalokiurunkannus, kevätkuohenjuuri, kyläneidonkieli, särkynyt sydän, siperian kurjenmiekkä, kultapallo, idänvirpiangervo, siperianpihta, viitapihlaja-angervo, pihajasmike, euroopanlehtikuusi, pensashanhikki, kiinanlaikkuköynnös, alppiruusu, juhannusruusu.

1900-luku: herttavuorenkilpi, harmaapihta, rohtokataja, valkokuusi, kanadanhemlokki, niverävaahtera, hopeapensas, keltakuusama, virginiantuomi, kultaherukka, kiinalainen syreeni, villiviini (Salo&Salo 2007).

Lisää kasveja voisi ottaa mukaan Lönnrotin kasveista (Liite 4) ja hyödyntää myös paikalla olevia Alkulan kasveja (Liite 3).

Muita kasvi-istutuksia voisi suunnitella yrteille ja mesikasvitarha perhosille.

Yrttitarhan kasveja: persilja, selleri, piparjuuri, koiruoho, tilli, pillisipuli, sikuri, fenkoli,

köynnöspinaatti, kuitupellava, palsternakka, herne ja iisoppi (Salo& Salo 2007, 16).

Hyviä kasveja perhosille: nätkelmät, päivänliljat, illakot, kellukat, kurjenpolvet, kyläneidonkieli, sinipallo-ohdake, varjolilja, lupiinit, palava rakkaus (käenkukka), helokit, syysleimut, lehtosinilatva, esikot, imikät, morsiusleinikki, sinililjat, maksaruohot, piiskut, tarharaunioyrtti, auringontähti, kirsikat, tuomet, alppiruusut ja syreenit (Maatiainen 1/2009, 21).

4. Marja- ja hedelmätarhan käytön suunnittelu

Nykyisin Alkulan marjatarha näyttää huonokuntoiselta. Ensi vaiheessa pitäisi suorittaa marjapensaiden hoitoleikkaus ja juurialueen perkaus rikkakasveista. Sen jälkeen tulisi marjapensaiden ja hedelmäpuiden määrän lisääminen ostamalla uusia taimia. Olisi hyvä, että marjapensaita olisi erilaisia herukoita ja karviaisia. Omenapuiden osalta pitäisi miettiä käyttötarkoituksen mukaan kesä- ja syyslajikkeita. Lisäksi pitäisi hankkia muitakin hedelmäpuita esim. luumu-, kirsikka- ja ehkä myös päärynälajikkeita (Liite 8).

Marjojen nykyaikaista käyttöä voisi sitten tulevaisuudessa harjoitella. Esim. nykyään puhutaan superfood-käsitteestä kun esim. marjoja kuivatetaan ja sitten käytetään. Täten voitaisiin lisätä kotimaisten marjojen käyttöä ja vähentää ulkomaisten marjojen tuontia.

Suomalainen luonto pursuaa superruokaa. Latva-Mäenpää sanoo, että Suomesta löytyvän 50 erilaista villiä marjaa, joista 40 on syötäviä (Pohjalainen 26.4. 2014).



Kuva 17. Marjatarha (15.3 2014)

5. Perinnebiotoopin ylläpito ja jatkokehitys

Vaasan 4H-yhdistys hoitaa Alkulan alueella sijaitsevaa perinnebiotooppia syksyyn 2017 asti, siitä laaditun hoitosuunnitelman mukaisesti, pitäen hoidosta hoitopäiväkirjaa.

Sopimuksen umpeuduttua 2017 syksyllä, aluetta tulisi hoitaa puistometsämäisesti eli aluskasvillisuuden poisto säännöllisesti.

Sopimusala on siihen asti niitettävä vuosittain ja kasvusto on kerättävä pois. Kasvuston saa käyttää esimerkiksi eläinten rehuna.

Sopimusalue on raivattava ensimmäisen ja toisen sopimusvuoden loppuun mennessä.

Raivauksen jälkeen sopimusalue on vuosittain niitettävä ja kasvusto kerättävä pois.

Lohkokohtaista hoitopäiväkirjaa tulee pitää (Perinnebiotooppihoitosuunnitelma liite 7).

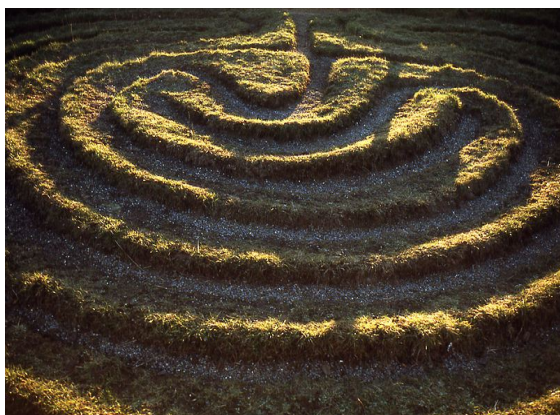
6. Toimintaa lapsille

Alkulaan sopii perinteiset asiat ja lapsille sopiva perinneleikkipaikka on Jatulintarha (Liite 5).

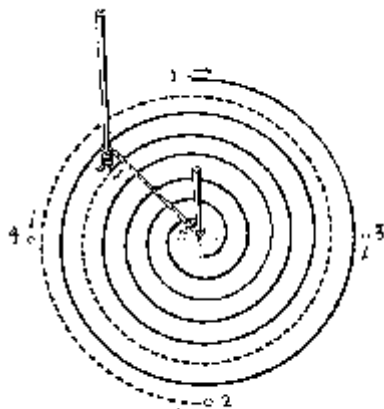
Se myös täydentää lasten ja nuorten osalta sopivasti Alkulan tarinoita pursuavaa historiaa ja kuuluu narratiivisen maisemasuunnittelun piiriin (Liite 1).

Jatulintarha on suomalaisen kansanperinteeseen pohjaava nimitys eri puolilla Eurooppaa esiintyvälle kivistä kootulle labyrinttikuvioille eli kiertokäytävälle. Muista labyrinttikuvioista poiketen jatulintarhassa ei yleensä ole umpikujia. Jatulintarhan kehien välissä kulkevaa mutkittelevaa polkua pitkin voi kävellä kuvion reunalta keskustaan (wikipedia.org/wiki/Jatulintarha).

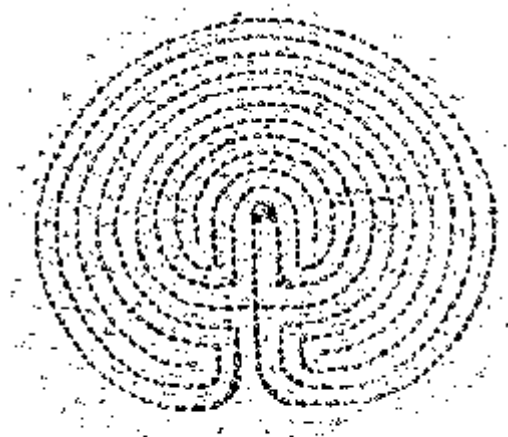
Jatulintarhoista on käytetty myös nimityksiä ”jättiläisen tie” ja ”jätinpolku”, ”Laiska-Jaakon rinki” ja ”Pietarin leikki”. Jatulintarhoja on myös kutsuttu Jerusalemxiksi ja Niniveksi, sillä tarhojen läpi kulkemista on voitu pitää vertauskuvallisena matkana näihin tarunomaisiin paikkoihin. Jatulintarhoja esiintyy Suomen lisäksi Ruotsissa sekä rannikolla että sisämaassa, Viron rannikolla, Norjassa, Kuolan niemimaalla ja Vienanmeren saarilla. Muualla Pohjois-Euroopassa on käytetty nimityksiä Trelleborg, Trinneborgs slott, Trondheim ja Babylon. Ruotsinkielisiä nimiä ovat jungfrudans ”neitsyttanssi”, ”neidon tanssi”, Trojaborg ”troijanlinna” ja rundborg ”pyöreä linna”. Britteinsaarilla on turpeesta rakennetuista samanlaisista labyrinttikuvioista käytetty nimitystä Troy Town ja Caerdroia, Saksassa Trojaburg (wikipedia.org/wiki/Jatulintarha).



Kuvat 17 ja 18. Erilaisia Jatulintarhoja (wikipedia.org/wiki/Jatulintarha)



Avb. 1. Spiralsens utförande med snörpassare.



Avb. 2. »Jungfrudans». Utö, Korpo sn. Efter Fagerlund.

Kuva 19. Jatulintarhan tekeminen



Kuva 20. Tontilla sijaitseva matkaopastetolppa

Matkaopastetolppaa voisi käyttää Jatulintarhan keskipisteenä. Tolppaa tulisi siirtää keskeemmälle aluetta jotta sen ympärille voitaisiin rakentaa Jatulintarha. Jatulintarhan rakennusaineena voisi käyttää esim. ylijäämämaita joita syntyy mahdollisissa Alkulan eri osa-alueiden rakentamisvaiheissa. Nopeammin ja helpommin Jatulintarhan voi rakentaa pienistä kivistä, joita asetellaan maahan Jatulintarhan periaatteen mukaan.

Alkulan tilan kehittämissuunnitelma

Jatulintarhan rakentamiseen tarvitaan n. 100 m² suuruinen alue. Jos tilaa ja intoa riittää, saisi tilaa käyttää enemmänkin esim. isompien tapahtumien aikana voi Alkulassa olla leikkijöitä paljonkin odottamassa vuoroaan.

4.ALUEEN YLLÄPITO

4.1 Yleistä ylläpidosta

Alkulan tilan ylläpidosta vastaa Vaasan kaupunki. Kiinteistön rakennuksista vastaa Vaasan kaupungin Talotoimi. Ulkoalueiden hoito kuuluu vuorostaan Vaasan kaupungin vihertoimelle. Kiinteistössä talon alakerrassa on vuokralaisena Vaasan 4H-yhdistys. He hoitavat pihan nurmikon leikkuun kesällä. Lisäksi he hoitavat peltoalueita ja vastaavat kerhopalstojen vuokraamisesta kesäisin. Myös puulajipolun, perinnebiotoopin ja historiapolun hoito kuuluu heille.



Kuva 21. Alkulan päärakennus lännen suuntaan

4.2 Historiapolun ylläpito

Historiapolun ylläpitoon kuuluu itse polku ja kohteet sekä myös polun kunkin kohteen esittelykyltit. Kohteiden osalta pidetään huolta etteivät ne peity puskien alle. Siten ne ovat yleisön nähtävissä mahdollisimman hyvin niiltä osin kuin kutakin kohdetta on jäljellä.

Alueella tiedetään olleen mm. työläistalo, leipomo, rehuvarasto, navetta, heinälato, viljamakasiini, sepänpaja, talous- ja asuinrakennuksia ym. Höyrymyllystä on nykyisin jäljellä harmaa kivijalka.

Historiapolun esittelyissä voitaisiin käyttää kohdekorteissa Upcode-järjestelmää, josta omatoimiset älykännykän omistajat voisivat valokuvata edellä mainitun koodin ja sitä kautta saada lisätietoa esim. valokuvia ja lisää tekstiä kyseisestä kohteesta.

UpCode on vuorovaikutteinen mobiili informaation hallintajärjestelmä. Siinä hyödynnetään kännykkäkameran optista lukijaa ja älyruutuun sisällytettyä informaatiota, joiden avulla yhdistetään esimerkiksi internetissä oleva tieto painettuihin tuotteisiin tai näytöillä esitettävään informaatioon (UpCode).



Kuva 22. Upcode-älyruutusovellus

4.3 Puulajipolun ylläpito

Päärakennuksen olessa tyhjiällä (vuodet 1977-93) alueella kävi ihmisiä hakemassa kasveja omille tonteilleen. Eija Piispala teki kasvillisuusinventoinnin alueelle ennen kuin kaikki kasvit hävisivät sieltä. Sen inventoinnin pohjalta syntyi alueelle puulajipolku. Puulajipolun kohteet koostuvat pääosin suomalaisista ja pohjoismaisista puulajeista mutta on siellä lajeja muualtakin.

Puulajipolun puiden kunnon ylläpito ja polun kulkukelpoisena pitäminen vaatii oman hoitonsa vuosittain. Puiden kuntoa voidaan tarkkailla opaskierrosten aikana ympäri vuoden mutta puiden varsinainen hoito tehdään kullekin puulajille parhaiten sopivana ajankohtana yleensä lepoaikana keväällä, vuotavien puiden kuten koivujen osalta elokuussa.

4.4 Perinnebiotoopin ylläpito

Alkulan tilalle on varattu hakamaata kahteen palstaan yht. 0,9 ha hoidettavaksi perinnebiotooppina. Alue on varattu tähän käyttöön syksyyn 2017 asti.

Alueella hoitotoimenpiteenä sallitaan vain niitto ja niittojätteen keräys ja poisvienti.

Perinnebiotooppialueen viereen tulee laittaa esittelytaulu, joka kertoo alueesta ja alueen hoidosta.

Perinnebiotoopin ylläpidon tarkkailussa ja seurannassa voisi käyttää Visuaalisen maisemaseurannan valokuvausmenetelmää. Perinnebiotoopilta otetut valokuvat voivat

auttaa hoitotoimien suunnittelussa ja hoidon toteutumisen seurannassa sekä antaa taustatietoja tukipäätöksiä varten. Vaikka kuvat toimivat yksittäisinäkin, ne ovat parhaimmillaan kuvapareina tai -sarjoina. Pelkän umpeenkasvaneen niityn valokuvan näyttäminen ei ole yhtä havainnollista kuin jos sen rinnalla voidaan esittää kuva hyvin hoidetusta niitystä (Heikkilä 2007, 204).

4.5 Peltoalueiden ylläpito

Peltoalueiden hoidon järjestämisestä on vastannut tilan vuokralainen Vaasan 4H-yhdistys. He ovat mm. tilanneet kerhopalsta-alueelle tarvittavilta osin kyntötyön läheiseltä ruotsinkieliseltä puutarhurikoululta Yrkesakademilta.

Niitypeltolohkon niiton on suorittanut vuosittain Vaasan kaupungin viheryksikkö, jottei pelto vesakoituisi. Aluetta tulisi hoitaa vuosittain, jotta se pysyisi siistinä ja toisaalta saisi niittykasvuston lisääntymään.

5. POHDINTA

5.1 Vanhojen puutarhojen kehittäminen ja restaurointi

Jotta Alkulan tilaa voi kehittää, tulee alueen historia tuntee erittäin hyvin, ettei tule aiheutettua hyvää tarkoittaen pahoja vahinkoja historiallisille paikoille ja perustuksille.

Kuten hollantilainen Sheffieldin yliopiston maisemasuunnittelun professori Jan Woudstra on hyvin osuvasti kirjoittanut historiallisten puistojen ja puutarhojen restauroinnista, joka sopii myös Alkulan tilan kehittämiseen seuraavasti:

Maisemia säilytettäessä ei koskaan voida estää muutosta, vaikka ääritapauksissa saatetaankin käyttää "säilytä se sellaisena kuin se on" filosofiaa. Elävän rakennusmateriaalin käyttö, ulkoilmassa nopeasti tapahtuva rappeutuminen, äärettömän laaja materiaalivalikoima ja vaikeasti erotettavat kerrostumat aiheuttavat sen, että säilyttämisessä olisi otettava käyttöön holistinen ja harkittu, kaikki puolet esiintuova lähestymistapa. Rakennuksille ja taideteoksille on kehitetty restaurointifilosofia ja yleisesti hyväksytyt standardit, mutta puistoilta ja puutarhoilta ne puuttuvat, vaikka kansainvälisiä ohjeita onkin luotu (esim. Firenzen julistus vuodelta 1980). Julistuksessa käsitellään restauroinnin tavoitteita, ajankohtaisia trendejä ja joitakin suosituksia säilyttämisprosessin kannalta tärkeitä asioista (Woudstra J. 2014).

Suomessa on hyviä esimerkkejä pyrkimyksestä kehittää historiallisten puistojen ja puutarhojen inventointia. Siitä esimerkkinä Raija Hautamäen Portti puutarhaan kirjanen vuodelta 2000, jossa opastetaan historiallisten puutarhojen inventointiin hyvien esimerkkikohteiden avulla.

Toisena tuoreempana (2013) esimerkkinä parantaa historiallisten puistojen ja puutarhojen suojelua, hoitoa ja kunnostusta on Rakennustiedon RT- kortti 99-11119. Se toimii hyvä ohjeena, jos historiallinen kohde pitää tunnistaa, hoitaa ja arvottaa.

Käytännön tasolla hyvä esimerkki hienosta puutarhan restauroinnista on Aspegrenin puutarhan restaurointi Pietarsaassa. Aspegrenin puutarha polveutuu 1700-luvun pappilasta, ja koko alue on noin 5 hehtaarin suuruinen. Gabriel Aspegren toimi kirkkoherrana ja myöhemmin rovastina Pedersöressä ja Pietarsaassa 1700-luvun jälkipuoliskolla. Hän oli varttunut hyödyn aikakaudella ja kannatti innokkaasti uusia maan- ja puutarhanviljelyn aatteita. Hän esimerkiksi toi ensimmäisenä seudulle omenan ja perunan (Aspegrenin puutarha).

Kivimuurit aitasivat pengerrettyä ja symmetrisiin kortteleihin jaettua yrtti- ja hyötypuutarhaa. Nykypäivänä Aspegrenin puutarha on ennallistettu sorakäytävineen ja viljelykortteleineen. Samoin keskellä puutarhaa sijaitseva 12-kulmainen huvimaja on rakennettu vanhojen, rovastin ajalta säilyneiden piirustusten mukaan. Puutarhassa on myös kaksi lampea ja talvipuutarha. Uudelleen rakennetussa talvipuutarhassa, nykyisissä Café Örtagårdenin tiloissa, voi nauttia kahvikupposesta ja leivonnaisista tai lounaasta kesäkuukausina (Aspegrenin puutarha).

Historiallisen arvon keskeinen osa on se informaatio, mikä vanhoihin historiallisiin aiheisiin ja materiaaleihin sisältyy. Ne ovat välittömiä menneisyyden ja alkuperäisen suunnitelman luonteen todisteita. Hyvän ylläpidon seurauksena nämä säilyvät ja

samanlaisen ylläpidon jatkaminen turvaa arvokkaiden piirteiden säilymisen myös tuleville sukupolville. Siksi säilyttämisessä kannetaan huolta materiaalien aitoudesta, käsityötaidoista, suunnittelusta ja ympäristöstä. Siinä pyritään varmistamaan, että kaikki tärkeä informaatio kerätään ennen kuin se katoaa tai muuttuu. Aina pyritään pidentämään rappeutumisaikaa ja välttämään ajallisia väärennöksiä, ei siis tehdä muutoksista vanhempia kuin ne ovat. Tärkeysjärjestys on: ensin suojataan aidot historialliset kerrostumat, sitten inventoidaan ne ja sitten toimitaan niiden säilyttämiseksi (Woudstra:J. 2014).

Viimeisten kahdenkymmenen vuoden aikana puistoja ja puutarhoja on ryhdytty pitämään tärkeänä osana kulttuuriperintöä. Itse säilyttämistyössä on opittu inventoimaan ja laatimaan suunnitelmia. Restauroinnissa on nähtävissä monia eri lähestymistapoja. Ongelmallisia ovat ne korjaukset, joissa on mukana uusia osia. Ongelmat johtuvat usein historiatiiedon ja vanhojen yksityiskohtien tunnistamisen puutteesta. Myöskään kunnossapito ei ole aina onnistunut, joitakin tärkeitä maisema-alueita on kunnostettu jo kahteen kertaan tänä aikana, mikä on johtanut aitojen osien ja arvojen häviämiseen. Hyvä säilyttäminen edellyttää aina pitkän tähtäimen kunnossapito-ohjelmaa ja sen toteuttajia, eikä restaurointi pitkien huoltamattomuuden jaksojen jälkeen tuota hyvää tulosta. Olisikin aika pohtia sopivan puutarha-alan koulutuksen kehittämistä restaurointeja ja arvokkaiden puutarhojen ylläpitoa varten (Woudstra J. 2014).

Alkulan osalta aluetta pitäisi kehittää, jotta sen myötä käyttö lisääntyisi ja samalla ihmisten sitä kohtaan tuntema arvostus kasvaisi ja samalla turvaisi alueen kestävän käytön.

5.2 Käytetyn menetelmän soveltuvuus tämän kohteen kehittämiseen

Koska tämän kehittämistyön kohteena on historiallinen kohde, joka on ollut olemassa jo yli 200 vuotta, niin voidaan puhua pitkästä aikaperspektiivistä. Siten on paikallaan ottaa käyttöön Heikkilän visuaalinen maisemaseurantamenetelmä, jolla voidaan seurata Alkulan tilalla nyt ja tulevaisuudessa tapahtuvia muutoksia.

Valokuvaus olisi hyödyllistä omaksua vakiotoimenpiteeksi arvioitaessa ja seurattaessa maatalouden ympäristötuen erityistoimenpiteitä, kuten perinnebiotooppien hoitoa, maiseman ja luonnon monimuotoisuuden edistämistä sekä suojavyöhykkeiden, laskeutusaltaiden ja kosteikkojen perustamista ja hoitoa (Heikkilä 2007, 206-207).

Tekninen kehitys on mennyt eteenpäin hurjaa vauhtia viimeisten 10-15 vuoden aikana. Tapio Heikkilän valokuvausmenetelmässä esitetyt valokuvauslaitteet ovat jääneet vanhanaikaisiksi. Nykyään käytetään digijärjestelmäkameroita, kinofilmikameroita harva enää käyttää. Ammattilaistason digikamerat ovat kalliita vaikka yleisesti digiaikakausi on mullistanut valokuvauksen ja tehnyt valokuvauksesta halpaa. Mutta kohtuuhintaisellakin laitteistolla pärjättäisiin.

Muilta osin menetelmän voisi todeta olevan varsin käyttökelpoinen tämän kohteen kehityksen seurantaan ja ylläpitoon.

5.3 Alueen jatkokehittäminen

Alueen jatkokehityksen suunnittelussa voisi hyödyntää esim. narratiivista maisemasuunnittelua joka sopii kohteen ensi vaiheen tarkasteluun, jossa haetaan kohteen mahdollisia tarinoita ja kertomuksia. Erityisesti Alkulan maisemaan, peltoalueisiin ja kasveihin liittyvät tarinat olisivat mielenkiintoisia jatkotutkimuksen aiheita.

Alkulan historiallisten arvojen ymmärtämisen apuna voisi käyttää Historiallisten puistojen ja puutarhojen suojelu, hoito ja kunnostus RT-korttia 99-11119, joka tunnistaa, hoitaa ja arvottaa varsinaisen historiallisen kohteen.

Alueen kehittäminen tämänkin työn konkreettisten ehdotuksien osalta maksaa huomattavan summan rahaa, josta tarkemmin omassa liitteessä (Liite 8).

Työjärjestys isompien töiden osalta esim. kaupungin suoritettavaksi:

1. Keskipihan kasvien siirrot ja hiekka-alueen laajennus vanhoihin perustuksiin asti
2. Pysäköintipaikat sisääntulotien alkuun ja tien kunnostus
3. Vanhan sisääntulotien rakentaminen ja puiden istutus
4. Puiden istutus peltoalueen reunoille (Kauppiaankadun ja Kråklundinkatujen varsille)
5. Levähdyspaikkojen seniorivälineiden hankinta ja asennus sekä suojaistutusten teko.
6. Peltoalueen ojituksen kunnan varmistaminen.

Pienempien töiden työjärjestys (4H-yhdistyksen suoritettavaksi) ja kustannusarvio liitteessä (Liite 8).

1. Perinnekasvimaan perustaminen
2. Yrttitarhan perustaminen
3. Jatulin tarhan perustaminen
4. Marja- ja hedelmätarhan laajennus
5. Hirsirakenteiden siirto keskipihalta
6. Pikkurakennusten etupihojen laatoitukset.

Näidenkin kehitysehdotusten jälkeen jää alueelle paljon kehitettävää, joka liittyy mahdolliseen uudisrakentamiseen ja vanhojen raunioperustusten suojeluun sekä maalaismaiseman ylläpitoon kaupunkimaisen asutuksen keskellä.

LÄHTEET

- Aspegrenin puutarha. Viitattu 16.4.2014
<http://www.museiportalosterbotten.fi/museot-a-o/museo/9-aspegrenin-puutarha-rosenlund>
- Arvokkaat maisema-alueet . Viitattu 16.4.2014
<http://www.ymparisto.fi/fi->
- Eläimet luonnon- ja maisemanhoitajina,
Maa- ja metsätalousministeriön julkaisu 2002,
- Hautamäki R. 2000. Portti puutarhaan, Historiallisten puutarhojen inventointiopas, Museoviraston rakennushistorian osaston julkaisuja 21.
- Heikkilä T. 2007. Visuaalinen maisemaseuranta, Taideteollisen korkeakoulun julkaisusarja A76, Karisto Oy.
- Hortus Fennicus 2001, Suomen puutarhataide, Viherympäristöliitto & Suomen puutarhataiteen seura, Forssa, Forssan kirjapaino.
- Japanilainen puutarha. Viitattu 16.4.2014
http://finstone.fi/koti/japanilainen_puutarha.php
- Jatulin tarhan tekeminen. Viitattu 16.4.2014
<https://www.turku.fi/public/download.aspx?ID=117431&GUID...>
- Körkkö H. & Öhman P., Alkulan tilan historiikki, 2009, Vaasan 4H- yhdistys
- Lönnrotin kasvit (a). Viitattu 16.4. 2014
http://www03.edu.fi/oppimateriaalit/kasvikulttuuri/artikkelit/01_lonnrot.htm
- Lönnrotin kasvit. (b). Viitattu 16.4.2014
<http://www.tts.fi/Eliaksenyrттitarha/elamankerta.htm>
- Luonnon monimuotoisuus, Maa- ja metsätalousministeriön julkaisu 2003,
- Maatiaiskasvit. Viitattu 16.4. 2014
<https://portal.mtt.fi/.../SUOMALAISET%20MAATIAISKASVIT.PDF>
- Maatiainen 1/ 2009-lehti, julkaisija Maatiainen ry, Forssan kirjapaino
- Peltonen K. 2009 , Vanhan Vaasan alueen maisema-analyysi , Harjoitustehtävä, Lepaa
- Piispala E. 2002, Vanhan Vaasan puutarhojen ja puistojen historiaa,

Alueelliset ympäristöjulkaisut, Länsi-Suomen Ympäristökeskus.

Pohjalainen, sanomalehti, 26.4, 2014. Luontopursuaa tehoaineita-artikkeli. Viitattu 27.4.2104

Potteiger M. & Purinton J. 1998, Landscape narratives, John Wiley & Sons, Inc.

Puistoja Vaasassa ja Uumajassa. 2004. Merenkurkun neuvoston julkaisuja. Vaasa, Ykkösoffset.

RT-kortti 99-11119, Historiallisten puistojen ja puutarhojen suojele, hoito ja kunnostus, Rakennustieto 2013

RT 89-10966 Ulkoleikkipaikat, Rakennustieto

Salo U. ja Salo P. 2007. Pihan perinnekasvit. Hämeenlinna, Karisto Oy:n kirjapaino

Senioriliikuntavälineet. (a). Viitattu 16.4.2014

<http://www.varttuneidenlahiliikuntapaikat.fi/binary/file/-/id/29/fid/249/>

Senioriliikuntavälineet. (b). Viitattu 16.4.2014

http://www.lappset.fi/Tuotteet/Sport/Senior_Sport_-_Aktiivinen_Kolmas_Ika/Vinkkeja_suunnitteluun.iw3

Senioriliikuntavälineet. (c). Viitattu 21.4.2014

<http://www.gympark.fi/index.php?page=tuotteet&lang=fi>

Torstai, ilmaisjakelulehti, Alajärvi. Viitattu 10.5. 2014

Tajakka H & Karjalainen K. Viherproggis 2013, viherrakentamisen ja ylläpitötöiden perusteet, Opetushallitus.

Upcode-älyruutusovellus. Viitattu 16.4.2014

<http://www.digitoday.fi/bisnes/2008/03/26/upcode-alyruutusovellus-etenee-maailmalla/20088629/66>

Vaasan kaupungin kulttuuriympäristöselvitys 2010, Vaasan kaupunkisuunnittelu,

Vanhan Vaasan kulttuurikasvillisuusinventointi, 2009 Vaasan kaupunkisuunnittelu

Vaasan kaupunkisuunnitteluvirasto 2005 Terapiapuistot maankohoamisrannalla Suvilahden asuatomessujen puistojen yleissuunnitelma

Viherympäristölehti 3/2012

Woudstra J 2014. Viitattu 16.4.2014

http://www2.mikkeli.fi/en/sisalto/02_palvelut/01b_asuminen_rakentaminen_ja_liikenne/13_puistot_ja_virkistysalueet/erp_esitelmat/jan_woudstra_fi

LIITTEET

Liite 1 Narratiivinen maisemasuunnittelu

Suurimpaan osaan elämän eri vaiheista liittyy erilaisia kertomuksia eli narratiiveja, niin myös puistojen, pihojen ja kiinteistöjen elämän varrelle.

Narratiivinen maisemasuunnittelu antaa yhden uuden näkökulman joka täydentää varsinkin historiallisen kohteen analysointia. Alkulan osalta löytyy paljon narratiiveja Alkulan tilan historiikin kansien välistä, jossa on erilaisia kertomuksia ”Violan omenahusta Peppi Pitkätossun taloon”. Monet kertomuksista on kerrottu ”lasten suulla”.

A. Maisemanarratiivit

Narratiivista maisemasuunnittelua ovat käyttäneet Matthew Potteiger ja Jamie Purinton. Heidän mielestään maisema on aina kertomus (narratiivi), jolla on kerrottavanaan erilainen tarina kohteesta ja sen historiasta riippuen (Potteiger & Purinton 1998, vii).

Potteiger & Purinton toteavat kirjassaan, että narratiivi on olennainen tapa, jolla ihmiset muovaavat ja ymmärtävät kokemuksia ja maisemaa. Teoksen mukaan kertomukset tuovat paikkoihin ajan kokemisen, tapahtumien, kokemusten, muistin ja muut vaikeasti määriteltävät näkökohdat muiden konkreettisempien rinnalle (Potteiger & Purinton 1998, ix).

Selkeimmin narratiiveiksi voidaan määritellä ne maisemat, jotka on suunniteltu tai suunnitellaan kertomaan tarina, kuten monissa historiallisissa tai uudemmissa teemapuistoissa on tapana. Sellaiset maisemat, joilla ei ole varsinaista suunnittelijaa kertovat niistä usein ristiriitaisistakin pyrkimyksistä ja käyttötavoista, jotka ovat muokanneet paikkaa (Potteiger & Purinton 1998, 23).

Erlaisia maiseman narratiiveja (Potteiger & Purinton 1998, 11) mukaan:

Kertovat kokemukset

Näitä ovat mm. rutiinit, rituaalit, kulkueet, reitit tai turistikierrokset, jolla on narratiivinen rakenne.

Näistä voisi olla esimerkkinä Alkulan tilan turistikierrokset: Puulajipolku ja Historiapolku.

Mielleyhtymät ja viittaukset

Maiseman elementit, jotka liittyvät johonkin kokemukseen tai historialliseen tapahtumaan, esimerkiksi pitkäikäiset puut, muistopuut.

Alkulan tilalla on lukuisia entisten rakennusten perustusten raunioita.

Muistomaisemat

Maisemat, jotka toimivat yleisen ja yksityisen muistin konkreettisina tapahtumapaikkoina. Esimerkiksi monumentit, museot, suojellut rakennukset ja -alueet. Alkulan päärakennus ja rauniot.

Asetelmat

Narratiivin tilalliset ja ajalliset olosuhteet, esimerkiksi laidunmaisema, englantilaisen maiseman peruselementtinä, yleisen puistotyyppin pohjana tai taustana.

Alkulassa on vanhoja laidunmaita ja vanhaa puutarhaa.

Maisemanarratiivien tyyllilajit

Paikat, jotka ovat muodostuneet legendojen, myyttien, tarujen ja elämäkertojen pohjalta. Alkulan alueen Ryssgruupenin venäläishaudat.

Prosessit

Toiminta tai tapahtuma, joka tapahtuu jonkin asian välittämänä esim. tuulen, veden, tai talouden ja joka ilmenee tai jatkuu vaiheittain loppua kohden. (Eroosio, kasvu, sukkessio, entisöinti, purkaminen, rapautuminen).

Tulkitsevat maisemat

Tekijät tai ohjelmat, jotka kertovat mitä paikalla tapahtui. Tarkoituksena tehdä kertomukset ymmärräviksi.

Järjestys ja muoto maisemassa

Käytetään tarinoita välineenä, jotta asioihin saadaan järjestys (valinnat, jaksotus)

Kertovat maisemat

Paikat jotka on suunniteltu tiettyjen tarinoiden kertomiseen (juoni, tapahtumapaikat, tapahtumat, henkilö). Tarinat voivat liittyä olemassa olevaan kirjallisuuteen, kulttuuriin tai olla suunnittelijan tuottamia.

B. Narratiivisen maisemasuunnittelun käytäntöjä

Narratiivisessa maisemasuunnittelussa on viisi eri tapaa, joilla toteuttaa narratiivista näkökulmaa joko yhdessä tai erikseen.

Ne ovat nimeäminen, järjestäminen, paljastaminen/peittäminen, kokoaminen ja avaaminen (Potteiger & Purinton 1998, 75).

Nimeäminen

Nimeäminen on se perusasia, jolla paikka luodaan. Esim. vastasyntyneelle lapselle annetaan nimi ja sitä kautta oma identiteetti, joka on yhteydessä menneeseen perhetraditioon antaa nimi jonkun aikaisemmin eläneen mukaan. A.A Levón antoi Alkulalle nimen, sitä ennen paikka tunnettiin pohjoisena tupakkapeltona tai Falanderin tupakkapeltona.

Järjestäminen

Nimien, puiden, polkujen ja muiden maisemaelementtien sekä tapahtumien ja henkilöiden järjestäminen luo tarkoitusta, koska jokainen osa ymmärretään suhteessa sitä edeltävään ja seuraavaan osaan. Kertomus syntyy itsenäisestä tapahtumasta, joka jollakin tavalla muuttaa tilannetta tai kahdesta peräkkäisestä tilanteesta joilla on kausaalinen suhde toisiinsa (Potteiger & Purinton 1998, 109-110).

Paljastaminen ja peittäminen

Paljastaminen ja peittäminen on perinteisen piha- ja maisemasuunnittelun tehokeinoja, joilla luodaan pihaan tiettyä jännitystä, ilman, että heti paljastetaan kaikkea.

Dekkarit käyttävät samanlaisia tehokeinoja luodessaan kirjoihinsa jännitystä. Potteiger & Purinton kertovat kirjassaan paljastamisen ja peittämisen perusajatuksista:

1. Salaisuudet 2. Läpinäkyvyys ja 3. Naamiointi ja paljastaminen.

Luonnolliset ja kulttuuriset prosessit piilottavat muutoksen kerroksia ja paljastavat toisaalta piilossa olleita rakenteita. Eroosio esimerkiksi voi paljastaa jyrkästä kukkulan rinteestä geologista historiaa ja samoin se voi peittää aikaisempia pintoja tuomalla maata niiden päälle. (Potteiger & Purinton 1998, 135)

Tähän narratiivisen maisemasuunnittelun osaan luetaan myös usein englantilaisen maisematyylin maisemasuunnittelussa käytetty ilmaus ”Paikan henki”. Tätä ilmausta käytti ensimmäisenä runoilija Alexander Pope 1731. Maisemassa on piilossa henkiä tai ominaispiirteitä, jotka odottavat vain löytämistä (Potteiger & Purinton 1998, 142).

Kokoaminen

Potteiger & Purintonin mukaan kokoaminen merkitsee kirjaimellisesti osien kuin kollektiivisen muistin ja sosiaalisen muistin yhdistämistä. Se on oleellista narratiiville koska narratiivi kokoaa ajan, tapahtuman ja paikan (Potteiger et. 1998, 73).

Tämä sopii erityisesti Alkulan tilan useisiin historiallisiin tapahtumiin tiettyinä aikoina. Esim. ensimmäisen höyrymöllyn perustaminen 1849 Alkulaan. Siitä seurasi uuden teollisuushaaran syntyminen Suomeen.

Liite 2

Visuaalisen maisemaseurannan valokuvausmenetelmä (Heikkilä T. 2007,152-153)

Työvälineet

Kamera (Panoraamakamera Hasselblad Xpan, 45 mm objektiivi).

Filmi (100 ISON värinegatiivifilmi, tarvittaessa 100 ISON mustavalkofilmi pitkäaikaisen arkistoinnin varmistamiseksi).

Apuvälineitä (tukeva jalusta, kinopää tai kallistusnivel, bussoli, kameran vesivaaka, vastavalosuojus, lankalaukaisin, GPS-laite, kartat, tunnustaulu, maastolomakkeet, mittanauha (niityille)).

Alkukuvaus

Viljelymaisemat

- Kuvauksen kohteiksi eli tutkimusalueiksi valitaan maisemamaakuntajaon mukaan edustava valikoima maisema-alueita.
- Kultakin tutkimusalueelta valitaan karttatarkastelun perusteella kuvauspisteet edustamaan maisema-alueen viljelymaiseman eri piirteitä.
- Maastossa voidaan tarpeen mukaan valita täydentäviä kuvauspisteitä.
- Kuvat otetaan kasvukauden aikana, sateettomalla säällä, päivänvalon tunteina, matalalta paistavaa aurinkoa välttäen.
- Kultakin kuvauspisteeltä otetaan valokuvat kaikkiin pääilmansuuntiin, pohjoisesta alkaen järjestyksessä myötäpäivään.
- Kuvat otetaan 200-250 cm korkeudelta. Kameraa kallistetaan kuvattaessa 5 astetta alaspäin. Mäkisessä maastossa tai metsikköjen läheisyydessä ei kallistusta.
- Käytetään pientä aukkoa (f:11 tai pienempi) suuren syvyysterävyyden saamiseksi. Tarkennus noin 8 metriin. Oikea valotus varmistetaan kuvaamalla kuhunkin suuntaan kolme ruutua, yhden aukon verran yli ja ali haarukoiden.
- Kultakin kuvauspisteeltä otetaan kuva tunnustaulusta, josta ilmenevät kuvauksen tekniset tiedot. Muissa kuvissa ei saa näkyä kuvaajan tarvikkeita tai kulkuvälineitä.
- Kuvauspisteestä ja kuvaussuunnista tehdään yksityiskohtaiset maastomuistiinpanot. Kuvauspisteet merkitään karttoihin ja kartakkeisiin. Lisäksi taltioidaan GPS-lukemat.
- Filmit kehitetään välittömästi luotettavassa laboratoriossa. Epäonnistuneet kuvaukset käydään uusimassa.
- Kehitetyistä filmeistä tehdään kahdet pinnakkaiskopiot, toinen arkistoon ja toinen työkäyttöön.
- Kuvat vedostetaan laadukkaiksi vedoksiksi ja/tai skannataan digitaalista käyttöä varten.
- Aineisto arkistoidaan museaalisiin menetelmin.

Perinnebiotoopit

- Kuvauksen kohteeksi valitaan edustava valikoima niittyjä tai muita perinnebiotooppeja.
- Jokaiselle niitylle tehdään sen luonteenomaista kasvillisuutta edustavalle paikalle 50 x 50 m kokoinen ruutu, jonka kulmapisteistä otetaan kuvat kohti seuraavaa ja vastakkaista kulmapistettä. Tarvittaessa kuvia otetaan myös muihin suuntiin. Muutama täydentävä

kuvauspiste voidaan tehdä ruudun sisälle tai sen ulkopuolelle.

- Kuvat otetaan 170 cm:n korkeudelta. Tarkennus 5-8 metriin. Jos paikalla sattuu olemaan pensaikkoa, puustoa tai muuta korkeata kasvillisuutta, voidaan haluttaessa tarkentaa lähemmäksi.
- Kameraa kallistetaan alaspäin 5 astetta. Voimakkaan puustoisilla ja maastoltaan ylöspäin viettävillä alueilla kallistusta ei tehdä. Joillakin kuvauspisteillä voi olla tarpeen ottaa kuvia sekä kameraa kallistaen tai kallistamatta.
- Muuten menetellään kuten viljelymaisemia kuvattaessa.

Toisintokuvaus

Viljelymaisemat ja perinnebiotoopit

- Toisintokuvat otetaan täsmälleen alkukuvauksen kuvauspisteiltä ja samoihin kuvaussuuntiin määrävuosina suunnilleen alkukuvauksen ajankohtana. Jos halutaan seurata kasvukauden kehittymistä tai vuodenaikojen vaikutusta maisemaan, toisintokuvia voidaan ottaa useamminkin.
- Kuvauspaikat, kuvaussuunnat, kameran korkeudet ja kallistukset varmistetaan kartoista, muistiinpanoista ja alkukuvauksen tai edellisen kuvauskerran pinnakkaiskoppioista.
- Muuten menetellään kuten alkukuvauksessa.

(Lähde: Vanhan Vaasan kulttuurikasvillisuusinventointi, Vaasan kaupunkisuunnittelu 2009)

Puuvartinen lajisto

1. <i>Abies concolor</i>	harmaapihta, coloradogran
2. <i>Abies sp</i>	pihta, ädelgran
3. <i>Acer platanoides</i>	metsävaahtera, skogslönn
4. <i>Amelanchier spicata</i>	isotuomipihlaja, häggmispel
5. <i>Aronia sp.</i>	aronia, aronia
6. <i>Betula pendula</i>	rauduskoivu, väärtbjörk
7. <i>Betula pendula f. Crispa</i>	loimaankoivu, fransbjörk
8. <i>Betula pubescens</i>	hieskoivu, glasbjörk
9. <i>Caragana arborescens</i>	siperianhernepensas, sibirisk ärtbuske
10. <i>Daphne mezereum</i>	näsiä, tibast
11. <i>Dasiphora fruticosa</i>	pensashanhikki, ölandstok
12. <i>Hippophae rhamnoides</i>	tyrni, havtorn
13. <i>Juniperus communis</i>	kataja, en
14. <i>Larix decidua</i>	euroopanlehtikuusi, europeisk lärk
15. <i>Larix sp.</i>	lehtikuusi, lärk
16. <i>Lonicera caerulea</i>	sinikuusama, blåtry
17. <i>Malus sp.</i>	omenapuu, äpple
18. <i>Picea abies</i>	metsäkuusi, gran
19. <i>Pinus contorta</i>	kontortamänty, contortatall
20. <i>Pinus mugo</i>	vuorimänty, bergtall
21. <i>Pinus sylvestris</i>	metsämänty, tall
22. <i>Populus tremula</i>	haapa, asp
23. <i>Prunus domestica</i>	luumu, plommon
24. <i>Prunus padus</i>	tuomi, hägg
25. <i>Pseudotsuga menziesii</i>	douglaskuusi, douglasgran
26. <i>Quercus robur</i>	tammi, ek
27. <i>Ribes alpinum</i>	taikinamarja, degbär
28. <i>Ribes nigrum</i>	mustaherukka, svarta vinbär
29. <i>Ribes rubrum-ryhmä</i>	puna- ja valkoherukka, röd- och vita vinbär
30. <i>Ribes uva-crispa-ryhmä</i>	karviainen, krusbär
31. <i>Rosa majalis</i>	metsäruusu, kanelros
32. <i>Rosa pimpinellifolia</i>	juhannusruusu, pimpinellros
33. <i>Rosa sp.</i>	ruusu, ros
34. <i>Rubus idaeus</i>	vadelma, hallon
35. <i>Salix sp.</i>	paju, vide
36. <i>Sambucus racemosa</i>	tertuselja, druvfläder
37. <i>Sorbaria sorbifolia</i>	viitapihlaja-angervo, rönnspirea
38. <i>Sorbus aucuparia</i>	kotipihlaja, rönn
39. <i>Sorbus intermedia</i>	ruotsinpihlaja, oxel
40. <i>Spiraea alba sp.</i>	pajuangervo, spirea
41. <i>Spiraea betulifolia</i>	koivuangervo, björkspirea
42. <i>Spiraea chamaedryfolia</i>	idänvirpiangervo, kvastspirea

43. <i>Syringa vulgaris</i>	pihasyreeni, vanlig syren
44. <i>Taxus</i> sp.	marjakuusi, idegran
45. <i>Tilia cordata</i>	metsälehmus, skogslind
46. <i>Tilia x vulgaris</i>	puistolehmus, parklind
47. <i>Ulmus glabra</i>	vuorijalava, skogsalm

Ruohovartinen lajisto

1. <i>Anemone ranunculoides</i>	keltavuokko, gulsippa
2. <i>Artemisia</i> sp.	maruna, malört
3. <i>Aster novi-belgii</i>	syysasteri, höstaster
4. <i>Astilbe</i> sp.	jaloangervo, astilbe
5. <i>Campanula glomerata</i>	peurankello, ängstoppklocka
6. <i>Campanula ranunculoides</i>	vuohenkello, knölklocka
7. <i>Centaurea cyanus</i>	ruiskaunokki, blåklint
8. <i>Centaurea jacea</i>	ahdekaunokki, rödklint
9. <i>Centaurea montana</i>	vuorikaunokki, bergklint
10. <i>Cerastium tomentosum</i>	hopeahärkki, silverarv
11. <i>Chionodoxa (Scilla) luciliae</i>	kirjokevättähti, värstjärna
12. <i>Convallaria majalis</i>	kielo, konvalje
13. <i>Coreopsis verticillans</i>	syyskaunosilmä, höstöga
14. <i>Corydalis</i> sp.	kiurunkannus, nunneört
15. <i>Dianthus deltoides</i>	ketoneilikka, ängsnejlika
16. <i>Euphorbia cyparissias</i>	tarhatyräkki, vårtörel
17. <i>Geranium cinereum</i>	harmaakurjenpolvi, silkesnäva
18. <i>Geum coccineum</i>	tulikellukka, röd nejlikrot
19. <i>Glechoma hederacea</i>	maahumala, jordreva
20. <i>Hemerocallis lilio-asphodelus</i>	keltapäivililja, gul daglilja
21. <i>Hosta lancifolia</i>	japaninkuunlilja, höstfunkia
22. <i>Hosta</i> sp.	kuunlilja, funkia
23. <i>Humulus lupulus</i>	humala, humle
24. <i>Lamium maculatum</i>	hopeatäpläpeippi, rosenplister
25. <i>Lavatera thuringiaca</i>	harmaamalvikki, gråmalva
26. <i>Leucanthemum vulgare</i>	päivänkakkara, prästkraze
27. <i>Lilium bulbiferum</i>	ruskolilja, brandlilja
28. <i>Lilium martagon</i>	varjolilja, krollilja
29. <i>Lilium</i> sp.	lilja, lilja
30. <i>Lupinus polyphyllus</i>	komealupiini, blomsterlupin
31. <i>Lychnis chalconica</i>	palava rakkaus, brinnande kärlek
32. <i>Lysimachia nummularia</i>	suikeroalpi, penningblad
33. <i>Lysimachia punctata</i>	tarha-alpi, praktlysing
34. <i>Lysimachia vulgaris</i>	ranta-alpi, strandlysing
35. <i>Malva moschata</i>	myskimalva, myskmalva
36. <i>Myosotis sylvatica</i>	puistolemmikki, skogsförgätmigej
37. <i>Myrrhis odorata</i>	saksankirveli, spansk körvel
38. <i>Narcissus poeticus</i>	valkonarsissi, pingstlilja
39. <i>Narcissus pseudonarcissus</i>	keltanarsissi, påsklilja
40. <i>Oenothera fruticosa</i> subsp. <i>Glauca</i>	kultahelokki, gullnattljus

- | | |
|--|--|
| 41. <i>Origanum vulgare</i> | mäkimeirami, kungsmynta |
| 42. <i>Oxalis fontana</i> ”Rufa” | pihakäenkaali, klöveroxalis |
| 43. <i>Paeonia anomala</i> | kuolanpioni, sibirisk pion |
| 44. <i>Paeonia Lactiflora</i> -ryhmä | jalopioni, ädelpion |
| 45. <i>Papaver croceum</i> | siperianunikko, sibirisk vallmo |
| 46. <i>Papaver orientale</i> | idänunikko, vallmo |
| 47. <i>Papaver sp.</i> | unikko, vallmo |
| 48. <i>Primula elatior</i> | etelänkevätesikko, lundviva |
| 49. <i>Rheum sp.</i> | raparperi, rabarber |
| 50. <i>Scilla sibirica</i> | idänsinililja, rysk blåstjärna |
| 51. <i>Sedum hybridum</i> | mongolianmaksaruoho, sibirisk fettblad |
| 52. <i>Sedum sp.</i> | maksaruoho, fetknopp |
| 53. <i>Sedum spurium</i> | kaukasianmaksaruoho, kaukasisk fetblad |
| 54. <i>Sedum telephium</i> subsp. <i>Telephium</i> | punaisomaksaruoho, röd kärleksört |
| 55. <i>Solidago Canadensis</i> -ryhmä | tarhapiisku, trädgårdsgullris |
| 56. <i>Stachys macranta</i> | jalopähkämö, praktbetonika |
| 57. <i>Symphytum asperum</i> | tarharaunioyrtti, foderval |

Kasviluettelo (Lähde:<http://www.tts.fi/Eliaksenyrttitarha/kasviluettelo.htm>)

Suomeksi	Ruotsiksi	Latinaksi
Ahdekaunokki	Rödclint	<i>Centaurea jacea</i>
(Aho)pukinjuuri	Bockrot	<i>Pimpinella saxifraga</i>
Aitokissanminttu	Kattmynta	<i>Nepeta cataria</i>
Hullukaali (villikaali)	Bolmört	<i>Hyoscyamus niger</i>
Hulluruoho	Spikkclubba	<i>Datura stramonium</i>
Humala	Humle	<i>Humulus lupulus</i>
Iisoppi	Isop	<i>Hyssopus officinalis</i>
Kallioimarre	Stensöta	<i>Polypodium vulgare</i>
Kalmojuuri	Kalmus	<i>Acorus calamus</i>
Kamomillasaunio	Kamomill	<i>Matricaria recutita</i>
Ketohanhikki	Gåsört	<i>Potentilla anserina</i>
Keto-orvokki	Styvmorsviol	<i>Viola tricolor</i>
Kivikkoalvejuuri	Träjon	<i>Dryopteris filix-mas</i>
Koiranköynnös	Hundrova	<i>Bryonia</i>
Koiruoho, mali	Äkta malört	<i>Artemisia absinthium</i>
Kuisma	Johannesört	<i>Hypericum</i>
Kultapiisku	Gullris	<i>Solidago virgaurea</i>
Kumina	Kummin	<i>Carum carvi</i>
Kurjenmieikka	Iris, svärdsilja	<i>Iris</i>
Käenkaali, ketunleipä	Harsyra	<i>Oxalis acetosella</i>
Maksaruoho	Fetknopp, fetblad	<i>Sedum</i>
Malva	Malva	<i>Lavatera, Malva</i>
Minttu	Mynta	<i>Mentha</i>
Mustaselja	Fläder	<i>Sambucus nigra</i>
Paatsama	Getapel, brakved	<i>Rhamnus</i>
Paju	Vid	<i>Salix</i>
Palturitupakka (kessu)	Bondtobak	<i>Nicotiana rustica</i>
Pellava	Lin	<i>Linum usitatissimum</i>
Pietaryrtti	Renfana	<i>Tanacetum vulgare</i>
Piparjuuri	Pepparrot	<i>Armoracia rusticana</i>
Punakoiso	Besksöta	<i>Solanum dulcamara</i>
Raate	Vattenklöver	<i>Menyanthes trifoliata</i>
Raparperi	Rabarber	<i>Rheum</i>
Rohtopähkämö	Läkebetonika	<i>Stachys officinalis</i>

Alkulan tilan kehittämissuunnitelma

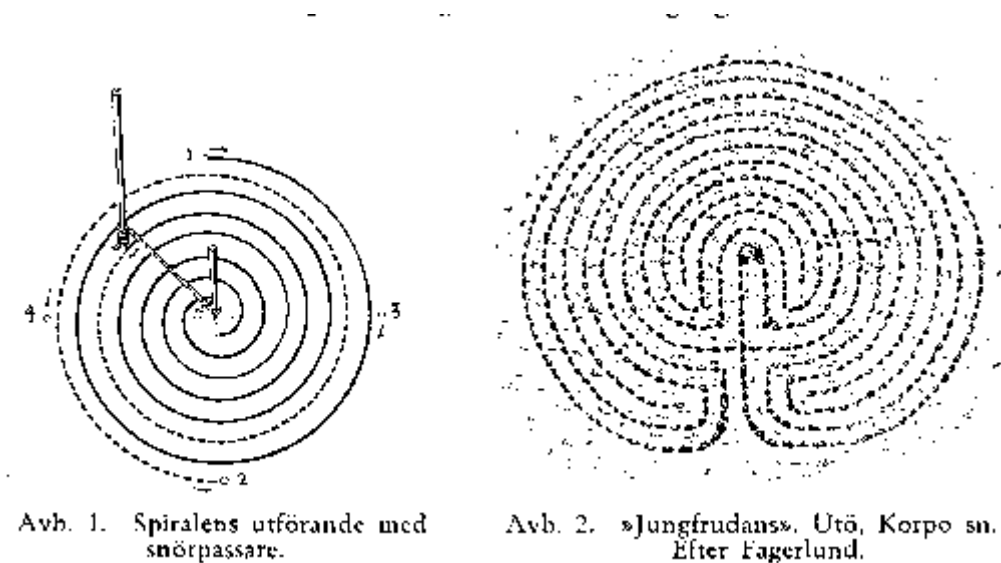
Rohtoraunioyrtti	Vallört	<i>Symphytum officinale</i>
Rohtosalkoruusu	Läkemaalva	<i>Althea officinalis</i>
Rohtovirmajuuri	Läkevänderot	<i>Valeriana officinalis</i>
Ruusu	Ros	<i>Rosa</i>
Rätväinä	Blodrot	<i>Potentilla erecta</i>
Siankärsämö	Röllika, rölleka	<i>Achillea millefolium</i>
Sinappi	Senap	<i>Sinapis</i>
Sipuli	Lök	<i>Allium</i>
Syyläjuuri	Flenört	<i>Scrophularia nodosa</i>
Takiainen	Kardborre	<i>Arctium</i>
Tyräkki	Törel	<i>Euphorbia</i>
Ukonputki	Björnfloka	<i>Heracleum sphondylium</i>
Ukontulikukka	Kungljus	<i>Verbascum thapsus</i>
Unikko	Vallmo	<i>Papaver</i>
Vilukko	Slätterblomma	<i>Parnassia palustris</i>
Voikukka	Maskros	<i>Taraxacum officinale</i>
Väinönputki	Kvanne, angelika	<i>Angelica archangelica</i>

Liite 5

Jatulintarhan tekeminen

Jatulintarhan voi rakentaa kivistä, turveharkoista tai puupölkyistä, tai kuvion voi pelkästään piirtää hiekkaan tai asvalttiin. Kämmenenkokoisia kiviä lapset voivat itse kerätä, ja silloin kuvio on helpommin vaihdettavissa toiseksi. Pienempiin jatulintarhoihin voi käyttää myös muita materiaaleja, vaikka käpyjä tai maitopurkkeja. Talvella kannattaa käyttää hyväksi lunta ja jäätä: jos lunta on reilusti, lumeen voi tehdä polkuja sokkeloiksi, tai rakentaa kuvion lumipalloista. Pakkasella voi tehdä rakennustarvikkeeksi jääpalikoita esim. maitopurkeilla.

Pysyväksi tarkoitettu jatulintarha kannattaa rakentaa pyöreähköistä jalkapallonkokoisista, halkaisijaltaan n. 20-30 cm:n kivistä, joiden keräämiseen ja kuljettamiseen tarvitaan aikuisten apua. Tarvittaessa voi sopia kuljetusyhteistyöstä paikallisen kuljetusliikkeen kanssa. (<https://www.turku.fi/public/download.aspx?ID=117431&GUID...>)



Avb. 1. Spiralens utförande med snörpassare.

Avb. 2. »Jungfrudans». Utö, Korpo sn. Efter Fagerlund.

Kuva 23. Jatulintarhan piirtäminen

Voimme ajatella miestä, joka kiinnittää 8-10 metriä pitkän köyden tulevan labyrintin keskustaan niityllä tai kalliolla. Köyden toisen pään hän kiinnittää käsivarteensa ja kulkee sitten kohotetuin käsin yksitoista kierrosta keskuksen ympäri niin, että köysi kiertyy käsivaren ympärille ja kuljetun ympyrän säde sitä mukaa pienenee. Näin saadaan aikaan spiraalilinja

Alkulan tilan kehittämissuunnitelma

Liite 6

HISTORIALLISTEN PUUTARHOJEN VALTAKUNNALLINEN KARTOITUS - INVENTOINTILOMAKE

1. Kohteen nimi Alkulan tila	2. Kohdetyyppi Maatilapuutarha	
3. Kunta Vaasa	4. Kylä tai kaupunginosa Vanha Vaasa	5. Osoite Gripinpolku 1, 65380 Vaasa
6. Peruskarttanumero ja koordinaatit 1331 11 X = 6997, Y= 1536		7. Pinta-ala n. 3 ha
8. Omistaja ja yhteystiedot Vaasan kaupunki		
9. Käyttö - yksityinen/julkinen Käyttö on osittain yksityistä/ yläkerran vuokralainen, kiinteistön osa-aika talonmies, alakerran vuokralainen Vaasan 4H-yhdistys järjestää julkisia palveluja mm. lapsille erilaisia kerhoja.		
10. Kaavoitustilanne Alue kaavoitettu julkisten rakennusten alueeksi Vuoden 2030 kaava on vireillä tätä inventointia laadittaessa.		
11. Suojelutilanne Päärakennus on suojeltu Raunioperustukset on suojeltu Museolain nojalla Perinnebiotooppialue on suojeltu muulta käytöltä 30.9. 2017 asti.		
12. Suunnittelutilanne Arkeologinen inventointi 2008 Tilan historiikki 2008 Alkulan tilan kasviselvitys 2009		

13. Kohteen perustamisajankohta ja tärkeimmät muutokset.

14. Suunnittelijat, rakennuttajat, toteuttajat

Päärakennuksen arvioidaan rakennetun 1793 (on voitu tuoda paikalle 1808 tai myöhemmin)

15. Keskeiset historialliset vaiheet (eri osa-alueiden, tärkeimpien rakennusten perustamisajankohdat ja suunnittelijat)

Alueella oli 1720-luvulla Suomen ensimmäinen tupakkaplantaasi ja tupakkakehräämö.

Tilan päärakennus(1793) on toiminut mm. Suomen sodan ajan

Alkulan tilan kehittämissuunnitelma

lasarettina ja hieman myöhemmin Ortodoksisena kirkkona. Sittemmin ollut pääasiassa asuinkäytössä, paitsi ollessaan tyhjillään v.1977-1993. Nykyisin asuin- ja yhdistyskäytössä.

Alueella tiedetään olleen muita rakennuksia mm. työläistalo, leipomo, rehuvarasto, navetta, heinälato, viljamakasiini, sepänpaja, talous- ja asuinrakennuksia jne. Höyrymyllystä on nykyisin jäljellä harmaakivijalka

Alkulan tilan peltojen kaakkoisnurkassa sanotaan olevan venäläisten sotilaiden joukkohauta Suomen sodan ajalta ns. Ryssgruppen.

Levónin aikana 1847 alueella toimi monenlaista teollisuutta: väri, kemian ym.

Alueella otettiin käyttöön Suomen ensimmäinen höyrymylly, josta tuli myöhemmin Vaasan Höyrymylly Oy, nykyisin tunnetaan Vaasan & Vaasan Oy:nä.

Vaasan palon (1852) tilan rakennuksesta purettiin ja siirrettiin uuteen Vaasaan (Nikolainkaupunkiin) talon molemmat päädyt, arviolta noin puolet silloisesta talosta Levónin uudeksi asunnoksi.

Varsinkin Levónin aikaan tilalla harrastettiin puutarhan- ja pihan hoitoa. Levónin ajalta peräisin on ainakin puolikaaren muotoon talon lähelle istutettu syreeniryhmä. Vanhoissa kartoissa on viitteitä Alkulan tilalle johtavasta puistokäytävästä ja puolikaaren muotoisesta terassista talon edessä kaupungin pohjoisen portin suunnasta.

Vaasan palon (1852) jälkeen Alkulan tila toimi uuden Vaasan puistikkotaimien väliaikaisena taimistona (Levón toimi uuden Vaasan rakennustoimikunnassa).

16. Kohteen sijainti ympäristössä (maiseman luonnontekijät, rakennetun ympäristön tärkeimmät piirteet)

Alkulan tilaa ympäröi jokapuolelta kaupunkimainen ympäristö ja siten Alkulan tila maalaismaisena ympäristönä on luonnollinen vierailukohde lähialueen asukkaille. Alueella on runsas kasvusto (Liite 3 Alkulan kasvit).

Alkulan tilan kehittämissuunnitelma

17. Sommitelman keskeiset piirteet (osa-alueet ja niiden luonne, akselit, sommitelman suhde rakennuksiin, näkymät)

Entinen Alkulan tilan pääsisäänkäynti kohti päärakennusta muodostaa luonnollisen näkemäkselin (tuo kartanomaisen ilmeen), voisi nykyään muodostaa alueelle niin tarpeellisen varaueloskäynnin. Muotopuutarhan merkinä talon edessä syreenikaari.

18. Rakennetut elementit (vesiaiheet, huvimajat, veistokset, pergolat, terassit, käytävät ym.)

Puolikaaren muotoinen kivimuuri talon lähellä

Talon lähellä käytäviä

Entisiin rakennuksiin johtavia portaita

Runsaasti entisten rakennusten perustuksia (29 kpl).

Uudemmat rakennelmat:

Grillipaikka

Kanikoppi

Kanakoppi

Työkaluvarastoja

19. Kasvillisuus (tärkeät kasvustot, puukujanteet, koristeistutukset, puu- ja pensasryhmät, yksittäispuut ja -pensaat)

Koivukuja länteen päin (huonokuntoisia puita 6 kpl), kujalla ei nykyisin käyttöä tilan tienä.

Alueella on muutenkin runsas kasvusto, 47 puuvartista ja 57 ruohovartista kasvia (Liite 3 Alkulan kasvit) vaikka Alkulan rappiokaudella (1977-1993), ihmisille muodostui käsitys, että sieltä saa vapaasti hakea kasveja omaan käyttöön.

20 Kohteen yleisvaikutelma, kunto ja mahdolliset häiriötekijät (omakohtainen ensivaikutelma, kasvillisuuden ja rakenteiden kunto, käytön aiheuttamat häiriötekijät ym.)

Maalaismainen idylli keskellä kaupunkimaista asutusta. Palstaviljelmia, joiden rakennelmat ovat olleet kiistanalaisia ja aiheuttaneet esteettisiä ongelmia, syynä kulttuurien väliset erimielisyydet (palstaviljely ollut erityisesti maahanmuuttajataustaisten henkilöiden suosiossa). Peltoalueiden osittain huono hoito, laaja alue vaatisi enemmän ja säännöllisemmin koneellista ylläpitoa. Uutena kohteena peltoalueelle tehty lähiliikunta- alueeseen kuuluva kilometrin mittainen kuntopolku, joka on jäänyt keskeneräiseksi kyltitysten (ylläpitäjän tiedot ym.) ojitusten, viimeistelyn ja levähdyspaikkojen suojaistutusten osalta.

21. Kohteen merkittävyys - merkittävä / erityisen merkittävä
(historiallinen, puutarhataiteellinen, maisemamallinen ja puutarhanhoidollinen arvo)

Historiallisesti ja maisemallisesti erittäin merkittävä kohde mm.nykyisen päärakennuksen osalta. Myös puutarhataiteelliselta kannalta voisi olla merkittävä kohde, edellyttäen kaupungilta pientä resurssien antoa alueen kehittämiseen (mm. sisääntulotien nosto ja tasaaminen, varasisääntulotien rakentaminen, pysäköintialueiden rakentaminen sisääntulotien viereiselle pellolle ja koivukujan väliin, niittymäisten peltoalueiden hoito, entisten rakennusten perustusten esille ottaminen puita kaatamalla jne.)

22. Peruskartta ja alueen rajaus

Alkulan tilaa ympäröi joka puolelta tiet ja kadut. Etelässä Kråklundinkatu, lännessä Kauppiaankatu, pohjoisessa Alkulanpolku ja idässä Ristinummenraitti.



Kuva 24 Alkulan tila kaupunkimaisessa ympäristössä

23. Pohjakartta

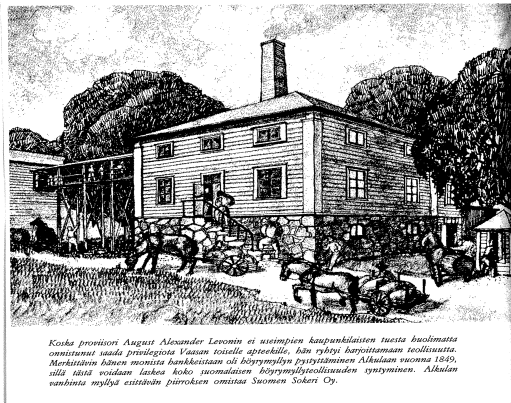


Kuva 25 Alkulan tila

24. Valokuvat



Kuva 26. Alkulan päärakennuksesta v.1965



Koska professori August Alexander Lesonen ei suurimpien kaupunkilaisten tuista huolimatta onnistunut saada perheensä Vajaan toimittu apteekille, hän ryhtyi harjoittamaan teollisuutta. Merkittävänä hänen monista hankkeistaan oli höyrymöllyn perustaminen Alkulassa vuonna 1849, sillä täällä voidaan tänäkin päivinä huomata höyrymölön perustamisen tyynyminen. Alkulan vanhaa myllyä esittävän piirroksen omistaa Suomen Sokeri Oy.

Kuva 27. Alkulan mylly



Kuva 28. Alkulan entinen sisääntuloväylä (v.2014)

Alkulan tilan kehittämissuunnitelma

25. Historialliset kartat ja suunnitelmat

Ruotsin tullihallituksen kartta Vaasasta v.1802

(<https://jyx.jyu.fi/dspace/bitstream/handle/123456789/21513/Vasa%20n%201802%20Ruotsin%20tullihall.jpg>)

Alkulan tila sijaitsee kartan yläosassa Vasa-nimen alapuolella



Kuva 29 Ruotsin tullihallituksen kartta Vaasasta v. 1802

26. Muut liitteet
Alkulan kasvit

Lähde: Vanhan Vaasan kulttuurikasvillisuusinventointi, Vaasan kaupunkisuunnittelu 2009)

Puuvartinen lajisto

- | | |
|-----------------------------|---|
| 1. Abies concolor | harmaapihta, coloradogran |
| 2. Abies sp. | pihta, ädelgran |
| 3. Acer platanoides | metsävaahtera, skogslönn |
| 4. Amelanchier spicata | isotuomipihlaja, häggmispel |
| 5. Aronia sp. | aronia, aronia |
| 6. Betula pendula | rauduskoivu, vårtbjörk |
| 7. Betula pendula f. Crispa | loimaankoivu, fransbjörk |
| 8. Betula pubescens | hieskoivu, glasbjörk |
| 9. Caragana arborescens | siperianhernepensas, sibirisk ärtbuske |
| 10. Daphne mezereum | näsiä, tibast |
| 11. Dasiphora fruticosa | pensashanhikki, ölandstok |
| 12. Hippophae rhamnoides | tyrni, havtorn |
| 13. Juniperus communis | kataja, en |
| 14. Larix decidua | euroopanlehtikuusi, europeisk lärk |
| 15. Larix sp. | lehtikuusi, lärk |
| 16. Lonicera caerulea | sinikuusama, blåtry |
| 17. Malus sp. | omenapuu, äpple |
| 18. Picea abies | metsäkuusi, gran |
| 19. Pinus contorta | kontortamänty, contortatall |
| 20. Pinus mugo | vuorimänty, bergtall |
| 21. Pinus sylvestris | metsämänty, tall |
| 22. Populus tremula | haapa, asp |
| 23. Prunus domestica | luumu, plommon |
| 24. Prunus padus | tuomi, hägg |
| 25. Pseudotsuga menziesii | douglaskuusi, douglasgran |
| 26. Quercus robur | tammi, ek |
| 27. Ribes alpinum | taikinamarja, degbär |
| 28. Ribes nigrum | mustaherukka, svarta vinbär |
| 29. Ribes rubrum-ryhmä | puna- ja valkoherukka, röd- och vita vinbär |
| 30. Ribes uva-crispa-ryhmä | karviainen, krusbär |
| 31. Rosa majalis | metsäruusu, kanelros |
| 32. Rosa pimpinellifolia | juhannusruusu, pimpinellros |
| 33. Rosa sp. | ruusu, ros |
| 34. Rubus idaeus | vadelma, hallon |
| 35. Salix sp. | paju, vide |
| 36. Sambucus racemosa | terttuselja, druvfläder |
| 37. Sorbaria sorbifolia | viitapihlaja-angervo, rönnspirea |
| 38. Sorbus aucuparia | kotipihlaja, rönn |
| 39. Sorbus intermedia | ruotsinpihlaja, oxel |
| 40. Spiraea alba sp. | pajuangervo, spirea |
| 41. Spiraea betulifolia | koivuangervo, björkspirea |
| 42. Spiraea chamaedryfolia | idänvirpiangervo, kvastspirea |
| 43. Syringa vulgaris | pihasyreeni, vanlig syren |
| 44. Taxus sp. | marjakuusi, idegran |
| 45. Tilia cordata | metsälehmus, skogslind |
| 46. Tilia x vulgaris | puistolehmus, parklind |
| 47. Ulmus glabra | vuorijalava, skogsalm |

Alkulan tilan kehittämissuunnitelma

Ruohovartinen lajisto

1. Anemone ranunculoides	keltavuokko, gulsippa
2. Artemisia sp.	maruna, malört
3. Aster novi-belgii	syysasteri, höstaster
4. Astilbe sp.	jaloangervo, astilbe
5. Campanula glomerata	peurankello, ängstoppklocka
6. Campanula ranunculoides	vuohenkello, knölklocka
7. Centaurea cyanus	ruiskaunokki, blåklint
8. Centaurea jacea	ahdekaunokki, rödklint
9. Centaurea montana	vuorikaunokki, bergklint
10. Cerastium tomentosum	hopeahärkki, silverarv
11. Chionodoxa (Scilla) luciliae	kirjokevättähti, vårstjärna
12. Convallaria majalis	kielo, konvalje
13. Coreopsis verticillans	syyskaunosilmä, höstöga
14. Corydalis sp.	kiurunkannus, nunneört
15. Dianthus deltoides	ketoneilikka, ängsnejlika
16. Euphorbia cyparissias	tarhatyräkki, vältörel
17. Geranium cinereum	harmaakurjenpolvi, silkesnäva
18. Geum coccineum	tulikellukka, röd nejlikrot
19. Glechoma hederacea	maahuala, jordreva
20. Hemerocallis lilio-asphodelus	keltapäivililja, gul daglilja
21. Hosta lancifolia	japaninkuunlilja, höstfunkia
22. Hosta sp.	kuunlilja, funkia
23. Humulus lupulus	humala, humle
24. Lamium maculatum	hopeatäpläpeippi, rosenplister
25. Lavatera thuringiaca	harmaamalvikki, gråmalva
26. Leucanthemum vulgare	päivänkakkara, prästkrage
27. Lilium bulbiferum	ruskolilja, brandlilja
28. Lilium martagon	varjolilja, krollilja
29. Lilium sp.	lilja, lilja
30. Lupinus polyphyllus	komealupiini, blomsterlupin
31. Lychnis chalcedonica	palava rakkaus, brinnande kärlek
32. Lysimachia nummularia	suikeroalpi, penningblad
33. Lysimachia punctata	tarha-alpi, praktlysing
34. Lysimachia vulgaris	ranta-alpi, strandlysing
35. Malva moschata	myskimalva, myskmalva
36. Myosotis sylvatica	puistolemmikki, skogsförgätmigej
37. Myrrhis odorata	saksankirveli, spansk körvel
38. Narcissus poeticus	valkonarsissi, pingstlilja
39. Narcissus pseudonarcissus	keltanarsissi, påsklilja
40. Oenothera fruticosa subsp. Glauca	kultahelokki, gullnattljus
41. Origanum vulgare	mäkimeirami, kungsmynta
42. Oxalis fontana "Rufa"	pihakäenkaali, klöveroxalis
43. Paeonia anomala	kuolanpioni, sibirisk pion
44. Paeonia Lactiflora-ryhmä	jalopioni, ädelpion
45. Papaver croceum	siperianunikko, sibirisk vallmo
46. Papaver orientale	idänunikko, vallmo
47. Papaver sp.	unikko, vallmo
48. Primula elatior	etelänkevätesikko, lundviva
49. Rheum sp.	raparperi, rabarber
50. Scilla sibirica	idänsinililja, rysk blåstjärna
51. Sedum hybridum	mongolianmaksaruoho, sibirisk fettblad
52. Sedum sp.	maksaruoho, fetknopp
53. Sedum spurium	kaukasianmaksaruoho, kaukasisk fetblad
54. Sedum telephium subsp. Telephium	punaisomaksaruoho, röd kärleksört
55. Solidago Canadensis-ryhmä	tarhapiisku, trädgårdsgullris
56. Stachys macranta	jalopähkämö, praktbetonika
57. Symphytum asperum	tarharaunioyrtti, foderval

Alkulan tilan kehittämissuunnitelma

27. Muut liitteet

Ei muita liitteitä

28. Lähdeaineisto (kartat, suunnitelmat, kuvat, kirjallisuus, suulliset tiedot)

Alkulan tilan historiikki 2009

Alkulan tilan Arkeologinen selvitys 2008

29. Inventoinnin aihe Historiallisen puutarhan inventointi
24-26.2.2014

30. Inventoinnin tilaaja

31. Ajankohta

Oma työ/Vaasan 4H-yhdistys

32. Inventoinnin suorittaja ja yhteystiedot
säilytyspaikka

Kari Peltonen

33. Inventoinnin

Päättötyön yhteydessä

Liite 7

Perinnebiotoopin hoitosuunnitelma Alkulan tilalle

1. Yhteystiedot

1.1 Hakija

Nimi: Vaasan 4H-yhdistys/Alkulan tila

Osoite: Gripinpolku 1, 65380 Vaasa

Yhteyshenkilö: Toiminnanjohtaja Raija Rintakallio

Tilatunnus: 905042332

1.2 Suunnitelma

Laatinut Bertel Riska

Pro Agria Österbottens Svenska Lantbrukssällskap

Mjölvägen 2

68910 Bennäs

2. Kohdealueen kuvaus

2.1 Perustiedot

Sopimukseen haettavat lohkot

Lohkot	pinta-ala	tyyppi
Pohjoinen raivausalue	0,51 ha	hakamaa
Eteläinen raivausalue	0,59 ha	hakamaa

2.2 Sijainti ja yleiskuvaus

Alue on Vaasan kaupungin alueella Vanhassa Vaasassa. Alue rajautuu neljän tien väliin. Pohjoisessa alueen rajana toimii Alkulanpolku, idässä Ristinummenraitti, etelässä Kråklundinkatu ja lännessä Kauppiaankatu. Alkulan tila toimii nykyisin Vaasan 4H-yhdistyksen päiväkotina ja tarjoaa askartelua luonnon ja eläinten kanssa lapsille ja nuorille. Alueitten läpi on polkureitti jossa muutkin ihmiset voivat tutustua alueeseen ja sen monipuoliseen kasvillisuteen.

Alkulan tila perustettiin alun perin tupakan viljelyä varten 1720-luvulla Vaasan Bladhien ja Falander- Wasastjärna sukujen toimesta. 1800-luvun puolivälissä August Alexander Levo´n perusti Alkulassa kemiallisen tehtaan ja Vaasan Höyrymyllyn. Tällöin tila sai myös nimensä Alkula. Levo´nin kuoltua 1875 Alkulan mylly siirrettiin Rantakatu yhteen. Silloin Alkula myytiin huutokaupassa kauppias Hjalmar Nordgrenille.

Alkulan historia on monivaiheinen ja päärakennus ja maa-alueet olivat eri ihmisten vuokraamina 1970-luvulle saakka, jolloin Vaasan kaupunki lunasti rakennuksen. Alueen

pellot olivat vuokralla senkin jälkeen. 1990-luvun alussa Alkulan päärakennus kunnostettiin viimein.

Alueella näkyy vieläkin rauniot tilalla olleista rakennuksista. Alkulan aikaisemmassa puutarhassa on 1800-luvulla istutettu hyvin paljon erilaisia kasvi- ja puulajia. Vuonna 1988 perustettiin puualajipolku, jonka tarkoituksena oli esitellä Alkulan alueen puita ja pensaita. Alkulan tilalla tehtiin 2009 Vaasan kaupungin toimesta kasvi-inventointi joka on liitteenä.

3. Kohteiden hoidon tavoitteet

Hoidon tavoitteet ovat yhtäältä estää alueen umpeen kasvamista ja toisaalta edistää ja säilyttää luonnon monimuotoisuutta. Lisäksi on tärkeä luoda viihtyisyyttä ja elämyksiä talossa oleville lapsille ja nuorille. Hoidolla luodaan myöskin edellytyksiä historia- ja kulturimaisen säilyttämiselle ja niiden esille tuomiselle.

4. Hoitomenetelmät ja toimenpiteet

4.1 Laidunnus

Yhdeltä lammastilalta on saatu vuokrattu muutama lammas vuosittain ja tämä jatkuu nyt tämän hoitosopimuksen aikana. Laiduntava ala on suunnitelman mukaan osa n s Etelän laidunala n. 0,21 ha ja loput lohkoista on tarkoitus hoitaa raivauksella ja niittämällä. Aidan pituus kartan mukaan olisi n. 200m. Aita tulee olla hyvin tukeva ja varma koska alueella liikkuu paljon ihmisiä, että pitää olla varma että eläimet pysyvät aitauksen sisällä. Käytetään lammasperkkoa. Laitumen lisäksi annetaan vettä ja mineraleja.

4.2 Raivaus ja niitto

N s pohjoinen raivausalue ei laidunneta vaan hoidetaan raivauksella ja niittämällä. Alueella on suurinosa niitä raunioita mitä on jäänyt viime vuosisadoilta. Ensimmäisenä vuotena raivataan rajummin ja muina vuosina on tarkoitus selvittää vähemmällä raivauksella ja niitolla.

Kustannusarvio:

Raivaus ensimmäisenä vuotena	378,-
Raivaus ja niitto muina vuosina 4 kerta	352,-
Raivausjätteen kuljettaminen	117,-
Aidan pystyttäminen	600,-
Aitatolpat ja lammasperkko	600,-
Aidan korjaminen vuosittain 240,- x 4	960,-
Eläinten kuljetus 4 h a´16,- 10 kerta/ 5 vuotta	640,-
Matkakuljetukset edelliseen 280 km a´ -:52	145:60
Eläinomistajan valvonta 9 h a´16,- x 5 vuotta	720,-
Matkat edelliseen 1260 km a´ -:44	554,40
Oma päivystys viikonloppuisin 320 h a´10:20	3264,-
Kaupungin vuokra 258,- x 5 vuotta	1290,-

Alkulan tilan kehittämissuunnitelma

Suunnitelma	200,-
Hoitopäiväkirjan täyttö 10 tunti a´16;-	160,-
	<hr/>
	9981:80

Allekirjoitus
Bertel Riska Hoitosuunnitelman laatija

Pännäinen 30.4. 2012

Lyhennelmä

Hakija : Vaasan 4H-yhdistys

Päätös: Perinnebiotoopin hoitoa koskevasta sopimuksesta
11.12. 2013

Sopimuksen muodostavat tämä päätös ja hakemus sopimukseksi liitteineen
(lomakenumero 253B).

Sopimuksessa hakija sitoutuu hoitamaan sopimusaluetta tarkastetun suunnitelman ja
sopimusehtojen mukaisesti.

Sopimusala on pellon ulkopuolista aluetta yhteensä: 0,89 ha.

Sopimusala on niitettävä vuosittain ja kasvusto on kerättävä pois. Kasvuston saa
käyttää esimerkiksi eläinten rehuna.

Sopimusalue on raivattava ensimmäisen ja toisen sopimusvuoden loppuun mennessä.

Raivauksen jälkeen sopimusalue on vuosittain niitettävä ja kasvusto kerättävä pois.

Lohkokohtaista hoitopäiväkirjaa on pidettävä.

Elinkeino-, liikenne- ja ympäristökeskus

Pohjanmaan Ely-keskus

PI 131

65101 Vaasa

Liite 8

Kustannusarviot

Huom! Arvio perustuu silmämääräiseen arviointiin. Täysin luotettavan tiedon saamiseksi pitäisi paikalla suorittaa maaperätutkimus.

Työjärjestys isompien töiden osalta esim. kaupungin suoritettavaksi:

Töiden suoritus kaivinkoneella (esim.KKH 20t) ja lisämateriaalin kuljetukset pyöräkuormaajalla tai kuorma-autolla..

1. Keskipihan kasvien siirrot ja hiekka-alueen laajennus vanhoihin perustuksiin asti

Kasvien siirto

Työsuoritus kaivuri 2h a' 55,- 110,-

pyöräkuormaaja 2h a'50,- 100,-

Materiaalikustannukset hiekka-alueen laajennukseen (50 m²)

murske 0-16 mm, 21 t a' 10,- 210,-

pintamurske 0-8 mm, 4,2t a' 10,- 42,-

Työsuoritus 5h a' 55,- 275,-

- mullan kuorinta 30 cm syvyydeltä 15 m³

- multaa voisi käyttää hyödyksi pensaiden istutuskuopissa kentän reunalla

Yht. 737,- + alv 24= **913,88**

2.Pysäköintipaikat sisääntulotien alkuun ja tien kunnostus

--a.1 Invapysäköinti 100m² perustetaan mäen tasauksen yhteydessä

-30 cm syvyydeltä maan kaivuu/tasaus ja kuljetus tien alkupäähän

-konetyötä kaivuri 2 h a'55,- 110,-

pyöräkuormaaja 2h a'50,- 100,-

-25 cm murske 0-32 mm a' 10, 42t 420,-

-5 cm murske 0-6 mm, a'10,- 8,4t 84,-

yht. 714,- + alv 24 = **885,36**

--b. Pysäköintipaikat tien alkupäähän tien korotuksen yhteydessä

(vaihtoehto 1 vasen puoli koivukujaan asti)

Alkulan tilan kehittämissuunnitelma

vasemman puolen P-paikka 20 x 20 m = 400 m²

oikean puolen P-paikka 15 x 30 m = 450 m²

-materiaalit: suodantinkangas 850 m² a'1 € 850,-

Murskeen lisäys 50 cm P-paikalle (850m² vaihtoehto)

45cm murske 0-64 mm tai (0-32 mm) 642,6 t a' 10,- 6426,-

5 cm murske 0-8 mm 71,4t a' 10,- 714,-

- konetyöt pohjamaan tasaus, kaivuri 4h a'55,- 220,-

murskeen tasaus,kaivuri 10h a'55,- 550,-

yht. 8760,- + alv 24 = 10862,40 €

(vaihtoehto 2,) edellyttää koivukujan huonokuntoisten koivujen (6 kpl) kaatoa

- sisäänajo koivukujan tien kautta P-paikalle – lisäksi turvallisuutta (onko liittymä olemassa voimassa olevassa kaavassa?)

vasemman puolen P-paikka 50 x 20 m = 1000 m²

oikean puolen P-paikka 15 x 30 m = 450 m²

-materiaalit: suodantinkangas 1450 m² a'1 € 1450,-

Murskeen lisäys 50 cm P-paikalle (1450 m² vaihtoehto)

45cm murske 0-64 mm tai (0-32 mm) 1096,2 t a' 10,- 10962,-

5 cm murske 0-8 mm 121,8t a' 10,- 1218,-

- konetyöt pohjamaan tasaus kaivuri 8h a'55,- 440,-

murskeen tasaus, kaivuri 16h a'55,- 880,-

yht. 14950,- + alv. 24 = 18538,-

--.Tien tasaus ja korotus sekä oikaisu. (Maaperätutkimus!)

a. Mäen tasaus tien Alkulan puoleisesta päästä 30m matkalta (kalliovaraus, räjäytystyö)

- Soran 50 cm poisto tieltä 30 metrin matkalta ja 4 leveydeltä = 60 m³ , jota voisi käyttää tien alkupään ja p-paikkojen täytössä.

- konetyöt -kaivuri 8h a'55,- 440,-

- pyöräkuormaaja, 8h a'50,- 400,-

Alkulan tilan kehittämissuunnitelma

- tielle pinnaksi 5 cm murske 0-16 mm	30m x 4m = 120 m ²	10t a' 10,-	100,-
b. tien alkupään korotus 30m matkalta			
- konetyö -pinnan tasaus	kaivuri 2h a' 55,-		110,-
- materiaali tien pinnalle murske 0-16mm	30m x 4 m = 120m ²	10t a'10,-	100,-
	yht. 1150,- +alv.		1426,-

Koonti

Kustannukset (sis. Alv. 24 %)

1 vaihtoehto + muut (tien korotus, tien tasaus ja parkkipaikat	yht. 13173,76 €
2. vaihtoehto	yht. 20849,36 €

3. Vanhan sisääntulotien rakentaminen ja puiden istutus (Maaperätutkimus samassa yhteydessä päätien kanssa).

Tieliittymän nykytilanne? (kaavatilanne- onko liittymä olemassa?)

Tie toimisi alueelle tulevaisuudessa varatienä, pääasiallinen kulku nykyisen tien kautta.

Konetyöt

- kaivuri		
- tiepohjan kaivuu/tasaus 60m x 4,5 m = 270 m ² x 20 cm = 54 m ³ (maan voisi levittää pellon reunaan)	6h a'55,-	330,-
-murskeen levitys, tasaus ja tiivistys 3h a'55,-		165,-
- istutuskuoppien kaivuu ja täyttö mullalla (20 kpl x 1 m ³) (ylijäämään levittäminen pellon reunaan)	4h a'55,-	220,-

Materiaalit

- murskeet 0-16mm	90,72t a' 10,-	907,20
- multa 25 m ³	a'20,-	500,-
-puut lehmus (tilia cordata)	20 kpl rym 4-6 a'	
-	yht. 2122,20 + alv 24%	= 2631,52€

Alkulan tilan kehittämissuunnitelma

4. Puiden istutus peltoalueen reunoille (Kauppiaankadun ja Kråklundinkatujen varsille)

Istutus peltoalueelle, istutuskuoppiin löytyy paikalta sopivasti multaa.

15 kpl lehmuksia (150-200 cm) a´50,-	=	750,-
Tukiseipäitä 30 kpl a´ 5,-		150,-
Sidontanauhaa 120m a´ 0,50 €		60,-
	Yht.	960,-

Istutustyö 8h a 30,-		240,-
Tuentatyö 8h a´30,-		240,-
Puiden istutus	yhteensä	1440,-

5. Levähdyspaikkojen seniorivälineiden hankinta ja asennus sekä suojaistutusten teko.

Seniorivälineiden hankinta kolmelle kuntoilupaikalle esim. yksi väline/paikka tai kolme välinettä yhdelle kuntoilupaikalle.

3 kpl a´2000,-		6000,-
Asennus 8h a´ 30,-		240,-
		6240,-
Suojaistutukset esim. 15 kpl pensasta/paikka a´10,- 150,- x 3=		450,-
	Yht.	6690,-

6. Peltoalueen ojituksen kunnan varmistaminen

Rumpuputkea (halk. 300 mm) 10m a´ 24,-		240,-
Kaivurityötä 4h a´ 55,-		220,-
	Yht.	460,-

Kohdat 1-6 yhteensä

1. vaihtoehto	25355,28 €
2. vaihtoehto	33030,88 €

Pienempien töiden työjärjestys (4H -yhdistyksen suoritettavaksi) ja kustannusarviot :

Vain materiaalikustannukset, työ tehdään omana työnä.

1. Perinnekasvimaan perustaminen

1700-luku: kaunokainen, valkokarhunköynnös, akileija, erilaisia kelloja, humala, , tuoksuvatukka,

1800-luku: jalokiurunkannus, kevätkuohenjuuri, kyläneidonkieli, särkynyt sydän, siperian kurjenmiekkä, kultapallo,

1900-luku: herttavuorenkilpi, (Salo&Salo 2007, mukaan).

Kutakin kasvia 2 kpl x 12 a´3,5,-	84,-
Lisäksi Lönnrotin kasveja voisi ottaa saman verran	
2 kpl x 12 a´ 3,5,-	84,-
yht.	168,-

2. Yrttitarhan perustaminen

Yrttitarhan kasveja: tilli, pillisipuli, sikuri, fenkoli, köynnöspinaatti, kuitupellava, palsternakka, herne ja iisoppi.

9 x 5 kpl kutakin a´ 3,5,- 157,50€

3. Jatulin tarhan perustaminen

Hyötykäyttö kaivuumassoille (ennen sitä voidaan toteuttaa kiviriveillä)

Nurmikon kylvä n. 100 m², 3 kg a´ 8 € = 24 €

4. Marja- ja hedelmätarhan taimien uusinta ja lisäys

-Marjapensaat

Herukat

5 kpl punaherukkaa a´8,50 € x 5 = 42,5

5 kpl musta-herukkaa a´8,50 € x 5 = 42,5

5 kpl valkoherukkaa a´8,50 € x 5 = 42,5

yht. 127,50 €

Karviaisia

Kolmea eri lajiketta kutakin 5 kpl

8,50€ x 15 kpl **yht. 127,50 €**

-Hedelmäpuut

Omenapuut

2 x 2 kpl kesälajikkeita a'26,70 (I lk) = 106,80 €

2 x 2 kpl syyslajikkeita a'26,70 (I lk) = 106,80 €

Luumu

2 kpl a'28,70 (I lk) = 57,40 €

Kirsikka

2 kpl a'28,70 (I lk) = 57,40 €

Marja- ja hedelmäpuut yhteensä 583,40 €

5. Hirsirakenteiden siirto keskipihalta

Ensiksi kannattaa hirsikehikon hirret numeroida, jotta kehikko on myöhemmin helpompi pystyttää uudestaan.

Työt:

-Hirsien numerointi 8h

-Hirsien siirto varastoon 16 h

Ei materiaalikustannuksia

6. Pikkurakennusten etupihojen laatoitukset

Materiaali

- liuskekivet 20 m² a' 30,- 600,-

- asennushiekka (0-8 mm) 3t a' 10,- 30,-

Yhteensä 630 €

Työ 16 h

Kaikki yhteensä = **1817,90€**

