

ESTEETTÖMYYS



Palveluopas Mikkelin Kaupungille

Kati Kurronen, Nina Lukkarinen

Opinnäytetyö, kevät 2010

Diakonia-ammattikorkeakoulu, Diak Itä,

Pieksämäki

Sosiaalialan koulutusohjelma

Sosionomi (AMK)

TIIVISTELMÄ

Kurronen, Kati; Lukkarinen, Nina. Palveluopas Mikkelin Kaupungille. Pieksämäki, kevät 2010, 35 s., 2 liitettä.

Diakonia-ammattikorkeakoulu, Diak Itä, Pieksämäki. Sosiaalialan koulutusohjelma, sosionomi (AMK)

Tämän opinnäytetyön tarkoituksena oli saada Mikkelin kaupungille toimiva palveluopas joka on pääasiassa tarkoitettu liikuntaesteisille. Saimme toimeksiannon palveluoppaan tekemisestä Mikkelin kaupungin vammaisneuvostolta keväällä 2008. Oppaaseen kartoitimme Mikkelin ydinkeskustassa sijaitsevia yleisimpiä liikkeitä, virastoja, hotelleja, ravintoloita sekä kulttuurikohteita. Oppaassa näkyy symbolein merkittynä mihin liikuntaesteinen pääsee yksin ja mihin tarvitsee toisen henkilön apua. Kohteista kartoitimme inva – parkkipaikat, sisäänkäynnit, palvelutiskit, hissit sekä inva – wc:t. Opas on tehty käyttäjän näkökulmasta ja siksi kartoittaessamme kohteita mukanaamme on ollut pyörätuolin käyttäjä. Työtämme ovat ohjanneet omat sekä pyörätuolia käyttävän henkilön näkemykset ja konkreettiset kokemukset liikkumisesta eri paikoissa. Myös liikunta- vammaisuus aiheena on läheinen meille. Molemmilla oli hyvät lähtökohdat oppaan tekemiseen, sillä olemme toimineet pitkään vammaistyössä ja näin ollen olemme asioineet paljon liikuntaesteisten henkilöiden kanssa Mikkelin keskustan alueella. Olemme törmänneet usein erilaisiin epäkohtiin ja vaikeuteen liikkua eri kohteissa. Tämä opinnäytetyö on produktio ja se on tehty yhteistyössä Mikkelin vammaisneuvoston kanssa.

ASIASANAT: Esteettömyys, liikuntavammat, produktio

ABSTRACT

Kurronen, Kati and Lukkarinen, Nina.
Service Guide for the City of Mikkeli.
26 p., 2 appendices. Language: Finnish. Pieksämäki, Spring 2010.

Diaconia University of Applied Sciences. Degree Programme in Social Services.
Degree: Bachelor of Social Services.

The purpose of this thesis was to make a service guide for the city of Mikkeli. The guide was mainly intended for disabled people. We got the mandate to make the service guide from Mikkeli City Council on Disability in the spring of 2008. For the guide we surveyed the most common stores, offices, hotels, restaurants and cultural attraction in Mikkeli. It was shown in the guide by symbols where the disabled are able to go alone and where help is needed. We surveyed disabled parking lots, entrances, info desks, lifts and disabled toilets. The guide was made from a user's perspective and therefore when we were surveying the places we had a wheelchair user with us. Our work was guided by our own and by the wheelchair user's views and concrete experiences of moving around in different places. Issues like physical disability concerning accessibility are also close to us. Both of us have a good background for making this guide because we have travelled in the downtown area of Mikkeli with physically disabled people. We have often noticed that there are various faults and difficulties in moving in different targets. This thesis was a production and was made together with the Mikkeli City Council on Disability.

KEYWORDS: accessibility, physically disabled, production

SISÄLLYS

JOHDANTO.....	6
2 ESTEETTÖMYYS.....	7
3 ESTEETTÖMYYDEN LAATUTEKIJÄT	10
4 ESTEETTÖMYYDEN HISTORIAA.....	12
5 ESTEETTÖMYYS KÄYTTÄJÄN NÄKÖKULMASTA.....	14
6 RAKENNETTU YMPÄRISTÖ	15
6.1 Inva –parkkipaikat	16
6.2 Sisäänkäynnit.....	16
6.3 Ulko-ovet ja tuulikaapit	17
6.4 Palvelutiskit	17
6.5 Wc- tilat	18
6.6 Luiskat.....	18
6.7 Hissit	19
7 LIIKUNTAVAMMAT	21
8 YHDENVERTAISUUTTA EDISTÄVIÄ TEKIJÖITÄ.....	23
8.1 Yhdenvertaisuuslaki.....	23
8.2 Vammaispalvelulaki	23
8.3 Mikkelin kaupungin vammaisneuvosto	24
9 PALVELUOPPAAN LAATIMINEN MIKKELIN KAUPUNGILLE	25
10 POHDINTA.....	30
11 LÄHTEET	33
12 LIITTEET.....	36
Liite 1: Mikkelin kaupunki, palveluopas liikuntaesteisille	
Liite 2: Ilmoitus kartoituksen tekemisestä	

1 JOHDANTO

Opinnäytetyömme tavoitteena on ollut tuottaa Mikkelin kaupungille palveluopas joka on tarkoitettu pääasiassa liikuntaesteisille. Mikkelin kaupungin vammaisneuvosto otti aluksi yhteyttä oppilaitokseemme ja tiedusteli halukkaita tekijöitä tuottamaan palveluoppaan Mikkelin kaupungille. Kuultuamme asiasta kiinnostuimme aiheesta heti, koska se on meille läheinen. Olemme molemmat työskennelleet vuosia vammaistyössä jossa esteettömyyteen liittyvät asiat tulevat esille päivittäin. Aloitimme opinnäytetyön tekemisen keväällä 2008, ja olemme säännöllisesti olleet yhteydessä Mikkelin kaupungin vammaisneuvostoon. Yhteisissä kokouksissa olemme tiedustelleet vammaisneuvoston jäseniltä mitä asioita oppaassa tulee huomioida.

Esteettömyys käsitteenä on laaja. Tässä työssä olemme rajanneet sen liikunnallisiin esteisiin. Kohteita kartoittaessamme positiivisena asiana ilmeni että liikkeiden ja virastojen työntekijät pitivät tärkeänä sitä että kulku kohteisiin olisi esteetöntä. Kaikissa kohteissa, varsinkaan vanhemmissa se ei ole täysin mahdollista, mutta parannuksia ollaan valmiita tekemään. Tänä päivänä esteettömyys huomioidaan yhä paremmin. Se näkyy muun muassa uudisrakentamisessa koska rakennuslainsäädännössä esteettömyyden huomioiminen jo suunnitteluvaiheessa on välttämätöntä. Oppaan tarkoituksena on helpottaa liikuntaesteisten asioimista oppaassa esiintyvissä kohteissa. Opas on tehty sellaiseen muotoon että sitä on kaikkien helppo tulkita.

Kirjallisessa raportissa esittelemme esteettömän ympäristön näkökulmia. Toisessa luvussa esittelemme esteettömyyttä, lähinnä sitä, miten esteettömyys näkyy tai pitäisi näkyä rakennetussa ympäristössä. Käsittelemme myös esteettömyyden saavutettavuutta rakennetussa ympäristössä, joka tarkoittaa sitä, minkälaisin keinoin rakennettu ympäristö saataisiin esteettömäksi. Kolmannessa luvussa esittelemme esteettömyyden eri laatu-tekijöitä, joihin kuuluu muun muassa yhdenvertaisuus, tasa-arvo sekä oikeudenmukaisuus. Neljännessä luvussa käymme läpi esteettömyyden historiaa. Viidennessä luvussa tuomme esille käyttäjän näkökulmaa esteettömyydestä, lähinnä sitä, että mitä esteettömyys merkitsee käyttäjälle. Kuudennessa luvussa esittelemme rakennetun ympäristön laatutekijöitä, jotka ovat tärkeitä tekijöitä liikuntaesteisille asioimisen kannalta. Seitsemännessä luvussa kerromme liikuntavammoista. Kahdeksannessa luvussa olemme käyneet läpi yhdenvertaisuutta edistäviä tekijöitä. Niitä ovat muun muassa yhdenvertaisuus-

laki sekä vammaispalvelulaki. Yhdeksännessä luvussa kerromme palveluoppaan laatimisprosessista. Viimeisessä luvussa pohdimme koko opinnäytetyömme eri vaihteita.

2 ESTEETTÖMYYS

Termiä esteettömyys on määritelty monin eri tavoin. Jostain syystä sana esteetön koetaan usein negatiiviseksi ja sen tilalle halutaan jotain positiivisempaa. Esteettömän ympäristön perustan muodostaa, saavutettavien palvelujen ja paikkojen määrittäminen ja yhdistäminen esteettömäksi reitistöksi. Ympäristön esteettömyyteen liittyy kuitenkin myös muita, laajempia ja usein abstraktimpia tai muutoin vaikeammin hallittavissa olevia asioita kuin yksin tasoerojen ja muiden liikkumisen esteiden hallinta. Niitä ovat mm. ympäristön luettavuus, johdattelevuus, fyysinen ja koettu turvallisuus. Lisäksi viihtyisyys sekä sosiaalisten, kulttuuristen ja kielellisten rajoitteiden hälventäminen ovat kaavoittajan haasteina. Pohjimmiltaan kyse on myös arvoista: kenen kaupunki on, miten ympäristöä ”käytetään”, kuka sitä voi ja saa käyttää? Esteettömyyden huomioiminen ympäristön ja kokonaisen kaupunkirakenteen kyseessä ollessa tarkoittaa ennen kaikkea toiminnan mahdollisuuksien ja vaihtoehtojen luomista. Se tarkoittaa myös ympäristön käytettävyyden parantamista, ei alkuperäisyydestä ja erikoispiirteistä luopumista tai ympäristön standardisoimista (Pesola 2009, 1,3.)

Ympäristö tai yksittäinen rakennus on esteetön silloin, kun se on kaikille käyttäjille toimiva, turvallinen ja miellyttävä, ja kun rakennuksen kaikkiin tiloihin ja kerrostasoihin on helppo päästä. Lisäksi tilat ja niissä olevat toiminnot ovat mahdollisimman helppokäyttöisiä ja loogisia. Vaikka pääpaino onkin rakennetun ympäristön esteettömyydessä, esteettömyys on laaja kokonaisuus, joka tarkoittaa myös kaikkien kansalaisten sujuvaa osallistumista työntekoon, harrastuksiin, kulttuuriin ja opiskeluun. Se merkitsee palvelujen saatavuutta, välineiden käytettävyyttä, tiedon ymmärrettävyyttä ja mahdollisuutta osallistua itseään koskevaan päätöksentekoon (Invalidiliitto 2009).

Esteettömyyttä edistettäessä onkin muistettava varoa vammaisten henkilöiden leimaamista yhdeksi yhtenäiseksi ryhmäksi. Esteettömyyden rinnalla käytettävyys ja saavutettavuus ovat sosiaalisesti kestävää kehitystä. Ei esimerkiksi riitä, että joku palvelu on tarjolla, vaan sen ääreen on myös päästävä – siitä on saatava tietoa ja sen on oltava käyttökelpoinen ja tarpeisiin vastaava erilaisille ihmisille. Lainsäädäntö, standardit, kaikille sopiva suunnittelu, koulutus, tiedotus ja sosiaalipoliittiset tukitoimet ovat esteettömyyttä kehittäviä ja ylläpitäviä (Stakes 2009.)

Esteettömyyden toteutumiseksi yhteiskunnalta tarvitaan poliittista sitoutumista, käytännön toimenpiteitä, yhteistyötä ja vuorovaikutusta eri toimijoiden kesken. Esteettömyys rakentuu suunnittelun periaatteista, esteitä poistavista konkreettisista ratkaisuista, apu-

välineistä, näiden ratkaisujen ja välineiden saatavuudesta sekä saavutettavuudesta. Esteettömyydessä ei ole kyse erityistarpeista vaan ympäristön ja palvelujen soveltuvuudesta kaikille. Suurin este ovat asenteet, sekä vammaisten henkilöiden omat asenteet, että vammattomien henkilöiden asenteet. Vammaiset henkilöt tarvitsevat mahdollisuuden, ottaa käyttöön olemassa olevat voimavaransa. Sekä vammattomien henkilöiden tulee taata, vammaisille henkilöille mahdollisuus toimia tasa-arvoisesti yhteiskunnassa (Mikkelin kaupungin julkaisu 5/2004, 12.)

Asenne ongelmiin törmää toisinaan, esimerkiksi silloin kun asioi liikuntaesteisten henkilöiden kanssa kaupassa. Kassaihminen kommunikoi avustajalle eikä avustettavalle, silloin on asenteessa jotakin korjattavaa. Usein heitä myös tuijotetaan ja tämä ei ole vain lasten reaktio, vaan yllättävän paljon myös aikuiset ihmiset tekevät sellaista. Tällaisissa tapauksissa on kyse jonkin asteisista asenneongelmista. Vammaisia henkilöitä pidetään outoina, heille ei uskalleta puhua kun luullaan etteivät he ymmärrä. Valtaosa liikuntaesteisistä on kuitenkin aivan tavallisia ihmisiä joilla on vain jokin liikuntaeste.

Mahdollisuus liikkumiseen ja omaa elinympäristöään koskevaan tiedonsaantiin sekä sosiaaliseen kanssakäymiseen ovat perusedellytyksiä ihmisen täysivaltaiselle osallistumiselle, vaikuttamiselle ja todellisen elämänhallinnan kehitykselle. Tästäkin huolimatta yhteiskunnan esteellisyyttä löytyy tiedonvälityksessä, rakennetussa ympäristössä sekä liikenteessä. Nyky- yhteiskunnassa on tuskin sellaista julkista tietä, rakennusta tai muuta tilaa, joita eivät käyttäisi tai haluaisi käyttää myös ne henkilöt, joiden kyky toimia on rajoittunut. Tämän huomioon ottaminen ympäristön suunnittelussa parantaa ympäristön toimivuutta huomattavasti kaikkien käyttäjäryhmien kannalta. (Konttinen 2006. 86, 87.)

Esteettömyys ja elämäkaariajattelu ovat tärkeitä rakentamisen periaatteita. Näiden näkökulmien toteuttaminen kaavoituksessa ja rakennusvalvonnassa on inhimillisesti perusteltua ja usein myös taloudellisesti kannattavaa. Kaikkien rakennusten ja palvelujen suunnitteluvaiheessa pitäisi kuulla aina niiden käyttäjäryhmiä, varsinkin liikuntaesteisiä. Arkkitehtien ja rakennusvalvonnan asenteilla ja toiminnalla on myös suuri merkitys uudis- ja korjausrakentamisen tosiasiallisen esteettömyyden Desing for All -periaatteen toteutumisen kannalta. Esimerkiksi luiskaa ei pitäisi rakentaa pelkästään sen vuoksi, että lainsäädäntö niin vaatii. Luiskan rakentamisen lähtökohtana täytyy olla, että se tosiasiallisesti helpottaa liikkumista ja poistaa fyysisen ympäristön esteellisyyttä. Huonosti suunniteltu luiska ei auta ketään. (Konttinen 2006. 86, 87).

Ei ole mielekästä rakentaa vain näkövammaisille henkilöille tai pyörätuolinkäyttäjille sopivaa ympäristöä. Erityisesti julkiset, kaikkien käytössä olevat tilat tulee rakentaa kaikille toimiviksi. Nykyinen rakennetun ympäristön käyttöliittymä tukee kuitenkin valitettavan usein pelkästään yhdenlaista toimintamallia - ihmistä, joka kävelee, näkee, kuulee, ymmärtää ja muistaa, ja jolla ei ole apuvälineitä tai vammoja. Ympäristöä suunniteltaessa ja rakennettaessa pitäisi nykyistä enemmän pyrkiä luomaan vaihtoehtoisia ominaisuuksia, joista käyttäjät voivat valita itselleen sopivimmat itsenäisen liikkumisensa tueksi(Näkövammaisten keskusliitto 2009).

Toimiva ja monimuotoinen rakennettu ympäristö hyödyttää meitä kaikkia. Ratkaisut, jotka palvelevat vammaisia henkilöitä, palvelevat yhtä lailla myös muita, kuten vanhuk-
sia, lapsiperheitä ja vieraskielisiä ihmisiä. Tärkeää olisi muistaa, että monelle esteettö-
myys on välttämättömyys, ja että yksilöllisiä ratkaisuja tullaan aina tarvitsemaan yleis-
pätevien rinnalla, erityisesti asunnoissa(Näkövammaisten keskusliitto 2009.)

3 ESTEETTÖMYYDEN LAATUTEKIJÄT

Tasa-arvo, oikeudenmukaisuus ja yhdenvertaisuus ovat kietoutuneet läheisesti yhteen sekä käsitteiden kautta että käytännössä. Oikeudenmukaisuutta koskevista käsityksistä riippuu, mitä yhteiskunnassa tunnustetaan yhdenvertaisuudeksi tai epätasa-arvoksi. Lainsäädäntö heijastaa yhteiskunnassa voimassa olevaa oikeudenmukaisuuskäsitystä. Modernissa länsimaisessa ajattelussa lähdetään yleensä siitä, että kaikissa ihmisissä on jotain yhteistä, jonka vuoksi heitä on kohdeltava samanarvoisina. Ihmisten katsotaan olevan arvokkaita itsessään, ja heitä edellytetään kohdeltavan samalla tavalla oikeuksien ja velvollisuuksien suhteen, joita hänellä on sen vuoksi, että hän on ihminen (Tasa- arvoklinikka 2009.)

Ihmiset eivät ole keskenään identtisiä joka suhteessa, vaan ovat erilaisia niin yksilöinä kuin sosiaalisina olentoinakin. Ihmiset eroavat toisistaan sukupuolensa, ikänsä, kielensä, sosiaalisen asemansa, terveytensä, koulutuksensa ja monien muiden seikkojen suhteen. Jokapäiväisessä elämässä tehdään kuitenkin jatkuvasti erilaisia erotteluja ihmisten kesken. Myös lainsäädännössä ihmisiä kohdellaan ennen kaikkea sosiaalisina olentoina ja heidän välillään tehdään erotteluja vaihtelevien perusteiden nojalla (Tasa-arvoklinikka 2009.)

Yhdenvertaisuuden periaatetta pidetään usein lähtökohtana erilaisia oikeuksia, etuja ja rasituksia jaettaessa. Tasa-arvoa ja yhdenvertaisuutta koskevan sääntelyn katsotaan perustuneen tähän periaatteeseen. Kansainväliset sopimukset ja kansainvälinen yhteistyö on vaikuttanut Suomessa niin, että Suomen lainsäädäntöön on otettu sekä tasa-arvoiseen kohteluun velvoittavia että syrjinnän kieltäviä säännöksiä. Tällaisia säännöksiä ovat erityisesti työsopimuslaki, yhdenvertaisuuslaki ja tasa-arvolaki. Niihin on kaikkiin kirjattu syrjintäkielto ja työsopimuslakiin lisäksi työnantajalle velvoite kohdella työntekijöitä tasapuolisesti. Kiellot toteuttavat yhdenvertaisuuden vaatimusta ihmisten kohtelemisesta samoin perustein samanlaisissa tilanteissa (Tasa-arvoklinikka 2009.)

Yhdenvertaisuus ei tarkoita toisen ihmisen parempaan asemaan asettamista. Sen tarkoituksena on taata yhteiskunnan kaikille jäsenille samat mahdollisuudet, huolimatta heidän kansalaisuudestaan, etnisestä alkuperästään, seksuaalisesta suuntautumisestaan, iästään, sukupuolestaan tai siitä onko heillä jokin vamma tai sairaus. Samanlainen kohtelu kaikille, ei kuitenkaan takaa yhdenvertaisuutta. Sillä ihmisten lähtökohdat ja mahdollisuudet vaihtelevat yksilöllisesti. Moniarvoisuusajattelun lähtökohta on, että vaikka ihmiset ovatkin erilaisia, ovat he yhdenvertaisia suhteessa toisiinsa. Erilaisuuden hyväksyminen on avain syrjimättömyyteen, suvaitsevaisuuteen ja tasa-arvoisuuteen. Moniar-

voisuutta lähellä on myös sana monimuotoisuus, jolla tarkoitetaan erilaisuuden kokemista myönteisenä asiana ja voimavarana(Yhdenvertaisuus 2009).

4 ESTEETTÖMYYDEN HISTORIAA

Suomessa on viimeisten vuosikymmenien aikana vähitellen saatu suunnittelu- ja rakennuskäytäntöä muutetuksi siten, että yhä useampien ihmisryhmien tarpeet tulevat entistä paremmin huomioonotetuiksi. Kun 1960-luvun alkupuolella kaavoituksen tärkeänä lähtökohtana olivat henkilöautot, vuosikymmenen lopulla alettiin puhua pehmeistä arvoista, lasten oikeuksista ja kevyen liikenteen kuten jalankulkijoiden ja pyöräilijöiden tarpeista. Rakennussuunnittelun lähtökohtana 1970-luvulle asti oli aikuisen miehen mitat ja toimintakyky. Tällöin keskustelun aiheeksi tulivat ensimmäistä kertaa myös vammaisten ihmisten tarpeet samoin kuin naisnäkökulma ja ekologiset kysymykset(Invalidiliitto 2010.)

Suomen rakennuslainsäädäntöön tuli vuonna 1973 ensimmäistä kertaa pykälä, joka edellytti yleisön käyttöön tarkoitettuja tiloja rakennettaessa riittävän huomion kiinnittämistä myös sellaisten henkilöiden tarpeisiin, joiden liikunta- tai suunnistautumiskyky on heikentynyt. Vuonna 1978 saatiin selvyys, että myös kaksikerroksisissa julkisissa rakennuksissa tarvittiin hissiä. Vuoden 1979 loppupuolella pykälä tuli voimaan rakentamismääräys kokoelmassa(Invalidiliitto 2010.)

Vähitellen alkoi rakennusasetuksen vaikutus näkyä uudisrakentamisessa. Mutta siitä huolimatta joutuivat vammaiset henkilöt monta kertaa reagoimaan kanteluilla niissä tapauksissa, joissa pyrittiin erityisesti hissivaatimuksesta tinkimään. Esimerkiksi suunnitteleamalla rakennus rinteeseen siten, että molempiin kerroksiin pääsi maan tasossa ja jättämällä hissi pois. Ihmiset alkoivat yhä paremmin ymmärtää liikkumisesteettömän ympäristön arvon, vuonna 1985 liikuntaministeriö antoikin uudet tiukemmat määräykset ja ohjeet rakentamismääräys kokoelmaan (Invalidiliitto 2010.)

Vammaisjärjestöt olivat 1970-luvun lopulla ryhtyneet julkaisemaan eri vammaisryhmien tarpeita käsitteleviä suunnitteluohjekirjoja ja tekivät 1976–1977 kartoituksen ulkoympäristön liikkumisesteistä ja niiden poistamisesta. Tämän asumisympäristötutkimuksen nimellä kutsutun selvitystyön jatkoksi perustivat Suomen CP-liitto, Invalidiliitto ja Näkövammaisten Keskusliitto "Vammaisten yhdyskuntasuunnittelupalvelun (VYP)", jonka työ edelleen jatkuu. 1970-luvun lopusta 1980-luvun alkuun, huippuna YK:n kansainvälinen vammaisten vuosi 1981, liikkumisesteiden kartoituksia tehtiin VYP:n tukemana yli sadassa Suomen kunnassa. Tiedotusvälineet olivat aktiivisesti mukana ja paikkakunnilla eri vammaisryhmien yhteistyö ja aktiivisuus voimistui. Vammaisten aktivoituminen johti monen kohdalla kunnallis- ja jopa valtakunnanpolitiikkaan osallistumiseen (Invalidiliitto 2010.)

Asenteet muuttuivat yhteiskunnassa, kun vammaisia ihmisiä tuli yhä näkyvämmiin mu-
kaan aikaisemmin vain vammattomille henkilöille rajoittuneisiin toimintoihin. Vuosi
1990 oli hyvä aika rakennusasetuksen uudistamiseen siksi, että huomio kiinnittyi tiloi-
hin jonne kaikilla tasa-arvon näkökulmasta tuli olla mahdollisuus päästä(Invalidiliitto
2010.)

Samoin rakennusasetukseen tuli uusi pykälä, jonka mukaan kaikkien rakennusten, siis
myös asuinrakennusten tulee soveltua myös lapsille, vanhuksille ja vammaisille sen
mukaan kuin rakennuksen käyttö edellyttää (rakennusasetus 77 §). Tämä pykälä tulkit-
tiin siten, että vasta nelikerroksisiin ja korkeampiin kerrostaloihin tarvitaan his-
si(Invalidiliitto 2010.)

1990-luvun alkupuolen taloudellisen ylikuumenemisen aikana rakennettiin
paljon, laman tultua rakentaminen hiipui eikä siis uusi asetus vielä silloin
ehtinyt kovinkaan paljon parantaa ongelmaa, jonka muodostaa olemassa
oleva rakennuskanta. Niin vanhoissa julkisissa kuin asuinrakennuksissakin
ongelmana ovat portaat sisäänkäynnissä, portaat hissille mentäessä, hissien
pienuus tai puuttuminen kokonaan, hygieniatilojen ahtaus, korkeat kyn-
nykset ja kapeat ovet joista ei mahdu pyörätuolilla(Invalidiliitto 2010.)

Kun ajattelee näiden kuluneiden vuosikymmenien aikana tapahtunutta muutosta, voi
huomata, että on kuljettu kohti tasa-arvoa ja täyttä osallistumista yhteiskunnallisen osal-
listumisen kautta käytännön vaikeuksista huolimatta. Toisaalta vammaiset henkilöt ovat
paremmin alkaneet toimia yhteiskuntaan päin voimansa yhdistäen. Yleiset asenteet ja
arvostukset ovat hieman ja vähitellen muuttuneet pehmeämmiksi sekä suvaitsevaisem-
miksi. Tästä taas on seurannut poliittinen tahto lainsäädännön muuttamiseksi
(Invalidiliitto 2010.)

Kuitenkin yhteiskunnallisen kriisin, joukkotyöttömyyden ja talousvaikeuksien aikana on
aina pelättävissä taantuminen myös yhteiskunnallisessa kehityksessä sekä kovien arvo-
jen nousu. Kaikkien vammaisten henkilöiden tulisikin voimiensa mukaan, olla aktiivisia
ja yhteistyöhaluisia toisten vammaisten henkilöiden kanssa. Sen lisäksi myös yhteis-
kunnan suunnittelijoiden ja päättäjien kanssa. Täysivaltainen osallistuminen sekä tasa-
arvo eivät saa jäädä vain vammaisten henkilöiden vuoden iskulauseeksi. Niiden saavut-
tamiseksi, on edelleen kaikkien yhdessä toimittava tässä yhteiskunnassa. (Invalidiliitto
2010.)

5 ESTEETTÖMYYS KÄYTTÄJÄN NÄKÖKULMASTA

Käyttäjän näkökulmasta esteettömyys on mm. toimivuutta, turvallisuutta, rakennuksen tai tilan käyttäjän tarpeisiin sopivuutta sekä viihtyisyyttä. Siksi onkin tärkeää, että nämä asiat tiedostetaan, eikä tilojen käytettävyys heikkene ajatteleluttomuuden tms. vuoksi. Parhaimmillaan esteettömyyteen ei kiinnitetä huomiota, ja liikkuminen ja toimiminen sujuu hyvin (Pesola 2009, 6). Esteettömyydessä ei ole kyse vammaisuudesta tai vammattomuudesta, vaan yksinkertaisesti ihmisten erilaisuudesta, ja esteetön ympäristö on kaikille yhteiskunnan jäsenille eduksi. Esteettömyydestä ei ole kenellekään haittaa, mutta monelle esteettömyys on täysin välttämätöntä. (Pesola 2009, 10).

Esteettömyys ei yleensä maksa rakennusvaiheessa ”esteellistä” enempää, se vaatii vain huolellista suunnittelua ja suunnitelmien toteuttamista. Pitkällä aikavälillä esteettömyys tulee edullisemmaksi, sillä tilojen toimivuus vähentää muutostarvetta, sekä se lisää eri toimintojen sujuvuutta ja nopeuttaa esimerkiksi kaupoissa tai asemilla suurten ihmismäärien asiointia ja siirtymistä paikasta toiseen. Ajatteleluttomasti rakennettu on kallis. Joskus puutoksia on käytännössä mahdoton korjata jälkeinpäin. Hyvin suunniteltu esteetön ympäristö tekee mahdolliseksi itsenäisen asumisen tai asioimisen henkilöille, jotka huonosti toimivassa ympäristössä ovat toisten avun varassa. (Pesola 2009, 9)

Mikkelin keskustassa liikkuminen on osittain suhteellisen helppoa, liikkumista helpottaa uudistettu kävelykatu, joka on sulana ympäri vuoden. Näin ollen on helpompi päästä kävelykadun varrella oleviin liikkeisiin sisälle. Kävelykatu on leveä ja siinä on tilaa liikkua, siinä ei ole tasoeroja, joten pyörätuolilla liikkuminen on varsin esteetöntä. Kovin paljon huonoja asioita en mainitse, paitsi yhden liikkeen. Mikkelin Sokos, ei ole minun suosikkilistalla asioinnin suhteen. Siellä siirtyminen eri kerrostasoihin onnistuu kyllä hissillä, mutta ennen sitä joutuu menemään varastoon ja sitten sieltä kautta siirtyminen tavarahissillä muihin kerroksiin. Tällainen ei innosta asioimaan liikkeessä, vaan mieluummin valitsen toisen liikkeen. Tällaisesta koituu vaivannäköä asiakkaalle itselleen, hänen avustajalleen sekä tietenkin liikkeen henkilökunnalle. Pohdimme itsekkin kyseisen liikkeen osalta esteettömyyttä ja yhdenvertaisuutta. Tähän mennessä olen ollut varsin tyytyväinen, ja koen että esteettömyys on otettu aina vain paremmin huomioon, toki vanhoja rakennuksiakin löytyy joissa esteettömyyttä ole huomioitu. Kuitenkin esteettömyyden edistämisen suunta on parempi. (Mikkelin Validia palveluiden asiakas, henkilökohtainen tiedonanto 16.2.2010.)

6 RAKENNETTU YMPÄRISTÖ

Esteettömyys on rakennetun ympäristön laatutekijä, ja se koskee meidän kaikkien arkea. Erityisen tärkeää se on kuitenkin niille henkilöille, jotka ovat pysyvästi tai tilapäisesti liikkumis- ja toimimisesteisiä. Tämä ajatus on oivallettu loistavasti esimerkiksi kauppakeskusten suunnittelussa, sillä siellä raha ratkaisee. Esteettömäksi suunniteltu asuinrakennus ja ympäristö ovat kaikkien käyttäjien kannalta toimiva ja turvallinen. (Pesola 2009, 14).

Tilamitoituksen lähtökohtana on pyörätuolin tilan tarve. Kapeat ovet, ahtaat tilat ja kulkuväylät, hissien puuttuminen kokonaan tai niiden liian pieni koko aiheuttavat hankaluuksia joissakin tilanteissa kenelle tahansa ja monille henkilöille aina. Portaat tai liian jyrkkä luiska kulkuväylällä samoin kuin korkea kynnyks estävät liikkumisen pyörätuolilla. Törmäys-, putoamis- tai kompastumisvaaran aiheuttavat yksityiskohdat ovat vaarallisia kaikille mutta erityisesti näkö- tai liikkumisvammaisille henkilöille. Pyörätuolin mitat vaihtelevat jonkin verran sen mukaan, onko kyseessä käsikäyttöinen vai sähköpyörätuoli. Tärkeää on ottaa huomioon onko pyörätuoli tarkoitettu ainoastaan sisällä, vai sekä sisällä että ulkona käytettäväksi. Pyörätuolin käyttäjän koolla sekä fyysisellä ja psyykkisellä toimintakyvyllä on myös merkitystä. (Könkkölä 2003, 23).

Esteettömässä ympäristössä liikkumisesteinen henkilö kykenee liikkumaan tasavertaisena muiden kanssa. Liikkumisesteisten tulee päästä esteettä liikkumaan julkisissa rakennuksissa ja tilojen tulee olla liikkumisesteisille soveltuvan kulkuväylän kautta saavutettavissa. Kaikkia vaatimuksia ei ole mahdollista toteuttaa, varsinkaan jo rakennetuissa kohteissa, mutta pienillä parannuksilla voidaan liikkumisesteitä poistaa. Pyörätuolille soveltuva väylä on helppokulkuinen myös lastenvaunuille. Tärkeää tietoa vammaisille ovat tarkat tiedot esimerkiksi wc- tiloista, erityisistä liikkumisesteisten kulkureiteistä ja niiden vaativuudesta, aukioloajoista jne. (Verhe 1994, 17-19.)

6.1 Inva -parkkipaikat

Liikkumisesteisille merkityt autopaikat sijoitetaan mahdollisimman lähelle sisäänkäyntiä, liikuntapaikkaa tai lähtöpaikkaa. Liikkumisesteisten autopaikat tehdään omina paikoinaan, jos koko pysäköintialuetta ei voida rakentaa riittävän lähelle. Liikkumisesteisille varataan yksi autopaikka 50 autopaikkaa kohden tai rakennuksen alkavaa 2500 kerrosneliometriä kohden. Kulkuväylän autopaikalta tulee olla mahdollisimman lyhyt, helppokulkuinen. Pyörätuolin käyttäjälle on hyvä järjestää autopaikalta luiskayhteys jalkakäytävälle, jos se on tarpeen. (Verhe 1994, 23.)

Tällä hetkellä Mikkelissä on yleisesti todella huono pysäköintitilanne, mutta inva -parkkipaikat ovat usein miten asianmukaisesti merkattu ja ne on pyritty sijoittamaan mahdollisimman lähelle liikettä tai virastoa. Ne on myös sijoitettu yleensä parkkiosuuden alkuun tai reunimmaiseksi. Vuoden 2010 loppupuolella valmistuvassa toriparkissa on varmasti hyvin huomioitu inva pysäköinti.

6.2 Sisäänkäynnit

Liikkumisesteisten tulee päästä rakennukseen samaa reittiä kuin muidenkin henkilöiden. Jos pääsy vanhaan rakennukseen on suuren tasoeron vuoksi mahdotonta järjestää luiskan avulla, on liikkumisesteisille toteutettava oma erillinen sisäänkäynti joka on maan tasossa. Ovelle sijoitetaan soittokello ja mahdollisesti ovipuhelin. Sisään rakennetaan hissi jolla nouseaan jolla nouseaan pääsisäänkäynnin tasoon. On hyvä jos tasanteella kaksi pyörätuolia mahtuu ohittamaan toisensa. Tasanteelle nouseva tai laskeva luiska tulee sijoittaa siten, että ulko-oven avaaminen ei estä luiskan käyttöä. (Verhe 1994, 30.)

Monesti liikkeisiin sisään mentäessä on yksi tai useampi porras, varsinkin pienissä erityisliikkeissä. Muutamia kohteita oli varustettu erillisellä sisäänkäynnillä, esimerkiksi Kinolinna teatterissa on kaksi sisäänkäyntiä. Tyypillistä kuitenkin on, että ennen ovea on portaita joita ei ole korvattu joko kiinteällä tai siirrettävällä luiskalla. Lähes kaikissa kohteissa oli kynnyksiä, toisissa ne olivat niin korkeita, että pyörätuolilla liikkuminen yksin oli lähes mahdotonta. Joissakin ne olivat sen verran matalampia, niin että pyörätuolilla pääsee kynnyksen ylitse.

6.3 Ulko-ovet ja tuulikapit

Liikuntaesteiselle asioinnin kannalta, parhaat ulko-ovet ovat automaattiset liuku- kääntö-ovet. Automaattiset painonapilla toimivat ulko-ovet on voitava avata niin kaukaa, etteivät ne auetessaan kulkuväylälle aiheuta törmäysvaaraa Tuulikaapin on oltava tilava pyörätuolilla liikkumista varten. Tuulikaapissa ei saa olla paksunukkaista mattoa eikä leveärakoista ritilää. (Verhe 1994, 31.)

Useimmissa kiertämissämme kohteissa oli sisään mentäessä liukuovet, tämä helpottaa huomattavasti liikuntaesteisten kulkemista. Tosin pienissä erikoisliikkeissä oli kaikissa raskaat ovet, joita liikuntaesteinen ei yksin pysty avaamaan, varsinkaan jos ennen ovea on vielä pari rappua. Joitain kohteita löytyi, joissa oli ovenaukaisunappula niin että pyörätuolilla liikkuva henkilö saa napin avulla itse aukaistua oven.

6.4 Palvelutiskit

Palvelutiskit mitoitetaan yleensä seisovalle aikuiselle henkilölle. Palvelutiskissä tulee olla myös matalampi osa pyörätuolin käyttäjiä, lyhytkasvuisia ja lapsia varten. Itsepalvelutiskin viereen tulee päästä pyörätuolilla. (Verhe 1994, 33.)

Palvelutiski on suunniteltava siten, että osa siitä sopii pyörätuolin käyttäjälle ja osa kävelevälle henkilölle. Tiskin sopiva korkeus pyörätuolin käyttäjälle on 750-800 mm. Palvelutiskin yhteydessä on hyvä olla induktio/telesilmukka kuulolaitteen käyttäjiä varten. Tiski on valaistava hyvin. Palvelutiskin yhteydessä ei pidä käyttää lasiseinämää sillä se heikentää kuuluvuutta (Invalidiliitto 2009).

Palvelutiskit olivat useimmissa kohteissa suunniteltu lähinnä käveleville henkilöille, joissakin kohteissa oli kuitenkin tehty korkean tiskin viereen matalampi tiski pyörätuolinkäyttäjää varten. Suurimmissa osissa kaupoista kassat ovat niin korkeat, ettei liikuntaesteinen yksin asioidessaan kunnolla yletä kassalle. Matkatoimistoissa ja virastoissa palvelutiskit ovat pääasiassa matalia, joissa liikuntaesteinen pystyy asioimaan helposti.

6.5 Wc- tilat

Liikkumisesteisille soveltuvien asianmukaisten hygieniatilojen järjestämisestä on huolehdittava. Vammaisille sopivat wc- tilat sijoitetaan, sekä sisääntuloaulan yhteyteen että pukutiloihin molemmille sukupuolille erikseen. Ohjeena on, että jokaiseen wc- ryhmään sijoitetaan aina vähintään yksi liikkumisesteisille käyttäjille soveltuva wc- tila. (Verhe 1994, 45.)

Esteettömiä pyörätuolin käyttäjälle mitoitettuja WC-tiloja tarvitaan julkisissa tiloissa sekä pukuhuoneiden että yleisötilojen yhteydessä. Tilat merkitään liikkumisesteisen tunnuksella. Opaste tulee sijoittaa seinään oven aukeavalle puolelle, ei itse oveen. Tiloihin voidaan sijoittaa myös vauvan hoitopöytä. Julkisten rakennusten WC-tilojen WC-istuimelle on voitava siirtyä pyörätuolista edestä tai sivulta. Suuren wc:n vaihtoehtona voi olla kaksi kapeampaa Wc-tilaa, jotka ovat pohjaratkaisultaan keskenään peilikuvat(Invalidiliitto 2009.)

Wc- tilat olivat useimmissa kohteissa asianmukaiset. Ne olivat riittävän tilavia, että pyörätuolilla mahtuu sisälle, ja tilaa jää vielä siirtymiseenkin. Havaitsimme sellaisiakin wc-tiloja joihin ei kunnolla mahtunut pyörätuolilla tai tilaa ei jäänyt riittävästi siirtymistä varten. Varsinkaan jos liikuntaesteinen tarvitsee wc:ssä avustajan apua, saattoi tila olla niin pieni, että olisi ollut mahdottomuus toimia ergonomisesti ja turvallisesti siellä. Ne kohteet, joissa oli wc- tilat oli ne asianmukaisesti merkattu wc- symbolilla. Kaikkia wc-tiloja ei ole sijoitettu sisäänkäyntien yhteyteen niin kuin suositus olisi, vaan ne saattoivat olla esimerkiksi toisessa kerroksessa.

6.6 Luiskat

Pyörätuolin käyttäjät tarvitsevat tasoeroissa askelmien sijasta luiskan. Luiskaa voidaan käyttää silloin, kun tasoero on enintään metrin suuruinen. Oikein suunniteltu luiska vie paljon tilaa, ja tämä on ongelma erityisesti sisätiloissa. Luiskaa ei koskaan saisi sijoittaa lähtemään ovesta ilman tasannetta. Luiska on aina kulkuväylän osa joka johtaa tasanteelta tasanteelle. Tällöin pitää huomioon ottaa mahdollinen kääntymiseen tarvittava tila tasanteella. Luiskassa ei saa olla sivukaltevuutta ja sen on myös oltava suora kulkusuuntaan. Käännöskohdissa tasanne on vaakasuorassa. (Könkkölä 2003, 39.)

Luiska saa olla kaltevuudeltaan enintään 8 % (1:12,5) ja pituudeltaan yhtäjaksoisena enintään kuusi metriä, jonka jälkeen kulkuväylällä edellytetään vaakasuoraa vähintään 2000 mm pituista välitasannetta. Ilman välitasanteita jatkuva luiska saa olla enintään 5 % (1:20) kalteva. Jos ulkotilassa olevaa luiskaa ei voida pitää sisätilassa olevaan luiskaan verrattavassa kunnossa, kaltevuutta vastaavasti loivennetaan. Aulojen, muiden sisäisen liikenteen sekä ulkotilojen luiskien ja portaiden molemmille sivuille on asennettava helppokäyttöiset ja turvalliset käsijohteet. Johteiden tulee jatkua yhtenäisinä myös välitasanteiden osuudella (Invalidiliitto 2009.)

Useimmat luiskat joita näimme kierroksien aikana, olivat aivan oikeanlaisia. Kuitenkin joukkoon mahtui myös sellaisia joissa ei esimerkiksi, ollut ollenkaan kääntymisvaraa pyörätuolilla liikuttaessa. Tai jotkut luiskista oli todella huteria, tai jyrkkiä. Monesti Liikuntavammaisella saattaa olla niin huonot käsivoimat, jotta jyrkkiä luiskia ei pysty yksin kulkemaan. Myös liian pitkät luiskat saattavat olla hankalia, vaikka ne olisivatkin loivia. Pitkä luiska olisi varmaan hyvä rakentaa, niin että välillä on tasanne. Näin pyörätuolilla liikkuva voi levähtää välillä.

6.7 Hissit

Asuin- ja liikerakennukset varustetaan aina hissillä kerrosluvusta riippumatta Suomen rakentamismääräyskokoelman luvun F1 mukaisesti. Hissin kutsunappi ja hissikorin painonappi sijoitetaan pyörätuolin käyttäjä ulottuville. Suositeltava on vaakasuora painonappirivi. Tärkeää on, että uloskäyntikerroksen painonappi on väriltään poikkeava. Tärkeää on myös se, että painonapit ovat riittävän suuret ja niissä käytetään kohonumeroita. Hissi tulisi aina pyrkiä asentamaan sellaista ratkaisua käyttäen, joka mahdollisimman hyvin poistaa esteet. Kaikille tasoille tulisi päästä hissillä kulkematta portaiden kautta. (Könkkölä 2003, 45, 47, 49.)

Kiertäessämme kohteissa kiinnitimme huomiota, että vanhoissa taloissa hissit olivat todella kapeita ja ahtaita. Tämä rajoittaa huomattavasti pyörätuolilla liikkumista. Uusissa kohteissa oli ihan hyvät ja tilavat hissit. Hissien painonapitkin on usein sijoitettu vanhoissa kohteissa pystyyn, eikä vaakaan. Näin olleen pyörätuolihenkilö ei välttämättä yletä ylimpään nappulaan.

Se mikä meitä on ihmetellyt jo ennen näitä kierroksia, tiesimme että yhdessä kohteessa hissi on varastotiloissa ja se on tavarahissi. Liikuntaesteinen joutuu kulkemaan ensin kaupan läpi varastoon, päästäkseen asioimaan. Siinä ei yhdenvertaisuus toteudu ja onhan se hieman ihmisarvoa alentavaa kulkea niin sanotusti poissa toisten näkyvistä. Tähtäin asiaan on tulossa todennäköisesti muutosta kaupan remontin yhteydessä. Olem-

me havainneet sellaisiakin hissejä joihin asiakas mahtuu juuri ja juuri manuaalipyörätuolilla. Ja jos avustaja on mukana, täytyy hänen kulkea portaat, ottamaan asiakas vastaan.

Pienet hissit aiheuttavat myös hankaluuksia, jos asiakkaalla on esimerkiksi siirtymistä varten nostolaite. Usein nämä nostolaitteet ovat niin suuria, että ne eivät mahdu pieneen hissiin. Harvemmin tällaisia asioita pohditaan, mutta ne ovat arkipäivää esimerkiksi hammaslääkärikäynneillä. Tämä ei toki liity varsinaisesti kauppa-asiointiin, mutta tällaiset asiat ovat varsin tärkeitä huomioida rakennuksia suunniteltaessa.

Kävimme myös sellaisessa kohteessa joissa ei ollut hissiä ollenkaan ja kohde oli kaksikerroksinen. Kysyimme miten liikuntaesteisen asiointi onnistuu kyseisessä kohteessa. Vastaukseksi saimme että myyjä voi hakea ja esitellä yläkerroksen tuotteita. Ajatuksena tämä on varmasti hyvä, mutta käytännössä liikuntaesteinen voi tuntea itsensä ulkopuoliseksi tällaisessa tilanteessa ja siksi asioi mieluummin muualla. Yhdenvertaisuus ja tasa-arvo eivät myöskään toteudu tässä asiassa.

7 LIIKUNTAVAMMAT

Liikuntavammaisuus on vammaisuuden muodoista yleisin. Liikkumista rajoittava tekijä voi olla lyhytaikainen ja tilapäinen vamman tai sairauden vioittuma ja jälkitila. Pitkäaikaista liikkumista vaikeuttavia vammoja aiheuttavat esimerkiksi tapaturmat sekä synnynäiset kehityshäiriöt ja – vauriot, lihas-hermoperäiset sairaudet ja vanhenemisesta johtuvat muutokset. Liikuntavammaiseksi voidaan määritellä henkilö, joka tapaturman tai sairauden aiheuttaman vamman vuoksi ei kykene liikkumaan itsenäisesti tai ilman apuvälineitä. Liikuntavamma voi olla myös synnynnäinen. (Malm, Matero, Repo & Talvela 2004, 253.)

Nykyisin vammaisuutta määritellään tarkastelemalla, mitä toimintakyvyn rajoituksia vamma aiheuttaa ihmiselle hänen elinympäristössään. Olennaista on vamman aiheuttama sosiaalinen haitta, joka aina riippuu ympäröivästä yhteiskunnasta. Vammainen ihminen on henkilö, jolla on pysyviä toimintarajoitteita ja vaikeuksia suoriutua tavanomaisista elämän toiminnoista omassa elinympäristössään. (Malm, Matero, Repo & Talvela 2004, 9.)

Vammaisuuden kohtaaminen on toisen ihmisen hyväksymistä. Parhaimmillaan suhtautuminen vammaisuuteen on luontevaa. Matka omaan erilaisuuteen ja yksilöllisyyteen johtaa itsensä kohtaamiseen ja hyväksymiseen. Vammainen ihminen on - kuten kuka tahansa - ainutkertainen, arvokas ihminen. Asiallisen vammaistiedon lisäämisellä vaikutetaan ennakkoluuloihin ja tunteisiin. Eniten asenteet muuttuvat kokemuksista vammaisten kanssa. Ei-vammainen henkilö voi tiedostamattaan pelätä joutuvansa itse samanlaiseen tilaan. Kun pystyy hyväksymään omat tunteensa vammaisuutta kohtaan, niin voi suhteuttaa vammaisuuden erääksi persoonallisuuden piirteeksi (Suvaitsevaisuus 2009.)

Vammaisuus on vuorovaikutussuhde ympäristön kanssa. Keskeistä on se ympäristö, jossa vammainen henkilö toimii sekä kuinka paljon ympäristö rajoittaa osallistumista ja toimintaa liikuntaesteineen tai asenteineen. Kun ihmisellä on useita lieviä vammoja voi niiden haitta olla suuri kehitykselle ja elämälle. Vammat ovat erilaisia pysyvyyden, vaihtelevuuden, paranevuuden ja etenevien tilojen osalta. Yksilölliset kuvaukset selvittävät ongelmatiikkaa ja kuntoutumisen tarvetta. Liittymisen ja toimimisen vaikeus johtuu ympäristön asettamista rajoituksista kuten rakentamisen puutteista ja asenteista. Vammainen joutuu selviytymään vaikeissa olosuhteissa. Psykososiaalisen ja fyysisen

tuen tarve on keskeistä. Tämä tarkoittaa avun tarvetta liikkumisessa, päivittäisissä toiminnoissa, kommunikoinnissa jne.(Suvaitsevaisuus 2009.)

Vammaiskysymyksiin liittyvä näkymättömyys tarkoittaa sitä, että vammaiset henkilöt erityistarpeineen jätetään huomiotta, silloin kun yhteiskuntaa suunnitellaan. Vammaisuuden erityislaatuisuus ja vaatimukset erilaisissa ympäristöissä, esimerkiksi rakennetussa ympäristössä tai viestimisessä unohdetaan. Toimintarajoitteet ja erilainen ruumiillisuus syrjäytetään hienovaraisesti. Esimerkiksi rakennetussa ympäristössä ja sen suunnittelussa, rakennettu ympäristö voi olla suunniteltu käveleville mutta ei pyörätuolin käyttäjille(Yhdenvertaisuus 2009.)

8 YHDENVERTAISUUTTA EDISTÄVIÄ TEKIJÖITÄ

8.1 Yhdenvertaisuuslaki

Yhdenvertaisuuslain tarkoituksena on edistää ja turvata yhdenvertaisuuden toteutumista sekä tehostaa syrjinnän kohteeksi joutuneen oikeussuojaa. Lain mukaan viranomaisilla on velvollisuus kaikessa toiminnassaan edistää yhdenvertaisuutta tavoitteellisesti ja suunnitelmallisesti ja tarvittaessa muuttaa niitä olosuhteita, jotka estävät yhdenvertaisuuden toteutumista. Laki kieltää välittömän (suoran) syrjinnän, välillisen (epäsuoran) syrjinnän, häirinnän sekä ohjeen tai käskyn syrjiä jotakuta Kielletyt syrjintäperusteet ovat ikä, etninen tai kansallinen alkuperä, kansalaisuus, kieli, uskonto, vakaumus, mielipide, terveydentila, vammaisuus, sukupuolinen suuntautuminen tai muu henkilöön liittyvä syy. Laki edellyttää, että kaikki viranomaiset laativat yhdenvertaisuussuunnitelman, jonka sisällöistä työministeriö on antanut suositukset syyskuussa 2004. Yhdenvertaisuuslailla on laitettu voimaan Euroopan unionin rasismi- ja työsyRJintädirektiivi(Yhdenvertaisuuslaki 20.1.2004/21.)

8.2 Vammaispalvelulaki

Vammaispalvelulaissa vammaisella henkilöllä tarkoitetaan henkilöä, jolla vamman tai sairauden johdosta on pitkäaikaisesti erityisiä vaikeuksia suoriutua tavanomaisista elämäntoiminnoista. Vammaispalvelulain tarkoituksena on edistää vammaisen henkilön edellytyksiä elää ja toimia muiden kanssa yhdenvertaisena yhteiskunnan jäsenenä sekä ehkäistä ja poistaa vammaisuuden aiheuttamia haittoja ja esteitä. Laissa määritellään että kunnan on huolehdittava siitä, että vammaisille tarkoitetut palvelut ja tukitoimet järjestetään sisällöltään ja laajuudeltaan sellaisina kuin kunnassa esiintyvä tarve edellyttää(Laki vammaisuuden perusteella järjestettävistä palveluista ja tukitoimista 3.4.1987/380.)

Palveluja ja tukitoimia järjestettäessä on otettava huomioon asiakkaan yksilöllinen avun tarve ja että palvelut soveltuvat myös vammaiselle henkilölle. Sosiaalilautakunnan ja kunnan muiden viranomaisten on edistettävä ja seurattava vammaisten henkilöiden elinoloja sekä pyrittävä toiminnallaan ehkäisemään epäkohtien syntymistä ja poistamaan haittoja, jotka rajoittavat vammaisen henkilön toimintamahdollisuuksia ja osallistumista. Vammaisuuden perusteella järjestettäviä palveluja ja tukitoimia kehitettäessä

kunnan tulee ottaa huomioon vammaisten henkilöiden esittämät tarpeet ja näkökohdat. Kunnanhallitus voi asettaa vammaisneuvoston, jonka tehtävänä on edistää ja seurata kunnallishallinnon eri aloilla tapahtuvaa toimintaa vammaisten henkilöiden kannalta. Vammaisneuvosto voi tehdä aloitteita ja esityksiä sekä antaa lausuntoja asioista, joilla on merkitystä vammaisten henkilöiden elämisessä ja suoriutumisessa. Vammaisilla henkilöillä sekä heidän omaisillaan ja järjestöillään tulee vammaisneuvostossa olla riittävä edustus. Vammaisneuvosto voi olla yhteinen useammalle kunnalle. Valtakunnallisesta vammaisneuvostosta säädetään erikseen (Laki vammaisuuden perusteella järjestettävistä palveluista ja tukitoimista 3.4.1987/380.)

8.3 Mikkelin kaupungin vammaisneuvosto

Vammaisneuvosto koostuu puheenjohtajasta, sihteeristä sekä kuudesta varsinaisesta jäsenestä. Jäsenet edustavat Etelä- Savon eri vammaisyhdistyksiä, jäseniin kuuluu muun muassa Mikkelin MS – yhdistyksestä ja Etelä- Savon cp- yhdistyksestä. Lisäksi vammaisneuvostoon kuuluu, sosiaali- ja terveyslautakunnan edustaja, teknisenlautakunnan edustaja sekä seurakuntayhtymän asiantuntija (Mikkelin kaupunki 2010.)

Vammaisneuvoston tarkoituksena on auttaa tarvittaessa Mikkelissä toimivia vammaisjärjestöjä ja edistää yhteistyötä sekä järjestöjen että kaupungin eri elinten kanssa. Edistää vammaisten tasa-arvoista yhteiskunnan eri toimintoihin, kuten asumiseen, sosiaali- ja terveyspalvelujen saamiseen, koulutukseen, työllistymiseen sekä kulttuuri- ja vapaa-ajan toimintoihin. Tarkoituksena on myös seurata vammaisten näkökulmasta päätöksentekoa erityisesti heille tarkoitettujen palvelujen, tukitoimien ja muiden etuuksien järjestämiseksi sekä niiden saatavuuden parantamiseksi. Vammaisneuvosto on mukana myös ympäristösuunnittelussa ja toteutuksessa. Neuvosto ottaa kantaa siihen, että julkiset tilat soveltuvat vammaisten henkilöiden tarpeisiin. Lisäksi tehtävänä on yhteydenpito valtakunnalliseen vammaisneuvostoon. (Mikkelin kaupungin julkaisuja 5/2004, 6.)

9 PALVELUOPPAAN LAATIMINEN MIKKELIN KAUPUNGILLE

Aloitimme palveluoppaan (Liite 1) suunnittelemisen keväällä 2008. Suunnittelemiseen kuului palveluoppaassa esitettävien kohteiden valinta ja rajaaminen, joita valitsimme yhdessä vammaisneuvoston jäsenien kanssa. Seuraavaksi laadimme palveluoppaan rungon sekä sen, miten kartoitettavat kohteet oppaaseen merkitään. Päällimmäinen ajatusemme oli, että oppaasta tulisi mahdollisimman helppolukuinen ja selkeä käyttäjälle oli hän sitten mikkeliläinen tai ulkopaikkakuntalainen.

Tavoitteenamme oli saada kattava, toimiva ja hyvin palveleva opas pääasiassa liikuntaesteisille henkilöille. Samalla opas palvelee myös lapsiperheitä ja vanhuksia. Yhtenä tavoitteistamme on ollut myös liikuntaesteisten osallisuuden lisääminen Mikkelin kaupungissa. Tavoitteena oli myös saada oppaasta ulkoasultaan silmälle miellyttävä sekä sisällöltään mahdollisimman helppolukuinen. Lisäksi tavoitteena oli tehdä hyvä pohjatyö, että opasta olisi mahdollisimman helppo päivittää tulevaisuudessa.

Aluksi tutkimme aiemmin Mikkelin kaupungille aiemmin tehtyä opasta. Se oli hyvin vaikealukuinen, koska siinä oli paljon pientä tekstiä eikä kartoitettuja kohteita ollut eroteltu kovin hyvin. Kohdetietoihin oli myös lisätty esimerkiksi ulko-ovien leveyksiä tai kynnyksien korkeuksia. Oppaan kannet olivat värilliset, mutta muuten sisältö oli mustavalkoinen. Opas oli lähes 100 sivua pitkä, näin monisivuinen ei innosta selailemaan opasta. Tämän vuoksi se ei meidän mielestä ollut kovinkaan mielenkiintoinen ja innostava. Kävimme myös keskustelua toisten kanssa vanhasta oppaasta, myös heidän mielestään se oli todella tympeän oloinen. Se ei ollut mitenkään houkutteleva pitkien ja pienellä fontilla tehtyjen tekstien kanssa. Vaikka vanha opas saattoi ennen ollakin kattava kaikkine mittoineen, mutta tämä uudistettu versio on selkeästi silmälle miellyttävämpi ja esteettömämpi.

Näiden pohdintojen jälkeen päädyimme siihen, että omaan tekemäämme oppaaseen merkitään kohteet selkeästi väri- sekä valokuvin. Oppaassa ei paljonkaan ole tekstiä, vain erityishuomioon viittaavissa asioissa. Kohteisiin pääsy on merkitty symbolein, mikä selkeyttää sen lukemista ja on myös visuaalisesti mielekkäämpi käyttäjälle. Symbolien avulla oppaasta pystyy nopeasti havaitsemaan kohteet ja niihin pääsyn. Lisäksi em-

me laita omaan oppaaseen minkäänlaisia mittoja ovien leveyksistä tai kynnyksien korkeuksista. Tällaiseen valintaan päädyimme siksi, että kohteiden mittaaminen olisi vienyt paljon enemmän aikaa sekä koimme että meillä ei ole tarpeeksi tietoutta mittauksiin liittyvistä asioista.

Oppaan tutkimisen jälkeen keräsimme kaikkien kohteiden yhteystiedot ja aukioloajat sekä laadimme tiedotteen joita jaoimme palveluoppaassa esitettäviin kohteisiin. Tiedotteessa kerroimme, että teemme palveluopasta Mikkelin kaupungille liikuntaesteisten näkökulmasta. Tiedotteesta (Liite 2) kävi myös ilmi, mitä asioita kartoitamme. Toivoimme, että tiedotteen luettuaan ihmiset miettivät oman liikkeensä esteettömyyttä ja sitä, miten heillä pystytään palvelemaan myös liikuntaesteisiä. Kohteista tulikin jälkeinpäin paljon yhteydenottoja ja kysymyksiä työmme sisällöstä. Moni palaute oli positiivista sekä kannustavaa. Oli ilo huomata, miten hyvin ihmiset ottivat kantaa esteettömyyteen liittyviin asioihin ja pitivät oppaan tekemistä tärkeänä asiana. Lisäksi joillakin heistä oli ehdotuksia ja ajatuksia siitä, että tulevaisuudessa mahdollisten remonttien yhteydessä otettaisiin esteettömyys paremmin huomioon.

Varsinaiset kartoituskäynnit aloitimme keväällä 2009. Käyntejä oli useita keväästä vuoden loppuun asti. Kartoituksissa meillä oli mukana pyörätuolia käyttävä henkilö. Hänen käyttämänsä manuaalipyörätuoli oli mittarinamme kartoituksissa ja sen avulla pystyimme helpommin havaitsemaan esteet/ esteettömyyden kohteissa. Joka kohteesta kartoitimme inva-wc:t, luiskat, parkkipaikat, ovien toimivuuden, palvelutiskit, hissit, kynnykset sekä raput. Kartoitusten tekeminen oli meille molemmille siinä mielessä helppoa että olemme työssämme liikkuneet paljon liikuntaesteisten henkilöiden kanssa. Siksi monet asiat ja ongelmakohdat olivat meille jo entuudestaan tuttuja. Kartoitimme kohteita monena eri päivinä noin yhdeksän kuukauden ajan. Kirjasimme joka käynnin yhteydessä tiedot kohteista paperille.

Oppaan tekeminen oli mielenkiintoista ja haastavaa. Vammaisneuvoston toiveesta oppaan tuli olla valmis vuoden 2009 loppuun mennessä. Kannustavinta sen tekemisessä oli se, että opas on oikeasti tarpeellinen ja se tulee valmistuttuaan heti käyttöön otettavaksi. Lopputulos oli mielestämme onnistunut. Nähtäväksi jää, millaiseksi käyttäjät sen kokevat. Toivomme, että oppaasta on mahdollisimman paljon hyötyä liikuntaesteisille, ja että sen avulla he pystyisivät rohkeammin asioimaan Mikkelin kaupungin alueella.

Halusimme myös liikuntaesteisten osallisuuden lisäämisen lisäksi tuoda liikuntaesteisten arkeen mielekkyyttä ja turvallisuutta oppaan avulla. Sosionomin asiantuntijuus oppaan tekemisessä näkyy. Olemme halunneet vaikuttaa oppaalla liikuntaesteisten arjen jatkuvuuteen, sosiaaliseen osallisuuteen. Opas tukee arjessa selviytymistä sekä helpottaa palvelujen saavutettavuutta. Tavoitteista käy myös ilmi, Sosionomin ydinosamisen yhteiskunnallinen tietoisuus ja vaikuttaminen. Olemme halunneet tarkastella yhteiskunnallisia muutoksia heikompiensaisten näkökulmasta, asettumalle heidän puolelleen. Tämä näkyi muun muassa, kun kiersimme kohteita ja tuotimme palveluoppaan.(Borgman, Dal Maso, Hakonen, Honkakoski, Lyhty. 6, 8).

Opas on painettu kokoon A5, se on noin 30 sivua ja se sisältää tiedot noin 72 eri kohteesta. Valitsimme koon sen perusteella, että sitä on helppo lukea sekä kätevä kuljettaa mukana. Opas sisältää useita värikuvia Mikkelin keskustan alueelta ja niitä on oppaan sisällä sekä etu- ja takakannessa. Kuvat olemme ottaneet itse koko oppaaseen, takakan- nen kuva löytyi internetistä. Kuvia ei kuitenkaan ole joka kohteen kohdalla koska ne olisivat nostaneet huomattavasti oppaan hintaa.

Käyttäjän on mukavampi saada käsiinsä sellainen opas, joka näyttää kiinnostavalta ja heti alkusivuilta lähtien. Siksi halusimmekin värittää oppaan ilmettä värikuvilla. Oppaan alussa on pieni tiivistelmä sen sisällöstä sekä siitä käy ilmi että opas on tehty opinnäyte- työnä ja sitä tullaan jatkossa päivittämään/täydentämään sekä mahdollisesti oppaasta tullaan tekemään internet- versio. Tiivistelmän jälkeen on sisällysluettelo, johon on ot- sikoittain laitettu kohteet. Näin käyttäjä löytää helposti haluamansa kohteen ja tiedot kyseisestä kohteesta.

Kohteisiin pääsy on oppaassa merkitty symbolein. Ainoastaan jos kohteesta on jotain erityistä huomiota, se on mainittu tekstillä. Oppaan sivujen asettelun suhteen teimme loppuratkaisun vasta kopiointiliike Kopijyvässä. Siellä yhdessä kopiointiliikkeen henki- lökunnan kanssa mietimme miten kohteet, kuvat ja symbolit aseteltaisiin oppaan sivuille niin että ne olisivat merkittynä sinne mahdollisimman selkeästi. Vielä loppumetreillä teimme pieniä muutoksia oppaaseen ja korjasimme aikaisemmin huomaamatta jääneitä pieniä virheitä. Opasta tullaan näin aluksi painattamaan 100 kappaletta jonka määrän vammaisneuvosto on päättänyt. Tarpeen mukaan niitä voidaan painattaa lisää. Tarkoi- tuksena on oppaan valmistuttua pitää lehdistötilaisuus jossa esittelemme opasta ja ker- romme mistä oppaita voi saada. Lehdistötilaisuuden avulla moni saa tietää että tällainen

opas on valmistunut Mikkelin kaupungille. Sitä kautta ne, jotka opasta tarvitsevat ja ha-
luavat, voivat saada sen käsiinsä.

Jotta saimme oppaasta jotakin arviota ennen sen käyttöön ottoa, jäi meille vaihtoehdoksi
näyttää sitä tutuillemme ja työkavereillemme sekä yhdelle liikuntaesteiselle henkilölle.
Työkaverit työskentelevät päivittäin liikuntaesteisten parissa, ja heillä on laaja näkemys
liikuntaesteisyyteen liittyvistä asioista. Saimme todella hyvää palautetta kaikilta kenelle
opasta esittelimme. He sanoivat että opas todella helppolukuinen ja selkeä. Sen innosta-
vuutta lisäävät ehdottomasti kuvat ja symbolit. Kohteet erottuvat selkeästi toisistaan si-
vuilla kohteiden tarkan erittelyn vuoksi. Haastattelemamme liikuntaesteinen henkilö
ehdotti että opasta jaettaisiin myös Invalidi- yhdistyksellä.

Esittelimme oppaan koevedosta myös vammaisneuvoston kokouksessa. Sieltä saatu
palaute oli pääasiassa myös hyvää. Muutamia korjausehdotuksia tuli, mutta ne hoidim-
me vielä ennen oppaan lopullista painattamista. Lisäksi tuli sellaisia ehdotuksia, joita
meidän ei ole tässä vaiheessa mahdollista toteuttaa. Ehdotukset koskivat lähinnä joitakin
kohteita joita he toivoivat lisättäväksi oppaaseen. Keskustelimme sitten että myös nämä
asiat voidaan tehdä tulevaisuudessa päivityksen yhteydessä. Kerroimme vielä, että oli-
simme mielellämme laajentaneet opasta kohteiden osalta sekä olisimme huomioineet
esimerkiksi näkövammaiset. Kokouksessa tuli myös kysymys että kuka ottaa vastuun
oppaan tiedoista ja niiden oikeellisuudesta. Vastasimme että me otamme vastuun siitä
mitä me olemme oppaaseen merkinneet. Kokouksen jälkeen jäimme miettimään että jos
kohteisiin tulee muutoksia, niin mitä sitten? Mutta oppaan painatushetkellä ne tiedot
mitä opas sisältää, ovat ainakin totuuden mukaisia.

Oppaan tekemisessä merkittävin yhteistyökumppanimme on ollut Mikkelin kaupungin
vammaisneuvosto. Sieltä yhteyshenkilönä toimi vammaisneuvoston puheenjohtaja. Hä-
nen kanssaan kävimme puhelimitse ja sähköpostitse oppaaseen liittyviä asioita sekä ta-
pasimme häntä henkilökohtaisesti useamman kerran. Lisäksi vammaisneuvoston pu-
heenjohtaja oli mukana kierroksilla. Vammaisneuvoston kokouksiin osallistuimme
silloin tällöin, siellä saimme myös toisilta vammaisneuvoston jäseniltä vinkkejä oppaan
tekemiseen liittyen. Lisäksi meillä, sekä heillä oli mahdollisuus esittää kysymyksiä op-
paasta. Työmme loppuvaiheessa yhteistyökumppaniksemme tuli kopiointiliike Kopijy-
vä. He auttoivat oppaan muotoon saattamisessa sekä asettelussa ja oppaan painamises-
sa. Kopijyvä oli jo entuudestaan Mikkelin kaupungin yhteistyökumppani, niin oli järke-

vää valita heidät. Kysyimme kuitenkin tarjouksen myös eräästä toisesta kopiointi firmasta, ihan vertailun vuoksi.

10 POHDINTA

Esteettömyys on hyvin laaja käsite, ja sitä oli aluksi vaikea rajata teoriaosuuteen. Kohteiden valinta opasta tehdessämme on ollut myös haasteellista, koska Mikkelin kaupunkiin rakennetaan tällä hetkellä paljon uutta ja peruskorjataan vanhoja rakennuksia. Mikkelissä on myös useita ruokapaikkoja, partureita ym., joten niistä oli myös haasteellista valita kohteet. Päädyimme kuitenkin valitsemaan niistä ne, mitkä ovat lähimpänä ydinkeskustaa. Näkövammaisia emme ottaneet työssämme huomioon, koska opinnäytetyön tekemiseen aika oli rajallinen. Meidän tekemiä päätöksiä ja rajoituksia helpotti se, että opas päivitetään tulevaisuudessa ja silloin siihen pystytään lisäämään ja laajentamaan näkökulmia myös toisten vamma ryhmien kannalta.

Aluksi ajattelimme että teoriaosuudessa tulee olla pääasiassa vain teorian tietoa. Tämän vuoksi aika rajoitetusti aluksi laitoimme omia pohdintoja tekstiin. Meille kävi siis loppujen lopuksi niin, että vaikka työtä oli aluksi vaikea rajata, rajasimme sitä liikaakin. Työn valmistumisen loppupuolella kun olimme saaneet hieman palautetta työstämme, uskalsimme lisätä enemmän myös omia ajatuksia työhön. Omat pohdinnat ja ajatukset lisäävät työn elävyyttä, ja se ei jää niin teoriapitoiseksi tekstiksi. Kuitenkin meillä on vahva kokemus liikuntaesteisten henkilöiden parissa työskentelyssä, siksi onkin järkevää tuoda myös ilmi omia näkökulmia oppaan tekoon liittyvistä asioista.

Ajankäyttö on ollut yksi suurimmista haasteistamme koko opinnäytetyötä tehdessämme, koska olemme molemmat työssä opiskelun lisäksi. Liikkeiden ja virastojen aukioloajat rajoittivat jonkin verran oppaan työstämistä. Varsinkaan virastoihin ei päässyt iltapäiväaikaan, joten kartoituskäynnit oli tehtävä päivällä. Rauhallisen työympäristön löytäminen oli välillä vaikeaa. Myös aikataulujen yhteensopivuus vammaisneuvoston puheenjohtajan kanssa toi lisähaastetta. Teoriaosuuden rajaaminen oli välillä vaikeaa, koska tietoa olisi ollut paljon enemmänkin.

Kartoitimme kohteita sen mukaan, miten se oli meille aikataulullisesti mahdollista. Tämän vuoksi emme voineet tehdä kartoituskäynneille selkeää aikataulua. Se olisi ollut meille eduksi ja se olisi myös helpottanut työn etenemistä. Vasta jälkeenpäin ymmärsimme, kuinka paljon oppaan tekemiseen kului aikaa. Vaikka olimme tehneet kartoitet-

tavista kohteista alustavan suunnitelman, vammaisneuvoston taholta meitä pyydettiin kartoittamaan muutamia kohteita lisää.

Vammaisneuvoston jäsenet sekä sen puheenjohtaja ehti vaihtua oppaan tekemisen aikana, ja se toi mukanaan lisähaasteita. Olisi ollut helpompaa, jos koko projektin ajan olisivat samat henkilöt olleet mukana. Ehdimme jo tutustua entisen vammaisneuvoston puheenjohtajan sekä jäsenien kanssa. Kun puheenjohtaja ja jäsenet vaihtuivat, esittelimme heille itsemme ja oppaan mitä olimme työstämässä. Kuitenkin tuli tunne että jäsenien luottamus meihin ei ollut riittävä varsinkaan alkuvaiheessa kun tapasimme uuden vammaisneuvoston kanssa. He kyseenalaistivat tiettyjä asioita, muun muassa että onko opas tehty terveiden ihmisten näkökulmasta vai liikuntaesteisten näkökulmasta. Tämä ihmettytti meitä, koska alusta asti lähtökohtana on ollut se että opas on tarkoitettu pääasiassa liikuntaesteisille henkilöille. Lisäksi kerroimme uudelleen omat taustamme vammais-työstä ja sen tuomat kokemukset ovat antaneet meille hyvän näkemyksen asioista. On hyvä kyseenalaistaakin asioita, mutta oletimme että tieto oppaasta ja sen tarkoituksesta olisi kaikille selvä. Ehkä vanhan ja uuden neuvoston välisessä tiedonkulussa oli tässä kohtaa aukko. Kun saimme tämän asian selvitettyä, yhteistyö sujui hyvin.

Oppaan valmistumisen loppupuolella huomasimme, että hyvät tietotekniset taidot olisivat olleet tärkeitä. Opas tiedostona oli niin suuri että käsittely koneella oli todella hidasta ja hankalaa. Toinen yhteistyökumppanimme Kopijyvä auttoi tässä asiassa kokoamalla tiedoston oppaan muotoon. Oppaan työstämisen ohella huomasimme, että meidän olisi kannattanut sopia tarkemmin jo heti työn alkuvaiheessa vammaisneuvoston kanssa käytännön asioiden hoitamisesta, esimerkiksi oppaan painattamiseen liittyvistä asioista.

Opinnäytetyömme kokonaisuudessaan on ollut pitkä ja haasteellinen prosessi. Työmme on kaksiosainen. Siihen kuuluu palveluoppaan laatiminen sekä teoriaosuuden työstäminen. Ensimmäisenä valmistui palveluopas, joka on opinnäytetyömme tuotos. Se on tärkeä Mikkelin kaupungissa asioiville liikuntaesteisille henkilöille. Mikkeliissä aikaisemmin tuotettu palveluopas on vanhentunut, koska se on tehty viimeksi 1990-luvulla eikä sitä ole sen jälkeen päivitetty. Erilaisia esteettömyyskartoituksia on tehty, mutta niistä ei ole tehty palveluoppaan tyylistä julkaisua.

Kaupunki on muuttunut paljon edellisen oppaan julkaisun jälkeen, ja siksi on tärkeää että uusi opas on tehty muutokset huomioiden. Vaikka kaupunki on muuttunut paljon,

meitä ihmetyttää, että liikuntaesteisiä henkilöitä ei tähänkään päivään mennessä ole otettu riittävästi huomioon. Teoriaosuutta työstimme palveluoppaan rinnalla, mutta varsinaisesti se valmistui vasta viimeiseksi. Vammaisneuvosto toivoi, että saisimme oppaan valmiiksi vuoden 2009 loppuun mennessä, siksi jouduimme paneutumaan oppaan tekemiseen ”täysillä” ja teoriaosuuden työstäminen jäi hieman vähemmälle. Työstimme oppaan rinnalla kuitenkin teoriaosuutta mahdollisuuksiemme mukaan.

Sosionomin työn kannalta on tärkeää ymmärtää, mitä esteettömyys tarkoittaa niin fyysisesti kuin asenteidenkin kannalta. Omat asenteet on hyvä tunnistaa ja ymmärtää, se auttaa toimimaan sosionomia työssään erilaisten asiakkaiden kanssa. On tärkeää tiedostaa myös omat arvonsa, jotka ohjaavat työskentelyä sosiaalialalla. Kaiken lähtökohtana on ymmärtää, että jokainen ihminen on yhtä arvokas ja hänellä on oikeus olla yhdenvertainen muiden kanssa. Sosionomin yksi tärkeimmistä tehtävistä on osallisuuden lisääminen. Se on ollut myös yksi tavoitteistamme tehdessämme tätä opinnäytetyötä. Olisi ehdottoman tärkeää, että myös liikuntaesteisillä henkilöillä on yhdenvertainen mahdollisuus päästä esteettömästi palvelujen äärelle, tämän oppaan myötä olemme halunneet antaa heille siihen paremman mahdollisuuden.

Jatkoehdotuksena oppaasta olemme yhdessä Mikkelin kaupungin vammaisneuvoston kanssa sopineet, että tekemämme opas on päivitettävä versio, jota tullaan jatkossa päivittämään/täydentämään, sekä laajentamaan internet versioksi. Keskustelimme myös siitä, että päivityksen osalta olisi hyvä, että oppaassa otettaisiin huomioon myös näkövammaiset sekä sähköpyörätuolin käyttäjät. Ennen uutta päivitystä olisi hyvä laatia kyselylomake käyttäjille oppaan toimivuudesta tai siihen toivottavista lisäyksistä. Näin uuteen versioon saataisiin asiakasnäkökulmaa lisää sekä uusia ideoita ja ehdotuksia. Kävimme keskustelua myös siitä, että opas tulee jatkossa olemaan myös internet versiona, näin oppaan saatavuus olisi laajempi. Opasta voisi markkinoida myös lehtiartikkelilla sekä erilaisten vammaisryhmien kokouksissa.

Toivomme todella että opasta tullaan päivittämään/täydentämään tulevaisuudessa, se on erityisen tärkeää eri vammaryhmille. Se lisää myös yhdenvertaisuusperiaatetta siinä mielessä että kaikilla olisi yhdenvertainen mahdollisuus liikkumiseen ja asiointiin. Tämän opinnäytetyön tekeminen kaiken kaikkiaan oli todella antoisaa ja olemme iloisia että olemme saaneet tehdä tällaisen palveluoppaan Mikkelin kaupungille.

11 LÄHTEET

- Borgman, Merja; Dal Maso, Riitta; Hakonen, Sinikka; Honkakoski, Arja, Lyhty Tuomo. Sosiaalialan amk –koulutuksen verkoton raportti. Sosionomin (AMK) ydinosaaminen
Yhdenvertaisuuslaki 20.1.2004/21. Viitattu 19.2.2010
<http://www.finlex.fi/fi/laki/ajantasa/2004/20040021>
- Invalidiliitto i.a. Mitä on esteettömyys. Viitattu 13.12.2009.
<http://www.invalidiliitto.fi/portal/esteeton.fi/fi/tieto-osio/esteettomyys/>
- Invalidiliitto i.a. Rakennettu ympäristö. Sisäänkäynnit. Viitattu 23.11.2009
[http://www.invalidiliitto.fi/portal/esteeton.fi/fi/tieto-osio/rakennettu ymparisto/sisaankaynnit/ulko-ovi/](http://www.invalidiliitto.fi/portal/esteeton.fi/fi/tieto-osio/rakennettu_ymparisto/sisaankaynnit/ulko-ovi/)
- Invalidiliitto i.a. Rakennettu ympäristö. Julkiset rakennukset. Viitattu 03.10.2009
[http://www.invalidiliitto.fi/portal/esteeton.fi/fi/tieto-osio/rakennettu ymparisto/julkiset rakennukset/palvelupisteet/](http://www.invalidiliitto.fi/portal/esteeton.fi/fi/tieto-osio/rakennettu_ymparisto/julkiset_rakennukset/palvelupisteet/)
- Invalidiliitto i.a. Rakennettu ympäristö. Hygieni- ja saunatilat. Viitattu 03.10.2009
[http://www.invalidiliitto.fi/portal/esteeton.fi/fi/tieto-osio/rakennettu ymparisto/hygienia-ja saunatilat/kylpyhuone-ja wc-tilat/](http://www.invalidiliitto.fi/portal/esteeton.fi/fi/tieto-osio/rakennettu_ymparisto/hygienia-ja_saunatilat/kylpyhuone-ja_wc-tilat/)
- Invalidiliitto i.a. Rakennettu ympäristö. Luiskat, portaat ja käsijohteet. Viitattu 03.11.2009.
[http://www.invalidiliitto.fi/portal/esteeton.fi/fi/tieto-osio/rakennettu ymparisto/luiskat portaat ja kasijohteet/luiskat/](http://www.invalidiliitto.fi/portal/esteeton.fi/fi/tieto-osio/rakennettu_ymparisto/luiskat_portaat_ja_kasijohteet/luiskat/)
- Invalidiliitto i.a. Esteetön ympäristö on ihmisoikeus. Viitattu 10.02.2010.
http://www.invalidiliitto.fi/portal/esteeton.fi/fi/esteettomyysprojektit/vyp/esteeton_ymparisto_on_ihmisoikeus/
- Konttinen, Juha-Pekka 2006. Vammaisten syrjintä. Teoksessa Lepola, Outi; Villa, Susan (toim.) Syrjintää Suomessa 2006, Helsinki: Hakapaino, 86-87.
- Könkkölä, Maija 2003. Invalidiliiton julkaisuja O.16. Esteetön asuinrakennus. Pieksämäki: RT -Print Oy
- Laki vammaisuuden perusteella järjestettävistä ja tukitoimista 3.4.1987/380. Viitattu 19.2.2010
<http://www.finlex.fi/fi/laki/ajantasa/1987/19870380>
- Lyseo i.a. Viitattu 20.01.2010
<http://www.lyseo.edu.ouka.fi/suvaitsevaisuus/suvaitse/vammais.html>

Malm, Marita; Matero, Maija; Repo, Marjo; Talvela Eeva-Liisa 2004. Esteistä mahdollisuuksiin- vammaistyön perusteet. Porvoo: WS Bookwell Oy.

Mikkelin kaupungin julkaisuja 5/2004. Yhdenvertainen, Esteetön ja yhteisöllinen Mikkelin - Vammaispoliittinen ohjelma 2005 - 2008.

Mikkelin kaupunki i.a. Viitattu 19.2.2010

http://www.mikkeli.fi/fi/sisalto/02_palvelut/05_sosiaali_ ja_ terveyspalvelut/28_vammaispalvelut/06_vammaisneuvosto

Mikkelin Validia palveluiden asiakas 2010. Mikkelin. Henkilökohtainen tiedonanto 16.2.

Näkövammaisten keskusliitto i.a. Viitattu 11.01.2010

[.http://www.nkl.fi/tietoa/ymparisto/esteettomyys.htm](http://www.nkl.fi/tietoa/ymparisto/esteettomyys.htm)

Pesola, Kirsti 2009. Invalidiliiton julkaisuja O.39. Esteettömyysopas mitä, miksi, miten. Tyylipaino Oy.

Ruskovaara, Anna 2009. (Toim.) Invalidiliiton julkaisuja O.38. Rakennetun ympäristön esteettömyyskartoitus. Opas kartoituksen tilaajalle ja toteuttajalle. Kirjapaino Öhrling Oy.

Stakes i.a. Verkkojulkaisut. Viitattu 09.01.2010

<http://www.stakes.fi/verkkojulkaisut/raportit/R6-2006-VERKKO.pdf>,

Tasa – arvoklinikka i.a. Viitattu 09.01.2010

http://www.tasa-arvoklinikka.fi/index.php?option=com_content&task=category§ionid=4&id=32&Itemid=161

Tasa – arvoklinikka i.a. Viitattu 09.01.2010

[http://www.tasa-arvoklinikka.fi/index.php?option=com_content&task=view&id=45&Itemid=205,](http://www.tasa-arvoklinikka.fi/index.php?option=com_content&task=view&id=45&Itemid=205)

Verhe, Irma 1994. Esteettä luontoon liikkumaan- Ulko- ja luontoliikuntapaikkojen soveltuvuus liikkumisesteisille. Suomen Invalidien urheiluliitto Ry. Helsinki: Painatuskeskus Oy.

Väestöliitto i.a. Viitattu 03.11.2009

http://vaestoliitto.fi/parisuhdetietoa_ammattisille/asiakastuon_lakitietoa/asiakaslahtoisuus/

Yhdenvertaisuus i.a. Viitattu 02.01.2010

<http://www.yhdenvertaisuus.fi/suomi/yhdenvertaisuus/>

Yhdenvertaisuus i.a. Lainsäädäntö 21/2004,20.01.2004 Viitattu 02.01.2010

<http://www.yhdenvertaisuus.fi/suomi/yhdenvertaisuus/lainsaadanto/>

Yhdenvertaisuus i.a. Käsitteitä ja määritelmiä. Viitattu 15.1.2010

http://www.yhdenvertaisuus.fi/suomi/yhdenvertaisuus/kasitteita_ja_maaritelmiä/

12 LIITTEET

Liite 1: Palveluopas

Liite 2: Ilmoitus kartoituksen tekemisestä

MIKKELIN KAUPUNKI PALVELUOPAS LIIKUNTAESTEISILLE



TIIVISTELMÄ

Kädessäsi on Mikkelin kaupungin vuoden 2009 palveluopas. Opas on tehty liikuntaesteisten näkökulmasta, joka on tarkoitettu helpottamaan asiointia Mikkelin keskustan alueella. Oppaasta löydät helposti virastot, kaupat ja ostoskeskukset, pankit, apteekit, postin, vakuutusyhtiöt, seurakuntayhtymän, kulttuuri- ja vapaa-ajan paikat, teatterin, elokuvateatterit, ruokaravintolat, ravintolat - hotellit, kahvilat, kampaamon, matkatoimiston, valokuvausliikkeen, kirjakaupat, terveyspalvelut sekä matkakeskuksen.

Kohteista on mainittu osoitetiedot, aukioloajat ja ne ovat symbolein merkitty. Symbolien kuvaukset löydät aivan oppaan alusta. Keskustan alue on tällä hetkellä muutoksen alla, muun muassa rakennetaan toriparkkia ja City- Sokos tulee muuttumaan merkittävästi. Näitä muutoksia ei olla vielä voitu tässä oppaassa huomioida. Opas on päivitettävä versio, jota tullaan päivittämään myöhemmin.

Oppaan ovat tehneet kaksi sosionomi opiskelijaa, Kati Kurronen ja Nina Lukkarinen. Opas on tehty yhteistyössä Mikkelin kaupungin vammaisneuvoston kanssa. Opas on tehty opinnäytetyönä, ja siksi oppaassa olevia kohteita on jouduttu rajaamaan ydinkeskustan alueelle.

Toivomme että tekemästämme oppaasta on hyötyä liikkuessanne Mikkelin keskustan alueella!

*Ei se,
miltä me näytämme,
eikä se,
mitä me aikaan saamme,
merkitse
sen rinnalla
mitään,
mitä me olemme
toinen
toisellemme.*

- Marleena Ansio -

SISÄLLYS

	SIVU
1 VIRASTOT	
1.1 virastotalo	8
1.2 verotoimisto	8
1.3 Maistraatti	8
1.4 Kela	8
1.5 Poliisilaitos	9
1.6 Työvoimatoimisto	9
2 KAUPAT JA OSTOSKESKUKSET	
2.1 Kauppakeskus Akseli	9
2.2 City Sokos	10
2.3 Anttila	10
2.4 Hennes & Mauritz	10
2.5 Laukkuliike nahkatavara	11
2.6 Carlson	11
2.7 Prisma/ Citymarket	11
3 PANKIT	
3.1 Osuuspankki	12
3.2 Nordea	12
3.3 Sampo	12
3.4 Etelä- Karjalan säästöpankki	12
4 APTEEKIT	
4.1 1 Apteekki	13
4.2 Otso apteekki	13
4.3 Graanin apteekki	13
5 POSTI	
5.1 Pääposti	14
6 VAKUUTUSYHTIÖT	
6.1 If	14
6.2 Fennia	14
6.3 Tapiola	15
7 MIKKELIN SEURAKUNTAYHTYMÄ	
7.1 Tuomiokirkko	15
7.2 Seurakuntakeskus	16
7.3 Maaseurakunnan kirkko	16
7.4 Kirkonmäen seurakuntatalo	16
7.5 Ortodoksikirkko	16

8 KULTTUURI- JA VAPAA-AIKA	
8.1 Pääkirjasto	17
8.2 Viihdeuimala Rantakeidas	17
8.3 Mikkelin Taidemuseo/ Etelä- Savon aluemuseo	18
8.4 Päämajamuseo	18
8.5 Lahdenpohja	18
8.6 Mikaeli	19
8.7 Teatteri	19
8.8 Jäähalli	20
8.9 Ravirata	20
8.10 Kenkävero	20
9 ELOKUVATEATTERIT	
9.1 Kinolinna 1 ja 2	21
9.2 Ritz	21
10 RUOKARAVINTOLAT	
10.1 Fransmanni	21
10.2 Fernando	21
10.3 Rosso	22
10.4 Mc donald's	22
10.5 Anfora	22
10.6 Holvi	23
10.7 Talli	23
10.8 Amarillo	23
10.9 Angela 1	24
10.10 Angela 2	24
11 RAVINTOLAT/ HOTELLIT	
11.1 Night Vaakuna	24
11.2 Wilhelm	25
11.3 Päämaja	25
11.4 Kaleva	25
11.5 Cumulus	26
11.6 Zic zac	26
11.7 Roller	26
11.8 Kb	26
11.9 Karma	27
12 KAHVILAT	
12.1 Sole	27
12.2 Sitruunapisara	27
12.3 Cafe Biella	27
13 KAMPAAMOT/ KAMPAAMOKAUPPA	
13.1 Kampaamo Ahotie	28
13.2 Sitruuna Kampaamokauppa	28

14	MATKATOIMISTOT	
14.1	Pohjolan matka	28
15	VALOKUVAUSLIIKE	
15.1	Mikkelin valokuvausliike	28
16	KIRJAKAUPAT	
16.1	Suomalainen kirjakauppa	29
16.2	Info	29
17	TERVEYSPALVELUT	
17.1	Mikkelin keskussairaala/ Päivystys	29
17.2	Mikkelin terveyskeskus/ Pankalammen pääterveysasema	30
18	LIIKENNE	
18.1	Matkakeskus	30
18.2	Juna- asema	30

SYMBOLIEN SELITYKSET



Inva parkkipaikka



Kulku avustajan kanssa



Esteetön kulku



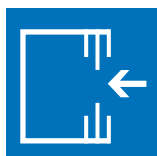
Hissi



Inva wc



Luiska



Liukuovi

* Huomioitavaa

1 VIRASTOT

1.1 VIRASTOTALO

Maaherrankatu 9-11
50101 Mikkeli

Avoinna:

Ma - pe 9 -16



1.2 VEROTOIMISTO

Raatihuoneenkatu 5
50101 Mikkeli

Avoinna:

Ma – Pe 9 - 16.15



1.3 MAISTRAATTI

Raatihuoneenkatu 5b
50101 Mikkeli

Avoinna:

Ma – Pe 9 - 16.15

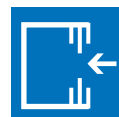


1.4 KELA

Mikonkatu 3
50100 Mikkeli

Avoinna:

Ma 8 -17
Ti - Pe 9 -16



1.5 POLIISILAITOS

Hallituskatu 4
50101 Mikkeli

Avoinna:

Ma - Pe 8 -16.15



1.6 TYÖVOIMATOIMISTO

Porrassalmenkatu 29
50101 Mikkeli

Avoinna:

Ma – Pe 9-15.45



2 KAUPAT JA OSTOSKESKUKSET

2.1 KAUPPAKESKUS AKSELI

Maaherrankatu 18-20
50100 Mikkeli

Avoinna:

Ma – Pe 9 -21
La 9 -18
Su 12 -18



2.2 CITY-SOKOS

Maaherrankatu 13
50100 Mikkeli

Avoinna:

Ma - Pe 8 -20
La 8 -18

*Uudistuu



2.3 ANTTILA

Porrassalmenkatu 21
50100 Mikkeli

Avoinna:

Ma - Pe 9 -21
La 9 -18



2.4 HENNES & MAURITZ

Hallituskatu 3
50100 Mikkeli

Avoinna:

Ma - Pe 10 -19
La 10 -16



2.5 LAUKKULIIKE NAHKATAVARA

Hallituskatu 3
50100 Mikkeli

Avoinna:

Ma – pe 9.30 – 17
La 10 -14

*Pieni porras kapea ovi



2.6 CARLSON

Hallituskatu 6
50100 Mikkeli

Avoinna:

Ma - Pe 9 -20
La 9 -17



2.7 PRISMA / CITYMARKET

Graanintie 1
50190 Mikkeli

Avoinna:

Ma - Pe 8 -21
La 8 -18

*1 Pankkiautomaatti on alempana



3 PANKIT

3.1 OSUUSPANKKI

Porrassalmenkatu 19
50100 Mikkeli

Avoinna:

Ma – Pe 9.30 - 16.15



3.2 NORDEA

Porrassalmenkatu 23
50100 Mikkeli

Avoinna:

Ma – Pe 9.30 - 16.15



3.3 SAMPO

Hallituskatu 3
50100 Mikkeli

Avoinna:

Ma – Pe 10 - 16.30

* Ovenaukaisulaite



3.4 ETELÄ-KARJALAN SÄÄSTÖPANKKI

Raatihuoneenkatu 14
50100 Mikkeli

Avoinna:

Ma – Pe 9.30 - 16.15



4 APTEEKIT

4.1 MIKKELIN 1 APTEEKKI

Porrassalmenkatu 21
50100 Mikkeli

Avoinna:

Ma - La 8 -20
Su 11-19



* Sisäänkäynti myös Anttilan puolelta



4.2 OTSO APTEEKKI

Maaherrankatu 28
50100 Mikkeli

Avoinna:

Ma - Pe 8.30 - 20
La 9 -14
Su suljettu

*Pieni porras, Oven aukaisulaite



4.3 GRAANIN APTEEKKI

Graanintie 1
50190 Mikkeli

Avoinna:

Ma – To 9 -19
Pe 9 - 20
La 9 - 17



5 POSTI

5.1 PÄÄPOSTI

Raatihuoneenkatu 12
50100 Mikkeli

Avoinna:

Ma – pe 8 - 20



6 VAKUUTUSYHTIÖT

6.1 IF

Porrassalmenkatu 17
50100 Mikkeli

Avoinna:

Ma – to 9.30 – 17
pe 9.30 – 16.30



6.2 FENNIA

Porrassalmenkatu 17
50100 Mikkeli

Avoinna:

Ma – pe 9 - 17



6.3 TAPIOLA

Maaherrankatu 12
50100 Mikkeli

Avoinna:

Ma – To 9 -16.30
Pe 9 -16



7 MIKKELIN SEURAKUNTAYHTYMÄ

7.1 TUOMIOKIRKKO

Ristimäenkatu 2a
50100 Mikkeli



7.2 SEURAKUNTAKESKUS

Ottomannisenkatu 1
50100 Mikkeli



7.3 MAASEURAKUNNAN KIRKKO

Otavankatu 9
50100 Mikkeli

*Ovenavauslaite



7.4 KIRKONMÄEN SEURAKUNTATALO

Otavankatu 9
50100 Mikkeli



7.5 ORTODOKSIKIRKKO

Paavalinkatu 4
50130 Mikkeli

*Iso mäki ennen kirkkoa



8 KULTTUURI- JA VAPAA-AIKA

8.1 PÄÄKIRJASTO

Raatihuoneenkatu 6
50101 Mikkeli

Avoinna:

Ma - To 10 - 19
Pe 10 - 17



***Ovien aukaisulaite molempiin suuntiin, inva wc merkintä puuttuu
1 kaupungin parkkipaikka, kirjastolla ei merkittyä inva paikkaa**



8.2 VIIHDEUIMALA RANTAKEIDAS

Kunnanmäki 3
50600 Mikkeli

Avoinna:

Ma - Pe 13-21
Ti 8-10 aamu-uinti
La - Su 11-18

***Automaattiovet, Pyörätuolin käyttäjille oma portti pukuhuonetiloihin**



8.3 MIKKELI TAIDEMUSEO/ ETELÄ- SAVON ALUETAIDEMUSEO

Ristimäenkatu 5
50100 Mikkeli

Avoinna:

Ti - Su 10 -17
Ke 12 - 19
La klo 10 - 13
Ma suljettu

* Portaita paljon



8.4 PÄÄMAJAMUSEO

Päämajankuja 1-3
50100 Mikkeli

Avoinna:

2.5-31.8 Päivittäin 10 -17
1.9-30.4 Pe - Su 10 -17

*Avustaja pääsee samalla
pääsylipulla avustettavan kanssa



8.5 LAHDENPOHJA

Lahdenpohjantie 1
50970 Mikkeli



8.6 KONSERTTITALO MIKAELI

Sointukatu 1
50100 Mikkeli

Avoinna:

Lipunmyynti Ma – Pe 9 -16



8.7 TEATTERI

Savilahdenkatu 11
50100 Mikkeli

Avoinna:

Lipunmyynti Ti – Pe 11-17



***Avustaja pääsee samalla pääsylipulla avustettavan kanssa**



8.8 JÄÄHALLI

Raviradantie
50100 Mikkeli

Avoinna:

varauksien mukaan (7-22)

***Katsomoon sisäänkäynti sivuovesta,
wc:hen siirtyminen ulkokautta
Avustaja pääsee samalla pääsylipulla
avustettavan kanssa Jukuri peleihin**



8.9 RAVIRATA

50100 Mikkeli



8.10 KENKÄVERO

Pursialankatu 6
50100 Mikkeli

Avoinna:

Ma - Pe 10 -18

La 10 -16

Su 10 -18

***Piha-alue kesällä hankala kulkea, hiekoituksen takia**



9 ELOKUVATEATTERIT

9.1 KINOLINNA 1 ja 2

Vuorikatu 9
50100 Mikkeli

* Portaita, avustaja pääsee samalla
pääsylipulla avustettavan kanssa



9.2 RITZ

Mikonkatu 1
50100 Mikkeli

* Portaita, avustaja pääsee samalla
pääsylipulla avustettavan kanssa



10 RUOKARAVINTOLAT

10.1 FRANSMANNI

Porrassalmenkatu 9
50100 Mikkeli

Avoinna:

Ma - Pe 11- 24
la 12 - 24
su 12 - 22



10.2 FERNANDO

Maaherrankatu 17
50100 Mikkeli

Avoinna:

Ma - To 10.30 - 22
Pe 10.30 - 24
La 12 - 24
Su 12 - 22



10.3 ROSSO

Maaherrankatu 13
50100 Mikkeli

Avoinna:

Ma - To 11- 21
Pe - La 11- 22
Su 11- 21

*Pyörätuolilla pääsee
City Sokoksen aukioloaikoina,
koska hissi on city
Sokoksen puolella



10.5 ANFORA

Porrassalmenkatu 12
50100 Mikkeli

Avoinna:

Ma - Ke 11-22
To- la 11-04
Su 12-22

*Porras



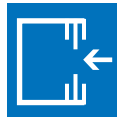
10.4 MC DONALD'S



Maaherrankatu 13
50100 Mikkeli

Avoinna:

Ma - to 10 - 21
Pe - La 10 - 05
Su 11 - 21



Graanintie 2
50190 Mikkeli

Avoinna:

Ma - La 10-23
Su 11-23

mcdrive: Ma- to 10 -23
Pe- la 10 - 05
Su 11 - 23

* Pieni kynnys



10.6 HOLVI

Savilahdenkatu 11
50100 Mikkeli

Avoinna:

Ti - Pe 11-14, 17 - 23
La 15 - 23
Su ja Ma Suljettu

*Kaksi rappua



10.7 TALLI

Patteristonkatu 2
50100 Mikkeli

Avoinna:

Ma - Pe 9 - 15
Iltaisin ja viikonloppuisin
tilauksesta



10.8 AMARILLO

Porrassalmenkatu 16
50100 Mikkeli

Avoinna:

Ma -ti 11- 23
Ke - pe 11- 24
La 12 - 03
Su 14 - 22

* Vanha hissi



10.9 ANGELA 1

Hallituskatu 3a
50100 Mikkeli

Avoinna:

Ma - Ti 10.30 - 22
Ke - La 10.30 - 04
Su 12 - 22

* Porras



10.10 ANGELA 2

Mikonkatu 8
50100 Mikkeli

Avoinna:

Ma – La 11 - 21
Su 12 - 21

* Porras



11 RAVINTOLAT/ HOTELLIT

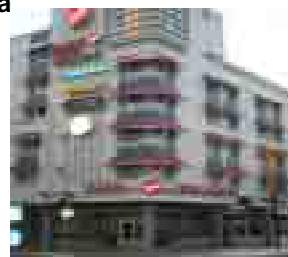
* S- ryhmän ravintoloihin, Jp- ravintoloihin sekä Oksan ravintoloihin avustaja pääsee samalla lipulla avustettavan kanssa

11.1 NIGHT VAAKUNA

Porrassalmenkatu 9
50100 Mikkeli

Avoinna: To, Pe, La 20 - 04

*Automaatti ovet, luiska ruokailutiloihin, 4 invahuonetta, INVA-WC merkintä siitä ala-aulassa wc, 3 inva parkkia lähellä hissiä



11.2 WILHELM

Porrassalmenkatu 10
50100 Mikkeli

Avoinna:

Ke 18 - 02
To 18 - 04
Pe 18 - 04
La 18 - 04



11.3 PÄÄMAJA

Raatihuoneenkatu 4
50100 Mikkeli

Avoinna:

Ma - to 10.30 - 01
Pe - La 10.30 - 03
Su 12 - 24

*Portaita



11.4 KALEVA

Hallituskatu 5
50100 Mikkeli

Avoinna:

Ti - To 21 - 01
Pe - La 21 - 03

* Useita portaita

11.5 CUMULUS

Mikonkatu 9
50100 Mikkeli

* Inva huoneita 3



11.6 ZIC ZAC

Maaherrankatu 12
50100 Mikkeli

Avoinna :

Ma - Su 20-

* Portaita

11.7 ROLLER

Maaherrankatu 12
50100 Mikkeli

Avoinna:

Ma - Su 20 - 03



11.8 KB

Porrassalmenkatu 12
50100 Mikkeli

Avoinna:

Ma – To 12 - 24

Pe 12 - 02

La 9 - 02

Su 9 - 24

* Luiska terassilla, porras sisälle



11.9 KHARMA

Porrassalmenkatu 18
50100 Mikkeli

BAR Avoinna: Ti - La 19-

RETRO LOUNGE ja
DISCO LOUNGE
Avoinna Ke, Pe, La 22-04

*Paljon portaita, pääsy
hankala pyörätuolilla

12 KAHVILAT

12.1 SOLE

Porrassalmenkatu 19
50100 Mikkeli

Avoinna:

Ma - Pe 9 -17
La 10 - 16

*Terassille ja ala-aulaan
pääsee pyörätuolilla



12.2 SITRUUNAPISARA

Hallituskatu 9
50100 Mikkeli

Avoinna:

Ma – Pe 9 -18
La 9 -15



12.3 CAFE BIELLA

Porrassalmenkatu 11
50100 Mikkeli

Avoinna:

Ma - Pe 9 -18
La 10 -15

*1 Rappu



13 KAMPAAMOT/ KAMPAAMOKAUPPA

13.1 KAMPAAMO AHOTIE

Porrassalmenkatu 19
50100 Mikkeli

Avoinna:

Ma - Pe 8.30 - 18
La 8.30 - 14



13.2 SITRUUNA KAMPAAMOKAUPPA

Porrassalmenkatu 17
50100 Mikkeli

Avoinna:

Ma – Pe 9 -18
La 9 -14



14 MATKATOIMISTOT

14.1 POHJOLAN MATKA

Porrassalmenkatu 17
50100 Mikkeli

Avoinna:
Ma – pe 9 – 17
puhelinmyynti su 10 – 14
(0201 303 303)



15 VALOKUVAUSLIIKE

15.1 MIKKELIN VALOKUVAUSLIIKE

Porrassalmenkatu 21
50100 Mikkeli

Avoinna:

Ma - Pe 9 -17
La 10 -14



16 KIRJAKAUPAT

16.1 SUOMALAINEN KIRJAKAUPPA

Hallituskatu 3 a
50100 Mikkeli

Avoinna:

Ma - Pe 9 -18

La 9 -15

* Porras, yläkertaan
ei pääse pyörätuolilla



16.2 INFO

Porrassalmenkatu 25
50100 Mikkeli

Avoinna:

Ma –Pe 9 -18

La 9.30 - 14



17 TERVEYSPALVELUT

17.1 MIKKELIN KESKUSSAIRAALA/ päivystys

Porrassalmenkatu 35
50100 Mikkeli

Päivystys:

Ma – Pe 16 - 23

La – Su 8 - 23



**17.2 MIKKELIN
TERVEYSKESKUS/
PANKALAMMEN
PÄÄTERVEYSASEMA**

Kiiskinmäenkatu 5-7
50130 Mikkeli

Päivystys:
Ma - Pe 8 -16

*Automaatti ovet



18 LIIKENNE

18.1 MATKAKESKUS

Mannerheimintie
50100 Mikkeli

Matkahuolto avoinna:

Ma – pe 7.30 – 18.30
La 8 - 11

* Ovenavaus painike



18.2 JUNA-ASEMA

Mannerheimintie
50100 Mikkeli

Lipputoimisto avoinna:

Ma – pe 7- 19.10
La 7 – 11.15 ja 12.15 – 16.10
Su 9.30 – 19.10

* Painavat ovet





ILMOITUS ESTEETTÖMYYSKARTOITUKSEN TEKEMISESTÄ MIKKELIN KAUPUNGISSA

Hei!

Olemme kaksi sosionomi- opiskelijaa Pieksämäen Diakonia – ammattikorkeakoulusta. Teemme opinnäytetyöksemme Mikkelin kaupungille palveluoppaan. Palveluopas on tarkoitettu vammaisille henkilöille, mutta samalla se palvelee vanhuksia ja lapsiperheitä. Kartoitamme Mikkelin kaupungista kauppoja, virastoja, ravintoloita sekä kulttuuripaikkoja. Kartoitamme kohteista inva- wc:t, palvelutiskit, hissit, ulko-ovet, kynnykset, luiskat sekä inva- parkkipaikat. Oppaan tarkoituksena on, että liikuntaesteiset henkilöt pystyvät oppaan avulla helpommin näkemään pääseekö kohteisiin yksin pyörätuolilla vai tarvitsevatko he avustaja mukaan liikkueessaan kohteissa. Oppaan on tarkoitus valmistua ensi vuoden alussa.

Tarvittaessa meihin voi ottaa yhteyttä!

Terveisin,

Nina Lukkarinen

sähköposti: nina.lukkarinen@student.diak.fi

Kati Kurronen

sähköposti: kati.kurronen@student.diak.fi