



Karelia-ammattikorkeakoulu  
Metsätalousinsinööri (AMK)

# **Kannattava metsänomistus- hankkeen vaikutukset omistajan- vaihdokseen**

Katri Lakso

Opinnäytetyö, tammikuu 2023

[www.karelia.fi](http://www.karelia.fi)



**OPINNÄYTETYÖ**  
**Tammikuu 2023**  
**Metsätalouden koulutus**

Tikkarinne 9  
80200 JOENSUU  
+358 13 260 600

Tekijä(t)  
Katri Lakso

Nimeke  
Kannattava metsänomistus- hankkeen vaikutukset omistajanvaihdoksiin

Toimeksiantaja  
Suomen Metsäkeskus

**Tiivistelmä**

Opinnäytetyössä tutkittiin metsätilan omistajanvaihdokseen vaikuttavia tekijöitä. Suomen metsänomistuksen haasteena on etenkin metsätilojen pirstoutuminen ja pieni tilankoko. Lisäksi metsänomistajien ikääntyminen nähdään ongelmana, sillä metsätilat eivät siirry ajoissa seuraavalle. Tähän voidaan vaikuttaa elinaikana tehdyllä, hallitulla omistajanvaihdoksella. Omistajanvaihdos on jokaiselle metsätilalle ja metsänomistajalle yksilöllinen, joten valmista ratkaisua ei ole olemassa. Hallittu omistajanvaihdos on pitkä prosessi, ja siten siihen kannattaa varata hyvin aikaa.

Opinnäytetyössä tehtiin haastattelututkimus, sekä metsänomistusaineiston analysointi Suomen Metsäkeskuksen hallinnoimaan hankkeeseen Kannattava metsänomistus. Tarkoituksena oli selvittää, miten jaettu tieto on saavuttanut haastatellut ja onko metsätilan omistuksessa tapahtunut sen seurauksena muutoksia. Kyseinen hanke järjestää 9 erilaista koulutusta Etelä-Savon, Etelä-Karjalan, Kymenlaakson ja Uudenmaan alueilla. Hankkeen koulutukset pitävät sisällä erilaisia tietopaketteja, joita metsänomistajat pystyvät tapauksissaan hyödyntämään. Tavoitteena on saada aikaan aktiivisia ja hallittuja metsätilan omistajanvaihdoksia sekä hallittua yhteisomistusta.

Tutkimuksen tuloksista selvisi, että iällä oli merkitystä muuttuneeseen omistusmäärään, sekä suunniteltuun omistajanvaihdokseen. Ainoastaan yksi haastateltu mainitsi, että osa omistuksesta saattaa jäädä perinnöksi. Haasteita omistajanvaihdoksessa aiheuttavat tämänhetkinen jälkipolven kiinnostuksen puute jatkajaksi, nykyinen omistusmuoto ja osakkaan oikeustoimikelvottomuus. Perheessä keskustelu oli lisääntynyt myös haastateltujen keskuudessa koulutuksen myötä, mikä on myös olennainen osa hallittua omistajanvaihdosta luopujan ja mahdollisen jatkajan keskuudessa.

Kieli  
suomi

Sivuja 60  
Liitteet 2  
Liitesivumäärä 3

Asiasanat  
Sukupolvenvaihdos, metsätilat, metsänomistajat, rakenne, hankkeet



**THESIS**  
**January 2023**  
**Degree Programme in Forestry**

Tikkarinne 9  
80200 JOENSUU  
FINLAND  
+ 358 13 260 600

Author (s)  
Katri Lakso

Title  
Impact of the Economical Forest Ownership project on changes in ownership

Commissioned by  
Finnish Forest Centre

#### Abstract

In this thesis, factors related to the change of ownership of a forest farm were investigated. The main problem in forest ownership in Finland is especially the fragmentation of forest farms and the small size of the farms. Further an aging of forest owners is seen as a problem, as forest farms do not move to the next one in time. This can be affected by a controlled change of ownership during lifetime. The change of ownership is individual for each forest farm and forest owner, so there is no ready-made solution. A controlled change of ownership is a long process, so it's worth of making time for it.

An interview study was carried out in the thesis, as well as an analysis of forest ownership material for the project managed by the Finnish Forestry Centre, Impact of the Economical Forest Ownership project on changes in ownership. The purpose was to find out how the shared information has reached the interviewees and whether there have been changes in the ownership of the forest farm as a result. The project maintains 9 different trainings in the regions of South Savo, South Karelia, Kymenlaakso and Uusimaa. The educations contain various information packages that forest owners can use in their cases. The goal is to achieve active and managed changes of ownership of the forest farm and managed joint ownership.

The results of the study showed that age played a role in the changed amount of ownership, as well as the planned change of ownership. Only one interviewee mentioned that part of the ownership might remain as an inheritance. Challenges in the change of ownership are caused by the current lack of interest of the next generation as a successor, the current form of ownership and the lack of legal capacity of the shareholder. The discussion in the family had also increased among the interviewees due to the education, which is an essential part of the controlled change of ownership among the person giving up and the possible successor.

Language  
Finnish

Pages 60  
Appendices 2  
Pages of Appendices 3

Keywords  
generation change, forest farms, forest owners, structure, projects

# Sisältö

1	Johdanto .....	5
2	Metsänomistamisen muodot .....	6
2.1	Kuolinpesä .....	7
2.2	Yhtymä ja omistus puolison kanssa .....	8
2.3	Yhteismetsä .....	8
3	Metsänomistamisen haasteet .....	9
3.1	Metsätilojen pirstoutuminen .....	9
3.2	Ikääntyminen .....	10
4	Metsästä luopuminen .....	12
4.1	Omistajanvaihdoksen suunnittelu .....	12
4.2	Kauppa ja lahjaluontoinen kauppa .....	14
4.3	Lahja ja ennakkoperintö .....	15
4.4	Perintö ja testamentti .....	16
5	Kuolinpesien ja yhtymien metsänomistus ja purkaminen .....	17
5.1	Kuolinpesän purkaminen .....	17
5.2	Yhtymistä luopuminen .....	20
5.3	Oikeustoimikelvoton osakas .....	21
6	Kannattava metsänomistus .....	22
6.1	Kannattava metsänomistus määritelmä .....	22
6.2	Kannattava metsänomistus- hanke .....	23
7	Opinnäytetyön tehtävä .....	26
8	Aineisto ja menetelmät .....	27
8.1	Metsänomistusaineisto .....	27
8.2	Teemahaastattelut .....	28
8.3	Metsänomistusaineiston analysointi .....	29
8.4	Teemahaastattelun analysointi .....	31
9	Metsänomistusaineiston tulokset .....	32
9.1	Omistusrakenteen muutokset .....	32
9.2	Omistusrakenteen muutokset omistusosuuksin .....	33
9.3	Omistusrakenteen muutosten tarkastelu .....	35
9.4	Omistusmäärän muutos suhteessa ikään .....	36
9.5	Omistusmäärän muutos suhteessa sukupuoleen .....	38
9.6	Omistusmäärän muutos suhteessa koulutukseen osallistumiseen .....	39
10	Haastattelutulokset .....	40
10.1	Haastateltujen taustatiedot .....	40
10.2	“Tärkein koulutusosio” .....	42
10.3	Koulutuksesta saatujen tietojen hyödyntäminen käytännössä .....	43
10.4	Suunnitteilla olevat omistajanjärjestelyt .....	48
10.5	Viimeisimmän metsätilan saantotapa .....	50
10.6	Omistajanvaihdoksen suunnittelu .....	51
10.7	Metsänomistajan arvot ja tavoitteet .....	53
11	Pohdinta .....	54
11.1	Tulosten tarkastelu .....	54
11.2	Luotettavuus ja eettisyys .....	57
11.3	Jatkotutkimukset .....	58
	Lähteet .....	60

## Liitteet

Liite 1 Haastattelurunko

Liite 2 Saatekirje

## 1 Johdanto

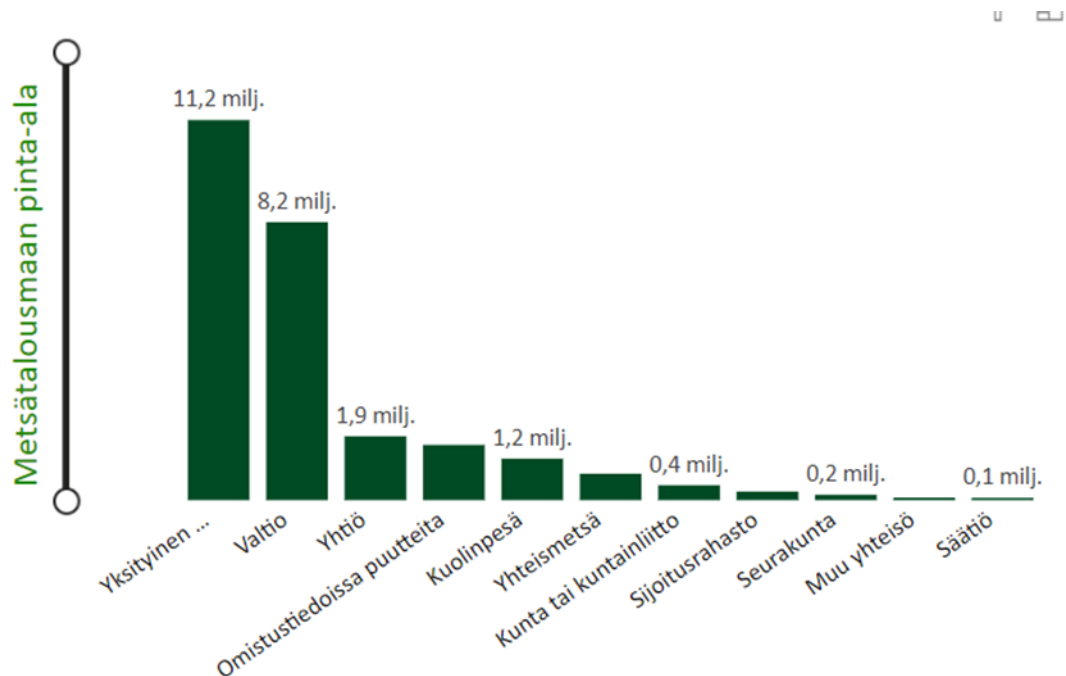
Muutokset metsänomistajarakenteessa tapahtuvat hitaasti. Suurin metsänomistajaryhmä Suomessa ovat pitkään olleet yksityiset metsänomistajat 11,2 milj. hehtaarin omistusosuudella. Rakenteellisia muutoksia metsänomistajakunnassa tapahtuu muun muassa suurten ikäluokkien, metsänomaisuuden siirtyessä seuraavalle sukupolvelle. Yksityismetsien merkitys näkyy puun tuotannossa vahvasti ja siksi sen aktiivisuuteen kannattaa panostaa. Noin 80 % teollisuuden käyttämästä puuraaka-aineesta saadaan yksityismetsistä. Puuraaka-aineen saanti on siis pitkälti riippuvainen yksityismetsänomistajien hakkuupäätöksistä. (Metsäkeskus 2022a.)

Metsän hankkiminen ja siitä luopuminen ovat merkittävimpiä taloudellisia ratkaisuja metsänomistamisen kannalta. Metsätilan omistajanvaihdos kannattaa suunnitella ja toteuttaa ajoissa, sillä siitä välttämättä syntynyt kuolinpesäomistus ei ole lainkaan kannattavin metsänomistusmuoto. Mikäli metsätilan omistajanvaihdosta ei tehdä ajoissa, syntyy kuolinpesiä ja metsätilan omistajuus pirstoutuu. Tilakoon pieneneminen vaikuttaa puunkorjuun mahdollisuuksien heikkeneemiseen ja sen tehokkuuteen. Metsätalouden kannattavuuteen vaikuttavia tekijöitä metsätilalla ovat esimerkiksi sen koko, sijainti ja omistusmuoto. Metsätalouden kannattavuutta voidaan kuitenkin arvioida pitkälti omiin tavoitteisiinsa nähden. (Söderholm 2022, 6; Ruuska 2020, 335.)

Opinnäytetyö perustuu ”Kannattava Metsänomistus” koulutushankkeeseen (1.11.2019–31.10.2023), jonka tavoitteena on tutkia hankkeen vaikutuksia metsänomistajien toteuttamiin omistajanvaihdoksiin. Opinnäytetyössä pohditaan syitä ja seurauksia omistajanvaihdoksen toteuttamiseksi tai sen tekemättä jättämiseksi. Hankkeen tavoitteena on aktiivinen ja yhtenäisempi metsänomistus, metsänomistusrakenteen kehittäminen sekä metsätilakoon kasvattaminen. Opinnäytetyö toteutetaan toimeksiantona Suomen Metsäkeskukselle, joka hanketta ylläpitää. Koulutukset rajautuvat Etelä-Karjalan, Etelä-Savon, Kymenlaakson ja Uudenmaan alueille. Koulutuksia on lisäksi pidetty webinaareina.

## 2 Metsänomistamisen muodot

Yksityishenkilöiden metsänomistusmuotoja on monia: yksin, yhteismetsä, metsäyhtymä ja kuolinpesä. Seuraavat esitellyt tiedot ovat kuvan yksi mukaisia. Yksityisiä metsänomistajia on eniten (553 297), ja he omistavat suurimman osan eli 43 % metsämaasta. Yksityisiin omistusmuotoihin kuuluvat metsää yksinomistavat, perheet ja yhtymät. Kuolinpesissä metsää omistavia on toiseksi eniten (65 897) ja kuolinpesän hallinnossa metsää on 4,7 %. Yhteismetsässä omistavia on 583 ja he omistavat yhteensä 3 % metsämaasta. Loput metsistä kuuluvat julkisille yhteisöille, yhtiöille mutta pääosin kuitenkin valtiolle. Yksityismetsänomistajilla viitataan opinnäytetyössä luonnollisiin ja oikeushenkilöiden omistusmuotoihin, poissulkien yhtiöyhteisöt.



Kuva 1. Metsätalouden omistus omistajaryhmittäin (Omistustiedoissa puutteita) (Metsäkeskus 2022e.)

Kuolinpesää tarkastellaan osakkaiden henkilöyhteenliittymänä, jota ei voida lukea oikeushenkilöksi. Metsänomistusmuodot eroavat toisistaan etenkin verotuksellisesti ja päätöksenteon jakautumisessa. Omat tavoitteet kertovat pitkälti

siitä, millä tapaa metsää kannattaa omistaa. Yhteisomistuksessa vastuu jakautuu, mutta päätöksenteko voi vaikeutua (Ruuska 2020, 339.) Metsätalousmaata Suomessa on 25,9 ha, josta puuntuotantoon soveltuu 20,3 ha (Maanmittauslaitos2022).

On hyvä muistaa, että Suomen metsänomistajarakenne vaikuttaa pitkälti siihen, miten metsiä hoidetaan. Metsän luovutuksessa hallintaoikeus eli käyttöoikeus kuuluu yleensä metsänomistajalle. Hallintaoikeus on mahdollista kuitenkin pitää uudelta metsänomistajalta eliniäksi tai määräajaksi, tai vaihto-ehtoisesti hallintaoikeus voidaan määrätä testamentissa muulle kuin omaisuuden omistajalle. Hallintaoikeuden haltijalla on oikeus hyödyntää metsän vuotuista kasvua vastaava tuotto ajalta, jolla hallintaoikeus on voimassa. Hallintaoikeuden voi pitää eliniäksi tai vain tietyksi määräajaksi, ja tämä vaikuttaa myös hallintaoikeuden arvoon. (Vero.fi 2019; Metsäkeskus 2022b.)

## 2.1 Kuolinpesä

Kuolinpesä, joka tunnetaan myös nimellä perikunta, on jakamaton jäämistöomaisuus, joka kuuluu kuolinpesän osakkaille, perillisille, perinnönjakoon saakka. Kuolinpesän osakkaat määräytyvät yleensä perintökaaren mukaan, mutta myös leski tai yleistestamentin saaja voi saada perintöä kokonaan tai osittain. Kuolinpesä muodostuu perittävän varoista ja veloista. 1,2 milj. ha Suomen metsistä on tällä hetkellä kuolinpesien alla. Kuolinpesien määrä on viime vuosien aikana vähentynyt ja samaan suuntaan pyritään menemään. Kuolinpesä on erillinen verovelvollinen, eli kuolinpesä on oma verotusyksikkö, jonka tuloja verotetaan kuolinpesän eikä osakkaille jaettuina tuloina. Kuolinpesässä ongelmana on etenkin, että päätökset vaativat yksimielisyyttä, eikä päätöksiä tehdä enemmistöperiaatteella. Jokaiseen hakkuuseen tai metsänhoitotyöhön tai luonnonsuojeluratkaisuun tarvitaan kaikkien osakkaiden suostumus ja riittää, että yksikin osakas vastustaa osakkaan toimenpide-ehdotusta. Yksimielisyyttä ei välttämättä aina löydy.

Poikkeuksena tulevat kuitenkin kiireelliset toimenpiteet, joihin ei tarvita kaikkien suostumusta, esimerkiksi myrskytuholeimikoiden hakkuu. Ongelmaksi voi koitua myös se, että kuolinpesän lopettamiseen ei ole määräaikaa, mikä taas johtaa ajan kanssa sisäkkäisten kuolinpesien syntymiseen. Sisäkkäinen kuolinpesä syntyy, kun kuolinpesän osakas kuolee, eikä perinnönjakoa ole toimitettu. Kuolinpesien syntymistä kannattaa lähtökohtaisesti pyrkiä välttämään omistajanvaihdoksen suunnitelmallisuudella ja eri vaihtoehtojen kartuttamisella. Suunnitelmallisuus auttaa myös esimerkiksi minimoimaan veroseuraamuksia luovuttajan, vastaanottajan tai molempien yhtenäistä verotusta. Kuolinpesän verotus voikin olla yksi motivaatio tekemään omistajanvaihdoksen. (Pajula 2020; Laki24; Määttä ja Tapio, 2016; Havia, 215.)

## **2.2 Yhtymä ja omistus puolison kanssa**

Yhtymä eli yhteisomistussuhde on kahden tai useamman henkilön omistama metsätila, tarkoituksena yleensä kestävä metsänhoito. Aviopuolisilla voi olla yhdessä omistettuja metsäkiinteistöjä, mutta myös yksin omistettuja kiinteistöjä. Yhtymän tulot verotetaan osakkaiden tulona, eli osakkaat ovat erikseen verovelvollisia. Avo- ja aviopuolisoiden yhteisomistuksessa olevaa metsää verotetaan myös yhtymänä, mutta puolisoiden yhdessä harjoittamasta metsätaloudesta ei muodosteta metsäyhtymää. Avopuolisoiden omistus on verrannainen aviopuolisoihin, mikäli avopuolisolla on yhteinen lapsi. Puolisot katsotaan yhdeksi metsänomistajaksi yhteisesti omistamaansa metsälöön, mutta yksin omistamassaan metsälössä kumpikin puoliso on erikseen metsänomistaja. (Vero.fi 2022.)

## **2.3 Yhteismetsä**

Yhteismetsä on yksityismaiden yhteisomistusmuoto, jossa harjoitetaan metsätaloutta sen osakkaiden hyväksi. Yhteismetsän asioista päättää osakaskunnan kokous, joka muodostuu osakaskiinteistöjen jäsenistä. Osakaskunta katsotaan erilliseksi oikeushenkilöksi. Yhteismetsiä on Suomessa ollut vuodesta 1887 lähtien. Pienin yhteismetsä on 20 hehtaaria, kun taas suurin, Kuusamon

yhteismetsä on 100 000 hehtaaria. Yhteismetsässä puuvirrat ovat tasaisia verrattuna yksinomistukseen, sillä osuuksia metsästä jaetaan suhteessa omistus-osuuksiin. Yhteismetsän pinta-ala voidaan katsoa olevan sopiva silloin, kun metsätalouden harjoittamisesta voidaan saada vuosittain tuloja. Yhteismetsissä harjoitetaan kestävä metsätaloutta yhteismetsälain nojalla. Yhteismetsä on erillinen verovelvollinen. Osakkaita yhteismetsässä voi olla yksityishenkilöt, kuolinpesät, yhtymät ja yhteisöt. Yhteismetsä mielletään usein pysyväksi omistumuodoksi. (Metsäkeskus 2022c.)

### **3 Metsänomistamisen haasteet**

#### **3.1 Metsätilojen pirstoutuminen**

Nykyinen yksityismetsänomistusrakenne on saanut alkunsa maanjaosta, niin kutsutusta isojaosta, 1700-luvun puolivälissä. 1900-luvun alussa metsätilakoko on keskimääräisesti pienentynyt 2000-luvulle tultaessa, yleisesti perinnönjaon myötä. Ennen keskimääräinen metsätilakoko oli 60 ha, kun nykyään se on 24 ha. Lisäksi 1900-luvun alussa metsätiloja oli lähes 200 000, kun vuonna 2009 määrä on yli puolittunut 450 000:een. Metsätilat siirtyvät yleensä suvun sisässä seuraavalle ja sen myötä metsien tilankoko on pienentynyt eli pirstoutunut. Metsäomaisuuden liittyvään päätöksentekoon vaikuttavat pitkälti muut kuin liike-elämästä tutut tekijät. Suvussa säilyvyyden tunnesiteet, metsätulojen vähäinen merkitys ja pieni tilankoko ovat osittain johtaneet siihen. (Paananen, Uotila, Lijjeroos & Tilli 2008, 174.)

Metsän omistajanvaihdon viivästyminen, tai perinnönjaon tekemättä jättäminen ja niiden seuraukset pirstovat metsätiloja. Ongelman välttämiseksi asianosaisilla on oltava riittävästi tietoa omistajanvaihdoksesta, sillä prosessi vaatii suunnitelmallisuutta ja tietoisuutta. Elinaikana tehty omistajanvaihdos ehkäisee kuolinpesien syntymistä ja niistä aiheutuvia ongelmia. Metsänomistajusrakenteen muutokset eivät toistaiseksi ole kuitenkaan näkyneet huomattavasti puun-  
tarjonnassa. (Pilvola 2018, 13)

Yksityismetsänomistuksen keskipinta-ala on nykyään 31,8 ha (Metsäkeskus 2022b). Metsätilojen pirstoutumista on tutkittu parin vuosikymmenen ajan. Aineistoa tutkimuksiin on saatu Suomen Verohallitukselta, Maanmittauslaitokselta ja eri metsäalan organisaatioilta. Metsätiloja pirstoutuu edelleen perinnönjaoissa, ja sen myötä on nähty, että puunkorjuun mahdollisuudet heikkenevät. Tavoite metsätilan keskikoon kasvattamisesta on tullut metsäpolitiikassa tärkeäksi tavoitteeksi. Olemassa olevien kuolinpesien määrää pyritään laskemaan ja uusien syntymistä ehkäisemään.

Yhteismetsien kokonaispinta-alan lisääminen auttaa tavoitteiden saavuttamisessa. Lähtökohtaisesti yhteisomistuksessa olevien metsien jakaminen kiinteistöiksi pirstoo metsätilarakennetta. Yhteismetsät lisääntyivät huomattavasti jo vuoden 2003 olleen yhteis-metsälain myötä, joka mahdollisti yhteismetsän perustamisen sopimus pohjaisesti sekä metsän liittämisen yhteismetsään osuuksia vastaan. Yhteiskunta pyrkii kannustamaan metsien liittämistä yhteismetsiin, sillä metsien pirstoutumista halutaan estää. Valtio maksaa miltei kaikki perustamiskustannukset, ja mm. yhteismetsien metsäverotus on yksityishenkilöihin nähden pienempää. (Rantala, 26; Alkiomaa.)

Verohallituksen tietojen mukaan Suomessa on reilut 440 000 yksityismetsälöä, joista vajaa kolmannes on niin kutsuttuja pienmetsälöitä. Metsälö katsotaan verohallituksen tiedoissa yhden metsänomistajan omistaman metsämaan pinta-alaksi, joka sijoittuu yhden metsänhoitoyhdistyksen alueelle. Pienmetsälöiden metsämaan pinta-ala koko maassa on keskimäärin alle kaksi ja puoli hehtaaria. Toisen kolmanneksen pinta-ala on kokoluokassa alle kaksikymmentä hehtaaria. Viimeinen kolmannes yksityismetsälöistä on pinta-alaltaan yli kaksikymmentä hehtaaria. (Korpilahti 2002, 181)

### **3.2 Ikääntyminen**

Metsänomistajakunnassa on odotettavissa rakenteellisia muutoksia, kun metsänomistajat ikääntyvät. Seuraavan kymmenen vuoden aikana on

odotettavissa, että metsänomistajien keski-ikä jatkaa nousuaan. Metsäkeskuksen metsätilarakenteen johtaja asiantuntija Antti Pajulan mukaan, metsänomistajien keski-ikä on ollessa korkea, syntyy aina 5 000–10 000 uutta kuolinpesää vuodessa. (Metsäkeskus 2022d.)

Edelleen metsät siirtyvät pitkälti seuraavalle lähellä jatkajan eläkeikää. Suurten ikäluokkien eli 1945–1950 vuonna syntyneiden metsänomaisuuden siirtyessä seuraavalle sukupolvelle on odotettavissa merkittävä muutos omistajakunnassa. Tällöin metsänomistajakunta nuorenee, mikä voi näkyä metsien käytössä suuntaan tai toiseen. Ikääntyminen näkyy vähenevissä määrin etenkin metsien omatoimisissa toimenpiteisissä. (viidennes metsistä ja omistajista). Tavoitteellista olisi saada nuorempi sukupolvi yhä kiinnostuneemmaksi metsätaloutta kohtaan. (Rämö & Toivonen 2009, 16.)

Niin kutsutun ”laajemman sukupolvenvaihdoksen” tapahtuessa v:n 2030 paikkeilla voi olla, että metsäomaisuus siirtyy 50-vuotiaille lapsille tai heidän lapsenlapsilleen. Tämä pohjautuu siihen, että sukupolvenvaihdoksen ollessa yleisin omistajanvaihdos, voi suurten ikäluokkien ryhmä entisestään kasvaa. Metsänomistajista viidennes kuului v. 2008 suuriin ikäluokkiin ja jopa puolet metsänomistajista oli 1945–1950- syntyneistä vanhempia. (Rämö & Toivonen 13, 2009.)

Yksityisten metsänomistajien keski-ikä on tämänhetkisen Metsäkeskuksen tilastotiedon mukaan 60 vuotta, naisilla 61 ja miehillä 59. 25-vuotiaiden miesten vanhuuseläkeiän odote on 62,7 vuotta ja naisten 62,0 vuotta (2021). (Eläketurvakeskus 2022.) Kun metsänomistajien keski-ikä nousee, kuolinpesien määrä lisääntyy. Eläkeläisillä on aikaa metsänhoitoon, mutta löytyykö kiinnostusta ja jaksamista. Tärkeintä olisi, että metsätilat siirtyisivät ajoissa seuraavalle omistajalle, jotta metsänhoito pysyisi aktiivisena. Nuori aktiivinen metsänomistajasukupolvi on ratkaisu kestävään metsätalouteen. (Metsäkeskus 2022e.)

## 4 Metsästä luopuminen

### 4.1 Omistajanvaihdoksen suunnittelu

Ei ole olemassa yhtä oikeaa vaihtoehtoa toteuttaa omistajanvaihdosta, vaan aina toimitaan tapauskohtaisesti, sillä näin saavutetaan paras lopputulos. Ennen omistajanvaihdosta käydään läpi omistajan tavoitteet ja tehdään tilannekarttoitus, jossa käydään läpi lähtötilanne: mm. tilan arvo, käypä arvo, perillisten määrä. Metsän omistajanvaihdosta suunniteltaessa kannattaa pyrkiä siihen, mikä on jatkajan kannalta paras omistusmuoto.

Optimaalisinta olisi, että jatkaja olisi kiinnostunut metsänomistajuudesta, ja että metsiä pirstottaisiin mahdollisimman vähän.

”Metsätilan kauppa ja lahjoittaminen tuovat tulevalle omistajalle etuja, joita ei saa perinnöksi jättämällä.” Jos tavoitteena on metsien pysyminen suvussa, kannattaa sukupolvenvaihdos tehdä elinaikana”, Lappalainen kuvailee. (Lappalainen 2020).

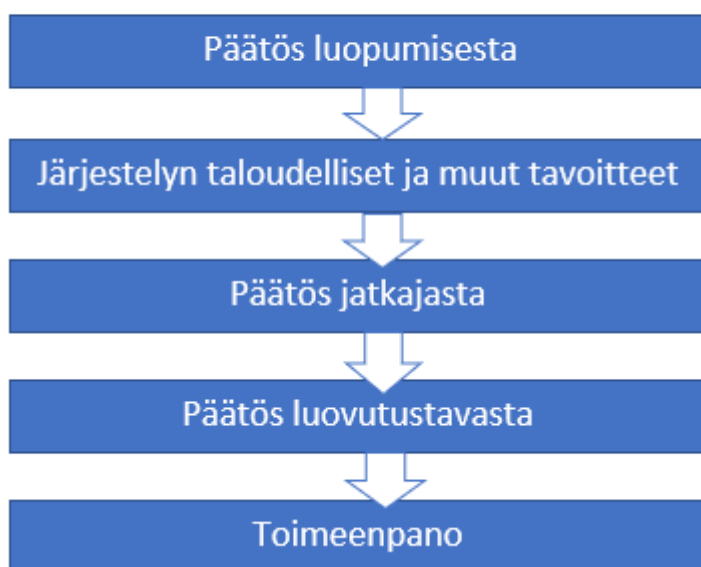
Lappalaisen urakokemuksenkin mukaan noin puolet metsänomistajista aikoo jättää metsätilansa perinnöksi. Lisäksi on hyvä muistaa, että eri omistajanvaihdoksiin liittyy erilaisia veroseuraamuksia.

”Perintö- ja lahjaveroasteikot ovat lähes yhtenevät. Metsätilasta maksettava lahjavero on pienempi kuin vuosien kuluttua tuleva perintövero. Lahjavero kohdistuu vain annettuun lahjaan. Perintöön kuuluu koko omaisuus, mikä nostaa veroprogression vuoksi metsän perintöveron erillistä lahjaveroa suuremmaksi. Metsän lahjana saanut voi saada myös metsälahjavähennyksen, joka tuo hyvitystä puun myynnin verotukseen”, Lappalainen kertoo.

”Jos perijä päätyy myymään metsäkiinteistön, niin myytävältä tilalta ei kannata tehdä puukauppoja. Erillisestä puun myynnistä maksetaan pääomaveroa 30–34 prosenttia. Kun puut myydään kiinteistön mukana, selvittää vähemmällä verolla, koska luovutusvoiton laskennassa on vähennyksenä vahvistettu perintöveroarvo tai hankintameno-olettama. Puun myynnin verotuksessa ei ole näitä vähennyksiä. Luovutusvoittoa ei muodostu, kun kiinteistön kauppahinta ja perintöverotuksessa käytetty arvo ovat yhtä suuret. Näin tehden maksettavaksi jää pelkkä perintövero.”, Lappalainen kuvailee.

Omistajanvaihdos voidaan tehdä omistajan elinaikana tai kuolemanvaraisesti testamentin tai perintökaaren mukaisesti (Kiviniemi & Havia, 2019, 213).

#### Metsän omistajanvaihdoksen eteneminen



Kuva 2. Metsän omistajanvaihdoksen eteneminen (Kiviniemi & Havia 2019, 13)

Hallittu omistajanvaihdos etenee yleensä kuvan 2 mukaisesti: Luopumis-päätöksessä päätetään perinnönluopumisesta, joka tehdään joko omistajan elinaikana tai kuoleman jälkeen. Seuraavaksi voidaan lähteä kartoittamaan

järjestelyn taloudellisia ja muita tavoitteita. Minkälaiset ovat omistajan tavoitteet omistajanvaihdokselle? Suvussa jatkuvuus, myynnistä saatu tuotto, vai jokin muu? Metsätilan jatkaja voi löytyä lähipiiristä, sukulaisista tai vapailta markkinoilta. Metsätilan voi siirtää yhden sukupolven ylitse, esimerkiksi tilanteessa, jossa luopujan lapset ovat iäkkäitä. Kun halukas jatkaja on tiedossa, voidaan sopia luovutustavasta. Suunnittelun jälkeen vireille tulee toimeenpano.

Metsän hankkiminen ja siitä luopuminen ovat merkittävimpiä taloudellisia ratkaisuja metsänomistamisen kannalta, ja siksi siihen kannattaa käyttää hieman aikaa. Tietoisuuden ja osaamisen lisääminen auttaa metsänomistajaa välttämään suurimmat asiantuntija-avun kustannukset ja metsänomistaja saa kattavaa tietoa eri vaihtoehtoista omistajanvaihdokseen ja niiden toteuttamiseen. Metsänomistaja voi ensi alkuun kerätä itse tietoa metsänomistukseen tai sen oikeudesta luopumiseen esimerkiksi internetistä ja muusta kirjallisuudesta. Erilaiset metsänomistukseen liittyvät koulutukset ja kurssit ovat hyviä kouluttautumisen polkuja.

Metsäomaisuuteen, -suunnitteluun, -verotukseen, -arviointiin liittyvissä kysymyksissä metsäorganisaatioilta on saatavilla räätälöityä asiantuntija-apua, mutta sitä voidaan pitää usein kalliina. Kiinteistöasioihin saa informaatiota Maanmittauslaitoksen kiinteistötietojärjestelmästä. Lisäksi pankkien ammattilaisilla voi olla tarvittavaa apua saatavilla. Metsätilan myyntiin on saatavilla olevaa siihen erikoistuneen kiinteistövälittäjän apua, eli veroneuvontaa kannattaa harkita etenkin ulkopuolisille myydessä. (Kiviniemi, Havia 2019, 37.)

## **4.2 Kauppa ja lahjaluontoinen kauppa**

Vaikka sukupolvenvaihdos on yleisin ja verotuksellisesti edullinen tapa siirtää metsätilansa seuraavalle, on olemassa muitakin vaihtoehtoja. Metsän myyminen eteenpäin sukulaiselle tai ulkopuoliselle henkilölle esimerkiksi lahjaluontoisena, ei ole lainkaan viimeisin ja vähäisin vaihtoehto. Mikäli sopivaa metsänomistajaa ei lähipiiristä löydy, kannattaa tilan laittamista vapaille markkinoille

harkita. Täten metsä saa sille halukkaan omistajan, sillä ostojen motiivit ovat yleensä taloudelliset.

Mikäli kauppa tehdään yli 75 % käyvästä arvosta, eli omaisuuden todellisesta arvosta, ei lahjaveroa velvoiteta. Kauppa ns. täyteen hintaan kannattaa esimerkiksi, kun tila on puustoinen ja hakkuumahdollisuudet ovat hyvät. Myös verojen yhteismäärää voidaan pienentää ja lahjaveroa välttää. Metsätilan ostajan metsävähennysoikeus on merkittävä etu veroetujen joukossa.

Lahjaluontoinen kauppa on silloin, kun ostajan maksama kauppahinta eli vastike on enimmillään 75 % käyvästä arvosta. Lahjaveroa voi kuitenkin mennä tässä tilanteessa. Metsävähennyspohjaa muodostuu tällöin metsän osuudesta vastikkeeksi katsotusta kiinteistön kauppahinnasta. Lisäksi jos myyjällä on käytämättä jäänyttä metsävähennysoikeutta, voidaan siitä laskettu suhteellinen osuus metsän käypään arvoon nähden, siirtää jatkajalle luovutuksen yhteydessä. (Vero.fi 2015A; Kiviniemi Havia 2019, 27, 31)

### **4.3 Lahja ja ennakkoperintö**

Metsän voi antaa lahjana seuraavalle, kun rahaa ei haluta lähteä siirtämään. Mikäli lahjanantaja pidättää hallintaoikeuden, voidaan sille laskettu arvo vähentää lahjan arvosta, jolloin lahjavero pienenee. Myös hallintaoikeuden pidättäminen vähentää lahjaveron määrää. Lahjaveron peritään aina 5000 € ylittäessä ja aina kolmen vuoden välein. Lahjan tai perinnön myötä ei muodostu uutta metsävähennyspohjaa, mutta edellisen omistajan käyttämätöntä metsävähennyspohjaa voi uusi jatkaja hyödyntää. Jatkaja voi hyödyntää metsälahja-vähennystä, mikäli tilalla on paljon hakattavaa metsää. Metsälahjavähennys on huo-jennus, jolla voidaan vähentää suurten metsälahjojen verotusta. (Kiviniemi & Havia 2019, 27, 31: Vero.fi Lahjaveroluokat)

Metsän voi antaa ennakkoperintönä jatkajalle. Kun metsä annetaan lahjana eli vastikkeettomana luovutuksena jatkajalle, lahjasta maksetaan lahjaveroa. Lahjaveron määrä vaihtelee aina veroluokittain, jolloin lähisukulaisuussuhteissa

vero on aina edullisempi. (1. lähimmäiset sukulaiset, 2. Muut kuin lähimmäiset sukulaiset. (Kiviniemi & Havia 2011, 53)

#### 4.4 Perintö ja testamentti

Mikäli mitään omistajanjärjestelyjä ei ennakkoon tehdä, siirtyy omaisuus perintönä seuraavalle/seuraaville omistajille, perimiskaaren mukaisessa järjestyksessä. Päätös tehdä ei mitään voi olla myös harkittu, jolloin luotetaan siihen, että perilliset osaava hoitaa asiansa, eivätkä esimerkiksi nyt tarvitse metsää. Riitaantumista kannattaa aina viimeiseen asti välttää. Perillisten epätasapuolinen kohtelu voi johtaa perillisten välisiin välirikkoihin etenkin vasta perittävän menehdyttyä. Riitaantumisen riski myös kasvaa, mitä enemmän osakkaita kuolinpesässä on.

Perinnönsaajat jaetaan laissa perimiskaaren mukaisesti paranteleihin. Ensimmäiseen parenteeliin kuuluvat perillisen rintaperilliset ja leski, toiseen parenteeliin perillisen vanhemmat ja kolmanteen isovanhemmat. Jos suvussa on edes yksi, joka kuuluu ensimmäiseen parenteeliin, saa hän kaiken perinnön.

Lesken osakkuus kuolinpesässä voi perustua avio-oikeuteen, perillisasemaan tai testamenttiin. Lesken osakkuus voi syntyä perustuen kaikkiin edellä mainituihin seikkoihin.

1. Parenteeli: Rintaperilliset (vainajan lapset, lastenlapset jne.)  
Leski
2. Parenteeli: Vainajan vanhemmat ja sisarukset, sisarusten lapset
3. Parenteeli: Vainajan isovanhemmat, enot, sedät ja tädit.

(Kasi 2014, 10; Minilex.)

Testamentti on asiakirja, jolla omaisuus siirtyy henkilön kuoltua sille, kenelle se on testamentissa osoitettu. Testamentit voidaan jakaa yleisjälkisaädöksiin ja erikoisjälkisaädöksiin. Yleisjälkisaädöksessä perittävä määrää koko jäämistön tai osan siitä testamentattavaksi tietylle taholle ja erityisjälkisaädöksessä tietty

esine tai rahasumma testamentataan jollekin. Yleisjälkimmäisyyden saaja on kuolinpesän osakas, mutta erityisjälkimmäisyyden saaja ei. Testamentilla voidaan myös määrätä jäämistön hallintaoikeus, jolloin sen saajasta ei kuitenkaan tule kuolinpesän osakasta. Testamentti on vaihtoehto esimerkiksi silloin, kun metsänhoitoon löytyy vielä kiinnostusta, mutta kiinnostunut jatkaja on jo tiedossa. (Perintömetsä 2011, 92.)

## **5 Kuolinpesien ja yhtymien metsänomistus ja purkaminen**

### **5.1 Kuolinpesän purkaminen**

Ajan myötä omaisuuden jako ja osakkaiden väliset kaupat mutkistuvat. Lappalaisen mukaan keskimäärin joka 5:s kuolinpesä ajautuu riitaan. (Lappalainen 2020.) Metsäkeskuksen tilastotiedon mukaan kuluneen 10 vuoden aikana on tapahtunut toivottava kehityssuunta, kun kuolinpesien osuus metsätiloista on vähentynyt; nykyään, joka 10:s tila on kuolinpesän hallinnassa. Kuolinpesän osakkaita on 66 272, jotka omistavat 88 848 kiinteistöä, mikä on 4,8 % Suomen koko pinta-alasta. Eniten kuolinpesiä on lapissa ja Pohjois-Pohjanmaalla. (Metsäkeskus 2022d.)

Kuolinpesä voidaan jättää jakamattomaksi, mutta sen ei usein ajatella olevan pysyvin omistusmuoto, vaikka kuolinpesän jakamiselle ei olekaan määräaikaa. Perinnönjako on tehtävä, jos yksikin pesän osakkaista sitä vaatii.

Kuolinpesän voi purkaa seuraavasti:

- Metsä yhdelle osakkaalle
- Metsä muutetaan yhtymäksi
- Metsä myydään ulkopuoliselle
- Metsä muutetaan tai liitetään yhteismetsäksi
- Metsä jaetaan palstoiksi osakkaille

Oma osuus voidaan lahjoittaa tai vaihtaa toiselle osakkaalle tai myös ulkopuoliselle. Metsätila on mahdollista lohkoa jokaiselle osakkaalle, jolloin muodostuu yhtä monta kiinteistöä kuin on osakasta kuolinpesässä, tai vain osan osakkaan kohdalla. Pientä metsätilaa ei lähtökohtaisesti kannata lähteä halkomaan, sillä pienen kiinteistön ylläpidossa hallintokustannukset ovat suuremmat ja hakkuutulot jäävät vähäisiksi. Tila voi vaihtoehtoisesti esimerkiksi myydä tai lahjoittaa ulkopuoliselle, mikäli mikään seuraavista vaihtoehdoista ei tunnu mieluisilta. (Kiviniemi & Havia 2019, 225.)

Kuolinpesä voidaan vaihtoehtoisesti jakaa niin, että osakkaat saavat tietyn määrän osan metsästä. Määräosa tai määräala voi olla yhtä suuri tai erikokoinen, esimerkiksi jos jaossa on muutakin omaisuutta, joka otetaan metsätilan jaossa huomioon. Tilan voidaan myös jakaa niin, että se jää vain yhdelle osakkaalle. Hallinnointi muuttuu verotuksellisesti yhtymäksi perinnönjaon jälkeen. Uutta metsävähennyspohjaa ei muodostu, kun kiinteistö lohkotaan vastikkeetta osakkaille. / omistusoikeus. Vastikkeettomissa sannoissa edellisestä metsänomistajalta käyttämättä jäänyt metsäpohja siirtyy uudelle omistajalle, mutta uutta metsävähennyspohjaa ei synny. Tilanteessa, jossa lohkomistilanteessa joku osakkaista kuitenkin saa määräraosaista arvokkaamman metsän maksamalla väliraha muille yhtymän osakkaille, katsotaan maksettu osuus metsän hankintamaksoksi, josta muodostuu metsävähennyspohjaa. (Vero.fi 2015a)

Kuolinpesän voi muuttaa paperijaolla verotusyhtymäksi perinnönjaossa ns. ”määräosaisella jaolla”. Yhtymässä, kuten myös kuolinpesässä toimenpiteet vaativat yksimielisyyttä. Yhtymä on helpompi tarvittaessa purkaa kuin yhteismetsä, sillä yhtymän voi myydä tai jakaa siitä osuuksia tai koko kiinteistö. Kun kuolinpesässä verovuoden tappiollista tulosta ei voida hyödyntää kuin vasta verovuotena, jolloin kuolinpesällä on pääomatuloja, voi metsäyhtymä vähentää tappiot vuosittain, vaikka pääomatuloja ei sinä vuonna olisikaan ollut. Metsävähennysoikeus siirtyy kuolinpesältä samansuuruisena yhtymän käyttöön. Lisäksi, jos kuolinpesästä luovutetaan määräraosuus ulkopuoliselle, niin kuolin-

pesästä tulee metsäverotuksessa yhtymä. (Kiviniemi & Havia 2019, 209, 228, 230.)

Kuolinpesä voidaan liittää valmiiseen yhteismetsään tai perustaa uusi sellainen. Tällöin perinnönjaossa jaettaisiin yhteismetsäosuuksia osakkaille. Alle 100 ha-kuolinpesää ei kannata perustaa. Kuolinpesän liittäminen yhteismetsään tai uuden sellaisen perustamiseen vaatii kuolinpesän jakamisen ainakin metsätilan osalta. Kuolinpesä muuttuu käytännössä yhtymäksi, kun perinnönjako on toteutettu. Tämän jälkeen on yhteismetsään liittäminen tai uuden perustaminen on mahdollista. (Nikkilä, 2020, 36.)

Kuolinpesän myyminen voi olla kannattavaa etenkin, kun kyseessä on pieni tila, eikä muut omistusjärjestelyt toimi. Mikäli koko kuolinpesä myydään, saadut rahat voidaan jakaa kuolinpesän osakkaiden kesken. Kuolinpesän myymisessä ei synny uutta metsävähennyspohjaa. Myöskään osakkaiden osuuksien kaupoissa, ei synny kuolinpesälle metsävähennyspohjaa, koska kuolinpesäosuus on irtainta omaisuutta, eli omaisuutta, johon on omistusoikeus. (Vero.fi 2015) B Metsävähennys

Kuolinpesä ositus tehdään yleensä perunkirjoituksen jälkeen, jolloin lesken ja vainajan omaisuudet ositetaan. Ositus voidaan myös tehdä vasta sen jälkeen, kun mahdollinen hallintaoikeus kuolinpesään päättyy. Poikkeuksena ositukseen tulee avioehtosopimus, joka evää avio-oikeuden, jolloin ositusta ei tehdä. Leskestä siis ei voi tulla kuolinpesän osakasta tilanteessa, jossa puolisoilla on avioehto tai leski ei ole yleistestamentin saaja. Muussa tilanteessa ositus täytyy tehdä ennen perinnönjakoa. (Aatos 2022.)

Kuolinpesässä ja yhtymässä osakkaita voi olla useampia. Kuolinpesä ja yhtymä eroavat toisistaan mm. verotuksellisesti ja metsävähennysoikeuksittain. Kuolinpesässä osakkaat yhdessä vastaava veroista yhteisesti, eli kuolinpesä on erillinen verovelvollinen, kun taas yhtymässä jokainen osakas vastaa oman omistussuutensa mukaisista veroista, eli osakas on erikseen verovelvollinen.

Jos perinnönjakoa ei tehdä heti perunkirjoituksen jälkeen, ajan myötä asia myös hankaloituu. On kuitenkin hyvä muistaa, että asioista sopiminen yhdessä eikä

käräjäoikeuden avun voimin on edullisempaa. Riitaantuneen kuolinpesän osakkailla on kaksi lakisääteistä keinoa riitatilanteen ratkaisemiseksi. Riitaantuneen kuolinpesän voi jakaa, ja jakaminenkin voi vaatia ulkopuolista pesänjakajaa, tai vaihtoehtoisesti pesä voidaan luovuttaa pesänselvittäjän hallintoon. (Kiviniemi & Havia 2019, 20, 247.

## 5.2 Yhtymistä luopuminen

Myöskään yhtymää ei mielletä pysyväksi omistusmuodoksi, sillä yhteisomistus voi päättyä osuuksien jakoon, kauppaan tai vastaaviin siirtoihin. Yhtymäomistus alkaa, kun kaksi tai useampi henkilö ostavat yhdessä metsää tai saavat sitä perintönä. Yhtymä voi olla toimiva ratkaisu, mikäli osakkaiden tavoitteet kohtaavat ja hallinto saadaan toimimaan. Mikäli yhtymäomistuksessa ei haluta pysyä yhtymäosuuksia voidaan samalla tapaa kuin kuolinpesässä, myydä, lahjoittaa tai vaihtaa keskenään osakkaiden tai ulkopuolisten kesken. Yhtymä voidaan jakaa itsenäisiksi kiinteistöiksi tai vain oma osuus voidaan lohkoa. Tilan voidaan myös kokonaan myös myydä tai lahjoittaa.

Metsän liittämistä yhteismetsään tai yhteismetsän perustamista ei katsota omistajanvaihdokseksi. Yhteismetsäomistus sopii lähes jokaiselle metsänomistajalle, sillä yhteismetsän hallinnosta ja toimenpiteiden vireille panemisesta huolehtii yhteismetsälle valittu hoitokunta. Oman metsätilan liittäminen yhteismetsään tai yhteismetsän perustamisen voi toteuttaa esimerkiksi, kun metsäasioihin löytyy kiinnostusta, muttei jaksamista. Yhteismetsään siirtyminen voi myös olla vaihtoehto, mikäli sopivaa uutta omistajaa ei löydy. Voidaan liittyä jo ole-massa olevaan yhteismetsään tai perustaa uusi yhteismetsä esim. sukulaisten kesken tai tuntemattomien kesken. Uuden yhteismetsän perustaminen yksittäisen henkilön kohdalla vaatii, että hänellä on tai hänelle perustetaan vähintään kaksi rekisteritilaa. Muutoin on oltava riittävä määrä metsää, yleensä alle 100 ha yhteismetsä ei ole kannattavaa. Yhteismetsän osuuksia voidaan siirtää elinaikanaan tulevalle omistajalle yhteismetsäosuuksina tai voi siirtäen koko osuuden. (Ruuska 2020, 367; Perintömetsä, 2011, 190.)

Yhteismetsien kasvattaminen vähentää metsien pirstoutumista, sillä perinnönjaoissa yhteismetsäosuuksien siirtäminen perillisille on helpompaa, kuin alkaa pirstomaan metsätilaa pienempiin palstoihin. Metsätila säilyy kokonaisena ja myös perillisten tunnesiteet suvun metsiin säilyvät. Yhteismetsillä voidaan varautua sukupolvenvaihdoksiin ja perinnönjakoihin, sillä rahaa ja osuuksia on käytännössä helpompi siirtää tuleville osakkaille. Myös yhteismetsän hallintomuodon poikkeavuus muista omistusmuodoista voi olla tulevaisuuden metsänomistajien kannalta hyvä vaihtoehto. Yhteismetsän toimenpiteistä on vastuussa sen hoitokunta, joka toimii yhteismetsän ohjesäännön mukaisesti. (Perintömetsä, 2011, 245.)

Yhteismetsän verotus on pienempää kuin yksityisen henkilön ja verotuksellisesti yhteismetsä on yhteisetus, jonka verokanta on 26 % luokkaa. Myöskään 4 % varainsiirtoveroa tai luovutusvoiton veroa ei peritä, kun yhtymästä siirrytään yhteismetsän omistusmuotoon, sillä toimenpidettä ei pidetä kiinteistön luovutuksena. Valtio maksaa miltei kaikki perustamiskustannukset. Lisäksi mahdollinen nykyisellä omistajalla tai omistajilla ennestään oleva metsävähennyspohja siirtyy yhteismetsän osakaskunnalle. (Perintömetsä, 2011, 245.)

### **5.3 Oikeustoimikelvoton osakas**

Yhteismetsässä, kuolinpesässä tai metsäyhtymässä voi metsänomistajan asioiden ajajana toimia edunvalvoja, eikä metsänomistaja itse. Tilanteessa, jossa edunvalvottavan kuolinpesälle halutaan tehdä perinnönjako, on siihen haettava myös maistraatista lupa. Lupa tarvitaan myös osittaiseen perinnönjakoon tai kuolinpesävarojen jakamiseen.

Jos kuolinpesässä on oikeustoimikelvoton henkilö, eli vajaavaltainen henkilö siihen saakka, kunnes henkilö ei itse kykene hoitamaan taloudellisia asioitaan, vajaavaltaiselle henkilölle määrätään yleisesti edunvalvoja hoitamaan kyseisen henkilön asioita. Kun edunvalvottava on kuolinpesän osakkaana, tarvitaan maistraatilta myös lupa jokaisen hakkuun toimeenpanemiseksi. Edunvalvonta vaikeuttaa metsienhakkuita, muttei metsien hoitoa. Kun metsäsuunnitelma on

hyväksytetty maistraatissa, voidaan hakkuita helpommin tehdä yhteiseksi hyväksi. Edunvalvonta päättyy viimeistään edunvalvottavan kuolemaan. (Digi- ja Väestövirasto.

## **6 Kannattava metsänomistus**

### **6.1 Kannattava metsänomistus määritelmä**

Kannattavuus on tuloksellisuuden käsite siitä, jolloin tuotot ovat suuremmat kuin menot. Metsätalouden kannattavuutta voidaan mitata erilaisin tavoin. Metsänomistajan painottamat taloudelliset, sosiaaliset ja ekologiset arvot vaikuttavat siihen, miten metsää käsitellään ja milloin se on kannattavaa. Tärkeintä on, että metsätilalla on omistaja, jolla riittää kiinnostusta metsätilaansa kohden. Tässä opinnäytetyössä syvennymme metsätalouden taloudelliseen kannattavuuteen, jolloin tuotot ovat suuremmat kuin menot. Tavoitteellista on pyrkiä yritysmäiseen metsätalouden harjoittamiseen ja aktiivisiin omistajanvaihdoksiin. Kun metsänomistaja ei ole enää kiinnostunut, tai syystä tai toisesta kyvykäs hoitamaan metsänsä asioita, on tilalle löydettävä uusi jatkaja. Omistajanvaihdoksen kannattavuuteen vaikuttaa erilaiset tekijät, kuten jatkajan intressit, verotukselliset asiat luopujan ja jatkajan kohdalla, sekä omistajanvaihdostapa. Omistajanvaihdoksen onnistumisen edellytys on, että omistajanvaihdoksen eri vaihtoehtoihin on perehdytty

Puuntuotanto on pääomavaltaisa ja pitkäjänteistä toimintaa. Puuntuotantoon tähtäävät investoinnit realisoituvat usein vasta päätehakkuissa, mutta investoinnit ovat pitkävaikutteisia. Esimerkiksi tieinvestointien tavoitteena on pienentää puunkorjuusta aiheutuvia kustannuksia ja parantaa ympärivuotuisia puunkorjuuta. Muita menoja ovat esimerkiksi, metsänhoitomaksut, matkakulut, koulutautuminen, tiedonhankinta ja metsäsuunnitelman hankinta. (Kiviniemi & Havia 2019, 156.)

Metsänomistajalla on pitkälti vapaat käden oman metsätilansa tavoitteiden asettamiseksi. Ainoastaan lakisääteinen uudistamisvelvoite velvoittaa perustamaan uuden metsän kaadetun tai riittävän harvan metsän tilalle riittävän ajoissa. Metsän kestävyys vuoksi myös erilaiset sertifikaatit, metsänhoitosuositukset ja rahoitustuet pyrkivät lisäksi säätelemään metsienkäyttöä. Taloudellista kannattavuutta voidaan verrata sijoitetun pääoman tuottoon, jolloin tuotto voi olla hyvin vaihtelevaa. Tuottoon vaikuttavia tekijöitä ovat esimerkiksi puukaupan tulot, metsän hankintameno ja metsän arvokasvu. Kiviniemen ja Havian mukaan, metsän kannattavuus ja liiketalous vaihtelevat tilakohtaisesti voimakkaammin kuin aluekohtaisesti. Tähän syynä ovat tietenkin metsänomistajan yleiset tavoitteet, metsänhoito ja metsänuudistaminen. (Kiviniemi & Havia 2019, 150.)

Metsänomistaja 2020 -tutkimusten mukaan 12 % metsänomistajista tavoittelee taloudellista turvaa, 24 % virkistyskäyttöä ja 16 % metsänomistajista on ns. metsästä eläviä. Hieman yli kolmannes tavoittelee kaikkia edellä mainittuja. Lisäksi tutkimusten perusteella metsästä elävien määrä on vähentynyt, ja 14 % metsänomistajista ei aseta edes tavoitteita metsälleen. (Ruuska 2020, 279.)

## **6.2 Kannattava metsänomistus- hanke**

Kannattava metsänomistus -hanke alkoi samaan aikaan kuin koronapandemia pahin aika koitti, mikä johti moniin peruuntumisiin koulutusten pitäjän mukaan. Ennen syksyä 2021 koulutukset pidettiin kahtena erillisenä tapahtumana paikan päällä ja lisäksi webinaarein. Syksyn 2021 jälkeen koulutuksia alettiin pitämään yhteensä seitsemällä eri paikkakunnalla ja yhtenä webinaarina yhtä koulutusaihetta kohtaan. Taulukossa yksi esitellään aihepiireittäin hankkeen koulutukset. (taulukko 1).

Kannattava metsänomistus- hankkeen toteutusaika on aikavälillä 1.11.2019–31.10.2023. Hanke pyrkii lisäämään metsänomistajien tietoisuutta ja kiinnostusta omaan metsäpääomaansa nähden. Koulutukseen osallistuneet ovat pitkälti metsänomistajia, mutta joukossa voi myös olla mahdollisia tulevia metsänomistajia. Metsänomistajien lähtökohdat metsäasioiden tuntemukseen ovat

erilaiset. Hanke pyrki lisäämään metsänomistajien kiinnostusta yritysmäiseen metsänomistukseen sekä omistajanvaihdosten aktiivisuuteen. Tavoitteena on pyrkiä metsätilakoon kasvattamiseen ja metsien pirstoutumisen ehkäisemiseen. Lisäksi pyritään uusien kuolinpesien syntymisten välttämiseen ja yhteisomistuksen vähentämiseen, pois lukien yhteismetsät. Kannattava metsänomistus-hanketta rahoittavat Etelä-Savon ja Kaakkois-Suomen ELY-keskukset. (Metsäkeskus 2019a)

Hankkeesta tehdyn väliraportin (1.1–30.6) mukaan on metsäverotuksen koulutus ollut osallistujille tähän saakka suosituin. Keväälle koulutuksia suunniteltiin järjestettävän luentoina 24 kpl ja webinaareina 3 kpl. Kevään yhteismetsät- ja metsänomistajien riskit -koulutukset jouduttiin osallistujamäärän takia perumaan Kouvolan, Pieksämäen ja Kotkan osalta, sekä metsäverotus –koulutus Pieksämäen osalta. Toteutunut koulutusmäärä tippui neljällä. Hankkeen varoja oli lisäksi ollut käyttämättä runsaasti, joten sovituissa helmikuun ohjausryhmässä hanketta mm. jatkettiin vuodella, vuoteen 2023 saakka, ja budjettiin tehtiin pieniä muutoksia. Tulevaa syksyä (1.9-24.11.2022) on suunniteltu koulutusten osalta siten, että pidettäisiin 17 koulutuskertaa, jonka joukossa uutena aiheena tulisi olemaan ”Ajoissa tehty sukupolvenvaihdos”. (Metsäkeskus.) Koulutusmateriaaleihin on tehty pieniä muutoksia viime vuosien aikana 2020–2022 ja metsäverotukseen vuosittain.

<p>KOULUTUSTARJONTA</p>
<p><b>Digitieto metsätaloudessa (1)</b></p>
<p>Kurssilla käydään läpi erilaisia palveluita, joita Metsäkeskus tarjoaa metsänomistajille: avoin metsätieto, metsään.fi, metsätilan ja kuvioden tiedot, kamera. Lisäksi esitellään muita sähköisiä palveluita, kuten Maanmittauslaitoksen, Omaveron, ja Tapion metsänhoidon suositukset palveluita.</p>
<p><b>Maanmittauslaitos: tietoa, palvelua ja tutkimusta maasta (2)</b></p>
<p>Maanmittauslaitoksen tietoon, palveluun ja tutkimukseen maasta on luotu oma kurssinsa, samoin kuin Maanmittauslaitoksen sähköisen kiinteistövaihdannan palveluun. Maanmittauslaitoksen palveluista asiointipalvelu, paikkatietoikkuna, kiinteistötietopalvelu, avoin data, karttapaikka ja kiinteistönvaihdannan palvelu esitellään pääpiirteittäin.</p>
<p><b>Sähköinen kiinteistövaihdannan palvelu (3)</b></p>
<p>Sähköinen palvelualusta auttaa metsänomistajan kiinteistön luovuttamisessa, kiinnitysten hakemisessa ja vuokrasopimusten allekirjoittamisessa kirjallisen kauppakirjan sijaan. Sähköinen kauppakirja tuo joustavuutta, omatoimisuutta ja halvempaa palvelumaksua metsänomistajalle. Kurssilla käydään vaihe vaiheelta läpi uuden kauppakirjan luominen ja eteneminen</p>
<p><b>Metsä sijoituksena (4)</b></p>
<p>Metsä sijoituksena osiossa tarkastellaan erilaisia sijoituskohteita, kuten yhteismetsä, metsärahastot, metsä itsessään, sekä niiden kannattavuutta. Lisäksi toimenpiteiden kannattavuutta, sekä metsätilan kauppaan vaikuttavia tekijöitä.</p>
<p><b>Metsävero (5)</b></p>
<p>Metsäverokoulutuksessa käsitellään laajasti metsänomistajan kaikkeen metsään liittyvien tulojen verotusta: pääomatulot, ansiotulot ja osuus yhteisyyden (yhteismetsä) tulosta. Eri metsätalouden tulojen ja menojen ilmoittamista käydään lisäksi läpi.</p>
<p><b>Yhteismetsä: toiminta, liittyminen ja perustaminen (6)</b></p>
<p>Yhteismetsä koulutusaiheena käsittelee yleistietoa yhteismetsistä ja sen omistuksesta. Yhteismetsän verotus ja yhteismetsän perustamisen</p>

vaiheet ja yhteismetsän tulot käsitellään myös koulutuksessa. Lisäksi koulutuksessa mm. vastataan kysymykseen, ”kenelle yhteismetsä sopii”.
<b>Metsätilan omistajanvaihdos (7)</b>
Metsätilan omistajanvaihdos vastaa kysymyksiin hallitusta metsätilan omistajanvaihdoksesta. Kartoitetaan metsänomistajan vaihtoehtoja omistajanvaihdoksen tekemiseksi. Koulutuksessa selvitetään mikä on metsätilojen arvostus perintö- ja lahjaverotuksessa.
<b>Metsänomistajan riskit (8)</b>
Metsänomistajan riskit -koulutuksen tarkoituksena on kertoa erilaisia riskejä mitä metsään ja metsänomistamiseen voi liittyä: metsätuhot, päätöksenteko, sijoittaminen ja omistajaan kohdistuvat riskit. Lisäksi käydään läpi metsän omistamiseen liittyviä vakuutusasioita.
<b>Kuolinpesä ja verotusyhtymä, toiminta ja purkaminen (9)</b>
Kuolinpesä/verotusyhtymä toiminta ja purkaminen -koulutus kertoo kuolinpesästä oleellisen ja syitä miksi kuolinpesäomistus ei kannata. Verotusyhtymää käsitellään yleisesti, sekä syitä sen muodostumiselle.

Taulukko 1. Kannattava metsänomistus- hankkeen koulutukset

Yleisesti tärkeimpinä koulutuksista opinnäytetyön tutkimuksessa voidaan pitää aiheeseen liittyvää omistajanvaihdoksen ja suosituinta metsäverotuksen koulutusta. Muita merkityksellisiä koulutuksia tutkimuksessa olivat etenkin kuolinpesä, verotusyhtymä, toiminta ja purkaminen -sekä yhteismetsät koulutukset.

## 7 Opinnäytetyön tehtävä

Opinnäytetyön tehtävänä oli selvittää, millaisia vaikutuksia Kannattava metsänomistus- hankkeella on ollut sen koulutuksiin ilmoittautuneiden asiakkaiden keskuudessa. Opinnäytetyössä pyrittiin löytämään vastauksia kysymyksiin:

- Miten hyvin koulutuksissa jaettu tieto on saavuttanut metsänomistajat?

- Onko koulutuksilla ollut seurausta mahdollisissa metsätilojen omistuksen muutoksissa tai suunnittelussa?
- Mikä on/oli lähtötila metsänomistajan omistajanrakenteen muutokseen?
- Minkälainen on metsänomistajien tämänhetkinen aktiivisuus ja tietoisuus metsäasioissa?

Opinnäytetyössä perehdyttiin entiseen (v. 2019) ja nykyiseen (v. 2022) yksityismetsänomistajien metsänomistusrakenteeseen. Aineistolla päästiin selville eri ottypologisten menetelmien kautta, minkälaiset tekijät mahdollisesti vaikuttivat metsänomistajien omistusmäärän muutoksiin. Omistus-osuudet olivat joko kasvaneet, vähentyneet tai pysyneet samana. Tutkimuksessa päästiin myös selvittämään yksittäisten metsänomistajan aikomuksia mm. siitä, kuinka moni on aikeissa toteuttaa omistajanvaihdon ja syitä siihen, miksi ei ole vielä toteuttanut.

## **8 Aineisto ja menetelmät**

Tutkimus toteutettiin kvalitatiivisena eli laadullisena tutkimuksena ja kvantitatiivisena, eli määrällisenä tutkimuksena. Laadullinen tutkimus on syvällistä tutkimusta, jossa kuvataan kohdetta ja tulkitaan sitä tilastollisesti, että numeraalisesti. Tutkimuksessa pyrittiin kokonaisvaltaiseen tiedonkeruuseen itse kerätyn ja valmiin aineiston pohjalta. Määrällinen tutkimus perehtyy erilaisiin luokiteltuihin syy-seuraussuhteisiin, vertailuihin ja numeerisiin tuloksiin. (Koppa 2021.)

### **8.1 Metsänomistusaineisto**

Opinnäytetyötutkimuksessa käytetty valmis aineisto perustuu Kannattava metsänomistus- hankkeen koulutuksiin ilmoittautuneisiin henkilöihin (262). Aineisto on Suomen Metsäkeskuksen keräämä. Tietoa asiakkaiden metsänomistusrakenteesta on alun perin saatu enimmäkseen Maanmittauslaitokselta saatujen kiinteistörekisteritietojen mukaisen Excel-muodossa olevan asiakastietokannan

pohjalta vuosilta 2019 ja 2022. Omistusaineistoa ei ole erikseen eritelty vuosille 2020 ja 2021. Aineiston pohjalta voitiin analysoida tietoa yksilöiden omistajakenteen muutoksista.

Opinnäytetyötutkimuksessa käytettyä valmista aineistoa oli myös Metsäkeskuksen Kannattava metsänomistus- hankkeen osallistumisesta kerätty informaatio. Aineisto sisälsi lisäksi tiedon osallistujamääristä eri paikkakunnittain eriteltynä. Paikalla olemisen tieto oli esitetty Excel -taulukossa erilaisin merkinnöin. Merkinnot esitellään taulukon 6. selitteessä. Tieto oli tärkeää, jotta koulutuksiin ilmoittautuneet, mutta siitä pois jääneet voitiin jäljittää. Lisäksi aineistosta voitiin eritellä koulutukseen paikan päällä osallistuneet, webinaariin osallistuneet ja he, joille webinaaritalenne oli lähetetty, mutta ei välttämättä ole ollut koulutuksessa paikalla.

Osallistujista kerätyn tiedon lisäksi aineistosta oli saatavilla ”koulutuksesta suoriutuneet” aineisto, jota ei kuitenkaan nähty tarpeelliseksi tulkita. Koulutuksesta suoriutuneet olivat osallistujat, jotka olivat saavuttaneet Elyn 20 h koulutusvaatimuksen. Heitä oli valmiin koonnin mukaan 105 henkilöä, kun tavoite hankkeella on 250 henkilöä. Heitä ei huomioitu metsänomistusaineistoa analysoidessa.

Lisäksi valmista aineistoa olivat v. 2020–2021 koulutuksista kerätyt koulutuskohtaiset palautekyselyiden koonnit. Asiakaspalautekoosteet eivät tuoneet lisäarvoa teemahaastattelulle, joten niitä ei lähdetty erikseen analysoimaan.

## **8.2 Teemahaastattelut**

Itse kerätty aineisto saatiin haastattelumenetelmällä, puolistrukturoituna haastatteluna, jossa kysymykset laadittiin haastateltavalle valmiiksi. Haastateltavat kysymykset muodostettiin sellaisiksi, että haastateltava voi jäsentää vastaukset itsenäisesti, eikä valmiiden vastausvaihtoehtojen pohjalta. Tarvittaessa voitiin esittää tarkettavia ja ohjaavia kysymyksiä, mikäli ensimmäisellä vastauksella ei vastausta kysymykseen heti saatu. Valitulla haastattelumenetelmällä saatiin syvempää informaatiota, eikä esimerkiksi vastausvaihtoehtoja jäänyt

puuttumaan, mikäli aineisto olisi vaihtoehtoisesti kerätty valmiiden vastausvaihtoehtojen lomalta. Opinnäytetyössä on liitteenä haastatteluissa käytetty runko, sekä saatekirje.

Haastateltavista kahdeksan valittiin vapaaehtoisten joukosta, ja joukkoa täydennettiin neljällä osallistujalla, jotka valittiin satunnaisotannalla 262 henkilöasiakkaan joukosta. Lisäksi varmistettiin, että satunnaisotannalla valitut olivat osallistuneet hankkeen vähintään yhteen koulutukseen ja he omistivat metsää jossain omistusmuodossa. Satunnaisotannalla ja vapaaehtoisotannalla valitut olivat osallistuneet vähintään yhteen paikan päällä pidettyyn koulutukseen. Vapaaehtoiset olivat kuudelta eri koulutuspaikkakunnalta, joissa hankkeen koulutuksia on paikan päällä pidetty. Heistä kaksi oli osallistunut niin lähi- kuin webinaariopetukseen ja yksi pelkästään webinaari opetukseen.

Haastattelut toteutettiin puhelinyhteydellä. Haastateltavista kysymyksistä luotiin ennakkoon lista ja aikaa haastatteluun käytettiin maksimissaan 30 minuuttia aina yhtä haastateltavaa kohden. Keskimääräinen vastausaika oli noin 2 minuuttia jokaista kysymystä kohden. Haastateltavat kysymykset olivat kaikille samat.

Ennen haastattelua haastateltaville lähetettiin sähköpostiin saatekirje, jossa oli selostus tutkimuksen tarkoituksesta ja vastausohjeista. Poikkeuksena oli muutama haastateltava, jotka halusivat haastattelun yhteydenoton kerralla alta pois, jolloin haastateltavalle esiteltiin saatekirjeen sisältö ennen varsinaisia kysymyksiä. Haastateltavalta lisäksi kysyttiin, mikäli hän haluaa saatekirjeen haastattelun jälkeen. Saatekirje lähetettiin kahdelle haastatellulle jälkikäteen. Lisäksi haastattelun jälkeen osa haastateltavista halusi kommentoida Kannattava metsänomistus- hanketta vapain sanoin, joten siihen annettiin mahdollisuus.

### **8.3 Metsänomistusaineiston analysointi**

Metsänomistusaineistossa oli saatavilla jokaisen 262:n koulutukseen osallistuneen asiakkaan henkilötietoa: nimi, syntymävuosi, asuinkunta ja

sähköpostiosoite. Lisäksi aineistossa olivat tiedot henkilön metsäkiinteistöjen määrä, metsätalousmaa-ala sekä yhtenäinen, prosentuaalinen omistusosuus suhteessa metsätalousmaa-alaan. Henkilökohtainen omistusosuus voitiin tarvittaessa selvittää prosentuaalisen omistusosuuden suhteesta koko metsätalousmaa-alaan.

Omistusaineistosta selvisivät ainoastaan henkilökohtaiset ja yhtymäkohtaiset omistustiedot, joiden lainhuutotiedot ovat henkilöittäin saatavilla, joten kuolinpesien, yhteismetsien tai metsää omistamattomien keskinäistä osuutta ei siis aineistosta voitu selvittää. Aineistosta voitiin tutkia 2019–2020 vuosien aikana tehtyjä omistusrakenteen muutoksia: paljonko omistusosuus on kasvanut, vähentynyt tai pysynyt samana. Esimerkiksi, jos omistusosuus on vähentynyt, on omistuksesta luovuttu kokonaan tai osittain. Kun omistus on lisääntynyt, on kyseessä ollut metsätilakauppa, lahja tai perintö.

Eri muuttujien vaikutuksia omistajanvaihdoksiin ja omistusmäärän kasvuun selvitettiin valitun Khiin neliö ( $x^2$ )-testimenetelmän kautta. Khiineliötesti on riippumattomuustesti, jolla voidaan määrittää tietyn muuttujan riippuvuutta toisesta. Testin avulla voidaan arvioida yhteyksiä tietyn muuttujan osalta aina esiintymistiheyden ja toisen muuttujan välillä. Testillä voidaan määrittää todennäköisyysjakaumasta niin kutsuttu p-arvo, jolla saadaan tieto siitä, kuinka todennäköistä on saada havaitun suuruinen tai suurempi khiin neliö -testimuuttujan arvo ilman riippuvuutta tai eroa perusjoukossa. P-arvon ollessa aina mitä pienempi, on riippuvuuden ja eron yleistäminen perusjoukkoon aina enemmän mahdollista. Alle 0,050 (5 %) P- arvoa voidaan pitää riittävänä näyttönä perusjoukossa, jolloin se saa tukea väitteelle, että perusjoukossa on ryhmien välisiä eroja. Kun taas mitä pienemmäksi P- arvo osoittautuu, sitä todennäköisemmin havaitut erot johtuvat otantavirheestä. On kuitenkin tärkeää huomata, että nollahypoteesia ei osoiteta koskaan oikeaksi tilastollisessa testauksessa.

$P < 0,05$  = Tilastollisesti melkein merkittävä

$P < 0,01$  = Tilastollisesti merkittävä

$P < 0,001$  = Tilastollisesti erittäin merkittävä

Tulokset eri muuttujien vaikutuksista omistajanvaihdoksiin laskettiin Excelissä Khiin neliö -testin laskevalla funktiolla. Funktiolle määritettiin kaksi argumenttia, joilla viitattiin havaittuihin frekvensseihin ja odotettuihin frekvensseihin. Otoksen perusteella voidaan siis luoda tilastollinen hypoteesi, eli oletamus perusjoukon jakaumasta ja sen tunnusluvuista. Hypoteesit jaetaan testiteoriassa kahteen: nollahypoteesi ( $H_0$ ) ja vaihtoehtoinen hypoteesi ( $H_1$ ). (Tilastokeskus)

Testimuuttujiksi valittiin koulutukseen osallistuminen, ikä ja sukupuoli. Jotta koulutusten vaikutuksia omistajanvaihdoksiin voitiin tutkia, oli Metsäkeskuksen ylläpitämästä "Koulutukseen osallistuneet" Excel -taulukosta kerättävä ensin tiedot osallistumismääristä koulutuksiin. Testiä varten kerättiin tieto kaikkein yhdeksän eri koulutuksen osallistujamääristä yhteensä. Osa heistä oli osallistunut enemmän kuin kerran saman aiheiseen koulutukseen.

Pelkästään kuolinpesien ja yhteismetsien omistusmäärän muutoksia ei voitu tutkimuksessa suoraan analysoida, sillä omistusaineisto -Excelissä ei ollut saatavilla tietoa heidän omistuksestaan tai sen muutoksista. Heidän osuuttaan nimettiin nollaomistukseksi, jonka muutokset olivat vain havaittavissa, mikäli omistusmäärä oli kasvanut nollasta. Khiin neliö -testillä testattiin jokaisen koulutusosion yhteyksiä omistajanmäärän muutoksiin, erikseen ja yhdessä.

Testiä varten tehtiin valituille pivot -taulukon sarakkeille ristiintaulukointi. Saaduista arvoista sitten laskettiin teoreettiset frekvenssit. P- arvo saatiin laske-malla Excelin ns. Khiin neliö -testifunktiolla, jolla vertailtiin havaittuja ja teoreettisia frekvenssejä. Lisäksi testille asetettiin tilastolliset hypoteesit, eli luotiin oletta-mukset perusjoukon jakaumasta.

#### **8.4 Teemahaastattelun analysointi**

Saamien tallenteiden pohjalta jäsenneltiin saatua informaatiota ja analysoitiin sitä. Kerättyä aineistoa analysoitiin sen mukaan, minkälaisia kokonaisuuksia vastaajien antamien vastausten joukosta voitiin muodostaa, esimerkiksi ikään tai sukupuoleen perustuen. Aineiston analysoinnissa on huomioitu, että

taustamuuttujilla, kuten iällä, sukupuolella tai metsäomaisuudella voi olla vaikutusta haastateltavan vastauksissa (Vilpas, 1; Koppa 2015.) Haastattelukohtaisia analysointiin sen mukaan miten vuorovaikutus haastattelijan ja haastateltavan välillä toimi. Lisäksi haastatteluun valittuja haastateltavia ja haastateltaville esitettyjä kysymyksiä analysoitiin sen mukaan, oliko haastattelu onnistunut.

Aineiston analysoinnissa on hyvä muistaa, että kaikilla haastateltavilla ei välttämättä ole koulutukseen osallistuessa motiivina päästä juuri omistajanvaihdoksen prosessista tietoisemmaksi, johon tämä opinnäytetyötutkimus pitkälti perustuu. Myös haastatellut kysymykset luotiin se mielessä pitäen.

## **9 Metsänomistusaineiston tulokset**

### **9.1 Omistusrakenteen muutokset**

Omistusaineiston pohjalta päästiin selville siitä, minkälaisia omistusrakenteen muutoksia on tapahtunut vuosien 2019 ja 2022 välillä. Kuviossa yksi on esiteltyinä seuraavat tulokset omistusosuudet huomioiden. Toiseksi suurin joukko omistajanmuodoissa olivat koulutukseen ilmoittautuneet, mutta siitä poisjääneet (30,5 %), jotka eivät omista metsää Maanmittauslaitoksen keräämien tietojen mukaan vuosina 2019–2022. Heidän omistusosuuksiaan ei ole huomioitu seuraavissa tutkimustuloksissa. Vaikka omistus näyttikin nolaa, voi kyseessä kuitenkin olla kuolinpesä tai yhteismetsäomistus, jonka lainhuutotietoja ei ole henkilöittäin ollut saatavilla.

Omistusaineiston pohjalta päästiin selville, että suurin osa metsää omistavista (41,9 %) ei ole viime vuosien aikana tehnyt minkäänlaisia muutoksia metsänomistusrakenteeseen nähden, eli omistusosuus on pysynyt samana. Heidän keskimääräinen omistusosuutensa oli 83,9 ha.

Seuraavana olivat metsänomistajat, jotka olivat joko ostaneet tai saaneet lisää metsää omistukseensa (20,9 %). Heidän keskimääräinen kasvanut

omistusmäärä oli 30,9 ha, kun keskimääräinen alkuperäinen omistus oli 52,9 ha. Tähän ryhmään kuuluivat myös ne metsänomistajat, jotka eivät ennen omistaneet metsää, mutta omistavat nyt metsää. Heidän keskimääräinen kasvanut osuus oli hieman suurempi, 48,2 ha.

Pienin joukko oli omistajanvaihdoksia tehneet metsänomistajat (6,5 %). Omistajanvaihdoksia tehneiden alkuperäinen ja keskimääräinen metsänomistus oli 70,8 ha. Keskimäärin 79,6 % omistuksesta oli luovuttu (32,5 ha). Viisi henkilöä 17:sta oli luopunut kaikesta metsäomaisuudestaan.

<b>Omistusosuus x</b>	<b>f</b>	<b>f%</b>
Pysynyt nollassa	80	31 %
Kasvanut nollasta	26	10 %
Pysynyt samana	110	42 %
Kasvanut	29	11 %
Vähentynyt	17	6 %
<b>YHT.</b>	<b>262</b>	<b>100 %</b>

Taulukko 2. Omistusrakenteen muutos suhteellisenä frekvenssinä esiteltynä (2019–2022).

## 9.2 Omistusrakenteen muutokset omistusosuuksien

Metsänomistusrakenteen muutoksia voitiin tarkastella vielä omistusosuuksien muutosten pohjalta. Tapauksista ei voida päätellä, minkälainen omistusrakenteen muutos on ollut kyseessä, mikäli omistusosuudet ovat muuta kuin 100 % yksin omistuksessa. Esimerkiksi, jos henkilö omistaa metsää, niin yksin kuin

yhtymässä, ei voida tietää kummassa omistuksessa on muutoksia tapahtunut ja minkälaisia ne todellisuudessa olivat.

Metsänomistusaineistosta päästin selville siitä, että 262:sta henkilöstä vuoden 2019 tiedon mukaan 55 henkilöä omisti metsää puhtaasti yksin eli 100 %:n omistusosuudella ja v. 2022 heitä oli 62. Lisäksi metsää ainakin osittain verotusyhtymässä omisti 105 henkilöä v. 2019 ja 115 henkilöä, v. 2022. Vuoden 2019 omistus näytti 106:n henkilön kohdalla nollaa ja v. 2022 omistus näytti 85:n henkilön kohdalla nollaa.

Tarkasteltaessa vähentyneitä omistumäärän muutoksia keskimäärin niin omistusosuus (%) henkilöä kohden v. 2019 oli 70,4 % ja metsätalousmaa-ala 107,0 ha. Tällöin todellinen omistus henkilöä kohden olisi keskimäärin 75,3 ha. Omistusosuus vuonna 2022 oli keskimäärin 54,7 % ja metsätalousmaa-ala 62,3 ha. Keskimääräinen omistus henkilöä kohden olisi 34,1 ha.

Seuraavaksi tarkasteltiin kasvanutta omistumäärän muutosta, kun omistus oli kasvanut nollassa. Keskimääräinen omistusosuus oli 69,7 % ja metsätalousmaa-ala 74,5 ha. Todellinen omistus henkilöä kohden näin ollen olisi 51,9 ha. Tarkasteltaessa keskimäärin jo olemassa ollutta metsäomaisuutta, oli omistusosuus v. 2019 oli 68,2 % ja metsätalousmaa-ala 86,5 ha. Tässä tapauksessa todellinen keskimääräinen omistus henkilöä kohden olisi 58,9 ha. Keskimääräinen omistusosuus vuonna 2022 oli 69,2 % ja metsätalousmaa-ala 131,0 ha. Todellinen keskimääräinen omistus henkilöä kohden olisi 90,7 ha kyseisenä vuonna.

Ensimmäiseksi tarkastellaan vähentyneen omistusosuuksien muutoksia tarkemmin. Viiden metsätalousmaa-alan määrä oli laskenut nolnaan, samaan aikaan kun omistusosuudet olivat tippuneet nolnaan. Tilanteessa, jossa pelkästään yksinomistuksessa oleva, eli 100 % omistusosuus pysyi samana ja samaan aikaan metsätalousmaa-ala väheni, oli kyseessä ollut todennäköinen tapaus, jossa puhtaasta yksinomistuksessa olleesta määrästä oli osittain luovuttu ja täten metsätalousmaa-alan koko oli pienentynyt. Tapauksia oli yhteensä kolme.

Lisäksi seuraavanlainen tapaus, jossa alle 100 % omistusosuus (50 %) oli pysynyt samana ja metsätalousmaa-ala oli laskenut, oli ollut yhden henkilön kohdalla. Tällainen on yleinen esimerkiksi silloin, jos yksin tai yhtymässä on yhteistuumin luovuttu jostain tilasta.

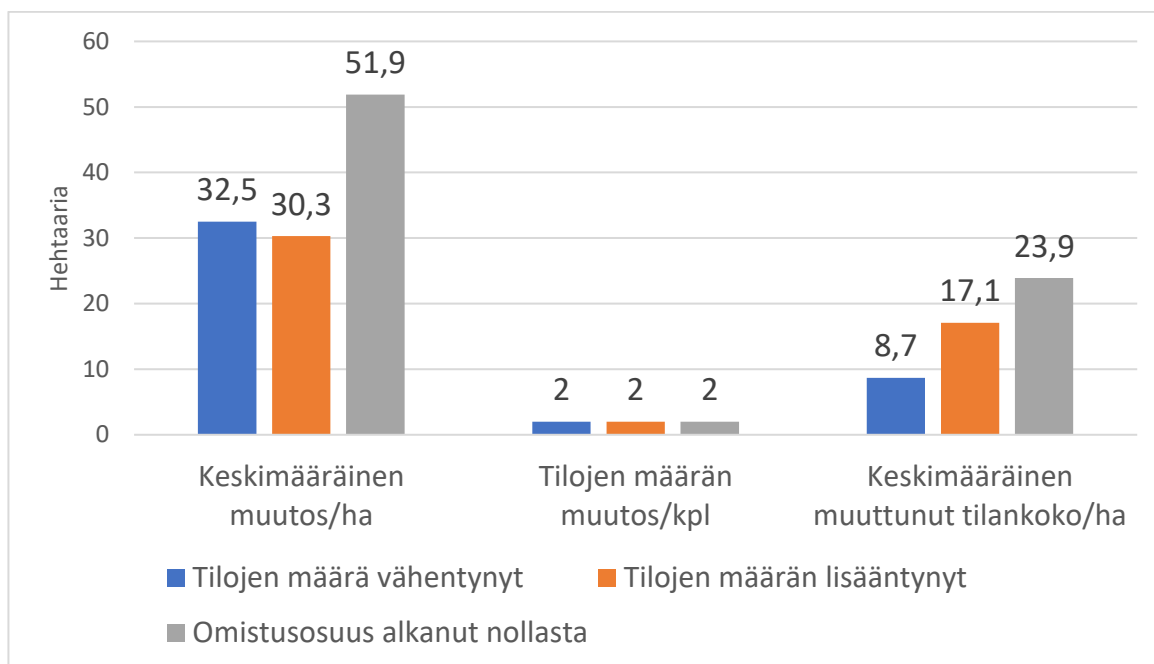
Omistusosuus pystyi lisäksi joko kasvamaan, samaan aikaan kun metsätalousmaa-ala vähenee. Näitä tapauksia oli yhteensä kahdeksan. Tällaisessa tapauksessa, kun omistusosuudet kasvavat ja metsätalousmaa-ala pienenee, on joko keskinäisiä omistusosuuksia vaihdettu ja omistuksesta luovuttu, tai yksinomistuksen määrä kasvanut ja omistuksesta luovuttu.

Toiseksi tarkastelimme kasvaneiden omistusosuuksien muutoksia tarkemmin. Kun omistus oli alkanut nollasta, kymmenen omistus näytti 100 % omistusta, yhdeksän omistus näytti 50 % omistusta ja loppujen seitsemän oli jotain 16,7 % - 96,2 % välillä. Tapauksissa, joissa omistus oli kasvanut jo olemassa olevasta omistuksesta, voitiin tarkastella tarkemmin: Puhtaasti yksin omistavien (100 %) omistusosuus oli pysynyt samana ja metsätalousmaa-ala kasvanut yhteensä kuuden kohdalla. Lisäksi kahdeksan metsätalousmaa-alan omistus oli pysynyt 50 % omistuksessa ja loppujen kahdeksan alle 100 % omistusosuudessa oli tapahtunut vähintäänkin pieniä muutoksia. Samaan aikaan kun metsätalousmaa-alan määrä oli kasvanut, omistusosuudet olivat laskeneet seitsemän henkilön kohdalla.

### **9.3 Omistorakenteen muutosten tarkastelu**

Tilarakenteen muutoksia tarkasteltiin suhteessa kasvaneeseen ja vähentyneeseen omistusosuuteen. Kuvion kaksi mukaan, suurin ja kasvanut keskimääräinen muutos omistuspääomässä on tapahtunut uusien metsänomistajien kohdalla. Keskimääräistä tilan hehtaarikokoa tarkastellessa, määrä kasvaa omistuksesta luopuneiden omistuksesta, aina uusien metsänomistajien omistukseen saakka. Omistuksesta luopuneiden keskimääräinen tilankoko oli 8,7 ha, kun taas uusien metsänomistajien hankittu keskimääräinen tilankoko oli 23,9 ha.

Tilojen määrät kasvavat tai laskevat suhteessa muuttuneeseen omistusmäärään. Jokainen muutosryhmä oli käynyt keskimäärin niin kutsutun kahden tilan määrän muutoksen läpi.



Kuvio 2. Tilakokojen muutokset tapauksittain (v. 2019–2022).

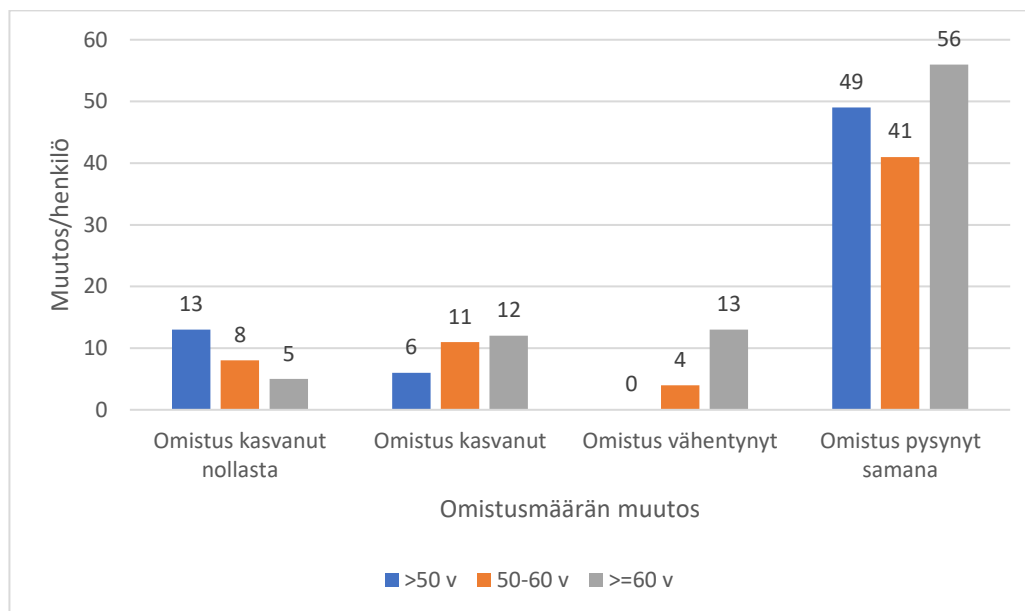
#### 9.4 Omistusmäärän muutos suhteessa ikään

Ensimmäisessä Khiin neliö -testissä vertailtiin koulutukseen ilmoittautuneiden henkilön omistajamäärän riippuvuutta (2019–2022) ikään. Kuviossa kolme omistusmäärän muutokset ovat esiteltynä seuraavasti: omistus oli kasvanut nollaomistuksesta (Omistus kasvanut nollasta), omistus oli kasvanut jo ennestään metsää omistavien keskuudessa (Omistus kasvanut), omistuksesta oli luovuttu (Omistus vähentynyt) tai omistus pysynyt muuttumattomana (Omistus pysynyt samana). Ikäjaottelu oli alle 50-vuotiaat (> 50 v), 50 - 60-vuotiaat (50-60-v.) ja 60- tai yli 60-vuotiaat (> =60).

Otos oli 218 suuruinen, kun ikätiedot puuttuivat 44 henkilöltä. Omistus oli kasvanut nollaomistuksesta yhteensä 26 henkilön kohdalla. Heistä 13 oli alle 50-vuotiaita, kahdeksan 50 – 60-vuotiaita ja viisi yli 60-vuotiaita. Omistus oli kasvanut jo olemassa olleesta omistuksesta 29 henkilön kohdalla. Heistä alle 50-vuotiaita

oli 6, 50–60-vuotiaita 11 ja 60- tai yli 60-vuotiaita 12. Omistus oli vähentynyt yhteensä 17 henkilön kohdalla. Kukaan alle 50-vuotiaista ei ollut luopunut

omistuksesta. 50–60-vuotiaista neljän omistus oli vähentynyt ja yli 60-vuotiaista 13:n. Omistus oli pysynyt 146 kohdalla samana. Alle 50-vuotiaita oli 49, 50–60-vuotiaita 41 ja 60- tai yli 60-vuotiaita 56.



Kuvio 3. Omistumäärän muutos suhteessa ikään (2019–2022).

Khiin neliö -testille asetettiin seuraavat tilastolliset hypoteesit:

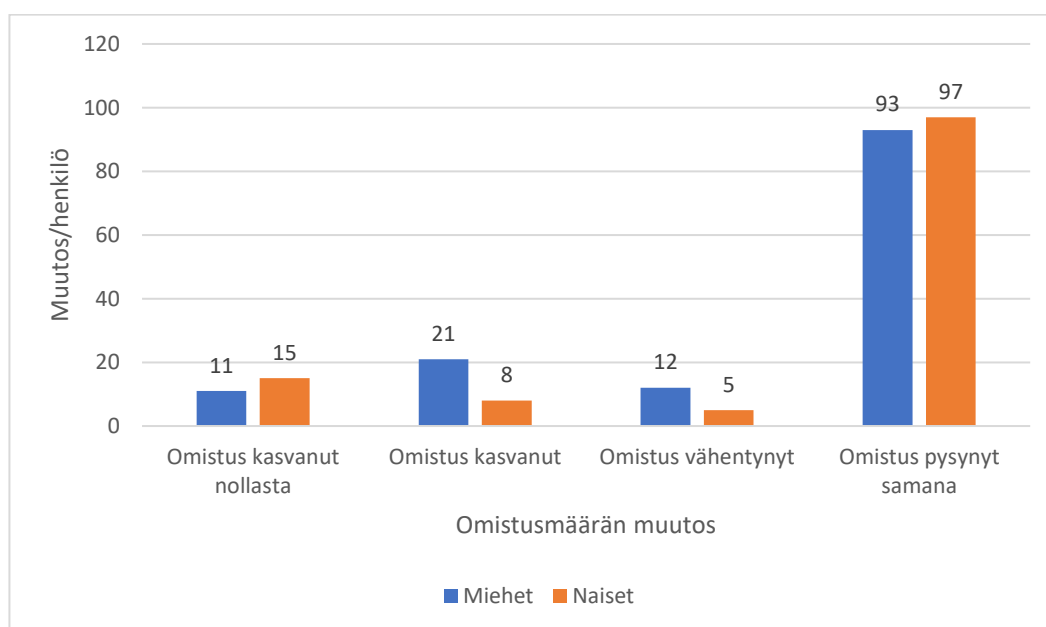
H0: Pinta-alan muutos ei riipu iästä

H1: Pinta-alan muutos riippuu iästä.

Khiin neliö -testillä voitiin osoittaa, että omistumäärän muutos riippuu tilastollisesti merkitsevästi iästä. Khiin neliö -testin P- arvo oli 0,0037882, mikä on pienempi kuin luku 0,01 ( $0,0037882 < 0,01$ ). H1-hypoteesi jää voimaan.

## 9.5 Omistumäärän muutos suhteessa sukupuoleen

262:sta koulutukseen ilmoittautuneista oli miehiä 137 ja naisia 125. Tarkastelemalla kuviota 4, omistus oli kasvanut nolasta 11 miehen kohdalla ja 15 naisen kohdalla. Omistus on kasvanut jo olemassa olevasta omistuksesta 21 miehen kohdalla ja 8 naisen kohdalla. Omistus on vähentynyt 12 miehen kohdalla ja viiden naisen kohdalla. Miehistä 93:n omistus on pysynyt samana ja naisista 97:n.



Kuvio 3. Omistumäärän muutos suhteessa sukupuoleen (2019–2022).

Khiin neliö testille asetettiin tilastolliset hypoteesit seuraavanlaisesti:

H0: Omistumäärän muutos ei riipu iästä

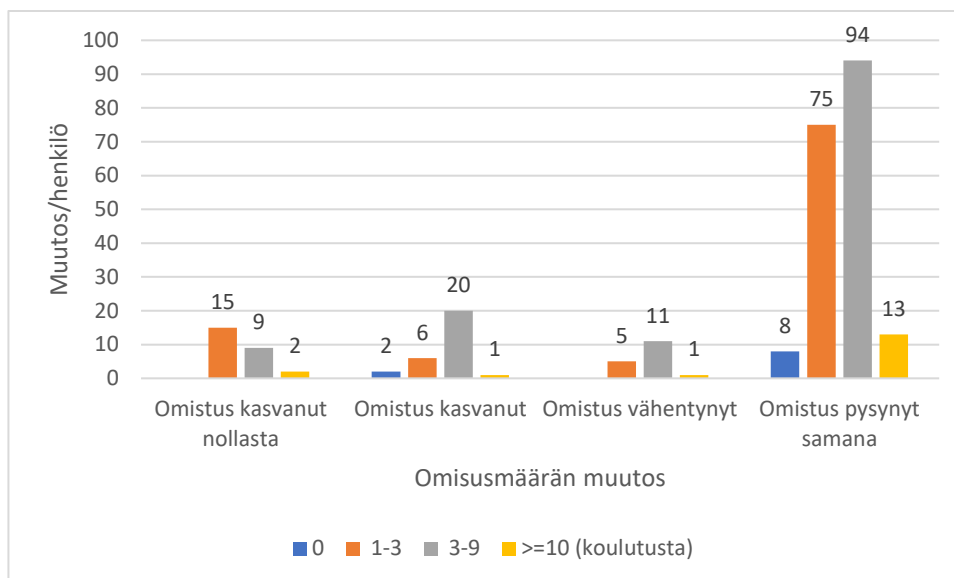
H1: Omistumäärän muutos riippuu iästä.

Khiin neliö -testillä voitiin todeta, että omistumäärän muutos riippuu melkein merkittävästi sukupuolesta. Khiin neliö -testin P- arvo oli 0,030950103, mikä on pienempi kuin luku 0,05 ( $0,030950103 < 0,05$ ). H1-hypoteesi jää voimaan.

## 9.6 Omistusmäärän muutos suhteessa koulutukseen osallistumiseen

Toisessa testissä vertailtiin omistajamäärän muutoksia suhteessa koulutukseen osallistumiseen. Koulutukseen osallistuminen luokiteltiin seuraavasti: koulutukseen ilmoittautunut ei ollut osallistunut yhteenkään koulutukseen (0), osallistui 1-3- (1-3), 4-9- koulutukseen (4-9) tai kymmeneen tai yli kymmeneen koulutukseen ( $\geq 10$ ). Koulutuksia oli yhteensä yhdeksän erilaista, joten useampi oli osallistunut useammin kuin kerran saman aiheiseen koulutukseen. Omistusmäärässä oli tapahtunut muutoksia silloin, kun omistus oli kasvanut nollasta, kasvanut jo olemassa olevasta omistuksesta, vähentynyt ja muuttumattomana, kun omistusmäärä oli pysynyt samana.

Kuvion 3 mukaan, koulutukseen osallistuneita, mutta siitä poisjättäytyneitä oli yhteensä 10. Heistä kaksi oli hankkinut lisää metsää ja kahdeksalla henkilöllä omistus oli pysynyt samana. 1–3- koulutukseen osallistui ilmoittautuneista yhteensä 101. Osallistuneiden kesken yhteensä viidellätoista omistus oli kasvanut nollasta ja kuuden, jo olemassa olevasta omistuksesta. Omistus oli vähentynyt viiden kohdalla ja pysynyt saman 75:n kohdalla. 3–9- koulutukseen osallistuneita oli eniten, 134. Heidän kohdallaan 9: n omistus oli kasvanut nollasta ja 20:n jo olemassa olevasta omistuksesta. 11:sta henkilön omistus oli vähentynyt ja 94:n omistus oli pysynyt samana. Kymmeneen tai yli kymmenen kertaa koulutukseen osallistuneiden määrä oli 17. Heistä kahden omistus oli kasvanut nollasta ja yhden jo olemassa olevasta omistuksesta. Yhden omistus oli vähentynyt ja 13:sta pysynyt samana.



Kuvio 3. Omistusmäärän muutos suhteessa koulutukseen osallistumiseen (2019–2022).

Khiin neliö -testillä voitiin todeta, että koulutukseen osallistumisen määrät eivät suoranaisesti siitä, minkälaisia omistajanjärjestelyitä tehty, tai mikäli niitä ei ole tehty. Khiin neliö -testin hypoteesit olivat seuraavat:

H0: Omistusmääränmuutos ei riipu koulutukseen osallistumisesta

H1: Omistusmääränmuutos riippuu koulutukseen osallistumisesta.

Saatujen testitulosten perusteella omistusmääränmuutos ei riipu koulutukseen osallistumisesta, sillä Khiin neliö -testin P- arvo on 0,2053917, mikä on suurempi kuin luku 0,05 ( $0,2053917 > 0,05$ ). H0-hypoteesi jää voimaan.

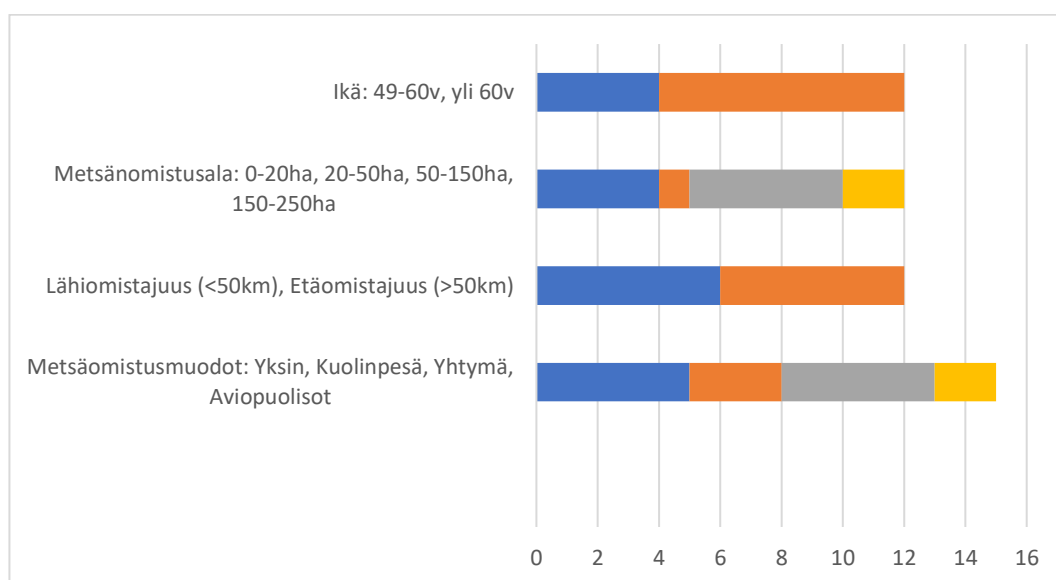
## 10 Haastattelutulokset

### 10.1 Haastateltujen taustatiedot

Kuvion 5 mukaan haastateltavista (12) 5 oli naisia ja miehiä oli 7. Heidän keski-ikänsä oli 64 vuotta. Nuorin haastateltava oli 49-vuotias ja vanhin 78-vuotias. Keski-ikäisiä metsänomistajia, eli n. 49–60-vuotiaita oli 4 ja iäkkäitä, yli 60-

vuotiaita oli 8. Keskimääräinen metsänomistusala metsänomistajaa kohden oli 87,2 ha. Kuolinpesän ja yhtymän omistusalassa on huomioitu oitusuudet.

Lähimetsänomistajat jaettiin alle 50 km:n matkalta metsätilalleen ja etämetsänomistajat yli 50 km:n matkaltaan metsätilalleen. Jakauma oli 5 lähimetsänomistajille ja 7 etämetsänomistajille ja puolet. Alle 50 km:n päässä metsää omisti 5, 50–100 km:n päässä yksi ja 150–300 km:n päässä 6 haastateltua. Haastateltavista usea omisti metsää useammassa kuin yhdessä omistusmuodossa. Yksinomistuksessa metsää omisti yhteensä 5 haastateltavaa. Kuolinpesässä metsää omisti 3, yhtymässä 5 ja aviopuolisoiden kesken 2. Haastateltavien metsänomistusmuodot jakoutuivat siten, että yksi haastateltavista omistaa metsää niin yhtymässä, kuin yksinkin ja toinen omistaa metsää kahdessa eri yhtymässä. Kuolinpesässä ja yksinomistuksessa omistaa metsää yksi haastateltava. Niin yksin kuin yhtymässä omistaa myös yksi haastateltu. Haastatelluista puolet (6) oli eläkeläisiä. Loput heistä olivat titteliltään johtajia ja yrittäjiä ja lisäksi joukossa oli yksi hankepäällikkö ja metsätalousinsinööri. Haastateltavat olivat enimmäkseen yli 60-vuotiaita.



Kuvio 4. Haastateltujen taustatiedot.

## 10.2 “Tärkein koulutusosio”

Haastatellut 1–12 on luokiteltu seuraavissa opinnäytetyön tuloksissa aakkosjärjestykseen (A-L), jotta haastateltuja voidaan myös tulkita yksilöittäin, eikä pelkästään tapauksittain. Haastateltujen mieltymykset tärkeimmästä koulutusosiesta perustuivat siihen, mistä he saivat eniten hyötyjä. Kahden vastaajan mukaan, he olisivat aiemmin mieltäneet toisen koulutuksen tärkeimmäksi kuin nyt, sillä siitä oli silloin heille enemmän apua.

Kuvion kuusi mukaan, haastateltavista kolme ei osannut ottaa kantaa tärkeimpään koulutusosioon. Heistä A kokee ennemminkin, että yleinen tietopääoma on karttunut, eikä täten osaa sanoa, että mistä hän sai eniten hyötyjä. Metsänomistaja G mainitsi, että koulutuksista on jo jonkin verran aikaa, eikä täten muista, minkä niistä kokee tärkeimmäksi. F ei osaa mainita vain yhtä koulutusta, josta olisi saanut erityisesti apua.

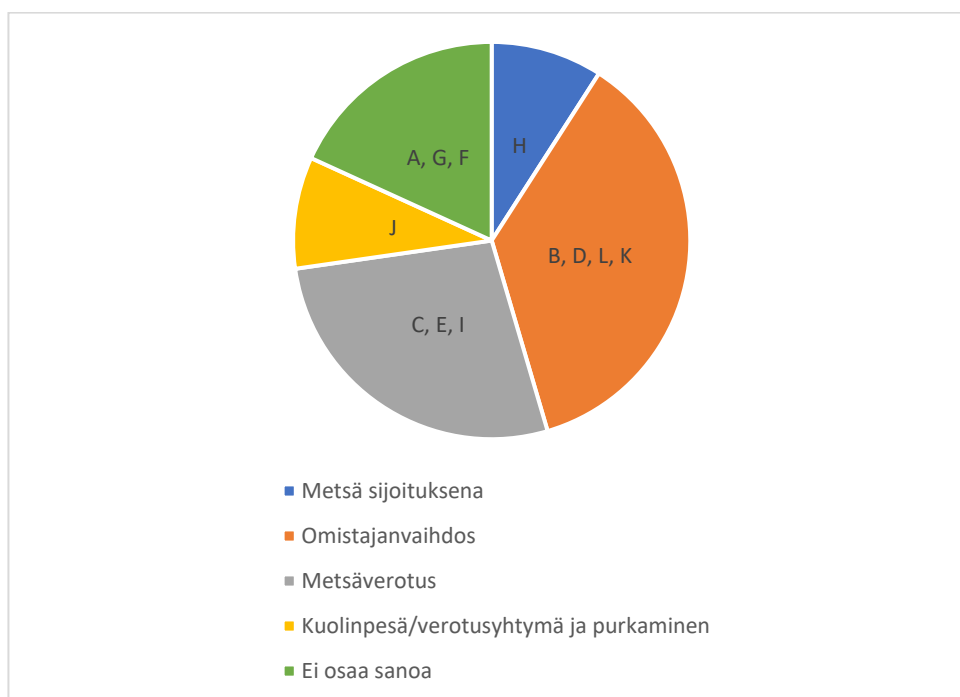
Haastatelluista kolme koki metsäverotuksen koulutuksen olleen tärkein. Metsänomistaja C:lle ja E:lle taloudelliset ja ajankohtaiset asiat olivat tärkeimpiä koulutuksissa ja siksi metsäverotus oli heille se tärkein. Myös I sai eniten kirjanpitoon ja verotukseen vinkkejä metsäverotus koulutusosiesta.

Metsänomistaja J:lle kuolinpesä/yhtymä ja purkaminen -koulutusosio oli tärkein, sillä sieltä hän sai vinkkejä oman kuolinpesäomistuksen perusasioiden hoitamiseen. J ei ole ennen kuolinpesän metsäomistuksensa saatua omistanut metsää, joten kaikki lähes kaikki asiat tulivat hänelle uutena.

Metsänomistaja H:lle mainitsi tärkeimmäksi koulutukseksi metsä sijoituksena -koulutusosion, sillä siellä käsiteltiin minkälaisia erilaisia vaihtoehtoja metsänomistamiselle, on ja miten eri omistusmuodot käyttäytyvät verotuksellisesti.

Neljä haastatelluista koki omistajanvaihdos -koulutusosion olleen tärkein. Heistä metsänomistajat B, K ja L kokivat omistajanvaihdoksen olevan ajankohtainen ja siksi koulutus oli tarpeellisin. Lisäksi metsänomistaja K:lle sukupolvenvaihdoksen eri vaihtoehdot tulivat koulutuksessa tärkeimpinä. Metsänomistaja D:lle,

taas omistajanvaihdoksen eri vaihtoehdot olivat tärkeimpiä. D ei kuitenkaan koe omistajanvaihdoksen olevan vielä ajankohtainen.



Kuvio 5. Haastatellun tärkeimmäksi kokema koulutusosio.

### 10.3 Koulutuksesta saatujen tietojen hyödyntäminen käytännössä

Koulutukseen osallistumisen taulukko 3 antaa tietoa siitä, kuinka moneen koulutukseen haastateltu oli osallistunut. Taulukossa ilmaistiin haastateltujen (A-L) koulutukseen osallistumista eriteltynä: haastateltu on osallistunut paikan päällä tai webinaarissa tai hänelle on lähetetty koulutuksesta tallenne. "W"-merkinnällä taulukossa ilmaistiin sitä, että koulutustallenne on jaettu hänelle ja "x" -merkintä, jo siinä on ollut myös paikalla webinaarissa. "X" on merkintä koulutuksen paikalla olosta. Pelkkä "W" -merkintä tarkoittaa, että henkilö on ollut mukana ryhmässä ja hänelle on jaettu tallenne, muttei välttämättä kuitenkaan ole ollut siinä paikalla.

Taulukon 3 numeroidut koulutusaiheet ovat taulukon 1 mukaisia. Koulutus numero 5 on metsäverotuksen koulutus, 7 puolestaan on omistajanvaihdoksen koulutus. Koulutus 2 on maanmittauslaitoksen koulutus ja numero 1 digitiedon

koulutusosio. Koulutus 9 on kuolinpesän ja verotusyhtymän koulutus, 6 on yhteismetsät, 8 on metsänomistajan riskit ja 4 on sijoitukset -koulutus.

Metsäverotuksen, digitiedon, kuolinpesä/verotusyhtymän purkamisen- ja metsänomistajan riskit -koulutuksiin osallistui vähintään kerran, paikan päällä tai webinaarissa yhteensä 10 haastateltua. Lisäksi pelkkä tallenne lähetettiin digitiedon-koulutusta lukuun ottamatta yhteensä 4:lle. Metsä sijoituksena ja omistajanvaihdos -koulutuksiin osallistui 9 haastateltua, ja webinaaritallenne lähetettiin molemmista koulutuksista yhdelle henkilölle. Yhteismetsät- koulutukseen osallistui 6 haastateltua, ja pelkkä tallenne lähetettiin myös 1:lle. Maanmittauslaitoksen: tietoa palvelua ja tutkimusta maasta- koulutukseen ei osallistunut haastatelluista kukaan, ja tallenne lähetettiin vain 1:lle.

Haastateltu	Koulutus 5	Koulutus 7	Koulutus 2	Koulutus 1	Koulutus 9	Koulutus 6	Koulutus 8	Koulutus 4
A	X(W)	-	-	X(W)	W	X(W)	X	X
B	W	X(W)	-	X(W)	X	-	X	X
C	2X	2X	-	X	X	X	X	-
D	X	(2X & W)	W	(X & W)	(2X+W)	2X	X	X
E	2X	-	-	X(W)	X(W)	-	-	2X
F	(2X & W)	X	-	X	X	-	2X	2X
G	X	X	-	X	X	-	X	
H	X	X	-	X	X	-	X	X
I	2X	2X	-	X	X	X	X	X
J	W	-	-	-	X(W)	W	W	W
K	3X	(3X & W)	(X ja W)	(2X ja W)	2X	2X	2X	X
L	2X	X	-	-	-	X	X	2X

Taulukko 3. Haastateltujen osallistuminen koulutuksiin.

Haastateltavista suurin osa oli saanut jonkinlaisia käytännön vinkkejä metsien käyttöön ja päässyt hyödyntämään niitä käytännössä. Yksikään vastaajista ei kokenut koulutuksesta saatuja tietoja turhiksi vaan kokee keskimääräisen opin olleen hyvää. Eniten apua metsäasioihin olivat saaneet uusimmat metsänomistajat (K ja J), joille lähes kaikki koulutuksessa käsitellyt asiat tulivat uutena. Metsänomistajista kolme ei osannut sanoa yhtä konkreettista käytännön vinkkiä, jota olisi päässyt suoranaisesti hyödyntämään käytännössä:

”Vahvasti entisiä tietoja”

”Ajankohtaiset tiedot olivat tärkeitä”

Lisäksi muiden vähintään yhden käytännön hyödyn saaneen vastaajan mukaan, kommentit olivat seuraavanlaisia:

”Pienistäkin vinkeistä on apua”

”Enemmän on tullut kertausta ja tietoa välillisesti”

”Päätöksenteko yleisellä tasolla vahvistunut, sillä tietopääoma karttunut. Mahdollisesti se muuttuu myöhemmin päätökseksi.”

”Parasta oli kokonaisuus”

Haastateltu L, vastaa yleisesti saaneensa tietoutta omistajanvaihdokseen, kun tavoitteena on luopua yhteismetsäosuuksista, kunhan metsät ovat ensin siirretty osaksi yhteismetsää. ”Substanssiosaaminen on jäänyt vähälle”, hän kertoo.

10: n haastateltua myös kertoi, että perheessä oli keskusteltu enemmän metsäasioista, kuin koulutuksen jälkeen. Keskustelut olivat yleisimmin jälkipolven välisiä. Lisäksi keskustelua oli ollut enemmän nykyisissä kahdessa metsäyhtymässä, joissa asioista oli keskusteltu sovituissa kokouksissa, joita oli viimeaikaisten perusteella järjestetty enemmän aktiivisemmin. Heistä toisen mukaan (K) vastaava kokous oli myös järjestetty, johon olivat lisäksi kutsuttu yhtymän osakkaiden nykyinen jälkipolvi. Kahden vastaajan mukaan metsäasioista puhutaan yhtä paljon, kuin aina ennenkin.

Neljä metsänomistajista (B, D, K, F) vastaa saaneensa sukupolvenvaihdoksen eri vaihtoehtoista ajattelun arvoista tietoa, joista B kokee sen erityisen tärkeäksi itselleen. B kommentoi, että se, miten eri sukupolvenvaihdoksen vaihtoehdot käyttäytyvät verotuksellisesti ja mitä se tarkoittaa seuraavalle sukupolvelle on ollut tärkeää omistajanvaihdosta pohdittaessa. Sukupolvenvaihdokseen F on saanut koulutuksesta vinkin omaisuuden siirtämisestä yhden sukupolven ylitse. F kertoo, että siirtämällä omaisuuden suoraan lapsenlapsilleen voidaan välttää kahdenkertainen verotus kahden sukupolven välillä. C kertoo, että hän on saanut tietoa, muttei käytännön apua sukupolvenvaihdoksen tekemiseen. Lisäksi kolme metsänomistajista kokee saaneensa apua jollain tapaa metsäkaupan tekemiseen.

Kolme haastatelluista kertoo saaneensa käytännön vinkkejä metsäverotukseen ja kirjanpitoon, esimerkiksi menojen ja tulojen kirjaamiseen (G, F ja H). Kaksi vastaajista (E & G) mainitsi maanmittauslaitoksen palvelut yhdeksi tärkeäksi opiksi, ja heistä E aikoo esimerkiksi käyttää sähköistä kiinteistönvaihdannan palvelua omistajanvaihdoksen tekemisessä. D kokee, että sähköinen kiinteistönvaihdannan palvelu oli vähän tutumpi koulutuksen jälkeen kuin entuudestaan, kun hänen ja vanhempien välinen lahjoitus tehtiin D:lle vuonna 2021 sähköisen kiinteistönvaihdannan kautta, hän arvioi. Lisäksi kaksi haastateltua (B ja H) kertoivat saaneensa esitellyistä Metsäkeskuksen sivuista pieniä vinkkejä tiedonhakuun. Metsänomistajat B ja A saivat tietoa hoitotoimenpiteiden viivästymisen vaikutuksista ja uskoa siihen, että hoitotoimenpiteet tulisivat tehdä ajallaan. Lisäksi taimikonhoitoon yleistä ja ajankohtaista tietoa saivat metsänomistajat C ja G. Metsänomistaja B sai tietoa myös metsäsuunnitelman ajantasaisuuden ylläpitämisestä ja sen yleisestä ymmärtämisestä.

Haastateltu K on uusimpia metsänomistajia haastateltujen joukossa. K sai varmuutta päätöksen tekoon kuolinpesän muuttamisesta yhtymäomistukseen. K:lle lähes kaikki koulutuksessa käsitellyt asiat tulivat uutena. K:n kuolinpesän purkaminen yhtymämuotoon sai varmuutta ja juridista apua koulutusaineistosta. K:n mukaan kuolinpesästä yhtymään siirtyminen tapahtuikin perunkirjoitusta lukuun ottamatta omin toimin. K toimii yhtymän taloudellisten asioiden hoitajana.

Yhtymän osakkaiden kanssa on järjestetty useita eri kokouksia, jotta yhtymäomistus saataisiin hyvään vauhtiin. Myös osakkaiden lasten kanssa on keskusteltu yhtymässä, mikäli innokkaita jatkajia olisi tiedossa. Näin ei kuitenkaan ole ollut. K:n toimesta on yhtymässä keskusteltu, että yhteismetsän perustaminen voisi olla lähitulevaisuuden tavoitteena, jotta metsätilat pysyisivät suvussa. Yhteismetsä tuli K:lle koulutuksen myötä tutuksi. Yhteismetsäomistus ei kuitenkaan ole saanut yhtymässä kannustusta.

Haastatelluista myös metsänomistaja J on suhteellisen uusi metsänomistaja kuolinpesässä. Hän kokeekin saaneensa eniten hyötyjä kuolinpesät/verotusyhtymä-koulutuksesta. J toimii kuolinpesän hoitajana, ja hänen yleistietonsa metsästä on koulutuksen myötä karttunut. Saadut opit näkyvät käytännössä perusasioiden hoitamisessa kuolinpesässä, ja kuolinpesän pitkänajantähtäimen suunnitelman luomisessa, sillä kuolinpesän purkaminen odottaa käytännössä kuolinpesän osakkaana olevan oikeustoimikelvottoman äidin kuolemaa, hän arvioi. J sai koulutuksesta Metsään.fi käyttöön apuja metsän sijainnin määrittämisestä metsän tietojen löytämiseen. Lisäksi haastateltu on saanut vertaistukea muilta kuolinpesäosakkailta koulutuksissa.

H:n yhteismetsän perustamisen tavoite vahvistui koulutuksesta saatujen tietojen pohjalta. Metsänomistaja H:lle yhteismetsä oli tuttu termi jo entuudestaan, mutta yhtymän perustamisesta yhteismetsäksi sai hän koulutuksesta ainutlaatuisia käytännön vinkkejä ja myös päätöksenteko vahvistui saadun tietopohjan myötä. Yhteismetsän perustaminen sai alkunsa koulutuksista saaduista vinkeistä. Yhteismetsän hallinto, metsän suvussa jatkuvuus ja pienempi verotus ja verotuskäytäntö motivoivat yhteismetsän perustamiseen, metsänomistaja kuvailee.

Haastateltavista yhdelle (G) yhteismetsä tuli enemmänkin uutena asiana. G pohtii, että yksi vaihtoehto nimenomaan omistajanvaihdoksen tullessa ajankohdaiseksi, voisi olla omaisuuden liittäminen osaksi yhteismetsää tai yhteismetsän perustaminen. Mikäli G:n nykyisestä yksin omistuksesta siirryttäisiin yhteismetsään, olisi päällimmäisenä syynä se, että lapsi pääsisi osakkaaksi, vaikka metsänomistajuus yksin ei ensisijaisesti kiinnosta, G arvioi. Nykyinen

metsänomistaja G, ei kuitenkaan itse halua harjoittaa metsätaloutta yhteismetsässä. Yhteismetsään pitäisi tutustua ainakin enemmän, jos hän siihen siirtyy, G pohtii.

#### **10.4 Suunnitteilla olevat omistajanjärjestelyt**

Metsänomistajista kahdeksan ei ole hankkimassa tai saamassa perintönä lisää metsää enää omistukseen. Metsänomistajista neljä (E, F, G, J) olisivat valmiita ostamaan lisää metsää. Yhtymäomistuksessa metsää omistava (E) metsänomistajista yksi olisi valmis ostamaan muiden osuuksia, mikäli he niitä myisivät. Metsänomistaja E omistaa metsää yksin 120 ha, josta yhtymäosuus on 18 ha. Yhtymässä on lisäksi kaksi sisarusta, jotka omistavat molemmat myös 18 ha metsää. Päätöksenteko luonnistuu yhtymässä, mutta olisi valmis ostamaan sisarusten osuuksia, mikäli he olisivat osuuksia myymässä. Tällä hetkellä hän hoitaa aktiivisesti yhtymän kaikki asiat, sillä osaamista ja kiinnostusta löytyy. Yhtymän muut osakkaat asuvat kaukana metsätilastaan, eivätkä he oikeastaan osallistu metsäasioiden hoitamiseen. Metsänomistajat F ja G ostaisivat metsää, mikäli sopivia ostokohteita löytyisi. Metsänomistaja J olisi lähitulevaisuudessa kiinnostunut ostamaan muiden kuolinpesässä olevien osakkuuksia.

Haastateltavien keskuudessa yksin metsää omistavia oli yhteensä 5 ja he kokivat olevansa tällä hetkellä tyytyväisiä nykyiseen metsänomistusrakenteeseen. Heidän kohdallaan ei ollut tehty omistajanjärjestelyitä omistajusaikana.

Tällä hetkellä yhtymäomistuksessa metsää omisti neljä, ja heistä kolme oli harkinnut jonkinlaisia omistajanjärjestelyitä yhtymälleen. Yksi haastatelluista (H) oli toimeenpannut asian yhtymän perustamisesta yhteismetsäksi. Lisäksi haastatelluista yksi (K) oli ottanut yhtymässä asian esille yhtymän muuttamisesta yhteismetsäksi, mutta se ei ollut yhtymässä saanut kannatusta. Motivaationa yhteismetsään oli ollut jälkipolven kiinnostuksen lisääminen metsänomistajuuteen, jota ei tällä hetkellä ollut löytynyt. Sama motiivi kuin metsänomistaja K:n kohdalla oli myös metsänomistaja G:n kohdalla yhteismetsiin liittämistä.

Haastatelluista kaksi aviopuolisoiden kesken metsää omistavista toinen (L) oli suunnitellut tekevänsä toimenpiteitä nykyisen aviopuoliso- omistuksen muuttamisesta yhteismetsäksi. Motivaatiotekijä nykyisen omistusmuodon liittämistä yhteismetsäksi oli ajatus sukupolvenvaihdoksen helpottamiseksi useille perillisilleen ja heidän kiinnostusten lisäämiseksi helpompaan metsänomistajuuteen. Aviopuolisoiden yhteinen metsäomistus oli 330 ha.

Yhtymäomistuksesta H oli aloittanut omistajanjärjestelyt yhteismetsän perustamiseksi. Yhtymässä osakkaita oli neljä, ja yhtymässä metsää oli yhteensä 205 ha. Metsäyhtymässä asiat ovat hoituneet hyvin sisarusten kesken, vaikkakin päätöksentekoon vaaditaan yksimielisyyttä, metsänomistaja kuvailee. Metsänomistaja H tiedostaa, että päätöksenteko vaikeutuu, kun yhtymän osakkaat eivät ole enää sisaruksia seuraavalle sukupolvelle siirryttäessä. Metsäyhtymässä kukaan ei vastustanut yhteismetsän perustamista. Muutos metsäyhtymän liittämistä yhteismetsään tapahtuu vuodenvaihteessa, nyt kun Maanmittauslaitokselta on hyväksyntä tullut. Tarkoituksena on, että omistusosuudet pysyvät samana.

Metsää kuolinpesässä omistavia oli yhteensä kolme ja heistä kahden (A, J) tilannetta vaikeuttivat kuolinpesän osakkaana olevan oikeustoimikelvottoman äidin osakkuus kuolinpesässä. Metsänomistaja A:n kuolinpesä on ollut vuodesta 2016 ja J:n vuodesta 2018 lähtien, eikä minkäänlaisia omistajanjärjestelyjä ole sinä aikana tehty. He kokivat, että kuolinpesän purkaminen odottaa äidin kuolemaa, johon edunvalvonta päättyy. Metsänomistaja J olisi osakkaista valmis ostamaan muiden osakkaiden omistusosuuksia, mikäli he aikoisivat niitä myydä. Metsänomistajat A ja J kertovat, että kun oikeustoimikelvoton äiti ei enää omista metsää kuolinpesässä, vasta tämän jälkeen jonkinlaisia omistajanjärjestelyjä voitaisiin tehdä. Kolmannen metsää kuolinpesässä vuodesta 2016 omistavan metsänomistajan (C) tarkoituksena olisi luovuttaa omistusosuutensa toiselle kuolinpesän osakkaalle eli hänen omalle pojalleen. Luovutus odottaa vielä edullisimman ratkaisun löytämistä omaisuuden luovuttamiseksi.

## 10.5 Viimeisimmän metsätilan saantotapa

Viimeisten haastateltujen metsätilat olivat kolmen eri saannon kaltaisia: kauppa, lahja ja perintö. Yhtymäomistuksessa omistavien kesken, kolmen metsänomistajan viimeisin omistus on saatu ennakkoperintönä (lahjoituksena) ja yhden omistus on tullut perintönä kuolinpesän muodossa. Kuolinpesäomistuksesta siirryttiin puolen vuoden sisällä yhtymäomistukseen, metsänomistaja (K) kuvailee.

Viimeisimmät ja pelkän yksinomistuksessa omistajien viimeisimmät metsät ovat ostettu vapailta markkinoilta. Niin yksinomistuksessa kuin kuolinpesässä omistavan yksinomistuksessa olevan viimeisin tila on saatu perintönä. Yksin ja yhtymässä omistavan yksinomistuksessa oleva tila taas on vapailta markkinoilta. Myös aviopuolisoiden yhteisomistuksessa olevien viimeisimmät metsät ovat ostettu vapailta markkinoilta. Viimeisimmät metsätilat ovat vanhimmillaan 1992-luvulta ja uusimillaan 2019-luvulta. Viimeisin kuolinpesä on vanhimmillaan 6 v ikäinen ja vanhin omistuksessa ollut yhtymä 30-vuotias.

Taulukosta 3 nähdään muutokset, joita haastatellut ovat tehneet tarkastelujaksolla 2019–2022 viimeisimpänä saaduille metsätiloilleen. Havaitaan, että metsänomistaja K:n omistus on alkanut nollasta, kun kuolinpesän omistuksesta on siirrytty yhtymäomistukseen. Nykyään L:n omistusosuus on yhtymässä 12,9 ha. Metsänomistaja L:n kohdalla omistuksesta on luovuttu 5,2 ha:n verran. Omistuksesta luovuttiin aviopuolisoiden kesken kaupan muodossa motiivina, että metsä saataisiin metsävähennyksen piiriin. Metsänomistaja D:n omistus oli kasvanut vanhemmilta saadun metsälahjan myötä. Metsänomistajien E, G ja L: n kohdalla omistus oli kasvanut vapailta markkinoilta ostetun omistuksen myötä.

Metsänomistaja	Metsänomistusmuoto	Omistus 2019/ha	Muuttunut määrä 2022/ha	Muutos
D	Yhtymässä ja Yksin	103,55	64,35	Lahjoitus
E	Yhtymässä ja Yksin	24,97	60,71	Kauppa
G	Yksin	91,63	6,49	Kauppa
K	Yhtymä	0	12,86	Kuolinpesä->Yhtymä
L	Aviopuolisot	166,39	-5,15	Kauppa

Taulukko 4. Haastateltujen osallistuminen koulutuksiin.

## 10.6 Omistajanvaihdoksen suunnittelu

Haastatelluista yksi (L) oli luopunut metsäomaisuudesta aviopuolisoiden kesken, tarkoituksena metsävähennyksen saanti. Lisäksi hän oli luopunut vuonna 2019 metsän hallintaoikeudesta, sen ollessa voimassa vuodesta 2002. Varsinaista omistajanvaihdosta kukaan haastatelluista ei ollut vielä tehnyt Kannattava metsänomistus hankkeen aikana vuosina 2019–2022. Haastatelluista kaksi oli toteuttanut jonkinlaisen omistajanvaihdoksen heidän omistusaikanaan, mutta vuotta 2019 aikaisemmin, eli tarkastelujakson ulkopuolella. Haastatelluista neljä oli hankkinut lisää metsää omistukseen ja yksi oli aviopuolisoiden kesken myynyt metsää.

Haastateltavista jokainen oli edes jokseenkin pohtinut omistajanvaihdosta, ja heistä jokainen kokee, että omistajanvaihdos olisi hyvä tehdä ajallaan, eli elinaikana. Jokainen haastateltu oli tehnyt jonkinlaisen alustavan päätöksen luovutuksen suhteen. Yhden haastateltavan mukaan ainakin suurimmasta osasta omaisuudesta olisi tarkoitus luopua hänen elinaikanaan, mutta voi olla, että loput jäävät perinnöksi, sillä metsää on paljon ja perillisiä hänellä on useampia. Omistajanvaihdoksen toteuttamismenetelmä oli joidenkin kohdalla jo suunniteltu. Lahjaluontoinen kauppa mainittiin haastateltujen keskuudessa useimmin. Kauppa oli vaihtoehto heille, jotka aikovat myydä vapailla markkinoilla. Kaksi vastaajaa suosi lahjaa, sillä he eivät tavoitelleet omistajanvaihdoksessa rahaa.

Haastateltavilta kysyttiin, että mikä on motivaatiosi omistajanvaihdoksen tekemiseen? Kysymystä tarkennettiin vielä seuraavasti: ”koetko omistuksesta luopumisen olevan vaikeaa vai enemmänkin helpottavaa?” Suurimmalle osalle tunnesiteet ja suvussa jatkuvuus olivat tärkeimpiä tekijöitä. Veroseuraamusten minimointi ei suoranaisesti ollut kenenkään päätavoitteista omistajanvaihdokselle. Tunnesiteet olivat 10 haastatellun ensisijaisia motiiveja omistajanvaihdokselle. Myyminen vapailla markkinoilla ulkopuoliselle oli ainoastaan yhden tavoite siirtää metsäomaisuus seuraavalle, kun muille se oli toissijainen. Kukaan haastateltavista ei kokenut omistuksesta luopumista henkisesti vaikeaksi. Omistajanvaihdosta fyysisesti vaikeaksi ei suoranaisesti kokenut kukaan, mutta vastaajista kaksi mainitsi, että omistajanvaihdos kyllä vaatii suhteellisen paljon työtä.

Suurimmalle osalle kuitenkin omistajan siirtäminen sopivalle jatkajalle olisi enemmänkin helpottavaa.

Toinen on pohtinut omistajanvaihdosta enemmän kuin toinen, ja myös omistajanvaihdoksen kokeminen ajankohtaiseksi vaihtelee haastateltavien välillä. Omistajanvaihdoksen ajankohta ei suurimmalle osalle ollut kuitenkaan vielä koittanut. Haastateltavista yhteensä 8 suunnittelee tekevänsä omistajanvaihdoksen sukupolvenvaihdoksena. Neljä metsänomistajista suunnittelee omaisuuden myymistä vapailla markkinoilla. Heistä yksi (J) aikoo varmasti myydä sen hetkisen metsäomaisuutensa vapailla markkinoilla, jotta metsä menisi sitä arvostavalle henkilölle. Loput kolme (D, G, K) metsänomistaja harkitsee tilan myymistä vapailla markkinoilla vaihtoehtona sukupolvenvaihdokselle siitä syystä, että jälkipolvella ei ole tällä hetkellä kiinnostusta metsätilan jatkajaksi. Jokainen metsätilan myymistä pohtiva metsänomistaja tiedostaa sen, että metsäomaisuutta ei kannata antaa sellaiselle, joka siitä ei ole kiinnostunut. He ovat kuitenkin sitä mieltä, että ideaalein tilanne vastaajien mukaan kuitenkin olisi, että jälkipolvi vielä kiinnostuisi metsistä. Metsänomistajat D ja G eivät osaa arvioida, milloin omistajanvaihdoksen aika on, mutta K olisi valmis luopumaan omistuksesta, vaikka heti, mikäli jälkipolvi olisi kiinnostunut jatkajaksi. "Antaa odottaa hetki, että nuoriso kypsyy ajatukseen", K pohtii. D pohtii vielä vaihtoehtoja omistajanvaihdokselle, eikä omistajanvaihdokselle ole vielä kiirettä. G pohtii, että metsäomaisuuden liittäminen osaksi yhteismetsää tai yhteismetsän perustaminen voisi olla sellainen keino, jolla lapsikin pääsisi osakkaaksi. Vaihto-ehtoon pitäisi syvemmin tutustua, kun omistajanvaihdos tulee ajankohtaisemmaksi, mutta ei vielä ainakaan kymmeneen vuoteen. Metsänomistaja G omistaa reilut 100 ha metsää. Myös metsänomistaja K oli ottanut yhtymässä asian puheeksi metsien liittämistä osaksi yhteismetsää, mutta se ei ollut yhtymässä saanut kannatusta.

Metsänomistajista myöskään F, J ja A eivät osaa sanoa tarkempaa ajankohtaa omistajanvaihdoksen tekemiselle. F kertoo, että omistajanvaihdos pyörii mielessä ja hän suunnittelee siirtävänsä omaisuuden yhden sukupolven ylitse lapsenlapsilleen kahdenkertaisten veroseuraamusten minimoimisen takia. J & A:n kuolinpesässä omistajien mukaan omistajanvaihdosjärjestelyitä voidaan alkaamaan toteuttamaan, kun omistajien äidit luovuttavat omistusosuutensa

perintönä. J kertoo, että omistajanvaihdokselle on vaikea määritellä ajankohtaa, mutta J:n kohdalla omaisuudesta luovuttaisiin myymällä, jotta metsä menee oikealla henkilölle. A:n kohdalla tehtäisiin sukupolvenvaihdos pojalle. Metsänomistaja A kokee, että sukupolvenvaihdos voitaisiin tehdä vasta kuolinpesässä olevan vajaavaltaisen äidin poismentyä. Omistajanvaihdos tehtäisiin pojalle hänen intressiensä mukaan, sillä hänellä on kokemusta metsäasioiden hoidosta.

Neljä vastaajaa (B, C ja I) arvioi omistajanvaihdoksen olevan lähitulevaisuudessa, mutta tarkempaa ajankohtaa heidän on vaikea vielä sanoa. B on suunnitellut lahjaluontoista kauppaa potentiaalisena vaihtoehtona siirtäessään metsäomaisuutensa pojalleen. Lisäksi B rakentaa metsätilalleen metsätietä, jotta metsän saavutettavuus paranisi ja uusi omistaja voisi hyödyntää sitä. Metsänomistaja C suunnittelee sukupolvenvaihdosta lahjan tai lahjaluontoisen kaupan muodossa pojalleen, mutta hän etsii vielä edullisinta tapaa omistajanluovutukseen, joko luopumalla vähän kerrallaan tai kaikki kerrallaan periaatteella.

Metsänomistaja E suunnittelee, että omaisuus siirrettäisiin noin viiden vuoden päästä kahdelle hänen pojistaan. L suunnittelee sukupolvenvaihdoksen tapahtuvan 2–3 vuoden sisällä mahdollisten yhteismetsäosuuksien luovutusten ohessa, kunhan yhteismetsään on ensin ryhdytty. Vähintäänkin osan omistuksesta olisi tavoitteellista siirtää lapsenlapsille, L kuvailee. H taas arvioi, että kolmen vuoden päästä voisi olla sopiva ajankohta omistajanvaihdokselle, kun yhteismetsän toiminta on päässyt hyvään vauhtiin. Toimitaan H:n isän tahdon mukaan siten, että tila pysyisi mahdollisimman pitkään kantasuvussa. Sukupolvenvaihdos tehtäisiin niin, että hallintaoikeus pysyisi hänellä esimerkiksi tietyn määrääjän, H kuvailee.

## **10.7 Metsänomistajan arvot ja tavoitteet**

Suurimmalle osalle metsänomistajista taloudelliset arvot olivat tärkeimmät metsän omistamiselle. Vain yhden haastateltavan kohdalla ekologiset arvot näyttäytyvät taloudellisia arvoja tärkeimpinä. Myös muutamalle taloudellisia arvoja tärkeimpänä pitävälle metsien tuomat aineettomat hyödyt, kuten marjastus ja

metsästys, olivat tärkeimpinä. Yhtymäomistuksessa ja kuolinpesäomistuksessa omistavien henkilöiden tavoitteet olivat muillakin osakkailla samat, eikä riittävyyttä ei ollut yhdessäkään yhtymässä tai kuolinpesässä.

K kuvailee: "Hyvä metsän tuotto luontoarvoja unohtamatta" oli tärkeintä hänen arvoillensa. H:lle ja I:lle taloudellisten tavoitteiden lisäksi tavoitteena on ennallistaa luonnontilaisia alueita ja lisätä metsien monimuotoisuutta. Myös L:lle taloudelliset arvot olivat tärkeimmät, mutta luonnonsuojeluasiat tulevat toisena tärkeimpänä. Se näkyy käytännössä L:n luonnonsuojelualueiden lisäämisellä ja hakkuissa lehtipuiden, erityisesti haapojen suosimisella.

Metsänomistaja J pitää ekologisia arvoja taloudellisista arvoista tärkeimpänä. Metsänomistaja kertoo, että hän vuokraa metsämaatansa tuulivoimalalle, mikä kertoo hyvin hänen arvoistaan. J pitää tärkeänä, että metsät hoidetaan ajallaan. Myös H:lle tuulivoima-asiat ovat ajankohtaisia, sillä tuulivoimatekijät ovat kiinnostuneita metsäalueista.

Haastateltujen keskuudessa metsiä hoidetaan kokonaisuudessaan aktiivisesti, ja mikäli metsänhoitoon ei itse osallistuta, palvelut teetetään ulkopuolisilla. Lisäksi metsähoitoyhdistys hoitaa ainakin kahden metsänomistajan metsäasioita, ja asiantuntija-apua käytetään aina tarvittaessa.

## **11 Pohdinta**

### **11.1 Tulosten tarkastelu**

Haastateltujen tutkimusaineisto on verraten pientä, joten haastatteluista tehtyjä kokonaisuuksia ei voida sen perusteella yleistää. Haastateltavia oli metsänomistusaineiston (262 hlö) joukosta yhteensä 12. Tutkimusaineisto oli kokonaisuudessaan suurempi, mutta silti riittävän pieni tutkimustulosten yleistämiseksi. Vastaavanlaista tutkimusaineistoa ja yhtäläisyyksiä oli tuloksiin nähden vaikeaa löytää, joten tuloksia perusteltiin pääosin teorian pohjin. Tuloksia voidaan myös

pitää oikeanlaisina, sillä tulkinnat ovat perusteltavissa ja työn huolellisuus toteutui pääpiirteissään.

Haastateltuja kysymyksiä oli mielestäni riittävä määrä, sillä ne riittivät arvioimaan hankkeen vaikuttavuutta omistajanvaihdoksiin nähden. Osalle haastateltavista jouduttiin esittämään tarkentavia kysymyksiä haastattelun aikana, sillä ensimmäisellä kertaa haastateltu ei aina vastannut suoraan kysymykseen. Kysymykset olivat mielestäni oikeanlaisia ja niitä oli riittävä määrä. Haastattelutaidot kehittyivät haastattelujen myötä. Haastattelut pysyivät hyvin 30 minuutin aikataulussa, sillä osa kesti hieman pidempään ja osa lyhyempään vastata kysymyksiin. Huomioitavaa oli, että omistajanvaihdokseen liittyvät kysymykset eivät puhuttaneet kaikkia haastateltuja ja eniten lisäkysymyksiä täytyi esittää omistajanvaihdokseen liittyvien kysymysten kohdalla. Riittävä aineisto vastauksista kuitenkin saatiin kerättyä.

Metsätilan hallittu sukupolvenvaihdos on pitkä prosessi, joka vaatii aikaa ja suunnittelua. Metsänomistajuus alkaa usein joko metsän perimällä tai omasta suvusta hankkimalla (Liimatainen 2013). Yleensä helpointa on toteuttaa sukupolvenvaihdos nykyisen omistajan elinaikana ja lopputuloskin on täten kaikkien kannalta parempi. Perintö saattaa pirstottaa metsätilan osiin ja metsätilan jatkuvuus saattaa jäädä kysymysmerkiksi. Myös metsätilan myyminen on hyvä vaihtoehto, mikäli sopivaa jatkajaa metsälle ei lähipiiristä löydy.

Kokemuksia metsätilojen sukupolvenvaihdoksista erityisasiantuntijoiden näkökulmista kertovan opinnäytetyötutkimuksen perusteella suurimmalla osalla asiantuntija-apua hakevalla metsänomistajalla ei ole tarkkaa tietoa sukupolvenvaihdostavoista (Karhu 2021). Kannattava metsänomistus-hanke on hyvä siinäkin mielessä, että metsänomistajien lähtötilanteet karttuvat koulutukseen osallistumisen myötä. Karhun (2021) opinnäytetyötutkimuksesta käy myös ilmi, että aiheina ikä ja metsätilasta luopuminen ovat arkoja, eikä niistä ole yleensä helppo puhua. Sama tilanne on Karhun tulosten mukaan siinä, että metsänomistajista osa ei halua ollenkaan luopua metsätilasta ja tila siirtyykin jälkipolville siten perinnön kautta. Opinnäytetyöni tuloksiin verraten, suurin osa haastatelluista

kokee, että metsäasioista on puhuttu enemmän koulutukseen osallistumisen jälkeen. Ilman koulutus pohjaa vastaus olisi todennäköisesti ollut eri.

Haastattelutuloste perusteella Kannattava metsänomistus- hankkeella on ollut hyötyjä sukupolvenvaihdoksen suunnittelussa. Haastatelluista jokainen oli pohtinut omistajanvaihdosta. Suurin osa haastatelluista on ensimmäistä kertaa omistajanvaihdosprosessin äärellä. Heistä useammalle potentiaalinen jatkaja oli tiedossa. Omistajanvaihdoksen ajankohtaisuus vaihteli suhteellisesti vastaajien keskuudessa ja erilaiset tekijät myös vaikuttivat siihen. Yksi aikoi varmaksi myydä metsänsä vapailla markkinoilla. Kolmen haastatellun jälkipolven tämänhetkinen kiinnostuksen puute jatkajaksi osoittautui hidasteeksi sukupolvenvaihdokselle. Heistä kaksi oli myös pohtinut vaihtoehtoa metsien liittämistä yhteismetsään, jotta tilat saataisiin pysymään suvussa. Metsätilan liittäminen yhteismetsään voi tuoda ratkaisun sukupolvenvaihdokseen, sillä yhteismetsäosuuksia on helpompi siirtää eikä metsätilat myöskään pirstoudu.

Metsätilasta luopumista ei voida pitää perillisten hyväksi itsestään selvänä, sillä läheisiä perillisiä ei välttämättä ole tai lähipiiri ei yksinkertaisesti innostu metsänomistuksesta. Vastaavassa tapauksessa tarkastelun näkökulma saattaa muuttua. Asiaa voisi tarkastella esimerkiksi tilan myymisellä tai hyväntekeväisyytenä (Kiviniemi, Havia 2010.) Haastatelluista kolmen kohdalla päätöksenteko oli tietyllä tapaa vahvistunut koulutuksen myötä. Tulosten perusteella uusimmat metsänomistajat saivat koulutuksesta eniten hyötyjä ja se oli näkynyt heidän kiinnostuksessaan ja toimenpiteissään mm. perusasioiden hoitamisessa ja tiedon hankinnassa.

Haastatelluista kahden kuolinpesässä omistavan metsänomistajan osakkaana oleva oikeustoimikelvottoman osakkuus oli tekijä, jonka myötä omistajanjärjestelyitä ei ollut tehty, vaikka suunnitelmina olisi. Suurimmalle osalle haastateltavista omistajanvaihdoksen toteuttamismenetelmä oli tiedossa. Jokainen omistajanvaihdoksen vaihtoehto oli tarkkaan esitelty omistajanvaihdoksen koulutuksessa. Suosituin suunnitelmissa oleva toteuttamismenetelmä oli lahjaluontoinen kauppa, toinen tilan myyminen ja sitten lahja. Vain yksi haastatelluista mainitsi, että osa omistuksesta saattaa jäädä perinnöksi, sillä metsäomaisuutta on sen

verran paljon. Suunnitelma siitä, miten omistajanvaihdos halutaan toteuttaa, on merkittävä tekijä vaihdoksen onnistumiseksi ja sujuvoittamiseksi.

Kannattava metsänomistus -hankkeesta oli aiemmin kerätty palautekoosteet ja niiden mukaan koulutuksia pidettiin kokonaisuudessaan onnistuneena. Haastatelluilta ei lähdetty enää kysymään varsinaista palautetta koulutuksista, mutta mahdollinen palaute otettiin vastaan. Yhden haastatellun mukaan, koulutuksessa käytetty ammattisanasto oli sellaista, jota kuulijat eivät aina ymmärtäneet. Toinen haastateltu kommentoi yleisesti, että osallistujien lähtötilanteet vaihtelivat merkittävästi haastateltavien keskuudessa. Lähtötilanteita voisi pyrkiä jotenkin vielä kartoittamaan osallistujien keskuudessa. Osallistujien lähtökohdat vaihtelevat uusista metsänomistajista alan ammattilaisiin, joten lähtötilanteet ovat väistämättäkin erit.

Metsänomistusaineistosta saatujen tulosten mukaan ikä oli merkittävä tekijä omistajanjärjestelyjen kannalta. Esimerkiksi alle 50-vuotiaista kukaan ei ollut luopunut metsäomistuksesta. Kun metsänomistajien keski-ikä nousee, sukupolvenvaihdosten määrä kasvaa (Liimatainen 2013). Suomen metsänomistajista suurin osa on eläkeläisiä, ja niin olivat myös iältään koulutukseen osallistuneet. Joukossa oli kuitenkin myös nuorempaa väkeä. Myös sukupuolella oli merkitystä omistajanjärjestelyissä tapauksittain tarkasteltuna, samaan aikaan kun koulutuksiin osallistuneiden miesten ja naisten välinen ero oli hyvin pientä. Esimerkiksi miehet olivat ostaneet huomattavasti enemmän metsää kuin naiset.

## **11.2 Luotettavuus ja eettisyys**

Opinnäytetyön osana tietoperustaa olivat haastattelut. Haastateltavat olivat koulutukseen osallistuneita täysi-ikäisiä henkilöitä, jotka olivat antaneet suostumuksensa haastateltavaksi, niin että annetut tiedot taltioidaan vain opinnäytetyön hyväksi. Henkilötietolakia noudatettiin opinnäytetyön alusta alkaen ja tutkimuksessa esiteltynä haastateltuja ei voida tuloksista tunnistaa. Aineistojen luovutukseen ja sen hallussapitoon tehtiin opinnäytetyötä varten tiedonluovutuspyyntö, jonka myötä tietosuojalupa on hyväksytty. Metsänomistusaineiston käsittelyssä

on huomioitava näppäilyvirheen mahdollisuus, joka tiedostaen Excelissä käsitelty aineisto ja siitä johdetut tulokset tarkastettiin useampaan otteeseen.

Haastatellut pidettiin tietoisina siitä, että haastatteluun osallistuminen on vapaaehtoista. Haastatelluilta kysyttiin lupa haastattelun nauhoittamiseksi, syystä, että kaikkea tietoa ei olisi ollut haastatteluun varatusta ajasta mahdollista ehtiä kirjaamaan ylös. Jokainen haastateltu antoi luvan haastattelun nauhoittamiseksi. Tieto oli myös ennakoon ilmoitettu saatekirjeessä, joka suurimmalle osalle myös lähetettiin. Saatekirjettä ei osalle haastatelluista lähetetty, sillä osa heistä halusi suorittaa haastattelun heti haastattelun ajanvaraussoiton yhteydessä. Heiltä kuitenkin kysyttiin, mikäli he haluavat saatekirjeen haastattelun jälkeen, joten saatekirje lähetettiin heistä kahdelle vielä jälkikäteen.

Opinnäytetyössä käytetty tietoperusta kerättiin luotettavista lähteistä ja löydettyyn tietoon suhtauduttiin yleisestikin lähdekriittisesti. Lähdeviittaukset ovat esitelty jokaisen tiedon yhteydessä, joka on lainattu tai referoitu alkuperäisestä lähteestä. Tällä voidaan välttyä opinnäytetyössä plagioinnilta, eli luvattomalta lainaamisesta. Haastatteluiden myötä arvioitiin luotettavuutta, siihen käytettyä aikaa ja sen riittävyttä. Esimerkiksi, vaikuttiko haastattelun vuorovaikutussuhteen tiettyjä tekijöitä ja mitä ne olivat. Haastatteluissa voitiin lisäksi arvioida mahdollisia vastaamiseen vaikuttaneita tekijöitä. (Hyväri ja Vuokila-Oikkonen 2016.)

Myös opinnäytetyön toimeksiantaja toi työhön luotettavuutta. Haastatellut kysymykset käytiin läpi toimeksiantajan kanssa, jotta kysymykset ovat oikeanlaisia ja niillä saadaan haluttu tieto haastatellulta. Lisäksi opinnäytetyön varrella aineistoon liittyvien kysymyksien ilmaantuessa, toimeksiantaja oli aina valmis vastaamaan.

### **11.3 Jatkotutkimukset**

Opinnäytetyötutkimus on ensimmäinen Kannattava metsänomistus -hankkeesta tehty tutkimus. Vuoden 2019 loppupuolella alkanut hanke on vielä uusi, eikä

siitä siksi ole muita tutkimuksia vielä tehty. Hankkeeseen perustuvalla tutkimuksella voidaan kehittää hanketta ja luoda sille haluttaessa parannusehdotuksia, kunhan ensiksi selvitetään, miten hanke on päässyt vauhtiin. Kouluttautuminen lisää tietoa metsänomistajien keskuudessa, ja sen käytäntöön vieminen voi viedä useita vuositakin aikaa.

Metsänomistusrakenteen muutoksia voitaisiin tutkia myös pitkällä aikavälillä, nykyisestä 2022 vuodesta eteenpäin. Hankkeen vaikutuksia omistusmäärän muutoksiin voitaisiin tarkemmin tutkia perehtymällä tarkemmin metsänomistusaineistosta ilmi käyviin ja ei ilmi käyviin muutoksiin esimerkiksi kyselytutkimuksen tiimoilta. Metsänomistusaineistosta ei päästy ollenkaan käsiksi kuolinpesässä ja yhteismetsässä omistavien henkilömääriin ja heidän tapauksiinsa yleisesti. Vastaavanlainen tutkimus antaisi mahdollisuuden ainakin suurempaan otokseen kuin haastattelututkimus, joten omistusosuuksien muutoksista ja metsätalousmaa-alan muutoksista päästäisiin enenemissä määrin perille.

Hankkeelle on tälläkin hetkellä kehitteillä uusi koulutus, niin kutsuttu ”ajoissa tehty sukupolvenvaihdos”, jonka menestystä koulutukseen osallistuneiden kesken voitaisiin käyttöönoton jälkeen myöhemmin tutkia. Palautekyselylomakkeita kannattaa edelleen lähettää osallistujille, etenkin kyseisestä uudesta koulutuksesta, mutta myös edelleen muista nykyisistä koulutuksista.

## Lähteet

- Aatos. 2022. Kuolinpesän ositus. <https://perukirjanetissa.fi/kuolinpesan-ositus/>. 20.11.2022.
- Alkiomaa. 2012. <https://www.theseus.fi/bitstream/handle/10024/40698/yhteisme.pdf?sequence=1&isAllowed=y>. 6.10.2022.
- Digi- ja väestövirasto. <https://dvv.fi/ositus-ja-perinnonjako>. 29.10.2022.
- Eläketurvakeskus. 2022. Eläkkeellesiirtymisikä työeläkejärjestelmässä. <https://www.etk.fi/tutkimus-tilastot-ja-ennusteet/tilastot/elakkeellesiirtymisika/>. 6.9.2022.
- Hyväri, S. & Vuokila-Oikkonen, P. 2016. Tutkimus- ja kehittämistyön luotettavuus. <https://libguides.diak.fi/c.php?g=670543&p=4760642>. 16.9.2022.
- Kasi, S-M. 2014. [https://www.theseus.fi/bitstream/handle/10024/72524/VAMK-OPINNAYTETYO-SUVI-MARIA\\_KASI.pdf?sequence=1](https://www.theseus.fi/bitstream/handle/10024/72524/VAMK-OPINNAYTETYO-SUVI-MARIA_KASI.pdf?sequence=1). 27.11.2022.
- Koppa. 2015. Tutkimusstrategiat. <https://koppa.jyu.fi/avoimet/hum/menetelmapolkuja/menetelmapolku/tutkimusstrategiat/maarallinen-tutkimus>. 29.9.2022.
- Karhu, P. 2021. [https://www.theseus.fi/bitstream/handle/10024/501869/Karhu\\_Panu\\_2021\\_06\\_4.pdf.pdf?sequence=2&isAllowed=y](https://www.theseus.fi/bitstream/handle/10024/501869/Karhu_Panu_2021_06_4.pdf.pdf?sequence=2&isAllowed=y). 7.12.2022.
- Kiviniemi, M Havia, P. 2010 Perintömetsä.
- Kiviniemi, M. Havia, P. 2019. Sujuvasti seuraavalle.
- Kuitunen, J. 2022. [https://www.theseus.fi/bitstream/handle/10024/755332/Kuitunen\\_Jonna.pdf?sequence=2](https://www.theseus.fi/bitstream/handle/10024/755332/Kuitunen_Jonna.pdf?sequence=2). 7.12.2022.
- Laki24. Jakamattoman kuolinpesän verotus. <https://laki24.fi/jakamattoman-kuolinpesan-verotus/>. 20.9.2022.
- Liimatainen, M. 2013. [https://www.theseus.fi/bitstream/handle/10024/62762/Liimatainen\\_Matti\\_PDF.pdf?sequence=1&isAllowed=y](https://www.theseus.fi/bitstream/handle/10024/62762/Liimatainen_Matti_PDF.pdf?sequence=1&isAllowed=y). 8.12.2022.
- Maanmittauslaitos. 2022. <https://mmm.fi/metsat/suomen-metsavarat>. 2.12.2022
- Metsäkeskus, A. 2019. Kannattava Metsänomistus- hanke, (1.11.2019–31.10.2023). Kehittämishankkeet, Suomen Metsäkeskus. <https://www.metsakeskus.fi/fi/hankkeet/kannattava-metsanomistus>. 15.9.2022.
- Metsäkeskus tilastotieto B, 2022. Metsätalousmaan omistus omistajaryhmittäin. <https://app.powerbi.com/view?r=eyJrl-joiYTI2OWU1ZTEtZDBmOS00MzUxLTg2ZGYtNG-MxMDgzMzcyZGU1IiwidCI6ImVhMjQwMTY4LTU1NjAtNDYyMC05NmI1LWE4MjMxOWNiODBhMSIsImMiOiJ9>. 13.9.2022.
- Metsäkeskus C. 2022. Tietoa yhteismetsistä. <https://www.metsakeskus.fi/fi/metsan-kaytto-ja-omistus/metsanomistusmuodot/yhteismetsat/tietoa-yhteismetsista>. 14.9.2022. 20.9.2022.
- Metsäkeskus D. 2022. Metsätilan omistajanvaihdos kauppana. <https://www.metsakeskus.fi/fi/metsan-kaytto-ja-omistus/metsatilan-omistajanvaihdos/metsatilan-omistajanvaihdos-kauppana>. 15.9.2022.

- Metsäkeskus, E. 2022. Metsää omistavat henkilöt. <https://app.poverbi.com/view?r=eyJrIjoiZWlwYzUxYjAtNzQ1YS00MWMxLWEyZTctMTM2MmU1MDEzND-cxliwidCI6ImVhMjQwMTY4LTU1NjAtNDYyMC05NmI1LWE4MjMxOWNI0DBhMStmMi0jI9>. 18.11.2022.
- Minilex. 2022. Lakia helpommin. <https://www.minilex.fi/a/milloin-leski-on-kuolinpes%C3%A4n-osakas>. 29.10.2022.
- Metsälehti. 2020. Lappalainen. <https://www.metsaan-lehti.fi/blogi/esa-lappalainen-perintometsa-on-viisainta-myyda-pois.html>. 5.12.2022.
- Määttä ja Tapio, 2016. [https://www.vero.fi/syventavat-vero-ohjeet/ohje-hakusivu/48076/kuolinpesien\\_luovutusvoitot\\_ja\\_tappiot/](https://www.vero.fi/syventavat-vero-ohjeet/ohje-hakusivu/48076/kuolinpesien_luovutusvoitot_ja_tappiot/). 6.10.2022.
- Nikkilä 2020. Kuolinpesän metsätilan omistusvaihtoehdot verotuksessa [https://www.theseus.fi/bitstream/handle/10024/345119/Nikkila\\_Viivi.pdf?sequence=2&isAllowed=y%20%](https://www.theseus.fi/bitstream/handle/10024/345119/Nikkila_Viivi.pdf?sequence=2&isAllowed=y%20%). 22.11.2022.
- Paananen, Uotila, Liljeroos, Tilli, 2008. Metsän arvo.
- Pajula, A. 2020. Suomen Metsäkeskus. Kuolinpesien metsänomistus on vähentynyt viime vuosina. <https://www.metsakeskus.fi/fi/ajankohtaista/kuolinpesien-metsanomistus-on-vahentynyt-viime-vuosina-0>. 6.9.2022.
- Pakarinen, U. 2022. Metsänhoitoyhdistys. Perinnöksi saadun metsän myynti. <https://www.metsatilat.fi/blogi/perinnoksi-saadun-metsan-myynti>. 16.9.2022.
- Pilvola, T 2018. [https://www.theseus.fi/bitstream/handle/10024/143786/Terhi\\_Pilvola.pdf?sequence=1&isAllowed=y](https://www.theseus.fi/bitstream/handle/10024/143786/Terhi_Pilvola.pdf?sequence=1&isAllowed=y). 15.9.2022.
- Puuinfo, 2020. Puutieto, Suomen Metsät, metsien omistus. <https://puuinfo.fi/puutieto/suomen-metsat-2/metsien-omistus/>. 7.9.2022.
- Söderholm, P. 2022. Pro Gradu: Arvosuuntautuneisuuden vaikutus metsäkiinteistön omistamisesta koettuun hyötyyn. <https://helda.helsinki.fi/bitstream/handle/10138/316370/Pienten%20mets%C3%A4kiinteist%C3%B6jen%20omistajat%20PKS%20140520.pdf?sequence=3&isAllowed=y>. 7.9.2022.
- Suomi.fi-verkkotoimitus. 2021. Kuolinpesän hallinnointi. <https://www.suomi.fi/kansalaiselle/parisuhde-ja-perhe/laheisen-kuolema/opas/perunkirjoitus-ja-perinto/kuolinpesan-hallinnointi>. 14.9.2022.
- Tilastokeskus. Tilastokeskus. Hypoteesi. <https://www.stat.fi/meta/kas/hypoteesi.html>. 5.12.2022.
- Vero.fi. 2015. <https://www.vero.fi/syventavat-vero-ohjeet/ohje-hakusivu/49167/metsavahenny3/>. 28.11.2022. 14.11.2022.
- Vero.fi. 2019. Hallintaoikeuden kohteena olevan maatilán ja yrityksen tulojen verotus. <https://www.vero.fi/syventavat-vero-ohjeet/kannanotot/78731/hallintaoikeuden-kohteena-olevan-maatilan-ja-yrityksen-tulojen-verotus/>. 16.12.2022.
- Vero.fi. 2022. Metsäyhtymä. <https://www.vero.fi/henkiloasiakkaat/omaisuus/metsa/metsayhtyma/>. 14.9.2022.
- Ruuska, J. 2020. Metsäkoulu.
- Rämö, Toivonen. 2009. UUSIEN METSÄNOMISTAJIEN ASENTEET, MOTIIVIT JA AIKOMUKSET METSIIN JA METSÄNOMISTUKSEEN LIITTYVISSÄ ASIOISSA. <https://www.ptt.fi/media/liitteet/rap216.pdf>. 7.12.2022.

## Liitteet

### ALUKSI

- Alkuun selostus tutkimuksen tarkoituksesta ja kirjallinen tiedotteen luovutus.

### HAASTATELTAVAN TAUSTATIEDOT:

Haastattelun päivämäärä:

Nimi:

Ikä:

Titteli:

Metsänomistusala:

#### 1. MISSÄ MUODOSSA OMISTAT METSÄÄ JA MISSÄ METSÄTILASI SIJAITSEE?

- Omistusmuoto: yksin, puolison kanssa, yhtymä, kuolinpesä, yhteismetsä?
- Jos ei omista, niin onko em. sukulaisilta tulossa metsää omistukseen/onko ostamassa?
- Jos omistat, onko tulossa lisää ja/tai oletko ostamassa lisää?
- 

#### 2. MITEN SAIT NYKYISEN/ VIIMEISIMMÄN METSÄTILASI? KUVAILE, ONKO OMISTUSRAKENNE PYSYNYT SAMANA VAI ONKO JOITAIN OMISTAJAJÄRJESTELYJÄ TEHTY JA MILLAISIA NE OLIVAT.

- Sukupolvenvaihdos, kauppa, muu omistajanvaihdos, mikä?

#### 3. MITKÄ OVAT METSÄNOMISTAJAN TAVOITTEET JA ARVOT? MITEN TAVOITTEET NÄKYVÄT METSÄSI TOIMENPITEISSÄ KÄYTÄNNÖSSÄ? SAITKO VINKKEJÄ METSIEN KÄYTTÖÖN HANKKEEN KOUKUTUKSISTA?

- Arvio erilaisten arvojen painottumisesta: luontoarvot, taloudelliset arvot, sukulaisuus jne.

#### 4. MITEN OLET ONNISTUNUT HYÖDYNTÄMÄÄN KOULUTUKSESTA SAATUJA TIETOJA KÄYTÄNNÖSSÄ?

- Palvelujen hyödyntäminen: oletko käyttänyt entistä enemmän sähköisiä palveluita?
- Metsään.fi, kuutio, OmaVero...Muut?
- Käytännön metsänhoito, omistajanvaihdos, metsäsijoittamisen aloittaminen tms.?
- Keskustelu perheessä: onko keskusteltu enemmän kuin aiemmin?
- Arvio tietojen ja palvelujen käyttönotosta ja helppoudesta.

#### 5. MIKÄLI OLET TEHNYT OMISTAJANVAIHDOKSEN ENNEN/JÄLKEEN KOULUTUKSEN: MILLOIN JA MITEN?

- Ennen-jälkeen tilanne?
- Toteutus?
- Suunnitelmia, onko aikomus tehdä?

#### 6. MIKÄLI ET OLE TEHNYT OMISTAJANVAIHDOSTA, ONKO AIKOMUKSENASI TEHDÄ? KUVAILE SYYTÄ/SYITÄ, MIKSI ET OLE VIELÄ TEHNYT.

- Kokeeko tärkeäksi/ajankohtaisuus, osaaminen/riittävät valmiudet, työläys tms.
- Onko vielä niin nuori, että vasta tutustuu aiheeseen?
- Onko koulutuksista tullut apuja suunnitteluun ja millä tavoin?

#### 7. MIKÄ ON MOTIVAATIOSI OMISTAJANVAIHDOKSEN TEKEMISEEN?

- Metsän pysyminen suvussa (tunnesiteet), raha, veroseuraamusten minimointi muu?
- Koetko luopumisen olevan vaikeaa vai helpottavaa?
- Arvio suhtautumisesta omistajanvaihdokseen.

#### 8. MINKÄ KOULUTUSOSION KOIT TARPEELLISIMMAKSI?

- Miksi juuri tämä? Mitä hyötyjä sait nimenomaisesta?



Metsäkeskus

## Saatekirje

Hyvä metsänomistaja!

Olen metsätalousinsinööriopiskelija Karelia-ammattikorkeakoulusta ja suoritan opinnäytetyötutkimusta Kannattava metsänomistus -hankkeen vaikutuksista omistajanvaihdoksiin. Teen tutkimuksen toimeksiantona Suomen Metsäkeskulle, joka tutkimustuloksiani pääsee hyödyntämään. Opinnäytetyön tarkoituksena on perehtyä etenkin asiakkaiden metsänomistusrakenteeseen ja sen muutoksiin, sekä selvittää metsänomistajan tavoitteita ja aikomuksia.

Haastattelu on yksi työn tutkimusmenetelmistä, ja haastatteluun osallistuminen on vapaaehtoista. Haastattelu toteutetaan puhelimitse ja puhelinkeskustelu tallennetaan, sillä en haastattelun aikana ehdi kirjaamaan kaikkea vastaamaanne ylös. Haastatteluun on varattu aikaa 30 minuuttia ja varsinaisia kysymyksiä on yhteensä kahdeksan. Valmiita vastausvaihtoehtoja ei ole, joten haastateltava voi itse vapaasti jäsennellä vastauksena. Kaikkia vastaamaanne käsitellään luottamuksellisesti ja anonyymisti.

Kiitämme yhteistyöstänne!

Katri Lakso

metsätalousinsinööriopiskelija

Katri.Lakso@edu.karelia.fi