

Opinnäytetyö (YAMK)

Kulttuuriala, kulttuurihyvinvointi

2022

Kirsi Karppinen

OLETKO SÄ SE TAITEILIJAJ?

– Kuvataiteilija osana psykiatrisen osaston
henkilökuntaa



Opinnäytetyö (YAMK) | Tiivistelmä

Turun ammattikorkeakoulu

Kulttuuriala, kulttuurihyvinvointi

2022 | 32 sivua

Kirsi Karppinen

Oletko sä se taiteilija?

- Kuvataiteilija osana psykiatrisen osaston henkilökuntaa

Opinnäytetyö-kehittämishankkeessa on tutkittu kuvataiteen menetelmien yhdistämistä psykiatrisen osastohoidon kehittämiseen. Tekstissä avataan yhteisötaiteilija -konseptin määritelmää ja taustoitetaan lyhyesti sen kehitystä. Opinnäytetyön keskeisenä sisältönä on tapaustutkimus, jossa Safewards -menetelmän kahden intervention toteutukseen on yhdistetty kuvataiteen menetelmiä. Taiteellinen prosessi kuvaillaan kunkin intervention kohdalla luonnosteluvaiheesta siihen pisteeseen, kuin prosessi oli edennyt keväällä 2022. Tietopohjana on käytetty raportteja ja artikkeleita vastaavan kaltaisista tapauksista, jossa taiteilijan työ on tapahtunut perinteisen taidekentän ulkopuolella. Opinnäytetyö-kehittämishankkeen menetelmänä on ollut osallistuva toimintatutkimus, joka sisältää palvelumuotoilulle tyypillisiä piirteitä. Kerätty aineisto koostuu etnografisesta kenttäpäiväkirjasta, teosluonnoksista ja -kuvista. Opinnäytetyö voi toimia esimerkkinä pohdittaessa taiteen mahdollisuuksia osana sosiaali- ja terveyspalveluiden moniammatillista toimintaympäristöä sekä työyhteisön kehittämistä.

Asiasanat:

Kehittämiprojektit, Safewards, kuvataide, soveltava taide, kulttuurihyvinvointi

Master's Thesis | Abstract

Turku University of Applied Sciences

Arts and Culture, Creative Wellbeing

2022 | 32 pages

Kirsi Karppinen

Are you the artist?

- Visual artist as part of the staff of the psychiatric ward

The thesis studies combining visual art methods with the development of psychiatric ward care. The thesis will include the definition of the community's artist concept, and a brief explanation of its evolution into its current form. A central component of the thesis is a case study, in which the artistic approach is combined with the implementation of two interventions of the Safewards method. The artistic process is described for each intervention, first from the sketching stage, and then to the point where the process had progressed by the spring of 2022. Reports and articles from similar cases where the artist's work was completed outside the traditional art field were used as an additional data resource. The primary research method of the development project was through participatory action, including features typical for service design. The collected material consisted of the ethnographic field diary, sketches, and pictures. Ideally, the thesis could serve as an exemplar in utilizing the visual arts as part of the multi-professional operating environment of social and health care services and in the professional development of the working community.

Keywords:

Development projects, Safewards, visual art, applied art, creative wellbeing

Sisältö

1 Johdanto	7
2 Taiteilija monialaisen työyhteisön osana	9
2.1 Mikä yhteisötaiteilija?	9
2.2 Taiteellisesta prosessista	11
2.3 Yhteisötaiteilijuus Päijät-Hämeessä	12
3 Safewards	15
3.1 Mikä Safewards?	15
3.1.1 Safewards Päijät-Hämeen keskussairaalassa	15
3.1.2 Interventiot	16
4 Aineiston hankinta ja tutkimusmenetelmä	18
4.1 Kehittämishankkeen menetelmä	18
4.2 Aineiston analysointi	19
5 Taiteellinen prosessi	20
5.1 Tullaan tutuiksi	20
5.1.1 Pikamuotokuvia?	21
5.2 Ystävälliset sanat	25
5.2.1 Sarjakuvia vai huoneentauluja?	25
5.3 Pohdintaa	33
6 Mitä opin?	36
7 Ulos taidekuplasta	37
Lähteet	39

Kuvat

Kuva 1. Kotiutusviestiseinämaalaus osasto 6. (Kuvaaja: Sami Nurmi)	14
Kuva 2. Kotiutusviestiseinämaalaus osasto 8. (Kuvaaja: Sami Nurmi)	14
Kuva 3. Pikamuotokuvia henkilökunnasta. (Kuvaaja: Kirsi Karppinen)	23
Kuva 4. Luonnos Tullaan tutuiksi -henkilöesittelysivusta. (Kuvaaja: Kirsi Karppinen)	24
Kuva 5. Luonnos, Muuttuva sarjakuva. (Kuva: Kirsi Karppinen)	26
Kuva 6. Luonnos, Muuttuva sarjakuva, oktagonin muotoiset ruudut. (Kuva: Kirsi Karppinen)	26
Kuva 7. Luonnos, "Päivälääkkeet". (Kuva: Kirsi Karppinen).....	27
Kuva 8. Luonnos, "Huoneentaulut". (Kuva: Kirsi Karppinen)	28
Kuva 9. Ystävälliset sanat -taulu 1. (Kuva: Kirsi Karppinen)	30
Kuva 10. Ystävälliset sanat -taulu 2. (Kuva: Kirsi Karppinen)	31
Kuva 11. Ystävälliset sanat -taulu 3. (Kuva: Kirsi Karppinen)	32
Kuva 12. Ystävälliset sanat -taulu 4. (Kuva: Kirsi Karppinen)	33
Kuva 13. Juliste hoitajien kahvihuoneessa. (Kuva: Kirsi Karppinen).....	34

1 Johdanto

Taiteellisesta prosessista kirjoittaminen ei ole helppoa. Taiteellisen prosessin kehityskulun hahmottaminen oletetusta alusta eräänlaiseen loppuun ei ole taiteilijalle itselleenkaan usein helppoa. Kun taidetta käytetään kehittämistyön menetelmänä, ollaan uudenlaisen epävarmuuden edessä, sillä taiteilijana ainakin itse koen, että taide usein pakenee välineellistämisyriytyksiä. Tapa tehdä taidetta on kuitenkin eräs tapa katsoa maailmaa, joten uskon sillä olevan paikkansa myös uudenlaisen tiedon hankinnassa.

Opinnäytetyö-kehittämishankkeessani käsittelen ammattimaista taiteilijuutta osana psykiatrisen vuodeosaston toimintaa. Esittelen joitakin rooleja, joita taiteilijan on mahdollista ottaa suhteessa monialaiseen työyhteisöön. Käytän esimerkkinä hanketta, jossa kuvataiteen menetelmät, kuten esimerkiksi maalaus- ja piirustustaide, on yhdistetty osaston toiminnan kehittämiseen. Tarkempana tapausesimerkkinä esittelen Safewards -toimintamallin käyttöönottoa Päijät-Hämeen keskussairaalan kahdella psykiatrian vuodeosastolla, joissa sen interventioiden käytännön toteutukseen yhdistettiin taiteellinen ilmaisu. Sain työnantajaltani, Päijät-Hämeen Hyvinvointiyhtymältä (josta myöhemmin käytän lyhennettä PHHYKY), luvan tässä raportissa tarkastella yhteistyötäni henkilökunnan kanssa. Näkökulmani keskittyy omiin havaintoihini ja kokemuksiini.

Näkökulmani on taiteilijuudessa ja myös toimintatapani kumpuavat taiteen toimintalogiikasta. Taiteen toimintalogiikalla tarkoitan taiteen tekemiselle tyypillistä lähestymistapaa, jossa lopputulos syntyy prosessin kautta. Lopputulos voi olla osittain yllättävä ja ennakoimaton myös tekijälleen, vaikka prosessin suunnittelu ja toteutus olisikin ohjattua ja harkittua. Toiminnan keskeisenä osana on avoimuus uudelle ja luottaminen prosessiin (Pulkki 2016, 17–18). En ole taideterapeutti enkä viriketoiminnan ohjaaja, en myöskään lähtökohtaisesti koe tekeväni hoivataidetta, vaikka hyvinvointivaikutusten kokemuksia saattaakin osallistujille tulla ns. sivutuotteina, kun kohtaan erilaisia ihmisiä taiteellisen työskentelyn äärellä.

Opinnäytetyö-kehittämishankkeen tietoperustana viittaa aikaisemmin julkaistuihin, suomalaisiin hankeraportteihin, joissa pohditaan ja kuvataan taiteilijan toimintaa monialaisissa työyhteisöissä. Pääasiallisesti tukeudun tutkimuksessani omiin havaintoihini ja työpäiväkirjamerkintöihini, joita olen kerännyt muistiin koko prosessin ajan. Tekemäni päätelmät pohjautuvat pääasiassa kokemukseni kautta keräämääni tietoon ja ovat siis autoetnografisia. Etnografia on tutkimusmenetelmä, jossa osallistuvan havainnoinnin avulla, esimerkiksi kenttäpäiväkirjaa apuna käyttäen, pyritään ymmärtämään yhteisöjä ja prosesseja. (Metsämuuronen 2000, 18) Autoetnografisessa menetelmässä tutkija tulkitsee muistiinpanojensa kautta omaa toimintaansa.

Opinnäytetyöni tarkoituksena on tutkia, millä tavoilla kuvataiteilija voi oman alansa asiantuntijuutta hyödyntäen osallistua psykiatrisen osaston arkeen ja sen kehitystyöhön.

Luvuissa 2 ja 3 pyrin avaamaan ja selittämään keskeisiä termejä, kuten yhteisöntaiteilijuus ja Safewards -menetelmä, sekä kerron tiivistetysti niiden taustoista.

Aineistonhankintaa ja tutkimusmenetelmää kuvailen luvussa 4.

Kuvaus kehittämishankkeen taiteellisesta prosessista sisältyy lukuun 5, jossa kuvailen kahteen Safewards -interventioon liitetyn taiteellisen osuuden toteutuksen luonnosvaiheesta lopulliseen muotoonsa. Prosessikuvausta elävöittämään olen liittänyt kuvia työn eri vaiheista. Luku 5 sisältää myös arviointia työn kulusta ja siitä, millä tavoin se on onnistunut täyttämään asetetut tavoitteet.

Loppuluvut 6 ja 7 sisältävät hieman pohdintaa soveltavan taiteen mahdollisuuksista nyt ja tulevaisuudessa.

2 Taiteilija monialaisen työyhteisön osana

Tässä luvussa taustoitan aluksi rooliani osana monialaisen organisaation toimintaa ja avaam erillaisia termejä ja käsitteitä.

2.1 Mikä yhteisötaiteilija?

Suoritin tämän kehittämishankkeen toiminnallisen osuuden, eli Safewards -toimintamallin valittujen interventiomenetelmien taiteellisen suunnittelun ja -toteutuksen aloittamisen toimiessani Päijät-Hämeen keskussairaalan psykiatristen osastojen 6 ja 8 yhteisötaiteilijana vuosina 2021–2022. Molemmat osastot ovat suljettuja kuntoutusosastoja, joissa hoidetaan psykoottisista oireista kärsiviä aikuisia potilaita. Potilaat tulevat osastolle 6 jatkohoitoon akuuttihoiton jälkeen vastaanotoilta tai avohoidon lähetteen perusteella. Osastolla 8 hoidetaan vaikeaoireisia ja kroonisesti psykoottisia potilaita taudin pahenemisjaksojen aikana. Potilaat tulevat osastolle 8 jatkokuntoutukseen vastaanotto-osastolta tai valtion mielisairaaloista. (Päijät-Sote. 15.12.2022)

Käytän tarkoituksellisesti työrooliani kuvaavana terminä nimenomaan yhteisötaiteilijaa erottaakseni sen yhteisötaiteen suuntauksesta. Yhteisötaiteilija -nimikettä alettiin käyttää lahtelaisessa, Tukeva porras – kuvataiteesta hyvinvointia -hankkeessa, vuonna 2013–2015 työskennelleistä taiteilijoista. (Ikonen, E. & Henriksson 2014, 8)

Sekä yhteisö- että yhteisötaiteilijan työ on sosiaalisesti sitoutunutta ja osallistaa taidekentän ulkopuolisia ryhmiä. Yhteisötaiteelliset teokset ovat usein projektiluonteisia ja saattavat pyrkiä johonkin ennalta määriteltyyn lopputulokseen tai -tuotokseen. Taiteilija toimii projektin ja työskentelyn ohjaajana. Yhteisötaiteilija työskentelee kiinteänä osana erilaisia yhteisöjä säilyttäen oman taiteenalan luonteen ja määritellen itse oman työnkuvansa vuorovaikutuksessa yhteisöön. Siinä missä yhteisötaide usein tuottaa ulospäin näkyviä, julkisia, tuotoksia tai taideteoksia, voi yhteisötaiteilijan toiminta rajautua

ainoastaan ryhmän jäsenten nähtäväksi. Toiminnan kautta syntyvät mahdolliset teokset saattavat syntyä tai olla syntymättä osana muita yhteisön prosesseja eikä niitä välttämättä koskaan esitetä julkisesti laajemmalle yleisölle. (Ikonen, E. 2016, 190) Yhteisöntaiteilija osallistuu yhteisön toimintaan käyttäen välineenään oman taiteen tekemisen tapansa toimintalogiikkaa. Yhteisö, jonka sisällä taiteilijan toiminta tapahtuu, käsittää laajasti koko moniammatillisen työ- ja asiakasyhteisön sen sijaan, että rajautuisi vain tietyille kohdeyleisölle, kuten asiakkaille. (Jokitalo 2016, 268) Omassa työssäni tämä tarkoittaa sitä, että olen taiteilijana sekä asiakkaiden että muun henkilökunnan ”käytettävissä” ammattitaitoni rajoissa. Päijät-Hämeen Hyvinvointiyhtymän organisaatiotaiteilijana Vuoksi -hankkeen aikana toiminut Eili Ikonen kuvailee yhteisöntaiteilijan toimintaa ihmisten kohtaamiseksi taiteellisten prosessien äärellä siten, että asiakas ei kuitenkaan ole taiteellisen toimenpiteen kohde. Kohtaamisen sivutuotteena on mahdollista syntyä terveyttä ja hyvinvointia edistäviä kokemuksia. (Ikonen, E. 2018, 11) Koen, että merkityksellisten kohtaamisten edellytyksenä on vuorovaikutus ja läsnäolo, eikä ainoastaan se, osallistuuko toinen osapuoli konkreettisesti itse tekemällä taidetoimintaan vai ei.

Yhteisöntaiteilija ei pääasiallisena työnään ole opettaja, terapeutti tai viriketoiminnan ohjaaja. Edellä mainittuja toimintoja voi silti sisältyä yhteisöntaiteilijan työskentelytapoihin, mikäli se on hänen taiteelliselle työskentelylleen ominaista. Oma työni potilaiden parissa sisältää usein myös perinteisempää taidetyöskentelyä ja kädentaitojen ohjausta. Psykiatrisen terveydenhuollon asiakkaat ovat erityisen haavoittuvassa asemassa olevia, joten taiteilijan tullessa osaksi työyhteisöä on toiminnan eettisyyteen kiinnitettävä erityisesti huomiota. Eettiset käytänteet tulee huomioida sekä taiteen teon että tutkimuksen hyvinä käytäntöinä ja arvoina. (Jäntti, Laakkonen ja Honkasalo 2021, 281)

Tässä opinnäytetyö-kehittämishankkeessa kehittäjän rooli kietoutuu osaksi muuta työskentelyäni yhteisöntaiteilijana tapahtuen sen sisällä, jolloin erilaiset näkökulmat ja päämäärät tukevat toisiaan. Yhteisöntaiteilijana työskentelen pääasiassa potilaiden parissa, kun taas Safewards -interventioiden suunnittelu

ja toteutus tapahtuu yhdessä hoitohenkilökunnan kanssa. Kaksijakoinen työroolini mahdollistaa minun liikkua sekä työ- että potilasyhteisöjen välillä kuljettaen ideoita ja näkemyksiä vastaanottajilta toisille.

Kaksijakoinen roolini rinnastuu monelta osin lahtelaisen kuvataiteilijan ja taiteilija-kehittäjän, Marja-Liisa Jokitalon, vastaaviin kokemuksiin hänen toimiessaan Tukeva porras -hankkeen yhteisötaiteilijana sekä taiteilija-kehittäjänä lahtelaisessa Lehtiojan palvelutalossa vuosina 2013 - 2014. Yhteisötaiteilijana Jokitalo keskittyi vahvistamaan asiakkaiden osallisuuden kokemusta ja taiteilija-kehittäjänä näkökulma oli henkilökunnan suhtautumisessa asiakkaiden kanssa käytävään arkiseen vuorovaikutukseen. Muutosvoimana parempaan työkuultuuriin toimi Jokitalon taiteellinen interventio, joka herätteli työntekijöiden myönteisiä tunteita työtään kohtaan ja nosti asiakkaat keskiöön. Jokitalon kokemusten mukaan taiteellinen interventio auttoi lievittämään työntekijöiden työelämän muutoksiin liittyviä pelkoja ja niiden vastustusta lisäämällä henkilökunnan kuulluksi tulemisen kokemusta ja vahvistamalla kykyä ottaa riskejä. (Jokitalo 2016, 266–267)

Tässä opinnäytetyö-kehittämishankkeessa korostuu erityisesti yhteisötaiteilijuuden taiteilija-kehittäjän rooli, sillä työn toiminnallisen osuuden suunnittelu tapahtui yhdessä henkilökunnan kanssa.

2.2 Taiteellisesta prosessista

Taiteilija turvaa työyhteisön jäsenten ja asiakkaiden lakisääteisiä kulttuurisia oikeuksia (Laki kuntien kulttuuritoiminnasta 2019), mutta taiteelliset interventiot voidaan nähdä myös uutta luovana voimavarana muuttuvan työelämän keskellä. Työelämän ja arvojen muutos painottaa aiempaa enemmän osallistavuutta, keskusteleavuutta, eettisyyttä sekä kestävyyttä, jotka kaikki voidaan käsittää sekä konkreettisina että henkisinä voimavaroina.

Taiteilijan toiminta uusilla, hybrideillä, alueilla voi tuoda työkuultuuriin taiteen tekemiseen liittyvää asiantuntemusta. Tämä voi ilmetä esimerkiksi vuorovaikutuksen ja erilaisten ympäristöjen havainnointina tai merkitysten

luomisena tai esiin nostamisena. (Pulkki 2016, 24) Taiteilijan ammattitaidolle on ominaista myöskin epämukavuusalueella toimimisen ja keskeneräisyyden sietäminen. Uudenlaisessa ympäristössä taiteilijasta tulee helposti kuuntelija ja havainnoija. Tanssitaiteilija Sanna From vertaa taiteilijan roolia entisajan hovinariin (From 2016, 66). Taiteellisen prosessiin kuuluu ennalta-arvaamattomuus ja kokeilemalla tutkiminen. Kuten narrilla, myös taiteilijalla on erityisvapauksia tehdä uteliaita ja kriittisiäkin huomioita katsoessaan yhteisöä toisenlaisesta näkökulmasta. Kummankin työskentelyyn kuuluu oleellisena osana myös elämyksellisyys ja estetiikka, jotka auttavat jännitteiden purkamisessa. Yhteisötaiteilijana taiteilijalla on kyky mukautua omine prosesseineen kulloisenkin yhteisön käytänteisiin säilyttäen samalla oman ammatti-identiteettinsä. (Ikonen, E. 2016, 190) Taiteilijalla ei ole yksinoikeutta luovuuteen, vaan taiteilijan asiantuntijuus kumpuaa mahdollisuudesta avata koko yhteisössä piileviä luovia potentiaaleja.

2.3 Yhteisötaiteilijuus Päijät-Hämeessä

Päijät-Hämeessä toteutettavaa sote-alalla tapahtuvaa yhteisötaiteilijuuden muotoa oli muovaamassa suurilta osin lahtelaisten ammattitaiteilijoiden kattoyhdistyksen, Kauno ry:n, yhdessä Päijät-Hämeen hyvinvointiyhtymän kanssa koordinoima kumppanuushanke, Tukeva Porras vuosina 2013–2015. Tukevaa porrasta seurasi Vuoksi -Taiteesta hyvinvointia (2016–2019), joka oli hallituksen kärkihanke. Vuoksi -hankkeen koordinoinnista vastasi Päijät-Hämeen hyvinvointiyhtymä.

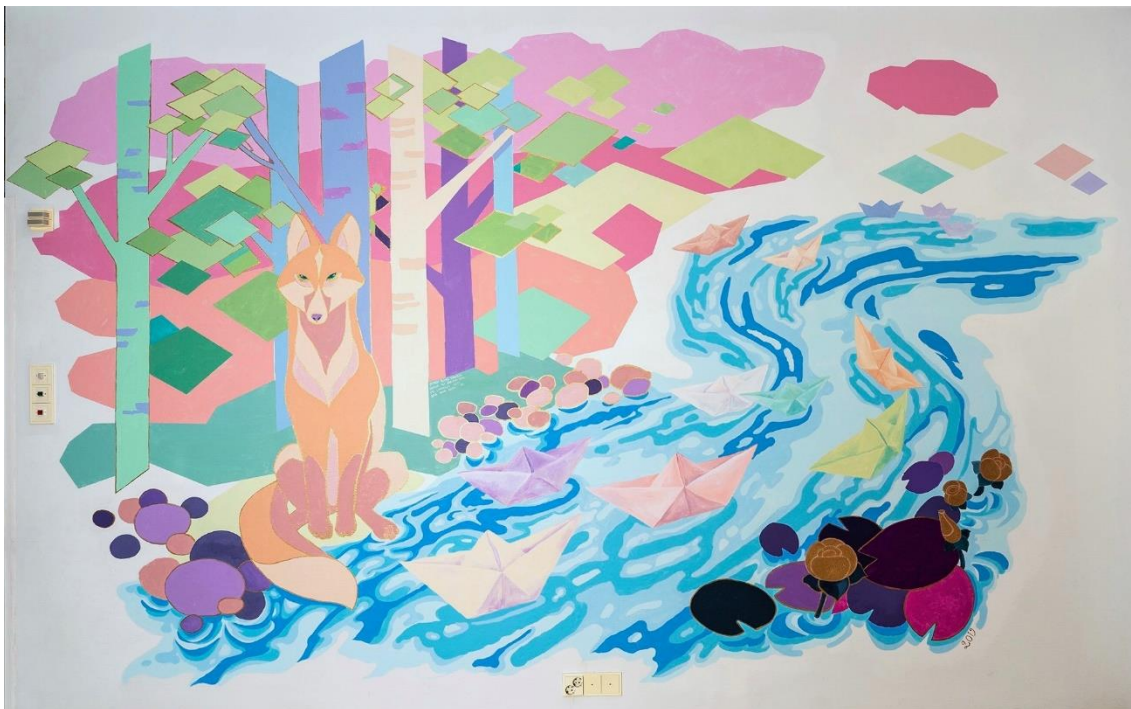
Tukeva porras -pilottihanke toteutti paikallisesti Taiteesta ja kulttuurista hyvinvointia -toimintaohjelmaa, jonka tavoitteena oli kehittää taiteen ja kulttuurin saavutettavuutta ja esteettömyyttä sektorirajat ylittävässä kumppanuustoiminnassa. Hankeen kautta kulttuurin ja taiteen hyvinvointivaikutuksia tuotiin osaksi kaupungin sote-palveluita ja kehitettiin taiteen välittäjäporrasta.

Vuosina 2013–2015 jatkettiin Tukeva porras -toimintamallin juurruttamista osaksi sosiaali- ja terveystalvveluita. Jatkohanke mahdollisti myös uusien taiteilijoiden palkkaamisen. Työskentelin itse Tukevan portaan jatkohankkeen aikana yhteisötaiteilijana aikuissosiaalityön asumisyksikössä vuonna 2015.

Vuoksi -Taiteesta hyvinvointia -kehityshanke toteutettiin vuosina 2016–2019 Opetus- ja kulttuuriministeriön sekä Sosiaali- ja terveysministeriön Prosenttitaiteen laajentamiseen tähtäävän kärkihankkeen osana. Siinä missä Tukevan portaan tavoitteena oli taiteilijan osallistuminen asiakastyöhön, oli Vuoksen näkökulma taiteen implementoinnissa organisaation kasvuun ja kehittämistyöhön siten, että taiteilija otetaan vastaan osana henkilökuntaa. (Vuoksi -Taiteesta osallisuutta ja hyvinvointia -raportti 2016–2019)

Vuoksi -hankkeen kautta päädyin työskentelemään Päijät-Hämeen keskussairaalan psykiatrisille vuodeosastoille ensi kerran vuonna 2019. Samana vuonna osastoilla 6 ja 8 alettiin toteuttaa myös Safewards -menetelmää taidetta hyödyntäen. Kummallekin osastolle toteutettiin Safewardsin mukaiset kotiutusviestiseinät yhdessä potilaiden ja henkilökunnan kanssa. (Kuvat 1 ja 2) Projektia ohjasivat kuvataiteilijat Minna Alanko (osasto 6:n yhteisötaiteilija), Kirsi Karppinen (osasto 8:n yhteisötaiteilija) sekä Eili Ikonen (organisaatiotaiteilija), mutta teosten kuva-aiheen suunnitteluun ja maalausten tekoon osallistui molempien osastojen väki.

Pidän Tukeva porras- ja Vuoksi -hankkeissa työskentelyä merkityksellisinä vaiheina taiteilijaidentiteettini kehittymisessä sosiaalisesti sitoutuneeseen yhteisötaiteilijuuteen. Tukeva porras ohjasi taiteeni painopistettä kohti ihmistä asiakaskohtaamisten kautta ja Vuoksi -hankkeessa taiteen käyttömahdollisuudet laajenivat koko työyhteisöön. Vaikka hanketyössä on tärkeää määritellä tavoitteet ja toiminnan kohteet, ei taide tosiasiasa aina pysytele annettujen raamien sisäpuolella vaan on eräänlaisessa orgaanisessa vuorovaikutuksessa eri vastaanottajien välillä. Esimerkkinä tällaisesta taiteen kautta välittyvästä vuoropuhelusta enemmän luvussa 5, jossa esittelen tapausesimerkkeinä taideteoksen syntyprosessin mahdollisia vaiheita.



Kuva 1. Kotiutusviestiseinämaalaus osasto 6. (Kuvaaja: Sami Nurmi)



Kuva 2. Kotiutusviestiseinämaalaus osasto 8. (Kuvaaja: Sami Nurmi)

3 Safewards

3.1 Mikä Safewards?

Safewards (suom. ”turvalliset osastot”) on toimintamalli, joka on kehitetty osastohoidon konfliktien ennaltaehkäisyyn ja jännitteiden de-eskalaatioon. Menetelmän kehittäjänä on englantilainen hoitotieteen professori Len Bowers. Varsinkin psykiatrisessa osastohoidossa potilailla esiintyy helposti turhautumista ja hoidon vastaisuutta, jotka äärimmäisissä tapauksissa voivat purkautua erilaisina konflikteina ja aggressioina. (Bowers 2014) Safewards -mallia alettiin suomentaa vuonna 2015. Alkuvaiheen käynnistyössä oli mukana Helsingin ja Uudenmaan sairaanhoitopiiri, Etelä- Pohjanmaan sairaanhoitopiiri, Pirkanmaan sairaanhoitopiiri, Varsinais-Suomen sairaanhoitopiiri, Tampereen Ammattikorkeakoulu, Niuvanniemen sairaala sekä Helsingin kaupungin mielenterveys- ja päihdepalvelut (Kontio 2015, 8). Sittemmin se on juurtunut osaksi monien eri sairaanhoitopiirien psykiatrisen laitoshoidon toimintatapaa. Safewards pyrkii vähentämään pakkokeinoja pysäyttämällä konfliktien eskalaation. Toimintamalli koostuu kymmenestä interventiomenetelmästä, jotka juurrutetaan asteittain osaksi osaston toimintatapoja. (Safewards 2015. n.d.)

3.1.1 Safewards Päijät-Hämeen keskussairaalassa

Päijät-Hämeen keskussairaalan psykiatriset osastot 6 ja 8 ovat voineet valita, missä järjestyksessä ottavat interventiot käyttöön. Uudenlaisten toimintamenetelmien siirtymistä käytäntöön on pyritty helpottamaan osallistamalla koko työyhteisö mahdollisimman hyvin mukaan prosessiin. Kummallakin osastolla on jokaiselle interventiolle nimetyt vastuuhenkilöt, joilla on vetovastuu kunkin menetelmän suunnittelusta ja käyttöönoton fasilitoinnista. Joissakin interventioissa painotetaan erityisesti myös potilaiden osallisuutta kehitystyöhön, jolloin henkilökunnan tulee huolehtia sen turvaamisesta.

Yhteisötaiteilijan rooli oli työskennellä yhdessä interventioiden vastuuhenkilöiden kanssa ja tarjota niiden suunnitteluun ja toteutukseen taiteen toimintalogiikasta ammentavia näkökulmia ja menetelmiä. Tällaiset menetelmät voivat olla esimerkiksi intervention toteutusalueista, jossa on otettu huomioon myös taiteellinen laatu. Taiteilija voi myös tuoda uudenlaisia näkökulmia intervention toteutukseen, jotka voivat poiketa Safewards -menetelmäoppaan valmiista suosituksista, mutta jotka saattavat auttaa intervention sisällöt paremmin esille.

Tässä opinnäytetyöraportissa keskityn kuvaamaan taiteellisen ilmaisun yhdistämistä kahteen eri interventioon, *Tullaan tutuiksi* (osasto 6) ja *Ystävälliset sanat* (osasto 8)

3.1.2 Interventiot

Safewards -toimintamalli rakentuu kymmenestä konkreettisesta toimintatavasta, joita kutsutaan interventioiksi. Esittelen seuraavaksi tiivistettynä kymmenen interventiota siinä muodossa kuin ne ovat Safewards -Suomen Internetsivuilla. Interventioiden nimet voivat vaihdella hieman eri lähteissä. Tässä opinnäytetyöraportissa käytän Pehmeät sanat -interventiosta muotoa Ystävälliset sanat ja Tunnetaan toisemme -interventioon viittaan termillä Tullaan tutuiksi, koska näissä muodoissa ne ovat kirjattuina osastojen Safewards -suunnitelmaan.

”Yhteiset odotukset: Määritellään ja kirjataan sekä potilaiden että henkilökunnan odotukset siitä, miten osastolla toimitaan ja käytäytään.

Pehmeät sanat: Hoitajat puhuvat kunnioittavasti ja lempeästi myös rajoittamistilanteissa. Harjoiteltava taito.

Puheella rauhoittaminen: Vahvistetaan tiimin de-eskalaatiotaitoja ja käytetään niitä systemaattisesti ja opeteltujen ja yhdessä sovittujen sääntöjen mukaisesti.

Positiiviset sanat: Henkilökunta oppii tunnistamaan ja jakamaan potilaiden hyviä ominaisuuksia ja vahvuuksia. Potilaista puhuttaessa korostuu toivo, optimismi ja kunnioitus.

Huonojen uutisten kertominen: Huonojen uutisten kertominen potilaille niin, että hän voi varautua niihin etukäteen ja saa tukea ne kuultuaan.

Tunnetaan toisemme: Osastolla on kansio, jossa on esitelty kaikki työntekijät ja potilaat ja se on kaikkien nähtävissä. Sisältää myös valikoituja henkilökohtaisia tietoja.

Avun antaminen: Potilaat tekevät pieniä asioita auttaakseen ja tukeakseen toisia potilaita.

Rauhoittumismenetelmät: Esineitä ja tavaroita, joilla potilas voi kontrolloida levotonta oloa ja mahdollisia aggressiivisia ajatuksia.

Turvallisuuden palauttaminen: Lisätään henkilökunnan tietoisuutta mahdollisista aggressiosta, levottomuutta tai ahdistusta aiheuttavista tapahtumista osastolla.

Kotiutusviestit: Osastolta kotiutuvat potilaat jättävät rohkaisevia ja toivoa herättäviä viestilappuja uusille potilaille nähtäväksi osaston tiloissa. ”

(Safewards 2022)

4 Aineiston hankinta ja tutkimusmenetelmä

Tässä opinnäytetyö-kehittämishankkeessa käytetty aineisto on kerätty vuosina 2021–2022. Kehittämishankkeen metodologisena viitekehyksenä on ollut osallistava toimintatutkimus, joka sisältää palvelumuotoilulle tyypillisiä toimintatapoja.

Hankkeen edetessä olen kerännyt työskentelystäni ja havainnoistani etnografista työpäiväkirjaa. Kerättyä aineistoa lähestyn fenomenologisen analyysin periaatteita käyttäen. Koska tässä kehittämishankkeessa olen samaan aikaan taiteilija ja tutkija, olen myös perehtynyt erilaisiin taiteellisen tutkimuksen tapausesimerkkeihin. Taiteellinen tutkimus on vaikeaa määritellä yksiselitteisesti, sillä siinä teoksen esteettisillä arvoilla on myös tärkeä osa. Voidaan ajatella taiteellisen tutkimuksen samaan aikaan asettavan päämääriä ja väistelevän niitä synnyttäessään mahdollisesti uudenlaisia sellaisia. (Lorenz 2017, 31)

4.1 Kehittämishankkeen menetelmä

Kehittämishankkeen aineistonkeruussa on sovellettu palvelumuotoilulle tyypillisiä menetelmiä yhdistäen niitä osallistuvaan toimintatutkimukseen. Palvelumuotoilu on kehittämismenetelmä, joka hyödyntää muotoilun alalta peräisin olevia toimintatapoja yhdistäen ne muihin kehittämismenetelmiin. Palvelumuotoilun keskiössä on pyrkimys tuottaa asiakkaalle mahdollisimman myönteinen palvelukokemus (Tuulaniemi 2011, 24–26). Toimintatutkimus on tutkimusta, joka usein valitaan menetelmäksi, kun halutaan ratkaista jokin käytännön ongelma tai halutaan kehittää paremmaksi jotakin toimintatapaa. Toimintatutkimus toteutetaan yleensä yhteistyössä isomman ryhmän kanssa ja se on itseään tarkkailevaa (Metsämuuronen 2000, 28)

Kuten toimintatutkimukseen, myös palvelumuotoilun prosesseihin kuuluvat tehtävien toimien jatkuva kriittinen tarkastelu, joka mahdollistaa toiminnan räätälöimisen tarpeita vastaaviksi sekä niiden hienosäädön prosessin aikana.

(Tuulaniemi 2011, 78) Tämä muistuttaa läheisesti myös taiteellisen prosessin toimintatapaa. Työskentelin osana moniammatillista työryhmää, jossa interventioiden vastuuhoidajat osastonhoitajan johdolla koordinoivat Safewards -implementoinnin edistymistä. Kartoitimme yhdessä vastuuhenkilöiden kanssa osaston tarpeet yksilöllisesti jokaisen interventiomenetelmän kohdalla ja suunnittelimme sopivan toteutustavan. Suunnittelin interventioiden taiteellisen toteutuksen huomioiden henkilökunnan ja potilaiden toiveet ja tarpeet. Kehittämishankkeessani henkilökunta toimi kanssakehittäjinä. Palvelumuotoilulle ominainen asiakaslähtöisyys on myös osa sote-alan arvoperustaa (Ikonen, K. ym. 2018, 2)

Toteutettaviksi valitut interventiot kohdistuivat pääasiassa henkilökuntaan, joten potilaat eivät osallistuneet tällä kertaa kehittämistyöhön muuten kuin tarkkailijoina. Kehittämishankkeen teokset tein mahdollisuuksien mukaan aina paikassa, johon potilailla ja henkilökunnalla oli pääsy milloin vain työskentelyni aikana. Toteutetuista teoksista palautetta on kerätty henkilökunnalta suusanallisesti keskustellen hankkeen edetessä.

Hankkeen toteuttaminen tapahtui osana muita toimiani yhteisötaiteilijana, joten tietoa tuottavat myös muut prosessin aikana toteutetut taiteelliset teokset. Kehittämishankkeen aineistoa olen kerännyt työpäiväkirjaan. Työpäiväkirjaan olen kirjannut muistiinpanot ja luonnokset. Käytän aineistona myös teoskuvia. Kerätty aineisto on pääasiassa kvalitatiivista eli laadullista, jonka päämääränä on tutkittavan ilmiön ymmärtäminen (Metsämuuronen 2000, 14)

4.2 Aineiston analysointi

Kerättyä aineistoa olen tulkinnut aineistolähtöisesti ja sen kehikko on fenomenografinen. Fenomenografialla tarkoitetaan tutkimustapaa, jossa tutkitaan ihmisten käsityksiä asioista ja sitä, miten asiat ilmenevät eri ihmisille. (Metsämuuronen 2000, 22)

Työpäiväkirja toimii itsereflektion välineenä, jota peilaan suhteessa käyttämiini lähdeteksteihin ja saatuun palautteeseen arvioidessani prosessin kulkua.

5 Taiteellinen prosessi

Esittelen seuraavissa alaluvuissa osastoilla 6 ja 8 vuosina 2021–2022 kullakin osastolla toteutettaviksi valitut interventiot, joihin on yhdistetty taiteellinen näkökulma. Keskityn kuvauksessani pääasiassa taiteelliseen suunnitteluun ja toteutukseen, koska interventioiden sisältöjen suunnittelussa vetovastuussa olivat osastojen interventiovastuuhenkilöiksi valitut hoitajat. Esittelen interventioiden prosessin sellaisena kuin mihin pisteeseen se oli edennyt huhtikuuhun 2022 mennessä. Kummankin osaston interventiomenetelmien implementointi oli kesken vuoden 2022 loppuun mennessä.

5.1 Tullaan tutuiksi

Osastolla 6 vuosina 2021–2022 käyttöön otettavaksi interventioksi valittiin Tullaan tutuiksi. Psykiatrisessa hoidossa asiakasymmärrys on tärkeä osa tuottaessa laadukasta ja ihmislähtöistä hoitoa. Potilailta saatua tietoa esimerkiksi heidän kiinnostuksenkohteistaan ja taustoistaan kutsutaan sosiaalseksi tiedoksi, jota käytetään apuna hoitoa suunniteltaessa ja luodessa hyvää terapeutista suhdetta. (Safewards) Potilailta kerätty sosiaalinen tieto auttaa näkemään henkilön kokonaisvaltaisesti, ei pelkästään kokoelmana sairaushistoriaa, häiriöitä tai vammoja. Tullaan tutuiksi -interventiossa painotettiin vastavuoroisuutta kannustamalla myös henkilökuntaa vuorostaan jakamaan itse valitsemiaan tietoja itsestään potilaiden kanssa. Muiden tietoon jaettavia henkilökohtaisia asioita voivat olla vaikkapa ansioluettelo, lista harrastuksista ja kiinnostuksen kohteista tai jokin muu asia, josta henkilö on valmis keskustelemaan myös yhdessä potilaiden kanssa. Safewards -toimintasuosituksen mukaan henkilökunnalta kerätyt tiedot asetetaan kansioon, josta potilaat voivat halutessaan niihin tutustua. Myös potilaiden antamat vastaavat tiedot voidaan kerätä muiden luettavaksi.

Tullaan tutuiksi -intervention käyttöönotto koettiin usein erityisen hankalaksi. Henkilökohtaisten tietojen antaminen potilaiden luettavaksi voi herättää

henkilökunnassa vastustusta vaikka annetut tiedot eivät olisikaan erityisen arkaluontoisia.

Yhteisöpalvelu Facebookin Safewards Suomi -ryhmässä on myös käyty keskustelua, ovatko Tunnetaan toisemme -intervention mukaiset hoitajaesittelyt mahdollisesti jopa tietosuojalain vastaisia. On mahdollista, että keskusteluketjussa viitatu huolestuneet tahot olivat saaneet menetelmän toteutussuosituksesta puutteelliset tiedot, tai käsittäneet sen sisällön väärin. Menetelmän toteutukseen ei sisälly vaatimusta arkaluontoisten henkilötietojen luovuttamiseen ja se perustuu muiltakin osin työntekijöiden vapaaehtoisuuteen ja valintaan. Tietojen luovuttamisen vapaaehtoisuutta oli painottanut myös tietosuojavaltuutettu, jonka kantaa ryhmän keskustelijat olivat tiedustelleet (Safewards Suomi -ryhmä 15.3.2022). Facebook -ryhmän keskustelu saattaa vaikuttaa ylireagoinnilta, mutta taustalla vaikuttaa psykiatrisessa hoitotyössä olevien todellinen huoli omasta turvallisuudestaan. Tullaan tutuiksi -interventio herätti eniten vastustusta myös Helsingin ja Uudenmaan sairaanhoitopiirin psykiatrisilla osastoilla. Henkilökunta muun muassa pelkäsi siihen liittyvien kuvien vuotamista Internetiin (Autio 2021, 40). Lukemissani tutkimuksissa esiintyviin huoliin olen törmännyt myös Päijät-Hämeen Keskussairaalan osastojen arjessa.

5.1.1 Pikamuotokuvia?

Tullaan tutuiksi -interventio kohtasi henkilökunnan taholta ylivoimaisesti eniten vastustusta myös Päijät-Hämeen Keskussairaalassa. Erityisesti vastustusta herätti työntekijöiden henkilökuvien liittäminen annettujen tietojen yhteyteen. Taiteellisen näkökulman mukaan ottaminen henkilökuvien toteutukseen toivottiin helpottavan tätä pelkoa. Henkilökuvien menetelmäksi valitsin lopulta pikamuotokuvat, jotka piirsin käyttäen ruokokynää ja Indian ink -tussia. Suunnitteluvaiheessa eräs vaihtoehto oli, että henkilökunta olisikin piirtänyt itse muotokuvat toisistaan, mutta ajatus ei saanut kannatusta.

Piirtämissäni muotokuvissa pyrin taltioimaan piirrettävän persoonalliset piirteet kuitenkin välttämättä tietoisesti liian realistista lopputulosta. Tällä tekniikalla toteutetut muotokuvat jäävät luonnosmaisiksi ja hieman tyylitellyiksi ääriiviapiirroksiksi. Ruokokynä tuottaa piirtimenä monipuolista viivaa, vaihdellen ohuen herkästä leveään ja tasaisen peittävään. Pikamuotokuvien piirtäminen tapahtuu nimensä mukaisesti varsin nopeasti. Yhteen piirustukseen pyrin käyttämään aikaa vain noin 10 minuuttia.

Tullaan tutuiksi -teema oli läsnä myös piirustusprosessin aikana. Useimmat työntekijät eivät ole olleet usein piirtäjän malleina ja pyrinkin rentouttamaan tunnelman juttelemalla. Piirtäessäni pikamuotokuvaa mallin ei tarvitse olla liikkumatta, vaan sopivaa asentoa saa etsiä ja ympäristön kanssa voi olla vuorovaikutuksessa. Piirrän sanan mukaisesti elävää mallia. Jutustelun kautta sain myös paremman käsityksen piirrettävän persoonasta, urapolusta ja kiinnostuksen kohteista. Keskustelimme siis varsin samoista asioista kuin mitä Tullaan tutuiksi -intervention toteutusmalli esittää avoimesti jaettaviksi henkilötiedoiksi. Kerroin itse itsestäni vastaavia asioita mallinani oleville henkilöille. Piirustustilanne ei ollut suljettu, vaan toivoin erityisesti, että mallit tulisivat piirrettäväkseni potilaiden pariin. Suurin osa piirustuksista tehtiin osaston päiväsalissa, jossa prosessi oli potilaiden nähtävillä. Pikamuotokuvia oli tarkoitus käyttää esittelykansiossa, johon työyhteisön jäsenet antavat myös muita valitsemiaan henkilötietoja. (Kuva 4) Esittelysivujen valmisteleminen on kesken tämän raportin valmistuessa.



Kuva 3. Pikamuotokuvia henkilökunnasta. (Kuvaaja: Kirsi Karppinen)

MAIJA MEHILÄINEN

Ammattinimike:

2. Työkokemus psykiatriassa vuosina: *Onko pönöittävä tapa kysyä "kuinka kauan olet ollut täällä (toissa)"?*

Pidän:

En pidä:

Harrastukset/mielenkiinnon kohteet:


Mieli musiikkini: *- Olisiko myös joku vapaa valintainen juttu, jonka jokainen voisi itse itselleen kirjoittaa ja vastata siihen?*

Lempiruokani:

Haaveilen: *♥!*

*- Erityistaito?
"Olen mestarillinen / ilmiömäinen / loistava ..."*

(joku työkaveri voisi kertoa kaikesta jonkun yhden erityistaidon?)



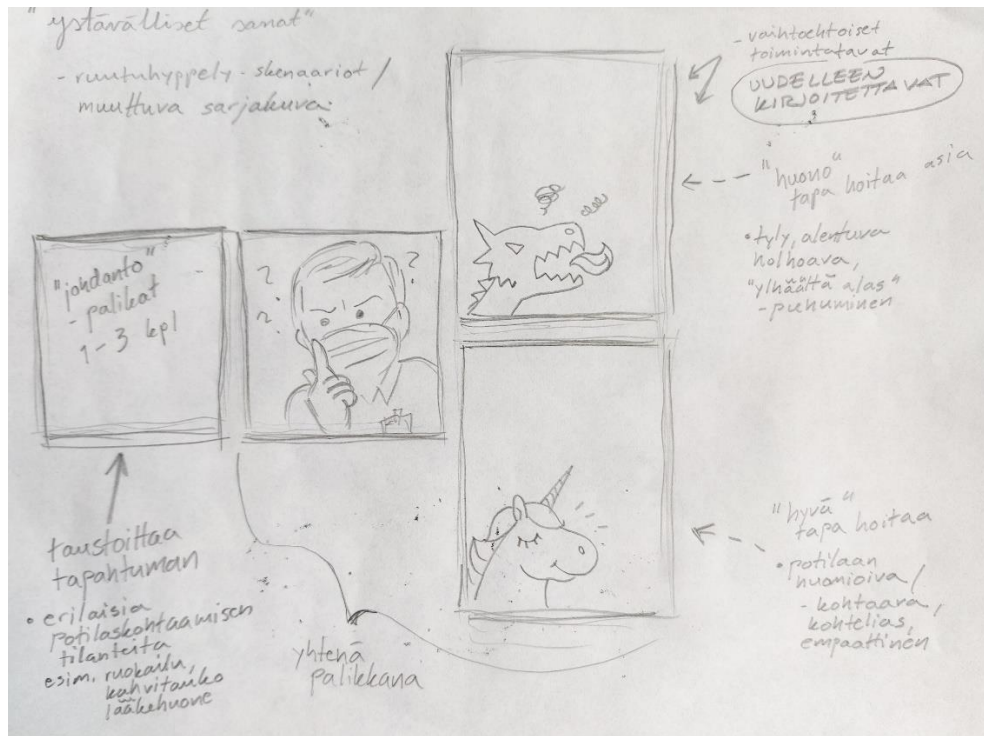
Kuva 4. Luonnos Tullaan tutuiksi -henkilöesittelysivusta. (Kuvaaja: Kirsi Karppinen)

5.2 Ystävälliset sanat

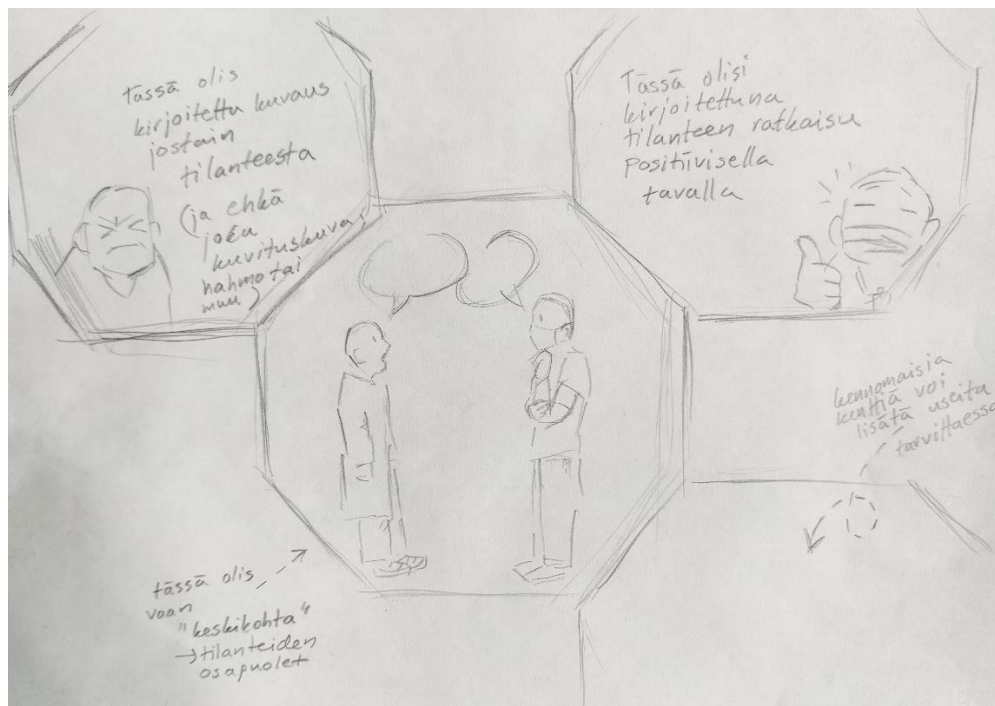
Osastolla 8 keskityttiin Ystävälliset sanat -intervention käyttöönottoon. Rajoittavassa ympäristössä henkilökunnan vuorovaikutustaidoilla on suuri merkitys siinä, että kiristyneessäkin tilanteessa potilas kokee tullessa kohdatuksi ymmärtävästi ja arvostavasti. Interventiomenetelmiksi suositellaan kansliaan tai hoitajien taukotiloihin sijoitettavia postereita tai muunlaisia, säännöllisesti vaihdettavia alustoja, joihin on kirjoitettu ohjeita tai viestejä erilaisia kohtaamistilanteita varten. Ohjeissa voi olla esimerkiksi neuvoja, miten toimia mahdollisessa ristiriitatilanteessa siten, että potilas tulee kuulluksi ja huomioiduksi. Interventiossa korostetaan arvostavaa ja kohteliasta puhuttelutapaa silloinkin, kun potilas on esimerkiksi riidanhaluinen tai pettynyt johonkin häntä koskevaan päätökseen. Myös suoria kieltoja ilman perusteluja kehoitetaan välttämään. (Safewards)

5.2.1 Sarjakuvia vai huoneentauluja?

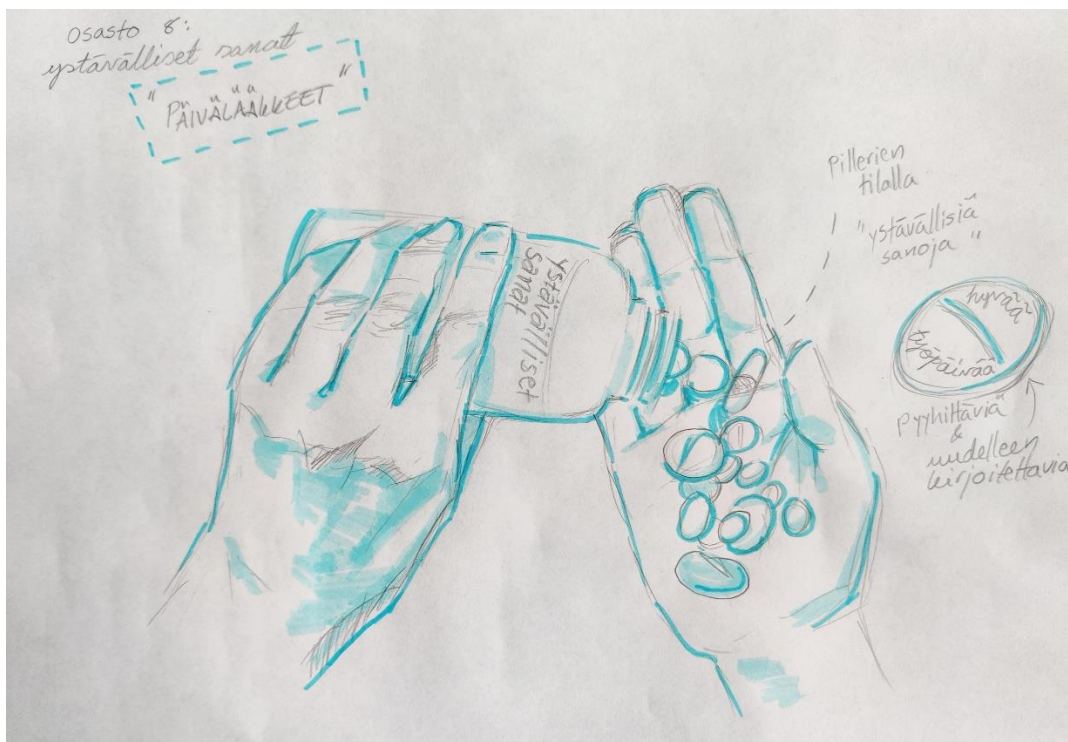
Ystävälliset sanat -intervention käyttöä tukee ohjealustan visuaalinen kiinnostavuus. Keskustelimme interventiovastaavan kanssa useista mahdollisista tavoista toteuttaa Safewardsin mukainen menetelmä siten, että se olisi samalla taiteellisesti kiinnostava ja ajatuksia herättävä. Pidimme vuorovaikutuksellisuutta yhtenä tärkeänä elementtinä. Tekstejä ja ohjeita pitäisi olla niin helppo vaihtaa, että se ei kuormita henkilökuntaa liiaksi. Tein useita, keskenään hyvinkin erilaisia luonnoksia, joista valitsimme kiinnostavimman ja helppokäyttöisimmäksi arvioimamme. Luonnosvaiheessa Ystävälliset sanat -alustojen muodoiksi harkittiin vuorovaikutteista sarjakuvaa (kuvat 6 ja 7: ”Ruutuhypely”), pilleripurkkia, josta kämmenelle voi kaataa kannustavia lauseita ja sanoja (kuva 8: ”Päivälääkkeet”) sekä taulun muodossa olevaa teosta (kuva 9: ”Huoneentaulut”). Taulumuotoisen luonnoksen perusteella kehittyivät lopulta valmiiksi toteutetut interventioalustat (kuvat 10–13).



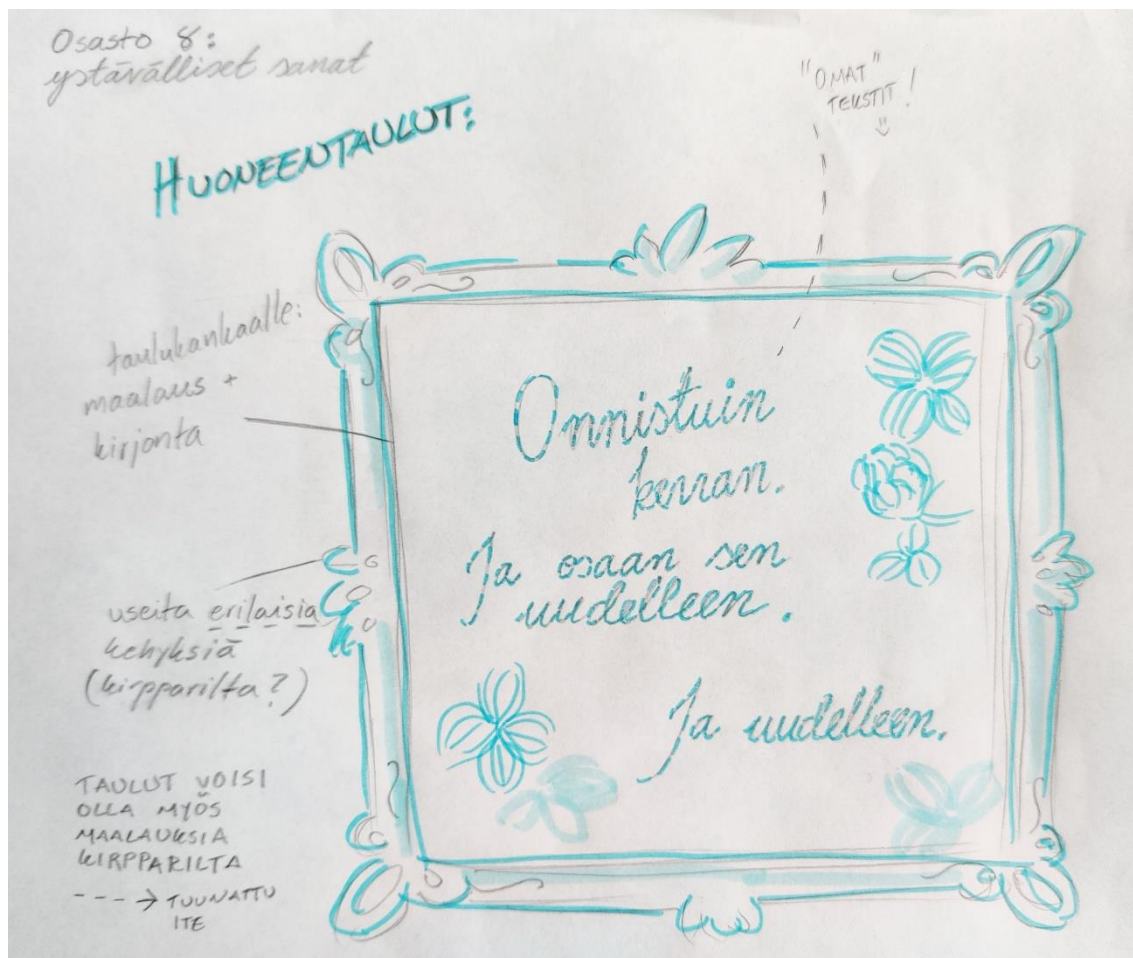
Kuva 5. Luonnos, Muuttuva sarjakuva. (Kuva: Kirsi Karppinen)



Kuva 6. Luonnos, Muuttuva sarjakuva, oktagonin muotoiset ruudut. (Kuva: Kirsi Karppinen)



Kuva 7. Luonnos, "Päivälääkkeet". (Kuva: Kirsi Karppinen)



Kuva 8. Luonnos, "Huoneentaulut". (Kuva: Kirsi Karppinen)

Interventiomenetelmän alustoiksi valitsin kirpputorilta löytämäni neljä vanhaa ja valmiiksi kehystettyä maisemamaalauksia. Vanhoissa maalauksissa minua kiehtoi mahdollisuus antaa jonkun tuntemattomaksi jääneen taidemaalarin hylätyille teoksille uusi elämä jatkamalla niiden työstämistä omalla tyylilläni. Samaan teemaan koin myös Ystävälliset sanat -intervention sisällöllisesti lomittuvan. Valitsemani maalaukset olivat keskenään erilaisia, mutta aiheamaailmana niissä kaikissa oli erilainen maisema. Sattumalta sarjan yhdistäväksi aiheeksi muodostui Neljä vuodenaikaa. Kaksi tauluista oli maalattu pingotetulle pellavakankaalle (kuvat 10 ja 11), kahden muun pohjana oli kovalevy (kuvat 12 ja 13).

Jatkoin maalausten työstämistä yhtenäistämällä niiden värivalikoiman. Maalasin osan kustakin vanhasta maalauksesta piiloon jättäen näkyviin joitakin kiinnostavaksi kokemiani yksityiskohtia. Lopuksi lisäsin vielä kultamaalilla dekoratiivisia yksityiskohtia, joiden aiheet ovat erilaisia joka maalauksessa. Yksityiskohtien aiheina on esimerkiksi timantteja, paperilennokkeja sekä aaltomaisia muotoja. Lisäämällä yksityiskohtia halusin lisätä maisemien kiinnostavuutta ja tuoda mukaan ripauksen nykytaiteelle ominaista sekateknisyyttä. Maaleina käytin akryylimaalia, jonka joukkoon olin sekoitusvaiheessa lisännyt hieman saumalaastijauhetta. Tällä tavalla sekoitettuna saadaan tehtyä niin kutsuttua liitutaulumaaia. Liitutaulumaaialla maalatun taulun pintaan voidaan kirjoittaa Ystävälliset sanat -intervention edellyttämät tekstit suoraan esimerkiksi kalkkitussilla tai liidulla. Kirjoitetut tekstit ovat myös poispyyhittävässä, joten niitä voidaan helposti vaihtaa tarvittaessa. Kirjoitettavien tekstien ja viestien keräämisestä huolehtii osaston interventiovastuuhenkilö.

Intervention ohjeen mukaan Ystävälliset sanat -posterit olisivat ensisijaisesti tarkoitettuja henkilökunnalle, joten niiden sijoituspaikaksi suositellaan esimerkiksi kahvihuonetta tai hoitajien kansliaa. Taulumaisten interventioalustojen valmistuttua alettiin kuitenkin miettiä, olisiko ne mahdollista ripustaa sellaiseen tilaan, josta myös potilaat voisivat ne nähdä ja lukea.



Kuva 9. Ystävälliset sanat -taulu 1. (Kuva: Kirsi Karppinen)



Kuva 10. Ystävälliset sanat -taulu 2. (Kuva: Kirsi Karppinen)



Kuva 11. Ystävälliset sanat -taulu 3. (Kuva: Kirsi Karppinen)

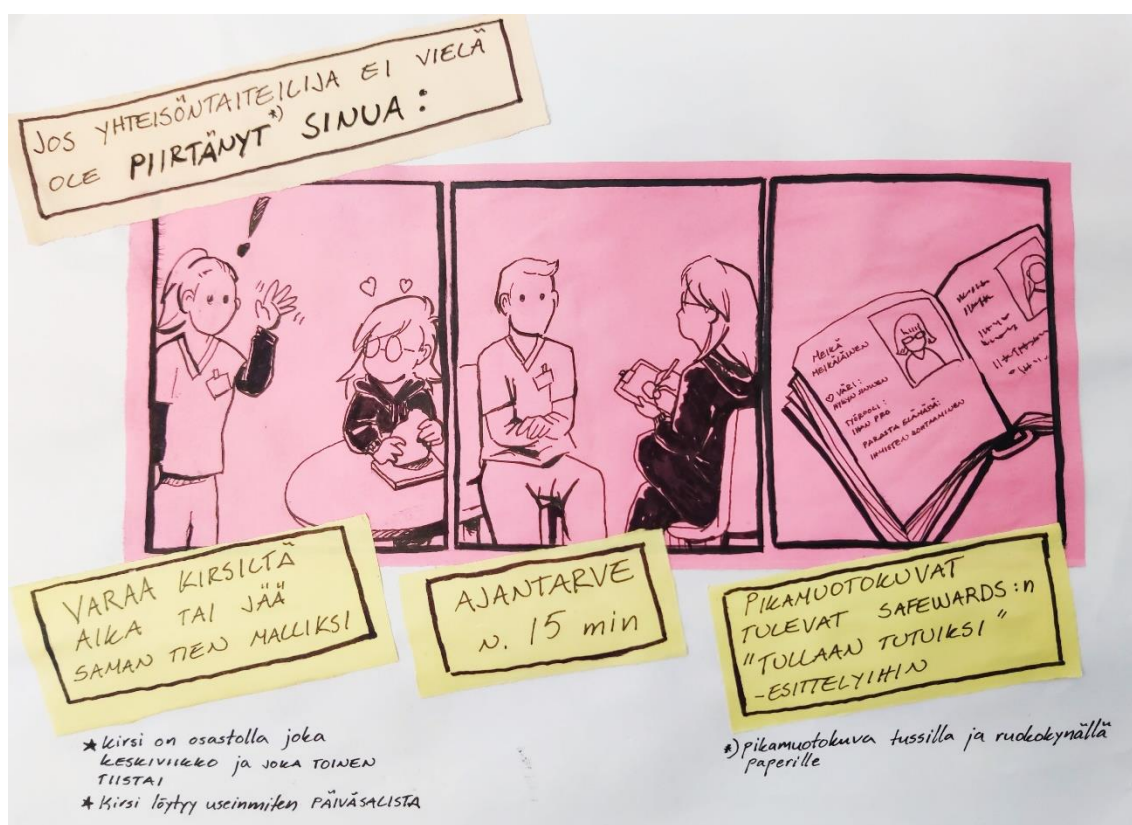


Kuva 12. Ystävälliset sanat -taulu 4. (Kuva: Kirsi Karppinen)

5.3 Pohdintaa

Sekä Ystävälliset sanat, että Tullaan tutuiksi -interventioiden käyttöönottoprosessi jäi kesken tämän opinnäytetyön valmistuessa. Valmiita pikamuotokuvia Tullaan tutuiksi -interventioon ehdin tehdä vain yhdeksästä henkilökuntaan kuuluvasta työntekijästä. Piirtämistä vaikeutti varsinkin ajanpuute. Etusijalla olivat ymmärrettävästi henkilökunnan työtehtävät ja mallina

istumiseen oli vaikea löytää lyhyttäkään aikaa. Tämän opinnäytetyö-kehittämishankkeen toteutusjakson ajalle osui myös erilaisia työyhteisön toimintaan vaikuttavia poikkeusoloja kuten koronapandemian aiheuttamat sairaspöissaolat ja karanteenit, sekä keväällä 2022 uhkana ollut hoitajalakko. Vaikka lakko jäi lopulta Päijät-Hämeessä toteutumatta, saattoi epävarma tilanne vaikuttaa työyhteisön ilmapiiriin.



Kuva 13. Juliste hoitajien kahvihuoneessa. (Kuva: Kirsi Karppinen)

Ystävälliset sanat -intervention toteuttamisaikataulun ongelmiin osastolla 8 pätevät pitkälti samat syyt kuin Tullaan tutuiksi -menetelmänkin kehittämiseen naapuriosastolla. Työtehtävien ensisijaisuus interventiovastaavien ajankäytössä rajoitti mahdollisuuksia esimerkiksi yhteisiin palavereihin.

Kehittämishankkeessani prosessin hitauteen syynä oli myös oma työskentelyni potilaiden parissa. Interventiomenetelmät kulkivat sekä minulla, että muulla henkilökunnalla muun työn ohessa. Tärkeimmäksi priorisoin yleensä potilaiden kanssa työskentelyn.

On mahdollista, että suunnitellut vaiheet olisi saatu toteutettua nopeammin, mikäli olisin itse ottanut voimakkaammin roolia niiden koordinoinnissa. En kuitenkaan kokenut olevani asemassa, jossa vetovastuun ottaminen ohi interventiovastuuhenkilöiden olisi ollut perusteltua kehittämistyön tavoitteiden puitteissa.

On myös mahdollista, että työskentelyprosessi jäi interventiovastuuhenkilöitä lukuun ottamatta näkymättömäksi osaston muulle henkilökunnalle, jolloin valitut toteutustavat eivät tosiasiallisesti vastanneet tarpeeseen. Luultavasti koko osaston henkilökunnan mukaan ottaminen suunnitteluprosessiin melko alusta alkaen olisi auttanut paremmin kartoittamaan toiveet ja löytämään sopivimmat taiteelliset ilmaisutavat niiden toteuttamiseen. Tällaisena koko osaston mukaan ottavana menetelmänä olisi voinut olla esimerkiksi kehityspäivän yhteydessä toteutettu työpaja.

Taiteelliseen toimintaan liittyy usein luonnostaan prosessimaisuus ja kypsytys, jonka kautta työskentelyn osaksi tulee tietynlainen hitaus. Taiteelliseen prosessiin kuuluu myös esimerkiksi palvelumuotoilulle ominainen kokeilun, testaamisen ja jatkokehittämisen syklimäisyys, jota toistetaan vuorovaikutuksessa asiakkaan kanssa. (Tuulaniemi 2011, 58) Taiteellisessa työskentelyssä yhtenä elimellisenä osana on epävarmuuden ja keskeneräisyyden sietäminen.

6 Mitä opin?

Opinnäytetyö-kehittämishankkeeni haastoi minua taiteilijana soveltamaan ja kehittämään uudenlaisia toimintatapoja. Taiteellisen lähestymistavan mukaan ottamisesta Safewardsin implementointiin en löytänyt aiempaa tutkimustietoa. Taidelähtöisiin toimintatapoihin liittyy myös itsessään ennalta-arvaamattomuus ja yllätyksellisyys. Tässä opinnäytetyössä esitelty projekti avasi minulle uudenlaisia näkökulmia työhöni taiteilija-kehittäjänä ja yhteisötaiteilijana. Vaikka taiteellisten teosten toteuttamismenetelmät olivat minulle ennestään tuttuja, toi niiden yhdistäminen uudenaikaiseen kontekstiin erilaisia haasteita. Hybridisissä työyhteisöissä toimiessa vuorovaikutuksen ja sosiaalisen herkkyyden merkitys taiteilijan työvälineenä korostuu. Mikäli projektin toteuttamiseen osallistuu useampi osapuoli, on ajantarpeen arvioimiseen syytä kiinnittää myös erityisesti huomioita.

Tämän opinnäytetyön valmistuessa Päijät-Hämeen keskussairaalan psykoosilinjalta jatketaan edelleen Safewards -toimintamallin käyttöönottoa. Tulevaisuudessa tutkimuskohteina voisivat olla toteutettujen interventioiden vaikutusten arviointi sekä se, miten taiteen mukaan tuominen niihin koetaan. Vahvistaako taide interventioiden tavoitteiden toteutumista osallisuudenkokemusta lisäämällä tai helpottaako se toimintakulttuurin muutosta? Yhteisötaiteilijan roolin vakiinnuttaminen osaksi osastojen henkilökuntaa tukee sekä henkilökunnan että asiakkaiden kulttuuristen oikeuksien toteutumista, mutta olisi tutkittava tarkemmin, millä tavoilla taide näkyy osastojen arjessa ja koetaanko se merkitykselliseksi.

7 Ulos taidekuplasta

Päijät-Hämeestä puuttuvat toistaiseksi vielä alueelliset rakenteet kulttuurin ja taiteen laajamittaisen hyödyntämisen mahdollistamiseksi terveyden edistämisessä, vaikka niiden käytön hyödyistä on jo paljon tutkittua tietoa. (Päijät-Hämeen hyvinvointikertomus ja suunnitelma 2021, 13)

Kulttuurihyvinvoinnin ja asiakasosallisuuden edistäminen on kirjattu tulevan hyvinvointialueen strategiaan vuonna 2022.

Taidelähtöisten ja -perustaisten menetelmien käyttö terveydenhuollossa voi auttaa muun muassa lisäämään asiakkaan voimavaroja ja resilienssiä sairauden kanssa kamppaillessa. Taiteen kautta on mahdollista helpottaa haastavien tunteiden käsittelyä ja jopa lievittää kipua. Positiivisen mielenterveyden tukemisessa taiteellisilla ja kulttuurisilla menetelmillä on merkitystä esimerkiksi kuntoutuksessa ja ennaltaehkäisyssä. (Laitinen 2017, 87) World Health Organization :n raportissa vuonna 2019 todetaan, että taiteen kautta saadut hyvinvointikokemukset heijastuvat usein myös potilasta itseään laajemmalle alueelle, omaisiin ja hoitohenkilökuntaan (Fancourt & Finn 2019, 52).

Työyhteisöjen sisällä taiteen käytöllä voi olla monenlaisia merkityksiä. Taide voi edistää henkilökunnan ryhmytymistä ja työhön sitoutumista. Esteettisesti miellyttävä työympäristö voi lisätä luovuutta ja työssä jaksamista auttamalla vapauttamaan työntekijöiden omaa luovaa potentiaalia. (Kaattari & Suksi 2019, 28–29) Työyhteisöissä taidelähtöisten menetelmien ja osallistavan taidetoiminnan käytöllä on tutkittu olevan myönteisiä vaikutuksia organisaation muutoksessa ja työtapojen uudistamisessa. (Rantala & Korhonen 2012, 27)

Mahdollisuus luovaan ilmaisuun sekä taiteen tekemiseen ja kokemiseen on perusoikeus. Kuntalaki edellyttää turvaamaan kaikkien väestöryhmien mahdollisuuden osallistua kulttuuri-, taide- ja sivistystoimintaan. (Laki kuntien kulttuuritoiminnasta 2019) Taiteen- ja kulttuurin saavutettavuus voi kuitenkin vaikeutua henkilöillä, jotka eivät jostakin syystä pääse kulttuuripalveluiden piiriin. Taiteen, taidekasvatuksen ja kulttuurin saavutettavuuden esteitä on

tutkittu muun muassa ArtsEqual -hankkeessa vuosina 2015–2021 (Ilmola-Sheppard ym. 2021). Varsinkin pitkään laitoshoidon piirissä olevat potilaat voivat usein olla vaarassa jäädä taide- ja kulttuuripalvelujen ulkopuolelle. ArtsEqual -hanke on tuottanut toimenpidesuosituksia, joilla taiteen ja kulttuurin saavutettavuutta voidaan parantaa sairaaloissa ja terveydenhoitoalalla. Kulttuurihyvinvoinnin huomioiminen edistää asiakkaiden holistista, eli kokonaisvaltaista huomioimista terveyspalveluissa (Koivisto, ym. 2020. 2)

Yhteisötaiteilijakonseptin vakiinnuttaminen pysyväksi osaksi hoitolaitosten työyhteisöä voisi auttaa turvaamaan sekä työntekijöiden että asiakkaiden kulttuurisia oikeuksia.

Taiteilijalle itselleen taiteen ja kulttuurin demokratisoituminen voi avata uusia työmahdollisuuksia samalla kun taiteellisen prosessin arkitodellisuus avautuu yhä enemmän ihmisten nähtäville. Yhteisötaiteilijuuden ei tietenkään voida olettaa sopivan kaikille taiteilijoille, mutta heille, joiden taiteelliseen ilmaisuun lomittuu soveltava taide tavalla tai toisella, avaa moniammatillisessa työyhteisössä työskentely uudenlaisia mahdollisuuksia myös taiteilijaidentiteetin kehityksessä.

”Taiteella, tieteellä, kulttuurilla ja sivistyksellä ja selviämisellä on luja yhteys. Taide on huoletonta. Tiede on huolellista. Tiede on nillitystä. Taide on jallitusta. Tiede on kielen täsmällisyyttä ja läpinäkyvyyttä. Taiteeseen taas kuuluu aina irrationaalinen elementti, levottomuutta herättävä epätasapaino, jonkinasteinen läpinäkymättömyys, kaaoksen henkäys. Silti taideteoskin (--) on ajattelemissväline älyllisin panoksin.” (Juha Hurme 2020, 472)

Lähteet

Autio, S. 2021. Safewards menetelmien implementointi HUS Psykiatriassa lähiesimiesten kokemana. Progradu. Vaasan yliopisto.

<https://osuva.uwasa.fi/bitstream/handle/10024/12954/Safewards%20gradu.pdf?sequence=2&isAllowed=y>

Bowers, L. 2014. Safewards: a new model of conflict and containment on psychiatric wards. *Journal of Psychiatric and Mental Health Nursing*. 2014. 21; 499–508. <https://www.ncbi.nlm.nih.gov/pmc/articles/PMC4237187/>

Fancourt, D. & Finn. 2019. What is the evidence on the role of the arts in improving health and well-being? A scoping review. Health Evidence Network Synthesis Report 67. World Health Organization, WHO. Viitattu 22.12.2022 <https://www.who.int/europe/publications/i/item/9789289054553>

From, S. 2016. Tanssi meille -Taiteilijaresidenssissä Kontulan palvelukeskuksen ryhmäkodissa. Teoksessa Kai Lehikoinen, Anne Pässilä, Mari Martin, Maiju Pulkki (toim.) Taiteilija kehittäjänä. Taiteelliset interventiot työssä. Helsinki. Taideyliopiston Teatterikorkeakoulu, 253–271.

https://taju.uniarts.fi/bitstream/handle/10024/7034/Kokos_1_2016.pdf?sequence=1&isAllowed=y

Hurme, J. 2020. Suomi. Helsinki. Kustannusosakeyhtiö Teos

Ilmola-Sheppard, L.; Rautiainen, P.; Westerlund, H.; Lehikoinen, K.; Karttunen, S.; Juntunen, M-L.; Anttila, E. 2021. ArtsEqual: Tasa-arvo taiteen ja taidekasvatuksen palveluiden suuntana. Taideyliopisto.

<https://sites.uniarts.fi/documents/14230/0/artsequal+-+visions-raportti+-+verkkoon+-+2021+09+29.pdf/c1a26533-0106-e3cf-708f-d5d178deb21f?t=1632988514664>)

Ikonen, E.; Henriksson, A. 2014. Tukeva porras -taiteesta hyvinvointia.

Väliraportti. Viitattu 15.12.2022 http://www.tukevaporras.fi/wp-content/uploads/2014/04/V%C3%A4liraportti_2013.pdf

Ikonen, E. 2018. Artropologinen tutkaelma: Taiteen toiminnan logiikka ja strategia-ajattelu aineettoman arvon luomisessa. Lahden ammattikorkeakoulu, muotoiluinstituutti, muotoilu- ja media-alan uudistava osaaminen. Opinnäytetyö, ylempi AMK.

https://www.theseus.fi/bitstream/handle/10024/141608/Ikonen_Eili.pdf?sequence=1&isAllowed=y

Ikonen, E. 2019: Vuoksi -taiteesta osallisuutta ja hyvinvointia -raportti. Päijät-Hämeen Hyvinvointiyhtymä. 2016–2019. Viitattu 15.12.2022

Ikonen, E. 2016. Muotokuvamaalaamisen metataidot työelämän kehittämisessä. Teoksessa Kai Lehikoinen, Anne Pässilä, Mari Martin, Maiju Pulkki (toim.) Taiteilija kehittäjänä. Taiteelliset interventiot työssä. Helsinki. Taideyliopiston Teatterikorkeakoulu, 253–271.

https://taju.uniarts.fi/bitstream/handle/10024/7034/Kokos_1_2016.pdf?sequence=1&isAllowed=y

Ikonen, K.; Petrelius, E.; Rosenlöf, R. 2018. Asiakaslähtöinen palvelumuotoilu Sote-alalla. Amk -opinnäytetyö, Metropolia Ammattikorkeakoulu.

https://www.theseus.fi/bitstream/handle/10024/150574/Essi_Petrelius.pdf?sequence=1&isAllowed=y

Jokitalo, M-L. 2016. Monet roolini taiteilijana palvelutalossa. Teoksessa Kai Lehikoinen, Anne Pässilä, Mari Martin, Maiju Pulkki (toim.) Taiteilija kehittäjänä. Taiteelliset interventiot työssä. Helsinki. Taideyliopiston Teatterikorkeakoulu. 253–271.

https://taju.uniarts.fi/bitstream/handle/10024/7034/Kokos_1_2016.pdf?sequence=1&isAllowed=y

Jäntti, S.; Laakkonen, R.; Honkasalo, M-L., 2021. Yhteisö, taide ja tutkimus. Keskustelu eettisistä mahdollisuuksista tietämättömyyden tilassa. Teoksessa Kantonen, Lea; Karttunen, Sari (toim.) 2021. Yhteisötaiteen etiikka: Tilaa toiselle, arvoa arvaamattomalle. Kokos -julkaisuja 10. Taideyliopiston Teatterikorkeakoulu. Taideyliopiston Avoin kampus, Taideyliopiston CERADA

https://taju.uniarts.fi/bitstream/handle/10024/7410/Kokos_10_2021.pdf?sequence=1&isAllowed=y

Kaattari, M.; Suksi, I. 2019. Kulttuuri ja taide hyvinvoinnin edistäjinä sosiaali- ja terveydenhuollossa, työelämässä ja koulutuksessa. Ministeriöidenvälisen

yhteistyöryhmän loppuraportti.

<http://julkaisut.valtioneuvosto.fi/handle/10024/161547>

Karppinen, K. 2019–2022. Yhteisötaiteilijan henkilökohtaiset työpäiväkirjat ja muistiinpanot. Tekijän hallussa.

Koivisto, T-A.; Lehikoinen, K.; Lapio, P.; Lilja-Viherlampi, L-M.; Salanterä, S. 2020. Kulttuuri ja taide sairaalassa ja muissa terveystalveissa. ArtsEqual -toimenpidesuositus 1/2020. Viitattu 22.12.2022

https://sites.uniarts.fi/documents/14230/0/artsequal+-+toimenpidesuositus+-+2020+-+nro+1+%E2%80%93+2020+08+14_NETTI.pdf/e9eb7dd8-d0e7-2879-2816-b7cf56c9980f?t=1599650585009

Kontio, R. 2015. Mikä Safewards? Yhdessä pakonkäyttöä vähentämään. HUS, HYKS. Viitattu 15.12.2022

https://thl.fi/documents/974282/1449788/Raija+Kontio_esitys.pdf/26742e74-09dc-4047-beb9-d68751bc5301

Laitinen, L. 2017. Taide, taiteellinen toiminta ja mielenterveys. Teoksessa Kai Lehikoinen & Elise Vanhanen (toim.) Taide ja hyvinvointi: Katsauksia kansainväliseen tutkimukseen. Taideyliopisto. Kokos -julkaisuja 1/2017. Helsinki. Taideyliopisto. 85–98. Viitattu 15.12.2022

https://taju.uniarts.fi/bitstream/handle/10024/7104/Kokos_1_2017.pdf?sequence=1&isAllowed=y

Laki kuntien kulttuuritoiminnasta 2019. Viitattu 15.12. 2022

<https://www.finlex.fi/fi/laki/alkup/2019/20190166>

Lorenz, R. 2017. Unfinished glossary of artistic research. Teoksessa Jan Kaila, Anita Seppä, Henk Slager (toim.) 2017. Futures of Artistic Research: At the Intersection of Utopia, Academia and Power. The Academy of Fine Arts, Uniarts. Helsinki.

https://taju.uniarts.fi/bitstream/handle/10024/7125/Futures_of_artistic_research_kirja.pdf?sequence=1&isAllowed=y

Metsämuuronen, J. 2000. Laadullisen tutkimuksen perusteet.

Opetus- ja kulttuuriministeriö 2014. Taiteen ja kulttuurin saavutettavuus. Loppuraportti. Opetus- ja kulttuuriministeriön työryhmämuistioita ja selvityksiä 2014:15. Viitattu 15.12.2022

<https://julkaisut.valtioneuvosto.fi/handle/10024/75254>

Pulkki, M. 2016. Artistic interventions in Finnish social and health care organizations: a case study of developing work communities with community's artists. Work, Welfare and Wellbeing. Master's Thesis. University of Tampere, School of Social Sciences and Humanities.

<https://trepo.tuni.fi/handle/10024/98725>

Päijät-Hämeen hyvinvointikertomus ja suunnitelma 2021–2025. Viitattu 22.12.2022 https://paijat-hame.fi/wp-content/uploads/2021/11/PH_hyvinvointikertomus_ja_suunnitelma_2021-2025_hyvaksytty_15112021.pdf

Päijät-sote. Psykiatrian osastot. Viitattu 15.12.2022 <https://paijat-sote.fi/laakariin-ja-hoitoon/sairaala/vuodeosastot/psykiatrian-osastot/>

Rantala, P.; Korhonen, S-M. (toim.) 2012. Uutta osaamista luomassa: Työelämän kehittäminen taiteen keinoin. Lapin yliopiston yhteiskuntatieteellisiä julkaisuja. Tutkimusraportteja ja selvityksiä. No. 61. Lapin yliopisto. Rovaniemi. https://lauda.ulapland.fi/bitstream/handle/10024/61818/uutta_osaamista_luomassa.pdfA.pdf?sequence=4&isAllowed=y

Safewards. Viitattu 15.12.2022 <https://www.safewards.net/fi/>

Safewards -Suomi -ryhmä. Facebook. Viitattu 15.3.2022

Tuulaniemi, J. 2011. Palvelumuotoilu. Talentum Media Oy.