



Karelia-ammattikorkeakoulu
Metsätalousinsinööri (AMK)

Asukaskysely Niinivaaran ja Hu- kanhaudan lähimetsien hoidosta

Jani Häkkinen, Sakari Aaltonen

Opinnäytetyö, tammikuu 2023

www.karelia.fi



OPINNÄYTETYÖ
Tammikuu 2023
Metsätalouden koulutus

Tikkarinne 9
80200 JOENSUU
+358 13 260 600

Tekijä(t)

Jani Häkkinen, Sakari Aaltonen

Nimeke

Asukaskysely Niinivaaran ja Hukanhaudan lähimetsien hoidosta

Toimeksiantaja

Joensuun kaupunki

Tiivistelmä

Kaupungistumisen ja ihmisten luonnosta etäännyttymisen vuoksi kaupunkien lähimetsien arvo korostuu jatkuvasti. Ne tuovat helpon keinon nykyihmiselle saada kosketus luontoon ja päästä edes hetkeksi pois kaupungin melskeestä. Asukkailla on monenlaisia toiveita lähimetsien hoitoon liittyen ja Joensuun kaupunki haluaa hoitaa niitä niin, että toiveet ja luontoarvot tulevat huomioiduksi mahdollisimman hyvin.

Kyselytutkimuksen tarkoituksena oli selvittää asukkaiden mielipiteitä Niinivaaralla ja Hukanhaudassa tehdyistä lähimetsienhoidon toimenpiteistä kesinä 2020 ja 2021. Kysely on jatkoa aikaisemmille tutkimuksille, jotka on tehty samasta aiheesta eri kaupunginosissa. Kysely toteutettiin postilaatikkokyselynä, jossa lomakkeita jaettiin niihin asuntoihin, jotka rajautuivat suoraan hoidettuihin alueisiin. Näin tutkimus oli muodoltaan määrällinen kokonaistutkimus.

Kyselyitä jaettiin 1051 kappaletta, joista takaisin saatiin 250. Näin ollen kyselyn kokonaisvastausprosentiksi muodostui 23,8 %. Tulosten perusteella valtaosa Niinivaaran ja Hukanhaudan asukkaista koki alueella tehdyt hoitotoimenpiteet myönteisenä.

Kieli

suomi

Sivuja 42

Liitteet 2

Liitesivumäärä 8

Asiasanat

kyselytutkimus, taajametsä, Joensuu, metsänhoito



THESIS
January 2023
Degree Programme in Forestry

Tikkarinne 9
FI 80200 JOENSUU
FINLAND
Tel. +350 13 260 600

Author(s)
Jani Häkkinen, Sakari Aaltonen

Title
Resident Survey of the Management of Urban Forests in Niinivaara and Hukanhauta

Commissioned by
City of Joensuu

Abstract

Due to urbanization and people's distance from nature, the value of forests near cities is constantly being emphasized. They provide an easy way for modern people to get in touch with nature and get away from the noise of the city even for a while. Residents have many wishes regarding the management of the nearby forests, and the city of Joensuu wants to manage them in such a way that the wishes and nature values are taken into account as well as possible.

The purpose of the survey was to find out the residents' opinions about the urban forest management measures taken in Niinivaara and Hukanhauta in the summers of 2020 and 2021. The survey is a continuation of previous surveys that were conducted on the same topic in different districts. The survey was implemented as a mailbox survey, where forms were distributed to those apartments that bordered directly on the treated areas. Thus, the research was in the form of a quantitative overall study.

1051 questionnaires were distributed, of which 250 were returned. Thus, the total survey response rate was 23.8%. Based on the results, the vast majority of the residents of Niinivaara and Hukanhauta viewed the treatment measures carried out in the area positive.

Language

Finnish

Pages 42
Appendices 2
Pages of Appendices 8

Keywords

survey, urban forest, Joensuu, forestry

Sisältö

1	Johdanto.....	5
2	Lähimetsät Joensuussa.....	5
2.1	Lähimetsät	6
2.2	Lähimetsien merkitys	8
2.3	Joensuun Kaupungin metsänhoito	10
3	Aineiston kerääminen ja kyselytutkimus	11
3.1	Kyselylomake.....	11
3.2	Tulosten käsittely.....	12
4	Tulokset.....	13
4.1	Taustatiedot.....	14
4.2	Hoitotöitä koskevat kysymykset	19
4.3	Vaikutusmahdollisuudet ja luontoarvot	23
4.4	Lähimetsien hoidon häiriö- ja vaaratekijät	29
4.5	Palaute ja näkemys interaktiivisesta kartasta	31
5	Pohdinta	34
5.1	Tarkastelu	34
5.2	Luotettavuus.....	38
5.3	Jatkotutkimusaiheet.....	39
5.4	Toimenpidesuosituksset.....	40
	Lähteet.....	42

- Liite 1 Kyselylomake
Liite 2 Saatekirje

1 Johdanto

Metsäalaa ja erityisesti kaupunkien taajamissa olevien lähimetsien hoitoon kohdistuu nykyään suuri paine, sillä ilmastonmuutos ja ihmisten ympäristötietoisuus asettavat uudenlaisia vaatimuksia hiilinieluille ja ympäristölle. Myös yksityisautoilun väheneminen lisää lähimetsien tärkeyttä, sillä ihmiset eivät enää pysty tai halua ajaa kauas metsään. Lähimetsien tulee yhä enenevässä määrin olla se paikka, jossa ihmiset pystyvät hoitamaan luontosuhdettaan.

Tilastokeskuksen (2022) mukaan vuonna 2000 Suomen väestöstä 66,1 prosenttia asui kaupunkialueilla, ja vuonna 2021 kaupunkialueilla asui 72,3 prosenttia. Kaupungistumisen jatkuminen aiheuttaa rakentamisen lisääntymistä, ja se on uhka lähimetsille. Tämän opinnäytetyön tarkoituksena on kartoittaa joensuulaisten näkemystä lähimetsien tärkeydestä sekä Joensuun kaupungin tavasta hoitaa ja ylläpitää lähimetsiä.

Opinnäytetyön toimeksiantajana on Joensuun kaupunki. Joensuun kaupunki tekee lähimetsien hoitoa noin 10 vuoden sykleissä ja haluaa palautetta ja kehitysehdotuksia tehdystä työstä. Opinnäytetyön tarkoitus on selvittää Niinivaaran ja Hukanhaudan alueen asukkaiden mielipiteitä kaupungin vuosina 2020 ja 2021 suorittamista hoitotoimenpiteistä sekä antaa asukkaille mahdollisuus vaikuttaa omaan lähiympäristöönsä. Tämä kysely on jatkoa aikaisempiin samantyyppisiin tutkimuksiin, joista viimeisimmät on tehty Karsikossa 2019 ja Utra-Hammaslahdessa 2015. Aikaisempien tutkimusten tulokset ovat olleet positiivisia ja kaupunki haluaakin varmistaa, että nykyiset toimintatavat tuottavat edelleen sellaista jälkeä, minkä asukkaat kokevat hyväksi.

2 Lähimetsät Joensuussa

Joensuun kaupunki on tehnyt vastaavanlaisia tutkimuksia kaupungin eri alueilla aiemminkin, ja tämä tutkimus on jatkumoa niille. Viimeisin tutkimus on vuodelta

2019 ja nimeltään Asukaskysely Karsikon lähimetsien hoidosta. Vuonna 2015 on tehty asukaskysely Hammaslahden ja Utran lähimetsien hoidosta. Viimeisimmästä tutkimuksesta on siis aikaa jo 3 vuotta. Tulosten käsittelyvaiheessa tuloksia vertailtiin aikaisempien tutkimuksien kanssa. Aiemmissä tutkimuksissa tulokset ovat olleet pääosin positiivisia ja kehitettävää on vastausten perusteella ollut lähinnä asukkaiden vaikuttamismahdollisuuksissa ja lähimetsien hoitokierron pituudessa.

2.1 Lähimetsät

Lähimetsällä tarkoitetaan asemakaava-alueella ja asutuksen läheisyydessä tai sen keskellä sijaitsevaa pinta-alaltaan pientä puistomaista metsää. Käyttötapa vaikuttaa olennaisesti lähimetsän hoitoon, esimerkiksi suojelualueen reunoilla monimuotoisuuden suojelua, ulkoilureiteillä näkymien avaamista ja turvallisuutta. Vaaralliset puut poistetaan mahdollisimman pian. (Joensuu 2022.)

Aiemmin yhtenäiset metsät muuttuvat lähimetsiksi kaupunkirakentamisen edessä ja pirstoessa niitä. Tämän takia lähimetsät pienenevät ydinkeskustaa lähestyessä. Usein myös keskustassa on enemmän rakennettuja puistoja lähimetsien sijaitessa enemmän taajaman reunoilla. Lähimetsät yhdistyvät kaupunkialuetta ympäröiviin talousmetsiin ilman näkyvää rajaa. Lähimetsiä käytetään paljon ulkoiluun ja niitä pidetään viihtyisyyden vuoksi usein harvempana, kuin talousmetsiä. Lähimetsiin voi kuitenkin jättää myös tiheikköjä, joissa metsä kehittyy luonnonmukaisesti. Lähimetsissä on myös talousmetsiä enemmän lehtipuita, sillä lähimetsät ovat avoimempia, ravinteikkaampia ja niissä voidaan suosia puulajien monimuotoisuutta enemmän, kuin talousmetsissä. (Hamberg, Löfström & Häkkinen 2012, 10–11.)

Tiiviin asutuksen lähellä sijaitsevat lähimetsät ovat luonnon monimuotoisuutta heikentävälle muutoksille alttiita. Pienenevien ja pirstaloituvien metsien ekologinen kantokyky heikkenee ja häiriöt sekä aluskasvillisuuden kuluminen lisääntyvät. Runsas metsässä liikkuminen harventaa kasvipeitettä ja altistaa puiden juuret paljastumiselle. Suurin kulumisen kohdistuu usein poluille, mutta runsaassa

käytössä oleva polkuverkosto muotoutuu helposti tiheäksi ja alkuperäiset ”runkopolut” levenevät herkästi. Huonosti tallautumista kestävät lajit kuolevat ja korvautuvat kestävämmillä, ja tämän seurauksena myös eliölajisto muuttuu voimakkaasti.

Eryteisesti multapohjaiset lehdot kärsivät runsaasta talloutumisesta ja voimakaimmat haitat osuvat juuri harvinaiseen lehdon lajistoon. Saarekkeiksi muuttuvissa metsissä ongelmaksi muodostuvat myös reuna-alojen lisääntyminen sekä se, että osa lajeista ei kykene liikkumaan saarekkeiden välillä. Metsän reunat ovat sinne kulkeutuvan pölyn takia keskiosia ravinteikkaampia ja reunoille kohdistuvan runsaamman valoisuuden takia myös lämpimämpiä.

Tämä rajoittaa viileämmästä ja vähäravinteisemmasta kasvupaikasta riippuvaiset lajit aina pienemmälle alueelle. Toisaalta metsänreunojen lehtipuuvaltaisemmasta lajistosta hyötyvät monet linnut ja hyönteiset. Reuna-alueilla kannattaakin hakea erilaisia luontohyötyjä ja monimuotoisuutta kuin sisemmissä osissa.

(Hamberg & Korhonen 2022, 72–73.)

Lähimetsien hoidossa keskitytään yleensä pääasiallisesti virkistyskäyttöön, joten rahallinen merkitys jää pieneksi. Osassa Suomen kunnista ei ole lähimetsille minkäänlaisia taloudellisia tavoitteita, mikä mahdollistaisi metsän kasvattamisen jatkuvapitteisenä. Hoidossa korostuvat pienet toimenpiteet, silmää miellyttävä maisema sekä monimuotoisuus. Esimerkiksi pääkaupunkiseudun lähimetsät ovat puuston ja ikärakenteen puolesta erittäin monimuotoisia. Toisaalta tärkeää lahoppuuta on lähimetsissä vähemmän kuin luonnontilaisissa metsissä, vaikka niissä onkin joitain lahoppuukeskittymiä. Lahoppulajeille on tärkeää taata riittävästi lahoppuuta sekä yhtenäisiä metsäalueita. (Hamberg & Korhonen 2022 19–20.)

Kaupunkimetsien hoitotavoista väittely on yleinen keskustelunaihe eikä siihen ole yhtä oikeaa tapaa. Monesti ihmiset vieroksuvat avohakkuita etenkin kulkuväylien varsilla. Samaan aikaan hakkuiden puolustajat perustelevat hoitotöiden tarpeellisuutta myös estetiikalla. (Paaskoski & Roiko-Jokela 2018, 92.) Kriittikinantajan perehtyneisyys on merkittävässä asemassa ympäristökritiikissä ja

luo pohjan tulkinnalle. Ympäristökritiikissä onkin paljon samaa kuin taidekritiikissä. (Hamberg & Korhonen, 2022, 42.)

2.2 Lähimetsien merkitys

Lähimetsien merkitys suomalaisille on erityinen, sillä kuntien ja kaupunkien viheralueet ovat pääosin lähimetsiä. Yli 80 % suomalaisista asuu taajamissa. Lähimetsä on monelle lähin kosketus luontoon, ja vaikka se poikkeaa taajaman ulkopuolisesta metsästä, on myös lähimetsässä mahdollista rauhoittua ja virkistyä. (Hamberg, Löfström & Häkkinen 2012, 14.) Työttömillä on kodin lähelle suuntautuvia ulkoilukertoja enemmän kuin työssäkäyvillä ilmeisesti runsaan vapaa-ajan takia. Ulkoiluharrastusten määrä on työttömillä pienempi kuin työssäkäyvillä luultavasti tulojen vähäisyyden vuoksi, mikä saattaa rajoittaa kustannuksia aiheuttavaa harrastamista. (Tyrväinen, Kurttila, Sievänen & Tuulentie 2014, 28.)

Ulkoilu tärkeimpiä lähimetsän käyttömuodoista, sillä lisääntynyt vapaa-aika ja ulkoiluharrastusten suosio on saanut asukkaat liikkeelle kotiensa ulkopuolelle. Jo puoli tuntia ulkoilua virkistää, mutta kokemukseen vaikuttavat esimerkiksi alueen koko, kasvillisuuden laatu ja reittiverkosto. Myös metsäalueen muoto vaikuttaa: kapeat metsäkaistaleet eivät ole niin vetovoimaisia kuin pyöreät, joissa voi kokea olevansa metsän sisällä. (Hamberg ym. 2012, 14–15.)

Väljä, viheralueiden elävöittävä kaupunkirakenne on asukkaiden arvostama, ja luonnonmukaista viheraluetta arvostetaan enemmän kuin rakennettuja puistoja. Pienetkin lähellä olevat metsäalueet ovat erittäin tärkeitä lapsille. Eniten asukkaat pitävät varttuneista, puoliavoimista ja valoisista mäntymetsistä. Nuorempien, harvennettujen metsien hakkuutähteistä ja lahopuista ei pidetä, vaikka ne olisivat tärkeitä monimuotoisuuden kannalta. (Hamberg ym. 2012, 16.)

Luonto ja erityisesti metsät ovat perinteisesti tuttu ympäristö suomalaisille. Kaupungistumisen myötä ne eivät ole kuitenkaan välttämättä enää helposti saatavilla. (Tyrväinen, L, Savonen, E-M, Simkin, J. 2017, 5.) Liikkumaan

houkuttelevat lähimetsät lisäävät ihmisten terveyttä ja tutkimusten mukaan vähentävät jopa kuolleisuutta parantamalla ilman laatua, vähentämällä stressiä ja lisäämällä sosiaalisia kontakteja. Luonnossa oleilu parantaa huomiokykyä, työstä suoriutumista ja mielialaa. Luonnossa oleilu myös alentaa sykettä, verenpainetta ja stressihormonien määrää ja luonnossa liikkuminen helpottaa jopa lasten tarkkaavaisuus- ja ylivilkkaushäiriöiden hoidossa. Luonnossa liikkuminen vie huomion pois itse liikuntasuorituksesta ja tekee siitä mielekkäämmän kokemuksen. (Hamberg ym. 2012, 16–17.) Lähimetsien tärkeys näkyy myös ikäihmisillä, joille pitkät matkat luontoon eivät onnistu, vaan sinne päästäkseen he turvautuvat lähimetsiin. Ulkoilun on todettu ylläpitävän ikääntyvien toimintakykyä ja luontokokemusten parantavan elämänlaatua. (Korhonen & Liski-Markkanen, 2014, 1.)

Monet kaupungit ovat vieneet luonnon hyvinvointivaikutuksista saatua tietoa käytäntöön omissa hankkeissaan. Ikaalisissa avattiin vuonna 2010 ulkoilupolku, jossa voi tehdä rauhoittumisharjoitteita. Kyselyn perusteella noin 80 % polulla käyneistä koki olonsa kohentuneen polulla kävelemisen ja siellä tehtyjen harjoitteiden avulla. Sipoossa terveystieteiden keskuksen asiakkaita käytettiin maastossa erilaisilla luontotyypeillä vuosina 2015 ja 2016. Palautteen mukaan järeäpuustoinen purolaakso koettiin elvyttävimmäksi. Päijät-Hämeen keskussairaalan viereiseen metsään rakennutetaan pitkospuut ja näköalatasanne. Metsään aiotaan kannustaa alueen asukkaita, sairaalan asiakkaita, henkilökuntaa sekä saattajia. Jo aiemmin metsässä on käytetty mielenterveyspotilaita lupaavin kokemuksin.

Koko ikänsä kaupunkialueella asuneille lapsille lähimetsä on usein tärkein tekijä luontosuhteen syntymisessä. Luonnossa leikkiminen on tärkeää fyysisen ja psyykkisen kehityksen kannalta ja toimii leikkien ohella opetusalustana ympäröivästä luonnosta. Lähimetsien katoaminen ja pieneneminen vaikuttavat osaltaan siihen, että lasten leikit siirtyvät sisätiloihin pelikonsolien ääreen. Luonnossa liikkuminen on tärkeää motoristen perustaitojen, kuten tasapainon ja kehonhallinnan kehittymiselle, ja se lisää luonnontuntemusta ja kärsivällisyyttä. Maaseudulla kasvaneet lapset tuntevat luonnon paremmin kuin kaupunkialueilla kasvaneet ja kokevat useammin ihmisen olevan osa luontoa. (Hamberg ym. 2012, 17–20.)

2.3 Joensuun kaupungin metsänhoito

Joensuun kaupunki omistaa noin 9000 hehtaaria metsää, jota hoidetaan kaupunginhallituksen hyväksymän metsänhoidonlinjauksen mukaisesti. Hoidolla ylläpidetään ekosysteemipalveluita viihtyvyys ja virkistyskäyttö huomioiden.

Joensuun kaupunki käyttää metsien hoidossa apunaan omaa metsänhoidonlinjaustaan yhdessä metsälain ja hyvien metsänhoitosuositusten kanssa. Ensimmäinen metsänhoidonlinjaus valmistui ja hyväksyttiin kaupunginhallituksen toimesta vuonna 2009 ja se oli voimassa 10 vuotta. Linjaus päivitettiin vuonna 2018 ja se on voimassa vuoteen 2028 saakka. Linjauksen tarkoituksena on olla kokonaisvaltainen ja moniarvoinen pitkän tähtäimen toimintasuunnitelma viher- ja metsäalueille. (Joensuun kaupungin metsänhoidon linjaus 2018, 4.)

Metsänhoidonlinjauksen on laatinut Joensuun kaupungin kaupunkirakennepalvelut kaupunkilaisten osallistamisen ja toimintaryhmän työn pohjalta. Linjausta laatimassa ollut toimintaryhmä koostui useista kaupungin hallintoaloista. Lisäksi linjausta oli laatimassa Pohjois-Karjalan ELY-keskus, Suomen Luonnonsuojeluliitto/Joensuun Seudun Luonnonystävät ry ja Luonnonvarakeskus. (metsäntutkimus) (Joensuun kaupungin metsänhoidon linjaus 2018, 31.)

Joensuun kaupunki aloittaa lähimetsien hoitotoimenpiteet yleensä heinäkuun puolenvälin aikaan, millä pyritään välttämään lintujen pesinnän häiriköinti. Ennen hoidon aloittamista alueen asukkaille jaetaan postilaatikoihin tiedote asiasta ja ohjeet siitä, mihin he voivat ilmoittaa omista toiveistaan oman tonttinsa kohdalla. Nämä toiveet pyritään ottamaan huomioon mahdollisimman kattavasti hoitotoimenpiteitä suunniteltaessa ja tehdessä. Pienpuuston hoitoalueet keskittyvät metsän eri osiin siten, että koko metsää ei raivata tasaisesti, vaan raivaukset keskittyvät polkujen ja jalankulku ja pyöräteiden varsille, näköalapaikoille, kulttuurimiljöisiin sekä tonttien ja metsän raja-alueille. (Joensuu 2022.) Hoito on pääasiassa raivaussahatyötä, millä kevennetään alikasvoskerrosta ja pyritään avartamaan maisemaa. Myös alueella havaittavat vaaralliset puut poistetaan

tarpeen mukaan. Hoidettaville alueille pyritään jättämään myös käsittelemättömiä kohtia tukemaan luonnon monimuotoisuutta. Komulaisen (2012, 63) mukaan ulkoilureiteillä hakkuutähteen visuaalista vaikutusta voidaan vähentää esimerkiksi korjaamalla hakkuutähteet kulkureittien reunoilta sekä ylläpitämällä lehtipuuryhmiä ja pensaita polkujen lähellä.

3 Aineiston kerääminen ja kyselytutkimus

Tämän opinnäytetyön tavoitteena on selvittää Joensuun kaupungin asukkaiden mielipiteitä Niinivaaran ja Hukanhaudan alueilla tehdystä lähimetsien hoidosta vuosina 2020 ja 2021. Joensuun kaupunki voi hyödyntää tutkimuksen tuloksia ja kehittää omia toimintatapojaan niiden perusteella. Viimeisin lähimetsien hoitoon liittävä asukaskysely on tehty vuonna 2018 Karsikon alueelta.

Tutkimus tehdään kyselytutkimuksena, joka tapahtuu postilaatikkokyselynä. Kysely on niin sanotusti vakioitu. Vakioiminen tarkoittaa, että kaikilta kyselyyn vastaavilta kysytään sama asiasisältö täsmälleen samalla tavalla. (Vilka 2021, 94.) Kyselylomaketutkimuksessa vastaaja itse lukee kirjallisesti esitetyn kysymyksen ja vastaa siihen kirjallisesti. Tämäntapainen aineiston keräämisen muoto soveltuu hyvin suurelle joukolle ihmisiä. (Valli 2001a ja Hirsjärvi 2005, Vilkan 2021, 94 mukaan.)

Kyselyssä kysyttäviä muuttujia ovat mm. sukupuoli, ikä ja asumisaika alueella. Tutkimuksen tavoitteita ja tutkimuskysymyksiä vasten tutkija voi määritellä, mitkä ovat ne taustamuuttujat (esim. sukupuoli, sosioekonominen asema ja metsänomistajuus), joilla on vaikutusta tutkittaviin asioihin. (Vilka 2021, 105).

3.1 Kyselylomake

Kyselytutkimus toteutettiin kokonaistutkimuksena eli kyselyt toimitettiin kaikkiin niihin asuntoihin, joiden tontit rajautuvat suoraan hoidettuihin lähimetsiin. Nämä

asunnot selvitettiin Joensuun kaupungilta saatujen karttojen perusteella sekä Google Maps -palvelua hyödyntäen. Rivitalot ja epäselvät kohteet käytiin tarkistamassa paikan päällä, että saatiin varmuus tarvittavasta määrästä. Suurelle joukolle lähetetty kyselylomake ei yleensä tuota korkeaa vastausprosenttia; parhaimmillaan vastauksia saadaan 30–40 prosenttia (Hirsjärvi, Remes & Saja-vaara 2013, 195).

Kyselylomaketta laadittaessa hyödynnettiin aikaisemmissa tutkimuksissa käytettyjä lomakkeita ja kysymyksiä ja niiden perusteella luotiin uusi lomake, jossa kysymysten sanavalintoja ja järjestystä muutettiin. Lisäksi osa aikaisemmista kysymyksistä jätettiin pois. Kyselylomakkeen yleisilmeestä pyrittiin myös saamaan aiempaa selkeämmän ja houkuttelevamman näköinen. Lomakkeen tarkoituksena oli myös minimoida vastaajan ponnistelut. Jotta tämä tavoite saavutetaan lomakkeeseen laitetaan ainakin osaan kysymyksistä valmiit vastausvaihtoehdot. (Holopainen & Pulkkinen 2008, 42.) Kysely lähetetään vastaajille vain kerran, eikä sitä tulla karhuamaan takaisin. (Hirsjärvi ym. 2013 195) mukaan tutkija joutuu yleensä karhuamaan lomakkeita takaisin ainakin kaksi kertaa, jotta vastausprosenttia saadaan nostettua.

Kyselylomakkeen kysymykset olivat pääasiassa monivalintakysymyksiä, mutta siihen laitettiin myös tilaa avoimille kysymyksille, millä tarjottiin asukkaille parempi mahdollisuus selventää omia ajatuksiaan.

Monivalintakysymyksissä kysymysmuoto on standardoitu eli vakioitu. Standardoiduilla kysymyksillä pyritään saamaan vastauksista vertailukelpoisia. Ne toimivat kompromissina niin tarkkuuden, systemaattisuuden kuin arkikielen tulkin- nankin välillä. (Vilka 2021, 106.) Avoimilla kysymyksillä pyritään antamaan vastaajalle mahdollisuus spontaaneihin mielipiteisiin, joissa vastaamista ei juuri- kaan rajata (Vilka 2021, 106).

3.2 Tulosten käsittely

Tulosten käsittelyssä hyödynnettiin SPSS-ohjelmaa, joka mahdollisti vastausten taulukoinnin ja ristiintaulukoinnin ja auttoi etsimään yhtäläisyyksiä ja eroja esimerkiksi vastaajien asuinpaikan, iän tai sukupuolen perusteella. Valmiit tulokset siirrettiin SPSS-ohjelmasta Microsoft Exceliin, jolla tulokset muutettiin taulukkomuotoon. Tämän ideana oli tehdä tuloksista helpommin ymmärrettävät ja visuaalisesti selkeämmät. Valmiit taulukot siirrettiin opinnäytetyöhön ja taulukoiden yläpuolelle kirjoitettiin tekstit, joissa avattiin omin sanoin kussakin taulukossa näkyviä tuloksia.

Ristiintaulukoinnin mielekkyys tarkistettiin khiin neliö -testillä. Sillä testataan jakaumien sekä satunnaismuuttujien riippumattomuus luokitellusta frekvenssijakaumasta. (Tilastokeskus 2022.) Testaamisen aikana havaittiin, että useat potentiaaliset vertailut eivät olleet mielekkäitä, sillä muuttujat eivät olleet toisistaan riippuvaisia. Tämän takia osa aikaisemmissa tutkimuksissa olleista ristiintaulukoinneista ei esiinny tässä tutkimuksessa.

4 Tulokset

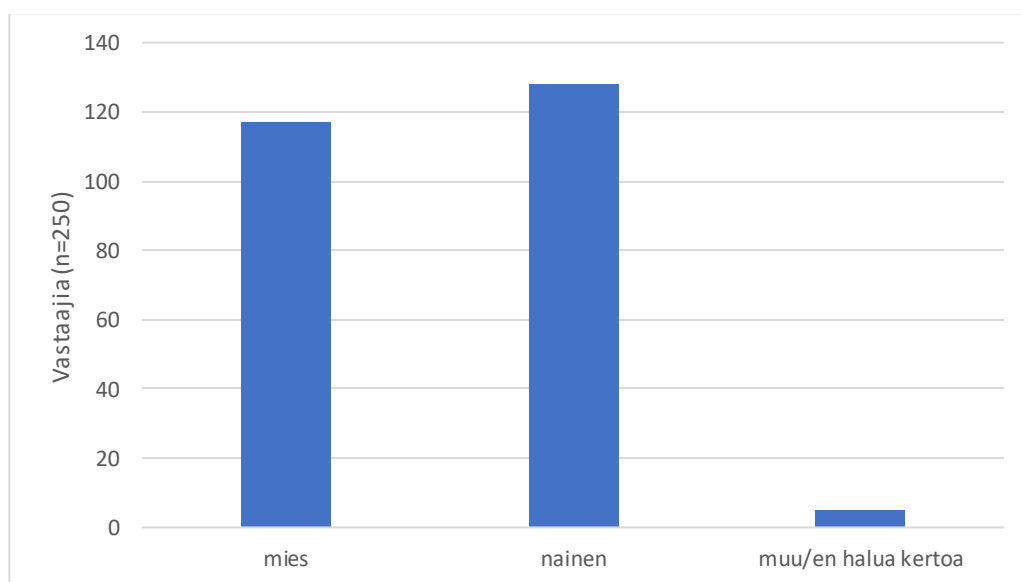
Kyselyitä jaettiin yhteensä 1051 kappaletta, ja vastauksia saatiin 250. Täten vastausprosentiksi muodostui 23,8 %. Kerrostaloasuntoihin jaettiin 231 kyselylomaketta, joista takaisin saatiin vain 19, jolloin vastausprosentti niiden osalta jäi 8 %:iin. Loput 820 lomaketta jaettiin omakoti- ja rivitaloihin, joista takaisin saatiin 231 ja näiden vastausprosentiksi muodostui 29,3 %. Vastausprosentin parantamiseksi vastaajien kesken järjestettiin arvonta, jossa palkintona oli yhdeksän vapaalippua virkistysuimala Vesikkoon tai yksi kiintokuutio kuivaa pilkettä. Valitettavasti vastausten määrä jäi kerrostaloasujien kohdalla hyvin vähäiseksi, mikä myös pienensi kokonaisvastausprosenttia. Osasyynä voisi pitää opiskelija-asuntojen ja vaihto-opiskelijoiden suurta määrää kyselyn ollessa vain suomenkielinen. Lisäksi arvonnin palkinnot eivät luultavasti houkuttelleet opiskelijoita. Kyselyissä vastausprosentilla on taipumusta vaihdella paljon, ja siihen vaikuttaaakin monta tekijää kuten tutkimuksen pituus, kannustimet ja tutkimuksen aihe. Valitettavasti kyselyiden vastausprosentit jäivät usein alhaisiksi. Yleensä

vastaajien määrä on alle 20 %. (Taanila 2019.) Yleispiirteittäin vastaukset olivat positiivisia ja linjassa aikaisempien tutkimuksien kanssa. Tulokset käydään läpi tarkemmin jokaisen kuvion kohdalla aloittaen taustatiedoista.

4.1 Taustatiedot

Taustatiedot selvitettiin, jotta voitaisiin tarkastella, onko tietyllä taustalla vaikutusta tiettyyn vastaukseen. Taustakysymyksiä olivat sukupuoli, ikä, asumismuoto, liikkumistavat lähialueilla, lähialueilla liikkumisen määrä, onko vastaajalla lapsia ja omistaako vastaaja metsää. Nämä kysymykset valikoituivat tutkimukseen, sillä ne ovat olleet käytössä jo aiemmissa tutkimuksissa ja ne on todettu hyviksi. Kysymyksillä saatiin riittävän kattavaa tietoa vastaajan taustoista ja lähtökohdista. Taustatietoja ristiintaulukoidessa huomattiin, että esimerkiksi metsänomistajuudella ei ollut merkittävää vaikutusta mielipiteeseen hoitotöiden onnistumisesta.

Kyselyyn vastasi 250 henkilöä ja heistä 117 oli miehiä, 128 naisia ja 5 muita tai eivät halunneet kertoa. Miehiä oli siis 46,8 %, naisia 51,2 % ja muita 2 %. Hieman yli puolet vastaajista oli siis naisia. Karsikossa toteutetussa tutkimuksessa naisia oli hieman yli puolet vastaajista (Laukkanen 2018).



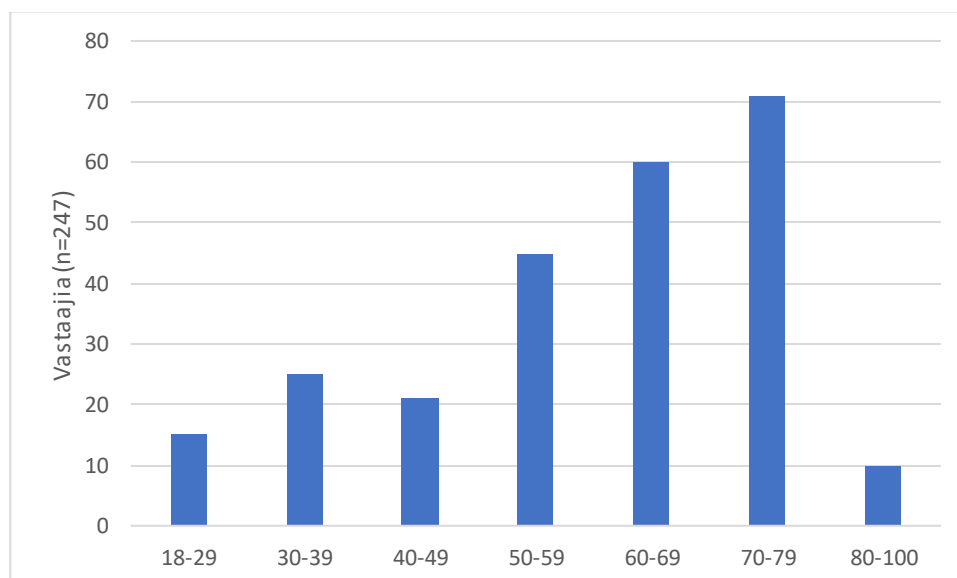
Kuvio 1 Sukupuolijakauma (n=250)

Kyselylomakkeessa vastaajilta kysyttiin heidän absoluuttista ikäänsä. Iät koottiin tulosten käsittelyvaiheessa seitsemään kategoriaan tulosten yksinkertaistamiseksi. Näin taulukosta saatiin myös selkeämpi.

250 vastaajasta 15 oli 18–29-vuotiaita, 30–39-vuotiaita oli 25, 40–49-vuotiaita oli 21, 50–59-vuotiaita 45, 60–69-vuotiaita 60, 70–79-vuotiaita 71 ja 80–100-vuotiaita 10. 3 henkilöä jätti kohdan tyhjäksi.

Prosenttiosuudet olivat seuraavanlaiset: 18–29-vuotiaita oli 6 %, 30–39 oli 10 %, 40–49 oli 8,4 %, 50–59 oli 18 %, 60–69 oli 24 %, 70–79 oli 28,4 % ja 80–100 oli 4 %. Kohdan tyhjäksi jättäneiden osuus oli 1,2 %.

Tuloksista käy hyvin selvästi ilmi, että kysely oli suosittu vanhempien ikäluokien keskuudessa, joiden osuus vastauksissa verrattuna nuorempiin on ylivoimainen. Alueet, joissa kysely toteutettiin, ovat pääasiassa hyväosaista omakotija rivitaloaluetta, joiden asukkaat ovat vanhempaa väestöä. Tämä myös näkyi vastaajien iässä (kuvio 2).

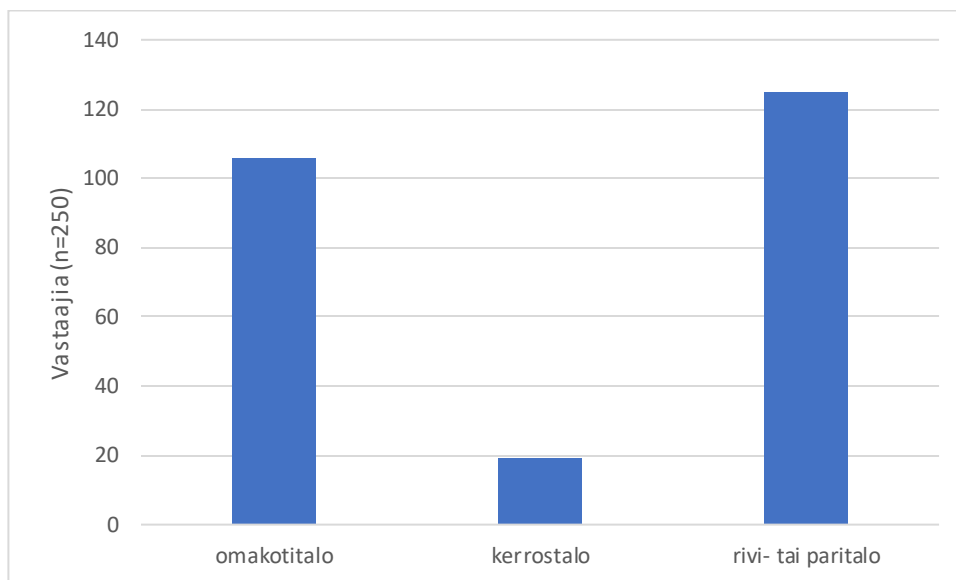


Kuvio 2 Ikäjakama (n=247)

250 vastaajasta 106 asui omakotitalossa, 19 kerrostalossa ja 125 rivi- tai paritalossa. Omakotitaloasujia oli siis 42,4 %, kerrostaloasujia 7,6 % ja rivi- tai

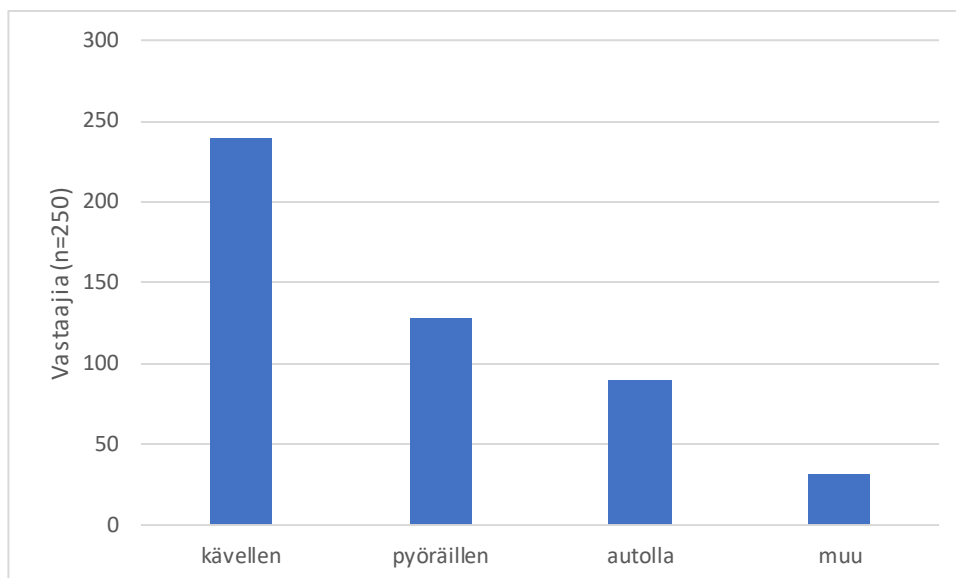
paritaloasujia 50 %. Tuloksista voidaan todeta, että kerrostaloasujien vastausprosentti jäi hyvin vähäiseksi suhteessa muihin (kuvio 3).

Kerrostaloasujien vähäinen määrä johtuu luultavimmin opiskelija-asuntojen suu-
resta määrästä, sekä vaihto-opiskelijoista, jotka eivät puhu suomea. Myös kyselyssä olleen arvonnän palkinnot eivät välttämättä houkuttelleet opiskelijoita. Kar-
sikossa toteutetussa kyselyssä suurin osa vastaajista asui kerrostaloissa (Lauk-
kanen 2018).



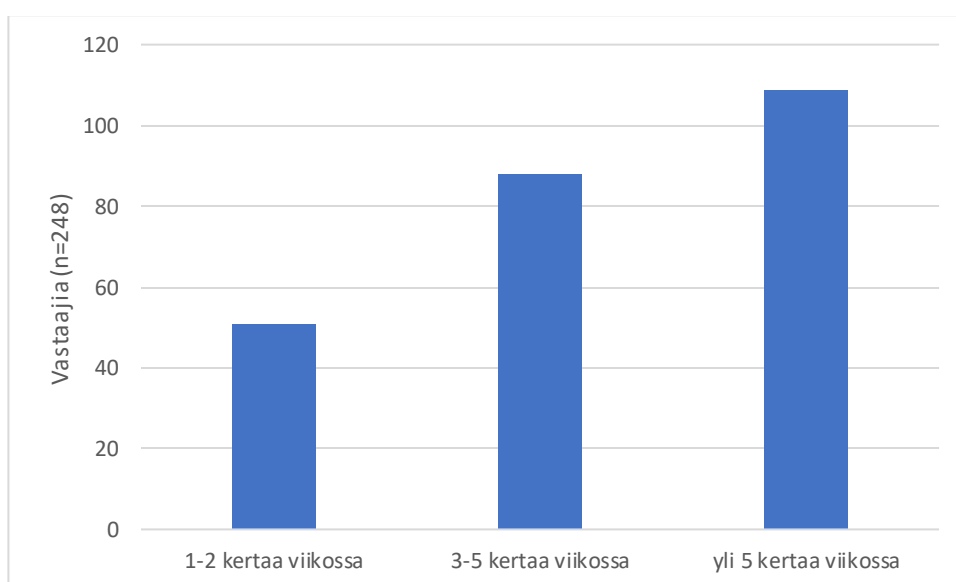
Kuvio 3 Asumismuoto (n=250)

Kysymyksellä liikkumistavoista pyrittiin selvittämään, miten eri tavoin liikkuvat kokevat tehdyt hoitotoimenpiteet. Kysymykseen liikkumistavoista oli mahdollista valita useampi kuin yksi vaihtoehto. Vastaajista 95,6 % liikkui kävellen, 51,2 % pyöräillen, 36 % autolla ja 12,8 % liikkuivat myös muilla tavoin. Tuloksista käy ilmi, että selkeästi suosituin liikkumismuoto alueella oli kävely (kuvio 4).



Kuvio 4 Liikkumistavat (n=250)

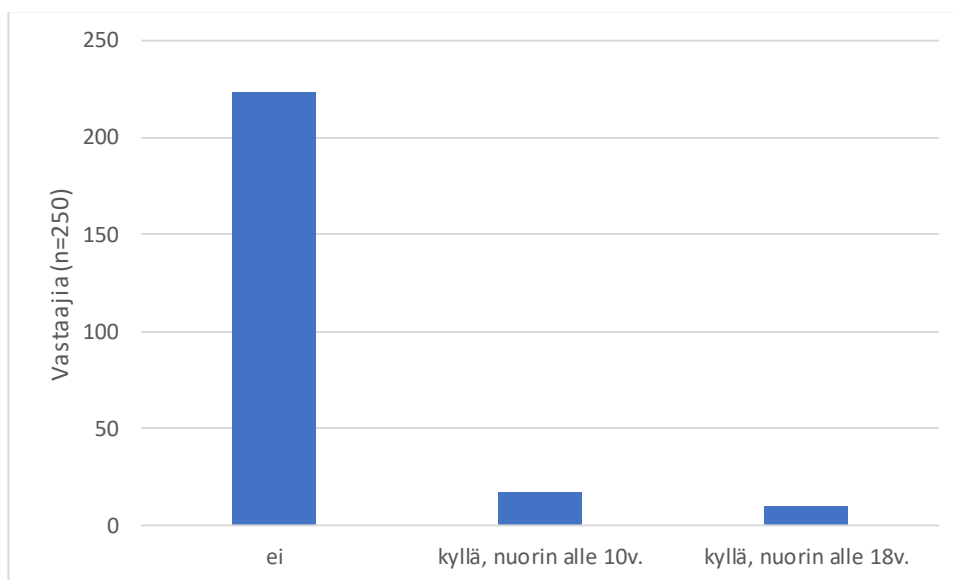
Kysymyksellä liikkumisen tiheydestä pyrittiin selvittämään miten aktiivisessa käytössä hoidetut alueet ovat. 250 vastaajasta 51 liikkuu alueella 1–2 kertaa viikossa, 88 3–5 kertaa viikossa ja 109 yli viisi kertaa viikossa. 2 vastaajaa jätti kohdan tyhjäksi. Yhdestä kahteen kertaan viikossa liikkujien määrä on 20,4 %, kolmesta viiteen kertaan on 35,2 % ja yli viisi kertaa liikkujien on 43,6 %. Vastaamatta jättäneiden osuus on 0,8 %. Tuloksista voidaan todeta, että suurin osa vastaajista liikkuu alueella aktiivisesti viikon aikana (kuvio 5).



Kuvio 5 Liikkumistiheys (n=248)

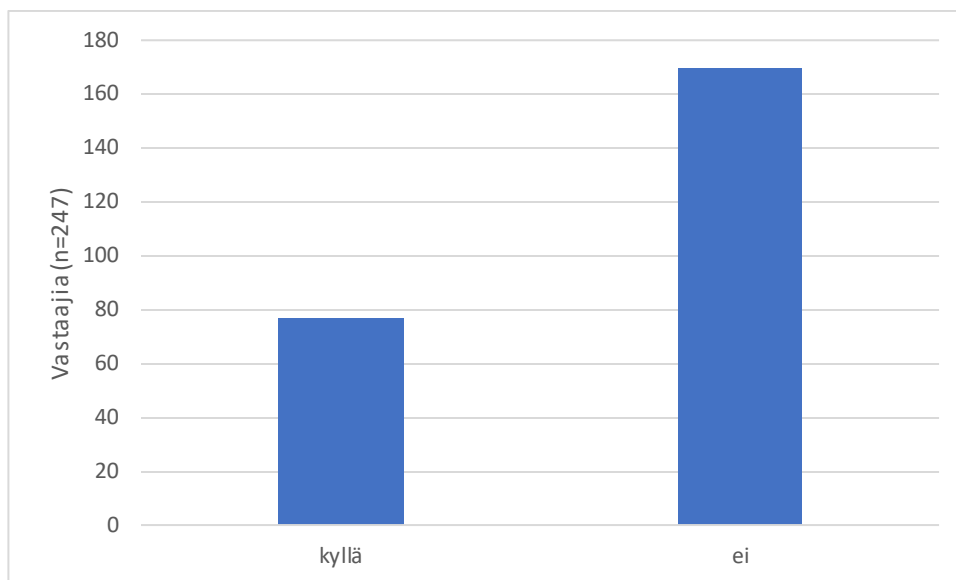
Lapsijakaumalla pyrittiin saamaan selville, eroavatko lapsitalouksien vastaukset muista. Lapsitalouksien vähäisen määrän takia sen tutkiminen ei ole mielekästä.

250 vastaajasta 223 ei asunut lapsia taloudessa, 17 vastaajalla asui ja nuorin lapsi on alle 10-vuotias ja 10 vastaajalla nuorin lapsi on alle 18-vuotias. Lapsettomien talouksien määrä on siis 89,2 %, lapsitalouksien, jossa nuorin alle 10-vuotias, määrä on 6,8 %, ja lapsitalouksien, jossa nuorin on alle 18-vuotias, määrä on 4 %. Tuloksista selviää, että suurimmalla osalla vastaajista ei asu lapsia taloudessa (kuvio 6). Tätä selittää vastaajien ikärakenne, jossa suurin osa vastaajista on iäkkäämpää.



Kuvio 6 Lapsijakauma (n=250)

Kysymyksellä "omistatko metsää?" pyrittiin selvittämään vaikuttaako vastaajan mahdollinen metsänomistajuus vastauksiin ja heidän kokemuksiinsa lähimetsien hoidosta. 250 vastaajasta 77 omistaa metsää ja 170 ei. 3 vastaajaa jätti kohdan tyhjäksi metsänomistajien määrä on siis 30,8 % ja ei -metsänomistajien määrä on 68 %. Vastaamatta jättäneiden osuus on siis 1,2 %. Tuloksista voidaan todeta, että suurin osa vastaajista ei omista metsää (kuvio 7).



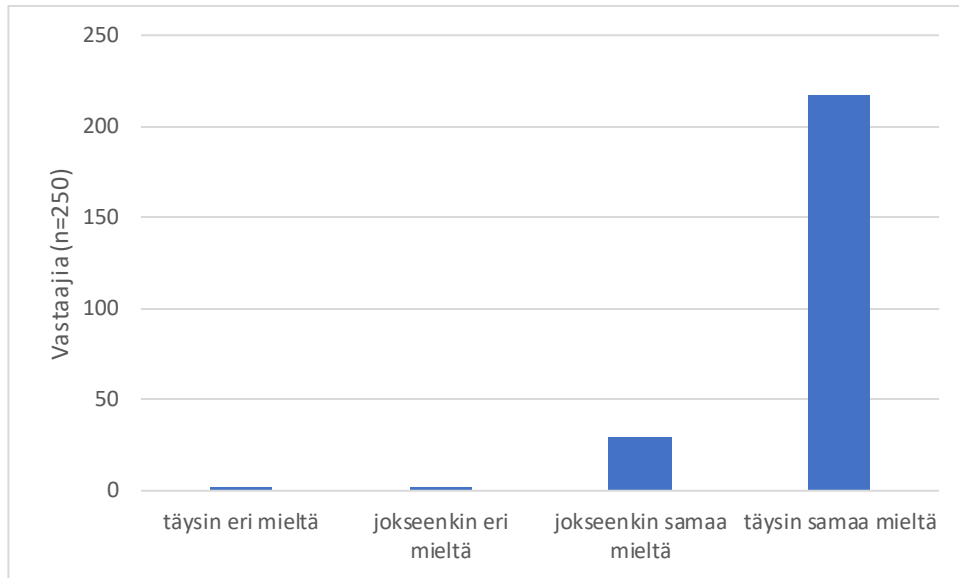
Kuvio 7 Metsänomistajuus (n=247)

4.2 Hoitotöitä koskevat kysymykset

Hoitotöitä koskevilla kysymyksillä pyrittiin selvittämään vastaajien mielipide hoitotöiden tärkeydestä, hoidetaanko metsiä tarpeeksi usein ja miten hoitotyöt vaikuttivat lähimetsien viihtyisyyteen yleensä ja vastaajien kodin välittömässä läheisyydessä. Näiden vastausten tuloksilla Joensuun kaupunki voi tarvittaessa kehittää metsähoitoaan asukkaita enemmän miellyttävään suuntaan.

Väittämään ”Lähimetsien hoito on tärkeää” 250 vastaajasta täysin samaa mieltä oli 217 henkilöä, jokseenkin samaa mieltä 29, jokseenkin eri mieltä kaksi ja 2 ei osannut sanoa. Prosenttiosuudet ovat täysin samaa mieltä 86,8 %, jokseenkin samaa mieltä 11,6 %, jokseenkin eri mieltä 0,8 % ja 0,8 % ei osannut sanoa.

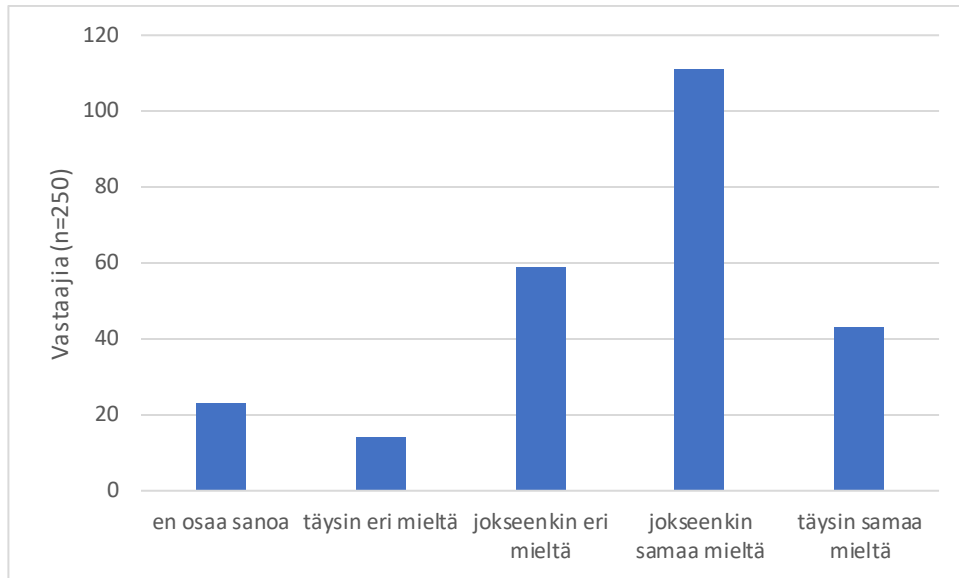
Tuloksista käy selkeästi ilmi, että suurin osa vastaajista pitää lähimetsien hoitoa tärkeänä. Vain muutama oli väittämän kanssa eri mieltä. Lähimetsiä voidaan siis pitää kaupunkilaisille tärkeänä palana luontoa kaupunkialueella (kuvio 8).



Kuvio 8 Lähimetsien hoito on tärkeää (n=250)

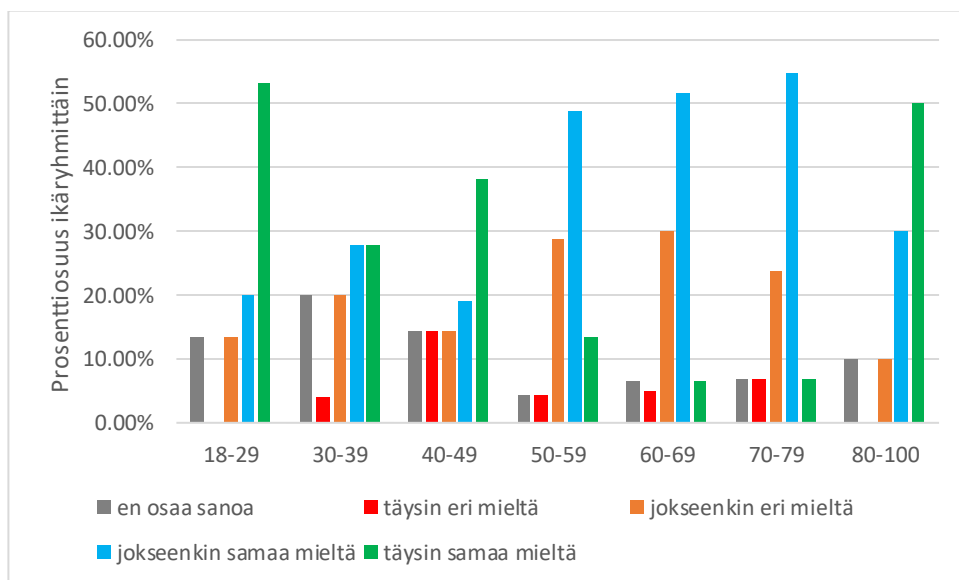
Väittämään ”Lähimetsiä hoidetaan tarpeeksi usein” 250 vastaajasta 43 oli täysin samaa mieltä, 111 jokseenkin samaa mieltä, 59 jokseenkin eri mieltä, 14 täysin eri mieltä ja 23 ei osannut vastata. Prosenttiosuudet ovat 17,2 % täysin samaa mieltä, 44,4 % jokseenkin samaa mieltä, 23,6 % jokseenkin eri mieltä, 5,6 % täysin eri mieltä ja 9,2 % ei osannut vastata.

Tulosten perusteella selvä enemmistö kokee kaupungin lähimetsien hoidon tapahtuvan lähes riittävän usein (kuvio 9). Avoimissa kommentteissa kuitenkin nousi esiin joitain kommentteja, joissa toivottiin nopeampaa kiertoaikaa lähimetsien hoitoon tai vaihtoehtoisesti raivauksen tekemistä kovemmallalla kädellä, jos kiertoaikaa ei ole mahdollista lyhentää.



Kuvio 9 Lähimetsiä hoidetaan tarpeeksi usein (n=250)

Tulosten perusteella käy ilmi, että ääripäiden ikäluokat ovat kaikista tyytyväisimpiä lähimetsien hoidon riittävyyteen. Eniten “täysin eri mieltä” vastauksia saatiin ikäluokasta 40–49. 50–79-vuotiaat antoivat vähiten jyrkkiä mielipiteitä ja olivat jokseenkin samaa tai eri mieltä (kuvio 10).



Kuvio 10 Iän vaikutus mielipiteeseen hoidon riittävyydestä

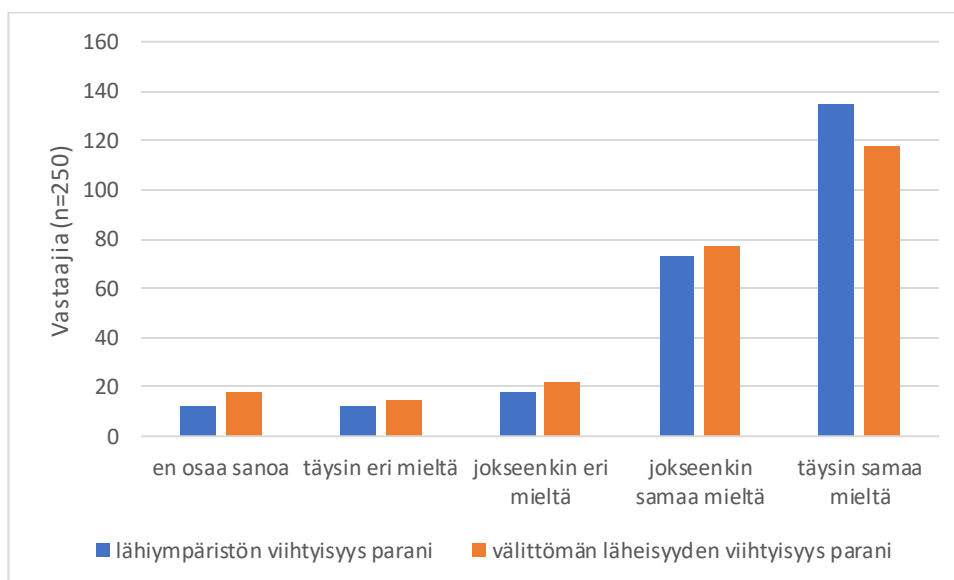
Kysymykseen lähiympäristön viihtyisyydestä vastasi 250 henkilöä, joista täysin samaa mieltä oli 135, jokseenkin samaa mieltä 73, jokseenkin eri mieltä 18, täysin eri mieltä 12 ja 12 ei osannut sanoa. Prosentuaalisesti 54 % oli täysin

samaa mieltä, 29,2 % jokseenkin samaa mieltä, 7,2 % jokseenkin eri mieltä, ja täysin eri mieltä 4,8 %. 4,8 % ei osannut sanoa.

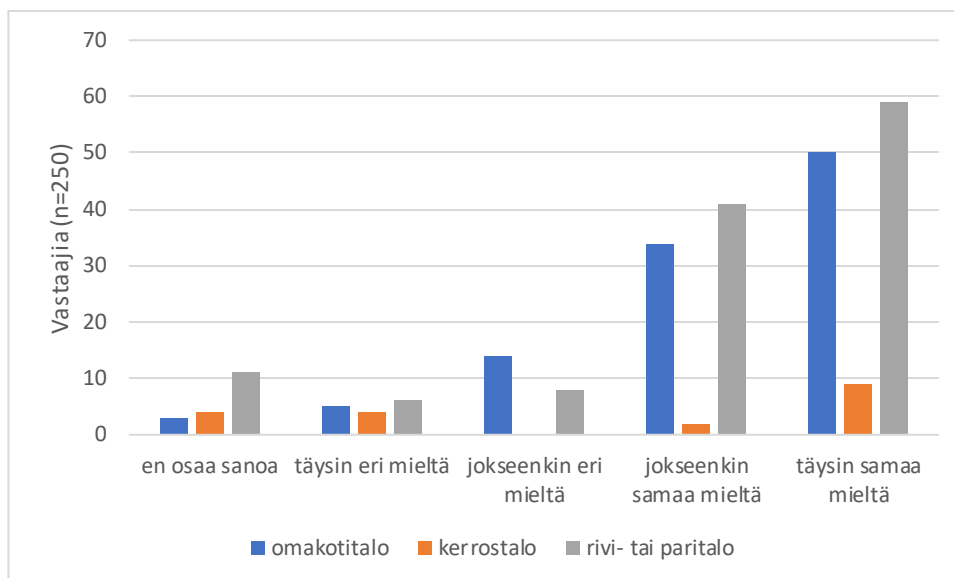
Sama kysymys välittömän lähiympäristön viihtyisyydestä sai seuraavat vastaukset: täysin samaa mieltä 118, jokseenkin samaa mieltä 77, jokseenkin eri mieltä 22, täysin eri mieltä 15 ja 18 ei osannut sanoa. Prosenttiosuudet ovat täysin samaa mieltä 47,2 %, jokseenkin samaa mieltä 30,8 %, jokseenkin eri mieltä 8,8 %, täysin eri mieltä 6 % ja en osaa sanoa 7,2 %.

Suurin osa vastaajista koki viihtyisyyden parantuneen hoitotöiden myötä sekä välittömässä lähiympäristössä että lähiympäristössä ylipäätensä.

Tämän kysymyksen jälkeen vastaajille annettiin mahdollisuus kertoa omin sanoin kokemuksistaan, ja suurin osa soraäänistä liittyi hakkuutähteiden keräämättä jättämiseen. Joensuun kaupunki kerää tähteet kulkuväylien ja tonttien reunoilta mutta jättää loput maahan kustannussyistä ja luonnonmonimuotoisuuden tukemiseksi. Positiiviset kommentit tulivat maiseman avartumisesta, ilmastuuden lisääntymisestä ja alueen yleisilmeen siistiytymisestä.



Kuvio 11 Viihtyisyyden paraneminen (n=250)



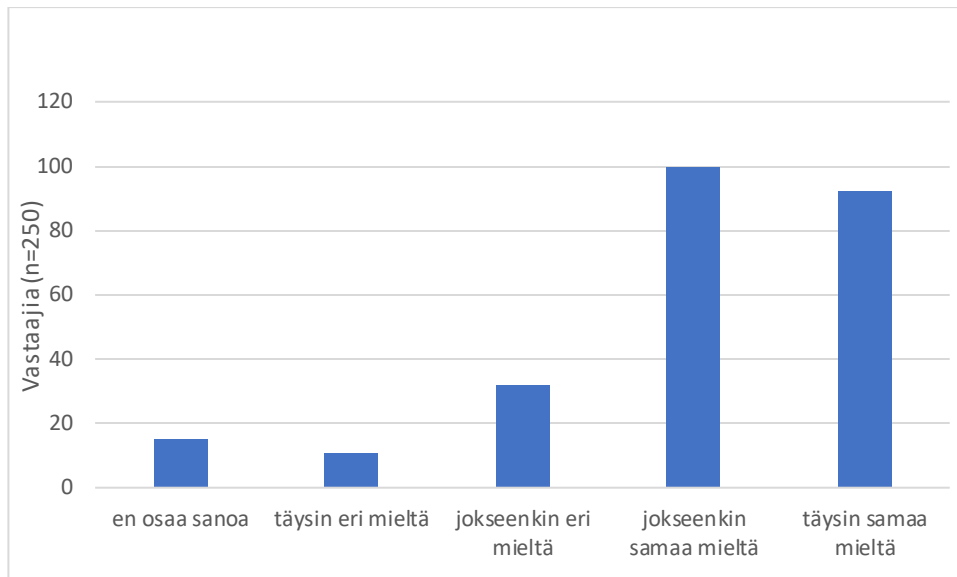
Kuvio 12 Välittömän läheisyyden viihtyisyys parani asumismuodoittain (n=250)

4.3 Vaikutusmahdollisuudet ja luontoarvot

Tiedotuksesta ja vaikuttamismahdollisuuksista kysyttiin Tiedotuksen riittävästä ja siitä mistä tieto hoitotöistä on tullut, sekä saiko vastaaja mielestään vaikuttaa ja kokeeko tämä vaikutusmahdollisuutensa riittäviksi. Näistä vastauksista saaduilla tiedoilla Joensuun kaupunki voi kehittää esimerkiksi hoitotöitä koskevaa tiedotusta niin, että mahdollisimman moni on etukäteen tietoinen alueelle tulevista hoitotöistä.

Väittämään ”Tiedotuksen määrä hoitotöistä on ollut riittävää” 250 vastaajasta 92 oli täysin samaa mieltä, 100 jokseenkin samaa mieltä, 32 jokseenkin eri mieltä, 11 täysin eri mieltä ja 15 ei osannut sanoa (kuvio 13). Prosenttiosuudet ovat täysin samaa mieltä 36,8 %, jokseenkin samaa mieltä 40 %, jokseenkin eri mieltä 12,8 %, täysin eri mieltä 4,4 % ja 6 % ei osannut sanoa.

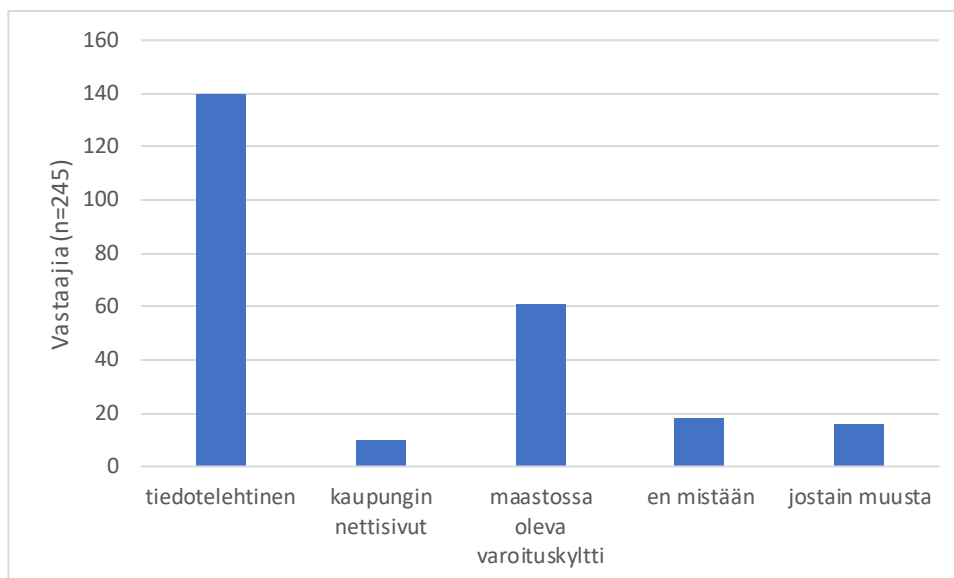
Tuloksista kävi ilmi, että suurin osa vastaajista kokee tiedotuksen hoitotöistä olleen ainakin lähes riittävää (kuvio 12). Avoimissa vastauksissa nousi esiin jonkin verran kommentteja, joissa toivottiin tiedotelehtisten sisältävän pienimuotoisen tietopaketin avainsanoista lähimetsien hoitoon liittyen, kuten luonnonmonimuotoisuuden.



Kuvio 13 Tiedotuksen määrä hoitotöistä on ollut riittävää (n=250)

250 vastaajasta 140 on saanut tiedon hoitotöistä tiedotelehtisestä, 61 maastossa olevasta varoituskyltistä, 10 kaupungin nettisivuilta ja 16 jostain muusta. 5 henkilöä jätti vastaamatta kysymykseen ja 18 vastasi, että ei ole saanut tietoa mistään. Tiedotelehtisellä oli selkeästi suurin osuus 56 %, maastossa olevan varoituskyltin osuus oli 24,4 %, kaupungin nettisivujen osuus oli 4 % ja joku muu tiedonlähde 6,4 %. 7,2 % ei saanut tietoa mistään ja tyhjiin vastausten osuus oli 2 %.

Suurin osa vastaajista on saanut tiedon hoitotöistä postilaatikoihin jaettavasta tiedotelehtisestä. Tiedotelehtinen pyritään jakamaan kaikkiin talouksiin, joiden tontit rajautuvat hoidettaviin alueisiin, pois lukien kerrostalot. Kerrostalojen kohdalla käytäntönä on kiinnittää tiedote esimerkiksi kerrostalojen roskakatoksiin tai ilmoitustaululle.

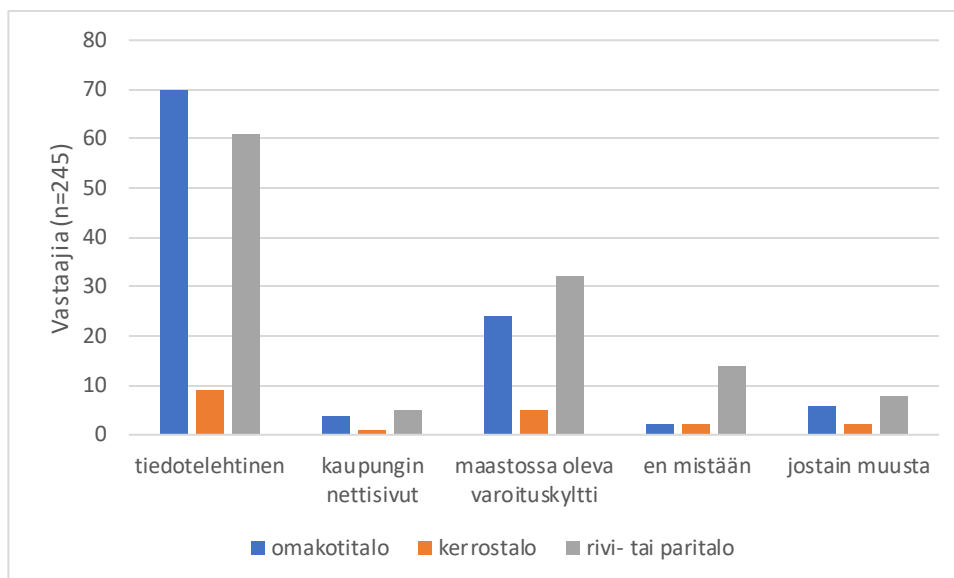


Kuvio 14 Mistä sait tiedon hoitotoista (n=245)

Omakotitaloista saatiin vastauksia tähän kysymykseen 106. Näistä 70 oli saanut tiedon tiedotelehtisestä, 4 kaupungin nettisivuilta, 24 maastossa olevasta varoituskyltistä, 6 jostain muusta ja 2 ei ollut saanut tietoa mistään. Heidän prosenttiosuutensa oli tiedotelehtinen 66 %, kaupungin nettisivut 3,8 %, varoituskyltti 22,6 %, joku muu 5,7 % mutta 1,9 % ei saanut tietoa.

Kerrostaloista vastauksia saatiin 19. Heistä 9 sai tiedon tiedotelehtisestä, 1 kaupungin nettisivuilta, 5 varoituskyltistä, 2 jostain muusta mutta 2 ei saanut tietoa. Prosenttiosuudet olivat tiedotelehtinen 47,4 %, kaupungin nettisivut 5,3 %, varoituskyltti 26,3 %, joku muu 10,5 % ja ei mistään 10,5 %.

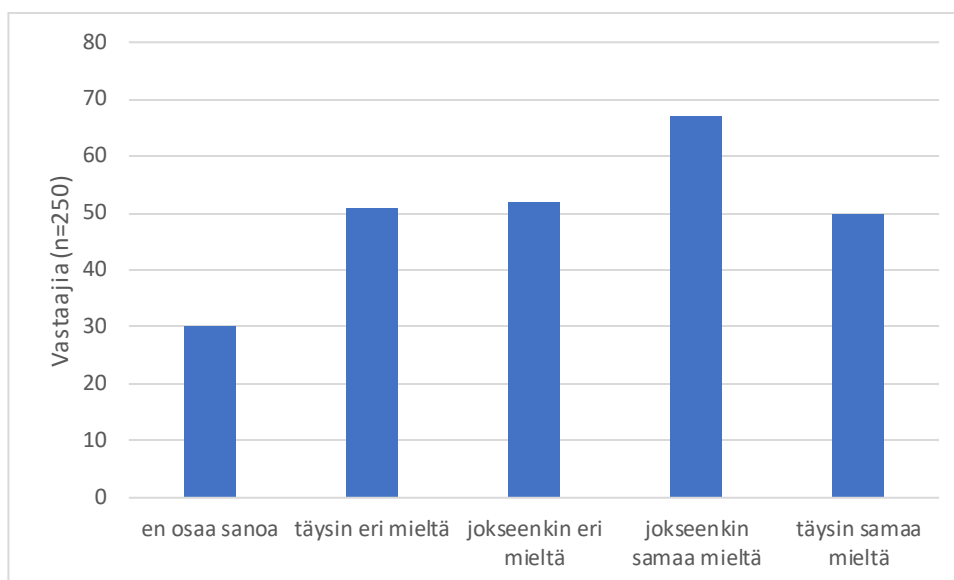
Rivi- ja paritaloista vastauksia saatiin 125. Heistä 61 sai tiedon tiedotelehtisestä, 5 kaupungin nettisivuilta, 32 varoituskyltistä, 8 jostain muusta, 14 ei saanut tietoa mistään ja 5 jätti vastaamatta. Prosenttiosuudet olivat: tiedotelehtinen 48,8 %, nettisivut 4 %, varoituskyltti 25,6 %, joku muu 6,4 %, 11,2 % ei saanut tietoa ja ei vastausta 4 %. Toimivimmat tavat saada tieto hoitotoimenpiteistä asukkaille ovat olleet tiedotelehtinen sekä maastossa oleva varoituskyltti (kuvio 14).



Kuvio 15 Asumismuodon vaikutus tiedonsaantiin (n=245)

Kysymykseen “koen saaneeni vaikuttaa hoitotöihin” vastauksia kertyi seuraavalla tavalla: täysin samaa mieltä 50, jokseenkin samaa mieltä 67, jokseenkin eri mieltä 52, täysin eri mieltä 51 ja 30 henkilöä ei osannut sanoa. Prosenttiosuudet olivat: täysin samaa mieltä 20 %, jokseenkin samaa mieltä 26,8 %, jokseenkin eri mieltä 20,8 %, täysin eri mieltä 20,4 % mutta 12 % ei osannut sanoa.

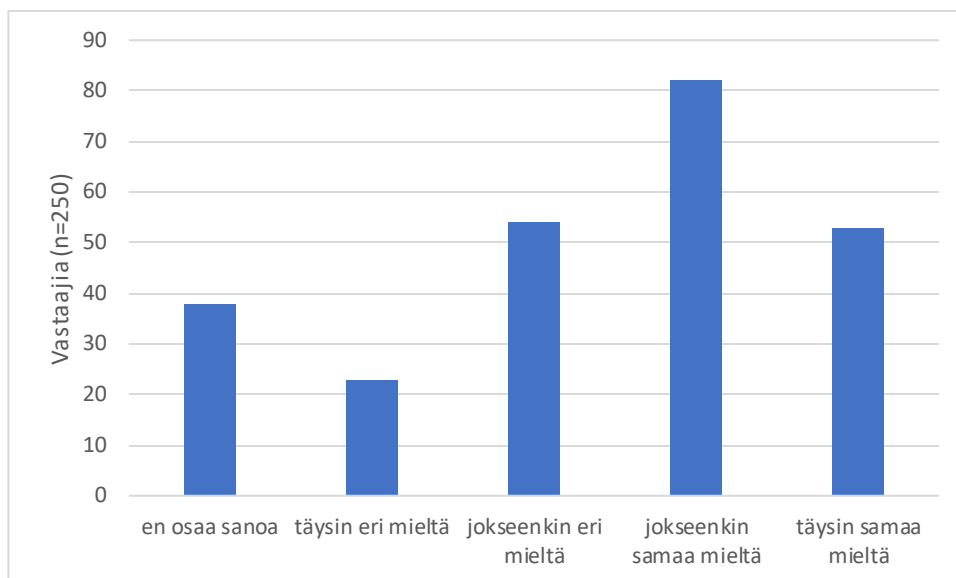
Vastaajien kokemukset vaikutusmahdollisuuksista vaihtelivat runsaasti. Avoimista vastauksista kävi ilmi, että varsinkin vanhempi väestönosa kävi useammin henkilökohtaisesti puhumassa metsureille toiveistaan. Nuoremmat ehkä halusivat jakaa toiveensa ennemmin vaikkapa netissä (kuvio16). Moni, joka ei kokenut saaneensa vaikuttaa, oli toivonut esimerkiksi terveen puun kaatoa, jota Joensuuun kaupunki ei lähtökohtaisesti toteuta ilman erityisen painavaa syytä.



Kuvio 16 Koen saaneeni vaikuttaa (n=250)

Väittämään ”Koen vaikutusmahdollisuudet riittäviksi” 250 vastaajasta 53 oli täysin samaa mieltä, 82 jokseenkin samaa mieltä, 54 jokseenkin eri mieltä, 23 täysin eri mieltä ja 38 ei osannut sanoa. Prosenttiosuudet olivat: täysin samaa mieltä 21,2 %, jokseenkin samaa mieltä 32,8 %, jokseenkin eri mieltä 21,6 %, täysin eri mieltä 9,2 % ja 15,2 % ei osannut sanoa.

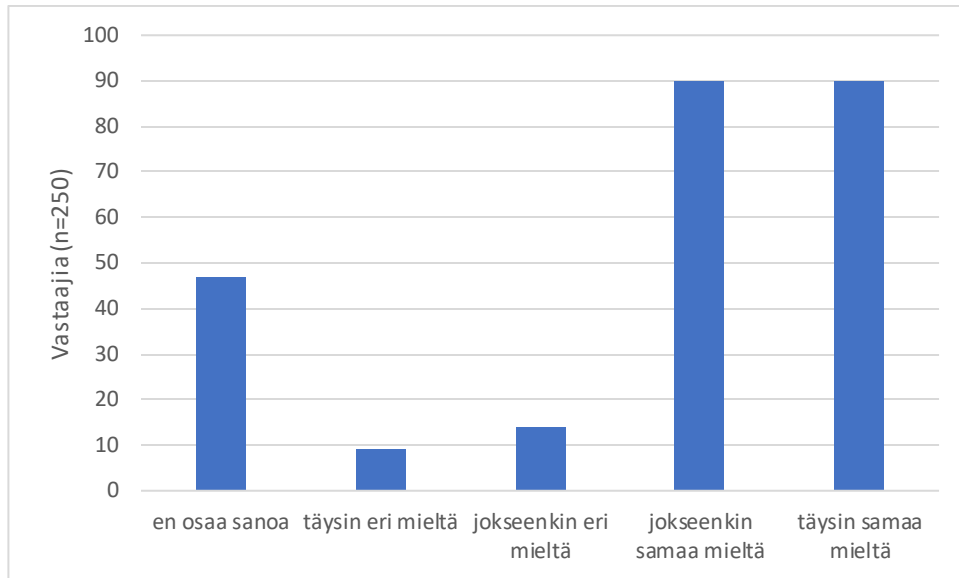
Vähän yli puolet vastaajista kokee vaikuttamismahdollisuudet ainakin lähes riittäviksi (54 %). 30,8 % kokee mahdollisuudet heikoiksi tai riittämättömiksi (kuvio 17). Iso osa asukkaiden pyynnöistä toimenpiteisiin liittyen liittyy suuren puitten kaatamiseen, joko roskaamis- tai maisemallisista syistä. Joensuun kaupungin linjaus on, että vain vaaralliset suuret puut kaadetaan.



Kuvio 17 Koen vaikutusmahdollisuudet riittäviksi (n=250)

Väittämään ”Lähimetsien hoidossa on otettu luontoarvot huomioon tarpeeksi hyvin” 250 vastaajasta 90 oli täysin samaa mieltä, 90 jokseenkin samaa mieltä, 14 jokseenkin eri mieltä, yhdeksän täysin eri mieltä ja 47 ei osannut sanoa. Prosenttiosuudet ovat siis: täysin samaa mieltä 36 %, jokseenkin samaa mieltä 36 %, jokseenkin eri mieltä 5,6 %, täysin eri mieltä 3,6 % ja en osaa sanoa 18,8 %.

Selkeästi suurin osa vastaajista kokee Joensuun kaupungin ottavan luontoarvot hyvin huomioon hoitotoimenpiteitä tehtäessä. Tosin 18,8 % vastaajista ei ole osannut sanoa mielipidettään väittämään, joka voi kertoa siitä, että nämä vastaajat eivät ole ymmärtäneet mitä luontoarvoilla tarkoitetaan (kuvio 18).

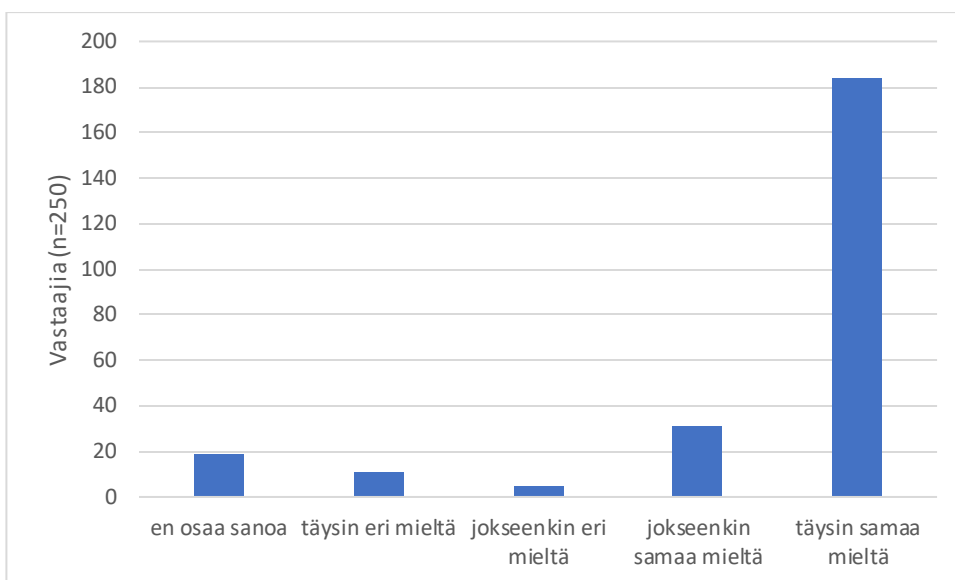


Kuvio 18 Lähimetsien hoidossa on otettu luontoarvot huomioon tarpeeksi hyvin (n=250)

4.4 Lähimetsien hoidon häiriö- ja vaaratekijät

Kyselyssä selvitettiin vastaajien näkemys siihen, onko hoitotöistä aiheutunut vaaratilanteita tai häiriöitä väittämällä ”Hoitotöistä ei aiheutunut vaaratilanteita” ja ”Hoitotyöt eivät aiheuttaneet häiriöitä”. Lisäksi kysyttiin Varoituskylltien asettelusta ja riittävydestä. Aiemmista kyselyistä poiketen jätettiin pois kysymys, jolla selvitettiin näkemys hakkuutähteiden keräämiseen, sillä Joensuun kaupunki ei muuta toimintatapoja sen suhteen, koska hakkuutähteiden kerääminen lähimetsistä on paitsi kallista, myös luonnon monimuotoisuutta heikentävä toimenpide.

Väittämään ”Hoitotöistä ei aiheutunut vaaratilanteita” 250 vastaajasta 184 oli täysin samaa mieltä, 31 jokseenkin samaa mieltä, 5 jokseenkin eri mieltä, 11 täysin eri mieltä ja 19 ei osannut sanoa. Prosenttiosuudet olivat täysin samaa mieltä 73,6 %, jokseenkin samaa mieltä 12,4 %, jokseenkin eri mieltä 2 %, täysin eri mieltä 4,4 % ja 7,6 % ei osannut sanoa. Vastausten perusteella suurin osa asukkaista kokee Joensuun kaupungin tekevän hoitotoimenpiteet turvallisesti (kuvio 19).



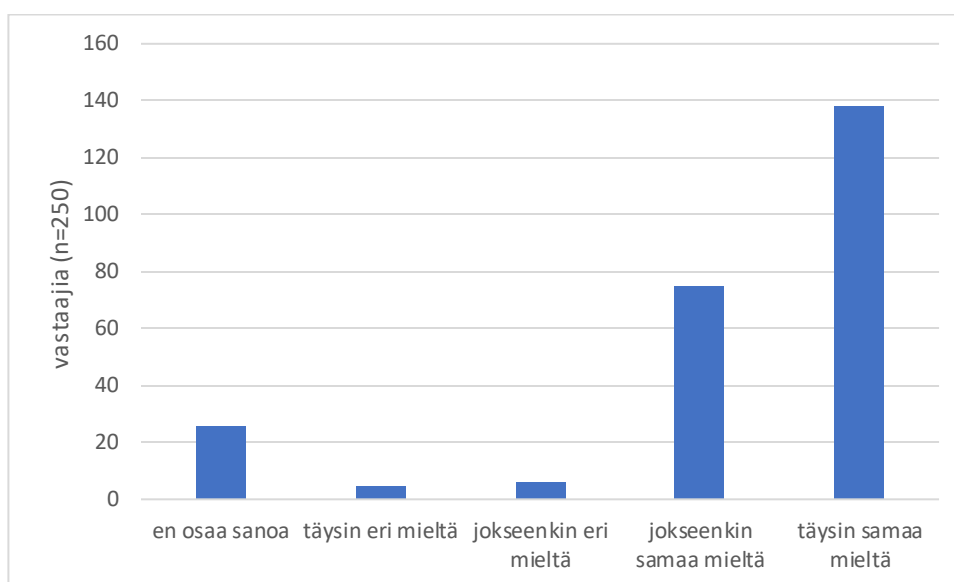
Kuvio 19 Hoitotyöstä ei aiheutunut vaaratilanteita (n=250)

Väittämään ” Hoitotyöt eivät aiheuttaneet häiriötä” 250 vastaajasta täysin samaa mieltä oli 160, jokseenkin samaa mieltä 49, jokseenkin eri mieltä 19, täysin eri mieltä kahdeksan ja 14 ei osannut sanoa. Prosenttiosuudet olivat täysin samaa mieltä 64 %, jokseenkin samaa mieltä 19,6 %, jokseenkin eri mieltä 7,6 %, täysin eri mieltä 3,2 % ja 5,6 % ei osannut sanoa. Suurin osa vastaajista koki, ettei hoitotyöt aiheuttaneet häiriötä (kuvio 20).



Kuvio 20 Hoitotyöt eivät aiheuttaneet häiriötä (n=250)

Väittämään ” Varoituskyltit oli asetettu maastoon selkeästi ja niitä oli riittävästi” 250 vastaajasta 138 oli täysin samaa mieltä, 75 jokseenkin samaa mieltä, 6 jokseenkin eri mieltä, 5 täysin eri mieltä ja 26 ei osannut sanoa. Prosenttiosuudet olivat äysin samaa mieltä 55,2 %, jokseenkin samaa mieltä 30 %, jokseenkin eri mieltä 2,4 %, täysin eri mieltä 2 % ja 10,4 % ei osannut sanoa. Suurin osa vastaajista koki, että varoituskylttejä oli riittävästi ja ne oli asetettu selkeästi (kuvio 21).

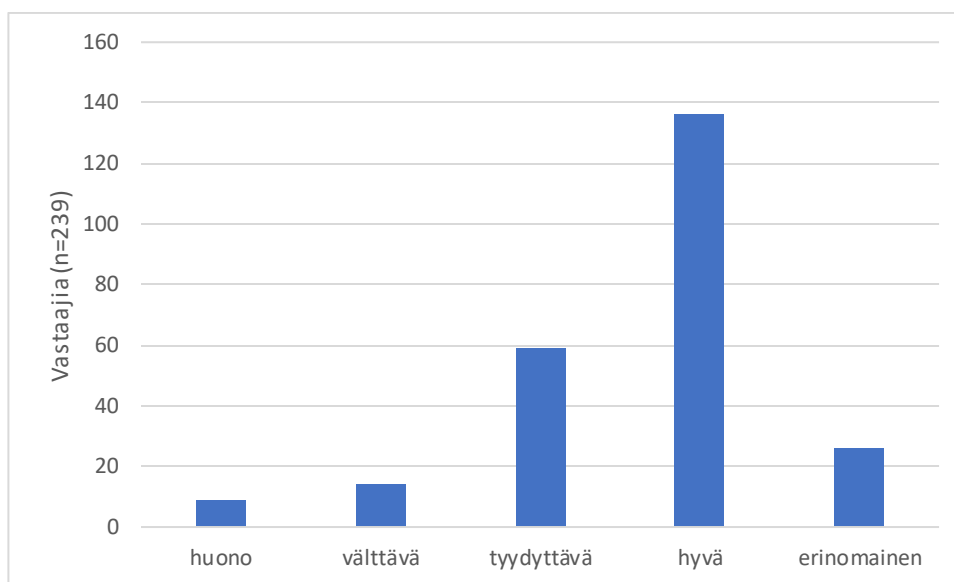


Kuvio 21 Varoituskyltit oli asetettu maastoon selkeästi ja niitä oli riittävästi (n=250)

4.5 Palaute ja näkemys interaktiivisesta kartasta

Kyselyn viimeisessä osiossa pyydettiin arvosana hoidosta kokonaisuutena, arvosana palvelusta ja asukkaiden mielipide Joensuun kaupungin harkitsemasta interaktiivisesta kartasta. Karttaan asukkaat pystyisivät merkitsemään esimerkiksi suojelua tarvitsevia paikkoja, säästettäviä puita, vieraslajiesiintymiä ja muuta merkittävää tietoa, jota kaupunki voisi käyttää hyväksi hoitotöiden suunnitteluvaiheessa. 250 vastaajasta 26 antoi arvosanan erinomainen, 136 hyvän, 59 tyydyttävän, 14 välttävän, 9 huonon ja 6 jätti vastaamatta. Prosenttiosuudet olivat erinomainen 10,4 %, hyvä 54,4 %, tyydyttävä 23,6 %, välttävä 5,6 %, huono 3,6 % ja ei vastausta 2,4 %

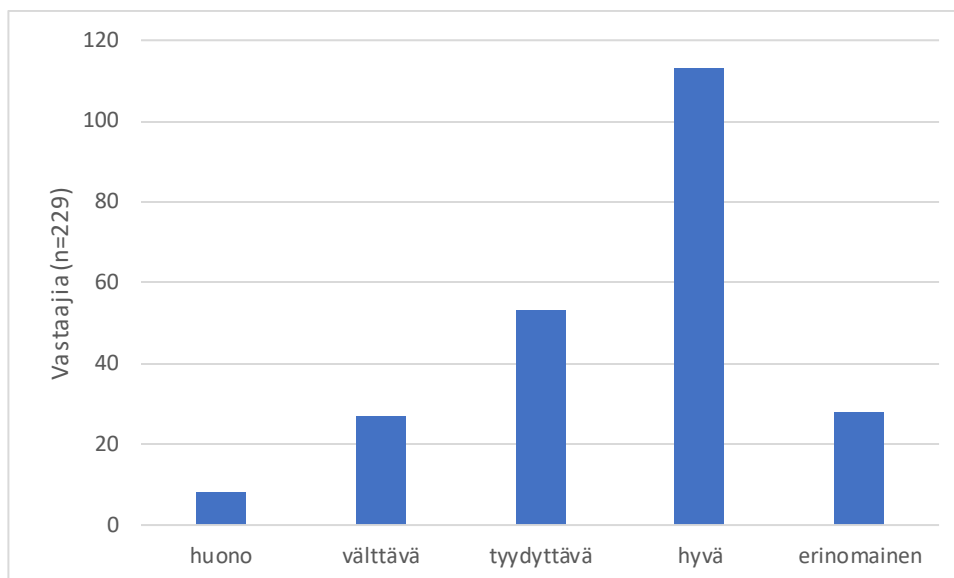
Suurin osa vastaajista antoi hyvän arvosanan, joten hoitotöitä voidaan pitää varsin onnistuneena. Toiseksi eniten tuli tyydyttäviä arvosanoja, joten parantamisen varaa on (kuvio 22).



Kuvio 22 Arvosana hoidosta kokonaisuutena (n=239)

250 vastaajasta 28 antoi palautteelle arvosanan erinomainen, 113 hyvän, 53 tyydyttävän, 27 välttävän, 8 huonon ja 21 jätti vastaamatta. Prosenttiosuudet olivat erinomainen 28 %, hyvä 45,2 %, tyydyttävä 21,2 %, välttävä 10,8 %, huono 3,2 % ja ei vastausta 8,4 %.

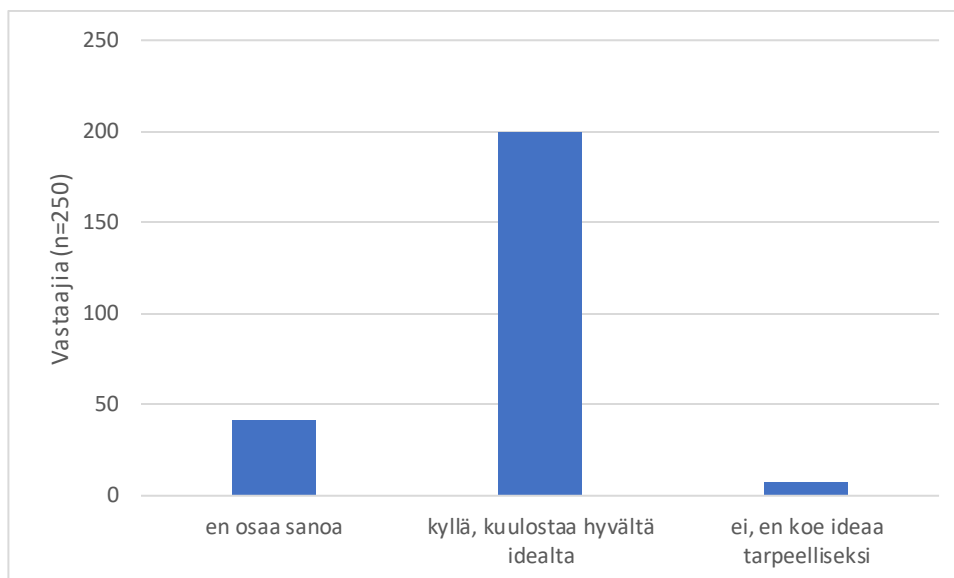
Palvelun arvosanoissa nähdään, että hajontaa on hieman hoitotöiden arvosanoja enemmän. Hyvien arvosanojen määrä on tässäkin suurin, mutta välttäviä arvosanoja on annettu huomattavasti enemmän. Tästä voitaneen päätellä, että ainakin vastaajien toiveiden kuuntelemisessa on mahdollista parantaa. Tosin on hyvä muistaa, että kaikki toiveet eivät ole toteutettavissa ja se saattaa heikentää annettua arvosanaa.



Kuvio 23 Arvosana palvelusta (n=229)

250 vastaajasta 200 koki interaktiivisen kartan hyväksi ideaksi, 8 ei kokenut ja 42 ei osannut sanoa. Prosenttiosuudet olivat hyvä idea 80 %, ei tarpeellinen 3,2 % ja 16,8 % ei osannut sanoa.

Ylivoimainen enemmistö kannatti karttaa, joka ei ole erityisen yllättävää aikaisempien vastausten perusteella. Suurin osa negatiivisesta palautteesta kyselyssä johtui juuri vaikutusmahdollisuuksien vähyydestä ja siitä, ettei hoidossa ole otettu huomioon esimerkiksi tärkeäksi koettua luontokohdetta tai eläintä. Netissä toimiva kartta sopisi myös hyvin nykyaikaiseen tietoyhteiskuntaan, ja sen avulla asukkaat saattaisivat myös saada paremman kokonaiskuvan alueesta. Kartalla myös nuorempi väestönosa saattaisi saada äänensä paremmin kuuluviin, sillä nuoret aikuiset ovat tottuneet siihen, että lähes kaiken voi hoitaa netin välityksellä.



Kuvio 24 Mielipide interaktiivisesta kartasta (n=250)

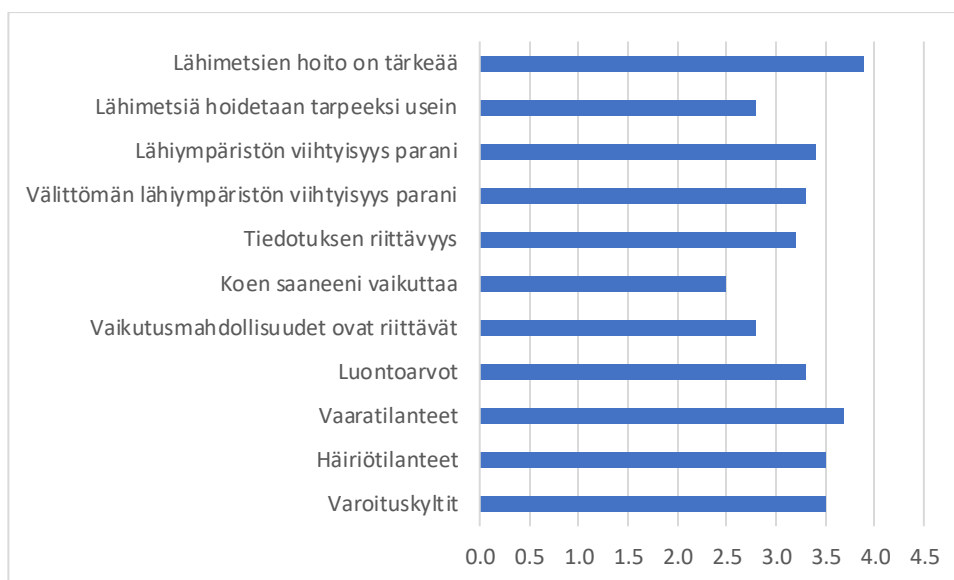
5 Pohdinta

5.1 Tarkastelu

Niinivaaran ja Hukanhaudan kyselyn tulokset olivat pääsääntöisesti hyviä. Asukkaat vastasivat kyselyyn kohtalaisella prosentilla, lomakkeet olivat huolellisesti täytettyjä ja avoimiin kysymyksiin on kerrottu oma kanta selkeästi ja hyvin. Niissä asukkaat toivat esiin niin positiivisia kuin negatiivisiakin asioita. Tuloksista nähdään, että hoitotoimenpiteet onnistuivat pääsääntöisesti hyvin ja viihtyisyys lähimetsissä parani. Aiempiin vastaaviin tutkimuksiin verrattaessa käy ilmi, että hoitotyöt Niinivaaralla ja Hukanhaudassa ovat onnistuneet pääsääntöisesti yhtä hyvin ja jopa paremmin. Aiempaa parempaa palautetta saatiin ihmisten vaikutusmahdollisuuksista, joskin niiden riittävyyttä ei vielääkään koettu erityisen hyväksi.

Hoitotöiden tyytyväisyyden keskiarvot on selvitetty tekemällä neliportaisesta liikkertin asteikosta kuvio, jossa 4 on täysin samaa mieltä, 3 jokseenkin samaa mieltä, 2 jokseenkin eri mieltä ja 1 täysin eri mieltä. Tästä voidaan havaita, että tulokset ovat pääosin yli 3, jota voidaan pitää erittäin hyvänä tuloksena. Vain

väittämässä ”Lähimetsiä hoidetaan tarpeeksi usein”, ”Koen saaneeni vaikuttaa” ja ”Vaikutusmahdollisuudet ovat riittävät” tulos jäi alle 3. Tosin mikään näistä väittämistä ei jäänyt keskiarvoltaan alle 2,5. Tuloksista voidaan todeta, että lähimetsien hoito Niinivaarassa ja Hukanhaudassa on onnistunut mainiosti. (kuvio 25.)



Kuvio 25 Tyytyväisyyttä mittaavien väittämien keskiarvot

Lähimetsien hoidon tärkeyttä on kysytty Joensuussa väittämällä ”Asuinalueeni lähimetsien hoito on tärkeää”. Kyselyssä Niinivaaraan ja Hukanhaudaan väittämä oli ”Lähiympäristöni lähimetsien hoito on tärkeää”. Edellisiin kyselyihin vertaillen Niinivaaran ja Hukanhaudan tulokset ovat Karsikon tapaan noin kymmenen prosenttisyksikköä Utran ja Hammaslahden tuloksia paremmat. Lähimetsien tärkeys ihmisille on siis kasvusuuntaista. Niinivaaran ja Hukanhaudan asukkaat pitävät lähiympäristöään erittäin tärkeänä ja haluavat, että sitä myös hoidetaan.

Kyselyssä selvitettiin asukkaiden mielipidettä lähimetsien hoidon määrän riittävyyteen väittämällä ”Lähiympäristöni lähimetsiä hoidetaan tarpeeksi usein”. Niinivaaralla ja Hukanhaudassa, samoin kuin Utrassa ja Hammaslahdella reilusti yli puolet oli väittämän kanssa samaa mieltä. Karsikossa taas 60 % vastaajista on ollut eri mieltä. Voidaan todeta, että Niinivaaran ja Hukanhaudan asukkaat ovat pääosin tyytyväisiä hoidonkierron pituuteen. Karsikon tuloksiin on

todennäköisesti vaikuttanut alueen metsien rehevyys, joka aiheuttaa nopeampaa "pusikoitumista."

Alueen yleisen viihtyisyyden paranemisesta kysyttiin väittämällä "Lähiympäristöni lähimetsien viihtyisyys parani hoitotöiden myötä". Yli 80 % vastaajista valitsi myönteisen vaihtoehdon, jolloin voidaan todeta, että hoitotoimenpiteet paransivat viihtyisyyttä. Karsikossa yli 90 % vastasi myönteisesti ja Utrassa sekä hammaslahdella yli 70 %. Tulokset ovat siis jo pitkään olleet hyvät ja parantuneet selkeästi vuodesta 2016.

Kyselyssä selvitettiin myös asukkaiden mielipidettä hoitotöiden vaikutuksesta viihtyisyyteen heidän asuntojensa välittömässä läheisyydessä. Yli kolme neljäsosaa oli joko täysin samaa tai jokseenkin samaa mieltä. Asukkaat kokevat siis hoitotyöt positiiviseksi sekä lähiympäristössä, että aivan asuntojensa vieressä.

Asukkailta kysyttiin näkemys mahdollisuuksista vaikuttaa hoitotöihin. Vastauksista käy ilmi, että alle puolet vastaajista koko, ettei ollut saanut vaikuttaa hoitotöihin alueellaan. Karsikossa samoin koki puolet (Laukkanen 2019,) kun taas Utrassa ja Hammaslahdella yli 60 % koki saaneensa vaikuttaa hoitotöihin (Pihlasvaara 2016.) Tulokset ovat siis selkeästi vuoden Utran ja Hammaslahden tutkimusta jäljessä, mutta parannusta Karsikosta on tullut jonkin verran

Luontoarvot huomioitiin Niinivaaran ja Hukanhaudan asukkaiden mielestä hyvin. Tätä kysyttiin väittämällä "Lähimetsien hoidossa on otettu luontoarvot huomioon tarpeeksi hyvin." Samaa mieltä oli yli 70 % vastaajista ja lähes 20 % ei osannut sanoa. Eri mieltä oli siis alle joka kymmenes vastaaja. Karsikossa yli 90 % vastaajista oli väittämän kanssa samaa mieltä (Laukkanen 2019.) Karsikossa toteutetun kyselyn tuloksissa on jätetty huomiotta kaikki, jotka eivät ole vastanneet, tai ovat vastanneet "en osaa sanoa". Utrassa samaa mieltä tai melko samaa mieltä oli yli 70 % ja Hammaslahdessa 65 % (Pihlasvaara 2015.) Huomion arvoista on se, että avoimissa kommentteissa useampi vastaaja ilmoitti, ettei tiedä, mitä luontoarvoilla tarkoitetaan. Hoitotoimien alueella asuville asukkaille voisi

siis tiedotteen yhteydessä kertoa kaupungin luontoarvoista ja siitä, mitä niillä tarkoitetaan.

Niinivaaralla ja Hukanhaudassa vastaajista 86 % oli täysin samaa tai jokseenkin samaa mieltä siitä, ettei lähimetsien hoitotöistä aiheutunut vaaratilanteita. 84 % oli täysin tai jokseenkin samaa mieltä, ettei niistä aiheutunut häiriötä, ja 85 % oli kokenut varoituskylttien määrän pääosin riittäväksi, ja että ne oli asetettu maastoon selkeästi. Karsikossa 97 % vastasi täysin samaa tai jokseenkin samaa mieltä, ettei hoitotöistä aiheutunut vaaratilanteita, 98 % täysin samaa tai jokseenkin samaa mieltä, ettei niistä aiheutunut häiriötä ja 94 % täysin tai jokseenkin samaa mieltä, että varoitusmerkkejä oli riittävästi ja ne oli asetettu selkeästi (Laukkanen 2019). Karsikossa tehdyssä kyselyssä ei ole huomioitu ”en osaa sanoa” -vastauksia, minkä takia prosenttiosuudet positiivisten vastausten välillä Niinivaaran ja Hukanhaudan sekä Karsikon välillä ovat merkittävät.

Utrassa ja Hammaslahdella vastaukset ovat olleet myös todella positiivisia. Utrassa 90 % oli joko täysin samaa tai jokseenkin samaa mieltä, että hoitotöistä ei aiheutunut vaaratilanteita ja Hammaslahdessa vastaava osuus oli 88 %. Utrassa 85 % ja Hammaslahdessa 87 % olivat täysin tai jokseenkin samaa mieltä siitä, etteivät he kokeneet hoitotöiden aiheuttaneen merkittävästi häiriötä. Utrassa 90 % oli joko täysin samaa tai jokseenkin samaa mieltä ja Hammaslahdessa 70 % oli täysin tai jokseenkin samaa mieltä varoituskylttien riittävästä määrästä ja niiden asettelusta. (Pihlasvaara 2015.) Voidaan siis todeta, että Joensuuun kaupunki hoitaa lähimetsiään turvallisesti ja mahdollisimman vähän häiriötä aiheuttaen.

Arvosanat hoidosta kokonaisuutena olivat pääosin hyvät. Arvosanat pyydettiin asteikolla 1–5, jossa 1 oli huono ja 5 Erinomainen. Arvosanojen keskiarvoksi hoitotöistä kokonaisuutena saatiin 3,9, Karsikossa 3,8 (Laukkanen 2019), Utrassa 3,9 ja Hammaslahdessa 3,8 (Pihlasvaara 2015). Tuloksista käy ilmi, että Suuria muutoksia arvosanoihin ei ole viime vuosina tullut, mutta Niinivaaran ja Hukanhaudan hoitotyöt ovat onnistuneet hyvin.

Arvosanat palvelusta olivat myös pääosin hyvät, joskin hieman heikommat, kuin hoitotöiden kokonaisarvosana. Palvelusta keskiarvoksi saatiin Niinivaaralla ja Hukanhaudalla 3,6, kun Karsikossa vastaava keskiarvo oli 3,5 (Laukkanen 2019), Utrassa keskiarvo oli 3,7 ja Hammaslahdessa 3,5 (Pihlasvaara 2015). Myös palvelussa tulokset Niinivaaralla ja Hukanhaudassa olivat viime vuosien parhaimmista, joskin pienellä marginaalilla.

Aikaisemmista tutkimuksista poiketen kyselyn lopussa kysyttiin näkemystä siihen, olisiko netissä toimivasta interaktiivisesta kartasta hyötyä hoitotöiden suunnittelussa ja toiveiden esittämisessä. Selkeä enemmistö, 80 % vastaajista oli sitä mieltä, että kartta kuulostaa hyvältä idealta. Huomion arvoista on myös se, että vain 3,2 % vastaajista ei kokenut karttaa tarpeelliseksi. Avoimissa kommentteissa toistui toiveet mahdollisuudesta merkitä harvinaisten lajien ja haitallisten lajien sijainteja kartalle. Kommentteissa kuitenkin esiintyi myös huoli siitä, että metsänhoitoon ja etenkin lähimetsien hoitoon perehtymättömät saisivat ”liikaa valtaa” kartan avulla. Tuloksien perusteella voidaan todeta, että kysyntää kartalle on, mutta viimeinen päätösvalta toimenpiteistä tulee jättää kaupungille.

5.2 Luotettavuus

Kyselyn vastausprosentiksi muodostui 23,8 %, joten se voidaan todeta riittävän luotettavaksi. Vastauksista ilmeni selkeästi, että Niinivaaran ja Hukanhaudan asukkaat arvostavat lähimetsiään ja haluavat, että niitä hoidetaan. Kyselyyn vastanneet asukkaat olivat vastanneet huolellisesti, ja moni oli myös kirjoittanut avoimiin kysymyksiin runsaasti ja selkeästi omaa näkemystään avaten. Kyselyn kokonaisvastausprosenttia laski kerrostaloista saatujen vastausten vähäinen määrä, mutta se oli odotettavissa koska kerrostalot ovat pääasiassa opiskelija-asuntoja ja niissä asuu paljon vaihto-opiskelijoita.

Itse kyselylomake oli todettu jo aikaisempien tutkimusten osalta luotettavaksi ja uusimman version muutosten ollessa lähinnä visuaalisia, voidaan sen todeta olevan luotettava edelleen. Tulosten käsittelyä ei ole toteutettu manuaalisesti laskemalla vaan siinä on hyödynnetty tilastoanalyysiin sopivia ohjelmia kuten

Microsoft Exceliä ja SPSS-tilastoanalyysiohjelmistoa, joiden avulla tutkimuksen tuloksia on pystytty vertailemaan keskenään ja niiden esittämisestä on saatu visuaalisesti helposti ymmärrettävämpiä.

5.3 Jatkotutkimusaiheet

Kyselytutkimuksen avulla Joensuun kaupunki saa arvokasta tietoa kaupunkilaisten näkemyksistä lähimetsien hoitoon ja tieto tulee jatkumona aiempien kyselytutkimuksien päälle. Hyvin rakennetulla pohjalla on helppo toteuttaa uusia kyselytutkimuksia sekä jatkaa tulosten vertailua edellisiin, jolloin nähdään mahdollisten toimintatapojen muutoksien vaikutukset yleiseen mielipiteeseen. Lisäksi kysely antoi Niinivaaran ja Hukanhaudan asukkaille mahdollisuuden saada äänensä kuuluviin.

Tasaisin väliajoin suoritettava kyselytutkimus lähimetsien hoidosta, on varsin helppo ja halpa toteuttaa sekä hyöty siitä on suuri. Vaikka tulokset ovat kolmessa viimeisessä tutkimuksessa olleet pääosin hyviä, on silti tärkeää seurata ympäröivää maailmaa ja ihmisten mielipiteitä. Joensuu on Euroopan metsäpääkaupunkina erinomainen paikka kehittää ihmisen ja luonnon yhteiselon sujuvuutta. Joensuussa on metsä- ja luonnonvara-alojen koulutusta yliopistossa, ammattikorkeakoulussa sekä ammattikoulussa, joten yhteistyö oppilaitosten ja kaupungin välillä hyödyttää kaikkia osapuolia ja edistää Suomen ennestään vahvaa metsäosaamista.

Selvitystyö interaktiiviseen karttaan liittyen olisi mahdollinen jatkotutkimusaihe esimerkiksi koko kaupungin laajuudella tai jopa koko maan alueella. Tarkkaan tutkittuna ja loppuun asti kehitettynä kartasta voitaisiin saada tehokas ja helppokäyttöinen työkalu lähimetsien hoitoon valtakunnallisesti. Erityisesti vieraslajien torjunnassa sekä uhanalaisten tai vaarantuneiden lajien suojelussa tällainen ratkaisu olisi kustannustehokkuudeltaan ja käytännöllisyydeltään perinteisiä keinoja parempi.

5.4 Toimenpidesuosituksset

Opinnäytetyö antaa kaupungille mahdollisuuden kehittää työskentelytapojaan ja verrata tuloksia edellisiin vastaaviin tutkimuksiin. Se avaa myös ikkunan kaupunkilaisten luontosuhteeseen ja kertoo paljon lähiluonnon tärkeydestä. Oli mielenkiintoista selvittää niin ivaaralaisten ja hukanhautalaisten mielipiteitä lähimetsien hoidosta, sillä vaikka kyseiset asuinalueet ovat selkeästi kaupunkialueita, on niissä samalla paljon lähiluontoa ja metsämaisemaa.

Tuloksia voidaan hyödyntää myös tulevaisuuden kaavoitussuunnitelmia tehdessä, sillä alueiden asukasluku on suuri ja sillä saadaan melko laajalla otannalla selvitettyä kaupunkilaisten kanta lähiluonnon tärkeyteen. Suomalaisten luontosuhde on maailmanlaajuisesti tarkastellen ainutlaatuinen, joten maailmalta saatujen tutkimustulosten käyttö ei ole mielekästä. Tämän vuoksi on tärkeää tehdä tämänkaltaisia tutkimuksia ja seurata suomalaisen sielunmaiseman kehittymistä ja mahdollisuuksien mukaan muokata kaupunkikuvaa sen mukaisesti. Kaupungistuminen jatkuu yhä, mutta samaan aikaan kaupungissa koko ikänsä eläneitä ihmisiä on koko ajan enemmän, ja heillä saattaa olla erilainen näkemys lähimetsistä kuin maaseudulta muuttaneilla.

Tiedotus hoitotoista tulisi olla mahdollisimman selkeää ja jo tiedotelehtisen tulisi vastata joihinkin kysymyksiin. Tuloksista kävi ilmi, että varsin iso osa sai tietää hoitotoimenpiteistä vasta varoituskyltin nähdessään ja että esimerkiksi luontoarvot eivät olleet suoraan tuttu käsite. Tiedotelehtisen pohjaksi voisi luoda jonkin valmiin selvityksen siitä, miten kaupunki hoitaa lähimetsiä ja miten se vaikuttaa lähiluontoon. Hyvin perustellut päätökset jo tiedotteessa vähentäisivät myös ”turhia yhteydenottoja”, ja asukkaat osaisivat suoraan toivoa ja kysyä toteutettavissa olevia asioita.

Opinnäytetyön tuloksista käy selkeästi ilmi, että lähimetsät ovat tärkeä osa suomalaista kaupunkimaisemaa ja lähimetsät tulee ottaa huomioon kaupunkisuunnittelussa. Lähimetsien hoidossa on tärkeää huomioida erilaiset käyttötavat ja pyrkiä luomaan lähimetsästä paikka, jossa on jokaiselle jotain, kuitenkin myös

luontoarvot huomioiden. Tutkimustulosten perusteella Joensuun kaupunki on löytänyt tavan miellyttää mahdollisimman monia ja huomioida myös luontoarvot.

Lähteet

- Hamberg, L. Löfström, I. & Häkkinen, I. 2012 Taajamametsät – Suunnittelu ja hoito. Helsinki: Metsäkustannus Oy.
- Hamberg, L. & Korhonen, A. 2022 Ulkoilumetsät – Suunnittelu, hoito ja käyttö. Tapio palvelut Oy ja Luonnonvarakeskus
- Hirsjärvi, S. Remes, P. & Sajavaara, P. 2013 Tutki ja kirjoita. Helsinki: Kustannusosakeyhtiö Tammi.
- Holopainen, M. & Pulkkinen, P. 2008 Tilastolliset menetelmät. Helsinki: WSOY oppimateriaalit.
- Joensuun kaupunki. 2018. Joensuun kaupungin metsänhoidon linjaus 2018–2028. <https://urly.fi/2SOy>. 17.7.2022.
- Joensuun kaupunki. 2022 Lähimetsien hoito. <https://www.joensuu.fi/l%C3%A4himetsien-hoito>. 21.1.2022.
- Komulainen, M. 2012. Metsä maisemassa – Suunnittelu ja hoito. Helsinki: Metsäkustannus Oy.
- Korhonen, A. & Liski-Markkanen, S. 2014 Metsä ikäihmisten hyvinvoinnin lähteenä. TTS.
- Laukkanen, J. 2019. Asukaskysely Karsikon lähimetsien hoidosta. Metsätalouden koulutus. Karelia-ammattikorkeakoulu. Opinäytetyö. <https://urn.fi/URN:NBN:fi:amk-201902011841>. 14.11.2022.
- Paaskoski, L. & Roiko-Jokela, H. 2018. Suomalainen metsäsuhde. Lusto.
- Pihlasvaara, P. 2016. Asukaskysely Utran ja Hammaslahden lähimetsien hoidosta. Metsätalouden koulutus. Karelia-ammattikorkeakoulu. Opinäytetyö. <https://urn.fi/URN:NBN:fi:amk-2016060211542>. 13.11.2022.
- Taanila, A. 2019. Kato. Akin menetelmäblogi. 23.10.2022. Blogi. <https://tilastoapu.wordpress.com/2012/03/13/kato/>. 22.10.2022.
- Tilastokeskus. 2022. Khiin neliö -testi. <https://www.tilastokeskus.fi/meta/kas/khiin.html>. 12.11.2022.
- Tilastokeskus. 2022. Väestö 31.12. <https://pxdata.stat.fi:443/PxWeb/sq/b77744f2-9b4e-4829-b7e5-d7d495a61af8>. 14.11.2022.
- Tyrväinen, L. Kurttila, M. Sievänen, T. & Tuulentie, S. 2014 Hyvinvointia Metsästä. SKS.
- Tyrväinen, L. Savonen, E.-M. & Simkin, J. 2017. Kohti suomalaista terveystalouden mallia. <http://urn.fi/URN:ISBN:978-952-326-366-6>. Helsinki: Luonnonvarakeskus. 13.10.2022.
- Vilka, H. 2021. Tutki ja Kehitä. Jyväskylä: PS-kustannus.

J•ENSUU

Taustatiedot

Merkitse oikea vaihtoehto rastimalla.

Sukupuoli:

- Mies
- Nainen
- Muu/en halua kertoa

Ikä:

Asumismuoto:

- Omakotitalo
- Kerrostalo
- Rivi- tai paritalo

Miten usein liikutte lähiympäristössänne vapaa-ajalla?

- 1-2 kertaa viikossa
- 3-5 kertaa viikossa
- Yli 5 kertaa viikossa

Millä tavoin liikutte lähiympäristössänne vapaa-ajalla?

- Kävelen
- Pyöräillen
- Autolla
- Muu (esim. sähköpotkulauta)

Asuuko taloudessanne lapsia?

- Ei
- Kyllä, nuorin alle 10 v
- Kyllä nuorin alle 18 v

Omistatko metsää?

- Kyllä
- Ei

J•ENSUU

Asuuko taloudessanne lapsia?

- Ei
- Kyllä, nuorin alle 10 v
- Kyllä nuorin alle 18 v

Omistatko metsää?

- Kyllä
- Ei

Kysymyksiä liittyen alueella tehtyihin hoitotöihin.

Merkitse mielipidettäsi parhaiten kuvaava vaihtoehto ympyröimällä

1 = Täysin eri mieltä

2 = Jokseenkin eri mieltä

3 = Jokseenkin samaa mieltä

4 = Täysin samaa mieltä

EOS = En osaa sanoa

1. Lähimetsien hoidon merkitys

Lähiympäristöni lähimetsien hoito on tärkeää.

1 2 3 4 EOS

Lähiympäristöni lähimetsiä hoidetaan tarpeeksi usein.

1 2 3 4 EOS

J•ENSUU

2. Arvio lähimetsien hoidosta ja tiedotuksesta alueellani

Lähiympäristöni lähimetsien viihtyisyys parani hoitotöiden myötä.

1 2 3 4 EOS

Lähimetsien viihtyisyys parani asuntoni välittömässä läheisyydessä

1 2 3 4 EOS

Millä tavoin alueen viihtyisyys on parantunut tai huonontunut hoitotöiden myötä?

Tiedotuksen määrä hoitotöistä on ollut riittävää.

1 2 3 4 EOS

Mistä sait tiedon hoitotöistä?

Tiedotelehtinen Kaupungin nettisivut Maastossa oleva varoituskyltti

En mistään Jostain muusta, mistä?

Koen saaneeni vaikuttaa hoitotöihin lähellä kotiani

1 2 3 4 EOS

Miten pystyin vaikuttamaan hoitotöihin?

Koen nykyiset vaikuttamismahdollisuudet riittäviksi

1 2 3 4 EOS

J•ENSUU

3. Lähimetsien luontoarvot

Lähimetsien hoidossa on otettu luontoarvot huomioon tarpeeksi hyvin.

1 2 3 4 EOS

Miten luontoarvoja on mielestäsi huomioitu hoitotöiden aikana?

4. Lähimetsien hoidon häiriö- ja vaaratekijät

Hoitotöistä ei aiheutunut vaaratilanteita

1 2 3 4 EOS

Hoitotyöt eivät aiheuttaneet häiriötä

1 2 3 4 EOS

Varoituskyttilit oli asetettu maastoon selkeästi ja niitä oli tarpeeksi

1 2 3 4 EOS

J•ENSUU

5. Yleisarvio hoitotöistä kokonaisuutena

(1=huono, 2=välttävä, 3=tyydyttävä, 4=hyvä, 5=erinomainen)

Arvosana lähimetsien hoidosta kokonaisuutena.

1 2 3 4 5

Arvosana saamastasi palvelusta hoitotöihin liittyen.

1 2 3 4 5

6. Terveiset työnjohtolle, metsureille sekä konemiehille palvelun parantamiseksi:

J•ENSUU

Joensuun kaupunki on harkinnut netissä toimivan interaktiivisen kartan tekemistä helpottamaan asukkaiden ja työnjohdon välistä yhteistyötä lähimetsien hoitoon liittyen. Kartan ideana on, että asukkaat voisivat itse merkitä siihen oman lähiympäristönsä lähimetsien hoitotoiveita, jolloin kokonaiskuvan saaminen alueesta on helpompaa, sekä asukkaille, työnjohdolle kuin myös metsureille. Tämä helpottaisi lähimetsien hoidon suunnittelua ja antaisi asukkaille ja työnjohdolle selkeämmän vision lähimetsän hoidosta ja siitä millaisia toiveita asukkailla on.

Asukkaat voisivat esimerkiksi merkata karttaan säästettäviä/poistettavia puita, alueita, joissa halutaan jättää näkösuojaa ja alueita, joissa toivotaan voimakkaampaa raivaustyötä. Haluaisimmekin siis, kuulla kokisivatko asukkaat tämän hyödylliseksi.

Ympyröi mielipidettäsi parhaiten kuvaava vaihtoehto:

Kyllä, kuulostaa hyvältä idealta

Ei, en koe ideaa tarpeelliseksi

En osaa sanoa

Vapaa sana asiaan liittyen:

J•ENSUU

Arvontaan osallistuva täyttää:

Nimi: _____

Osoite: _____

Puhelinnumero: _____

KYSELY ASUINALUEESI LÄHIMETSIIEN HOITOTÖITÄ KOSKIEN

Joensuun kaupunki on tehnyt lähimetsien hoitoa Niinivaaran ja Hukanhaudan alueilla vuosina 2020 ja 2021. Hoitotyö on käsittänyt lähimetsien raivausta, vaarallisten puiden poistoa, sekä hoitoharvennusta.

Lähimetsien hoito on haastava toimenpide, jossa tulee huomioida monia eri vaatimuksia, hoitotoiveita, luontoarvoja, sekä turvallisuutta ja onnistua löytämään tasapaino näiden kaikkien välillä. Lähimetsien hoidolla kaupunki pyrkii mahdollistamaan kaupunkilaisille turvallisen, viihtyisän ja elinvoimaisen metsän.

Tämän kyselyn tarkoituksena on olla jatkumoa aikaisempiin kyselyihin Joensuun kaupungin lähimetsien hoidosta. Aikaisemmat kyselyt ovat koskeneet muun muassa Karsikon, Utran ja Hammaslahden lähimetsiä. Kyselyn tuloksia käytetään Joensuun kaupungin toimintatapojen kehittämiseen.

Toivomme sinun vastaavan oheiseen kyselylomakkeeseen ja postittavan sen mukana tulevassa palautuskuoressa xx.xx.xx mennessä. Palautuskuoren postimaksu on maksettu.

Vastaajien kesken arvotaan yhdeksän vapaalippua virkistysuimala Vesikkoon tai yksi kiintokuutio kuivaa pilkettä kotiin kuljetettuna. Arvonnän suorittaa Joensuun kaupungin metsäyksikkö xx.xx.xx ja arvonnän voittajaan otetaan yhteyttä henkilökohtaisesti. Täytähän kyselyn lopussa olevan henkilötietolomakkeen, jos haluat osallistua arvontaan.

Lisätietoja kyselyyn alla olevista yhteystiedoista.

Sakari Aaltonen

metsätalousinsinööriopiskelija

sakari.aaltonen@edu.karelia.fi

Jani Häkkinen

metsätalousinsinööriopiskelija

jani.hakkinen@edu.karelia.fi

Opiskelemme metsätalousinsinööriksi Karelia ammattikorkeakoulussa. Tämä asukaskysely on osa opinnäytetyötämme. Vastaukset ovat korvaamattoman arvokkaita opinnäytetyön tutkimustulosten ja luotettavuuden kannalta. Tietoja käsitellään luottamuksellisesti, eikä vastaajien nimiä mainita opinnäytetyössä.