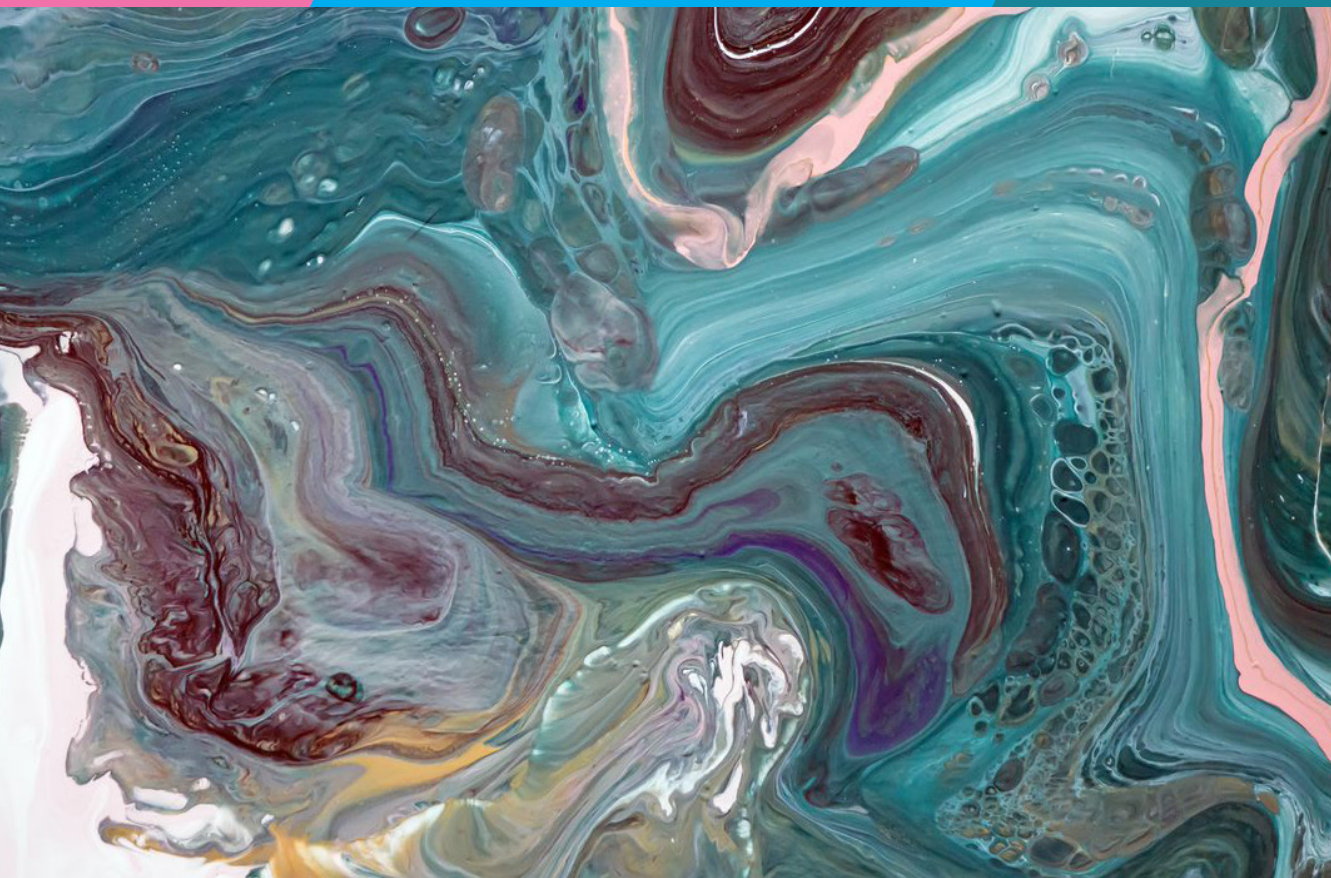




AMMATTIKORKEAKOULU

University of Applied Sciences

LAUREA-JULKAISUT | LAUREA PUBLICATIONS | 201



Tarja Juvonen & Anne-Maria Marttila

**Täydentävän ja ehkäisevän toimeentulotuen
yhteys lastensuojelun kysyntään**

Kirjallisuuskatsaus

**Copyright © tekijät ja
Laurea-ammattikorkeakoulu 2023
CC BY-SA 4.0**

Kannen kuva: Mari Dein on Shutterstock

Sivun 5 kuva: Art Teacher on Pixabay

Sivun 19 kuva: Markus Spiske on Unsplash

Sivun 27 kuva: Yosef Futsum on Unsplash

Sivun 33 kuva: Fardin Khan on Unsplash

ISSN 2242-5225 (verkko)

ISBN: 978-951-799-552-8 (verkko)

Tarja Juvonen & Anne-Maria Marttila

**Täydentävän ja ehkäisevän toimeentulotuen
yhteys lastensuojelun kysyntään**
Kirjallisuuskatsaus

SISÄLLYSLUETTELO

1 Johdanto	6
2 Yhteiskunnallinen kehys	8
2.1 Lapsiperheiden huono-osaisuus ja köyhyys.....	8
2.2 Perheiden pienituloisuus ja sen vaikutukset lapsiperheisiin Suomessa.....	10
2.3 Köyhyyden vaikutukset lasten terveyteen ja kehitykseen.....	12
2.4 Köyhyyden yhteys lasten kaltoinkohteluun.....	13
2.5 Köyhyyden ja perhemuodon yhteys lastensuojelun interventioon ja sijoituksiin.....	16
2.6 Ylisukupolvisuus ja negatiiviset taloudelliset kierteet.....	18
3 Institutionaalinen kehys	20
3.1 Suomalainen lastensuojelujärjestelmä.....	20
3.2 Suomalainen toimeentulokijärjestelmä.....	22
3.3 Lapsen edun huomioiminen lapsia ja perheitä koskevassa päätöksenteossa.....	24
3.4 Harkinta sosiaalityössä.....	25
4 Köyhydestä lapsille ja perheille aiheutuneiden haittojen ehkäiseminen ja hyvät käytännöt	28
4.1 Köyhyyden vähentämiseen tähtäävät sosiaalipoliittiset ja sosiaalityön lähestymistavat.....	28
4.2 Tuen merkitys sekä hyödyt ja haitat lapsen näkökulmasta.....	30
4.3 Esimerkkejä taloudellisen tukemisen ja talousosaamisen tukemisen hyvistä käytännöistä.....	31
5 Yhteenveto	34
Lähteet	36



1 Johdanto

TARKASTELEMME SOSIAALI- JA terveysministeriön rahoittamassa tutkimushankkeessamme, *Kunnallinen toimeentulotuki ehkäisevän lastensuojelun välineenä*, kunnallisen toimeentulotuen yhteyttä lastensuojelun kysyntään. Tutkimuksemme lähtökohtaisena oletuksena on, että kunnissa tehdyillä toimeentulotukea koskevilla linjauksilla ja valinnoilla on yhteys lastensuojelun kysyntään. Tämä tutkimushankkeen kokonaisuuteen kuuluvaa haastattelututkimusta pohjustava kirjallisuuskatsaus kohdistetaan toimeentulotuen ja lastensuojelun hyvien käytäntöjen ja laajemmin taloudellisissa vaikeuksissa elävien lastensuojeluperheiden ja erityisesti näiden perheiden lasten tilanteisiin liittyvien taustatekijöiden sekä toimeentulotuen ja lastensuojelun institutionaalisen kehityksen kartoitukseen.

Kirjallisuuskatsauksessa on noudatettu soveltaen niin sanottua Prisma-protokollaa, jonka vaiheet ovat seuraavat:

1. *Kirjallisuuskatsausta käsittelevän tutkimusongelman asettaminen.* Tässä kirjallisuuskatsauksessa taustoitetaan toimeentulotuen ja lastensuojelun institutionaalista kehystä, siihen liittyviä toiminnallisia ja rakenteellisia tekijöitä sekä hyviä käytäntöjä ja haasteita. Lisäksi selvitetään lapsiperheiden huono-osaisuutta ja köyhyyttä sekä perheiden taloudellisten vaikeuksien ja vanhempien työttömyyden sekä toimeentulotukiasiakkuuden vaikutuksia lapsen hyvinvointiin ja terveyteen. Myös köyhyyden yhteys lasten kaltoinkohteluun sekä perheen ongelmien ylisukupolvisuus ja negatiiviset taloudelliset kierteet ovat tarkastelun kohteena. Lopuksi pohditaan köyhyyden ja perhemuodon yhteyttä lastensuojelun interventioihin sekä lapsiperheköyhyyden ehkäisemistä.
2. *Tietokantojen valinta.* Keskeisimmät kirjallisuuskatsauksessa käytetyt tietokannat ovat: Elektra, Elsevier, Ebsco, Google Scholar ja Proquest Central.

3. *Hakutermien valinta.* Hakutermeinä käytettiin eri yhdistelmin seuraavia sanoja: kunnallinen toimeentulotuki: täydentävä toimeentulotuki, ehkäisevä toimeentulotuki, lastensuojelu, hyvät käytännöt, näyttöön perustuva käytäntö, sosiaalityö, köyhyys, puute, pienituloiset perheet, ennaltaehkäisevät palvelut, varhainen tuki, apua tarvitsevat lapset, lastensuojelun tarve sekä Social assistance: supplementary social assistance and preventive social assistance, living allowance; supplementary benefit; guaranteed minimum income; income support; means-tested income support, economic assistance, child welfare; child protection, good practices; evidence-based practice, social work, poverty, deprivation, low-income families, preventative services, early support, children in need.

4. *Alkuperäistutkimusten valintakriteerit:*

- a. Tekstien julkaisukielet (suomi, englanti, ruotsi)
- b. Aihepiiriin liittyvät vertaisarvioidut tutkimusartikkelit, asiantuntijapuheenvuorot, katsaukset, kirjallisuuskatsaukset, väitöskirjatasoiset opinnäytetyöt
- c. Katsaukseen on valittu mukaan laadukkain ja relevantein mahdollinen materiaali, Hakutuloksia ei ole kuitenkaan arvioitu metodologisesta näkökulmasta.

5. *Katsauksen tekeminen ja tulosten syntetisointi.*

2 Yhteiskunnallinen kehys

2.1 LAPSIPERHEIDEN HUONO-OSAISUUS JA KÖYHYYS

HUONO-OSAISUUS YHDISTETÄÄN USEIN vähäisiin taloudellisiin resursseihin, kuten köyhyyteen tai ylivelkaantuneisuuteen sekä näiden ongelmien pitkittyneisyyteen. Huono-osaisuus on kuitenkin köyhyyttä moniulotteisempi ilmiö, jossa niin yksilön taloudellisessa kuin sosiaalisessa ja terveydellisessä hyvinvoinnissa on selviä puutteita. Huono-osaisuudessa on taloudellisten resurssien lisäksi kyse myös yksilön elämänhallinnasta, toimintakyvystä ja elinoloista laajemmin, kuten fyysisestä ja psyykkisestä terveydestä ja sosiaalisista suhteista. Vaikka huono-osaisuus ja köyhyys ovat osin päällekkäisiä ilmiöitä, ne tarkoittavat silti eri asioita. Yhteistä niissä on yksilön vaikeus elää siten kuin yhteiskunnassa pidetään suotavana tai hyväksyttävänä. (Kallio & Hakovirta 2020.)

Pitkäaikaistyöttömät, ehkäisevää ja/tai täydentävää toimeentulotukea tarvitsevat lastensuojelun asiakkaat sekä päihde- ja mielenterveysongelmista kärsivät muodostavat huono-osaisuuden ytimen. Mitä huono-osaisemmasta yksilöstä on kyse, sitä heikommin hän kykenee hallitsemaan elämäänsä liittyviä asioita ja suunnittelemaan tulevaisuuttaan. Siten huono-osaisuuteen eivät liity vain erilaiset resurssien vajeet, vaan myös yksilön kyky muuttaa nämä resurssit hyvinvoinniksi. Toimintakykyyn sisältyy olennaisesti yksilön kyvykyys hyödyntää hallussaan olevia resursseja ja muuntaa ne toiminnoiksi. Huono-osaisten tilanteelle ominaista onkin, etteivät he kykene tähän kovinkaan hyvin. Tämä näkyy esimerkiksi siinä, että yllättävät tilanteet ja kustannukset voivat suistaa yksilön arjen ja talouden raiteiltaan. Elämänhallinnassa on puolestaan kyse siitä, miten yksilö pystyy vaikuttamaan valinnoillaan ja toimillaan elämänsä kulkuun. (Kallio & Hakovirta 2020.)

Aineellinen puute, köyhyys ja huono-osaisuus vaikuttavat myös perheisiin, vanhempien kykyyn vastata lasten perustavaa laatua oleviin hoivan ja kehityksen tarpeisiin. Perheen tulotasolla on merkitystä esimerkiksi vanhempien mahdollisuuksiin huolehtia lasten perustarpeista, kuten riittävästä ravinnosta, vaateuksesta tai asumisesta sekä toisaalta tukea lasten koulutuksellisia valintoja ja sosiaalisia aktiviteetteja. Käytössä olevien

taloudellisten resurssien määrä ei kuitenkaan pelkästään ratkaise kaikkia perheen ongelmia, eikä köyhyys itsessään välttämättä johda lasten laiminlyöntiin. Kun tarkastellaan vanhempien kykyä huolehtia lapsistaan, on huomioitava monimutkainen köyhyden, muiden rakenteellisten epätasa-arvoa tuottavien tekijöiden sekä yksilöiden psykologisten ja emotionaalisten kokemusten yhteen kietoutuminen. (Gupta 2017, 27–28.)

Vertailtaessa varakkaampien perheiden lapsia pienituloisten perheiden lapsiin on havaittu, että köyhyydessä elävillä lapsilla on enemmän terveyteen, käyttäytymiseen ja tunne-elämään liittyviä ongelmia. He myös todennäköisemmin pärjäävät heikommin koulussa ja keskeyttävät koulunkäynnin sekä päätyvät ylisukupolisesti sosiaalietuuksien saajiksi. Vanhempien tuloilla on osoitettu olevan enemmän merkitystä lasten hyvinvoinnille ja suoriutumiselle kuin esimerkiksi vanhempien fyysisellä terveydellä tai mielenterveydellä, äidin koulutuksella tai perherakenteella. Alhaisten tulojen ja negatiivisten seurausten välinen yhteys on sitä vahvempi, mitä kauemmin lapsi on elänyt köyhyydessä. (Ristikari, Merikukka & Hakovirta 2018b, 312.)

Tarkastellessaan viides- ja kahdeksaluokkalaisten lasten eläytymistarinoista sekä niihin liitetystä piirustuksista koostuvaa tutkimusaineistoa Hakovirta ja Rantalaiho (2012, 65–69) havaitsivat, että lapset yhdistivät melko suoraan toisiinsa köyhyden ja vanhempien päihdeongelmat, jotka puolestaan kytkeytyivät vanhempien kyvyttömyyteen käydä palkkatyössä sekä perheen rahojen kulumiseen alkoholiin. Myös vanhempien välinpitämättömyys ja ajanpuute kytkeytyivät lasten tarinoissa perheen heikkoon taloudelliseen tilanteeseen. Edellä mainituista tekijöistä johtuen lapset katsoivat jääneensä vaille tarvitsemaansa rakkautta ja huolenpitoa. Taloudellinen eriarvoisuus tulee esille lasten välisinä eroina myös siinä, että köyhien ja varakkaampien perheiden lasten vapaa-ajanviettotavat eroavat toisistaan: ”ilman rahaa on yksinkertaisesti vähemmän tekemistä”.

Perheiden kanssa työskentelevien ammattilaisten ei ole aina helppoa havaita köyhyyttä. Perheen tilanteeseen liittyvässä arvioinnissa toimeentulon pysyvyys oli yksi vähiten huomioituista tekijöistä, sen huomioi arvioinnissa noin joka neljäs suomalainen sosiaalityöntekijä. Lapsiköyhyys oli samoin yksi vähiten huomioitavista tekijöistä arvioinnissa. Lapsen köyhyden huomioi aina vain joka viides sosiaalityöntekijä (Jaakola 2020, 91). Featherstonen ym. (2019, 7–8) Englannissa tekemän tutkimuksen mukaan myös vanhempien kokemus oli, että köyhyyden vaikutusta perheen elämään ei aina tunnusteta sosiaalityössä. Mikäli vanhemmat kokivat, etteivät sosiaalityöntekijät huomioi työskentelyssä kaikkia heidän elämänsä vaikuttavia tekijöitä, todennäköisyys vaikuttavan työskentelysuhteen syntymiselle pienenee.

Vajavainen ymmärrys köyhyydestä ilmiönä, puutteelliset resurssit vastata köyhyden vaikutuksiin sekä traumaattisten kokemusten, riippuvuuksien ja elämänkulkuun tiiviisti kytkeytyvien vähäisten valinnanmahdollisuuksien huomioimatta jättäminen saattaa johtaa yksilön toimijuuden merkityksen korostamiseen rakenteellisten epäkohtien kustannuksella. Epätasa-arvosta vaikeneminen ja perheiden köyhyden huomioimatta jättäminen esimerkiksi lastensuojelun työskentelyssä voi lisätä yksittäisten perheiden syyllistämistä sekä heidän elämänsä irrottamista kontekstistaan. Se ei myöskään edistä perheiden vahvuuksien huomioimista tai paranna heidän hyvinvointiaan. (Gupta 2017, 30–31.)

2.2 PERHEIDEN PIENITULOISUUS JA SEN VAIKUTUKSET LAPSIPERHEISIIN SUOMESSA

Tilastokeskuksen julkaiseman katsauksen mukaan pienituloisten¹ määrä kasvoi Suomessa vuodesta 2020 vuoteen 2021 40 000 henkilöllä määrän ollessa tällöin likimain saman verran kuin koronaa edeltävänä vuonna 2019. Pienituloiset muodostivat asuntoväestöstä² 13,2 prosenttia, ja heidän määränsä oli kyseisenä vuonna 718 700 (Pienituloisten määrä kasvoi...2022). Perustoimeentulotukea saavien kotitalouksien määrä puolestaan väheni edelliseen vuoteen (2020) verrattuna 7 prosenttia, kun taas täydentävää toimeentulotukea saaneiden kotitalouksien määrä väheni 8 prosenttia ja ehkäisevää toimeentulotukea saaneiden määrä väheni 2 prosenttia. Perusturvan riittävyyden arviointiraportin (Perusturvan riittävyyden III arviointiryhmä 2019, 58) mukaan käytettävissä olevat tulot olivat matalimmat opintorahaa, vähimmäismääristä sairaus- tai vanhempainpäivärahaa sekä työmarkkinatukea saavilla kotitalouksilla. Kotihoidon tukea saavien lapsiperheiden tulot olivat näitäkin matalammat.

Vuonna 2021 alle 18-vuotiaasta väestöstä noin 10 prosenttia asui kotitaloudessa, joka oli saanut toimeentulotukea (THL. Tilastoraportti 34/2022, 2). Toimeentulotukea saaneiden alle 18-vuotiaiden henkilöiden määrässä on ollut nousua viimeisten kymmenen vuoden aikana, vuosia 2019 ja 2021 lukuun ottamatta. Vuodesta 2012 lähtien vuoteen 2021 alaikäisten, toimeentulotukea saavien henkilöiden määrä on kasvanut noin 14,7 prosenttia. Uusien, alle 18-vuotiaiden toimeentulotukiasiakkaiden määrä väheni 31 prosenttia vuonna 2021 edellisvuoteen verrattuna (THL. Tilastoraportti 34/2022, liitetaulukko 1). Asuntoväestöstä kokonaan perusturvan varassa eläviä lapsia oli vuonna 2021 50 600 (5 %), kun vuotta aiemmin määrä oli 56 200. Kokonaan perusturvan varassa oleviksi lasketaan henkilöt, joiden asuntokunnan bruttotuloista yli 90 % koostuu perusturvaetuksista. (Pienituloisten määrä kasvoi...2022.)

Perusturvan varassa eläminen näyttää olevan sitä yleisempää, mitä nuoremmasta lapsesta on kyse. Perusturvan varassa eläviä lapsia on eniten 0–2-vuotiaiden ikäluokassa, josta vuonna 2014 eli perusturvan varassa noin 8 prosenttia. Alimmillaan perusturvan varassa elävien lasten osuus on 14–17-vuotiaiden keskuudessa, heistä noin 3 prosenttia elää perusturvan varassa. Yleisintä perusturvan varassa eläminen näyttää olevan yksinhuoltajakotitalouksissa elävien lasten joukossa: yhden aikuisen kanssa elävistä lapsista noin 18 prosenttia ja kahden aikuisen kanssa elävistä 2,5 prosenttia oli perusturvan varassa. Myös suurissa, vähintään neljän lapsen perheissä elävien lasten keskuudessa perusturvalla eläminen oli muita yleisempää, heistä 8,5 prosenttia eli perusturvan varassa. 0–2-vuotiaina perusturvan varassa eläneistä lapsista suuri osa ei kuitenkaan elänyt perusturvan varassa enää viitevuotta seuraavina vuosina. (Karvonen & Salmi 2016, 48, 50; ks. Ruotsalainen 2021.)

Sakari Karvosen ja Minna Salmen (2016, 41) mukaan lapsiperheköyhyyden taustalta on löydettävissä erilaisia mekanismeja. Ensiksikin vähäinen koulutus vaikeuttaa työnsaantia, minkä vaikutusta on lisännyt työn ja työmarkkinoiden muutos siten, että vähäisellä koulutuksella saatavilla olevat työpaikat ovat vähentyneet. Myös töiden määräaikaisuus ja osa-aikaisuus sekä itsensä työllistäminen ovat lisääntyneet työmarkkinoilla, mikä on vaikuttanut siihen, ettei korkeakaan koulutus enää välttämättä takaa vakaata työsuhdetta. Kolmantena mekanismina lapsiperheköyhyyden taustalla on tulonsiirtojen reaaliarvon heikkeneminen. Pienten

1 Pienituloisuuden raja on Eurostatin määritelmän mukaisesti 60 % mediaanitulosta, mikä vuonna 2021 tarkoitti yhden hengen taloudelle noin 1 350 euroa kuukaudessa (Pienituloisten määrä kasvoi...2022).

2 Asuntoväestö tarkoittaa varsinaisissa asunnoissa vakinaisesti asuvia henkilöitä (Tilastokeskus 2023).

palkkojen, asumistuen ja sosiaaliturvan yhteensovittamisen ongelmakenttä muodostaa neljännen lapsiperheköyhyyteen vaikuttavan mekanismin. Tästä kertoo esimerkiksi se, että puolet köyhien lapsiperheiden huoltajista käy töissä.

Viides mekanismi on köyhyyden periytyminen: pitkittyneesti toimeentulo-ongelmia kokeneessa perheessä eläneillä lapsilla ja nuorilla on suurempi syrjäytymisriski nuoruudessa ja nuorina aikuisina sekä muuta väestöä useammin taustallaan huostaanottoja, mielenterveysongelmia ja toimeentulovaikkeitä aikuisina (Karvonen & Salmi 2016, 41). Lapsena koetun köyhyyden vaikutukset voivat ilmentyä nuorten aikuisten hyvinvoinnissa ja elämänmahdollisuuksissa vielä 25-vuotiaina esimerkiksi lyhyempänä koulutuspolkuna tai koulutuksesta työelämään siirtymän vaikeuksina (Ristikari ym. 2016, 97,100).

Lyhytkestoisemmatkin toimeentulo-ongelmat voivat heikentää vanhempien voimavaroja (Karvonen & Salmi 2016, 41). Toimeentulotukea saaneissa perheissä kasvaneiden lasten myöhempiä elämäntapahtumia tarkastelemalla on todettu, että vauvaperheen köyhyys näyttää tuottavan eniten riskejä. Mikäli lapsi oli alle kaksivuotias perheen saadessa toimeentulotukea ensimmäisen kerran, hänellä oli aikuisikään ehdittyään selkeästi useammin vain perusasteen koulutus, tuomioita vähäisistä rikoksista tai rikkomuksista, mielenterveyden häiriöitä tai synnytyksen teini-ikäisenä, verrattuna henkilöihin, joiden lapsuuden perheen toimeentulo-ongelmat olivat ajoittuneet myöhempään vaiheeseen lapsuutta. (Karvonen & Salmi 2016, 68–69; ks. Gibb, Fergusson & Horwood 2012.)

Vanhempien toimeentulotukiasiakkuuden pitkittyessä lasten hyvinvointiongelmia lisääntyvät. Pitkään toimeentulotukiasiakkuudessa olleiden perheiden lapsista lähes puolet jäi vaille peruskoulun jälkeistä tutkintoa. Heidän osuutensa korostuu lasten psykiatrisen erikoissairaanhoidon tai psyykenlääkkeiden käytössä ja rikollisuudessa. Myös riski kodin ulkopuolelle sijoittamiselle kasvaa. (Paananen & Gissler 2014, 2010.)

Salmen ym. (2014, 91) yhdeksän suomalaisen kunnan alueelle sijoittuneessa tutkimuksen havaittiin, että sekä avohuollon piiriin tulevien että huostaanotettujen lasten ja nuorten perheissä vanhemmilla on ollut heikko tai olematon kytkentä työelämään. Niin ikään rekisteriaineistoihin perustuvan, vuodelta 2004 olevan tutkimuksen mukaan toimeentulotuen saaminen oli kymmenkertaisesti yleisempää ja vanhempien työttömyys lähes neljä kertaa yleisempää sijoitettujen lasten perheissä kuin muissa lapsiperheissä (emt., 92; ks. myös Ristikari ym. 2018b, 312). Huostaanoton muodostama syrjäytymisriski liittyy lapsen ikään ja perhevaiheeseen: mitä nuorempi lapsi on ollut huostaan otettaessa, sitä köyhempi ja huono-osaisempi hänen perheensä on ollut (Karvonen & Salmi 2016, 69).

Salmen, Saulin & Lammi-Taskulan (2014, 89–91) mukaan pienituloisuus johtaa pitkittyessään kyvyttömyyteen osallistua yhteiskunnassa tavanomaisiksi katsottuihin toimintoihin. Lasten arjessa taloudellinen eriarvoisuus ilmenee usein kuluttamisen ja toimintamahdollisuuksien eroina. Perheen pienituloisuus voi muun muassa pukeutumisen ja tavaroiden omistamisen sekä harrastusten puutteen pohjalta johtaa lapsen syrjimiseen, ryhmästä sulkemiseen ja kiusaamiseen. Köyhyyden ja häpeän välistä suhdetta tutkittaessa havaittiin, että niin aikuiset kuin lapsetkin tunsivat usein häpeää kokemansa köyhyyden vuoksi. Köyhyydessä elävien ihmisten ilmoittama häpeään liittyvä sosiaalinen ja psyykinen kärsimys on tärkeä siksi, että häpeän tiedetään aktiivisesti vähentävän yksilön itseluottamusta. (Featherstone ym. 2019.)

Suomen sosiaaliturvajärjestelmässä Kansaneläkelaitoksen myöntämä perustoimeentulotuki on tarveharkintainen ja viimesijainen taloudellinen tuki. Sitä myönnetään vain, mikäli hakijalla ei ole muita tuloja tai käytössä olevat tulot eivät riitä kattamaan yksilön/perheen välttämättömiä menoja, kuten ruokaa, asumista tai lääkkeitä. Muut etuudet, kuten lapsilisä tai työttömyyskorvaus alentavat myönnettävää toimeentulotukea.

Toimeentulotuki on tarkoitettu väliaikaiseksi tukimuodoksi, joka korvaa puuttuvia tuloja. Toimeentulotuen saajissa on runsaasti työttömiä, yksinhuoltajia ja yksinasujia. Heillä on terveysongelmia ja he ovat vähemmän koulutettuja kuin suomalaiset keskimäärin. Toimeentulotuki toimii luotettavana köyhyyden indikaattorina useammasta syystä. Ensiksikin saadakse toimeentulotukea, sitä on haettava, mikä osoittaa hakijan henkilökohtaisen arvion tuen tarpeesta. Toiseksi saadakse toimeentulotukea, vaaditaan, että julkinen viranomaisen toteaa, että hakijan ensisijaiset tulot eivät riitä kattamaan hänen välttämättömiä tarpeitaan. (Ristikari ym. 2018b, 315.)

2.3 KÖYHYEDEN VAIKUTUKSET LASTEN TERVEYTEEN JA KEHITYKSEEN

Sosioekonomista eriarvoisuutta havaittiin lähes kaikilla lasten fyysisen ja psyykkisen terveyden osa-alueilla Ilossa-Britanniassa tehdyissä tutkimuksissa. Sosioekonomisesti epäedullisemmissä olosuhteissa³ elävät lapset kärsivät huomonnasta terveydestä, kuten pitkäaikaissairauksista, ylipainosta tai astmasta useammin kuin heidän edullisemmissä olosuhteissa elävät ikätoverinsa. (Pearce ym. 2019, 998.) Toisin sanoen köyhyys altistaa lapset paremmin toimeentulevien perheiden lapsia todennäköisemmin huonolle ruokavaliolle, heikommille asuin- ja materiaalisille olosuhteille sekä luo stressiä, joka voi vaikuttaa psyykkiseen ja fyysiseen hyvinvointiin. (McCartan, Morrison, Bunting, Davidson & McIlroy. 2018, 2.)

Epäsuotuisalla painoindeksillä ja lapsuuden ylipainolla on osoitettu Suomessakin olevan yhteys asumiin huono-osaisella asuinalueella (Rautava ym. 2022, 121). Lisäksi suomalaisen kohorttitutkimuksen perusteella voitiin osoittaa, että pienituloisten ja heikosti koulutettujen perheiden lapset olivat saaneet erikoissairaanhoidon palveluja niin somaattisten kuin mielenterveyden häiriöiden vuoksi useammin kuin paremmin toimeentulevien perheiden lapset. Erityisen vahva yhteys perhetaustan ja lasten heikomman terveyden välillä havaittiin, mikäli vanhemmilla oli useita arkea kuormittavia tekijöitä. (Ristikari ym. 2018a, 123.)

Sosioekonomisen eriarvoisuuden vaikutus terveyteen syntyy varhain vaikuttaen jo syntymäpainoon sekä keskosuuden riskiin. Eriarvoisuus näyttäisi säilyvän lapsuudesta nuoruuteen ja aikuisuuteen sekä myös sukupolvesta seuraavaan. Lapsuudessa syntyvän, terveyteen vaikuttavan eriarvoisuuden yhteiskunnalliset kustannukset ovat korkeat niin terveydenhuoltojärjestelmälle kuin muutoinkin yhteiskunnassa. Vaikka sosioekonomisten olosuhteiden yhteys lasten terveyteen on selkeä, niitä yhdistäviä vaikutusmekanismeja on monimutkaista hahmottaa. (Pearce ym. 2019, 998.)

Se kuitenkin tiedetään, että taloudelliset vaikeudet kytkeytyvät vanhempien kokemaan psyykkiseen kuormittuneisuuteen sekä perheen sisäisiin konflikteihin. Edellä mainitut tekijät saattavat puolestaan johtaa ongelmallisiin vanhemmuuden käytäntöihin tai vanhemmuuden menettämiseen perheessä. Vanhempilapsisuhteen vuorovaikutuksen häiriintyessä olosuhteet lapsen kehitykselle muodostuvat epäsuotuisiksi. (Huang, Kim & Sherraden 2017, 89–90.) Leinosen ym. (2002, 431) tutkimus korostaa vanhemmuuden haavoittuvuutta ulkoisten riskien paineessa, myös taloudelliset vaikeudet voidaan käsittää tällaisena vanhemmuutta vaarantavana ja eriarvoisuutta aiheuttavana tekijänä.

³ Aikuisten sosioekonomista ja terveyteen liittyvää eriarvoisuutta jäsenetään usein sosioekonomisen aseman käsitteen avulla. Pearcen ym. (2019, 998) tutkimuksessa käytetään kuitenkin sosioekonomisten olosuhteiden (SEC) käsitettä siksi, että lapsilla ei ole omaa, vanhemmista riippumatonta sosioekonomista asemaa. Lapset elävät vanhempien tai muiden huoltajien sosioekonomisten olosuhteiden (vanhempien koulutustausta, ammattiaseema), kotitalouteen liittyvien tekijöiden (asumismuoto, kotitalouden käytössä olevat tulot) sekä asuinalueen ja naapuruston luomissa puitteissa.

Köyhyyttä voidaan jäsentää psykososiaalisesta näkökulmasta, mikä tarkoittaa, että on olemassa kaksi toisiaan täydentävää mekanismia, joiden kautta sosioekonomiset olosuhteet vaikuttavat terveyteen. Ensimmäinen mekanismi viittaa sosiaalisen eriarvoisuuden mahdollisesti aiheuttamaan kokemukseen huonommasta asemasta tai hallinnan puutteesta, jotka puolestaan vaikuttavat yksilön fyysiseen ja henkiseen hyvinvointiin. Toinen psykososiaalinen mekanismi viittaa sosiaalisesti heikommassa asemassa elämiseen liittyviin stressitekijöihin ja niiden vaikutukseen terveyteen ja terveyskäyttäytymiseen. (Pearce ym. 2019, 1000.)

Terveyttä ja siihen vaikuttavia tekijöitä tarkasteltaessa on syytä huomioida myös terveyden sosiaaliset taustatekijät (Pearce ym. 2019, 998). **Terveyden sosiaalisilla määrittäjillä** (*social determinants of health*) tarkoitetaan huonoksi koetun terveyden tai sairauksien ja erilaisten muiden terveyden ja toimintakyvyn vajeiden sekä kuolleisuuteen ja siihen perustuvaan elinajanodotteeseen vaikuttavia sosiaalisia syitä tai väljemmin määriteltyjä taustatekijöitä. Sosiaalisen käsite viittaa sosiaalisen vuorovaikutuksen säännönmukaisuuksiin, mutta myös sosiaaliin rakenteisiin, jotka toteutuvat yhteiskunnallisissa instituutioissa. Laajimmillaan käsite pitää sisällään myös taloudelliset ja kulttuuriset tekijät. Sosiaaliset taustatekijät ovat siten sosiaaliin suhteisiin, kuten perhesuhteisiin, sosiaaliin verkostoihin tai sosiaaliseen tukeen liittyviä tekijöitä ja sosiokulttuurisia elämäntapa- tai elämäntyyli-tekijöitä. (Palosuo ym. 2013, 18.)

Rakenteelliset terveyden sosiaaliset määrittäjät puolestaan ovat niitä sosioekonomisia, kulttuurisia ja taloudellisia rakenteita, jotka vaikuttavat vallan jakaantumiseen, hallintaan ja saavutettavuuteen koko väestön kesken. Lapsille kohdennetut palvelut, kuten koulut ja lasten sosiaali- ja terveydenhuolto, sosiaalinen asuntotuotanto, naapuruston köyhyys sekä hyvinvointipalvelut laajemmin vaikuttavat lasten terveyteen suoraan tai välillisesti. Myös pääasiassa aikuisiin kohdistuvat tekijät vaikuttavat vanhempien kautta välillisesti lasten terveyteen. Näitä rakennetekijöitä voidaan pitää terveyden epätasa-arvon juurisyytä. (Pearce ym. 2019, 1000.) Suomessakin on havaittu, että korostuneen huono-osaisuusriskin naapurustoille korkeamman sairastavuuden lisäksi leimaavia ovat heikko koulutustaso, korkea työttömyys, matala tulotaso ja heikkenevä osallisuus. (Bernelius & Huilla 2021, 31).

2.4 KÖYHYDEN YHTEYS LASTEN KALTOINKOHTELUUN

Lapsen kaltoinkohtelu (*child maltreatment*) on laajalle levinnyt ja monimuotoinen yhteiskunnallinen ongelma, joka aiheuttaa kärsimystä ja monenlaisia pitkäkestoisia seurauksia niin lapsille kuin perheille sekä kustannuksia yhteiskunnalle. Kaltoinkohtelun vaikutukset voivat olla haitallisia ja ylisukupolvisia ja ne voivat vaarantaa lapsen normaalin kehityksen, terveyden ja hyvinvoinnin. Kaltoinkohtelun eri muodot voivat vaihdella kestoltaan, vakavuudeltaan tai keinoiltaan sekä tapahtua samanaikaisesti tai toisiinsa limittyen. (Flinck & Paavilainen 2016, 92–93.)

Erlaisia kaltoinkohtelun muotoja ovat esimerkiksi fyysinen kaltoinkohtelu sekä terveyteen, tunne-elämään, kuten lapsen emotionaalisten tarpeiden täyttämättä jättämiseen tai lapsen kasvatukseen liittyvä kaltoinkohtelu (Berger 2004, 725). Psykkinen kaltoinkohtelu kattaa teot, jotka aiheuttavat tai voivat aiheuttaa käyttäytymis- ja mielenterveyshäiriöitä lapsille. Tähän kaltoinkohtelun muotoon luetaan mukaan sanallinen väkivalta. (Conrad-Hiebner & Byram 2020, 158.) Kemiallinen kaltoinkohtelu puolestaan sisältää rauhoittavien lääkkeiden tai päihteiden antamista lapselle rauhoittamistarkoituksessa (Flinck & Paavilainen 2016, 93).

Yksi kaltoinkohtelun muodoista on lapsen hyväksikäyttö (*abuse*). Fyysinen hyväksikäyttö määritellään teoiksi, jotka aiheuttavat tai voivat aiheuttaa fyysistä vahinkoa lapselle. Fyysinen hyväksikäyttö tarkoittaa siitä, että vanhempi tai huoltaja aiheuttaa lapselle fyysisen vammun tai muuta haittaa joko tarkoituksella

tai tahattomasti, usein jonkinlaisena rangaistuksena tai kurittamisena, esimerkiksi lyömällä, polttamalla tai ravistamalla. Emotionaalisella väkivallalla tarkoitetaan toimintaa, jossa nöyryyttämällä, nolostuttamalla tai uhkaamalla aiheutetaan henkistä tai psyykkistä vahinkoa lapselle (Berger 2004, 728; Dye 2019, 400.) Seksuaaliseen hyväksikäyttöön kuuluu laajasti seksuaaliseksi määritelty toiminta lapsen kanssa sekä lapsen kaupallinen hyväksikäyttö, kuten lapsiprostituutio tai -pornografia (Berger 2004, 728).

Lapsen laiminlyönti (*neglect*) puolestaan on yleisimmin raportoitu, mutta vaikeimmin määriteltävä lasten kaltoinkohtelun muoto. Laiminlyönti erotellaan usein lapsen psyykkisen, fyysisen ja terveydellisen hyvinvoinnin sekä koulutuksen turvaamisen laiminlyöntiin. Yleisimpiä laiminlyönnin muotoja ovat: 1) lapsesta vastuussa oleva aikuinen laiminlyö tarvittavan ravinnon ja vaatetuksen hankkimisen, hygieniasta huolehtimisen sekä turvallisen asumisen järjestämisen lapselle, 2) välttämättömän sairaanhoidon hankkimisen laiminlyönti tai raskauden aikaiselle päihteidenkäytölle altistaminen, 3) lapsesta huolehtimisen ja suojelun laiminlyöminen tai altistaminen perheväkivallalle ja/tai hylkäämiselle; 4) lapsen koulunkäynnin varmistaminen. Myös lasten jättäminen ilman valvontaa tai riittämättömään hoitoon siten, että lapsen terveys, turvallisuus ja hyvinvointi ovat uhattuina, on yksi laiminlyönnin muoto. (Berger 2004, 728; Brown & De Cao 2020, 3–4; Donohue ym. 2017, 168; Paxson & Waldfogel 2002,7.)

Perheen taloudellisen tilanteen ja lasten laiminlyönnin välillä on tunnistettu kahdenlaisia mekanismeja. Ensinnäkin lapsen laiminlyöntiä saattaa tapahtua, kun perheen tulot vähenevät tai lastentarvikkeiden hinnat nousevat. Toiseksi taloudellisesta taantumasta johtuvat epäsuorat seuraukset, kuten perhe-elämän epävakaus, mielenterveyden ongelmat tai päihteiden väärinkäyttö, voivat vaikuttaa vanhempien lapsilleen antamaan hoivaan tai riittävään valvontaan. (Brown & De Cao 2020, 3–4.)

Flinck ja Paavilainen (2016, 94) toteavat, etteivät yksittäiset riskitekijät välttämättä ilmaise kaltoinkohtelun riskiä tai toteutumista, vaan kyse on lapsen ja perheen kokonaistilanteesta ja useiden riskitekijöiden ja ongelmien kasautumisesta. Riskitekijöitä, jotka liittyvät lasten kaltoinkohteluun ja sen uusiutumiseen, on kuitenkin paikannettu useissa tutkimuksissa. Tällaisia tekijöitä ovat vanhemman työttömyys ja nuori ikä (teinivanhemmuus) (Maclean ym. 2016,121), yksinhuoltajuus, vähäiset sosiaaliset ja taloudelliset resurssit (Franzén ym. 2008, 1055) sekä parisuhdeväkivalta (Austin, Lesak & Shanahan 2020, 4). Jopa 60 prosentissa niistä perheistä, joissa on perheväkivaltaa, on myös lasten kaltoinkohtelua (Flinck & Paavilainen 2016, 94).

Kaltoinkohtelun riskitekijöitä ovat myös vanhemman oma traumatausta ja kuormittavat elämäntapahtumat, jäykät käsitykset vanhemmuudesta, puutteet vanhemmuuden taidoissa ja vanhemmuuteen saatavassa tuessa, (Davidson ym. 2019, 472; Maclean 2016, 121), äidin tupakointi raskauden aikana (Maclean 2016, 121) sekä vanhempien päihteiden väärinkäyttö niin raskauden aikana kuin sen jälkeen. Myös vanhemman mielenterveyden häiriöt, vanhemman aiempi kaltoinkohteluhistoria, erityisesti jos pahoinpitely on ollut vakavaa tai pitkäkestoista sekä muut perheen stressitekijät, kuten sosiaalinen eristyneisyys, lisäävät lapsen kaltoinkohtelun riskiä. Vaikka jotkut tutkimukset viittaavat siihen, että lapsilla, joilla on esimerkiksi kognitiivisia, lääketieteellisiä tai mielenterveyteen liittyviä erityistarpeita, on suurempi riski joutua kaltoinkohteluksi, ei tiedetä, liittyvätkö nämä erityistarpeet myös toistuvaan kaltoinkohteluun (Drake, Jonson-Reid & Sapokaite 2006, 1203.)

Suurin enemmistö tunnistetuista lasten hoivan laiminlyöntiin syylistyneistä on lasten äitejä. Useimpien laiminlyötyjen lasten äidit ovat päihteiden väärinkäyttäjää. Lastensuojelun palveluiden piirissä olevat äidit ovat puolestaan monesti työttömiä ja köyhiä. (Donohue ym. 2017, 168.) On myös olemassa näyttöä siitä, että äidin miesystävän läsnäolo perheessä voi lisätä riskiä lapsen kaltoinkohtelulle (Berger 2004, 726–727). Perheet, joissa oli lasten ei-biologinen isä, pärjäivät Bergerin (2004, 743) mukaan huonosti mitattaessa lasten

perheessään saamaa emotionaalista tukea. Tämä viittaa siihen, että näissä perheissä vanhemmat huolehtivat heikommin lasten tarpeisiin vastaavasta hoivaympäristöstä.

Lapsen kaltoinkohtelun seuraukset ovat yhtä moninaisia kuin sen riskitekijät ja taustasyyt. Seurauksia voivat olla: masennus, ahdistus, itsemurha-ajatukset, seksuaalinen riskikäyttäytyminen sekä huono henkinen ja fyysinen terveys lapsen elinkaaren aikana. Äärimmäisissä olosuhteissa lasten kaltoinkohtelu johtaa fyysisiin vammoihin ja kuolemaan. (Conrad-Hiebner & Byram 2020, 157.) Lapsena koetun kaltoinkohtelun on osoitettu johtavan huonompaan akateemiseen menestykseen, lisääntyneeseen rikollisuuteen tai muuhun epäsosiaaliseen käyttäytymiseen, heikompaan ihmissuhteiden laatuun, päihteiden väärinkäyttöön sekä muihin käyttäytymisongelmiin, jotka voivat puolestaan johtaa heikompaan suoriutumiseen muun muassa työelämässä. (Cancian, Yang & Slack 2013, 418.) Kaltoinkohtelu voi muodostaa ylisukupolvisia kierteitä: vanhempien käyttäytymistavat ja perheissä ilmenevät ongelmat siirtyvät lapsiin ja edelleen sukupolvesta toiseen (Flinck & Paavilainen 2016, 94–95).

Lasten kaltoinkohtelun esiintyvyys on riippuvainen useista perheiden ominaisuuksista ja tilannetekijöistä, kuten vanhempien työllisyydestä, perheen sosioekonomisesta asemasta, perherakenteesta ja asumisjärjestelystä, perheen koosta ja isovanhemmista huoltajina. Edellä mainitut tekijät eivät liity ainoastaan kaltoinkohtelun esiintyvyyteen, vaan ne myös korreloivat keskenään. (Sedlak ym. 2010, 11, 20.) Vaikka lasten kaltoinkohtelua esiintyy kaikissa sosioekonomisissa luokissa, köyhien perheiden lapset ovat suuremmissa vaaroissa joutua kaltoinkohdeksi kuin varakkaampien perheiden lapset (Pelton 2015, 34; Yang 2015, 113). Sedlakin ym. (2010, 12; ks. Conrad-Hiebner & Byram 2020, 157) mukaan alhaisen sosioekonomisen aseman kotitalouksissa lapset kokivat kaltoinkohtelua muita lapsia enemmän, heitä oli todennäköisemmin hyväksikäytetty ja he olivat kokeneet laiminlyöntiä useammin kuin paremmin toimeentulevien perheiden lapset.

Conrad-Hiebnerin ja Byramin (2020, 157) **perhestressimallin** mukaan taloudellinen epävarmuus voi luoda taloudellisia paineita perheille, mikä puolestaan vaikuttaa kielteisesti vanhempien keskinäiseen sekä vanhemman ja lapsen väliseen suhteeseen ja aiheuttaa lisääntyvää vanhemmuuden stressiä ja myös masennusta. Nämä tekijät puolestaan lisäävät ankaran vanhemmuuden (*harsh parenting*) ja lasten kaltoinkohtelun mahdollisuutta (Conrad-Hiebner & Byram 2020, 157–158). Taloudelliseen turvattomuuteen voivat liittyä alhaisten tulojen ohella velkaantuminen, työttömyys sekä aineelliset vaikeudet, kuten ruoan hankkimisen, laskujen maksamisen ja asumisen epävarmuus, puuttuva tuki lasten kasvatuksessa sekä vakava rikollisuus (Conrad-Hiebner & Byram 2020, 157; Jonson-Reid 2009, 422). Taloudellisen turvattomuuden ja lasten pahoinpitelyn välillä on merkittävä yhteys, vaikka tutkimusten sisällä ja välillä esiintyykin eroja. Tähän yhteyteen viittaavat tutkimustulokset voidaan ryhmitellä neljään luokkaan: 1) tulonsiirtojen menetys, 2) työllisyyden työssäkäynnin puskuroiva rooli, 3) kasautuvat aineelliset vaikeudet ja 4) äidin masennus välittävänä tekijänä. (Conrad-Hiebner & Byram 2020, 167.)

Conrad-Hiebnerin ja Byramin (2020) perhestressimallia muistuttaen Pelton (2015, 34) on kuvannut mekanismeja, jotka voivat johtaa köyhyydestä lasten hyväksikäyttöön ja laiminlyöntiin. Ensinnäkin köyhyys ja taloudelliset vaikeudet voivat johtaa vanhempien kokemaan kuormittumiseen. Tämä voi aiheuttaa vanhemmissa aggressiivisuutta, joka voi johtaa lasten hyväksikäyttöön, tai toisaalta aiheuttaa masennusta, joka voi puolestaan olla syytä lapsen laiminlyöntiin. Toiseksi köyhyyteen liittyvät taloudelliset puutteet, kuten huonolaatuisten asumisolosuhteiden aiheuttamat terveys- ja turvallisuusriskit, voivat johtaa lasten vahingoittamiseen ja vaarantumiseen. Koska lapsen suojeleminen turvattomassa ympäristössä on turvallista haasteellisempää, köyhiä vanhempia syytetään helpommin lapsen laiminlyönnistä.

Shook (1999, 782–783) puolestaan kytkee lasten hyvinvointiriskin perheen hyvinvointietuuksien menettämiseen. Hänen mukaansa psykososiaaliset teoriat taloudellisista vaikeuksista ja vanhemmuudesta ennustavat, että taloudellinen paine johtaa lisääntyneeseen stressiin, masennukseen tai matalampaan elämään tyytyväisyyden, minäpystyvyyden ja itsearvostuksen tunteeseen, mikä puolestaan heikentää vanhemman lapselle antaman huolenpidon laatua. Tässä yhteydessä vanhemmuuden laadun heikkeneminen käsitetään muutoksina vanhemman ja lapsen välisessä vuorovaikutuksessa, kuten lapsen lisääntyneessä fyysisessä rannkaisemisessa tai hoidon laiminlyömisessä. Hyvinvointietuuksien leikkaukset tai niiden lakkauttaminen voivat puolestaan aiheuttaa yleistä kodin olosuhteiden laadun heikkenemistä, mikäli pienentyneet resurssit eivät enää mahdollista perheenjäsenten perustarpeiden tyydyttämistä. Perheet, joilla on vaikeuksia asumisen ja ruoan kustannusten kanssa, joutuvat todennäköisemmin lastensuojelutoimien kohteeksi, koska nämä tekijät itsessään muodostavat riskin lasten hyvinvoinnille.

Useat kuormittavat tapahtumat perheessä lisäävät lasten hyvinvointiriskiä ja kielteiset, stressiä tuottavat tapahtumat ovat yleisempiä perheissä, joissa esiintyy lasten kaltoinkohtelua ja taloudellisia vaikeuksia. Tulon tai etuuksien menetys varsinkin yhdistyessään lyhyen ajan sisällä muihin stressitekijöihin voi olla vain yksi monista tekijöistä, jotka vaikuttavat kielteisesti vanhemmuuteen. Sarja elämäntilanteita voi johtaa vanhempien osalta kohonneeseen stressiin, mikä puolestaan saattaa johtaa lasten kaltoinkohteluun. Tässä mallissa tärkeä riskitekijä on elämäntilanteen muutos tai epävakaus. (Shook 1999, 783.)

Edellä korostuneesti esitettyjen riskitekijöiden ohella on löydettävissä myös erilaisia suojaavia tekijöitä, joiden ansiosta haavoittavissakin olosuhteissa eläneiden lasten lapsuus ja tulevaisuus voi muodostua tasapainoiseksi. Voidaan puhua elämäntilanteiden diversiteetistä, joka ei niinkään viittaa riski- ja suojaavien tekijöiden kahtiajakoon vaan monipuolisuuteen. Mahdollisuutta kohdata realistisesti lapsuutensa olot, vaikka vaikeatkin, voidaan pitää tärkeänä selviytymistä edistävänä tekijänä. Turvallisten, pysyvien ja hoivaa tarjoavien ihmissuhteiden merkitys on avainasemassa lasten suojaamiseksi ja terveen kehityksen turvaamiseksi. Myös läheisten ystävyys- ja kiintymyssuhteiden on todettu toimivan lapselle turvallisen kasvun lähteinä. (Flinck & Paavilainen 2016, 94.)

2.5 KÖYHYDEN JA PERHEMUODON YHTEYS LASTENSUOJELUN INTERVENTIOON JA SIIJOITUKSIIN

Heinon ym. (2016, 67,104) sosiaalityöntekijöille suunnattu kyselytutkimus käsitteli lasten kodin ulkopuolelle sijoittamisen syitä, taustoja, palveluja sekä kustannuksia, ja sen tulokset saivat kiinnittämään erityisesti huomiota sosioekonomiseen huono-osaisuuteen pienten lasten perheissä. Alle kouluikäisenä sijoitettujen lasten perheistä 70 % sai toimeentulotukea, ja tutkimukseen osallistuneet sosiaalityöntekijät kuvasivat pienten lasten (0–6 v.) perheiden (65 %) taloudellista tilannetta huonoksi. Nuorten perheissä (13–17 v.) taloudellisen tilanteen arvioitiin olevan parempi, näistä perheistä toimeentulotukea oli saanut 30 %. Tutkimuksessa todetaan, että ”lasten köyhyys on tosiasia, ja sijoitettujen lasten köyhyys on sitä erityisesti” (Heino ym. 2016, 104).

Kalilin (2009) mukaan köyhyys itsessään ei välttämättä ole lastensuojelun tarvetta aiheuttava tekijä, vaan pikemminkin kyse voi olla sen seurausvaikutuksista. Esimerkiksi vanhempien työttömyyden ja epävarman työmarkkina-aseman pitkittymisen tiedetään vaikuttavan perheen toimeentulon vähenemiseen ja vanhempien psyykkiseen jaksamiseen, parisuhteeseen sekä perheen yleiseen ilmapiiriin ja lasten arkeen. Heinon ym. (2016, 104) tutkimuksessa ilmeni lisäksi perheen sisäisen tulonjakoon ja siten lasten tilanteeseen vaikuttava seikka, jonka mukaan noin kolmannes lapsista asui perheessä, joissa vanhemmat priorisoivat rahankäyttöönsä

lapsen tarpeiden mukaan paljon. Sen sijaan reilu viidennes lapsista asui perheessä, jossa lapsen tarpeet eivät ohjanneet rahan käyttöä.

Heino ym. (2016, 67) selvittivät lastensuojelutilanteen taustalla olevia tekijöitä sekä perheen lapsen, vanhempien että ympäristön osalta. Lasten osalta selvitettiin terveydentilaan sekä lapsuuteen ja nuoruuteen liittyviä asioita, lapsen tai nuoren ongelmakäyttäytymistä sekä kiinnittymistä instituutioihin. Vanhempiin liittyvinä tekijöinä tarkasteltiin vanhemmuutta ja kasvatustyyliä sekä vanhempien ongelmakäyttäytymistä. Perheen sosioekonomisten ja ympäristötekijöiden yhteydessä perheen taloudellisen tilanteen ohella kartoitettiin asumista, vanhempien työtä ja asuinalueeseen liittyviä tekijöitä.

Asuinympäristöllä on vaikutuksia asukkaiden hyvinvointiin (Ristikari ym. 2018a, 95). Alueellinen epätaasa-arvo ilmenee niin ongelmien alueellisena keskittymisenä kuin palveluiden epätasa-arvoisena saatavuutena. Berneliuksen (2013, 41) regressiomalli, jossa ennustemuuttujiksi yhdistettiin kunnallisen vuokra-asuntokannan, vieraskielisen väestön ja heikosti koulutetun aikuisväestön alueellinen osuus, selitti tilastollisesti noin 70 prosenttia alakoulujen ja 65 prosenttia yläkoulujen oppimistulosten vaihtelusta. Ilman peruskoulun jälkeistä tutkintoa olevien nuorten osalta toimeentulotuen saannin sekä poliisin ja oikeuslaitoksen rekisterien merkintöjen yleisyydessä on olennaisia alueellisia eroja (Paananen ym. 2012, 38). Brittiläisissä tutkimuksissa on puolestaan todettu köyhyyden ja lastensuojelun interventioiden välinen yhteys osoittamalla, että lapsen todennäköisyys päätyä lastensuojelun toimenpiteiden kohteeksi on todennäköisempää, mikäli hän asuu kaikkein huono-osaisimmilla asuinalueilla (McCartan ym. 2018, 1). Vaikka Heinin ym. (2016, 68) tutkimuksessa huostaanoton taustalla olleet asuinalueeseen liittyvät tekijät olivat vähäisiä, alle 5 %, on alueelliset ympäristötekijät syytä ottaa huomioon, sillä köyhät perheet asuvat todennäköisemmin alueilla, jonne on keskittynyt taloudellista huono-osaisuutta (Kataja ym. 2014, 40).

Oikeus asumisen turvaamiseen on subjektiivinen oikeus, johon lastensuojelun asiakkaana olevilla lapsilla ja perheillä on oikeus tilanteessa, jossa lastensuojelun tarve johtuu edellä mainituista seikoista. Perheen puutteelliset asumisolosuhteet eivät siis yksinään voi muodostaa huostaanottoon johtavaa perustetta tai esimerkiksi sitä, että lapsi ja hänen vanhempansa joutuisivat asunnon puutteesta tai puutteellisista asumisolosuhteista johtuen asumaan erillään. Kunnan⁴ sosiaalihuollolla ja muilla viranomaisilla on sen sijaan velvollisuus edistää lapsen oikeutta turvalliseen ympäristöön ja läheisiin ihmissuhteisiin. (Lastensuojelulaki 417/2007, 35 §; (HE 252/2006 vp.)

Kunnan on lastensuojelulain (417/2007, 35 §) mukaan "viivytyksettä järjestettävä riittävä taloudellinen tuki", järjestettävä perheen tarpeen mukainen asunto tai korjattava asumisoloihin liittyvät puutteet. Lain-säädäntö siis turvaa lasten ja lapsiperheiden asumisen lähtökohtaisesti. Asumisen tai asuinalueen laadusta laeissa ei kuitenkaan ole mainintaa. Heino ym. (2016, 68) tutkimuksessa asumiseen liittyvät tekijät (perheen tai vanhempien (erillään) asuminen tai häätö ja/tai asunnottomuus) muodostivat merkittävän osuuden huostaanoton taustalla olevista tekijöistä, yhteensä noin 20 %.

Vanhempiin liittyvinä tekijöinä lasten sijoitusten taustalla mainittiin sosiaalityöntekijöiden vaikeudet vanhemman toiminnan ohjaamisessa sekä perheen taloudelliset vaikeudet. Myös vanhempien työttömyyteen tai työhön ja työaikoihin liittyvät tekijät nousivat esiin sijoitusten taustatekijöinä. Vanhemman fyysinen sairaus, uupumus ja jaksamattomuus sekä vanhemman ongelmakäyttäytymiseen liittyen päihde- ja mielenterveysongelmat, rikollinen elämäntapa, lapsen tarpeisiin vastaamaton kasvatustyyli, lapsen pahoinpityä tai epäily siitä mainittiin sijoitusten taustalla olevina tekijöinä. Lisäksi lapsen hoidon laiminlyönti ja perheen sisäiset tai uusperheiden väliset vuorovaikutusongelmat ja ristiriidat sekä huoltoriidat mainittiin sijoituksen taustatekijöinä. (Heino ym. 2016, 67–71.)

4 Vuoden 2023 alussa vastuu sosiaali- ja terveydenhuollon järjestämisestä on siirtynyt kunnilta ja kuntayhtymiltä 21 hyvinvointialueelle (Sosiaali- ja terveysministeriö 2023). Käytämme tekstissä rinnakkain sanoja kunta, kuntayhtymä ja hyvinvointialue aina riippuen kyseisestä kontekstista.

Lapsiin itseensä liittyvinä tekijöinä sijoitusten taustalla olivat lapsen terveyteen, kuten fyysiseen tai neurologiseen sairauteen liittyvät tekijät, erityisesti vastauksissa mainittiin ADHD-diagnoosit tai niiden epäily. Lapsuuteen ja nuoruuteen liittyvinä tekijöinä mainittiin ristiriidat vanhempien kanssa, lapsen aseman vaarantuminen uusperheessä sekä eristäytyminen kotiin. Lapsen ja nuoren ongelmallinen käyttäytyminen ilmeni psyykkisenä oireiluna ja mielenterveysongelmina, väkivaltaisena käyttäytymisenä sekä päihteiden käyttönä, erityisesti teini-ikäisillä. Myös ongelmat koulunkäyntiin ja opiskeluun liittyen nousivat esiin. Lasta kuvaavina luonnehdintoina eniten mainintoja sai kategoria rajaton. Suurella osalla lapsista elämää leimasi lisäksi jatkuva muutos niin perhesuhteissa kuin kasvu- ja asuinympäristöissä. (Heino ym. 2016, 60, 71–76.)

Lastensuojelun taustatekijöistä sosioekonomista asemaa, lasten kaltoinkohtelua ja perhemuotoa tutkittaessa (Berger ym. 2017, 1361; Raissian & Bullinger 2017, 1) voitiin osoittaa syy-yhteys edellä mainittujen taustatekijöiden sekä lastensuojelun interventioiden välillä yksinhuoltajaäitien ja mahdollisesti monilapsisten perheiden osalta. Yksinhuoltajaperheillä ja myös uusioperheillä on keskimäärin pienemmät tulot, enemmän ajankäytön rajoitteita ja perhekonflikteja, vanhemman rooliin liittyvää epäselvyyttä sekä ylipäättään enemmän kuormittavia tekijöitä elämässään. Myös suomalaisessa kontekstissa on havaittu, että yksinhuoltajaperheiden köyhyys on lisääntynyt jyrkästi, niiden köyhyysaste on koko 2000-luvun ajan ollut yli kaksi kertaa korkeampi kuin koko väestöllä (Salmi & Kestilä 2019, 7). Yksinhuoltajuuden on todettu lisäävän lasten sosiaalisen huono-osaisuuden riskiä huomattavasti (Vauhkonen ym. 2017, 46).

2.6 YLISUKUPOLVISUUS JA NEGATIIVISET TALOUDELLISET KIERTEET

On huomattu, että lapsen alttius samankaltaisiin hyvinvoinnin ongelmiin kuin hänen vanhemmallaan on yhteydessä vanhempien ongelmien vakavuustasoon (Kataja, Ristikari, Paananen, Heino & Gissler 2014, 44). Vanhemman päihde- ja mielenterveysongelmat, sairastavuus, työttömyys ja taloudelliset ongelmat vaikuttavat haitallisesti muun muassa lapsen koulunkäyntiin ja mielenterveyteen. Lapsuuden perheen taloudelliset ongelmat voivat heijastua laajasti yksilön hyvinvointiin ja hänen taloudellisesti itsenäisen elämänsä edellytyksiin. Vanhemman pitkäkestoisella toimeentulotuen saamisella on merkittävä vaikutus lapsen kokemiin myöhempiin taloudellisiin vaikeuksiin. Myös vanhempien heikolla koulutustasolla on selvä yhteys heidän lastensa jäämiseen matalalle koulutustasolle. (Bützow & Yliruka 2016, 23; Kataja ym. 2014; Paananen ym. 2012; Vanhanen ym. 2016.)

Sukupolvien välinen köyhyyden periytyminen näyttää vaihtelevan riippuen siitä, miten köyhyys määritellään. Yleinen tapa tarkastella ylisukupolvisuutta on keskittyä toimeentulotukiasiakkuuden sosiaaliseen periytymiseen. Jotkut tutkimukset puolestaan korostavat köyhyydessä vietetyn ajan olevan keskeinen muuttuja: pitkäaikainen köyhyys lapsuudessa on voimakkaammin yhteydessä myöhempien elämänvaiheiden taloudelliseen ahdinkoon kuin lyhyemmät ja satunnaisemmat köyhyysepisodit lapsuudessa. On siten tärkeää huomioida ajanjakso, jonka sisällä perheiden ansiotuloja ja niiden muutoksia tarkastellaan. Köyhyys ei siirry sukupolvelta toiselle automaattisesti, vaan taloudellisen aseman sosiaaliseen periytymiseen vaikuttavat monet monimutkaiset riskitekijät ja suojaavat tekijät. Esimerkiksi lasten terveydelliset ongelmat on nähty yhtenä köyhyyden ylisukupolvisuutta lisäävänä tekijänä. (Kataja ym. 2014, 40.)

Suomessakin köyhyyden ylisukupolvisuutta on tutkittu useista näkökulmista. Eva Österbacka (2004) havaitsi tutkimuksessaan, että köyhien vanhempien lapsilla tuloliikkuvuus on vähäisempää kuin hyvin toimeentulevien vanhempien lapsilla. Työttömien vanhempien lapset ovat todennäköisemmin köyhiä, ja köyhissä oloissa kasvaminen lisää työttömyyden todennäköisyyttä aikuisena. Toimeentulotuen saamisen todennäköi-

syys puolestaan oli yli kaksi kertaa korkeampi niillä henkilöillä, joiden vanhemmat ovat olleet toimeentulotukiasiakkaita, kuin niillä, joiden vanhemmat eivät olleet saaneet toimeentulotukea. (Kataja ym. 2014, 40–41.)

Katajan (2012) väitöskirjassa nostettiin esiin asuin- ja perheympäristön sekä terveydentilan yhteys lapsen tulevaan taloudelliseen asemaan. Huostaanoton ja muilla perusteilla tapahtuneen sijoituksen taustalla voi olla monia erilaisia perhetaustaan liittyviä tekijöitä, kuten jo aiemmin mainittuja perushoidon puutetta, päihdeongelmia, perheristiriitoja, voimavarojen puutetta tai muita elämänhallintaongelmia. Tämä saattaa osaltaan selittää sitä, että lapsena kodin ulkopuolelle sijoitettuna olleita nuoria aikuisia on toimeentulotuen piirissä paljon riippumatta siitä, ovatko heidän vanhempansa saaneet toimeentulotukea vai eivät.

Toisaalta kodin olosuhteiden lisäksi olisi yhtä lailla kiinnitettävä huomiota myös sijoituspaikkaan liittyviin ympäristötekijöihin, joilla on välillistä vaikutusta lapsen myöhempään taloudelliseen asemaan. Vaikka vanhempien toimeentulotukiasiakkuus kasvatti lasten ongelmien riskiä voimakkaimmin, hyvinvointiongelmiin ylisukupolvisuus ei välttämättä selity toimeentulon ongelmilla. Taloudelliseen ahdinkoon saattaa olla kietoutuneena joukko muita sosiaalisia ja elämänhallinnan ongelmia, jotka ovat lastensuojelun asiakkuuden taustalla. (Kataja ym. 2014, 50.)

Lapsiperheiden köyhyys, joka on usein yhteydessä vanhempien työttömyyteen, on vakava uhka vanhempien jaksamiselle ja vanhemmuuden voimavaroille. Perheissä, joissa vanhempi itse tai hänen puolisonsa oli työttömänä, esiintyi työssäkäyviä enemmän sekä lapsen että omaan jaksamiseen ja vanhemmuuteen liittyviä huolia. Vanhemmat, jotka kokivat toimeentulonsa käytettävissä olevilla tuloillaan hankalaksi ja joilla ei kotitalouden tulojen ja menojen jälkeen jäänyt rahaa säästöön, arvioivat myös lastensa hyvinvoinnin jonkin verran heikommaksi kuin paremmin toimeentulevien perheiden vanhemmat. (Halme, Perälä & Kanste 2014, 221.)

Useat arkipäiväiset ja lievät huolet voivat tutkimusten mukaan olla jopa ongelmallisempia kuin yhden isomman vaikeuden kohtaaminen. Näiden huolta aiheuttavien asioiden tunnistaminen ja niihin puuttuminen varhain ja kohdennetuin tukitoimin on keskeistä. Vanhempien ilmaisemaan lieväänkin huoleen tulisi aina suhtautua vakavasti. (Halme, Perälä & Kanste 2014, 216, 225; ks. myös Shook 1999, 783.) Bützow ja Yliruka (2016, 22) huomauttavat, että huono-osaisuus voi kasvaa ylisukupolviseksi, mikäli palvelujärjestelmässä ei löydetä keinoja taloudellisten kierteiden katkaisemiseksi.



3 Institutionaalinen kehys

3.1 SUOMALAINEN LASTENSUOJELUJÄRJESTELMÄ

UNICEF ON MÄÄRITELLYT lastensuojelujärjestelmät virallisiksi ja epävirallisiksi rakenteiksi ja toimintoiksi, joiden tarkoituksena on ehkäistä lapsiin kohdistuvaa väkivaltaa, hyväksikäyttöä, laiminlyöntiä ja riistoa sekä reagoida niihin (Wessells 2015, 9). Vertailtaessa lastensuojelujärjestelmiä kansainvälisestä näkökulmasta jaetaan ne yleensä kahteen kategoriaan: lapsen suojelua (*child protection*) painottavaan suojeluorientaatioon sekä lapsen ja perheen hyvinvointia painottavaan (perhe) palveluorientaatioon (*child welfare / family service*). Nämä orientaatiot voidaan nähdä myös riski- ja tarveorientaatioina ongelman määrittämisen näkökulmasta. (Hietämäki 2015, 44; Jaakola 2020, 55).

Johanna Hietämäen (2015, 44) ja Anne-Mari Jaakolan (2020, 56–57) mukaan lastensuojelun orientaatiot eivät kuitenkaan esiinny eri maissa ”ideaalityypeinä”, vaan kaikki maat sisältävät kaikkia orientaatiomuotoja. Englannin onkin esimerkiksi katsottu edustavan hybridimallia, jossa painotetaan perheiden palveluiden järjestämistä, mutta joka kallistuu vahvasti lapsen suojeluorientaatioon (Berrick ym. 2017, 307). Jaakolan (2020, 55–56) mukaan myös suomalaisesta lastensuojelusta on tunnistettavissa piirteitä riski-, suojelu- ja tarveorientaatioista.

Suomi ja muut Pohjoismaat edustavat pääasiassa lapsen hyvinvointia ja perhepalveluita painottavaa orientaatiota. Perhepalveluorientaatiota on kuvattu koko perheen tilanteeseen keskittyväksi, yhteistyöhön pyrkiväksi, terapeuttiseksi ja ennaltaehkäisyä painottavaksi (Hietämäki 2015, 44). Angloamerikkalaisen kielialueen maiden, esimerkiksi Yhdysvaltojen, Englannin ja Australian lastensuojelun orientaation katsotaan pitkälle painottuvan lapsen kasvua ja kehitystä uhkaavien riskien määrittämiseen. Sitä onkin nimitetty suojeluorientaation lisäksi myös riskiorientaatioksi. (Berrick ym. 2017, 307; Harrikari 2014, 1674; Jaakola 2020, 55; Keddell 2014, 921; Munro 2019, 125.)

Suomalainen lastensuojelujärjestelmä perustuu pohjoismaiseen hyvinvointivaltioajatteluun, jonka lähtökohtana ovat lapsen subjektiivinen hyvinvointi ja tarpeet. Niihin pyritään vastaamaan laaja-alaisen julkisen

sosiaali- ja perhepalvelujärjestelmän avulla, jonka tavoitteena on lasten ja perheiden ongelmien ennaltaehkäiseminen ja selviytymisen tukeminen laajan julkisen palvelujärjestelmän avulla. Palveluorientaatioissa lapsi- ja perhepolitiikka perustuu universaaleihin oikeuksiin ja se on suunnattu kaikille perheille, kuten päivähoito, koulu, terveydenhuolto. Näiden palveluiden lisäksi on olemassa erityisiä palveluita, joihin kuntien järjestämä lastensuojelu myös kuuluu (Vornanen, Pölkki, Pohjanpalo & Miettinen 2011, 19, 21).

Lastensuojelupalveluissa olennaista on lapsen yksilöllisten kokemusten tavoittaminen ja ammatillisen avun järjestäminen lapsen tarpeiden mukaisesti auttaen lapsia ja perheitä ensisijaisesti avohuollon tukitoimin: ohjauksen, tukemisen ja kasvatuksen sekä sosiaalisen, psykologisen ja taloudellisen tuen keinoin (Jaakola 2020, 56). Lapsen huostaanotto on viimesijainen toimenpide tilanteessa, jossa avohuollon tukitoimet on todettu riittämättömiksi tai lapsen terveys ja kehitys ovat vakavasti uhattuina (Vornanen ym. 2011 14, 21). Lastensuojelulain mukaiset tukitoimet perustuvat siis Suomessa mahdollisimman kevyelle tuelle ja hienovaraisuusperiaatteelle, mikä tarkoittaa asteittain, tarpeen mukaan vahvistuvia toimenpiteitä (Vornanen ym. 2011, 21; Lastensuojelulaki 417/2007, 4 §).

Kevyimmän tuen periaate ei ole kuitenkaan toteutunut Suomessa suunnitellusti, vaan lastensuojelun viimesijainen keinovalikoima on enenevässä määrin käytössä kodin ulkopuolelle sijoitettujen lasten määrän kasvaessa voimakkaasti. Lastensuojelun kriisiytymisestä onkin käyty keskustelua niin inhimillisestä kuin taloudellisesta näkökulmasta. (Sosiaali- ja terveysministeriö 2022.) Vuoden 2022 kertomuksessaan eduskunnalle lapsiasiavaltuutettu suositteli, että Suomessa käynnistettäisiin lastensuojelulain kokonaisuudistus (Lapsiasiavaltuutetun kertomus eduskunnalle 2022). Toukokuussa 2022 sosiaali- ja terveysministeriö tiedottikin käynnistävänsä lastensuojelun lainsäädännön kokonaisuudistuksen. Uudistuksen tavoitteena on ministeriön mukaan tehdä palvelujen kokonaisuudesta nykyistä selkeämpi ja vaikuttavampi ja pyrkiä huomioimaan muun lainsäädännön ja palvelujen vaikutukset lastensuojeluun. (Sosiaali- ja terveysministeriö 2022.)

Suomalainen lastensuojelujärjestelmä perustuu lastensuojelulakiin, jonka tarkoituksena on ”turvata lapsen oikeus turvalliseen kasvuympäristöön, tasapainoiseen ja monipuoliseen kehitykseen sekä erityiseen suojeluun”. Lastensuojelulaissa katsotaan, että lapsen vanhemmilla ja muilla huoltajilla on ensisijainen vastuu lapsen hyvinvoinnista, mutta lasten ja perheiden kanssa toimivien viranomaisten on tuettava vanhempia ja huoltajia näiden kasvatustehtävässä ja pyrittävä tarjoamaan apua riittävän varhain järjestämällä tarvittavia palveluja ja tukitoimia (Lastensuojelulaki 417/2007, 1–2 §; Rätty 2015, 8).

Viranomaisen on Rädyn (2015, 3) mukaan pyrittävä oma-aloitteisesti tarjoamaan perheille tarpeellista apua riittävän varhain. Tällä säännöksellä on suora vaikutus myös kuntien määräraha-arviointiin siten, että ”varattaessa määrärahoja lastensuojelulain mukaisiin palveluihin ja tukitoimiin sekä muihin sellaisiin palveluihin, jotka edistävät lastensuojelulain 1 §:ssä säädettyjä lapsen oikeuksia, on kiinnitettävä riittävällä tavalla huomiota lapsen oikeuksien toteutumiseen sekä vanhempien ja lapsen muiden huoltajien mahdollisuuksiin vastata lapsen hyvinvoinnista”.

Lastensuojelulaissa painotetaan lapsen edun huomioimista kaikissa viranomaisten toimenpiteissä, korostetaan lapsen oikeutta osallistumiseen ja erityiseen suojeluun sekä ”julkisen vallan velvollisuutta varata riittävät voimavarat perheelle ja lapselle palveluja järjestettäessä” (Rätty 2015,1). Lastensuojelulain mukaan kunnan on järjestettävä ehkäisevää lastensuojelua ”lasten ja nuorten hyvinvoinnin edistämiseksi silloin, kun lapsi tai perhe ei ole lastensuojelun asiakkaana”. Ehkäisevän lastensuojelun järjestäminen koskee kunnan kaikkia viranomaisia ja sitä on ”tuki ja erityinen tuki, jota annetaan esimerkiksi opetuksessa, nuorisotyössä, päivähoidossa, äitiys- ja lastenneuvolassa sekä muussa sosiaali- ja terveydenhuollossa”. (Lastensuojelulaki 417/2007, 3 a §)

Ehkäisevä lastensuojelu käsitetään siis laajasti, kaikille viranomaisille ja kansalaisille kuuluvaksi lasten suojeluksi. Ehkäisevän lastensuojelun tulisi olla koko yhteiskuntaa, sen kaikkia toiminnan tasoja ja tapoja läpäisevä periaate, jonka tavoitteena on taata hyvän lapsuuden edellytykset kaikille lapsille sekä pyrkiä estämään kielteisten kehityskulkujen synty ja syveneminen. Ehkäisevä työ on varhaisen puuttumisen ja varhaisen tuen keinoin riskien poistamista ja mahdollisuuksien avaamista lapsille ja lapsiperheille. (Pölkki 2016, 263.)

Törrönen ja Vornanen (2004, 159) käyttävät käsitettä edistävää työtä, jolla he tarkoittavat nimenomaan kasvun tukemista ja sen laajentumisen mahdollisuuksia. Pölkki (2016, 264) katsoo, että ehkäisevän lastensuojelun määritelmä pitää sisällään tämän edistävän työn käsitteen täydentäen sitä. Ehkäisevän lastensuojelun voidaan jakaa kolmeen lähestymistapaan: 1) koko väestöön kohdistuvaan universaalin ehkäisyyn, 2) selektiiviseen ehkäisyyn, joka kohdistetaan yksilöihin ja ryhmiin, joilla tietyn ongelman riski on kohonnut koko väestöön verrattuna sekä 3) indikoituun ehkäisyyn, joka kohdistuu niihin henkilöihin, joilla on jo tietyn ongelman merkkejä ja oireita, mutta ongelmat eivät ole vielä selkeästi tulleet esiin⁵.

Ehkäisevän lastensuojelun puitteissa kohdataan tilanteita, jotka kertovat aineellisten resurssien epätasaisesta jakautumisesta ja lapsiperheiden erilaistumisesta. Perheitä ja lapsia kuormittavista tekijöistä osa on rakenteellisia, yhteiskunnallisista tilanteista johtuvia. (Pölkki 2016, 261.) Esimerkiksi Harrikari (2014, 1681) on painottanut taloudellisen pääoman ohella kulttuuriseen (koulutustaso), sosiaaliseen ja poliittiseen pääomaan liittyvien tekijöiden vaikutusta lasten ja perheiden hyvinvointiin.

Pölkki (2016, 266, 270) korostaakin, että ehkäisevän lastensuojelutyön kohdentamisessa ja ajoittamisessa tulee nähdä ihminen kulttuurisissa ja historiallisissa konteksteissaan. Ymmärrys epätasa-arvon monista ulottuvuuksista, esimerkiksi köyhyydestä ja siihen vaikuttavista tekijöistä, antaa pohjaa ennaltaehkäisevälle työlle. Vanhempien ja lasten huolet ovat yhtäältä yksilöllisiä, mutta toisaalta vahvasti aikaan, paikkaan ja yhteiskunnalliseen tilanteeseen sidottuja. Lapset voivat esimerkiksi kantaa monenlaisia koti-, koulu- ja laajempaan ympäristöön liittyviä huolia, jotka yhdistyvät kotiympäristön haasteisiin.

Ehkäisevän lastensuojelutyön vaikuttavuudesta on selkeää tutkimusnäyttöä (ks. esim. Pölkki 2016 ja Benzie & Mychasiuk 2009) ja hyvin toimivan lastensuojelun painopisteen on tarkoituskin olla muualla kuin viimesijaisissa lastensuojelupalveluissa. Peruspalveluiden (esimerkiksi neuvola, varhaiskasvatus, perusopetus ja opiskelijahuolto) työntekijät toivovat Pölkkin (2016, 273, 276) mukaan sosiaalityöltä konkreettista ja nopeaa apua varhaisen puuttumisen toimiin ja pitävät sosiaalityöntekijöiden antamaa konsultaatioapua keskeisenä yhteistyön muotona. Esimerkiksi neuvola- ja varhaiskasvatustyöhön onkin 2000-luvulla kehitetty lapsiperheille varhaisen tuen malleja, joita sosiaalityön ja sosiaaliohjauksen asiantuntijuus voisi vahvistaa.

3.2 SUOMALAINEN TOIMEENTULOTUKIJÄRJESTELMÄ

Oikeudesta sosiaaliturvaan säädetään Suomessa perustuslain 19 §:ssä. Pykälän ensimmäisessä momentissa vahvistetaan, että ”jokaisella, joka ei kykene hankkimaan ihmisarvoisen elämän edellyttämää turvaa, on oikeus välttämättömään toimeentuloon ja huolenpitoon”. Toisessa momentissa ”taataan jokaiselle oikeus perustoimeentulon turvaan työttömyyden, sairauden, työkyvyttömyyden ja vanhuuden aikana sekä lapsen syntymän ja huoltajan menetyksen perusteella”. Kolmannessa momentissa veloitetaan julkinen valta turvaamaan kansalaisille riittävät sosiaali- ja terveyspalvelut sekä edistämään väestön terveyttä. Samassa momentissa säädetään myös julkisen vallan velvollisuudesta tukea ”perheen ja muiden lasten huolenpidosta vastaavien mahdollisuuksia turvata lapsen hyvinvointi ja yksilöllinen kasvu”. (Perustuslaki 731/1999, 19 §.)

⁵ Rinnalla käytetään myös käsitteitä primaari, sekundaari- ja tertiäriehkäisy (Pölkki 2016, 264).

Suomalainen sosiaaliturvajärjestelmä on jaettu sosiaalivakuutukseen, sosiaaliavustukseen sekä sosiaali- ja terveydenhuoltoon. Sosiaalivakuutus ja sosiaaliavustus sisältävät sosiaalisia etuuksia ja rahamääräisiä suorituksia, kun taas sosiaali- ja terveydenhuolto sisältää pääasiassa palveluja. Sosiaalihuoltoon kuuluu kuitenkin myös rahamääräisiä etuuksia, yleisimpänä toimeentulotuki. Toimeentulotukeen liittyy puolestaan yksilöllisiä ja perhekohtaisia palveluita, esimerkiksi sosiaalityö. Sosiaalihuollolle on ominaista, että sen päätöksentekoon liittyy yksilökohtainen tarvearviointi ja viimesijaisuus muuhun sosiaaliturvaan nähden sekä rajatuissa tilanteissa mahdollisuus tahdosta riippumattomiin toimenpiteisiin. (Kotkas 2014, 16, 27.)

Tuorin ja Kotkaksen (2016, 310–311) mukaan toimeentulotuki on riidattomasti taattu subjektiivisena oikeutena, mikä ilmenee myös toimeentulotuesta annetussa laissa, jossa linjataan, että: ”jokaisella on oikeus saada toimeentulotukea, jos hän on tuen tarpeessa eikä voi saada toimeentuloa ansiotyöllään, yrittäjätoiminnallaan, toimeentuloa turvaavien muiden etuuksien avulla, muista tuloistaan tai varoistaan, häneen nähden elatusvelvollisen henkilön huolenpidolla tai muulla tavalla”.

Toimeentulotuen viimesijaisuutta kuitenkin korostaa toimeentulotukilain 2 §:n toisessa momentissa säädetty velvollisuus, jonka mukaan jokaisen tulee ”kykynsä mukaan pitää huolta itsestään ja omasta elatuksestaan sekä, siinä laajuudessa kuin avioliittolaisissa, lapsen elatuksesta annetussa laissa ja muussa laissa säädetään, puolisonsa sekä alaikäisten lastensa ja ottolastensa elatuksesta” (Laki toimeentulotuesta 1412/1997, 2 §).

Toimeentulotuen viimesijaisuutta korostaa myös toimeentulotukilain määritelmä toimeentulotuesta, jonka mukaan toimeentulotuki ”on sosiaalihuoltoon kuuluva viimesijainen taloudellinen tuki, jonka tarkoituksena on turvata henkilön ja perheen toimeentulo ja edistää itsenäistä selviytymistä. Toimeentulotuen avulla turvataan henkilön ja perheen ihmisarvoisen elämän kannalta vähintään välttämätön toimeentulo”. (Laki toimeentulotuesta 1412/1997, 1 §.)

Toimeentulotuki jakautuu Suomessa Kansaneläkelaitoksen (Kela) vuodesta 2017 lähtien myöntämään *perustoimeentulotukeen*, sekä hyvinvointialueilla⁶ myönnettävään *täydentävään* ja *ehkäisevään* toimeentulotukeen (Laki toimeentulotuesta 1412/1997; Tuori & Kotkas 2016, 314–315). Perustoimeentulotuki jakautuu edelleen perusosalla katettavaan perusmenoihin sekä ”muihin perusmenoihin”. Perusosalla tulee kattaa ”ravintomenot, vaatemenot, vähäiset terveydenhuoltomenot sekä henkilökohtaisesta ja kodin puhtaudesta, paikallisliikenteen käytöstä, sanomalehden tilauksesta, puhelimen ja tietoliikenteen käytöstä ja harrastus- ja virkistystoiminnasta aiheutuvat menot sekä vastaavat muut henkilön ja perheen jokapäiväiseen toimeentuloon kuuluvat menot” (Laki toimeentulotuesta 1412/1997, 7 §).

Muihin perusmenoihin luetaan tarpeellisen suuruisina asumismenot (esimerkiksi vuokra, vastike, vesimaksut ja lämmityskustannukset, taloussähkö ja kotivakuutus), välttämättömät muuttokustannukset (Laki toimeentulotuesta 1412/1997, 7 a §), vähäistä suuremmat terveydenhuoltomenot, lasten päivähoidomenot sekä koululaisten aamu- ja iltapäivätoiminnan menot, tietyin rajauksin lapsen tapaamisesta lapsen kanssa eri taloudessa asuvalle vanhemmalle aiheutuvat menot sekä välttämättömän henkilötodistuksen, oleskeluasiakirjan tai matkustusasiakirjan hankintamenot (Laki toimeentulotuesta 1412/1997, 7 b §). Perustoimeentulotuen perusosa on kiinteä ja määräytyy toimeentulotukilain (9 §) perusteella. Muiden perusmenojen myöntäminen perustuu tapauksittaiseen tarvearviointiin ja määräytyy lain mukaan määriteltyjen menojen sekä henkilön ja hänen perheenjäsentensä käytettävissä olevien tulojen ja varojen erotuksena (Laki toimeentulotuesta 1412/1997, 6 §).

Täydentävän toimeentulotuen suuruus määräytyy perustoimeentulotukeen kuuluvien muiden perusmenojen tapaan tapauksittaisen tarveharkinnan perusteella ja sillä katetaan tarpeellisen suuruisina erityismenot,

⁶ Täydentävän ja ehkäisevän toimeentulotuen myöntäminen siirtyi kunnilta hyvinvointialueille 1.1.2023 (Sosiaali- ja terveysministeriö 2023).

jotka jäävät perustoimeentulotuen ”muiden perusmenojen” ulkopuolelle, ja jotka ovat henkilön tai perheen erityisistä tarpeista johtuvia, toimeentulon turvaamiseksi tai itsenäisen suoriutumisen edistämiseksi tarpeelliseksi harkittuja menoja. Toimeentulotukilain mukaan henkilön tai perheen erityisenä tarpeena voidaan pitää esimerkiksi ”pitkäaikaista toimeentulotuen saamista, pitkäaikaista tai vaikeaa sairautta sekä lasten harrastustoimintaan liittyviä erityisiä tarpeita”. (Laki toimeentulotuesta 1412/1997, 7 c §; Tuori & Kotkas 2016, 315).

Tuori ja Kotkas (2016, 315) painottavat, että subjektiivinen oikeus toimeentulotukeen ei koske pelkästään perustoimeentulotuen perusosaa vaan tarvearvioinnin perusteella korvattavia muita perusmenoja sekä täydentävää toimeentulotukea. Harkinnan tulee tapahtua laillisuusharkinnan nojalla eikä se ole kuulunut kunnan vapaan harkinnan piiriin. Ehkäisevää toimeentulotukea kunta voi puolestaan myöntää päättämiensä perusteiden mukaan esimerkiksi ”tuen saajan aktiivointia tukeviin toimenpiteisiin, asumisen turvaamiseksi, ylivelkaantumisesta tai taloudellisen tilanteen äkillisestä heikentymisestä aiheutuvien vaikeuksien lieventämiseksi sekä muihin tuen saajan omatoimista suoriutumista edistäviin tarkoituksiin”. (ks. myös Laki toimeentulotuesta 1412/1997, 8 §.)

Kunnallisissa päätöksenteossa toimeentulotukilakia ovat täydentäneet kunnalliset soveltamisohjeet (nykyisin hyvinvointialueiden ohjeet). Vaikka kyseiset soveltamisohjeet ovat päätöksiä tekevien viranhaltijoiden tärkeimpiä ohjenuoria, on niiden sitovuus yksilöllisissä etuuspäätöksissä kuitenkin epävarma. Niiden sisältö on vaihdellut kunnittain ja toimeentulotuen myöntämiskäytännön yhdenmukaistaminen olikin yhtenä tavoitteena, kun perustoimeentulotuki siirrettiin kunnista Kelaan vuonna 2017. (Tuori & Kotkas, 2016, 315–316.)

Kelan perustoimeentulotukea koskevissa päätöksissä oli kuitenkin kuntien sosiaalityöntekijöille suoritetun kyselyn mukaan puutteita muun muassa yksilöllisessä harkinnassa sekä yhteydenpidossa kunnan sosiaalityöhön. Sosiaalityöntekijöiden mukaan sosiaalihuollon tukea tarvitsevien asiakkaiden avun saanti oli myös vaikeutunut (Kivipelto ym. 2021). Toimeentulotukilain uudistuksen tavoitteena olikin parantaa erityisesti sosiaalihuollon ja haavoittuvassa asemassa olevien asiakkaiden asemaa toimeentulotuen hakijoina. (HE 127/2022 vp). Vuoden 2023 alussa voimaan tulleissa muutoksissa toimeentulotuen toimeenpano jakautui kuitenkin edelleen kahdelle viranomaiselle, Kelalle ja hyvinvointialueille.

3.3 LAPSEN EDUN HUOMIOIMINEN LAPSIA JA PERHEITÄ KOSKEVASSA PÄÄTÖKSENTEOSSA

Tilanteessa, jossa lastensuojelun tarve ”oleelliselta osin” johtuu riittämättömästä toimeentulosta, puutteellisista asumisolosta tai asunnon puuttumisesta tai kun nämä ovat esteenä lapsen ja perheen kuntoutumiselle, kunnan on lastensuojelulain (417/2007, 35 §) mukaan ”viivytyksettä järjestettävä riittävä taloudellinen tuki”, järjestettävä perheen tarpeen mukainen asunto tai korjattava asumisoloihin liittyvät puutteet.

Lastensuojeluasioita käsittelevän viranhaltijan on tällaisessa tilanteessa järjestettävä perheelle lastensuojelulaissa mainittuja taloudellisia⁷ tai muita toimeentuloa tukevia avoimuuden tukitoimia. Tällaisessa tilanteessa päätöksentekijä ei ole sidottu toimeentulotukilain mukaisiin säännöksiin toimeentulotuen määrästä. (Sosiaali- ja terveysministeriö 2013, 48). Mikäli perheen tulot ovat sen suuriset, ettei oikeutta perustoimeentulotukeen synny, perheellä voi olla oikeus täydentävään ja/tai ehkäisevään toimeentulotukeen (Sosiaali- ja terveysministeriö 2013, 92).

⁷ Esimerkiksi taloudellista tai muuta tukemista koulunkäynnissä, ammatin ja asunnon hankinnassa, työhön sijoittumisessa, harrastuksissa, läheisten ihmissuhteiden ylläpitämisessä sekä muiden henkilökohtaisten tarpeiden tyydyttämisessä (Lastensuojelulaki 417/2007, 36 §).

Perheen riittämätön toimeentulo tai puutteelliset asumisolosuhteet eivät siis yksinään voi muodostaa huostaanottoon johtavaa perustetta tai esimerkiksi sitä, että lapsi ja hänen vanhempansa joutuisivat asunnon puutteesta tai puutteellisista asumisolosuhteista johtuen asumaan erillään. Kunnan sosiaalihuollolla ja muilla viranomaisilla on sen sijaan velvollisuus edistää lapsen oikeutta turvalliseen ympäristöön ja läheisiin ihmissuhteisiin. Oikeus toimeentuloon ja asumisen turvaaminen ovat subjektiivisia oikeuksia, joihin lastensuojelun asiakkaana olevilla lapsilla ja perheillä on oikeus tilanteessa, jossa lastensuojelun tarve johtuu edellä mainituista seikoista. (HE 252/2006 vp.; Lastensuojelulaki 417/2007, 35 §.)

Lastensuojelulaki (417/2007, 2 §) velvoittaa lasten ja perheiden kanssa toimivia viranomaisia tukemaan huoltajia heidän kasvatustehtävässään ja tarjoamaan tarpeellista taloudellista tukea riittävän varhain, tarvittaessa monialaisena yhteistyönä. Sosiaali- ja terveysministeriön (2013, 120) ohjeessa toimeentulotukilain soveltamiseksi todetaan, että harrastukset ovat lapsen ja nuoren kasvun ja kehityksen sekä pahoinvoinnin ja syrjäytymiskehityksen ehkäisemisen ja vähentämisen kannalta tärkeitä ja voivat tällä tavoin myös ehkäistä lastensuojelullisia ongelmia. Harrastuksilla voidaan edistää lasten osallisuutta lähiympäristössään sekä lapsen kasvuun ja kehitykselle suotuisan kaveripiirin löytymistä. Siksi lapsen ja nuoren harrastuksia on perusteltua pyrkiä eri tavoin tukemaan.

Vaikka lasten harrastusmenot sisältyvät pääsääntöisesti lasten toimeentulotuen perusosalla katettaviin menoihin voidaan sosiaali- ja terveysministeriön (2013, 120) mukaan katsoa, että aina tarvittavien harrastusvälineiden hankkiminen tai muiden kustannusten maksaminen ei ole perusosan puitteissa mahdollista. Tällöin lapsen tai nuoren harrastusmenoja on perusteltua tukea esimerkiksi korvaamalla näihin liittyviä menoja täydentävänä tai ehkäisevänä toimeentulotukena, yksilökohtaiseen harkintaan pohjautuen. Harrastusmenojen korvaamisen katsotaan voivan muodostua ratkaisevaksi tekijäksi vaikeassa tilanteessa elävän lapsen tai nuoren omatoimisen suoriutumisen edistämiseksi ja syrjäytymisen ehkäisemiseksi. Lasten harrastusmenojen tukeminen on nimenomaisesti mainittu toimeentulotukilain täydentävää toimeentulotukea koskevassa pykälässä (Laki toimeentulotuesta 1412/1997, 7 c §).

Räty (2015) huomauttaa, että toimeentulotuki järjestelmänä antaa tarvittaessa mahdollisuuden ottaa huomioon henkilön tai perheen yksilölliset olosuhteet. Vanhempien taloudellinen tilanne ei esimerkiksi saa tosiasiaa estää lapsen ja vanhempien tapaamisten tai muun yhteydenpidon toteutumista. Muun muassa Helsingin hallinto-oikeuden päätöksessä (HAO 3.3.2006 nro 06/0173/5) on otettu kantaa lapsen tarpeet huomioonottavan asunnon kokoon ja siitä aiheutuviin kustannuksiin toimeentulotuen hakijan kohdalla. Päätöksen mukaan asunnon kokoa arvioitaessa on huomioitava se, että lapset ovat viikonloppuna ja loma-aikoina toimeentulotukea hakevan vanhempansa luona (Räty 2015, 487).

3.4 HARKINTA SOSIAALITYÖSSÄ

Ammatillinen harkinta kuuluu olennaisesti sosiaalityöhön. Sosiaalityöntekijöiden velvollisuuksiin kuuluu joustava reagoiminen asiakkaiden tai asiakasryhmien yksilökohtaisiin tilanteisiin. (Juhila 2009, 305.) Sosiaalityössä harkintavalta merkitsee asiakastilanteen tulkintaa sekä kannanottoa siihen, onko ihmisellä oikeus palveluihin ja etuuksiin vai evätäänkö ne. Harkintavallan käyttö on sidoksissa niin organisatorisiin kuin professionaalisiin velvoitteisiin ja periaatteisiin sekä tilannekohtaisiin tekijöihin. Kunnilla (nykyisin hyvinvointialueilla) on ohjeistuksia esimerkiksi toimeentulotuen myöntämiseen ja niistä seuraa eroja professionaalisen harkintavallan käyttöön. (Sirviö, Romakkaniemi, Lindh & Laitinen 2015, 248–249.)

Rajavaara (2014, 136) huomauttaa, että sosiaali- ja terveydenhuollon ammattilaiset tekevät sosiaali- ja terveysturvan toimeenpanossa päätöksiä sekä alansa ammattilaisina että hallintoviranomaisina. Oikeusvaltioperiaatteen mukaan julkisen vallan käytön on perustuttava lakiin. Oikeus sosiaaliturvaan perustuu Suomen perustuslakiin, ja sitä säätelevät lisäksi EU-oikeus, kansallinen lainsäädäntö sekä ohjeet ja suositukset. Lainsäädäntö asettaa siis reunaehdot ammatilliselle harkinnalle ja päätöksenteolle, joka nojautuu ”alan tietoperustaan ja ammattietiikkaan”.

Kotkas (2014, 56–57) kuitenkin huomauttaa, että vaikka viranomaisarkinta perustuukin lainsäädäntöön, on viranomaisille jätetty myös harkintavaltaa, koska lainsäädännöllä ei ole mahdollista ennakoita kaikkia niitä moninaisia tilanteita, joita ratkaisutoiminnassa tulee esiin. Tällaisia tulee tyypillisesti esiin esimerkiksi sosiaaliturvan harkinnassa, jossa on kyettävä joustavuuteen ja usein ratkaistava ongelmia ilman uutta tai tarkkaa ohjeistusta lainsäätäjältä. Tällöinkin harkintavaltaa kuitenkin rajoittavat yleiset hallinnon oikeusperiaatteet sekä ihmis- ja perusoikeudet.

Sosiaalityön harkintavalta voidaan jakaa kolmeen ulottuvuuteen, jotka kytkeytyvät toisiinsa, mutta joita todennäköisesti käytetään eri tavoin käytännön työtilanteissa. Näitä harkintavallan ulottuvuuksia ovat sääntöihin (*rule discretion*), arvoihin (*value discretion*) sekä työtehtäviin liittyvä harkintavalta (*task discretion*). Sääntöihin liittyvää harkintavaltaa rajoittavat oikeudelliset tai organisatoriset rajoitukset. Mitä enemmän sääntöjä on, sitä vähemmän sosiaalityöntekijöillä on harkintavaltaa. Arvoihin liittyvä harkinta määräytyy oikeudenmukaisuuden ja ammattieettisen säännösten perusteella. Työntekijöiden odotetaan tällöin voivan noudattaa vakiintunutta, normatiivista ammattikäytäntöä ja käyttävän koulutukseen, tietoon ja kokemukseen perustuvaa harkintakykyään. Työtehtäviin liittyvä harkinta on puolestaan kykyä suorittaa määräytyjä sosiaalityön työtehtäviä, kuten esim. työskennellä asiakkaiden kanssa monimutkaisissakin asiakastilanteissa. (Närhi, Kokkonen & Matthies 2014, 230; Taylor & Kelly 2006, 631.)

Blombergin, Kallion ja Krollin (2014, 185,187; ks. myös Kallioma-Puha, Kotkas & Rajavaara 2014, 10) mukaan kuntien taloudellinen niukkuus, alibudjetointi ja mahdolliset muut poliittiset tavoitteet vaikuttavat siten, että sosiaalityöntekijät joutuvat työssään käyttämään harkintaa pikemminkin kunnan taloutta ja muita poliittisia tavoitteita tukevalla tavalla kuin asiakaslähtöisesti, asiakkaan tukemiseksi mahdollisimman hyvin. Uuden julkisjohtamisen ja markkinoistumisen lisääntyminen julkishallinnossa ovat heikentäneet ammatillisen harkinnan asemaa sosiaalityössä ja on riskinä, että se johtaa professionaalisen harkinnan ohenemiseen.

Ciarán Murphy (2021, 12–13) puolestaan tuo esiin, että brittihallinnon harjoittamalla niukkuuden politiikalla, lastensuojelun lisääntyneellä kysynnällä ja sen riittämättömillä resursseilla on selkeä keskinäinen yhteys. Ennaltaehkäiseviin palveluihin kohdistuneet leikkaukset ovat johtaneet siihen, että perheiden tilanteet ovat eskaloituneet ja lastensuojelun sosiaalityöntekijöiden työmäärä on merkittävästi lisääntynyt. Sosiaalityöntekijöillä ei tässä tilanteessa ole riittävästi aikaa tavata lapsia ja työskennellä heidän kanssaan, mikä haastaa lasten tilanteita koskevaa harkintaa.

Kansainvälisissä tutkimuksissa on paikannettu useita sosiaalityöntekijöiden harkintavaltaa ja työssään tekemiä tulkintoja ja päätöksiä kaventavia tekijöitä edellä mainittujen lisäksi. Esimerkiksi vaikka lastensuojelun päätöksissä käytettyjen kriteerien osalta oli nähtävissä selkeää yhteisymmärrystä, kriteerien painoarvoissa ja tulkinnassa oli sen sijaan vaihtelua. Samoin eroja löytyi myös tulkinnoissa koskien perheen motivaatiota, sitoutumista yhteistyöhön tai kykyä muutokseen. (Mosteiro, Beloki, Sobremonte & Rodríguez 2018, 183.) Keddellin (2014, 925–926) tutkimuksessa löytyi näyttöä siitä, että sosiaalityöntekijät saattavat turtua köyhyyden haitallisille vaikutuksille asiakkaiden elämässä. Vaihtelua harkintaan ja päätöksentekoon syntyi myös siinä, miten työntekijät huomioivat köyhyyden rakenteellisten tekijöiden vaikutukset asiakastilanteisiin. Usein

rakenteelliset tekijät jäivät liian vähäiselle huomiolle tai kokonaan huomioimatta, jolloin perheen ongelmien tulkittiin johtuvan yksilötason tekijöistä.

Rajavaara (2014, 137; 146) pitää muodollista korkea-asteen koulutusta sekä peruskoulutuksen lisäksi hankittua erikoistumis-, täydennys- ja jatkokoulutusta tärkeinä sosiaalityön laajan ammatillisen harkintavallan mahdollistajina. Palveluiden ja etuuksien hakemiseen liittyvät tilanteet ovat usein monimutkaisia ja voivat sisältää myös arvostiriitoja sekä intressikonflikteja, jolloin niihin ei ole olemassa standardiratkaisuja. Työntekijöillä tuleekin olla riittävästi osaamista ja mahdollisuuksia käyttää harkintaa asiakkaan tilanteen ja asiantuntijuutensa perusteella. Rajavaaran (2014, 141) mukaan 2000-luvulta alkanut hyvinvointivaltion kasvukauden päätyminen, edellä jo mainitut julkisen sektorin markkinaistuminen ja sosiaali- ja terveysalojen kustannuspaineet ovat kuitenkin yhtäältä haastaneet alan professionalismia ja toisaalta johtaneet professionaalisen tiedon puolustamiseen hyvinvointivaltioon oleellisesti sisältyvänä toimintaperiaatteena.



4 Köyhydestä lapsille ja perheille aiheutuneiden haittojen ehkäiseminen ja hyvät käytännöt

4.1 KÖYHYHDEN VÄHENTÄMISEEN TÄHTÄÄVÄT SOSIAALIPOLIITTISET JA SOSIAALITYÖN LÄHESTYMISTAVAT

HUONO-OSAISUUS TUOottaa KUSTANNUKSIA niin yksilön kuin yhteisöjenkin tasolla. Ihmisten hyvinvointiin ja mahdollisuuksiin panostaminen parantaa alueiden, kuten kuntien, taloudellista menestystä. Vaikka kuntiin ja etenkin sosiaali- ja terveyspalveluihin kohdennettu normiohjaus antaa raamit sille, millainen tuki ihmisille on taattava, paikallistasolla päätetään siitä, miten kyseinen tuki tarjotaan. Näitä päätöksiä sanelevat myös taloudelliset mahdollisuudet painottaa toimia ehkäiseviin palveluihin yhteistyössä kunnan alueen järjestöjen ja hanketoimijoiden kanssa. Onnistuneesti kohdistuneilla paikallisilla toimenpiteillä on mahdollista saada aikaan toimivia ehkäiseviä toimintamalleja, syntyneiden haittojen minimointia sekä nopeutuneita ja tarkkoja väliintuloja. Ehkäisevä toiminta näyttäisikin olevan sekä kustannus- että inhimillisiltä vaikutuksiltaan hyvä investointi (Zitting, Wiens & Kainulainen 2020, 316–317).

Raission ja Bullinger (2017, 61; ks. myös Briar-Lawson ym 2021, 158 ja Loman & Siegel 2015, 23–24) peräänkuuluttavat aktiivisia toimenpiteitä, joilla köyhissä kotitalouksissa elävien lasten lisääntyneitä riskiä joutua kaltoinkohtelun kohteeksi pyritään vähentämään. Amerikkalaisia, osavaltiotason lastensuojelutilastoja kymmenen vuoden ajalta tarkastelevassa tutkimuksessaan Raission ja Bullinger (2017, 60–61) havaitsivat, että käytettävissä olevien tulojen pienikin nousu voi näkyä lasten kaltoinkohtelun ja lastensuojeluilmoitusten vähenemisenä. Heidän mukaansa lisääntyneiden tulojen myötä vanhempien kyky huolehtia lapsen perustarpeiden tyydyttämisestä kasvoi. Lisääntyneet tulot vaikuttivat myös vanhempien taloudellisiin haasteisiin liittyvän stressin ja tätä kautta mahdollisesti päihteiden käytön vähenemiseen. Briar-Lawson ym. (2021, 159) raportoivat niin ikään tilastollisesti merkittävästä yhteydestä perheen tulotason nousulla ja lastensuojelutoimenpiteiden vähenemisellä.

Hoodin, Goldacren, Grantin ja Jonesin (2016, 933) mukaan huono-osaisuuden yhteys lastensuojelupalveluiden kysyntään on todettu useissa englantilaisissa tutkimuksissa. Englannissa rakenteellisten tekijöiden vaikutusta lastensuojelutarpeeseen ja -kysyntään on kuitenkin hämärtänyt keskittyminen yksilöllisiin riskitekijöihin ja erityisesti päihteidenkäytön, mielenterveysongelmien ja perheväkivallan ”toksiseen kolmikkoon” (Hood ym. 2021, 1945). Hood ym. (2020a, 657) huomauttavat, että lastensuojelupalveluiden lisääntyneellä kysynnällä on yhteys vuonna 2008 alkaneen finanssikriisin aikaansaamaan köyhyteen ja tehtyihin palveluiden leikkauksiin. Harjoitetulla niukkuuden politiikalla on ollut eniten vaikutusta huono-osaisiin alueisiin ja yhteisöihin. Paikallishallinnossa on tehty leikkauksia erityisesti universaaleihin ja ehkäiseviin palveluihin, mikä on johtanut perheiden ongelmien lisääntymisen ja lastensuojelupalveluiden kysynnän kasvun kierteeseen (Hood ym. 2021, 1943), jopa siinä määrin, että Englannissa voidaan puhua lasten sosiaalipalveluiden kriisistä (Hood ym. 2020b, 869).

Angelinin, Hjortin ja Salosen (2014, 486–487) mukaan ruotsalaisen lapsiköyhyyden taustalla on ennen kaikkea perherakenteeseen, työmarkkinoihin sekä sosiaaliturvajärjestelmän toimimattomuuteen liittyviä tekijöitä. Lapsiköyhyys ja siihen liittyvä lasten kaltoinkohtelu kytkeytyvät siten pääosin rakenteellisiin tekijöihin, joihin vaikutetaan tehokkaimmin laajoilla ja pitkäkestoisilla poliittisilla päätöksillä. Koska kunnilla on suurin operatiivinen ja taloudellinen vastuu lasten hyvinvoinnista, tulisi kunnallisiin, kompensoiviin toimenpiteisiin panostaa lasten taloudellisen epätasa-arvon ja syrjäytymisen vähentämiseksi. Yksi tällainen syrjäytymistä ennaltaehkäisevä toimenpide on esimerkiksi haittojen vähentämiseen tähtäävä taloudellinen tuki lasten harrastustoimintaan.

Briar-Lawson ym. (2021, 160, 167) esittävät samoin, että köyhyteen liittyvää lasten kaltoinkohtelua tulisi pyrkiä vähentämään ennaltaehkäisevästi taloudellisen tuen, mutta myös talousneuvonnan ja työllistymisen tuen keinoin. Lasten hyvinvoinnin turvaaminen edellyttää perheiden tukemista kokonaisvaltaisesti. Riittävä tuki toteutuu parhaiten yhdistämällä kaikille kansalaisille suunnatut universaalit etuudet ja palvelut sekä kohdenetetut toimenpiteet kaikkein heikoimmassa asemassa oleville. (Sandbæk 2017, 9.)

McCartan ym. (2018, 2, 5) painottavat, että köyhyyden haitallisia vaikutuksia lapsille voidaan vähentää asianmukaisilla toimenpiteillä. Cooperin ja Stewartin (2013, 4–5) laatimassa systemaattisessa kirjallisuuskatsauksessa, johon valituista tutkimuksista valtaosa oli amerikkalaisia, todettiin, että perheen saamalla tulonsiirroilla on todettu olevan positiivinen vaikutus niin vanhemmuuteen kuin köyhyysrajan alapuolella elävien lasten suoriutumiseen. Lasten osalta kotitalouksien käytössä olleilla ylimääräisillä tuloilla oli katsauksen mukaan merkittävä positiivinen vaikutus erityisesti heidän kognitiiviseen kehitykseensä ja koulumenestykseensä, mutta myös terveyteen ja käyttäytymiseen.

Lastensuojelulla on ymmärrettävästi selkeä sidos muihin palveluihin, ja muutokset toimintaympäristössä vaikuttavat lastensuojelun tarpeeseen. Esimerkiksi kun lapsiperheiden toimeentulo vaikeutuu poliittisten tai lainsäädännöllisten muutosten seurauksena, tai lasten ja perheiden tuensaannin kriteerejä peruspalveluissa rajataan siten, että niissä ei kyetä tarjoamaan riittävää tukea lapsille ja perheille, edellä mainittujen toimenpiteiden seuraukset ilmenevät lisääntyvänä lastensuojelun tarpeena. (Petrelus & Eriksson 2018, 4.)

Toimintaympäristön äkilliset muutokset, kuten koronapandemia, vaikuttivat monin tavoin lasten ja perheiden elämään ja lisäsivät myös lastensuojelun tarvetta. Perheiden ongelmat, kuten lähisuhdeväkivalta, perheenjäsenten vuorovaikutushaasteet, vanhempien jaksamattomuus ja lasten koulunkäyntiongelmien lisääntyivät koronan myötä. Myös lastensuojelun asiakasperheiden taloudelliset ongelmat kasvoivat. (Tiili, Paasivirta, Kuokkanen, Eriksson & Nelimarkka 2020, 7–8.) Kun perheiden ongelmat vaikeutuivat ja lisääntyivät pandemian aikana, myös sosiaalityöntekijät, palvelujärjestelmät sekä esimerkiksi poliittiset päättäjät joutuivat kohtaamaan täysin uusia haasteita, joihin mukauttaa toimintansa (ks. Harrikari, Romakkaniemi, Tiitinen & Ovaskainen 2021).

Laiho, Lehtola ja Lindfors (2018, 122) nostavat esiin erityisesti köyhyyden vaikutukset lapsen psyykkiseen terveyteen. He katsovat, että köyhyyteen liittyvät tekijät voivat olla lapselle muiden vaikutusten ohella traumaattisia kokemuksia. Pippuri (2018) korostaa laadukkaan ja turvallisen lähikoulun merkitystä lasten ja nuorten hyvinvointi- ja terveyserojen kaventamisessa, mutta lapsiköyhyyden juurisyihin tulee hänen mielestään puuttua ennen muuta johdonmukaisen yhteiskuntapolitiikan keinoin.⁸

Halme, Perälä ja Kanste (2014, 226) tutkivat lasten ja perheiden palvelujen saavutettavuuteen ja avun riittävyteen liittyviä tekijöitä pienten lasten vanhempien näkökulmasta. Tutkimuksessa todettiin, että ne perheet, joilla oli paljon kuormittavia tekijöitä ja alhaisempi sosiaalinen asema, kokivat palvelujen saamisen muita vaikeammaksi. Päivähoidon, esi- ja perusopetuksen, äitiys- ja lastenneuvolan sekä kouluterveydenhuollon kaltaisten universaalien palvelujen saatavuus koettiin yleensä hyväksi, mutta esimerkiksi lastensuojelun tukitoimien, terapiapalvelujen ja toimeentulotuen saaminen koettiin vaikeammaksi. Noin 16 prosenttia alle 9-vuotiaiden lasten vanhemmista ilmoitti heille kohdistetussa kyselyssä saaneensa tietoa kunnan lapsi- ja perhepalveluista melko tai erittäin riittämättömästi. Tulokset vahvistivatkin käsitystä siitä, että palvelujen saatavuus ja saavutettavuus ovat riittävän tuen saamisen kannalta keskeisiä edellytyksiä.

Zitting ym. (2020, 316–320) ovat analysoineet huono-osaisuuden ”hinalappua” kuntataloudelle lasemalla kustannuksia niille kuntien palveluille ja taloudellisille etuuksille, jotka ovat kohdennettuja erityisesti huono-osaisille kuntalaisille. Heidän tarkastelussaan huono-osaisuuden kustannukset olivat kunnille 2,3 miljardia euroa. Kustannuksia hillitsevinä ratkaisuin he eivät kuitenkaan odotetusti kannattaneet muutoksia lakisääteisiin palveluihin ja etuuksiin tai asiakasmaksujen korotuksia, koska nämä toimenpiteet voisivat johtaa siihen, että pienituloiset jäisivät ilman tarvitsemiaan palveluja, mikä puolestaan lisäisi riskiä huono-osaisuuden syvenemisestä.

4.2 TUEN MERKITYS SEKÄ HYÖDYT JA HAITAT LAPSEN NÄKÖKULMASTA

Lastensuojelun interventioiden määrä on eräs sosiaalisten rakenteiden vaikutusta lasten hyvinvointiin ilmentävä muuttuja (Bywaters, Brady, Sparks & Bos 2016, 452). Yksilön kyvykkyys ja toimintakyky kehittyvät sosiaalisten ja taloudellisten, perheen sisäisten sekä poliittisten ja yhteiskunnallisten suhteiden vuorovaikutuksessa. Yhteiskunnan tehtävä on luoda kansalaisille elinympäristöjä, jotka mahdollistavat yksilöiden kyvykkyysien hyödyntämisen. Samalla tavoin tämän tehtävän tulee olla myös lastensuojelun ammattilaisten tavoitteena. (Gupta 2017, 31–32.)

Sointu Kestilä (2016) on tutkinut lastensuojelussa asiakkaina olleiden lasten kokemuksia kasvuolosuhteistaan. Vaikka lastensuojelun yleisin avohuollon tukimuoto perhetyön ja koulun sekä oppilashuollon kautta annetun tuen ohella on taloudellinen tuki (Heino ym. 2016, 7), nuoret kertoivat sen merkityksen jääneen omilla tilanteissaan vähäiseksi. Perheen lasten ja vanhempien tarpeet eivät välttämättä kohdanneet taloudellisen ja ennaltaehkäisevän tuen käytössä. Moni nuorista koki, että taloudellinen tukeminen toi perheeseen vain tilapäistä apua ja saattoi jopa lisätä vanhempien päihteidenkäyttöä, kun saatu tuki käytettiin päihteiden hankintaan. Huonoimmissa tilanteissa taloudellisesta tuesta saattoi siten olla enemmän haittaa kuin hyötyä perheen lapsille, se saattoi osaltaan jopa vaikeuttaa heidän arjessa selviytymistään ja hidastaa heidän

⁸ Suomessa Sanna Marinin hallituksen hallitusohjelmassa on esitetty perheiden ja lasten sosiaaliturvan kehittämistä sekä perheiden universaalien tukimuotojen korottamista (lapsiiläisän yksinhuoltajakorotus, suurten perheiden lapsiiläisien, elatustuen ja opintorahan huoltajakorotus). Lisäksi hallitusohjelmassa on ehdotettu ehkäisevän toimeentulotuen vahvistamista suunnitelmallisen sosiaalityön ja erityisesti lastensuojelun välineenä. Tämä tapahtuisi myös laatimalla valtakunnalliset kriteerit ehkäisevän toimeentulotuen myöntämiselle. (Valtioneuvosto 2021.)

kannaltaan merkityksellisten päätösten tekemistä lastensuojelussa. Positiivisia kokemuksia nuoret sen sijaan kertoivat esimerkiksi elintarvikkeisiin tai harrastuksiin saadusta, heille itselleen myönnetystä tuesta. (Kestilä 2016, 156, 126, 128.)

Nuorten mukaan sosiaalityön toimintoja luonnehti usein yksipuolisuus ja välillisuus, eli lasten auttaminen vanhempia auttamalla, sekä se, etteivät sosiaalityöntekijät kuulleet heitä riittävästi. Avohuollon tukitoimena olisi tullut voimakkaammin puuttua esimerkiksi vanhempien hallitsemattomaan päihteidenkäyttöön ja lastensuojelun sosiaalityön painotuksen olisi tullut olla vahvemmin lapsi- ja nuorikeskeistä. (Kestilä 2016, 182; ks. Hurtig 2003.) Toisaalta Featherstone, White ja Morris (2014, 32) ovat kritisoineet juuri lastensuojelun lapsikeskeistä toimintakulttuuria (*child-focused orientation*), jossa lasten kanssa työskennellään huomioimatta heidän ympäristöönsä liittyviä tekijöitä. He peräänkuuluttivat systeemistä muutosta, joka huomioi lapsen ihmissuhteiden, kuten perheen ja yhteisön, keskeisen merkityksen lapsen hyvinvoinnin turvaamisessa ja edistämisessä.

4.3 ESIMERKKEJÄ TALOUDELLISEN TUKEMISEN JA TALOUSOSAAMISEN TUKEMISEN HYVISTÄ KÄYTÄNNÖISTÄ

Kun ihmisille annetaan tietoa heidän sosiaaliturvaansa liittyvistä oikeuksista, tukea hakemusten tekemiseen ja palveluihin hakeutumiseen, on sillä myönteisiä vaikutuksia sekä tulotasoon että hyvinvointiin. Parhaita tuloksia tästä on saatu kaikkein haavoittuvimpien ryhmien kohdalla. Australialaisessa kontekstissa on tutkittu järjestöjen vähävaraisille perheille tarjoamaa maksutonta taloudellista neuvontaa, jossa asiakkaita on autettu esimerkiksi hallinnoimaan velkojaan tai heitä on tarvittaessa ohjattu muihin palveluihin, kuten oikeusapuun, mielenterveyspalveluihin tai peliriippuvuuteen liittyviin tukitoimiin. (Price ym. 2021, 2.)

Price ym. (2021, 2) näkevät taloudellisen neuvonnan lupaavana menettelytapana, joka näyttää lisäävän kotitalouksien käytettävissä olevia tuloja ja vähentävän aineellista puutetta. Kaksi kolmasosaa taloudellisen neuvonnan asiakkaista koki taloudellisen tilanteensa ja ymmärryksensä parantuneen. Asiakkaista 63 prosenttia ilmoitti psyykkisen hyvinvointinsa lisääntyneen ja 45 prosenttia ilmoitti, että perheensisäiset suhteet ja suhde lapsiin oli parantunut.

Köyhyyden ja huono-osaisuuden tunnistamiseksi ja näihin liittyviin tarpeisiin vastaamiseksi on Skotlannissa vuonna 2010 perustetun ”Healthier Wealthier Children” -ohjelman tavoitteena ollut tuottaa uutta tietoa ja palvelupolkuja pikkulapsiperheiden tai raskaana olevien äitien kanssa työskentelevien terveydenhuollon ammattilaisten ja talousneuvonnan työntekijöiden käyttöön. Ohjelman puitteissa on tuotettu edellä mainituille asiakasryhmille tietoa sosiaaliturvasta ja -palveluista, käytettävissä olevien tulojen maksimoimisesta, velkojen vähentämisestä sekä säästämisestä. Ohjelman vaikutuksia arvioitaessa sen katsottiin tuottaneen terveyteen, elämänlaatuun ja asumiseen liittyviä positiivisia vaikutuksia. (Price ym. 2021, 3.)

Hand ym. (2016) ja Mendes (2020) ovat tarkastelleet australialaisessa sosiaaliturvajärjestelmässä kehitettyjä tulohallintaohjelmia (*income management/compulsory income management programs*). Suomalaiselle sosiaaliturvalle vieraampien ohjelmien periaatteena on, että ihmisille maksettuja etuuksia rajoitetaan määrittämällä, miten tietyn osan etuudesta voi käyttää. Tavoitteena on kohdentaa etuuksien käyttöä perustarpeisiin esimerkiksi tupakan, alkoholin ja pelaamisen sijaan sekä lisätä muun muassa perheiden talouden hallintaa, vanhemmuustaitoja, vanhempien työelämään osallistumista sekä ehkäistä päihteiden väärinkäyttöä, rikollisuutta ja perheväkivaltaa.

Tulohallintamenetelmiä on Australiassa käytetty sekä vapaaehtoisena että velvoittavana lastensuojelun menetelmänä (*Child Protection Income Management*) suojaamaan lapsia laiminlyönniltä ja kaltoinkohtelulta sekä estämään jopa huostaanottoja. Päätöksen menetelmän käytöstä tekee lastensuojelun sosiaalityöntekijä. (Hand ym. 2016, 4, 11.) Menetelmän on arvioitu hyödyttävän osaa asiakkaista tuomalla perheille taloudellista vakautta ja tukemalla vanhempia huomioimaan lasten tarpeita paremmin. Kritiikkiä ohjelmaa kohtaan on esitetty siitä, miten tulohallintaohjelmat hyödyttävät perheitä, joissa vanhemmuuden ongelmat liittyvät esimerkiksi vanhemman päihteiden käyttöön tai mielenterveysongelmiin. (Hand ym. 2016, 9; Mendes 2020, 162.)

Sosiaalityöntekijöiden mukaan yleisin syy olla hyödyntämättä tulohallintamenetelmää asiakastilanteissa on edellä mainittuun viitaten käsitys siitä, ettei lapsen laiminlyönti liittynyt taloudelliseen tilanteeseen, vaan vanhemman heikkoon ymmärrykseen lapsen fyysisistä tai emotionaalisista tarpeista. Tällaisissa tilanteissa asiakkaiden katsottiin tarvitsevan enemmänkin esimerkiksi vanhemmuutta tukevia palveluita. Menetelmää soveltaneet sosiaalityöntekijät arvioivat sen olleen yhdessä muiden tukitoimenpiteiden kanssa käytettynä vaikuttavimmillaan perheen tilannetta vakauttava toimenpide. (Hand ym. 2016, 21, 24–25.) Viranomaiset ovat arvioineet, että 63 prosentissa tapauksista menetelmästä on ollut hyötyä. Asiakasarvioissa vapaaehtoinen menetelmä on koettu hyödyllisemmäksi kuin lastensuojelussa käytetty velvoittava menetelmä. (Hand ym. 2016, 3.)

Yksittäisissä osavaltioissa Yhdysvalloissa on käytetty onnistuneesti köyhyysohjelmia, kuten *Temporary Assistance for Needed Families*, TANF, vanhempien toimintakykyä lisäävänä, lapsiperheköyhyyttä vähentävänä ja perheitä koossapitävänä toimenpiteenä. Tällä tavalla on onnistuttu muun muassa merkittävästi vähentämään lasten sijaishuollon tarvetta. (Briar-Lawson ym. 2021, 154.) Briar-Lawson ym. (2021, 166) korostavatkin, että taloudellisen ja muun materiaalsen tuen lisäksi työllistymis- ja perhetyön palvelut tukevat parhaiten haavoittavissa oloissa eläviä lapsia.

Suomalaisessa kontekstissa Katri Viitasalo (2018, 97–99) käsittelee väitöskirjassaan taloussosiaalityötä, jota voidaan pitää uutena taloudellisen ja talousosaamisen tukemisen viitekehyksenä sosiaalityössä. Taloussosiaalityö voidaan määritellä ”laaja-alaisesti talous- ja toimeentulokysymysten käsittelyä sosiaalityössä kehittäväksi suuntaukseksi”. Kyseisessä orientaatiossa keskitytään asiakas- ja perhekohtaisten palveluiden kehittämiseen, yhteisöjen parissa työskentelyyn, toimintakentän ja yhteiskunnan kehittämiseen poliittisen asianajon keinoin sekä yksilötyössä psykososiaalista otetta taloudellisessa avustamisessa painottaen. Taloussosiaalityön painopiste on taloudellisen toimintakykyisyyden ja toimintamahdollisuuksien luominen ja laajentaminen taloudellisen inklusion keinoin. Esimerkiksi vuokravelkaisen lapsiperheen tilannetta voidaan lähestyä sekä yksilöllisenä että rakenteellisenä kysymyksenä. Yksilöllisenä siten, että pyritään selvittämään, mitkä olosuhdetekijät aiheuttavat vuokranmaksun häiriöitä ja rakenteellisenä siten, että kehitetään vuokranmaksuun liittyviä käytäntöjä ja palveluita paremmin perheiden asunnottomuutta ehkäiseviksi.

Helsingin ja Turun yliopistojen yhteisessä *Taloussosiaalityö lapsiperheissä* -hankkeessa on kehitetty Lapsiperheen vahvat rahataidot (VaRa) -interventio, jonka avulla pyritään vahvistamaan perheiden talousosaamista ja taloudellista toimintakykyä, vähentämään koettua taloudellista ahdistusta sekä tukemaan taloudellista minäpystyvyyttä ja toimintakyvyn sosiaalityön kontekstissa. Interventio sisältää tapaamisia asiakkaiden kanssa. Tapaamisissa paneudutaan muun muassa asiakkaiden nykytilanteeseen ja muutostoiveisiin sekä rahasuhteeseen. Lisäksi tapaamisissa tarkastellaan konkreettisella tasolla asiakkaan taloutta sekä sosiaalisia verkostoja ja niiden yhteyttä perheen taloudelliseen hyvinvointiin. Intervention lisäksi hankkeeseen on kytetty tutkimusta, jonka tarkoituksena on tuottaa uutta tietoa sekä asiakastyöhön että tutkimukseen. (Viitasalo, Kaittä, Hakovirta, Isoniemi & Moisio 2022.)



5 Yhteenveto

Kunnallisen toimeentulotuen yhteyttä lastensuojelun kysyntään tarkastelevan tutkimuksen lähtökohtaisena oletuksena on, että kunnissa tehdyillä toimeentulotukea koskevilla linjauksilla ja valinnoilla on yhteys lastensuojelun kysyntään. Tässä kirjallisuuskatsauksessa on kartoitettu taloudellisissa vaikeuksissa elävien lastensuojeluperheiden ja erityisesti näiden perheiden lasten tilanteisiin liittyviä taustatekijöitä, toimeentulotuen ja lastensuojelun institutionaalista kehystä sekä toimeentulotuen ja lastensuojelun hyviä käytäntöjä.

Katsauksessa käsitellyissä artikkeleissa todettiin, että lasten kaltoinkohtelua esiintyy kaikissa sosioekonomisissa ryhmissä, mutta erityisesti pitkäaikaisesti köyhissä perheissä elävät lapset ovat suuremmissa riskissä joutua kaltoinkohdelluiksi sekä huostaanotetuiksi kuin paremmin toimeentulevien perheiden lapset. Samoin on huomattu lapsiperheköyhyyden sekä lasten myöhempien terveysongelmien, lyhyempien koulutuspolkujen ja aikuisuuden toimeentulovaikeuksien yhteys (esim. Conrad-Hiebner & Byram 2020; Pearce ym. 2019; Merikukka, Ristikari, Tuulio-Henriksson, Gissler & Laaksonen 2018; Ristikari ym. 2018b; Huang ym. 2017; Kalil, Duncan & Ziol-Guest 2016; Karvonen & Salmi 2016; Ristikari ym. 2016; Pelton 2015; Yang 2015; Gibb, Ferguson & Horwod 2012; Brooks-Gunn & Duncan 1997).

Köyhyys ei yksinään ole lastensuojelun tarvetta aiheuttava tekijä, vaan kyse on yleensä sen aiheuttamista syy-seuraussuhteista: esimerkiksi vanhempien pitkittynyt työttömyys ja epävarma työmarkkina-asema vaikuttavat taloudellisena epävarmuutena sekä vanhempien psyykkiseen jaksamiseen, parisuhteeseen, perheen yleiseen ilmapiiriin ja lasten arkeen. Se voi altistaa esimerkiksi vanhempien päihteidenkäytölle ja mielenterveyden ongelmille. Edellä mainitut tekijät voivat puolestaan olla riskitekijöitä lasten kaltoinkohtelulle ja sitä kautta lastensuojelun interventioille (esim. Ristikari ym. 2018b, Fong 2017, Paananen & Gissler 2014, Salmi ym. 2014, Kestilä ym. 2012, Sedlak ym. 2010, Slack, Berger & Noyes 2017).

Huomion arvoinen seikka on Glaserin (2001) havainto siitä, että perheen ja lapsen köyhyyttä voi olla vaikea havaita. Perheen taloudellinen tilanne ja toimeentulo sekä lapsiköyhyys ovat eräitä vähiten huomioiduista

tekijöistä lasten hyvinvointia ja lastensuojelun tarvetta arvioitaessa. On esitetty kritiikkiä, että lastensuojelussa ei ole kohdistettu riittävästi huomiota rakenteellisiin tekijöihin, kuten köyhyyden taustatekijöihin ja niiden rooliin lasten kaltoinkohtelussa. Lasten hyväksikäyttöä ja laiminlyöntiä on sen sijaan selitetty yksilön psyykkisillä tekijöillä ja hänen valinnoillaan. (esim. Austin ym. 2020, Featherstone ym. 2019, Gupta 2017, Duva & Metzger 2010.)

Köyhyydellä on toisin sanoen havaittu olevan haitallisia vaikutuksia lapsiin, mutta samalla tuodaan oikeutetusti esiin, että köyhyyden vaikutuksia voidaan vähentää sosiaalipoliittisin toimenpitein. Esimerkiksi erilaisilla tulonsiirroilla on todettu olevan positiivinen vaikutus köyhyysrajan alapuolella elävien lasten kognitiivisiin ja sosiaalisiin taitoihin sekä terveyteen (esim. Hood ym. 2021; McCartan ym. 2018, Laiho, Lehtola & Lindfors 2018; Petrelius & Eriksson 2018; Hood ym. 2016; Angelin, Hjort & Salonen 2014, Cancian ym. 2013). Tutkimustenkin mukaan lasten ja nuorten ongelmien ehkäiseminen on miltei aina tuloksellista ja taloudellisesti kannattavaa (esim. Halme & Perälä 2014; Sipilä & Österbacka 2013).

Lähteet

Angelin, A., Hjort, T. & Salonen, T. 2014. Lokala handlingsstrategier för skäliga levnadsvillkor: reflektioner utifrån Malmökommissionens studier om försörjningsstödet och barns fattigdom. *Socialmedicinsk Tidskrift*, 91(5), 480–489.

Austin, A. E., Lesak, A. M. & Shanahan, M. E. 2020. Risk and Protective Factors for Child Maltreatment: A Review. *Current epidemiology reports*, 7(4), 334–342.

Benzies, K. & Mychasiuk, R. 2009. Fostering family resiliency: a review of the key protective factors. *Child & Family Social Work*, 14(1), 103–114.

Berger, L. M. 2004. Income, family structure, and child maltreatment risk. *Children and Youth Services Review*, 26(8), 725–748.

Berger, L. M., Font, S. A., Slack, K. S. & Waldfogel, J. 2017. Income and child maltreatment in unmarried families: Evidence from the Earned Income Tax Credit. *Review of Economics of the Household*, 15(4), 1345–72.

Bernelius, V. 2013. Eriytyvät kaupunkikoulut: Helsingin peruskoulujen oppilaspohjan erot, perheiden kouluvalinnat ja oppimistuloksiin liittyvät aluevaikutukset osana kaupungin eriytymiskehitystä. Tutkimuksia 1. Helsinki: Helsingin kaupungin tietokeskus.

Bernelius, V. & Huilla, H. 2021. Koulutuksellinen tasa-arvo, alueellinen ja sosiaalinen eriytyminen ja myönteisen erityiskohtelun mahdollisuudet. Valtioneuvoston julkaisu, Nro 7, Valtioneuvosto. Viitattu 27.1.2023. <http://urn.fi/URN:ISBN:978-952-383-761-4>

Berrick, J., Dickens, J., Pösö, T. & Skivenes, M. 2017. A Cross-Country Comparison of Child Welfare Systems and Workers' Responses to Children Appearing to be at Risk or in Need of Help. *Child Abuse Review* 26(4), 305–319.

Blomberg, H., Kallio, J. & Kroll, C. 2014. Regulaatiivista vai liberaatiivista? Kuntien sosiaalityöntekijöiden harkintavaltaan liittyvät asenteet Suomessa ja Ruotsissa. Teoksessa L. Kallioma-Puha, T. Kotkas & M. Rajavaara (toim.) *Harkittua? Avauksia sosiaaliturvan harkintavallan tutkimukseen*. Helsinki: Kelan tutkimusosasto, 182–203. Viitattu 27.1.2023. <https://helda.helsinki.fi/bitstream/handle/10138/45435/Harkittua.pdf?sequence=1>

Briar-Lawson, K., Pryce, J. & Raheim, S. 2021. Family-Centered Anti-Poverty Strategies to Address Child Neglect. *Child Welfare*, suppl. Special Issue: Global Perspectives on Child Protection and Neglect, 98(6), 145–175.

Brooks-Gunn, J. & Duncan, G. J. 1997. The effects of poverty on children. *The Future of Children*, 7(2) 55–71.

Brown, D. & De Cao, E. 2020. Child Maltreatment, Unemployment, and Safety Nets (January 2020). Viitattu 11.4.2022. https://papers.ssrn.com/sol3/papers.cfm?abstract_id=3543987

Bützow, A. & Yliruka, L. 2016. Sosiaalityöntekijöiden ja kokemusasiantuntijan näkemyksiä ylisukupolvisuudesta. Teoksessa K. Nousiainen, P. Petrelius & L. Yliruka (toim.) Puheista tekoihin. Ylisukupolvisten ongelmien ehkäiseminen lastensuojelussa ja perhe- ja sosiaalipalveluissa. Työpäperi 20/2016. Helsinki: Terveyden ja hyvinvoinnin laitos, 22–32.

Bywaters, P., Brady, G., Sparks, T & Bos, E. 2016. Inequalities in child welfare intervention rates: the intersection of deprivation and identity. *Child & Family Social Work*, 21(4), 452–463.

Cancian, M., Yang, M. & Slack, K. S. 2013. The effect of additional child support income on the risk of child maltreatment. *Social Service Review*, 87(3), 417–37.

Conrad-Hiebner, A. & Byram, E. 2020. The Temporal Impact of Economic Insecurity on Child Maltreatment: A Systematic Review. *Trauma Violence Abuse*, 21(1), 157–178.

Cooper, K. & Stewart K. 2013. Does Money Affect Children’s Outcomes? A Systematic Review. York: Joseph Rowntree Foundation.

Davidson, R. D., Tomlinson, C. S., Beck, C. J. & Bowen, A. M. 2019. The revolving door of families in the child welfare system: Risk and protective factors associated with families returning. *Children and Youth Services Review*, Vol. 100, 468–479.

Donohue, B., Plant, C. P., Barchard, K. A. & Gillis, D. J. 2017. Examination of the Extent to which Employment Factors are Associated with Reduced Child Maltreatment Potential and Drug Use. *Journal of Child and Family Studies*, 26(1), 168–175.

Drake, B., Jonson-Reid, M. & Sapokaite, L. 2006. Rereporting of child maltreatment: Does participation in other public sector services moderate the likelihood of a second maltreatment report? *Child Abuse & Neglect*, 30 (11), 1201-1226.

Duva, J. & Metzger, S. 2010. Addressing poverty as a major risk factor in child neglect: Promising policy and practice. *Protecting Children*, 25(1), 63–74.

Dye, H.L. 2019. Is Emotional Abuse As Harmful as Physical and/or Sexual Abuse? *Journal of Child & Adolescent Trauma* 13, 399–407.

Featherstone, B., White, S. & Morris, K. 2014. Re-imagining child protection: towards humane social work with families. Bristol: Policy Press.

Featherstone, B., Morris, K., Daniel, B., Bywaters, P., Brady, G., Bunting, L., Mason, W. & Nughmana, M. 2019. Poverty, inequality, child abuse and neglect: Changing the conversation across the UK in child protection? *Children and Youth Services Review*, 97, 127–133.

Flinck T. & Paavilainen E. 2016. Ylisukupolvisen lasten kaltoinkohtelun ehkäiseminen lasten ja perheen palveluiden haasteena. Teoksessa K. Nousiainen, P. Petrelius & L. Yliruka (toim.). Puheista tekoihin -Ylisukupolvisten ongelmien ehkäiseminen lastensuojelussa ja perhe- ja sosiaalipalveluissa. Työpäpaperi 20. Terveystieteiden tutkimuskeskus, 92-102.

Fong, K. 2017. Child welfare involvement and contexts of poverty: The role of parental adversities, social networks, and social services. *Children and Youth Services Review*, 72, 5–13.

Franzén, E., Vinnerljung, B. & Hjern, A. 2008. The Epidemiology of Out-of-Home Care for Children and Youth: A National Cohort Study. *The British Journal of Social Work*, 38(6), 1043-1059.

Gibb, S. J., Fergusson, D. M. & Horwood, L. J. 2012. Childhood family income and life outcomes in adulthood: findings from a 30-year longitudinal study in New Zealand. *Social Science & Medicine*, 74(12), 1979–1986.

Glaser, D. 2001. Lasten pahoinpitelyn ja laiminlyönnin vaikutukset aivoihin - kirjallisuuskatsaus. Teoksessa J. Sinkkonen & M. Kalland (toim.) Varhaiset ihmissuhteet ja niiden häiriintyminen. Porvoo: WSOY, 67–114.

Gupta A. 2017. Poverty and child neglect - the elephant in the room? *Families, Relationships and Societies*, 6(1), 21–36.

Hakovirta, M. & Rantalaiho, M. 2012. Taloudellinen eriarvoisuus lasten arjessa. Sosiaali- ja terveysturvan tutkimuksia 124. Kelan tutkimusosasto. Helsinki 2012.

Halme, N., Perälä, M. & Kanste, O. 2014. Lasten ja perheiden palvelujen saavutettavuus ja avun riittävyys - rakenneyhtälömallin kehittäminen ja arviointi/The accessibility of services for children and families and sufficiency of support - development and evaluation of the structural equation model. *Hoitotiede*, 26(3), 217.

Hand, K., Katz, I., Gray, M. & Bray, R. 2016. Welfare conditionality as a child protection tool. *Family Matters: Newsletter of the Australian Institute of Family Studies* 97, 15–29.

Harrikari, T. 2014. Social disorganization and the profile of child welfare: Explaining child welfare activity by the community-level factors. *Child Abuse & Neglect*, 38(10), 1671–1682.

Harrikari, T., Romakkaniemi, M., Tiitinen, L. & Ovaskainen, S. 2021. Pandemic and Social Work: Exploring Finnish Social Workers' Experiences through a SWOT Analysis, *The British Journal of Social Work*, 51 (5), 1644–1662. <https://doi.org/10.1093/bjsw/bcab052>

HE 252/2006 vp. Hallituksen esitys Eduskunnalle lastensuojelulaiksi ja eräksi siihen liittyviksi laeiksi.

HE 127/2022 vp. Hallituksen esitys eduskunnalle laiksi toimeentulotuesta annetun lain muuttamisesta ja siihen liittyviksi laeiksi.

Heino, T., Hyry, S., Ikäheimo, S., Kuronen, M. & Rajala, R. 2016. Lasten kodin ulkopuolelle sijoittamisen syyt, taustat, palvelut ja kustannukset. HuosTa-hankkeen (2014–2015) päätulokset. Terveyden ja hyvinvoinnin laitos (THL).

Hietamäki, J. 2015. Lastensuojelun alkuarvioinnin vaikutukset vanhempien näkökulmasta. *Jyväskylä studies in education, psychology and social research*, University of Jyväskylä.

Hood, R., Goldacre, A., Webb, C., Bywaters, P., Gorin, S. & Clements, K. 2021. Beyond the Toxic Trio: Exploring Demand Typologies in Children's Social Care. *The British Journal of Social Work*, 51(6), 1942–1962.

Hood, R., Goldacre, A., Grant, R. & Jones, R. 2016. Exploring Demand and Provision in English Child Protection Services. *British Journal of Social Work*, 46(4), 923–941.

Huang, J., Kim, Y. & Sherraden, M. 2017. Material hardship and children's social-emotional development: Testing mitigating effects of Child Development Accounts in a randomized experiment. *Child: care, health & development*, 43(1), 89–96.

Hurtig, J. 2003. Lasta suojelemassa: etnografia lasten paikan rakentumisesta lastensuojelun perhetyön käytännöissä. *Acta Universitatis Lapponiensis* 60. Rovaniemi: Lapin yliopisto.

Jaakola, A-M. 2020. Lapsen tilanteen arviointi lastensuojelun sosiaalityössä. *Publications of the University of Eastern Finland, Dissertations in Social Sciences and Business Studies*. Kuopio: Itä-Suomen yliopisto.

Jonson-Reid, M., Drake, B. & Kohl, P. L. 2009. Is the overrepresentation of the poor in child welfare caseloads due to bias or need? *Children and Youth Services Review*, 31(3), 422–427.

Juhila, K. 2009. Sosiaalityön selontekovelvollisuus. *Janus*, 17 (4), 296–312.

Kalil, A. 2009. Joblessness, family relations and children's development. *Family Matters* 83, 15–22.

Kalil, A., Duncan, G. J. & Ziol-Guest, K. M. 2016. Early childhood poverty: Short and long-run consequences over the lifespan. In Michael J. Shanahan, Jeylan T. Mortimer & Monica Kirkpatrick Johnson (eds.) *Handbook of the life course*. Cham: Springer, 341–354.

Kallio, J. & Hakovirta, M. 2020. Johdanto: Huono-osaisuus ja köyhyys lapsiperheissä. Teoksessa J. Kallio & M. Hakovirta (toim.) Lapsiperheiden köyhyys ja huono-osaisuus. Tampere: Vastapaino.

Kalliomaa-Puha, L., Kotkas, T. & Rajavaara, M. 2014. Harkitusti sosiaaliturvaa. Harkintavalta tutkimuskohteena. Teoksessa L. Kalliomaa-Puha, T. Kotkas & M. Rajavaara (toim.) Harkittua? Avauksia sosiaaliturvan harkintavallan tutkimukseen. Helsinki: Kelan tutkimusosasto, 8–18.

Karvonen, S. & Salmi, M. 2016. Lapsiköyhyys Suomessa 2010-luvulla. Työpaperi 30/2016. Helsinki: Terveyden ja hyvinvoinnin laitos.

Kataja, K. 2012. Lapsuuden rajoilla. Normaalin ja poikkeavan määrittäminen huostaanottoasiakirjoissa. Turku: Turun yliopisto, koulutussosiologian tutkimuskeskus.

Kataja, K., Ristikari, T., Paananen, R., Heino, T. & Gissler, M. 2014. Hyvinvointiongelmien ylisukupolviset jatkumot kodin ulkopuolelle sijoitettujen lasten elämässä. Yhteiskuntapolitiikka, 1(79), 38–54.

Keddell, E. 2014. Current debates on variability in child welfare decision-making: A selected literature review. Social Sciences, 3(4), 916–940.

Kestilä, L., Paananen, R., Väisänen, A., Muuri, A., Merikukka, M., Heino, T. & Gissler, M. 2012. Kodin ulkopuolelle sijoittamisen riskitekijät. Rekisteripohjainen seurantatutkimus vuonna 1987 syntyneistä. Yhteiskuntapolitiikka, 77(1), 34–52.

Kestilä, S. 2016. Nuoreksi aikuiseksi epävakaassa kasvuympäristössä. Nuorten kokemuksia arjessa selviytymisestä ja kasvuolosuhteista lastensuojelulapsena. Acta Universitatis Ouluensis. Oulu: Oulun yliopisto.

Kivipelto, M., Tanner, N., Knop, J. & Hiilamo, H. 2021. Toimeentulotuki uudistus ei vapauttanut aikaa sosiaalityöhön – sosiaalihuollon tukea tarvitsevien asiakkaiden avun saanti vaikeutunut. Tutkimuksesta tiiviisti 41/2021. Helsinki: Terveyden ja hyvinvoinnin laitos.

Kotkas, T. 2014. Viranomaisharkinnan oikeudelliset rajat. Teoksessa L. Kalliomaa-Puha, T. Kotkas & M. Rajavaara (toim.) Harkittua? Avauksia sosiaaliturvan harkintavallan tutkimukseen. Helsinki: Kelan tutkimusosasto, 40–59.

Laiho, T., Lehtola, J. & Lindfors, R. 2018. Yhdessä eteenpäin! Perhesijoituksen alkuvaiheen systeminen malli Salossa. Teoksessa P. Petrelius & P. Eriksson (toim.) Uudistuva lastensuojelu – kohti asiakkaiden ja ammattilaisten yhteistoimintaa. Työpaperi 32. Helsinki: THL, 121–135.

Laki toimeentulosta 1412/1997.

Lapsiasiavaltuutetun kertomus eduskunnalle 2022. Lapsiasiavaltuutetun toimiston julkaisu 2022:1. Viitattu 30.5.2022. <https://julkaisut.valtioneuvosto.fi/handle/10024/163787>

Lastensuojelulaki 417/2007.

Leinonen, J., Solantaus, T. & Punamäki, R. 2002. The specific mediating paths between economic hardship and the quality of parenting. *International Journal of Behavioral Development*, (26), 423–435.

Loman, L. A. & Siegel, G. L. 2015. Effects of approach and services under differential response on long term child safety and welfare. *Child Abuse & Neglect*, 39, 86–97.

Maclean, M. J., Taylor, C. L. & O'Donnell, M. 2016. Pre-existing adversity, level of child protection involvement, and school attendance predict educational outcomes in a longitudinal study, *Child Abuse & Neglect*, 51, 120–131.

McCartan, C., Morrison, A., Bunting, L., Davidson, G. & McIlroy, J. 2018. Stripping the Wallpaper of Practice: Empowering Social Workers to Tackle Poverty. *Social Sciences*, 7(10):193.

Mendes, P. 2020. Neo-liberalism and Welfare Conditionality in Australia: A Critical Analysis of the Aims and Outcomes of Compulsory Income Management Programs. *The Journal of Australian Political Economy*, (86), 157–177.

Merikukka, M., Ristikari, T., Tuulio-Henriksson, A., Gissler, M. & Laaksonen, M. 2018. Childhood determinants for early psychiatric disability pension: A 10-year follow-up study of the 1987 Finnish birth cohort. *International Journal of Social Psychiatry*, 64(8), 715–725.

Mosteiro, A., Beloki, U., Sobremonte, E. & Rodríguez, A. 2018. Dimensions for argument and variability in child protection decision-making. *Journal of Social Work Practice*, 32(29), 169–187.

Munro, E. 2019. Decision-making under uncertainty in child protection: Creating a just and learning culture. *Child & Family Social Work*, 24(1), 123–130.

Murphy, C. 2021. Rising demand and decreasing resources: Theorising the 'cost of austerity' as a barrier to social worker discretion. *Journal of Social Policy*, 1-18.

Närhi, K., Kokkonen, T. & Matthies A-L. 2014. Asiakkaiden osallisuus ja työntekijöiden harkintavalta palvelujärjestelmässä. *Janus*, 22 (3), 227–244.

Paananen, R. & Gissler, M. 2014. Hyvinvointi ulottuu yli sukupolvien. Teoksessa J. Lammi-Taskula & S. Karvonen (toim.), *Lapsiperheiden hyvinvointi 2014*. Helsinki: Terveyden ja hyvinvoinnin laitos, 208–215.

Paananen, R., Ristikari, T., Merikukka, M., Rämö, A. & Gissler, M. 2012. Lasten ja nuorten hyvinvointi. Kansallinen syntymäkohortti 1987 – tutkimusaineiston valossa. Raportteja 52. Helsinki: Terveyden ja hyvinvoinnin laitos.

Palosuo, H., Sihto, M., Lahelma, E., Lammi-Taskula, J. & Karvonen, S. 2013. Raportti 14/2013. Helsinki: Terveyden ja hyvinvoinnin laitos.

Paxson, C. & Waldfogel, J. 2002. Work, welfare, and child maltreatment. *Journal of Labor Economics*, 20(3), 435–474.

Pearce, A., Dundas, R., Whitehead, M. & Taylor-Robinson, D. 2019. Pathways to inequalities in child health. *Archives of Disease in Childhood*, 104(10), 998–1003.

Pelton, L.H. 2015. The continuing role of material factors in child maltreatment and placement. *Child Abuse & Neglect*, 41, 30–39.

Perusturvan riittävyden III arviointiryhmä 2019. Perusturvan riittävyden arviointiraportti 2015–2019. Työpaperi 6/2019. Helsinki: Terveyden ja hyvinvoinnin laitos. Viitattu 23.1.2023.

<https://urn.fi/URN:ISBN:978-952-343-296-3>

Perustuslaki 731/1999.

Petreljus, P. & Eriksson, P. (toim.) 2018. Uudistuva lastensuojelu – kohti asiakkaiden ja ammattilaisten yhteistoimintaa. Työpaperi 32. Helsinki: Terveyden ja hyvinvoinnin laitos.

Pienituloisten määrä kasvoi vuonna 2021. Tilastokeskus. Katsaus 19.12.2022. Viitattu 23.1.2023.

<https://stat.fi/julkaisu/clbksh4ppy1y20bum4uh8ngbg>

Pippuri, T. 2018. Koulu hyvinvointia tukevana yhteisönä. Teoksessa Päivi Petreljus & Pia Eriksson (toim.) Uudistuva lastensuojelu – kohti asiakkaiden ja ammattilaisten yhteistoimintaa. Työpaperi 32. Helsinki: THL, 200–209.

Price, A. M., Zhu, A., Nguyen, H., Contreras-Suárez, D., Schreurs, N., Burley, J., Lawson, K., Kelaher, M., Lingam, R., Grace, R., Raman, S., Kemp, L., Woolfenden, S. & Goldfeld, S. 2021. Study protocol for the Healthier Wealthier Families (HWF) pilot randomised controlled trial: testing the feasibility of delivering financial counselling to families with young children who are identified as experiencing financial hardship by community-based nurses. *BMJ Open*, (5)11. Viitattu 27.1.2023.

<https://bmjopen.bmj.com/content/bmjopen/11/5/e044488.full.pdf>

Pölkki, P. 2016. Ehkäisevä lastensuojelu ja varhainen tuki lapsiperheille. Teoksessa M. Törrönen, K. Hänninen, P. Jouttimäki, T. Lehto-Lundén, P. Salovaara & M. Veistilä (toim.) Vastavuoroinen sosiaalityö. Helsinki: Gaudeamus, 261–277.

Raission, K. M. & Bullinger, L. R. 2017. Money matters: Does the minimum wage affect child maltreatment rates? *Children and Youth Services Review*, (72), 60–70.

Rajavaara, M. 2014. Ammattilaisten harkintavalta sosiaaliturvan edellytyksenä ja riskinä. Teoksessa L. Kalliomaa-Puha & T. Kotkas & M. Rajavaara (toim.) Harkittua? Avauksia sosiaaliturvan harkintavallan tutkimukseen. Helsinki: Kelan tutkimusosasto, 136–154.

Rautava, S., Turta, Olli., Vahtera, J., Pentti, J., Kivimäki, M., Pearce, J., Kawachi, I., Rautava, P. & Lagström, H. 2022. Neighborhood Socioeconomic Disadvantage and Childhood Body Mass Index Trajectories From Birth to 7 Years of Age. *Epidemiology* 33(1), 121–130.

Ristikari, T., Keski-Säntti, M., Sutela, E., Haapakorva, P., Kiilakoski, T., Pekkarinen, E., Kääriälä, A., Aaltonen, M., Huotari, T., Merikukka, M., Salo, J., Juutinen, A., Pesonen-Smith, A. & Gissler, M. 2018a. Suomi lasten kasvuympäristönä. Kahdeksantoista vuoden seuranta vuonna 1997 syntyneistä. Raportti 7. Helsinki: Terveyden ja hyvinvoinnin laitos (THL).

Ristikari, T., Merikukka, M. & Hakovirta, M. 2018b. Timing and duration of social assistance receipt during childhood on early adult outcomes. *Longitudinal and Life Course Studies* 9(3), 312–326.

Ristikari, T., Törmäkangas, L., Lappi, A., Haapakorva, P., Kiilakoski, T., Merikukka, M., Hautakoski, Ari., Pekkarinen, E. & Gissler, M. 2016. Suomi nuorten kasvuympäristönä – 25 vuoden seuranta vuonna 1987 Suomessa syntyneistä nuorista aikuisista. Raportti 9. Helsinki: Terveyden ja hyvinvoinnin laitos (THL).

Räty, T. 2015. Lastensuojelulaki. Käytäntö ja soveltaminen. 3. uudistettu painos. Keuruu: Edita Publishing.

Salmi, M. & Kestilä L. 2019. Toimeentulokokemukset ja hyvinvoinnin erot alakoululaisten perheissä. Tuloksia Kouluterveyskyselyn 2017 vanhempien aineistosta. Työpaperi 22. Helsinki: Terveyden ja hyvinvoinnin laitos (THL).

Salmi, M., Sauli, H. & Lammi-Taskula, J. 2014. Lapsiperheiden toimeentulo. Teoksessa Johanna Lammi-Taskula & Sakari Karvonen (toim.), Lapsiperheiden hyvinvointi 2014. Helsinki: Terveyden ja hyvinvoinnin laitos (THL), 82–104.

Sandbæk, M. 2017. European Policies to Promote Children’s Rights and Combat Child Poverty. *International Journal of Environmental Research and Public Health*, 14(8), 837.

Sedlak, A. J., Mettenburg, J., Basena, M., Petta, I., McPherson, K., Greene, A. & Li, S. 2010. Fourth National Incidence Study of Child Abuse and Neglect (NIS-4): Report to Congress. Washington, DC: U.S. Department of Health and Human Services, Administration for Children and Families. Viitattu 24.4.2022. https://www.acf.hhs.gov/sites/default/files/documents/opre/nis4_report_congress_full_pdf_jan2010.pdf

Shook, K. 1999 Does the loss of welfare income increase the risk of involvement with the child welfare system? *Children and Youth Services Review*, 21(9–10), 781–813.

Sipilä, J. & Österbacka, E. 2013. Enemmän ongelmien ehkäisyä, vähemmän korjailua? Perheitä ja lapsia tukevien palvelujen tuloksellisuus ja kustannusvaikuttavuus. Valtiovarainministeriön julkaisu. Helsinki: Valtiovarainministeriö.

Sirviö, H., Romakkaniemi, M., Lindh, J. & Laitinen, M. 2015. Sosiaalityöntekijän harkintavallan käyttö ehkäisevän toimeentulotuen päätöksenteossa. *Janus*, 23(3), 247–264.

Slack, K. S., Berger, L. M. & Noyes, J. L. 2017. Introduction to the special issue on the economic causes and consequences of child maltreatment. *Children and Youth Services Review*, 72, 1–4.

Sosiaali- ja terveysministeriö 2013. Toimeentulotuki. Opas toimeentulotukilain soveltajille. Sosiaali- ja terveysministeriön julkaisu 4.

Sosiaali- ja terveysministeriö 2022. Lastensuojelun kokonaisuudistuksen tavoitteena on turvata lasten hyvinvointi ja kehitys. Tiedote 18.5.2022. Viitattu 27.1.2023.

<https://valtioneuvosto.fi/-/1271139/lastensuojelun-kokonaisuudistuksen-tavoitteena-on-turvata-lasten-hyvinvointi-ja-kehitys>

Sosiaali- ja terveysministeriö 2023. Hyvinvointialueet vastaavat sote-palvelujen ja pelastustoimen järjestämisestä 1.1.2023 lähtien. Viitattu 27.1.2023. <https://stm.fi/hyvinvointialueet>

Taylor, I. & Kelly, J. 2006. Professionals, discretion and public sector reform in the UK: Re-visiting Lipsky. *International Journal of Public Sector Management* 19 (7), 629–642.

THL. Tilastoraportti 34/2022. Toimeentulotuki 2021. Toimeentulotuen saajien määrä väheni edelliseen vuoteen verrattuna. 26.8.2022. Viitattu 23.1.2023.

www.julkari.fi/bitstream/handle/10024/145025/Toimeentulotuki%202021.pdf?sequence=1&isAllowed=y

Tiili, A., Paasivirta, A., Kuokkanen, J., Eriksson, P. & Nelimarkka, S. 2020. Koronan vaikutukset lastensuojeluun. Tutkimuksesta tiiviisti 34. Terveyden ja hyvinvoinnin laitos. Viitattu 6.2.2023.

<https://urn.fi/URN:ISBN:978-952-343-597-1>

Tilastokeskus 2023. Tietoa tilastoista. Käsitteet. Asuntoväestö. Viitattu 16.3.2023.

https://www.stat.fi/meta/kas/as_vaesto.html

Tuori, K. & Kotkas, T. 2016. Sosiaalioikeus. 5. uudistettu painos. Helsinki: Talentum Pro.

Törrönen, M. & Vornanen, R. 2004. Lastensuojelun ehkäisevä työ. Teoksessa A-M. Puonti, T. Saarnio & A. Hujala (toim.) Lastensuojelu tänään. Tammi: Helsinki, 154–191.

Valtioneuvosto 2021. Marinin hallitus. Hallitusohjelma. Viitattu 26.8.2022.

<https://valtioneuvosto.fi/marinin-hallitus/hallitusohjelma/sosiaaliturvan-uudistaminen>

Vanhanen, J., Jaakkola, O., Selänniemi, M. & Saurama, E. 2016. Miten ylisukupolvista huono-osaisuutta voi jäsentää osana sosiaalityön tiimin työskentelyä? Teoksessa K. Nousiainen & P. Petrelius & L. Yliruka (toim.) Puheista tekoihin. Ylisukupolvisten ongelmien ehkäiseminen lastensuojelussa ja perhe- ja sosiaalipalveluissa. Työpaperi 20/2016. Helsinki: Terveyden ja hyvinvoinnin laitos (THL), 61–70.

Vauhkonen, T., Kallio, J., Kauppinen, T.M. & Erola, J. 2017. Intergenerational accumulation of social disadvantages across generations in young adulthood. *Research in social stratification and mobility*, 48, 42–52.

Viitasalo, K. 2018. Äitien pyrkimykset ja toimintamahdollisuuksien valikko. Käsitteellinen tutkimus äitien taloudellisista toimintamahdollisuuksista. *Jyväskylä Studies in Education, Psychology and Social Research* 606.

Viitasalo, K., Kaittila, A., Hakovirta, M., Isoniemi H., & Moisio, M. 2022. Lapsiperheiden vahvat rahataidot (VaRa) -intervention kehittäminen ja tutkimus. *Kasvun tuki -aikakauslehti*, (2), 9–19. Viitattu 1.2.2023. <https://kasvuntuki.fi/aikakauslehti/julkaisut/kasvun-tuki-aikakauslehti-22022/kaittila/>

Vornanen, R., Pölkki, P., Pohjanpalo, H. & Miettinen, J. 2011. The possibilities for effective child protection—The Finnish research perspective. *ERIS web Journal*, (1), 13–33. Viitattu 24.4.2022. https://periodika.osu.cz/eris/dok/2011-01/possibilities_for_effective_child_protection.pdf

Wessells, M. G. 2015. Bottom-up approaches to strengthening child protection systems: Placing children, families, and communities at the center. *Child Abuse & Neglect*, 43, 8–21.

Yang, M. 2015. The effect of material hardship on child protective service involvement. *Child Abuse & Neglect*, 41, 113–125.

Zitting, J., Wiens, V. & Kainulainen, S. 2020. Huono-osaisuus rasittaa kuntien taloutta. *Yhteiskuntapolitiikka*, 85 (3), 316–322.

Österbacka, E. 2004. It runs in the family: empirical analyses of family background and economic status. Åbo: Åbo Akademi University Press.



AMMATTIKORKEAKOULU

University of Applied Sciences



TÄSSÄ KIRJALLISUUSKATSAUKSESSA taustoitetaan toimeentulotuen ja lastensuojelun institutionaalista kehystä Suomessa, siihen liittyviä toiminnallisia ja rakenteellisia tekijöitä sekä hyviä käytäntöjä ja haasteita. Lisäksi selvitetään lapsiperheiden huono-osaisuutta ja köyhyyttä sekä perheiden taloudellisten vaikeuksien ja vanhempien työttömyyden sekä toimeentulotukiasiakkuuden vaikutuksia lapsen hyvinvointiin ja terveyteen. Myös köyhyyden yhteys lasten kaltoinkohteluun sekä perheen ongelmien ylisukupolvisuus ja negatiiviset taloudelliset kiertteet ovat tarkastelun kohteena. Lopuksi pohditaan köyhyyden ja perhemuodon yhteyttä lastensuojelun interventioihin sekä lapsiperheköyhyyden ehkäisemistä.

TUTKIMUKSEMME LÄHTÖKOHTAISENA OLETUKSENA ON, että hyvinvointialueilla tehdyillä toimeentulotukea koskevilla linjauksilla ja valinnoilla on yhteys lastensuojelun kysyntään.

KIRJALLISUUSKATSAUS KUULUU osaksi sosiaali- ja terveysministeriön rahoittamaa tutkimushanketta, *Kunnallinen toimeentulotuki ehkäisevän lastensuojelun välineenä*. Hanketta koordinoi Itä-Suomen yliopisto ja hankkeessa ovat Laureaan lisäksi mukana myös Kaakkois-Suomen sosiaalialan osaamiskeskus, Socom ja Kymenlaakson hyvinvointialue.