

Opas polkupyörän omistajalle polkupyörävar- kauksien estämiseksi

Rönning Joonas & Seppänen Jesse

3/2023

TIIVISTELMÄ

Rönning Joonas & Seppänen Jesse: Opas polkupyörän omistajalle polkupyörävarkauksien estämiseksi

Opinnäytetyön muoto: Toiminnallinen

Julkisuusaste: Julkinen

Ohjaaja: Pekka Björk

Tutkinto: Poliisi (AMK)

Opinnäytetyössä tutkitaan polkupyörävarkauksia ja pyritään löytämään vastaus siihen, miten polkupyörän omistaja voisi ennalta estää polkupyörävarkauksia. Ennalta estetyt rikokset vähentävät poliisin tutkintaan käytettäviä työtunteja sekä vakuutusyhtiön menettämiä tuloja maksettujen omaisuusvahinkojen korvausten muodossa, ja se vaikuttaa poliisin ja vakuutusyhtiöiden toimintaympäristöön. Polkupyörävarkauksien vähentämiseksi ei ole pystytty suorittamaan sellaisia toimia, että varkaudet olisivat tosiasiallisesti vähentyneet, sillä maksetut korvaukset ovat jatkaneet kasvuaan.

Opinnäytetyössä käydään läpi polkupyöriin liittyviä käsitteitä, polkupyörän rakennetta, polkupyörien malleja sekä tutkitaan erilaisia tapoja lukita polkupyörä. Työstä selviää miten toimia, mikäli polkupyörä anastetaan sekä mitkä asiat ovat tärkeitä, kun rikosilmoitusta kirjataan poliisin järjestelmiin. Lisäksi tässä työssä kerrotaan, millä tavoin vakuutusyhtiöt korvaavat polkupyörävarkauksia.

Tutkimuksessa käytettiin kirjallisuuskatsauksen ja laadullisen tutkimuksen menetelmiä. Laadullisen tutkimuksen menetelmänä käytettiin haastattelututkimusta ja haastattelun kohdehenkilöksi valikoitui Finanssialan turvallisuuspäällikkö Aku Pänkäläinen. Työn produktina valmistui opas, joka antaa polkupyörän omistajalle käytännön ohjeita polkupyörän lukitsemiseen, huomioiden ongelmakohtia lukitsemisvälineen, lukitsemistavan ja lukitsemispaikan valinnassa, sekä sen, miten toimia, mikäli polkupyörä anastetaan.

Sivumäärä: 44 + 39

Tarkastuskuukausi ja vuosi: 3/2023

Avainsanat: Polkupyörä, varkaus, lukitus, kehittämistyö, opas, omistaja, toiminnallinen

SISÄLLYS

1 JOHDANTO	5
2 OPINNÄYTETYÖN PRODUKTIN TEOREETTINEN TAUSTA	7
2.1 KESKEISET KÄSITTEET	7
2.1.1 U-lukko	7
2.1.2 Vaijerilukko	8
2.1.3 Ketjulukko	8
2.1.4 Runkolukitus	9
2.1.5 Runkolukko	9
2.1.6 Sähköpyörä	10
2.1.7 Jäähtyminen	10
2.1.8 Tutkinnan keskeyttäminen	10
2.1.9 Riippulukko	11
2.1.10 Nivellukko	11
2.1.11 Voimapihdit	11
2.1.12 Sivuleikkurit	12
2.1.13 Kulmahiomakone	12
2.1.14 Valmistenumero / Runkonumero	13
2.1.15 Kiekko	13
2.1.16 Napa	13
2.1.17 GPS-paikannus sähköpyöriin	13
2.1.18 XXL-rekisteri	14
2.1.19 Valeosto	14
2.1.20 Esineen yksilöinti	14
2.1.21 Tutkinnan jalkatyö	14
2.1.22 Hiljainen tieto	14
2.2 Polkupyörän rakenne	15
2.2.1 Polkupyörän runko	15
2.2.2 Etu- ja takapyörät eli polkupyörän renkaat	15
2.2.3 Polkupyörän istuinosa eli satula	16

2.2.4 Polkupyörän lisävarusteet.....	16
2.3 Polkupyörien erilaiset mallit.....	16
2.4 Polkupyörän lukitseminen ja lukon valinta	17
2.5 Miten hyvä lukitus tapahtuu.....	17
2.5.1 Hyvän lukituksen ongelmakohtia	18
2.6 Ennaltaehkäiseviä toimenpiteitä	18
2.6.1 Valokuvaus.....	18
2.6.2 Yksilöinti	19
2.6.3 Polkupyörän yksilöintiin ohjeita	19
2.7 Polkupyörien anastamiseen soveltuvia murtovälineitä.....	20
2.7.1 Yleisimpien lukkotyyppien murtaminen	20
2.8 Jos pyörä varastetaan.....	21
2.8.1 Miten toimia, jos tapaat internetissä varastetun pyöräsi?	21
2.8.2 Ohjeet rikosilmoituksen laadintaan:	22
2.9 Varastetun pyörän tunnistaminen.....	23
2.10 Miten polkupyörävarkauksia korvataan asianomistajille?.....	24
2.11 Asiantuntijan haastattelu	26
2.11.1 Henkilön valinta haastattelun kohteeksi	26
2.11.2 Haastattelun analysointi.....	27
2.11.3 Ennalta ehkäiseminen ja riskienhallinta	27
2.11.4 Polkupyörän yksilöinti	27
2.11.5 Yksilöinnistä rekisteröintiin.....	28
2.11.6 Mitä korvausten saaminen edellyttää?	28
2.11.7 Polkupyörän säilytys	29
2.11.8 Miten toimia, jos pyörä varastetaan	29
2.11.9 Mitä Suomessa varastetuille polkupyörille käy?	29
3 OPINNÄYTETYÖN JA –PROSESSIN TAVOITE JA TARKOITUS	31
4 OPINNÄYTETYÖN TUOTTEEN SUUNNITTELU, TOTEUTUS JA TUOTOKSEN KUVAAMINEN	32
4.1 Suunnittelu.....	32

4.2 Toteutus ja toteutuksen kuvaaminen.....	33
4.2.1 Tutkimuskysymykset.....	33
4.2.2 Työn teoriapohja.....	34
4.2.3 Haastattelut	35
5 OPINNÄYTETYÖPROSESSIN, TUOTOKSEN TAI TAPAHTUMAN POHDINTA	38
5.1.1 Tulevaisuus	39
6 LÄHTEET	41
7 LIITTEET	44
7.1 Haastattelurunko Pänkäläinen	44

1 JOHDANTO

Polkupyörävarkauksiin liittyvän tiedon tutkiminen on tärkeää, jotta polkupyöriin kohdistuvien varkausrikosten määrä vähenisi ja polkupyörävarkauksien tutkiminen olisi mahdollisimman ripeää, laadukasta ja tehokasta.

Vakuutusyhtiö LähiTapiola on teettänyt kyselyn, jossa selvitettiin polkupyörävarkauksien yleisyyttä. Tutkimuksen mukaan enemmän kuin joka kolmas suomalainen on joskus joutunut jonkinlaisen polkupyörävarkauden uhriksi.¹

Polkupyörävarkauksien suuri määrä on huolestuttava. Anastusmäärät ovat kasvaneet huomattavan suuriksi ja ilmiölle ei ole näkyvissä loppua. Vuonna 2021 vakuutusyhtiöt korvasivat 18 077 varastettua polkupyörää, joista maksettiin korvauksia 11,3 miljoona euroa. Lopulta maksajiksi joutuvat vakuutusnottajat itse kohonneiden vakuutusmaksujen myötä.²

Poliisin tehtäviin kuuluu poliisilain 1 § mukaan oikeus- ja yhteiskuntajärjestyksen turvaaminen, kansallisen turvallisuuden suojaaminen, yleisen järjestyksen ja turvallisuuden ylläpitäminen sekä rikosten ennalta estäminen, paljastaminen, selvittäminen ja syyteharkintaan saattaminen. Poliisi toimii turvallisuuden ylläpitämiseksi yhteistyössä muiden viranomaisien sekä yhteisöjen ja asukkaiden kanssa ja huolehtii tehtäviinsä kuuluvasta kansainvälisestä yhteistyöstä.³

Poliisihallituksen poliisitarkastaja Jyrki Ahon mukaan pyörävarkauksia tekevien motiivi on mustan pörssin kauppa, jolla rahoitetaan päihteiden käyttöä.⁴

Polkupyörävarkaudet ovat joka vuosi otsikoissa keväisin, sillä pyöräily on pääosin kausiluonteista ja painottuu kesäaikaan. Näin ollen ennalta estävät toimet, kuten poliisin tiedottaminen, olisi syytä painottaa alkukevääseen.⁵

Poliisin kannalta ennalta estävä työ polkupyörän omistajien kanssa valistuksen ja tiedonjaon kautta on taloudellisesti kannattavaa, sillä rikosten ja häiriöiden aiheuttamien vahinkojen korjaamisesta ja syyllisten saattamisesta edesvastuuseen teoistaan aiheutuu paljon kustannuksia, kun asiaa tutkitaan ja siihen käytetään poliisin resursseja.⁶

¹ (Wacker 2022.)

² (Finanssiala 2022.)

³ (Poliisilaki 872/2011 1 luvun 1 §.)

⁴ (Vainio 2020).

⁵ (Pänkäläinen, haastattelu, 28.9.2022.)

⁶ (Enska - Poliisin ennalta estävän työn strategia 2019-2023, 2019, 9).

Vakuutusyhtiöillä on tarjolla erilaisia vakuutus sopimuksia ja käytännöt polkupyörien vakuuttamisissa vaihtelevat. Vakuutuskorvausten saamiseksi voidaan pääsääntönä pitää, että polkupyörä on täytynyt olla lukittuna ja anastuksesta on tehtävä rikosilmoitus poliisille. Lukitsemisen osalta vakuutusyhtiöt eivät vaadi polkupyörän omistajilta erityisiä toimenpiteitä. Riittää, että polkupyörä on ollut lukittuna. Lukon ei tarvitse olla vakuutusyhtiön hyväksymä korvausten saamiseksi.⁷ Vakuutuksen hintaan vaikuttaa kaksi tekijää: vakuutuksen sisältö sekä vahinkojen sattumistodennäköisyys. Vakuutusyhtiöt siis seuraavat tilastoja, ja mikäli polkupyöriä varastetaan paljon, nousevat myös niistä perittävät vakuutusmaksut.⁸

Kaikki tutkittavana olevat rikokset kuluttavat poliisin resursseja ja nykyiselläänkin poliisin resurssit ovat tiukoilla. Polkupyörävarkausrikosten suuren määrän takia niiden ennalta estäminen säästäisi suuren määrän poliisin resursseja.⁹ Polkupyörävarkauksiin liittyvät rikosilmoitukset tehdään usein vain vakuutusyhtiötä varten, joten niistä ei aina käy ilmi poliisin analyysitoimintoa kiinnostavia seikkoja. Rikosten esikäsittelyyn liittyy olennaisesti rikosten sarjoittamistyö eli eri rikosten välisten yhteyksien tutkimista ja etsimistä. Rikoksia voidaan sarjoittaa esimerkiksi rikoksen tekotavan, tapahtumapaikalta löytyneiden jälkien, alueellisen tai ajallisen yhteyden ja monien muiden seikkojen perusteella. Näin laadukkaasti kirjatut rikosilmoitukset helpottavat myös poliisin analyysitoiminnon työtä.¹⁰

Opinnäytetyössä tuotetaan polkupyörien omistajille opas polkupyörän mahdollisimman turvalliseen lukitukseen, jotta polkupyörävarkauksia voitaisiin ennalta estää. Opas sisältää myös ohjeita polkupyörän yksilöintiin ja kuinka polkupyörän omistajan kannattaa toimia, mikäli polkupyörä kuitenkin anastetaan.

⁷ (Manninen 2021.)

⁸ (IF Vahinkovakuutus n. d.)

⁹ (Sisäministeriö, Selvitys poliisin määrärahojen käytöstä ja määrärahojen riittävyyteen liittyvistä tekijöistä 2022, 100–103.)

¹⁰ (Burmoi 2017, 36.)

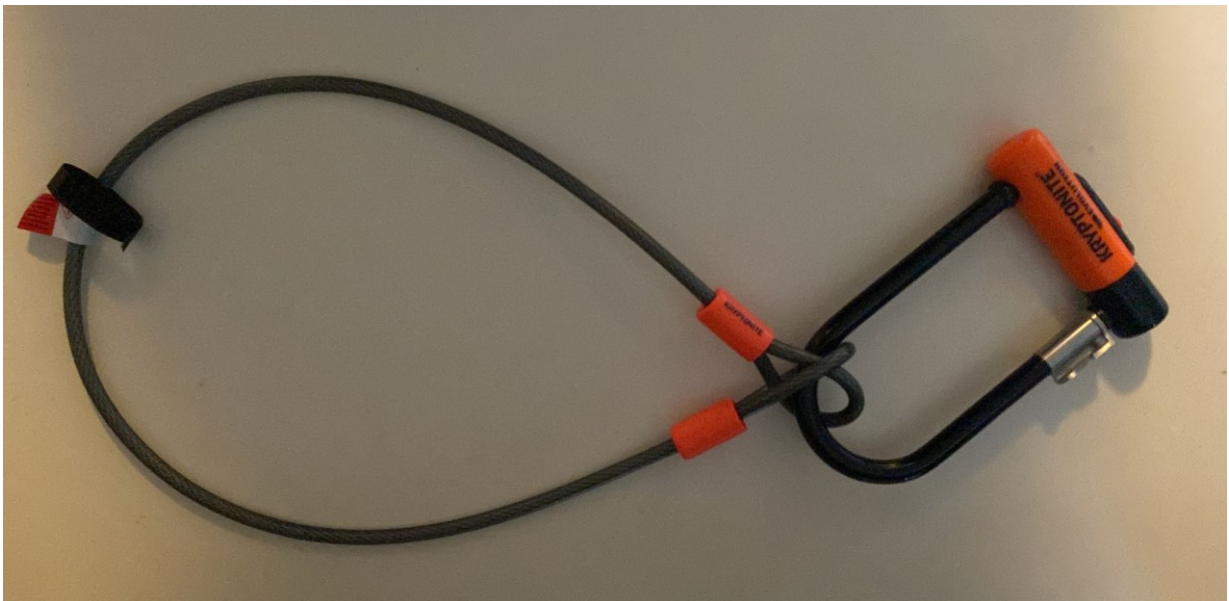
2 OPINNÄYTETYÖN PRODUKTIN TEOREETTINEN TAUSTA

2.1 KESKEISET KÄSITTEET

Kirjallisuuskatsastuksen menetelmiä hyödyntäen poimimme useilta eri lähdesivustoilta kootusti keskeisiä käsitteitä tutkimusalueemme ympärille. Yhdeksi päälähteeksi valikoitui Duncan Niederlitzin ja Eve O'Neillin The New York Timesiin kirjoittama artikkeli ”The Best Bike Lock”¹¹. Artikkelin on osa lehden ”Wirecutter”-osiota, jossa The New York Timesin toimittajat testaavat tuotteita täysin riippumattomasti. Keskeisistä käsitteistä syntyi alla oleva listaus.

2.1.1 U-lukko

Taipumaton lukko, jota on erittäin hankala katkaista voimapihdeillä. Lukossa on U:n muotoinen teräksestä tehty kappale, johon kytketään I-kirjaimen muotoinen lukko-osa sulkemaan U:n muoto. Yleensä laadukkaiden lukkojen metalliosat ovat karkaisemalla käsitelty niin, että pintaa on hankala leikata/murtaa rikki. U-lukkoja myydään myös vaijerin kanssa, jolla polkupyörän renkaat saadaan myös lukittua.



Kuva 1: U-lukko, jossa vaijeri.

¹¹ (Niederlitz 2022).

2.1.2 Vaijerilukko

Taipuisa ja usein kevyt ratkaisu lukitukseen. Lukko on yleensä päällystetty muovilla, jonka alla on punottua teräs vaijeria.



Kuva 2: Vaijerilukko.

2.1.3 Ketjulukko

Riippulukkoon yhdistyy metallisilmukoista ketju ja tästä kokonaisuudesta muodostuu ketjulukko. Ketjuosa saattaa olla suojattu korroosiolta, kuten alla olevassa kuvassa.



Kuva 3: Ketjulukko. Kuvan lukon ketjuosa on päällystetty ja lukkona toimii numerolukko.

2.1.4 Runkolukitus

Polkupyörä lukitaan polkupyörän rungosta johonkin kiinteään paikkaan liikuttamisen estämiseksi.



Kuva 4: Esimerkkikuva runkolukituksesta. Pyörä lukittu rungosta kiinteään metallitelineeseen.

2.1.5 Runkolukko

Lukko, joka on lisätty pyörään sitä valmistettaessa. Lukko pääsääntöisesti sijaitsee takapyörän kohdalla rungossa ja estää takapyörän liikkumisen ollessa lukittuna.



Kuva 5: Kuvassa runkolukko.

2.1.6 Sähköpyörä

Polkupyörä, joka on varustettu sähkömoottorilla. Pyörässä on akku, jota voidaan ladata verkkovirrasta. Osassa pyöristä saa akun irti ja toisissa ne on rakennettu polkupyörän sisään. Sähköpyörät tyypillisesti ovat kalliimpia kuin tavalliset polkupyörät.



Kuva 6: Kuvassa esimerkki yhdestä sähköpyörämallista.

2.1.7 Jäähtyminen

Varastettu esine sijoitetaan anastamisen jälkeen johonkin suojaan paikkaan pois ihmisten silmistä määrittämättömäksi ajaksi odottamaan siirtoa tai myyntiä. Polkupyörä voidaan laittaa esimerkiksi ”jäähtymään”, jotta kiinnijäämisriski pienenee myydessä.

2.1.8 Tutkinnan keskeyttäminen

Poliisin toimi, jolla tutkinta keskeytetään siksi aikaa, kunnes saadaan tutkittavaan asiaan mahdollista lisätietoa.¹²

¹² (Happonen 2019).

2.1.9 Riippulukko

Lukko, jonka rakenne muodostuu rungosta, lukkopesästä ja sangasta. Sankaosa on U-kirjaimen muotoinen. Sangan toinen pää on kiinteästi kiinni rungossa ja sangan toinen pää on avattavissa. Riippulukosta käytetään myös nimitystä munalukko.



Kuva 7: Kuvassa riippulukko.

2.1.10 Nivellukko

Metallinen lukko, joka taipuu kasaan useista eri nivelkohdista ja mahtuu pieneen tilaan. Nivellukon haasteena on sen kestävyysongelmat ja monesti painonsäästön vuoksi materiaalivalinnat eivät ole murtosuojaukseltaan parhaimmasta päästä. Nivellukko saattaa sisältää vain vähän metallia.¹³

2.1.11 Voimapihdit

Toiselta nimeltään pulttisakset. Pitkä vipuvarsi antaa leikkuuseen suuren voiman, joka mahdollistaa vahvankin metallin leikkaamisen.



Kuva 8: Kuvassa voimapihdit.

¹³ (Fillarikellari 2021.)

2.1.12 Sivuleikkurit

Tavallisia pihtejä muistuttava työkalu, jonka käyttötarkoitus on suunniteltu ohuiden metallilankojen katkaisuun.



Kuva 9: Kuvassa sivuleikkurit.

2.1.13 Kulmahiomakone

Kulmahiomakone eli rälläkkä on työkalu katkaisuun ja hiontaan. Kulmahiomakoneella voi mm. leikata laattoja, kiveä, puuta, metallia ja muovia sekä poistaa maalia tai ruostetta. Kulmahiomakoneita on saatavilla myös akkukäyttöisinä. Käytettäessä kulmahiomakonetta esimerkiksi lukon murtamiseen, sen käyttö synnyttää huomattavan voimakasta ääntä, joka herättää huomiota.



Kuva 10: Kuvassa sähköllä toimiva kulmahiomakone, eli rälläkkä. Kulmahiomakoneita on myös akkukäyttöisinä.

2.1.14 Valmistenumero / Runkonumero

Valmistenumero on yksilöllinen numero- tai kirjainsarja tai niiden yhdistelmä, jolla voidaan yksilöidä asia tai esine, kuten polkupyörä. Valmistenumeroa kutsutaan myös runkonumeroksi, koska tämä yksilöivä tunniste löytyy esimerkiksi polkupyörän rungosta.¹⁴



Kuva 11: Esimerkki rungon keskiön alapuolella sijaitsevasta runkonumerosta ja merkinnöistä.

Polkupyörän valmistajat saattavat yksilöidä pyörää myös erilaisin numerosarjatarroin.

2.1.15 Kiekko

Polkupyörän vanne, johon asennetaan polkupyörän rengas.

2.1.16 Napa

Polkupyörän vanteen keskiosa. Navan sisältä kulkee polkupyörän akseli, jolla pyörä kiinnitetään polkupyörän runkoon.

2.1.17 GPS-paikannus sähköpyöriin

GPS-paikannus perustuu GPS-satelliitteihin, jotka kiertävät maata noin 20 000 kilometrin korkeudessa. GPS-satelliitit on varustettu atomikelloilla, ja ne lähettävät tietoa ajankohdasta ja sijainnistaan. Etäisyys satelliittiin saadaan selville laskemalla viive signaalin kulussa luoksesi. GPS-

¹⁴ (GoByBike 2023.)

paikannus mahdollistaa sähköpolkupyörän seurannan helpommin kuin tavallisen polkupyörän, koska sähköpyörässä on jo olemassa virtalähde, jota voi hyödyntää.¹⁵

2.1.18 XXL-rekisteri

XXL-urheiluvälinekaupan ylläpitämä rekisteri, jossa kauppa rekisteröi myymänsä polkupyörät omaan rekisteriinsä polkupyörän huolto- sekä jatkotoimenpiteitä varten. XXL-urheiluvälinekaupalla on käytössään sähköinen rekisteri, jonne runkonumerot ja ostajien tiedot tallentuvat siten, että ne ovat nopeasti esiin haettavissa, mikäli niitä tarvitaan.¹⁶

2.1.19 Valeosto

Poliisin kanssa yhteistyössä järjestetty varastetun esineen ostotilaisuus anastetun omaisuuden palauttamiseksi oikealle omistajalleen.

2.1.20 Esineen yksilöinti

Esineeseen, kuten polkupyörään tai lukkoon, merkityt kirjain- ja numerosarjat, joilla merkitty omaisuus pystytään tunnistamaan ja yksilöimään. Kaksi muuten identtistä esinettä voidaan erottaa toisistaan kaiveruksen avulla, jossa on esimerkiksi omistajan nimikirjaimet.

2.1.21 Tutkinnan jalkatyö

Kun tutkija poistuu toimistopäätteeltä ja siirtyy tapahtumapaikalle asioiden selvittämiseksi.

2.1.22 Hiljainen tieto

Monimerkityksellistä tietoa, joka on karttunut ihmisille ajan ja kokemuksen kautta. Hiljaisen tiedon perusteleminen on haastavaa, sillä se perustuu enemmän ihmisen omaan tunteeseen tai vakuuttuneisuuteen asian tietämisestä.¹⁷

¹⁵ (GPS.GOV 2021.)

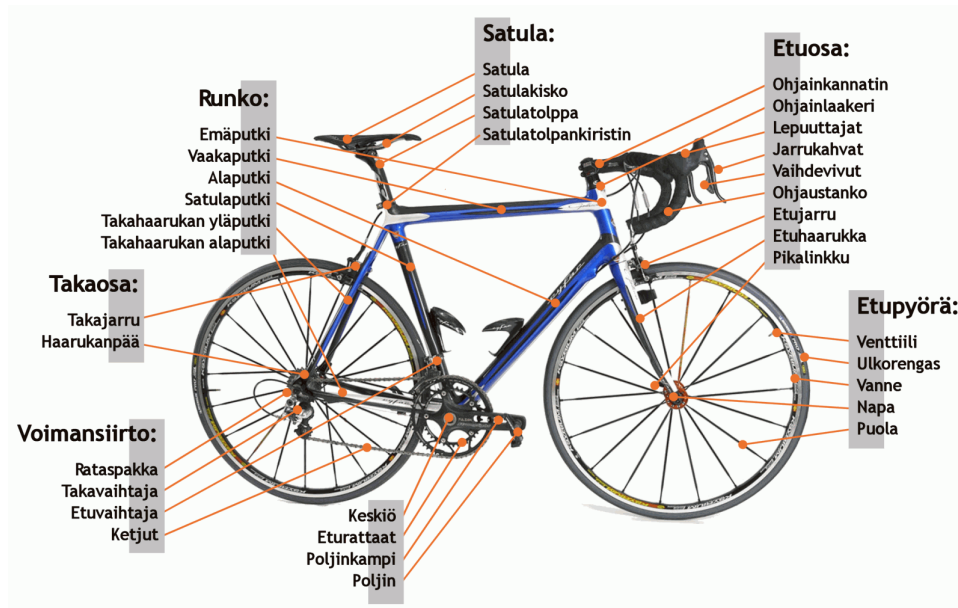
¹⁶ (Kelloniemi 2021.)

¹⁷ (Virtanen 2014.)

2.2 Polkupyörän rakenne

Perinteiseen polkupyörään kuuluu kaksi rengasta, jotka ovat kiinnitetty polkupyörän runkoon. Merkkejä ja malleja on lukemattomia määriä ja kaikissa niissä on hieman eroavaisuuksia.¹⁸ Tässä osiossa käymme perinteisen polkupyörän rakennetta läpi.

Alla olevassa kuvassa tyypillinen maantiepyörä.



Kuva 12: PolkuPyöräWiki 2023.

2.2.1 Polkupyörän runko

Polkupyörä rakentuu osista rungon ympärille. Yleisimmät materiaalit polkupyörän rungoissa ovat teräs, alumiini ja hiilikuitu. Polkupyörän rungon ympärillä olevat kaikki muut osat ovat vaihdettavissa.¹⁹

2.2.2 Etu- ja takapyörät eli polkupyörän renkaat.

Polkupyörässä on rungon lisäksi kaksi rengasta. Polkupyörän rengas on kokonaisuus, jossa pyörän vannekehän päällä on asennettuna rengas. Polkupyörän vanne rakentuu niin, että vanteen keskellä on napa, josta lähtee pinnat, jotka yhdistävät vanteen kehän ja navan toisiinsa. Kun van-

¹⁸ (PolkuPyöräWiki 2023.)

¹⁹ (PolkuPyöräWiki 2023.)

nekehä ja napa yhdistetään toisiinsa pinnoilla, valmistuu vanne. Vanteesta käytetään myös nimitystä kiekko. Vannekehälle asennetaan myös venttiili ilman täyttöä ja poistoa varten, kun rengas on asennettuna vanteelle.

Polkupyörän renkaita on sekä sisärenkaallisia, että sisärenkaattomia. Sisärenkaallisessa pyörässä on renkaan ja vanteen välissä sisärenkas, ns. sisäkumi. Sisärenkaattomassa pyörässä ei renkaan ja vanteen välissä ole sisärenkasta, jolloin pyörää kutsutaan tubeless-renkaaksi (sisärenkaattomaksi renkaaksi).²⁰

2.2.3 Polkupyörän istuinosa eli satula

Satula on runkoon kiinnitetty kiinteä osa, joka on tarkoitettu pyörän päällä istumiseen, jotta pyörällä matkanteko on miellyttävää.

2.2.4 Polkupyörän lisävarusteet

Nykyään polkupyöriin kiinnitetään myös suuria määriä erilaisia lisävarusteita, joita ovat esimerkiksi valaisimet, pyörän ajotietokoneet ja erilaiset varustelaukut.

2.3 Polkupyörien erilaiset mallit

Polkupyöriä on lukemattomia erilaisia malleja. Alla olevassa taulukossa yksi tapa luokitella pyöriä.²¹ Pyörien luokitteluun ei kuitenkaan ole täysin vakiintunutta tapaa. Polkupyörien jälleenmyyjillä ja huoltopalveluilla tarjoavilla erikoisliikkeillä saattaa olla tästä taulukosta poikkeavia luokitteluita.

Peruspyörät	Kilpa- ja harrastepyörät	Erikoispyörät
Maantiepyörä	Aika-ajopyörä	Nojapyörä
Maastopyörä	Triathlonpyörä	Taittopyörä
Hybridipyörä	Ratapyörä	Tandempyörä
Fitnesspyörä	Audax-pyörä	Kiinteävälitteinen temppupyörä
Cyclocross-pyörä	Alamäkipyörä	Läskipyörä eli Fatbike
Retkipyörä	BMX-pyörä	Kickbike

²⁰ (PolkuPyöräWiki 2023.)

²¹ (PolkuPyöräWiki 2023.)

Kaupunkipyörä	Trial-pyörä	
---------------	-------------	--

2.4 Polkupyörän lukitseminen ja lukon valinta

Polkupyöriin on myynnissä useita erilaisia lukitusratkaisuja. Vakuutusyhtiöille riittää, että polkupyörä on lukittu, mutta lukon valinnassa kannattaa huomioida lukon vahvuus sekä sen korroosiokestävyys, sillä Suomessa polkupyöriä pidetään paljon ulkona, jolloin myös lukot ovat Suomen muuttuvien sääolosuhteiden armoilla. Hyvä lukko on murtosuojattu sekä korroosion kestävä lukko. Finanssiala ry on teettänyt murtosuojatuista lukoista listan, joka löytyy heidän internet-sivuiltaan.²²

2.5 Miten hyvä lukitus tapahtuu

Hyvä lukitseminen on monen asian summa. Polkupyörää käytetään paljon erilaisiin ja eri pituisiin matkoihin, joten käytännön tasolla polkupyörä lukitaan mahdollisuuksien mukaan parhaalla mahdollisella tavalla. Polkupyörän omistaja joutuu ensin tekemään henkilökohtaisen riskiarvion lukituspaikan turvallisuudesta. Lukituspaikat voidaan jakaa karkeasti kahteen pääluokkaan. Ensimmäisessä pääluokassa kohteen turvallisuusjärjestelyihin pystyy itse vaikuttamaan, kuten esimerkiksi omassa kodissa. Toisessa pääluokassa on vaihtoehtoina sellaiset kohteet, joissa turvallisuusjärjestelyihin ei pysty itse käytännössä vaikuttamaan. Tämän kaltaisesta paikasta voisi esimerkkinä toimia työpaikan polkupyöräparkki. Kohteen turvallisuusjärjestelyistä vastaa jokin polkupyörän omistajalle ulkopuolinen taho.

Polkupyörällä kuljetaan paikasta a paikkaan b. Käytännössä polkupyörällä kuljetun matkan päätepiste määrittelee polkupyörän lukitsemisessa mahdolliset lukitsemispaikat ja niistä tehtävät valinnat. Paikkasidonnaisuus sitoo polkupyöräilijää siten, että polkupyöräilijä ei tosiasiallisesti pysty vaikuttamaan polkupyörän lukitsemispaikan olosuhteisiin muutoin kuin vähäisissä määrin. Jos määränpäässä ei ole valittavissa hyviä lukitsemismahdollisuuksia, joutuu polkupyörän omistaja lukitsemaan polkupyörän parhaakseen katsomalla tavalla ja monesti improvisoiden.

Ihannetilanteessa polkupyörän saisi lukittua näkyvälle paikalle, kiinteään telineeseen käyttäen U-lukon ja ketjulukon yhdistelmää. Polkupyörä lukitaan tällä tavoin ylhäältä runkoputkesta telineeseen U-lukon U-salvalla ja ketjulukko sujutetaan rungon ja renkaiden välistä.²³

²² (Finanssiala 2021.)

²³ (Pänkäläinen, haastattelu, 28.9.2022.)

2.5.1 Hyvän lukituksen ongelmakohtia

Paikkasidonnaisuus. Yksi suurimmista haasteita polkupyörän lukitsemisessa on lukituspaikan puutteelliset mahdollisuudet kunnolliseen lukitukseen. Nykyaikaisia polkupyöräparkkeja, joissa polkupyörän voisi lukita turvallisesti rungosta kiinni, ei ole joka paikassa.

Vaivannäkö. Laadukas lukitseminen vaatii vaivannäköä. Monesti yksittäinen lukko ei ole vielä riittävä, sillä polkupyörästä saatetaan anastaa vaikkapa renkaita. Polkupyörän laadukas lukitseminen on työlästä, koska laadukkaaseen lukitsemiseen tarvitaan käytännössä kaksi lukkoa ja valittavissa olevien lukituspaikkojen rajalliset mahdollisuudet hankaloittavat lukitsemista ja tekevät siitä työlämpää. Kahden lukon kuljettamista polkupyörän mukana ei kuitenkaan pidetä mielekkäänä.

Hintataso. Valitse laadukas lukko. Hyvien lukkojen kalliimpi hintataso verrattuna huonommin suojaaviin lukkoihin. Polkupyöriin myydään todella heikosti suojaavia vaijerilukkoja, jotka ovat helposti murrettavissa kevyilläkin työkaluilla. Vaijerilukkojen edullinen hinta ja helppokäyttöisyys houkuttelee ihmisiä hankkimaan niitä, kalliimpien lukkojen sijasta. Huonosti suojaavan lukon käyttäminen saattaa kuitenkin saada aikaan polkupyörän omistajalle tunteen turvallisesta ja suojatusta pyörästä, vaikka se ei välttämättä pidä paikkaansa.²⁴ Vaijerilukon voi saada jopa alle 5 euron hintaan²⁵.

2.6 Ennaltaehkäiseviä toimenpiteitä

Polkupyörien varkausrikosten ennalta estäminen on osa henkilökohtaisen turvallisuuden suunnittelua, joka olisi syytä aloittaa henkilökohtaisten riskien kartoittamisella ja riskien analyysillä.²⁶ Ennalta ehkäiseviä toimenpiteitä polkupyörien varkausrikosten ehkäisemiseksi ovat omaisuuden valokuvaus, sen yksilöinti ja valmistenumeron kirjaaminen ja hyvä lukitseminen.²⁷ Rikollisuuden syitä sen tarkemmin ei tässä opinnäytetyössä tutkita.

2.6.1 Valokuvaus

Valokuvaa pyöräsi kerran vuodessa. Mikäli joudut rikoksen kohteeksi ja pyöräsi anastetaan, valokuvasta on helppo tarkistaa pyörän väri, merkki, malli sekä muut tuntomerkit rikosilmoitusta täyttäessä.²⁸ Valokuvasta on myös helppo tarkistaa yksilöiviä tunnusmerkkejä pyörästä. Mitä tarkemmin pystyt pyöräsi yksilöimään, sitä suuremmalla todennäköisyydellä pyöräsi voidaan myös löytää.

²⁴ (Pänkäläinen, haastattelu, 28.9.2022.)

²⁵ (Tokmanni n. d.).

²⁶ (Mielonen 2023.)

²⁷ (Poliisi 2021).

²⁸ (Poliisi 2022.)

2.6.2 Yksilöinti

Polkupyöriä valmistetaan ja myydään suuria määriä, joten polkupyörän yksilöinti on paras tapa parantaa kadonneen tai anastetun polkupyörän palautumista sen löydyttyä. Poliisilla on suuret määrät löytyneitä ja takavarikossa olevia polkupyöriä, joiden omistajaa ei ole löytynyt niiden yksilöintiin liittyvien ongelmien vuoksi.

2.6.3 Polkupyörän yksilöintiin ohjeita

Kirjaa ylös pyörän merkki, malli, koko, väri ja valmistenumero. Valmistenumero sijaitsee yleisimmin pyörän keskiön alapinnalla kaiverrettuna. Yleensä helpoin tapa tarkistaa pyörän runkonumero on kääntää pyörä ylösalaisin ohjaustangon ja penkin varaan. Näin pyörän polkimien kohdalla oleva keskiö on esillä ja runkonumero helposti luettavissa. Joskus pyörän vaijerit tai vaijerin ohjurit peittävät runkonumeron luettavuutta. Myös ketjurasva tai muu lika on saattanut peittää runkonumeron, minkä vuoksi runkonumeron tarkistukseen kannattaa varata pieni rätти luettavan kohdan putsauksen varalle.

ISO-, EN- ja P/N- alkuiset numerosarjat ovat standardi/sertifikaattimerkintöjä, ei runkonumeroita. SN ja FN-alkuiset sarjat sen sijaan kuvaavat runkonumeroa ja nämä voivat löytyä myös tarrana.²⁹ Älä siis poista kyseistä tarraa rungosta missään tilanteessa.



Kuva 13: Esimerkki polkupyörävalmistaja Trek'in takuu-tarrasta runkoputkessa.

²⁹ (GoByBike 2023.)

Polkupyörää voi yksilöidä myös omilla kaiverruksilla tai vaikkapa tarroilla. Polkupyörään voi myös vaihtaa jotain osia, joiden avulla pyörän tunnistaa omakseen. Ongelmana osien vaihdossa on kuitenkin se, että anastetusta pyörästä saatetaan vaihtaa osia alkuperän selvittämisen hankaloittamiseksi. Tämän vuoksi runkonumero on tärkein yksilöivä tunniste polkupyörästä.³⁰

Näiden edellä mainittujen toimenpiteiden suorittaminen ennakoitusti helpottaa poliisin suorittamia jatkotoimenpiteitä. Varkausrikoksen sattuessa yllä mainittujen tietojen ilmoittaminen rikosilmoituksen yhteydessä edesauttaa poliisin tutkintaa.

2.7 Polkupyörien anastamiseen soveltuvia murtovälineitä

Erilaisten murtovälineiden käyttöä suhteessa lukitsemistapaan ei ole tutkittu polkupyörävarkauksien osalta. Murtojäljistä eli rikottuun lukkoon jääneistä jäljistä pystyttäisiin kyllä tekemään tutkimusta siitä, millä välineellä lukko on murrettu. Se ei kuitenkaan ole polkupyörävarkauksien selvittämisen kannalta olennaista, sillä yleisesti on jo tiedossa, millä välineellä mikäkin lukko on helppo murtaa ja kaikki polkupyörävarkauksiin liittyvät murtovälineet ovat suhteellisen helppo hankkia; ne ovat täysin laillisia työkaluja ja näitä työkaluja on saatavilla ympäri maata ilman rajoituksia ja edullisesti. Lukko on helpoin murtaa kyseiseen lukkotyyppiin soveltuvalla murtovälineellä, josta voidaan päätellä, millaisia murtovälineitä minkäkin lukkotyyppin murtamiseen käytetään ilman tutkimustakin. Monesti varkaat saattavat varastaa polkupyörän anastamiseen tarvittavat työkalutkin.³¹

2.7.1 Yleisimpien lukkotyyppien murtaminen

Erilaisia tapoja anastaa polkupyörä ei ole juurikaan tutkittu, sillä sitä pidetään yleisesti ottaen nollatutkimuksena. Polkupyörän anastaminen tapahtuu murtamalla polkupyörän lukitus tai mikäli pyörää ei ole lukittu mihinkään kiinteään kiinni, pyörä voidaan ensin kantaa paikalta pois ja sen jälkeen voidaan polkupyörän lukitsemiseen käytetty lukko murtaa suojaisemmassa paikassa. Lukkojen murtaminen tapahtuu erilaisilla työkaluilla. Lukituksella ja lukitsemistavalla on siis vaikutusta, millaisen murtovälineen varas tarvitsee ja kuinka nopeasti polkupyörä on anastettavissa.

Kevyimmät lukot on helppo murtaa taskuun mahtuvilla työkaluilla ja järeämpiin lukkoihin tarvitaan isompia ja näkyvämpiä murtovälineitä. Suuri osa kookkaista murtovälineistä kuitenkin mahtuu piiloon tavalliseen reppuun. Hyvin suojaava U-lukkokin voidaan murtaa voimapihdeillä tai kulmahiomakoneella. Vahvat U-lukot voivat vaatia suuria voimapihtejä, jotka eivät kulje huomaamatta mukana. Kulmahiomakoneen käyttö taasen tuottaa suuren määrän meteliä. Vaijerilukkojen heikkous on se, että ne ovat useimmiten murrettavissa pelkillä sivuleikkureilla ja niiden murtaminen on

³⁰ (Pänkäläinen, haastattelu, 28.9.2022.)

³¹ (Ziemann 2017).

nopeaa ja äänetöntä. Sivuleikkurien pienten koon vuoksi ne mahtuvat jopa taskuun ja ovat helposti pidettävissä mukana.

2.8 Jos pyörä varastetaan

Suomessa on vain yksi hätänumero, 112. Hätänumeroon soitetaan vain kiireellisissä hätätilanteissa, jolloin paikalle tarvitaan auttavia viranomaisia kuten poliisia. Koulutetut hätäkeskuspäivystäjät ottavat Manner-Suomen alueella vastaan hätäilmoituksia kuudessa eri hätäkeskuksessa. Hätänumeroon vastataan "Hätäkeskus - Nödcentralen". Milloin soitat hätänumeroon 112? Kun kohtaat hätätilanteen tai tarvitset kiireellisesti viranomaisapua paikalle, kun tiedät tai epäilet hengen, terveyden, omaisuuden tai ympäristön olevan uhattuna tai vaarassa.³²

Selvitä asiaa itse sen verran minkä pystyt. Mikäli pyöräsi on anastettu esimerkiksi ostoskeskuksen läheisyydestä, voit ottaa yhteyttä kyseisen paikan infopisteen kautta valvomoon ja tiedustella paikan valvontakameroita. Kertomalla vartijoille polkupyöräsi tarkan anastuspaikan pystyvät vartijat tarkistamaan valvontatallenteet ja toimittamaan ne poliisille.³³ Jos kyseessä on esimerkiksi taloyhtiön kellaritilan verkkokellarin murto, saattaa teko olla kohdistunut myös useampiin kohteisiin ja voit ilmoituksessa mainita, että viereisissäkin varastoissa oli selkeitä murtojälkiä. Tämä helpottaa rikosten sarjoittamista. Mikäli taloyhtiössä on älyavaimet, selvitä avaintietoja hallinnoiva henkilö ja kerro hänen yhteystietonsa rikosilmoituksen selostusosassa. Jos polkupyörä on anastettu lukitusta tilasta, kuvaa murtojäljet ja selvitä, miten varastoon on päästy.

Rikosilmoituksen voi tehdä joko internetissä tai poliisilaitoksen palvelupäivystyksessä toimiston virka-aikana.³⁴

2.8.1 Miten toimia, jos tapaat internetissä varastetun pyöräsi?

Jos olet tehnyt sähköisen rikosilmoituksen ja saat lisätietoa anastettuun polkupyörääsi liittyen, voit päivittää sähköistä rikosilmoitustasi uusilla tiedoilla. Mikäli et pysty päivittämään sähköistä rikosilmoitustasi, käy asiaa hoitavan poliisilaitoksen palvelupäivystyksessä. Siellä lisätiedot kirjataan ylös ja ohjeistetaan jatkotoimenpiteistä. Pakkokeinolain 10 luvussa 34 §:ssä määritellään valeoston edellytykset.³⁵ Tietyissä tapauksissa lain edellytysten täytyessä poliisilla on mahdollisuus anastetun omaisuuden palauttamiseksi tehdä valeosto.³⁶

³² (Hätäkeskuslaitos 2020.)

³³ (Heikkilä 2020.)

³⁴ (Poliisi 2022).

³⁵ (Pakkokeinolaki 806/2011 10 luvun 34§).

³⁶ (Hämäläinen 2019).

2.8.2 Ohjeet rikosilmoituksen laadintaan:

Nyt käsiteltävänä oleva ohje on tarkennettu polkupyörävarkauksiin kohdistuvien rikosilmoitusten laadintaan, joten sen pohjaa ei pidä käyttää muissa rikosasioissa.

Ennen rikosilmoituksen tekoa, selvitä onko sinulla tiedossa seuraavat asiat:

Polkupyörään liittyvät tiedot	Tapahtumaan liittyvät tiedot
Polkupyörän merkki, malli ja väri	Mitä on tapahtunut?
Runkonumero	Tekopaikka: Mistä polkupyörä on anastettu?
Valokuva polkupyörästä	Tekoaika: Milloin polkupyörä on anastettu?
Oliko pyörässä jotain erikoistuntomerkkejä, josta tunnistat polkupyörän omaksesi?	Miten polkupyörä oli lukittu?
Mikä on polkupyörän arvo? Löytyykö ostokuitti?	Oliko paikalla murtojälkiä?
Mistä polkupyörä on ostettu?	Onko tekijä tiedossa?
Kuinka vanha polkupyörä oli?	Muut erikoistiedot tapahtumapaikalta. Tiedätkö, onko paikalla esim. valvontakameroita?
Oliko polkupyörässä kiinni lisävarusteita? ³⁷	Valokuvaa tapahtumapaikka. Valokuvaa murtojäljet tai se, jos murtojälkiä ei ole olemassa.

Mikäli mahdollista, yritä saada tietoosi mahdollisimman monta kohtaa yllä olevasta taulukosta, niin helpotat poliisin rikostutkintaa ilmoittamalla ne rikosilmoituksessa.³⁸

Rikosilmoituksen selostusosa:

Hyvässä selostuksessa on kaksi osaa. Tiivistelmä ja varsinainen selostusosa. Tiivistelmään kirjataan lyhyt kuvaus tapahtuneesta, jossa ilmenee teko sekä tekotapa ja -paikka.

³⁷ (Bikester 2023.)

³⁸ (Poliisi 2022.)

Varsinaiseen selostusosaan kirjataan mahdollisimman tarkasti se mitä asiasta tiedetään. Kerro mahdollisimman tarkasti, mistä polkupyörä on viety ja millä tapaa polkupyörä oli lukittuna.

Esimerkkiselostus: Punainen Trek Marlin 9 (runkonumero 2077U0620) polkupyörä anastettiin Lohjan Puistokadun K-kaupan polkupyörätelineestä polkupyörän lukko murtamalla perjantain ja lauantain välisenä yönä aikavälillä 22-07. Jätin pyöräni perjantaina noin kello 22.00 pyörätelineeseen ja palasin lauantai aamulla kello 07.00 noutamaan pyörääni ja se oli kadonnut. K-kaupan osoite on Puistokatu 23, 08150 Lohja. Polkupyörätelineet sijaitsevat kaupan edustalla parkkipaikkojen vieressä. Kaupan edustalla on valvontakameroita. Polkupyörässä oli lisävarusteena kiinni soittokeho ja rungossa oli sininen paikallisen jääkiekkjoukkueen kannatustarra. Polkupyörä oli ostettu XXL-liikkeestä 2.2.2022 ja sen arvo oli 1000 euroa, kuitti liitteenä. Polkupyörän anastuspaikalta löytyi käyttämäni vaijerilukko katkaistuna.

Rikosilmoitusta kirjatessasi pyri siihen, että kirjaat kaiken tiedossasi olevan tiedon. Jos et tiedä polkupyörän arvoasi heti, kirjoita arvio polkupyörän arvosta ja tarkenna sitä, kun saat sen tietoosi. Sähköistä rikosilmoitusta voit tarkentaa myös jälkikäteen. Jos olet kirjannut sähköisen rikosilmoituksen, sen kirjaamisesta on mahdollista saada ilmoitusjäljennös postitse tai suomi.fi palvelun kautta. Vakuutusyhtiöt saattavat pyytää ilmoitusjäljennöstä, jotta korvaavat vahingon. Tarvittaessa ilmoitusjäljennös on saatavilla asiaa hoitavan poliisilaitoksen palvelupäivystyksestä.³⁹

2.9 Varastetun pyörän tunnistaminen

Varastettuja polkupyöriä myydään suuria määriä. Tietoisesti varastetun pyörän ostaessa voit syyllistyä kätkemisrikokseen. Vältäaksesi varastetun pyörän ostamisen, kiinnitä huomiota seuraaviin seikkoihin:

Hinta on selkeästi markkinahintaa alhaisemmalla tasolla.	Kaupanteko halutaan tehdä juna-asemalla tai huoltoasemalla tai muulla julkisella paikalla.
Myyjällä on kiire myydä pyörä.	Puutteelliset tiedot myynti-ilmoituksessa.
Myyjän myyntitilin tiedot herättävät epäilyksiä. Myyjä ei myy pyörää omalla nimellään.	Kuvat herättävät epäilyksiä. Kuvat on saatettu ottaa esimerkiksi junassa.
Kalliista pyörästä ei ole kuittia eikä myyjä suostu tekemään pyörästä kauppakirjaa.	Polkupyörästä puuttuu kyseiseen malliin kuuluvia ensiasennus osia. Pyörästä puuttuu esimerkiksi tehtaalta asennettu runkolukko.

³⁹ (Kovalainen 2022.)

Varastetun pyörän myyjällä on monesti tarve päästä anastetusta omaisuudesta nopeasti eroon, sillä rikoshyöty konkretisoituu vasta, kun se muuttuu rahaksi. Jotta kaupanteko nopeutuisi, pyörää saatetaan myydä selkeästi markkinahintaa alhaisemmalla hinnalla ostajien houkuttelemiseksi. Kii-reen vuoksi myynti-ilmoitus voi olla myös melko suppea ja pyörästä otetut kuvat ovat huonot. Jos pyörästä ei ole saatavilla ostokuittia, ostaja voi tarkistaa pyörän runkonumeron ja tehdä kauppakir- jan. Näin ostaja saa tietoonsa myyjän henkilöllisyyden ja parantaa oikeusturvaansa, mikäli pyörä selviäisi myöhemmin varastetuksi.⁴⁰

Internetiin on helppo luoda uusia käyttäjätilejä varastetun tavaran myymistä varten. Käyttäjätilien tiedot voivat olla joko keksittyjä tai muuten vajavaisia. Varastettua tavaraa myydessä saatetaan käyttää prepaid-puhelinnumeroa henkilöllisyyden selvittämisen hankaloittamiseksi. Kauppapaikaksi saattaa valikoitua yleinen julkinen paikka, jotta myyjän asuinpaikka ei jää ostajan tietoon ja poliisin on hankala löytää myyjää jälkepäin.

Mikään näistä yllä mainituista seikoista ei tarkoita, että pyörä olisi varastettu, mutta mikäli useampi näistä kohdista pitää paikkansa, on mahdollista, että myynnissä on varastettu polkupyörä.

2.10 Miten polkupyörävarkauksia korvataan asianomistajille?

Polkupyörävarkauksien korvauksiin vaikuttavat polkupyörän omistajan oma riskienhallinta ja vakuu- tusturva. Vakuutusyhtiöt tarjoavat lukuisia erilaisia sopimuksia irtaimiston vakuuttamiseen, joten tässä tutkimuksessa emme käy läpi jokaisen vakuutusyhtiön jokaista tarjolla olevaa vakuutusta, vaan käymme tässä esimerkinomaisesti kolmen suuren vakuutusyhtiön yleiset korvauskäytännöt, jotka ovat luettavissa vakuutusyhtiöiden omilta verkkosivuilta.

Polkupyöräkorvauksissa huomioidaan ostohinta ja niin sanottu ikävähennys. Tyypillisesti kor- vauksesta vähennettävä ikävähennys tulee toisen vuoden jälkeen, jonka lisäksi hyvitetävistä kor- vaussummasta vähennetään sopimusehtojen mukainen omavastuuosuus.

⁴⁰ (Niinivuo 2018.)

Vakuutusyhtiöiden korvauskäytännöt

IF ⁴¹	<p>Vakuutusturva: Polkupyörä ja muut sähköiset liikkumisvälineet, joiden huippunopeus on alle 25 Km/h kuuluvat urheiluvälineisiin ja varusteisiin.</p> <p>Erikoisehto/Lukitus: On oltava aina valvonnan alaisena tai lukittuna, muuten vakuutus ei korvaa.</p> <p>Korvauksen suuruus: Arvo vähenee 9% vuodessa toisesta vuodesta alkaen. Korvaussumma laske- taan kaavalla: Vuodet kertaa ikävähennysprosentti, joka on IF:llä 9 prosent- tiyksikköä. Tämän laskutuloksen jälkeen korvaussummasta vähennetään so- pimusehtojen mukainen omavastuuosuus.</p> <p>Korvauksen suuruus on vähintään 28% uuden vastaavan hinnasta. Käytet- tyinä ostetusta korvataan enintään vastaavan hintainen markkinoilla oleva.</p>
OP ⁴²	<p>Vakuutusturva: Polkupyörät ja sähköavusteiset polkupyörät, joiden maksimiteho on enintään 250W ja alkuperäinen rakenteellinen huippunopeus max 25 Km/h.</p> <p>Erikoisehto/Lukitus: Oltava lukittuna.</p> <p>Korvauksen suuruus: Arvo vähenee 10% vuodessa toisesta käyttövuodesta alkaen. Korvaussumma lasketaan kaavalla: Vuodet kertaa ikävähennysprosentti, joka on OP:lla 10 prosenttiyksikkö. Vähennettävä korvaus on maksimissaan 70 %. Tämän las- kutuloksen jälkeen vähennetään sopimusehtojen mukainen omavastuuosuus.</p>

⁴¹ (IF Vahinkovakuutus n. d.)

⁴² (OP Ryhmä n. d.)

LähiTapiola ⁴³	<p>Vakuutusturva: Polkupyörät.</p> <p>Erikoisehto/Lukitus: Oltava lukittuna. Polkupyörää ei korvata, jos ei voida näyttää tapahtuma-aikaa tai -paikkaa.</p> <p>Korvauksen suuruus: Arvo vähenee 10% vuodessa, alkaen toisesta kalenterivuodesta laitteen käyttöönoton jälkeen. Korvaussumma lasketaan kaavalla: Vuodet kertaa ikävähennysprosentti, joka on LähiTapiolalla 10 prosenttiyksikköä. Vähennettävä korvaus on maksimissaan 80 %. Korvauksen yläraja on 15000 euroa.</p>
---------------------------	--

2.11 Asiantuntijan haastattelu

Laadullisessa tutkimuksessa tutkimusaineistoa varten tarvitaan näyte siitä ilmiöstä, jota halutaan tutkia. Tutkittavaksi valitaan tällöin sellaisia henkilöitä, joilta oletetaan saavan parhaiten tietoa tutkittavana olevasta ilmiöstä.⁴⁴

2.11.1 Henkilön valinta haastattelun kohteeksi

Haastattelun kohdehenkilöksi valikoitui pitkän asiantuntijakokemuksensa perusteella vakuutusyhtiöiden edustajana toimiva Finanssialan turvallisuusasiantuntija Aku Pänkäläinen. Valitsimme kyseisen henkilön haastateltavaksi hänen henkilökohtaisten ominaisuuksiensa perusteella. Pänkäläisellä on merkittävä ja pitkä historia vakuutusalaalla ja suuri määrä hiljaista tietoa aiheesta. Finanssiala ry edustaa Suomessa toimivia pankkeja, henki-, työeläke- ja vahinkovakuutusyhtiöitä sekä sijoitusrahasto- ja rahoitusyhtiöitä ja arvopaperivälittäjiä.⁴⁵ Kaikkea kokemusperäistä tietoa ei löydy kirjoitetuina kirjoista, joten haastattelu on laadukas tutkimuskeino päästä kokemusperäisen hiljaisen tiedon alkulähteille. Pitkän työhistorian ja asiantuntijuuden kautta valikoitunut haastateltava on opinnäytteemme tutkimukselle tärkeä kokemusperäisen tiedon lähde.

⁴³ (Lähitapiola 2022.)

⁴⁴ (Tuomi & Sarajarvi 2018, 74.)

⁴⁵ (Finanssiala n.d.).

2.11.2 Haastattelun analysointi

Haastattelun pääkohdiksi nousi ennalta ehkäiseminen lukitseminen avulla, polkupyörän omistajan riskienhallintatoimet, kuten polkupyörän vakuuttamisen merkitys ja loppukädessä polkupyörän yksilöinti sen takaisin saamisen varmistamiseksi. Haastattelusta poimittiin myös ohjeita polkupyörän omistajalle korvausten saamiseksi.

2.11.3 Ennalta ehkäiseminen ja riskienhallinta

Haastattelussa Pänkäläinen nosti esiin sen, että henkilökohtainen riskienhallinta ja riskien arviointi on ennalta estämistä ja loppukädessä kaikkein halvin ja tehokkain tapa suojautua polkupyörävarkauksilta. Pänkäläinen arvioi, että pyöriä varastetaan todennäköisesti vähintään tuplasti se, mitä poliisille ilmoitetaan. Kaikista anastetuista pyöristä ei välttämättä haeta korvauksia, sillä vakuutuksen omavastuuosuus olisi suurempi kuin pyörän arvo ja ihmiset eivät välttämättä usko pyörien kuitenkaan löytyvän. Vaiva rikosilmoituksen tekemisestä saatetaan kokea suuremmaksi vaivaksi kuin uuden pyörän hankinta.

Pänkäläinen kertoi, että Finanssiala ry on toiminut ennalta ehkäisemisen edistämiseksi muun muassa tekemällä YouTubeen videon lukitsemisesta⁴⁶ sekä teettämällä lukkojen kestävyyksistä testejä⁴⁷.

Finanssiala ry:n ylläpitää listaa murtosuojatuista lukoista polkupyörän omistajia varten. Finanssiala ry:n testeissä on huomioitu lukkojen kestävydessä myös pohjolan erikoisolot ja korroosion vaikutus lukitukseen. Käyttämällä hyvää lukkoa polkupyörän omistaja suojaa itseään, jotta hänen ei tarvitsisi turvautua vakuutusyhtiöiden korvauksiin laisinkaan.

2.11.4 Polkupyörän yksilöinti

Yksi keskeinen ongelmakohta, joka nousi esille, oli ihmisten ymmärrys polkupyörän yksilöinnistä. On yleisesti tiedossa, että poliisin varastoista löytyy vuosittain satoja pyöriä, jotka eivät löydä omistajaansa. Yksilöinnin yksi haaste on se, että runkonumeroita ei ole standardoitu. Polkupyörissä on useissa vaihtelevissa paikoissa erilaisia kaiverruksia ja näiden kaiverrusten tulkitseminen ei ole aina yksiselitteistä ja näin ollen runkonumeron tarkistaminen voidaan kokea hankalaksi ja sen vuoksi se jätetään tekemättä. Esimerkiksi autojen rekisterinumerot ovat yksinkertaisia ja helppolukuisia, kun taas polkupyörän runkonumero voi olla parin kirjaimen kaiverrus tai useamman kirjaimen ja numeron yhdistelmä, joka voi olla jopa kahdella tai useammalla rivillä. Polkupyörien runkoi-

⁴⁶ (Finanssiala 2013).

⁴⁷ (Finanssiala 2021).

hin valmistajat kaivertavat myös omia runkonumeroon liittymättömiä merkintöjä, jotka mahdollistavat sekaantumisvaaran runkonumero-kaiverruksen ja muun valmistajan kaiverruksen välille. Pänkäläinen kertoi myös, että aikoinaan poliisilta pystyi pyytämään kaiverruspalvelua, jolla esimerkiksi polkupyörän runkoon kaiverrettiin yksilöivä tunniste. Tämän tunnisteeseen ongelma oli kuitenkin se, että se saattoi vahingoittaa polkupyörän maalipintaa ja aiheuttaa riskin ruostumiselle. Näin kaiverruksen aiheuttama vaara ruostumisesta laimensi ihmisten halukkuutta yksilöidä polkupyöriänsä. Nykyään myös runkomateriaalien muuttuminen ja hiilikuidun yleistyminen runkomateriaalina ei enää mahdollista samankaltaista kaiverrusta ainakaan kalliimpiin pyöriin.

2.11.5 Yksilöinnistä rekisteröintiin

Polkupyörien rekisteröintiä tai erilaisia järjestelmiä on pohdittu pitkään. Euroopassa on olemassa erilaisia sivustoja, joilla anastettua omaisuuttaan voi kuka tahansa kuuluttaa. Suomessakin on kaupallisia toimijoita, jotka tarjoavat polkupyörän rekisteröinnin mahdollisuutta. Yhdessä esimerkissä polkupyörään liimataan vahvalla liimalla varustettu tarra, joka sisältää autojen rekisteritunnuksia vastaavan tunnuksen, jolla pyörä rekisteröidään järjestelmään.

Vakuutusyhtiöille korvattavien pyörien säilytys on ongelmallista. Vakuutusyhtiöillä ei ole sellaisia tiloja, joissa esimerkiksi korvattuja pyöriä säilytettäisiin. Korvatun pyörän säilyttäminen, jälleennynti ja kuljetus on niin kallista, etteivät vakuutusyhtiöt ole oikeastaan kiinnostuneita pyörien säilyttämisestä heidän omissa varastoissaan.

2.11.6 Mitä korvausten saaminen edellyttää?

Pänkäläinen kertoi, että johtuen vakuutusalan kovasta kilpailusta, vakuutusehdot ja korvauskäsittelyissä on paljon vaihtelevuutta. Vakuutusyhtiöillä on hyvin paljon erilaisia vakuutusehtoja ja käytänteitä korvausprosessissa. Polkupyörän tulisi olla kuitenkin pääsääntöisesti lukittuna tai säilytetty lukitus tilassa, jotta se korvataan. Pänkäläinen ei kuitenkaan osannut sanoa, kuinka paljon ja minkä verran vakuutusyhtiöt käyttävät resursseja näiden vakuutuskorvausten ilmoitustietojen paikansa pitävyyden tarkistamista varten. Pänkäläisen tietojen mukaan osa vakuutusyhtiöistä vaatii polkupyörävarkauden korvaushakemusta varten rikosilmoituksen tekemistä poliisille. Kaikki vakuutusyhtiöt eivät tätä toimenpidettä kuitenkaan vaadi. Vakuutusyhtiöt kilpailevat asiakkaista ja korvauskokemusten ja korvauksen nopeudella asiakkaista kilpaileminen johtaa helposti siihen, ettei korvausilmoitusten tarkastamiselle jää juuri aikaa. Pienissä korvaussummissa ei välttämättä pyydetä edes kuitteja asiakkaalta, sillä korvauskokemus halutaan pitää asiakkaalle erityisen hienotunteisena. Varkauden kohteeksi joutuminen voi kuitenkin olla yksittäiselle ihmiselle ainutkertainen tapahtuma, joka on jo aiheuttanut ihmiselle mielipahaa, vaikka vakuutusyhtiön työntekijän silmissä asia voi tuntua arkipäiväiseltä. Rikosilmoitusten laatuun ei Pänkäläisen tietojen mukaan ole kauheasti kiinnitetty huomiota, joten rikosilmoitusten tiedot voivat olla hyvinkin suppeita.

2.11.7 Polkupyörän säilytys

Pänkäläinen kertoi, että on tyypillistä, että polkupyörän varkaus huomataan vasta pitkän ajan päästä. Tämä johtuu siitä, että polkupyöriä säilytetään mm. kellareissa ja pyörävarastoissa, joissa ei välttämättä käydä pitkiin aikoihin ja näin ollen itse varkaus saatetaan huomata vasta viikkoja tai kuukausia tapahtumahetkestä.

Yksi riskienhallinnan kannalta haasteellinen paikka on polkupyörävarasto, joka sijaitsee taloyhtiön tai kerrostalon sisällä. Sisällä sijaitseva pyörävarasto saattaa luoda valheellisen turvallisuuden tunteen turvallisesti tilasta, mutta tosiasiallisesti rakennuksissa asuu suuri määrä ihmisiä, joilla on pääsy pyörävarastoon tai muihin asuinrakennuksen yhteisiin tiloihin, joissa polkupyörää säilytetään. Näihin tiloihin saattaa olla avaimia myös entisillä asukkailla tai sellaisilla henkilöillä, joilla ei ole mitään asiaa asuinrakennukseen tai niiden tiloihin. Asuntojen ovien lukot saatetaan sarjoittaa uusiksi, mutta yleisiin tiloihin monesti käy vielä vuosiakin vanhat avaimet.⁴⁸ Nykyään yleistyvät älyavaimet eivät tuo pelastusta mikäli anastusajankohtaa ei ole tarkalleen tiedossa. Yleisissä tiloissa ja pyörävarastoissa on myös sellainen ongelma, että ihmiset jättävät ovia auki ja näin ollen tiloihin saattaa päästä kuka tahansa. Pyörävarastojen lisäksi verkkokellareissa säilytetään omaisuutta. Verkkokellareissa saattaa olla järeä lukko ovesa, mutta itse verkko saattaa olla hyvin ohutta ja sen läpi on helppo murtautua yksinkertaisilla murtovälineillä.

2.11.8 Miten toimia, jos pyörä varastetaan

Mikäli tapahtuma on veres, eli juuri tapahtunut, ihmiset eivät välttämättä tiedä miten toimia. Hätänumeroon soittaminen omaisuusrikosten sattuessa koetaan vääräksi paikaksi, vaikka oikein muutaakaan paikkaa juuri nyt tapahtuville asioille ei ole. Ennen käytössä ollutta poliisin suoraa numeroa pidettiin selkeämpänä yhteytenä omaisuusrikosten sattuessa. Hätäkeskus-uudistuksessa poliisin oma numero poistettiin ja sen toiminnot siirrettiin hälytyskeskusnumeron alle. Hätänumeroa pidetään ehkä enemmän paikkana, joihin soitetään henkeen ja terveyteen kohdistuvien rikosten ollessa kyseessä. Pohdimme keskustelun lomassa sitä puolin ja toisin, onko kynnys soittaa hätänumeroon polkupyörävarkauden takia liian suuri. Tästä ei ole olemassa olevaa tutkimusta, joka antaisi vastauksen tähän kysymykseen.

2.11.9 Mitä Suomessa varastetuille polkupyörille käy?

Tutkimuksia aiheesta, mihin varastetut pyörät päätyvät ei ole tehty, mutta haastateltava arvioi, että pyöriä varastetaan joko myyntiin tai omaan lyhytaikaiseen käyttöön. Varastetun pyörän myynti voi

⁴⁸ (Jompero-Lahokoski 2020.)

olla monitasoista. Erilaisia pyöriä varastetaan ja myydään hieman eri keinoin. Kallista sähköpyörää saatetaan ensin pitää kuukausia piilossa, niin sanotusti jäähtymässä, jonka jälkeen sen myynti on helpompaa ja kiinnijäämisriski pienenee. Pyöriä voidaan myös myydä niin, että varkauden tekijä myy pyörän heti tietylle henkilölle, joka myy sitten järjestelmällisemmin pyörää eteenpäin. Tässä tapauksessa paikkakunta voi vaihtua tai myynti siirtyä kokonaan ulkomaille. Osa pyöristä laitetaan myös suoraan internetiin erilaisille myyntialustoille ja pyöriin laitetaan houkuttelevan halpa hinta ja jokin selitys, miksi pyörästä pitää päästä eroon kiireellä. Näin halpa hinta houkuttelee nopeaa kaupantekoa ja pyörän myynti-ilmoitus on netissä vain hetken aikaa, eikä polkupyörän alkuperäinen omistaja välttämättä itse huomaa oman pyöränsä myynti-ilmoitusta ja varastettu pyörä katoaa markkinoilta nopeasti. Lyhytaikainen käyttö voisi olla lyhyttä kulkemista paikasta a paikkaan b. Tavoitteena on helpottaa matkan tekemistä ja lopulta pyörä hylätään johonkin syrjään hieman ennen määränpäättä.

3 OPINNÄYTETYÖN JA –PROSESSIN TAVOITE JA TARKOITUS

Kun aloitimme Poliisiammattikorkeakoulussa opiskelut, yhteisen ystävämme polkupyörä varastettiin hänen kotinsa välittömästä läheisyydestä. Polkupyörä oli jokapäiväisessä käytössä ja pyörä näytteli suurta roolia perheessä, koska sillä kuljetettiin lapsia päivähoitoon sekä harrastuksiin. Ystävämme kysyi meiltä apuja asian hoitamisessa. Pohdimme asiaa ja totesimme, että emme olleet täysin varmoja siitä, mikä oli paras tapa hoitaa asiaa. Teimme tiedonhakuja asiasta pääosin Googlen hakukoneen avulla. Huomiomme kiinnittyi useisiin uutisotsikoihin siitä, kuinka suuria määriä polkupyöriä varastetaan ja kuinka harvoin lopulta omistajat saavat pyöränsä takaisin. Pohdimme, että kaikilla meidän lähipiirissämme on ollut polkupyörä tai polkupyöriä ja monilta on niitä viety. Heräsi kysymys, miten näitä varkauksia voitaisiin estää? Halusimme selvittää tätä asiaa ja saimme siitä idean opinnäytetyöhömmme. Tässä tapauksessa varkaus ei edes liittynyt omistajalla rahalliseen menetykseen vaan mielipahaan, rutiinien muuttumiseen ja tuhlaantuvaan aikaan asian selvittelyssä ja uuden pyörän hankinnassa.

Opinnäytetyön tavoitteena on kehittää polkupyörän omistajien tietotasoa polkupyörän lukitsemisessa ja lukitsemispaikan valinnassa laatimalla produkti aiheesta. Laatiessamme produktia syvensimme omia tietojamme ja taitojamme aiheen parissa. Perehtyessämme aiheeseen kehitimme tiedonetsinnän taitojamme sekä niiden soveltamista. Opinnäytetyön loppuvaiheessa pohdimme työn eri vaiheita ja pyrimme arvioimaan omaa työskentelyämme sekä sitä, miten olemme onnistuneet tavoitteissamme.

Poliisi (AMK) -tutkinnon opinnäytetyö on laajuudeltaan 15 opintopistettä. Kokonaisuuteen sisältyvät johdantoluennot, opinnäytetyöpajat sekä opinnäyteseminaarit.⁴⁹ Opinnäytetyön tuotoksena syntyy opas, jonka tavoitteena on, että siihen tutustumalla asiaan perehtymätön polkupyörän omistaja saa kattavan tietopankin käyttöönsä polkupyörän lukitsemisesta. Tätä tietoa hän voi hyödyntää ennalta estääkseen pyörävarkauden uhriksi joutumista.

Produkti on julkinen, joten se on kaikkien halukkaiden käytettävissä. Opasta voisi hyödyntää keväisin aina pyöräilyseurain alkaessa. Näkisimme, että parhaimmillaan opasta voisi hyödyntää varhaiskasvatuksessa sisällyttämällä sen jopa opetussuunnitelmaan. Mielestämme polkupyörävarkauksien ennalta ehkäisemisessä valistaminen olisi tehokkain keino edistää turvallisuutta ja siirtämällä tätä oppaan tietoa nuorille, sillä pystyttäisiin vaikuttamaan eniten.

⁴⁹ (Korander & Haikansalo 2022.)

4 OPINNÄYTETYÖN TUOTTEEN SUUNNITTELU, TOTEUTUS JA TUOTOKSEN KUVAAMINEN

Opinnäytetyö on toiminnallinen työ, joka on kaksiosainen. Opinnäytetyön tuotoksena valmistui opas polkupyörän omistajalle polkupyörän lukitsemisesta ja sen tietopohjana toimii raportti. Opinnäytetyö on tehty parityönä. Poliisiammattikorkeakoulussa opinnäytetyötä edelsi tutkimus, kehittäminen ja innovaatiot kurssi, jossa aloitimme opinnäytetyöhön perehtymisen tutkimusmenetelmiin ja aihevalintoihin liittyen. Kurssin oppimispäiväkirja tyyppisessä tehtävässä pohdimme omia kiinnostuksen kohteita poliisialaan liittyen ja pyrimme löytämään itseämme kiinnostavan opinnäytetyön aiheen.

4.1 Suunnittelu

Tämä opinnäytetyö on julkinen ja se on suunnattu sekä tavalliselle ihmiselle, poliisille, että vakuutusyhtiölle. Työharjoittelussa poliisiorganisaatiossa, etenkin tutkinnan osajaksolla olemme molemmat tämän opinnäytetyön tekijät kohdanneet lukuisia ongelmia polkupyörävarkauksien tutkinnassa. Polkupyörien varastetaan niin paljon, että ilmoitukset tulevat monesti todella ohuilla tiedoilla ja monesti pitkiäkin aikoja itse anastustapahtuman jälkeen. Mikäli oppaamme saisi polkupyörän omistajat parantamaan polkupyörien lukitsemista sekä yksilöimään varastettuja pyöriään paremmin, helpottaisi se tutkinnan työtä ja varsinkin mahdollisesti löytyneen polkupyörän palautusta omistajalleen.

Kurssin aikana kävimme luokkakavereiden kanssa keskusteluja siitä, mitä aiheita muut ovat pohtineet omaksi opinnäytetyön aiheekseen. Meidän molempien ajatukset tästä samasta aiheesta nousivat esille ja ruokkivat ajatusta siitä, olisiko tästä järkevää tehdä opinnäytetyö yhdessä. Tämä on meille molemmille ensimmäinen opinnäytetyömme. Selvitimme opinnäytetyöohjeesta parityöskentelyn edellytykset. Koimme, että työ vaatii melko paljon teoria- ja taustatiedon hankintaa sekä käytännön tekemistä. Koimme, että aiheemme on aina ajankohtainen ja sen käytännön toteutuksessa olisi hyötyä, jos sen lopputuloksena valmistuneen tuotoksen toteutukseen on osallistunut vähintään kaksi eri henkilöä.

Lopullinen opinnäytetyön aihe valikoitui ja tarkentui työharjoittelujakson aikana. Opinnäytetyön lopputuotettiin oli määrä tulla kuvia pysäköidyistä polkupyöristä ja niiden lukituksista sekä nostaa esille näiden ongelmakohtia. Näin oppaassa esiintyvien asioiden ja valmiin tuotteen aiheista on voitu käydä laajasti keskustelua ja ideointia parhaan mahdollisen lopputuloksen saamiseksi.

Toiminnallisen opinnäytetyön tietopohja perustuu ammatilliseen teoreettiseen tietoon ja aihepiirin käsitteiden ja ammattitermistön käyttöön. Opinnäytetyön tavoitteena on näyttää ammatillista teoreettista tietoa ja käsitteitä ammatillisiin käytäntöihin.⁵⁰

4.2 Toteutus ja toteutuksen kuvaaminen

Me oppaan tekijät asumme eri paikkakunnilla. Toinen meistä asuu Vantaalla ja toinen Lohjalla. Toinen meistä suoritti työharjoittelun Espoossa ja toinen Helsingissä. Näin saimme oppaan materiaalin tiedonhankinnassa käytettyä tietoa ja hyödynnettyä ammatillista käytäntöä laajemmin kuin yhden paikkakunnan alueelta. Tarkoituksena oli siitä huolimatta tehdä työtä mahdollisimman paljon yhdessä niin, että pystyimme koko ajan vaihtamaan ajatuksia aiheen ympäriltä ja haastamaan toinen toistaan ammatillisista ajatuksista ja niiden pohdintojen mahdollisista keskeisistä ongelmakohtista. Kun operoimme eri paikkakunnan alueella, pystyimme etsimään sekä yhteisiä tekijöitä että eroavaisuuksia eri paikkakuntien välillä. Työskentelimme pääosin hyödyntäen Microsoft Teamsin puheyhteyttä. Kommunikointivälineet mahdollistivat nopean yhteydenpidon ja pystyimme välittömästi reagoimaan toistemme ajatuksenvirtoihin, sekä hyödyntämään tietolähteitä laajasti ja löytämään mahdollisia ratkaisuja eteen tulleisiin haasteisiin. Näissä ratkaisuissa huomioimme teoreettisen tiedon, jolloin nämä johtopäätökset perustuivat faktoihin. Näin erilaisia uskomuksia tai huhupuheisiin perustuvia mielipiteitä pyrittiin karsimaan pois tutkitun tiedon tieltä.

Työhön liittyi kuitenkin myös haastattelutapaaminen, jossa olimme molemmat paikalla. Yksilötasolla teimme työtä jalkautumalla mm. koulujen läheisyyteen ja tekemällä havaintoja omien paikkakuntiemme polkupyörien lukitsemistavoista ja lukituspaikkojen valinnoista. Puhuimme myös muutama eri koulun opettajan kanssa ja kyselimme heidän ajatuksiansa aiheen ympäriltä, jotta saisimme myös ulkopuolista näkemystä oppaan sisällön kohdentamiseksi.

4.2.1 Tutkimuskysymykset

Produkti suunniteltiin määrittämällä aiheen ympärille kolme pääkysymystä ja niiden ympärille tarkentavia apukysymyksiä.

Tutkimuskysymykset	
Pääkysymykset	Apukysymykset
Millä tavoin polkupyörän omistaja voi ennalta ehkäistä polkupyörävarkauksia?	Missä säilyttää polkupyörää turvallisesti?

⁵⁰ (Kostamo 2022, luku 3.1.)

Miten toimia, kun pyörä varastetaan?	Miten polkupyörä yksilöidään?
Miten lukita polkupyörä mahdollisimman turvalisesti?	Mistä polkupyörän runkonumero löytyy?
	Mitä toimia olisi syytä tehdä, kun omistaa polkupyörän?

Opinnäytetyön aiheen rajaus tapahtui kiinnittämällä huomio lähinnä päätutkimuskysymysten ympärille. Apukysymykset auttoivat meitä hahmottamaan pääkysymysten sisältöä ja tutkittavana olevaa asiaa. Tutkimuskysymykset muovaantuivat ja selkeytyivät, kun olimme tehneet alkukartoituksen aiheesta.

Näihin päätutkimuskysymyksiin pyrimme löytämään vastauksen tutkimuksemme avulla. Tutkimustulosten avulla tarkoituksenamme oli koostaa kerätystä tiedosta produkti, joka vastaa näihin tutkimuskysymyksiin sekä toimii eräänlaisena tietopakettina polkupyörän omistajalle. Oppaan sisältämien perustietojen avulla tarkoituksena oli edistää myös poliisin rikostutkinnan työtä sekä mahdollistaa anastetun omaisuuden palauttamista takaisin omistajalleen. Tavoitteena oli myös huomioida meidän oma ammatillisen kasvumme poliisina ja kehittää osaamistamme rikostutkinnassa ja yleisesti poliisityössä. Kun opinnäytetyötä tehtiin työharjoittelun aikana, pystyimme sitomaan työssä saatua ammatillista näkemystä lopullisen produktin valmistuksessa. Kun työn aihe oli selvillä jo työharjoittelun aikana, pystyimme työharjoittelussa niin rikostutkinnassa kuin kenttäjaksollakin pohtimaan työn aihepiirissä olevia ongelmakohtia jopa työvuoron aikana. Näin opinnäytetyössä keskeisiä asioita pystyi havainnoimaan paremmin myös työelämälähtöisesti.

4.2.2 Työn teoriapohja

Aloitimme työn teoriapohjaan perehtymisen hyödyntämällä kirjallisuuskatsauksen tutkimustekniikkaa ja metodeja. Tutkimme siis jo tehtyjä tutkimuksia eli teimme tutkimusta tutkimuksesta. Selkeämmin esitettynä kokosimme tutkimuksien tuloksia, jotka olivat perustana uusille tutkimustuloksille.⁵¹

Tiedonhaku käynnistyi hakemalla ensin runsaasti tietoa internetin erilaisista hakusivustoilta, kuten Googlesta, Yahoosta ja Duckduckgosta ja Poliisiammattikorkeakoulun kirjastopalvelu Etsivästä.

⁵¹ (Salminen 2011, 7.)

Haimme kirjallisuuslähteitä Poliisiammattikorkeakoulun kirjastosta ja asuinpaikkamme paikallisista kirjastoista. Internetistä valikoimme laadukkaita ja luotettaviksi katsomiamme lähteitä ja rajasimme pois epäluotettavilta vaikuttavia lähteitä. Laadukkaina uutislähteinä pidimme tunnettuja uutissivustoja, kuten The New York Times, Helsingin Sanomat ja Yle. Hakusanoina internetin hakupalveluissa käytimme sekä suomea että englantia. Hyödynsimme hakuja tehdessämme keskeisiä käsitteitä opinnäytetyön aihepiiristä ja rajasimme hakutuloksia poissulkevilla sanoilla. Etsimme tarkoituksenomaisesti ensin hieman vanhempaa lähdemateriaalia ja tämän jälkeen etsimme ajankohtaisia lähteitä samasta aiheesta ja analysoimme, oliko lähteissä tieto mahdollisesti jo vanhentunutta. Seuloimme näin tietoa melkoisen suuresta lähdekattauksesta ja poimimme päätutkimuskysymysten ympärille lukeutuvat lähteet talteen ensin muistiinpanoihimme. Kun lähteitä oli kerätty riittävä määrä, palasimme sen jälkeen muistiinpanoihimme ja perehdyimme lähteisiin ensin silmäilemällä niitä ja lopulta yksi kerrallaan tarkemmin tutustuen.

Polkupyöriä myydään suuria määriä ja ne ovat useasti ulkoisesti samanlaisia, joten ilman yksilöiviä tunnisteita poliisi ei pysty sattumanvaraisesta paikasta löytäänsä pyörää palauttamaan oikealle omistajalleen. Vakuutusyhtiöiden hallintaan kertyy suuri määrä pyöriä, joiden yksilöinti on mahdollonta. Suuri osa vakuutusyhtiölle päätyvistä pyöristä on vaihtelevassa kunnossa. Polkupyöristä saattaa puuttua käytön kannalta tärkeitä osia, minkä seurauksena polkupyörien jälleenmyynti on vakuutusyhtiöille työlästä ja kallista. Käytetyn ja rikkinäisen pyörän myynnissä on paljon haasteita ja monesti pyörästä saatu myyntihinta ei kata myyntityöhön kulutettua työpanosta. Tämän vuoksi iso osa polkupyöristä myydään poliisilaitosten huutokaupoissa. Länsi-Uudenmaan poliisilaitos käyttää löytötavaroille internetistä löytyvää Huuto.net kauppapaikkaa hyödykseen myynnissä.⁵²

Hyödynsimme myös laadullista tutkimusta ja haastattelimme Finanssiala ry:n turvallisuusasiantuntija Aku Pänkäläistä. Yhdistämällä kirjallisuuskatsastuksen metodeja laadulliseen tutkimukseen saimme yhdistettyä tutkittua tietoa ja hiljaista tietoa kattavan oppaan rakentamisen tietopohjaksi.

4.2.3 Haastattelut

Polkupyörävarkauksissa on keskeistä, että niihin liittyy rikoksen tekijä, rikoksen uhri (asianomistaja), poliisi ja vakuutusyhtiö. Kun hyödynsimme kirjallisuuskatsauksen metodeja ja kokosimme teoreettista tietoa, pohdimme, saammeko pelkän kirjallisuuskatsastuksen metodein kaiken tarvittavan tiedon oppaaseemme ja totesimme, että tarvitsemme työvälineeksi myös laadullisen tutkimuksen menetelmiä. Kun pohdimme, keitä voisimme asian tiimoilta haastatella, kiinnitimme huomiota siihen, että aikaisemmissa opinnäytetöissä oli haastateltu poliiseja. Päätimme etsiä haastatteluun vakuutusyhtiöiden edustajia, jotta saisimme uutta näkökulmaa asiaan. Sami Kelloniemi on tehnyt opinnäytetyön Polkupyörävarkaudet Oulussa ja yhteistyö polkupyöräliikkeiden kanssa anastetun

⁵² (Huuto.net 2023).

omaisuuden palauttamiseksi ja Aleksis Herzig on tehnyt opinnäytetyön Pyörävarkaudet 2020 Espoossa tilastojen ja poliisin haastattelujen valossa.

Olimme sähköpostitse yhteydessä kahteen eri vakuutusyhtiöön sopivan henkilön löytämiseksi haastatteluamme. Saimme vakuutusyhtiöltä Finanssiala ry:n turvallisuusasiantuntija Aku Pänkäläisen yhteystiedot. Haastateltavalla on pitkä kokemus korvauspalveluista ja siitä, miten asioita hoidetaan isossa mittakaavassa vakuutusyhtiöiden näkökulmasta katsottuna. Aku Pänkäläiseen oltiin yhteydessä ensin sähköpostitse ja tämän jälkeen hänen kanssaan sovittiin henkilökohtainen tapaaaminen. Tapaamispaikaksi valikoitui Pänkäläisen varaama rauhallinen neuvottelutila, jossa haastattelutapaaminen onnistui häiriöttä. Tapaamiselle oli varattu koko aamupäivä, jotta haastattelutilassa pysyisi rauhallinen ja kiireetön tunnelma. Tapaaminen alkoi hyvin rennosti ja vapaamuotoisesti pienimuotoisella tutustumisella ja tämän jälkeen keskustelu jatkui vapaamuotoisesti etukäteen suunnitellun rungon mukaisesti. Haastattelurunkoa ei noudatettu pilkun tarkasti, vaan asioiden annettiin mennä omalla painollaan, sillä haastattelijat kokivat, että kokemuseräisen tiedon kertojan tarinoita oli miellyttävä kuunnella, vaikka tarinat saattoivatkin välillä hieman poiketa aiheesta. Osassa tarinoita saattoi olla jopa omia henkilökohtaisia koskettavia tarinoita anastetuista omaisuuksista. Keskustelu ohjattiin kuitenkin takaisin asiaan ja haastattelijat saivat kirjattua ylös juuri tutkittavaan asiaan liittyvää tietoa runsaasti. Positiivisena yllätyksenä haastattelijat kokivat sen, että haastattelussa nousi esiin sellaisia asioita, joita haastattelijat eivät olleet osanneet etukäteen ajatella. Näin vapaamuotoinen keskustelu edisti haastattelun kulkua ja haastattelun sisällön arvo parani. Haastattelu kesti useamman tunnin.

Haastattelu tehtiin parityönä ja työnjako haastattelussa oli toteutettu niin, että toisen haastattelijan haastattellessa toinen kirjasi ja toisin päin. Näin haastattelua ei tarvinnut nauhoittaa. Vapaa keskusteluyhteys loi myös niin hyvän ilmapiirin aiheen ympärille, että haastateltu sanoikin, että asiaan voi palata lisäkysymysten esittämistä varten ja näin haastattelijat pystyivät kysymään tarkentavia kysymyksiä myös jälkikäteen, jos epäselvyyksiä jostain yksityiskohdista jäi. Haastateltu koki aiheen tärkeäksi ja tiedusteli jopa haastattelijoiden mielenkiintoa tulevia yhteistyökuvioita varten.

Haastatteluaineiston analyysia aloittaessamme perehdyimme ensin Laadullisen analyysin yleisprosessiin, Timo Laine, Jkä yo, Tuomi & Sarajärvi 2009. Kävimme haastattelut parityönä läpi keskustellen ja päätimme, mikä aineistossa on kiinnostavaa ja teimme vahvan päätöksen asiassa. Kävimme aineiston läpi ja erotimme ja merkitsimme meidän tutkimuksemme kannalta kiinnostavat asiat ja jätimme kaiken muun pois tästä tutkimuksesta. Käytimme ns. Koodausta, eli käytimme eri värejä, joilla merkitsimme eri asiayhteyksiin olennaiset asiat ja yhdistimme lopulta samat värit toisiinsa. Näin keräsimme merkityt asiat yhteen ja erilleen muusta aineistosta. Luokittelimme ja teemoitimme aineiston ja kirjoitimme yhteenvedon.

Opasta varten pohdimme erilaisia keinoja havainnollistaa asiaa käytännössä ja päädyimme tekemään PowerPoint-esityksen, jossa käymme läpi aiheemme hyödyntämällä runsaasti kuvia. Jalkautuminen kuvattavien kohteiden etsimistä varten tapahtui kuitenkin huonoon ajankohtaan parasta mahdollista lopputulosta ajatellen. Huomasimme suurimman pyöräilyseongin olevan jo ohitse, jonka vuoksi oppaaseen käyttökelpoisen kuvamateriaalin hankkiminen oli todennäköisesti paljon työläämpää, kuin mitä se olisi ollut parhaaseen pyöräilyseonkiin verrattuna. Oppaan tekeminen polkupyöräilyseongin ulkopuolella aiheutti sen, että emme löytäneet kuvattavaksi kaikkia sellaisia esimerkkitapauksia, joihin olimme aikaisemmin törmänneet ja joita olisimme mielusti käyttäneet esimerkkeinä oppaassa.

Valmiissa produktissa käytimme itse ottamiamme valokuvia ihmisten tavallisista tavoista lukita polkupyörä, koska halusimme kuvien olevan mahdollisimman havainnollistavia ja tukevan teoriapohjaamme siitä, minkälaisia ongelmia polkupyörien lukitsemisessa on havaittavissa. Kohdensimme ajankäyttöämme niin, että pidimme silmät auki tavallisessa arjessa ja mikäli havaitsimme tutkimukseemme liittyviä potentiaalisia kuvattavia kohteita, taltioimme ne tavallisen arjen ohessa. Produktissa käydään läpi erilaisten lukitusratkaisujen syitä ja seurauksia ja myös ajatuksia siitä, miten kyseisiä lukitustapoja voisi parantaa. Oppaassa on myös opastusta rikosilmoituksen tekoon ja korvausten hakemiseen vakuutusyhtiöiltä sekä vinkit polkupyörän yksilöintiin.

5 OPINNÄYTETYÖPROSESSIN, TUOTOKSEN TAI TAPAHTUMAN POHDINTA

Valitessamme opinnäytetyön lopullista aihetta, esittelimme aihettamme opinnäytetyötä ohjaavalle taholle. Myös hän koki aiheen ajankohtaiseksi sekä tärkeäksi. Ohjaajamme antoi meille ehdotuksia aiheen suuntaamiseksi. Ohjaajakin oli opinnäytetyön tekijöiden kanssa samaa mieltä siitä, että oppaasta voisi olla hyötyä niin poliisiorganisaation sisällä kuin sen ulkopuolellakin.

Opinnäytetyön teorian tietopohjassa on pyritty löytämään laadukkaita lähteitä ja tieteellistä kirjallisuutta. Suuri osa lähteistä on tunnettujen uutissivustojen artikkeleita, joista on ollut saatavilla ajantasaista tietoa. Lähdemateriaalia löytyi paljon ja ne tukivat toinen toisiaan. Tutkimuskysymysten osalta tulimme siihen johtopäätökseen, että tutkimuksemme löysi vastaukset tutkimuskysymyksiimme. Olimme valinneet yhdeksi pääkysymykseksemme ”Millä tavoin polkupyörän omistaja voi ennalta ehkäistä polkupyörävarkauksia?” ja se oli rajattu yleisemmän tason kysymyksestä ”Miten polkupyörävarkauksia voisi ennalta estää”. Kirjallisuuslähteistä selvisi, että paras tapa lukita polkupyörä on lukita se rungostaan korkealta kiinni kiinteään rakenteeseen ja paras tapa ennalta ehkäistä polkupyörävarkauksia on suorittaa jatkuvaa henkilökohtaista riskiarviointia sen osalta mihin, miten ja millä tavoin polkupyöränsä lukitsee. Suorittamassamme haastattelussa tämä johtopäätös vahvistui. Haastattelu oli kaikilta osin tärkeä osa työtämme, sillä laadukas haastattelu antoi paljon hiljaista tietoa aiheesta ja ymmärryksen karttuessa suuren tietomäärän lajittelu tärkeään ja relevanttiin tietoon helpottui.

Polkupyörän lukitseminen on mahdollista suorittaa lukuisilla eri tavoilla ja vertailemalla eri ihmisten erilaisia lukitusratkaisuja, näkee lyhyessäkin ajassa käytännössä loputtoman määrän erilaisia käytännön soveltamisia. Tästä syystä emme saaneet oppaaseen tuotua esille kaikkia mahdollisia tapoja lukita polkupyörä. Siitä miten ja millä perustein ihmiset päätyvät erilaisiin lukitusratkaisuihin, emme löytäneet tutkittua tietoa. Tämän asian tutkiminen voisi toimia meidän opastamme syventävänä tutkimuksena, sillä tutkimalla juurisyitä siitä, miksi ihmiset toimivat tietyllä tapaa, pääsisi paremmin käsiksi niihin tekijöihin, miksi lukitseminen monesti on heikolla tasolla. Vaikka emme saaneetkaan kaikkia olemassa olevia esimerkkitapauksia lukitsemisesta oppaaseen materiaaliksi, uskoaksemme löysimme kuitenkin riittävästi kuvattavia kohteita laadukkaaseen rakentamiseksi.

Pohdimme oman aiheemme ohessa myös sitä, mihin varastetut pyörät päätyvät, vaikka kysymys olikin rajattu pois tutkimuksestamme. Polkupyörävarkauksien suuren määrän johdosta voisi kuvitella, että varastetuille pyörille on oltava kysyntää tai jopa pimeät markkinat. Aihetta olisi syytä tutkia lisää. Tutkimusta tehdessämme törmäsimme toistuvasti uutisiin, joissa haastateltiin kokeneita poliisimiehiä, jotka kertoivat päihdeongelmaisten rahoittavan päihdeidenkäyttöään polkupyörävar-

kauksilla. Mielestämme olisi syytä tutkia pitääkö tämä tieto paikkaansa ja selvittää ketkä polkupyöriä varastavat ja miksi? Ehkäisikö näiden ongelmien hoitaminen rikollisuutta? Mielestämme olisi tärkeää myös selvittää, liittyykö polkupyörävarkauksiin ammattimaista rikollisuutta. Polkupyörien suurten anastusmäärien vuoksi olisi mielenkiintoista, jos polkupyörävarkauksia tutkittaisiin lisää ja selvitetäisiin, minkähintaisia pyöriä anastetaan eniten ja poikkeavatko kalliiden ja halpojen pyörien varkaudet toisistaan? Ja mikäli poikkeavat, niin millä tapaa? Haastattelussa tuli ilmi arvio siitä, että polkupyöriä anastetaan tuplasti sen verran, mitä poliisille ilmoitetaan. Määrä kuulostaa hurjalta, joten tutkimalla tätä asiaa saataisiin muodostettua totuudenmukaisempaa kuvaa polkupyörävarkauksien tosiasiallisesta määrästä.

Annoimme produktin muutamalle polkupyöräalan asiantuntijalle tarkastettavaksi ja heidän mielestään olimme löytäneet oppaaseen juuri niitä asioita, joita he kokivat olevan merkityksellisiä. Yksi asiantuntija nosti oppaan paikkasidonnaisuutta keskeiseksi ongelmakohdaksi lukitsemisessa ja kertoi, että hän itse paljon pyöräilevänä on monesti tuskailnut sitä, että hyvän lukitsemisen suuri haaste on infrastruktuurissa puutteelliset laadukkaat lukitsemismahdollisuudet. Saadun palautteen perusteella koemme onnistuneemme oppaan rakentamisessa, ja mielestämme opas on käyttökelpoinen tuotos. Toivomme, että opasta hyödynnetään ennalta ehkäisevässä työssä polkupyörävarkauksien estämiseksi.

Työskentelimme pääosin hyödyntäen Microsoft Teamsin puheyhteyttä. Työhön liittyi kuitenkin myös haastattelutapaaminen, jossa olimme molemmat paikalla. Kommunikointivälineet mahdollistivat nopean yhteydenpidon ja pystyimme välittömästi reagoimaan toistemme ajatuksenvirtaan, hyödyntämään tietolähteitä laajasti ja löytämään mahdollisia ratkaisuja eteen tulleisiin haasteisiin. Näissä ratkaisuissa huomioimme teoreettisen tiedon, jolloin nämä johtopäätökset perustuivat faktoihin. Näin erilaisia uskomuksia tai huhupuheisiin perustuvia mielipiteitä pyrittiin karsimaan pois tutkitun tiedon tieltä. Käytännössä työkuorma jakautui tasan ja koemme, että molemmat antoivat yhtä paljon yhteiselle työllemme. Opinnäytetyön tekemisen parissa opimme erilaisia tutkimusmenetelmiä ja niiden hyödyntämistä ja samalla vahvistimme myös omaa ammatillista kasvua, kun aihetta tutkiessamme oma tietotaitomme asian parissa kasvoi merkittävässä määrin.

5.1.1 Tulevaisuus

Yhdistelemällä teoriapohjaa ja haastatteluja, muodostimme itse tietynlaista tulevaisuuden näkymää polkupyörävarkauksista. Haastattelussa kävi ilmi, että polkupyöriin kohdistuvat varkaudet eivät ainakaan ole loppumassa. Nähtävillä on ainakin ollut, että kalliiden sähköpyörien anastukset ovat kasvaneet ja vaikka polkupyörien anastusmäärät laskisivat, vakuutusyhtiöiden maksamat korvaussummat jatkavat kasvuaan. Tämä siitäkin huolimatta, että haastateltava uskoo, ettei kaikkia anastettuja pyöriä edes ilmoiteta vakuutusyhtiöille korvausten saamista varten. Yksi keskeinen yksilöinnin haaste on polkupyörissä valmistenumeron tulkinta. Polkupyörien runkonumeroiden luettavuus

ei ole samaa tasoa, kuin esimerkiksi ajoneuvojen rekisterikilpien. Haastateltava pohti, että yhtenä ratkaisuna voisi olla jonkinlainen polkupyörien rekisteri, mutta ei osannut vielä sanoa, miten se saataisiin toimivaksi. Nykyiselläänkin on olemassa vapaaehtoisuuteen perustuvia rekistereitä, mutta ne eivät ole vielä saaneet suurta suosiota. Pohdimme yhdessä erilaisia haasteita polkupyörärekisterin käyttöönotossa ja mielestämme tässä olisi myös yksi hyvä jatkotutkimus aiheemme ympäriltä. Uusien polkupyörien osalta pohdimme tällaisen polkupyörien rekisterin käytännöllisyyttä, sillä tällä hetkellä pyörissä yleistyvät hiilikuiturungot, joihin ei onnistu runkonumeron kaivertaminen metallirunkojen tapaan. Polkupyörien rekisteröinti saattaisi kuitenkin toimia jonkinlaisena ennalta estävänä toimenpiteenä vähentäen varastettujen pyörien ostamista ja myymistä. Teknologian kehittyessä ja teknologiatuotteiden hintojen yleisesti laskiessa, voidaan myös GPS-paikantimien olettaa kehittyvän ja niiden hintojen laskevan. Ainakin sähköpyörissä virranlähde olisi selkeä, sillä niissä akut löytyvät vakioina. Olisiko GPS-paikantimet omiaan vähentämään polkupyörävarkauksia tulevaisuudessa?

6 LÄHTEET

- Bikester. 2023. Pyörävarkaus - Mitä tehdä kun polkupyörä varastetaan & miten minimoida varkauksen mahdollisuus. Verkkojulkaisu. Luettavissa: <https://www.bikester.fi/info/pyoravarkaus-miten-toimia-kun-polkupyora-varastetaan/>. Luettu 15.12.2022.
- Burmoi, P. 2017. Rikosten esikäsittely prosessin kehittämisen näkökulmasta - Case Tampereen pääpoliisiasema. Tampereen yliopisto johtamiskorkeakoulu. Turvallisuushallinnon maisteriohjelma. Pro gradu -tutkielma.
- Fillarikellari. 2021. Pyörän lukko on tärkeimpiä varusteitasi. Verkkojulkaisu. Luettavissa: <https://fillarikellari.fi/pyoran-lukko-on-tarkeimpia-varusteitasi/>. Luettu 20.8.2022.
- Finanssiala. 2021. Lukot. Verkkojulkaisu. Luettavissa: <https://www.finanssiala.fi/wp-content/uploads/2022/12/lukot.pdf>. Luettu 2.9.2022.
- Finanssiala. n. d. Mikä on Finanssiala ry. Luettavissa: <https://www.finanssiala.fi/mika-on-finanssiala-ry>. Luettu 3.3.2023.
- Finanssiala. 2022. TÄYDENNYS PYÖRÄVARKAUKSIA KOSKEVAAN TIEDOTTEESEEN: Poliisin tietoon tuli 21 630 varastettua pyörää vuonna 2021. Verkkojulkaisu. Luettavissa: <https://www.stinfo.fi/tiedote/taydennys-pyoravarkauksia-koskevaan-tiedotteeseen-poliisin-tietoon-tuli-21-630-varastettua-pyora-vuonna-2021?publisherId=2060&releaseId=69936975>. Luettu 4.1.2023.
- Finanssiala. 2013. Onko olemassa vakuutusyhtiön hyväksymiä polkupyörän lukkoja? YouTube-video. Julkaisija Finanssiala. Katsottavissa: https://www.youtube.com/watch?v=C_3rRwbBa5g. Katsottu 14.12.2022.
- GoByBike. 2023. Kuinka löydän runkonumeron pyörästäni? Verkkojulkaisu. Luettavissa: <https://ukk.gobybike.fi/article/381-kuinka-loydan-runkonumeron-pyorastani>. Luettu 24.8.2022.
- GPS.GOV. 2021. What is GPS? Verkkojulkaisu. Luettavissa: <https://www.gps.gov/systems/gps/>. Luettu 27.8.2022.
- Happonen, P. 2019. Yle sai hurjat tilastot: Poliisi keskeytti ja lopetti viime vuonna 140 000 tutkintaa – katso tästä, millaiset jutut jätettiin tutkimatta. Yle Uutiset. Luettavissa: <https://yle.fi/a/3-10645262>. Luettu 12.2.2023.
- Heikkilä, J. 2020. Poliisi kannustaa kampittamaan polkupyörävarojen toimia: ”Jos pyöräsi varastetaan, toimi näin”. MTV Uutiset. Luettavissa: <https://www.mtvuutiset.fi/artikkeli/poliisi-kannustaa-kampittamaan-polkupyoravorojen-toimia-jos-pyorasi-varastetaan-toimi-nain/7889806>. Luettu 13.12.2022.
- Huuto.net. 2023. Espoon poliisin huutokaupat. Huuto.netin verkkosivut. Luettavissa: https://www.huuto.net/kauppa/espoon_poliisi. Luettu 1.2.2023.
- Hämäläinen, V-P. 2019. Pyörävarkauksista tuli rikollisten raha-automaatti, koska kiinni jää niin harvoin – perheenisä ei luovuttanut, vaan paljasti varkaan ovelalla juonella. Yle Uutiset. Luettavissa: <https://yle.fi/a/3-10864381>. Luettu 20.12.2022.
- Hätäkeskuslaitos. 2020. Milloin soitat hätänumeroon 112? Verkkojulkaisu. Luettavissa: <https://112.fi/hatanumero112>. Luettu 12.12.2022.
- IF Vahinkovakuutus, n. d. Miten vakuutuksen hinta määräytyy? IF:n verkkojulkaisu. Luettavissa: <https://www.if.fi/henkiloasiakkaat/vakuutukset/asiakasedut/vakaahinta>. Luettu 13.1.2023.
- IF Vahinkovakuutus, n. d. Jos pyöräsi on varastettu tai rikkoutunut. IF:n verkkojulkaisu. Luettavissa: <https://www.if.fi/henkiloasiakkaat/vahingot/koti-ja-omaisuus/polkipyora>. Luettu 19.1.2023.
- Jompero-Lahokoski, S. 2020. Pyörävarastoja on pakko rakentaa, mutta moni kantaa mieluummin fillarin asuntoonsa – ”Naapuri tuli kertomaan, että kellariin pyörää ei kannata viedä”. Helsingin Uutiset. Luettavissa: <https://www.helsinginuutiset.fi/paikalliset/3014835>. Luettu 28.12.2022.
- Kelloniemi, S. 2021. Polkupyörävarkaudet Oulussa ja yhteistyö polkupyöräliikkeiden kanssa anastetun omaisuuden palauttamiseksi. Poliisiammattikorkeakoulun opinnäytetyö.

Korander, T & Haikansalo A. 2022. Poliisi (AMK) - opinnäytetyön ohje. Luettu 1.10.2022.

Kostamo, P & Airaksinen, T & Vilkkä, H. 2022. Kirjoita itsesi asiantuntijaksi. Opas toiminnalliseen opinnäytetyöhön. Helsinki. Art House Oy.

Kovalainen, W. 2022. Rikosilmoitusten kirjausohje Poliisin operatiiviset lomakkeet -järjestelmässä ja siirtäminen Poliisiasiaan tietojärjestelmään: ohje Lounais-Suomen poliisilaitokselle. Poliisiammatikorkeakoulun opinnäytetyö.

Lähitapiola. 2022. Kotivakuutus. Lähitapiolan tuoteseloste. Luettavissa: <https://public.egate.fi/lahitapiola/lahitapiola/fi/tiedostot/228622/>. Luettu 19.1.2023.

Manninen, O. 2021. Onko vakuutusyhtiön hyväksymä pyöränlukko myytti? Lue, miten kalliit harrastusvälineet kannattaa vakuuttaa. OP Median verkkojulkaisu. Luettavissa: <https://www.op-media.fi/liikenne/onko-vakuutusyhtion-hyvaksyma-pyoranlukko-myytti/>. Luettu 15.9.2022.

Mielonen, J. Turvallisuuspäällikön luento riskienhallinnasta. Poliisiammattikorkeakoulun luento 16.2.2023.

Niederlitz, D. 2022. The Best Bike Lock. The New York Times Wirecutter. Luettavissa: <https://www.nytimes.com/wirecutter/reviews/best-bike-lock/>. Luettu 4.1.2023.

OP, n. d. Sähköpyörän ja polkupyörän vakuuttaminen. OP:n verkkojulkaisu. Luettavissa: <https://www.op.fi/henkiliasiakkaat/vakuutukset/sahkopyoran-ja-polkupyoran-vakuuttaminen>. Luettu 19.1.2023.

Poliisi. 2022. Tee rikosilmoitus. Poliisin verkkosivut. Luettavissa: <https://poliisi.fi/tee-rikosilmoitus>. Luettu 17.9.2022.

Poliisi. 2022. Varaudu pyörävarkauteen ennalta! Poliisin verkkosivut. Luettavissa: <https://poliisi.fi/polkupyoravarkaudet>. Luettu 19.9.2022.

PolkuPyöräWiki. 2023. Polkupyörän rakenne. Artikkel. Luettavissa: http://www.polkupyoraily.net/wiki/Polkupy%C3%B6r%C3%A4n_rakenne. Luettu 4.9.2022.

PolkuPyöräWiki. 2023. Polkupyörätyypit. Artikkel. Luettavissa: <http://www.polkupyoraily.net/wiki/Luokka:Polkupy%C3%B6r%C3%A4tyypit>. Luettu 4.9.2022.

Poranen, K. 2016. Tyypillisin pyörävaras on suomalaismies, joka tarvitsee rahaa huumeisiin. Yle Uutiset. Luettavissa: <https://yle.fi/a/3-9163057>. Luettu 12.12.2022.

Pänkäläinen, A. 2022. Finanssiala ry:n turvallisuusasiantuntija. Haastattelu 28.9.2022.

Salminen, A. 2011. Mikä on kirjallisuuskatsaus? Johdatus kirjallisuuskatsauksen tyyppeihin ja hallintotieteellisiin sovelluksiin. Vaasa. Vaasan yliopisto.

Sisäministeriö. 2022. Selvitys poliisin määrärahojen käytöstä ja määrärahojen riittävyyteen liittyvistä tekijöistä. Sisäministeriön julkaisuja 2022:24. Luettavissa: https://julkaisut.valtioneuvosto.fi/bitstream/handle/10024/163898/SM_2022_24.pdf?sequence=1 Luettu 4.1.2023.

Sisäministeriö. 2019. Enska Poliisin ennalta estävän työn strategia 2019-2023. Sisäministeriön julkaisuja 2019:3. Luettavissa: https://julkaisut.valtioneuvosto.fi/bitstream/handle/10024/161300/SM_3_19_ENSKA.pdf?sequence=1&isAllowed=y. Luettu 14.10.2022.

Tokmanni. n. d. Vaijerilukko 10 x 650 mm. Verkkokauppa. Luettavissa: <https://www.tokmanni.fi/vaijerilukko-10-x-650-mm-6438114384800>. Luettu 11.9.2022.

Tuomi, J & Sarajärvi, A. 2018. Laadullinen tutkimus ja sisällönanalyysi. Helsinki. Kustannusosakeyhtiö Tammi.

Vainio, O. 2020. Polkupyöriä varastetaan nyt Suomessa jopa ennätysellisen paljon – katso oman alueesi tilanne. Iltalehti. Luettavissa: <https://www.iltalehti.fi/kotimaa/a/b46f8745-3f93-43b3-93e4-70eda8487637>. Luettu 4.2.2023.

Virtanen, I. 2014. How Tacit Is Tacit Knowledge? Tampere. Suomen yliopistopaino Oy - Juvenes Print.

Wacker, R. 2022. Arviolta yli miljoona suomalaista on joutunut pyörävarkauden kohteeksi. Artikkel. Luettavissa: <https://moottori.fi/liikenne/jutut/arviolta-yli-miljoona-suomalaista-on-joutunut-pyoravarauksen-kohteeksi/>. Luettu 31.10.2022.

Ziemann, M. 2017. U-lukko on pyörävarkaan painajainen – näillä vinkeillä pyöräsi ei helpolla varasteta. Yle Uutiset. Luettavissa: <https://yle.fi/a/3-9746855>. Luettu 23.11.2022.

Kuvat:

Kuva 12: PolkuPyöräWiki. Polkupyörän rakenne. Nähtävissä: http://www.polkupyoraily.net/wiki/Polkupy%C3%B6r%C3%A4n_rakenne.

Kuvat 1-11 ja 13 ovat opinnäytetyön tekijöiden kuvaamia.

7 LIITTEET

7.1 Haastattelurunko Pänkäläinen

Miten vakuutusyhtiöt toimivat löytyneiden pyörien suhteen?

Miten polkupyörävarkauksia voitaisiin estää?

Mitä keinoja polkupyörävarkauksien estämiseksi on jo tehty? - Video

Onko olemassa polkupyörärekisterejä tai muita vastaavia järjestelmiä?

Miten pyörä tulisi lukita?

Mistä saisi tietoa pyörän lukitsemistavan valintaan?

Mitä dokumentteja pyörästä olisi hyvä säilyttää?

Mitkä ovat turvallisimpia paikkoja polkupyörän säilytykseen?

Ilmoitetaanko anastetuista polkupyöristä vakuutusyhtiöön tai/ja poliisille?

Osaatko arvioida kuinka paljon polkupyöriä anastetaan?

Mistä polkupyöriä varastetaan eniten?

Tiedätkö muiden pohjoismaiden käytäntöjä varkaus rikoksista?

Mitä anastetuille pyörille tehdään?

Milloin polkupyöriä anastetaan eniten?

Olisiko tiedottaminen oikea tapa ennalta estää polkupyörävarkauksien syntymistä?

Miten pyörä tulisi lukita?

Mitkä ovat hyviä paikkoja lukita pyörä?

Onko polkupyörävarkaus ammattimaista rikollisuutta?

Miksi polkupyöriä anastetaan?

Mitä poliisi voisi tehdä, edistääkseen polkupyörävarkauksien selvittämistä?

Onko yksityisellä sektorilla asiaan perehtynyttä toimintaa?

Olisiko polkupyörän lukitsemiseen liittyvälle oppaalle tarvetta?

Ongelmakohtia pyörän säilytyksessä?

Millaisista korvaussummista puhutaan?

Miksi korvaussummat olivat kasvaneet, vaikka anastusmäärät olivat tilastojen valossa laskeneet?

Kiinnostavatko sähköpyörät varkaita?

Millaisia ongelmakohtia polkupyörän vakuuttamisessa on?

Miten polkupyörän arvo lasketaan korvausmielessä?

Millainen on hyvä lukko?

OPAS polkupyörän omistajalle polkupyörävarkauksien estämiseksi 2023

Joonas Rönberg & Jesse Seppänen



Polkupyörän lukitseminen ja lukon valinta

- Hyvä lukitseminen on monen asian summa.
- Polkupyörää käytetään paljon erilaisiin ja eri pituisiin matkoihin, mikä rajoittaa polkupyörän lukitsemisessa paikan valintaa.
- Ihannetilanteessa polkupyörän saisi lukittua näkyvälle paikalle, kiinteään telineeseen käyttäen U-lukon ja ketjulukon tai vaijerin yhdistelmää.
- Polkupyörä lukitaan tällä tavoin ylhäältä runkoputkesta telineeseen U-lukon U-salvalla ja ketjulukko sujutetaan rungon ja renkaiden välistä
- Kahdenlaiset säilytyspaikat:
 - Lukituspaikat, joissa lukituspaikan turvallisuusjärjestelyihin pystyy itse vaikuttamaan
 - esimerkiksi omassa kodissa
 - Paikat, joissa turvallisuusjärjestelyihin ei pysty vaikuttamaan
 - esimerkiksi työpaikan polkupyöräparkissa

Asioita, joita tulisi huomioida lukitsemisissa

- Käytä laadukasta lukkoa
- Mikäli mahdollista, valitse U-lukko tai ketjulukko tai niiden yhdistelmä.
- Lukitse mahdollisuuksien mukaan rungosta kiinteästi kiinni.
- Mikäli mahdollista, lukitse pyörä näkyville.
- Sähköpyörässä irroita akku ja ota se mukaasi, kun lukitset pyörän.
- Älä jätä pyörää pitkäksi aikaa samaan paikkaan
- Huomioi, että myös polkupyörän lisävarusteita varastetaan.
- Varkauden kohteena voivat olla esimerkiksi polkupyörän satulat, polkimet ja valaisimet.

Ennalta estäviä toimenpiteitä

- Valokuvaa pyöräsi
- Kirjaa ylös pyöräsi runkonumero
- Kirjaa ylös polkupyöräsi yksilöivät tiedot
- Tarkista vakuutusturvasi.
Polkupyörävarkaudet korvataan yleisemmin kotivakuutuksesta.
- Mikäli säilytät pyörää pitkiä aikoja samassa paikassa, tarkista tasaisin väliajoin pyörän olemassa olo.
- Huomioi, että pitkään koskematta ollut pyörä saattaa herättää varkaiden kiinnostusta.

Polkupyörän yksilöinti

Kirjaa ylös pyörän merkki, malli, koko, väri ja valmistenumero (eli runkonumero).

Runkonumero on tärkein yksilöivä tunniste polkupyörästä.

Polkupyörää voi yksilöidä myös omilla kaiveruksilla tai vaikkapa tarroilla.

- Polkupyörään voi myös vaihtaa jotain osia, joiden avulla pyörän tunnistaa omakseen.
- Ongelmana osien vaihdossa on kuitenkin se, että anastetusta pyörästä saatetaan vaihtaa osia alkuperän selvittämisen hankaloittamiseksi.

Polkupyörän yksilöinti

Polkupyörän valmistenumeron sijaitsee yleisimmin pyörän keskiön alapinnalta kaiverrettuna. Valmistenumero voi sijaita myös muualla pyörässä. Sähköpyörissä valmistenumero voi löytyä moottorin läheisyydestä.

Yleensä helpoin tapa tarkistaa pyörän runkonumero on kääntää pyörä ylösalaisin ohjaustangon ja penkin varaan. Näin pyörän polkimien kohdalla oleva keskiö on esillä ja runkonumero helposti luettavissa.

ISO-, EN- ja P/N- alkuiset numerosarjat ovat standardi/sertifikaattimerkintöjä, ei runkonumeroita. SN ja FN-alkuiset sarjat sen sijaan kuvaavat runkonumeroa ja nämä voivat löytyä myös tarrana.

Älä siis poista kyseistä tarraa rungosta missään tilanteessa.



Valmistenumeron yleisin sijainti

Valmistenumeron tarkastus



Käännä polkupyörä ylösalaisin ohjaustangon ja satulan varaan.
Ketjurasva tai muu lika on saattanut peittää runkonumeron, minkä vuoksi runkonumeron tarkistukseen
kannattaa varata pieni rätti luettavan kohdan putsauksen varalle.

Valmistenumeron tarkastus



Joskus pyörän vaijerit tai vaijerin ohjurit peittävät runkonumeron luettavuutta.

Vaijereita voi siirtää käsin tarkastuksen ajaksi.

Esimerkki laadukkaasta lukitsemisesta

Kyseisessä tapauksessa tarjolla oli laadukas pyöräteline, joka mahdollisti pyörän lukitsemisen ylhäältä rungosta vahvalla U-lukolla. Lukituksessa oli myös vaijeri, joka kiersi eturenkaan kautta, jolloin etupyörän varastaminen olisi haastavaa. Ihannetilanteessa vaijeri kulkisi myös takarenkaan lävitse.

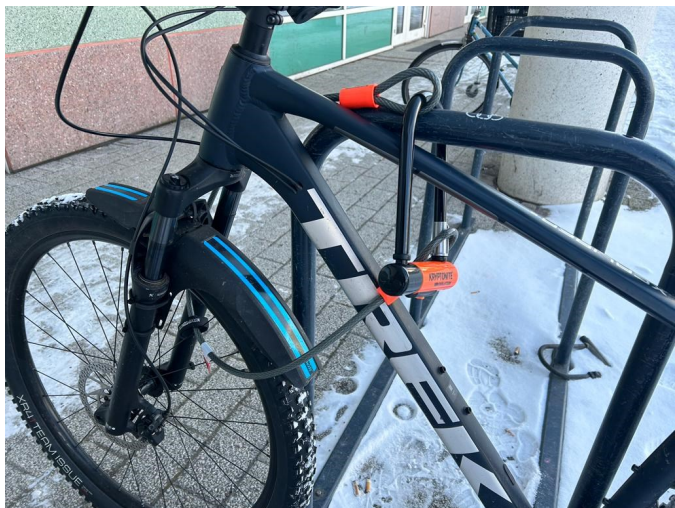


Esimerkki laadukkaasta lukitsemisesta, jatkoa

Edellisen esimerkin pyörä oli lukittu tällaisella U-lukon ja vaijerin yhdistelmällä



Eroja käsitteissä



Kuva 1: Runkolukitus.

Polkupyörä lukitaan polkupyörän rungosta johonkin kiinteään paikkaan liikuttamisen estämiseksi.



Kuva 2: Runkolukko.

Lukko, joka on lisätty pyörään sitä valmistettaessa. Lukko sijaitsee pääsääntöisesti takapyörän kohdalla rungossa ja estää takapyörän liikkumisen sen ollessa lukittuna.

Paikkasidonnaisuus

- Yksi suurimmista haasteista polkupyörän lukitsemisessa on paikan puutteelliset mahdollisuudet kunnolliseen lukitukseen.
- Usein paikassa, jonne pyörällä kuljetaan ei ole saatavilla kiinteää telinettä, josta polkupyörän pystyisi lukitsemaan runkoputkesta ylhäältä U-lukolla. Polkupyörätelineitä on kuitenkin nykyään saatavilla monissa paikoissa ja lukitsemiseen on tarjolla yhä enenevässä määrin parempia vaihtoehtoja.
- Polkupyörän omistaja voi pyrkiä valitsemaan määränpään niin, että siellä olisi turvallinen paikka lukita pyörä. Käytännössä tämänkaltainen määränpään valinta ei ole mahdollista, vaan pyörällä kuljetaan määränpäähän ja sitten paikanpäällä pohditaan, miten pyörän voisi lukita.



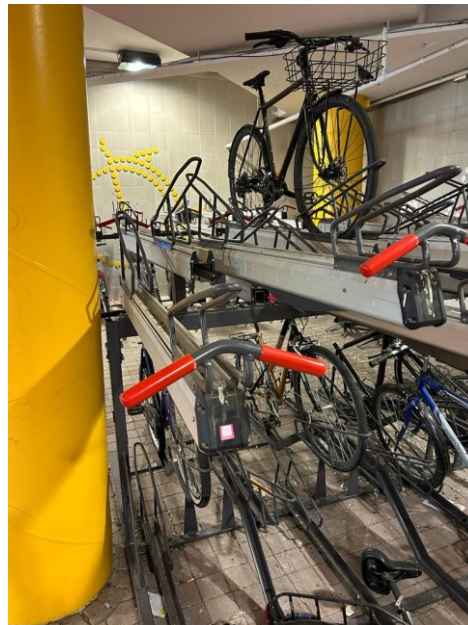
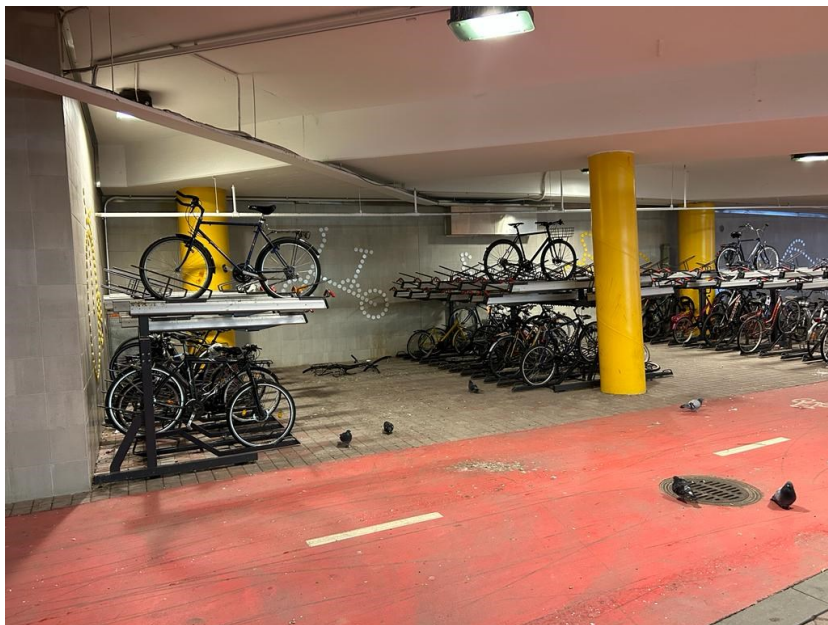
Paikkasidonaisuus

Pyörätelineiden laatu, malli ja saatavuus vaihtelevat paikkakohtaisesti.



Paikkasidonaisuus

Esimerkkikuvia Espoossa junaradan alikulussa sijaitsevasta pyöräparkista.



Paikkasidonaisuus

- Erilaisia polkupyörätelineitä



Paikkasidonaisuus

Lisää telineitä



Paikkasidonaisuus

Lisää telineitä



Paikkasidonnaisuus

- Esimerkki pienen kaupan pyöräparkista



- Esimerkki koulun läheisyydestä



Paikkasidonaisuus: Eroavaisuudet



- Kuvassa on metallinen pyöräteline, joka mahdollistaa pyörän pitämisen pystyssä ilman pyörän omaa jalkaa.
- Telineettä käytetään monesti kuvan tavalla, jossa polkupyörä lukitaan etupyörästä telineeseen
- Kuvan pyörää ei ole lukittu kiinteästi telineeseen kiinni, vaan polkupyörä on lukittu runkolukolla.
- Pyörän voisi lukita myös niin, että polkupyörä tulisi telineeseen takapyörä edellä ja lukon saisi helpommin pyörän rungon takaosan kautta telineeseen kiinteästi kiinni.

Paikkasidonaisuus: Eroavaisuudet



- Kuvan pyörässä on hyödynnetty runkolukkoa.
- Kiinteästi pyörässä oleva lukko estää polkupyörän takarenkaan pyörimisen ja hankaloittaa pyörän siirtämistä.
- Lukon etuina on sen nopeus ja helppokäyttöisyys.
- Turvallisuuden kannalta lukon huonona puolena on se, että pyörä ei ole lukittu kiinteästi kiinni telineeseen, ja pyörä on kannettavissa pois paikalta ilman lukituksen murtamista.

Vaivannäkö

- Laadukas lukitseminen vaatii vaivannäköä.
- Monesti yksittäinen lukko ei ole vielä riittävä, sillä polkupyöristä saatetaan anastaa vaikkapa renkaita.
- Polkupyörän laadukas lukitseminen on työlästä, koska laadukkaaseen lukitsemiseen tarvitaan käytännössä kaksi lukkoa.
- Kahden lukon kuljettaminen polkupyörän mukana ei ole mielekäästä.
- Monesti myös huonot lukituspaikkojen mahdollisuudet hankaloittavat lukitsemista ja tekevät siitä työläämpää.

Vaivannäkö



Vaivannäkö



- Esimerkkikuva, jossa pyörä on lukittu runkolukolla. Pyörän vieressä olisi kuitenkin metallinen pyöräteline, joka mahdollistaisi laadukkaamman runkolukitsemisen.
- Polkupyörän voisi runkolukita kiinteästi telineeseen, esim. U-lukolla.
- Kuvan pyörän mukana on vaijerilukko. Vaikka vaijerilukko ei ole yhtä turvallinen, kuin U-lukko, olisi se yhdistettynä kuvassa käytettyyn runkolukitukseen parantanut lukituksen turvallisuutta. Tässä tapauksessa mahdollisuus oli kuitenkin jätetty käyttämättä.

Ohjeita lukon valintaan

Tee lukon valinta harkiten.

U-lukot ja vahvat ketjulukot ovat turvallisimpia ratkaisuja.

Markkinoilla monenlaisia lukitusratkaisuja jokaisen tarpeeseen.

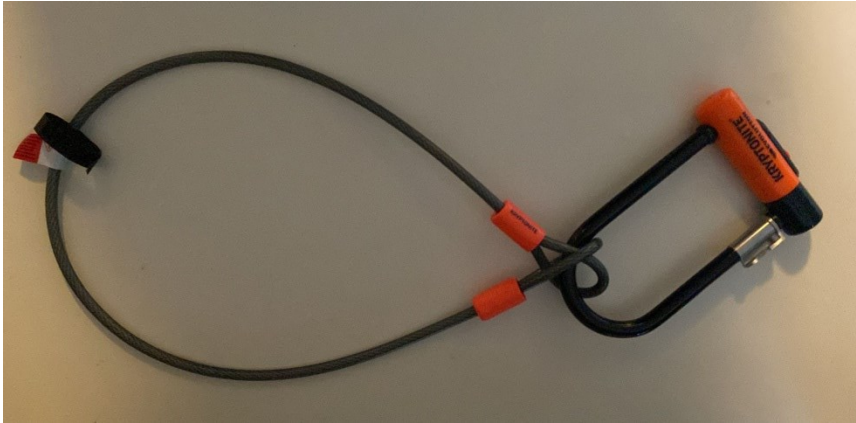
Vaikka vahvakin lukko on murrettavissa, sen murtaminen vie enemmän aikaa kuin heikon lukon ja vaatii järeämpiä työkaluja.

- Lukittu on aina parempi, kuin lukitsematon.
- Vakuutusyhtiöt eivät pääsääntöisesti vaadi hyväksytyjä lukkoja, jotta korvaavat polkupyörävarkaudesta aiheutuneita omaisuusvahinkoja. Tarkista kuitenkin omat vakuutusturvasi.

Hintataso

- Lukoissa monesti hinta ja laatu kulkevat samassa suhteessa.
- Kallis lukko on monesti myös painava.
- Vahva lukko on monesti halvempi kuin vakuutuksen omavastuuosuus ja lukon osuus pyörän hinnasta on vain murto-osa.
- Heikoimmat lukot ovat yleensä myös kaikista helppokäyttöisimpiä.
- Heikko lukko on yleensä kevyt.
- Huomioi kuitenkin, että edullinenkin lukko on parempi kuin ei lukkoa ollenkaan.

Hintataso



U-Lukko, jossa on lisänä vaijeri.
Monesti U-lukko on selkeästi vaijerilukkoa kalliimpi ja painavampi.



Vaijerilukko.
Monesti vaijerilukko on edullinen ja kevyt ratkaisu.

Esimerkki hyvin lukitusta pyörästä



Esimerkki hyvin lukitusta pyörästä, jatkoa

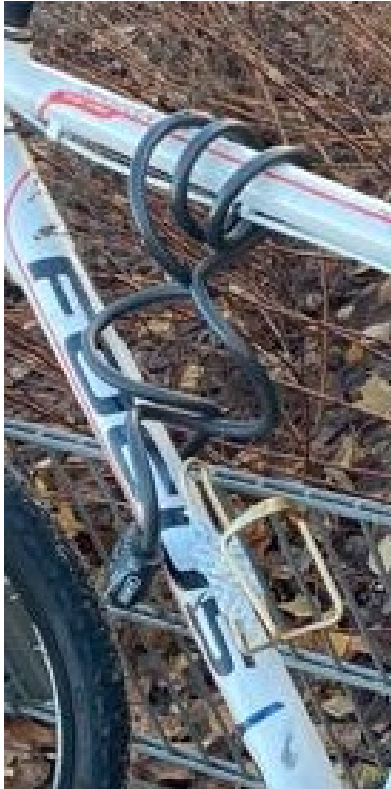


- Pyörä on lukittu pyörän omasta rungosta rungon yläosasta kiinteään pyörätelineeseen.
- Rungon yläosasta tehty lukitus hankaloittaa lukon murtamisessa voimapihtien käyttöä maaperää vasten.
- Rungosta kiinnitetty lukitus estää sen, ettei vähäisiä työkaluja käyttäen pyörää voi purkaa.
- Käytetty U-lukkoa, joista useimmat ovat hyvin murtovahvoja lukkovalintoja

Esimerkki lukitsemisesta, jossa olisi parannettavaa



Esimerkki lukitsemisesta, jossa olisi parannettavaa, jatkoa



+ Positiiviset asiat

Lukitus on tapahtunut kiinteään metalliaitaan ylhäältä rungosta.

- Asiat, joissa on mahdollisuus parantaa

Käytetty vaijerilukkoa, joka on heikko lukkovalinta.

Kiinteä metalliaita on todella ohut, joten aidan murtaminen saattaa olla jopa helpompaa kuin itse lukon.

Esimerkki lukitsemisesta, jossa olisi kehitettävää



Esimerkki lukitsemisesta, jossa olisi kehitettävää, jatkoa



Esimerkki lukitsemisesta, jossa olisi kehitettävää



+ Positiiviset asiat

Pyörä on lukittu kiinteään metallitolppaan.

- Asiat, joissa on mahdollisuus parantaa

Lukitus on tapahtunut vaijerilukolla, joka on suhteellisen helppo murtaa.

Lukko on suhteellisen matalalla, joka mahdollistaa myös voimapihtien käytön maata vasten.

Pyörän oma kiinteä runkolukitus on avoinna.

Pyörä on lukittu vain etupyörästä. Pyörä on mahdollista anastaa ilman lukon murtamista irrottamalla etupyörän akselin. Tämä toimenpide vaatii vain yhden pienen kiintoavaimen mukana pitämistä.

Esimerkki lukitsemisesta, jossa olisi kehitettävää



Esimerkki lukitsemisesta, jossa olisi kehitettävää, jatkoa



Esimerkki lukitsemisesta, jossa olisi kehitettävää, jatkoa



+ Positiiviset asiat

Pyörä on lukittu niin, että pyörää ei pysty siirtämään ilman lukitsemisen murtamista tai eturenkaan irrottamista.

- Asiat, joissa on mahdollisuus parantaa

Vihreä pyörä on lukittu kiinteään metalliaitaan etupyörästäan vaijerilukolla. Metalliaita on ohut ja helposti murrettavissa, mutta tämäkin lukitustapa on parempi vaihtoehto kuin se, että pyörä olisi lukitsematta.

Samaa lukkoa käyttäen pyörän olisi voinut kiinnittää samaan paikkaan myös rungostaan.

Lukko on suhteellisen matalalla, joka mahdollistaa myös voimapihtien käytön maata vasten.

Pyörä on lukittu vain etupyörästäan. Pyörä on mahdollista anastaa ilman lukon murtamista irrottamalla etupyörän akselin. Tämä toimenpide vaatii vain yhden pienen kiintoavaimen mukana pitämistä.

Ilmoitusjäljennös vakuutusyhtiölle

Jos epäiltyyn rikokseen liittyy vahingonkorvausten hakeminen vakuutusyhtiöltä, tarvitsevat vakuutusyhtiöt hyvin usein asian käsittelyyn ilmoitusjäljennöksen poliisille tehdystä rikosilmoituksesta.

Mikäli sähköistä rikosilmoitusta tehdessä on valinnut, ettei ilmoitusjäljennöstä tarvitse, mutta tuleekin toisiin aatoksiin, on ilmoitusjäljennös mahdollista saada asiaa hoitavan poliisiaseman päivystyksestä.

Ilmoitusnumero on muotoa 5500/R/12345/23.

Ilmoitusnumero paloiteltuna:

Numerosarja 5500 kertoo, missä poliisilaitoksella asia on kirjattu.

R-kirjain kertoo, että kyseessä on rikosilmoitus.

12345 on esimerkki numerosarjasta, joka on varsinainen ilmoitusnumero.

23 on vuosi 2023 eli ilmoituksen tekovuosi.

Pidä **ilmoitusnumero tallessa**, jos joudut myöhemmin hoitamaan asiaasi.

Murtovälineitä

- Erilaiset tavalliset työkalut sopivat polkupyörän lukituksen murtamiseen.
- Yleisempiä murtovälineitä ovat sivuleikkurit, voimapihdit ja kulmahiomakone eli ”rälläkkä”.
- Vaikka kaikki lukot ovat murrettavissa, vahvan lukon murtaminen on kuitenkin työläämpää ja se vie enemmän aikaa.



Sivuleikkureilla onnistuu esimerkiksi vaijerilukkojen murtaminen

Murtovälineitä



Kuvassa voimapihdit. Kookkailla voimapihdeillä murtuu jopa U-lukko.



Kulmahiomakone (rälläkkä). Kuvassa sähkökäyttöinen versio. Rälläkästä on olemassa akkukäyttöinen versio, joka varkaan on helppo pitää mukana.