

Kiia Ala-Mattila

PYHÄJOEN PAPPILAN KULTTUURIARVON SÄILYTTÄMINEN

PYHÄJOEN PAPPILAN KULTTUURIARVON SÄILYTTÄMINEN

Kiia Ala-Mattila
Opinnäytetyö
Kevät 2023
Rakennusarkkitehdin tutkinto-ohjelma
Oulun ammattikorkeakoulu

TIIVISTELMÄ

Oulun ammattikorkeakoulu
Rakennusarkkitehdin tutkinto-ohjelma

Tekijä: Kiia Ala-Mattila

Opinnäytetyön nimi: Pyhäjoen pappilan kulttuuriarvon säilyttäminen

Työn ohjaaja: Kai Tolonen

Työn valmistumislukukausi ja -vuosi: Kevät 2023

Sivumäärä: 29 + 6 liitettä

Työn aiheena oli suunnitella Pyhäjoen pappilalle sen kulttuuriarvon säilyttävä tai kohentava korjaustoimenpide. Työssäni tutustuin Pyhäjoen kirkonmäen alueeseen perusteellisesti perehtymällä kohteen historiaan sekä vierailemalla kohteessa paikan päällä. Jotta pappila pysyisi hyväkuntoisena, se toivotaan peruskorjattavan vanhan rakennuksen ehdoilla uutta käyttötarkoitusta palvelevaksi.

Perehdyin työssäni Pappilan päärakennuksen restauroimiseen kokous- ja juhlatilaksi. Koska rakennus on suuri yhdeksi asunnoksi, päädyin muuttamaan sen juhlatilaksi. Pappilat on tunnettu kylän keskuksina ja kokouspaikkoina, joka tukisi pappilan yhteisöllisiä arvoja.

Esittämässäni luonnoksessa pappilan päärakennus onnistutaan mitoittamaan palvelemaan yhtäaikaaisesti 120 henkilöä kahteen 60 henkilön saliin. Tilaohjelmassa otettiin myös huomioon pappilan ulkosauna sekä maakellari. Jotta korjaus olisi pitkäkestoinen ratkaisu, päädyin korvaamaan 1970-luvun tiilirakenteisen arkistosiiven puurakenteisella uudella lisäsiivellä, sillä kuntotutkimuksissa on käynyt ilmi, että rakenne ei ole ollut rakenneteknisesti toimiva. Pyrin kuitenkin pitämään Pyhäjoen pappilan poikkeuksellisen arkistosiiven tuntomerkkejä uudessa osassa.

Lopputulos on teoriassa onnistunut. Pyhäjoki on pieni kunta, jonne pitäisi saada ulkopaikkakuntalaisia houkutelua pitämään juhlia ja kokouksia, jotta pappila palvelukeittiöllä varustettuna juhlatilana voisi olla kannattava. Palvelukeittiön olemassaolo varmistaisi myös mahdollisuuden ravintolatoiminnalle tiloissa.

Asiasanat: pappilat, rakennussuunnittelu, korjausrakentaminen, korjaussuunnittelu, restaurointi, kulttuuriarvo

ABSTRACT

Oulu University of Applied Sciences
Degree Programme in Construction Architecture

Author: Kiia Ala-Mattila

Title of thesis: Preserving cultural value of Vicarage of Pyhäjoki

Supervisor: Kai Tolonen

Term and year when the thesis was submitted: Spring 2023

Number of pages: 29 + 6 appendices

Subject for the thesis was to preserve or improve the vicarage of Pyhäjoki Cultural value. The thesis has been made by orienting in the history of the area where the vicarage and church are located and visiting in site. To being in good condition, it must be renovated in conditions of the old ways.

In the represented draft the vicarage has been transformed into meeting and celebration space, because the building is enormous for one apartment and dividing it into smaller parts was out of question. Vicarages has been known for being meeting places and cultural points. These values support the new intended use.

The draft of renovated vicarage was made to be able to serve 120 customers at the same time divided into two separate halls. Vicarages original sauna and cellar are included in the room program. To the renovation plan being long-term solution, 1970's brickwork expansion is replaced with wood structure, because the current expansion is confirmed to be structurally unfunctional. The goal was to include the characteristics of the vicarage's exceptional, current archive wing in new extension.

The draft works theoretically well. Pyhäjoki is a small municipality. In order to business being successful, the site has to attract people out-of-town. Existence of service kitchen gives the site a possibility to run a restaurant.

Keywords: Vicarage, Building Design, Repair Construction, repair planning, restauration, Cultural Value

SISÄLLYS

1	JOHDANTO	6
2	PAPPILAT SUOMESSA	7
2.1	Pappilat nykypäivänä	7
2.2	Muita Pohjois-Pohjanmaan pappiloita	7
3	PYHÄJOEN PAPPILAN KULTTUURIHISTORILLINEN MERKITYS.....	11
3.1	Päärakennus	12
3.2	Tontin muut rakennukset.....	14
3.3	Kaavamuutos	15
4	UUSIA KÄYTTÖTARKOITUKSIA	17
4.1	Asuinrakennuksena säilyttäminen	17
4.2	Pappila juhlatilana	18
5	SUUNNITELLUT MUUTOKSET	20
6	LOPPUPÄÄTELMÄ	26
	LÄHTEET.....	28
	LIITTEET	29

1 JOHDANTO

Pyhäjoen seurakunta on aikeissa myydä pappilan, mitä helpottamaan on laadittu kaavamuutos, jossa suuri pappilan tontti on jaettu kolmeen osaan. Kaava antaa mahdollisuuden monelle käyttötarkoitukselle jokaiselle tontille, sillä niissä voi olla asuinrakennuksia, yritystoimintaa tai molempia. (1.)

Opinnäytetyössäni keskityn pappilan päärakennukseen, Nikkarilaan. Arvioin, millaisia uusia käyttömahdollisuuksia rakennukselle voisi olla ja syvennyn pappilan tilojen toimivuuden vuokrattavana juhlatilana. Vertailukohteena olen hyödyntänyt kolmea muuta Pohjois-Pohjanmaan jokilaakson pappilaa.

Työn alussa raapaistaan pintaa pappiloista Suomessa, mikä niiden merkitys on ollut ja mikä niiden arvo ja merkitys nykypäivänä on, minkä jälkeen syvennyttään Pyhäjoen pappilan alueeseen ja rakennuskantaan. Kohdetta on lähestytty syventymällä kohteeseen, ei siihen liittyviin ihmisiin. Kohteeseen on tutustuttu kulttuuriarvoselvityksen, kuntoraporttien sekä kohteeseen paikalla tutustumisen kautta.

Tutkinnon alkumetreiltä asti tiesin, että haluaisin perehtyä opinnäytetyössäni korjausrakentamiseen. Päädyin opinnäytetyön aihetta etsiessäni kysymään Pyhäjoen kunnalta, olisiko heillä mahdollisesti opinnäytetyön aihetta, ja sellainen heillä oli; Pyhäjoen pappila. Pappila on minulle entuudestaan tuttu, ja minusta on mukava tehdä tutkimusta omille sukujuurilleni.

2 PAPPILAT SUOMESSA

Pappilat tunnustetaan merkittäväksi osaksi suomalaista rakennuskulttuuriperintöä. Nimensä mukaan pappilat olivat seurakunnassa toimivan papin, rovastin, kirkkoherran tai pastorin virka-asuntoja. Pappila tarkoittaa koko pihapiirin aluetta sekä itse tontin päärakennusta eli itse virka-asuntoa. Niitä on rakennettu kirkkojen ja vesistön läheisyyteen. Pappilat ovat olleet suomalaiselle yhteiskunnalle ennen vanhaan tärkeä kulttuurillinen ja hallinnollinen keskittymä. (2.)

Suurin osa Suomen pappiloista on rakennettu ennen 1950-lukua. Laki oli niukasti puuttunut pappiloiden rakentamiseen, minkä vuoksi pappilat heijastelevat yleensä paikallista rakennustapaa. Pappilat olivat ennen kaikkea maatiloja, jotka poikkesivat vauraudellaan tavan maatiloista. Tilan tuotto oli ennen kaikkea osa papin palkkaa. Usein niiden kautta alueelle tuotiin uusia viljelylajikkeita ja -menetelmiä. Pappilan värityksessä tuli ilmi perinteinen suomalainen talonpoikaistalojen värihierarkia: Punainen päärakennus, harmaat ulkorakennukset ja vauraimmissa pappiloissa päärakennus oli keltainen ja ulkorakennukset punaisia. (2.)

2.1 Pappilat nykypäivänä

Pappilat eivät enää nykypäivänä palvele pappien virka-asuntoina. Ne edustavat kadonnutta kulttuurihistoriaa seurakuntalaisten kokoontumispaikkana. Seurakunnan omaisuutta, kuten tapuleita, hautausmaita, kirkkoja ja myös pappiloita on kunnostettu seurakuntalaisten yhteisin voimin. (2.)

Kuitenkin nykypäivänä vanhojen pappiloiden korjaaminen ja ylläpito on tullut seurakunnille rasitteeksi yleisten korjausrakentamisen ongelmien, kuten korjausmenetelmien tietämättömyyden vuoksi. Koska pappilat ovat tyhjiään vaille käyttötarkoitusta, niitä ei ole alettu korjaamaan. (2.)

2.2 Muita Pohjois-Pohjanmaan pappiloita

Vaikka Anu Soikkeli väitöskirjassaan väittää, että yleinen trendi seurakunnilla on vapautua omista pappiloistaan, käytyäni paikan päällä kolmessa muussa pappilassa, voin todeta, että tämä väite ei päde kaikkiin pappiloihin. Vierailin Oulun, Limingan ja Pattijoen pappiloissa. Nämä seurakunnat

eivät ole luopuneet pappiloistaan, vaan ovat hiljattain restauroineet ne omaan hyötykäyttöön. Esimerkiksi juhlatiloiksi tai kokous- ja ryhmätiloiksi rippikoululaisten tapahtumia varten.

Lainatakseni Anu Soikkelin väitöskirjaa; Pappilat heijastelevat paikallista rakennustapaa (2). Jos tuntee paikallishistoriaa, väitteen todenperäisyys paljastuu. Esimerkiksi Limingan pappila on vertailukohteista suurin, koska Limingan seurakunta on ollut alueen suurin (kuva 1). Pappilan asukkailla on myös ollut suuri vaikutusvalta talon ulkonäköön. Papin pyynnöstä pappiloihin on voitu rakentaa lisäsiipiä, toinen kerros tai ynnä muuta sellaista.



KUVA 1. Limingan pappila



KUVA 2. Pattijoen pappila



KUVA 3. Oulun pappila

Esimerkiksi Oulun seurakunta on restauroinut oman pappilansa, joka palvelee nykypäivänä juhlatiloina. Tyyllisesti Oulun pappila on lähimpänä tarkasteltua Pyhäjoen pappilaa, sillä molemmat edustavat empiretyyliä (kuva 3). Oulun pappilassa tyyliisuunta ja ajanhenki välittyvät voimakkaasti sisä- ja ulkotiloista (kuva 4).



KUVA 4. Oulun pappilan sisätilat

3 PYHÄJOEN PAPPILAN KULTTUURIHISTORILLINEN MERKITYS

Pyhäjoen pappila on arvioitu maakunnallisesti arvokkaaksi kohteeksi, sillä se on Oulun hiippakunnassa harvinainen kohde, koska pappilan lisäksi moni sen piharakennusta on myös säilynyt. Valtakunnallisesti vain 6 % pappiloista on säilynyt viisi tai useampi piharakennusta. (2.)

Pyhäjoen pappila on rakennettu vuonna 1857. Kohde on kulttuurillisesti arvokas, sillä hyvin harvoin itse pappilan lisäksi on säilynyt myös muita pihapiirin rakennuksia. Pappilan alueella on merkittävä kulttuurihistoriallinen arvo maakunnallisesti. Kirkonmäellä on ollut tiedetysti 1500-luvulta asti kirkkotoimintaa ja paikalla on ehtinyt olla tähän mennessä kolme kirkkoa. (4.)

Kirkonmäen alueen muodostaa pappilan ja sen pihapiirin kuuluvien rakennuksien lisäksi vuonna 1739 rakennettu kellotapuli (kuva 5), viereinen hautausmaa sekä 1977 rakennettu moderni kirkko (kuva 6). Alue muodostaa puistomaisen kokonaisuuden, joka on ollut pitkään alueelle ominainen piirre. (3.)



KUVA 5. Pyhäjoen kellotapuli



KUVA 6. Pyhäjoen moderni kirkko (5)

3.1 Päärakennus

Pappilan päärakennus, Nikkarila, on pitkään ollut kyseisellä paikalla Pyhäjoen kirkonmäellä. Itse pappilan alkuperäinen hirsiosa on rakennettu nykymuotoonsa vuonna 1857. Paikalla on aiemmin ollut kaksi rakennusta, jotka on kasattu uudelleen ja yhdistetty metrin kivijalalla vinkkelistä yhdeksi suureksi taloksi. (4.)

Rakennusta on sen alkuaikoina remontoitu tiheään tahtiin. Ensimmäinen laajempi peruskorjaus toteutettiin jo 1870-luvun puolivälissä, sillä nähtiin rakennuksen tarvitsevan tiheästi korjaus- ja uudistustöitä, jotta se pysyisi kunnossa. (4.) Pappiloiden korjaus ei ollut itsestäänselvyys, sillä 1800-luvulla rakennettujen pappiloiden ikä jäi lyhyeksi, koska rakennukset saatettiin rakentaa huolimattomasti tai korjausvelvollisuuksia laiminlyötiin seurakuntalaisten toimesta. Korjaaminen edellytti kirkonherralta omien oikeuksien tuntemista ja sinnikkyyttä. (2.)



KUVA 7. Pyhäjoen pappila

Nikkarilassa on ehtinyt asua 31 pastoria, rovastia ja kirkkoherraa. Tiedettävästi rakennuksella on ollut vaiheikas historia, sillä tiedetään toisen puolen rakennuksesta olleen 1700-luvulla ennen rakennuksien yhdistämistä juuri samanlainen. Pappilassa tiedetään majoittuneen arvovaltaisia vieraita, kuten Ranskan viimeinen kuningas prinssinä ollessaan. (6.)

Päärakennukseen rakennettiin 1970-luvulla peruskorjauksen yhteydessä puretun hirsisiiven tilalle valkoinen tiilirakenteinen arkistosiiپی. Syytä alkuperäisen hirsiosan purkamiseen ei tiedetä. Samaisen peruskorjauksen yhteydessä rakennettiin uusi porstua. (Kuva 7.) Pappilan ulkoseinä on ollut maalausten ja vanhojen valokuvien perusteella ennen julkisivun vaakalaudoitukseltaan lyijynvalkoinen ja nurkkalaudat ruskeat. Vanhoista valokuvista voi myös nähdä taustalla vuonna 1974 pallosalaman iskusta palaneen Engelin kirkon (kuva 8).

Aikakaudelleen tyypillisesti pappilan sijoitettiin maastoon niin, että pappilasta on näköyhteys kirkkoon sekä ympäröivään maastoon, sillä 1800-luvulla pappilat pyrittiin sijoittamaan niin, että näkyvät aukesivat laajasti maisemaan tyydyttämään kauneusnäkökohtia. Tällöin pappilat sijoitettiin kauemmaksi vesistöistä, joka voidaan huomata myös Pyhäjoen pappilan sijoittumisesta. (2.)



KUVA 8. Pyhäjoen pappila ennen 1970-luvun remonttia (4, s. 437)

3.2 Tontin muut rakennukset

Tontilla päärakennuksen vieressä on toinen asuinrakennuksena toiminut renkitupa, joka oli pappilan rengin asuinrakennus. Rakennuksessa on porstuan lisäksi tupa sekä kaksi makuuhuonetta. Renkitupa rakennettiin 1800-luvulla pian päärakennuksen rakentamisen jälkeen. Rakennus ei ole ollut asuinkäytössä vuoden 1950 jälkeen, vaan se on toiminut varastona ja nykyisin partiolaisten telttojen kuivaamona. Vuosien saatossa renkitupaan on tehty pieniä peruskorjauksia, kuten sortunut lattia on korjattu, alapohja lisäeristetty sekä rakennukseen on lisätty myös kaksi sähköpatteria. Kuntoarvioraportissa renkitupa todetaan purkukelpoiseksi. (8.)

Tontin reunalla Kittilän- ja Pappilantien risteyksessä sijaitsee pappilan navetta. Kivirakenteinen navetta on lähes alkuperäisessä kunnossa. Navetta edusta 1800-luvun lopun kivi-hirsi-navettaa. Siihen on ajan saatossa peruskorjattu katto, jonka alkuperäinen pintamateriaali on korvattu bitumikatteella, minkä vuoksi kattomuoto on muuttunut alkuperäisestä. (3.) Navetta on säilynyt pääosin hyväkuntoisena, puiset ovenkarmit, puuovet ja osa puupilareista ovat vaurioituneet kosteudesta.

Navetan ja renkituvan välissä on toinen tontin puojeista. Pappilassa nähtiin tarve uudelle tallille. 1885 puoji valmistui, jossa oli tallipaikka neljälle hevoselle. Hirsirakenteinen puoji on säilynyt alkuperäisenä. Puojia on jouduttu vahvistamaan myöhemmässä vaiheessa pilastereilla. (3.)

Tontin toisella puolella on iso puoji, joka on toiminut ja toimii edelleen varastokäytössä. Puoji on säilynyt alkuperäisen näköisenä, mihin on vanhan pärekaton päälle lisätty uusi peltikate suojaamaan sateelta. (3.) Puoji on kokenut ilkivaltaa ja kokenut paikoittain kosteusvaurioita.

Pappilan takana lähellä hautausmaan rajaa sijaitsee Pappilan sauna ja kellari. Sauna on toteutettu hirsirunkoisena. Kellari on myös toteutettu hirsirakenteisena, mikä on myöhemmin betonoitu. (3.) Molemmat rakennukset ovat peruskorjauksen tarpeessa, jotta niitä voitaisiin käyttää tulevaisuudessa. Rakennukset ovat kuitenkin säilyneet tähän päivään pääosin hyväkuntoisina.

3.3 Kaavamuutos

Pappilan tontti jaettiin vuoden 2022 alussa kaavamuutoksessa kolmeen osaan helpottamaan tontin myyntiä sekä tulevaa käyttötarkoitusta, mutta suotavaa olisi pitää AL/s1-kortteli yhtenäisenä rakennuspaikkana. Kaava vaatii uuden käyttötarkoituksen edistävän kulttuurihistoriallisia, rakennustaiteellisia ja maisemallisia arvoja. Suunnitelmassa on otettava huomioon lähialueen puustomainen ilme, uudis- tai korjaussuunnitelman yhteydessä on esitettävä istutussuunnitelma eikä tontin rajoille saa rakentaa aita, vaan tarvittaessa tontti rajataan istutuksin. (1.)

Tontin rakennuksilla jokaisella on suojelumerkintä, joista sr-1 merkintä koskee Pappilaa, läävää eli navettaa sekä molempia puojeja. Renkitupa, kellari ja sauna ovat sh-merkittyjä, mikä tarkoittaa, että kohteen suojelu on suositus. (1.)

Tontin kolmas osa, joka on lähimpänä kirkkoa sekä koskematonta aluetta. Se on varattu mahdolliselle uudisrakentamiselle, mutta ensisijaisesti tontille siirrettäviä vanhoja hirsirakennuksia varten. Kaava antaa rajoitteita, millaisia rakennuksia tyhjälle tontille voidaan rakentaa. Tälle tontille olisi mahdollista siirtää muita vanhoja hirsirakennuksia muualta Pyhäjoen alueelta.

Kaava velvoittaa rakennustavallisesti talusrakennuksien pääväreiksi punamullan punaisen tai hirsinharmaan, mihin suositellaan ensisijaisesti peiterimaverhousta. Kattomuotona alueella on käytettävä harjakattoa, jonka kattokaltevuus olisi välillä 1:2—1:1,5. Kattoväri on oltava punainen tai musta. (1.)

Mikäli paikalle rakennetaan uudisrakennuksia, niiden on noudatettava perinteisen rakennuskannan ominaispiirteitä. Pakollinen piirre on vähintään 80 cm korkea näkyviin jäävä sokkeli, jolle suositeltavin vaihtoehto tuulettuva alapohja. Kuitenkin talousrakennuksissa näkyviin jäävän sokkelin korkeuden on oltava vähintään 50 cm. Mikäli tontille rakennetaan uusia asuin-, liike- tai majoitusrakennuksia, ne on varustettava umpikuistilla, joiden on ilmennettävä pyhäjokista rakentamistyyliä. (1.)



KUVA 9. Uusi asemakaava (1)

4 UUSIA KÄYTTÖTARKOITUKSIA

Kuntotutkimuksiin sekä rovasti Aaro Leipälän ja kirkkoherra Jukka Malisen videohaastatteluun viitaten voidaan todeta, että Pappila kokonaisuudessaan on peruskorjauksen tarpeessa ja se on tehtävä uuden käyttötarkoituksen perusteella (6). Tilallisesti pappilalla on monia mahdollisuuksia ja kaava sallii myös monet käyttötarkoitukset tontille.

4.1 Asuinrakennuksena säilyttäminen

Pappilan päärakennus on toiminut asuinrakennuksena koko käyttöikänsä ajan, miksi olisi luonnollista pitää pappila asutokäytössä. Esimerkissä on laskettu rakennus nykypuitteiden asuinkäyttöön, kun perheessä on kaksi aikuista ja kolme lasta. Perhekooksi valittu viisi henkilöä, sillä se vastaa yläkanttiin vallitsevaa perherakennetrendiä (taulukko 1). Laskelmassa on viisihuoneinen asunto, johon on käytetty 235 neliometriä. Edelleen pinta-alasta jää paljon käyttämättä. Pinta-alaltaan rakennus voisi palvella suurperheen tarpeita.

TAULUKKO 1. Asuinrakennuksena viiden hengen asunnoksi

TILAN NIMI	Á m2	kpl	hlö
Makuuhuone	15	1	2
Makuuhuone	12	3	1
Vaatehuone	5	1	1
Kodinhoituhuone	15	1	1
Keittiö	15	1	2
Olohuone	30	1	5
Kylpyhuone	10	1	2
Ruokailutila	15	1	5
Sauna	5	1	5
WC	3	3	1
Arkihuone	25	1	1
Elokuvahuone	20	1	5
Toimistihuone	11	1	1

4.2 Pappila juhlatilana

Nikkarilassa on paljon käytettäviä neliöitä nykymuodossaan sekä paljon tilaa muovattavaksi yhteiseksi tilakokonaisuudeksi. Kirkko on vain kiven heiton päässä, joten pappila on oivallisella paikalla juhlatilaksi esimerkiksi siellä pidettäviä häitä, rippi- tai kastejuhlia varten. Tilaa voidaan ongelmitta käyttää myös muihin ei kirkollisiin juhliin, kuten esimerkiksi yrityksen saunailtaan ja ylioppilasjuhliin.

Pappilan muuttaminen vuokrattavaksi juhlatilaksi nojaisi pappilan yhteisöllisiin arvoihin. Vertailukohteista kaksi toimivat juhla- ja kokoontumistiloina. Juhlatilana sen tulisi sisältää mahdollisuus catering-palvelutiloille, mutta ylipäättään ruuan valmistukselle ja tarjoilulle. Tilan mitoitukseen on käytetty yhtä asiakaspaikkaa kohden 1–1,5 m², kun arvioidaan, että enimmäismäärä kerrallaan olisi 120 henkilöä (9).

TAULUKKO 2. Pappilan tilaohjelma juhlatilana

TILAN NIMI	Á m2	kpl	hlö
Sali	70	2	60
Makuuhuone	10	5	1
Keittiö	60	1	11
Tarjoilu	15	1	1
Eteinen & vaate	12	1	120
WC	6	2	6
Varastot	11	1	-
Toimisto	11	1	2
Sosiaalitilat	25	1	-
Oleskelu	75	-	37
Muut	-	-	-

Samalle tontille sijoittuu päärakennuksen lisäksi iso puoji, renkitupa, kellari ja sauna. Sauna voidaan peruskorjata palvelemaan päärakennusta, jolloin päärakennukseen ei tarvitse rakentaa saunatiloja ja pinta-ala voidaan hyödyntää ruuan tarjoiluun ja valmistukseen. Saunan lisääminen tilasuunnitelmaan lisää paikan kiinnostavuutta sekä kannattavuutta juhlatilana, sillä sauna on osa suomalaista kulttuuria. (Taulukko 2.)

TAULUKKO 3. Juhla- ja kokoontumistila pappilasta, renkituvasta, kellarista ja saunasta

TILAN NIMI	Á m2	kpl	hlö
Keittiö	70	2	60
Ruokailutila	90	2	1
Ruokailutila	45	1	
Sauna	60	1	11
Maasauna	15	1	1
Eteinen & vaate	12	1	120
WC	6	2	6
Varastot	11	1	-
Toimisto	11	1	2
Sosiaalitulat	25	1	-
Oleskelu	75	-	37
Muut	-	-	-

Jos renkituvan ottaa mukaan tilaohjelmaan, asiakaspaikkojen määrää voidaan kasvattaa. Renkitupaan voidaan sijoittaa jakelukeittiö, koska viereisessä päärakennuksessa sijaitsisi pääkeittiö. Renkituvan mukaan ottaminen mahdollistaisi useamman seurueen omat tilat yhtäaikaisesti. Tällöin pappilan päärakennuksessa voi olla yksi tai kaksi seuruetta ja kolmas, pienempi, itsenäinen juhlatila voidaan sijoittaa renkitupaan. (Taulukko 3.)

5 SUUNNITELLUT MUUTOKSET

Päärakennuksessa on nykyisessä muodossaan kerrosalaa yhteensä yli 400 m² kellarissa ja ensimmäisessä kerroksessa. Kooltaan pappila on nykypäivän mittapuulla erittäin massiivinen yhdeksi asunnoksi, mikä myös vaikuttaa kasvattavasti myyntihintaan, sekä vaikuttaisi siihen, että sitä ei korjattaisi kokonaisuudessaan, vaan osissa. Rakennuksesta riittäisi jaettavaksi kahteen tai useampaan erilliseen asuinhuoneistoon. Tämä edellyttäisi mahdollisesti uusien ulko-ovien puhkomista ja tilamuutoksia. Nämä muutostyöt rikkoisivat pappilan perinteen yhtenäisenä asuntona.

Suunnittelemani luonnoksessa esitän restaurointiluonnoksen pappilan palauttamisesta alkuperäisen näköiseksi ja muuntamisen juhlatiloiksi. Luonnoksessa olen kuitenkin pyrkinyt tuomaan tuttuja sävähdyksiä nykyisestä tillirakenteisesta lisäsiivestä. Kulttuuriarvollisesti tärkeä pappila on etupäässä tärkeä säilyttää tunnistettavana tai siihen tehtävät muutostyöt on tehtävä sen arvoa kohentavasti. Päädyin työssäni purkamaan tiilisen laajennussiiven, koska se on osoittautunut epätoimivaksi ratkaisuksi. Jotta korjaus olisi pitkäkestoinen, laajennus kannattaa rakentaa uudelleen puurakenteisena (kuva 10).



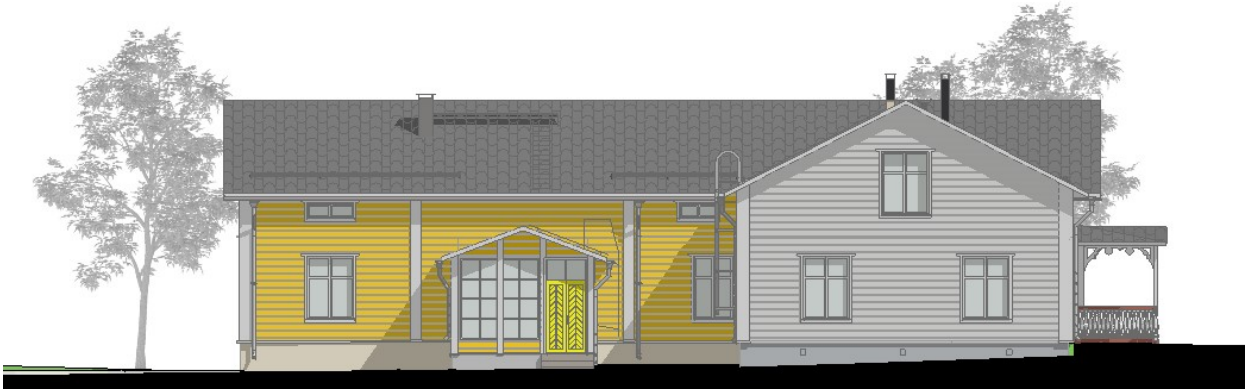
KUVA 10. Suunniteltu tilanne



KUVA 11. Suunniteltu tilanne

Suunnitellun tilan ensimmäisen kerroksen kerrosala on yhteensä noin 330 neliometriä, joka on mitoitettu 120 asiakaspaikan mukaisesti. Pappilan pohja on puolitetty kahteen saliin, joihin molempiin mahtuu 60 henkilöä. Laajennussiipeen on sijoitettu palvelukeittiö. Mitoitukseen on käytetty Rakenustietokortistojen RT 94-11164 Ravintolat ja kahvilat -suunnittelukorttia, jonka mukaan tyypillinen asiakastila/keittiöpinta-alasuhte on 70/30, kun lähtökohtana on, että lähtökohtana asiakaspaikkojen mitoitukselle on 1—1,5 m² per asiakas (9).

Pappilan sauna ja kellari otetaan mukaan pappilan tilaohjelmaan sijoittamalla pappilan saunatilat alkuperäiselle paikalleen. Kellarista voidaan muuntaa peruskorjauksessa maasauna ja vanhan puolen toiseen kerrokseen sijoitetaan ilmanvaihtokone vastaamaan ilmanvaihtoa koskevia vaatimuksia. Suunnitellussa toimenpiteessä ei ole otettu huomioon renkitupaa.



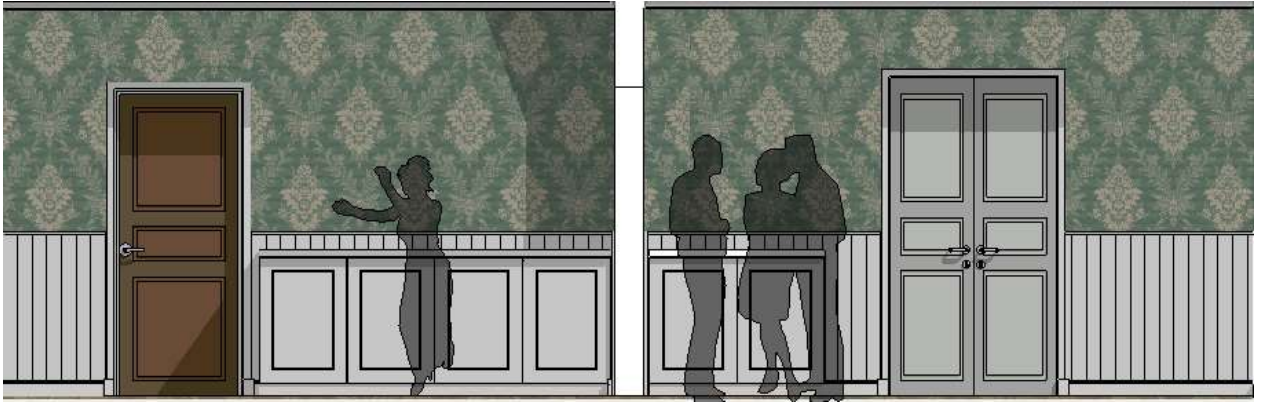
KUVA 12. Julkisivu itään

Pappilan sisätiloissa on pyritty jäljittelemään 1800-luvun empiretyyliä, jotta lopputuloksesta saataisiin mahdollisimman paljon rakennusaikakauttaan edustava ja arvostava tulos. Sisätiloissa käytetyt tapetit on haettu ruotsalaiselta Boråstapeter-toimittajalta. Yritys on koonnut oman empirekokoelman, josta valittiin kolme tapettia eri tilojen seinäprojektiioihin.

Alkuperäiset ovet säilytetään ja huolletaan, huonetilan mukaan ovi voidaan hioa ja maalata valkoiseksi (kuva 14). Olemassa oleva vanha lattia on hyväkuntoinen, jossa on käytön jälkiä. Lattia voidaan huoltaa hiomalla ja pintakäsittelmällä uudelleen, jotta puiset lattialankut ovat käytössä pidempään.



KUVA 13. Eteläsalin seinäprojektiio



KUVA 14. Tarjoilutilan seinäprojektio

Kaava edellyttää, että suunnitellun korjaustoimenpiteen yhteydessä on suunniteltava aluetta koskeva istutussuunnitelma. Koska alueeksi on rajautunut keskimäinen pappilan tontti, asemapiirustuksessa esitetty istutussuunnitelma koskee vain kyseistä tonttia (liite 1). Pappilan tontti on nykytilanteeltaan hyvin rehevä. Pyhäjoen pappilan yhteydessä on ollut hieno puutarha, johon on sisällynyt hiekka- ja jatulintarha (4).

Tontilla olevia pensaita ja puita on kaadettava runsaasti, jotta saadaan 1800-luvun pappilalle tyyppillisesti avarrettua näkymiä lähiympäristöön. Pappila jää nyt piiloon puiden taakse. Uusiksi istutettaviksi kasveiksi on suosittu näyttäviä ja matalia koristepensaita, kuten juhannusruusu, kamelia- ja pikkujasmike. Muun muassa pappilan pääsisäänkäyntiä on korostettu uusilla istutuksilla sekä liuskekivetyksellä (kuva 15).



KUVA 15. Vanhan puolen sisäänkäynti

Suunnitelmassa on sijoitettu pensasaita rajaamaan tonttia ympäristöstä, jotta juhlatilana käytettävän pappilan pihapiiri erottuu muista pihoista, mikäli näille tonteille tulee päärakennuksesta eroava funktio. Pensasaita edellyttää ylläpitoa, jotta aita pysyy siistinä eikä se peitä ikkunoista ja pihalta avautuvaa maisemaa. Istutussuunnitelmat tehdään naapuritonteille suunniteltavien toimenpiteiden yhteydessä, mitkä aidataan tarpeen mukaan viheraidalla.

Kohteesta on luotu havainnekuvia ja -videoita, joiden avulla havainnoidaan tilan toimivuutta juhlatilana. Pappilan luonnokseen voi käydä tutustumassa videoiden kautta. Videoissa tutustutaan suunniteltuihin sisätiloihin sekä koko alueen ilmeeseen. (Liite 6.)



KUVA 16. Pohjoissalin sisätilat



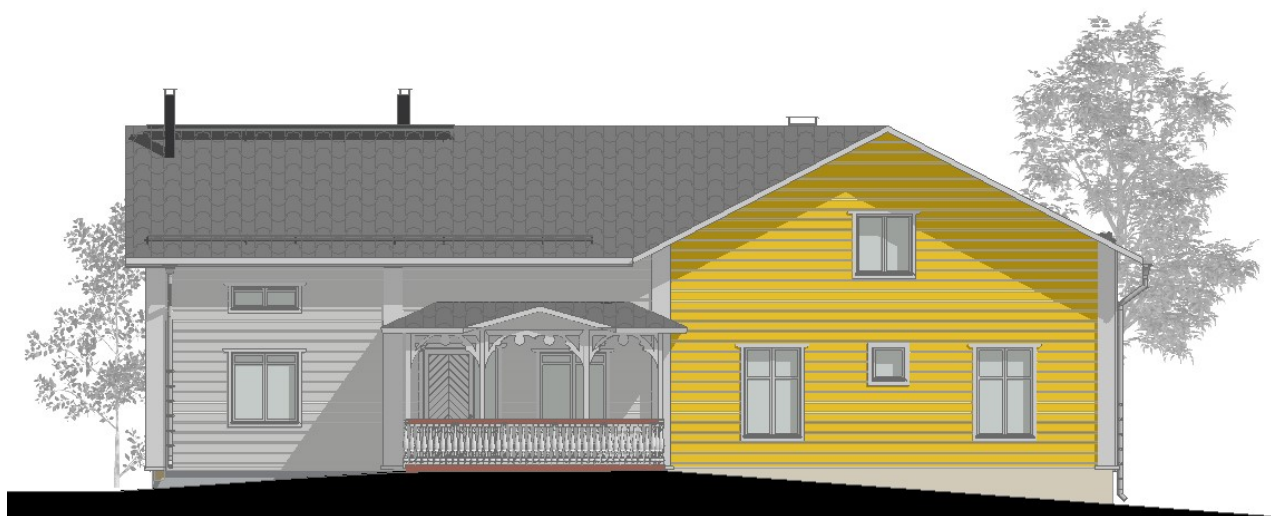
KUVA 17. Eteläsalin sisätilat

6 LOPPUPÄÄTELMÄ

Työn keskiössä oli tutkia Pyhäjoen pappilan uusia mahdollisia käyttötarkoituksia ja miten pappila onnistuisi niitä käyttötarkoituksia palvelemaan. Uudessa käyttötarkoituksessa tulisi kuitenkin ottaa huomioon pappilan kulttuuriarvo, joka tulisi säilyttää. Kaavamuutoksen myötä tontilla sallitaan monet käyttötarkoitukset. Suunnitellun tilan käyttötarkoitukseksi valikoitui juhla- ja kokoustila, koska rakennus on nykyajan mittapuulla massiivinen asuinrakennukseksi ja sen historiallisiin arvoihin kuuluu yhteisöllisyys.

Suunnitelmassa 1800-luvun puolivälin empiretyylinen pappila restauroidaan, ja rakennuksen entinen hirsisiipi palautetaan nykyistä tiilirakenteista arkistosiipeä muistuttavaksi. Esiitetty luonnos on mitoitettu palvelemaan 120 asiakasta yhtäaikaisesti kahdessa 60 asiakaspaikan salissa. Pappilan keskiöön sijoitetaan tarjoilutilat, ja uuteen puurakenteiseen siipeen on sijoitettu palvelukeittiö. Mitoitus on onnistuttu laskemaan RT-kortiston ohjeiden mukaisesti, jossa jokaista asiakaspaikkaa kohti on enemmän pinta-alaa asiakaspaikkaa kohden.

Tilat on onnistuneesti suunniteltu toimiviksi esteettömyys otettuna huomioon sekä ruoan kuljetus ja muut kulkureitit eriteltynä. Päärakennuksen kirkon puoleiselle sivulle on lisätty kuisti, jonka edustalla nostetaan maata, niin ettei luiskaa tarvitse sijoittaa, jolloin pyörätuolinkäyttäjät pääsevät myös pappilaan (kuva 13).



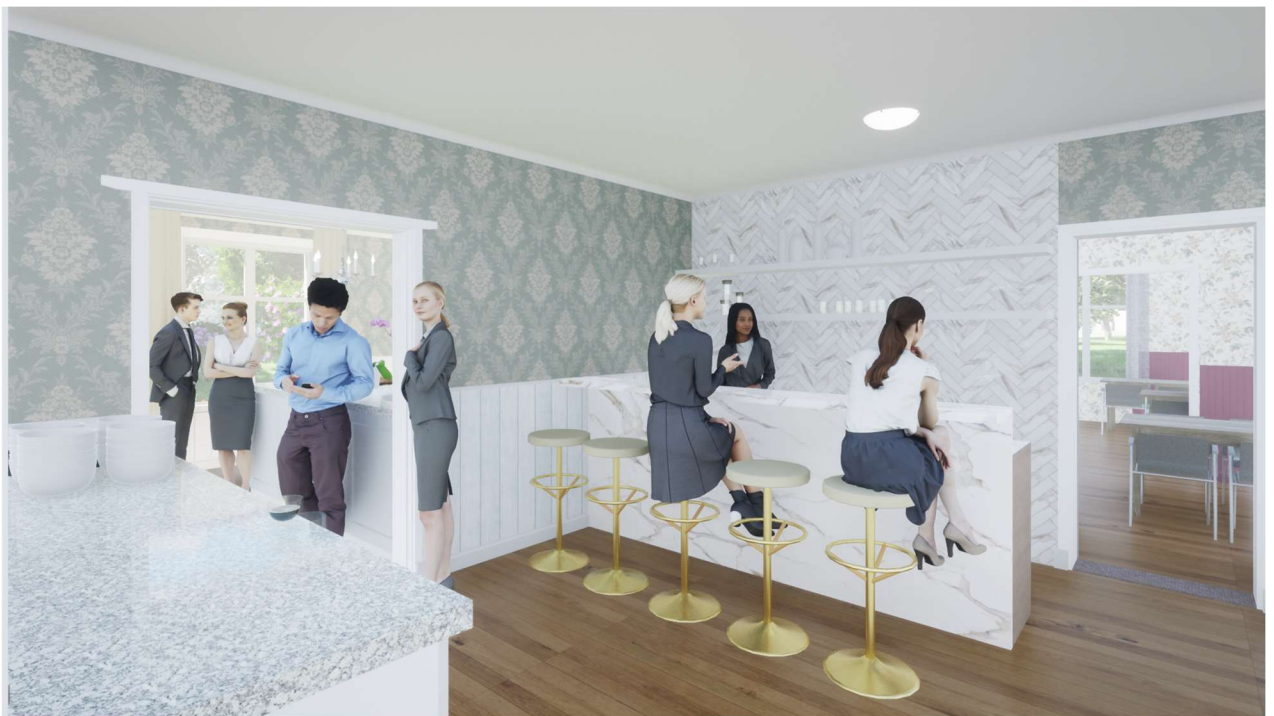
KUVA 18. Julkisivu pohjoiseen



KUVA 19. Pohjoissalin seinäprojektio

Pappilan sauna ja maakellari on otettu mukaan juhla- ja kokoustilan tilaohjelmaan. Sauna restauroidaan sekä modernisoidaan sisältä käyttöturvallisuuden vuoksi. Kellarista saadaan oivallinen maasauna, kun seinärakenteet uusitaan sekä kattoa korotetaan. Koska sauna ja kellari sijaitsevat lähellä toisiaan, ne voidaan yhdistää terassialueella, jonne voidaan sijoittaa poreallas tai palju. Suomalalaisten juhlia ajatellen sauna on olennainen osa toiminnan kannattavuuden kannalta.

Pappilan käytöstä juhlatilana on paljon näyttöä, sillä monet pappilat on otettu uudelleen käyttöön juhlatiloina, muun muassa aiemmin mainittu Oulun vanha pappila. Kokonaisuutena pappila toimisi erinomaisesti juhlatilana sekä käyttötarkoitus sopisi sen arvomaailmaan.



KUVA 20. Tarjoilutilat

LÄHTEET

1. Pappilan alueen asemakaavamuutos, 6.6.2022. Hakupäivä, 28.10.2022. https://www.pyhajoki.fi/sites/default/files/tiedostot/Liitetiedostot/Pappila_ak_valmis_6.6.2022_lainvoima_0.pdf.
2. Soikkeli, Anu 2000. Suomen vanhat pappilat – Menneisyyden ja tulevaisuus. Oulu Teknillinen tiedekunta, arkkitehtuurin osasto. Oulun yliopisto. Väitöskirja. Hakupäivä, 28.10.2022. <http://jultika.oulu.fi/files/isbn9514258150.pdf>.
3. Uusi-Seppä, Niina 2021. Ramboll Oy, Raportti. Pappilan rakennetun kulttuuriympäristön selvitys. Tilaaja Pyhäjoen seurakunta. Hakupäivä, 3.10.2022. https://www.pyhajoki.fi/sites/default/files/tiedostot/Liitetiedostot/Pyh%C3%A4joki%20pappila%20raportti_valmis_010721.pdf.
4. Forss Aulis, Hiltunen Mauno, Kotola Jukka, Käsälä Risto, Tuikkala Päivi, Turunen Harri 1997. Vетten laijoilta, Pyhäjoen historiaa kivikaudelta 1990-luvulle. Raahе: Raahen Kirjapaino Oy.
5. Visit Pyhäjoki – Pyhäjoen kirkko. Hakupäivä 15.12.2022. <https://www.visitpyhajoki.fi/fi/kulttuuri/pyhajoen-kirkko/>.
6. Raahen Seutu 18.02.2018. Videohaastattelu. Hakupäivä, 8.12.2022. <https://lisp.lwcdn.com/api/video/embed.jsp?id=816b3cc4-d9b1-4370-b766-104c5de2d57d&pi=813a7414-4892-4633-9b6f-d088bd47e550>.
7. Räisänen, Jukka 2022. Kiwa Inspecta Yleistarkastus Pyhäjoen Pappila. Hakupäivä, 3.10.2022. file:///C:/Users/Kiia/Downloads/P%C3%A4ivitetty_Pyh%C3%A4joen%20Pappilan_Yleistarkastus_KiwaInspecta_28.1.2021.pdf.
8. Räisänen, Jukka 2022. Kiwa Inspecta Kuntotutkimus, Pyhäjoen Pappilan Renkitupa. Hakupäivä, 3.10.2022. file:///C:/Users/Kiia/Downloads/Pyh%C3%A4joen%20Pappilan%20Renkituvan%20kuntotutkimus_KiwaInspecta_5.1.2021.pdf.
9. Rakennustieto 2014. RT 94-1164 Ravintolat ja kahvilat. Hakupäivä, 26.11.2022. <https://kortistot-rakennustieto-fi.ezp.oamk.fi:2047/resource/juha/content/6989#page=1>.

LIITTELUETTELO

LIITE 1

LIITTEET

Asemapiirustus	liite 1
Pohjapiirustukset	liite 2
Leikkauspiirustus	liite 3
Julkisivupiirustus	liite 4
Julkisivupiirustus	liite 5
Videolinkit	liite 6

PYHÄJOEN PAPPILA

Pappilantie 5, 86100 Pyhäjoki

Rakennuspaikan tiedot

Rakennustunnus 645-405-9-2
Rakennuspaikan tyyppi Kiinteistö

Tilavuustiedot

Lähtötilanne

Huoneistoala Kellari 85,5 m²
1.krs 304,5 m²
2.krs 25 m²
Yhteensä. 415 m²

Kerrosala Kellari 95,0 m²
1.krs 328,0 m²
2.krs 26,0 m²
Yhteensä. 448,0 m²

Kokonaisala Kellari 99,5 m²
1.krs 336,5 m²
2.krs 26,5 m²
Yhteensä. 462,5 m²

Tilavuus Vanha puoli 1 174,0 m³
Uudisosa 561,5 m³
Yhteensä. 1 735,5 m³

Suunniteltu tila

Huoneistoala 1.krs 306,5 m²
2.krs 60,0 m²
Yhteensä. 366,5 m²

Kerrosala 1.krs 329,5 m²
2.krs 62,5 m²
Yhteensä. 392,0 m²

Kokonaisala 1.krs 335,5 m²
2.krs 319,5 m²
Yhteensä. 655 m²

Tilavuus Vanha puoli 1 174,0 m³
Uudisosa 561,5 m³
Yhteensä. 1 735,5 m³

Autopaikkalaskelma

19 AP, joista 1 invapaikka
Autopaikoille ei esitetä vaatimuksia.

Paloluokka P3
Paloturvallisuusluokka 1
Suojaustaso 1

Lämmitysmuoto Kaukolämpö

Istutettavat kasvit

pj 15 kpl
Pikkujasmike "*Philadelphus x lemoinei*" rym. 150 cm, 900 cm välein
kj 6 kpl
Kameliajasmike "*Philadelphus x virginalis*" rym. 300 cm
ph 17 kpl
Pensashanhikki, "*Dasiphora fruticosa*", rym. 100 cm
jr 6 kpl
Juhannusrusu "*Rosa spinosissima*", rym. 150 cm

KT Kiiltotuhka pensasaita, "*Cotoneaster lucidus*", rym. 150-200 cm, 3 kpl/m
ka Kangaskanerva, "*Calluna vulgaris*", rym. 20 cm istutusväli n. 20 cm

Selvitys rakennuksen toiminnasta

Kokoontumis- ja juhlatoimintaa palvelukeittiöllä

Selvitys jätteiden käsittelystä

Muu lajiteltava jäte (metalli, biojäte, lasi, kartonki, muovi, sekajäte)
6 kpl pintajätesäiliöitä á 330 l jätekatoksessa

KAAVAMÄÄRÄYKSET:



Jalankululle ja polkupyöräilylle varattu katu / tie.



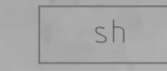
Jalankululle ja polkupyöräilylle varattu katu / tie, jolla tontille / rakennus-paikalle ajo on sallittu.



Ohjeellinen pysäköimispaikka.



Suojeltava rakennus.
Kulttuurihistoriallisesti / rakennustaiteellisesti / kyläkuvan säilymistä kannalta tärkeä rakennus, jota ei saa purkaa ilman MRL:n 127 §:ssä tarkoitettua lupaa. Rakennuksessa suoritettavien korjaus- ja muutostöiden tulee olla sellaisia, että rakennuksen historiallisesti arvokas tai kyläkuvan kannalta merkittävä luonne säilyy. Milloin rakennuksessa on aikaisemmin suoritettu rakentamistoimenpiteitä tämän tavoitteen vastaisesti, on rakennus korjaus- ja muutostöiden yhteydessä korjattava entistään. Rakennus, jolla on alueen historiallisen kokonaisarvon kannalta yleinen merkitys. Rakennus tulee ensisijaisesti säilyttää, mutta se voidaan toiminnallisista syistä korvata uudisrakennuksella sillä edellytyksellä, että uudisrakennuksesta tehdään alkuperäisen rakennuksen kokoinen ja näköinen.



Yleismääräykset:
Pappilan alue on kulttuurihistoriallisesti, rakennustaiteellisesti ja maisemallisesti arvokas kokonaisuus, jonka käyttötarkoituksen tulee edistää em. arvojen säilymistä. Pappilan suunnittelussa on huomioitava myös alueen puustomaisen ilmeen säilyttäminen ja kehittäminen. Uudisrakentamisen tai peruskorjauksen yhteydessä on esiteltävä aluetta koskeva istutussuunnitelma.

YLEISMÄÄRÄYKSET:

Pappilan alue on kulttuurihistoriallisesti, rakennustaiteellisesti ja maisemallisesti arvokas kokonaisuus, jonka käyttötarkoituksen tulee edistää em. arvojen säilymistä. Pappilan suunnittelussa on huomioitava myös alueen puustomaisen ilmeen säilyttäminen ja kehittäminen. Uudisrakentamisen tai peruskorjauksen yhteydessä on esiteltävä aluetta koskeva istutussuunnitelma.

AL/s1-korttelin säilyminen yhtenä rakennuspaikkana / tonttina on suotavaa, mutta tarvittaessa se voidaan jakaa kahdeksi tai kolmeksi rakennuspaikaksi / tontiksi kaavakartalla esitetyllä tavalla. Rakennuspaikan / tontin rajalle ei saa rakentaa aitaa, vaan tarvittaessa raja osoitetaan vapaasti kasvavin, pappilamiljööseen sopivin istutuksin.

Vesivaurioille alttiit rakennuksen osat on sijoitettava vähintään 1,0 metrin keskimäärin kerran viidessäkymmenessä vuodessa (1/50 a) toistuvan tulvan vedenpintaa korkeammalle.

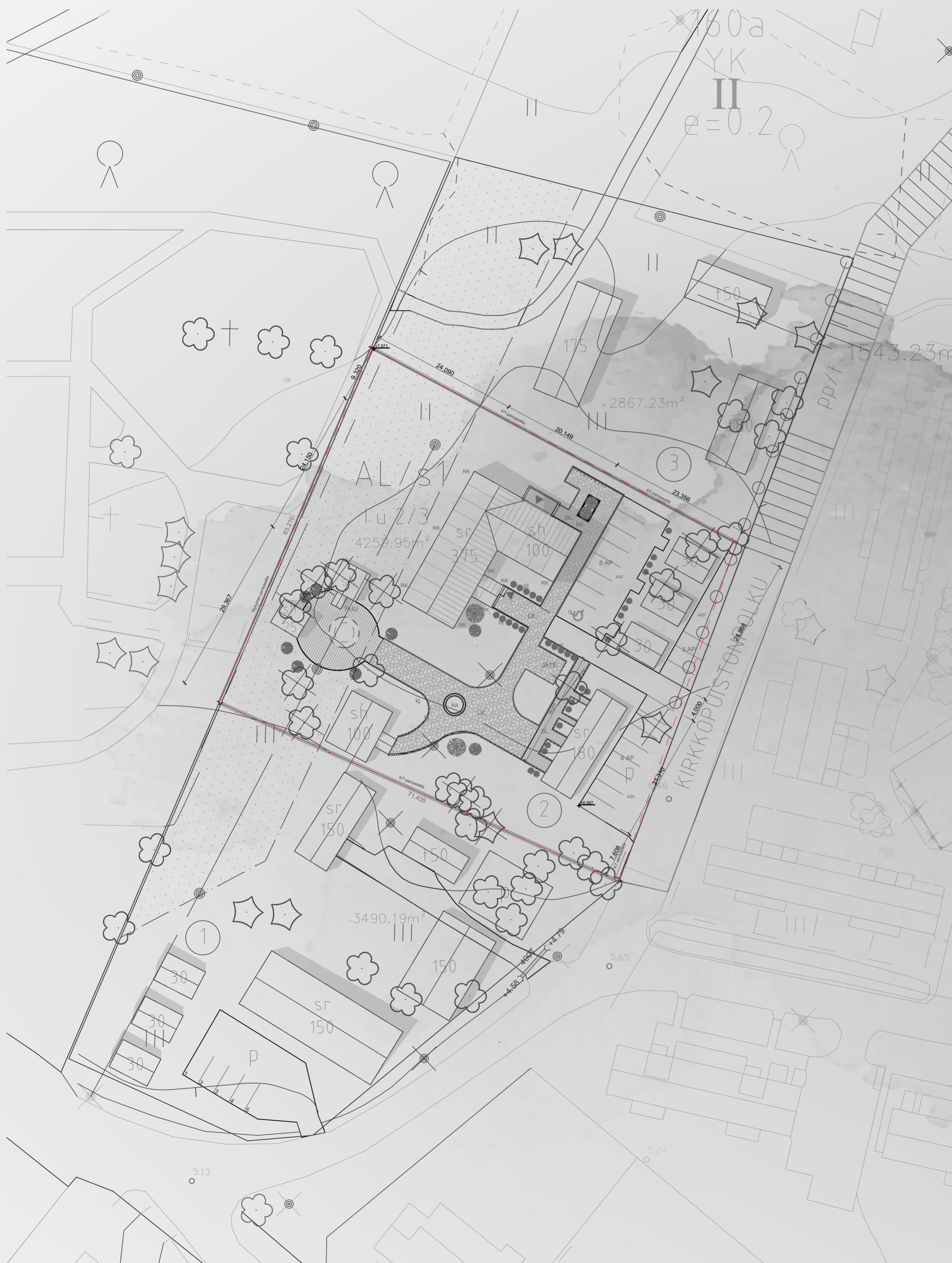
Rakennustapa

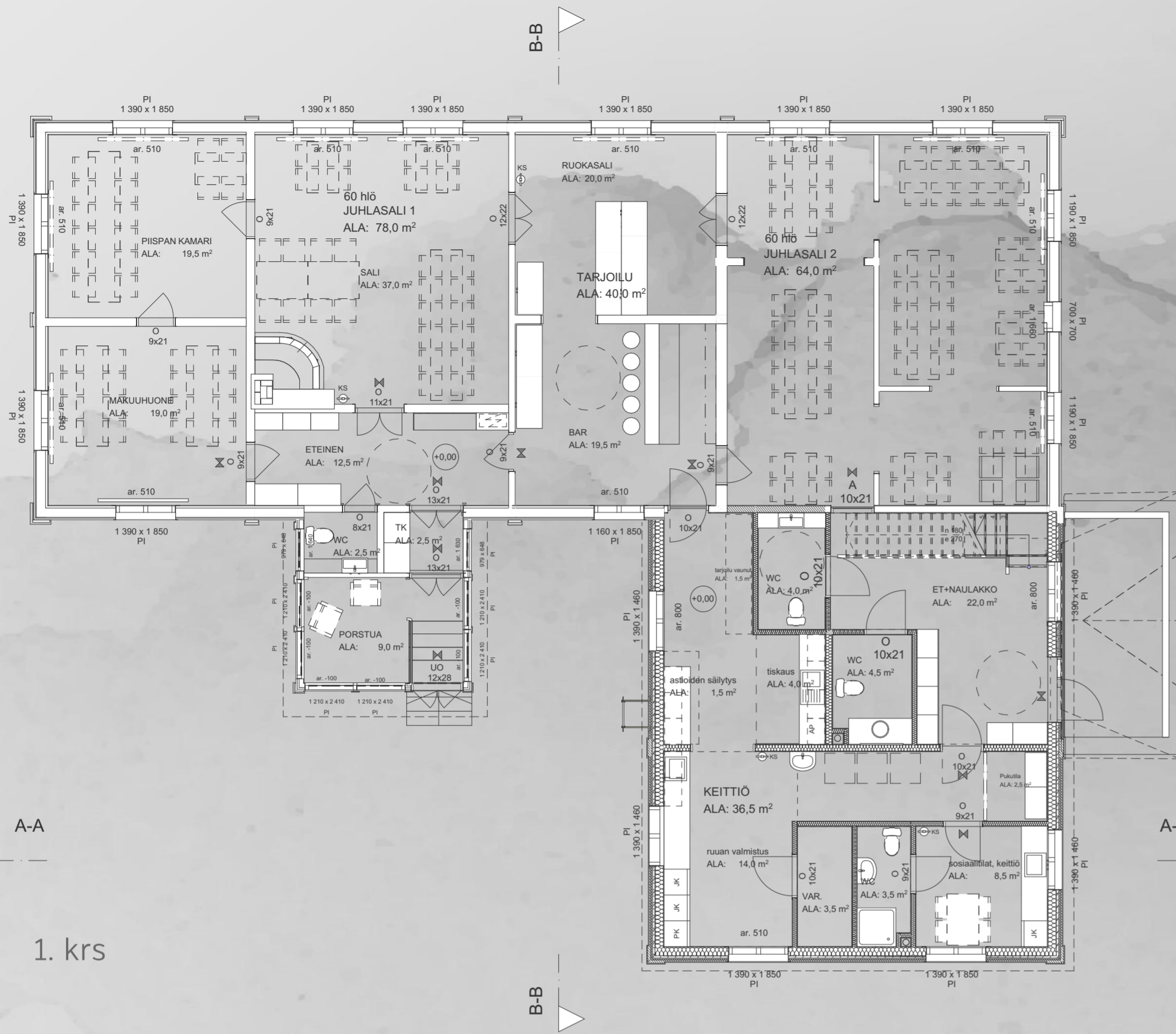
Talusrakennusten pääväri on punamullan punainen tai hirrenharmaa. Talusrakennuksiin suositellaan ensisijaisesti peiterimaverhusta.

Alueella käytettävä kattomuoto on harjakatto ja kattokaltevuus välillä 1:2-1:1,5. Kattovärin on oltava punainen tai musta.

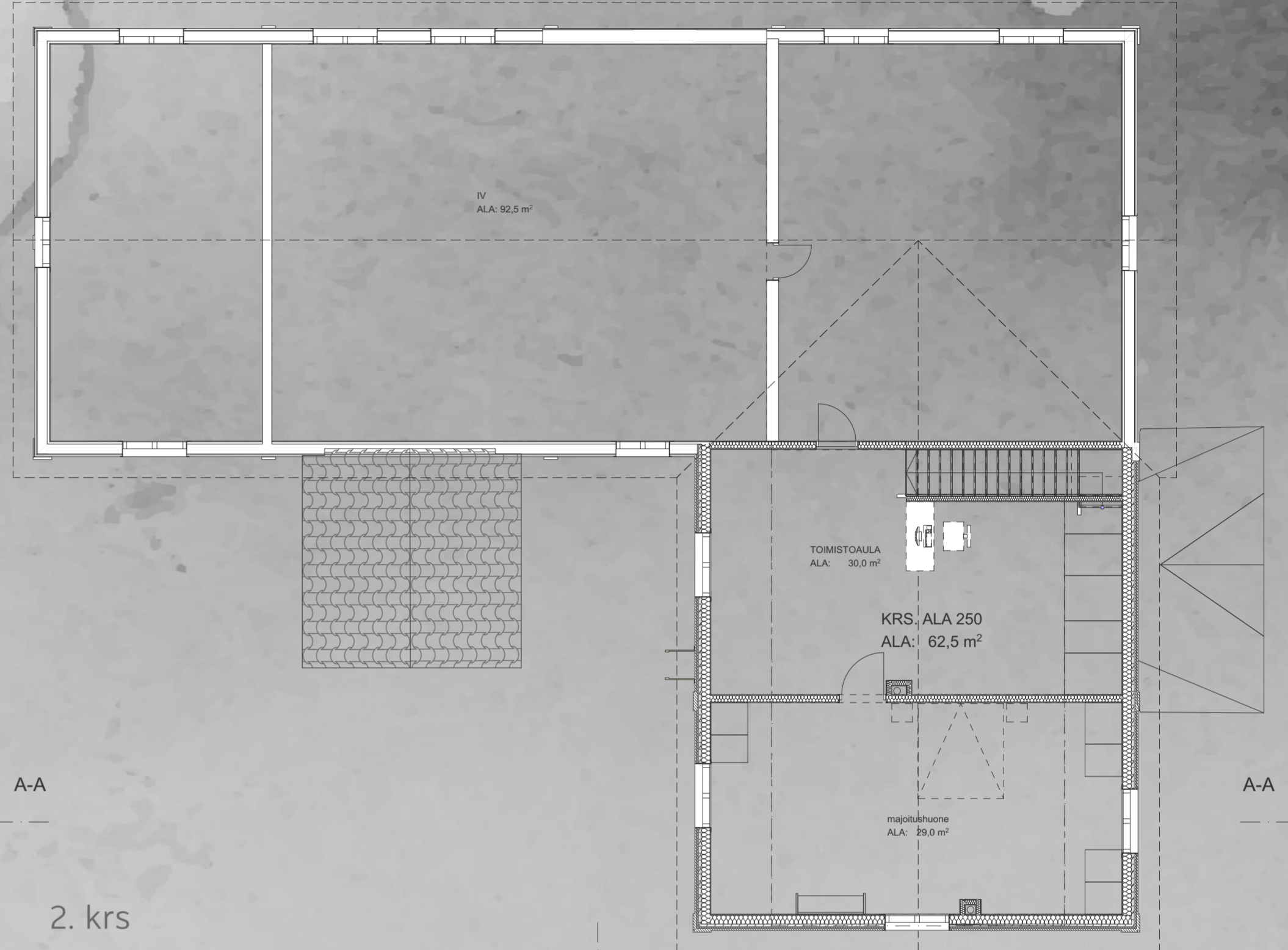
Kaavassa osoitetuille uusille rakennusaloille on ensisijaisesti pyrittävä siirtämään vanhoja hirsirakennuksia. Uudisrakennusten on noudatettava perinteisen rakennuskannan ominaispiirteitä. Näkyviin jäävän sokkelin korkeuden on oltava vähintään 80 cm, suositeltavin vaihtoehto tavoitteen saavuttamiseksi on tuulettuva alapohja. Talusrakennuksissa näkyviin jäävän sokkelin korkeuden on oltava vähintään 50 cm.

Uudet asuin-, liike- tai majoitusrakennukset on varustettava umpikuistilla. Kuistin on ilmennettävä pyhäjokista rakentamistyyliä. Kuisti voi sijata rakennusalan ulkopuolella.

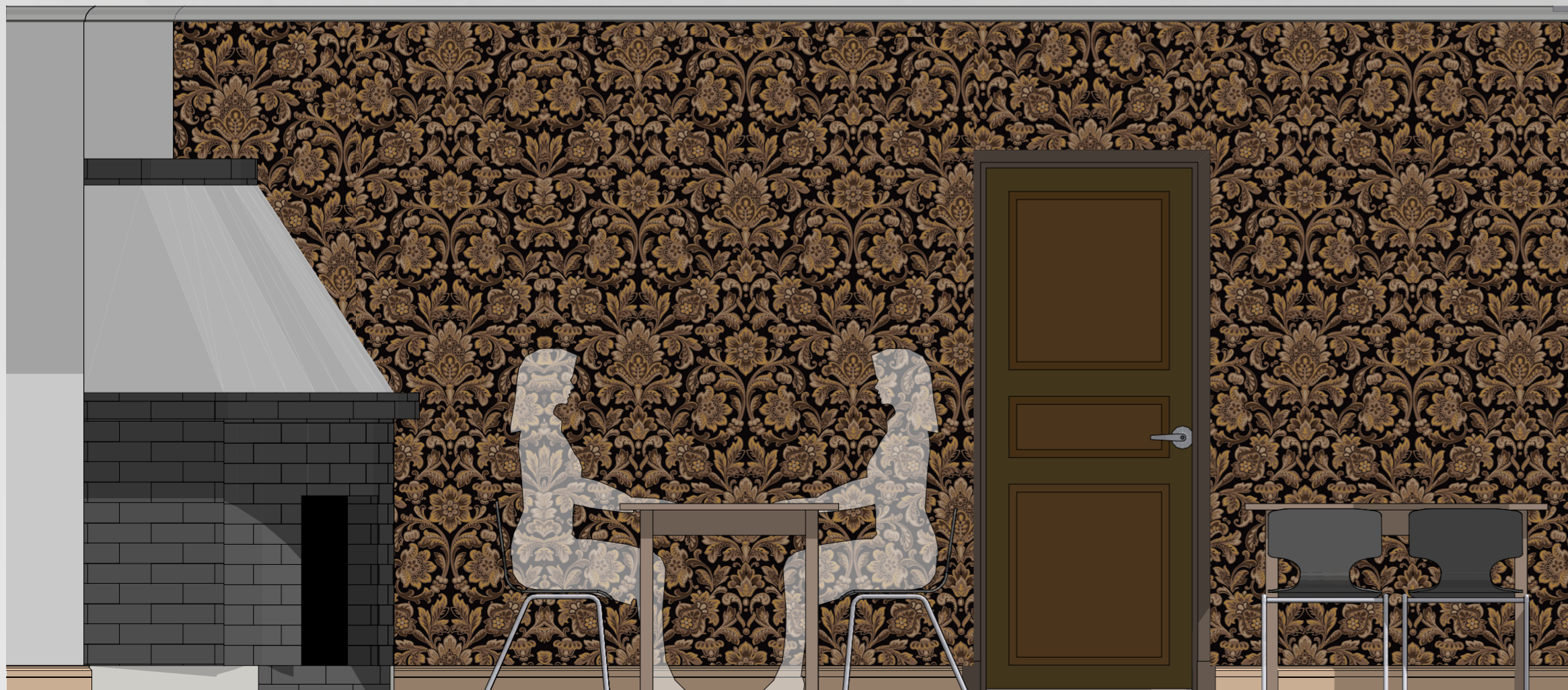




1. krs

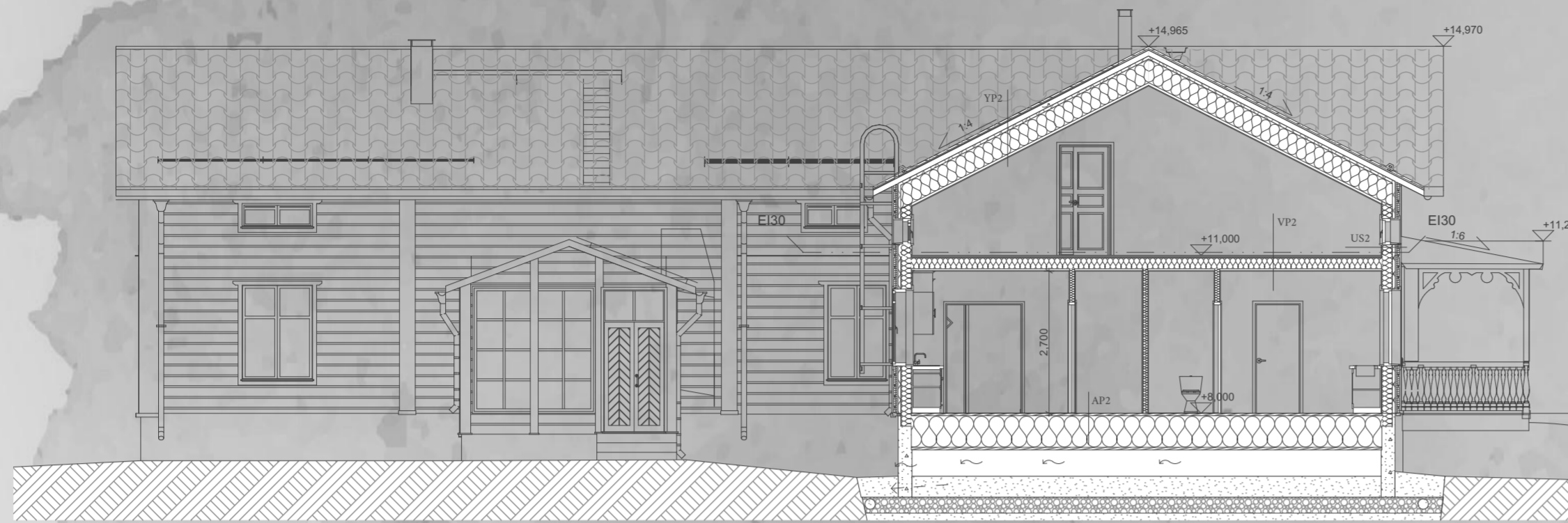


2. krs



Seinäprojektiio Eteläsali





A-A Uudislaajennus

Perusratkaisu perustussuunnitelman mukaisesti



B-B Wanhapuoli

Perusratkaisu perustussuunnitelman mukaisesti

Rakennetyypit

US1 Pysyvä ulkoseinä
Sisäverhous, tapetointi
Höyrynsulku
50 mm Oikaisukoolaus 50x50
Lämmöneriste
Vanha rakenne
Maalattu ulkoverhouslauta
35x220

VP1 Pysyvä välipohja
Vanha rakenne
Koolaus
Höyläpintainen, pyöreäreunainen
maalattu paneeli
Pinkopahvi

AP1 Pysyvä alapohja
Hiottu ja lakattu mäntylauta
Höyrynsulku
Oikaisukoolaus + lämmöneriste
Vanha rakenne

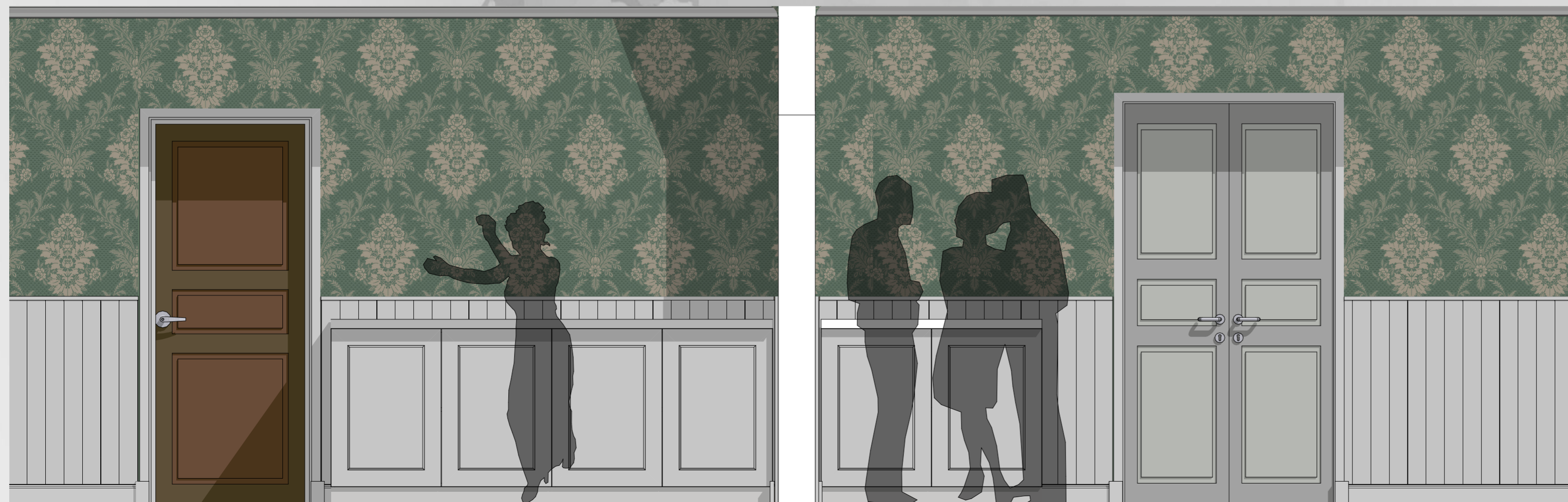
YP1 Yläpohja Wanhapuoli
Kattotiilet
18 Aluskatelevy
600 Kattopalkit
50 Jäykkä tuulensuojamineraalivilla
200 Mineraalivilla

YP2 Uusi yläpohja
Kattotiilet
18 Aluskatelevy
100 Tuuletusväli
500 Kattopalkit, LVL
50 Jäykkä tuulensuojamineraalivilla
450 Mineraalivilla
Ilman- ja höyrynsulkumuovi
44 Koolaus k200 (palkkiin) + Koolaus k400
13 Kipsilevy

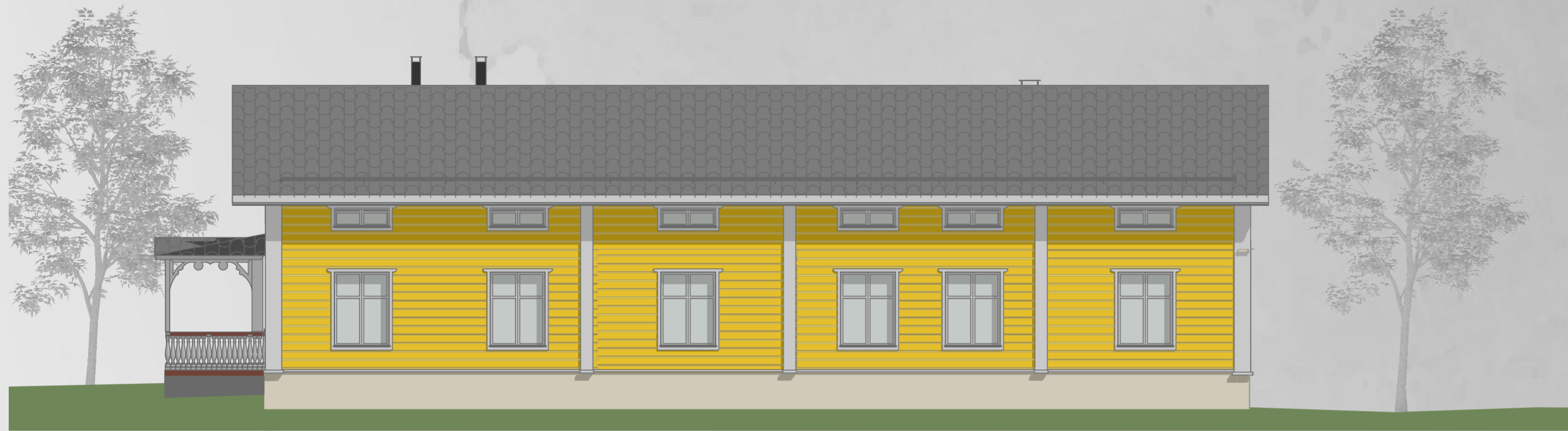
VP2 Uudisosan välipohja
Lattiapinoite huoneselosteen mukaan
200 mm LVL-avokotelolaatta
>100 mm Mineraalivilla
32 mm Koolaus k400
13 mm Kipsilevy

AP2 Uudisosan alapohja
Lattiapinoite huoneselosteen mukaan
Höyrynsulku
600 mm Mineraalivilla,
Kantava rakenne
rakennesuunnitelman mukaan
200 mm Tuulettuva ilmatila

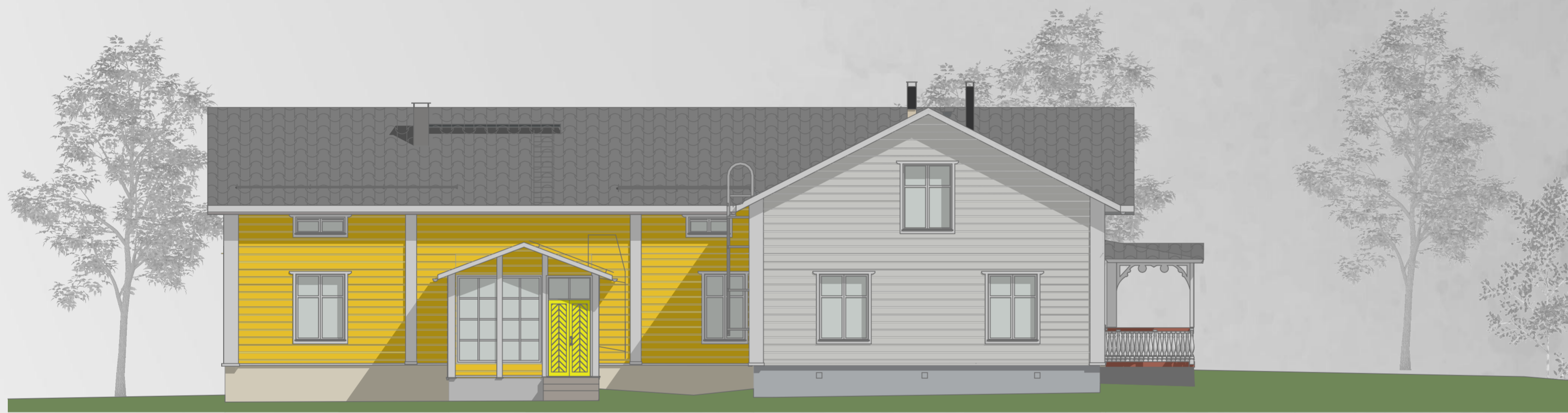
US2 Uudisosan ulkoseinä
Sisäverhous huoneselosteen mukaan
13 Kipsilevy
50 Lämmöneriste, kivivilla, koolaus k 600
Ilman- ja höyrynsulkumuovi
125 Lämmöneriste ja kantava runko
50x125 k 600
40 Tuulensuojaeriste, kivivilla
22 Tuuletusväli, lauta 22x100 k 600
Maalattu ulkoverhouslauta 35x220



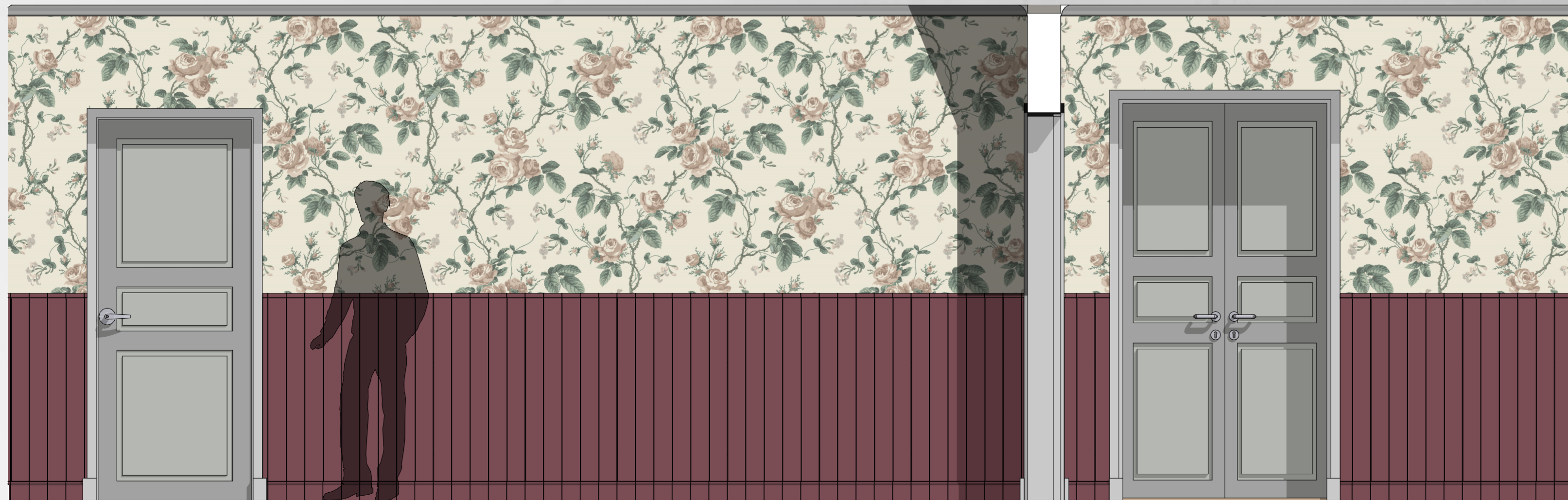
Seinäprojektio Tarjoilutilat



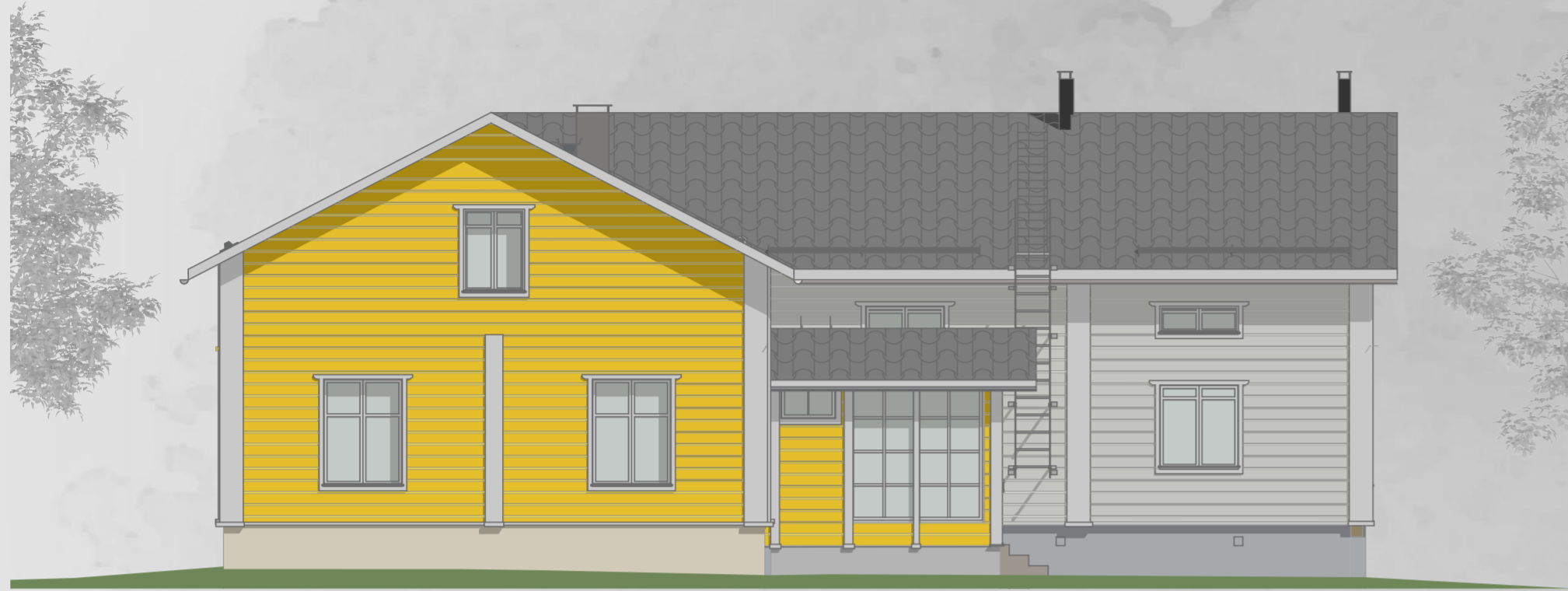
Julkisivu Länteen



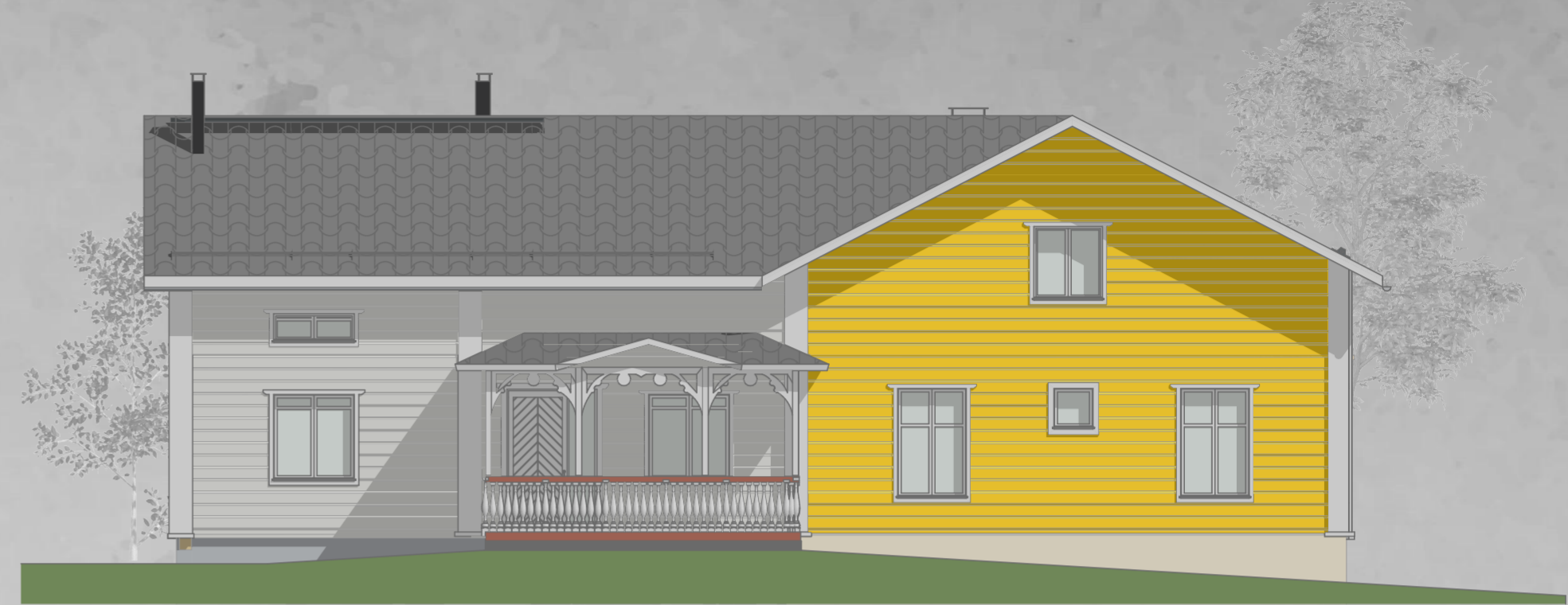
Julkisivu Itään



Seinäprojektio Pohjoissali



Julkisivu Etelään



Julkisivu Pohjoiseen



VIDEOLINKIT

LIITE 6

Video 1 Pyhäjoen pappila

<https://youtu.be/Ax8b7SI3ndE>

Video 2 Pyhäjoen pappila – sisätilat

<https://youtu.be/6l3SMlloxSY>