



SEINÄJOEN AMMATTIKORKEAKOULU
SEINÄJOKI UNIVERSITY OF APPLIED SCIENCES

Verna Rinta-aho

Valioryhmän sopimustuotantoon siirtymisen vaikutukset maitotilayritysten kehittämissuunnitelmiin

Opinnäytetyö

Kevät 2023

Agrologi (ylempi AMK), Ruokaketjun kehittäminen



SEINÄJOEN AMMATTIKORKEAKOULU

Opinnäytetyön tiivistelmä

Tutkinto-ohjelma: Agrologi (ylempi AMK), Ruokaketjun kehittäminen

Tekijä: Verna Rinta-aho

Työn nimi: Valioryhmän sopimustuotantoon siirtymisen vaikutukset maitotilayritysten kehittämissuunnitelmiin

Ohjaajat: Risto Lauhanen ja Jyrki Rajakorpi

Vuosi: 2023

Sivumäärä: 64

Liitteiden lukumäärä: 2

Valioryhmä siirtyi sopimustuotantoon vuoden 2021 alussa. Valio on maitoalan isoin toimija Suomessa ja siten sen tekemät päätökset ovat merkittäviä koko maitotaloudelle. Tämän opinnäytetyön tavoitteena oli kartoittaa, kuinka Valioryhmän sopimustuotantoon siirtyminen on vaikuttanut maitotilayritysten toimintaan käytännössä ja millaiselta tulevaisuus maitotilayrityksissä näyttää. Kyselyllä kartoitettiin myös muiden meijerien maitotilayrittäjien tulevaisuudennäkymiä. Opinnäytetyön toimeksiantaja oli Ruokavirasto.

Kysely lähetettiin toukokuun 2022 lopussa kaikkiaan 4377 maitotilayrittäjille Manner-Suomessa. Sähköpostiosoitteet saatiin Ruokaviraston ylläpitämästä maatilarekisteristä ja niitä käsiteltiin ainoastaan Ruokaviraston sisäisesti. Henkilötiedot käsiteltiin EU:n yleisen tietosuojasetuksen (EU) No 2016/679 6 art. 1. e) alakohdan ja tietosuojalain (1050/2018) 4 § 1 mom 2) kohdan mukaisesti.

Kysely toteutettiin Webropol-ohjelmistossa ja siihen saatiin yhteensä 445 vastausta. Vastausprosentti oli 10,2 %. Kyselyn vastaukset analysoitiin SPSS-ohjelmistolla ja Webropolin työkaluilla. Aineistoa kerättiin myös Ruokaviraston ylläpitämästä Hyrrä-asiointijärjestelmästä. Maaliskuussa 2023 haastateltiin Valion alkutuotantojohtajaa Microsoft Teamsissa.

Sopimustuotantoon siirtyminen oli tärkeää maidon ylituotannon hillitsemiseksi ja tuotannon optimoimiseksi. Opinnäytetyön tulosten perusteella sopimustuotantoon siirtyminen oli vaikuttanut maitotilayritysten käytännön toimintaan jonkin verran. Suurimmat vaikutukset osuivat pieniin maitotilayrityksiin ja erityisesti parsinavettoihin. Sopimustuotanto ei ollut kuitenkaan vaikuttanut merkittävästi maitotilayrittäjien lopettamispäätöksiin, mutta investointitahtia se oli jonkin verran hillinnyt. Tuotantoa oli tehostettu useissa maitotilayrityksissä sopimustuotantoon siirtymisen seurauksena. Yksittäisenä merkittävästi maitotilayritysten käytännön toimintaan vaikuttavaksi seikaksi nousi pitoisuushinnoittelu. Sopimustuotantoon siirtyminen vaikutti monissa maitotilayrityksissä myös investointeihin joko niistä luopumisena tai niiden siirtämisenä tulevaisuuteen. Sopimustuotannon koettiin vaikuttavan negatiivisesti erityisesti nuoriin maitotilayrittäjiin investointimahdollisuuksien heikkenemisen vuoksi.

¹ Asiasanat: maidontuotanto, sopimustuotanto, lypsykarjatilat

SEINÄJOKI UNIVERSITY OF APPLIED SCIENCES

Thesis abstract

Degree programme: Master of Natural Resources, Food Chain Development

Author: Verna Rinta-aho

Title of thesis: Impact of transition to contract production in Valio Group on the development plans of dairy farms

Supervisors: Risto Lauhanen and Jyrki Rajakorpi

Year: 2023

Number of pages: 64

Number of appendices: 2

Valio Group transitioned to contract production at the beginning of 2021. Valio is the largest company in the dairy sector in Finland and therefore its decisions are important for the entire dairy industry. The aim of this thesis was to research how the transition to contract production in Valio Group has affected the operations of dairy farms in practice and how the future looks like for them. The thesis also researched the future perspectives of dairy farmers in other dairies. The commissioner of the thesis was the Finnish Food Authority.

The survey was sent at the end of May 2022 to a total of 4377 dairy farmers in Mainland Finland. Their e-mail addresses were obtained from the Farm Register maintained by the Finnish Food Authority and were processed only internally by the Agency. The personal data were processed in accordance with Article 6(1)(e) of the EU General Data Protection Regulation (EU) No 2016/679 and Section 4(1)(2) of the Data Protection Act (1050/2018).

The survey was conducted using Webropol software and received a total of 445 responses. The response rate was 10.2%. The responses were analyzed using SPSS software and Webropol tools. Data was also collected from the Hyrrä system maintained by the Finnish Food Authority. Valio representative was interviewed in March 2023 in Microsoft Teams.

Transition to contract production was important for controlling the milk surpluses and optimizing the production. The results of the thesis showed that the transition to contract production had had some impact on the practical operations of dairy farms. Small dairy farms were the most affected, especially conventional barns. However, contract production had not had any significant impact on dairy farmers' decisions to quit farming, but it had had some impact on the investment plans. Several dairy farms had improved their production efficiency as a result of the transition. A single issue that had a significant impact on the practical operations of dairy farms was concentration pricing. On many dairy farms, the transition to contract production also affected investments either by abandoning them or by postponing them to the future. Contract production was perceived to have a negative impact, especially on young dairy farmers, due to the reduction of investment opportunities.

¹ Keywords: milk production, contract production, dairy farms

SISÄLTÖ

Opinnäytetyön tiivistelmä	1
Thesis abstract	2
SISÄLTÖ	3
Kuvio- ja taulukkoluetelo	5
1 TAUSTA JA TAVOITTEET	7
2 MAIDONTUOTANTO EUROOPAN UNIONISSA.....	8
2.1 EU:n maitokiintiöjärjestelmä	8
2.2 Maidontuotannon nykytila EU:ssa	8
3 MAIDONTUOTANTO SUOMESSA	10
3.1 Maidontuotannon nykytila.....	10
3.2 Kannattavuus ja kilpailukyky	11
3.3 Kilpailustrategiat.....	13
3.4 Talouden tunnusluvut	14
3.5 Naudanlihantuotanto maidontuotannon sivutuotteena	15
4 SOPIMUSTUOTANTO	17
4.1 Sopimustuotanto Euroopan unionin jäsenmaissa	17
4.1.1 Ranska.....	17
4.1.2 Irlanti	18
4.1.3 Saksa.....	18
4.1.4 Alankomaat.....	19
4.1.5 Tanska	19
4.2 Sopimustuotanto suomalaisessa kotieläintuotannossa	20
4.3 Suomalaisen sopimustuotannon parhaat käytännöt.....	20
4.4 Valioryhmän sopimustuotantomalli.....	21
5 MAATALOUDEN RAKENNETUET RAHOITUSKAUDELLA 2014–2022 .	23
5.1 Investointitukien saamisen edellytykset ja tuen määrä.....	23
5.2 Investointitukien valtioneuvosto.....	24
5.3 Maatalousyrittäjien investoinnit.....	25

5.4	Maitotilayritysten investointien tarkastelu Hyrrä-asiointijärjestelmässä	26
6	KYSELY	29
6.1	Vastaajien taustatiedot	29
6.2	Sopimustuotanto	34
6.3	Maatalouden rakennetuet.....	39
6.4	Kehittämistavoitteet ja talouden tunnusluvut	44
6.5	Lopettamissuunnitelmat	47
6.6	Loppukysymykset.....	49
7	VALION HAASTATTELU.....	52
8	POHDINTAA	54
9	JOHTOPÄÄTÖKSET	59
	LÄHTEET	60
	LIITTEET	64

Kuvio- ja taulukkoluetelo

Kuvio 1. Vastaajien ikäryhmät.....	29
Kuvio 2. Toimiaika maitotilayrittäjänä.....	30
Kuvio 3. Maitotilayrityksen sijainti	30
Kuvio 4. Maitotilayrityksen meijeri.....	31
Kuvio 5. Navettatyypit tilakokoluokittain.....	32
Kuvio 6. Lypsytapa tilakokoluokittain	33
Kuvio 7. Sopimustuotannon vaikutus käytännön toimintaan maitotilayrityksissä.	34
Kuvio 8. Sopimustuotannon vaikutus investointi- ja kehittämissuunnitelmiin.	35
Kuvio 9. Sopimustuotantoon siirtymisen vaikutus lehmämäärään maitotilayrityksissä.	36
Kuvio 10. Tyytyväisyys sopimustuotantomallin toimintaan käytännössä.	36
Kuvio 11. Tyytyväisyys saatuun sopimusmäärään.	37
Kuvio 12. Pitoisuushinnoittelun vaikutus käytännön toimintaan maitotilayrityksissä.	37
Kuvio 13. Myönnetyt rakennetuet vastanneiden kesken vuosina 2017–2022.....	40
Taulukko 1. Kaikki lypsykarjatalouden investointeihin liittyvät hakemukset vuosina 2018–2022.....	28
Taulukko 2. Vastaajien osuuskunnat	31
Taulukko 3. Vastaajan ikäryhmän, sukupuolen, maitotilayrityksen sijainnin ja kokoluokan korrelaatio suhteessa meijerinvaihtohalukkuuteen Spearmanin järjestyskorrelaatiokertoimen mukaan.....	39

Taulukko 4. Maitotilayrityksen koon, navettatyypin ja lypsytavan korrelaatio suhteessa lehmäpaikkojen nostohalukkuuteen Spearmanin järjestyskorrelaatiokertoimen mukaan. .42	
Taulukko 5. Tilakoko ja kannattavuuskerroin ristiintaulukoituna sekä Khiin neliö -testi.....46	
Taulukko 6. Yksisuuntainen varianssianalyysi maitotilayrityksen kokoluokan suhteesta kannattavuuskertoimeen, omavaraisuusasteeseen ja suhteelliseen velkaantuneisuuteen.47	

1 TAUSTA JA TAVOITTEET

Ruokavirasto (2022b) vastaa kansallisten ja Euroopan unionin (EU) rahoittamien tukien maksamisesta Suomessa. Ruokavirasto toimii EU:n maksajavirastona tehden yhteistyötä muiden EU-maiden ja Euroopan komission kanssa. Maa- ja metsätalousministeriö (MMM) toimii maaseuturahaston hallintoviranomaisena (MMM, 2021a). Ruokavirasto hallinnoi maatalouden ja maaseudun kehittämisen sekä markkinatukien tukijärjestelmiä. Ruokaviraston tehtäviin kuuluu ELY-keskusten, kuntien maaseutuelinkeinoviranomaisten ja Leader-ryhmien ohjaaminen tukien hallinnoimisessa alueilla.

Lakia maatalouden rakennetuista (1476/2007) sovelletaan maatalouden rakenteen parantamiseksi. Lain tavoitteena on maatalouden toimintaedellytysten ja kilpailukyvyn kehittäminen. Rakennetukia ovat nuoren viljelijän aloitustuki ja maatilainvestointituki. Ruokavirasto vastaa rakennetukien toimeenpanosta. ELY-keskukset tekevät rakennetukien myöntö- ja maksupäätökset. Maitotilayritysten investoinnit ovat rakennetukien kannalta merkityksellisiä.

Tämän opinnäytetyön taustalla oli Valioryhmän sopimustuotantoon siirtyminen vuoden 2021 alussa. Valio on maitoalan suurin toimija Suomessa. Valion tekemät päätökset vaikuttavat merkittävästi koko lypsykarjatalouteen. Opinnäytetyön tavoitteena oli kartoittaa, miten sopimustuotantoon siirtyminen vaikuttaa koko maitoalaan, mitä tapahtuu maitotilayritysten investointi- ja kehittämissuunnitelmille ja miten maitotilayritysten kannattavuus kehittyy sopimustuotantoon siirtymisen seurauksena. Kyselyllä selvitettiin, kuinka sopimustuotanto vaikuttaa maitotilayritysten käytännön toimintaan. Kyselyllä kartoitettiin myös muiden kuin Valion maitotilayrittäjien tulevaisuuden näkymiä. Opinnäytetyöprosessin loppuvaiheessa haastateltiin vielä Valion alkutuotantojohtajaa. Haastattelun tavoitteena oli selvittää Valion kokemuksia sopimustuotannosta.

2 MAIDONTUOTANTO EUROOPAN UNIONISSA

2.1 EU:n maitokiintiöjärjestelmä

MMM:n (2013) mukaan maitokiintiöjärjestelmä otettiin käyttöön EU:ssa vuonna 1984, jolloin maidon ylituotannosta oli syntynyt laaja ongelma ja tuotannon kasvua haluttiin hillitä. Suomessa maitokiintiöjärjestelmä oli käytössä jo ennen liittymistä EU:iin vuonna 1995. Maitokiintiöjärjestelmä nähtiin kuitenkin enenevissä määrin taloudellisesti tehottomaksi ja sen koettiin vääristävän kaupankäyntiä, joten EU:n maatalouspolitiikkaa suunnattiin markkinaehtoisemmaksi jo ennen kiintiöjärjestelmän poistoa (Euroopan investointipankki, 2018 s. 4). EU:n maitokiintiöjärjestelmä poistettiin käytöstä vuonna 2015 (Euroopan komissio, i.a.).

Euroopan komission (i.a.) mukaan ennen kiintiöjärjestelmän poistoa otettiin käyttöön maitopaketti eli joukko toimenpiteitä, joiden tarkoitus oli parantaa maitoalan toimitusketjua ja häiriönsietokykyä. Euroopan komission mukaan EU-maat voivat vaatia, että maidontuottajien ja jalostajien välillä tehdään kirjallisia sopimuksia, joissa määritetään säännöt tietyille tekijöille kuten hinta, määrä, kesto, maksut, keruu ja ylivoimaiset esteet. Edellä mainitun kaltaisia sopimuksia tuottajien ja jalostajien välillä vaativat hiukan erilaisina variaatioina muun muassa Ranska, Unkari, Italia, Puola, Romania ja Espanja (Agriculture and Rural Economy Directorate, 2019). Maatalousyrittäjät voivat liittyä tuottajaorganisaatioihin, jotka voivat neuvotella sopimusehdoista maatalousyrittäjien puolesta. Euroopan komission sivuilta löytyy tieto, jonka mukaan Suomessa on neljä tuottajaorganisaatiota, kun taas Ranskassa niitä on 724.

2.2 Maidontuotannon nykytila EU:ssa

Kaikissa EU-maissa harjoitetaan maidontuotantoa (Euroopan komissio, i.a.). Maidontuotannon osuus, noin 155 miljoonaa tonnia vuodessa, on EU:n maataloustuotannon arvosta merkittävä. EU:n maidontuotanto on ollut nousussa jo pitkään ja sen odotetaan yhä nousevan. EU-maiden maidontuotannon kasvun odotetaan kuitenkin hidastuvan 0,5 prosenttiin vuodessa, jolloin se tavoittaa 162 miljoonaa tonnia vuoteen 2031 mennessä (Agriculture and Rural Development, 2021). Tärkeimmät tuottajat ovat Saksa, Ranska, Puola,

Alankomaat, Italia ja Espanja. Niiden osuus EU:n tuotannosta on yhteensä lähes 70 %. Lypsylehmien määrä vähenee koko EU:ssa, kun lehmien keskituotokset paranevat.

EU:n odotetaan pysyvän vuonna 2031 isoimpana toimijana maitotuotemarkkinoilla 30 % markkinaosuudella, suurimpien kilpailijoiden (Uusi-Seelanti ja Yhdysvallat) kasvun pysyessä myös maltillisena (Agriculture and Rural Development, 2021). Euroopan komission (i.a.) mukaan EU:lla on käytössä useita mekanismeja, joilla maitoalaa suojataan, jos esiintyy markkinahäiriöitä. Markkinoiden vakavan häiriön varalta on käytössä markkinainterventioita, jotka ovat julkiset interventiot ja yksityisen varastoinnin tuki. Euroopan investointipankin (2018, s. 5) mukaan sekä maidon hinta että kysynnän vaihtelut maailmanmarkkinoilla ovat vaikuttaneet enemmän maidon hintaan Euroopassa kiintiöjärjestelmän poiston jälkeen. Maidon hinnan epävakaisuuden odotetaan yhä jatkuvan taloudellisten ja poliittisten muuttujien sekä ympäristötekijöiden vaikuttaessa kysyntään ja tarjontaan.

3 MAIDONTUOTANTO SUOMESSA

3.1 Maidontuotannon nykytila

Ruokaviraston (2022b) mukaan viljelijätukia haki vuonna 2021 kaikkiaan noin 46 800 maatalousyritystä. Maatalousyrityksellä on keskimäärin 51 hehtaaria peltoa, mutta kahdella kolmesta maatalousyrityksestä peltoa on alle 50 hehtaaria. Maatalousyrittäjän keski-ikä on 53 vuotta. Maatalousyrityksistä 75 % on kasvinviljelytiloja ja 22 % on eläintiloja. Loput 3 % ovat sekatiloja, jolla ei ole selkeää tuotantosuuntaa. Suurin osa eläintiloista on maitotilayrityksiä. Maitotilayritysten keskilehmäluku on 46 lehmää.

Luonnonvarakeskuksen (Luke, 2022b) mukaan maitoa tuotettiin vuonna 2021 yhteensä 2247 miljoonaa litraa, joka oli neljä prosenttia vähemmän kuin edellisvuonna. Maidontuottajien määrä väheni 8 % eli yli 400 tilaa lopetti maidontuotannon. Maidontuottajia oli vuoden lopussa 4960. Luomumaitoa tuotettiin noin 81 miljoonaa litraa eli luomumaidon tuotanto nousi pari prosenttia. Vuoden 2021 joulukuussa lypsylehmien määrä laski 248 500 lehmään, joka oli kolme prosenttia vähemmän kuin vuotta aiemmin. Vuonna 2021 neste-mäisiä maitotuotteita valmistettiin prosentin vähemmän, voita 7 prosenttia vähemmän ja juustoja kolme prosenttia vähemmän kuin vuonna 2020. Nestemäisiä maitotuotteita kullutettiin vuonna 2021 henkeä kohden noin 142 kiloa, kulutuksen lasku on ollut jatkuvaa viime vuosina (Luke, 2022d).

Luken (2022a) tilastojen mukaan maidontuotanto väheni kaikkien muiden ELY-keskusten alueella, paitsi Etelä-Pohjanmaalla ja Ahvenanmaalla, joissa tuotanto kasvoi hiukan. Reilu 55 prosenttia maidosta tuotettiin Pohjois-Pohjanmaan, Pohjois-Savon, Etelä-Pohjanmaan ja Pohjanmaan ELY-keskusten alueilla. Maidontuotanto väheni kaikilla tukialueilla. Maidosta 80 % tuotettiin C-tukialueella. Vuoden 2021 tiedot eivät ole täysin vertailukelpoisia aikaisempien vuosien tietoihin ELY-keskusten alueluokitusmuutosten takia.

Maidontuotanto kääntyi laskuun vuonna 2021 laskien lähes neljä prosenttia, toteavat Aalto-Setälä ym. (2021) tilannekatsauksessaan. Tilannekatsauksen mukaan Valion siirtyminen sopimustuotantoon sekä kesän poikkeukselliset sääolosuhteet selittivät tuotannon laskua. Lehmien ja maitotilayritysten määrä pienenee edelleen. Vuonna 2022

maidontuotannon ennakoitiin laskevan kaksi prosenttia. Alan rakennemuutos ja neste-mäisten maitotuotteiden kulutuksen lasku jatkuu. Alenevaan kysyntään vastataan tuotantoa sopeuttamalla. Investointitahdin hidastuminen vauhdittaa tuotannon laskua. Keskimääräisen tuottajahinnan oletettiin nousevan hieman vuonna 2021, jälkitilit mukaan lukien. Nousun ennakoitiin jatkuvan tilannekatsauksen mukaan vuonna 2022.

MMM:n (2021b) mukaan Euroopan komission päätös Suomen pohjoisesta tuesta vuosille 2022–2027 astui voimaan 1. tammikuuta 2022. Pohjoisen tuen kohteet ja tukimuodot säilyivät ennallaan. Pohjoisen tuen avulla pystytään ylläpitämään maataloustuotantoa Suomen pohjoisilla alueilla. Kotimainen ruuantuotanto ei olisi mahdollista nykyisessä laajuudessaan ilman tukia (Ruokavirasto, 2022b). Pohjoista tukea maksetaan Keski- ja Pohjois-Suomessa C-tukialueella kotieläintaloudelle, kasvinviljelylle ja muille pienemmille tukikohteille. Pohjoista tukea maksetaan vuosittain noin 300 miljoonaa euroa, jonka avulla turvataan erityisesti kotieläintalouden toimintaedellytyksiä C-tukialueella.

3.2 Kannattavuus ja kilpailukyky

Talouden tunnuslukujen valossa suomalaisen maatalouden kokonaiskuva on heikko, toteaa Karhinen (2019, s.10). Maatalouden kannattavuustaso on tilakoon kasvusta ja tuotannon tehostumisesta huolimatta laskenut koko 2000-luvun ajan. Suomi on EU:n kannattavuusvertailuissa listan loppupäässä. Tuotannon tunnusluvut ovat hyvät, mutta korkeiden yksikkökustannusten takia ero kilpailijamaihin on merkittävä ja keskimääräinen kannattavuus heikko (Rinne & Virkkunen, 2021 s. 225). Karhisen (2019, s. 10, 24) mukaan Suomesta löytyy kuitenkin myös hyvin johdettuja ja menestyviä maatalousyrityksiä eri kokoluokissa. Suomalaisen maatalouden yksi keskeisimmistä lähtökohdista on ollut voimakas tuotantolähtöisyys, jolloin on tuotettu mahdollisimman paljon litroja ja kiloja.

Rinne ja Virkkunen (2021, s. 188) vertailivat maidontuotannon kustannuksia käyttäen Farm Accountancy Data Network (FADN) -aineistoa. Vertailuun valittiin maatalousyritykset, joiden päätuotantosuunta oli maidontuotanto. Tutkimuksessa summattiin koko maitotilayrityksen tuotantokustannukset ja jaettiin ne tuotettujen maitolitrojen määrällä. Tarkastelun mukaan maidontuotannon kustannukset olivat vuonna 2018 Suomessa noin 69 senttiä maitolitraa kohden.

Rinteen ja Virkkusen (2021, s. 188, 225) mukaan yksikkökustannukset olivat Suomessa lähes jokaisen kustannuserän kohdalla useimpia vertailumaita korkeammat. Kustannusten suhteellisia osuuksia tarkasteltiin vertaamalla Suomen maitoliträn kustannusrakennetta kahdeksan maan muodostamaan keskiarvoon jokaisen kustannuserän kohdalla. Ostorehuissa, palkoissa, muissa kotieläinkustannuksissa ja korkomenoissa kustannukset ovat keskimääräistä pienemmät. Maitotilayrityksessä tuotetuissa rehuissa, poistoissa, muissa välittömissä kustannuksissa sekä kone- ja rakennuskustannuksissa kustannukset ovat keskimääräistä suuremmat. Korkeita yksikkökustannuksia selittää osin pieni tilakoko. Lehtonen ym. (2017, s. 27) totesivat yksikkökustannusten vähenevän, kun maitotilayrityksen kokoluokka kasvaa, mutta väheneminen on hidastuvaa. Eläinyksikkömäärän noustessa kohti 50:tä yksikköä oli yksikkökustannusten lasku selkeää, mutta lasku väheni kokoluokan kasvaessa 200 eläinyksikköön ja suuremmaksi. Kokoluokkien eroja selittää parhaiten työ- kustannukset. Suurilla tiloilla pellon vuokramenot ovat merkittävä tuotantokustannuserä, kun muissa kokoluokissa niiden merkitys on vähäinen. Säilörehun tuotantokustannusten osuus on merkittävä maidon yksikkötuotantokustannuksista (Rinne & Virkkunen, 2021, s. 225).

Rinteen ja Virkkusen (2021, s. 225) mukaan tuotantomäärä on pystytty säilyttämään korkeista tuotantokustannuksista huolimatta omavaraisuuden kattavalla tasolla. Korkea tukitase edesauttaa tuotantomäärän säilyttämistä tarvittavalla tasolla. Suomessa maidon tuottajahinnan vaihtelut ovat noudattaneet EU:n keskimääräisen tuottajahinnan vaihteluita tuottajahinnan tason pysyessä koko ajan EU:n keskimääräisen hintatason yläpuolella (Aro-vuori ym., 2019, s. 33–34).

Maitohygienialiiton (i.a.) mukaan raakamaidon tuottajahinta määräytyy Suomessa laatuluokan perusteella. Laatuluokkia on kolme: E, I ja II. Suomessa tuotettiin vuonna 2021 korkeimman laatuluokan eli E-luokan maitoa 96,8 % kaikesta tuotetusta maidosta. Alhaisimman laatuluokan eli II-luokan maitoa tuotettiin 0,028 %. Maidon tuottaminen II-luokassa johtaa taloudellisiin tappioihin, sillä alhaisimman laatuluokan maitoa ei käytetä elintarvikkeiden jalostuksessa.

Tuottajahinta oli marraskuussa 2021 keskimäärin 42 senttiä litralta, E-luokan normimaidon hinnan ollessa keskimäärin 37 senttiä litralta (Luke, 2021). Luken (2023) mukaan maidon

tuottajahinta oli vuoden 2022 marraskuussa 56,38 senttiä litralta eli 33 % suurempi kuin vuonna 2021. Maidon tuottajahinnan tilastointi muutettiin maaliskuussa 2022, josta lähtien E-luokan normimaidon hinta on sisältänyt meijerien maidolle maksaman eläinten hyvinvointiin liittyvät lisät.

Luken (2022c) mukaan maatalousyriyten keskimääräinen yrittäjätulo jäi vuonna 2022 17 500 euroon maatalousyriyistä kohden. Vuonna 2021 maatalouden keskimääräinen kannattavuuskerroin asettui noin 0,53:n tasolle. Vuonna 2022 kannattavuuskerroin putosi ennusteen mukaan noin 0,42:een. Tämä tarkoittaa sitä, että kannattavuustavoitteesta täyttyi hiukan yli 40 % maatalousyrittäjän tuntipalkan ollen 6,9 euroa ja oman pääoman tuoton 1,6 %. Maataloustuotannon arvoa kuvaava kokonaistuotto oli vuonna 2022 noin 237 000 euroa yritystä kohden. Tukien osuus summasta on 25 %. Maatalousyriykset jäivät vuonna 2022 vajaat 24 000 euroa tappiolle. Maidontuotannon kannattavuuskerroin painui vuonna 2022 ennusteen mukaan lähelle 0,1:tä.

3.3 Kilpailustrategiat

Maatalousyrittäjän on Ryhäsen ja Sipiläisen (2018, s. 38) mukaan päätettävä kilpailustrategiaa selvittäessä, pyrkiikö hän kustannusjohtajuuteen eli tavoittelemaan alhaisia yksikkökustannuksia vai erilaistamiseen. Erilaistamiseen lähtiessä asiakkaiden on koettava maatalousyrittäjän tuotteet erilaisina ja sellaisina, joista he ovat valmiita maksamaan korkeampaa hintaa. Kolmas vaihtoehto on keskittäminen, jolloin maatalousyrittäjä keskittyy kapealaisesti markkina- ja tuotesuunnassa. Keskittämisen on tuotava erilaistamis- tai kustannusetua. Maatalousyrittäjä voi joutua turvautumaan epäedullisessa kilpailutilanteessa suojautumisstrategiaan. Maitotilayrittäjän yleisin kilpailustrategia on kustannusjohtajuus, sillä hän saa lopputuotteensa hinnan ja laatuvaatimukset annettuna, ellei lähde erilaistamaan tuotettaan. Käytännössä kustannusjohtajuus merkitsee maidon tuottamista entistä tehokkaammin.

Maitotilayriyten toimintaympäristö, tuotantovälineet ja -menetelmät, maitotuotemarkkinat ja hallinnolliset päätökset muuttuvat jatkuvasti, toteavat Ryhänen ja Närvä (2021, s. 11). Uutta tietoa tuotetaan koko ajan. Maitotilayriyksen johtamiseen ja toimintaan syntyy kehittämistarpeita muutosten myötä. Kokonaisvaltaisen johtamisen perustan muodostaa

strategia, jolla pitkän aikavälin tavoite pyritään saavuttamaan. Onnistuneen strategiavalinnan avulla voidaan parantaa maitotilayrityksen tuottavuutta ja kannattavuutta. Maitotilayrittämisen tulee olla kannattavaa, jotta sen harjoittaminen on mahdollista pitkällä aikavälillä.

3.4 Talouden tunnusluvut

Luken (i.a.-b) mukaan maitotilayrityksen kannattavuuskerroin osoittaa, kuinka suuri osa palkkavaatimuksesta ja oman pääoman korkovaatimuksesta on saavutettu. Kannattavuuskertoimen ollessa 1, omalle työlle ja pääomalle korvaukseksi jäävä yrittäjätulo on yhtä suuri kuin tavoitteeksi asetetut palkka- ja korkovaatimukset. Kannattavuuskertoimen ollessa alle 1, jää omalle työlle ja pääomalle tavoitteita alhaisemmat korvaukset.

Kannattavuuskerroin kuvaa sekä tuotannon kannattavuutta että kannattavuuskehitystä, koska se huomioi myös työn ja pääoman käyttömäärissä tapahtuneet muutokset, selviää Luken (i.a.-b) sivuilta. Kannattavuuskerroin sopii rahamääräisiä käsitteitä paremmin erikoisten maatalousyritysten ja eri tuotantosuuntien väliseen vertailuun. Kannattavuuskertointa laskettaessa kaavan (1) mukaisesti työ ja pääoma käsitellään tasavertaisina, jolloin se mittaa tasapuolisesti sekä pääomavaltaisen että työvaltaisen tuotannon kannattavuuden. Eri vuosien kannattavuutta voidaan vertailla ilman deflatointia, koska kannattavuuskerroin on suhteellinen käsite.

$$\text{Kannattavuuskerroin} = \text{Yrittäjätulo} / (\text{yrittäjäperheen palkkavaatimus} + \text{oman pääoman korkovaatimus}) \quad (1)$$

Luken (i.a.-b) mukaan omavaraisuusasteella mitataan maitotilayrityksen vakavaraisuutta ja rahoitusriskiä. Omavaraisuusaste lasketaan kaavan (2) mukaisesti suhteuttamalla vuoden lopun oma pääoma varojen kokonaisuuteen. Maitotilayritys on sitä vakavaraisempi ja rahoitusriski sitä pienempi, mitä korkeampi sen omavaraisuusaste on. Maitotilayrityksen oma pääoma ja varallisuus vähenee, jos omalle pääomalle korvaukseksi jäävä nettotulos on negatiivinen. Negatiivisen nettotuloksen takia maitotilayritykseen on sijoitettava ulkopuolelta lisäpääomaa esimerkiksi investointeina, jos tuotantotoimintaa aiotaan jatkaa. Lisäpääoma voi olla vierasta pääomaa, mutta se voi olla myös oman pääoman ehtoista, kuten metsä- tai palkkatuloja, jolloin tilan omavaraisuusaste ei heikkene.

$$\text{Omavaraisuusaste} = 100 * \text{oma pääoma} / \text{taseen loppusumma} \quad (2)$$

Luken (i.a.-b) mukaan toinen vakavaraisuutta kuvaava tunnusluku on suhteellinen velkaantuneisuus, joka lasketaan kaavan (3) mukaan. Suhteellinen velkaantuneisuus kuvaa velkojen suhdetta toiminnan laajuuteen. Sen avulla voidaan päätellä suurin piirtein, millaiset käyttökatevaatimukset vieraan pääoman hoitokulut aiheuttavat maitotilayritykselle.

$$\text{Suhteellinen velkaantuneisuus} = 100 * \text{vieras pääoma} / \text{liikevaihto} \quad (3)$$

3.5 Naudanlihantuotanto maidontuotannon sivutuotteena

Suomessa tuotetaan Luken (i.a.-a) mukaan naudanlihaa noin 80 miljoonaa kiloa vuodessa, joista yli 80 % tuotetaan maidontuotannon sivutuotteena ylijäävien vasikoiden ja poistolehmien kautta. Vajaa 20 % tuotannosta katetaan naudanlihan tuotantoon erikoistuneissa yrityksissä. Sonnien tuottaminen maidontuotannon sivutuotteena tehostaa tuotannollisesti koko nautaketjua ja vähentää ympäristövaikutuksia verrattuna emolehmiin perustuvaan naudanlihantuotantoon (Rinne & Virkkunen, 2021 s. 28). Lypsylehmien yhä vähentyessä kasvatusketjuun tulevien vasikoiden määrä on pudonnut, mikä on johtanut vasikkapulaan (Hassinen, 2020).

Suomen pohjoiset olosuhteet haittaavat Luken (i.a.-a) mukaan nurmikasvien viljelyä ja nurmirehun tuotantoa muita pellonkäyttömuotoja vähemmän. Nurmesta kannattaa jalostaa maitoa ja naudanlihaa. Maidontuotannossa käytettävää eläinainesta kannattaa hyödyntää kattavasti naudanlihantuotannossa, sillä se vähentää lihankulutuksen ilmastovaikutuksia. Nurmen osuus viljelykierrossa on tärkeää, sillä se säilyttää peltojen viljavuutta, vähentää vesistöjen ravinnekuormitusta ja ylläpitää maaseudun kulttuurimaisemaa.

Suomessa liharotuisen nautakarjan osuuden kasvu on ollut Rinteen ja Virkkusen (2021, s. 191) mukaan vertailumaita hitaampaa. Lehmistä 81 % on lypsylehmiä ja 19 % emolehmiä. Naudanlihan tuotannon kausivaihtelu on merkittävää maatalousyhteisissä, joiden päätuotantosuunta on naudanlihantuotanto, koska 90 % vasikoista syntyy keväällä ja tuotantoa on vaikea tasoittaa ajallisesti ympäri vuoden. Kausihinnoittelulla ohjataan tarjontaa tasaisemmaksi. Naudanlihantuotannon merkittävimmät osatekijät ovat syntyvien vasikoiden

lukumäärä ja teuraspainon kehitys. Syntyvien vasikoiden lukumäärää määrittää lehmien lukumäärän kehitys, joka on ollut pitkään laskeva keskituotosten yhä noustessa. Tuotantoa on onnistuttu lisäämään nostamalla teuraspainoa. Tuotannon lisäysmahdollisuuksia rajoittaa kuitenkin se, että sonnien teuraspainoja ei voida enää nostaa paljoa nykyisestä. Liharoturisteytyksillä on parannettu tuottavuutta lypsykarjatiljoilla. Suomessa kulutuksesta 50 % on jauhelihaa, jolloin isommat eläimet sopivat paremmin tuotantoketjuun. Esimerkiksi Tanskassa kuluttajat suosivat nuorempaa naudanlihaa ja vasikanlihaa.

4 SOPIMUSTUOTANTO

4.1 Sopimustuotanto Euroopan unionin jäsenmaissa

Rinteen ja Virkkusen (2021, s. 205) mukaan Euroopan unionin jäsenmaissa on käytössä erilaisia mekanismeja maidon hinnoitteluun. Maissa toimii lukuisia eri meijereitä, joiden toimintamallit eroavat toisistaan, joten maakohtaisia yleistyksiä ei voida tehdä. Yleisen trendin mukaisesti maidon hinnoittelulla pyritään ohjaamaan tuotantoa haluttuun suuntaan. Pi-toisuushinnoittelun merkitys on kasvamassa. Hinnoittelun muutoksilla pyritään vastaamaan nestemaidon kulutuksen trendinomaiseen laskuun.

4.1.1 Ranska

Euroopan investointipankin (2018, s. 6, 105–106) mukaan ranskalaisella Sodiaalilla on käytössään hinnoittelujärjestelmä, jossa maitotilayrittäjille maksetaan A- tai B-hintaa tuottamastaan maidosta. Osuuskunta vastaanottaa myös sopimusmäärät ylittävän osan C-hinnalla (Rinne & Virkkunen, 2021, s. 207). A-hinta perustuu Ranskan markkinoihin ja on käytössä kansallisilla markkinoilla. B-hinta perustuu maailmanmarkkinahintoihin ja sitä maksetaan vientimarkkinoille menevistä teollisuustuotteista kuten voista ja maitojauheesta. Sodiaal maksaa A-hintaa 90 % kerätystä maidosta. Osuuskunnan maitotilayrittäjät tuottavat keskimäärin 10 % B-hinnan maitoa.

Rinteen ja Virkkusen (2021, s. 207) mukaan Sodiaalin A-maidon määrää tarkastellaan kiinteällä kuukausitasolla siten, että kunkin kuukauden A-maitomäärä voi olla korkeintaan 1/12 eli 8,33 % maitotilayrityksen maitokiintiön mukaisesta vuoden A-maitomäärästä. Ylittävä osuus maksetaan B-hinnalla. Kausivaihteluun on voitu vastata maksamalla A-hintaa enemmän kuukausina, jolloin maidosta on ollut pulaa. Kuukauden maitomäärä lasketaan maidon hakupäivien mukaisesti, vaikka maito olisi lypsetty edeltävän kuukauden puolella.

Rinne ja Virkkunen (2021, s. 207) kertoivat, että Sodiaal myöntää lisää maitokiintiöitä keran vuodessa hakemusten perusteella, nuorten maitotilayrittäjien ollessa etusijalla. Nuorille maitotilayrittäjille on myönnetty A- ja B-hinnan kiintiöitä. Muille maitotilayrittäjille on

myönnetty enää B-hinnan kiintiöitä. Nuoret maitotilayrittäjät saavat tuottaa A-hinnalla 300 000 litraa maitoa (Euroopan investointipankki, 2018, s. 106).

Ranskassa myös Danone käyttää sopimustuotantoa maidon hankintaan, selviää Rinteen ja Virkkusen (2021, s. 207–208) tutkimuksesta. Sodiaalin hinnoittelumalliin erona on se, että A-hinnan osuus vaihtelee eri kuukausina. Kesä-elokuussa A-maitoa voi tuottaa 12,5 %, toukokuussa 9,5 % ja loppuvuotena 8,5 % vuosikiintiöstä. Danone on vähentänyt hankintamäärää sopeutuakseen markkinatilanteeseen. Danone jakaa noin 20 % vähennyneistä litroista uusilla sopimusmäärillä hakemusten mukaan, pääasiassa nuorille maitotilayrittäjille tai investoiville maitotilayrityksille. Lisämäärät jaetaan B-kiintiönä.

4.1.2 Irlanti

Rinteen ja Virkkusen (2021, s. 206) mukaan maidontuotanto on kasvanut Irlannissa. Maidon keskituotos on verrattain alhainen, mutta pitoisuudet ovat korkeita tuotantojärjestelmän ja ruokintastrategian ansiosta. Irlannissa maidon tuotantokustannukset ovat alhaiset ja siellä on erikoistuttu yksinkertaisiin vientituotteisiin. Meijerit maksavat maitotilayrittäjille käytännössä vain pitoisuuksiin perustuen.

Irlannissa meijerit parantavat maitotilayrittäjien suojautumiskykyä kiinteillä maidon hintaohjelmilla, joiden ansiosta maitotilayrittäjät näkevät tarkan hinnan maitolitralla (Euroopan investointipankki, 2018, s. 6, 43). Rinteen ja Virkkusen (2021, s. 206) mukaan Irlannin toiseksi suurimmalla meijerillä Glanbialla on käytössä kiinteä maidon hintaohjelma. Hintaohjelmassa sovitaan kiinteä hinta 1,5 vuoden ajaksi, vuonna 2020 aloitettiin jo 16. sopimuskausi. Vuoden 2020 syksynä alkaneella sopimuskaudella maksettiin 30 senttiä maitolitrasta, jonka pitoisuudet olivat 3,6 % rasvaa ja 3,3 % valkuaista.

4.1.3 Saksa

Rinteen ja Virkkusen (2021, s. 206) mukaan Saksan kolmen suurimman meijerin hinnoittelu perustuu perushintaiselle maidolle, jossa on 4,0 % rasvaa ja 3,4 % valkuaista, sekä lisäksi maksettaviin valkuaisen ja rasvan lisiin tai vastaavasti vähennyksiin. Saksan suurin

meijeri Deutsches Milchkontor GmbH maksaa lisiinä myös muun muassa tuotantomääräliisää sekä vastuullisuus- ja kehittämisohjelma Milchmasteriin perustuvia bonuksia.

Saksassa pienehkö luomumaitoa vastaanottava meijeri Söbbeke otti käyttöön vuonna 2017 A- ja B-maitokiintiöt luomumaidon tuotantoa hillitäkseen, kertovat Rinne ja Virkkunen (2021, s. 206). Söbbeke vastaanottaa maitoa noin 60 miljoonaa kiloa 150 maitotilayrittäjältä. Kausivaihtelua Söbbeke kompensoi ostamalla ja myymällä maitoa spot-markkinoilla. EU:n maitokiintiöjärjestelmän poistuttua spot-myynti kasvoi, joka oli meijerille usein tappiollista. Reilu puolet, 36 miljoonaa kiloa, maidosta tulee tuottajaorganisaatio Bio-MEG Nordilta. Yksittäiset tilat tai muutaman tilan toimitusryhmät toimittavat loput maidosta. Kaikille toimittajille on sovittu eri hintaiset A- ja B-hankintakiintiöt.

4.1.4 Alankomaat

Rinne ja Virkkunen (2021, s. 205) selvittivät, että alankomaalaisen osuuskunnan Friesland Campinan hinnoittelu perustuu pitoisuuksiin ja erilaisiin lisiin. Osuuskunnan meijereille toimittaa maitoa myös osuuskunnan ulkopuoliset maitotilayrittäjät, joiden asema hinnoittelussa on hiukan varsinaisia jäseniä heikompi. Friesland Campinan maksama hintasuhde valkuaisen, rasvan ja laktoosin välillä on 10:5:1. Kuiva-ainekilojen lisäksi maksetaan lisiä, joista merkittävimmät perustuvat Foqus-nimiseen vastuullisuusohjelmaan sekä laiduntamiseen, josta saa eri lisiä koko karjan laiduntamisesta ja osalaiduntamisesta. Alankomaissa myös muilla meijereillä on laiduntamiseen perustuvia lisiä.

4.1.5 Tanska

Rinne ja Virkkunen (2021, s.206) kertovat Arla Foods -meijerin olevan Tanskan ylivoimaisesti suurin meijeri. Arlan hinnoittelu perustuu rasvan ja valkuaisen kuiva-aineen määriin. Maitotilayrityksille maksetaan lisiä myös osallistumisesta laatu- ja kestävyysohjelma Arlagarden plusiin. Noin 25 % maitotilayrityksistä saa lisää GMO-vapaiden rehujen käytöstä. Yli 1,6 miljoonan litran tuotannolle maksetaan myös volyympiperusteista lisiä.

4.2 Sopimustuotanto suomalaisessa kotieläintuotannossa

Arovuoren (2022) mukaan suomalainen kotieläintuotanto perustuu tuottajan ja teollisuuden väliseen sopimustuotantoon. Suuri osa sopimustuotannosta toteutuu osuustoiminnallisten periaatteiden mukaan. Tuottajan sopimusosapuolena on tuottajaosuuskunta tai teollisuusyrittäjä. Teollisuus ostaa sopimustuottajilta kaiken tuotannon ja sopimuksen alaista tuotantoa ei saa myydä muille toimijoille. Sopimukset ovat voimassa toistaiseksi ja ne voidaan irtisanoa sopimuksessa määritettyjen irtisanomisaikojen mukaisesti. Sopimukset ovat tuottajakohtaisia. Tuotantosopimukset laaditaan yleensä uusiksi sukupolvenvaihdoksissa tai yhtiöittämissitilanteissa.

Arovuoren (2022) mukaan tuotantosopimukset vaikuttavat myös kotieläintuotannon investointeihin. Sopimusosapuolet keskustelevat investoinneista keskenään. Ennustettu tuotantorakenteen kehitys ja markkinanäkymät vaikuttavat investointien toteuttamiseen. Joissain tapauksissa tuottajaosuuskunnat ovat mukana investointien rahoitusjärjestelyissä, jolloin tuotantosopimukset voivat olla määräaikaista. Ketjun markkinatuottojen kehitys vaikuttaa tuottajahintoihin. Yleisesti tavoitteena on ollut pidemmän aikavälin maksukyvyyn vahvistaminen, joka tarkoittaa käytännössä mahdollisimman tasaista tuottajahintaa. Tuottajahinnasta päätetään tarvittaessa, yleisen hintasyklin ollessa kolme kuukautta etukäteen. Osuuskunnat maksavat jälkitiliä, joka on keskeinen osa kokonaishintaa.

4.3 Suomalaisen sopimustuotannon parhaat käytännöt

Arovuori (2022) nostaa selvityksessään esille elintarvikeketjun sopimusrakenteissa olevia parhaita käytäntöjä, joiden yleistyminen ketjussa olisi suotavaa. Parhaista käytännöistä hän nostaa ensimmäisenä kasvintuotannon vuosittaisen tilakohtaisen tuotantosopimuksen pinta-alasta. Tuotantomäärää ei ole sidottu, mutta ostaja sitoutuu ostamaan kaiken tuotannon, jolloin tuotannon määrään liittyvä riski jaetaan tuottajan ja ostajan kesken. Hinta määräytyy markkinatilanteen mukaan ja perusosa maksetaan ennustetun hintakehityksen perusteella heti, kun sato on korjattu. Toteutuneen markkinakehityksen perusteella maksetaan jälkitili toimituskauden päätyttyä.

Toisena Arovuori (2022) nostaa esille alkutuotannon sopimusohjauksen vahvistamisen. Sopimustuotannon avulla ohjataan alkutuotannon määrä vastaamaan markkinakysynnän

määrää. Tuotantoa ohjaamalla tasapainotetaan markkinoita ja vahvistetaan elintarviketeollisuuden kykyä reagoida elintarvikkeiden kysynnässä tapahtuviin muutoksiin. Lisäksi Arovuori painottaa kattavien kirjallisten sopimusten tärkeyttä kaikkien osapuolten kesken. Sopimusten tulee sisältää kaikki hankintaan liittyvät ehdot. Viimeisenä parhaana käytäntönä Arovuori mainitsee tavarantoimittajan mahdollisuuden tehdä päivittäistavarakaupan hankintaprosessissa vastatarjous, jossa voi ehdottaa määrää ja hintaa käynnissä olevaan hankintaan liittyen. Vastatarjoukset johtavat yleensä hankintaan.

4.4 Valioryhmän sopimustuotantomalli

Suomessa on yhteensä 48 meijeriä, joista 12 on Valion omia tuotantolaitoksia ja viisi toimii Valion hankintaosuuskuntina, selviää Maitotalouden (2021, s. 19) julkaisusta. Arlalla on kolme omaa tuotantolaitosta ja 7 yhteistyömeijeriä. Juustoportilla ja Osuuskunta Maitokolmiolla on molemmilla kaksi tuotantolaitosta. Lopuilla meijereillä on julkaisun mukaan vain yksi tuotantolaitos.

Valion (i.a.) mukaan sen omisti vuonna 2022 alueellisten osuuskuntien kautta noin 4000 suomalaista maitotilayritystä. Vuonna 2020 omistavia maitotilayrityksiä oli vielä 4700 (Valio, 2020). Valion omistaa maitotilayrittäjien 13 osuuskuntaa, joista viiden kanssa Valiolla on hankintasopimus. Nämä viisi osuuskuntaa omistavat yli 99 % Valion osakkeista, loppujen osuuskuntien ollessa Valion kilpailijoita. Nämä viiteen hankintaosuuskuntaan kuuluvat maitotilayritykset toimittavat maidon Valiolle. Osuuskunnille maksetaan tilityshintaa vastaanotetusta maidosta. Hallitus arvioi, kuinka paljon Valiolla on varaa maksaa maidosta sen hetkinen markkinatilanne huomioiden.

Valio (2020) ilmoitti siirtyvänsä maidon sopimustuotantoon vuonna 2021. Osuuskunnat maksavat tuottajille tuottajahinnan ja päättävät hinnoittelumallista itsenäisesti. Osuuskunnat päättävät sopimustuotannon toteutuksesta itsenäisesti omalla alueellaan, määritellen maitotilayrityskohtaiset maidon sopimusmäärät ja maksettavan tuottajahinnan. Osuuskunta Maitosuomen (2020) mukaan osuuskunta aikoi maksaa tammi-maaliskuussa 2021 A-hintaa, jonka perushinta oli vielä määrittelemättä, vähintään 95 % sopimusmäärästä, sekä tavanomaisesta maidosta että luomumaidosta. Tavanomaisen maidon B-hinta oli

kyseisenä ajankohtana 18 senttiä litralta ja C-hinta 5 senttiä litralta. Luomumaidossa B-hinta oli 31,5 senttiä litralta ja C-hinta 5 senttiä litralta.

Arovuoren ym. (2019, s. 33–34) mukaan maitotuotteissa merkittävä osa tuotantokustannuksista tulee raaka-ainekustannuksista. Raaka-aineen suhteellinen osuus hinnasta on sitä matalampi, mitä jalostetummasta maitotuotteesta on kyse eli maitonesteiden raaka-ainekustannus on korkea verrattuna muihin maitotuotteisiin. Suokannas (2021) toteaa, että Valio on sopimustuotantoon siirtymisen jälkeen pystynyt ennustamaan paremmin meijeriin saapuvaa maitomäärää ja vastaamaan lisäarvojouheiden kysynnän kasvuun. Alkuvuonna 2021 Valion vastaanottaman maidon määrä oli hiukan vuoden 2020 vastaavaa ajankohtaa alhaisempi.

Sopimustuotantoon siirtymällä Valio pyrkii varmistamaan maidon mahdollisimman tehokkaan hyödyntämisen markkinoilla maitotuotteiden kulutuksen yhä laskiessa, kirjoittaa Lähteenmäki (2020). Pitkän aikavälin tavoite on maidontuotannon kannattavuuden säilyttäminen Suomessa. Nykyiset hankintasopimukset ovat voimassa vuoden 2022 loppuun saakka, mutta sopimustuotantoa tullaan jatkamaan. Lähteenmäen kirjoituksessa kerrotaan, että uusista maitomääristä sovitaan jokaisen osuuskunnan kanssa samankaltaisin perustein. Markkinatilanne vaikuttaa hinnoitteluun.

Lähteenmäen (2020) mukaan sopimustuotannon tavoitteena on lisäksi tasoittaa maito- raaka-aineen koostumus- ja kausivaihteluita. Pitoisuushinnoittelu tulee jatkossa kehittymään maltillisesti korkeampien pitoisuuksien suuntaan. Tavoitteena on puolittaa maidontuotannon kausivaihtelu vuoteen 2025 mennessä. Pohjamo (2020) toteaa sopimustuotantoon siirtymisen vaikuttavan eniten tiloihin, joilla oli suunnitelmissa maitomäärän kasvattaminen investoinnin tai muun kehittämistoimenpiteen avulla lähivuosina.

Valion (2022) mukaan se maksoi osuuskunnille keskimäärin 42,3 senttiä maitolitralla vuonna 2021. Hinta sisälsi osuuskunnille maksetun jälkitilin vuodesta 2021. Vastuullisuuslisää maksettiin edelleen kaksi senttiä litralta. Vastuullisuuslisä kannustaa eläinten hyvinvoinnin parantamiseen. Valio pystyi pitämään maidon hinnan eurooppalaista keskihintaa korkeampana vuonna 2021. Vuoden 2022 huhtikuussa Valion maksama maidon perushinta osuuskunnille oli 8,5 senttiä korkeampi kuin vastaavaan aikaan vuonna 2021.

5 MAATALOUDEN RAKENNETUET RAHOITUSKAUDELLA 2014–2022

Ruokaviraston (2022b) mukaan se vastaa kansallisten ja EU:n rahoittamien tukien maksamisesta Suomessa. Ruokavirasto toimii EU:n maksajavirastona tehden yhteistyötä muiden EU-maiden ja Euroopan komission kanssa. Maa- ja metsätalousministeriö toimii maaseuturahaston hallintoviranomaisena (MMM, 2021a). Ruokavirasto hallinnoi maatalouden ja maaseudun kehittämisen sekä markkinatukien tukijärjestelmiä. Ruokaviraston tehtäviin kuuluu ELY-keskusten, kuntien maaseutuelinkeinoviranomaisten ja Leader-ryhmien ohjaaminen tukien hallinnoimisessa alueilla.

Lakia maatalouden rakennetuista (1476/2007) sovelletaan maatalouden rakenteen parantamiseksi. Lain tavoitteena on maatalouden toimintaedellytysten ja kilpailukyvyn kehittäminen. Rakennetukia ovat nuoren viljelijän aloitustuki ja maatilan investointituki. Rakennetukien myöntö- ja maksupäätökset tehdään ELY-keskuksissa, joiden työtä Ruokavirasto ohjaa. Tässä luvussa kerrotaan maatilan investointituista menneellä rahoituskaudella 2014–2022. Tuet uudistuvat rahoituskaudella 2023–2027 (Ruokavirasto 2023a).

5.1 Investointitukien saamisen edellytykset ja tuen määrä

Ruokaviraston (2022e) mukaan investointitukia voi hakea viljelijä tai yksityisoikeudellinen henkilö, joka harjoittaa tai ryhtyy harjoittamaan maatalousyrittämistä elinkeinonaan. Tukea voi hakea myös maatalousyrittäjien yhteenliittymä. Tuen hakijan tulee olla täysi-ikäinen ja riittävän ammattitaidon omaava henkilö. Tukea haetaan yhdessä, jos maatalousyrittäjien hallinta kuuluu kahdelle tai useammalle henkilölle. Myös yhteenliittymien jäsenten tulee täyttää ikä- ja ammattitaitovaatimukset sekä vähintään puolella osakkaiden maatalousyrittäjistä täytyy olla edellytykset jatkuvaan kannattavuuteen. Tukea haetaan Hyrrä-asiointipalvelussa ja investointiin liittyviä toimenpiteitä ei saa aloittaa ennen ELY-keskukselta saatua myönteistä tukipäätöstä. Rahoituskaudella 2023–2027 investointiin liittyviä toimenpiteitä saa aloittaa omalla riskillä jo ennen myönteistä tukipäätöstä (Ruokavirasto 2023b).

Maatalousyrittäjien tulee olla hakijan omistuksessa tai vuokraama, kertoo Ruokavirasto (2022e). Vuokrasopimuksesta tulee esittää Maanmittauslaitoksen kirjauspäätös. Vuokraoikeuden tulee olla siirrettävissä kolmannelle osapuolelle kiinteistön omistajaa kuulematta

vähintään 10 vuoden ajan. Investointituen saamisen edellytys on, että maatalouden yrittäjätuloa saadaan liiketoimintasuunnitelman mukaan vähintään 25 000 euroa viimeistään viidentenä kalenterivuotena tuen myöntämisestä. Yrittäjätulo lasketaan maatalouden tuotoista vähentämällä maatalouden muuttuvat ja kiinteät kulut, poistot ja velkojen korot. Maatalousyrityksen tulee noudattaa sitä koskevia Euroopan unionin ja kansalliseen lainsäädäntöön perustuvia pakollisia vaatimuksia.

Ruokaviraston (2022e) mukaan tuen määrä on rakentamisinvestoinneissa aina yli 7000 euroa ja sitä pienempiä investointeja ei tueta. Muissa toimenpiteissä pienin myönnettävä tuki on 3000 euroa. Kolmen verovuoden tuki voi olla korkeintaan 1 500 000 euroa maatalousyritystä kohden.

Vuoden 2019 jälkeen parsinavettojen laajennuksia ei ole enää tuettu ja tukea saa vain peruskorjauksiin, kertoo Ruokavirasto (2022e). Lypsy- ja nautakarjatalouden tarvittavista rakentamisinvestoinneista korkotukilainan määrä on hyväksyttävistä kustannuksista 60 % ja korkotuen 10 % hyväksyttävistä kustannuksista. Avustuksen määrä AB-tukialueella 40 % hyväksyttävistä kustannuksista ja muulla kuin AB-tukialueella 35 % hyväksyttävistä kustannuksista.

Ruokavirasto (2022e) kertoo, että valintamenettely perustuu valintakriteerien avulla asetettuun etusijajärjestykseen, josta ELY-keskukset vastaavat. Valinnassa korostuu investointitukihakemuksen liitteeksi vaadittava liiketoimintasuunnitelma, johon on sisällytetty maksuvalmius- ja kannattavuuslaskelmat. ELY-keskukset arvioivat näiden seikkojen perusteella maatalousyrityksen menestymismahdollisuuksia.

5.2 Investointitukien valtioneuvoston takaus

Ruokaviraston (2022e) mukaan lypsykarjatalouden investoinnit voivat saada valtioneuvoston takauksia, joka on yhtä investointia kohden korkeintaan 500 000 euroa. Myös muut kuin lypsykarjatalouden kohteet voivat saada valtioneuvoston takauksia. Valtioneuvoston takauksen voi saada enintään 80 % takauksen kohteena olevan lainan määrästä koko laina-aikana. Valtioneuvoston takaus voi olla ainoastaan erityisestä syystä suurempi kuin 30 % investoinnin kokonaisrahoituksesta. Myönnetty avustus ja valtioneuvoston takaus yhdessä eivät saa ylittää 70 % tuettavan

investoinnin kokonaisrahoituksesta. Maatalousyrittäjä kohden saa olla valtioneuvoston voimassa enintään 2,5 miljoonaa euroa. Valtioneuvoston varten maatalousyrittäjä tarvitsee vastavakuuden, joka voi olla kiinteistö- tai yrityskiinnitys.

Valtioneuvostuksesta peritään pankin toimesta kertamaksu, joka maksetaan valtiolle, selviää Ruokaviraston (2022e) sivuilta. Kertamaksun suuruus on 0,75 % takauksen määrästä, maksun ollessa kuitenkin enintään 200 euroa. Takauksesta peritään puolen vuoden välein maksu, jonka suuruus on 0,75 % jäljellä olevasta takauksen määrästä.

5.3 Maatalousyrittäjien investoinnit

Ruokaviraston (2021) mukaan ELY-keskukset rahoittivat yli 2500 maatalouden investointia vuonna 2020, mikä on suurin määrä edellisten viiden vuoden aikana. Vuonna 2021 rahoitettiin lähes 2300 investointia, lypsy- ja lihakarjatalouden osalta ne koskivat pääasiassa melko pieniä peruskorjauksia (Ruokavirasto 2022a). Investointimäärä oli ennätysellinen alkuvuodesta 2020, mutta syksyllä hakemuskäärät kääntyivät laskuun. Valion sopimus- tuotantoon siirtyminen vähensi investointien hakemääriä. Lypsy- ja lihakarjatalouden investointihakemukset koskivat myös syksyllä 2020 pääsääntöisesti pienehköjä peruskorjauksia. Loppusyksystä 2020 asetus muuttui niin, että lihanautakasvattamoiden laajennuksia ei voinut enää tukea.

Ruokaviraston (2021) mukaan avustuksia myönnettiin vuonna 2020 yhteensä noin 126 miljoonaa euroa ja korkotukilainoja 143 miljoonaa euroa. Investointituen määrä kasvoi rahoituskaudella 2014–2022 vuoteen 2020 asti joka vuosi. Vuonna 2020 euromääräisesti rahoitettiin eniten maitotilayrittäjien investointeja, joille myönnettiin avustuksia lähes 42 miljoonaa euroa ja korkotukilainoja yli 60 miljoonaa euroa. Seuraavaksi eniten tukea saivat lihakarjatalouden, sikatalouden, tuotantovarastojen ja salaojitusten investoinnit. Salaojitusinvestointeihin myönnetty avustus ylitti Ruokaviraston mukaan vuonna 2020 ensimmäisen kerran 10 miljoonaa euroa. Ruokaviraston (2021) mukaan valtaosa Suomen maatalosta sijaitsee Etelä-Pohjanmaalla, Varsinais-Suomessa, Pohjois-Pohjanmaalla sekä Pohjanmaalla ja siten myös investointeja tehtiin eniten noilla alueilla.

Ruokaviraston (2022a) mukaan maatalouden investointeihin myönnettiin vuonna 2021 avustusta 95 miljoonaa euroa ja korkotukilainoja 111 miljoonaa euroa. C-tukialueen maitotilayritysten investointeja rahoitettiin euromääräisesti eniten. Maitotilayrityksille myönnettiin C-alueella avustuksia lähes 16 miljoonaa euroa ja korkotukilainoja noin 22 miljoonaa euroa. Kasvihuoneiden ja salaojituksien investointeihin myönnettiin seuraavaksi eniten avustusta, yli 7 miljoonaa euroa molempiin kohteisiin.

Ruokaviraston (2022a) mukaan Euroopan unionin elpymisvaroista saatiin yli 43 miljoonan euron lisämääräraha vuosien 2021–2022 maatalouden investointeihin. Elpymisvarat ohjattiin energiantuotantoa, työympäristöä, tuotantohygieniaa, eläinten hyvinvointia ja ympäristön tilaa edistäviin investointeihin. Maatalousyrittäjät toteuttivat näitä investointeja vuonna 2021 edellisvuotta enemmän.

Aloittavien viljelijöiden tuki on edelleen laskussa, toteaa Ruokavirasto (2021). Vuonna 2018 aloitustukea sai 447 maatalousyrittäjää. Vuosi 2018 oli viimeinen vuosi, kun oli mahdollista hakea luopumistukea. Vuonna 2020 aloitustukea myönnettiin 244 maatilalle ja 10 porotilalle. Vuonna 2020 maatalousyrityksen aloittamista rahoitettiin avustuksina 7,3 miljoonalla eurolla ja korkotukilainoina 35 miljoonalla eurolla. Eniten aloitustukea jaettiin Etelä-Pohjanmaalle ja Pohjois-Pohjanmaalle, joissa molemmissa tukea sai lähes 40 uutta maatalousyrittäjää. Vuonna 2021 aloitustukea myönnettiin enää 239 maatalousyritykselle ja 11 porotalousyritykselle (Ruokavirasto 2022a).

5.4 Maitotilayritysten investointien tarkastelu Hyrrä-asiointijärjestelmässä

Ruokavirasto ylläpitää Hyrrä-asiointijärjestelmää, jonka kautta voidaan hakea sähköisesti maaseudun yritys- ja hanketuet, neuvontakorvaukset sekä maatalousyrityksille tarkoitetut investointi- ja aloitustuet. Tässä osiossa tarkastellaan Hyrrän raportointityökalun avulla sopimustuotantoon siirtymisen vaikutuksia maatalousyritysten investointi- ja aloitustukien hakumääriin. Tarkastelu aloitettiin vuonna 2018 vireille tulleista hakemuksista, jotta lypsykarjatalouden investointeja voitiin tarkastella erillään nautakarjatalouden investoinneista. Vuonna 2017 lypsy- ja nautakarjatalouden investoinnit eivät olleet vielä eriteltyinä. Tarkastelu päättyi vuoteen 2022, joka oli rahoituskauden 2014–2022 viimeinen vuosi. Koko

rahoituskaudella maatalousyrityksille myönnettiin noin 17 000 investointi- ja aloitustukea, joka oli yhteensä noin kaksi miljardia euroa (Ruokavirasto 2022c).

Taulukosta 1 nähdään, että vuosina 2018–2022 Hyrrässä peruttiin hakemus hakijan toimesta, hylättiin tai hyväksyttiin hakemus ELY-keskuksen toimesta, peruttiin myönteinen tukipäätös tai tehtiin virhekirjaus yhteensä 818 kertaa lypsykarjatalouden investointeihin liittyen. Kaikista 818 hakemuksesta hyväksyttiin kyseisinä vuosina yhteensä 645 hakemusta lypsykarjatalouteen. Hyrrään jätetyistä hakemuksista 78,9 % sai siis myönteisen tukipäätöksen.

Lypsykarjatalouden investointihakemusten määrä kasvoi vuoteen 2020 asti joka vuosi, näkyy taulukosta 1. Investointihakemusten määrä laski rajusti vuonna 2021. Ennätysvuotena 2020 hakemuksia hyväksyttiin yhteensä 216, kun niitä hyväksyttiin seuraavana vuotena enää 59. Vuonna 2022 hyväksytyjä hakemuksia oli 75. Vuosina 2018–2020 Hyrrässä peruttiin ja hylättiin hakemus, tehtiin virhekirjaus tai peruttiin päätös yhteensä 176 kertaa. Vuosina 2021–2022 peruttuja tai hylättyjä hakemuksia ei enää tullut. Kolmena aiempaa vuotena niitä tuli vuonna 2018 yhteensä 62, vuonna 2019 yhteensä 61 ja vuonna 2020 yhteensä 46. Vuonna 2020 myönnettiin korkotukilainoja lähes 62 miljoonaa euroa ja avustuksia reilu 44 miljoonaa euroa. Seuraavana vuonna korkotukilainoja myönnettiin enää 24 miljoonaa euroa ja avustuksia 18,5 miljoonaa euroa. Myönnettyjä korkotukilainoja oli vuonna 2022 saman verran kuin edeltävänä vuotena, mutta myönnetyn avustuksen määrä tippui 17 miljoonaan euroon.

Taulukko 1. Kaikki lypsykarjatalouden investointeihin liittyvät hakemukset vuosina 2018–2022. Lähde: Hyrrä-asiointijärjestelmä.

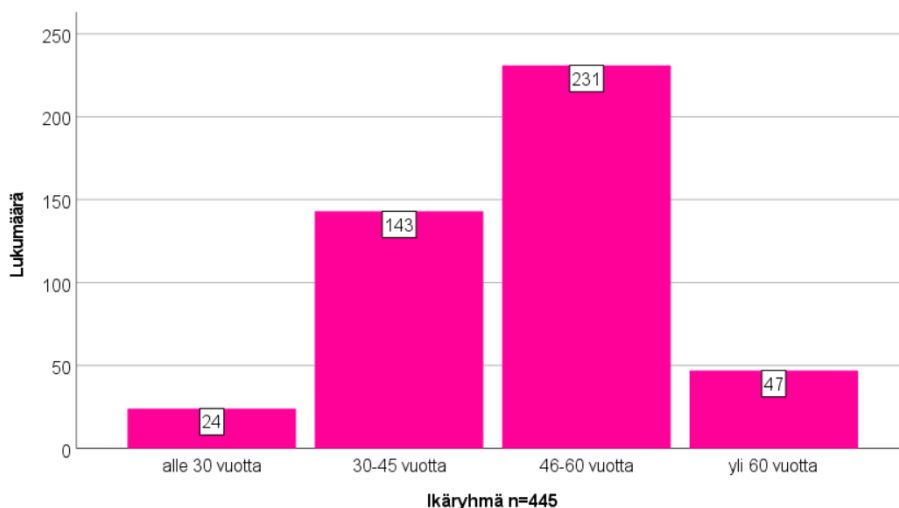
Vireilletulovuosi, hakemustilann	Hankkeiden lkm (n)	Haettu korkotukilaina (€)	Myönnetty korkotukilaina (€)	Korkotuen nimellisarvo (€)	Haettu avustus (€)	Hyväksyty avustus (EU+VALTIO) (€)
2018	186	60 593 489	32 579 160	5 786 757	45 405 764	22 687 751
Hakemus peruttu	31	8 486 197	-	-	8 825 586	-
Hylätty	30	15 107 396	-	-	11 222 323	-
Hyväksyty	123	36 514 769	32 579 160	5 786 757	24 893 517	22 687 751
Päätös peruttu	1	-	-	-	60 066	-
Virhekirjaus	1	485 127	-	-	404 273	-
2019	236	82 138 242	54 107 136	9 669 656	65 415 650	41 733 806
Hakemus peruttu	30	10 660 867	-	-	8 008 522	-
Hylätty	31	11 332 309	-	-	10 792 664	-
Hyväksyty	172	57 680 816	54 107 136	9 669 656	44 877 213	41 733 806
Virhekirjaus	3	2 464 250	-	-	1 737 250	-
2020	262	88 011 630	61 949 134	10 919 147	61 452 335	44 322 973
Hakemus peruttu	31	13 816 868	-	-	8 781 036	-
Hylätty	15	7 701 148	-	-	4 777 743	-
Hyväksyty	216	66 493 614	61 949 134	10 919 147	47 893 556	44 322 973
2021	59	24 348 846	24 108 141	4 281 827	18 670 686	18 448 492
Hyväksyty	59	24 348 846	24 108 141	4 281 827	18 670 686	18 448 492
2022	75	24 193 238	24 079 351	4 309 472	17 283 949	17 197 184
Hyväksyty	75	24 193 238	24 079 351	4 309 472	17 283 949	17 197 184
(tyhjä)						
(tyhjä)						
Kaikki yhteensä	818	279 285 445	196 822 921	34 966 859	208 228 384	144 390 207

6 KYSELY

Kyselyn tavoitteena oli selvittää, miten maitotilayrittäjät ottivat vastaan sopimustuotantoon siirtymisen, mitä tunteita se herätti ja minkälaisia toimenpiteitä maitotilayrityksissä tehtiin sopimustuotantoon siirtymisen seurauksena. Kysely lähetettiin 4377 maitotilayrittäjälle 24.5.2022 ja vastausaikaa oli 12.6.2022 saakka. Kyselyyn vastasi 445 maitotilayrittäjää. Vastausprosentti oli 10,2 %. Tässä luvussa käydään läpi kyselyn tulokset. Syvempi analyysi tehdään seuraavissa luvuissa.

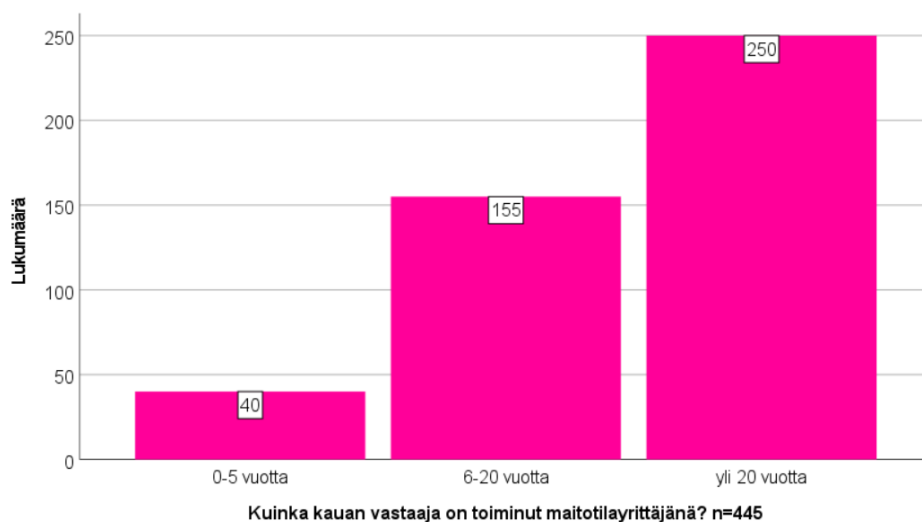
6.1 Vastaajien taustatiedot

Kyselyyn vastanneista maitotilayrittäjistä 63,1 % oli miehiä (n=281) ja 36,9 % naisia (n=164). Kuvion 1 mukaisesti vastaajia oli vähiten alle 30-vuotiaissa vastaajilla 5,4 % (n=24). Vastaajista 30–45-vuotiaita oli toiseksi eniten eli 32,1 % (n=143). Eniten vastaajia oli 46–60-vuotiaissa 51,9 % vastaajilla (n=231). Tämä vastaa hyvin maitotilayrittäjien ikäjakaumaa maatalousyrittäjien keski-ikä ollessa Ruokaviraston (2022b) mukaan 53 vuotta. Toiseksi vähiten vastaajia oli yli 60-vuotiaissa, joita kyselyyn vastanneista oli 10,6 % (n=47). Sukupuolten vastaukset jakoutuivat samalla tavalla ikäryhmien välillä.



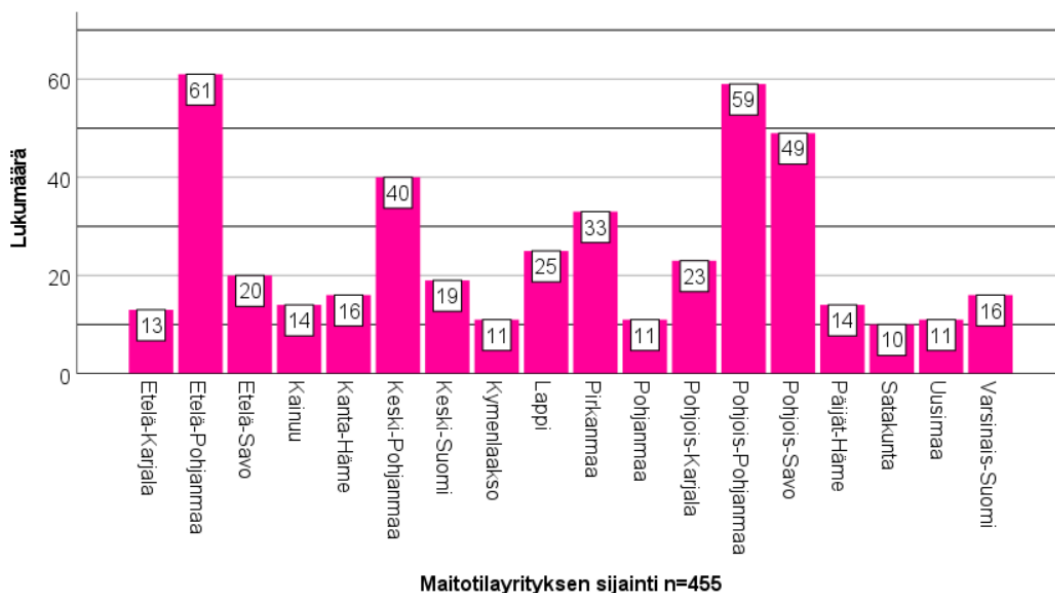
Kuvio 1. Vastaajien ikäryhmät (n=445).

Kuvion 2 mukaisesti 9 % vastaajista oli toiminut maitotilayrittäjänä 0–5 vuotta (n=40). Toiseksi eniten vastanneita oli 6–20 vuotta maitotilayrittäjänä toimineita 34,8 % vastaajilla (n=155). Suurin osa eli 56 % kyselyyn vastanneista oli toiminut maitotilayrittäjänä yli 20 vuotta (n=250).



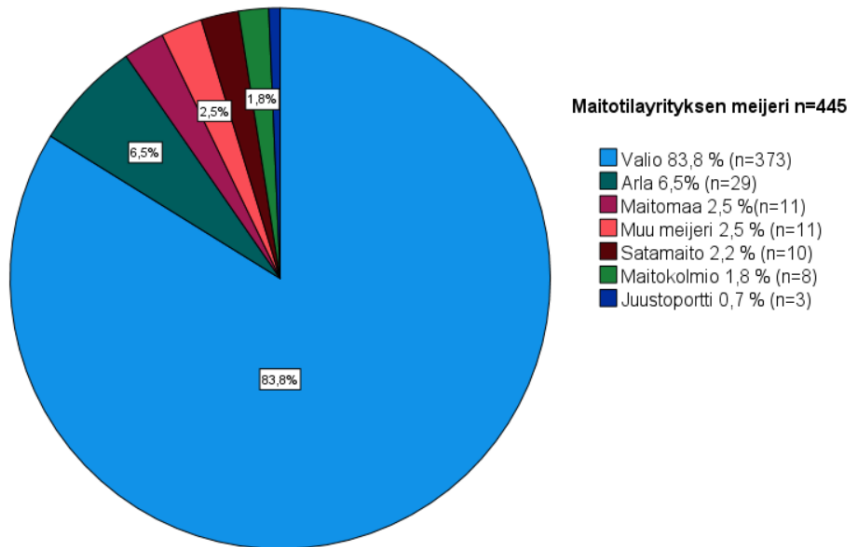
Kuvio 2. Toimiaika maitotilayrittäjänä (n=445).

Kuviosta 3 nähdään, että eniten vastaajia saatiin Etelä-Pohjanmaalta (n=61), Pohjois-Pohjanmaalta (n=59), Pohjois-Savosta (n=49) ja Keski-Pohjanmaalta (n=40). Pirkanmaalta saatiin 33, Lapista 25 ja Pohjois-Karjalasta 23 vastausta. Lopuista maakunnista saatiin alle 20 vastausta. Vähiten vastauksia saatiin Satakunnasta (n=10).



Kuvio 3. Maitotilayrityksen sijainti (n=445).

Kuvion 4 mukaan kyselyyn vastanneiden meijeri oli suurimmalla osalla Valio 83,8 % osuudella, joka mukaillee Valion maitotilayritysten osuutta kaikista maitotilayrityksistä Suomessa. Myös muiden meijerien vastausprosentit mukailivat kunkin meijerien maitotilayritysten osuutta. Vastaajia oli toiseksi eniten Arlasta 6,5 % osuudella.



Kuvio 4. Maitotilayrityksen meijeri (n=445).

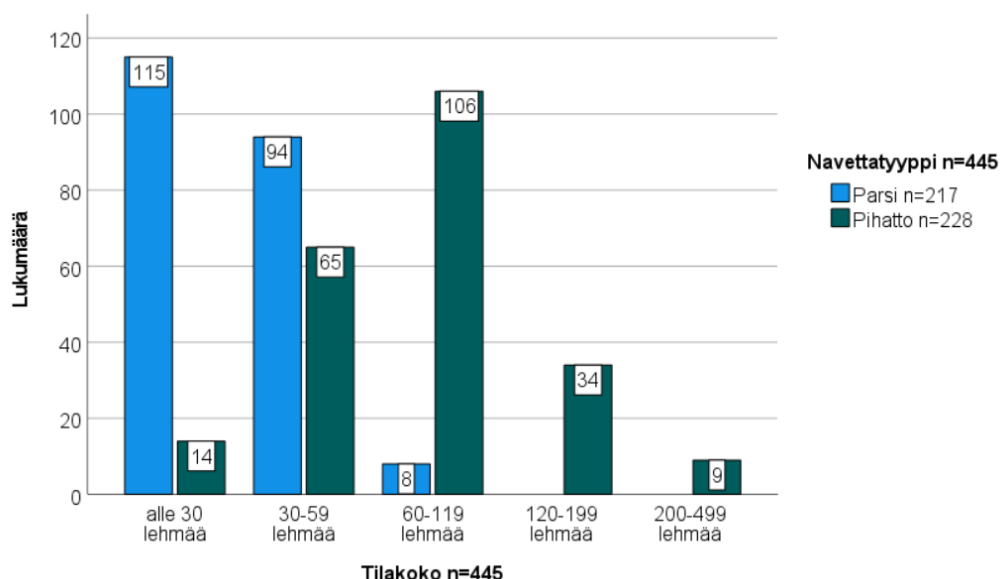
Taulukon 2 mukaisesti kyselyyn saatiin vastauksia 16 osuuskunnasta. Vastanneista maitotilayrittäjästä 18,7 % ei kuulu osuuskuntaan (n=83). Suurimmat osuuskunnat olivat Maito-Suomi 34,0 % (n=151), Pohjolan Maito 19,1 % (n=85), Tuottajain Maito 11,2 % (n=50) sekä Länsi-Maito 9,7 % (n=43) osuuksilla. Muiden osuuskuntien osuudet jäivät maksimissaan 1,1 % vastausprosenttiin.

Taulukko 2. Vastaajien osuuskunnat (n=445) (%).

Osuuskunta	Lukumäärä (n)	Prosenttiosuus (%)
Maito-Suomi	151	34,0
Pohjolan Maito	85	19,1
Ei osuuskuntaa	83	18,7
Tuottajain Maito	50	11,2
Länsi-Maito	43	9,7
Hirvijärven Osuusmeijeri	5	1,1
Maitokolmio	5	1,1
Kuusamon Osuusmeijeri	5	1,1
Satamaito	4	0,9
Hämeenlinnan Osuusmeijeri	3	0,7
Ruhan Meijeri	2	0,4
Kaustisen Osuusmeijeri	2	0,4
Arla Oy Pohjois-Suomi	2	0,4
Maitomaa	2	0,4
Evijärven Osuusmeijeri	1	0,2
Porlammin Meijeri	1	0,2
Laaksojen Maitokunta	1	0,2
Yhteensä	445	100

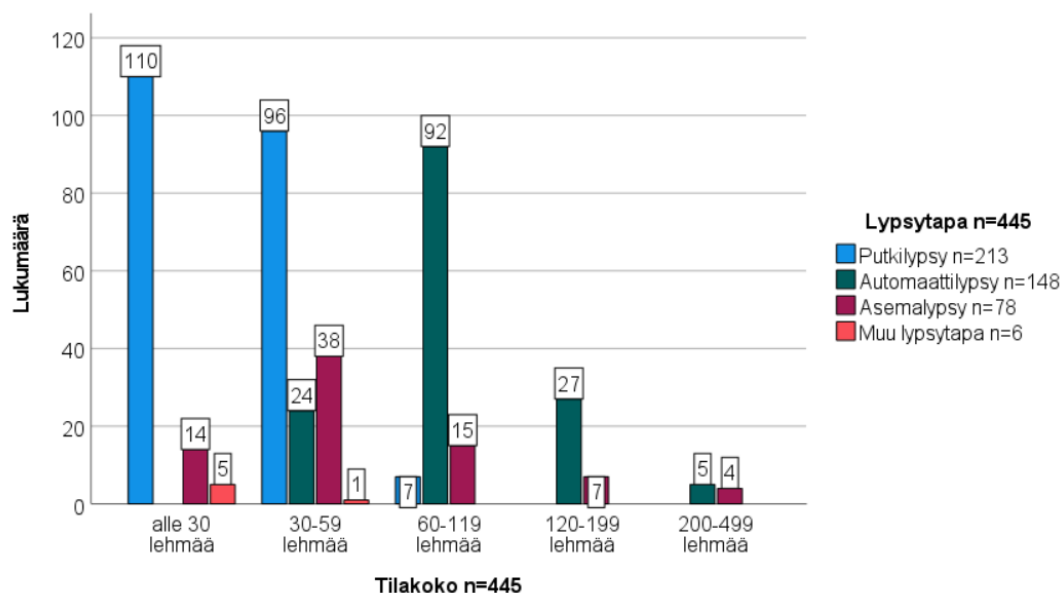
Kyselyyn saatiin eniten vastauksia 30–59 lehmän kokoluokkaa olevista maitotilayrityksistä vastausprosentilla 35,7 % (n=159). Alle 30 lehmän maitotilayrityksiä oli vastaajista 29 % (n=129). Kolmanneksi eniten vastaajia oli 60–199 lehmän kokoluokasta 25,6 % vastausprosentilla. Vastauksista 7,6 % saatiin 120–199 lehmän (n=34) ja loput 2 % 200–499 lehmän maitotilayrityksistä (n=9). Yli 500 lehmän karjoista ei saatu yhtään vastausta. Maitotilayritysten keskilehmäluku on Ruokaviraston (2022b) mukaan 46 lehmää, joten vastausten jakautuminen vastaa maitotilayritysten kokoluokkia Suomessa.

Vastanneista maitotilayrityksistä oli kuvion 5 mukaisesti hiukan yli puolet eli 51,8 % oli pihattoja (n=228). Parsinavettoja oli yhteensä 48,8 % vastauksista (n=217). Navettatyypit jakautuivat odotetusti siten, että pienemmissä karjoissa oli vielä parsinavettoja, mutta isommissa ei. Suurin osa alle 30 lehmän maitotilayrityksistä oli parsinavettoja (n=115), kun pihattoja oli huomattavasti vähemmän (n=14). Seuraavasta kokoluokasta eli 30–59 lehmän karjoista parsinavettoja oli enemmän (n=94) ja pihattoja hiukan vähemmän (n=65). Parsinavettojen määrä oli vähäinen 60–119 lehmän kokoluokassa (n=8), kun pihattoja oli selvä enemmistö (n=106). Isommissa kokoluokissa oli vain pihattoja. Vastaajista 34 oli 120–199 lehmän kokoluokasta. Isoin kokoluokka, josta saatiin vastauksia, oli 200–499 lehmän kokoluokka (n=9). Maitotilayrityksen kokoluokan ja navettatyyppin välillä oli Spearmanin järjestyskorrelaatiokertoimen mukaan 67,8 % korrelaatio.



Kuvio 5. Navettatyyppi tilakokoluokittain (n=445).

Lypsytapana oli kuvion 6 mukaan yleisimmin putkilypsy 47,9 % vastausprosentilla (n=213). Toiseksi käytetyin lypsytapa oli automaattilypsy 33,3 % osuudella (n=148). Asemalypsyä käytti 17,5 % (n=78) ja muuta lypsytapaa 1,3 % (n=6) vastaajista. Kuviosta 6 nähdään, että putkilypsy oli käytetyin lypsytapa alle 30 ja 30–59 lehmän karjoissa. Putkilypsyä käytettiin alle 30 lehmän karjoissa eniten (n=110) kuin myös 30-59 lehmän karjoissa (n=96). Automaattilypsy oli käytössä suurimmalla osalla 60–119 lehmän karjoista (n=92). Maitotilayrityksissä, joissa oli 120-199 lehmää, käytetyin lypsytapa oli automaattilypsy (n=27). Isoimmissa maitotilayrityksissä oli käytössä sekä automaattilypsy (n=5) että asemalypsy (n=4) vastaajista. Maitotilayrityksen lypsytavan ja navettatyyppin välillä oli Spearmanin järjestyskorrelaatiokerroimen mukaan 86,1 % korrelaatio. Myös kokoluokka korreloi lypsytavan kanssa 50,3 %.



Kuvio 6. Lypsytapa tilakokoluokittain (n=445).

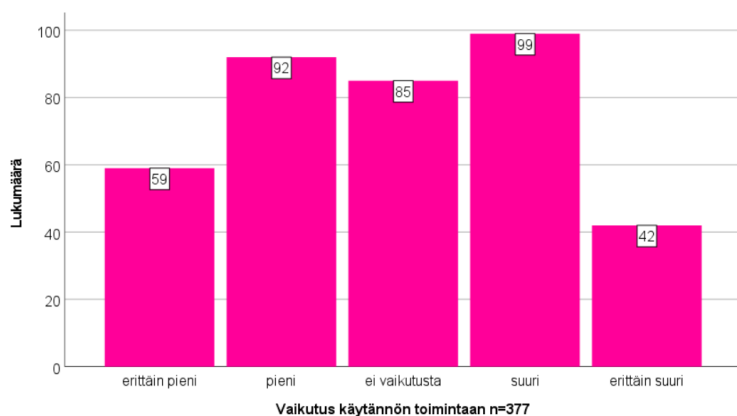
Lopuksi tehtiin vielä ristiintaulukointi kaikkien taustatietokysymysten suhteesta muihin kysymyksiin ja Khiin neliö -testi. Tulokset tästä on esitelty alaluvussa 6.4 Kehittämistavoitteet ja talouden tunnusluvut.

6.2 Sopimustuotanto

Sopimustuotantoon siirtyi kyselyyn vastanneista maitotilayrityksistä 84,9 % (n=378). Kyselyn vastauksista 15,1 % saatiin muilta kuin sopimustuotantoon siirtyneiltä maitotilayrityksiltä (n=67). Tähän osioon pystyivät vastaamaan vain ne maitotilayritykset, jotka ilmoittivat siirtyneensä sopimustuotantoon. Kysymyksiin vastattiin asteikolla 1–5, jossa 1=erittäin pieni, 2=pieni, 3=ei vaikutusta, 4=suuri ja 5=erittäin suuri. Kuvioista 7–12 on poistettu näkyvistä ne vastaajat, jotka eivät saaneet vastata kysymykseen. Prosenttiluvuissa on kuitenkin huomioitu kaikki vastaajat (n=445).

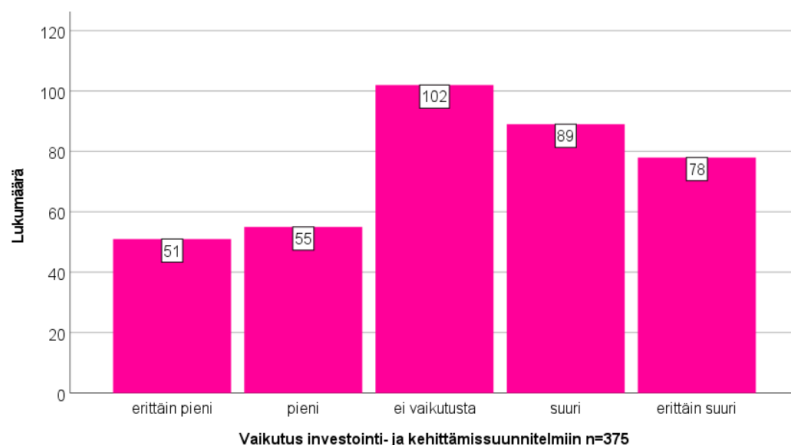
Suurin vaikutus toimintaan koettiin olevan pitoisuushinnoittelulla, vastausten keskiarvon ollessa 3,5. Sopimustuotannon koettiin vaikuttavan toiseksi eniten investointi- ja kehittämissuunnitelmiin vastausten keskiarvon ollessa 3,2. Vaikutus käytännön toimintaan ja vaikutus lehmämäärään saivat saman keskiarvon 2,9. Tyytyväisyys saatuun sopimusmäärään oli keskiarvoltaan 2,8. Pienimmän keskiarvon 2,7 sai kohta ”Tyytyväisyys sopimustuotantomallin toimintaan käytännössä”.

Kuvion 7 mukaan vaikutus käytännön toimintaan oli suuri 22,2 % kyselyyn vastanneista mielestä (n=99). Vastaajista 20,7 % koki vaikutuksen pieneksi (n=92). Kolmanneksi eniten valittiin vastausvaihtoehto ei vaikutusta 19,1 % osuudella vastauksista (n=85). Vastausvaihtoehto erittäin pieni keräsi 12 % (n=59) vastauksista. Erittäin suureksi vaikutuksen koki 9,4 % vastanneista (n=68). Tähän kohtaan ei saanut vastata tai jätti vastaamatta 15,3 % koko kyselyyn vastanneista (n=68).



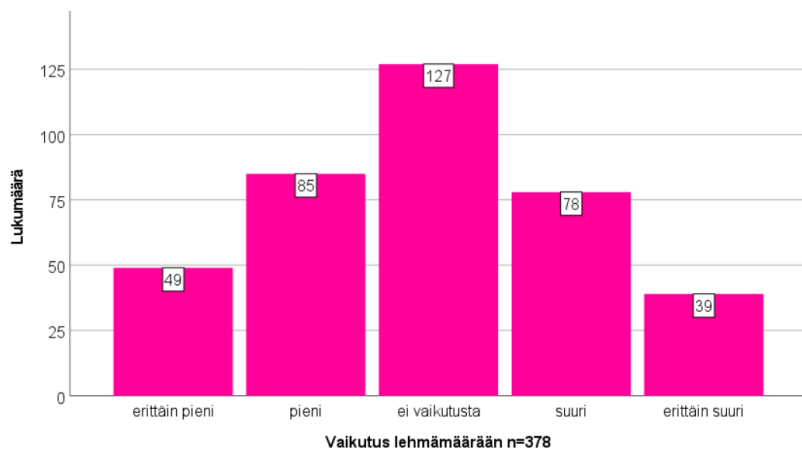
Kuvio 7. Sopimustuotannon vaikutus käytännön toimintaan maitotilayrityksissä. Kuviosta on poistettu näkyvistä vastaajat, jotka eivät saaneet vastata kysymykseen (n=445).

Kuviosta 8 nähdään, että vaikutusta investointi- ja kehittämissuunnitelmiin ei ollut vastaajista 22,9 % mielestä (n=102). Suureksi vaikutuksen koki 20 % vastaajista (n=89). Erittäin suureksi vaikutus koettiin 17,5 % osalta vastaajista (n=78). Vaikutuksen koki pieneksi 12,4 % (n=55) tai erittäin pieneksi 11,5 % vastaajista (n=51). Tähän kohtaan ei saanut vastata tai jätti vastaamatta 15,7 % koko kyselyyn vastanneista (n=70).



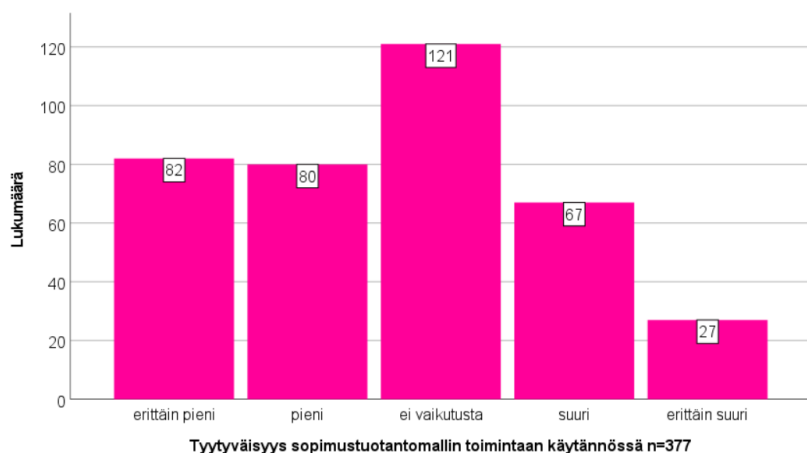
Kuvio 8. Sopimustuotannon vaikutus investointi- ja kehittämissuunnitelmiin. Kuviosta on poistettu näkyvistä vastaajat, jotka eivät saaneet vastata kysymykseen (n=445).

Suurin osa eli 28,5 % vastaajista kertoi, että sopimustuotantoon siirtyminen ei ole vaikuttanut lehmälukuun (n=127), selviää kuviosta 9. Vaikutus lehmälukuun koettiin pieneksi 19,1 % osalta vastaajista (n=85). Vaikutus oli suuri 17,5 % mielestä maitotilayrityksistä (n=78). Erittäin pieneksi vaikutuksen koki 11 % vastaajista (n=49). Kyselyyn vastanneista maitotilayrityksistä sopimustuotannon vaikutuksen lehmälukuun erittäin suureksi koki 8,8 % vastaajista (n=39). Tähän kohtaan ei saanut vastata tai jätti vastaamatta 15,1 % koko kyselyyn vastanneista (n=67).



Kuvio 9. Sopimustuotantoon siirtymisen vaikutus lehmämäärään maitotilayrityksissä. Kuvioista on poistettu näkyvistä vastaajat, jotka eivät saaneet vastata kysymykseen (n=445).

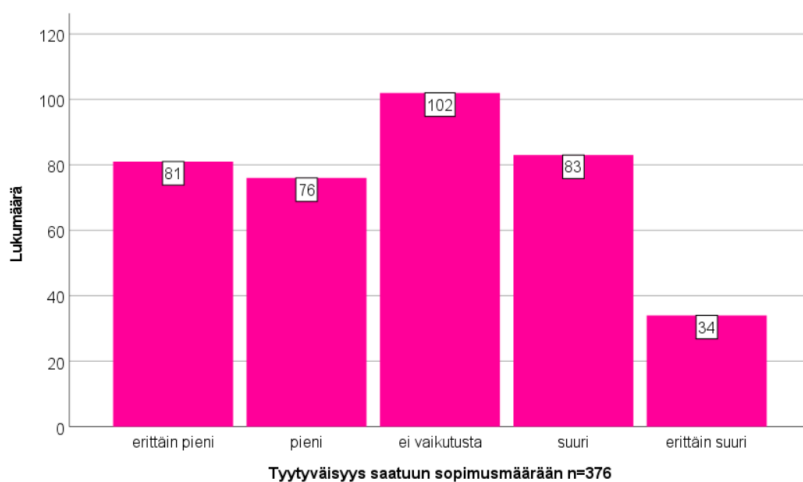
Vastanneista maitotilayrityksistä 27,2 % ei ollut kuvion 10 mukaan tyytyväinen tai tyytymättömän sopimustuotantomallin toimintaan käytännössä (n=121). Tyytyväisyyden sopimustuotantomallin toimintaan käytännössä koki erittäin pieneksi 18,4 % maitotilayrityksistä (n=82). Vastaajista 18 % koki tyytyväisyyden pieneksi (n=76). Suureksi tyytyväisyyden ilmoitti 15,1 % kyselyyn vastanneista (n=67). Vastaajista selvä vähemmistö eli 6,1 % koki tyytyväisyyden erittäin suureksi (n=27). Tähän kohtaan ei saanut vastata tai jätti vastaamatta 15,3 % koko kyselyyn vastanneista (n=68).



Kuvio 10. Tyytyväisyys sopimustuotantomallin toimintaan käytännössä. Kuvioista on poistettu näkyvistä vastaajat, jotka eivät saaneet vastata kysymykseen (n=445).

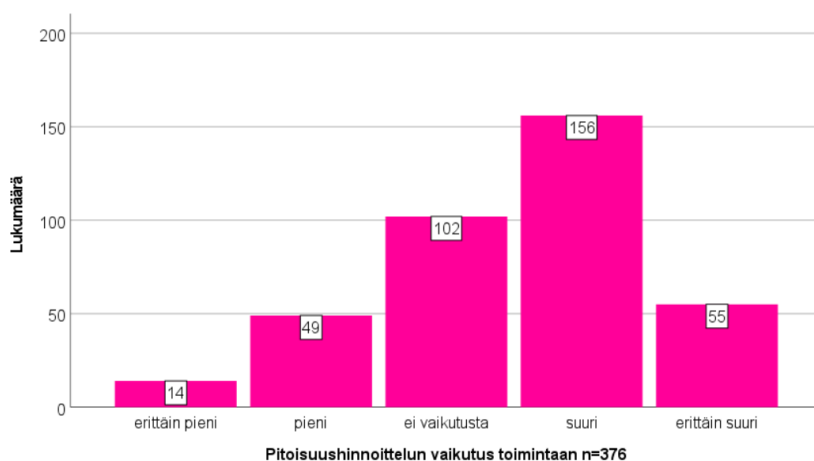
Kuviosta 11 nähdään, että tyytyväisyydellä saatuun sopimusmäärään ei ollut vaikutusta käytännön toimintaan 22,9 % maitotilayrityksistä (n=102). Suureksi tyytyväisyyden sopimusmäärään koki 18,7 % vastaajista (n=83). Erittäin pieneksi tyytyväisyyden ilmoitti 18,2

% (n=81) ja pieneksi 17,1 % maitotilayrityksistä (n=76). Vain 7,6 % vastaajista koki tyytyväisyyden erittäin suureksi (n=34). Tähän kohtaan ei saanut vastata tai jätti vastaamatta 15,5 % koko kyselyyn vastanneista (n=69).



Kuvio 11. Tyytyväisyys saatuun sopimusmäärään. Kuviosta on poistettu näkyvistä vastaajat, jotka eivät saaneet vastata kysymykseen (n=445).

Pitoisuushinnoittelun vaikutus toimintaan oli kuvion 12 mukaan suuri 35,1 % vastanneista maitotilayrityksistä (n=156). Pitoisuushinnoittelulla ei ollut vaikutusta 22,9 % toimintaan (n=102). Erittäin suureksi vaikutuksen koki 12,4 % vastaajista (n=55). Pieneksi vaikutuksen koki 11 % (n=49) ja erittäin pieneksi vain 3,1 % vastaajista (n=14). Tähän kohtaan ei saanut vastata tai jätti vastaamatta 15,5 % koko kyselyyn vastanneista (n=69).



Kuvio 12. Pitoisuushinnoittelun vaikutus käytännön toimintaan maitotilayrityksissä. Kuviosta on poistettu näkyvistä vastaajat, jotka eivät saaneet vastata kysymykseen (n=445).

Tuotantoa olivat rajoittaneet sopimustuotantoon siirtymisen seurauksena 33,5 % vastanneista maitotilayrityksistä (n=149). Vastausten perusteella 51,2 % ei ollut rajoittanut tuotantoa sopimustuotannon takia (n=228). Tähän kohtaan ei saanut vastata tai jätti vastaamatta 15,3 % koko kyselyyn vastanneista (n=68).

Tuotantoa rajoittaneilta kysyttiin avoimella kysymyksellä, mitä toimenpiteitä he ovat tehneet tuotannon rajoittamiseksi (n=149). Osa maitotilayrityksistä kertoi tehneensä useampia toimenpiteitä. Vastauksista nousi yleisimpänä toimenpiteenä eläinmäärän vähentäminen. Maitotilayrityksistä 60 % kertoi poistaneensa lehmiä tai hiehoja tuotannon rajoittamiseksi. Eläinten poisto oli siis selkeästi yleisin toimenpide. Vasikoiden maitojuottoa oli lisännyt 5 % vastaajista. Maitotilayrityksistä 4 % kertoi rajoittaneensa siemennyksiä tai lisänneensä liharotusiemennysten osuutta. Ruokinnan muutoksia, kuten väkirehuruokinnan vähentämistä, vastasi tehneensä 7 % vastaajista. Investoinnit ja kehittämissuunnitelmat oli jäissä 6 % vastaajista. Tuotantoa olivat sopeuttaneet muulla tavoin 16 % maitotilayrityksistä. Muina sopeuttamistoimenpiteinä mainittiin yleisimmin navetan vajaatäyttöisyys ja keskituotoksen alentaminen. Tuotannon alasajoa oli valmistellut 2 % vastanneista maitotilayrityksistä.

Kyselyssä selvitettiin, oliko liharotusiemennysten määrä muuttunut edeltävän vuoden aikana. Kysymys oli pakollinen kaikille vastaajille (n=445). Liharotusiemennysten osuus ei ollut muuttunut 53,5 % maitotilayrityksistä (n=238). Osuus oli kasvanut vastaajista 43,1 % mukaan (n=192). Selvästi vähiten oli liharotusiemennysten määrää pienentäneitä maitotilayrityksiä, sillä vain 3,4 % kertoi vähentäneensä niiden osuutta (n=15).

Vastaajilta kysyttiin, oliko maitotilayrittäjä harkinnut meijerin vaihtoa (n=445). Vastaajista 84,5 % ei ollut harkinnut vaihtoa (n=376). Meijerin vaihtoa oli harkinnut 15,5 % vastaajista (n=69). Ristiintaulukoimalla maitotilayrityksen meijeri ja oliko harkinnut meijerin vaihtoa, saatiin selville, että vaihtoa oli harkinnut Valion maitotilayrittäjistä 13,7 % vastaajista (n=51). Valion maitotilayrittäjistä 86,3 % ei ollut harkinnut meijerin vaihtoa (n=322). Vastanneista Arlan maitotilayrittäjistä 20,7 % oli harkinnut (n=6) ja 79,3 % ei ollut harkinnut vaihtoa (n=23). Juustoportin (n=3), Maitokolmion (n=8) ja muiden pienempien meijerien (n=11) maitotilayrittäjistä yksikään ei ollut harkinnut meijerin vaihtoa. Maitomaan maitotilayrittäjistä 63,6 % oli harkinnut meijerin vaihtoa (n=7), kun taas 36,3 % ei ollut harkinnut vaihtoa (n=4). Satamaidon maitotilayrittäjistä (n=10) puolet oli harkinnut vaihtoa.

Taulukosta 3 nähdään, että vastaajan ikäryhmällä ja sukupuolella tai maitotilayrityksen sijainnilla ja kokoluokalla ei havaittu olevan korrelaatiota meijerinvaihtohalukkuuden kanssa Spearmanin järjestyskorrelaatiokertoimen mukaan.

Taulukko 3. Vastaajan ikäryhmän, sukupuolen, maitotilayrityksen sijainnin ja kokoluokan korrelaatio suhteessa meijerinvaihtohalukkuuteen Spearmanin järjestyskorrelaatiokertoimen mukaan.

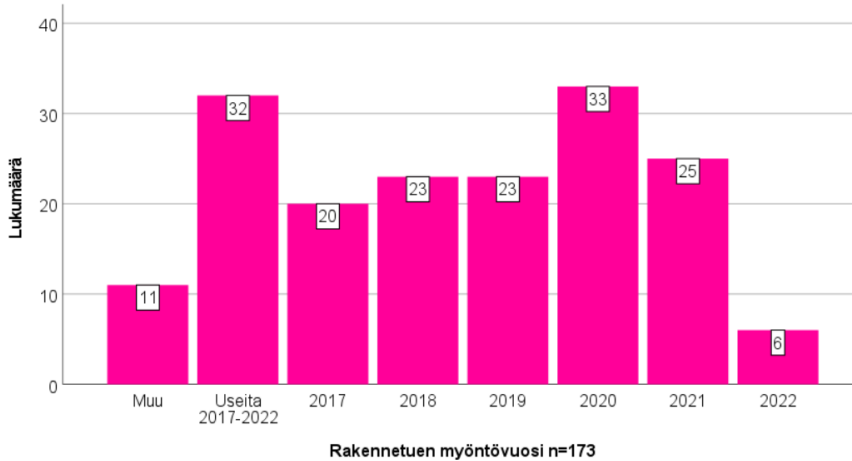
		Correlations					
		Sukupuoli	Ikäryhmä	Tilakoko	Tilansijanti	Meijerinvaihtoasia	
Spearman's rho	Sukupuoli	Correlation Coefficient	1,000	,010	,031	-,022	-,033
		Sig. (2-tailed)	.	,831	,517	,643	,486
		N	445	445	445	445	445
	Ikäryhmä	Correlation Coefficient	,010	1,000	-,210**	,058	-,041
		Sig. (2-tailed)	,831	.	<,001	,218	,384
		N	445	445	445	445	445
	Tilakoko	Correlation Coefficient	,031	-,210**	1,000	-,104*	,033
		Sig. (2-tailed)	,517	<,001	.	,029	,485
		N	445	445	445	445	445
	Tilansijanti	Correlation Coefficient	-,022	,058	-,104*	1,000	,042
		Sig. (2-tailed)	,643	,218	,029	.	,375
		N	445	445	445	445	445
	Meijerinvaihtoasia	Correlation Coefficient	-,033	-,041	,033	,042	1,000
		Sig. (2-tailed)	,486	,384	,485	,375	.
		N	445	445	445	445	445

** . Correlation is significant at the 0.01 level (2-tailed).

* . Correlation is significant at the 0.05 level (2-tailed).

6.3 Maatalouden rakennetuet

Kyselyyn vastanneista 39,3 % oli myönnetty maatalouden rakennetukia viimeisen viiden vuoden aikana (n=175). Maatalouden rakennetukia ei ollut myönnetty tuona aikana 60,7 % vastaajista (n=270). Kuvioista 13 nähdään, että yksittäisistä vuosista eniten tukia oli myönnetty vuonna 2020 (n=33). Isolle osalle vastaajista oli myönnetty useampia tukia vuosina 2017-2022 (n=32). Vuonna 2022 oli ehditty myöntää 6 rakennetukea kyselyn ajankohtaan, touko-kesäkuuhun, mennessä. Kohdassa muu on vastaajat, jotka eivät ilmoittaneet investointivuotta tai tuki oli myönnetty ennen 2017. Kysymyksen asettelu oli hiukan huono, sillä vastaajat tulkitsivat kysymyksen eri tavoin, jolloin osa vuonna 2017 investoinnin tehneistä vastasi kyllä ja osa ei.



Kuvio 13. Myönnetyt rakennetuet vastanneiden kesken vuosina 2017–2022 (n=173).

Kyselyssä selvitettiin viimeisin investoinnin kohde ja investointivuosi maitotilayrityksessä (n=445). Investointitukea oli käytetty eniten eläinsuojien uudisrakentamiseen 22 % osuudella vastauksista (n=98) ja toiseksi eniten eläinsuojien peruskorjauksiin 18,9 % vastausprosentilla (n=84). Koneinvestointeja oli tehnyt viimeisimpänä 12,8 % maitotilayrityksistä (n=57). Uusia konehalleja tai muita apurakennuksia oli rakentanut 12,6 % vastaajista (n=56), kun niitä taas oli peruskorjannut vain 1,3 % vastaajista (n=6). Lypsyrobottiin oli investoinut 8,5 % maitotilayrityksistä (n=38). Muita lypsyyn liittyviä investointeja oli tehnyt 1,8 % vastaajista (n=8). Salaojituksia oli tehnyt 4,5 % vastaajista (n=20). Aurinkoenergiaan oli investoinut 4,3 % maitotilayrityksistä (n=19). Tilakauppoja oli toteuttanut 1,3 % (n=6) ja sukupolvenvaihdoksia 1,1 % (n=5) maitotilayrityksistä. Peltoa oli ostanut vain 0,4 % vastaajista (n=2). Muita vastauksia antoi 4,5 % vastaajista (n=20).

Kyselyyn vastanneista 43,4 % oli tehnyt viimeisimmän investoinnin vuonna 2017 tai sen jälkeen (n=193). Kysymykseen vastanneista maitotilayrityksistä 22,4 % oli tehnyt viimeisimmän investoinnin vuosina 2010-2016 (n=100). Vuosina 2000-2009 investoinnin tehneitä oli 13,3 % vastaajista (n=59). Ennen 2000-lukua viimeisimmän investoinnin tehneitä oli vastaajista 12,1 % (n=54). Muita vastauksia, joista puuttui investoinnin toteutusvuosi, antoi 17,3 % maitotilayrityksistä (n=77).

Kehittämissuunnitelmat muuttuivat sopimustuotantoon siirtymisen seurauksena 30,3 % kyselyyn vastanneista maitotilayrityksistä (n=135). Vastaajista 53,5 % kertoi, että kehittämissuunnitelmat eivät olleet muuttuneet (n=238). Tämä kysymys ei koskenut tai siihen jätti vastaamatta 16,2 % vastaajista (n=72). Kehittämissuunnitelmien muuttumisesta kertoneille

esitettiin jatkokysymys, jonka avulla selvitettiin, kuinka suunnitelmat olivat muuttuneet (n=135). Tähän kysymykseen vastanneista maitotilayrityksistä 31,9 % kertoi, että investointi- ja kehittämissuunnitelmat oli haudattu kokonaan (n=43). Investoinnit oli siirretty tulevaisuuteen 23,0 % maitotilayrityksistä (n=31).

Lypsykarjanavetan piirustukset jää lopullisesti piironginlaatikkoon.

Lehmämäärän lisäykseen suunniteltua navetan muutosta ei tehdä.

Tarkoitus oli suunnitella robottinavettaa, mutta ollut epävarmaa sopimustuotannon vuoksi, joten hanke jäissä.

Investoinnit jäissä ja jatkajat miettivät viitsiikö enää tulevaisuudessa laajentaa, kun tulevaisuus on vain epävarmempaa.

Kysymykseen vastanneista maitotilayrityksistä 18,5 % kertoi lopettavansa maidontuotannon (n=25). Lehmämäärää ei voinut nostaa 7,4 % vastaajista (n=10). Tuotantosuunnan vaihtamista suunnitteli 1,5 % vastaajista (n=2). Maitotilayrityksistä 3,7 % vastasi sukupolvenvaihdoksen peruuntuneen (n=5). Muita kommentteja kysymykseen esitti 14,1 % vastaajista (n=19).

Olin jo lopettamassa pikkutilaani, mutta piruuttani kaiketi olen jatkanut, kun niin sekavaa touhua, että pitää jäädä katsomaan mihin on osuuskuntatoiminta mennyt.

Kaikki on auki mitä kannattaisi tehdä, vaikka jatkajakin olisi.

Suunnitelmissa olevia investointeja tai muita kehittämissuunnitelmia selvitettiin myös kyselyssä (n=445). Vastaajista 69,9 % kertoi, että nykyinen maitotilayrittäjä ei aio toteuttaa investointeja (n=311). Vastaajista 30,1 % oli suunnitelmissa tehdä investointeja tulevaisuudessa (n=134). Avoimella kysymyksellä selvitettiin, mitä investointeja oli suunnitteilla ja millä aikavälillä. Osassa vastauksista oli mainittu vain vuosiluku (n=27) tai pelkkä investoinnin kohde. Osassa vastauksista oli mainittu useampi investointikohde. Investointeja oli suunniteltu eniten välille 2022–2025. Osa suunnitelluista investoinneista oli aikataulutettu pidemmälle aikavälille, lähemmäs vuotta 2030. Vastauksissa tuleviksi investoinniksi

mainittiin umpilehmien ja nuorkarjan tilat (n=16), navetan peruskorjaukset (n=15), rehusii-
lot (n=13), aurinkoenergiaan liittyvät investoinnit (n=12), automaattilypsyyn liittyvät inves-
toinnit (n=10), uudisrakennukset lypsäville (n=9), muut rakennukset (n=7), navetan laajen-
nukset (n=6), koneinvestoinnit (n=6), pellon hankinta, kunnostus tai salaojitus (n=5), bio-
kaasu (n=3), tuotantosuunnan vaihto (n=2) sekä laidunnus (n=1). Muita vastauksia kysy-
mykseen saatiin 20 vastaajalta.

Vastaajista 85,4 % ei suunnitellut lehmäpaikkojen määrän lisäystä (n=380). Lehmäpaikko-
jen lukumäärän nostoa suunnitteli 14,6 % kyselyyn vastanneista maitotilayrityksistä
(n=65). Hiukan alle puolet lehmäpaikkojen määrän lisäystä suunnitelleista aikoi nostaa
paikkoja alle 30 lehmäpaikan verran (n=28). Toiseksi eniten suunniteltiin 60-119 lehmäpai-
kan lisäystä (n=18). Maitotilayrityksistä 7 suunnitteli 30–59, viisi 120–119 ja kaksi yli 200
lehmäpaikan lisäystä. Muista vastauksia avoimeen jatkokysymykseen saatiin yhteensä
neljä. Vastaajan meijerin ja lehmäpaikkojen määrän nostohalukkuudella ei havaittu korre-
laatiota. Maitotilayrityksen koolla (20,9 % korrelaatio), navettatyypillä (14,9 % korrelaatio)
ja lypsytavalla (12,2 % korrelaatio) havaittiin olevan jonkin verran riippuvuutta lehmäpai-
kkojen määrän nostohalukkuuteen verrattuna Spearmanin järjestyskorrelaatiokertoimen
mukaan, kuten nähdään taulukosta 4. Korrelaatio oli merkitsevä tasolla 0,01. Merkitsevät
korrelaatiot on esitetty taulukossa ** -merkillä.

Taulukko 4. Maitotilayrityksen koon, navettatyypin ja lypsytavan korrelaatio suhteessa leh-
mäpaikkojen nostohalukkuuteen Spearmanin järjestyskorrelaatiokertoimen mukaan.

		Correlations				
			Tilakoko	Navettatyyppi	Lypsytapa	Nostetaankol ehmäpaikkoj a
Spearman's rho	Tilakoko	Correlation Coefficient	1,000	,678**	,503**	,209**
		Sig. (2-tailed)	.	<,001	<,001	<,001
		N	445	445	445	445
	Navettatyyppi	Correlation Coefficient	,678**	1,000	,861**	,149**
		Sig. (2-tailed)	<,001	.	<,001	,002
		N	445	445	445	445
	Lypsytapa	Correlation Coefficient	,503**	,861**	1,000	,122**
		Sig. (2-tailed)	<,001	<,001	.	,010
		N	445	445	445	445
	Nostetaankolehmäpaikko ja	Correlation Coefficient	,209**	,149**	,122**	1,000
		Sig. (2-tailed)	<,001	,002	,010	.
		N	445	445	445	445

** . Correlation is significant at the 0.01 level (2-tailed).

Maitotilayrittäjiltä kysyttiin, olivatko he kokeneet investointisuunnitelman liitteeksi laadittavan liiketoimintasuunnitelman olleen hyödyllinen maitotilayritykselle. Kyselyyn vastanneista 58 % osuudelle ei ollut laadittu investointitukiin liittyvää liiketoimintasuunnitelmaa (n=258). Kaikista kyselyyn vastanneista maitotilayrittäjistä 25,2 % koki, että liiketoimintasuunnitelma ei ole ollut hyödyllinen maitotilayritykselle (n=112). Hyödylliseksi liiketoimintasuunnitelman oli kokenut 16,9 % vastaajista (n=75). Maitotilayrityksiltä, joille oli laadittu liiketoimintasuunnitelma, kysyttiin avoimella jatkokysymyksellä perusteluja vastaukselle.

Maitotilayrittäjät, joiden mielestä liiketoimintasuunnitelma ei ollut hyödyllinen, kokivat liiketoimintasuunnitelman olleen turha ja että se ei vastaa todellisuutta. Useat vastaajat mainitsivat, että liiketoimintasuunnitelma ei tuo mitään uutta, koska asiat ovat selvillä muutenkin. Toistuvia vastauksia oli myös liiketoimintasuunnitelman kallis hinta, kustannusten muuttuminen ja suunnitelman nopea vanheneminen.

Hyödylliseksi liiketoimintasuunnitelman kokeneet mainitsivat, että se auttaa hyvin tehtynä maitotilayrityksen kokonaisuuden hahmottamista ja hallintaa. Liiketoimintasuunnitelma koettiin käteväksi apuvälineeksi maitotilayrityksen kulujen seurannassa ja arvioinnissa. Vastauksissa toistui usein, että liiketoimintasuunnitelman avulla näkee, onko investointi kannattava tehdä. Lisäksi toistuvasti mainittiin, että ilman sitä ei saa rahoitusta.

Osiassa kysyttiin avoimella vastauskentällä mitkä muut tekijät vaikuttavat investointien toteuttamiseen tai toteuttamatta jättämiseen. Kysymykseen vastasi yhteensä 296 maitotilayrittäjää. Vastauksia jaoteltiin ryhmiin avainsanojen avulla, osan vastauksista sisältäen useita ryhmiä. Odotetusti suurimmaksi investointeihin vaikuttavaksi tekijäksi osoittautui kannattavuus ja taloustekijät (n=186). Vastauksissa toistui pieni maidon tilityshinta, maitotilayrityksen maksuvalmius, yleinen kannattavuus, kustannusten nousu, maitotilayrittäjän toimeentulo ja investointirahoituksen saatavuus.

Toiseksi eniten vaikuttavaksi tekijäksi nostettiin esille alan ja maitotilayritysten tulevaisuudennäkymiä (n=104). Maitotilayrittäjien vastauksissa toistui maatalousalan yleinen epävarmuus, tuottajahintojen kehitys, maitotilayrittäjän korkea ikä, yleinen ilmapiiri ja maataloutta kohtaan kiristyneet vaatimukset. Poliitikka ja yleinen maailmantilanne vaikuttivat myös maitotilayrittäjien investointihalukkuuteen (n=41). Jatkaja puuttui tai oli epävarma monissa

maitotilayrityksissä (n=40). Maitotilayrittäjien jaksaminen ja terveys vaikutti myös investointihalukkuuteen (n=23). Pellon saatavuus (n=18), sopimustuotantoon siirtymisen vaikutukset (n=15) sekä työvoiman ja lomituksen saatavuus (n=10) nousi myös esille vastauksissa. Muissa vastauksissa mainittiin yleinen kiinnostuksen puute sekä investointien käytännön hyöty ja tarve niille (n=18).

6.4 Kehittämistavoitteet ja talouden tunnusluvut

Kyselyyn vastanneiden maitotilayritysten keskeisiä kehittämistavoitteita selvitettiin avoimella kysymyksellä, joka oli pakollinen kaikille (n=445). Osassa vastauksista toistui useita teemoja, joiden mukaan vastauksia ryhmiteltiin. Vastaajista 143 kertoi, että toimintaa ei enää kehitetä ja tavoitteena oli maitotilayrittämisen hallittu alasajo ja osalla tuotantosuunnan vaihtaminen. Syinä lopettamiseen tai kehittämisen pysäyttämiseen mainittiin muun muassa maitotilayrittäjän korkea ikä, kannattamattomuus sekä työn vaativuus. Myös lannistunut ilmapiiri ja yleinen kiinnostuksen puute maitotilayrittämistä kohtaan tuli esille vastauksissa.

Aiempina tavoitteina oli keskituotoksen nosto ja eläinten kestävyuden paranus. Nyt tavoitteena saada toiminta pidettyä nykyisellään ennen tuotantosuunnan muutosta.

Yhdeksi tärkeimmistä kehittämistavoitteista mainittiin 75 vastaajan toimesta maitotilayritystoiminnan kannattavuus ja kustannustehokkuus. Pyrkimys velattomuuteen mainittiin päätavoitteeksi 10 vastauksessa. Maitotilayrityksen karjan keskituotoksen nosto, tasainen maidontuotanto ja pitoisuuksien nostaminen oli 78 maitotilayrityksessä tärkeä kehittämiskohde. Vastaajista 18 suunnitteli maitotilayrityksen laajentamista, uuden navetan rakentamista sekä automaattilypsyyn siirtymistä. Pieniä olosuhdeparannuksia ja eläinten hyvinvointiin liittyviä investointeja suunnitteli 17 vastaajaa. Muita, yleisemmän tason vastauksia kysymykseen saatiin 44 vastaajalta.

Pysyä "aallon harjalla", hyvät tuotantotulokset ympäri vuoden, ennaltaehkäisy/riskienhallinta kokonaisvaltaisesti, pitää pulju pystyssä ja homma mielekkäänä siltä osin, kun se on mahdollista.

Eläinten hyvinvoinnin parantaminen ja jalostus nähtiin tärkeänä kehittämiskohteena 58 vastauksessa. Peltojen hankintaa ja perusparannuksia sekä viljelyn kehittämistä piti tärkeänä 34 maitotilayrittäjää. Työmäärän vähentäminen sekä maitotilayrittäjän terveys ja jakaminen oli tärkeää tulevaisuuden kannalta (n=24). Sukupolvenvaihdosta kertoi suunnittelevansa 8 maitotilayrittäjää.

Eläinten hyvinvointi ja hoitajan hyvinvointi. Laidunnus rotaatiolaidunnus. Hiiliviljelyn mukaan tuleminen, monipuoliset nurmet.

Paljon maitoa, terveet eläimet, pellot kiertoviljelyssä. Tilan toiminnot sähköllä. Peltotoiminta kaasulla.

Arkisen työn helpotus, johtamisen parantaminen, eläinten terveyden ja tuotoksen parantaminen.

Kannattavuuskerroin tunnettiin kyselyyn vastanneissa maitotilayrityksissä huonosti. Kyselyyn vastanneista 69,7 % ei osannut kertoa maitotilayrityksen kannattavuuskerrointa (n=310). Kannattavuuskertoimensa kertoi 30,3 % vastaajista (n=135). Kannattavuuskertoimensa ilmoittaneista 26,6 % kertoi, että kannattavuuskerroin oli 0-0,49 (n=36). Vastaajista 27,4 % ilmoitti kannattavuuskertoimensa olevan 0,5-0,99 (n=37). Tasan tai yli 1 olevia kannattavuuskertoimia oli 24,4 % tähän kysymykseen vastanneista maitotilayrityksistä (n=33). Tämä tarkoittaa, että koko kyselyyn vastanneista maitotilayrityksistä (n=445) tasan tai yli 1 kannattavuuskertoimia oli 7,4 % vastaajista. Negatiivinen kannattavuuskerroin oli 7,4 % kysymykseen vastanneista maitotilayrityksistä (n=10), joka tarkoittaa koko kyselyn tasolla 2,2 % vastanneista maitotilayrityksistä. Muita vastauksia, joissa kannattavuuskerrointa ei ollut ilmoitettu tarkasti, saatiin kysymykseen 14,7 % (n=19).

Omavaraisuusaste tunnettiin myös heikosti. Maitotilayrityksen omavaraisuusastetta ei osannut sanoa 69,4 % vastaajista (n=309). Omavaraisuusasteen tiesi 30,6 % maitotilayrittäjistä (n=136). Erinomainen, yli 50 % omavaraisuusaste oli 75 % kysymykseen vastanneista maitotilayrityksistä (n=102). Koko kyselyn tasolla tämä tarkoittaa 22,9 % maitotilayrityksistä. Hyvä, 35-49 % omavaraisuusaste oli 8 % vastanneista (n=11). Tyydyttävä omavaraisuusaste, 25-34 % oli 3,6 % (n=5), välttävä, 15-24 % oli 1,4 % (n=2) ja heikko, alle 15 % oli 3,6 % kysymykseen vastanneista (n=5). Muita vastauksia kysymykseen saatiin 8,0 % (n=11).

Suhteellinen velkaantuneisuus tiedettiin paremmin. Vastaajista 53,9 % ei osannut kertoa mikä oli maitotilayrityksen suhteellinen velkaantuneisuus (n=240). Sen tiesi 46,1 % kyselyyn vastanneista (n=205). Velattomia maitotilayrityksistä oli 24,9 % kysymykseen vastanneista (n=51), joka on 11,5 % koko kyselyyn vastanneista. Suhteellinen velkaantuneisuus oli 0,1-50 % yhteensä 29,3 % kysymykseen vastanneista (n=60). Vastaajista 14,1 % kertoi suhteellisen velkaantuneisuuden olevan 51-99,9 % (n=29). Suuri, yli 100 % suhteellinen velkaantuneisuus oli yhteensä 24,4 % kysymykseen vastanneista (n=50), joka on 11,2 % koko kyselyyn vastanneista maitotilayrityksistä. Monilla ylivelkaantuneilla tiloilla suhteellinen velkaantuneisuus oli useita kymmeniä yli 100 %, jopa yli 200 %. Muita vastauksia antoi 7,3 % vastaajista (n=15).

Khiin neliö -testin mukaan ikäryhmien välillä ei havaittu merkitsevää riippuvuutta tunnuslukujen tuntemisessa. Maitotilayrityksen kokoluokan ja kannattavuuskertoimen tuntemisen välillä havaittiin taulukon 5 mukaan merkitsevä riippuvuus Khiin neliö -testin mukaan ($X^2(4) = 19\,638$; $p < 0,01$). Taulukosta 5 nähdään, että kannattavuuskerroin tunnettiin suhteessa huonommin pienemmän kokoluokan maitotilayrityksissä.

Taulukko 5. Tilakoko ja kannattavuuskerroin ristiintaulukoituna sekä Khiin neliö -testi.

Tilakoko * Kannattavuuskerroin

Crosstab

Count

	Tilakoko	Kannattavuuskerroin		Total
		en osaa vastata	on	
	alle30	105	24	129
	30...59	112	47	159
	60...119	70	44	114
	120...199	20	14	34
	200...499	3	6	9
Total		310	135	445

Chi-Square Tests

	Value	df	Asymptotic Significance (2-sided)
Pearson Chi-Square	19,638 ^a	4	<,001
Likelihood Ratio	19,598	4	<,001
Linear-by-Linear Association	18,450	1	<,001
N of Valid Cases	445		

a. 1 cells (10,0%) have expected count less than 5. The minimum expected count is 2,73.

Lopuksi tehtiin talouden tunnuslukuihin liittyen yksisuuntainen varianssianalyysi. Varianssianalyysillä testataan, onko ryhmien keskiarvojen välillä merkitseviä eroja. Ensin testattiin, oliko vastaajan ikäryhmällä merkitystä tunnuslukujen tuntemisessa. Havaittiin, että kaikkien merkitsevyys oli yli 0,05, joten ryhmien välillä ei ollut merkittävää eroa. Seuraavaksi testattiin vielä taulukon 3 mukaisesti, oliko maitotilayrityksen kokoluokalla tunnuslukujen tuntemisessa merkitseviä eroja. Kokoluokkien välillä havaittiin myös edellä Khiin neliö -testin avulla havaittu ero kannattavuuskertoimen tuntemisessa. Kokoluokan merkitsevyys suhteessa kannattavuuskertoimeen oli alle 0,001.

Taulukko 6. Yksisuuntainen varianssianalyysi maitotilayrityksen kokoluokan suhteesta kannattavuuskertoimeen, omavaraisuusasteeseen ja suhteelliseen velkaantuneisuuteen.

ANOVA						
		Sum of Squares	df	Mean Square	F	Sig.
Kannattavuuskerroin	Between Groups	4,150	4	1,038	5,079	<,001
	Within Groups	89,895	440	,204		
	Total	94,045	444			
Omavaraisuusaste	Between Groups	2,677	4	,669	3,210	,013
	Within Groups	91,759	440	,209		
	Total	94,436	444			
Suhteellinenvelkaantuneisuus	Between Groups	,829	4	,207	,831	,506
	Within Groups	109,732	440	,249		
	Total	110,562	444			

```

ONEWAY Kannattavuuskerroin Omavaraisuusaste Suhteellinenvelkaantuneisuus BY Tilakoko
/STATISTICS DESCRIPTIVES HOMOGENEITY BROWNFORSYTHE WELCH
/PLOT MEANS
/MISSING ANALYSIS
/CRITERIA=CILEVEL(0.95)
/POSTHOC=TUKEY ALPHA(0.05).

```

6.5 Lopettamissuunnitelmat

Toiminnan lopettamista seuraavan viiden vuoden aikana suunnitteli 40,9 % kyselyyn vastanneista maitotilayrityksistä (n=182). Loput 59,1 % aikoi jatkaa maitotilayrittämistä (n=263). Vuonna 2022 kertoi lopettavansa 7,1 % koko kyselyyn vastanneista maitotilayrittäjistä (n=32). Maitotilayrityksistä vuonna 2023 lopettavia tai lopettamista aloittelevia oli 41, joka on 9,2 % koko kyselyyn vastanneista. Vuonna 2024 aikoi lopettaa koko kyselyyn vastanneista 2,9 % (n=13). Vuonna 2025 lopettamista suunnittelevia oli 4,9 % kaikista kyselyyn vastanneista (n=22). Vuonna 2026 aikoi lopettaa 4,3 % (n=19) ja vuonna 2027 3,1 % (n=14) kyselyyn vastanneista maitotilayrityksistä. Lopettamisvuosi ei ollut selvillä tai meni

seuraavaa viittä vuotta myöhäisemmäksi 41 kysymykseen vastanneella maitotilayrityksellä.

Lopettamishalukkuudella ja maitotilayrittäjänä toimimisen vuosien välillä havaittiin 22 % korrelaatio. Myös maitotilayrittäjän ikäryhmä korreloi 31 % lopettamishalukkuuden kanssa. Lopettamissuunnitelmien ja viimeisen viiden vuoden aikana myönnettyjen rakennetukien kesken oli 33 % korrelaatio. Lopettamishalukkuus ei korreloinut maitotilayrityksen meijerin, osuuskunnan tai sopimustuotantoon siirtymisen kanssa.

Seuraavalla kysymyksellä selvitettiin, vaikuttiko sopimustuotantoon siirtyminen lopettamispäätökseen. Lopettamispäätöksen tehneistä 65,9 % kertoi, että sopimustuotantoon siirtyminen ei vaikuttanut päätökseen (n=120). Sopimustuotantoon siirtyminen vaikutti 29,1 % lopettamispäätökseen (n=53). Avoimella jatkokysymyksellä selvitettiin, kuinka se vaikutti päätökseen. Avoimissa vastauksissa toistuivat tuotannon kannattamattomuus, sopimustuotannon vaikutus investointimahdollisuuksiin ja yleinen uskonpuute maitotilayrittämiseen.

Tuotanto on kannattamatonta.

Se rajoittaa liikaa toiminnan laajentamista.

Kyselyyn vastanneista maitotilayrityksistä 46,5 % ei ollut tiedossa jatkajaa (n=207). Vain 19,3 % kertoi maitotilayrityksellä olevan jatkaja (n=86). Loput 34,2 % ei osannut sanoa, oliko maitotilayritykselle jatkajaa (n=152). Mahdollisen jatkajan sekä meijerin ja maitotilayrityksen sijainnin kesken ei havaittu korrelaatiota. Sopimustuotantoon siirtyminen ei korreloinut jatkajan kanssa. Jatkajan ja maitotilayrityksen kokoluokan välillä havaittiin 31 % korrelaatio. Viimeisen viiden vuoden aikana myönnetyt rakennetuet korreloivat 25 % jatkajan kanssa.

Lopettamisaikeistaan kertoneilta vastaajilta kysyttiin, aikoivatko he jatkaa muuta maatalousyrittämistä (n=182). Alan vaihtoa suunnitteli 7,9 % kaikista kyselyyn vastanneista maitotilayrittäjistä (n=35). Muuta maatalousyrittämistä kertoi jatkavansa 23,8 % kyselyyn vastanneista (n=106). Muuta maatalousyrittämistä suunnittelevilta kysyttiin, mitä he aikoivat tehdä. Kysymykseen vastanneista 62,5 % kertoi jatkavansa maatalousyrittämistä viljelemällä (n=65). Viljelyä ja urakointia yhtäaikaaisesti kertoi harjoittavansa 4,8 % (n=5),

lihantuotantoa 8,7 % (n=9) ja marjantuotantoa 1,9 % (n=2) kysymykseen vastanneista. Muita vastauksia antoi 13,5 % vastaajista (n=14). Jatkotapaa ei osannut kertoa 8,7 % vastaajista (n=9).

6.6 Loppukysymykset

Kyselyn toiseksi viimeinen kysymys oli avoin kysymys, jossa pyydettiin kertomaan sopimustuotantoon siirtymisen vaikutuksista maitotilayrityksen toimintaan. Kysymykseen vastasi 243 maitotilayrittäjää ja osassa vastauksia mainittiin useita teemoja, joiden mukaan vastauksia ryhmiteltiin. Iso osa vastaajista koki, että sopimustuotantoon siirtyminen ei ole vaikuttanut maitotilayrityksen toimintaan (n=71). Sopimustuotantoon suhtauduttiin odotetusti kriittisesti, mutta myös positiivisia näkökulmia löytyi (n=14).

Tuotantosopimusmalli on auttanut jo nostamaan maidon hintaa. Sopimusmallin ansiosta on myös parempi luottamus maidon hinnan mahdollisimman korkeaan hintaan tulevaisuudessa. Laajentumishaluisella tilalla on riski saako sopimusta, mutta sopimuksen saatuaan kannattavuusriski on entistä tilannetta merkittävästi pienempi. Sopimusmallin käyttöönotto lisäsi selvästi tulevaisuudenuskoa maidontuotannon kannattavuuteen ja lisäsi laajennusinvestoinnin houkuttavuutta. Sopimustuotannossa tärkeää on litramäärien rajoitusten lisäksi tuotannon laadun ohjaaminen. Valio pystyy entistä vahvemmin keskittämään tuotannon lisäyksen tiloille, joiden toimintatavat vastaavat tulevaisuuden kuluttajakäytystä. Esimerkiksi panostaminen laidunnukseen tai hiilijalanjäljen alentamiseen. Näinkin tuetaan maidon tuottajahintaa.

Maitotilayrityksissä oli tehty sopimustuotantoon siirtymisen seurauksena erilaisia tuotantoa rajoittavia toimenpiteitä. Osassa maitotilayrityksistä oli vähennetty eläinmäärää ja toimittu vajaalla tuotantokapasiteetilla (n=29). Joissain maitotilayrityksissä poistoja oli kuitenkin tehty turhaan, koska sopimusmäärää oli nostettu myöhemmin. Maitotilayrityksissä keskityttiin myös tasaamaan maidontuotantoa vuoden ympäri, parantamaan maidon pitoisuuksia sekä ajoittamaan siemennyksiä ja lisäämään liharotusiemennyksiä (n=13). Osa maitotilayrittäjistä ei ollut rajoittanut maidontuotantoa, vaan tuotti maitoa myös B- ja C-hinnoilla (n=10). Investointisuunnitelmat oli lykätty tulevaisuuteen tai jätetty kokonaan tekemättä sopimustuotantoon siirtymisen seurauksena tai niiden toteuttamisen koettiin vähintään vaikeutuneen (n=28). Sopimustuotantoon siirtyminen oli vaikeuttanut joidenkin maitotilayritysten talouden hallintaa ja pienentänyt tuloja heikentäen kannattavuutta (n=23).

Poikimisia, ruokintaa ja poistoja on tarkasteltu aiempaa tarkemmin, kvartaaleittain.

Jatkajan mahdollisuudet toteuttaa suunnitelmissa ollut hallittu tuotannon laajentaminen estyi useaksi vuodeksi.

Ei vaikuttanut muuten kuin viivästytti laajennusta puolella vuodella.

Kaikki investoinnit jäihin, joka kypsytti ajatuksen tuotannon lopettamiseen.

Hinnoittelun ymmärtäminen on vaikeutunut ja siten menojen ja tulojen tasapainotus kinkkisempää.

Maitotilayrittäjät kokivat sopimustuotannon lisännen henkistä painetta entisestään ja osa koki menettäneensä motivaationsa maitotilayrittämistä kohtaan (n=24). Muissa vastauksissa (n=37) oli pääasiassa pettynyt ja lannistunut sävy. Sopimustuotantomalliin siirtymisen koettiin osittain epäreiluksi etenkin pienille tiloille. Osa maitotilayrittäjistä moitti Valion toimintaa, koska kokivat tulleen petetyiksi ja yllätetyiksi.

Navetta on kärsinyt aiempina vuosina vaikeuksista sekä tuotanto, että yksityispuolella. Tästä syystä sopimusmäärä on suhteellisen pieni. Ratkaisuksi toinen yrittäjä lähti muihin töihin ja toinen hukkuu nyt työmäärään. Motivaatio meni ja tähtäimessä on vain lopettaa tuotanto, kun velat saadaan maksettua.

Viimeinen kysymys oli avoin kysymys, jossa sai harjoittaa vapaata sanaa kyselyn aihepiiriin liittyen (n=134). Vastauksissa toistui osin samat teemat, kuin edeltävässä kysymyksessä, mutta vastaukset olivat hiukan yleisemmällä tasolla. Osa vastanneista koki nykyisen tilanteen henkisesti haastavana ja tunsivat tympääntymistä maitotilayrittämistä kohtaan. Kustannuskriisi ja kannattavuuden heikentyminen näkyi vastauksissa suurena toimintaan vaikuttavana tekijänä. Valion ja osuuskuntien toiminta sai kritiikkiä vastauksissa. Osuuskuntien asettamat sopimustuotantomäärät koettiin osittain epäreiluiksi ja maitotilayrittäjien mielestä sopimustuotantoon siirtymisestä tiedotettiin huonosti Valion toimesta. Kritiikkiä kohdistui myös itse sopimustuotantoa kohtaan. Sen koettiin hidastavan maitotilayritysten kehitystä ja tappavan pienet tilat pois. Erityisesti kritiikkiä tuli maitotilayrityksistä, joissa on parsinavetta. Sopimustuotannon nähtiin myös koettelevan erityisesti nuoria maidontuottajia.

Osa maitotilayrittäjistä näki kuitenkin sopimustuotantoon siirtymisen tarpeellisena ja enustettavissa olleena rajoitustoimenpiteenä. Osan mielestä sopimustuotanto otettiin käyttöön liian myöhään. Maidon hinta keräsi myös kommentteja, sen koettiin olevan riittämätön ja sopimustuotannon toivottiin parantavan hintaa. Nykyisen kehityssuunnan maatalousalalla koettiin laskevan nuorten kiinnostusta maitotilayrittämistä kohtaan. Myös itse kysely keräsi sekä kriittisiä että positiivisia kommentteja. Osan mielestä kysely oli turha ja toisten mielestä tärkeä. Vaikka näkymät maatalousalalla ovat synkkiä, oli osa vastaajista toiveikkaita tulevaisuuden suhteen.

Muuten sopimustuotanto hyvä juttu, mutta vähintään 5 vuotta myöhässä ja nyt kiireellä toteutettuna huono maku siirtymisestä.

Kyllähän tilanne on taloudellisesti tosi huono, ne lopettavat, jotka voivat. Minä olen kuitenkin kutsumusammattissa ja katson tämän pelin loppuun asti. Myös pienen meijerin kilpailukyky suurten puristuksessa tuo lisää huolta.

Talousmatematiikkaa enemmän tiloille.

Kyllä tämän kanssa pystyy "elämään". Täytyy pyrkiä vaikuttamaan niihin asioihin, joihin voi.

7 VALION HAASTATTELU

Opinnäytetyön viimeistelyvaiheessa maaliskuussa 2023 haastateltiin vielä Valion alkutuotantojohtaja Ilkka Pohjamo. Haastattelun tavoitteena oli kartoittaa Valion tunnelmia sopimustuotannosta kaksi vuotta sen käyttöönoton jälkeen. Haastattelun kysymykset lähetettiin Pohjamolle etukäteen sähköpostilla. Haastattelu toteutettiin Microsoft Teamsissa. Keskustelussa oli mukana myös opinnäytetyön toimeksiantajan edustajana toiminut Maaseudun kehittämistukiyksikön johtaja Esko Leinonen.

Pohjamon mukaan Valion tunnelmat sopimustuotannosta ovat hyvät. Sopimustuotannon suhteen on tehty oikeat ratkaisut ja siihen siirtyminen oli järkevää. Kivulias siirtymävaihe on saatu ohitettua ja sopimustuotannosta on tullut normaali tapa toimia. Venäjän hyökkäyssotaa ja sen vaikutuksia oli vaikea ennakoida. Venäjän hyökkäyssota on vaikuttanut muun muassa siihen, että kausivaihtelun tasaamisessa ei ole edetty. Investointitahti olisi hidastunut kustannusten nousun takia joka tapauksessa. Valio on saavuttanut sopimustuotannolle asetetut tavoitteet maitomäärien maltillisesta vähentämisestä.

Sopimustuotanto on toiminut Pohjamon mukaan odotusten mukaisesti. Valio Oy tekee hankintasopimukset osuuskuntien kanssa ja osuuskunnat tekevät tuotantosopimukset itsenäisesti maitotilayrittäjien kanssa. Kilpailulainsäädäntö edellyttää osuuskuntien kilpailevan keskenään, joten tuotantosopimukset ovat osuuskuntakohtaisia. Sopimustuotannon hyödyt ovat olleet haittoja suurempia, mutta siirtymävaihe oli ongelmallinen. Sopimustuotannolle olisi ollut tarve jo aiemmin. Valion sopimustuotantomalli toimii toivotulla tavalla.

Pohjamon mukaan sopimustuotantomalli toimii selkeästi ohjaavalla tavalla. Viiveet ovat kuitenkin ketjussa pitkiä. Osuustoiminnan näkökulmat huomioon ottaen sopimustuotannossa on kuitenkin ollut tiettyä joustoa ja kaikki maitotilayrityksistä lähtenyt maito on otettu vastaan. Sopimustuotantomalli on toiminut edellä mainitut asiat huomioon ottaen toivotulla tavalla.

Pohjamon mukaan sopimustuotantomalli ei ole täydellinen ja siihen tulee varmasti muutoksia ajan saatossa. Osuuskunnissa on jo käynnistynyt sopimusmäärien hakukierroksia. Hakukierroksella neuvotellaan muutoksista prosentteihin ja hintoihin. Valio ei voi ottaa kantaa osuuskuntien hinnoitteluun. Sopimustuotannon normaaliin toimintaan kuuluu operatiivisen

tason muutokset. Myös isompia muutoksia neuvotellaan Valio Oy:n ja osuuskuntien välillä. Pieniä päivityksiä on jo tehty ja niitä tehdään mahdollisesti myös tulevaisuudessa. Kausivaihtelun tasaaminen on Valion tulevaisuuden tavoitteena. Kausivaihtelua ei voida kuitenkaan täysin poistaa. Tasaisempi kausivaihtelu helpottaa tuotantolaitosten toimintaa.

Investointikustannusten yhä noustessa täytyy Pohjamon mukaan pohtia, kuinka saadaan toteutettua kannattavia investointeja maitotilayrityksissä. Sopimustuotanto tuo maitotilayrittäjälle turvaa sopimusmäärien ja hinnoittelumallin ollessa tiedossa jo etukäteen ja täten helpottaen tulevaisuuden suunnittelua ja ennakointia ja myös investointirahoituksen varmistamista. Maaliskuussa 2023 valiolaisia maitotilayrityksiä oli yhteensä noin 3700, joista 56 % oli parsinavetoita. Nämä parsinavetat tuottivat 30 % vastaanotetusta maidosta. Parsinavetoiden luonnollinen poistuminen kasvattaa investointitarpeita lähivuosina. Maitotilayritysten investointien saaminen kannattavaksi ja entistä kestävämpi ketju on Valiolle tärkeä intressi. Pohjamon mukaan Valion intressinä on myös saada maitotilayrittäjien talousosaamista vahvemmakeksi.

8 POHDINTAA

Maidontuottajien määrä väheni vuonna 2021 yhteensä 8 % eli yli 400 tilaa lopetti maidontuotannon (Luke 2022b). Maidontuotanto väheni kaikkien muiden ELY-keskusten alueella, paitsi Etelä-Pohjanmaalla ja Ahvenanmaalla, joissa tuotanto kasvoi hiukan (Luke, 2022a). Kyselyyn vastanneista maitotilayrittäjistä 40,9 % suunnitteli maitotilayrityksen toiminnan lopettamista. Lopettamista suunnitelleista maitotilayrittäjistä 53, joka on 11,2 % koko kyselyyn vastanneista, kertoi sopimustuotantoon siirtymisen vaikuttaneen päätökseen. Lopettamispäätöksien yksi selittävä tekijä on maitotilayrittäjien korkea keski-ikä.

Kehittämissuunnitelmat olivat muuttuneet sopimustuotantoon siirtymisen seurauksena 30,3 % kyselyyn vastanneista maitotilayrityksistä (n=135). Sopimustuotanto on siis kyselyn perusteella toiminut kiihtynyttä investointitahtia jonkin verran hillitsemällä. Tämä on myös Valion kokemus asiasta. Osa vastaajista oli haudannut investointisuunnitelmat kokonaan sopimustuotantoon siirtymisen seurauksena. Kyselyyn vastanneista 69,9 % ilmoitti, että nykyinen maitotilayrittäjä ei aio toteuttaa investointeja. Myös kehittämissuunnitelmien puuttumisen yksi selittävä tekijä on maitotilayrittäjien korkea keski-ikä.

Aalto-Setälän ym. (2021) mukaan alan rakennemuutos ja nestemäisten maitotuotteiden kulutuksen lasku jatkuu. Alenevaan kysyntään vastataan tuotantoa sopeuttamalla. Investointitahdin hidastuminen vauhdittaa tuotannon laskua. Hyrrä-asiointijärjestelmään jätettyjen hakemusten määrä romahti ennätysvuoden 2020 jälkeen taulukon 1 mukaan. Vuonna 2020 hyväksyttiin 216 hakemusta, kun niitä hyväksyttiin enää 59 vuonna 2021 ja 75 vuonna 2022. Kyselyyn vastanneista vain 14,6 % suunnitteli lehmäpaikkojen määrän nostoa eli tuotannon laajentamissuunnitelmia oli kyselyyn vastanneilla maitotilayrittäjillä vähän. Kehittämissuunnitelmien muuttumisella ja lehmäpaikkojen määrän nostohalukkuudella ei havaittu korrelaatiota.

Toimintaympäristö on muuttunut kyselyn jälkeen radikaalisti. Maatalouden kustannuskriisi syventyi vuoden 2022 aikana ja on osaltaan lisännyt maitotilayritysten ahdinkoa ja kiihdyttänyt alan rakennemuutosta. Maailmanpoliittinen tilanne ja Venäjän hyökkäyssota Ukrainassa ovat vaikuttaneet koko sektorin toimintaan toimintapanosten ja energian hintojen rajuna nousuna. Valio ei ole lähtenyt vielä tasaamaan kausivaihtelua Venäjän

hyökkäyssodan vaikutuksen seurauksena. Sopimustuotantoon siirtyminen oli välttämättömyyttä maidon ylituotannon hillitsemiseksi, mutta luultavasti investointitahti olisi hidastunut myös ilman sopimustuotantoa.

Investointitukihakemuksiin vaaditaan liitteeksi ohjeen mukaan laadittu liiketoimintasuunnitelma, joka sisältää maksuvalmius- ja kannattavuuslaskelmat (Ruokavirasto 2022e). Opinäytetyön kyselyn avulla selvitettiin, olivatko maitotilayrittäjät kokeneet liiketoimintasuunnitelman olleen hyödyllinen maitotilayritykselleen. Liiketoimintasuunnitelma sai kritiikkiä siitä, että se ei vastaa todellisuutta. Liiketoimintasuunnitelman ohjeistuksessa on ollut suositushinnat, joita laskelmissa on käytetty. Suositushinnoilla laskien ei välttämättä saada kuvattua maitotilayrityksen todellista toimintaa, koska maitotilayritysten välillä voi olla isoja eroja. Liiketoimintasuunnitelman hyödylliseksi nähneiden kommentteissa toistui, että hyvin tehtynä se auttaa maitotilayrityksen kokonaisuuden hallinnassa.

Ruokaviraston laatiman liiketoimintasuunnitelman ohjetta päivitettiin vuonna 2023. Suositushinta sanana korvattiin ohjeessa sanalla keskiarvohinta. Ohjeessa tuodaan selkeämmin ilmi se, että liiketoimintasuunnitelman talouslaskelmissa voidaan käyttää keskiarvohintojen sijaan kyseiselle maatalousyritykselle paremmin sopivia hintatasoja. Valitulle hintatasolle täytyy esittää perustelut.

Kyselystä tuli vahvasti ilmi kustannuskriisin ja tuotantopanosten hintojen rajun nousun vaikutukset maitotilayritysten kehittämissuunnitelmiin ja tulevaisuuden näkymiin. Iso osa kyselyyn vastanneista ilmoitti kannattavuuden ja taloustekijöiden vaikuttavan investointihalukkuuteen. Myös alalle kohdistuvat paineet ja yleinen suhtautuminen maidontuotantoon näkyi vastauksissa. Koko maatalousalaa koskeva ongelma jatkajien löytymisessä heijastui myös maitotilayrittäjien vastauksiin.

Kannattavuus ja kustannustehokkuus nousi yhdeksi tärkeimmäksi kehittämiskohteeksi maitotilayrityksissä. Kustannusjohtajuus on maitotilayrittäjän tärkein kilpailustrategia, koska maitotilayrittäjä saa lopputuotteensa hinnan annettuna (Ryhänen ja Sipiläinen, 2018, s.38). Suomessa tuotannon tunnusluvut ovat hyvät, mutta korkeat yksikkökustannukset lisäävät eroa kilpailijamaihin ja heikentävät keskimääräistä kannattavuutta (Rinne & Virkkunen, 2021, s.225).

Kyselyn tulosten perusteella maitotilayrityksissä tunnettiin talouden tunnusluvut heikosti. Myös Valion haastattelussa nousi ilmi sama havainto maitotilayritysten talousosaamisesta. Osittain tulokset johtuvat varmaankin siitä, että kaikki eivät muistaneet tunnuslukuja ulkoa eivätkä lähteneet etsimään niitä kyselyä varten. Luken (i.a.-b) mukaan maitotilayrityksen kannattavuuskerroin osoittaa, kuinka suuri osa palkkavaatimuksesta ja oman pääoman korkovaatimuksesta on saavutettu. Kannattavuuskertoimen ollessa 1, omalle työlle ja pääomalle korvaukseksi jäävä yrittäjätulo on yhtä suuri kuin tavoitteeksi asetetut palkka- ja korkovaatimukset. Kyselyyn vastanneista 69,7 % ei osannut kertoa yrityksensä kannattavuuskerrointa. Yli yhden olevia kannattavuuskertoimia oli kysymykseen vastanneissa yhteensä 33 maitotilayrityksellä. Koko kyselyn tasolla tämä tarkoittaa, että vain 7,4 % maitotilayrityksistä oli yli 1 kannattavuuskerroin. Negatiivisia kannattavuuskertoimia oli koko kyselyn tasolla 2,2 %.

Luken (i.a.-b) mukaan omavaraisuusasteella mitataan maitotilayrityksen vakavaraisuutta ja rahoitusriskiä. Maitotilayritys on sitä vakavaraisempi ja rahoitusriski sitä pienempi, mitä korkeampi sen omavaraisuusaste on. Maitotilayrityksen omavaraisuusastetta ei osannut sanoa 69,4 % vastaajista. Erinomainen, yli 50 % omavaraisuusaste oli 102 maitotilayrityksellä, joka tarkoittaa koko kyselyn tasolla 22,9 % vastanneista maitotilayrityksistä. Heikko, alle 15 % omavaraisuusaste oli vain viidellä kysymykseen vastanneella maitotilayrityksellä. Omavaraisuusasteet olivat monella hyvällä tasolla, johon lienee syynä se, että tähän kyselyyn vastanneista vain 39,3 % oli myönnetty maatalouden rakennetukia viimeisen viiden vuoden aikana eli lopuissa maitotilayrityksissä ei luultavasti ole tehty isoja investointeja viime vuosina.

Luken (i.a.-b) mukaan toinen vakavaraisuutta kuvaava tunnusluku on suhteellinen velkaantuneisuus. Suhteellinen velkaantuneisuus kuvaa velkojen suhdetta toiminnan laajuuteen. Kyselyyn vastanneet tunsivat suhteellisen velkaantuneisuuden hiukan muita tunnuslukuja paremmin. Vastaajista 53,9 % ei osannut kertoa mikä oli maitotilayrityksen suhteellinen velkaantuneisuus. Kokonaan velattomia maitotilayrityksiä oli yhteensä 51, joka tarkoittaa koko kyselyn tasolla 11,5 % maitotilayrityksistä. Velattomat maitotilayritykset ovat luultavimmin niitä, joiden isoista investoinneista on aikaa sekä jäähdytteleviä maitotilayrityksiä, jotka eivät enää investoi. Suuri, yli 100 % suhteellinen velkaantuneisuus oli yhteensä 50 maitotilayrityksellä, joka on 11,2 % koko kyselyyn vastanneista.

Maitotilayrityksen tuottavuutta ja kannattavuutta voidaan parantaa onnistuneen strategia-valinnan avulla Ryhäsen ja Närvän (2021, s.11) mukaan. Maitotilayrittämisen tulee olla kannattavaa, että sen harjoittaminen olisi mahdollista pitkällä aikavälillä. Talouden tunnuslukujen huono tunteminen maitotilayrityksissä on huolestuttavaa, kun samaan aikaan kannattavuus on heikentynyt voimakkaasti. Valion intressinä on löytää keinot maitotilayritysten investointien kannattavaan toteutukseen. Ennusteen mukaan maidontuotannon kannattavuuskerroin painui vuonna 2022 lähelle 0,1:tä (Luke, 2022c). Ikäryhmien välillä ei havaittu eroa talouden tunnuslukujen tuntemisessa. Kannattavuuskerroin tunnettiin isomman kokoluokan maitotilayrityksissä hiukan pienempiä paremmin. Tunnusluvut olisi tunnettava maitotilayrityksissä paremmin.

Arovuori (2022) nosti selvityksessään esille elintarvikeketjun sopimusrakenteen yhtenä parhaana käytäntönä alkutuotannon sopimusohjauksen vahvistamisen. Sopimustuotannon avulla ohjataan alkutuotannon määrä vastaamaan markkinakysyntää. Tämä vahvistaa elintarviketeollisuuden kykyä reagoida elintarvikkeiden kysynnän muutoksiin.

Kyselyyn vastanneista maitotilayrittäjistä 33,5 % oli rajoittanut tuotantoa sopimustuotantoon siirtymisen seurauksena. Yleisimpänä toimenpiteenä esille nousi eläinmäärän vähentäminen. Vasikoiden maitojuottoa ei oltu lisätty merkittävästi. Toisaalta pienissä karjoissa vasikoita syntyy niin vähän, että maitojuoton lisääminen ei vaikuta tankkimaidon määrään merkittävästi. Ruokinnan muutoksia oli tehnyt 7 % kysymykseen vastanneista. Ruokinnan muutoksia lienee tehty enemmän pitoisuuksien parantamiseksi eikä niinkään tuotantoa rajoittavana toimenpiteenä, koska pitoisuushinnoittelun vaikutus toimintaan koettiin kuitenkin merkittäväksi.

Arovuoren ym. (2019 s 33–34) mukaan maitotuotteissa merkittävä osa tuotantokustannuksista tulee raaka-ainekustannuksista. Raaka-aineen suhteellinen osuus hinnasta on sitä matalampi, mitä jalostetummasta maitotuotteesta on kyse eli maitonesteiden raaka-ainekustannus on korkea. Valion tavoitteena on myös tasoittaa maitoraaka-aineen koostumus- ja kausivaihteluita (Lähteenmäki, 2020). Pitoisuushinnoittelu nousi kyselyssä yksittäiseksi eniten maitotilayritysten käytännön toimintaan vaikuttavaksi tekijäksi. Pitoisuuksien parantaminen ja tasainen maidontuotanto nähtiin tärkeinä kehittämiskohteina. Rinne ja Virkkusen (2021, s.205) mukaan pitoisuushinnoittelun merkitys on kasvamassa koko EU:ssa.

Hinnoittelun muutoksilla pyritään vastaamaan nestemaidon kulutuksen trendinomaiseen laskuun.

Yllättävän iso osa eli 15,9 %, kyselyyn vastanneista koki, että sopimustuotantoon siirtymisen ei ollut vaikuttanut maitotilayrityksen toimintaan lainkaan (n=71). Sopimustuotanto sai kritiikkiä etenkin parsinavetallisilta pienen kokoluokan maitotilayrittäjiltä. Sopimustuotannon nähtiin vaikeuttaneen sukupolvenvaihdoksen tekemistä ja hankaloittavan investointien tekoa. Valion toiminta sai vastauksissa jonkin verran kritiikkiä, etenkin sopimustuotannosta tiedottaminen koettiin huonoksi. Kyselyyn vastasi kuitenkin myös maitotilayrittäjiä, jotka näkivät sopimustuotannon positiivisena asiana. Kyselyn tulosten perusteella lopulta vain 13,7 % kyselyyn vastanneista Valion maitotilayrittäjistä (n=51) oli harkinnut meijerin vaihtoa, jota voinee pitää sopimustuotantoon siirtymisestä aiheutuneen kohun näkökulmasta hyvin maltillisena osuutena.

9 JOHTOPÄÄTÖKSET

Sopimustuotantoon siirtyminen oli välttämätöntä maidon ylituotannon hillitsemiseksi. Kustannuskriisin vuoksi investointitahti olisi hidastunut ja maidon tuotantomäärät olisi laskenut luultavasti myös ilman sopimustuotantoa. Sopimustuotannon avulla meijeri pystyy kuitenkin vastaamaan paremmin kysynnän heilahteluihin ja tasaamaan tulevaisuudessa myös kausivaihtelua. Lisäksi erilaisilla hinnoittelumalleilla voidaan ohjata tuotantoa korkeampien pitoisuuksien suuntaan. Sopimustuotanto tuo myös turvaa maitotilayrittäjälle, kun hintatasot on määritelty etukäteen ja maitotilayrittäjä pystyy paremmin ennakoimaan saamaansa maidon tilityshintaa.

Talouden hallinnan merkitys maitotilayrityksissä kasvaa koko ajan. Maitotilayrittämistä ei voi toteuttaa kannattavasti harrastepohjalta. Talouden tunnuslukujen tunteminen oli maitotilayrityksissä huolestuttavan heikkoa. Maitotilayrittäjien koulutuksessa tulisi painottaa ennistä enemmän talousosaamista. Maitotilayritysten isojen investointien toteuttaminen ja kannattava yritystoiminta vaatii vahvaa talousosaamista.

Maatilan investointitukihakemusten määrän lasku vaikuttaa myös hakemuksia käsitteleviin viranomaisiin ja Ruokavirastoon maksajaviranomaisena. Opinnäytetyön tulosten perusteella on kuitenkin vaikea arvioida, miten ja millä aikavälillä se tulee vaikuttamaan Euroopan unionilta saatavaan rahoitukseen. Maatalousyritysten määrän yhä laskiessa on kuitenkin oletettavaa, että Suomeen kohdennettu rahoitus tulee laskemaan tulevaisuudessa.

Tämän opinnäytetyön tuloksia voidaan hyödyntää maatalousalan oppilaitoksissa, maatalousyrityksissä, meijereissä ja viranomaisten sekä muiden asiantuntijoiden työssä. Opinnäytetyö antaa tutkittua tietoa siitä, mitkä tekijät vaikuttavat maitotilayritysten kehittämiseen, kuinka sopimustuotanto vaikuttaa toimintaan ja miten alan rakennemuutos näkyy maitotilayrityksissä. Lisäksi tutkimuksesta saatiin kootusti tietoa maitotilayrittäjien näkemuksista tulevaisuuden suhteen. Opinnäytetyön tuloksista havaittiin, että kannattavuuden parantaminen ja jatkajien löytäminen ovat useiden maitotilayrittäjien kohtaamia suuria haasteista, joihin tulisi löytää ratkaisuja mahdollisimman pian.

LÄHTEET

- Aalto-Setälä, J., Forsman-Hugg, S., Hänninen, J., & Kujala, P. (28.9.2021). *Maa- ja elintarviketalous – syksy 2021*. Pellervon taloustutkimus PTT. <https://www.ptt.fi/ennusteet/maa-ja-elintarviketalous.html>
- Agriculture and Rural Economy Directorate. (14.11.2019). *Dairy contracts in European countries: research*. Scottish Government. <https://www.gov.scot/publications/impact-mandatory-written-dairy-contracts-european-countries-potential-application-scotland/pages/5/>
- Agriculture and Rural Development. (9.12.2021). *EU agricultural outlook 2021-31: consumer behaviour to influence meat and dairy markets*. Euroopan komissio. https://ec.europa.eu/info/news/eu-agricultural-outlook-2021-31-consumer-behaviour-influence-meat-and-dairy-markets-2021-dec-09_fi
- Arovuori, K., Karikallio, H., Kiviholma, S., Jansik, C., Niemi, J., & Piipponen. (2019). *Suomalaisen maitosektorin rakenteet ja niiden muutokset vuosina 1995–2018* (PTT työpapereita 198). Pellervon taloustutkimus PTT. [file:///C:/Users/03203185/Downloads/ptt-tp198f%20\(1\).pdf](file:///C:/Users/03203185/Downloads/ptt-tp198f%20(1).pdf)
- Arovuori, K. (3.3.2022). *Elintarvikeketjun sopimusrakenteet*. REINU econ Oy. https://www.ruokavirasto.fi/globalassets/etmv/elintarvikeketjun-sopimussuhteet_reinu-econ-oy.pdf
- Euroopan investointipankki. (2018). *An agricultural-focused EAFRD financial instrument providing market-responsive financial products*. Euroopan komissio. <https://www.fi-com-pass.eu/sites/default/files/publications/Agri-focused%20EAFRD%20FI%20providing%20market-responsive%20financial%20products.pdf>
- Euroopan komissio. (i.a.). *Maito ja maitotuotteet*. Haettu 3.1.2022, https://ec.europa.eu/info/food-farming-fisheries/animals-and-animal-products/animal-products/milk-and-dairy-products_fi
- Hassinen, S. (28.10.2020). *Vasikkapula ja sen vaikutukset naudanlihan tuotantoon: Rakennetukien ajankohtaiswebinaari 28.10.2020*. Ruokavirasto. <https://kalenteri.maa-seutu.fi/wp-content/uploads/events/7405/1394e9db2120e59366b671182539de61.pdf>
- Karhinen, R. (7.2.2019). *Uusi alku: Maatalous on myös tulevaisuuden elinkeino*. Maa- ja metsätalousministeriö (MMM). <http://urn.fi/URN:ISBN:978-952-453-998-2>
- Laki maatalouden rakennetuista 1476/2007. <https://www.finlex.fi/fi/laki/ajantasa/2007/20071476>

- Lehtonen, H., Niskanen, O., Karhula, T., & Jansik, C. (2017) *Maatalouden rakennekehitys ja investointitarve vuoteen 2030: Markkinaskenaarioiden vaikutus maatalouden tuotantorakenteeseen*. Luonnonvarakeskus (Luke). https://jukuri.luke.fi/bitstream/handle/10024/538895/luke-luobio_19_2017.pdf?sequence=1&isAllowed=y
- Luonnonvarakeskus (Luke). (i.a.-a). *Naudanlihantuotanto*. <https://www.luke.fi/tietoa-luonnonvaroista/maatalous-ja-maaseutu/lihantuotanto/>
- Luonnonvarakeskus (Luke). (i.a.-b). *Tunnusluvut*. <https://portal.mtt.fi/portal/page/portal/taoustohtori/kannattavuuskirjanpito/taustatiedot/Tunnusluvut/>
- Luonnonvarakeskus (Luke). (31.12.2021). *Maataloustuotteiden tuottajahinnat*. Haettu 4.1.2022, <https://stat.luke.fi/tilasto/5>
- Luonnonvarakeskus (Luke). (21.2.2022a). *Maidontuotanto 2021*. <https://www.luke.fi/fi/tilastot/maito-ja-maitotuotetilasto/maidontuotanto-2021>
- Luonnonvarakeskus (Luke). (11.3.2022b). *Alueittainen maidontuotanto 2021*. <https://www.luke.fi/fi/tilastot/maito-ja-maitotuotetilasto/alueittainen-maidontuotanto-2021>
- Luonnonvarakeskus (Luke). (7.11.2022c) *Kustannukset syövät maatalouden kannattavuutta*. <https://www.luke.fi/fi/uutiset/kustannukset-syovat-maatalouden-kannattavuutta>
- Luonnonvarakeskus (Luke). (22.6.2022d). *Mitä Suomessa syötiin vuonna 2021*. <https://www.luke.fi/fi/uutiset/mita-suomessa-syotiin-vuonna-2021>
- Luonnonvarakeskus (Luke). (4.1.2023). *Maataloustuotteiden tuottajahinnat, marraskuu 2022 (ennakko)*. Haettu 4.1.2023, <https://www.luke.fi/fi/tilastot/maataloustuotteiden-tuottajahinnat/maataloustuotteiden-tuottajahinnat-marraskuu-2022-ennakko>
- Lähteenmäki, S. (2.12.2020). *Maidontuotannon kannattavuus omistajastrategian ytimessä*. Maito ja me. <https://www.maitojame.fi/artikkelit/hallitus-maidontuotannon-kannattavuus-omistajastrategian-ytimessa/>
- Maa- ja metsätalousministeriö (MMM). (13.12.2013). *EU:n maitokiintiöjärjestelmä päättyy vuonna 2015 – pohjoisessa tuessa litratuki*. <https://mmm.fi/-/eu-s-kvotsystem-for-mjolk-upphor-ar-2015>
- Maa- ja metsätalousministeriö (MMM). (14.12.2021a) *Yrittäjyys maaseudulla*. <https://mmm.fi/yrittajyys>
- Maa- ja metsätalousministeriö (MMM). (21.12.2021b). *Komissiolta uusi päätös pohjoisesta tuesta – vakaa kokonaisuus jatkuu myös tulevina vuosina*. <https://valtioneuvosto.fi/-/1410837/komissiolta-uusi-paatos-pohjoisesta-tuesta-vakaa-kokonaisuus-jatkuu-myos-tulevina-vuosina>

- Maitohygienialiitto. (i.a.) *Laatuhinnoitteluluokitus*. Haettu 31.1.2023, <http://www.maitohygienialiitto.fi/tilastot/e-luokka>
- Meijerialan ammattilaiset MVL ry. (19.2.2021). Suomen meijerit 2021. *Maitotalous*, 71(1), 19. https://digiplus.fi/www/Maitotalous/2021_Nro1/page_1.html
- Osuuskunta Maitosuomi. (29.10.2020). *Tiedote Osuuskunta Maitosuomen sopimustuotannon A-B-C-hinnoittelusta*. <https://kalenteri.maaseutu.fi/wp-content/uploads/events/7405/bb1ab09f70e753d7e728679089ab7510.pdf>
- Pohjamo, I. (20.4.2020). *Valioryhmä siirtyy sopimustuotantoon*. Maito ja me. <https://www.maitojame.fi/artikkelit/valio-ryhma-siirtyy-sopimustuotantoon/>
- Rinne, M., & Virkkunen, E. (2021). *Suomalaisen kotieläintuotannon kokonaiskestävyys: Kilpailukyky suhteessa tärkeimpiin kilpailijamaihin*. Luonnonvarakeskus (Luke). https://jukuri.luke.fi/bitstream/handle/10024/547683/luke-luobio_55_2021.pdf?sequence=9
- Ruokavirasto. (16.2.2021). *Maatalouden investointituilla riitti kysyntää vuonna 2020*. <https://www.ruokavirasto.fi/viljelijat/tuet-ja-rahoitus/uutiset/maatalouden-investointituilla-riitti-kysyntaa-vuonna-2020/>
- Ruokavirasto. (14.2.2022a). *Kustannusten nousu karsi maatalouden investointeja vuonna 2021*. <https://www.ruokavirasto.fi/viljelijat/tuet-ja-rahoitus/uutiset/kustannusten-nousu-karsi-maatalouden-investointeja-vuonna-2021/>
- Ruokavirasto. (15.2.2022b). *Ruokavirasto maksajaviranomaisena*. <https://www.ruokavirasto.fi/tietoa-meista/mika-on-ruokavirasto/ruokavirasto-maksajaviranomaisena/>
- Ruokavirasto. (23.8.2022c). *Tuet maatalousinvestointiin tai sukupolvenvaihdokseen kannattaa hakea viimeistään lokakuussa*. <https://www.ruokavirasto.fi/viljelijat/tuet-ja-rahoitus/uutiset/tuet-maatalousinvestointiin-tai-sukupolvenvaihdokseen-kannattaa-hakea-viimeistaan-lokakuussa/>
- Ruokavirasto. (29.9.2022d). *Tukikohteet*. <https://www.ruokavirasto.fi/tuet/maatalous/investoinnit/maatalouden-investointituet/tukikohteet2/>
- Ruokavirasto. (8.12.2022e). *Maatalouden investointituet*. <https://www.ruokavirasto.fi/tuet/maatalous/investoinnit/maatalouden-investointituet/>
- Ruokavirasto. (31.1.2023a). *Maatalouden investointituet*. <https://www.ruokavirasto.fi/tuet/maatalous/investoinnit/maatalouden-investointituet/>
- Ruokavirasto. (31.1.2023b). *Muutoksia ja pysyvyyttä maaseudun kehittämistuissa vuonna 2023*. <https://www.ruokavirasto.fi/tuet/tuet-uudistuvat/maaseudun-kehittaminen/>

- Ryhänen, M., & Närvä, M. (2021). *Maitotilayrityksen kokonaisvaltaisen johtamisen käsikirja*. (Seinäjoen ammattikorkeakoulun julkaisusarja B, Raportteja ja selvityksiä 161). Seinäjoen ammattikorkeakoulu. <https://www.theseus.fi/bitstream/handle/10024/495069/B161.pdf?sequence=4&isAllowed=y>
- Ryhänen, M., & Sipiläinen, T. (2018). *Maatalousyrityksen johtaminen ja toiminnan kehittäminen* (2. tarkistettu painos). Tempest Oy. https://helda.helsinki.fi/bitstream/handle/10138/228594/OPPIKIRJA_Ryh%C3%A4nen%26Sipil%C3%A4inen.pdf?sequence=3&isAllowed=y
- Suokannas, P. (28.4.2021). *Rakennekehitys tulee jatkumaan*. Maito ja me. <https://www.maitojame.fi/artikkelit/rakennekehitys-tulee-jatkumaan/>
- Valio. (i.a.) *Omistajat, hallinto ja johto*. Haettu 4.1.2023, <https://www.valio.fi/yritys/yritystieto/johto-ja-omistajat/>
- Valio. (26.3.2020). *Valio siirtyy maidonhankinnassa sopimustuotantoon*. <https://www.valio.fi/yritys/media/uutiset/valio-siirtyy-maidonhankinnassa-sopimustuotantoon/>
- Valio. (28.4.2022). *Vähittäiskaupan kasvu ja kansainvälisten teollisuustuotteiden vahvistunut kysyntä siivittivät Valion hyvää tulosta*. <https://www.valio.fi/yritys/media/uutiset/vahittaiskaupan-kasvu-ja-kansainvalisten-teollisuustuotteiden-vahvistunut-kysynta-siivittivat-valion-hyvaa-tulosta/>

LIITTEET

Liite 1. Kyselylomake

Liite 2. Valion haastattelukysymykset

Liite 1. Kyselylomake

Kysely maitotilayrittäjille

Pakolliset kysymykset merkitty tähdellä (*)



RUOKAVIRASTO

Livsmedelsverket • Finnish Food Authority

1. Vastaajan sukupuoli? *

- Nainen
 Mies
 Muu

2. Vastaajan ikä? *

- alle 30 vuotta
 30-45 vuotta
 46-60 vuotta
 yli 60 vuotta

3. Kuinka pitkään vastaaja on toiminut maitotilayrittäjänä? *

- 0-5 vuotta
 6-20 vuotta
 yli 20 vuotta

4. Maitotilayrityksen sijainti (maakunta)? *

- Etelä-Karjala
 Etelä-Pohjanmaa
 Etelä-Savo
 Kainuu
 Kanta-Häme
 Keski-Pohjanmaa

-
- Keski-Suomi
 - Kymenlaakso
 - Lappi
 - Pirkanmaa
 - Pohjanmaa
 - Pohjois-Karjala
 - Pohjois-Pohjanmaa
 - Pohjois-Savo
 - Päijät-Häme
 - Satakunta
 - Uusimaa
 - Varsinais-Suomi

5. Maitotilayrityksen meijeri? *

- Valio
 - Arla
 - Juustoportti
 - Maitokolmio
 - Maitomaa
 - Satamaito
 - Muu, mikä?
-

6. Maitotilayrityksen meijeriosuuskunta? *

Jos maitotilayritys ei kuulu meijeriosuuskuntaan, vastaa "-" tai "ei meijeriosuuskuntaa".

7. Maitotilayrityksen kokoluokka? *

- Alle 30 lehmää
- 30-59 lehmää

-
- 60-119 lehmää
 - 120-199 lehmää
 - 200-499 lehmää
 - 500 tai enemmän lehmiä

8. Navetan tyyppi? *

- Parsinavetta
- Pihatto

9. Maitotilayrityksen lypsytapa? *

- Putkilypsy
- Asemalypsy
- Automaattilypsy
- Muu



RUOKAVIRASTO
Livsmedelsverket • Finnish Food Authority

10. Siirtyikö maitotilayritys sopimustuotantoon? *

- Kyllä
- Ei

Kysymyksen säännöt

Siirtykö maitotilayritys sopimustuotantoon?

Kyllä

Ei vaihtoehdon sääntöjä

Ei

Sääntö: Poista kysymyksiä käytöstä

Jos vaihtoehto on valittu Poista kysymyksiä käytöstä Onko maitotilayrityksessä tehty tuotantoa rajoittavia toimenpiteitä sopimustuotantoon siirtymisen seurauksena?, Vaikuttiko sopimustuotantoon siirtyminen päätökseen?, Sopimustuotantoon siirtymisen vaikutukset maitotilayritykseen?, Muuttuivatko kehittämissuunnitelmat sopimustuotantomalliin siirtymisen seurauksena?, Kerro tässä sopimustuotantoon siirtymisen vaikutuksista maitotilayritykseen.

11. Sopimustuotantoon siirtymisen vaikutukset maitotilayritykseen?

	1 = erittäin pieni	2 = pieni	3 = ei vaikutusta	4 = suuri	5 = erittäin suuri
Vaikutus käytännön toimintaan	<input type="radio"/>	<input type="radio"/>	<input type="radio"/>	<input type="radio"/>	<input type="radio"/>
Vaikutus investointi- ja kehittämissuunnitelmiin	<input type="radio"/>	<input type="radio"/>	<input type="radio"/>	<input type="radio"/>	<input type="radio"/>
Vaikutus lehmämäärään	<input type="radio"/>	<input type="radio"/>	<input type="radio"/>	<input type="radio"/>	<input type="radio"/>
Tyytyväisyys sopimustuotantomallin toimintaan käytännössä	<input type="radio"/>	<input type="radio"/>	<input type="radio"/>	<input type="radio"/>	<input type="radio"/>
Tyytyväisyys saatuun sopimusmäärään	<input type="radio"/>	<input type="radio"/>	<input type="radio"/>	<input type="radio"/>	<input type="radio"/>
Pitoisuushinnoittelun vaikutus toimintaan	<input type="radio"/>	<input type="radio"/>	<input type="radio"/>	<input type="radio"/>	<input type="radio"/>

Kysymyksen säännöt

Sopimustuotantoon siirtymisen vaikutukset maitotilayritykseen?

Ei vielä kysymyssääntöjä

Kysymys **Siirtykö maitotilayritys sopimustuotantoon?** on Poista kysymyksiä käytöstä sääntö tälle kysymykselle

12. Onko maitotilayrityksessä tehty tuotantoa rajoittavia toimenpiteitä sopimustuotantoon siirtymisen seurauksena?

Kyllä, mitä?

Ei

Kysymyksen säännöt

Onko maitotilayrityksessä tehty tuotantoa rajoittavia toimenpiteitä sopimustuotantoon siirtymisen seurauksena?

Ei vielä kysymyssääntöjä

Kysymys **Siirtykö maitotilayritys sopimustuotantoon?** on Poista kysymyksiä käytöstä sääntö tälle kysymykselle

13. Onko liharotusiemennysten osuus kaikista siemennyksistä muuttunut viimeisen vuoden aikana? *

- Kyllä, osuus pienentynyt
- Kyllä, osuus kasvanut
- Ei

14. Oletteko harkinneet meijerin vaihtoa? *

- Ei
- Kyllä, miksi?



RUOKAVIRASTO
Livsmedelsverket • Finnish Food Authority

15. Onko maitotilayritykselle myönnetty maatalouden rakennetukia viimeisen viiden vuoden aikana? *

Maatalouden rakennetukia ovat investointituki ja nuoren viljelijän aloitustuki.

- Kyllä, myönnetty tuet ja myöntövuosi
- Ei

16. Viimeisin investoinnin kohde ja investointivuosi? *

17. Muuttuivatko kehittämissuunnitelmat sopimustuotantomalliin siirtymisen seurauksena?

- Ei
- Kyllä, miten?

Kysymyksen säännöt

Muuttuivatko kehittämissuunnitelmat sopimustuotantomalliin siirtymisen seurauksena?

Ei vielä kysymyssääntöjä

Kysymys **Siirtykö maitotilayritys sopimustuotantoon?** on Poista kysymyksiä käytöstä sääntö tälle kysymykselle

18. Suunnitellut investoinnit tai muut kehittämissuunnitelmat? *

- Nykyinen maitotilayrittäjä ei alo toteuttaa investointeja
- Suunniteltu investointi tai kehittämiskohde ja suunniteltu toteutusvuosi.

19. Onko suunnitelmissa lehmäpaikkojen määrän nosto? *

- Ei
- Kyllä, monellako paikalla?

20. Onko investointisuunnitelman liitteksi laadittava liiketoimintasuunnitelma ollut hyödyllinen maitotilayritykselle? *

- Ei, miksi?
- Kyllä, miten?
- Maitotilayritykselle ei ole laadittu investointitukiin liittyvää liiketoimintasuunnitelmaa

21. Mitkä muut tekijät vaikuttavat investointien toteuttamiseen tai toteuttamatta jättämiseen?



RUOKAVIRASTO
Livsmedelsverket • Finnish Food Authority

22. Maitotilayrityksen keskeisimmät kehittämistavoitteet? *

23. Maitotilayrityksen kannattavuuskerroin? *

Kannattavuuskerrointa laskettaessa omalle työlle ja omalle pääomalle korvaukseksi jäävä yrittäjätulo jaetaan oman työn palkkavaatimuksen ja oman pääoman korkovaatimuksen summalla. Korkovaatimus lasketaan tässä tilivuoden keskimääräiselle omalle pääomalle. Kun kannattavuuskerroin on vähintään 1, saadaan omalle työlle ja pääomalle haluttu korvaus.

Kannattavuuskerroin = Yrittäjätulo / (yrittäjäperheen palkkavaatimus + oman pääoman korkovaatimus)

Lähde: Luke Taloustohtori

- En osaa vastata
- Kannattavuuskerroin on

24. Maitotilayrityksen omavaraisuusaste? *

Omavaraisuusaste mittaa yrityksen vakavaraisuutta ja rahoitusriskiä. Se lasketaan suhteuttamalla vuoden lopun oma pääoma varojen koko määrään. Yritys on sitä vakavaraistempi ja rahoitusriski sitä pienempi, mitä korkeampi on sen omavaraisuusaste.

Omavaraisuusaste = $100 \cdot \text{Oma pääoma} / \text{taseen loppusumma}$

Lähde: Luke Taloustohtori

- En osaa vastata
- Omavaraisuusaste on _____

25. Maitotilayrityksen suhteellinen velkaantuneisuus? *

Suhteellinen velkaantuneisuus on vakavaraisuuden mittari. Se kuvaa velkojen suhdetta toiminnan laajuuteen. Siitä voidaan karkeasti päätellä, millaiset käyttökatevaatimukset vieraan pääoman hoitokulut yritykselle asettavat.

Suhteellinen velkaantuneisuus = $100 \cdot \text{Vieras pääoma} / \text{Liikevaihto}$

Lähde: Luke Taloustohtori

- En osaa vastata
- Suhteellinen velkaantuneisuus on _____



RUOKAVIRASTO
Livsmedelsverket • Finnish Food Authority

26. Onko suunnitelmassa maitotilayrityksen toiminnan lopettaminen seuraavan viiden vuoden aikana? *

- Ei
- Kyllä, suunniteltu lopetusvuosi _____

Kysymyksen säännöt

Onko suunnitelmassa maitotilayrityksen toiminnan lopettaminen seuraavan viiden vuoden aikana?

Ei

Sääntö: Poista kysymyksiä käytöstä

Jos vaihtoehto on valittu Poista kysymyksiä käytöstä Jatkaako nykyinen maitotilayrittäjä muuta maatalousyrittämistä?, Vaikuttiko sopimustuotantoon siirtyminen päätökseen?

Kyllä, suunniteltu lopetusvuosi

Ei vaihtoehdon sääntöjä

27. Vaikuttiko sopimustuotantoon siirtyminen päätökseen?

- Ei, lypsylehmistä luopuminen oli suunnitelmassa muutenkin

Kyllä, miten?

Kysymyksen säännöt

Vaikuttiko sopimustuotantoon siirtyminen päätökseen?

Ei vielä kysymyssääntöjä

Kysymys **Siirtykö maitotilayritys sopimustuotantoon?** on Poista kysymyksiä käytöstä sääntö tälle kysymykselle

Kysymys **Onko suunnitelmassa maitotilayrityksen toiminnan lopettaminen seuraavan viiden vuoden aikana?** on Poista kysymyksiä käytöstä sääntö tälle kysymykselle

28. Onko maitotilayritykselle tiedossa jatkajaa? *

- Kyllä
- Ei
- En osaa sanoa

29. Jatkaako nykyinen maitotilayrittäjä muuta maatalousyrittämistä?

- Ei, siirtyy eläkkeelle
- Ei, vaihtaa alaa kokonaan
- Kyllä, miten?
-

Kysymyksen säännöt

Jatkaako nykyinen maitotilayrittäjä muuta maatalousyrittämistä?

Ei vielä kysymyssääntöjä

Kysymys **Onko suunnitelmassa maitotilayrityksen toiminnan lopettaminen seuraavan viiden vuoden aikana?** on Poista kysymyksiä käytöstä sääntö tälle kysymykselle



RUOKAVIRASTO

Livsmedelsverket • Finnish Food Authority

30. Kerro tässä sopimustuotantoon siirtymisen vaikutuksista maitotilayritykseen.

Kysymyksen säännöt

Kerro tässä sopimustuotantoon siirtymisen vaikutuksista maitotilayritykseen.

Ei vielä kysymyssääntöjä

Kysymys **Siirtyikö maitotilayritys sopimustuotantoon?** on Poista kysymyksiä käytöstä sääntö tälle kysymykselle

31. Vapaa sana kyselyn aihepiiriin liittyen.

Liite 2. Valion haastattelukysymykset

- Mitkä ovat Valion tunnelmat sopimustuotannosta nyt kaksi vuotta sen käyttöönoton jälkeen?
- Onko sopimustuotanto toiminut odotusten mukaisesti?
- Onko joku asia toiminut eri tavalla kuin odotettiin?
- Onko sopimustuotantoon näkyvissä muutoksia?