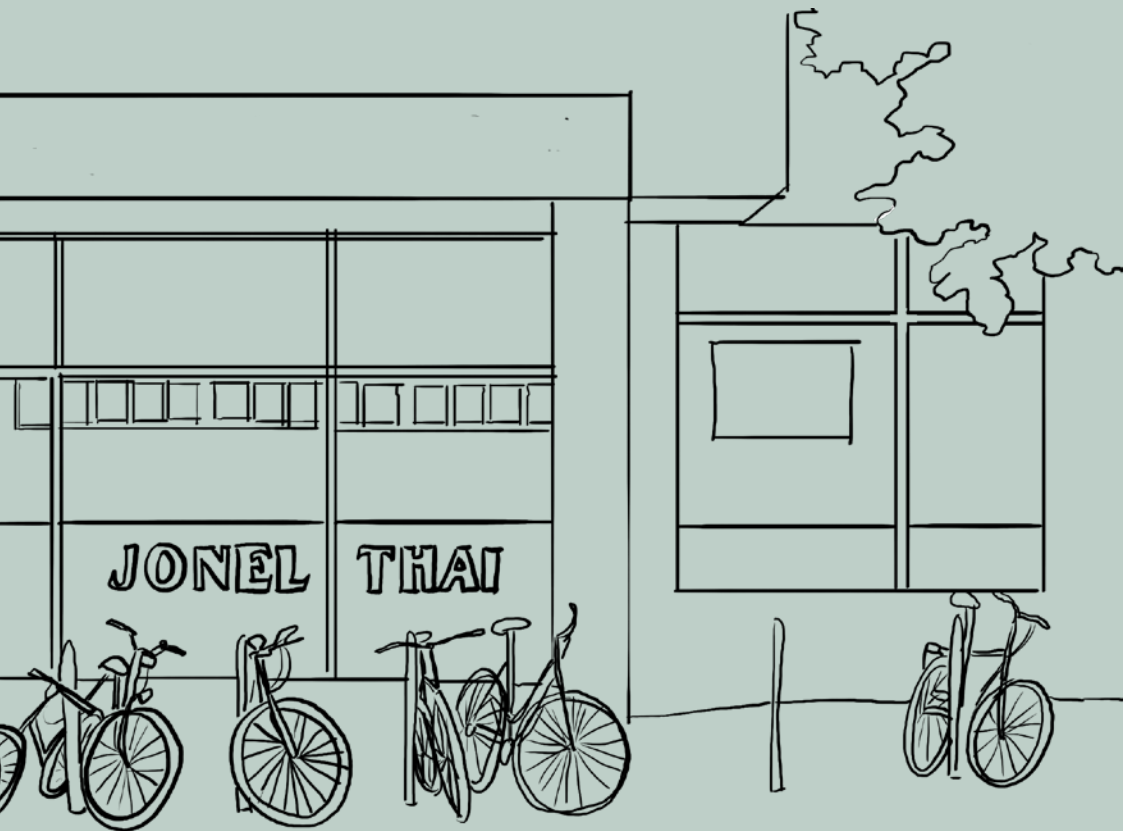


# THAIRAVINTOLAN SISUSTUSSUUNNITELMA



OPINNÄYTETYÖ  
LAB-AMMATTIKORKEAKOULU  
MUOTOILIJÄ (AMK)  
SISUSTUSARKKITEHTUURI JA  
KALUSTEMUOTOILU

NIINA VESTOLA  
KEVÄT 2023

# TIIVISTELMÄ

Niina Vestola  
Opinnäytetyö  
LAB-Ammattikorkeakoulu  
Muotoilija (AMK)  
Sisustusarkkitehtuuri ja kalustemuotoilu  
Sivut 63  
Kevät 2023

## THAIRAVINTOLAN SISUSTUSSUUNNITELMA

Opinnäytetyön tarkoituksena oli tehdä ravintola Jonel Thaille sisustussuunnitelma siten, että ravintola on tunnistettavissa thaimaalaiseksi ravintolaksi olematta perinteistä thaityyliä. Tavoitteena oli siis suunnitella sisustus, joka on samalla toimiva, viihtyisä sekä tukee yrityksen liiketoimintaa.

Taustoituksena suunnittelulle perehdyttiin yleisesti ravintolakokemukseen ja siihen vaikuttaviin tekijöihin, brändäykseen, thaimaalaiseen sisustukseen sekä ravintolan sisustussuunnittelun perusteisiin. Suunnittelu rajautui ravintolan asiakas- ja wc-tiloihin, joihin määriteltiin mm. pohjaratkaisu, kalusteet, valaistus, sisustuksen tyyli sekä materiaalit.

Työn tuloksena syntyi konseptitasoinen sisustussuunnitelma, joka pohjautui asiakkaan toiveisiin. Sisustussuunnitelmaan tehtiin mm. luonnokset, moodboard, kalustepohjapiirros, leikkauskuvat, 3D-visualisoinnit havainnollistamaan tilasuunnitelmaa, sekä listaukset materiaali- ja tuotevalinnoista. Opinnäytetyö voi toimia suuntaa-antavana ohjenuorana minkä tahansa ravintolan sisustuksen suunnittelulle.

Avainsanat: sisustussuunnitelma, tilasuunnittelu, ravintolat, thairavintola

# ABSTRACT

Niina Vestola  
Bachelor thesis  
LAB University of Applied Sciences  
Bachelor's Degree Programme in  
Interior Architecture and Furniture Design  
Pages 63  
Spring 2023

## THAI RESTAURANT INTERIOR DESIGN

The purpose of the Thesis was to create an interior design plan for Jonel Thai restaurant. The goal was to create an interior that can be identified as a Thai restaurant but is not the traditional Thai style. The aim was to create an interior space that is both aesthetically pleasing and functional and supports the restaurant business.

The background study focused on the restaurant experience, branding, the features of Thai interior style and the basics of creating restaurant interior design. The design project covered the dining area and customer restrooms, and it included a layout plan, furniture, lighting, style and materials.

The result of the work was a concept level interior design plan that was based on the customer needs. The final interior design plan included sketches, a moodboard, furniture layout plan, section images, 3D-visualizations and lists of furnitures and materials selected. The Thesis can be used as guideline when designing a restaurant interior.

# SISÄLLYS

## 1 JOHDANTO

- 1.1 Työn tausta
- 1.2 Suunnitteluprojektin tavoitteet ja rajaus
- 1.3 Asiakaskohde

## 2 RAVINTOLAKOKEMUS

- 2.1 Ravintolaruokailu nyt ja tulevaisuudessa
- 2.2 Ravintolakokemus
- 2.3 Sisustus osana ravintolakokemusta

## 3 SISUSTUS OSANA RAVINTOLAN BRÄNDIÄ

- 3.1 Brändi käsitteenä
- 3.2 Ravintolan brändin luominen
- 3.3 Brändiä tukeva sisustus

## 4 THAIMAALAINEN SISUSTUS

- 4.1 Thaimaalainen ruokakulttuuri
- 4.2 Perinteinen thaimaalainen sisustus
- 4.3 Vertailukohteet

## 5 RAVINTOLAN SISUSTUKSEN SUUNNITTELU

- 5.1 Sisustus ja liikeidea
- 5.2 Pohjapiirros
- 5.3 Kalusteet ja niiden sijoittelu
- 5.4 Materiaalit
- 5.5 Värit
- 5.6 Valaistus
- 5.7 Akustiikka

## 6 SUUNNITTELU JA POHJARATKAISU

- 6.1 Suunnittelun lähtökohdat ja rajaus
- 6.2 Alkuperäinen pohjaratkaisu
- 6.3 Luonnoksia
- 6.4 Pohjaratkaisu

## 7 SISUSTUSSUUNNITELMA

- 7.1 Moodboard
- 7.2 Kalustepohjapiirros
- 7.3 Kalustevalinnat
- 7.4 Materiaali- ja värivalinnat
- 7.5 Valaistus
- 7.6 Leikkauskuvat ja visualisoinnit

## 8 YHTEENVETO JA ARVIOINTI

## LÄHTEET

# 1 JOHDANTO

- 1.1 Työn tausta
- 1.2 Suunnitteluprojektin tavoitteet ja rajaus
- 1.3 Asiakaskohde

## 1.1 TYÖN TAUSTA

Aiheenvalinta perustuu omaan kiinnostukseeni julkitilojen suunnittelua kohtaan. Julkitilojen suunnittelussa minua kiinnostaa erityisesti se, että niitä suunniteltaessa pääsee monesti tekemään näyttävämpiä ratkaisuja kuin yksityiskotien suunnittelussa, ja mahdollisuudet tuntuvat rajattomilta.

Monesti kotien sisustuksessa suositaan hilitettyjä ja rauhallisia ratkaisuja, koska kodissa vietetään paljon aikaa rentoutuen. Julkitilojen sisustuksessa puolestaan haetaan monesti elämyksellisempää ja rohkeampaa ilmettä. Julkitilojen sisustuksen tavoitteena on myös ilmentää yrityksen brändiä, jolloin halutaan sisustuksen olevan mieleenpainuva.

Tulevaisuudessa haluaisin suunnitella työkseni julkitiloja ja erityisesti ravintoloita, joten ravintolan sisustussuunnitelman tekeminen opinäytetyönä antaa erinomaisen mahdollisuuden syventyä aiheeseen. Se tarjoaa tilaisuuden oppia lisää ravintolatilan suunnitteluprosessista ja siitä, mitä asioita ravintolan sisustuksen suunnittelussa tulee ottaa huomioon.

## 1.2 SUUNNITTELUPROJEKTIN TAVOITTEET JA RAJAUS

Suunnittelutehtävänä on toteuttaa thaimaalaiselle ravintolalle sisustussuunnitelma siten, että se on tunnistettavissa thaimaalaiseksi ravintolaksi olematta perinteistä thaityyliä. Tavoitteena on siis suunnitella moderni sisustus, joka on samalla toimiva, viihtyisä sekä tukee yrityksen liiketoimintaa.

Suunnittelu rajautuu ravintolan asiakas- ja wc-tiloihin, joihin määritellään mm. pohjaratkaisu, kalusteet, valaistus, sisustuksen tyyli sekä materiaalivalinnat. Sisustussuunnitelma on konseptitasoinen, ja tilan mahdollinen muutostyö toteutetaan tämän opinäytetyön ulkopuolella.

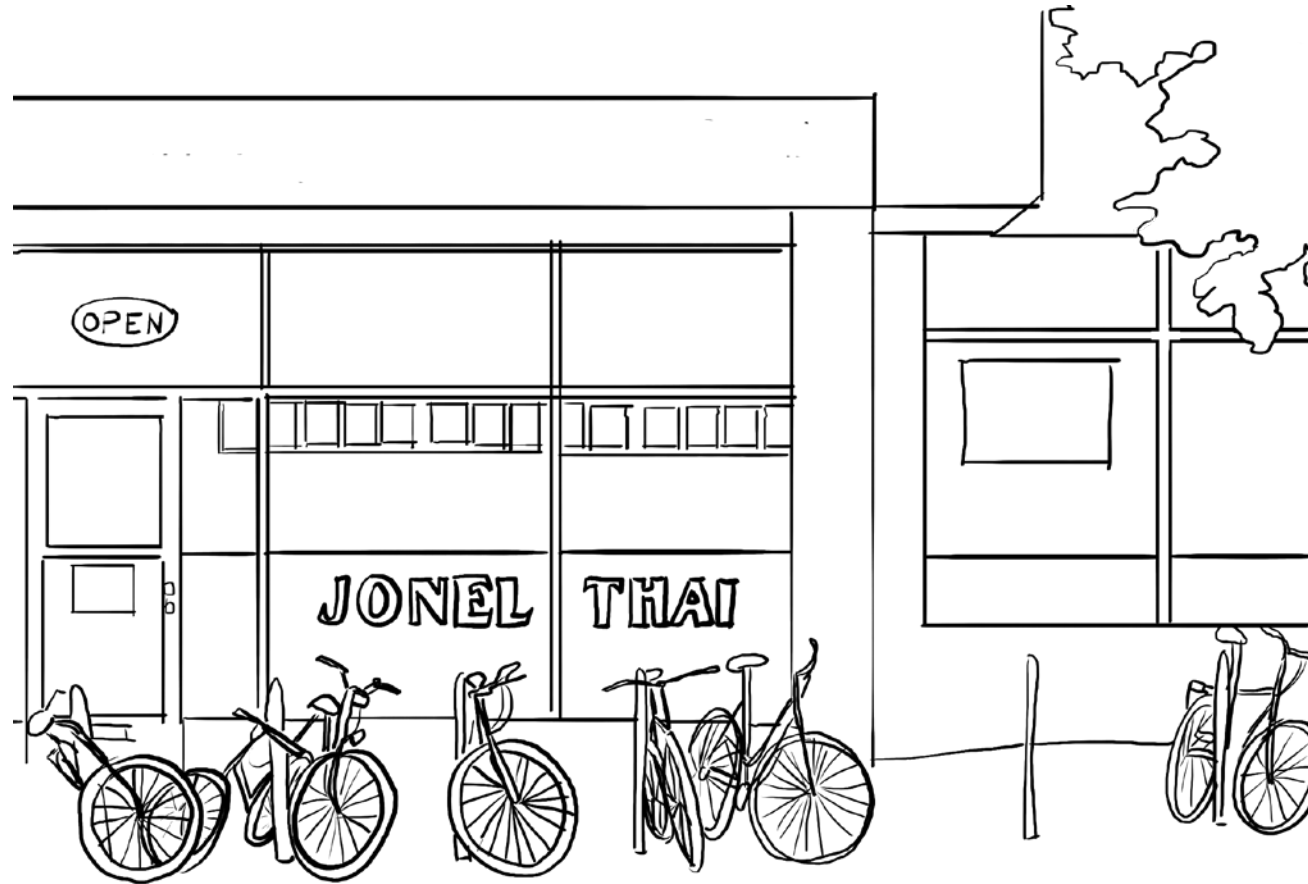
Lopputuotoksena suunnittelulle tulevat olemaan luonnokset, moodboard, kalustepohjapiirros, leikkauskuvat, 3D-visualisoinnit havainnollistamaan tilasuunnitelmaa, sekä listaukset materiaali- ja tuotevalinnoista. Tämän opinäytetyön on tarkoitus lisäksi toimia suunta-antavana ohjenuorana minkä tahansa ravintolan sisustuksen suunnittelulle.

### 1.3 ASIAKASKOHDE

Jonel Thai on Lahdessa sijaitseva perinteistä thaimaalaista ruokaa tarjoava ravintola (Kuva 1). Ravintolassa on sekä päivittäin vaihtuva lounasbuffet että à la carte ruokalista. Ravintolassa on noin 47 asiakaspaikkaa.

Jonel Thai on yksi tunnetuimpia thaimaalaisia ravintoloita Lahdessa, ja se on toiminut yli 25 vuoden ajan. Ravintola sijoittuu Trip Advisorin Lahden parhaiden thairavintoloiden listauksessa sijalle 3. Yritys tarjoaa thairuokaa myös catering-palveluna eri tilaisuuksiin.

Jonel Thai sijaitsee Lahden keskustassa osoitteessa Vapaudenkatu 15, ja ravintola on avoinna viikon jokaisena päivänä.



Kuva 1. Ravintola Jonel Thai

# 2 RAVINTOLAKOKEMUS

2.1 Ravintolaruokailu nyt ja tulevaisuudessa

2.2 Ravintolakokemus

2.3 Sisustus osana ravintolakokemusta

## 2.1 RAVINTOLARUOKAILU NYT JA TULEVAISUUDESSA

Nykypäivän ulkona syöminen ei rajoitu vain perinteiseen ravintolassa syömiseen, vaan ulkona syömiseen lukeutuvat myös mm. katuruokaa, tilauspalveluja ja pop up -ravintoloita. Kotiin kuljetus on kasvattanut suosiotaan, ja ulkona syöminen merkitsee yhä useammin kotona syömistä. Ravintolapalveluja käytetään myös useamman kerran saman päivän aikana. (Kespro 2018.)

Ulkona syöminen on Suomessa monipuolisempaa kuin koskaan ja ravintola-alalle syntyy jatkuvasti uusia konsepteja. Ravintoloiden monipuolistuminen ilmenee ensisijaisesti perinteisen suomalaisen ruoan ja maailman makujen hybridinä. (Kespro 2018.)

Matkailu- ja Ravintolapalvelut MaRa ry julkaisi ravintolaruokailun trenditutkimuksen, jossa tutkittiin kuluttajien ravintolapalvelujen käyttöä koronapandemian jälkeen. Tutkimuksen mukaan 75 prosenttia kuluttajista syö ravintolaruokaa ainakin kerran kahden viikon aikana. Tutkimuksessa selvisi, että tärkeimpänä ruokapaikan valintakriteerinä pidetään ruoan laatua, kun taas edullista hintatasoa ei enää pidetä yhtä tärkeänä kuin ennen pandemiaa. (MaRa 2020.)

Merkittäviksi valintaperusteiksi ovat nousseet ruoan laadun lisäksi ravintolan maine tai imago sekä tietyn ruokalajin saanti. Ravintolan sijainnin merkitys laski ensimmäiseltä sijalta toiseksi tärkeimmäksi valintakriteeriksi. Trenditutkimuksessa selvisi, että suurin osa kuluttajista aikoo käyttää ravintolapalveluja tulevaisuudessa yhtä paljon kuin ennen korona pandemiaa. (MaRa 2020.)

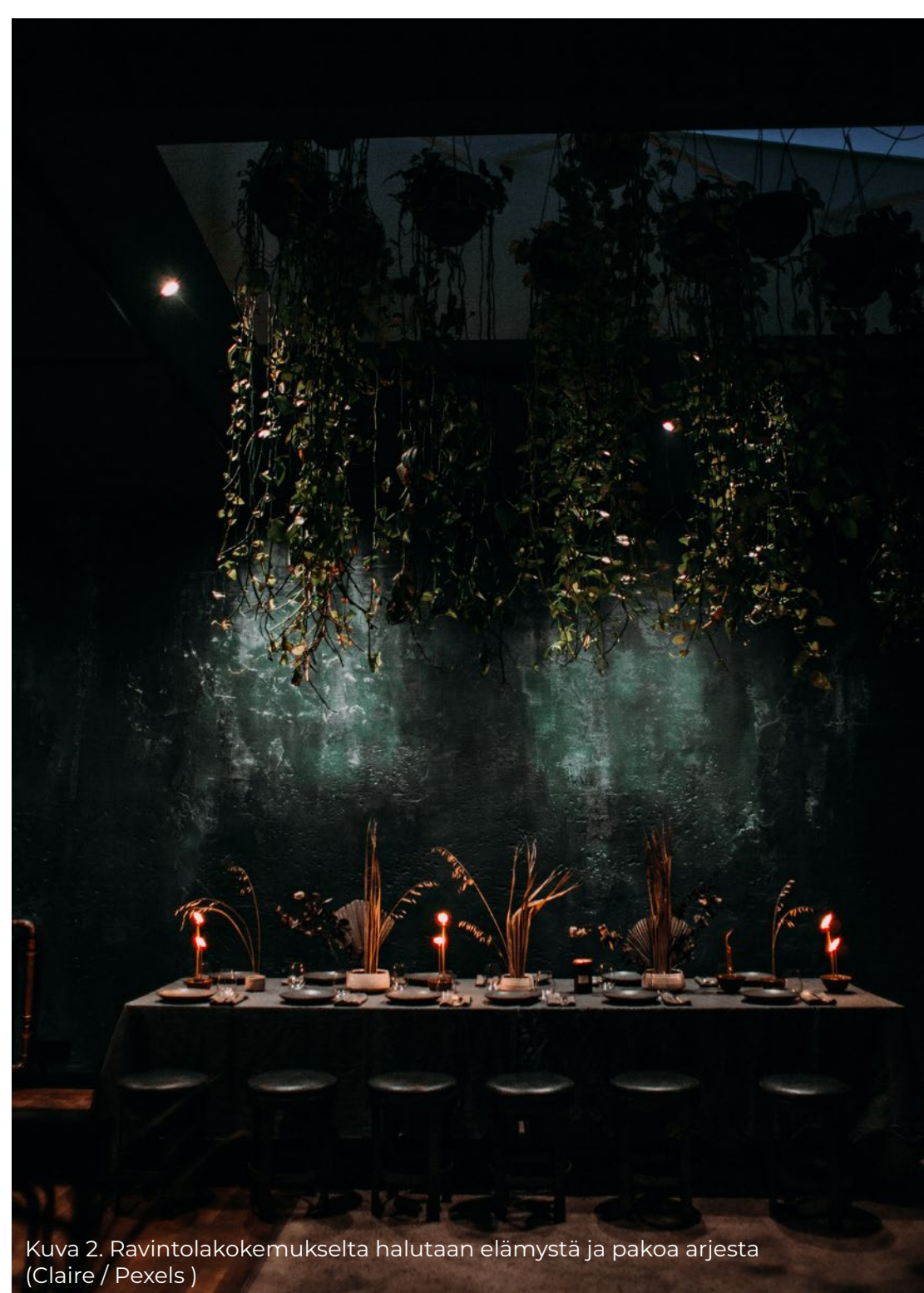
Tulevaisuudessa ravintolaruokailu arkipäiväistyy entisestään, ja siitä tulee yhä vahvempi vaihtoehto kotona tehtävälle ruoalle. Tarjonnan kasvaessa ravintolat eivät voi erottautua vain ruoalla, ja erilaiset kokemukselliset elementit sekä yksilöiden tarpeiden huomioiminen ravintolaruokailussa korostuvat. (Kespro 2018.)

## 2.2 RAVINTOLAKOKEMUS

Vaikka ulkona syöminen arkipäiväistyy, halutaan ravintolaruokailulta elämystä ja pakoa arjesta (Kuva 2). Ravintolakokemus pohjautuu hyvään ruokaan, mutta sen lisäksi elämystä haetaan koko ravintolan palvelukonseptista. Elämys syntyy ruoan lisäksi mm. palvelusta, saavutettavuudesta, esillepanosta ja hintatasosta. Myös informaation merkitys ruoan alkuperästä ja ravintolakonseptin taustasta korostuu. (Kespro 2018.)

Kespron artikkelissa Ravintolaruokailun ja ulkona syömisestä tulevaisuus Flow festivaalien toimitusjohtaja Suvi Kallio toteaa, että ulkona syömisessä kokonaiskonseptilla on suuri merkitys, ja siihen kuuluu tila, kalustus, valaistus, musiikki, akustiikka, palvelu, henkilökunta, henkilökunnan asut ja pöytävarausprosessi. (Kespro 2018.)

Ravintolassa syöminen on kokonaisvaltainen kokemus, joka koostuu mm. ruoasta, palvelusta ja ravintolan fyysisestä ympäristöstä (Sansa interiors). Ruoka on koko ravintolatoiminnan kulmakivi, ja sen vuoksi asiakkaat tulevat ravintolaan. Laadukas ruoka ja onnistunut esillepano ovat tärkeimmät ravintolakokemukseen vaikuttavat tekijät. Oxfordin professori Charles Spencen tekemän tutkimuksen mukaan ruoan esillepano voi jopa saada ruoan maistumaan paremmalta. (Rankin 2021.)



Kuva 2. Ravintolakokemukselta halutaan elämystä ja pakoa arjesta (Claire / Pexels)

## 2.3 SISUSTUS OSANA RAVINTOLAKOKEMUSTA

Ravintolan visuaalinen ilme ja viihtyisyys ovat merkittävä osa ravintolakokemusta. Sisustus on ensimmäisiä asioita, jonka asiakas huomaa astuessaan sisään ravintolaan, ja sisustus on siksi tärkeässä roolissa ensivaikutelman luomisessa. Ensivaikutelma määrittelee, miten asiakas näkee ravintolan brändin, mikä tasoista palvelua hän odottaa saavansa, miten pitkään hän aikoo viipyä ravintolassa, ja tuleeko hän takaisin tulevaisuudessa. (The Restaurant Times a.)

Ravintolan sisustus ja arkkitehtuuri vaikuttavat merkittävästi siihen, miltä ravintola näyttää ja miltä siellä tuntuu. Ravintolan sisustusta arvioitaessa, asiakkaat arvioivat tilojen toimivuutta ja esteettisyyttä. Sisustus herättää asiakkaissa erilaisia tunteita; se voi esimerkiksi herättää innostusta, rentouttaa tai luoda erilaisia mielikuvia ravintolan laadusta. (Vanhanen 2017, 22.)

Liiketoiminnan näkökulmasta sisustuksella voidaan parhaimmillaan vaikuttaa kuluttajakäyttäytymiseen ja sitä kautta edistää ravintolan myyntiä. Sisustuksen avulla voidaan esimerkiksi psykologisesti ohjata kuluttajaa tietynlaiseen käyttäytymiseen. Asiakas saattaa esimerkiksi tilata enemmän annoksia tai viipyä ravintolassa pidempään riippuen ravintolan ympäristöstä. (The Restaurant Times a.)

Asiakkaan ostokäyttäytymiseen pyritään siis vaikuttamaan niin kutsutuilla tunnelmatekijöillä. Tunnelmatekijät jaetaan neljään aistiin, joita ovat näkö, haju, ääni ja tunto, joiden avulla asiakkaissa pyritään saamaan erilaisia tunnetiloja ostopäätösten lisäämiseksi. Tunnelmatekijöiden sopiminen yhteen asiakkaiden ennako-odotusten kanssa vaikuttaa positiivisesti asiakkaiden viihtyisyyteen ja sitä kautta ostotodennäköisyys kasvaa. (Vanhanen 2017, 22-23.)

# 3 SISUSTUS OSANA RAVINTOLAN BRÄNDIÄ

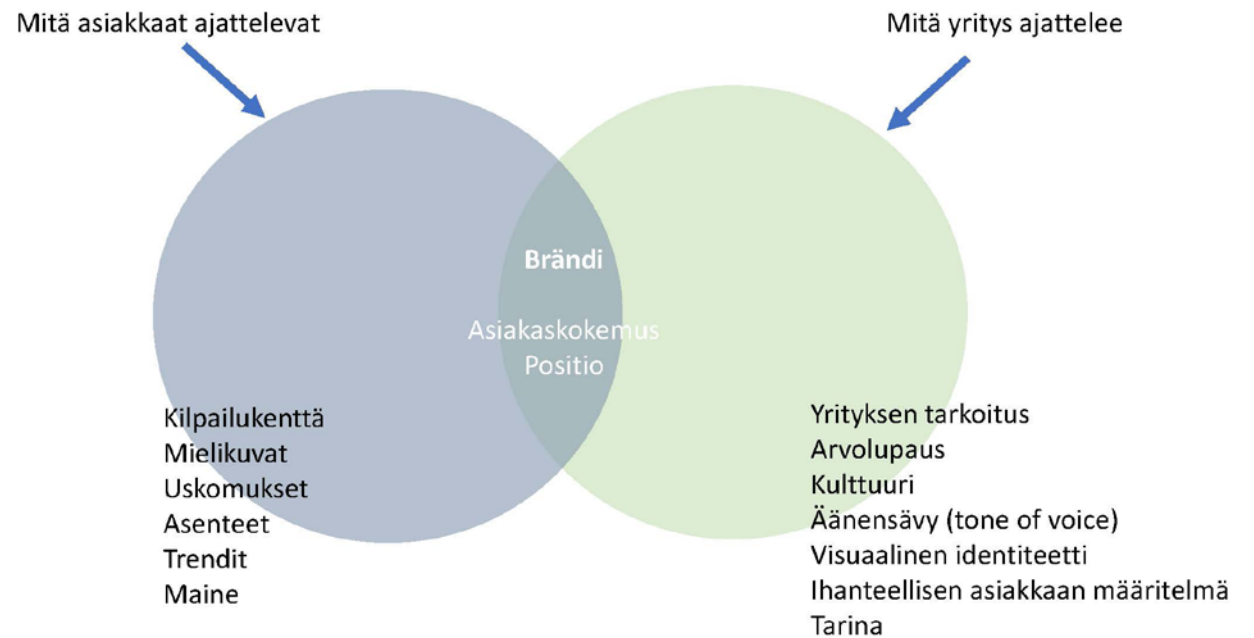
- 3.1 Brändi käsitteena
- 3.2 Ravintolan brändin luominen
- 3.3 Brändiä tukeva sisustus

### 3.1 BRÄNDI KÄSITTEENÄ

Brändi on yrityksen tai tuotteen herättämä mielikuva, joka syntyy kuluttajien mielessä. Se on tunne, joka ihmisillä on ajatellessaan yritystä tai tuotetta (Kuvio 1). Suonion (2010) mukaan brändi muodostuu kahdesta osasta: visuaalisuudesta eli silmin havaittavista asioista ja ”sielusta”, jolla tarkoitetaan kohteen persoonaa, käytöstä, taustaa ja historiaa. (Suonio 2010.) Mielikuvaan vaikuttavat yrityksen tarjoamien tuotteiden ja palvelujen lisäksi esimerkiksi yrityksen visuaalisuus, asiakaslupaus, arvot ja tapa viestiä. (Alma Media).

Hyvä brändi luodaan brändäyksellä, joka tarkoittaa kaikkia niitä toimia, joiden avulla kuluttajalle luodaan haluttu mielikuva yrityksestä. Brändi ei kuitenkaan ole koskaan täysin yrityksen rakentama, koska asiakkaiden kokemukset ja mielipiteet vaikuttavat siihen. (Venermo 2022.)

Brändi kuitenkin syntyy, vaikka sitä ei tietoisesti rakennettaisikaan, ja tällöin on riskinä, että brändistä syntyy ei-toivotunlainen. Brändi on vahva silloin, kun asiakkaiden mielikuva vastaa yrityksen tavoittelemaa mielikuvaa (Venermo 2022.)



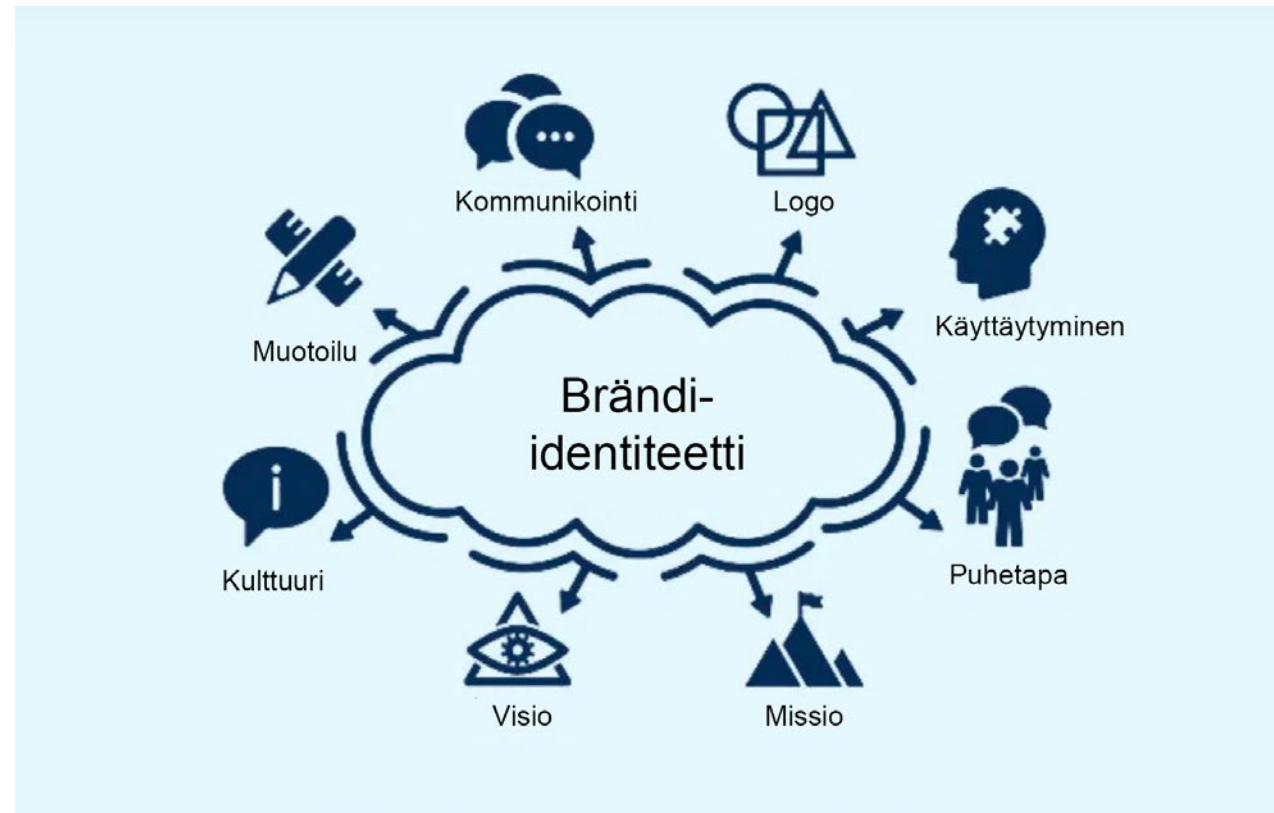
Kuvio 1. Brändin muodostumisen elementit (mukaillen Venäläinen 2019)

## 3.2 RAVINTOLAN BRÄNDIN LUOMINEN

Ravintola-alalla kilpailu on kovaa, ja ravintolat joutuvat keksimään tapoja erottautuakseen joukosta. Brändäys on tärkeä keino erottua kilpailijoista ja vahvistaa asiakkaiden mielikuvia yrityksestä. Brändäys tarkoittaa kaikkia niitä toimenpiteitä, joilla pyritään vaikuttamaan asiakkaille muodostuvaan tunteeseen brändistä. Toimenpiteisiin lukeutuvat esimerkiksi myyntityö, viestintä, asiakaspalvelu, markkinointi ja mainonta. (Kasvuakatemia 2022.)

Brändi-identiteetillä tarkoitetaan kokonaisuutta, joka koostuu kaikista viestinnällisistä keinoista, joiden avulla yritys luo itsestään haluttua mielikuvaa kuluttajille (Kuva 3). Hyvin suunniteltu brändi-identiteetti tekee brändiviestinnästä johdonmukaisen ja siten vahvistaa brändiä. Adlercreutz 2022.)

Brändin luominen on pitkäjänteinen prosessi ja siihen on monia strategioita. Olennaisinta brändin luomisessa on kuitenkin tuntee kohderyhmä, eli ravintolan nykyinen tai toivottu asiakaskunta, sillä se toimii perustana brändin suunnittelulle. Ravintolan brändin luomisessa keskeistä on myös miettiä, millaisen mielikuvan ravintolasta halutaan luoda, ja millaisia arvoja pyritään viestittämään. (The Restaurant Times b.)



Kuva 3. Brändi-identiteetti on erilaisten elementtien kokonaisuus (Misfits 2022)



Kuva 4. Ravintolan logo ja ruokalista (GT Studio)

Ravintolan brändin rakentamisessa suunnitellaan yleensä esimerkiksi ravintolan nimi, logo, ruokalista, ravintolan yleisilme ja värit (Kuva 4). Lisäksi suunnitellaan mainonnan keinot sekä miten ja millä tavoin sosiaalisen median kanavilla esiinnyttään. Kaikkien ratkaisujen tulee ilmentää brändin ideaa ja arvoja. (The Restaurant Times b.)

Aiemmin mainitun kohderyhmän tuntemisen on lisäksi yhtä tärkeää tuntea kilpailijat, jotta ravintola voi luoda keinot erottua muista. Ravintolan kilpailuetuna voi olla esimerkiksi ravintolan uniikki tunnelma, ruoka tai hinta, joka erottuu muista lähialueen ravintoloista. Paras tilanne on silloin, kun ravintolalla on useita kilpailuetuja. (Stangle.)

Hyvän kilpailuedun omaava ravintola kuitenkin menettää asiakkaita, jos se ei ole helposti löydettävissä. Esimerkiksi verkkosivut ja sosiaalisen median kanavat vahvistavat ravintolan brändimielikuvaa sekä tarjoavat tietoa ravintolasta. (Venermo 2022.) Verkkosivut kannattaa suunnitella huolella, koska asiakkaat usein vierailevat niissä ennen kuin päättävät, tulevatko he ravintolaan vai eivät. Ravintolan verkkosivuilla noudatetaan yhtenäistä brändi-identiteettiä, ja verkkosivuilta tulisi löytyä ajankohtaisten tietojen lisäksi kuvia ravintolan sisätiloista. (Lokmanoglu 2022.)

### 3.3 BRÄNDIÄ TUKEVA SISUSTUS

Sisustuksen on tarkoitus tukea ravintolan liikeidea, imagoa, toimivuutta, viihtyisyyttä, ja sitä kautta asiakasvirtaa. Sisustus on keskeinen osa ravintolan visuaalista ilmettä, ja sen tulisi ilmentää ravintolan brändin ideaa ja arvoja. (Pohjola, 2019.)

Visuaalisen konseptin eli ravintolan sisustuksen suunnittelussa on tärkeää miettiä haluttu mielikuva, joka brändistä halutaan saada. Halutun mielikuvan perusteella valitaan sisustukselliset elementit eli esimerkiksi kalusteet ja materiaalit (Kuva 5). Valittujen elementtien on tarkoitus herättää asiakkaissa erilaisia assosiaatioita ja tunteita tukien brändin ideaa. (Pohjola, 2019.)

Juha Pohjola kertoo teoksessaan Brändin ilmeen johtaminen, että ”Visuaalisessa konseptissa keskeisin asia on merkitys: miten visuaalisuus ilmentää keskeisintä brändin ideaa, sen arvoja ja olemassaolon syytä. Lisäksi visuaalisen konseptin pitää erottaa brändi toimintaympäristön ja asiakkaalle merkityksellisen kategorian muista vaihtoehdoista.” (Pohjola, 2019.)

Onnistunut sisustus toimii myös ravintolan hiljaisena mainostajana, koska kuluttajat usein tahtovat julkaista esimerkiksi Instagramiin kuvia vierailemisissaan ravintoloissa. Jo yhdestä Instagram julkaisusta ravintola voi saada paljon näkyvyyttä ja siten kasvattaa asiakasvirtaa. (The Restaurant Times a.)



Kuva 5. Moskovalaisen kahvilan sisustus (Polet Café, Moskova, Mikhail Loskutov / Yatzer)

# 4 THAIMAALAINEN SISUSTUS

- 4.1 Thaimaalainen ruokakulttuuri
- 4.2 Perinteinen thaimaalainen sisustus
- 4.3 Vertailukohteet

## 4.1 THAIMAALAINEN RUOKAKULTTUURI

Thaimaa on tunnettu ruoastaan. Tyypillisesti thaimaalainen ruoka on mausteista ja värikkästä. Ruoka on saanut vaikutteita Kiinasta, Intiasta sekä Thaimaan naapurimaista, kuten Vietnamista, Kambodzhasta ja Malesiasta. Kuten kuva 6 havainnollistaa, ruoan kaunis esillepano on tärkeää thaimaalaisessa ruokakulttuurissa. (Schmidt 2022.)

Thaimaalaisen ruoan keskeisiä ainesosia ovat mm. riisi, nuudelit, kana, possu sekä hedelmät ja vihannekset. Perinteisesti thaimaalaiset ruokalajit sisältävät 4 eri makua, jotka ovat suolainen, makea, hapan ja tulinen. Tavallisesti thaimaalaiseen ruokakulttuuriin kuuluu se, että pöytään tilataan useampi ruokalaji, jotka ruokailijat syövät yhdessä. (Thaimaa Opas 2020.)

Pöytään pyritään tilaamaan ruokalajeja, jotka koostuvat tasapainoisesti eri mauista ja raaka-aineista. Tunnetuimpia thaimaalaisia ruokia ovat esimerkiksi Pad Thai -riisinuudelit, jotka paistetaan kalakastikkeessa, Som Tam -papaijasalaatti, kevätrullat ja Tom Yum -keitto. (Thaimaa Opas 2020.)



Kuva 6. Ruoan kaunis esillepano on tärkeää thaimaalaisessa ruokakulttuurissa (Nagele 2021 / Restaurant Clicks)

## 4.2 PERINTEINEN THAIMAALAINEN SISUSTUS

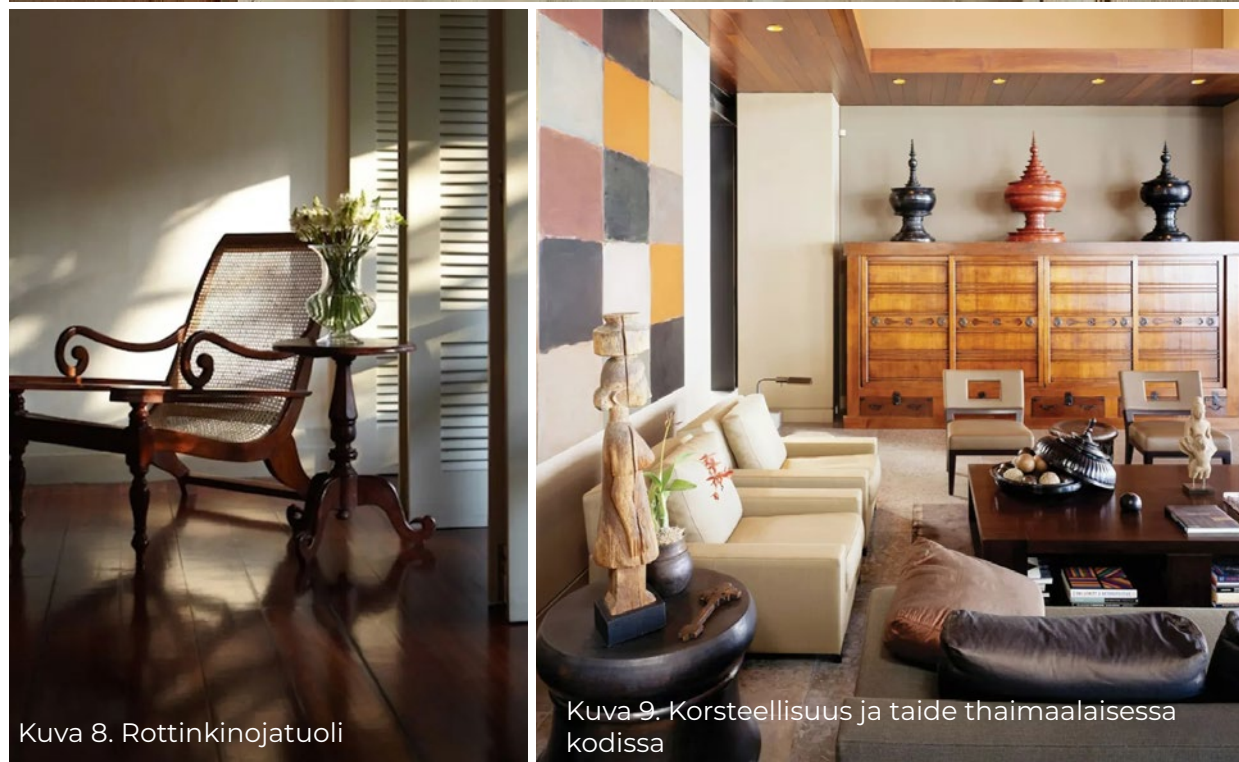
Perinteisessä thaimaalaisessa sisustuksessa käytetään paljon luonnon materiaaleja, kuten puuta, kiveä, bambua ja rottinkia. Kuten kuvat 7 ja 8 havainnollistavat, erityisesti puusta tehdyt kalusteet, kuten pöydät ja penkit sekä rottingista valmistetut nojatuolit ja valaisimet ovat tavallinen näky thaimaalaisessa kodissa sekä ravintoloissa. (Apollo Box 2021.)

Taide näkyy vahvasti thaimaalaisessa sisustuksessa. Thaimaalainen sisustus on saanut paljon vaikutteita Thaimaan taidehistoriasta, johon liittyy buddhalaisia ja hindulaisia piirteitä. Taiteessa käytetään paljon lehtikulua, jonka ajatellaan edustavan Buddhan valaistumista. (Faith 2022.)

Thaimaalaisen taiteen aiheet tulevat usein luonnosta sekä Thaimaan ilmastosta (Faith 2022). Thaimaalaisissa kodeissa värimaailma ja koristeellisuus on usein hillitympää kuin julkisissa tiloissa, mutta koristeellisuus näkyy kodeissakin (kuva 9).



Kuva 7. Luonnon materiaalit thaimaalaisessa sisustuksessa



Kuva 8. Rottinkinojatuoli

Kuva 9. Koristeellisuus ja taide thaimaalaisessa kodissa

Perinteinen thaimaalainen sisustus on värikästä ja koristeellista. Väreistä erityisesti kultaa käytetään paljon (kuvat 10 ja 11). Istuinkalusteissa käytetään yleensä värikkäitä verhoilukankaita. Väreistä käytetään usein violetta, vihreää, kultaa sekä punaista (Okay 2020.)

Koristeellisiin elementteihin lukeutuvat esimerkiksi Buddha patsaita, retrotyylisiä seinämaalauksia, puisia veistoksia sekä kultaisia ja hopeisia koriste-esineitä. (Apollo Box 2021.)

Myös tummaksi maalattua puuta käytetään, ja sitä löytyy usein varsinkin ravintolan kassa-alueella. Muut luonnonelementit kuten kasvit, kivimateriaalit ja vesialtaat, kuuluvat perinteiseen thaimaalaiseen sisustukseen. (Apollo Box 2021.)



Kuva 10. Perinteinen thaimaalainen sisustus (Kempinski Hotels)



Kuva 11. Perinteinen thaimaalainen sisustus (O'Neill 2020 / Commercial Interior)

Perinteisissä thairavintoloissa on tavallista, että seinää koristaa suuri thaimaalainen elämäntapaa esittävä murali tai seinätapetti (kuvat 12 ja 13). Taideteoksen aiheena on yleensä tavalliset thaimaalaiset ihmiset, Buddha tai Thaimaan luonto. Myös elefantti on yleinen aihe taiteessa, sillä se on Thaimaan kansallinen symboli. (Apollo Box 2021.)



Kuva 12. Perinteinen thaimaalainen seinämaalaus (Wikipedia Commons)



Kuva 13. Thaimaalainen murali (Ho 2018 / Business Traveller)

## 4.3 VERTAILUKOhteet



Kuva 14. Boon Nam (Franz)

### Boon Nam

Boon Nam, Franzin suunnittelema thaimaalainen ravintola (kuvat 14-16). Ravintola sijaitsee Hotel St. Georgen katutasossa Helsingissä. Ravintolan tiloissa tarjoillaan myös hotellin aamupala, mikä on otettu huomioon ravintolan suunnittelussa. (Franz.)

Boon Namin sisustus on yhdistelmä skandinaavista ja thaimaalaista tyyliä. Tyypilliseen thaimaalaaiseen tapaan, sisustuksessa on käytetty paljon puuta ja rottinkia, mutta värimaailma on skandinaavinen.

Sisustuksessa on myös koristeellisia elementtejä, esimerkiksi puisessa seinäpaneloinnissa ja seinävalaisimissa. Kalusteiden muotokielessä on myös thaimaalaisen sisustuksen piirteitä. Seinällä on thaimaalaiseen tapaan murali, joka ei kuitenkaan viittaa perinteiseen thaimaalaaiseen taiteeseen.



Kuva 15. Boon Nam (Franz)



Kuva 16. Boon Nam (Franz)

## MASU

MASU on Visionary Design Partners Helsingin suunnittelema aasialainen ravintola, joka sijaitsee Tampereella. (Visionary Design Partners Helsinki 2021).

Vaikka MASU onkin enemmän painottunut Japaniin ja Koreaan, valitsin sen vertailukohteeksi, koska siinä on paljon myös thaimaalaisen sisustuksen elementtejä.

MASU:n sisustus on heti tunnistettavissa aasialaiseksi ravintolaksi (kuvat 17-19). Väreinä käytetään paljon kultaa ja pronssia, jotka kuuluvat tyypilliseen thaimaalaiseenkin sisustukseen. Sisustus on runsasta, ja valaisimissa ja kalusteissa on myös tyypillistä thaimaalaista muotoilua. Koristeina on paljon Buddha patsaita.



Kuva 17. MASU (Visionary Design Partners Helsinki 2021)



Kuva 18. MASU (Visionary Design Partners Helsinki 2021)



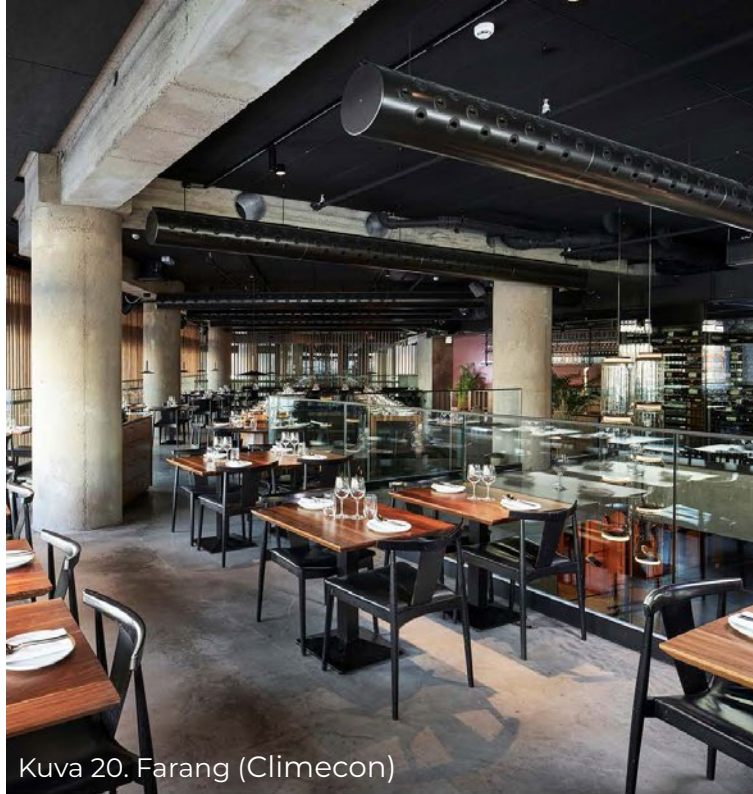
Kuva 19. MASU (Visionary Design Partners Helsinki 2021)

## FARANG

Farang on Futudesignin suunnittelema kaakkois-aasialainen ravintola Helsingissä (kuvat 20-22). Ravintolan nimi, Farang, on thainkielinen sana, joka tarkoittaa ulkomaalaista (Toptaste).

Valitsin Farangin vertailukohteeksi siksi, koska poiketen aiemmista vertailukohteista, Farangin sisustus on hyvin pelkistetty sekä värimaailmaan että kalusteiden osalta. Ravintolassa ei ole juurikaan koriste-esineitä tai taidetta, ja värimaailma on pelkistetty ja maanläheinen.

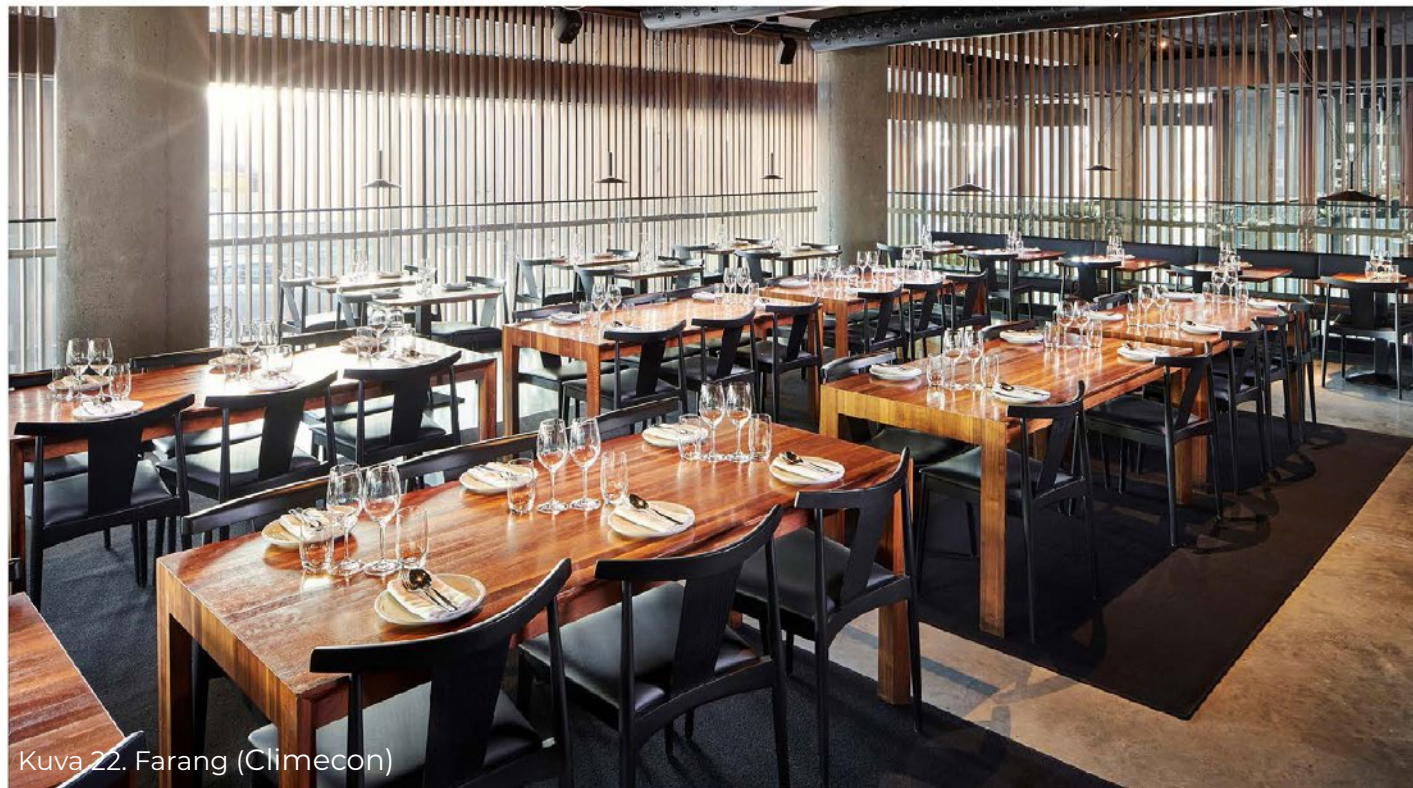
Aasialaisia tai thaimaalaisia elementtejä on tunnistettavissa lähinnä materiaaleista sekä kalusteiden muotoilusta. Etenkin tuolit henkivät aasialaista tunnelmaa.



Kuva 20. Farang (Climecon)



Kuva 21. Farang (Futudesign)



Kuva 22. Farang (Climecon)

# 5 RAVINTOLAN SISUSTUKSEN SUUNNITTELU

- 5.1 Sisustus ja liikeidea
- 5.2 Pohjapiirros
- 5.3 Kalusteet ja niiden sijoittelu
- 5.4 Pintamateriaalit
- 5.5 Värit
- 5.6 Valaistus
- 5.7 Akustiikka

## 5.1 SISUSTUS JA LIIKEIDEA

Sisustus on ruoan lisäksi tärkeimpiä asioita, joita tulee ottaa huomioon ravintolasuunnittelussa. Sisustuksen tulee tukea ravintolan liikeideaa ja houkutella asiakkaita. Sisustuksen tulisi olla toimiva, viihtyisä, kestävä, helposti puhdistettava, ja sen tulisi antaa asiakkaille viitteitä siitä, minkälaista ruokaa ravintolassa tarjoillaan. (RT 94-11164 2014.)

Ravintolan liikeidea antaa suunnan sisustukselle. Lisäksi kartoitetaan kilpailijat ja perehdytään heidän sisustustyyliinsä, sekä mietitään, miten heistä halutaan erottua. (Mettanen 2014.)

Ravintolan sisustuksen suunnittelu alkaa ravintolan liiketoiminnan analysoinnista edeten tilasuunnitteluun. Sisustus syntyy mm. pohjaratkaisusta, kalusteiden sijoittelusta, materiaaleista, väreistä ja valaistuksesta. (Modern Restaurant management 2021; RT 94-11164 2014.)

Toptasten artikkelissa Näin syntyy ravintolan sisustus, sisustussuunnittelija Laura Seppänen kertoo, miten hän suunnittelee ravintolan sisustuksen. Artikkelin mukaan Seppänen aloittaa suunnitteluprosessin perehtymällä ensin ravintolan liikeideaan. Hän selvittää, minkälaista ruokaa ravintolassa tarjoillaan, ja onko kyseessä esimerkiksi aamupala-, lounas- vai illallispaikka. Lisäksi hän kartoittaa, ketkä ovat ravintolan asiakaskuntaa. (Toptaste, 2019.)

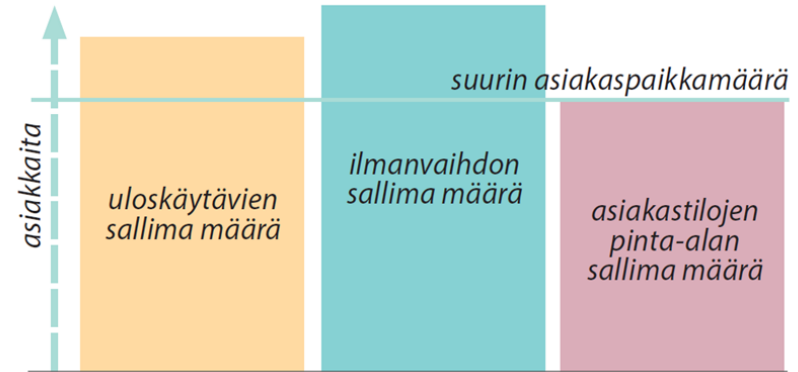
Liikeideaan perehtymisen jälkeen Seppäsen suunnitteluprosessi etenee pohjapiirustuksen suunnitteluun ja sen jälkeen mm. pintoihin ja huonekaluihin, edeten pienempiin yksityiskohtiin. Seppäsen mukaan suunnittelussa on tärkeää kiinnittää huomiota siihen, että ruoka saadaan kauniisti esille. Esillepanoon voidaan vaikuttaa esimerkiksi astioilla, valaistuksella ja pöytäpintojen materiaaleilla. (Toptaste, 2019.)

## 5.2 POHJAPIIRROS

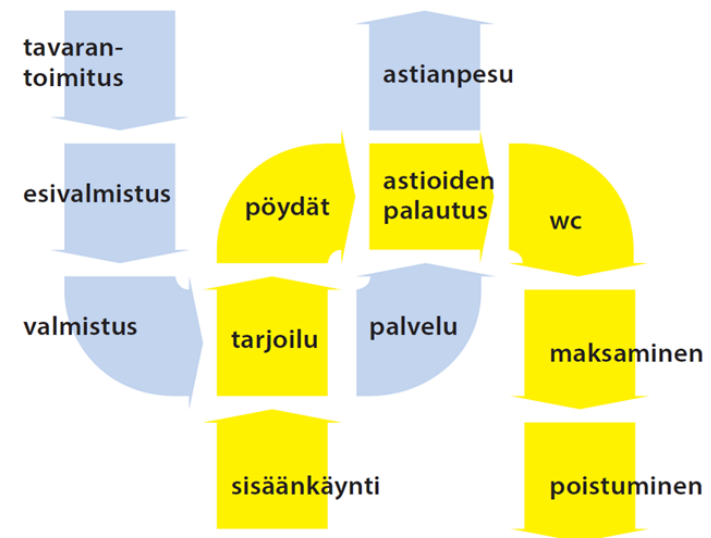
Ravintolan sisustuksen suunnittelu aloitetaan huolellisella pohjapiirroksen suunnittelulla. Pohjapiirrokseen suunnitellaan eri toiminnot, joista tärkeimmät ovat keittiön ja wc-tilojen sijainnit sekä pöytäryhmien ja muiden kalusteiden mitoitus ja järjestys. Ravintolatiloja suunniteltaessa huomioidaan erityisesti kulkuväylien toimivuus. Myös esteettömyys on huomioitava ravintolan sisustuksen suunnittelussa, jos se voidaan saavuttaa kohtuullisilla toimenpiteillä. (RT 94-11164 2014, The Restaurant Times a.)

Tavallisesti ravintolan tilat mitoitetaan siten, että asiakastila/keittiötilapinta-alasuhde on 70/30. Asiakastiloihin lukeutuvat ravintolasali sekä eteis- ja wc-tilat, kun taas keittiötiloihin lasketaan ruoan valmistustilat sekä varasto- ja tekniset tilat. Asiakasmäärä on ravintolatoiminnan kannattavuuden lähtökohta. Kuten kuvio 2 havainnollistaa, ravintolan suurin sallittu henkilömäärä muodostuu mm. asiakastilojen pinta-alasta, uloskäytävien määrästä ja mitoituksesta sekä ilmanvaihdosta. (RT 94-11164 2014.)

Kulkuväyliä suunniteltaessa pyritään välttämään ristikkäisliikennettä, jotta ravintolassa on helppoa kulkea myös ruuhkaisina aikoina (kuvio 3). Ravintolasalin suunnittelussa on tärkeää huomioida se, että tarjoilijat ja asiakkaat näkevät toisensa, ja että esimerkiksi wc-tilat ovat helposti löydettävissä. (RT 94-11164 2014, The Restaurant Times a.)



Kuvio 2. Tekijät, jotka vaikuttavat ravintolan asiakaspaikkamäärään. Asiakaspaikkamäärä lasketaan pienimmän arvon antavasta tekijästä (RT 94-11164 2014)



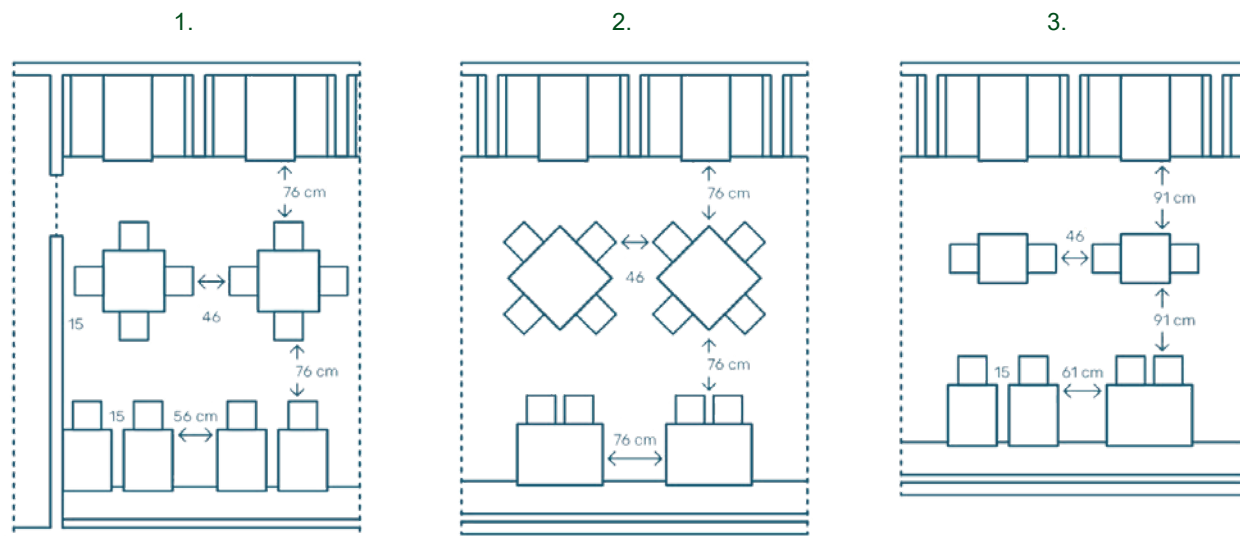
Kuvio 3. Ravintolatilojen kulkuvirrat (RT 94-11164 2014)

### 5.3 KALUSTEET JA NIIDEN SIIJOITTELU

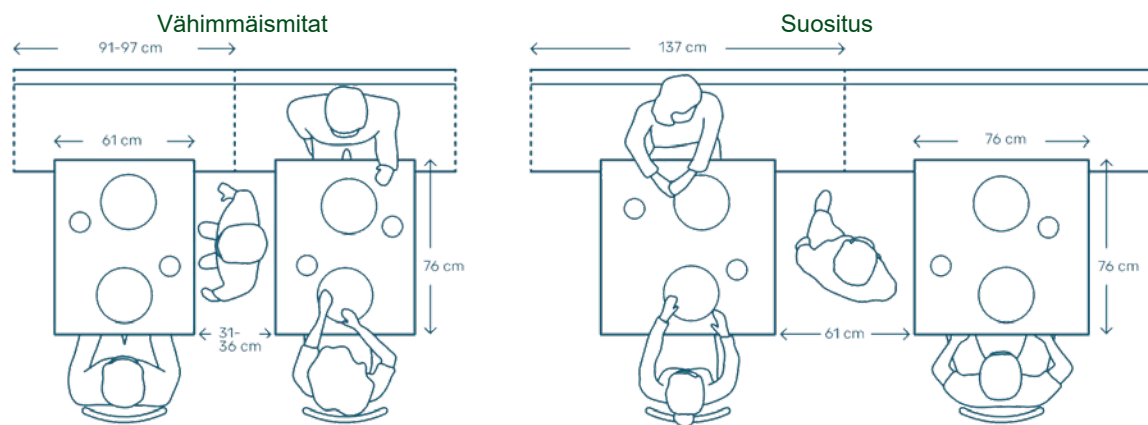
Kalusteiden sijoittelu on yksi tärkeimmistä asioista ottaa huomioon ravintolan sisustuksen suunnittelussa. Pöytien koko ja niiden asettelu vaikuttavat merkittävästi ravintolan toimivuuteen, viihtyisyyteen ja tunnelmaan. Kuvat 23 ja 24 näyttävät esimerkkejä suositelluista pöytäryhmien mitoituksista ravintoloissa. (The Restaurant Times a.)

Ravintolan kalusteita valittaessa kiinnitetään huomiota ulkonäön lisäksi kalusteiden käyttöön ja kestävyys. Ravintoloissa kalusteet joutuvat kovalle kulutukselle, ja siksi kaikki kodeissa käytettävät materiaalit eivät sovi ravintolaympäristöön. Kalusteet ja pinnat myös kulumat kovassa käytössä, ja onnistuneessa sisustuksessa kulumisen on otettu huomioon. Myös helppo puhdistettavuus on tärkeä ominaisuus kalusteita valittaessa. (Mettanen 2014.)

Kalusteilla, ja erityisesti istuinkalusteilla on merkittävä vaikutus kuluttajien käyttäytymiseen ravintolassa. Se minkä tyyppiset istuinkalusteet ravintolatilaaan valitaan, voi vaikuttaa siihen, miten pitkään asiakas viihtyy ravintolassa. Esimerkiksi pikaruokaravintoloihin valitaan usein kevyitä ja kovia istuinkalusteita, joissa ei ole tarkoituskaan viihtyä pitkään. Illallisravintoloissa ja ravintoloissa, joissa asiakkaiden toivotaan viihtyvän pidempään, on usein raskaampia ja pehmeämpiä kalusteita, joissa on mukavampi istua pitkään. (The Restaurant Times a.)



Kuva 23. Eri kokoisten pöytäryhmien sijoittelu ja mitoitus (mukaillen Dimensions)



Kuva 24. Sohva/pöytäryhmän sijoittelu ja mitoitus (mukaillen Dimensions)

## 5.4 PINTAMATERIAALIT

### Lattia

Lattia on yksi tärkeimpiä asioita, joka tulee ottaa huomioon ravintolan pintamateriaaleja suunniteltaessa. Lattian valinnassa kiinnitetään huomiota erityisesti lattian kestävyyteen ja puhdistettavuuteen, sillä ravintolassa se joutuu kovalle kulutukselle, ja lattian on kestävä myös läikkyvät juomat ja ruoat. Lattian on oltava myös turvallinen ja se ei saa olla liukas. Lisäksi lattia vaikuttaa merkittävästi koko sisustuksen yleisilmeeseen (Modern Restaurant management 2021.)

Hyviä lattiamateriaaleja ovat esimerkiksi lakattu betoni, vinyyli, korkki ja laminaatti, sillä ne ovat kestäviä ja helposti puhdistettavia. (Modern Restaurant Management 2020). Vinyylilattia on erittäin kestävä, turvallinen ja helppohoitoinen lattiamateriaali ravintoloihin. Erityisesti LVT-vinyylilattiat ovat suosittuja ravintoloissa sekä muissa julkisissa tiloissa, ja niistä on saatavilla paljon eri värejä, kuvioita ja laatuja. LVT-lattioita on saatavilla sekä vinyylilankkuina että vinyylilaattoina. Vinyylilattiat myös eristävät ääntä ja ne on helppo asentaa. (Laattapiste.)

### Sisäkatto ja alakatto

Sisäkatolla tarkoitetaan kantavan rakenteellisen väli- tai yläpohjan alla olevaa kattoa, joka muodostaa näkyvän sisäpinnan. Se voi muodostua yhdestä tai monesta rakennekerroksesta. ”Se voi olla alakatto tai välittömästi kiinni rakenteellisessa väli- tai yläpohjassa oleva sisäkattoverhous, esimerkiksi levytys tai panelointi”. Alakattolla puolestaan tarkoitetaan kantavan rakenteellisen väli- tai yläpohjan alapuolelle ripustettua sisäkattoa, jonka yläpuolella on alakaton ontelo. (RT 84-10916 2008.)

Ravintolan katon valinnassa kiinnitetään erityisesti huomiota katon esteettisyyteen sekä akustiikkaan. Ravintoloissa materiaalien paloturvallisuus on tärkeää, ja se otetaan myös sisäkaton materiaalien valinnassa. Lattian lisäksi katto vaikuttaa suurena pinta-alana merkittävästi ravintolan yleisilmeeseen ja viihtyisyyteen. (Rockfon 2022.)

## 5.5 VÄRIT

Väreillä on merkittävä rooli sisustuksessa. Ravintolan sisustuksen suunnittelussa värit valitaan ravintolan teeman ja konseptin mukaan. Väreillä luodaan tilaan erilaisia tunnelmia, ja niillä voidaan tietoisesti herättää asiakkaissa erilaisia tunteita. (The Restaurant Times c.)

Värivalinnoilla voidaan esimerkiksi vaikuttaa ruokahalun tunteeseen, sillä toiset värit herättävät ruokahalua, kun taas toiset sammuttavat sitä. Lämpimät värit, kuten keltainen ja oranssi tutkitusti lisäävät ruokahalua, ja siksi niitä käytetään paljon ravintoloissa. Tutkimusten mukaan runsas sinisen värin käyttö puolestaan vähentää ruokahalua, koska sillä on rauhoittava vaikutus. Sininen värimaailma saa myös tilan vaikuttamaan viileämmältä. (The Restaurant Times c.)

Väreillä voidaan vaikuttaa lämpötilan tunteen lisäksi esimerkiksi siihen, kuinka suurena tila koetaan. Esimerkiksi vaaleat sävyt saavat pienen tilan vaikuttamaan suuremmalta, kun taas tummat sävyt pienentävät tilaa. Väreillä on myös erilaisia assosiaatioita. Esimerkiksi vihreä sävy herättää miellelyhtymän luontoon, ja siksi vihreällä on usein rauhoittava vaikutus. Tällöin asiakkaat todennäköisesti viiptyvät ravintolassa pidempään. Vihreä väri herättää myös miellelyhtymän terveellisestä ruoasta. (The Restaurant Times c.)

Kirkkaat keltaisen ja punaisen sävyt tutkitusti nostavat sydämen lyöntitiheyttä ja saavat asiakkaat syömään nopeasti. Tästä syystä pikaruokaravintoloissa käytetään paljon kirkkaan punaisen ja keltaisen sävyjä (kuva 25). Kuten kuva 26 havainnollistaa, murrettu punainen luo rauhoittavamman tunnelman, ja sitä käytetään paljon illallisravintoloissa. (The Restaurant Times c.)



Kuva 25. Pikaruokaravintola (Al Jarrah / Behance)



Kuva 26. Illallisravintola (Envisio Design / Behance)

## 5.6 VALAISTUS

Valaistus on yksi merkittävimmistä ravintolan sisustukseen vaikuttavista tekijöistä. Valaistus suunnitellaan ravintolan liikeidean ja konseptin mukaan. Asiakkaiden ja yleisen tunnelman ohella valaistus suunnittelussa tulisi huomioida työntekijät, jotta valaistus on optimaalinen myös työskentelyyn. Tarve hyvälle työvalaistukselle korostuu mm. henkilökunnan tiloissa, keittiössä, mahdollisissa naulakotiloissa sekä siivouksessa. Valaistus tulisi myös suunnitella siten, että se on muunneltavissa eri käyttötarpeiden mukaan. (SIT 63-610044 2007.)

Valoastimus muodostuu valonlähteistä yhdistettyinä valaisimen rakenteeseen sekä tilan pintojen värimaailmaan. Valaistukseen lukeutuu suoraa ja epäsuoraa valoa, ja valon ja varjon avulla voidaan korostaa tilassa haluttuja elementtejä. Valaistus vaikuttaa myös tilojen turvallisuuteen. Valon avulla voidaan esimerkiksi luoda sopivia kontrasteja ympäristöön, jotta esimerkiksi portaat ja tasoerot ovat helposti hahmotettavissa. Ravintolan valaistusta suunniteltaessa huomioidaan mm. seuraavat lähtökohdat: tilan käyttötarkoitus, valaistuksen voimakkuus, värilämpötila, energiatehokkuustavoitteet ja työturvallisuus. Valaistuksen lähtökohdat riippuvat myös siitä, minkä tyyppinen ravintola on kyseessä. (RT 94-11164 2014.)

Ravintolan valaistuksessa käytetään yleensä kolmea eri tyyppistä valoa, jotka ovat yleisvalaistus, työvalaistus ja kohdevalaistus. Yleisvalaistus/hajavallo (engl. ambient lighting) on pääasiallinen valonlähde ravintolassa. Yleensä yleisvalaistus muodostuu luonnonvalosta ja kattovalaisimista. Yleisvalaistus auttaa asiakkaita ja työntekijöitä liikkumaan helposti tilassa. Yleisvalon määrä vaikuttaa paljon ravintolan tunnelmaan. Esimerkiksi hämärää yleisvalaistusta käytetään usein illallisravintoloissa, lounge-tiloissa ja baareissa. Hämärä yleisvalaistus luo intiimimmän ja rauhoittavan tunnelman, jolloin asiakkaat viihtyvät tilassa pidempään. Kirkkaampaa yleisvaloa puolestaan käytetään usein lounasravintoloissa, ja ravintoloissa, joissa on tarkoituksena viipyä lyhyemmän ajan. (TCP 2022.)

Työvalaistuksen (engl. task lighting) päätarkoitus on helpottaa työskentelyä ja muita toimintoja, kuten ruoan valmistusta ja ruokalistan lukemista. Työvalaistusta käytetään esimerkiksi keittiössä, käytävätiloissa, wc-tiloissa ja kassa-alueella. Työvalaistuksen tärkeys korostuu erityisesti ravintoloissa, joissa on hämärä yleisvalaistus. Työvalaisimena voi olla mikä tahansa valaisin, kuten pöydän yläpuolella roikkuva riippuvalaisin tai keittiön LED-valonauha. (TCP 2022.)

Kohdevalaistusta (engl. accent lighting) käytetään ravintoloissa usein enemmän visuaalisista kuin toiminnallisista syistä. Kohdevalaistusta käytetään yleensä korostamaan tilan arkkitehtuurisia elementtejä tai taidetta, kuten maalauksia tai veistoksia. Kohdevalaisimina voivat olla esimerkiksi LED-valokiskot tai upotetut kohdevalaisimet. (TCP 2022.)

## 5.7 AKUSTIIKKA

Akustiikka tarkoittaa äänen kuuluvuuden laatua, ja akustiikasta puhuttaessa viitataan yleensä tilojen huoneakustiikkaan. Akustiikkaan liitetään yleensä puheen erottavuus, musiikin kuuntelu tai äänentoisto. Lisäksi akustiikkasuunnitteluun kuuluvat myöstiilojen äänieristys. Akustiikkaan liittyy myös termi jälkikaiunta-aika, joka tarkoittaa kaiun kestoa. Jälkikaiunta-aika (T tai RT) määritellään aikana, jolloin äänenvoimakkuus laskee 60 dB äänilähteen sulkemisesta. (Acusta 2023.)

Ravintoloissa akustiikka on merkittävä viihtyisyyteen ja työturvallisuuteen vaikuttava tekijä. Heikko akustiikka tekee tilasta kaikuisan ja meluisan. Hiljaisenakin aikana tila voi tuntua epämiellyttävältä, jos akustiikka on huono. Akustiikka tulisi huomioida jo tilasuunnittelun alussa. (Murea 2017.)

Ravintolan asiakastiloihin tulee valita ääntä vaimentavia eli akustoivia materiaaleja, jolloin jälkikaiunta-aika ja tilan meluisuus vähenevät. Esimerkiksi lattiamateriaalin valinnalla voidaan vaikuttaa paljon akustiikkaan, sillä ääntä vaimentava lattiamateriaali vaimentaa esimerkiksi kalusteista syntyvät äänet. Katossa voidaan käyttää akustoivia materiaaleja, tai kattoon voidaan asentaa esimerkiksi akustiikkapaneeleja. Myös seiniin voidaan asentaa akustoivia elementtejä, ja ravintolassa ne ovat erityisen tarpeellisia astioidenkäsittelyn yhteydessä. (RT 94-11164 2014.) Erilaisia akustoivia ratkaisuja on markkinoilla lukematon määrä. Kuvassa 27 on esiteltyä vaaleasta tammimirimasta ja mustasta hupataustasta koostuva akustiikkapaneeli.

Onnistunut akustiikka mahdollistaa myös hyvän musiikin toiston. Myös musiikin sopiva äänenvoimakkuus on tärkeää, sillä liian kova musiikki luo meteliä ja liian hiljainen musiikki voi saada asiakkaat tuntemaan, että muut asiakkaat kuulevat heidän keskustelunsa, mikä saattaa tuntua kiusalliselta. Nopeatempoinen musiikki sopii pikaruokaravintoloihin, kun taas hidas, instrumentaalinen musiikki toimii lounas- ja illallisravintoloissa. Yleensä ravintolat suosittelvat musiikin voimakkuudeksi 72-75 desibeliä, kun taas yökerhoissa suositaan 85-88 desibeliä. (The Restaurant Times a.)



Kuva 27. Akustoiva tammimirimapaneeli (Indecoria)

# 6 SUUNNITTELU JA POHJARATKAISU

- 6.1 Suunnittelun lähtökohdat ja rajaus
- 6.2 Alkuperäinen pohjaratkaisu
- 6.3 Luonnoksia
- 6.4 Pohjaratkaisu

## 6.1 SUUNNITTELUN LÄHTÖKOHDAT JA RAJAUS

Asiakkaan kanssa käytiin keskustelu, jossa kar-  
toitettiin Jonel Thain toimintaa sekä asiakkaan  
toiveita ravintolan uudistamiselle. Ravintolassa  
suurin asiakasmäärä ajoittuu lounasaikaan ja  
lounasajan päätyttyä ravintolasta voi tilata à la  
carte annoksia. Perjantaina ja lauantaina ravinto-  
lassa on tarjolla yö menu, josta voi ravintolasalin  
sulkeuduttua tilata take away ruokaa. (Mielonen  
2023.)

Asiakas toivoi, että ravintolan asiakastilat sekä  
wc-tilat uudistettaisiin. Toiveissa oli myös nouto-  
pöydän uusiminen modernimmaksi ja houkut-  
televammaksi. Ravintolan yleisilmeestä toivottiin  
viihtyisämpää, ja uudistetun ravintolan haluttiin  
olevan ”enemmän tätä päivää”. Asiakas kuvai-  
li, että tunnelma ravintolassa saisi olla lämmin,  
kotoisa ja moderni, mutta kuitenkin rento eikä  
”liian luksus”. Materiaaleista mainittiin luonnon-  
materiaalit ja toiveissa oli, että erityisesti puuta  
saisi olla paljon. Sisustuksessa toiveena oli käyt-  
tää myös esimerkiksi bambua ja erilaisia viher-  
kasveja, ja värimaailman toivottiin olevan luon-  
nonläheinen. (Mielonen 2023.)

Suunnittelutehtävänä on toteuttaa asiakkaan toi-  
veiden pohjalta ravintolalle sisustussuunnitelma  
siten, että se on tunnistettavissa thaimaalaiseksi  
ravintolaksi olematta perinteistä thaityyliä. Tavoit-  
teena on siis suunnitella moderni sisustus, joka  
on samalla toimiva, viihtyisä sekä tukee yrityksen  
liiketoimintaa.

Suunnittelu siis rajautuu ravintolan asiakas- ja  
wc-tiloihin, joihin määritellään mm. pohjarat-  
kaisu, kalusteet, valaistus, sisustuksen tyyli sekä  
materiaalivalinnat. Sisustussuunnitelma on kon-  
septitasoinen, ja tilan mahdollinen muutostyö  
toteutetaan tämän opinnäytetyön ulkopuolella.  
Lopputuotoksena suunnittelulle tehdään luon-  
nokset, moodboardit, kalustepohjapiirros, leik-  
kauskuvat, 3D-visualisoinnit havainnollistamaan  
tilasuunnitelmaa, sekä listaukset materiaali- ja  
tuotevalinnoista.

Vierailin Jonel Thaissa tammikuussa 2023, jolloin otin tarkistusmittaukset ja valokuvat kohteesta. Kirjasin ylös myös omia havaintoja kohteesta suunnittelua varten. Ensimmäiseksi huomioni kiinnittyi Jonel Thain sisustukseen ja yleiseen tunnelmaan. Värimaailmassa on käytetty paljon ruskeaa ja maantienharmaata, mikä tekee sisustuksesta tunkkaisen oloisen (kuva 29). Kalusteet ja koriste-esineet näyttävät vanhoilta, ja niiden tyyllissä sekä muotokielessä yhtenäinen linja puuttuu. Myös baaritiski on vanhan oloinen (kuva 28).

Jonel Thai ei myöskään ole esteetön, sillä ravintolasta puuttuu kokonaan esteetön wc, ja tuulikaappi on liian pieni esteettömäksi sisäänkäynniksi. Ravintolassa on erilaisia istumisryhmiä: looseja ja noin neljän hengen pöytäryhmiä. Ravintola on melko käytävämäinen erityisesti loosien luona, joiden vieressä sijaitsevat myös asiakkaiden wc-tilat (kuva 30).

Ravintola koostuu kahdesta osasta: ravintolasalista (ravintolasali 1) sekä yömyyntipuolesta (ravintolasali 2), joka sijaitsee portaiden alapuolella baaritiskin takana.



Kuva 28. Baaritiski



Kuva 29. Ravintolasali 1



Kuva 30. Loosit

Erityisesti huomioni kiinnittyi ravintolan noutopöydän sijaintiin. Vaikka Jonel Thaissa lounasbuffet on merkittävässä osassa ravintolan liikeideaa, noutopöytä sijaitsee melko piilossa ravintolan yömyyntipuolella (kuvat 31, 33 ja 34). Ruoka siis haetaan alemmasta kerroksesta. Jälkiruokapöytä puolestaan sijaitsee baaritiskin vieressä (kuva 32).

Suunnittelussa haluan tuoda ruoan näkyvämmäksi ja helpommin saavutettavaksi. Tavoitteena on tuoda noutopöytä ravintolasalin 1 puolelle, jotta ruoka olisi esillä ja lähellä pöytäryhmiä. Myös ravintolan pääsisäänkäynti sijaitsee ravintolasalissa 1, jolloin asiakas näkisi heti ruoan astuessaan sisään ravintolaan. Lisäksi on selkeämpää, jos kaikki noutopöydät ovat samassa kerroksessa lähellä toisiaan. Koska tavoitteena on tehdä ravintolaan esteetön pääsy, tulisi siksi myös noutopöydän olla saavutettavissa ilman portaita.



Kuva 31. Noutopöytä, ravintolasali 2



Kuva 33. Noutopöytä, ravintolasali 2

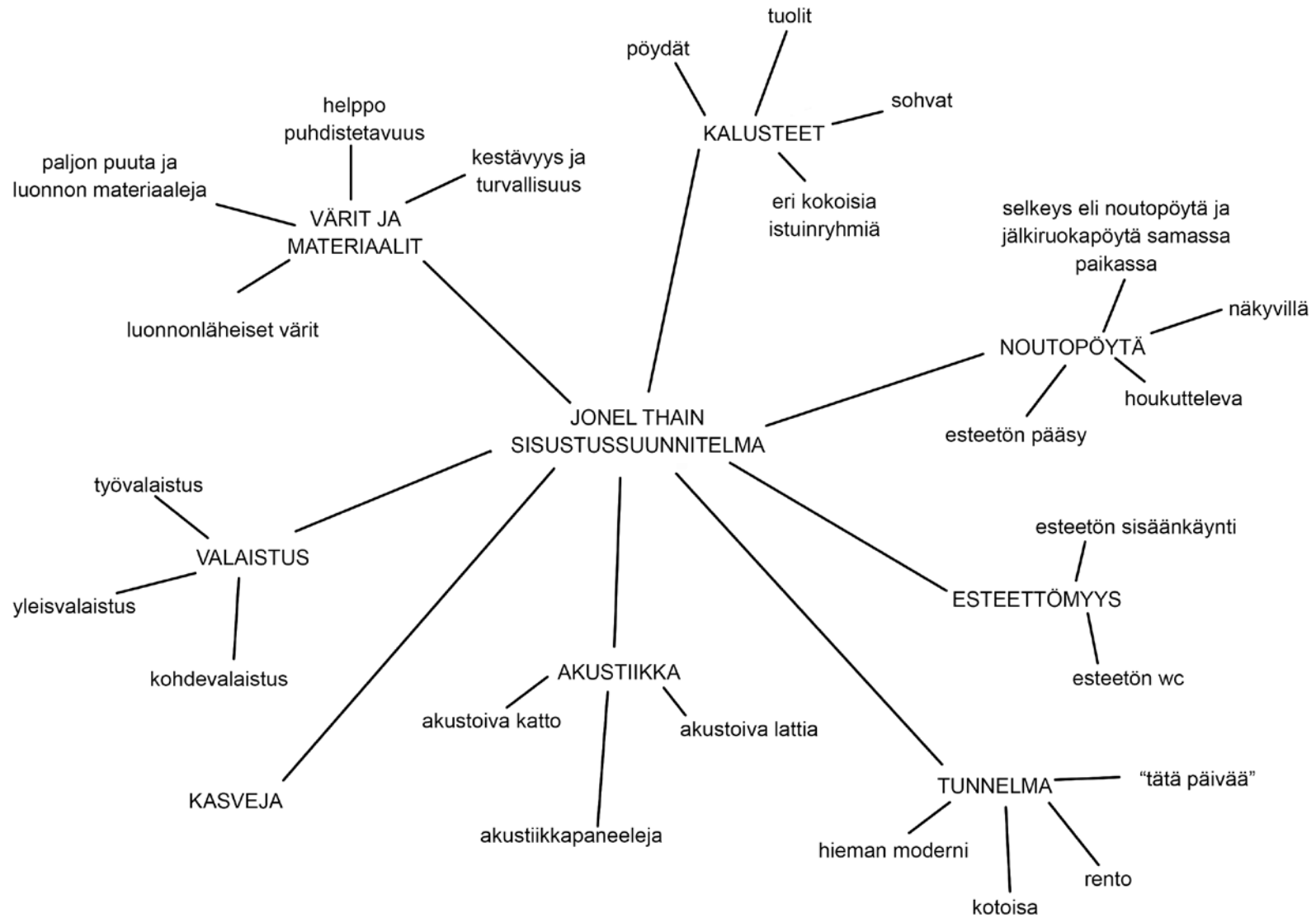


Kuva 32. Jälkiruokapöytä, ravintolasali 1



Kuva 34. Ravintolasali 2

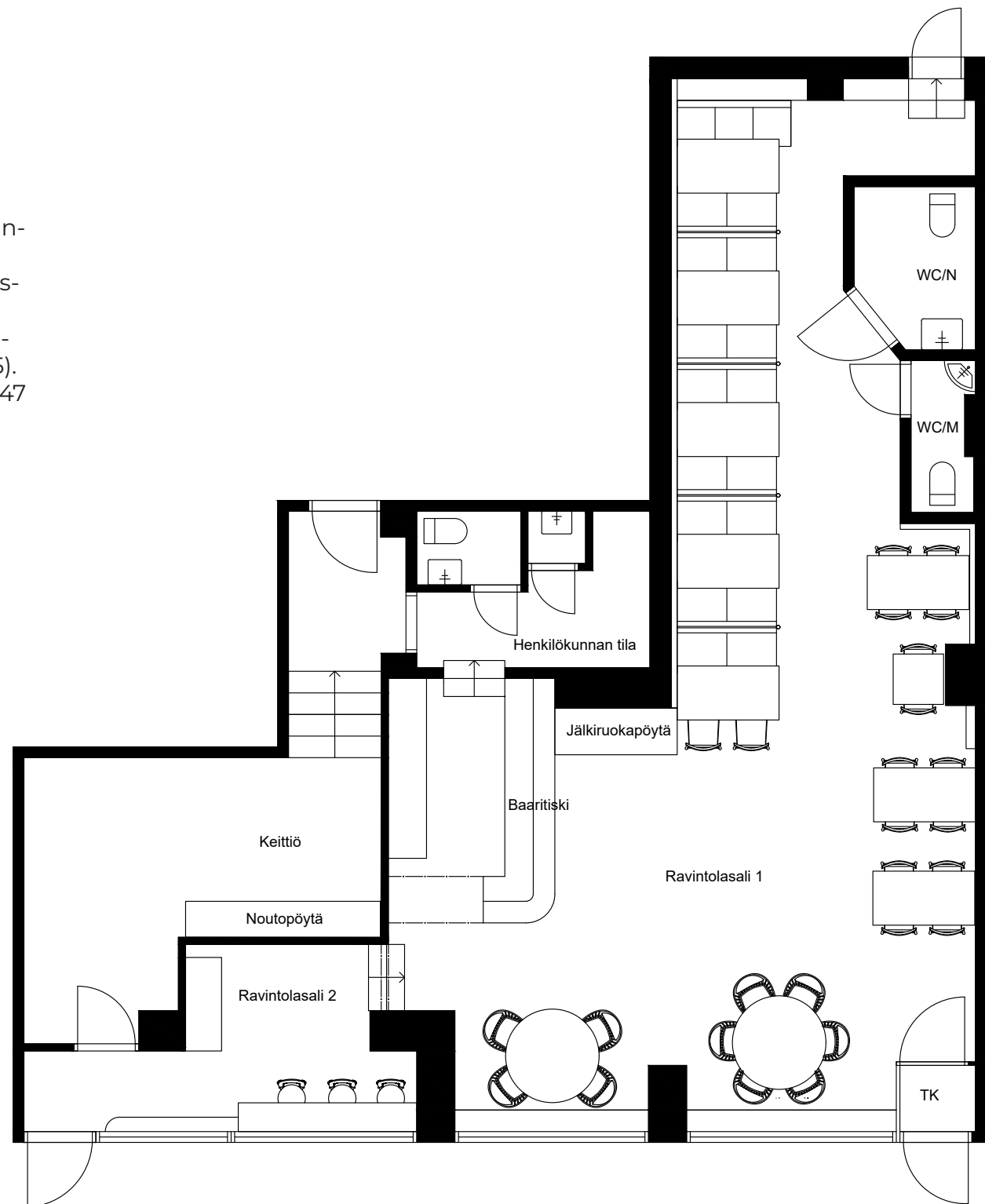
Tein kirjoittamistani havainnoista miellekartan, johon kokosin pääpiirteet suunnittelun lähtökohdista (kuvio 4).



Kuvio 4. Miellekartta

## 6.2 ALKUPERÄINEN POHJARATKAISU

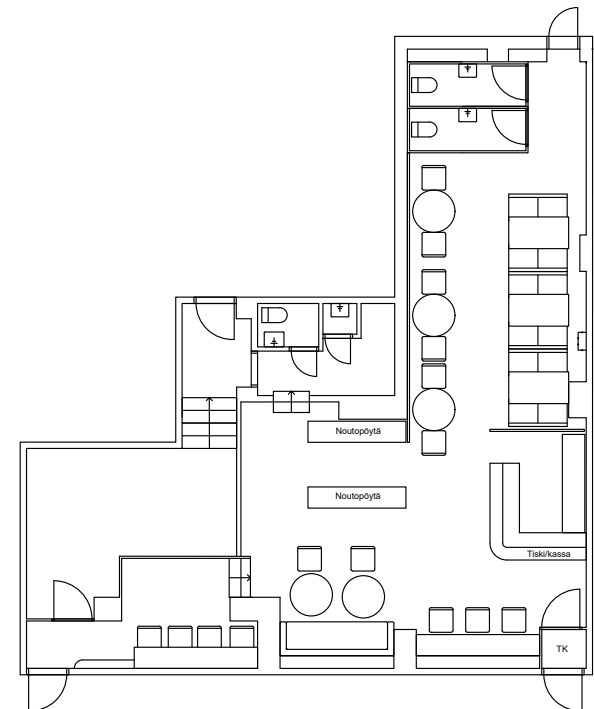
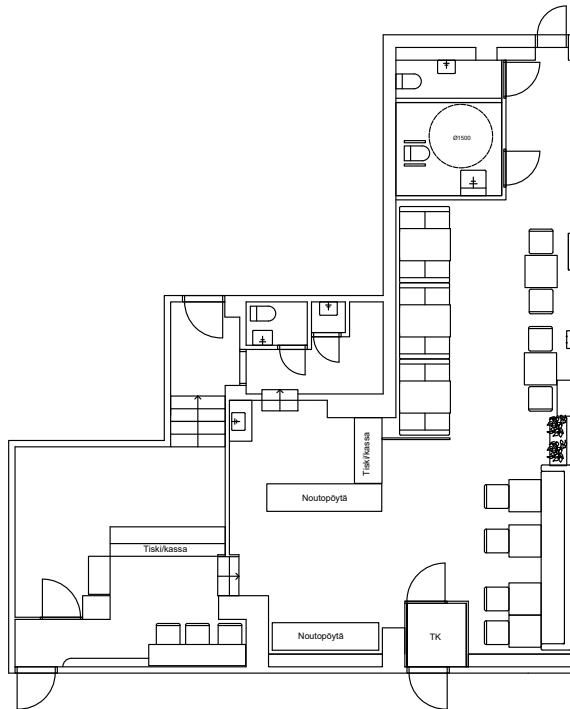
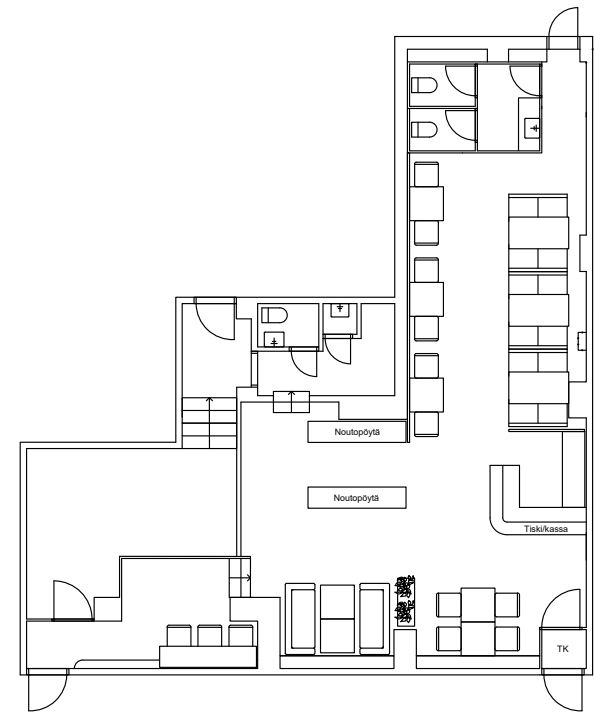
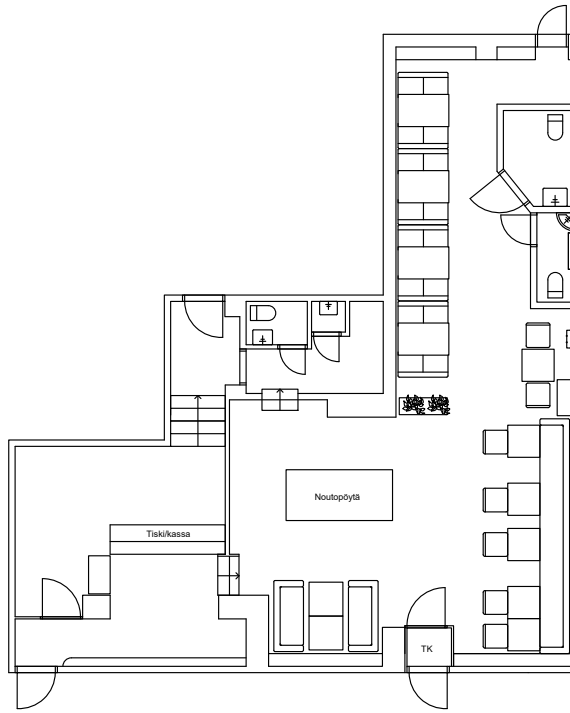
Suunnittelun lähtökohtien kirjaamisen jälkeen prosessi eteni pohjaratkaisun suunnitteluun. Aloitin ravintolan toimintojen suunnittelun piirtämällä Jonel Thain kalustepohjapiirroksen Autocad-ohjelmistolla mittojen mukaan, jotka olin ottanut ravintolassa tarkistusmittauskäynnillä (kuva 35). Alkuperäisessä pohjaratkaisussa on noin 47 asiakaspaikkaa.



Kuva 35. Alkuperäinen pohjaratkaisu

### 6.3 LUONNOKSIA

Luonnostelin erilaisia vaihtoehtoja pohjaratkaisusta (kuva 36). Toiminnot, joihin kiinnitin tässä kohtaa eniten huomiota olivat esteettömyys, noutopöydän/noutopöytien sijainti, asiakkaiden wc-tilojen koko ja sijainti, asiakaspaikkojen määrä, pöytäryhmien asettelu, käytävät ja kulkureitit.



Kuva 36. Luonnoksia pohjaratkaisusta

## 6.4 POHJARATKAISU

Lopputuloksena päädyin pohjaratkaisuun, jossa asiakkaiden wc-tilat siirretään oikeasta reunasta tilan vasemmalle puolelle, ja toisesta wc:stä tehdään esteetön. Näin ollen tilan käytävämäisyys vähenee ja pyörätuoli-asiakkaat pystyvät käyttämään wc-tiloja (kuva 37).

Tuulikaappi muutetaan esteettömäksi, ja se siirretään keskeemmälle tilaa, jotta ravintolasalin oikeaan reunaan jää tilaa pöydille ja tuoleille.

Alkuperäinen baaritiski puretaan, ja noutopöytä siirretään ravintolasalista 2 keskelle ravintolasalia 1, jotta ruoka saadaan paremmin esille. Asiakkaat voivat maksaa molempien ravintolasalien maksutiskeillä. Ravintolasali 2 toimii yömyyntipuolena, ja siellä on myös ravintolan toinen sisäänkäynti entiseen tapaan.

Kun olin suunnitellut yllä mainitut toiminnot ravintolaan, aloin suunnittelemaan pöytäryhmien ja muiden kalusteiden sijoittamista tilaan RT-kortteja apuna käyttäen.



Kuva 37. Pohjaratkaisu

# 7 SISUSTUSSUUNNITELMA

7.1 Moodboard

7.2 Kalustepohjapiirros

7.3 Kalustevalinnat

7.4 Materiaali- ja värivalinnat

7.5 Valaistus

7.6 Leikkauskuvat ja visualisoinnit

## 7.1 MOODBOARD



Kuva 38. (Bahrenscheer)



Kuva 39. (Pexels)



Kuva 40. (Pinterest)



Kuva 41. (Pinterest)



Kuva 42. (Pinterest)



Kuva 43. (Pinterest)



Kuva 44. (Tonic Living)

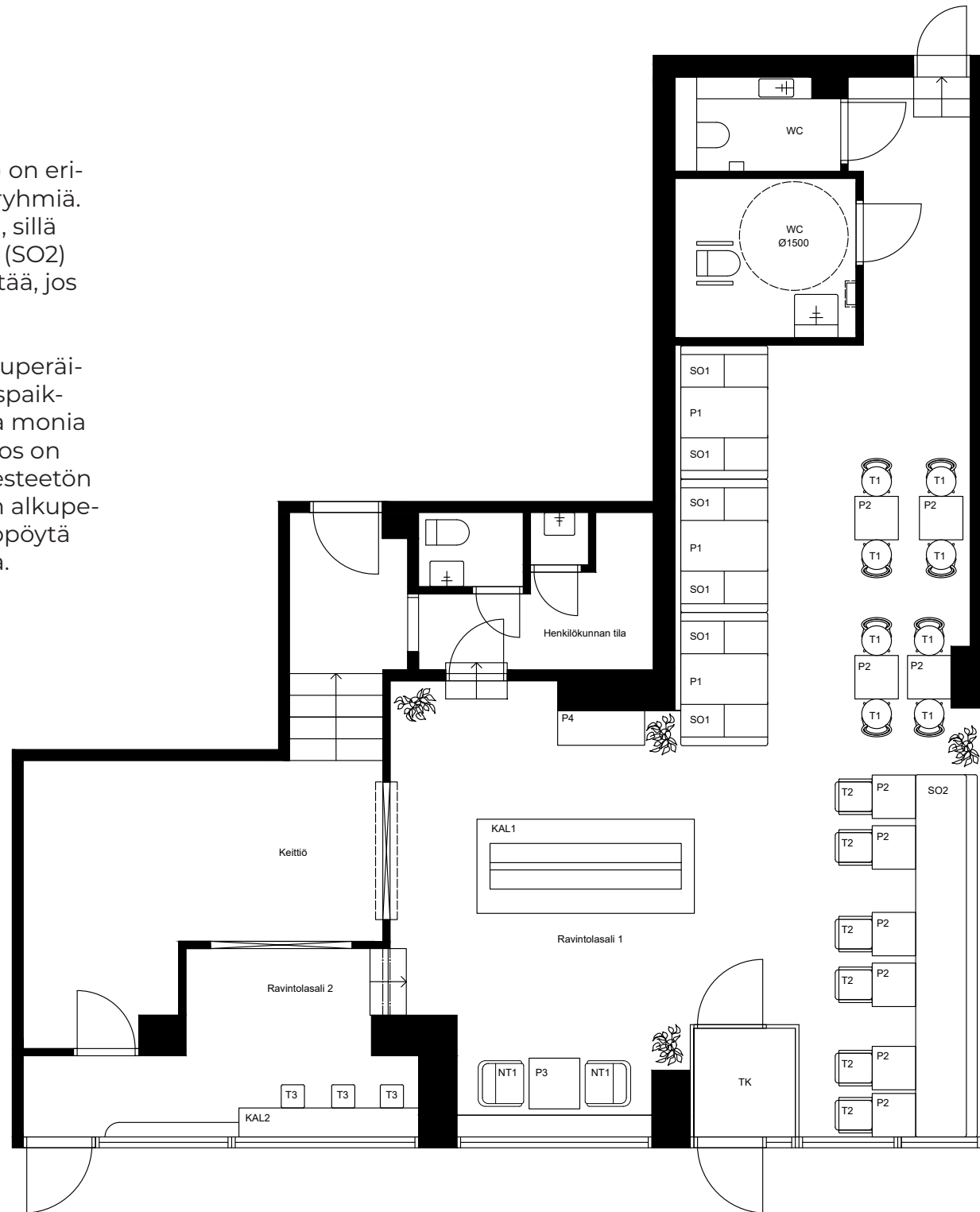


Kuva 45. (Room Mates Decor)

## 7.2 KALUSTEPOHJAPIIRROS

Kalustepohjapiirroksessa (kuva 46) on erilaisia istumisvaihtoehtoja ja pöytäryhmiä. Pöytäryhmät ovat muunneltavissa, sillä esimerkiksi oikealla olevan sohvan (SO2) luona olevat pöydät voidaan yhdistää, jos asiakkaita tulee suurempi seurue.

Vaikka asiakaspaikat vähenivät alkuperäisestä 47 asiakaspaikasta 37 asiakaspaikkaan, on uudessa pohjaratkaisussa monia etuja. Ravintolan kalustepohjapiirros on nyt selkeämpi, muunneltavampi, esteetön ja vähemmän käytävämainen kuin alkuperäinen pohjaratkaisu. Lisäksi noutopöytä on esillä ja helposti saavutettavissa.



Kuva 46. Kalustepohjapiirros

### 7.3 KALUSTEVALINNAT

Kalusteiden valinnassa on kiinnitetty huomiota erityisesti kalusteiden kestävyys, käytännöllisyys ja helppoon puhdistettavuuteen. (kuva 47).



T1  
Ton 20 Chair



P2  
Ton Easy Mix & Fix 632  
Dining Table 60x60 cm



T2  
Ton 811 Armchair



SO1  
Restatop Gastro metrisohva  
mittatilausena  
L 120, S 57, K 93,  
Istuin K 45 cm  
Verhoilukangas: AquaClean, Varenna FR,  
väri 82 tumman vihreä



P1  
Ton Easy Mix & Fix 636  
Dining Table 70x120 cm



NT1  
Kave Home Portalo  
nojatuoli



P3  
Ton Easy Mix & Fix 634  
Dining Table 70x70 cm

Kuva 47. Kalustevalinnat (TON; Restatop; Kave Home)

Istuinkalusteisiin valitut verhoilukankaat ovat vesipestäviä, ja niiden hankauskesto 100 000 martindalea. AquaClean-huonekalukankaiden antimikrobinen ominaisuus estää virusten ja bakteerien kasvun materiaalin pinnalla (Kuva 48).

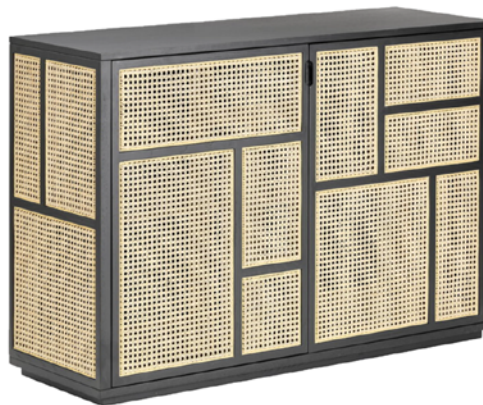


T3  
Ton rioja barstool 369

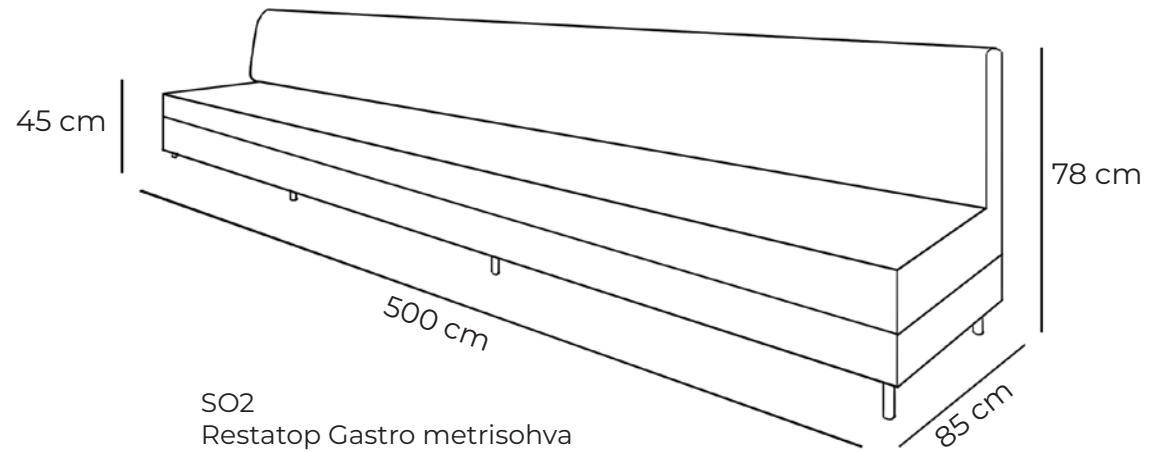


Peili  
Frost 4146  
Harjattu kulta

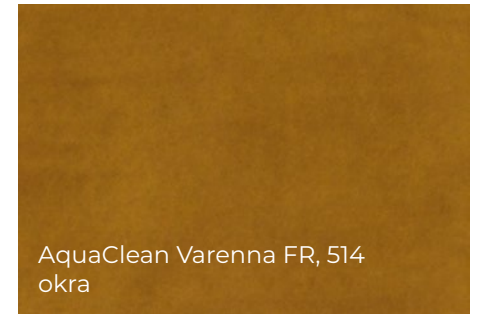
P4  
Design House Stockholm  
Air senkki  
Musta, rottinki,  
teetetään jalat



KAL2  
Baaripöytä  
Germans pöytälevy  
Tammi



SO2  
Restatop Gastro metrisohva  
mittatilauksena  
L 500 S 85, K 78,  
Istuin K 45 cm  
Verhoilukangas: AquaClean Varenna FR,  
Väri 514 okra



AquaClean Varenna FR, 514  
okra

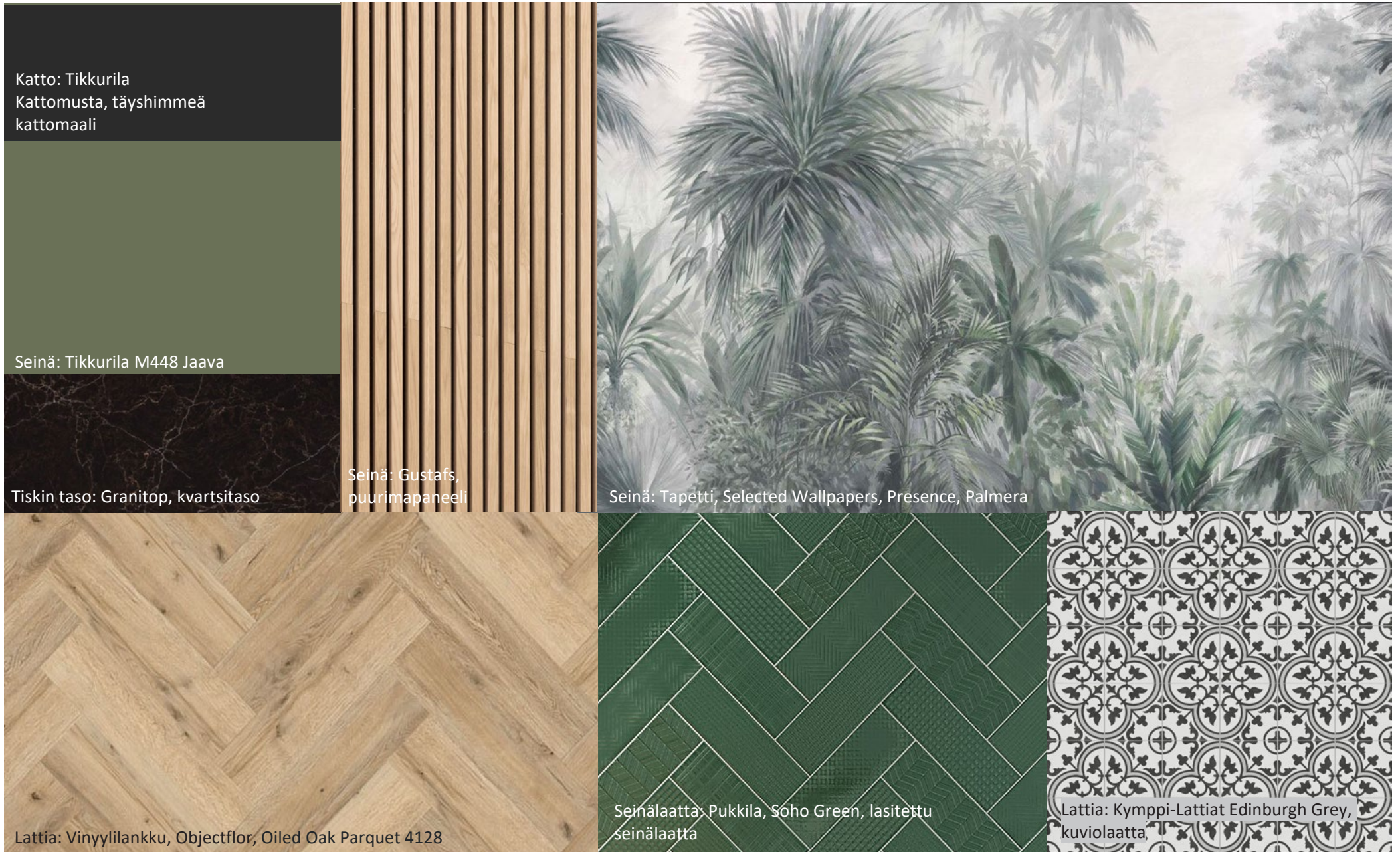
Kuva 48. Kalustevalinnat (Frost; Finnish Design Shop; Orient Occident; Germans)

## 7.4 MATERIAALI- JA VÄRIVALINNAT

Materiaali- ja värivalinnoissa inspiraation lähteenä on Thaimaan luonto yhdistettynä skandinaaviseen värimaailmaan ja sisustukseen. Valinnoissa on suosittu erityisesti asiakkaan toivomia luonnonmukaisia värejä ja materiaaleja.

Koska ravintolassa pinnat joutuvat kovalle kulukselle, materiaaleissa on kiinnitetty huomiota erityisesti kestävyteen ja puhdistettavuuteen. Materiaalivalinnoissa on lisäksi kiinnitetty huomiota akustiikkaan ja turvallisuuteen. Lisäksi materiaaleissa on pyritty suosimaan mahdollisimman ekologisia materiaaleja.

# MATERIAALIKARTTA Ravintolasalit 1 ja 2



Kuva 49. Materiaalikartta Ravintolasalit 1 ja 2 (Tikkurila a; Granitop; Gustafs; Presence; Tikkurila b; Objectflor; Pukkila; Kymppi-Lattiat)



Kuva 50. Traditional costumes (Sasin Tipchai / Photowall)



Kuva 51. Farmers grow rice in the rainy season (Sasin Tipchai / Europosters)

Ravintolasalin 1 seinille asennetaan thaimaalaista elämäntapaa esittävät valokuvatapetit (kuvat 50 ja 51). Kuten luvussa 4.2 "Perinteinen thaimaalainen sisustus" kerrottiin, perinteisissä thairavintoloissa on tavallista, että seinää koristaa suuri thaimaalaista elämäntapaa esittävä muraali. Valokuvatapetit tuovat siten modernilla tavalla thaimaalaista tunnelmaa ravintolaan. Lisäksi ne tuovat väriä ja viihtyisyyttä tilaan.

## MATERIAALIKARTTA WC-tilat

Wc-tilojen materiaalivalinnoissa toistettiin samaa värimaailmaa kuin muissakin tiloissa (kuva 52).



1. Seinämaali: Uula Himmeä sisustusmaali

2. Katto: Uula Himmeä Sisäöljymaali

3. Seinälaatat: Pukkila Harmony Architectos, Safari Green, lasitettu seinälaatta

4. Lattia: Laatta Leevi, Framenti Micro, lattia- ja seinälaatta

Kuva 52. Materiaalikartta WC-tilat (Uula a; Uula b; Pukkila; Laatta Leevi)

# LATTIAKAAVIO



L1 Vinyylilankku, Objectflor, Oiled Oak Parquet 4128



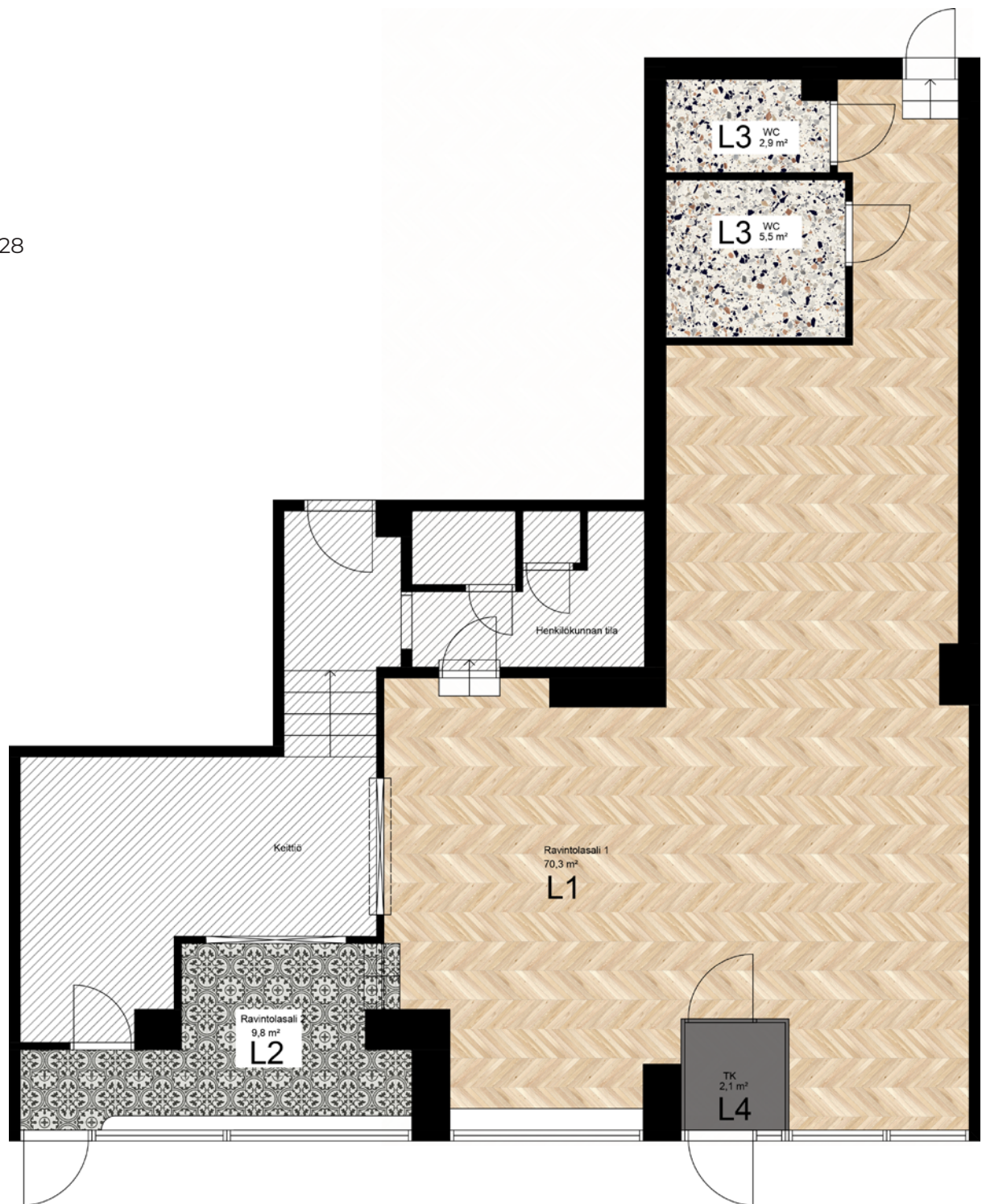
L2 Kuviolaatta, Kymppi-Lattiat, Edinburgh Grey



L3 Lattialaatta, Laatta Leevi, Del Conca, Frammenti Micro



L4 Tuulikaappimatto, Rovamatto, Apollo



Kuva 53. Lattiakaavio (Architextures; Kymppi-Lattiat; Laatta Leevi)

## 7.5 VALAISTUS



V1  
Kohdevalaisin, Airam Beam, IP20, PAR16 GU10, 1-vaihekiskoon, musta



V2  
Riippuvalaisin, Cobello, Original Home, Tube Tall Natural M



V3  
Riippuvalaisin, Dunelm, Rottinki



V4  
Riippuvalaisin, Muuto, E27 LED, musta



V5  
Upotettu kohdevalo, Faro Barcelona, Hyde, musta



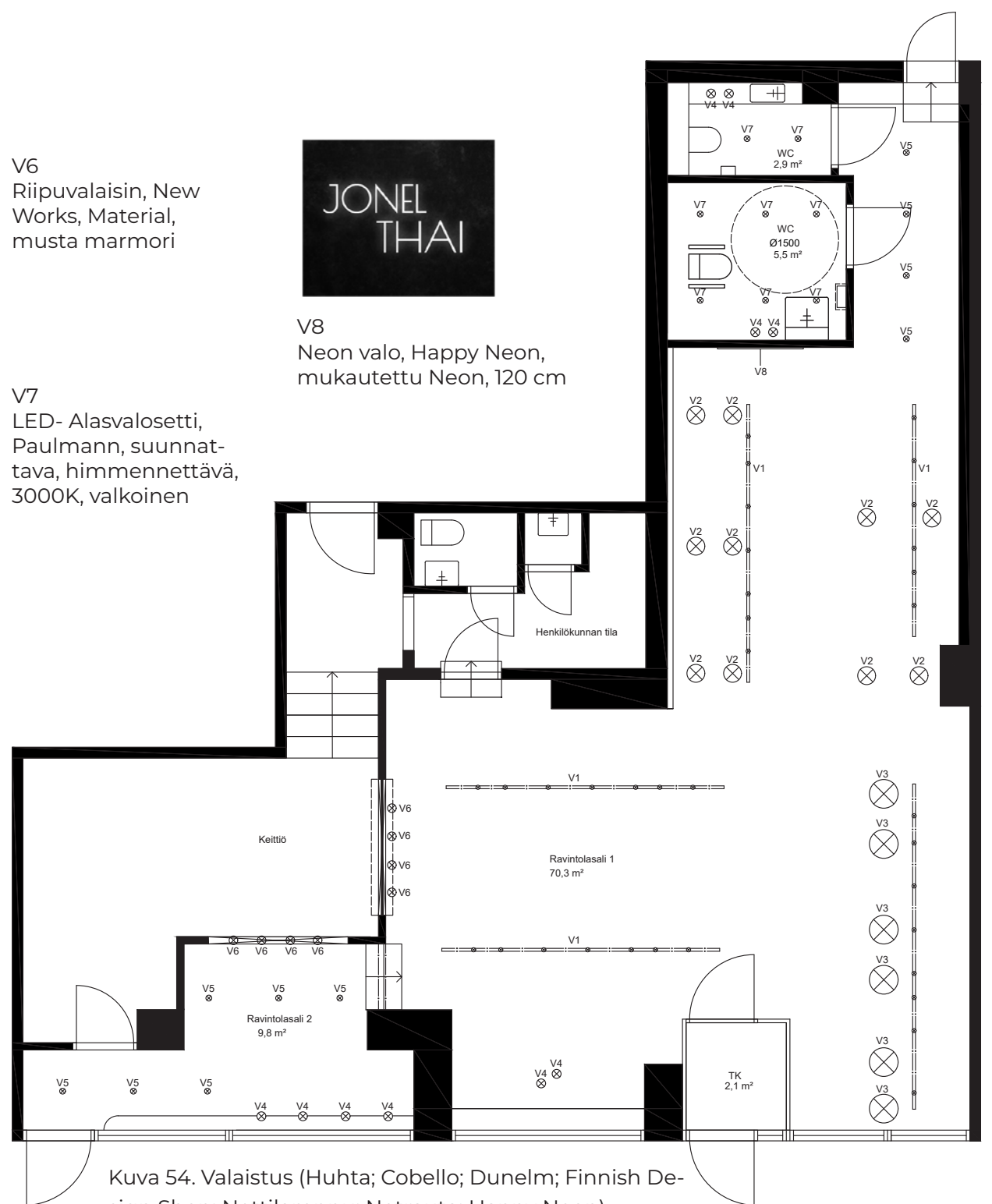
V6  
Riippuvalaisin, New Works, Material, musta marmori



V7  
LED- Alasvalosetti, Paulmann, suunnattava, himmennettävä, 3000K, valkoinen



V8  
Neon valo, Happy Neon, mukautettu Neon, 120 cm



Kuva 54. Valaistus (Huhta; Cobello; Dunelm; Finnish Design Shop; NettiLamppu; Netrauta; Happy Neon)

## 7.6 LEIKKAUSKUVAT JA VISUALISOINNIT

Seinämaali, Tikkurila  
M448 Jaava

Tapetti, Selected Wallpapers  
Presence, Palmera

Katto maalataan Tikkurila  
Kattomusta, täyshimmeä  
-kattomaalilla. Kattoon  
asennetaan myös akustiik-  
kapaneeleja

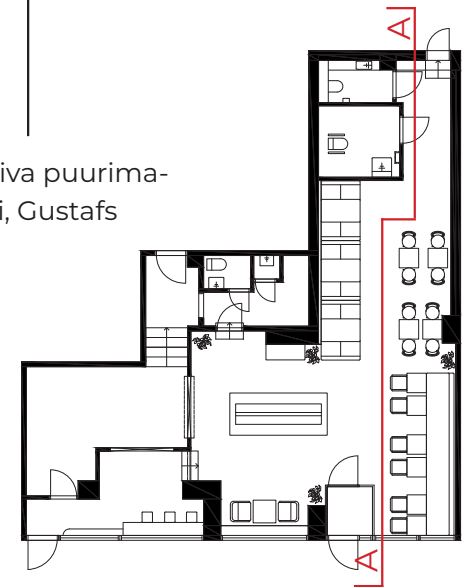


LEIKKAUS A-A

Lasitettu seinälaatta  
Pukkila Soho Green

Akustoiva puurima-  
paneeli, Gustafs

Kuva 55. Leikkauskuva



Lasitettu seinälaatta  
Pukkila Soho Green

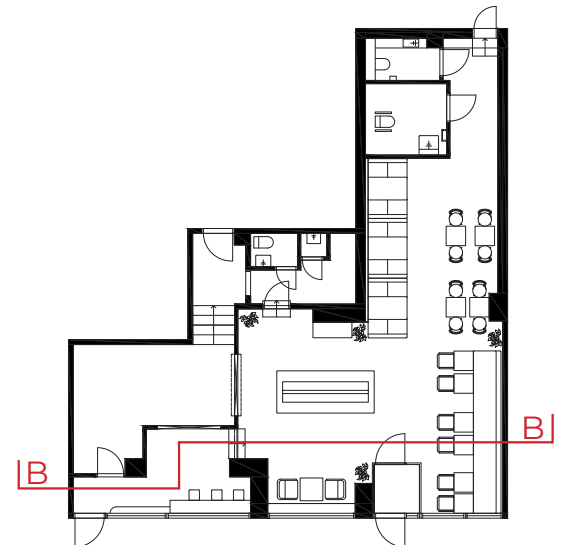
Akustoiva puurima-  
paneeli, Gustafs



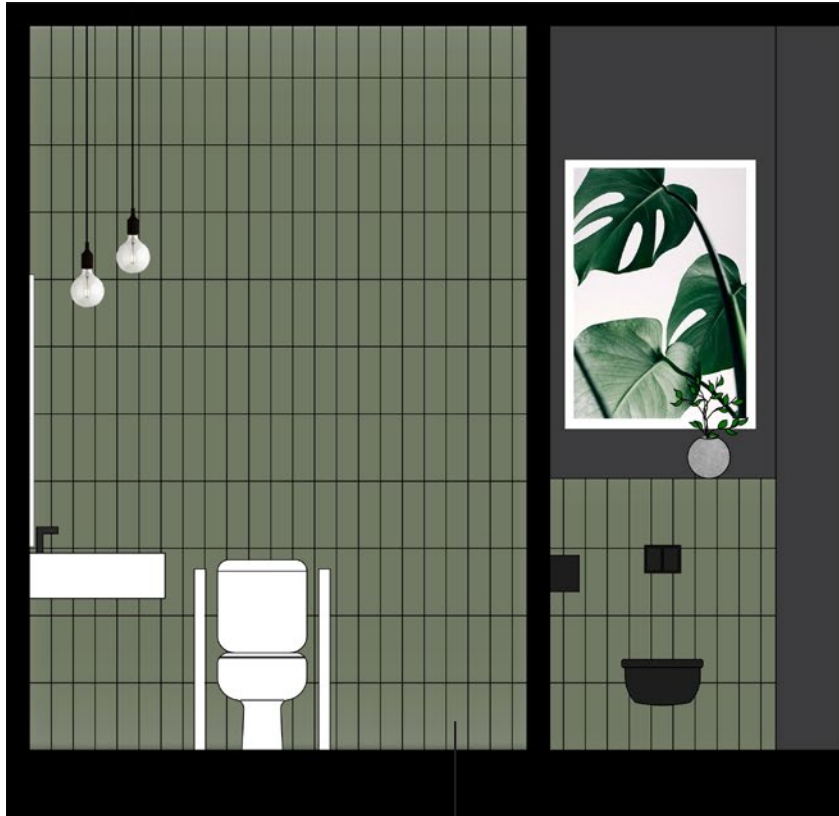
LEIKKAUS B-B

Noutopöytä,  
Tilasuunnitelmaan  
mitoitettu L 300 x S 130 cm  
kokoinen noutopöytä

Kuva 56. Leikkauskuva

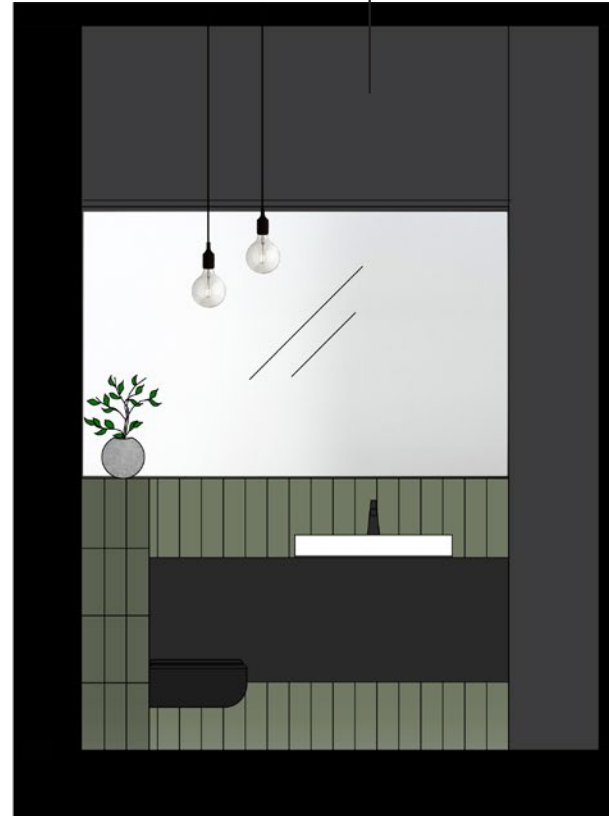


Seinämaali, Uula Himmeä  
sisustusmaali

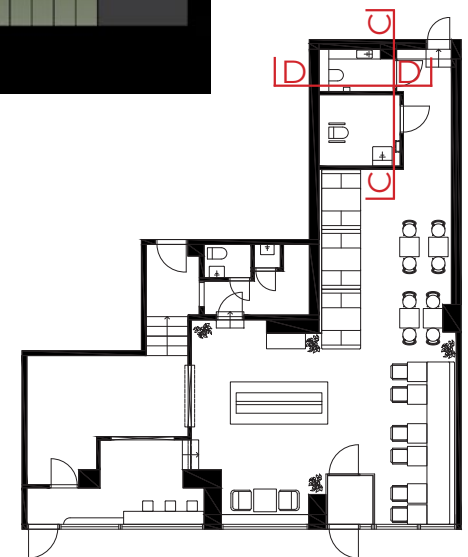


LEIKKAUS C-C

Seinälaatat, Pukkila Harmony Arquitectos,  
Safari Green, lasitettu seinälaatta



LEIKKAUS D-D



Kuva 57. Leikkauskuva



Kuva 58. Visualisointi



Kuva 59. Visualisointi



Kuva 60. Visualisointi

# 8 YHTEENVETO JA ARVIOINTI

Suunnittelutehtävänä oli toteuttaa thaimaalaiselle ravintolalle sisustussuunnitelma siten, että se on tunnistettavissa thaimaalaiseksi ravintolaksi olematta perinteistä thaityyliä. Tavoitteena oli siis suunnitella sisustus, joka on toimiva, viihtyisä sekä tukee yrityksen liiketoimintaa.

Mielestäni tähän tavoitteeseen päästiin, sillä ravintola on tunnistettavissa thairavintolaksi, mutta se ei ole perinteistä thaimaalaista tyyliä. Sisustus on lisäksi rento ja luonnonläheinen, kuten asiakas toivoi. Tilaratkaisusta tuli entistä selkeämpi, toimivampi, värikkäämpi, ja myös esteettömyys on huomioitu.

Suunnitteluprosessi oli pitkä, ja luonnostelin sekä mallinsin paljon erilaisia tilasuunnitelmia ja vaihtoehtoja sisustuksesta ennen kuin päädyin nykyisiin ratkaisuihin. Erityisesti mielestäni parhaan pohjaratkaisun löytämiseen kului paljon aikaa. Olen kuitenkin tyytyväinen lopputulokseen.

Opinnäytetyön tekeminen oli hyödyllinen oppimisprosessi, erityisesti suuren projektin suunnittelun ja aikataulutuksen osalta. Lisäksi oli hyödyllistä, että mukana oli oikea asiakasyritys, mikä antoi raamit suunnittelutyölle.

## LÄHTEET

Acusta 2023. Akustiikka. Viitattu 30.3.2023. Saatavissa <https://www.acusta.fi/akustiikka/>

Adlercreutz 2022. Brändin ABC: brändistrategia, brändi-identiteetti, brändäys. Co-Founders. Viitattu 2.4.2023. Saatavissa <https://www.co-founders.com/article/brandin-abc-brandistrategia-brandi-identiteetti-brandays/>

Alma Media. Brändin rakentaminen ja kehittäminen. Viitattu 22.02.2023. Saatavissa: [https://www.almamedia.fi/yrityksille/markkinoijan-tietopankki/brandin-rakentaminen-ja-kehittaminen/?gclid=CjwKCAiA19efB-hAkEiwA4Torilp7\\_bkCMQJ1gffNNN-m0F7SwiWtxlIFLcOOainRwgs4o-1W5mKHfmxoCKRMQAvD\\_BwE](https://www.almamedia.fi/yrityksille/markkinoijan-tietopankki/brandin-rakentaminen-ja-kehittaminen/?gclid=CjwKCAiA19efB-hAkEiwA4Torilp7_bkCMQJ1gffNNN-m0F7SwiWtxlIFLcOOainRwgs4o-1W5mKHfmxoCKRMQAvD_BwE)

Apollo Box 2021. Thai Style: An Incredible Interior Design Style You Should Know. Viitattu 29.12.2022. Saatavissa <https://blog.theapollobox.com/2021/04/01/thai-style-an-incredible-interior-design-style-you-should-know/>

Faith. 2022. Why Art Matters in Traditional Thai Interior Design. Viitattu 3.4.2023. Saatavissa <https://www.reavesart.com/art/why-art-matters-in-traditional-thai-interior-design/>

Kasvuakatemia 2022. Mikä on brändi ja mitä on brändäys? Viitattu 22.02.2023. Saatavissa: <https://www.kasvuakatemia.com/blog/mika-on-brandi>

Kespro 2018. Ravintolaruokailun ja ulkona syömisen tulevaisuus. Viitattu 18.12.2022. Saatavissa <https://www.kespro.com/ideat-ja-inspiraatiot/artikkelit/ravintolaruokailun-ja-ulkona-syomisen-tulevaisuus>

Laattapiste. Vinyylilankut ja -laatat. Viitattu 4.4.2023. Saatavissa <https://www.laattapiste.fi/tuotteet/pintamateriaalit/vinyylilankut-ja--laatat/tuustu>

Lokmanoglu, Z. 2022. Restaurant branding: the complete guide. Viitattu 3.4.2023. Saatavissa <https://99designs.com/blog/logo-branding/restaurant-branding/#3b>

MaRa 2020. Ravintolaruokailun trenditutkimus 2020: Ravintolaruokailu palaa ennalleen koronapandemian jälkeen. Viitattu 10.12.2022. Saatavissa <https://www.mara.fi/ajankohtaista/tiedotteet/ravintolaruokailun-trenditutkimus-2020-ravintolaruokailu-palaa-ennalleen-koronapandemian-jalkeen.html>

Mettanen 2014. MTV uutiset. Ravintolan sisustaminen on suuri haaste: Nämä asiat tulee ottaa huomioon. Viitattu 5.3.2023. Saatavissa <https://www.mtvuutiset.fi/artikkeli/ravintolan-sisustaminen-on-suuri-haaste-nama-asiat-tulee-ottaa-huomioon/4599730#gs.lfpy3p>

Mielonen, J. 2023. Jonel Thai. Haastattelu 2.1.2023

Modern restaurant management 2021. 10 Tips for designing your restaurant interior. Viitattu 17.12.2022. Saatavissa <https://modernrestaurantmanagement.com/10-tips-for-designing-your-restaurant-interior/>

Modern restaurant management 2021. 10 Tips for designing your restaurant interior. Viitattu 17.12.2022. Saatavissa <https://modernrestaurantmanagement.com/10-tips-for-designing-your-restaurant-interior/>

Murea 2017. Opas ravintolan suunnitteluun. Viitattu 6.4.2023. Saatavissa <https://www.murea.fi/wp-content/uploads/2017/01/10-vinkkia-ravintolan-suunnitteluun.pdf>

Okay 2020. Transforming Your Home with Thai Style. Viitattu 1.4.2023. Saatavissa <https://www.okay.com/en/property-news/transforming-your-home-with-thai-style/947>

Pohjola, J. 2019. Brändin ilmeen johtaminen. Alma Talent. Helsinki

Rankin 2021. What Makes a Great Restaurant Experience? Viitattu 31.3.2023. Saatavissa <https://www.lightspeedhq.com/blog/what-do-customers-look-for-in-a-restaurant-experience/>

Rankin 2021. What Makes a Great Restaurant Experience? Viitattu 31.3.2023. Saatavissa <https://www.lightspeedhq.com/blog/what-do-customers-look-for-in-a-restaurant-experience/>

Rockfon 2022. Restaurants. Viitattu 4.4.2023. Saatavissa <https://www.rockfon.com/market-sectors/restaurants/>

RT 84-10916. 2008. Alakatot ja sisäkattoverhoukset. Rakennustietosäätiö

RT 94-11164. 2014. Ravintolat ja kahvilat. Rakennustietosäätiö

Schmidt, D. 2022. A Guide to Thai Food and Culture. Viitattu 1.4.2023. Saatavissa <https://www.thespruceeats.com/thai-food-and-culture-3217393>

SIT 63-610044. 2007. Tilan valaistus. Rakennustietosäätiö.

Sounio, L. 2010. Brändikäs. Helsinki: Talentum

Stangle, D. Restaurant Competition: How to Make Your Restaurant Stand Out. Viitattu 22.2.2023. Saatavissa <https://pos.toasttab.com/blog/on-the-line/restaurant-competitive-advantage>

Thaimaa Opas 2020. Thaimaalainen ruoka: Opas & parhaat Thai ruoat. Viitattu 29.12.2022. Saatavissa <https://thaimaaopas.fi/thaimaalainen-ruoka/#4ma-kua>

The Restaurant Times a. The Important Elements Of Restaurant Interior Design In 2021 & It's Impact On Customers. Viitattu 28.9.2022. Saatavissa <https://www.posist.com/restaurant-times/resources/importance-of-restaurant-interior-design.html>

The Restaurant Times b. Use These Restaurant Branding Tips To Create Stellar Brand Awareness For Your Restaurant. Viitattu 22.02.2023. Saatavissa: <https://www.posist.com/restaurant-times/restro-gyaan/restaurant-branding-create-brand-awareness-restaurant.html>

The Restaurant Times c. How Choosing The Right Restaurant Interior Colors Can Influence Customer Choices And Increase Sales in 2023. Viitattu 4.4.2023. Saatavissa <https://www.posist.com/restaurant-times/restro-gyaan/restaurant-interior-colors-affects-sales.html>

Toptaste, 2019. Näin syntyy ravintolan sisustus. Viitattu 14.12.2022. Saatavissa <https://www.toptaste.fi/artikkeli/nain-syntyy-ravintolan-sisustus/>

Toptaste. Farang. Viitattu 20.2.2023. Saatavissa <https://www.toptaste.fi/ravintola/farang/>

TPC. 2022. How Light Impacts Psychology & Mood in Restaurants. Viitattu 6.4.2023. Saatavissa <https://www.tpci.com/how-light-impacts-psychology-mood-in-restaurants/>

Vanhanen, P. 2017. Asiakaskokemuksen laadun arviointi ravintolakontekstissa. Tampereen yliopisto. Johtamiskorkeakoulu. Pro gradu -tutkielma. Viitattu 1.4.2023. Saatavissa <https://trepo.tuni.fi/bitstream/handle/10024/101148/GRADU-1495180280.pdf?sequence=1&isAllowed=y>

Venermo 2022. Mitä on brändäys ja miksi sinunkin pitäisi hyödyntää sitä? Folcan Oy. Viitattu 2.4.2023. Saatavissa <https://folcan.fi/mita-on-brandays/>

# KUVALÄHTEET

Kuva 1. Jonel Thai. Kuvituskuva.

Kuva 2. Claire, R. Pexels. Viitattu 2.4.2023. Saatavissa <https://www.pexels.com/fi-fi/kuva/poyta-koristelu-elegantti-kattaus-4997894/>

Kuva 3. Misfits 2022. Viitattu 2.4.2023. Saatavissa <https://misfitsdigital.com/2022/07/26/brand-identity-why-branding-is-more-than-just-a-logo/>

Kuva 4. GTStudio. Viitattu 2.4.2023. Saatavissa <https://gtstudio.co/portfolio/yashiki-restaurant-branding-print-design>

Kuva 5. Loskutov, M. Yatzer. Viitattu 1.4.2023. Saatavissa <https://www.yatzer.com/cafe-polet-asthetique-moscow/slideshow/27>

Kuva 6. Nagele. Restaurant Clicks. Viitattu 4.4.2023. Saatavissa <https://restaurantclicks.com/most-popular-thai-food/>

Kuva 7. Apollo Box 2021. Viitattu 4.4.2023. Saatavissa <https://blog.theapollo-box.com/2021/04/01/thai-style-an-incredible-interior-design-style-you-should-know/>

Kuva 8. Apollo Box 2021. Viitattu 4.4.2023. Saatavissa <https://blog.theapollo-box.com/2021/04/01/thai-style-an-incredible-interior-design-style-you-should-know/>

Kuva 9. Apollo Box 2021. Viitattu 4.4.2023. Saatavissa <https://blog.theapollo-box.com/2021/04/01/thai-style-an-incredible-interior-design-style-you-should-know/>

Kuva 10. Kempinski Hotels. Viitattu 4.4.2023. Saatavissa <https://www.kempinski.com/en/siam-hotel/restaurants-bars/sra-bua-by-kiin-kiin>

Kuva 11. O'Neill, J. 2020. Commercial Interior Design. Viitattu 4.4.2023. Saatavissa <https://www.commercialinteriordesign.com/gallery/pai-thai-dubai-refurb>

Kuva 12. Wikipedia commons. Viitattu 4.4.2023. Saatavissa [https://commons.wikimedia.org/wiki/File:Thai\\_mural\\_depicting\\_palaces\\_in\\_Wat\\_Phra\\_Kaew.jpg](https://commons.wikimedia.org/wiki/File:Thai_mural_depicting_palaces_in_Wat_Phra_Kaew.jpg)

Kuva 13. Ho, V. 2018. Business Traveller. Viitattu 4.4.2023. Saatavissa <https://www.businesstraveller.com/business-travel/2018/05/25/five-new-and-revamped-hotels-in-bangkok/>

Kuva 14. Franz. Viitattu 10.2.2023. Saatavissa <https://www.franz.fi/porfolio/fi-boon-nam>

Kuva 15. Franz. Viitattu 10.2.2023. Saatavissa <https://www.franz.fi/porfolio/fi-boon-nam>

Kuva 16. Franz. Viitattu 10.2.2023. Saatavissa <https://www.franz.fi/porfolio/fi-boon-nam>

Kuva 17. Visionary Design Partners Helsinki 2021. Viitattu 15.2.2023. Saatavissa <https://visionarydesign.fi/portfolio/masu-asian-bistro-2-2/>

Kuva 18. Visionary Design Partners Helsinki 2021. Viitattu 15.2.2023. Saatavissa <https://visionarydesign.fi/portfolio/masu-asian-bistro-2-2/>

Kuva 19. Visionary Design Partners Helsinki 2021. Viitattu 15.2.2023. Saatavissa <https://visionarydesign.fi/portfolio/masu-asian-bistro-2-2/>

Kuva 20. Climecon. Viitattu 20.2.2023. Saatavissa <https://climeconair.com/fi-fi/referenssi/ravintola-farang/>

Kuva 21. Futudesign. Viitattu 20.2.2023. Saatavissa <https://futudesign.com/projects/farang-2/>

Kuva 22. Climecon. Viitattu 20.2.2023. Saatavissa <https://climeconair.com/fi-fi/referenssi/ravintola-farang/>

Kuva 23. Dimensions. Viitattu. 10.3.2023. Saatavissa <https://www.dimensions.com/element/restaurant-seating-arrangements>

Kuva 24. Dimensions. Viitattu. 10.3.2023. Saatavissa <https://www.dimensions.com/element/banquette-seating-clearances>

Kuva 25. Al Jarrah. Behance. Viitattu 5.4.2023. Saatavissa <https://www.behance.net/gallery/14025365/KFC/modules/97034807>

Kuva 26. Envisio Design. Behance. Viitattu 5.4.2023. Saatavissa <https://www.behance.net/gallery/76310369/BAHROMA-interior-design-project-in-MFC-Perron>

Kuva 27. Indecoria. Viitattu 6.4.2023. Saatavissa <https://indecoria.fi/tuote/akustiikkapaneeli-265x30/>

Kuva 28. Baaritiski

Kuva 29. Ravintolasali 1

Kuva 30. Loosit

Kuva 31. Noutopöytä, ravintolasali 2

Kuva 32. Jälkiruokapöytä, ravintolasali 1

Kuva 33. Noutopöytä, ravintolasali 2

Kuva 34. Ravintolasali 2

Kuva 35. Alkuperäinen pohjaratkaisu

Kuva 36. Luonnoksia pohjaratkaisusta

Kuva 37 Pohjaratkaisu

## Moodboard

38. Bahrenscheer. Viitattu 1.4.2023. Saatavissa <http://www.septemberedit.com/a-minimalist-lounge-chair-in-oak-and-rattan/>

39. Pexels. Viitattu 1.4.2023. Saatavissa <http://www.septemberedit.com/a-minimalist-lounge-chair-in-oak-and-rattan/>

40. Pinterest. Viitattu 1.4.2023. Saatavissa <https://fi.pinterest.com/pin/14355292553864603/>

41. Pinterest. Viitattu 14.2023. Saatavissa <https://fi.pinterest.com/pin/199495458484649753/>

42. Pinterest. Viitattu 1.4.2023. Saatavissa <https://fi.pinterest.com/pin/600386194094356868/>

43. Penterest. Viitattu 1.4.2023. Saatavissa <https://fi.pinterest.com/pin/219409813087952481/>

44. Tonic Living. Viitattu 1.4.2023. Saatavissa <https://www.tonicliving.com/collections/velvet-fabrics/products/mason-velvet-golden-hour?epik=dj0yJnU9RXluVWxwSINwR-VB3WGNXOUNYaGVQaFRqYV9iWXRUN2kmcD0wJm49czBFcGR4bDIBaVIPRU-NUZ2x2cIREZyZ0PUFBQUFBRI1F2NmM4>

45. Room Mates Decor. Viitattu 1.4.2023. Saatavissa <https://roommatesdecor.com/products/bamboo-removable-peel-and-stick-wallpaper?variant=31643580432487&epik=dj0yJnU9NUxvd19Scjd4RUNiWm0zRjV1TmR4RS1SdzIWUTI3WHcmCD0wJm49TTZ-paWdleUFGbU5iQmJON3I0cFpqUSZ0PUFBQUFBRI1F2NmU0>

Kuva 46. Kalustepohjapiirros

## Kuva 47 Kalustevalinnat

Ton. 20 Chair. Viitattu 1.2.2023. Saatavissa <https://www.ton.eu/en/products/detail/20-chair/#g42p14129.g44p1588.g43p2940>

Ton. Easy Mix & Fix 632 Dining Table. Viitattu 1.2.2023. Saatavissa <https://www.ton.eu/en/products/detail/easy-mix-fix-table9/#g81p12421.g81p15684.g81p5958.g81p14184>

Ton. 811 Armchair. Viitattu 1.2.2023. Saatavissa <https://www.ton.eu/en/products/detail/811-armchair1/#g42p9843.g44p9931.g67p12423.g43p2940>

Restatop. Gastro metrisohva Viitattu 1.2.2023. Saatavissa <https://restatop.fi/tuote/gastro-metrisohva/rt5814sgastro>

Ton. Easy Mix & Fix 636 Dining Table. Viitattu 1.2.2023. Saatavissa <https://www.ton.eu/en/products/detail/easy-mix-fix-table7/#g81p12421.g81p15684.g81p14189.g81p14187>

Kave Homa Portalo. Viitattu 1.2.2023. Saatavissa <https://kavehome.com/fi/en/p/portalo-chair-in-black-cord-with-solid-acacia-wood-legs>

Ton. Easy Mix & Fix 634 Dining Table. Viitattu 1.2.2023. Saatavissa <https://www.ton.eu/en/products/detail/easy-mix-fix-table5/#g81p12421.g81p15684.g81p5483.g81p14186>

Kuva 48. Kalustevalinnat

Frost. Mirror 4146. Viitattu 9.3.2023. Saatavissa <https://frostdenmark.com/en/shop/p/product-category/mirrors/mirror-4146-140x60x3cm-brushed-gold>

Finnish Design Shop. Design House Stockholm. Air senkki. Viitattu 9.3.2023. Saatavissa <https://www.finnishdesignshop.fi/fi-fi/tuote/air-senkki-musta-rottinki>

Orient Occident. Aqua Clean. Viitattu 9.3.2023. Saatavissa <https://www.orientoccident.fi/tuotteet/id/1594021-ac-varenna-fr-514-okra/>

Ton. Rioja barstool 369. Viitattu 9.3.2023. Saatavissa <https://www.ton.eu/en/products/detail/rioja-barstool1/#g42p9845.g43p2940>

Germans. Pöytälevy. Viitattu 9.3.2023. Saatavissa [https://www.gerdmans.fi/toimisto-ja-neuvottelu/toimistop%C3%B6yd%C3%A4t/p%C3%B6yt%C3%A4levy-p%C3%B6ytien-rungot/p%C3%B6yt%C3%A4levy-suora-pxl-2000x800-mm-tammi?gclid=CjwKCAjwq-WgBhBMEiwAzKSH6loeckTMTTHCaCXZl4725Oy51Uv7hoeNm-b4l2iFNzO35i\\_K-imfnQtXoCKaIQAvD\\_BwE](https://www.gerdmans.fi/toimisto-ja-neuvottelu/toimistop%C3%B6yd%C3%A4t/p%C3%B6yt%C3%A4levy-p%C3%B6ytien-rungot/p%C3%B6yt%C3%A4levy-suora-pxl-2000x800-mm-tammi?gclid=CjwKCAjwq-WgBhBMEiwAzKSH6loeckTMTTHCaCXZl4725Oy51Uv7hoeNm-b4l2iFNzO35i_K-imfnQtXoCKaIQAvD_BwE)

Orient Occident. Viitattu 9.3.2023. Saatavissa <https://www.orientoccident.fi/tuotteet/id/1594021-ac-varenna-fr-514-okra/tuotteet/id/1594021-ac-varenna-fr-514-okra/>

## Kuva 49. Materiaalikartta Ravintolasalit 1 ja 2:

Tikkurila a. M448 Jaava. Viitattu 24.3.2023. Saatavissa <https://tikkurila.fi/varit/jaava-m448>

Granitop. Planet Mars. Viitattu 24.3.2023. Saatavissa <https://granitop.fi/c/tyotasot/?filters=materiaalit-kvartsitasot#planet-mars>

Selected Wallpapers. Presence. Palmera. Viitattu 24.3.2023. Saatavissa <https://www.selectedwallpapers.com/products/palmera-1>

Gustafs. Viitattu 24.3.2023. saatavissa <https://www.architonic.com/en/product/gustafs-linear-rib/20078250>

Tikkurila b. Kattomusta. Viitattu 24.3.2023. Saatavissa <https://tikkurila.fi/pro/tuotteet/kattomusta>

Objectflor. Oiled Oak Parquet 4128. Viitattu 24.3.2023. Saatavissa [https://www.objectflor.de/en/product-world/floor-finder/expona-commercial/oiled-oak-parquet-4128?tx\\_fprojectflorproducts\\_products%5blastUid%5d=8075](https://www.objectflor.de/en/product-world/floor-finder/expona-commercial/oiled-oak-parquet-4128?tx_fprojectflorproducts_products%5blastUid%5d=8075)

Pukkila. Kuviolaatta Green. Viitattu 24.3.2023. Saatavissa <https://www.pukkila.com/fi/tuotteet/laattasarjat/soho/laatta/kuviolaatta-green-10-10205%2F10/>

Kymppi-Lattiat. History Jugend Edinburgh Grey. Viitattu 24.3.2023. Saatavissa [https://www.taloon.com/kuviolaatta-kymppi-lattiat-history-jugend-edinburgh-grey-himmea-250x250-mm?shopping=1&utm\\_source=google&utm\\_term=&utm\\_campaign=&utm\\_medium=cpc&utm\\_content=s|pcrid|400080162389|pkw||pmt||pdv|c|&gclid=CjwKCAjwiOCgBhAgEiwAjv5whOgKbf5xh76Wp7Nn40PATROFSCOIQz4LuuLCb\\_yrrDlzGTcGhE3WUBoC8GEQAvD\\_BwE](https://www.taloon.com/kuviolaatta-kymppi-lattiat-history-jugend-edinburgh-grey-himmea-250x250-mm?shopping=1&utm_source=google&utm_term=&utm_campaign=&utm_medium=cpc&utm_content=s|pcrid|400080162389|pkw||pmt||pdv|c|&gclid=CjwKCAjwiOCgBhAgEiwAjv5whOgKbf5xh76Wp7Nn40PATROFSCOIQz4LuuLCb_yrrDlzGTcGhE3WUBoC8GEQAvD_BwE)

Kuva 50. Sasin Tipchai. Traditional Costumes. Photowall. Viitattu 26.3.2023. Saatavissa <https://www.photowall.com/int/traditional-costumes-wallpaper>

Kuva 51. Sasin Tipchai. Farmers grow rice in the rainy season. Europosters. Viitattu 26.3.2023. Saatavissa <https://www.europosters.fi/farmers-grow-rice-in-the-rainy-season-f103754724>

## Kuva 52. Materiaalikartta WC-TILAT

Uula a. Sisustusmaali. Himmeä. 9000 Musta. Viitattu 24.3.2023. Saatavissa [https://uula.fi/tuotteet/sisamaalit/uula-sisustusmaali-himmea/?attribute\\_pa\\_size=09-lit-raa&attribute\\_pa\\_color=9000-musta&gclid=CjwKCAjwiOCgBhAgEiwAjv5whMs-0Dpppt9XijOp7rNp5-HY8x7P81Y7KE6y-UwElert0xvIkMSn69RoCIdAQAvD\\_BwE](https://uula.fi/tuotteet/sisamaalit/uula-sisustusmaali-himmea/?attribute_pa_size=09-lit-raa&attribute_pa_color=9000-musta&gclid=CjwKCAjwiOCgBhAgEiwAjv5whMs-0Dpppt9XijOp7rNp5-HY8x7P81Y7KE6y-UwElert0xvIkMSn69RoCIdAQAvD_BwE)

Uula b. Himmeä sisäöljymaali. Valkoinen. Viitattu 24.3.2023. Saatavissa <https://uula.fi/tuotteet/sisamaalit/uula-himmea-sisaoljymaali/>

Laatta Leevi Framenti 20X20CM Micro lattia- ja seinälaatta. Viitattu 24.3.2023. Saatavissa <https://www.laattaleevi.fi/collections/laatat-wc-tiloihin/products/framenti-20x20cm-micro-laatta>

Pukkila. Harmony Arquitectos Safari Green. Viitattu 24.3.2023. Saatavissa [https://www.pukkila.com/fi/tuotteet/laattasarjat/harmony-arquitectos-2019/laatta/safari-green-10-2328/?gclid=Cj0KCQjwIPWgBhDHARIsAH2xdNefstgbCtykiEKHEc6oV-vxbFQ\\_2IHfesDWcCftVoV-bEtIpPOIdykoaAjFxEALw\\_wcB](https://www.pukkila.com/fi/tuotteet/laattasarjat/harmony-arquitectos-2019/laatta/safari-green-10-2328/?gclid=Cj0KCQjwIPWgBhDHARIsAH2xdNefstgbCtykiEKHEc6oV-vxbFQ_2IHfesDWcCftVoV-bEtIpPOIdykoaAjFxEALw_wcB)

## Kuva 53. Lattiakaavio

Architextures. Ash Chevron. Viitattu 29.3.2023. Saatavissa <https://architextures.org/textures/142>

Kymppi-Lattiat. Viitattu 29.3.2023. Saatavissa [https://www.taloon.com/kuviolaatta-kymppi-lattiat-history-jugend-edinburgh-grey-himmea-250x250-mm?shopping=1&utm\\_source=google&utm\\_term=&utm\\_campaign=&utm\\_medium=cpc&utm\\_content=s|pcrid|400080162389|pkw||pmt||pdv|c|&gclid=CjwKCAjwiOCgBhAgEiwAjv5whOgKbf5xh76Wp7Nn40PATROFSCOIQz4LuuLCb\\_yrrDlzGTcGhE3WUBoC8GEQAvD\\_BwE](https://www.taloon.com/kuviolaatta-kymppi-lattiat-history-jugend-edinburgh-grey-himmea-250x250-mm?shopping=1&utm_source=google&utm_term=&utm_campaign=&utm_medium=cpc&utm_content=s|pcrid|400080162389|pkw||pmt||pdv|c|&gclid=CjwKCAjwiOCgBhAgEiwAjv5whOgKbf5xh76Wp7Nn40PATROFSCOIQz4LuuLCb_yrrDlzGTcGhE3WUBoC8GEQAvD_BwE)

Laatta Leevi. Del Conca. Framenti Micro. Viitattu 29.3.2023. Saatavissa [https://www.laattaleevi.fi/products/framenti-20x20cm-micro-laatta?variant=40127555239990&currency=EUR&utm\\_medium=product\\_sync&utm\\_source=google&utm\\_content=sag\\_organic&utm\\_campaign=sag\\_organic&utm\\_source=google&utm\\_medium=paidsocial&utm\\_campaign=maksimitulokset&utm\\_source=adword-s&utm\\_campaign=&utm\\_term=&utm\\_medium=ppc&hsa\\_ad=&hsa\\_grp=&hsa\\_tgt=&hsa\\_acc=2586562667&hsa\\_ver=3&hsa\\_src=x&hsa\\_net=adwords&hsa\\_kw=&hsa\\_cam=17053366286&hsa\\_mt=&gclid=Cj0KCQjwocShBhCOARIsAFVYq0jzKPkuV53U4k-RBIRsSsXU0GmVaisn62fU0hCVBFZIX6fvuao-xsU0aAu5hEALw\\_wcB](https://www.laattaleevi.fi/products/framenti-20x20cm-micro-laatta?variant=40127555239990&currency=EUR&utm_medium=product_sync&utm_source=google&utm_content=sag_organic&utm_campaign=sag_organic&utm_source=google&utm_medium=paidsocial&utm_campaign=maksimitulokset&utm_source=adword-s&utm_campaign=&utm_term=&utm_medium=ppc&hsa_ad=&hsa_grp=&hsa_tgt=&hsa_acc=2586562667&hsa_ver=3&hsa_src=x&hsa_net=adwords&hsa_kw=&hsa_cam=17053366286&hsa_mt=&gclid=Cj0KCQjwocShBhCOARIsAFVYq0jzKPkuV53U4k-RBIRsSsXU0GmVaisn62fU0hCVBFZIX6fvuao-xsU0aAu5hEALw_wcB)

## Kuva 54. Valaistus

Huhta. Airam Beam. Viitattu 7.4.2023. Saatavissa [https://verkkokauppa.huhta.fi/4222761?gclid=CjwKCAjwq-WgBhBMEiwAzKSH6DIpWzxcjOG-5ZFJZ4PhaN07PVU0TI88zER69VpxyYIsISz4i\\_yN3sRoCwxYQAvD\\_BwE](https://verkkokauppa.huhta.fi/4222761?gclid=CjwKCAjwq-WgBhBMEiwAzKSH6DIpWzxcjOG-5ZFJZ4PhaN07PVU0TI88zER69VpxyYIsISz4i_yN3sRoCwxYQAvD_BwE)

Cobello. Original Home. Viitattu 7.4.2023. Saatavissa <https://cobello.fi/shop/product/sl0038-02-rottinkinen-kattovalaisin-tube-tall-natural-m-20110?page=5&category=16#attr=>

Dunelm. Rattan Easy Fit Pendant. Viitattu 7.4.2023. Saatavissa <https://www.dunelm.com/product/churchgate-cotes-rattan-easy-fit-pendant-1000196022>

Finnish Design Shop. Muuto. Viitattu 7.4.2023. Saatavissa [https://www.finnishdesignshop.fi/fi-fi/tuote/e27-led-riippuvalaisin-musta?gclid=CjwKCAjwzuqgBhAcEiwAdj5dRuNRNZVHzyqywxowblxDLRL9\\_tXYwMOW0cmqmqmZ9IQKG3ANYzy-owux-oCd-4QAvD\\_BwE](https://www.finnishdesignshop.fi/fi-fi/tuote/e27-led-riippuvalaisin-musta?gclid=CjwKCAjwzuqgBhAcEiwAdj5dRuNRNZVHzyqywxowblxDLRL9_tXYwMOW0cmqmqmZ9IQKG3ANYzy-owux-oCd-4QAvD_BwE)

Nettilamppu. Faro Barcelona. Viitattu 7.4.2023. Saatavissa [https://www.nettilamppu.fi/uppokohdevalo-hyde-1-lamp-pyoereae.html?sku=3507392&utm\\_source=google&utm\\_medium=cpc&utm\\_campaign=PMAX\\_HW&gclid=CjwKCAjwzuqgBhAcEiwAdj5dRvVkyDUVUKMEUA0IgiB-BFVhLXD5Q9oiYEWVvyBMLKB-4WThExGvr-xoCzq0QAvD\\_BwE](https://www.nettilamppu.fi/uppokohdevalo-hyde-1-lamp-pyoereae.html?sku=3507392&utm_source=google&utm_medium=cpc&utm_campaign=PMAX_HW&gclid=CjwKCAjwzuqgBhAcEiwAdj5dRvVkyDUVUKMEUA0IgiB-BFVhLXD5Q9oiYEWVvyBMLKB-4WThExGvr-xoCzq0QAvD_BwE)

Finnish Design Shop. New Works. Viitattu 7.4.2023. Saatavissa <https://www.finnishdesignshop.fi/fi-fi/tuote/material-riippuvalaisin-musta-marmori>

Nettilamppu. Faro Barcelona. Viitattu 7.4.2023. Saatavissa [https://www.nettilamppu.fi/uppokohdevalo-hyde-1-lamp-pyoereae.html?sku=3507392&utm\\_source=google&utm\\_medium=cpc&utm\\_campaign=PMAX\\_HW&gclid=CjwKCAjwzuqgBhAcEiwAdj5dRvVkyDUVUKMEUA0IgiB-BFVhLXD5Q9oiYEWVvyBMLKB-4WThExGvr-xoCzq0QAvD\\_BwE](https://www.nettilamppu.fi/uppokohdevalo-hyde-1-lamp-pyoereae.html?sku=3507392&utm_source=google&utm_medium=cpc&utm_campaign=PMAX_HW&gclid=CjwKCAjwzuqgBhAcEiwAdj5dRvVkyDUVUKMEUA0IgiB-BFVhLXD5Q9oiYEWVvyBMLKB-4WThExGvr-xoCzq0QAvD_BwE)

Finnish Design Shop. New Works. Viitattu 7.4.2023. Saatavissa <https://www.finnishdesignshop.fi/fi-fi/tuote/material-riippuvalaisin-musta-marmori>

Netrauta. Paulmann. Viitattu 7.4.2023. Saatavissa <https://www.netrauta.fi/led-alasvalosetti-paulmann-3-osainen-suunnattava-himmennettava-3000k-matavalkoinen>

Happy Neon. Viitattu 7.4.2023. Saatavissa [https://happyneon.fi/products/custom-neon-sign?\\_pos=1&\\_sid=78fca33af&\\_ss=r&url=https://semnneon.com/images/custom/79c69cd45d9cbe2700c0843d102a7e9b.png&variant=41672291713250](https://happyneon.fi/products/custom-neon-sign?_pos=1&_sid=78fca33af&_ss=r&url=https://semnneon.com/images/custom/79c69cd45d9cbe2700c0843d102a7e9b.png&variant=41672291713250)

Kuva 55. Leikkauskuva

Kuva 56. Leikkauskuva

Kuva 57. Leikkauskuva

Kuva 58. Visualisointi

Kuva 59. Visualisointi

Kuva 60. Visualisointi

Kuvio 1. Venäläinen. 2019. Viitattu 1.2.2023. Saatavissa <https://www.advancedb.com/fi/blog/mista-brandi-muodostuu>

Kuvio 2. RT 94-11164. 2014. Ravintolat ja kahvilat. Rakennustietosäätiö

Kuvio 3. RT 94-11164. 2014. Ravintolat ja kahvilat. Rakennustietosäätiö

Kuvio 4. Miellekartta

KIITOS