

SAVONIA

ammattikorkeakoulu

OPINNÄYTETYÖ - AMMATTIKORKEAKOULUTUTKINTO
KULTTUURIALA

HYVINVOINTIA HYBRIDITOIMISTOIHIN TILASUUNNITTELLA

Norre Työterveys Oy:n hyvinvointia edistävät toimitilat

JOHANNA PAANANEN

MUOTOILUN TUTKINTO-OHJELMA

SISUSTUSARKKITEHTUURI

Koulutusala
Kulttuuriala
Tutkinto-ohjelma
Muotoilun tutkinto-ohjelma

Työn tekijä(t)
Johanna Paananen

Työn nimi
Hyvinvointia hybriditoimistoihin tilasuunnittelulla

Päiväys 27 April 2023

Toimeksiantaja/Yhteistyökumppani(t)
Norre Työterveys Oy

Sivumäärä/Liitteet

66

Tiivistelmä

Opinnäytetyön aiheena on hyvinvointia edistävä tilasuunnittelu hybriditoimistoihin. Työ toteutetaan asiakasprojektina, jossa asiakkaana on Norre Työterveys Oy. Teoriaosuudessa tutkitaan nykypäivän toimitilojen tilamuutostarpeita ja tavoitteita hyvinvoinnin näkökulmasta. Tutkimusten pohjalta lähtökohtana ovat etä- ja lähityön yhteensovittamisen tuomat haasteet ja niiden seurauksena hybriditoimiston merkittävä tehtävä työntekijöiden hyvinvoinnista huolehtimisessa. Tilasuunnittelulla luodaan viihtyvyys ja aktivoidaan työntekijöitä huolehtimaan itsestään.

Esimerkkikohteiden pohjalta esitellään toteutuneita caseja, joissa hyvinvointiin on kiinnitetty erityistä huomiota. Kohteet ovat saavuttaneet Well-hyvinvointisertifikaatin, joka esitellään työssä tarkemmin ja josta nostetaan kolme osa-aluetta suunnittelun pohjalle. Nämä ovat liikuntaa, hyvinvointia tukevat ja yhteistyöhön kannustavat tilaratkaisut.

Varsinainen suunnittelu sisältää tilojen viestintään liittyen oleellimmat tilat sisäntuloaulan, käytävän, terapiatilan ja odotusaulan. Tarkastelukohteena ovat tiloihin luodut yksityiskohdat, pintamateriaalit ja kalusteet.

Lopullinen suunnitelma sisältää tilasuunnitelman, joka tukee alkavan yrityksen brändiä ja imagoa. Tiloilla viestitetään liikuntaa ja kohtaamisia edistävää hyvinvointia.

Avainsanat

Hybriditoimiston tilasuunnittelu, hybriditoimisto, sisustussuunnittelu, sisustusarkkitehtuuri, työhyvinvointi

Field of Study

Culture

Degree Programme

Degree Programme in Design

Author(s)

Johanna Paananen

Title of Thesis

Well-being in hybrid offices through space planning

27 April 2023

Pages/Appendices

66

Client Organisation /Partners

Norre Occupational Oy

Abstract

The topic of the thesis is wellness-promoting space planning for hybrid offices. The work was carried out as a client project for Norre Occupational Health Oy. The theoretical part examines the needs and goals of current business premises from a well-being point of view. Based on the research, the starting point is the challenges brought by the coordination of remote and in-office work and, as a result, the significant role of the hybrid office in promoting the well-being of employees. Spatial planning creates comfort and activates employees to take care of themselves. Based on example spaces, realized cases where special attention has been paid to well-being are presented. Spaces have achieved the WELL Certificate for wellness, which is presented in more detail in the thesis and from which three areas emerge as the basis of the design. These are space solutions that support exercise, well-being, and encourage cooperation. The actual design includes the most representative spaces from the perspective of communication, which are the entrance hall, the corridor, the therapy room and waiting hall. The object of inspection are the details created in the premises, surface materials and furniture. The final plan includes a space plan that supports the brand and image of the start-up company. The premises communicate well-being that promotes exercise and encounters.

Keywords

planning of a hybrid office, hybrid office, interior design, interior architecture, well-being at work

SISÄLTÖ

1	JOHDANTO.....	6
2	LÄHTÖKOHDAT	8
2.1	Taustatietoa.....	9
2.2	Työn tarkoitus ja tavoitteet	10
2.3	Käsitteet	11
3	HYVINVOINTI.....	14
3.1	Hyvinvoinnin osa-alueet.....	14
3.2	Well-hyvinvointisertifikaatti	14
3.3	Säterinportti.....	16
3.4	Skanskan toimisto Lontoossa	17
3.5	Hybriditoimisto	18
4	SUUNNITTELUKOHDE	21
4.1	Uudet tilat.....	22
4.2	Pohjapiirustukset.....	23
5	SUUNNITTELUPROSESSI	25
5.1	Suunnittelun lähtökohta	25
5.2	Tilasuunnittelu	27
5.3	Vyöhykepohjapiirustus 1	28
5.4	Vyöhykepohjapiirustus 2	29
5.5	Lopulliset suunnitelmat	38

6 POHDINTA	51
LÄHTEET.....	52
KUVALUETTELO	56
LIITE 1. MATERIAALILUETTELO SISÄÄNTULOAULA	59
LIITE 2. MATERIAALILUETTELO KÄYTÄVÄ	60
LIITE 3. MATERIAALILUETTELO TERAPIATILA	61
LIITE 4. MATERIAALILUETTELO ODOTUSAULA	62
LIITE 5. KALUSTEPOHJAPIIRUSTUS	63
LIITE 6. KALUSTEKORTTI SISÄÄNTULOAULA	64
LIITE 7. KALUSTEKORTTI ODOTUSAULA	65

1 JOHDANTO

1 JOHDANTO

Opinnäytetyöni aihe ohjautui Koronan jälkeisen töihin paluun ja työhyvinvoinnin ympärille. Olen työssäni seurannut seitsemän vuoden ajan tilamuutoksia yritysten ja julkishallinnon toimistoympäristöissä. Tämän päivän toimitiloissa on uudenlaisia muutostarpeita. Tällä työlläni tulen kokoamaan yhteen oman ymmärrykseni sisustusarkkitehtuurin kautta, mitä on tämän päivän työntekijän hyvinvointia edistävä toimistosuunnittelu.

Pandemia-ajan jälkeen etä- ja lähityön tasapainottaminen on ajankohtaista. Tähän liittyen on tehty kyselyjä ja tutkimusta, josta saa käsityksen nykyisestä tilanteesta ja tulevaisuuden näkymistä. Näitä tarkastelen teoriassa tutkimusten avulla luvussa 2.

Luvussa 3 tutkin työhyvinvointia ja esittelen kaksi esimerkkikohtetta, joissa tähän on kiinnitetty erityistä huomiota. Kohteet ovat saaneet Well-hyvinvointisertifikaatin. Tästä kerron myös luvussa tarkemmin.

Suunnittelutyöni on asiakasprojekti Norre Työterveys Oy:n uusista tiloista, joka syventää aiheeni ennaltaehkäisevään työterveydenhuoltoon. Otin työhöni suunniteltavaksi aulatilat, käytävän ja terapiatilan. Näissä tiloissa korostuvat liikunnan tärkeys, kohtaamiset ja vuorovaikutus. Esittelen suunnittelukohteeni luvussa 4.

Luvussa 5 avaam suunnitteluprosessin. Tähän olen luonut tiloista vyöhykkeelliset pohjakuvat, joiden kautta tilat hahmottuvat selkeämmin niin työntekijöiden kuin kaikkien tilakäyttäjien näkökulmasta.

Opinnäytetyöni tavoitteena on osoittaa oma näkemykseni tämän päivän työhyvinvointia parantavasta toimistosuunnittelusta. Tavoitteeni on osoittaa oman ammatillisen osaamiseni suunnitteluun asiakaslähtöisesti niin, että se pohjautuu tutkimaani teoriaan.



Kuva 1. Työpiste (BoConcept 2023)

2 LÄHTÖKOHDAT JA TAVOITTEET

2 LÄHTÖKOHDAT

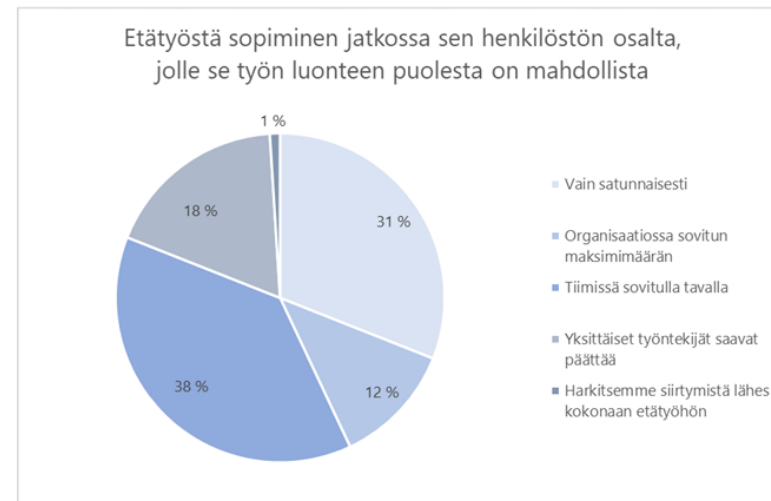
2.1 Taustatietoa

Kun pandemia-ajan jälkeen on palattu normaali arkeen, useilla työpaikoilla on törmätty ongelmaan, ettei sinne olla palattu siinä määrin kuin olisi odotettu ja toivottu. Tilastokeskuksen toteuttaman tutkimuksen mukaan valtaosa etätyötä pandemian aikana tehneistä haluaa jatkaa etätöissä myös pandemian jälkeen. Suuri osa heistä toivoi voivansa tehdä etätyötä koko tai lähes koko ajan. Pelkän etätyön sijaan suurin osa työntekijöistä toivoo kuitenkin mahdollisuutta yhdistää etä- ja lähityötä siten, kuin se heidän työtehtäviinsä parhaiten sopii. Keskittymistä vaativaa työtä halutaan jatkaa kotoa käsin, mutta toisaalta työpaikalle halutaan tulla, jotta näkee myös työkavereita. (Sutela 2021.)

Useat työnantajat puolestaan miettivät etätyön seurauksia ja pohivat missä määrin se on hallittua ja parhaiten organisoitua niin, että työntekeminen ei kärsi. Työterveyslaitoksen työn ja työhyvinvoinnin kehittämisohjelmassa on tehty tutkimus työnantajan näkökulmasta. TYÖ2030 – Työelämän tilannekuva – MEADOW – tutkimus (www.ttl.fi) on käsitellyt etätyön laajuutta Korona – aikana ja sen jälkeen. Kysely on toteutettu loppusyksystä 2021- tammikuu 2022 (Selander, Alasoini & Hakonen). Etätöiden tekeminen kohdistuu tässä toimialoille, joissa se on työn luonteen mukaan mahdollista. Tutkimukseen osallistuneissa organisaatioissa työskentelee 10 – 50 henkeä. (Työterveyslaitos 2022)



Kuva 2. Henkilöstö viikottain etätöitä tekevien työntekijöiden mukaan (Työterveyslaitos 2022)



Kuva 3. Organisaatioiden näkemys etätöiden jatkumisesta. (Työterveyslaitos 2022).

Näistä tutkimuksista ja tuloksista päätellen pyrkimys ja tahtotila on sekä työntekijöillä, että työnantajilla etätöiden vakiintumiseen ja sen onnistumiseen. Missä määrin tämä milloinkin tulee toteutumaan, riippuu työn luonteesta ja työn sujumuuden onnistumisesta. Työtapoja – ja käytänteitä tullaan hiomaan ja parantamaan lähitulevaisuudessa saavutetun kokemuksen kautta.

Toimistoympäristöön tulee muutostarpeita. Monitilatoimisto on jäänyt taakse. Hybriditoimisto, jota kutsutaan myös monipaikkatoimistoksi, on jo vakiintunut käsite, kun etä- ja lähityö yhdistetään. Työpaikasta kilpailee nyt koti ja usein myös loma-asunto tai muu vapaa-ajanviettopaikalle muokattu työpiste.

Työyhteisö ja sosiaalinen vuorovaikutus tulevat olemaan merkittävässä roolissa hybriditoimistoissa. Joudutaan miettimään tilamuuksia ja – ratkaisuja, jotka tukevat paremmin kotoa lähitöihin tulevia työntekijöitä. Työpisteenä ei tarvitse enää jokaiselle löytyvää omaa työpöytää, koska kaikki eivät ole samaan aikaan paikalla. Tilaa vapautuu yhdistävälle toiminnalle ja kohtaamispaikoille, joiden luonnetta joudutaan asiakaskohtaisesti arvioimaan. Työtilojen kutsu kotitoimistoista työyhteisöön on avain suunnittelulle. Edelleen työpaikoilla säilyy merkittävä rooli työhyvinvoinnin ylläpitäjänä. Tämän seurauksena useat toimistot ovat uusien tilamuutosten edessä.

2.2 Työn tarkoitus ja tavoitteet

Opinnäytetyössäni tutkin aluksi nykyajan hybriditoimistojen haasteita ja sen seurauksena tilamuutostarpeita työntekijöiden hyvinvoinnin näkökulmasta. Nosteena työhöni otan Well- hyvinvointisertifikaatin, josta huomioni keskiössä tulevat olemaan erityisesti siihen sisältyvät kolme kohtaa: liikunta, vuorovaikutus ja kohtaamiset.

Opinnäytetyöaiheeni sai uutta syvyyttä asiakkaani kautta. Suunnittelukohteeni Norre Työterveys Oy lähestyy hyvinvointia ennaltaehkäisevästä näkökulmasta. Tulen pohtimaan sisustusmateriaaleja, kalustemalleja ja tilojen viestintää tukevia yksityiskohtia, miten näillä luodaan tätä tunnelmaa tiloihin.

Tavoitteeni on tämän opinnäytetyön kautta osoittaa oman tietämykseni ja osaamiseni työhyvinvointia tukevien hybriditoimistojen tilasuunnittelussa niin, että lähi – ja etätöiden yhteensovittaminen olisi tehokasta ja tarkoituksenmukaista sekä työntekijälle että työnantajalle. Viihtyisillä ja työntekijöiden huolehtimisesta viestitävillä tiloilla pidetään kiinni työntekijät lähityön tekemisessä.

Työssäni on tarkastelun keskiössä hyvinvointia edistävä liikunta sekä vuorovaikutus ja kohtaamiset.

Koska työni on asiakasprojekti, punaisena lankana opinnäytetyössäni tulee olemaan yrityksen toimintaa ja brändiä tukeva tilasuunnittelu. Tärkeitä kysymyksiä työssäni ovat: Mitä uusia hyvinvointia edistäviä kokemuksia ja oivalluksia tilat viestittävät asiakkaille? Miten tilat tukevat parhaiten töissä viihtymistä niin, että työpaikalle

tullaan säännöllisesti, vaikka välillä ollaan etätöissä. Mikä aktivoi työntekijöitä pitämään huolta itsestään?

2.3 Käsitteet

Etä- ja lähityö

Etätöitä voi tehdä välillä kotona tai muussa työhön varatussa työpisteessä, esim. lomanviettopaikalla. Lähityötä tehdään työpaikalla olemalla siellä myös fyysisesti läsnä. (Kielikello 2021)

Well-hyvinvointisertifikaatti

Kiinteistöalan luokitus (RAK SYSTEMS 2020), joka on julkaistu lokakuussa 2014 New Orleansissa. Well Building Standard on ensimmäinen rakennusstandardi, jossa rakennetun ympäristön keskiössä on ihmisten terveyden ja hyvinvoinnin parantaminen. Tähän sisältyy merkittävänä osa-alueena tila- ja kalustesuunnittelu. Luokitus perustuu lääketieteelliseen tutkimukseen. (WELLCERTIFIED 2014)

Well Core & Self

Kuuluvat osana Well- hyvinvointisertifikaattiin. (WELLCERTIFIED 2014)

MEADOW-tutkimus

Tutkii työnantajien suhtautumista etätöihin (Työ- ja työhyvinvoinnin kehittämisohjelma 2022).

Työhyvinvointi

Koostuu terveydestä, turvallisuudesta ja hyvinvoinnista työn näkökulmasta (Sosiaali- ja terveystieteiden tutkimuskeskus 2023).

Hybriditoimisto

Toiselta nimeltään monipaikkatoimisto on toimisto, jossa ollaan osa-aika työnteosta ja toisena työpisteenä on etätyöpiste kotona tai muualla esim. vapaa-ajanviettopaikalla. Hybridityön oleellisena osana on teknologiavälitteinen virtuaaliympäristö, joka on edellytys työn onnistumiselle hybriditoimistoissa.

Ihmiskeskeinen valaistus

Keinovalaistuksen avulla tuetaan ihmisen luonnollista vuorokausirytmää. Tässä on oleellinen värilämpötilan säätö, joka jäljittelee luonnon valoa. (Fagerhult 2023)

Moodboard

Tällä luodaan tunnelmakarttaa suunnittelun pohjalle.

Biofiilinen suunnittelu

Suunnittelun kautta tuodaan luonnon tunnelmaa sisälle, käyttämällä luonnonläheisiä materiaaleja ja eläviä kasveja (UPM TIMBER 2023).

Toimistoergonomia

Tarkoittaa toimistotyöntekijän yksilökohtaista työpisteen muokkamista henkilön omien ominaisuuksien ja tarpeiden mukaiseksi. Tämä sisältää fyysisen, kognitiivisen ja organisatorisen ergonomian.

Toimistoergonomialla on merkittävä vaikutus työhyvinvointiin.
(Suomen Ergonomiayhdistys 2023)

Desibeliovi

Äänieristeovea, jossa on määriteltynä ääniluokka, kutsutaan desibelioveksi. Esim. 25 dB vaatimus tarkoittaa äänen eristämässä tasoa, jossa oven toiselle puolelle kuuluu huuto, mutta normaalista puheesta ei saa selvää. (Swedoor 2023)

Rimapaneeli

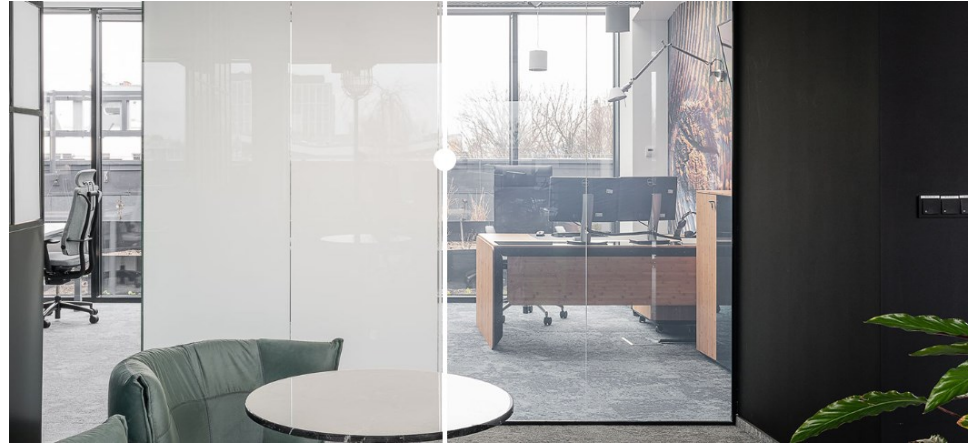
Taustalla on akustiikkalevy, paloluokitukseltaan S1. Levyihin on kiinnitetty melamiinilla pinnoitetut MDF-rimat. Akustiikkalevyn paloluokka on S1.(Rmokka 2023)

Paloluokka S1

S1 paloluokitetuilla tuotteilla savuntuotto on vähäistä (Gyproc 2023).

Älylasi

Älylasi on lasin pintaan liimattava kalvo, joka toimii sähkövirralla niin, että kun se aktivoidaan painikkeesta, lasi muuttuu läpinäky-mättömäksi maitolasiksi. Muulloin lasi on läpinäkyvä. (Älykalvot, 2023)



Kuva 4. Älylasi (Sonte 2023).

3 HYVINVOINTI JA HYBRIDITOIMISTO

3 HYVINVOINTI

3.1 Hyvinvoinnin osa-alueet

Hyvinvointi aiheena on laaja ja sitä voidaan lähestyä monelta kantilta. Terveiden ja hyvinvoinnin laitos jakaa hyvinvoinnin kolmeen osa-alueeseen: terveys, materiaallinen ja koettu hyvinvointi ja elämänlaatu. Näitä voidaan tarkastella yhteisön ja yksilön näkökulmasta. Yksilön hyvinvointi koostuu sosiaalisista suhteista, itsensä toteuttamisesta, onnellisuudesta ja sosiaalisesta pääomasta. (Terveiden ja hyvinvoinnin laitos 2022)

Nämä kaikki koskettavat työhyvinvointia. Tarvitaan terveyttä, jotta työntekeminen on mahdollista. Tämän seurauksena saavutetaan materiaallinen hyvinvointi, kun työstä saadaan korvaus. Tämä puolestaan luo pohjan koetulle hyvinvoinnille ja hyvälle elämänlaadulle. Yksilön hyvinvoinnissa sosiaaliset suhteet tulevat arkipäiviin usein työn kautta ja itsensä toteuttaminen on merkittävä osa työtä. Näiden seurauksia ovat onnellisuus ja sosiaalinen pääoma. Usein hyvinvointi on tasapainoista arjen rullaamista. Jos jossakin piilee riski, että se on uhattuna, olisi hyvä, jos sen ennakoiminen tapahtuisi ajoissa ja siihen voisi vaikuttaa.

3.2 Well-hyvinvointisertifikaatti

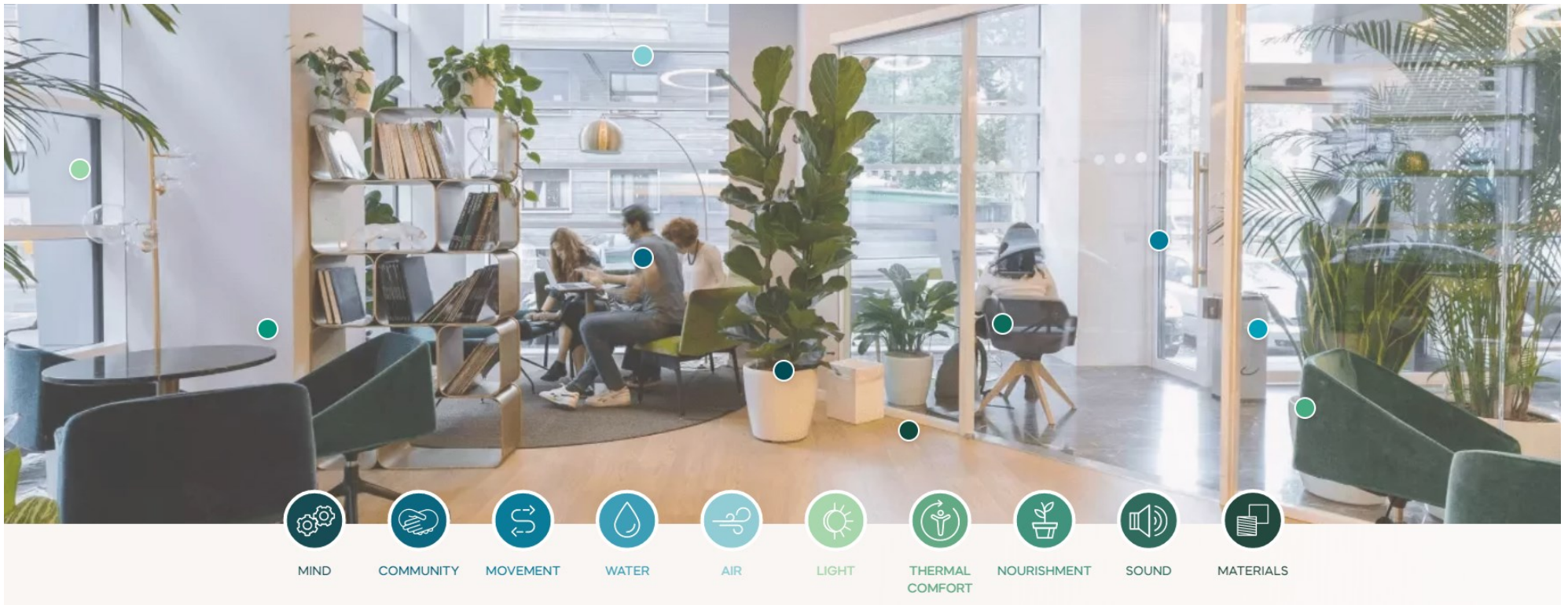
Työhyvinvointiin ja tilasuunnitteluun liittyen on kehitetty kansainvälinen WELL-sertifiointi, joka mittaa tieteellisesti todistettuja ominaisuuksia, keskittyen tilojen näkökulmasta terveyteen ja hyvinvointiin. Tässä ovat tärkeimmät asiat keskiössä liittyen arkipäivän työhyvinvointiin, joten tämä on loistava listaus tilasuunnittelulle.

Well Core sertifikaatin 10 osa – aluetta:

- Laadukas sisäilma
 - Puhdas juomavesi
 - Terveellinen ravinto
 - Laadukas ja toiminnallinen valaistus
 - Liikkuminen ja fyysisten aktiviteettien edistäminen
 - Laadukas ja toiminnallinen valaistus ja luonnonvalon hyödyntäminen
 - Lämpöviihtyvyyys
 - Akustiikka
 - Materiaalit
 - Tilaratkaisut ja toimintamallit - hyvinvointia tukevat
 - Tilaratkaisut ja toimintamallit – yhteistyöhön kannustavat
- (Well certified 2022)

Ihmiskeskeinen valaistus on ollut pitkään tunnettu käsite. Tilasuunnittelussa tarkastellaan samat asiat: mitkä seikat tukevat vuorokausi – ja vuodenaikarytmiä, millä edistetään vireystilaa, millä luodaan rentoa, voimaannuttavaa, iloista, turvallista ja lämmintä tunnelmaa tiloihin? Millä materiaaleilla saavutetaan lopputulos? Miten suunnitellaan akustiikka ja yhtenä olennaisena osa-alueena valaistus? (Fagerhult 2023).

Ihmiskeskeinen tilasuunnittelu on selkeä tavoite ja tämän saavuttamiseen tarvitaan syvälinen tietämys asiakaskohtaisista tarpeista. Vuorovaikutuksella on koko suunnittelun ajan suuri merkitys lopputulokseen.



Kuva 5. Well Core - hyvinvointisertifikaatin 10 osa-aluetta. (Well certified 2022)

3.3 Säterinportti

Esimerkkikohteeni on Espooseen rakennettu Säterinportti, joka on saavuttanut Suomessa ensimmäisenä kiinteistönä kansainvälisen Well-sertifikaatin kultatason. Toimistokampus koostuu viidestä talosta. Täältä löytyy muuntuvat ja monikäyttöiset toimistotilat, joiden lähellä ovat lounasravintola, kahvila sekä kampussydämessä mukavuusalue, joka on tarkoitettu sekä työskentelyyn että rentoutumiseen. Säterinportissa tuetaan työtä ja terveyttä myös kuntosali- ja hierontapalvelulla. Tämän kokonaisuuden tilojen sisältä löytyy kaikki elementit, jotka mahdollistavat Well-sertifikaatin hyvinvoinnin toteutumisen. Tänne on rakennettu hyvinvointia tukevat peruspilarit: liikunta, ravinto, yhteisöllisyys ja palautuminen.



Kuva 6. Säterinportti 2023. (Saterinportti 2023)

3.4 Skanskan toimisto Lontoossa

Skanskan lippulaiva, Lontoon pääkonttori valmistui kesällä 2021. Se on ensimmäinen toimisto Iso-Britanniassa, joka on saanut Well – hyvinvointisertifikaatin.

Arkkitehti John Robertson kuvaa suunnittelun tavoitteeksi kodin-omaisten tilojen luomisen. Alakerrassa on viihtyisät taukotilat ja yhteystyöalue henkilökunnalle. Tämän alueen tarkoitus on edistää vahvaa yhteistyökulttuuria. Yläkerran työtilat on suunniteltu niin, että niitä on mahdollista muokata ja tehdä tarvittaessa tilamuutoksia myöhemminkin. (Officelovin 2021)



Kuva 7. Skanskan Lontoon pääkonttori. (Officelovin 2021)



Kuva 8. Skanskan henkilökunnan yhteistyöalue. (Officelovin 2021)



Kuva 9. Skanskan henkilökunnan yhteistyökulttuuria. (Officelovin 2021)

3.5 Hybriditoimisto

Hybriditoimisto on käsite, joka on muodostunut etätöiden ja lähi- töiden yhteensovittamisesta. On tapahtunut seuraava kehitysaskel monitilatoimistolle. Suurimpana muutoksena tässä suodaan työn- tekijälle mahdollisuus valita työhyvinvoinnin ja tehokkuuden kan- nalta paras työn tekemisen paikka. Toimitilana tulee olemaan hyb- riditoimisto.

Lähtökohtana tälle on vaihtoehtoinen etätyöpaikka yleisimmin ko- tona, joskus loma-asunnolla, tai muussa siihen varatussa paikassa. Etätöiden edut, joilla kilpaillaan työpaikan toimitilojen kanssa, ovat usein arkea helpottavia ja aikaa säästäviä asioita. Työmatka-aika säästyy jokapäiväisestä rutiiniaikataulusta ja vapautuu muuhun käyttöön. Itsenäinen työn tekeminen helpottaa keskittymistä, kun keskeytyksiä ei tule samalla tavalla, kuin työpaikalla normaalin läsnä olevan vuorovaikutuksen myötä. Tästä seurauksena on pa- rempi työrauha ja tehokkaampi työntekeminen. Etätöitä koetaan helppona ja omalla laillaan kotoisana.

Hybriditoimistoissa ollaan tilamuutosten edessä. Työympäristön pi- tää tarjota monipuoliset ja joustavat tilat. Nämä suunnitellaan usein erilaisina vyöhykkeinä ja monikäyttöisinä tiloina. Toimisto- ympäristössä on hyvä erottaa neljä erilaista vyöhykealuetta:

- Keskittymisalue, hiljaista työtä vaativalle työlle
- Luova alue, miettimistä ja luovaa ajattelua vaativalle työlle
- Viestintäalue, tiedon jakamiseen ja vastaanottamiseen tarkoitettu alue
- Yhteistyöalue, vapaaseen vuorovaikutukseen varattu alue

Alueet suunnitellaan niin, että ne ovat selkeästi erotettavissa. Ka- lusteratkaisut ja - sijoittelut tiloissa ohjaavat toimintaa ja antavat vinkkiä työskentelylle.

Työkulttuuri tulee muuttumaan oleellisesti. Aikaisemmin työpaikka on ollut selvä osoite ja tilat mihin mennään ja aloitetaan työpäivä. Vuorovaikutus työkavereiden kanssa on ollut luonnollista ja va- paata, fyysistä läsnäoloa. Etätöissä työ muuttuu asioiden ja tehtä- vien tietoliikenteeksi. Työtehtävät ja niiden kautta vuorovaikutus yhdistävät eri tavalla työntekijöitä kuin aikaisemmin. Lyhyttä ja luonnollista, paikalla käytävää spontaania viestintää ei enää etä- töissä tapahdu. Myös niiden työkavereiden kanssa, jotka eivät työskentele samoissa päivittäisissä työtehtävissä, vuorovaikutus jää kokonaan pois. Yksi merkittävä rooli toimistolla on nimen- omaan heikkojen yhteyksien ylläpitämisessä, joka tapahtuu esi- merkiksi esihenkilön kanssa.

Nenonen (2022) Helsingin yliopistosta kertoi webinaarissa 25.8.2023 kuinka hän oli havahtunut epänormaaliin tilanteeseen työpaikallaan. Työkaveri oli kulkenut ohitse ja pahoitellen kysellyt sopivaa aikaa, kun hänellä olisi asiaa. Suvi totesi, että ennen olisi menty suoraan asiaan. Olisi todettu, että kiva kun olet siinä, mi- nulla onkin sinulle asiaa.

Nykytekniikan avulla sekä etä- että lähitöissä työyhteisön kanssa voidaan olla virtuaalisessa vuorovaikutuksessa niin paljon kuin on tarpeellista. Digitalisaatio luo oman työtilan. Kun ollaan etäyhteyk- sien päässä, usein kamerat ovat kiinni, työtila on ikään kuin musta näytön seinä. Jos palaverit sallii kameroiden pidettävän avoinna, työtila muuttuu sen mukaan, mikä näytöllä on näkymä.

Joka tapauksessa, tämä kaikki ei korvaa luonnollisia kohtaamisia.
Aidot kohtaamiset ovat tärkeitä.



Kuva 10. Kohtaamiset

4 SUUNNITTELUKOHDE

4 SUUNNITTELUKOHDE

Suunnittelukohteenani ovat Norre Työterveys Oy:n uudet tilat. Sattumalta löysin uusien toimitilojen rakennuttajan esitteestä logon, josta päätin Norre Oy:n olevan yksi tulevista vuokralaisista ja olin yhteydessä toimitusjohtajaan. Norre Työterveys Oy on vuonna 2020 perustettu uusi työterveysalan toimija, jonka tavoite on uudistaa suomalaista työterveystoimialaa kehittämällä uutta konseptia ennaltaehkäisevään työterveyteen. Tämä sisältää uuden järjestelmäkokonaisuuden kehittämisen, joka auttaa ennakoimaan hyvinvoinnin riskitekijät sekä puuttumaan niihin ajoissa. Järjestelmäkehityshanketta tukee Euroopan aluekehitysrahasto. (Norre Työterveys 2023)

Norre Oy:llä oli hyvin tehty brändikäsikirja, joka antoi selkeät raamit lähteä liikkeelle. Graafisen ilmeen lisäksi yrityksen visuaalisuuteen liittyen tiloille oli luotu esimerkkikuva, joka kertoi tilojen luonteen ja tyylin. Kuvassa on käytetty värejä ja materiaaleja ohjaamaan suuntaa tilasuunnittelulle. Tästä pääsin hyvin kiinni ajatukseen, mikä on yrityksen tavoite ja miltä tiloissa toivotaan tuntuvan.

Suunnittelualueeksi valitsin keskeiset tilat sisääntuloaulan, käytävän, odotusaulan ja terapiatilan.

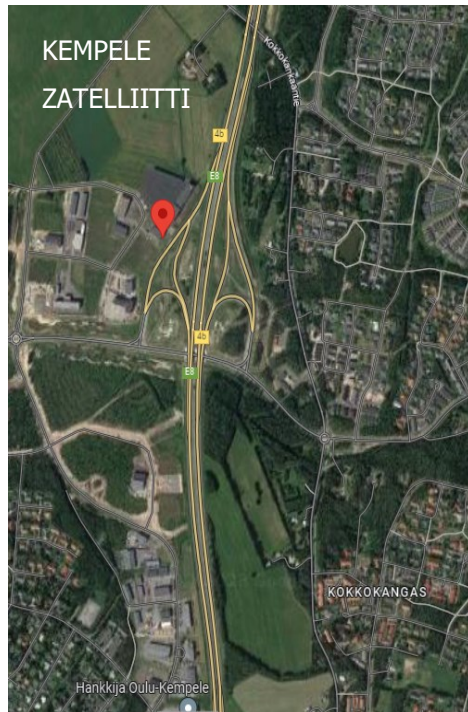


Kuva 11. Visualisoitu esimerkkikuva tiloista (Norre Työterveys 2023)

4.1 Uudet tilat

Suunnittelutyön alkaessa Meltex Oy:n Kempeleen uuden toimipisteen 1. ja 2. kerros oli rakennettu valmiiksi ja otettu käyttöön. Norre Oy oli sopinut 3. kerroksesta vuokratilat. Tilojen yhteisala oli 270 m². Osa tiloista oli suunnitelmassa vuokrata alkuun ulkopuoliselle toimijalle ja myöhemmin toiminnan laajentuessa ottaa omaan käyttöön. Portaat, hissi, WC ja siivoustilat olivat jo valmiina ja lisäksi ikkunoiden paikat olivat luonnollisesti pysyvät. Keittiön ja pukuhuoneen paikat olivat lukittu veden ja viemäroinnin vuoksi.

Pohjakuvat olivat jo lähes valmiit, joitakin pieniä muutoksia niihin tehtiin lähinnä tilakokoihin. Äänieristykselle toivottiin erityistä huomiota.



Kuva 12. Norren sijainti kartalla (Googlemaps)

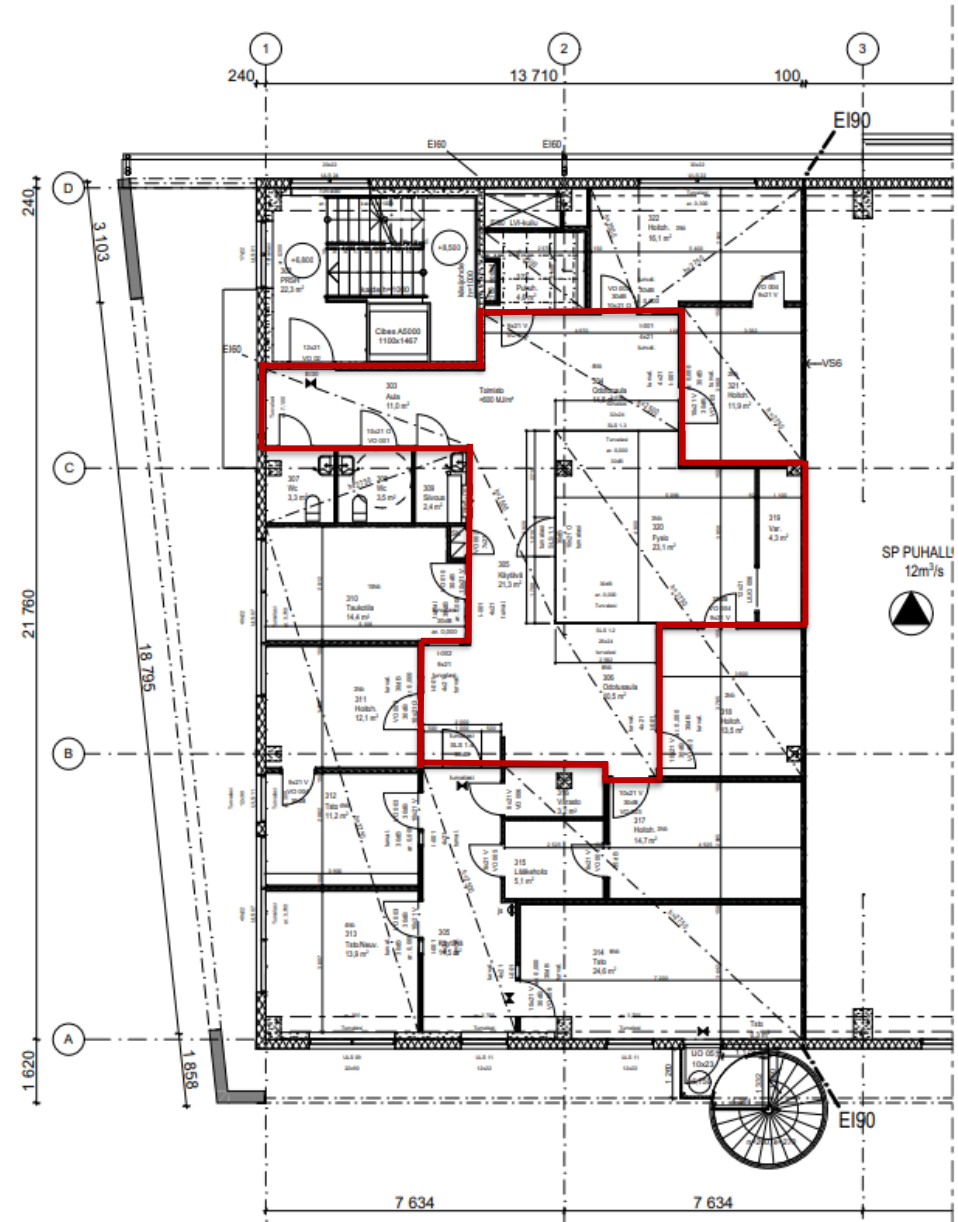


Kuva 13. Linnunrata 26, 90440 Kempele, 19.4.2023. Kohde 3. kerroksessa

4.2 Pohjapiirustukset

Viereisessä pohjapiirustuksessa on Norre Työterveys Oy:n tulevat uudet tilat. Suunnittelualueeni sisältää sisääntuloaulan, käytävän, terapiatilan ja odotusaulan. Tilat ovat rajattuna pohjakuvaan punaisella viivalla. Rakennuksen on suunnitellut Arkkitehtitoimisto Arkniskanen.

Kuva 14. Pohjapiirustus suunnittelualueen rajauksella. (Arkniskanen)



5 SUUNNITTELUPROSESSI

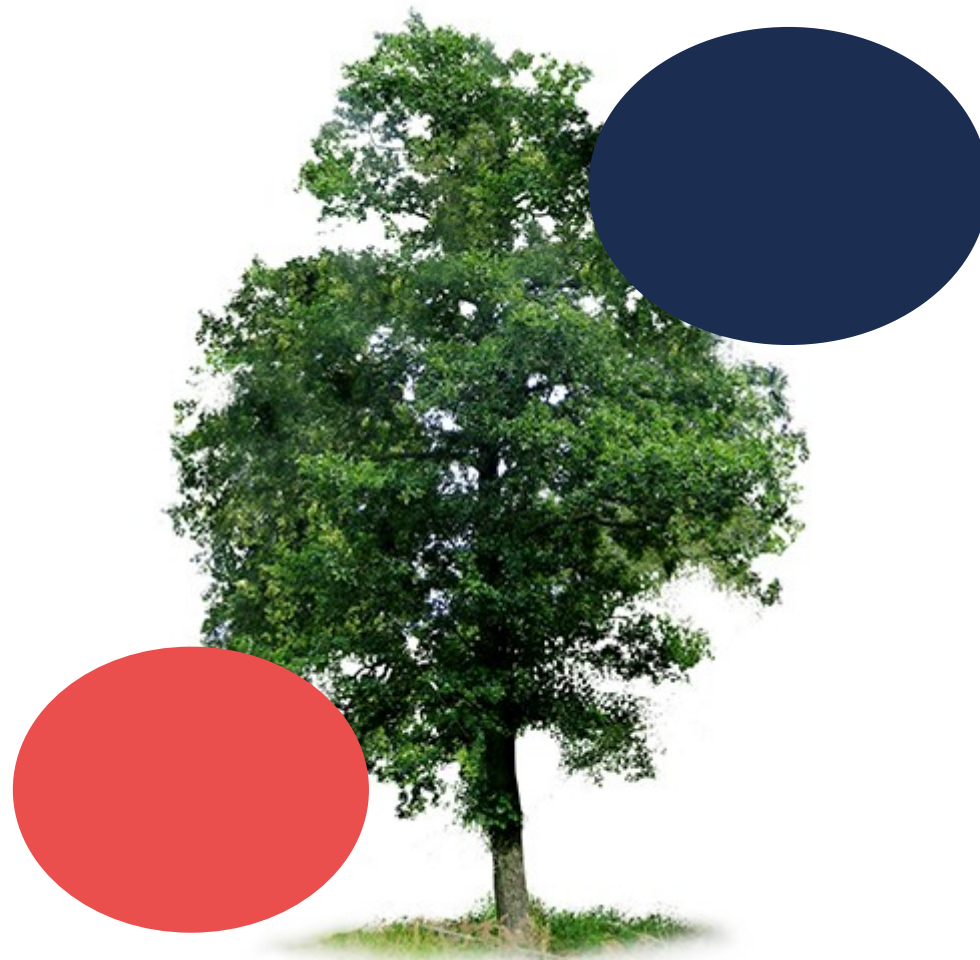
5 SUUNNITTELUPROSESSI

5.1 Suunnittelun lähtökohta

Suunnittelun lähtökohtana oli Norren lämminhenkiset hyvinvointia tukevat työterveystilat, joissa tarkoitus oli erottua tilasuunnittelulla. Brändikäsikirjassa Norren väreiksi on valittuna punainen ja sininen väri. Harald Arnkill Aalto yliopistosta on tutkinut värejä ja kuvaa psykologisia vaikutuksia näin: "Punainen kiihottaa hermostollista toimintaa ja aineenvaihduntaa, sinisellä ja vihreällä on päinvastainen vaikutus" (Arnkill 2021, 261.) Hän lainaa kirjassaan: "Litämme siniset ja vihreät veden ja puiden viilentävään vaikutukseen ja fysiologinen tutkimus on osoittanut, että vihreä tai sininen valo hidastaa sydämenlyöntiä, alentaa ruumiinlämpöä ja rentouttaa lihaksistoa" (Zelanski & Fisher 1984, 28.)

Suunnittelussa värien käyttö on valittu harkiten, punainen väri on otettu lattiатеippaukseen ja sininen on tehosteseinän värinä. Tiloiissa muuten on selkeitä värikontrasteja eri materiaaleilla, jotka sopivat Norren brändiin. Puu pehmentää ja tuo luontoa tiloihin. Luonnon aistimista tuetaan myös viherkasveilla. Materiaalit on haettu laadultaan ja näkyvyydeltään aikaa kestävästä materiaaleista.

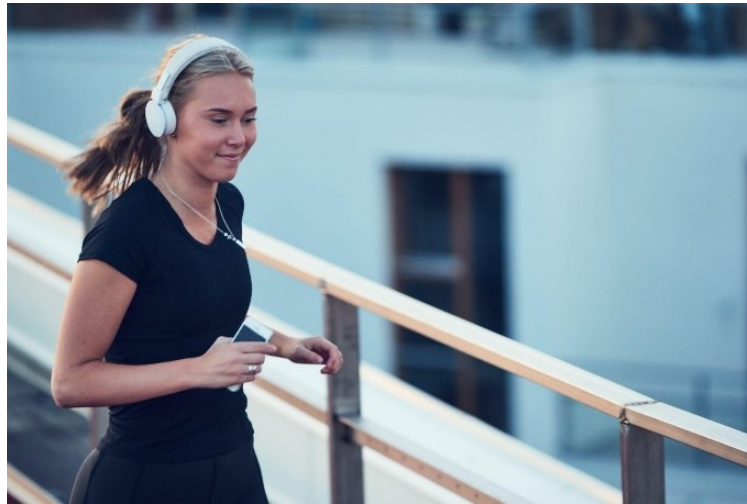
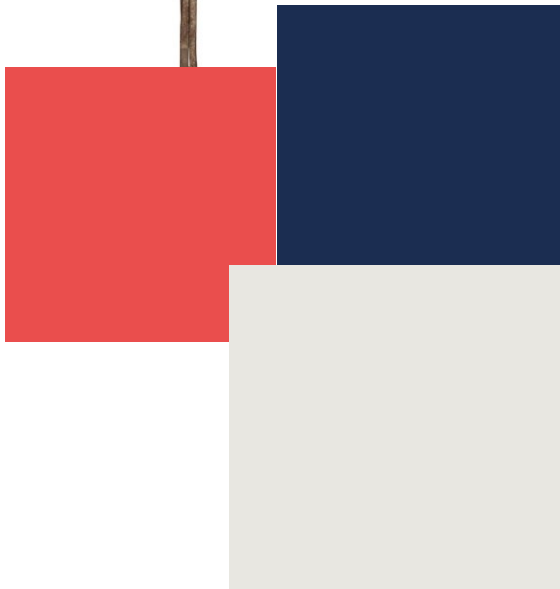
Yön sininen



Punainen lappapuu

Kuva 15. Kuvakollaasi brändivärit.

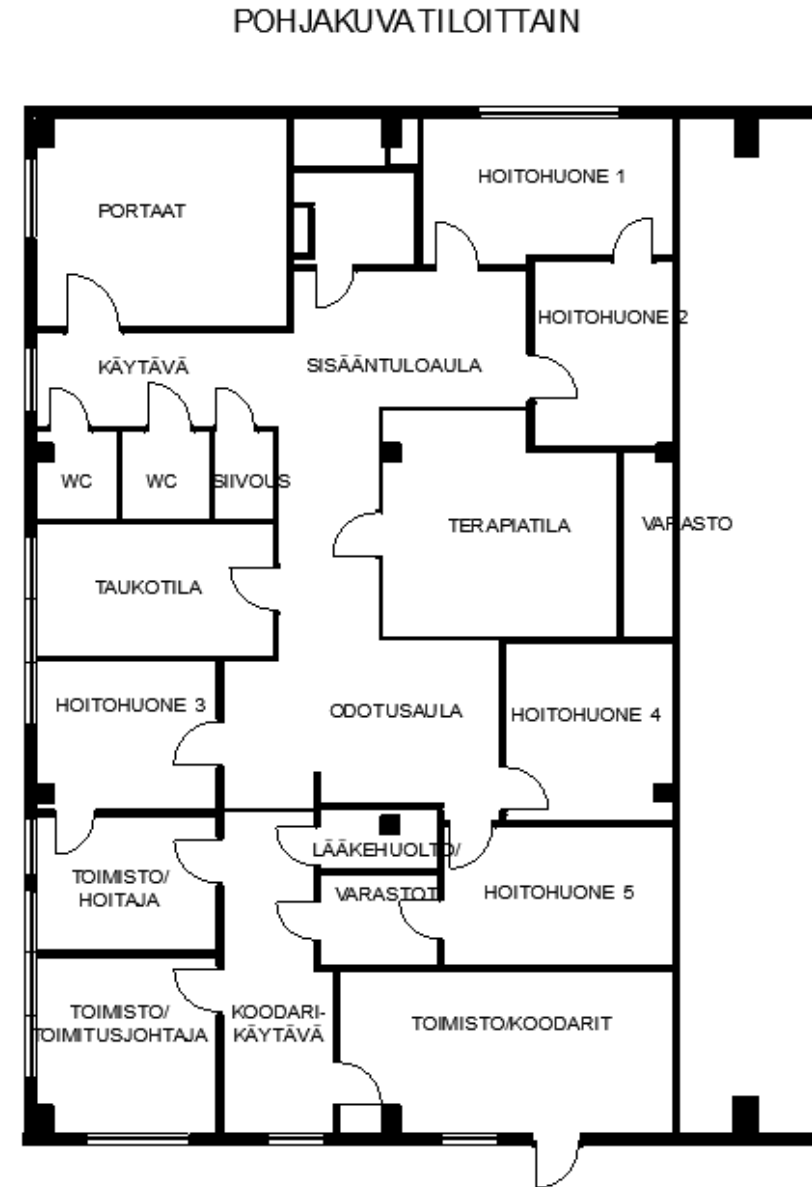
moodboard



Kuva 16. Kuvakollaasi tunnelmakarttana.

5.2 Tilasuunnittelu

Lähdimme liikkeelle pohjakuvalla, jossa tilat olivat luotuna. Suunnittelumme eteni asiakkaan kanssa enimmäkseen teams-palaverien kautta. Näissä päätimme asiat ja sovimme, mitä on seuraavaan palaveriin mennessä valmiina. Ennen kuin lopullisia suunnitelmia ja yksityiskohtia lukittiin, tein tiloista 3D-mallinnuksia, joiden avulla visuaalisen kuvan hahmottaminen helpottui.



Kuva 17. Tilat pohjakuvassa.

5.3 Vyöhykepohjapiirustus 1

Hahmottelin työntekijöiden näkökulmasta eri tyyliset toiminta-alueet vyöhykkeiksi:

Keskittymisalue: Koodarit, 4-hengen toimisto, jossa vaaditaan hiljaisuutta

Luova-alue: Käytävä koodareille, jossa nojatuolit korkealla selkänojalla mahdollistavat muita häiritsemättömän paikan, missä voi vaihtaa ajatuksia.

Viestintäalue:

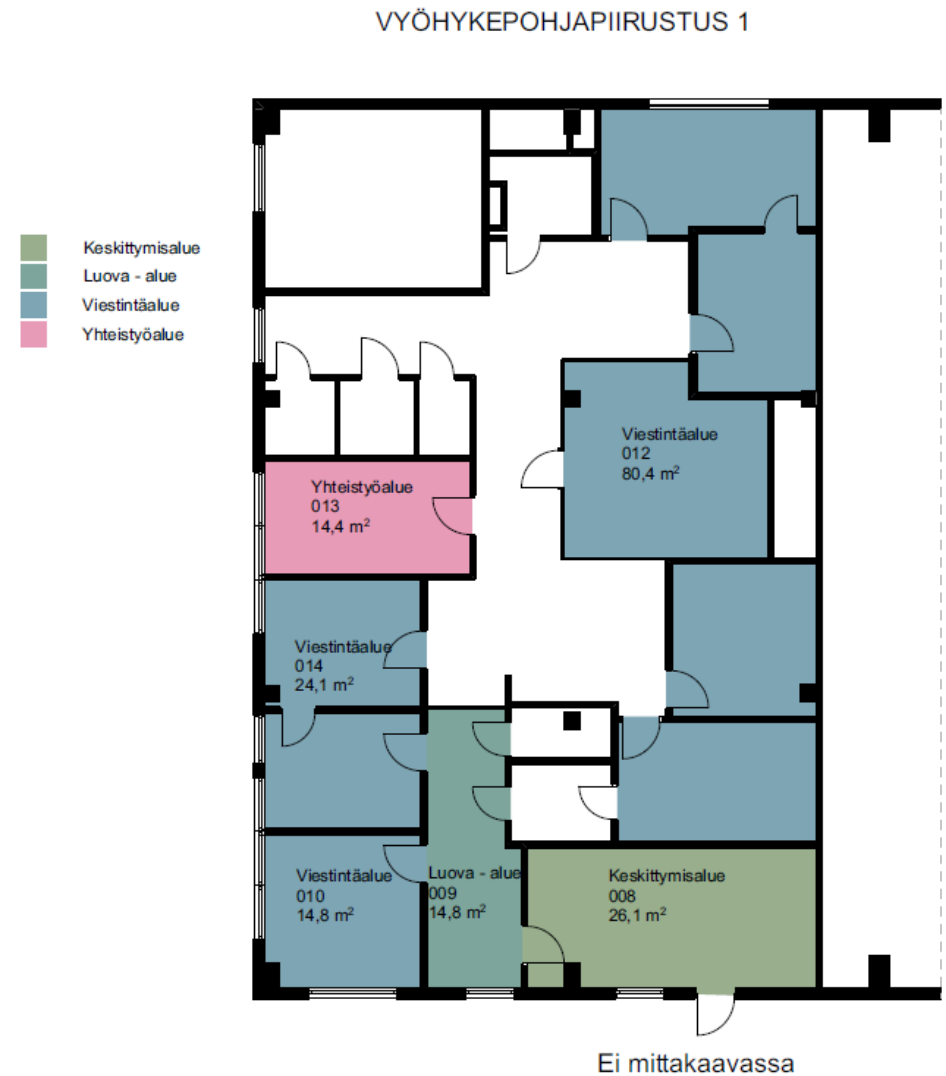
010 Toimitusjohtajan huone, jolla on merkittävä rooli kehitystyön eteenpäin viemiselle ja sisäiselle keskustelulle.

012 Hoitohuoneet, missä tapahtuu viestin välitystä myös työntekijöiden kesken.

014 Terapiahuone ja toimistohuone hoitohenkilökunnalle

Yhteistyöalue:

Kahvihuone, jota pidetään myös neuvotteluhuoneena. Tämä tila tulee olemaan merkittävässä roolissa työntekijöiden vuorovaikutusta ja vapaata seurustelua ajatellen. Tilaan tulee pyöreä pöytä, jonka ympärille mahtuu tarvittaessa 6 henkilöä. Molemmille vastakkaisille seinille tulee varaus näytölle. Täältä voi ottaa etäyhteyden etätöissä oleville ja viettää virtuaalipäiväkahvihetki yhdessä.



Kuva 18. Vyöhykepohjapiirustus 1.

5.4 Vyöhykepohjapiirustus 2

Toisena suunnittelun lähtökohtana oli tilojen kartoittaminen kaikkien tilakäyttäjien näkökulmasta. Viereinen vyöhykepiirustus on jaoteltuna yksityisen/julkisen tilan mukaan:

Puolijulkinen vyöhyke

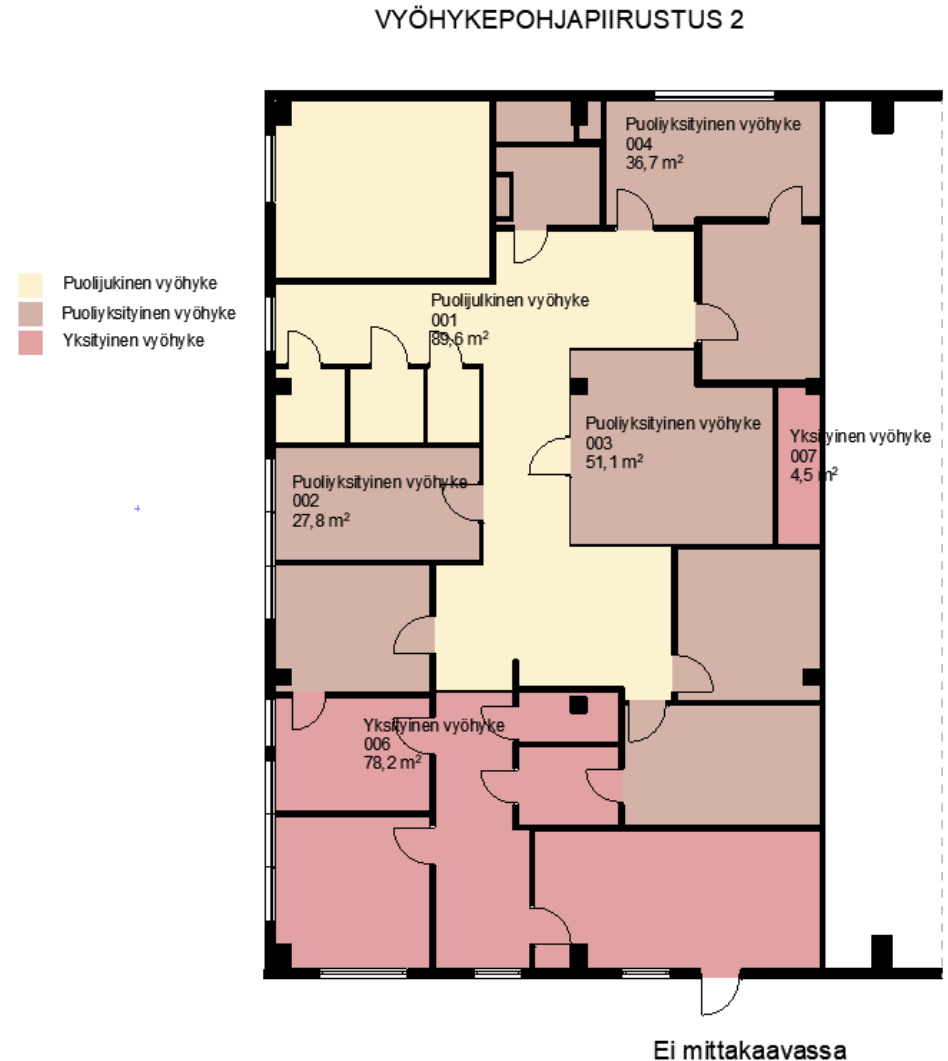
- Sisääntuloaula
- Käytävä
- Odotusaula

Puoli yksityinen vyöhyke

- Taukotila/palaveri
- Terapiatila
- Hoituhuoneet

Yksityinen vyöhyke

- Toimisto hoitaja
- Toimisto koodarit
- Toimisto toimitusjohtaja
- Lääkehuolto/varastot



Kuva 19. Vyöhykepohjapiirustus 2.

SISÄÄNTULOALA

Lähtökohtana oli asiakkaan toive, että sisääntuloala toivottaa tulijan tervetulleeksi ja viihtymään yhdessä. Tarkoitus on luoda tiloihin yksityiskohtia, joilla herätellään kaikkia motivoitumaan omaan terveyteen liittyvien asioiden huolehtimisessa.

Lähdin suunnittelemaan väreiltään harmonista kokonaisuutta, jossa lattiat olivat tummahkoa puuta ja aulan ensimmäinen vastaan tuleva seinä tammen värinen. Ovet ja ovilistat olisivat myös tammea. Muualla seinän väri oli alustavasti vaalea beige. Visualisoin Norren ideakuvasta poimittuna punaisen maton ohjaamaan tulijaa odotusaulaan.

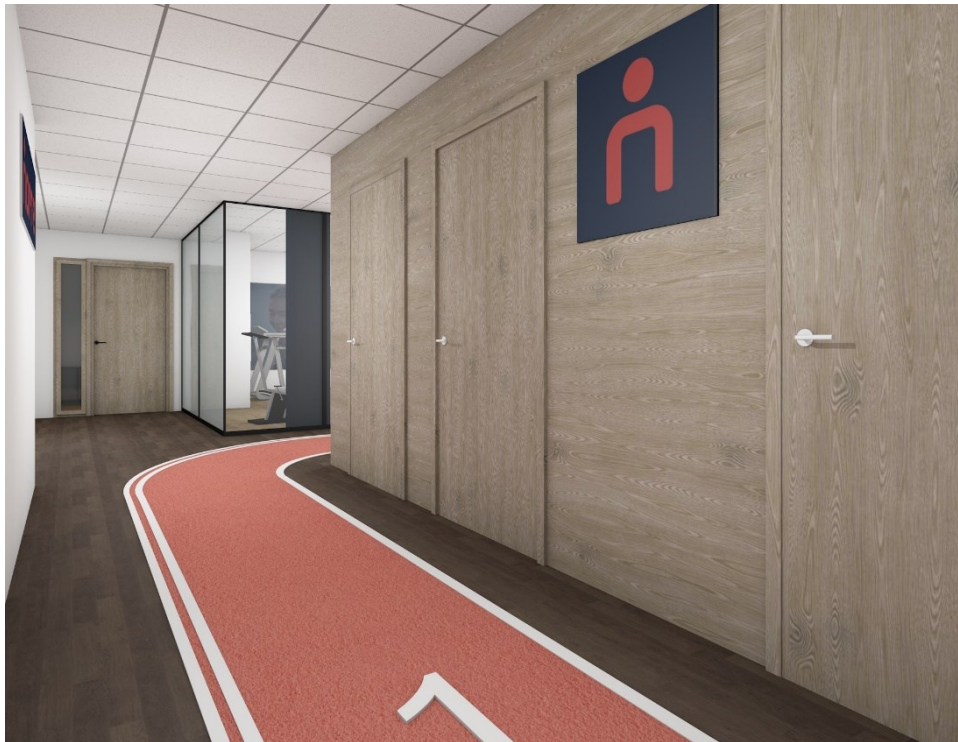
Mallinsin näillä materiaaleilla tilat, jotta pääsimme asiakkaan kanssa hakemaan tavoiteltua tilatunnetta. Asiakkaan mielestä kokonaisuus oli harmoninen, mutta liian kodinomainen tai tunnelma vei hotellimaailmaan.

Muutimme vaalean beigen väriset seinät valkoisiksi. Asiakas toivoi näkevänsä lattian myös eri tummuus vaihtoehtoina. Kohtaamisen korostamiseen jäimme pohtimaan vastaanottotiskin tarpeellisuutta. Punainen matto johdattelevana elementtinä tuntui asiakkaasta liian tavalliselta.



Kuva 20. Suunnittelun alkuvaiheessa sisääntuloala ja punainen matto.

Työhyvinvoinnin tärkeänä nosteenä oli liikunta ja liikkuminen. Haimme ajatusta, millä keinoin saisimme tätä viestitettyä ja asiakkaalta tuli ehdotus kokeilla juoksurateippausta lattiaan. Mielestämme tämä oli omaperäinen ja huomion herättävä yksityiskohta. Muotoa ja väriä jäimme vielä miettimään, mutta alustava päätös lattiатеippauksesta tehtiin.



Kuva 21. Suunnittelun alkuvaiheessa juoksurateippaus ja Norren logot.



Kuva 22. Norren logovaihtoehtoehdot.



Kuva 23. Suunnittelun alkuvaiheen aula lähtijöille.

KÄYTÄVÄ

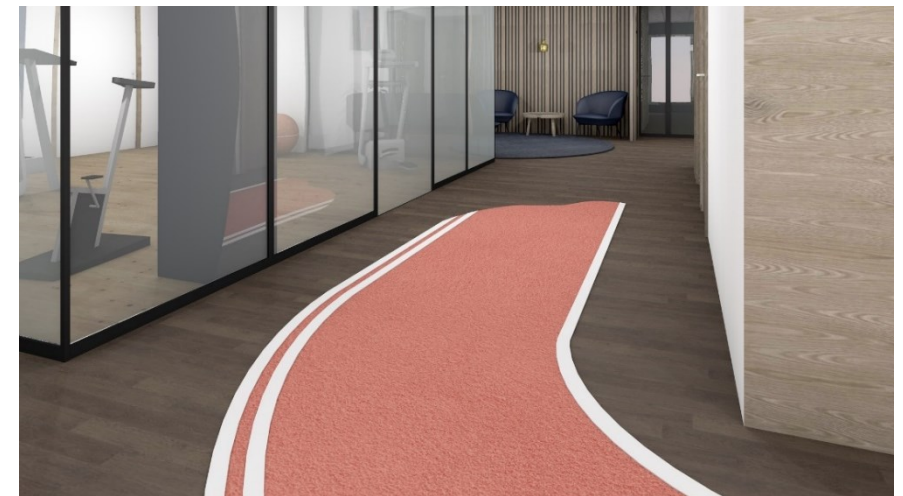
Käytävä johdattelee työntekijät toimistotiloihin työpisteille ja asiakkaat odotusaulaan. Lattiovärinä harkittiin myös tummaa puujäljitelmaa. Juoksurateema jatkui käytävään. Radan päättäminen ja muoto oli vielä hiottavana. Juoksurata yhdelle tai kahdelle ja kuinka leveänä teippaus tulisi, olivat vielä kysymyksiä, jotka jäivät suunniteltavaksi.

TERAPIATILA

Terapiatila edustaa nykyään usein toimistojen yhteyteen rakennettavaa kuntosalinurkkausta. Tämä olisi hyvä rakentaa näkyvälle paikalle niin, että se muistuttaa olemassaolollaan ja kutsuu pitämään taukoa istumiselle. Terapiatila näkyy lasien läpi. Tähän toivottiin koulun liikuntasalin tunnetta. Mitä tulee kouluajan jumppasalista mieleen? Kiiltäväksi lakattu puulattia ja lattiassa koripallokentän teippaukset. Lattiaa harkittiin mallinnuksen kautta. Käytännöllisyyden kannalta asiakas ei halunnut lakkapintaa huollettavaksi. Terapiatilaan tuli kaksi ovea, toinen liukuovi varastoon ja toinen ovi hoituhuoneeseen. Ovet valittiin tänne poikkeuksellisesti valkoisena, jotta tilan selkeys erottuu paremmin.



Kuva 24. Käytävämallinnus ja tumma lattia.



Kuva 25. Juoksurateippaus käytävään.



Kuva 26. Jumppasalitunnelma terapiatilaan.

ODOTUSAULA

Markkinaviestinnän tavoitteena odotusaulalle oli asiakkaalle mieleenpainuva ja ikään kuin yrityksen käyntikorttina toimiva aulatila. Tilasta oli tarkoitus luoda rauhallinen ja rentouttava, jossa asiakkaan on helppo hetken hengähtää. Keskustelimme, miten saamme tämän viestitettyä asiakkaalle: ”puhelinvapaa alue, rentoudu, tässä on nyt aikaa omille ajatuksille”. (Mainostoimisto Cuvio 2023)

Luontoa halusin myös tuoda tilaan, koska biofiilinen suunnittelu auttaa saavuttamaan edellä mainittuja asioita. Tämän vuoksi suunnittelin aulaan viherkasveja.

Kalusteilla oli tarkoitus olla sosiaalistavaa vaikutusta. Kun näkee vierellä aidosti toiset ihmiset, voi siinä herätellä keskustelua.

Norren logovalaisimelle oli tavoitteena löytää paikka.

Samoin kuin aikaisempien tilojen kohdalla, lähdimme liikkeelle hoitohuoneisiin johdattavalla matolla ja luonnonläheisillä väreillä.

Matto vaihdettiin kalusteita kokoavaksi elementiksi. Vaalean beige värinen seinä vaihdettiin valkoiseksi, jotta tässäkin säilyisi työterveyteen liittyvä tunnelmavivahde. Puupaneeliseinän suunnittelin aulaan ja se koettiin tukevan hyvin tilanviestintää. Seinän pohjaväri ja puurimojen leveys ja materiaali jätettiin vielä avoimeksi. Rimaseinän yhtenä merkittävänä tehtävänä oli myös parantaa tilan akustiikkaa.

Irtokalusteet olivat tässä vaiheessa nopea hahmottelu, minkä kokeiset, tyyliset ja mikä muotokieli tukee odotusaulan rentoa tunnelmaa, näihin oli tarkoitus syventyä myöhemmässä vaiheessa.

Myös kalusteiden materiaalivalinnoilla ja väreissä oli tarkoitus tukea yrityksen brändikuvaa.

Valaisin oli tässä liian hieno, siihen päätettiin tuoda tilalle yrityksen logovalaisin.



Kuva 27: Norren logovalaisin.



Kuva 28: Odotusaulan lähtötilanne.



Kuva 29: Odotusaulasta alkuvaiheen hahmottelua.

5.5 Lopulliset suunnitelmat

SISÄÄNTULOAULA

Kun astutaan lasiovesta sisään Norren sisääntuloaulaan, seinällä on yksinkertainen taulu, jonka teksti ja kuvasymbolit toivottavat tulijan tervetulleeksi. Mainostoimisto oli suunnittelussa mukana ja sieltä tuli hyviä nosteita konkreettiseen viestintään. Kirjoittaessani tätä taulun sisältö on työn alla mainostoimistolla brändikäsikirjan pohjalta. Sijoitin taulun aulan seinälle niin, että sisältö tavoittaa kaikki kulkijat.

Valkoiset seinät ja tammiset taulun listat, ovet ja ovilistat valittiin sisustuksen väreiksi ja materiaaleiksi, jotka toistuvat lähes kaikissa Norren tiloissa.

Vastakkaiselle seinälle suunnittelin myös taululle tilan, jonka näkyminen ja sisältö on suunnattu toiseen suuntaan kulkijoille. Tämänkin sisällön mainostoimisto suunnittelee. Tämän tarkoitus on sijainnillaan herättää erityisesti lähtijän huomion. Sisältö tulee olemaan sellainen, joka muistuttaa, miten täällä asiakas on tärkeä ja miten halutaan palvella aina tulevaisuudessakin.

Seinän jatkoksi suunnittelin samaa akustiikkarimapaneelia, kuin odotusaulassa. Paneeli jatkuu myös nurkan taakse koko seinän mitalle. Lattiamateriaaliksi valitsimme tammisen vinyylilattian.

Juoksuradan toteutus tulee olemaan tarralla. Vertailimme juoksuradan muotoja ja testasimme, miltä se näyttäisi ja tuntuisi tilassa.

Lopullinen rata osoittaa käytävällä menosuunnan kaartaen oikealle kohti odotusaulaa, mutta jatkuu myös ensimmäiseen aulaan. Taratoimittaja piirtää tästä lopulliset kuvat mallinnuksen pohjalta.

Kohtaamiset ja vuorovaikutus ovat tärkeitä huomioitavia asioita. Tässä sisääntuloaulassa on mahdollisuus odottaa asiakasta ja kohdata hänet sisään tullessaan henkilökohtaisesti. Myöhemmin toiminnan kasvaessa tulee todennäköisesti tarve vastaanottotiskille. Sille löytyy paikkavaraus.

Kalusteet valitsin aulatilaan ryhdikkäät, mutta toisaalta mukavan pehmeät. Nojatuolien mitat tukevat ryhdikästä istumista ja niistä pääsee helposti nousemaan ylös. Loungetuolimallit olisivat olleet liian matalia istuinkorkeudeltaan ja liian leveitä näihin aulatiloihin. Sohvapöydän suunnittelin laskutasoksi ja viherkasvit tuomaan luontoa tilaan.

KÄYTÄVÄ

Käytävän lattiamateriaali jatkui johdattavana maerialina muihin tiloihin. Samoin juoksuratateippaus kaartoi nurkan taakse, kulkien käytävää pitkin ja loppuen odotusaulan alkuun. Käytävä jatkuu lasiovien taakse hiljaiselle vyöhykkeelle, jossa myös lattiamateriaali vaihtuu akustoivaksi kokolattiapalamatoksi.

Ovet ja ovilistat suunnittelin käytävään tammea. Oviin tulee teippauksilla opastetarrat, joissa on huonenumerointi ja opastekuvake huoneen tyylistä.

TERAPIATILA

Terapiatilan lasiseinät avartavat käytävää. Terapiatilan tarkoitus oli näkyä hyvin ja kirkkaana lasiseinien läpi, mutta olla suojassa, kun tila on käytössä.

Tätä kirjoittaessani on vielä avoin kysymys, päädyimmekö lopulta älylasiin.

Älylasi on lasin pintaan liimattava kalvo, joka toimii sähkövirralla niin, että kun se aktivoidaan painikkeesta, lasi muuttuu läpinäkyvämmäksi maitolasiksi. Kävimme asiakkaan kanssa katsomassa valmista tilaa, missä tämä oli käytössä. Totesimme, että silloin kun älylasi ei ollut aktivoituna, kalvo samensi lasia huomattavasti. Täähän ongelmaan oli tulossa parannettu versio kalvosta, jota ei vielä päästy testaamaan Pohjois-Suomessa. Älylasi toimisi näkösuojana tässä tilassa parhaiten.

Lattiamateriaaliksi jumppasalifilikselle valitsimme aidon puulattian, tammiparketin, jota käytetään tänä päivänä koulujen liikuntasalien lattiana. Huoneen seinät maalataan valkoiseksi, samaa väriä tulevat myös ovet ja ovilistat. Terapiatilaan tulee kuntosalilaitteita, joilla on mahdollista tehdä esim. kuntotesti ja jotka toimivat myös Norren omien työntekijöiden kuntoiluvälineinä. Laitteet tarkentuvat myöhemmin. Jumppapallot edustavat toimistoergonomiaa.

ODOTUSAULA

Odotusaulan lattia on samaa lattiaa käytävän ja sisääntuloaulan kanssa. Seinien maalipinta on valkoinen. Käytävälle näkyvä seinä on samaa akustiikkarimapaneelia, kuin sisääntuloaulan vasemmanpuoleisella seinällä. Rajasin Norren logovalaisimelle rimapaneelilta valkoisen seinän, jotta tämä erottuisi paremmin.

Riippuva kattovalaisin vaihdettiin Norren jo olemassa olevaan logovalaisimeen. Tämän sijoitin niin, että se näkyy heti käytävän päästä ja ohjaa odotusaulaan.

Kalusteet valitsin mahdollisimman rennot, mutta työterveysaulaan sopivat. Pehmeän pyöreät nojatuolit edustavat tavallista jämerää istumista. Näiden verhoiluun määrittelin kankaan, joka on lähellä Norren sinistä brändiväriä. Toiseksi istuimeksi, rentoutumisen avuksi valitsin sirot ja klassiset keinutuolit, joiden istuin on polypropeenaa ja helppo pitää puhtaana. Sohvapöydät yhdistävät kalustekokonaisuuksia ja tuovat tasoa ja laskutilaa tarvittaessa. Mattojen pyöristetyt reunat suunnittelin niin, että ne korostavat kalusteiden pehmeyttä ja tukevat pyöreää muotokieltä.

Viherkasvit ovat tärkeä yksityiskohta tässä aulassa, niillä tuodaan luontoa sisälle.

Katto on kaikissa tiloissa samaa akustoivaa paneelikattoa, jota on sisäänkäynnissä, käytävällä ja terapiatilassa. Valaisinpaneelit on upotettu kattojärjestelmään erillisen sähkösuunnittelijan tekemän valonlaskennan mukaisesti.

MATERIAALIT

Suunnittelukohteen tilat olivat eriluontoisia, joten lattiamateriaalit valittiin tilan käyttötarkoituksen mukaan. Sisäntuloaulaan ja käytävään hain materiaalia ja väriä, joka olisi lämmin. Ehdotin yleensä vastaavissa tiloissa käytettävää linoleumlattiamateriaalia, joka on usein harmaan sävyinen, mutta kun testasimme mallinnuksella, totesimme sen olevan liian terveyseskusmainen. Vinyylilattia oli hyvä vaihtoehto puukuvioisena ja siihen lopulta päädyimme. Valitsimme vaaleanruskean tammi vinyylilankun luonnollisella sävyllä ja aidon näköisellä pintastruktuurilla. Tämän etuna on myös akustoiva ominaisuus. Sama lattia tuli aulatiloihin ja käytävälle. Terapiatilassa lattiamateriaalilla oli merkittävä rooli jumppasalifiiliksen luojana. Vaihtoehtoina meillä oli kiiltäväksi lakattu lankkulattia, aito puu.

Totesimme kuitenkin lakkapinnan liian haavoittuvaksi ja työlääksi huollettavuuden kannalta. Ehdotin 3- sauvaista, lämminhenkistä, mattalakattua tammiparkettia, joka on tänä päivänä yleinen lattiamateriaali koulujen liikuntasaleissa. Tähän lopulta päädyimme.

Tummanharmaa lattiamatto on materiaalina pehmeä ja väriltään neutraali. Sillä rajasin kalusteryhmät niin, että niistä tulee yksittäisiä kokonaisuuksia, mutta niiden kohdalta ei mene kulkuväylää toisiin tiloihin. Suunnittelin mattojen muodon niin, että ne korostavat pyöreitä, pehmeitä muotoja.

Tammiset ovet ja ovilistat päätettiin heti alussa, poissulkien valkoisen vaihtoehdon. Tällä loimme viestiä erilaisista tiloista kuin perinteiset työterveyden tilat. Tammi ja valkoinen ohjasivat puun sävyä ja värimaailmaa muuallekin. Terapiatilan erotimme tältä osin valkoiseksi. Siellä haluttiin säilyttää raikas tunnelma. Kaikki ovet suunnittelin Swedoorin desibeliovina, jotta äänen eristävyys kattaa näille tiloille määritellyt standardit. Tiloista saa kuulua heikkoa puheääntä niin, että puheesta ei saa selvää, mutta huuto kuuluu toiseen tilaan. (Swedoor 2023)

Seinien väriksi suunnittelin kaikkiin tiloihin Tikkurilan Paperin valkoisen. Tämä sävy oli puhtaan valkoinen, mitä asiakas toivoi. Tehosteseinäksi suunnittelin Norren yksityispuolen päätyseinän, joka näkyy odotusaulaan. Tämän värisävyksi valitsin lähinnä Norren sinistä olevan Tikkurilan Yön sinisen puolihimmeän maalin. Tämä seinä ei varsinaisesti kuulu opinnäytetyöhön valitsemiini tiloihin, mutta näkyy lasiseinän ja - oven läpi odotusaulaan.

Odotusauloihin suunnittelin akustoivan rimapaneeliseinän. Tämä toteutetaan valmiista rimapaneelilevystä. Levy on materiaaliltaan hyvin akustoivaa polyesterikuitua, johon on asennettu rimat valmiiksi. Rimat ovat tammimelamiinia. (Rmokka Oy 2023)

Odotusaulan seinälle sijoitin Norren olemassa olevan logovalaisimen, joka näkyy heti käytävän päästä katsottaessa.

Terapiatilan seinät tulevat olemaan lasiseinät, joiden suunnittelu tulee lasitoimittajan kautta. Lasiseiniin tulee näkösuojaksi mahdollisesti älyläsi. (Sonte 2023)

Kattomateriaali on kaikkialla sama akustoiva alakattojärjestelmä, johon upotetaan valaisinpaneelit.



Kuva 30: Sisäntuloaula ja tervetuloa-taulu!



Kuva 31. Kohtaamiset ja vastaanotto.



Kuva 32. Aulakalusteet



Kuva 33: Käytävä



Kuva 34. Ergonomia.



Kuva 35. Odotusaula.



Kuva 36. Odotusaulan rentoutumiseen keinutuolit



Kuva 37. Yleiskuva odotusaulasta



Kuva 38. Pohjakuva mallinnus

6 P O H D I N T A

6 POHDINTA

Norre Työterveys Oy:n uusi lähestymistapa ennakoivaan työhyvinvointiin ja heidän tavoitteensa, että suomalaiset voivat työelämässä loistavasti, innosti aiheen tutkimiseen ja pohtimiseen, mitä se tarkoittaa käytännön sisustusarkkitehtisuunnittelussa. Halusin toteuttaa asiakasprojektin, jossa tilojen viesti hyvinvoinnista olisi aistittavissa. Tarkoituksena oli luoda tilat, jotka poikkeaisivat ja erottuisivat tavanomaisista työterveyden vastaanottotiloista. Asiakkaana tulisi olemaan hybriditoimistojen työntekijöitä, joille tilat omien työntekijöiden lisäksi suunniteltiin. Etä- ja lähityön tasapainottaminen tapahtuu viihtyisien hybriditoimistotilojen suunnittelulla ja siellä luonnollisilla kohtaamisilla.

Aikataulutus opinnäytetyölleni onnistui hyvin. Suunnitteluvaihe asiakkaan kanssa kulki hyvin rinnakkain opinnäytetyöni aikataulun kanssa. Tilojen visualisointi mallinnuksen kautta oli tärkeä, jotta pääsimme sisälle niihin.

Suunnitteluprosessi eteni materiaalivalinnoilla ja väreillä. Tilan viestinnän näkökulmasta juoksurateema kulki johdattelevana elementtinä koko suunnittelun ajan. Mikä aktivoi työntekijöitä pitämään huolta itsestään ja toisistaan? Kaksi juoksurataa rinnakkain kuvaa kohtaamista ja vuorovaikutusta, yhdessä eteenpäin menemistä ja yhdessä maalin saavuttamista. Terapiatilaa näkyvyys muistuttaa myös liikunnasta hyvinvoinnin edistäjänä.

Haasteena suunnittelun alussa koin työssäni tilasuunnittelun sekä asiakkaalle että samaan aikaan työntekijöille. Tilan käyttäjät olivat eri luonteisia, jolloin suunnittelualueen rajaaminen tuntui aluksi vaikealle. Otin suunnittelukohteeksi tilat, joihin saisi parhaiten viestinnällisiä elementtejä.

Opinnäytetyöni aihe on lähellä työtäni ja siksi itselleni tärkeä. Suunnittelen ja teen työtäni kalusteprojekteissa Vepsäläisen Business projektimyynnissä. Kokemukseni auttoi tuomaan tähän omia näkemyksiäni ja omaa pohdintaani.

Opinnäytetyöni antoi myös paljon uutta tietoa ja ymmärrystä nykypäivän toimistosuunnittelusta. Tilojen tulee olla mielenkiintoisia. Tila- ja kalusteratkaisut pitää olla yllätyksellisiä ja rohkeita. Suunnittelun takana on tarinoita. Yrityksen brändi ja näkemys visuaalisesta ilmeestä ovat keskeisiä asioita, joita tuetaan tilasuunnittelussa ja mitkä auttavat ideoimaan sitä, millä erotutaan. Mitä syvemmälle päästään yrityksen markkinoinnin sisälle, sitä mielenkiintoisempia ja moninaisempia tiloja onnistutaan luomaan. Tässä on merkittävässä asemassa työntekijöiden osallistaminen suunnitteluun. Silloin kun se onnistuu, saa paljon avaimia suunnitteluun. Näin luodaan viihtyvyys ja työntekijöiden henkilökohtainen hyvinvointi.

Tavoitteenani on tulevaisuuden työssäni olla suunnittelemassa tiloja ja kalusteratkaisuja niin, että työntekijät jaksaisivat hyvin ja saivat kokea työniloa.

LÄHTEET

Akustoiva rimapaneeli Rmokka. (julkaisu aika tuntematon)

<https://www.rmokka.fi/levyt/akustiikka/rimapaneeli/2608/>. Viitattu 19.4.2023

Biofiilinen suunnittelu on kohta valtavirtaa. (julkaisu aika tuntematon)

<https://www.upmtimber.com/fi/artikkelit/timber/20/biophilic-design-the-next-big-thing/>. Viitattu 19.4.2023

BoConcept 2023, (julkaisu aika tuntematon)

https://www.vepsalainen.com/fi/fi/boconcept-cupertino-tyopoyta-48-x-115-cm-valkoinen-tammi-0023010043/?gclid=CjwKCAjwue6hBhBVEiwA9YTx8En2s_KL1zev2uNhna7UJWZVJHnPBES0vto-Lutr_Ny6-rnDleTYRRoCBJoQAvD_BwE&gclid=aw.ds. Viitattu 19.4.2023

Ecophon akustinen alakattojärjestelmä. (julkaisu aika tuntematon)

<https://www.ecophon.com/fi/ecophon/modular-ceilings/focus/>. Viitattu 19.4.2023

Google maps. Karttapaikka. Verkkopalvelu.

[https://www.google.com/maps/place/Linnunrata,+01450+Van-
taa/@60.3423685,25.0716407,17z/data=!3m1!4b1!4m6!3m5!1s0x469207477ff4099d:0x65b36b1db9551311!8m2!3d60.3423685!4d25.074221!16s%2Fg%2F1pxyxdnk7?authuser=0](https://www.google.com/maps/place/Linnunrata,+01450+Van-
taa/@60.3423685,25.0716407,17z/data=!3m1!4b1!4m6!3m5!1s0x469207477ff4099d:0x65b36b1db9551311!8m2!3d60.3423685!4d25.074221!16s%2Fg%2F1pxyxdnk7?authuser=0). Verkkopalvelu. Viitattu 19.4.2023

Gyproc, paloluokitus. (julkaisu aika tuntematon)

https://www.gyproc.fi/paloluokitusjarjestelmat#rakennusten_paloluokitus. Viitattu 19.4.2023

Harald Arnkill, Värit havaintojen maailmassa, 2021

Human Centric Lighting. Fagerhult. Ihmiskeskeinen valaistus. (julkaisu aika tuntematon)

<https://www.fagerhult.com/fi/osaamiskeskus/human-centric-lighting/>. Viitattu 19.4.2023

Kielikello. Etätyö, lähityö ja läsnätyö 2021. Verkkojulkaisu 4/2021

<https://www.kielikello.fi/-/et%C3%A4ty%C3%B6-l%C3%A4hity%C3%B6-ja-l%C3%A4sn%C3%A4ty%C3%B6>. Viitattu 19.4.2023

Nenonen, Suvi 2022. Tilakokemukset monipaikkaisessa työssä Luento webinaari. Helsingin yliopisto. https://video.eoppimispalvelut.fi/media/Tilakokemukset+monipaikkaisessa+ty%C3%B6ss%C3%A4+25.8.2022/0_8mim2w2p. Viitattu 19.4.2023

Norre työterveys Oy 2023. Verkkajulkaisu.
<https://norre.fi/>. Viitattu 19.4.2023

Mainostoimisto Cuvio.
<https://www.cuvio.fi/>. Viitattu 19.4.2023

Perttula, Pauliina ja Kääriä, Kerttu. Vuorovaikutus hybriditoimistossa- näillä viidellä asialla lisää työhyvinvointia. Kaiku blogi (10.11.2021).
<https://blog.kaiku.fi/blogi/vuorovaikutus-hybriditoimistossa-nailla-viidella-asialla-lisaat-tyohyvinvointia>. Viitattu 19.4.2023

RAK SYSTEMS 2020. Vastuullisuus. Verkkajulkaisu.
<https://rakersystems.fi/vastuullisuus/well-sertifioinnin-avulla-terveytta-ja-hyvinvointia/>. Viitattu 19.4.2023

Rimapaneeli, Rmokka, (julkaisu aika tuntematon)
<https://www.rmokka.fi/levyt/akustiikka/rimapaneeli/2608/>. Viitattu 17.9.2023

Suomen ergonomiayhdistys. Mitä on ergonomia. Sivua päivitetty 7.8.2019.
<https://www.ergonomiayhdistys.fi/ergonomia/mita-ergonomia-on/>. Viitattu 19.4.2023

Swedoor 2023. Verkkajulkaisu.
<https://www.swedoor.fi/tuotteet/sisaeovet/sound/sound-sound-201db-sisaeovet>. Viitattu 19.4.2023

Sutela, Hanna 2021. Uusi normaali kutsuu – vanhaan ei ole paluuta, jos työntekijöiltä kysytään. Tilastokeskus blogi. 18.10.2021.
<https://www.stat.fi/tietotrendit/blogit/2021/uusi-normaali-kutsuu-vanhaan-ei-ole-paluuta-jos-tyontekijoilta-kysytaan/>. Viitattu 19.4.2023

Säterinportti 2023. Säterinportti. Verkkajulkaisu.
<https://saterinportti.fi/tyohyvinvointi/#>. Viitattu 19.4.2023

Skanska London 2020, Verkkajulkaisu.
<https://www.officelovin.com/2020/03/inside-the-new-offices-of-skanska-in-london/>. Viitattu 19.4.2023

Terveysten ja hyvinvoinnin laitos 2022. Hyvinvointi. Verkkojulkaisu.

<https://thl.fi/fi/web/hyvinvointi-ja-terveyserot/eriarvoisuus/hyvinvointi>. Viitattu 19.4.2023

TYÖ 2023-ohjelman MEADOW-tutkimus. 28.4.2022.

<https://www.sttinfo.fi/tiedote/tyo2030-ohjelman-meadow-tutkimus-selvitti-miten-tyonantajat-suhtautuvat-etatyohon-pandemian-jalkeen?publisherId=69819041&releaseId=69939524>. Viitattu 19.4.2023

Työhyvinvointi. Verkkojulkaisu.

<https://stm.fi/tyohyvinvointi>. Viitattu 19.4.2023

Työterveyslaitos 2022. Työnantajien näkemyksiä etätyöstä. Pdf-tiedosto TTL_978-952-391-024-9. Julkaistu 3/2022

chrome-extension://efaidnbnmnnibpcajpcgclclefindmkaj/https://www.julkari.fi/bitstream/handle/10024/144341/TTL_978-952-391-024-9.pdf?sequence=1&isAllowed=y

Työterveyslaitos 2022. Työnantajien näkemyksiä etätyöstä. Verkkojulkaisu.

<https://www.sttinfo.fi/tiedote/tyo2030-ohjelman-meadow-tutkimus-selvitti-miten-tyonantajat-suhtautuvat-etatyohon-pandemian-jalkeen?publisherId=69819041&releaseId=69939524>. Viitattu 19.4.2023

WELLCERTIFIED. Well-sertifikaatti. Verkkojulkaisu 10/2014.

<https://resources.wellcertified.com/articles/the-international-well-building-institute-launches-the-well-building-standard-version-1-0/>. Viitattu 19.4.2023

Well certified 2022. Well v2™. Introduction. Verkkojulkaisu.

<https://v2.wellcertified.com/en/wellv2/overview>. Viitattu 19.4.2023

Zelanski & Fisher, Color, 1984

Älykalvot. (julkaisu aika tuntematon)

<https://alykalvot.fi/alylasit/>. Viitattu 19.4.2023

Äänieristysovi, Swedoor (julkaisu aika tuntematon)

<https://www.swedoor.fi/tuotteet/sisaeovet/sound/sound-sound-201db-sisaeovet>. Viitattu 19.4.2023

Älyläsi Sonte 2023. Verkojulkaisu.

https://sonte.fi/sonte-alykalvo/?gclid=CjwKCAjwov6hBhBsEiwAvrvN6CGTxj1bvvdaghpaUfv5jR3Ip3jKVgXEcozRtJ_wuWK_9wQJZBfr6RoCbCIQAvD_BwE.

Viitattu 19.4.2023

KUVALUETTELO

Kuva 1. Työpiste (BoConcept 2023). https://www.vepsalainen.com/fi/fi/boconcept-cupertino-tyopoyta-48-x-115-cm-valkoinen-tammi-0023010043/?gclid=CjwKCAjwue6hBhBVEiwA9YTx8En2s_KL1zev2uNhna7UJWZVJHnPBES0vto-Lutr_Ny6-rnDleTYRRoCBJoQAvD_BwE&gclidsrc=aw.ds. 19.4.2023

Kuva 2. Henkilöstö viikottain etätöitä tekevien työntekijöiden mukaan (Työterveyslaitos 2022). Työterveyslaitos 2022. Työnantajien näkemyksiä etätöistä. Pdf-tiedosto TTL_978-952-391-024-9. Julkaistu 3/2022

Kuva 3. Organisaatioiden näkemys etätöiden jatkumisesta. (Työterveyslaitos 2022). Työterveyslaitos 2022. Työnantajien näkemyksiä etätöistä. Pdf-tiedosto TTL_978-952-391-024-9. Julkaistu 3/2022

Kuva 4. Älylasi (Sonte 2023). <https://sonte.fi/sonte-alykalvo/> 19.4.2023

Kuva 5. Well Core - hyvinvointisertifikaatin 10 osa-aluetta. (Well certified 2022). <https://resources.wellcertified.com/articles/the-international-well-building-institute-launches-the-well-building-standard-version-1-0/>. Viitattu 19.4.2023

Kuva 6. Säterinportti 2023. (Saterinportti 2023). <https://saterinportti.fi/tyohyvinvointi/#>. 19.4.2023

Kuva 7. Skanskan Lontoon pääkonttori. (Officelovin 2021). <https://www.officelovin.com/2020/03/inside-the-new-offices-of-skanska-in-london/>. 19.4.2023

Kuva 8. Skanskan henkilökunnan yhteistyöalue. (Officelovin 2021). <https://www.officelovin.com/2020/03/inside-the-new-offices-of-skanska-in-london/>. 19.4.2023

Kuva 9. Skanskan henkilökunnan yhteistyökulttuuria. (Officelovin 2021). <https://www.officelovin.com/2020/03/inside-the-new-offices-of-skanska-in-london/>. 19.4.2023

Kuva 10. Kohtaamiset

Kuva 11. Visualisoitu esimerkkikuva tiloista (Norre Työterveys 2023) <https://norre.fi/>. 19.4.2023

Kuva 12. Norren sijainti kartalla (Googlemaps) 19.4.2023

Kuva 13. Linnunrata 26, 90440 Kempele, 19.4.2023. Kohde 3. kerroksessa

Kuva 14. Pohjapiirustus suunnittelualueen rajauksella. (Arkniskanen 2023) <https://www.arkniskanen.fi/>. 19.4.2023

Kuva 15. Kuvakollaasi brändivärit.

Kuva 16. Kuvakollaasi tunnelmakarttana.

Kuva 17. Tilat pohjakuvassa.

Kuva 18. Vyöhykepohjapiirustus 1.

Kuva 19. Vyöhykepohjapiirustus 2.

Kuva 20. Suunnittelun alkuvaiheessa sisääntuloaula ja punainen matto.

Kuva 21. Suunnittelun alkuvaiheessa juoksurateippaus ja Norren logot.

Kuva 22. Norren logovaihtoehtoehdot.

Kuva 23. Suunnittelun alkuvaiheen aula lähtijöille.

Kuva 24. Käytävämallinnus ja tumma lattia.

Kuva 25. Juoksurateippaus käytävään.

Kuva 26. Jumppasalitunnelma terapiatilaan.

Kuva 27: Norren logovalaisin.

Kuva 28: Odotusaulan lähtötilanne.

Kuva 29: Odotusaulasta alkuvaiheen hahmottelua.

Kuva 30: Sisääntuloaula ja tervetuloataulu!

Kuva 31. Kohtaamiset ja vastaanotto.

Kuva 32. Aulakalusteet

Kuva 33: Käytävä

Kuva 34. Ergonomia.

Kuva 35. Odotusaula.

Kuva 36. Odotusaulan rentoutumiseen keinutuolit

Kuva 37. Yleiskuva odotusaulasta

Kuva 38. Pohjakuva mallinnus

LIITE 1. MATERIAALILUETTELO SISÄÄNTULOALA







MATERIAALILUETTELO

SISÄÄNTULOALA

TILA	POSITIO	MATERIAALI	TUOTETIETOA	KOKO	KUVA	HUOM!
	Lattia	Vinyylilankku Karitma Profiline oak gold	Tammikuvioinen vinyylilankku luonnollisella sävyllä ja pintastruktuurilla			
	Lista	Tammijalkalista Pergo PGVSK40021	Vinyylilisävaruste	K58 x P2400 x L12 mm		Sis. tulpat, joilla kiinnitys
	Seinä	Maali Tikkurila F497, himmeä	Maali Paperi valkoinen			
	Tehosteseinä	Rmokka tammi/tumman harmaa	Akustoiva rimapaneeli	L600 x S2700 x K30 mm		Valmis paneeli
	Ovi	Swedoor Sound 201 DB	Ovi tammi viilutettu, pystyviilu, tammilistat	9 x 21		
	Ovi	Swedoor Sound 201 DB	Ovi tammi viilutettu, pystyviilu, tammilistat	10 x 21		
	Katto	Ecophon Focus A	Valkoinen akustiikka paneelikatto	L600 x S600 x K20 mm		Lisäksi Connect TM listat valkoinen

MATERIAALILUETTELO

KÄYTÄVÄ

TILA	POSITIO	MATERIAALI	TUOTETIETOA	KOKO	KUVA	HUOM!
	Lattia	Vinyylilankku Karitma Profiline oak gold	Tammikuviainen vinyylilankku luonnollisella sävyllä ja pintastrukturilla			
	Lista	Tammijalkalista Pergo PGVSK40021	Vinyylisävaruste	K58 x P2400 x L12 mm		Sis. tulpat, joilla kiinnitys
	Seinä	Maali Tikkurila F497, himmeä	Maali Paperi valkoinen			
	Ovi	Swedoor Sound 201 DB	Ovi tammi viilutettu, pystyviilu, tammilistat	7 x 21		
	Ovi	Swedoor Sound 201 DB	Ovi tammi viilutettu, pystyviilu, tammilistat	10 x 21		
	Katto	Ecophon Focus A	Valkoinen akustiikka paneelikatto	L600 x S600 x K20 mm		Lisäksi Connect TM listat valkoinen

LIITE 3. MATERIAALILUETTELO TERAPIATILA

MATERIAALILUETTELO

TERAPIATILA

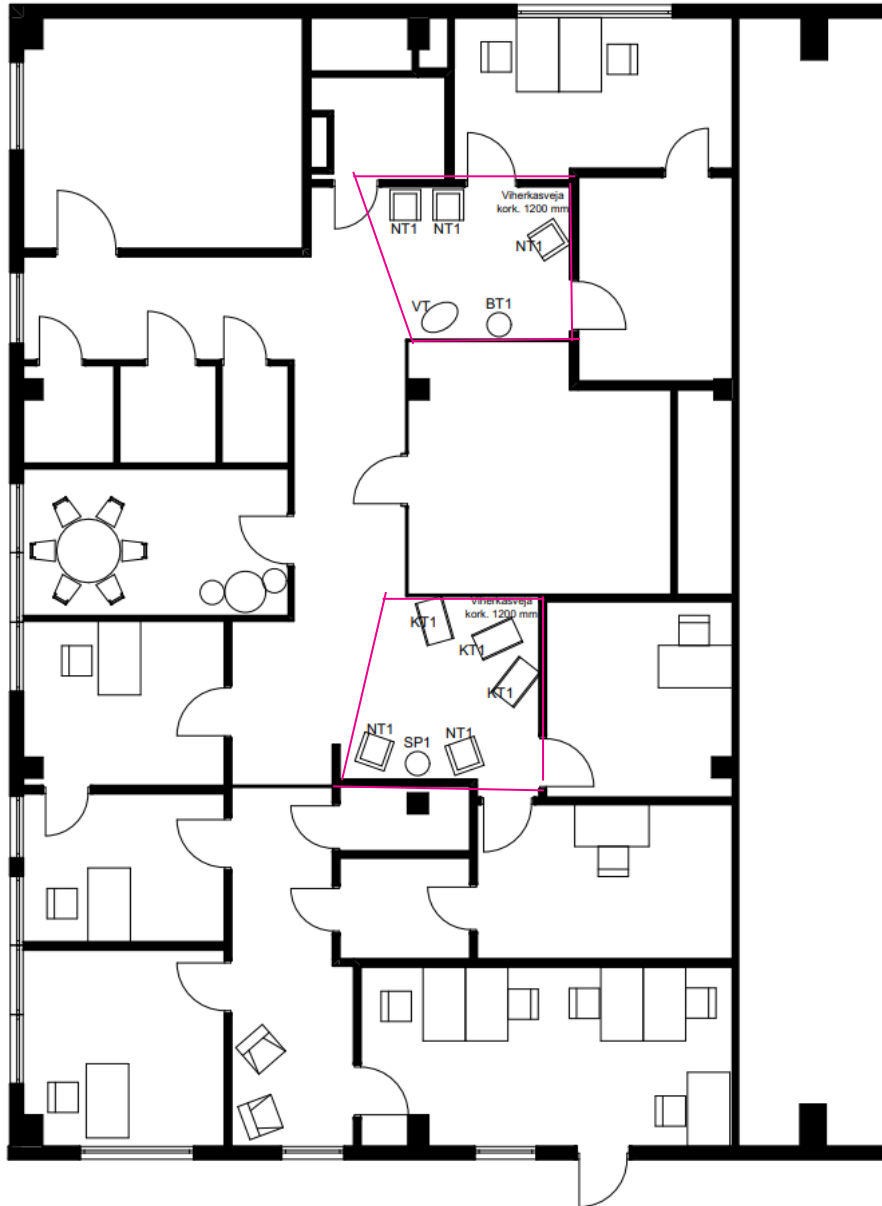
TILA	POSITIO	MATERIAALI	TUOTETIETOA	KOKO	KUVA	HUOM!
	Lattia	Parketti Kährs tammi Como	Tammiparketti mattalakattu			
	Lista	Tammijalkalista Pergo PGVSK40021	Vinyylisävaruste	K58 x P2400 x L12 mm		Sis. tulpat, joilla kiinnitys
	Seinä	Maali Tikkurila F497, himmeä	Maali Paperi valkoinen			
	Lasiseinä	Lasilinkki Oy	Erillinen suunnitelma lasitoimittajalta			Erillinen suunnitelma lasitoimittajalta
	Liukuovi	Swedoor Sound 201 DB vakiovalkoinen	Äänieriste ovi, 25dB eli normaali puhe	1250 x 2150 mm		
	Ovi	Swedoor Sound 201 DB vakiovalkoinen	Äänieriste ovi, 25dB eli normaali puhe	9 x 21		
	Katto	Ecophon Focus A	Valkoinen akustiikka paneelikatto	L600 x S600 x K20 mm		Lisäksi Connect TM listat valkoinen

MATERIAALILUETTELO

ODOTUSAULA

TILA	POSITIO	MATERIAALI	TUOTETIETOA	KOKO	KUVA	HUOM!
	Lattia	Vinyylilankku Karitma Profiline oak gold	Tammikuviainen vinyylilankku luonnollisella sävyllä ja pintastrukturilla			
	Lista	Tammijalkalista Pergo PGVSK40021	Vinyylilisävaruste	K58 x P2400 x L12 mm		Sis. tulpat, joilla kiinnitys
	Seinä	Maali Tikkurila F497, himmeä	Maali Paperi valkoinen			
	Tehosteseinä	Rmokka tammi/tumman harmaa	Akustoiva rimapaneeli	L600 x S2700 x K30 mm		Valmis paneeli
	Katto	Ecophon Focus A	Valkoinen akustiikka paneelikatto	L600 x S600 x K20 mm		Lisäksi Connect TM listat valkoinen
	Ovi	Swedoor Sound 201 DB	Ovi tammi viilutettu, pystyviilu, tammilistat	10 x 21		

LIITE 5. KALUSTEPOHJAPIIRUSTUS



Kalustepohjapiirustus

NT1 Nojatuoli, Adea Bonnet Dining - tuoli,
istuin verhoiltu Gabriel Cura, jalat musta metalli

BT1 Baarituoli, Normann Copenhagen,
istuin musta polypropeeni, jalat musta metalli

VT Vastaanottotiski, erillisen suunniteman mukaan,
dwg-malli, materiaali valkoinen laminaatti

KT1 Keinutuoli, Vitra Eames RAR - keinutuoli,
istuin Ice grey, jalas vaalea vaahtera

SP Sohvapöytä Woud Duo,
kansi musta lasi, jalka musta metalli

Viherkasvit valitaan tilausvaiheessa saatavuuden
mukaan, korkeus n. 1200 mm

VM Carpet Balanssi matot sijoitetaan kalusteryhmien
alle, niistä erilliset leikkauskuvat dwg-muodossa.

LIITE 6. KALUSTEKORTTI SISÄÄNTULOAUULA


KALUSTELUETTELO

SISÄÄNTULOAUULA

TILA	POSITIO	KALUSTE	TUOTETIETOA	KOKO	KUVA	HUOM!
	NT1	Adea Bonnet Dining - tuoli	Gabriel Cura kangas 65105, sininen, jalat musta metalli	L580 x S 580 x K 750 mm		
	SP1	Woud Duo sohvapöytä	Runko ja alempi taso mustaksi maalattua metallia. Ylempi taso lasia.	L510 x S600 x K510 mm		
	VT	Puusepän työ	Materiaali Formica laminaatti, valkoinen	L800 x S500 x K900 mm		Saatavilla erillinen dwg-kuva
	BT1	Normann Copenhagen Form baar Istuin	musta polypropeeni, jalat metalli musta	L425 x S425 x K770 mm		
	MAT	VM Carpet, Balanssi		L1820 x S1080 mm		Leikkaus erillisen suunnitelman mukaan

KALUSTELUETTELO

ODOTUSAULA

TILA	POSITIO	KALUSTE	TUOTETIETOA	KOKO	KUVA	HUOM!
	KT1	Vitra Eames RAR- keinutuoli	Istuin polypropeeni, väri ice grey, jalusta musta maalattu, jalas vaalea vaahtera	L520 x S820 x K760 mm		
	NT1	Adea Bonnet Dining - tuoli	Gabriel Cura kangas 65105, sininen, jalat musta metalli	L580 x S 580 x K 750 mm		
	SP1	Woud Duo sohvapöytä	Runko ja alempi taso mustaksi maalattua metallia. Ylempi taso lasia.	L510 x S600 x K510 mm		
	Vih	Viherpeukalot	Aitoja viherkasveja	K 1200 mm		Valitaan tilausvaiheessa saatavuuden mukaan
	MAT	VM Carpet, Balanssi	Tummanharmaa	2580 x 2610 mm		Leikkaus erillisen suunnitelman mukaan
	MAT	VM Carpet, Balanssi	Tummanharmaa	2610 x 1280 mm		Leikkaus erillisen suunnitelman mukaan

Kiitos!

Haluan kiittää työni ohjaajaa Jarmo Ruokosta. Kiitos myös Norre Työterveys Oy:n Jani Räihälle ja Cuvion Tiia-Leena Haatajalle.

Lämmin kiitos myös perheelleni ja läheisilleni tuesta ja kannustuksesta työn eri vaiheissa.