



Tunteiden museo- arkkitehtuurikilpailu

Polina Annila

OPINNÄYTETYÖ
Toukokuu 2023

Rakennusarkkitehdin tutkinto-ohjelma

TIIVISTELMÄ

Tampereen ammattikorkeakoulu
Rakennusarkkitehdin tutkinto-ohjelma

ANNILA, POLINA:
Tunteiden museo -arkkitehtuurikilpailu

Opinnäytetyö 63 sivua, joista liitteitä 23 sivua
Toukokuu 2023

Opinnäytetyö koostuu Museum of Emotions Edition No2 -arkkitehtuurikilpailuun laaditusta ehdotuksesta sekä sen pohjalta jatkokehitetystä laajemmasta museosuunnitelmasta ja kirjallisesta osiosta. Opinnäytetyön ensimmäisessä osiossa on esitetty kilpailuehdotuksen suunnitteluprosessi sekä valmis kilpailuehdotus. Toisessa osiossa on esitetty museosuunnitelman jatkokehitysprosessi sekä lopullinen suunnitelma.

Opinnäytetyön tavoitteena oli suunnitella kilpailuohjelmaa noudattava laadukas ehdotus aikataulussa ja tuottaa visuaalisesti huoliteltu aineisto kilpailuehdotukseen. Museosuunnitelman jatkokehityksen tavoitteena oli jalostaa kilpailuehdotuksesta arkkitehtonisesti ja rakenteellisesti laadukas kokonaisuus.

Kansainvälisen arkkitehtuurikilpailun järjesti Buildner Architecture Competition. Kilpailuaika oli 1.12.2022–6.1.2023. Museum of Emotions Edition No2 -kilpailun tehtävänä oli suunnitella museo, jonka näyttelytilat nostattavat kävijöissä erilaisia tunnetiloja.

Opinnäytetyönä laadittiin kilpailuehdotus nimimerkillä ”Cube”, joka toimitettiin järjestävälle taholle. Jatkokehitetty museosuunnitelma toimitettu tämän opinnäytetyön liitteenä.

Asiasanat: arkkitehtuurikilpailu, museosuunnittelu

ABSTRACT

Tampereen ammattikorkeakoulu
Tampere University of Applied Sciences
Degree Programme in Construction Architecture

ANNILA, POLINA:
Museum of Emotions Architecture Competition

Bachelor's thesis 63 pages, appendices 23 pages
May 2023

This thesis includes a competition entry to Museum of Emotions Edition No2 architecture competition, as well as a broader museum plan and a theory section.

The objective of this thesis was to design a high-quality complex that follows the competition program and produce visually well-prepared material for the competition entry on schedule. The goal of further development of the museum was to refine the competition proposal into an architecturally and structurally high-quality entity.

The first part of the thesis deals with design process of the competition proposal and includes the final competition entry. The second part of the thesis presents the further development process of the museum and the final design. The design process included different working methods. Most of the work was done by using computer programs, which guarantee a clear presentation. Sketching of the area plan was executed by hand drawing.

As a result of this thesis, a high-quality design proposal for the competition made according to the competition program was produced. In addition, the final plan of the museum is introduced.

Key words: architecture competition, museum design

SISÄLLYS

1	JOHDANTO	6
2	ARKKITEHTUURIKILPAILU MUSEUM OF EMOTIONS EDITION 2	7
2.1	Kilpailuohjelma	7
2.2	Kilpailun suunnitteluprosessi	8
2.2.1	Kilpailuehdotuksen sijainti	8
2.2.2	Tilasuunnittelu	8
2.2.3	Negatiivisia tunteita herättävä näyttelytila.....	10
2.2.4	Positiivisia tunteita herättävä näyttelytila	11
2.2.5	Massoittelu ja arkkitehtuuri	12
2.3	Valmis kilpailuehdotus.....	14
3	VAIHE 2, MUSEOSUUNNITELMAN JATKOKEHITYS	19
3.1	Yleistä	19
3.1.1	Sara Hildénin taidemuseon kilpailu.....	19
3.1.2	Museon sijainti, Sompasaaren alue ja lähiympäristö	19
3.2	Suunnitteluprosessi.....	21
3.2.1	Pohjapiirustukset	21
3.2.2	Massoittelu	26
3.2.3	Julkisivut.....	26
4	VAIHE 2, LOPULLINEN MUSEOSUUNNITELMA	30
4.1	Pohjapiirustukset.....	30
4.1.1	Kellari	30
4.1.2	Maantasokerros.....	31
4.1.3	Näyttelykerrokset.....	32
4.1.4	IV-kerros.....	34
4.2	Julkisivut	34
4.3	Piha ja ympäristö.....	36
5	POHDINTA	38
	LÄHTEET.....	39
	LIITTEET	40
	Liite 1. Museum of Emotions Edition No2 Competition conditions	40
	Liite 2. Sara Hildénin taidemuseon tilaohjelma	40
	Liite 3. Kilpailuehdotus	40
	Liite 4. Museosuunnitelma	40

LYHENTEET JA TERMIT

Corten-teräs

Kuparilla, kromilla, nikkelillä ja fosforilla niukasti seostettu teräslaatu. Corten-teräksen pinnalle muodostuu ulkoilmassa hapen ja kosteuden vaikutuksesta ruosteen värinen oksidikerros, joka estää korroosion jatkumisen syvemmälle.

1 JOHDANTO

Opinnäytetyön ensimmäisessä osassa esitellään Museum of Emotions Edition 2 -arkkitehtuurikilpailuun laadittu kilpailuehdotus ja sen suunnitteluprosessi. Toisessa osassa esitellään kilpailuehdotukseen laaditun suunnitelman jatkokehitysprosessi ja lopullinen museosuunnitelma.

Opinnäytetyön ensimmäisen vaiheen tavoitteena oli laatia visuaalisesti laadukas kilpailuehdotus ja saada kokemusta arkkitehtuurikilpailuun osallistumisesta. Toiseen vaiheen tavoitteena oli kehittää kilpailuehdotuksesta arkkitehtonisesti laadukas suunnitelma ja harjoitella julkisen rakennuksen suunnittelua.

2 ARKKITEHTUURIKILPAILU MUSEUM OF EMOTIONS EDITION 2

Avoimen kansainvälisen Museum of Emotions Edition No2 -arkkitehtuurikilpailun järjesti Buildner Architecture Competition. Kilpailuaika oli 1.12.2022–6.1.2023. Kilpailun tavoitteena oli havainnollistaa, miten arkkitehtuurin avulla ihmisissä voidaan herättää erilaisia tunteita.

2.1 Kilpailuohjelma

Kilpailun tilaohjelma piti sisällään kolme erilaista tilaa: aulan ja kaksi erillistä näyttelytilaa. Näyttelytilojen tuli aikaan saada katsojassa vastakkaiset tunnetilat, negatiivisen ja positiivisen. Kilpailussa ei määritelty tilojen laajuutta tai suunnitelman sijaintia, nämä jäivät osallistujien päätettäväksi. Koska tilaohjelma oli hyvin suppea, kilpailussa painottuivat idean omaperäisyys ja esittelyaineiston visuaalisuus.

Palautettavan kilpailumateriaalin tuli mahtua yhdelle vaakasuuntaiselle A2-planssille. Kuvassa 1 on kilpailuohjelman ote, josta on nähtävissä lista palautettavan materiaalin sisällöstä, jonka lisäehtona oli suunnitelmaa selventävien tekstien käyttökielto. Palautuksen määräajaksi oli asetettu 6.1.2023.

Presentation deliverables set:

- Context plan
- Sections
- Details:
- Key materials
- Perspectives
- Primary site locations
- Circulation
- Lighting
- Elevations
- Floor plans
- Envelope
- Site or landscape
- Primary interior spaces
- Diagrams
- Public versus private space
- Landscaping

Taulukko 1: Kilpailuohjelman ote, suunnitelman esitystavat

2.2 Kilpailun suunnitteluprosessi

2.2.1 Kilpailuehdotuksen sijainti

Museon mahdollisena sijaintina tarkasteltiin useampaa vaihtoehtoa. Tontiksi valikoitui Helsingin Sompasaaren eteläkärjestä Nihdin alue (Kuva 1), joka tuntui sopivan hyvin myös museon jatkokehitykseen.



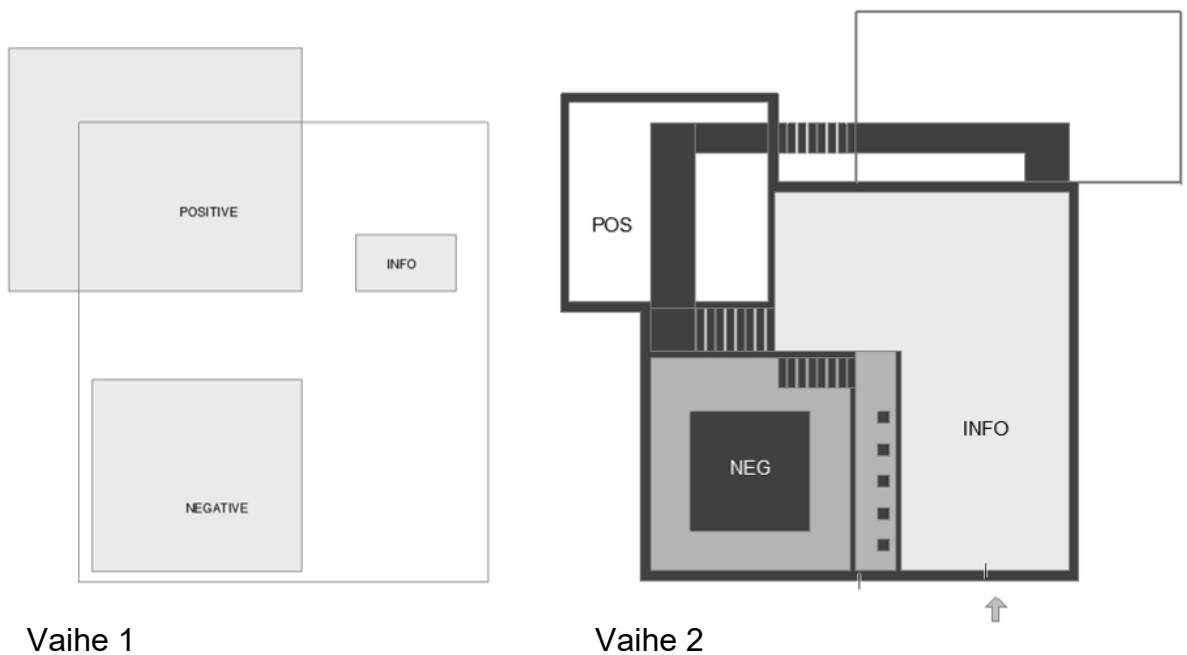
Kuva 1: Kilpailuehdotuksen sijainti Sompasaaren eteläkärjessä, Nihdin alueella (Annala 2023).

2.2.2 Tilasuunnittelu

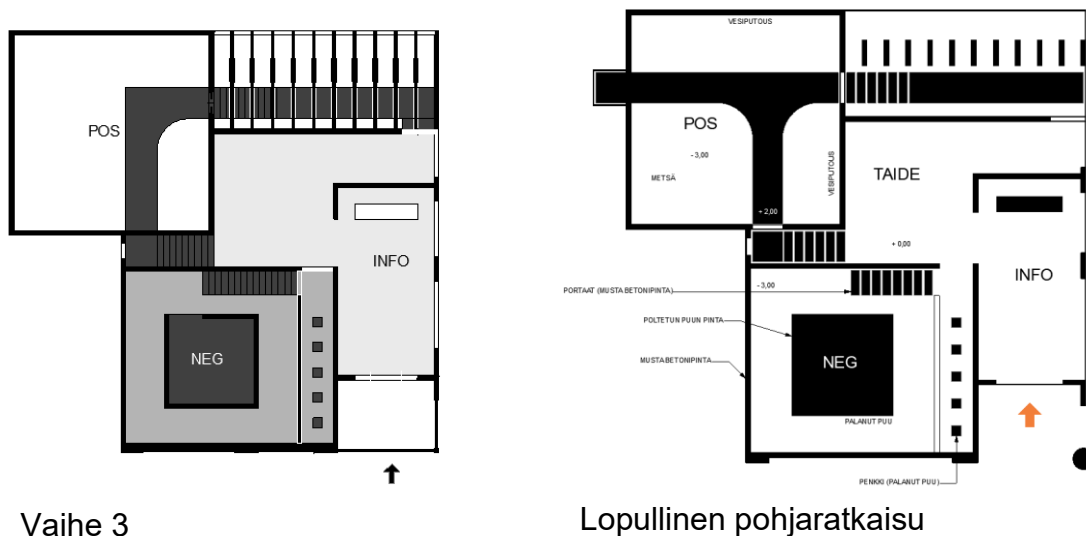
Suunnitteluprosessin alusta lähtien museon sisätilojen muotokieli on haluttu pitää geometrisen selkeänä ja pelkistettynä, jotta katsojan huomio kohdistuu tilojen sijasta niiden sisältöön.

Näyttelytiloja suunnitellessa tuli keskittyä omien tunnetilojen tarkasteluun. Piti pohtia, mitkä asiat tuovat esiin positiivisia tai negatiivisia tunteita. Mitkä aiheet, materiaalit ja muodot välittävät voimakkaimmin tunnelatauksia?

Luonnostelun aikana tilat asettuivat luontevasti omille paikoilleen kohti lopullista ratkaisua. Kuvassa 2 on esitetty kehitysprosessin ensimmäinen ja toinen vaihe. Tilojen sijoittelu ja toiminta tarkentuivat ensimmäisen vaiheen jälkeen, jossa suunnittelu oli vielä pintapuolista. Tilojen muotoa ja sijaintia on hienosäädetty pitkän suunnitteluprosessin parhaimman mahdollisen ratkaisun saavuttamiseksi. Kuvassa 3 on esitetty kehitysprosessin kolmas vaihe ja lopullinen pohjaratkaisu. Vaiheessa kolme suunnitelma oli lähes valmis. Lopulliseen ratkaisuun tarkennettiin vielä positiivisen näyttelytilan kävelysillan muotoa ja negatiivisen tilan keskellä olevaa kuutiota. Rakennuksen massoittelusta, pohjapiirustuksesta ja julkisivuista pyrittiin tekemään yhtenäinen kokonaisuus.



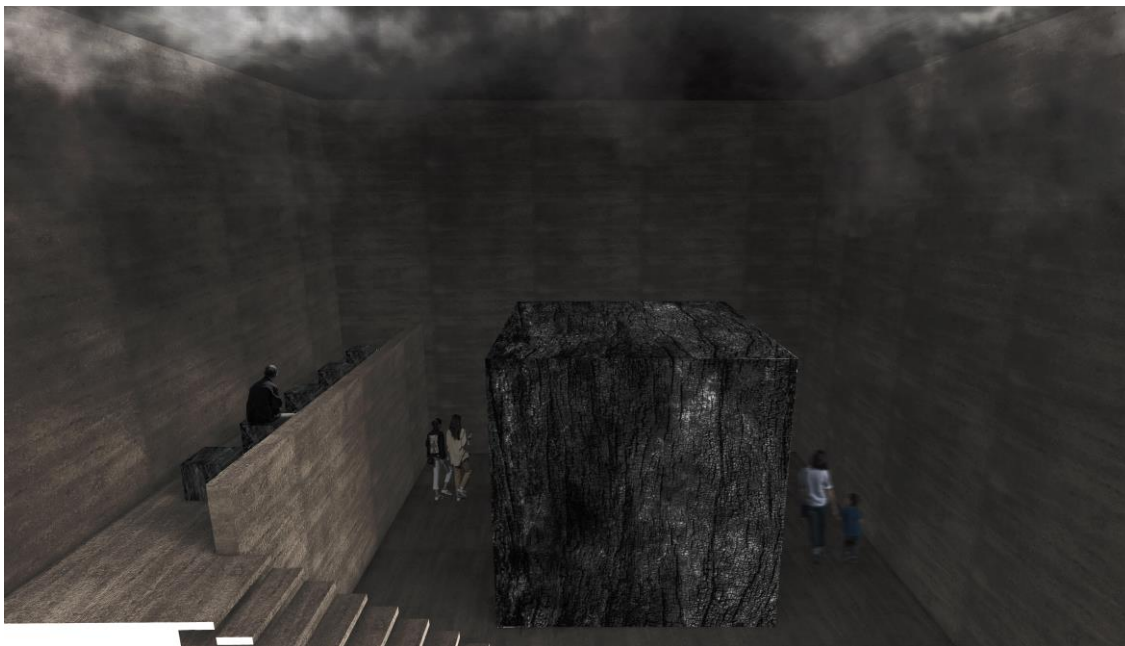
Kuva 2: Pohjapiirustusten kehitysvaiheet 1 ja 2. (Annala 2023)



Kuva 2: Pohjapiirustusten kehitysvaiheet 3 ja 4. (Annila 2023)

2.2.3 Negatiivisia tunteita herättävä näyttelytila

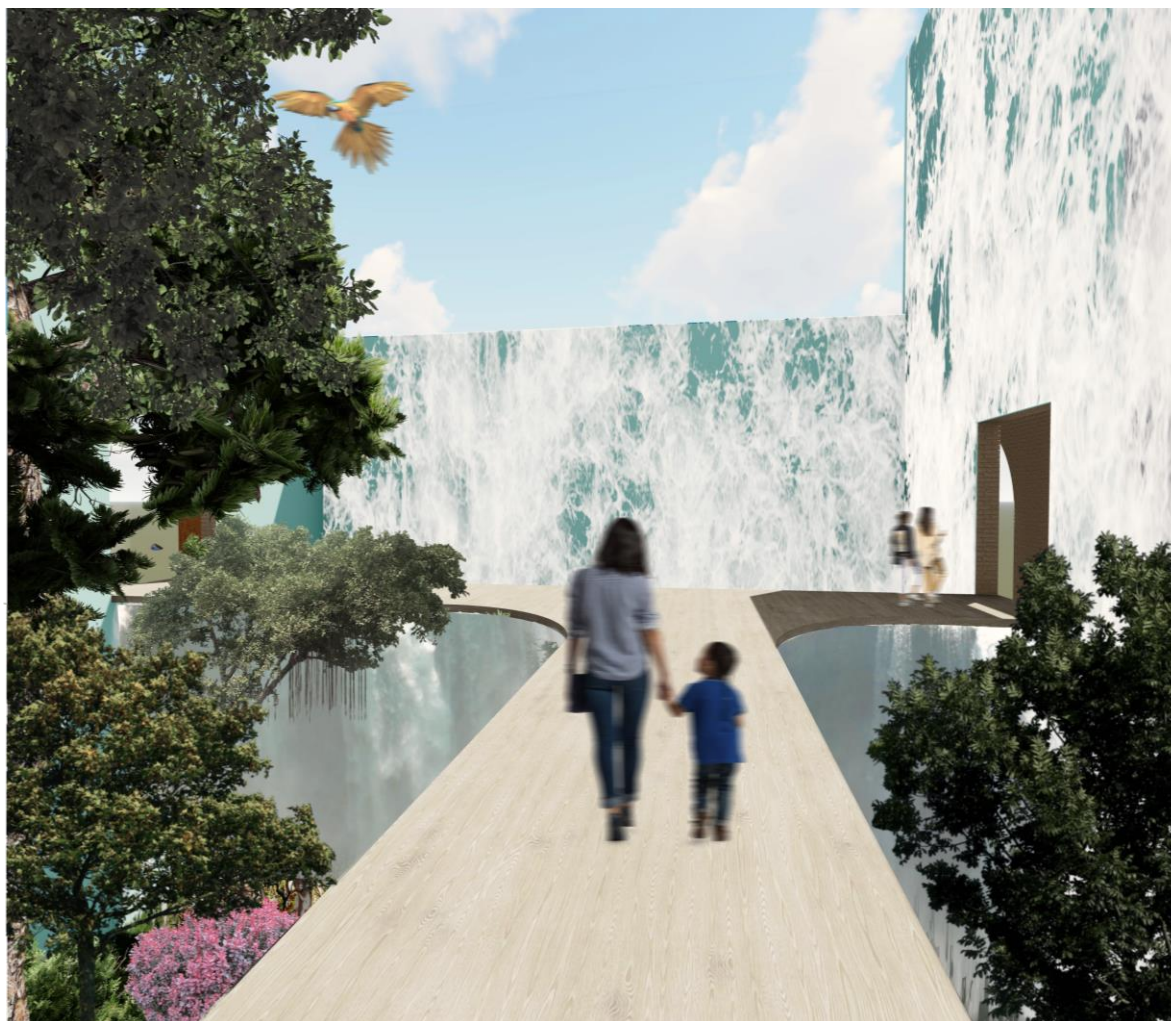
Kovuus, kylmyys ja pimeys tuovat usein esiin negatiivisia tunnereaktioita. Nämä elementit tuotiin suunnitelmaan materiaaleina, paikalla valettuna betonina ja hiil-tyneenä puuna. Ankaran pelkistetystä tilasta tehtiin pimeä poistamalla valonlähteet sekä täyttämällä se sankalla savulla. Luonnostelun aikana nousi esiin myös muita negatiivisia miellelyhtymiä, esimerkiksi tuli ja liekki aiheuttavat katsojalle tuskallisen kuumuuden ja pakenemisen tunteen. Sodassa tuhoutuneet rauniot tuovat esiin voimattomuuden, yksinäisyyden ja tyhjyyden. Suunnittelun edetessä useat tunteita herättävä vaihtoehdot sulautuivat yhteen luoden lopullisen ratkaisun. Kuvassa 4 on valmis kilpailuehdotuksen negatiivisia tunteita nostettava näyttelytila.



Kuva 4: Kilpailuehdotuksen negatiivisia tunteita nostattava näyttelytila (Annala 2023)

2.2.4 Positiivisia tunteita herättävä näyttelytila

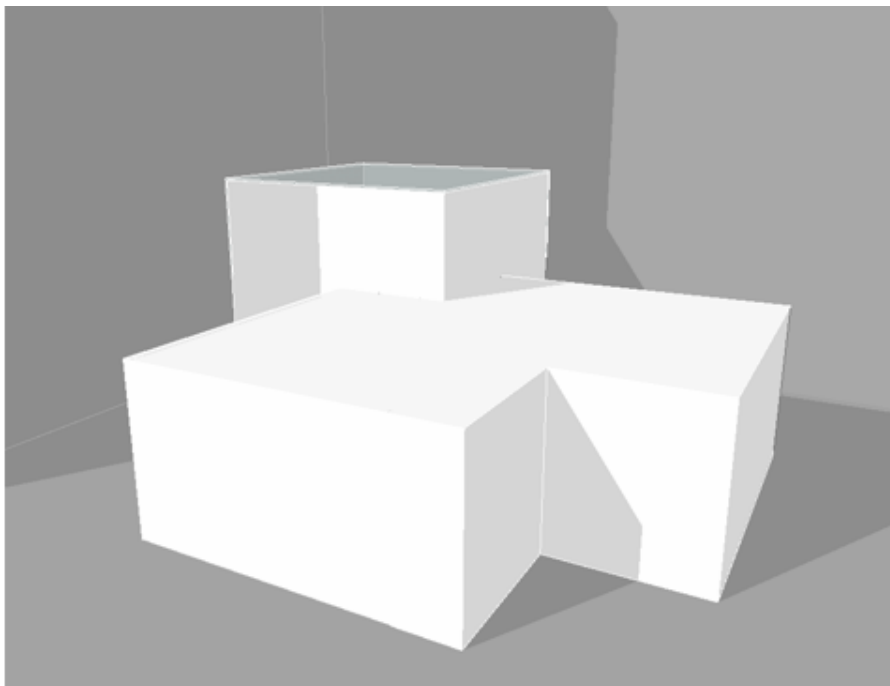
Positiivisiin tunteisiin yhdistetään usein luonto, tilan avaruus ja valoisuus. Näyttelytilan suunnittelussa huomioitiin luonnosteluvaiheesta lähtien valon määrän maksimointi. Myös avaruutta tuotiin tilaan lasisella kattorakenteella ja suurella huonekorkeudella. Kuvassa 5 on valmis positiivisia tunteita nostattava näyttelytila. Tilasta syntyi suunnittelun edetessä omanlaisensa luonnonpuisto, jossa vierailija pääsee liikkumaan siltaa pitkin puiston yläpuolella ja valon keskellä. Tilaa ympäröivät vesiputoukset ja monipuolinen kasvillisuus.



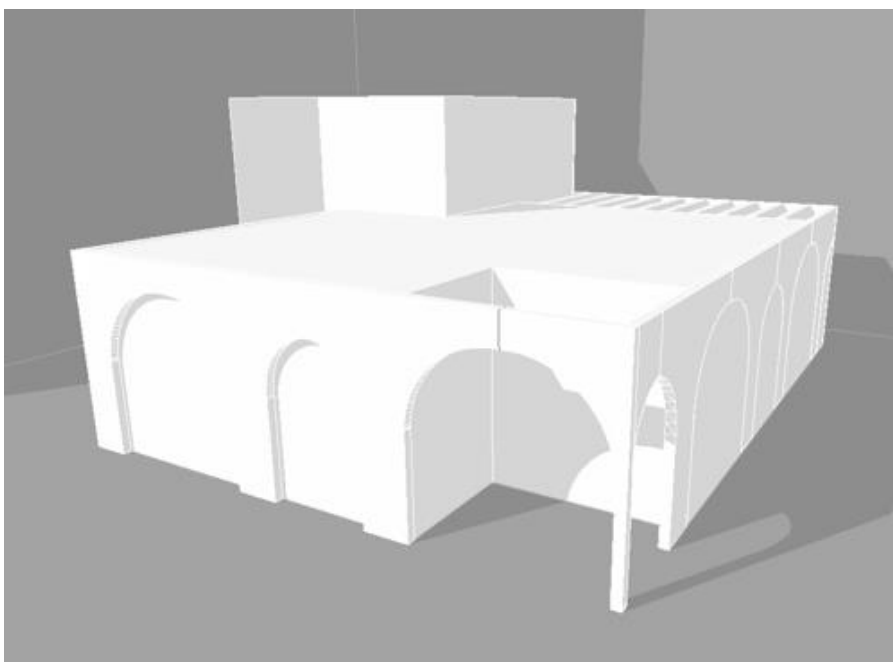
Kuva 5: Kilpailuehdotuksen positiivisia tunteita nostattava näyttelytila (Annala 2023)

2.2.5 Massoittelu ja arkkitehtuuri

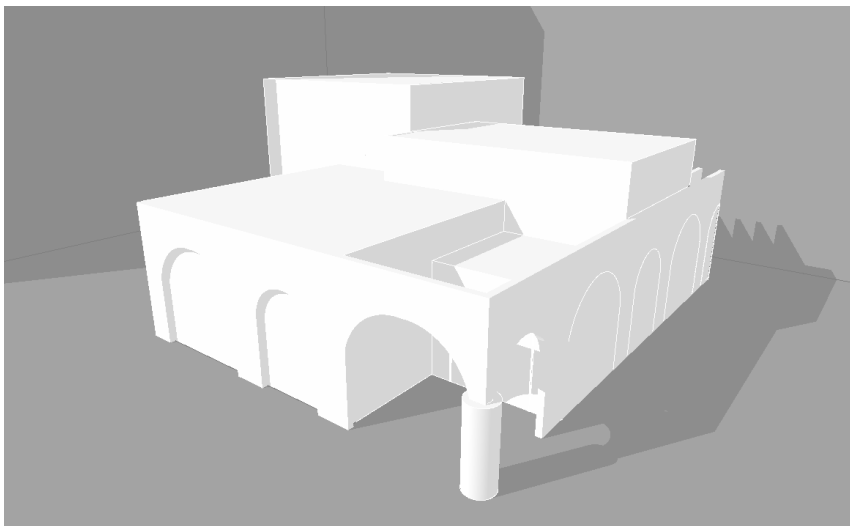
Suunnitteluehdotuksen massoittelu haluttiin pitää yksinkertaisena suorakulmaisten muotojen ja selkeiden linjojen kautta. Massoittelun porrastus pyrkii monipuolistamaan visuaalista ilmettä. Kuvat 6–8 esittävät suunnittelun aikana tapahtunutta massoittelun kehitysprosessia.



Kuva 6: Ensimmäisessä vaiheessa rakennuksen päämassa oli vaisu ja ankea. Kokonaisuus vaikutti massiiviselta ja raskaalta. (Annala 2023)



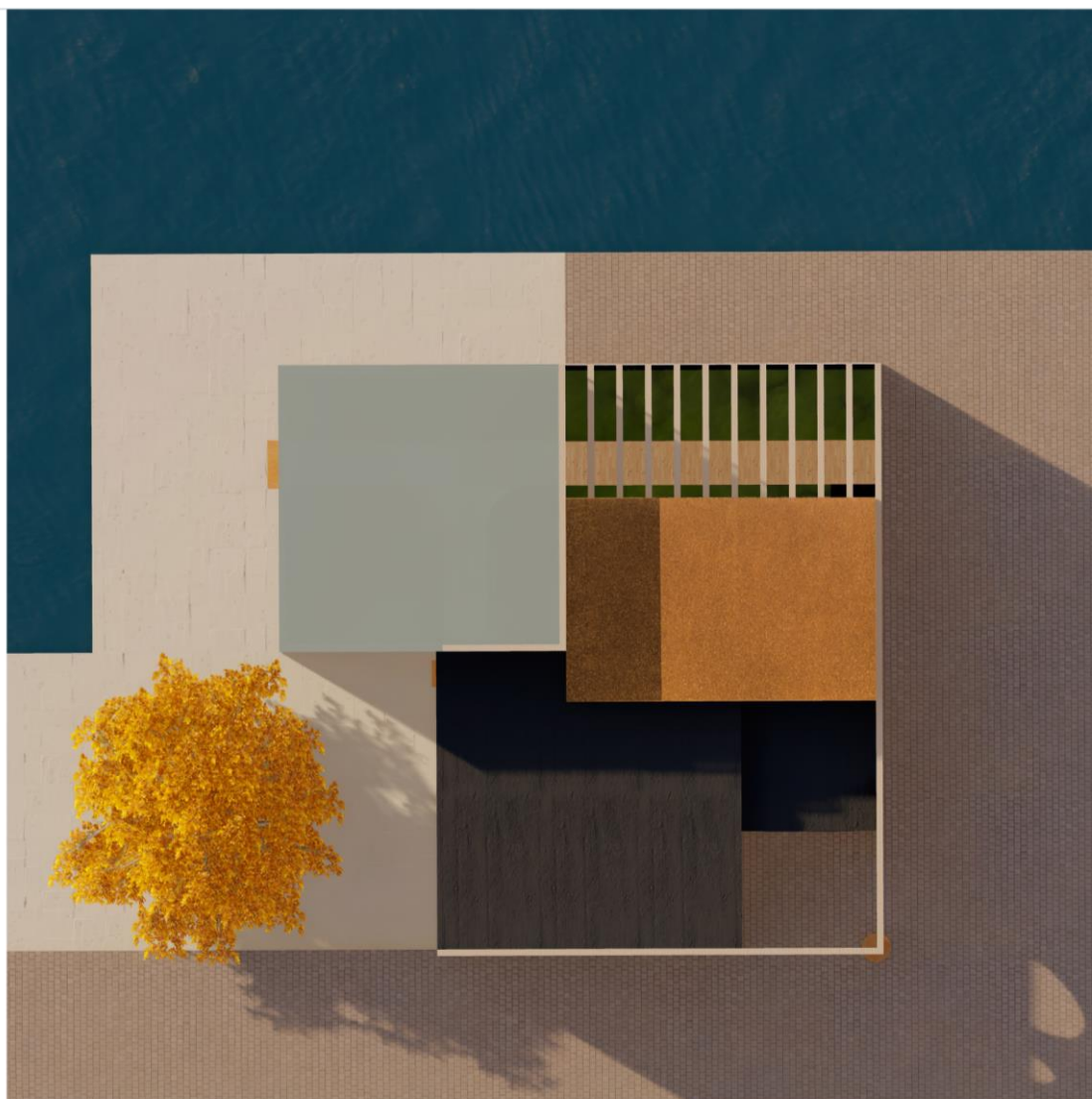
Kuva 7: Toisessa vaiheessa museon suorakulmaista muotoa on pehmenetty julkisivun kaarevilla yksityiskohdilla. (Annala 2023)



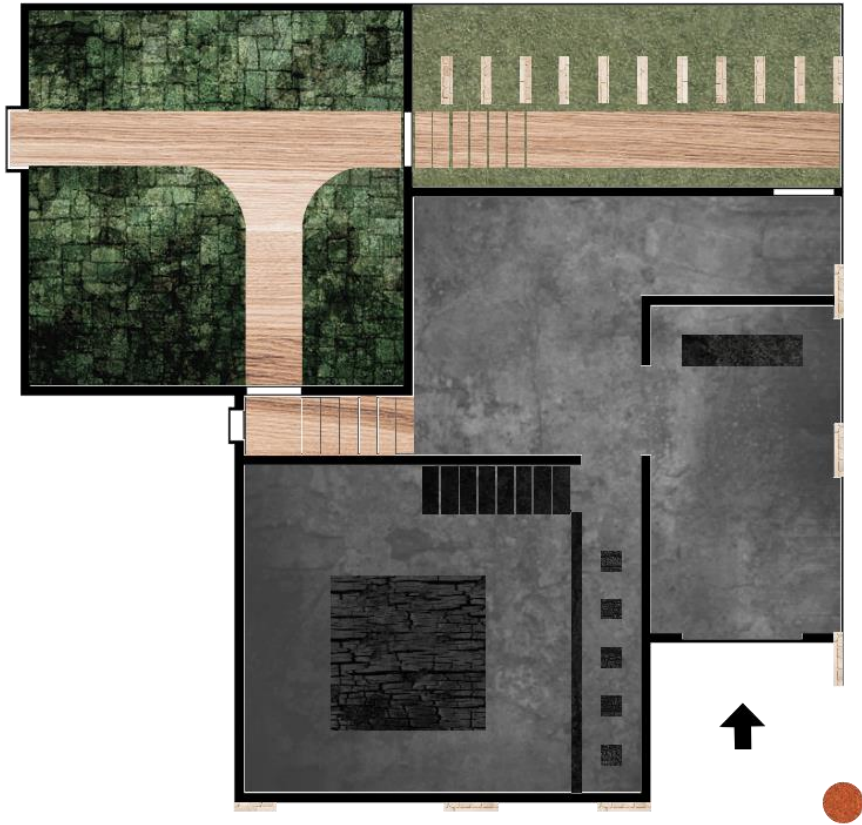
Kuva 8: Kolmannessa vaiheessa julkisivun muotoja on täydennetty ja massoitte-
lua on porrastettu. Suunnitelmasta on pyritty saamaan ilmavampi ja tasapainoi-
sempi. (Annala 2023)

2.3 Valmis kilpailuehdotus

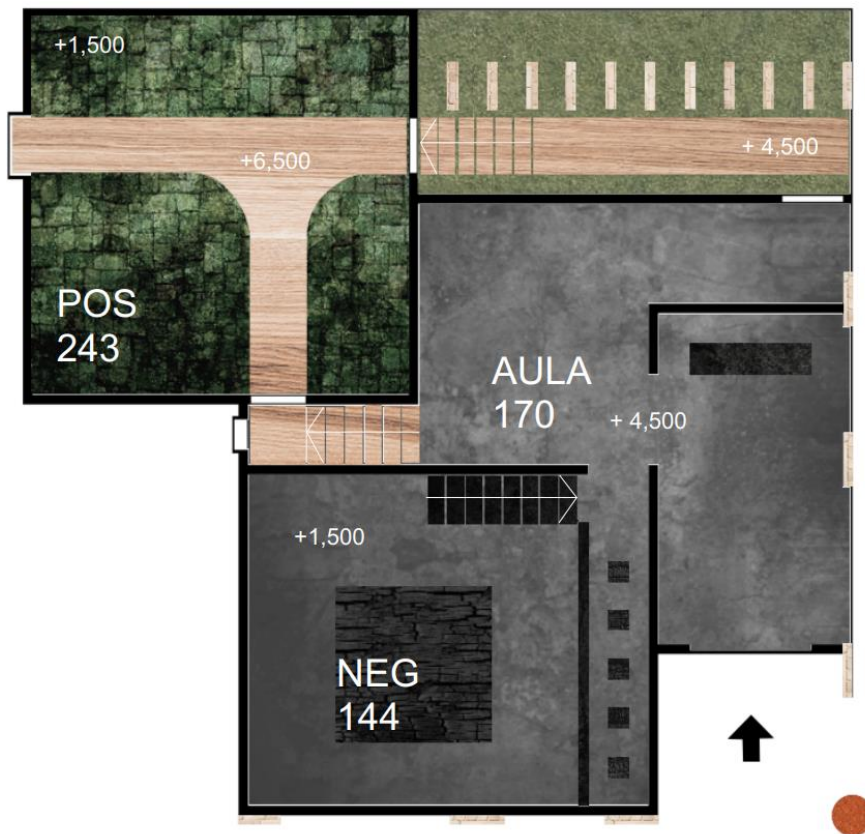
Valmiiseen kilpailuehdotukseen (kuvat 9–14) pyrittiin luomaan yhtenäinen, visu-
aalinen ilme, jotta palautettava aineisto olisi mahdollisimman selkeä ja yhdenmu-
kainen. Graafinen viimeistely pyrkii toimimaan kilpailumateriaalin yhdistävä tekijänä.



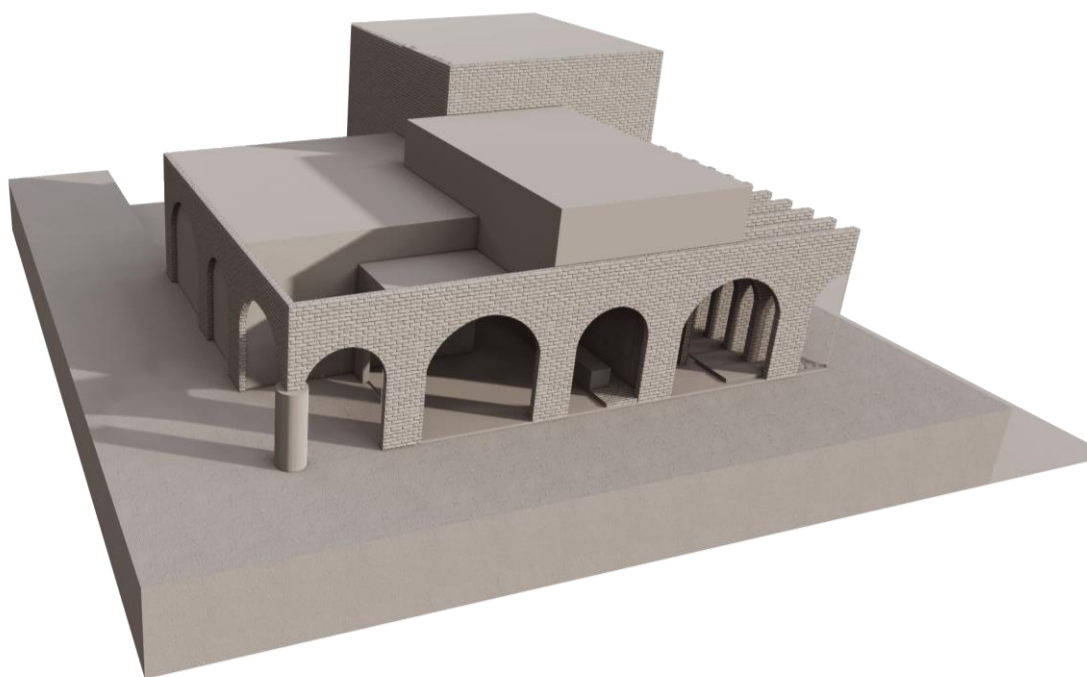
Kuva 9: Palautetun kilpailumateriaalin lintuperspektiivinäkymä.
(Annala 2023)



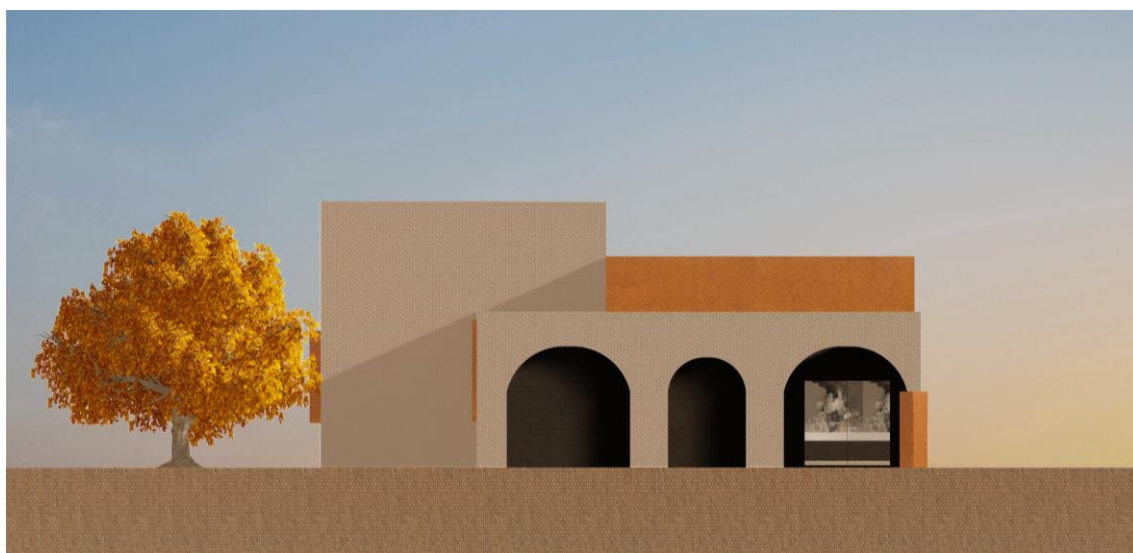
Kuva 10: Kilpailumateriaali tuli esittää ilman tekstejä. Pohjapiirustusta on havainnollistettu pintamateriaaleilla (Annila 2023).



Kuva 11: Kilpailumateriaalin pohjapiirustus, johon on tässä kuvassa lisätty selvittävät tekstit, pinta-alat, porrastuot ja korkoasemat.



Kuva 12: Kilpailumateriaalin rakennuksen massoittelua havainnollistava kuva, jossa erottuvat julkisivumateriaalit. (Annila 2023)



Kuva 13: Kilpailumateriaalin julkisivukuva pääsisäänkäynnin suunnasta (Annila 2023).



Kuva 14: Palautettu A2-kokoon koottu kilpailuplanssi (Annila 2023).

3 VAIHE 2, MUSEOSUUNNITELMAN JATKOKEHITYS

3.1 Yleistä

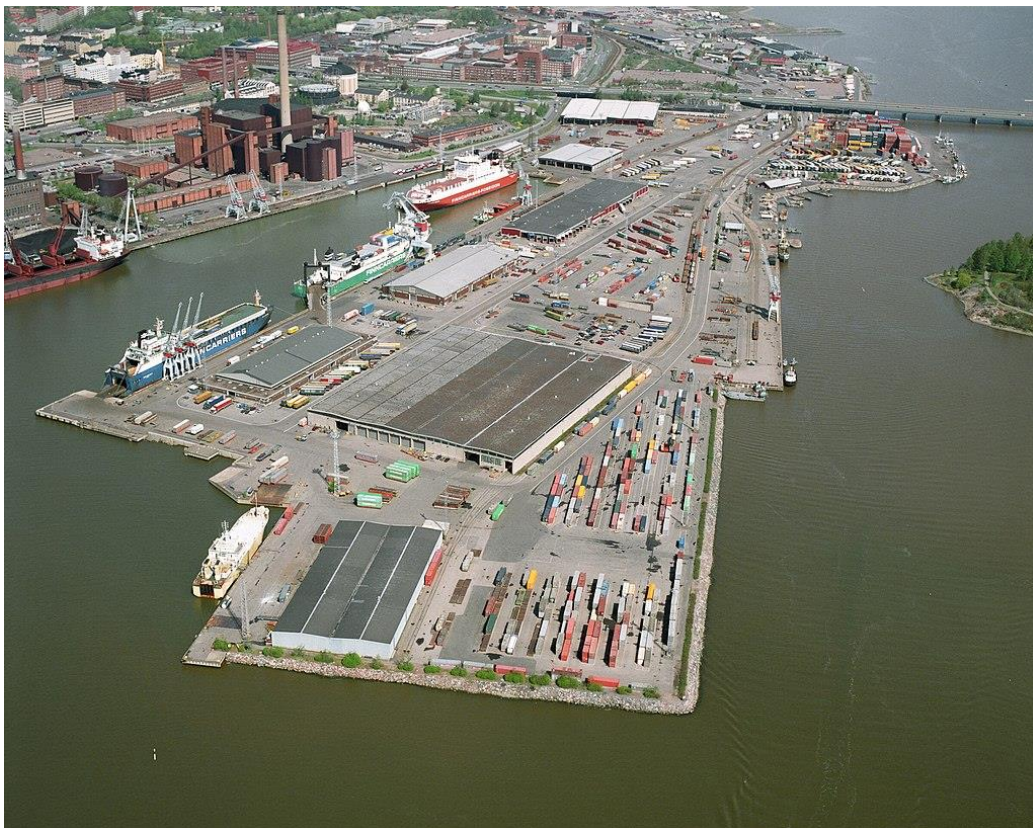
Opinnäytetyön toisen vaiheen tavoitteena oli kehittää kilpailuehdotusta ja tarkentaa suunnitelmat vastamaan Suomen Arkkitehtiliitto SAFA ry:n järjestämien kilpailuiden vaatimustasoa. Referenssinä on käytetty vuonna 2020 järjestettyä Sara Hildénin taidemuseon kilpailua, jonka suunnittelu- sekä kilpailuehdotusten laadintaohjeet sekä tilaohjelma ovat toimineet opinnäytetyön toisen vaiheen ohjeistuksena.

3.1.1 Sara Hildénin taidemuseon kilpailu

Sara Hildénin taidemuseon uudisrakennuksesta Tampereen Finlaysonin alueelle järjestettiin kansainvälinen arkkitehtuurikilpailu syksyllä 2020. Kilpailun järjestäjinä toimivat Sara Hildénin säätiö, Tampereen kaupunki ja Keskinäinen työeläkevakuutusyhtiö Varma. Kilpailun myötä museo siirtyy Särkänniemen huvipuistoalueelta osaksi valtakunnallisesti merkittävää, Finlaysonin rakennettua kulttuuriympäristöä. (Kilpailuohjelma 2020)

3.1.2 Museon sijainti, Sompasaaren alue ja lähiympäristö

Sompasaari sijaitsee kaupunkikuvallisesti keskeisesti Helsingissä, Kalasataman eteläpuolella. Alueella on monipuoliset palvelut sekä hyvät liikenneyhteydet Helsingin keskustaan. Sompasaari on kolmesta ilmasuunnasta meren ympäröimänä, mikä mahdollistaa myös vesiliikenteen hyödyntämisen alueen kehittämisessä. Alue ehti toimia ennen lakkautustaan satamana 145 vuoden ajan. Ilmakuvasa vuodelta 1994, näkyy satama-alue ennen sen muuttamista aluin alueeksi. Vajaan 25 vuoden kuluttua, vuonna 2020 otetussa kuvassa alue on täyttynyt asuinkortteleista.



Kuva 15: Sompasaari ja Sörnäisten satama Helsingissä, ilmakuva 1994.
Suomen Ilmakuva Oy (CC BY 4.0)



Kuva 16: Sompasaari marraskuussa 2020. Kuvaaja: Pekka Vyhtinen (CC BY-SA 4.0)

Myös Sompasaaren eteläkärjessä sijaitsevan Nihtin alue (kuva 17) on muutettu satama-alueesta asuinalueeksi. Vuonna 2020 laaditun asemakaavamuutoksen tavoitteena on ollut vetovoimaisen, toiminnoiltaan monipuolisen asuinalueen luominen. (Asemakaavan ja Asemakaavan muutoksen nro 12576 selostus, Asemakaavoitus, Helsingin kaupunki)



Kuva 17: Nihti, Asemakaavan ja Asemakaavan muutoksen nro 12576 selostus, Asemakaavoitus, Helsingin kaupunki

Opinnäytetyössä tuotetulla museosuunnitelmalla on haluttu monipuolistaa alueen toimintaa. Koko kaupunkia palvelevalla, julkisella rakennuksella voidaan kasvattaa alueen arvoa ja tuoda sille tunnistettavuutta.

3.2 Suunnitteluprosessi

3.2.1 Pohjapiirustukset

Ensimmäisessä maantasokerroksen luonnoksessa tilojen sijoittelu ja laajuudet olivat vielä suurpiirteisiä (kuva 18). Luonnostelu tapahtui ensin vyöhykkeillä eikä rakenteita vielä tuotu tässä vaiheessa mukaan suunnitelmaan.

Maantasokerroksessa sijaitsivat museotekniset tilat, yleisöpalvelu- ja pakkaustilat. Lastaustila sijoittui rakennuksen itäpuolelle. Rakennuksen pääsisäänkäynti tapahtuu pohjoispuolelta, ja sisäänkäyntinäkyvät avautuvat pääportaisiin sekä merelle.



Kuva 18: Jatkokehityksen ensimmäinen luonnosvaihe (Annila 2023).

Järjestyksessään toisen luonnoksen (kuva 19) maantasokerroksen yleisöpalvelutilat keskittyvät rakennuksen länsipuolelle, museotoimintaa palvelevat tilat ja henkilöstötilat itäpuolelle. Kahvilan sijainti on infon takana, portaiden välittömässä läheisyydessä, mikä osoittautuu kulun valvottavuuden kannalta haastavaksi. Tilojen kierrettävyys on otettu suunnittelussa huomioon.

Maantasokerroksen pohjapiirustuksessa henkilöstötilat sijoittuvat rakennuksen pohjoispuolelle, lähelle lastaus- ja huoltotiloja. Henkilökunnan sisäänkäynti on poistumistieportaan lähetyviltä. Yleisön WC- ja narikkatilat sijoittuvat infon taakse, sisäänkäynnin vasemmalle puolelle. Yleisöhisien paikka tässä luonnoksessa on luoteiskulmassa.



Kuva 19: Jatkokehityksen toisen luonnosvaiheen maantasokerrosten pohjapiirustus (Annala 2023).

2. kerrokseen on suunniteltu useampi suurehkoja näyttelytiloja, mikä mahdollistaa kerroksen muunneltavuuden. Tilasuunnittelussa huomataan olevan vielä kehitystarpeita. Tilojen käyttöä tulee maksimoida ja rakennukseen tulee lisätä toinen poistumistieporras.



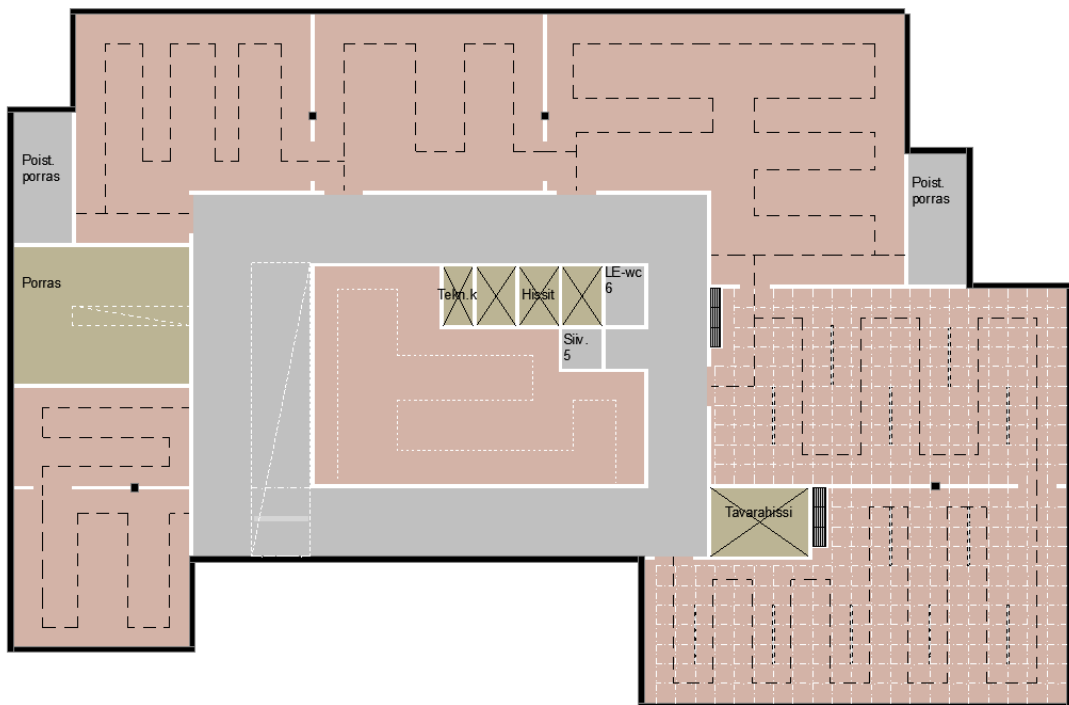
Kuva 20: Jatkokehityksen toisen luonnosvaiheen näyttelykerros (Annala 2023).

Kolmannessa luonnosvaiheessa (kuva 20) museon sisäänkäynti säilytettiin entisellä paikallaan, aulatila on suunniteltu uudelleen. Maantasokerrokseen on luotu korkeita tiloja, jotka tuovat avaruutta sisäänkäyntiaulaan sekä näkymiä eri kerrosten välille. Asiakaspalvelutilat on sijoitettu aulan yhteyteen. Yleisöpalvelutilojen, kuten monitoimitilan, kahvilan ja työpajatilan sijoittelua on muutettu aiempaan luonnokseen verrattaessa. Kahvilan sijainti on siirretty rakennuksen länsipuolelle, joka tarjoaa parhaat näkymät ja rauhallisemman tilan. Näyttelytilat sijaitsivat edellisen version tapaan 2. ja 3. kerroksessa. Neljänteen kerrokseen sijoitettiin tilava-
raus IV-konehuoneelle.

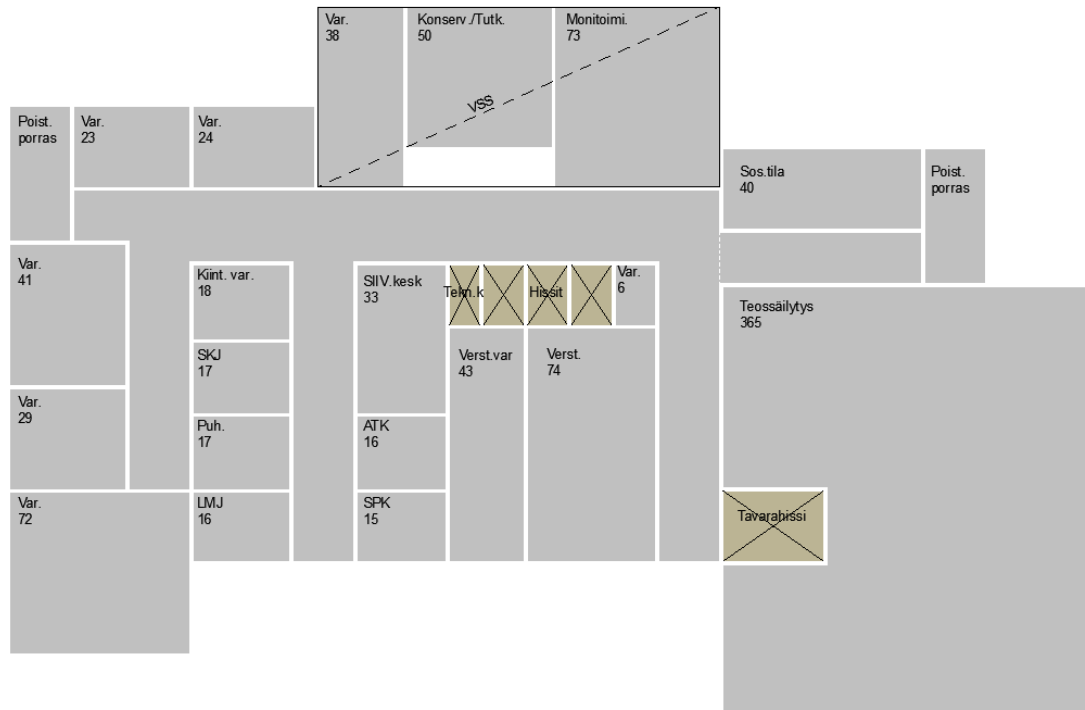
Rakennuksen itäpäässä oleviin henkilöstötiloihin, lastaustilaan sekä pakkaus- ja tasaantumistilaan on tehty myös muutoksia. Tavarahissi on sijoitettu lastaustilan ja pakkaus- ja tasaantumistilojen välille. Poistumisportaat on sijoitettu rakennuksen länsi- ja itäpäätyihin.



Kuva 21: Kolmannen luonnosvaiheen maantasokerros (Annila 2023)



Kuva 22: Kolmannen luonnosvaiheen näyttelykerros (Annila 2023)



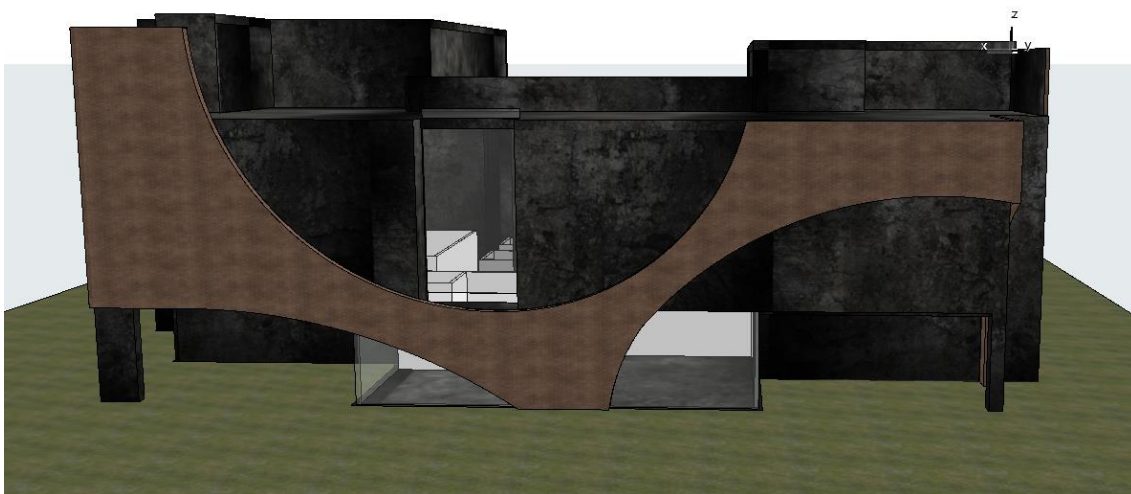
Kuva 23: Kolmannen luonnosvaiheen kellarikerros (Annila 2023)

3.2.2 Massoittelu

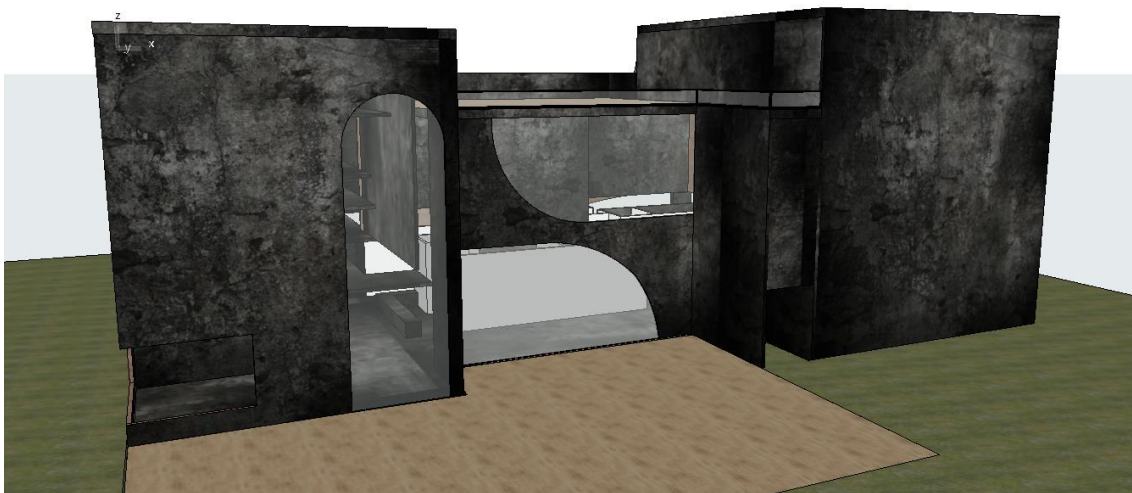
Ensimmäisistä luonnoksista lähtien museon massoittelua on viety lähelle kilpailuehdotuksen mukaista, porrastettua ratkaisua. Rakennus on pääosin 3-kerroksinen. Itäpäädyn IV-konehuone ja länsipäädyn näyttelytilat ovat tätä korkeampia. Rakennuksen ulkomuoto noudattaa sisätilojen pelkistettyä muotokieltä. Suorakulmainen rakennus sopii Sompasaaren asuinkerrostalovaltaiseen rakennusmassaan sekä luo rauhallisen kokonaisuuden.

3.2.3 Julkisivut

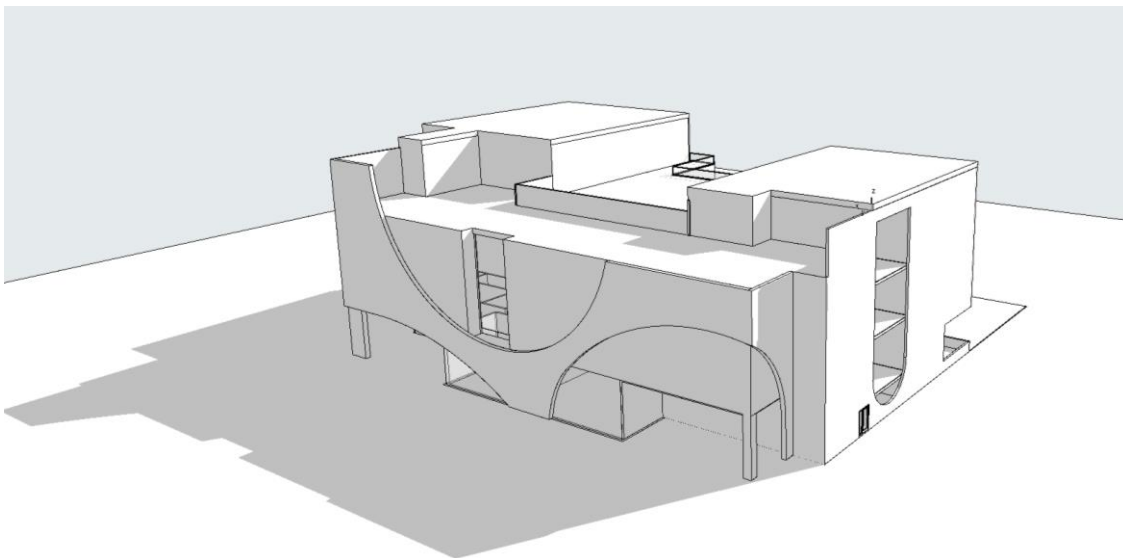
Julkisivujen ensimmäisissä luonnoksissa (kuvat 24 ja 25) rakennuksen suorakulmaisuuutta kokeiltiin pehmentää orgaanisilla muodoilla. Aukotuksesta tuli kaoottinen, ja monet elementit kilpailivat keskenään. Julkisivumateriaaleiksi oli valittu tiili ja betoni.



Kuva 24: Julkisivu pohjoiseen, massoittelu- ja julkisivuluonnos (Annila 2023)

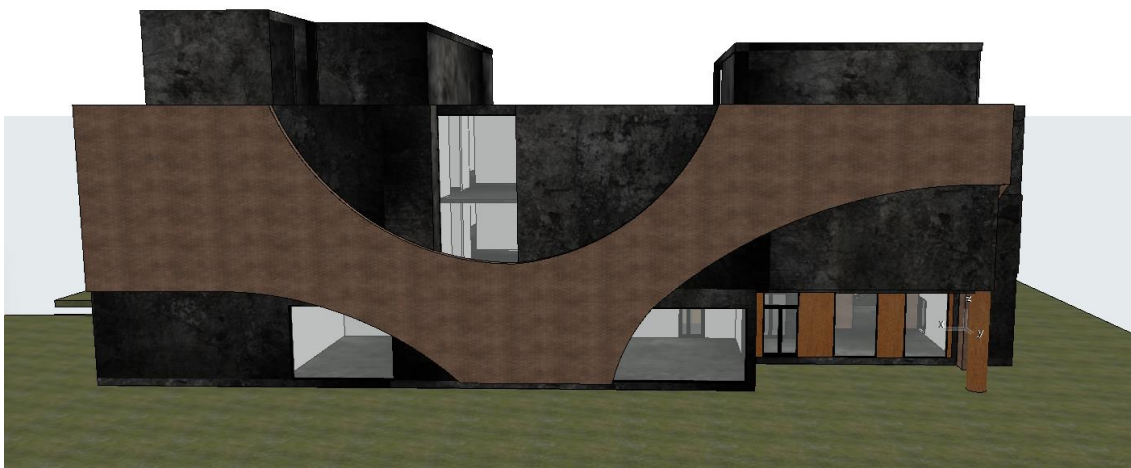


Kuva 25: Julkisivu etelään, massoittelu- ja julkisivuluonnos (Annila 2023)



Kuva 26: Massoitte-luonnos lintuperspektiivistä katsottuna (Annila 2023)

Seuraavissa luonnoksissa etelän puoleisen julkisivun massoitte-lua on yksinker-taistettu (kuva 27), jotta pääsisäänkäynti korostuu paremmin. Julkisivuun on li-sätty uusi materiaali, corten-teräs. Orgaanisia muotoja on vähennetty, ja julkisi-vun aukotusta on tarkennettu.



Kuva 27: Julkisivu pohjoiseen, massoitte-lu- ja julkisivuluonnos (Annila 2023)



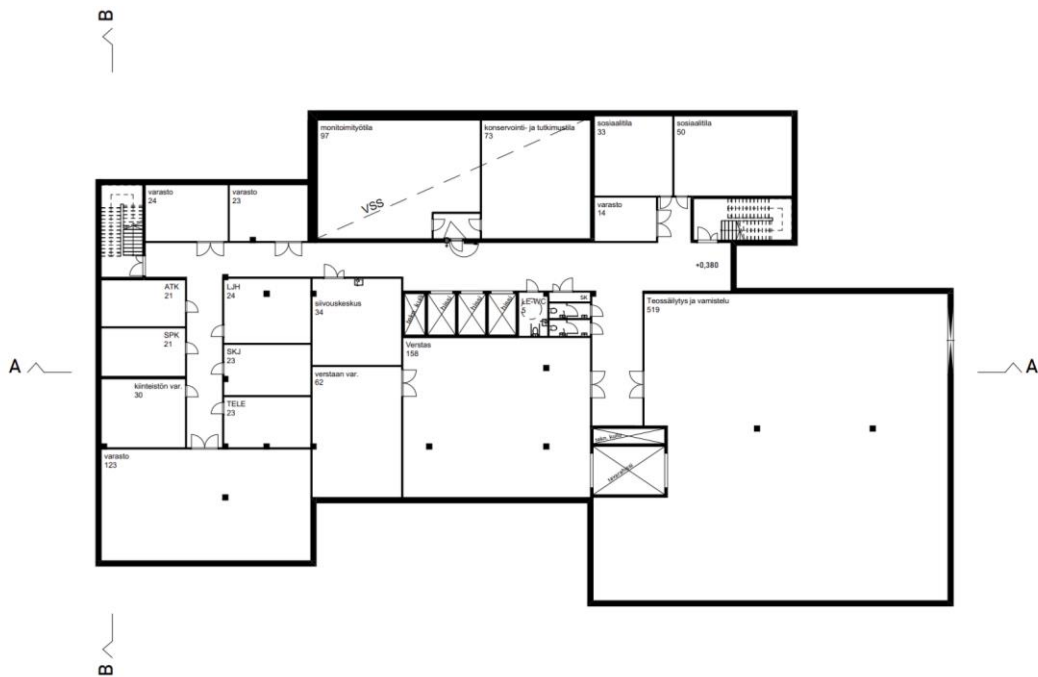
Kuva 28: Rakennus lounaan suunnalta, massoittelu- ja julkisivuluonnos (Annala 2023)

4 VAIHE 2, LOPULLINEN MUSEOSUUNNITELMA

4.1 Pohjapiirustukset

4.1.1 Kellari

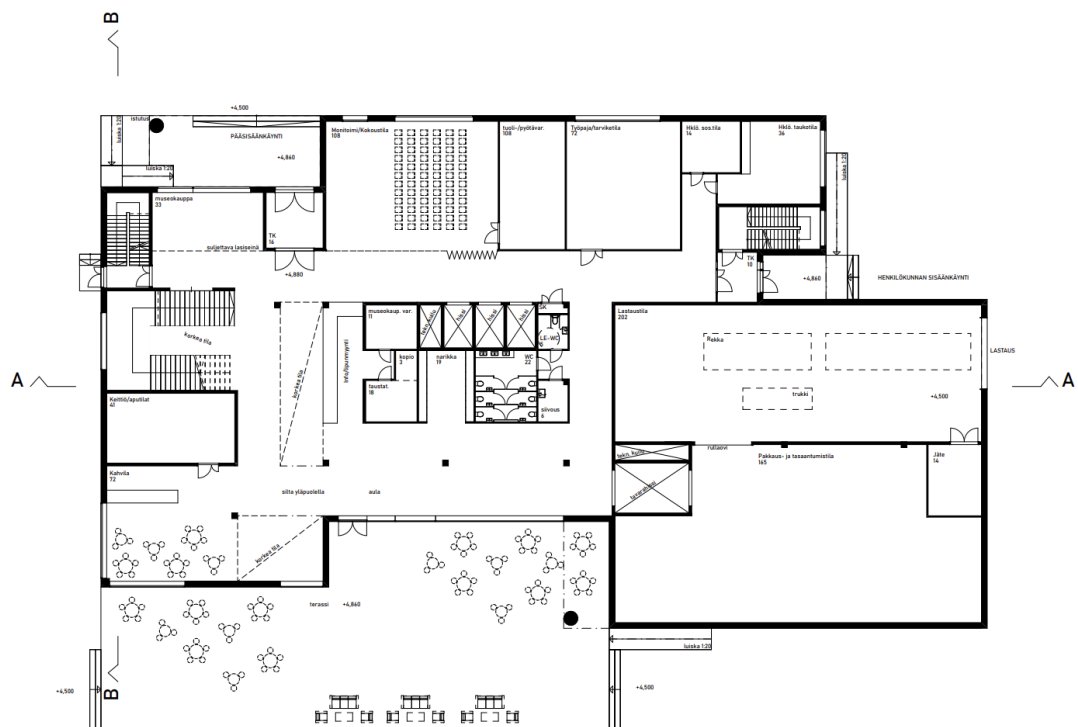
Rakennuksen kellarikerrokseen (kuva 29) on sijoitettu museon toimintaa palvelevia työ- ja sosiaalitylöitä, teknisiä tiloja ja varastoja. Keskeisemmät työtilat on sijoitettu tavarahissin läheisyyteen toiminnan sujuvoittamiseksi. Henkilökunnan sosiaalityilat on sijoitettu rakennuksen koillisosaan, poistumisportaiden läheisyyteen, joka nousee maantasokerroksessa henkilökunnan sisäänkäynnin yhteyteen.



Kuva 29: Kellarikerroksen pohjapiirros (Annila 2023)

4.1.2 Maantasokerros

Museon pääsisäänkäynniltä avautuvat näkymät aulan kautta merelle. Aulassa on avarat, usean kerroksen korkeat tilat, joista aukeavat näkymät yläkerroksiin ja terassille. Kahvila ja sen terassi on sijaitsevat rakennuksen eteläpäädyssä. Yleisötilat, kuten monitoimitila, on sijoitettu pohjoiseen. Ensimmäisessä kerroksessa sijaitsevat museon toimintaa palvelevat tilat, kuten lastaustila ja pakkaustila. Tämän lisäksi sinne on sijoitettu henkilökunnan tilat ja keittiö.



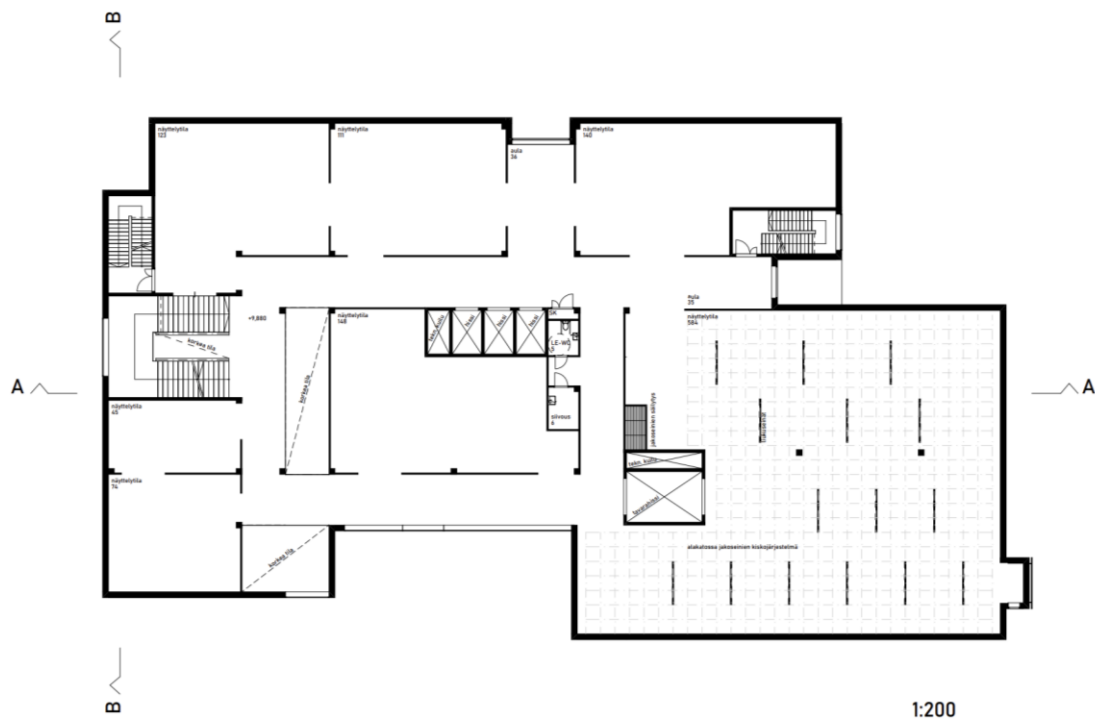
Kuva 30: Ensimmäisen kerroksen pohjapiirros (Annila 2023)



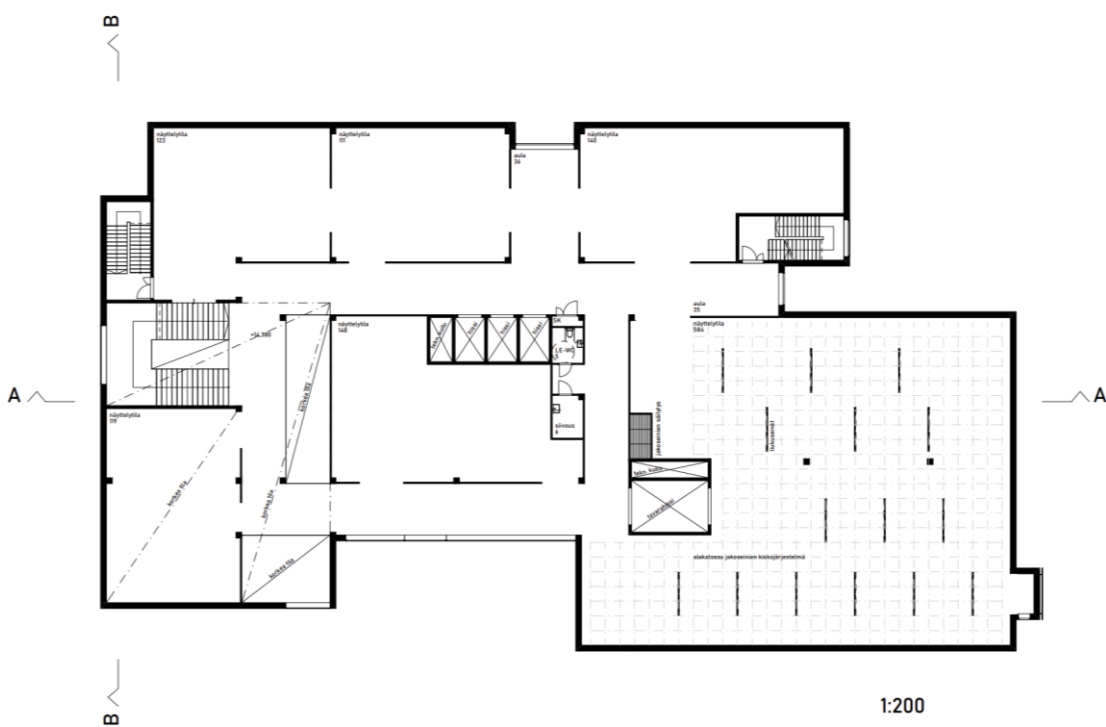
Kuva 31: Visualisointikuva aulasta (Annila 2023)

4.1.3 Näyttelykerrokset

Museon kaksi näyttelykerrosta, kerrokset 2 ja 3, ovat lähes identtiset keskenään. Kolmannessa kerroksessa pääportaan eteläpuolella sijaitsevassa näyttelytila jatkuu ylöspäin kahden kerroksen korkuisena. Selkeä ja suoraviivainen muotoilu mahdollistaa näyttelytilojen muuntojoustavuuden ja erilaisten näyttelyiden järjestämisen. Näyttelytilojen sijoittelun keskeisenä ajatuksena oli luoda luonteva kiertoreitti.



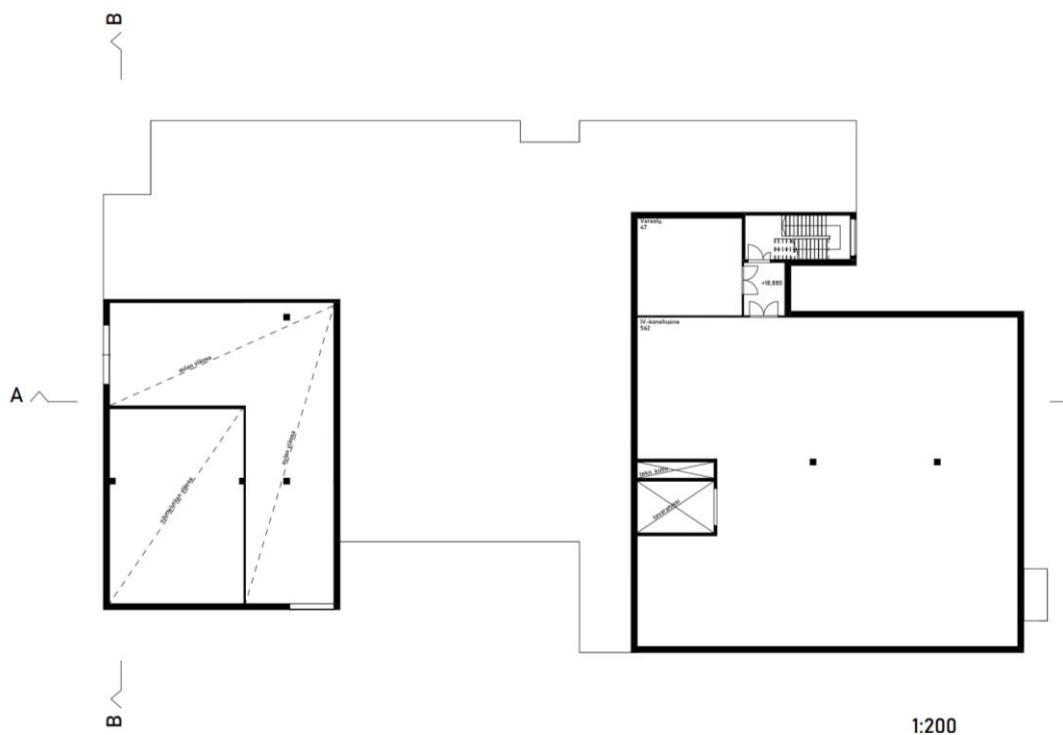
Kuva 32: Toisen kerroksen pohjapiirros (Annila 2023)



Kuva 33: Kolmannen kerroksen pohjapiirros (Annila 2023)

4.1.4 IV-kerros

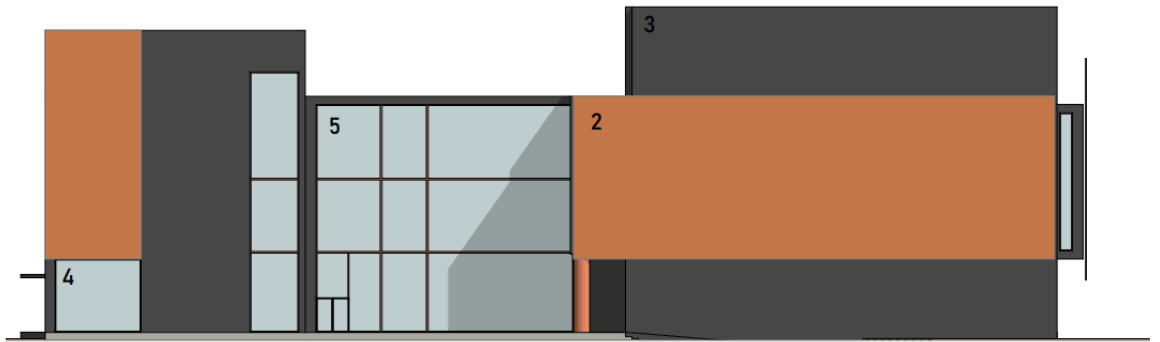
Itäpuolelle, museon ylimpään kerrokseen, on sijoitettu IV-konehuone ja varasto-tila. (kuva 34). Pohjakuvassa vasemmalla näkyvät 3. kerroksen korkeat tilat. Neljännen kerrokseen vievät koko rakennuksen läpi kulkevat poistumistieportaat sekä tavarahissi.



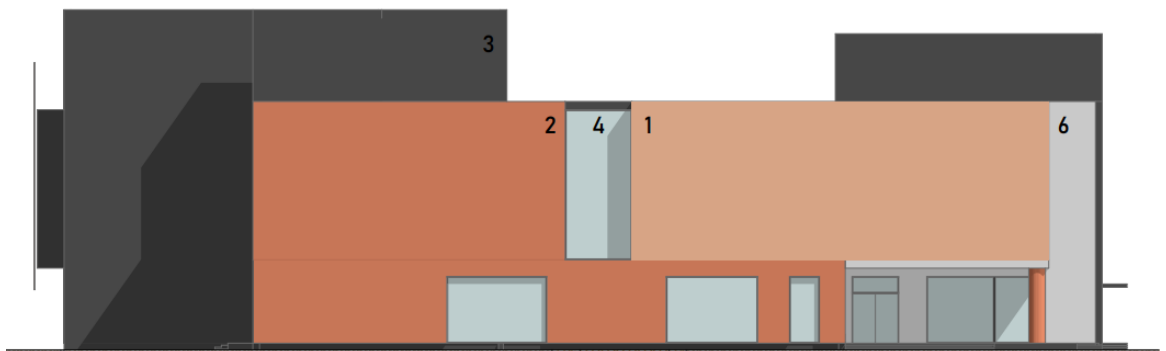
Kuva 34: Neljännen kerroksen pohjapiirros (Annila 2023)

4.2 Julkisivut

Pääasiallinen julkisivumateriaali on musta, paikallavalettu betoni. Julkisivun tehoste-elementtinä toimii corten-teräs, sekä umpinaisena ja rei'itettynä.



Kuva 35: Julkisivu etelään (Annila 2023)

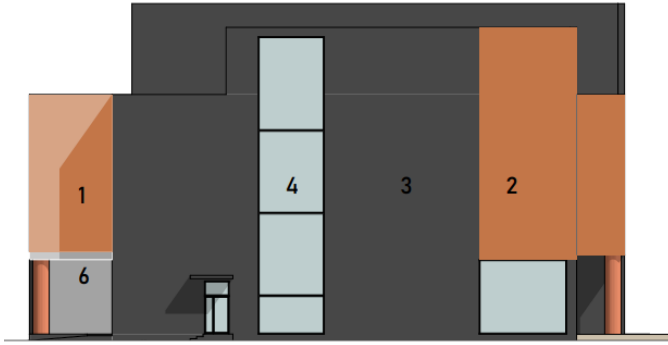


Kuva 36: Julkisivu pohjoiseen (Annila 2023)



- 1 = rei'itetty corten-teräs
- 2 = corten-teräs
- 3 = paikallavalettu betoni (musta)
- 4 = lasi
- 5 = lasi
- 6 = valkoinen rappaus
- 7 = musta teräs

Kuva 37: Julkisivu itään (Annila 2023)



Kuva 38: Julkisivu länteen (Annala 2023)

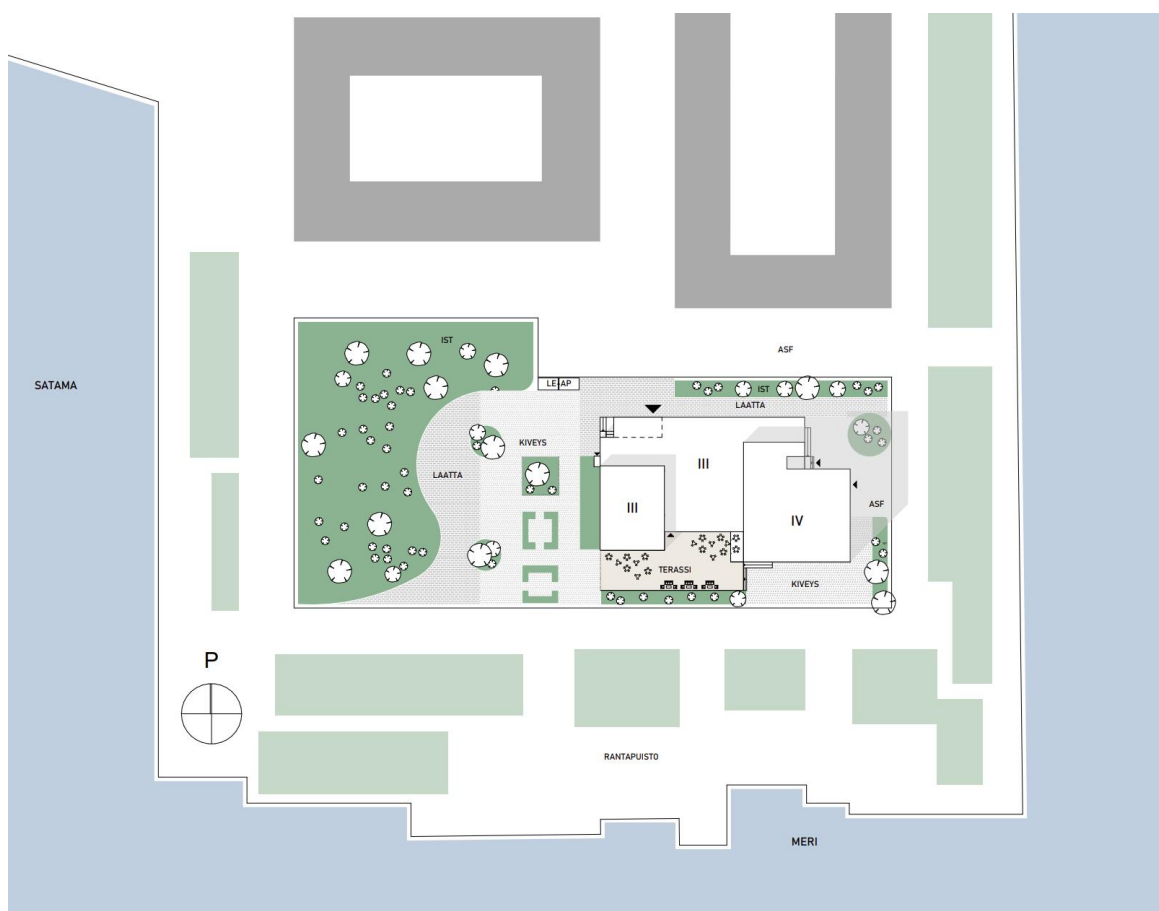
4.3 Piha ja ympäristö

Museo sijoittuu kauniiden merimaisemien keskelle. Nihdin alueelle on valmiiksi suunniteltu ranta-alue, joka kattaa ulkoilutilat laiturialueen. Museo on sijoitettu kaavaitujen kerrostalokortteleiden tilalle, jolloin ei ollut tarvetta muuttaa ranta-alueen suunnitelmia.

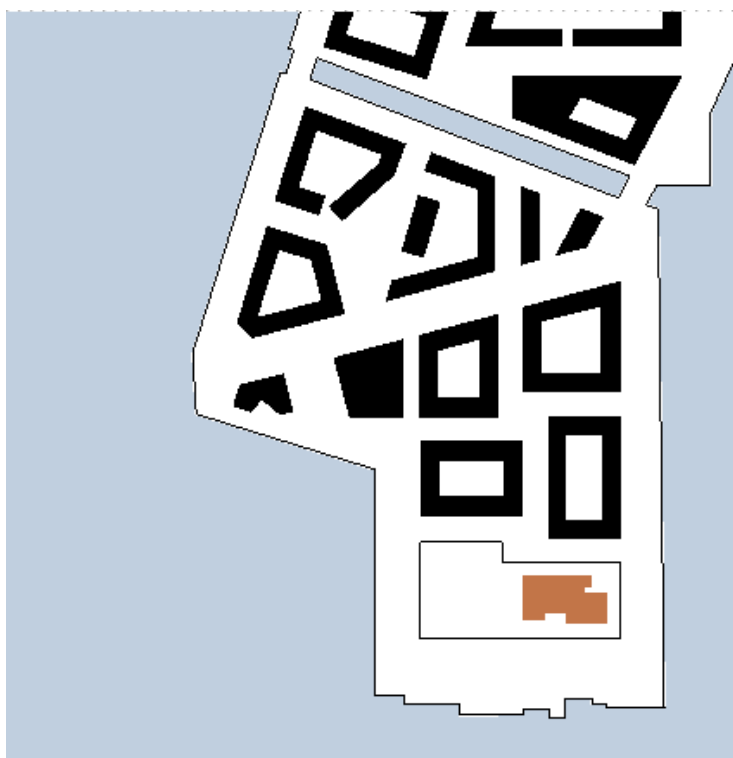


Kuva 39: Visualisointikuva (Annala 2023)

Asemapiirroksessa (kuva 40) näkyy museon sijainti. Alueelle on haluttu tuoda monipuolista kasvillisuutta ja vihreyttä. Museon sisäänkäynnille vievä ajotie on betonikiveystä. Lastausalueelle vievän ajoreitti on päällystetty asfaltilla.



Kuva 40: Asemapiirros (Annila 2023)



Kuva 41: Sijaintikaavio (Annila 2023)

5 POHDINTA

Osallistumalla kansainväliseen arkkitehtuurikilpailuun päätin haastaa itseäni. Innostuin aiheesta, osittain myös siksi, että julkisten rakennusten suunnittelu on opintojen aikana jäänyt vähäiseksi.

Kilpailun tulokset julkaistiin helmikuussa 2023. Oma kilpailuehdotukseni ei sijoittunut palkintosijoille, mutta siitä huolimatta kilpailu oli itselleni opettavainen kokemus. Tämä on ollut ensimmäinen arkkitehtisuunnittelu kilpailu, johon olen osallistunut, muttei jää viimeiseksi.

Opinnäytetyön toinen vaihe, museon jatkokehitys, oli hyvä mahdollisuus perehtyä aiheeseen syvemmin. Museon suunnittelu oli aluksi haastava, sillä tämän suunnittelussa oli otettava huomioon monta asiaa.

Julkisten rakennusten suunnittelu on hyvin kiinnostavaa. Opinnäytetyön aikana kerätystä, aihetta koskevasta tiedosta ja kokemuksesta on hyötyä tulevalla työuralla.

LÄHTEET

Helsingin kaupunki 2020. Asemakaavan ja asemakaavan muutoksen nro 12576 selostus. https://kartta.hel.fi/helshares/kaavaselostus/ak12576_selostus.pdf

Helsingin uutiset 2021. <https://www.helsinginuutiset.fi/paikalliset/4115783>

Sara Hildenin taidemuseon arkkitehtuurikilpailu -kilpailuohjelma. https://www.safa.fi/wp-content/uploads/2020/04/Sara_Hild%C3%A9n_kilpailuohjelma_competition_programme.pdf

LIITTEET

Liite 1. Museum of Emotions Edition No2 Competition conditions

Liite 2. Sara Hildénin taidemuseon tilaohjelma

Liite 3. Kilpailuehdotus

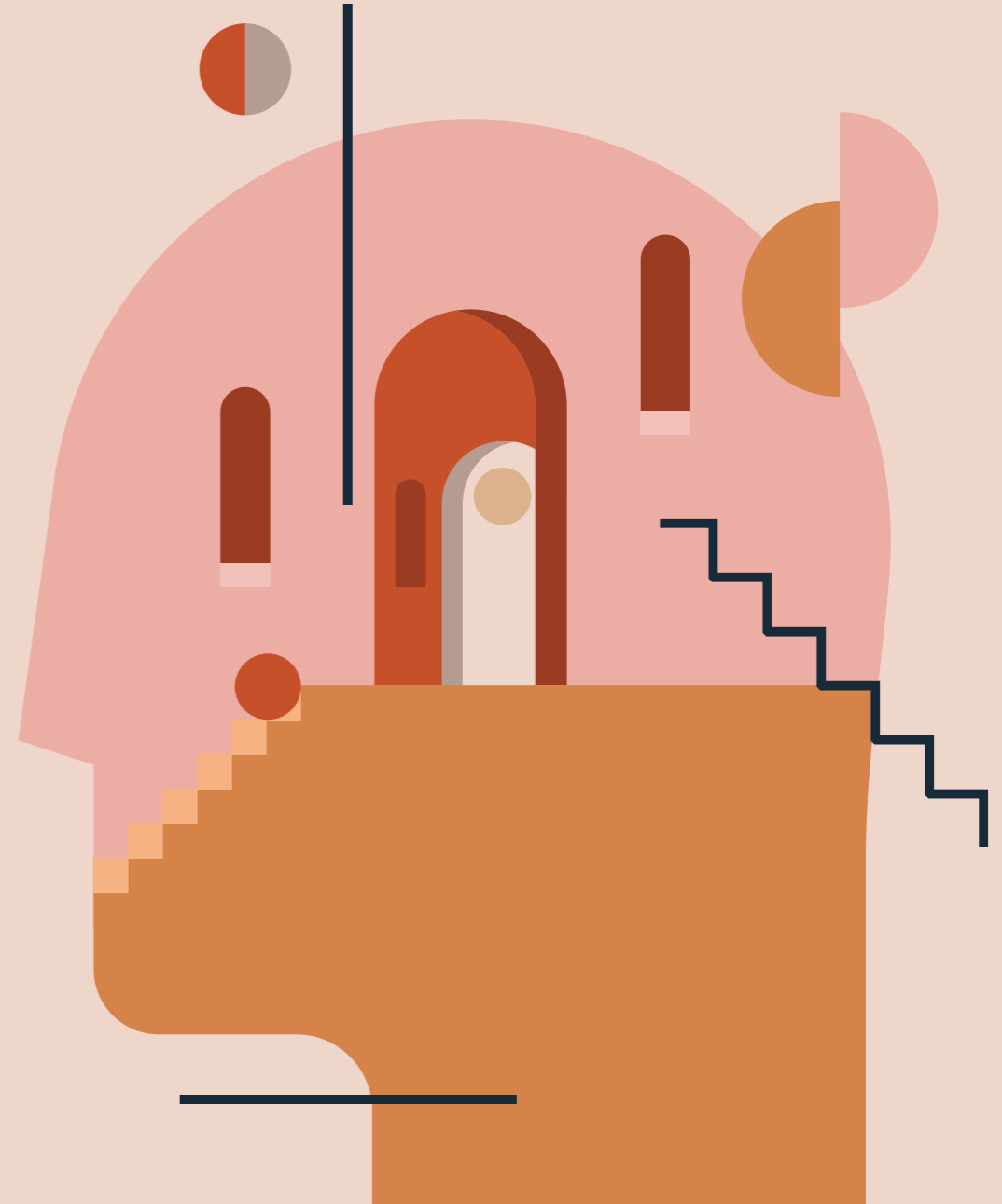
Liite 4. Museosuunnitelma

ARCHITECTURE COMPETITION

MUSEUM OF EMOTIONS

Edition No 2

COMPETITION CONDITIONS



Contents

- 3 INTRODUCTION
- 5 BUILDING PROGRAMME

- 6 PRIZES
- 7 BUILDNER STUDENT AWARD
- 8 CERTIFICATES
- 8 PUBLICATIONS
- 9 COMPETITION SCHEDULE
- 9 REGISTRATION FEES
- 10 DISCOUNTS FOR ARCHITECTURE STUDENTS
- 11 SUBMISSION REQUIREMENTS
- 12 PRESENTATION DELIVERABLES SET
- 13 PRELIMINARY PRESENTATION REVIEWS
- 14 JURY
- 15 TELL THE WORLD YOUR STORY!
VIDEO AND INTERVIEW
- 16 ELIGIBILITY
- 16 MEDIA PARTNERS

Buildner (Bee Breeders) Architecture Competition Organisers have prepared this document for the **Museum of Emotions / Edition No 2** architecture competition.

Full Competition Terms & Conditions:
architecturecompetitions.com/museumofemotions2/terms

The concept and planning for this competition have been developed solely by Buildner (Bee Breeders) Architecture Competition Organisers.

© Buildner (Bee Breeders)
Architecture Competition Organisers
contact@buildner.com
architecturecompetitions.com



Introduction

It may not be your first instinct when entering a building to consider how it makes you feel, but architecture has always had a big impact on emotions. Different spaces are designed to make their inhabitants feel different things; offices can make you feel energised and productive, art galleries can make you feel thoughtful and curious, and museums can make you feel calm and intrigued. Each of these spaces is completely different from each other and are far more than just a building.

As part of a series of annual architecture competitions, the Museum of Emotions / Edition No 2 competition is tasking participants with using architecture as a tool to bring out different emotions. Participants are asked to design a museum that includes two separate halls that bring out contrasting emotions – one inducing negative emotions, and the other inducing positive emotions.





Participants are free to choose the specific emotions they incite with their designs – fear, anger, anxiety, love, happiness, laughter, etc. The purpose of the Museum of Emotions / Edition No 2 is to use architecture as the primary tool to create emotional states through consideration of the scales of the spaces, the journey through the space, colour, lighting, and material choice.

As this is an ideas competition, participants are free to choose any site location, real or imaginary, as well as the size of their structure.

Museum of Emotions / Edition no 2 is one of the Buildner (Bee Breeders) silent competitions, in which participants must communicate their ideas **without the use of any text**. The design concept and thinking behind it must all be communicated solely through the use of visuals.

Building programme



Reception



Two separate halls:



Negative emotions



Positive emotions

Prizes

Monetary awards

Total prize fund
7,000 €



3 winning proposals, 2 special award recipients and 6 honourable mentions will be selected. Buildner (Bee Breeders) will award a total of 7,000 € in prize money to competition winners as follows:

1st Prize
3,000 €

2nd Prize
1,500 €

3rd Prize
1,000 €

BUILDNER STUDENT AWARD
1,000 € Cash prize +
50 € ARCHHIVEBOOKS.com gift card

BUILDNER SUSTAINABILITY AWARD
500 € Cash prize

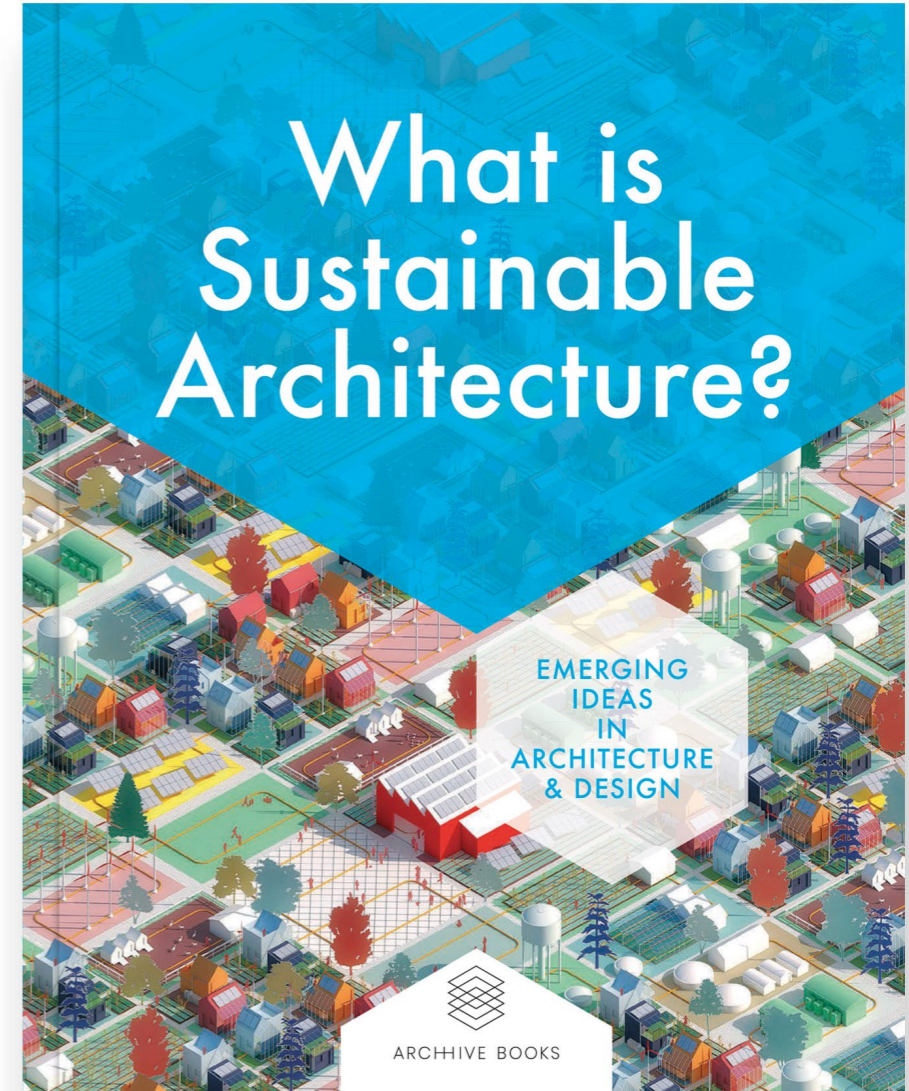
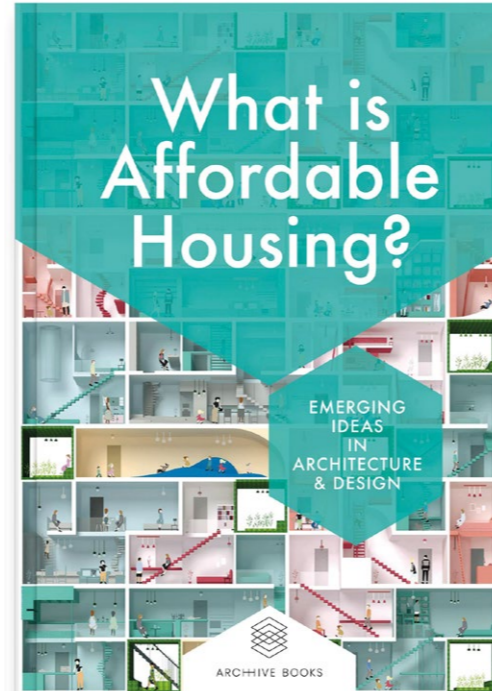
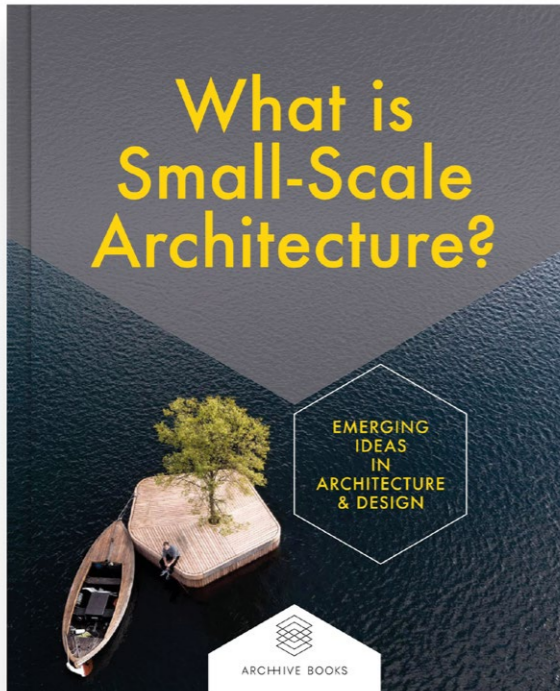
+ 6 honourable mentions

Prizes

Buildner Student Award

1,000 € Cash prize + 50 € ARCHHIVEBOOKS.com gift card

More information about the special awards at emtionscompetition.com



Certificates

Buildner (Bee Breeders) will acknowledge the outstanding performance of all winners and honourable mentions with Certificates of Achievement.



Publications

The winners will get international art and design media coverage and will be featured on the Buildner (Bee Breeders) website.

A full list of media partners who have committed to present the competition winners in their publications can be found at museumofemotions2.com

Competition schedule

Preliminary registration deadlines

🚩 Early Bird Registration
2 MAY - AUGUST 2

🚩 Advance Registration
AUGUST 3 - OCTOBER 5

🚩 Last Minute Registration
OCTOBER 6 - DECEMBER 1

It is still possible to participate in this competition after the preliminary deadlines, however, a higher late registration fee will be charged.



Closing date for questions & answers
DECEMBER 7, 2022

In order to guarantee equal opportunities to all competition participants, no new questions will be answered after this deadline!



Closing date for registration
DECEMBER 1, 2022



Closing date for submission
JANUARY 6, 2023 (11:59 p.m. London time)



Announcement of the winners
FEBRUARY 14, 2023

Registration fees



Please find registration fees listed at
the competition website
emotionscompetition.com

Discounts for architecture students

Buildner (Bee Breeders) Architecture Competition Organisers would like to hear from representatives of universities, schools, and colleges offering architecture/design studies.

Contact us to receive special student rates for group registration (discount applies for 3+ registrations from one university/school), as well as further information and support to get your students involved in architecture competitions.

Send us a request from your university email address along with basic information about you and your university/school. Please note that only recognized university staff can apply for the reduced student rate.

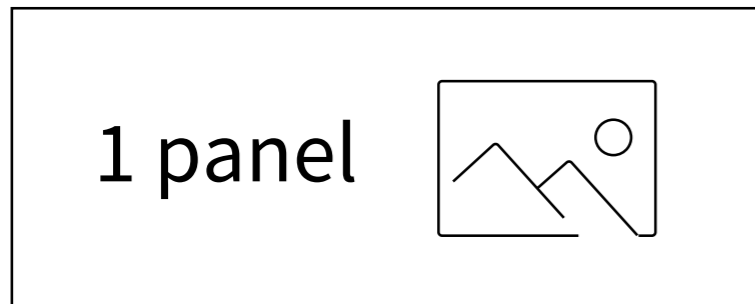
Buildner (Bee Breeders) Architecture University rankings

Explore the Buildner's (Bee Breeders') list of the world's 1000+ most competitive architecture universities –

architecturecompetitions.com/architecture-university-rankings

Submission requirements

- Participants are required to upload **one (1) A2 landscape-orientated presentation board** (must not exceed 10 MB per jpg) with sketches, renderings, plans, sections, elevations, diagrams, and/or other presentation tools to explain their proposal.



NO DESCRIPTION TEXT!

- No video files are accepted.
- All submissions must be uploaded via the architecturecompetitions.com upload panel. Access information and instructions on how to upload the presentation boards will be issued to participants via email immediately after successful registration.
- Presentation boards must not indicate any information related to an individual's/team's identity.

Participants who do not comply with the requirements will be disqualified without refund.

Participants can choose and upload **one project preview image from their presentation** that best describes their project.

- The project preview image would need to be at least 2000x1680 pixels large, orientated horizontally, no more than 10 MB in size, and in jpg/jpeg format;
- The project preview image will be used for the promotional materials to showcase the project in case the project is selected as the winner;
- Please note: the competition jury will not see the selected project preview image.



Presentation deliverables set

- Context plan
- Elevations
- Sections
- Floor plans
- Axonometrics providing information on building systems or illustrating key architectural concepts
- Details:
 - Envelope
 - Key materials
 - Site or landscape
- Perspectives
 - Primary interior spaces
 - Primary site locations
- Diagrams
 - Circulation
 - Public versus private space
 - Lighting
 - Landscaping

Please note the PRESENTATION DELIVERABLES SET listed above is a suggestion only. Participants can choose to use the entire list, a selection from it, or propose a completely different set that would explain their design in the most efficient manner.

Presentation Preliminary Review

For more than ten years, Buildner has analyzed and rated thousands of architecture competition project submissions. Trust us when we say - the quality of your presentation is vital to convince a jury team of your design intent and there are several graphic and representational factors that can make it or break it. We can help you make it right!

Buildner can review your presentation and give you valuable feedback!

Participants are welcome to submit their competition presentation draft panel/s **before submitting it/them as a final competition entry for a preliminary review.**

Within 1-3 days our team will analyze your presentation panel/s and rate them on predefined criteria points as well as add valuable written feedback on how you can improve your final competition submission.

Find out more here -
architecturecompetitions.com/crits



Jury

The jury panel members list and biographies are published at **emotionscompetition.com**

Participants are advised to research both the working site and previous similar case studies as part of the design process. For each competition, 6–9 jury panel members are selected. Buildner (Bee Breeders) reserves the right to add/remove the jury panel members at any moment.

Jury members shall under no circumstances be contacted by competition participants or their representatives. Participants who attempt to contact jury members shall be disqualified.

All competition-related communications should be carried out solely with Buildner (Bee Breeders) staff. For any questions, please contact us at contact@buildner.com

Museum of Emotions / Edition No 2 is a competition which encourages participants to test or redefine the boundaries of architecture. The jury may choose to reward projects that show a high degree of creativity, even if they breach competition guidelines, as long as this is justified.

Buildner (Bee Breeders) is committed to selecting the most qualified industry professionals to comprise its jury panels. Jury panels consist of architects, in addition to professionals from other professional backgrounds that are relevant to the competition topic, to guarantee the most objective competition results.

*You may find the invited jury list from **previous competitions** here – architecturecompetitions.com/guest-jury*

Tell the world your story!



Video and interview

Shortly prior to the results announcement, selected competition winners and honorable mentions will be contacted and asked to answer a series of interview questions (**in writing**) and submit a video about themselves. These will be published with the competition results.

There is a tight deadline to announce the winners on time, therefore interview questions will need to be returned within **2 days**, and videos submitted within **2 weeks** of being requested. Hence, we advise participants to consider ideas for their video and answers to their questions in advance so that they are able to submit the relevant material on time.

Please note – both the interview and video submission is **OPTIONAL**. However, we do recommend that all participants submit as much material as possible in order to maximise the publicity and media attention their work will receive.

Read more about:

-  The interview – architecturecompetitions.com/interview
-  The video submission – architecturecompetitions.com/submit-movie

Explore the movies received from Buildner (Bee Breeders)' architecture competition winners and honourable mentions here - vimeo.com/channels/1648488

Eligibility

The competition is open to all. No professional qualifications are required. Design proposals can be developed individually or by teams (4 team members maximum).

People who have direct personal or professional relationships with jury panel members or organisers may not participate in this competition.

Media partners

A full list of media partners who have committed to present the competition winners in their publications can be found at emotionscompetition.com

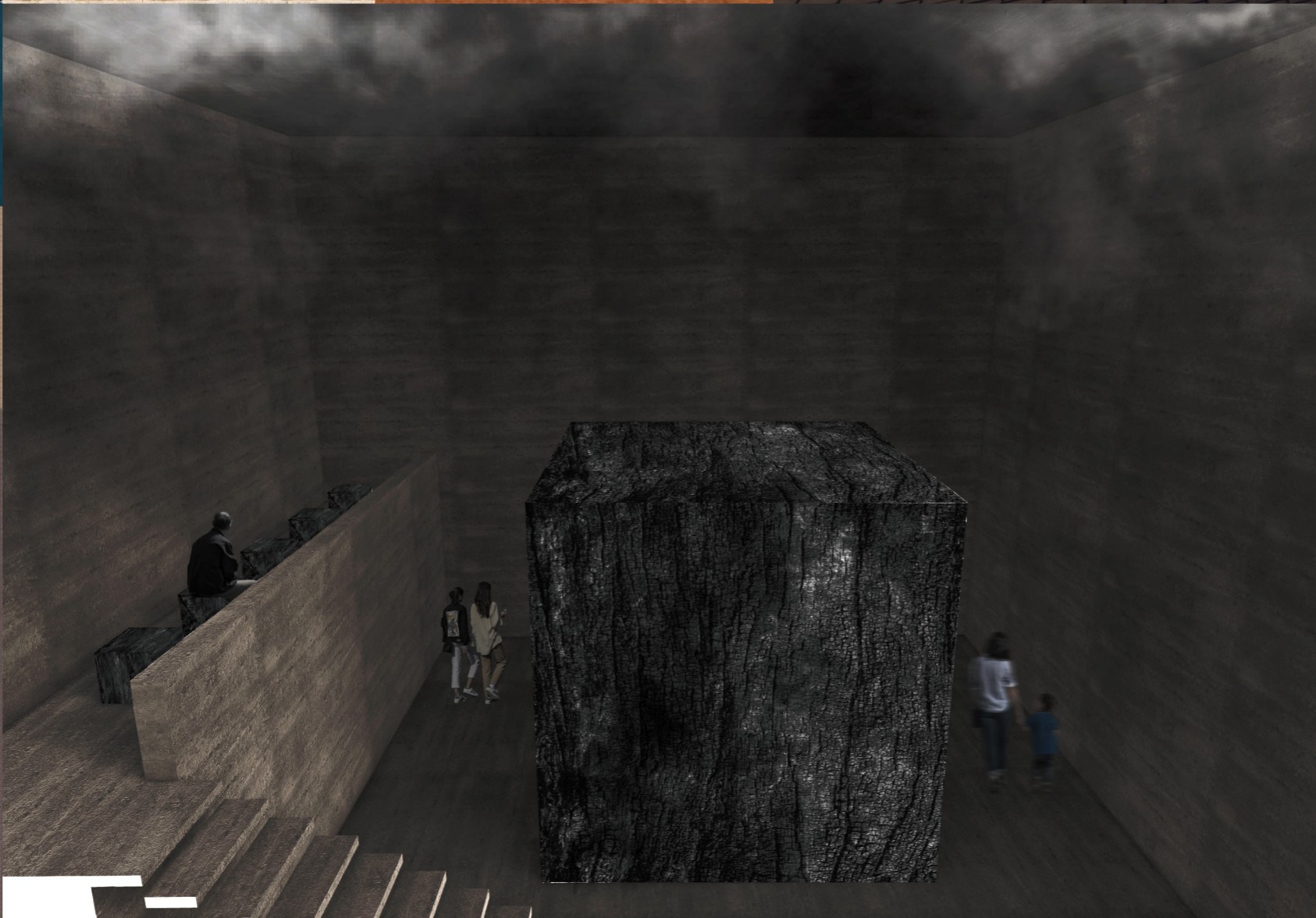
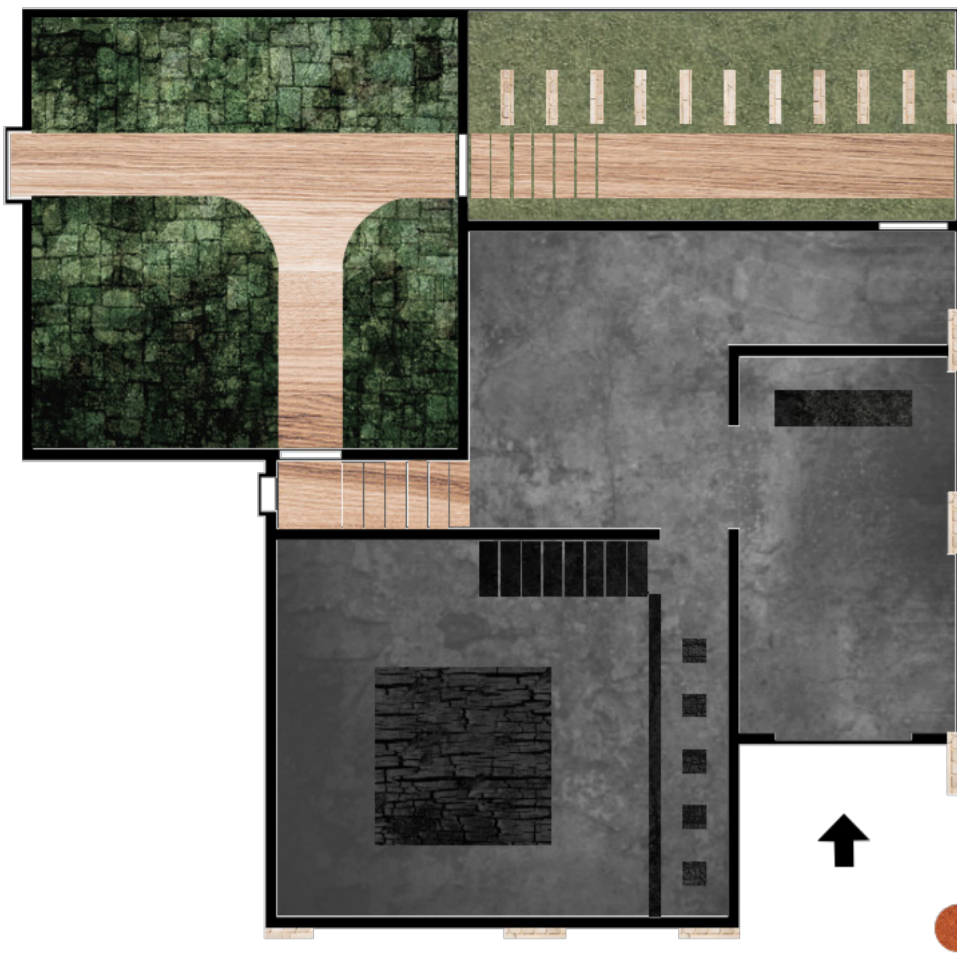
For potential media partners who are also interested in covering the present competition and its winners, please contact us at contact@buildner.com

Competition press kit (in English) and banners are available at architecturecompetitions.com/museumofemotions2/press

Sara Hildénin taidemuseon arkkitehtuurikilpailu - Tilaohjelma

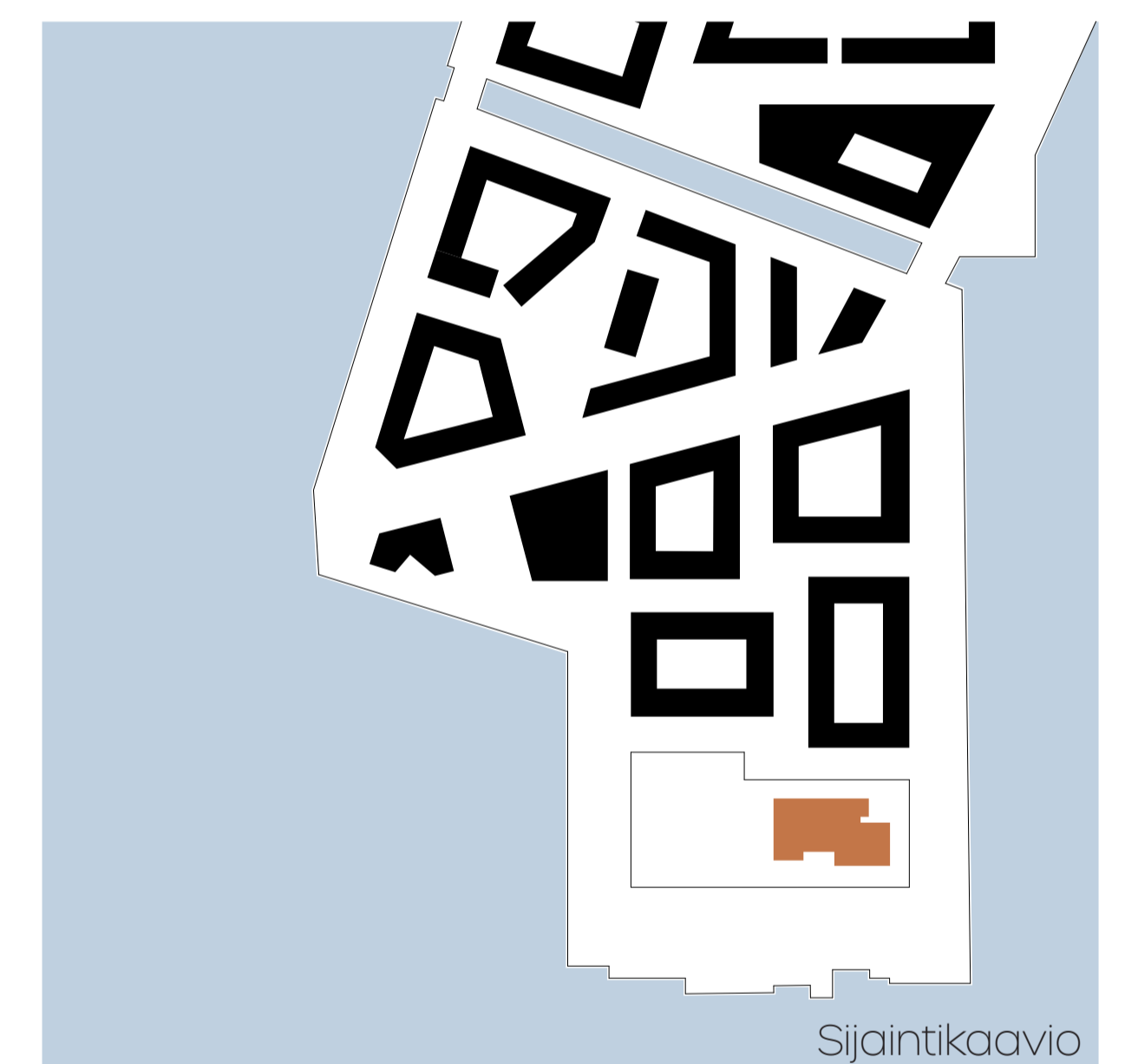
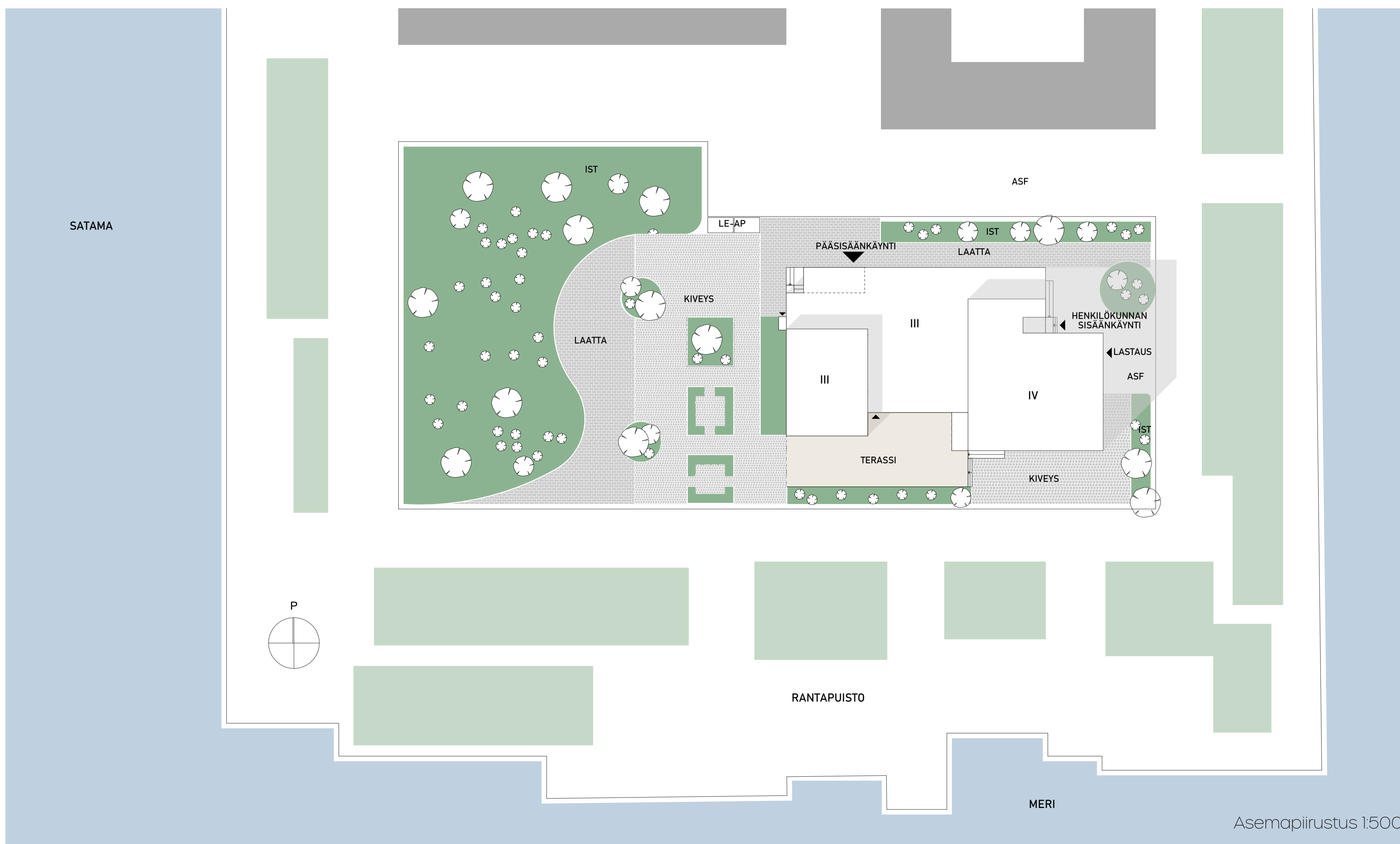
Architectural Competition for the Sara Hildén Art Museum - Room programme

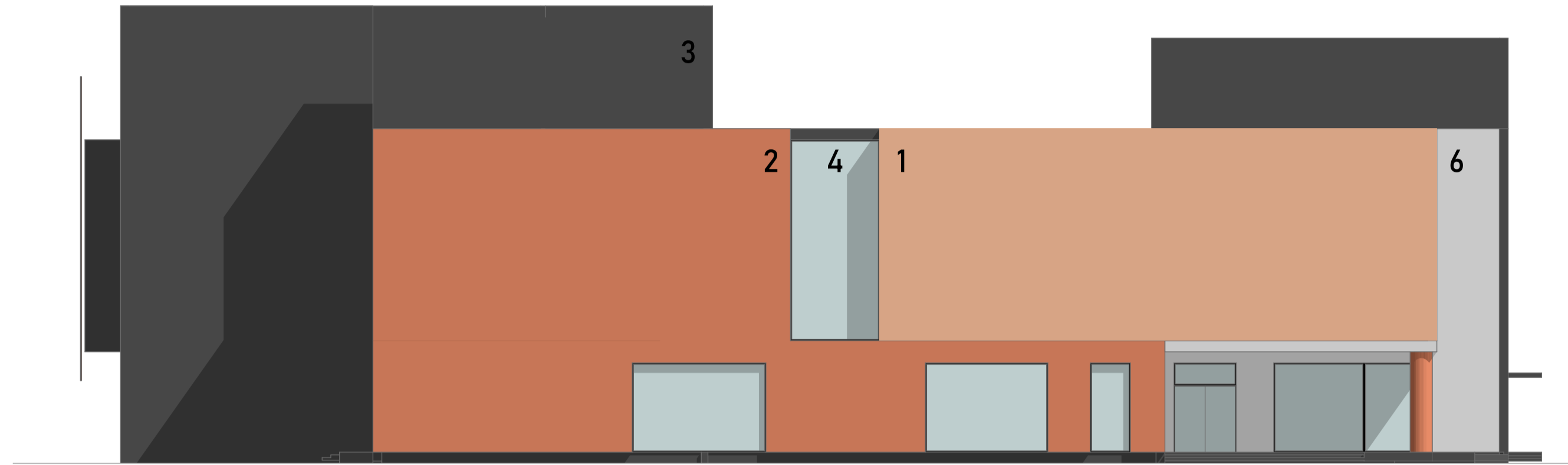
Tila Facilities	Tilaohjelma Room programme m ²	Suunnittelussa huomioitava lisäksi Other matters to be observed in the design work
Näyttelytilat / Exhibition facilities	2500	
Näyttelytilat / Exhibition facilities	2500	<i>Tarkemmat suunnitteluohjeet kilpailuohjelmassa. See competition programme for more detailed description.</i>
Yleisöpalvelutilat / Public services facilities	562	
Aula / Foyer	200	<i>Enimmillään noin 50 henkilöä kerralla, asiakaspalvelupiste ja lipunmyynti, museokauppa, vaatesäilytys Maximum 50 persons at a time, customer service point and ticket sales, museum shop, cloakroom</i>
Yleisö-wc / Public toilets	40	<i>Hajasijoitettu siten, että jokaisessa kerroksessa on yleisö-wc Decentralised so that there are public toilets on each floor</i>
Esteetön wc-tila / Accessible toilet	6	
Kahvila / Café	60	
Keittiötilat; kahvilan jakelukeittiö Kitchen facilities; distribution kitchen of the café	30	
Keittiöhenkilökunnan sosiaalitytöt Social facilities of the staff	6	<i>Noin 3 henkilöä, à 2 m² Approx. 3 persons à 2 m²</i>
Monitoimitila sekä kokoustila Multi-functional space and meeting space	100	<i>Kokoustila noin 25 m² Meeting space approx. 25 m²</i>
Museokaupan varasto Storage of the museum shop	20	
Tuoli- ja pöytävarasto / Chair and table storage	30	
Työpajatila ja tarvikkevarasto Workshop and storage	70	<i>Noin 25 henkilöä Approx. 25 persons</i>
Henkilöstötilat / Personnel facilities	66	
Asiakaspalvelun taustatyötila Customer service back room	8	<i>Näyttelyvalvojat 10-16 hlö ja infopisteiden työntekijät 2-4 hlö. Museum attendants 10-16 persons and information point workers 2-4</i>
Kopiointitila / Copy room	4	
Taukotila (keittiö) / Break room (kitchen)	30	
Sosiaalitytöt / Social facilities	24	<i>Yhteensä 12-18 hlö; kaksi erillistä puhuhuonetta (pukeutuminen, peseytyminen, vaatteiden ja tavaroiden säilytys) 12-18 persons in total; two separate dressing rooms (dressing, washing, cloakroom, and item storage)</i>
Lastaustilat / Loading space	150	
Lastaustila ja -laituri Loading space and platform	150	<i>Tarkemmat suunnitteluohjeet kilpailuohjelmassa. See competition programme for more detailed description.</i>
Museotekniset tilat / Museum technical facilities	650	
Pakkaus- ja tasaantumistila Packing and settling room	150	<i>Sisältää pakkauksimateriaalivaraston Includes a packing material storage</i>
Teossäilytys- ja valmistelutila Artwork storage and preparation room	300	
Konservointi- ja tutkimuhuone Conservation and examination room	60	
Verstas / Workshop	80	
Verstaan materiaalivarasto Material storage of the workshop	20	
Monitoimityötila / Multi-functional working space	40	
Huoltotilat / Maintenance and service facilities	50	
Siivouskeskus / Cleaning centre	15	
Siivoustilat yhteensä / Cleaning facilities	15	<i>Siivoustila joka kerroksessa / Cleaning facilities on each floor</i>
Jätevarasto / Waste storage	20	
Tilaohjelman mukaiset tilat yhteensä (m²) Facilities in accordance with the room programme in total (m²)	3978	



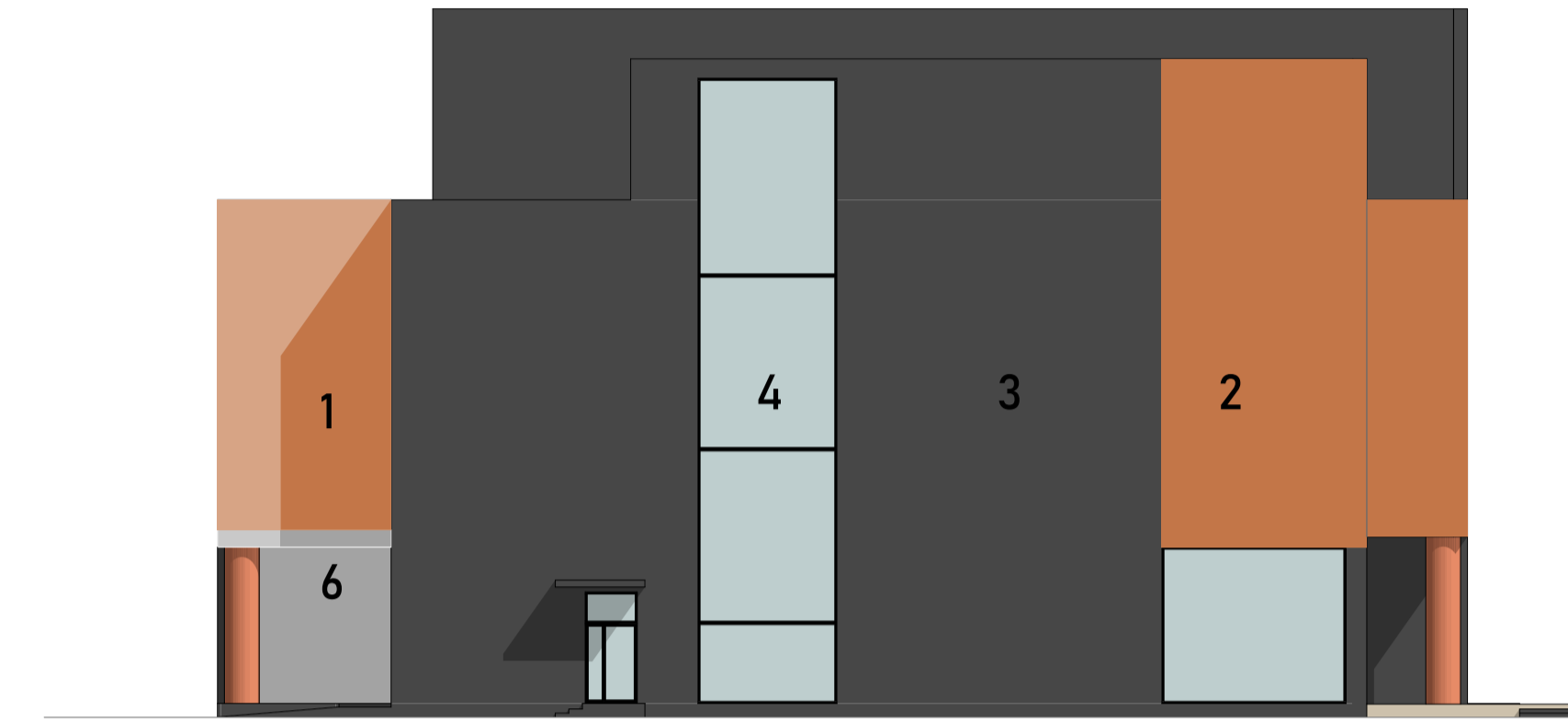


CUBE





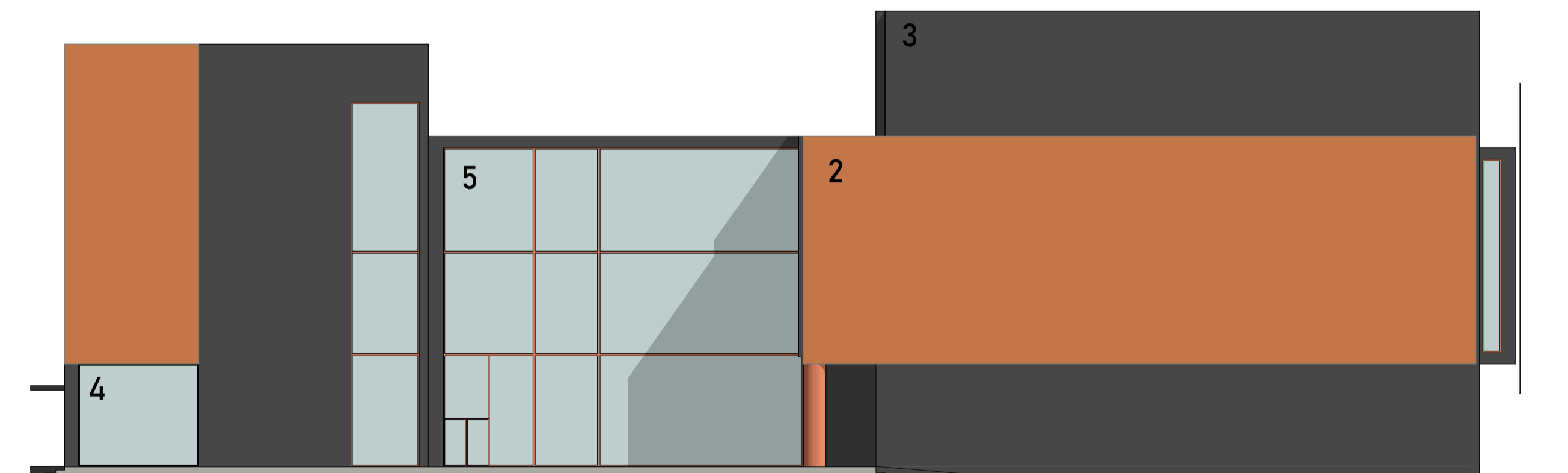
Julkisivu pohjoiseen 1:200



Julkisivu länteen 1:200

Julkisivumateriaalit- ja värit:

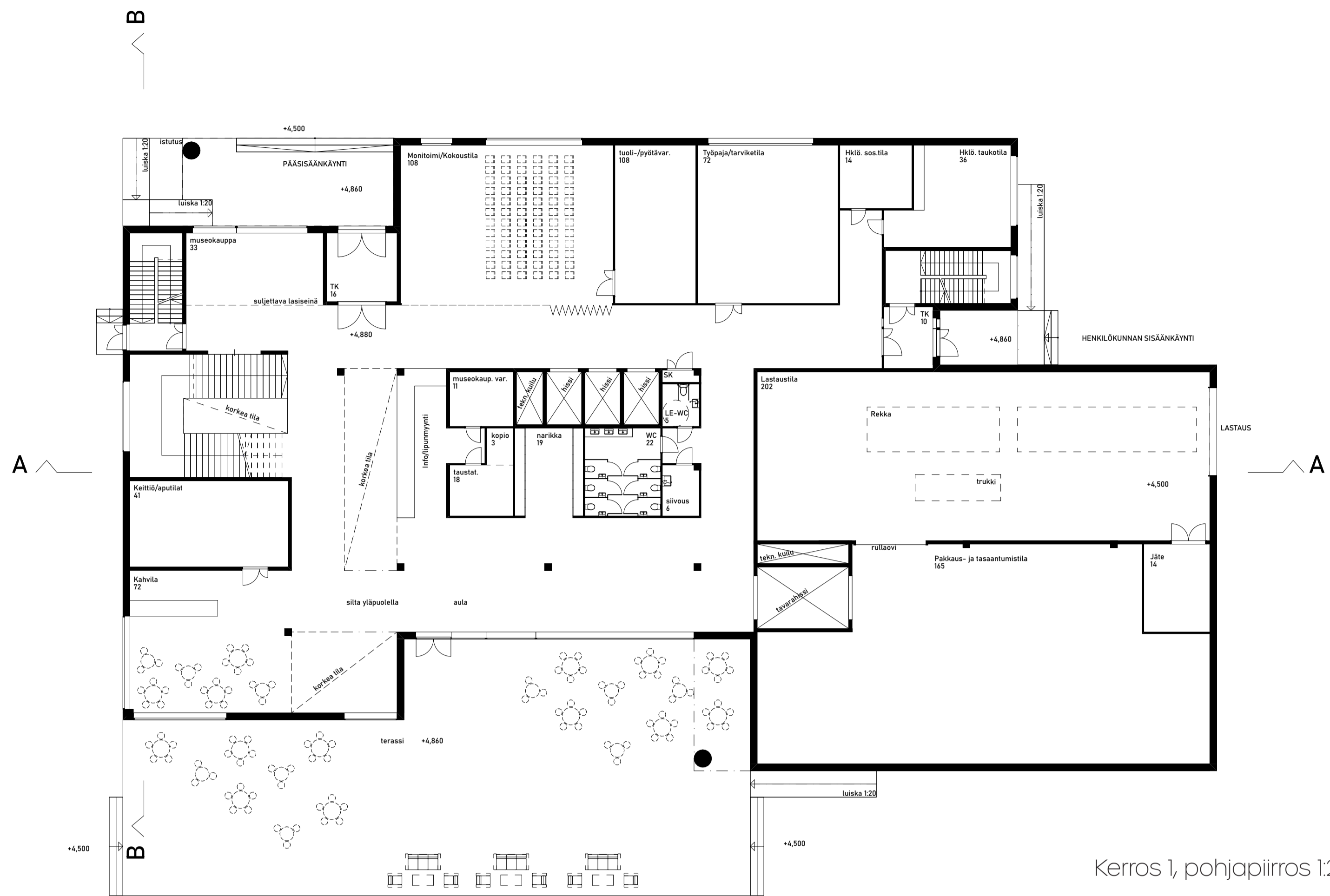
1. Rei'itetty corten-teräs
2. Corten-teräs
3. Paikallavalettu betoni (musta)
4. Lasi
5. Lasi (mustat alumiinikarmit)
6. Valkoinen rappaus
7. Musta teräs



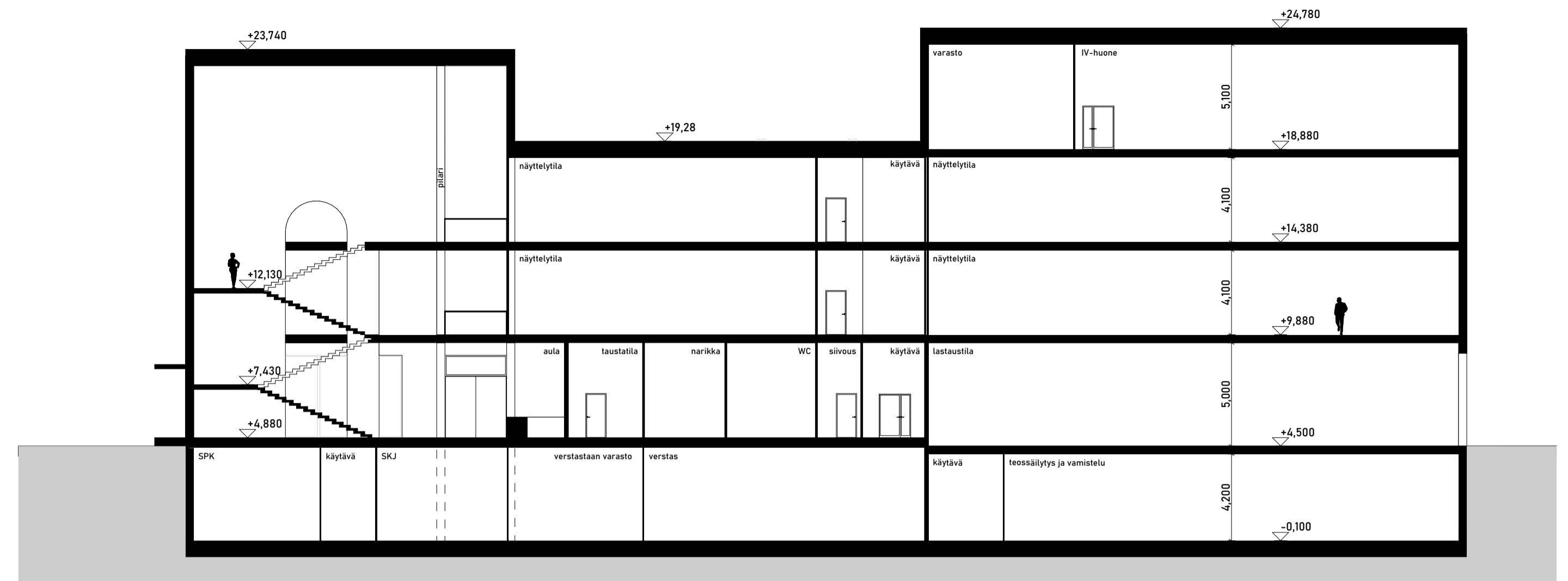
Julkisivu etelään 1:200



Julkisivu itään 1:200



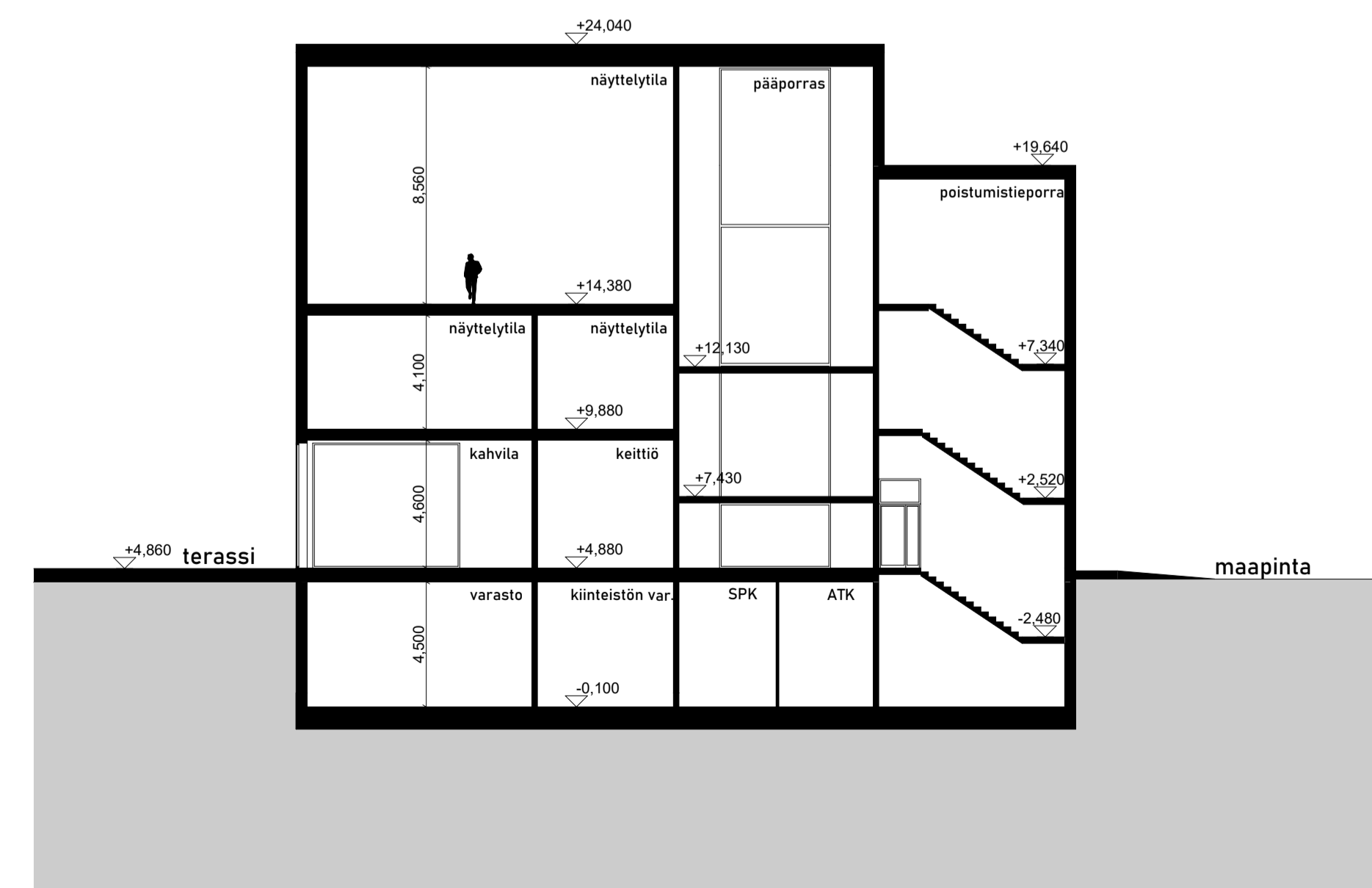
Kerros 1, pohjapiirros 1:200



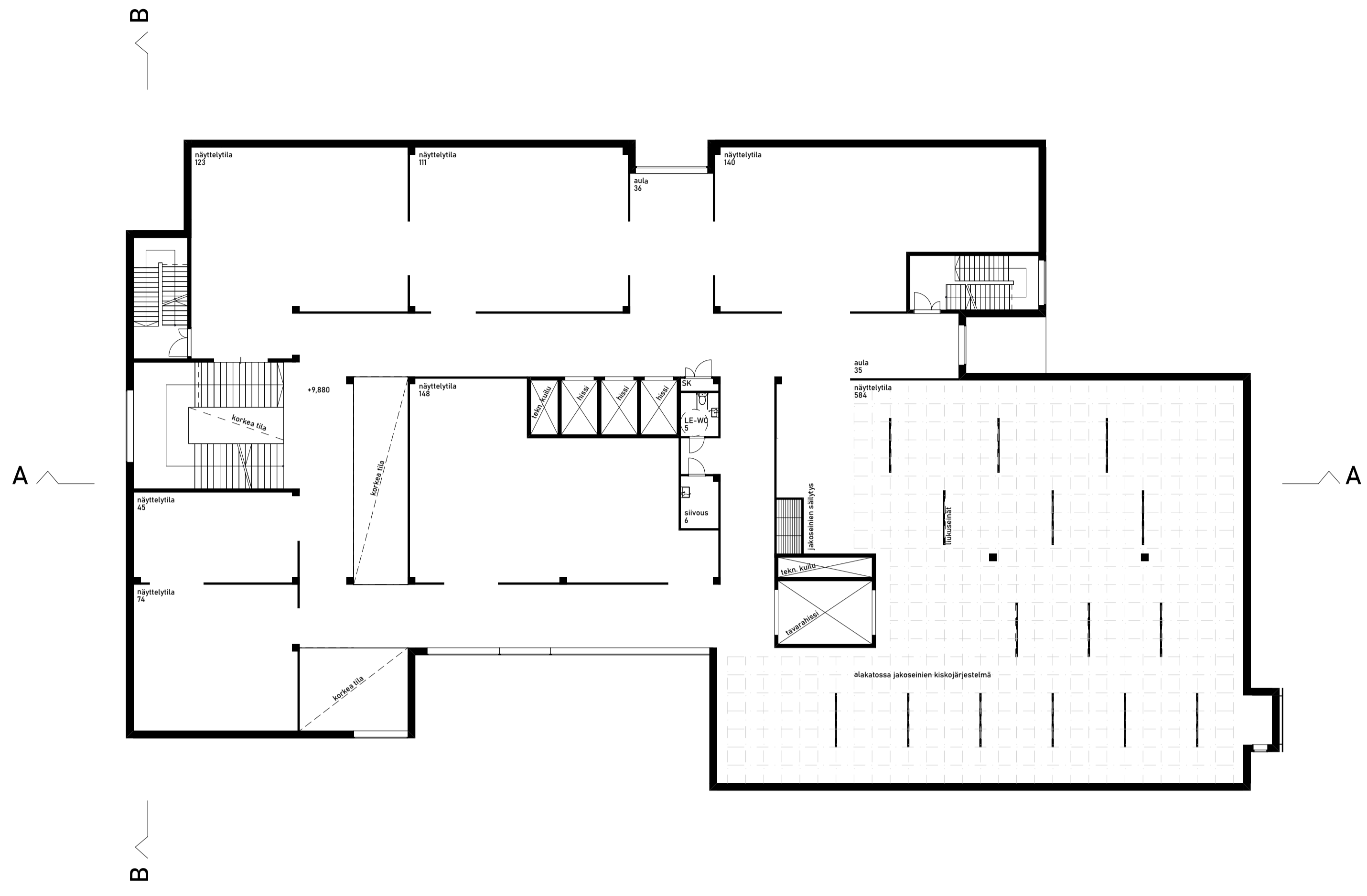
Leikkaus A-A 1:200



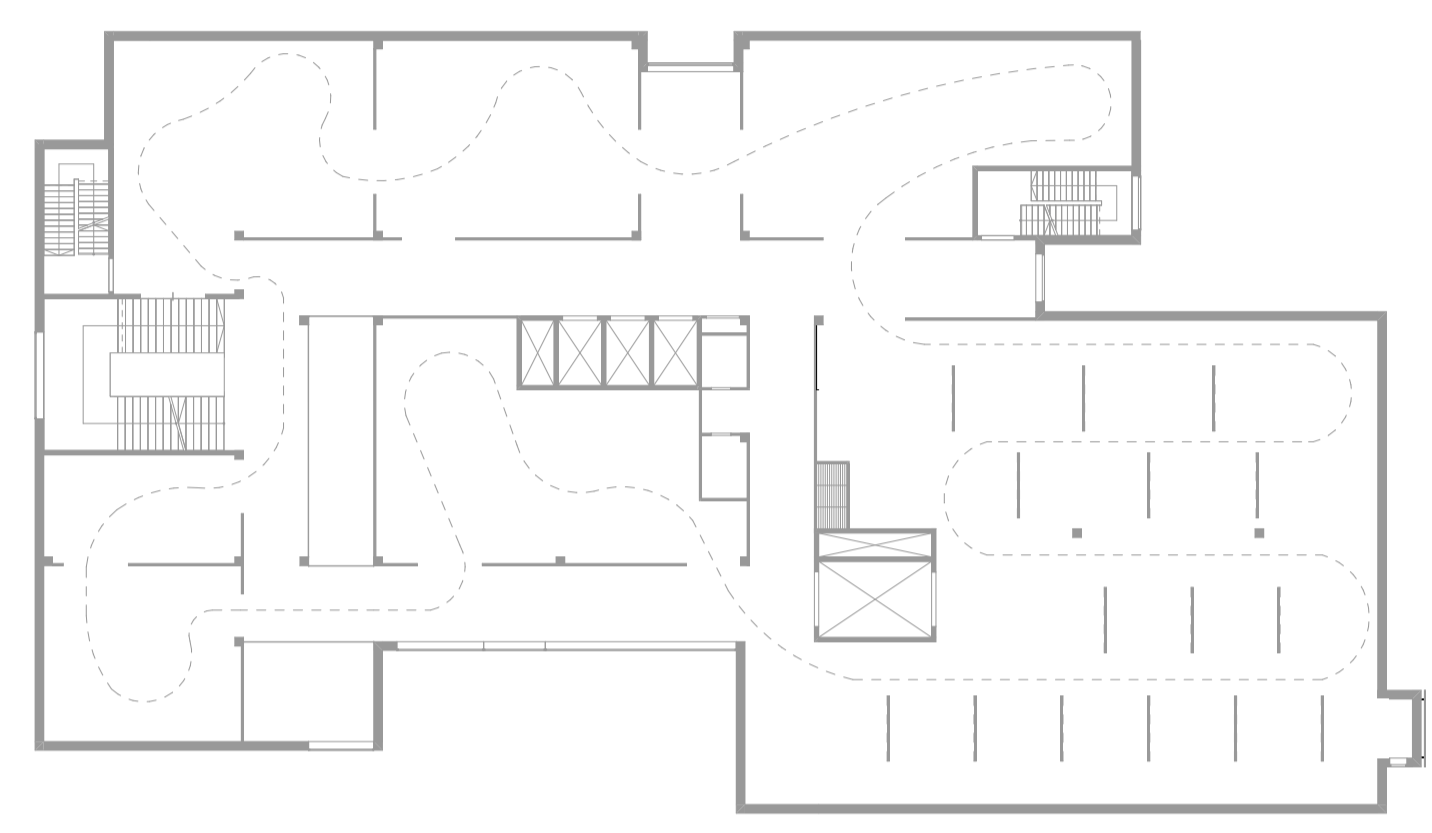
Sisäntuloaulan visualisointi



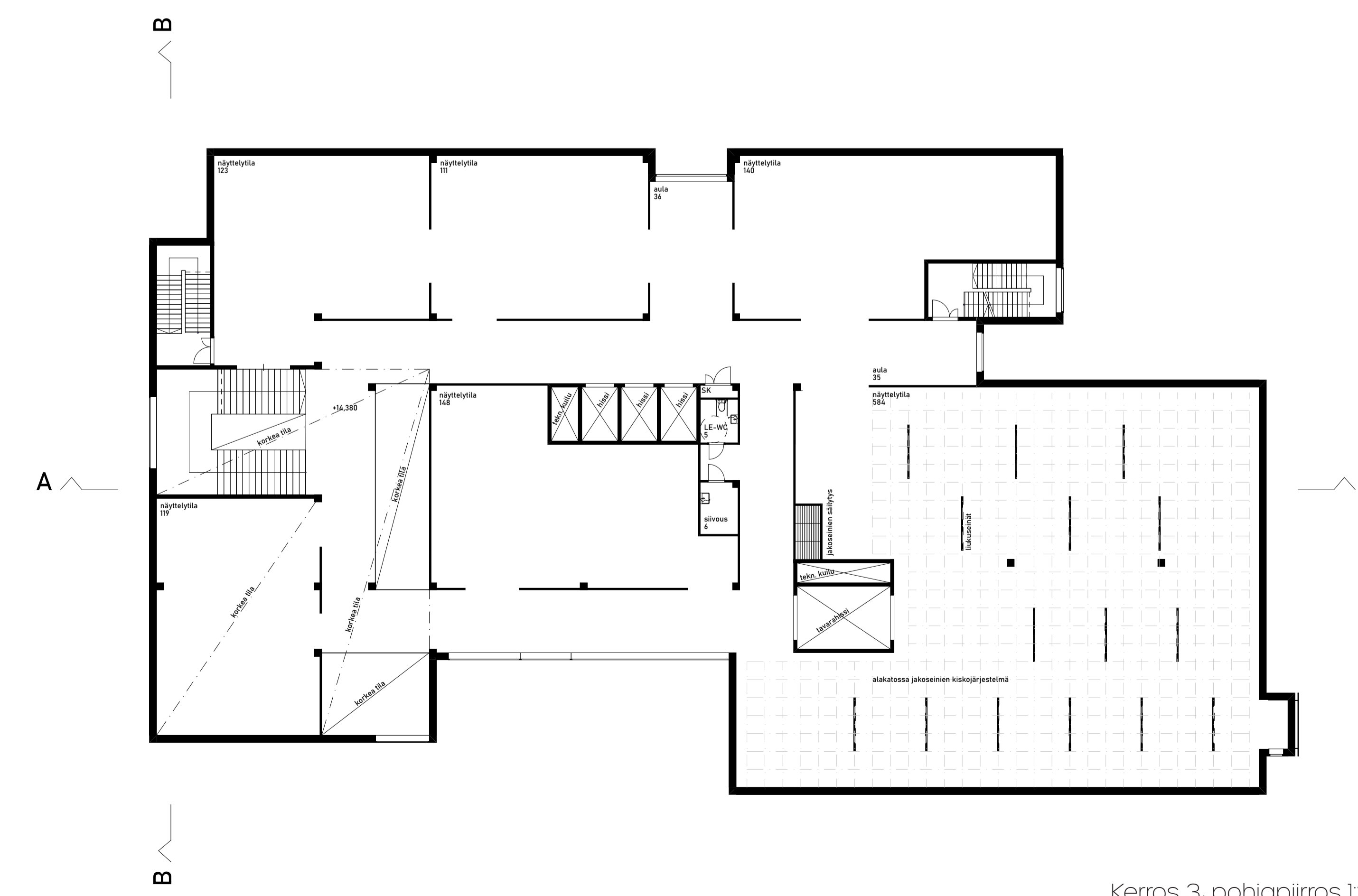
Leikkaus B-B 1:200



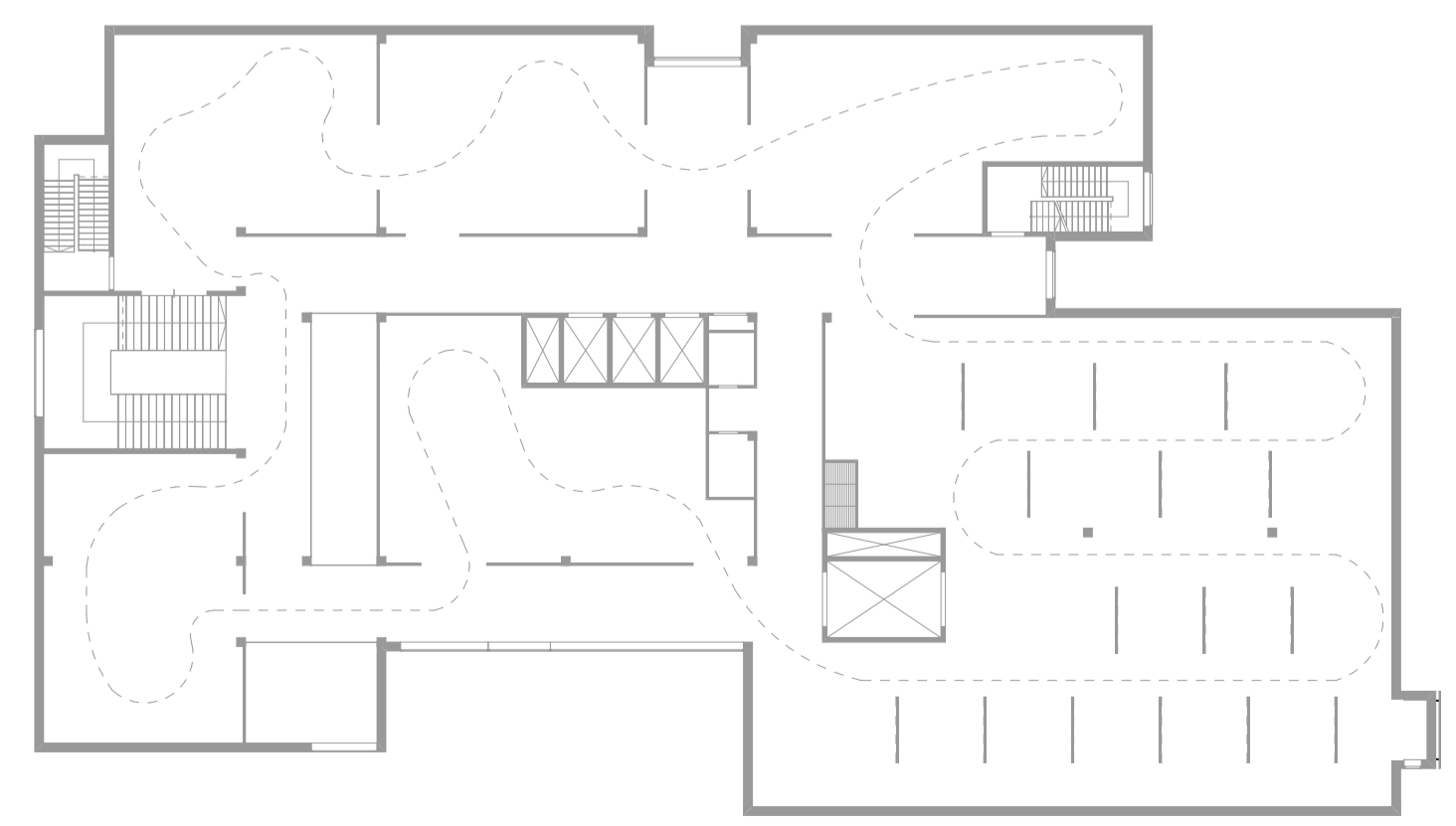
Kerros 2, pohjapiirros 1:200



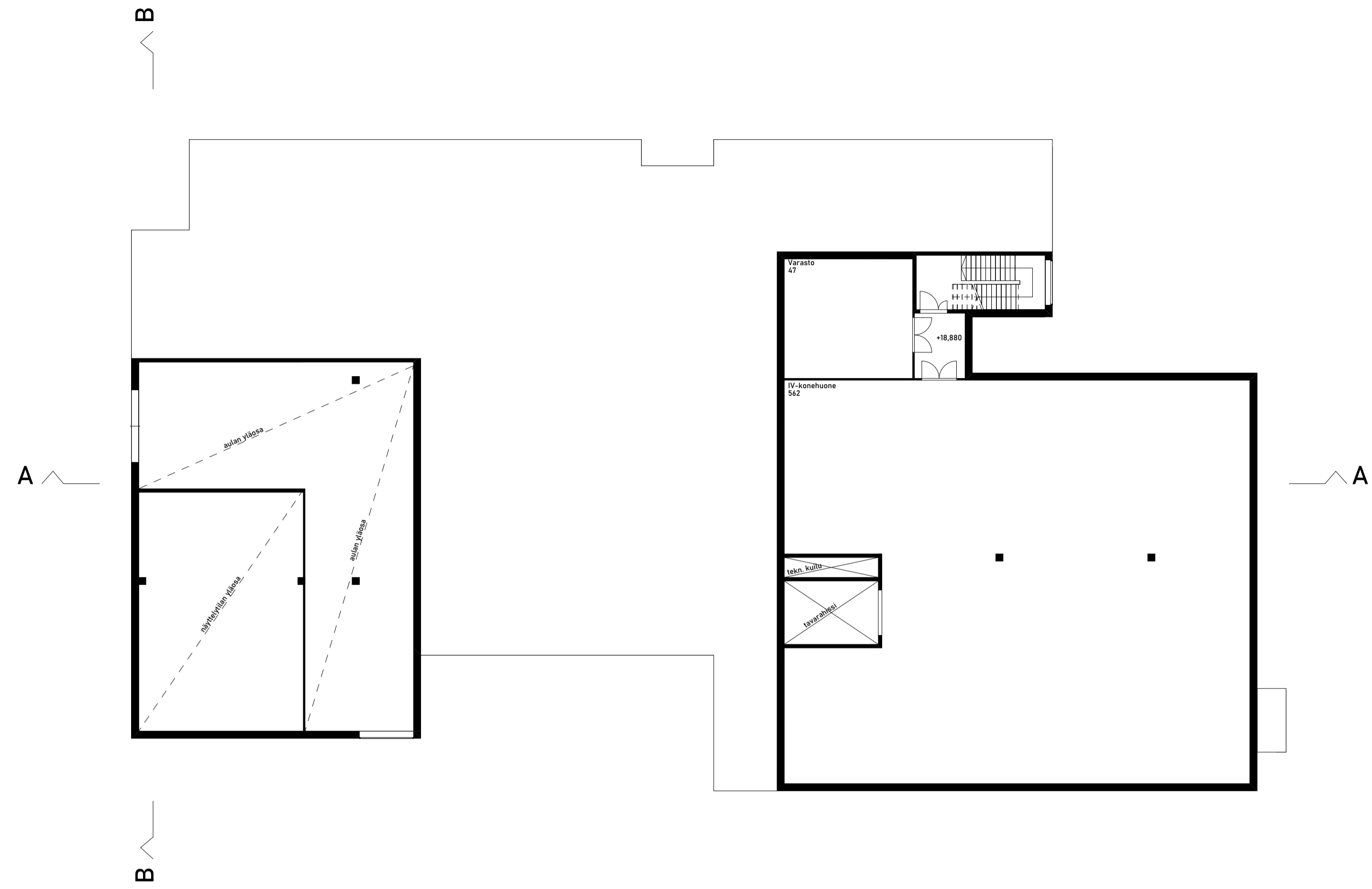
Kulkukaavio, kerros 2



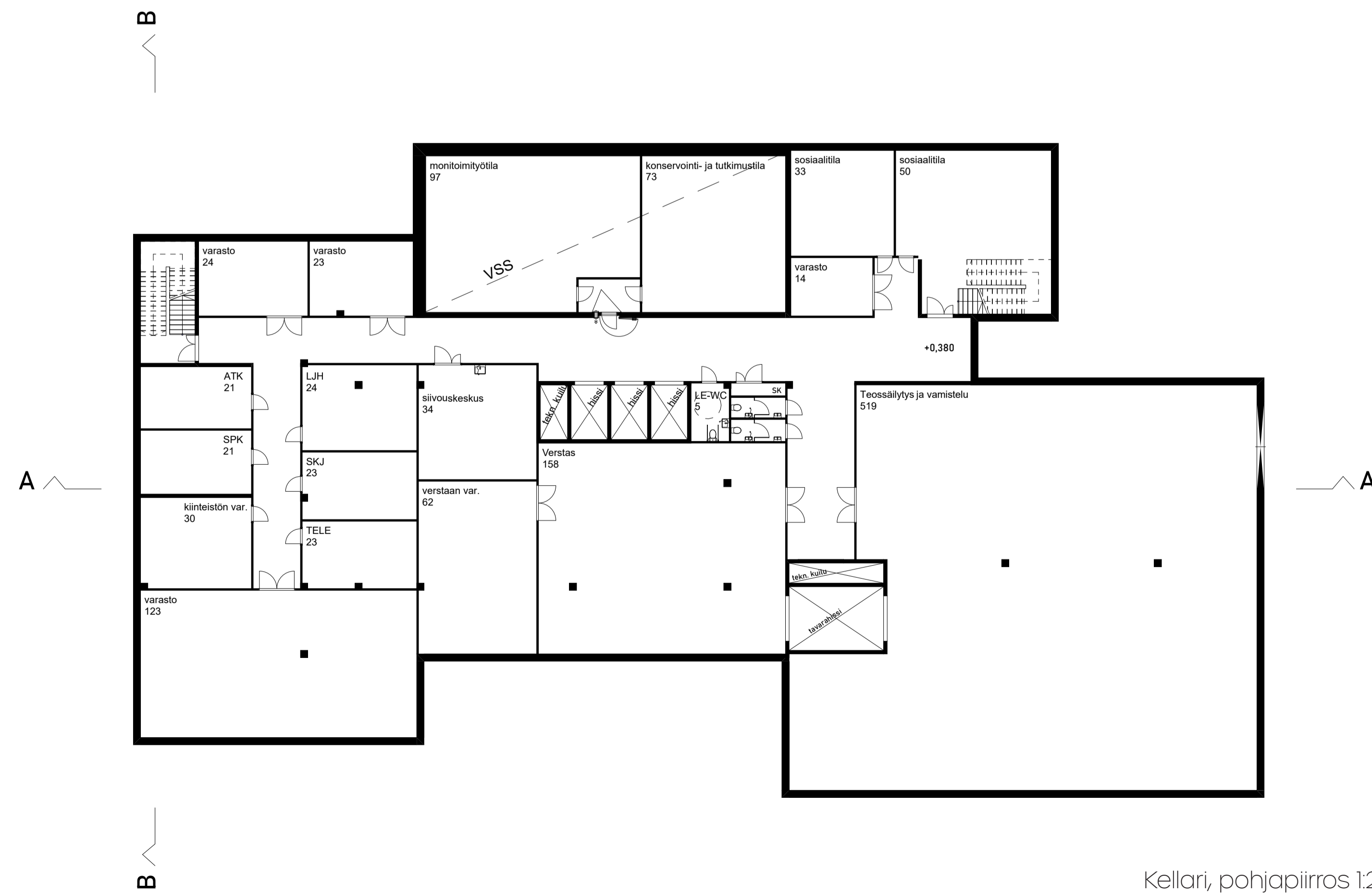
Kerros 3, pohjapiirros 1:200



Kulkukaavio, kerros 3



Kerros 4, pohjapiirros 1:200



Kellari, pohjapiirros 1:200