

# Saunakylpylän tilakonsepti

Niina Laurenti  
Metropolia Ammattikorkeakoulu  
Muotoilija AMK  
Muotoilunkoulutusohjelma  
Sisustusarkkitehtuuri

Kevät 2023



Tekijä: Niina Laurenti  
Otsikko: Saunakylpylän tilakonsepti  
Sivumäärä: 83 sivua + 5 liitettä  
Aika: 27.5.2023

Tutkinto: Muotoilija AMK  
Tutkinto-ohjelma: Muotoilun koulutusohjelma  
Suuntautumisvaihtoehto: Sisustusarkkitehtuuri  
Ohjaajat: Lehtori Pasi Pänkäläinen,  
Lehtori Annaleena Lahtinen

Avainsanat: tilasuunnittelu,  
sisustusarkkitehtuuri  
tilakonsepti,  
sauna,  
kylpylä

## Tiivistelmä

Opinnäytetyössä suunniteltiin saunakylpylän tilakonsepti. Työ tehtiin toimeksiantona asiakkaalle, joka toimii sauna- ja hyvinvointialan yrittäjänä Suomessa.

Työn tavoitteena oli luoda tilakonsepti asiakkaan tarpeita ja toimintaa tukevaksi. Yrityksen toiminta suuntautuu tulevaisuudessa myös ulkomaille ja tarkoituksena on tehdä suomalaista saunakulttuuria tunnetuksi. Ja näin myös suunniteltavaa tilakonseptia on tarkoitus monistaa eri lokaatioihin.

Toimeksiantajalla oli saunakylpylälle mahdollinen tila katsottuna johon työssä suunnitelma tehdään. Tila on uudisrakennuksessa, jonka suunniteltu valmistuminen on kolmen vuoden kuluttua.

Suunnittelun lähtökohtina olivat asiakkaan toiveet ja tarpeet ja suunniteltavan tilan haasteet. Käyttäjälähtöisessä suunnittelussa hyödynnettiin myös omaa käyttäjäkokemusta.

Suunnitteluprosessi eteni taustatutkimustyön ja luonnostelun kautta tilakonseptiin, jossa laadittiin tilankäyttösuunnitelma ja suunniteltiin konseptin visuaalinen ilme. Tähän sisältyi kaluste-, materiaali- ja valaistussuunnitelmat.

Tilakonseptisuunnitelma on ensiaskel saunakylpylähankkeen etenemiselle. Konkreettinen suunnittelutyö alkaa, kun suunnitelmaan lisätään tilan tekniset vaatimukset sekä budjetti.

Author: Niina Laurenti  
Title: Spatial concept for saunaspa  
Number of Pages: 83 pages + 5 appendices  
Date: 27 May 2023

Degree: Bachelor of Culture and Arts  
Degree Programme: Design  
Specialisation option: Interior architecture  
Instructors: Pasi Pänkäläinen, Lecture  
Annaleena Lahtinen, Lecture

Keywords: spatial design concept,  
interior architecture,  
spatial design  
sauna,  
spa

## Abstract

The aim of this thesis was to design a saunaspa concept for Terhen Oy, a company specialized in sauna sector in Finland and offering traditional Finnish sauna treatments and wellness services.

The purpose of this work was to create a spatial concept that supports the customer needs and services. In the long term, roadmap is international in order to promote the Finnish sauna culture abroad. Therefore the concept is also to be replicated in different locations.

The customer had a pre-determined location for the saunaspa and this design is based on that location provided by customer. The space is in a new building that should be completed in three years.

The design was based on the wishes and needs of the customer and the challenges of the planned space. The user-centred design was also drawn on the designers own user experience.

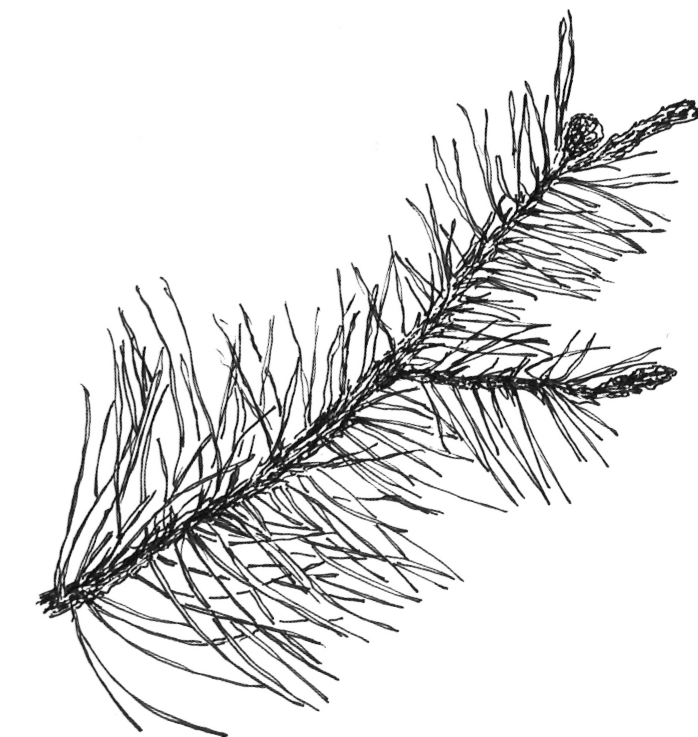
Process started with background research and sketching leading to the conceptual design of the space. Space plan was developed and the visual identity of the concept was designed. This concept included furniture plan, materials and lighting plan.

The space concept plan is the first step in the progress of the saunaspa project. The concrete design work begins after the technical requirements of the space and the budget are added to the plan.

## SISÄLLYS

1	Johdanto	7	5	Käyttäjälähtöisyys	26
			5.1	Käyttäjälähtöinen suunnittelu	26
2	Lähtökohdat	8	5.2	Saunapolku	26
	2.1 Aihe	8	5.3	Käyttäjäprofiilit	27
	2.2 Tavoitteet ja aiheen rajaus	9	6	Referenssikohteet	30
	2.4 Tutkimuskysymykset	10	6.1	Kohteet	30
	2.5 Tutkimusmenetelmät	10	6.2	Kohde 1	31
	2.6 Viitekehyys	11	6.3	Kohde 2	32
3	Taustoitus	12	6.4	Kohde 3	33
	3.1 Terhen Oy	12	7	Suunnitteluprosessi	34
	3.2 Toimeksiantajan toiveet ja tarpeet	13	7.1	Lähtökohdat	34
	3.3 Saunakysely	15	7.2	Tilat ja toiminnot	36
	3.4 Suunniteltava tila	18		7.2.1 Vastaanotto ja keittiö	38
4	Saunaelämys ja saunapolku	22		7.2.2 Lounge	39
	4.1 Käsitteet	22		7.2.3 Pukuhuoneet	40
	4.2 Elämyksellisyys	23		7.2.4 Suihkutilat	41
	4.3 Toiminnallisuus	24		7.2.5 Saunat	41
				7.2.6 Hoitotilat	42
			7.3	Luonnostelu	43

8	Suunnitelma	48
	8.1 Konsepti	48
	8.2 Käyttäjäprofiilien saunapolut	50
	8.3 Tilankäyttösuunnitelma	54
	8.3.1 Vastaanotto ja keittiö	56
	8.3.2 Lounge	60
	8.3.3 Pukuhuoneet	64
	8.3.4 Suihkutilat	68
	8.3.5 Saunat	72
	8.3.6 Hoitotilat	78
9	Yhteenveto	81
	Lähteet	83
	Liitteet	
	Pohjapiirustus	
	Lattia- ja seinäkaavio	
	Kalustepohjapiirros	
	Valaistusohjapiirros	
	Materiaali- ja irtokalustetaulukko	



## 1 JOHDANTO

Opinnäytetyössäni suunnittelen tilakonseptin uuteen saunakylpylään.

Työn aihe tuli eteeni pienessä

saunaharrastajien ryhmässä, johon kuulun.

Yksi jäsenistämme on sauna-alan yrittäjä, joka ehdotti aihetta eräänä saunailtana.

Tarjottuun aiheeseen minun oli helppo tarttua, koska koin, että saunaharrastajana minulla on kertynyttä kokemusta ja näkemystä julkisista saunatiloista.

Tilakonseptin toimeksiantaja on sauna- ja hyvinvointialan yritys Terhen Oy, joka on suomalaisen saunakulttuuriin ja hyvinvointiin erikoistunut yritys. Terhen Oy on etsinyt tilaa omalle saunakylpylälle, ja mahdollinen tila yrityksen toiminnalle rakentuu Espooseen uudisrakennukseen, johon tämän tilakonseptin suunnittelen.

Suunniteltavan tilan pinta-ala on 442 m<sup>2</sup> ja lisäksi kattoterassi noin 190 m<sup>2</sup>. Työssä keskitytään sisätilojen suunnitteluun.

Työn tavoitteena on selvittää, miten luoda rauhoittava ja rentouttava saunakylpylätila urbaaniin kaupunkiympäristöön sekä miten saada kaikki toiminnot selkeäksi ja toimivaksi saunapoluksi. Suunnittelun apuna käytetään taustatutkimusta, joka on opinnäytetyön ensimmäinen osuus. Siinä etsitään tietoa suunnittelua varten kirjallisuudesta, käytetään toimeksiantajan keräämää asiakaskyselyn tietoa sekä reflektoidaan tekijän omaa julkisista saunoista kertynyttä tietoa.

Toinen osa on suunnitteluosuus, jossa otetaan huomioon toimeksiantajan tilalliset toiveet ja tarpeet sekä aiemmin kerätty tieto tilaohjelmaa suunniteltaessa. Kolmannessa osassa esitellään tulos eli tilakonsepti ja tilankäyttösuunnitelma.

## 2 LÄHTÖKOHDAT

### 2.1 Aihe

O pinnäytetyön aihe on kiinnostava ja samalla haastava. Innokkaana saunojana kuulun pieneen saunaryhmään, jonka kanssa kierrämme yhdessä yleisiä saunoja. Omalta kohdaltani saunominen liittyy rentoutumiseen, uusien kokemusten hakemiseen ja ystävien näkemiseen.

Yleisiä saunoja kiertäessä on tullut usein eteen tilanne, jossa saunomiskokemus jää

vajaaksi jossain saunapolun vaiheessa. Usein muutoin hieno saunaelämys päättyy saunapolun lopussa ahtaaseen pukuhuoneeseen, jossa pukeutuminen saunomisesta tulleen lämmön myötä laskee tunnelman. Usein törmää julkisissa saunoissa tiloihin, joissa ei ole mietitty käyttäjälähtöisesti saunapolkua ja saunoja joutuu esimerkiksi kulkemaan kuiva- ja märkätiloja edestakaisin.



### 2.2 Tavoitteet ja aiheen rajaus

Työn tavoitteena on luoda yritykselle tilakonsepti uuteen saunakylpylään, jossa huomioidaan asiakkaan tilalliset ja toiminnalliset tarpeet. Työssä keskitytään tilakonseptin suunnitteluun, jossa määritellään tilankäyttösuunnitelma, visuaalinen ilme sekä pintamateriaalit.

Työ rajataan tilakonseptin suunnitteluun, joka sisältää tilankäyttösuunnitelman. Työssä keskitytään sisätilojen suunnitteluun, koska terassin rajaus toisen vuokralaisen kanssa oli vielä epäselvä.

Tilakonsepti tehdään monistettavaksi, jolloin tilan vaihtuessa toiseksi tai tilojen lisääntyessä voidaan käyttää tätä tilakonseptia suunnittelun pohjana.

Tilankäyttösuunnitelmassa huomioidaan saunapolut eri käyttäjäryhmien kannalta ja toimeksiantajan tilatarpeet ja toiminnot. Tilankäyttösuunnitelma sisältää toiminnot tiloittain sekä visualisointeja. Työ sisältää myös suunnitellut materiaalit tilaan, valaistuspohjapiirroksen ja pohjapiirustuksen tilasta.

Työstä rajataan pois rakennesuunnittelu ja esimerkiksi perehtyminen erilaisiin saunan lämmönlähteisiin ja ominaisuuksiin. Työssä ei myöskään oteta kantaa budjettiin.

## 2.4 Tutkimuskysymykset

Tutkimuskysymykset syntyivät asiakkaan toiveista ja tarpeista suunniteltavaan tilaan. Tärkeänä osana on saunapolun ja toimintojen suunnittelu tilaan, niin että saunaelämyksestä tulee yhtenäinen ja miellyttävä kokemus.

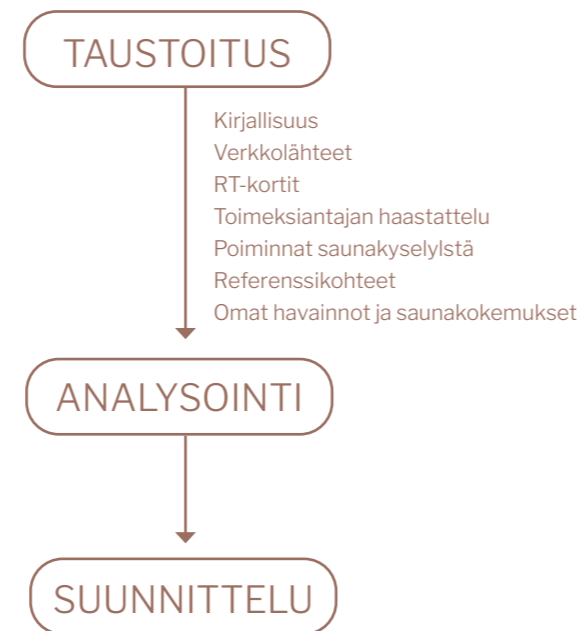
Tärkeä osa suunnittelua on tunnelman luominen tilaan. Toimeksiantajan ajatuksena ei ole perustaa saunakylpylää luonnon ääreen vaan tavoitteena on tuoda luonnon rauhoittava ja elämyksellinen tilakokemus kaupunkiympäristöön.

Miten yhdistää kaikki toiminnot selkeäksi ja toimivaksi saunapoluksi?

Miten luoda rauhoittava ja rentouttava tila urbaaniin kaupunkiympäristöön?

## 2.5 Tutkimusmenetelmät

Suunnittelun tukena käytetään kirjallisuutta saunomisesta ja saunaelämyksestä. Teknistä tietoa suunnitteluun tueksi etsittiin RT-kortistosta. Suunnittelun lähtökohtana toimivat myös omat saunakokemukset erilaisista julkisista saunoista. (Kuvio 1.)



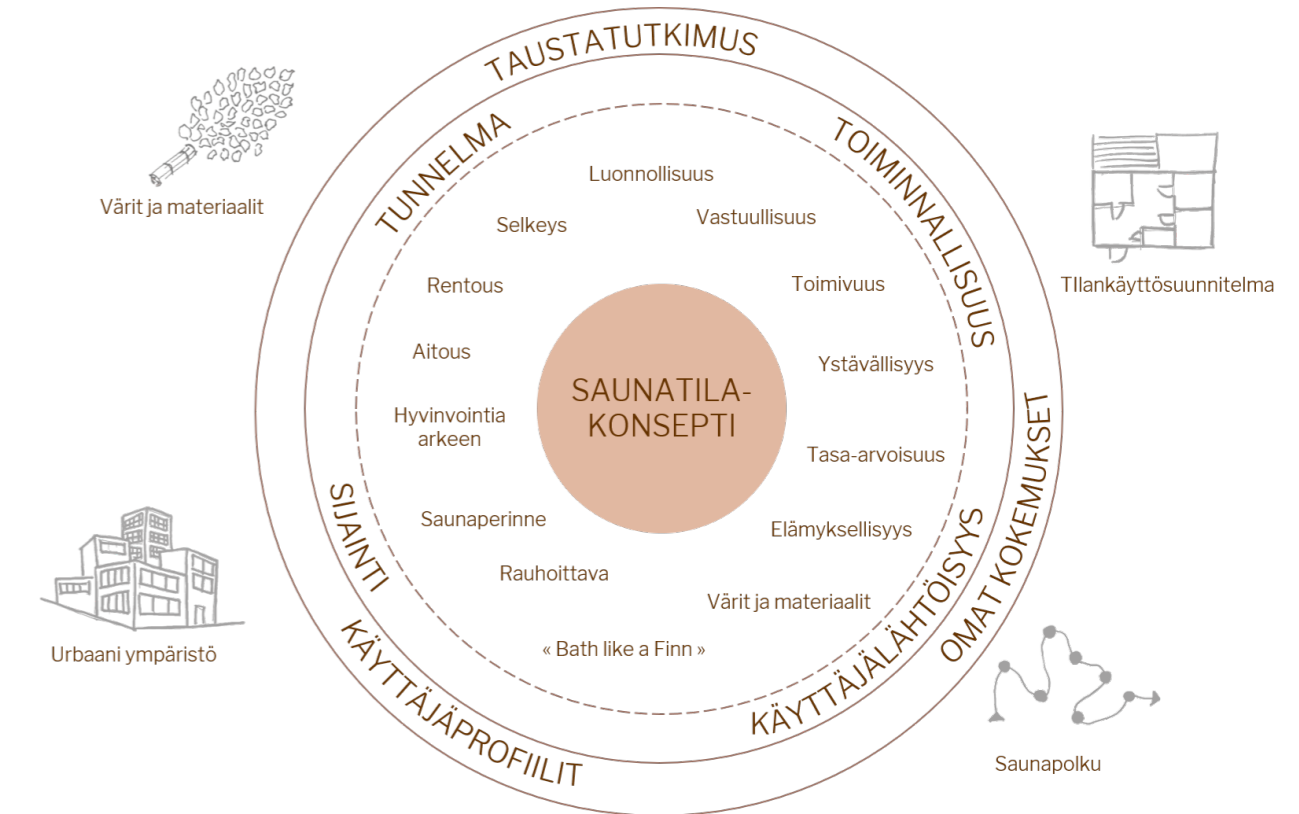
Kuvio 1. Tutkimusmenetelmät

## 2.6 Viitekehys

Viitekehys rakentuu työn tuloksen ympärille (Kuvio 2). Taustatutkimus, käyttäjäprofiilien pohtiminen ja kokemusperäisen tiedon reflektointi ovat lähtökohtina työlle.

Lähtökohdat suunnittelutyölle ovat sijainti kaupunkiympäristössä, tunnelman luominen tilaan ja toimintojen sijoittumien tilaan käyttäjälähtöisesti.

Näiden pohjalta suunnitellaan saunatilakonsepti, joka sijoittuu urbaaniin kaupunkiympäristöön, jossa on huomioitu toimivien saunapolkujen toteutuminen tilankäyttösuunnitelmassa. Tilan tunnelma luodaan materiaalien ja värien avulla.



Kuvio 2. Viitekehys

### 3 TAUSTOITUS

#### 3.1 Terhen Oy

Työn toimeksiantajayritys on Terhen Oy on suomalainen vuonna 2021 perustettu yritys, joka on syntynyt intohimosta saunomiseen ja hyvinvointiin. Yrityksen tavoitteena on tuoda luonnollista hyvinvointia ihmisten arkeen ja erityisesti urbaaniin kaupunkiympäristöön.

Terhen yhdistää perinteisen saunomisen luonnonmukaisiin saunahoitoihin, jotka perustuvat suomalaisten kasvien ja yrttien hoitaviin vaikutuksiin.



Kuva 1. Terhenin tunnelmakuvia



#### 3.2 Toimeksiantajan toiveet ja tarpeet

Toimeksiantajan tavoitteena on tuoda ainutlaatuinen suomalainen saunaperinne perinteisine hoitoineen kaupunkilaisten saataville. Tämä tavoite toteutuu parhaiten omassa saunakylpylässä, joka on suunniteltu heidän toiveidensa ja tarpeidensa mukaiseksi.

Terhen tarjoaa asiakkailleen erilaisia hoitopalveluja, jotka perustuvat suomalaiseen hoitoperinteeseen. Suunniteltavassa tilassa tulisi pystyä tekemään erilaiset kylvit ja yrttihoidot, jalkakylvyt, kääre- ja vaihtolämpöhoidot. Osa hoidoista tehdään hoitosaanassa ja osa hoito- ja ammehuoneessa.

Saunan hyödyntäminen terveyden ylläpidossa on ennen kuulunut kansalaistaitoihin. Tieto saunahoidojen ja parantavien kasvien vaikutuksista on periytynyt perheen sisällä sukupolvelta

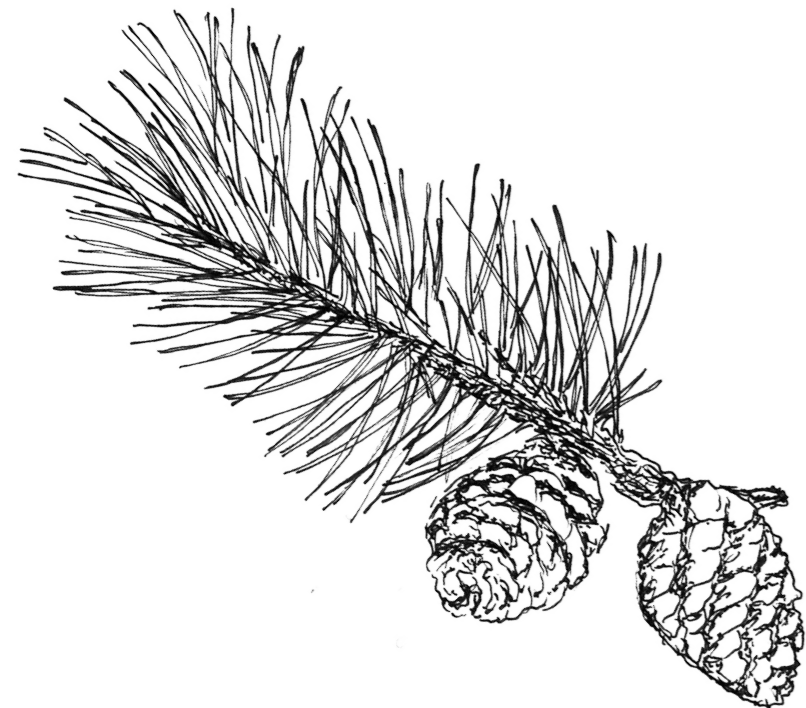
toiselle. Esimerkiksi kevään hoidoissa käytetään nokkosta, ei vain siksi, että sitä on helposti saatavilla keväisin luonnosta, vaan myös siksi, että sillä on useita terveysvaikutuksia ulkoisesti käytettynä. Talvella hoidoissa käytetään havupuita, koska se parantaa vastustuskykyä talven varalle ja vahvistaa hengitysteitä. (Ruutu 2022, 80, 95.)

Toimeksiantajan pääkohderyhmä ovat naiset, ja saunakylpylän käyttäjäryhmässä on arvioitu olevan 65 % naisia ja 35 % miehiä. Yritys on suunnitellut yhteistilojen toimivan unisex-periaatteella, kuten useat julkiset saunatilat. Tällöin pukuhuoneet ovat naisille ja miehille erilliset, mutta saunat ovat yhteiset ja niissä saunotaan uima-asu päällä. Erilaisille ryhmille voidaan järjestää tilauksesta räätälöityjä saunomistapahtumia. Suunnittelussa

tulee huomioida liikuntaesteiset ja enemmän yksityisyyttä haluavat käyttäjät.

Yritys toivoo tilan visuaalisen ilmeen vastaavan yrityksen arvopohjaa, jolle yrityksen toiminta perustuu. Yrityksen arvoja ovat hyvä olo, rentous, ystävällisyys ja luonnollisuus sekä tasa-arvoisuus. Yrityksen brändilupaus on ”Bath like a Finn”, joka viestii suomalaisen saunomisen ainutlaatuisuudesta.

Suunniteltavan tilan koko vastaa hyvin yrityksen tulevaisuuden tavoitteita viedä tilakonseptia ulkomaille, erityisesti Japanin markkinoille. Yrityksen tavoitteena on tuoda urbaaniin kaupunkiympäristöön suomalaista perinnettä ja vahvistaa ihmisen luontoyhteyttä kaupunkiympäristössä.



### 3.3 Saunakysely

Terhen on perustanut oman saunayhteisön, johon kuuluu suomalaisesta saunasta kiinnostuneita ihmisiä. Yritys viestii saunayhteisön kautta toiminnastaan ja tapahtumista ja se on yksi yrityksen markkinointikanavista.

Terhen toteutti sähköisen kyselyn saunayhteisön jäsenille syksyllä 2022, ja kyselyyn vastasi 112 henkilöä. Kyselyllä kartoitettiin saunomisesta ja saunahoidoista kiinnostuneiden toiveita ja tarpeita saunakylpylää kohtaan. Vastaajista suurin osa, noin 76 % oli naisia, jotka ovat myös yrityksen pääkohderyhmä. (Terhen Oy 2023.)

Kyselyllä selvitettiin muun muassa toiveita saunakylpylän sijainnista pääkaupunkiseudulla, joukkoliikenneyhteys- ja pysäköintitarpeita, saunahoito- ja ravintolatarjontatoiveita. Oman työni kannalta kiinnostavimpia kysymyksiä olivat saunakävijöiden tärkeimmät kriteerit saunapaikalle ja mitä vastaajien mielestä saunakentältä puuttuu sekä minkälainen olisi unelmien saunakylpylä visuaalisuudeltaan ja tunnelmaltaan.

Poimin kyselystä työni kannalta kaksi kiinnostavinta kysymyksistä ja niiden vastauksista useimmiten toistuvat. Kysymykset olivat avoimia, eli vastauskentässä ei ollut valmiita vaihtoehtoja eikä vastauksia tarvinnut laittaa tärkeysjärjestykseen.

Kysymykseen ”Mitkä kolme asiaa ovat sinulle tärkeimmät kriteerit valita julkinen saunapaikka?” vastasi 104 henkilöä. Vastaajista kolmasosa kertoi tunnelman yhdeksi kolmesta tärkeimmästä kriteeristä. Joka kuudes vastaaja mainitsi löylyjen laadun yhdeksi tärkeimmistä kriteereistä. (Kuvio 3). Tähän tuleekin kiinnittää erityistä huomiota saunan teknisiä ominaisuuksia ja ilmastointia suunniteltaessa. Lähes 15 % kertoi vastauksessaan rauhallisuuden olevan yksi kolmesta tärkeimmästä kriteeristä. Siisteys ja puhtaus toistui yli neljäsosassa vastauksista. (Terhen Oy 2023.)

Siisteyden merkitys käyttäjille on suuri ja tämän havainnon vahvistaa myös Helsingin Sanomien kirjeenvaihtaja Elina Vöntönen esseessään, joka käsittelee luksussalikokemusta Yhdysvalloissa. Vaikka kyseessä on kuntosalikokemus, se on varsin hyvin verrattavissa kylpyläkokemukseen, koska luksussalissa on uima-allas, höyrysauna sekä oma spa-osasto.

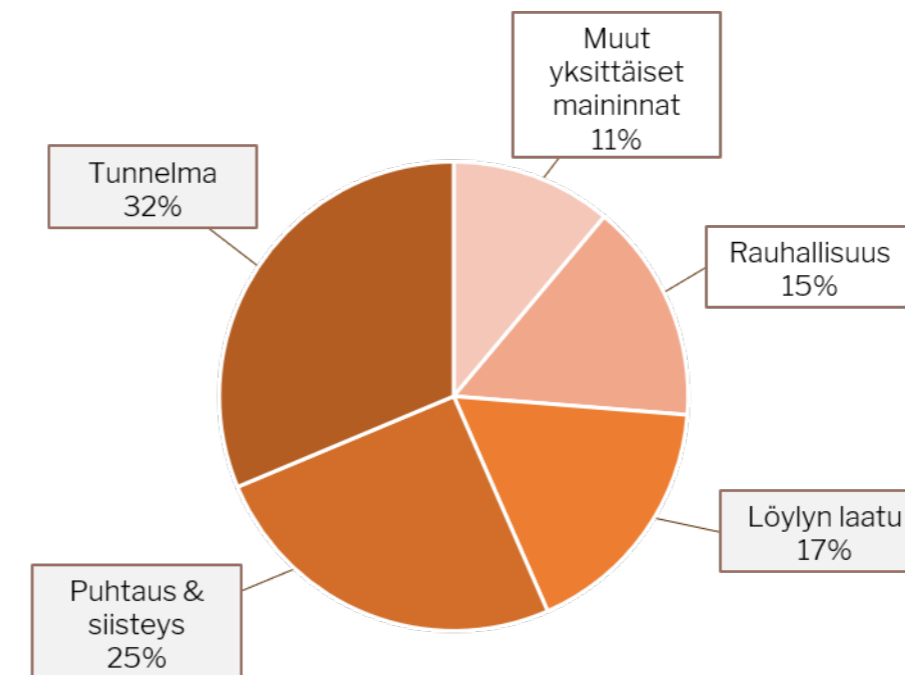
Kirjeenvaihtaja kertoo suomalaisen perisyntyn olevan pukuhuone, joka aiheuttaa tuskaisuutta erityisesti talvella. Suihkutilat höyrystyttävät pukuhuoneet, jossa sukat kastuvat lätäköihin ja pukukaapit ovat liian ahtaat talvivaatteille. Myös tilojen siisteys erottaa amerikkalaisen pukutilan suomalaisesta vastaavasta. Tiloja siistitään mantereen toisella puolella koko ajan. (Vöntönen 2023.)

Tätä kokemusta vasten on ymmärrettävää suomalaisten saunaharrastajien toive siististä ja puhtaasta saunatilasta. Tähän suunnittelija voi vaikuttaa materiaalivalinnoilla sekä helppohoitoisuudella ja kalusteiden sijoittelulla. Suunnittelijan tehtävä on myös pitää materiaali- ja väripaletti määrältään maltillisena, että tilan tunnelma pysyy rauhallisena.

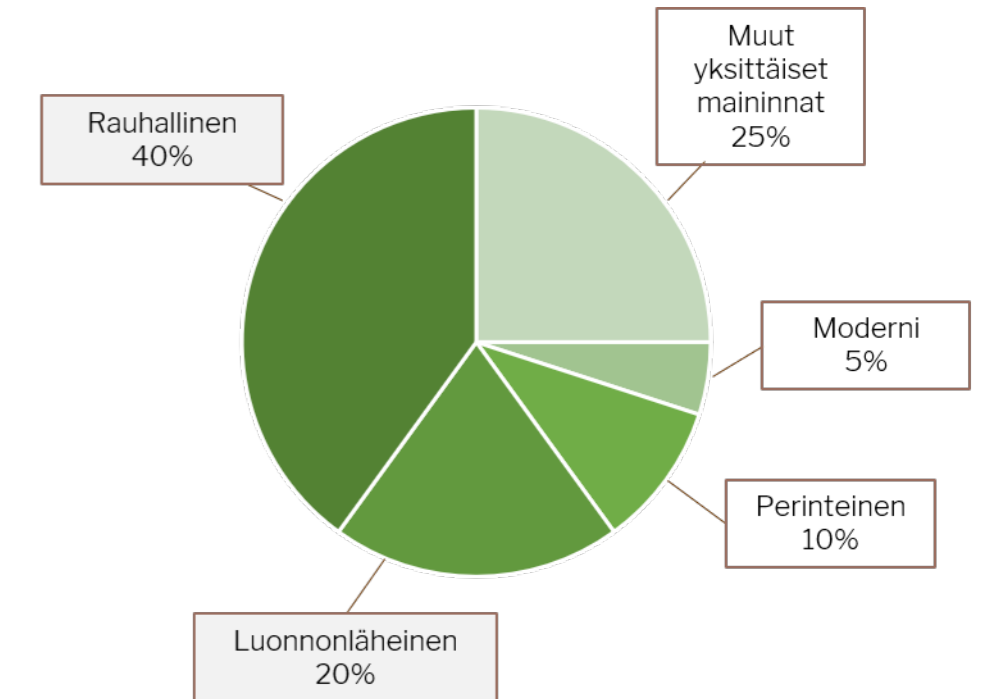
Saunakyselyssä toiseen avoimeen kysymykseen ”Millainen unelmiesi saunakylpylä olisi visuaalisesti/tunnelmaltaan?” vastasi 104 vastaajaa, ja näistä lähes 40 % toivoi tunnelmasta rauhallista. Luonnollisen ja luonnonläheisen mainitsi vastauksessaan 20 %. (Terhen Oy 2023.)

Vastauksista voi päätellä suomalaisen saunaharrastajan toivovan tulevista saunakokemuksistaan perinteisiin pohjautuvaa, jossa luonnonläheisyys ja luonnonmateriaalit ovat isossa roolissa.

Mitkä kolme asiaa ovat sinulle tärkeimmät kriteerit valita julkinen saunapaikka?



Millainen unelmiesi saunakylpylä olisi visuaalisesti/tunnelmaltaan?



Kuvio 3. Saunakysely

### 3.4 Suunniteltava tila

Suunniteltava tila on uudisrakennuksen 11. kerros Espoon Keilaniemeen rakentuvassa Keilaniemi Towerissa. Asiakas on itse valinnut tilan. Tämän opinnäytetyön aikana, keväällä 2023, rakentamista ei ole vielä aloitettu, ja sen suunniteltu valmistumisaika on vuonna 2026.

Toimeksiantaja etsii nopeammalla aikataululla saatavilla olevaa tilaa, joten täysin varmaa tilan valmistuminen asiakkaalle ei ole. Kuitenkin tämä tila päätettiin pitää opinnäytetyöprojektissa, koska tila vastaa yrityksen konseptia urbaanista saunakylpylästä ja suunniteltavaa konseptia yritys voi hyödyntää tulevaisuudessa yrityksen muissa kohteissa.

Tilan kokonaispinta-ala on 442 m<sup>2</sup>, joka vastaa yrityksen toiveita saunakylpylän koolle. Tilaan kuuluu myös osa kattamattomasta terassista. Tässä konseptissa keskitytään kuitenkin sisätilojen suunnitteluun.



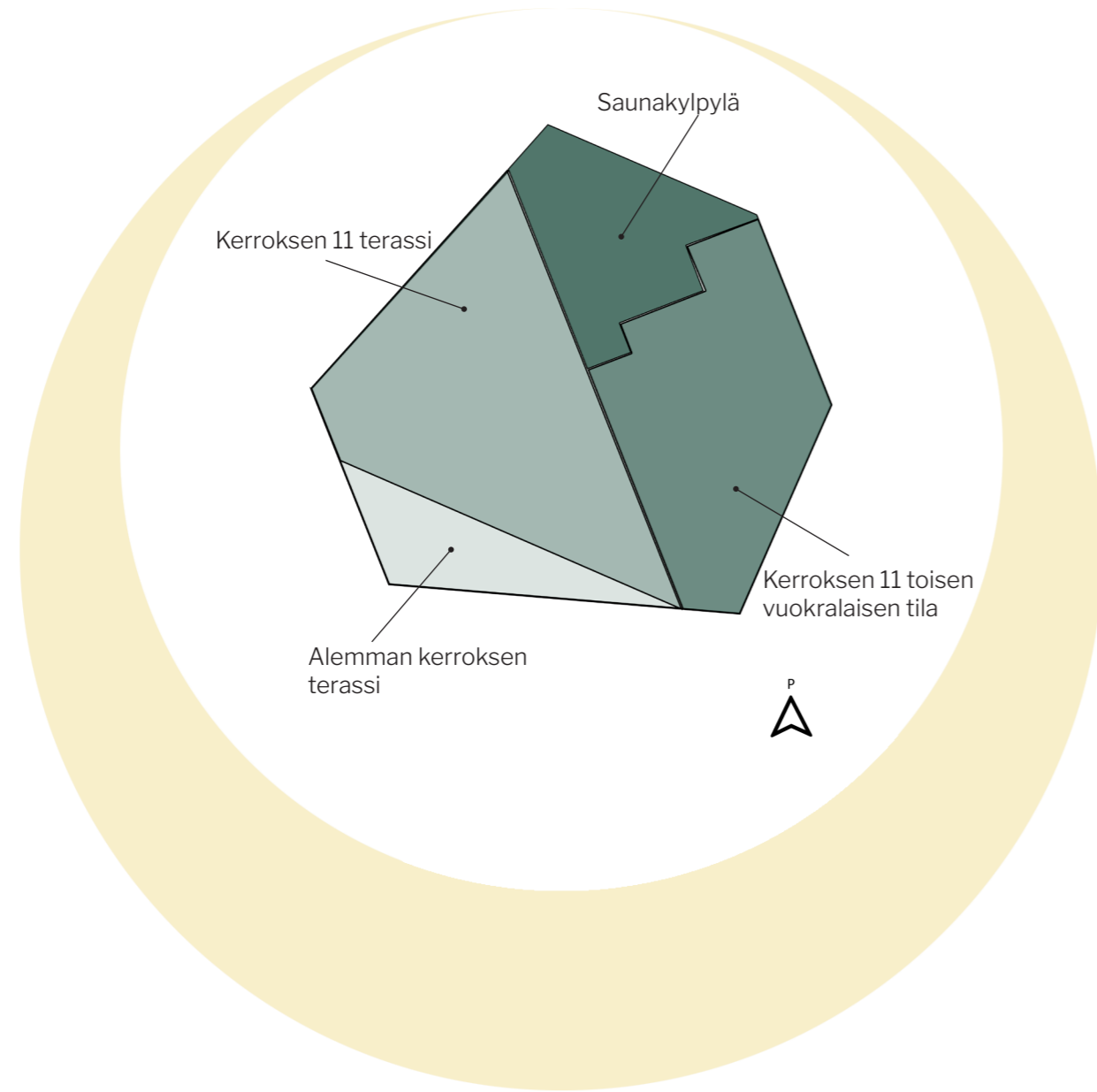
Kuva 2. Sijainti



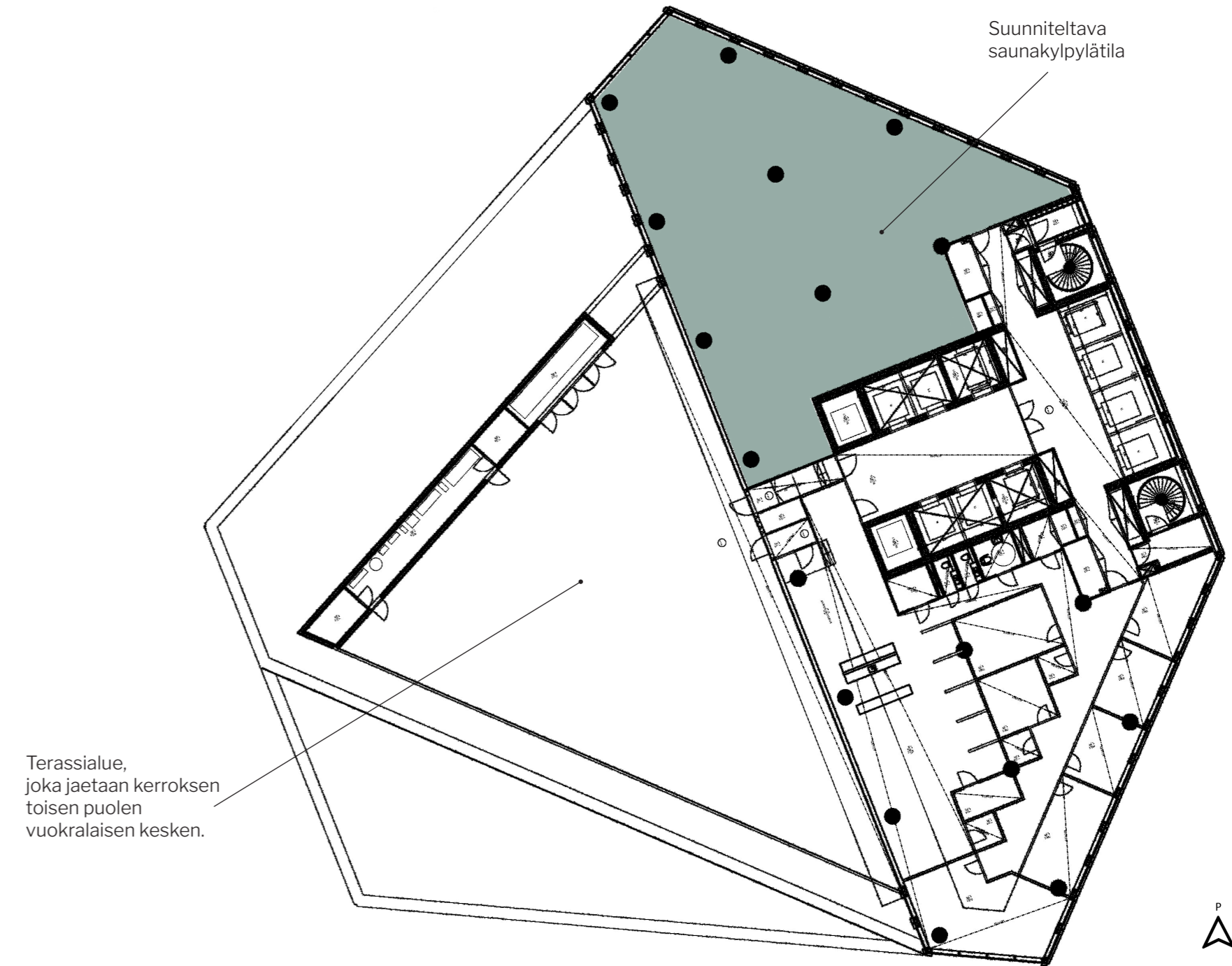
Kuva 3. Asemapiirros 1:2000



Kuva 4. Keilaniemi Tower visualisointi



Kuva 5. Keilaniemi Tower 11 krs. leikkaus ja auringon kierto



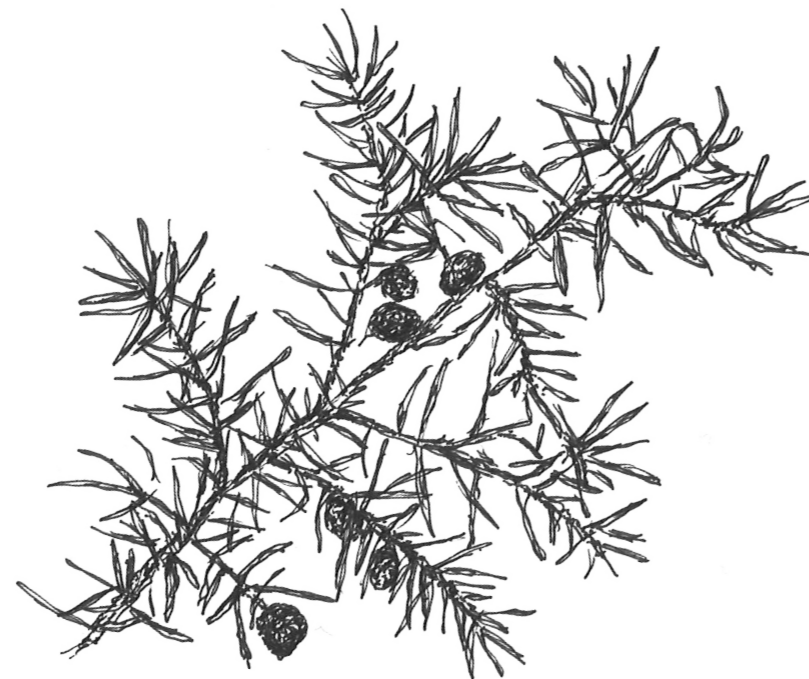
Kuva 6. Keilaniemi Tower pohjapiirros 11 krs.

## 4 SAUNAEÄMYS JA SAUNAPOLKU

### 4.1 Käsitteet

Saunakokemuksen ja -elämyksen käsitetään tarkoittavan samaa asiaa. Tässä työssä käytetään saunaelämystä kuvaamaan saunomisen tuottamaa kokonaisvaltaista kokemusta, johon liittyy usea eri osa-alue, ei pelkästään itse saunominen.

Saunapolku on tässä työssä synonyymi palvelupolulle. Palvelupolku tarkoittaa kokemuksen kuluttamista ja kuvaa palvelukokonaisuutta: miten asiakas kulkee ja kokee palvelun aika-akselilla. (Tuulaniemi 2016, 78.) Saunapolku käsittää kaikki toiminnot mitä saunomiskertaan liittyy. Se sisältää kaikki tapahtumat ja toiminnot tilaan saapumisesta alkaen sieltä poistumiseen saakka.



### 4.2 Elämyksellisyys

Saunomiselämykseen liitetään aina hyvät löylyt, jotka koostuvat neljästä elementistä: lämmöstä, ilmanlaadusta, löylyhuoneen muotoilusta sekä kulttuurista ja seurasta (Liikanen 2008, 12). Tämä määritelmä on hyvin tekninen ja keskittyy itse saunomistapahtumaan löylyhuoneessa.

Saunaelämykseen sisältyy itse saunomisen ohella myös muita elementtejä. Sauna from Finlandin mukaan saunaelämys muodostuu kahdeksasta arvosta, jotka tekevät elämyksen laadukkaaksi, miellyttäväksi ja mieleenpainuvaksi. Kahdeksan ydinarvoa ovat aitous, moniaistillisuus, läsnäolo ja rentoutuminen, hyvinvointi ja terveys, kontrasti, puhtaus, turvallisuus ja vastuullisuus. (Heininen ym. 2020, 10, 42.)

Käytännössä saunaelämyksen voi jakaa kolmeen osaan: mitä tapahtuu ennen saunaa, saunassa ja saunomisen jälkeen. Saunaelämys on monitahoinen ja yksilöllinen ja se syntyy aitoudesta ja monen aistikokemuksen yhteisvaikutuksesta. Tilasuunnittelussa aistillisuus on osa saunaelämystä. Se miltä tila näyttää, miltä se tuntuu ja miltä se tuoksuu. Näiden tasapaino on tärkeä, että saunaelämyksestä syntyy mieleenpainuva ja rauhoittava kokemus. (Heininen ym. 2020, 10, 42.)

Hyvä tilasuunnittelu mahdollistaa osaltaan miellyttävän saunaelämyksen syntymisen. Itsessään tila ei luo saunaelämystä vaan antaa sille mahdollisuuden syntyä. Onnistuneesti suunniteltu sauna sisä- ja ulkotiloineen on saunaelämyksen mahdollistaja. (Liikanen 2008, 12-13.)

### 4.3 Toiminnallisuus

Suomessa saunominen on hyvin vapaata, eikä siihen liity suorittamista tai muitakaan vaatimuksia. Saunomisen rituaalit syntyvät oman suvun ja perheen historiasta, mutta niihin ei Suomessa tarrauduta liikaa. Jokainen voi sauna omaa kehoa kuunnellen ja rauhoittuen. Saunasta voi lähteä pois niin halutessaan.

Perinteiset saunomisrituaalit ovat hyvin itsestään selviä suomalaisille. Niihin kuuluvat esimerkiksi suihkussa käynti ennen löylyhuoneeseen menoa, löylyn luonti kiukaalle ja liian kovien löylyjen tullessa voi laskeutua lauteilta alemmalle lauteelle ilman muiden ihmettelyä. Löylyjen lomassa voi käydä vilvottelemassa ja peseytyminen tulee tehdä saunomisen jälkeen.

Iso osa saunaelämästä on toimiva saunapolku. Polku kuvaa saunojan reittiä toiminnosta toiseen jo saunatilaan tultaessa. Saunapolku voi sisältää eri toimintoja ja olla pituudeltaan erilainen riippuen saunomiseen liitettävien toimintojen määrästä ja käyttäjästä. Saunapolut tulee miettiä eri käyttäjäryhmien mukaan, ja ne voivat erota hyvinkin paljon toisistaan. Hyvin suunnitellut saunapolut mahdollistavat onnistuneen saunaelämyksen.



## 5 KÄYTTÄJÄLÄHTÖISYYS

### 5.1 Käyttäjälähtöinen suunnittelu

Käyttäjälähtöinen suunnittelu on keskeisessä roolissa tilankäyttösuunnitelmaa tehdessä. Tällöin suunnittelussa huomioidaan asiakkaan tarpeet ja toiveet tilasta ja palvelusta, jota hän tulee hakemaan. Asiakas löytää vaivattomasti palvelun, jota etsii, ja kokemuksesta tulee miellyttävä ja onnistunut. Onnistunut asiakaskokemus saa asiakkaan tulemaan palveluun uudelleen.

Tässä työssä käytetään asiakasymmärryksen jäsentämistä suunnittelutiedoksi käyttäjäprofiileita, jotka on muodostettu taustatutkimuksen perusteella. Käyttäjäprofiileihin tiivistetään asiakastutkimuksissa saatu tieto asiakkaiden eri käyttäytymismalleista (Tuulaniemi 2016, 155).

### 5.2 Saunapolku

Saunapolku kuvaa käyttäjän kulkua tilassa. Kaikkien käyttäjäprofiilien saunapolku on erilainen riippuen siitä, mitä palveluita käyttäjä tilassa käyttää. Kaikkien profiilien polkuun tulee kuitenkin olla looginen ja selkeä. Saunapolun tulee olla helppo asiakkaalle ja vaivaton ymmärtää.

Jokainen saunapolku jakautuu palvelutuokioiksi. Jokainen palvelutuokio jakautuu useiksi kontaktipisteiksi, joiden kautta asiakas on kontaktissa palveluun kaikilla aisteillaan. (Tuulaniemi 2016, 79).

Toimivalla tilasuunnittelulla pystytään vaikuttamaan palveluympäristöön ja ohjaamaan asiakasta määritellyille toiminta-alueille.

### 5.3 Käyttäjäprofiilit

Käyttäjäprofiileilla kuvataan, kuinka eri käyttäjien toiminta eroaa toisistaan. Suunnittelun tueksi loin kolme käyttäjäprofiilia toimeksiantajan toimintaan perustuvan kohderyhmän mukaan.

Ensimmäinen käyttäjäprofiili on asiakas, joka on varannut hoidon, joka tapahtuu erillisessä hoituhuoneessa ja erillään märkätiloista. Näitä hoitoja ovat esimerkiksi hieronta ja jäsenkorjaus.

Toinen käyttäjäprofiili on yksin tai pariskuntana saapuvat saunojat. Profiiliin sopii myös kaksi ystävästä, jotka tulevat

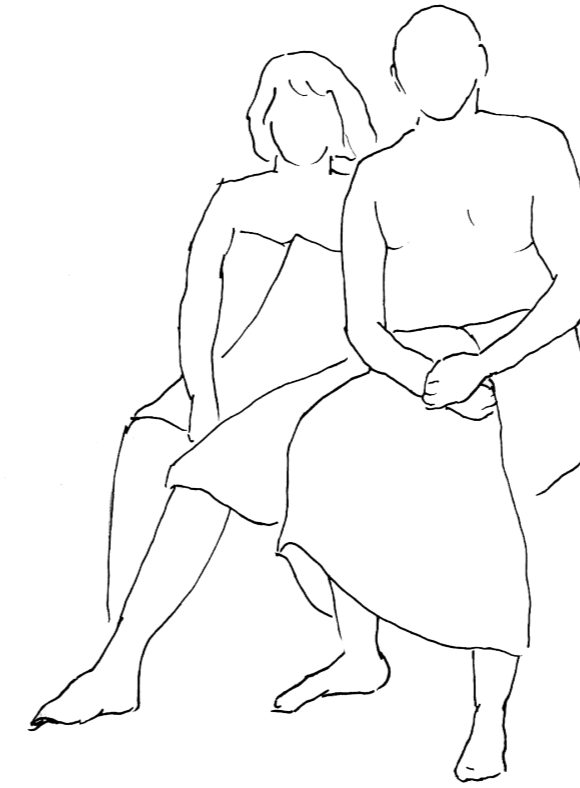
viettämään saunailtaa. Nämä käyttäjät tulevat selkeästi saunomisen ilosta ja mahdollisesti ostavat jonkin itse tehtävän saunahoidon paikan päältä. Saunomisen jälkeen he nauttivat ruokaa ja/tai juomaa tilassa.

Kolmas käyttäjäprofiili on pieni ryhmä, joka on suunnittelee tulon hyvissä ajoin ja varannut valmiiksi palveluita käyttöönsä. Palveluna on esimerkiksi morsiuussauna, joka tehdään pienryhmälle hoitosaunassa. Ryhmä voi tilata myös muita itse tehtäviä hoitoja, kuten kasvokuorinta, jalkakylpy ja yrttinyttihoidot. Saunan jälkeen heille on varattuna loungessa ruokaa ja juomaa.



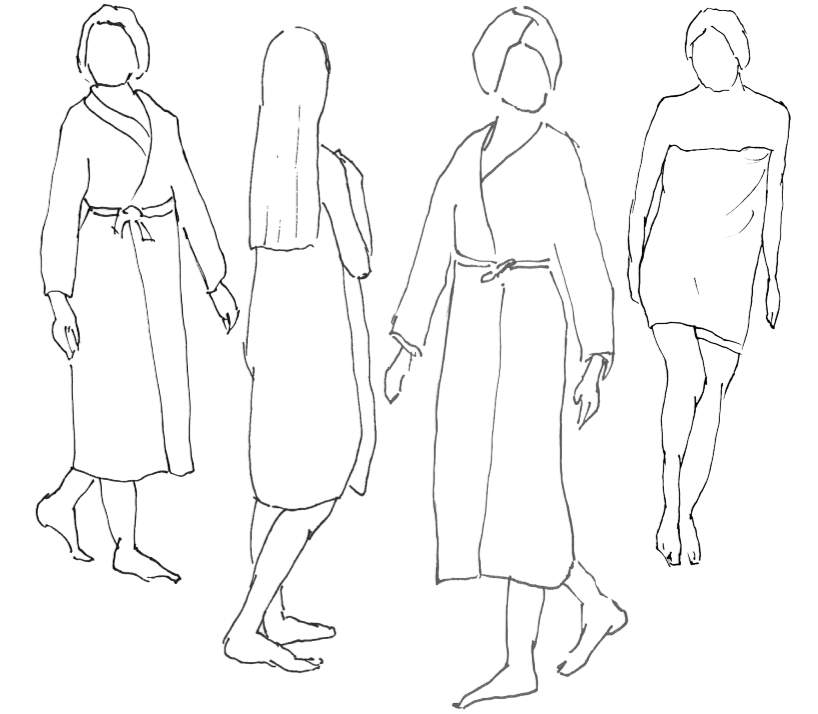
#### Noora Nauttija

Varannut hoidon joko soittamalla vastaanottoon tai netin kautta. Tulee tällä kertaa vain hoitoon.



#### Siiri ja Sulo Saunoja

Tulevat saunakylpylään saunomaan ja nauttimaan arki-iltana. Lähtiessä nautitaan juomat loungessa.



#### Maisa Morsian ja kaverit

Maisa tulee viettämään viikonloppuilltaa pienellä ystäväporukalla. Ystävät ovat varanneet hoitosauunan morsiussaunan toteutukseen ja varattuna on myös yhdessä tehtäviä hoitoja. Pieni ilatapala on varattuna saunomisen ja hoitojen jälkeen loungessa.

## 6 REFERENSSIKOhteet

### 6.1 Kohteet

Referenssikohteiksi etsin tiloja, joissa on haluttu tunnelma tai jokin kiinnostava visuaalinen asia tai elementti.

Kartoin kylpylä- ja saunakohteita ja useimmiten kylpyläosastot ovat pääosassa ja ne sijaitsevat luonnon läheisyydessä. Tällöin ne eivät vastaa suunniteltavaa konseptia. Usein kylpylät sijaitsevat myös hotellien yhteydessä ja tällöin nämä kohteet ovat tunnelmaltaan usein itämaisia tai hyvin moderneja, pelkistettyjä ja eksklusiivisia.

Urbaaniin ympäristöön sijoitettuja kohteita löytyi liikunta- ja hyvinvointikesuksista ja suurista kaupungeista. Ja nämä ovat poikkeuksetta luksuskohteita, joissa tyyli on ylellistä.

Kohteiden etsinnässä jätin kylpylät ja hyvinvointikeskukset ja etsin kohteita, joissa on visuaalisesti jotain kiinnostavaa ja haluttua tyyliä ja tunnelmaa saunakylpylään.



Kuva 8. Kentish Country House

### 6.2 Kohde 1 - Kentish Country House

Kohde on kolmen sukupolven asuttama maalaistalo Ison-Britannian maaseudulla Kentissä. Talon arkkitehdit ovat James Macdonald Wright ja Niall Maxwell. Talo on valmistunut vuonna 2017, ja se on valittu samana vuonna Isossa-Britanniassa vuoden taloksi.

Tässä kohteessa kiinnostavaa ovat materiaalit, jotka tekevät avarasta ja isosta tilasta lämpimän. Tilassa on kaunista yksinkertaisuutta ja pientä rouheutta materiaaleissa. Tässä kohteessa viehättää erityisesti terracotta-lattia.

### 6.3 Kohde 2 - Ginzan Onsen Fujiya

Toinen kohde on Japanissa sijaitseva kylpylä, jonka on suunnitellut arkkitehti Kengo Kuma.

Vuonna 2008 valmistunut kylpylä henkii rauhallisuutta ja levollisuutta. Kohteessa on käytetty puuta ja bambua paljon, mutta samalla sen avulla valo siivilöityy tiloihin kauniisti ja tekee tunnelmasta rauhallisen.



Kuva 9. Ginzan Onsen Fujiya -kylpylä



Kuva 10. Shelter Wellness Center

### 6.4 Kohde 3 - Shelter Wellness Center

Kolmanneksi kohteeksi valitsin spa- ja hyvinvointikeskuksen. Keskus sijaitsee Sidneyssä. Tilat on suunnitellut Esoteriko vuonna 2017.

Keskuksessa sijaitsevat saunat, kuntosali, jääkylvyt sekä mehubaari. Tiloissa on käytetty paljon paikallista eukalyptuspuuta ja materiaalipaletti on hyvin niukka.

Tästä kohteesta poimin ajatuksen kaarevalle seinälle rajaamaan tilaa suihkutilan ja käytävän välille.

## 7 SUUNNITTELUPROSESSI

### 7.1 Lähtökohdat

Suunniteltaessa on otettava huomioon teknisiä ja visuaalisia seikkoja unohtamatta asiakkaan toiveita ja tilatarpeita.

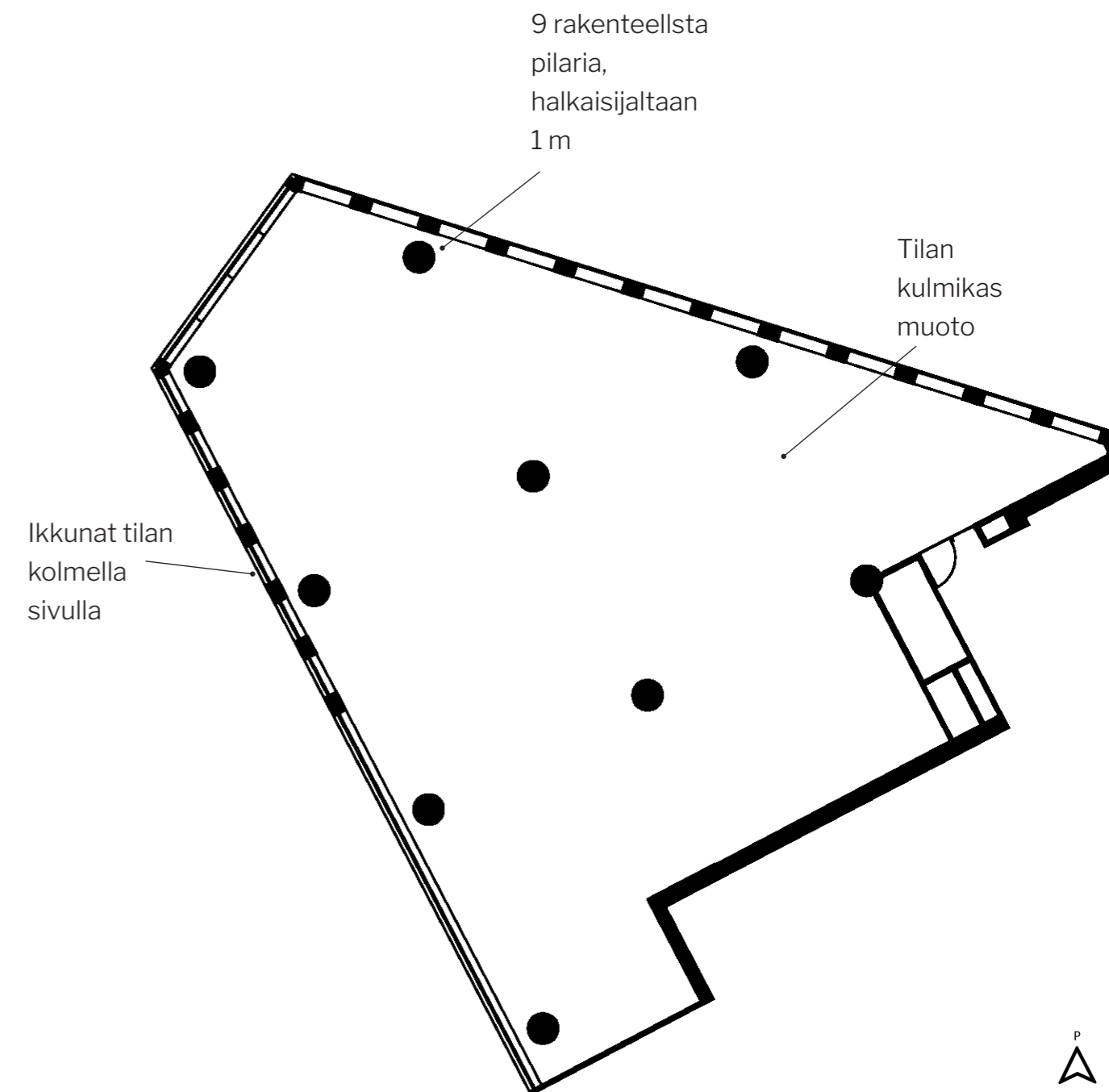
Suunnitteluprosessi aloitettiin luonnostelemalla erilaisia vaihtoehtoja tilaohjelmasta. Tärkeintä oli saada toiminnot sijoitettua tilaan, jossa ne tuntuivat luonnollisilta, ja niiden kautta saunapolku toteutuu sujuvasti.

Tilakonseptin suunnittelussa tuli huomioida yrityksen arvot ja luoda niihin sopivaa ja persoonallista tilaa suomalaisen saunakulttuurin ja hyvinvoinnin ympärille.

Suunnittelun aluksi kartoitettiin asiakkaan tilantarpeet ja toiveet mahdollisimman tarkasti. Tilakonsepti tuli luoda noin

sadalle käyttäjälle ja huomioon tulisi ottaa liikuntaesteiset ja enemmän yksityisyyttä pukutiloilta kaipaavat asiakkaat. Konseptissa keskityttiin sisätilojen suunnitteluun, koska terassin jakamisesta toisen vuokralaisen kanssa ei ollut selvyyttä eikä siitä, mikä tulisi olemaan lopullinen osuus terassista.

Sisätilan runsas ikkunapinta-ala kolmella seinällä ja tilan kulmikas muoto tekivät tilasta haasteellisen. Tilojen jakamisen suhteen haastetta aiheutti tilan yhdeksän rakenteellista pilaria, jotka olivat halkaisijaltaan yhden metrin. Näistä neljä pilaria oli pitkällä ikkunaseinällä, josta oli näkymä terassille. Nämä haasteet huomioiden, tuli tehdä kompromisseja näkymän ja tilan jakamisen suhteen.



Kuva 11. Tilan haasteet

## 7.2 Tilat ja toiminnot

Kaikille suunniteltaville tiloille oli asiakkaan puolelta omat toiveet, tilantarpeet ja toiminnalliset vaatimukset. Näitä vaatimuksia täydennettiin RT-ohjekortiston suunnitteluohjeilla sekä suunnittelijan omalla käyttäjäkokemuksella.

Pohjaa tutkittaessa päätettiin tehdä muutama oma suunnitteluperiaate, joiden pohjalta lähdettiin rakentamaan tilankäyttösuunnitelmaa.

Sisäänkäynnin lähellä tuli sijaita lounge, joten sen luontevaksi paikaksi muodostui tila sisäänkäynnin oikealla puolella. Siitä aukeaa myös näkymät ulos korkeista ikkunoista.

Toinen periaate syntyi asiakkaan hoitopalvelusta eli ammehoidoista. Ammehoituhuone haluttiin sijoittaa

rauhalliselle alueelle, jossa ei ole läpikulkua muihin tiloihin. Sen sijainniksi päätin päätyikkuna-alueen, koska sinne ei ole suoraa näkymää terassilta. Myös päätyikkunoiden suunta on luoteeseen, jolloin suora luonnonvalo ei tule sisälle ja tunnelmasta tulee rauhallinen ja hieman hämyisämpi.

Kolmanneksi periaatteeksi otettiin pitkän sivun ikkunaseinä, josta on käynti terassille. Se haluttiin pitää tilana, johon kaikilla käyttäjillä on pääsy, eivätkä tilat rajaudu kiinni ikkunaseinään.

Näistä periaatteista lähdettiin suunnittelussa liikkeelle, mutta pidettiin myös mielessä, että luoduista lähtökohdista voi hyvin joustaa ja näitä voi muuttaa suunnittelun edetessä.

Ammehuone tilan päätyyn. Ei suoraa näkymää terassilta. Ei läpikulkua muista tiloista.

Lounge sisääntulon yhteyteen.

Pitkään ikkunaseinään rajautuva tila kaikkien käytössä. Kulku terassille

Vastaanotto sisääntulon läheisyyteen.

Kuva 12. Lähtökohdat suunnittelulle

### 7.2.1 Vastaanotto ja keittiö

Tilaan saavutaan pääsisäänkäynnin kautta, isosta hissiaulasta. Sisäänkäynti on kapean käytävän päässä, mikä auttaa rauhoittavan tunnelman syntymistä jo sisään tullessa.

Vastaanoton tulee olla näkyvällä paikalla sisääntulossa ja siitä tulee olla suora näköyhteys sisääntulo-ovelle (RT 103059, 2019, 9). Vastaanottotilaan yhdistyy useita eri toimintoja. Toimintojen yhdistäminen samaan tilaan helpottaa henkilökunnan toimimista alueella ja säästää henkilökunnan resursointia. Suunnittelijalle tämä on haaste, kun useat eri toiminnot tulee mahdollistaa kompaktisti samoihin tiloihin.

Vastaanotosta ostetaan alueelle sisäänkäynti ja varataan hoidot. Tila toimii myös baarina, josta voi ostaa juomia ja pientä purtavaa. Tila on suorassa yhteydessä kuumennuskeittiöön, jossa voidaan helposti valmistaa ja lämmittää ruoka-annoksia. Keittiössä tulee huomioida ammattikeittiön hygieeniavaatimukset. Vastaanotosta on rajattu pieni tila toimistohuoneeksi.

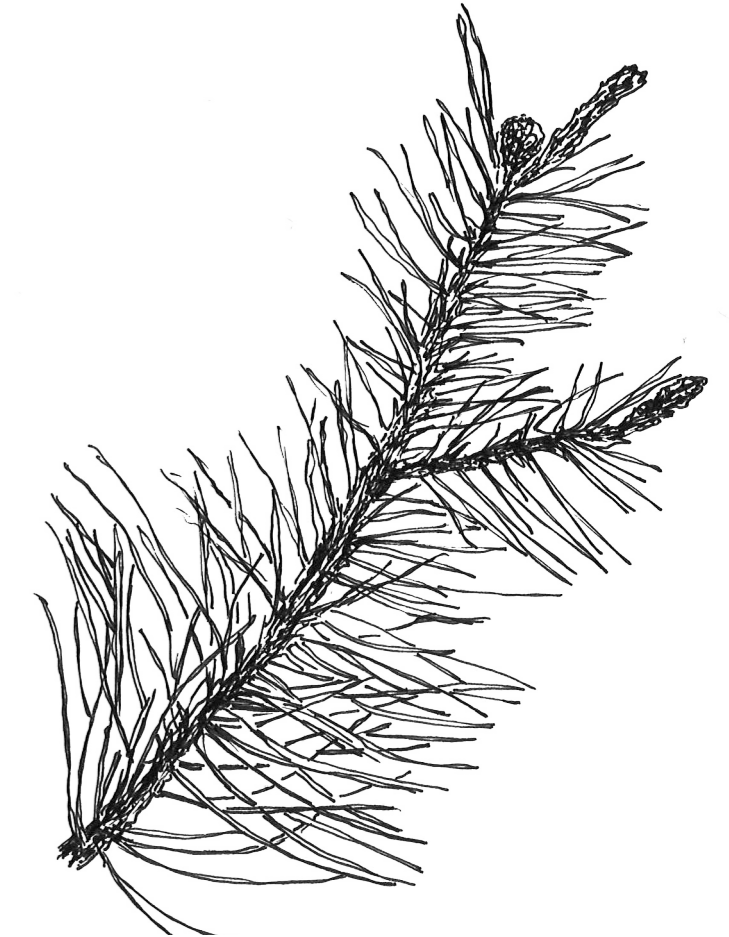
Vastaanoton läheisyydessä on myös eteistila, johon jätetään kengät sekä ulko-vaatteet. Erityisesti talviaikaan ulkovaatteiden vieminen pukuhuoneisiin aiheuttaa ahtautta. Samalla myös kengistä kulkeutuva lika pyritään pitämään erillään märkätiloista.

### 7.2.2 Lounge

Lounge on oleskelutila, jossa voi heti tullessaan aistia alueen tunnelman. Tilaan voi istahtaa ja nauttia juoman ja pienen purtavan tullessa tai lähtiessä.

Tila toimii myös odotustilana hoitoon tuleville asiakkaille. Lounge toimii myös lähteville asiakkaalle tilana, jossa voi vielä rauhassa istahtaa, pukea ulkovaatteet päälle ja hengähtää saunomisen ja hoitojen jälkeen.

Koska lounge toimii myös ruokailutilana, on asiakas-WC sijoitettava sen välittömään läheisyyteen.





## 7.2.6 Hoitotilat

Hoitohuoneita suunnitelmaan toivottiin kaksi. Huoneiden tilantarve on yhteensä noin 20 m<sup>2</sup>. Yhteen hoitohuoneeseen tulee mahtua hierontapöytä, jonka ympäri tulee pystyä kiertämään sujuvasti. Myös vesipiste tulee olla molemmissa huoneissa.

Yksi hoitotiloista on ammehuone, joka tulee sijaita märkätiloissa. Ammetila tulee mitoittaa vähintään neljälle kuhneammeelle kooltaan 800x1500 mm. Amme on teräksinen ja hyvin kevyt liikutella tyhjänä. Jokaiselle ammeelle tulee olla oma vesipiste, joista voidaan letkun avulla täyttää ammeet yhtä aikaa. Toiveena on, että ammeet voi kerätä päällekkäin, jolloin tila saadaan tarvittaessa myös toiseen käyttöön. Tilassa voidaan järjestää esimerkiksi ryhmi lle itse tehtäviä jalka- ja kasvohoitoja.



## 7.3 Luonnostelu

Suunnitelman tekeminen aloitettiin luonnostelemalla tilankäyttösuunnitelmia suoraan mittakaavaan. Tilasta tehtiin useita luonnoksia, jossa pohdittiin tilaa eri käyttäjäryhmien kannalta.

Tilan tuli toimia saumattomasti siirtymätilanteissa asiakkaan sekä henkilökunnan kannalta eri toimintoja hoidettaessa.

Suunnittelutyö oli hyvin haastavaa ja aikaa vievää. Tila itsessään oli hyvin haasteellinen ja toiveita tilalle oli paljon. Tilavaihtoehtoja luonnosteltiin useita eri käyttäjäryhmiä huomioiden ja luonnostelussa oli mukana raajaavina tekijöinä myös suunnittelulähtökohdat .

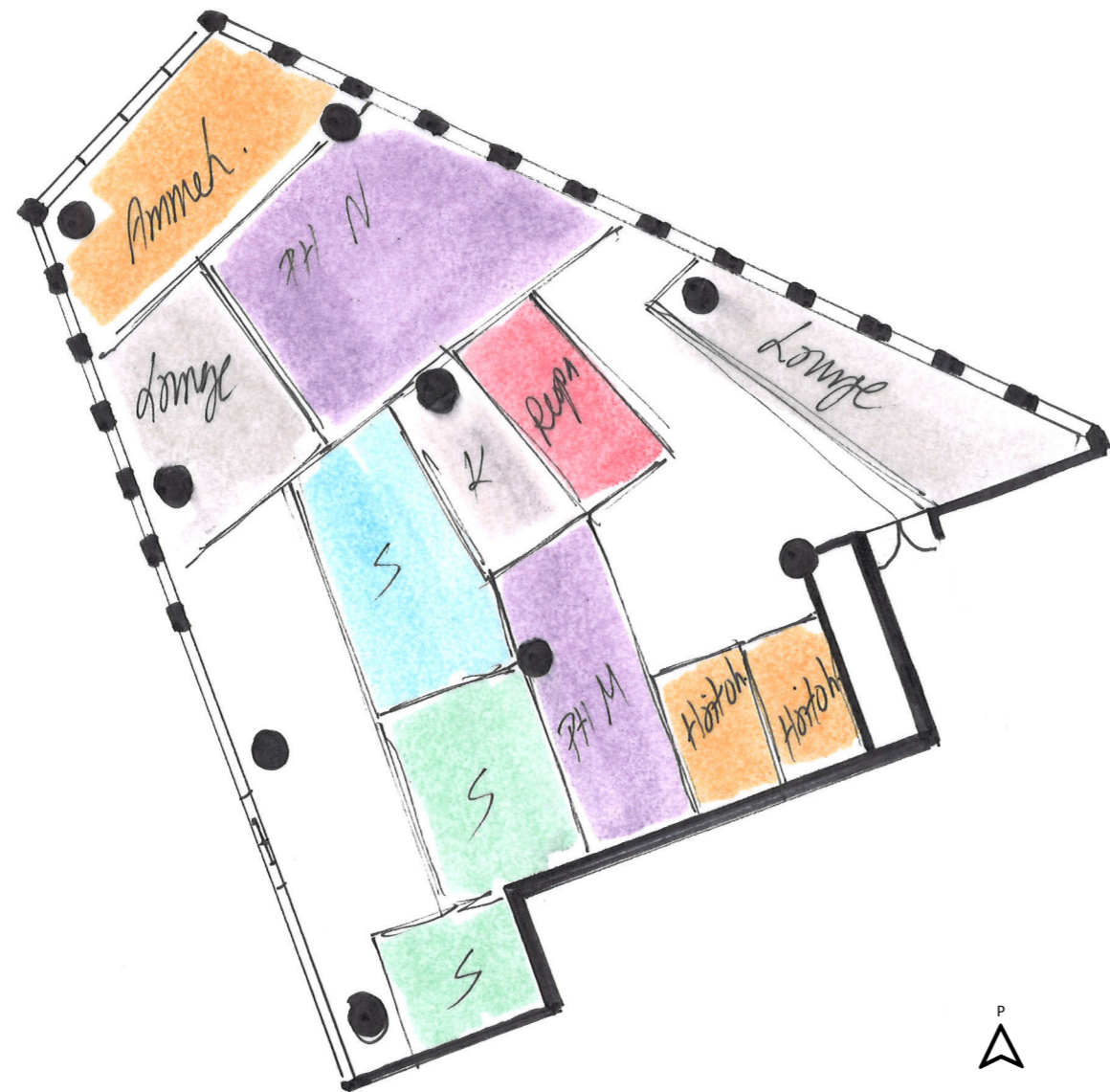
### TILAOHJELMA

Vastaanotto, keittiö ja baari	20m <sup>2</sup>
Lounge	35m <sup>2</sup>
Pukuhuoneet	
Naiset	65m <sup>2</sup>
Miehet	35m <sup>2</sup>
Suihkutilat	
Naiset	20m <sup>2</sup>
Miehet	15m <sup>2</sup>
LE-pukuhuone & suihku/WC	10m <sup>2</sup>
Saunat	
Hoitosauna	12m <sup>2</sup>
Sauna	20m <sup>2</sup>
Hoitotilat	
Ammehuone	40m <sup>2</sup>
Hoitohuone x2	à 10m <sup>2</sup>
Oheistilat	10 m <sup>2</sup>
Eteistilat ja käytävät	

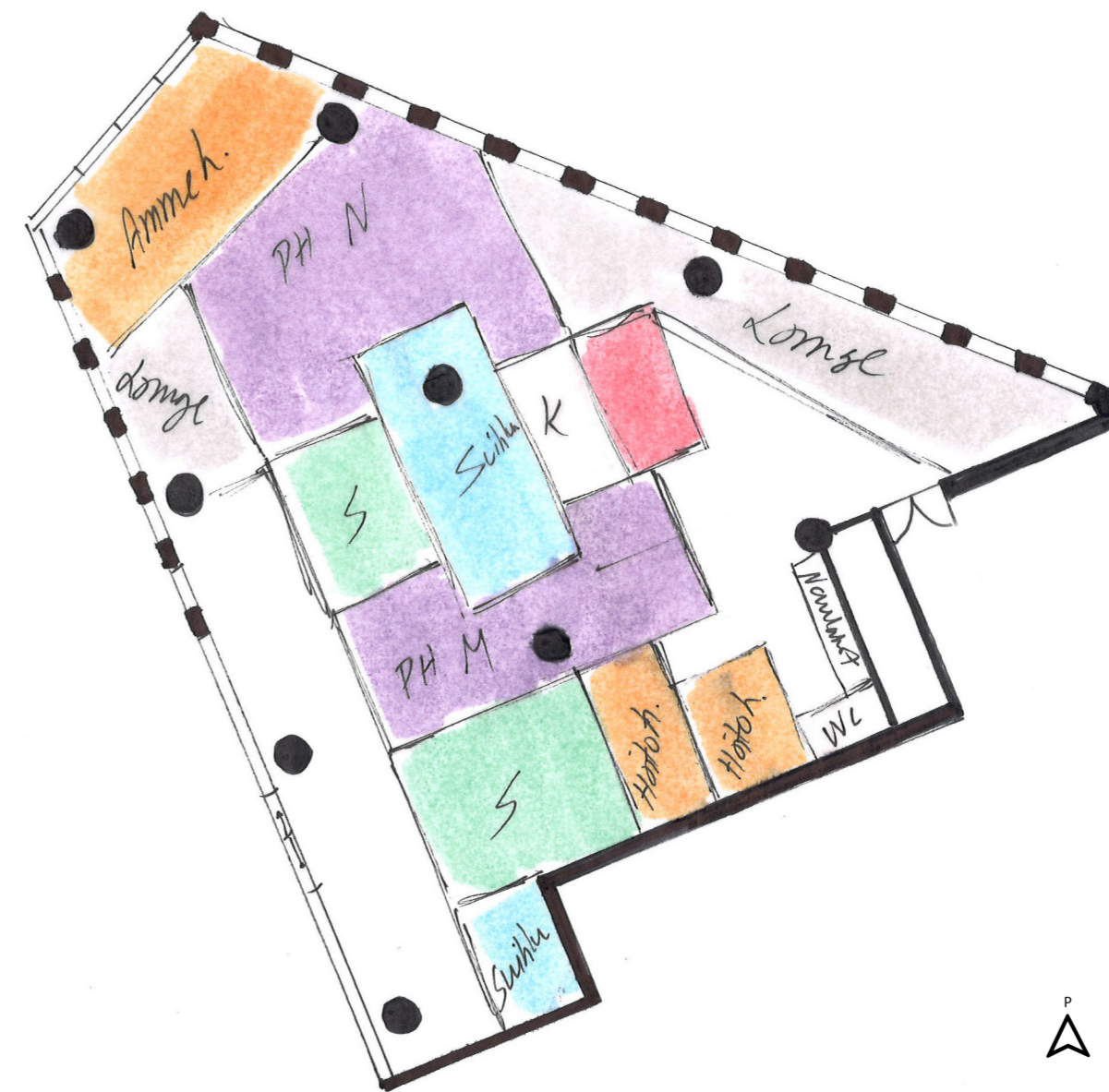
Kuva 13. Tilaohjelma

Ensimmäisessä luonnosversiossa rakennettiin tilat suunnitteluperiaatteiden ympärille. Ajatuksena oli saada tilaan mahdutettua myös toinen lounge, joka sijaitisi märkärkätilassa. Tästä jouduttiin kuitenkin luopumaan suunnittelun edetessä tilan puutteen vuoksi.

Tässä myös saunat ovat liian lähekkään. Niiden toivottiin sijaitsevan kauempana toisistaan, jotta yksi tilan alueista ei ruuhkautuisi vaan kävijät jakautuvat tasaisemmin alueelle.



Kuva 14. Tilankäyttöluonnos 1



Kuva 15. Tilankäyttöluonnos 2

Toiseen luonnosversioon hahmoteltiin linjakaampaa tilojen sijoittelua. Kulmikkaaseen tilaan pyrittiin saamaan mahdollisimman selkeä ja suoraviivainen pohja.

Tässä kokeiltiin myös jaettua suihkutilaa, mutta pilarien sijainti tuli olla tilojen kulmakohdissa, jotta niiden haitat olisivat tilassa mahdollisimman pienet.

Haastetta aiheutti myös ikkunaseinän käytävän leveys. Ylimääräisiä neliöitä ei juurikaan ollut leventää käytävää.



## 8 SUUNNITELMA

### 8.1 Konsepti

Konseptin suunnittelun lähtökohdat olivat selkeät: toimeksiantaja, rajattu tila ja tunnelma. Mutta haluttuja toimintoja oli paljon, tila itsessään hyvin haastava ja neliömäärä rajallinen, joten kompromisseja jouduttiin tekemään.

Suurimpana haasteena oli saada tilasta toiminnoiltaan looginen ja asiakasystävällinen sekä mahdollistaa kaikki halutut toiminnot tilaan. Asiakkaiden saunapolkujen tuli toimia mutkitta ja olla selkeät heti tilaan sisälle astumisesta alkaen.

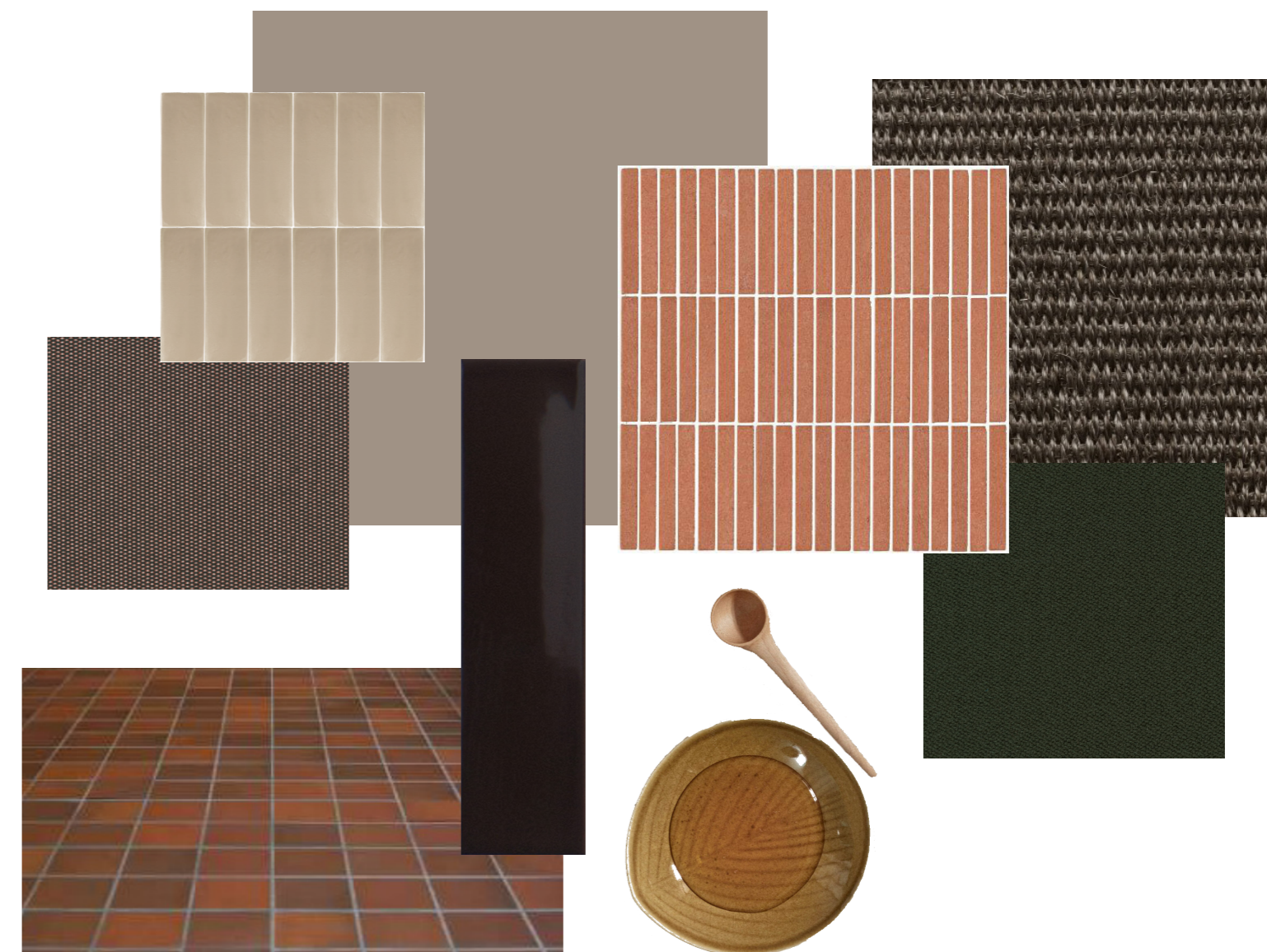
Tavoitteena oli saada väljyyttä tiettyihin tiloihin, jotka ovat kokemusten mukaan aina ahtaita ja ongelmallisia. Näitä tiloja ovat erityisesti pukuhuonetilat. Jotta tilaan saatiin väljyyttä nipistettiin täyskorkeiden pukukaappien määrä naisille 60 kappaleeseen ja miesten puolella 30 kappaleeseen.

Näistä kymmenen kaappia voidaan muuttaa kaksiosaiseksi, jolloin täydet sata pukukaappia toteutuu.

Suunnittelusta saunakylpylä-konseptista tuli toimiva kokonaisuus. Sisätilojen tunnelmaan saatiin haluttua lämpöä ja suomalaista tunnelmaa, kuitenkin moderniin urbaaniin kaupunkiympäristöön sopivaksi.

Materiaalipaletissa haluttiin pitää kiinni luonnonmateriaaleista mahdollisimman pitkälle ja paletti pyrittiin pitämään mahdollisimman suppeana ja selkeänä.

Valaistuksen osalta tilaan haluttiin yleisvaloiksi huomaamattomia ja upotettavia valaisimia. Muutamia tunnelma- ja kohdevalaisimia valittiin tilan keskeisille paikoille.



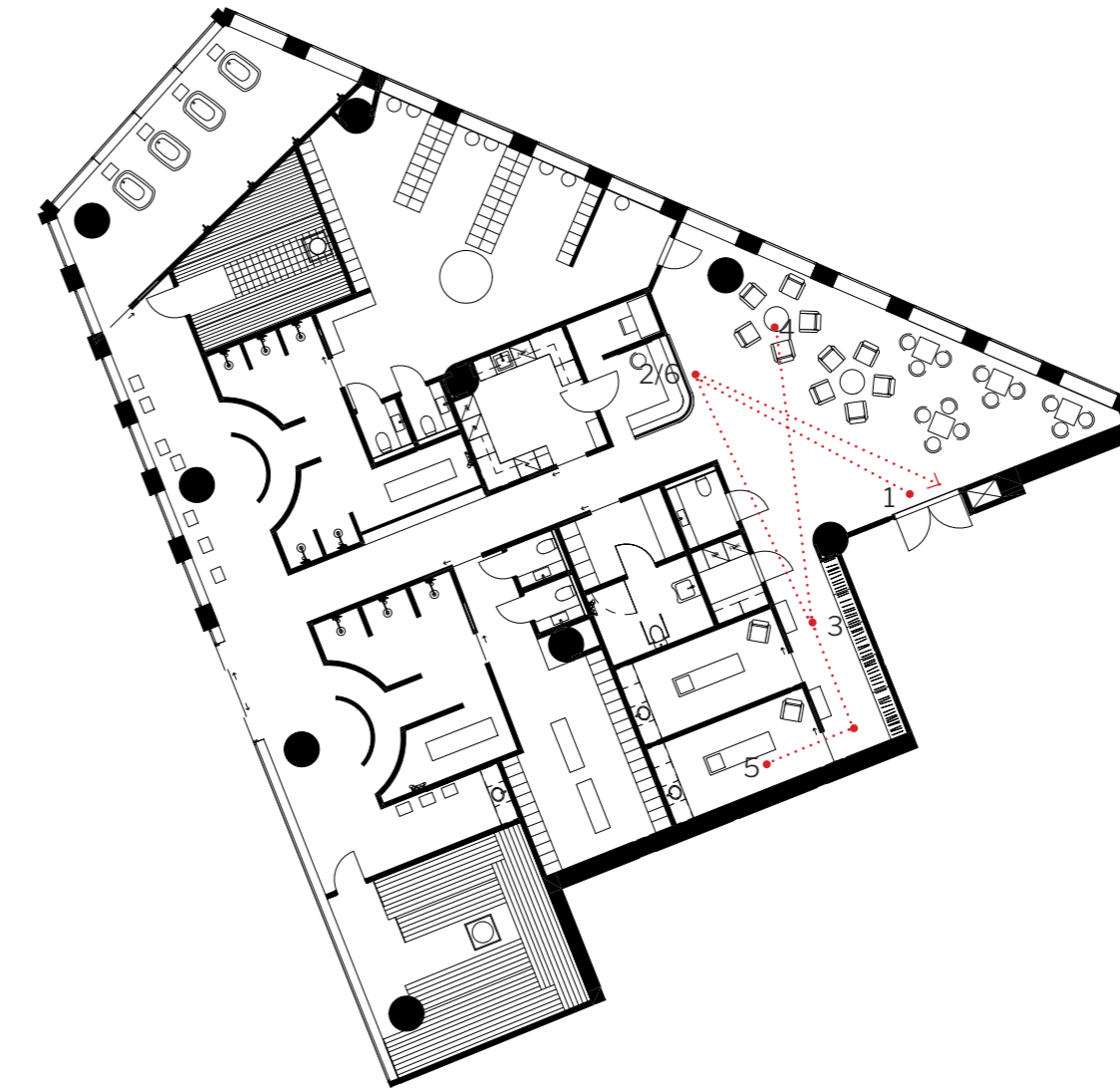
Kuva 18. Konseptin väri- ja materiaalipaletti

## 8.2 Käyttäjäprofiilien saunapolut

Kolmen erilaisen käyttäjäprofiilin saunapolut suunniteltiin selkeiksi ja asiakkaan kannalta helpoiksi. Poluissa pyrittiin välttämään ylimääräistä kiertoa tilassa, mikäli sille ei ollut toiminnan kannalta tarvetta.

Tilassa saunapolut muodostavat reitin, jossa pisteet kuvaavat palvelutuokioita. Näillä kuvataan käyttäjän tekemää toimintaa tilassa tai käyttäjän saamaa palvelua. Toimintoja ovat esimerkiksi sisäänkäsyn ostaminen, vaatteiden jättäminen naulakkoon, hoitopalveluiden käyttäminen ja juoman nauttiminen loungeissa.

Käyttäjät polut tilaan muodostuivat selkeiksi ja tiloista siirtyminen toiseen sujui johdonmukaisesti. Esimerkiksi käyttäjän 1 polkusta nähdään, että se pysyy suppealla alueella ja toiminta pysyy tilan yhdessä osassa eikä ole välttämätöntä liikkua laajemmalle tilaan.

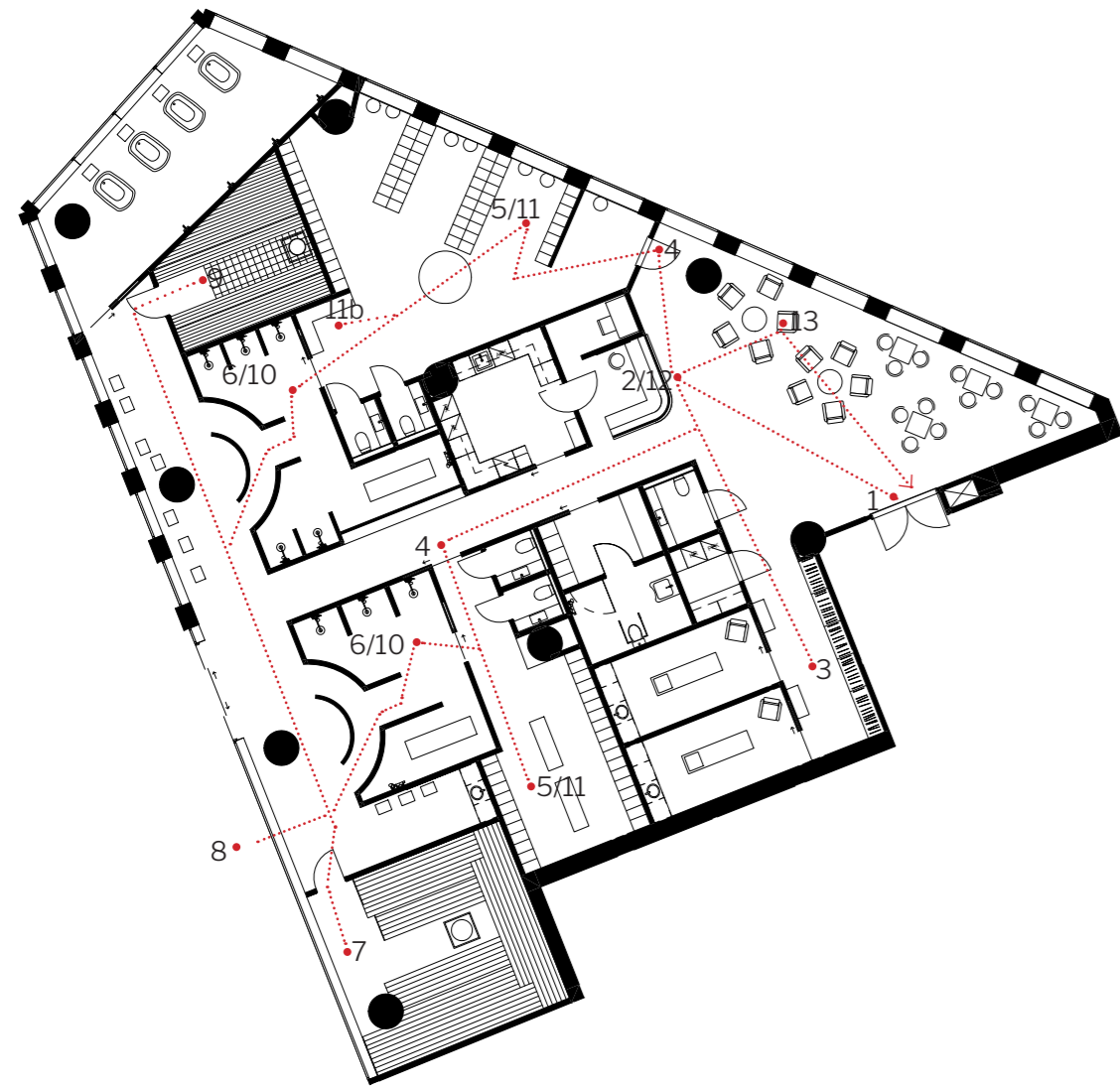


### Käyttäjäprofiili 1

#### Palvelutuokiot

- 1 Saapuminen
- 2 Ilmottautuminen vastaanotossa
- 3 Ulkovaatteiden jättäminen naulakkotilaan
- 4 Hoitoon pääsyn odottelua
- 5 Hoitotapahtuma
- 6 Maksaminen ja poistuminen tilasta

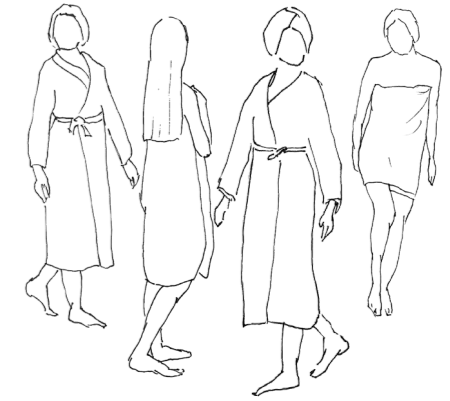
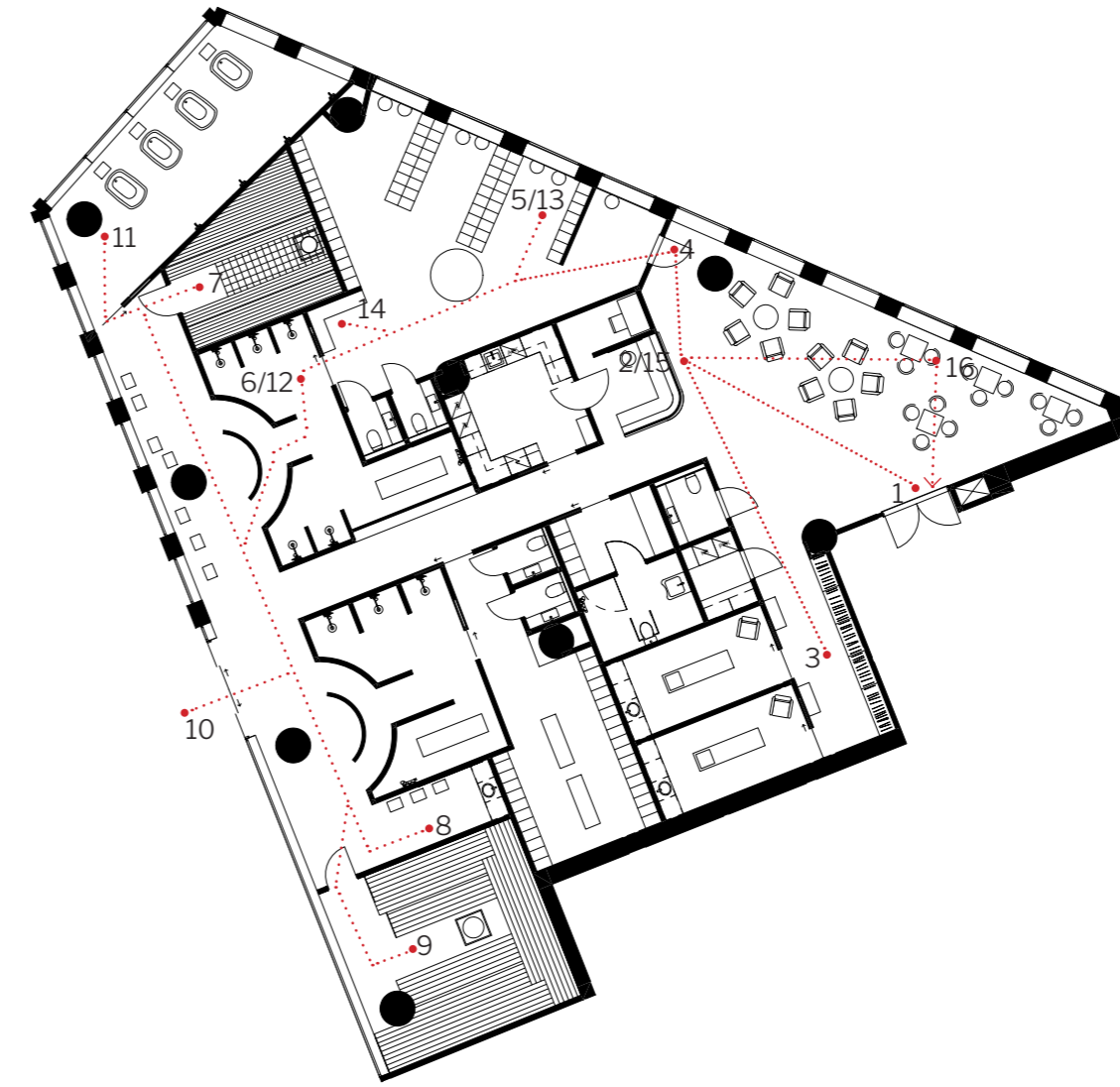
Kuva 19. Profiilin 1 saunapolku tilassa



### Käyttäjäprofiili 2 Palvelutuokiot

- 1 Saapuminen
- 2 Lippujen ostaminen vastaanotosta
- 3 Ulkovaatteiden jättäminen naulakkotilaan
- 4 Pukuhuoneisiin siirtyminen
- 5 Vaatteiden vaihto
- 6 Peseytyminen
- 7 Saunominen
- 8 Vilvoittelu terassilla
- 9 Saunominen hoitosauassa
- 10 Peseytyminen
- 11 Pukeutuminen
- 11b Hiusten kuivaus/ meikkaaminen
- 12 Juomien ostaminen vastaanotosta
- 13 Istuskelu loungessa ja poistuminen tilasta

Kuva 20. Profiilin 2 saunapolun tilassa



### Käyttäjäprofiili 3 Palvelutuokiot

- 1 Saapuminen
- 2 Lippujen ostaminen vastaanotosta
- 3 Ulkovaatteiden jättäminen naulakkotilaan
- 4 Pukuhuoneisiin siirtyminen
- 5 Vaatteiden vaihto
- 6 Peseytyminen
- 7 Morsiussauna hoitosauassa
- 8 Hoitoja hoitotilassa
- 9 Saunominen
- 10 Vilvoittelu terassilla
- 11 Hoito ammehuoneessa
- 12 Peseytyminen
- 13 Pukeutuminen
- 14 Hiusten kuivaus/meikkaaminen
- 15 Ruokien tilaaminen vastaanotosta
- 16 Ruokailu ja tilasta poistuminen

Kuva 21. Profiilin 3 saunapolku tilassa

### 8.3 Tilankäyttösuunnitelma

Tilaohjelma muodostui viimeisen luonnoksen pohjalta. Tilaa täytyi vielä pyöritellä moneen kertaan, että kaikki toiminnot mahtuivat ja sijoittuivat toiminnallisesti sopiville paikoille.

Lopullisessa tilaohjelmassa saatiin pidettyä suunnittelun lähtökohdista kiinni ammehuoneen, vastaanoton, loungen ja käytävätilan osalta.

Joitain kompromisseja jouduttiin tekemään, jotta kaikki toiminnot mahtuivat tilaan. Ikkunaseinän käytävätilasta oltaisiin tehty leveämpi, että tilaan olisi muodostunut suurempi oleskelualue. Samoin pieni hoitohuone saunan vieressä olisi saanut olla

neliöiltään suurempi. Nyt se toimii lähinnä tilana, josta voi noutaa hoitotuotteita itse tehtäviin hoitoihin.

Kokonaisuudessaan tilankäyttösuunnitelmasta tuli selkeä ja linjakas. Kaikki toiminnot on huomioitu ja saatu mahdutettua tilaan. Ja näin on saatu myös tärkeää tietoa toimeksiantajalle tilojen vaatimista neliömääräristä.



Kuva 22. Tilankäyttösuunnitelma

### 8.3.1 Vastaanotto ja keittiö

Vastaanotto saatiin sijoitettua tilaan näköyhteydelle sisääntulosta. Vastaanottoon sijoitettiin toimistotila, joka pienei alkuperäisestä ajatuksesta. Vastaanotosta tuli käynti kuumennuskeittiöön heilurioven kautta.

Keittiötilan koko saatiin pidettyä neliömetreiltään toimivana. Keittiön materiaaleissa on huomioitu hygieniisyys ja helppo puhdistettavuus. Lattiamateriaali on ammattikeittiöihin soveltuvaa muovimattoa, seinäkaakelit ovat julkitoihin suunniteltua ja kestävät hyvin liuotteita. Kattomateriaaliksi valittiin ammattikeittiöihin soveltuva hygieniakatto.

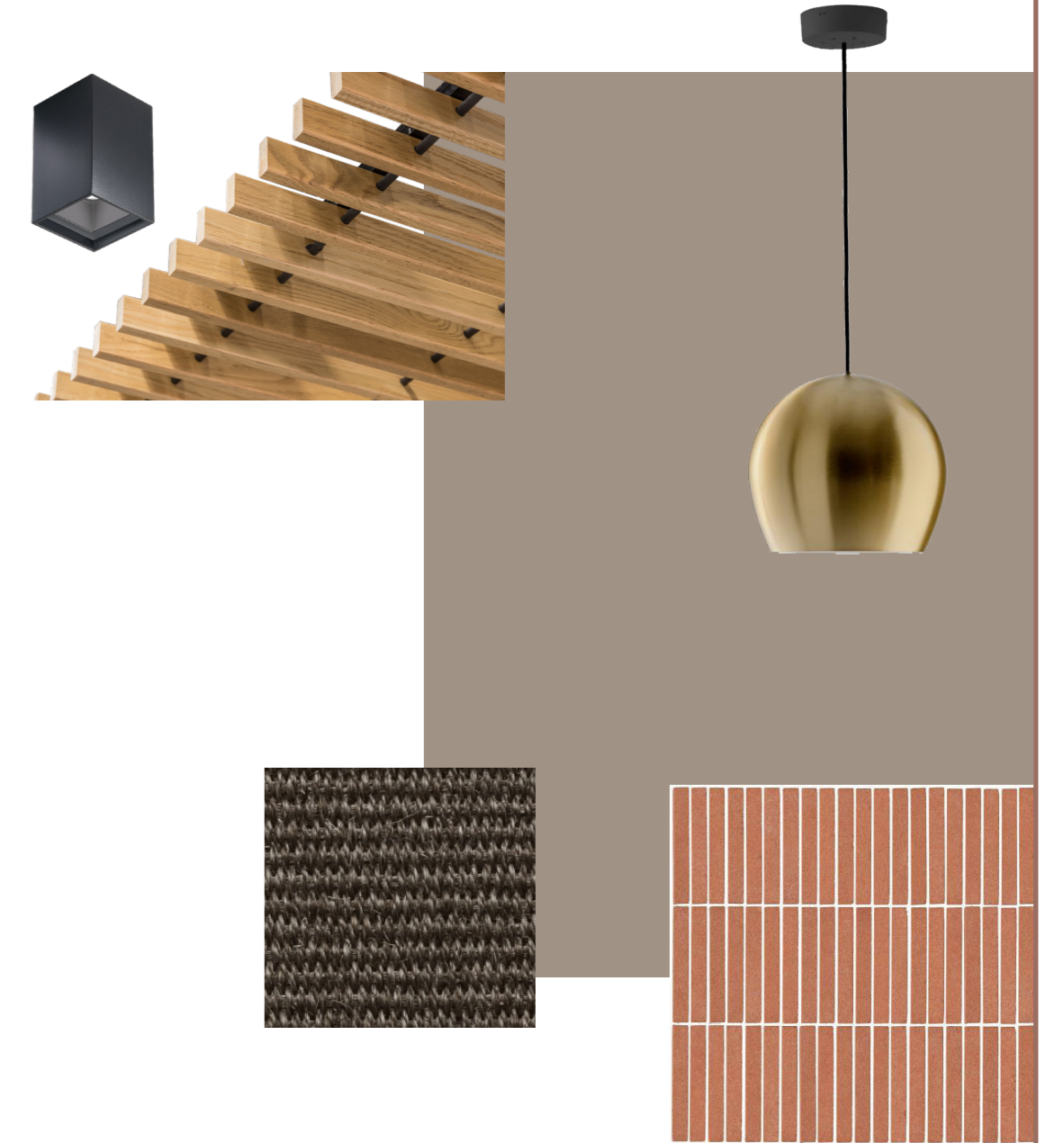
Vastaanotto näkyy ensimmäisenä sisääntullessa, ja siihen haluttiin ilme, joka huomataan mutta ei kuitenkaan poikkea tilan yleisilmeestä vaan sulautuu värimaailmaan.

Alakatoksi valittiin koko kylpylän alueelle alaslaskettu puurimakatto. Katto koostuu puurimaelementeistä jonka puumateriaalina on tammi.

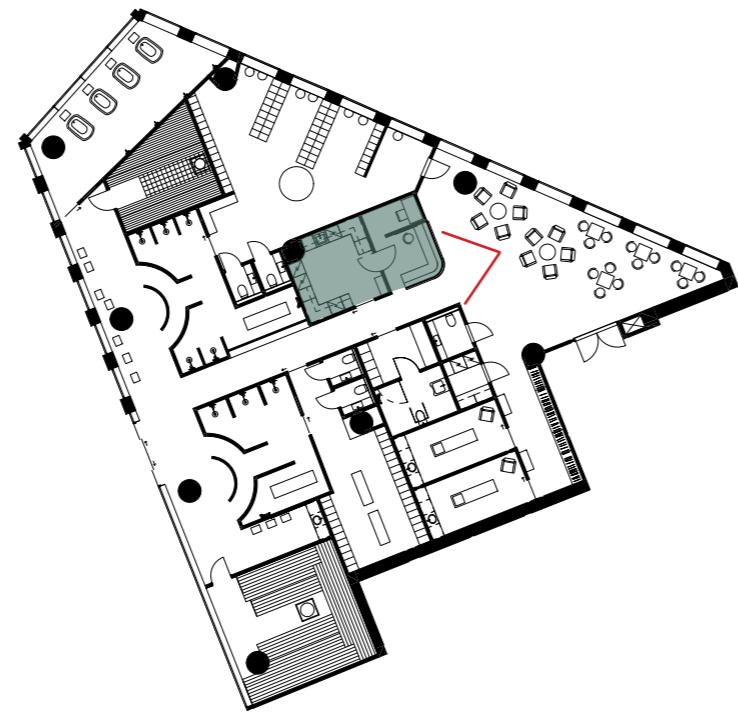
Vastaanottotiskin etuosaan materiaaliksi pohdittiin joko puuta tai keramista laattaa. Puu jäi pois, kun sisääntuloon ja loungeen valittiin lattiamateriaaliksi sisal-matto terracotta-laatan sijaan. Värinä terracotta haluttiin näkyvän tilassa, joten se oli helppo valinta tiskin etuosaan.

Lattiamateriaalina sisal-matto toimii hyvin julikiloissa ja sävyksi valittiin tumman ruskea. Loungeen ja vastaanoton seinät maalataan hiekan sävyllä.

Tilaa hallitsevat suuret ikkunat, joten materiaaleista valittiin aina säilyttään tummempi. Näin saatiin tilaan lämmin ja pehmeä tunnelma.



Kuva 23. Keittiön ja vastaanoton väri- ja materiaalipaletti



Kuva 24. Pohjapiirros ja katselusuunta



Kuva 25. Vastaanoton visualisointi

### 8.3.2 Lounge

Sisääntuloon haluttiin pehmeä ja lämmin tunnelma. Istumapaikkoja tilassa on noin kaksikymmentä. Ja osa tilasta on varattu ruokailijoille ja osa rentoon oleskeluun.

Päämateriaalina tilassa on tumman ruskea sisal-matto ja terracotta-tiilestä ladottu vastaanottotiskin etuosa. Seinät on maalattu Tikkurilan Symphony K485-sävyllä.

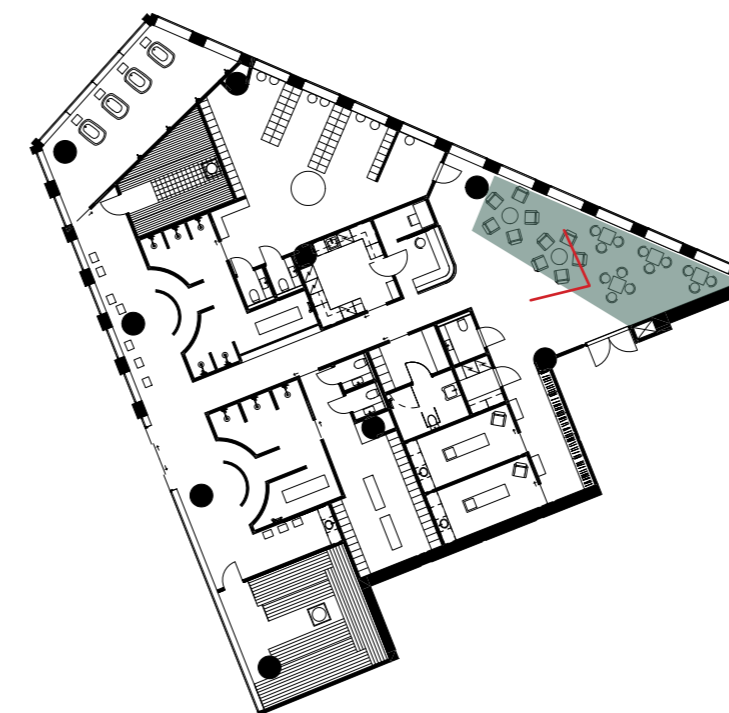
Kalusteiksi valittiin pehmeät nojatuolit verhoiltuna tummanvihreällä villakankaalla sekä ruokailijoiden puolelle kevyemmät tuolit ja 600x600 mm pöydät.

Alakattorakenne on moduulijärjestelmä, joka koostuu puurimaemementeistä. Tämä mahdollistaa ilmavan alakattorakenteen, jonka paloluokitus on B-s2.

Yleisvalaisimiksi valittiin alakaton rimojen väliin tulevat spotit. Lisäksi tilaan valittiin seinävalaisimet pylväisiin ja lasiset riippuvalaisimet ruokailu- ja oleskelutilaan.



Kuva 26. Loungen väri- ja materiaalipaletti



### 8.3.3 Pukuhuoneet

Pukuhuoneet olivat haastavimmat suunnitella. Niissä oli useita toimintoja, jotka piti mahduttaa tilaan. Erityisesti naisten pukuhuoneen sijainti tilankäyttösuunnitelmassa aiheutti haasteita mitoituksissa. Tilan muoto ja suuret ikkunat toivat haastetta kuudenkymmenen pukukaapin sijoittelulle. Lopulta päädyttiin sijoittamaan kaapit ikkunaseinälle alkuperäistä ajatuksesta poiketen. Ja samalla kavennettiin kaappeja suositellusta syvyydestä (500 mm) 400 mm:iin. Tämä pystyttiin tekemään, koska pukuhuonetiloihin ei tuoda ulkovaatteita eikä -kenkiä.

Samaan tilaan tuli mahtua hiustenkuivaus- ja meikkauspaikka ja lisäksi toiveissa oli kookkaampi istuskelupaikka, mutta tästä jouduttiin tilan puutteen vuoksi kuitenkin luopumaan.

Tilaan saatiin mahtumaan kuitenkin kookas pyöreä rahi pukukaappien läheisyyteen, joka verhoillaan kosteuden kestäväällä kankaalla.

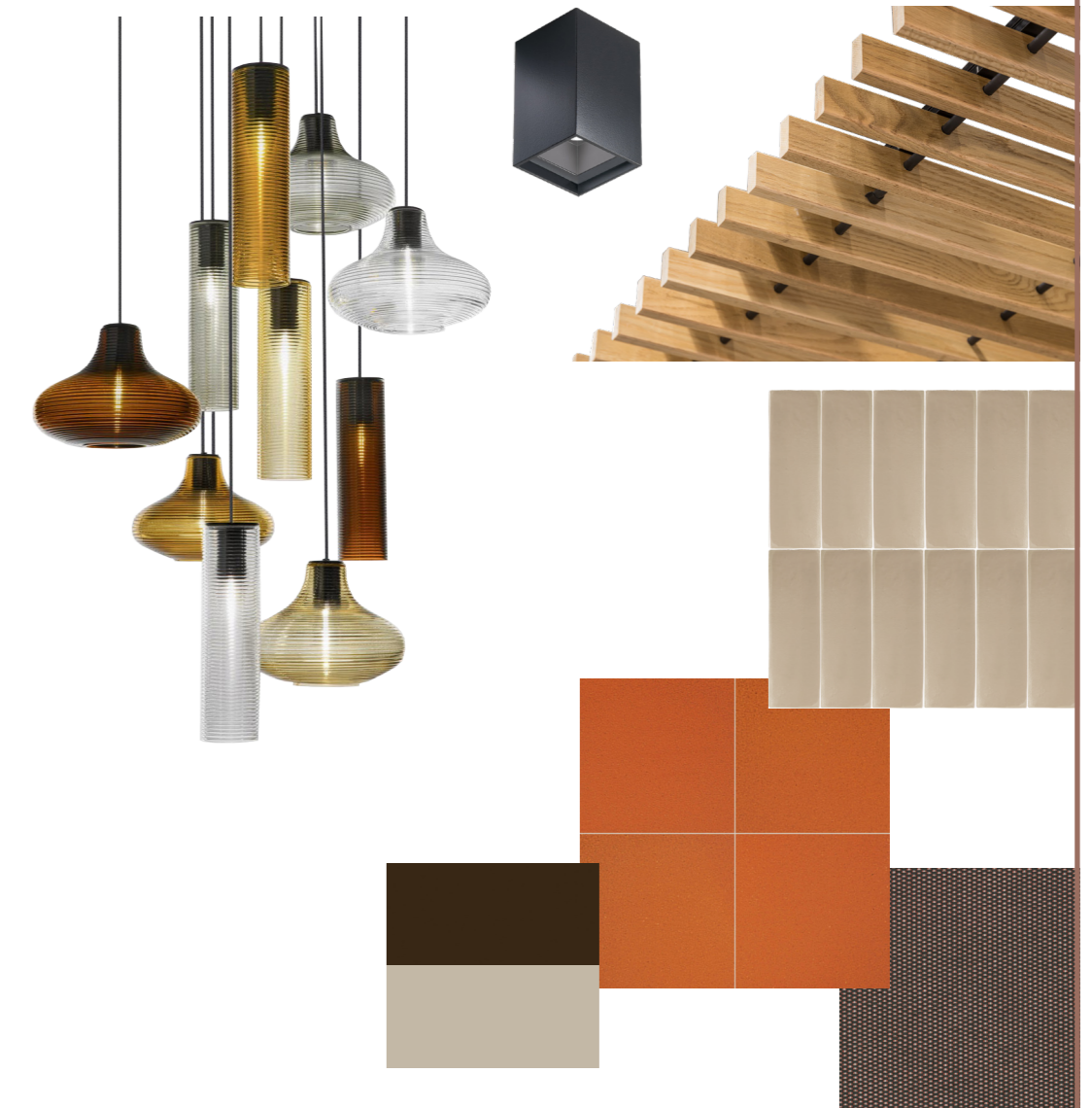
Rahin yläpuolelle suunniteltiin kauniit valaisimet luomaan tunnelmaa.

Tilaan valittiin julkitilaan sopivat pintamateriaalit ja lattiatile pyrittiin pitämään mahdollisimman vapaana ja helposti puhdistettavana.

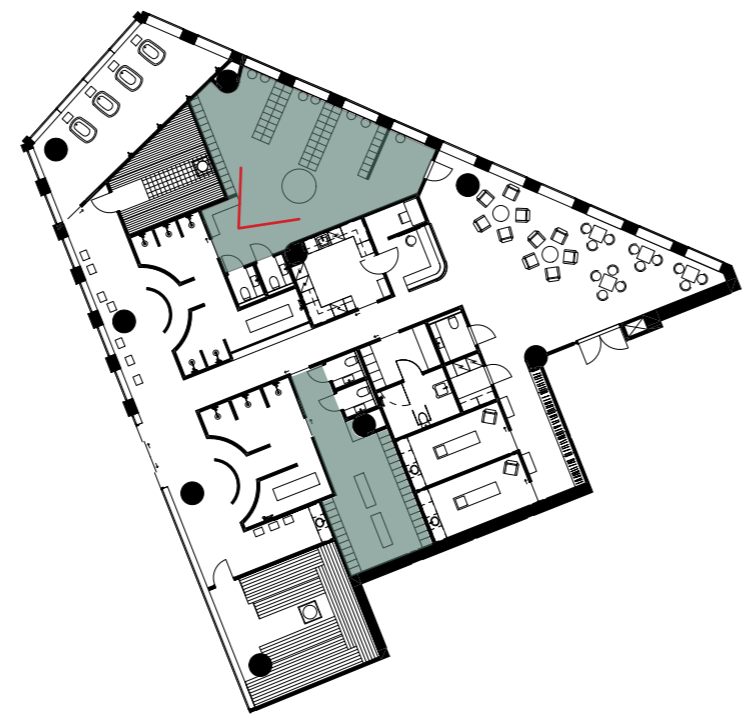
Märkätilojen materiaalit jatkuvat samoina läpi koko kylpylätilan ja näin saatiin kokonaisuudesta rauhallinen.

Kaikkien märkätilojen lattiamateriaaliksi valittiin terracotta-laatta ja seiniin mattapintainen hiekan värinen laatta, joka ladotaan pystyladontana. Valittu lattia-laatta on kestävä ja täyttää julkisen märkätilan vaatimukset.

Pukukakapit suunniteltiin kaksivärisiksi. Materiaalina on kosteudenkestävää huonekalulevyä jonka pinta on laminaattia.



Kuva 29. Pukuhuoneiden väri- ja materiaalipaletti



Kuva 30. Pohjapiirros ja katselusuunta



Kuva 31. Naisten pukuhuoneen visualisointi

### 8.3.4 Suihkutilat

Suihkutiloihin saatiin mahdutettua ohjeiden mukaiset suihkumäärät ja pesupaikka sekä miesten että naisten puolelle. Suihkutilojen sijainnit saatiin suunniteltua niin, että sisäänkäynnit osuvat pilarien kohdalle, jolloin kaareva seinä muodostaa selkeän kulkureitin. Tätä korostamaan valittiin pitkä kaakaonruskea laatta, joka ladotaan pystyyn.

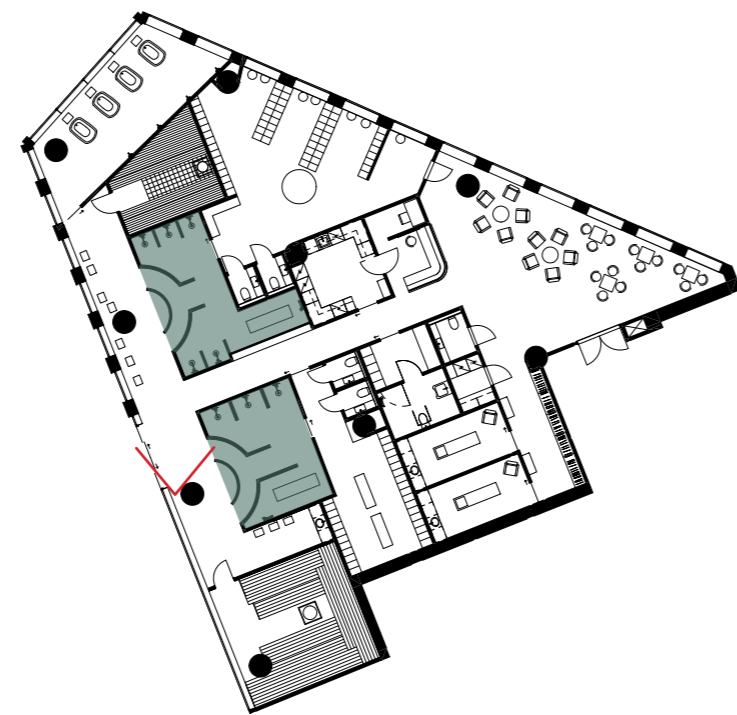
Suihkutiloissa materiaalit jatkuvat samoina kuin pukuhuoneissa. Terracotta-lattialaa tekee tiloista yhtenäisen samoin seinien hiekan sävyinen laatta.



Kuva 32. Suihkutilojen väri- ja materiaalipaletti



Kuva 33. Visualisointi, näkymä käytävältä ammehuoneen ja hoitosaunan suuntaan



Kuva 34. Pohjapiirros ja katselusuunta



Kuva 35. Visualisointi, näkymä kylpylätilan käytävästä

### 8.3.5 Saunat

Saunoja tilaan suunniteltiin kaksi. Toinen on pienempi hoitosaua ja toinen isompi, joka rajautuu ikkunaseinällä terassista.

Molempiin saunoihin materiaaleiksi valittiin lämpökäsitelty haapa sekä seiniin että isomman saunan lauteisiin. Lämpökäsittely tekee puusta kevyempää ja sen lämmönjohtavuus pienenee ja puun vääntyminen vähenee. Lämpökäsitelty puu sopii hyvin julkisiin saunoihin, jotka ovat kovassa käytössä ja niitä puhdistetaan usein. Puu vaatii kuitenkin säännöllisen suojakäsittelyn.

Hoitosauaan tarvittiin helppohoitoisuutta, koska saunassa käytetään paljon hoitotuotteita ja lauteet tulee olla helposti irroitettavissa ja puhdistettavissa. Myös puuosien uusiminen tulee olla pidemmällä tähtäimellä helppoa.

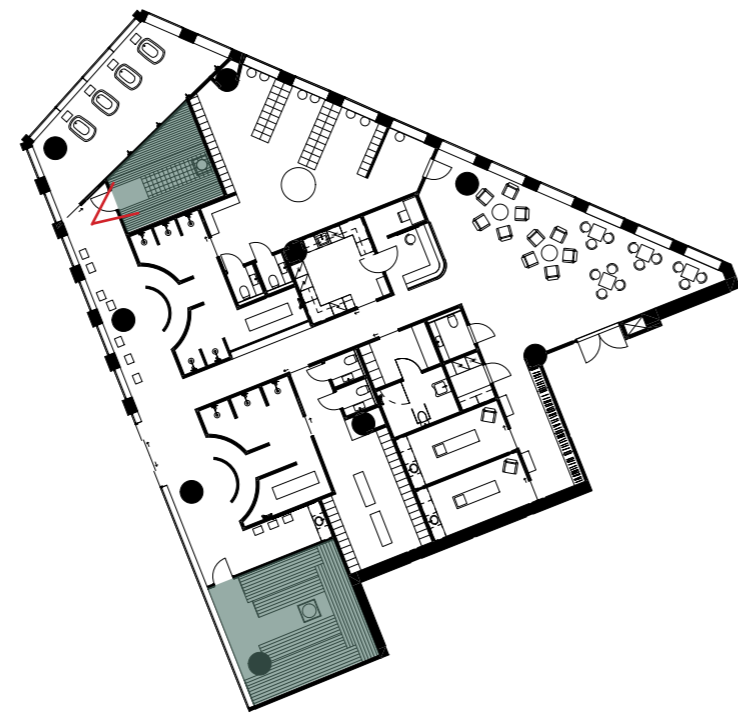
Laudetasot suunniteltiin kiinteäksi. Laudetasot päällystetään laamalla, jonka päälle tulee irroitettavat puuritulät. Saunan laute- ja porraskinnoille valittiin lasitettu klinkkeri, joka soveltuu erittäin kovaan julkisen tilan käyttöön.

Kiusasratkaisuina toimivat julkisiin saunoihin suunnitellut Harvian Legend Pro PC 165 E hoitosauaan ja PC 200 E isoon saunaan.

Molemmissa saunoissa on erilainen tunnelma. Hoitosaua on tunnelmallinen ja hämärä kun taas isommassa saunassa on suuret ikkunat ja tunnelma on avarampi.



Kuva 36. Saunojen materiaali- ja väripaletti



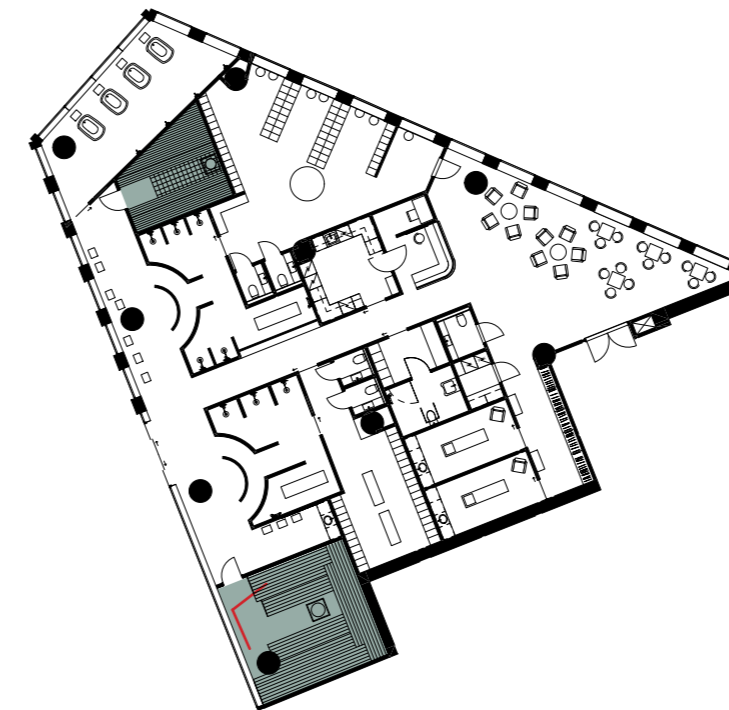
Kuva 37. Pohjapiirros ja katselusuunta



Kuva 38. Visualisointi hoitosaanasta



Kuva 39. Visualisointi isosta saunasta



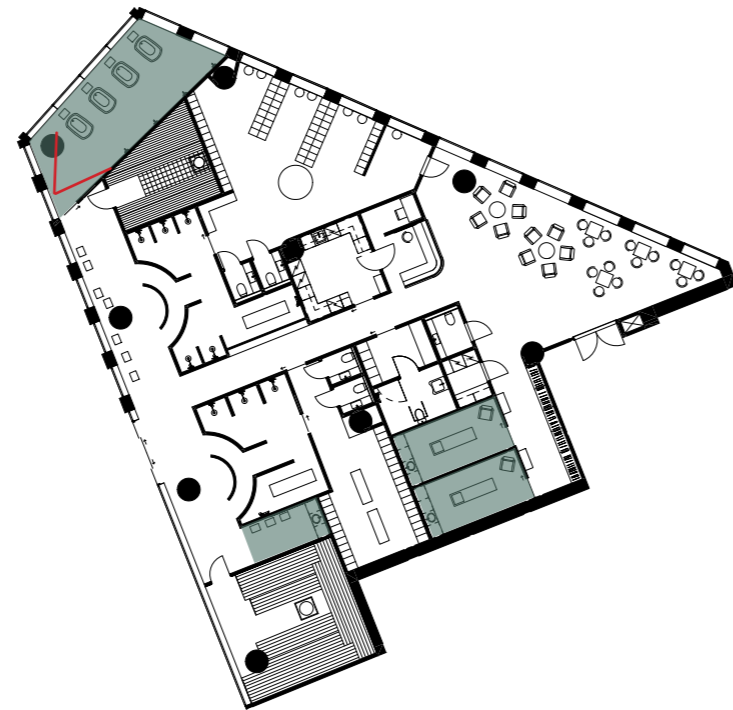
Kuva 40. Pohjapiirros ja katselusuunta

### 8.3.5 Hoitotilat

Suunnitelmaan tuli hoitotiloja yhteensä neljä. Kaksi hoitohuonetta sijaitsevat sisääntulon läheisyydessä, jolloin ne ovat helposti käytettävissä vaikka saunaosaston puolelle ei samalla käyntikerralla tulisikaan.

Märkätilojen puolella sijaitsevat ammehuone ja pieni hoitotila, josta voi hakea itse tehtäviä hoitoja saunomisen yhteydessä. Ammehuone saatiin pidettyä koko suunnitteluprosessin ajan tilan päädyssä, jolloin sinne käynti on ainoastaan märkätilojen puolelta.

Materiaalit noudattelevat märkätiloissa sijaitsevien hoitohuoneiden kanssa samaa linjaa muiden märkätilojen kanssa.



Kuva 41. Pohjapiirros ja katselusuunta



Kuva 42. Visualisointi ammehuoneesta



## 9 YHTEENVETO

Tämä opinnäytetyö oli kokonaisuudessaan hyvin mielenkiinoinen ja innostava projekti. Työssä yhdistyi saunaharrastus, tilasuunnittelu ja asiakaslähtöinen suunnittelu toimeksiantajalle. Työssä pystyttiin hyvin hyödyntämään käyttäjäkokemusta saunatiloista sekä tuomaan vapaasti tekijän omaa näkemystä tilaratkaisuihin sekä visuaaliseen ilmeeseen.

Työhön onnistuttiin saamaan ilme, joka vastaa toimeksiantajan toiveita ja viestii perinteistä suomalaista saunakulttuuria uudella moderinilla otteella. Konsepti on mahdollista toteuttaa muihin tiloihin varioiden tilankäyttösuunnitelmaa, mutta pitäen visuaalisen ilmeen samanlaisena.

Tämä konsepti on hyvä pohja lähteä kehittämään työtä toimeksiantajan kanssa eteenpäin. Tästä itse asiassa työ vasta alkaa, kun mukaan tulevat tekniset rajoitukset, budjetointi ja toimeksiantajan muutostoiveet.

Toimeksiantajalla on jo tiedossa mahdollinen uusi tila, joka olisi käytössä aiemmin kuin tämä tila, johon suunnitelma on tehty. Suunniteltua tilakonseptia siis lähdetään varioimaan toisen tilan ehdoilla.

## Lähteet

Heininen Elina (sisältöpäälikkö), Carita Harju, Piijä Äijänen, Pekka Krook, Heidi Sääntti, Vilma Toppala (sisältötiimi). 2020. Aidon suomalaisen saunaelämyksen laatukäsikirja. Jyväskylä: Sauna from Finland ry.

Könkkölä, Maija & Koivu, Heli. 2000. Liikkumisesteetön sauna. Helsinki: Invalidiliitto ry / Vammaisten yhdyskuntasuunnittelupalvelu

Liikanen, Lassi A. 2019. Hyvien löylyjen salaisuus: saunan muotoilu ja suunnittelu. Helsinki: Rakennustieto Oy.

Ruutu, Terhi. 2021. Hoitava sauna: reseptejä hyvinvointiin. Helsinki: Tammi.

Terhen Oy. 2022. Verkkokysely Terhen-saunayhteisölle: Tulevaisuuden ja unelmien saunakylpylä.

Tuulaniemi, Juha. 2011. Palvelumuotoilu. Helsinki: Talentum Pro.

Rakennustieto Oy. 2017. RT 91-11257 Saunan tilojen suunnittelu. Helsinki: Rakennustietosäätiö RTS.

Rakennustieto Oy. 2019. RT 103059 Uimahallien suunnittelu. Helsinki: Rakennustietosäätiö RTS.

Rakennustietosäätiö Oy. 2020. RT 103140 Henkilöstötilat. Helsinki: Rakennustietosäätiö RTS.

Rakennustietosäätiö Oy. 2014. RT 94-11163 Ravintolat ja kahvilat. Helsinki: Rakennustietosäätiö RTS.

Väntönen, Elina. 2023. Vuosi luksussalilla. Helsingin Sanomat. Verkkoessee 30.1.2023. <https://www.hs.fi/hyvinvointi/art-2000009240889.html>. (Luettu 7.3.2023)

## Kuvat

Kuva 1 Terhen Oy

Kuva 4 HGR Property Partneres, myynti- ja markkinointimateriaali

Kuva 8 <https://www.dezeen.com/2017/06/13/macdonald-wright-niall-maxwell-rural-office-for-architecture-models-caring-wood-country-house-architecture-traditional-kentish-hop-kilns-england-uk/> (luettu 1.4.2023)

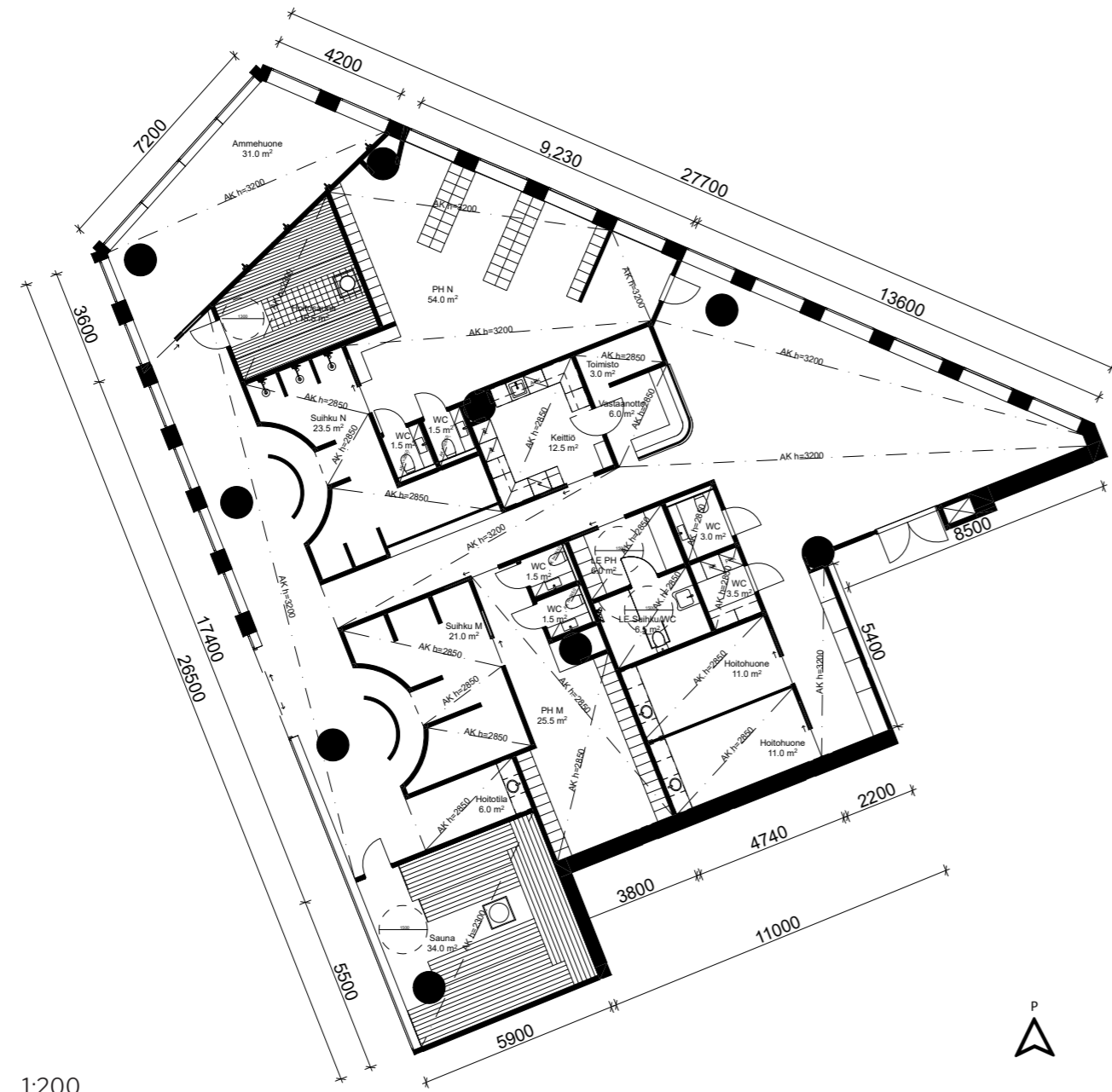
Kuva 9 <https://www.architecturalrecord.com/articles/12328-ginzan-onsen-fujiya-by-kengo-kuma-and-associates> (luettu 1.4.2023)

Kuva 10 <https://www.dezeen.com/2020/05/10/shelter-spa-interiors-sydney-esoteriko/> (luettu 1.4.2023)

Kuva 18, 23, 26, 29, 32, 36 Materiaalitoimittajat

Kuva 25, 28, 31, 33, 35, 38, 39, 42 Visualisoinnit tekijän

Liite 1  
Pohjapiirustus



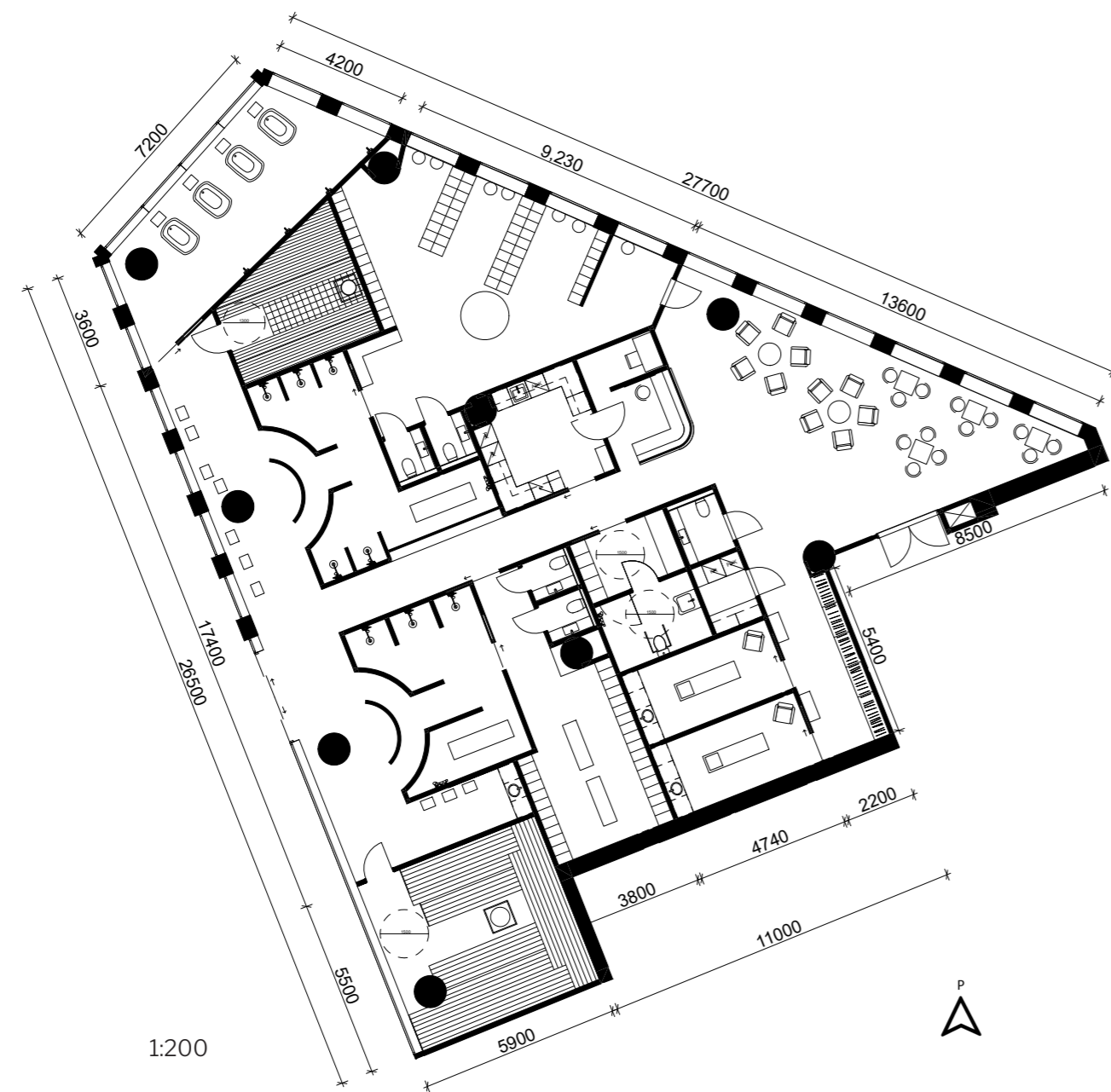
Liite 2  
Lattia- ja seinäkaavio



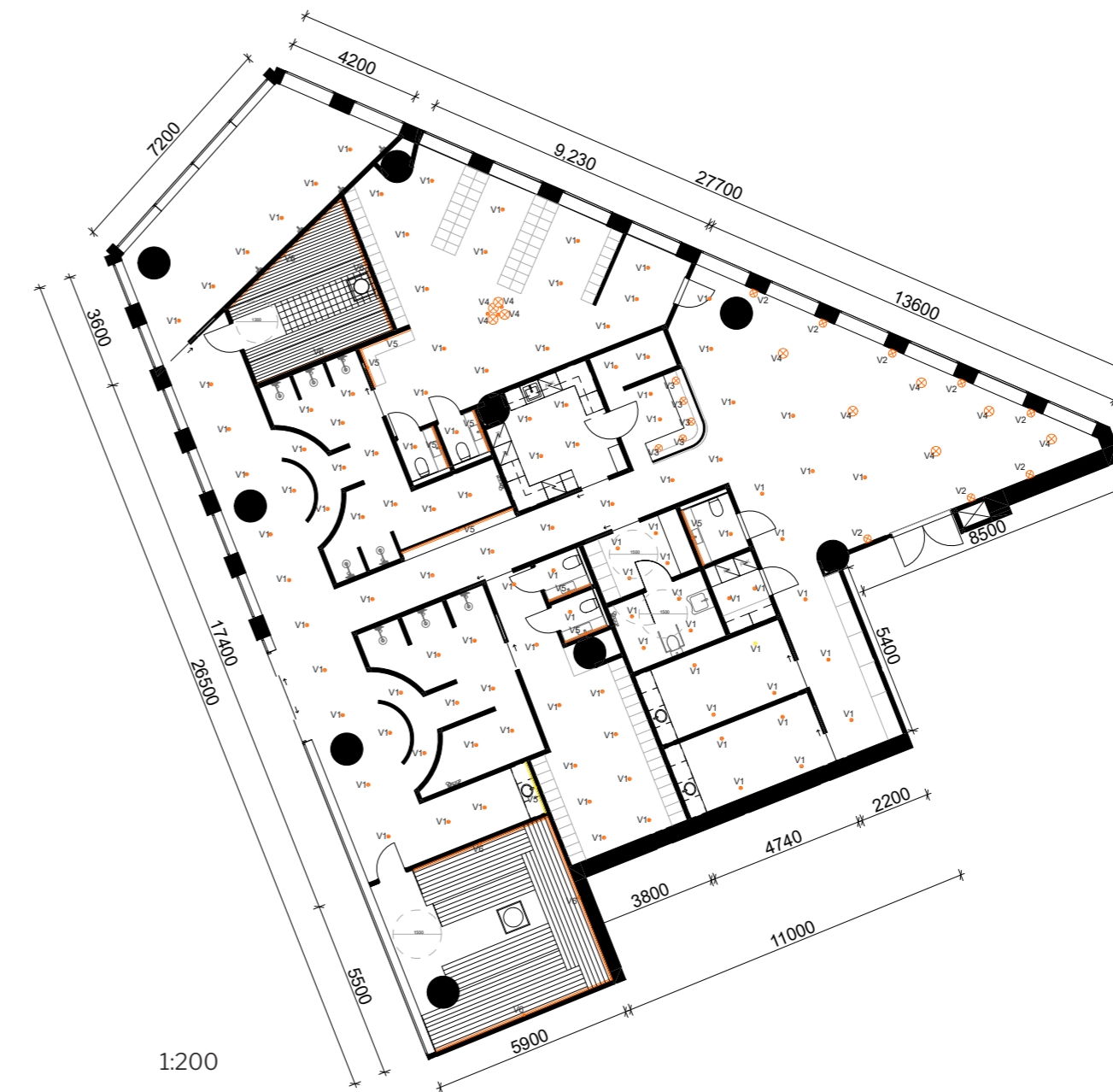
- █ Seinälaatta Rebels WoW  
Taupe Matt, 50x150 mm
- █ Paneeli Thermohaapa  
Kallio, 15 x 120 mm
- █ Seinälaatta, 41zero42  
Kappa cacao, 50x200 mm
- █ Maalattu  
Tikkurila Symphony Y485
- █ Seinälaatta Projectors Cinza  
M121 Plus, 100 x 100 mm

- L1 Terracotta-laatta  
Natural Ceramics  
250x250
- L2 Sisal-matto  
Tasibel Urban plus
- L3 Altro Classic 25  
-muovimatto

Liite 3  
Kalustepohjapiirros



Liite 4  
Valaistusohjapiirros



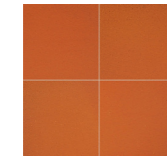
- V1 Pinta-asennettu  
downlight, L&L
- V2 Seinävalaisin, &Tradition
- V3 Riippuvalaisin, Pedrali
- V4 Riippuvalaisin, Panzeri
- V5 Led-nauha, Flexglo F22
- V6 Led-nauha, Sauna Linear



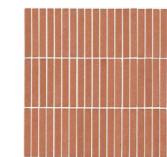
**Seinä**  
Tikkurila Symphony K485



**Sisal-matto**  
Tasibel  
Urban Plus  
2216



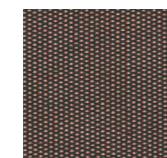
**Terracotta-laatta**  
Agrob Buchtal  
Natural Ceramics  
Natural red  
250x250 mm



**Terracotta-laatta**  
Fragmenti  
Corto 02  
13x98 mm /  
module 298x298 mm



**Verhoilukangas**  
Kvadrat Vidar 972



**Verhoilukangas**  
Kvadrat Patio 370



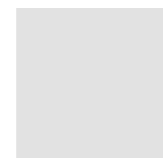
**Seinälaatta**  
41zero42  
Kappa cacao  
50x200 mm



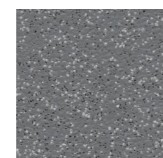
**Seinälaatta**  
Rebels WoW  
Taupe Matt  
50x150 mm



**Alakattojärjestelmä**  
Keittiötilaan: Ecophone  
Hygiene Performance  
alakattolevy 600x600 mm



**Seinälaatta**  
Projectos Cinza  
M121 Plus  
100x100 mm



**Muovimatto**  
Altro Classic 25



**Seinäpaneeli**  
Karava Kallio  
Thermohaapa  
15x120 mm



**Laudepuut**  
Karava  
Thermohaapa  
28x120 & 20x90 mm



**Laatta hoitosaunaan**  
Projectos  
Castanho Escuro M490  
200x200 mm



**Alakattojärjestelmä**  
Inlook Linear WG  
-puurimaelementti  
20x80 mm, tammi



**Pukukaapit**  
Kosteaan tilaan soveltuvaa  
huonekalulevyä. Pinta  
laminaattia.  
Laminaatti:  
Runko: Formica Matta 58  
Dark chocolate F2200  
Ovi: Formica Matta 58  
Oyster gray F7029



**Kohdevalaisin**  
L&L Luce&Light  
Pitpop C 1.0  
50x50 mm  
IP52



**Seinävalaisin**  
&Tradition  
Passepartout JH12  
d. 280 mm s. 125 mm



**Valaisin**  
Pedrali Isotta  
d. 225 mm  
Satin brass



**Valaisin**  
Panzeri Emma  
d. 100-260 mm  
Glass



**Led-nauha**  
Flexglo F22



**Led-nauha**  
Sauna Linear led  
IP 55



**Jakkara**  
Vaarnii Ast  
mänty  
510x260x450 mm



**Nojauoli**  
Zilio&aldo Kinoko  
l. 850 s. 805 k. 740 mm



**Sohvapöytä**  
Nasty 600  
d. 600 k. 400 mm



**Tuoli**  
Pedrali Blume  
l. 530 s. 545 k. 810 mm



**Pöytä**  
Kansii tammiviilu  
600x600 mm  
Jalka Pedrali ARK3  
mustateräs k. 710 mm



**Suihku**  
Hansgrohe  
Raindance Select S  
mattamusta

