

# Kahvila Aleksanterin teatterin päälämpioon

LAB-ammattikorkeakoulu  
Muotoilija AMK  
Muotoiluinstituutti  
Sisustusarkkitehtuuri- ja kalustemuotoilu  
Kevät 2023  
Aada Katajala

## Tiivistelmä

Opinnäytetyön aiheena oli pohtia miten sisustusarkkitehtina lähestyä rakennushistoriallisesti arvokasta kohdetta ja millä tavoin yhdistää siihen modernia suunnittelua. Työn lähtökohtina toimivat historiallisten rakennusten arvokkuus ja käyttötarkoitus nykypäivänä. Aihe rajautui kahvilan suunnitteluun, jossa nykyaikaiseen tilasuunnitelmaan oli olennaista yhdistää kattavasta taustatutkimuksesta saadut historialliset arvot. Taustatyössä keskityttiin suunnittelukohteen historiaan, nykytilaan sekä merkitykseen.

Opinnäytetyön tavoitteena oli elävöittää ja korostaa arvokkaan kohteen alkuperäisiä suunnitteluratkaisuja ja luoda uuden kahvilasuunnitelman avulla harmoninen tilakokonaisuus. Lisäksi tavoitteena oli tuoda arvokkaita tiloja lähemmäksi ihmisten arkipäiväistä elämää ja laajentaa rakennushistoriallisesti arvokkaiden monumenttien käyttöä. Menetelminä toimivat rakennuksen taustahistorian selvityksen lisäksi vastaavien suunnittelukohteiden referointi sekä aiheen pohdinta mahdollisimman laajasta näkökulmasta asiantuntevan kirjallisuuden avulla.

Opinnäytetyön tuloksena syntyi uudenlainen kahvilasuunnitelma Helsingin Aleksanterin teatterin päälämpioon. Suunnittelussa käy ilmi, miten nykypäivänä on mahdollista yhdistää modernia suunnittelua historialliseen kohteeseen ja näin ollen tuoda sille uudenlaista arvokkuutta. Huomattavaa on, että vanhaa arkkitehtuuria ei pyritä kopiaimaan vaan kohteen historiallinen perinne sekä traditio säilytetään ja uusi tilasuunnitelma pysyy ajattomana. Historialliset rakennuskohteet elävöittävät ja rikastuttavat ihmisten elämää ja linkittävät ihmisiä aiempien vuosien rakennustaiteeseen sekä kulttuurihistoriaan.

Avainsanat: rakennushistoria, korkeakulttuuri, elävä perinne, kahvilasuunnittelu, korjausrakentaminen, restaurointi

## Abstract

Approaching a historically significant building serves as the subject of the thesis. As an interior architect, incorporating modern design into historical spaces is a challenge which was explored more in the thesis. The main starting points were about the buildings' value and usage in the present day. The work is delimited to a café-design. The main goal of the thesis was to find ways to bring new life into a historically significant space. The general history, uses and historical significance of the building have been further explored in the thesis.

The thesis was meant to uncover the foyer's most important architectural elements and bring them forward to the present day. It was crucial to preserve the dignity of the space and to create a harmonious and cohesive atmosphere with modern interior design. Finding similar design projects as well as studying professional and academic literature on restoration helped a lot in the background work.

The main goal was to bring historical monuments and spaces closer to people's everyday lives and expand their usage.

The end product of the thesis was a modern café design, utilizing the main foyer of The Alexander Theatre in Helsinki. The thesis shows how to connect modern interior architecture to a historically significant space without forgetting the space's dignity or copying the foyer's existing elements. Historical buildings provide a way for people to connect with the past and create new experiences, and that must be honored.

Key words: building history, high culture, living tradition in architecture, café-design, renovation, restoration

# SISÄLLYS

1	JOHDANTO			
1.1	Tausta	5		
1.2	Tavoitteet ja aiheen rajaus	5		
2	TYÖN TAUSTOITUS			
2.1.	Aleksanterin teatteri	7		
2.1.1	Perustietoa	7		
2.1.2	Teatterin toiminta vuosien saatossa ja myöhemmät muutostyöt	8		
2.2.	Teatterin tyylisuunnat	10		
2.2.1	Uusklassismi	10		
2.2.2	Empire	12		
2.3	Aleksanterin teatteri nykypäivänä	15		
3	TEATTERIN PÄÄLÄMPIÖ UUDENLAISEKSI KAHVILAKSI			
3.1	Aleksanterin teatterin päälämpö	18		
3.2	Tila nyt – olemassa olevat rakenteet ja pinnat	22		
3.3	Väritutkimus	26		
4	SUUNNITTELUPROSESSI			
4.1	Kuinka yhdistää antiikkinen ja moderni – tila historian jatkumona	30		
4.2	Esimerkkikohteita	31		
4.2.1	Akola	31		
4.2.2	Kappeli	33		
4.2.3	Tukholman Kansallismuseo	35		
4.3	Kuinka avata Aleksanterin teatterin päälämpöä laajemmille yleisöille – kohtaamisen tila	38		
4.4	Elävä perinne – tila arjen ja elämän kohottajana	40		
4.5	Vaihtoehtoiset moodboardit	42		
5	TILASUUNNITELMA			
5.1	Tilan toiminnalliset alueet ja kulkukaavio	45		
5.2	Kahvilan pohjapiirustus	47		
5.3	Tilan muunneltavuus	48		
5.3.1	Kalustepohjapiirustukset	49		
5.4	Materiaali- ja värivalinnat	51		
5.5	Huonekaluvalinnat	53		
5.5.1	Suunnitellut huonekalut	55		
5.5.2	Mittapiirustukset	55		
5.6	Kahvilan palvelutiski ja palvelualueen toiminnot	57		
5.6.1	Palvelutiskin mittapiirustus	60		
5.7	Leikkauskuvat	62		
5.8	3D-visualisoinnit	63		
6	YHTEENVETO			
6.1	Yhteenveto ja oma arviointi	69		
7	LÄHTEET			
				70



## 1.1 Tausta

Suomessa vanhaa rakennuskantaa on säilynyt suhteellisen vähän. Vanhat rakennukset käsittävät noin 6 prosenttia yleisestä rakennuskannasta (Tilastokeskus 2021). Usein historialliset rakennukset voidaan nähdä ylellisyytenä tai irrallisina muuten nykyaikaisesta kaupunkisuunnittelusta. Kiinnostuin mahdollisuudesta tuoda historiallisia kohteita sekä korkeakulttuuria lähemmäksi ihmisten arkipäiväistä elämää. Valitsin suunnittelukohteeksi Helsingin Aleksanterin teatterin, jossa yhdistyy kulttuuri sekä historiallinen perinne. Taustatutkimuksen myötä pohdin, miten arvokkaita tiloja olisi mahdollista tuoda lähestyttävämmäksi ja mitä merkityksiä ne voisivat tuoda ihmisten elämään. Pohdin, millainen vastuu suunnittelijana on, kun puhutaan historiallisen perinteen säilyttämisestä nykyaikaisessa tilasuunnittelussa sekä erityisesti sisustusarkkitehtuurissa.

## 1.2 Tavoitteet ja aiheen rajaus

Opinnäytetyöni aihe rajautuu moderniin kahvilasuunnitteluun. En työssäni paneudu koko Aleksanterin teatterin arkkitehtuuriin vaan suunnitteluosuuteni keskittyy päälämpiöön sijoitettavaan kahvilasuunnitelmaan. Pohdin suunnittelukohteen laajempaa käyttötarkoitusta ja tasapainottelen modernin tilasuunnittelun sekä vanhan arkkitehtuurin välillä.

Työni tavoitteena on lisätä tilan käyttöä eri suunnitteluvaihtelunnoilla sekä tehdä siitä houkuttelevamman myös muille kuin teatterin vakituisille asiakkaille.

Haluan osoittaa, että historialliset kohteet voivat olla aktiivisessa käytössä, jos niiden suunnittelussa sekä esimerkiksi aukioloajoissa otetaan asiakkaat enemmän huomioon.



## 2.1 Aleksanterin teatteri

### 2.1.1 Perustietoa

Aleksanterin teatteri on rakennustaiteellisesti sekä kulttuurihistoriallisesti arvokas rakennus. Rakennuksella on tärkeä merkitys Helsingin korkeakulttuurin historiassa ja se on ollut toiminnassa vuodesta 1879 lähtien. Vaikka Aleksanterin teatteri ei toimi enää varsinaisena Suomen oopperatalona, se on silti aktiivisesti mukana teatteritoiminnassa. (Manninen 2015, 4.)

Rakennus toimi Helsingin venäläisenä Aleksanterin teatterina kokonaiset 38 vuotta, vuosina 1880–1918. Vuosien saatossa rakennus on laajentunut paljon, mutta se on silti säilyttänyt hyvin keisarillisen hovin tunnelmansa. Museoviraston mukaan Aleksanterin teatteri on yksi merkittävimmistä suojeltavista rakennuksista nykypäivänä. (Manninen 2015, 4.)



Kuva 1. Aleksanterin teatteri (Arkkitehtitoimisto Schulman Oy)



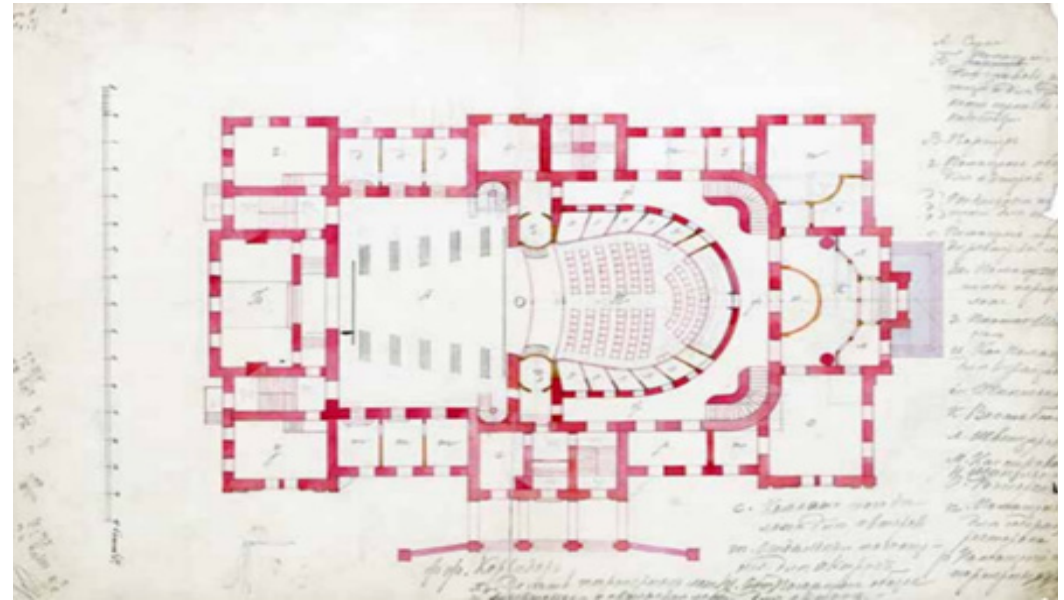
Kuva 2. Aleksanterin teatteri 1890-luvulla (Manninen 2015, 26.)

### 2.1.2 Teatterin toiminta vuosien saatossa ja myöhemmät muutostyöt

1800-luvun loppupuolella venäläisen yläluokan seurapiirien arkielämään kuului aktiivinen teattereissa käyminen. Tämän myötä kenraalikuvernööri Adlerberg alkoi haaveilla uudenlaisesta teatterista Helsingin keskustaan. Hänen lähtökohtinaan oli lähentää suomalaisia venäläisen kulttuuripohjan kanssa sekä toimia niin sanottuna korkeakulttuurin edistäjänä. (Byckling 2009, 25; Manninen 2015, 8.)

Adlerbergin tavoitteena oli suunnitella hyvin uudenvuoroklassinen ja näyttävä teatteri. Aleksanterin teatterin roolimalleina toimi useita Pietarin valtionteattereita kuten esimerkiksi Marian teatteri. (Manninen 2015, 8.)

Venäläisen teatterin rakentaminen tapahtui vuosina 1875–1879. Kenraalikuvernööri Adlerberg sai vuonna 1875 Pietarin vierailunsa aikana keisari Aleksanteri II:lta suostumuksen ja rahoituksen uuden teatterin rakentamiselle. Tästä eteenpäin rakentaminen eteni vuosittain ja vuonna 1879 Aleksanterin teatteri oli valmis kaupunginvaltuuston antaman aikarajan mukaisesti. Alkuperäisten julkisivujen koristelun sekä sisätilojen sisustus-, koristelu- ja kalustesuunnittelun toteutti arkkitehti Johan Ahrenberg. (Manninen 2015, 12–21.)



Kuva 3. 1876-luvun loppupuolella tehty luonnos teatterista (Senaatti-kiinteistöt)



Kuva 4. Aleksanterin teatterin julkisivupiirustus (Senaatti-kiinteistöt)

Aleksanterin teatterin avajaiset olivat vuonna 1880 ja teatterin toiminta lähti käyntiin hyvällä suosiolla. Ensimmäiset vierailevat esitykset olivat oopperaa. Oopperalla oli tärkeä merkitys venäläisen kulttuuri-identiteetin ylläpitämisessä. (Byckling 2009, 278.)

Valmistuessaan vuonna 1879, Aleksanterin teatteri oli hyvin vaikuttava ja kaunis rakennus. Rakennus ei ollut valtavan suuri, mutta se oli silti erittäin näyttävä hovimaisella tyyllillään. Vuonna 1899 Aleksanterin teatterissa suoritettiin ensimmäisiä laajoja peruskorjauksia. Teatterin julkisivun lisäksi esimerkiksi lämpiötiloja korjattiin. Vuoteen 1906 mennessä sisätiloja oli uusittu jo huomattavasti. (Manninen 2015, 25–27.)

Yksi merkittävimmistä muutoksista venäläisen teatterin historiassa on ajanjakso, kun senaatti päätti luovuttaa Aleksanterin teatterin Suomalaisen Ooppera osakeyhtiön haltuun vuonna 1918. Tämän ajanjakson aikana rakennukseen tehtiin useita muutostöitä. Muutostöiden aikana muun muassa katsomoa laajennettiin, teatterin tiloja maalattiin ja puhdistettiin uudelleen sekä teatterin julkisivut myös kunnostettiin. (Manninen 2015, 32–35.)

Oopperan toiminta lähti vilkkaasti käyntiin uudella teatterissa 1900-luvulla. Oopperan tarjonta laajeni vuonna 1922, kun sen yhteyteen perustettiin Edvard Fazerin aloitteesta baletti. 1900-luvulla teatteriin rakennettiin balettien harjoitussaleja sekä rakennuksessa suoritettiin myös muita pintaremontteja. (Manninen 2015, 39–42.)

Aleksanterin teatteri toimi kokonaiset 74 vuotta Suomalaisena oopperatalona, vuoteen 1993 saakka. Kansallisoopperan viimeinen esitys esitettiin Aleksanterin teatterissa toukokuussa. (Manninen 2015, 55.)

Kansallisoopperan lähdön jälkeen teatteri sai vanhan Aleksanterin teatteri nimensä takaisin (Byckling 2009, 325). Toiminta palasi alkuperäiseksi vierailuteatteriksi, jolloin teatteria vuokrattiin ulkopuolisille kulttuuritekijöille. Aleksanterin teatteria alettiin vuodesta 2005 eteenpäin markkinoimaan enemmän omana tavaramerkkinään, jonka painoarvoina toimivat rakennushistoriallisesti arvokas perinne sekä venäläinen kulttuurihistoria. (Manninen 2015, 56–57.)



Kuva 5. Uusklassista ornamentiikkaa (Mukailtu Nokela 2004, 218.)

## 2.2 Teatterin tyyliuunnat

Aleksanterin teatteri on edelleen hyvin pietarilaisvaikutteinen teatteri. Tyyliuunnina on erityisesti nähtävissä uusklassismi ja empire. (Manninen 2015, 4.) Teatterin rakennusvuosina empire sekä uusklassismi olivat jo saaneet pysyvää jalansijaa suomalaisessa arkkitehtuurissa ja suunnittelussa. Tämän vuoksi Aleksanterin teatteri on esimerkillinen rakennus tyyliuunnien yhdistämisestä aina julkisesta rakennusarkkitehtuurista yksityiskohtaisempaan sisustukseen.

### 2.2.1 Uusklassismi

Uusklassismiksi kutsutaan rokokoon jälkeistä tyyliuuntaa, joka syntyi Ranskassa 1760-luvulla. Uusklassismille tunnusomaista on antiikin ihailuun perustuva ja siitä vaikutteita ottava suunnittelu. Ruotsissa ja Suomessa uusklassismi kehittyi Kustaa III:n aikana Ranskan uusklassismin tyylin pohjalta, mutta se mukautui enemmän kansallisiin erityispiirteisiin. Pohjoismaiden uusklassismin tyyliä kutsuttiin Kustaa III:n mukaan kustavilaisuudeksi. Tätä seurasi empiretyylin pohjoismainen muunnos. (Nokela 2004, 120.)

Rokokoohon verrattuna uusklassismissa linjat muutettiin kaarevista klassisen suoriksi. Tyyli kuitenkin yhä perustui muinaisten kreikkalaisten ja roomalaisten kokonaisvaltaiseen rakennustaiteen ihailuun. Julkisivujen vaakasuora rytmitys, pylväiden sekä pilasterien käyttö oli hyvin yleistä ja tämä on nähtävissä myös Aleksanterin teatterin julkisivussa sekä päälämpöön keskitilassa. (Nokela 2004, 120.)

Kustavilainen tyyli oli Suomen ja Ruotsin sisustus- ja rakennustaiteessa ensiluokkaista. Muotojen ja mittasuhteiden tasapaino oli huipussaan sekä hillitty ornamenttikka toimi erinomaisesti kotimaisessa arkkitehtuurissa. Kustavilaisuudesta tuli näin ollen merkittävä vaikuttaja suomalaiseen puusepäntaiteeseen. (Nokela 2004, 133.)

Suomessa kustavilaisuus pysyi pitkälti ruotsalaisessa muodossaan. Se levisi alun perin aatelisten välitämänä, kun he halusivat kokeilla uudenlaista tyyliä omiin kartanoihinsa. (Nokela 2004, 133.)

Suomessa uusklassismin merkittävänä levittäjänä toimi muun muassa professori Henrik Gabriel Porthan. Ensimmäisiä havaintoja uusklassisten rakennuksien rakentamisesta on esimerkiksi Vaasan hovioikeuden talo vuosina 1780–1787. Muita tämän ajanjakson edustavia rakennuksia ovat Riihilahden kartano Bromarvissa sekä Anjalan kartanon päärakennus. (Nokela 2004, 141–142.)

Rakennuksien pintavalinnoissa käytettiin eri värejä, kuten vaalean sinistä ja vaaleanpunaista. Yleisin käytetty väri oli kuitenkin helmenharmaa. (Nokela 2004, 134.) Aleksanterin teatterissa helmen harmaa värisävy on nähtävissä eri tiloissa.

## 2.2.2 Empire

Empire syntyi Ranskassa Napoleonin hallintokaudella vuosina 1804–1815. Tyyli on osa 1700-luvun uusklassismia ja se luokitellaan uusklassismin viimeiseksi vaiheeksi. Pohjoismaissa empire oli kukoistuksissaan vuosina 1810–1830. (Nokela 2004, 166.)

1800-luvun alun Ranskan hovissa empiretyylin johtavia arkkitehteja olivat Charles Percier ja Pierre Fontaine. Percier ja Fontaine olivat molemmat inspiroituneita keisarillisen Rooman ikonografiasta sekä muinaisuudesta ja eri muodoista. (Hopkins 2014, 110.)

Heidän julkaisemastaan kirjasta: *Recueil des Décorations Intérieures* tuli empireajan suunnittelijoiden tärkein opas (Nokela 2004, 167).

Empiressä korostuu erityisesti juhlallisuuden ja arvokkuuden korostaminen. Tunnusomaista on antiikin- ja Egyptin historian ihailu (Nokela 2014, 170). Napoleonin ajan empiressä käytettiin paljon koristeellista korinttilaista pylväsjärjestystä (Hopkins 2014, 111). Tämä on nähtävissä Aleksanterin teatterissa, jonka julkisivua ympäröi useampi pylväsriivi. Ylhäällä olevassa päätykolmiossa on nähtävissä empireajan tyypillinen näyttävä veistoskoristelu.

1800-luvun Ranskan empire arkkitehtuurille tyypillistä olivat eri symboliset aiheet, kuten sepeleet ja jopa kirjain N, joka viittasi suoraan keisari Napoleoniin. (Hopkins 2014, 112.)

Empiretyyli oli Napoleonin myötä suuressa suosiossa yksinvaltiain joukossa. Näin ollen Venäjän keisari Aleksanteri I kiinnostui tästä arkkitehtuurisesta tyylistä. Suomen liittyttyä Venäjän keisarikuntaan vuonna 1809, keisari halusi tehdä uudesta pääkaupungista Helsingistä uuden näyttävän esimerkin Eurooppaan. Tällä oli merkittävä vaikutus Suomen empirearkkitehtuurin syntymisessä. (Nokela 2004, 216–217.)

Venäjän keisari valitsi tähän aikaan johtavaksi arkkitehdiksi Carl Ludwig Engelin, jonka kautta empiretyyliä päätettiin Suomeen. Carl Ludwig Engel tutki opinnoissaan erityisesti antiikin Rooman ja Kreikan arkkitehtuuria. (Nokela 2004, 217.)

Aleksanterin teatterin rakentaminen alkoi virallisesti vasta 1870-luvulla, jolloin empire yhdistettiin rakennussuunnitteluun. 1820-luvulle asti empiretyyli oli kehittynyt Suomessa melko ruotsalaiselta pohjalta (Nokela 2004, 215). Aleksanterin teatterissa empireä on nähtävissä julkisivun arkkitehtuurissa sekä teatterin sisustuksessa.



Kuva 6. Aleksanterin teatterin keisarin lämpiö

Empiren aikakautena tilat maalattiin usein kirkkaita värejä käyttäen, kuten vaaleanpunaisella-, vihreällä- tai heleäsävyisellä öljyväriä (Nokela 2004, 218–219). Tämä on nähtävissä esimerkiksi Aleksanterin teatterin keisarin lämpiön värivalinnoissa (kuva 6). Seinän ja katon rajaan yleensä laitettiin erilaista koriste- tai stukkolistaa (Nokela 2004, 219).

Suosittuna materiaalina oli muun muassa mahonki, jota pyrittiin käsin maalaten myös kopioimaan eri huonekaluihin. Venäjän vallan vakinaistuttua, Suomeen kuljetettiin yhä enemmän pietarilaisia huonekaluja. Samalla Suomeen ajautui venäläistä posliinia, hopeaa sekä erilaisia pronssiesineitä, joita alettiin käyttää suomalaisessa sisustuksessa. (Nokela 2004, 219.)

Pronssin käyttö on nähtävissä Aleksanterin teatterissa eri puolilla. Esimerkiksi pääsisäänkäynnin edessä koreilee kaksi näyttävää valopylvästä, joissa on käytetty pronssia. Pronssinen valopylväs on nähtävissä kuvassa 7.



## 2.3 Aleksanterin teatteri nykypäivänä

Vuonna 1993 Aleksanterin teatterin rakennus siirtyi Suomen Kansallisoopperalta Helsingin kulttuuri-asiainkeskuksen ylläpitämäksi vierailuteatteriksi. Vuonna 2005 rakennus siirtyi Senaatti-kiinteistöjen varsinaiseen omistukseen. (Aleksanterin teatteri.)

Aleksanterin teatteri sijaitsee edelleen samalla sijainnilla, Bulevardin ja Albertinkadun kulmassa. Teatterirakennus jää hiukan piiloon sitä ympäröivien korkeampien rakennuksien vuoksi. Alun perin Aleksanterin teatteria ympäröivässä korttelissa oli vain matalarunkoisia puutaloja, jolloin teatteri oli komeasti esillä omalla sijainnillaan. (Manninen 2015, 66–68.)

Aleksanterin teatterin julkisivut edustavat venäläisen teatterin pietarilaissävytteistä tyyliä sekä uusempireä. Rakennuksen pääjulkisivu sijaitsee Bulevardin puolella. (Manninen 2015, 66.)



Kuva 8. Aleksanterin teatterin näyttämö ja katsomo (Senaatti-kiinteistöt 2019.)



Kuva 9. Aleksanterin teatteri (Venuu)

Aleksanterin teatterin toiminta on hiukan muuttunut, johtuen Suomen Kansallisoopperan muutosta. Teatteri on silti edelleen aktiivisessa esityskäytössä. Vierailuteatterin nykyiseen ohjelmistoon kuuluvat muun muassa puheteatterin, musiikin sekä tanssin eri kansainvälisiä esityksiä. Teatterissa on 500-paikkainen katsomo (Aleksanterin teatteri). Vaikka katsomon pinta-ala on suurentunut, tilakapasiteetti on melkein sama kuin teatterin valmistuessa vuonna 1879 (Manninen 2015, 122).

Vierailuteatterin kattavasta toiminnasta sekä vuokrauksesta vastaa nykyään Bulevardin Teatteriyhdistys ry. Itse teatteri ei kuitenkaan kuulu teatterilain piiriin. Teatterin vakituisia vuokralaisia ovat esimerkiksi Teatteripalvelu Taito Oy, Opera Box, Balettistudio Amica ja Helsingin balettiakatemia. (Aleksanterin teatteri.)

Esityskäytön lisäksi Aleksanterin teatterin toimitilat ovat aktiivisessa käytössä eri kulttuurialojen toimijoiden myötä (Aleksanterin teatteri).

Vuonna 2019 ilmoitettiin, että Aleksanterin teatteri oli laitettu myyntiin. Valtiolla ei ollut sille varsinaista käyttöä eikä tarpeeksi rahaa kattavaan peruskorjaukseen. Peruskorjaukseen kuului muun muassa laaja rakennuksen kiintiö- ja näyttämötekniikan uusiminen. (Siironen 2019.)

Vuonna 2022 Senaatti-kiinteistöt saivat myytyä Aleksanterin teatterin BME10 Property Oy:lle. Kauppahintana oli kokonaiset 1 850 000 euroa. BOA Groupin tavoitteena on pitää teatteri yhä edelleen kulttuurikäytössä, mutta tämän lisäksi yhdistää rakennukseen jollain tavalla museo- ja hotellitoimintaa. (Lehtokari 2022.)





Kuva 10. Päälämpiö 1930-luvulla (Manninen 2015, 139.)



Kuva 11. Päälämpiö 1980-luvulla (Manninen 2015, 140.)

### 3.1 Aleksanterin teatterin päälämpiö

Suunnittelukohteeksi valitsin Aleksanterin teatterissa olevan päälämpiön. Päälämpiö sijaitsee teatterin toisessa kerroksessa, eli niin sanotussa paraatikerroksessa, jossa on rakennuksen edustavimmat sisätilat (Manninen 2015, 136).

Teatterin päälämpiö kuuluu teatterin suojeltuun vanhaan osaan, eli vuonna 1879 valmistuneeseen kokonaisuuteen. Tätä vanhempaa osaa on laajennettu vuosien saatossa jonkin verran, mutta tärkeää on ollut säilyttää tilojen vanha rakennushistoriallinen arvo. (Manninen 2015, 67.)

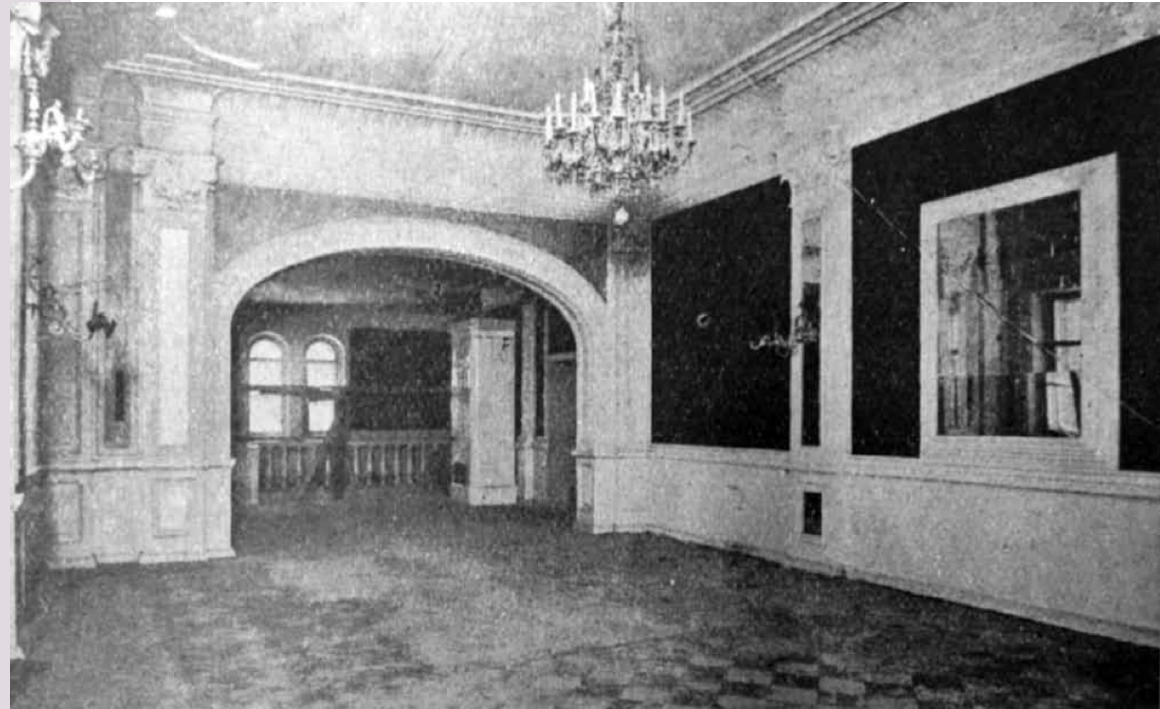
Teatterin päälämpiö on yksi näyttävimmistä ja juhlallisimmista tiloista ja se on käynyt läpi useita peruskorjauksia vuosien varrella.

Lämpioon kuuluu tilan korkea keskiosa sekä sen molemmin puolin olevat pienemmät sivutilat, jotka yhdistyvät keskitilaan suurilla kaarevilla oviaukoilla. Päädyissä olevat pienemmät tilat jaettiin alun perin väliseinillä, jotka esimerkiksi erottivat lämpiön toisella puolella olevan sen aikaisen buffet-tilan sekä naisten tupakkasalongin. Vuonna 1919 Oopperan muutostöissä väliseinät purettiin ja niiden tilalle rakennettiin portaat lämpiön molemmin puolin. (Manninen 2015, 138.)

Aleksanterin teatterin alkuperäiset interiöörit eivät muuttuneet ensimmäiseen 40 vuoteen. Teatterin päälämpiö, keisarinaitio ja katsomo ovat nykyään tunnetuimpia alkuperäisistä interiööreistä. (Manninen 2015, 87.)

Kenraalikuvernööri Adlerberg oli vastuussa teatterin koristelusta ja hänen ohjeidensa mukaan sisätilojen koristelut tulivat olla rokokoota, tarkemmin ottaen Ludvig XV:n tyyliä. Päälämpiön värit tulivat olla kirkkaita, merenvihreän sekä roosan eri sävyjä yhdistettynä kultaisiin yksityiskohtiin sekä vihreään ja punaiseen samettiin. (Manninen 2015, 87.)

Oopperan vuoden 1919 muutostöiden aikaan lämpiöön tehtiin värimuutoksia. Kirkkaat vaalean roosan- ja sinisen värit vaihdettiin lämpimimpiin sekä neutraalimpiin sävyihin. (Manninen 2015, 140.)



Kuva 12. Teatterin päälämpiö (Manninen 2015, 139.)

Kuvassa 12 on nähtävissä päälämpiö vuonna 1919. Tähän aikaan lämpiön seinäpaneelit olivat todella tummat. Taustalla näkyy myös alkuperäinen sivutiilassa oleva uuni. (Manninen 2015, 139.)

Päälämpio toimi monia vuosia oopperoiden sekä balettien harjoitussalina, sillä teatterissa ei alun perin ollut tarpeeksi tilavia sekä toimivia harjoitusselejä. Kuvasta 14 voi nähdä vuonna 1932 järjestetyn oopperaharjoituksen. Lisäksi vuosina 1922–1923 Kansallisoopperan muutostöiden vuoksi Helsingin kaupunginorkesteri harjoitteli päälämpiossä. (Manninen 2015, 37.)

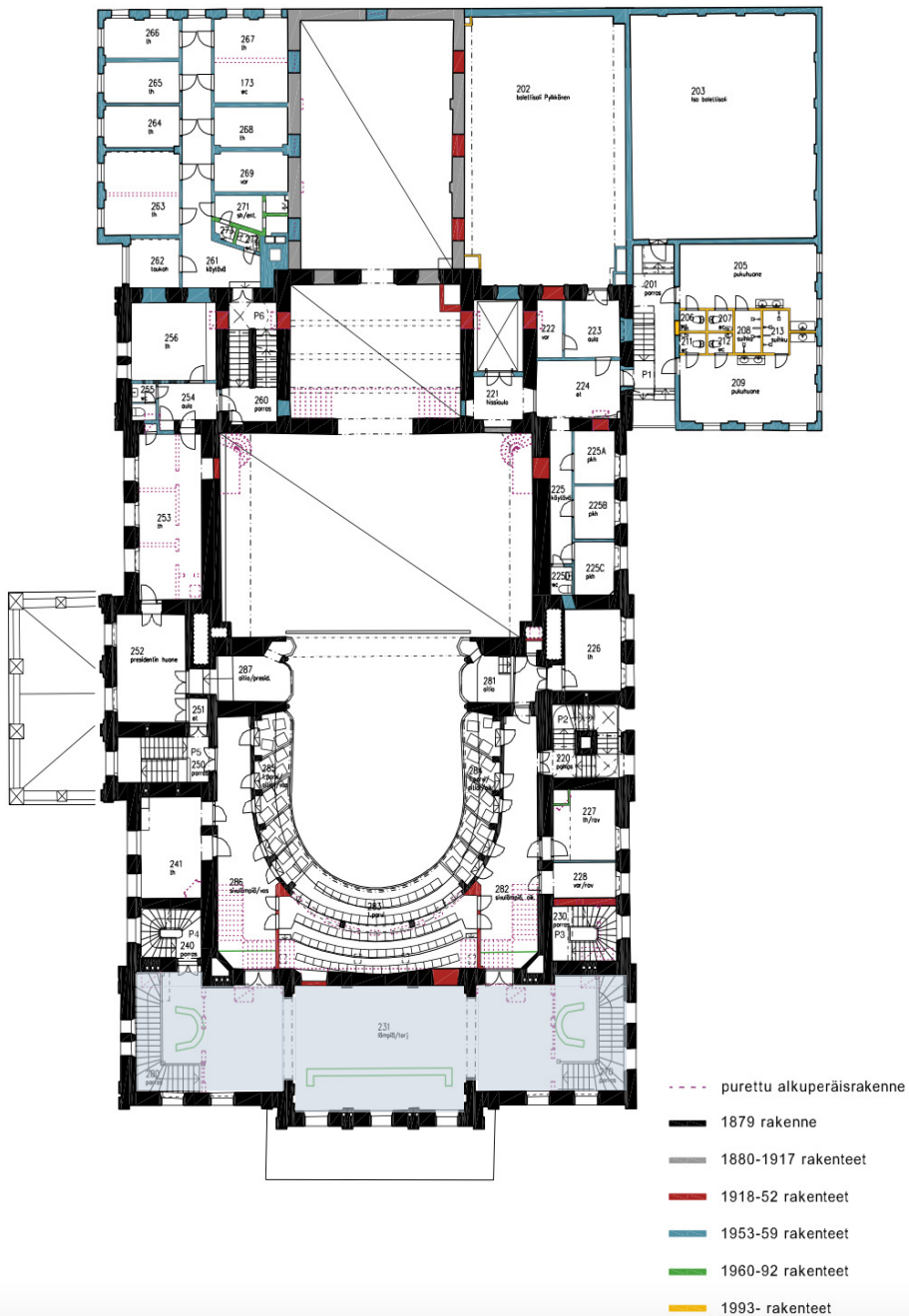
Lämpio toimi baletin harjoitussalina vuoteen 1934 saakka. Harjoitukset lopetettiin kuitenkin välittömästi vuoden 1934 alussa kun huomattiin, että päälämpion toisesta päädyistä oli pudonnut kattorappaus alas. (Manninen 2015, 140.)



Kuva 13. Harjoitukset päälämpiossä vuonna 1930 (Pietinen)



Kuva 14. Harjoitukset lämpiossä vuonna 1932 (Manninen 2015, 39.)



Teatterin pohjapiirustus toisesta kerroksesta sekä päälämpöistä (kuva 15).

### 3.2 Tila nyt – olemassa olevat rakenteet ja pinnat

Päälämpio toimii erityisesti tarjoilukäytössä esitysten väliajoilla, mihin yleisö siirtyy nauttimaan esimerkiksi virvokkeista. Nykyisessä päälämpiossä istumapaikkoja on 50–70 henkilölle. Suuremmissa tilaisuuksissa tilaan voi mahtua jopa 200 henkilöä. Tila on aktiivisessa käytössä myös kirjanjulkistamis-, hää- ja muistotilaisuuksissa. (Aleksanterin teatteri.)

Teatterirakennuksen vanhempi osa on suojeltu, joka tarkoittaa, että rakennuksesta tai tiloissa olevia osia ei saa purkaa. Tärkeää muutostöissä on kunnioittaa rakennuksessa ilmenevää kulttuurihistoriallisesti arvokasta tyyliä ja mahdolliset korjaukset täytyvät sulautua tähän kyseiseen tyyliin. (Manninen 2015, 67.)

Teatterin päälämpio on säilyttänyt hyvin historiallisen tunnelmansa ja arvonsa. Tilan päärakenteet ovat pääasiassa säilyneet alkuperäisinä. Tilan korkein huone, eli niin sanottu keskiosa on lähellä alkuperäistä, vaikka joitakin pintoja sekä kalustevalintoja on uusittu vuosien aikana. (Manninen 2015, 136–140.)



Kuva 16. Aleksanterin teatterin päälämpion keskitila



Kuva 17. Päälämpiön kaareva oviaukko



Kuva 18. Päälämpiön keskitilan ornamentteja

Päälämpiön värisävyjä on muutettu teatterin rakennusvuosista lähtien. Tilassa on käytetty kenraalikuvernööri Adlerbergin suosimia alkuperäisiä värisävyjä, kuten vaalean roosaa sekä hennon sinivihreän sävyjä. (Manninen 2015, 133–134.) Vaaleanpunaista sekä vihreää on nähtävissä esimerkiksi päälämpiön vastakkaisissa kaarevissa oviaukoissa (kuva 17).



Kuva 19. Päälämpiön keskitila



Kuva 20. Keskitilan kattokruunu



Kuva 21. Sivutilan kattokruunu

Tämänhetkiset päälämpiön värisävyt ovat peräisin 1980-luvulta, jolloin lämpiön esimerkiksi suunniteltiin uudenlaiset palvelutiskit. (Manninen 2015, 140.)

Päälämpiön kolme kattokruunua ovat alkuperäisiä. Lämpiön korkeassa keskitilassa koreilee näyttävin kattokruunu, joka on peräisin venäläisen teatterin ajalta. Kattokruunua ympäröi katossa oleva kullattu kattorosetti. (Manninen 2015, 138.) Kattokruunut ovat nähtävissä kuvissa 20 ja 21.

Päälämpöön nykyiset huonekalut eivät ole venäläisen teatterin ajalta (Manninen 2015, 186). Tilassa on useita irtokalusteita, joissa on nähtävissä keisarillisen teatterin pääsävyjä, kuten tummanpunaista.

Nykyisen päälämpöön kattoa on aloitettu tutkimaan vuosien varrella tarkemmin. Yleisessä tiedossa on, että kattoa on aikoinaan koristanut näyttävä kattomaalaus, mutta se on joidenkin korjausten aikana maalattu umpeen. Päälämpöön kattoon on asennettu valkoinen kangas keskeneräisiä tutkimuksia peittämään. (Nisula 2023.)



Kuva 22. Aleksanterin teatterin päälämpiö (Aleksanterin teatteri)

Keskutilassa on tutkittu katon lisäksi päälämpöön vasemman ylänurkan alkuperäisiä kipsikoristeita (Nisula 2023). Näitä peittämään, tilan ylänurkkaan on laitettu punainen verho-asetelma, joka näkyy kuvassa 16.

Tilan keskiosassa on lämpöön korkein ja näyttävin tilakokonaisuus. Tilaa jäsentävät useat korkeat pilasterit. Pilastereiden yllä kulkee näyttävä moniosainen lehväkoristeinen kattolista.

Lämpöön keskutilassa sijaitseva suuri peili on peräisin 1930-luvulta. (Manninen 2015, 138–140.)

Päälämpöön lattiana on ollut alusta asti kasettiparketti. Vuonna 2006 lämpöön lattia uusittiin kaikkialta tasalevyiseksi ruutuparketiksi. Se on asennettu vanerilevytyksen päälle. (Manninen 2015, 140.) Nykyisen lämpöön lattia on aika kulunut ja sävyltään melko kellertävä.

Päälämpöössä on kokonaiset kolme palvelutiskiä. Pienemmissä sivutiloissa on puoliympyrän muotoiset tiskit sekä keskutilassa sijaitsee pisin palvelutiski. Tiskit on tehty vuonna 1983 Kari Design Oy:n piirustusten mukaan (Manninen 2015, 140). Palvelutiskit on päällystetty marmorilla.

### 3.3 Väritutkimus

Aleksanterin teatterin päälämpioössä on tehty muutamia väritutkimuksia. Tavoitteena on tutkia, mitä väri- sekä pintakerrostumia tilasta löytyy ja miten näitä on käytetty vuosien saatossa.

Väritutkimuksessa paljastetaan kerros kerrallaan pintaan sivellyt maalisävyt. Tutkiminen vaatii teknistä ammattitaitoa sekä kattavaa työkokemusta. Selvitystyössä voidaan käyttää useita eri menetelmiä. (Pietarila 2004, 18–19.) Lämpioön väritutkimukset on tehnyt muun muassa Kuustie & Sorri Oy (Manninen 2015, 183).

Päälämpioössä tehdyissä väritutkimuksissa ilmenee, että yleisiä seinissä käytettyjä värisävyjä olivat eri vaaleanpunaisen sävyt. Teatterin alkuperäisissä suunnitelmissa kenraalikuvernööri Adlerberg suosi erityisesti eri vaaleanpunaisen sekä sinisen sävyjä (Manninen 2015, 140).

Päälämpioön väritutkimus on tehty korkeassa keskitalassa, jossa sijaitsee suuri peili (kuva 23). Kuvassa on nähtävissä väritutkimuksessa käytetty väriportaikko, joka kertoo erilaisten värien käytöstä eri aikakausina (Pietarila 2004, 18).



Kuvassa 23 on nähtävissä lämpiön seinissä käytettyjä värisävyjä. Lämpiön seinän vanhin väripinta on vaalean roosa, joka on peräisin vuodelta 1880. Tämä on merkitty kuvassa väriportaikoon numerolla 1. Vaalean roosan sävy on ollut päälämpiön seinän pääsävyinä teatterin valmistumisvuoden aikaan. Näin voidaan huomata, että tilassa on käytetty melko rohkeasti hyvin kirkkaita sävyjä, jotka ovat tyypillisiä empirelle sekä uusklassismille. (Nokela 2004, 134).

1880-luvulla seiniä ympäröivien listojen värisävyinä on ollut vaalean pastellin sininen. Tämä on nähtävissä kuvassa 23 vasemmalla ylänurkassa, seinälistan kohdalla numerolla 1.

1918-luvulla on nähtävissä seinässä silloin käytetty tummempi roosan sävy (kuva 23). Vuonna 1918 Suomalainen Ooppera osakeyhtiö otti virallisesti Aleksanterin teatterin omaan käyttöönsä ja tästä eteenpäin teatterissa tehtiin paljon muutoksia maalaustöissä sekä pintavalinnoissa. Tämä tummempi roosan sävy on maalattu siis jossain vaiheessa samana vuonna.

1930-luvulla nähdään muutos seinien värivalinnoissa. Seinät on maalattu enemmän neutraaliin, harmaan eri sävyihin. Seinästä ilmenee myös pieni määrä kultaista seinäväriä (kuva 23). Lämpiön listoitusten värit muutettiin paljon neutraalimmaksi, käyttäen sävyinä vaalean beigeä sekä vaalean harmaata (kuva 23).

Ympäröivissä alalistoissa on käytetty rohkeasti vaalean vihreän sekä sinisen eri sävyjä (kuva 23). Pilastereiden pintakerrostumissa esiintyy vaalean roosaa sekä vaalean sinistä. Nämä sävyt ovat nähtävissä kuvassa 25.

Lämpiön lattian rajaan sijoittuvissa alaseinissä on käytetty eri sinisen sävyjä. Seinäpinnasta on nähtävissä käsin maalattua marmoripintaa sekä tumman sinisen värileikittelyä (kuva 24). Marmoripinnan maalaaminen ja jäljittely olivat suosittua juuri empirien aikakautena (Nokela 2004, 134).



Kuva 24. Päälämpiön keskitilan alaseinä



Kuva 25. Päälämpiön keskitilan pilasteri

# 4

## Suunnitteluprosessi

- 4.1 Kuinka yhdistää antiikkinen ja moderni – tila historian jatkumona
- 4.2 Esimerkkikohteita
  - 4.2.1 Akola
  - 4.2.2 Kappeli
  - 4.2.3 Tukholman Kansallismuseo
- 4.3 Kuinka avata Aleksanterin teatterin päälämpiötä laajemmille yleisöille – kohtaamisen tila
- 4.4 Elävä perinne – tila arjen ja elämän kohottajana
- 4.5 Vaihtoehtoiset moodboardit

## 4.1 Kuinka yhdistää antiikkinen ja moderni – tila historian jatkumona

Opinnäytetyöni tavoitteena on suunnitella uusi toimiva kahvila Aleksanterin teatterin päälämpioon. Pohdin työssäni, miten sisustusarkkitehtina lähestyä rakennushistoriallista sisätilaa, kunnioittaen jo olemassa olevaa tilan arvokkuutta. Pohdin miten modernin suunnittelun ja historiallisen arkkitehtuurin yhdistämisen avulla pystytään luomaan harmoninen tilakokonaisuus. Teatterin päälämpio on itsessään jo hyvin näyttävä ja ylellinen tila. Päämääränäni oli säilyttää tilan historiallinen arvo.

Taustatyössä tutustuin laajasti rakennuksen historiaan ja merkitykseen. Päälämpion materiaalit, pinnat, kiinteät rakenteet sekä yksityiskohdat, kuten ornamentit kertovat teatterin historiasta. Näissä vanhoissa materiaaleissa on jo olemassa tärkeä antiikkiarvo. Päälämpio on suojeltu, jolloin rakennushistoriallisesti arvokkaaseen tilan rakenteisiin tai yksityiskohtiin ei voi puuttua. Omassa suunnittelusani halusin enemmänkin elävöittää tilan elementtejä uuden suunnittelun keinoin.

Lämpiossä aloitettu väritutkimus kertoo, kuinka tila on elänyt ja muuttunut eri vuosikymmenien aikana kirkkaammista värisävyistä hillitymmiksi.

Tärkeää suunnittelutyössäni oli palata mahdollisimman alkuperäiseen tilan tunnelmaan. Tähän pyrin palauttamalla tilan väreineen nykyisestä neutraalista ja laimeasta tunnelmasta venäläisen teatterin alkuvuosien värien loistoon. Kahvilan tulee näin ollen toimia vastapainona tilan loiston kanssa. Lämpiossä ei ole säilyneitä alkuperäisiä irtokalusteita, mutta tilan kolme kattokruunua ovat todella vanhoja ja historiallisesti arvokkaita. Näin ollen pyrin käyttämään näitä myös omassa minimalistisessä tilasuunnitelmassani.

Tavoitteena ei ole suunnitella tai valita uusvanhan tyyliä huonekaluja tai muita kalusteita. Kontrasti oman suunnittelutyöni sekä tilan jo olemassa olevien historiallisten elementtien kanssa tulisi olla hyvin selkeä ja jopa vähän dramaattinen. Uudet elementit eivät saa kilpailla tilan ornamenttien ja runsaiden muotojen kanssa vaan luoda kontrastisen vastaparin. Suomalaisen arkkitehdin Aulis Blomstedtin mukaan historialliseen rakennuskantaan pyrkivä jäljittely on enemmänkin teatraalista, joka vain parodioi olemassa olevaa arvokasta perintöä (Koho 2003, 25).

## 4.2 Esimerkkikohteita

### 4.2.1 Akola

Akolan kartano on suojeltu rakennushistoriallisesti arvokas maalaistalo, joka sijaitsee Oulun pohjoispuolella lissä. Kartano on rakennettu vuonna 1796 ja tyyli suuntautuu edustaa kustavilaista puutalojen kartanoarkkitehtuuria (Sykkö 2021).

Akolan omistaa arkkitehtitoimisto JKMM:n arkkitehti Teemu Kurkela. Restauroinnin tavoitteena oli antaa Akolalle uusi elämä sekä pohtia uudenlaista lähestymistä maaseudun ylläpitämiseksi. JKMM teki suunnitteluprojektissa yhteistyötä arkkitehtitoimisto Louekarin ja Nomaji maisema-arkkitehtien kanssa. (JKMM.)

Suunnittelutyössä olennaista oli saavuttaa Akolalle mahdollisimman pitkä elinkaari käyttämällä aitoja materiaaleja sekä rakennustekniikoita. Uudessa arkkitehtuurisessa suunnitelmassa Akolaan luotiin minimalistinen yleisilme, jossa on uudelleen suunnitellut tilat. Tärkeä suunnittelun osa-alue oli uusien huonekalujen valitseminen ja löytää näillä tasapaino olemassa olevan rakennuksen historian kanssa. JKMM suunnitteli tiloihin hyvin pelkistetyt sekä modernit huonekalut. Projekti valmistui vuonna 2021. (JKMM.)



Kuva 26. Akolan julkisivupiirustus 1 (JKMM)



Kuva 27. Akolan julkisivupiirustus 2 (JKMM)



Kuva 28. Akola (Goodwin 2021)



Kuva 29. Akolan sisätila 1 (Kurkela 2021)



Kuva 30. Akolan sisätila 2 (Kurkela 2021)

#### 4.2.2 Kappeli

Kappeli on Helsingin Esplanadin puiston ytimessä sijaitseva kulttuurihistoriallisesti arvokas ja suojeltu rakennus, joka on toiminut viime vuosikymmeninä erityisesti suosittuna ravintola- ja kahvilakohteena. Kappeli rakennettiin vuosina 1865–1867. Rakennuksen vanhemman osan on suunnitellut arkkitehti Axel Hampus Dalström. Dalström on suunnitellut Kappelin lisäksi myös muita suosittuja ja tunnettuja rakennuksia Helsingissä, kuten Helsingin Ylioppilastalon. (Taipale 2020.)

Vuonna 2020 Helsingin kaupunki myi historiallisen Kappelirakennuksen sen vuokralaiselle HOK-Elantolle. Kauppahintana oli yhteensä 20 miljoonaa euroa. Tämän jälkeen HOK-Elanto toteutti Kappelille laajan peruskorjauksen. Rakennuksen vanhoissa kellaritiloissa oli esimerkiksi havaittu sisäilmaongelma. (Taipale 2020.)



Kappelin peruskorjaus päättyi vuonna 2022 ja se avattiin yleisön käyttöön. Sisustusarkkitehtitoimisto Fyra vastasi Kappelin uusista tilasuunnitelmista. Suunnittelun tärkeinä lähtökohtina toimivat rakennuksen alkuperäinen arkkitehtuuri sekä historia. Tiimiin kuuluivat suunnittelijat Anu Latvala, Jasmin Friman, Eva-Marie Eriksson sekä Silja Kantokorpi. (Fyra 2022.)

Fyran suunnittelutyössä Kappelin ravintola, baari sekä kahvila on uusittu kokonaan. Kahvilaan on pyritty luomaan talvipuutarhamaista tunnelmaa. Aiemmin melko yksinkertainen sisustus on saanut kontrastia eri väri- ja materiaalivalinnoilla. Kappelin baarissa on pyritty korostamaan tilan olemassa olevia suojeltuja pintoja. (Fyra 2022.)

Taide on tuotu Kappelin tiloissa olennaisemmaksi elementiksi. Kappelin seinille on esimerkiksi sijoitettu uudenlaisia taideteoksia. Lisäksi valaistuksella oli tärkeä rooli suunnittelutyössä. Sen avulla Fyra pyrki korostamaan rakennuksen ylevää historiallista arkkitehtuuria sekä uusia taide-elementtejä. (Fyra 2022.)



Kuva 32. Kappelin kahvila (Kantinkoski 2022)

#### 4.2.3 Tukholman Kansallismuseo

Tukholman suosittu Kansallinen kuvataidemuseo, englanninkielisellä nimellään Stockholm's National Museum of Fine Arts rakennettiin vuosina 1844–1866. Se avattiin pitkän odottamisen jälkeen yleisölle vuonna 2018. Kansallismuseo kävi läpi laajan kunnostuksen sekä uudistuksen viiden vuoden aikana. Suurin ja odotettavin muutos oli museon uusi ravintolakahvila, jonka suunnitteluun osallistui useita tunnettuja ruotsalaisia arkkitehteja sekä suunnittelijoita. (David 2018.)

Tämä laaja arkkitehtoninen projekti sai oman nimensä; NM & En Ny Samling. Projektin nimi tarkoittaa suomeksi uutta kokoelmaa. Se tiivistää hyvin suunnittelutyön tavoitteet, mutta viittaa myös Tukholman taidemuseon kattavaan taidekokoelmaan. Suunnittelun lähtökohtana oli tuoda taide sekä design helpommin lähestyttäväksi ja näkyvämmäksi. (National Museum; David 2018.)

300-paikkainen ravintolakahvila tarjoaa tämän kokemuksen selkeästi asiakkailleen Tukholman kansallismuseossa. (David 2018.)





Kuva 34. Korkeussäädettävä kahvilan pöytä, Afterroom (Ulin 2018)



Kuva 35. Kansallismuseon ravintola (Ulin 2018)



Kansallisen kuvataidemuseon rakennuksen merkitys oli avainasemassa suunnittelun lähtökohdista alkaen. Suunnittelijoiden täytyi osata yhdistää uudenlainen ravintolakahvila vanhaan Italian renessanssi-vaikutteiseen rakennukseen, joka oli jo ennestään tunnettu vaikuttavista tiloistaan. (David 2018.)

Uudessa ravintolakahvilassa piti ilmentyä kansallismuseon imago sekä pohjoismainen taide ja design. Kansallismuseon ravintola- ja kahvilasuunnittelun johtavassa tiimissä olivat muun muassa ruotsalaiset suunnittelijat TAF Studio, Matti Klenell ja Stina Löfgren. Heidän lisäksi projektiin osallistui yli viisikymmentä pohjoismaista suunnittelijaa sekä valmistajaa. (Matti Klenell Studio 2018.)

Tiimi teki suunnitteluprosessinsa aikana laajaa taustatyötä. He matkustivat esimerkiksi eri pohjoismaihin tutustumaan paikalliseen tuotevalmistukseen. Yhtenä suunnittelun inspiraation kohteena toimi muun muassa Suomen lasitehdas Hämeessä. (David 2018.) Matkustuksen sekä kattavan taustatyön myötä tiimi suunnitteli yhteensä 80 erilaista esinettä. Esineet ovat omanlaisiaan modernilla sekä rohkealla tyyllillään, mutta tuovat hyvin ilmi pohjoismaista kulttuuriperintöä. (Matti Klenell Studio 2018.)

### 4.3 Kuinka avata Aleksanterin teatterin päälämpiötä laajemmille yleisöille – kohtaamisen tila

Nykyinen päälämpiö on vajaakäytössä. Tila palvelee teatterin asiakkaita, jotka tulevat kokemaan korkea-kulttuurista ja näin ollen näytösten väliajoilla nauttivat päälämpiön eri tarjoiluista.

Suunnittelussani olennaista oli tiedostaa ja pohtia tilan eri käyttäjäryhmiä. Suomen Kansallisoopperassa ja Tanssitalolla työskennellessäni olen konkreettisesti nähnyt, miten taiteen eri näytökset pyörivät ja millaisia asioita asiakkaat arvostavat ja kaipaavat. Yleensä teattereiden näytöksissä on vain puolen tunnin mittainen väliaika, jolloin yleisö voi siirtyä väliaikatarjoilutilaan nauttimaan ruuasta ja virvokkeista. Hyvin usein tämä puoli tuntia on kuitenkin todella rajallinen aika.

Huomattavaa on ollut, että monet asiakkaista kaipaavat jotakin mahdollisuutta jatkaa keskustelua esimerkiksi juuri koetusta esityksestä ja viettää aikaa yhdessä. Esitysten jälkeen väliaikatarjoilutilat menevätkin yleensä melkein heti kiinni.

Pohdin kahvilani käyttötarkoitusta mahdollisimman laajasta näkökulmasta. Kahvilan tulisi toimia yhä edelleen lämpiökäytössä teatterin esitysten väliajoilla, mutta se voisi olla auki myös esitysten jälkeen. Näin tila voisi toimia iltapalakahvilana sekä kohtaamisen tilana, johon yleisö voisi tulla nauttimaan yhdessäolosta. Rakennuksen arvokas ja historiallinen arkkitehtuuri sekä taide voisivat elävöittää ihmisten kanssakäymistä sekä näin ollen kasvattaa keskustelujenkin tasoa (Aaltonen ym.1999, 65).

Kahvilat menevät Suomessa usein melko aikaisin kiinni. Lisäksi ravintoloiden keittiöt sulkeutuvat hyvin aikaisin suhteessa siihen, mihin aikaan teattereiden näytökset päättyvät. Kahvilani voisi olla hyvä avain tähän ongelmaan ja todennäköisesti sillä olisikin paljon kysyntää, jos tila olisi auki vielä iltaisin viihtymisenä tarjoilutilana.

Aamuisin sekä päivisin kahvila olisi normaalisti auki kaikille, mutta esimerkiksi kello viideltä iltapäivällä kahvila pitäisi laittaa hetkeksi kiinni. Näin ollen tilaa valmisteltaisiin illan näytöksien lämpiökäyttöön. Koska Aleksanterin teatterin katsomoon mahtuu yhteensä jopa 500-henkilöä, kahvilan käyttöä pitää pystyä jaottelemaan päivän esitysten tarpeiden mukaan.

Kahvilan käyttäjäryhmät olisivat teatterin työntekijät, teatterissa harjoittelevat esiintyjät, toimiston- ja tulevan hotellitoiminnan asiakkaat ja teatterin asiakkaat. Sekä myös niin sanottu muu ulkopuolinen yleisö, joka haluaisi tulla nauttimaan tästä kyseisestä tilasta ja kahvilatarjoilusta. Näin ollen Aleksanterin teatterin kävijäkuntaa olisi mahdollista laajentaa. Lisäksi kahvilatila olisi edelleen avoin vuokrattavaksi erilaisille yksityistilaisuuksille.

#### 4.4 Elävä perinne – tila arjen ja elämän kohottajana

Julkiset rakennukset viestivät elävästä kulttuuritraditiosta. Suomessa julkisten rakennuksien historiallinen traditio on melko niukkaa, mutta hyvin tärkeää. Monumentit viestivät aiempien vuosisatojen kattavasta historiasta ja perinteestä. (Koho 2003, 24–25.) Vuosikymmenien aikana on ollut puhetta siitä, tarvitseeko nykypäivänä esimerkiksi rakentaa oopperatalon tyyppisiä monumentteja. Arkkitehti Alvar Aalto oli vahvasti sitä mieltä, että arkkitehtonisia monumentteja tarvitaan nykyajan yhteiskunnan kaupunkisuunnittelussa. Aallon mukaan arvokkaat monumentit eivät ole ylellisyyttä, vaan ne enemmänkin pitävät yllä yhteistä historiallista traditiota. (Koho 2003, 24–28.) Julkiset rakennukset tulisivat olla kaikille yhteisiä ja niillä täytyy olla selkeä symbolinen merkitys nykyajan kaupunkikuvassa (Koho 2003, 33).

Tämä herätti myös omaa pohdintaa siitä, minkälainen merkitys on suunnitella uudenlainen kahvila jo olemassa olevaan historialliseen tilaan, jolla on merkittävä elävä traditio. Pohdin, mitä rakennushistoriallisesti arvokkaat tilat merkitsevät nykypäivänä ihmisille.

Suomessa yleisesti hyvin säilyneitä historiallisia rakennuksia sekä tiloja on todella vähän ja harva niistä on aktiivisessa yleisökäytössä verrattuna esimerkiksi Keski-Eurooppaan. Olemassa olevien vanhojen rakennuksien arvoa ei ymmärretä niin laaja-alaisesti kuin olisi mahdollista, vaan vanhoja rakennuksia puretaan tai niiden arkipäiväinen käyttötarkoitus unohdetaan. Tärkeää olisi, että historiallisten arvokkaiden rakennuksien ja tilojen käyttötarkoitusta voitaisiin laajentaa jokapäiväiseen käyttöön. Historialliset tilat kuitenkin elävöittävät tilakokemuksia ja rikastuttavat elämysmaailmaamme sekä muistojamme. Ne myös yhdistävät aikakautemme sidonnaisuutta antiikin kulttuuriperintöön. (Koho 2003, 24.)

Nykyajan rakennukset eivät usein puhuttele käyttäjää niin paljon kuin jo olemassa olevat historialliset rakennukset, joissa on paneuduttu vaikuttavaan rakennustaiteeseen (Koho 2003, 22). Tärkeää olisi, että nykyarkkitehtuurilla tulisi olla kiinteä suhde olemassa olevaan kulttuuritraditioon (Koho 2003, 25).

Aleksanterin teatterin päälämpöön toimintaa olisi mahdollista laajentaa esitystoiminnan lisäksi arkipäiväiseen kahvilakäyttöön. Tila voisi luoda uudenlaisia elämyksiä ja merkityksiä ihmisten jokapäiväiseen elämään.

Jo itse Aleksanterin teatteriin tullessa ihmiselle muodostuu ainutlaatuinen kokonaisvaltainen tilaelämys. Teatterin aula ja heti edessä olevat portaat viestivät rakennuksen vaikuttavasta historiasta. Lämpöön kuljetaan arvokkaan tilasarjan läpi. Aulasta portaat vievät lämpiötilan hieman yksinkertaisempaan sivutilaan ja tämän jälkeen tilasarjan huipennuksena on päälämpöön korkein ja koristeellisin keskitila. Tämä itsessään jo symbolisesti kohottaa ihmisen elämysmaailmaa.

Kahvilan merkitys kasvaisi sijoitettuna tunnettuun ja arvokkaaseen Aleksanterin teatteriin. Teatterin vaikuttava historia houkuttelee asiakkaita, mutta uusi kahvilasuunnitelma voisi olla mahdollinen keino laajentaa asiakaskuntaa. Kahvilan avulla pystyttäisiin tuomaan kulttuuria sekä teatterin historiaa osaksi ihmisten elämää.

## 4.5 Vaihtoehtoiset moodboardit

Moodboard 1

Avainsanoina:

Leikittely

Kontrasti

Rohkea muotokieli

Kirkkaat värit



Kuva 37. Avenue Restaurant (Makagon 2020)



Kuva 38. Acacia (Jonathan VDK)

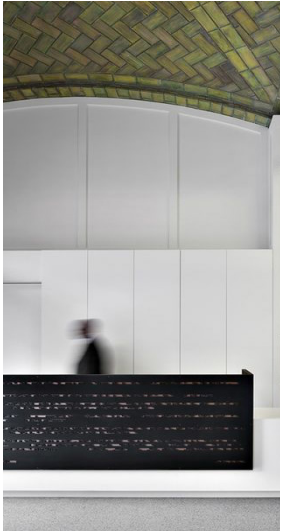


Kuva 39. La Petite Café (Bone Agency 2019)



Kuva 40. Layer (Lenzi Home)

Kuva 41. Monoha Cafe (Sunghoon 2021)



Kuva 42. The Printing House (Decoholic 2014)



Kuva 43. Yard (Behance)

Moodboard 2

Avainsanoina:

Minimalistisuus

Strukturi

Harmonia

# 5

## Tilasuunnitelma

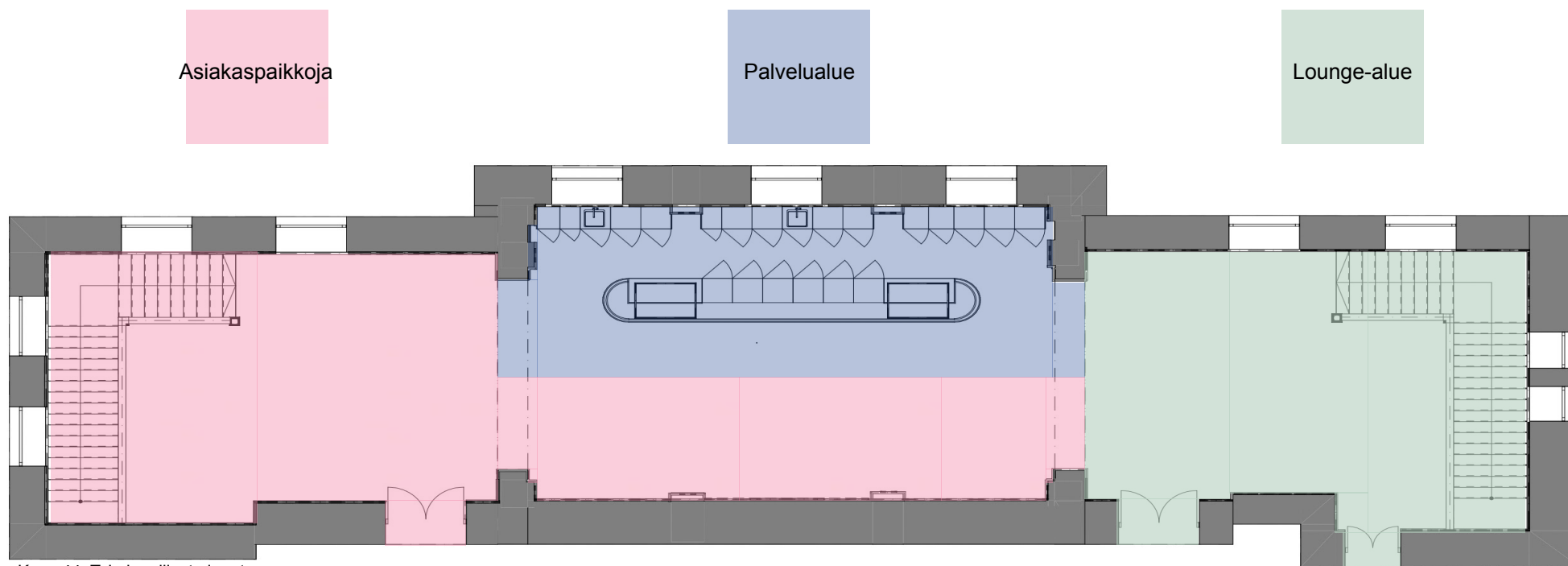
- 5.1 Tilan toiminnalliset alueet ja kulkukaavio
- 5.2 Kahvilan pohjapiirustus
- 5.3 Tilan muunneltavuus
  - 5.3.1 Kalustepohjapiirustukset
- 5.4 Materiaali- ja värivalinnat
- 5.5 Huonekaluvalinnat
  - 5.5.1 Suunnitellut huonekalut
  - 5.5.2 Mittapiirustukset
- 5.6 Kahvilan palvelutiski ja palvelualueen toiminnot
  - 5.6.1 Palvelutiskin mittapiirustus
- 5.7 Leikkauskuvat
- 5.8 3D-visualisoinnit

## 5.1 Tilan toiminnalliset alueet ja kulkukaavio

Lämpö sijaitsee teatterin toisessa kerroksessa, joten kulku itse tilaan tapahtuu pitkiä portaita käyttäen. Valitettavasti portaiden vuoksi kulku päälämpioon ei ole esteetön.

Päälämpion kautta pääsee kulkemaan teatterin päänäyttämölle käyttämällä lämpion sivutiloissa olevia valkoisia pariovia. Kyseinen kulkureitti on ollut käytössä jo vuosikymmeniä. Näin ollen on erittäin tärkeää, että kahvilasuunnitelmassa tämä kulkureitti pysyy myös edelleen käytössä.

Teatterin näytösten väliajoilla suurilukuinen yleisö siirtyy lämpiötilaan, jolloin tilan kulku täytyy olla mahdollisimman vapaa. Aamuisin ja päivisin esityksiä ei välttämättä ole niin usein, jolloin kulku voi olla rajoitetumpi. Päivisin pääkulkureitteinä toimii tilan vastakkaiset portaat. Kahvilan kulkukaavio on nähtävissä kuvasta 45. Kulkukaaviossa on esitettyä pariovet, jotka ovat esitysten aikana käytössä. Kahvilan eri toiminnalliset alueet jakautuvat loogisesti tilan olemassa olevan arkkitehtuurin mukaan. Toiminnalliset alueet ovat nähtävissä kuvassa 44.

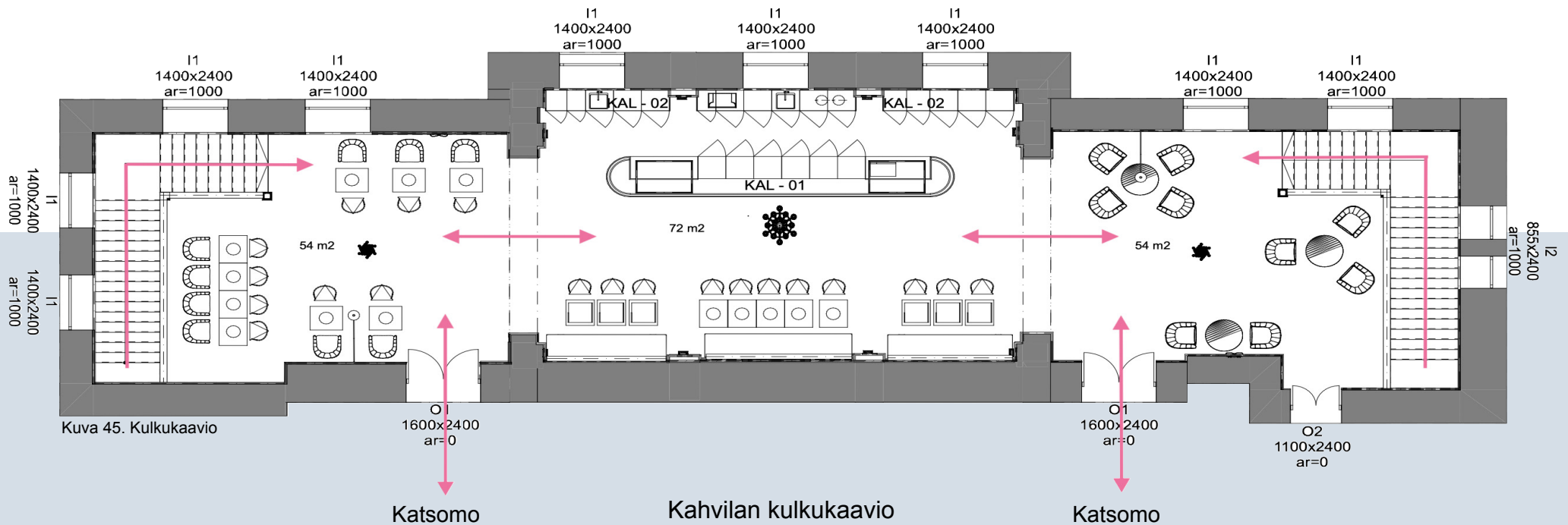


Kuva 44. Toiminnalliset alueet

Kahvilan toiminnalliset alueet

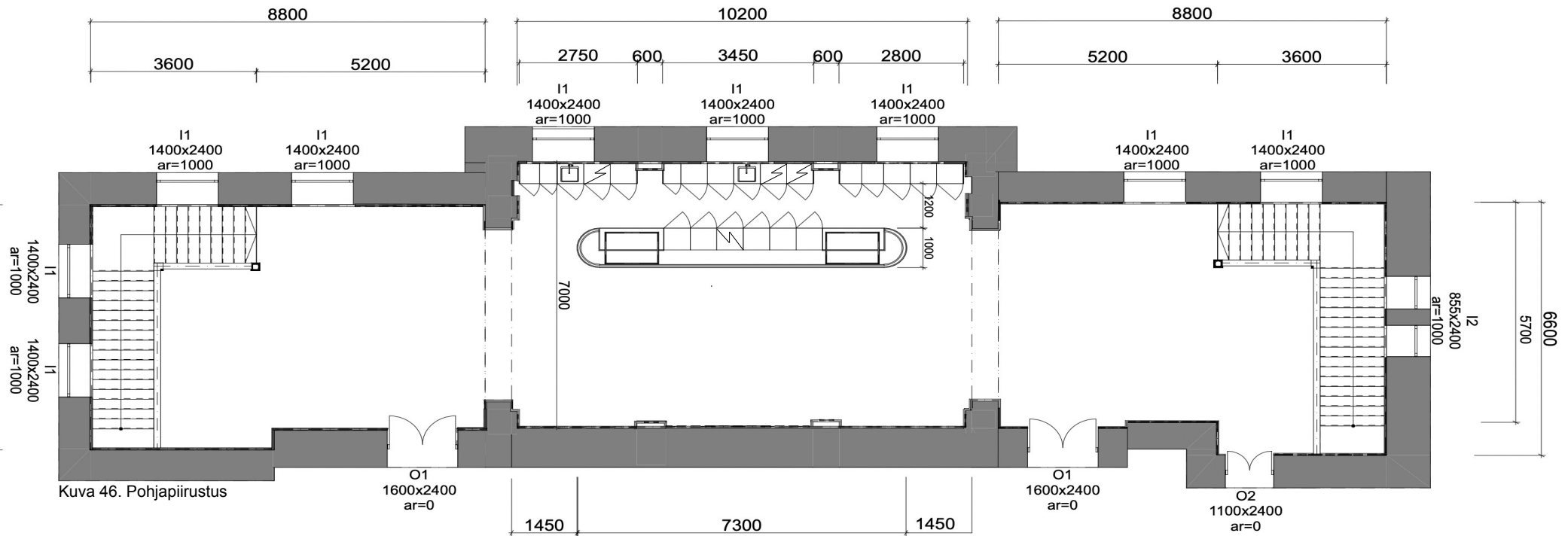
Lämpión keskitalaan asettautuu uusi palvelutiskialue. Keskitilassa sijaitsee myös useita pöytä- ja istuinryhmiä, jotka ovat siirreltävässä tilanteen vaatiessa. Lämpión alkuperäisen suunnitelman mukaan tilaan mahtuu noin 50–70 ihmistä. Pysin pitämään kahvilan tilakapasiteetin suunnilleen samoissa mitoissa.

Päälämpión keskiosan vieressä oikealla oleva pienempi sivutila toimii kahvilassa lounge-alueena (kuva 44). Lounge-alue tarjoaa asiakkaille mahdollisuuden kokoontua kahvilaan isommalla porukalla, myös näytöksien päättymisen jälkeen. Alueen tarkoituksena on houkuttaa asiakkaita yhteiseen oleskeluun ja keskusteluun.



Kuva 45. Kulkukaavio

## 5.2 Kahvilan pohjapiirustus



Kuva 46. Pohjapiirustus

### 5.3 Tilan muunneltavuus

Tilan käyttötarkoitusta pohtiessani olennaista oli suunnitella tila, joka olisi helposti muunneltavissa käyttäjän tarpeiden mukaan. Aleksanterin teatterin katsomoon mahtuu yhteensä noin 500-henkilöä, jonka vuoksi väliajoilla kahvilan tilantarve tulee vastata tätä määrää. Tärkeää on tiedostaa esitysten aikana käytetyt kulkureitit, jolloin tilakapasiteetti on huipussaan. Tämä esimerkiksi vaikuttaa kahvilan kalustesijoitteluun.

Päivisin lämpiön pääkulkureitteinä toimii vastakkaiset pitkät portaat, jolloin katsomoon ohjaavat pariovet eivät ole niin aktiivisessa käytössä. Tämä näin ollen mahdollistaa esimerkiksi vapaamman kalustesijoittelun.

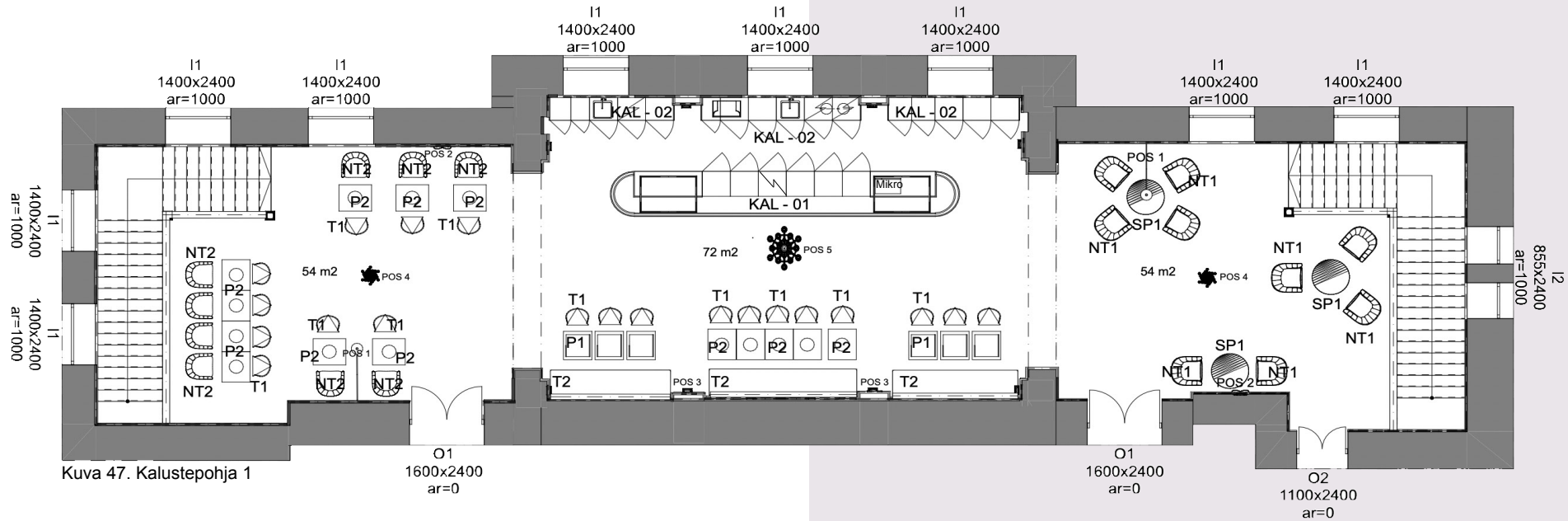
Kahvilani muunneltavuus tulee ilmi esimerkiksi suunnittelemissani irtohuonekaluissa, jotka ovat helposti siirreltäviä tilanteen mukaan.

Pöydät pystytään yhdistämään, joka mahdollistaa isompien asiakasryhmien sijoittelun. Esimerkiksi isoissa yksityistilaisuuksissa tilan tarve voi olla suuri ja kahvilaan tulee näin ollen mahtua useampia pöytäryhmiä. Lisäksi valitsemani istuimet ovat myös helposti siirreltäviä ja näin ollen tilan layout on vaittomasti muokattavissa.

Kalustepohjapiirustuksissa numero 1 ja 2 on nähtävissä eri esimerkkejä kahvilan layouteista ja vaihtoehtoisesta tilankäytöstä. Kalustepohja numero 1 kuvaa kahvilan tilankäyttöä iltaisin päälämpönä, jolloin tilan kulku on mahdollisimman vapaa suuren yleisömäärän vuoksi.

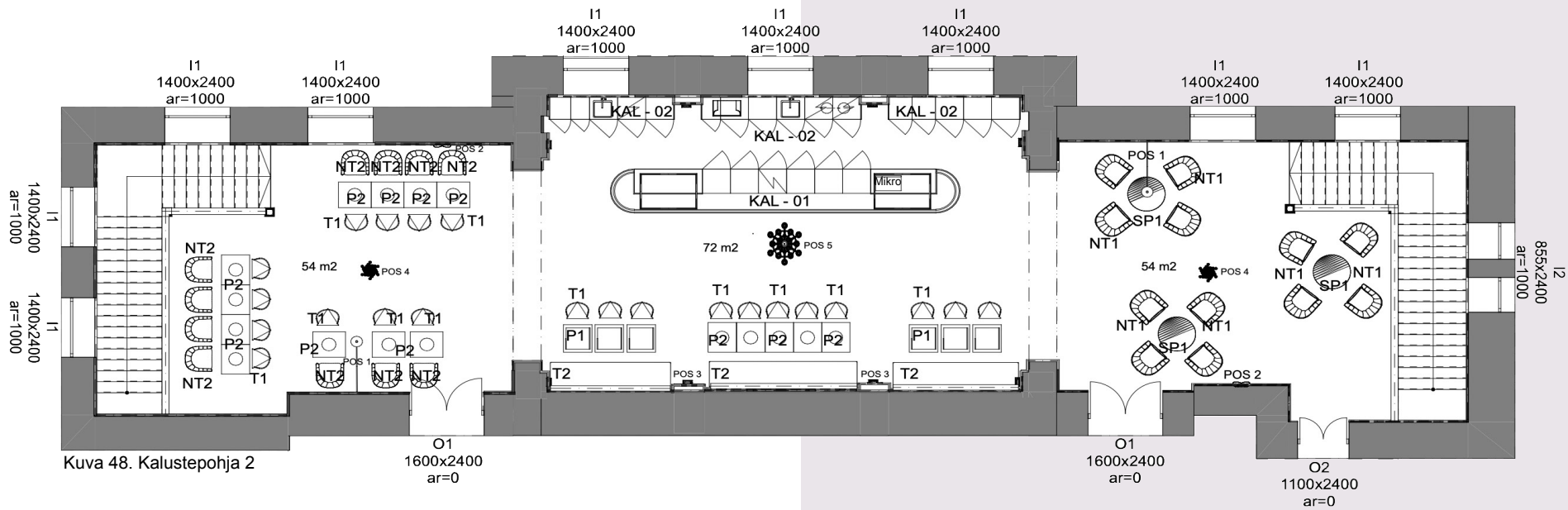
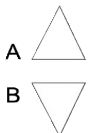
Kalustepohjassa numero 2 on nähtävissä taas tiiviimpi kalustesijoittelu esimerkiksi yksityistilaisuutta varten.

### 5.3.1 Kalustepohjapiirustukset



Kuva 47. Kalustepohja 1

Kalustepohja 1



Kalustepohja 2

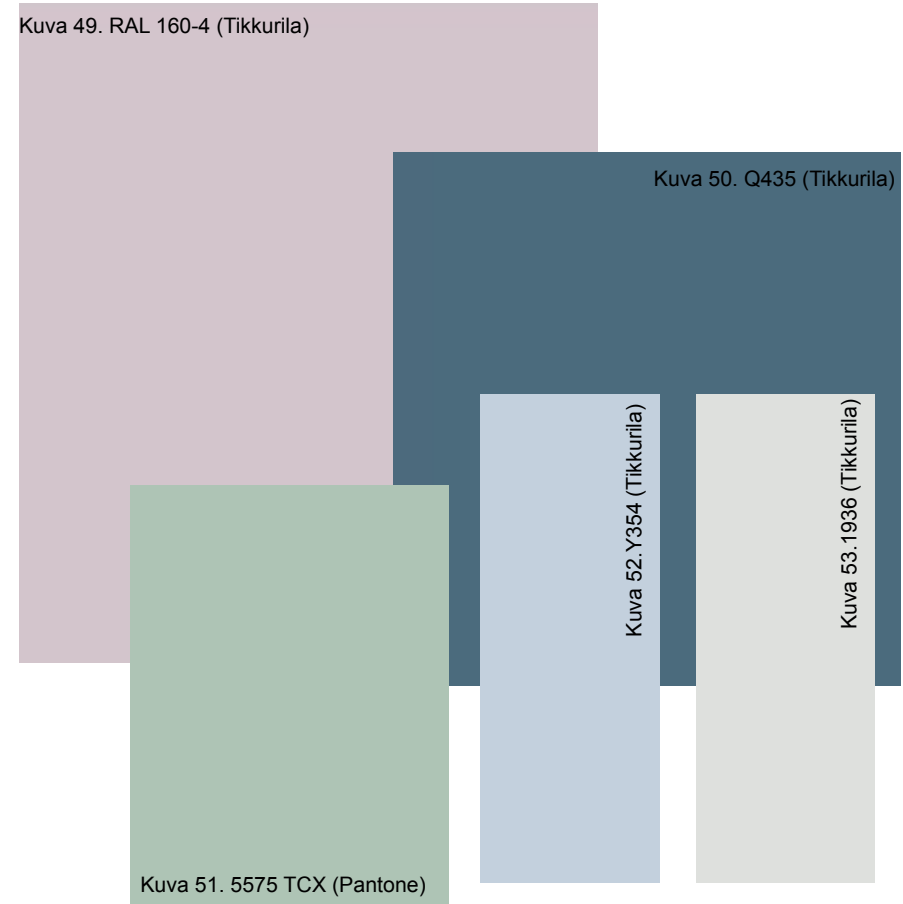
## 5.4 Materiaali- ja värivalinnat

Tavoitteenani oli palata lämpimien pintavalinnoissa venäläisen teatterin alkuperäiseen tunnelmaan, joten valitsin kahvilaan hyvin kirkkaita sävyjä.

Valitsin kahvilan värisävyt lämpimässä tehdyn väritutkimuksen pohjalta. Tilan seinät ovat vaalean roosan sävyiset, ympäröivät seinälistat ovat vaalean siniset ja alaseinän väri on tumman sininen. Lisäksi seinissä on käytetty vaalean vihreää. Näitä värisävyjä käytettiin päälämpimien pintavalinnoissa teatterin valmistumisen aikaan vuonna 1879.

Värivalinnat esittävät venäläisen teatterin alkuvuosien loistoa. Kirkkaista värisävyistä muodostuu hyvin harmoninen kokonaisuus.

Kuva 49. RAL 160-4 (Tikkurila)



Kuva 50. Q435 (Tikkurila)

Kuva 52. Y354 (Tikkurila)

Kuva 53. 1936 (Tikkurila)

Kuva 51. 5575 TCX (Pantone)

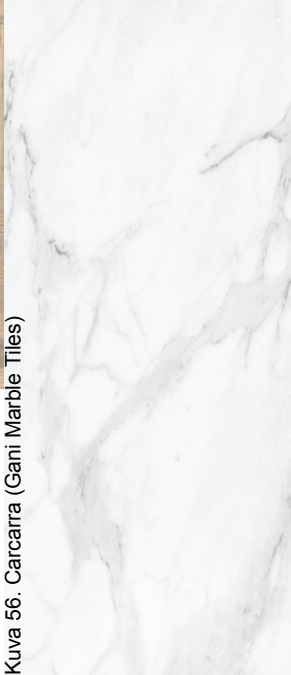
Kuva 54. Tammi (Timberwise)



Kuva 55. Travertiini (Pixabay)



Kuva 56. Carcarra (Gani Marble Tiles)



Kuva 57. Teräs (Shutterstock: Kvarfordt)



Kuva 58. SSF 2226 (Fineness Laminates)



Kuva 59. F1345/19 (Clarke Kelso)



Tärkeää suunnittelutyössäni oli käyttää mahdollisimman aitoja materiaaleja. Näin ollen ne toimisivat suunnittelussa hyvin ajattomina elementteinä ja olisivat historiallisen tilan arvon mukaisia.

Kuva 54. Kahvilan lattiana toimii kevyesti vaalennettu koripunoksinen tammiparketti.

Kuva 55. Travertiinia on käytetty pöytätasojen pintavalinnoissa.

Kuva 56. Valkoinen carcarra marmori on nähtävissä palvelutiskin tasossa sekä muissa pöytien pintavalinnoissa.

Kuva 57. Harjattua terästä on suunnittelemani pöytien jalkarakenteissa.

Kuva 58. Saippuoitu tammi-materiaali on nähtävissä suunnittelemani pöytien rakenteissa.

Kuva 59. Vaaleaa pellavakangasta on käytetty pitkien penkkien tekstiilimateriaalina.

## 5.5 Huonekaluvalinnat

Koska lämpiössä ei ole säilyneitä alkuperäisiä irtokalusteita, valitsin kahvilaan melko minimalistisia ja pelkistettyjä elementtejä sekä huonekaluja. Tilan värivalinnat ja rakenteet ovat hyvin näyttäviä, joten pyrin huonekaluvalinnoissa keskittymään yksinkertaisuuteen. Pyrin luomaan vahvaa kontrastia tilan historian ja uuden suunnittelun välillä erilaisilla huonekalujen värileikkelyillä sekä muotokielellä.

Tilan valaisinvalinnoissa on keskitytty myös yksinkertaisiin linjoihin ja minimalistisuuteen. Huonekalujen avulla pyrin tuomaan selkeästi esille mikä tilassa on uutta suunnittelua ja mitkä elementit ovat rakennushistoriallisesti arvokkaita ja vanhoja.



T1



Kuva 60. Triangolo Chair (Frama)



NT1

Kuva 61. Loafer SC23 (&Tradition)



NT2

Kuva 62. Loafer SC24 (&Tradition)



POS3

Kuva 64. Pochette Up/ Down Led (Flos)

Valaisimet



POS2

Kuva 65. Foglio (Flos)



SP1

Kuva 63. Epic Coffee Table Round (GUBI)



POS1

Kuva 66. Hanging lamp (valerie\_objects)

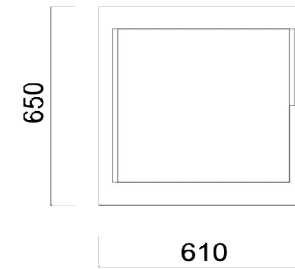
### 5.5.1 Suunnitellut huonekalut

Suunnittelin kahvilaan muutamia huonekaluja, joissa pääideana on niiden muunneltavuus. Kalusteet ovat helposti siirrettävissä ja yhdistettävissä, jolloin kahvilassa pystytään kasvattamaan tilakapasiteettia. Suunnittelin hyvin minimalistiset, mutta erottuvat kalusteet, jotka eivät kuitenkaan riitele tilan historian kanssa.

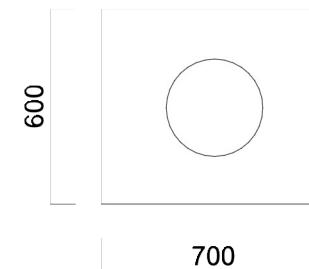
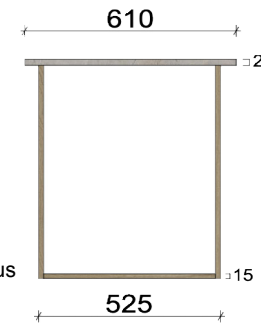
Materiaaleina on käytetty mahdollisimman aitoja materiaaleja kuten tammea ja terästä. Pöytien kansien pintamateriaalit ovat kivimateriaalia; cararra marmoria sekä travertiinia (kuva 67, 68).

Keskutilaan on suunniteltu kaksi eri pituista istuinpenkkiä, jotka ovat myös siirrettäviä (kuva 69,70).

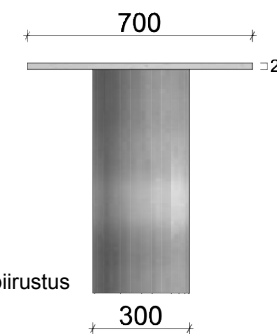
Pyrin luomaan istuinpenkkeihin mahdollisimman yksinkertaisen ja kevyen muotokielen. Penkkien värisävyt ovat todella neutraalit, jolloin ne eivät kilpaile lämpöön kirkkaiden värien kanssa. Materiaaleina on käytetty pintakäsiteltyä massiivipuuta sekä vaaleaa pellavakangasta.



Kuva 67. P1 mittapiirustus



Kuva 68. P2 mittapiirustus

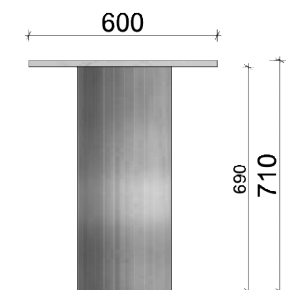


### 5.5.2 Mittapiirustukset

P1



P2



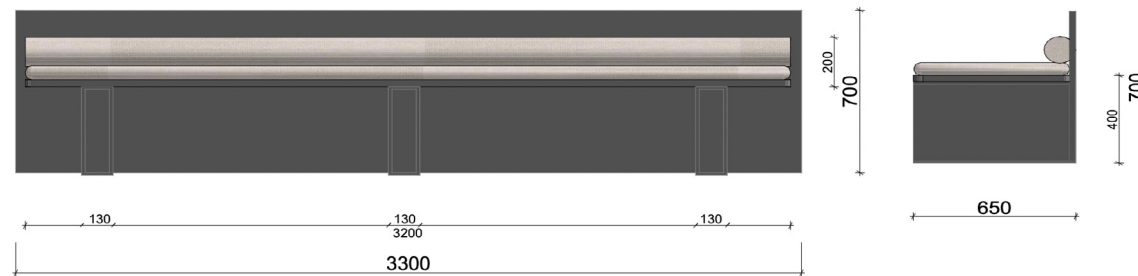
# T2



Kuva 69. T2 mittapiirustus 1



Kuva 70. T2 mittapiirustus 2



## 5.6 Kahvilan palvelutiski ja palvelualueen toiminnot

Kahvilan keskitilaan suunnittelin kokonaan uuden palvelutiskin sekä palvelualueen. Halusin tehdä palvelutiskistä hyvin näyttävän ja minimalistisen elementin, joka ei silti riitelisi tilan rakenteiden kanssa. Tavoitteena oli suunnitella palvelualue, jossa kahvilan toiminta jaottuisi selkeisiin eri osa-alueisiin. Kahvilan palvelualueen eri toiminnot sekä palvelutiski ovat nähtävissä kuvassa 74.

Suunnittelin leveään palvelutiskiin kaksi lasivitriiniä, jotka on sijoitettu molemmin puolin tiskin tasoa. Tämä helpottaa tilankulkua niin, että kahvilaan ei tulisi pitkää asiakasjonoa vaan kulku pysyisi mahdollisimman vaivattomana. Jopa silloin kun asiakasmäärä lähentelee montaa sataa. Vitriiniä ympäröi hehkuva led-nauha, joka mahdollistaa kahvilan tuotteiden parhaan esillepanon.



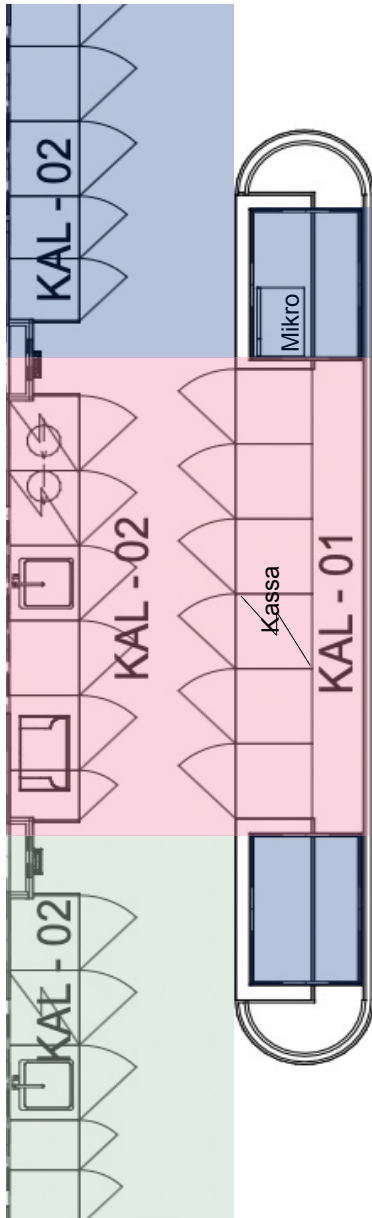
Kuva 71. Dorbolo boutique  
(Bach 2022)



Kuva 72. Milky's Coffee Room  
(Snelling 2021)



Kuva 73. Biksolt's Bakery (Tolko Interiors 2020)



Kuva 74. Palvelualueen toiminnot

## Palvelualueen toiminnot

Vitriinit sekä aputaso

Takaseinällä on paljon säilytys- ja työskentelytilaa, joka on tarkoitettu esimerkiksi oheistuotteiden valmistukseen ja siirtämiseen vitriineihin.

Päätoiminta-alue

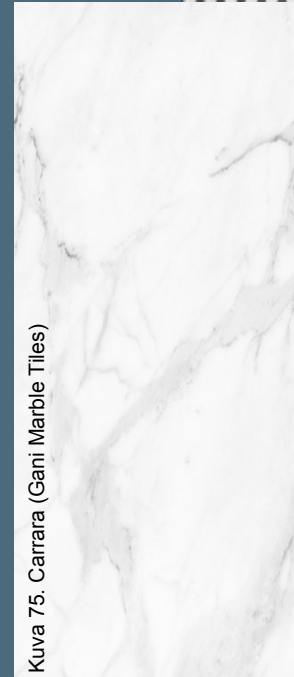
Tiskin keskellä tapahtuu kahvilan päätoiminta, eli kahvin- ja teen keitto sekä kassatoiminta. Takana oleville tasoille sijoitetaan kahvinkeitinkoneet. Kahvilan astiat laitetaan palvelutiskin alapuolella oleville hyllyille, josta ne on helppo ottaa esiin. Tiskin alahyllyssä on mahdollinen mikro. Takaseinälle ja tiskiin on lisäksi suunniteltu useita säilytyskaappeja, mihin voi sijoittaa esimerkiksi pienet jääkaapit juomia varten. Vitriinien vieressä voi olla myös muita oheistuotteita myynnissä. Kahvilan tarjottimet laitetaan tiskin pätyyn.

Astioiden pesualue

Vasen alanurkka on tarkoitettu likaisten astioiden kasaamiseen ja tiskaamiseen. Tasosta löytyy tarvittava vesipiste sekä huomaamaton tiskikone, joka on integroitu tason alle.

Palvelutiskin materiaaleina on käytetty valkoista cararra marmoria sekä uritettua italialaista carrara marmoria. Alkuperäisissä lämpion palvelutiskeissä on käytetty vaaleaa marmoria, joten halusin sisällyttää tämän myös uuteen tiskisuunnitelmaan. Tiskin kaarevat päädyt tehdään mittatilauksena kivitoimittajalta.

Takaseinällä olevat pitkät aputasot sekä hyllyt on tehty puulevystä ja maalattu samalla värillä, kuin tilan tumman sininen alaseinä. Tämän avulla pyrin sulauttamaan pitkät aputasot mahdollisimman huomaamattomiksi elementeiksi kahvilan palvelualueella.

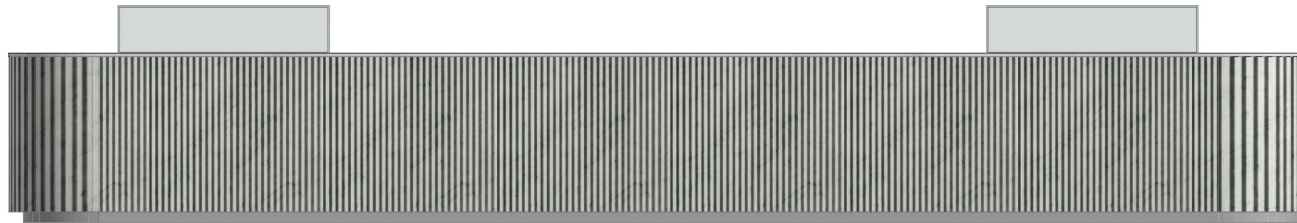


Kuva 75. Carrara (Gani Marble Tiles)

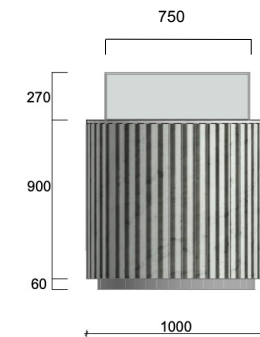
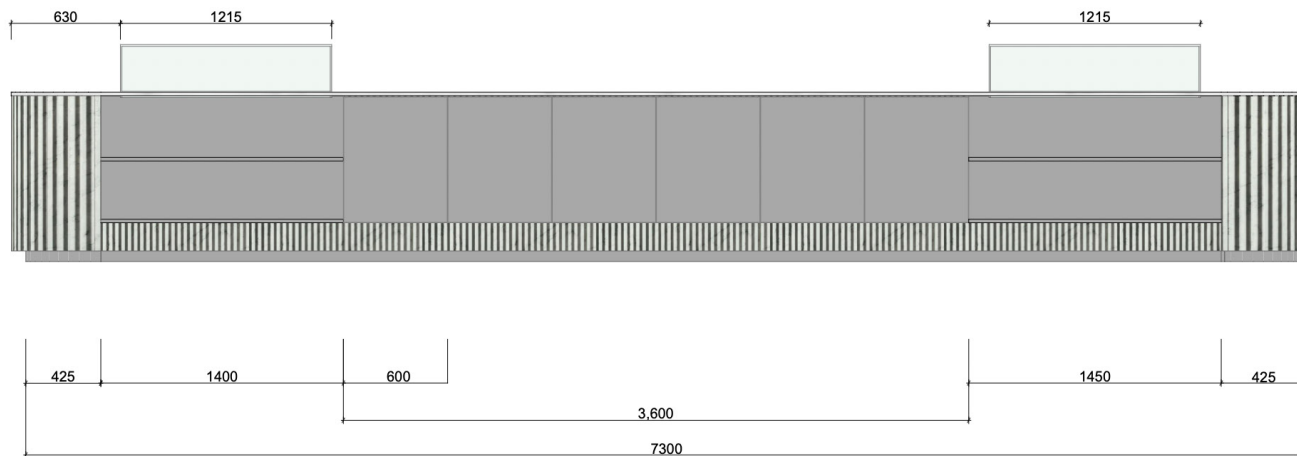
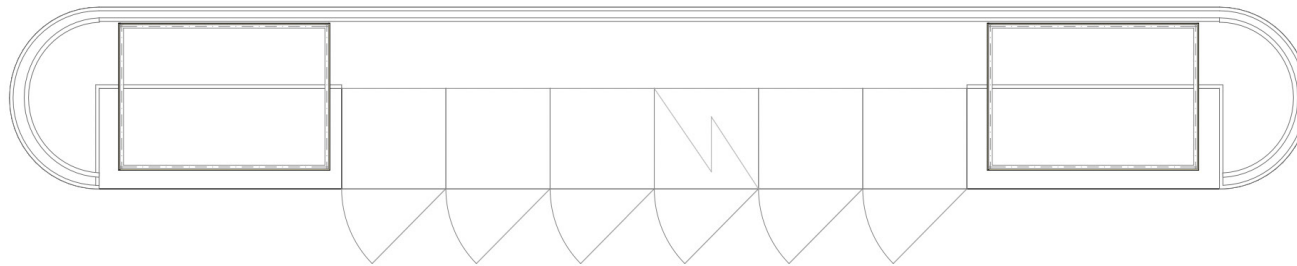


Kuva 76. Plissé Bianco Carrara (Salvatori)

Palvelutiskin materiaalit



### 5.6.1 Palvelutiskin mittapiirustus



KAL - 01

Kuva 77. Palvelutiskin mitat



Kuva 78. Palvelutiskin visualisointi

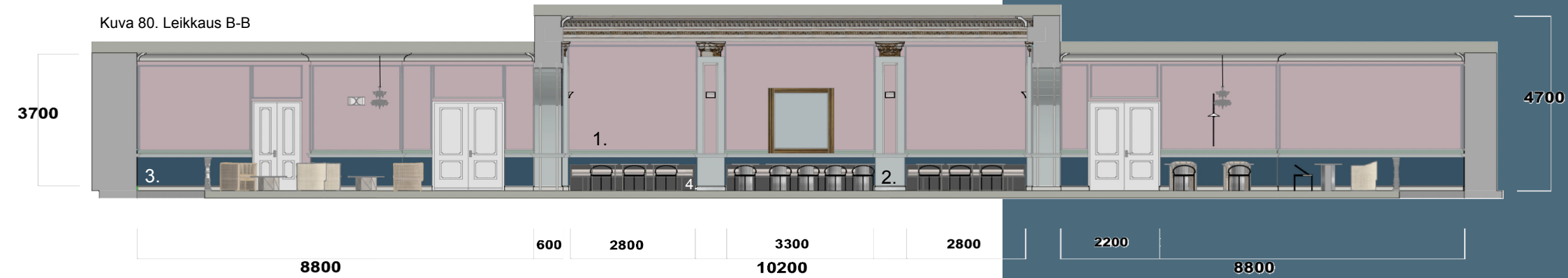
## 5.7 Leikkauskuvat

Kuva 79. Leikkaus A-A



Leikkaus A-A

Kuva 80. Leikkaus B-B



Leikkaus B-B

1. Maalattu Tikkurilan sävyllä RAL 160-4.
2. Maalattu Tikkurilan sävyllä 1936.
3. Maalattu Tikkurilan sävyllä Q435.
4. Pintakäsitelty massiivipuulevy.

## 5.8 3D-visualisoinnit



Kuva 81. Kahvilan keskitila



Kuva 82. Kahvilan keskitila



Kuva 83. Kahvilan lounge-alue



Kuva 84. Kahvilan sivutila



Kuva 85. Koko näkymä kahvilasta



Kuva 86. Näkymä tiskin puolelta

# 6

Yhteenveto

6.1 Yhteenveto ja oma  
arviointi

## 6.1 Yhteenveto ja oma arviointi

Opinnäytetyöni tuloksena syntyi kokemuksellinen, moderni sekä minimalistinen kahvila, joka tuo kulttuurista ja teatterin historiaa näkyvämmäksi. Uusi kahvila houkuttelee asiakkaita uudella ilmeellään ja luo merkittäviä tilakokemuksia. Kahvilan sijoittaminen historialliseen kohteeseen avaa myös muiden vastaavanlaisten kohteiden käyttömahdollisuuksia. Opinnäytetyöni avulla pyrin osoittamaan, että monumenttien käyttöä kannattaa laajentaa ja tuoda lähemmäksi ihmisten jokapäiväistä elämää.

Tilan olemassa olevat elementit sekä kirkkaat valitut värivalinnat luovat hyvin tasapainoisen kokonaisuuden. Yksinkertaisilla huonekaluvalinnoilla loin voimakasta kontrastia ylevän tilan historian kanssa. Kontrastin avulla pyrin korostamaan historiallisesti arvokkaiden elementtien arvoa ja merkitystä. Uusi tilasuunnitelmani toimii ajattomana ylevässä historiallisessa kohteessa. Opinnäytetyössäni voidaan huomata, että arvokkaampaa on säilyttää ja korostaa historiallisia tilaelementtejä eikä luoda uusvanhan tyyliä suunnitteluvalintoja. Kahvilassa yhdistyy nykyaikainen minimalistinen ajaton suunnittelu sekä kulttuurihistoriallinen rakennusarkkitehtuuri. Tila on ollut vuosikymmenien aikana aktiivisessa käytössä ja siihen pitää pyrkiä näin myös nykypäivänä.

## Lähteet

Aaltonen, S ym. 1999. Yhteiset olohuoneet. Keuruu: Otavan Kirjapaino Oy.

Aleksanterin teatteri. Tanssin ja musiikkiteatterin kotinäyttämö. Viitattu 30.1.2023. Saatavissa <https://www.aleksanterinteatteri.fi/teatteri/>

Byckling, L. 2009. 2009. Keisarinajan kulisseissa, Helsingin Venäläisen teatterin historia 1868-1918. Porvoo: WS Bookwell Oy.

David, E. 2018. Nordic Craftmanship Reinvented: The New Restaurant of Stockholm's Nationalmuseum. Yatzer.com. Viitattu 15.1. 2023. Saatavissa <https://www.yatzer.com/nationalmuseum-nm-restaurant>

Hopkins, O. 2014. Architectural Styles: A Visual Guide. E-kirja. London: Laurence King Publishing. LAB – Primo kirjastotietokanta.

JKMM. Akola li Kuinka luoda modernia perintöä. Viitattu 7.3.2023. Saatavissa <https://jkmm.fi/fi/work/akola-ii/>

Koho, T. 2003. Menneisyyden muistikuvat, Perinne nykyajan arkkitehtuurissa. Jyväskylä: Gummerus Kirjapaino Oy.

Lehtokari, R. 2022. 140-vuotias Aleksanterin teatteri myytiin vajaalla kahdella miljoonalla – rakennukseen suunnitellaan hotellitoimintaa. Yle.fi. Viitattu 20.2. 2023. Saatavissa <https://yle.fi/a/3-12593978>

Manninen, M. Arkkitehtitoimisto Schulman Oy. 2015. Aleksanterin teatteri rakennushistoriaselvitys. Senaatti-kiinteistöt. Viitattu 25.1.2023. Saatavissa [https://www.senaatti.fi/app/uploads/2017/05/3572-2015\\_Schulman\\_Hki\\_Aleksanterin\\_teatteri\\_RHS.pdf](https://www.senaatti.fi/app/uploads/2017/05/3572-2015_Schulman_Hki_Aleksanterin_teatteri_RHS.pdf)

Matti Klenell Studio. 2018. NM& - En Ny Samling, Nationalmuseum Stockholm. Viitattu 6.4.2023. Saatavissa <https://mattiklenell.com/NM-En-Ny-Samling>

Nationalmuseum. Art and Design in the Restaurant. Nationalmuseum.se. Viitattu 5.1.2023. Saatavissa <https://www.nationalmuseum.se/en/konst-och-design-i-restaurangen>

Nisula, S. 2023. Aleksanterin teatterin tuottaja. Suullinen tiedonanto 21.2.2023.

Nokela, L. 2004. Sisustustyyliit Antiikista Nykyaikaan. 6. painos. Keuruu: Otavan Kirjapaino Oy.

Pietarila, P. 2004. Rakennusten värit ja koristetyylit. Vantaa: Tikkurila Paints Oy.

Rinne, H. 2017. Keisarillinen empire edustaa suurellista arkkitehtuuria – tunnetko tyylin kiehtovan tarinan? Kotiliesi.fi. Viitattu 20.3.2023. Saatavissa <https://kotiliesi.fi/maalla/keisarillinen-empire-edustaa-suurellista-arkkitehtuuria-tunnetko-tyylin-kiehtovan-tarinan/>

Senaatti-kiinteistöt. 2019. Aleksanterin teatterin myynti käynnistyy. Senaatti. Viitattu 23.3.2023. Saatavissa <https://www.senaatti.fi/2019/08/30/aleksanterin-teatterin-myynti-kaynnistyy/>

Siironen, S. 2019. 140-vuotta vanha Aleksanteri teatteri pantiin viimein myyntiin – ostajalta löydyttävä 40 miljoonaa euroa rakennuksen peruskorjaukseen. Yle.fi. Viitattu 20.2.2023. Saatavissa <https://yle.fi/a/3-10946011>

Sykkö S, 2021. Akola sai uuden sielun. Helsingin Sanomat. Viitattu 7.3.2023. Saatavissa rajoitetusti <https://www.hs.fi/kuukausiliite/art-2000008265508.html>

Taipale, T. 2020. Helsinki myy Ravintola Kappelin HOK-Elannolle – Neliö hinnaksi tulee 20 000 euroa. Rakennuslehti.fi. Viitattu 15.2.2023. Saatavissa <https://www.rakennuslehti.fi/2020/05/helsinki-myy-ravintola-kappelin-hok-elannolle-neliohinnaksi-tulee-20-000-euroa/>

Tilastokeskus. 2020. Rakennuskanta 2020. Viitattu 5.4.2023. Saatavissa [https://www.stat.fi/til/rakke/2020/rakke\\_2020\\_2021-05-27\\_kat\\_002\\_fi.html](https://www.stat.fi/til/rakke/2020/rakke_2020_2021-05-27_kat_002_fi.html)

Fyra. 2022. Ravintola Kappeli. Viitattu 6.4.2023. Saatavissa <https://www.fyra.fi/referenssit/kappeli/>

**Kuva 1.** Arkkitehtitoimisto Schulman Oy. Aleksanterin teatteri. Viitattu 20.1.2023. Saatavissa [https://www.senaatti.fi/app/uploads/2017/05/3572-2015\\_Schulman\\_Hki\\_Aleksanterin\\_teatteri\\_RHS.pdf](https://www.senaatti.fi/app/uploads/2017/05/3572-2015_Schulman_Hki_Aleksanterin_teatteri_RHS.pdf)

**Kuva 2.** Arkkitehtitoimisto Schulman Oy. Aleksanterin teatteri 1980 - luvulla. Viitattu 20.1.2023. Saatavissa [https://www.senaatti.fi/app/uploads/2017/05/3572-2015\\_Schulman\\_Hki\\_Aleksanterin\\_teatteri\\_RHS.pdf](https://www.senaatti.fi/app/uploads/2017/05/3572-2015_Schulman_Hki_Aleksanterin_teatteri_RHS.pdf)

**Kuva 3.** Senaatti-kiinteistöt. 1876 - luvun loppupuolella tehty luonnos teatterista. Viitattu 23.1.2023. Saatavissa [https://www.senaatti.fi/app/uploads/2017/05/3572-2015\\_Schulman\\_Hki\\_Aleksanterin\\_teatteri\\_RHS.pdf](https://www.senaatti.fi/app/uploads/2017/05/3572-2015_Schulman_Hki_Aleksanterin_teatteri_RHS.pdf)

**Kuva 4.** Senaatti-kiinteistöt. Aleksanterin teatterin julkisivupiirustus. Viitattu 23.1.2023. Saatavissa [https://www.senaatti.fi/app/uploads/2017/05/3572-2015\\_Schulman\\_Hki\\_Aleksanterin\\_teatteri\\_RHS.pdf](https://www.senaatti.fi/app/uploads/2017/05/3572-2015_Schulman_Hki_Aleksanterin_teatteri_RHS.pdf)

**Kuva 5.** Mukailtu Nokela, L. 2004. Sisustustyyliit Antiikista Nykyaikaan. 6. painos. Keuruu: Otavan Kirjapaino Oy.

**Kuva 8.** Senaatti-kiinteistöt. 2019. Aleksanterin teatterin näyttämö ja katsomo. Viitattu 15.2.2023. Saatavissa <https://www.senaatti.fi/2019/08/30/aleksanterin-teatterin-myynti-kaynnistyy/>

**Kuva 9.** Venuu. Aleksanterin teatteri. Viitattu 15.2.2023. Saatavissa <https://venuu.fi/tilat/aleksanterin-teatteri>

**Kuva 10.** Arkkitehtitoimisto Schulman Oy. Päälämpiö 1930 - luvulla. Viitattu 5.1.2023. Saatavissa [https://www.senaatti.fi/app/uploads/2017/05/3572-2015\\_Schulman\\_Hki\\_Aleksanterin\\_teatteri\\_RHS.pdf](https://www.senaatti.fi/app/uploads/2017/05/3572-2015_Schulman_Hki_Aleksanterin_teatteri_RHS.pdf)

**Kuva 11.** Arkkitehtitoimisto Schulman Oy. Päälämpiö 1980 - luvulla. Viitattu 5.1.2023. Saatavissa [https://www.senaatti.fi/app/uploads/2017/05/3572-2015\\_Schulman\\_Hki\\_Aleksanterin\\_teatteri\\_RHS.pdf](https://www.senaatti.fi/app/uploads/2017/05/3572-2015_Schulman_Hki_Aleksanterin_teatteri_RHS.pdf)

**Kuva 12.** Sundström, E. 1919. Teatterin päälämpiö. Viitattu 8.1.2023. Saatavissa [https://www.senaatti.fi/app/uploads/2017/05/3572-2015\\_Schulman\\_Hki\\_Aleksanterin\\_teatteri\\_RHS.pdf](https://www.senaatti.fi/app/uploads/2017/05/3572-2015_Schulman_Hki_Aleksanterin_teatteri_RHS.pdf)

**Kuva 13.** Pietinen. Harjoitukset päälämpiössä vuonna 1930. Viitattu 8.1.2023. Saatavissa [https://www.senaatti.fi/app/uploads/2017/05/3572-2015\\_Schulman\\_Hki\\_Aleksanterin\\_teatteri\\_RHS.pdf](https://www.senaatti.fi/app/uploads/2017/05/3572-2015_Schulman_Hki_Aleksanterin_teatteri_RHS.pdf)

**Kuva 14.** Arkkitehtitoimisto Schulman Oy. Harjoitukset päälämpiössä vuonna 1932. Viitattu 8.1.2023. Saatavissa [https://www.senaatti.fi/app/uploads/2017/05/3572-2015\\_Schulman\\_Hki\\_Aleksanterin\\_teatteri\\_RHS.pdf](https://www.senaatti.fi/app/uploads/2017/05/3572-2015_Schulman_Hki_Aleksanterin_teatteri_RHS.pdf)

**Kuva 15.** Arkkitehtitoimisto Schulman Oy. Pohjapiirustus. Viitattu 4.1.2023. Saatavissa [https://www.senaatti.fi/app/uploads/2017/05/3572-2015\\_Schulman\\_Hki\\_Aleksanterin\\_teatteri\\_RHS.pdf](https://www.senaatti.fi/app/uploads/2017/05/3572-2015_Schulman_Hki_Aleksanterin_teatteri_RHS.pdf)

**Kuva 22.** Aleksanterin teatteri. Aleksanterin teatterin päälämpiö. Viitattu 5.1.2023. Saatavissa <https://www.aleksanterinteatteri.fi/valiaikatarjoilut/>

**Kuva 26.** JKMM. Akolan julkisivupiirustus 1. Viitattu 20.2.2023. Saatavissa <https://jkmm.fi/fi/work/akola-ii/>

**Kuva 27.** JKMM. Akolan julkisivupiirustus 2. Viitattu 20.3.2023. Saatavissa <https://jkmm.fi/fi/work/akola-ii/>

**Kuva 28.** Goodwin, M. 2021. Akola. Viitattu 20.3.2023. Saatavissa <https://jkmm.fi/fi/work/akola-ii/>

**Kuva 29.** Kurkela, T. 2021. Akolan sisätila 1. Viitattu 20.3.2023. Saatavissa <https://jkmm.fi/fi/work/akola-ii/>

**Kuva 30.** Kurkela, T. 2021. Akolan sisätila 2. Viitattu 20.3.2023. Saatavissa <https://jkmm.fi/fi/work/akola-ii/>

**Kuva 32.** Kantinkoski, R. 2022. Kappelin kahvila. Viitattu 6.4.2023. Saatavissa <https://www.fyra.fi/referenssit/kappeli/>

**Kuva 34.** Ulin, P. 2018. Height adjustable café table by Afterroom produced by Källemo. Viitattu 20.1.2023. Saatavissa <https://www.yatzer.com/nationalmuseum-nm-restaurant/slideshow/2>

**Kuva 35.** Ulin, P. 2018. Kansallismuseon ravintola. Viitattu 20.1.2023. Saatavissa <https://www.yatzer.com/nationalmuseum-nm-restaurant/slideshow/2>

**Kuva 37.** Makagon, A. 2020. Avenue. Viitattu 25.3. 2023. Saatavissa [https://www.behance.net/gallery/97344027/Avenue-Restaurant?tracking\\_source=-search\\_projects\\_recommended%7Crestaurant+avenue+Luxembourg](https://www.behance.net/gallery/97344027/Avenue-Restaurant?tracking_source=-search_projects_recommended%7Crestaurant+avenue+Luxembourg)

**Kuva 38.** VDK, J. Acacia: Henley Beach. Viitattu 25.3.2023. Saatavissa <https://doweljones.com/blogs/projects/acacia-henley-beach>

**Kuva 39.** Bone Agency. 2019. La Petite Café. Viitattu 25.3.2023. Saatavissa <https://www.domusweb.it/en/interiors/gallery/2020/04/09/la-petite-caf-reinterprets-eden-in-a-minimalist-key.amp.html>

**Kuva 40.** Lenzi Home. Art. Layer. Viitattu 25.3.2023. Saatavissa <https://www.lenzihome.com/prodotti/lenzi-home-buffet-layer/>

**Kuva 41.** Sunghoon, H. 2021. Monoha By Studio Unravel. Viitattu 25.3.2023. Saatavissa [https://leibal.com/interiors/monoha/?utm\\_source=pinterest&utm\\_medium=social](https://leibal.com/interiors/monoha/?utm_source=pinterest&utm_medium=social)

**Kuva 42.** Decoholic. 2014. The Printing House. Viitattu 25.3.2023. Saatavissa <https://decoholic.org/printing-house/>

**Kuva 43.** Behance. 2022. Yard. Viitattu 25.3.2023. Saatavissa <https://www.behance.net/gallery/143575163/Yard>

**Kuva 49.** Tikkurila. RAL 160-4. Viitattu 26.3.2023. Saatavissa <https://tikkurila.fi/varit/ral-160-4-ral-160-4>

**Kuva 50.** Tikkurila. 2018. Q435 Puro. Viitattu 26.3.2023. Saatavissa <https://tikkurila.fi/varit/puro-q435>

**Kuva 51.** Pantone Colours. Pantone 5575. Viitattu 26.3.2023. Saatavissa <https://www.pantone-colours.com>

**Kuva 52.** Tikkurila. 2021. Y354 Cumulus. Viitattu 25.3.2023. Saatavissa <https://tikkurila.fi/varit/cumulus-y354>

**Kuva 53.** Tikkurila. 1936. Viitattu 25.3.2023. Saatavissa <https://tikkurila.fi/varit/1936-1936>

**Kuva 54.** Timberwise. Designparketti-Ruutu. Viitattu 23.3.2023. Saatavissa <https://timberwise.fi/tuote/designparketti-ruutu/>

**Kuva 55.** Pixabay. Travertiini. Viitattu 25.3.2023. Saatavissa <https://pixabay.com/images/search/blog+design+wallpaper+of+white/>

**Kuva 56.** Gani Marble Tiles. Carcarra. Viitattu 25.3.2023. Saatavissa <https://www.architonic.com/en/product/gani-marble-tiles-white-statuario-calacatta/1485853?epik=dj0yJnU9enAtMiktaFhjNnVGclhWLVNGMI-FMd0pYdG1GVHNseG0mcD0wJm49SzhINTRoUDJsSERYZUhQU1FNbVdR-ZyZ0PUFBQUFBR1FodDRn>

**Kuva 57.** Shutterstock. Shiny brushed steel. Viitattu 25.3.2023. Saatavissa <https://www.shutterstock.com/fi/image-illustration/shiny-brushed-steel-texture-background-tileable-1254089>

**Kuva 58.** Fineness. Oak material. Viitattu 20.3.2023. Saatavissa <https://www.finenesslam.com/Wood.html>

**Kuva 59.** Decoratorsbest. Clarke & clarke kelso linen fabric. Viitattu 23.3.2023  
Saatavissa <https://www.decoratorsbest.com/products/clarke-clarke-kelso-linen-fabric?epik=dj0yJnU9VnhUVE9uSFhLRF9Kdkx4aGdpZXFOaFRDNFZ-VMDZkaTQmcD0wJm49SExVdVJvTkpEa3AtTjdBekM3YXYwZyZ0PUFB-QUFBR1FoMExV>

**Kuva 60.** Frama. Triangolo Chair Black. Viitattu 20.3.2023.  
Saatavissa <https://framacph.com/products/triangolo-chair-black>

**Kuva 61.** &Tradition. 2018. Loafer SC23. Viitattu 20.3.2023. Saatavissa <https://www.andtradition.com/products/loafer-sc23>

**Kuva 62.** &Tradition. 2019. Loafer SC24. Viitattu 20.3.2023. Saatavissa <https://www.andtradition.com/products/loafer-sc24>

**Kuva 63.** Gubi. Epic Coffee Table Round. Viitattu 20.3.2023. Saatavissa <https://gubi.com/en/fi/products/epic-coffee-table-round?itemNumber=10042386>

**Kuva 64.** Flos. Pochette Up/Down Led. Viitattu 19.3.2023. Saatavissa <https://flos.com/en/it/pochette-up-down-led-chrome-pochette-up-down-led/F9705057.html>

**Kuva 65.** Flos. Foglio. Viitattu 19.3.2023. Saatavissa <https://flos.com/en/it/foglio-22k-gold-halogen/F2400044.html>

**Kuva 66.** Valerie\_objects. Hanging Lamp. Viitattu 20.3.2023. Saatavissa <https://www.valerie-objects.com/hanging-lamp-n-2-ivory.html>

**Kuva 71.** Bach, C. 2022. Dorbolò La Gubana Boutique. Viitattu 15.3.2023.  
Saatavissa <https://thecoolhunter.net/dorbolo-la-gubana-boutique-civida-le-del-friuli-udine-italy/>

**Kuva 72.** Snelling, R. 2021. Milky's Cloud Coffee Room. Viitattu 15.3.2023.  
Saatavissa <https://www.azuremagazine.com/article/milkys-cloud-coffee-room-is-sheathed-in-smooth-travertine/>

**Kuva 73.** Tol'ko Interiors. 2020. Biksolt's Bakery China. viitattu 15.3.2023. Saatavissa <https://www.behance.net/gallery/100738223/TOLKO-BIKSOLTS-BAKERY-CHINA>

**Kuva 75.** Gani Marble Tiles. Carcarra. Viitattu 25.3.2023. Saatavissa <https://www.architonic.com/en/product/gani-marble-tiles-white-statuario-calacatta/1485853?epik=dj0yJnU9enAtMiktaFhjNnVGclhWLVNGMI-FMd0pYdG1GVHNseG0mcD0wJm49SzhINTRoUDJsSERYZUhQU1FNbVdR-ZyZ0PUFBQUFBR1FodDRn>

**Kuva 76.** Salvatori. Bianco Carrara Plissé. Viitattu 19.3.2023. Saatavissa <https://www.salvatoriofficial.com/en/eu/merchandising/bianco-carrara-plisse/>

Opinnäytetyö  
Aada Katajala  
Kevät 2023  
74 sivua  
Ohjaaja: Sari Anttonen  
Opponoiija: Susanna Raukko