



Heidi Laakso-Kuivalainen

Interiöörikonservoinnin tavoitteena genius locin varjeleminen

Tapaustutkimus Annalan huvilan salonki

Metropolia Ammattikorkeakoulu

Tutkinto Konservattori AMK

Tutkinto-ohjelma Konservoinnin tutkinto-ohjelma

Opinnäytetyö

28.5.2023

Tiivistelmä

Tekijä:	Heidi Laakso-Kuivalainen
Otsikko:	Interiöörikonservoinnin tavoitteena genius locin varjeleminen: tapaustutkimus Annalan huvilan salonki
Sivumäärä:	84 sivua + 2 liitettä
Aika:	28.5.2023
Tutkinto:	Konservaattori AMK
Tutkinto-ohjelma:	Konservoinnin tutkinto-ohjelma
Suuntautumisvaihtoehto:	Interiöörikonservointi
Ohjaajat:	Lehtori Päivi Ukkonen ja Lehtori Anna Häkäri

Opinnäytetyön aiheena on genius locin eli paikan hengen tunnistaminen ja varjeleminen osana historiallisen interiöörin konservointiprosessia. Genius loci kuvaa arkkitehtuurin kielessä ulko- tai sisätilan identiteettiä. Interiöörin genius locin varjeleminen tarkoittaa tässä opinnäytetyössä tietyille historialliselle interiöörikokonaisuudelle ominaisen identiteetin säilyttämistä. Interiöörin genius locin tutkimuksessa korostuu ajatus historiallisesta interiööristä monien erilaisten osien muodostamana ainutlaatuisena kokonaisuutena.

Tässä opinnäytetyössä keskityttiin niihin käytännön tutkimusmenetelmiin ja keskeisiin rakennushistoriallisiin lähdeaineisteryhmiin, joiden avulla konservaattori voi tutkia ja ymmärtää historiallisen interiöörin genius locia. Tapaustutkimuksessa käsiteltiin arkkitehtonisesti ja rakennushistoriallisesti arvokkaan Annalan huvilan salongin genius locin tunnistamiseen ja varjelemiseen johtanutta arkkitehtuurin ja sisustuksen tyylipiirteiden analyysiä, rakennushistoriallista selvitystyötä sekä väri- ja pintamateriaalitutkimustoimenpiteitä. Tapaustutkimuksessa saavutettiin opinnäytetyössä kuvattujen tutkimustulosten perusteella salongin interiööristä kokonaiskäsitelmä, joka lopulta johdatti salongin genius locin kuvaukseen ja käytännön toimenpide-ehdotuksiin interiöörin genius locin esiintuomiseksi ja varjelemiseksi.

Avainsanat: interiöörikonservointi, konservointitutkimus, genius loci, paikan henki, rakennushistoria, puuempire, empire, uusklassismi, Annalan huvila

Abstract

Author: Heidi Laakso-Kuivalainen
Title: Preserving Genius Loci as Part of the Interior Conservation Process, Case Study: The Salon of Annala Villa
Number of Pages: 84 pages + 2 appendices
Date: 28 May 2023

Degree: Bachelor of Culture and Arts
Degree Programme: Conservation
Specialisation option: Interior Conservation
Instructor(s): Päivi Ukkonen, Senior Lecturer
Anna Häkäri, Senior Lecturer

The subject of this thesis is the preservation of genius loci as part of the interior conservation process. Genius loci, as an architectural term, refers to the spirit of the place. Genius loci describes the identity of the historical interior. Genius loci is not a well-known architectural term in the Finnish interior and building conservation field. This study describes the term genius loci and provides a new topic for the Finnish conservation discourse. The central purpose of understanding the genius loci of historical interiors is to comprehend historical interiors as unique compositions that are more than the sum of their parts. Understanding the genius loci of historical interiors helps answer the question of what we are actually conserving when the conservation object is a historical interior.

In this thesis, the main architectural-historical practical research methods and key source groups are presented for the purpose of the interior conservation process. A case study in this thesis discusses the conservation research of the salon of Annala Villa from the perspective of studying and preserving genius loci. Annala villa is a unique example of a Finnish empire-style garden villa from the 1830`s. It was built in Helsinki as a summer residence for the Wasenius bourgeois family.

In the case study, an analysis of the architectural and interior design features of Annala villa and research on the coloring and surface materials of the salon were presented. As a result of the case study, a comprehensive understanding of the salon was achieved. It led to the formation of the perception of the genius loci of the salon. The case study also features a description of the ideal state of the interior and guidelines for future conservation and restoration measures in the interior of the salon.

Keywords: interior conservation, historical interiors, conservation research, genius loci, spirit of place, empire style, neoclassism, Annala Villa

Sisällys

1	Johdanto	1
2	Annalan huvila ja pääkerroksen salonki	3
3	Genius locin käsite	9
3.1	Interiöörin genius locin tunnistamisen menetelmä	12
3.2	Genius locin suhde interiöörien konservointiin ja restaurointiin	13
3.3	Arkkitehtuuri- ja sisustustyylien tunteminen lähtökohtana genius locin tunnistamiselle	15
4	Rakennushistoriallinen selvitystyö interiöörin tutkimuksen tietolähteenä	17
4.1	Rakennushistoriallisten lähdeaineistojen tutkimuksen perusteet	17
4.2	Henkilöhistorialliset lähteet aineistona	19
4.3	Kuvataide ja valokuva selvitystyön tietolähteinä	21
4.4	Väri- ja pintamateriaalitutkimuksen suhde genius locin ymmärtämiseen ja varjeluun	22
4.5	Interiöörin havainnointi ja kokemuksellinen lähestymistapa	24
5	Tutkimuskohteena Annalan huvila ja pääkerroksen salonki	25
5.1	Annalan huvilan ja salongin rakennushistoriallisen tutkimuksen lähdeaineistoryhmät	26
5.2	Pintamateriaalitutkimukset salongin interiöörissä	27
6	Rakennushistoriallisen selvitystyön ja konservointitutkimusten tutkimustulokset	29
6.1	Annalan huvilan arkkitehtonisia erityispiirteitä	29
6.2	Alkuperäinen pohjakaava	33
6.3	Salongin käyttötarkoitus	39
6.4	Elämää huvilassa	41
6.5	Huvilan sisustuksen tyyli- ja materiaali-erityispiirteitä	45
6.6	Salongin interiöörin sisustustyyli ajalle tyypillisenä ja rakennuksen arkkitehtuurityylin mukaisena	52
6.7	Salongin interiöörikonaisuuden osat	57
6.7.1	Kaakeliuuni	57
6.7.2	Ikkuna	58
6.7.3	Ovi	59
6.7.4	Lattia	60

6.7.5	Seinäpinnat	60
6.7.6	Sisäkatto	67
6.7.7	Kattolista	71
6.7.8	Jalkalista	72
6.7.9	Oven karmilista	73
6.7.10	Ikkunan karmilista	73
6.7.11	Sähkökalusteet ja talotekniikka	74
7	Johtopäätökset	74
7.1	Annalan huvilan ja salongin genius loci	76
7.2	Salongin ideaalitila ja toimenpide-ehdotukset	77
	Lähteet	80
	Liitteet	
	Liite 1. Kaakeliuunien ostodokumentti	
	Liite 2. Saranoiden ostodokumentit	

1 Johdanto

Opinnäytetyön aiheena on genius locin eli paikan hengen tunnistaminen ja varjeleminen osana historiallisen interiöörin konservointiprosessia.

Tapaustutkimuksena opinnäytetyö käsittelee Helsingissä sijaitsevan vuonna 1832 valmistuneen Annalan huvilan pääkerroksen salonkia.

Historiallinen interiööri on monista erilaisista – materiaalisista ja ei-materiaalisista – osista muodostuva kokonaisuus. Olen työssäni historiallisten interiöörien sisätilasuunnittelijana ja restaurointimestarina todennut, että historiallisen interiöörin syvällinen ymmärtäminen vaatii interiöörin erillisten osien tuntemisen lisäksi myös interiöörin ymmärtämistä yhtenä kiinteänä kokonaisuutena. Tämän vuoksi halusin opinnäytetyössäni käsitellä interiöörikonservoinnin näkökulmasta genius locia, joka arkkitehtuuriterminä kuvaa tietyn paikan ainutlaatuista identiteettiä. Tutkimuskysymykset työssä ovat: mitä tarkoittaa historiallisen interiöörin genius loci ja miten sitä voidaan varjella interiöörikonservoinnin keinoin? Genius locin tutkiminen ja tunnistaminen auttavat osaltaan vastaamaan kysymyksiin mitä ja miksi konservoidaan.

Opinnäytetyötä varten pohdittiin myös sitä, mitkä konservoinnin tutkimusmenetelmät auttavat konservaattoria ymmärtämään historiallisen interiöörin genius locia. Tässä opinnäytetyössä käsitellään interiöörikonservoinnin tutkimusmenetelmistä havainnointiin perustuvaa rakennuksen ja interiöörin arkkitehtuurin ja sisustustyylipiirteiden analyysiä, rakennushistoriallista selvitystyötä sekä väri- ja pintamateriaalitutkimuksia. Lisäksi havainnoinnissa hyödynnetään kokemuksellista ja moniaistillista lähestymistapaa. Opinnäytetyön kehitystehtävänä pyrin jäsentelemään ja sanallistamaan genius locin käsitettä suomalaisen rakennusperinnön säilyttämisen tarpeista käsin siten, että tulevaisuudessa genius locin käsite voitaisiin ottaa laajemmin osaksi suomalaista interiööri- ja rakennuskonservointisanastoa.

Opinnäytetyön tapaustutkimuksessa käsitellään genius locin tunnistamiseen johtavia Villa Annebergin eli Annalan huvilan (kuva 1) ja sen pääkerroksen salongin arkkitehtuurin ja sisustuksen tyylipiirteiden analyysiä, rakennushistoriallista selvitystyötä sekä väritys- ja pintamateriaalitutkimustoimenpiteitä. Opinnäytetyön Annalan huvilan ja sen salongin arkkitehtuurin ja sisustuksen tyylipiirteiden kuvaus perustuu aikavälillä 15.6.2021–25.1.2023 huvilarakennuksen ympäristössä ja huvilassa tehtyihin havaintoihin sekä historiallisen kuva-aineiston analyysiin, joita täydennetään Arkkitehtitoimisto Ark-Byroon toteuttaman *Annalan huvilan rakennushistoriallisen inventoinnin* (2016), Arkkitehtitoimisto R. Schnitzler:n *Annalan huvila – Julkisivuja koskevan rakennushistoriallisen selvityksen* (2021) ja *Annalan huvila – Rakennusten käyttösuunnitelman* (1997) rakennusta koskevilla tiedoilla.

Arkkitehtonisesti ja rakennushistoriallisesti arvokas Villa Anneberg eli Annalan huvila sijaitsee Helsingin Vanhassakaupungissa. Huvilarakennusta ympäröi muotopuutarha ja laaja maisemapuisto sekä hyöty- ja koristekasviviljelmät (Donner 2005, 55).



Kuva 1. Annalan huvilan puuempirerakennus syksyisessä maisemassa vuonna 2022. Kuvaaja Liisa Lind.

Huvilarakennus on valmistunut vuonna 1832¹ Anna Charlotta (os. Meisner) ja Gustaf Otto Waseniuksen porvarisperheen kesähuvilaksi (Häggman 2005, 29). Rakennus edustaa alkuperäiseltä rakennustyyliältään puuempireä. Huvilarakennuksen ja muotopuutarhan alkuperäinen suunnittelijataho ei ole tiedossa. Huvilan pääkerroksen salonki kuuluu huonetilana rakennuksen alkuperäiseen pohjakaavaan (Annalan huvilan rakennushistoriallinen inventointi 2016, 8).

2 Annalan huvila ja pääkerroksen salonki

Annalan huvila on suojeltu kaavassa merkinnällä SR-1 ja huvilan puutarha-alue historiallisesti arvokkaana puistoalueena merkinnällä VP-1 (Annalan huvilan rakennushistoriallinen inventointi 2016, 8). Huvila on alkuperäiseltä osaltaan hirsirakenteinen (Seinärakenteet 2018, 1). Huvilan rakennusajankohta sijoittuu empiretyylin jälkivaiheeseen ja huvilan alkuperäisissä sisätilojen sisustusratkaisuissa on todennäköisesti näkynyt myöhäisempiren eli biedermeiertyylin mukaisia tyylivalintoja (Nokela 1990, 215–243).

Huvilarakennukseen on toteutettu pystyhirsi- ja rankarakenteinen uusklassistinen laajennusosa vuosina 1917–1918 (Seinärakenteet 2018, 1). Annalan huvila kuuluu Suomen vanhimpiin säilyneisiin huvilarakennuksiin (Annalan huvila – Julkisivuja koskeva rakennushistoriallinen selvitys 2021, 7). Huvila-alue on osa Annalan tilaa ja huvilan pihapiirissä sijaitsee useita tilalla työskennelleiden henkilöiden asumiskäyttöön ja tilanhoitoon liittyneitä historiallisia rakennuksia sekä huvilarakennuksen kanssa samaan aikaan luotu puistoalue, viljelyksiä ja puutarhoja. Viljelyalueet, puutarha ja puisto ovat olleet Annalan tilan perustamisesta alkaen kiinteässä suhteessa huvilaan (Donner 2005, 53). Huvilarakennuksen tutkimuksessa tulisikin jatkuvasti huomioida

¹ Huvilan rakennuttaja G.O. Wasenius on liittänyt vuoden 1840 palovakuutukseen selvityksen, jonka mukaan Annalan huvilarakennus on valmistunut vuonna 1832 (Annalan huvila – Rakennusten käyttösuunnitelma 1997, 9).

rakennus suhteessa sen puisto- ja puutarhaympäristön maisema-arkkitehtonisiin piirteisiin ja huvilan käyttö vapaa-ajan viettopaikan lisäksi toimivan tilan päärakennuksena. Kuvan 2 yksityiskohtaisesta karttapiirroksesta vuodelta 1839 välittyy Annalan huvilan puisto- ja puutarhasuunnittelun tarkkuus ja pieteetti, jolla huvilarakennuksen ympäristöä on suunniteltu ja rakennettu.



Kuva 2. Karttapiirros vuodelta 1839 Annalan huvilan alueesta. Kuva Helsingin kaupunginarkisto.

Huvilan jalopuupuisto on ollut alkuperäisen suunnitelman mukaisena 1800-luvun porvariston suosima maisemapuisto tammimetsineen ja lehtimajoineen. Muotopuutarhassa yhdistyivät suomalaisille muotopuutarhoille tyypilliseen tapaan koriste- ja hyötykasvien kasvatusta. Kauneuden ja hyödyn yhdistäminen on porvarilliselle ajatusmaailmalle luontevaa sillä tuottava maisema koettiin kauniina. Vuonna 1844 huvilan läheisyyteen rakennettiin orangeria, joka mahdollisti eksoottisempienkin koristekasvien kasvatuksen kaunistamaan huvilan muotopuutarhaa ja terasseja. (Donner 2005, 55.)

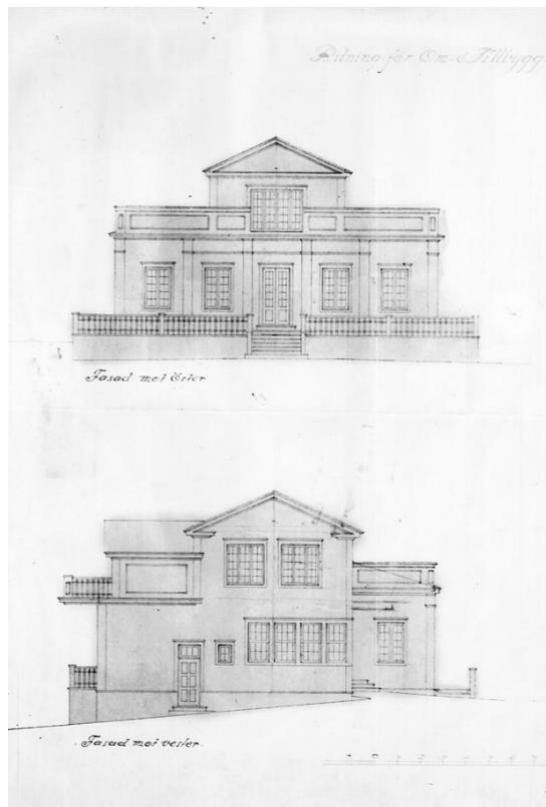
Huvila puutarhoineen ja puistoineen on rakennettu kokonaisuudessaan kaupungin vuokramaalle. Kaupungin ehtona alueen maanvuokraukselle oli, että kasvavan kaupungin sisääntuloväylän läheisyyteen rakennettaisiin näyttäviä huvilarakennuksia puutarhoineen nostamaan kaupungin profiilia tulijoiden mielissä. (Seppälä 2005, 19.)

Annalan huvila säilyi Waseniuksen vauraan porvarissuvun kesähuvilakäytössä aina vuoteen 1938 asti. Tämän jälkeen Annalan omistajuus siirtyi Helsingin kaupungille. Toisen maailmansodan aikaan päärakennus oli vuokrattuna Mannerheimin lastensuojeluliitolle ja 1950-luvun aikana huvila muutettiin vuokra-asunnoiksi, jolloin rakennuksen sisätilat oli jaettu todennäköisesti kolmeksi² erilliseksi asuinhuoneistoksi (Annalan huvilan rakennushistoriallinen inventointi 2016, 25). Huvilarakennuksessa on suoritettu ajan mittaan sekä pienempiä kunnostus- ja muutostöitä että noin 1870-luvulle ajoittuva muodistus ja 1917–1918 vuosina laajennus- ja muutostyö, joka toteutettiin rakennuksen alkuperäiselle arkkitehtuurityylille alisteisesti klassisoivilla piirteiltä³ (Annalan huvilan rakennushistoriallinen inventointi 2016, 18–23).

Laajennuksessa rakennuksen länsipuolta laajennettiin ja korotettiin, jolloin myös rakennuksen toiseen kerrokseen lisättiin parvekkeet. Pohjoissivun yksikerroksisen kuistin paikalle toteutettiin klassisoiva poikkipääty. Ahlskog suunnitteli myös julkisivun muodistuksen, jossa ennen kuusiruutuiset ikkunat muutettiin pieniruutuisiksi ja julkisivuun lisättiin muun muassa haukkaikkunoita ja julkisivuverhouksen jaottelua pelkistettiin. Myös rakennuksen olemassa olevaa terassia laajennettiin (Annalan huvila – Julkisivuja koskeva rakennushistoriallinen selvitys 2021, 17–20). Muutokset toteutettiin edelleen kuitenkin rakennuksen massalle hyvin alisteisena ja sirohkona konstruktiona, joka ei vaikuta voimakkaasti rakennuksen ilmeeseen. Laajennuksesta seuranneet muutokset vesikatto- ja räystäslinjoihin lisäsivät hieman länsipäädyn ja pohjoissivun rikkonaisuutta (kuva 3).

² Rakennushistoriallinen inventointi arvioi asuntojen määräksi kahdesta kolmeen, mutta havaintojeni perusteella huvilarakennuksessa on merkkejä kolmesta eri keittiötilasta, joista yksi sijaitsee rakennuksen yläkerrassa ja kaksi muuta alakerrassa (alkuperäinen keittiö sekä salonki).

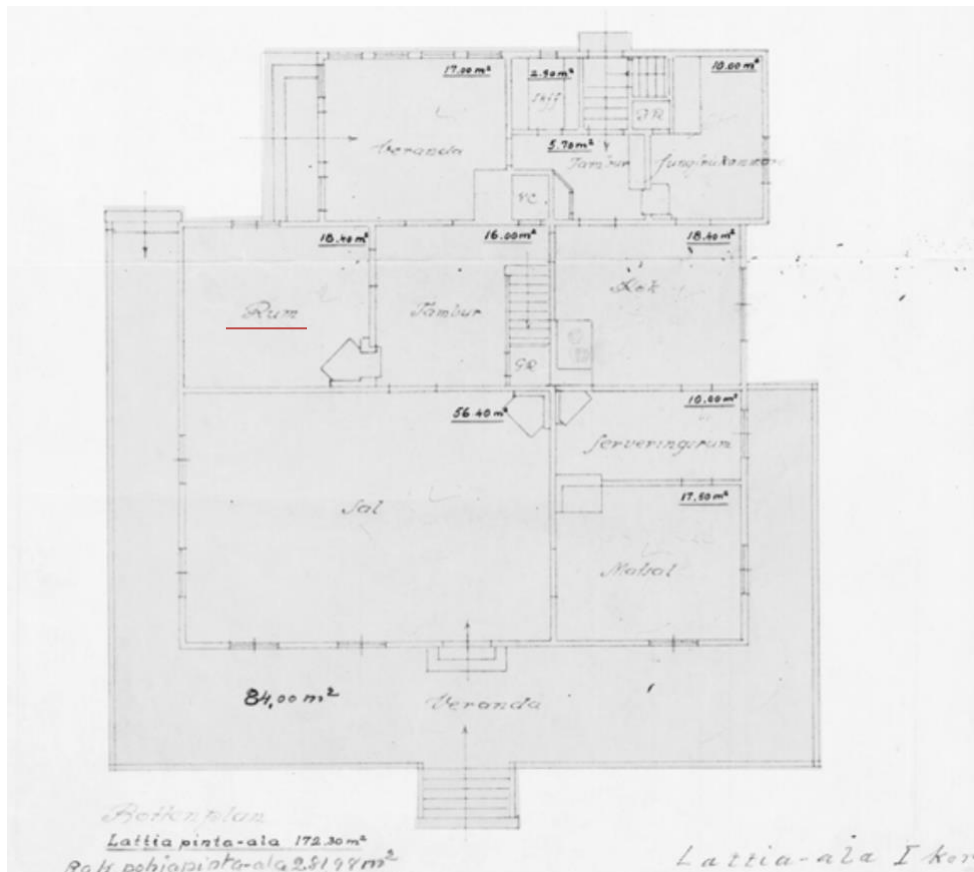
³ Vaikka laajennus- ja muutospiirustukset on päivätty vuodelle 1916, niiden arkkitehtonisten piirteiden voidaan mielestäni ajatella edustavan suomalaista 1920-luvun klassismia.



Kuva 3. Annalan julkisivut itään ja länteen vuoden 1916 muutospiirustuksissa. Kuva Annalan huvilan rakennushistoriallinen inventointi 2016, 19 .

Huvilan sisätilojen osalta 1870-luvulle sijoittuvien muodistusten tyyliuunnasta ja laajuudesta ei ole varmuutta. 1917–1918 -vuosiin sijoittuva laajennustyö on lisännyt länsi- ja pohjoisosan huonekaavaan pienipiirteisyyttä: erilaisia pienempiä tiloja ja toimintoja on tuotu aiemmin selkeälinjaiseen empiretyyliin mukaiseen tilajakoon lisää.

Tässä opinnäytetyössä tutkimuskohteena oleva salongin interiööri sijaitsee Annalan huvilan alkuperäisessä osassa, rakennuksen pääkerroksen lounaiskulmassa (kuva 4).



Kuva 4. Pääkerroksen pohjakaava vuoden 1916 muutospiirustuksissa, salonki on merkitty kuvaan punaisella viivalla. Kuva Annalan huvilan rakennushistoriallinen inventointi 2016, 21.

Hyötykasviyhdistyksen aikana salongista on poistettu ikääntyneet kiinteät seinäkaapit ja vesipiste, ja pintoja on kunnostettu maalaamalla ja makulatuuripaperoimalla seinät. Salonki on sisustettu lahjoituksina saaduilla antiikki- ja tyylikalusteilla seurustelusalongiksi (kuvat 5 ja 6).



Kuva 5. Salongin interiööri kuvattuna etelän suuntaan vuonna 2022.



Kuva 6. Salonki kuvattuna luoteissuuntaan ennen kunnostusta seurustelusalongiksi. Kuva Annalan huvilan rakennushistoriallinen inventointi 2016, 70.

Salongin ikkuna avautuu länteen päin. K.J. Ahlskogen laajennussuunnitelmissa käy ilmi, että laajennustyön yhteydessä salongin aiemmin muita alakerran ikkunoita pienempi ikkuna on korotettu samankokoiseksi muiden ikkunoiden kanssa.

3 Genius locin käsite

International Council on Monuments and Sites (ICOMOS) on julkaissut *Québec deaclaration on the preservation of the spirit of place* (Québec, Canada, 4.10.2008) – julistuksen, joka kuvaa paikan hengen varjelemisen tärkeyttä ja merkitystä, joka genius locin säilymisellä on kulttuuriperinnölle, sekä julistaa, että paikan hengen säilyminen tulee huomioida kaikissa kulttuuriperintöä koskevissa konservointi- ja restaurointitoimissa:

Recognizing that the spirit of place is made up of tangible (sites, buildings, landscapes, routes, objects) as well as intangible elements (memories, narratives, written documents, festivals, commemorations, rituals, traditional knowledge, values, textures, colors, odors, etc.), which all significantly contribute to making place and to giving it spirit, we declare that intangible cultural heritage gives a richer and more complete meaning to heritage as a whole and it must be taken into account in all legislation concerning cultural heritage, and in all conservation and restoration projects for monuments, sites, landscapes, routes and collections of objects. (ICOMOS 2008.)

Genius locin säilyminen on siis huomioitava myös interiöörin konservointitoimissa, mutta voidakseen varjella genius locia, täytyy interiöörinkonservaattorin ymmärtää mitä tarkoittaa historiallisen interiöörin genius loci ja miten se on mahdollista tunnistaa.

Genius loci -termi nousi arkkitehtuurin analyysiin 1950-luvulla osana fenomenologista tutkimusstrategiaa. Fenomenologisessa arkkitehtuurin analyysissä tutkittavaa rakennusta tai sen interiööriä lähestytään kokemuksia ja aistihavaintoja painottaen; genius loci liittyy arkkitehtuuriterminä siis tilan ja rakennuskonstruktion psykologiaan ja tilan kokemiseen. Kulttuuri- ja sosiaalishistoriantutkimukseen liittyvät kokemus- ja tunnehistoria tutkivat menneisyyden ihmisen tunteita ja kokemuksia (Tepora 2022, 40–41). Historiallisen interiöörin genius locin tutkimisessa pyritään myös ymmärtämään interiööriin liittyvien henkilöiden kokemus- ja tunnemaailmaa. Ville Kivimäki ja Maria Toivo kirjoittavat artikkelissaan *Kokemuksen historia*:

Tila ja materia ovat kokemuksessa aina läsnä välttämättöminä rakenteina. Ne eivät ole pelkästään kokemuksen tausta tai edes kokemisen väline vaan osa itse kokemusta. Samalla kokemus tuottaa tilaa, paikkaa ja sitä, mitä materiaaliset esineet ja asiat meille merkitsevät. (Kivimäki & Toivo 2022, 63.)

Arkkitehtuurin kielessä *genius loci* tarkoittaa tietylle luonnontilaiselle tai rakennetulle paikalle, rakennukselle tai jollekin rakennuksen sisä- tai ulkotilalle ominaista, eri aistein havaittavissa olevien osa-alueiden ja kokemusten, tunteiden ja tuntemusten yhdessä luomaa kokonaisvaikutelmaa (ks. esim. Loh 2007, 46–48). Norjalainen arkkitehti ja arkkitehtuuriteoristi Christian Norberg-Schulz kuvaa julkaisussaan *Genius loci – towards a phenomenology of architecture* vuodelta 1979 *genius locia* paikan identiteettinä. Luvuissa *The Structure of man-made place* ja *The Spirit of man-made place* Norberg-Schulz kuvaa *genius locia* ominaisuutena, joka on myös rakennuksen sisällä ja sen interiööreissä (Norberg-Schulz 1979, 16–23, 68–75).

Genius loci on käsitteenä moniulotteinen ja problemaattinenkin ja se voidaan ymmärtää kuten Nordberg-Schulz pysyvänä paikan ominaisuutena, joka voidaan varomattomilla toimilla myös menettää, jolloin konservattorin tehtävä on selkeä: pyrkiä ymmärtämään, tuoda esiin ja varjella historiallisen interiöörin *genius locia*. Peter van Mensch taas kirjoittaa artikkelissaan *Catching the space between the objects* paikan hengen olevan paikan alkuperäinen idea, joka historiallisessa interiöörissä pitelee sen erilaisia osa-alueita yhdessä (Van Mensch 2012, 12).

Pohjoismainen konservattoriliitto järjesti Helsingissä lokakuussa vuonna 2015 konferenssin *Monumental Treasures – Preservation and Conservation*, jossa Sarah Staniforth esitelmöi aiheesta *Spirit of Place: the Golden Thread that Runs through the Management of Historic Places*. Staniforth kirjoittaa esitelmänsä artikkelissa, että Ison-Britannian National Trust -järjestön hallinnoimien historiallisten rakennusten kaikissa hoitotoimenpiteissä huomioidaan rakennuksen paikan henki. Staniforth kertoo myös, että vaikka he välttävät käyttämästä paikan hengen synonyyminä sanaa *brändi*, ajatus kunkin historiallisen kiinteistön omasta yksilöllisestä *brändistä* auttaa National trustissa

toimivia markkinoin tai kaupallisen alan taustan omaavia työntekijöitä ymmärtämään historiallisten rakennusten paikan hengen esiintuomisen ja säilyttämisen merkityksen. (Staniforth 2015, 43.)

Anne-Mari Forss kuvaa teoksessaan *Paikan estetiikka: eletyn ja koetun ympäristön fenomeniaa* (2010), *genius locin* luonnetta suhteessa tunnelman käsitteeseen:

Ensinnäkin tunnelma on *genius locia* häilyvämpi; se pystyy muuttumaan silmänräpäyksessä toisin kuin *genius loci*, joka voidaan ymmärtää paikan identiteettinä, joka käsitteenä pitää sisällään ajatuksen tietynlaisesta pysyvyydestä. Tämä ei kuitenkaan tarkoita sitä, että *genius loci* olisi täysin muuttumaton – muuttuvathan paikan muutkin ominaisuudet ajan kuluessa. Toiseksi tunnelma alistuu sanalliselle kuvaamiselle; voidaan puhua huoneen kireästä tai leppoisasta tunnelmasta, kirkon hartaasta ja aamuauringossa kylpevän laakson raukeasta tunnelmasta. *Genius locia* puolestaan ei voi missään merkittävässä mielessä pukea sanoiksi, vain sen osatekijöitä voi kuvailla. Ratkaisevin ero tunnelman ja *genius locin* luonteissa on kuitenkin se, että siinä missä tunnelma on koettua tilaa, *genius loci* on lähinnä koettua paikkaa. (Forss 2010, 125.)

Forssin tulkinta antaa *genius locista* edellisiä vaikeammin tutkittavissa ja ymmärrettävissä olevan interiöörin ominaisuuden vaikutelman. Toisaalta Forss antaa samalla myös konservaattorille ohjeen siitä miten *genius locin* tunnistamista ja dokumentointia voidaan lähestyä. Forssin mukaan *genius locia* itsessään ei voida sanallistaa, mutta konservaattori voi kuvata sanallisesti historiallisen interiöörin *genius lociin* vaikuttavia ja sen osana olevia osatekijöitä.

Ideaalitila on konservointikohteena olevan historiallisen interiöörin konservointitoimenpiteillä tavoiteltavaa materiaalista tilaa eli konservointityön toivottavaa lopputulosta kuvaava käsite, jonka määrittelyä historiallisen interiöörin *genius locin* ymmärtäminen osaltaan tukee (Appelbaum 2010, 173–237). Historiallisen interiöörin *genius lociin* liittyvät myös interiöörin autenttisuuden ja integriteetin käsitteet. Unescon toimintaohjeet maailmanperintösopimuksen täytäntöönpanoa varten kertovat integriteetin kuvaavan kohteen eheyttä ja koskemattomuutta (Unesco 2012, II.E.87–89). Erikseen määriteltynä integriteetin käsitettä käytetään esimerkiksi kertomaan

konservointikohteen visuaalisesta tai materiaalisesta koskemattomuudesta. Autenttisuus-termiä käytetään moninaisissa merkityksissä, joista käytän tässä opinnäytetyössä Unescon mukaisesti autenttisuus-käsitteen merkitystä konservointikohteen kokonaisuuden tai sen materiaalisten ja ei-materiaalisten osa-alueiden totuudenmukaisuuden kuvaajana (Unesco 2012, II.E.82–86).

3.1 Interiöörin genius locin tunnistamisen menetelmä

Tässä opinnäytetyössä käsitellään salongin genius locia lähestyen interiööriä ihmisen luomana tilana, osana kulttuurista ympäristöä ja ihmisten tekojen ilmentymänä. Interiöörin genius loci määritellään interiöörin arkkitehtuurin ja sisustuksen tyylipiirteiden analyysin, rakennushistoriallisen tutkimuksen antamien tietojen, teknisten tutkimusten ja paikan havainnoinnin antamien tietojen perusteella. Interiöörikokonaisuuden osia tutkitaan sekä yksitellen että pyrkien ymmärtämään kokonaisuuden ja sen muodostavien materiaalisten ja ei-materiaalisten osien suhdetta Barbara Appelbaum:n *The Characterization grid* -jäsentelyn kuvaamalla tavalla (Appelbaum 2010, 10–21). Interiöörin kokonaisuuden osia ja niiden ominaisuuksia voidaan tällöin arvioida suhteessa kokonaisuuteen, samalla yksittäisten asioiden antaman tiedon muokatessa ja täydentäessä kokonaisuudesta saatavaa kokonaiskuvaa.

Koska kohteena on historiallinen interiööri, painottuu tilan genius locin tunnistamisessa historiallinen kontekstualisointi. Rakennuksen arkkitehtuuri- ja sisustustyylipiirteiden analyysi johdattaa historiallisen interiöörin genius locin tunnistamiseen, ja toimii hyvänä perustana sen ymmärtämiselle millaisia tavoitteita rakennuksen suunnittelijalla ja rakennuttajalla on mahdollisesti ollut interiöörin luomille vaikutelmille. Rakennushistoriallisella tutkimuksella selvitetään myös sitä miten rakennusta aiemmin käyttäneet ja sitä kunnostaneet ihmiset ovat kokeneet paikan hengen ja millaista genius locia he ovat toimillaan tilaan luoneet.

Genius locin tunnistamisessa nojataan mahdollisimman paljon eri lähdeaineistoista kohteesta löydettävissä olevaan tietoon sekä pintamateriaali-

ja väritystutkimuksen antamiin tietoihin interiöörin materiaali- ja värityskerroksista. Interiöörin genius locin tunnistamiseen liittyy kuitenkin myös tilan kokemuksellinen ja aistinvarainen havainnointi, joiden tuottama havainnointiaineisto kontekstualisoidaan rakennushistoriallisen selvitystyön, arkkitehtuuri- ja tyylihistorian sekä salongissa suoritettujen tutkimustoimenpiteiden antamiin tietoihin interiööristä.

Merkitysanalyysimenetelmä on suomalaisten museoiden käyttöön kehitetty museoarvon määrittelymenetelmä, jonka tarkoituksena on tuoda esiin objektin ei-materiaalisia ominaisuuksia kuten merkityksiä, arvoja ja näkökulmia (Häyhä, Jantunen & Paaskoski 2015, 7). Merkitysanalyysimenetelmää voidaan siis soveltaa myös historiallisen interiöörin ja sen osien ei-materiaalisten arvojen merkitysten määrittelyyn, jotka ovat yksi osa-alue historiallisen interiöörin genius locin muodostavaa kokonaisuutta. Pelkkä merkitysanalyysi yksittäisenä menetelmänä ei siis kuitenkaan riitä interiöörin paikan hengen määrittelyyn.

3.2 Genius locin suhde interiöörien konservointiin ja restaurointiin

Interiöörikonservoinnissa konservointitoimenpiteiden kohteena on kokonaisuus, joka muodostuu useista erilaisista sekä materiaalisista että ei-materiaalisista kokonaisuuden osista. Interiöörikonservaattorin työhön sisältyy valtavasti päätöksentekoa eri konservointiratkaisuista, sekä interiöörin yksittäisien osien kanssa työskennellessä että käsiteltäessä interiööriä kokonaisuutena.

Historiallisen interiöörin genius locin tunnistaminen vaikuttaa päätöksiin siitä mitä interiöörin osia tuodaan konservoinnissa esiin, mitä poistetaan, millä kokonaisuutta täydennetään ja millaisia rekonstruktioita interiööriin mahdollisesti toteutetaan. Konservoinnissa pyritään ymmärtämään myös konservoitavan kohteen ei-materiaalisia arvoja ja ymmärtämään kohteen ideaalitila, joka ei määräydy ainoastaan teknisten tutkimusten kohteesta antamien tietojen perusteella. Barbara Appelbaum toteaa konservointikohteen ideaalitilan määrittelyn perustuvan useaan eri seikkaan, kuten kohteen tulevaan käyttötarkoitukseen ja kohteeseen liittyviin erilaisiin merkityksiin. Appelbaum kirjoittaa ettei yksikään tietty periodi konservointikohteen historiassa ole

itsestään selvästi tärkein tai paras, joten myöskään interiöörin ideaalitila ei aina ole sen vanhimman ilmiön mukainen (Appelbaum 2010, 173). Genius locin varjelu ja esiintuominen ei siis myöskään tarkoita itsestään selvästi interiöörin vanhimpien pintojen esiinottoa, saati alkuperäisen tai siksi mielletyn kokonaisuuden rekonstruointia, välittämättä rakennuksen ja interiöörin myöhemmistä kerroksista. Paikan henkeen sisältyvät siis myös interiöörin ikääntymisestä ja aiemmista vaiheista ja muutoksista kertovat kerrostumat.

Interiöörin ja sen muodostavien osien autenttisuus ja materiaalisen ja visuaalisen integriteetin säilyneisyys vaikuttavat siihen miten tilan genius loci on interiöörissä tunnistettavissa ennen konservointitoimenpiteiden aloitusta. Interiöörikonservaattorin haastavana tehtävänä onkin tunnistaa paikan henki silloinkin kun se on vain hiljaisia vaikutelmia piilotettuina myöhempien lisäysten ja mahdollisesti hyvin epämääräistenkin korjausten ja muutosten alle. Konservattorin tehtävänä on myös suunnitella ne toimenpiteet, joilla interiöörissä voidaan työskennellä säilyttävän konservoinnin periaatteiden mukaisesti siten, etteivät voimakkaan ristiriitaiset tai kokonaisuutta hajottavat interiöörissä olevat elementit estäisi tilan genius locin kokemista.

Interiöörin konservointi- ja restaurointitoimenpiteiden suunnittelun tarkkuus on avainasemassa siinä miten genius loci säilyy tilassa toimenpiteiden jälkeen. Barbara Appelbaum toteaa: "*The conservator's taste, ingenuity and skill are all required to produce a treated object that gives an appropriate aesthetic impression despite irreversible changes*" (Appelbaum 2010, 180–181). Esimerkiksi restauroitavissa väripinnoissa – ei vain tarkka värisävy – vaan myös maaliaineiden ja pinnan visuaalinen vastaavuus kiilloiltaan, struktuuriltaan ja kerroksen paksuudeltaan vanhaan värikerrokseen on tärkeää. Koska genius loci on moniaistillinen kokemus, sen kokemiseen ja tunnistamiseen vaikuttavat kuitenkin muutkin aistit kuin näköaisti. Interiöörin konservoinnissa ja restauroinnissa emme tee etäisyyden päästä katsottavaa litteää kuvaa, vaan moniulotteista ja eri aistein havaittavissa olevaa tilakonstruktiota, jonka sisällä ja sitä myöten osana henkilö myös itse on ja jonka pintoihin ollaan myös fyysisessä vuorovaikutuksessa (Saarikangas 2002, 55). Genius locin

varjelemiseksi ei siis riitä, että interiöörin konservoidut ja restauroidut osat jollakin tavoin visuaalisesti näyttävät vastaavan vanhaa, vaan pitkälle viety tilan osien materiaallinen integriteetti on myös tärkeässä osassa kokonaisvaikutelman säilyttämiseksi.

3.3 Arkkitehtuuri- ja sisustustyylien tunteminen lähtökohtana genius locin tunnistamiselle

Historiallista interiöörin arkkitehtuuripiirteitä ja sisustustyyliä tutkittaessa tulee huomioida aikakauden lisäksi rakennuksen maantieteellinen, sosiaalinen ja kulttuurinen konteksti. Sisustusarkkitehtuurin ja sisustuksen historiallisten tyylikausien tunnistamisessa suurin haaste on kokemuksen mukaan säädynmukaisuuteen perustuvien alempien sosiaaliluokkien historiallisten interiööriesimerkkien vähyyden vuoksi historiallisia tyylikausia käsittelevässä kirjallisuudessa ja opetusmateriaaleissa. Kartanoiden, linnojen ja hallintorakennusten antama kuva eri tyylikausien sisustuksesta on usein varsin geneerinen ja vastaa todellisuudessa vain hyvin marginaalista osaa tyylikauden mukaisista interiööreistä⁴. Erilaiset arkkitehtuurityylien ja sisustuksen piirteet ovat siirtyneet sääty-yhteiskunnassa ylhäältä alaspäin ja ulkomaihin yhteydessä olevista kaupungeista kohti maaseutua samalla laimentuen ja saaden erilaisia tulkintoja erilaisten ristikkäisten tyylipiirteiden, paikallisten käsityötaitojen ja taloudellisten ja materiaalien resurssien mukaan (ks. esim. Nokela 2008, 8–13).

Materiaalinen ympäristö on lähtökohtaisesti perustaltaan jaettua ihmisten kesken (Kivimäki & Toivo 2022, 63), joten arkkitehtuuri- ja sisustustyyliellä on käytettävistä olevista tiedoista ja taidoista riippumatta myös pyrittävä luomaan vaikutelmia ja välittämään rakennuksen ja tilan käyttäjille mielikuvia ja

⁴ Suomalaisesta vanhasta rakennuskannasta on säilynyt noin 86 000 ennen vuotta 1921 valmistunutta asuinrakennusta (Rakennuskanta 2020, Tilastokeskus), joista vain pieni osa on niin sanottuja arvoraakennuksia.

tunnelmia. Helsingin yliopiston Taidehistorian professori Kirsi Saarikangas kirjoittaa: ”...*Rajattu fyysinen tila ei näin koskaan ole vain yksi tila, vaan siihen sisältyy useita tiloja. Se on arkkitehtoninen, materiaalinen ja sosiaalinen tila, kokoelma moninaisia kulttuurisia käytäntöjä, kuvia ja ajatuksia*” (Saarikangas 2002, 55–56). Sisustustaide on siis laaja-alaista representaatiota, jonka kieltä luetaan sekä tiedollisella tasolla että moniaistillisina ja monimerkityksellisinä kokemuksina.

Arkkitehtuurin ja sisustuksen tyyli-vaikutteiden analyysi ja tyyli-suuntien variaatioiden kerroksellisuuden ja ristikkäisyyden tunnistaminen interiöörissä antaa mielestäni konservaattorille avaimet ymmärtää konservoitavaa interiööriä heterogeenisenä ja monia päällekkäisiä ja osin ristiriitaisiakin osa-alueita käsittävänä materiaalisena ja ei-materiaalisena kokonaisuutena, jolloin konservointityötä ohjaa interiöörin kokonaisuuden todellisen identiteetin tunteminen mekaanisen tyylikausiesimerkkien seuraamisen ja yksittäisten värien tai materiaalien tutkimuksen ja konservoinnin sijaan. Myös Barbara Appelbaum esittelee konservointikohteen ideaalitalan toteuttamisen kahdeksi tärkeäksi lähtökohdaksi konservaattorin sofistikoituneen silmän ja historian tuntemuksen (Appelbaum 2010, 180).

Museoviraston intendenttinä toiminut ylikonservaattori Ulla Setälä kuvaa taidehistorian maisterintutkielmassaan käytännönläheisesti työkohteena olevan historiallisen rakennuksen tai interiöörin tyyli-piirteiden ja ”ajan hengen” ymmärtämisen merkitystä osana konservaattorin työtä:

Rakennuksissa olisi tunnistettava uudet ja vanhat materiaalit, eri aikakausien muutokset ja nämä olisi pystyttävä liittämään tiettyihin periodeihin. Säilyneet työselitykset ovat hyvä apu aikansa työtapojen, maalikerrosten ja materiaalien tulkinnassa. Eri alojen terminologia tulisi ymmärtää ja tämä vaatii tutkijan kokemuksesta riippuen asiantuntijayhteistyötä. Eri alojen kirjallisuus tarjoaa hyvän apukeinon periodien makusuuntausten hahmottamiseen. Yhdistelemällä eri lähteistä hankittuja tietoja näkemys tulkittavasta pinnasta ja ”ajan hengestä” selkiytyy. (Setälä 2011, 11.)

Eri-alojen tyyli-piirteiden lukeminen interiöörin kokonaisuudesta edellyttää mielestäni paitsi herkkyyttä tilan visuaalisille merkeille, myös hyvin perehtynyttä

ja luontevaa suhdetta rakennustaiteen historiaan, eri tyylikausiin ja niiden monenlaisiin eri variaatioihin ja ilmenemismuotoihin. Rauhallinen tutkimuksellinen ote ja eri lähteissä saatavilla oleva tieto eri tyylikausista ja historiallisten rakennusten piirteistä auttaa konservaattoria tekemään tarkkanäköisiä huomioita.

4 Rakennushistoriallinen selvitystyö interiöörin tutkimuksen tietolähteenä

4.1 Rakennushistoriallisten lähdeaineistojen tutkimuksen perusteet

ICOMOS on julkaissut vuonna 1994 *The NARA document on authenticity* -julkilausuman, joka kuvaa lähdeaineistojen laadun ja lähdeaineiston tuntemuksen merkitystä kulttuuriperinnön konservoinnissa:

Conservation of cultural heritage in all its forms and historical periods is rooted in the values attributed to the heritage. Our ability to understand these values depends, in part, on the degree to which information sources about these values may be understood as credible or truthful. Knowledge and understanding of these sources of information, in relation to original and subsequent characteristics of the cultural heritage, and meaning, is a requisite basis for assessing all aspects of authenticity. (ICOMOS 1994.)

Syvällisen kokonaiskäsitksen ja ymmärryksen saamiseksi konservointikohteesta, selvitystyön lähteinä tulee käyttää dokumentin appendix 2:n mukaan kaikkia kohteesta saatavilla olevia lähdeaineistoryhmiä:

“Information sources: all material, written, oral and figurative sources which make it possible to know the nature, specifications, meaning and history of the cultural heritage” (ICOMOS 1994).

Historiallisen interiöörin rakennushistorialliseen selvitystyöhön on eri kohteissa hyvin erilaiset lähtökohdat, koska lähdeaineistojen määrässä ja laadussa on todella suuria vaihteluita ja yksittäisen vanhan rakennuksen historiasta voi olla saatavilla hyvin erilaisia määriä tietoja. Vauraamman kansanosan omistuksessa ja käytössä olleista rakennuksista saattaa olla käytettävissä runsaasti

primäärilähteitä, kuten rakennukseen liittyvää suunnittelu-, rakennus- ja korjaustöihin liittyvää arkistomateriaalia, taideteoksia ja valokuvia. Lisäksi rakennuksesta saattaa olla tehty useita toisiaan risteäviä ja täydentäviä rakennushistoriallisina sekundäärilähteinä toimivia dokumentteja kuten rakennushistoriallinen selvitys, aiempia konservointi- ja restaurointiraportteja sekä erilaajuisia ja eritasoisia rakennusta tai interiööriä käsitteleviä tutkimuksia ja tutkielmia.

Toisaalta suurin osa vanhasta suomalaisesta rakennuskannasta muodostuu sellaisista rakennuksista, joista ei ole välttämättä olemassa lainkaan kirjallista lähdeaineistoa tai saatavilla on vain pieniä ja epämääräisiä tiedon murusia; jo pelkästään kansan kirjoitustaidon puute ja kielimuuri puhutun suomen kansankielen ja ruotsinkielisen kirjoitetun kielen välillä on luonut valtavan epäsuhdan kirjallisten lähdeaineistojen määrälle ja laadulle suomalaisten kansanrakennusten ja vauraiden yhteiskuntaluokkien käyttämien rakennusten välille. Tämän lähdeaineistojen epäsuhdan ei tulisi kuitenkaan antaa ohjata rakennushistoriallisen tutkimuskentän tutkimuskohteiden valintaa, sillä jos tutkimuksen valokeila osoittaa jatkuvasti vain arvorakennuksiin, jää valtava enemmistö suomalaista vanhaa rakennuskantaa, ja samalla myös suomalaisen tavallisen kansan aineellista ja siihen kiinteästi liittyvää aineetonta kulttuuriperintöä, rakennushistoriallisen tutkimuksen ulkopuolelle.

Jukka Jokilehto käsittelee artikkelissaan *Heritage Values and Valuation* konservoinnin kohteena olevien kulttuuriperintökohteiden arvoja ja toteaa tietolähteiden laadun ja uskottavuuden vaikuttavan kohteen heritologiseen arvoon:

Consequently, heritage values depend on the credibility of the sources of information. The identification of the sources of information depends on the character and qualification of the heritage itself as well as of its context. They can therefore be different from one culture to another, and even from one place to another within the country. (Jokilehto 2008, 17.)

Lähdeaineistojen vähyyden tulee ohjata rakennushistoriallista tutkimusta rakennuksen tarkkaan havainnointiin sekä materiaalitutkimuksiin, joiden tulokset

kontekstualisoidaan olemassa olevaan tietoon rakennustyyppistä ja siihen liittyvästä asumiskulttuurista sekä paikallisiin ja alueellisiin rakennushistoriallisiin lähdeaineistoihin.

Vanhoja rakennuksia koskevan tiedon luotettavuuteen tulee mielestäni tietolähteen laadusta riippumatta suhtautua kriittisesti. Rakennuksesta saattaa olla säilynyt myös hyvin satunnaisia tietoja, joiden sisältö ei ole merkittävää, mutta jotka ainoina säilyneinä dokumentteina saattavat vaikuttaa oljenkorsilta, joihin kannattaa tarttua. Samoin rakennuksesta kerrotut suulliset tiedonannot saattavat olla mielenkiintoisia anekdootteja, mutta tällaisiin yksittäisiin kertomuksiin ei pitäisi nojautua liikaa, eikä antaa esimerkiksi yhdelle rakennuksessa asuneelle henkilölle tai rakennuksessa tapahtuneelle historialliselle tapahtumalle liian suurta painoarvoa paikan hengen määrittämisessä.

4.2 Henkilöhistorialliset lähteet aineistona

Koska historiallinen rakennus on ihmisten toiminnan aikaansaama kokonaisuus, on interiöörin rakennushistoriallisessa tutkimuksessa mielestäni tärkeää käsitellä interiööriä ihmisten suunnittelemana, rakentamana, sisustamana, korjaamana ja käyttämänä elinympäristönä ja käyttökohteena, jonka muotoutumiseen ovat vaikuttaneet rakennuksen historian aikana monenlaiset erilaiset päivittäiset ihmiselämän taakat, elämää rikastuttavat tapahtumat, arkiset toimet ja tekemättä jättämiset.

Usein asukkaiden elämä ja asuinrakennus kietoutuvatkin niin monisäikeisesti osaksi toisiaan, että asukkaiden elämän tutkiminen saattaa avata hyvinkin laajan ja paljon tietoa sisältävän näyttämön myös rakennushistoriaan. Rakennuksen ominaisuudet ohjaavat sen seinien sisällä tapahtuvaa toimintaa ja muokkaavat asukkaiden tapoja, ja vastavuoroisesti asukkaiden tarpeet ja toiminta muokkaavat taloa, esimerkiksi huonetilojen erilaisina käyttötarkoituksina tai joskus rajuinakin talon tilojen uudistuksina ja remontoineina.

Mitä lähemmäs 1900-lukua tullaan, sitä enemmän talon asukkaiden elämä itsessään on tuottanut kirjallista primääriaineistoa, joka saattaa parhaimmillaan tarjota tarkkoja tietoja rakennuksessa eletystä elämästä. Erilaiset palovakuutus- ja verokirjat, irtaimistosta tehdyt listat, puusepänlaskut ja rakennuksessa vietettyjen juhlien kutsukortit tarjoavat kurkistusreiän talon menneisiin päiviin.

Historiallisesta rakennuksesta tai sen asukkaista on voitu myös tuottaa sekundääriaineistoa, kuten kirjallisia teoksia. Henkilöhistoriallisista teoksista tai esimerkiksi päiväkirjamerkinnoistä voidaan suorien rakennusten ja interiöörien kuvausten lisäksi löytää hienovaraisempaa, rivien väleistä välittyvää, kuvausta rakennuksesta ja sen vaikutuksista asukkaidensa elämää. Rakennus ja sen interiöörit siis toimivat ikään kuin kokonaisvaltaisena näyttämönä, jotka jatkuvasti ovat läsnä asukkaidensa elämässä fyysisinä paikkoina, esineinä, lämpönä, äänimaailmana ja esimerkiksi tuoksuina. Hetkellisten vaihtuvien tunnelmien lisäksi rakennuksen paikan henki, tai miten aikalainen on sen kokenut, saattaa olla myös tallentunut kirjan sivuille.

Vaikka talon asukkaan tai omistajan elämän kuvaus sekundääriaineistossa saattaa antaa kvantitatiivisesti arvioiden suurenkin määrän rakennukseen liittyvää informaatiota, ei siihen kuitenkaan tule itsestään selvästi tukeutua. Perinteinen historiankirjoitus on keskittynyt suurimmaksi osaksi miessukupuolen ja valtaapitävän ihmisryhmän saavutuksiin ja elämään. Suomalaista historiantutkimusta on viime vuosikymmeninä kritisoitu erityisesti toisen maailmansodan jälkeisen historiantutkimuksen keskittymisestä kansalliseen paradigmaan ja suurmiesthistorioihin. (Koskivirta & Lindman 2017, 11.) Tämän tyyppisten henkilöhistoriallisten lähteiden kuvaus historiallisista rakennuksista antaa myös vain yhden kapean näkökulman historiallisiin rakennuksiin elettyinä ja koettuina paikkoina. Rakennushistoriantutkimuksessa ei siis ole välttämätöntä eikä aina edes mielekästä toistaa rakennukseen mahdollisesti liittyvää merkkimiesthistoriaa, vaan rakennushistoriantutkija saa itse valita rakennuksen historiasta vapaasti ne henkilöt, joiden elämäntapahtumien ja kokemusmaailman kautta rakennuksen tarinaa hän haluaa kertoa (Koskivirta & Lindman 2017, 15).

Henkilöhistoriaa tutkittaessa ja siitä kirjoitettaessa tulee rakennushistoriainkin tutkijan olla kuitenkin tietoinen ja noudattaa historiantutkimuksen tutkimuseettisiä periaatteita. Menneisyyden ihmisten kohdalla tutkimuseettiset kysymykset johdattelevat tutkijaa pohtimaan miten erilaisista ihmisen elämään ja hänen persoonaansa liittyvistä asioista tulisi kirjoittaa, säilyttäen silti rehellisyys ja tavoite totuuden ilmaisemisesta. (Vainio-Korhonen 2017, 29–50.)

4.3 Kuvataide ja valokuva selvitystyön tietolähteinä

Valokuvan sekä interiööriä kuvaavien taideteosten kertojanäänät eroavat kirjallisista lähteistä – kuvaa pidetään usein totena – vaikka taiteelliset vapaudet tai taiteellisten vapauksien rajoittaminen ovat aina olleet läsnä siinä mitä tulee kuvan ja sen kohteen suhteeseen.

Kuvataiteessa taiteilijan tai kuvantekijän intentioiden tunteminen, teoksen tyyliisuunta ja sen käyttötarkoitus vaikuttavat siihen millainen todistusvoima kuvalla on historiallisesta rakennuksesta ja interiööristä (Vahtikari, Männistö-Funk & Laine 2022, 231). Kuvan voidaan ajatella myös olevan aina totta, sillä se kuvaa kuvantekijän tai työn tilaajan tulkintaa tai uutta versiota kohteestaan. Tämä totuus ei välttämättä kuitenkaan aina ole se, jota konservaattori tarvitsee saavuttaakseen kokonaiskäsityksen konservoitavasta interiööristä.

Vanha valokuva ei kuitenkaan yleensä jätä varaa samoissa määrin voimakkaalle viitteellisyydelle, kuten usein teksteissä ja maalaustaiteessa on mahdollista. Toisaalta vanhojen valokuvien mustavalkoisuus sekä melko yleinen valoalueiden ylivalottuminen ja vastaavasti varjokohtien alivalottuminen muokkaavat valokuvan välittämää vaikutelmaa tilasta. Myös vanhojen valokuvien tekninen laatu ja taiteellinen tyyli saattavat poiketa voimakkaastikin nykyaikaisesta tavasta kuvata interiöörejä, ja näin valokuvauslaitteiston ja tekniikan kehittyminen sekä valokuvaajan taiteelliset ja tyyllilliset valinnat vaikuttavat siihen vaikutelmaan, jonka konservaattori saa tilasta vanhan valokuvan välityksellä. Ymmärtääkseen interiöörivalokuvaa paremmin, olisi

konservaattorilla hyvä olla myös käsitys kontekstista, johon valokuva on alun perin kuvattu (Vahtikari, Männistö-Funk & Laine 2022, 232).

4.4 Väri- ja pintamateriaalitutkimuksen suhde genius locin ymmärtämiseen ja varjeluun

Interiöörin arkkitehtuurin ja sisustuksen tyylipiirteiden tunnistaminen on ensimmäinen askel historiallisen interiöörikonaisuuden ymmärtämisessä. Harva rakennus kuitenkaan edustaa täydellistä oppikirjaesimerkkiä tietystä historiallisesta tyylistä ja toisaalta eri tyyli-suuntien sisällä on erittäin paljon samojen teemojen variointia ja myös liukuma tyylien välillä on hyvin yleistä. Historiallinen rakennus ja sen interiöörit ovat usein myös hyvin kerroksellisia ja tyyli-vaikutteiltaan moninaisia kokonaisuuksia. Rakennuksen arkkitehtuurin tyyli-suunta ja sisustuksen tyyli-piirteet antavat kuitenkin perustan tutkimustyölle, jolle väri- ja pintamateriaalitutkimusten avulla on hyvä ryhtyä rakentamaan syvempää ymmärrystä tutkimuskohteena olevan interiöörin historiasta ja materiaalisista ominaisuuksista.

Ulla Knuutinen perustelee väitöskirjassaan *Konservoinnin materiaalitutkimuksen heritologiset funktiot, kulttuurihistoriallisten materiaalien menneisyys ja tulevaisuus* (2009), materiaalitutkimuksen tarpeellisuuden osana konservoinnin tutkimusmenetelmiä:

Kyseessä on materiaalitutkimus, joka on erikoistunut kulttuurihistoriallisten materiaalien analysointiin ja joka soveltaa luonnontieteellisiä tutkimusmenetelmiä siten, että saadaan tietoa kohteen materiaalikoostumuksista, työtekniikoista sekä materiaalien ikääntymisominaisuuksista. Se tutkii myös erilaisten sekä aktiiviseen että ennaltaehkäisevään konservointiin ja restaurointikäsitteilyihin käytettyjen materiaalien ominaisuuksia ja niiden vaikutuksista konservointikohteen materiaaleihin. Mitä paremmin tunnetaan kulttuurihistoriallisesti arvokkaiden ja säilytettävien kohteiden ja niiden konservointiin käytettyjen materiaalien ominaisuudet, sen paremmat mahdollisuudet on myös suunnitella ja toteuttaa itse kohteiden säilyttäminen. (Knuutinen 2009, 35.)

Materiaalitutkimus ja interiöörin kokonaisuuden ymmärtäminen toimivat yhdessä kahteen suuntaan: materiaalitutkimuksen tulokset kertovat interiööristä asioita, jotka vaikuttavat kokonaiskäsitykseenme interiöörin rakennus-, käyttö- ja korjaushistoriasta. Myös SFS-EN 17543:2021 *Conservation of Cultural Heritage – Finishes of built heritage – Investigation and documentation* -standardin mukaan interiöörin pintojen tutkimus lisää ymmärrystä rakennuksen historiasta:

Investigation of finishes on built heritage will expand the understanding of a building's history and condition. Results can inform future conservation management and presentation. Documentation of the findings shall follow the steps of this process and shall be defined and initiated before any alteration works... (SFS-EN 17543:2021, 8.)

Materiaalitutkimukset tulee konservoinnin ammattietiikan mukaisesti pyrkiä tekemään mahdollisimman vähän interiööriä vaurioittavilla menetelmillä. Tiedonkeruu tutkimustoimenpiteillä historiallisesta interiööristä sisältää aina tasapainottelua käytettävien tutkimusmenetelmien hellävaraisuuden ja toimenpiteillä saatavan informaation määrän ja laadun välillä. Voimakkaasti pintoja tuhoavat menetelmät, kuten esimerkiksi suuret ja harkitsemattomasti sijoitetut pintamateriaalikerrosten esiinnotot antavat kerralla paljon informaatiota, mutta samalla tuhotaan osa interiöörin integriteetistä ja menetetään lopullisesti pintakerroksia, jotka saattavat sisältää arvoja, joita emme vain vielä tunnista. Tunnetuissa arvorakennuksissa aiempia pintojen ja väritysten tutkimustoimenpiteitä on toteutettu yleensä jo pitkällä aikavälillä eri toimijoiden suorittamina, joten vaikka aiempien tutkimusten dokumentointeja tai tutkimusraportteja ei välttämättä ole helposti saatavilla tai niiden olemassa olosta ei ole varmaa tietoa, on mielestäni konservattorein velvollisuus ennen omien tutkimusten suorittamista pyrkiä tavoittamaan interiöörissä aiemmin tehtyjen tutkimusten dokumentaatiot ja pyrkiä ensisijaisesti hyödyntämään niistä saatavilla oleva informaatio.

Avausten ja muiden tutkimustoimenpiteiden ja niiden tulosten dokumentointi onkin ensiarvoisen tärkeää, jotta tehtyjä toimenpiteitä voidaan myöhemmin hyödyntää parhaalla mahdollisella tavalla. Taitavastikin suoritettun tutkimuksen

pidempiaikainen hyöty rakennukselle valuu hukkaan, jos sen dokumentointi on puutteellista, eikä tieto siirry tutkimuksen tekijätaholta eteenpäin.

Mahdollisimman huolellisella aiempien tutkimustoimenpiteiden selvittämisellä voidaan välttää historiallisessa interiöörissä tilanne, jossa pintoja rikkovia tutkimustoimenpiteitä tehdään turhaan ja interiööri todellisuudessa vaurioituu perusteettomasti lisää vaikka konservoinnin tavoitteena on interiöörin säilyttäminen. Mielestäni onkin erittäin tärkeää, että avauksia suoritetaan interiöörin tutkimusvaiheessa ainoastaan silloin kun tietoa ei ole muulla tavoin saatavilla. Avaukset tulisi myös toteuttaa interiöörissä mahdollisimman huomaamattomiin kohtiin siten, etteivät ne vaikuta interiöörin kokonaisilmeeseen. Interiöörikonservaattori voi vaikuttaa siis jo tutkimusvaiheessa interiöörin genius locin säilymiseen.

4.5 Interiöörin havainnointi ja kokemuksellinen lähestymistapa

Konservaattorin ammattietiikan mukaista on pyrkiä määrittelemään tutkittavaa interiööriä mahdollisimman suurelta osin perusteltavissa olevin täsmällisin tiedoin ja tutkimustuloksin (ICOM-CC 1984, 3.5). Mielestäni kokemuksellinen lähestymistapa ja moniaistillinen tilan havainnointi antavat kuitenkin interiöör kokonaisuudesta sellaista täydentävää informaatiota, joita teknisillä tutkimuksilla ja rakennushistoriallisella selvitystyöllä ei voida tuottaa. Interiöörikonservaattori voi havainnoida ammattitaitonsa vuoksi interiööriä kahdella toisiaan täydentävällä tasolla: sekä analysoiden arkkitehtuurin ja sisustuksen tyylipiirteitä että kokemuksellisesti havainnoiden interiööriä ja sen osia merkityksiä, tuntemuksia ja kokemuksia tuottavana kokonaisuutena.

Kokemukseni mukaan systemaattinen lähestymistapa antaa strukturoidun kehyksen edetä interiöörin havainnoinnissa kokonaisuudesta yksityiskohtiin. Esimerkiksi aloittamalla havainnointi ensin rakennuksen alueesta ja naapurustosta, edeten sitten rakennuksen kanssa yhteydessä olevaa alueeseen ja pihapiiriin sekä mahdolliseen rakennuskokonaisuuteen, jonka osa rakennus on. Tämän jälkeen tarkastellaan itse rakennusta, josta siirrytään rakennuksen

koosta riippuen esimerkiksi tiettyyn rakennuksen siipeen tai kerrokseen ja sitten itse tutkittavaan interiööriin. Interiöörissä muodostetaan käsitys ensin tilasta kokonaisuutena, josta tarkennetaan tutkivaa katsetta interiöörin arkkitehtonisiin piirteisiin ja mittasuhteisiin, rakennusosiin kuten ikkunoihin ja oviin ja siitä edeten värytykseen, pintoihin, detalleihin, kalusteisiin ja tekstiileihin. Laajemmasta kokonaiskuvasta yksityiskohtaisempiin piirteisiin edetessä täytyy kuitenkin jatkuvasti huomioida, että kokonaisuus ja sen muodostavat yksittäiset elementit ovat aina kytköksissä toisiinsa: yksittäinen interiöörin elementti antaa myös tietoa siitä kokonaisuudesta, jonka osa se on.

5 Tutkimuskohteena Annalan huvila ja pääkerroksen salonki

Annalan huvilan salongin tapaustutkimuksessa analysoin rakennuksen ja interiöörin arkkitehtuurin ja sisustuksen tyylipiirteitä, sekä tein primääri- ja sekundaarilähdeaineistoihin perustuvaa rakennushistoriallista selvitystyötä hyödyntäen tutkimuksessa vertailevaa kuva-analyysiä sekä kirjallisten lähteiden lähilukua. Havainnoin interiööriä moniaistillisesti ja tein interiöörissä mittauksia, rakennusosien dokumentaatiota, avauksia sekä pintamateriaali- ja väristystutkimusta. Syvensin myös materiaalitutkimusta pintamateriaalikerrosten näytteiden kuituanalyysillä. Eri tutkimusmenetelmillä saatavien tietojen ja tutkimustulosten analyysissä pyrin Barbara Appelbaum:n kuvaaman *The Characterization grid* -jäsentelyn (Appelbaum 2010, 11) mukaisesti kontekstualisoimaan saadun informaation ja muodostamaan Annalan huvilan salongin interiöörin historiallisista vaiheista kokonaiskäsityksen, joka johdattaa tunnistamaan ja sitä myöten varjelemaan tulevissa interiöörin konservointi- ja restaurointitoimenpiteissä salongin *genius loci*. Rakennushistoriallisen selvitystyön tuloksia voidaan hyödyntää erillisenä informaationa myös myöhemmässä konservointitutkimuksessa ja huvilan interiöörien konservointi- ja restaurointisuunnittelussa.

5.1 Annalan huvilan ja salongin rakennushistoriallisen tutkimuksen lähdeaineistoryhmät

Annalan huvilasta on tuotettu ajan mittaan useita erilaisia kirjallisia julkaisuja ja laajempia sekä suppeampia tiedonantoja ja dokumentteja. Salongin rakennushistoriallisessa selvitystyössä tärkeimmän lähdeaineistoryhmän muodostivatkin Annalan huvilaa käsittelevät sekundäärilähteet, kuten vuonna 2005 julkaistu kokoelmateos *Villa Anneberg – Annalan huvila, porvarisidyllistä kaupungin keitaaksi* sekä Arkkitehtitoimisto Ark-Byroon *Annalan huvilan rakennushistoriallinen selvitys*, joka on vuodelta 2016. Arkkitehtitoimisto R. Schnitzler on toteuttanut *Annalan huvilan Julkisivuja koskevan Rakennushistoriallisen selvityksen (2021)* sekä *Julkisivujen maalauskorjauksen dokumentoinnin (2022)*. Kai Häggman käsittelee Annalan pitkäaikaisen omistajasuvun Waseniusten perhe-elämää ja siihen liittyviä ilmiöitä vuonna 1994 julkaistussa tutkimuksessaan *Perheen vuosisata – Perheen ihanne ja sivistyneistön elämäntapa 1800-luvun Suomessa*. Häggman käyttää tutkimuksessaan lähdeaineistona pääosin Waseniuksen perheen laajaa arkistoitua kirjeenvaihtoa.

Huvilan sisätiloissa on tehty myös erilaisia tutkimuksia opiskelijatöinä. Osallistuin Annalan huvilassa 20. toukokuuta 2022 Metropolian Ammattikorkeakoulun Konservoinnin interiööri- ja huonekalukonservoinnin monimuotoryhmien opetuspäivään, jossa konservaattori ja väriystutkija Anna-Maija Kuitusen ohjauksessa opiskelijat toteuttivat huvilan alakerran tiloissa puupinnoilta maalikerrosten esiinottoja. Salongissa toteutettiin myös yksi 1900-luvun kerroksiin rajoittuva seinäpinnan avaus lännenpuoleiselta ulkoseinältä.

Aalto-yliopiston Arkkitehtuurinlaitoksen arkkitehtuurin historian Perinteiset rakenteet ja niiden korjaus -opintojaksolla 5.1.–16.2.2018 arkkitehtiopiskelijat selvittivät Annalan huvilassa rakenteellisia ja rakennusteknisiä ominaisuuksia. Kolmantena opiskelijoiden toteuttamana työnä salonkia käsittelee myös Metropolia Ammattikorkeakoulun Sisustusarkkitehtuurin tutkinto-ohjelman Mittausleiri ja korjausrakentamisen opintojakso vuodelta 2017, jolloin opiskelijat

tekivät huvilassa mittauksia, dokumentointeja ja laativat huonetiloista seinäprojektiot.

Primääriaineistona Annalan huvilasta on säilynyt joitakin vanhoja valokuvia ja kuvataidetta ja huvila esiintyy myös vanhoissa kartta-aineistoissa. Annalan huvilan alkuperäisiä rakennuspiirustuksia ei ole säilynyt eikä huvilan rakennusajankohdan sisustuksesta ole tiedossa piirustuksia tai muuta kuva-aineistoa. Salongin interiöörin rakennushistoriallisen selvitystyön kannalta tärkeäksi informaatiolähteeksi muodostui tässä opinnäytetyössä Helsingin kaupunginarkistossa säilytettävä Annalan huvilaa koskeva aineisto, joka on toiminut myös arkistolähteenä Arkkitehtitoimisto Ark-Byroon toteuttamassa Annalan huvilan rakennushistoriallisessa inventoinnissa.

5.2 Pintamateriaalitutkimukset salongin interiöörissä

Annalan huvilan pääkerroksen salongin pintoja peittävät nykytilassa 1900-luvun lopulle ja 2000-luvulle ajoittuvat pintamateriaalit. Aiempien seinäpinnan avausten perusteella tiedettiin, että salongin seinissä on useita pinta- ja tukimateriaalikerroksia. Salongin interiöörissä ei ole kuitenkaan tiedossa aiemmin suoritettuja pintamateriaalitutkimuksia eikä aiempien avausten dokumentointia ole säilynyt pintamateriaalikerrosten osalta. Salongin interiöörin konservointisuunnitelman laatimiseksi oli tärkeää saada tietoa minkälaisia ja minkä ikäisiä pintamateriaalikerroksia salongin interiöörissä on säilynyt uusien pintojen alla.

Tein salongissa 3.11.2022 konservoinnin lehtori Paula Niskasén ohjauksessa seinä- ja kattopintojen avaukset (kuva 7). Pyrin toimenpiteissä huomioimaan salongin interiöörin genius locin varjelemisen tavoitteen ja toteuttamaan avaukset mahdollisimman hienovaraisesti ja siten, että tutkimustoimenpiteiden jälkeen avaukset voidaan sulkea mahdollisimman huomaamattomiksi. Seinäpinnan avauksen sijoitin itäpuolen sisäseinälle, koska läntiseen ulkoseinään oli tehty aiempi Aalto yliopisto arkkitehtiotiskelijoiden toteuttama rakennustutkimukseen liittyvä avaus, jonka valokuvadokumentoinnin perusteella totesin, että ulkoseinässä ei ollut säästynyt 1900-lukua vanhempia pintamateriaalikerroksia.



Kuva 7. Katon ja seinäpinnan avaukset salongin interiöörissä.

Käytin avauksen työvälineenä akkukäyttöistä Makita Multitool -monitoimityökalua (35 mm. terä metallille ja puulle), koska lännen puolen ulkoseinälle tehdyn avauksen perusteella olit tiedossa, että seinissä olisi odotettavissa puukuitulevyä ja puupanelointia. Tehokkaan voimatyökalun käyttö mahdollisti melko tarkkarajaisen avauksen toteutuksen vaikka pintakerroksia oli useita ja työskentelyasento katonrajassa oli haastava. Työmenetelmänä upotusterällä sahaus mahdollisti esiin tulevien kerrosten tarkastelun avauksen edetessä ja etenemisen harkintaa käyttäen syvemmälle kerroksiin. Kuppiterällä poraus olisi antanut tässä tapauksessa samat materiaalinäytteet, mutta koska etukäteen ei ollut tiedossa millaisia materiaaleja ja kuinka monta materiaalikerrosta avauksessa löytyy, halusin mahdollisuuden tarkastella esiin tulevia pintoja yksitellen jo avausvaiheessa ja tehdä päätökset etenemisestä seuraaviin kerroksiin yksitellen. Sahaus mahdollisti myös pinta-alaltaan hieman suuremmat avaukset, joita olisi voinut tarvittaessa työn edetessä myös laajentaa sivusuuntiin. Monitoimityökalun lisäksi käytin avausten viimeistelyyn mattoveistä sekä pientä talttapääruuvimeisseliä talttana ja muutamien naulojen poistoon avauksen alalta poikkipihtejä.

Interiöörin ja avattavien pintojen valaisuun käytin mahdollisimman neutraalin valonsävyn antavaa led-rengasvalaisinta, jonka värilämpötila oli noin 5000

kelviniä. Lisäksi Multitool-työkalun sisäänrakennettu valaisin antoi hyvin kohdistettua valoa työskentelyvaiheessa.

Seinäpinnan avauksen tein katon ylärajaan suoraan kattolistan alapuolelle pystysuuntaisena suorakaiteena, jotta mahdolliset seinäpaperien koristenauhat olisi mahdollista saada mukaan näytteisiin. Seinän yläreunasta voisi olla myös mahdollista löytää seinämaalausten rajauksia ja merkkejä vanhoista listoituksista.

Katon avauksen toteutin myös idän puolen sisäseinälle, koska vanhassa hirsirakennuksessa mahdollisten ulkoseinien vaurioiden ja hirsikorjausten vuoksi vanhoja kattopintojen säilyminen voisi olla epätodennäköisempää kuin sisäseinien lähellä. Tein avauksen tämänhetkisen kattomateriaalin reunan peitelistan kohdalle, jotta avaus olisi mahdollista myöhemmin peittää listan palalla. Kattoalueen reunassa olisi myös mahdollista saada avauksessa informaatiota kattolistoituksesta ja kangaskattojen kiinnitysmenetelmistä. Pistemäiset avaukset eivät sulje pois mahdollisuutta, että muualla salongin pinnoilla olisi säilynyt enemmän vanhoja pintamateriaalikerroksia tai niiden fragmentteja.

Irrotin avauksista kaikista kerroksista näytteet tarkempaa tutkimusta varten. Irrotin ja numeroin näytteet ehjinä selkeäreunaisina paloina siten, että tutkimustoimenpiteiden jälkeen näytteet pystytään palauttamaan takaisin paikoilleen, jolloin avatut pintamateriaalit säilyvät mahdollisimman ehjinä kokonaisuuksia nyt suoritetusta materiaalinäytteiden otosta huolimatta.

6 Rakennushistoriallisen selvitystyön ja konservointitutkimusten tutkimustulokset

6.1 Annalan huvilan arkkitehtonisia erityispiirteitä

Annalan huvilan alkuperäisen rakennusosan suunnittelijaa ei tunneta, eikä rakennuksesta ole säilynyt suunnittelu- tai rakennusvaiheen dokumentteja. Huvilan arkkitehtuuria pidetään korkeatasoisena ja huvilan massoittelu sekä

klassisoivan detajiiikan systemaattinen käyttö osoittavat suunnittelijan tunteneen klassisen arkkitehtuurin periaatteet (Annalan huvilan rakennushistoriallinen inventointi 2016, 15). Waseniuksen kauppiassuvulla oli runsaasti sekä henkilökohtaiseen elämään että liiketoimintaan liittyviä yhteyksiä ulkomaille, joten huvilan suunnittelijana on saattanut toimia myös ulkomailta asuva henkilö (ks. esim. Häggman 1994, 69). Huvilan alkuperäinen arkkitehtoninen ilme ei kuitenkaan mielestäni viittaa täysin niin sanottuun pietarilaiseen empireen tai ruotsalaiseen uusantiikin arkkitehtuurityyliin. Yhtenä kiinnostavana vaihtoehtona pidän myös mahdollisuutta, että Annalan huvilan olisi suunnitellut sama henkilö, joka suunnitteli Waseniuksen perheen vuonna 1826 valmistuneen suuren klassistisen kauppiastalon Helsingin keskustaan.

Magnus von Wrightin vuonna 1850 maalattu akvarelliteos (kuva 8) on vanhin tunnettu kuva Annalan huvilasta (Annalan huvila – Julkisivuja koskeva rakennushistoriallinen selvitys 2021, 10). Maalauksessa huvila on kuvattu läntisen fasadin puolelta, jolloin rakennus puistoineen liittyy osaksi Helsingin Vanhankaupunginlahden kesäistä rannikkomaisemaa. Huvilan puiston puusto on vielä nuorta, eivätkä istutettujen jalopuiden oksistot ole vielä nousseet ympäröimään huvilarakennusta.



Kuva 8. Magnus von Wrightin akvarellimaalaus, jonka aiheena on Annalan huvila osana rannikkomaisemaa. Helsingin kaupunginmuseum.

Vertaamalla Von Wrightin teoksen yksityiskohtia kuvan Annalan huvilan aluetta kuvaavaan vuoden 1839 karttapiirroksen (kuva 2), voidaan todeta huvilarakennuksen muodon sekä rakennusta ympäröivän puiston vastaavan niissä toisiaan ja sitä myöten voidaan ajatella näiden dokumenttien olevan todennäköisesti varsin todenmukaisia kuvauksia huvilan varhaisesta arkkitehtonisesta ilmeestä sekä alueen maisema-arkkitehtuurista.

Huvilan alkuperäinen syvärunkoinen hirsirakenteinen⁵ rakennusosa on massoittelultaan selkeä: suorakaiteen muotoinen yksikerroksinen päämassa kantaa frontespiisiä. Sivujen vesikaton lapeosat rajautuvat kaidekonstruktion ja ensimmäisen kerroksen länsi- ja itäsivujen fasadin nostoon, joka luo vaikutelman tasakattoisesta rakennuksesta. Aukotuksen symmetriaa on täydennetty valeikkunoin. Pilasterein ja nurkkapilarein koristeltu ja fasadin reliefiltään suoralinjainen rakennus tavoittelee selkeää kivirakennuksen ilmettä (Annalan huvila Rakennusten käyttösuunnitelma 1997, 9).

Huvilan alkuperäisen fasadin erityispiirteenä pidän läntisen fasadin portiikkimaisen kuistin telttakattokonstruktio krenelointia eli sakaramuurin harjaa muistuttavaa vesikaton rintanojaa⁶, joka – toisin kuin klassisen kiviarkkitehtuurin mukainen räystäslinjan alapuolelle sijoittuva hammaslista – on

⁵ Tämän opinnäytetyön kirjoitustyön aikaan ei ole tiedossa pystyhirsikonstruktioiden laajuus huvilan seinärakenteissa, huvilan lounaisnurkassa tehtyjen vuoden 2018 avauksen ja vuoden 2022 hirsikorjaustöiden perusteella tiedetään, että nurkassa on pystyhirret, joiden vieressä jatkuu kuitenkin molemmille seinille vaakahirsirakenne. On mahdollista, että lounaisnurkka on aiemman korjauksen yhteydessä muutettu pystyhirsinurkaksi, esimerkiksi vuoden 1917–1918 laajennus- ja kunnostustöiden yhteydessä, koska laajennusosassa on käytetty pystyhirsirakennetta ja vanhan osan lounaisnurkan länsipuolen julkisivuverhouksessa on ajoittamattomia muutoksia, jotka voivat viitata nurkan uusimiseen ja ajoittua mahdollisesti laajennuksen rakentamisen ajankohtaan (Annalan huvila – Julkisivuja koskeva rakennushistoriallinen selvitys 2021, 28).

⁶ C.L. Engel esittelee havainnollistavalla piirroksellaan rintanojan periaatetta 12.5.1819 päivätyssä kirjeessään (C.L. Engel kirjeet 1989, 110)

nostettu selkeästi kuistin räystääslinjan yläpuolelle vesikatolle selvästi erottuvaksi omaksi arkkitehtonikseksi detajlikseen, jolla on mielestäni voimakas vaikutus huvilan läntisen fasadin kokonaisilmeeseen. Huvilarakennus on mielestäni arkkitehtonisilta piirteiltään selvästi poikkeava esimerkiksi tunnetuimmista Suomen alueella sijaitsevista C.L. Engelin ja hänen oppilaidensa suunnittelemissa puuempiretyylistä asuinrakennuksista. Sitä vastoin näen huvilarakennuksen alkuperäisissä arkkitehtonisissa piirteissä muodon ja detajliikan rohkeutta ja kontrastisuutta, jopa lavastemaisuutta, jotka tuovat mieleeni empirekauden pienet puutarhoihin sijoitellut vierastalot ja huvimajat, etenkin Moision kartanon empiretyylisen huvimajan (kuvat 9 ja 10).



Kuva 9. Puurakenteinen Moision huvimaja alkuperäisellä paikallaan Moision kartanon puutarhassa vuonna 1910. Kuva A.O.Heikel. Museovirasto.

Moision huvimajaa on toisinaan laitettu Engelin nimiin, mutta huvimajan arkkitehtoniset piirteet eivät mielestäni edusta Engelille tyypillistä eheää ja rauhallista sommittelua, jossa fasadin detajliikka jää alisteiseksi perusmuodoille; Engelin Suomeen suunnitellut puuempirerakennukset ovat mielestäni piirretty siten, että niitä on tarkoitus ihailta välimatkan päästä, joten pienipiirteinen ja runsas fasadin detajliikka ei ole ollut Engelille kovin tyypillistä. Von Wright:n akvarellityö Annalan huvilan alkuperäisestä arkkitehtonisesta ilmeestä jää

valitettavasti detaljiikan osalta varsin viitteelliseksi, koska akvarelli ei maalaustekniikkana salli aivan pienten yksityiskohtien toistamista. Jos seurataan Moision huvimajan arkkitehtonista ilmettä, voidaan ajatella, että koska huvimajan takasivu toistaa antiikin rakennustaiteen piirteitä särmikkäästi ja kurinalaisesti, kuten myös Annalan idänpuoleinen fasadi, saattaisi myös Annalan alkuperäinen kuisti rakennuksen pääfasadin puolella olla ollut Moision huvimajan portiikin tyylipiirteitä vastaava erittäin näyttävä konstruktio. Mielestäni on siis mahdollista, että Annalan lännenpuoleisen fasadin purettu alkuperäinen kuisti on ollut pylväineen ja telttakaton rintanojineen hyvin portiikkityyppinen.



Kuva 10. Moision huvimaja pääfasadin puolelta vuonna 1910. Kuva Signe Brander. Museovirasto.

6.2 Alkuperäinen pohjakaava

Annalan huvilarakennuksen sisätilojen elämää ja asumisratkaisuja tutkittaessa on mielestäni tärkeää käsitellä ensin kysymystä huvilan alkuperäisestä, 1832-vuoden pohjakaavasta. Koska huvilan rakennuspiirustuksia ei ole säilynyt, perustuu arvioni huvilan mahdollisesta alkuperäisestä pohjakaavasta rakennusajankohdalle ja huvilan arkkitehtuurityylille tyypillisten

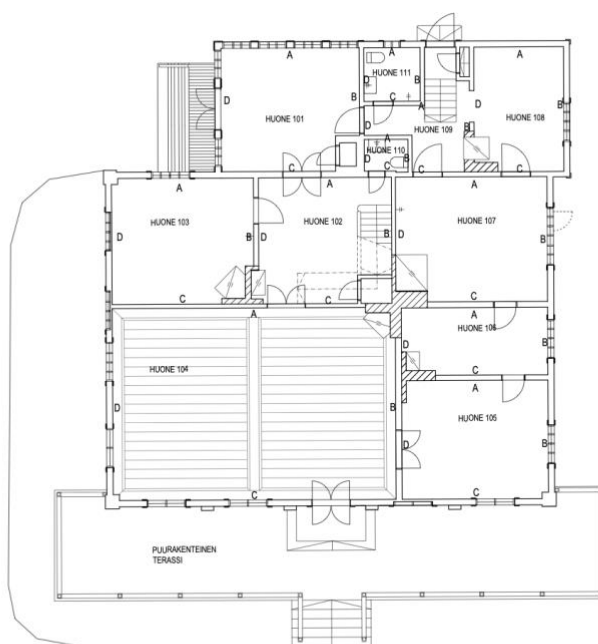
pohjakaavamallien vertailuun huvilan rakennushistoriaan ja rakennuksessa olemassa oleviin merkkeihin mahdollisesta aiemmasta huonejärjestyksestä.

Rakennuksen alkuperäisessä osassa uusklassistiselle arkkitehtuurille perustavaa laatua olevaa symmetriaa ei ole tämänhetkisessä pohjakaavassa selkeästi nähtävissä. Toisin kuin karoliinisessa viisihuonejärjestelmässä, jossa rakennuksen päätyjen huonetilat asettuvat keskeissalin sivuille, Annalassa pääkerroksen sali on nykyasussaan pitkänomainen ja sijoittuu rakennuksen nurkkaan (Annalan huvila Rakennusten käyttösuunnitelma 1997, 9).

Asuinkäyttöön suunnitelluissa vauraamman väen rakennuksissa on ollut tyypillisesti useita makuuhuoneiksi soveltuvia tiloja: isännällä ja talon rouvalla molemmilla omansa sekä vaihteleva määrä makuuhuonetiloja lasten, vierailevien sukulaisten ja palvelusväen käytössä. Annalan huvilan alkuperäisen rakennusosan osalta nykyisessä huonekaavassa ei kuitenkaan ole varsinaisiksi makuuhuoneiksi soveltuneita huonetiloja kuin mahdollisesti yläkerran yhtenäinen huoneteri frontespiisissä ja alakerran salonki. Nykymuodossaan huvilan alakerroksesta puuttuu myös toinen frontespiisiä kannatteleva seinä, jonka tarkoitus olisi klassististen rakennustaiteen periaatteiden mukaisesta luoda luja perusta ylemmän kerroksen rakennuskonstruktiolle.

Mielestäni huvilan nykyisen pohjakaavan pitkänomainen nurkkaan asti yltävä sali muistuttaa uusrenessanssirakennuksille tyypillistä pohjaratkaisua. Pidänkin mahdollisena, että huvilarakennuksen alkuperäinen pohjakaava on ollut karoliinisesta keskeissalikaavasta kehittymässä ollut sydänseinäkaava, jossa rakennuksen pitkittäisen keskiakselin sydänseinä jakaa huonetilat kahteen riviin, mutta johon vielä 1830-luvulla yhdistyi karoliinisen keskeissalikaavan viisihuonejärjestelmä ja symmetrian tavoittelu. Huvilassa tambuurin molemmin puolin olevat huoneet – salonki ja keittiö – ovat edelleen samankokoiset ja pohjakaavaan muodostuu poikkisuuntaisen keskiakselin mukainen symmetrinen peilikuva.

Arkkitehtitoimisto R. Schnitzler:n laatimassa Annalan huvilan pääkerroksen pohjapiirroksessa (kuva 11) on esitetty huvilan nykyinen huonekaava ja piirroksessa on kuvattuna myös salin (huone 104) puulattian pintakuvio. Salin lattiapinnan jakava poikittainen alue sijoittuu samaan linjaan salongin ja tambuurin väliseinän kanssa, joka saattaisi myös viitata siihen, että nykyinen sali olisi muodostettu 1870-luvun uusrenessanssityylisten kunnostusten yhteydessä yhdistämällä aiempia pienempiä huonetiloja.



PIIRUSTUS POHJAUTUU HKR:LTÄ SAATUIHIN MITTAUSPIIRUSTUKSIIN

ANNALAN HUVILA

KAUPUNGINOSA 408 VANHAKAUPUNKI 27
WASENIUKSEN PUUSTOTIE 1 00560 HELSINKI

NYKYTILANNE

POHJAPIIRUSTUS, 1. KERROS

1:100

HELSINKI, 27.06.2019

R. SCHNITZLER ARKKITEHTI
Arkkitehtitoimisto R. Schnitzler
Ratakatu 10 A 12 00120 Helsinki
050 571 1033
arkkitehtitoimisto@schnitzler.fi

Kuva 11. Annalan huvilan piirustukset 2019, 03.

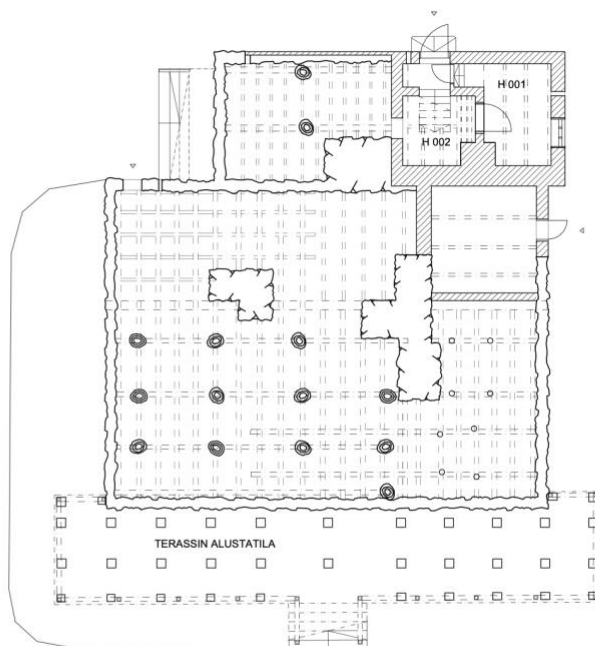
Selvittääkseni tarkemmin Annalan mahdollista alkuperäistä pohjakaavaa, vertasin Annalan pohjakaavaa Vantaalla sijaitsevan Königstedtin uusklassistisen kartanon alkuperäiseen sydänseinäpohjakaavaan. Königstedtin päärakennus on rakennettu vuonna 1816. (Königstedtin kartano – kulttuuriympäristöselvitys 2021, 99). Königstedtin kaavassa on vielä näkyvissä karoliinisen keskeissalikaavan huonetilojen symmetria ja Königstedtin kaavan keskiosa – tambuuri portaikkoineen, sali, ruokasali, tarjoiluhuone ja keittiö – vastaa peilikuvana Annalan huvilan vanhan osan pohjakaavan sommittelua,

lukuunottamatta Annalan nykyisen pitkän salin aiheuttamaa symmetrian puutetta ja erillisten huonetilojen vähyyttä.

Jos Annalan huvilan alkuperäinen pohjakaava on ollut edellä kuvatun mukainen, nykyinen salin pitkänomainen muoto olisi seurausta myöhemmistä pohjakaavan muutoksista, ja nykyinen sali olisi muodostettu klassistisen pohjakaavan mukaisista pienemmistä huonetiloista, mahdollisesti esimerkiksi salista, kamarista ja pukeutumishuoneesta (esim. rouvan budoaarista, joka toimi myös vieraiden vastaanottohuoneena eli eduskamarina). Tätä mahdollisuutta tukisi myös nykykaavassa 1800-luvun alun säätyläiskodeille tyypillisten peräkkäisten huonetilojen puuttuminen ja aksiaalisen peilikuvamaisen huonejärjestyksen osittainen puuttuminen.

Huvilan pääkerroksen useammasta erillisestä huonetilasta koostuva pohjakaava olisi kaivannut ovia ja tulisijoja, joille luonteva sijainti olisi vastapäätä seinän takana olevaa salongin kaakeliuunia ja peilikuvana huvilan tarjoilu- ja ruokailutilojen tulisijojen asemointi, jolloin tulisijat olisivat sijoittuneet niin sanotusti samaan piippuun. Toisaalta osasta huvilan huoneita on saattanut alun perin puuttua tulisijat, koska tilat ovat olleet kapeita, kuten tarjoiluhuone ja huvilan huoneet ovat olleet käytössä kesäkaudella, jolloin lämmitystarvetta ei ole välttämättä ollut.

Salin kylmämuurattu kivipilariperustus antaisi mahdollisuuden myös nykyisestä poikkeavalle huonetilojen kompositiolle. Arkkitehtitoimisto R. Schnitzler:n piirustuksessa (kuva 12) näkyy alapohjan palkiston kahden palkin päättyminen linjaan, joka jatkaisi salongin ja tambuurin väliseinää salin poikki. Myös salongin ja tambuurin tulisijojen muuri näyttää ulottuvan salin puolelle, mikä saattaisi viitata salissa sijainneeseen ja myöhemmin poistettuun toiseen tulisijaan.



PIIRUSTUS POHJAUTUU HKR:LTÄ SAATUIHIN MITTAUSPIIRUSTUKSIIN

ANNALAN HUVIDA

KÄUPUNGINOSA 408 VANHAKAUPUNKI 27
 WASENIUKSEN PUISTOTIE 1 00560 HELSINKI

NYKYTILANNE

POHJAPIIRUSTUS, KELLARI

1:100

HELSINKI, 27.06.2019



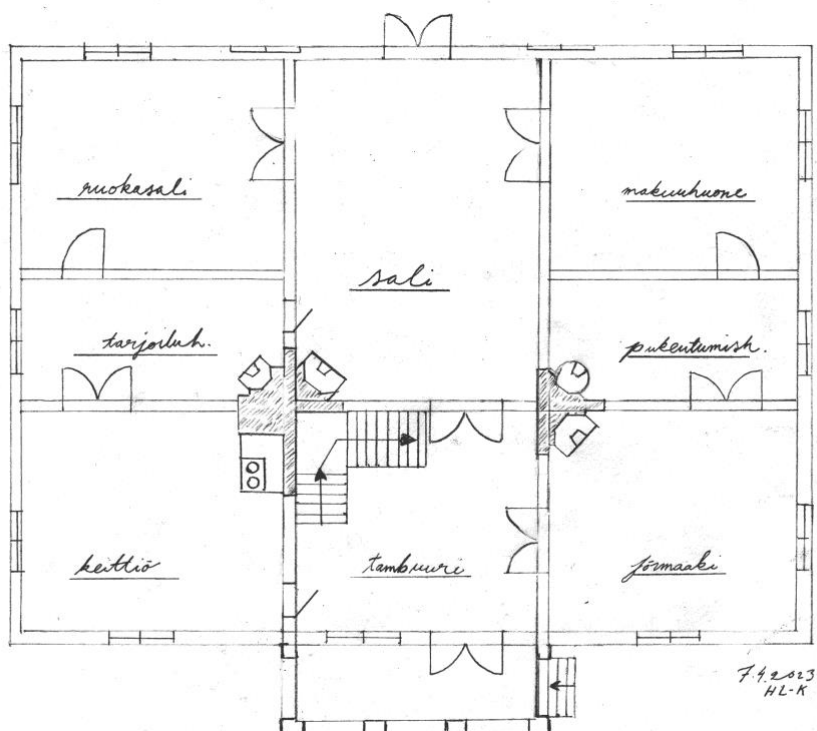
R SCHNITZLER ARKKITEHTI
 Arkkitehtitoimisto R. Schnitzler 050 57 11033
 Rataskatu 10 A 12 00120 Helsinki arkkitehtitoimisto@schnitzler.fi

Kuva 12. Annalan huvilan piirustukset 2019, 02.

Huvilan idänpuoleisessa fasadissa on tällä hetkellä terassin oven pohjoispuolelle sijoittuva valeikkuna, ja pidän mahdollisena, että nykyisen salin itäisen fasadin ikkunoista toinen on myös ollut valeikkuna, jolloin terassin oven eteläpuolellekin muodostuisi valeikkuna ja vanhan kamarin ja keskeissalin välinen seinä olisi voinut liittyä ulkoseinään nykyisen ikkuna-aukon kohdalle. Alakerran salongin eteläseinustalla on myös kaksi valeikkunaa, joista toinen asemoituu väliseinän ja ulkoseinän liitoskohtaan ja toinen sijoittuu salongin eteläseinälle melko keskeiseen asemaa, jolloin valeikkunan käytön syy oikean ikkuna-aukon sijaan voi löytyä salongin huonetilan käyttötarkoituksesta johtuvasta yksityisyyden tai valon määrän vähentämisen tarpeesta. Mielestäni myös eteläisen fasadin nykyisen aukotuksen rytmitys saattaisi viitata enemmän 1917–1918 uudistuksen tyylipiirteisiin kuin empirekauden julkisivutyyleihin. Huvilan nykyisistä valeikkunoista osa on saattanut myös olla alun perin oikeita ikkunoita, joita on voitu sulkea vaikkapa huonetilojen käyttötarpeiden muutosten ja pohjakaavassa suoritettujen muutosten seurauksena.

Historiallisten asuinrakennusten tyypillinen eri kerrosten jakautuminen julkisempaan pääkerrokseen ja yksityiseen yläkertaan ei välttämättä ole toteutunut vapaa-ajan viettoon alun perin suunnitellussa ja rakennetussa huvilarakennuksessa aivan niin voimakkaana kuin ajalle tyypillisissä vakituisissa asuinrakennuksissa. Huvilarakennuksen ylöspäin kevenevä massoittelu on myös ohjannut voimakkaasti sisätilojen muodostamista: pääkerroksessa on ollut käytettävissä enemmän lattia-alaa, kun taas yläkerta on ollut huomattavista pienempi käsittäen asuintiloja ainoastaan porrasaulan ja frontespiisin levyisen yhden yhtenäisen huonetilan. Tämä tilanjako pää- ja yläkerran välillä ohjaa myös ajatuksia siihen, että mahdollisesti myös pääkerroksen alkuperäisessä huonekaavassa alakertaan on sijoitettu yksityisiä huoneita kuten makuuhuone.

Toteutin huvilan pohjakaavasta luonnoksen (kuva 13), jossa sovitin huvilan alkuperäisen rakennusosan nykyisen pohjakaavan Königstedtin kartanon pohjakaavan tyyppiseen empireaikakauden symmetriaa tavoittelevaan karoliinisesta keskeissalikaavasta kehittymässä olevaan sydänseinäkaavaan. En ole merkinnyt luonnokseen ruokasaliin tai makuuhuoneeseen tulisijoja, sillä vaikka makuuhuoneen osalta tulisija on olisi ollut todennäköinen huoneen käyttömukavuuden kannalta, tällä hetkellä ei ole tiedossa viitteitä tulisijan paikasta salin keskivaiheilla. On myös huomioitava mahdollisuus, että huvilan käyttötarkoituksen ja melko pienen pinta-alan (suhteutettuna esimerkiksi Waseniusten vakinaisen 21-huoneisen kaupunkikodin kokoon) vuoksi nykyisen salin paikalla on saattanut olla myös vain nykyistä salia kapeampi keskeissali ja sen vieressä isompi makuuhuone ilman luonnoksessa kuvattua pukeutumishuonetta.



Kuva 13. Annalan pääkerroksen alkuperäisen osan pohjakaava esitettyinä huvilan rakennusajankohdalle ja sosiaaliselle kontekstille mahdollisen pohjakaavatyypin mukaisena. Länsifasadin kuisti sijoittuu piirroksen alareunaan karoliinisen keskeissalikaavan kuvaamistavan mukaisesti.

Huvilan alkuperäisen huonekaavan mahdollisia eroja nykyiseen voidaan selvittää lisää alapohjan tutkimustoimenpiteillä, esimerkiksi etsimällä viitteitä aiemmista kantavista rakenteista ja mahdollisia aiempia tulisijoja kannatelleista kiviarioista. Salin seinien avauksessa voidaan mahdollisesti myös löytää jälkiä aiempien aukotuksen muutoksista ja väliseinien liitoskohdista hirsikehikkoon.

6.3 Salongin käyttötarkoitus

Karoliinisen keskeissalikaavasta kehitymässä olleessa sydänseinäpohjakaavassa nykyinen salonki olisi ollut mahdollisesti tambuurin viereen tyypillisesti sijoittuva hieno salonki, joka on kehittynyt vähitellen 1700-luvun aikana säätyläiskotien förmäakista. Förmäkki on ranskaksi *antichambre* eli esihuone, ja ranskankielisestä nimityksestä voidaan johtaa myös nimitys *chambre* (huone, makuuhuone) eli salonki (ks. esim. Nokela 2008, 62).

Tambuuri tai tampuuri on historiallisissa rakennuksissa lämmin eteistila, joka sijoittuu pohjakaavassa ensimmäiseksi sisätilaksi astuttaessa kylmältä kuistila sisään taloon. Viishuonejärjestelmässä tambuuria ei ole laskettu mukaan huonetiloihin.

Förmaakista kehittynyt säätyläiskodin salonki on ollut 1800-luvun alussa vieraiden vastaanottohuone. Sen juuret ovat talon rouvan makuuhuoneen esihuoneessa, naisten budoaarissa. Salongin sisustukseen on kiinnitetty paljon huomiota, ja sen sisustus onkin ollut usein talon muodikkain. (Nokela 2008, 62.)

Salongin muita mahdollisia huonetilan käyttötarkoituksia ovat voineet olla Waseniuksen suvun käytössä myös yksityinen makuuhuone ja huoneen käyttö jonkinlaisena terveyskylpytilana. Huvilan alkuperäisessä pohjakaavassa ei ole vielä erillistä kylpyhuonetilaa, mutta Waseniuksen perheen kirjeenvaihtoaineiston perusteella tiedetään, että perheen kesänviettoon huvilla kuuluivat säännölliset terveyskylpykuurit (Häggman 1994, 75). On siis mahdollista, että perheen kylpykuurien toteutukseen olisi järjestetty huvilan sisätiloihin sopiva huone. Salongin huonetilan yksityiseen käyttötarkoitukseen voisivat viitata myös huoneen eteläseinustalla valeikkunan käyttö sekä länteen suuntaavan ikkuna-aukon alun perin muita alakerran ikkuna-aukkoja pienempi koko. Koska huvila-arkkitehtuuri poikkeaa intentioiltaan vakituiseen asumiseen tarkoitetuista rakennuksista, huonetilojen asemointi pohjakaavassa ei ole välttämättä noudattanut tavanomaista järjestystä ja huoneella on saattanut olla myös useita samanaikaisia käyttötarkoituksia.

Annalan huvilan salonki on vuoden 1916 muutospirustuksiin merkitty sanalla ”Rum”, kun taas erityisen käyttötarkoituksen omaavat tilat kuten sali, tarjoiluhuone, tambuuri ja keittiö ovat merkitty käyttötarkoitusta kuvaavilla nimityksillä. Voidaan siis päätellä, että salongilla ei vuonna 1916 ole ollut erityistä asemaa huvilan uudessa pohjakaavassa, vaan sen ollaan saatettu ajatella olevan esimerkiksi arkisempi makuuhuone tai moneen käyttötarkoitukseen soveltuva yleistila.

Vuonna 1938 Annalan huvila siirtyi Waseniuksen suvun hallinnasta Helsingin kaupungille. Leonard Wasenius esitti tässä yhteydessä toivomuksen, että Annalan ”maalaismaisema” toimisi tulevaisuudessa helsinkiläisten yleisenä virkistyspaikkana.(Häggman 2005, 49.)

1900-luvulla huvilassa toimi ensin vuodesta 1940 Mannerheimin lastensuojeluliiton Helsingin osasto, jonka jälkeen huvilan tilat muutettiin vuokra-asunnoksi Helsingin kaupungin työntekijöille (Annalan huvila – Julkisivujen rakennushistoriallinen selvitys 2021, 20). Salongin käyttötarkoituksista myöhemmin 1900-luvun aikana kertovat 2018 vuodelta olevat valokuvat interiööristä, kuvissa on nähtävillä noin 1960-luvun tyylliset kiinteät ala- ja yläseinäkaapit sekä vesipiste. Salonki on mahdollisesti toiminut Helsingin vuokra-asuntoaikanaan keittiönä tai yhden huoneen asuntona, johon on sisältynyt myös keittokomero.

Hyötykasviyhdistys osti Annalan huvilan Helsingin kaupungilta vuonna 2017. Yhdistyksen toimitilat ovat tällä hetkellä huvilan päärakennuksen keltaisessa naapuritalossa, mutta huvilan päärakennuksessa järjestetään erilaisia tapahtumia, pidetään kahvilaa ja huvilarakennuksen tiloja myös vuokrataan tapahtumien ja juhlatilaisuuksien pitopaikaksi (Hyötykasviyhdistys/annala). Huvilan käyttötarkoitus on siirtynyt Leonard Waseniuksen toivomuksen mukaisesti huvila-alueen yksityisemmästä käytöstä nykypäivän yhteishyödylliseen käyttöön Hyötykasviyhdistyksen omistuksessa. Hyötykasviyhdistyksen tavoitteena on kehittää koko Annalan huvila-aluetta edelleen inspiroivaksi ja kaikille avoimeksi puutarhakulttuurin keskittymäksi (Hyötykasviyhdistys/annala).

6.4 Elämää huvilassa

Annalan huvila on rakennettu Waseniuksen vaurastuneen porvarisperheen kesähuvilaksi, mutta sen käyttötarkoitusta rakennuksena määritteli osaltaan voimakkaasti Annalan tilan viljelystoiminta ja karjanhoito. Porvarisperheelle sopivan kesänviettopaikan keskeisenä tehtävänä oli myös edistää perheen

terveyttä ja toimia paikkana, jossa perheenjäsenet voisivat palautua kaupunkielämän rasituksista (Häggman 1994, 75).

Annalan huvilan rakennuttaja Gustav Otto Wasenius (1789–1852) työskenteli vielä 1820-luvun alussa itse puodissaan myyjänä, mutta vaurastui liiketoimillaan nopeasti 1820-luvun aikana ja lisäksi saavuttaen kunniaavirkoja ja nimeä Helsingin säätyläispiireissä (Häggman 2005, 25).

Vuonna 1826 G.O. avioitui itseään kuusitoista vuotta nuoremman ruotsalaisen Anna Charlotta Meisnerin (1805–1837) kanssa (Häggman 2005, 27) ja rakennutti jo 1820-luvun lopulla kasvavalle perheelleen uuden komean kauppiastalon kaupungin keskustaan (Häggman 1994, 27). 1930-luvulle tultaessa G.O.:lla oli taloudelliset mahdollisuudet ja halua luoda myös perheelle vaikuttava kesänviettopaikka, joka sekä tarjoaisi toimeentuloa maatilana mahdollistaen myös G.O.:n erilaiset ansaintamuotokokeilut että osaltaan tukisi hänen pyrkimyksiään solmia entistä vahvempia suhteita pääkaupungin korkeimpiin piireihin ja vahvistaa perheen asemaa kaupungin säätyläisten joukossa.

Huvilan pihapiiriin valmistui vuonna 1844 orangeria, jonka inventaariossa vuonna 1850 laskettiin olevan noin 700 kasvia, joiden joukossa oli myös eksoottisia lajeja. Inventaarioluettelossa mainitaan muun muassa pomeranssi, agaave, laakeripuu ja kaktuksia. G.O. Waseniuksen innostusta erikoisempien kasvien kasvatukseen ei pidetä ainoastaan liikemiesvainusta johtuvana, vaan kyse oli myös henkilökohtaisesta intohimosta. (Donner 2005, 55–57.)

G.O. Wasenius oli elämänsä aikana naimisissa kolmesti, ja sai yhteensä 12 lasta, joista seitsemän eli aikuisikään asti (Häggman 1994, 72). Tulevina vuosikymmeninä erityisesti perheen naispuoliset jäsenet, lapset ja perheen palvelusväkeen kuuluvat naispuoliset henkilöt kuten imettäjät, lastenhoidosta huolehtineet piit ja ruoanlaitosta ja kodinhoidosta vastanneet naiset ja tytöt viettivät Annalan huvilassa pitkiä aikoja (Häggman 1994, 110). Annalanmäellä on varmasti riittänyt vilskettä Waseniuksen kymmenpäinen lapsikatraan

saapuessa huvilaan kesänviettoon. Käytännössä perheen naiset ja lapset muuttivat kesäksi huvilaan miesten hoitaessa kesäaikaanakin vaihtelevasti liiketoimiaan kotimaassa ja ulkomaanmatkoilla. Kesähuvilan tiloista valtaosa on siis luonnollisesti ollut enimmäkseen naisten käytössä. Waseniuksille Annala oli kesäkoti sanan varsinaisessa merkityksessä, eikä kaupunkikotia juurikaan käytetty kesäaikaan, sillä esimerkiksi vuonna 1841 perheen kauppiastalo vuokrattiin jopa seitsemäksi kuukaudeksi valtioneuvoksetar Aurora Demidoffille (myöhemmin Karamizina) 4500 hopearuplalla (Häggman 1995, 45).

Gustaf Ottoa pidetään perheen kirjeenvaihtoaineiston perusteella ankarana patriarkkana ja yhteiskunnan perheenjäsenille asettamia rooleja ja tehtäviä tarkasti ylläpitävänä perheenpäänä (ks. esim. Häggman 1994, 112). Koska naisille ja miehille suunnattujen huonetilojen ja esineistön eroa pidettiin selvänä 1800-luvun alkuvuosikymmeninä selvänä, ajatus salongin interiööristä mahdollisesti nimenomaan naisten ja heidän mukanaan myös pienempien lasten käytössä olleena tilana vaikuttaa siihen millaiselta huonetilan voidaan ajatella näyttäneen. Porvarisnaisten vastuualueet kodin piirissä liittyivät pääasiassa taloudenhoitoon ja lapsista huolehtimiseen, 1800-luvun puolivälin jälkeen Waseniuksen naiset ompelivat myös ahkerasti ompelukoneella, ja koneenkäytön hallitseminen oli perheen naisten keskuudessa arvossapidetty taito (Häggman 1994, 62).

Kodin piirissä ahkeroinnin lisäksi suurkauppiaan perheen naisten ja tyttöjen tuli myös tuoda kaupungin säätyläispiireissä esiin perheen sivistystasoa ja hoitaa perheen sosiaalisia suhteita (Häggman 1994, 63). Kulttuuriharrastuksia pidettiin arvossa sosiaalisessa kanssakäymisessä ja mielenkiintoinen esimerkki Waseniuksen perheen tyttären sosiaalisesta näkyvyydestä Helsingin säätyläispiireissä onkin vuonna 1852 valmistunut ensimmäinen Suomessa kotimaisin harrastajavoimin toteutettu oopperaesitys Kaarle kuninkaan metsästys, jossa esiintyi kolme perheen lapsista, Ulla Waseniuksen (1830-1860) esittäessä oopperan pääroolia (Häggman 2005, 39).

Anna Charlotta (kuva 14) menehtyi jo 32-vuotiaana kahdeksannen lapsensa ennenaikaiseen synnytykseen vuoden 1838 jouluaattona.



Kuva 14. Anna Charlotta Wasenius (os. Meisner) noin 30-vuotiaana. Ajoittamattoman öljyvärimaalauksen on maalannut C.P. Mazér, Museovirasto.

Anna Charlotan kuoleman jälkeen Gustav Otto avioitui Annan sisaren Johanna Carolina Meisnerin (1807-1840) kanssa, joka menehtyi myös vain kaksi vuotta siskoaan myöhemmin lapsivuoteeseen (Häggman 1994,84). Kolmannen kerran G.O. avioitui Johanna Collanin (1814–1901) kanssa, joka oli aviomiestään 25 vuotta nuorempi.

Anna Charlotan ja Gustav Oton vanhin lapsi ja Annalan perijä Adolf Fredrik Wasenius (1829–1903) avioitui vuonna 1860 Mathilda Catharina Charlotta Hjorthin (1832–1918) kanssa . Mathilda oli avioituessaan 28-vuotias (Häggman 1994,87). Adolf Fredrik Wasenius vietti paljon aikaa liikeasioissaan ulkomaanmatkoilla sekä erilaisissa edustustehtävissä poissa kotipiiristä jopa siinä määrin, että Mathildan mukaan pariskunnan lapset vain juuri ja juuri tunnistivat isänsä kun hän joskus hetken verran piipahti perheensä parissa (Häggman 1994, 38). Mathildan asema Annalan huvilassa on siis muodostunut todennäköisesti aiempia Waseniuksen rouvia vaikutusvaltaisemmaksi ja hänet nähdäänkin myös Annalasta säilyneessä 1800-luvun lopun valokuva-aineistoissa.

Vuosina 1865–1867 Waseniuksen perhettä kohtasi taloudellinen kriisi. Adolf Fredrik oli varomattomilla liiketoimillaan ajautunut niin pahoihin taloudellisiin vaikeuksiin, että jopa suuri osa perheen kotina toimivan kauppiaantalon irtaimistosta jouduttiin myymään. Annalan huvila säilyi kuitenkin perheen omistuksessa ja jo 1870-luvulla perheen taloudelliset resurssit riittivät huvilarakennuksen sisustustöihin ja julkisivun muodistamiseen uusrenessanssityyliin. (Häggman 1994, 63.)

Annalan huvilarakennuksen merkittävin uudistusvaihe sijoittuu Mathildan ja Adolf Fredrikin pojan Leonardin (1866–1938) aikaan vuosille 1917-1918. Huvilan laajennuksen suunnitteli Ruotsissakin opiskellut ja työskennellyt Alavetelissä syntynyt rakennusmestari Karl Johan Ahlskog (Annalan huvila Rakennusten käyttösuunnitelma 1997, 9). Annalan isäntä Leonard toimi laajennustyön aikaan Tervakosken paperitehtaan johtajana ja samalla ajanjaksolla huvilan laajennuksen kanssa K.J. Ahlskog suunnitteli Tervakosken tehtaalle uuden paperitehdasrakennuksen ja Annalan huvilan alueen muiden rakennusten uudistuksia ja laajennuksia sekä esimerkiksi Annalan tilan asukkaiden yhteisen saunarakennuksen (Annalan huvila – Rakennusten käyttösuunnitelma 1997, 24).

Vuonna 1931 huvila kärsi vauriota julkisivutyöstä alkaneesta tulipalosta (Annalan huvila Rakennusten käyttösuunnitelma 1997, 10) ja toisen maailmansodan aikana huvila kärsi pommitusvaurioita talvella 1941, jolloin huvilan katto syttyi tuleen (Annalan huvila – julkisivujen rakennushistoriallinen selvitys luonnos 2021, 20).

6.5 Huvilan sisustuksen tyylipiirteitä

Huvilan rakennusajankohdan, 1800-luvun alun, uusklassismi saatetaan käsittää sisustusarkkitehtuurin osalta voimakkaiden ja tummienkin värien, näyttävien kalusteiden ja juhlavien verhoasetelmien tyyliisuuntauksena (kts. esim. Bedoire 2016, 423). Nimitys keisarityyli kuvaa myös tyyliisuuntaan liitettyä

mahtailevuutta. Tämä empiretyylin hoviesimerkkeihin perustuva käsitys ei kuitenkaan näytä tarkemman tarkastelun valossa tuovan täysin oikeutta suomalaisen 1800-luvun alun sisustuksen hengelle, joissa ruotsalainen kustavilainen tyyli oli hyvin vallitseva pitkälle 1800-luvulle asti (Nokela 1990,140). Empirekauden klassisoivissa pyrkimyksissä oli myös paljon rakennusten ja interiöörien käytännöllisyyteen, huonekaavojen selkeyteen ja tarkoituksenmukaisuuteen liittyviä intentioita (Bedoire 2016, 393–428). Esimerkiksi Carl Ludvig Engel kuvailee kirjeissään pyrkimyksiään luoda suunnittelemistaan empirerakennuksista kaikin tavoin toimivia ja mukavia rakennuksia. Seuraavassa lainauksessa C.L. Engel kertoo suunnittelemiensa asuinhuoneiden suunnitteluperiaatteista:

Huoneiden muodoissa ei ole mitään erikoisuuksia ja pähänpistoja niin kuin herra Stieglitzin⁷ niin sanotun kaunorakennustaiteen miltei jokaisella lehdellä, vaan kaikki huoneet ovat yksinkertaisesti nelinurkkaisia, mikä muoto onkin paras ja miellyttävin tähän tarkoitukseen .(C.L. Engel kirjeet 1989, 53.)

Annalan huvilan sisustuskokonaisuuden muodostumista ovat ohjanneet 1830-luvun myöhäisempiren tyylipiirteet (Nokela 1990, 215–243). Huvilan alkuperäinen sisustus ei ole silti välttämättä ollut voimakkaista väripinnoista, koriste-elementeistä ja tummista huonekaluista koostuva kokonaisuus, vaan vapaa-ajan viettoon tarkoitetuissa ylemmänkin sosiaaliluokan rakennuksissa on myös huvilan rakennusajankohtana ollut tapana sisustaa huonetilat pyrkien kaupunkiasuntoa vaaleampaan ja keveämpään yleisvaikutelmaan. Toisaalta huvilan alkuvuosina säädynmukaisuus on hiljalleen alkanut väistyä interiöörien sisustuksen suunnittelussa: porvariston tuli aiemmin pysytellä säätynsä mukaisessa kohtuullisessa ja järkevässä sisustuksessa, mutta 1800-luvulla porvaristo alkoi sulautua osaksi ylempiä säätyjä, koko sääty-yhteiskunnan hitaasti muuttuessa kohti kansalaisyhteiskuntaa (Häggman 1994, 119–126).

⁷ Arvelen, että Engel viittaa tässä mahdollisesti Christian Ludwig Stieglitz:n teokseen *Plans et Dessins tirés de la Belle Architecture* vuodelta 1798.

Museoviraston kuvakokoelman Annalaan merkityn valokuva-aineiston interiörökuvista osaa on vaikea yhdistää Annalan huvilan sisätiloihin. Kuvissa näkyvillä olevat arkkitehtuuripiirteet kuten aukotukset, eivät kaikissa valokuvissa mielestäni vastaa Annalan huvilan interiöörejä. Vertasin kuva-analyysissä Annalaan merkittyjä valokuvia toisiinsa ja pyrin löytämään interiörökuvia, jotka voisivat huonetilojen arkkitehtuuripiirteiden perusteella sijoittua Annalaan ja joille olisi mahdollisesti kuvapari, jossa olisi nähtävillä esimerkiksi samoja kalusteita tai seinäpintamateriaalia. Tämän kuva-aineiston 1800-luvun loppuun sijoittuvissa kuvissa on näkyvissä joitakin myöhäisempireä edustavia venäläis-ranskalaisen ja ruotsalais-englantilaisten tyylin mukaisia huonekaluja, jotka saattoivat kuulua jo myös huvilan alkuperäiseen 1830-luvun sisustukseen. Huvilarakennuksen alkuperäiseen sisustuskokonaisuuteen kuuluvia irtokalusteita ei ole säilynyt huvilan ollessa Helsingin kaupungin hallinnassa, mutta koska tiedetään, että Waseniuksen perhe on joutunut 1860-luvulla myymään rahavaikeuksien vuoksi huonekalujaan, on mahdollista, että myös vanhinta, huvilan rakennusajankohdan irtaimistoa on jo tässä yhteydessä menetetty (Häggman 1994, 63).

Annalan huvilan sisätiloissa 1800–1900-lukujen vaihteessa kuvatuista interiörökuvista saadaan myös yleiskäsitys huvilan sisätilojen tyylillisestä ilmeestä hieman ennen vuosille 1918–1919 sijoittuvia huvilan laajennus- ja kunnostustoimia. Tämän ajanjakson valokuva-aineistossa välittyy kuva huvilarakennuksille tyypillisestä keveästä, kesäisestä ja vaaleansävyisestä sisustuskokonaisuudesta. Vaaleat seinäpinnat ja valkoiset sisustustekstiilit yhdistyvät tummiin, mutta pääasiassa melko siroihin kalusteisiin.

Mahdollisesti huvilan tarjoiluhuoneeseen sijoittuva valokuva (kuva 15) esittää Mathilda Waseniusta tyttärensä Marie-Louisen kanssa kotitaloustoimissa.



Kuva 15. Vasemmalla Mathilda Wasenius ja tytär Marie-Louise kuvattuna huvilan interiörissä, mahdollisesti tarjoiluhuoneessa, 1800–1900-lukujen vaihteessa. Museovirasto.

Naisten esittäminen valokuvissa ahkerina säädylle sopivien käytännön kotitaloustöiden parissa on porvarisperheille luontevaa. Pöydän alle on asetettu maalatun lautalattian suojaksi kuvioitu matto, joka näyttää kuvan perusteella käytännölliseltä linoleummatolta. Kuvan vaalea kaakeliuuni on myöhemmin poistettu huvilasta tai korvattu uudella uunilla huvilan sisätilojen muutostöiden yhteydessä. Vasemmalla kuvan reunassa osittain näkyvää matalaa ovea ei olla pystytty paikantamaan huvilan nykyisestä pohjakaavasta, mutta se saattaisi olla sijainnut tarjoiluhuoneen ja salin välillä. Huoneen seinäpinnoilla on näkyvissä ohuella siveltimellä maalattu siro kenttäaihe.

Mathildan kuvassa hieman erikoisennäköinen tuoli on luultavasti samettiverhoiltu venäläisvaikutteinen uusrokokootuoli, jonka tumman sametin valoa heijastavaa pintaa ja verhoilun koristenaulauksia ei 1800-luvun lopun valokuvaustekniikka ole magnesiumsalamavaloineen pystynyt luonnollisessa ilmeessään tallentamaan. Magnesiumsalaman käyttö on kuvassa ollut voimakasta, Marie-Louisen taakse seinälle muodostuu sen seurauksena heittovarjo, ja kuvassa on voimakkaita kontrasteja eri valöörien välillä. Voimakas salamavalo saattaa antaa sen vuoksi myös sisustuksen väryksestä

väärän vaikutelman, todellisuudessa tilan värytys on saattanut olla vähemmän kontrastinen.

Toinen samaan ajanjaksoon ajoittuva valokuva (kuva 16) on kuvattu ikkunaluukkujen ja ikkunan mittasuhteiden perusteella huvilan alkuperäisessä rakennusosassa, mutta varmaa tietoa mihin huoneeseen se sijoittuu, ei ole.



Kuva 16. Henkilö ikkunan äärellä Annalan huvilassa. Museovirasto.

Kuvan nurkkaus on sisustettu yksityiseksi huonetilaksi ja vuoteen yläpuolelle on sijoitettu sähkövalaisin sekä toiselle seinälle henkilökohtaista esineistöä. Sisustustekstiilit ovat valkoisia ja keveitä, huonekalut tummia, kiiltäväpintaisia ja puuvalmisteisia, todennäköisesti 1800-luvun loppua kohti yleistyneiden puusepäntehtaiden sarjatuotteita. Huoneen seinäpinnat ovat vaaleasävyiset, väri on kuitenkin valokuvan perusteella valkoista tummempi. Kuten aiemmassa interiörikuvasa, myös tässä tilassa seiniin on toteutettu ohuella siveltimellä kenttäaihe. Huoneen nurkassa näkyvä seinäpinnan lainehtiva epätasaisuus viittaa pingottamalla seiniin kiinnitettyihin materiaaleihin kuten pinkopahvi⁸- tai kangasseinäpintoihin, jotka esimerkiksi kosteudenvaihtelun seurauksena ovat

⁸ Pinkopahvin tehdasvalmistus aloitettiin Suomessa vuonna 1865 (Heikkinen 1989, 74)

löystyneet. Valokuvassa huomio kiinnittyy myös sängyn vierustan seinäpintaan, näyttää siltä, että seinässä olisi likaa tai mahdollisesti kosteusvaurion jälkeä. Kuvan mukaiset kosteusjäljet ovat tyypillisiä etenkin sisätiloissa käytetyille liimamaalipinnoille⁹.

Kuva 17 ajoittuu myös aikakauteen ennen 1917-1918 -vuosien muodistusta.



Kuva 17. Annalan huvilan saliin sijoittuvassa valokuvassa mahdollisesti Mathilda Wasenius neuletyö kädessään. Museovirasto.

Kuvassa 17 salin seinäpinnat ovat melko vaaleat ja niihinkin on toteutettu kenttäaiheet, joiden nurkissa on pienipiirteinen, mahdollisesti uusrokokoottylinen, koristekuvio. Yksivärisen vaalean katon pintamateriaali näyttäisi kuvan perusteella olevan mahdollisesti hyvin tasaisista leveistä lankuista toteutettu. Kukallisella kankaalla ympäriverhoillun biedermeiersohvan sivuille on sijoitettu Michael Thonet:n 1860-luvulla suunnittelemaa nro. 14-tuolia muistuttavia rottinkituoleja, joita käytetään usein kahvilatuoleina. Ikkunan edustan siro nojatuoli edustaa ruotsalais-englantilaista keveää myöhäisempiretyyliä. Kuvan yläreunassa näkyy mahdollisesti uusrokokoottylinen öljylamppu, joka on ripustettu salin kattoon. Etualalle osaksi

⁹ Eläinliimasta valmistettu liimamaali on vesiliukoinen, liimamaaleja on käytetty pääasiassa interiöörien katoissa ja seinissä (Pietarila 1989, 38–39)

myöhäisempirelle tunnusomaista seurusteluryhmää on sijoitettu taitettava aurinkotuoli, joten kuvan perusteella salin sisustusta ei voida pitää erityisen muodollisena.

Kuvan 17 sisustuskokonaisuus muistuttaa mielestäni varsin paljon Waseniusten sosiaaliseen piiriin kuuluneen Eva Topeliuksen akvarellimaalausta, jonka aiheena on Nedre Knapasin interiööri vuodelta 1892 (kuva 18) .



Kuva 18. Viehättävän epämuodollista teetarjoilua kuvaava Eva Topeliuksen akvarelliteos vuodelta 1982. Yksityiskokoelma.

Huvilan 1890–1900-lukujen vaihteen interiöörikuviin seinäpintojen ohuella siveltimellä maalatut kenttäaiheet kertovat mielestäni huvilan vanhemmasta, mahdollisesti fasadin kanssa samaan aikaan 1870-luvulla toteutetusta sisustuksen muodistuksesta. Tyyliuuntaus ei kuitenkaan kuvien seinäpintojen perusteella näyttäisi vastaavaan uusrenessanssityyliä, vaan 1870-luvulla muodikkaasta uusrokokoota, tosin varsin viitteellisesti ja herkästi toteutettuna ainakin seinäpintojen osalta. 1800-luvun loppupuolella muodinmukaiseen sisutukseen kuuluivat eri tyyliuuntia mukailleen sisustetut huonetilat. Saleissa ja salongeissa suosittiin uusrokokoota (Nokela 2008, 20) ja 1870-luvulla muotiin tuli myös kustavilaiseksi sisustettu salonki.

6.6 Salongin interiöörin sisustustyyli ajalle tyypillisenä ja rakennuksen arkkitehtuurityylin mukaisena

Annalan huvilan salongin alkuperäisestä sisustuskokonaisuudesta tai sen myöhemmistä vaiheista ennen 1900-lukua ei ole säilynyt aikalaiskuvauksia, joten salongin varhaista sisustuskokonaisuutta on lähestyttävä kokonaiskäsityksen saamiseksi huvilan muiden sisätilojen historiallisten valokuvien, rakennuksen alkuperäiselle arkkitehtuurityylille luontevien sisustuskokonaisuusesimerkkien ja huvilan rakennusajankohdan sisustusmuodin avulla suhteuttaen tiedot huvilan maantieteelliseen, sosiaaliseen ja historialliseen kontekstiin. 1800-luvun aikana koteja oli tapana sisustaa yhtenevään tyyliin oman säädyn ja sosiaalisen ryhmän jäsenten kanssa (Koskinen 2006, 22). Voidaan siis pitää todennäköisenä, että myös Waseniusten porvarisperheen salonki oli sisustettu ajalle tyypilliseen tapaan ja seuraten sisustusmuodin muutoksia. Waseniusten sosiaaliseen lähipiiriin kuuluvan Maria Emilia (os. Lindqvist) ja Zacharias Topeliuksen perheen¹⁰ Björkuddenin eli Koivuniemen huvilan 1890-luvun säilyneitä valokuvia ja interiööriä kuvaavia taideteoksia voidaankin siksi hyödyntää myös luomaan yleiskuvaa niistä sisustuksen tyylipiirteistä, jotka olisivat olleet Annalan salongin sosiaalisessa kontekstissa mahdollisia.

Annalan huvilan nelinurkkainen salonki, johon on huoneen erilaisia käyttömahdollisuuksia ajatellen järkevästi sijoitettuna vain yksi ikkuna (eteläsivulle on toteutettu ikkunat valeikkunoina¹¹), vastaa hyvin C.L. Engelin toimivana pitämän empirehuonetilan mallia. Pintamateriaaliavausten perusteella salongin interiöörin mittasuhteet ovat muuttuneet alkuperäisestä interiöörin mitoituksesta mainittavasti ainoastaan huonekorkeuden osalta. Salongin

¹⁰ Zacharias Topelius toimi esimerkiksi vuosina 1841–1860 G.O. Waseniuksen julkaiseman Helsingfors tidningarin päätoimittajana (Häggman 2005, 28).

¹¹ Ikkunat ovat huvilan nykyasussa ja 1800-1900-lukujen vaihteeseen sijoittuvissa valokuvissa valeikkunoita, mutta on mahdollista, että alunperin oikeita ikkunoita on rakennuksen historian aikana suljettu ja muutettu valeikkunoiksi.

huonekorkeus on madaltunut joitakin kymmeniä senttejä katon useiden pintamateriaalikerrosten ja niiden vaatimien koolausten vuoksi. Pelkistetyssä empiretyylisessä huonetilassa huonekorkeuden madaltuminen ja sitä myöten tilan mittasuhteiden muutos vaikuttaa kuitenkin tällä hetkellä interiöörin tilavaikutelmaan.

Voidaan ajatella, että huvilan maantieteellisessä, sosiaalisessa ja kulttuurisessa kontekstissa salongin alkuperäiseen sisustuskokonaisuuteen ovat voineet vaikuttaa sekä ruotsalais-englantilainen että venäläis-ranskalainen myöhäisempire. Näistä ruotsalais-englantilaista tyyliä pidetään pehmeämpänä, sirompana ja maanläheisempänä, venäläistaustaisen empiren ollessa muodollisempaa ja juhlavampaa. Ruotsissa myöhäisempirelle tyypillisiä kalusteita olivat myös esimerkiksi valkoisella ja kullalla väritetyt roomalaishenkiset kalustesarjat. Huonekalujen osalta Helsingissä on 1830-luvulla ollut vallalla venäläis-ranskalainen tyyli, jossa kalusteet ovat tummia ja melko raskaita verrattuna keveämpiin Suomen länsirannikon kalusteisiin, joita valmistettiin esimerkiksi Turussa (Koskinen 2006, 22). Suomen alueella myöhäisempirekalusteita valmistettiin esimerkiksi kotimaisista vaaleista puulajeista tai näyttävämmästä visakoivusta ja ne käsiteltiin kuultavan tummiksi muistuttamaan mahonkikalusteita. Vanhoja kustavilaisen ajan huonekaluja voitiin muodistaa maalaamalla ne mustalla tai valkoisella värillä ja koristelemalla kultaväreillä (Koskinen 2006, 16-17). Empirekaudella salonkien puulattiat saattoivat säilyä maalaamattomina tai niitä käsiteltiin vaaleilla kivilattioita imitoivilla harmaan tai ruskean sävyillä (Pietarila 2004, 89).

Suomalaisissa empireaikakauden – useinmiten puurakenteisissa – säätyläistaloissa huoneet on tyypillisesti sisustettu väri- ja tyylikokonaisuuksiksi, joissa yleensä seinäpinnan sävy on muodostanut huonetilan hallitsevan värin. Seurusteluun ja vieraiden vastaanottoon tarkoitettut huonetilat ovat olleet tyypillisesti talon hienoimpia, ja niiden seiniä on pinnoitettu kankaalla tai paperilla ja yksiväristä seinää on koristanut tyypillisesti leveä ornamenttikoristeltu koristefriisi. Tapeteissa käytössä ovat olleet klassistiset toistuvat raportit ja seiniin on saatettu toteuttaa roiskemaalattuja pintoja.

Käytössä ovat olleet myös kivi- ja puupintojen mukailumaalaus. Vaaleassa kattopinnassa saattoi olla käsinmaalattuja koristeaiheita (Koskinen 2006, 23). Melko tyypillisen huoneparin ovat muodostaneet vihreä ja sininen huone, jotka ovat sijoitettu usein peräkkäin rakennuksen valoisimmalle puolelle (Pietarila 2004, 86). Pidän myös Waseniusten sosiaalisen taustan perusteella todennäköisenä, että huvilassa olisi käytetty myös ruotsalaistyylisiä taitetumpaa seinävärien palettia, josta huvilan alkuperäisen osan interiöörit ovat saaneet esimerkiksi vaaleahkon helmenharmaan tai taitetun sinisen sävyjä.

Porvaristalossa, vaikkakin vauraassa sellaisessa, Annalan huvilan salongin sisustuksessa on todennäköisesti seurattu enemmän pehmeämpää ja kodikkaampaa empiretyylin porvaristulkintaa, johon on yhdistetty sekä ruotsalais-englantilaisia että ranskalais-venäläisiä myöhäisempiren vaikutteita.

Seinäpintoihin ei hirsirakenteisessa Annalan porvarishuvilassa ole todennäköisesti pyritty luomaan kaikkein hienoimpien täysempiresisustusten tapaan mahdollisimman tasapintaisia ja kiilteleviä maalipintoja, vaan seinäpinnoiksi on hyväksytty roiskemaalausta ja liimamaalipinnalle toteutettuja sablonakuvioita.

Saksankieliseltä kulttuurialueelta lähtöisin oleva myöhäisempiren tulkinta biedermeier on nimenmaan porvaristyyli, jossa vanhemman empiren särmikkyys pehmeni kodikkaaksi mukavuudeksi, vaikuttaen myös sisustuksen väreihin ja tekstiileihin, ja tuoden sisustukseen lisää kuviotapetteja. Myöhemmin 1800-luvulla, uusrenessanssityylin korvattua empiren rakennusarkkitehtuurissa, salonkien sisustukseen tuotiin runsaampia ja rohkeampia tyyli vaikutteita aiemmista sisustustyyleistä ja vieraista kulttuureista. Sisustukseen saatettiin tuoda orientalistisia piirteitä ja luoda vaikkapa turkkilaiseksi ja marokkolaiseksi miellettyjä sisustuskokonaisuuksia (Björk & Reppen 2016, 42–47.)

Orientalistinen henki on vuoteen 1910 ajoitetun valokuvan (kuva 19) perusteella saavuttanut myös Annalan huvilan, ainakin eksoottisempien kasvien kuten palmujen sijoittelulla huvilan terassille.



Kuva 19. Gustav Oton pojanpoika Leonard huvilan terassilla vuonna 1910 yhdessä lemmikkipapukaijansa kanssa. Museovirasto.

Biedermeiersisustuksessa huoneen sisustuskokonaisuutta on kaunistettu mukavilla matoilla ja koriste-esineillä. Kauniit posliiniastiat on nostettu esille hyllytasojen päälle, tyynyt, pitsit ja huonekasvit ovat viimeistelleet kodikkaan vaikutelman. Salongit seurustelu- ja vieraiden vastaanottohuoneina ovat tyypillisesti sisustettu biedermeiertyyllille tunnusomaisella seurusteluryhmällä, jonka muodostavat näyttävä biedermeiersohva, pyöreä tai kahdeksankulmainen yhden – usein tassullisen – pylväsjalan varassa seisova pöytä ja vaihteleva määrä nojatuoleja. Biedermeiersisustuksessa salongin seinän vierustalle on usein sijoitettu trymoo tai erillisestä korkeasta seinäpeilistä ja sen eteen sijoitetusta konsolipöydästä muodostuva kalustepari.

Topeliusten Villa Björkuddenissa eli Koivuniemessä Sipoossa kuvatussa valokuvassa on kuvattu mukava seurustelunurkkaus (kuva 20) jonka kalustus muodostuu keinutuolista ja valkoisista uusklassistisista ruotsalaistyyllisistä kalusteista. Huonetilan seinä on tapetoitu painetulla runsaalla lehväkuvioidulla tapetilla ja lattia on käsittelemätöntä lankkua.



Kuva 20. Björkuddenin interiöörissä vasemmalla istuva Eva Topelius ja oikealla Alta Dahlgren kissa sylissään. Museovirasto.

Venny Soldan-Brofeldt on kuvannut saman Björkuddenin interiöörin öljyvärитеokseen vuonna 1899 (kuva 21). Soldan-Brofeldtin teoksessa välittyy Topeliusten huvilan seurustelutilan viehättävä kesäisen vaaleasävyinen väritys ja kalusteryhmän kangasverhoilun sävyjen puhtaus.



Kuva 21. Öljyvärimaalaus, Venny Soldan-Brofeldt, 1899. Ateneumin taidemuseon kokoelma.

Kuten kuvan 15. uuni Annalassa, myös Topeliusten kaakeliuuni vaikuttaisi pelkistetyltä uusrenessanssiuunilta, joka on lainannut viitteellisesti muotokielensä antiikin pilasteriaiheesta (Björk & Reppen 2016, 49). Uunien tarkka ajoitus kuvien perusteella on kuitenkin haasteellista, sillä 1800-luvun loppupuolella valmistuneissa kaakeliuuneissa on runsaasti tyyllistä vaihtelua ja osa uunimalleista edustaa selvästi vanhempien tyylikausien piirteitä. Kaakeliuunimalleja hankittiin Suomen alueen kaakelitehtaisiin ulkomailta ja uunien tyylipiirteet edustivat laajasti tyylihistorian eri periodeja. Uusrenessanssirakennuksen interiöörien uunit saattoivat esimerkiksi edustaa eri huonetiloissa eri tyyliuunintyyliä huoneen sisustustyylin mukaisesti. Uusrokokoosalonkiin hankittiin herkin kasviaiheinen maalauskoristeltu vaalea uuni ja uusrenessanssisisustusta täydennettiin esimerkiksi tumman vihreällä kauttaaltaan vohvelikuviopintaisella uunilla (Björk & Reppen 2016, 48). Annalan huvilan lähistöllä toimi Helsingissä useita kaakelitehtaita, joista esimerkiksi Sörnäsissä sijainnut Wilh. Andstenin tehdas valmisti vuodesta 1842 alkaen erittäin näyttäviä ja koristeellisia uuneja (ks. Esim. Pris-courant Wilhelm Andstens kakel- & fayence-fabriks tillverkningar 1883). Annalan huvilan naapurissa aloitti toimintansa vuonna 1874 Arabian tehdas, josta Waseniukset hankkivat arkistolähteen perusteella ainakin vuosien 1917-1918 kunnostusten yhteydessä huvilan uudet kaakeliuunit (liite 1).

6.7 Salongin interiöörikonaisuuden osat

6.7.1 Kaakeliuuni

Salongin kaakeliuuni ei edusta huvilan alkuperäisen osan rakennusajankohdan tyylipiirteitä, vaan uunissa on havaittavissa 1900-luvun alun hillittyä ja 1920-luvun uusklassismiin kääntymässä olevaa jugend-ilmettä. Selkeälinjainen uuni on väriltään elävä ja lämpimän metallinhohtoinen ruskea, kaakelien pinnan väritys on toteutettu lysteroinnilla. Salongin nurkkauunimallinen kaakeliuuni voidaan ajoittaa sen tyylipiirteiden perusteella vuoden 1917–1918 suoritettuna huvilan laajennuksen yhteydessä tehtyihin huvilan alkuperäisen osan sisätilojen uudistuksiin. Salongin uuni poikkeaa huvilan muista tulisijoista, jotka ovat kaikki

vaaleasävyisiä kaakeliuuneja. Salongin uunin malli on alkuperäisen ostodokumentin perusteella Arabian tehtaiden malli A. 60 (liite 1) Uuni on pintapuhdistettu vuonna 2018 Ammattiopisto Liven oppilastyönä (Huvilassa käytetyt materiaalit 2018 -raportti. Ammattiopisto Live).

Magnus von Wrightin akvarellimaalauksessa vuodelta 1850 (kuva 6.) huvilalle on maalattu kaksi savupiippua, joista toinen kapeampi piippu sijoittuu lähelle salongin tulisijan paikkaa pohjakaavassa. Suorakaiteen mallisille historiallisille rakennuksille on myös tyypillistä, että tulisijat on sijoitettu rakennukseen siten, että rakennuksen molempien päätyjen huoneissa on lämmönlähteinä tulisijat. Vaikka siis taiteilijan näkemys huvilan piippujen määrästä ja sijainnista ei toimi kovin vahvana todisteena, voidaan kuitenkin todennäköisin syin todeta, että salongissa on ollut tulisija nykyisen uunin paikalla jo rakennuksen valmistumisajankohtana.

Nurkkauunin taustan rapattu muuripinta on myös todennäköisesti rakennuksen alkuperäisen osan valmistusajankohdan konstruktio koska tiilimuuraukset ovat materiaaliltaan ja valmistusmenetelmältään yleensä kestäviä ja toisaalta melko vaikeasti kokonaan uusittavia rakennusosia, eikä niiden osuus interiörissä ole niin näkyvä, että muurin uusiminen esimerkiksi interiöörin muodistamisen yhteydessä olisi ollut tarpeellista.

6.7.2 Ikkuna

Salongin alkuperäinen ikkuna on ollut empiretyylin mukainen neliruutuinen (2+2) puukarmi-ikkuna, joka on vaihdettu pienempituutaiseen (10+10) puukarmi-ikkunaan aikavälillä 1800-luvun lopusta 1900-luvun alkuun. Huvilan vuoden 1917 muutostöiden yhteydessä ikkuna-aukkoa on korotettu samaan korkoon muiden alakerroksen ikkunoiden kanssa, jolloin ikkuna on myös uusittu. Ikkunaan on lisätty ulkopuolelle 1800-luvun aikana saranoidut ikkunaluukut, jotka on myöhemmin poistettu.

Tällä hetkellä salongin olemassaoleva ikkuna on sisään-ulos-aukeava ja sivusaranoitu puu-alumiini-ikkuna. Ikkuna on uusittu 1990-luvulla

tyylimukaelmana, materiaallinen ja visuaalinen integriteetti on uusimisen seurauksena suurelta osin hävinnyt. Ikkunat on lasitettu lasituslistoilla ja listat toteutettu alumiinista. Ikkunalasit ovat laakalasia. Detaljiikka kuten heloitus ja listaprofiili on melko epätarkkaa. Ikkunan sisäpuoliset puuosat on maalattu kovapintaisella valkoisella maalilla, lähin vastaava värisävy on NCS S 0502-Y

6.7.3 Ovi

Salongin ja eteisen (tambuurin) väliovi on nykyisessä asussaan laakaovi, ovi on kuitenkin vanha puupeiliovi, joka on tällä hetkellä peitetty molemmin puolin vanerilevyllä. On mahdollista, että oveessa on myös ruutulasi, useiden muiden huvilan ovien tapaan, jolloin vanerilevyvuoraus on saatettu toteuttaa lasin peittämiseksi ja salongin yksityisyyden lisäämiseksi. Oven levyttäminen sijoittuu levymateriaalin ja tyyllillisen intension perusteella todennäköisesti 1900-luvun sodanjälkeisiin vuosiin. Oveen on myös vaihdettu vanhemman painikkeen tilalle tyyllillisesti noin 1940-luvulle sijoittuva pukinsarvipainike.

Oven peitetty peilimalli on ovilehden syvyyden ja ovilehden yläsivussa näkyvien rakenneliitosten perusteella todennäköisesti 1900-luvun alun puoliranskalainen malli. Ovi on vuonna 2018 maalattu valkoiseksi Teknos-maalitehtaan Futura Aqua – vesiohenteisella maalilla, kiiltoaste 40. Tikkurilan sävyllä G485 (Huvilassa käytetyt materiaalit 2018 -raportti. Ammattiopisto Live), jonka lähin NCS INDEX -kartan värisävy on NCS S 0502-Y.

Sekä ovilehdessä että karmissa on useita maalikerroksia. Karmiprofiili on suorapiirteinen. Salonginoven saranat ovat norjalaissaranat, joiden hankinnasta huvilaan on Helsingin kaupunginarkiston kokoelmassa kaksi Helsingin rakennusainekaupan kuittia vuodelta 1918 (liite 2). Saranoiden hankinnan perusteella voidaan päätellä, että myös nykyinen peiliovi on mahdollisesti myös teetetty samana vuonna huvilan laajennustöihin liittyvien alkuperäisen rakennusosan kunnostus- ja sisustustöiden yhteydessä.

6.7.4 Lattia

Salongin lattia viettää nykytilassa huonetilan lounaisnurkan suuntaan, joka on todennäköisesti seurausta rakennuksen kivijalan painumisesta. Lattian pintamateriaalina on tällä hetkellä jäykkä ikääntynyt muovimatto, jossa on harmaan vihertävä pienipiirteinen tweed-kuvio. Matto on liimattu alla olevaan kovalevyyn. Maton pinnassa on havaittavissa pintavaurioita sekä kaksi selkeärajaista neliskanttista noin 0,5-1.0 m² laajuista paikkausta, jotka on toteutettu uudemmalla harmaasävyisellä muovimatolla. Huoneen lounaisnurkan paikkaus on toteutettu vuonna 2018 suoritettun alapohjarakenteiden avauksen päälle (Huvilassa käytetyt materiaalit 2018 -raportti. Ammattiopisto Live.)

Nykyinen muovimatto voidaan tyylipiirteiden ja aistinvaraisen materiaalin arvion perusteella ajoittaa 1900-luvun jälkipuolelle, todennäköisimmin aikavälille 1970-1990. Tällä aikavälillä sekä muovimatoissa että niiden kiinnitysliimassa on käytetty hyvin yleisesti asbestipitoisia aineosia, joten interiöörin lattian osalta pintamateriaalien tutkimus vaatii haitta-ainekartoituksen ja tarvittaessa lattian avaus tulee suorittaa haitta-ainepurkuna. Pääkerroksen salongin lattian alla on suoritettu aiemmin alapohjan rakennetutkimuksia, joissa on todettu alapohjan primääri- ja sekundääripalkistoissa sekä lattian pohjan umpilaudoituksessa uusittuja rakenneosia. Alapohjassa lattian kannatinkonstruktioissa suoritettu materiaalien uusiminen viittaa yleensä siihen, että myös lattian pintamateriaalikerroksia on samassa yhteydessä uusittu. Samoin lattiaa interiöörissä tarkastellessa voidaan huomata, että muovimaton alle on sijoitettu kovalevy, joka on lattian nykyisen korkoaseman perusteella arvioituna mahdollisesti korvannut poistettuja vanhoja lattian pintamateriaaleja.

6.7.5 Seinäpinnat

Seinäpinnan avauksesta saatiin kerättyä yhteensä 12 kappaletta 1900-luvulle sijoittuvia pintamateriaalien ja erilaisia väli- ja tukimateriaalikerrosten näytteitä (kuvat 22 ja 23). Lisäksi seinästä löytyi vielä hirsipintaa vasten mahdollisesti

1800-luvun alkupuolelle tai puoliväliin ajoittuva lumpupaperityyppinen maalattu seinäpaperi (kuva 24).



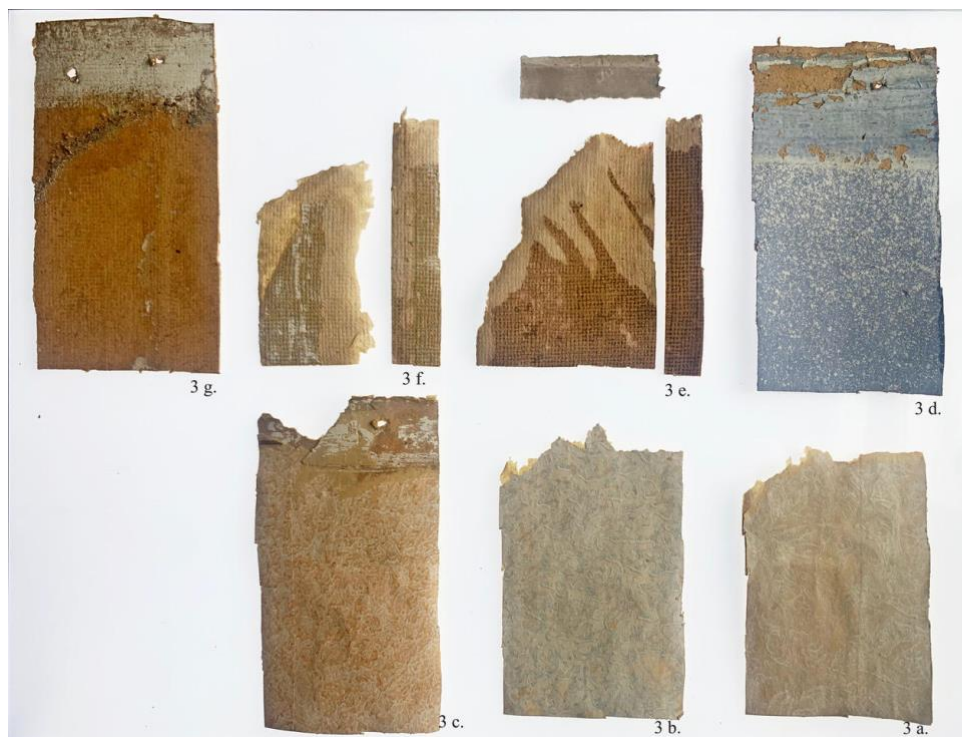
Kuva 22. Seinäpinnan uusimmat, 1900 ja 2000 -luvulle ajoittuvien kerrosten näytteet 1.-3.

Näyte 1. muodostuu vuonna 2018 toteutetusta makulatuuripaperoinnista ja sen maalauspinnoista, sekä kahdesta kolmeen yhteenliimautuneesta vanhemmasta noin 1950-1960-luvulle sijoittuvasta tapettikerroksista.

Näyte 2. on tyypillinen asuinrakennuksen sisäpinnoilla käytetty huokoinen puukuitulevy, niin sanottu insuliitti- tai masoliitti-levy. Huokoista puukuitulevyä on käytetty interiööreissä jo 1930-luvulta alkaen, joten huokolevykerroksen ajoittaminen tarkemmin 1930–1950-luvuille on materiaalityypin perusteella haastavaa¹².

¹² Huokolevyn käyttö yleistyi 1940–1950-lukujen aikana, mutta Annalan huvilan arvorakennuksessa on saatettu käyttää uutuusmateriaaleja jo hyvinkin varhaisessa vaiheessa (ks. esim. Insuliitti työohjeet, Karhula, 2).

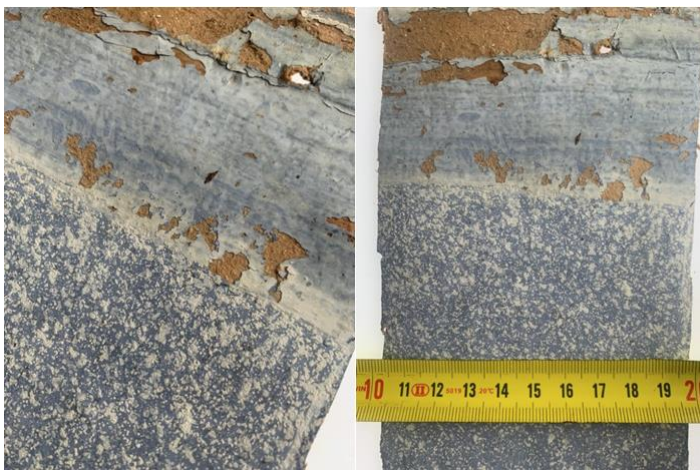
Näyte 3. käsittää useita 1900-luvun alkupuolen ja mahdollisesti sota- ja pula-ajalle ajoittuvia yhteenkiinnittyneitä kerroksia, joista saatiin kosteuskäsittelyllä erotettua seitsemän kerrosta (kuva 24).



Kuva 23. Näytteestä 3. kosteuskäsittelyllä erotellut pintakerrosnäytteet, joista nuorin on 3a. oikeassa alareunassa.

Uusimmat näytteet 3a.–3c. viittaavat tyylipiirteiltään ja materiaaleiltaan 1940-1950-luvuille, näyte 3a. muodostuu kahdesta heikkolaatuisemmasta tapettipaperista, joita ei voitu materiaalin haurauden ja väripintojen voimakkaan liukoisuuden vuoksi erotella.

Näyte 3d. on jäykälle pahville käsinmaalattu kuviotapetti tai osa seinän koristemaalauksista. Avauksen sijoittuminen salongin sisäseinän yläreunaan aivan kattolistan yhteyteen antaa myös mahdollisuuden sille, että näyte on osa seinän yläreunan korismaalattua listaimitaatiota tai värikenttää. Käytetyt maalit ja pohjusteet sisältävät aistinvaraisesti arvioituna veteen liukenevia liima-aineita ja liitua (kuva 24).



Kuva 24. Käsmaalattu Näyte 3d. poikkeaa muista 3a. – 3g. -näytteistä, jotka ovat tehdasvalmisteisesti valmistettuja painokuvioituja tapetteja.

Näyte saattaisi viitata siihen mahdollisuuteen, että salonkiin olisi toteutettu 1920–1930 -luvulla huvilarakennuksen empirearkkitehtuurista inspiroitunut tyylikokonaisuus. Helsingin alueella on toteutettu 1920–1930-luvulla vanhempien tyyli-suuntausten mukaisia interiöörien koristemaalaukskokonaisuuksia, joista edustavana esimerkkinä ovat Maalausliike S.Wuoriossa toimineen Hilberd Fritzin koristemaalauksluonnokset Kansallismuseon kokoelmissa (ks. esim. Hilbert, F. koristemaalauksluonnos, sisätila).

Näytteet 3e. ja 3f. ovat tehdasvalmisteisia ruuturasteroituja tekstiili-imitaatiotapetteja, jotka voidaan tyyllisesti ajoittaa noin 1920-luvulle. Kuvassa 25 esitetty näyte 3e. on ruskeasävyinen noin 1920-luvun tyyliä edustava ruuturasteroitutapetti, jonka värityksessä on yhtäläisyyttä salongin ruskean kaakeliuunin kanssa.



Kuva 25. Ruskeasävyinen ruuturasteroitu tekstiili-imitaatiotapetti

Näyte 3g. on tukikerrospahvi, jolle seuraava tapettipinta on kiinnitetty.

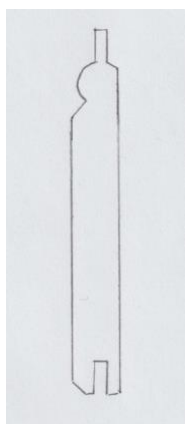
Seinäpinnan näytteet 4.–6. ovat tuki- tai välikerrokset sekä niiden välissä pystysuuntainen pintakäsittelemätön puupanelointi, jossa on profiililtaan jyrkästi viistetty helmiaihe.



Kuva 26. Seinäpinnan näytteet 4.–6. joista uusin on näyte 4. kuvan oikeassa reunassa.

Arkistotutkimuksen ja materiaalien vertailun perusteella ajoitan seinien helmiponttipaneloinnin asennuksen osaksi vuoden 1917–1918 huvilan laajennustöiden yhteydessä toteutettuja vanhan rakennusosan sisäpintojen kunnostusta. Näyte 4. verrattiin huvilan laajennusosan seinäpaneeliin kuistin ja palvelijahuoneen välikäytävän länsiseinältä.

Helsingin kaupunginarkiston Annalan huvilaa koskevista dokumenteista 1917–1918 ajanjakson laajennus- ja sisätilojen kunnostustöiden työntekijöiden tuntilistoissa mainitaan työsuoritukseksi sisätilojen panelointityötä. Huvilan laajennusosan helmiponttipaneelien materiaali, mitoitus ja profiili (kuva 27) vastaavat täysin salongin seinien helmiponttipaneelia, joten niiden asennuksen voidaan todeta erittäin todennäköisesti ajoittuvan samaa ajankohtaan. Pystysuuntainen helmiponttipanelointi on yleinen noin 1900–1930-luvun alun seinien ja katon pintamateriaali suomalaisessa rakennuskannassa. Myös salongin seinien helmiponttipaneelin helmen sirous ja reunaprofiilin terävyys vastaavat suomalaisten 1900-luvun alun puupaneelien tyylipiirteitä.



Kuva 27. Helmiponttipaneelin jyrkkäviisteinen ja siro profiilimalli.

Helmiponttipaneloinnin ja sen ohuen aluspaperin alla on säilynyt rakennuksen hirsirunkoa vasten kevyesti strukturoimalla viivoitettu paperi, jonka pinnassa on aistinvaraisesti arvioiden vesiohenteinen ohut liimamaalityyppinen maalipinta, jossa on liimamaalipinnalle tyypillistä kosteusjälkeä (kuva 28).



Kuva 28. Maalipinnan värisävy on mustalla ja valkoisella taitettu vihertävänsininen, joka on tyypillinen empirekauden interiöörien seinäpinnan väri (Pietarila 2004, 89). Maalipinnassa on nähtävillä valkoisen maaliaineen rakeisuutta, joka viittaa mahdollisesti liidun käyttöön maalin väri- ja täyteaineena.

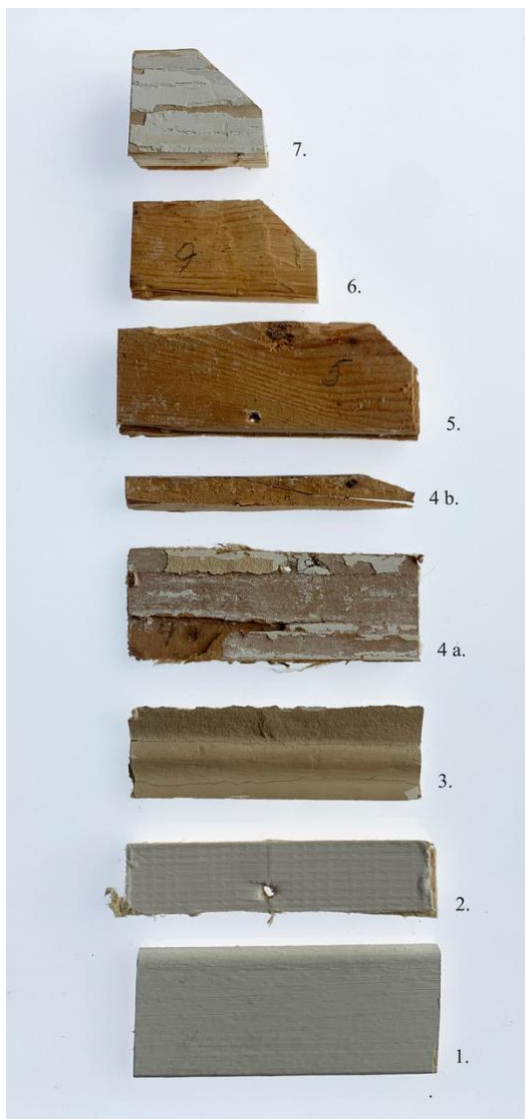
Paperista saaduista kuitunäytteistä analysoitiin Herzberg -värireagenssiliuoksella sekä Graff "C" -värireagenssiliuoksella SCAN-G 4:90 -standardin mukaisesti vertailemalla värjäystuloksia Liite B – värikarttaan (SCAN-G 4:90). Tarkastelin tuloksia Leica DMLS – valomikroskoopilla suurennossuhteilla 100 ja 400. Molemmat värireagenssit antoivat näytteistä lumppumassakuiduille tyypillisen tuloksen. Liimamaalityypin maalilla maalattu lumpupaperi voitiin ajoittaa todennäköisimmin 1800-luvun alkupuolelle tai puolivälin tienoille. Paperipinnan ajoittaminen on kuitenkin viitteellistä, sillä interiööreissä eri paperilaatujen käyttö on ollut hyvin vaihtelevaa ja materiaaleiltaan ja valmistustavoiltaan erilaisia papereita on sekä valmistettu Suomen alueella että tuotu ulkomailta (Heikkinen 1989, 62.) Koska seinäpinnan avaus toteutettiin seinän yläreunaan, on mahdollista, että sinisävyinen

paperointi on ollut osa koristenauhaa tai esimerkiksi seinään maalatun pannoo-aiheen taustaa.

Salongin sisäseinäpintoihin on merkitty Ark-Byroon toteuttaman rakennushistoriallisen selvityksen muutoskaavioissa 1870–1900- vuosille ajoittuvia muutostöitä. Salongin seinäpinnan avauksessa en kuitenkaan havainnut selkeästi tähän aikakauteen liittyviä kerroksia, koska salongin osalta aiemmissa kunnostustöissä 1900-lukua vanhemmat kerrokset on poistettu lukuunottamatta sinisävyistä paperointia. On kuitenkin mahdollista, että sinisävyinen paperointi olisi osa 1870-luvulle sijoittuvaa interiöörin kunnostusta, jolloin maalipinta voisi olla osa esimerkiksi tällöin muodikasta kustavilaiseksi sisustettua salonki-interiööriä.

6.7.6 Sisäkatto

Esillä olevan valkoiseksi maalatun huokoisen puukuitulevypaneelin takana ovat säilyneet todennäköisesti kaikki salongin vanhat sisäkattopinnot. Kattopinnan avauksessa saatiin kerättyä näytteet kaikista olemassaolevista materiaalikerroksista. Kuvassa 29 ovat sisäkaton kerroksista otetut näytteet.



Kuva 29. Sisäkaton kerroksista saadut materiaalinäytteet. Alimpana kuvassa on näyte 1., joka on tällä hetkellä esilläolevan maalatun huokoisen puukuitulevypaneelikaton (näyte 2.) sivun peitelista.

Näytteet 3., 4a. ja 4b. muodostavat maalatulla paperilla paperoidun kangaskattokonstruktion, jossa 4b. on mahdollinen tukirima tai osa vanhaa kattolistaa (kuva 30). Salongin kangaskatto vaikuttaa vertailun perusteella samantyyppiseltä kuin Annalan huvilan salin nyt esilläoleva restauroitu kangaskatto.



Kuva 30. Kangaskattokonstruktion materiaalinäytteet, joista ylimpänä listan tai riman osa.

Salongin kangaskaton melko löyhäsidoksinen ja karkeapintainen kangas (kuva 31) viittaa siihen, että kangas on tarkoitettu paperoitavaksi, jolloin kangas toimii kattopinnassa maalatun paperoinnin tukirakenteena.



Kuva 31. Kangaskaton kerrokset ovat kuvassa esitetty nurjalta puolelta.

Kankaan kuitunäytteet vastaavat mikroskoopilla tarkasteltuna runkokuituja, joista todennäköisimpiä vaihtoehtoja paperoidun sisäkattopinnan materiaaliksi

ovat juutti-, pellava- tai hamppukuidut. Tarkastelin kuitunäytteitä Leitz Wetzlar HM-LUX - valomikroskoopilla 400 kertaisella suurennoksella yhdessä Metropolia Ammattikorkeakoulun orgaanisten materiaalien neljännen vuoden konservattoriopiskelija Maria Enqvistin kanssa, joka suoritti myös kuitunäytteiden preparoinnin.

Kangassisäkattoja on käytetty vauraamman kansanosan interiööreissä koko 1800-luvun ajan, mutta paperoiduksi tarkoitettu löyhäsidoksinen katto edustaa mielestäni enemmän vuosisadan loppuosan sisustuksen intentioita ja materiaalien käyttöä. Salongin kangaskaton ajoittamista 1800-luvun loppupuolelle tukee myös kattopintakerrosten avauksessa havaitut kangaskattoa varhaisemmat pintakerrokset. Paperoitu ja maalattu kangaskattokonstruktio saattaisi siis ajoittua osaksi huvilan interiöörien 1870-luvun revivalismin mukaisia muodistuksia. Kangaskaton paperoinnissa on avauksesta saadussa näytteessä valkoinen maalipinta, mutta on mahdollista, että kattopinnassa on ollut tai on edelleen uusrenessanssi-interiööriille ominaista koristemaalausta (Björk & Reppen 2016, 43).

Näytteet 5. ja 6. ovat kangaskattokonstruktion yläpuolella säilyneen pintakäsittelemättömän puupaneloinnin paneelia sekä mahdollisesti paneloinnin kiinnittämiseen käytettyä koolausrimaa. Koolausrimojen takana vanhimpana pintana on todennäköisesti rakennuksen alkuperäinen 1830-luvulle ajoittuva huoneen pituusakselin suuntainen höylätty lankkukatto (Näyte 7.), jossa on nähtävissä kaksi erisävyistä liituuntunutta todennäköistä liimamaalipintaa, uudempi on sävyltään valkoisempi, ja vanhempi maalipinta on vaalean harmaan sävyinen (kuva 33).

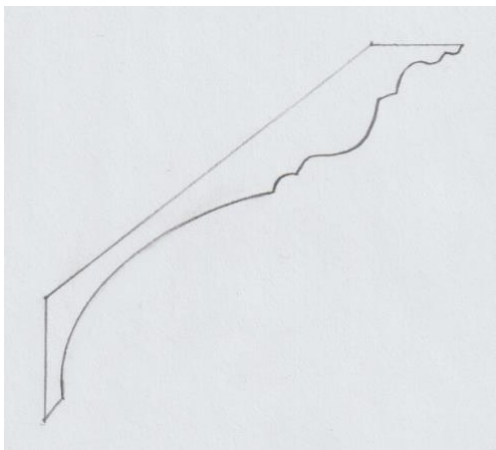


Kuva 32. Näyte 7. on materiaali- ja maalipintänäyte salongin varhaisimmasta sisäkatosta. Liimamaalityyppisellä maalilla toteutettu harmaa maalipinta on tyypillinen empireinteriörille (Pietarila 2004 ,89).

6.7.7 Kattolista

Salongin listojen profiilimallit dokumentoitiin listoja irrottamatta ja ilman maalipintojen poistoa tai huonetilan pintamateriaalien vaurioittamista. Listoitusten dokumentaatiopiirroksot eivät siksi ole mittatarkkoja ja etenkin kattolistan osalta listan yläreunan profiili on hyvin viitteellinen listan yläosan ollessa tällä hetkellä piilossa nykyisen kattopinnan yläpuolella.

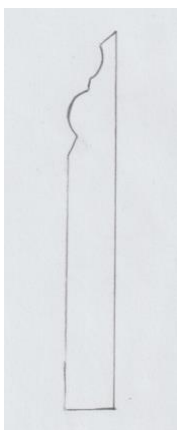
Salongin kattolista edustaa profiililtaan klassistisia tyylipiirteitä (kuva 33). Kattolistan perusmuotona on karniisiprofiili, johon sisältyvät sekä nouseva että laskeva muoto. Karniisiprofiiliin liittyy listan ala- ja yläosissa lisäksi mahdollisesti viistetty jalusta. Yläosan nouseva muoto liittyy alaosan laskevaan muotoon upotuksin. Listan yläreunassa on mahdollisesti lisäksi vielä perusmuodon toistava kouru ja nouseva pieni vulsti. Kattolista voidaan ajoittaa noin 1870–1900-luvuille, kattolista on paperoitu ja se on uponnut sekä ala- että yläreunastaan seinien ja katon uudempien pintamateriaalikerrosten sisään, jonka vuoksi tällä hetkellä listan näkyvä osa näyttää sen todellista mallia kapeammalta. Kattolista on ilmeisesti maalattu vaaleasävyiseksi seinäpinnan maalaustyön yhteydessä vuonna 2018.



Kuva 32. Kattolistan suuntaa-antava profiilimalli, ei mittakaavassa.

6.7.8 Jalkalista

Jalkalistan profiilin (kuva 34) päämuoto on vulsti, johon liittyy yläpuolella laskeva kouru. Päämuodon alapuolelle sijoittuu viistetty jalusta. Salongin jalkalista sijoittuu tyylipiirteidensä perusteella ajallisesti 1870–1900-luvuille. Jalkalista on valmistettu höylätystä puusta ja listassa on useita maalikerroksia.

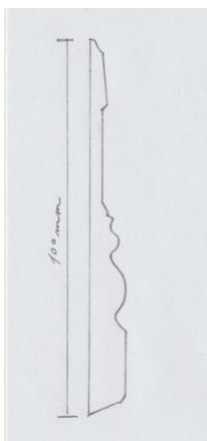


Kuva 34. Jalkalistan suuntaa-antava profiilimalli, ei mittakaavassa.

Listat on maalattu vuonna 2018 Teknos-maalitehtaan Futura Aqua – vesiohenteisella maalilla, kiiltoaste 20, sävy X 450 (Huvilassa käytetyt materiaalit 2018 -raportti. Ammattiopisto Live), jonka lähin vastaava värisävy on NCS S 1505-G80Y. Muovimatto on osittain kiinnitetty seinän vierustoille ohuen riman avulla, joka on sijoitettu varsinaisen jalkalistan eteen.

6.7.9 Oven karmilista

Salongin oven karmilistoitus edustaa tyylipiirteiltään noin 1870-1900- vuosien välille sijoittuvaa uurenessanssityyliä (Björk & Reppen 2016, 45). Listan profiilissa (kuva 35) perusmuoto on irrotettu listan päädyn viisteestä ja profiilissa on käytetty runsaasti sivumuotoja, jolloin listaan muodostuu uusrenessanssityylille ominaisen rikkaan detaliikan mukainen vaikutelma kahdesta erillisestä listasta muodostuvasta konstruktiosta.



Kuva 35. Karmilistan profiilimalli, ei mittakaavassa.

Karmilista on valmistettu höylätystä puusta. Listassa on useita maalikerroksia, tällä hetkellä lista on maalattu valkoiseksi, lähin vastaava sävy on NCS S 0205-Y. Lista on toteutettu oikealle pitkälle sivulle värikerrosten esiinotto väriportaikkona 20. toukokuuta 2022 Metropolian Ammattikorkeakoulun Konservoinnin interiööri- ja huonekalukonservoinnin monimuotoryhmien opetuspäivässä.

6.7.10 Ikkunan karmilista

Ikkunan karmilista on puuvalmisteinen moderni tyylimukaelma, karmilista on maalattu vuonna 2018 Teknos -maalitehtaan Futura Aqua vesiohenteisella maalilla, kiiltoaste 40, Tikkurilan sävyllä G485 (Huvilassa käytetyt materiaalit 2018 -raportti. Ammattiopisto Live), jonka lähin vastaava värisävy on NCS S 0502-Y.

6.7.11 Sähkökalusteet ja talotekniikka

Seinäpinnoille sijoittuu ikääntyneitä sähköpistokkeita ja katossa on kattopistoke valaisimelle. Ikkunan alla seinään on kiinnitetty kiinteä patteri, ja pohjoisseinällä on oven vasemmalla puolella seinän yläosassa ikääntynyt sähkötaulu.

7 Johtopäätökset

Eri lähdeaineistoryhmistä saaduista rakennushistoriallisen tutkimuksen tuloksista käy ilmi, että huvilarakennus on suunniteltu alun perin kiinteästi osaksi merenrannan läheisyydessä sijaitsevaa maisemapuistoa sekä hyöty- ja koristekasveista muodostuvia puutarhoja. Rakennus on osa puisto- ja puutarhamaisemaa ja huvilan elämää ovat sen rakentamisesta alkaen ohjanneet keväästä syksyyn Annalan tilan viljelysten kasvukauden eri vaiheet. Huvilan arkkitehtuuri ei ole verrattavissa vakituiseksi asuinrakennukseksi suunniteltuihin porvaristaloihin, vaan se edustaa arkkitehtuuripiirteiltään varhaista 1800-luvun ensimmäisten vuosikymmenten empiretyylisiä puutarharakennuksia, joista Suomen alueella on säilynyt myös pienempiä puutarhojen ja ranta-alueiden vierastaloja ja huvimajoja. Koska Annalan huvila ja sitä ympäröivä puisto ja puutarhat ovat lähtökohtaisesti niin kiinteä kokonaisuus, mielestäni Annalan huvilan rakennusta kuvaa hyvin nimitys puutarhahuvila.

Vertailevalla kuva-analyysillä saatiin viitteitä rakennuksen 1800-luvun arkkitehtuurin ja sisustuksen tyylipiirteistä, interiöörien osalta tulokset viittaavat vaaleansävyisiin ja keveisiin sekä melko epämuodollisesti sisustettuihin huonetiloihin ainakin 1800-luvun lopun osalta. Salongin interiöörin pintamateriaalikerrosten tutkimustulokset kertovat useista huonetilan muutoksista, joiden vuoksi etenkin seinäpintojen osalta vanhimpia historiallisia kerroksia on hävinnyt. Myöskään interiöörin tulisija, ikkuna ja oven pinta eivät ole autenttisia suhteessa interiöörin alkuperäiseen ilmeeseen.

Nykyisten sisäkaton ja lattian pintamateriaalien vuoksi interiöörikonaisuuden visuaalinen ja materiaallinen integriteetti on tällä hetkellä hyvin puutteellinen. 1900-luvun alun ruskeapintainen kaakeliuuni lisää osaltaan interiöörikonaisuuden ilmeen rikkonaisuutta. Huonetilan mittasuhteet ovat säilyttäneet empirearkkitehtuurille ominaiset piirteensä ja sisäkaton vanhat pintamateriaalikerrokset ovat säilyneet nykyisen kattopinnan takana. Huonetilan ikkuna on 1990-luvun tyylimukaelma, mutta materiaalisen integriteetin puutteista huolimatta ikkunakonstruktio karmeineen ja listoituksineen on luonteva osa interiööriä.

Vanhoista seinäpinnoista ovat säilyneet 1900-luvun pintamateriaalit, sekä ainakin fragmenttina säilynyt vanhempi, 1800-luvulle ajoittuva sinisävyiseksi maalattu lumpupaperi. Lattian pintamateriaalikerrokset eivät ole tällä hetkellä tiedossa.

Salongin sisäkatossa ovat avauksen perusteella säilyneet kaikki materiaalikerrokset. Huoneen vanhin ja todennäköisesti alkuperäinen sisäkattopinta on pituussuuntainen lankkukatto, jossa on varhaisimpana maalipintana harmaa liimamaalityyppinen pinta. Uudempaa interiöörin historiallista pintakerrosta edustaa mahdollisesti 1870-luvulle sijoittuva paperoitu ja maalattu kangaskattokonstruktio. Avauksessa todettiin, että huoneen kattopinta on tällä hetkellä useita kymmeniä senttejä alkuperäistä sisäkattopintaa matalammalla. Tämä muutos vaikuttaa salongin huonetilan mittasuhteisiin ja antaa sisäkatolle sen alkuperäistä ilmettä raskaamman vaikutelman.

Interiöörikonaisuus sisältää nykytilassaan paljon kysymyksiä, joihin ei välttämättä saada tulevaisuudessakaan vastauksia. Tämän opinnäytetyön yhteydessä toteutetut pintamateriaalien avaukset ja saadut konservointitutkimusten tulokset kuitenkin kertovat jo joitakin tietoja salongin interiöörin materiaalisesta ja visuaalisesta historiasta. Näillä tutkimuksilla saatua tietoa seinä- ja sisäkattopintojen vanhemmista materiaalikerroksista on mahdollista vielä tulevaisuudessa laajentaa ja syventää. Vanhemmissa

pintakerroksissa voi mahdollisesti olla koristemaalauksia, joiden tutkimuksen myötä myös vanhojen pintakerrosten ajoittaminen tarkentuisi.

7.1 Annalan huvilan ja salongin genius loci

Salongin genius loci muodostuu useista osa-alueista ja täydentyen ja täydentäen itse Annalan huvilan rakennuskokonaisuutta, ei vain huvilarakennuksen seinien ja katon tarjoamassa kehyksessä, vaan ottaen ja antaen vastavuoroisesti vaikutelmia huvilan arkkitehtonisesta, historiallisesta ja nykypäivän elämän piirteiden kokonaisuudesta, vuorovaikutuksen ulottuessa myös rakennuksen ulkopuolelle, huvilan puistoon ja puutarhoihin.

Annalan huvilassa on merenrantamaiseman osana olevan puutarhahuvilan genius loci. Annalan huvila on arkkitehtonisilta piirteiltään ja rakennushistoriallisesti arvokas rakennus. Puuempirehuvilassa on sekä tiedollisesti perusteltuna että kokemuksellisesti arvioiden harvinaislaatuisuuden, ainutlaatuisuuden ja historiallisen arvokkuuden genius loci. Vanha hirsirakennus on voimakkaasti läsnä sen sisällä vierailevan kokemuksessa. Aidot ja kauniisti työstetyt luonnonmateriaalit, joista voimakkaimmin puu, rakentavat huvilan fyysisen olomuodon. Rakennus tuntuu ottavan syliinsä, se on rauhallinen ja pysyvä, vaikkakaan se ei kerro kaikkea itsestään. Huvilassa on läsnä myös kauneuden henki, vaikkakin tällä hetkellä osin piilotettuna. Kauneus on silti rakennuksessa niin vahvana ja kiinteänä osana sen klassistista perusluonnetta että ruminkaan moderni pinta ei pysty sitä piilottamaan. Huvilan genius loci on vahvan ja kestävän rakennuksen paikan henki.

Salonki seuraa osana rakennusta, huvilan genius loci osin vaimenee kun salongin ovi suljetaan ja astutaan sisään sen interiööriin, ja huonetilan oma henki tulee läsnäolevaksi. Huone kutsuu lepäämään ja rauhoittumaan. Ruskea uuni huoneen nurkassa ihmetyttää hieman empirehuoneessa. Salonki on hämyisempi, hiljaisempi ja suljetumpi kuin huvilarakennus sen ympärillä. Salongin genius loci on rauhallinen ja hiljainen. Konservointitutkimusten tulokset kertovat, että salonkiin on sen historian aikana haettu uudelleen ja uudelleen

herkkiä ja rauhallisia väripintoja. Sisäkaton vanhin pinta on merenrantamaiseman sumunvärinen lankkukatto ja vanhin lumppupaperointi seinässä on suolaisen meren syvyyden vihertävän sininen, erikoisen kaunis ja sykkähdyttävä sävy. Myöhemmin 1900-luvun aikana huoneeseen on jälleen käsinmaalattu kaunista sinistä pintaa. Hyötykasvivyhdistys ja vapaaehtoiset henkilöt ovat viime vuodet hoitaneet arvostavin ottein huvilaa ja sen salonkia. Melkein unohtuneesta lähes kaksisataavuotiaasta huoneesta on alettu taas pitää huolta.

7.2 Salongin ideaalitila ja toimenpide-ehdotukset

Annalan huvilan salonki kaipaa huolenpitoa, kunnostus- ja konservointitoimenpiteitä, joilla voidaan saavuttaa salongin interiöör kokonaisuuden ideaalitila. Nykytilassa salongin interiöör kokonaisuus ei ole uhattuna, mutta saadaksean tulevaisuudessa takaisin mahdollisimman täyden historiallisen, arkkitehtonisen ja visuaalisen identiteettinsä, salongin ideaalitila on tärkeää määritellä.

Salongissa tulisi sen genius locin mukaisesti tuoda esiin rakennuksen alkuperäisen arkkitehtuurityylin mukaista puutarhahuvilan henkeä. Puuempirerakennuksen sisätilan pitäisi olla sopusoinnussa rakennuksen arkkitehtuurin kanssa. Empirehuoneen tuntu välittyy huonetilan mittasuhteissa ja alkuperäinen klassismi kaipaasi tulemista taas näkyväksi. Meren läheisyys on vaikuttanut inspiroineen interiöörin sisustajia jo aiemmin, ja luonnollisen herkkä taitettu siniharmaa tuntu edelleen luontevalta salongin perusväriksi. 1830-luvun empire ja 1918- vuoden uusklassismi muodostavat salongin interiöörille klassistisen perustan, johon 1800-luvun revivalismin aikakauden piirteet – uusrokoko tai uusrenessanssi – toisivat luonnetta. Satavuotiaalla ruskealla uunillakin on salongissa jo ansaittu paikkansa. Salonki on kerroksellinen kokonaisuus ja sen genius lociin kuuluvat sekä ajan kulusta kertovat kulumat ja vaurioituneetkin pinnat että tarkoin harkitusti uudemmatkin piirteet täydentämään salongin interiöörin henkeä.

Salongin interiöörissä tarvitaan tulevaisuudessa vielä lisää tutkimustoimenpiteitä. **Lattiapinnan ja ovilehden** osalta tutkimukset voidaan toteuttaa poistamalla lattiasta ikääntynyt muovimatto ja sen alla oleva kovalevytys, sekä ovilehdestä poistamalla nykyiset modernit levytykset. Todennäköistä on, että lattian uusittujen kerrosten alla ei ole säilynyt vanhempia lattiapintakerroksia, jolloin ehdotan interiöörin lattianpinnan rekonstruointia salongin alkuperäiselle keveälle huvilan puuempiretyylille alisteisena täydennyksenä. Historiallisessa interiöörissä kunnostustoimenpiteiden pieteetti tulisi ulottua myös materiaaleihin sekä niiden työstöjälkeen, joten suosittelen mahdollisten täydentävien puuosien työstämistä perinteiseen tapaan käsityönä. Uudeksi lattiapinnaksi ehdotan vaaleasta kotimaisesta puusta, hieman vaihtelevan levyisistä leveistä ja mahdollisimman hyvälaatuisista tiheäsisistä lankuista valmistettavaa lankkulattiaa, joka olisi tyylinmukainen myös suopakuurattuna, mutta voidaan pintakäsitellä huonetilan käyttö huomioiden kestävästi pellavaöljypohjaisella maalilla. Pellavaöljypohjaiseen maaliin voidaan tarpeen mukaan lisätä maalipinnan kovuutta ja kestävyyttä lisääviä aineosia. Suosittelen, että lattian maalipinnan sävy sekoitetaan käsin empirekaudelle tyyppillisistä pigmenteistä. Aito pellavaöljy ja historialliset pigmentit ikääntyvät kauniisti ja himmenevän maalipinnan sävy täydentää interiööriä kiinnittämättä liikaa huomiota itseensä.

Salongin interiöörin **seinäpintojen** osalta suosittelen, että seinäpinnoille tehdään lisää pinta-alaltaan pienikokoisia avauksia, joilla voidaan selvittää nyt todettujen vanhojen pintamateriaalikerrosten laajuus ja todellinen väritys (esimerkiksi mahdolliset muut värialueet tai koristemaalaukset). En suosittelen vanhimman nyt löydetyntä pintakerroksen (seinäpintojen näyte 7.) laajamittaista esiinottoa, sillä salongin seinissä on useita vanhoja pintakerroksia, jotka tuhoutuisivat vanhimman kerroksen esiinotossa.

1900-luvun alkuun ajoittuva sinisävyinen käsinmaalattu paperi (seinäpintojen näyte 3d.) on näytteen perusteella voimakkaasti kiinnittynyt maalipinnaltaan uudempiin kerroksiin, jolloin tämän pinnan esiinotto on erittäin työlästä ja vaatisi todennäköisesti yhteenkiinnittyneiden seinäpintamateriaalien (seinäpinnan

näytteet 3a.–3g.) irrottamista kokonaan seinästä. Lisäksi vesiliukoinen maalipinta vaatisi kosteuskäsittelyä hallituissa olosuhteissa, jotta pinta saataisiin otettua esiin ilman sen vakavaa vaurioitumista.

Vuodelta 2018 oleva makulatuuripaperointi on mielestäni varsin hyvin interiöörin kokonaisuuteen sopiva pintamateriaali, joka voitaisiin mahdollisesti paperoida vauriokohdista uudelleen ja maalata empirekaudelle tyypillisillä pigmenteillä sävytetyllä käsinvalmistetulla liimamaalilla esimerkiksi vanhimman pintakerroksen sävyn tai 1900-luvun alun klassismin väripaletin mukaiseksi. Vanhimman seinäväriytyksen tarkennuttua tulevissa tutkimustoimenpiteissä, voidaan myös interiöörin detalleihin kuten **listoituksen sekä oven ja ikkunan sisäpintojen** värisävyjä suunnitella tarkemmin, jotta kokonaisuudesta muodostuisi mahdollisemman eheä.

Interiöörin **sisäkaton** osalta ehdotan, että nyt alaslaskuksi muodostunut sisäkattokonstruktio poistetaan modernien materiaalien osalta ja kankainen sisäkatto otetaan esiin. Kangaskaton kunnon selvittyä voidaan harkita toteutetaanko kangaskaton konservointi vai otetaanko salongissa esiin sen vanhin, todennäköinen rakennuksen alkuperäinen sisäkatto. Tämän päätöksen tueksi tarvitaan kuitenkin lisää tutkimustoimenpiteistä, etenkin pinta-alaltaan pienet kattopinnan avaukset, joilla voidaan selvittää alkuperäisen lankkukaton säilyneisyyttä.

Kangaskaton osalta materiaalivauriot saattavat olla myös laajoja, mutta kangaskatto on todennäköisesti mahdollista silti konservoida ja täydentää renkonstruoivilla kangas- ja paperiosilla tarvittavassa laajuudessa. Esilleotettavan sisäkaton osalta suosittelen, että maalipinnasta ja mahdollisista eri värisävyistä toteutetaan tarkka väriystutkimus ja olemassaoleva maalipinta pyritään konservoimaan.

Sisäkaton nykyisen pinnan purkutoimenpiteet vaikuttavat myös seinäpintoihin, ja purkutyön edetessä tuleekin huomioida mahdolliset haasteet uudempien seinämateriaalien liittymisessä purun yhteydessä esiintulevaan

korkoasemaltaan nykyisestä poikkeavaan kattopintaan ja kattolistan asemointiin. Tässä yhteydessä saatetaan päätyä tilanteeseen, jossa katon esiinotto vaatii seinäpinnoilta uusimpien kerrosten poistoa esimerkiksi siten, että seinien puukuitulevytykset poistetaan ja se korvataan seinissä makulatuuri-paperoinnilla ja liimamaalipinnalla, joka jää seinillä esillejääväksi kerrokseksi.

Interiöör kokonaisuus ei kuitenkaan muodostu pelkistä rakennusosista tai väripinnoista, vaan salongin interiööriä on hyvä ajanmittaansa täydentää myös **irtokalusteiden, sisustustekstiilien ja esineiden** osalta. Mielestäni interiöörin genius lociin sopivana esikuvana voidaan tulevissa sisustustoimissa pitää porvarisväen viehkeää myöhäisempire-salongin arkkityyppiä, tosin huvilaelämälle luontevana keveänä ja vaaleansävyisempänä toteutuksena. Valkoiset pellavaverhot toisivat valoa ja ilmavuutta salonkiin ja vanhat posliiniesineet kauniisti esiinaseteltuina kuuluisivat osaltaan mukavaan porvarishuoneeseen. Lopulta kokonaisuuden viimeistelisivät vielä runsaat ja isokokoisetkin Annalan orangeriassa kasvatetut tai Hyötykasviyhdistyksen taimista valitut huonekasvit, jotka olemuksellaan, väreillään ja tuoksuillaan toisivat ympäröivän puutarhan ja rakennuksen käyttöhistorian osaksi Annalan huvilan salonkia.

Lähteet

Annalan huvila – Julkisivujen maalauskorjauksen dokumentointi 2022.
Arkkitehtitoimisto R. Schnitzler.

Annalan huvila – Julkisivujen rakennushistoriallinen selvitys 2021.
Arkkitehtitoimisto R. Schnitzler.

Annalan huvilan perustukset 2018. Rakenteellinen ja tekninen selvitys.
Arkkitehtuurin laitos. Aalto-yliopisto.

Annalan huvilan piirustukset 2019. Annalan huvilan nykytilanne.
Arkkitehtitoimisto R. Schnitzler.

Annalan huvilan rakennushistoriallinen inventointi. 2016. Arkkitehtitoimisto Ark-Byroo.

Annalan huvila – Rakennusten käyttösuunnitelma. 1997. Koskenniemi-Mäkinen & Seppälä. Helsingin kaupunki. Kaupunkisuunnitteluvirasto.

Appelbaum, B. 2010. Conservation Treatment Methodology. Oxford: Butterworth-Heinemann.

Bedoire, F. 2016. Den Svenska arkitekturens historia 1000–1800. Stockholm: Norstedts.

Björk, C. & Reppen, L. 2016. Tidtypiskt – Arkitekturdetaljer i flerbostadshus 1880–1980. Stockholm: Svensk Byggjänst.

Donner, J. 2005. Annalan huvilan historia. Frondelius & Seppälä (toim.): Villa Anneberg – Annalan huvila – porvarisidyllistä kaupunkilaisten keitaaksi. Helsinki: Hyötykasviyhdistys ry. & Puutarhataiteen seura ry. 52–79.

Forss, A. 2010. Paikan estetiikka – Eletyn ja koetun ympäristön fenomenologiaa. Helsinki: Gaudaumus.

Heikkinen, M. 1989. Tapetointi. Heikkinen, Heinämies, Jaatinen, Kaila, Pietarila: Talo kautta aikojen – kiinteän sisustuksen historia. Helsinki: Rakentajain kustannus oy. 55–75.

Hilbert, F. koristemaalauksluonnos, sisätila. Museovirasto. Katsottavissa osoitteessa: <https://www.finna.fi/Record/museovirasto.84b88f2d-2316-470a-8040-a12c5515547b?sid=2910551125> (Viitattu 29.3.2023).

Huvilassa käytetyt materiaalit 2018 -raportti. Ammattiopisto Live.

Hyötykasviyhdistys/annala. Luettavissa osoitteessa: <https://hyotykasviyhdistys.fi/annala/> (luettu 8.2.2023).

Häggman, K. 1994. Perheen vuosisata Perheen ihanne ja sivistyneistön elämäntapa 1800-luvun Suomessa. Helsinki: Suomen historiallinen seura.

Häggman, K. 2005. Wasenius-suku Helsingin historiassa. Frondelius & Seppälä (toim.): Villa Anneberg – Annalan huvila – porvarisidyllistä kaupunkilaisten keitaaksi. Helsinki: Hyötykasviyhdistys ry. & Puutarhataiteen seura ry. 24–49.

ICOMOS 1994. The NARA document on authenticity (Nara, Japan, 24.10.).

ICOMOS 2008. Québec deaclaration on the preservation of the spirit of place (Québec, Canada, 4.10.).

ICOM-CC 1984, Definition of the profession. Luettavissa osoitteessa: <https://www.icom-cc.org/en/definition-of-the-profession-1984> (luettu 11.2.2023).

Insuliitti työohjeet, Karhula. Luettavissa osoitteessa:

<https://digi.kansalliskirjasto.fi/pienpainate/binding/343707?page=2>

Kansalliskirjaston digitaaliset aineistot (luettu 29.3.2023).

Jokilehto, J. 2008. Heritage, values and valuation. Quagliuolo: Measuring the value of material cultural heritage. Quality in cultural heritage management - Results of the HERITY international conferences - Dossier number 2. Rome: DRI-Fondazione Enotria ONLUS.

Kivimäki, V. & Toivo, R. 2022. Kokemuksen historia. Danielsbacka, Hannikainen & Tepora (toim.): Avaimia menneisyyteen – opas historiantutkimuksen menetelmiin. Helsinki: Gaudeamus. 59–76.

Koskinen, R. 2006. Kartanoita ja porvariskoteja. Porvoo: WSOY.

Koskivirta, A. & Lindman, S. 2017. Historioitsija eettisten valintojen äärellä. Lindman, Koskivirta & Einola (toim.): Historian tutkimuksen etiikka. Helsinki: Gaudeamus. 11–25.

Knuutinen, U. 2009. Kulttuurihistoriallisten materiaalien menneisyys ja tulevaisuus: konservoinnin materiaalitutkimuksen heritologiset funktiot. Väitöskirja. Jyväskylä: Jyväskylän yliopisto. Luettavissa osoitteessa: <http://urn.fi/URN:ISBN:978-951-39-8670-4> (luettu 14.4.2023).

Königstedtin kartano – kulttuuriympäristöselvitys 2021. Livady oy. Senaatti-kiinteistöt.

Loh, L. 2007. Coveying the Spirit of Place. Cody, Jeff & Sivaro (toim.): Francesco: Historic Cities: Issues in Urban Conservation. Los Angeles: The Getty Conservation Institute.

van Mensch, P. 2012. Catching the space between the objects. van Hoof (toim.): Catching the Spirit. Theatrical Assets of Historic Houses and their Approaches in Reinventing the Past. Antwerp: Museum Plantin Moretus.

Nokela, L. 2004. Sisustustyyliit antiikista nykyaikaan, Helsinki: Kustannusosakeyhtiö Otava.

Norberg-Schulz, C. 1979. Genius loci – towards a phenomenology of architecture, New York: Rizzoli.

Pietarila, P. 2004. Rakennuksen värit ja koristetyylit, Helsinki: Tikkurila paints.

Pietarila, P. 1989. Sisämaalauk. Heikkinen, Heinämies, Jaatinen, Kaila, Pietarila: Talo kautta aikojen – kiinteän sisustuksen historia. Helsinki: Rakentajain kustannus oy. 31–53.

Pris-courant Wilhelm Andstens kakel- & fayence-fabriks tillverkningar 1883. Luettavissa osoitteessa:

<https://digi.kansalliskirjasto.fi/pienpainate/binding/339647?page=12> (luettu 12.4.2023).

Rakennuskanta 2020. Suomen virallinen tilasto (SVT): Rakennukset ja kesämökkit [verkkajulkaisu]. ISSN=1798-677X. 2020, Rakennuskanta 2020. Helsinki: Tilastokeskus. Luettavissa osoitteessa:

http://www.stat.fi/til/rakke/2020/rakke_2020_2021-05-27_kat_002_fi.html (luettu 9.2.2023).

Saarikangas, K. 2002. Merkityksellinen tila – lähiöasuminen arkkitehtuurin, asukkaiden, menneen ja nykyisen kohtaamisena. Syrjamaa, T. & Tunturi, J. (toim.): Eletty ja muistettu tila. Helsinki: Suomalaisen kirjallisuuden seura. 48–75.

SCAN-G4:90. Massa, paperi ja kartonki – Kuitukoostumuksen määrittäminen, Värjäysmenetelmät. Scandinavian pulp, paper and board, Testing committee. Uusittu 1990. Suomenkielinen käännös.

Seinäarakenteet. Rakenteellinen ja tekninen selvitys 2018. Arkkitehtuurin laitos. Aalto-yliopisto.

Seppälä, H. 2005. Lukijalle. Frondelius & Seppälä toim.: Villa Anneberg – Annalan huvila – porvarisidyllistä kaupunkilaisten keitaaksi. Helsinki: Hyötykasviyhdistys ry. & Puutarhataiteen seura ry. 11–19.

Setälä, U. 2011. Väritutkimus rakennushistorian tietolähteenä. Pro Gradu - tutkielma. Jyväskylä: Jyväskylän yliopisto. Luettavissa osoitteessa: <http://urn.fi/URN:NBN:fi:ju-2011092611447> (luettu 14.4.2023).

SFS-EN 17543:2021 Conservation of Cultural Heritage - Finishes of built heritage – Investigation and documentation.

Staniforth S. 2015, Monumental Treasures – Preservation and Conservation. XX. NKF Congress. Helsinki: The Nordic Association of Conservators Finnish section. 36–43.

Sundman, M. (toim.): C.L. Engel kirjeet. 1989. Helsinki: Helsinki-Seura. Kirje 25.12.1816 Herrlich. 49–55.

Tepora, T. 2022. Kuinka tunnehistoriaa tutkitaan? Danielsbacka, Hannikainen & Tepora (toim.): Avaimia menneisyyteen – opas historiantutkimuksen menetelmiin. Helsinki: Gaudeamus. 39–58.

Thompson, H. 2015. Genius loci The Role of Architecture & Landscape in Preserving Culture & Social Identity. University of Newcastle upon Tyne.

UNESCO 2012. Operational Guidelines for the Implementation of the World Heritage Convention. World Heritage Centre.

Vainio-Korhonen, K. 2017. Vastuullinen historia. Lindman, Koskivirta & Einola (toim.): Historian tutkimuksen etiikka. Helsinki: Gaudeamus 29–50.

Vahtikari, T., Männistö-Funk, T. & Laine, S. 2022. Valokuvauksen käytännön ja tulkinnan menetelmät historiantutkimuksessa. Danielsbacka, Hannikainen & Tepora (toim.): Avaimia menneisyyteen – opas historiantutkimuksen menetelmiin. Helsinki: Gaudeamus. 229–249.

Liitteet

Liite 1. Kaakeliuunien ostodokumentti

Vuoden 1917 ostodokumentti Arabian tehtaan uuneista ja tulisijojen rakennusosista. Dokumentissa luetellaan Annalan huvilan nykyisten kaaliuunien mallit. Helsingin kaupunginarkisto.

Fel. 15. Helsingfors, den 29. Dec. 1917.
 Herr Konsul Leonard Wasenius
 Arabia Kalkfabrik Helsingfors.
 Debet

Värdet och för Seder o. räkning & risk afväändt med
 lsd. ^{Direkt} _{Köbet} enligt ackonsiterande räkning, per dagar, stor Fmk 3,949.70
 För afsestid beräknas 6 % ränta. För fräckage ansvaras icke. Emballage
 debiteras. Innehållarna återlagas icke. 1/6%

Månad	Dag	Duss.	St.		
				45 Kalk (sgu #16)	160 72 -
				30 " " " "	295 88.50
				12 Kalkspissten	160 19.20
				6 " " " "	225 13.50
				1 Ugn #16 för hönshöft	150 -
				2 " "60 " " "	150 - 300 -
				1 " "60 " " marmor	400 -
				1 " "60 fl. vägg "	450 -
				1 " "60 för hön, tryck,	300 -
				1 " "60 " " hvit	150 -
				1 " "111 " handnät.	800 -
				4 Eldstadsluckor 14x15 messing 16-	64 -
				6 " " 12x14 " 1850	81 -
				18 Potluckor 5"	3 - 54 -
				10 Ventiler 6"	6 - 60 -
				Transport	3002.20

Anmärkingar ej delgäna inom 15 dagar efter varens emottagande godkänns ej.

Liite 2. Saranoiden ostodokumentit

Kaksi alkuvuoteen 1918 päivättyä Helsingin rakennusainekauppa oy:n ostodokumenttia. Dokumenteista ilmenee, että saranapareja on hankittu Annalaan huvilaan tällöin yhteensä 11 paria. Helsingin kaupunginarkisto.

Helsingissä helmiku 11 p:n 1918

Frora Stansuli Waresius Debet

HELSINGIN RAKENNUSAINEKAUPPA O.Y.

1 kpl. Par. ovenlukko.	12:10
1 " " Kamarilukko	10:80
3 par. Norj. saranaita 5x1/2" x 1/4"	18:--
1 gros. Nauria 1 1/2" x 11"	9:80
	Smk 55:20
	S. G. & B.
Kuitataan 11/2-18	
Rt. Oksanen, Anna	

10,000. 2. 1917. Tark.

Helsingissä tammik 24 p:n 1918

Frora Erikson Debet

HELSINGIN RAKENNUSAINEKAUPPA O.Y.

2 par. Norj. saranaita 5x1/2" x 1/4"	12:--
1 " " Pariovensalpoja	5:25
	Smk 17:25
	S. G. & B.
Kuitataan 24/1-18	
Rt. Oksanen, Anna	

17:25
15:--
Tark. 32:25

1917.