

Kristiina Pesola

TAPETIT LAPPEENRANNAN LINNOI- TUKSEN KASARMIRAKENNUKSESSA

1A

Tapettitutkimus

Opinnäytetyö

Artenomi

Restauroinnin koulutusohjelma

2023



**Kaakkois-Suomen
ammattikorkeakoulu**

Tutkintonimike	Artenomi (AMK)
Tekijä/Tekijät	Kristiina Pesola
Työn nimi	Tapetit Lappeenrannan linnoituksen kasarmirakennuksessa 1A. Tapettitutkimus
Toimeksiantaja	Lappeenrannan kaupunki
Vuosi	2023
Sivut	64 sivua, liitteitä 20 sivua
Työn ohjaaja(t)	Sanna Pitkäniemi-Toroska, Sini Saarilahti

TIIVISTELMÄ

Opinnäytetyössä käsitellään Lappeenrannan linnoituksen kasarmirakennus 1A:n tapetteja. Rakennus 1A on 1770-luvulla rakennettu upseerikasarmi, joka on muutettu vankilakäyttöön 1800-luvun alussa. Rakennuksen eteläpäätyyn remontoitiin asuinhuoneisto 1900-luvun alussa. Asuinhuoneiston seinät tapetoitiin. Rakennus toimi Teknillisen koulun käytössä 1940- ja 1950-luvuilla.

Tutkimuksen keskeinen kysymys on, paljonko rakennuksessa on ollut tapettikerroksia ja miltä aikakausilta ne ovat. Tutkimuksen tarkoituksena on selvittää ja ajoittaa tapettikerrokset, sekä liittää ne rakennuksen muutosvaiheisiin ja oman aikakautensa värikerrostumiin katossa ja listoissa. Näin saadaan tietoa siitä, miltä rakennuksessa on kunakin aikakautena näyttänyt ja miksi rakennusta on tapetoitu.

Opinnäytetyö on tapaustutkimus, joka pyrkii havainnoiden tutkimaan ja analysoimaan yhden rakennuksen interiöörien historiaa. Historiantutkimukseen nojaava lähdeaineistojen analyysi syventää ja laajentaa tapettitutkimuksen tuloksia. Opinnäytetyössä tarkastellaan lisäksi tapettien irrotuksen ja puhdistuksen menetelmiä kohdeaineiston kautta.

Tutkimuksissa löydettiin enimmillään kuusi tapettikerrosta. Näistä viisi ajoittuvat samaan aikakauteen. Huoneiden alimmat kerrokset edustavat myöhäisjuugendia tai 1920-luvun tekstiili-imitaatiotapetteja. Huoneen 107 tapetista löydettiin kaksi 1900-luvun alun reunanauhaa.

Tutkimuksen perusteella todettiin, että rakennus 1A on tapetoitu aluksi asuinkäyttöön. Rakennuksen siirryttyä Teknillisen koulun käyttöön eteläpääty on toiminut edelleen asuntokäytössä tai mahdollisesti opiskelijoiden harjoitustilana, jossa on harjoiteltu tapetointia ja pinkopahvitusta. Huoneissa on asuttu mahdollisesti 1960-luvulle asti.

Asiasanat: tapettitutkimus, tapetointi, tapetti, Lappeenrannan linnoitus, linnoitushistoria, rakennushistoria

Degree	Bachelor of Culture and Arts
Author (authors)	Kristiina Pesola
Thesis title	Wallpapers in Barrack 1A at Lappeenranta Fortress. Study of wallpaper
Commissioned by	City of Lappeenranta
Time	2023
Pages	64 pages, 20 pages of appendices
Supervisor	Sanna Pitkäniemi-Toroska, Sini Saarilahti

ABSTRACT

The thesis studied wallpapers in barrack 1A at Lappeenranta fortress. Building 1A is an officer`s barracks built in the 1770s. The building was transformed to a prison at the beginning of the 19th century. A residential apartment was renovated at the southern end of the building in early 20th century. Wallpapers were hung in the apartment. The building served as a technical school in the 1940s and 1950s.

The main objective of the thesis was to examine the number of wallpaper layers in the building and establish what time periods they represent. The objective was to study and date the layers of wallpaper and to connect them to the periodical changes in the building and to the colour layers in the ceiling and moldings. Through these questions the thesis explores how the building looked like in each period and why all the wallpaper layers were hung.

The thesis is a case study which aims to study and analyze the history of interiors in one building. Analysis of source material based on historical research deepens and expands the results of the study of wallpapers. The thesis explores methods of removal of wallpaper layers and cleaning through the subject material.

The largest number of wallpaper layers found in the study was six. Five of these were dated to the same time period. The lowest layers represent late art nouveau or 1920s textile imitation wallpaper. Two border strips from early 20th century were found in room 107.

According to the study, the first layer of wallpaper was hung for residential use. The southern end of the building might have been in residential use or functioned as a workshop for practising wallpapering and hanging backing paper for students after the building was turned into a technical school. The rooms were possible inhabited until the 1960s.

Keywords: study of wallpaper, wallpapering, wallpaper, Lappeenranta fortress, history of forts, history of buildings

SISÄLLYS

KÄSITELUETTELO	6
1 JOHDANTO	7
2 TUTKIMUKSEN TAUSTA JA TAVOITTEET	8
2.1 Tutkimusasetelma	8
2.2 Tutkimuksen käsitekartta ja viitekehys	10
2.3 Tutkimuskysymykset ja menetelmät	11
3 LAPPEENRANNAN LINNOITUS JA VANHA KASARMI 1A	13
3.1 Lappeenrannan linnoitus	13
3.2 Vanha kasarmi 1A	16
4 SUOMALAISET TAPETIT	21
4.1 Gobeliineistä maisematapetteihin	21
4.2 Paperitapetit	22
4.3 Teollisesti valmistetut tapetit Suomessa	25
5 TAPETTITUTKIMUKSEN MENETELMÄT	29
5.1 Tapettitutkimuksen suunnitelma	29
5.2 Dokumentointi	31
5.3 Tapettikerrosten irrottaminen	32
5.3.1 Irrotusmenetelmät	32
5.3.2 Tapettien irrottaminen seinästä	33
5.3.3 Tapettikerrosten irrottaminen	33
5.4 Puhdistus	36
5.4.1 Puhdistusmenetelmät	36
5.4.2 Puhdistuksen toteutus	37
6 TAPETTIEN AJOITUS	39
6.1 Tapettien ajoittaminen	39
6.2 Huoneen 109–111 tapettikerrokset	40
6.3 Huoneen 102–103 tapettikerrokset	42

6.4	Huoneen 103 tapettikerrokset.....	46
6.5	Huoneen 104–107 tapettikerrokset.....	49
6.6	Tapettikerrosten yhdistäminen väritutkimuksen tuloksiin	52
7	TUTKIMUKSEN LUOTETTAVUUDEN ARVIOINTI	54
8	JOHTOPÄÄTÖKSET JA YHTEENVETO.....	55
9	POHDINTA	57
	LÄHTEET.....	59
	KUVALUETTELO	62

LIITTEET

Liite 1. Yleiskuvat kohteesta

Liite 2. Lähikuvat näytteiden löytöpaikoista

Liite 3. Tapettien dokumentointikuvat

Liite 4. Rakennuksen 1A pohjapiirustukset

KÄSITELUETTELO

Bastionijärjestelmä

Bastioni on takaa avoin viisikulmio, joka työntyy vallihautaan. Bastionijärjestelmän perustana oli geometria: puolustusmuurista ulkonevat kulmat, joista ei jäänyt katvealueita eli kyettiin ampumaan ristitulta. Varustukset porrastuivat siten, että edempänä olevat varustukset suojasivat taaempia. Kunkin varustuksen edustaa voitiin tulittaa viereisistä varustuksista. Kehityksen huippu oli kahdeksasta bastionista muodostettu tähtimäinen linnoitusmuuri. Bastionikehän sisälle voitiin muodostaa kaupunki. (Suhonen 2011, 24.)

Dokumentointi (documentation)

Kohteen toiminnan tai ominaisuuksien tallentaminen erilaisin menetelmin, kuten valokuvaamalla, piirtämällä, sanallisesti tai näytteiden avulla. (Sahlberg 2010, 13.)

Fragmentti (fragment)

Esineestä tai objektista säilynyt pala tai osa. Esimerkiksi tapetinpala. (Kallas 2013.)

Lappeenrannan linnoitus (the fortress of Lappeenranta)

Lappeenrannan kaupunki perustettiin nykyiseen linnoitusniemeen vuonna 1649. Lappeenrannan linnoitus on kaupungin suojaksi 1700-luvulla rakennettu, bastionien suojaama linnoituskaupunki. (Lappeenrannan Kilta 1992.)

Tapetti (wallpaper)

Alun perin tapetti on viitannut erilaisiin tekstiileihin. Sana on yhdistetty seinälle laitettaviin tekstiileihin, mistä se on siirtynyt nykyiseen käyttöön tarkoittamaan paperista, painettua seinäpäällystettä. (Heikkinen 2009.)

1 JOHDANTO

Lappeenrannan kaupungin tarina alkoi nykyiseltä linnoitusniemeltä jo keskiajalla. Kaupungin historiaan on vuosisatojen ajan kytkeytynyt erottamattomasti valtakunnan rajan läheisyys. Kaupunki on ollut 1700-luvun alkupuolelle osa Ruotsin valtakuntaa, vuoteen 1917 Venäjää ja nykyisin Suomea. Linnoituksessa on eletty, asuttu ja rakennettu sekä toisaalta käyty verisiä taisteluja, nähty kulkutauteja, nälkää ja kärsimystä. Rajakaupungin historiallinen kerroksellisuus näkyy linnoituksessa yhä edelleen. Tutkimuksen kohteena oleva 1770-lukulainen vanha kasarmirakennus 1A edustaa linnoituksen vanhinta nykypäivään säilynyttä rakennuskantaa.

Kasarmi 1A:n lähes 250 vuoteen mahtuu keskenään hyvin erilaisia käyttötarkoituksia. Käyttötarkoituksen muutokset ovat merkinneet rakennukselle mittaviakin muutoksia, joista monet ovat nähtävissä yhä tänä päivänä. Opinnäytetyöni tutkii asumisen ja interiöörin historiaa näinä muutoskausina. Tutkimuksessa keskeisessä osassa on, miten nämä aikakaudet näkyvät rakennuksen interiöörin tapeteissa ja tapetoitujen huoneiden värimaailmassa.

Tapettien ja interiöörien tutkimuksen kautta voidaan tutkia asumisen ja esteettikan historiaa. Tapettien pääasiallinen tarkoitus on koristaa huoneita. Esteettikan lisäksi tapetit voivat kertoa tutkijalle kuvioiden, materiaalien ja painantatekniikoiden kehityksestä. Tapettien kautta voidaan tulkita myös huoneiden asukkaiden mieltymyksiä, sosiaalista statusta, rahatilannetta ja ylipäänsä muotien vaihtelua ajallisesti mutta myös alueellisesti. (Kallaste 2013.)

Rakennus 1A:n tapetit valikoituivat opinnäytetyöni aiheiksi työnantajani Lappeenrannan museoiden kautta. Rakennus on ollut vuosikymmeniä tyhjillään ja aina ajoittain sille on kehitelty uutta käyttöä. Näiden suunnitelmien myötä on rakennuksesta tehty erilaisia tutkimuksia ja selvityksiä. Kesällä 2022 tehdyssä väritutkimuksessa havaittiin, että rakennuksesta löytyy tapettifragmentteja, joita ei kuitenkaan väritutkimuksen puitteissa kyetty tutkimaan. Museo edellytti tuolloin, että uusien suunnitelmien edetessä tulisi myös rakennuksen tapetit tutkia. Väri- ja tapettitutkimuksia voidaan hyödyntää esimerkiksi rakennuksen tulevan sisustuksen suunnittelussa.

Linnoituksen alueen rakennusten tapetteja on jonkin verran sekä Lappeenrannan museoiden että Museoviraston tapettikokoelmissa. Niistä ei ole kuitenkaan aiemmin tehty systemaattista tutkimusta eikä Lappeenrannan museoiden tapettikokoelmien käytettävyyttä ole viime vuosina kehitetty. Tutkimuksen sivutuotteena syntyy siis myös omaan työhöni liittyvää kehitystyötä yhden koetiluesimerkin kautta.

2 TUTKIMUKSEN TAUSTA JA TAVOITTEET

2.1 Tutkimusasetelma

Opinnäytetyön tarkoituksena on tutkia, millaisia tapetteja Lappeenrannan linnoituksen rakennuksesta 1A löytyy sekä ajoittaa ne ja yhdistää rakennuksen muutosvaiheisiin ja huonetilojen värikerroksiin. Lisäksi tutkimuksessa käsitellään syitä, jotka ovat johtaneet tiilikasarmien muutaman huoneen tapetointiin eli rakennuksen moninaista historiaa ja vaiheita. Tutkimuksessa käydään läpi suomalaisten tapettien ja Lappeenrannan linnoituksen historiaa tutkimuksen kontekstin muodostamiseksi sekä tapettien ajoituksen tueksi.

Opinnäytetyön pohjalta on tarkoitus tuottaa rakennuksen omistajan käyttöön yksinkertaistettu tapettitutkimus-dokumentti, jota on opinnäytetyötä helpompi hyödyntää jatkossa. Tapettitutkimuksen tarkoituksena on tuottaa lisää tietoa linnoituksen vanhimmasta rakennuskannasta. Uuden tiedon avulla voidaan entises-tään nostaa esille pitkään tyhjillään olleen rakennuksen arvoja. Tutkimusta voidaan myös käyttää tukemaan rakennuksen jatkokäytön suunnittelua ja tulevaisuudessa tehtäviä ratkaisuja.

Opinnäytteen lopputulos eli kirjallinen tapettitutkimus on produktiivisesti painot-tunut, sillä tarkoituksena on tuottaa dokumentti työn tilaajan käyttöön. Opinnäy-tetyössä on vahva tutkimuksellinen ote, sillä tarkoituksena on sananmukaisesti tutkia tapetteja havainnoiden ja historian tutkimuksen keinoin. Tutkimus tuottaa aineiston laadittavaa dokumenttia varten.

Opinnäytetyön tilaajana toimii rakennuksen omistaja eli Lappeenrannan kau-punki ja sitä hallinnoiva Lappeenrannan Toimitilat Oy. Yhteyshenkilönä LATOn puolelta toimii kiinteistöjohtaja Timo Hämäläinen. LATOn kautta järjestyy tutki-musten toteutukseen myös käytännön apua, kuten telineitä tapettinäytteiden

turvalliseen tutkimiseen ja irrotukseen. Lisäksi työn yhteyshenkilönä ja ohjaajana Lappeenrannan kaupungin puolelta toimii Etelä-Karjalan museon rakennustutkija Sini Saarilahti.

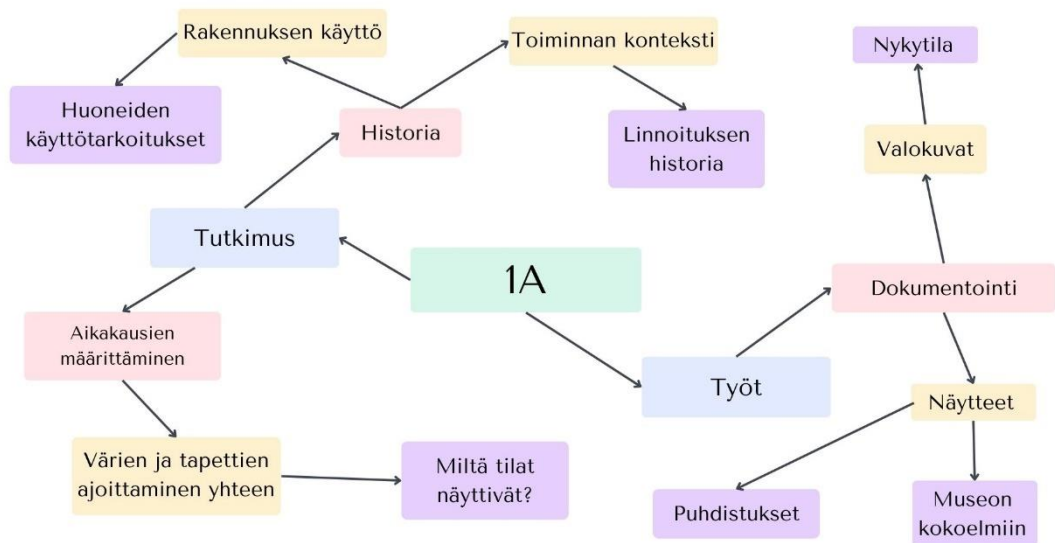
Tapetteja tutkitaan Suomessa jonkin verran varsinkin rakennushistoriallisen tutkimuksen kautta. Keskeinen ja kenties tunnetuin suomalainen teos tapeteista on Maire Heikkisen *Suomalainen tapettikirja* (2009), joka kattaa laajasti suomalaisen tapetin historiaa. Teos toimii tutkimuksessani keskeisenä lähteenä suomalaisten tapettien historiaan. Vastaavia, tyylien ja tapettien historiaa käsitteleviä, yleistajuisia teoksia löytyy sekä suomalaiselta että ulkomaalaiselta historian tutkimuksen kentältä.

Monet restaurointialan yritykset tekevät tapettitutkimuksia esimerkiksi kulttuurihistoriallisesti arvokkaista rakennuksista. Tapeteista ja tapettien tutkimuksesta on tehty myös opinnäytetöitä ja akateemista tutkimusta. Kaakkois-Suomen ammattikorkeakoulun restauroinnin opiskelijat sekä Metropolia Ammattikorkeakoulun konservoinnin ja entisen Seinäjoen ammattikorkeakoulun rakennuskonservoinnin linjan opiskelijat ovat tehneet useita tapettitutkimuksia erilaisista lähtökohdista ja näkökulmista. Tuorein esimerkki akateemisesta tutkimuksesta on Minna Tuulas-Inkisen väitöskirja *”Tyylin tuojat, tunnelman luojat”*: *Taiteilijatapeetit Suomessa 1950-luvulla* keväältä 2023. Hän käsittelee ilmiötä, jonka myötä useat tunnetut suomalaiset suunnittelijat ja taiteilijat loivat omia tapettimallejaan useille tapetinvalmistajille.

Vanhasta kasarmi 1A:sta on tehty useita tutkimuksia vuosien varrella. Rakennuksessa on tehty arkeologisia kaivauksia vuosina 2007–2009. Kaivauksissa on saatu tietoa sekä 1A:n että sitä edeltäneiden rakennusten rakenteista. 1A:sta on valmistunut vuonna 2022 Arkkitehtitoimisto Arkviirin tekemä rakennushistoriaselvitys ja Kymen Karmiinin tekemä väritutkimus, jossa todettiin tapettitutkimuksen tarve. Rakennushistoriaselvitys ja väritutkimus toimivat opinnäytetyösäni olennaisina lähteinä rakennuksen vaiheista. Opinnäytteeni tuottaa niitä täydentävää tietoa. Opinnäytetyön tarkoituksena ei ole tuottaa uutta tietoa pelkästään tapeteista tai tapettien tutkimuksen menetelmistä. Tutkimus kohdistuu rakennukseen 1A ja sen muutosvaiheisiin ja asumisen historiaan ja tuottaa uutta tietoa näistä.

2.2 Tutkimuksen käsittekartta ja viitekehys

Käsittekartan avulla voidaan havainnollistaa ja tutkia ajatuksia, ajattelua ja oppimista. Käsittekartta kuvaa tutkimuksen peruskäsitteet ja niiden väliset keskeisimmät yhteydet ja hierarkiat esimerkiksi nuolikuviolla. Menetelmällä voidaan kuvata tutkimuksen kohteena olevat ajatukset ja ajattelun logiikka, joka käsitteiden taustalla piilee. Käsittekartalla voidaan siis havainnollistaa ja tiivistää tutkimuksen perusidea yhteen kuvaan. (Aaltola, Valli 2015, 45–46.)

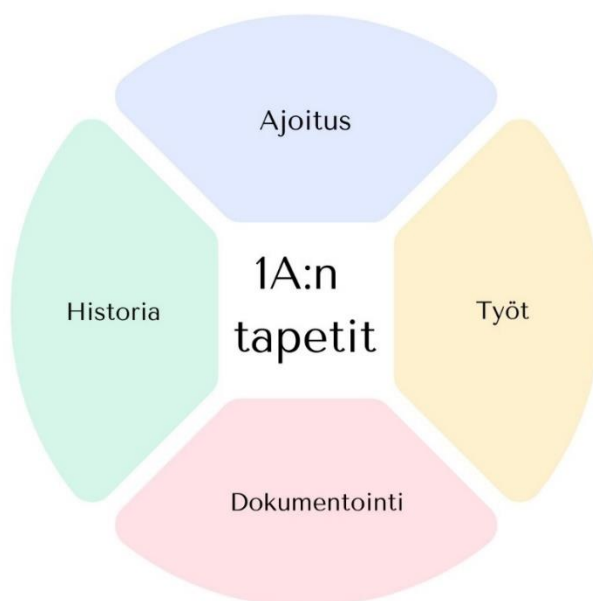


Kuva 1. Käsittekartan keskiössä on tutkimuksen kohde kasarmi 1A.

Tutkimuksen aiheen eli linnoituksen rakennus 1A:n ympärille on selkeästi hahmotettavissa kaksi yläkäsitettä (kuva 1), joista työn sisältö muodostuu. Nämä käsitteet ovat tutkimus ja työt. Opinnäytetyö on tapettitutkimus. Tapetteja tutkitaan tapettitutkimuksen ja historiantutkimuksen keinoin. Historian tuntemisen avulla voidaan valottaa rakennuksen käyttöä eri aikakausina. Rakennuksen käyttötarkoituksiin liittyy olennaisesti myös huoneiden käyttötarkoitukset. Eri tiloja on saatettu käyttää erilaisiin tarpeisiin eri aikakausina. Historiantutkimuksen avulla voidaan taustoittaa myös tutkimuksen toiminnan kontekstia eli linnoituksen historiaa. Rakennukselle tapahtuvat muutokset liittyvät kiinteästi koko alueella tapahtuneisiin muutoksiin.

Käsittekartan käsite työ kuvaa konkreettisia menetelmiä, joiden avulla tutkimuksen aineisto tuotetaan. Töiden keskeinen menetelmä on dokumentointi. Dokumentointia toteutetaan valokuvaamalla, mikä havainnollistaa tutkimuksen

kohteen nykytilaa tutkimuksen eri vaiheissa. Dokumentointiin liittyy myös näyttöjen otto rakennuksesta. Näytteet muodostavat keskeisen tutkimusaineiston, jota vertaillaan kirjallisuuteen ja aiempiin tutkimuksiin. Tutkimusten jälkeen näytteet tallennetaan puhdistettuina museokokoelmiin. Näin mahdollistetaan fyysisten näyttöjen tutkiminen jatkossakin. Käsitekartan kautta hahmotuu tutkimuksen keskeinen viitekehys (kuva 2) eli millaisten käsitteiden, menetelmien ja rajausten sisällä tutkimusta tehdään.



Kuva 2. Tutkimuksen viitekehys

Tutkimuksen viitekehys (kuva 2) rakentuu dokumentoinnista, historiasta ja ajoituksesta sekä työstä eli konkreettisista tutkimusmenetelmistä. Huolellinen dokumentointi muodostaa pohjan, jolta menetelmiä ja ajoitusta voidaan lähteä rakentamaan. Ajoituksen keskeisenä apurina toimii rakennuksen muutos- ja käyttöhistoria.

2.3 Tutkimuskysymykset ja menetelmät

Tutkimuksen tavoitteena on ajoittaa 1A:n tapettikerrokset sekä yhdistää kukin tapetti oman aikakautensa värikerrokseen. Työn keskeinen tutkimusongelma on, kuinka paljon ja minkä aikakausien tapettikerroksia rakennuksessa on ja miten ne liittyvät rakennuksen vaiheisiin. Kerroksia on kussakin huoneessa useita. Huoneiden ja koko rakennuksen käyttötarkoitukset ovat vaihdelleet vuosikymmenten varrella. Tutkimuksen keskeinen tutkimuskysymys on:

Mitä tapettien ajoittamisen kautta voidaan kertoa rakennuksen käyttöhistoriasta?

Tuen tutkimuskysymystä kolmella alakysymyksellä: Miten tapettifragmentit saadaan irrotettua ja puhdistettua tutkimuksia varten? Minkä aikakauden ja tyylin mukaisia tapetteja rakennuksesta löytyy? Miten rakennuksen väri- ja tapettikerrokset ajoittuvat yhteen?

Käsittelen tutkimuksen kohdetta tapaustutkimuksena, sillä tapaustutkimuksen keinoin voidaan tuottaa yksityiskohtaista ja intensiivistäkin tietoa tutkimuksen kohteesta. Tapaustutkimuksen aineistoa voidaan kerätä erilaisilla menetelmillä, ja tyypillisesti tutkimuksen tarkoituksena on kuvailla ilmiöitä. Tapaustutkimusta voidaan kuitenkin tehdä hyvin monella tavalla, mutta erityisesti se so-
pii aineistokeskeiseen analyysiin, joka on opinnäytetyössäni keskiössä. (Aaltola, Valli 2015, 180–182; Routio 2007.) Työssäni on kyse yhden rakennuksen tapettien tutkimuksesta eikä esimerkiksi yleisesti tietyn aikakauden tapeteista tai rakentamisen historiasta. Tutkimuksen keskeisenä tarkoituksena on tuottaa tietoa rakennuksen sisustuksesta eli kuvailla ja analysoida sisustuksen ilmiöitä yhden rakennuksen kautta.

Tutkimuksen kohdetta havainnoimalla voidaan pyrkiä saamaan aineistoa kohteen eri tekijöistä. Havainnointiin voidaan käyttää kaikkia aisteja. Havainnoinnin tukena voidaan käyttää esimerkiksi muistiinpanoja ja valokuvausta, jolloin havainnointitilanteeseen voidaan palata myöhemmin, eikä tutkijan tarvitse luottaa vain muistiinsa. Tutkijan tehtävänä on pyrkiä mahdollisimman objektiiviseen havaintojen analyysiin ja johtopäätöksiin esimerkiksi tutkimuskirjallisuuden ja muuhun lähdemateriaaliin nojaten. (Aaltola, Valli 2015, 146–148, 164.) Havainnoimalla pyrin tuottamaan aineistoa siitä, missä tiloissa tapetteja on ja millaisia tapettikerroksia tiloista löytyy.

Sekä tapaustutkimus että historiantutkimus etsivät keskeisesti vastauksia kysymyksiin: kuinka ja miksi. Historiantutkimus poikkeaa kuitenkin tapaustutkimuksesta siinä, että se tutkii menneitä tapahtumia siinä missä tapaustutkimus voi tutkia nykyisyyden ilmiöitä. Toisaalta historiantutkimuksen keinoin voidaan tutkia modernejakin ilmiöitä ja vastaavasti tapaustutkimusta voidaan käyttää

menneisyyden tapahtumien tutkimukseen. Historiantutkimukseen liittyy usein tietyn tapauksen tutkimus. (Aaltola, Valli 2015, 182; Routio 2007.)

Pyrin analysoimaan tutkimuksen aineistoa pääasiassa kvalitatiivisen eli laadullisen tutkimuksen keinoin. Laadullisessa tutkimuksessa aineistoa analysoidaan sen laatuun liittyvien ominaisuuksien perusteella, siinä missä kvantitatiivinen eli määrällinen tutkimus perustuu määrien analyysiin. (Aaltola, Valli 2015, 185; Metsämuuronen 2008.) Määrällisen tutkimuksen keinoin voitaisiin analysoida esimerkiksi rakennuksessa olevia tapettimääriä. Montako kerrosta kussakin huoneessa on ja montako kunkin aikakauden tapettia rakennuksesta löytyy. Tutkimuksessani oleellisempaa on kuitenkin analysoida miltä aikakaudelta tapetit ovat, millaisia ne ovat ja miten niitä voidaan käsitellä.

3 LAPPEENRANNAN LINNOITUS JA VANHA KASARMI 1A

3.1 Lappeenrannan linnoitus

Lappeenrannan kaupunki on perustettu nykyisten Kaupunginlahden ja Pallonlahden väliin jäävälle linnoitusniemelle vuonna 1649. Niemi oli jo keskiajalla tunnettu markkinapaikka. Kaupungin perustaminen merkitsi ensimmäisen asema-kaavan laadintaa linnoitusniemelle. Linnoitus on siten Lappeenrannan vanhin kaupunginosa. Sijainti Viipuriin, Hämeenlinnaan ja Savonlinnaan johtavien pääteiden sekä Saimaan vesireittien risteyksessä oli otollinen. (Immonen 1992, 15–16; Lappeenrannan Kilta 1992.)

Uudenkaupungin rauhan jälkeen vuonna 1721 Viipuri menetettiin ja raja asettui lähelle Lappeenrantaa, minkä vuoksi ruotsalaiset aloittivat kaupungin linnoittamisen. Tällöin niemeä alettiin varustaa bastionijärjestelmällä, jota tuettiin maavallein. Linnoitustyöt jatkuivat vuodesta 1722 aina vuoteen 1741 saakka. (Immonen 1991, 51–52; Toivanen 1999a, 23; Suhonen 2011.) Ruotsalaisten rakentamat linnoituslaitteet ja rakennukset tuhoutuivat suurilta osin vuosina 1741–1743 käydyssä Hattujen sodassa. Linnoituksen edustalla käytiin vuonna 1741 Lappeenrannan taistelu, jonka seurauksena venäläiset valtasivat ja ryöstivät kaupungin. (Lappeenrannan Kilta 1992; Talka 1999, 38.)

Venäläiset jatkoivat linnoittamista, kun Lappeenranta siirtyi Turun rauhan jälkeksi osaksi Venäjää vuonna 1743. Alue säilyi kuitenkin raja-alueena, sillä Kymijoesta tuli rajajoki. Linnoitussuunta muuttui, ja venäläiset jatkoivat linnoittamista: lisäsivät ulkopuolisia etuvarustuksia ja rakensivat uusia rakennuksia. Lähes kaikki yksityinen asutus siirrettiin linnoituksesta esikaupunkeihin. Venäjän vallan aika merkitsi useita aktiivisia rakennuskausia linnoituksen historiassa. (Arkkitehtitoimisto Arkviiri Oy 2022; Vuorinen 1998, 15.)

Linnoitus koki merkittäviä muutoksia 1770-luvulla, sillä Lappeenranta liitettiin osaksi kenraali Aleksandr Suvorovin linnoitusketjua Kaakkois-Suomessa. Suvorovin linja oli kolmiketjuinen puolustuslinja, joka ulottui rannikolta Ruotsinsalmen ja Kymminlinnan linnoituksista nykyiselle Savitaipaleen Kärnäkoskelle. Esimerkiksi rakennus 1A, komendantintalo ja päävartio ovat 1770-luvulta. Linnoitusta vahvistettiin Suvorovin johdolla 1790-luvulla merkittävästi muun muassa rakentamalla linnoituksen luoteispuolelle Nikolain vallit sekä linnoituksen sivustoille Pallon ja Kimpisen etuvarustukset. Vuonna 1803 tsaari Aleksanteri I tarkasti linnoituksen, ja se katsottiin valmiiksi. (Immonen 1991, 122–124, 131; Museovirasto 2009; Vuorinen 1998, 18–20.)

Suomen sodan 1808–1809 ja Haminan rauhan seurauksena Suomen alue siirtyi Ruotsilta osaksi Venäjää. Rajakaupunki menetti strategisen merkityksensä rajan siirtyessä länteen. Tämä merkitsi myös Lappeenrannan linnoituksen lakauttamista vuonna 1810 (Immonen 1991, 132). Lappeenranta liitettiin muun Vanhan Suomen osana vuonna 1812 Suomen suuriruhtinaskuntaan. Koko Suomen alueen siirtyminen Venäjälle siirsi Lappeenrannan syvälle sisämaahan. (Lappeenrannan Kilta 1992; Suhonen 2011, 182.)

Linnoitus koki merkittäviä muutoksia 1800-luvun alkupuolelta lähtien. Vanha linnoitusplanadi muutettiin yleiseksi puistoksi. Osa rakennuksista otettiin keuruuhuoneen eli naisvankilan käyttöön vuosiksi 1819–1881 (Arkkitehtitoimisto Arkviiri Oy 2022). Tarpeettomiksi käyneitä ja huonokuntoisia rakennuksia purettiin 1800-luvun alkupuoliskolla. Miesten vankilan rakentaminen aloitettiin vuodesta 1881 ja alueelle rakennettiin satamatie ja rautatie 1884–1885. Rakennushankkeet ja hoidon puute merkitsivät linnoituslaitteiden osittaista tuhoutumista. Viimeinen merkittävä rakennusvaihe oli ennen ensimmäistä maailmansotaa, jolloin useita tiilirakennuksia valmistui venäläisten joukkojen käyttöön.

Vankila sellirakennuksineen ja aitoineen hallitsi linnoituksen luoteisosan maisemaa aina 1950-luvulle saakka. Voimakkaasti kehittyvään kaupunkiin laadittiin uusi asemakaava vuonna 1891, ja se on linnoituksen alueella edelleen voimassa. (Immonen 1991, 180; Museovirasto 2009; Suhonen 2011, 182.)

Sisällissodan jälkeen vuonna 1918 linnoituksessa toimi valkoisten perustama vankileiri. Valtaosa Lappeenrannan, Lappeen ja Lauritsalan punaisista koottiin linnoitukseen kaupungin valtauksen jälkeisissä puhdistuksissa. Tilanteen hallinta ryöstäytyi käsistä, mikä johti ilmiantoihin ja koston perustuviin laajoihin teloituksiin. On arveltu, että jopa yli 400 punaista teloitettiin Linnoituksen valleilla leirin virallistamiseen 13.5. mennessä. Toukokuussa Lahden Hennalan vankileiriltä siirrettiin 2700 vankia Lappeenrantaan tilanahtauden vuoksi. Kaiken kaikkiaan leirillä oli lähes 3000 punavankia, joista kuoli leirin lakkauttamiseen mennessä 15.9.1918 lähes 700. Lappeenrannan vangeista kuoli 22 %, mikä on toiseksi eniten Tammisaaren vankileirin jälkeen. (Toivanen 1999b, 133–134.)

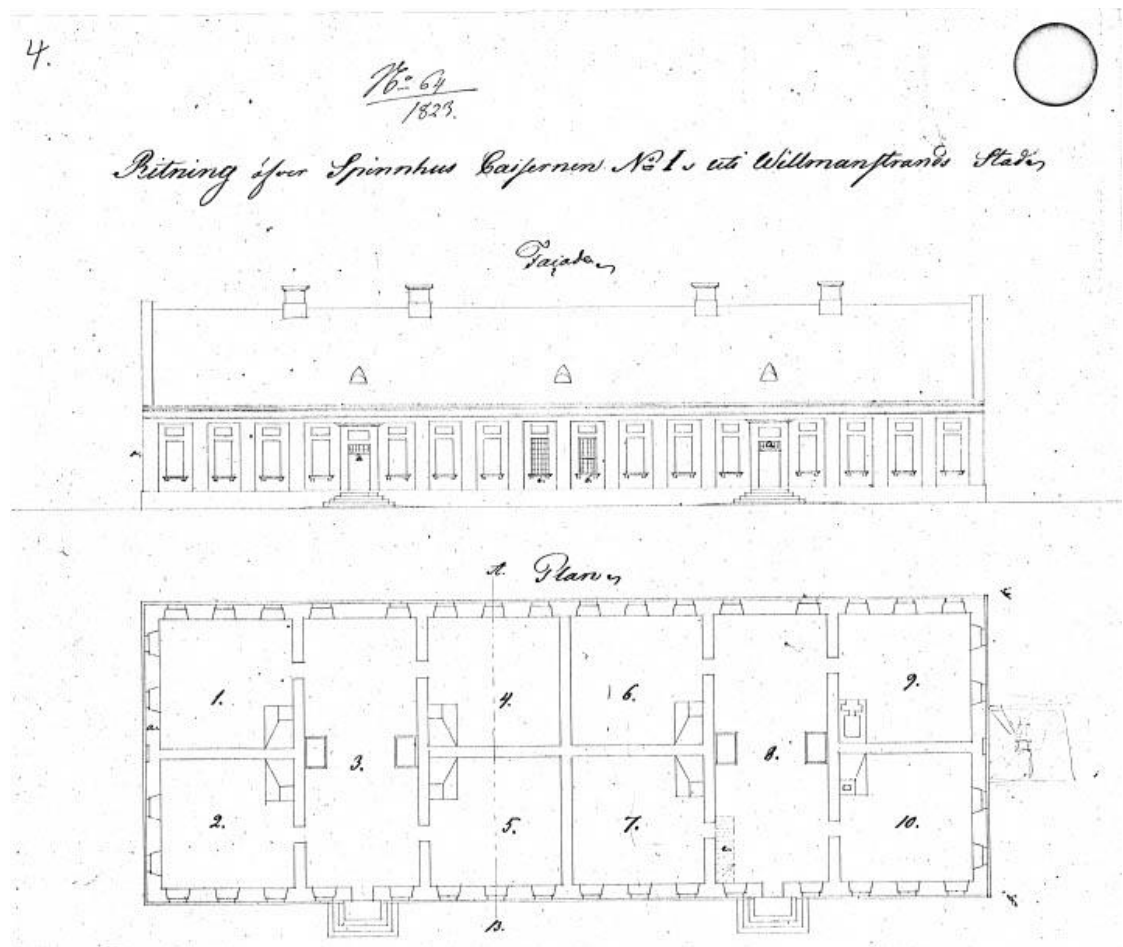
Linnoituslaitteiden tuhoutuminen jatkui 1930- ja 1940-luvuilla, kun linnoitusniemen rantoja alettiin täyttää. Alueelle suunniteltiin 1950- ja 1960-luvuilla ylimitoitettuja maankäyttösuunnitelmia sekä teollisuus- ja korkeakoulusuunnitelmia, jotka olivat ristiriidassa jo vuoden 1883 muinaismuistoasetuksen suojeluarvojen kanssa. Linnoituksen suojeluarvojen vakiintuminen ja alueen kehittäminen nousi esille 1960-luvulta alkaen. Jo 1960-luvulta alkaneesta suojeluarvojen kehittämisestä huolimatta linnoitukseen valmistui vuonna 1972 ensimmäinen uudisrakennus vuosikymmeniin eli Yleisradion radio- ja tv-talo. Linnoitusta alettiin kehittää matkailunähtävyytenä 1980-luvulla. (Immonen 1991, 403; Suhonen 2011.) Lappeenrannan linnoituksessa käynnistyi uusi, laaja restaurointihanke vuonna 1996. Hankkeen tavoitteena oli palauttaa 1700-luvun lopulla rakennetut linnoituslaitteet osittain alkuperäiseen muotoonsa. Osa rakennelmista oli tuhoutunut lähes kokonaan, joten ne vaativat laajoja rekonstruointeja. Itävallien restaurointityöt saatiin valmiiksi vuonna 2000. (Museovirasto 2020; Suhonen 2011, 184–185.)

Nykyinen Lappeenrannan linnoitus on suosittu matkailunähtävyys, jossa sijaitsee museoita, käsityöläispuoteja, kahvila ja ravintoloita sekä tietenkin yksityisten ihmisten koteja. Linnoituksen alue on ikään kuin palannut vuosisatojen lin-

noitus- ja vankilakäytöstä alkuperäiseen käyttötarkoitukseensa kaupunkikeskustaksi. Linnoituksen ja läheisen Rakuunamäen alueet muodostavat valtakunnallisesti merkittävän rakennetun kulttuuriympäristön. (RKY 2009.)

3.2 Vanha kasarmi 1A

Lappeenrannan linnoituksen luoteisosassa sijaitseva vanha kasarmi 1A (Frisenheiminkuja 2) on alueen vanhin kasarmirakennus. Todennäköisesti kasarmi rakennettiin alun perin venäläisten upseerien tai korkea-arvoisten insinöörien majoitustilaksi vuosina 1774–1780. Rakennus on ilmeisesti toiminut 1800-luvun alussa varuskuntapataljoonan sairaalana. Kasarmi oli todennäköisesti alun perin satulakattoinen (kuva 3), ja sen julkisivussa oli kuusitoista ikkunaa ja kaksi oviaukkoa. Oviaukkojen yläpuolella katolla oli kaksi kattoikkunaa ja niiden yläpuolella rakennuksen savupiiput. Fasadissa oli selkeä ja niukka klassistinen koristelu. (Immonen 1991, 115, 140; Lappeenrannan Kilta 1992.)



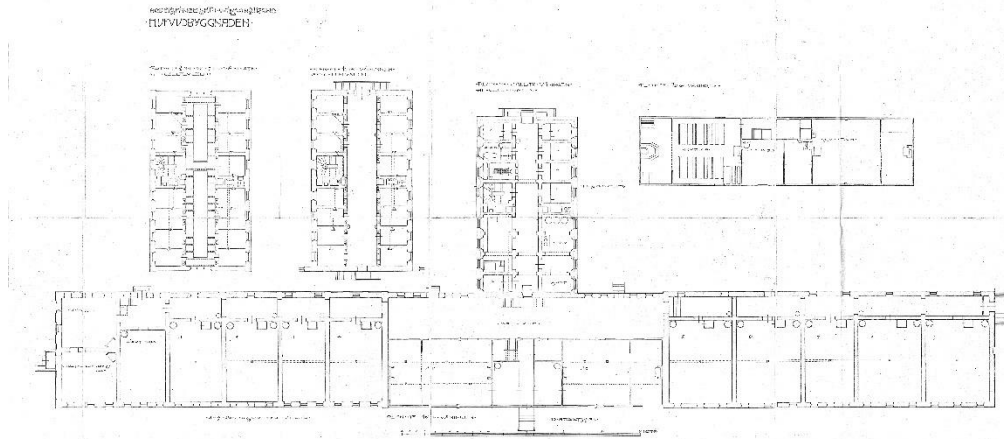
Kuva 3. Rakennus 1A:n fasadi ja pohjapiirustus vuodelta 1823 kuvaavat rakennusta ennen kehuhuonekautta tehtyjä muutoksia. Kuvaa on rajattu. Lappeenrannan kaupunginarkisto, Etelä-Karjalan museon rakennustutkimuksen arkisto.

Kasarmin pohjakaava oli symmetrinen (kuva 3, s. 16). Rakennuksen kahtia jakavan umpinaisen seinän molemmin puolin oli kaksi symmetristä tilaa. Kasarmin läpi kulki kaksi käytävää, joiden molemmin puolin oli asuinhuoneita. Rakennuksessa oli siis alun perin kahdeksan tupaa majoitukseen ja kaksi eteiskäytävää. Tulisijat olivat alun perin eteisissä, mutta myöhemmin jokaiseen huoneeseen tehtiin oma tulisija. (Immonen 1991, 140.)

Linnoituksen merkityksen vähennyttyä Suomen sodan seurauksena rakennus toimi vankilakäytössä naisvankilana eli kehruhuoneena 1819–1881. Rangastustyölaitoksessa rikokset sovitettiin pääasiassa käsitöitä tekemällä. Yleisimmin kehruhuonevangit oli tuomittu lapsenmurhasta tai irtolaisuudesta. Olot naisvankilassa olivat kurjat. Esimerkiksi vuonna 1828 vankeja oli 137 henkeä ja vuonna 1881 274 vankia. Tilanpuute ryhmäselleissä aiheutti terveyshaittoja, kun yhdessä huoneessa saattoi nukkua jopa 50 vankia. (Arkkitehtitoimisto Arkviiri Oy 2022, 38–40.)

Rakennus koki vankila-aikanaan useita muutoksia. Itäjulkisivun sisäänkäynnit ummistettiin, väliseiniä siirreltiin ja alkuperäiset keskeiset häivyttiin vähitellen. Rakennuksien 1A ja 1B välille rakennettiin puinen lisärakennus. Kehruuhuoneen rakennukset kärsivät kovasta kulutuksesta, minkä vuoksi niitä jouduttiin korjaamaan jatkuvasti. Esimerkiksi arkkitehti Carl Ludvig Engel teki kehruhuonetta koskevat korjaussuunnitelmat vuonna 1840. (Arkkitehtitoimisto Arkviiri Oy 2022, 38–40.)

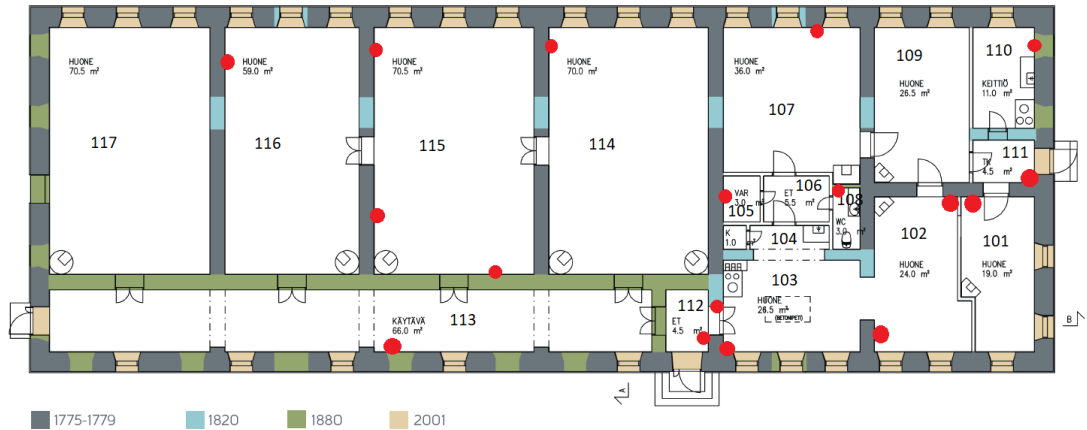
Kehruuhuonevaiheen jälkeen vanha kasarmi 1A toimi miesten pakkotyölaitoksena. Itsenäistymisen jälkeen Lappeenrannan kuritushuoneena ja hieman myöhemmin Lappeenrannan keskusvankilana tunnettu laitos toimi linnoituksessa vuosina 1882–1938. Vuosina 1884–1885 kasarmien välinen yhdysrakennus uusittiin, rakennettiin monikerroksinen sellisiipi ja kasarmin 1A huonejako muuttui radikaalisti sivukäytävämalliin (kuva 4). Länsisivun viimeinen säilynyt ulkovi siirtyi pohjoisemmaksi ja rakennettiin pieni eteishuone. (Arkkitehtitoimisto Arkviiri Oy 2022, 50.)



Kuva 4. Vankilan päärakennuksen pohjapiirustuksia vuodelta 1884. Vasen pääty on rakennus 1A. Lappeenrannan kaupunginarkisto, Etelä-Karjalan museon rakennustutkimuksen arkisto.

Vankilan päärakennuksen pohjapiirustuksissa vuodelta 1884 (kuva 4) näkyy, että rakennuksen 1A pohjoispääty on muutettu sivukäytävämalliin, mutta eteläpäässä on vielä alkuperäisen huonejaon kaksi tupaa ja kahdeksi huoneeksi jaettu poikittaiskäytävä. Tuvisissa on pohjapiirustuksen mukaan ollut kanslia (kansli) ja työnjohtajan huone (arbetsledarens rum). Käytävästä on jaettu vartijan huone (vakt rum) ja eteinen. Kansliaan ja työnjohtajan huoneisiin on jo piirretty nurkkauunit, joita Arkkitehtitoimisto Arkviirin rakennushistoriaselvitys epäilee 1800-luvun alkupuolelta oleviksi. Vartijan huoneeseen on vuoden 1884 pohjakaavassa piirretty pönttöuuni tai muu pyöreä uuni.

Rakennuksen päädyssä on ollut talonmiehen asunto 1900-luvulla. Arkkitehtitoimisto Arkviirin tekemä rakennushistoriaselvitys mainitsee vuoden 1941 pohjapiirustuksessa (liite 4) kasarmin eteläpäädyssä esitetyn erillisen 12 m² huoneen omalla sisäänkäynnillä ja tulisijalla. Tämä on saattanut olla talonmiehen asunto. Sama huone on nähtävissä Arkviirin muutosvaihepohjakuvassa (kuva 5, s. 19). Vain tulisija on vaihtanut paikkaa pohjoisseinältä eteläseinälle. Pohjoisseinän tulisija on mahdollisesti ollut vastaava kakluuni kuin huoneessa 101. Muutos on nähtävissä jo 1970-luvun pohjakuvissa (liite 4), joihin on piirretty ilmeisesti puuhella. Huoneessa 103 on vastaavasti vuoden 1941 pohjakaavassa ilmeisesti kakluuni ja 1970-luvun pohjakaavoissa puuhella. Hellat on saatettu muurata esimerkiksi 1940-luvulla, ja vuosikymmenen saattaa liittyä muutakin rakennuksen kunnostamista.



Kuva 5. 1A:n muutosvaiheet ja huonejako ennen kevyiden seinien purkaa. Väritutkimuksen näytteenottopaikat on merkitty punaisella. (Arkkitehtitoimisto Arkviiri Oy 2022, Kymen Karmiini 2022.)

1A:n vaiheista 1900-luvulla ja varsinkin sotien jälkeen tiedetään verrattain vähän. Arkviirin muutosvaihepohjakartasta (kuva 5) voidaan nähdä tunnettujen rakennuskausien muutokset ajoitettuna. Käytän opinnäytetyössäni selvyiden vuoksi samaa huonetilojen numerointia kuin Kymen Karmiinin väritutkimuksissa on käytetty (kuva 5). Rakenteiden purkujen vuoksi tietyt huonetilat, kuten 111–109 ovat nykyisin yhtä huonetta. Eteläpäädyn kevyet seinärakenteet ovat mahdollisesti 1900-luvun alkupuolelta samoin kuin kaksi yksinkertaisemmin koristeltua kakluunia huoneissa 101 ja 107. Eteläpäädyssä on kuitenkin todennäköisesti ollut edelleen asunto- tai toimistotiloja 1900-luvun alussa, sillä lähes kaikissa eteläpäädyn huoneissa on tapettien jäämiä. (Arkkitehtitoimisto Arkviiri Oy 2022, 50–51.)

Vuoden 1941 pohjakaavan jälkeen muuratut hellat kertovat myös tilojen käytöstä asuntolina. Eteläpäädyssä on mahdollisesti ollut kaksi asuntoa, joissa on ollut omat keittiöt ja asuinhuoneita tai useampia yhden huoneen asuntoja. Asunnot ovat saattaneet liittyä Teknillisen koulun toimintaan tai olla ulkopuolisille vuokrattuina. Rakennus 1A liitettiin vesi-, viemäri ja sähköverkkoon todennäköisesti samaan aikaan läheisten Tykkimakasiinien kanssa eli vuonna 1934. On arvioitu, että rakennukseen on lisätty 1930-luvulla sisävesiklosetti, joka näkyy pohjakaavassa huoneena 108 (kuva 5). (Arkkitehtitoimisto Arkviiri Oy 2022, 50–51.)

Talvisodan alkaessa vankilatoiminta siirtyi tauolle ja entiset vankilarakennukset muutettiin sotilasvankilaksi ja sotavankisairaalaksi. Sota-aikana kasarmia käytettiin myös Jääkäripataljoona 1:n kotiuttamiseen ja jatkosodan alun kokoontumispaikkana. Marraskuussa 1944 rakennuksessa aloitti toimintansa sotavankien kokoamisleiri, jonne kerättiin karanneita, kiinnisaatuja ja Neuvostoliittoon luovutettavia sotavankeja kaikkialta Suomesta. (Arkkitehtitoimisto Arkviiri Oy 2022, 52.)

Linnoituksessa toimi Teknillinen koulu vuosina 1945–1955. Koulun käytössä oli vanha kasarmi 1A ja kasarmien välinen puinen kappeli- ja sairaalarakennus. Monikerroksinen sellisiipi purettiin kasarmiparin länsisivulta 1950-luvun alkupuolella. Teknillinen koulu siirtyi pois linnoitusniemeltä uuteen koulurakennukseen vuosina 1955–1957. Rakennus 1A:n puulämmitteiset uunit muutettiin sähkövastuksella lämpiäviksi todennäköisesti 1960-luvun alkupuolella. Tämä saattaisi viitata siihen, että asuinhuoneet ovat olleet käytössä ainakin vielä 1960-luvulla. (Arkkitehtitoimisto Arkviiri Oy 2022, 54–55.)

Puinen yhdysrakennus kasarmien välistä purettiin vuonna 1976. Samana vuonna alkoi 1A:n parin kasarmirakennus 1B:n kunnostus Lappeenrannan kaupunginarkistoksi. Vuonna 1978 kasarmi 1A:n vesikatto kunnostettiin ja samalla kattomuoto muutettiin aumakatoksi (kuva 6, s. 21). Samalla myös kattolyhtyjen malli muuttui. Rakennukseen kaavailtiin taideoppilaitosta, mutta suunnitelmat eivät toteutuneet. Kasarmi toimi varastorakennuksena 1980-luvulla. Arkkitehtitoimisto Koskinen & Schalin laati linnoituksen alueelle uuden käyttösuunnitelman vuonna 1990. (Arkkitehtitoimisto Arkviiri Oy, 56–65.)



Kuva 6. Kasarmi 1A:n itäsivu tammikuussa 2023. Oikealla pilkistää kasarmin 1B keltainen pääty.

Vuonna 2000 vanhan kasarmi 1A:n julkisivut kunnostettiin ja maalattiin. Peltikate kunnostettiin ja rakennuksen ikkunat uusittiin. 2000-luvun aikana rakennukseen suunniteltiin muun muassa Etelä-Karjalan instituutin tiloja ja Tali-Ihantala-näyttelykeskusta, mutta suunnitelmat eivät toteutuneet. Kasarmi 1A:n lattiat ja muut kevyet rakenteet purettiin Tali-Ihantala-keskusta varten vuonna 2007. Vuosina 2007–2009 rakennuksessa tehtiin arkeologisia tutkimuskaivauksia. Vuonna 2015 rakennukseen suunniteltiin majoituskäyttöä, mutta tämäkään ei toteutunut ja rakennus on nykyisin tyhjiällä. Viimeiset 40 vuotta tyhjiällä ja sään armoilla olleen rakennuksen sisätilat ovat edelleen auki purettuina. (Arkitektitöimisto Arkviiri Oy 2022.)

4 SUOMALAISET TAPETIT

4.1 Gobeliineistä maisematapetteihin

Eurooppalainen tapettien historia alkaa erilaisista gobeliineistä ja seinäkankaista. Varhaisimmat versiot tulivat kauppiaiden mukana itämaisilta paimentolaiskansoilta Eurooppaan. Euroopassa kudontatekniikka kehitettiin edelleen ja keskiajalla kuvakudonnaisista tuli hyvin merkittävä osa eurooppalaisten linnojen sisustuksia. Muoti saapui myös pohjoiseen Eurooppaan ja Ruotsiin. Varhaisimmat maininnat suomalaisten kartanojen seinätekstiileistä ovat 1500-luvun puolivälistä. 1600-luvulla muotiin tulivat karttuunit eli kuviolliset painokankaat. Yksivärinen kangas oli halvinta ja muodikas kuviokangas kalleinta. Karttuunipainoja

alettiin perustaa Suomeen 1740-luvulla. Hienoimmat esimerkit tunnetaan ylempien luokkien kodeista, mutta myös tavallisen kansan tiedetään käyttäneen seinätekstiileitä esimerkiksi häähuoneen koristamiseen aina 1800-luvulle saakka. (Heikkinen 2009; Heikkinen ym. 1989, 55–58.)

Aidosta nahasta valmistetut kultanahkatapetit tulivat muotiin barokkikaudella 1600-luvulla. Pintaan lyötiin kohokuvioita, jotka väritettiin, ja osa kuvioista kullattiin tai hopeoitiin. Barokille tyypillisesti kultanahkatapettien kuviot olivat yleensä mahtipontisen suurikokoisia ja näyttäviä. Aidon nahan lisäksi valmistettiin myös kultanahkaa imitoivia paperitapetteja aina 1800-luvun lopulle saakka. Kultanahan rinnalla nukka- tai sirotetapetit olivat barokkikauden suosituimpia ja arvostetuimpia tapetteja. Niillä jäljiteltiin sisustustekstiilejä, kuten samettipintaa. Tapetin pinnassa oleva kuvio saatiin aikaan hyvin lyhyeksi leikatulla villanukalla. (Heikkinen 2009; Suna 2014, 141–143.)

1700-luvun puolivälissä maalatut pellavatapetit tulivat muotiin. Rokokokaudella ja vielä myöhäiskustavilaisella kaudella pellavatapetti jaettiin kehysviivoilla erikokoisiksi, yksivärisiksi maalatuiksi peilikentiksi. Kehyksiin ja viivojen ympärille maalattiin erilaisia kevyitä kasviaiheita ja antiikin suosimia koristekuvioita. (Suna 2014, 143.) Kankaalle maalaten toteutettiin myös erilaisia kuva- ja maisematapetteja 1600–1700-luvuilla. Ne olivat seinäpintaan sovitettuja suurikokoisia maalauksia. Suosikkiaiheiksi kohosivat muun muassa uskonnolliset aiheet sekä metsästys-, pastoraali- ja puistonäkymät sekä antiikkia ihannoivat aiheet. (Heikkinen ym. 1989, 56–57.)

4.2 Paperitapetit

Paperille painettujen tapettien valmistus alkoi Englannissa Kiinasta opituilla menetelmillä 1720-luvulla. Aluksi kuviointi tehtiin varsin työläällä ja kalliilla saplunatekniikalla. Puulaatoilla painaminen osoittautui tehokkaammaksi menetelmäksi, mutta osa kuvioista saatettiin viimeistellä edelleen käsin maalaten. Värinä käytettiin usein liimamaalia. Suomessa paperitapettien valmistus alkoi 1740-luvulla, jolloin ensimmäiset tapettipajat aloittivat toimintansa Kokkolassa, Porvoossa ja Turussa. Tapettipaperi valmistettiin lumpusta käsin paksuiksi arkkeiksi. Varhaisin tapa oli painaa kuviot irrallisiin arkkeihin ja yhdistää ne seinällä.

Valmistuksen kehityttyä tapetinpainaminen aloitettiin liimaamalla lumppupaperiarkit yhteen pitkiksi vuodiksi. Tällaisen paperin tunnistaa parhaiten taustalta näkyvien viiran jättämien kuviojälkien perusteella ja yhteen liimattujen arkkien saumoista. (Heikkinen 2009.)

Varhaisimpien käsinpainettujen tapettien aiheita olivat pystyraidat kukkakuvioiden välissä tai sellaisenaan, pienet tai todella suuren vinoruudut ja tekstiilijäljitelmiä. Tapetteja painettiin samoilla painolaatoilla kuin tekstiilejä, joten kuviot olivat samoja. (Heikkinen ym. 1989, 60–61.) Kukat ja kasvit ovat myös olleet aina suosittuja. Tapeteissa saatettiin käyttää myös ihmis- tai maisema-aiheita, mutta vähemmän kuin maalatuissa maisematapeteissa. Varjostuksen painaminen laatalla kuvion viereen oli suosittua erityisesti kustavilaisella ajalla. Kuvioiden väliset, tyhjät alueet koristeltiin usein pistein tai täplin. (Heikkinen 2009.)

Empirekaudella 1800-luvun alussa muotiin palasivat yksivärinen maalipinta ja roiskemaalaus. Muotiin kuuluivat valmiiksi painetut tai paikalla maalatut reunanauhat, joiden suosittuja aiheita olivat esimerkiksi erilaiset metallilyönteitä tai stukkakoristeita kuvaavat mallit, runsasväriset kukkaköynnökset, antiikin aiheet sekä laskeutuvaa kangasreunusta kuvaava draperia. (Heikkinen 2009.) Painetuissa tapeteissa muotiin nousivat esimerkiksi iiristapetit, jotka olivat pehmeästi väriä vaihtavia, voimakasraitaisia tapetteja. Raidoitus saattoi olla joko pohjassa, painokuviossa tai molemmissa. (Heikkinen ym. 1989, 72.)

Euroopassa siirryttiin 1800-luvun alkupuolella arkkipaperista koneella valmistettuun rullapaperiin. Suomessa rullapaperi tuli käyttöön 1840-luvun lopulla. Konepaperin raaka-aineena käytettiin pääosin puuvillaa, joka mahdollisti huomattavasti lumppupaperia ohuemman ja tasalaatuisemman paperin. Käytetyt liimat ja maalit muuttuivat myös entistä ohuemmiksi. Uudistukset vaikuttivat tapettien ulkonäköön, sillä niistä tuli entistä sirompia ja hienostuneempia. (Heikkinen 2009; Mapes 1997.)

Tapetteja painettiin suhteellisen vähän Suomessa 1800-luvun alussa. Koko seinän peittäviä tapetteja ja reunanauhoja valmistettiin vain muutamissa työpaikoissa, minkä vuoksi myös tuotantomäärät olivat pieniä. Tyypillisiä kotimaisten tapettien aiheita olivat pienikokoiset kukkakuviot, jotka sijoitettiin 1700-luvun

tyylisesti säännöllisiin riveihin, mutta ilman varjostuksia. Mallit muuttuivat sirommiksi. Lyyrat, laakeriseppeleet, palmetit ja muut empirekoristeaiheet olivat suosittuja tapeteissa. Kotimaisten tapettien lisäksi suomalaisista kodeista on löytynyt myös esimerkiksi ranskalaisia tapetteja. (Heikkinen 2009.)

Kertaustyylien myötä 1830-luvulta alkaen nopeasti vaihtuvat mallit valtasivat myös tapettimallistot. Ajan tapeteissa oli usein kiillotettu pohja ja mattapintaisena painetut kuviot. Empirestä kehittynyt biedermeier näkyi 1840-luvun mallistoissa kaartuvalinjaisina voluuttikuviaina ja kasviaiheina. Tyypillistä oli ohut viiva, joka muuttui 1800-luvun puolivälissä voimakkaaksi. Tapeteissa saatettiin käyttää uusien värien myötä hyvinkin voimakkaita sävyjä, kuten violettia, oranssia tai turkoosia (kuva 7, s. 24). Reunanauhat kuuluivat oleellisena osana tapetteja vielä 1800-luvun puolivälissä. (Heikkinen 2009.)



Kuva 7. Kertaustyylinen, tumma tapetti on käsin painettu tumman pohjapaperin päälle yhdellä värillä. Lappeenrannan linnoituksen maaherrantalosta oleva tapetti on ajoitettu 1860–1870-luvulle. (Museoviraston tapettikokoelma.)

Käsin painamisen aikakautena pohjapaperi, painomenetelmät ja väriaineet uudistuivat merkittävästi, mikä helpottaa niiden ajoittamista. Myös painettujen tapettien kuviot ja aiheet poikkeavat huomattavasti suoraan seinään tehdyistä kehysmaalauksista, maisematapeteista ja sapluunalla maalatuista, koko pinnan peittävästä kuvioista. Karkeidenkin käsinpainettujen tapettien kuviot olivat yksityiskohtaisia, monimuotoisia ja värikkäitä. (Heikkinen 2009; Van Zandt 1995, 28.)

4.3 Teollisesti valmistetut tapetit Suomessa

Teollinen tapetinvalmistus alkoi Suomessa varsinaisesti 1800-luvun puolivälissä. Käsien painaminen jatkui muutamissa tehtaissa aina 1900-luvun alkuun. Aikakausi merkitsi myös rullatapettiin siirtymistä. Ensimmäisiä tapettitehtaita olivat esimerkiksi vuonna 1848 aloittanut Sundmanin tapettitehdas, vuonna 1852 aloittanut Tampereen tapettitehdas ja vuonna 1858 perustettu Rieksin tapettitehdas. Konevalmistuksen alussa kuvioden yhteensovittaminen oli hankalaa, koska paperi kutistui kostumisen seurauksena. Sen vuoksi alettiin painaa malleja, joissa kuviot eivät koskettaneet toisiaan. Osittain sen vuoksi pysyraitatapetit tulivat muotiin. (Heikkinen ym. 1989, 63–66; Rinne 2016, 223; Suna 2014, 142.)

Tapetteja on valmistettu erilaisilla viimeistelyillä jo 1800-luvulta saakka. Esimerkiksi kiillotettuja tapetteja on valmistettu koneellisesti jo 1800-luvun lopulta ja sirote- sekä vahatapetteja on valmistettu jo 1700-luvulta alkaen. Vernissalla saatiin aikaan pesunkestävä pinta. Paperipohjaiset, vernissatut tai öljymaaleilla painetut lakkatapetit olivat hyvin suosittuja 1800- ja 1900-lukujen taitteessa. Pesunkestäviä tapetteja suosittiin erityisesti keittiöissä ja kylpyhuoneissa. (Heikkinen ym. 1989, 68–69; Tuulas-Inkinen 2023, 151.)

Vielä 1800-luvulla suurin osa malleista tuli Saksasta tai Ranskasta. Kertaustyylien myötä muodit vaihtuivat tiuhaan. Kertaustyyleille tyypillistä oli tummakin väritys ja kuvioden runsaus. Kuviot saattoivat olla hyvinkin suurikokoisia ja kahdella tai kolmella värillä painettuja. Joissakin tapeteissa kuviot on painettu värittömälle tapettipaperille, jolloin paperin oma väri muodostaa yhden värikentän. Tummiin ja näyttävien tapettien vastapainona seinän yläosaan saatiin jättää noin 40–50 cm leveä valkoiseksi maalattu osa. (Rinne 2016, 223, 248; Suna 2014, 151.) Englantilainen William Morris suunnitteli vuodesta 1864 lähtien paljon suosittuja tapettimalleja, joiden henki levisi myös Suomeen. Tyyllitellyn sommittelun ja muotoilun lisäksi kasviaiheissa ei enää korostettu harvinaisia uutuuskasveja, vaan kauneutta alettiin löytää myös pihamaan rikkaruohoista. (Van Zandt 1995, 28–30.)

Pinnan muodostavat kukkakuviot tulivat 1880-luvulla muotiin ja säilyivät muodissa 1920-luvulle saakka. Vuosisadan vaihteessa kuviot alkoivat pienentyä.

Samalla alettiin kiinnittää huomiota tapettien hygieenisyyteen, minkä vuoksi esimerkiksi nukkatapetit jäivät pois muodista. Suosituimmiksi kohosivat yksinkertaiset, liimavärillä painetut tapetit. Paperin pohjavärit jätettiin pois ja kuvat painettiin suoraan värilliselle paperille. Pinkopahvi ja rullatapetti helpottivat tapetointia ja siten kodin muodistamista yhä nopeammin vaihtuvien muotien mukaan. (Heikkinen ym. 1989, 70–73; Rinne 2016, 223; Van Zandt 1995, 28–30.)

Vuosisadan vaihteessa myös isot luonnonkukat ja vaaleat värit valloittivat jugendin myötä tapettimuotia (kuva 8). Kasviaiheet olivat aiempaa kevyempiä, hennompiä ja herkempiä. Jugendajan tapetteja leimaa myös harmonia, geometrisuus (kuva 10, s. 28), abstraktius ja hillityt koristekuviot. Nimekkäät taiteilijat ja arkkitehdit kuten Akseli Galen-Kallela, Louis Sparre ja Gesellius, Lindgren, Saarinen osallistuivat muodikkaiden tapettien suunnitteluun. Polveilevat art nouveau -muodot muuttuivat kuitenkin myöhäisjugendin myötä ryhdikkäämmiksi, pystysuoriksi viivoituksiksi ja niihin liittyi usein tyylliteltyjä medaljonki- ja kukkakimppuaiheita (kuva 9, s. 27). (Heikkinen ym. 1989, 70–74, Suna 2014, 151.)



Kuva 8. Kukka-aiheessa on jugendin keveyttä ja vaaleutta. Linnoituksen maaherrantalosta oleva, teollisesti painettu tapetti on ajoitettu 1890-luvulle. (Museoviraston tapettikokoelma.)



Kuva 9. Lappeenrannan linnoituksen ortodoksipappilasta löytyi vuosien 2020–2021 kunnostuksissa useita tapettikerroksia. Kuvio henkii myöhäisjugendia, mutta kukka-aiheet eivät ole muuttuneet täysin tyylitellyiksi. (Kananen 2023.)



Kuva 10. Vasemmalla on myöhäisjugendin geometristä ornamentiikkaa 1910-luvulta, keskellä 1920-luvun tummia sävyjä ja vasemmalla 1920-luvun art deco -henkistä, kevyttä, harmaataitteista kukkatapettia. Kaikki tapetit ovat linnoituksen maaherrantalosta. (Museoviraston tapettikokoelma.)

Antiikin arkkitehtuuri nousi jälleen esille 1920-luvun klassismissa. Esimerkiksi koristenauha tai pieni kuva-aihe saatettiin lainata historiasta, mutta yleisesti tapetit muuttuivat vähäeleisemmiksi ja kuvioaiheet vähenivät. Selkeästi rajatut, toistuvat koristeaiheet levittäytyivät yli tapettipinnan. Harmaataitteiset, pehmeät sävyt olivat modikkaita. Tapeteissa oli monenlaisia aiheita hyvinkin keveistä kukkasaiheista tummiin ja suorastaan raskaisiin, täyteläisiin tapetteihin. (Kuva 10.) Runsaat kukka-aiheet palasivat 1930-luvun tapetteihin 1920-luvun keveyden jälkeen. Tummat, raskaat tekstiilipintaa imitoivat kukkatapetit olivat modikkaita (kuva 11, s. 29). Funktionalismi toi mukanaan erilaiset yksinkertaiset harmaan ja siihen taittavat sävyt sekä abstraktit kuviot, jotka eivät esittäneet oikeastaan mitään. Kasviaiheet ja muut tunnistettavat kuviot hävisivät tapeteista 1940-luvulla. Yleisimpiä olivat tapetit, joissa ei välttämättä ollut oikein

mitään kuviota. Muraalitapeteiksi kutsutut tapetit jäljittelivät kuvioinneillaan muurattua pintaa. (Rinne 2016; Suna 2014, 151–152; Tuulas-Inkinen 2023, 193.)



Kuva 11. Tummat lehvä- ja kukka-aiheet ovat tyypillisiä 1930-luvun tekstiili-imitaatiotapeteille. Saman tyyppisiä tunnetaan jo 1920-luvulta. Tapettinäyte on Lappeenrannan linnon ortodoksispappelista. (Kananen 2023.)

Tavallisen kodin tapetit olivat hyvin hillittyjä tai lähes yksivärisiä 1930-luvulta 1960-luvulle. Kuviona saattoi olla esimerkiksi hillittyjä raitoja, värialueita tai kukkia. Sotien jälkeen designtapettisuunnittelussa nousi esille entistä enemmän tunnettuja suunnittelijoita. Varsinkin 1950-luku on tunnettu taiteilijatapeteista. Muun muassa Ilmari Tapiovaara, Yki Nummi, Dora Jung, Nanny Still, Aarne Ervi, Maija Isola, Tapio Wirkkala, Vuokko ja Antti Nurmesniemi, Bertel Gardberg sekä Birger Kaipiainen suunnittelivat muodikkaita tapettimalleja. Esimerkiksi Kaipiaisen Kiurujen yö on edelleen tuotannossa oleva klassikkomalli. (Heikkinen ym. 1989, 73–74; Tuulas-Inkinen 2023, 195–99.)

5 TAPETTITUTKIMUKSEN MENETELMÄT

5.1 Tapettitutkimuksen suunnitelma

Tapettien tutkimusta ei voi täysin irrottaa muusta rakennuksen ja sen interiöörin tutkimuksesta. Rakennus 1A:sta on tehty rakennushistoriaselvitys (RHS) jo vuonna 2022 (Arkkitehtitoimisto Arkviiri Oy 2022). RHS kokoaa muun muassa rakennuksen historian sekä suunnittelu- ja muutosvaiheet yhdeksi dokumentiksi erilaisten lähdeaineistojen ja rakennuksen nykytilan analysoinnin pohjalta. Rakennushistoriallisessa selvityksessä voidaan pohtia muutosten merkitystä rakennuksen arvolle, sen nykytilaa ja säilymisen edellytyksiä. Rakennushistoriaselvityksen tueksi voidaan laatia muita, yksityiskohtaisempia selvityksiä.

Rakennus 1A:sta on laadittu arkeologinen selvitys ja väritutkimus. Väritutkimus tutkii yleensä maalattuja pintoja, niiden kerroksia, maalien koostumusta ja kiiltoastetta. Väritutkimus hakee tarkat sävyt ja yleensä niitä vastaavat ncs-koodit, jolloin väritutkimusta voidaan käyttää esimerkiksi restaurointien pohjana. RHS:stä ja väritutkimuksesta saan tarpeellisia yksityiskohtaisempia tietoja tapettitutkimuksen pohjaksi. (Sahlberg 2010, 9–14.)

Tapettitutkimus on myös rakennushistoriaselvitystä tukeva, yksityiskohtaisempi selvitys, joka keskittyy rakennuksen sisätilojen tapettikerrokseen. Tapettitutkimuksen konkreettisenä tavoitteena voi olla tutkimuksen vaiheet tiivistävän dokumentin lisäksi esimerkiksi tapettiportaikko tai arkistoihin otettavat näytteet. Tapettiportaikossa otetaan esille palanen kutakin tapettia aikajärjestyksessä, jolloin voidaan nähdä yhden huoneen tapettihistoria yhdellä silmäyksellä. Mikäli tapettiportaikkoa ei voida jättää paikalleen, voidaan tapeteista ottaa näytteet. Näytteet kannattaa mieluiten ottaa yhden kuviokerran kokoisena huoneen ylälaidasta. Tällöin saadaan talteen mahdolliset reunanauhat. Suurten tapettinäytteiden ottaminen on järkevää vain, jos seinäpinnat joudutaan jostain syystä purkamaan kokonaan. Muutoin tapetit kannattaa säilyttää paikallaan osana alkuperäistä kokonaisuutta. Aina ei ole mahdollista ottaa kokonaisen kuviokerran kokoista tapettinäytettä. Tällöin hyvinkin pienten fragmenttien pohjalta voidaan joutua analysoimaan tapetin aikakautta, värejä ja kuviota. (Kallas 2013; Sahlberg 2010, 10–11, 51.)

Aloitin tapettitutkimuksen tekemisen arvioimalla, mikä on mahdollista. Rakennus 1A:n kohdalla tapettiportaikon tekeminen ei ole mahdollista, sillä säilyneet fragmentit ovat pääasiallisesti hyvin pieniä. Rakennuksen seinäpinnat tullaan uusimaan täysin tulevien remonttien yhteydessä, joten portaikon jättäminen näkyviin hyvin likaisiin olosuhteisiin ei olisi ollut mahdollista, vaikka tapettia olisi säilynyt enemmän. Tapetit vaikuttivat kuitenkin helposti irrotettavilta, joten päätin ensin dokumentoida ne ja huonetilat ja sitten irrottaa tapetit. Näin on mahdollista dokumentoida tietoa siitä, missä huonetilassa mikäkin tapetti on ollut ja mistä näytteitä on löytynyt. Irrotuksen jälkeen teen tapeteille puhdistustestejä ja puhdistan ne parhaaksi osoittautuvalla menetelmällä. Puhdistuksen jälkeen teen irrotustestit ja irrotan tapettikerrokset tarkempia tutkimuksia varten. Myös irrotetut kerrokset ovat todennäköisesti puhdistuksen tarpeessa. Lopuksi dokumentoin puhdistetut fragmentit kuvaamalla. Tapettien ajoituksen

teen kirjallisuuden pohjalta sekä rakennushistoriaselvityksen ja väritutkimuksen tietojen pohjalta. Vertaan ajoitettuja näytteitä väritutkimuksessa ajoitettuihin värikerroksiin.

5.2 Dokumentointi

Rakennus 1A on purettu hyvin paljaaksi alapohjia myöten (kuva 12). Myös tapetit on poistettu lähes täysin. Tutkimus oli aloitettava kartoittamalla eli etsimällä mahdollisia fragmentteja huonetiloista. Fragmentteja löydettiin esimerkiksi listojen alta (liite 1/2), maalattioilta (liite 1/8), kaakeliuunien sivujen välistä (liite 1/3, 1/7, 1/9), palomuureista (liite 1/1, 1/2) ja vastaavista piiloon jäävistä paikoista. Huoneen 107 (liite 1/5) seinällä oli tiedossa yksi isompi fragmentti. Yleensä tapetit kannattaa jättää paikalleen, ja ottaa niistä vain näytteet. Tässä tapauksessa totesin, että vähäiset fragmentit tullaan joka tapauksessa poistamaan tulevien remonttien yhteydessä, joten mahdollisimman paljon näytteitä kannatti ottaa talteen. Myöskään nykyiset olosuhteet rakennuksessa eivät puhu paperimateriaalin paikallaan säilyttämisen puolesta. (Kupila ym. 2012, 75.)



Kuva 12. Kasarmi 1A on purettu hyvin paljaaksi.

Tein dokumentoinnin valokuvaten. Otin huonetiloista yleiskuvat tapettien sijoitumisesta (liite 1) sekä tarkemmat kuvat fragmenteista alkuperäisellä paikallaan mittakaavan kanssa (liite 2). Huonetilan valaistus teki sekä kuvaamisesta että tapettinäytteiden keräämisestä haastavaa, sillä tilassa ei ole valaisimia tai sähköjä, joten työ oli tehtävä keskitalven auringon sekä taskulampun valossa.

5.3 Tapettikerrosten irrottaminen

5.3.1 Irrotusmenetelmät

Tapettikerrosten irrottamiseen voidaan käyttää useita menetelmiä. Yleensä kannattaa aloittaa kuivamenetelmästä. Se vaurioittaa tapettia vähiten, jos kerrokset irtoavat helposti. Kuivamenetelmässä tapetit irrotetaan ohuen, pyöreäkärkisen lastan, palettiveitsen tai esimerkiksi keittiöveitsen avulla varovaisesti päällimmäistä kerrosta nostamalla. (Soljanik 2012, 14–15; Mapes 1997.)

Jos tapetit ovat tiukasti kiinni, eivätkä irtoa kuivamenetelmällä, kokeillaan tapettikerrosten kostuttamista kerros kerrokselta. Menetelmään sopii esimerkiksi 3–4 arkkia sanomalehteä, jotka laitetaan näytteen alle ja päälle tai hyvin herkkien tapettien tapauksessa voidaan laittaa vain tapetin taustapuolelle. Kostuttamisessa on huomioitava, etteivät päällimmäisen tapettikerroksen värit irtoa kosteaan sanomalehteen. Näytteet peitetään muovilla ja annetaan kostua. Jotkin liisterit sulavat 10 minuutissa, toiset voivat vaatia pidemmänkin ajan. Varsinkin paksummat tapettikakut voivat vaatia pitkiäkin kostutusaikoja. Sen jälkeen kerrokset irrotetaan samaan tapaan kuin kuivamenetelmässä. (Sahlberg 2010, 51; Soljanik 2012, 14–15; Suna 2014, 154.)

Kostuttaminen pehmittää vesiliukoisen tapettiliisterin, jolloin kerrokset on mahdollista irrottaa. Menetelmän huonona puolena on se, että värit saattavat jäädä osittain kiinni ylempään tapettikerrokseen. Varsinkin liimamaalilla maalatut värit ovat hyvin herkkiä, ja niitä on lähes mahdoton irrottaa niin, että väri ei irtoaisi ainakin osittain. Vanhat, ohuet paperitapetit lähes sulavat liiasta kostutuksesta, joten niiden irrottaminen on hyvin työlästä. (Suna 2014, 154.)

Tapettikerrosten irrottamiseen voidaan käyttää myös höyrytintä, jonka hyvänä puolena on värien säilyminen. Tapetteja voidaan myös pakastaa. Kerrosten ir-

rottamisen jälkeen kosteat tapetit voidaan suoristaa laittamalla ne happovapaan paperin väliin ja painon alle. Suoristetut tapetit voidaan liimata neutraalilla liisterillä yläreunastaan happovapaalle paperille. Kerrokset numeroidaan taustapuolelle aloittaen vanhemmasta uusimpaan. Näytteisiin merkataan löytöpaikka ja niitä säilytetään pahvikansiossa tai arkistokelpoisessa laatikossa. (Soljanik 2012, 14–15; Mapes 1997.)

5.3.2 Tapettien irrottaminen seinästä

Rakennus 1A on ollut 1970-luvulta asti tyhjillään, joten sen voidaan sanoa olleen kylmillään vuosikymmenet. Ilmeisesti vuosikymmenten aikana tapahtunut rakennuksen lämpötilan heittely oli saanut tapettiliisterin viskositeetin muuttumaan. Lisäksi irrotushetkellä rakennuksessa oli kosteaa ja lämpötila plusasteiden puolella. Kerrokset irtosivat huomattavan helposti seinästä lastan avulla. Osittain mukana irtosi myös pieniä paloja rappauspintaa. Pienten palojen säästäminen ei ole rakennuksen jatkokäytön kannalta erityisen oleellista, sillä kaikki pinnat tullaan tulevaisuudessa uusimaan.

Ainoastaan huoneen 109 kaakeliuunin takaa ei saatu irrotettua alinta kerrosta, joka muodostaa huomattavan suuren ja hyvin säilyneen fragmentin. Tapetti on kiinni suoraan rappauspinnassa, joten sen irrottaminen vaatii kostuttamista. Jo irrotusvaiheessa havaittiin, että tapetti on melko ohutta ja haurasta. Tapetti-fragmentin irrotus on tehtävä myöhemmin kevään tai kesän lämpimillä keleillä eli sitä ei ole mahdollista toteuttaa opinnäytetyön puitteissa.

Osa tapettifragmenttien kerroksista irtosi helposti jo irrotusvaiheessa, sillä ne olivat melko kosteita ja osittain jo valmiiksi toisistaan irti. Osa fragmenteista oli jo itsessään yksittäisiä palasia siellä täällä. Kaikki tapetit eivät myöskään olleet kiinni seinässä, vaan irronneita fragmentteja löydettiin muun muassa maalattialta ja kaakeliuunien takaa.

5.3.3 Tapettikerrosten irrottaminen

Tapettikerrosten irrottamisessa päädyin kokeilemaan aluksi irrotusta mekaanisesti lastalla. Osa kerroksista oli irrotettavissa helposti. Tapettifragmenttien kuivuessa lämpimässä huoneilmassa osa liimoista oli kuitenkin kuivunut niin, että mekaaninen irrotus ei ollut enää mahdollista rikkomatta kerroksia.

Tiukasti kiinni olevien kerrosten irrottamisessa päädyin kostutukseen, sillä fragmentteja tutkiessani havaitsin, että lukuisten kostumisten ja pakastusten jäljiltä värit olivat jo irronneet päällimmäiseen kerrokseen. Kostutin tapetit suljetussa vetokaapissa ionivaihdetulla vedellä. Kostutetut kerrokset irrotin lastalla kerros kerrokselta. Osa kerroksista irtosi helposti, mutta varsinkin vanhimmat kerrokset olivat ohuita, hauraita ja haastavia irrottaa.

Esimerkiksi huoneen 109 kaakeliuunin takana oikealla puolella olleista kolmesta tapettikerroksesta kaksi päällimmäistä irtosivat helposti. Alin sinikukkainen kerros ei irronnut, sillä se on suoraan rappauspinnan päällä kiinni (liite 2/1). Alimman kerroksen värit olivat kuitenkin ehtineet vuosikymmenten saatossa irrota osittain sen päällä olevan tapetin taustapuolelle (kuva 14).



Kuva 14. Huoneen 109 kaakeliuunin takaa irrotetun näytteen taustapuoli.



Kuva 13. laboratoriossa sisustuspahvista (yllä) irrotettu tapettinäyte (alla).

Kostuttamalla irrotettuja ja itsestään seinästä irrottaessa toisistaan irronneita tai heikosti kiinni olevia kerroksia vertailllessani havaitsin, että laboratoriossa kostutettaessa irrotetuista kerroksista väriä irtosi joko saman verran tai vähemmän. Huoneen 109 kaakeliuunin vasemmalta puolelta irrotetun näytteen (kuva 13) kerroksissa oli tapettien lisäksi sisustuspahvia. Sisustuspahvi oli kiinnitetty alimman eli sinikukkaisen tapettikerroksen päälle. Tapetti oli irronnut osittain pahvista ja osittain irrotin sen laboratoriossa.

Fragmentin (kuva 13) vasen reuna oli irronnut pahvista aikojen saatossa, ja oikea irtosi laboratoriossa. Kuvan perusteella näytteessä ei ole rajaa tai eroa, jonka perusteella voisi selkeästi määrittää, missä menee laboratorioirrottamisen raja. Muuttuvista olosuhteista kärsineitä tapetteja on vaikea saada irrotettua niin, ettei niistä irtoaisi lainkaan väriä päällä olevaan kerrokseen. Toisaalta päällä olevan tapetin taustapuolelle toistuvasta peilikuviosta voidaan tarkastella kuviota.

Vanhimpien tapettikerrosten hauraudesta kertoo myös huoneen 102 alimpien tapettikerrosten irrotus (kuvat 15 ja 16). Jo ennen irrotusta oli nähtävissä, että alimman tapetin kuvio oli siirtynyt osittain päällimmäiseen tapettiin (kuva 16). Tapettia on revitty niin, että tapettikakussa näkyi päällimmäisen tapetin takana pieni pala siirtynyttä kuviota. Myös kakun päältä näkyy pieniä palasia alemmasta tapetista. Värit ovat voimakkaasti liunneet ja alin tapetti on lähes sulanut pohjatapetin päälle.



Kuva 16. Huoneen 102 näyte takaa ennen irrotusta. Päällimmäisessä tapetissa takana näkyy alemman tummia kuvioita



Kuva 15. Näyte oikealta puolelta. Alempi tapetti on lähes muhjuu pohjapaperin päällä.

Päätin kuitenkin irrottaa kerrokset, sillä kyseinen fragmentti on ainoa isompi säilynyt pala huoneen 102 alinta tapettia. Siitä oli mahdollista saada tietoa alimman tapetin kuvioista ja väreistä. Kerrokset lähtivät kostutettaessa irti toisistaan ja kuvio on tulkittavissa.

5.4 Puhdistus

5.4.1 Puhdistusmenetelmät

Tapetit ja muut paperituotteet ovat herkkiä olosuhteiden vaihteluille. Valo sekä lämpötilan ja ilmankosteuden muutokset aiheuttavat paperin, värikerrosten ja liimojen vaurioita. Erilaiset kerrokset ja materiaalit saattavat reagoida vaihtuviin olosuhteisiin eri tavoin, mikä saattaa edesauttaa vaurioiden syntymistä. Vanhoissa rakennuksissa myös esimerkiksi vuodenaikojen vaihtelu, kynttilöiden ja öljylamppujen noki ja puulla lämmitys ovat osaltaan vaikuttaneet tapettien kulumiseen ja likaantumiseen. Ihmisten toiminta on olennainen tekijä tapettien vaurioitumisessa. Elämisen aiheuttama kulutus voi näkyä esimerkiksi koloina, naarmuina tai likana. Tapettien konservoinnin tarkoituksena on puuttua vaurioiden etenemiseen, vakauttaa kohteen nykytila ja tuoda esille sen esteettisiä arvoja esimerkiksi puhdistusmenetelmin. (Mapes 1997; Kallas 2013.)

Erilaiset homeet viihtyvät kosteilla paperipinnoilla. Ne käyttävät ravinnokseen tapetin selluloosaa, liima- tai pinnoiteaineita. Homeiden kasvun voi pysäyttää sopivan kuivalla huoneilmalla ja huolehtimalla ilman kierrosta. Pysähtyneen homeen tunnistaa kuivasta, puuterimaisesta olomuodosta. Tällöin sitä voidaan alkaa puhdistaa aiheuttamatta lisävaurioita kohteelle. Home on kuitenkin aina terveysriski, joten sen puhdistamiseen tarvitaan riittäviä suojarusteita. Esimerkiksi vetokaappi tai kohdepoisto, kertakäyttökäsineet ja hengityssuojain ovat tarpeellisia pieniäkin homemääriä puhdistettaessa. Suuria ja pitkälle edenneitä homekasvustoja poistettaessa on syytä käyttää kunnollisia suojavaatteita ja muita suojarusteita, ja tehdä puhdistus suljetussa tilassa, jossa on riittävä ilmanvaihto. (BPG Mold 2022; Ebert 2023.)

Kuivaa ja pölyävää homeetta voidaan poistaa imuroimalla esimerkiksi HEPA-suodattimella varustetulla imurilla. Menetelmä minimoi homepölyn leviämisen ympäristöön. Imurointi sopivalla imurilla, asetuksilla ja suulakkeella tai esimer-

kiksi siveltimen avulla sopii yleisesti herkillekin materiaaleille. Imuroinnin lisäksi homeen puhdistukseen tarvitaan yleensä muitakin menetelmiä. (BPG Mold 2022.)

Paperin puhdistukseen on erilaisia puhdistusvälineitä neutraaleista pyyheku-meista erilaisiin sieniin. Päätin kokeilla Groom Stick -puhdistusmassaa ja luonnonkumisientä. Värien pitävyyttä testasin pumpulipuikolla. Groom Stick on luonnonkumista tehty puhdistusmassa, jolla voidaan valmistajan mukaan puhdistaa esimerkiksi nokea, hiiltä, väriliitua, hometta, pölyä, likaa ja rasvaa. Sitä käytetään erityisesti paperimateriaaleille, mutta se sopii muihinkin kohteisiin. Groom Stick on pH-arvoltaan neutraali, eikä se jätä tahroja, mutta tarttuvaisuutensa vuoksi se saattaa vaurioittaa herkkiä materiaaleja. Museoiden hankintakeskuksen myymä vulkanisoidusta luonnonkumista valmistettu sieni sopii esimerkiksi paperien ja tekstiilien hellävaraiseen puhdistukseen. (BPG Suface Cleaning 2021; Museoiden hankintakeskus 2023a; Museoiden hankintakeskus 2023b; Preservation Equipment Ltd 2023.)

5.4.2 Puhdistuksen toteutus

Vuosikymmenten kosteuden ja erittäin pölyisten olosuhteiden jäljiltä tapetti-fragmentit olivat erittäin likaisia. Varsinkin päällimmäisissä kerroksissa oli hyvinkin runsaasti mustaa homepilkkua sekä pölyä ja muuta likaa. Alemmat kerrokset olivat säilyneet puhtaampina. Tapetit on tarkoituksena tallettaa museon kokoelmiin. Näin likaisten tapettien säilöminen tai käsittely museo-olosuhteissa tai terveysturvallisuuden kannalta ei ole mahdollista tai järkevää. Päätin puhdistaa ne sellaisella tarkkuudella, että ne eivät likaa muita kokoelmia ja näyttöiden käsittely on jatkossakin mahdollista. Useiden tapettien taustassa oli lisäksi kiinni herkästi irti rapisevaa rappausta. Rappaus irtosi kuivana tai kosteasta tapetista lastalla. Kaikkein hauraimpiin tapetteihin päätin jättää osittain rappausta, sillä sen irrottaminen olisi vahingoittanut näyttettä.

Aloitin tapettien puhdistuksen hellävaraisella imuroinnilla. Ainoastaan isoimman tapettikakun päällimmäisen, pinnoitetun tapettikerroksen värit eivät kestäneet imurointia millään tavalla. Päällimmäinen kerros ei kestänyt testeissä muutenkaan puhdistusta, joten jätin sen puhdistamatta. Väri on mahdollista

kiinnittää likoineen paperille sopivalla aineella, mutta se jää opinnäytetyön ulkopuolelle.

Kokeissa havaitsin, että suurin osa tapeteista kesti hyvin pintaan kevyesti tarttuvalla Groom Stickillä puhdistuksen. Havaitsin huoneen 107 violetin kukkapatetin niin hauraaksi, että se oli puhdistettava hauraimmista kohdista vain luonnonkumisienellä. Totesin, että luonnonkumisieni ei puhdistaa yhtä tehokkaasti kuin Groom Stick, mutta se on hyvin hauraille tapeteille hellävaraisempi eikä se vaurioittanut näytteitä millään tavalla. Violetin tapetin puhdistus oli välttämätöntä, sillä se löydettiin lattialta niin pölyisenä (liite 2/2), että kuviota oli vaikea hahmottaa. Puhdistuksen jälkeen tapetin kuvio on osittain tunnistettavissa (kuva 41, liite 3/4).

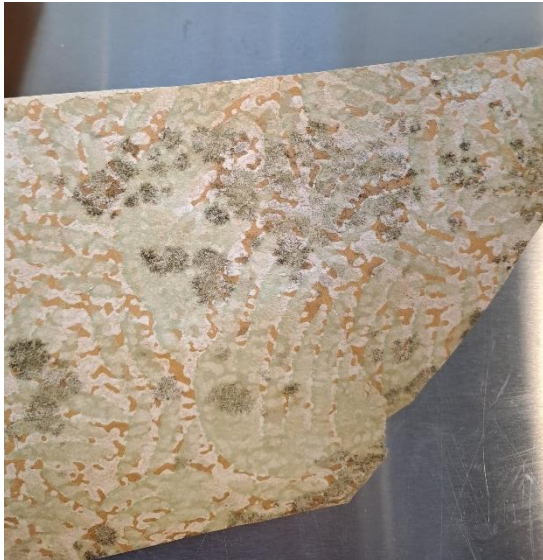
Kokeilin sekä Groom Stickiä että luonnonkumisientä homepilkuille ja totesin, että Groom Stick puhdistaa niitä tehokkaammin. Laikut vaalenivat huomattavasti kevyelläkin puhdistuksella (kuvat 17 ja 18). Mustaa väriä saattaisi olla mahdollista puhdistaa muilla menetelmillä enemmänkin, mutta en katsonut sitä opinnäytetyön yhteydessä tarpeelliseksi.



Kuva 18. Homejäljet näkyvät selvästi ennen puhdistusta.



Kuva 17. Homejäljet vaalenivat puhdistuksessa.



Kuva 19. Homejäljet ennen puhdistusta



Kuva 20. Homejäljet puhdistuksen jälkeen

Huoleellisempi Groom Stickillä puhdistus sai mustat homejäljet paikoin lähes katoamaan (kuvat 19 ja 20). Varsinkin hyvin tummat homejäljet osoittautuivat vaikeiksi puhdistaa. Päätin puhdistaa varsinkin tummimmat alueet huolellisesti ja niin paljon kuin hometta irtosi vaurioittamatta tapetin pintaa.

6 TAPETTIEN AJOITUS

6.1 Tapettien ajoittaminen

Tapettien ajoittaminen pelkkien koristeaiheiden ja kuvioinnin perusteella on usein vaikeaa. Sen vuoksi tapettien ajoittaminen pohjautuu näytteiden lisäksi rakennushistoriaselvitykseen ja muihin rakennuksessa tehtyihin tutkimuksiin. Rakennushistoriaselvityksen pohjalta saadaan tieto rakennuksen rakentumisvuodesta, josta voidaan jo päätellä, mistä ajanjaksosta eteenpäin huoneita on tapetoitu. Tapettinäytteiden oton jälkeen kerrosten keskinäinen järjestys ja näytteiden analysointi antaa lisätietoa ajoituksesta. Mitä suurempi tapettinäyte on, sitä helpompaa ajoittaminen on. Näytteessä tulisi olla ainakin yksi kuvio-kerta kustakin tapetista, jos vain mahdollista. Ajoittamiseen voidaan käyttää useita menetelmiä. (Sahlberg 2010, 51; Suna 2014, 142.)

Tapetteja voidaan ajoittaa materiaalitutkimuksen perusteella. Tapettipaperin materiaalin määrittely auttaa aikakauden haarukoinnissa. Onko materiaali teollista sellupaperia vai lumppupaperia. Aidot kultanahkatapetit voidaan tunnistaa materiaalina käytetystä nahasta. Yleensä vanhemmat tapetit on kiinnitetty

suoraan hirren päälle. Paperi oli kallista vielä 1800-luvun alussa, ja pinkopahvitus yleisty vasta 1800-luvun loppupuoliskolla. (Suna 2014, 142, 145.)

Painotekniikkaa voidaan käyttää ajoituksen pohjana. Vanhimmat painetut tapetit ovat kömpelömpiä ja niissä on saatettu hyödyntää myös käsin maalattuja yksityiskohtia. Toisinaan tapettien reunoissa saattaa olla valmistajien vesileimoja, jotka osaltaan edesauttavat ajoitusta. (Suna 2014, 142.)

6.2 Huoneen 109–111 tapettikerrokset

Huoneista 109–111 tapetteja (liite 3) löydettiin ainoastaan huoneesta 109. Pohjimmainen tapettikerros on ollut suoraan rappauksessa kiinni. Seinillä olevista, poiskaavitun sinisen tapetin jäämistä voidaan päätellä, että huoneen yläreunaan, kattolistan alle on jätetty noin 40 cm korkea valkoinen kaistale.

Pohjimmaisena, suoraan kiinni rappauksessa on tummansininen kukkatapetti (kuva 21, liite 2/1). Näytteistä on erotettavissa siniselle pohjalle tummemman sinisellä sävyllä varjostettuja kukkakuviota. Tapetissa on tekstiili-imitaatioon viittaava tiheä vaakaraidoitus. Tapetti on mahdollisesti 1920-luvulta. Rakennuksen käyttö- ja tapettihistorian valossa tapetti saattaisi olla jopa 1910-luvulta.



Kuva 21. Huoneen 109 alin tapettikerros

Sinisen tapetin päällä on ollut vihreä raitatapetti. Tapetin pohjana on valkoinen, tiheä vaakaviivoitus, jonka päällä on leveitä, vihreitä, läpikuultavia raitoja ja valkoisia, pitsimäisiä raitoja (kuva 22, 23, s. 41). Raitojen päällä on vihreä

verkkokuvio (kuva 22). Tapetin pintakuviointi luo tekstiilimäisen vaikutelman. Tapettia ei ole ihan helppo ajoittaa, sillä säilyneiden näytteiden perusteella esimerkiksi Finnasta museoiden tapettikokoelmia selailemalla (Finna.fi) ei löytynyt kovinkaan lähelle osuvia, vastaavia tapetteja. Erilaisia pystyraitakuosit ovat aina olleet muodikkaita, mutta esimerkiksi 1920- ja 1930-lukujen raitatapetteihin liittyy usein kasviaiheita. Tapetti on kerrosten keskinäisen järjestyksen ja sisustuspahvin perusteella todennäköisesti 1930-luvulta, mutta kustavilaishenkinen raita ja tekstiili-imitaatio voisi viitata myös 1920-lukuun. Sisustuspahvit puolestaan liittyvät oleellisesti myös jälleenrakennuskauteen 1940–1950-lukujen taitteessa (Kupila ym. 2012, 86–86).



Kuva 23. Vihreä raitatapetti



Kuva 22. Raitatapetin pintastruktuuri

Yhdessä näytepalassa sinisen ja vihreän tapetin välissä oli sisustuspahvia (kuva 24, s 42). Pahvin jäänteitä löytyi myös ovenkarmeista. Kyseinen pahvi on pinkopahvia paksumpaa ja siinä on aaltomainen struktuuri. Esimerkiksi Enson rakennuskartonki on tullut markkinoille 1917, mutta sisustuspahvit olivat yleisiä etenkin 1930–1950-luvuilla. Tapettien keskinäisen järjestyksen perusteella on todennäköistä, että sisustuspahvi tapetteineen on joko 1930- tai 1940-luvulta, mahdollisesti jopa 1950-luvulta. (Kupila ym. 2012, 86–87.)



Kuva 25. Oikealla on huoneessa 109 ollutta sisustuspahvia.



Kuva 24. Huoneen 109 kolmas kerros on tyypillinen, ruskeasävyinen muraalitapetti.

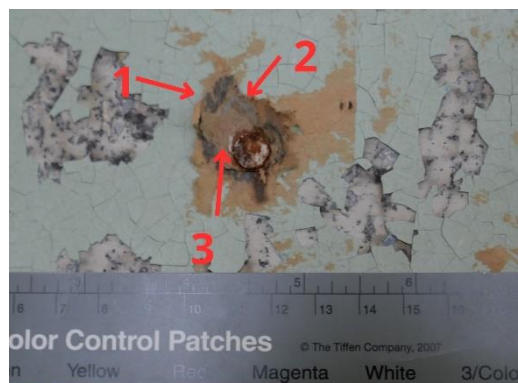
Huoneen 109 päällimmäisenä eli kolmantena tapettikerroksena (kuva 25) oli tyypillinen 1930–1950-lukujen ruskeasävyinen muraalitapetti, joka ei oikeastaan esitä mitään. Tapetti on voimakkaan mustan homepilkun peitossa, minkä vuoksi kuviosta pystyy hahmottamaan vain pienen osan.

6.3 Huoneen 102–103 tapettikerrokset

Huoneista 102–103 tapetteja (liite 3) löydettiin ainoastaan huoneesta 102. Tapetteja löytyi neljä kerrosta (kuva 29, s. 43). Huoneen 109 oven vieressä seinällä oli pieni pala sanomalehteä ja sen alla ruskeaa paperia (kuva 27, s. 42). Väritöntä tapettipaperia tai makulatuuripaperia ja sanomalehteä on käytetty pohjustamassa rappauspinnan epätasaisuuksia päälle laitettua tapettia varten. Paperi on liisteröity suoraan seinään kiinni. Huoneen ylälaitaan, kattolistan alle on jätetty 40 cm leveä, valkoiseksi maalattu raita (kuva 28, s. 44).



Kuva 27. Tapettikerrosten alla oli hapertunutta paperia ja sanomalehteä.



Kuva 26. Naulan alta näkyy pohjimmaista, tummansinistä raitatapettia (1), vaaleansinistä raitatapettia (2) ja pinkopahvia (3).

Samalla seinällä seinää kiertää pinkopahvin reunaan ja nauvoja (kuva 28, s. 43). Huone on todennäköisesti myöhemmin pinkopahvitettu, mutta pinkopahvinjäämistä ei löytynyt tapetinpaloja, joten sen päällä ollutta tapettikerrosta ei ole mahdollista määrittellä tarkasti. Keskeltä seinää havaittiin kuitenkin yksittäisiä nauvoja, joiden alla oli tapettikerroksia. Naulan (kuva 26) alla olevan pinkopahvin alla on ainakin kahta alinta tapettia, joten pinkopahvin päällä on ollut jompikumpi muraalitapeteista. Pinkopahvi on nauloista päätellen vedetty seinän yläreunaan asti. Huoneen 101 seinissä ei havaittu jäänteitä suoraan seinään kiinnitetyistä tapeteista, mutta väliseinän jäänteissä oli pinkopahvin paloja. Kymen karmiinin väritutkimuksessa mainitaan kuitenkin mainitaan huoneen 101 tapetit. Jäänteet saattavat esimerkiksi olla niin pieniä ja korkealla, ettei niitä havaittu maan tasalta. Huone on mahdollisesti tapetoitu ensimmäistä kertaa myöhemmässä vaiheessa kuin huone 102. Huoneen 101 tapetihistorian tarkempi määrittely vaatisi lisätutkimuksia, joita ei opinnäytetyön puitteissa ehditty tehdä.



Kuva 28. Naulajono seinässä ja koristelistan alla kertoo pinkopahvin reunoista. Seinällä olevat keltaiset jäljet ovat rappaukseen kiinnitettyä paperia. Tiilijonon kohdalla on ollut väliseinä erottamassa oikealla puolella ollut huonetta 103.



Kuva 29. Huoneen 102 tapettikerrokset

Huoneen 102 pohjimmainen tapettikerros on hyvin ohut ja hauras. Tapetissa on sini-harmaa-ruskeat epätasaiset raidat ja hieman puunsyitä muistuttava kuviointi (kuva 30, liite 3/2). Tapetti on ollut säilyneitä palasia voimakassävvisempi. Muutamissa pienissä paloissa oli säilynyt huomattavan tummaa ruskeaa ja harmaata. Yhdessä palassa näkyy voimakas, mutta ruskeaa ja harmaata kirkkaampi sinisen sävy. Tapetin jäänteitä näkyi huoneessa 102 siellä täällä (kuva 31). Tapetti ajoittuu todennäköisesti samaan aikakauteen kuin muidenkin huoneiden ensimmäiset tapetit eli 1910–1920-luvuille.



Kuva 31. Alimman tapetin jäänteitä huoneen 102 huoneen 103 vastaisella seinällä.



Kuva 30. Huoneen 102 alin tapettikerros. Fragmentin väriä on jäänyt päällä olleeseen tapettiin (vasemmalla).

Huoneen 102 toinen tapettikerros on vaaleansininen raitatapetti, jossa raidat menevät vaaka- ja pystysuunnassa. Raidoissa on ollut kultaa. Osassa säilyneistä fragmenteista värit olivat haalistuneet ja muuttuneet niin, että alkuperäinen värimaailma ei ollut enää tunnistettavissa (kuva 33, s. 46) mutta yhdestä näytteestä (liite 3/2) oli todettavissa, että tapetti on ollut vaaleansininen valkoisilla, vaaleansinisillä ja taivaansinisillä raidoilla. Ainakin taivaansinisissä raidoissa on ollut kultaa (kuva 33). Tapetissa on funkkiksen yksinkertaisuutta, ja se ajoittuu todennäköisesti 1930-luvulle.



Kuva 32. Kullan kimallusta raidoissa



Kuva 33. Huoneen 102 kolmas tapettikerros

Huoneen 102 kolmas (kuva 32) ja neljäs (liite 3/2) tapettikerros ovat melko tyypillisiä 1940–1950-lukujen tapetteja. Kolmannessa kerroksessa (kuva 33) on harmahtavan-ruskeasävyinen abstrakti kuvio, joka muistuttaa etäisesti kivi-pintaa. Neljäs kerros on maalattu päälle, joten kuviota on ei voi juuri hahmot-taa, mutta ilmeisesti kyseessä on vaalea, abstraktisti kuvioitu tapetti.

6.4 Huoneen 103 tapettikerrokset

Huoneesta 103 löytyi kuusi tapettikerrosta (liite 3). Pohjimmaisena, suoraan kiinni rappauspinnassa oli 1910–1920-luvun ruskea tapetti (kuva 34, 35), jossa on tiheä ruutukuvio. Tiheä ruutukuvio on tyypillinen myöhäisjugendtapet-tien taustakuvio. Kyseisessä tapetissa ruutujen sisälle jää tapettipaperin oma väri. Tapetin ja koristelistan väliin oli jätetty 40 cm leveä valkoiseksi maalattu kaistale. Tapetissa oli kiinni kaksi reunanauhaa. Alempi reunanauha (34) on kasviaiheinen, jugendhenkinen köynnös, ja päällimmäinen (kuva 35) on abst-raktimpi aaltokuvio, joka ajoittuu todennäköisesti 1930-luvulle.



Kuva 34. Ruskea tapetin parina on alun perin ollut lehvääiheinen reunanauha.



Kuva 35. Lehvääiheisen reunanauhan päällä oli abstraktimpi reunanauha.

Huoneen loput kerrokset ovat erilaisia 1930–1950-luvun abstrakteja tapetteja. Myöhäisimmät saattavat olla jopa 1960-luvulta. Toisena kerroksena oli yksinkertainen, harmaasävyinen muraalitapetti (liite 3/3). Kolmantena kerroksena

(kuva 36) oli vihreä-kultasävyinen tapetti, josta voi hahmottaa tyylieltyjä kasvi-aiheita. Neljäs kerros oli harmaasävyinen tapetti. Viides kerros oli vaaleanpunertava tummin ja valkoisin koristein, mutta maalattu päälle ja niin ho-meessa, että kuviota on vaikea erottaa. Tapetissa on kohokuvio. Päällimmäisenä eli kuudentena kerroksena (kuva 37, s. 49) huoneessa oli vaaleapohjainen tapetti, jossa on pientä raitaa ja pilkkua. Tapetissa on ollut jokin kiiltävä, mahdollisesti pesunkestävä pinnoite.

Huoneet 103 ja 104–107 ovat saattaneet jossakin vaiheessa toimia Teknillisen koulun harjoitustiloina. Tähän viittaisivat saman aikakauden tapettikerrosten suuri määrä ja tapettien päällä olleet maalikerrokset. Myös esimerkiksi tiheään vaihtuvat vuokralaiset saattaisivat selittää todennäköisesti 1930–1960-luvuille osuvat samantapaiset tapettikerrokset. Kiiltäväpintainen tapetti saattaisi ajoitua 1960-luvun puolelle. Pesunkestävä tapetti on saatettu valita käytännöllisyyssyistä ilmeisesti keittiönä toimineeseen huoneeseen.



Kuva 36. Huoneen 103 kolmannessa tapettikerroksessa on kullan kimallusta.



Kuva 37. Tapetin pinnoite ja värit ovat pahasti kärsineet. Pienissä paloissa on kuitenkin säilynyt alkuperäistä väritystä ja pinnoitteen kiiltoa.

Kuudes kerros eli kiiltäväpintainen tapetti on paikoin, lähinnä ikkunaseinällä, ainoana kerroksena. Myös huoneessa 103 oli havaittavissa jäänteitä pohjimmaisena eli ruskean, suoraan rappauspinnassa kiinni olleen tapetin poistosta. Miksi tapetti on poistettu kolmelta seinältä mutta kaikki kerrokset on jätetty yhdelle seinälle? Tapettien poistamiseen vain tietyiltä alueilta on saattanut olla syynä opiskelijoiden tapetinpoistoharjoittelu tai jokin ihan muu syy.

6.5 Huoneen 104–107 tapettikerrokset

Huoneen 106 alin tapetti (liite 3) oli kiinnitetty tapetti- tai makulatuuripaperille. Huoneessa 107 tapetin alla oli tapettipaperia ja seinällä oli myös sanomalehden jäänteitä (kuva 38, s. 50). Rappauspintoja on tasoitettu paperilla ja sanomalehdellä ainakin ikkunaseinällä. Ikkunoiden alla näkyy jäänteitä sanomalehdestä, jonka päälle on vedetty myöhempi tasoite. Tasoitteen päällä on vaalessävyinen muraalitapetti, jota on muillakin seinillä päällimmäisenä kerroksena.



Kuva 38. Fragmenteja huoneessa 107. Sanomalehdestä on luettavissa sanat: "huonetta", "(ilman) Lappeen". Home on iskenyt tapettiliisteriin ja sanomalehteen. Oikealla näkyy jäänteitä suoraan rappauspinnassa olevasta modernimmasta tapetista.

Huoneen 107 ikkunaseinän alareunassa oli pitkiä, nauhamaisia jäänteitä makulatuuripaperista ja violetista kukkatapetista (kuva 40). Jäänteet ovat mahdollisesti jääneet korotetun lattian alle, sillä kaikki löydetyt paperin ja tapetin jäänteet oli katkaistu yläreunastaan samasta kohdasta.



Kuva 39. Huoneen 107 ikkunaseinän tapettijäämiä. Makulatuuripaperia oli pitkinä nauhoina seinässä kiinni. Paperi tapetteineen on jäänyt mahdollisesti korotetun lattian alle piiloon.

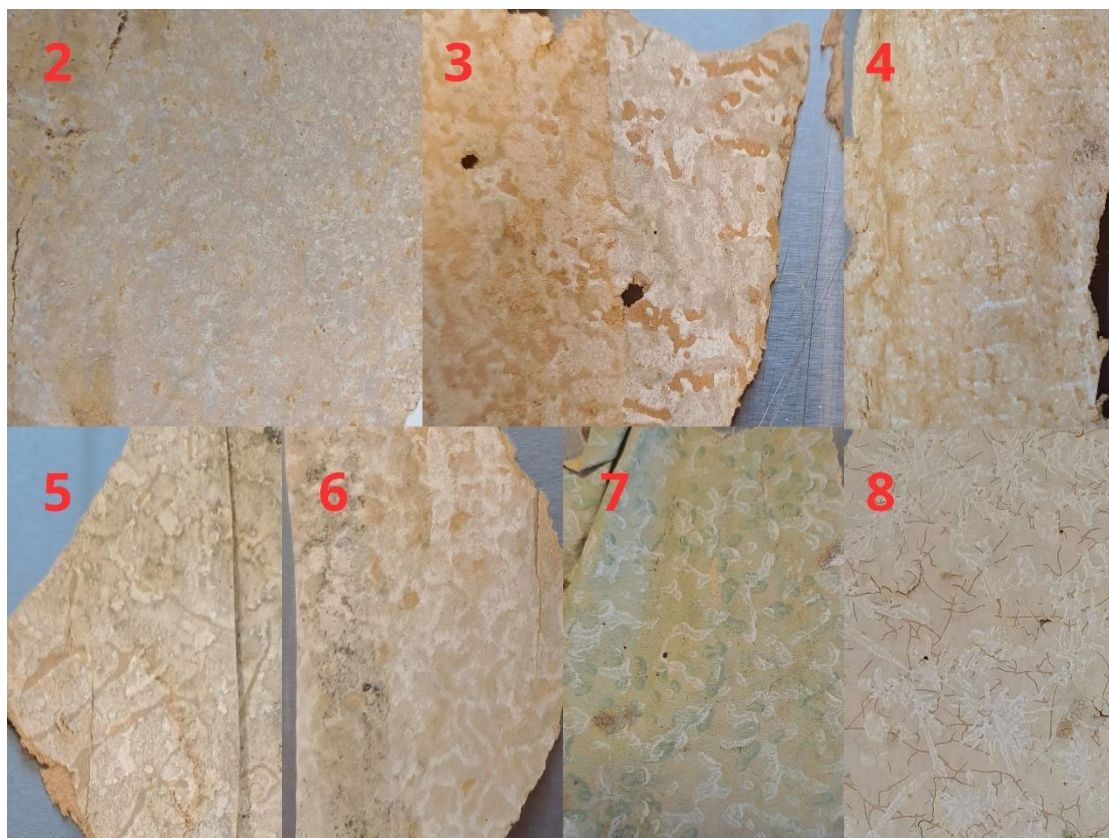
Huoneessa 106 on ollut osittain samoja tapetteja kuin huoneessa 107, mutta niiden alimmat kerrokset ovat kuitenkin olleet eri tapetteja. Huoneen 106 alin tapetti (liite 3/7) on melko tyypillinen 1910-luvun myöhäisjugendtapetti. Siinä on aikakauden tapeteille tyypillinen pystyraidoitus yhdistettynä tyylieltyihin kukkakimppu- ja seppelokuvaioihin. Jugendtapetin päällä oli muraalitapetteja, pinkopahvi ja pinkopahvin päällä vielä yksi kerros muraalitapettia.

Huoneessa 107 on ollut pohjimmaisena kukka-aiheinen 1910–1920-luvun tekstiili-imitaatiotapetti (kuva 40). Kukka-aihe on melko tyylitelty 1930-luvun tekstiili-imitaatioiden orgaanisuuden sijaan. Violetit kuviot ovat tummansinisellä pohjalla. Fragmenteista oli tunnistettavissa tulppaanikimppu-aihe, sekä mahdollisesti medaljonki- tai seppeleaihe. Tapetissa on violetti vaakaviivasteri.



Kuva 40. Neljästä tapettinäytteestä koottu kuvio. Tapetissa on ollut ainakin tulppaanikimppu-aihe ja sen vieressä oikealla mahdollisesti medaljonkia tai seppelettä muodostava, abstraktimpi kuvio.

Huoneiden 106 ja 107 myöhempien kerrosten keskinäinen järjestys on hankalammin määriteltävissä, sillä huoneissa on ollut osittain samoja ja osittain eri tapetteja. Saman huoneen sisällä on ollut osittain erilaisia kerroksia. Esimerkiksi kuvassa 41 (s. 52, nro 8) esiintyvä muraalitapetti on sekä ikkunaseinällä että huoneen 109 oven pielessä paikoin ainoana kerroksena. Ovenpielestä, kakluunin takaa ja huoneesta 106 saaduissa näytteissä oli jonkun verran eri kerroksia, mutta myös samoja. Kaikki tapetit (liite 3) ovat kuitenkin tunnistettavissa 1930–1950-lukujen muraalitapeteiksi. Myöhäisimmät kerrokset voivat olla myös 1960-luvulta. Niissä on abstraktia kuviota ja harmahtavan ruskehtavia sävyjä.



Kuva 41. Huoneiden 106 ja 107 useita kerroksia.

Kakluunin takaa saadusta näytteestä oli tulkittavissa kerrosten keskinäistä järjestystä (kuva 41) seuraavasti: 1) violetti tekstiili-imitaatio, 2) harmaa muraalitapecti, 3) kultakuvioitu muraalitapecti, 4) hiekan sävyinen muraalitapecti. Lisäksi huoneesta löytyi harmaakuvioista, ruskealla pohjalla olevaa muraalitapectia (kuva 41, nro 5) ja ruskealla pohjalla ja valkoisilla kuvioilla koristeltua muraalitapectia (kuva 41, nro 6). Molemmista huoneista löytyi lisäksi vihreää muraalitapectia valkoisilla ja vihreillä kuvioilla (kuva 41, nro 7).

6.6 Tapettikerrosten yhdistäminen väritutkimuksen tuloksiin

Kymen Karmiinin tekemässä kasarmi 1A:n väritutkimuksessa todetaan, että kattopintoja ja holkkalistoja on todennäköisesti maalattu harvemmin kuin seinäpintoja. Tutkimuksessa ei ole pyritty ajoittamaan värikerroksia, vaan enemmänkin luettelemaan niitä. Kerrokset ovat todennäköisesti aikaväliltä 1880–1970. (Kymen Karmiini 2022, 4.)

Huoneiden kattojen ja holkkalistojen nuorimmat värikerrokset ovat järjestään valkoisen, keltaisen ja harmaan eri sävyjä. Huoneessa 102 katossa, holkkalistas-
tassa ja tapetin yläpuolella olleessa noin 40 cm leveässä maalatussa osassa

on kaikissa ollut samantapaisia harmaan ja valkoisen sävyjä. Vaaleilla sävyillä on tyypillisesti tasapainotettu tummia tapetteja, jollainen myös huoneessa 102 on ollut.



Kuva 42. Komeron paikka näkyy yhä huoneen 103 nurkassa.

Huoneen 103 holkkalistan ja katon värejä ei väritutkimuksessa tutkittu, mutta kuvista on todettavissa, että niiden tuoreimmat värikerrokset ovat valkoista tai vaaleaa harmaata. Sama sävy on ollut myös seinän yläreunassa. Huoneen kaakkoisnurkassa näkyy vuoden 1977 pohjakaavassa (liite 4) kaksi komeroa, joita ei ole vielä vuoden 1941 pohjakaavassa. Komerot on joka tapauksessa rakennettu ensimmäisen tapetointivaiheen jälkeen, sillä komeroalueen kohdalla seinissä on jäänteitä ensimmäisestä, ruskeasta tapettikerroksesta. Komeroiden rakentaminen liittyy mahdollisesti sotien jälkeen tapahtuneeseen rakennuksen kunnostukseen. Valokuvassa (kuva 42, liite 1/5) nämä komeron paikat näkyvät seinän yläreunan ja holkkalistan rusehtavan harmaina sävyinä. Ruskeaan tapettiin on siis mahdollisesti liittynyt ruskehtavan harmaa katon, holkkalistan ja katon yläreunan sävy. Todennäköisesti myöhempisiin tapettikerrokseen liittyy katon nykyinen, valkoinen sävy.

Huoneen 106 seinärakenteista ei ole oikeastaan mitään jäljellä, eikä myöskään sen kattovärejä ole tutkittu väritutkimuksessa. Kattoa havainnoimalla voidaan kuitenkin todeta, että nykyinen väri on valkoinen, kuten muissakin huoneissa. Tila 106 on toiminut todennäköisesti jonkinlaisena eteisenä, joten sitä ei välttämättä ole maalattu yhtä usein kuin muita tiloja. Huoneen 107 holkkalissa ja katossa on väritutkimuksen mukaan ollut vastaavia vaaleita sävyjä kuin muissakin huoneissa.

7 TUTKIMUKSEN LUOTETTAVUUDEN ARVIOINTI

Tutkimuksen luotettavuutta arvioitaessa on otettava itse tutkimuksen lisäksi myös tutkimustapa. Tutkimus ei voi olla luotettava, jos tutkimustapakaan ei sitä ole. Tutkimustavan luotettavuuteen ja sitä kautta tutkimuksen luotettavuuteen vaikuttaa valittu tutkimusmenetelmä ja sen sopivuus tutkimuskysymyksiin sekä käytetyt lähteet. (Soininen 1995, 119–123.)

Valitsin opinnäytetyön lähteeksi pääasiassa tunnettujen ammattilaisten tai muiden luotettavana pidettävien tahojen tutkimuksia tai muita kirjoituksia aiheesta. Valitsin sekä kotimaista että kansainvälistä tutkimus- ja metodikirjallisuutta, jotta olisi mahdollisuus muodostaa laajempi ja luotettavampi kuva esimerkiksi tapettien konservointitavoista. Pääasiallisena lähteenä toimii kirjallisuus ja sitä tukemaan valikoin luotettavia verkkolähteitä esimerkiksi konservointialan verkkojulkaisuista. Kirjallisuudesta pyrin valikoimaan vanhempia, tunnettuja tutkimuksia ja tuoreimman tutkimustiedon varmistamiseksi myös uudempaa tutkimuskirjallisuutta.

Tapettitutkimus nojaa vahvasti rakennuksessa aiemmin tehtyihin tutkimuksiin ja selvityksiin, joita ovat tehneet alojensa tunnetut ja arvostetut ammattilaiset. Tapettitutkimuksen tulokset vahvistavat aiempia oletuksia, eivätkä ole ristiriidassa tai poikkeaa aiempien tutkimusten tuloksista. Tutkimuksessa tehdyt oletukset ja päätelmät on perusteltu ja avattu lähdeaineiston ja aiempien tutkimusten kautta.

Konservointimenetelmien valinnassa nojasin kotimaiseen ja ulkomaiseen tutkimus- ja menetelmäkirjallisuuteen, joista valitsin yleisesti tunnettuja ja toimiviksi

havaittuja menetelmiä. Arvioin menetelmien hyvät ja huonot puolet sekä toteutin kokeet ennen varsinaisten konservointitoimenpiteiden aloittamista. Dokumentoin prosessin sanallisesti ja kuvin mahdollisimman kattavan kuvan saamiseksi. Näytteet ja valokuvat tallennettiin Etelä-Karjalan museon kokoelmiin jatkotutkimuksien mahdollistamiseksi.

8 JOHTOPÄÄTÖKSET JA YHTEENVETO

Opinnäytetyön tavoitteena oli tutkia Lappeenrannan linnoituksen vanhan kasarmirakennus 1A:n tapettikerroksia, ajoittaa ne ja tutkia niiden kautta rakennuksen muutosvaiheiden ja interiöörien historiaa yhdistämällä tapettikerrokset väritutkimuksen tuloksiin. Produktiivisen työn lisäksi rakennuksen ja tapettien historian tutkimus oli opinnäytetyössä keskeisenä osana rakentamassa tutkimuksen viitekehystä. Historiantutkimuksen menetelmin saatiin tapettien ajoittamisen ja rakennuksen interiöörien ja muutosvaiheiden pohdinnan kannalta keskeistä tietoa. Tarkasti kohdennetut tutkimuskysymykset auttoivat rajaamaan tutkimusta ja niiden avulla saatiin yllättäviäkin tuloksia.

Opinnäytetyön keskeinen tutkimuskysymys on, mitä tapettien ajoittamisen kautta voidaan kertoa rakennuksen käyttöhistoriasta. Tapettien tutkimus yhdistettynä aiempaan tutkimukseen avasi mielenkiintoisen ikkunan kasarmi 1A:n 1900-luvulle, jota tunnetaan esimerkiksi 1800-lukuun verraten varsin vähän. Esimerkiksi pohjapiirustuksia ei ole juurikaan tiedossa vuosisadan alkupuolelta. On kuitenkin tiedossa, että eteläpäädyssä on ollut 1800-luvun lopulla vankilan henkilökunnan asuin- ja toimistohuoneita. Todennäköisesti nytemmin jo puretut väliseinärakenteet on rakennettu samassa yhteydessä kuin huoneet on päätetty tapetoida. Kaikkien tapettikerrosten rajat noudattavat väliseinärakenteita. On tiedossa, että talonmiehen asunto on 1900-luvun alusta, mikä tukee ajatusta siitä, että seinärakenteet ja tapetoinnit ovat samalta aikakaudelta. Tuolloin on saattanut olla tarpeen saada lisää ajanmukaisia, mukavia asuin- tai toimistohuoneita vankilan henkilökunnan käyttöön. Rapatut, sotilashenkiset tuvat ovat saattaneet vaikuttaa kolkoilta. Huonetiloja jakamalla on kolmesta huoneesta ja eteisestä saatu kuusi huonetta.

Rakennuksen pohjakaavat vuosilta 1941 ja 1977–78 viittaisivat siihen, että huoneita on kunnostettu 1940-luvulla esimerkiksi muuraamalla hellat sekä rakentamalla komeroita. Huoneita on saatettu kunnostaa esimerkiksi Teknilliseen kouluun liittyviksi asuinhuoneiksi tai sotien jälkeiseen asuntopulaan liittyen. On mahdollista, että huoneiden ensimmäiset muraalitapettikerrokset ja joidenkin huoneiden pinkotapetoinnit liittyvät tähän vaiheeseen. Huoneista 103, 106 ja 107 löydettiin huomattavasti enemmän tapettikerroksia kuin huoneista 109 ja 102. On mahdollista, että nämä huoneet ovat olleet asuinkäytössä vielä Teknillisen koulun aikana ja huoneet 103, 106 ja 107 ovat olleet esimerkiksi pintakäsittelyn harjoitustiloina tai sitten niitä on tapetoitu muraalitalapeteilla jo 1930-luvulta alkaen.

Tapeteista ei voida kuitenkaan päätellä, miten kauan huoneet ovat olleet asuinkäytössä. On mahdollista, että eteläpäädyssä on asuttu vielä 1960–1970-luvuilla, mihin viittaisi myös kakluunien muuttaminen sähkövastuksilla lämpiäviksi. Muraalitapetteja on käytetty vielä 1960-luvulla, joten on mahdollista, että pohjoisempien huoneiden kaikki muraalitapetit liittyvät asuinkäyttöön.

Perehdyin tapettitutkimuksen menetelmiin varsinaista tutkimuskysymystä tukevien alakysymysten kautta. Tutkimuksen yhtenä alakysymyksenä on, miten tapettifragmentit saadaan irrotettua ja puhdistettua tutkimuksia varten. Keskeisen tutkimusaineiston käsiteltävyys ja luettavuus oli tärkeässä osassa interiöörin analyysissä, joten myös tapettien huolellinen käsittely ja konservointi oli tärkeää. Tapettifragmenttien käsittelymenetelmäksi valikoitui tutkimus- ja menetelmäkirjallisuuden ja kokeilujen kautta kuiva- ja kostutusmenetelmät sekä puhdistusmenetelmäksi Groom Stick -massalla, imurilla ja luonnonkumisienellä puhdistus.

Tutkimuksen toisena alakysymyksenä on, minkä aikakauden ja tyylin mukaisia tapetteja rakennuksesta löytyy. Eteläpäädyn huoneiden varhaisimmista tapeteista kaksi (huoneet 109, 107) ovat olleet kukallisia tekstiili-imitaatiotapetteja. Ne viittaavat 1920-lukuun. Toisaalta tilasta 106 löytyi myöhäisjugendtapettia, joka viittaisi 1910-lukuun. Tilojen 103 ja 102 varhaisimmat tapetit ovat todennäköisesti myös 1910–1920-luvuilta. Todennäköisesti rakennuksen ensimmäi-

nen tapetointivaihe asettuu 1910–1920-luvuille tai vuosikymmenten taitteeseen. Tyylikaudet eivät ole yleensä vaihtuneet veitsellä leikaten. 1910- ja 1920-lukujen tapettien lisäksi eteläpäädyn huoneissa oli todennäköisesti 1930-luvun kerroksia ja hyvin runsaasti 1930–1960-luvuille ajoittuvia muraali-tapettikerroksia.

Tutkimuksen kolmantena alakysymyksenä on ajoittaa tapetti- ja värikerroksia yhteen. Analyysin tuloksena totesin, että tapetteihin on kussakin huoneessa yhdistynyt hyvin samantapaisia vaalean harmaan, kellertävän ja valkoisen sävyjä. Sävyjä ei ollut väritutkimuksessa ajoitettu, eikä se todennäköisesti olisi ollut mahdollista. Sävyjä on hyvin paljon noin 150 vuoden ajalta, ja monet niistä ovat hyvin samantapaisia. Ainoastaan huoneesta 103 havaitusta kaapin paikasta pystyttiin jonkinasteisella varmuudella sanomaan, mikä värikerrostuma on ollut samaan aikaan alimmaisen ruskean tapetin kanssa.

Väritutkimuksessa on mainittu myös huoneesta 101 löydetty tapettien jäänteet. Näitä ei kuitenkaan havaittu tutkimuksissa. On mahdollista, että jäänteet ovat esimerkiksi katon rajassa tai muuten niin korkealla, ettei niitä maan tasalta juuri erota. Väritutkimuksia on tehty myös katon rajasta. Todennäköisesti tapettien jäämät eivät ole kovin suuria, koska niitä ei havaittu useammalla havainnointikerralla ja on mahdollista, ettei niistä voisi todeta juuri muuta kuin mahdollisia värisävyjä.

9 POHDINTA

Tutkimus tuotti uutta tietoa rakennus 1A:n eteläpäädyn huoneiden asumisen historiasta. Tutkimuksessa heräsi jonkin verran lisää kysymyksiä, joihin saataisi lisätutkimuksen kautta olla mahdollista saada vastauksia. Esimerkiksi rakennuksen historiaa sotien jälkeen ei juurikaan tunneta. Tähän saatettaisiin saada vastauksia esimerkiksi haastatteluilla. Esimerkiksi Teknillisessä koulussa opiskelleita, rakennuksessa asuneita tai muuten sen sotien jälkeistä aikaa tuntevia henkilöitä saattaa yhä olla elossa.

Monet opinnäytetyössä tehdyistä päätelmistä ovat interiöörien, pohjapiirustusten ja tutkimustiedon kautta tehtyjä todennäköisiä oletuksia. Ilman todentavaa tietoa on mahdotonta todistaa oletuksia täysin oikeiksi. Esimerkiksi valokuvista

tai haastatteluin voitaisiin joitakin oletuksia todistaa tai kumota. Päätelmät ja niistä tehdyt oletukset on kuitenkin tehty ja avattu tutkimuskirjallisuuden ja tunnetun tiedon pohjalta, joten tarkemman tutkimustiedon puutteessa niitä voidaan pitää kohtuullisen luotettavina oletuksina tai päätelminä.

Tutkimuksen alkuperäisenä tavoitteena oli tutkia kasarmin 1A tapetteja suhteessa muihin linnoituksen alueelta löytyneisiin tapetteihin. Tämä todettiin nopeasti turhan työlääksi, sillä tapettifragmentteja löytyi odotettua enemmän. Ajatuksena oli myös yhdistää tapetit ja värikerrokset, mikä tavallaan toteutui-kin. Tutkimuksen edetessä todettiin, että väritutkimuksessa havaitut, nuorimmat kerrokset ovat keskenään hyvin samankaltaisia, joten kerrosten yhdistäminen ei tuottanut juurikaan uutta tai erityisen merkittävää tietoa.

Opin tutkimusprosessin aikana kuitenkin paljon linnoituksen ja tapettien historiasta sekä interiööreistä ja niiden tulkinnasta. Hyvinkin vähäiset pohjatiedot voivat johtaa mielenkiintoisiin tuloksiin, kun niitä yhdistetään interiööriä lukiemalla saatuun tietoon. Esimerkiksi huoneen 103 ruskealle tapetille löytyi todennäköinen kattoväripari arkistomateriaalin, tapettitutkimuksen ja tilan analyysin kautta. Vaikka tutkimus nosti esille paljon oletuksia ja kysymyksiä, se tuotti kuitenkin tietoa siitä, mitä emme vielä tiedä ja mihin suuntaan mahdollisissa jatkotutkimuksissa kannattaisi tähdätä.

Tutkimuksen tuloksia on mahdollista hyödyntää rakennuksen jatkokäytön suunnittelussa. Mikäli rakennusta halutaan jatkossakin tapetoida, on mahdollista käyttää tutkimuksessa löydettyjä kuoseja uusien tapettien teettämiseen tai vastaavien etsintään. Tapettien pariaksi on mahdollista hakea alkuperäistä vastaavia katon ja holkkalistan sävyjä yhdistämällä tapettitutkimuksen ja väritutkimuksen tietoja.

LÄHTEET

Aaltola, Juhani & Valli, Raine (toim.). 2015. Ikkunoita tutkimusmetodeihin 1. Metodien valinta ja aineistonkeruu: virikkeitä aloittelevalle tutkijalle. Jyväskylä: PS-kustannus.

Arkkitehtitoimisto Arkviiri Oy. 2022. Lappeenrannan linnoituksen vanha kasarmi 1A. Rakennushistoriaselvitys 30.3.2022. Painamaton lähde.

BPG Mold. 2022. Book and Paper Group Wiki. American Institute for Conservation (AIC). Saatavissa: https://www.conservation-wiki.com/wiki/BPG_Mold [viitattu 7.4.2023].

BPG Surface Cleaning. 2021. Book and Paper Group Wiki. American Institute for Conservation (AIC). Saatavissa: https://www.conservation-wiki.com/wiki/BPG_Surface_Cleaning [viitattu 7.4.2023].

Ebert, Bettina. Paper Conservation Techniques. WWW-dokumentti. Saatavissa: <https://asiarta.org/introduction-to-conservation/works-of-art-on-paper/paper-conservation-techniques/> [viitattu 7.4.2023].

Heikkinen, Maire. 2009. Suomalainen tapettikirja. Helsinki: SKS.

Heikkinen, Maire, Heinämies, Kati, Jaatinen, Jukka, Kaila, Panu & Pietarila, Pentti. 1989. Talo kautta aikojen. Kiinteän sisustuksen historia. Helsinki: Rakentajain Kustannus Oy.

Immonen, Olli. 1992. Lappeenrannan varuskuntahistoria. Lappeenranta: Karjalan Kirjapaino Oy.

Kallaste, Kadri. 2013. Preservation of Wallpapers in Historic Interiors: Basic Considerations and Maintenance Options. *E-Conservation Journal*. 1/2013. 57–69. Verkkojlehti. Saatavissa: <http://e-conservation.org/issue-1/19-preservation-of-wallpapers-in-historic-interiors> [viitattu 7.4.2023].

Kupila, Sanna, Suna, Eija & Viitaharju, Johanna. 2012. Riittmotti ja Sapluuna. Tietoa entisajan rakentamisesta.

Kymen Karmiini. 2022. Lappeenrannan linnoituksen kasarmi 1A. Sisätilojen väritutkimus. Painamaton lähde.

Lappeenrannan Kilta. 1992. Lappeenrannan linnoitus. Lappeenranta: Etelä-Saimaan Kustannus Oy.

Mapes, Phillipa. 1997. Historic Wallpaper Conservation. The Building Conservation Directory. Saatavissa <https://www.buildingconservation.com/articles/wallpap/wallpap.htm> [viitattu 27.3.2023].

Metsämuuronen, Jari. 2008. Laadullisen tutkimuksen perusteet. Metodologia-sarja 4. Helsinki: International Methelp Ky.

Museoiden hankintakeskus. Groomstick-puhdistusmassa. WWW-dokumentti. Saatavissa: <https://www.museoidenhankintakeskus.fi/product/355/groom-stick-puhdistusmassa> [viitattu 7.4.2023a].

Museoiden hankintakeskus. Luonnonkumisieni. WWW-dokumentti. Saatavissa: <https://www.museoidenhankintakeskus.fi/product/341/luonnonkumisieni> [viitattu 7.4.2023b].

Museovirasto. 2009. Lappeenrannan linnoitus- ja varuskuntakaupunki. Valta-kunnallisesti merkittävät rakennetut kulttuuriympäristöt RKY. WWW-dokumentti. Saatavissa: http://www.rky.fi/read/asp/r_kohde_det.aspx?KOHDE_ID=1170 [viitattu 26.2.2023].

Museovirasto. 2020. Lappeenrannan linnoitus, Lappeenranta. Museovirasto restauroi. WWW-dokumentti. Saatavissa: <http://museovirastorestauroi.nba.fi/lappeenranta> [viitattu 26.2.2023].

Preservation Equipment Ltd. Groom Stick – Dry Cleaning putty. WWW-dokumentti. Saatavissa: <https://www.preservationequipment.com/Catalogue/Cleaning-Products/Erasers/GroomStick-P638-0002> [viitattu 7.4.2023].

Rinne, Hannu. 2016. Perinnemestarin tyylikirja. Talon osat aikakausittain 1700–1970. Helsinki: WSOY.

Routio, Pentti. 2007. Tapaustutkimus. Tuote ja tieto -verkkosivusto. Saatavissa <http://www2.uiah.fi/projects/metodi/071.htm> [viitattu 13.1.2022].

Sahlberg, Marja (toim.). 2010. Talon tarinat. Rakennushistorian selvitysopas. Helsinki: Museovirasto, rakennushistorian osasto.

Soininen, Marjaana. 1995. Tieteellisen tutkimuksen perusteet. Turku: Turun yliopiston täydennyskoulutuskeskus.

Soljanik, Dina. 2012. Vanhojen paperitapettien konservointi, restaurointi ja säilytys. Seinäjoen ammattikorkeakoulu: Konservoinnin koulutusohjelma, opinnäytetyö.

Suhonen, Veli-Pekka (toim.). 2011. Suomalaiset linnoitukset 1720-luvulta 1850-luvulle. Helsinki: SKS.

Suna, Eija. 2014. Kasvat ja kukkivat tapetit. Näytteitä maakuntamuseon tapettikokoelmasta ja muista varsinais-suomalaisista tapeteista. Teoksessa Söderström, M., Kupila, S. & Kostet, J. (toim.). Kukkien lumoa. Turku: Turun museokeskuksen julkaisuja 72, 141–155.

Talka, Anu. 1999. Lappeenranta hattujen sodan näyttämönä. Teoksessa Rinno, S. (toim.) Kauskilasta kuntaliitokseen. Historiaa ja tarinoita. Lappeenranta: Etelä-Karjalan museon julkaisusarja nro 21, 35–39.

Toivanen, Pekka. 1999a. Hamina-Lappeenrannan kaksoiskaupunkivaihe. Teoksessa Rinno, S. (toim.) Kauskilasta kuntaliitokseen. Historiaa ja tarinoita. Lappeenranta: Etelä-Karjalan museon julkaisusarja nro 21, 19–27.

Toivanen, Pekka. 1999b. Punaisten ja valkoisten sota Lappeenrannassa 1918. Teoksessa Rinno, S. (toim.) Kauskilasta kuntaliitokseen. Historiaa ja tarinoita. Lappeenranta: Etelä-Karjalan museon julkaisusarja nro 21, 122–137. Saatavissa: http://www3.lappeenranta.fi/museot/verkkonayttelyt/lpr_historia/artikkelit/PUNPUNAIIS_JA_VALKOISTEN_SOTA_artikkeli.htm [viitattu 26.2.2023]

Tuulas-Inkinen, Minna. 2023. ”Tyylin luojat, tunnelman tuojat”: Taiteilijatapetit Suomessa 1950-luvulla. Turun yliopisto. Humanistinen tiedekunta. Väitöskirja. PDF-dokumentti. Saatavissa: <https://urn.fi/URN:ISBN:978-952-6655-31-4> [viitattu 10.4.2023].

Vuorinen, Aimo. 1998. Sotilaiden Lappeenranta. Lappeenranta: Lappeenrannan Kilta.

Van Zandt, Eleanor. 1995. The Life and Works of William Morris. Great Britain: Parragon Book Service Limited.

KUVALUETTELO

Kaikki kuvat ovat Kristiina Pesolan ottamia, jollei toisin mainita.

Kuva 1. Käsitekartan keskiössä on tutkimuksen kohde kasarmi 1A.

Kuva 2. Tutkimuksen viitekehys

Kuva 3. Rakennus 1A:n fasadi ja pohjapiirustus vuodelta 1823 kuvaavat rakennusta ennen kehruuhuoneaikana tehtyjä muutoksia. Kuvaa on rajattu. Lappeenrannan kaupunginarkisto, Etelä-Karjalan museon rakennustutkimuksen arkisto.

Kuva 4. Vankilan päärakennuksen pohjapiirustuksia vuodelta 1884. Vasen pääty on rakennus 1A. Lappeenrannan kaupunginarkisto, Etelä-Karjalan museon rakennustutkimuksen arkisto.

Kuva 5. 1A:n muutosvaiheet ja huonejako ennen kevyiden seinien purkua. Väritutkimuksen näytteenottoaika on merkitty punaisella. Arkkitehtitoimisto Arkviiri Oy. 2022. Lappeenrannan linnoituksen vanha kasarmi 1A. Rakennushistoriaselvitys. 30.3.2022. Painamaton lähde. Muutokset kuvaan: Kymen Karmiini. 2022. Lappeenrannan linnoituksen kasarmi 1A. Sisätilojen väritutkimus. Painamaton lähde.

Kuva 6. Kasarmi 1A:n itäsivu tammikuussa 2023

Kuva 7. Kertaustyylinen, tumma tapetti on käsin painettu tumman pohjapaperin päälle yhdellä värillä. Lappeenrannan linnoituksen maaherrantalosta oleva tapetti on ajoitettu 1860–1870-luvulle. Museoviraston tapettikokoelma. Saatavissa: <https://www.finna.fi/Record/museovirasto.7C62A75C5E074CE25625EBEF3623FAF4?sid=2927342232> [viitattu 27.3.2023].

Kuva 8. Kukka-aiheessa on jugendin keveyttä ja vaaleutta. Linnoituksen maaherrantalosta oleva, teollisesti painettu tapetti on ajoitettu 1890-luvulle. Museoviraston tapettikokoelma. Saatavissa: <https://www.finna.fi/Record/museovirasto.F90EC83D51AD4D3DCA361AD1331BE6B9?sid=2927342232> [viitattu 27.3.2023].

Kuva 9. Lappeenrannan linnoituksen ortodoksipappilasta löytyi vuosien 2020–2021 kunnostuksissa useita tapettikerroksia. Kuvio henkii myöhäisjugendia, mutta kukka-aiheet eivät ole vielä muuttuneet täysin tyylitellyiksi. Kananen, K. 2.4.2023.

Kuva 10. Vasemmalla on myöhäisjugendin geometristä ornamentiikkaa 1910-luvulta, keskellä 1920-luvun tummia sävyjä ja vasemmalla 1920-luvun art deco -henkistä, kevyttä, harmaataitteista kukkatapettia. Kaikki tapetit ovat linnoituksen maaherrantalosta. Museoviraston tapettikokoelma. Saatavissa: <https://www.finna.fi/Record/museovirasto.F40B9C75B25C8B48C2C241B41CCD426D?sid=2927342232>
<https://www.finna.fi/Record/museovirasto.208070D6B7E170F4A2D519D282E04DD7?sid=2927342232>

<https://www.finna.fi/Record/museovirasto.EC519A0BCCAD0278E2D55758830B6312?sid=2927342232> [viitattu 1.4.2023].

Kuva 11. Tummat lehvä- ja kukka-aiheet ovat tyypillisiä 1930-luvun tekstiili-imitaatiotapeteille. Saman tyyppisiä tunnetaan jo 1920-luvulta. Tapettinäyte on Lappeenrannan linnoituksen ortodoksipappilasta. Kananen, K. 4.4.2023.

Kuva 12. Kasarmi 1A on purettu hyvin paljaaksi.

Kuva 13. Laboratoriossa sisustuspahvista (yllä) irrotettu tapettinäyte (alla).

Kuva 14. Huoneen 109 kaakeliuunin takaa irrotetun näytteen taustapuoli.

Kuva 15. Näyte oikealta puolelta. Alempi tapetti on lähes muhjuu pohjapaperin päällä.

Kuva 16. Huoneen 102 näyte takaa ennen irrotusta. Pällimmäisessä tapetissa takana näkyy alemman tummia kuvioita.

Kuva 17. Homejäljet vaalenivat puhdistuksessa.

Kuva 18. Homejäljet näkyvät selvästi ennen puhdistusta.

Kuva 19. Homejäljet ennen puhdistusta.

Kuva 20. Homejäljet puhdistuksen jälkeen.

Kuva 21. Huoneen 109 alin tapettikerros.

Kuva 22. Raitatapetin pintastrukturi

Kuva 23. Vihreä raitatapetti

Kuva 24. Oikealla on huoneessa 109 ollutta sisustuspahvia.

Kuva 25. Huoneen 109 kolmas kerros on tyypillinen, ruskeasävyinen muraalitapetti.

Kuva 26. naulan alta näkyy pohjimmaista, tummansinistä raitatapettia (1), vaaleansinistä raitatapettia (2) ja pinkopahvia (3).

Kuva 27. Tapettikerrosten alla oli hapertunutta paperia ja sanomalehteä.

Kuva 28. Naulajono seinässä ja koristelistan alla kertoo pinkopahvituksen reunoista. Seinällä olevat keltaiset jäljet ovat rappaukseen kiinnitettyä paperia. Tiilijonon kohdalla on ollut väliseinä erottamassa oikealla puolella ollutta huonetta 101.

Kuva 29. Huoneen 102 tapettikerrokset

Kuva 30. Huoneen 102 alin tapettikerros. Fragmentin väriä on jäänyt päällä olleeseen tapettiin (vasemmalla).

Kuva 31. Alimman tapetin jäänteitä huoneen 102 huoneen 103 vastaisella seinällä.

Kuva 32. Hileen kimallusta raidoissa

Kuva 33. Huoneen 102 kolmas tapettikerros

Kuva 34. Ruskean tapetin parina on alun perin ollut lehväaiheinen reunanauha.

Kuva 35. Lehväaiheisen reunanauhan päällä oli abstraktimpi reunanauha.

Kuva 36. Huoneen 103 kolmannessa tapettikerroksessa on kullan kimallusta.

Kuva 37. Tapetin pinnoite ja värit ovat pahasti kärsineet. Pienissä paloissa on kuitenkin säilynyt alkuperäistä väreistä ja pinnoitteen kiiltoa.

Kuva 38. Fragmentteja huoneessa 107. Sanomalehdessä on luettavissa sanat: "huonetta", "ilman) Lappeen". Home on iskenyt tapettiliisteriin ja sanomalehteen. Oikealla näkyy jäänteitä suoraan rappauspinnassa olevasta modernimmasta tapetista.

Kuva 39. Huoneen 107 ikkunaseinän tapettijäämiä. Makulatuuripaperia on pitkänä nauhoina seinässä kiinni. Paperi tapetteineen on jäänyt mahdollisesti korotetun lattian alle piiloon.

Kuva 40. Kolmesta tapettinäytteestä koottu kuvio. Tapetissa on ollut ainakin tulppaanikimppu-aihe ja sen vieressä oikealla mahdollisesti medaljonkia tai sepelettä muodostava, abstraktimpi kuvio.

Kuva 41. Huoneiden 106 ja 107 useita kerroksia.

Kuva 42. Komeron paikka näkyy yhä huoneen 103 nurkassa.

Yleiskuvat kohteesta

Huone 109–111. Tapettinäytteiden ottopaikat on merkitty punaisilla nuolilla. Kuvat ovat myötöpäivään ulko-ovesta alkaen.





Huone 101–102. Kuvat ovat huoneen 109–111 ovesta myötapäivään.





Huone 103. Kuvat ovat huoneen 101–102 ovesta myötäpäivään.





Huone 104–107. Kuvat ovat huoneen 103 ovelta myötapäivään.







Lähikuvat näyttöiden löytöpaikoista Huone 109–111



Kuva 44. Vihreä tapetti on huoneen 109 oven pielessä.



Kuva 43. Vasemmalla on valkoinen kakluuni, jonka muurista löytyi useita tapetti-kerroksia. Alin sininen jäi odottamaan irrottamista.

Huone 101–102



Kuva 46. Tapetinpalat löydettiin irrallaan kakluunin ja seinän välistä.



Kuva 45. Kakluunin viereisellä seinällä on jäänteitä sanomalehdestä ja tapeteista.

Huone 103



Kuva 47. Huoneessa 103 oli jäljellä iso pala tapettia.

Huone 104–107



Kuva 49. Huoneesta 107 kiveltä löydettyjä tapetinpaljoja.



Kuva 48. Kiveltä löytynyttä tapettia oli myös seinässä.



Kuva 50. Huoneen 107 kaakeliuunin muurissa oli useita tapettikerroksia.



Kuva 51. Puretun huoneen 106 seinällä olleiden tapettien päällä oli pinkopahvi.

Tapettien dokumentointikuvat

Huone 109–111

1. kerros



2. kerros



3. kerros



Huone 101–102

1. kerros



2. kerros



3. kerros



4. kerros



Huone 103
1. kerros



1. reunanauha



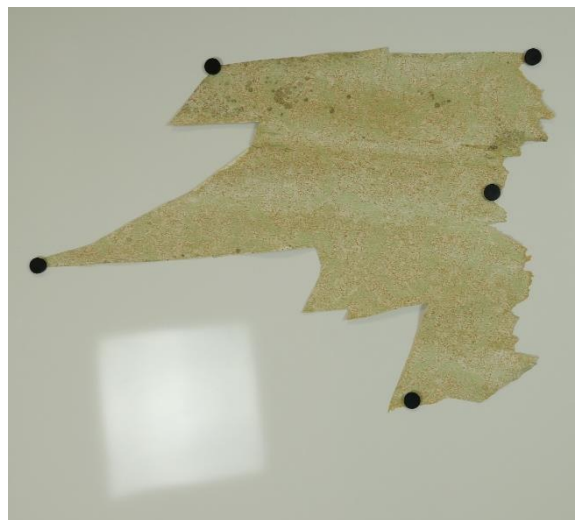
2. reunanauha



2. kerros



3. kerros



4. kerros



5. kerros



6. kerros



Huone 104–107
1. kerros



1. kerros

3. kerros



4. kerros



kerros



kerros



kerros

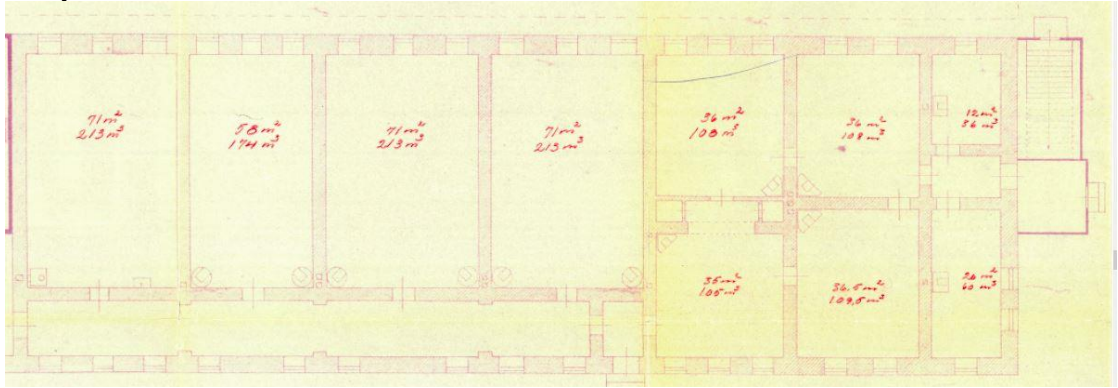


päällimmäinen kerros

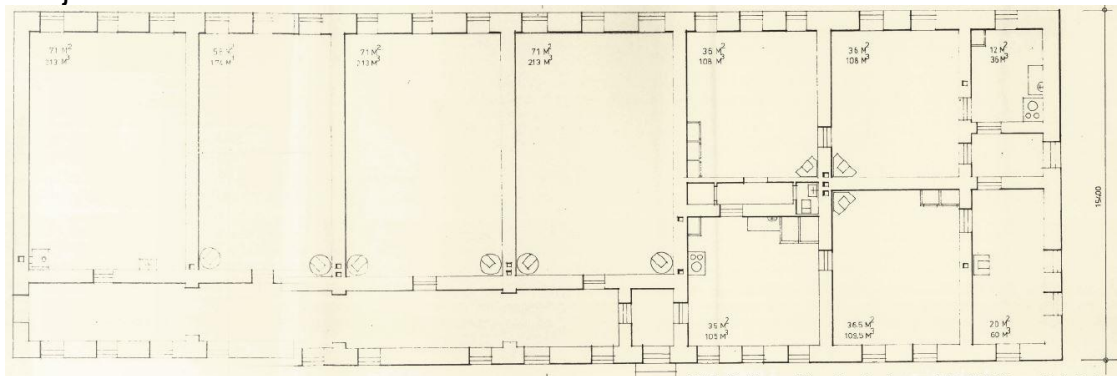
Huone 106
1. kerros

Rakennuksen 1A pohjapiirustukset. Kuvia on rajattu. (Arkkitehtitoimisto Arkviiri Oy 2022, Lappeenrannan kaupunginarkisto, Etelä-Karjalan museon rakennustutkimuksen arkisto.)

Pohjakaava 1941



Pohjakaava 1977



Pohjakaava 1978

