

Kati Sihvonen

## **TILINPÄÄTÖSANALYYSI JA TULOSBUDJETTIMALLI**

Case: Yritys Oy

# TILINPÄÄTÖSANALYYSI JA TULOSBUDJETTIMALLI

Case: Yritys Oy

Kati Sihvonen  
Opinnäytetyö  
Kevät 2023  
Liiketalous  
Taloushallinto  
Oulun ammattikorkeakoulu

## TIIVISTELMÄ

Oulun ammattikorkeakoulu  
Liiketalous, Taloushallinto

---

Tekijä(t): Kati Sihvonen

Opinnäytetyön nimi: Tilinpäätösanalyysi ja tulosbudjettimalli

Työn ohjaaja(t): Erkki Raudaskoski

Työn valmistuslukukausi ja -vuosi: Kevät 2023

Sivumäärä: 40 + 6 liitettä

---

Opinnäytetyön tavoitteena oli analysoida toimeksiantajayrityksen tilinpäätöksiä ja selvittää yrityksen taloudellista tilannetta sekä sen kehitystä vuosina 2020–2022. Toimeksiantajayritys toimii matkailu-, majoitus-, ravintola- ja vapaa-ajanpalvelualalla sekä elintarvikealalla. Toimeksiantajayrityksen pyynnöstä, yritys pysyi opinnäytetyössä nimettömänä ja siitä käytettiin nimitystä Yritys Oy. Toimeksiantajayrityksen tilinpäätökset oikaistiin tarkasteluvuosilta ja niiden perusteella laskettiin yritykselle tunnuslukuja sekä muodostettiin prosenttimuotoiset tilinpäätökset ja trendianalyysit. Näitä analyysimenetelmiä käytettiin toimialavertailuun sekä yrityksen oman taloudellisen kehityksen tarkasteluun. Yrityksen toimintavuosien välisessä sekä toimialavertailussa käytettiin yleisiä ohjearvoja sekä Tilastokeskuksen ja Finnvera Oyj:n julkaisemia tilastoja. Lisäksi opinnäytetyössä tehtiin tulosbudjettimalli toimeksiantajayritykselle käytettäväksi yhtenä osana talouden suunnittelua.

Tämä tutkimustyö oli toiminnallinen opinnäytetyö ja se koostui teoriaosuudesta sekä empiirisestä osuudesta. Empiirisessä osiossa analysoitiin toimeksiantajayrityksen tilinpäätöstietoja pohjautuen teoriaosuudessa käsiteltyihin asioihin. Tulosbudjettimalli pohjautui budjetoinnin teoriaan sekä Yritys Oy:n toimialaan sekä toiveisiin perustuen. Tutkimuksen tietoperustana toimi Yritys Oy:n tilinpäätösmateriaali, alan kirjallisuus ja laki sekä luotettavat verkkolähteet. Tutkimusmenetelmä oli kvalitatiivinen eli tutkimuskohdetta pyrittiin ymmärtämään usealta eri osa-alueelta kokonaisvaltaisesti.

Tilinpäätösanalyysien perusteella saatiin selville, että Yritys Oy:n taloudellinen tilanne on kohentunut tarkastelujaksolla, mutta noussut toimialaan sekä yleisiin ohjearvoihin verrattuna heikolta tasolta lähemmäs tyydyttävää. Toimeksiantajayrityksen heikoin vuosi selittyi pääosin Covid-19-pandemian aiheuttamista sulkutoimenpiteistä, ja Yritys Oy on kääntänyt negatiivisen tilikauden tuloksansa positiiviseksi seuraavien vuosien aikana. Tulosbudjettimallin laatimisen yhteydessä huomattiin, että Yritys Oy:n kannattaisi seurata tulosbudjettimallin toteumaa kuukausitasolla, jotta se pystyy reagoimaan mahdollisimman nopeasti erilaisiin ulkoisiin muuttujiin, kuten raaka-aineiden hintojen muutoksiin.

---

Asiasanat: tilinpäätösanalyysi, prosenttilukumuotoinen analyysi, trendianalyysi, tunnuslukuanalyysi, tulosbudjetti

## ABSTRACT

Oulu University of Applied Sciences  
Degree Programme in Business Administration, Option of Financial Management

---

Author(s): Kati Sihvonen

Title of thesis: Financial Statement Analysis and Profit Budgeting

Supervisor(s): Erkki Raudaskoski

Term and year when the thesis was submitted: Spring 2023

Number of pages: 40 + 6 appendices

---

The aim of this thesis was to analyse the case company's financial statements, financial situation and how it has developed between the financial years 2020-2022. The case company operates in the hospitality industry and in the food industry. In the thesis, the case company has requested to stay anonymous and it was referred to as Yritys Oy. Key figures, a percentage financial statement and a trend analysis were formed from the company's financial statements in the years under review. These analysis methods were used to compare the case company with other companies in this field, with the average figures of industry and to analyse the company's own financial development. The statistics published by Statistics Finland and Finnvera were used in these comparisons. A profit budget was also created to the case company to use as one part of financial planning.

This case study thesis contained a theoretical part and then moved on to an empirical part. In the empirical part the case company's financial statements were analysed based on the theoretical part. The profit budget was also created based on the case company's industry and wishes as well as the theoretical part of the thesis. The theoretical material that was used in this thesis contained the case company's financial statements, reliable websites and professional literature and laws. This study used qualitative methods which mean that the aim is to understand the research from multiple areas comprehensively.

This analysis showed that the case company's financial state has improved within the defined period, but compared with the company's operating field and the average figures of national industry it has risen only from weak to near average. The case company's weakest financial year could be explained due to a period when it was closed because of Covid-19-pandemic and the case company has turned its negative profit to the financial year into a positive one in the next two years. It came across when making the profit budget that the case company should stay on track of the financial outcome monthly, so it is able to react as quickly as possible to different external variables such as high commodity prices.

---

Keywords: financial analysis, percentage financial statement, trend analysis, key figures, profit budgeting

# SISÄLLYS

|     |   |    |
|-----|---|----|
| 1   | JOHDANTO .....  | 6  |
| 2   | TILINPÄÄTÖS .....   | 8  |
| 2.1 | Tuloslaskelma .....   | 9  |
| 2.2 | Tase .....  | 9  |
| 2.3 | Liitetiedot .....   | 10 |
| 2.4 | Tilintarkastuskertomus.....                                 | 11 |
| 3   | TILINPÄÄTÖSANALYYSI.....                                    | 12 |
| 3.1 | Tilinpäätösanalyysin käyttäjät.....                         | 12 |
| 3.2 | Tilinpäätösanalyysin vaiheet.....                           | 13 |
| 3.3 | Tilinpäätöksen oikaisut .....                               | 14 |
| 3.4 | Prosenttilukumuotoinen tilinpäätös ja trendianalyysi .....  | 18 |
| 4   | TUNNUSLUKU- JA TOIMIALA-ANALYYSI.....                       | 19 |
| 4.1 | Kannattavuus .....  | 19 |
| 4.2 | Vakavaraisuus.....  | 20 |
| 4.3 | Maksuvalmius.....   | 21 |
| 4.4 | Muut tunnusluvut .....                                      | 22 |
| 5   | BUDJETOINTI .....   | 23 |
| 6   | YRITYS OY:N TALouden ANALYSOINTI JA TULOSBUDJETTIMALLI..... | 25 |
| 6.1 | Tilinpäätös.....  | 25 |
| 6.2 | Tilinpäätösanalyysi .....                                   | 26 |
| 6.3 | Prosenttilukumuotoinen tilinpäätös ja trendianalyysi .....  | 27 |
| 6.4 | Tunnuslukuanalyysi ja toimialavertailu .....                | 29 |
| 6.5 | Tulosbudjetti toimeksiantajayritykselle.....                | 34 |
| 7   | JOHTOPÄÄTÖKSET .....  | 36 |
| 8   | POHDINTA.....   | 38 |
|     | LÄHTEET.....  | 39 |
|     | LIITTEET .....  | 41 |

# 1 JOHDANTO

Tässä opinnäytetyössä on tarkoitus analysoida toimeksiantajayrityksen taloutta tilinpäätöstietojen perusteella viimeisen kolmen vuoden ajalta. Opinnäytetyön tavoitteena on luoda yritykselle näkemys sen taloudellisesta tilanteesta kolmen vuoden takaisesta nykyiseen tilanteeseen ja nostaa esille mahdollisia poikkeavuuksia sekä peilata tuloksia toimialakohtaisesti muihin toimijoihin. Jatkossa yritys voi halutessaan käyttää näitä samoja tunnuslukuja seuratakseen taloudellisen tilanteensa kehittymistä. Lisäksi opinnäytetyössä tehdään kehittämistehtävä, jonka tavoitteena on luoda toimeksiantajayritykselle tulosbudjettimalli tilikaudelle, jota yritys voi tulevaisuudessa käyttää osana talouden suunnittelua. Tutkimuskysymyksiä ovat: *Miten yrityksen talous on muuttunut viimeisen kolmen vuoden aikana? Mihin yritys sijoittuu toimialavertailussa? Mitkä ovat yrityksen talouden tulevaisuudennäkymät?*

Toimeksiantajayritys toimii matkailu-, majoitus-, ravintola- ja vapaa-ajanpalvelualalla (ravitsemustoiminta) sekä elintarvikealalla (elintarvikkeiden valmistus). Koska suurin osa toimeksiantajayrityksen liikevaihdosta tapahtuu ravitsemustoiminnasta, keskitytään tässä opinnäytetyössä pääosin tähän toimialaan. Toimeksiantajayrityksen pyynnöstä, yritys pysyy nimettömänä, joten toimeksiantajayrityksestä käytetään opinnäytetyössä nimeä Yritys Oy. Yritys Oy on perustettu vuonna 2015 ja yritys on laajentanut toimintaansa toisella toimipisteellä vuonna 2017. Opinnäytetyössä käytettävien tilinpäätöksien aikaan, yritys on työllistänyt 6–8 henkilöä ja kaksi toimihenkilöä. Yrityksen tilinpäätöksissä on käytetty pien- ja mikroyrityksen tilinpäätössäännöksiä, joten suurin osa tässä opinnäytetyössä käsiteltävistä asioista on rakennettu näiden säännöksiä sekä toimeksiantajayrityksen toimialan ympärille. Opinnäytetyön toiminnalliseen osaan, toimeksiantajayritys on pyytänyt tyhjän tulosbudjettimallin luomista tilikaudelle. Edellä mainituista syistä, tietoperusta ei kata kaikkea aihealueiden teorioista, vaan keskittyy Yritys Oy:n toiveiden, toiminnan ja toimialan ympärille.

Työn tietoperustana toimivat alan kirjallisuus ja laki sekä luotettavat verkkolähteet. Toimeksiantajayritys on antanut tilinpäätöstiedot opinnäytetyön tekemistä varten ja mahdollisesti tarvittavia lisätietoja on ollut saatavilla yrityksen johdolta. Opinnäytetyötä varten tehdään tarvittavat oikaisut vuosien 2020, 2021 ja 2022 tilinpäätöksille, joista saadaan muodostettua prosenttilukumuotoiset tilinpäätökset sekä trendianalyysi. Lisäksi taloutta analysoidaan talouden tunnuslukujen perusteella ja toimialalle tärkeimpiä tunnuslukuja verrataan toimialakohtaisesti. Tulos- ja osabudjettipohjat laadi-

taan tyhjänä, jotta toimeksiantajayritys voi tulevaisuudessa suunnitella tilikauden aina näkemyksensä mukaan. Toimeksiantajayrityksellä ei ole ollut käytössä aiemmin tulosbudjettipohjaa, jolloin talouden suunnittelu, sen seuraaminen ja muutoksiin reagoiminen on jäänyt hieman vajavaiseksi.

Opinnäytetyö koostuu teoriaosuudesta sekä empiirisestä osuudesta, jossa analysoidaan toimeksiantajayrityksen tilinpäätöstietoja pohjautuen teoriaosuudessa käsiteltyihin asioihin. Sisällön analyysia voidaan pitää tarkoituksenmukaisena viitekehystenä, jolloin sen toteuttamisessa on tunnistettavissa sekä aineistolähtöisiä että teorialähtöisiä piirteitä. Tutkijan tehtävänä on pelkistää ja tiivistää laajaa aineistoa lukijalle mielekkääksi sekä selkeäksi, kadottamatta sen sisällä olevaa keskeistä tietoa. (Juuti & Puusa, 2020, 141, 142, 144). Tämä tutkimustyö on toiminnallinen opinnäytetyö ja tutkimusmenetelmä on kvalitatiivinen, jossa tutkimuskohdetta pyritään ymmärtämään usealta eri osa-alueelta kokonaisvaltaisesti (Jyväskylän yliopisto, 2021). Kehitystyötä varten, tulosbudjettipohja laaditaan toimeksiantajayrityksen aiempien tilikausien tulojen ja kulujen mukaisesti sekä pyritään esittämään mahdollisia tärkeitä toimialakohtaisia rivejä ja avataan niitä tarvittaessa tarkemmin. Näin ollen, tulosbudjettipohjasta saadaan laadittua mahdollisimman tarkkaan Yritys Oy:n toimintaan ja toimialalle sopiva.

## 2 TILINPÄÄTÖS

Kirjanpitolaki (KPL 1336/1997) säätelee velvoitetta laatia tilinpäätös sekä antaa vähimmäisvaatimukset kirjanpidolle ja tilinpäätöksen sisällölle. Tilinpäätös laaditaan aina tilikaudelle, jonka pituus on 12 kuukautta. Riippuen yhtiömuodosta, tilikausi ei välttämättä aina ole kalenterivuosi vaan 12 kuukauden jakso voi alkaa minä tahansa ajankohtana. (KPL 4:3 §.) KPL 4:1 §:n mukaan, mikäli kyseessä on toiminnan aloittaminen tai lopettaminen taikka tilinpäätöksen ajankohdan muuttaminen, tilikauden pituus saa olla lyhyempi tai pitempi, enintään kuitenkin 18 kuukautta.

Tilinpäätös tulee laatia neljän kuukauden kuluessa tilikauden päättymisestä ja sen laatimisessa tulee noudattaa hyvää kirjanpitolapaa sekä muodostaa oikea ja riittävä kuva yrityksen toiminnan tuloksesta ja taloudellisesta asemasta. Tilinpäätös koostuu selkeistä asiakirjoista ja siihen sisältyy taseen sekä tuloslaskelman laatiminen. Myös tase-erittelyt sekä liitetiedot tulee sisällyttää tilinpäätökseen. (Tomperi 2021, 94.) Tilinpäätöksessä esitetään vierekkäin käsiteltävän tilikauden sekä edeltävän tilikauden vastaavat luvut, jotta voidaan verrata peräkkäisiä tilikausia keskenään.

Tilinpäätöksen laatimiseen vaikuttaa yritysmuodon lisäksi yrityksen kokoluokka. Pien- ja mikroyrityksille on säännelty kevyempiä tilinpäätösvaatimuksia valtioneuvoston asetuksessa pien- ja mikroyrityksen tilinpäätöksessä (PMA 1753/2015) esitettävistä tiedoista. Yrityksen kokoluokka määritellään sekä päättyneen että sitä välittömästi edeltäneen tilikauden taseen loppusumman, liikevaihdon ja keskimääräisen henkilöstömäärän mukaan. (Tomperi 2021, 94.)

|                 | <b>Mikroyritys</b>                                   | <b>Pienyritys</b>            | <b>Suuryritys</b>              |
|-----------------|--|------------------------------|--------------------------------|
|                 | ylittyy <b>enintään yksi</b>                         | ylittyy <b>enintään yksi</b> | ylittyy <b>vähintään kaksi</b> |
|                 | seuraavista kolmesta raja-arvosta tilinpäätöspäivänä |                              |                                |
| Tase            | 350 000 €  | 6 000 000 €                  | 20 000 000 €                   |
| Liikevaihto     | 700 000 €  | 12 000 000 €                 | 40 000 000 €                   |
| Henkilöstömäärä | 10   | 50                           | 250                            |

KUVIO 1. Yrityksen kokoluokan määrittely (Tomperi 2021, 94).

## 2.1 Tuloslaskelma

Tuloslaskelmasta nähdään, kuinka yrityksen tulot ja kulut tilikauden aikaan jakaantuvat. Kun tuloista vähennetään varsinaisesta liiketoiminnasta johtuneet kulut, saadaan selville yrityksen liikevoitto tai -tappio eli liiketulos sekä tilikauden jakokelpoinen voitto. Mikäli yrityksen tulot ylittävät kulut, on yrityksen tulos positiivinen ja tappiota puolestaan syntyy, kun kulut ylittävät tulot. (Niskanen & Niskanen 2016, 17; Seppänen 2011, 38; Tomperi 2021, 95.)

Tuloslaskelmassa tulot ja kulut eritellään operatiivisiin eli liiketoiminnan tuloihin ja kuluihin sekä ei-operatiivisiin tuloihin ja kuluihin. Operatiiviset tulot ja kulut ovat varsinaisen liiketoiminnan tulo- ja kulueriä. Operatiivisella tulolla tarkoitetaan liiketoiminnan nettomääräistä myyntituloa eli liikevaihtoa ja operatiivisilla menoilla puolestaan eriä, jotka aiheutuvat varsinaisen liiketoiminnan myyntitulon hankkimisesta. Kun operatiivisista tuloista vähennetään myyntitulon hankkimisesta aiheutuneet kulut, saadaan selville yritystoiminnan liiketulos tai -tappio. Liiketuloksen jälkeen, tuloslaskelmassa raportoidaan ei-operatiiviset tulot ja kulut, joihin luetaan esimerkiksi rahoitustuotot ja tuloverot. Näiden erien jälkeen saadaan selville tilikauden tulos eli voitto tai tappio. (Seppänen 2011, 38, 40.)

Tuloslaskelma voidaan laatia joko toimintokohtaisesti tai kululajikohtaisesti. Toimintokohtainen tuloslaskelma luokittelee yrityksen kulut toiminnoittain ja nämä vähennetään yrityksen liikevaihdosta. Toiminnoittain luokiteltavia kuluja ovat esimerkiksi hankinnan ja valmistuksen sekä myynnin ja markkinoinnin kulut. Kustannuslajikohtainen tuloslaskelma ryhmittelee kulut luonteensa perusteella. Tällöin raportoidaan omana kulueränä esimerkiksi ostot ('materiaalit ja palvelut'), henkilöstökulut sekä poistot ja arvonalennukset. (Seppänen 2011, 39.)

## 2.2 Tase

Yrityksen tilinpäätöksen tulee sisältää myös tase, joka laaditaan Kirjanpitoasetuksen (KPA 1339/1997) luvun 6 §:n kaavan mukaisesti. Taseella osoitetaan yrityksen tilinpäätöspäivän taloudellinen asema, joka koostuu varoista, veloista ja omasta pääomasta. Rahan käyttökohteet osoitetaan taseen vastaavaa-puolella ja rahan lähteet sekä yrityksen varat vastattavaa-puolella. (Tomperi 2021, 98; Seppänen 2011, 44.) Omaisuuserät esitetään taseessa likvidiysjärjestyksessä. Tällöin erät, jotka ovat heikoimmin muutettavissa rahaksi esitetään ensin ja likvidit omaisuuserät kuten

käteisvarat viimeisenä. (Yritystutkimus ry 2017, 27.) Niin kutsuttu taseyhtälö on tyypillinen esitystapa taseelle:

$$\text{Varat} = \text{Velat} + \text{Oma pääoma}$$

$$\text{Vastaavaa} = \text{Vastattava}$$

KUVIO 2. Taseyhtälö (Seppänen 2011, 45).

KPA 1 luvun 11 §:n ja PMA 2 luvun 8 §:n mukaan, tasekaava sisältää paljon nimikkeitä, joita pienyrityksen ei tarvitse esittää. Tällöin yritys voi laatia taseen lyhennettynä, jos esitystapa on tällöin selkeämpi ja taseesta saa oikean ja riittävän kuvan. Lyhennetyssä taseessa vähintään seuraavat erät tulee esittää erikseen:

| TASE                                       | (Tilikauden<br>päättymispäivä) | Edellisen<br>(päättymispäivä) |
|--|--------------------------------|-------------------------------|
| <b>Vastaavaa</b>                           |                                |                               |
| <b>A PYSYVÄT VASTAAVAT</b>                 |                                |                               |
| Aineettomat hyödykkeet                     | 0,00                           | 0,00                          |
| Aineelliset hyödykkeet                     | 0,00                           | 0,00                          |
| Sijoitukset                                | 0,00                           | 0,00                          |
| <b>B VAIHTUVAT VASTAAVAT</b>               |                                |                               |
| Vaihto-omaisuus                            | 0,00                           | 0,00                          |
| Saamiset                                   | 0,00                           | 0,00                          |
| Rahoitusarvopaperit                        | 0,00                           | 0,00                          |
| Rahat ja pankkisaamiset                    | 0,00                           | 0,00                          |
| <b>Vastaavaa yhteensä</b>                  | <b>0,00</b>                    | <b>0,00</b>                   |
| <b>Vastattavaa</b>                         |                                |                               |
| <b>A OMA PÄÄOMA</b>                        |                                |                               |
| Osake-, osuus- tai muu vastaava oma pääoma | 0,00                           | 0,00                          |
| Ylikursisirahasto                          | 0,00                           | 0,00                          |
| Arvonkorotusrahasto                        | 0,00                           | 0,00                          |
| Muut rahastot                              | 0,00                           | 0,00                          |
| Edellisten tilikausien voitto (tappio)     | 0,00                           | 0,00                          |
| Tilikauden voitto (tappio)                 | 0,00                           | 0,00                          |
| <b>B TILINPÄÄTÖSSIIRTOJEN KERTYMÄ</b>      | 0,00                           | 0,00                          |
| <b>C PAKOLLISET VARAUKSET</b>              | 0,00                           | 0,00                          |
| <b>D VIERAS PÄÄOMA</b>                     |                                |                               |
| (erikseen pitkäaikainen ja lyhytaikainen)  | 0,00                           | 0,00                          |
| <b>Vastattavaa yhteensä</b>                | <b>0,00</b>                    | <b>0,00</b>                   |

KUVIO 3. Lyhennetty tasekaava (Tomperi 2021, 102).

## 2.3 Liitetiedot

Liitetiedoissa ilmoitetaan sellaiset erät ja tekijät, joiden vaikutukset eivät käy ilmi tilinpäätösluvuista, jolloin tilinpäätös ei vielä anna oikeaa ja riittävää kuvaa toiminnan ja talouden asemasta olennaisuusperiaatteen mukaisesti. Liitetietoina ilmoitettavia tietoja on olemassa pitkä luettelo KPA:ssa sekä PMA:ssa joista useat eivät kuitenkaan yleisesti esiinny käytännössä. Pien- ja mikroyrityksien yleisimpiä liitetietoja ovat muun muassa yhteissumma pitkäaikaisista veloista, annetut vakuudet eriteltyinä, olennaiset poikkeukset tuotto- ja kulueristä, tilinpäätöksestä ilmenemättömät olennaiset tapahtumat sekä taseen ulkopuoliset sitoumukset yhteenlaskettuna, kuten leasingsopimuksiin liittyvät vastuut. Osakeyhtiön ja osuuskunnan tulee ilmoittaa liitetiedoissa oman pääoman muutokset

sekä hallituksen ehdotus jakokelpoisen vapaan oman pääoman käytöstä. Mikroyrityksen tilinpäätöksen katsotaan antavan oikean ja riittävän kuvan, jos siinä ilmoitetaan PMA-asetuksessa nimenomaisesti edellytetyt tiedot, eikä muita tietoja tarvitse esittää. Tätä kutsutaan mikroyritysten ”suojasatamaksi”. (Seppänen 2011, 59; Tomperi 2021, 103–105.)

## 2.4 Tilintarkastuskertomus

Tilintarkastuslain (1141/2015) 2 §:n mukaan, tilinpäätökselle tulee suorittaa tilintarkastus, mikäli enintään yksi seuraavista edellytyksistä on täytynyt edeltäneellä tilikaudella:

- taseen loppusumma ylittää 100 000 euroa
- liikevaihto tai sitä vastaava tuotto ylittää 200 000 euroa
- palveluksessa on keskimäärin yli kolme henkilöä.

Riippumaton tilintarkastaja tekee tilinpäätökselle tilintarkastuksen, jonka lähtökohtana on niin sanotun jatkuvuuden (going concern) periaate eli yritys on kykeneväinen jatkamaan toimintaansa määrittämättömän ajan tai ainakin yhden tilikauden verran eteenpäin. Osakeyhtiössä tulee olla valittuna vähintään yksi tilintarkastaja, joka valitaan yhtiökokouksessa. Tilintarkastaja lausuu mielipiteensä siitä, antaako tilinpäätös oikean ja riittävän kuvan yrityksen taloudellisesta tuloksesta, asemasta ja rahavirroista tilinpäätösstandardien mukaisesti sekä toimintakertomuksen ja tilinpäätöksen tietojen yhteneväisyydestä. Muista seikoista annetaan lausunto vain, jos on jotakin huomautettavaa. Tilintarkastajan lausunto voi olla vakiomuotoinen, ehdollinen tai kielteinen. Mukautettu, vakiomuodosta poikkeava tilintarkastuskertomus annetaan, mikäli kertomus pitää sisällään lisätietoja, ehdollisen tai kielteisen lausunnon taikka jos lausuntoa ei voida antaa lainkaan. (Salmi 2020, 2.6; Seppänen 2011, 59.)

### 3 TILINPÄÄTÖSANALYYSI

Tilinpäätösanalyysin keskeinen tehtävä on jalostaa tilinpäätöstietoa, jotta päätöksentekotilanteessa voidaan arvioida yrityksen taloudellista tilaa ja sen kehitystä. Tilinpäätösanalyysin pohjana toimii virallinen tilinpäätös, sen liitteet ja muu saatavilla oleva informaatio. Analyysi toimii hyvänä työkaluna, kun on tarve vertailtavuuden mahdollistamiseen analysoitavan yrityksen eri vuosien sekä toimialan eri yritysten välillä. (Ikäheimo, Malmi & Walden 2019, 100; Kallunki 2014, 12,13; Yritystutkimus ry 2017, 7.) Tilinpäätösanalyysillä pyritään tekemään päätelmiä analysoitavan yrityksen talouden kehityssuunnan selvittämiseksi useamman, mielellään 3–5 vuoden perusteella. Varovaisuutta analysointiin tarvitaan silloin, kun analysoitavana on aloittava yritys. Tällöin ei vielä ole riittävästi näyttöä hyvän kannattavuuden jatkuvuudesta, sillä missä tahansa analysoitavassa yrityksessä, yksittäinen vuosi voi olla toiminnan suhteen poikkeuksellinen eikä kehityssuuntaa voida tämän perusteella tulkita. (Lindfors & Syvänperä 2014, 95.)

#### 3.1 Tilinpäätösanalyysin käyttäjät

Yrityksen sidosryhmät tarvitsevat tietoa yrityksen taloudellisesta tilasta. Osa sidosryhmistä tekee itse syvällisemmän tilinpäätösanalyysin yrityksestä, jonka kanssa toimivat, kun taas osalle riittää taloudellisen tilanteen tarkastelu erilaisista informaatiopalveluista. Yrityksen sidosryhmistä lainoittajat ja tavarantoimittajat analysoivat tai vähintäänkin tarkastelevat yrityksen taloudellista tilaa, sillä heidän yhteistyönsä yrityksen kanssa perustuu velkasitoumukseen ja siitä suoriutumiseen. Myös yrityksen asiakkaita kiinnostaa esimerkiksi toimitusvarmuus ja tuotetakuu. (Kallunki 2014, 15,18.)

Osakkeenomistajat, sijoittajat ja analyytikot ovat keskeisimmät tilinpäätösanalyysin käyttäjäryhmät. Osakkeenomistajat sijoittavat varojaan yritykseen, jolloin tavoitteena on saada sijoitukselleen tuotto arvonnousun ja osinkojen kautta. Tilinpäätöksien analysointi on tärkeää, jotta osakesijoittaja voi arvioida yrityksen mahdolliset kasvumahdollisuudet, riskit ja niiden hallinnan sekä tulevaisuuden osinkovirran. Mikäli sijoituskohteena oleva yritys on listattuna pörssiin, tämän analyysin tekee usein sijoitusanalyytikot, kun taas muissa tapauksissa sijoittaja itse. (Ikäheimo, Malmi & Walden 2019, 100; Kallunki 2014, 15,16)

Tilinpäätösinformaatio on jatkuvassa käytössä yritysjohdon työssä. Johdon kiinnostuksen kohteina ovat esimerkiksi liiketoimintasektoreittain lasketut tulosprosentit, omavaraisuusaste ja muut tunnusluvut, jotka kuvaavat rahoitusrakennetta. Yrityksen työntekijät ovat kiinnostuneita tilinpäätöksen ja sen analyysin tiedoista, sillä se kertoo työllistymisen sekä palkanmaksun jatkuvuudesta. Myös mahdolliset henkilökunnalle kohdistetut tulos- ja voittopalkkiojärjestelmät voivat nostaa mielenkiintoa yrityksen tilinpäätöstä kohtaan. (Ikäheimo, Malmi & Walden 2019, 100; Niskanen & Niskanen 2004, 15.)

Myös viranomaiset tutkivat tilinpäätösasiakirjoja monesta eri syystä. Veroviranomainen on yksi sidosryhmä, joka käyttää tarkastelee yritysten tilinpäätöstietoja. Näitä tarkastellessaan, veronviranomainen kiinnittää huomionsa siihen, maksavatko yritykset tarpeeksi veroa sekä hinnoittelun oikeellisuutta. (Niskanen & Niskanen 2016, 15.)



KUVIO 4. Yrityksen sidosryhmät ja tilinpäätösanalyysin käyttökohteet (Kallunki 2014, 19).

### 3.2 Tilinpäätösanalyysin vaiheet

Jotta yrityksen tilinpäätös on vertailukykyinen tilinpäätösanalyysissä, tulee se ensin standardoida. Tilinpäätökseen tehdään siis tarvittavia oikaisuja, jolloin tilinpäätöksen eriä järjestellään uudelleen huomioiden tilinpäätöksen liitetiedoissa ilmoitetut asiat. Oikaistun tilinpäätöksen tärkein tehtävä on saada tilinpäätöksestä vertailukelpoinen niin yrityksen omien toimintavuosien kuin muiden yritysten kesken. (Ikäheimo, Malmi & Walden 2019, 101; Niskanen & Niskanen 2016, 19.)

Tilinpäätösanalyysia varten valitaan käyttötarkoitusta mahdollisimman hyvin palvelevat analyysimenetelmät. Analyysien avulla arvioidaan yrityksen toimialan kehitystä, kehitysnäkymiä sekä mahdollisia riskejä. Näitä tietoja varten tulee hankkia lisätietoa toimialasta muualtakin kuin yrityksen tilinpäätöksestä, kuten tilastoista ja erilaisista tietopalveluista. (Ikäheimo, Malmi & Walden 2019, 100, 101; Niskanen & Niskanen 2004, 19.)

Analyysimenetelmät voidaan jaotella seuraavasti:

- prosenttilukumuotoinen tilinpäätös
- trendianalyysi
- tunnuslukuanalyysi
- kassavirta-analyysi.

Useimpiin analyysimenetelmiin voidaan tehdä tiettyä vuotta koskeva ajallinen poikkileikkausanalyysi ja peräkkäisten vuosien aikasarja-analyysi. Ajallisessa poikkileikkausanalyysissä vertaillaan yritystä saman toimialan yrityksiin tietynä vuonna. Aikasarja-analyysissä pureudutaan yrityksen omaan, pidemmän aikavälin kehitykseen. Näitä analyysityyppejä käyttämällä, pyritään havaitsemaan mahdolliset poikkeamat suuntaan tai toiseen. Mikäli tällaisia seikkoja nousee analyysissä esiin, pyritään niille etsimään syy-seuraussuhde ja se, ovatko poikkeamat tapahtuneet vain yhden vuoden kohdalla vai ovatko ne käännöskohta esimerkiksi talouden heikentymiseen useampana vuonna peräkkäin. (Niskanen & Niskanen 2016, 19, 20.)

### **3.3 Tilinpäätöksen oikaisut**

Vuonna 1997 suomalaisten yritysten tilinpäätösnormisto muutettiin Euroopan yhteisöjen tilinpäätösdirektiivien mukaiseksi. Tilinpäätöksen oikaisutarve on vähentynyt tilinpäätösnormistoa muutettaessa tiukemmaksi. Useissa tapauksissa, yrityksillä on yhä mahdollisuus käyttää vaihtoehtoisia laskentamenetelmiä, mutta taloudelliset vaikutukset eivät ole enää niin merkityksellisiä kuin ennen lakimuutosta. Tilinpäätöksen analyysin tekijä tekee tilinpäätöksen oikaisuja jalostamalla tilinpäätöksen tietoa niin, että se palvelee parhaiten tekijän tarkoitusta. (Niskanen & Niskanen 2016, 60; Yritystutkimus ry 2017, 7.)

Jotta yrityksen liikevaihdosta ja kannattavuudesta saataisiin mahdollisimman oikea ja vertailukelpoinen kuva, tuloslaskelmalle tehdään oikaisuja. Virallisessa tuloslaskelmassa ei ole esitettyä

käyttökate, kun taas oikaistuun tuloslaskelmaan se on säilytetty. Virallisen tuloslaskelman rivien järjestys poikkeaa hieman oikaistun tuloslaskelman rivien järjestyksestä. (Salmi 2020, 5.1; Yritystutkimus ry 2017, 18.) *Tilikauden tulos* -rivin lisäksi, oikaistu tuloslaskelma pitää sisällään seuraavat rivit: *käyttökate, liiketulos, nettotulos ja kokonaistulos*. Oikaistun tuloslaskelman tilikauden tulos on aina sama kuin virallisessa tuloslaskelmassa.

**Oikaistu tuloslaskelma** lähtee aina liikkeelle *liikevaihdosta*, joka siirtyy oikaistuun tuloslaskelmaan suoraan virallisesta tilinpäätöksestä. Tähän erään tarvitsee tehdä oikaisuja ainoastaan silloin, mikäli analysoitavalla yrityksellä on käytössään *osatuloutus*. Tällöin tuloutusta vastaavat menot kirjaetaan kuluiksi. *Liiketoiminnan muut tuotot* eli tuotot, jotka eivät kuulu liikevaihtoon, pitävät sisällään muun muassa vuokratuotot, saadut provisiot, yrityksen toimintaansa saamat avustukset sekä myyntivoitot. Oikaisu on tarpeen silloin, kun liiketoiminnan muut tuotot heikentävät eri vuosien ja yritysten välistä vertailukelpoisuutta, jolloin muut tuotot siirretään *satunnaisiin tuottoihin*. (Salmi 2020, 5.1; Yritystutkimus ry 2017, 18, 19.)

**Käyttökate** saadaan selville, kun liikevaihdosta ja liiketoiminnan muista tuotoista vähennetään seuraavaksi käsiteltävät rivit. *Aine- ja tarvikekäyttö* saadaan, kun virallisesta tuloslaskelmasta otetaan aine- ja tavaraostot ja tästä rivistä joko vähennetään varastojen lisäys tai lisätään kyseisten varastojen vähennys. *Ulkopuoliset palvelut* ovat tuotantoon tai myyntiin välittömästi liittyviä työsuorituksista maksettuja korvauksia. Näitä ovat esimerkiksi alihankkijoiden ja huoltoyhtiöiden suorittamat palvelut sekä työvoiman vuokrauskulut. *Henkilöstökulut* pitävät sisällään ennakonpidätyksen alaiset palkat ja niihin verrattavat kulut sekä palkan perusteella määräytyvät kulut kuten sosiaaliturvamaksut sekä eläkekulut. *Laskennallinen palkkakorjaus* tehdään, mikäli omistajien työpanos on yrityksessä ilmeinen eikä maksettu palkka vastaa työpanosta. Oikaisu koskee sekä henkilöyhtiöitä että yksityisiä elinkeinonharjoittajia ja osakeyhtiöissä vain silloin, kun omistajien palkat eivät sisälly tuloslaskelman kuluihin. Palkkakorjaus porrastetaan aina yrityksen liikevaihdon mukaan. *Liiketoiminnan muihin kuluihin* kuuluu esimerkiksi vuokrat, leasingmaksut, markkinointikulut ja pankkipalvelumaksut. Mikäli oikaisuja on ollut tarpeen tehdä muihin satunnaisiin tuottoihin, tulee niiden hankkimisesta syntyneet mahdolliset kulut siirtää *satunnaisiin kuluihin*. Rivejä siirrettäessä satunnaisiin tuottoihin ja kuluihin, tulee tällöin tehdä laskennalliset muutokset *välittömiin veroihin*. *Valmisteveraston muutos* on rivi, jolla tarkoitetaan valmistustoimintaa harjoittavan yrityksen omana tuotantona tekemiä tuotteita, mutta myynnin sijaan ne valmistetaan omaan käyttöön, jolloin ne kirjataan pysyviksi vastaaviksi. (Yritystutkimus ry 2017, 20–22.)

Käyttökaterivin jälkeen vähennetään *suunnitelman mukaiset poistot*, jotka siirretään suoraan virallisesta tuloslaskelmasta. Myös *arvonalentumiset pysyvien vastaavien hyödykkeistä* sekä *vaihtuvien vastaavien poikkeukselliset arvonalentumiset* vähennetään nettotuloksesta, jolloin saadaan selville **liiketulos**. Jotta saadaan selville oikaistun tuloslaskelman **nettotulos**, lisätään tai vähennetään liiketuloksesta seuraavat rahoituserät: *tuotot osuuksista ja muista sijoituksista, muut korko- ja rahoitustuotot, korkokulut ja muut rahoituskulut, kurssierot, sijoitusten ja rahoitusarvopaperien arvonalentumiset* sekä *välittömät verot*. Näiden rivien jälkeen lisätään tai vähennetään *mahdolliset satunnaiset tuotot, satunnaiset menot* sekä *konserniavustus*, jolloin saadaan selville **kokonaistulos**. Kokonaistulokseen lisätään tai vähennetään *poistoeron lisäys/vähennys, verotusperusteisten varausten lisäys/vähennys, laskennallinen palkkorjaus, käyvän arvon muutokset* ja *muut tuloksen oikaisut*, ennen kuin saadaan selville **tilikauden tulos**. (Yritystutkimus ry 2017, 23–27.)

**Taseeseen** tehdään oikaisuja, jotta pystytään eliminoimaan tuloa tuottamattomat varallisuuserät sekä taseeseen merkkamattomat olennaiset varallisuudet. Oikaistussa taseessa otetaan huomioon myös velat niiden takaisinmaksuajankohdan mukaisesti (lyhytaikainen ja pitkäaikainen vieras pääoma). Varojen ja velkojen nettokorjaukset korjaavat omaa pääomaa. Yrityksen ”todellinen” varallisuus kasvattaa omaa pääomaa ja päinvastoin. (Salmi 2020, 5.2.) Seuraavaksi käydään läpi oikaistun taseen oikaisuja vaativat rivit. Muutoin oikaistun taseen rivit ovat virallisen taseen rivejä tai eri rivien yhdistelyä.

*Aineettomiin hyödykkeisiin* voidaan laskea vain menoja, joista oletetaan syntyvän niitä vastaava tuotto tulevina vuosina. Mikäli perustamis- tai tutkimusmenoja on aktivoitu viralliseen taseeseen, tulee ne oikaistussa taseessa poistaa sekä vastaavaa-puolen aineettomista hyödykkeistä että vastattavaa-puolen omasta pääomasta. *Kehittämismenot*, jotka ovat osoittautuneet tuottamattomiksi poistetaan kokonaan taseen vastaavista sekä omasta pääomasta. *Liikearvo* syntyy yrityskaupan tai fuusion yhteydessä ja se poistetaan sekä vastaavaa-puolelta että vastattavaa-puolen omasta pääomasta. *Muihin aineettomiin hyödykkeisiin* yhdistetään seuraavat virallisen taseen erät: *aineettomat oikeudet, muut aineettomat hyödykkeet* sekä aineettomiin hyödykkeisiin kohdistuvat *ennakkomaksut*. Oikaisun tarve syntyy, mikäli tähän erään sisältyy aktivointikelvottomia kehittämismenoja, jolloin nämä erät poistetaan sekä vastaavaa-puolelta että vastattavaa-puolen omasta pääomasta. (Niskanen & Niskanen 2016, 70–72; Yritystutkimus ry 2017, 31–33.)

*Sisäisiin osakkeisiin ja osuuksiin* yhdistetään virallisen taseen erät *osuudet saman konsernin yrityksissä ja osuudet omistusyhteisy yrityksissä*. Mikäli omistetun yrityksen oma pääoma on menetetty, oikaistuun taseeseen poistetaan osakkeiden tasearvo omasta pääomasta ja osakkeista. *Sisäiset saamiset* pitää sisällään virallisen taseen erät *saamiset saman konsernin yrityksiltä ja saamiset omistusyhteisy yrityksiltä*. Nämä erät ovat pitkäaikaisia saamia henkilöomistajilta ja samaan omistuskokonaisuuteen kuuluvilta konserniyhtiöiltä sekä muilta lähipiiriyhtiöiltä. Tällaisiksi saamisiksi luetaan muun muassa *myynti-, laina- ja siirtosaamiset* sekä *muut saamiset*. Tämä erä vaatii oikaisuja tapauksissa, joissa velan tai riskisijoituksen takaisinmaksu on epävarmaa. Tällöin sisäiset saamiset poistetaan saamisista ja omasta pääomasta. Virallisessa taseessa ei ole riviä leasingvastuukannalle, mutta oikaistuun taseeseen merkitään jäljellä olevat leasingmaksut sekä vastavaa-puolen *leasingomaisuus* -riville että vastattavaa-puolen *leasingvastuut* -riville. Mahdollinen leasingvastuukanta löytyy virallisen tilinpäätöksen liitetiedoista. (Niskanen & Niskanen 2016, 72–75; Yritystutkimus ry 2017, 33–37.)

Vaihtuvien vastaavien osalta oikaisuja tehdään, mikäli tukku- ja vähittäiskauppaa harjoittava yritys on kirjannut *valmiit tuotteet* -riville vaihto-omaisuutensa. Tällöin kyseinen erä siirretään *aineet- ja tarvikkeet* -riville. Lyhytaikaisissa saamisissa *myyntisaamiset* -rivi tarkoittaa yrityksen tuotteiden myynnistä syntyneitä saamia. Oikaisun tarve syntyy silloin, jos yritys käyttää factoringahoitusta ja käytössä on nettokirjaustapa. Tällöin factoringluotto siirretään oikaistun taseen myyntisaamisiin ja taseen lyhytaikaisiin velkoihin. Virallisen taseen erät *saamiset saman konsernin yrityksiltä ja saamiset omistusyhteisy yrityksiltä* sisältyvät *sisäisiin myyntisaamisiin*. Näistä edellä mainituista virallisen taseen eristä erotetaan myyntisaamisten osuudet ja nämä yhdistetään oikaistussa taseessa sisäisiin myyntisaamisiin. Näiden erien loput saamiset yhdistetään ja siirretään *muihin sisäisiin saamisiin*. (Niskanen & Niskanen 2016, 75, 76; Yritystutkimus ry 2017, 39, 40.)

Vastattavaa-puolen riville *edellisten tilikausien voitto (tappio)* tehtävät oikaisut huomioidaan *omassa pääomassa*. Virallisen taseen *tilinpäätössiirtojen kertymä* huomioidaan oikaistussa taseessa *poistoero ja verotusperusteiset varaukset* -riveillä. Näistä siirretään yhteisöverokannan mukainen osuus *laskennalliseen verovelkaan*. *Oman pääoman* oikaisutarve syntyy silloin, mikäli virallisen taseen omaisuuseriä tai velkoja on oikaistu analyysia varten. Oikaisuja ei oteta huomioon tuloslaskelmassa, vaan ainoastaan suoraan taseessa. Positiivinen oman pääoman oikaisu tulee tehdä myös samalla summalla *pysyvien vastaavien tasearvoihin*. *Vieras pääoma* esitetään taseessa aina pitkäaikaisena ja lyhytaikaisena vieraana pääomana. Oikaisun tarve syntyy, mikäli katsotaan, että välirahoitusinstrumentit ovat oman pääoman ehtoisia. Tällöin ne siirretään oikaistun

taseen omiin varoihin. Pääomalainaa voi oikaista tietyin ehdoin osittain tai kokonaan vieraasta pääomasta omaan pääomaan. Oman pääoman ollessa negatiivinen, pääomalainaa oikaistaan omaan pääomaan siten, että taseen omaksi pääomaksi saadaan enintään sidotun pääoman määrä. Mikäli taseen oma pääoma on vähemmän kuin sidottu pääoma yhteensä, pääomalainaa saa oikaista omaan pääomaan sen verran, että taseen oma pääoma on enintään sidotun oman pääoman määrä ja loput jätetään vieraaseen pääomaan. Osamaksuvelat, jotka mahdollisesti sisältyvät *ostovelkoihin*, siirretään *lyhytaikaiseen korolliseen vieraaseen omaan pääomaan*. (Yritystutkimus ry 2017, 44, 45, 50.)

### 3.4 Prosenttilukumuotoinen tilinpäätös ja trendianalyysi

Tilinpäätöksen analysoija saa kattavaa tietoa yrityksen tuloslaskelman ja taseen rakenteesta sekä tilinpäätöksen erien kehittymisestä vuodesta toiseen, kun muodostetaan prosenttilukumuotoiset tilinpäätökset. Prosenttilukumuotoinen tilinpäätösanalyysi pureutuu mahdollisten muutosten lisäksi myös tarkempiin tietoihin lukujen taustoista tilinpäätöksen liitetietojen sekä yrityksen vuosikertomusten perusteella. Näistä saadaan muodostettua johtopäätöksiä tilikauden tapahtumista ja kuinka ne heijastuvat tilinpäätöksen lukuihin. Prosenttimuotoisella tilinpäätöksellä on mahdollista yksittäisen yrityksen eri vuosien kehitystä sekä eri yritysten keskinäisen vertailun. (Niskanen & Niskanen 2016, 89, 90.)

Trendianalyysillä tarkoitetaan sitä, että tilinpäätöksen eristä muodostetaan ajallista kehitystä tarkasteleva taulukko. Trendianalyysin tavoitteena on tarkastella tuloslaskelman ja taseen eriä valitun lähtövuoden arvoon, jolloin voidaan havainnoida tilinpäätöserien kehittymistä vuosien välillä. Tällöin pystytään havainnoimaan eri erien kasvua tai vähenemistä ja vertailla näiden yhteneväisyyttä vuosittaisessa kehityksessä. Tämä analyysimenetelmä sopii vain yksittäisen yrityksen eri vuosien vertailuun. (Niskanen & Niskanen 2016, 97, 99.)

## 4 TUNNUSLUKU- JA TOIMIALA-ANALYYSI

Kannattavuus, vakavaraisuus ja maksuvalmius ovat kolme toiminnan perustekijää, jotka mielletään usein yritystoiminnan tärkeimmiksi toimintaedellytyksiksi (Alma Talent). Tunnusluvut ovat mittareita, jotka saadaan tilinpäätöksestä laskemalla. Nämä mittarit kertovat yrityksen taloudellisesta suorituskyvystä. Tilinpäätöksen tunnusluvut esitetään pääosin suhdelukumuotoisina, jolloin suhteutetaan yksi tilinpäätöserä johonkin toiseen tilinpäätöserään. Suhdelukumuotoinen esitystapa mahdollistaa vertailun eri yritysten ja vuosien välillä. (Niskanen & Niskanen 2004, 110, 111.) Tässä opinnäytetyössä, osa käytettävistä tunnusluvuista on valittu Matkailu- ja Ravintolapalveluiden yrittäjien ja työnantajien edunvalvojan ja työmarkkinajärjestön (MaRa ry) listaamien, toimialalla tyypillisesti vertailussa käytettävien edellä mainittujen perustekijöiden alta sekä muiden tunnuslukujen mukaisesti.

### 4.1 Kannattavuus

Virallisen tuloslaskelman ensimmäinen välitulos on liike-tulos, jonka avulla saadaan selville varsinaisen liiketoiminnan tuotoista jäljelle jäänyt osuus ennen rahoituseriä ja veroja. Liiketulosessa otetaan huomioon myös käyttömaisuuden kulumiset eli poistot. **Liiketulosprosentti** mahdollistaa saman toimialan yritysten operatiivisen kannattavuuden vertailun, sillä liike-tulokseen ei lasketa mukaan rahoituskuluja. Yrityksen liike-tuloksen tulisi kattaa esimerkiksi rahoituskulut ja verot. (Alma Talent.)

Liiketulosprosentti lasketaan alla olevalla kaavalla ja sitä voidaan arvioida seuraavilla ohje-arvoilla:

$$\text{Liiketulos-\%} = \frac{\text{Liiketulos}}{\text{Liiketoiminnan tuotot yhteensä}} \cdot 100$$

|      |        |           |
|------|--------|-----------|
| yli  | 10 %   | hyvä      |
| 5    | – 10 % | tydyttävä |
| alle | 5 %    | heikko    |

*KUVIO 5. Liiketulosprosentin laskukaava ja tuloksen tulkinta (Yritystutkimus ry 2017, 64,65).*

Käyttökate kertoo sen, kuinka paljon yritykselle jää katetta liikevaihdosta, kun siitä on vähennetty yrityksen toimintakulut. Käyttökate on siis yrityksen liiketoiminnan tulos ennen poistoja, rahoituseriä ja veroja. Käyttökatteesta saadaan laskettua **käyttökateprosentti**, jonka avulla saadaan vertailtua yritystä toimialakohtaisesti sekä useamman vuoden katekehitystä. Käyttökate tarkastellaan myös siksi, että sen tulisi olla riittävä kattaakseen lainanhoitokulut ja verot sekä mahdolliset investoinnit ja voitonjaon. Yrityksen toimiala ja pääomarakenne määrittelee pitkälti näiden tunnuslukujen ohjeavot. Käyttökateprosentin suuruus ja kehitys vaihtelee hyvin paljon eri toimialoja vertailtaessa. (Alma Talent.) Käyttökateprosentti saadaan laskettua seuraavalla kaavalla

$$\text{Käyttökate, \%} = \frac{\text{käyttökate}}{\text{liikevaihto}} \times 100$$

KUVIO 6. Käyttökateen ja käyttökateprosentin laskentakaava.

## 4.2 Vakavaraisuus

Yksi vakavaraisuuden mittareista on **omavaraisuusaste**. Se mittaa yrityksen vakavaraisuutta, tapion sietokykyä sekä erilaisten sitoumusten pitkän tähtäimen selviytymiskykyä. Tunnusluvun avulla saadaan selville se, kuinka suuri osuus yhtiön varallisuudesta on rahoitettu omalla pääomalla. Yrityksen korkea omavaraisuusaste kertoo siitä, että yrityksen liiketoiminta on rakennettu vakaalle pohjalle. Vaikka matalalla omavaraisuusasteella pystyykin jatkamaan yritystoimintaa, on se suuri riski yritystoiminnalle, mikäli kannattavuus jostakin syystä heikkenee. (Alma Talent.)

Jotta omavaraisuusaste saadaan laskettua, suhteutetaan oma pääoma taseen loppusummaan. Yrityksen vaihto-omaisuuteen sisältyvästä projektista tai keskeneräisestä työstä saadut ennakot vähennetään taseen loppusummasta. (Niskanen & Niskanen 2016, 131.) Omavaraisuusaste saadaan seuraavalla laskukaavalla:

$$\text{Omavaraisuusaste, \%} = \frac{\text{Oikaistu oma pääoma}}{\text{Oikaistun taseen loppusumma} - \text{saadut ennakot}} \cdot 100$$

KUVIO 7. Omavaraisuusasteen laskentakaava (Yritystutkimus ry 2017, 69).

Vakavaraisuuden kaavasta laskettujen prosenttien tulkitsemiseen annetaan usein seuraavanlainen, viitteellinen ohje:

|      |      |           |
|------|------|-----------|
| alle | 40 % | hyvä      |
| 40 – | 80 % | tydyttävä |
| yli  | 80 % | heikko    |

*KUVIO 8. Omavaraisuusasteen viitteelliset ohjearvot (Yritystutkimus ry 2017, 70).*

### 4.3 Maksuvalmius

Maksuvalmiudella selvitetään yrityksen mahdollisuus ja kyky suoriutua maksuistaan. Tunnusluku kertoo yrityksen rahoitustilanteesta lyhyehkällä aikajaksolla. Mikäli tarkasteluun otetaan useita jaksoja peräkkäin, saadaan osoitettua kuitenkin yrityksen maksuvalmiutta ja sen kehitystä. Maksuvalmiuden tunnusluvut ovat toimialariippumattomia ja millä tahansa toimialalla, maksuvalmiuden tulisi olla hyvällä tasolla. On kuitenkin huomioitava, että yrityksen maksuvalmius saattaa heilahdella tilikauden aikana ja tunnusluvut kuvaavat ainoastaan tilinpäätöshetken tilannetta. (Alma Talent; Viikkumaa 2010, 48, 49.)

**Quick ratio** kuvastaa sitä, kuinka yritys selviytyy lyhytaikaisista veloistaan nopeasti rahaksi muutettavilla varoilla eli ns. likvideillä. Tunnusluvun suositusarvona voidaan pitää yli yhden menevää arvoa, jolloin velat ovat maksettavissa niiden erääntyessä. Erityisesti kaupan alan yrityksissä sitoutuu paljon pääomaa varastoihin, jolloin on vaikeata päästä näin korkeisiin arvoihin. (Alma Talent; Viikkumaa 2010, 49.) Tunnusluku saadaan laskettua seuraavalla kaavalla:

$$\text{Quick ratio} = \frac{\text{Rahoitusomaisuus} - \text{osatuloutuksen saamiset}}{\text{Lyhytaikainen vieras pääoma} - \text{lyhytaikaiset saadut ennakot}}$$

*KUVIO 9. Quick ration laskentakaava (Yritystutkimus ry 2017, 74).*

**Current ratio** kertoo yrityksen maksuvalmiudesta ja rahoituspuskurista tilinpäätöshetkellä. Tunnusluku ottaa huomioon myös yrityksen vaihto-omaisuuden, jonka oletetaan tuottavan rahaa ja näin ollen lisää yrityksen kykyä selviytyä maksuistaan. Erinomaisena arvona pidetään yli 2,5 tu-

lostaa, hyvänä yli kahden. Tyydyttävällä tasolla ollaan, kun arvo on 1,5–2 välillä ja välttävänä tulokseksi pidetään arvoja 1–1,5 välillä. Arvon ollessa alle yksi, on tulos heikko. Current ratio saadaan käyttämällä seuraavaa laskentakaavaa:

$$\text{Current ratio} = \frac{\text{Vaihto-omaisuus} + \text{rahoitusomaisuus}}{\text{Lyhytaikainen vieras pääoma}}$$

KUVIO 10. Current ration laskentakaava (Yritystutkimus ry 2017, 75).

#### 4.4 Muut tunnusluvut

**Aine- ja tarvikekäyttöprosentti** suhteutettuna liikevaihtoon osoittaa, kuinka suuri suhteellinen osuus liikevaihdosta menee tuotteiden ja palvelujen tekemiseen. Tällä tunnusluvulla voidaan hyvin vertailla yrityksiä toimialakohtaisesti sekä tarkastella yrityksen toimintarakenteen kehitystä. (Vilkkumaa 2010, 59.) Tunnusluku lasketaan seuraavasti:

$$\text{Aine- ja tarvikekäyttö, \%} = \frac{\text{materiaalit} + \text{palvelut}}{\text{liikevaihto}} \times 100$$

KUVIO 11. Aine- ja tarvikekäyttöprosentin laskentakaava.

**Henkilöstökustannukset prosentteina** suhteutettuna liikevaihtoon on hyvä mittari toimialakohtaisessa vertailussa. Koska henkilöstökulut muodostavat usein keskeisen kuluerän yrityksessä, on niille aiheellista löytää hyvä kulutaso. Henkilöstökuluihin sisältyvät palkat ja palkkiot sekä eläkekulut ja muut henkilösivukulut. Tunnusluku osoittaa henkilöstön tehokkuuden tuottaa yritykselle liikevaihtoa. Toimialakohtaisessa vertailussa tulee kuitenkin ottaa huomioon se, että osa toimialan yrityksistä on saattanut ulkoistaa tämän toiminnon, jolloin tunnusluvut saattavat erota toisistaan huomattavasti. (Vilkkumaa 2010, 57, 58.)

Tunnusluvun laskentakaava on seuraava:

$$\text{Henkilöstökustannukset, \%} = \frac{\text{henkilöstökulut}}{\text{liikevaihto}} \times 100$$

KUVIO 12. Henkilöstökustannukset prosentteina suhteutettuna liikevaihtoon.

## 5 BUDJETOINTI

Voidaan olettaa, että jokaisella yrityksellä on tavoitteena voiton tuottaminen. Erilaisilla talouden suunnittelun työkaluilla voidaan kehittää yritystoimintaa tavoitteiden mukaisesti. Yksi olennainen osa suunnittelussa ja toiminnan tarkkailussa on budjetointi. Budjetoinnin lähtökohtana on, että yrityksen taloutta ja sen kehitystä suunnitellaan etukäteen. Tilikauden aikana toteutuneita lukuja vertaillaan säännöllisesti budjettiin, jolloin yritys pystyy vielä reagoimaan ajoissa esimerkiksi karsimalla kustannuksia, mikäli aiemmin suunniteltu myynti ei toteudukaan. (Lindfors & Syvänperä 2014, 9, 10.)

Budjetointi aloitetaan aina suunnitteluvaiheella, jolloin budjetoitavan vuoden suunnitelmat ja muut tarvittavat tiedot kartoitetaan. Osabudjetit, esimerkiksi liiketoiminnan muut kulut ja investoinnit sekä myyntiin liittyvät kustannukset, toimivat pohjana kokoomabudjeteille. Kokoomabudjeteja ovat:

- tulosbudjetti
- kassabudjetti
- tase-ennuste.

Erilaisia menettelytapoja budjetoinnille on useita, mutta yleisesti käytettyjä budjetointitapoja ovat:

- kiinteä
- tarkistettava
- rullaava ja
- liukuva budjetti.

Näistä kiinteä budjetti on useimmiten käytetty pien- ja mikroyrityksissä. Kiinteä budjetti käsittää koko tilikauden, eikä sitä muuteta suunnitellusta. (Lindfors & Syvänperä 2014, 14–16.)

Vaikka budjetointi on tärkeä työkalu yrityksen talouden suunnittelussa, voidaan sen laatimista kuitenkin tarkastella myös toisesta näkökulmasta. Kirjassaan *Budjetointi 2020-luvulla* (Alma Talent, 2017), Pertti Åkerberg ottaa kantaa perinteisen budjetoinnin kömpelyyteen. Åkerberg tuo esille sen, kuinka budjetoinnin toimintatavat ja menetelmät on luotu aikana, jolloin toimintaympäristö muuttui hyvin hitaasti nyky maailman mittapuulla. Nykyisin, maailman nopeassa muutossykliässä tulisikin ottaa huomioon merkittävästi enemmän muuttuvia tekijöitä; budjettia laatiessa ei voi millään varautua

tuleviin ongelmiin tai mahdollisuuksiin. Yritysten kannattaisi keskittyä perinteisen budjetoinnin sijaan strategiseen suunnitteluun; rullaavaan tavoiteasetantaan sekä avainindikaattorien seurantaan. (Åkerberg 2017, 2.1.3, 5.1.)

Kun vertaillaan kahta edellistä näkökulmaa, voi yritykselle olla suotuisinta löytää näiden kahden keskitie. Budjetointia sekä sen toteutumisen seuranta voidaan käyttää yhtenä osana yrityksen strategian suunnittelussa. Koska tässä opinnäytetyössä ei ole tarkoitus tuoda esiin yrityksen lyhyen tai pitkän aikavälin strategian luomista, tarkemmassa tarkastelussa ovat tulosbudjetointi ja toimialakohtaiset tärkeät huomiot.

**Tulosbudjetin** tavoitteena on arvioida, kuinka paljon yritys tulee vuoden aikana tekemään rahaa, mihin sitä kuluu ja kuinka paljon sitä jää jaettavaksi muun muassa velkojen lyhentämiseen, osinkojen jakamiseen tai investointeihin. Tulosbudjetti pitää sisällään myynti-, osto-, henkilöstökulu- sekä poistot sisältävän investointibudjetin. Näiden lisäksi, tulosbudjettiin lisätään liiketoiminnan muut kulut ja rahoituskulut sekä -tuotot ennen kuin voidaan laskea tuloverot. Tulosbudjetin ensimmäisen version valmistuttua, on sitä hyvä tarkastella siltä kantilta, onko budjetti asetettujen tavoitteiden mukainen ja mahdollisesti arvioida uudelleen joitakin osia. (Lindfors & Syvänperä 2014, 39, 44; Pellinen 2017, 80, 81.)

MaRa ry:n tekemään koosteen Tilastotietoa hotelli- ja ravintola-alalta (2017), joka sisältää tilastoja vuosilta 2007–2016 sekä Tilastokeskuksen julkaisemien tuoreempien matkailu-, ravintola- ja vapaa-ajanpalvelualan tilinpäätöstietojen mukaan, suurina menoerinä toimialalla nousee henkilöstö- sekä raaka-ainekulut. Tulosbudjetin olisi hyvä sisältää osabudjetit erityisesti näille kahdelle edellä mainituille kuluerälle. Mitä tarkemman erittelyn erille saa, sen paremmin pystyy miettimään, mihin rahaa kuluu ja missä kuluja pystyy hillitsemään.

Raaka-ainekustannukset ovat hyvin paljon sidoksissa ulkopuolisiin tekijöihin, joita ei pystytä ennustamaan. Ulkopuolisista tekijöistä esimerkkinä voidaan mainita Ukrainan sota ja siitä syntyneet lieveilmiöt, jotka ovat aiheuttaneet toimialalle merkittäviä, keskimäärin 20 prosenttiyksikön hintojen nousua raaka-aineisiin vuonna 2022. Tämä johtuu siitä, että Ukraina ja Venäjä ovat molemmat muun muassa erilaisten viljojen ja auringonkukkaöljyn suuria ruoantuottajamaita. Edellisten kulierien lisäksi, muihin kuluihin kuuluvan energian hinnan nousu on suuri kustannuserä toimialan yrityksille ja monet alalla toimivat yritykset kokevatkin korkean sähkön hinnan olevan uhka yritystoiminnalleen. (Matkailu- ja Ravintolapalvelut MaRa ry 2022.)

## 6 YRITYS OY:N TALouden ANALYSOINTI JA TULOSBUDJETTIMALLI

Toimeksiantajayrityksen tilinpäätöksiä tarkastellaan ja analysoidaan vuosilta 2020, 2021 ja 2022. Yritys Oy:n johdolta on tarvittaessa saatu lisätietoa tilinpäätösten sisältöihin ja muutama poikkeuksellinen huomio onkin nostettu esiin. Yritys Oy:n talouden analysoinnissa käytetään oikaistuja tilinpäätöksiä ja niistä laskettuja tunnuslukuja sekä tarkastellaan talouden kehitystä prosenttilukumuo-toisen tilinpäätöksen ja trendianalyysin avulla. Tunnuslukuja verrataan myös toimialakohtaisesti Tilastokeskuksen sekä Työ- ja elinkeinoministeriön ylläpitämistä tilastoista saataviin tietoihin vuosilta 2020 ja 2021, sillä vuoden 2022 tilastot eivät ole vielä tätä opinnäytetyötä tehdessä saatavilla.

Tulosbudjettipohjassa huomioidaan toimialakohtaisuus ja nostetaan esille tärkeimpiä kulu-eriä, joi-hin tulisi kiinnittää huomiota. Tulosbudjettiin on etsitty toimialakohtaista tietoa erilaisista luotetta-vista, alakohtaisista verkkosivustoista, kuten MaRa ry ja Kespro sekä haastatteleamalla toimeksian-tajayrityksen johdolta mahdollisia toiveita, joita ottaa huomioon tulosbudjettipohjassa.

### 6.1 Tilinpäätös

Toimeksiantajayrityksen tilinpäätökset on laadittu kirjanpitolain säättämien pien- ja mikroyritysten säännösten (PMA) mukaisesti. Yrityksen tilikausi on kalenterivuosi ja tuloslaskelma on laadittu ku-lulajikohtaisesti (LIITE 1). Yritys Oy:n tuloslaskelmasta huomataan, että liikevaihto on noussut jo-kaisena vuonna edeltävään verrattuna. Rivillä liiketalouden muut tuotot nähdään valtion maksamat koronatu- et vuosina 2020 ja 2021. Henkilöstökulut ovat nousseet vuonna 2022 edellisiin vuosiin verrattuna, mutta tätä selittää Yritys Oy:n johdon mukaan Covid-19-pandemian aiheuttamien sul- kutoimenpiteiden seurauksena tulleet lomautukset vuosina 2020 ja 2021. Tällöin palkkakustannuk- set on saatu minimoitua, jotta lisäkuluja ei synny vähäisen liikevaihdon aikana.

Yritys Oy:n tase on laadittu siten, että sieltä on jätetty KPA:n ja PMA:n sallimat nimikkeet pois (LIITE 2). Yritys Oy:n tasetta tarkasteltaessa huomataan, että oma pääoma on negatiivinen eli yhtiön velat ovat suuremmat kuin varat. Yritys Oy:n johdon mukaan, tämä on seurausta siitä, että toinen toimi- piste avattiin melko pian ensimmäisen jälkeen, jolloin pitkäaikaista vierasta pääomaa on pitänyt ottaa lisää. Lisäksi Covid-19-pandemian aiheuttamat toimenpiteet keskeyttivät yrityksen toiminnan

valtion asettamien säädösten vuoksi. Liikevaihtoa ei sulkutoimenpiteiden aikana syntynyt kovinkaan paljoa, eivätkä kulut vähentyneet riittävästi suhteessa liikevaihtoon. Tästä seurannut tappiollinen tulos sekä kahtena erillisenä vuonna väärin jaksotetut henkilöstökulut ovat hidastaneet negatiivisen oman pääoman nousua. Yritys Oy on tehnyt oman pääoman menettämistä Osakeyhtiölain (624/2006) 20:23 §:n vaatiman rekisteri-ilmoituksen. Koska oma pääoma on yhä negatiivien, ei yritys ole velvollinen maksamaan tuloveroa, sillä positiivisten tilikausien tulos on jätetty kasvattamaan omaa pääomaa. Yritys Oy ei ole myöskään jakanut osinkoa osakkaille.

Yritys Oy:n liitetiedot sisältävät kirjanpitoasetuksen sekä PMA:n määrittelemät, pakolliset liitetiedot. Liitetiedoista selviää esimerkiksi yritykselle yksityishenkilön antama pääomalaina, henkilöstömäärä, yhtiön hallitus sekä vuoden 2020 osalta leasingvastuun summa. Liitetiedoista löytyy lisäksi laskelmat yhtiön varojen riittävydestä sekä jakokelpoisesta omasta pääomasta ja hallituksen ehdotus sen käytöstä. Vuoden 2020 ja 2021 liitetietoihin on kirjattu tilikauden olennaisena tapahtumana Covid-19 pandemiasta aiheutuneet liiketoiminnan sulkutoimenpiteet ja niistä koituneet arviot liikevaihdon menetyksestä. Vuoden 2022 liitetiedoissa on maininta palkkojen jaksotuksen korjauksesta tilinpäätökseen 2021, joka vaikuttaa tulosvaikutteisesti vuoden 2022 tilinpäätökseen. Lisäksi liitetiedoissa on maininta uuden toimipisteen avaamisesta alkuvuodesta 2023.

### **Pääomalainat**

**Pääomalainojen pääasialliset lainaehdot ja lainoille kertynyt kuluksi kirjaamaton korko**

Pääomalaina euroa, jolle sovittu korko on 0%. Kuluksi kirjattua korkoa ei siten ole.

### **Hallituksen ehdotus jakokelpoisen vapaan oman pääoman käytöstä**

Hallitus esittää, että yhtiön vapaan oman pääoman osoittama euron suuruinen jakokelpoinen vapaa oma pääoma käytetään seuraavasti: Päätettiin esittää varsinaiselle yhtiökokoukselle, että tulos siirretään kertyneet voittovarot tilille.

*KUVIO 13. Otteita Yritys Oy:n liitetiedoista tilinpäätöksestä 2022.*

## **6.2 Tilinpäätösanalyysi**

Toimeksiantajayrityksen tilinpäätösanalyysin tehtävänä on selvittää yrityksen taloudellista kehitystä tarkasteluvuosien välillä ja nostaa sieltä esiin mahdollisia poikkeavuuksia. Analyysin tavoitteena on lisäksi vertailla Yritys Oy:tä toimialakohtaisesti, jolloin mahdolliset poikkeavuudet toisiin yrityksiin verrattuna voivat nostaa esiin yritykselle tärkeitä huomion kohteita. Tällaiset poikkeavuudet voivat myös olla positiivisia, mutta erityisesti toimialakohtaisesti heikosti sijoittuvat tunnusluvut ja syyt tämän taustalla sekä mahdolliset korjausliikkeet on hyvä nostaa esille. Tilinpäätösanalyysi on tehty

Yritys Oy:n oikaistujen tilinpäätösten perusteella. Toimeksiantajayrityksen tapauksessa, tilinpäätösten oikaisu käyvät suhteellisen helposti, sillä virallisen tuloslaskelman ja taseen rivejä on vain siirrelty ja yhdistelty, eikä laskennallisille oikaisuille ollut tarvetta. Oikaistu tuloslaskelma löytyy liitteenä 3 ja oikaistu tase liitteenä 4.

Toimeksiantajayrityksen oikaistussa taseessa huomioitava oikaisu on tehty pääomalinan siirrossa omaan pääomaan sen sijaan, että se huomioitaisiin pitkäaikaisessa vieraassa pääomassa. Tämä johtuu siitä, että oikaistu oma pääoma on pienempi kuin pääomalaina eikä sen siirtäminen omaan pääomaan nosta oikaistua omaa pääomaa suuremmaksi kuin sidottu oma pääoma on. Tämä oikaisu parantaa toimeksiantajayrityksen omavaraisuusastetta tunnuslukuja laskettaessa.

### 6.3 Prosenttilukumuotoinen tilinpäätös ja trendianalyysi

Yritys Oy:n prosenttilukumuotoiset tilinpäätökset saadaan suhteuttamalla tuloslaskelman erät liikevaihtoon ja taseen erät taseen loppusummaan. Trendianalyysin tavoitteena on tarkastella tuloslaskelman ja taseen eriä valitun lähtövuoden arvoon, jolloin voidaan havainnoida tilinpäätöserien kehittymistä vuosien välillä. Yritys Oy:n prosenttilukumuotoisen tilinpäätösanalyysin avulla voidaan paneutua yrityksen tilinpäätösten erien mahdollisten muutosten taustoihin ja niiden vaikutukseen yritystoimintaan.

|                                      | Prosenttilukumuotoinen tilinpäätös |          |          | Trendianalyysi |        |       |
|--------------------------------------|------------------------------------|----------|----------|----------------|--------|-------|
|                                      | 2022                               | 2021     | 2020     | 2022           | 2021   | 2020  |
| <b>LIKEVAIHTO</b>                    | 100,00 %                           | 100,00 % | 100,00 % | 149 %          | 115 %  | 100 % |
| Liiketoiminnan muut tuotot           | 0,00 %                             | 3,59 %   | 3,98 %   | 0 %            | 103 %  | 100 % |
| <b>LIKETOIMINNAN TUOTOT YHTEENSÄ</b> | 100,00 %                           | 103,59 % | 103,98 % | 143 %          | 114 %  | 100 % |
| Aine- ja tarvikkeiden käyttö         | 30,70 %                            | 31,17 %  | 31,50 %  | 145 %          | 113 %  | 100 % |
| Henkilöstökulut                      | 40,92 %                            | 36,49 %  | 43,75 %  | 139 %          | 96 %   | 100 % |
| Liiketoiminnan muut kulut            | 22,70 %                            | 28,56 %  | 28,37 %  | 119 %          | 115 %  | 100 % |
|                                      | 94,31 %                            | 96,22 %  | 103,62 % | 136 %          | 106 %  | 100 % |
| <b>KÄYTTÖKATE</b>                    | 5,69 %                             | 7,37 %   | 0,36 %   | 2357 %         | 2349 % | 100 % |
| Suunnitelman mukaiset poistot        | 1,26 %                             | 1,97 %   | 2,68 %   | 70 %           | 85 %   | 100 % |
| <b>LIIKETULOS</b>                    | 4,43 %                             | 5,40 %   | -2,32 %  | 265 %          | 267 %  | 100 % |
| Korkokulut ja muut rahoituskulut     | -0,47 %                            | -0,76 %  | -0,89 %  | 78 %           | 99 %   | 100 % |
| <b>NETTOTULOS</b>                    | 3,96 %                             | 4,63 %   | -3,20 %  | 184 %          | 166 %  | 100 % |
| <b>KOKONAISTULOS</b>                 | 3,96 %                             | 4,63 %   | -3,20 %  | 184 %          | 166 %  | 100 % |
| <b>TILIKAUDEN TULOS</b>              | 3,96 %                             | 4,63 %   | -3,20 %  | 184 %          | 166 %  | 100 % |

KUVIO 14. Yritys Oy:n prosenttimuotoinen tuloslaskelma ja trendianalyysi.

Yritys Oy:n prosenttilukumuotoisista tilinpäätöksistä huomataan, että vuoden 2021 kohdalla henkilöstökulut suhteutettuna liikevaihtoon näyttävät olevan alhaisemmat kuin vuosina 2020 ja 2022. Tämä liittyy jo aiemmin tässä opinnäytetyössä mainittuun palkkojen jaksotuksen korjaukseen, joka

ilmenee vasta vuoden 2022 tilinpäätöksen liitetiedoista sekä tarkasteluvuoden 2021 henkilöstön lomautuksesta. Liiketoiminnan muut kulut suhteessa liikevaihtoon ovat vähentyneet vuonna 2022 verrattuna edeltäviin kahteen vuoteen. Tähän Yritys Oy:n johto kertoo olevan syynä se, että vuonna 2021 piti tehdä käyttötavarahankintoja, kuten astiastoa sekä työvaatteita, runsaasti enemmän kuin vuonna 2022. Prosenttimuotoisesta tuloslaskelmasta huomataan, että vuonna 2020 yrityksen tulos oli tappiollinen, johon voidaan pitää yhtenä syynä Covid-19-pandemian aiheuttamaa liikevaihdon menetystä, kulujen yhä juostessa. Trendianalyysia tarkasteltaessa voidaan todeta, että Yritys Oy on kuitenkin pystynyt nostamaan liikevaihtoa, käyttökatetta, liiketulosta sekä tilikauden tulosta erinomaisesti vuoden 2020 jälkeen.

| PYSYVÄT VASTAAVAT                                     | Prosenttimuotoinen tase |                |                 |
|---|-------------------------|----------------|-----------------|
| Koneet ja kalusto                                     | 20,59 %                 | 30,0 %         | 35,84 %         |
| <b>Aineelliset hyödykkeet yhteensä</b>                | <b>20,59 %</b>          | <b>30,0 %</b>  | <b>35,84 %</b>  |
| Muut saamiset ja sijoitukset                          | 10,75 %                 | 0,0 %          | 0,01 %          |
| <b>Sijoitukset ja pitkäaikaiset saamiset yhteensä</b> | <b>10,75 %</b>          | <b>0,0 %</b>   | <b>0,01 %</b>   |
| Leasingomaisuus                                       | 0,00 %                  | 0,0 %          | 9,71 %          |
| <b>VAIHTUVAT VASTAAVAT</b>                            |                         |                |                 |
| Aineet ja tarvikkeet                                  | 7,86 %                  | 7,7 %          | 6,81 %          |
| <b>Vaihto-omaisuus yhteensä</b>                       | <b>7,86 %</b>           | <b>7,7 %</b>   | <b>6,81 %</b>   |
| Myyntisaamiset  | 9,50 %                  | 5,5 %          | 3,13 %          |
| Muut saamiset   | 9,31 %                  | 19,0 %         | 16,44 %         |
| <b>Lyhytaikaiset saamiset yhteensä</b>                | <b>18,81 %</b>          | <b>24,5 %</b>  | <b>19,57 %</b>  |
| Rahat ja rahoitusarvopaperit                          | 42,00 %                 | 37,9 %         | 28,06 %         |
| <b>Vastaavaa yhteensä</b>                             | <b>100,00 %</b>         | <b>100,0 %</b> | <b>100,00 %</b> |
| <b>OMA PÄÄOMA</b>                                     |                         |                |                 |
| Osake- tai muu peruspääoma                            | 1,66 %                  | 2,0 %          | 2,03 %          |
| Kertyneet voittovarot                                 | -63,48 %                | -76,5 %        | -66,41 %        |
| Tilikauden tulos                                      | 21,56 %                 | 20,2 %         | -14,30 %        |
| Pääomalinat   | 13,26 %                 | 16,0 %         | 16,22 %         |
| <b>Taseen oma pääoma yhteensä</b>                     | <b>-27,00 %</b>         | <b>-38,3 %</b> | <b>-62,46 %</b> |
| <b>Oikaistu oma pääoma yhteensä</b>                   | <b>-27,00 %</b>         | <b>-38,3 %</b> | <b>-62,46 %</b> |
| <b>VIERAS PÄÄOMA</b>                                  |                         |                |                 |
| Lainat rahoituslaitoksilta                            | 44,60 %                 | 72,4 %         | 82,70 %         |
| <b>Pitkäaikainen vieras pääoma yhteensä</b>           | <b>44,60 %</b>          | <b>72,4 %</b>  | <b>82,70 %</b>  |
| Leasingvastuut  | 0,00 %                  | 0,0 %          | 9,71 %          |
| Korolliset lyhytaikaiset velat                        | 15,35 %                 | 18,5 %         | 18,77 %         |
| Saadut ennakot  | 1,04 %                  | 0,0 %          | 0,00 %          |
| Ostovelat   | 27,14 %                 | 10,0 %         | 16,68 %         |
| Muut korottomat lyhytaikaiset velat                   | 38,88 %                 | 37,3 %         | 34,60 %         |
| <b>Lyhytaikainen vieras pääoma yhteensä</b>           | <b>82,40 %</b>          | <b>65,9 %</b>  | <b>70,05 %</b>  |
| <b>Oikaistu vieras pääoma yhteensä</b>                | <b>127,00 %</b>         | <b>138,3 %</b> | <b>162,46 %</b> |
| <b>Vastattavaa yhteensä</b>                           | <b>100,00 %</b>         | <b>100,0 %</b> | <b>100,00 %</b> |

| PYSYVÄT VASTAAVAT                                     | Trendianalyysi |              |              |
|---|----------------|--------------|--------------|
|   | 2022           | 2021         | 2020         |
| Koneet ja kalusto                                     | 70 %           | 85 %         | 100 %        |
| <b>Aineelliset hyödykkeet yhteensä</b>                | <b>70 %</b>    | <b>85 %</b>  | <b>100 %</b> |
| Muut saamiset ja sijoitukset                          | 96479 %        | 50 %         | 100 %        |
| <b>Sijoitukset ja pitkäaikaiset saamiset yhteensä</b> | <b>96479 %</b> | <b>50 %</b>  | <b>100 %</b> |
| Leasingomaisuus                                       | 0 %            | 0 %          | 100 %        |
| <b>VAIHTUVAT VASTAAVAT</b>                            |                |              |              |
| Aineet ja tarvikkeet                                  | 141 %          | 114 %        | 100 %        |
| <b>Vaihto-omaisuus yhteensä</b>                       | <b>141 %</b>   | <b>114 %</b> | <b>100 %</b> |
| Myyntisaamiset  | 372 %          | 177 %        | 100 %        |
| Muut saamiset   | 69 %           | 117 %        | 100 %        |
| <b>Lyhytaikaiset saamiset yhteensä</b>                | <b>118 %</b>   | <b>127 %</b> | <b>100 %</b> |
| Rahat ja rahoitusarvopaperit                          | 183 %          | 137 %        | 100 %        |
| <b>Vastaavaa yhteensä</b>                             | <b>122 %</b>   | <b>101 %</b> | <b>100 %</b> |
| <b>OMA PÄÄOMA</b>                                     |                |              |              |
| Osake- tai muu peruspääoma                            | 100 %          | 100 %        | 100 %        |
| Kertyneet voittovarot                                 | 117 %          | 117 %        | 100 %        |
| Tilikauden tulos                                      | 184 %          | 143 %        | 100 %        |
| Pääomalinat   | 100 %          | 100 %        | 100 %        |
| <b>Taseen oma pääoma yhteensä</b>                     | <b>53 %</b>    | <b>62 %</b>  | <b>100 %</b> |
| <b>Oikaistu oma pääoma yhteensä</b>                   | <b>53 %</b>    | <b>62 %</b>  | <b>100 %</b> |
| <b>VIERAS PÄÄOMA</b>                                  |                |              |              |
| Lainat rahoituslaitoksilta                            | 66 %           | 89 %         | 100 %        |
| <b>Pitkäaikainen vieras pääoma yhteensä</b>           | <b>66 %</b>    | <b>89 %</b>  | <b>100 %</b> |
| Leasingvastuut  | 0 %            | 0 %          | 100 %        |
| Korolliset lyhytaikaiset velat                        | 100 %          | 100 %        | 100 %        |
| Ostovelat   | 199 %          | 61 %         | 100 %        |
| Muut korottomat lyhytaikaiset velat                   | 137 %          | 109 %        | 100 %        |
| <b>Lyhytaikainen vieras pääoma yhteensä</b>           | <b>144 %</b>   | <b>95 %</b>  | <b>100 %</b> |
| <b>Oikaistu vieras pääoma yhteensä</b>                | <b>96 %</b>    | <b>86 %</b>  | <b>100 %</b> |
| <b>Vastattavaa yhteensä</b>                           | <b>122 %</b>   | <b>101 %</b> | <b>100 %</b> |

KUVIO 15. Yritys Oy:n prosenttimuotoinen tase ja trendianalyysi.

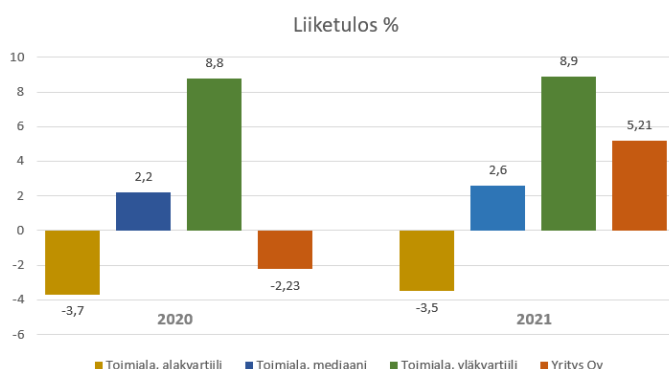
Yritys Oy:n taseen trendianalyysia tarkastellessa voidaan todeta, että pysyvät vastaavat ovat laskeneet vuodesta 2020. Yritys ei siis ole tehnyt suurempia kone- tai kalustohankintoja ja on tehnyt poistot suunnitelmien mukaisesti. Leasingomaisuutta ja -vastuuta ei ole enää vuoden 2020 jälkeen, joten uutta omaisuutta leasingrahoituksella ei myöskään ole hankittu. Muut saamiset ja sijoitukset ovat nousseet radikaalisti vuonna 2022 ja Yritys Oy:n johdolta saatujen tietojen mukaan, tämä johdetaan uuden toimipisteen vuokravakuustilin avaamisesta ja vuokravakuuden asettamisesta yrityksen

omista varoista. Uusi toimipiste on avattu vuoden 2023 helmikuussa, joten sen taloudellisia vaikutuksia ei muuten ole nähtävissä vuoden 2022 tilikaudella. Aineet ja tarvikkeet sekä ostovelat ovat nousseet, mutta nämä ovat selitettävissä raaka-aineiden hintojen sekä liikevaihdon nousulla, joka tarkoittaa myös yleensä automaattisesti näiden rivien nousua. Kertyneet voittovarot eivät ole nousseet vuodesta 2021 vuoteen 2022, sillä palkkojen jaksotuskorjaus on aiheuttanut tulosvaikutuksen vuoden 2022 tilinpäätökseen. Lainat rahoituslaitoksilta ovat vähentyneet tasaisesti tarkastelujaksolla, joten voidaan olettaa, että Yritys Oy on lyhentänyt pitkäaikaista vierasta pääomaa lyhennys-suunnitelman mukaisesti eikä ole yritys ole hankkinut lisärahoitusta.

Oikaistu oma pääoma on noussut tarkastelujaksona lähemmäs tavoiteltavaa, positiivista omaa pääomaa. Vuosien 2021 ja 2022 välinen nousu on kuitenkin hyvin pieni, johtuen jo edellä mainitusta palkkojen jaksotuksen tulosvaikutuksesta.

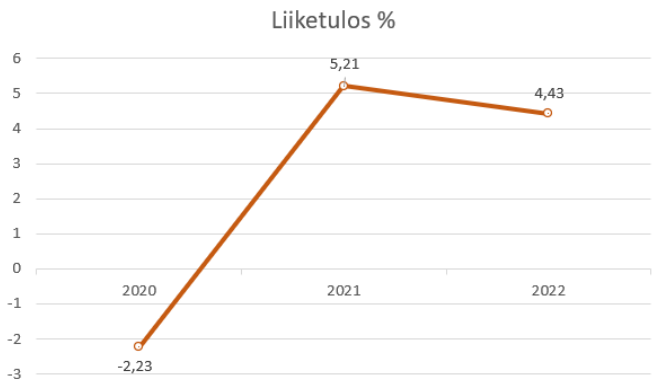
#### 6.4 Tunnuslukuanalyysi ja toimialavertailu

Toimeksiantajayrityksen tilinpäätöksen analysointiin on valittu tarkasteluun yksi tai kaksi kannattavuuden, vakavaraisuuden sekä rahoituksen tunnuslukua. Lisäksi kaksi muuta toimialakohtaista tunnuslukua on otettu vertailuun. Tunnusluvuista nostetaan esiin mahdollisia poikkeavuuksia vuosien välillä ja vertaillaan tunnuslukuja toimialakohtaisesti sekä yleisten ohjearvojen mukaan vuosina 2020 ja 2021. Tietoa analyysin tekemiseen on haettu toimialan julkaisuista sekä Tilastokeskuksen sekä Työ- ja elinkeinoministeriön julkaisemista ja ylläpitämistä tilastoista. Lisäksi toimeksiantajayrityksen johdolta on saatu lisätietoa joihinkin opinnäytetyön tekijän heräämiin kysymyksiin.



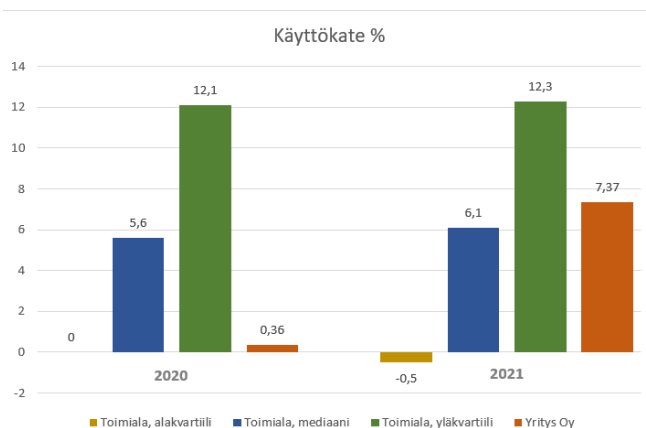
KUVIO 16. Yritys Oy:n liiketulosprosentti suhteessa toimialaan vuosina 2020 ja 2021.

Toimialakohtaisesti Yritys Oy sijoittuu vuonna 2020 toimialan alakvartiiliin ja tulos on heikko myös yleisten ohjearvojen mukaan (< 5 %). Vuonna 2021 on tapahtunut merkittävä parannus ja toimialakohtaisesti liiketulosprosentti sijoittuu mediaanin tasolle. Yleisten ohjearvojen mukaan, tulos on jo tyydyttävä (5–10 %). Voidaan siis todeta, että yrityksen operatiivinen toiminta on ollut tyydyttävällä tasolla vuonna 2021.



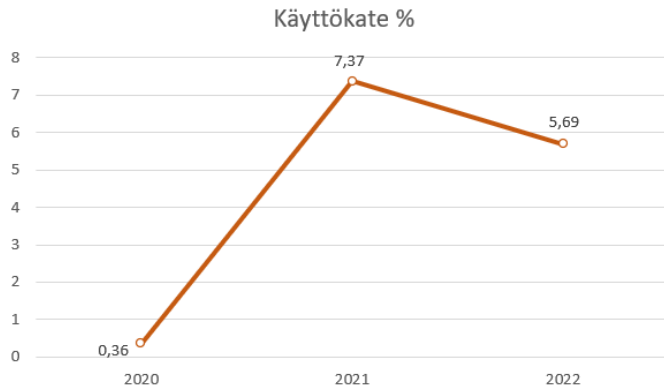
KUVIO 17. Yritys Oy:n liiketulosprosentin muutos vuosina 2020, 2021 ja 2022.

Yritys Oy:n liiketulosprosentti on noussut vuodesta 2020 vuoteen 2021. Tähän syynä on vuonna 2020 jo aiemmin mainittu Covid-19-pandemia, joka aiheutti yrityksen toiminnalle suuria haasteita sulkutoimenpiteiden vuoksi. Liikevaihto ei ole ollut tarpeeksi riittävää kulujen kattamiseksi. Yritys ei ole myöskään tehnyt investointeja vuonna 2021, jolloin suunnitelman mukaiset poistot ovat vähentyneet. Vuoden 2022 laskua voitaneen selittää raaka-ainekustannuksien nousulla, joka heikentää yrityksen liiketulosprosenttia sen tippuessa yleisten ohjearvojen heikolle tasolle (< 5 %). Yritys Oy olisi voinut nostaa hintojaan rivakammin kulujen noustessa, jotta hintojen nosto olisi näkynyt jo aiemmin tilikauden aikana ja näin ollen parempana liiketuloksena. Lisäksi palkkojen jaksotusten oikaisu näkyy vuosien 2021 ja 2022 välillä laskevana liiketulosprosenttina.



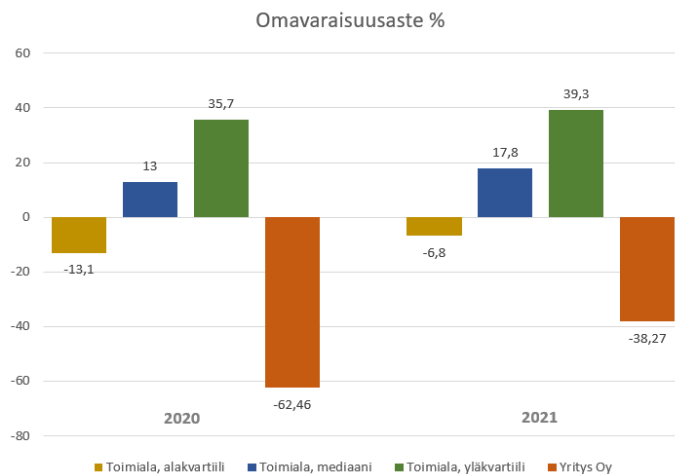
KUVIO 18. Yritys Oy:n käyttökateprosentti suhteessa toimialaan vuosina 2020 ja 2021.

Vuonna 2020, Yritys Oy sijoittuu toimialan alakvartiiliin ja tulos on heikko myös yleisten ohjearvojen mukaan, joka määritellään toimialoittain (kauppa 2–10 %). Tulos on heikko valtion maksamista koronatuista huolimatta, jotka lasketaan liiketoiminnan muihin tuottoihin. Vuosi 2021 on käyttökateprosentin osalta jo hyvällä tasolla, kun Yritys Oy:n tulos sijoittuu mediaanin tasolle. Myös yleisten ohjearvojen mukaan tulos on hyvällä tasolla.



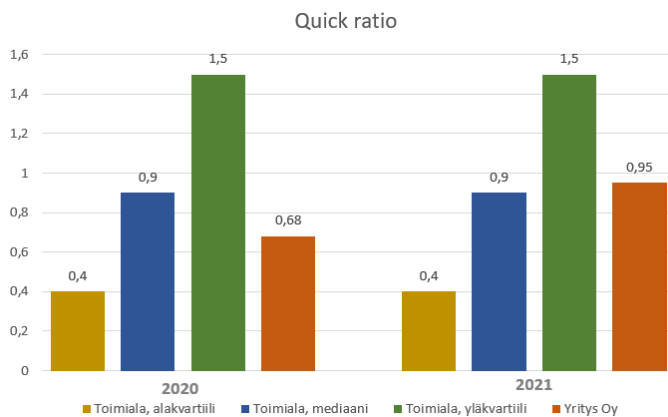
KUVIO 19. Yritys Oy:n käyttökateprosentin muutos vuosina 2020, 2021 ja 2022

Yritys Oy:n käyttökateprosentti on vuoden 2020 yleisten ohjearvojen heikosta tuloksesta noussut hyvälle tasolle seuraavana kahtena vuonna. Vuoden 2021 käyttökateprosenttia parantaa valtion maksamat koronatuot. On kuitenkin huomioitava, että 2022 vuoden 1,68 %:n lasku vuodesta 2021 selittynee myös vuoden 2022 tilinpäätöksen liitetiedolla palkkojen jaksotuksesta. Mikäli palkat olisi jaksotettu oikein vuonna 2021, olisi käyttökateprosentti ollut tällöin 3,38 %. Yritys olisi siis silti ollut hyvällä tasolla käyttökateprosentin suhteen vuosina 2021 ja 2022.



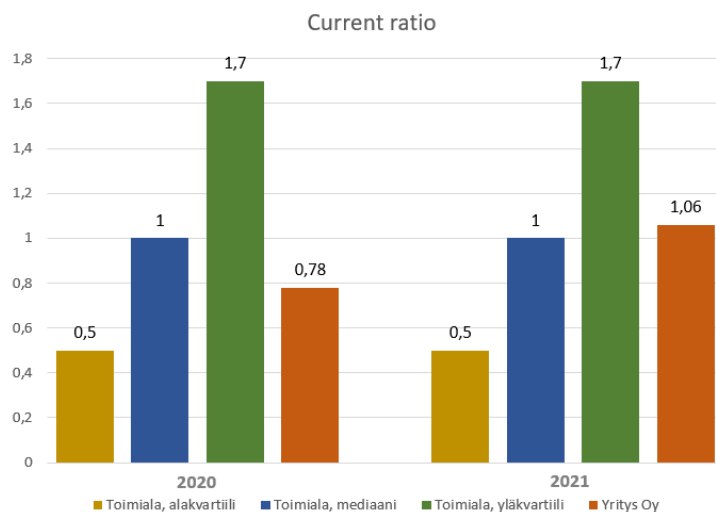
KUVIO 20. Yritys Oy:n omavaraisuusaste suhteessa toimialaan vuosina 2020 ja 2021.

Yritys Oy:n omavaraisuusaste toimialaan nähden sekä yleisen ohjearvon mukaan tunnusluvun tulos on heikko (< 20 %). Yritys sijoittuu reilusti alle alakvartiiliin molempina tarkasteluvuosina. Omavaraisuusaste on kuitenkin noussut vuodesta 2020 vuoteen 2021. Vuonna 2022, Yritys Oy:n omavaraisuusaste oli -27 prosenttiyksikköä eli nousua on selvästi havaittavissa. Vuoden 2022 maltilliseen nousuun vaikuttaa taseessa tehty palkkojen jaksotuksen korjaus kertyneisiin voittovaroihin. Yritys Oy:n tulisi pyrkiä korjaamaan negatiivinen oma pääoma positiiviseksi, jotta omavaraisuusaste paranisi.



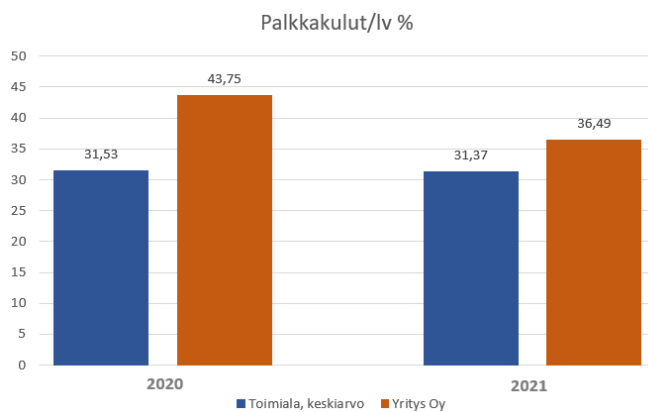
KUVIO 21. Yritys Oy:n quick ratio suhteessa toimialaan vuosina 2020 ja 2021.

Yritys Oy sijoittuu tarkasteluvuonna 2020 toimialan alakvartiiliin, mutta on noussut mediaaniin vuodelle 2021. Yleisten ohjearvojen mukaan tulos on tyydyttävällä tasolla (0,5–1). Yrityksellä on siis maksuvalmiutta sekä nopeasti rahaksi muutettavia omaisuuseriä. Vuonna 2022, Yritys Oy:n quick ratio on yleisten ohjearvojen mukaan hyvällä tasolla, tuloksen ollessa 1,06 (> 1).

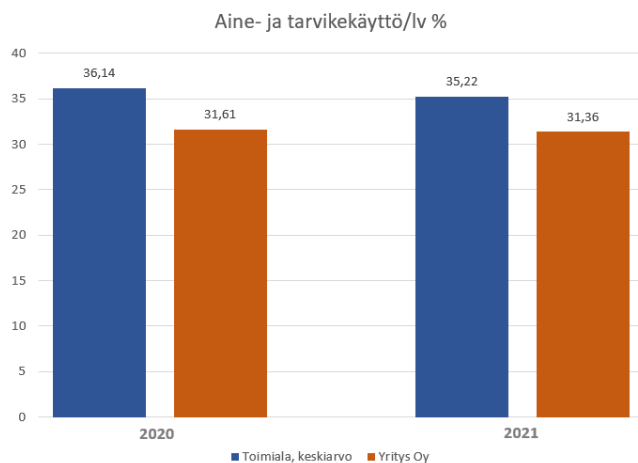


KUVIO 22. Yritys Oy:n current ratio suhteessa toimialaan vuosina 2020 ja 2021.

Kun tarkastellaan current ratiota, Yritys Oy sijoittuu toimialavertailussa alakvartiiliin tarkasteluvuonna 2020 ja yleisten ohjearvojen mukaan tulos on heikko (< 1 %). Current ratio on kuitenkin noussut vuonna 2021 toimialan mediaanin tasolle ja on yleisten ohjearvojen mukaan tyydyttävällä tasolla. Nousua voidaan selittää lyhytaikaisen vieraan pääoman vähenemisellä. Kuitenkin vuonna 2022, current ratio oli laskenut 0,23 prosenttiyksikköä edellisvuoteen verrattuna, mikä selittyy ostovelkojen suurella nousulla. Ostovelkojen suuruuteen vaikuttaa oletettavasti raaka-aineiden hintojen nousu sekä liiketoiminnan kasvu, jolloin ostoja syntyy väistämättä myös enemmän.



KUVIO 23. Yritys Oy:n palkkakulut suhteessa toimialan keskiarvoon vuosina 2020 ja 2021.



KUVIO 24. Yritys Oy:n aine- ja tarvikekäyttö suhteessa toimialan keskiarvoon vuosina 2020 ja 2021.

Palkkakulut sekä aine- ja tarvikekäyttö suhteutettuna liikevaihtoon tunnuslukuihin ei ollut saatavilla kuin toimialan keskiarvot, johon verrataan toimeksiantajayritystä. Keskiarvot on laskettu Tilastokeskuksen toimialatilastosta saatavilla luvuilla.

Kun tarkastellaan Yritys Oy:n palkkakuluja suhteessa liikevaihtoon, huomataan sen olevan hieman korkeampi kuin toimialan keskiarvo. Tähän voi vaikuttaa se, että yrityksellä on kaksi toimipistettä, joista toisessa valmistetaan tuotteita toiseen toimipisteeseen. Tällöin kustannukset näkyvät enemmän palkkakuluissa kuin aine- ja tarvikekäytössä, sillä myytävien tuotteiden valmistaminen itse on edullisempaa kuin tukkumyyjältä ostaminen. Nämä kaksi tunnuslukua ovatkin toimialaan verrattuna ikään kuin toisin päin Yritys Oy:ssä. Vuonna 2021 ero näkyikin hyvin tasaisesti, palkkakulujen erotuksen Yritys Oy:n ja toimialan välillä ollessa 5,12 prosenttiyksikköä sekä aine- ja tarvikekäytössä 3,86. Toimialalla käytetään myös paljon vuokratyövoimaa, joka ei tässä tilastossa näy, sillä se lasketaan ulkopuoliseksi palveluksi. Yritys Oy ei käytä vuokratyövoimaa ja voidaankin tarkastella henkilöstökuluja myös käyttökateen näkökulmasta. Tällöin huomataan, että kun henkilöstökuluihin otetaan mukaan myös ulkopuoliset palvelut, Yritys Oy:n ja toimialan välinen ero ei ole niin suuri. Toimeksiantajayrityksen kannattaisi kuitenkin kiinnittää näihin kahteen kuluerään huomiota, jotta aine- ja tarvikekustannukset eivät nouse liian suuriksi palkkakustannuksiin nähden.

## **6.5 Tulosbudjetti toimeksiantajayritykselle**

Toimeksiantajayritys ei tällä hetkellä budjetoi liiketoimintansa kuluja ja menoja kirjallisesti millekään aikavälille vaan seuraa kuukausittaista kirjanpitoa sekä luonnollisesti tilinpäätöksen tulosta tai mahdollista tappiota. Tähän on syynä yrittäjien ajan puute ja tämän opinnäytetyön kehittämistehtävän aiheena onkin saada luotua helposti täytettävä tulosbudjettipohja, jotta yrittäjien olisi sujuvampaa suunnitella yrityksen taloutta järjestelmällisesti. Useimmiten liiketoiminnan pidemmän aikavälin kehitystä suunnitellaan 3–5 vuotta eteenpäin, mutta tässä opinnäytetyössä keskitytään vain yhden vuoden tulosbudjetin laatimiseen. Tulosbudjettipohja löytyy opinnäytetyön liitteenä 5 ja osabudjettipohjat liitteenä 6.

Maaailman nopeasta muutosykyistä johtuvista epävarmuustekijöistä ja niiden vaikutuksesta toimialaan huolimatta, tässä opinnäytetyössä laaditaan kiinteä tulosbudjettipohja tilikaudelle. Tulosbudjettipohja perustuu edellisten tilikausien arvonlisäverottomiin tilinpäätösriveihin. Tällöin saadaan luotua Yritys Oy:n toimintaan sopiva tulosbudjetti, jota yritys voi halutessaan hyödyntää tulevaisuudessa, täyttämällä tulo- ja menorivit oman näkemyksensä mukaan. Jokainen osabudjetti on suunniteltu budjetoitavaksi kuukausittain, joista koko vuoden kertymä siirtyy tulosbudjettiin suoraan. Tällä hetkellä vuoden 2024 budjettiriville on linkitetty osabudjettien arvo, joka on merkitty vielä 0,00

eurona. Budjetoinnissa luvut ovat aina arvioita ja budjetin toteutumisen seuraaminen olisikin tärkeää, jotta mahdolliset tarvittavat muutosliikkeet ovat tehtävissä ajoissa. Seuranta on myös huomioitu tulosbudjettipohjassa toteuma-rivillä. Sekä budjetoinnin että toteuman vierellä kulkee tulo- ja menoerien suhde liikevaihtoon prosentteina. Esimerkkinä prosenttiosuuksille on asetettu vuoden 2022 ja 2023 riveille arvot 100, 30 ja 1, jotta kaavan toteutuksen saa esitettyä tässä opinnäytetyössä.

Yritys Oy:n toimiala on hyvin suhdanneherkkä ja vuoden 2022 hintojen nousu johti yrityksessä myytävien tuotteiden hintojen nousuun. Mikäli yrityksellä olisi ollut jo aiemmin käytössä tulosbudjetti, jota seurata tietyin väliajoin, olisi yritys reagoinut vielä nopeammin myyntihintojen nostamiseen oikealle tasolle. **Ostobudjetti** on yksi osabudjeteista, johon saa koko vuoden ostot kuukausitasolla budjetoitua. Ostobudjettiin lasketaan tilikauden aikana tehdyt ostot sekä varaston muutos. Ostobudjettia ja sen toteumaa seuraamalla, pystytään reagoimaan nopeasti muuttuviin raaka-ainekustannuksiin nostamalla hintoja tai valitsemalla edullisempia raaka-aineita. Toinen osabudjeteista on **henkilöstöbudjetti**, jonka avulla yritys voi varmistaa sen, että mahdolliset palkkojen korotukset tulee huomioitua. Toimeksiantajayrityksen henkilöstökustannukset ovat sidoksissa matkailu-, ravintola- ja vapaa-ajanpalvelualan työehtosopimukseen (MaRaVa TES) sekä elintarvikealan työehtosopimukseen (Sel TES), jolloin henkilöstökulut ovat melko hyvin ennustettavissa tilikauden tulosbudjettiin työehtosopimusten voimassaoloaikojen mukaisesti. Kolmanteen osabudjettiin eli **myyntibudjettiin**, Yritys Oy pystyy arvioimaan liikevaihtoaan edellisten toimintavuosien perusteella. Viimeisenä osabudjettina on **Investointibudjetti** sisältää kumulatiivisen poistolaskelman ja tähän voi myös lisätä mahdolliset uudet investoinnit, joista lasketaan 25 prosentin menojäännöspoisto. Tämä summa siirtyy myös automaattisesti kumulatiiviseen poistolaskelmaan.

## 7 JOHTOPÄÄTÖKSET

Opinnäytetyön tavoitteena oli selvittää Yritys Oy:n taloudellista tilannetta ja sen kehitystä. Tarkastelujaksoon valikoituivat vuodet 2020, 2021 ja 2022. Tilinpäätöksille tehtiin oikaisuja ja niistä laskettiin tunnuslukuja sekä analysoitiin tilinpäätöksiä myös prosenttimuotoisen ja trendianalyysin perusteella. Suurempia laskutoimituksia ei tarvinnut tehdä oikaistuihin tilinpäätöksiin, sillä yrityksen toiminta on suhteellisen pientä. Yritys Oy:n liitetiedoista ei tarvinnut juurikaan siirrellä eriä oikaistun tilinpäätöksen. Tilinpäätösanalyysin lisäksi, toimeksiantajayritykselle luotiin tyhjä tulosbudjettipohja osabudjetteineen, joka jää yrityksen käyttöön tämän opinnäytetyön valmistuttua. Yrityksellä ei ole ollut aiemmin käytössä tulosbudjetteja, ja tämä johtui yksinomaan resurssien puutteesta.

Tutkimuskysymyksiksi opinnäytetyössä asetettiin: *Miten yrityksen talous on muuttunut viimeisen kolmen vuoden aikana? Mihin yritys sijoittuu toimialavertailussa? Mitkä ovat yrityksen talouden tulevaisuudennäkymät?*

Prosenttimuotoisen tuloslaskelman ja taseen sekä trendianalyysin perusteella voidaan sanoa, että yrityksen talous on kehittynyt huomasti parempaan suuntaan tarkastelu vuosien välillä. Poikkeavuuksia ilmeni vain vähän ja näille poikkeamille löytyi selitys yrityksen tilinpäätöstietojen liitetiedoista. Covid-19-pandemia oli kova isku yrityksen liiketoiminnalle, mutta vahvaa nousua nähdään niin liikevaihdossa ja tilikauden tuloksessa kuin menojen suurenemisessa. Yrityksen kannattaa pitää silmällä sitä, että aine- ja tarvikekäytön kulut eivät karkaa käsistä vaan että ne kulkevat yhteneväisesti liikevaihdon muutoksien kanssa, kuten tähänkin asti on havaittavissa trendianalyysin perusteella. Tilinpäätöksiä analysoidessa, harmillisena seikkana ilmeni vuoden 2021 palkkojen jaksotuksen aiheuttaneen hieman vääristyneitä lukemia kyseisen vuoden tilinpäätökseen ja lisäksi tulosvaikutteisesti vuoden 2022 tilinpäätökseen. Palkkojen jaksotuskorjaus ei kuitenkaan aivan radikaalisti muuta tilinpäätöksen tietoja kokonaisuudessaan, mutta tarkastelisin kuitenkin vuoden 2021 lukuja hieman kriittisesti.

|              | 2020  | Ohjearvo | Toimiala | 2021 | Ohjearvo   | Toimiala   | 2022 | Ohjearvo |
|--------------|-------|----------|----------|------|------------|------------|------|----------|
| Liiketulos%  | -2,23 | Heikko   | Heikko   | 5,21 | Tyydyttävä | Tyydyttävä | 4,43 | Heikko   |
| Käyttökate % | 0,36  | Heikko   | Heikko   | 7,37 | Hyvä       | Tyydyttävä | 5,69 | Hyvä     |

KUVIO 25. Yritys Oy:n kannattavuuden tunnuslukujen yhteenveto.

Kannattavuudesta voidaan todeta, että se on noussut heikolta tasolta tyydyttävälle tasolle. Näiden lukujen perusteella voitaisiin antaa varovainen arvio siitä, että Yritys Oy:n talous on koko ajan siirtymässä yleisten ohjearvojen sekä toimialan hyvälle tasolle.

|                    | 2020  | Ohjearvo   | Toimiala   | 2021   | Ohjearvo   | Toimiala   | 2022 | Ohjearvo |
|--------------------|-------|------------|------------|--------|------------|------------|------|----------|
| Omavaraisuusaste % | -62,5 | Heikko     | Heikko     | -38,27 | Heikko     | Heikko     | -27  | Heikko   |
| Quick ratio        | 0,68  | Tyydyttävä | Tyydyttävä | 0,95   | Tyydyttävä | Tyydyttävä | 1,06 | Hyvä     |
| Current ratio      | 0,78  | Heikko     | Heikko     | 1,06   | Tyydyttävä | Tyydyttävä | 0,83 | Heikko   |

*KUVIO 26. Yritys Oy:n vakavaraisuuden sekä rahoituksen riittävyyden tunnuslukujen yhteenveto.*

Yritys on tehnyt positiivisia tuloksia ja jättänyt varat korjaamaan oman pääoman negatiivisuutta. Silti omavaraisuusasteen negatiivisuus näyttäytyy ikävästi yrityksen talouden arvioinnissa. Yritys Oy:n tulisi pyrkiä vahvasti nostamaan oma pääoma pois negatiivisesta positiiviseksi. Näin ollen yrityksen omavaraisuusaste nousisi ja vakavaraisuus saataisiin edes tyydyttävälle tasolle. Quick ratio on ollut jokaisena tarkastelujakson vuotena tyydyttävällä ja jopa hyvällä tasolla. Current ratio on puolestaan noussut heikosta tyydyttävään ja laskenut vuonna 2022 takaisin heikolle tasolle, mihin vaikuttaa ostovelkojen suuruus.

Yritys sijoittuu toimialavertailussa lähemmäs tyydyttävää tasoa kuin heikkoa. Tunnusluvuissa on selkeästi havaittavissa nousua parempaan suuntaan tarkastelujaksolla. Näillä arvoilla voidaankin varovaisesti arvioida yrityksen talouden kohenevan tulevaisuudessa kohti hyvää. Tähän arvioon tulee tietenkin vaikuttamaan helmikuussa 2023 avatun, uuden toimipisteen parantava tai heikentävä vaikutus kuluvalle tilikaudella.

Budjetoinnin osalta kannatan vahvasti, että Yritys Oy ottaa käyttöönsä tulosbudjettipohjan, joko sellaisenaan tai hieman muokattuna, jotta se pystyy hoitamaan suunnitelmallisemmin talouttaan tulevaisuudessa. Kokisin myös järkevänä tehdä tulosbudjetin toimipistekohtaisena, jolloin niistä voi koostaa koko yritykselle yhteisen yhteenvedon. Myös budjetin ja toteuman välinen seuranta jopa kuukausitasolla olisi erittäin suotavaa. Näin pyrittäisiin välttämään mahdolliset notkahdukset ja tarttumaan mahdollisiin muutoksiin välittömästi niiden tultua ilmi. Mielestäni myös rullaavaa budjettimallia olisi hyvä harkita kiinteän sijaan, sillä toimialan tulot sekä erityisesti kulut ovat herkkiä reagoimaan ulkopuolisiin tekijöihin.

## 8 POHDINTA

Valitsin tämän aiheen opinnäytetyön aiheeksi, sillä minusta tilinpäätöksen analysointi on mielenkiintoista ja analysointi syventää paljon ammatillista osaamista sekä tietämystä analysoidavasta yrityksestä. Työskentelen itse toimeksiantajayrityksessä ja sen talouden analysointi on avannut minulle erittäin paljon lisää yrityksen taloudellisesta tilanteesta ja sen mahdollisesta suunnasta. Valittavasti työkiireet sekä haasteet sovittaa muut aikataulut opinnäytetyön tekemiseen vaikuttivat opinnäytetyön hitaaseen etenemiseen. Tämä aikahaaste vaikutti myös siihen, että omasta mielestäni esimerkiksi toimialakohtaisuus jäi joiltakin osin hieman vajavaiseksi ja teoriaosuuden teksti jäi osittain oppikirjamaiseksi. Lisäksi olisin halunnut laskea hieman enemmän talouden tunnuslukuja yritykselle, mutta opinnäytetyöhön lasketuilla tunnusluvuilla sekä prosenttimuotoisilla ja trendianalyseilla sai jo suuntaa-antavan kuvan yrityksen taloudellisesta tilanteesta. Kaiken kaikkiaan, olen itse tyytyväinen siihen, että sain lopulta valmiiksi melko kattavan kokonaisuuden, josta näkee toimeksiantajayrityksen talouden kehitystä ja mahdollisia tulevaisuuden näkymiä. Mielestäni myös tulosbudjettipohja toimii erinomaisena apuvälineenä Yritys Oy:n talouden suunnittelussa ja seurannassa tulevaisuudessa.

## LÄHTEET

Alma Talent. Tunnuslukuopas. Hakupäivä 4.4.2023. <https://www.almatalent.fi/tunnuslukuopas/>.

Ikäheimo, Seppo, Malmi, Teemu & Walden, Risto 2019. Yrityksen laskentatoimi. 8. uudistettu painos. Helsinki: Alma Talent. Hakupäivä 11.3.2023. Alma Talent Verkkokirjahylly e-kirja. Vaatii käyttöoikeuden.

Juuti, Pauli & Puusa, Anu 2020. Laadullisen aineiston analysointi. Teoksessa Laadullisen tutkimuksen näkökulmat ja menetelmät (toim. Pauli Juuti & Anu Puusa). Helsinki: Gaudeamus, 141–142,144. Hakupäivä 26.2.2023. Ellibs. Vaatii käyttöoikeuden.

Jyväskylän yliopisto 2021. Laadullinen tutkimus. Hakupäivä 23.3.2023. <https://koppa.jyu.fi/avoimet/hum/menetelmapolkuja/menetelmapolku/tutkimusstrategiat/laadullinen-tutkimus>.

Kallunki, Juha-Pekka 2014. Tilinpäätösanalyysi. Helsinki: Talentum. Hakupäivä 11.3.2023. Alma Talent Verkkokirjahylly e-kirja. Vaatii käyttöoikeuden.

Kirjanpitolaki 1336/1997. Hakupäivä 11.3.2023. <https://finlex.fi/fi/laki/ajantasa/1997/19971336>.

Leppiniemi, Jarmo & Kykkänen, Tapani 2019. Kirjanpito, tilinpäätös ja tilinpäätöksen tulkinta. 10., uudistettu painos. Helsinki: Alma Talent. Hakupäivä 13.3.2023. Alma Talent Verkkokirjahylly e-kirja. Vaatii käyttöoikeuden.

Lindfors, Hannele & Syvänperä, Outi 2014. Pk-yrityksen budjetointi ja raportointi käytännönläheisesti. 4. uudistettu painos. Helsinki: Helsingin Kamari Oy. Ellibs. Vaatii käyttöoikeuden.

Niskanen, Jyrki & Niskanen, Mervi 2016. Tilinpäätösanalyysi. 2. tarkistettu painos. Helsinki: Edita. Hakupäivä 13.3.2023.

Matkailu- ja Ravintolapalvelut MaRa ry 2017. Tilastotietoa hotelli- ja ravintola-alalta 2017. Hakupäivä 10.5.2023. [https://www.mara.fi/media/pdf/kopio\\_taskutilasto17\\_03072018.pdf](https://www.mara.fi/media/pdf/kopio_taskutilasto17_03072018.pdf).

Matkailu- ja Ravintolapalvelut MaRa ry 2022. Jäsenkysely: Energian ja elintarvikkeiden huima kustannusten nousu painaa matkailu- ja ravintola-alaa. Hakupäivä 10.5.2023. <https://www.mara.fi/ajankohtaista/tiedotteet/jasenkysely-energian-ja-elintarvikkeiden-huima-kustannusten-nousu-painaa-matkailu-ja-ravintola-alaa>.

Pellinen, Jukka 2017. Talusjohtaminen. 2., uudistettu painos. Helsinki: Alma Talent. Hakupäivä 14.5.2023. Alma Talent Verkkokirjahylly e-kirja. Vaatii käyttöoikeuden.

Seppänen, Harri 2011. Yrityksen analysointi ja tilinpäätös. Helsinki: Helsingin seudun kauppakamari, Helsingin Kamari Oy. Hakupäivä 22.3.2023. Kauppakamari Ammattikirjasto. Vaatii käyttöoikeuden.

Tilastokeskus 2023. Yritysten rakenne- ja tilinpäätöstilasto. Hakupäivä 12.5.2023. [https://pxdata.stat.fi/PxWeb/pxweb/fi/StatFin/StatFin\\_\\_yrti/statfin\\_yrti\\_pxt\\_13w2.px/](https://pxdata.stat.fi/PxWeb/pxweb/fi/StatFin/StatFin__yrti/statfin_yrti_pxt_13w2.px/).

Tilintarkastuslaki 1141/2015. Hakupäivä 15.5.2023. <https://www.finlex.fi/fi/laki/ajantasa/2015/20151141>.

Tomperi, Soile 2021. Käytännön kirjanpito. 29. uudistettu painos. Helsinki: Edita.

Työ- ja elinkeinoministeriö. Finnveran tilinpäätöstilastot. Hakupäivä 12.5.2023. [https://tem-tilastopalvelu.stat.fi/PXWeb/pxweb/fi/TEM\\_Toimiala\\_Online\\_Veloitukseton/TEM\\_Toimiala\\_Online\\_Veloitukseton\\_\\_Finnvera/Finnvera.px/](https://tem-tilastopalvelu.stat.fi/PXWeb/pxweb/fi/TEM_Toimiala_Online_Veloitukseton/TEM_Toimiala_Online_Veloitukseton__Finnvera/Finnvera.px/).

Valtioneuvoston asetus pien- ja mikroyrityksen tilinpäätöksessä esitettävistä tiedoista (1753/2015). Hakupäivä 19.4.2023. <https://www.finlex.fi/fi/laki/alkup/2015/20151753>.

Vilkkumaa, Matti 2010. Yrityksen menestyksen mittarit: tunnusluvut, yrityksen hinnan määrittäminen & tilinpäätösanalyysi. Helsinki: Yrityskirjat.

Yritys Oy johto 2023. Haastattelu 2.5.2023.

Åkerberg, Pertti 2017. Budjetointi 2020-luvulla. 1. painos. Helsinki: Alma Talent. Hakupäivä 7.5.2023. Alma Talent Verkkokirjahylly e-kirja. Vaatii käyttöoikeuden.

## LIITTEET

Yritys Oy:n kululajikohtainen tuloslaskelma liite 1

Yritys Oy:n virallinen tase liite 2

Yritys Oy:n oikaistu tuloslaskelma liite 3

Yritys Oy:n oikaistu tase liite 4

Tulosbudjettipohja liite 5

Osabudjetit liite 6

## Tuloslaskelma

|  | 01.01.2021 - 31.12.2021 | 01.01.2020 -31.12.2020 |
|--|-------------------------|------------------------|
| <b>Liikevaihto</b>                               | 0,00                    | 0,00                   |
| Liiketoiminnan muut tuotot                       | 0,00                    | 0,00                   |
| <b>Materiaalit ja palvelut</b>                   |                         |                        |
| <b>Aineet, tarvikkeet ja tavarat</b>             |                         |                        |
| Ostot tilikauden aikana                          | - 0,00                  | - 0,00                 |
| Varastojen lisäys (+) tai vähennys (-)           | +/- 0,00                | +/- 0,00               |
|  | - 0,00                  | - 0,00                 |
| <b>Materiaalit ja palvelut yhteensä</b>          |                         |                        |
| <b>Henkilöstökulut</b>                           |                         |                        |
| Palkat ja palkkiot                               | - 0,00                  | - 0,00                 |
| <b>Henkilösivukulut</b>                          | - 0,00                  | - 0,00                 |
| Eläkekulut                                       | - 0,00                  | - 0,00                 |
| Muut henkilösivukulut                            | - 0,00                  | - 0,00                 |
| <b>Henkilöstökulut yhteensä</b>                  |                         |                        |
| <b>Poistot ja arvonalentumiset</b>               | - 0,00                  | - 0,00                 |
| Suunnitelman mukaiset poistot                    | - 0,00                  | - 0,00                 |
| <b>Poistot ja arvonalentumiset yhteensä</b>      | - 0,00                  | - 0,00                 |
| Liiketoiminnan muut kulut                        | +/- 0,00                | +/- 0,00               |
| <b>Liikevoitto (-tappio)</b>                     |                         |                        |
| <b>Rahoitustuotot ja -kulut</b>                  |                         |                        |
| <b>Muut korko- ja rahoitustuotot</b>             |                         |                        |
| Muilla   | 0,00                    | 0,00                   |
| <b>Korkokulut ja muut rahoituskulut</b>          |                         |                        |
| Muille   | - 0,00                  | - 0,00                 |
|  | - 0,00                  | - 0,00                 |
| <b>Rahoitustuotot ja -kulut yhteensä</b>         | +/- 0,00                | +/- 0,00               |
| <b>Tulos ennen tilinpäätössiirtoja ja veroja</b> | +/- 0,00                | +/- 0,00               |
| <b>Tilikauden voitto (-tappio)</b>               |                         |                        |

## Tase

|  | 31.12.2021 | 31.12.2020 |
|--|------------|------------|
| <b>VASTAAVAA</b>                       |            |            |
| <b>Pysyvät vastaavat</b>               |            |            |
| <b>Aineelliset hyödykkeet</b>          |            |            |
| Koneet ja kalusto                      | 0,00       | 0,00       |
| <b>Aineelliset hyödykkeet yhteensä</b> | 0,00       | 0,00       |
| <b>Pysyvät vastaavat yhteensä</b>      | 0,00       | 0,00       |
| <b>Vaihtuvat vastaavat</b>             |            |            |
| <b>Vaihto-omaisuus</b>                 |            |            |
| Aineet ja tarvikkeet                   | 0,00       | 0,00       |
| <b>Vaihto-omaisuus yhteensä</b>        | 0,00       | 0,00       |
| <b>Saamiset</b>                        |            |            |
| <b>Pitkäaikaiset</b>                   |            |            |
| Muut saamiset                          | 0,00       | 0,00       |
| <b>Pitkäaikaiset saamiset yhteensä</b> | 0,00       | 0,00       |
| <b>Lyhytaikaiset</b>                   |            |            |
| Myyntisaamiset                         | 0,00       | 0,00       |
| Muut saamiset                          | 0,00       | 0,00       |
| Siirtosaamiset                         | 0,00       | 0,00       |
| <b>Lyhytaikaiset saamiset yhteensä</b> | 0,00       | 0,00       |
| <b>Saamiset yhteensä</b>               | 0,00       | 0,00       |
| <b>Rahat ja pankkisaamiset</b>         | 0,00       | 0,00       |
| <b>Vaihtuvat vastaavat yhteensä</b>    | 0,00       | 0,00       |
| <b>VASTAAVAA YHTEENSÄ</b>              | 0,00       | 0,00       |

|   | 31.12.2021 | 31.12.2020 |
|---|------------|------------|
| <b>VASTATTAVAA</b>                          |            |            |
| <b>Oma pääoma</b>                           |            |            |
| Osake-, osuus- tai muu vastaava pääoma      | 0,00       | 0,00       |
| Edellisten tilikausien voitto (-tappio)     | 0,00       | 0,00       |
| Tilikauden voitto (tappio)                  | 0,00       | 0,00       |
| Tilikauden tulos                            | 0,00       | 0,00       |
| <b>Oma pääoma yhteensä</b>                  | 0,00       | 0,00       |
| <b>Vieras pääoma</b>                        |            |            |
| <b>Pitkäaikainen vieras pääoma</b>          |            |            |
| Pääomalainat                                | 0,00       | 0,00       |
| Lainat rahoituslaitoksilta                  | 0,00       | 0,00       |
| <b>Pitkäaikainen vieras pääoma yhteensä</b> | 0,00       | 0,00       |
| <b>Lyhytaikainen vieras pääoma</b>          |            |            |
| Lainat rahoituslaitoksilta                  | 0,00       | 0,00       |
| Ostovelat                                   | 0,00       | 0,00       |
| Muut velat                                  | 0,00       | 0,00       |
| Siirtovelat                                 | 0,00       | 0,00       |
| <b>Lyhytaikainen vieras pääoma yhteensä</b> | 0,00       | 0,00       |
| <b>Vieras pääoma yhteensä</b>               | 0,00       | 0,00       |
| <b>VASTATTAVAA YHTEENSÄ</b>                 | 0,00       | 0,00       |

|                                       |  |  |  |   |  |      |      |
|---------------------------------------|--|--|--|---|--|------|------|
| <b>LIKEVAIHTO</b>                     |  |  |  |   |  |      | 0,00 |
| <b>Liiketoiminnan muut tuotot</b>     |  |  |  |   |  |      | 0,00 |
| <b>LIIKETOIMINNAN TUOTOT YHTEENSÄ</b> |  |  |  |   |  |      | 0,00 |
| Aine- ja tarvikekäyttö                |  |  |  |   |  | 0,00 |      |
| Henkilöstökulut                       |  |  |  | + |  | 0,00 |      |
| Liiketoiminnan muut kulut             |  |  |  | + |  | 0,00 |      |
| <b>KÄYTTÖKATE</b>                     |  |  |  |   |  |      | 0,00 |
| Suunnitelman mukaiset poistot         |  |  |  |   |  |      | 0,00 |
| <b>LIIKETULOS</b>                     |  |  |  |   |  |      | 0,00 |
| Muut korko- ja rahoitustuotot         |  |  |  |   |  |      | 0,00 |
| Korkokulut ja muut rahoituskulut      |  |  |  |   |  |      | 0,00 |
| <b>NETTOTULOS</b>                     |  |  |  |   |  |      | 0,00 |
| <b>KOKONAISTULOS</b>                  |  |  |  |   |  |      | 0,00 |
| <b>TILIKAUDEN TULOS</b>               |  |  |  |   |  |      | 0,00 |

|   |  |          |
|---|--|----------|
| <b>PYSYVÄT VASTAAVAT</b>                              |  |          |
| Koneet ja kalusto                                     |  | 0        |
| Muut aineelliset hyödykkeet                           |  | 0        |
| <b>Aineelliset hyödykkeet yhteensä</b>                |  | <b>0</b> |
| Muut saamiset ja sijoitukset                          |  | 0        |
| <b>Sijoitukset ja pitkäaikaiset saamiset yhteensä</b> |  | <b>0</b> |
| <b>Leasingomaisuus</b>                                |  | <b>0</b> |
| <b>VAIHTUVAT VASTAAVAT</b>                            |  |          |
| Aineet ja tarvikkeet                                  |  | 0        |
| <b>Vaihto-omaisuus yhteensä</b>                       |  | <b>0</b> |
| Myyntisaamiset  |  | 0        |
| Muut saamiset   |  | 0        |
| <b>Lyhytaikaiset saamiset yhteensä</b>                |  | <b>0</b> |
| <b>Rahat ja rahoitusarvopaperit</b>                   |  | <b>0</b> |
| <b>Vastaavaa yhteensä</b>                             |  | <b>0</b> |

|   |  |          |
|---|--|----------|
| <b>OMA PÄÄOMA</b>                           |  |          |
| Osake- tai muu peruspääoma                  |  | 0        |
| Kertyneet voittovarot                       |  | 0        |
| Tilikauden tulos                            |  | 0        |
| Pääomalainat                                |  | 0        |
| <b>Taseen oma pääoma yhteensä</b>           |  | <b>0</b> |
| <b>Oikaistu oma pääoma yhteensä</b>         |  | <b>0</b> |
| <b>VIERAS PÄÄOMA</b>                        |  |          |
| Lainat rahoituslaitoksilta                  |  | 0        |
| <b>Pitkäaikainen vieras pääoma yhteensä</b> |  | <b>0</b> |
| <b>Leasingvastuut</b>                       |  | <b>0</b> |
| Korolliset lyhytaikaiset velat              |  | 0        |
| Saadut ennakot                              |  | 0        |
| Ostovelat                                   |  | 0        |
| Muut korottomat lyhytaikaiset velat         |  | 0        |
| <b>Lyhytaikainen vieras pääoma yhteensä</b> |  | <b>0</b> |
| <b>Oikaistu vieras pääoma yhteensä</b>      |  | <b>0</b> |
| <b>Vastattavaa yhteensä</b>                 |  | <b>0</b> |

TULOSBUDJETTIPOHJA

LIITE 5

|   | 2022     | % liikevaihdosta | 2023     | % liikevaihdosta | toteutunut 2023 | % liikevaihdosta | 2024          | % liikevaihdosta |
|---|----------|------------------|----------|------------------|-----------------|------------------|---------------|------------------|
| Liikevaihto                                       | 100,00 € | 100 %            | 100,00 € | 100 %            | 100,00 €        | 100 %            | 0,00 €        | 100 %            |
| <b>Aineet, tarvikkeet ja tavarat</b>              |          |                  |          |                  |                 |                  |               |                  |
| Ostot tilikauden aikana                           | 30,00 €  | 30 %             | 30,00 €  | 30 %             | 30,00 €         | 30 %             | 0,00 €        |                  |
| Varaston muutos                                   | 1,00 €   | 1 %              | 1,00 €   | 1 %              | 1,00 €          | 1 %              | 0,00 €        |                  |
| <b>Aineet, tarvikkeet ja tavarat yhteensä</b>     |          | <b>0 %</b>       |          | <b>0 %</b>       |                 | <b>0 %</b>       | <b>0,00 €</b> |                  |
| <b>Henkilöstökulut</b>                            |          |                  |          |                  |                 |                  |               |                  |
| Palkat  |          | 0 %              |          | 0 %              |                 | 0 %              | 0,00 €        |                  |
| Eläkekulut  |          | 0 %              |          | 0 %              |                 | 0 %              | 0,00 €        |                  |
| Muut henkilösivukulut                             |          | 0 %              |          | 0 %              |                 | 0 %              | 0,00 €        |                  |
| <b>Henkilöstökulut yhteensä</b>                   |          | <b>0 %</b>       |          | <b>0 %</b>       |                 | <b>0 %</b>       | <b>0,00 €</b> |                  |
| Yrittäjien palkka                                 |          | 0 %              |          | 0 %              |                 | 0 %              | 0,00 €        |                  |
| YEL-maksut  |          | 0 %              |          | 0 %              |                 | 0 %              | 0,00 €        |                  |
| <b>Poistot ja arvonalentumiset</b>                |          |                  |          |                  |                 |                  |               |                  |
| Suunnitelman mukaiset poistot                     |          | 0 %              |          | 0 %              |                 | 0 %              | 0,00 €        |                  |
| <b>Liiketoiminnan muut kulut</b>                  |          |                  |          |                  |                 |                  |               |                  |
| Vapaaehtoiset henkilöstökulut                     |          | 0 %              |          | 0 %              |                 | 0 %              | 0,00 €        |                  |
| Toimitilakulut (vuokrat, sähkö, vesi, vartiointi) |          | 0 %              |          | 0 %              |                 | 0 %              | 0,00 €        |                  |
| Kone- ja kalustokulut                             |          | 0 %              |          | 0 %              |                 | 0 %              | 0,00 €        |                  |
| Investoinnit                                      |          | 0 %              |          | 0 %              |                 | 0 %              | 0,00 €        |                  |
| Matkakulut  |          | 0 %              |          | 0 %              |                 | 0 %              | 0,00 €        |                  |
| Edustuskulut                                      |          | 0 %              |          | 0 %              |                 | 0 %              | 0,00 €        |                  |
| Markkinointikulut                                 |          | 0 %              |          | 0 %              |                 | 0 %              | 0,00 €        |                  |
| Franchising-markkinointikulut                     |          | 0 %              |          | 0 %              |                 | 0 %              | 0,00 €        |                  |
| Tietoliikennekulut yhteensä                       |          | 0 %              |          | 0 %              |                 | 0 %              | 0,00 €        |                  |
| Muut toimistokulut                                |          | 0 %              |          | 0 %              |                 | 0 %              | 0,00 €        |                  |
| Pankkimaksut                                      |          | 0 %              |          | 0 %              |                 | 0 %              | 0,00 €        |                  |
| Royalty   |          | 0 %              |          | 0 %              |                 | 0 %              | 0,00 €        |                  |
| <b>Liiketoiminnan muut kulut yhteensä</b>         |          | <b>0 %</b>       |          | <b>0 %</b>       |                 | <b>0 %</b>       | <b>0,00 €</b> |                  |
| <b>LIKEVOITTO / -TAPPIO</b>                       |          | <b>0 %</b>       |          | <b>0 %</b>       |                 | <b>0 %</b>       | <b>0,00 €</b> |                  |
| <b>Rahoitustuotot ja -kulut</b>                   |          |                  |          |                  |                 |                  |               |                  |
| Korkotuotot                                       |          | 0 %              |          | 0 %              |                 | 0 %              | 0,00 €        |                  |
| Korkokulut  |          | 0 %              |          | 0 %              |                 | 0 %              | 0,00 €        |                  |
| <b>Rahoitustuotot ja -kulut yhteensä</b>          |          | <b>0 %</b>       |          | <b>0 %</b>       |                 | <b>0 %</b>       | <b>0,00 €</b> |                  |
| <b>VOITTO / TAPPIO ENNEN VEROJA</b>               |          | <b>0 %</b>       |          | <b>0 %</b>       |                 | <b>0 %</b>       | <b>0,00 €</b> |                  |
| Tuloverot   |          | 0 %              |          | 0 %              |                 | 0 %              | 0,00 €        |                  |
| <b>Tilikauden tulos</b>                           |          | <b>0 %</b>       |          | <b>0 %</b>       |                 | <b>0 %</b>       | <b>0,00 €</b> |                  |

| <b>Henkilöstökulut</b>                    |       |       |        |       |       |      |       |     |      |      |        |       |          |
|---|-------|-------|--------|-------|-------|------|-------|-----|------|------|--------|-------|----------|
|   | Tammi | Helmi | Maalis | Huhti | Touko | Kesä | Heinä | Elo | Syys | Loka | Marras | Joulu | Yhteensä |
| Palkat                                    |       |       |        |       |       |      |       |     |      |      |        |       | 0,00 €   |
| Maksetut lomarahat                        |       |       |        |       |       |      |       |     |      |      |        |       | 0,00 €   |
| Eläkekulut 25 %                           |       |       |        |       |       |      |       |     |      |      |        |       | 0,00 €   |
| Muut henkilösivukulut X %                 |       |       |        |       |       |      |       |     |      |      |        |       | 0,00 €   |
| Lomapalkkavelan lisäys                    |       |       |        |       |       |      |       |     |      |      |        |       | 0,00 €   |
| Lomapalkkavelan vähennys                  |       |       |        |       |       |      |       |     |      |      |        |       | 0,00 €   |
| Lomarahavelan vähennys                    |       |       |        |       |       |      |       |     |      |      |        |       | 0,00 €   |
| Lomapalkkavelan muutos                    |       |       |        |       |       |      |       |     |      |      |        |       | 0,00 €   |
| TyEL Lomapalkkavelasta X %                |       |       |        |       |       |      |       |     |      |      |        |       | 0,00 €   |
| Muut lakisäätteiset lomapalkkavelasta X % |       |       |        |       |       |      |       |     |      |      |        |       | 0,00 €   |
| Sosiaalikulut lomapalkkavelasta           |       |       |        |       |       |      |       |     |      |      |        |       | 0,00 €   |
| <b>Investointibudjetti</b>                |       |       |        |       |       |      |       |     |      |      |        |       |          |
|   | Tammi | Helmi | Maalis | Huhti | Touko | Kesä | Heinä | Elo | Syys | Loka | Marras | Joulu | Yhteensä |
| Koneet ja kalusto                         |       |       |        |       |       |      |       |     |      |      |        |       |          |
| Alkusaldo 1.1.                            |       |       |        |       |       |      |       |     |      |      |        |       | 0,00 €   |
| Poisto 25 %                               |       |       |        |       |       |      |       |     |      |      |        |       | 0,00 €   |
| Saldo                                     |       |       |        |       |       |      |       |     |      |      |        |       | 0,00 €   |
| Lisäykset kauden aikana                   |       |       |        |       |       |      |       |     |      |      |        |       | 0,00 €   |
| Poistopohja                               |       |       |        |       |       |      |       |     |      |      |        |       | 0,00 €   |
| Kumulatiivinen poisto                     |       |       |        |       |       |      |       |     |      |      |        |       | 0,00 €   |
| <b>Myyntibudjetti</b>                     |       |       |        |       |       |      |       |     |      |      |        |       |          |
|   | Tammi | Helmi | Maalis | Huhti | Touko | Kesä | Heinä | Elo | Syys | Loka | Marras | Joulu | Yhteensä |
| Liikevaihto                               |       |       |        |       |       |      |       |     |      |      |        |       | 0,00 €   |
| <b>Ostobudjetti</b>                       |       |       |        |       |       |      |       |     |      |      |        |       |          |
|   | Tammi | Helmi | Maalis | Huhti | Touko | Kesä | Heinä | Elo | Syys | Loka | Marras | Joulu | Yhteensä |
| Ostot tilikauden aikana                   |       |       |        |       |       |      |       |     |      |      |        |       | 0,00 €   |
| Varaston muutos                           |       |       |        |       |       |      |       |     |      |      |        |       | 0,00 €   |