



Katja Jakov

Vuorannan muutos- ja laajennussuunnitelma vastaanottokeskukseksi

Metropolia Ammattikorkeakoulu

Rakennusarkkitehti (AMK)

Rakennusarkkitehtuuri

Opinnäytetyö

3.5.2023

Tiivistelmä

Tekijä:	Katja Jakob
Otsikko:	Vuorannan muutos- ja laajennussuunnitelma vastaanottokeskukseksi
Sivumäärä:	40 sivua + 1 liite
Aika:	3.5.2023
Tutkinto:	Rakennusarkkitehti (AMK)
Tutkinto-ohjelma:	Rakennusarkkitehtuuri
Ammatillinen pääaine:	Rakennusarkkitehtuuri
Ohjaajat:	Lehtori Jorma Lehtinen Lehtori Janne Järvinen

Vuonna 2022 pakolla siirrettyjen ihmisten määrä ylitti ensimmäistä kertaa 100 miljoonan rajan maailmanlaajuisella tasolla. Tämä johtuu monista syistä, kuten erilaisista konflikteista, luonnonkatastrofeista ja nälänhädästä, jotka ovat ajaneet ihmiset pois kodeistaan ja pakottaneet heidät pakenemaan toisiin maihin. EU:n jäsenmaat ovat joutuneet nopeasti järjestämään asumuksia turvapaikanhakijoille. Monia tyhjiä rakennuksia on alettu asuttaa.

Pakolaisia on tullut Suomeenkin, ja heidän määränsä kasvun vuoksi vastaanottokeskuksia on perustettu nopeasti. Pakolaisia on tullut maahan ennätyksellinen määrä 2000-luvulta lähtien. Ilmastonmuutoksen takia lähitulevaisuudessa ennustetaan vielä suurempaa lukua.

Tässä opinnäytetyössä pohditaan, miten Vuorannan rakennukset voivat mukautua ajankohdaiseen tarpeeseen käyttötarkoituksen muuttuessa. Aihetta tutkittiin lukemalla vastaanottokeskusten toiminnasta, kokemuksista ja suunnittelusta kertovaa kirjallisuutta sekä analysoimalla onnistuneita ja epäonnistuneita referenssikohteita. Lisäksi perehdyttiin rakennuspaikan analyysiin ja rakennustaiteellisiin piirteisiin, jotka vaikuttavat käyttötarkoituksen muutossuunnitelmaan. Uudella suunnitelmalla tehtiin päätöksiä Vuorannan muuntojoustavuudesta ja vastaanottokeskuksen konseptista rakennustyypinä.

Avainsanat: käyttötarkoituksen muutos, vastaanottokeskus, turvapaikanhakijat

Abstract

Author: Katja Jakov
Title: Vuoranta's renovation and its expansion into a reception center
Number of Pages: 40 pages + 1 appendix
Date: 3 May 2023
Degree: Bachelor of Construction Architecture
Degree Programme: Construction Architecture
Professional Major: Construction Architecture
Supervisors: Jorma Lehtinen, Senior Lecturer
Janne Järvinen, Senior Lecturer

Due to various conflicts, natural disasters and famine the number of forcibly displaced people worldwide has surpassed 100 million for the first time in 2022. Under these circumstances EU member states including Finland have to quickly arrange housing for asylum seekers by occupying a dazzling array of vacant buildings.

Such unprecedented number of refugees who have arrived to the country since the beginning of 2000s is expected to grow even further as a result of climate change and triggers a huge thirst for the rapid establishment of reception centers.

This thesis considers how the Vuoranta's buildings can be adjusted to meet the needs of those who flee their homelands. The research of the topic comprised reading literature on the operation, experience, and design of reception centers, as well as analyzing successful and unsuccessful reference cases. In addition, both the analysis of the site and the architectural features that affect the conversion plan were studied. Eventually, through the proposed plan some conclusions about Vuoranta's flexibility in Architecture Design and the concept of the Reception Center as a building type were made.

Keywords: Change of use, Reception center, Asylum seekers

Sisällysluettelo

1. Johdanto.....	5
1.1 Tausta	5
1.2 Aihe ja rakenne.....	5
1.3 Tavoite ja tutkimuskysymykset	6
1.4 Tutkimusmetodi	6
1.5 Rajaus	6
2. Käyttötarkoituksen muutos.....	7
2.1 Uuden käyttötarkoituksen tarve	7
2.2 Vuorannan käyttötarkoituksen määrittely	7
2.3 Käyttötarkoituksen analysointi	8
3. Turvapaikkaprosessista Suomessa.....	9
3.1 Turvapaikanhakijat	9
3.2 Turvapaikkaprosessista lyhyesti	9
3.3 Turvapaikanhakijoiden vastaanottamisen historia.....	9
4. Vastaanottokeskuksen suunnitteluun vaikuttavia tekijöitä.....	10
4.1 Vastaanottokeskuksen kapasiteetti.....	10
4.2 Vastaanottokeskuksessa asumisaika	11
4.3 Vastaanottokeskuksen tulevat asukkaat	11
4.4 Vastaanottokeskusten palvelut	11
4.5 Vastaanottokeskusten henkilöstömitoitus	12
4.6 Kokemuksia vastaanottokeskuksista	13
4.7 Tilasuunnitteluohje.....	14
4.8 Referenssi kohteet.....	16
4.9 Vuorannan arkkitehtuuri.....	21
4.10 Laajennusvaihtoehdot.....	22
5. Vuoranta rakennuspaikkana ja sen analyysi.....	27
5.1 Kaavoitus.....	27
5.2 Sijainti ja ympäristö.....	27
5.3 Ilmansuunnat ja näkymät.....	28
5.4 Kasvillisuus ja luonto	29
5.5 Topografia	30
5.6 Liikenne	30

6. Vuorannan rakennusten muutossuunnitelma.....	31
6.1 Tilojen hierarkia	31
6.2 Laajennusosat	32
6.3 Uuden ja vanhan yhdistäminen julkisivuissa	33
6.4 Rakenteet.....	33
6.5 Muuntojoustavuus	34
7. Pohdinta ja loppupäätelmät	34
7.1 Tutkimuskysymys 1	34
7.2 Tutkimuskysymys 2	35
7.3 Jatkokehitys.....	35
Lähdeluettelo.....	36
Kuvaluettelo	39
Liite: planssipienennökset ja pienoismallivalokuvat.....	40

1. Johdanto

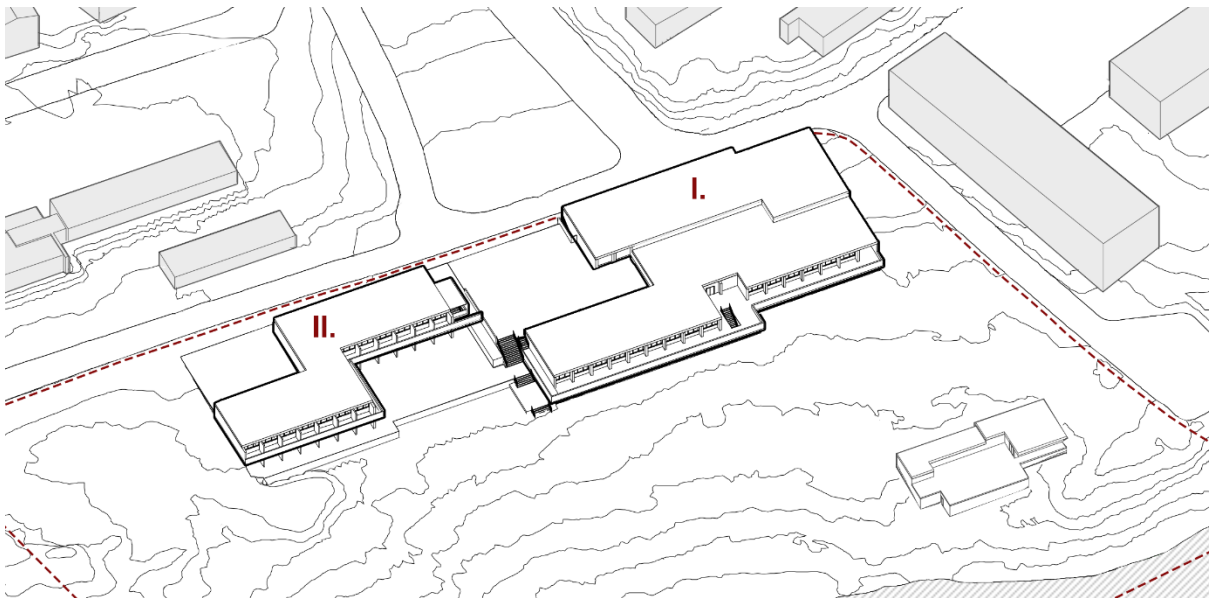
1.1 Tausta

Vuonna 2022 pakolla siirrettyjen ihmisten määrä ylitti ensimmäistä kertaa 100 miljoonan rajan maailmanlaajuisella tasolla. Tämä johtuu monista syistä, kuten erilaisista konflikteista, luonnonkatastrofeista ja nälänhädästä,¹ jotka ovat ajaneet ihmiset pois kodeistaan ja pakottaneet heidät pakenemaan toisiin maihin.

Pakolaisia on tullut Suomeenkin, ja heidän määränsä kasvun vuoksi vastaanottokeskuksia on perustettu nopeasti. Pakolaisia on tullut maahan ennätysellinen määrä 2000-luvulta lähtien². Ilmastonmuutoksen takia lähitulevaisuudessa ennustetaan vielä suurempaa lukua³. Tässä työssä pohditaan, millä keinoin voitaisiin majoittaa maahan tulleita ihmisiä sekä parantaa heidän asumisolosuhteitaan. Lisäksi käsitellään Vuorannan rakennusten uudelleenkäyttöä. Opinnäytetyössä ehdotetaan rakennuksille uutta käyttötarkoitusta vastaanottokeskuksena.

1.2 Aihe ja rakenne

Opinnäytetyön aiheena on Vuorannan muutos- ja laajennussuunnitelma vastaanottokeskukseksi. Vuorannan kaksi rakennusta olivat tyhjiillään vuosina 2016–2021, mutta vuonna 2022 entistä koulutusrakennusta alettiin peruskorjata hoitokodiksi⁴. Majoitusrakennus on vailla käyttöä nykypäivänäkin⁵. Opinnäytetyöhön kuuluu 1970-luvulla rakennetun koulutus- ja majoitusrakennuksen laajentaminen ja peruskorjaus. Rakennukset esitetään kuvassa 1.



Kuva 1. Nykytilanne ennen muutossuunnitelmaa. Koulutusrakennus (I) ja majoitusrakennus (II). Katkoviivalla on merkitty tontin raja.

¹ UN 2022.

² Sisäministeriö 2022.

³ McAdam 2012, s. 2.

⁴ Yle 2021.

⁵ Päiväkumpu 2023.

Ensin tutkin, mikä käyttötarkoitus olisi asianmukainen Vuorannan muutossuunnitelmalle, ja analysoin sen sopivuutta rakennuspaikkaan. Sen jälkeen kerron, miksi vastaanottokeskus (VOK) on erikoistunut omaksi rakennustyyppikseen ja miksi niitä tarvitaan nykypäivänäkin.

Seuraavaksi määrittelen erilaisten ohjeiden ja kirjallisuuden avulla arkkitehtuuriin, suunnitteluun ja tilaohjelmaan vaikuttavia tekijöitä. Kerään aiemmin toteutetuista haastatteluista tietoa siitä, mitä vastaanottokeskusten asukkaat ja henkilökunta ovat kokeneet puutteelliseksi muissa vastaanottopalvelun toimintayksiköissä Suomessa, ja mitä heidän mielestään niissä pitäisi kehittää. Lisäksi tutkin referenssikohteita muista EU-maista. Tämän ohella pohdin laajennusvaihtoehtoja Vuorannan arkkitehtuurin arvoja arvioiden.

Lisäksi kartoitan Vuorannan ominaisuuksia rakennuspaikkana ja analysoin suunnittelun kannalta tärkeitä piirteitä, joita ovat kasvillisuus, ilmansuunnat, aurinkokello, maastonmuodot, liikenne, näkymät ja olemassa oleva arkkitehtuuri.

Lopuksi ehdotan Vuorannan rakennuksille käyttötarkoituksen muutossuunnitelmaa, jossa on huomioitu rakennusten rakennustaiteelliset ominaisuudet.

1.3 Tavoite ja tutkimuskysymykset

Tämän opinnäytetyön tavoitteena on tutkia Vuorannan olemassa olevaa arkkitehtuuria ja sen kautta vastata kahteen tutkimuskysymykseen:

- 1) Onko Vuorannalla muuntojoustavuuden kapasiteettia turvapaikanhakijoiden majoittamiseen, kun huomioidaan alkuperäinen arkkitehtoninen ilme?
- 2) Onko mahdollista integroida Vuorannan asukkaita suomalaiseen yhteiskuntaan muutossuunnitelman rakennussuunnittelun keinoin?

1.4 Tutkimusmetodi

Pääasiallinen tutkimusmetodi on kirjallisuuskatsaus. Toteutan sen lukemalla rakennuspaikan historiaa, aikaisemmin toteutuneita haastatteluja kokemuksista eri vastaanottokeskuksista, tilasuunnitteluohjeita, määräyksiä ja ohjeistuksia sekä kirjallisuutta referenssikohteista. Analysoin löydettyjä tietoja ja pyrin soveltamaan niitä Vuorannan muutossuunnitelmassa.

1.5 Rajaus

Tutkin työssä, miten Vuorannan kaksi vanhaa rakennusta muuntuvat vastaanottokeskukseksi tilapäistä asumista varten. Keskityn kyseessä olevien rakennusten arkkitehtuurin sekä rakennuspaikan analyysiin. Lisäksi tutkin rakennusten suhdetta ympäristöönsä. Taustaksi kerään erilaisia lähteitä, ohjeistuksia ja kokemuksia vastaanottokeskuksista. Nämä kaikki ohjaavat rakennussuunnittelua. Referenssinä työn tekemiseen käytän toteutettuja keskuksia muista EU-maista. Otan huomioon vain Vuorannan kannalta relevantteja tietoja arkkitehtuurin ja suunnittelun näkökulmasta.

2. Käyttötarkoituksen muutos

2.1 Uuden käyttötarkoituksen tarve

Kun alkuperäisen suunnitelman mukaiselle käyttötarkoitukselle ei ole enää tarvetta, on yleensä edessä joko talon purku tai uuden käyttötavan suunnittelu. Muussa tapauksessa rakennukset jäävät tyhjiksi ja käyttämättä moniksi vuosiksi. Toiminnan päättymiselle syynä on yleensä yhteiskunnallinen muutos, josta syntyy uusi käyttötarve yksittäiselle tilalle tai koko rakennukselle. Yhteiskunta on kuitenkin jatkuvassa muutoksessa eikä tämä prosessi koskaan pysähdy. Siksi suunnittelijan on tärkeää osata soveltaa rakennuksia uuteen tarpeeseen eli pidentää niiden elinkaarta.

Vuorannan rakennusten elinkaaren pidentäminen on tärkeää taloudellisuuden ja kestävä kehityksen näkökulmasta, koska rakennusten uudelleenkäyttö edistää vähähiilisyttä⁶. Aiemmin rakennetun ylläpitäminen ja korjaaminen mahdollistaa pitkällä aikavälillä pienemmät hiilipäästöt kuin uudisrakentaminen vastaavalla laajuudella⁷. Niin ollen rakennusten uudelleenkäyttö auttaa hidastamaan ilmastonmuutosta maailmanlaajuisesti⁸. Taloudellisuuden sekä kestävä kehityksen vuoksi oletan lähtökohtaisesti, jos rakennus on ollut käyttämättömänä eikä kaavamääräyksissä ole määrätty sen purkamisesta, että uudelle käyttötarkoitukselle on kysyntää.

2.2 Vuorannan käyttötarkoituksen määrittely

Esitän Vuorannan muutossuunnitelman taustaksi erilaisia uusia käyttötarkoituksia Vuorannan koulutus- ja majoitusrakennuksille. Sen jälkeen arvioin, mikä vaihtoehdoista sopii parhaiten rakennusten ulkonäölle, ulkonäköön, kokoon ja rakenteeseen kaupunkikuvallisesti ja arkkitehtonisesti. Kuvasta 2 ilmenee, millaisia mahdollisia käyttötarkoituksia valitulle rakennuspaikalle on harkittu.



Kuva 2. Mahdolliset muut käyttötarkoitukset.

1. Ensimmäinen vaihtoehto on asuintalo tai asuinkerrostalo. Asemakaavaan on merkitty, että rakennukset ovat suojeltuja ja kaupunkikuvallisesti arvokkaita. Suurin sallittu kerrosluku on kaksi kerrosta. Tästä syystä lisärakentaminen rakennusten päälle on kielletty. Sen lisäksi kyseinen tontti sijaitsee asuntovaltaisen alueen keskellä ja se on merkitty palvelurakennusten korttelialueeksi.⁹ Näiden syiden vuoksi asuintalojen rakentaminen ei vaikuta hyvältä ratkaisulta.

⁶ Johdatus vähähiiliseen rakentamiseen 2021.

⁷ Huuhka ym. 2021, s.11.

⁸ Huuhka & Lahdensivu 2016.

⁹ Helsingin kaupunki, kaupunkiympäristön toimiala 2005.

2. Toisena mahdollisena ratkaisuna on toimisto. Kuitenkin Helsingin kaupungin tarpeet toimistotiloille ovat erittäin vähäiset, koska nykypäivänä Helsingistä löytyy noin 1,2 miljoonaa tyhjää neliometriä toimistotilaa valmiina vuokrattavaksi¹⁰. Sen vuoksi uudelle toimistotilalle ei ole tarvetta taloudellisesta näkökulmasta.

3. Kolmas vaihtoehto on hotelli. Ramsinrannassa 300 metrin päässä Vuorannasta on hotelli Rantapuisto, jonka laajennus on hyväksytty vuonna 2022¹¹. Nykyisestä hotellista on siis tuossa entistä monipuolisempi kongressi- tai lomahotelli, mikä vähentää tarvetta toisen hotellin rakentamiselle. Lisäksi kahden hotellin sijoittaminen vierekkäin on kyseenalaista hotellien toiminnan kannattavuuden kannalta.

4. Neljäntenä Vuorannasta voisi tulla ravintola ja baari. Tässä ratkaisussa ongelmana on rakennusten mittakaava. Rakennuspiirustuksia analysoitaessa on todettu, että rakennukset ovat runkosyvyydeltään ja pinta-alaltaan liian isoja. Sen seurauksena rakennusten kerrosalasta suurin osa jäisi käyttämättömäksi.

5. Viimeinen sekä mahdollisesti paras vaihtoehto uudeksi käyttötarkoitukseksi on turvapaikanhakijoiden vastaanottokeskus, johon yhdistyy koulutus-, terveydenhuolto- ja majoituspalveluita sekä muita avustavia palveluita¹². Asemakaavassa Vuorannan tontti on merkitty palvelurakennusten korttelialueeksi¹³, joten tämä käyttötarkoitus täyttää asemakaavan vaatimukset. Myös rakennusten nykyiset mitat puhuvat vastaanottokeskuskäyttötarkoituksen puolesta, sillä rakennusten runkosyvyys on sopiva tilapäiseen asumiseen ja palveluiden tuottamiseen, joten tarve mahdollisille laajennustöille on vähäinen. Rakennuspaikkaa valittaessa on myös huomioitu, että Vuorannan entinen majoitus- ja koulutustoiminta heijastuu nykyisissä pohjapiirroksissa. Nämä aiemmin tehdyt ratkaisut helpottavat tulevaa muutossuunnittelua, koska käyttötarkoituksen muutos vaatii vain vähäisiä muutoksia. Tämä taas vastaa asemakaavan vaatimuksiin, joiden mukaan ympäristö, luonto ja arkkitehtoninen ilme on säilytettävä¹⁴.

2.3 Käyttötarkoituksen analysointi

Vuosituhanne vaihteen jälkeen Suomi on vastaanottanut yhä enemmän pakolaisia. He ovat joutuneet lähtemään kotimaastaan pakosta ihmisoikeusongelmien, luonnonkatastrofien sekä nälänhädän vuoksi. Suomen valtio on pyrkinyt vastaanottamaan ja auttamaan pakolaisia kansainvälisten sopimusten ja ihmisoikeuksien mukaisesti.¹⁵

Ilmastonmuutos voi lisätä muuttoliikettä Suomeen. Ilmastopakolaisten määrä riippuu monista tekijöistä, esimerkiksi siitä, kuinka nopeasti ja voimakkaasti ilmastonmuutos etenee ja millaisia toimenpiteitä tehdään sen hillitsemiseksi. On käynyt ilmi, että ihmiskunta epäonnistuu ilmaston lämpenemisen pysäyttämisessä maailmanlaajuisella tasolla. Maapallon lämpötila kasvaa edelleenkin, mikä aiheuttaa yhä useammin toistuvia luonnononnettomuuksia. Se voi kasvattaa

¹⁰ Huuhka & Lahdensivu 2016.

¹¹ Vuosaarilehti 2022.

¹² Laki kansainvälistä suojelua hakevan vastaanotosta sekä ihmiskaupan uhrin tunnistamisesta ja auttamisesta 746/2011.

¹³ Helsingin kaupunki, kaupunkiympäristön toimiala 2005.

¹⁴ Helsingin kaupunki, kaupunkiympäristön toimiala 2005.

¹⁵ Pakolaisten oikeusasemaa koskeva yleissopimus 77/1968.

muuttoliikettä tulevaisuudessa.¹⁶ Siksi on tärkeää varautua myös ilmastopakolaisten määrän todennäköiseen kasvamiseen.

Tyhjien tilojen uudelleenkäyttäminen turvapaikanhakijoiden vastaanottamisessa auttaa ratkaisemaan kaksi eri ongelmaa. Ensinnäkin se tehostaa majoittamista, koska näin saadaan nopeammin käyttövalmiita tiloja kuin rakentamalla uusia. Toiseksi se myötävaikuttaa resurssien käyttöön kestävämmällä tavalla, sillä olemassa olevien tilojen hyödyntäminen vähentää uusien rakennusten rakentamisen tarvetta ja rakentamisesta aiheutuvia ympäristövaikutuksia.

3. Turvapaikkaprosessista Suomessa

3.1 Turvapaikanhakijat

Suomi liittyi Geneven pakolaissopimukseen vuonna 1968. Sopimus määrittelee kansainväliset velvoitteet, joita valtioiden tulee noudattaa turvapaikanhakijoiden ja pakolaisten suhteen.¹⁷ Tästä seuraa se, että kuka tahansa voi hakea turvapaikkaa Suomesta. Hakemuksen jättäminen käsittelyyn edellyttää ainoastaan oleskelua valtion alueelta, eikä sitä ole mahdollista tehdä esimerkiksi kirjeitse tai sähköpostitse ulkomailta.¹⁸ Turvapaikanhakijan tulee siis olla aina Suomen valtion alueella voidakseen tehdä hakemuksen.

3.2 Turvapaikkaprosessista lyhyesti

Kun henkilö haluaa jättää turvapaikkahakemuksen, hänen tulee edetä turvapaikanhakuprosessissa seuraavasti:

1. Henkilö ilmoittautuu turvapaikanhakijaksi Suomeen saapuessaan.
2. Turvapaikanhakijan perustiedot kirjataan.
3. Hakemus siirtyy Migrin käsittelyjonoon.
4. Turvapaikanhakija asuu VOK:ssa turvapaikkahakemuksen käsittelemisen ajan.
5. Mikäli päätös on myönteinen, turvapaikanhakija sijoitetaan kuntaan.¹⁹

Turvapaikkaprosessiin perehtymällä olen todennut, että vastaanottokeskuksen toiminta perustuu hakemusten käsittelyaikaan. Tätä rakennustyyppiä tarvitaan siihen asti, että henkilö saa myönteisen tai kielteisen päätöksen turvapaikkahakemukseensa.

3.3 Turvapaikanhakijoiden vastaanottamisen historia

Suomen historia turvapaikanhakijoiden vastaanottamisessa ulottuu vuosikymmenten taakse. Valtion rajoja on valvottu tarkasti koko itsenäisyyden ajan, ja vuoden 1918 sisällissodan jälkeisinä vuosina maahamme tuli tuhansia pakolaisia. Valtion ensimmäinen pakolaisavustuslaitos perustettiin vuonna 1922. Pakolaisavustustoiminta jatkui 1950-luvulle asti. Silloin

¹⁶ Myers 1997, s. 175.

¹⁷ Asetus pakolaisten oikeusasemaa koskevan yleissopimuksen voimaansaattamisesta 77/1968.

¹⁸ Migri.

¹⁹ Migri.

pakolaisia ei enää virallisesti tullut ja itärajan ylitykset olivat harvinaisia. Niinpä pakolaistomisto lakkautettiin vuonna 1958.²⁰

1960-luvulla maahanmuuttopolitiikka alkoi muuttua ja sorrettujen auttaminen alettiin nähdä sivistysvaltion tehtäväksi. Suomi allekirjoitti Geneven pakolaissopimuksen vuonna 1968, ja sen jälkeen ensimmäiset pakolaisryhmät saapuivat Suomeen. Vuodesta 1980 lähtien Suomi alkoi avata ovia rajoillaan hitaasti. Maahanmuutto oli tuolloin vielä vähäistä. Tilanne muuttui radikaalisti 1990-luvun alussa kommunististen valtioiden hajotessa. Vuosituhannen vaihteen lähestyessä maahanmuutto alkoi lisääntyä ja turisteja alettiin odottaa Suomessa.²¹

Huomattavasti pakolaisia Suomeen on tullut vasta 2000-luvulla – esimerkiksi vuonna 2015 turvapaikanhakijoita oli 32 476²². Tämä määrä oli kuitenkin suhteellisen pieni verrattuna muihin maihin, kuten Saksaan, jossa oli 476 510 turvapaikanhakijaa, ja Ruotsiin, jonne jätettiin 162 450 turvapaikkahakemusta vuonna 2015²³. Kaiken kaikkiaan Suomella siis on vähäinen kokemus turvapaikanhakijoiden vastaanottamisesta.

Historian perusteella arvelen, että tällä hetkellä ei välttämättä ole käytettävissä suomalaisia yleisohjeita vastaanottokeskuksen rakennussuunnittelusta, koska pakolaisuus on suhteellisen uusi ilmiö Suomessa verrattuna muihin EU-maihin. Sen takia hyödynnän tässä työssä eurooppalaista ohjetta ja analysoin saksalaisia referenssikohteita.

4. Vastaanottokeskuksen suunnitteluun vaikuttavia tekijöitä

4.1 Vastaanottokeskuksen kapasiteetti

Turvapaikanhakijoiden määrä vaihtelee vuosittain, ja yleensä heidän määränsä heijastelee maailman suuria kriisejä. Maahanmuuttovirasto on kuitenkin arvioinut, että vuonna 2023 Suomeen on tulossa 30 000 turvapaikanhakijaa ja vuonna 2024 noin 10 000–15 000²⁴. Eräissä artikkelissa huomautetaan, että maailmanlaajuisesti on useita esimerkkejä paikoista, jotka on suunniteltu tilapäistä majoitusta varten mutta joista on tullut vakituisia asumispaikkoja, joissa on asuttu useita vuosikymmeniä²⁵. Siksi on tärkeää pitää mielessä suunnittelun aikana se mahdollisuus, että Vuorannan väliaikaisista asumistiloista voi tulla pitkäaikainen majoituspaikka.

Nykyisen kysynnän sekä mahdollisen pitkäaikaisen käytön vuoksi pyrin suunnittelemaan Vuorannan muutossuunnitelmaan mahdollisimman paljon majoitushuoneita, niin että tarvittaville palveluille, henkilökunnan työpaikoille, teknisille tiloille sekä oleskelu-, opetus- ja kokoontumistiloille jää kuitenkin riittävästi pinta-alaa asukkaiden yksityisyys huomioiden.

²⁰ Pakolainen 1/2011.

²¹ Pakolainen 1/2011.

²² Sisäministeriö.

²³ Europarl.

²⁴ Migri.

²⁵ Finch 2015.

4.2 Vastaanottokeskuksessa asumisaika

Maahanmuuttovirasto käsittelee turvapaikanhakijoiden hakemukset. Lain mukaan hakemusten enimmäiskäsittelyaika on 6 kuukautta. Tietyissä tapauksissa käsittelyaika voi olla pidempi, joko 15, 18 tai enintään 21 kuukautta, jos tarvitaan lisää selvityksiä, joiden takia käsittelyprosessi viivästyy, kun tietoa tarvitaan paljon ja se edellyttää tutkimuksia.²⁶

Kielteisen päätöksen saaneella on halutessaan oikeus valittaa päätöksestä hallinto-oikeuteen. Tässä tapauksessa käsittelyaikaa on hankalaa ennakoita, koska hakemukset etenevät tapauskohtaisesti. On todennäköistä, että valituksen käsittely venyy ja siihen voi mennä useita kuukausia.²⁷

Käsittelyajan perusteella päätelen, että turvapaikanhakija joutuu asumaan vastaanottokeskuksessa noin 6–21 kuukautta. Koen sen pitkäksi ja merkittäväksi ajaksi rakennussuunnittelun näkökulmasta, koska vuoden kestävän asumisen aikana yksityisyys on käyttäjille hyvin tärkeää ja se olisi hyvä ottaa huomioon suunnittelussa.

4.3 Vastaanottokeskuksen tulevat asukkaat

Tämä opinnäytetyö kohdistuu aikuisten ja perheiden vastaanottokeskuksen muutossuunnitelmaan. Vastaanottokeskuksessa saattaa asua pieniä lapsia perheineen, mutta enemmistö asukkaista on täysi-ikäisiä. Suunnitelmassa tulisi huomioida kaikki potentiaaliset asukkaat eli lapsiperheet ja yksin tulleet aikuiset.

Tämän vuoksi huomioin Vuorannan muutossuunnitelman arkkitehtuurissa ensisijaisesti aikuisten mittasuhteita. Tällä tarkoitan aukotuksen mitoitusta, kalusteille tarvittavaan tilaa sekä kulkureittien ja muiden tilojen dimensioita. Sen lisäksi monikäyttöisyydellä on suuri merkitys, jotta tilat olisivat sekä yksittäisten ihmisten että suurien perheiden käytettävissä mukautuvasti. Toisin sanoen eri tilojen kokoja ja jakoja tulisi helposti pystyä muuntelemaan asukkaiden erilaisiin tarpeisiin tekemättä rakennusteknisiä muutoksia.

4.4 Vastaanottokeskusten palvelut

Tässä luvussa käsitelen lakia kansainvälistä suojelua hakevan vastaanotosta (746/2011)²⁸. Lain 3 luvun mukaan vastaanottokeskuksessa tulee tarjota seuraavat palvelut: majoitus, vastaanotto- ja käyttöraha, sosiaalipalvelut, terveydenhuoltopalvelut, tulkki- ja käännöspalvelut sekä työ- ja opintotoiminta. Joskus järjestetään myös ruokailu.

1. Majoitus

Majoitus kuuluu kaikkien vastaanottokeskusten asiakkaiden oikeuksiin. Ikä ja sukupuoli huomioidaan majoittamisessa. Majoitus on järjestettävä sillä tavalla, että perheenjäsenet voivat halutessaan asua yhdessä samassa tilassa.²⁹

²⁶ Migri.

²⁷ Migri.

²⁸ Laki kansainvälistä suojelua hakevan vastaanotosta sekä ihmiskaupan uhrin tunnistamisesta ja auttamisesta, 746/2011, 3 luku.

²⁹ Laki kansainvälistä suojelua hakevan vastaanotosta sekä ihmiskaupan uhrin tunnistamisesta ja auttamisesta, 746/2011, 16 §.

2. Yleinen ohjaus, informointi ja tulkkaus

On järjestettävä infotilaisuuksia asukkaiden ohjauksen ja informoinnin edistämiseksi. Siihen kuuluu esimerkiksi tapaamisia henkilökunnan kanssa tai joskus viranomaisten puhutteluja tarvittaessa tulkkeja hyödyntäen.³⁰ Siihen tulee varata oma tila.

3. Työ- ja opintotoiminta

Vastaanottokeskuksissa on järjestettävä myös työtoimintaa omatoimisuuden edistämiseksi. Työtoiminta voi olla esimerkiksi vastaanottokeskuksen siivousta, ammattihenkilöitä vaatimattontaa korjausta, kunnostusta ja pihatöitä. Opintotoimintaan kuuluu muun muassa suomen kielen ja atk-taitojen opiskelu.³¹ Työ- ja opintotoiminnalle tulee suunnitella oma tila.

4. Sosiaalipalvelut

Asukkailla on oikeus saada sosiaalihuoltolaissa tarkoitettuja sosiaalipalveluja. Sosiaalipalveluille tulee järjestää oma tila, jossa asiantuntija selvittää sosiaalisia ongelmia ja toisaalta tukitoimia, jotka auttavat ylläpitämään yksilöiden ja perheiden turvallisuutta ja hyvinvointia sekä yhteisöjen toimintakykyä.³²

5. Terveystieteiden palvelut

Kansainvälistä suojelua hakevat ovat oikeutettuja välttämättömään ja kiireelliseen terveyden- ja sairaanhoitoon.³³ Terveystieteiden ammattihenkilöille ja terveydenhuollossa asiainnille on oltava oma tila.

6. Vastaanottopalvelut

Turvapaikanhakijat, jotka valitsevat yksityismajoituksen, ovat kirjoilla vastaanottokeskuksessa, vaikka he asuisivat sen ulkopuolella.³⁴ Yksityismajoituksen valinneet asioivat tarvittaessa paikan päällä, sillä heidän palvelulleen tulisi olla oma tila.

Rakennussuunnittelussa otan huomioon tilat kaikkia tarvittavia palveluita varten.

4.5 Vastaanottokeskusten henkilöstömitoitus

Vastaanottokeskuksissa tarvittavien työpaikkojen määrä riippuu eri tekijöistä, esimerkiksi keskuksen koosta ja asukasluvusta. Työpaikkojen määrän tulee olla riittävä, jotta vastaanottokeskus pystyy toimimaan tehokkaasti ja tarjoamaan asukkailleen tarvittavan tuet ja palvelut.

Vastaanottokeskusten henkilöstömitoitus -taulukossa on määritelty ammattilaisten määrät asukasluvun perusteella. Vuorannan muutos- ja laajennussuunnitelma perustuu arvioon,

³⁰ Laki kansainvälistä suojelua hakevan vastaanotosta sekä ihmiskaupan uhrin tunnistamisesta ja auttamisesta, 746/2011, 27 §.

³¹ Laki kansainvälistä suojelua hakevan vastaanotosta sekä ihmiskaupan uhrin tunnistamisesta ja auttamisesta, 746/2011, 29 §.

³² Laki kansainvälistä suojelua hakevan vastaanotosta sekä ihmiskaupan uhrin tunnistamisesta ja auttamisesta, 746/2011, 25 §.

³³ Laki kansainvälistä suojelua hakevan vastaanotosta sekä ihmiskaupan uhrin tunnistamisesta ja auttamisesta, 746/2011, 26 §.

³⁴ Laki kansainvälistä suojelua hakevan vastaanotosta sekä ihmiskaupan uhrin tunnistamisesta ja auttamisesta, 746/2011, 13 ja 18 §.

jonka mukaan majoituspaikkoja tarvitaan noin 150–200. Kyseisen taulukon mukaan VOK:ssa tulisi olla 1 työpaikka johtamiselle, 5–8 ohjaustyölle, 1–2 sosiaalityölle, 1–2 terveydenhoidolle ja 2 talous- ja henkilöstöhallinnolle, joten yhteensä on suunniteltava 11–15 työpaikkaa.³⁵ Pysin ottamaan taulukon huomioon Vuorannan muutossuunnitelmassa.

4.6 Kokemuksia vastaanottokeskuksista

Tässä alaluvussa esitän kirjallisuudesta sekä aiemmin toteutetuista haastatteluista poimittuja mielipiteitä vastaanottokeskusten tilojen toimivuudesta ja mukavuudesta. Olen etsinyt näistä samankaltaisuuksia, joita analysoin. Pysin soveltamaan hyödyllisiksi havaitsemiani ominaisuuksia Vuorannan mukautuvassa arkkitehtisuunnittelussa.

1. Tiheä asuminen – yksityisyyden puute

Monet asukkaat kokevat yksityisyyden puutetta, koska heidän täytyy jakaa majoitustilat liian monien muiden kanssa. Esimerkkinä ovat asuinhuoneet, joissa majoittuu 8–12 asukasta samanaikaisesti.³⁶ Henkilökohtaisen tilan puute aiheuttaa stressiä ja ahdistusta, joka voi vaikuttaa negatiivisesti sekä fyysiseen että psyykkiseen terveyteen. Riittävä oma tila mahdollistaa lepoon ja rentoutumiseen tarvittavan yksityisyyden, mikä auttaa asukkaita selviytymään stressaavista tilanteista.³⁷

Tämän vuoksi pyrin Vuorannan uudessa suunnitelmassa suunnittelemaan tiloja, jotka vastaavat asukkaiden oman tilan tarpeisiin ja edistävät heidän terveyttään ja hyvinvointiaan.

2. Tilojen heikko muunneltavuus

Eri lähteissä käy ilmi myös tilojen heikosta muunneltavuudesta vastaanottokeskuksissa. Esimerkiksi samankokoisissa huoneissa voi asua sekä yksittäisiä henkilöitä että suuria perheitä. Suurissa perheissä kaikille ei riitä kunnolla tilaa, yksin asuvat taas eivät tarvitse suuria huoneita.³⁸

Vuorannan uudessa suunnitelmassa on erityisen tärkeää suunnitella tilat mahdollisimman muunneltaviksi ja joustaviksi, jotta ne täyttävät vaihtelevien käyttäjäryhmien tarpeita.

3. Yhteiskäyttötilojen merkitys – yhteisöllisyys

Seuraavaksi monet haastateltavat kertovat yhteiskäyttötilojen merkityksestä³⁹. Tällaisia tiloja ovat esimerkiksi yhteiset oleskelutilat, keittiöt, kuntoilutilat ja leikkihuoneet ja erilaiset oppimis- ja työtilat. Ne antavat asukkaille mahdollisuuden kohdata muita ihmisiä ja osallistua erilaisiin aktiviteetteihin, mikä lisää heidän sosiaalista vuorovaikutustaan ja kanssakäymistään sekä parantaa henkistä hyvinvointia.⁴⁰

Tästä syystä Vuorannan rakennussuunnitelmassa on oleellista huomioida, että yhteiskäyttötiloissa on riittävästi tilaa kaikille asukkaille ja asianmukaisille välineille, jotta ne ovat turvallisia

³⁵ Migri 2015.

³⁶ Nieminen 2016, s. 21, 36.

³⁷ Evans & McCoy 1998.

³⁸ Mohamed 2021, s. 21.

³⁹ Alahuhtala & Simula 2013, s. 54.

⁴⁰ Kuusikallio & Zakar 2015, s.18–31.

ja käyttökelpoisia. Lisäksi tilojen tulee olla esteettömiä ja helposti saavutettavissa kaikille riippumatta fyysisistä kyvyistä.

4. Yhteisen leikkipaikan puute sisätiloissa

Leikkipaikkojen vähäisyys sisätiloissa ja sen tuomat haasteet on mainittu eri haastatteluissa. Esimerkiksi aikuiset kokevat vaikeaksi asua rakennuksissa, joissa lasten leikkimiselle ei ole omaa tilaa, sillä silloin lapset leikkivät muun muassa käytävällä. Sen aiheuttama meteli häiritsee aikuisten rentoutumista ja lepoa.⁴¹ Kovat äänet voivat vaikuttaa negatiivisesti aikuisten hyvinvointiin. Lisäksi sisätilassa sijaitsevalla leikkialueella on erityinen merkitys talven aikana, koska pohjoisen epäsuotuisat sääolosuhteet voivat estää ulkona leikkimistä. On tärkeää, että lapsetkin kokevat elämän vastaanottokeskuksessa mielekkääksi.

Yllä mainittujen syiden vuoksi Vuorannassa on tarpeellista huomioida leikkipaikat, koska ne voivat tarjota alaikäisille mahdollisuuden oppia uusia taitoja leikkimisen avulla, edistää fyysistä aktiivisuutta ja auttaa kehittämään sosiaalisia taitoja. Leikkipaikat stimuloivat yhteisön rakentamista vastaanottokeskuksissa, sillä ne toimivat alueina, jolla lapset ja perheet voivat tavata ja tutustua toisiinsa.

4.7 Tilasuunnitteluohje

Tässä opinnäytetyössä tilasuunnitteluohjeena on toiminut EASO Guidance on Reception Conditions, joka on ohjeistus vastaanottotoiminnan järjestämisestä ja tilojen käytöstä. Sen päämääränä on tukea EU:n jäsenmaiden ohjausta vastaanottokeskusten suunnittelussa ja varmistaa riittävä elämänlaatu kaikille kansainvälistä suojelua hakeneille.⁴² Tässä alaluvussa poimin ja analysoin kyseisestä ohjeistuksesta suunnitteluun vaikuttavia tekijöitä, joita hyödynnän Vuorannan muutossuunnitelmassa.

1. Sijainnin valinta – hyvä joukkoliikenneyhteys tarvittaviin palveluihin

Vastaanottokeskuksen sijainnilla on vahva vaikutus vastaanottojärjestelmän ulkopuolella olevien palvelujen, kuten terveys- ja koulutuspalveluiden, saavutettavuuteen. Keskuksen tulee sijoittua kohtuullisen kävelymatkan päähän relevantista palveluista tai palveluiden tulee olla saavutettavissa joukkoliikenteen avulla niin, että matkustusaika on järkevä. Tämä tukee turvapaikanhakijoiden oma-aloitteista palveluiden hankkimista. Näin se auttaa paikalliseen yhdyskuntaan integroitumista.⁴³

Vuoranta soveltuu vastaanottokeskukseksi, koska urbaanissa sijainnissa asuvilla ihmisillä on paremmat mahdollisuudet olla vuorovaikutuksessa paikallisten ihmisten kanssa kuin taajaman ulkopuolella syrjässä asuvilla. Palveluiden saavutettavuus edistää omatoimisuutta, ja kaupungeissa asuvat turvapaikanhakijat voivat hyödyntää eri palveluita.

2. Kaikki perheenjäsenet yhdessä ja perheen yksityisyys

Perheenjäsenillä pitää olla mahdollisuus majoittua yhdessä samassa tilassa. Yhteen makuuhuoneeseen majoitetaan enintään yksi perhe yksityisyyden säilyttämiseksi.⁴⁴

⁴¹ Suoranta 2011, s.59, 68, 85.

⁴² EASO 2016, s.45–55.

⁴³ EASO 2016, s.13–14.

⁴⁴ EASO 2016, s.15–16.

Ratkaisuna tähän voi olla tilojen muunneltavuus. Esimerkiksi Vuorannan suunnitelmassa voi asentaa väliovet majoitushuoneiden väliseiniin, jotta huoneet voisi yhdistää suuremmaksi asunnoksi ison perheen majoittuessa niihin.

3. Tila ja yksityisyys

Tilasuunnitteluohjeessa on asetettu seuraavat vaatimukset majoitushuoneen tilavuudelle ja koolle: Asuutilassa tulisi olla vähintään 4 m² henkilöä kohden. Katon korkeus on vähintään 2,1 m². Yhdessä majoitustilassa tulisi olla enintään kuusi asukasta.⁴⁵

Suomalaisessa asutosuunnittelussa tällaiset tilavaatimukset koetaan vaatimattomiksi. Tämän vuoksi käytän tässä työssä ympäristöministeriön asetuksen asuin-, majoitus- ja työtiloista mukaisia määräyksiä.⁴⁶ Sen mukaan huonealan olisi aina oltava vähintään 7 m² ja huonekorkeuden 2,2 m. Minimipinta-ala 4 m² henkilöä kohden vaikuttaa liian pieneltä, eikä se välttämättä takaa asukkaille paljoakaan yksityisyyttä. Vuorannan muutossuunnitelmassa haastan EASO Guidance -ohjeita sekä ehdotan erilaisia vaihtoehtoja asukkaiden yksityisyyden säilyttämiseksi.

4. Esteettömyys

EASO:n tilasuunnitteluohjeen mukaan vastaanottokeskuksen suunnittelussa tulee varmistaa, että rakennus on esteetön sekä sisä- että ulkopuolella. Tarkkoja ohjeita esteettömiin ratkaisuihin ei esitetä.⁴⁷

Suunnitteluohjeen epätarkkuuden vuoksi pyrin noudattamaan suunnitelmassani ympäristöministeriön asetusta esteettömyydestä.⁴⁸

5. Yhteiskäyttötiloja

EASO:n tilasuunnitteluohjeen mukaan on tärkeää suunnitella tiloja, jotka sopivat vapaa-ajan aktiviteetteihin.⁴⁹

On esimerkiksi hyvä suunnitella leikkipaikkoja sekä sisä- että ulkotiloihin, koska Vuorannan vastaanottokeskukseen on todennäköisesti tulossa myös lapsiperheitä. Lisäksi suunnitelmassa on tärkeää huomioida aikuisten mahdollisuus viettää vapaa-aikaa tarjoamalla myös heille oleskelutilat.

6. Paikalliset rakentamis- ja suunnitteluohjeet, lait ja määräykset

EASO:n tilasuunnitteluohjeessa ohjeistetaan noudattamaan voimassa olevia paikallisia ja kansallisia ohjeita ja määräyksiä. Suomessa niitä ovat esimerkiksi RT-kortisto, ympäristöministeriön ohje rakentamisesta ja maankäyttö- ja rakentamislaki.⁵⁰

EASO:n ohjeistusta analysoidessani odotin löytäväni selkeitä suunnitteluohjeita, joita seuraamalla olisi helppo suunnitella uusi vastaanottokeskus. Kuitenkin tutkimuksen edetessä

⁴⁵ EASO 2016, s.16–17.

⁴⁶ Ympäristöministeriön asetus asuin-, majoitus- ja työtiloista 1008/2017.

⁴⁷ EASO 2016, s.19.

⁴⁸ Ympäristöministeriö 2018.

⁴⁹ EASO 2016, s.20–21.

⁵⁰ EASO 2016, s.18–19.

havaittiin, että suunnitteluohje on niukka eikä siitä löydy yksinkertaisia ratkaisuja. Kun olemassa olevan rakennuksen käyttötarkoitusta muutetaan ja rakennus otetaan turvapaikanhakijoiden käyttöön, täytyy ottaa huomioon monia muuttujia. Se on aina haastava suunnittelu-tehtävä, joka määrittyy ja tarkentuu tapauskohtaisesti. Lisäksi se vaatii arkkitehdilta luomiskykyä, kekseliäisyyttä ja muunneltavuuden ymmärtämistä.

EASO:n ohjeistus vaikuttaa liian yleispätevältä, ja paikoitellen se on monitulkintainen. Vaikka se sisältää joitakin yksityiskohtia vastaanotto-olosuhteiden parantamisesta, se ei tarjoa riittävästi konkreettisia toimenpiteitä niiden saavuttamiseksi. Suunnitteluohjeeseen jotkin kohdat ovat liian suurpiirteisiä verrattuna rakentamislakiin, määräyksiin ja ohjeisiin. Tämä korostaa tarvetta haastaa EASO Guidance Vuorannan rakentamisessa sekä kehittää parempia ohjeistuksia turvapaikanhakijoiden vastaanottamisen parantamiseksi Euroopassa tämän opinnäytetyön ulkopuolella.

4.8 Referenssikohteet

Tässä alaluvussa tutkin toteutuneita referenssikohteita Saksassa, joka on yksi kokeneimmista EU-maista turvapaikanhakijoiden vastaanottamisessa. Luvussa pyrin huomioimaan referenssirakennusten samankaltaisuuksia ja erilaisuuksia sekä analysoimaan näitä rakennussuunnittelun näkökulmasta.

1. Hannover, Saksa / n. 17 m² henkilöä kohden / uudisrakentaminen / Mosaik Architekt / rakennettu v. 2016 / 1 henkilö asuinhuonetta kohden / keittiö toimii käytävänä / 3 henkilöä kph-tilaa kohden / 3 henkilöä liettä kohden

Kuvassa 3 on Hannoverin suunnitelma. Siihen kuuluu kolme kaksikerroksista rakennusta, joissa on 96 yhden hengen huonetta. Ne ympäröivät pihaa ja muodostavat puoliyksityisen alueen, joissa on yhteiskäytössä oleva oleskelutila sekä urheilu- ja virkistysalue. Nykyään rakennuksiin on majoitettu pakolaisia, mutta tulevaisuudessa sinne on mahdollista majoittaa opiskelijoita tai pienituloisia perheitä. Huoneistoissa ei ole käytäviä, ja asuinhuoneisiin kuljetaan keittiöiden kautta. Kohteessa on huomioitu monikäyttöisyys: kolme tai viisi huonetta voidaan yhdistää yhdeksi yksiköksi, jossa on yksi tai kaksi kylpyhuonetta. Tätä varten huoneiden väliseen seinään on esiasennettu ovet.⁵¹

⁵¹ DAM.



Kuva 3. DAM (muokattu).



2.Landenbach-Freising, Saksa / n. 8 m² henkilöä kohden / uudisrakentaminen / Fiedler + Partner / rakennettu v. 2016 / 2–4 henkilöä asuinhuonetta kohden / kesikäytävästä pääsy asuinhuoneisiin ja suureen parveen / 20 henkilöä wc- tai/ja kph- tilaa kohden / 6,7 henkilöä liettä kohden

Kuvassa 4 on Landenbach-Freisingissä sijaitseva pakolaisten asuntola. Asuinrakennus on kaksikerroksinen puurakenteinen rakennus, johon voi majoittaa 78 pakolaista. Kahden hengen asuinhuoneet ovat yhdistettävissä väliseinässä olevan oven avulla. Rakennuksen sisäinen kävelyliikenne tapahtuu kesikäytävän ja rakennusta ympäröivän yhteisen parveen avulla, jolle päästään jokaisesta huoneesta ranskalaisen parvekkeen läpi. Ulkona on jalkapallo- ja rantalentopallokenttä, jotka ovat sekä pakolaisten että paikallisten asukkaiden käytettävissä. Rakennus on suunniteltu niin, että väliseinien helposti irrotettavan kipsilevyn ansiosta rakennusta voidaan myöhemmin soveltaa erilaisiin käyttötarkoituksiin, esimerkiksi toimistoksi, asunottomien asunnoksi tai opiskelija-asuntolaksi.⁵²

⁵² DAM.



Kuva 4. DAM (muokattu).

3. München, Saksa / n. 18 m² henkilöä kohden / muutossuunnitelma / suojeltu rakennus / Modal M GmbH / rakennettu 1900-luvulla, peruskorjattu v. 2015 / 1–6 henkilöä asuntoa kohden / porraskäytävä / 1–6 henkilöä kph-tilaa kohden / 1–6 henkilöä liettä kohden

Kuvassa 5 on Münchenissä suojeltu asuintalo, joka on yksi kaupungin maamerkeistä. Rakennus sijaitsee kaupungin keskustassa eli Haidhausenin kaupunginosassa. Se on rakennettu 1900-luvun alussa, eikä se tuhoutunut toisessa maailmansodassa vaan säilyi suurelta osin ennallaan. Alue on yksi Münchenin suosituimmista asuinalueista, ja siellä asuu pääasiassa vähintään keskituloista väestöä. Alueelta löytyy laaja valikoima palveluita ja aktiviteetteja. Käyttötarkoituksen muutoksen aikana ensimmäinen kerros muutettiin asuintilaksi ja ylimmät kerrokset uudistettiin vähäisillä teknisillä muutoksilla. Suunnitelman tarkoituksena oli luoda olemassa olevaan asuintalon rakenteeseen uusia asukkaita pääosin muokkaamatta nykyisiä huoneistoja. Näin säilytettiin 17 erillistä 2–3 huoneen asuntoa, joissa on oma kylpyhuone ja erillinen keittiö. Yhteen asuntoon majoittuu enintään kuusi henkilöä. Rakennuksessa asuu eri kansallisuuksia edustavia perheitä ja yksilöitä. Rakennuksen sisätiloissa on pesula, kuivaushuone ja yhteiskäyttötilat, joita voidaan käyttää opetukseen, kokouksiin tai yleiseen informointiin ja neuvontaan. Tässä referenssikohteessa on tilaa myös henkilökunnalle ja tapaamisille viranomaisten kanssa.^{53; 54}

⁵³ DAM.

⁵⁴ CSMM.



Kuva 5. DAM (muokattu).



4. Berliini, Saksa / n. 15,8 m² henkilöä kohden / muutossuunnitelma / suojeltu rakennus / Dreigegeneinen / rakennettu 1740-luvulla, peruskorjattu v. 2016 / 2–4 henkilöä huonetta kohden / porraskäytävä / 3 henkilöä kph-tilaa kohden / 9–10 henkilöä liettä kohden

Kuvassa 6 on Haus Märkisches Ufer. Se on suojeltu kolmikerroksinen rakennus, jossa on mansardikatto. Se on rakennettu vuonna 1740 ja sittemmin siirretty viereiseen paikkaan vuonna 1969. Asuinrakennus on yhdistetty kuuluisaan Ermelerhausiin, josta löytyy useita luksusmajoitus- ja ruokailupalveluita. Tämä referenssikohde on ollut hostelli turvapaikanhakijoiden majoittamiseksi. Rakennuksen sijainti Berliinin Mitte-alueella on erinomainen. Rakennukselta avautuu näkymä suoraan Spree-joelle, televisiotornille ja muille historiallisille rakennuksille. Se on yksi harvoista säilyneistä barokkityylisistä kaupunkitaloista Mitte-alueella. Pohjaratkaisusta näkyy selvästi historia hotellina: rakennuksessa on yksi keittiö ja ruokailutila, jotka ovat kaikkien asukkaiden käytössä. Jokaisessa kerroksessa on yhteiset kylpyhuoneet ja wc-tilat, joita käyttävät kyseisen kerroksen asukkaat.^{55; 56}

⁵⁵ DAM.

⁵⁶ Dreigegeneinen.



Kuva 6. DAM (muokattu).

5.Ahrweiler, Saksa / n. 7–13,5 m² henkilöä kohden / uudisrakentaminen / Peter Görden / rakennettu 2016 / 2–4 henkilöä asuinhuonetta kohden / keittiö toimii käytävänä ja eteisenä / 4–8 henkilöä kph-tilaa kohden / 4–8 henkilöä liettä kohden

Seuraava referenssikohde sijaitsee Ahrweilerissa, ja se on esitetty kuvassa 7. Suunnitelman mukaan yhteen rakennukseen majoitetaan neljä asukasta, mutta rakennukseen voi mahtua jopa kahdeksan asukasta, jos iso perhe haluaa majoittua yhdessä. Jokaiseen taloon kuuluu oma kylpyhuone ja keittiö. Keittiö toimii myös käytävänä ja eteisenä. Sen ansiosta, että rakennusmateriaalina on käytetty betonia, rakennukset on voitu sijoittaa lähelle toisiaan aiheuttamatta paloturvallisuusongelmia. Pienen mitoituksen ansiosta oli mahdollista tuoda tontille esivalmistetut betonielementit ja koota ne yhteen rakennuspaikalla. Pääsuunnittelija kertoo, että tämä rakennusratkaisu ei ole ulkonäöltään kovin esteettinen, mutta käytännössä se on nopea, edullinen ja kestävä tapa rakentaa tilapäisen asumisen tarpeen täyttämiseksi.⁵⁷

⁵⁷ Frankfurter Allgemeine 2015.



Kuva 7. DAM (muokattu).

Tässä luvussa tutkitut vastaanotto toiminnan rakennukset eroavat kooltaan paljon (7–18 m² henkilöä kohden) ja edustavat eri arkkitehtuurityylejä (mm. rokokoo, funktionalismi ja kansainvälinen tyyli). Käyttötarkoituksen muutoksissa on hyödynnetty rakennusten toiminnallisia yhteispiirteitä, kuten vanhoja pohjaratkaisuja. Monessa kohteessa on myös mietitty vastaanotto toiminnan päättymisen jälkeistä käyttöä ja erilaisia mahdollisia käyttäjäryhmiä.

Referenssejä tutkimalla olen havainnut, että mukautettujen rakennusten alkuperäinen ulkoarkkitehtuuri ja ilme ei ole muuttunut huomattavasti muutostöissä. Uudelleenkäyttöhankkeet siis onnistuvat, jos ne kunnioittavat olemassa olevan rakennuksen arkkitehtonisia ja historiallisia arvoja.

4.9 Vuorannan arkkitehtuuri

Asemakaavassa on määritelty, että Vuoranta on suojeltu eli se on kaupunkikuvallisesti arvokas alue⁵⁸. Se tarkoittaa sitä, että Vuorannan rakennukset ovat merkittävä osa Vuorannan paikallista identiteettiä, koska ne ovat suojeltuja rakennustaiteellisten, puutarhataiteellisten ja maisemakulttuurillisten arvojen perusteella. Siksi olen pyrkinyt tässä työssä sellaiseen suunnitelmaan, että Vuoranta säilyttää alkuperäisen ilmeensä ja tunnelmansa ja julkisivut ja vesikatto säilyttäisivät kaupunkikuvallisen arvonsa.

Vuorantaa analysoidessani huomasin, että kokonaisuudesta löytyy useita 1970-luvulle tyypillisiä piirteitä. Rakennukset esimerkiksi ovat selkeitä ja linjakkaita ja niiden muodossa on rationaalisuutta. Rakennusmassassa on puhtaita geometrisia linjoja, toistuvia mittasuhteita ja minimalistisia koristeluja. Katto on tasakatto. Julkisivut ovat yhdenmukaisia ja pelkistettyjä, ja niiden rakennusmateriaalina on tiili, mutta joissain kohdissa on käytetty myös paljasta betonia. Julkisivuissa on suuret pitkät ikkunarivistöt. Nämä piirteet viittaavat modernismin ja funktionalismin väliseen aikaan. Rakennus on säilynyt hyvin alkuperäisessä ulkoasussaan.

⁵⁸ Helsingin kaupunki, kaupunkiympäristön toimiala 2005.

Vuorannan alkuperäisen suunnitelman lähtökohdat olivat joustavuus, koskematon luonto ja viihtyvyys, kuten suunnittelija Helmer Stenros kertoo Arkkitehti-lehdessä. Hänen mukaansa joustavuuteen vaikutti rakennusten avoin muotojärjestelmä, joka mukautui joustavasti maastoon. Siksi hän päätti rakentaa rakennuksen kahteen kerrostasoon, joista toinen on maanpinnan yläpuolella ja toinen alapuolella. Stenrosin mielestä avoin järjestelmä mahdollistaa tulevaisuudessa tilojen hyvän muunneltavuuden ilman, että rakennukset vaarantuvat muutostöissä. Hänen alkuperäisessä suunnitelmassaan on otettu huomioon se, että rakennuksia saatetaan laajentaa tai muuttaa tulevaisuudessa. Myös toiminnalliset rytmitysvaihtoehdot ja suurjännemittaiset rakenne- ja runkoratkaisut tukevat rakennusten joustavuuden mahdollisuutta.⁵⁹

Toinen suunnittelun lähtökohta oli koskematon luonto. Päämääränä oli säilyttää rakennuspaikan alkuperäinen luonnontuntuma. Niissä paikoissa, joissa luontoon oli väistämätöntä kajota rakennustöiden takia, pyrittiin luomaan samaa tunnelmaa kasvillisuusvalinnoilla, jotta luonto tuntuisi olevan mahdollisimman lähellä sekä rakennusten ulkopuolella että myös sisätiloissa suurten ikkunoiden ansiosta.⁶⁰

Kolmanneksi suunnittelun lähtökohdaksi nousi viihtyvyys, jota pyrittiin luomaan luontoyhteyden lisäksi tilallisella vaihtelevuudella ja pienimittakaavaisuudella kokonaisuusmassoittelussa ja sisätilojen jaottelussa. Vuorannan rakennusten ilme on toteutettu värivalinnoin, kuten betonin, tumman tiilen ja sävytetyn painekyllästetyn puun väreillä.⁶¹

Vuoranta on ”kulttuurihistoriallisesti, rakennustaiteellisesti ja maisemakulttuurin kannalta merkittävä alue”, kuten asemakaavassa on määritelty⁶². Sen suunnittelun lähtökohdat ovat olleet joustavuus, koskematon luonto ja viihtyisyys. Pyrin laajennusosia suunnitellessani noudattamaan näitä periaatteita ja huomioimaan myös rakennuspaikan olemassa olevan arkkitehtonisen ilmeen, jotta alueelle tyypilliset piirteet säilyisivät. Tyypillisiä piirteitä ovat muun muassa pienimittakaavaisuus, aukotuksen pitkät ikkunarivistöt, välttämätön kohtisuoruus ja kokonaisuuden kapea massoittelu rantaa pitkin. Näiden piirteiden säilyttäminen jatkosuunnittelussa auttaa varjelemaan rakennuspaikan harvinaisuutta, tyypillisyyttä, edustavuutta ja alkuperäisyyttä, ja se tukee arkkitehtuurin suojelua.

4.10 Laajennusvaihtoehdot

Tässä luvussa esitän Vuorannan rakennusten laajennusvaihtoehdot, joiden tavoitteena on säilyttää rakennuspaikan arkkitehtoninen ilme. Sen suojelu on mahdollista, kun otetaan huomioon rakennustaiteelliset yhteispiirteet, joita ovat esimerkiksi pienimittakaavaisuus, aukotuksen ankara ja suora kuvio pohjois- ja eteläsuunnassa, muotojen kohtisuoruus ja kokonaisuuden kapea massoittelu. Näiden piirteiden säilyttäminen suojelee nykyistä arkkitehtuuria muutostöissä.

Kuvassa 8 esitetään täydentävä laajennus, joka on alkuperäiseen suunnitelmaan nähden vaikein ratkaisu, koska se peittää lähes koko Vuorannan arkkitehtonisen ilmeen ja sulauttaa kaksi rakennusta yhteen. Rakennusten yhdistäminen tarvelee niiden kaupunkikuvallista,

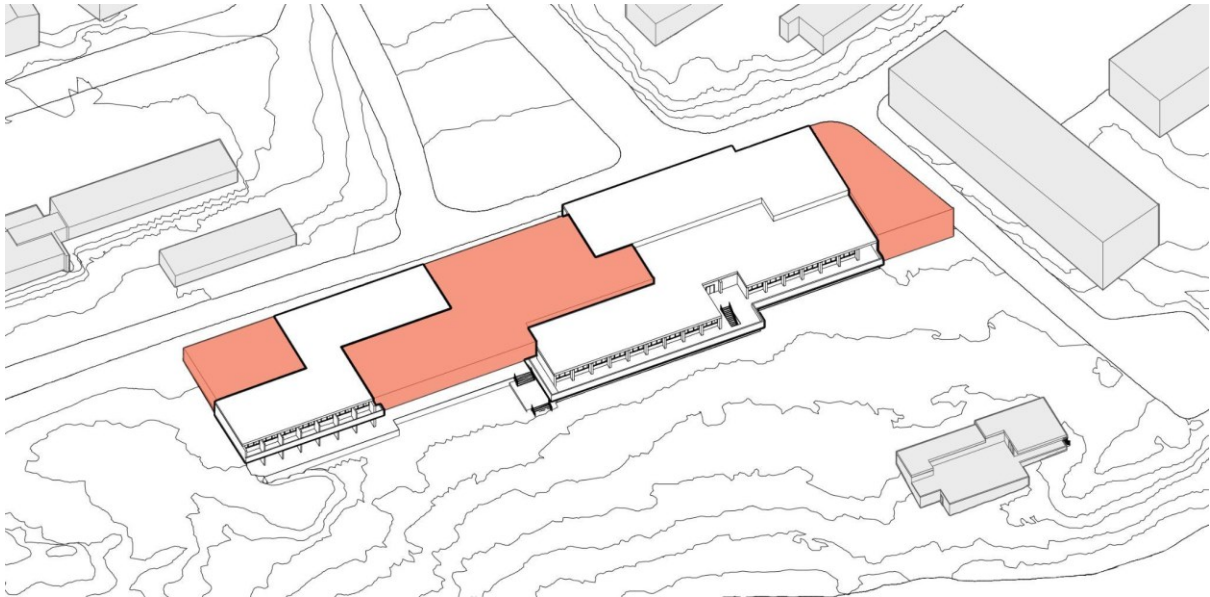
⁵⁹ Stenros 1973, s. 27.

⁶⁰ Stenros 1973, s. 27.

⁶¹ Stenros 1973, s. 27.

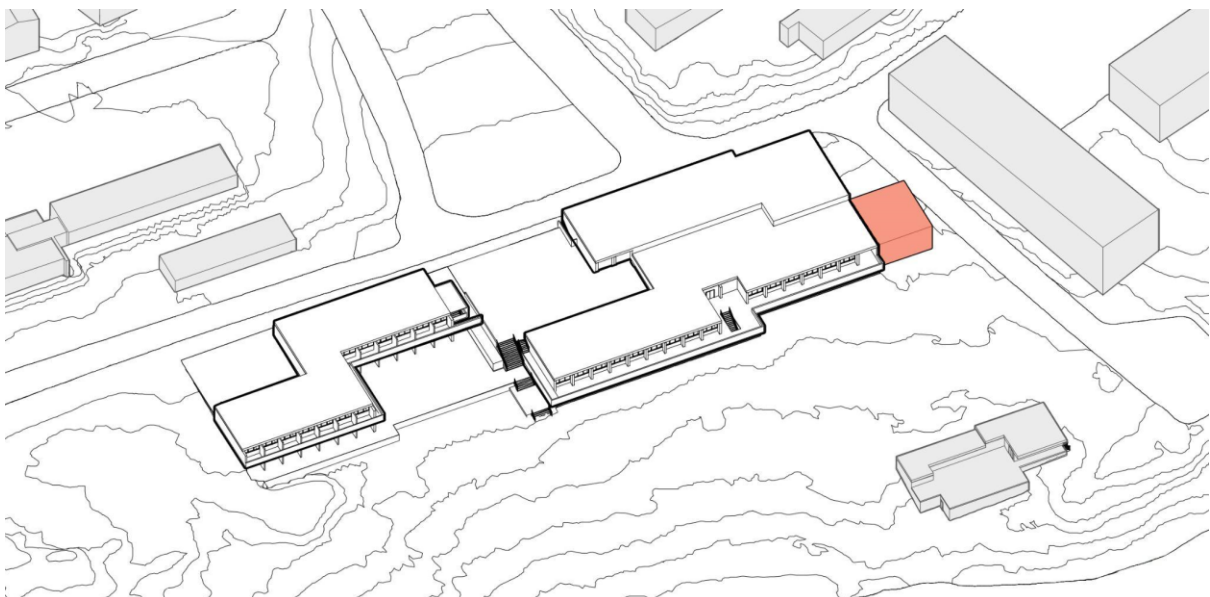
⁶² Helsingin kaupunki, kaupunkiympäristön toimiala 2005, s. 1.

rakennustaiteellista ja maisemakulttuurista arvoa, koska massan jaon poisto heikentää rakennusten tilojen leikkisyyttä ja suurentaa rakennuksen mittakaavaa.



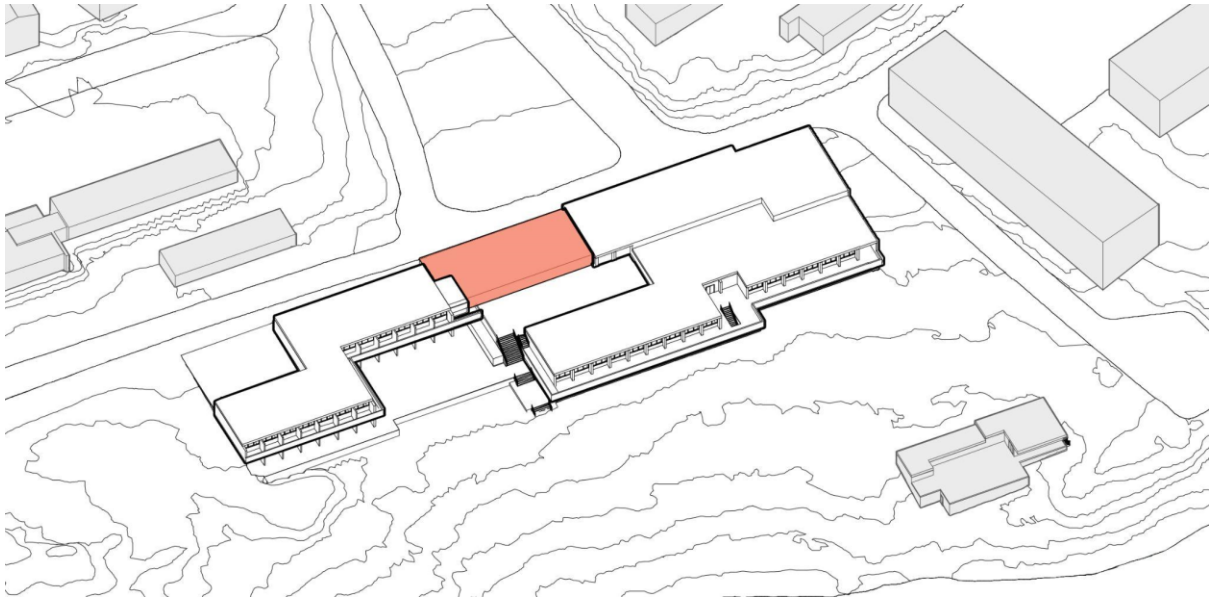
Kuva 8. Täydentävä laajennus.

Kuvassa 9 esitetään kohtisuora laajennus koilliseen päin. Se toimii kellarikerroksen jatkeena. Yhdistävässä julkisivussa ei ole ikkunoita pihan puolelle. Laajennusosa piilottaa vain pienen osan julkisivua, eikä piiloon jäävässä osassa ole aukotusta.



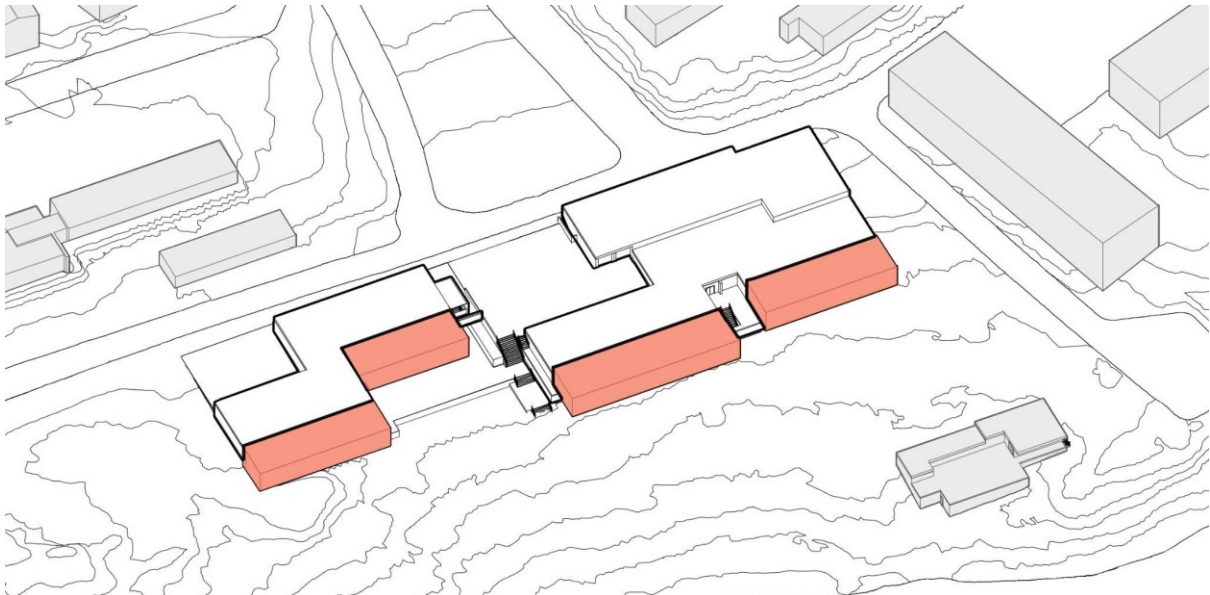
Kuva 9. Kohtisuora laajennus koilliseen päin.

Kuvassa 10 on rakennukset yhdistävä laajennus. Se vaikeuttaa jalankulkua rakennusten välissä. Kahden rakennuksen ulkoarkkitehtuurit sulautuvat etelässä yhteen yksinkertaisemmaksi suorakaiteen muotoiseksi massaksi. Rakennusten yhdistäminen tarvelee niiden kaupunkikuvallista, rakennustaiteellista ja maisemakulttuurista arvoa.



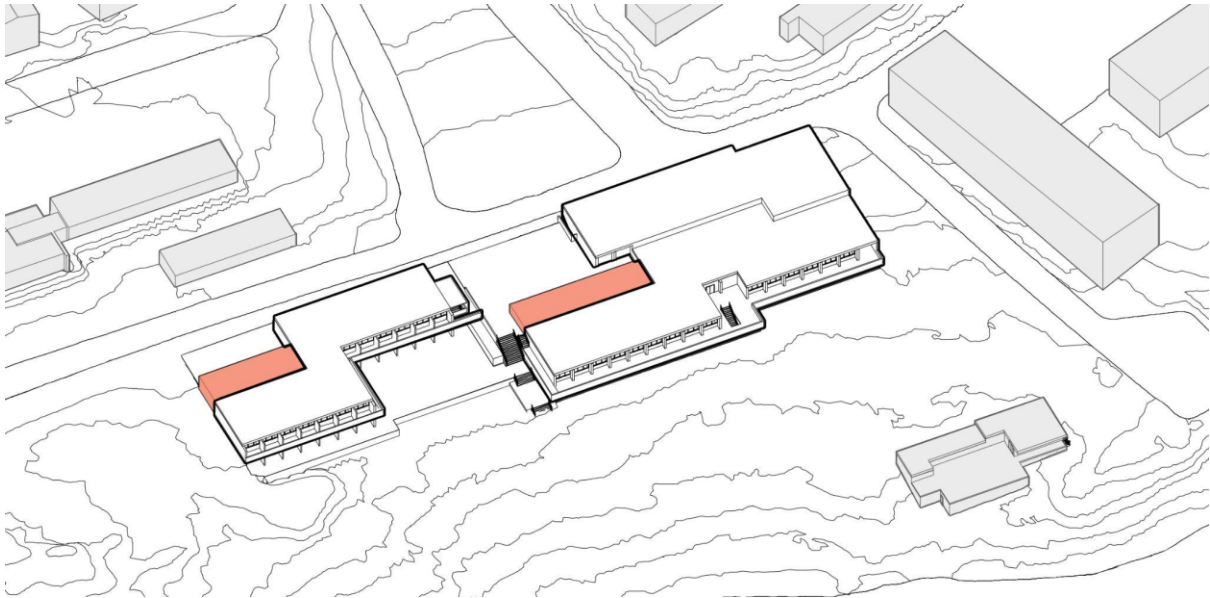
Kuva 10. Rakennukset yhdistävä laajennus.

Kuvassa 11 esitetään laajennus leveyssuunnassa kaakkoon. Se on leveä ja peittää Vuorannan pihan puoleisen julkisivun sekä leventää runkosyvyyyttä, vaikka sopii rakennustaiteelliseen massoitteeluun. Toisaalta tämä ehdotus tekee olemassa olevista tiloista liian pimeitä, koska laajennuksen yhdysrajan puolella on majoitushuoneita.



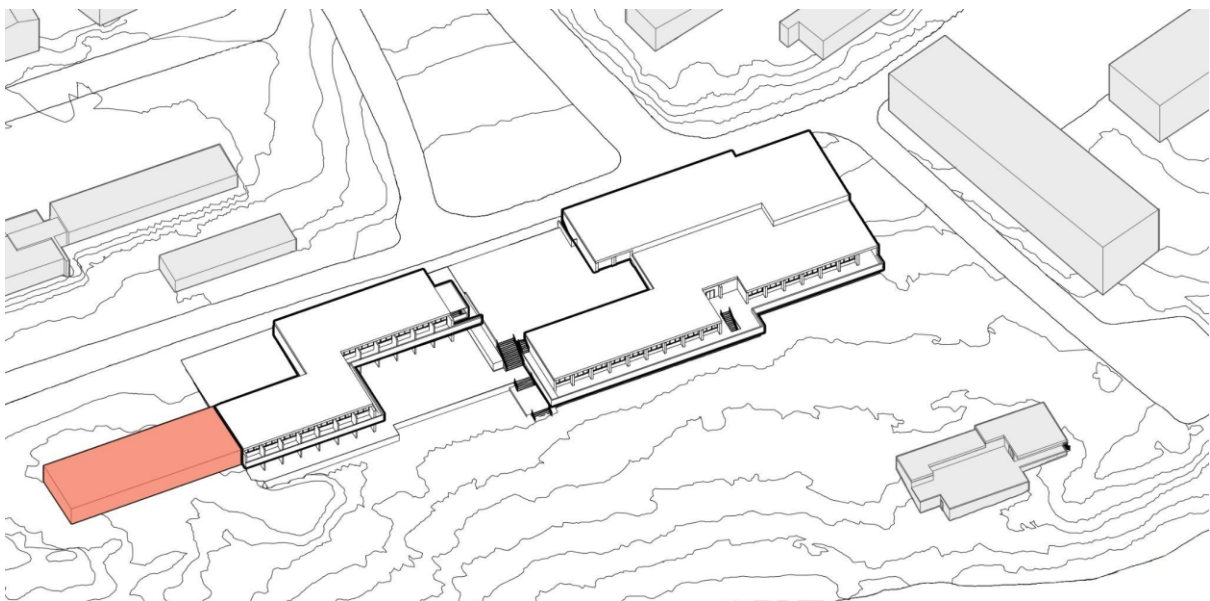
Kuva 11. Laajennus leveyssuunnassa kaakkoon.

Kuvassa 12 on laajennus leveyssuunnassa luoteeseen. Se sopii arkkitehtoniseen kokonaisuuteen, koska se ei peitä liiaksi arkkitehtuuria, sillä rakennusmassan pääajatusmalli säilyy alkuperäisenä. Sen lisäksi se ei tee asuinhuoneista pimeitä, koska laajennuksen yhdysrajan puolella on kulkukäytävät.



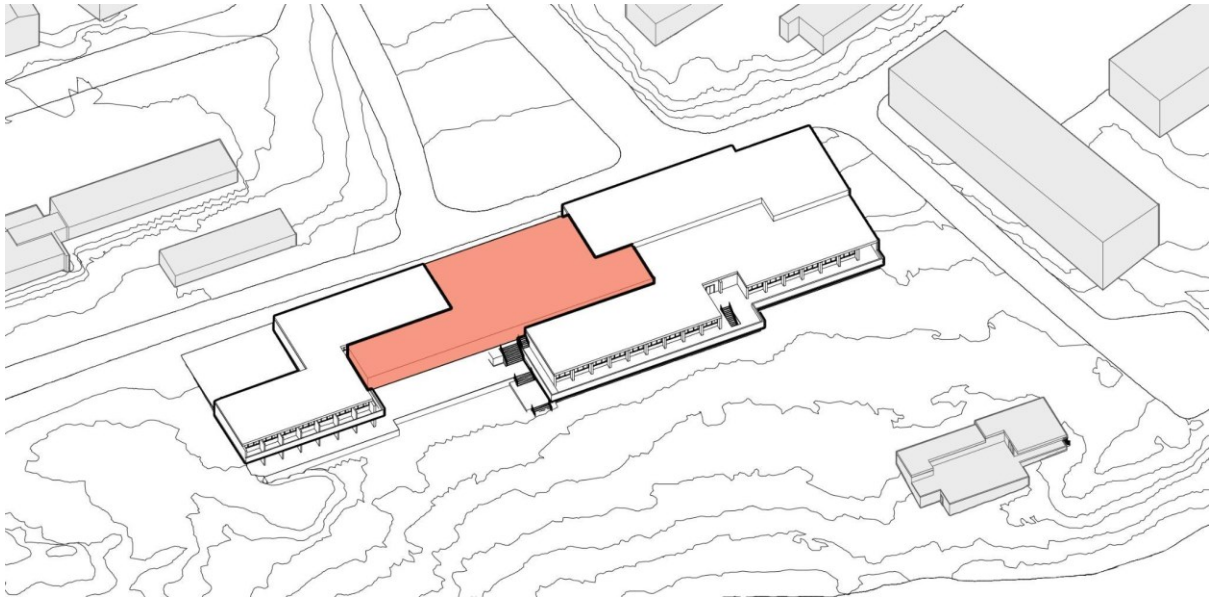
Kuva 12. Laajennus leveyssuunnassa luoteeseen.

Kuvassa 13 esitetään laajennus pituussuunnassa lounaaseen. Tällainen laajennus soveltuu Vuorannan kokonaisuuteen, erityisesti koska se on samanlevyinen kuin nykyinen siipiosa. Tässä ehdotuksessa laajennusosa on jatkumoa nykyiselle rakennustaiteelle, joka edustaa pienimittakaavaisuutta, välttämätöntä kohtisuoruutta rakenteissa sekä kokonaisuuden kapeaa rakennusmassaa rantaa pitkin.



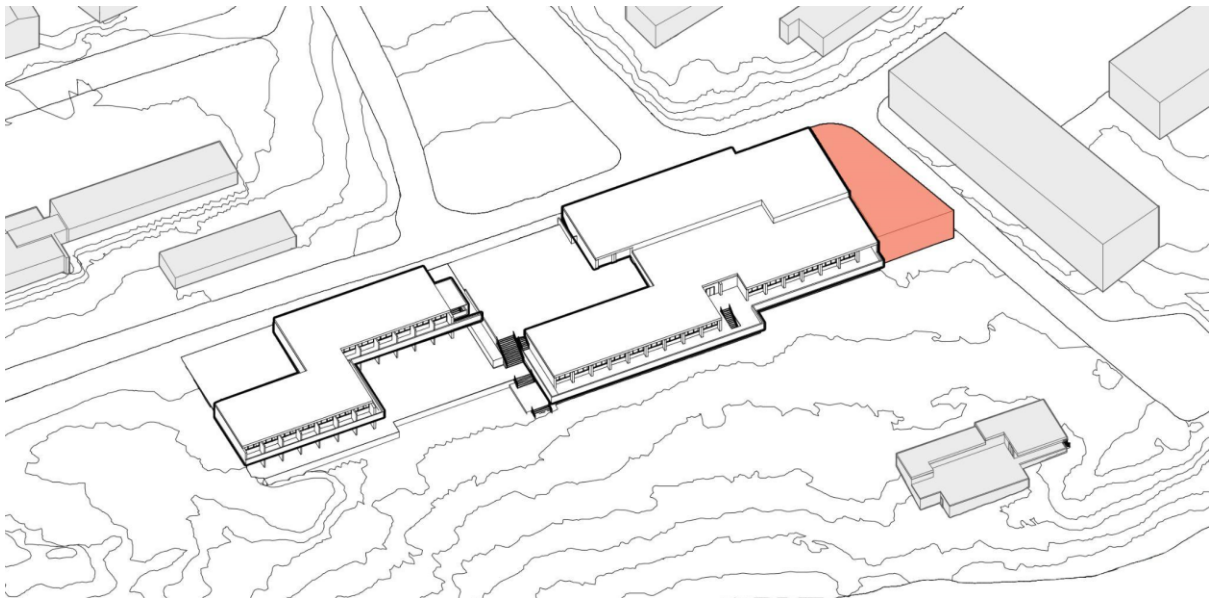
Kuva 13. Laajennus pituussuunnassa lounaaseen.

Kuvassa 14 esitetään rakennuksen keskiosaa täydentävä laajennus. Se rikkoo kokonaan alkuperäisen suunnitelman ajattelun murtuneesta massasta ja sulauttaa kaksi rakennusta yksinkertaisempaan suorakaiteen muotoon. Rakennusten yhdistäminen tarvelee niiden kaupunkikuvallista, rakennustaiteellista ja maisemakulttuurista arvoa. Lisäksi se vaikeuttaa jalankulkua rakennusten välistä.



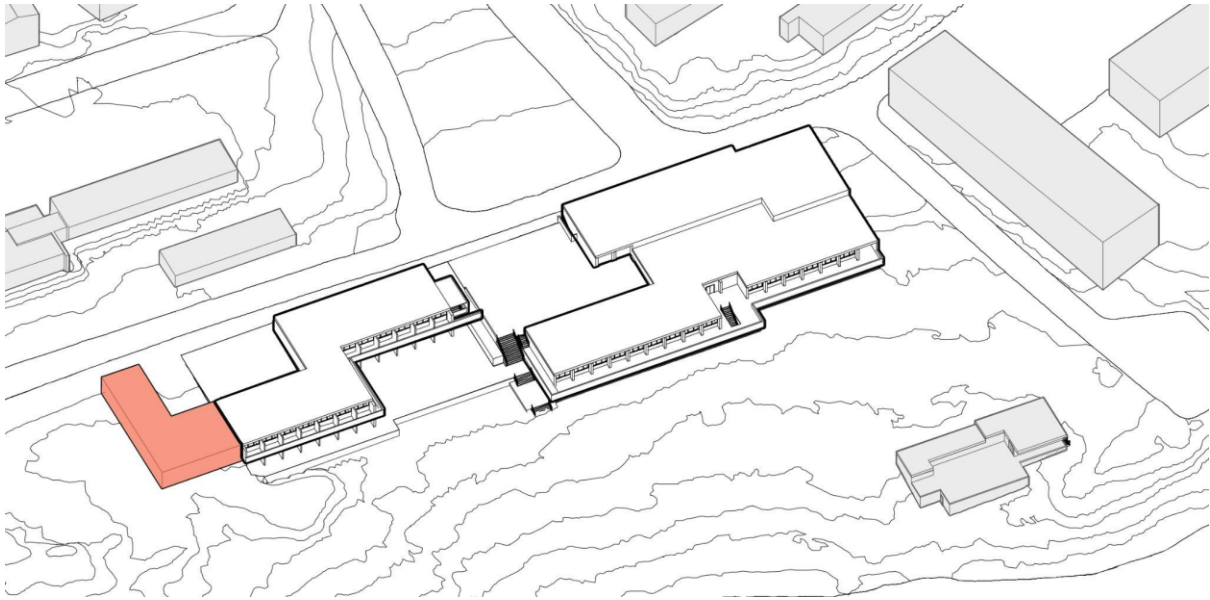
Kuva 14. Rakennuksen keskiosaa täydentävä laajennus.

Kuvassa 15 esitetty vino laajennus koilliseen päin autotiehen asti voi vahingoittaa Vuorannan arkkitehtuuria, koska se rikkoo rakennusten kohtisuoran rytmin. Siksi rakennuspaikan alkuperäinen ilme voi hävitä.



Kuva 15. Vino laajennus koilliseen päin.

Kuvassa 16 esitetty laajennus L-muotoisena jatkeena tukee tilojen leikkisyyttä ja pienikokoista mittakaavaa. Lisärakentaminen on sujuvampaa, koska laajennus piilottaa vain pienen osan julkisivua eikä julkisivun piiloon jäävässä osassa ole aukotusta.



Kuva 16. L-muotoinen laajennus.

5. Vuoranta rakennuspaikkana ja sen analyysi

5.1 Kaavoitus

Yleiskaavassa Ramsinranta on asuntovaltainen alue, joka päättyy virkistys- ja viheralueisiin länsi- ja itäsuunnassa. Asemakaavassa tontti on määritelty palvelurakennusten korttelialueeksi, johon saa rakentaa muun muassa majoitusasuntoja. Vuorannan rakennuksilla on merkintä sr-2, eli ne ovat kaupunkikuvallisesti arvokkaita rakennuksia, joita ei saa purkaa ja joissa ei saa tehdä ”sellaisia korjaus- ja muutostöitä, jotka tarvelevät julkisivun tai vesikaton kaupunkikuvallista arvoa”. Asemakaavan merkintöjen mukaisesti rakennuspaikan puusto ja avokalliot on säilytettävä. Koulutusrakennuksen rakennusoikeus on 2 200 m² ja majoitusrakennuksen 1 200 m². Kerrosluku on enintään kaksi kerrosta. Tontteja ei saa aidata. Autopaikkojen vähimmäismäärä on 1 kpl / 100 km².⁶³

Asemakaavan perusteella lisärakentaminen rakennusten päälle ei ole sallittu Vuorannassa, mutta siellä saa tehdä laajennustöitä, joiden määrää pohdin tässä työssä. Luonnon merkitystä ja arkkitehtuurin arvoja on korostettu suojelemalla ne asemakaavamerkinnöissä. Rakennuspaikan mahdolliset uudet rakennelmat, materiaalit ja istutukset on sopeutettava suojeltuun ympäristökokonaisuuteen.

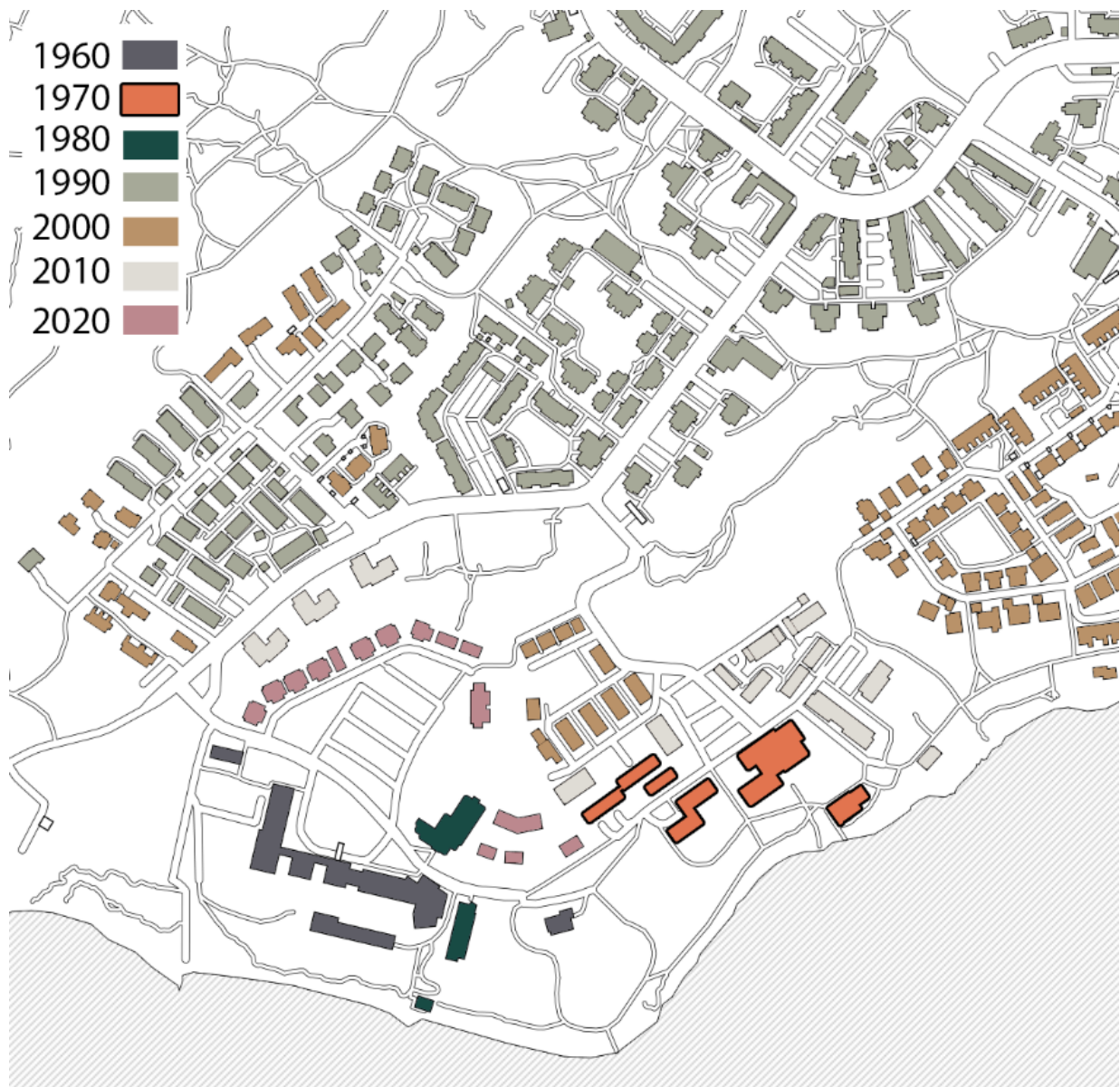
5.2 Sijainti ja ympäristö

Meri-Rastilan rakennuskanta koostuu 1960–2020-luvuilla rakennetusta ympäristöstä. Kuten kuvassa 17 on esitetty, kaupunginosan rakentaminen aloitettiin Vuorannasta, sen vieressä olevasta hotelli Rantapuistosta ja Villa Furuborgista.⁶⁴

⁶³ Helsingin kaupunki, kaupunkiympäristön toimiala 2005.

⁶⁴ Helsingin kaupungin karttapalvelu.

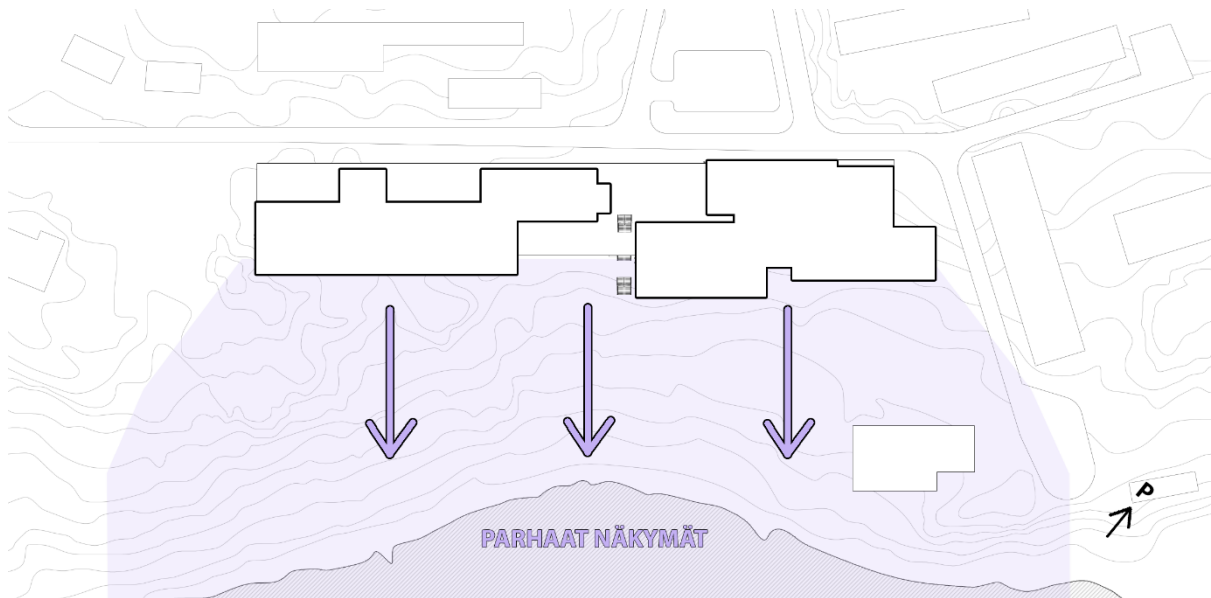
Mielestäni tämä korostaa Vuorannan alkuperäisyyttä ja harvinaisuutta Meri-Rastilan muuhun alueeseen verrattuna ja tukee suojelun tarvetta.



Kuva 17. Meri-Rastilan rakennuskanta ja rakennusvuodet. Vuorannan rakennukset merkitty oranssilla.

5.3 Ilmansuunnat ja näkymät

Kuten kuvasta 18 näkyy, Vuorannan piha avautuu pääosin etelään ja kaakkoon. Se mahdollistaa auringonvalon saamisen sisätiloihin. Kaakkoon avautuvat parhaat näkymät, jotka suuntautuvat puustolle, vesialueelle ja venelaiturille.

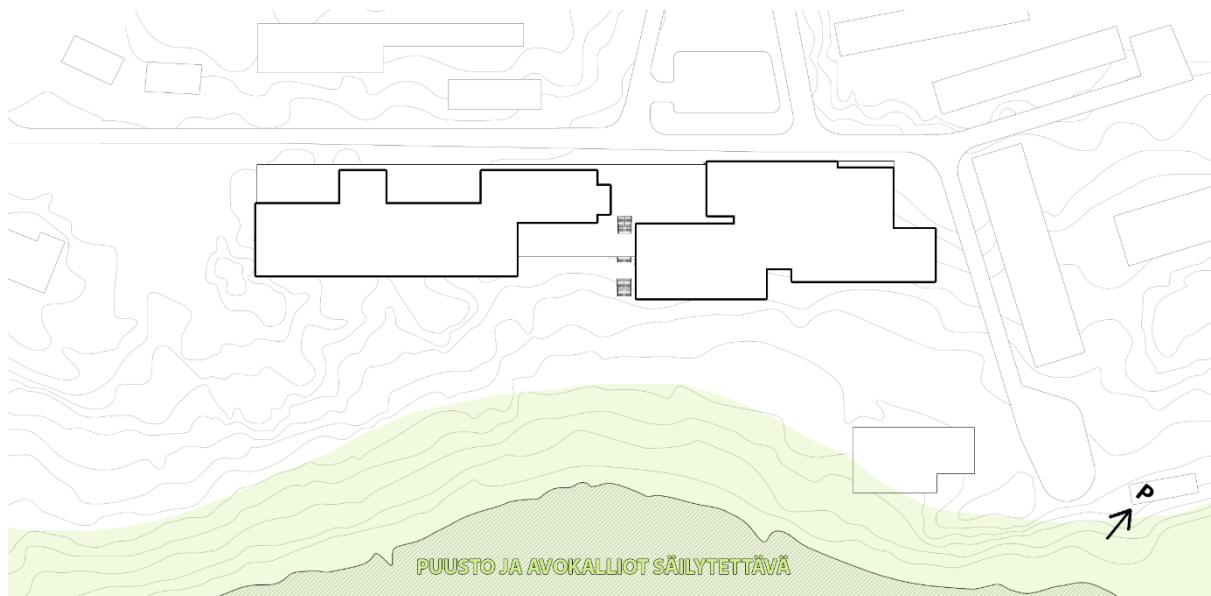


Kuva 18. Tuleva suunnitelma laajennuksen kanssa. Ilmansuunnat ja näkymät.

Analyysiä tehdessäni havaitsin, että alkuperäisessä suunnitelmassa ilmansuunnat on huomioitu hyvin aukotuksessa, koska asuinhuoneiden pitkät ikkunarivistöt on suunnattu kaakkoon. Sen ansiosta jatkosuunnittelussa ei ole tarpeen muokata olemassa olevia ikkunoita, vaan laajennusosissa on hyvä mahdollisuus jatkaa aukotusta samaan tapaan.

5.4 Kasvillisuus ja luonto

Kuva 19 kertoo, että Vuorannan alueella on avokallioita sekä runsaasti kasvillisuutta, esimerkiksi mänty- ja lehtipuita, jotka antavat varjoa kesällä etelä- ja kaakkosuunnassa⁶⁵.



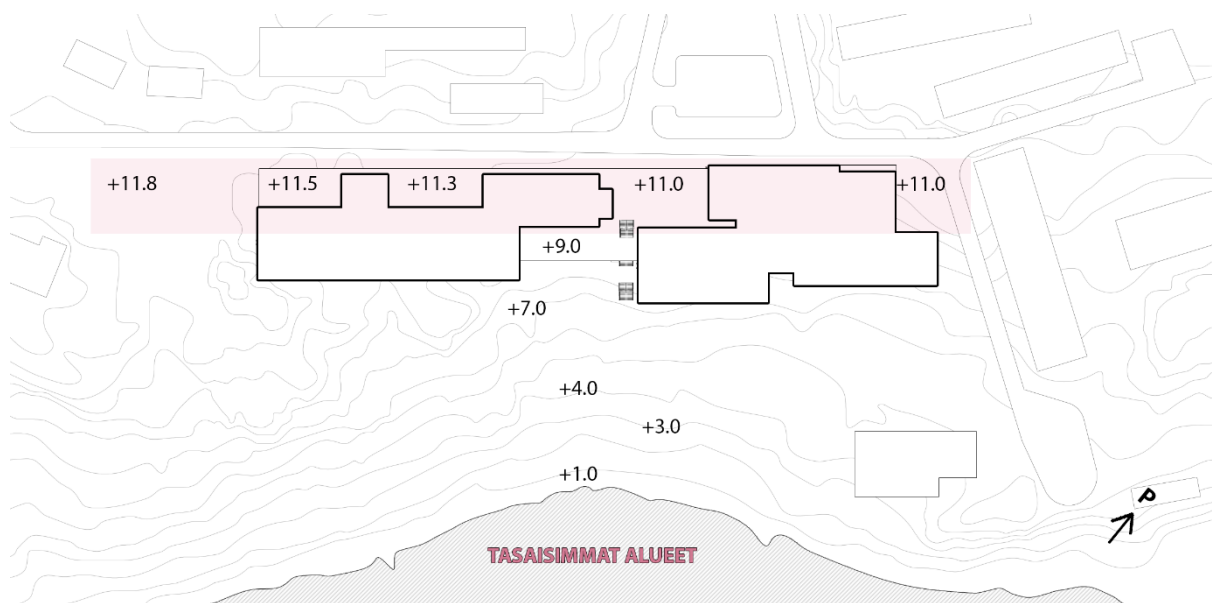
Kuva 19. Tuleva suunnitelma laajennuksen kanssa. Kasvillisuus ja avokalliot.

⁶⁵ Helsingin kaupungin karttapalvelu.

Pyrin huomioimaan nykyisen tilanteen ja olemaan muokkaamatta olemassa olevaa luontoympäristöä. Tulevassa muutossuunnitelmassa tulisi säilyttää Vuorannan metsäinen tunnelma, jotta rakennusten laajennusosat sulautuisivat luontevasti ympäröivään luontoon ja arkkitehtoniseen kokonaisuuteen.

5.5 Topografia

Kuvassa 20 osoitetaan, että Vuorannan alue yleisesti on hyvin vaihtelevaa. 5–10 metrin etäisyydellä Vilsandinkujan päästä tontti on suhteellisen tasainen, mutta maasto jyrkkenee radikaalisti rakennusten alla ja edelleen rantaa kohden, joten korkeuseroa on 10 metriä 100 metrin matkalla. Tasaisimmat paikat ovat koillisessa sijaitseva kahden rakennuksen välinen takapiha ja toinen piha Vilsandinkujan lähellä.⁶⁶



Kuva 20. Tuleva suunnitelma laajennuksen kanssa. Topografia.

Otan huomioon tasaiset paikat suunnittelussa ja hyödynnän niitä ulkoaktiviteetteihin tai mahdollisiin leikkiipaikkoihin, koska maasto on itsessään hyvin jyrkkää.

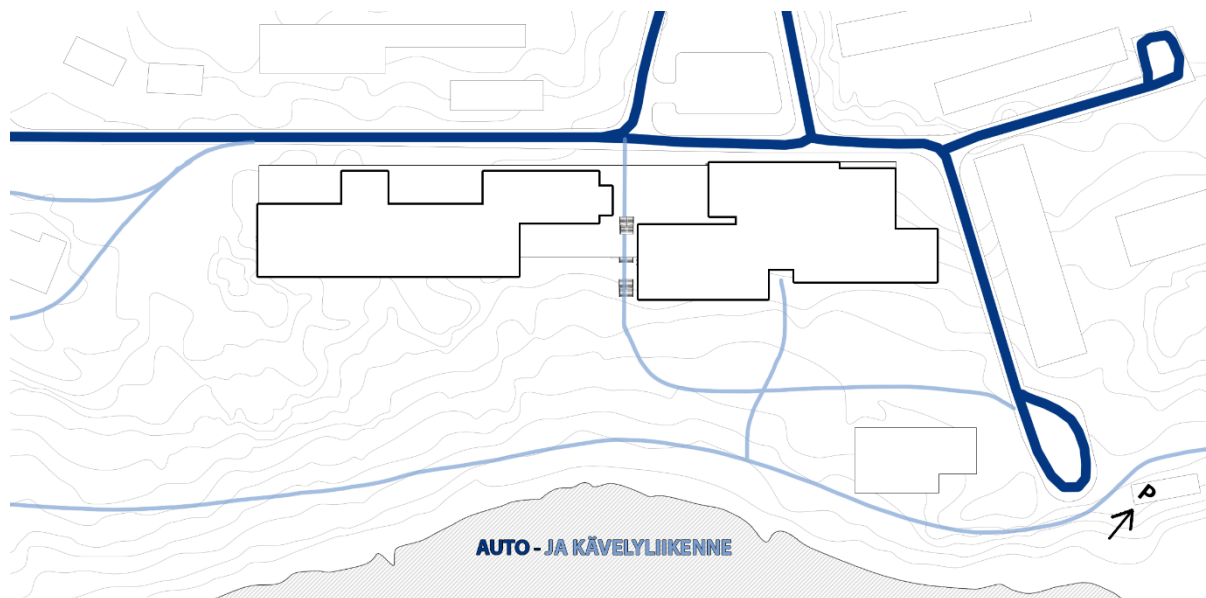
5.6 Liikenne

Kuvasta 21 näkyy ympäröivät auto- ja kävelyliikenneväylät. Kahden rakennusten välissä on kävelytie, joka on ollut siinä alkuperäisestä suunnitelmasta lähtien. Liikenneyhteydet perustuvat pääosin julkiseen liikenteeseen, kevyeen liikenteeseen ja autoliikenteeseen⁶⁷. Bussiyhteydet Helsingin keskustaan ovat hyvät. Matka bussipysäkille kävellen kestää 4–5 minuuttia, ja bussimatka metrolle kestää 10 minuuttia⁶⁸.

⁶⁶ Helsingin kaupungin karttapalvelu.

⁶⁷ Helsingin kaupungin karttapalvelu.

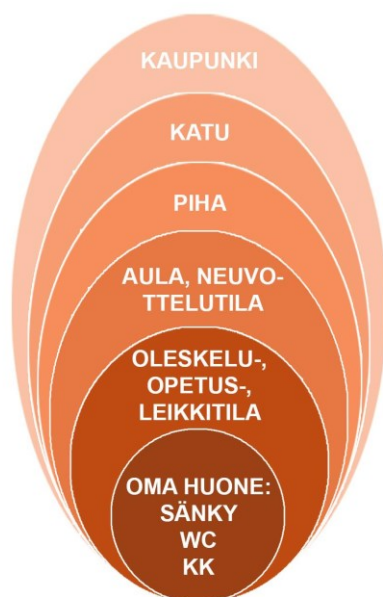
⁶⁸ Google Maps.



Kuva 21. Tuleva suunnitelma laajennuksen kanssa. Liikenne.

Rakennuspaikkaa tarkastellessani koen rakennusten välissä olevan kävelytien säilyttäminen tärkeäksi, erityisesti koska laajennusosat on tarkoitus rakentaa rakennusten pituussuunnassa. Pyrin muokkaamaan nykyistä kävelyreittiä mahdollisimman vähän ja säilyttämään kasvillisuus- ja avokallioalueen.

6. Vuorannan rakennusten muutossuunnitelma



6.1 Tilojen hierarkia

Ihmisen hyvinvoinnin kannalta keskeisiä ovat asumisolosuhteet, joissa hän pystyy hallitsemaan ympäristöään ja sen kautta määrittelemään vuorovaikutusta muiden ihmisten kanssa. Tämä voidaan mahdollistaa rajaamalla tiloja ja luomalla hierarkioita yksityisimmästä julkisimpaan, esimerkiksi huoneesta asuntoon, pihasta kortteliin ja kadusta kaupunkiin.⁶⁹

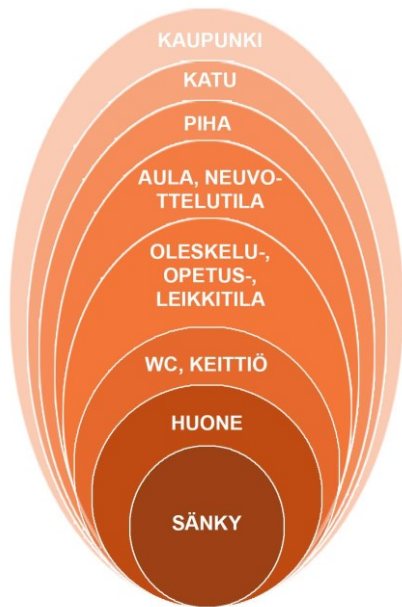
Samoin kerrostuneella asuin ympäristöllä on tärkeä rooli identiteettimme muodostumisessa, sillä se liittyy suoraan siihen, millaisen ympäristön voimme rakentaa itsellemme ja millaiset sosiaaliset verkostot siellä muodostuvat⁷⁰. Mikäli ihmisellä ei ole yksityisyyttä omassa tilassaan, hän saattaa käyttäytyä syrjäanvetäytyvämmän ja joskus jopa vihamielisesti naapureitaan kohtaan⁷¹.

Kuva 22. Ehdotus tilojen hierarkiasta tilapäisessä majoituksessa. Oma henkilökohtainen tila alkaa huoneesta ja päättyy sinne.

⁶⁹ Halpern 2013, s. 212–213.

⁷⁰ Seppo ym. 1997.

⁷¹ Halpern 2013, s. 133–138.

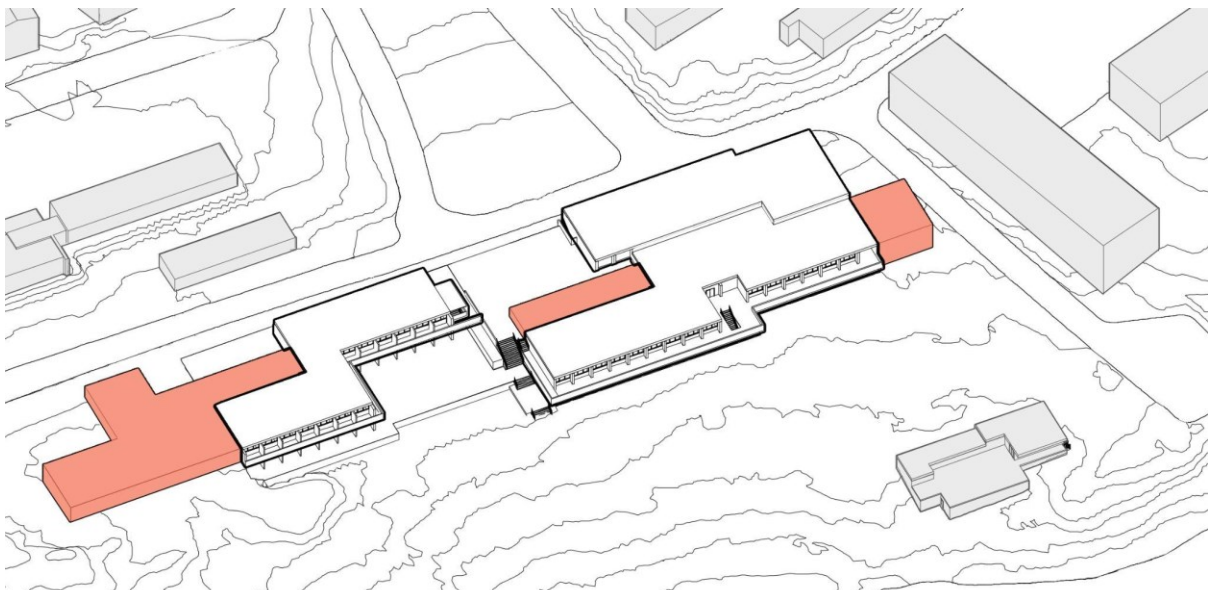


Tällaisen käytöksen ehkäisemiseksi ehdotan Vuorannan muutossuunnitelmassa tilahierarkiaa, jossa ihminen saa yksityisyyttä omassa huoneessaan, kuten kuvasta 22 näkyy. Tässä mallissa yksityisyys on otettu huomioon. Omasta huoneesta on tullut kokonaisvaltaisesti oma tila, jota voi säädellä omien tarpeiden mukaan. Tämä voidaan toteuttaa esimerkiksi asuinhuoneen riittävällä mitoituksella niin, että yhdellä ihmisellä on enemmän tilaa kuin vain yksi sänky. Kuvassa 23 näkyy luvussa 4.8 käytettyjen referenssikohteiden perusteella tyypillisin tilahierarkia, jonka käytöstä luovuin Vuorannan muutossuunnitelmassa.

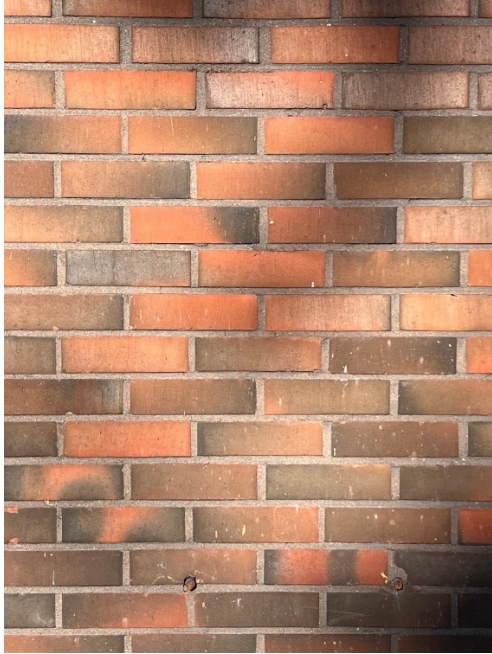
Kuva 23. Yleisin tilojen hierarkia tilapäisessä majoituksessa. Oma henkilökohtainen tila alkaa sängystä ja päättyy siihen.

6.2 Laajennusosat

Laajennuksen tavoitteena on säilyttää Vuorannan arkkitehtoninen ilme. Pyrin siihen huomioimalla rakennustaiteelliset yhteispiirteet, joita ovat muun muassa pienimittakaavaisuus, selkeät ja linjakaat muodot, toistuvat mittasuhteet sekä kokonaisuudessaan kapea massoittelu rantaa pitkin. Kattomaailma säilyy alkuperäisenä tasakattona. Kuvasta 24 näkyvät laajennusosat, jotka valitsin luvun 4.10 laajennusvaihtoehdoista. Valituilla laajennusosilla huomioin alkuperäisen suunnitelman arkkitehtuurin. Tarkoituksena on sulauttaa uudet laajennukset arkkitehtoniseen kokonaisuuteen huomaamattomasti. Vanhan ja uuden yhdistäminen tapahtuu olemassa olevia mittasuhteita ja päämuotoa kunnioittamalla sekä aukotuksen mallia jatkamalla.



Kuva 24. Oranssilla merkityt uudet laajennusosat Vuorannan kokonaisuuden nähden.

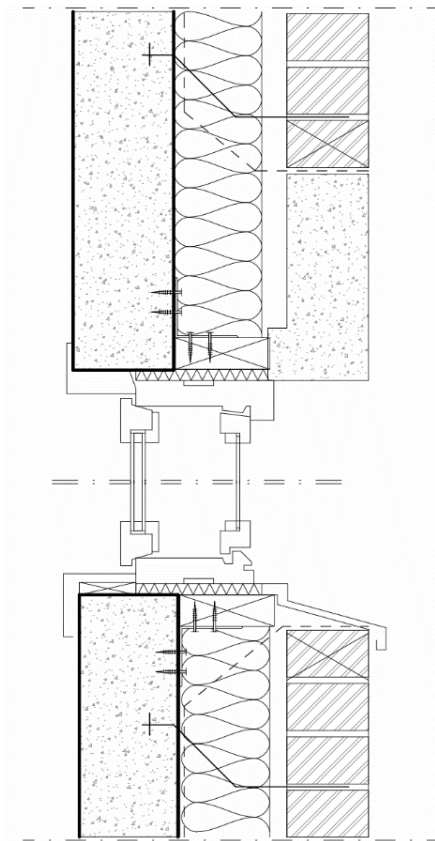


6.3 Uuden ja vanhan yhdistäminen julkisivuissa

Kuvassa 25 näkyy Helmer Stenrosin alkuperäisen suunnitelman julkisivua. Julkisivut on muurattu paikalla tummanpunaisesta matalasta poltetusta savitiilistä. Tiiliverhous on vaakasuuntainen juoksulimitys. Sen lisäksi rakennuksissa on erilaisia betonielementtejä, esimerkiksi pilareita ja sokkeleita. Vuorannan välittömässä läheisyydessä naapuruston julkisivut ovat tummanpunaista tai punaista savitiiltä. Sen lisäksi on myös paljaita betonielementtejä. Joissain naapuritaloissa on värikkäitä julkisivuelementtejä.

Kuva 25. Nykytilanne. Tiiliverhous julkisivumateriaalina.

Vuorannan uudessa suunnitelmassa käytän sellaista julkisivumateriaalia, joka on hyvin ominaista rakennuspaikalle ja sen lähiympäristölle, koska rakennuspaikan arkkitehtoninen ilme katsotaan alkuperäisen suunnittelun lähtökohdaksi ja vahvaksi tekijäksi. Julkisivuissa pyrin uusien osien voimakkaaseen sulauttamiseen vanhaan, sillä hyödynnän samaa tiiliverhousa ja värimaailmaa.



6.4 Rakenteet

Vuorannan nykyisessä suunnitelmassa rakenteissa on käytetty runsaasti betonia ja tiiltä. Rakennuksissa on betonirunko, ja myös porrashuoneet ja parvekkeet ovat betonirunkoisia. Ala-, väli- ja yläpohjissa on paikalla valetut betonilaatat.⁷²

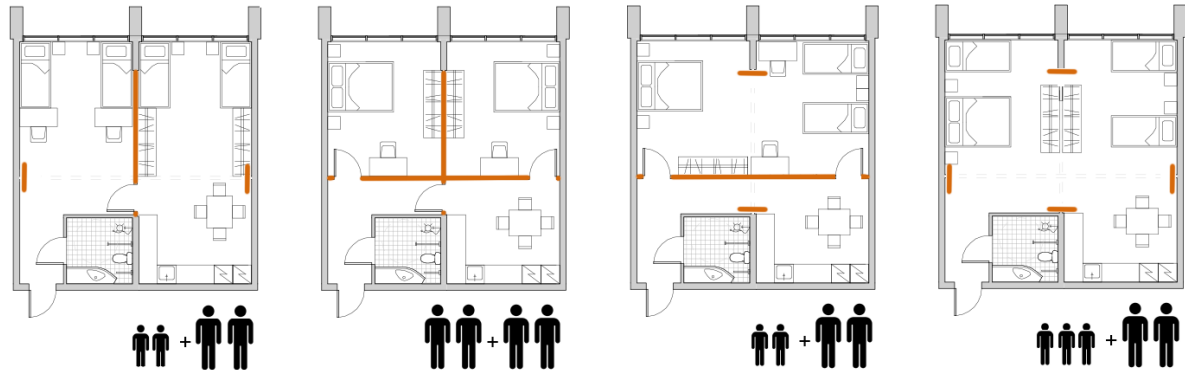
Uuden rakennesuunnittelun lähtökohtana on tehdä laajennusosa mahdollisimman samankaltaiseksi alkuperäisten rakennusten kanssa visuaalisesti ja rakenteellisesti. Tämä tarkoittaa pääasiassa betonin ja tiilen käyttöä, kuten esitetään kuvassa 26. Laajennusten rakennemateriaaliksi valitsin betoni, jonka ulkoverhoukseksi tulee 130 mm muurattu tiili. Julkisivumuuraus on kiinni betonirungosta kiinnikkeillä.

Kuva 26. Rakenneperiaate. Ikkunadetalji.

⁷² Engel rakennuttamispalvelut Oy 2003, s. 14–16.

6.5 Muuntojoustavuus

Olen pyrkinyt luomaan Vuorannan uudessa suunnitelmassa muuntojoustavia tiloja asukkaiden vaihtelevien tarpeiden täyttämiseksi. Kuvassa 27 esitetään eri tapoja yhdistää asuinhuoneita toisiinsa. Siirrettävät väliseinät mahdollistavat erilaisia asuin-, -opetus ja henkilökunnan tiloja. Haluan ottaa tällä tavalla muutossuunnitelmassa huomioon mahdollisimman monet käyttäjäryhmät, esimerkiksi yksin tulleet, pariskunnat ja erikokoiset lapsiperheet.



Kuva 27. Eri käyttäjäryhmillä on mahdollisuus muokata asuinhuoneita oman tarpeensa ja henkilömäärän mukaan. Oranssilla on merkitty siirrettävät väliseinät.

7. Pohdinta ja loppupäätelmät

7.1 Tutkimuskysymys 1

Ensimmäinen tutkimuskysymys oli: ”Onko Vuorannalla muuntojoustavuuden kapasiteettia turvapaikanhakijoiden majoittamisessa, kun otetaan huomioon alkuperäinen arkkitehtoninen ilme?”

Tässä työssä totesin, että Vuorannan rakennuksilla on muuntojoustavuuden kykyä, koska niitä on mahdollista mukauttaa niin, että niiden arkkitehtoninen ilme säilyy. Tutkimuksen aikana ymmärsin, että ottamalla huomioon alkuperäisen rakennuksen rakennustaiteelliset piirteet voi laajentaa olemassa olevaa arkkitehtuuria sitä vahingoittamatta.

Opinnäytetyössäni analysoin Vuorannan rakennusten ja rakennuspaikan erityispiirteitä tapauskohtaisesti, koska on haastavaa ryhmitellä tai määritellä rakennusten fyysisiä ominaisuuksia yleisesti. Muutosta vaativa rakennuskohde vaatii myös suunnittelijalta luovuutta ja osaamista, jonka vaatimustaso vaihtelee jokaisen kohteen mukaan.

Rakennusten muutossuunnitelma ajankohtaisempaan käyttötarkoitukseen tukee tavoitetta huolehtia ekologisuudesta ja kestävästä luonnonvarojen käytöstä. Lisäksi se elvyttää rakennusta ja ympäröivää aluetta sekä pidentää rakennuksen käyttöikä. Muutossuunnitelmassa pyrin tutkimaan kohdetta ottaen huomioon Vuorannan rakennustaiteelliset piirteet, kaupunkisuunnittelun, rakennussuojelun perusteet sekä kuitenkin uuden käyttötarkoituksen tarpeen. Näin pyrin ymmärtämään kokonaisuuden ja toteuttamaan muutoksen sillä tavalla, että kaikki arkkitehtuurin arvot ja siihen vaikuttavat tekijät ovat mukana myös uudessa suunnitelmassa.

7.2 Tutkimuskysymys 2

Toinen tutkimuskysymys oli: ”Onko mahdollista integroida Vuorannan asukkaita paikalliseen yhteiskuntaan muutossuunnitelman rakennussuunnittelukeinoin?”

Tässä työssä havaitsin, että ihmiset voi saada vuorovaikutukseen hyödyntäen yhteiskäyttötiloja. Vuorannassa voi olla vaikeaa saada asukkaita vuorovaikutukseen paikallisten ihmisten kanssa ja toisinpäin, koska rakennusten ulkopuolella yhteiskäytössä olevat ulkotilat mahdollistaisivat liian vähän kanssakäymisen paikallisten ihmisten kanssa.

Vuorannan muutossuunnitelmassa kannustan asukkaiden sisäiseen vuorovaikutukseen suunnittelemalla yhteiskäyttötiloja. Se kuitenkin aiheuttaa riskin asukkaiden segregoitumiseen.

Toisaalta vastaanottokeskuksen sijoittaminen kaupunkiin on nykyään paras mahdollinen vaihtoehto integroitumisen kannalta, koska se auttaa ihmisiä sopeutumaan paikalliseen yhteiskuntaan ja kulttuuriin paremmin kuin esimerkiksi kaupungin ulkopuolella sijaitseva syrjäinen vastaanottokeskus tai pakolaisleiri.

7.3 Jatkokehitys

Vuorannan muutos- ja laajennussuunnitelmaa tehdessäni tutkimustyö sai minut pohtimaan vastaanottokeskuksen sopivuutta majoittamiseen sekä tarvetta keksiä kokonaan uudenlainen ratkaisu turvapaikanhakijoiden tilapäiselle asumiselle. Tutkimuksen tultua päätökseensä koen, että vastaanottokeskus on vanhentunut rakennustyyppi, koska se ei tue asukkaiden aktiivista elämäntapaa uudessa ympäristössä.

Opinnäytetyöni pohjalta voisi jatkaa tutkimustyötä selvittämällä, onko mahdollista keksiä innovatiivinen rakennustyyppi, jossa turvapaikanhakijat pääsisivät olemaan tekemisissä paikallisten ihmisen kanssa niin, että vuorovaikutus tukisi heidän integroitumistaan.

Lähdeluettelo

Olen korostanut lähdeluettelossa **tummanpunaisella värillä** niitä lähteitä, jotka mielestäni ovat hyödyllisiä turvapaikanhakijoiden vastaanottokeskusten suunnittelussa, jotta tätä työtä voitaisiin käyttää hyödyksi jatkokehityksessä.

Kirjallisuuslähteet:

Alahuhtala, Iris & Simula, Anni. 2013. Mietteitä menneestä vai toiveita tulevasta? Opinnäytetyö. Tampereen yliopisto.

Bajalski, Beba. 2021. Danger of World Conflicts Expansion due to Climate Change. Belgrade: CARUK, HUMS, IRMO & Libertas.

Engel rakennuttamispalvelut Oy. 2003. Kuntoarvioraportti, hotelli Vuoranta.

Evans, G. W. & McCoy, J. M. (1998). **When buildings don't work: The role of architecture in human health**. *Journal of Environmental Psychology*. 85–94.
<<https://www.sciencedirect.com/science/article/pii/S0272494498900895?via%3Dihub>>.

Halpern, David. 2013. **Mental Health and the Built Environment. More than Bricks and Mortar?** Oxon: Routledge.

Huuhka, Satu & Lahdensivu, Jukka. 2016. Statistical and Geographical Study on Demolished Buildings. *Building Research & Information*. Volume 44, Issue 1, 73–96.
<<https://www.tandfonline.com/doi/full/10.1080/09613218.2014.980101>>.

Huuhka, Satu; Vainio, Terttu; Moisio, Malin; Lampinen, Emmi; Knuutinen, Mikko; Bashmakov, Samuel; Köliö, Arto; Lahdensivu, Jukka; Ala-Kotila, Paula & Lahdenperä, Pertti. 2021. **Purkaa vai korjata?** Helsinki: Ympäristöministeriö.

Kuusikallio, Josefina & Zakar, Ádam. 2015. Activities for Families in Reception Centers – Asylum Seeker Parent's Experiences of Empowering Practice. Opinnäytetyö. Helsinki Metropolia University of Applied Sciences.
<https://www.theseus.fi/bitstream/handle/10024/100527/Kuusikallio_Josefina_Zakar_Adam.pdf?sequence=1>.

Nieminen, Sirena. 2016. Yksityisyys avotilassa / Case: Hennalan vastaanottokeskus. Opinnäytetyö. Lahden ammattikorkeakoulu.

Mcadam, Jane. 2012. *Climate Change, Forced Migration, and International Law*. Oxford: Oxford University Press.
<https://books.google.fi/books?hl=en&lr=&id=IHcEPGcPIBoC&oi=fnd&pg=PP1&dq=climate+change+forced+migration&ots=IIL5UvgxxI&sig=me98B7QckRUZss6fx-nrA9G1smw&redir_esc=y#v=onepage&q=climate%20change%20forced%20migration&f=false>.

Mohamed, Habiba. 2021. Perheiden kokemuksia arjesta vastaanottokeskuksessa. Opinnäytetyö. Laurea-ammattikorkeakoulu.

Myers, Norman 1997 Environmental Refugees. Population and Environment 19, 167–182. <<https://link.springer.com/article/10.1023/A:1024623431924>>.

Pakolainen 1/2011.

Picker, Giovanni & Pasquetti, Silvia. 2015. Durable camps: the state, the urban, the everyday. Analysis of Urban Change, Theory, Action. Volume 19, 2015, Issue 5, 618–688. <<https://www.tandfonline.com/doi/full/10.1080/13604813.2015.1071122>>.

Seppo, Aura, Horelli, Liisa & Korpela, Kalevi. 1997. Ympäristöpsykologian perusteet. Porvoo: Wsoy.

Stenros, Helmer. 1973. Oy Alko Ab:n koulutuskeskus Vuoranta. Arkkitehti 4/1973.

Suoranta, Juha. 2011. Vastaanottokeskus. Tallinna: Printon Trükikoda AS.

Ympäristöministeriö. 2014. Arviointi maankäyttö- ja rakennuslain toimivuudesta 2013. Helsinki: Edita Prima Ltd.

Ympäristöministeriö. 2018. **Esteettömyys – ympäristöministeriön ohje rakennuksen esteettömyydestä.** Helsinki: Ympäristöministeriö. <https://ym.fi/documents/1410903/38439968/Ohje_esteettomyys_2018-A2B183D6_3C10_40A3_AE1F_DB0898AAC3D8-137003.pdf/86e77f87-c19d-4139-f744-531b500b9a86/Ohje_esteettomyys_2018-A2B183D6_3C10_40A3_AE1F_DB0898AAC3D8-137003.pdf?t=1603260121408>.

Muut lähteet:

Asetus pakolaisten oikeusasemaa koskevan yleissopimuksen voimaansaattamisesta 77/1968. <<https://www.finlex.fi/fi/sopimukset/sopsteksti/1968/19680077>>.

CSMM. Zusammenleben – Wohnen statt Wohnheim. <<https://www.cs-mm.com/projekte/zusammenleben-wohnen-statt-wohnheim>>. Haettu 17.4.2023.

DAM. Conversion of Listed Mass-Wall Building, Berlin. <<http://www.makingheimat.de/en/refugee-housing-projects/database/umbau-denkmalgeschuetzter-massivbau-berlin>>. Haettu 15.04.2023.

DAM. Refugee Accommodation, Langenbach-Freising. <<http://www.makingheimat.de/en/refugee-housing-projects/database/refugee-accommodation-langenbach-freising>>. Haettu 17.4.2023.

DAM. Refugee Residence, Hanover. <<http://www.makingheimat.de/en/refugee-housing-projects/database/refugee-residence-hanover>>. Haettu 17.4.2023.

DAM. Renovation of a Landmark-Protected Residential Building, Munich. <<http://www.makingheimat.de/en/refugee-housing-projects/database/sanierung-denkmalgeschuetztes-wohngebaeude-mnchen>>. Haettu 17.4.2023.

DAM. Concrete Shelters, Ahrweiler. <<http://www.makingheimat.de/en/refugee-housing-projects/database/concrete-shelters-ahrweiler>>. Haettu 17.4.2023.

Dreieggeneinen. MUF – Haus Märkisches Ufer. <<https://dreieggeneinen.eu/haus-maerkisches-ufer/>>. Haettu 12.04.2023.

EUAA. 2016. **EASO Guidance on Reception Conditions: operational standards and indicators**. <<https://euaa.europa.eu/publications/guidance-reception-conditions-standards-and-indicators>>. Haettu 20.1.2023.

Europarl. Turvapaikkahakemukset ja maahanmuutto EU:ssa. <https://www.europarl.europa.eu/infographic/asylum-migration/index_fi.html#filter=2015>. Haettu 16.4.2023.

Finch, Tom. 2015. In limbo in world's oldest refugee camps. Indexonensorship.org. <<https://journals.sagepub.com/doi/pdf/10.1177/0306422015569438>>. Haettu 05.04.2023.

Frankfurter Allgemeine. 2015. 13,5 Quadratmeter Zuflucht. <<https://www.faz.net/aktuell/gesellschaft/bonner-ingenieur-peter-goergen-hat-neuartige-haeuser-aus-beton-als-fluechtling-sunterkuenfte-entwickelt-13904468.html>>. Haettu 17.4.2023.

Google Maps. <<https://www.google.com/maps>>. Haettu 20.04.2023.

Helsingin kaupungin karttapalvelu. <<https://kartta.hel.fi/>>. Haettu 18.04.2023.

Helsingin kaupunki, kaupunkiympäristön toimiala. 2003. Ramsinranta II. 54 kaupunginosa Vuosaari, Meri-Rastila. 2003. Asemakaavan muutoksen selostus. <https://kartta.hel.fi/helshares/kaavaselostus/ak11260_selostus.pdf>. Haettu 16.4.2023.

Helsingin kaupunki, kaupunkiympäristön toimiala. 2005. 54 kaupunginosa Vuosaari. Asemakaava. 2005. <<https://kartta.hel.fi/helshares/kaavapdf/11260.pdf>>. Haettu 16.4.2023.

Hotel Rantapuiston laajennus varmistui. 2022. Vuosaari-lehti. <<https://vuosaari-lehti.fi/2022/04/20/hotel-rantapuiston-laajennus-varmistui/>>. Haettu 20.1.2023.

Johdatus vähähiiliseen rakentamiseen. 2021. Avoin verkkokurssi. Aalto-yliopisto, taiteiden ja suunnittelun korkeakoulu. Video. 1. Johdanto vähähiiliseen rakentamiseen. <<https://www.aalto.fi/fi/vahahiilinenrakentaminen>>. Haettu 2.2.2023.

Laki kansainvälistä suojelua hakevan vastaanotosta sekä ihmiskaupan uhrin tunnistamisesta ja auttamisesta 746/2011. <<https://www.finlex.fi/fi/laki/ajantasa/2011/20110746#L3>>.

Migri. 2015. Vastaanottokeskusten henkilömitoitus. <https://migri.fi/documents/10197/5798793/62122_LIITE_1_Vastaanottokeskuksen_henkilostomitoitus.pdf>. Haettu 16.4.2023.

Migri. Arvio tulevaisuuden hakemusmääristä. <<https://migri.fi/tulevaisuusarviot>>. Haettu 16.4.2023.

Migri. Muutoksenhaku eli päätöksestä valittaminen. <<https://migri.fi/muutoksenhaku-eli-paatoksesta-valittaminen>>. Haettu 17.04.2023.

Migri. Turvapaikkaa voi hakea vain Suomessa. <<https://migri.fi/turvapaikka-suomesta>>. Haettu 16.4.2023.

Migri. Usein kysytyt kysymykset: Turvapaikkahakemusten maksimikäsittelyajasta. <<https://migri.fi/usein-kysyttya-turvapaikkahakemusten-kasittelyajoista>>. Haettu 16.4.2023.

Pakolaisten oikeusasemaa koskeva yleissopimus 77/1968. <https://www.finlex.fi/fi/sopimukset/sopsteksti/1968/19680077/19680077_2>.

Päiväkumpu. 2023. Puhelinkeskustelu 25.4.2023.

Sisäministeriö. Pakolainen pakenee vainoa kotimaassaan. <<https://intermin.fi/maahanmuutto/turvapaikanhakijat-ja-pakolaiset>>. Haettu 16.4.2023.

UN. More than 100 million now forcibly displaced: UNHCR report. <<https://news.un.org/en/story/2022/06/1120542>>. Haettu 10.02.2023.

Yle. 2021. Vuosaaren Vuorantaan muuttaa hoitokoti. <<https://yle.fi/a/3-12101465>>. Haettu 10.02.2023.

Ympäristöministeriön asetus asuin-, majoitus- ja työtiloista 1008/2017. <<https://www.finlex.fi/fi/laki/alkup/2017/20171008>>.

Kuvaluettelo

Kuvat 1–2: Katja Jakov.

Kuva 3: DAM. Refugee Residence, Hanover. <<http://www.makingheimat.de/en/refugee-housing-projects/database/refugee-residence-hanover>>. Haettu 17.4.2023. Muokannut Katja Jakov.

Kuva 4: DAM. Refugee Accommodation, Langenbach-Freising. <<http://www.makingheimat.de/en/refugee-housing-projects/database/refugee-accommodation-langenbach-freising>>. Haettu 17.4.2023. Muokannut Katja Jakov.

Kuva 5: DAM. Renovation of a Landmark-Protected Residential Building, Munich. <<http://www.makingheimat.de/en/refugee-housing-projects/database/sanierung-denkmalsgeschuetztes-wohngebaeude-mnchen>>. Haettu 17.4.2023. Muokannut Katja Jakov.

Kuva 6: DAM. Conversion of Listed Mass-Wall Building, Berlin. <<http://www.makingheimat.de/en/refugee-housing-projects/database/umbau-denkmalsgeschuetzter-massivbau-berlin>>. Haettu 15.04.2023. Muokannut Katja Jakov.

Kuva 7: DAM. Concrete Shelters, Ahrweiler. <<http://www.makingheimat.de/en/refugee-housing-projects/database/concrete-shelters-ahrweiler>>. Haettu 17.4.2023. Muokannut Katja Jakov.

Kuvat 8–16: Katja Jakov.

Kuvat 17: Katja Jakov. Tiedot saatu: Helsingin kaupungin karttapalvelu. <<https://kartta.hel.fi/>>. Haettu 18.04.2023.

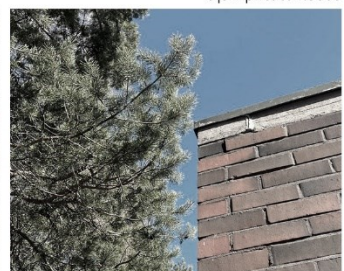
Kuvat 18–23: Katja Jakov.

Kuvat 24–27: Katja Jakov.

Liite: planssienennökset



Sijaintipiirustus 1:5000



Valokuvat Vuorannan lähtötalanteesta

VUORANNAN MUUTOS- JA LAAJENNUS-SUUNNITELMA VASTAANOTOKESKUKSEKSI

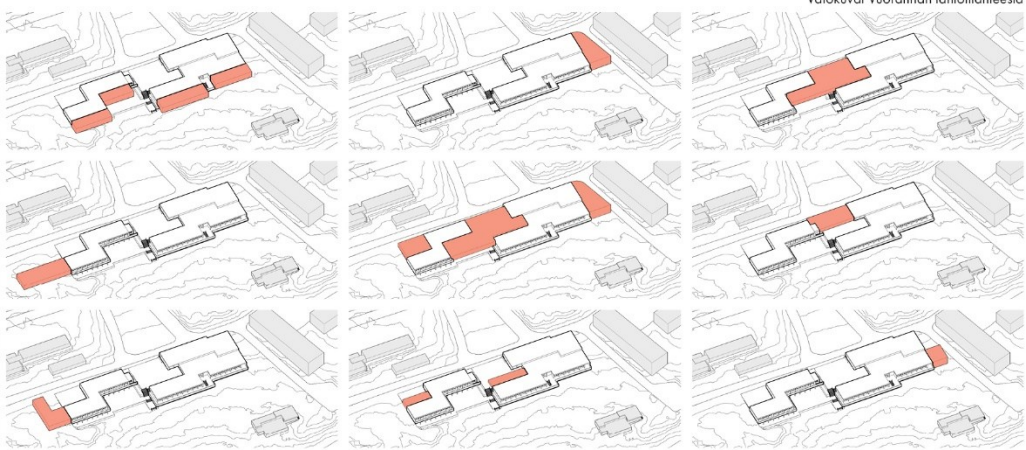
Vuonna 2022 pakolla siirrettyjen ihmisten määrä ylitti ensimmäistä kertaa 100 miljoonan rajan maailmanlaajuisella tasolla. Tämä johtuu monista syistä, kuten erilaisista konflikteista, luonnonkatastrofeista ja nälänhädästä, jotka ovat ajaneet ihmiset pois kodeistaan ja pakottaneet heidät pakenemaan toisiin maihin. EU:n jäsenmaat ovat joutuneet nopeasti järjestämään asumuksia turvapaikanhakijoille. Monia tyhjiä rakennuksia on alettu asuttaa.

Pakolaisia on tullut Suomeenkin, ja heidän määränsä kasvu vuoksi vastaanotokeskuksia on perustettu nopeasti. Ilmastonmuutoksen takia lähitulevaisuudessa ennustetaan vielä suurempaa lukua.

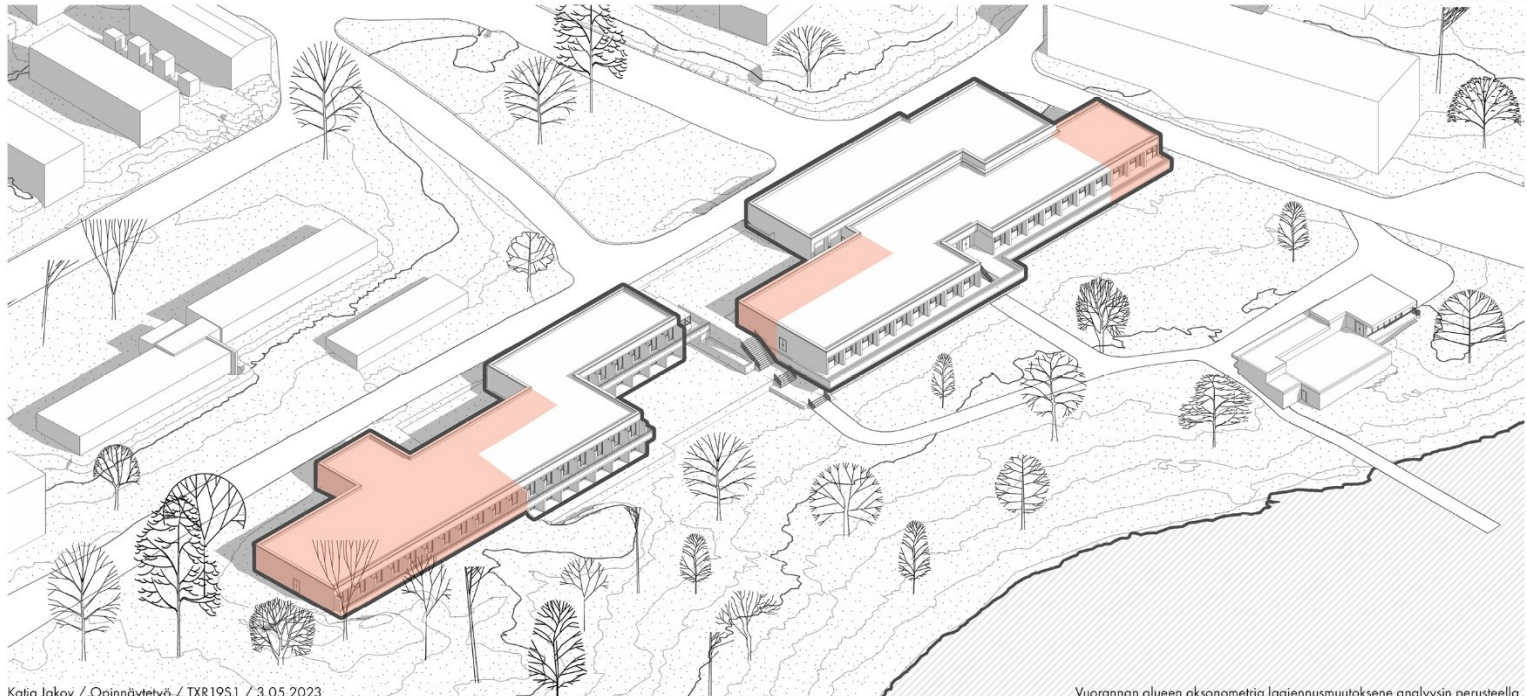
Tässä työssä pohditaan, millä keinoin voitaisiin majoittaa maahan tulleita ihmisiä

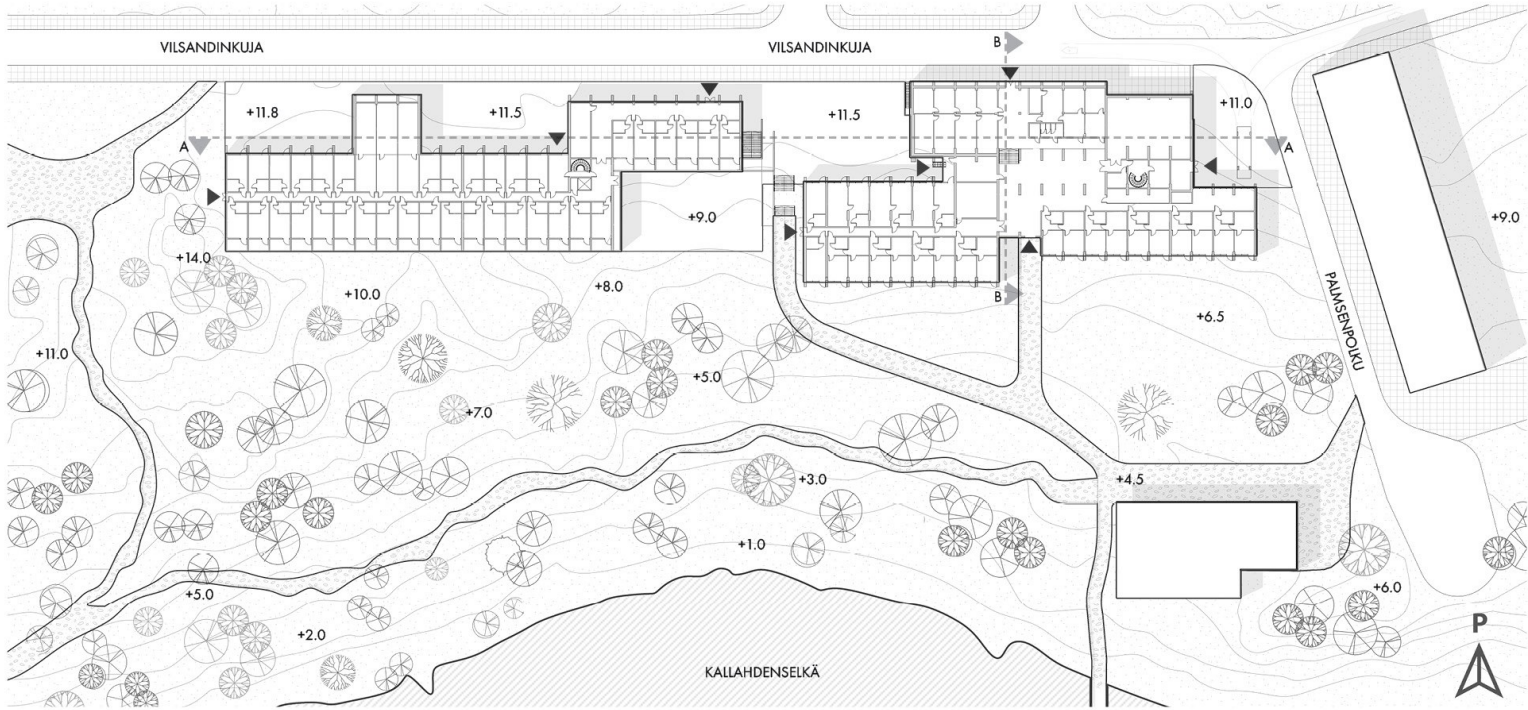
sekä parantaa heidän asumisolosuhteita. Lisäksi käsitellään Vuorannan rakennusten uudelleenkäyttöä. Opinnäytetyössä ehdotetaan rakennuksille uutta käyttötarkoitusta vastaanotokeskuksena.

Vuoranta on kulttuurihistoriallisesti, rakennustaiteellisesti ja maisemakulttuurin kannalta merkittävä alue. Tämä kohde on suojeltu asemakaavassa. Seurauksena Vuorannan rakennusten laajennuksessa pyritään säilyttämään rakennuspaikan arkkitehtoninen ilme tarvelemättä julkisivun tai vesikatkon kaupunkikuvallista arvoa. Sen suojeleu on mahdollista, kun otetaan huomioon rakennustaiteelliset yhteispiirteet, joita ovat esimerkiksi pienimittakaavaisuus, aukotuksen ankara ja suora kuvio pohjois- ja eteläsuunnassa, muotojen kohtisuoruus ja kokonaisuuden kapea massoittelu.



Tutkitut laajennusvaihtoehdot





Pihapiirustus 1:500



Julkisivu luoteeseen 1:300

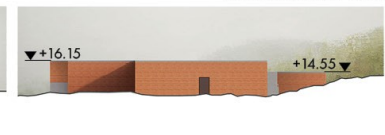
Vuorannan rakennukset ovat merkittävä osa Vuorannan paikallista identiteettiä, koska ne ovat suojeltuja rakennustaiteellisten, puutarhataiteellisten ja maisemakulttuurillisten arvojen perusteella. Siksi tässä työssä pyritään sellaiseen suunnitelmaan, että Vuoranta säilyttää alkuperäisen ilmeensä ja tunnelmansa ja julkisivut ja vesikatot säilyttäisivät kaupunkikuvallisen arvo.

Vuoranta analysoidessani huomasin, että kokonaisuudesta löytyy useita 1970-luvulle tyypillisiä piirteitä. Rakennukset esimerkiksi ovat selkeitä ja linjakkaita ja niiden muodossa on ratio-

naalisuutta. Rakennusmassassa on puhtaita geometrisia linjoja, toistuvia mittasuhteita ja minimalistisia koristeiluja. Katto on tasakatto. Julkisivut ovat yhdenmukaisia ja pelkistettyjä, ja niiden rakennusmateriaalina on tiili, mutta joissain kohdissa on käytetty myös paljasta betonia. Julkisivuissa on suuret pitkät ikkunarivistöt. Rakennus on säilynyt hyvin alkuperäisessä ulkoasuissaan. Laajennus- ja muutossuunnitelman tavoitteena on jatkaa alkuperäisen suunnitelman ideaa ja tunnelmaa.



Julkisivu lounaaseen 1:300



Julkisivu koliliseen 1:300



Julkisivu kaakkoon 1:300

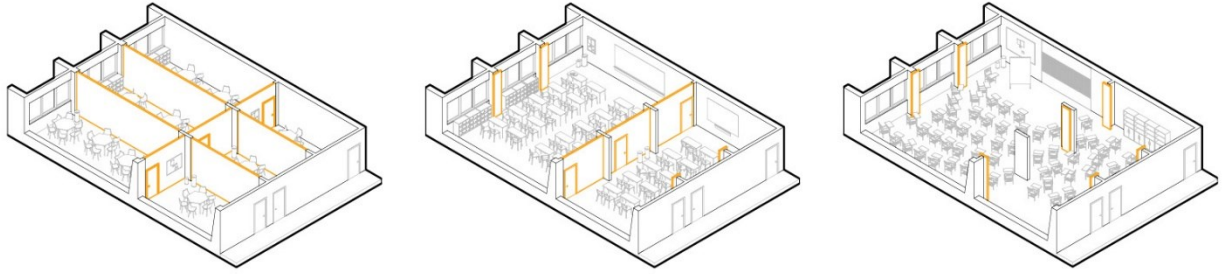


Leikkaus A, kaakkoon 1:300

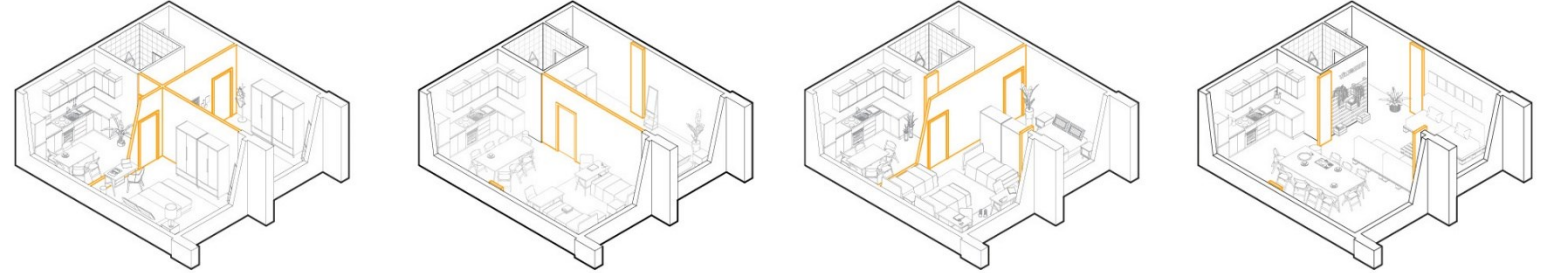


Vuorannon uudessa suunnitelmassa pyritään suunnittelemaan muuntojoustavia tiloja asukkaiden vaihtelevien tarpeiden täyttämiseksi. Tässä esitetään eri tapoja yhdistää erikokoisia tiloja toisiinsa siirrettävien väliseinien avulla. Esimerkiksi yhdistämällä yhden hengen kaksi asuinhuonetta voi luoda tila eri kokoisille perheille, joissa on 2-6 perheenjäseniä. Toinen esimerkki on työ- ja opetustilat, joista muodostuu pienryhmä-, palaveri- ja kokoustilat. Myös henkilökunnan tilat ovat helposti yhdistettävissä toisiinsa. Tällä tavalla halutaan ottaa muutossuunnitelmassa huomioon mahdollisimman monet käyttäjäryhmät, esimerkiksi yksin tulleet, pariskunnat ja erikokoiset lapsiperheet.

Tilojen muuntojoustavuus ilman rakennusteknisiä muutoksia myön mahdollistaa Vuorannon käyttöä vastaantuloiminnan päätyttyä.

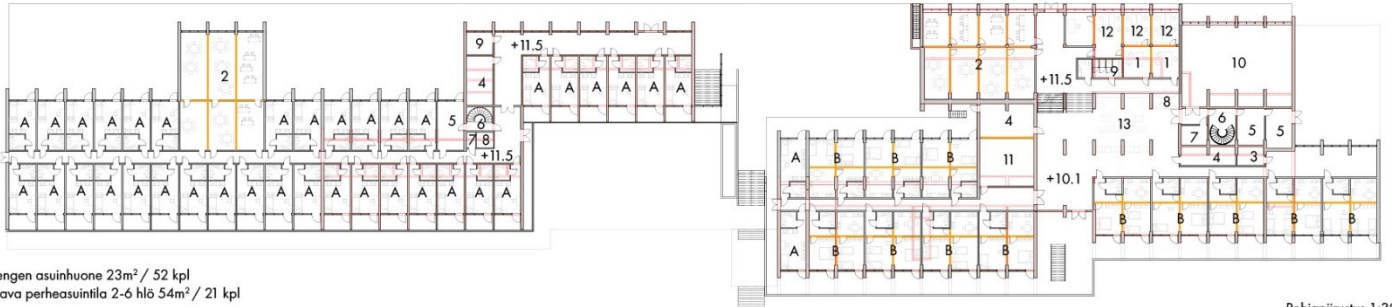


Muunneltava opetustila.
Siirrettävät väliseinät oranssilla.



Muunneltava asuinhuone.
Siirrettävät väliseinät oranssilla.

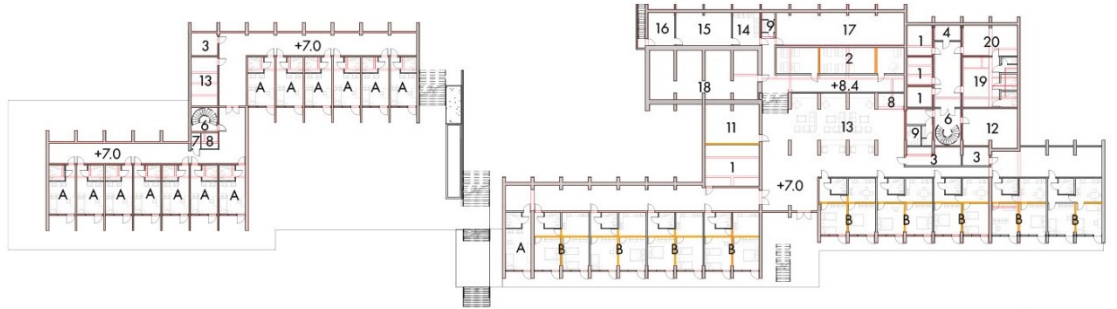
Lähtötilanne on merkitty punaisella katko-viivalla.
Siirrettävät väliseinät oranssilla.



A - yhden hengen asuinhuone 23m² / 52 kpl
B - muunneltava perheasuintila 2-6 hlö 54m² / 21 kpl

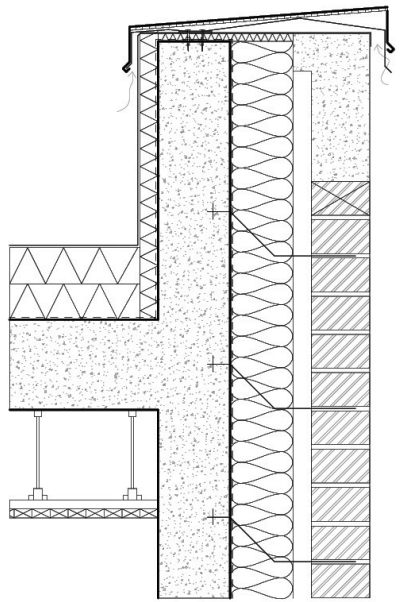
Pohjapiirustus 1:300, 2. krs.

- | | |
|------------------------------|------------------------|
| 1 - palvelutilat | yht. 61m ² |
| 2 - työ- ja opetustilat | yht. 385m ² |
| 3 - siivouskomerot | yht. 21m ² |
| 4 - varastot | yht. 111m ² |
| 5 - ulkovarastot, kulkutilat | yht. 41m ² |
| 6 - porrashuoneet | yht. 47m ² |
| 7 - sähkökeskukset | yht. 15m ² |
| 8 - hissit | yht. 24m ² |
| 9 - WC-tilat | yht. 34m ² |
| 10 - kokoustilat | yht. 160m ² |
| 11 - leikkihuoneet | yht. 90m ² |
| 12 - henkilökunnan tilat | yht. 128m ² |
| 13 - yhteisöleskelutilat | yht. 178m ² |
| 14 - pesula | yht. 15m ² |
| 15 - kuivaushuone | yht. 30m ² |
| 16 - tekninen tila | yht. 15m ² |
| 17 - IV-konehuone | yht. 74m ² |
| 18 - väestönsuoja(varasto) | yht. 89m ² |
| 19 - sos. tila | yht. 45m ² |
| 20 - henkilökunnan taukotila | yht. 29m ² |

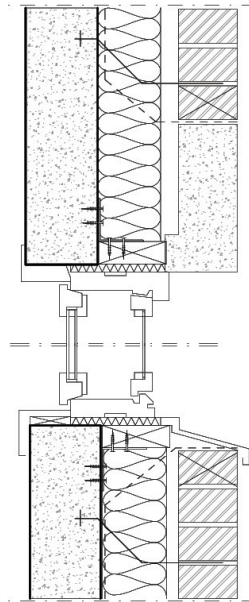


Pohjapiirustus 1:300, 1. krs.

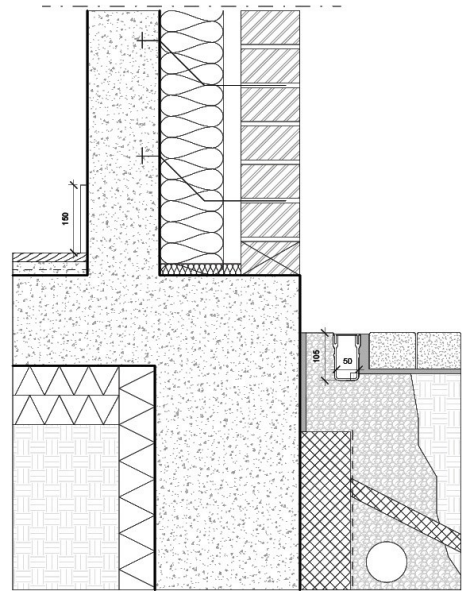




Räystädetalji 1:5



Ikkunadetalji 1:5



Sokkelidetalji 1:5

Vuorannan uudessa suunnitelmassa käytetään sellaista julkisivumateriaalia, joka on hyvin ominaista rakennuspaikalle ja sen lähiympäristölle, koska rakennuspaikan arkkitehtoninen ilme katsotaan alkuperäisen suunnittelun lähtökohdaksi ja vahvaksi tekijäksi. Julkisivuissa pyritään uusien osien voimakkaaseen sulauttamiseen vanhaan

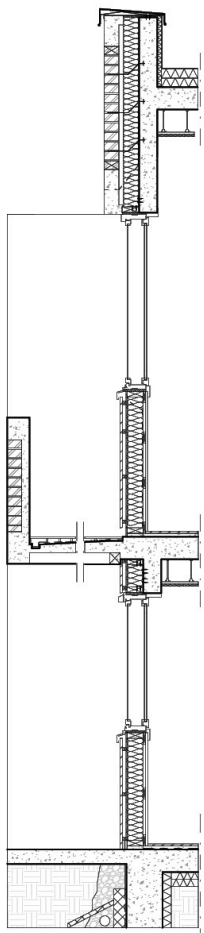
sillä hyödynnän samaa tiiliverhusta ja värimaailmaa. Uuden rakennesuunnittelun lähtökohdana on tehdä laajennusosa mahdollisimman samankaltaiseksi alkuperäisten rakennusten kanssa visuaalisesti ja rakenteellisesti. Tämä tarkoittaa pääasiassa betonin ja tiilen käyttöä. Laajennusten raivonemateriaaliksi on valittu betoni, jonka

ulkoverhoukseksi tulee 130 mm muurattu tiirimaailmaa. Uuden rakennesuunnittelun lähtökohdana on tehdä laajennusosa mahdollisimman samankaltaiseksi alkuperäisten rakennusten kanssa visuaalisesti ja rakenteellisesti. Tämä tarkoittaa pääasiassa betonin ja tiilen käyttöä. Laajennusten raivonemateriaaliksi on valittu betoni, jonka

YP	
	PVC - kate
160 mm	Kova eriste PU
	Höyrynsulku
200 mm	Teräsbetoni
	Ripustettu alakattojärjestelmä

US	
130 mm	Julkisivumuuraus
40 mm	Tuuletusväli
140 mm	Min.villa
	Höyrynsulku
160mm	Teräsbetoni

AP	
40 mm	Laminaatti
200 mm	Tasausbetoni
140 mm	Kova eriste
	Höyrynsulku



Periaaterakennelikkaus 1:25



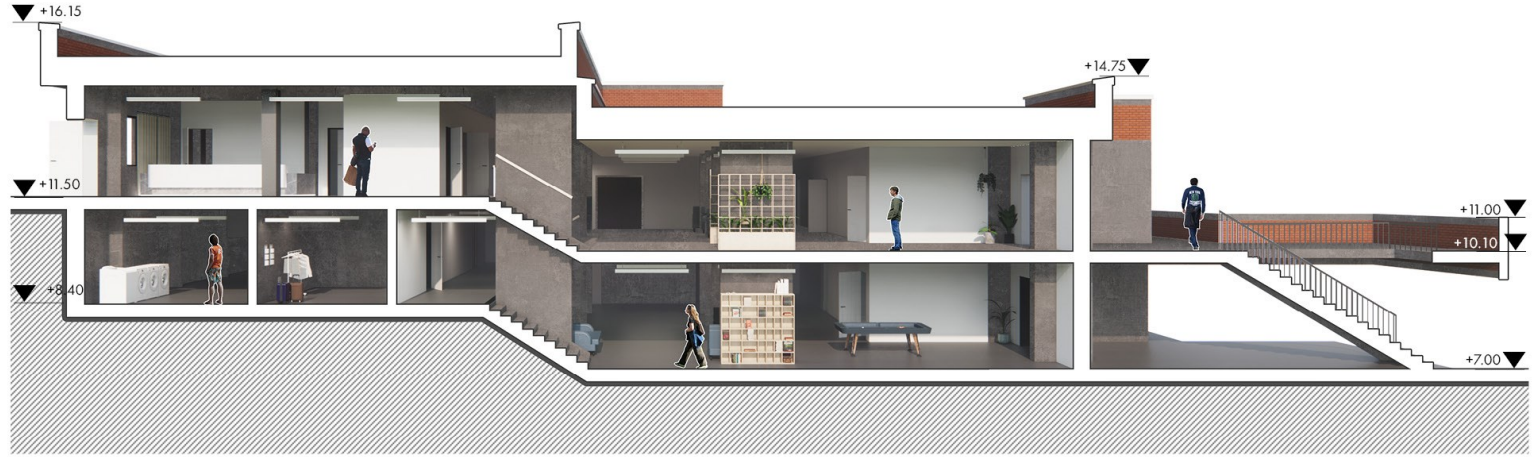
Eri lähteistä ilmenee yhteiskäyttötilojen merkitys vastaanotokeskuksissa. Tällaisia tiloja ovat esimerkiksi yhteiset oleskelutilat, keittiöt, kuntoilutilat ja leikkihuoneet ja erilaiset oppimis- ja työtilat. Ne antavat asukkaalle mahdollisuuden kohdata muita ihmisiä ja osallistua erilaisiin aktiviteetteihin, mikä lisää heidän sosiaalista vuorovaikutustaan ja kanssakäymistään sekä parantaa henkistä hyvinvointia. Toisin sanoen, yhteiskäyttötilojen tarkoitus on tarjota tiloja ja palveluita useiden eri ihmisten käyttöön. Tämä mahdollistaa kus-

tannussäästöjä, joustavuutta ja sosiaalista vuorovaikutusta. Yhteiskäyttötilojen avulla voidaan myös hyödyntää tiloja tehokkaammin ja edistää kestävästä kehitystä. Lisäksi ne voivat edistää yhteistyötä, koska ne tarjoavat mahdollisuuksia eri ihmisten kohtaamiseen ja verkostoitumiseen. Tästä syystä Vuorannan rakennussuunnitelmassa on oleellista huomioida, että yhteiskäyttötiloissa on riittävästi tilaa kaikille asukkaille ja asianmukaisille välineille, jotta ne ovat turvallisia ja käytökel-

postia saavutettavissa kaikille riippumatta fyysisistä kyvyistä. Yhteiskäyttötilojen suunnittelussa kuitenkin tulee ottaa huomioon yksityisiä tilojakin, koska yksityisen ja julkisen tilan kautta henkilö pystyy määrittelemään vuorovaikutusta muiden ihmisten kanssa. Samoin kerrostuneella asuinympäristöllä on tärkeä rooli identiteettimme muodostumisessa, sillä se liittyy suoraan siihen, millaisen ympäristön voimme rakentaa itsellemme ja millaiset sosiaaliset verkostot siellä muodostuvat. Vuorannan uudessa muutossuunnitelmassa yksityisyys on myös otettu

huomioon. Omasta huoneesta on tullut kokonaisvaltaisesti oma tila, jota voi säädellä omien tarpeiden mukaan. Tämä voidaan toteuttaa esimerkiksi suunnittelemalla asuinhuone riittävän tilavaksi, niin että yhdellä ihmisellä on enemmän tilaa fyysisine seinineen kuin pelkästään yhden sängyn verran. Yksityisyys on tilojen suojaus tunne, joka mahdollistaa yksilöiden henkilökohtaisen tilan ja ajan hallinnan. Se merkitsee sitä, että yksilöt voivat vapaasti liikkua ja toimia tilassa ilman pelkoa häirinnästä tai valvonnasta. Yksityisyyden merki-

tys vaihtelee tilojen ja kontekstin mukaan, mutta se on tärkeä fyysisessä ympäristössä. Yksityisyys voi olla myös keskeinen tekijä yksilön itsemääräämisoikeuden ja identiteetin kehityksen kannalta, ja sen rikkominen voi johdattaa henkiseen stressiin ja turvallisuuden tunteeseen. Siksi yksityisyyden suojeleminen rakennussuunnittelukeinoin on tärkeää yhteiskunnallisesti ja yksilötasolla.



Havainneleikkaus B



Sisähavainnekuva, asuinhuone



Sisähavainnekuva, oleskelutila



Sisähavainnekuva, yhteiskäyttötila



