

**SAVONIA**

ammattikorkeakoulu

OPINNÄYTETYÖ - AMMATTIKORKEAKOULUTUTKINTO  
TEKNIKAN JA LIIKENTEEN ALA

# KYLPYLÄRAKENNUKSEN LUONNOS- SUUNNITTELU HIRVENSALMEN HAAPANIEMELLE

TEKIJÄ Julia Häkkänen

Koulutusala Tekniikan ja liikenteen ala	
Tutkinto-ohjelma Rakennusarkkitehdin tutkinto-ohjelma	
Työn tekijä(t) Julia Häkkänen	
Työn nimi Kylpylärakennuksen luonnossuunnittelu Hirvensalmen Haapaniemelle	
Päiväys 15.05.2023	Sivumäärä/Liitteet 34 / 67
Toimeksiantaja/Yhteistyökumppani(t) Hirvensalmen kunta	
Tiivistelmä <p>Opinnäytetyön tavoitteena oli tuottaa luonnostasoiset suunnitelmat kylpylärakennuksesta Hirvensalmen Haapaniemellä sijaitsevalle tontille. Opinnäytetyön toimeksiantajana toimi Hirvensalmen kunta. Alueelle on suunnitteilla kylpylän lisäksi muitakin toimintoja. Hotellin ja rinnerökkien sijainti suunnittelualueella määriteltiin asemapiirustuksessa, mutta niiden tarkempi suunnittelu ei kuulunut tähän opinnäytetyöhön.</p> <p>Opinnäytetyön toteutus alkoi tonttavierailulla, tutustumalla toimeksiantajan toimittamiin lähtöaineistoihin sekä perehtymällä toimeksiantajan suunnittelutoiveisiin. Rakennuksen suunnittelulle ei asetettu vaatimuksia tai rajoitteita, mutta toivomuksia esimerkiksi lähiliikunta-alueiden huomioimisesta esitettiin tilaajan toimesta.</p> <p>Ennen varsinaisen suunnittelutyön alkua perehdyttiin suomalaiseen kylpyläarkkitehtuuriin ja sen historiaan. Kylpylöiden mitoituksen periaatteita tutkimalla päädyttiin lopputulokseen, jossa mitoitus perustuu kävijämääräarvioon. Tilaohjelma kasattiin kylpyläarkkitehtuurin tutkimuksen aikana kerätyn tiedon perusteella. Tilaohjelmaa hyödynnettiin massoittelussa ja tilaratkaisuja suunnitellessa.</p> <p>Kylpylärakennuksen muoto on yhtenäinen, mutta tilat on rakennuksen sisällä jaettu osiin toimintojen perusteella. Käytävät rakennusosien välillä toteuttavat ajatusta polusta, jonka varrelle tilat ja toiminnot sijoittuvat. Kylpylärakennuksen visuaalisen ilmeen ja julkisivumateriaalien avulla se on pyritty sulauttamaan ympäristöön.</p> <p>Lopputuloksena saatiin aikaan luonnostasoiset suunnitelmat, koskien kylpylärakennusta -ja sitä ympäröivää suunnittelualueetta. Suunnitelmat toteutettiin ArchiCAD 25 -ohjelmaa käyttäen ja visualisointikuvat Enscape -ohjelmalla.</p>	
Avainsanat luonnossuunnittelu, kylpylä	

Field of Study Natural Resources and the Environment	
Degree Programme Degree Programme in Construction Architecture	
Author(s) Julia Häkkänen	
Title of Thesis Producing a Sketch Design for a Spa	
Date May 15, 2023	Pages/Appendices 34 / 67
Client Organisation /Partners Municipality of Hirvensalmi	
<p><b>Abstract</b></p> <p>This thesis was commissioned by the Municipality of Hirvensalmi, Finland. The aim of the thesis was to produce sketch plans for a spa to be located in Haapaniemi, Hirvensalmi. In addition to the spa, also other activities were planned for the area. The preliminary location of the hotel and the slope cabins was defined in the regional plan, but their more detailed planning was not part of this thesis.</p> <p>The implementation of the thesis began with a site visit, getting to know the materials provided by the client and learning about the client's design wishes. The planning was not limited in any way, but requests were made to consider, for example, the nearby exercise areas.</p> <p>Before starting the actual design work, the Finnish spa architecture and its history were studied. The principles of sizing a spa were examined and it was concluded that the sizing is based on an estimated number of visitors. The space program was put together based on the gathered research information, and it was used in massing and planning space solutions. The plans were created using the ArchiCAD 25 software and the visualization images with the Enscape software.</p> <p>As a result of the design work were sketch level plans of the spa building and the planning area surrounding it. In the design, the shape of the spa building is uniform, but the spaces inside the building are divided into sections based on functions. The corridors implement the idea of a path, along which the spaces and functions are located. The visual look of the spa building aims at preserving the natural environment by the lake.</p>	
<p><b>Keywords</b></p> <p>Sketch Design, sketch plans, spa</p>	

## SISÄLTÖ

KUVALUETTELO .....	5
1 JOHDANTO .....	6
2 SUUNNITTELUN TAUSTA JA LÄHTÖKOHDAT.....	7
2.1 Suunnittelualue ja ympäristö.....	8
2.1.1 Haapaniemen alue.....	8
2.1.2 Tontti.....	9
2.1.3 Kartta-aineisto.....	10
2.2 Kylpyläarkkitehtuurin tutkiminen .....	11
2.3 Kylpylän mitoitus .....	12
2.4 Tilaohjelma.....	13
3 SUUNNITELMA .....	14
3.1 Aluesuunnitelma .....	14
3.1.1 Kylpylän sijoittuminen tontille .....	14
3.1.2 Maisemamökkien sijoittuminen tontille.....	17
3.1.3 Hotellin sijoittuminen tontille .....	18
3.2 Rakennuksen massa ja muoto .....	19
3.2.1 Massoittelu.....	19
3.2.2 Rakennuksen muoto .....	20
3.3 Tilaratkaisut.....	21
3.3.1 Aula ja vastaanotto.....	21
3.3.2 Kokoustila ja kahvila .....	22
3.3.3 Hoitolat.....	23
3.3.4 Pukuhuoneet ja peseytymistilat .....	24
3.3.5 Pääallasosasto.....	26
3.3.6 Elämysosasto .....	28
3.3.7 Rakennuksen tekniset tilat .....	29
3.4 Sisustus.....	30
3.5 Julkisivut .....	31
4 YHTEENVETO JA POHDINTA .....	32
LÄHTEET .....	33
LIITTEET .....	34

## KUVALUETTELO

Kuva 1 Työjärjestys (Häkkänen 2023) .....	7
Kuva 2 Tontin sijainti (muokattu lähteestä carta.fi) .....	8
Kuva 3 Suunnittelualan sijainti ja sitä ympäröivät palvelut. (muokattu lähteestä carta.fi).....	8
Kuva 4 Yleiskuva tontista (Häkkänen 2022, CC BY-NC-ND) .....	9
Kuva 5 Kuva läheisestä saaresta. (Häkkänen 2022, CC BY-NC-ND).....	10
Kuva 6 Kuva 5. Maisemakuva tontilta järvelle. (Häkkänen 2022, CC BY-NC-ND).....	10
Kuva 7 Uimahallihankkeen hanketyökalu (RT 103297 Uimahallihankkeen hanketyökalu alustavaan laajuuden ja kustannusten määrittämiseen).....	12
Kuva 8 Toimintoja rantareitin varrella (Häkkänen 2023 CC BY-NC-ND) .....	14
Kuva 9 Visualisointikuva metsäpolulta (Häkkänen 2023, CC BY-NC-ND).....	15
Kuva 10 Asiakasliikenteen virta Haapaniementien kautta (Häkkänen 2023, CC BY-NC-ND).....	16
Kuva 11 Rinnemökkien sijoittelua tontille (Häkkänen 2023, CC BY-NC-ND) .....	17
Kuva 12 Hotellin sijainti suunnittelualueella (Häkkänen 2023, CC BY-NC-ND) .....	18
Kuva 13 Kuplakaavio (Häkkänen 2023, CC BY-NC-ND).....	19
Kuva 14 Visualisointikuva kylpylärakennuksesta (Häkkänen 2023, CC BY-NC-ND).....	20
Kuva 15 Visualisointikuva kylpylärakennuksesta (Häkkänen 2023, CC BY-NC-ND).....	20
Kuva 16 Aula ja vastaanottotila (Häkkänen 2023, CC BY-NC-ND) .....	21
Kuva 17 Kahvila ja kokoustila (Häkkänen 2023, CC BY-NC-ND) .....	22
Kuva 18 Hoitolatilat (Häkkänen 2023, CC BY-NC-ND) .....	23
Kuva 19 Visualisointikuva Luoto -nimisestä hoitolasta. (Häkkänen, 2023, CC BY-NC-ND) .....	23
Kuva 20 Pukuhuone- ja peseytymistilat (Häkkänen 2023, CC BY-NC-ND).....	24
Kuva 21 Visualisointikuva pukuhuoneesta (Häkkänen 2023, CC BY-NC-ND).....	25
Kuva 22 Visualisointikuva vilvoittelutilasta (Häkkänen 2023, CC BY-NC-ND) .....	25
Kuva 23 Pääallasosasto (Häkkänen 2023, CC BY-NC-ND).....	26
Kuva 24 Visualisointikuva pääaltaasta (Häkkänen 2023, CC BY-NC-ND) .....	27
Kuva 25 Visualisointikuva käytävältä (Häkkänen 2023, CC BY-NC-ND).....	27
Kuva 26 Elämysosasto (Häkkänen 2023, CC BY-NC-ND) .....	28
Kuva 27 Visualisointikuva porealtaasta (Häkkänen 2023, CC BY-NC-ND).....	29
Kuva 28 Kylpylän tilojen sisustusehdotuksia (Häkkänen 2023, CC BY-NC-ND) .....	30
Kuva 29 Julkisivu pohjoiseen ja etelään (Häkkänen 2023, CC BY-NC-ND).....	31

## 1 JOHDANTO

127 järveä ja 327 saarta houkuttelevat Hirvensalmelle mökkeilijöitä ympäri Suomea. Mökkimatkailusta voitaisiin saada tulevaisuudessa irti enemmänkin, jos Hirvensalmen kunnalla olisi tarjota kylpyläläilyksiä ja mökkeilyä samassa paketissa. Hyvinvointi - ja terveysmatkailijoille on Etelä-Savossa varsin vähän tarjottavaa, vaikka mahdollisuuksia olisi moneen.

Kylpylän, hotellin ja lomamökkien rakentamiselle tarjoutui mahdollisuus, kun Hirvensalmen Haapaniemellä sijaitsevalta tontilta purettiin rakennuksia yli 6000 k-m<sup>3</sup>. Tontilla sijaitsevat Hirvensalmen terveysasema ja vanhainkoti, jotka ovat siirtyneet keskustaan. Alueelle halutaan löytää uusi käyttötarkoitus ja virkistystarkoitukseen tontti olisi ihanteellinen.

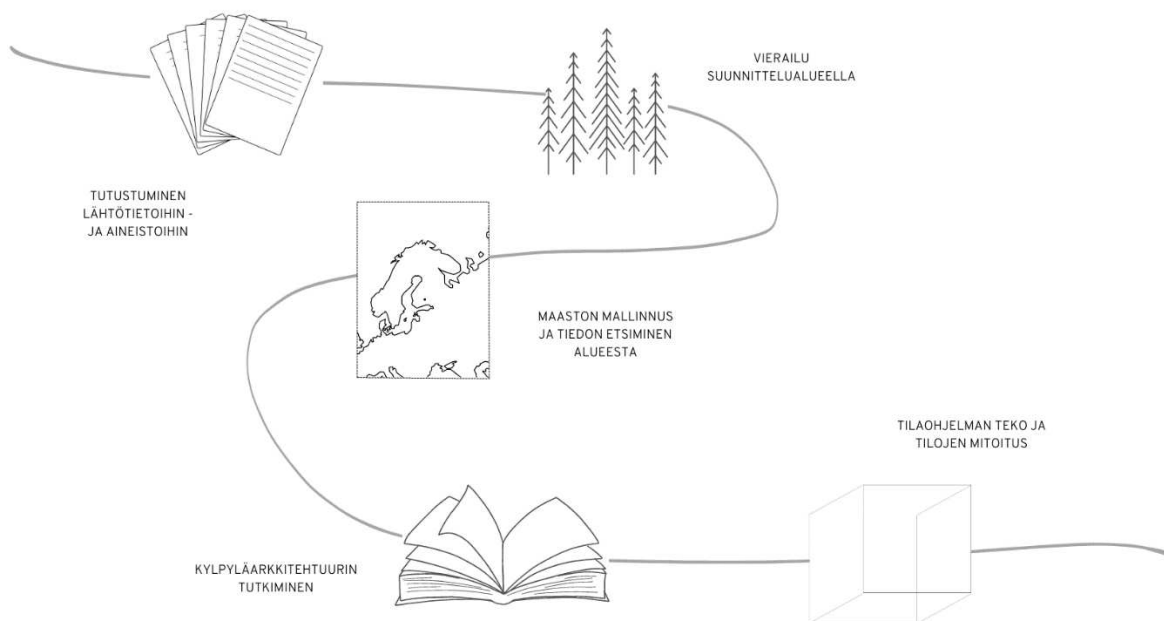
Tämän opinnäytetyön tarkoituksena on suunnitella luonnostasoinen ehdotus kylpylästä ja sitä ympäröivästä suunnittelualueesta. Kylpylän toteutukseen on annettu täysin vapaat kädet, ja suunnittelua rajoittavia tekijöitä ei ole. Kylpylän suunnittelussa pyritään huomioimaan ympäröivää luontoa ja lähellä sijaitsevia virkistysalueita. Toimeksiantajan toiveena oli, että rakennus suunniteltaisiin luonnonmateriaaleista, joista tärkeimpinä pidettiin puuta ja kiveä.

Suunnittelutyö toteutettiin mallinnus- ja visualisointiohjelmia apuna käyttäen. Opinnäytetyö koostuu tutkimusosuudesta, kylpylän mitoittamisesta sekä luonnossuunnittelusta ja tilasuunnittelusta.

## 2 SUUNNITTELUN TAUSTA JA LÄHTÖKOHDAT

Opinnäytetyön tekeminen alkoi tutustumalla toimeksiantajan toimittamiin aineistoihin ja lähtötietoihin. Sähköinen kartta-aineisto toimi suunnittelun ja mallintamisen perustana. Aineistoon perehdytyäni vierailin suunnittelualueella, jota valokuvasin ja videoin myöhemmää tarkastelua varten. Tämä auttoi hyvin paljon maaston mallintamisessa ja rakennuksen massoittelussa. Toimeksiantajan toimittamaan aineistoon perehtymisen lisäksi, etsin alueesta tietoa, joka voisi vaikuttaa suunnitteluun.

Maaston mallinnus onnistui vaivattomasti toimeksiantajalta saadun kartta-aineiston ja ottamieni valokuvien perusteella. Tämän jälkeen alkoi kylpyläarkkitehtuurin tutkiminen, joka käsitti Suomen kylpylöiden lisäksi myös pohjoismaisten ja eurooppalaisten kylpylöiden tutkimista. Tutkimusaineistooni keräsin tiedot yhteensä 52:sta suomalaisesta kylpylästä ja niiden toiminnoista. Jaoin kylpylöiden toiminnot eri kategorioihin ja näin niitä oli selkeämpää tarkastella. Aineiston avulla pääsin tekemään ensimmäistä versiota tilaohjelmasta ja samalla laskemaan kylpylän mitoitusta.

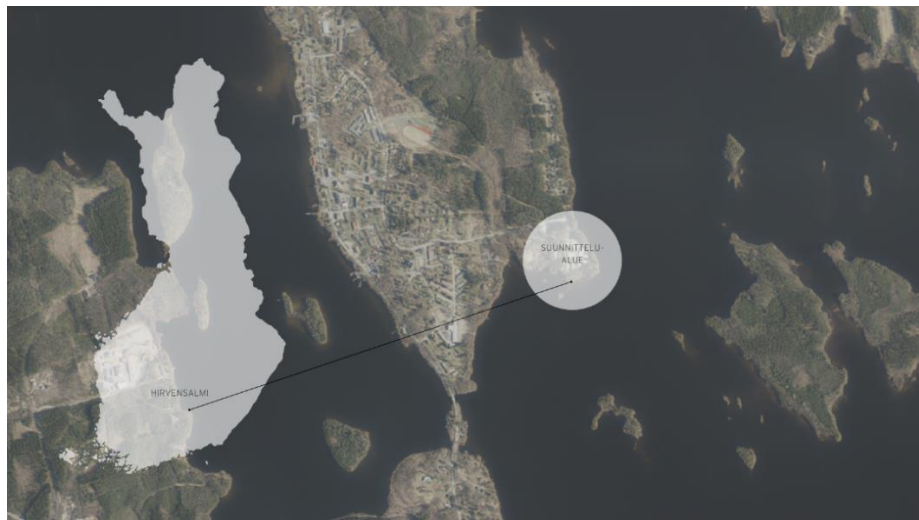


Kuva 1 Työjärjestys (Häkkänen 2023, CC BY-NC-ND)

## 2.1 Suunnittelualue ja ympäristö

### 2.1.1 Haapaniemen alue

Opinnäytetyössäni tarkasteltava tontti sijoittuu Etelä-Savoon, tarkemmin ottaen Haapaniemelle, Hirvensalmen kirkonkylän eteläpuolelle. Suunnittelualue on Ryökäsvesi nimisen järven rannalla sijaitseva niemenkärki (KUVA 2). Tontilla toimi aikaisemmin Hirvensalmen terveysasema sekä vanhainkoti, jotka sijaitsivat nykyisin Hirvensalmen keskustassa.



Kuva 2 Tontin sijainti (muokattu lähteestä carta.fi)

Haapaniemen alue koostuu lähinnä pientaloista. Se sijaitsee lähellä palveluita, koulua sekä päiväkotia. Suunnittelualueen läheisyydessä on erilaisia virkistysalueita kuten pururata, jossa voi harrastaa muun muassa hiihtoa ja lenkkeilyä (KUVA 3). Pururataa pitkin pääsee urheilualueelle, jossa yleisurheilukentän lisäksi sijaitsee frisbeegolfrata. Erilaisia urheilumahdollisuuksia tarjoava Hirvensalmen koulukeskus sijoittuu kilometrin päähän suunnittelualueesta. Liikunta -ja kuntosalin lisäksi koulukeskuksen läheisyydessä on myös tenniskenttä. Toimeksiantajan toiveena oli, että virkistysalueet otetaan huomioon suunnittelussa. Virkistysalueiden toiminnot ovat helposti hyödynnettävissä. Vesistö ympäröi suunnittelualueita ja pururadalle pääsee kätevästi suoraan tontilta.



Kuva 3 Suunnittelualueen sijainti ja sitä ympäröivät palvelut. (muokattu lähteestä carta.fi)



## 2.1.2 Tontti

Haapaniemellä sijaitsevan suunnittelalueen pinta-ala on noin 78 000 m<sup>2</sup>. Tontti tarjoaa kauniita maisemia ja rauhallisen ympäristön virkistyskäyttöön. Järven läheisyys saa aikaan miellyttävän ja rentouttavan tunnelman. Läheinen vesistö mahdollistaa kauniiden maisemien lisäksi myös vesiaktiviteettien tarjoamista.

Puusto on suurimmaksi osaksi sekametsää, mutta myös erikoisempaa istutettua puustoa (KUVA 4). Tontilla olevaa puustoa pyritään säilyttämään mahdollisimman paljon, jotta luonnon monimuotoisuus säilyy. Metsikkö on etelän puoleisella rantaosuudella hoitamaton. Tontti on hyvin tasainen ja rantaviivaa on paljon. Etelän puoleisen rannan läheisyydessä on pieni saari (KUVA 5).

Liikenneyhteydet tontille ovat jo olemassa ja niitä hyödynnetään suunnitelmassa sellaisenaan. Sekä paikallisten, että matkailijoiden on helppo saapua perille. Olemassa olevat kaavat ja rakennukset eivät sido alueen suunnittelua. Alueelle tulee laatia uusi asemakaava, joka mahdollistaa tulevaisuudessa alueelle uutta käyttötarkoitusta vastaavan rakentamisen.

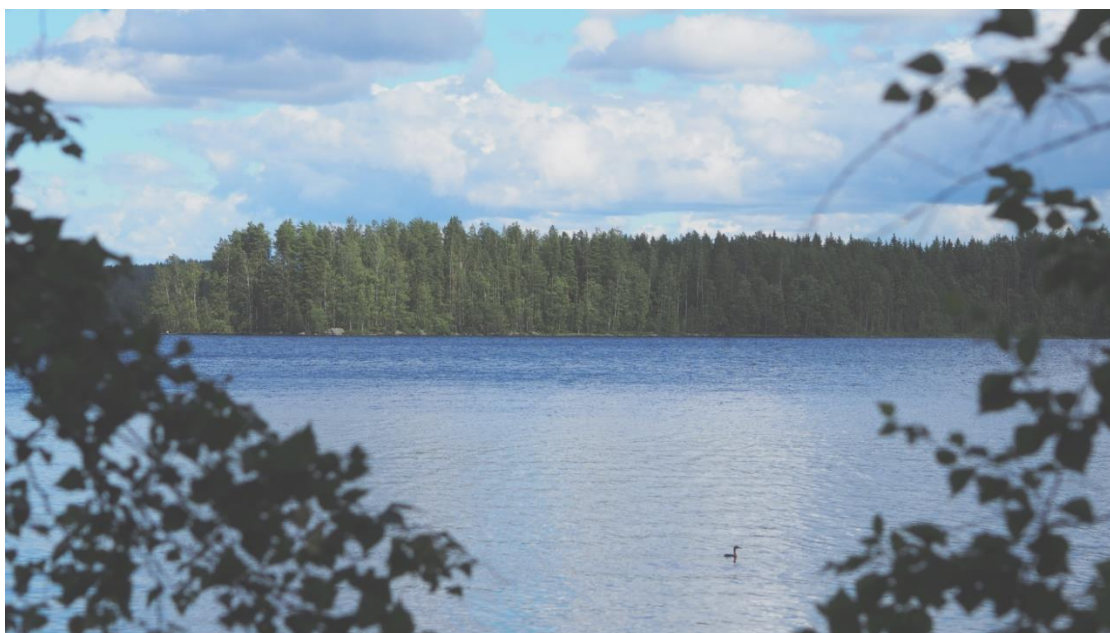
Suunnittelalueen raja kulkee idän puoleisella tonttiosuudella pääosin vesistön myötäisesti. Pohjoisessa tontti rajautuu lähelle omakotitaloasutusta ja lännessä suunnittelualuetta rajaa metsän lisäksi Heikinniementie. Tontin luoteisosissa kulkee pururata. Heikinniementie ja Haapaniementie halkovat suunnittelutonttia.



Kuva 4 Yleiskuva tontista (Häkkinen 2022, CC BY-NC-ND)



Kuva 5 Kuva läheisestä saaresta. (Häkkänen 2022, CC BY-NC-ND)



Kuva 6 Maisemakuva tontilta järvelle. (Häkkänen 2022, CC BY-NC-ND)

### 2.1.3 Kartta-aineisto

Toimeksiantajalta suunnittelua varten saatu PDF-muotoinen kartta-aineisto sisälsi otteen kaavoituksen pohjakartasta, yleiskaavakartasta, asemakaavakartasta sekä kartasta, joka sisälsi tietoa kunnallistekniikasta. Kartta-aineistosta selvisi suunnittelualueen rajojen lisäksi alueella olemassa olevat rakennukset sekä korkeustiedot. Kartta-aineistoa hyödyntämällä toteutin suunnittelualueesta maastomallin, jolle kylpylärakennus suunniteltiin.

## 2.2 Kylpyläarkkitehtuurin tutkiminen

Kylpylän suunnittelu oli minulle täysin uusi asia. Opintojeni aikana olen suunnitellut muun muassa kirjaston ja ollut osana padelhallin suunnitteluryhmää, mutta kylpylän suunnittelu ei ollut minulle ennestään tuttua. Tutkimustyö ennen varsinaisen suunnittelun aloittamista olikin erittäin tärkeä prosessi. Kävin tutkimusvaiheessa läpi suomalaisen kylpyläkulttuurin historiaa sekä yhteensä 52 suomalaista kylpylää, joista listasin tilat ja toiminnot kaavioon. Tämän lisäksi tutustuin myös Eurooppalaisiin ja Pohjoismaisiin kylpylöihin, joista löysin inspiraatiota työhöni.

Pohjoismaisten, eurooppalaisten ja suomalaisten kylpylöiden välillä on räikeitä eroja. Arkkitehtoninen vaikutelma on Euroopassa kylpyläsuunnittelun ydin, kun taas suomalaisessa suunnittelussa toteutus tapahtuu usein käytännöllisyyttä ajatellen. Eurooppalaisten kylpylöiden arkkitehtuurin tarkkaan mietitty muotokieli sekä laajempi palveluiden tarjonta nousivat huomioina esille tutkimuksessa.

Suomalainen kylpyläarkkitehtuuri on tunnettu luonnonläheisyydestä, yksinkertaisuudesta ja saunakulttuurista. Se yhdistää luonnon ja hyvinvoinnin kokemuksen luoden rauhoittavia ja rentouttavia tiloja. Kylpylärakennukset sijaitsevat usein järvi -tai metsämaisemissa. Suomen ensimmäiset kylpylät olivat kuitenkin varsin erilaisia nykykylpylöihin verrattaessa. 1800-luvulla alkanut kylpylöiden kulta-kausi kesti toisen maailmansodan alkuun. Paikallisen väestön sijaan kylpylöitä perustettiin silloin houkuttelemaan turisteja. (Suvikumpu, 2014, 1)

Keskieurooppalaisten kylpyläihanteiden mukaisia kylpylöitä Suomeen alkoi syntyä 1830-luvulta alkaen. Suurin osa niistä sai alkunsa tunnettujen terveyslähteiden läheisyydessä. Näiden kylpylöiden kulta-aika kesti 1800-luvun lopulta 1900-luvulle saakka. (Suvikumpu 2014, 18)

Kun sodat olivat ohi, kylpylöitä hyödynnettiin sotaveteraanien kuntoutuksessa. Lapsiperheiden suosiossa olevat viihdekylpylät alkoivat yleistyä 1980-luvulta alkaen. Spa- kulttuuri on syntynyt viihdekylpylöiden ohelle ja uimahalleja onkin muutettu kylpylöiksi tämän myötä. Tänä päivänä kylpylöissä vietetty vapaa-aika ja hyvinvoinnista huolehtiminen juontaa juurensa entisaikaiseen kylpyläkulttuuriin. (Suvikumpu 2014 s. 23, s. 106, s. 106–107)

Sauna on ollut osa suomalaista kulttuuria jo vuosisatojen ajan ja siksi se on tärkeä osa suomalaista perinnettä ja identiteettiä. Suomalainen sauna on myös matkailijoille houkutteleva ja mielenkiintoinen kokemus. Monet matkailijat haluavat kokea autenttisen suomalaisen saunan ja sen terveyshyödyt. Suomalaisissa kylpylöissä on usein monia erilaisia saunatiloja. Perinteisiä suomalaisia saunoja ja höyrysaunoja suositaan eniten. Edellä mainittujen lisäksi myös erikoisempia saunoja kuten infrapunasauvoja, suolasauvoja ja aromisaunoja löytyy monista kylpylöistä. Suunnitelmassani halusin nostaa saunakulttuurin jalustalle ja luoda mahdollisuudet mahdollisimman monipuoliselle saunakokemukselle.

Historiaa tutkittuani siirryin tutkimaan tällä hetkellä toiminnassa olevia suomalaisia kylpylöitä. Nyky päivän Suomessa kylpylät eivät ole pelkästään rakennuksia vaan suurempien kokonaisuuksien viihde- ja toimintakeskuksia. Palveluita tarjotaan asiakkaille myös kylpylän ympäristössä. Kylpylöiden yhteydessä saattaa olla esimerkiksi keila- tai pelihalli. Oma tarkastelukulmani kylpylän toimintojen

suunnittelussa liittyvät kuitenkin vahvasti aktiviteetteihin, jotka voidaan toteuttaa luonnossa. Hirvensalmen luonto tarjoaa mahdollisuuksia, jotka täytyy osata valjastaa käyttöön. Ulkomaan lomamatkan sijaan voi harkita kotimaista kokemusta kylpylässä, joka toiminnoillaan ja arkkitehtuurillaan kunnioittaa suomalaisuutta ja suomen luontoa. Suomalaisuutta korostava kylpyläkokemus voi houkutella asiakkaita sekä kotimaasta, että ulkomailta.

## 2.3 Kylpylän mitoitus

Koska kylpylähankkeen suunnittelua varten ei löytynyt ohjeistusta tai hanketyökalua, käytin kylpylän mitoituksen apuna RT-kortistosta löytyvää Uimahallihankkeen hanketyökalua alustavaan laajuuden määrittämiseen (KUVA 7). Hanketyökalussa uimahallirakennuksen mitoituksen periaatteita ovat uima-altaiden neliömäärä, uimahallin käyttäjämäärä sekä rakennuksen aukioloajat. Kun hanketyökaluun syötetään edellä mainitut tiedot, se laskee alustavan arvion hankkeen kustannuksista ja laajuudesta. Suomessa toteutetuista uimahallihankkeista on kerätty hanketyökaluun tietoa uimahallihankkeiden kustannuksista ja uimahallien laajuuksista. (RT 103297 Uimahallihankkeen hanketyökalu alustavaan laajuuden ja kustannusten määrittämiseen.) Hanketyökalun lisäksi keräämäni tutkimustieto viitoitti tietä kylpylän mitoituksessa.

Kylpylän sopivan mitoituksen löytämiseksi kokeilin monia eri vaikutusalueita. Esimerkiksi yhdessä laskelmassa vaikutusalue ulottui Hirvensalmea ympäröiviin kuntiin saakka ja toisessa laskelmassa Hirvensalmelta Mikkeliin. Realistisimman lopputuloksen sain laskelmalla, jossa käytin ainoastaan Hirvensalmen asukaslukua. Hyvänä esimerkkinä voidaan pitää Järvisydäntä, jossa tavoitteena on keskimäärin 60 asiakasta kylpylään per päivä. (Nuotio, 2017)

### 1. TARVEMÄÄRITYS

Täytä vain tässä kentässä olevat tiedot

Vaikutusalueen asukasluku: 3 000 | Aluevaihtelu: 3

Avoimena päivää vuodessa: 330 | Avoimena tuntia vuorokaudessa: 10

Haluttu hyppyttaiden koko: 0

---

Kävijämäärä / vuosi: 15 000 | Aukioloaika keskimäärin vuodessa: 3 300

Huippukuukauden kävijämäärä: 1 667 | = hio / v jaettuna 9:lla

Keskimäärin hio / pv: 45 | = hio / v jaettuna aukioloajat / v

Huippupäivä hio / pv: 114 | = 2,5 kertaa keskimäärin hio / pv

Huippupäivä hio / h: 11 | = huippupäivä / aukioloaika tunteina

Huipputunti hio / h: 23 | = huippupäivän hio / pv jaettuna 5:llä

### UIMAHALLIN LAAJUUS JA KUSTANNU SARVIO UIMAHALLILLE

	1	2	3	4	5	6
Kävijät / v (x1000)	50	66 - 100	100 - 160	160 - 250	250 - 400	400+
Altasvesi-m <sup>2</sup>	425	420 - 500	500 - 700	700 - 1000	1000 - 1600	1600+
Max. uimareita oltavaa samanaikaisesti	100	120	160	200	220	450
Altasvesi-m <sup>2</sup> / uimareita (keskimäärin)	4,25	4,09	4,11	4,17	4,50	5,57
Pukukappit (kpl)	170	170 - 200	200 - 260	260 - 400	400 - 640	640+
Uimahallin brutto-m <sup>2</sup>	2400	2400 - 3000	3000 - 4200	4200 - 6000	6000 - 9200	9200+
Kustannusarvio (x1000 eur)	7000	8160 - 10200	10200 - 14280	14280 - 20400	20400 - 32640	32640+
Uimareita / v / altasvesi-m <sup>2</sup>						
Uimareita / v / pukukappit	64000	83000 - 75000	75000 - 105000	105000 - 150000	150000 - 240000	240000 -
Uimareita / v / pukukappit	300	85000	84000 - 100000	100000 - 140000	140000 - 200000	200000 - 320000 -
Uimareita / v / pukukappit	290	106 000	105000 - 125000	125000 - 175000	175000 - 250000	250000 - 400000 -

### UIMAHALLIN ENERGIANKÄYTTÖ uimareita / v ja henkilöstömäärä

	9	12	15	20	25	30 +
Henkilöstömäärä	9 - 10	8 - 10	8 - 10	8 - 9	7 - 8	8
Lämpö (kWh / uimareita)	7 - 8	6 - 8	5 - 6	5 - 6	4 - 5	3 - 5
Sähke (kWh / uimareita)	90 - 100	80 - 100	90 - 100	90 - 100	80 - 95	80 - 95

Hyppyttaiden koot: - 11 m x 8 m - 90 m<sup>2</sup>  
- 11 m x 11 m - 120 m<sup>2</sup>  
- 25 m x 16 m - 400 m<sup>2</sup>  
- 25 m x 25 m - 625 m<sup>2</sup>

**3. TEKNISET TILAT**

- vedenkäsitelytilat m<sup>2</sup> (huonekorkeus > 4 m) | altasvesi-m<sup>2</sup>

- ilmanvaihtoon konehuone m<sup>2</sup> | 0,5 x altasvesi-m<sup>2</sup>

- allaistilan laimainmäärä | 10 - 13 l / v / altasvesi-m<sup>2</sup>

**4. UIMAHALLIN MUUT TILAT**

- liikuntatilat: kuntosalit ja kokous- ja henkilöuntatilat

- erillinen esteetön saunatila

**5. KUSTANNU SARVIO**

eur / brutto-m<sup>2</sup> (Alv 0 %, vuosi 2019)

(ei huone-erikokousajua) | 3 400,00 €

Auueelliset hintaerot vaikuttavat rakennuskustannuksiin

- Vaihda vaikutusalueen asukasluku lukusäätimellä. Vaikutusalueen asukasluku on esim. kunnan asukasluku.

- Vaihda aluevaihtelukerron.

- Vaihda kotien avoimena päivää vuodessa ja avoimena tuntia vuorokaudessa luvut halutuksi.

- Vaihda hyppyttaiden koko halutuksi.

\* Aluevaihtelukerron kuva uimahallin vaikutusalueen suhdetta oletettuun kävijämäärään vuodessa. Esimerkiksi kerron ollessa 5 vaikutusalueella olevat asukkaat käyvät hallissa 5 kertaa vuodessa. Yleensä kerron on ollut Suomessa 5 tai 6. Hallia korjattaessa tai uudeen rakennettaessa hyödynnetään olemassa olevan hallin kävijämäärätietoja.

Jos vaikutusalueen asukasluku on pieni, on suositeltavaa toteuttaa altaiden mitoitus vähimmäismitoituksesta, jonka suositusarvo on esitetty taulukon sarakkeessa 1. Työkälu ehdottaa antamasi tietojen sopivaa uimahallia taulukossa vihreällä pohjalla.

Hyppyttaiden koko on valittavissa uimahallin kokoluokissa 4-6. Hyppyttaiden koko vaikuttaa "uimareita" -arvoon kokoluokissa 4, 5 ja 6.

**Tallenna ja sulje**

Kuva 7 Uimahallihankkeen hanketyökalu (RT 103297 Uimahallihankkeen hanketyökalu alustavaan laajuuden ja kustannusten määrittämiseen)

## 2.4 Tilaohjelma

Luonnostasoisten suunnitelmien toteutus lähti liikkeelle tilaohjelman muodostamisesta. Tilaohjelma selkeytti tilojen ja tilaryhmien sijoittelua sekä niiden toiminnallisia vaatimuksia. Eri tilojen hierarkia ja niiden suhde toisiinsa oli suunnittelun tärkein seikka. Tilasuunnittelua ohjasi arvio kävijämäärästä, RT-kortiston hankelaskurin tulokset sekä kylpyläarkkitehtuurin tutkimisen tulokset.

Kylpylä on mitoitettu niin, että keskimääräinen kävijämäärä on 45-60 henkilöä päivässä ja huippupäivänä kävijöitä on yhteensä 114-129. Kuvassa 7. kerrotaan tarkemmin arvioidusta kävijämäärästä ja kävijämäärän jakautumisesta päivälle. Asiakkaiden lisäksi kylpylässä on työntekijöitä, jotka työskentelevät muun muassa ruokapalvelun, hoitoloiden, uimavalvonnan ja puhtaanapidon parissa.

Tilaohjelmaan on tullut suunnittelun aikana jonkin verran muutoksia. Esimerkiksi kylpylän tilaohjelmaan sisällytetty kuntosali siirtyy samalle tontille kaavaillun hotellin saunatilojen yhteyteen. Tilaohjelmaan on tullut suunnittelun edetessä myös lisäyksiä. Esimerkiksi tilavaraus virvokkeiden tarjoiluun tarkoitettulle pisteelle lisättiin, sillä se tuo huomattavaa lisämukavuutta hemmottelupuolen kylpyläosastolle. Joidenkin tilojen kokoa oli myös tarpeellista korottaa suunnitteluajana. Esimerkiksi pukuhuoneisiin lisättiin väljyyttä, joka helpottaa asiakasvirran kulkua tilassa.

### 3 SUUNNITELMA

#### 3.1 Aluesuunnitelma

##### 3.1.1 Kylpylän sijoittuminen tontille

Kylpylärakennus sijoittuu toimeksiantajan toiveen mukaisesti suunnittelualan eteläpuolelle lähelle niemenkärkeä, jolloin kylpylän oheistoiminnoille jää tilaa tontin pohjoispuolella. Rakennus avautuu järvelle päin ja päänäkymät suuntautuvat etelään. Ratkaisu mahdollistaa ison piha-alueen sekä kylpylän pohjois-, itä-, että eteläpuolelle. Puistomainen oleskelualue kylpylän pohjoispuolella jatkaa rentouttavaa kokemusta jopa silloin kun on aika lähteä kylpylästä kotiin. Esteetön metsäpolku mahdollistaa kylpylään saapumisen metsäreittiä pitkin kevyenliikenteenväylän sijaan (KUVA 9).

Tonttia ja sen toimintoja suunnitellessa korostettiin maisemanäkymien merkitystä ja niiden hyödyntämistä. Kaunis niemenkärki ansaitsee toimintoja, jotka ottavat ympäristönsä huomioon. Kylpylän ympäristössä on tilaa oleskelulle ja luonnossa liikkumiselle. Rantaan on suunniteltu ulkoilureitti, jota pitkin niemen pääsee kiertämään jalkaisin (KUVA 8). Reitin varrelta löytyy uimaranta, jota kylpylän asiakkaat voivat käyttää kylpyläpalveluiden ohella. Uimarannan läheisyydessä on riippukeinuranta, jossa voi rentoutua riippukeinuissa aaltojen ääniä kuunnellen.

Rantaviivaa pidemmälle kävellessä päätyy puuseikkailupuistoon, jossa puissa seikkaillessa voi nauttia viereisen Ryökäsveden maisemista. Rantareitti päättyy vierasvenesatamaan, josta voi vuokrata soutuveeneen, mikäli mieli tekee tutkimaan Ryökäsvettä rantaa pidemmältä. Vierasvenesatama mahdollistaa myös kylpylään saapumisen vesiteitse. Vierasvenesataman kupeesta lähtevät kuntoportaat vievät vierailijan rinnemökkien läheisyyteen rantatieltä ja halutessaan ulkoilureittiä voi jatkaa polun päästä löytyvällä pururadalla. Rantareitti on esteetön kuntoportaisiin saakka.



Kuva 8 Toimintoja rantareitin varrella (Häkkinen 2023, CC BY-NC-ND)



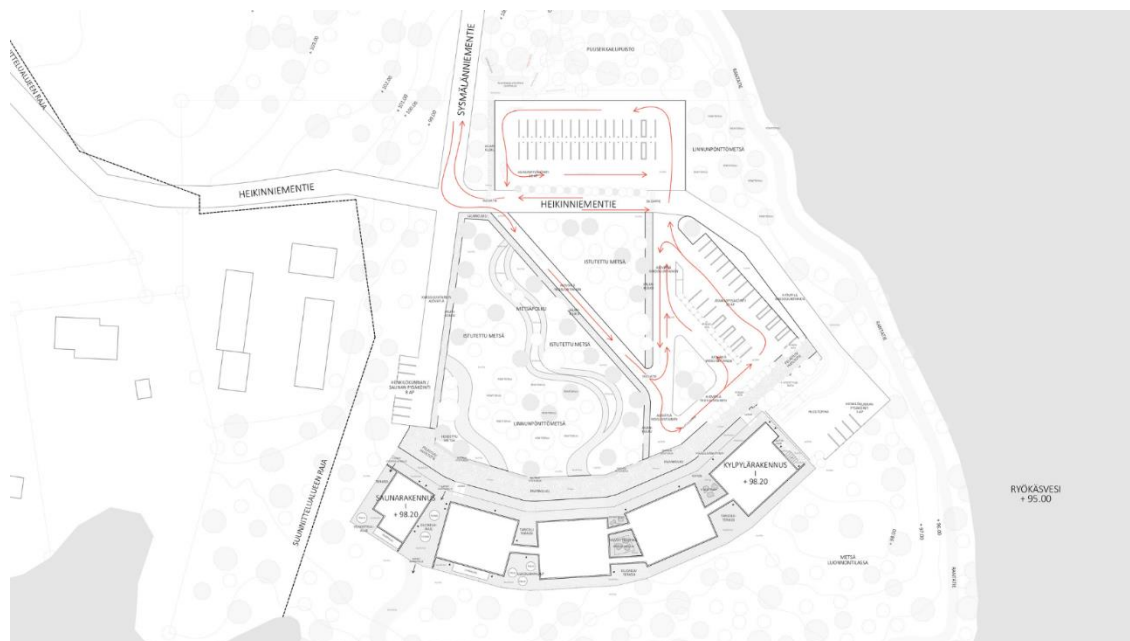
Kuva 9 Visualisointikuva metsäpolulta (Häkkänen 2023, CC BY-NC-ND)

Saunojalle kokemuksia tarjotaan kylpylän ulkopuolellakin. Tonttia lähellä olevaan saareen suunniteltu saarisauna on yhteisöllinen paikka, jota voidaan hyödyntää myös kylpylän aukioloaikojen ulkopuolella. Saunaan pääsee vesiteitse soutuveneellä tai laiturisiltaa pitkin, joka on suunniteltu yhdistämään mantereen ja saaren toisiinsa. Talvella saarisauna voi toimia avantosaunana. Avantosaunalle voidaan tehdä lumikenkäretkiä satamasta rantaviivaa tai rantareittiä pitkin. Saarisaunalle tulee kylpylän yhteydessä tehtävänä asemakaavan muutoksen yhteydessä varata oma rakennusoikeus.

Rantareitti on suunniteltu niin, että sen talvikunnossapito onnistuu aurauskoneella. Kunnossapitoa varten reitille pääsee idänpuoleisen henkilökunnan pysäköinnin läheisyydestä. Korpisaunan lisäksi rantareitin varrella on myös uimarannan kupeesta löytyvä aito hirsinen savusauna, jota kylpylän henkilökunta lämmittää tiettyinä viikonpäivinä.

Tonttiliikenteen suunnittelu oli yksi osa kylpylärakennuksen sijaintia määrittäneistä tekijöistä. Liikenejärjestelyiden suunnittelu niin, että näkymät rakennusta lähestyessä eivät suuntaudu esimerkiksi parkkipaikalle kylpylärakennuksen tai maisemien sijaan, toivat haasteita suunnitteluun. Tämän lisäksi asiakasliikenne haluttiin erotella työntekijäliikenteestä ja logistiikasta.

Asiakkaat saapuvat kylpylätontille Haapaniementien kautta ja muu liikenne Heikinniementien kautta (KUVA 10). Tällä tavalla asiakkaat liikkuvat Haapaniementieltä kohti kylpylää järvimaisemissa, ja tonttia lähestyessä edessä olevista parkkipaikkänäkymistä ei ole pelkoa. Istutukset suunniteltiin esittämään näkymiä epätoivottuihin suuntiin.



Kuva 10 Asiakasliikenteen virta Haapaniementien kautta (Häkänen 2023, CC BY-NC-ND)

Asiakaspysäköintialueet on sijoitettu niin, että kylpylää lähinnä oleva alue toimii ensisijaisena pysäköintialueena ja kylpyläntontin pohjoisosassa sijaitseva pysäköintialue toissijaisena. Ensisijaisella pysäköintialueella on neljä liikuntaesteetöntä pysäköintipaikkaa ja neljä perhepaikkaa. Esteettömyys on huomioitu myös saattoliikenteen suunnittelussa. Kylpylän edustalle on mahdollista pysäköidä auto lastausta ja purkua varten alle 15 metrin päähän sisäänkäynnistä.

Työntekijöiden pysäköintialueet ovat rakennuksen molemmissa päädyissä. Rakennuksen idän puoleisessa päädyssä sijaitsee myös logistiikalle varattua tilaa, jossa mahtuu kääntymään esimerkiksi kymmenen metriä pitkä jäteauto. Lännen puoleisessa päädyssä on työntekijöiden pysäköinnin lisäksi varattu pysäköintitilaa myös vuokrattavan saunatilan asiakkaille. Pelastusajoneuvoille tarkoitettu reitti alkaa Heikkinientieltä ja jatkuu rakennuksen etupihalle.



### 3.1.2 Rinnemökkien sijoittuminen suunnittelualueelle

Suunnittelualue jakautuu selkeästi kolmeen eri osuuteen, joista jokaisen erottaa toisistaan alueen kulkuväylät. Rinnemökkien tarkempaa sijoittelua tontille ei ole tutkittu, mutta suunnittelualueelta on valittu alue, jonne ne voidaan suunnitella. Alueelle kaavailuista kolmesta toiminnosta rinnemökit sopivat Haapaniementien pohjoispuolelle parhaiten.

Rinne on asteittain nousevaa ja korkeuseroa syntyy Sysmälänniementien ja rinteiden korkeimman kohdan välillä noin seitsemän metriä. Mökkien sijoittelu on mahdollista toteuttaa korkeuskäyriä mukaillen ja lomittaisella asettelulla niin, että jokaisesta mökistä on näkymä järvelle (KUVA 11). Rinnemökeille voidaan toteuttaa yhteinen pysäköintialue, jotta rinne voidaan säilyttää mahdollisimman koskemattomana.

Jotta jokaisella mökkitontilla säilyy oma rauha ja rinne ei tunnu liian täyteen ahdetulta, on hyvä käyttää tarkkaa harkintaa mökkien määrän suhteen. Määrä voi huonossa tapauksessa syrjäyttää laadun ja yksilöllinen mökkikokemus kärsii. Lomittaisella sijoittelulla ja maltillisella mökkien määrällä on mahdollista luoda luonnonläheinen kokemus vierailijalle. Rinnemökkien tontille sijoittelua suunnittelevan on hyvä huomioida läheiset rakennukset ja niiden vaikutus alempana rinteessä olevien rinnemökkien näkymiin.



Kuva 11 Rinnemökkitontin sijainti suunnittelualueella (Häkkänen 2023, CC BY-NC-ND)

### 3.1.3 Hotellin sijoittuminen tontille

Hotellin sijoittumista tontille ei ole suunniteltu tässä opinnäytetyössä. Suunnittelualueelta on kuitenkin valittu hotellia varten alue, jolle se voidaan suunnitella tulevaisuudessa. Haapaniemmentien ja Heikinniementien risteyskohdassa sijaitseva alue on sijainniltaan hotellille sopivin. Hotelli on sijainniltaan helposti saavutettavissa. Sijainnin etuna on myös se, että hotellin vastaanotossa voidaan hoitaa hotellin asiakkaiden lisäksi rinnemökeissä majoittuvien palveleminen vaivattomasti.

Hotellin sijainti suunnittelualueen korkeimmalla kohdalla takaa upeat järvinäkymät hotellissa majoittuville asiakkaille (KUVA 12). Ylimpään kerrokseen on mahdollista suunnitella myös loistavilla näkyillä varustetut saunatilat.



Kuva 12 Hotellitontin sijainti suunnittelualueella (Häkänen 2023, CC BY-NC-ND)

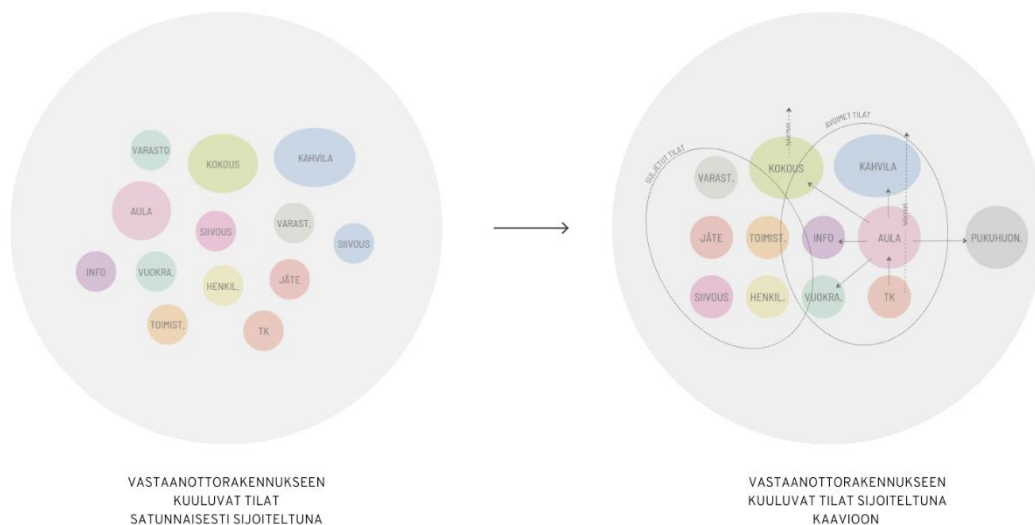
## 3.2 Rakennuksen massa ja muoto

### 3.2.1 Massoittelu

Rakennuksen maastoon sulautuminen on tärkeä tavoite, kun luodaan kestävää ja harmonista ympäristöä. On osattava kunnioittaa olemassa olevaa, pyrittävä luontoyhteyteen ja ympäröivän luonnon säästämiseen. Onnistuneessa suunnittelussa rakennus asettuu osaksi maisemaa ja tässä massoitte- lulla on tärkeä osa.

Arkkitehtonisella massoitte- lulla pyritään luomaan rakennukselle tasapainoinen ja harmoninen ulko- näkö sekä toimiva ja mielekäs tilajärjestely. Kylpylän massoitte- lussa perusteena käytettiin tilaohjel- maa, joka antoi tietoa toimintojen laajuuksista.

Massoitte- lla lähti liikkeelle kuplakaavioiden teosta. (KUVA 13) Tilaohjelmassa ilmaistiin muun muassa tilojen välisiä yhteysvaatimuksia. Kuplakaavioiden avulla tilojen sommittelu ja tilayhteyksien tarkas- telu sujui ongelmitta. Tilojen jakaminen avoimiin ja suljettuihin tiloihin, epäpuhtaisiin ja puhtaisiin tiloihin sekä kuiviin ja märkiin tiloihin oli kaavioiden avulla helppoa. Tontti ja kylpylän sijainti huomi- oon ottaen kuplakaavioiden avulla merkittiin myös erikseen tilojen näkymävaatimukset. Tilat jaettiin osuuksiin niiden toimintojen perusteella. Näin muodostui tilakokonaisuuksia. Kuplakaavioiden valmistuttua alkoi rakennuksen massoitte- luvaihe, jossa tilakokonaisuuksista muodostettiin rakennuksen massa.



Kuva 13 Kuplakaavio (Häkkinen 2023, CC BY-NC-ND)

Kun selkeitä raameja suunnittelulle ei ole, on arkkitehtonisen muotokielen löytäminen joskus haasta- vaa. Kylpylän suunnittelussa oli kuitenkin alusta asti selvää, ettei rakennuksesta suunnitella liian massiivista. Ympäristöä dominoivat suuret muodot saattavat herkässä järviympäristössä tuntua luota- taantyöntäviltä. Massoitte- lla lähtikin liikkeelle pienten palojen yhteen liittämisestä ja polkumaisesta ajatuksesta, jolla tavoiteltiin rakennukselle orgaanista muotoa. Rakennuksen yhtenäinen muotokieli alkoi kirjoittaa itse itseään, kun polkuajatus siirtyi tasolle, jossa tiloista siirrytään polun kautta uusiin tiloihin. Polun varrelle muodostui virkistäytymiseen ja rentoutumiseen tarkoitettuja syvänteitä.

### 3.2.2 Rakennuksen muoto

Katon muoto tottelee ympäröivää luontoa. Se muistuttaa aaltoilevaa maastoa tai metsämaisemaa. Kaikista ilmansuunnista katsottuna rakennus maastoutuu tontille luontevasti. Sen julkisivut ovat hirttä, mutta julkisivumateriaali jää metsikköä muistuttavien puupilareiden varjoon. Kaukaa katsoessa näyttäisi siltä kuin kylpylän takana oleva puusto kasvaisi rakennuksen etuosassa pilareina. Kylpylää lähestyessä järveltä tai kulkuväyliä pitkin, sekoittuvat pilarit maisemaan metsän kanssa luoden luontoyhteyden. Pilareiden sommittelu on epäsymmetristä, joka saa aikaan vaikutelman puiden luonnollisesta kasvusta.



Kuva 14 Visualisointikuva kylpylärakennuksesta (Häkkänen 2023, CC BY-NC-ND)



Kuva 15 Visualisointikuva kylpylärakennuksesta (Häkkänen 2023, CC BY-NC-ND)

### 3.3 Tilaratkaisut

#### 3.3.1 Aula ja vastaanotto

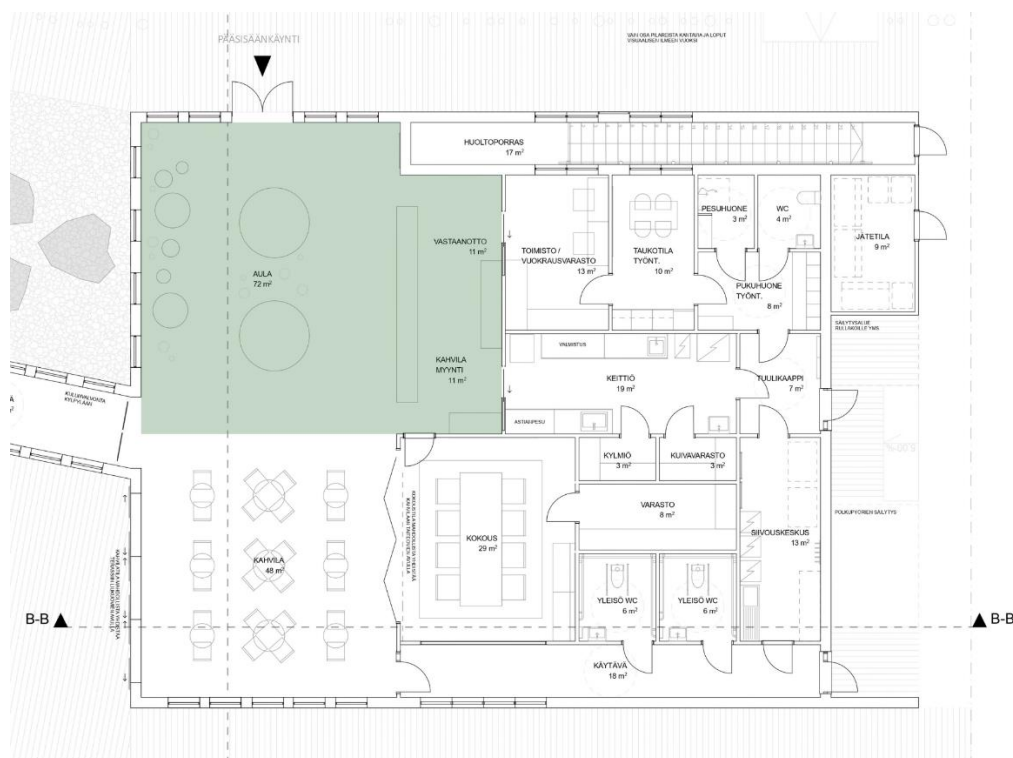
Sisäänkäynnin tulee olla helposti hahmotettavissa ja löydettävissä. (RT 91-10788 Sisäänkäyntitilat, julkiset rakennukset, 6) Rakennuksen ensimmäisessä osassa sijaitseva aulatilaa erottuu muusta rakennuksesta korkeiden ikkunoiden avulla. Korkeiden ikkunoiden ansiosta näkymät rakennuksen toisella puolella sijaitsevalle järvelle aukeavat jo ennen rakennukseen sisään astumista. Katos suojaa asiakkaan saapumista koko rakennuksen matkalta.

Kun suunnitellaan sisäänkäyntitiloja, on tärkeää huomioida asiakasliikenteen sujuvuus ja suunnistautumisen helppous. Jotta liikenne sujuu ulkotiloista sisälle ja tilasta toiseen oikeassa järjestyksessä, on toiminnot sijoitettava tavalla, joka ohjaa asiakasta kulkemaan oikeaan suuntaan. (RT 91-10788 Sisäänkäyntitilat, julkiset rakennukset, 2)

Kylpylän aulatilassa vastaanottotiski on sijoitettu sisäänkäynnin välittömään läheisyyteen. Vastaanotto on helposti huomattavissa ja lähestyttävissä (KUVA 16). Siitä on myös suora näköyhteys pukuti-  
lojen kulunvalvontaportille. Aulatilassa on myös opastekylttejä ohjaamassa kulkua.

Aulan oleskelutilat sijoittuvat lähelle sisäänkäyntiä. Oleskelualueella on pöytäryhmien lisäksi myös isompia usealle hengelle tarkoitettuja oleskelukalusteita. Kesäisin oleskelutila jatkuu myös etelänpuoleisella julkisivulla sijaitsevalle terassille.

Aula muodostaa kahvilan kanssa suuren, avaran ja yhtenäisen tilan, jota voidaan käyttää ja muunnella monella eri tavalla. Alkuperäisestä tilaohjelmasta poiketen vastaanotosta ja vuokrauspalvelusta tuli yhtenäinen toiminto. Vastaanotosta ostetaan liput kylpylään ja vuokrataan urheiluvälineitä. Aularakennus on suunniteltu niin, että vastaanottoa ja kahvilan myymälää voi hoitaa yksi työntekijä hiljaisimpina hetkinä.



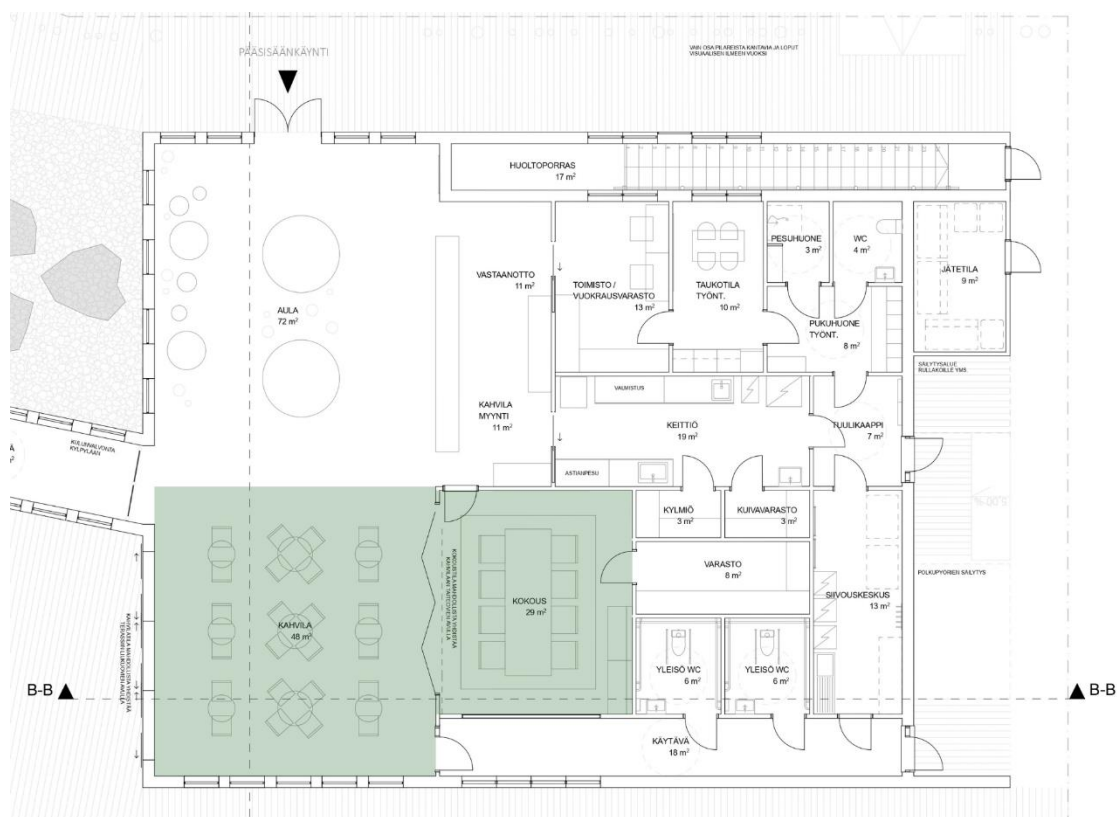
Kuva 16 Aula ja vastaanottotila (Häkkinen 2023, CC BY-NC-ND)

### 3.3.2 Kokoustila ja kahvila

Kokoustila on suunniteltu kahdeksalle hengelle. Aulatilán yhteydessä oleva kokoustila voidaan tarpeen tullen yhdistää kahvilan kanssa yhdeksi suureksi kokoustilaksi, jolloin kokoukseen tai seminaariin voi osallistua yli 30 henkeä (KUVA 17). Kokoustilaan on mahdollista järjestää kahvitarjoilu, sillä kahvilan myyntipisteeltä on järjestetty sinne suora kulku. (RT 95-11152 (SIT 92-610101) Toimistotilat, tilasuunnittelu, 2) Kokoustilan varastossa säilytetään suurempia kokouksia varten lisäkalustusta. Kokoustilasta aukeaa näköala etelän puoleiselle rannalle. Mikäli yksityisyyttä kuitenkin kaivataan, on kokoustilan lasiseinä mahdollista sulkea verholla.

Kahvila toimii kylpylärakennuksen sosiaalisena kohtaamispaikkana ja helposti saavutettavana palveluna, joka tuo kylpyläkokemukseen lisämukavuutta. Suurten ikkunapintojen ansiosta kahvilasta on upeat näköalat rannan suuntaan. Kesäaikana kahvilaa on mahdollista laajentaa järvenpuoleisessa katoksessa sijaitsevalle terassialueelle.

Aularakennuksessa sijaitsee asiakkaille avointen tilojen lisäksi myös henkilökunnalle tarkoitettuja tiloja, kuten kahvilan keittiötilat. Kahvilan keittiötilat riittävät keittämään asiakkaita kahvilan antimilla. Isompia tilaisuuksia varten ruuat valmistetaan hotellin valmistuskeittiössä.



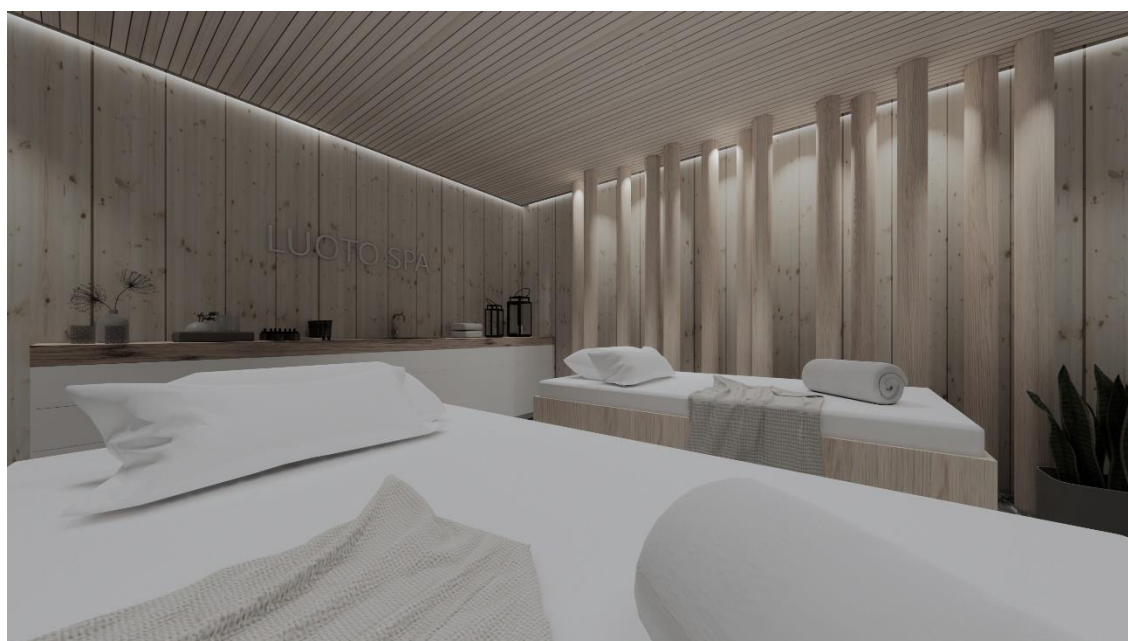
Kuva 17 Kahvila ja kokoustila (Häkkinen 2023, CC BY-NC-ND)

### 3.3.3 Hoitolat

Kylpylässä on kaksi kauneushoitola, joiden tilat ovat monikäyttöisiä (KUVA 18). Kauneushoitolatominnan lisäksi niissä voidaan järjestää esimerkiksi ohjattua ryhmäjoogaa tai rentoutusharjoituksia pienelle ryhmälle. Hoitoloissa on omat sisäänkäynnit ja niitä voidaan vuokrata ulkopuolisen toimijan käyttöön. Pukuhuoneista on tarvittaessa suora käyntiyhteys hoitoloihin, mutta käynti voidaan toteuttaa myös aulatilan kautta. Hoitolatiloiissa on kummassakin oma sisustustemansa (KUVA 19).



Kuva 18 Hoitolatilat (Häkkänen 2023, CC BY-NC-ND)



Kuva 19 Visualisointikuva Luoto -nimisestä hoitolasta. (Häkkänen, 2023, CC BY-NC-ND)

### 3.3.4 Pukuhuoneet ja peseytymistilat

Tasavertaisen kokemuksen aikaansaamiseksi pukuhuoneet on nimetty luonto teemaisilla nimillä ja niiden käyttäjäkuntaa voidaan vaihdella. Usva niminen pukuhuone voi olla jonain viikkona naisten ja Halla miesten. Seuraavalla viikolla pukuhuoneet voidaan vaihtaa puolin ja toisin. Näkymät pukuti-loista ovat erilaiset sisäpihan ja järven puolella. Molemmissa pukuhuoneissa on kaksi ikkunaa, joista näkee ulos, muttei sisätiloihin.

Pukuhuoneet olivat alustavassa tilaohjelmassa kooltaan pienempiä kuin lopullisessa suunnitelmassa. Tiloja kasvatettiin, sillä väljyys nosti huomattavasti pukuhuoneiden käyttökokemusta ja teki puku-huoneiden asiakasvirrasta soljuvampaa. Pukuhuoneet on suunniteltu niin, että epäpuhtaan ja puh-taan puolen ajatus toteutuu (KUVA 20). Ulkokengillä kävellään ovelta pukukaapille. Kengät jätetään kaapille ja kävellään puhtain jaloin peseytymistiloihin. (RT 103059 Uimahallien suunnittelu, 11)



Kuva 20 Pukuhuone- ja peseytymistilat (Häkkänen 2023, CC BY-NC-ND)

Molempien pukuhuoneiden yhteydessä on esteetön pukutila, jota avustusta tarvitseva henkilö ja hänen ohjaajansa voivat käyttää. WC tiloja on yksi sekä pukuhuoneen että peseytymistilojen puolella. Pukuhuoneen ja peseytymistilojen välillä oleva käytävä vähentää veden kulkeutumista pukuhuoneen lattialle. Peseytymistiloissa on käytävän ja suihkujen välillä seinä, joka luo yksityisyyttä. Suihkuja on viisi ja jokainen niistä on suunniteltu esteettömyysvaatimusten mukaisesti. Kummassakin pukutilassa on perinteinen suomalainen sauna, jossa on näköalaikkuna. Peseytymistilojen lisäksi kylpylöissä ja uimahalleissa täytyy olla erillinen suihkutila, jota käytetään ennen altaaseen menoa ja sieltä peseytymistiloihin tultaessa (KUVA 20).





Kuva 21 Visualisointikuva pukuhuoneesta (Häkkänen 2023, CC BY-NC-ND)

Peseytymistiloista siirryttäessä allasosastolle käytävien väliin jää vilvoittelupiha, joka on yhteydessä ulkoilmaan (KUVA 22). Pihaa voi hyödyntää vilvoittelutilana suomalaisen saunan löylyjen jälkeen tai sitä voi käyttää vain oleskeluun ja mietiskelyyn. Tilasta on poistettu ympäristön häiriötekijät ja se lisää kylpylärakennuksen luontoyhteyttä.



Kuva 22 Visualisointikuva vilvoittelutilasta (Häkkänen 2023, CC BY-NC-ND)

### 3.3.5 Pääallasosasto

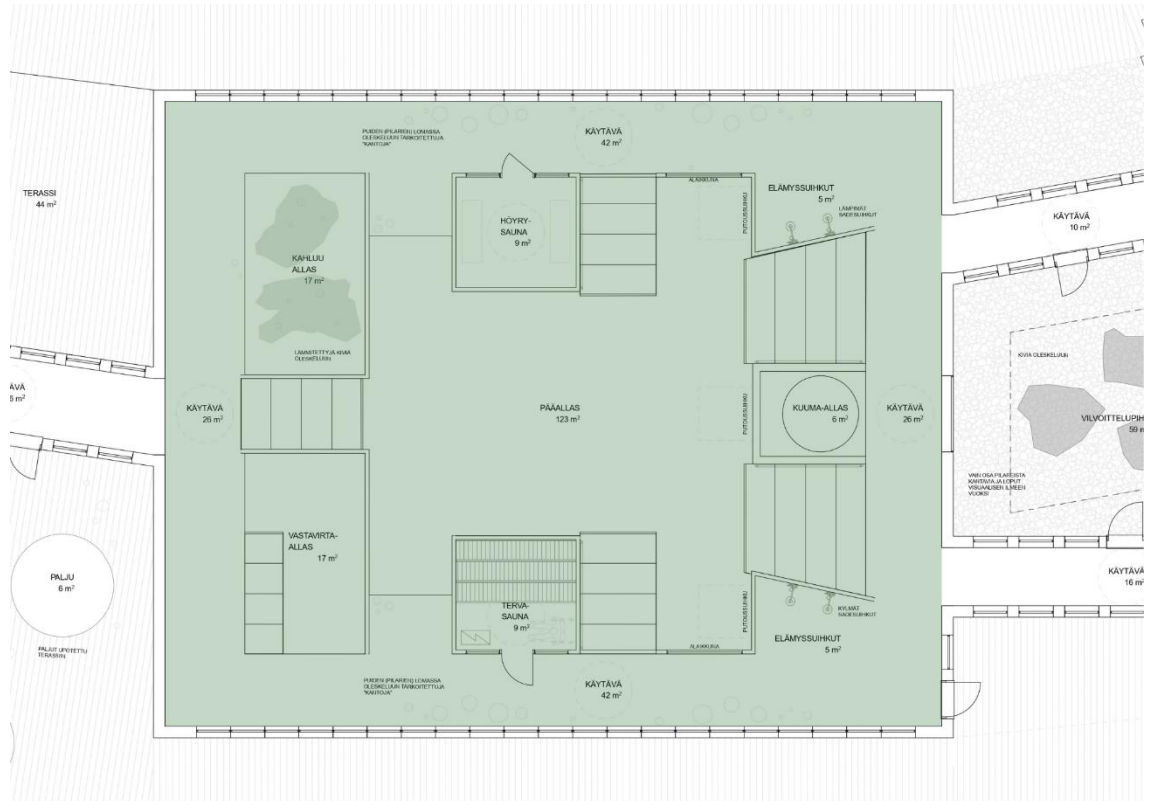
Kylpyläosaston sydän on iso järviallas (KUVA 23), jonka hierovissa putouksissa ja rauhallisissa sopukoissa on helppo rentoutua. Järviallasta pukuhuoneiden suunnasta lähestyessä kohtaa mielenkiintoisen näkymän, joka houkuttelee uimaan (KUVA 24). Altaissa on tarkoitus rentoutua, joten siksi ne ovat pääosin matalia. Jokainen allas ja sauna ovat kylpylässä erilaisia keskenään. Näin asiakkaan mielenkiinto pysyy yllä ja kylpyläkokemuksesta tulee mahdollisimman monipuolinen.

Allasosastoa ympäröivät suuret ikkunapinnat, joiden myötä avautuu näkymä sekä sisäpihan puolelle, että järvinäköalalle. Ikkunat tuovat tilaan avaruuden tuntua ja luonnonläheisyyttä.

Järvialtaan suunnittelussa on pyritty siihen, että altaan ympärille jäävää käytävää muodostuisi mahdollisimman vähän. Jäljelle jäänyttä käytävää hyödynnetään oleskelutilana (KUVA 25). Käytävälle sijoiteltujen puita muistuttavien pilareiden lomaan muodostuu oleskelulle sopivia sopukoita. Kantoja muistuttavilla istuimilla voi vilvoitella, vaikka saunan jälkeen.

Pääaltaan lisäksi allasosastolla on kuuma-allas eli geysir, joka rentouttaa ja lievittää stressiä. Kahluu-altaan eli matalikon viileässä vedessä jalat virkistyvät ja verenkierto paranee. Vastavirta-allas eli virta tarjoaa kokonaisvaltaisen hyvinvointikokemuksen. Allas mahdollistaa vastavirtaan uimisen ja vesiliikkeiden harjoittamisen.

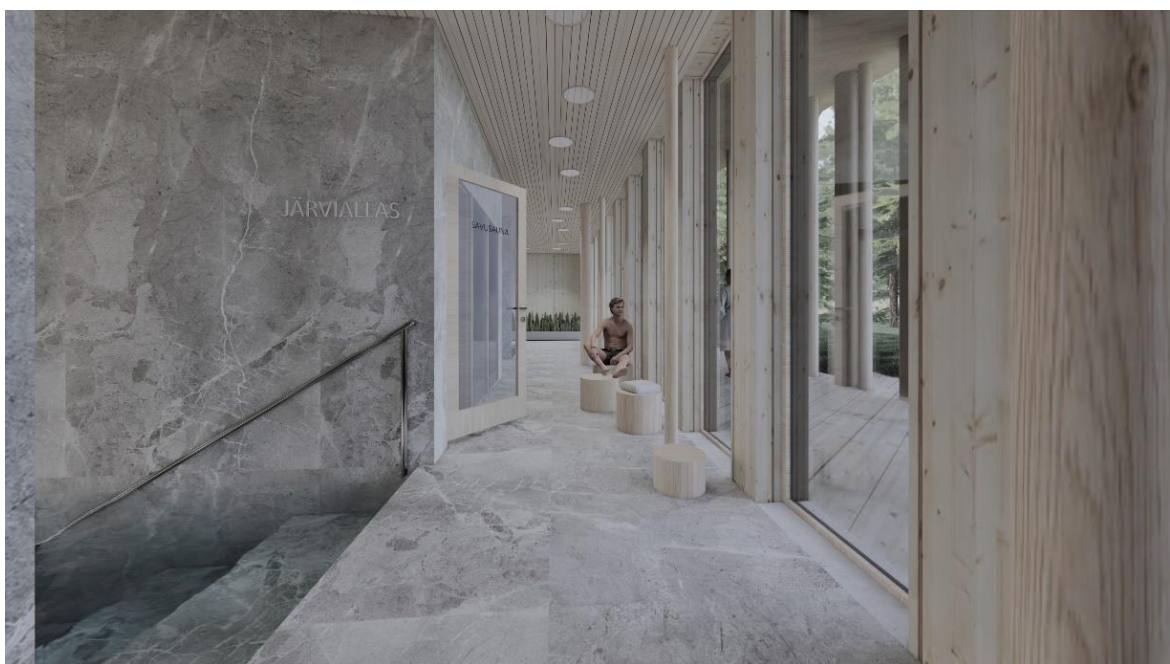
Allasosastolla on tarjolla myös kaksi erikoissaunaa. Höyrysaunassa on lauteiden sijaan lepotuolit, joissa voi nauttia saunan kosteasta lämmöstä ja höyrystä. Tervasauna on nimensä mukainen ja hyvien näköalojen lisäksi ilmassa leijailee tervan tuoksu.



Kuva 23 Pääallasosasto (Häkkänen 2023, CC BY-NC-ND)



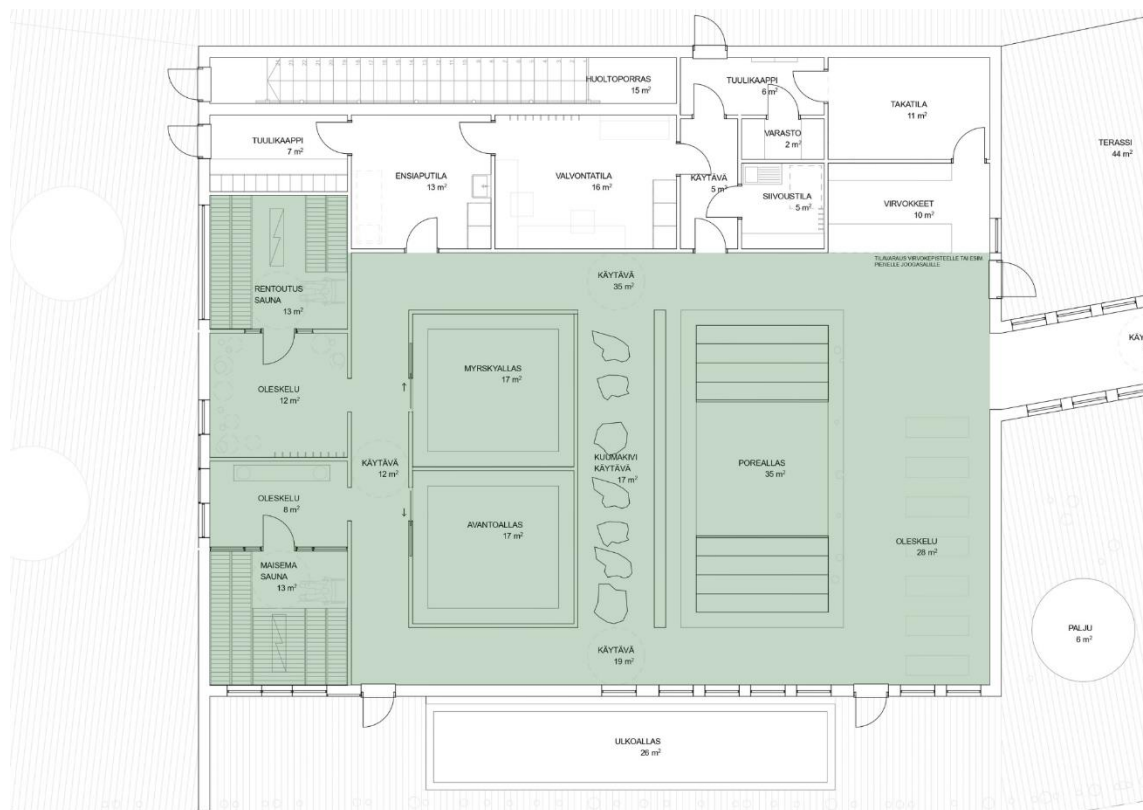
Kuva 24 Visualisointikuva pääaltaasta (Häkkinen 2023, CC BY-NC-ND)



Kuva 25 Visualisointikuva käytävältä (Häkkinen 2023, CC BY-NC-ND)

### 3.3.6 Elämysosasto

Elämysosasto koostuu erikoisaltaista -ja saunoista (KUVA 26). Elämysosasto eroaa pääallasosaston muotokielestä selkeillä linjoilla. Elämysosastolla julkisivuaukotus on harkitumpaa ja näkymät avautuvat vain, jos niillä on jokin funktio rakennuksen sisäpuolella.



Kuva 26 Elämysosasto (Häkkinen 2023, CC BY-NC-ND)

Rakennuksen ulkopuolella on terassiin upotetut ulkoilmapaljut, joissa raittiista ulkoilmasta ja järvinäkymistä voi nauttia vuoden ympäri. Paljut sijaitsevat rakennuksen kainalossa ja ovat näin ollen säältä suojassa. Paljujen läheisyydessä terassialueella sijaitsee myös perinteinen ulkoallas, jonne kulku onnistuu kahdesta eri suunnasta.

Rakennuksen sisällä myrskyaltaassa voi kokea erilaisia sateita. Myrskyn aikaan seinille heijastetuilla videoilla pauhaa kuohuva meri ja sade piiskaa ihoa. Kesäsateessa sade on hentoa ja videokuva esittelee suomalaista metsämaisemaan. Mahdollisuuksia on monia ja allasta voidaan hyödyntää kylpylän teemapäivien tai vuodenaikojen vaihtelun mukaisesti. Elämyksen myötä kylpylän asiakkaat muuttuvat osaksi tapahtumaa.



Kuva 27 Visualisointikuva porealtaasta (Häkkinen 2023, CC BY-NC-ND)

Kuumakivikäytävä herättelee aisteja ja mieltä. Avantoaltaassa voi viilentyä rentoutussaunassa järjestetyn ohjatun saunajoogan jälkeen. Maisemasaunassa keskitytään luontoon ja puhdistetaan mieli kaikesta muusta. Molempien saunojen yhteydessä on intiimi oleskelutila, jossa voi hengähtää löylyjen jälkeen. Rentoutussaunan oleskelutila on suunniteltu niin, että se voi toimia osittain myös odotustilana ennen saunajoogan alkamista. Porealtaassa voi katsella maisemia ja kokea hierontaputouksen. (KUVA 27)

### 3.3.7 Rakennuksen tekniset tilat

Rakennuksen tekniset tilat sijoittuvat maan alle. Tiloihin kuljetaan huoltoportaiden kautta. Huoltoportaita on useita ja ne sijoittuvat rakennuksen pohjoispuolelle, jotta huolto on mahdollisimman vaivatonta. Huoltoajoneuvon voi pysäköidä tarvittaessa portaikon läheisyyteen.

Teknisiä tiloja ovat vedenkäsittelytilat, kemikaalitalat, IV-konehuoneet, lämmönjakohuoneet, sähköpääkeskukset sekä muuntamot. Tiloille on tehty tilavaraukset, mutta suunnittelua ei ole viety sen pidemmälle. IV-konehuoneiden huolto on suunniteltu toimimaan pihakanteen piilotettujen haalausaukkojen kautta. Haalausaukkojen paikat on merkitty suunnitelmiin. Suunnittelussa ei ole huomioitu IV-kanavointeja.

### 3.4 Sisustus

Kylpylän materiaalit mukailevat luontoa ja sen sävyjä. Materiaalivalinnat perustuivat puhtaanapidon helppouteen ja kestävyys. Sisustuksen suunnittelua helpottamaan tehtyjen materiaalikollaasien avulla päädyttiin yhtenäiseen ja rauhalliseen kokonaisuuteen (KUVA 28).



Kuva 28 Kylpylän tilojen sisustusehdotuksia (Häkkinen 2023, CC BY-NC-ND)

Kylpylän materiaaleille on asetettu useita teknisiä ja esteettisiä vaatimuksia, joiden tulee täytyä. Märkätilojen materiaalit eivät saa olla jalan alla liukkaita ja materiaalien rikkoutuessa ne eivät saa aiheuttaa vaaraa asiakkaille. Puhdistettavuuden tulee myös täyttää vaatimukset, sillä huokosiin materiaaleihin voi kehittyä bakteeri- ja mikrobikasvustoa. (RT 103059 Uimahallien suunnittelu, 8)

Kylpylän lattiapinnat ovat kauttaaltaan keraamista laattaa, joka on esteettisesti miellyttävää ja helpohoidoista. Sama laatta jatkuu allasosastolla myös seinäpinnoille luoden allasalueelle yhtenäisen ilmeen. Suuria laattapintoja pehmenetään puurimoitetulla katolla ja ulkoseinien hirsimateriaalilla.

Puupilarit jatkuvat metsän omaisesti ulkoa sisälle. Puupilarit, jotka sijaitsevat altaassa, sijoitetaan istuskeluun tarkoitettujen kivien päälle sellaiselle korkeudelle, joka ei aiheuta materiaalille vahinkoa. Pilarit voidaan myös kiinnittää luonnonkiveen, joka on vedenpinnan alle jäävän betoniperustuksen päällä.

Valaistus on keskeinen tekijä onnistuneessa sisustuksessa. Oikein suunniteltu valaistus luo tunnelmaa korostaa tilan arkkitehtonisia piirteitä ja vaikuttaa ihmisten viihtyvyyteen. Valaistuksen säätömahdollisuudet kuten himmennys ja valaistuksen ajastusjärjestelmät tarjoavat mahdollisuuden luoda erilaisia tunnelmia eri tilanteisiin.

Kylpylän valaistus on suunniteltu muuttumaan vuorokauden ja vuodenajan mukaan. Aamulla valaistus on virkistävä ja herättelevä, päivällä se mukailee päivänvaloa. Illalla valaistus muuttuu rentouttavan hämyiseksi ja tunnelmalliseksi. Valaistuksen avulla kylpylään voidaan luoda vuorokausirytmä, joka korostaa kylpylän virkistäviä ja rentouttavia vaikutuksia. Valaistuksen lisäksi ihmisten kylpyläkokemukseen voidaan vaikuttaa myös musiikin avulla. Kylpylässä voi olla täysin hiljaisia tiloja ja tiloja, joissa kuulee luonnonääniä, esimerkiksi veden kohinaa. Vuorokausirytmien mukainen äänimaailma voisi aamuisin sisältää linnunlaulua ja iltaisin sateenropinaa.

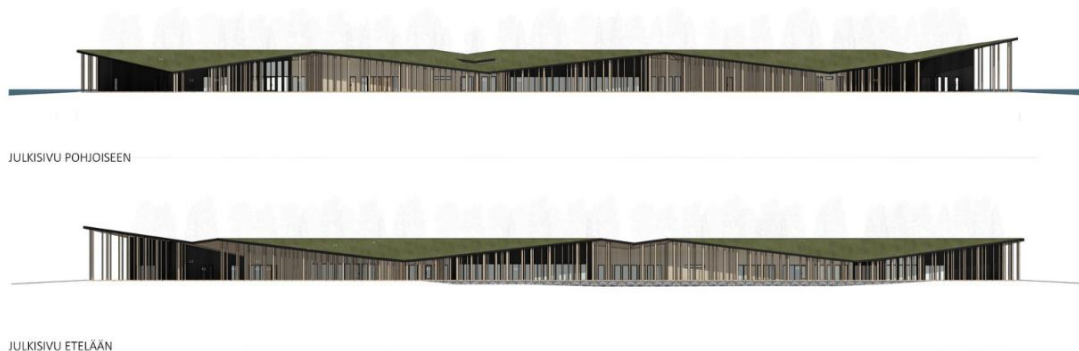
### 3.5 Julkisivut

Kylpylärakennus on julkisivumateriaaliltaan pystyhirttä. Pystyhirret luovat julkisivulle perinteistä ja luonnonläheistä ilmettä. Materiaali soveltuu kauniisti metsämaisemaan ja sen etuna on painumattomuus. Pystyhirsien käyttö helpottaa myös suunnittelua, sillä painumille ei tarvitse varata tilaa esimerkiksi ovi- ja ikkuna-aukoissa.

Pystyhirren lisäksi osittain kattoa kannattelevat pystypilarit elävöittävät julkisivua ja sopeuttavat rakennusta ympäröivään luontoon. Pilarijako on eläväinen ja epäsymmetrinen, sillä niin on metsäkin. Mielenkiintoa julkisivuihin tuo värijako mustan ja erilaisten puunsävyjen välillä (KUVA 29).

Ikkunoita on paljon ja osa niistä peilaa ympäröivää maisemaa.

Viherkatto on elementtinä vaikuttava. Se pehmentää rakennuksen ilmettä ja sulautuu luontevasti ympäristöön. Visuaalisen ilmeen lisäksi se luo rauhoittavaa ilmapiiriä ja viilentää rakennusta luonnonvaraisen kasvillisuuden avulla. Viherkatto myös sitoo ilmasta epäpuhtauksia ja tarjoaa elinympäristön monille hyönteisille ja linnuille.



Kuva 29 Julkisivu pohjoiseen ja etelään (Häkkinen 2023, CC BY-NC-ND)

#### 4 YHTEENVETO JA POHDINTA

Opinnäytetyön lopputuloksena saatiin havainnolliset ja markkinointiin sopivat luonnossuunnitelmat kylpylästä Hirvensalmen Haapaniemellä. Luontoyhteys ja ainutlaatuinen kylpyläkokemus korostui suunnittelun aikana. Tilojen monipuolinen käytettävyys ja muunneltavuus on otettu huomioon, jotta suunnitteluratkaisut kestävät aikaa. Rakennuksesta ja sitä ympäröivästä alueesta tuotettiin luonnostasoiset suunnitelmat ja visualisointikuvat. Työn tavoitteena oli luoda toteutuskelpoinen esitys kylpylästä, joka valjastaa käyttöönsä ympäröivän luonnon potentiaalin.

Aihe oli minulle uusi ja koin sen hyvin mielenkiintoiseksi. Opin projektin aikana paljon kylpylöiden suunnittelusta ja kylpyläarkkitehtuurin historiasta Suomessa. Luontoyhteyden luominen rakennuksen ja ympäristön välille nousi suunnittelun aikana selkeästi tärkeimmäksi teemaksi. Aikaa kului selvitystyön lisäksi eniten rakennuksen tilojen toiminnalliseen suunnitteluun.

Haastavaa työstä teki kylpyläsuunnitteluun liittyvän tiedon ja materiaalin vähäisyys. Tieto on hankalasti saatavilla ja sitä on vähän. Esimerkkejä Suomeen toteutettujen kylpylöiden pohjapiirustuksista tai muista suunnitelmista ei ole juuri ollenkaan. Erityisesti rakennuksen mitoittamiseen ja tilojen sommitteluun liittyvissä kysymyksissä olisi kaivanut enemmän pohjatietoa.

Suunnittelutyötä ei sitonut mikään ja olikin vapauttavaa aloittaa työn tekeminen täysin puhtaalta pöydältä. Suunnitteluraamien puuttuminenkin oli kuitenkin ajoittain haasteellista, sillä aihe oli niin laaja ja ideoita oli niin paljon. Haasteista huolimatta onnistuin suunnittelemaan kylpylän, joka ottaa toimeksiantajan toiveesta ympäristönsä huomioon ja joka tarjoaa asiakkailleen hyvin monipuolisen ja luonnonläheisen kylpyläkokemuksen. Eteläpuoleisen julkisivun terassialueesta olisi saanut vielä enemmän irti, jos aikaa olisi ollut enemmän. Esimerkiksi ulkoallasalueiden yksityisyys ja vuokrattavien saunatilojen terassin toiminnot vaatisivat vielä lisäsuunnittelua. Kokonaisuus on kuitenkin onnistunut ja olen tyytyväinen lopulliseen työn tulokseen. Alueen suunnittelua on mahdollista jatkaa hotellin tai rinnemökkien osalta seuraavalla opinnäytetyöllä.



## LÄHTEET

Yle Uutiset, Ville Pisto & Liisa Suvikumpu 2014. Oletko sinäkin mennyt halpaan? Tutkija: Kylpylöiden myyntikikat 1800-luvulta: <https://yle.fi/a/3-7356844> Viitattu 15.05.2023

Liisa Suvikumpu, 2014. Suomalaiset kylpylät Viitattu 15.05.2023

RT 103297 Uimahallihankkeen hanketyökalu alustavaan laajuuden ja kustannusten määrittämiseen. Helsinki: Rakennustieto Oy, Rakennustietosäätiö RTS. <https://kortistot-rakennustieto-fi.ezproxy.savonia.fi/kortit/RT%20103297> Viitattu 15.05.2023

Yle Uutiset, Jarmo Nuotio 2017. Miljoonien eurojen kylpylä louhittiin kallioon – tavoitteena 60 kävijää päivässä. <https://yle.fi/a/3-9541096> Viitattu 15.05.2023

RT 91-10788 Sisäänkäyntitilat, julkiset rakennukset. 2003. Helsinki: Rakennustieto Oy, Rakennustietosäätiö RTS. RT-tietoväylä | RT 91-10788 (savonia.fi) Viitattu 15.05.2023

RT 103059 Uimahallien suunnittelu. 2019. Helsinki: Rakennustieto Oy, Rakennustietosäätiö RTS. <https://kortistot-rakennustieto-fi.ezproxy.savonia.fi/kortit/RT%20103059> Viitattu 15.05.2023

RT 95-11152 (SIT 92-610101) Toimistotilat, tilasuunnittelu. 2014. Helsinki: Rakennustieto Oy, Rakennustietosäätiö RTS. <https://kortistot-rakennustieto-fi.ezproxy.savonia.fi/kortit/RT%2095-11152> Viitattu 15.05.2023

T OKM\_84 Uimahallien ulkovaippa ja sisäilmasto. Helsinki: Rakennustieto Oy, Rakennustietosäätiö RTS. RT-tietoväylä | RT OKM\_84 (savonia.fi) Viitattu 15.05.2023

RT OKM\_110 Uimahallien ja kylpylöiden suunnittelu. Helsinki: Rakennustieto Oy, Rakennustietosäätiö RTS. RT-tietoväylä | RT OKM\_110 (savonia.fi) Viitattu 15.05.2023

RT 91-11257 (SIT 97-610120) Saunan tilojen suunnittelu. Helsinki: Rakennustieto Oy, Rakennustietosäätiö RTS. RT-tietoväylä | RT 91-11257 (savonia.fi) Viitattu 15.05.2023

## LIITTEET

LIITE 1: TILAOHJELMA

LIITE 2: SISUSTUSIDEOINTIA

LIITE 3: ASEMAPIIRROS 1:2000

LIITE 4: ASEMAPIIRROS 1:400

LIITE 5: POHJAPIIRROS 1. KERROS 1. OSA

LIITE 6: POHJAPIIRROS 1. KERROS 2. OSA

LIITE 7: POHJAPIIRROS 1. KERROS 3. OSA

LIITE 8: POHJAPIIRROS 1. KERROS 4. OSA

LIITE 9: POHJAPIIRROS 1. KERROS 5. OSA

LIITE 10: POHJAPIIRROS KELLARIKERROS

LIITE 11: LEIKKAUKSET

LIITE 12: JULKISIVUT POHJOISEEN & ETELÄÄN

LIITE 8: HAVAINNEKUVAT ULKOA

LIITE 9: HAVAINNEKUVAT SISÄLTÄ

## TILALUETTELO - Aula / oleskelu / ravintola

TILA	NELIÖT	TILAYHTEYDET
<u>TILAT (AVOIMET)</u>		
Aula	65	pukuhuoneet, kahvila, vastaanotto, wc:t
WC:t	12	Pääaula, kahvila
Kahvilan asiakasalue	55	Aula, wc:t
Vastaanotto (jonka yhteydessä vuokraus -ja myyntipiste, kahvilan myynti sekä toimisto)	35	Aula
Yhteensä:	167	
<u>TILAT (SULJETUT)</u>		
Henkilöstötilat (taukotila, pukuhuone, pesuhuone, wc)	37	
Jätetila	9	
Keittiö (keittiö, kuivavarasto ja kylmiö)	25	
Siivouskeskus	13	
Tuulikaappi	7	
Huoltoporras	17	
Yhteensä:	108	
<b>YHTEENSÄ</b>	<b>275</b>	

## TILALUETTELO - Muut tilat

<b>TILA</b>	<b>NELIÖT</b>	<b>TILAYHTEYDET</b>
Kokoustila (kokoustila ja varasto)	29	Kahvila, aula, wc:t
Day Spa 1 (hoitoja, hierontaa)	29	Aula, pukuhuoneet
Day Spa 2 (hoitoja, joogaa, rentoutusharjoituksia)	37	Aula, pukuhuoneet
Tilaussauna	86	
<b>YHTEENSÄ</b>	<b>181</b>	

## TILALUETTELO - Pukeutumis ja peseytymistilat

TILA	NELIÖT	YHTEYDET MUIHIN TILOIHIN
<b>PUKuhuONEET</b>		
Pukuhuone USVA	46	Aula, pesuhuone, Day Spa
Inva pukuhuone USVA	5	Aula, pesuhuone, Day Spa
Pukuhuone HALLA	46	Aula, pesuhuone, Day Spa
Inva pukuhuone HALLA	5	Aula, pesuhuone, Day Spa
<b>Yhteensä:</b>	102 (66 pukukaappia + 2 INVA pukuhuonetta)	
<b>PESUHuONEET</b>		
Pesuhuone USVA	15	Pukuhuone, suihkutila
WC	7	Pesuhuone
Suomalainen sauna +90°C	10	Pesuhuone
Pesuhuone HALLA	15	Pukuhuone, suihkutila
WC	7	Pesuhuone
Suomalainen sauna +90°C	10	Pesuhuone
<b>Yhteensä:</b>	64	
<b>SUIHKUTILAT</b>		
Suihkutila USVA	10	Allasalue, pesuhuone
Suihkutila HALLA	10	Allasalue, pesuhuone
<b>Yhteensä:</b>	20	
<b>YHTEENSÄ</b>	186	

# TILALUETTELO - Allasosastot SISÄLLÄ

TILA	NELIÖT	ERIKOISUUDET
<b>ALLASOSASTOT</b>		
Järviallas = Pääallas	123	Hierovia putouksia
Matalikko = Kahluuallas	17	Lämmitettyjä matalia kiviä
Avantoallas = Kylmäallas	17	5 °C
Kuuhu = Poreallas	35	Hierova putous
Geysir = Kuuma-allas	6	37°C
Joki = Vastavirta-allas	17	Vastavirta
Myrskyallas = Sadeallas	17	Sadetta katosta
Tilavaraus esimerkiksi virvokkeiden tarjoilua varten (tai pientä joogasalia)	38	
Luoto = Oleskelualue	27	
<b>Yhteensä:</b>	<b>297</b>	
<b>HUOLTO - JA APUTILAT</b>		
Valvomo	16	
Ensiaputila	13	
Siivoustila	5	
Varasto	2	
<b>Yhteensä:</b>	<b>36</b>	
<b>YHTEENSÄ:</b>	<b>333</b>	

## TILALUETTELO - Allasosasto ULKONA

TILA	NELIÖT	ERIKOISUUDET
ALLASOSASTO		
Ulkoallas	1 kpl	
Ulkoilmapaljut	3 kpl	
Avanto talvisin	1 kpl	
<b>YHTEENSÄ:</b>	5	

## TILALUETTELO - Saunat

TILA	NELIÖT	YHTEINEN SAUNA
<b>SISÄSAUNAT</b>		
Höyrysauna +42°C	9	X
Tervasauna	9	X
Rentoutussauna (mahdollisuus yrttisaunaksi ja joogasaunaksi). Saunalla oma oleskelualue.	25	X
Maisemasauna Saunalla oma oleskelualue.	21	X
<b>Yhteensä:</b>	<b>64</b>	
<b>ULKOSAUNAT</b>		
Korpisauna saarella. Avanto mahdollisuus. Kesäuintimahdollisuus. Vuokrattavissa.		X
Hirsinen savusauna. Vuokrattavissa.		X
<b>Yhteensä:</b>		



## TILALUETTELO - Tekniset tilat

TILA	NELIÖT	TILAYHTEYDET
Vedenkäsittelytilat	120	
Kemikaalitilat	25	
IV- Konehuone	120	
Lämmönjakohuone	16	
Sähköpääkeskus	12	
Muuntamo	16	
<b>YHTEENSÄ:</b>	309	

## TOIMINNOT - Ulkoalueiden toimintoja

TOIMINTO	SUUNNITELTU ALUEELLE	MAHDOLLISTA LISÄTÄ
Ulkoilureitit	X	
Metsäleikkipuisto		X
Metsäkiipeilypuisto	X	
Hiekkaranta	X	
Korpisauna	X	
Pururata / ulkoilureitit	X	
Sähköauton latauspisteitä	X	
Talvella luistelurata jäällä		X
Igluveneet	X	
Nuotiopaikka		X
Luontorastit		X
Puumajoitusalue		X
Linnunpönttömetsä	X	
Riippukeinuranta	X	

## TOIMINNOT - Ohjattu toiminta

TILA	OHJATTU TOIMINTA
Polkypyöräily	X
SUP-lautailu	X
Kanoottiretket	X
Lumikenkäily	X
Kalastus	X

**SISUSTUS**  
AULARAKENNUS



**SISUSTUS**  
PUKUTILAT



**SISUSTUS**  
PESUTILAT



**SISUSTUS**  
HOITOLA 1



**SISUSTUS**  
HOITOLA 2



**SISUSTUS**  
KYLPLYLÄ OSA 1



**SISUSTUS**  
KYLPLYLÄ OSA 2



**SISUSTUS**  
KYLPLYLÄ OSA 2 JOOGA SAUNA



**SUUNNITTELUALUEEN SIJAINTI:**

HIRVENSALMI, Haapaniemi

**SUUNNITTELUALUEEN PINTA-ALA:** n. 78 000 m<sup>2</sup>

**KERROSALA:**

1.KERROS +	1733 m <sup>2</sup>
KELLARIKERROS	1545 m <sup>2</sup>
<b>YHTEENSÄ:</b>	<b>3278 m<sup>2</sup></b>

**ASEMAPIIRUSTUKSEN SELITTEET:**

**RAKENNUS**

- A = Aula / Info / Kahvila
- B = Pukeutumistilat / Peseytymistilat / Hoitolat
- C = Pääallasosasto
- D = Hemmotteluosasto
- E = Saunarakennus / Ulkouintipukuhuoneet

**TOIMINNOT**

1. Kelluva majoitus (kelluvat iglut)
2. Laiturisolta saareen
3. Uimaranta
4. Savusauna
5. Riippukeinuranta
6. Linnunpönttömetsä
7. Puuseikkailupuisto
8. Kuntoportaat
9. Kävelytie pururadalle
10. Metsäpolku
11. Vuokravenesatama

**PYSÄKÖINTIALUEET**

12. Asiakaspysäköinti (30 ap)
13. Asiakaspysäköinti (20 ap)
14. Henkilökunnan pysäköinti / vuokrasaunan pysäköinti (8 ap)
15. Henkilökunnan pysäköinti (5 ap)
16. Huoltopiha

**VÄYLÄT**

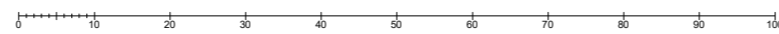
17. Yksisuuntainen ajoväylä
18. Kaksisuuntainen ajoväylä
19. Huolto / pelastustie
20. Jalankulku

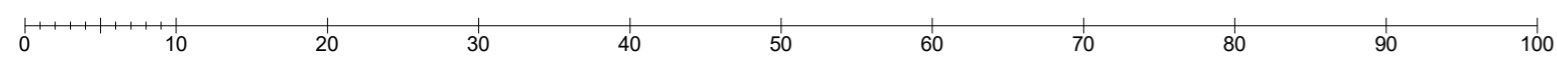
**METSÄALUEET:**

21. Istutettua puustoa
22. Metsä luonnontilassa

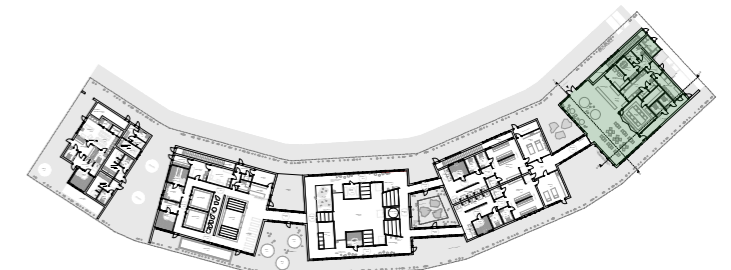
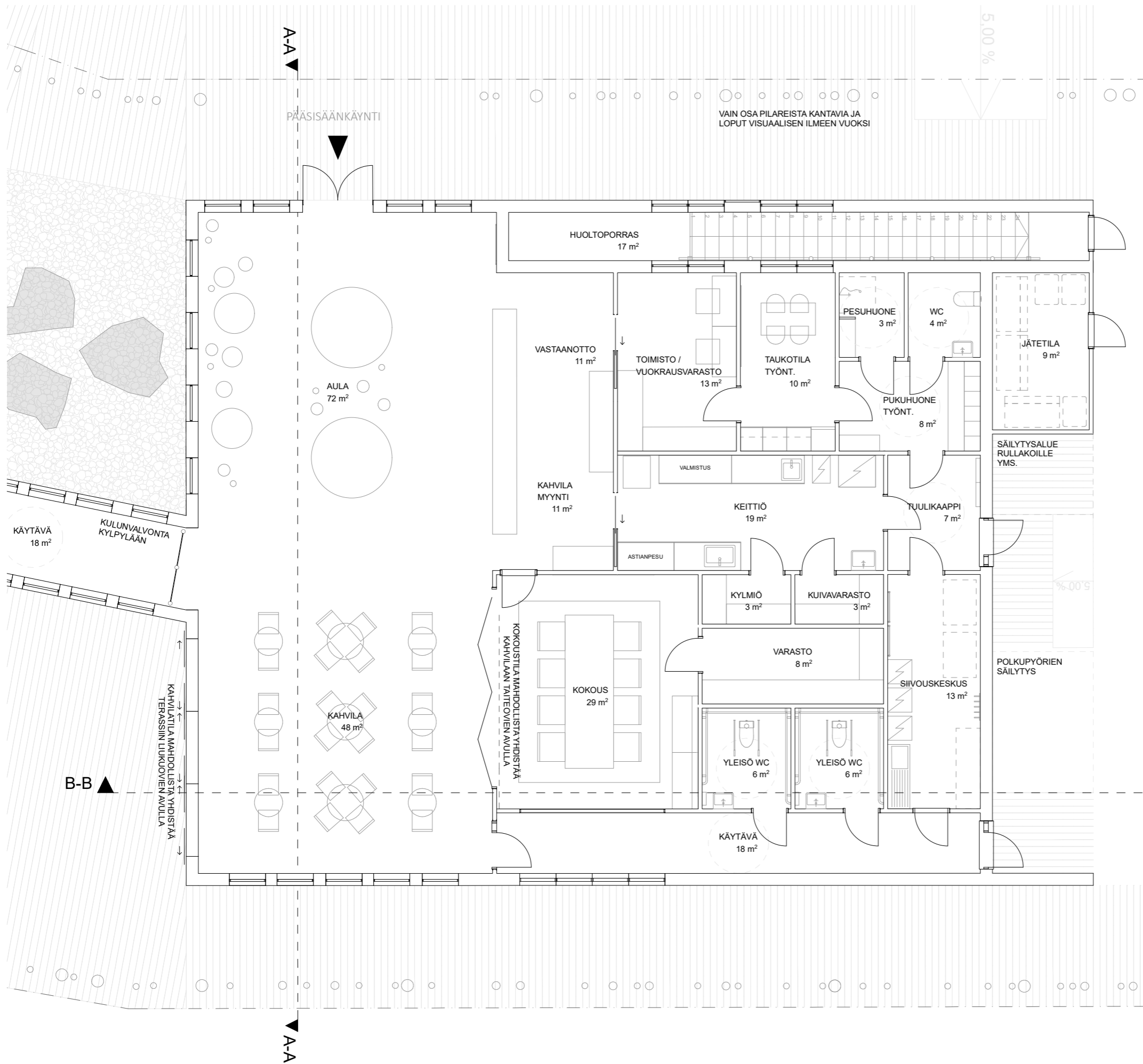
**PUUSEIKKAILUPISTON REITIT:**

- Matala = - - - - -
- Keskitaso = - - - - -
- Vaikea = - - - - -
- Extreme = - - - - -



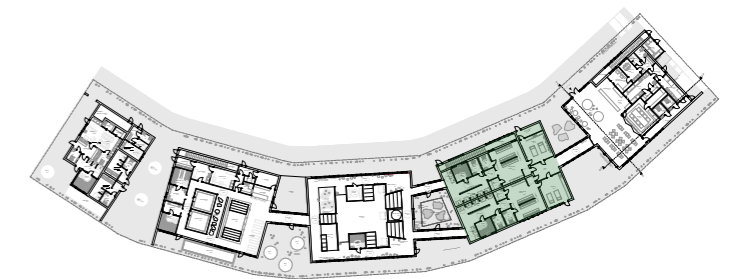
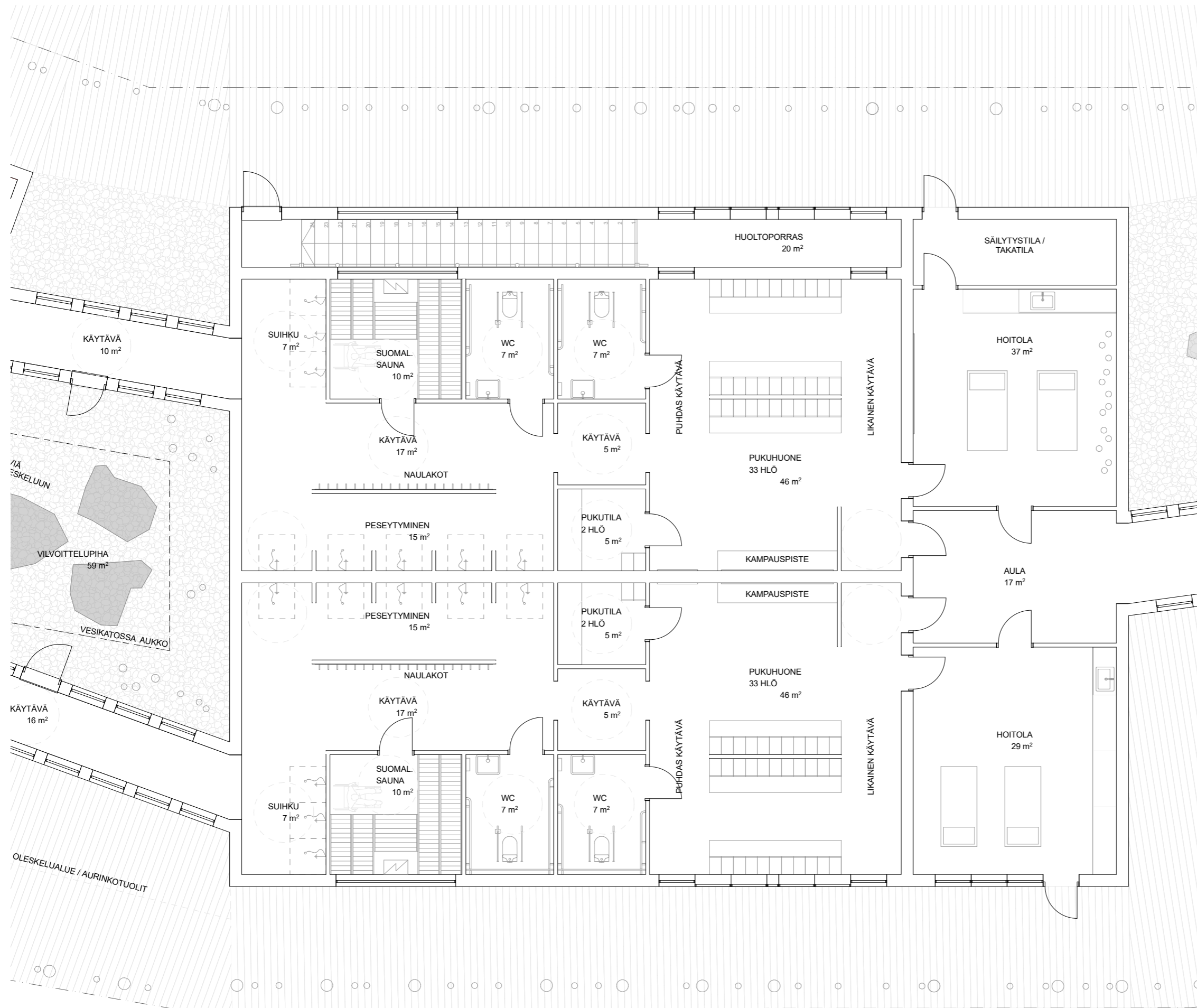


SALMI SPA  
 POHJAPIIRUSTUS  
 1. KERROS  
 1:100 (EI POHJOIS-ETELÄ SUUNNASSA)  
 1:1500

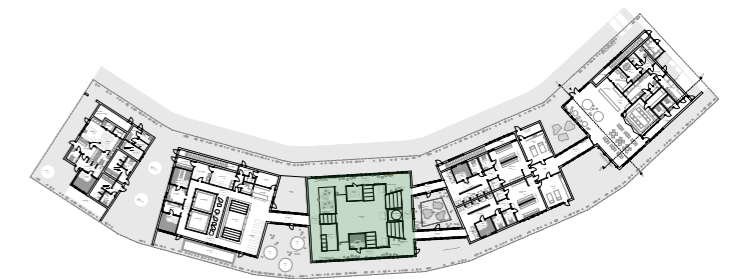
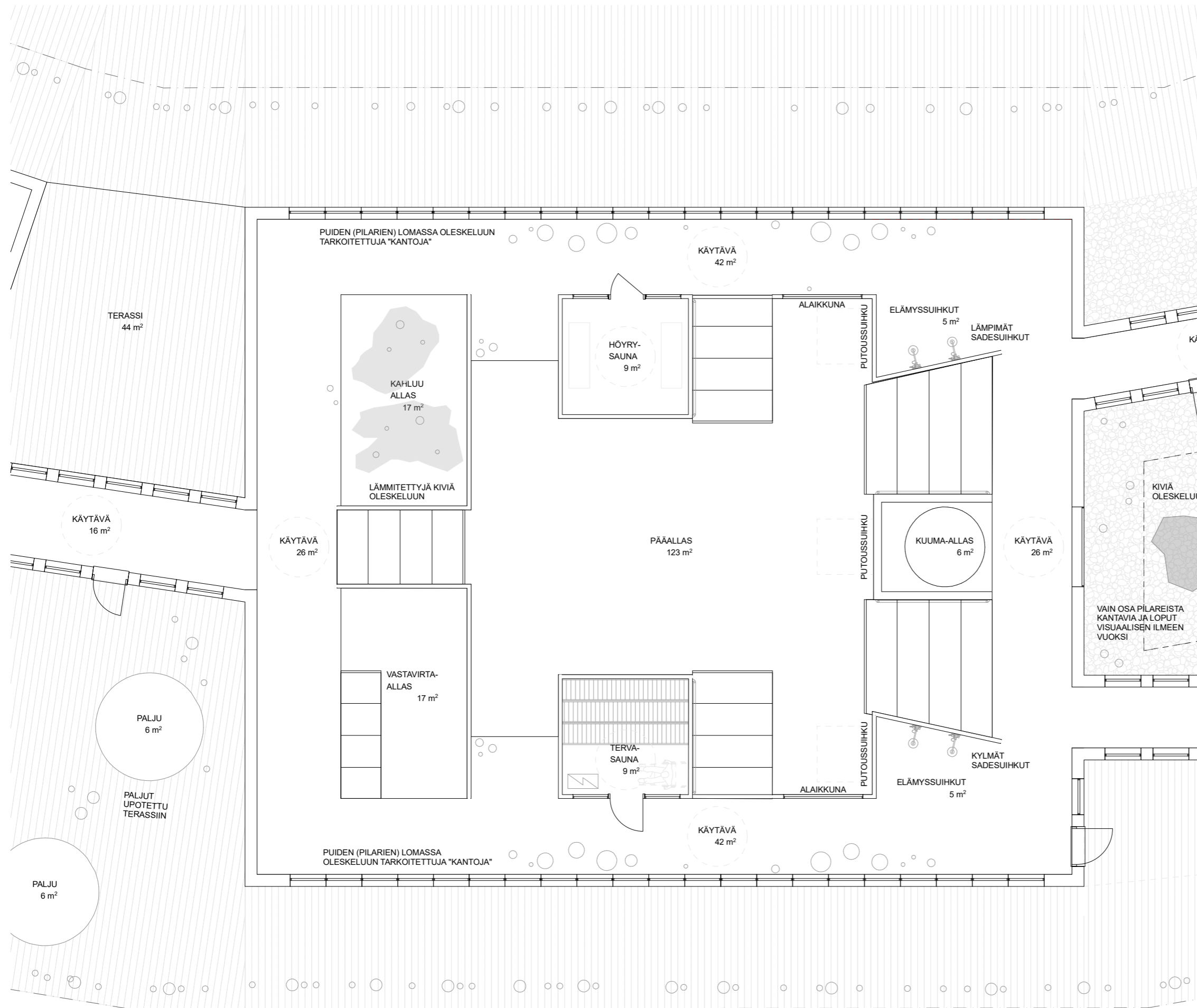




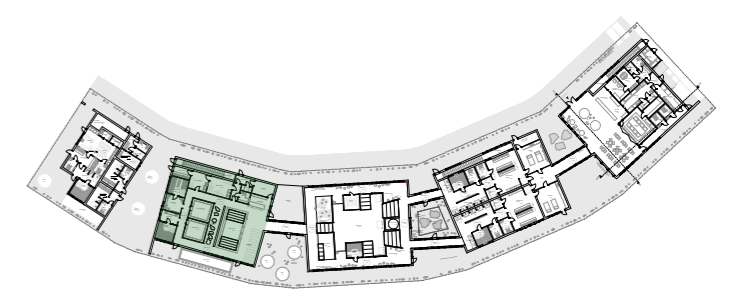
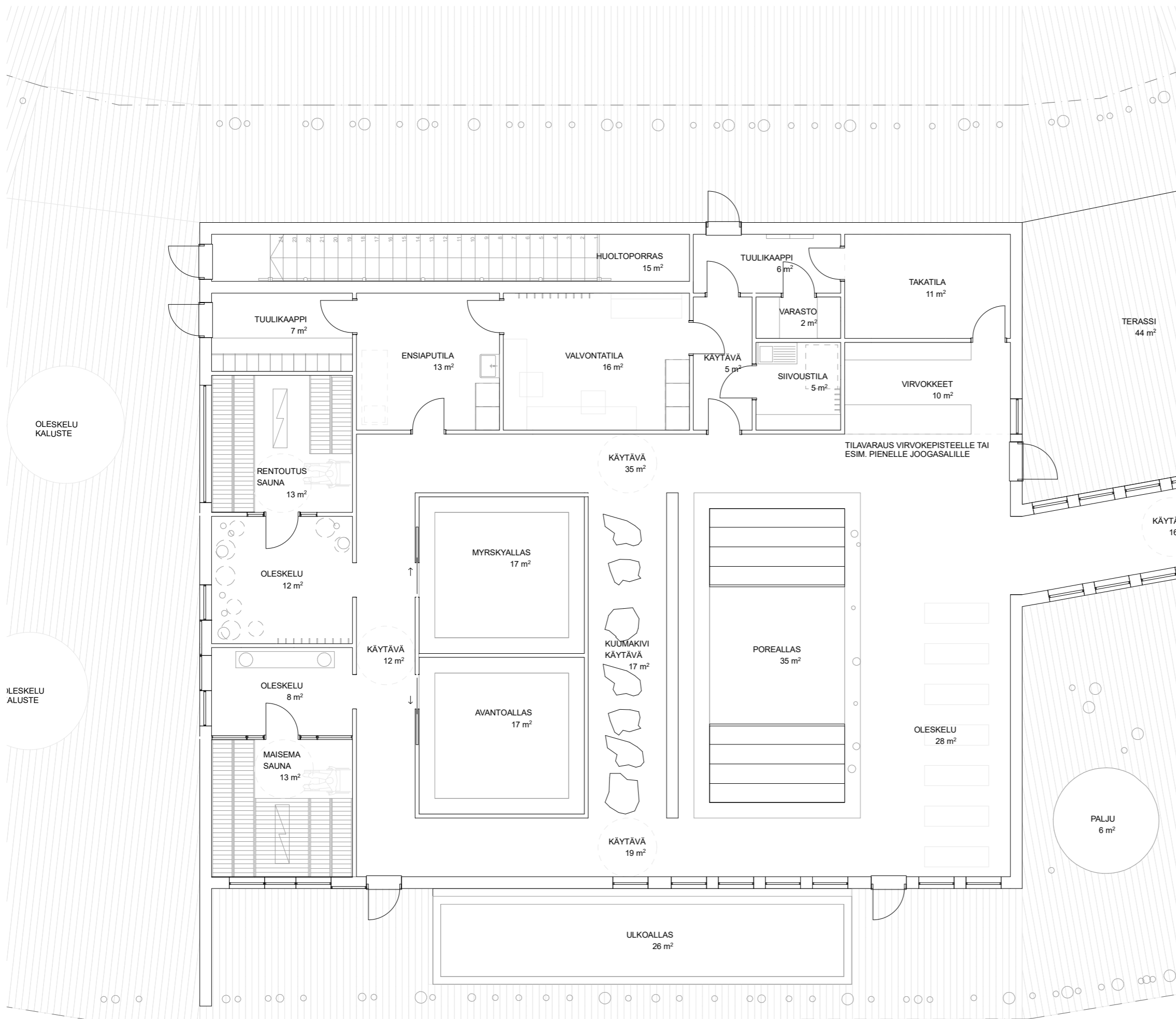
SALMI SPA  
POHJAPIIRUSTUS  
1. KERROS  
1:100 (EI POHJOIS-ETELÄ SUUNNASSA)  
1:1500



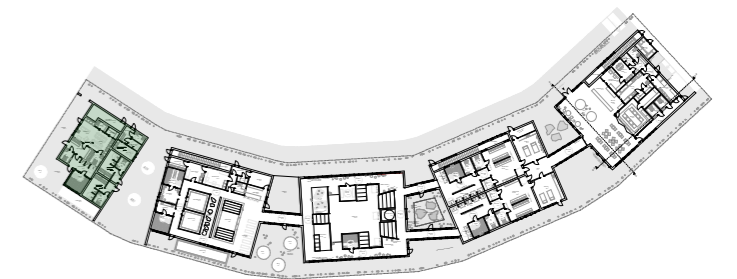
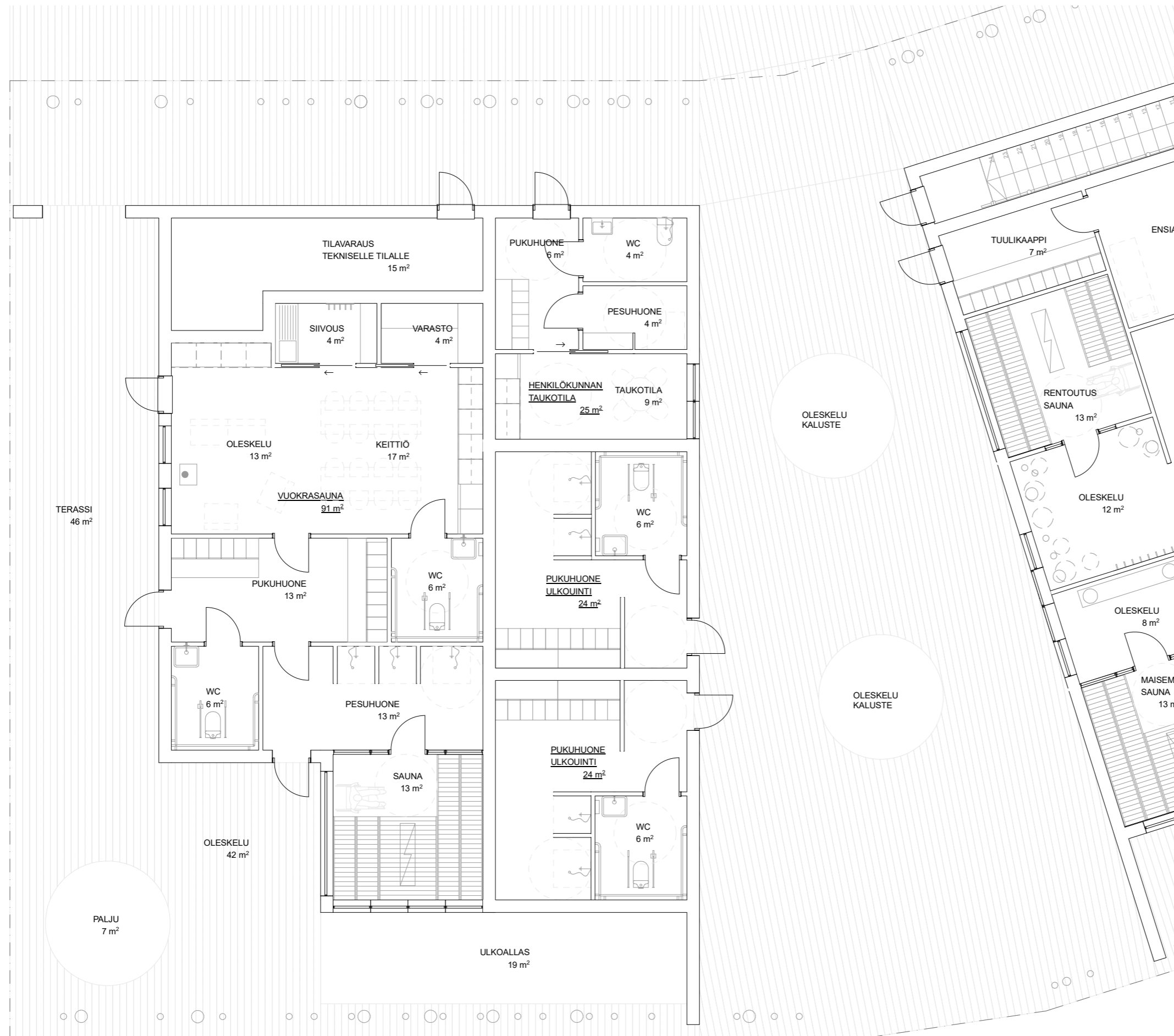
SALMI SPA  
 POHJAPIIRUSTUS  
 1. KERROS  
 1:100 (EI POHJOIS-ETELÄ SUUNNASSA)  
 1:1500

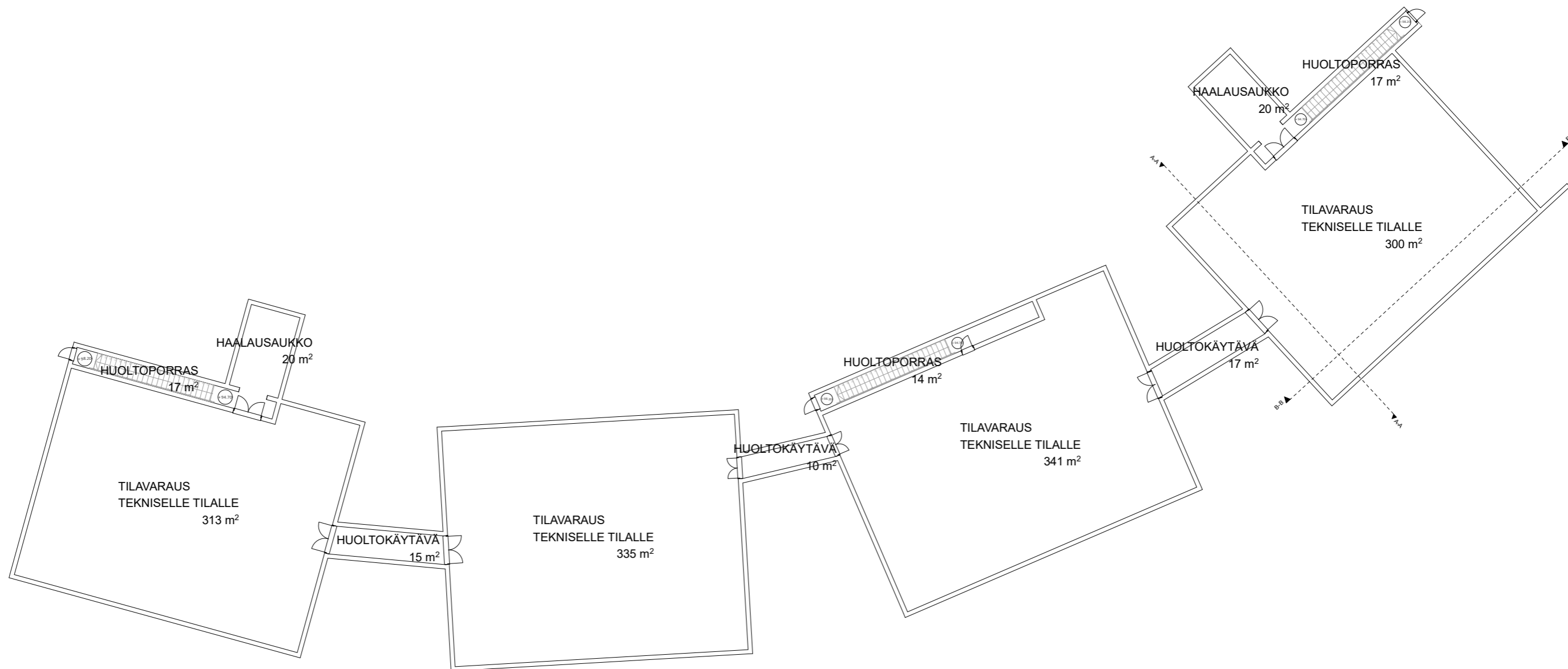


SALMI SPA  
POHJAPIIRUSTUS  
1. KERROS  
1:100 (EI POHJOIS-ETELÄ SUUNNASSA)  
1:1500



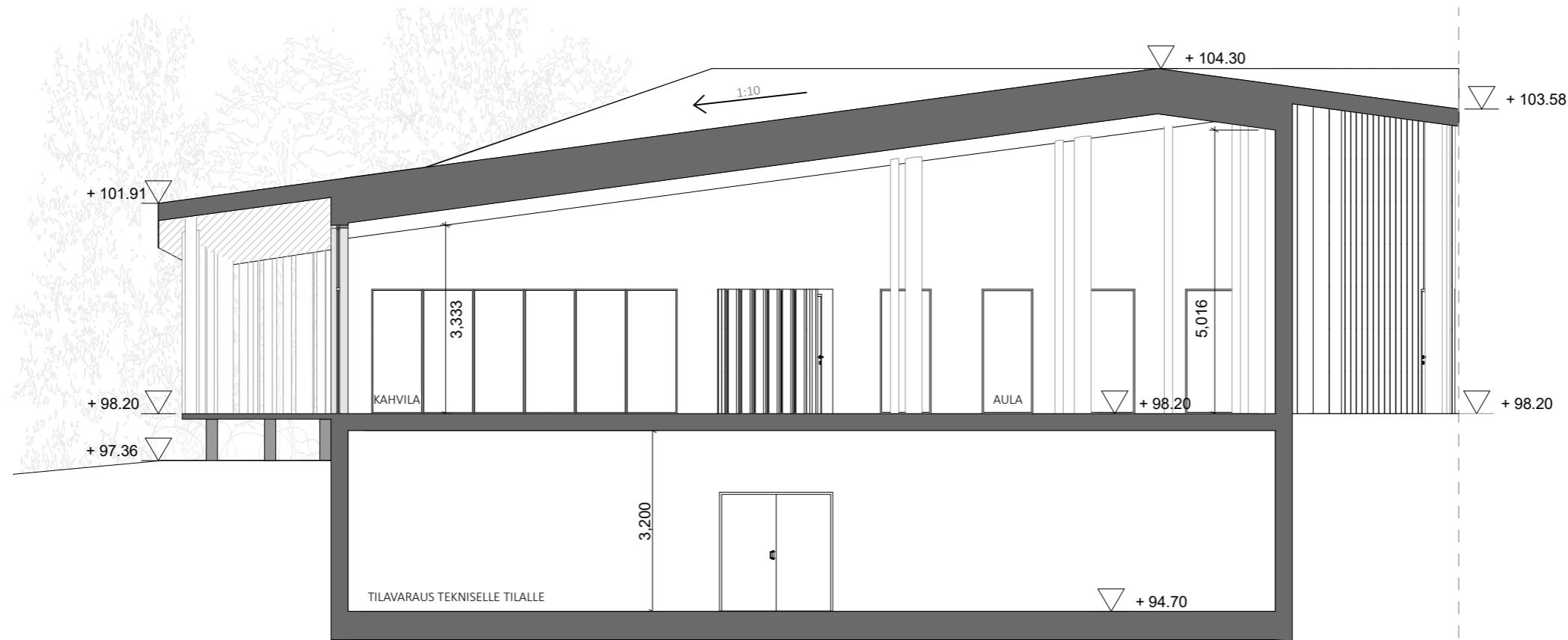
SALMI SPA  
POHJAPIIRUSTUS  
1. KERROS  
1:100 (EI POHJOIS-ETELÄ SUUNNASSA)  
1:1500



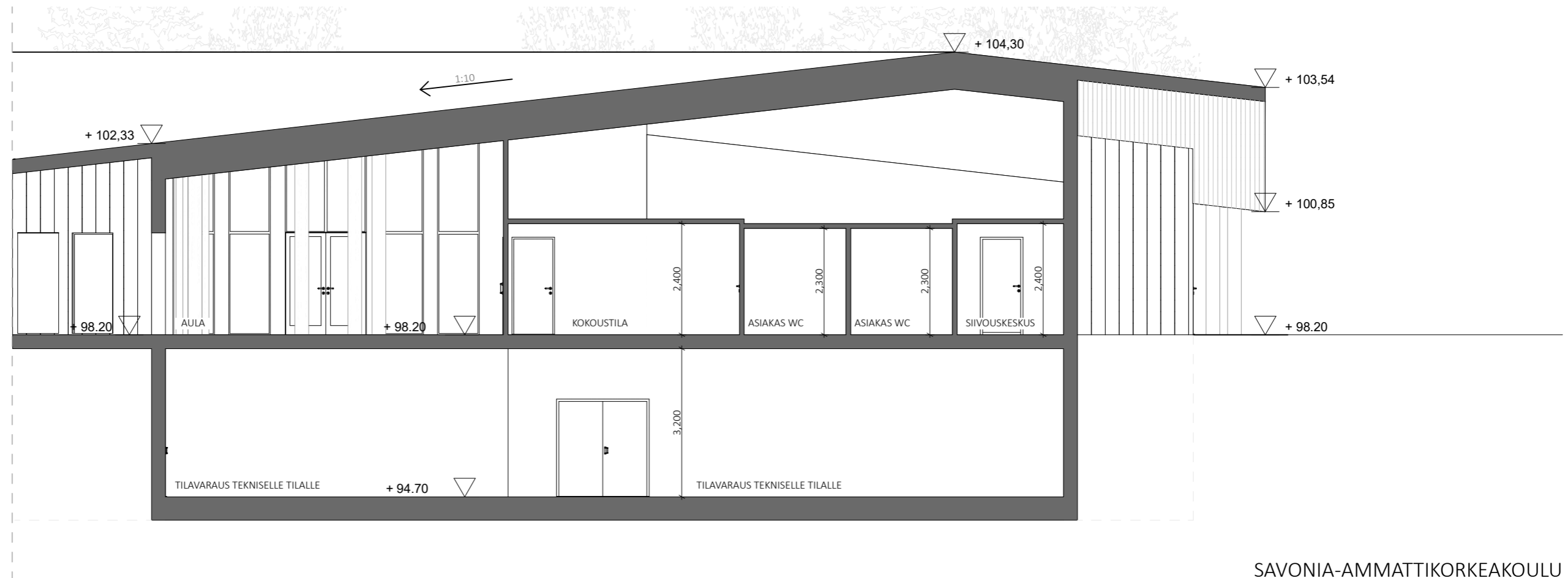


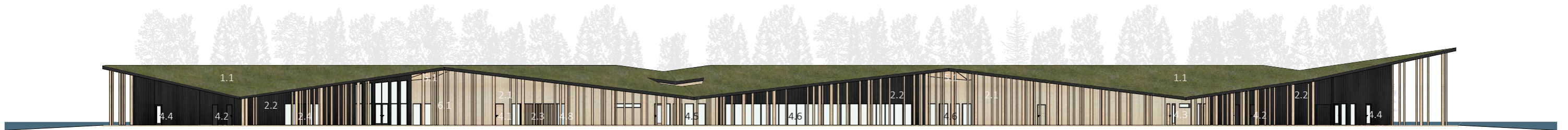
SALMI SPA  
LEIKKAUSPIIRUSTUKSET  
A-A & B-B

A-A



B-B





JULKISIVU POHJOISEEN



JULKISIVU ETELÄÄN

1 KATTO

1.1 Viherkatto

2 SEINÄT

2.1 Pystyhirsi 300 mm, kuullote, 5061 Kaisla

2.2 Pystyhirsi 300 mm, maali, Q829 Nuotio

2.3 Julkisivurimoitus, kuullote, 5061 Kaisla

2.4 Julkisivurimoitus, maali, Q829 Nuotio

3 SOKKELI

3.1 Betoni

3.2 Luonnon kivilohkareet (peittämässä terassin perustusta)

4 IKKUNAT JA OVET

4.1 Ovet, umpinainen, karmi kuullote 5061 Kaisla

4.2 Ovet, umpinainen, karmi maali Y493 Mustarastas

4.3 Ovet, lasiaukko, karmi kuullote 5061 Kaisla

4.4 Ovet, lasiaukko, karmi maali Y493 Mustarastas

4.5 Ikkunat, lasi kirkas, karmi kuullote 5061 Kaisla

4.6 Ikkunat, lasi kirkas, karmi maali Y493 Mustarastas

4.7 Ikkunat, lasi peilaava, karmi maali Y493 Mustarastas

4.8 Ikkunat, lasi peilaava, karmi kuullote 5061 Kaisla

5 ALAKATTO

5.1 Vuorilauta, kuullote 5061 Kaisla

6 PILARIT

6.1 Liimapuu













PUKUHUONE INVA

LUOTO SPA





JÄRVIALLAS



JÄRVIALLAS

SAVUSAUNA







MATALIKKO



PISARA BAR

