

Hybridipysäköintitalo Hernesaareen

Hybridipysäköintitalo on uudenlainen tulkinta kaupungin pysäköintilaitoksista, jotka ovat tärkeä osa kaupunkien infrastruktuuria, mutta niiden ulkohahmo voidaan koeta usein haasteelliseksi kaupunkikuvan ja ihmisen mittakaavan suhteen.

Suunnittelualue

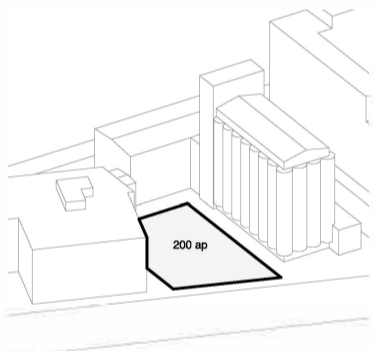
Suunnittelualue sijaitsee telakka- ja satama-alueella Hernesaaressa Helsingin läntisellä rannikolla. Alue on täyttömaata, joka oli pitkään teollisuus- ja varastointikäytössä. Nykyään alue on kuitenkin aktiivisesti kehittyvässä Helsingin tärkeäksi virkistys- ja liikuntakeskeiseksi. Tulevaisuudessa Helsingin kaupungin asemakaavaluonnosten mukaan Hernesaaresta tulee urbaani merellinen kaupunkiympäristö, jossa yhdistyvät asuminen, työ, vapaa-aika ja kulttuuri.

Pysäköintiratkaisu

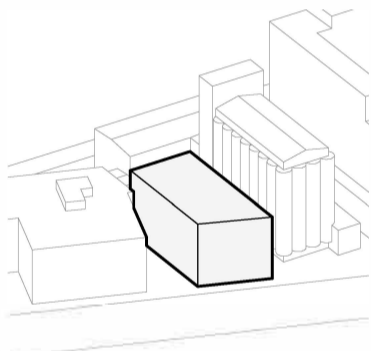
Asemakaavaluonnoksen pysäköintitarve on ratkaistu tontilla hyödyntäen tehokasta robottipysäköintiä. Järjestelmä säästää 50% tilasta ja mahdollistaa näin muiden toimintojen sijoittamisen tontille. Robottipysäköinti on myös turvallinen käyttäjille ja ekologinen CO2-päästöjen suhteen.

Sijoittuminen ympäristöön

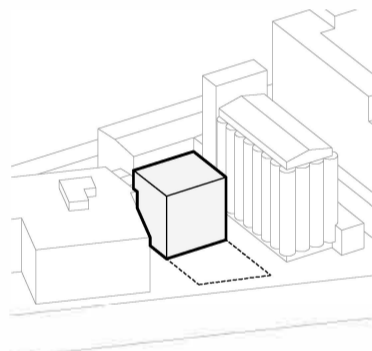
Suunnittelualue sijoittuu kahden rakennuskokonaisuuden väliin: 50-luvulla rakennettu viljavarasto sekä 60-luvulla rakennettu teollisuus- ja toimilarakennus. Uuden rakennuksen massa perustuu ympäröivien rakennusten koordinaatioihin sekä korkeusasemiin. Rakennus muodostaa puuttuvan palasen tyhjällä tontilla, mikä korostaa ympäröiviä rakennuksia entisestään. Pääjulkisivu avautuu tulevalle Laivakadulle, joka toimii uuden asuinalueen kokoojakatuna. Tavoitteena on elävöittää julkisivu sijoittamalla sinne julkisia avoimia tiloja, jotka aktivoisivat rakennusta osaksi urbaania ja mittakaavaltaan ihmisystävällistä kaupunkiympäristöä.



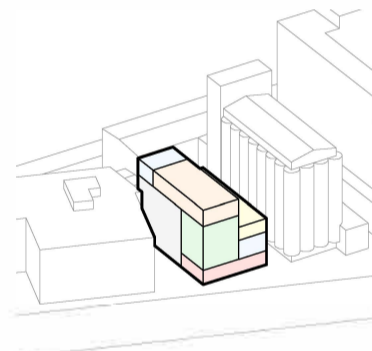
asemakaavaluonnos
> tontti erillisellä pysäköintilaitokselle



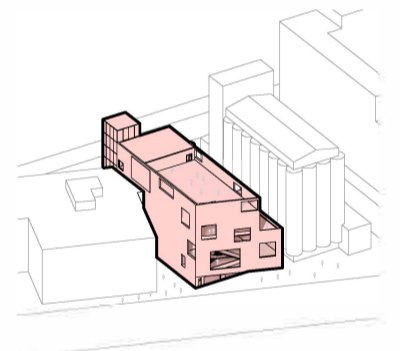
perinteinen pysäköintitalos
> kaupunkikuvallisesti ja toiminnallisesti monotoninen



robottipysäköinti
> säästää 50% tilasta



eri toimintojen sijoitus
> rakennuksen aktivoiti osaksi urbaania kaupunkiympäristöä kaupunkikuvallisesti ja toiminnallisesti

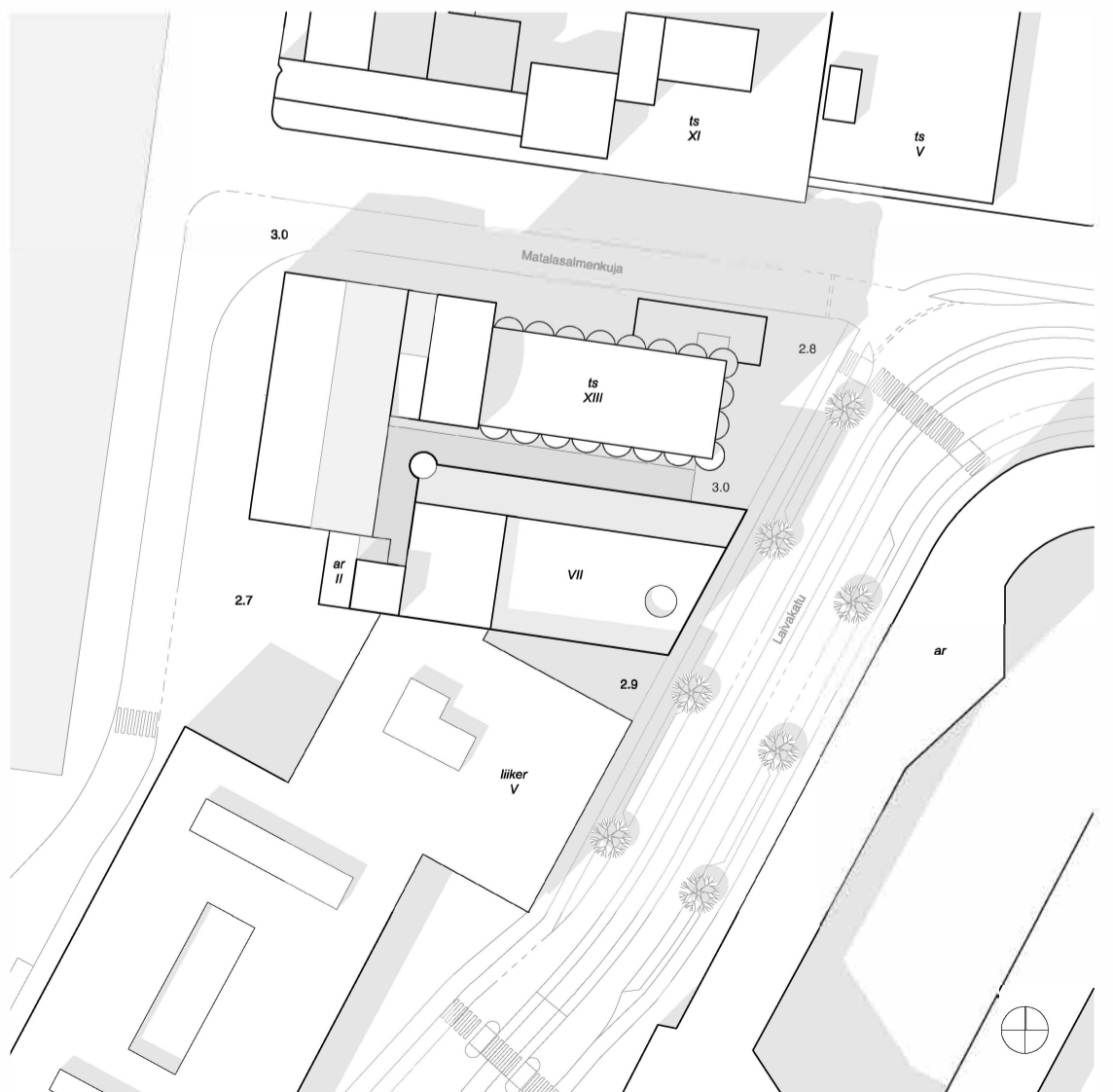


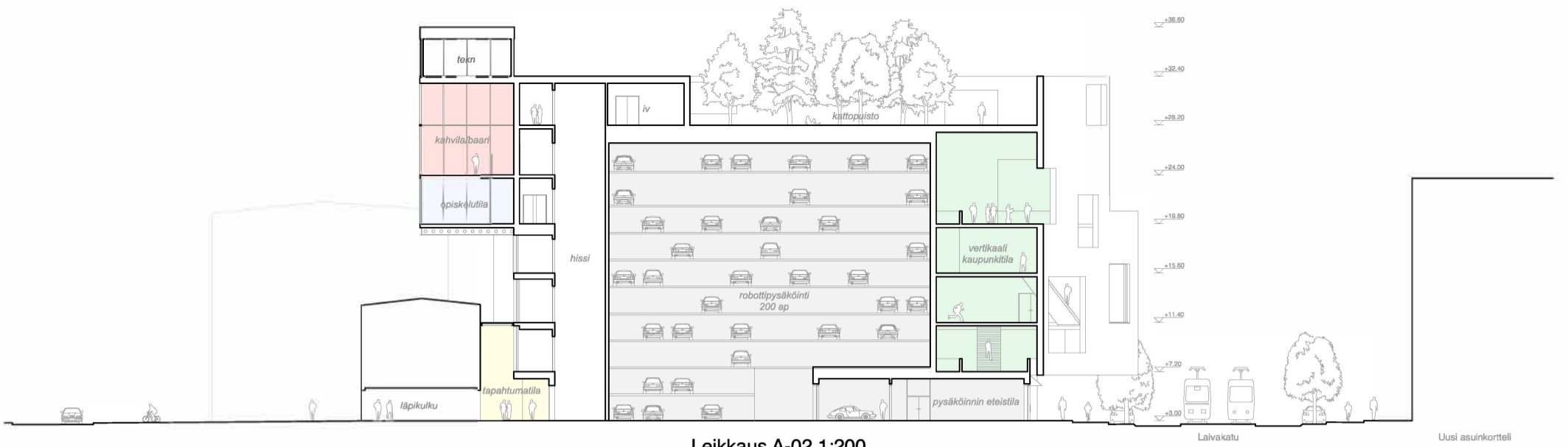
suhtautuminen ympäristöön
> rakennukselle muodostuu oma selkeä identiteetti huomioiden kuitenkin ympäröivän rakennuskannan koordinaatioita ja korkeusasemat

Sijainti 1:5000

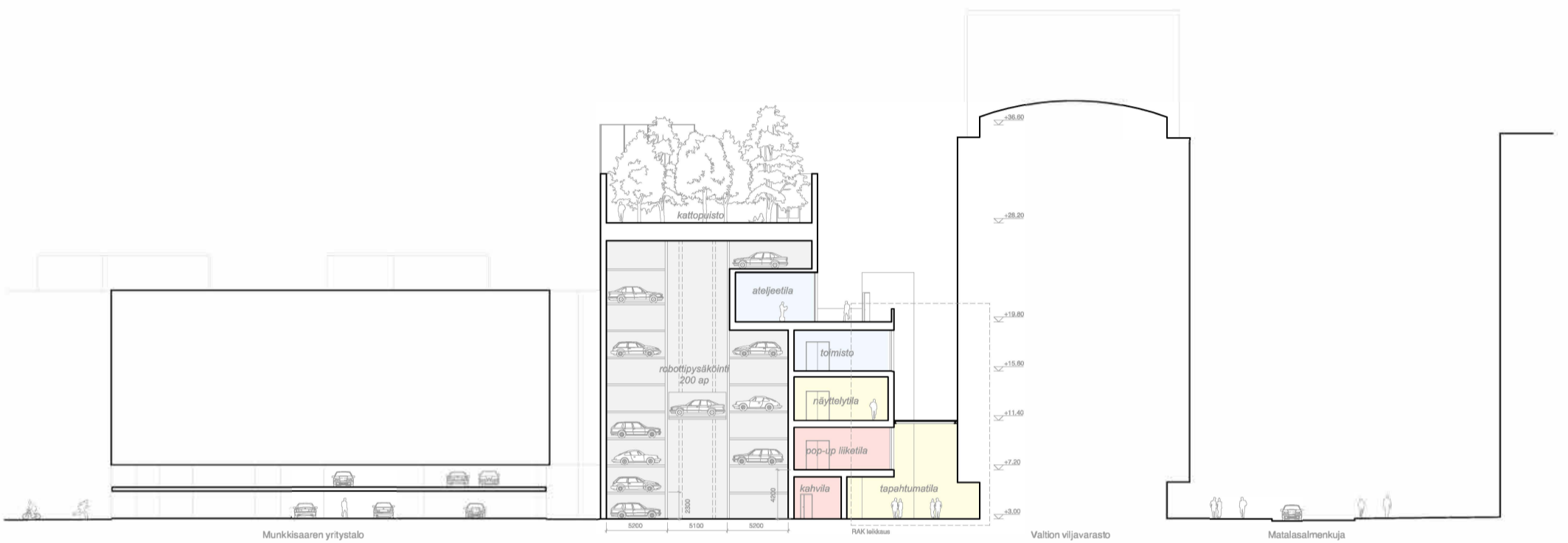


Asemapiirros 1:500

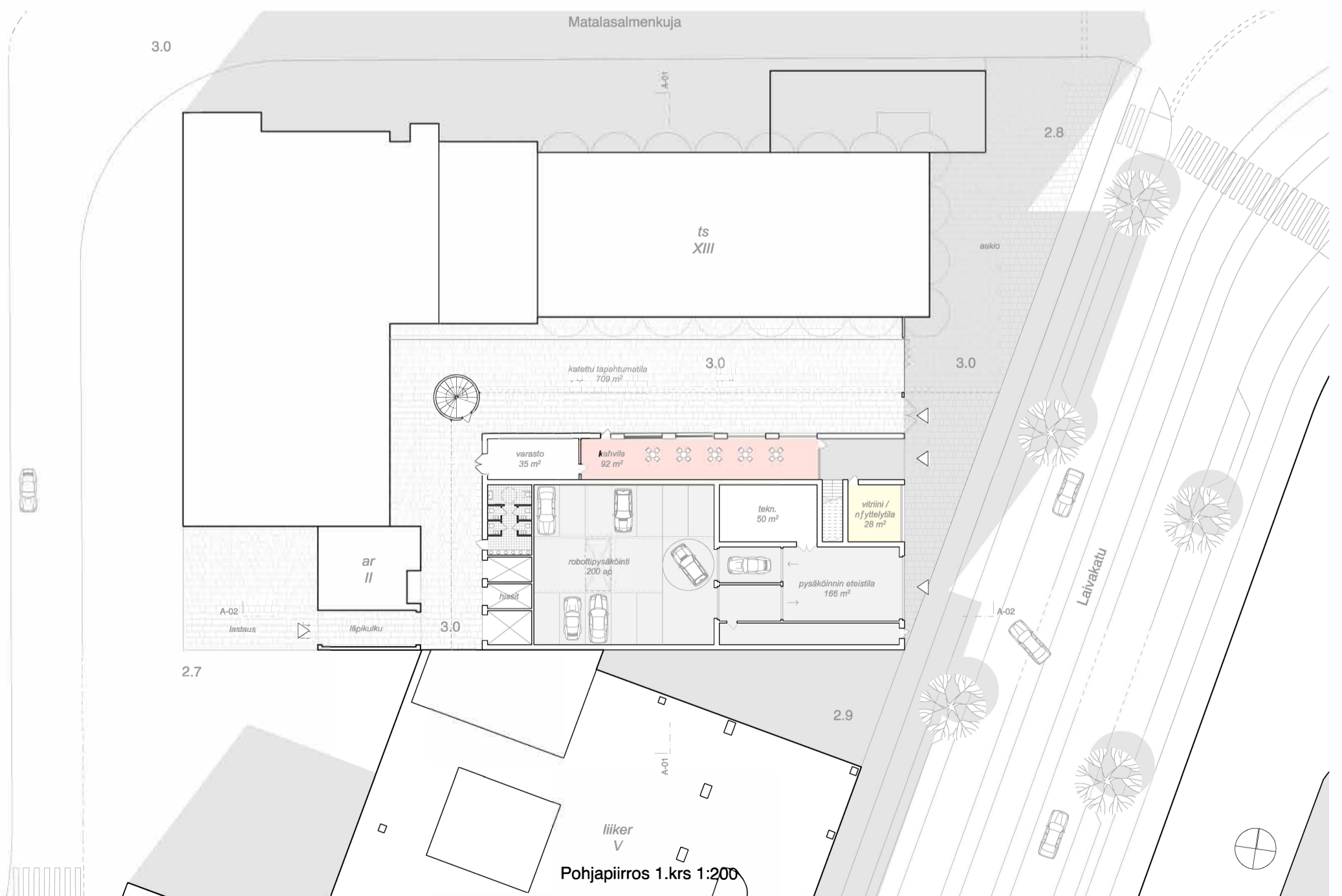




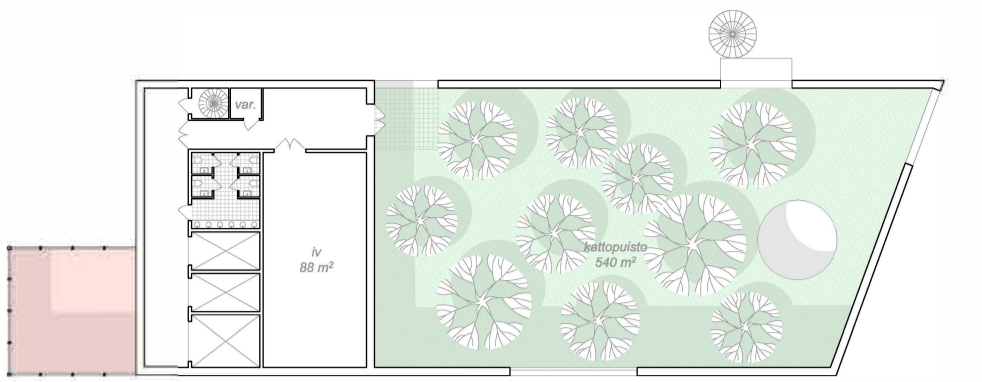
Leikkaus A-02 1:200



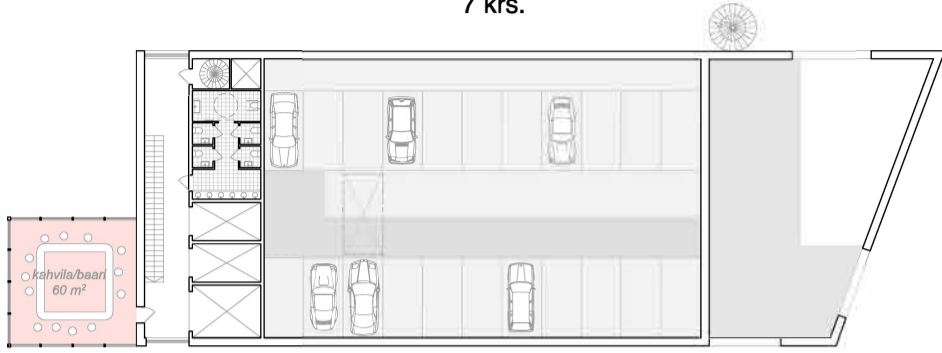
Leikkaus A-01 1:200



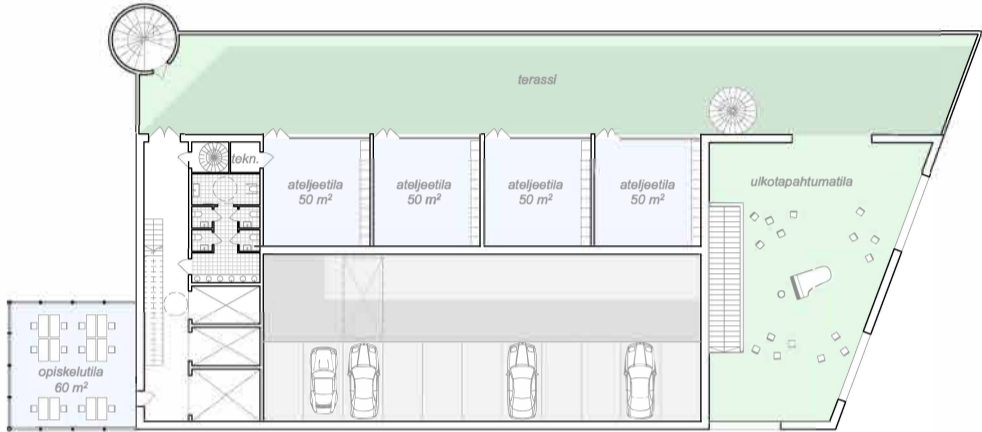
Pohjapiirros 1.krs 1:200



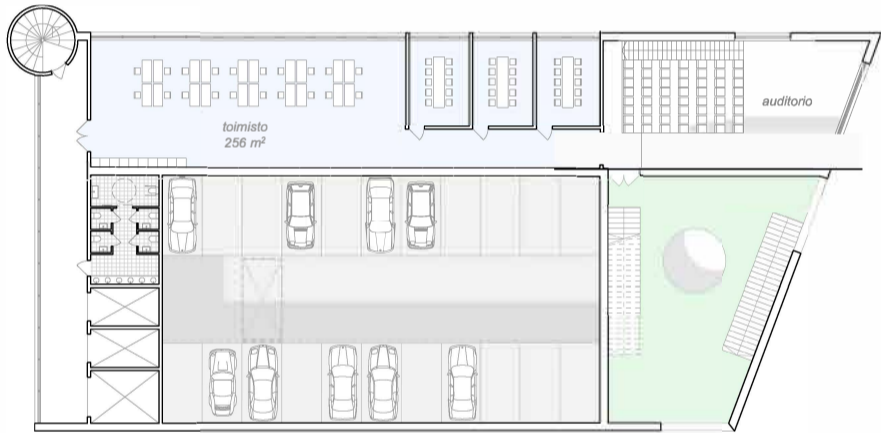
7 krs.



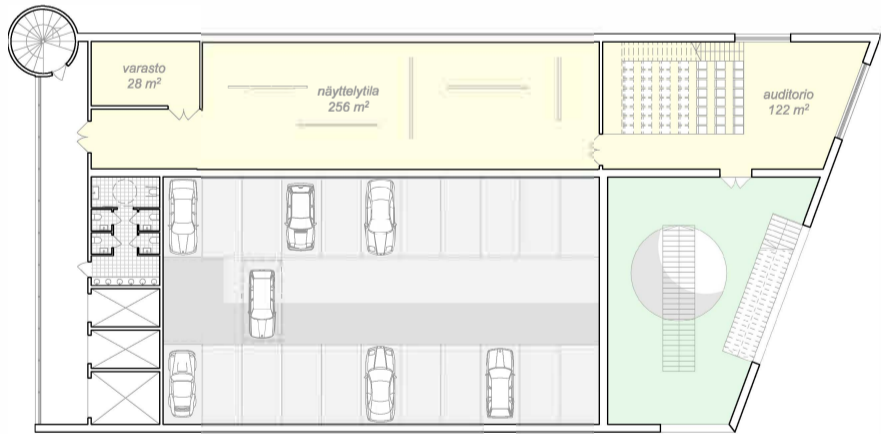
6 krs.



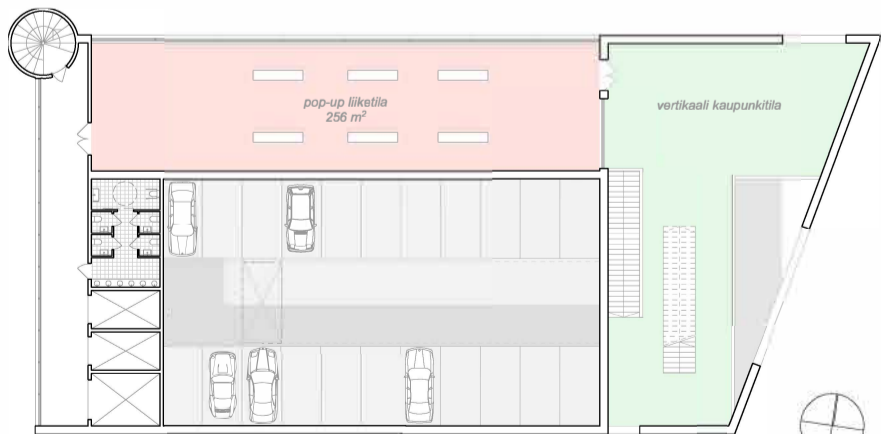
5 krs.



4 krs.



3 krs.



2 krs.



Pohjapiirrokset 1:200
yht. 3960 k-m²



Ulkotapahtumatila



Vertikaali kaupunkitila

Pysäköintitalon uusi identiteetti

Yksi keino vaikuttaa pysäköintirakennusten kaupunkikuvalliseen imagoon on muuttaa niiden visuaalista ulkoilmettä sekä toimintojen tarjontaa. Tällä tavalla luodaan tilaa, jossa on paljon koettavaa, vahva sosiaalinen kestävyys sekä turvallinen ympäristö.

Robottipysäköinnin lisäksi rakennukseen sijoituu julkista kaupunkitilaa, kulttuuritoimintaa sekä joustavaa työtilaa. Erilaisten vastakaisten toimintojen yhdistämisellä rakennukselle muodostuu oma selkeästi erottuva identiteetti uudella kantakaupungin alueella. Rakennus ei ole enää vain osa kaupungin infrastruktuuria vaan myös eloisia, houkutteleva ja kaikille avoin kaupunkilaisten kokoontumispaikka.

Rakennuksen maantasokerroksessa sijaitsee robottipysäköinnin ajohalli, kahvila, näyttelyviitriini sekä suuri ja joustava tapahtumatila, joka sijoittuu uuden rakennuksen ja vanhan viljavaraston väliin. Tila toimii alustana erilaisille tapahtumille, kuten musiikkiesityksille, näyttelyille sekä markkinoille. Tila toimii lisäksi julkisena kulkuväylänä rakennuksen läpi, mutta on kuitenkin katettu, mikä takaa sen käytettävyyden myös talviaikaan.

Rakennuksen Laivakadun puoleisella julkisivulla rakennuksen houkuttelevuutta ja aktiivointia osaksi jalankulkuympäristöä on pyritty lisäämään vertikaalisella kaupunkitilalla. Katettu ulkotila toimii kaupunkilaisten oma oleskelupaikkana aukion ja vilkkaan kadun tapaan, jossa voi vapaasti kokoontua ja järjestää tapahtumia. Vertikaalisen ulkotilan kautta pääsee eri tasolle, joissa on erilaisia intimejä ja rauhallisia oleskelualueita. Tasojen kautta nouseaan "taiteilijoiden terassille", jossa sijaitsee tilavia työtiloja esimerkiksi yksittäisille taiteilijoille tai suurimmille kollektiiveille. Tilat avautuvat pohjoiseen päin taaten hyvät työskentelyolosuhteet taiteen luomiselle.

Vielä ylös nouseessa päästään rakennuksen katolle, joka toimii luonnonmukaisena viherkeitaana tiiviissä ja vilkkaassa rakennetussa ympäristössä. Tila on tarkoitettu etenkin rauhoittumiseen ja rauhalliseen yhdessäoloon.

Rakenteelliset ratkaisut

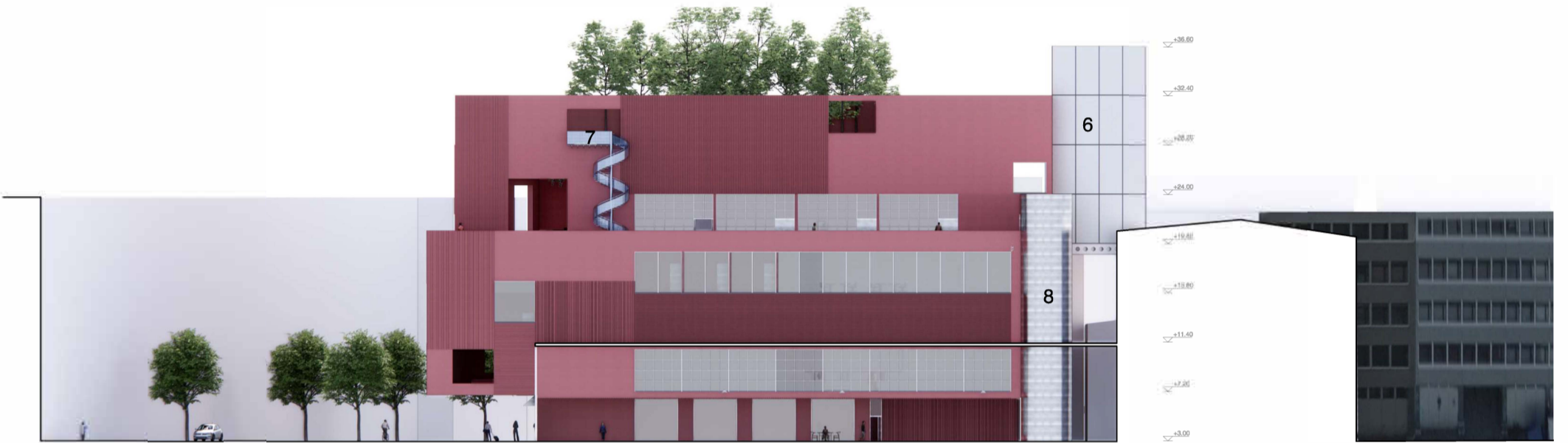
Rakennuksen kantava runko on pääosin paikallavalettua betonia ja julkisivut tehdasvalmisteisia betonielementtejä. Julkisivut erottuvat ympäröivästä kaupunkirakenteesta omalla kirrkaalla ja veistokkaalla ulkohahmolla, mikä muuttaa entisen teollisuusalueen imagoa ja yleisesti sitä, millaisiksi perinteiset pysäköintilaitokset koetaan. Julkisivun betonielementeissä on käytetty muotipintana erilaisia metallisia profiileja, jotka viittaavat alueen menneisyyteen teollisuushallien valloittamana. Lisäksi profiloituneet muotipinnat auttavat piilottamaan betonielementtien saumat julkisivusta. Elementtien käsittelyllä on pyritty rikkomään suuren rakennuksen mittakaavaa inhimillisemmäksi ja aktivoimaan ihmisen lähiaisteja haptisella tasolla.

Robottipysäköinnin rakenne on toteutettu teräksisenä pilaripalkki-ratkaisuna, mikä mahdollistaa sen purkamisen tulevaisuudessa, jos henkilöautojen määrä väheneekin merkittävästi ja tila voidaan hyödyntää muuhun käyttötarkoitukseen.

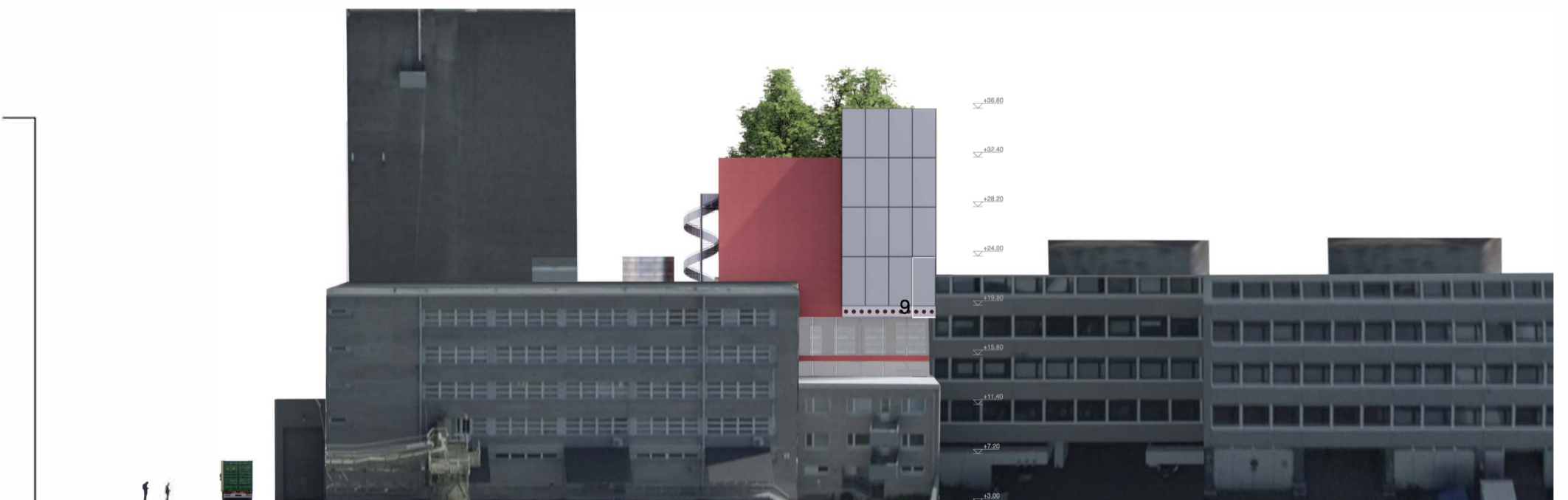
Satamaan päin suuntautuva rakennuksen osa erottuu sen massallisella sijoittumisella vanhan rakennuskannan suhteen sekä materiaalivalinnoilla. Se koostuu samankokoisista mattapintaisista hopeakäsittelyistä lasisista elementeistä, jotka muodostavat siitä erottuvan kaupunkikuvallisen elementin kaupungin siluettissa.



Julkisivu itään, Laivakatu 1:200



Julkisivu pohjoiseen, Valtion viljavarasto 1:200



Julkisivu länteen, satama 1:200

- 1
julkisivun betonielementti
valkosementti, korallinpunainen väripigmenti
eri muottipintoja: metalliset profiililevyt
- 2
aurinkopaneeli
musta
- 3
kaide
teräsverkko, harmaa

- 4
ikkuna
kirkas lasi
- 5
ovi
alumiini
- 6
lasielementti
hopeinen matta pinta

- 7
porras
kiiltävä metalli, vaalean sininen
- 8
porras, ulkokuori
ruostumaton teräs
- 9
ulokkeen palkki
teräs, kiiltävä suojapinnoite



- 1 ulkoterassi alapohja:
150 mm betonivalu, kallistus 1:20
50 mm kova eriste
vedeneriste
200 mm polystyreeni eriste
300 mm kantava rakenne,
paikallavalettu betoni
- 2 ulkoterassin kaide:
200 mm betonielementti
- 3 ulkolaseinä:
3k-eristyslasia, karkaistu ja laminoitu
- 4 ulkoseinä:
240 mm betonielementti,
metallinen pöimulevy muotti
220 mm kova eriste
200 mm kantava rakenne,
paikallavalettu betoni
pintakäsittely, valkoinen maali
- 5 tapahtumatilan lasikatto:
3k-eristyslasielementti, karkaistu ja laminoitu
kantava rakenne, teräs H-palkit k1500
- 6 sisätien alapohja:
50 mm lattiapäällyste, betonivalu, hiottu
ja kiillotettu
80 mm betonivalu ja lattialämmitys
30 mm kova eriste
420 mm kantava rakenne,
paikallavalettu betoni
- 7 tapahtumatilan alapohja:
30 mm lattiapäällyste, betonilaatat
kiinnityslaasti
50 mm betonilaatta
suodatinkangas
laakerikerros
vedeneriste
kantava rakenne, betoni, kallistus 1:20

Rakenneleikkaus 1:20