



SEINÄJOEN AMMATTIKORKEAKOULU  
SEINÄJOKI UNIVERSITY OF APPLIED SCIENCES

# Tämä on alkuperäisen artikkelin rinnakkaistallenne (final draft).

Viite:

Imppola, J. J. (2023). 50 penniä 1868. *Numismaatikko*, 59(3), 88–89.



**Jorma J. Imppola SeAMK**

## **50 penniä 1868**

Vuoden 1868 hopeinen 50 pennin raha on hieman haastava keräilykohde, varsinkin jos haluaa löytää rahan hyväkuntoisena. Tätä rahaa on myös pidetty hieman tylsänä keräilykohteena, koska siitä ei ole tunnettu variantteja.



Kuva 1. 50 penniä 1868, tunnuspuolella päiden yllä ja keskikruunun alla normaalit syvät ja vahvat nauhat. Kuvien yhdistely ja muokkaus Jorma J. Imppola, SeAMK

Rahasta on kuitenkin tuoreimpien havaintojen pohjalta olemassa myöskin tunnuspuolen versio, jonka kruunun nauhat ovat erilaiset.



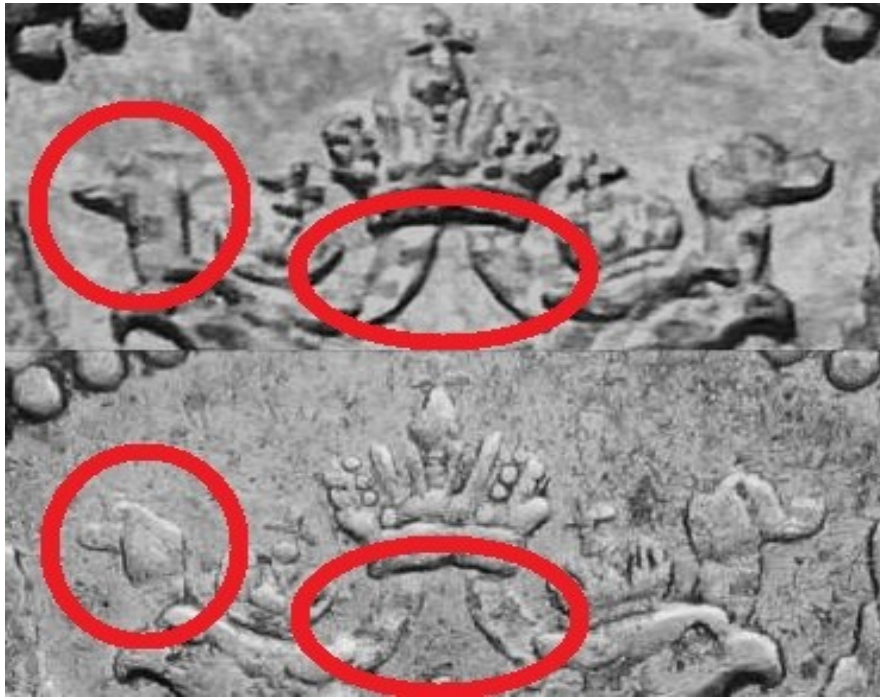
Kuva 2. 50 penniä 1868, tunnuspuolella vasemman pään yllä ja keskikruunun alla matalat ja hintelämmät nauhat. Kuvien yhdistely ja muokkaus Jorma J. Imppola, SeAMK

Onko kyse variantista, vai meistin kulumisesta tai täyttymisestä? Variantin tapauksessa olisi kyse ihan omanlaisesta meististä, mutta pelkkä meistin kuluminen tai täytyminen ei vielä tee poikkeamasta varsinaista varianttia. Tutkiessani omia 13 kappalettani ja netin kautta noin 20 muuta kappaletta vuoden 1868 50-pennisiä huomasin, että jakauma normaalin vahvojen nauhojen ja poikkeaman osin heiveröisten nauhojen suhteen oli melko tarkkaan puolet ja puolet. Näin ollen ei ehkä olekaan kyse vain meistin kulumisesta tai täyttymisestä, vaan ehkäpä uudesta variantista.



Kuva 3. 50 penniä 1868, ylempänä normaalinauhainen raha, alempana heiveröisemmät nauhat.  
Kuvien yhdistely ja muokkaus Jorma J. Imppola, SeAMK

Tarkastelkaamme nauhoja hieman yksityiskohtaisemmin, josko jotain selkeitä seikkoja kävisi ilmi.



Kuva 4. 50 penniä 1868, ylempänä normaalinauhainen raha, alempana heiveröisemmät nauhat. Huomatkaa punaympyröityjen kohtien erot. Kuvien yhdistely ja muokkaus Jorma J. Imppola, SeAMK

Kuvan 4 eroista näkyvät selvästi alemman poikkeamarahan vasemman pään yllä olevan nauhan alaosan sekä kruunun alla olevien nauhojen hentous normaalinauhoihin verrattuna.



Kuva 5. 50 penniä 1868, vasemmalla normaalinauhaisen rahan tunnuspuoli osasuurenoksineen, oikealla heiveröisempinauhaisen rahan tunnuspuoli osasuurenoksineen. Kuvien yhdistely ja muokkaus Jorma J. Imppola, SeAMK

Vertailtaessa hieman kuluneempien rahojen tunnuspuolia (kuva 5) ovat samat yksityiskohdat hyvin havaittavissa. Nauhojen eroavaisuuksien lisäksi ei muita eroja ole, vaan tunnuspuolet ovat muutoin identtiset.

Variantti, vai meistin kulumisesta tai täyttymisestä johtuva poikkeama, sitä voi jokainen mielessään pohtia.