



Toimintaterapian ja maaseutumatkailun yhdistäminen

Liiketoimintamallien tutkiminen

Hannele Oikari

Opinnäytetyö, AMK

Syyskuu 2023

Toimintaterapeutin tutkinto-ohjelma

Oikari, Hannele

Toimintaterapian ja maaseutumatkailun yhdistäminen. Liiketoimintamallien tutkiminen.

Jyväskylä: Jyväskylän ammattikorkeakoulu. Syyskuu 2023, 79 sivua

Toimintaterapeutin tutkinto-ohjelma. Opinnäytetyö AMK.

Julkaisun kieli: suomi

Julkaisulupa avoimessa verkossa: kyllä

Tiivistelmä

Opinnäytetyön tarkoituksena oli tutkia erilaisten liiketoimintamallien soveltuvuutta toteutettavaksi Jakolan tilalla, Keski-Suomessa. Tavoitteena oli löytää kannattavuusnäkökulma ja tilan resurssit huomioiden kestäviä ratkaisuja, joiden lähtökohdat olisivat teemoissa maatilamatkailu, Green Care ja toimintaterapia. Ratkaisuja eli liiketoimintamalleja, palveluita tai tuotteita oli tavoitteena kehittää vähintään kolme kappaletta, joista yhteen tuli sisältyä opinnäytetyön tekijän suunnittelemaa toimintaterapiapalveluja.

Työn taustalla oli Jakolan tilalla toteutettu sukupolvenvaihdos vuodelta 2022, jonka myötä opinnäytetyön tekijä sisaruksineen siirtyi tilan omistajiksi. Tilan elinvoimaisuutta ja taloudellista tilannetta oli syytä tarkastella sekä kehittää uusia palveluideoita.

Työ toteutettiin tekemällä scoping review eli kartoittava katsaus maaseudun liiketoimintaan ja Green Care -palveluihin liittyvistä julkaisuista. Lisäksi benchmarking -menetelmiä hyödyntäen kartoitettiin Jakolan tilan nykytilanne ja kehitystarpeet sekä analysoitiin alalla jo toimivia yrityksiä. Analysoinnin lopputuloksena saatiin kehitysideoita palveluja varten sekä lista mahdollisista yhteistyökumppaneista. Kirjallisuuskatsauksen ja benchmarking -prosessin tuloksia hyödynnettiin palvelumuotoilussa.

Tutkimuksellisen kehittämistyön lopputuloksena saatiin kolme palvelumallia, joita voidaan hyödyntää Jakolan tilan liiketoiminnassa 1–2 vuoden sisällä opinnäytetyön valmistumisesta. Palvelumallien kehittämistä on syytä jatkaa kannattavuuden tutkimisella sekä markkinatutkimuksella.

Avainsanat (asiasanat)

Toimintaterapia, Green Care, matkailu, kuntoutus, maaseutu, liiketoiminta, yrittäjyys, palvelumuotoilu

Muut tiedot (salassa pidettävät liitteet)

-

Oikari, Hannele

Combining occupational therapy and agri-tourism. Exploring business models.

Jyväskylä: JAMK University of Applied Sciences, September 2023, 79 pages

Degree Programme in Occupational Therapy. Bachelor's thesis.

Permission for open access publication: Yes

Language of publication: Finnish

Abstract

The purpose of the thesis was to investigate the suitability of various business models to be implemented at Jakola Farm in Central Finland. The goal was to find sustainable solutions from a profitability perspective, the farm's resources considered. The underlying themes were agrotourism, Green Care and occupational therapy. The aim was to develop at least three solutions, from which one solution included occupational therapy services designed by the author of the thesis.

The background for the study was the generational change at Jakola Farm in 2022, where the author of the thesis and their siblings became the new owners. It was necessary to examine the farm's sustainability, financial situation and develop some new service ideas for the future.

The study was carried out by conducting a scoping review of publications related to rural business and Green Care services. Additionally, benchmarking methods were used to assess the current situation and development needs of Jakola Farm, as well as to analyze existing companies in the field. The analysis resulted in development ideas for services and a list of potential collaborators. The findings from the literature review and benchmarking process were used in the service design.

As a result of the research and development work, three service models were created. These models can be utilized in Jakola Farm's business within 1-2 years from the completion of the thesis. Further development of these service models should include profitability analysis and market research.

Keywords/tags (subjects)

Occupational therapy, Green Care, tourism, rehabilitation, countryside, business, entrepreneurship, service design

Miscellaneous (Confidential information)

-

Sisältö

1	Johdanto	7
2	Kehittämistyön konteksti: Jakolan tilan esittely	8
3	Tietoperusta	11
3.1	Työssä hyödynnetyt toimintaterapian teoreettiset mallit.....	12
3.2	Green Care ja toimintaterapia	14
3.3	Toimintaterapian mahdollisuudet kuntoutuksessa	16
3.4	Ryhmämuotoinen kuntoutus	18
3.5	Maaseudun kuntoutus- ja hoivayrittäjäyys.....	19
4	Tutkimuksen tarkoitus, tavoitteet ja tutkimuskysymykset	20
5	Menetelmät	21
5.1	Tutkimuksellinen kehittämistyö.....	21
5.2	Kartoittava kirjallisuuskatsaus.....	22
5.2.1	Aineiston keruu ja tiedonhaun arviointi	22
5.2.2	Aineiston analyysi	28
5.3	Benchmarking -prosessi	31
5.3.1	Kehitystarpeet	32
5.3.2	Aineiston keruu.....	33
6	Tulokset	36
6.1	Kartoittavan kirjallisuuskatsauksen tulokset	36
6.2	Benchmarking -prosessin tulokset	41
7	Palveluiden muotoilu	44
7.1	Palvelumuotoilu	44
8	Pohdinta	48
8.1	Tulosten tarkastelu.....	48
8.2	Eettisyys ja luotettavuus	50
9	Johtopäätökset ja kehittämissuhteet	52
9.1	Johtopäätökset.....	52
9.2	Kehittämissuhteet	52
	Lähteet	53
	Liitteet	58
	Liite 1 Scoping review - taulukko	59
	Liite 2 Sisällönanalyysi: Redusointi.....	60
	Liite 3 Sisällönanalyysi: Klusterointi	64

Liite 4 Sisällönanalyysi: Abstrahointi.....	68
Liite 5 Benchmarking – yritykset	69
Liite 6 SDT Palvelumuotoilun työkalupakki koontilomake 1.....	73
Liite 7 Asiakasesimerkki Yksityinen lastensuojelulaitos nuorille	74
Liite 8 Asiakasesimerkki Puunostaja	76
Liite 9 Asiakasesimerkki Kuntoutus- ja / tai hyvinvointipalveluja tarjoava yritys.....	78

Kuviot

Kuvio 1. TMO-malli suomeksi.....	12
Kuvio 2. OTIP-malli suomeksi.....	13
Kuvio 3. Suomalaisen Green Care -toiminnan peruselementit.....	14
Kuvio 4. Lineaarinen malli	22
Kuvio 5. Miellekartta tiedonhausta.....	23
Kuvio 6. Esimerkki Benchmarking -prosessista	31
Kuvio 7. Palvelumuotoilun vaiheet.....	45

Taulukot

Taulukko 1. Tiedonhaun tietokannat ja hakusana.....	24
Taulukko 2. Ote scoping review -taulukon 1. luonnoksesta.....	27
Taulukko 3. Sisäänotto- ja poissulkukriteerit scoping review.....	27
Taulukko 4. Scoping review -aineisto.....	28
Taulukko 5. Esimerkki alkuperäisten ilmausten pelkistämisestä.....	29
Taulukko 6. Esimerkki ryhmittelystä.....	30
Taulukko 7. Alaluokat ja yläluokat.....	31
Taulukko 8. Sisäänotto- ja poissulkukriteerit benchmarking.....	35
Taulukko 9. Aineistolähtöisen analyysin päätulokset.....	36
Taulukko 10. Fyysisiä toimintaympäristöjä luontoelämyksiin.....	37
Taulukko 11. Luontolähtöisen toiminnan fysiologiset terveysvaikutukset.....	38
Taulukko 12. Luontolähtöisen toiminnan tarjoamat osallisuuden elementit.....	38
Taulukko 13. Luontolähtöisen toiminnan tuloksena virkistymisen.....	38

Taulukko 14. Luontolähtöisen toiminnan vaikutus taitojen kehittymiseen.....	39
Taulukko 15. Luontolähtöisen toiminnan kognitiiviset vaikutukset.....	40
Taulukko 16. Analyysin lopulliset luokitukset.....	41
Taulukko 17. Esimerkki benchmarking -taulukosta.....	42
Taulukko 18. Esimerkki benchmarking -taulukosta.....	42
Taulukko 19. Toimintaterapian ja ryhmätoiminnan soveltaminen tiivistettynä.....	43
Taulukko 20. Palvelumallit.....	47

1 Johdanto

Kaupungistumisen, markkinoiden globalisoitumisen ja sisäpoliittisen päätöksenteon myötä perinteiset maaseutuelinkeinot kuten lypsykarjanpito ja maanviljely ovat vähentyneet Suomessa. Maaseudun yrittäjien on jo vuosikymmenten ajan ollut pakko keksiä uusia innovaatioita säilyttääkseen elämäntapansa ja ansaitakseen elantonsa. Yksi tapa hyödyntää maaseudun ja maatilojen puitteita on maaseutumatkailu. Matkailu voi sisältää esimerkiksi juhla- ja majoituspalveluja, ruokaelämyksiä ja erilaisia aktiviteetteja. Toinen kasvava mahdollisuus on hyvinvointi- ja hoivapalveluiden tarjoaminen maaseudulla.

Kesäkuussa 2022 opinnäytetyön tekijä sisaruksineen osti vanhemmiltaan Saarijärven maaseudulla sijaitsevan maatilan. Tehtiin siis sukupolvenvaihdos. Tilakauppaan kuului maatilan peltojen ja metsäalojen lisäksi useita mökkejä, joita on vuokrattu matkailijoiden käyttöön. Majoituspalveluiden lisäksi tilalla on järjestetty tilavuokrausta juhlia ja muita tapahtumia varten. Edellisten omistajien eläköityessä maatilan ja vuokramökkien ylläpito jatkuu edelleen uusien omistajien toimesta, mutta ylläpito ja tilakauppaa varten otettu laina vaativat tulonlähteitä. Tuotot metsistä ja pelloista ovat hyvä perusta, mutta muutakin tuloa tarvitaan. Matkailupuoli tilalla kaipaa kehittämistä, mutta tilalla voisi olla myös hyvät mahdollisuudet hyvinvointipalvelujen saralla.

Opinnäytetyön tarkoitus onkin tutkia, miten yhdistää toimintaterapiaa tai muut kuntoutuspalvelut tilan puitteisiin. Tavoitteena on löytää taloudellisesti kannattavia liiketoimintamahdollisuuksia ja erityisenä kiinnostuksen kohteena ovat ns. Green Care -palvelut. Työhön kuuluu kartoittava katsaus eli scoping review, jossa etsitään aiheeseen sopivaa kirjallisuutta ja etsitään vastauksia tutkimuskysymykseen. Benchmarking -menetelmää hyödyntäen kartoitetaan maatilan nykytilanne ja kehitystarpeet sekä etsitään etukäteen laadittujen kriteerien perusteella relevantteja yrityksiä sekä palveluita analysoitavaksi. Analysoinnin tuloksena kehitetään liiketoimintamalleja ja voidaan löytää sopivia yhteistyökumppaneita. Tavoitteena on luoda ainakin kolme erilaista liiketoimintamallia, palvelua tai tuotetta. Ainakin yhteen näistä malleista tulee sisältyä toimintaterapiapalveluja, joiden sisällön suunnittelusta vastaa opinnäytetyön tekijä. Tarjottavien kuntoutuspalveluiden tulisi olla tarpeeseen vastaavia, vaikuttavia sekä taloudellisesti kannattavia toteuttaa. Mikäli palveluita ei tuoteta itse, tutkitaan mahdollisia yhteistyökuvioita olemassa olevien palveluntarjoajien

kanssa. Parhaassa tapauksessa löytyy sopiva asiakas tai toimija, jonka kanssa voidaan aloittaa yhteistyö. Kuten aiemmin on mainittu, tilan kapasiteetti ei ole täysin hyödynnetty eli majoitus- ja tilanvuokrausasiakkaat ovat hyvin tervetulleita.

Maaseudun tyhjeneminen on globaali ilmiö ja nähtävillä myös Suomessa. Jakolan tilan toiminnan jatkaminen ja uusien liiketoimintamahdollisuuksien kartoittaminen sekä mahdollinen toteuttaminen on yritys hidastaa ilmiötä ja tukea maaseutuelinkeinoja. Toivon mukaan tulevaisuudessa jatketaan maaseudulle sijoittuvien hankkeiden järjestämistä ja kyetään luomaan suotuisia olosuhteita niin liiketoiminnalle kuin asumisellekin.

2 Kehittämistyön konteksti: Jakolan tilan esittely

Jakolan tilalla on ollut matkailutoimintaa ja vuodesta 2000, jolloin aloitettiin majoitustoiminta. Majoituskohteita on yhteensä neljä. Kaksitoista vuodepaikkaa tarjoava Villa Rentola (Kuva 1) oli ensimmäinen vuokramökki, joka on edelleen säännöllisesti ylläpidetty ja avoinna asiakkaille. Kyseessä on oikeastaan lomamökin sijasta maatila, jonka pihapiiriin kuuluu myös vanha navetta ja aittoja, joissa voi yöpyä kesäaikaan. Villa Rentola sijaitsee peltoaukion laidalla, metsäisen soratien päässä. Suuri piha, pellot ja metsät mahdollistavat monipuolisen aktiviteettirepertuaarin niin lapsille, aikuisille kuin lemmikkieläimillekin. Noin 300 metrin päässä päärakennuksesta löytyy Heijostenkoski, jonka varrella on mahdollista veneillä, uida ja kalastaa. Reippaan 3 kilometrin matkan päästä löytyy ns. eräkämpä, jonne voi tehdä retkiä.



Kuva 1. Villa Rentola (Jakolan tila)

Toinen lomamökki, Villa Mertala (Kuva 2), on valmistunut matkailukäyttöön vuonna 2006. Villa Mertala on Karankajärven rannan tuntumassa sijaitseva pyöröhirsihuvila, josta löytyy 6 vuodepaikkaa. Piha on iso ja vihreä ja ranta on lapsiystävällinen. Karankajärvellä voi uida, soutaa ja kalastaa. Talvisin alue mahdollistaa talviurheilun kuten hiihdon, luistelun ja moottorikelkkailun. Samasta rannasta löytyy myös kompakti saunamökki Mertaranta (Kuva 3), jonne majoittuu mukavasti 2 henkilöä. Mertaranta on rakennettu pyöröhirrestä ja valmistunut vuonna 2012. Villa Mertala ja Mertaranta sijaitsevat alueella toisiinsa nähden siten, että niin pystyy majoittumaan yksityisesti kaksi eri ryhmää.



Kuva 2. Villa Mertala (Jakolan tila)



Kuva 3. Mertaranta (Jakolan tila)

Kolmas suuri kokonaisuus on maalaishotelli Mulikan HillTon (Kuva 4), joka tunnetaan myös Mulikan kylän entisenä kyläkouluna. Koulun on lakkautettu 90-luvulla, minkä jälkeen siellä on ollut erilaista kerho- ja yritystoimintaa. Jakolan tilan omistuksiin koulu siirtyi vuonna 2006. Mittavan remontin jälkeen vuonna 2008, Mulikan HillTon avautui matkailutoimintaan, johon kuuluu majoituspalveluja, tilavuokrausta sekä juhlien ja tapahtumien järjestämistä. Rakennuksesta löytyy 3 eri kokoista salia, joita voi yhdistellä eri kokoisten ryhmien (20–100 henkilöä) tarpeiden mukaan. Saleissa on kokoustekniikka valmiutena. Hyvin varustellussa keittiössä voi valmistaa ja säilyttää ruoat jopa 100 henkilölle. Astiat, aterimet ja pöytäliinat löytyvät talon puolesta. Mulikan HillTonin majoitustilat sijaitsevat kahdessa kerroksessa ja vuodepaikkoja on 14. Kellarikerroksessa on sauna-osasto, mutta suihkuja löytyy myös kerroksista. Pihapiiri on laaja, sillä kyseessä on kyläkoulun piha. Parin hehtaarin kokoisella nurmikentällä on runsaasti pysäköintipaikkoja ja tilaa erilaisille pihapeleille- ja aktiviteeteille.



Kuva 4. Mulikan HillTon (Jakolan tila)

Itse päätalalla, Jakolan tilalla, on majoituksen sijasta muuta toimintaa. Vanha navetta on remontoitu koirien agilityhalliksi, mutta se palvelee tällä hetkellä museoautojen säilytyspaikkana. Tilalta löytyy mittava entisöityjen autojen museo (Kuva 5), joka on avoinna vieraille. Navetan lisäksi autoja on sijoitettu erilaisiin halleihin ja katoksiin. Pihapiiristä suuresta konehallista löytyy valmius autojen ja maatalouskoneiden korjaamiseen. Saman hallin päädystä löytyy asumiskäyttöön soveltuva kaksio.

Tilalla on vuosien varrella ollut paljon erilaisia kotieläimiä kuten lehmiä, kanoja ja sikoja, mutta tällä hetkellä siellä on vain muutama lammas ja koiria. Jakolan päärakennusta ympäröi suuri puutarha, pellot ja metsät. Pihapiiristä löytyy myös vanha tenniskenttä, jolla voi harrastaa agilityä. Kallustus- ja vesiurheilumahdollisuuksia tarjoavat Karankajärvi, Karajoki ja Heijostenkoski sijaitsevat kilometrin säteellä tilasta.



Kuva 5. Automuseo (Jakolan tila)

3 Tietoperusta

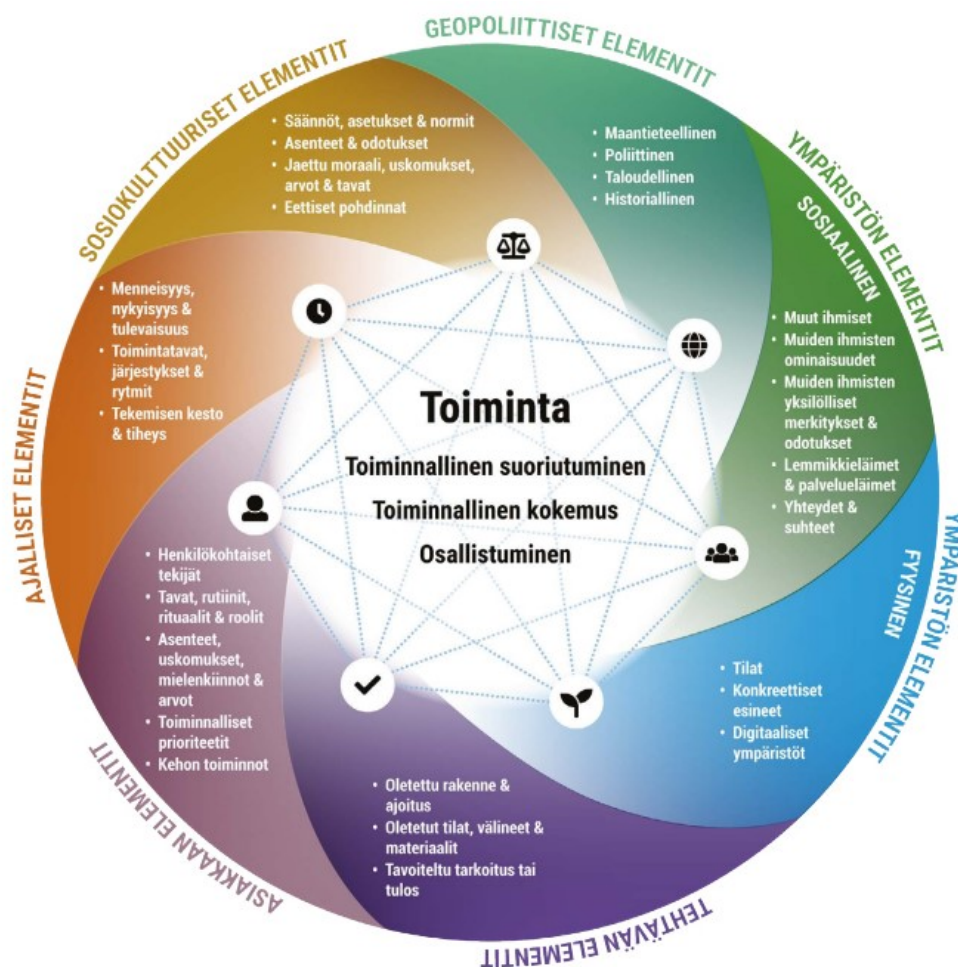
Kehittämisen prosessin teoreettisina lähtökohtina toimivat olennaisesti Green Care ja toimintaterapia. Erilaiset kuntoutuspalvelut ovat ensisijainen kiinnostuksen kohde tarjottaviksi palveluiksi Jakolan Tilalla, sillä tilan fyysiset puitteet sekä opinnäytetyön tekijän ammatillinen suuntautuminen mahdollistavat palveluiden tuottamisen. Jotta tämä toiminta tilalla olisi kannattavaa, kohdistuisivat palvelut ensisijaisesti ryhmille. Tällöin voitaisiin hyödyntää tarjolla olevat puitteet mahdollisimman hyvin sekä saada samoilla henkilötyöntuntiresursseilla paras tuotto.

Lisäksi mukaan on otettava liiketoiminnallinen näkökulma eli se, miten Green Caren ja toimintaterapian yhtälöstä saadaan tulokseksi kannattava liiketoimintamalli. Opinnäytetyön toivottuna lopputuloksena ovat liiketoimintamallit, palvelut tai tuotteet. Näiden saavuttamiseksi hyödynnetään benchmarking -menetelmiä sekä palvelu- ja tuotemuotoilun periaatteita.

Scoping -katsaukseen kuuluvan aineistoanalyysin yhteydessä nousi esille tarve viitekehykselle, jota haettiin toimintaterapian teoreettisista malleista. Teoreettisten mallien avulla pystyttiin perustelemaan analyysissä muodostuneita luokituksia sekä tuomaan mukaan toimintaterapian näkökulma.

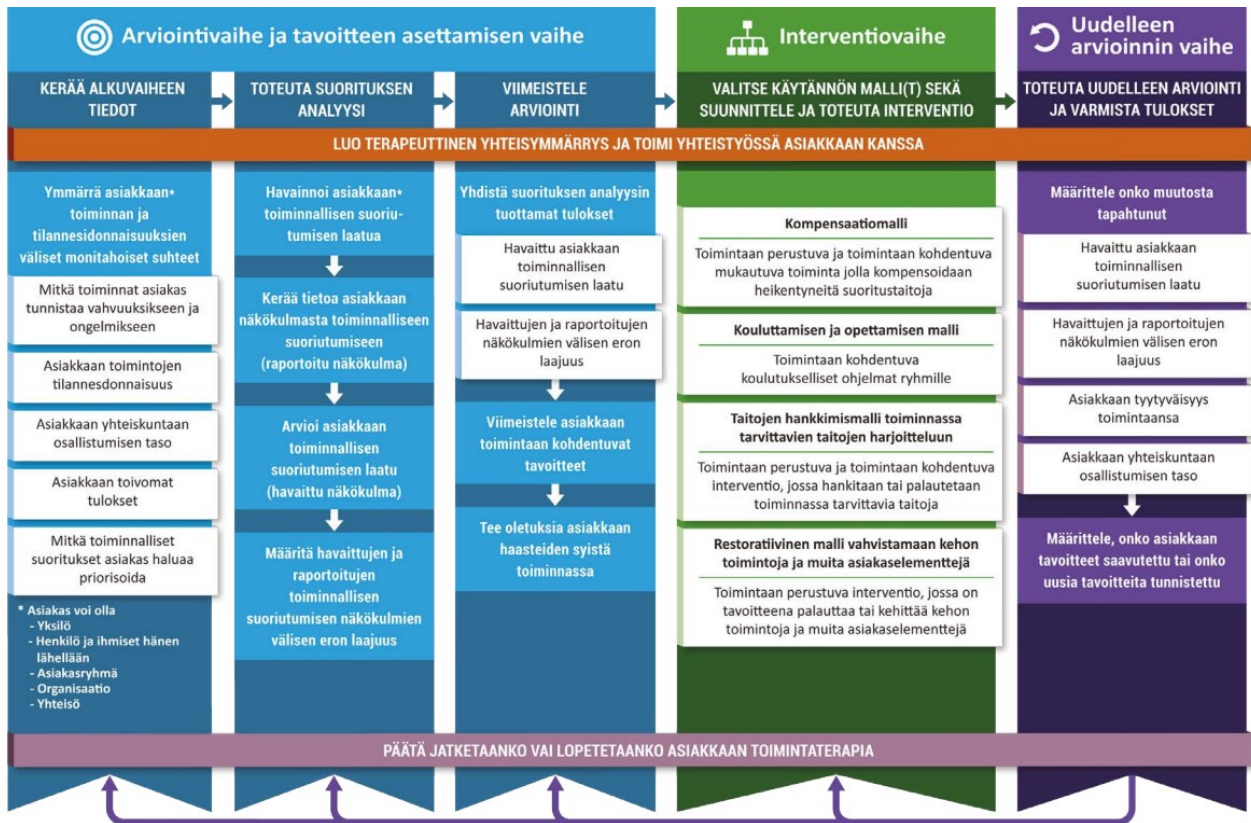
3.1 Työssä hyödynnetyt toimintaterapian teoreettiset mallit

TMO eli transaktionaalinen toiminnan malli (Transactional Model of Occupation) on Anne G. Fisherin ja Abbey Marterellan (2019, 16–17) kehittämä toimintaa kuvaava malli (Kuvio 1), jonka mukaan toimintaan vaikuttavat yksilötekijöiden ja tehtävän ominaisuuksien lisäksi useat tilannesidonnaiset elementit. Näitä ovat sosiokulttuuriset, geopoliittiset, ajalliset sekä sosiaalisen ja fyysisen ympäristön elementit. Mallin transaktionaalisuus tarkoittaa, että kaikki elementit liittyvät ja vaikuttavat myös toisiinsa.



Kuvio 1. TMO-malli suomeksi (Aralinna, Heiskanen, Juntunen, Kantanen, Kanto-Ronkanen, Karhula & Lautamo 2021, 8)

OTIPM on toimintaterapiaintervention prosessimalli (Occupational Therapy Intervention Process Model), joka on TMO:n lailla Fisherin ja Marterellan kehittämä. Malli (Kuvio 2) tähtää toimintakeskeiseen ja asiakaslähtöiseen päätöksentekoprosessiin toimintaterapian joka vaiheessa kuten arvioinnissa sekä intervention suunnittelussa ja toteuttamisessa. (Fisher & Marterella 2019, 2–4.)



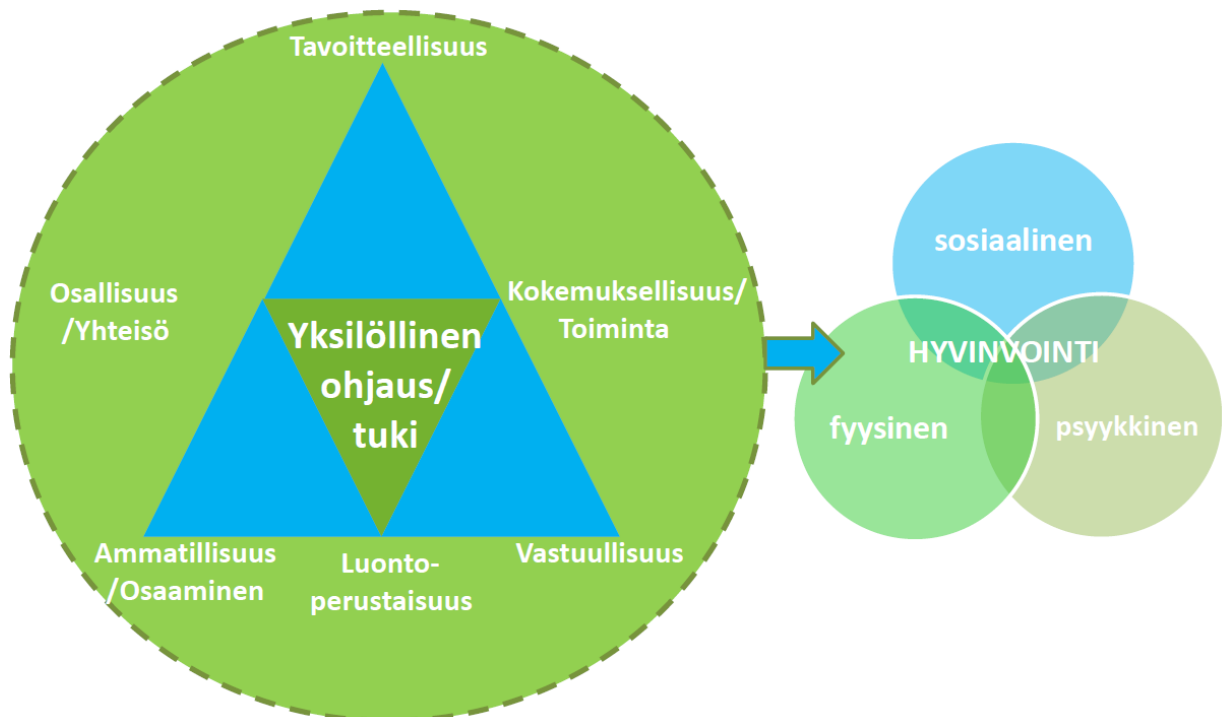
Kuvio 2. OTIP-malli suomeksi (Aralinna ym. 2021, 9)

MOHO eli inhimillisen toiminnan malli (Model of Human Occupation) on Gary Kielhofnerin kehittämä malli, joka pyrkii ymmärtämään toimintaa ja toiminnallisia ongelmia motivaation sekä toiminnan muotoutumisen ja suorituksen kautta. Yksilöön liittyvät, toisiinsa vaikuttavat osatekijät ovat MOHO:n mukaan tahto, tottumus ja suorituskky. Suorituskky sisältää fyysiset ja psyykkiset ominaisuudet, jotka vaikuttavat toiminnasta suoriutumiseen. Toiminnan lisäksi mallissa huomioidaan myös fyysinen ja sosiaalinen toimintaympäristö. (Introduction to MOHO n.d.)

3.2 Green Care ja toimintaterapia

Luonnon hyvinvointivaikutuksia on tutkittu suhteellisen laajasti niin Suomessa kuin kansainvälisellä tasolla. Tutkimusten mukaan luonto- ja eläinavusteisella toiminnalla on mahdollistaa saavuttaa erilaisia hoito- ja kuntoutustuloksia. Toiminnasta voivat hyötyä esimerkiksi tarkkaavaisuuden tai aktiivisuuden häiriöistä kärsivät lapset, nuoret ja aikuiset, aggressiivisuuden tai stressinhallinnan ongelmien kanssa painivat henkilöt, ikäihmiset ja eritoten muistisairaat. Myös lasten kognitiivisen kehityksen tukemisessa ja laitospäristöjen viihtyvyyden parantamisessa luontoaiheinen toiminta voi olla hyödyksi. Hyvinvointivaikutukset näkyvät erityisesti stressin ja muun henkisen kuormituksen vähenemisenä, nopeampana fyysisenä palautumisena sekä yleisen hyvinvoinnin ja terveyden paranemisenä. (Hirvonen 2014, 16–17.)

Luonnon tarjoamia hyvinvointivaikutuksia hyödynnetään luontolähtöisessä eli Green Care -toiminnassa, jonka tarkoitus on edistää ihmisten hyvinvointia ja elämänlaatua. Toimintaan sisältyy erilaisia menetelmiä, joita voidaan käyttää sosiaali-, terveys-, kasvatus- ja kuntoutuspalveluissa. Usein toiminta tapahtuu luontoympäristössä, mutta Green Carea voi toteuttaa myös kaupungissa tai laitoksissa. (Soini, Ilmarinen, Yli-Viikari, Kirveenummi 2010, 329–330.)



Kuvio 3. Suomalaisen Green Care -toiminnan peruselementit (Luke, THL ja GCF ry 2018, 4)

Suomalaiseen Green Care -toimintatapaan kuuluu kolme peruselementtiä: luontoperustaisuus, kokemusellisuus ja osallisuus (Kuvio 3). Tavoitteena on saavuttaa hyvinvointivaikutuksia näitä elementtejä yhdistelemällä. Peruselementtien lisäksi toimintatapaan kuuluvat perusedellytykset, joita ovat tavoitteellisuus, ammatillisuus ja vastuullisuus. Green Care -perustaisia palveluita voidaan toteuttaa esimerkiksi sosiaali- ja terveystalveissa, kasvatuksessa sekä hyvinvointi- ja terveystalveissa. Green Care Finland ry on kehittänyt palveluille kaksi palveluryhmää; LuontoHoiva- sekä LuontoVoima -palvelut. LuontoHoiva nähdään pääosin julkisen sektorin sosiaali- ja terveystalveina, joiden tavoitteita ohjaa asiakkaan hoito- tai kuntoutussuunnitelma. Palveluntuottajalta edellytetään sosiaali- ja terveystalven koulutusta. LuontoVoiman palveluihin taas määritellään luontoperustaiset hyvinvointi-, kasvat- ja harrastustalvet. Tavoitteina on yleisesti hyvinvoinnin ja terveyden edistäminen yksilöllisten asiakastalveiden mukaisesti. Palveluntuottajilta ei vaadita sosiaali- ja terveystalven koulutusta, mutta osaamista Green Caresta ja asiakkaiden ohjaamisesta on oltava. (Luke, THL ja GCF ry 2018, 4–8.)

Luontolähtöisen toiminnan on todettu lisäävän hyvinvointia, vahvistavan identiteettiä ja tuovan onnistumisen kokemuksia (Bonham-Corcoran, Armstrong, O’Brian, Cassidy & Turner 2022, 16–17). Toimintaterapialla ja luontolähtöisellä terapialla on samankaltainen teoreettinen viitekehys, kuten toimintaperusteisuus sekä toiminnan ja luontoympäristön terapeuttinen käyttö (Bonham-Corcoran ym. 2022, 16–17). Luontolähtöistä toimintaa voi siten sisällyttää toimintaterapiatyöskentelyyn. Firbyn ja Rainen (2023, 109–110) mukaan Green Care -ajattelun mukaisen toimintaterapian hyödyt terveydelle ja hyvinvoinnille näkyvät stressin vähenemisenä, itsetunnon kohenemisenä sekä koetun elämänlaadun parantumisena. Muita terveystalveita on todettu elämäntalveiden kohentumisena rutiinien, ravitsemuksen ja liikunnan suhteen. Myös kognitiivisissa, motorisissa ja toiminnallisissa taidoissa voidaan nähdä positiivista kehitystä. Muihin positiivisiin vaikutuksiin voidaan lukea luontoyhteyden ja osallisuuden kohenemisen sekä henkilökohtaisen identiteetin vahvistumisen. Toisinaan interventioista voi seurata loukkaantumisia tai väsymystä, mutta nämä vaikutukset ovat yleensä lyhytaikaisia ja toiminnan hyödyt ovat suuremmat.

Hyvinvoinnin ja terveyden edistämisen lisäksi toimintaterapiassa voi olla mahdollisuuksia vaikuttaa ihmisten toimintaan ihmisoikeuksien, ympäristön ja ilmaston hyväksi (Whalley Hammell 2021,

325; Bonham-Corcoran ym. 2022, 24). Toimintaterapeutin näkemyksistä voi olla hyötyä myös ympäristön suunnittelussa (Firby & Raine 2023, 108). Tämä koskee viheralueita ja niiden saavutettavuutta erityisesti sairaala- ja laitosympäristöissä (Hautala ym. 2019, 82).

Toimintaterapeutisiin interventioihin luonnossa kuuluu usein liikuntaa ja sosiaalista kanssakäymistä ryhmässä. Pelkkä luonnossa oleskelu ja sen tutkiminenkin voi olla miellyttävää ja merkittävää toimintaa, jolla on fysiologisia ja terapeuttisia hyötyvaikutuksia. (Firby & Raine 2023, 102.)

Luonto on hyvä ympäristö toteuttaa toimintaterapiaa. Se tarjoaa erilaista toimintaa, virikkeitä ja materiaaleja (Hautala ym. 2019, 82). Muuten Green Care -periaatteen mukaista toimintaterapiaa voidaan toteuttaa eläinavusteisin menetelmin, puutarhatoiminnan kautta tai ryhmämuotoisesti maaseutuympäristössä (Voimatassu Green Care n.d.).

3.3 Toimintaterapian mahdollisuudet kuntoutuksessa

Toimintaterapeutteja työskentelee monissa erilaisissa kuntoutustehtävissä (Toimintaterapialiitto n.d.). Mahdollisia kuntoutusmuotoja voisivat olla esimerkiksi Kelan kustantama vaativa lääkinällinen kuntoutus (Kela 2023), ammatillinen kuntoutus, mielenterveyskuntoutus, sosiaalinen kuntoutus ja tyky -toiminta (asiasanat Finto-palvelusta). Osa vaihtoehdoista vaatii tietynlaista pätevyyttä ja määrärahasseja henkilökunnalta, yhteistyösopimuksia sekä turvallisuuteen liittyviä valmiuksia. Mikäli yhteistyötä haluttaisiin tehdä Kelan sekä työeläke- ja vakuutuslaitosten kanssa, tulisi tutkia kaikki edellytykset yhteistyösopimuksen syntymiseksi. Tämä ei yhteistyö ei kuitenkaan ole ensisijainen tavoite toiminnalle Jakolan tilalla, joten asiaa käsitellään vain pintapuolisesti.

Kelan vaativa lääkinällinen kuntoutus tähtää työkykyisyyteen tai arkielämän sujuvoittamiseen. Kuntoutusta varten tarvitaan kuntoutussuunnitelma, jonka kirjoittaa lääkäri. Vaativa lääkinällinen kuntoutus voi olla esimerkiksi psykoterapiaa, fysioterapiaa tai toimintaterapiaa. Kuntoutus voi olla yksilö- tai ryhmämuotoista, moniammatillista yksilökuntoutusta kuntoutuslaitoksessa tai kurssi- tai ryhmämuotoista kuntoutus- ja sopeutumisvalmennusta. (Kela 2023.)

Ammatillinen kuntoutus on työikäisille suunnattua kuntoutusta, jolla edistetään työllistymistä, työhön paluuta ja työssä jatkamista. Kuntoutuksella pyritään estämään sairauden tai vamman vuoksi uhkaavaa työkyvyttömyyttä tai ja parantamaan työkykyä. Ammatillista kuntoutusta järjestää Kela

ja työeläkelaitokset. Myös tapaturma- ja liikennevakuutuslaitokset sekä ammatilliset oppilaitokset järjestävät kuntoutusta. Ammatillisesta kuntoutuksesta on säädetty työeläkelaisissa sekä Kelan kuntoutus- ja kuntoutusrahaetuuksista annetussa laissa. (Ammatillinen kuntoutus n.d.)

Kelan palveluntuottajarekisteristä voi hakea kuntoutuksen palveluntuottajia. Rekisterin ammatillista kuntoutusta tarjoavat palveluntuottajat ovat erilaisia säätiöitä, yhdistyksiä sekä keskisuuria ja suuria yrityksiä. Keski-Suomesta löytyviä säätiöitä ovat esimerkiksi Sovatek-säätiö ja Honkalampi-säätiö. Vastaavasti yhdistyksistä löytyy esimerkiksi Puustellin tuki ry ja yrityksistä Peurunka Oy ja Coronaria Oy (Palveluntuottajarekisteri Kela). Lista ammatillista kuntoutusta tarjoavista tahoista ei ole kovin pitkä ja palveluntarjoajien toiminta on hyvin erilaista verrattuna Jakolan tilaan. Näillä palveluntarjoajilla on laajat resurssit tilojen ja työntekijöiden osalta sekä hallinto ja vakiintunut toimintatapa. Jakolan tilalla ei ole ainakaan vielä tällaisia valmiuksia eli tästä syystä kilpailuun ei kannata ryhtyä.

Kela järjestää moniammatillista ja ryhmämuotoista mielenterveyskuntoutusta kurssimuodossa muiden kuntoutusmuotojen, kuten psykoterapian lisäksi. Kurssivaihtoehtoja löytyy niin aikuisille kuin nuorillekin. (Mielenterveyden häiriötä sairastavan kuntoutuskurssit 2023.) Mielenterveyskuntoutajat voivat hyötyä toimintaterapiasta ja toimintaterapian interventioiden on todettu edistävän esimerkiksi kuntoutujan työllistymistä (Kyllönen 2018, 15).

Sosiaalinen kuntoutus on sosiaalihuoltolaissa määriteltyä sosiaaliohjauksen ja sosiaalityön keinoin tarjottavaa tukea sosiaalisen toimintakyvyn vahvistamiseksi. Sosiaaliseen kuntoutukseen kuuluu ohjaustarpeen selvittämisen ja neuvonnan muun muassa mahdollista valmennusta, ryhmätoimintaa sekä työtoimintaa. (Sosiaalinen kuntoutus 2015). Kelan ennen järjestämä ASLAK- ja TYKY-kuntoutus on nykyään korvattu ammatillisella KIILA-kuntoutuksella, joka on suunniteltu parantamaan ja tukemaan kuntoutujien työkykyä sekä edistämään työelämässä pysymistä. Kuntoutuksen järjestää Kela (Kuntoutussäätiö 2022).

Tyky-toiminta eli työkykyä ylläpitävä toiminta on työhyvinvointia tukevaa aktiviteettia. Tyky-toiminnan osa-alueita ovat muun muassa terveyden edistäminen, ammatillinen osaaminen, työn ja työympäristön kehittäminen ja työyhteisön toimivuuden parantaminen. Toimivassa prosessissa yhteistyötä tekevät työntekijöiden ja esimiesten lisäksi työterveyshuolto ja työsuojeluorganisaatio.

(Työsuojelu Suomessa 2010, 23.) Tyky-toiminnan lisäksi järjestetään tyhy-toimintaa, joka on työhyvinvointia edistävää toimintaa (Tyhy-toiminta n.d).

3.4 Ryhmämuotoinen kuntoutus

Ryhmämuotoiset kuntoutuspalvelut esimerkiksi kurssien tai kuntoutusviikonloppujen muodossa voisivat soveltua toteutettaviksi Jakolan tilalla. Ryhmämuotoisen kuntoutuksen kautta voisi palvella useampia kuntoutujia kerralla ja hyödyntää samalla majoituskapasiteettia mahdollisimman laajasti. Jakolan tilalla ei ole henkilökuntaa ympärivuorokautisesti tai jokapäiväisesti. Mahdollinen ryhmätoiminta toteutettaisiin todennäköisesti rajattuina aikoina kurssimuotoisesti sekä viikonloppuisin.

Toimintaterapiaa on ammatin olemassaolon alkuajoilta asti toteutettu yksilöterapian lisäksi myös ryhmämuodossa (Hautala, Hämäläinen, Mäkelä & Rusi-Pyykönen 2020, 161). Ajatus siitä, että ihminen kasvaa ja kehittyy erilaisissa sosiaalisissa ryhmissä, on ryhmän terapeuttisuuden perusta. Ryhmätoiminnassa voi esiintyä lukuisia erilaisia terapeuttisia tekijöitä, joista ensimmäisenä mainittakoon toivon herättäminen. Terapian onnistumisessa toivon näkökulma on tärkeä ja ryhmässä osallistujat voivat kohdata muita ihmisiä, joilla on samankaltaisia ongelmia kuin itsellä. Ryhmäläiset voivat kokea universaalisuutta eli samankaltaisuutta, joka voi myös edistää avoimuutta ja vähentää häpeän tunnetta. Ryhmässä on myös mainio tilaisuus jakaa tietoa ja oppia muilta malliopimisen myötä. Oppia voi ottaa niin ryhmän jäseniltä kuin ohjaajaltakin. Ryhmätoiminnassa on hyvä mahdollisuus oppia ja harjoitella sosiaalisia taitoja. Osallistujat voivat kokea jopa eheytymistä peruserhekokemukseen liittyen, sillä ryhmä aktivoi omaan perheeseen liittyviä sisäisiä ajatusmalleja. Turvalliseen ryhmädynamiikkaan kuuluu myös mahdollisuus ilmaista voimakkaita tunteita ilman vakavia seuraamuksia. Vaikeiden asioiden, kuten menetysten, jakaminen ryhmässä edistää niiden kohtaamista tosielämässä. (Hautala ym. 2020, 166–168.)

Toiminnalliset ryhmät voidaan jakaa esimerkiksi kahteen ryhmätyyppiin; toimintaryhmiin ja tukea antaviin ryhmiin. Tehtäväkeskeisissä toimintaryhmissä tavoitteena on parantaa suorituskyykyä ohjattujen työtehtävien, kädentaitojen ja itsestään huolehtimisen toimintojen harjoittelun kautta. Sosiaalisissa ryhmissä tarkoituksena on harjoitella sosiaalisia vuorovaikutustaitoja esimerkiksi ryhmäpelien ja -tehtävien avulla. Tukea antavista ryhmistä kommunikaatioryhmien tavoitteena on ta-

savertaisen tuen antamisen sekä jakaminen. Luovat terapiamuodot ja keskustelut soveltuvat käytettäväksi ryhmissä. Psykoterapeuttisten ryhmien tarkoituksena on tunteiden ilmaiseminen ja tutkiminen taide-, leikki- ja draamamenetelmien avulla. Toiminnallisten ryhmien sisällöt voivat limityä ja sisältää erilaisia ulottuvuuksia. (Hautala ym. 2020, 171–172.)

Terapeuttisen toimintaryhmän toiminnan käyttö on suunniteltua. Käytettävät toiminnot ovat tarkoituksenmukaisia ja auttavat ryhmäläisiä osallistumaan ja saavuttamaan terapeuttisia tavoitteita. Toiminta voi olla hyvinkin luovaa, opettavaista tai taitojen harjoittelua, mutta asiakkaiden tavoitteet ovat huomioitu. (Hautala ym. 2020, 192.)

3.5 Maaseudun kuntoutus- ja hoivayrittäjyys

Soinin ym. (2010, 330) mukaan Suomessa ollaan siirtymässä luontohoivan eli Green Caren suhteen erikoistuotevaiheeseen alueellisten Green Care -hankkeiden myötä. Kyseessä ei siis ole enää uusi ilmiö. Toiminta onkin lisätty Maaseutupoliittiseen kokonaisuohjelmaan maaseudun hyvinvointipalvelujen tuottamiseen liittyvänä hyvänä käytäntönä. Green Caren uskotaan tuovan maaseudulle uusia työpaikkoja ja samalla laajentavan alueiden sosiaali-, terveys- ja kasvatuspalveluja (Soini ym. 2010, 320.)

Green Care - Vihreä hoiva maaseudulla -hankkeen (Korhonen, Liski-Markkanen & Roos 2012, 2) tulosten mukaan käsite Green Care tunnetaan kuitenkin maaseudulla huonosti. Noin 20 % maaseutuyrittäjistä ja kunnan sosiaali- ja terveystoimintaviranomaisista tiesi käsitteen sisällön. Palveluista ollaan kyllä kiinnostuneita, mutta niitä on tarjolla vielä vähän. Eniten kiinnostusta herätti terapia- ja kuntoutuspalveluiden tarjoaminen sekä päivätoiminta. Yhteistyö muiden alalla toimivien kanssa oli myös toivottavaa maaseutuyrittäjien keskuudessa. Hankkeessa selvitettiin (Korhonen ym. 2012, 4) myös kuntien kiinnostuneisuutta Green Care -palveluihin. Kunnat ostavat yksityisiltä palveluntarjoajilta merkittävän määrän sote-palveluja ja lähes kolmannes kuntakyselyyn vastanneista kertoi ostaneensa Green Care -palveluita. Suurin kiinnostus kohdistui palveluihin lapsille, nuorille ja vammaisille. Tulevaisuudessa vanhuspalvelut voisivat olla merkittävä asiakasryhmä vanhusten määrän ja palvelutarpeiden kasvaessa.

Green Care -ajatteluun sopivia toimialoja, joihin opinnäytetyössä perehdytään tarkemmin, ovat kuntoutus- ja sosiaalipalvelut. Yli-Viikari, Lilja, Heikkilä, Kirveennummi, Kivinen, Partanen, Rantamäki-Lahtinen ja Soini esittelevät julkaisussaan Green Care - terveyttä ja hyvinvointia maatilalta (2009) näiltä toimialoilta löytyviä toimintamuotoja. Näitä käydään läpi seuraavaksi tarkemmin.

Kuntoutuspalveluista parhaiten esiin nousevat hevosavusteiset kuntoutusmuodot, kuten ratsastusterapia, vammaisratsastus ja sosiaalipedagoginen hevostoiminta. Toiminnoilla voi olla motoriset, pedagogiset tai psykologiset tavoitteet. Ratsastaminen, hevosen hoito ja tallissa työskentely mahdollistavat esimerkiksi vuorovaikutustaitojen kehittämistä, ohjeiden noudattamisen opettelua sekä erilaisten elämyksien kokemisen. (Yli-Viikari ym, 2009, 33.) Eläinavusteinen toiminta olisi voinut olla mahdollista Jakolan tilalla vielä silloin, kun tilalla harjoitettiin karjataloutta. Tilalla on vielä muutama lammas ja koiria, mutta niiden käyttö matkailussa tai hyvinvointipalveluissa on epätoimennäköistä. Eläinavusteisuus palveluissa ei ole siis tavoitteena.

Puutarhaterapia on toimintaterapeuttinen kuntoutusmuoto, joka perustuu nimensä mukaisesti puutarhan hoitoon. Terapiamuotoa käytetään muun muassa kehitysvammaisten, vanhusten, mielenterveys- ja päihdeongelmaisten kanssa sekä lastenkasvatuksessa. Myös vankeinhoidossa käytetään puutarhaterapiaa. (Yli-Viikari ym, 2009, 35.) Monimuotoinen puutarhanhoito tai metsätyöt ovat mahdollisia aktiviteetteja Jakolan tilalla. Tältä saralta työtä riittäisi ympärivuotisesti.

Sosiaalipalveluista Yli-Viikari ym. (2009, 36–42) tuovat esille mahdollisuudet vanhus-, vammais-, mielenterveys- ja päihdepalvelut. Lisäksi lastensuojelun sekä vajaakuntoisten työllistämisen saralta löytyy Green Care -ajattelun mukaista palvelutoimintaa. Vanhus- ja vammaishoidossa toiminta on lähinnä palveluasumista. Idyllisiin ja kulttuurihistoriallisesti arvokkaisiin maalaismaisemiin on perustettu hoivakoteja ja työtoimintapisteitä, joissa on mahdollista olla läheisessä tekemisissä maatalan arjen kanssa. Myös päihdeongelmaisille suunnattuja palveluita sekä lastensuojelua löytyy maaseudulta asumispalveluyksiköiden muodossa.

4 Tutkimuksen tarkoitus, tavoitteet ja tutkimuskysymykset

Opinnäytetyön tarkoituksena oli tutkia scoping review - ja benchmarking -menetelmien avulla kuntoutus- ja hyvinvointipalveluita, joita voidaan toteuttaa maaseudulla tai luontoympäristöissä.

Benchmarkingin myötä kartoitettaisiin Jakolan Tilan nykytilanne, kehityskohteet ja löydettäisiin

tilan puitteisiin soveltuvia liiketoimintamahdollisuuksia. Koska Jakolan Tila sijaitsee maaseudulla ja alueella on laajat mahdollisuudet erilaisiin luontoelämyksiin- ja aktiviteetteihin, oli luonnollista valita Green Care -ajattelu antamaan suuntalinjoja palveluiden valikoinnille. Lisäksi opinnäytetyön tekijän perehtyneisyys ja kiinnostus toimintaterapiaan, kuntoutukseen ja luontoavusteisiin menetelmiin vaikuttivat opinnäytetyön aiheen rakentumiseen. Jakolan tilalla on kapasiteettia luontoavusteiseen toimintaan, erilaisten ryhmien pitämiseen sekä majoittamiseen täysylläpidolla.

Työn tavoitteena oli löytää taloudellisesti kannattavia Green Care -perusteisia kuntoutus- tai hyvinvointipalveluita ja liiketoimintamalleja toteutettavaksi Jakolan Tilalla. Palveluita tai malleja rakennetaan ainakin kolme, joista yhteen sisältyisi opinnäytetyön tekijän suunnittelemaa toimintaterapeuttisia interventioita. Palveluita voisi toteuttaa Jakolan Tilalla myös ulkopuolinen palveluntarjoaja joko itsenäisesti tai yhteistyössä tilan henkilökunnan kanssa.

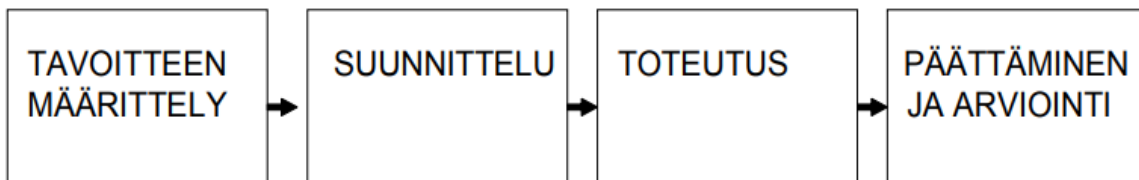
Tutkimuskysymyksenä on: Millaisia kuntoutus- ja hyvinvointipalveluita Jakolan tilalla voisi tarjota?

Työn odotettu lopputulos oli vähintään 3 liiketoimintamallia, joita voisi lähteä toteuttamaan tilalla 1–2 vuoden sisällä opinnäytetyön valmistumisesta. Lisäksi työn tuloksena olisi toivottavaa syntyä kehitys- ja jatkotoimenpide-ehdotuksia.

5 Menetelmät

5.1 Tutkimuksellinen kehittämistyö

Tämän opinnäytetyön toteutustapa kuului kategoriaan tutkimuksellinen kehittämistyö. Kehittämisprosessissa noudatettiin lineaarista mallia (Kuvio 4), jonka vaiheet etenevät yksinkertaisimmiltaan seuraavasti: tavoitteen määrittely, suunnittelu, toteutus sekä päättäminen ja arviointi. Selkeä tavoitteen määrittelemine on tärkeää, sillä koko prosessi perustuu sille. Suunnitelmavaiheessa luodaan ainakin aikataulu ja työsuunnitelma. Toteutus tehdään suunnitelman mukaisesti, mutta tarvittavilla täydennyksillä ja muutoksilla. Lopuksi prosessi päätetään suunnitellusti ja tehdään lopuraportointi ja arviointi. (Toikko & Rantanen 2009, 64–66). Käytettävät menetelmät opinnäytetyön työosuudessa olivat kartoittava kirjallisuuskatsaus (scoping review), vertailukehittäminen (benchmarking) sekä palvelumuotoilu (service design).



Kuvio 4. Lineaarinen malli (Toikko & Rantanen, 64)

5.2 Kartoittava kirjallisuuskatsaus

Työhön kuului kartoittava kirjallisuuskatsaus eli scoping review, joka Hilary Arkseyn ja Lisa O'Malley'n (2005, 7) määrittelemänä voi tarkoittaa joko osuutta laajemmasta, systemaattisesta tiedonhausta tai tiedonhakumetodia omanaan. Opinnäytetyössä kyseessä oli tiedonhakumetodi, johon kuului viisi vaihetta: tutkimuskysymyksen asettelu, relevantin kirjallisuuden tunnistaminen ja valinta, tiedon kartoitus ja lopuksi tulosten kokoaminen, tiivistäminen ja raportointi (Arksey & O'Malley 2005, 8–9). Tiedonhaun pääkohteina olivat Green Care Suomessa, Green Care -palvelut ja liiketoimintamahdollisuudet, kuntoutuspalvelut, toimintateriapalveluiden suunnitteleminen, toimintaterapiayrittäjyys ja myynnin menetelmät.

5.2.1 Aineiston keruu ja tiedonhaun arviointi

Tiedonhaku aloitettiin kokoamalla relevantteja asiasanoja ja termejä miellekartan (Kuvio 5) ja Finto-asiasanapalvelun avulla. Finto on suomalainen asiasanasto- ja ontologiapalvelu (Finto 2023), josta voi vapaasti selata erilaisia sanastoja ja luokituksia. Mind map- eli miellekarttamenetelmän avulla on mahdollista hahmottaa aiheeseen liittyviä merkityksellisiä asioita ja avainsanoja (Tiedonhaun kompassi 4 2023). Miellekartan teko aloitettiin listaamalla ensin käytettävissä olevat resurssit sisältäen fyysiset tilat ja opinnäytetyön tekijän oman ammattitaidon, mahdolliset harjoitettavat toiminnot toimintaterapian näkökulmasta, potentiaaliset asiakasryhmät, liiketoimintaan liittyvät huomioitava asiat sekä omana yksikkönään Green Care.



Kuvio 5. Miellekartta tiedonhausta (Hannele Oikari)

Seuraavassa luettelossa on listaus edellä mainituilla menetelmillä saaduista asiasanoista. Kursivoina on alkuperäinen hakusana ja suluissa Finto-palvelun antamat aiheeseen liittyvät termit sekä asiasanastolyhenne (esim. YSO). Tiedonhaku tehtiin huomioiden suomenkielinen ja englanninkielinen aineisto.

- *Green Care* (kuntoutuspalvelut, luontohoiva, vihreä hoiva YSO)
- *kuntoutus* (amatillinen kuntoutus, Aslak-toiminta, perhekuntoutus, mielenterveyskuntoutus, ryhmäkuntoutus, sosiaalinen kuntoutus, TYKY-toiminta, psyykinen kuntoutus, päihdekuntoutus, aktivointi, rehabilitation TERO)
- *benchmarking* (kilpailija-analyysi, esikuvavertailu, vertailuanalyysi, vertailukehittäminen, esikuva-analyysi, competitor analysis YSO)
- *liiketoimintamallit* (business models YSO)
- *yritystoiminta* (liike-elämä, liiketoiminta, yrittäjyys, yritys YSO)
- *palvelumuotoilu* (palveludesign, service design YSO)
- *maatilamatkailu* (maaseutumatkailu, agritourism, farm tourism YSO)
- *kannattavuus* (taloudellisuus, tuottavuus, profitability TERO)
- *maaseutu* (countryside, rural area (TERO)

Taulukko 1. Tiedonhaun tietokannat ja hakusanat

Tietokanta	Hakusanat	Tulokset
Business Finland	aineiston selaaminen ilman hakutoimintoja	Matkailuliiketoimintaan liittyviä oppaita.
CINAHL Ultimate	occupational therapy, Green Care, business, farm, countryside	Haut tuottivat vain vähän tuloksia, jotka eivät soveltuneet lähteiksi.
Cochrane	Green Care, occupational therapy	Haku tuotti vain yhden tuloksen, joka ei ollut relevantti.
Finna	toimintaterapia, yritys, maatila, Green Care	6 kpl toimintaterapiapalveluihin liittyviä opinnäytetöitä sekä Green Care -toimintamalliopas.
Google Scholar	toimintaterapia, maaseutu + opinnäytetöiden lähdeluettelot	Tästä tietokannasta löytyi samat opinnäytetyöt kuin Finnasta, mutta käytin Google Scholaria relevanttien opinnäytetöiden lähteiden tutkimiseen.
Green Care Finland	aineiston selaaminen ilman hakutoimintoja	Sivustolta löytyi runsaasti laadukkaita julkaisuja.
JANET Finna	occupational therapy, Green Care, business model, social farming, liiketoiminta, palvelumuotoilu, business, benchmarking	Näillä hauilla löytyi opinnäytteiden lisäksi muutama kotimainen sekä kansainvälinen lähde.
Medic	toimintaterapia, Green Care	Ei relevantteja tuloksia.
Nextory	benchmarking	Yksi lähteeksi sopiva teos liiketoimintaan liittyen.
TEM nettisivut	Green Care, maaseutu, kuntoutus	TEM:in aineistoista löytyi mm. "vihreään siirtymään" liittyviä julkaisuja.

Lopulliseen hakusanalistaan (Taulukko 1) lisättiin vielä termit työeläkekuntoutus ja luontoavusteisuus. Tiedonhaun perusteella mukaan valikoitui 61 kpl erilaisia lähteitä, jotka listattiin taulukkoon. Taulukossa oli sarakkeet lähteen nimelle, tyypille, julkaisuajankohdalle sekä sisällön teemoittelulle (Taulukko 2). Teemoittelu näin varhaisessa vaiheessa oli työlästä, mutta helpotti materiaalin karsimista myöhemmin. Samalla jokainen julkaisu tarkasteltiin joko silmäilemällä tai syvemmin tutustuen.

Taulukko 2. Ote scoping review -taulukon 1. luonnoksesta

Nr	Nimi	Alaotsikko	Tyyppi	Julkaisija	Julkaistu	Aihepiiri
1	"Ajatella että saamme tämmösiäkin tehdä!"	Toimintaterapiaryhmä kotona asuville muistisairauteen sairastuneille ikäihmisille	AMK-opinnäytetyö	Oulun ammattikorkeakoulu	2014	Toimintaterapia, puutarhatoiminta, vanhukset, ryhmätoiminta
2	Alueiden matkailuelinkeinon elpymistä edistävien hankkeiden arviointi		Raportti	Työ- ja elinkeinoministeriö	2022	Yritykset, matkailu
3	Benchmarking-järjestelmän kehittäminen hoitotyöhön		Työpaperi	Sosiaali- ja terveysalan tutkimus- ja kehittämiskeskus	2007	Benchmarking, hoitotyö, terveydenhuolto, laatu
4	Benchmarking sosiaali- ja terveyshallintotieteen koulutuksien kehittämisen		Pro gradu - tutkielma	Itä-Suomen yliopisto	2021	Benchmarking, markkinointi, sote-alan opinnot
5	Elämää käsillä -käsikirja	Kädentaidoilla hyvinvointia ja osallisuutta	Käsikirja	Eläkeliitto ry	2016	Kädentaidot, hyvinvointi, ikäihmiset, vapaaehtoistoiminta

Aineiston valinta eteni siten, että ensin etsittiin soveltuvin hakusanoin materiaalia useaa eri tietokantaa ja hakukonetta käyttäen. Näin saatiin suuri määrä materiaalia, jonka valintaa ohjasi opinnäytetyöntekijän mielenkiinto ja pikainen arvio kunkin julkaisun luotettavuudesta, laadusta ja käyttökelpoisuudesta opinnäytetyön teossa. Tässä vaiheessa tiedonhankinta oli yhdistelmä opinnäytetyön yleisen lähdeaineiston etsimistä sekä materiaalin hakemista scoping review' tä varten. Erilaisten julkaisujen silmäily oli myös omiaan ideointia ja inspiraation hakemista varten.

Tiedonhaun pääpaino muodostui selkeästi Green Care - ja luontoavusteisuusteemojen päälle, sillä tutkimuskysymys ja opinnäytetyön tavoitteet ohjasivat etsimään hyvinvointipalveluratkaisuja maaseutu ympäristössä. Siksi oli luonnollista, että yli puolet valituista lähteistä liittyi edellä mainittuihin teemoihin. Kategoriaan "liiketoiminta ja matkailu" lajitellut lähteet olivat osin kytköksissä luonto- ja hyvinvointiaiheisiin, mutta mukana oli myös puhtaasti liiketoiminnan kehittämiseen keskittyneitä julkaisuja. Oli selvää, että mikäli tiedonhakua olisi tehty pelkästään aihesanoilla "liiketoiminta", "yrittäjyys", "palvelumuotoilu", "matkailu" etc., olisi lähteitä löytynyt todella paljon. Tiedonhakua tehdessä oli pyrkimys löytää liiketoimintaan liittyvät lähteet luontoavusteisuus ja hyvinvointipalvelut huomioiden.

Tässä vaiheessa mukana olivat vielä AMK-opinnäytetyöt, kandidityöt sekä pro gradu -tutkielmat. Kun ne poistettiin, jäi jäljelle vielä 42 lähdetä. Tämän jälkeen lähteet lajiteltiin karkeasti kolmeen luokkaan aihepiirien mukaisesti. Ensimmäiseen luokkaan tulivat Green Care -teemaan kuuluvat lähteet

(28 kpl), toiseen liiketoimintaan ja matkailuun liittyvät lähteet (11 kpl) ja kolmanteen luokkaan sosiaaliseen kuntoutukseen liittyvät lähteet (2 kpl).

Päätöksen opinnäytetöiden ja pro gradu- tutkielmien poistamisesta olisi voinut tehdä aiemmin työmäärän vähentämiseksi. Toisaalta opinnäytteitä tutkiessa tuli esille, ettei vastaavanlaisia toimintaterapian AMK-opinnäytetöitä ollut tehty kovin montaa. Theseus -opinnäytetyötietokantaa selaamalla hakusanoja ”green care”, ”maatila” ja ”maaseutu” käyttäen löytyi 2 kpl opinnäytetöitä, jotka olivat samankaltaisia palveluiden sijoittuessa maatilaympäristöön. Lisäksi löytyi pari liiketalouden koulutusohjelman opinnäytetyötä, joissa käsiteltiin toimintaterapiapalveluiden liiketoimintasuunnitelmaa. Luonnon hyvinvointivaikutuksia maaseutu ympäristössä oli tutkittu myös muutamassa muun sosiaali- ja terveysalan opintosuuntauksen opinnäytetyössä.

Lajittelun yhteydessä aineistoa tiivistettiin edelleen. Yksi Green Care -teeman lähde poistettiin listasta, sillä se ei vaikuttanut enää opinnäytetyön aiheeseen nähden relevantilta. Lisäksi listalta poistettiin peräti 7 kpl liiketoimintaan ja matkailuun liittyvää lähdeä, sillä tässä vaiheessa havaittiin, etteivät kyseiset julkaisut liittyneet luontoavusteisuuteen tai terveys- ja hyvinvointipalveluihin. Lähteet olisivat soveltuneet palveluiden kehittämisen osioon, mutta scoping -katsaukseen ne eivät kuuluneet. Poistetut julkaisut koskivat matkailuelinkeinoa, benchmarkingia, tuotekehitystä, palveluiden kehittämistä, yrittäjyyttä ja liiketoimintastrategioita. Samasta syystä karsittiin tässä vaiheessa listasta myös sosiaaliseen kuntoutukseen liittyvät julkaisut (2 kpl). Lajittelun ja tiivistämisen jälkeen aineistoon kuului kaikkiaan 32 julkaisua, joista kaikki oli tehty 2000-luvulla, vanhimman ollessa vuodelta 2006 ja tuoreimman vuodelta 2023. Lähteistä 5 kpl oli englanninkielisiä julkaisuja ja ne kaikki kuuluivat Green Care -aihepiiriin.

Aineiston määrän ollessa vielä suuri, päätettiin sitä rajata julkaisuajankohdan mukaisesti vuosille 2019–2023. Lisäksi kiinnitettiin vielä tarkempaa huomiota siihen, että lopulliset julkaisut olivat relevantteja tutkimuskysymykseen nähden. Lopullisiin sisäänottokriteereihin (Taulukko 3) kuului myös luotettavaksi arvioitu julkaisija. Luotettaviksi julkaisijoiksi opinnäytetyön tekijä arvioi korkeakoulut, kuntoutusalan ammattilehdet sekä Suomen valtion alaiset virastot. Yksi lopulliseen aineistoon kuuluvista julkaisuista, Luonto kuntoutumisen tukena (2020), on kristillisen järjestön Sininauhaliiton julkaisema ja sen teossa on hyödynnetty Luken ja THL:n asiantuntijoiden apua.

Luonnonvarakeskus (Luke 2023) ja Terveyden ja hyvinvoinnin laitos (THL 2022) ovat valtion ministeriöiden alaisia tutkimuskeskuksia. Kaikki valitut julkaisut ovat saatavilla internetistä joko julkisista tietokannoista tai ammattikorkeakoulun opiskelijatunnuksilla kirjautuen.

Taulukko 3. Sisäänotto- ja poissulkukriteerit scoping review

Sisäänottokriteerit	Poissulkukriteerit
Julkaisukieli suomi tai englanti	Opinnäytetyöt ja pro gradu -tutkielmat
Valitut materiaalit on julkaistu vuosien 2019–2023 välisenä aikana	Hyvinvointiaspektin puuttuminen
Aihealueina Green Care, luontoavusteiset kuntoutus- ja hyvinvointipalvelut ja maaseutu ympäristö	Julkaisun kapea näkökulma esim. maantieteellisesti tietylle alueelle sijoittuva hankeraportti
Eriytyypiset lähteet (esim. lehtiartikkeli, väitöskirja, hankeraportti) hyväksytään	Esitteet ja hanketiedotteet
Julkaisu on saatavissa kokonaisuudessaan verkosta	Päivitetyn julkaisun aiemmat versiot
Julkaisija on arvioitu luotettavaksi	

Lopulliseen, analysoitavaan aineistoon päätyi lopulta 11 julkaisua (Taulukko 4). Aineistosta on tehty taulukko (Liite 1), josta löytyy perustietojen lisäksi julkaisun tyyppi ja aihepiirit opinnäytetyön tekijän määrittelemänä.

Taulukko 4. Scoping review -aineisto

Nro	Nimi	Alaotsikko	Tekijä (t)	Julkaistu
1	Green Care - GREEN KARELIA	Green Care -laatu järjestelmällä uudistuvia ja kilpailukykyisiä hyvinvointipalvelualan yrityksiä	Palpatzis, K.	2019
2	Green Care practices and place-based sustainability transformations	A participatory action-oriented study in Finland	Moriggi, A.	2021
3	Ihmisen huoltokirja	Hyvinvointia taiteesta, kulttuurista ja luonnosta	Aschan, T. & Juhola, J. (toim.)	2021
4	Kohti luonnollista hyvinvointia	Näkökulmia luontoperustaisen toiminnan kehittämiseen	Ylilauri, M. & Yli-Viikari, A.	2019
5	Kokonaisvaltainen luontokokemus hyvinvoinnin tukena		Salonen, K.	2020
6	Luonto kuntoutumisen tukena		Salovuori, T.	2020
7	Luontointerventiot hyvinvoinnin tukena Green Care -toiminnassa		Salonen, K. & Törnroos, K.	2019
8	Occupation in Natural Environments;	Health Equity and Environmental Justice	Whalley Hammell, K.	2021
9	Suomalainen Green Care:	Green Care -toimintatavan käsikirja & LuontoVoiman ja LuontoHoivan laatutyökirja	Vehmasto, E., Salonen, K., Ilmarinen, K., Hirvonen, J., Saarinen, S., Peuraniemi, T., Paakkolanvaara, J-V., Aho, M. & Lipponen, M.	2021
10	The benefits of nature-based therapy for the individual and the environment:	An integrative review	Bonham-Corcoran, M., Armstrong, A., O'Briain, A., Cassidy, A. & Turner, N.	2022
11	Yhdenvertaisuutta luontomatkailuun	Esteettömien ja saavutettavien luontomatkailupalveluiden suunnitteluopas	Aaltonen, A. & Ihalainen, N. (toim.)	2020

5.2.2 Aineiston analyysi

Aineiston analyysi toteutettiin aineistolähtöisellä sisällönanalyysillä noudattaen Tuomen ja Saramäen ohjeistuksia oppaassa Laadullinen tutkimus ja sisällönanalyysi (2018, luku 4.4.3). Ohjeistuksen mukaisesti analyysin alkuvaiheessa määritellään analyysiyksikkö, joka tässä tapauksessa oli

ajatuskokonaisuus luontolähtöisestä terveys- tai hyvinvointipalvelusta. Ensimmäinen vaihe itse analyysissä on alkuperäisdatan redusointi eli pelkistäminen, jolloin aineistosta etsitään olennaisia ilmaisuja tutkimusasetelman ja analyysiyksikön mukaisesti. Alkuperäisilmaisut listataan taulukkoon ja niistä luodaan pelkistettyjä ilmaisuja. Redusoinnin jälkeen seuraa aineiston klusterointi eli ryhmittely, jossa pelkistetyt ilmaisut jaetaan yhdistävien tekijöiden mukaisesti alaluokkiin ja edelleen yläluokkiin. Yläluokkia yhdistelemällä saadaan pääluokkia sen mukaan, millaisia ilmiöitä aineistosta tulee esille. Pääluokille muodostetaan yhdistävä luokka, joka liittyy tutkimustehtävään. Klusterointi on osa abstrahointia eli käsitteellistämistä, jossa aineistosta erotetaan tutkimukseen nähden olennaiset asiat ja muodostetaan teoreettisia käsitteitä. Käsitteiden avulla voidaan kuvailla alkuperäistä aineistoa ja muodostaa johtopäätöksiä. Analyysi perustuu tekijän tulkintaan ja päättelyihin. (Tuomi & Saramäki 2018.)

Aineistosta etsittiin siis alkuperäisilmaisuja (Taulukko 5), jotka kuvailivat luontolähtöistä terveys- tai hyvinvointipalvelua tai toimintaa. Mukaan otettiin myös palveluiden ja toimintojen toivotut tai todetut vaikutukset. Pelkistettyihin ilmaisiin kerättiin erilaisia tunnettuja menetelmiä kuten esimerkiksi Metsämieli -menetelmä, luontopedagogiikka ja Luonnosta Virtaa -interventio. Palvelukonsepteihin päätyi lavealla karsinnalla käsitteitä kuten maatalo- ja puutarhatyöt, taidetyöpaja ja valokuvausryhmä. Toivottuihin ja todettuihin asiakasvaikutuksiin löytyivät esimerkiksi mielekäs tekeminen, vuorovaikutuksen kehittäminen ja voiman lisääminen.

Taulukko 5. Esimerkki alkuperäisten ilmausten pelkistämisestä

5	"Jälkimmäisistä esimerkkinä on luontoperustainen terapia---, joka sisältää muun muassa puutarhatöitä, oleilua ja kävelyä luonnossa, rentoutumista sisällä ja ulkona, terapeuttista maalaamista, keskustelua, kehotietoisuuden lisäämistä sekä stressinhallintaa."	Luontoperustainen terapia Rentoutuminen Kehotietoisuus Stressinhallinta
	"Luonnosta Virtaa –interventio pyrkii kannustamaan säännölliseen luonnossa ulkoiluun ja luonnon hyvinvointivaikutusten hyödyntämiseen intervention jälkeenkin osana hyvinvoinnin tukemista."	LuoVi- interventio Hyvinvoinnin tukeminen
6	"Puutarhatoimintaa voidaan toteuttaa hoito- ja kuntoutusyksiköissä erilaisin tavoittein. ---Virkistystoiminta pohjautuu ajatukseen, että ihmisellä on tarve ja oikeus harrastaa jotakin myös silloin, kun hän on hoidon tai tuen piirissä."	Puutarhatoiminta Virkistäytyminen Ihmisen tarve ja oikeus harrastuksiin
	"Työhön kuntouttavassa toiminnassa tavoitteet liittyvät enemmän työhön liittyvien rutiinien oppimiseen sekä työhön liittyvien voimavarojen arviointiin ja taitojen harjaanuttamiseen. Esimerkiksi maatilalla tai puutarhassa on tarjolla hyvin eritasoisia töitä, joissa on mahdollista nähdä työnsä jälki ja hyötyä ympäristön positiivisista vaikutuksista.--- Tavoitteet voivat liittyä esimerkiksi sosiaalisten tilanteiden harjoitteluun, aikataulujen noudattamiseen tai arjen taitojen kehittämiseen."	Maatalo- ja puutarhatyöt Rutiinien oppiminen Voimavarojen arviointi Työtaitojen kehittäminen Sosiaaliset taidot Arjen taidot

Pelkistetyistä ilmaisuista löytyi hieman analyysiyksiköstä poikkeavia luokkia klusterointi -vaiheessa (Liite 3). Alaluokiksi muodostuivat odotetusti luontolähtöiset menetelmät sekä palvelukonseptit (Taulukko 6), ja asiakasvaikutuksiin löytyi erilaisten taitojen kehittäminen sekä virkistyminen. Näiden lisäksi muodostuivat alaluokat luontolähtöisille aktiviteeteille ja fyysisille toimintaympäristöille sekä asiakkaan osallisuuden elementit. Analysointiin mukaan päätyneet aktiviteetit eivät ole tarkkoja kuvauksia tekemisestä, vaan ennemminkin kokonaisuuksia.

Taulukko 6. Esimerkki ryhmittelystä

Luontointerventiot Luontolähtöiset interventiot Luontolähtöiset interventiot toimintaterapiassa x2 Luontopedagogiikka LuoVi- interventio Metsämieli -menetelmä Ohjatut aktiviteetit lähiluonnossa Seikkailupedagogiikka Seikkailuterapia Social farming VTS -menetelmä	Luontolähtöiset menetelmät kuntoutuksessa
Biodynaaminen maatila Graffititaideryhmä Hoivafarmi Metsäkuntosali Metsäryhmä Metsäviikonloppu Maaseudun elämykset Minäkuva -työpaja Kalastusretki	Luontolähtöiset palvelukonseptit

Alaluokat järjesteltiin seuraavaksi yläluokkiin (Taulukko 7), joista voitiin edelleen muodostaa yläluokkia, pääluokkia ja lopuksi kaiken yhteen nivova yhdistävä luokka. Analyysin tarkempia tuloksia esitellään luvussa 6.

Taulukko 7. Alaluokat ja yläluokat

Alaluokka	Yläluokka
Luontolähtöiset menetelmät kuntoutuksessa Luontolähtöiset palvelukonseptit Luontolähtöiset aktiviteetit	Green Care- toiminta
Fyysiset toimintaympäristöt luontoelämyksiin	Fyysinen toimintaympäristö
Fysiologiset terveysvaikutukset Osallisuuden elementit Virkistyminen	Hyvinvointitekijät
Arjen taidot ja uuden oppiminen Psyykkisten ja henkisten taitojen kehittäminen Sosiaalisten taitojen kehittäminen	Taitojen kehittäminen

5.3 Benchmarking -prosessi

Benchmarkingin eli vertailukehittämisen tavoitteena on kerätä muilta yrityksiltä tietoja, joita voidaan hyödyntää oman liiketoiminnan kehittämisessä. Tarkoituksena ei kuitenkaan ole suoraan kopioida toisia yrityksiä, vaan soveltaa opittuja asioita. (Vuorinen 2013, 158–159.)

Opinnäytetyössä sovellettu benchmarking -prosessi (Kuvio 6) alkaa kehitystarpeiden määrittelyllä ja toiminnan nykymuodon tarkalla kuvauksella. Seuraavaksi vuorossa on sopivan vertailukohteen, esimerkiksi kilpailevan yrityksen, löytäminen. Tämän jälkeen päästään etsimään eroavaisuuksia sekä syitä näihin ja viemään opittuja asioita omaan toimintaan. (Vuorinen 2013, 160–161.)



Kuvio 6. Esimerkki Benchmarking -prosessista (Vuorinen 2013, 161)

Prosessi alkoi Jakolan tilan toiminnan ajantasaisella kuvaamisella ja eteni siitä kehitystarpeiden määrittelyyn. Tämän jälkeen hyödynnettiin internetin yrityshakemistoja ja yritysten nettisivuja, jotta saataisiin tietoja palveluista, jotka voisivat soveltua Jakolan Tilan toimintaan. Lisäksi huomioitiin yritykset, jotka voisivat toimia tilalla palveluntarjoajina. Yrityksiä ja palveluja tutkiessa otettiin

huomioon mahdolliset eroavaisuudet, jotka voisivat vaikuttaa liiketoiminnan kannattavuuteen. Tähän opinnäytetyöhön ei kuulu kokemusten vaihtaminen esikuvan kanssa tai opittujen asioiden soveltaminen käytäntöön. Näitä voi mahdollisesti toteuttaa myöhemmässä vaiheessa.

Benchmarking -menetelmien avulla tutkittiin, millaisia vastaavia palveluita on jo olemassa ja mitä niistä voisivat omaksua Jakolan tilan liiketoimintaan. Tietoa etsittiin web-hauilla ja JAMK:in kirjaston tietokantoja käytettiin hyödyksi etsittäessä tietoja olemassa olevista liiketoimintamalleista suomeksi ja englanniksi. Benchmarking -prosessi suoritettiin käyttäen ohjeena muun muassa Vuorisen (2013) teosta Strategiakirja: 20 työkalua.

Benchmarking -tehtävät:

- Prosessin kuvaus
- Lähtötilanteen kuvaus
- Kehityskohteen määrittäminen
- Tiedonhaun suunnittelu
 - o hakukoneet
 - o hakusanat
- Tiedonhaku
 - o tutkittavien yritysten valinta taulukkoon+ analyysi ja karsinta
 - o tutkittavien palveluiden valinta taulukkoon+ analyysi ja karsinta
- Yritysten tutkiminen yhteistyötä silmällä pitäen
- Palveluideoiden kokoaminen taulukkoon

5.3.1 Kehitystarpeet

Jakolan Tilan kehitystarpeet liittyvät majoituksen, tilavuokrauksen ja mahdollisten muiden palveluiden potentiaalin hyödyntämiseen. Mökkien ja vuokratilojen kapasiteetit ovat koko vuoden ajalta alle 50-prosenttisesti hyödynnettyjä. Kesäisin asiakkaita on enemmän ja toisinaan on saatu myytyä pitkäaikaista majoitusta työmatkalaisille. Osa majoittujista on palaavia asiakkaita eli palvelut ovat olleet tyydyttäviä.

Tärkein kehityskohde on palvelukapasiteetin parempi hyödyntäminen. Tavoitteena ei ole majoitustilojen 100-prosenttinen vuokrausaste, sillä tiloissa on myös yksityiskäyttöä eikä yrittäjillä ole myöskään tahtotilaa tähän. Realistinen tavoite majoituksen vuokrausasteelle voisi olla 60 %. Tapahtumille tavoite voisi vastaavasti olla 20 kappaletta tapahtumia vuodessa. Tapahtumat voivat

olla pituudeltaan muutamasta tunnista useaan vuorokauteen ja ne voivat vaatia hyvin vaihtelevaa rahallista ja ajallista panostusta yrittäjiltä. Näistä syistä lukumäärä 20 on kohtuullinen.

Alustava ajatus oli, että tavoite kapasiteetin hyödyntämisestä saavutettaisiin asiakastyytyvyyden varmistamisen lisäksi uusasiakashankinnalla. Uusia asiakkaita tultaisiin saavuttamaan muun muassa asiakaskohderyhmän laajentamisella. Tällä hetkellä asiakaskunta koostuu enimmäkseen lomamatkailijoista ja satunnaisista työmatkailijoista. Markkinoinnin tehostamisella tätäkin asiakaskuntaa on mahdollista kasvattaa, mutta tässä opinnäytetyössä keskityttiin kohderyhmän laajentamiseen hoiva- ja hyvinvointipalveluiden kuluttajille ja palveluita tarjoaville yrityksille.

5.3.2 Aineiston keruu

Tiedonhaku aloitettiin Työ- ja elinkeinoministeriön yrityshakemistolla nimeltä Toimiala Online, jonka ilmaisella versiolla ryhdyttiin kartoittamaan yrityksiä benchmarkingia varten. Toimiala Onlinesta löytyy luotettavaa tilastotietoa suomalaisista yrityksistä (Toimialapalvelu n.d.). Kyseinen hakukone ei kuitenkaan soveltunut tarkoitukseen, sillä yritysten sopiva rajaaminen ei onnistunut. Toimiala Online voisi olla käyttökelpoinen väline tutkittaessa yritysten tunnuslukuja ja tehtäessä kilpailija-analyysiä.

Seuraavaksi haettiin Google-hakukoneella yrityshakemistoja, joilla oli tarkoitus edelleen hakea yrityksiä. Testattavaksi valikoituivat ensin Suomen Yrittäjien hakemisto sekä Yrityshaku.fi-sivusto. Suomen Yrittäjien hakemisto karsiutui heti pois, sillä heidän listaan kuuluivat vain jäsenyritykset. Jäsenyys Suomen Yrittäjissä ei ollut mitenkään olennaista tutkimuksessa. Yrityshaku.fi-sivuston hakukoneella hakusana "green care" tuotti 8 tulosta, joista muutama yritys (5 kpl) vaikutti sopivalta taulukkoon.

Nopeasti huomattiin, etteivät internetin yrityshakemistot soveltuneet sopivien yritysten löytämiseen. Useimmiten hakusanoilla hakeminen kohdistui suoraan yrityksen nimeen ja toimialahaku taas tuotti liikaa tuloksia. Pelkkä toimiala ja nimi eivät riittäneet hakuehdoiksi. Siirryttiin siis seuraavaksi Google-hakuun palveluiden kuvauksia käyttäen. Google-haku sanoilla "Green Care -palvelut" tuotti ensimmäisenä tuloksena Suomen Green Care Finland ry:n jäsenyritykset (Green Care Finland Palvelut n.d). Sivustolla oli myös hakukone, jolla oli mahdollista etsiä jäsenyrityksiä hakusalla, sijainnilla, luontolähtöisyyden asiantuntemusalalla, palvelumuodoilla, kohderyhmillä sekä

yhdistyksen omien laatumerkkien perusteella. Yhteensä yrityksiä oli listattu 274 kpl, mikä vaikutti riittävältä määrältä. Yrityksen Green Care Finlandin jäsenyys vaikutti melko hyvältä meriitiltä ja paransi tietojen luotettavuutta, sillä yritykset olivat nähneet vaivan liittyäkseen jäseneksi ja maksaneet myös jäsenyydestä.

Ensin tarkasteluun otettiin Keski-Suomen alueella sijaitsevat yritykset. Muilla hakutekijöillä ei pystynyt juuri tarkentamaan hakua, sillä useimmat yritykset tarjosivat lähes kaikkia palvelumuotoja kaikille kohderyhmille. Pelkkä eläinavusteisuus oli haluttu rajata pois, mutta muut asiantuntemusalat, kuten esimerkiksi maatilankäyttö, sisälsivät eläinavusteisuuden. Keski-Suomen alueella yrityksiä oli yhteensä 11 kpl. Green Care Finlandin nettisivuilla oli jokaisesta yrityksestä lyhyt esittely, jonka avulla esikarsinta oli mahdollista tehdä. Pääosin eläinavusteiset yritykset kuten hevostilat jäivät siten tässä vaiheessa jo pois.

Seuraavaksi päätettiin käydä läpi kaikki yritykset. Pääosin eläinavusteiset firmat karsiutuivat jälleen pois tässä vaiheessa. Asiakasryhmien rajaamista pohdittiin myös, mutta sen pelättiin rajoittavan liikaa tuloksia ja hyviä ideoita. Myös hoivakodit karsiutuivat pois, sillä Jakolan tila ei tarjoa ympärivuorokautista ja -vuotista asumispalvelua. Myös päiväkodit jäivät pois, sillä kyseiseen toimintaan ei voida sitoutua. Erilaiset hoitolat kuten kauneus- ja hierontalaitokset jäivät pois, sillä näitä palveluita ei olla kiinnostuneita tarjoamaan ainakaan lähitulevaisuudessa.

Osa yrityksistä valikoitui mukaan mahdollista yhteistyötä ajatellen. Green Care Finlandin sivustolta valikoitui alustavasti mukaan 30 yritystä ja kaikki listattiin taulukkomuotoon. Tämän jälkeen tehtiin vielä Google-haku sanoilla "green care + toimintaterapia" sekä "luontoterapia + toimintaterapia", "luonto+ toimintaterapia", "luontohoiva+ toimintaterapia" sekä "toimintaterapia + saarijärvi". Hakutulosten perusteella taulukkoon lisättiin 6 kpl yrityksiä lisää.

Tämän jälkeen Jakolan Tilan yrittäjää haastateltiin mahdollisten lähialueen yhteistyökumppaneiden kartoittamiseksi. Haastattelun perusteella taulukkoon lisättiin yritykset Terapiapalvelu Heli sekä Äärelläsi. Yritykset tarjoavat erilaisia terapiapalveluita Saarijärvellä.

Tässä vaiheessa yrityksiä oli mukana 38 kpl. Seuraavaksi tutkittiin yritysten web- ja some-sivustoja, jotta nähtäisiin, olisivatko jotkin yritykset vielä epärelevantteja Jakolan tilan toiminnan kannalta.

Samalla huomioitiin myös mahdolliset yhteistyökumppanit, jolloin myös maantieteellisellä sijainnilla oli vaikutusta. Osa tarjolla olevista palveluista toteutettiin etänä, jotkut yrittäjät liikkuvat työn perässä ympäri Suomea ja joidenkin palveluiden oli syytä sijaita lähellä Jakolan tilaa, jotta yhteistyö olisi järkevää. Tällaisia palveluita voisivat olla esimerkiksi Jakolan tilalla vierailevat terapiaryhmät, jotka tavallisesti kokoontuisivat lähistöllä sijaitsevassa kiinteässä toimipisteessä.

Yrityksiä karsiutui listalta vielä toiminnan lopettamisen ja niukan saatavilla olevan tiedon vuoksi. Jotkut palvelut eivät soveltuneet toimintaamme palveluiden päivittäisen tarjonnan (palveluasuminen tai säännöllinen päivätoiminta) vuoksi. Listalta löytyi vielä hieronta- ja yms. hoitopalveluita, jotka jäivät pois. Lisäksi jotkin terapiapalvelut eivät yksinkertaisesti olleet mitenkään erityisiä tai luontolähtöisiä, jotta niitä olisi kannattanut ottaa benchmarkingiin mukaan. Lopullisten sisäänotto- ja poissulkemiskriteerien perusteella (Taulukko 8) taulukossa oli yhteensä 23 yritystä.

Taulukko 8. Sisäänotto- ja poissulkukriteerit benchmarking

Sisäänottokriteerit	Poissulkukriteerit
Green Care -palvelut	Pääosin eläinavusteiset yritykset
Luonto- ja elämysmatkailuyritykset	Asumispalvelut, päiväkodit, hoitolat, hierontalaitokset
Toimintaterapiayritykset Saarijärvellä	Toimintakeskukset, päiväkeskukset ym. päivittäinen palvelutoiminta
Maatilamatkailuyritykset	Toiminta lopetettu
Luontoavusteista toimintaa järjestävät yhdistykset	Terapia- tai matkailupalvelut ilman luontolähtöisyyttä tai yhteistyömahdollisuuksia
Digitaaliset, luontoavusteiset palvelut	Tietoa yrityksestä ja palveluista vähän saatavilla
Kurssipalvelut luontoon ja hyvinvointiin liittyen	
Tietoa helposti saatavilla nettii- tai somesivujen kautta	

Valituista 23 yrityksestä tehtiin yksinkertaistettu taulukko (Liite 5), johon tuli yrityksen nimen ja sijainnin lisäksi sarakkeet koskien oppimisen kohteita, yhteistyömahdollisuuksia sekä muita huomioita. Taulukkoon on myös kirjattu huomioita liittyen siihen, miten yritysten liikeideoita ja toimintaa voisi soveltaa toimintaterapiaan ja ryhmätoimintaan. Osan taulukon yrityksistä toteuttaa toimintaterapiaa ja ryhmämuotoista toimintaa, mutta toistoa vältettäessä huomio keskittyi lähinnä uusiin innovaatioihin ja opinnäytetyön tekijää kiinnostaviin palveluihin.

6 Tulokset

6.1 Kartoittavan kirjallisuuskatsauksen tulokset

Scoping review -menetelmällä löytyi 11 kirjallista julkaisua, jotka muodostivat aineiston analysoitavaksi aineistolähtöisellä sisällönanalyysillä. Analyysin perusteella löydettiin materiaalia luontolähtöisten, vaikuttavien kuntoutus- ja hyvinvointipalveluiden suunnitteluun. Tähän materiaaliin kuului muun muassa listat luontolähtöisistä kuntoutusmenetelmistä, palvelukonsepteista ja aktiviteeteista. Lisäksi saatiin kattava määrä tietoa luontolähtöisen toiminnan hyvinvointi – ja terveysvaikutuksista. Analyysin lopputuloksena saatiin myös käsitys siitä, millaisia toimintaterapeuttisia palveluita Jakolan tilalla on mahdollista toteuttaa.

Taulukko 9. Aineistolähtöisen analyysin päätulokset

Alaluokka	Yläluokka	Pääloukka	Yhdistävä luokka
Luontolähtöiset menetelmät kuntoutuksessa Luontolähtöiset palvelukonseptit Luontolähtöiset aktiviteetit	Green Care- toiminta	Ympäristöön liittyvät toimintaterapian osaamisalueet	Toimintaterapian mahdollisuudet Jakolan tilalla
Fyysiset toimintaympäristöt luontoelämyksiin	Fyysinen toimintaympäristö		
Fysiologiset terveysvaikutukset Osallisuuden elementit Virkistyminen	Hyvinvointitekijät	Yksilöön liittyvät toimintaterapian osaamisalueet	
Arjen taidot ja uuden oppiminen Psyykkisten ja henkisten taitojen kehittäminen Sosiaalisten taitojen kehittäminen	Taitojen kehittäminen		

Taulukossa 9 on nähtävillä analyysin päätulokset eli käsitteellistämällä syntyneet luokitukset. Alaluokat voitiin jakaa neljään eri yläluokkaan, joihin kuuluivat Green Care -toiminta, fyysinen toimintaympäristö, hyvinvointitekijät sekä taitojen kehittäminen. Omaksi yläluokakseen muodostunut Green Care -toiminta ei ollut yllätyksellinen, sillä alkuperäisen aineiston sisäänottokriteereihin

kuuluvat luontolähtöisyys sekä terveys- ja hyvinvointipalvelut. Koska yläluokat on määritelty sisältyvän toimintaterapian osaamisalueisiin ja opinnäytetyössä on toimintaterapian näkökulma, pohditaan seuraavaksi muita yläluokkia toimintaterapian teorioiden kautta.

Fyysinen toimintaympäristö on yksi ihmisen toimintaan ja toiminnallisuuteen vaikuttava elementti Transactional Model of Occupation -mallin mukaisesti (Fisher & Marterella 2019, 17). TMO:n mukaan fyysiseen ympäristöön kuuluu tilojen ja käyttötavaroiden lisäksi digitaaliset ympäristöt (Fisher & Martella 2019, 25). Ympäristö määritellään myös inhimillisen toiminnan mallissa (MOHO), jonka mukaan fyysiset, sosiaaliset, kulttuuriset, taloudelliset ja poliittiset ympäristötekijät vaikuttavat henkilön toimintaan (Hautala, Hämäläinen, Mäkelä & Rusi-Pyykönen 2019, 234–235). Luonto kuuluu mallin mukaan niin ympäristöihin kuin tiloihin, jotka koostuvat fyysisistä elementeistä. Ympäristö vaikuttaa henkilön toimintaan motivoiden tai vaikeuttaen toimintaa (Hautala ym. 2019, 240–241). Luonto ympäristönä useimmiten kannustaa liikkumaan ja tarjoaa puitteet vapaa-ajan vieton, mutta joillekin luonnon ominaisuudet ovat este toiminnalle (esim. allergiat). Analyysissä esille tulleita fyysisiä toimintaympäristöjä (Taulukko 10) olivat esimerkiksi luontopolku, nuotiopaikka, erilaiset vesistöt sekä esteettömät laiturit, katselulavat ja luontoreitit. Tällaisia ympäristöjä on mahdollista rakentaa ja hyödyntää Jakolan tilan läheisyydessä.

Taulukko 10. Fyysisiä toimintaympäristöjä luontoelämyksiin

Esteettömät laiturit koskikalastukseen
Esteetön luontopolku
Esteetön luontoreitti x2
Esteetön nuotiopaikka
Esteetön tulipaikka
Katselulava
Luontopolku
Vesistöjen hyödyntäminen

Fyysiset toimintaympäristöt luontoelämyksiin

Ihmisen hyvinvointi rakentuu useista osa-alueista kuten psyykkisestä ja fyysisestä terveydestä, toiminnallisesta tyytyväisyydestä ja joukkoon kuulumisesta (Hautala ym. 72–74). Kuten analyysistä tulee ilmi, luontolähtöisellä toiminnalla on mahdollista vaikuttaa moniin näistä osa-alueista. Aineiston perusteella löytyi runsaasti erilaisia toimintakokonaisuuksia ja aktiviteetteja, joilla on fysio-

logisia terveystaivikutuksia ja positiivinen vaikutus osallisuuteen (Taulukot 11 & 12). Lisäksi hyvinvointitekijöihin voidaan tulkita kuuluvan virkistäytyminen (Taulukko 13), jolla voi olla vaikutuksia niin fyysiseen kuin psyykkiseenkin terveyteen.

Taulukko 11. Luontolähtöisen toiminnan fysiologiset terveystaivikutukset

Fyysisen ja henkisen terveyden kehittäminen Hyvinvoinnin tukeminen Kehotietoisuus Kehon kuormittaminen Lihasvoiman ja koordinaation paraneminen Rentoutuminen x3 Rauhoittuminen Tasapainon ja koordinaation vahvistaminen	Fysiologiset terveystaivikutukset
--	-----------------------------------

Taulukko 12. Luontolähtöisen toiminnan tarjoamat osallisuuden elementit

Osallisuus x3 Maahanmuuttajien kotoutuminen Merkityksellinen osallistuminen toimintaan Mielekäs tekeminen Sosiaalinen yhteenkuuluvuuden tunne Toiminnallisten valintojen vaikutus ympäristöön Töihinpaluu Yhteiskunnallinen vaikuttaminen	Osallisuuden elementit
--	------------------------

Taulukko 13. Luontolähtöisen toiminnan tuloksena virkistyminen

Elämykset x2 Kokemukset Luontoelämykset Luontoyhteys Mielekäs elämä Rohkaisu luonnossa liikkumiseen Virikkeet Virkistäytyminen	Virkistyminen
---	---------------

Taitojen kehittäminen on yksi toimintaterapian interventioista. OTIPM eli toimintaterapian intervention prosessimalli sisältää taitojen hankkimismallin (acquisitional model), joka on toimintaan perustuva ja kohdentuva interventio (Fisher & Marterella 2019, 49–50). Intervention tarkoituksena on hankkia tai palauttaa taitoja, joita tarvitaan tietyssä toiminnassa. Samassa prosessimallissa esitellään myös restoratiivinen malli (Fisher & Marterella 2019, 50), joka on toimintaan perustuva interventio palauttamaan ja kehittämään kehon toimintoja ja mahdollisesti muita asiakkaan elementtejä, kuten tapoja ja asenteita (Fisher & Marterella 2019, 28). Luontolähtöisen toiminnan fysiologisista vaikutuksista mainittiin jo aiemmin, mutta paljon on myös mahdollisuuksia erilaisten taitojen harjoitteluun luontolähtöisin menetelmin (Taulukko 14). Tässä psyykkisiin ja henkisiin taitoihin on otettu mukaan esimerkiksi mielialan kohoaminen ja itsetunnon vahvistaminen, joista voi kiistellä, kuuluvatko ne taitoihin vai ei. Opinnäytetyöntekijän mielestä mielialaan ja itsetuntoon voi suuresti vaikuttaa mielentaitojen kehittäminen.

Taulukko 14. Luontolähtöisen toiminnan vaikutus taitojen kehittymiseen

Itsetunnon vahvistaminen Mielentaitojen vahvistaminen Mielialan kohoaminen Minäkuvan kehittyminen x3 Onnistumisen tunteet x4 Omien taitojen ja vahvuuksien löytäminen Positiivinen vahvistaminen Positiivisten asioiden huomaaminen ja esille tuominen Stressinhallinta x2 Toimintakyvyn parantaminen Voimaantuminen Voimavarojen arviointi Voimavarojen huomaaminen Yksilövahvuuksien löytäminen	Psyykkisten ja henkisten taitojen kehittäminen
Perheen yhteiset kokemukset Ryhmätyöskentelyn ja vuorovaikutuksen kehittyminen Sosiaalisen vuorovaikutuksen kehittäminen x2 Sosiaalinen terveys ja hyvinvointi Sosiaaliset taidot Sosiaalisuuden vahvistaminen Vertaistuki x2 Vuorovaikutuksen kehittäminen x2 Vuorovaikutuksen ja dialogin kehittäminen	Sosiaalisten taitojen kehittäminen

Omana ryhmänään taidoissa oli alaluokka arjen taidoista ja uuden oppimisesta (Taulukko 15). Toimintaterapianimikkeistössä (2017, 14) kuvataan toimintakokonaisuuksia, joihin kuuluu itsestä huolehtiminen, asiointi ja kotielämän toiminnat, koulunkäynti ja opiskelu, työkyky ja työssä suoriutuminen, yhteiskunnallinen osallistuminen, vapaa-ajan toiminta, leikkitoiminta sekä levon ja ajankäytön tasapaino. Näihin toimintakokonaisuuksiin ja niistä suoriutumiseen vaikuttaa siis suuresti erilaiset arkiset taidot kuten ajankäytön hallinta, rutiinien oppiminen ja toimintakyvyn ylläpitäminen. Uusien asioiden oppiminen ja kehittyminen eri toiminnoissa kuuluvat myös elämään ja joillakin ihmisillä on haasteita kognitiivisten toimintojen kanssa. Kognitiivisiin taitoihin kuuluu muun muassa päättelykyky, muisti, toiminnanohjaus sekä perusvalmiudet lukemiseen, kirjoittamiseen ja laskemiseen (Kognitiiviset taidot n.d). Luontolähtöisen toiminnan kautta on mahdollista kehittää arjessa tarvittavia taitoja ja edistää kognitiota.

Taulukko 15. Luontolähtöisen toiminnan kognitiiviset vaikutukset

Kognition edistäminen Oppi luonnosta Oppi kaloista ja kalastuksesta Päivärytmin tukeminen Retkeilytaitojen oppiminen Retkiruokailun harjoittelu Rutiinien oppiminen Toimintakyvyn ylläpitäminen	Arjen taidot ja uuden oppiminen
--	---------------------------------

Aineiston analysoinnissa on päädytty ylempien luokkien (Taulukko 16) suhteen toimintaterapian peruskäsitteisiin, Green Care -toiminnan kuuluessa toimintaterapian menetelmiin. Green Care -toiminta ja fyysinen toimintaympäristö on luokiteltu kuuluvan ympäristöön liittyviin toimintaterapian osaamisalueisiin ja yksilökohtaisiin toimintaterapian osaamisalueisiin on liitetty hyvinvointiteknikät ja taitojen kehittäminen. Yhdessä nämä toimintaterapian osaamisalueet kuvaavat realistisia mahdollisuuksia toimintaterapian toteuttamiseen Jakolan tilalla sekä antavat inspiraatiota tilan toiminnan kehittämiseen.

Taulukko 16. Analyysin lopulliset luokitukset

Yläluokka	Pääluokka	Yhdistävä luokka
Green Care- toiminta	Ympäristöön liittyvät toimintaterapian osaamisalueet	Toimintaterapian mahdollisuudet Jakolan tilalla
Fyysinen toimintaympäristö		
Hyvinvointitekijät	Yksilöön liittyvät toimintaterapian osaamisalueet	
Taitojen kehittäminen		

6.2 Benchmarking -prosessin tulokset

Benchmarking -menetelmällä löytyi 23 kappaletta erilaisia yrityksiä ja yhdistyksiä, joiden toimintaa ja palveluita tutkimalla voitiin ottaa vaikutteita Jakolan tilan palveluiden suunnitteluun. Prosessin myötä saatiin tietoa erilaisista palvelukokonaisuuksista, keinoja toimintaterapian ja ryhmätoiminnan soveltamiseen sekä ideoita mahdolliseen yritys yhteistyöhön. Samalla nähtiin esimerkkejä laadukkaasta tuotteistamisesta ja markkinoinnista. Taulukoissa 17 ja 18 on nähtävillä esimerkit muuttaman yrityksen tarkastelusta.

Taulukko 17. Esimerkki benchmarking -taulukosta

Nro	Yritys (lähde)	Sijainti	Liikeidea	Mitä voisi oppia
1	Alkumaa Oy (alkumaa.fi)	Salo	Alkumaa on hoivamaatila, jolla tarjotaan ammatillisesti ohjattua toimintaa maatalo- ja luontoympäristöä hyödyntäen Green Care -toiminnan periaatteiden mukaisesti.	Luonto- ja metsäympäristön tuotteistaminen, esim. metsäretket lapsille ja tyhypsivät on tehty laadukkaasti.
2	Eloa Herkkyydellä (eloaherkkyydella.fi)	Inkoo	Eloa herkkyydellä tarjoaa psykiatrisen sairaanhoitajan tuottamia palveluita ja tuotteita aikuisille. Palvelut keskittyvät erityisherkkyyden, luontosuhteen ja ajanhallinnan teemoihin etävastaanoton ja digitaalisten tuotteiden muodossa.	Yrityksen sivustolta voisi saada ideoita luonnossa tehtäviin harjoitteihin joko ilmaisten tai maksullisten digitaalisten tuotteiden avulla. Tuotteistaminen on tehty selkeästi.
3	Emmes Retreat Öb (emmesretreat.fi)	Alaveteli	Emmes Retreat tarjoaa puumajamajoitusta järvimaisemassa sekä erilaisia kursseja ja retiriittejä majoituspaikan yhteydessä. Luonto, rauha ja läsnäolo ovat toimintaa ohjaavia avaintekijöitä.	Räätelöidyt paketit yrityksille, yhdistyksille ja organisaatioille on tuotteistettu yksinkertaisesti ja selkeästi. Luonto on varsinaisen toiminnan sijasta pääosassa, mikä voisi olla jonkin Jakolan tilallakin tarjotun tuotteen periaatteena.

Taulukko 18. Esimerkki benchmarking -taulukosta

Soveltaminen toimintaterapiaan ja ryhmätoimintaan	Muita huomioita	Yhteistyömahdollisuudet
Luontoretkillä on mahdollista tehdä rauhoittavia ja keskittymistä parantavia harjoitteita. Lisäksi liikkuminen luonnossa voi kehittää fyysistä kuntoa ja motoriikkaa.	Yrityksen nettisivut ja esitteet palveluista ovat selkeät ja havainnollistavat. Hinnoittelut ovat esillä.	
Harjoitteet voisivat soveltua käytettäväksi toimintaterapiassa esimerkiksi rauhoittumisen välineinä.	Yrityksellä ei ole fyysistä vastaanottopistettä. Käytössä on verkkokauppa.	Yrityksen luontoharjoitteiden käyttämisestä tulisi sopia tekijän kanssa.
	Yrityksellä on hyvät nettisivut ja majoituksen varauskalenteri, josta näkee saatavuuden. Nettisivuilta löytyy asiakaspalautteita.	

Taulukkoon 19 on tiivistetty benchmarking -prosessissa kerättyä tietoa toimintaterapian ja ryhmätoiminnan soveltamisesta. Materiaali on hyödyksi palveluiden sisällön tarkemmassa suunnittelussa.

Taulukko 19. Toimintaterapian ja ryhmätoiminnan soveltaminen tiivistettynä

Soveltaminen toimintaterapiaan ja ryhmätoimintaan
Luontoretkillä on mahdollista tehdä rauhoittavia ja keskittymistä parantavia harjoitteita. Lisäksi liikkuminen luonnossa voi kehittää fyysistä kuntoa ja motoriikkaa.
Harjoitteet voisivat soveltua käytettäväksi toimintaterapiassa esimerkiksi rauhoittumisen välineinä.
Könkkölässä on toteutettu hankkeita, joiden tavoitteisiin on kuulunut mm. kestävän elämän ja kiertotalouden toteuttamisen tukemista sekä nuorten ympäristötietoisuuden ja osallisuuden tukemista. Tällaisia tavoitteita voisi asettaa myös toimintaterapiassa.
Työkyvyn parantamiseen ja työilon löytämiseen voisi käyttää toimintaterapeuttisia menetelmiä esimerkiksi opettamalla keinoja ajanhallintaan, työergonomiaan ja palautumiseen liittyen. Työssä suoriutumisesta ja työn mielekkyydestä voisi tehdä itsearviointin ja keskustella aiheesta ryhmässä toimintaterapeutin ohjauksella.
Luonnossa tapahtuvalla toiminnalla voi edistää nuorten sosiaalisia taitoja ja kehittää arkitoimintoja. Tämä voisi tapahtua esimerkiksi hankkimalla itse luonnosta antimia ja niistä ruokaa valmistamalla. Mukaan kuuluisi kattaukset ja siivoukset. Mikäli kyseessä olisi useampipäiväinen leiri, nuoret voisivat vaihdella vastuualueita.
Metsäympäristöön sijoittuva toiminta voisi olla hyvinvointia edistävän elämyksen lisäksi olla taitoja ja osallisuutta lisäävää toimintaa. Tarvetta voisi löytyä esimerkiksi sukupolvenvaihdoksen tehneille tai sitä suunnitteleville sekä uusille metsänomistajille. Metsän-omistajuuteen liittyy paljon asioita, jotka voivat olla haastavia lähestyä ja tässä toimintaterapeutti voisi olla avuksi.
Vesielementtiin liittyvää toimintaa voisi tarjota Jakolan tilalla eri tarkoituksiin; taitojen oppimiseen, fyysisen kunnon kehittämiseen ja virkistäytymiseen. Toiminta voisi olla esimerkiksi veneilyä, SUP-lautailua, kalastusta ja uintia.
Puutarhatöiden, metsänistutuksen ja muun metsänhoidollisen toiminnan tarkoituksena voi olla uusien taitojen opetteluun lisäksi virkistäytyminen, kunnon kohottaminen ja osallisuus yhdessä tekemisen kautta.
Terveysmetsä- toimintamallin mukaista toimintaa voisi tarjota ryhmille. Konseptiin kuuluu metsäympäristössä ulkoilua ja erilaisia harjoitteita, joiden tarkoitus on edistää terveyttä ja hyvinvointia (Kohti suomalaista terveystermien mallia 2017).
Perinnetaitoaktiviteetit ja Jakolan historiallinen miljöö 50-luvun kyläkouluineen voisivat toimia hyvänä perustana vanhuksille suunnatulle toiminnalle. Tärkeintä toiminnassa olisi osallisuus kunnosta riippumatta.
Sienestäminen, marjastaminen ja hortoilu eli yrttien kerääminen soveltuisivat virkistävän toiminnan pohjaksi. Toiminta soveltuu kaiken ikäisille.

Yrityksen toimintaa kuuluu muun muassa perhevalmennukset. Luontolähtöisen toiminnan kautta perhe voi saada mielekkäitä kokemuksia yhdessä toimien. Luonto on ympäristönä inspiroiva mutta myös rauhoittava. Valmennuksessa opittuja asioita voi harjoitella arjessa.
Metsävastaanotto® on Oivallusvaara Oy:n kehittämä palvelu, jossa toteutetaan hyvinvointia tukevaa toimintaa luonnossa terveysalan ammattilaisten tukemana. Lääkäriin ja fysioterapeutin lisäksi palvelussa mukana on toimintaterapeutti.
Jakolan tilalta löytyy sopivaa rakennusmateriaalia tempuradan tekoon lapsille, esim. erikokoisia auton- ja traktorinrenkaita, puutavaraa, kuormalavoja ja heinäpaaleja. Rataan voi yhdistää myös aistikokemuksia erilaisten materiaalien avulla.
Ryhmämuotoista toimintaterapiaa voisi toteuttaa esimerkiksi yhdistämällä taiteen menetelmiä luonnon materiaaleihin.
Jakolan tilalla on mahdollista toteuttaa toimintaa liikuntarajoitteisuus huomioiden. Kyseeseen voisi tulla esimerkiksi kädentaitoryhmä vanhuksille.
Tutkimisen arvoinen konsepti voisi olla kurssi tai viikonloppu, jolla toiminta lähtisi leikin näkökulmasta. Ryhmä voisi koostua aikuisista, lapsista tai sekaryhmästä / perheistä.
Yrityksellä on tällä hetkellä tarjolla kaksi toimintaterapiaryhmää: Toivo- tunneryhmä lapsille sekä Nuotiota ja sympatiaa- ryhmä nuorille. Lasten ryhmässä harjoitellaan tunnetaitoja ja sosiaalisia taitoja. Nuorten ryhmässä harjoitellaan tunteiden ilmaisua ja vuorovaikutustaitoja. Luonto- ja eläinavusteiset menetelmät ovat ryhmissä mukana.

7 Palveluiden muotoilu

Scoping review -ja benchmarking -prosessit tukivat opinnäytetyön lopputuloksena syntyneiden palveluiden suunnittelua. Palvelumalleja kehitettiin yhteensä kolme kappaletta, joista kaikkiin on mahdollista sisällyttää toimintaterapiapalveluja opinnäytetyön tekijän itsensä toteuttamana. Scoping -katsauksessa saatiin konkreettista tietoa olemassa olevista palvelukonsepteista ja luontolähtöisistä aktiviteeteista, jotka soveltuvat Jakolan tilan toimintaan. Lisäksi saatiin tietoa palveluiden vaikuttavuudesta sekä asiakasryhmistä. Samaa voidaan todeta myös benchmarkingin tuloksista.

Benchmarking -prosessissa saatiin myös tietoa yrityksistä, joiden kanssa voisi kehittää yhteistyötä. Tallainen yritys voisi olla esimerkiksi Saarijärvellä toimiva toimintaterapiapalveluja tarjoava yritys Mentor Oy.

7.1 Palvelumuotoilu

Palvelumuotoilu eli service design on käsite, jonka juuret ovat Yhdysvalloissa 90-luvun alussa ja jota on sittemmin laajasti tutkittu, opetettu ja käytetty ympäri maailman. Yksinkertaisimmillaan

palvelumuotoilun tavoitteena on saada aikaiseksi tuote tai palvelu, joka on käyttökelpoinen ja toivottu asiakkaan näkökulmasta. (Erlhoff, Marshall, Bruce & Lindberg 2007, 354–355.)

Koiviston (2019, 33–34) mukaan palvelumuotoilun käyttäminen Suomessa on levinnyt muun muassa siksi, että se soveltuu hyvin suomalaiseen kulttuuriin. Matalan hierarkian ja demokratian maana Suomessa on luontevaa käyttää kehittämisprosessia, jossa on mukana asiakkaat ja työntekijät. Suomessa on myös pitkät perinteet ja laaja arvostus muotoiluun, mikä on edistänyt palvelumuotoilun käyttöä.

Tässä vaiheessa opinnäytetyön tekijällä oli kolme karkeaa palvelumallia, joita tarkasteltiin SDT Palvelumuotoilun työkalupakin työkaluja hyödyntäen. Työkalupakki on kehitetty Jyväskylän ammattikorkeakoulun vuosina 2010–2012 toteuttamassa hankkeessa SDT - Palvelumuotoilun Työkalupakki (Palvelumuotoilun työkalupakki 2012). Ohjeisiin kuuluu prosessimalli, joka jaettu neljään eri vaiheeseen (Kuvio 7). Jokaiseen vaiheeseen kuuluu oma koontilomake sekä työkaluja, jotka helpottavat tiedon kartoitusta. Kolmesta palveluaihiosta tehtiin asiakasnäkökulman tutkiminen ja ratkaisuideointi käyttäen Palvelumuotoilun työkalupakin lomakkeita 2 ja 3. Asiakkaina näissä palvelumalleissa olivat yksityinen lastensuojelulaitos (Liite 7), puunostaja (Liite 8) sekä kuntoutus- ja hyvinvointipalveluja tarjoava yritys (Liite 9). Aktiviteetteihin ja toimintaterapian osioihin on otettu ideoita scoping- katsauksen analyysistä sekä benchmarking - prosessissa muodostetuista ajatuksista.

Vaiheen tavoite	Sisältö	Tuotokset
1. RAJAA Kehityshaaste	<ul style="list-style-type: none"> • Valitse kehityskohde. • Aseta tavoitteet ja mittarit. • Tunnista kohderyhmät. • Mieti kysymykset ja valitse sopivat työkalut. 	<ul style="list-style-type: none"> • Suunnitelma ymmärryksen keräämiseen.
2. OPI Asiakasnäkökulma	<ul style="list-style-type: none"> • Sukella asiakkaasi maailmaan. • Ymmärrä asiakasarvo, mistä he ovat tai eivät ole valmiita maksamaan. • Valitse tärkeimmät kehitysteemat tai ratkaistavat haasteet. 	<ul style="list-style-type: none"> • Ratkaistava asiakkaan ongelma tunnistettu.
3. RATKAISE Ratkaisujen ideointi	<ul style="list-style-type: none"> • Ideoi ratkaisuja havaitsemiisi haasteisiin. • Kuvaille kehitysideoita sanoin ja kuvin. • Arvioi ja priorisoi parhaat ratkaisut. • Piirrä prototyyppi parhaista ratkaisuista. 	<ul style="list-style-type: none"> • Top 5 kehitys- ja ratkaisuideaa priorisoitu.
4. TESTAA Kokeile käytännössä	<ul style="list-style-type: none"> • Tee suunnitelma. • Testaa asiakkailla. • Kerää palautetta. • Iteroi ja tuotteista. 	<ul style="list-style-type: none"> • Kehitysidea kokeilussa oikeilla asiakkailla.

Kuvio 7. Palvelumuotoilun vaiheet (Palvelumuotoilun työkalupakki 2012)

Vaikka palvelumuotoilun pääpaino onkin yleensä asiakasnäkökulmassa, tässä opinnäytetyössä tavoitellut lopputulokset eli Jakolan tilalla tarjottavan kuntoutus- ja hyvinvointipalvelut rakentuvat useamman elementin kautta. Opinnäytetyön tutkimusasetelmasta, scoping review - ja benchmarking -prosesseista tulee vaikutteita palvelumuotoiluun. Palvelumuotoilun työkalupakin saatesanoissa mainitaankin, että työkaluja voi käyttää oman tarpeen mukaisesti ja ne ovat vapaasti muokattavissa (Palvelumuotoilun työkalupakki 2012). Työkaluista käyttökelpoisiksi arvioitiin lomakkeet kehityshaasteen rajaamisesta, asiakasnäkökulmasta sekä ratkaisujen ideoinnista. Nämä ovat vaiheet 1–3 Palvelumuotoilun työkalupakissa (Kuvio 7). Ensimmäisessä vaiheessa (Liite 6) pohdittiin kehityshaastetta ja nimettiin se luontolähtöiseksi kuntoutus – ja hyvinvointipalveluksi.

Lomakkeessa kerrattiin opinnäytetyön tutkimusasetelmaa ja tavoitteita sekä kartoitettiin palveluideoita. Lomakkeiden käyttö osoittautui hieman liian aikaiseksi tähän vaiheeseen palveluiden suunnittelua, sillä palvelukonseptien testaus kuului kokonaisuuteen. Testaaminen ei ole läheskään ajankohtaista eli lomakkeet joudutaan todennäköisesti vähintäänkin päivittämään. Hyötynä työkalujen käytössä oli se, että lomakkeiden käyttöön on nyt tutustuttu ja ne muistuvat mieleen, kun ajankohta on oikea.

Palvelumuotoilun työkalujen käytön jälkeen palveluista luotiin taulukko (Taulukko 20), johon on kirjattu palvelun nimi, asiakasryhmä, palvelun kuvaus, luontolähtöinen toiminta sekä toimintaterapian näkökulma.

Taulukko 20. Palvelumallit

Nro	Palvelun nimi	Asiakas	Palvelun kuvaus ja palvelun käyttäjät	Luontolähtöinen toiminta	Toimintaterapian interventiomallit	Toimintaterapian tavoitteet
1	Nuorten loma	Yksityinen lastensuojelulaitos	Nuorille suunnattu lomareissu tai -viikonloppu, johon kuuluu täysylläpidon lisäksi luonto-läheisiä aktiviteetteja. Lisäksi palveluun voi kuulua laitoksen henkilökunnan kanssa ennalta sovittua terapeutista / kuntouttavaa toimintaa.	Luontoretkeily, kalastusretki, valokuvaus, taidetyöpaja, puutarhatoiminta, ruoan valmistus, luontomateriaalien työstäminen	Kouluttaminen, opettaminen, taitojen hankkiminen	Aktivointi, arjen taidot, aistikokemukset, ryhmätyöskentelyn ja vuorovaikutuksen kehittyminen, itsetunnon ja minäkuvan tukeminen, kognition edistäminen
2	Metsäkurssi	Puunostaja	Metsäaiheinen kurssi nykyisille ja tuleville metsänomistajille. Asiakas tarjoaa kurssia uusasiakashankintaa varten tai virkistysenä omille asiakkailleen. Kurssilla voi olla teemana esimerkiksi sukupolvenvaihdos, metsänhoito tai puunmyynti. Metsien ja luonnon hyvinvointivaikutuksia hyödynnetään kursilla sekä huomioidaan sosiaalinen ja vertaistuellinen näkökulma.	Metsätyöt, Metsämieli-menetelmä, metsäkuntosali, luontoretkeily, ympäristön- ja luonnonsuojelu	Kouluttaminen opettaminen, kehon toimintojen kehittäminen, taitojen hankkiminen	Rentoutuminen, rauhoittuminen, kannustaminen ekologisesti kestäväään toimintaan, osallisuus, mielekäs tekeminen, vertaistuki
3	Tilavuokraus	Kuntoutus- ja / tai hyvinvointipalveluja tarjoava yritys	Asiakasyritys vuokraa tilat Jakolan tilalta palveluidensa toteuttamista varten. Sopimukseen voi kuulua tarpeen mukaan välineitä, majoitus ja täysylläpito. Lisäksi on mahdollista toteuttaa palveluja yhteistyössä. Toimintaterapian tavoitteet ja käytetyt interventiot määräytyvät kuntoutujan mukaan.	Esimerkiksi ohjatut aktiviteetit lähiluonnossa, maaseudun elämykset, luontomateriaalien työstäminen	Kuntoutuksen tavoitteiden mukaan	Kuntoutuksen tavoitteiden mukaan

Taulukkoon listatut asiakkaat ovat kunkin palvelun tilaajia ja palveluiden käyttäjät ovat heitä, jotka osallistuvat luontolähtöiseen toimintaan. Toimintaterapian interventiomallit ovat OTIP- mallin (Fisher & Marterella 2019, 50) mukaisia ja ne on tarkoitettu toteuttaa luontolähtöisen toiminnan kautta. Kaikissa palveluissa on siis mahdollista tehdä toimintaterapiainventioita, mutta todennäköisintä se on palveluissa 1 ja 3. Palvelun 2 asiakas eli puunostaja (esim. Metsä Group) ei välttämättä lähde hankkimaan erityisesti toimintaterapiapalveluja vaan virkistystoimintaa uusasiakashankinta tai asiakkaisen sitouttaminen ensisijaisena tavoitteena.

Yksityinen lastensuojelulaitos valikoitui palvelumallin asiakkaaksi, sillä opinnäytetyöntekijällä on kokemusta lastensuojelulaitosten toiminnasta työn ja harjoittelun kautta. Laitos soveltuisi asiakkaaksi myös sopivien ryhmäkokojen ja toiminnan tavoitteellisuuden vuoksi. Useissa lastensuojelulaitoksissa on psyykkisesti oireilevia lapsia ja nuoria, jotka hyötyisivät sosiaalisten tilanteiden ja arkitöiden harjoittelusta sekä itsetunnon vahvistamisesta.

Metsässä tapahtuvaan toimintaan liittyvä kurssi kehitettiin opinnäytetyön tekijän kiinnostuneisuuden vuoksi. Sukupolvenvaihdoksen myötä metsänomistajuuteen ja puukauppaan liittyvät asiainhoidot ovat tulleet ajankohtaisiksi ja lisäksi opinnäytetyön tekijällä on läheinen suhde metsäympäristöihin ja metsään sijoittuvan toimintaan.

Tilavuokraus on ollut Jakolan tilan ydintoimintaa jo pitkään ja sitä voisi kehittää pienillä resursseilla. Lähialueen kuntoutusalan yrityksille tilaa vuokraamalla ja mahdollisella yhteistyöllä voisi olla molempia hyödyttävät lopputulokset esimerkiksi palvelutarjonnan ja asiakaskunnan laajentamisen myötä. Benchmarking -taulukossa (Liite 5) on selvitetty erilaisia yhteistyömahdollisuuksia lähialueen sekä kauempanakin sijaitsevien yritysten kanssa.

8 Pohdinta

8.1 Tulosten tarkastelu

Tavoitteena oli löytää Green Care -teemaan liittyviä liiketoimintamalleja sekä palveluita scoping review -katsauksen sekä benchmarking -menetelmien kautta. Menetelmien avulla löytyi paljon tietoa luontolähtöisestä toiminnasta sekä Green Caren käytöstä kuntoutuksessa ja hyvinvoinnin edistämiseksi. Green Care -perusteisesta toimintaterapiatoiminnasta löytyi suhteellisen vähän tietoa. Lopulliseen scoping review -aineistoon päätyi vain kaksi julkaisua, joissa oli toimintaterapian näkökulma mukana. Muunlainen kuntoutustoiminta, kuten sosiaalinen kuntoutus, päihde- ja mielenterveyskuntoutujille suunnattu ja kuntouttava työtoiminta, tuli aineistossa selkeämmin esille. Tähän lopputulokseen on vaikuttanut todennäköisesti se, että aineistosta on poissuljettu eläinavusteinen toiminta. Julkaisujen vähyyden ei kuitenkaan tarkoita, etteikö toimintaterapian mahdollisuuksia Jakolan tilalla olisi. Luontolähtöisten menetelmien ja aktiviteettien luonne ja vaikutukset ovat yhteisiä toimintaterapian periaatteiden kanssa.

Aineistolähtöisessä analyysissä muodostuneet luokitukset olivat tietoperustaan verrattuna odotettuja. Luokituksiin tuli mukaan luontolähtöisyys, sillä se on ollut koko ajan mukana kulkeva teema niin alkuasetelmassa, tiedonhaussa kuin tavoitteissakin. Analyysin lopputulema oli toimintaterapiaan liittyvä, sillä kyseessä on toimintaterapian tutkinto-ohjelman opinnäytetyö ja toimintaterapian näkökulma oli oltava työssä mukana, vaikka tutkimuskysymys ei suoraan pakottanut siihen. Ana-

lyysin luokittelun lopputulos eli yhdistävä luokka oli ”Toimintaterapian mahdollisuudet Jakolan tilalla”, mikä oli onnistunut siinä suhteessa, että analyysi palasi tutkimuskysymykseen ja tavoitteisiin.

Osoittautui myös, että suuri osa tarjolla olevista palveluista on ryhmämuotoista, mikä on Jakolan tilan palveluita ajatellessa hyvä asia. Erilaisia luontolähtöisen toiminnan hyvinvointivaikutuksia tuli analyysissä esille suuri määrä, mikä tukee toiminnan merkittävyyttä ja tarkoituksenmukaisuutta. Tietoperustassa vaikutuksia ei käyty läpi yksityiskohtaisesti eli tiedot täydentävät osaltaan myös sitä.

Luontolähtöisiä menetelmiä tutkiessa tuli ilmi, että tavoitteellista toimintaa toteutetaan usein ryhmämuotoisesti. Tätä kuvaa esimerkiksi luontolähtöisten konseptien nimet, joissa sana ”ryhmä” esiintyi usein. Lisäksi palveluita kuvattiin ryhmissä toteutettaviksi. Sinänsä useat menetelmät ja aktiviteetit ovat mahdollisia toteuttaa sekä ryhmässä että yksin.

Maaseudulla toimivia kuntoutus – ja hoivapalveluita tarjoavia yrityksiä löytyi benchmarking -prosessissa paljon. Lopullisesta tutkimuksesta hoivapalvelut kuitenkin jäivät pois, sillä näiden palveluiden tarjoaminen ei kuulunut Jakolan tilan palvelutavoitteisiin. Varsinaisten kuntoutuspalveluiden lisäksi hyvinvoinnin edistämiseen tähtäävää palvelutarjontaa oli runsaasti. Tähän vaikuttanee se, ettei toiminta ole välttämättä luvanvaraista, saati vaadi erityiskoulutusta. Maantieteellisestä näkökulmasta yrityksiä sijaitti laajasti ympäri Suomen.

Benchmarkingin myötä saatiin lista mahdollisista yhteistyökumppaneista. Listaa voi vielä täydentää prospektoimalla eli menetelmällä, jolla voidaan tunnistaa ja löytää potentiaalisia asiakkaita (Honkanen 2021). Potentiaalisten asiakkaiden löydyttyä heitä voi kontaktoida eli lähestyä kulloinkin sopivaksi katsotulla tavalla. Kontaktoinnin tavoitteena on selvittää, olisiko palveluille kiinnostusta tai saada vinkkejä niiden kehittämiseen. Kontaktoinnin voi tehdä esimerkiksi puhelimitse, sähköpostitse ja sosiaalisten medioiden avulla. Saadut tiedot analysoidaan laadullisilla menetelmillä. Ohjeita kontaktointiin löytyy esimerkiksi teoksesta Myyntikirja: Menesty uuden ajan B2B-myynnissä (Kenner & Leino 2020). Opinnäytetyön puitteissa ei lähdetty selvittämään edellytyksiä yhteistyölle esim. Kelan tai vakuutuslaitosten kanssa liittyen erilaisiin kuntoutuspalveluihin. Syy tä-

hän oli opinnäytetyön tekijän olettamus, etteivät henkilöresurssit olisi riittäneet tällaisten palveluiden tuottamiseen. Tutkimusta tehdessä tyydyttiin siihen, että pääpaino olisi palveluissa, joiden toteuttaminen ei vaatisi raskasta lupamenettelyä. TYKY- / tyhytoiminta ei vaadi välttämättä mitään lupia ja on erittäin vapaasti suunniteltavissa. Toiminnan ohjaus ei vaadi muodollista pätevyyttä. Toimintaterapeutin pätevyys ei siis ole vaatimus, mutta se voi tuoda palveluun lisäarvoa. Sopiville asiakkaille ja oikealla tapaa tuotteistettuna toimintaterapeutin lähestymistapa voi erottautua edukseen sekalaisen tyhytoimintatarjonnan keskeltä.

Opinnäytetyön tuloksena syntyneitä palvelumalleja on mahdollista edelleen kehittää. Apuna voi käyttää Palvelumuotoilun työkalupakin (2012) työkaluja ja jatkaa esimerkiksi testaukseen eli käytännön kokeiluun. Opinnäytetyössä ei tutkittu palveluiden kannattavuutta eli tähän osa-alueeseen tulisi jatkossa kiinnittää huomiota. Ennen liiketoiminnan aloittamista on myös syytä tutkia terveys- ja hyvinvointipalveluihin liittyvät luvitus- ja vastuuasiat. Näiden asioiden tutkimisessa on mahdollista hyödyntää benchmarking - menetelmiä sekä kirjallisuuslähteitä ja Suomen lakikokoelmaa. Benchmarking – menetelmillä voidaan etsiä vastaavia palveluita tarjoavia yrityksiä ja selvittää, miten he ovat luvitusasiat hoitaneet.

Opinnäytetyötä tehdessä mielenkiintoisimmiksi vaiheiksi osoittautuivat scoping- katsauksen aineistoanalyysin ja benchmarkingin teot. Edes tavoitellun lopputuloksen eli palvelumallien muodostaminen ei tuntunut olennaiselta, vaan tiedon kartoitus. Tähän saattoi vaikuttaa se, ettei palvelumalleja tulla ottamaan käyttöön tai ruveta jatkojalostamaan välittömästi opinnäytteen valmistumisen jälkeen. Mahdollinen ajankohta palveluiden testaamiselle on aikaisintaan 1–2 vuoden kuluttua, jolloin tilanne puitteiden ja henkilöresurssien osalta Jakolan tilalla voivat olla erilaiset. Tällöin palvelumalleja joudutaan muokkaamaan, mutta scoping review'n ja benchmarkingin kautta kerättyä tietoa voidaan edelleen hyödyntää.

8.2 Eettisyys ja luotettavuus

Opinnäytetyöhön ei liity poliittisia tai aatteellisia sidonnaisuuksia eikä sen tekemiseen ole saatu rahoitusta. Erillistä tutkimuslupaa ei ollut tarvetta hankkia. Työllä ei ole erillistä toimeksiantajaa, sillä kehitettävä yritys on perheyritys, jossa opinnäytetyöntekijä on osallinen. Työhön ei tarvittu tutkimuslupamenettelyä. Koska opinnäytteen kehittämistyön konteksti ja tavoitteet olivat opinnäytetyön tekijälle henkilökohtaisia, on oletettavaa ja todennäköistäkin, että tämä on vaikuttanut

prosesseihin ja tutkimustuloksiin. Työssä ei välttämättä ole tullut esille kaikki vaikutteet, jotka ovat johtaneet esimerkiksi tutkimusaineiston eli kirjallisuuden ja benchmarking -yritysten valintaan.

Opinnäytetyön tekoa ohjannut tutkimuskysymys oli perusteltu, sillä Jakolan tilalla on tarve uudentalaiselle liiketoiminnalle. Tilalla on hyödyntämätöntä potentiaalia ja opinnäytetyö palvelee hyvin tarkoitustaan uusien liiketoimintamahdollisuuksien kartoittamisessa. Opinnäytetyön tekijällä on aiempaa osaamista yrittämiseen ja palvelumuotoiluun liittyen sekä kiinnostus luontoavusteisiin menetelmiin toimintaterapiassa ja hyvinvointia lisäävässä toiminnassa.

Ennen opinnäytetyön teon aloittamista on laadittu opinnäytetyösuunnitelma, johon kuului aineistohallintasuunnitelma sekä selvitys tiedonhankinnasta. Tiedonhankinta ja aineistohallinta on tehty suunnitelmien mukaisesti lukuun ottamatta tehtäviä, jotka jäivät lopullisessa opinnäytetyössä tekemättä. Näihin tehtäviin kuului muun muassa potentiaalisten asiakas- ja yhteistyöyritysten kontaktointi ja haastattelut. Kontaktointiin ja haastattelumateriaalin säilyttämiseen ja käsitteilyyn liittyy erillisiä hyvän tavan mukaisia käytänteitä, esimerkiksi Kennerin ja Leinon (2020, 103) ”loistavan asiakaskohtaamisen” VALKEA – malli. Aineistohallintasuunnitelmaa voi edelleen hyödyntää, mikäli tutkimusta jatketaan.

Tiedonhakun tuloksiin voidaan olla tyytyväisiä huomioiden opinnäytetyön tekijän aiempi kokemus vastaavanlaisen tutkimuksen tekemisestä. Näin laajasta tiedonhausta ja aineiston analysoinnista ei siis ollut paljoa aiempaa kokemusta, mutta opinnäytetyön tekemiseen liittyvä prosessi, johon kuuluu JAMK:n Opinnäytetyön kirjoittamisen kurssi, ohjasi työskentelyä tehokkaasti. Tutkimusta tehdessä on noudatettu hyvää tieteellistä käytäntöä ja JAMK:in raportointiohjeita. Opinnäytetyön teossa ei ole tehty vilppiä tai plagiointia. Kaikki kirjallisuusmateriaali on julkista ja saatavilla internetistä.

Benchmarking -prosessissa on huomioitu se, ettei kohteina oleville yrityksille ja yrittäjille aiheudu haittaa analyysin yhteydessä. Benchmarking – taulukkoon kerätyt tiedot on saatu yritysten omilta nettisivuilta. Tekstit yhteistyöstä ja yritysten palveluiden soveltuvuudesta Jakolan tilalle on opinnäytetyöntekijän omaa pohdintaa, eivätkä yritysten omistajat ole olleet mukana siinä. Vuorisen (2013, 164) mukaan benchmarkingin tarkoitus ei ole kopioida suoraan muilta vaan ottaa oppia esikuvilta. Menetelmää käyttävät yritysten lisäksi myös useat julkiset ja hyötyä tavoittelemattomat

tahot (Vuorinen 2013, 160). Yritysten tuotteita tai palveluita ei siis kopioitu eikä tulla kopioimaan suoraan, vaan niistä otettiin vaikutteita omien palveluiden suunnitteluun. Eri asia olisi tietenkin tuotteiden käyttäminen asiakkaiden kanssa, jolloin käytöstä tulisi maksaa tuotteen omistajalle asianmukainen korvaus.

Opinnäytetyön tekijällä on Arenen (2020, 6) suositusten mukaisesti oikeus laadukkaaseen ohjaukseen. JAMK:lla opinnäytetyöprosessi on vahvasti tuettua ja ohjaus on ollut asianmukaista ja hyvinkin tarpeellista opinnäytetyön valmiiksi saattamiseksi.

9 Johtopäätökset ja kehittämisehdotukset

9.1 Johtopäätökset

Tutkimuksellisen kehittämistyön lopputuloksena saatiin kolme palvelumallia, joiden kehittämisessä hyödynnettiin kartoittavan kirjallisuuskatsauksesta ja benchmarking -prosessista saatuja tietoja. Palvelumalleja voidaan hyödyntää Jakolan tilan liiketoiminnassa 1–2 vuoden sisällä opinnäytetyön valmistumisesta.

Scoping review -prosessiin kuuluvan aineistolähtöisen sisällönanalyysin perusteella pystyttiin kuvailemaan toimintaterapian mahdollisuuksia Jakolan tilalla. Analyysin avulla luontolähtöisille palveluille kartoitettiin toimintamuotoja ja -ympäristöjä sekä erilaisia asiakasvaikutuksia, joita palveluilla voidaan saavuttaa.

Benchmarkingilla saatiin lista luontolähtöisistä palveluista ja aktiviteeteista, joita voidaan toteuttaa Jakolan tilalla. Lisäksi kartoitettiin mahdolliset yhteistyökumppanit.

9.2 Kehittämisehdotukset

Olisi toivottavaa, että luontolähtöisestä yritystoiminnasta julkaistaisiin enemmän ns. menestystarinoita. Toiminnan taloudellinen kannattavuus on tärkeää ja tästä osa-alueesta löytyy vähänlaisesti tietoa. Olisi tärkeää tuoda esille taloudellisesti kannattamattomat palvelu- ja yrityskokeilut, jotta välttyttäisiin virheiden toistamiselta.

Lähteet

Aaltonen, A. & Ihalainen, N. (toim.) 2022. Yhdenvertaisuutta luontomatkailuun. Esteettömien ja saavutettavien luontomatkailupalveluiden suunnitteluopas. Opas. LAB- ammattikorkeakoulu.

Ammatillinen kuntoutus. n.d. Sosiaali- ja terveysministeriö. Web-sivusto. Viitattu 31.3.2023. <https://stm.fi/amatillinen-kuntoutus>.

Aralinna, V., Heiskanen, T., Juntunen, K., Kantanen, M., Kanto-Ronkanen, A., Karhula, M. & Lautamo, T. 2021. Hyvät arviointikäytännöt suomalaisessa toimintaterapiassa. Suomen Toimintaterapeuttiliitto ry. Viitattu 3.9.2023. https://www.toimintaterapeuttiliitto.fi/site/assets/files/2411/toi_hyvat_arviointikaytannot_2021.pdf

Arene ry. 2020. Ammattikorkeakoulujen opinnäytetöiden eettiset suositukset. Viitattu 19.8.2023. <https://www.arene.fi/wp-content/uploads/Raportit/2020/AMMATTIKORKEAKOULUJEN%20OPINN%C3%84YTET%C3%96IDEN%20EETTISET%20SUOSITUKSET%202020.pdf?t=1578480382>

Arksey, H. & O'Malley L. 2005. Scoping studies: towards a methodological framework. International Journal of Social Research Methodology.

Aschan, T. & Juhola, J. (toim.).2021. Ihmisen huoltokirja. Hyvinvointia taiteesta, kulttuurista ja luonnosta. Opas. Kaakkois-Suomen Ammattikorkeakoulu XAMK Mikkeli.

Bonham-Corcoran, M., Armstrong, A., O'Briain, A., Cassidy, A. & Turner, N. 2022. The benefits of nature-based therapy for the individual and the environment: An integrative review. Kirjallisuuskatsaus. Irish Journal of Occupational Therapy. 50/1 (2022) 16–27.

Erlhoff, M., Marshall, T., Bruce, L. & Lindberg, S. 2007. Design Dictionary: Perspectives on Design Terminology. Walter de Gruyter GmbH. Viitattu 23.8.2023. <https://ebookcentral-proquest-com.ezproxy.jamk.fi:2443/lib/jypoly-ebooks/reader.action?docID=3063015>

Finto.2023. Web-sivusto. Viitattu 4.6.2023. <https://finto.fi/mesh/fi/>

Firby, H. & Raine, R. 2023. Engaging with nature and the outdoors: A scoping review of therapeutic applications in contemporary occupational therapy. Lehtiartikkeli. British Journal of Occupational Therapy, 86, 2, 101–115.

Fisher, A.G. & Martella, A. 2019. Powerful Practice. A Model for Authentic Occupational Therapy. Center for Innovative OT Solutions, Inc.

Green Care Finland Palvelut n.d. Web-sivusto. Viitattu 18.6.2023. <https://www.gcfinland.fi/palveluntuottajat/palvelut/>

Hautala, T., Hämäläinen, T., Mäkelä, L. & Rusi-Pyykönen, M. 2020. Toiminnan voimaa. Toimintaterapia käytännössä. Edita Publishing Oy. Helsinki.

Hirvonen, J. 2014. Luontohoivan asiakasvaikutukset. Tutkimuksia ja raportteja. Mikkelin ammattikorkeakoulu.

Honkanen, M. 2021. Prospektointi: vinkit onnistumiseen B2B-myyntissä. Blogikirjoitus. Vainu. Viitattu 13.5.2023. <https://www.vainu.com/fi/blogi/b2b-myynti-ja-prospektointi/>.

Introduction to MOHO. n.d. Web-sivusto. Viitattu 3.9.2023. <https://moho-irm.uic.edu/resources/about.aspx>

Jakolan tila. 2023. Web-sivusto. Viitattu 29.8.2023. <https://www.jakola.fi/>

Juutinen, S.2016. Strategisen yritysvastuun käsikirja. Alma Talent Oy.

Kela. 2023. Vaativa lääkinällinen kuntoutus. Web-sivusto. Viitattu 10.9.2023. <https://www.kela.fi/vaativa-laakinnallinen-kuntoutus>

Kenner, K. & Leino, S. 2020. Myyntikirja: Menesty uuden ajan B2B-myyntissä. Alma Talent.

Kognitiiviset taidot n.d. Valteri. Web-sivusto. Viitattu 28.8.2023. <https://www.valteri.fi/palapelimalli/kognitiiviset-aidot/>

Kohti suomalaista terveystalouden mallia. 2017. Luonnonvara- ja biotalouden tutkimus. Luke. Viitattu 21.8.2023. https://jukuri.luke.fi/bitstream/handle/10024/538373/luke-luobio_11_2017.pdf?sequence=1&isAllowed=y

Koivisto, M. 2019. Palvelumuotoilun kehittämisote ratkaisuna. Teoksessa Palvelumuotoilun bisneskirja. Mikko Koivisto, Johanna Säynäjäkangas, Sofia Forsberg. Alma Talent.

Korhonen, A., Liski-Markkanen, S. & Roos, I. 2012. Green Care – Vihreä Hoiva maaseudulla. TTS:n tiedote: Asuminen, teknologia ja palvelut 1/2012 (665).

Kuntoutussäätiö.2022. Kuntoutussäätiö tutkii KIILA-kuntoutusta. Web-sivusto. Viitattu 31.3.2023. <https://kuntoutussaatio.fi/2021/09/14/kuntoutussaatio-tutkii-kiila-kuntoutusta/>.

Kyllönen, S. 2018. Toimintaterapia tarjoaa monipuoliset menetelmät työllistymiseen ja kouluttamiseen. Lehtiartikkeli. TOimintaterapeutti 2/2018. Viitattu 15.8.2023. https://www.toimintaterapeuttiliitto.fi/site/assets/files/2581/tt_tarjoaa_monipuoliset_menetelma_t_tyo_llistymiseen_ja_kouluttautumiseen.pdf

Luke. 2023. Tietoa Lukesta. Web-sivusto. Viitattu 21.8.2023. <https://www.luke.fi/fi/tietoa-lukesta>

Luke, THL ja GCF ry 2018. Suomalainen Green Care – LuontoHoivan ja LuontoVoiman laatutyökirja. Verkkojulkaisu. Luonnonvarakeskus, Terveysten ja hyvinvoinnin laitos ja Green Care Finland ry. Viitattu 10.9.2023. <https://www.theseus.fi/bitstream/handle/10024/745804/Suomalainen%20Green%20Care%20LuontoHoivan%20%26%20LuontoVoiman%20-laatuty%C3%B6kirja.pdf?sequence=3&isAllowed=y>

Mielenterveyden häiriötä sairastavan kuntoutuskurssit. 2023. KELA. Web-sivusto. Viitattu 31.3.2023. <https://www.kela.fi/mielenterveyden-hairiot-kuntoutuskurssit>.

Moriggi, A. 2021. Green Care practices and place-based sustainability transformations. A participatory action-oriented study in Finland. Väitöskirja. Wageningen University.

Palpatzis, K. 2019. Green Care - GREEN KARELIA. Green Care -laatu järjestelmällä uudistuvia ja kilpailukyisiä hyvinvointipalvelualan yrityksiä. Hankeraportteja. Karelia-Ammattikorkeakoulu Joensuu.

Palvelumuotoilun työkalupakki. 2012. Jyväskylän ammattikorkeakoulu. Viitattu 22.8.2023. <https://yhteistyotilat.fi/wiki08/download/attachments/37067739/ServiceDesignToolkit.pdf>

Palveluntuottajarekisteri Kela. 2023. Web-sivusto. Viitattu 15.8.2023. <https://asiointi.kela.fi/palveluntuottajarekisteri/alku/haku.faces>

Salonen, K. 2020. Kokonaisvaltainen luontokokemus hyvinvoinnin tukena. Väitöskirja. Tampereen yliopisto.

Salonen, K. & Törnroos, K. 2019. Luontointerventiot hyvinvoinnin tukena Green Care -toiminnassa. Lehtiartikkeli. Kuntoutus, 42, 1, 5–17.

Salovuori, T. 2020. Luonto kuntoutumisen tukena. Sininauhaliitto.

Sosiaalinen kuntoutus.2015. THL. Web-sivusto. Viitattu 31.3.2023. <https://thl.fi/fi/tutkimus-ja-kehittaminen/tutkimukset-ja-hankkeet/sosku/sosiaalinen-kuntoutus>.

Soini, K., Ilmarinen, K., Yli-Viikari, A. & Kirveennummi A. 2010. Green Care sosiaalisena innovaationa suomalaisessa palvelujärjestelmässä. Artikkel. Yhteiskuntapolitiikka, 76, 3, 320, 329–330.

Suomalainen Green Care: Green Care -toimintatavan käsikirja & LuontoVoiman ja LuontoHoivan laatutyökirja. 2021. Luonnonvarakeskus ja Green Care Finland ry. Toim. Vehmasto, E. ym. Helsinki. Luonnonvarakeskus (Luke). Viitattu 28.3.2023. <https://jukuri.luke.fi/handle/10024/547708>.

THL. 2022. Tietoa meistä. Web-sivusto. Viitattu 21.8.2023. <https://thl.fi/fi/thl/tietoa-meista>

Tiedonhaun kompassi. 2023. JAMK. Web-sivusto. Viitattu 31.3.2023. <https://infoguides.jamk.fi/tiedonkompassi/kartoita>

Toimialapalvelu n.d. Työ- ja elinkeinoministeriö. Web-sivusto. Viitattu 15.8.2023. <https://tem.fi/toimialapalvelu>

Toimintaterapialiitto. n.d. Web-sivusto. Viitattu 28.3.2023. <https://www.toimintaterapeuttiliitto.fi/toimintaterapeutti/>

Toimintaterapianimikkeistö.2017. Toim. Savolainen, T. & Aralinna, V. Viitattu 28.8.2023. <https://www.toimintaterapeuttiliitto.fi/site/assets/files/2411/toimintaterapianimikkeisto.pdf>

Toikko, T. & Rantanen, T. 2009. Tutkimuksellinen kehittämistoiminta. Näkökulmia kehittämisssessiin, osallistamiseen ja tiedontuotantoon. Tampereen Yliopistopaino Oy – Juvenes Print. Tampere.

Tuomi, J. & Saramäki, A. 2018. Laadullinen tutkimus ja sisällönanalyysi. Kirja. Tammi.

Tyhy-toiminta n.d. Web-sivusto. Viitattu 16.8.2023. <https://www.tykypaiva.net/tyhy-toiminta/>

Työsuojelu Suomessa. 2010. Sosiaali- ja terveysministeriön esitteitä. STM. Viitattu 31.3.2023. https://www.tyosuojelu.fi/documents/14660/2426906/Tyosuojelu_Suomessa_STM_2010.pdf/410a9069-1503-4616-b478-7b9fd02b719f.

Vehmasto, E., Salonen, K., Ilmarinen, K., Hirvonen, J., Saarinen, S., Peuraniemi, T., Paakkolanvaara, J-V., Aho, M. & Lipponen, M. 2021. Suomalainen Green Care: Green Care -toimintatavan käsikirja & LuontoVoiman ja LuontoHoivan laatutyökirja. Luonnonvarakeskus.

Voimatassu Green Care. n.d. Green Care. Web-sivusto. Viitattu 29.8.2023. <https://voimatassu.fi/green-care/>

Vuorinen, T. 2013. Strategiakirja: 20 työkalua. Talentum.

Whalley Hammell, K. 2021. Occupation in Natural Environments; Health Equity and Environmental Justice. Lehtiartikkeli. Canadian Journal of Occupational Therapy, 88, 4, 319–328.

Ylilauri, M. & Yli-Viikari, A. 2019. Kohti luonnollista hyvinvointia. Näkökulmia luontoperustaisen toiminnan kehittämiseen. Artikkelikokoelma. Vaasan Yliopisto / Levón-instituutti.

Yli-Viikari, A., Lilja, T., Heikkilä, K., Kirveennummi, A., Kivinen, T., Partanen, U., Rantamäki-Lahtinen, L. ja Soini, K. 2009. Green Care -terveyttä ja hyvinvointia maatilalta. MTT. Juvenes Print Oy.

Liitteet

Liite 1 Scoping review - taulukko

Nro	Nimi	Alaotsikko	Tekijä (t)	Julkaistu	Tyyppi	Julkaisija	Aihepiiri
1	Green Care - GREEN KARELIA	Green Care -laatu järjestelmällä uudistuvia ja kilpailukykyisiä hyvinvointipalvelualan yrityksiä	Palpatzis, K.	2019	Hanke- raportteja	Karelia-Ammattikorkeakoulu Joensuu	Green Care, liiketoiminta, laatu
2	Green Care practices and place-based sustainability transformations	A participatory action-oriented study in Finland	Moriggi, A.	2021	Väitöskirja	Wageningen University, Alankomaat	Green Care, maatilat, paikkakeskeinen kestävyys
3	Ihmissen huoltokirja	Hyvinvointia taiteesta, kulttuurista ja luonnosta	Aschan, T. & Juhola, J. (toim.)	2021	Opas	Kaakkois-Suomen Ammattikorkeakoulu XAMK Mikkeli	Hyvinvointi, taide, kulttuuri ja luontolähtöinen toiminta
4	Kohti luonnollista hyvinvointia	Näkökulmia luontoperustaisen toiminnan kehittämiseen	Ylilauri, M. & Yli-Viikari, A.	2019	Artikkeli- kokoelma	Vaasan Yliopisto / Levón-instituutti	Green Care, palvelut, laatu, eläinavusteisuus, sote, yrittäjyys
5	Kokonaisvaltainen luontokokemus hyvinvoinnin tukena		Salonen, K.	2020	Väitöskirja	Tampereen yliopisto	Luontokokemukset, luontointerventiot, Green Care
6	Luonto kuntoutumisen tukena		Salovuori, T.	2020	Kirja	Sininauhaliitto	Green Care, eläinavusteisuus, maatila
7	Luontointerventiot hyvinvoinnin tukena Green Care -toiminnassa		Salonen, K. & Törnroos, K.	2019	Tieteellinen artikkeli	Kuntoutus- lehti	Green Care, luontointerventiot, hyvinvointi
8	Occupation in Natural Environments;	Health Equity and Environmental Justice	Whalley Hammell, K.	2021	Lehtiartikkeli	Canadian Journal of Occupational Therapy	Toimintaterapia, luonnon hyvinvointivaikutukset, ympäristöoikeudenmukaisuus
9	Suomalainen Green Care:	Green Care -toimintatavan käsikirja & LuontoVoiman ja LuontoHoivan laatutyökirja	Vehmasto, E., Salonen, K., Ilmarinen, K., Hirvonen, J., Saarinen, S., Peuraniemi, T., Paakkolanvaara, J-V., Aho, M. & Lipponen, M.	2021	Käsikirja ja laatutyökirja	Luonnonvarakeskus	Green Care, palvelut, laatu, vaikuttavuus, turvallisuus
10	The benefits of nature-based therapy for the individual and the environment:	An integrative review	Bonham-Corcoran, M., Armstrong, A., O'Briain, A., Cassidy, A. & Turner, N.	2022	Integratiivinen kirjallisuus- katsaus	Irish Journal of Occupational Therapy	Toimintaterapia, ympäristö, luontoavusteisuus, kestävyys
11	Yhdenvertaisuutta luontomatkailemaan	Esteettömien ja saavutettavien luontomatkailemispalveluiden suunnitteluopas	Aaltonen, A. & Ihalainen, N. (toim.)	2020	Opas	LAB- ammattikorkeakoulu	Esteettömyys, luontoympäristö, palvelumuotoilu, hyvinvointivaikutukset

Liite 2 Sisällönanalyysi: Redusointi

Aineisto	Alkuperäisilmaus	Pelkistetty ilmaus
1	"Metsämieli-menetelmä yhdistää luonnon hyvinvointivaikutukset mielentaitojen vahvistamiseen."	Metsämieli -menetelmä Mielentaitojen vahvistaminen
	"Työpajassa opittiin mitä villivihannekset sisältävät, eli saatiin tietoa niiden ravitsemus- ja terveysvaikutuksista."	Villivihannekset -työpaja Villivihannekset ravitsemus- ja terveysvaikutukset
	"Floristi Maritta Helisten ohjasi taitotyöpajassa koristeiden ja somistusten tekoa luonnonmateriaaleista."	Taitotyöpaja
	"Tilaa ympäröivää luontoa käytetään retkien ja hortoilon mahdollistavana toiminta-ympäristönä, puutarhasta saadaan paitsi satoa, myös mielekästä tekemistä."	Luontoretkeily Mielekäs tekeminen
	"Valokuvaus toteutettiin kolmen nuoren pienryhmätoimintana. --- Ryhmätoiminnan tavoitteena oli huomata ympäristössään ja itsessään olevia voimavaroja --- Toiminta tuki itsetuntoa ja minäkuvaa."	Valokuvausryhmä Voimavarojen huomaaminen Itsetunnon ja minäkuvan tukeminen
	"Ryhmittäpaamiset järjestettiin Pihämäen Pikku-Mäkessä, sen nuotiopaikalla ja nurmialueella, jolle pystytettiin graffitiseinä. ---Työskentelyllä oli positiivinen vaikutus erityisesti ryhmätyöskentelyyn ja vuorovaikutukseen, omien taitojen ja vahvuuksien löytämiseen sekä itsensä ilmaisemiseen."	Graffititaideryhmä Ryhmätyöskentelyn ja vuorovaikutuksen kehittyminen Omien taitojen ja vahvuuksien löytäminen Itsensä ilmaiseminen
	"Metsäryhmään osallistui kolme samasta perheestä olevaa nuorta, iältään 11-17 vuotta. ---Ohjaajien tavoitteena ryhmän toiminnalle oli sisarusten ja perheen sisäisen vuorovaikutuksen kehittäminen, positiivisten asioiden löytäminen ja esille tuominen, sanoittaminen ja lisääminen, yksilöiden vahvuuksien löytäminen."	Metsäryhmä Vuorovaikutuksen kehittäminen Positiivisten asioiden huomaaminen ja esille tuominen Yksilövahvuuksien löytäminen
	"Metsäviikonloppu toteutettiin kahden perheen voimin.---Ohjaajat asettivat tavoitteeksi viikonlopulle, että he kykenisivät viikonlopun aikana edistämään perheenjäsenten omien vahvuuksien ja voimavarojen löytymistä, vuorovaikutuksen kehittymistä ja positiivista vahvistamista. ---Viikonlopun aikana harjoiteltiin positiivisen pedagogiikan menetelmin muiden huomiointia, hyvien asioiden näkemistä ja ääneen sanomista, sekä palautteen antamista ja vastaanottamista."	Metsäviikonloppu Vahvuuksien ja voimavarojen löytäminen Vuorovaikutuksen kehittyminen Positiivinen vahvistaminen
2	"The care farm is located 25 km away from the city of Tampere, and engages a group of around 15 mentally disabled customers in both husbandry and farming practices. It provides health and social care services in partnerships with local municipalities---"	Hoivafarmi
	"The biodynamic farm sells organic vegetables to nearby schools and restaurants, at the outskirts of Helsinki metropolitan area. Over the years, it has hosted projects aimed at social inclusion and work reintegration of long-term unemployed people---"	Biodynaaminen maatila Osallisuus Töihinpaluu
3	"Ohjausryhmän työpajassa osallistujat kuuntelivat ensin yhteisesti luetun otteen kirjasta ja maalasivat sen luoman tunnelman."	Taidetyöpaja
	"Minäkuva-työpajassa osallistujat maalaavat abstraktin muotokuvan itsestään kahdella värillä."	Minäkuva- työpaja
	"VTS (VISUAL THINKING STRATEGIES) Teosten tarkastelu, teoksista puhuminen ja uuden äärellä yhdessä ehkä hämmennyneenäkin oleminen lisäävät vuorovaikutusta ja dialogista kohtaamista. Ne myös antavat viestintä- ja vaikuttamismahdollisuuksia sekä avaimia yhteiskunnalliseen osallistumiseen."	VTS -menetelmä Vuorovaikutuksen ja dialogin kehittäminen Yhteiskunnallinen vaikuttaminen
	"Metsäkuntosalissa teemme erilaisia lihasvoimaharjoituksia siten, ettei metsään tarvitse kantaa välineitä", kuvailee Mirjami Kutvonen. ---Kaikki liikkuminen vahvistaa tasapainoa ja koordinaatiota. Liike virkistää paitsi fysiologisesti parantamalla voimaa myös psykologisesti tukien onnistumisen tunteita. Myös kognitiiviset vaikutukset pitää muistaa. Liike tekee hyvää aivoille ja muistille", kiteyttää Mirjami Kutvonen."	Metsäkuntosali Kehon kuormittaminen Tasapainon ja koordinaation vahvistaminen Voiman lisääminen Onnistumisen tunteet Kognitiiviset vaikutukset

4	<p>"Viherympäristöjä ja niissä tapahtuvaa toimintaa sovelletaan kuntoutukseen ja hoitoon mielenterveys-, vanhus-, vammais- ja vankityössä. Kuntoutuksessa korostuu toiminnallinen vuorovaikutus kasvien kanssa, mikä vaikuttaa niin fyysiseen kuin psyykkiseen toimintakykyyn. Vaikutukset näkyvät esimerkiksi lihasvoiman ja koordinaation paranemisena, tiedollisten toimintojen kehittymisenä ja mielialan kohoamisena. Toiminnallisuuden lisääntyminen puolestaan edistää sosiaalista vuorovaikutusta ja tuottaa yhteisöllisyyttä. --- Viherympäristöjen ja puutarhatoiminnan avulla voidaan vahvistaa luottamusta tulevaisuuteen, mikä parantaa sitoutumista kuntoutumiseen. Luonnon tarjoamat aistielämykset ja monimuotoisuus kiinnittävät helposti huomion oman itsen ulkopuolelle, mikä voi lievittää erilaisia oireita kuten ahdistusta ja kipua sekä parantaa kivunhallintaa."</p>	<p>Kuntoutustoiminta viherympäristössä Lihaskoordinoinnin ja koordinaation paraneminen Toimintojen kehittyminen Mielialan kohoaminen Sosiaalisen vuorovaikutuksen kehittyminen Yhteisöllisyys Aistielämykset Ahdistuksen ja kivun lieventyminen</p>
	<p>"Puutarhatoiminnalla voidaan aktivoida ja rakenteistaa ajankäyttöä, edistää tiedonkäsittelytoimintoja, keskittymiskykyä ja itsetuntoa, parantaa mielialaa ja vahvistaa sosiaalisia verkostoja sekä lisätä ulkona liikkumista."</p>	<p>Puutarhatoiminta Aktivointi Ajankäytön hallinta Kognition edistäminen Itsetunnon ja mielialan parantaminen Sosiaalisuuden vahvistaminen</p>
	<p>"Erilaiset ohjatut aktiviteetit uuden asuinpaikan lähiluonnossa voivat vahvistaa maahanmuuttajien tunnesidettä Suomeen."</p>	<p>Ohjatut aktiviteetit lähiluonnossa Maahanmuuttajien kotoutuminen</p>
	<p>"Pia Smedsin mukaan konkreettisia esimerkkejä Blue Care -toiminnasta ovat muun muassa erilaiset työkokeilut ja muu työtoiminta. ---Tällaisen tekemisen avulla on autettu henkilöitä kuntoutumaan ja pääsemään kiinni normaaliin arkeen."</p>	<p>Blue Care -toiminta Arjen normalisointi</p>
	<p>"Ikäihmisten palveluissa ja erityisesti muistisairailta henkilöillä taas korostuivat tarpeet toimintakyvyn ylläpitämiseen, arjesta suoriutumiseen, elämänhalun ja mielekkyyden säilyttämiseen sekä elämän merkityksellisuuden kokemiseen muun muassa Green Caren ja luonnossa liikkumisen avulla."</p>	<p>Luonnossa liikkuminen Toimintakyvyn ylläpitäminen Arjesta suoriutuminen Mielekäs elämä</p>
	<p>"Osana kuntoutusta nousee esiin muun muassa metsätöiden tekeminen, maatalojen ja luontoalueiden kunnostus ja ylläpito.---. Niiden tulee tuottaa onnistumisen kokemuksia ja tuotteliaisuutta. Vertaistuki, yhteisöllisyys ja osallisuus koetaan kuntoutusta edistäväksi."</p>	<p>Metsätöiden tekeminen Maatalojen työt Onnistumisen tunteet Vertaistuki Yhteisöllisyys ja osallisuus</p>
	<p>"Terapeuttisiksi menetelmiksi ehdotetaan muun muassa terapiaeläimiä, luontopedagogiikkaa, seikkailuterapiaa, tallitoimintaa talliyhteisöineen sekä vesistöjen hyödyntämistä. Ehdotetuilla menetelmillä ja teraapiolla pyritään voimaannuttamaan asiakkaita, lievittämään yksinäisyyden ja eristäytyneisyyden tunteita, hyväksymään ja vahvistamaan yhteisöllisyyden kokemuksia, löytämään elämän merkityksellisyys ja mielekkyys sekä parantamaan toimintakykyä."</p>	<p>Luontopedagogiikka Seikkailuterapia Vesistöjen hyödyntäminen Voimaantuminen Osallisuuden lisääminen Toimintakyvyn parantaminen</p>
	<p>"Luontoliikunta vesiympäristössä tarjoaa kuntouttavaa toimintaa kaikille asiakkas- ja ikäryhmille. ---Toiminnan rauhallisuus auttoi osallistujia pysymään mukana ilman suorituspainetta. Toiminnalla oli myös sosiaalista vuorovaikutusta ja päivärytmiä tukeva vaikutus."</p>	<p>Luontoliikunta vesiympäristössä Osallisuus Sosiaalisen vuorovaikutuksen kehittäminen Päivärytmin tukeminen</p>
5	<p>"Jälkimmäisistä esimerkkinä on luontoperustainen terapia---, joka sisältää muun muassa puutarhatöitä, oleilua ja kävelyä luonnossa, rentoutumista sisällä ja ulkona, terapeuttista maalaamista, keskusteluita, kehoitietoisuuden lisäämistä sekä stressinhallintaa."</p>	<p>Luontoperustainen terapia Rentoutuminen Kehotietoisuus Stressinhallinta</p>
	<p>"Luonnosta Virtaa -interventio pyrkii kannustamaan säännölliseen luonnossa ulkoiluun ja luonnon hyvinvointivaikutusten hyödyntämiseen intervention jälkeenkin osana hyvinvoinnin tukemista."</p>	<p>LuoVi- interventio Hyvinvoinnin tukeminen</p>
6	<p>"Puutarhatoimintaa voidaan toteuttaa hoito- ja kuntoutusyksiköissä erilaisin tavoittein. ---Virkistystoiminta pohjautuu ajatukseen, että ihmisellä on tarve ja oikeus harrastaa jotakin myös silloin, kun hän on hoidon tai tuen piirissä."</p>	<p>Puutarhatoiminta Virkistäytyminen Ihmisen tarve ja oikeus harrastuksiin</p>
	<p>"Työhön kuntouttavassa toiminnassa tavoitteet liittyvät enemmän työhön liittyvien rutiinien oppimiseen sekä työhön liittyvien voimavarojen arviointiin ja työtaitojen harjaanuttamiseen. Esimerkiksi maatilalla tai puutarhassa on tarjolla hyvin eritasoisia töitä, joissa on mahdollista nähdä työnsä jälki ja hyötyä ympäristön positiivisista vaikutuksista.--- Tavoitteet voivat liittyä esimerkiksi sosiaalisten tilanteiden harjoitteluun, aikataulujen noudattamiseen tai arjen taitojen kehittämiseen."</p>	<p>Maatila- ja puutarhatyöt Rutiinien oppiminen Voimavarojen arviointi Työtaitojen kehittäminen Sosiaaliset taidot Arjen taidot</p>

	"Maahanmuuttajille ja kaupungissa varttuneille nuorille monet Suomen maaseutuun liittyvät asiat voivat olla aivan uusia elämyksiä. Marjastus, perunannosto tai onkireissu voivat olla mainioita tapoja tutustua suomalaiseen luontoon. Talvikaudella eläinmuseo, pilkkiminen tai rekiajelu voivat tarjota vastaavan elämyksen ja auttaa kotoutumaan uuteen ympäristöön."	Maaseudun elämykset Tutustuminen Suomen luontoon Kotoutuminen
	"Myös pelkkänä virkistys- ja harrastustoimintana luontomateriaalien työstämisellä on helppo saavuttaa hyvinvointia vahvistavia kokemuksia. --- Sopivien aktiviteettien ja hyvän ohjauksen myötä näin onkin helppo vahvistaa osallistujien pystyvyyden tunnetta ja itseluottamusta. Nämä pienet onnistumiset voivat antaa rohkeutta yrittää jotain muutakin ennestään tuntematonta. Luontomateriaalit, joita työtä tehdessä kosketellaan, tuottavat usein vahvoja aistikokemuksia."	Luontomateriaalien työstäminen Hyvinvoinnin vahvistaminen Itseluottamuksen vahvistaminen Onnistumisen tunteet Aistikokemukset
	"Lasten ja nuorten kohdalla metsät ovat usein seikkailupedagogiikan näyttämönä. Melonta, kiipeily ja aivan tavalliset asiat kuten tulilla yöpyminen ja ruoanlaitto metsäolosuhteissa saattavat olla suuria elämyksiä. Seikkailupedagogiikan keinoin on todettu voitavan vahvistaa nuorten oppijoiden itsetuntoa ja itsetuntemusta."	Seikkailupedagogiikka Elämykset Itsetunnon vahvistaminen
7	"Ruotsalaisessa tutkimuksessa luontointerventiot (Nature-Based Therapy; NBT) kuntoutuksessa sisälsivät esimerkiksi puutarhatöitä, oleilua luonnossa, rentoutumista sisällä ja ulkona sekä stressinhallintaa--- Kokemuksiin kuuluivat myös muun muassa itsensä hyväksyminen ja "itselle luontaisen minäkokemuksen palautuminen" (restoration of self)."	Luontointerventiot Rentoutuminen Stressinhallinta Itsensä hyväksyminen Minäkuvan kehittyminen
	"Pääasiassa lampaiden hoitoa ja puutarhatoimintaa hyödyntävässä luontointerventiotyyppissä koetut vaikutukset olivat pääosin tervehdyttäviä ja niihin liittyi psyykkistä prosessointia, kuten myönteistä muutosta minäkuvaan."	Puutarhanhoito Minäkuvan kehittyminen
	"Ekopsykologisilla menetelmillä tervehdyttäviä vaikutuksia koettiin kursseilla, jotka kestivät vain muutaman päivän. ---Näyttäisi siltä, että lyhytkestoisellakin luontointerventiolla voidaan saada aikaan tervehdyttäviä kokemuksia."	Ekopsykologiset menetelmät Tervehdyttävät kokemukset
8	"In some Western European countries "social farming" (Asquith, 2017), or "care farming" (Pedersen et al., 2016) has developed to provide meaningful occupational participation within natural environments for people with learning disabilities, dementia, addictions, and mental illnesses, and this has proved especially valuable to older rural residents whose occupational engagement has always been outdoors."	Social farming (maatilalla tapahtuva toiminta hyvinvoinnin parantamiseksi) Merkityksellinen osallistuminen toimintaan
	"Haubenhofer and colleagues (2010) provided an overview of the development of "green care" in Western European countries; this links gardening, landscape and nature conservation, and small-scale animal husbandry and agriculture with traditional health care in an effort to improve physical/mental health and social inclusion through engagement in meaningful occupations within natural environments. Such initiatives endeavor to promote the physical/ mental, emotional, and social health and wellbeing of individuals and communities while actively striving to enhance the health of ecosystems and the natural world."	Puutarhanhoito Ympäristön - ja luonnonsuojelu Maataloustyöt Fyysisen ja henkisen terveyden kehittäminen Osallisuus Sosiaalinen terveys ja hyvinvointi
9	"Luonnossa toimiminen ja kokeminen voivat olla vähäeleistä, kuten maiseman tai eläinten havainnointia ja rauhoittumista, tai se voi sisältää ohjattua aktiivista toimintaa. Erityisesti nuorille sopivaa toimintaa voivat olla jännittäviäkin piirteitä sisältävät elämyspedagogiikan sovellukset. Luonto, kuten metsä, vesistöt ja rannat, puutarha ja maatalaympäristö eläimiseen, tarjoaa virikkeelliset puitteet monenlaiseseen liikkumiseen, tekemiseen ja kokemiseen."	Elämyspedagogiikka Rauhoittuminen Virikkeet Kokemukset
10	"Nature-based therapy, which can also be referred to as green care, nature-assisted therapy, nature therapy or animal-assisted therapy ---, incorporates horticulture-based activities, being in natural environments and engaging in nature-related crafts or green exercise. Previous occupational therapy literature elucidated the following meaning and benefits behind nature-based occupations – enhanced well-being, social connectedness or belongingness, identity, connection to nature and a sense of challenge and achievement."	Luontolähtöiset interventiot Hyvinvoinnin lisääntyminen Sosiaalinen yhteenkuuluvuuden tunne Minäkuvan kehittyminen Luontoyhteys Onnistumisen tunteet

	<p>"Nature-based therapies could be a pathway for incorporating sustainability into occupational therapy practice. ---An occupational stewardship perspective within nature-based therapies, where individuals are encouraged to recognise the interconnectedness of their occupational choices and their environment, would be a positive addition in future practice ---. There is a call for occupational therapists to be the agents of change by practicing "environmentally informed occupational therapy", proposing eco-occupations and educating service users on the benefits and meaning behind those occupations to both the individual and the natural environment---"</p>	<p>Luontolähtöiset interventiot toimintaterapiassa Toiminnallisten valintojen vaikutus ympäristöön Kannustaminen ekologisesti kestäväan toimintaan</p>
	<p>"Ecooccupations, such as growing one's own food and using active transportation (i.e. cycling or walking), have individual, social, economic and ecological benefits (Ung et al., 2020). On a meso level, when providing nature-based interventions, occupational therapists can explore ecological meaning and value of various occupations as meaning is known to impact participation."</p>	<p>Ekologisesti kestävä toiminta Luontolähtöiset interventiot toimintaterapiassa Yksilölliset, sosiaaliset, taloudelliset ja ekologiset hyödyt Kestävän toiminnan yhteys osallisuuteen</p>
11	<p>"Hyvänä koskikalastuspaikkana pidetyn Hartolan Tainionvirran (kuva 12) varrella on kolme heitto- ja perhokalastukseen soveltuva esteetöntä laituria. Laiturit on sijoitettu joen varrelle eri paikkoihin, mikä mahdollistaa mielekkään kalastuksen koko päivän ajan.</p>	<p>Esteettömät laiturit koskikalastukseen</p>
	<p>"Kiljamon pysäköintialueelta alkaa 150 metrin pituinen esteetön polku, jonka päässä on katselulava. Torronsuolla voi opetella suohon liittyviä asioita, ihaila suolla kasvavia kasveja ja haistella suopursujen tuoksua--- Suon ihailun jälkeen päiväretkeä voi jatkaa kulkemalla Kiljamon luontotornin esteettömälle tulipaikalle, jossa voi viettää taukoa ja harjoitella esimerkiksi retkiruokailua."</p>	<p>Esteetön luontopolku Katselulava Esteetön tulipaikka Luontoeämykset Retkiruokailun harjoittelu</p>
	<p>"Evon Niemisjärvet soveltuvat hyvin kalastuspäivän viettämiseen. Kaksi esteetöntä laituria mahdollistavat heittokalastuksen --- ja Niemisjärvien välissä sijaitsevan kannaksen nuotiopaikalla voi valmistaa päivän aikana saadun saaliin ruoaksi. Niemisjärville on heittolaitureiden lisäksi tulossa esteetön luontoreitti, jonka pituus on noin 1,5 km. Reitin molempiin päihin tulee esteettömät nuotiopaikat ja käymälät."</p>	<p>Esteettömät laiturit kalastukseen Esteetön luontoreitti Esteetön nuotiopaikka</p>
	<p>"Esteetön luontoreitti on useimmiten rakennettu, kovapintainen ja sillä voi liikkua päivittäiseen käyttöön tarkoitetulla liikkumisen apuvälineellä. Esteetömän reitin pituus on tyypillisesti 100 metriä -- 2 kilometriä ja sen varrella ei ole kiviä, juurakoita, kuoppia tai pehmeitä kohtia. Esteetön luontoreitti sopii päiväretkelle tai lyhytkestoiseen luontomatkailupalveluun."</p>	<p>Esteetön luontoreitti</p>
	<p>"Kalastuspainotteinen viikonloppuretki (kuva 42), missä vaikeavammaiset lapset ja heidän perheensä voivat viettää mahdollisimman paljon aikaa ulkona ja vesillä.---Viikonloppu mahdollistaa kalastus- ja luontoeämykset, joita vaikeavammaisen lapsen perheen olisi itse hankala järjestää. Retken aikana lapset oppivat eri kalalajeja, vastuullisen kalastuksen periaatteita, kalastustekniikoita ja turvallista veneilyä sekä kaikuluoatimen lukemista. Lisäksi perhe saa kokemuksia ja vinkkejä, millä keinoin telttailua ja kalastusta voisi jatkaa kotona."</p>	<p>Kalastusretki Elämykset Oppi kaloista ja kalastuksesta Perheen yhteiset kokemukset</p>
	<p>"Kolmipäiväinen lähiluonnossa virkistymistä korostava tapahtuma (kuva 44), missä erityistä tukea tarvitsevat lapset perheineen saavat nauttia lähiluonnosta. -- Leikkien ja aktiviteettien lisäksi perheet saavat opetella myös hyödyllisiä retkeilytaitoja, esimerkiksi ruoan valmistusta retkikeittimellä. ---Tavoitteena on saada osallistujille uusia rentoutumisen ja virkistymisen kokemuksia. Viikonlopun aikana kaikki perheenjäsenet saavat vertaistukea muilta perheiltä ja vinkkejä, miten lähiretkeilyä ja luonnossa liikkumista voisi toteuttaa myös kotona. Lapset viettävät mukavia askarteluhetkiä luonnon materiaaleja hyödyntäen ja oppivat luontopolun varrella uusia asioita luonnosta."</p>	<p>Lähiluontotapahtuma Retkeilytaitojen oppiminen Rentoutuminen Virkistyminen Vertaistuki Oppi luonnosta</p>
	<p>"Luontopolun varrella voidaan tutkia metsää eri aistein ja käydä läpi luonnon hyvinvointivaikutuksia. ---Tavoitteena on lisätä asiakkaiden tietoutta ja kokemuksia luonnon hyvinvointivaikutuksista sekä rohkaista heitä luonnossa liikkumiseen ja olemiseen."</p>	<p>Luontopolku Aistikokemukset Rohkaisu luonnossa liikkumiseen</p>

Liite 3 Sisällönanalyysi: Klusterointi

Pelkistetty ilmaus	Alaluokka
Blue Care -toiminta Ekopsykologiset menetelmät Ekologisesti kestävä toiminta Elämyspedagogiikka Kuntoutustoiminta viherympäristössä Luontointerventiot Luontolähtöiset interventiot Luontolähtöiset interventiot toimintaterapiassa x2 Luontopedagogiikka LuoVi- interventio Metsämieli -menetelmä Ohjatut aktiviteetit lähiluonnossa Seikkailupedagogiikka Seikkailuterapia Social farming VTS -menetelmä	Luontolähtöiset menetelmät kuntoutuksessa
Biodynaaminen maatila Graffititaideryhmä Hoivafarmi Metsäkuntosali Metsäryhmä Metsäviikonloppu Maaseudun elämykset Minäkuva -työpaja Kalastusretki Lähiluontotapahtuma Taidetyöpaja Taitotyöpaja Valokuvausryhmä Villivihannekset -työpaja	Luontolähtöiset palvelukonseptit
Luonnossa liikkuminen Luontoliikunta vesiympäristössä Luontomateriaalien työstäminen Luontoretkeily Maataloustyöt Maatila- ja puutarhatyöt Maatilan työt Metsätyöt Puutarhanhoito x2 Puutarhatoiminta x2 Ympäristön- ja luonnonsuojelu	Luontolähtöiset aktiviteetit

<p>Esteettömät laiturit kalastukseen Esteettömät laiturit koskikalastukseen Esteetön luontopolku Esteetön luontoreitti x2 Esteetön nuotiopaikka Esteetön tulipaikka Katselulava Luontopolku Vesistöjen hyödyntäminen</p>	<p>Fyysiset toimintaympäristöt luontoelämyksiin</p>
<p>Ahdistuksen ja kivun lieventyminen Aktivointi Fyysisen ja henkisen terveyden kehittäminen Hyvinvoinnin tukeminen Kehotietoisuus Kehon kuormittaminen Lihisvoiman ja koordinaation paraneminen Rentoutuminen x3 Rauhoittuminen Tasapainon ja koordinaation vahvistaminen Voiman lisääminen Villivihannesten ravitsevus- ja terveysvaikutukset</p>	<p>Fysiologiset terveysvaikutukset</p>
<p>Ajankäytön hallinta Arjen normalisointi Arjen taidot Arjesta suoriutuminen Kognitiiviset vaikutukset Kognition edistäminen Oppi luonnosta Oppi kaloista ja kalastuksesta Päivärytmin tukeminen Retkeilytaitojen oppiminen Retkiruokailun harjoittelu Rutiinien oppiminen Toimintakyvyn ylläpitäminen Toimintojen kehittyminen Tutustuminen Suomen luontoon Työtaitojen kehittäminen</p>	<p>Arjen taidot ja uuden oppiminen</p>
<p>Ihmisen tarve ja oikeus harrastuksiin Itsensä ilmaiseminen Kannustaminen ekologisesti kestävään toimintaan Kestävän toiminnan yhteys osallisuuteen Kotoutuminen</p>	

<p>Osallisuuden lisääminen Osallisuus x3 Maahanmuuttajien kotoutuminen Merkityksellinen osallistuminen toimintaan Mielekäs tekeminen Sosiaalinen yhteenkuuluvuuden tunne Toiminnallisten valintojen vaikutus ympäristöön Töihinpaluu Yhteiskunnallinen vaikuttaminen Yhteisöllisyys Yhteisöllisyys ja osallisuus Yksilölliset, sosiaaliset, taloudelliset ja ekologiset hyödyt</p>	<p>Osallisuuden elementit</p>
<p>Hyvinvoinnin lisääntyminen Itseluottamuksen vahvistaminen Itsensä hyväksyminen Itsetunnon ja mielialan parantaminen Itsetunnon ja minäkuvan tukeminen Itsetunnon vahvistaminen Mielentaitojen vahvistaminen Mielialan kohoaminen Minäkuvan kehittyminen x3 Onnistumisen tunteet x4 Omien taitojen ja vahvuuksien löytäminen Positiivinen vahvistaminen Positiivisten asioiden huomaaminen ja esille tuominen Stressinhallinta x2 Toimintakyvyn parantaminen Voimaantuminen Voimavarojen arviointi Voimavarojen huomaaminen Yksilövahvuuksien löytäminen</p>	<p>Psyykkisten ja henkisten taitojen kehittäminen</p>
<p>Perheen yhteiset kokemukset Ryhmätöskentelyn ja vuorovaikutuksen kehittyminen Sosiaalisen vuorovaikutuksen kehittäminen x2 Sosiaalinen terveys ja hyvinvointi Sosiaaliset taidot Sosiaalisuuden vahvistaminen Vertaistuki x2 Vuorovaikutuksen kehittäminen x2 Vuorovaikutuksen ja dialogin kehittäminen</p>	<p>Sosiaalisten taitojen kehittäminen</p>

Aistikokemukset x3 Elämykset x2 Kokemukset Luontoelämykset Luontoyhteys Mielekäs elämä Rohkaisu luonnossa liikkumiseen Virikkeet Virkistäytyminen Virkistyminen	Virkistyminen
--	---------------

Liite 4 Sisällönanalyysi: Abstrahointi

Alaluokka	Yläluokka	Pääloukka	Yhdistävä luokka
Luontolähtöiset menetelmät kuntoutuksessa Luontolähtöiset palvelukonseptit Luontolähtöiset aktiviteetit	Green Care- toiminta	Ympäristöön liittyvät toimintaterapian osaamisalueet	Toimintaterapian mahdollisuudet Jakolan tilalla
Fyysiset toimintaympäristöt luontoelämyksiin	Fyysinen toimintaympäristö		
Fysiologiset terveysvaikutukset Osallisuuden elementit Virkistyminen	Hyvinvointitekijät	Yksilöön liittyvät toimintaterapian osaamisalueet	
Arjen taidot ja uuden oppiminen Psyykkisten ja henkisten taitojen kehittäminen Sosiaalisten taitojen kehittäminen	Taitojen kehittäminen		

Liite 5 Benchmarking – yritykset

Nro	Yritys (lähde)	Sijainti	Liikeidea	Mitä voisi oppia	Soveltaminen toimintaterapiaan ja ryhmätöihin	Muita huomioita	Yhteistyömahdollisuudet
1	Alkumaa Oy (alkumaa.fi)	Salo	Alkumaa on hoivamaatila, jolla tarjotaan ammatillisesti ohjattua toimintaa maatalo- ja luontoympäristöä hyödyntäen Green Care -toiminnan periaatteiden mukaisesti.	Luonto- ja metsäympäristön tuotteistaminen, esim. metsäretket lapsille ja tyhpyivät on tehty laadukkaasti.	Luontoretkillä on mahdollista tehdä rauhoittavia ja keskittymistä parantavia harjoitteita. Lisäksi liikkuminen luonnossa voi kehittää fyysistä kuntoa ja motoriikkaa.	Yrityksen nettisivut ja esitteet palveluista ovat selkeät ja havainnollistavat. Hinnoittelut ovat esillä.	
2	Eloa Herkkyydellä (eloaherkkydella.fi)	Inkoo	Eloa herkkyydellä tarjoaa psykiatrisen sairaanhoitajan tuottamia palveluita ja tuotteita aikuisille. Palvelut keskittyvät erityisherkkyyden, luontosuhteen ja ajanhallinnan teemoihin etävastaanoton ja digitaalisten tuotteiden muodossa.	Yrityksen sivustolta voisi saada ideoita luonnossa tehtäviin harjoitteihin joko ilmaisten tai maksullisten digitaalisten tuotteiden avulla. Tuotteistaminen on tehty selkeästi.	Harjoitteet voisivat soveltua käytettäväksi toimintaterapiassa esimerkiksi rauhoittumisen välineinä.	Yrityksellä ei ole fyysistä vastaanottopistettä. Käytössä on verkkokauppa.	Yrityksen luontoharjoitteiden käyttämisestä tulisi sopia tekijän kanssa.
3	Emmes Retreat Öb (emmesretreat.fi)	Alaveteli	Emmes Retreat tarjoaa puumajamajoitusta järvimaisemassa sekä erilaisia kursseja ja retriittejä majoituspaikan yhteydessä. Luonto, rauha ja läsnäolo ovat toimintaa ohjaavia avaintekijöitä.	Räätälöidyt paketit yrityksille, yhdistyksille ja organisaatioille on tuotteistettu yksinkertaisesti ja selkeästi. Luonto on varsinaisen toiminnan sijasta pääosassa, mikä voisi olla jonkin Jakolan tilallakin tarjotun tuotteen periaatteena.		Yrityksellä on hyvät nettisivut ja majoituksen varauskalenteri, josta näkee saatavuuden. Nettisivuilta löytyy asiakaspalautteita.	
4	Green Care -keskus Könkkölä ry (konkkolantila.fi)	Jyväskylä	Green Care -keskus Könkkölä ry järjestää Könkkölän tilalla luontolähtöistä työpajatoimintaa. Lisäksi Könkkölässä edistetään Green Care -alaa kehittämällä tilan toimintaympäristöä sekä vahvistamalla luontoon ja luonto hyvinvointiin pohjautuvaa toimintaa.	Tilalla toteutetaan erilaisia hankkeita esimerkiksi ELY:n ja EU:n rahoittamana ja tämä voisi olla mahdollista myös Jakolan tilalla. Kohderyhmät ja tavoitteet vaihtelevat hankkeista riippuen. Tilan historiaa on tuotu nettisivuilla hyvin esille.	Könkkölässä on toteutettu hankkeita, joiden tavoitteisiin on kuulunut mm. kestävän elämän ja kiertotalouden toteuttamisen tukemista sekä nuorten ympäristötietoisuuden ja osallisuuden tukemista. Tällaisia tavoitteita voisi asettaa myös toimintaterapiassa.	Könkkölän juhlasalia ja saunoja vuokrataan juhlia ja muita tilaisuuksia varten, mikä on samankaltaista Jakolan tilan liiketoiminnan kanssa.	Yhteistyö Könkkölän tilan ja Jakolan tilan välillä voisi olla mahdollista jonkin hankkeen tiimoilta.
5	Hyvinvointi-hotelli Forssan Luppo Oy (hotelliluppo.fi)	Forssa	Lupon toiminta perustuu hyvinvointikonseptiin, joka tavoitteena on työkyvyn palauttaminen tai parantaminen sekä työilön löytäminen. Yritys tarjoaa hotellimajoitusta, luontoretkeä, terveyshoitoja sekä hyvinvointiammattilaisten palveluita, koulutuksia ja valmennuksia.	Yritys tarjoaa mm. kauppayritysohjaaja- ja sienestyskursseja, jotka voisivat kuulua myös Jakolan tilan tarjontaan. Kursseja on tarjolla täysylläpidolla tai vaihtoehtoisesti voi osallistua avoimiin työpajoihin. Yritys hyödyntää laajasti ulkopuolisia palveluntarjoajia kuten personal trainereita ja terapeutteja.	Työkyvyn parantamiseen ja työilön löytämiseen voisi käyttää toimintaterapeuttisia menetelmiä esimerkiksi opettamalla keinoja ajanhallintaan, työergonomiaan ja palautumiseen liittyen. Työssä suoriutumisen ja työn mielekkyydestä voisi tehdä itsearviointin ja keskustella aiheesta ryhmässä toimintaterapeutin ohjauksella.	Yritys hyödyntää palveluissaan lähialueen luontokohteita kuten kansallispuistoja. Nettisivut ovat kattavat ja kaikista tarjolla olevista palveluista pääsee yhteydenotto-lomakkeeseen tai muihin yhteystietoihin. Mallihinnastot on tuotu esille.	

6	Iisalmen Nuorison Tuki ry (intry.fi)	Iisalmi	INTRY on yhdistys, jonka tavoitteena on nuorten osallisuuden ja elinolojen parantaminen. Yhdistyksellä on työpaja- ja asumistoimintaa, jonka tarkoituksena on nuorten sosiaalinen vahvistaminen ja elämänhallinnan taitojen kehittäminen.	Yhdistys on järjestänyt hanketoiminnan tiimoilta luontotoimintaa nuorille. Toimintaan on kuulunut mm. retkiä, maatilavierailuja, marjastusta, sienestystä, vesiaktiviteetteja, erätaitoja, rentoutus- ja aistiharjoituksia, askartelua luonnon-materiaaleista, puutarhatoimintaa sekä luontovalokuvausta.	Luonnossa tapahtuvalla toiminnalla voi edistää nuorten sosiaalisia taitoja ja kehittää arkitoimintoja. Tämä voisi tapahtua esimerkiksi hankkimalla itse luonnosta antimia ja niistä ruokaa valmistamalla. Mukaan kuuluisi kattaukset ja siivoukset. Mikäli kyseessä olisi useampipäiväinen leiri, nuoret voisivat vaihdella vastuualueita.	Instagramissa @kielohanke tai #kielohanke voi tarkastella hankkeen aikana toteutettua toimintaa.	Yhteistyö jonkun vastaavanlaisen hankkeen parissa voisi onnistua. Keski-Suomessa on myös erilaista työpaja-toimintaa, johon kannattaisi tutustua yhteistyötä ajatellen.
7	Kantamoinen osuuskunta (kantamoinen.fi)	Lempäälä	Kantamoinen on sote- ja terapia-ammattilaisten osuuskunta ja rekisteröitynyt yksityisten sosiaalipalveluiden ja päihdehuollon avokuntoutuspalveluiden tuottaja.	Yritys järjestää tiloissaan ja etäyhteydellä kuntouttavaa ryhmätoimintaa, johon voi osallistua omakustanteisesti tai sosiaalihuollon rahoittamana.	Olisi syytä tutkia, voisiko vastaavalla kustannusrakenteella toimivaa ryhmätoimintaa järjestää myös Jakolan tilalla.	Yrityksen liiketila sijaitsee kauppakeskuksessa, mikä mahdollistaa muun asioinnin samanaikaisesti. Liikenneyhteydet ovat hyvät.	Tämän tai vastaavanlaisen lähempänä sijaitsevan yrityksen palveluita voisi tarjota Jakolassa.
8	Kintukan luonto- ja virkistyspalvelut (kintukka.fi)	Parkano	Yrityksen palveluihin kuuluu monipuoliset luontoelämykset retkien muodossa.	Nettisivuilla on listattu selkeästi eri tuotteet sisältöineen ja hinnoiteltuineen.	Metsäympäristöön sijoittuva toiminta voisi olla hyvinvointia edistävän elämyksen lisäksi taitoja ja osallisuutta lisäävää toimintaa. Tarvetta voisi löytyä esimerkiksi sukupolvenvaihdoksen tehneille tai sitä suunnitteleville sekä uusille metsänomistajille. Metsän-omistajuuteen liittyy paljon asioita, jotka voivat olla haastavia lähestyä ja tässä toimintaterapeutti voisi olla avuksi.	Palvelut ovat keskittyneet erityisesti metsiin sijoittuvaan toimintaan ja elämyksiin.	Kintukan palvelut soveltuisivat tarjottavaksi Jakolan tilalla.
9	Kurun Lomasaari Oy/Puuhapuisto Veijari (puuhapuistoveijari.fi)	Saarijärvi	Puuhapuisto Veijari tarjoaa erilaisia ulkoaktiviteetteja ja elämyspaketteja luonnon ja vesistön läheisyydessä. Puistosta löytyy myös eläimiä ja ravintola.	Yrityksellä on joitain elämyspaketteja, joita olisi mahdollista toteuttaa myös Jakolassa, esim. SUP-lautojen vuokraus.	Vesielementtiin liittyvää toimintaa voisi tarjota Jakolan tilalla eri tarkoituksiin; taitojen oppimiseen, fyysisen kunnon kehittämiseen ja virkistäytymiseen. Toiminta voisi olla esimerkiksi veneilyä, SUP-lautailua, kalastusta ja uintia.	Puuhapuisto Veijari on aiemmin tunnettu nimellä Saarijärven Vesieläinpuisto.	Jakolan tila ja Puuhapuisto Veijari tekevät yhteistyötä mainostamalla toistensa palveluita.
10	Kurikan Fysioterapia / Olo Tila (olotila.com)	Kurikka	Olo Tila on maatilamiljö, jolla tarjotaan majoitusta, hyvinvointikursseja, tyhytoimintaa ja tilavuokrausta.	Olo Tilalla järjestettäviä kursseja ja tyhytoimintaa olisi mahdollista toteuttaa myös Jakolan tilalla.	Puutarhatoiden, metsänistutuksen ja muun metsänhoidollisen toiminnan tarkoituksena voi olla uusien taitojen opettelu lisäksi virkistäytyminen, kunnon kohottaminen ja osallisuus yhdessä tekemisen kautta.	Olo Tila muistuttaa olemukseltaan ja palvelutarjonnaltaan Jakolan tilaa, lukuun ottamatta kurssituksia.	

11	Lappeen Harju (lappeenharju.fi)	Lappeenranta	Lappeen Harju tarjoaa majoitus- ja juhlapalveluiden lisäksi erilaisia hyvinvointi- ja terapiaohjauksia. Yrittäjä on koulutukseltaan toimintaterapeutti ja työnohjaaja. Lisäksi häneltä löytyy koulutusta Green Caren saralta.	Yrittäjä on yhdistänyt toiminnassaan toimintaterapia- ja ohjauspalvelut maatilaympäristössä toteutettavaan matkailuliiketoimintaan. Hän on myös hyödyntänyt ulkopuolisia palveluntarjoajia.	Terveysmetsä- toimintamallin mukaista toimintaa voisi tarjota ryhmille. Konseptiin kuuluu metsäympäristössä ulkoilua ja erilaisia harjoitteita, joiden tarkoitus on edistää terveyttä ja hyvinvointia (Kohti suomalaista terveysmetsän mallia 2017).	Jakolan puitteissa olisi mahdollista toteuttaa vastaavanlaisia palveluita kuin Lappeen Harjussa. Jopa oma kuntosalin olisi mahdollista rakentaa.	
12	Lillukkametsä tmi (lillukkametsa.fi)	Kurejoki	Yrityksen palveluihin kuuluu erilaiset luontopalvelut ja koulutukset, jotka liittyvät läheisesti luontoon ja perinnetaitoihin.	Lillukkametsän Metsämieli- palveluita voisi kouluttautumisen jälkeen tarjota myös Jakolassa. Myös perinnetaidot kuten lankojen värjääminen ja aidan rakentaminen ovat kiinnostavia aktiviteetteja.	Perinnetaitoaktiviteetit ja Jakolan historiallinen miljöö 50-luvun kyläkouluineen voisivat toimia hyvänä perustana vanhuksille suunnatulle toiminnalle. Tärkeintä toiminnassa olisi osallisuus kunnosta riippumatta.	Yrittäjällä ei ole erillistä toimipistettä. Kurejoki sijaitsee reilun tunnin matkan päässä Jakolasta.	Yhteistyö yrittäjän kanssa voisi olla mahdollista esim. siten, että hän pitäisi erilaisia koulutuksia Jakolan tilalla.
13	LuontoLeena (luontoleena.wordpress.com)	Kuru	LuontoLeenan palveluita ovat mm. luontoretket, nuotioruokailut, yrtti-, marja- ja sieniretket sekä Green Care -lähtöiset kurssit.	Luontolähtöiset kurssit ja retket soveltuisivat myös Jakolaan. Yrityksen sivuilta löytyy kattavat tuotekuvaukset hinnoitteluihin.	Sienestäminen, marjastaminen ja hortoilu eli yrttien kerääminen soveltuisivat virkistävän toiminnan pohjaksi. Toiminta soveltuu kaiken ikäisille.		LuontoLeenan kursseja voisi järjestää Jakolan tilan puitteissa.
14	Metsänväen matkassa (metsavaenmatkassa.fi)	Kotka	Yritys tarjoaa luontoelämyksiä, valmennuksia ja mielentaitoharjoituksia luontoympäristössä.	Sivustolla on selkeät palvelukuvaukset ja hinnoittelut. Suuri osa yrityksen palveluista perustuu metsäympäristön hyväatekeviin vaikutuksiin. Tämä voisi inspiroida metsän monipuoliseen hyödyntämiseen matkailupalveluita suunniteltaessa.	Yrityksen toimintaa kuuluu muun muassa perhevalmennukset. Luontolähtöisen toiminnan kautta perhe voi saada mielekkäitä kokemuksia yhdessä toimien. Luonto on ympäristönä inspiroiva mutta myös rauhoittava. Valmennuksessa opittuja asioita voi harjoitella arjessa.		Yrittäjän kanssa voisi tehdä yhteistyötä eli tarjota puitteet palveluille tai suunnitella yhteisesti toteutettavia palveluita.
15	Oivallusvaara Oy (oivallusvaara.com)	Askola	Yritys tarjoaa hyvinvointia ja terveyttä tukevia palveluita luontoympäristöissä sekä järjestää alaan liittyvää koulutusta.	Yrityksen metsään sijoittuvat palvelut ovat kiinnostavia ja ne on kuvattu selkeästi. Hyvänä lisänä yrityksen sivuilla on tieto siitä, miten toiminta toteutetaan metsiä, metsänomistajia sekä lakia ja sääntöjä kunnioittaen.	Metsävastaanotto® on Oivallusvaara Oy:n kehittämä palvelu, jossa toteutetaan hyvinvointia tukevaa toimintaa luonnossa terveysalan ammattilaisten tukena. Lääkäriin ja fysioterapeutin lisäksi palvelussa mukana on toimintaterapeutti.	Yrityksen työntekijöihin kuuluu kaksi toimintaterapeuttia, lääkäri ja biofilia- asiantuntija. Yrityksellä ei ole kiinteää toimipaikkaa.	Yrityksen palveluita voisi järjestää Jakolan tilalla.
16	Pirteeks (pirteeks.fi)	Pilpala	Yrittäjä tarjoaa hyvinvointivalmennuksia, retriittejä sekä liikunnanohjausta. Käytössä ovat myös eläin- ja luontoavusteiset menetelmät.	Yrittäjä on hyvä esimerkki henkilöstä, jonka kanssa voisi tehdä yhteistyötä toteuttaen palveluita Jakolan tilalla. "Metsäkuntosalin" / "hyvinvointimetsä" on kiinnostava kokonaisuus.	Jakolan tilalta löytyy sopivaa rakennusmateriaalia tempuradan tekoon lapsille, esim. erikokoisia auton- ja traktorinrenkaita, puutavaraa, kuormalavoja ja heinäpaaleja. Rataan voi yhdistää myös aistikokemuksia erilaisten materiaalien avulla.		Yrittäjä liikkuu jonkin verran työn perässä, mutta Keski-Suomi ei kuulu hänen toiminta-alueeseensa.
17	Tmi Pauliina Hautala (latvarelli.fi)	Velaatta	Latvarelli tarjoaa Green Care -pohjaisia luonto- ja taidepalveluita erilaisille yhteisöille ja ryhmille.	Ajatus taiteen ja Green Caren yhdistämisestä on kiinnostava.	Ryhmämuotoista toimintaterapiaa voisi toteuttaa esimerkiksi yhdistämällä taiteen menetelmiä luonnon materiaaleihin.		

18	Tmi Ekomatkat M.O. (ekomatkat.com)	Hauho	Yrityksen tarjoama hyvinvointia edistävä Luonto Voima -toiminta tapahtuu luonnon ja eläinten avulla.	Sivustolta löytyy palvelukuvaukset hinnoitteluineen.	Jakolan tilalla on mahdollista toteuttaa toimintaa liikuntarajoitteisuus huomioiden. Kyseeseen voisi tulla esimerkiksi kädentaitoryhmä vanhuksille.	Esteettömyys on kiinnostava aspekti palveluissa ja tätä voisi pohtia myös Jakolan tilan palveluissa.	
19	Terapiakeskus Mentoris Oy (mentoris.fi)	Saarijärvi + muut	Yritys tarjoaa toimintateriapalveluita yksilöille ja ryhmille toimitiloissa, asiakkaan kotona tai etänä.	Mentoriksella työskentelee useita toimintaterapeutteja, joilla on laaja osaamiskirjo. Luonto- ja eläinavusteisuus kuuluvat myös käytettyihin menetelmiin.	Mikäli yrityksellä on ryhmämuotoista toimintaterapiaa, voisi sitä järjestää yhteistyössä Jakolan tilalla.	Yritys toimii usealla eri paikkakunnalla ja mm. Saarijärven keskustassa eli lyhyen matkan päässä Jakolan tilasta.	Toimintaterapiaa ja yrityksen luotsaamia tyhy-päiviä voisi toteuttaa tilalla.
20	Terapiapalvelu Heli (terapiapalveluheli.fi)	Saarijärvi	Yrityksen palveluihin kuuluvat toimintateriapalvelut sekä eläinavusteinen terapia. Yrittäjällä on koulutusta myös taideterapiasta, nepsyvalmennuksesta ja Green Caresta.	Yrittäjän kanssa voisi suunnitella ja toteuttaa toimintateriapalveluja Jakolassa.	Yhteistyössä toteutettu toimintaterapeuttinen ryhmätoiminta Jakolassa.	Yritys sijaitsee Kolkanlahdessa eli lähellä Jakolan tilaa.	Yhteistyö toimintateriapalveluihin liittyen voisi olla mahdollista.
21	Villipihlaja (villipihlaja.fi)	Tampere	Yritys järjestää luontoelämyksiä, tapahtumia ja kursseja. Kursseja toteutaan myös etänä.	Sivustolla on palvelukuvauksia hinnoitteluineen. Tuotteista voisi ottaa vaikutteita omien tuotteiden suunnitteluun, eräs mielenkiintoinen idea on "Leikkivä luontos- perinteiset pihaleikit aikuisille".	Tutkimisen arvoinen konsepti voisi olla kurssi tai viikonloppu, jolla toiminta lähtisi leikin näkökulmasta. Ryhmä voisi koostua aikuisista, lapsista tai sekaryhmästä / perheistä.	Yrityksellä ei ole omia toimitiloja.	Yrittäjä voisi toteuttaa palveluja Jakolan tilan puitteissa.
22	Voimatassu Oy (voimatassu.fi)	Terälahti	Voimatassu järjestää monipuolisia, luontoa hyödyntäviä kuntoutus- ja sosiaalipalveluita, mm. toimintaterapiaa sekä NUOTTI- ja nepsyvalmennusta. Lisäksi yrityksellä on koulutustoimintaa.	Voimatassu on esimerkki toimintaterapeutin yksityisyrittäjyydestä. Nettisivut ovat selkeät.	Yrityksellä on tällä hetkellä tarjolla kaksi toimintaterapiaryhmää: Toivo- tunneryhmä lapsille sekä Nuotiota ja sympatiaa- ryhmä nuorille. Lasten ryhmässä harjoitellaan tunnetaitoja ja sosiaalisia taitoja. Nuorten ryhmässä harjoitellaan tunteiden ilmaisua ja vuorovaikutustaitoja. Luonto- ja eläinavusteiset menetelmät ovat ryhmässä mukana.	Yrittäjä piti esitelmän toiminnastaan JAMK:n toimintaterapeuttiopiskelij oille vuonna 2020. Tuolloin hän oli hyvin työllistynyt yrityksensä kautta.	Yrityksen tarjoamia koulutuksia järjestetään ympäri Suomea eli miksei myös Jakolassa.
23	Äärelläsi (aarellasi.fi)	Saarijärvi	Yritys tarjoaa työnohjaus-, hyvinvointi- ja terapiapalveluita vanhalla kyläkoululla maalaismiljöössä.	Nettisivut on hyvin toteutettu ja yrityksen taustaa on tarinallistettu. Toimintaympäristön eli Lehtolan kyläkoulun historiaa on tuotu esille.		Yritys toimii lähellä Jakolan tilaa.	Yhteistyötä voisi olla esimerkiksi yhdessä toteutetun tuotteen parissa.

Liite 6 SDT Palvelumuotoilun työkalupakki koontilomake 1

Koontilomake 1

Palvelumuotoilun työkalupakki – Prosessi ja työpohjat



1. RAJAA – Kehityshaaste

Mikä on kehitystyön kohde?

 Uusi palvelu:

 Olemassa oleva palvelu:

Luontolähtöiset kuntoutus- ja hyvinvointipalvelut

TYÖKALU
1A: Piirrä asiakkaan palvelupolku


Mikä ovat kehitystyön tavoitteet? Miksi haluat parantaa palveluasi?

Mitä halutaan saavuttaa? Mikä on ratkaistava ongelma?

Tavoitteena on kartoittaa liiketoimintamalleja, joita voisi toteuttaa Jakolan tilalla. Ensisijaisina mielenkiinnon kohteina ovat luontolähtöiset kuntoutus- ja hyvinvointipalvelut. Malleja tai palveluja tulisi kehittää ainakin kolme kappaletta, joista yhteen sisältyy toimintaterapeuttisia interventioita. Uusien palveluiden myötä odotetaan Jakolan tilan kapasiteetin tehokkaampaa hyödyntämistä, asiakaskunnan laajentamista sekä kannattavuutta. Palveluiden tulisi myös olla kestäviä ekologinen, taloudellinen ja resurssinäkökulma huomioiden.

Millä onnistumista mitataan?


Liiketoiminnan mittarit, joilla onnistumista arvioidaan.

- Majoituksen vuokrausaste vuoden aikana 60 %
- Palvelutapahtumia 20 kappaletta vuodessa


Asiakaskokemuksen mittarit, joilla onnistumista arvioidaan.

- Asiaskastyytyväisyys palveluissa vähintään 4/5
- Palaamisprosentti uusilla ja vanhoilla asiakkailla yhteensä vähintään 50 %

Keitä ovat palvelusi asiakkaat ja mistä heitä tavoittaa?

Mieti ketä asiakkaita erityisesti tavoittelet palvelusi käyttäjiksi. Jos erityisenä kiinnostuksen kohteena ovat asiakkaat, jotka eivät vielä käytä palveluasi, mieti mistä heidät tavoittaa.

Palveluiden asiakas voi olla näkökulmasta riippuen joko palveluiden loppukäyttäjä tai tilaaja. Ensimmäiseen ryhmään voisi kuulua esimerkiksi mielenterveys- ja työkykykuntoutajat, lastensuojelun asiakkaat, perheet ja yksityisasiakkaat. Jälkimmäiseen ryhmään kuuluu kuntoutusalan yritykset, hyvinvointipalveluja tarjoavat yritykset, lastensuojelulaitokset ja sosiaalipalvelut. Molemmat näkökulmat on huomioitava palveluiden muotoilussa.

Mitä et vielä tiedä palvelusi asiakkaista?

Mieti tutkimuskysymyksiä, jotka auttaisivat sinua kehittämään palvelua. Mitä haluaisit oppia siitä, miten asiakkaasi käyttävät palvelua? Mitä haluaisit ymmärtää asiakkaidesi ostokäyttäytymisestä?

En tiedä vielä, millä perusteella yritykset valitsevat palveluita. Hinta vaikuttaa tietysti, mutta se ei välttämättä ole ensisijainen tekijä. Miten palveluista saisi asiakkaita hyödyttäviä ja asiakkaan myös kokevan, että palvelusta on ollut hyötyä hänen hyvinvoinnilleen?

TYÖKALUT
1B: Tutkimuskysymykset ja -menetelmät


Siirry vaiheeseen 2 tutkimaan asiakkaitasi.

Liite 7 Asiakasesimerkki Yksityinen lastensuojelulaitos nuorille

Koontilomake 2

Palvelumuotoilun työkalupakki – Prosessi ja työpohjat



2. OPI – Asiakasnäkökulma

Asiakasesimerkki: Yksityinen lastensuojelulaitos nuorille
Palvelu: Nuorille suunnattu lomareissu tai -viikonloppu, johon kuuluu täysylläpidon lisäksi luontoläheisiä aktiviteetteja- Lisäksi palveluun voi kuulua laitoksen henkilökunnan kanssa ennalta sovittua terapeutista / kuntouttavaa toimintaa.

Mitä palvelu näyttää asiakkaasi silmin? Missä ovat asiakkaan pullonkaulat?

Pyri liistaamaan niitä asioita, tarpeita tai tavoitteita, joita asiakkaasi tavoittelee palvelullasi. Käy läpi asiakkaan palvelupolku ja mieti, missä kohdissa hyvä kokemus syntyy ja toisaalta missä ovat asiakkaan suurimmat haasteet ja pullonkaulat.



Näitä asioita asiakas arvostaa palvelussa:

- Edullinen hinta
- Palvelun selkeä sisältö
- Kuntouttava ja hyvinvointia edistävä vaikutus
- Turvallisuus on huomioitu
- Hyvä sijainti



Nämä ovat asiakkaan haasteita:

- Hinta on kysymysmerkki
- Palvelun hankintaan liittyvä organisointi
- Luottamus palvelun toimiseen ja turvallisuuteen
- Nuorten kiinnostuminen palvelusta

TYÖKALUT

1A, 2A: Analysoi asiakaskokemusta



Mistä asiakasarvo syntyy?

Mikä palvelussa on sellaista, josta asiakas on valmis maksamaan? Miksi asiakas ostaa uudestaan? Mitkä asiat palvelussa johtavat siihen, että asiakas suosittelee palvelua.

Asiakas on valmis maksamaan palvelusta, joka on kustannuksiltaan kohtuullinen, helppo ja turvallinen toteuttaa sekä nuorille mieleinen. Kuntouttava ja hyvinvointia edistävä vaikutus on myös toivottava. Kokemus hyvin onnistuneesta palvelusta voi motivoida asiakasta ostamaan uudestaan ja tällöin on mahdollista luoda perinteitä. Asiakas arvostaa sitä, että palveluntarjoaja tuntee asiakkaan ja käyttäjäryhmän (nuoret). Mahdolliset ongelmatilanteet osataan siten ennakoida. Asiakas suosittelee palvelua, joka on ammattimaisesti toteutettu. Asianmukainen kommunikointi asiakkaan kanssa jää positiivisesti mieleen.

TYÖKALUT

2B, 2C: Pohdi arvonmuodostusta



Valitse tärkeimmät kehityskohteet ja tee niihin liittyvät kysymykset.

TOP 3 asiakaskokemuksen ratkaistavat ongelmat / kehityskohteet.

1. Nuoret eivät motivoitu palvelusta ja saa positiivisia kokemuksia
2. Asiakas ei näe hyötyä palvelussa
3. Toiminta ongelmatilanteissa, vastuuasiat

Kehityskohteisiin liittyvät kysymykset.

1. Miten nuoret saisivat positiivisia kokemuksia?
2. Miten palveluiden hyödyn voisi osoittaa?
3. Miten ongelmatilanteissa tulisi toimia?

Siirry vaiheeseen **3** ideoimaan ratkaisuja.



SDT – Palvelumuotoilun Työkalupakki
 JAMK, www.sdt.fi

SDT



3. RATKAISE – Ratkaisujen ideointi

Synnytä ideoita kehityskohteisiin liittyvien kysymysten avulla.

! Vinkit

Mieti ensin ratkaisuja ilman liioja suotimia. Määrä ratkaisee. Vasta sitten on niiden puntaroinnin vuoro. On tärkeää, että myös huonot ideat tulevat listattua. Niissä voi olla hyvän idean alku.

Valitse ideoista parhaat. Tunnista idea, jota on helpoin ja nopein testata käytännössä.

Siirry vaiheeseen 4 tekemään nopea kokeilu.

1. Kehityskohteisiin liittyvä kysymys.

Miten nuoret saisivat positiivisia kokemuksia?

Ratkaisuideat.

Nuorille pitää antaa vaikutusmahdollisuuksia eli heidän tulee saada osallistua loman suunnitteluun. Heille voi tarjota erilaisia vaihtoehtoja aktiviteetteihin, ruokailuun ja majoittumiseen.

Tekemiseen ja uuden kokeilemiseen voi näyttää mallia tai yrittää motivoida palkitsemisen, kilpailun tai pelaamisen kautta.

2. Kehityskohteisiin liittyvä kysymys.

Miten palveluiden hyödyn voisi osoittaa?

Ratkaisuideat.

Yksinkertaisin tapa osoittaa koko palvelun tai yksittäisten aktiviteettien vaikutusta on ns. filiskysely ennen ja jälkeen. Erilaisia kyselyitä ja mittareita voidaan hyödyntää palautteen saamiseksi.

Palvelun aikana tapahtuva havainnointi ja tiedon jakaminen asiakkaalle on myös tapa osoittaa vaikutuksia. Asiakkaalta voidaan jälkikäteen tiedustella, onko nuorissa tullut esille muutoksia tai esimerkiksi muistelua. Asiakaspalautteita voi tuoda esille sopimuksen mukaan anonymisti.

3. Kehityskohteisiin liittyvä kysymys.

Miten ongelmatilanteissa tulisi toimia?

Ratkaisuideat.

Paras lähestyminen ongelmatilanteisiin on ennakointi. Mahdollisia tilanteita voi kartoittaa asiakkaan kanssa etukäteen ja sopia näihin toimintamallit.

Palveluun liittyvät säännöt ja turvallisuusasiat kuvataan selkeästi ja tuodaan esille sekä asiakkaalle että käyttäjille.

TYÖKALU

3A: Apua ideointiin



Listaa TOP 5 ideaa, jotka tuottavat asiakkaalle eniten arvoa. Valitse sen jälkeen näistä viidestä jatkokehitykseen se, joka on helpoin ja nopein testata oikeilla asiakkailla.

1. Nuorten osallistuminen loman aktiviteettien suunnitteluun ts. osallisuus
2. Nuorten motivoituminen toimintaan
3. Palvelun / aktiviteettien hyvinvointivaikutukset
4. Selkeät toimintamallit ongelmatilanteita varten
5. Turvallisuuden huomiointi

TYÖKALU

3B: Ideoiden priorisointi



Liite 8 Asiakasesimerkki Puunostaja

Koontilomake 2

Palvelumuotoilun työkalupakki – Prosessi ja työpohjat



2. OPI – Asiakasnäkökulma

Asiakasesimerkki: Puunostaja (esim. Metsä Group, UPM, Stora Enso)

Palvelu: Metsäaiheinen kurssi nykyisille ja tuleville metsänomistajille, Asiakas tarjoaa kurssia uusasiakashankintaa varten tai virkistykseenä omille asiakkailleen, Kurssilla voi olla teemana esimerkiksi sukupolvenvaihdos, metsänhoito tai puunmyynti, Metsien ja luonnon hyvinvointivaikutukset olisi suotavaa tuoda kurssilla esille. Kurssiin kuuluu ylläpito ja tarvittaessa majoitus.

Mitä palvelu näyttää asiakkaasi silmin? Missä ovat asiakkaan pullonkaulat?

Pyri listaamaan niitä asioita, tarpeita tai tavoitteita, joita asiakkaasi tavoittelee palvelullasi. Käy läpi asiakkaan palvelupolku ja mieti, missä kohdissa hyvä kokemus syntyy ja toisaalta missä ovat asiakkaan suurimmat haasteet ja pullonkaulat.



Näitä asioita asiakas arvostaa palvelussa:

- Edistää osallistujien metsätaitoja ja -tietoutta
- Lisää sitoutumista omaan metsään ja metsänhoitoon
- Lisää osallistujan sitoutumista puunostajaan
- Uusien metsänomistaja-asiakkaita saaminen
- Osallistujien tyytyväisyys palveluun



Nämä ovat asiakkaan haasteita:

- Paljonko asiakas on valmis maksamaan palvelusta
- Uusien metsänomistajien tavoittaminen
- Lakkaiden ja vajaakuntoisten asiakkaiden tavoittaminen
- Metsänomistajien motivointi metsäasioiden hoitamiseen

TYÖKALUT

1A, 2A: Analysoi asiakaskokemusta

Mistä asiakasarvo syntyy?

Mikä palvelussa on sellaista, josta asiakas on valmis maksamaan? Miksi asiakas ostaa uudestaan? Mitkä asiat palvelussa johtavat siihen, että asiakas suosittelee palvelua.

Asiakas on valmis maksamaan palvelusta, joka tuo uusia ja sitouttaa olemassa olevia metsänomistaja-asiakkaita. Onnistunut kurssi merkitsee tyytyväisiä osallistujia, jotka ovat saaneet uutta oppia ja taitoja metsänomistajuuteen ja metsänhoitoon liittyen.

Kurssin tarkoitus on myös luoda metsänomistajalle läheisempi suhde (omaan) metsään hyvinvointivaikutusten kautta.

TYÖKALUT

2B, 2C: Pohdi arvonmuodostusta

Valitse tärkeimmät kehityskohteet ja tee niihin liittyvät kysymykset.

TOP 3 asiakaskokemuksen ratkaistavat ongelmat / kehityskohteet.

1. Asiakas ei koe, että palvelu sitouttaisi metsänomistajia.
2. Asiakas ei löydä sopivia osallistujia kurssille.
3. Osallistuja ei koe kurssia hyödylliseksi.

Kehityskohteisiin liittyvät kysymykset.

1. Miten metsänomistajien lisääntyneen sitoutumisen voisi varmistaa?
2. Miten tavoittaa sopivat osallistujat?
3. Miten varmistaa osallistujan hyötyminen kurssista?

Siirry vaiheeseen 3 ideoimaan ratkaisuja.



SDT – Palvelumuotoilun Työkalupakki
JAMK, www.sdt.fi





3. RATKAISE – Ratkaisujen ideointi

Synnytä ideoita kehityskohteisiin liittyvien kysymysten avulla.

! Vinkit

Mieti ensin ratkaisuja ilman liioja suotimia. Määrä ratkaisee. Vasta sitten on niiden puntaroinnin vuoro. On tärkeää, että myös huonot ideat tulee listattua. Niissä voi olla hyvän idean alku.

Valitse ideoista parhaat. Tunnista idea, jota on helpoin ja nopein testata käytännössä.

Siirry vaiheeseen 4 tekemään nopea kokeilu.

1. Kehityskohteisiin liittyvä kysymys.

Miten metsänomistajien lisääntyneen sitoutumisen voisi varmistaa?

Ratkaisuideat.

Sitoutumista voi lisätä kurssin yhteisöllinen ja vertaistuellinen luonne. Kurkseista voi luoda kokonaisuuden, jota toteutetaan pitemmällä aikavälillä. Osallistujan tietojen ja taitojen lisääntyminen tuo itsevarmuutta ja lisää aloitteellisuutta metsänomistajuuteen liittyvien asioiden hoitamiseen.

Osallistujien tyytyväisyyttä ja sitoutuneisuutta voi mitata ja tilastoida. Kurssien jälkeen voidaan tiedustella esimerkiksi, onko uusia asiakkuuksia syntynyt.

2. Kehityskohteisiin liittyvä kysymys.

Miten tavoittaa sopivat osallistajat?

Ratkaisuideat.

Puunostajilla on olemassaoleville asiakkaille omat markkinointi- ja tiedotuskanavat, joita voisi hyödyntää.

Yrittäjä voi sisällyttää osallistujien hankinnan palveluun. Osallistujia voi saavuttaa markkinoinnin keinoin kunkin teeman ja kohderyhmän mukaisesti (esim. sukupolvenvaihdon tehneet, liikuntarajoitteiset, vanhukset).

3. Kehityskohteisiin liittyvä kysymys.

Miten varmistaa osallistujan hyötyminen kurssista?

Ratkaisuideat.

Kurssit suunnitellaan kohderyhmän tarpeiden mukaisesti ja sisältöön jätetään joustovaraa mahdollisten toiveiden toteuttamiseksi. Sisältöä muokataan asiakaskokemuksien mukaan.

TYÖKALU

3A: Apua ideointiin

TYÖKALU

3B: Ideoiden priorisointi

Listaa TOP 5 ideaa, jotka tuottavat asiakkaalle eniten arvoa. Valitse sen jälkeen näistä viidestä jatkokehitykseen se, joka on helpoin ja nopein testata oikeilla asiakkailla.

1. Tyytyväinen ja todistetusti sitoutunut kurssille osallistuja
2. Metsänomistajien aktivoituminen metsäasioiden hoitamiseen
3. Helppo ja selkeä palvelukokonaisuus, johon kuuluu mahdollisesti osallistujien hankinta
4. Osallistuja saa kurssilta taitoja ja tietoja sekä kokemuksia yhteisöllisyydestä
5. Osallistuja kokee metsän hyvinvointivaikutuksia



Liite 9 Asiakasesimerkki Kuntoutus- ja / tai hyvinvointipalveluja tarjoava yritys

Koontilomake 2

Palvelumuotoilun työkalupakki – Prosessi ja työpohjat

2. OPI – Asiakasnäkökulma

Asiakasesimerkki: Kuntoutus- ja / tai hyvinvointipalveluja tarjoava yritys
Palvelu: Yritys vuokraa tilat Jakolan tilalta palveluidensa toteuttamista varten.
 Sopimukseen voi kuulua tarpeen mukaan välineitä, majoitus ja täysylläpito. Lisäksi on mahdollista toteuttaa palveluja yhteistyössä.

Mitä palvelu näyttää asiakkaasi silmin? Missä ovat asiakkaan pullonkaulat?

Pyri listaamaan niitä asioita, tarpeita tai tavoitteita, joita asiakkaasi tavoittelee palvelullasi. Käy läpi asiakkaan palvelupolku ja mieti, missä kohdissa hyvä kokemus syntyy ja toisaalta missä ovat asiakkaan suurimmat haasteet ja pullonkaulat.

Näitä asioita asiakas arvostaa palvelussa:

- Monipuoliset tilat toiminnan toteuttamiseen niin sisällä kuin ulkona
- Laadukas ruoka ja majoitusmahdollisuudet
- Ammattitaitoinen henkilökunta
- Mahdollisuus räätälöidä palvelupakettia

Nämä ovat asiakkaan haasteita:

- Asiakkaiden hankinta
- Kohtuullinen kustannusrakenne
- Palveluiden aikatauluttaminen
- Jakolan tilan sijainti

TYÖKALUT
 1A, 2A: Analysoi asiakaskokemusta

Mistä asiakasarvo syntyy?

Mikä palvelussa on sellaista, josta asiakas on valmis maksamaan? Miksi asiakas ostaa uudestaan? Mitkä asiat palvelussa johtavat siihen, että asiakas suosittelee palvelua.

Jakolan tilalta löytyy monipuoliset puitteet monenlaiseen toimintaan. Mahdollisuuksia luontolähtöiseen toimintaan löytyy moneen lähtöön. Alue on rauhallinen ja maisemat kauniita.

Tapahtumien pitämisestä ja majoitustoiminnasta on pitkä kokemus ja erilaisten asiakkaiden tarpeet osataan ottaa huomioon.

TYÖKALUT
 2B, 2C: Pohdi arvonmuodostusta

Valitse tärkeimmät kehityskohteet ja tee niihin liittyvät kysymykset.

TOP 3 asiakaskokemuksen ratkaistavat ongelmat / kehityskohteet.

1. Palveluita käyttävien asiakkaiden hankinta
2. Jakolan tilan sijainti
3. Kustannusrakenne

Kehityskohteisiin liittyvät kysymykset.

1. Miten löytää tarpeeksi osallistujia palveluihin?
2. Onko Jakolan tila liian kaukana asiakkaista?
3. Miten palveluista saa kohtuuhintaisia, mutta kannattavia?

Siirry vaiheeseen 3 ideoimaan ratkaisuja.

SDT – Palvelumuotoilun Työkalupakki
JAMK, www.sdt.fi



3. RATKAISE – Ratkaisujen ideointi

Synnytä ideoita kehityskohteisiin liittyvien kysymysten avulla.

! Vinkit

Mieti ensin ratkaisuja ilman liioja suotimia. Määrä ratkaisee. Vasta sitten on niiden puntaaroinnin vuoro. On tärkeää, että myös huonot ideat tulee listattua. Niissä voi olla hyvän idean alku.

Valitse ideoista parhaat. Tunnista idea, jota on helpoin ja nopein testata käytännössä.

Siirry vaiheeseen 4 tekemään nopea kokeilu.

1. Kehityskohteisiin liittyvä kysymys.

Miten löytää tarpeeksi osallistujia palveluihin?

Ratkaisuideat.

Mikäli yrittäjällä on jo ryhmämuotoista toimintaa, voisi sen soveltuvuutta Jakolassa toteutettavaksi tutkia.

Yrittäjän pitäisi suorittaa oma palvelumuotoilua, jonka myötä kohderyhmät ja tapa osallistujien tavoittamiseen tarkentuivat.

2. Kehityskohteisiin liittyvä kysymys.

Onko Jakotan tila liian kaukana asiakkaista?

Ratkaisuideat.

Tilalle kulkee huonosti julkinen liikenne, mutta tarvittaessa kuljetus varmasti järjestyy lähimmältä kirkonkylältä.

Palveluita voi yrittää suunnata ensisijaisesti lähialueiden asukkaile.

Palveluiden tulisi tarpeeksi pitkäkestoisia, jotta niihin kannattaa osallistua pitemmän matkan päästä.

3. Kehityskohteisiin liittyvä kysymys.

Miten palveluista saa kohtuuhintaisia, mutta kannattavia?

Ratkaisuideat.

Palvelun kokonaiskustannut osallistujalle on riippuvainen vakiintuneista kuntoutuksen tuntitakoista ja toteutuneista kuluista ylläpidon suhteen. Asiakasryhmästä riippuen palvelun maksaa joko asiakas itse tai esimerkiksi sosiaalipalvelu. Julkisilla palveluilla on todennäköisesti skaala, joka määrää erilaisten palveluiden maksimihinnan.

TYÖKALU

3A: Apua ideointiin



Listaa TOP 5 ideaa, jotka tuottavat asiakkaalle eniten arvoa. Valitse sen jälkeen näistä viidestä jatkokehitykseen se, joka on helpoin ja nopein testata oikeilla asiakkailla.

1. Asiakaskunnan laajentaminen uusien palveluiden myötä
2. Mahdollisuudet ryhmämuotoisiin palveluihin
3. Toimivat ja monipuoliset tilat sekä mahdollisuus täysylläpitoon
4. Mahdollisuus tarjota palveluita lähistön asiakkaille
5. Mahdollisuus toteuttaa monipuolisesti luontolähtöisiä palveluita

TYÖKALU

3B: Ideoiden priorisointi

