



Tampereen ammatillinen
opettajakorkeakoulu

Opettajankoulutuksen kehittämishanke

Oppilaitoksen toiminnan kehittäminen AIPAL -
palautejärjestelmän avulla

Hanna-Leena Havela
Markus Yli-Hemminki

2009

Hanna-Leena Havela; Markus Yli-Hemminki

Oppilaitoksen toiminnan kehittäminen AIPAL-palautejärjestelmän avulla
25 sivua + 7 liitesivua

Opettajankoulutuksen kehittämishanke

Tampereen ammatillinen opettajakorkeakoulu

Ryhmän opettaja Maarit Kolari, Kosti Nivalainen

Toukokuu 2009

Asiasanat

AIPAL, palaute, henkilökohtaistaminen, ohjaus

TIIVISTELMÄ

AIPAL-järjestelmä on Opetushallituksen hallinnoima ja tutkinnon järjestäjille ilmainen työkalu palautteen keräämiseen tutkinnon suorittajilta. AIPAL-palautetta kerätään internetin välityksellä ja palautteen antajat voivat antaa palautetta paikasta riippumatta. AIPAL-järjestelmä otettiin käyttöön loppusyksystä 2008.

Karkun evankelisella opistolla sekä Lihateollisuusopistossa nähtiin AIPAL-järjestelmässä mahdollisuus saada tietoa oman toiminnan kehittämisen pohjaksi. AIPAL-järjestelmän vakiokysymysten lisäksi tutkinnon järjestäjä/ oppilaitos voi tehdä lisäkysymyksiä, joiden avulla voidaan selvittää erilaisia kehittämiskohteita.

AIPAL-järjestelmän vakiokysymykset käsittelevät kolmivaiheisen henkilökohtaistamisen toteutumista. Tässä kehittämishankkeessa ehdittiin kerätä palautetta hakemisvaiheen henkilökohtaistamisesta. Lisäkysymyksiä avulla haluttiin selvittää olivatko tutkinnon suorittajat saaneet mielestään tarpeeksi ohjausta hakeutumisvaiheessa. Alustavien tulosten pohjalta laadittiin ohjauskeskustelurunkoa ja mietittiin tapoja erilaisten oppimisvaikeuksien tunnistamiseen. Lisäksi huomattiin, että hakeutumisvaiheessa opiskelun taloudellisista tukimuodoista tiedottamista on parannettava.

Sisällysluettelo

1 KEHITTÄMISHANKKEEN LÄHTÖKOHTA.....	4
1.1 Kehittämishankkeen tekijät.....	4
1.2 Oppilaitokset.....	4
1.3 Aiheen valinta.....	5
2 PALAUTTEEN KERÄÄMINEN NÄYTTÖTUTKINNOISSA.....	6
2.1 Miksi palautetta ja arviointiaineistoa kerätään?.....	7
2.2 Oppilaitosten omat palautejärjestelmät.....	8
2.3 OPAL-järjestelmä.....	9
2.4 AIPAL-järjestelmä.....	9
2.5 Kehittämisen työväline.....	10
3 KÄYTTÖÖNOTTO JA PALAUTTEEN KERUU.....	11
3.1 AIPAL-palautejärjestelmän pilotointi.....	11
3.2 Käyttöönotto oppilaitoksissa.....	12
3.3 Palautteen keruu.....	13
4 SAADUT TULOKSET JA NIIDEN TULKINTA.....	14
4.1 Tulokset hakeutumisvaiheen palautteista.....	14
4.2 Tulosten tulkinta.....	17
4.3 Oppilaitoksen toiminnan kehittäminen tulosten perusteella.....	19
4.3.1 Opiskelijoiden oppimisvaikeuksien tunnistamisen kehittäminen.....	20
4.3.2 Taloudellisista tukimuodoista ja etuuksista tiedottaminen.....	21
4.3.3 Hakeutumisvaiheen ohjauskeskustelurungon laatiminen.....	21
5. KOKEMUKSIA JA OHJEITA PALAUTTEEN KERÄÄMISEEN.....	21
6. YHTEENVETO.....	23
LÄHTEET.....	25
LIITTEET	
LIITE 1 AIPAL-järjestelmän valtakunnalliset opiskelijapalautekysymykset.....	26
LIITE 2 Karkun evankelisen opiston hakemisvaiheen tulokset.....	29

1. KEHITTÄMISHANKKEEN LÄHTÖKOHTA

Aikuisten ammatillisten näyttötutkintojen sähköinen palautejärjestelmä AIPAL otettiin käyttöön vuoden 2008 lopulla. AIPAL-palautejärjestelmän käyttöönottoa suositellaan kaikille näyttötutkintoja järjestäville. Karkun evankelinen opisto sekä Lihateollisuusopisto ovat näyttötutkintojen järjestäjiä, ja oppilaitoksissa pidetään tärkeänä AIPAL-palautejärjestelmän hyödyntämistä oppilaitoksen oman toiminnan kehittämisessä. Aihe on ajankohtainen ja AIPAL-palautejärjestelmän käyttöönotosta oli molemmissa oppilaitoksissa tehty päätös.

1.1 Kehittämishankkeen tekijät

Tämän kehittämishankkeen tekijät edustavat näitä kahta oppilaitosta. Hanna-Leena Havela toimii Karkun evankelisella opistolla erä- ja luonto-oppaan ammattitutkintoon valmistavassa koulutuksessa opettajana, koulutuksen suunnittelijana sekä näyttöjen koordinoijana. Markus Yli-Hemminki on Lihateollisuusopiston rehtori, ja hän vastaa oppilaitoksen hallinnosta, mutta osallistuu myös koulutuksien suunnitteluun, kouluttamiseen ja näyttötutkintojen järjestämiseen.

1.2 Oppilaitokset

Sastamalan Karkussa sijaitseva Karkun evankelinen opisto on Suomen ensimmäinen evankelinen, herätysliiketaustainen kansanopisto. Opiston toiminta käynnistyi vuonna 1918 ja nykyisin opisto on yleissivistävää ja ammatillista koulutusta tarjoava oppilaitos. Henkilökunnan kokonaismäärä on n. 30 henkeä ja opiskelijamäärä vaihtelee 100-130 välillä.

Karkun Kymppi eli peruskoulun kymppiluokka tarjoaa elämän ja opintojen nivelvaiheessa oleville nuorille turvallisen paikan parantaa arvosanoja ja etsiä tulevaa opiskelupaikkaa. Aikuislukio on profiloitunut kristilliseksi kansanopistolukioksi ja Karkussa on myös mahdollista suorittaa ylioppilastutkinto. Opiston hengellinen tausta näkyy myös muussa koulutustarjonnassa. Syksyisin ja keväisin ohjelmassa on 3 kk:n mittaisia raamattukursseja, ja kesäaikana rippikoululeirit, erilaiset perhe- sekä avioliittoleirit kuuluvat olennaisena osana kansanopiston toimintaan.

Ainoana ammatillisena koulutuksena Karkussa on jo vuodesta 1994 ollut erä- ja luonto-opiaan ammattitutkintoon valmistavaa koulutusta. Erälinjalla toimii kaksi päätoimista henkilöä koulutusta suunnittelemassa ja organisoimassa. Itse koulutusta hoitavat pääasiassa ulkopuoliset kouluttajat, jotka ovat oman erikoisosaamisensa ammatillaisia. Eräkarkulla on myös tutkintojen vastaanotto-oikeus, ja näyttöjä olemme järjestäneet vuodesta 1999. Eräkarkku pääsi mukaan Opetushallituksen aikuisopiskelun henkilökohtaistamisen AiHe-projektiin vuonna 2000. Projektin tavoitteena oli parantaa näyttötutkintoihin valmistavan koulutuksen ja näyttötutkintotoiminnan laatua ja vaikuttavuutta henkilökohtaistamisen avulla. (Rikkinen 2004) Projektin aikana saimme konsultointia, koulutusta ja ohjausta näyttöjärjestelmään soveltuvien koulutustuotteiden, oppimisprosessien ja näyttötutkintojen henkilökohtaistamisen kehittämiseen. AiHe-projektin päätyttyä vuonna 2006 olemme aktiivisesti edelleen olleet mukana kehittämistyössä, ja osittain AiHe-projektin kautta pääsimme mukaan AIPAL-pilotointiin.

Lihateollisuusopisto on 1954 perustettu Hämeenlinnassa sijaitseva ammatillinen erikoisoppilaitos. Lihateollisuusopisto toimii Lihateollisuuden tutkimuskeskuksen yhteydessä, sen yhtenä osastona. Lihateollisuusopistolla on viiden eri liha- ja valmisruoka-alan näyttötutkinnon järjestämisoikeudet.

Lihateollisuusopistossa työskentelee neljä henkilöä ja lisäksi kouluttajina käytetään tutkimuskeskuksen asiantuntijoita ja ulkopuolisia kouluttajia. Lihateollisuusopiston järjestämät koulutukset ovat pääosin yrityskoulutuksia, ja koulutus tapahtuu yleensä yrityksen tiloissa. Lihateollisuusopisto on ollut mukana tutkintotoimikuntatyössä, sekä alan koulutuksen kehittämisessä mm. tutkintojen perusteiden valmistelussa.

1.3 Aiheen valinta

Tässä kehittämishankkeessa pyrimme selvittämään millaista tietoa kahden eri tyyppisen oppilaitoksen kannattaisi kysyä. AIPAL-järjestelmän pohjalta on tarkoitus kehittää oppilaitosten toimintaa sekä saada lisää tietoa ohjauksen kehittämiseen. AIPAL-järjestelmä on tulossa pakolliseksi ammatillisessa aikuiskoulutuksessa ja haluamme saada järjestelmästä parhaan mahdollisen opetuksen laadun seurannan ja kehittämisen työkalun.

2. PALAUTTEEN KERÄÄMINEN NÄYTTÖTUTKINNOISSA

Ammatillisen aikuiskoulutuksen näyttötutkintojärjestelmä otettiin käyttöön vuonna 1994. Nykyään järjestelmä kattaa varsin hyvin ammatillisen perus- ja lisäkoulutuksen. Näyttötutkintoon valmistavaan ammatilliseen koulutukseen osallistui vuonna 2006 yli 130 000 henkeä, joista tutkintotilaisuuksiin osallistui runsaat 60 000 (OPM:n tiedote 7/502/9.5.2008).

Laki ammatillisesta aikuiskoulutuksesta (1998/6318§ 3 mom) velvoittaa koulutuksen järjestäjää huolehtimaan näyttötutkintoon ja siihen valmistavaan koulutukseen hakeutumisen, tutkinnon suorittamisen ja tarvittavan ammattitaidon hankkimisen henkilökohtaistamisesta. Opetushallituksen henkilökohtaistamismääräyksen (43/11/2006) ensimmäisessä pykälässä koulutuksen järjestäjä määrätään keräämään palautetta henkilökohtaistamisesta ja kehittämään henkilökohtaistamista yhteistyössä siihen osallistuvien kanssa.

Näyttötutkintojärjestelmästä aiemmin kerätyt tiedot liittyvät lähinnä osallistuja- ja tutkintomääriin. Järjestelmän toimivuudesta kertovaa tietoa keräävää järjestelmää ei oltu luotu. Palautteen saaminen tutkintojärjestelmän toimivuudesta ja valmistavan koulutuksen laadusta todettiin kuitenkin välttämättömäksi, jotta järjestelmää voitaisiin edelleen kehittää toimivaksi kokonaisuudeksi.

Opetushallituksen arviointiraportissa 2004 Opinto-ohjauksen tilasta aikuisoppilaitoksissa todettiin, että ohjauksen tilanne vaihteli hyvin paljon erityyppisissä oppilaitoksissa (Numminen toim. 2004, 139). Ammatillisissa aikuiskoulutuskeskuksissa ja ammatillisissa oppilaitoksissa ei vielä silloin ollut käytössä nykymuotoista kolmivaiheista henkilökohtaistamista, mutta henkilökohtainen opiskeluohjelma (HOPS) oli käytössä koulutuksen järjestäjillä. Henkilökohtainen opiskeluohjelma onnistui ja toteutui niillä aloilla, joissa henkilökohtaista opiskeluohjelmaa ja oppimiskokemuksia käsiteltiin prosessina opintopolun aikana. Toisissa oppilaitoksissa HOPS:sta oli taas tullut käytännön työkalu oppimisen kaaoksen hallintaan institutionaalisesti. Tällaisessa tilanteessa henkilökohtainen opiskeluohjelma ei toimi parhaalla mahdollisella tavalla opiskelijan tukena. Luultavimmin tämä arviointiraportti on herättänyt opetushallinnossa halun saada lisätietoa tutkinnon suorittajien ohjauksen tilasta, ja henkilökohtaistamisen toteutumisesta.

2.1 Miksi palautetta ja arviointiaineistoa kerätään?

Kilpailu koulutuksen rintamalla kiristyy koko ajan. Opetusalan viranomaiset haluavat saada sijoittamilleen rahoille selkeän tuoton. Oppilaitoksille on tärkeitä osoittaa, että siellä annettava koulutus tuottaa tulosta ja koulutukseen myönnetyille rahoille saadaan vastinetta. Kilpailua on myös opiskelijoista, sillä koulutuksen aloituspaikkoja on enemmän kuin mitä pienenevien ikäluokkien opiskelupaikkaa hakevia nuoria. Jokaiselle oppilaitokselle on siis tärkeitä saada tietoa tarjoamansa koulutuksen laadusta ja siitä kohtaako tarjonta kysynnän.

Palautteella ja arvioinnilla on myös erittäin tärkeä rooli oppilaitosten laadun kehittämisessä. Yksikään oppilaitos ei voi tuudittautua omaan osaamiseensa ja koulutuksensa laatuun vaan omaa työtä on jatkuvasti arvioitava. Opetuksesta sekä siihen liittyvistä oheistoiminnoista on jatkuvasti kerättävät palautetta. Erilaiset oppilaitosten omat laatujärjestelmät sisältävät palautteen keräämisen, tallentamisen ja analysoinnin tärkeänä osana prosessia.

Toimintaa ja opetusta ei voida kehittää jos ei saada tietoa ja palautetta. Opiskelijat eivät aina ymmärrä kuinka tärkeä heidän roolinsa on palautteen antajana. Tulee kuitenkin huomata, että palautetta pitää saada kerättyä pidemmältä ajanjaksolta, jolloin siitä voidaan vasta saada selkeitä suuntia mahdolliseen kehittämiseen.

Perinteinen palaute on ollut opettajan antamaa arviointia opiskelijan työstä. Yhä edelleenkin tällaista palautetta annetaan, mutta sen rinnalle on vahvasti noussut opiskelijan oma itsearviointi osana oppimisen tuloksen arviointia. Itsearviointi vaatii sekä opiskelijalta että opettajalta enemmän, pitäähän siinä antaa opiskelijalle mahdollisuus todellisen oman työskentelyn ja tuloksen arviointiin. Toisaalta itsearviointi on edelleen vaikeata. Varsinkin aikuisopiskelijat ovat tottuneet opettajalähtöiseen arviointiin, ja heille oman työn ja oppimisen arviointi on vaikeata. Itsearvioinnin kuuluminen osana esim. näyttöjen arviointiin tuntuu monesta kovin vaikealta hahmottaa ja toteuttaa – tai ottaa tosissaan.

Oppilaitoksen toimintaan ja opetukseen liittyvä palaute ja arviointi ovat tietysti oppilaitoksen kehittämisen ja kehittymisen edellytys. Erilaisten laatujärjestelmien mer-

kittävänä osana on palautteen ja arvioinnin keruu. Lukuisia menetelmiä on vuosien aikana kehitetty, osa oppilaitosten omia ja osa valtakunnallisella taholla yleiseen käyttöön tarkoitettuja. Osa palautejärjestelmistä on kaupallisten yritysten rakentamia. Usein niiden käyttöön liittyvät palaute- ja arviointikokonaisuuksien rakentamiseen ja tulosten raportointiin liittyvät erilaiset maksut.

2.2 Oppilaitosten omat palautejärjestelmät

Palautteen kerääminen oppilaitoksissa liittyy yleensä toiminnan kehittämiseen saadun palautteen perusteella. Toiminnan kehittämisen välineinä oppilaitoksissa tai tutkintojen järjestäjillä on käytössä erilaisia laatujärjestelmiä. Oppilaitoksissa käytettyjä laatujärjestelmiä ovat esim. Euroopan laatupalkintomalli EFQM, ISO 9001 laatujärjestelmä, Balanced scorecard. Kaikissa näissä järjestelmissä palautteen kerääminen on tärkeässä asemassa.

Oppilaitokset ovat rakentaneet lukuisia erilaisia palaute- ja arviointimenetelmiä. Aikaisemmin käytössä oli paljon lomakepohjaisia palautteenantojärjestelmiä, joiden tulokset syötettiin koneelle raportointia ja tulostusta varten. Palautetta kerättiin niin opetuksesta kuin opetuksen yleisjärjestelyistä tai jopa asuntolan ja ruokailujen tasosta. Tulosten hyödyntäminen oli työlästä, sillä opiskelijoilta kerätty palaute piti syöttää manuaalisesti tietokoneelle ennen kuin siitä saatiin yhteenvetoraportteja, ja tietoa toiminnan kehittämiseen.

Tekniikan kehittyessä oppilaitokset ovat kehittäneet omia internet-pohjaisia arviointi- ja palautejärjestelmiä, joissa palautteen antaminen on tehty helpoksi ja tulosten raportointi saadaan suoraan järjestelmästä. Monet näistä järjestelmistä ovat kaupallisten yritysten räätälöityjä sovelluksia, esim. ”Henkilökohtaistamisen kolmenvaiheen palautejärjestelmä ZEF” (ZEF Solutions Oy:n Jalasjärven aikuiskoulutuskeskukselle räätälöity sovellus). Webropol on myös yleisesti käytössä oppilaitoksissa. Se on myös kaupallinen sovellus, johon voi itse tehdä haluamansa kysymykset ja saatua palautetta voi tarkastella reaaliaikaisesti verkossa. Sähköistä palautetta voidaan myös kerätä sähköisien oppimisympäristöjen kautta. Esim. Moodlessa on palautteen keräämismahdollisuus.

2.3 OPAL-järjestelmä

Erilaisia Internet-pohjaisia palautejärjestelmiä on kehitetty 2000-luvulla useampia. Laajimmin käytössä on työhallinnon tietokantapohjainen OPAL-järjestelmä, jonka avulla kerätään työvoimakoulutuksen opiskelijapalautetta niin työvoimakoulutuksen laadusta kuin sen vaikuttavuudestakin. Järjestelmä rakennettiin vuoden 2000 aikana ja se otettiin käyttöön koko maassa 8.1.2001.

Palautteen avulla mitataan oppimisen ja opiskelun edellytyksiä, opiskelijatyytyväisyyttä ja työvoimakoulutushankintojen onnistuneisuutta. Periaatteena on koulutuksen laadun jatkuva seuranta ja laadun kehittäminen asiakaslähtöisesti internet-sovellusta hyödyntäen. Palautetta kerätään kaikilta koulutuksessa olleilta koulutuskohtaisesti koulutuksen loppuvaiheessa (päättöpalaute) sekä koulutuksen kuluessa (välipalaute). (Okkeri 2009)

Opal-järjestelmä edellyttää käyttäjätunnusta eli käyttäjäkunta on rajattu vaikka siihen voi ottaa yhteyden avoimessa verkossa. Palautejärjestelmän osoite on <http://asiointi.mol.fi/opal>. Opiskelijapalautteen antaja saa vastausohjeet ja ohjelman aikana mahdollisia lisäohjeita. Palautejärjestelmässä on kaikille yhteisiä taustakysymyksiä ja erilliset kysymykset ammatillisessa koulutuksessa opiskelleille sekä valmentavassa koulutuksessa mukana olleille. Lisäksi kysymyssarjoihin voidaan lisätä koulutuksen järjestäjän omia lisäkysymyksiä enintään 10 kpl.

2.4 AIPAL-järjestelmä

Vuonna 2006 käynnistettiin Opetusministeriön ja Opetushallituksen yhteinen hanke, jossa kehitettiin näyttötutkintojärjestelmään liittyvä sähköinen opiskelijapalautejärjestelmä. AIPAL-järjestelmä otettiin käyttöön oppilaitoksissa vuoden 2008 aikana.

Järjestelmän avulla kootaan tutkinnon suorittajien palautetta näyttötutkintoon hakeutumisesta, tutkinnon suorittamisesta sekä tarvittavan ammattitaidon hankkimisesta. Palaute antaa tietoa aikuisten näyttötutkintojärjestelmän toimivuudesta kehittämistyötä ja seurantaa varten. Palautetta AIPAL-järjestelmällä antavat kaikki näyttötutkintojen suorittajat lukuun ottamatta työvoimapolitiittisella rahoituksella tutkintoja

suorittavia, jotka antavat palautteen edelleen työhallinnon OPAL-järjestelmän kautta. (OPH:n tiedote 7/502/9.5.2008)

AIPAL-järjestelmästä koulutuksen ja tutkinnon järjestäjä saa itseään koskevan palautteen sekä valtakunnallista vertailutietoa. Näyttötutkintoja valvovat tutkintotoimikunnat saavat myös tunnukset AIPAL-järjestelmään. Tutkintotoimikunnat ovat opetushallituksen asettamia luottamuselimiä, jotka vastaavat näyttötutkintojen järjestämisestä, valvonnasta ja kehittämisestä. Tutkintotoimikunnat tekevät sopimukset näyttötutkintojen järjestämisestä kriteerit täyttävien tutkinnon järjestäjien kanssa. Tutkinnon järjestäjän on kuvattava näyttötutkinnon järjestämissopimusta hakiessa mm. kuinka henkilökohtaistaminen tullaan toteuttamaan (Näyttötutkinto-opas 2007, 33.). AIPAL-palautejärjestelmä antaa tutkintotoimikunnille suoraa tietoa kuinka sopimusoppilaitokset toimivat henkilökohtaistamisen toteuttamisessa käytännössä.

Opetushallitus toimittaa tunnuksia AIPAL-järjestelmään sitä mukaan, kun kyseisen tutkintotoimikunnan alaisissa tutkinnoissa on annettu palautetta. Tutkintotoimikunnat voivat tulostaa järjestelmästä raportteja, jotka sisältävät valtakunnallisia yhteenvetotietoja sekä toimikunnan sopimusoppilaitosten palautetietoja.

(<http://www.oph.fi/nayttotutkinnot/>)

Opetushallitus antaa keväällä 2009 aikuiskoulutuksen parissa opetusministeriössä, opetushallituksessa ja lääninhallituksessa työskenteleville valtion virkamiehille käyttäjätunnuksen AIPAL-järjestelmään. Valtion virkamiehet voivat tulostaa järjestelmästä raportteja, jotka sisältävät valtakunnallisia yhteenvetotietoja sekä koulutuksen järjestäjäkohtaisia tietoja. (<http://www.oph.fi/nayttotutkinnot/>)

2.5 Kehittämisen työväline

AIPAL –palautejärjestelmän tuottamien tietojen käytössä on korostettu nimenomaan kehittämisenäkökulmaa. Kehittäminen on kuitenkin usein yhteydessä arviointi käsitteeseen (Laukkanen, R 1996, 1). Niin myös AIPAL –palautejärjestelmä voidaan nähdä uudentyyppisenä arviointijärjestelmänä. Tässä tapauksessa ei arvioida tutkinnon suorittajan osaamista, vaan arvioidaan koulutuksen järjestäjän toimintaa tutkinnon suorittajan näkökulmasta. Tällaisesta arvioinnista käytetään evaluaatio –termiä (Laukkanen 1996, 13). Evaluaatiossa katsotaan toteutettujen toimenpiteiden toimi-

vuutta, eli tässä tapauksessa koko näyttötutkintojärjestelmän toimivuutta ja etenkin henkilökohtaistamismääräyksen toteuttamista (Chelimsky 1989, 6-7). Vaikka evaaluaatio on luonteeltaan mennyttä tapahtumaa kuvaavaa -retrospektiivistä, sitä tarvitaan kehittämisen pohjaksi (Laukkanen 1996, 17).

Arvioinnin tehtävä on turvata lain toteutumista, tukea koulutuksen kehittämistä ja parantaa oppimisen edellytyksiä. Oppilaitosten tulee myös arvioida antamaansa koulutusta ja sen vaikuttavuutta osallistua ulkopuoliseen arviointiin (Olkinuora & ym. 2002, 9). Toisaalta myös koulutushallinto tarvitsee yksinkertaista ja vertailukelpoista palautetta oppilaitosten toiminnasta, ja toiminnan tuloksellisuudesta (Sarjala J. 2002, 28). Juuri tällaisen tiedon keräämiseen AIPAL –palautejärjestelmän antamat tiedot soveltuvat.

3 KÄYTTÖÖNOTTO JA PALAUTTEEN KERUU

3.1 AIPAL-palautejärjestelmän pilotointi

AIPAL-järjestelmän pilotointi tehtiin kahdessa osassa vuodenvaihteen 2007-08 molemmiin puolin. Järjestelmän palautteenantoa testattiin 28.10.-11.12.2007 välisenä aikana ja järjestelmän toimivuutta 14.-29.2.2008. Pilotioijiksi oli ilmoittautunut yhteensä 53 koulutuksen järjestäjää ja oppilaitosta. Vastauksia antoi 42 oppilaitosta ja yhteensä n. 600 vastaajaa. Karkun evankelinen opisto oli mukana pilotoinnissa ja kommentteja antoivat niin opiskelijat eli tutkinnon suorittajat kuin järjestelmän käyttäjät.

Pilotointiversio ei sisältänyt kaikkia ominaisuuksia, joita valmis ohjelma tulee sisältämään. Keskenäisen version käyttäminen perusteltiin sillä, että koekäyttäjiltä saadut kommentit voitiin ottaa huomioon kehittämissuunnitelman osana ennen ohjelman lopullista valmistumista. Koekäytön tarkoituksena oli saada tietoa ohjelman käytettävyydestä ja sitä, miten hyvin toiminnot vastaavat käytännön työtä ja tarpeita.

Pilotoitavana oli kaksi osa-aluetta: palautteenanto, jota toimintoa tutkinnon suorittaja käyttää vastatessaan kysymyksiin sekä palautekyselylomakkeiden ja vastaajatunusten luonti ja käsittely, joita toimintoja oppilaitoksen AIPAL-vastuukäyttäjät ja

käyttäjät käyttävät. Ohjelmasta saadut kirjalliset palautteet toimitettiin myös pilot-tioppilaitoksiin nähtäviksi. Palautteista kävi hyvin ilmi, että viranomaisten kapula-kieli ei tutkinnon suorittajaa miellyttä. Lisäksi mm. kyseenalaistettiin näyttötutkinto-järjestelmän valtava dokumentoinnin määrä - kuka kaikkia papereita jaksaa lukea tai seurata. Erityishuomio kiinnittyi myös siihen, että ohjauksen ja neuvonnan sekä muiden tukitoimien osuutta prosessissa ei kovinkaan paljon arvioida, vaikka ne ovat keskeinen osa näyttötutkintotoimintaa.

Pilotoinnin puutteena Karkussa pidettiin testauksesta poisjätettyä raportoinnin osuutta. Olisi ollut hyvä nähdä jo alusta alkaen minkälaista listausta ja tietoa raportoinnin avulla ohjelmasta voi saada. Olisimme myös pitäneet tärkeänä pilotoinnin yhteydessä mahdollisuutta antaa palautetta raportointiaineistosta ja siitä, mitä kaikkea siihen tulisi sisällyttää.

3.2 Käyttöönotto oppilaitoksissa

Alkuperäinen AIPAL piti ottaa käyttöön syksyllä 2008. Opetushallitus järjesti koulutusta sen käyttöönottoon kesä- ja elokuussa 2008 ympäri Suomea. Opetushallitus myös pyysi tutkintojen järjestäjiä ilmoittamaan AIPAL-järjestelmän vastuukäyttäjät, joille lähetettiin tunnukset ja salasanat. Vastuukäyttäjä pystyy avaamaan lisää käyttäjätunnuksia omassa organisaatiossaan. Tutkinnon järjestäjän vastuulla on myös ylläpitää järjestelmässä palautekyselylomakkeita, luoda tutkinnon suorittajille vastaajatunnuksia ja tulostaa raporteja annetuista palautteista. Koulutuksen/ tutkinnon järjestäjä saa järjestelmästä itseään koskevan palautteen, valtakunnallisen vertailutiedon sekä valtakunnallisia yhteenvetotietoja. Järjestelmän käyttöön otossa ilmeni kuitenkin viivytyksiä ja AIPAL-järjestelmän viimeisin päivitys tuli marraskuun alussa. Sen jälkeen tutkintojen järjestäjät ovat voineet ottaa AIPAL-järjestelmän käyttöön. Lihateollisuusopisto otti AIPAL-järjestelmän käyttöön joulukuussa 2008, ja ensimmäiset tutkinnon suorittajat vastasivat hakeutumisvaihetta koskevaan osioon tammikuussa 2009 ja maaliskuussa 2009.

Karkun evankelisessa opistossa ensimmäisiä palautteita tutkintoon hakeutumisvaiheesta alettiin kerätä maaliskuun 2009 lopulla. Kahdellekymmenelle opiskelijalle

lähetettyyn palautekyselyyn ensimmäisen parin viikon aikana oli vastannut kahdeksan opiskelijaa.

3.3 Palautteen keruu

Ensimmäisen vaiheessa mietittiin mistä asioista haluttaisiin saada tietoa AIPAL-järjestelmän avulla. Lihateollisuusopistossa oli kehitetty viimeaikoina henkilökohtaista ohjausta, ja ohjausta juuri nimenomaan kolmivaiheisen henkilökohtaistamisen näkökulmasta. Tähän saakka palautetta ohjauksesta oli kerätty vain suullisesti tai opintojen lopuksi. Tämän vuoksi halusimme tietää jo heti alkuvaiheessa oliko tutkinnon suorittajat saaneet riittävästi ohjausta hakeutumisvaiheessa. Valtakunnalliset peruskysymykset (6 kpl, liite 1, s.2) olivat niin kattavia, että alkuvaiheessa teimme ensimmäiselle ryhmälle vain kaksi lisäkysymystä niiden lisäksi. Ensimmäinen lisäkysymys koski ohjaamiseen käytetyn ajan riittävyyttä eli ”Oliko ohjausta hakeutumisvaiheessa mielestäsi tarpeeksi?”. Lisäkysymykset voivat olla myös avoimia kysymyksiä, joten jos jollain tutkinnonsuorittajalla oli jäänyt jokin asia epäselväksi hän pystyi kommentoimaan sitä tässä kohdassa eli kysymys oli ”Saitko vastaukset tutkinnon suorittamiseen liittyvissä kysymyksissä?”.

Toisellekin ryhmälle ehdittiin vielä tehdä hakeutumisvaiheen palautekysely. Ryhmä koostui eri yrityksen työntekijöistä. Heille tutkinnon järjestäjä oli antanut ohjausta työpaikoilla. Lisäkysymyksellä haluttiin tietää tutkinnon suorittajien mielipide työpaikalla tapahtuvan ohjauksen tarpeellisuudesta. Muuten kysymykset olivat samat.

Karkun evankelisen opiston ensimmäiset AIPAL-palautteen antajat ovat syksyn 2008 ja tammikuussa 2009 opiskelun aloittaneita aikuisopiskelijoita. Osa opiskelijoista opiskelee kokopäiväisesti. Suurin osa on kuitenkin työn ohessa opintojaan suorittavia henkilöitä, jotka ovat jakaneet opinnot 2-3 vuoden ajanjaksolle. Palautekyselyyn otettiin samat lisäkysymykset ohjauksesta kuin Lihateollisuusopistossa. Lisäksi kysyttiin hakijoilta Karkun evankelisen opiston koulutukseen hakeutumisen syitä. Mikä opinto-ohjelmassa ja kursseissa oli kiinnostavinta ja juuri Karkuun hakeutumisen peruste.

Aikuisten ammatillisissa näyttötutkinnoissa oppimisen arviointi tapahtuu tutkintotilaisuudessa. Tutkinnon suorittamisvaiheen AIPAL-järjestelmän vakiokysymykset antavat tietoa tutkinnon järjestäjälle siitä kuinka tutkinnon suorittaja on tutkintotilaisuuden ja sen järjestelyt kokenut. Tässäkin vaiheessa voidaan kysyä palautetta ohjauksen riittävydestä ennen tutkintotilaisuutta ” Saitko riittävästi ohjausta ennen tutkintotilaisuutta?”. Myös palaute siitä, miten opiskelijan ennako-odotukset vastasivat tutkintotilaisuutta voisi olla hedelmällistä ohjauksen kehittämisen kannalta. ”Kuinka hyvin mielestäsi tutkintotilaisuudesta annettu informaatio vastasi varsinaista tutkintotilaisuutta?” Tarkennuksia voisi pyytää myös ”Näistä asioista olisin halunnut lisätietoa”.

AIPAL-palautetta kerätään myös valmistavasta koulutuksesta. Vakiokysymyksiä on tässä vaiheessa eniten eli (9 kpl). Tässä kohtaa lisäkysymykset voisivat korvata perinteisen kurssipalautteen. Kysymysten määrä ei kuitenkaan saisi nousta liian suureksi, että opiskelijat jaksavat vastata niihin. Myös AIPAL-järjestelmä rajaa kysymysten määrää. Kaikkien kysymysten määrä per kyselylomake on maksimissaan 30 kpl. AIPAL-järjestelmän avulla voidaan myös tehdä kyselyitä ilman valtakunnallisia kysymyksiä, jolloin voidaan kysyä 30 kysymystä. Tämä määrä riittää jo laajemmankin kurssipalautteen keräämiseksi.

4 SAADUT TULOKSET JA NIIDEN TULKINTA

4.1 Tulokset hakeutumisvaiheen palautteista

Hakeutumisvaiheen palautetta on ehditty Lihateollisuusopistossa kerätä yhdeksältä lihateollisuuden ammattitutkinnon ja viideltä elintarvikealan perustutkinnon suorittajalta. Alla ryhmien tulokset:

Lihateollisuuden ammattitutkinto

Elintarvikealan perustutkinto

1. Selvitettiinkö kanssasi, mitä osaamista sinulla on (aikaisemmat opinnot, työkokemus tai muu osaaminen)?

Kyllä 100 %

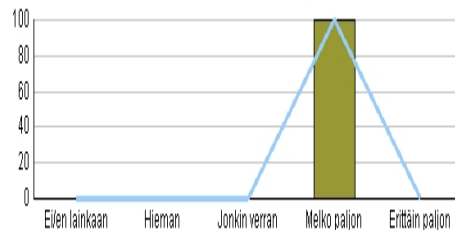
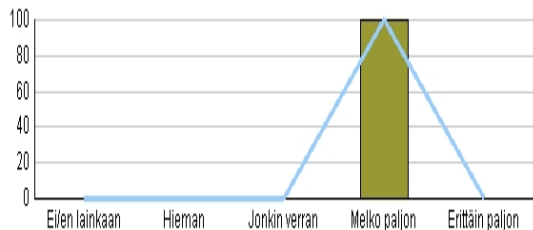
Kyllä 100 %

2. Selvitettiinkö kanssasi, minkälaista ammattitaitoa valitsemassasi näyttötutkinnossa edellytetään?

Kyllä 100 %

Kyllä 100 %

Miten tyytyväinen olit selvittelyyn?



3. Kerrottiin sinulle taloudellisista tukimuodoista, jotka liittyvät opiskeluun ja näyttötutkinnon suorittamiseen (esimerkiksi opintotuki, aikuiskoulutustuki, työvoimakoulutuksen etuudet)?

kyllä 100 %

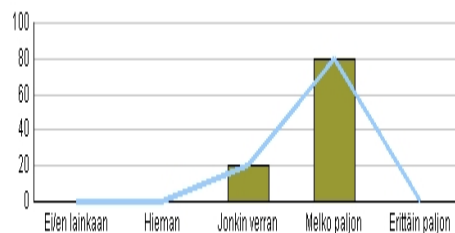
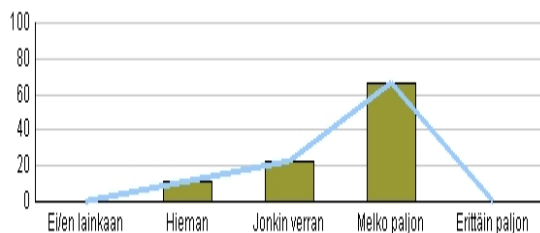
kyllä 80 %

4. Selvitettiinkö kanssasi sinulle soveltuvia opiskelutapoja, joita oppilaitoksella on mahdollisuus tarjota (esimerkiksi lähiopetus, verkko-opiskelu, etäopiskelu, työssäoppiminen)?

kyllä 100 %

kyllä 100 %

Miten tyytyväinen olit selvittelyyn?



5. Selvitettiinkö kanssasi, onko sinulla mahdollisia vaikeuksia liittyen opiskeluun tai tutkinnon suorittamiseen (esimerkiksi liittyen kieleen, lukemiseen, kirjoittamiseen, hahmottamiseen tai keskittymiseen)?

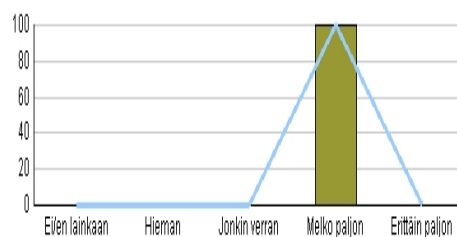
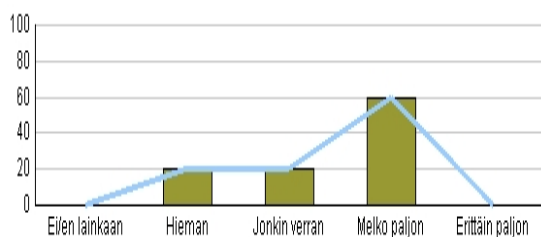
Lihateollisuuden ammattitutkinto

Elintarvikealan perustutkinto

kyllä 56 %

kyllä 80%

Miten tyytyväinen olit selvittelyyn?

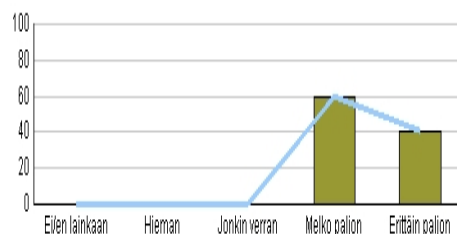
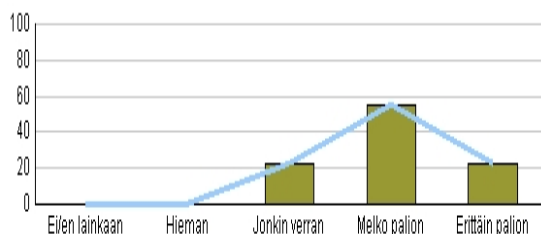


7. Tehtiinkö kanssasi henkilökohtaistamista koskeva kirjallinen suunnitelma (suunnitelma on kuvaus muun muassa siitä, miten ja missä ammattitaito osoitetaan ja tarvittaessa hankitaan sekä mitä ohjausta tarvitaan)?

Kyllä 100%

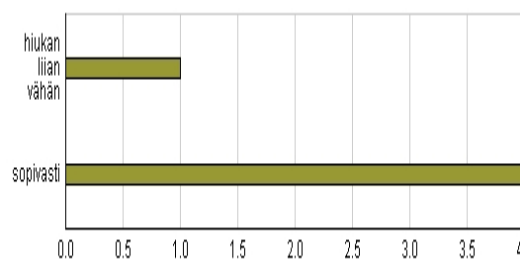
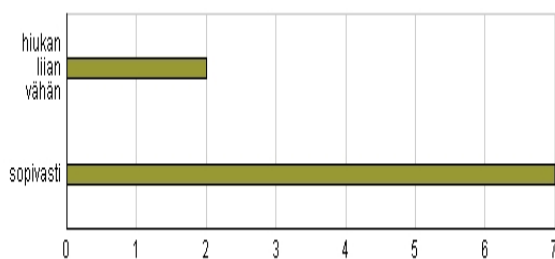
Kyllä 100 %

Miten tyytyväinen olit selvittelyyn?



Tutkinnon järjestäjän omat lisäkysymykset

Oliko ohjausta ajallisesti hakeutumisvaiheessa mielestäsi tarpeeksi?



Saitko vastaukset tutkinnon suorittamiseen liittyvissä kysymyksissä?

Ammattitutkinto

I Kyllä, joskus tosin viiveellä

II en vielä

III joo

IV kyllä

Perustutkinto

I En ehkä ihan täydellisesti mutta tässä matkan varrella kaikki selviää pikkuhiljaa.

II Sain

III kyllä

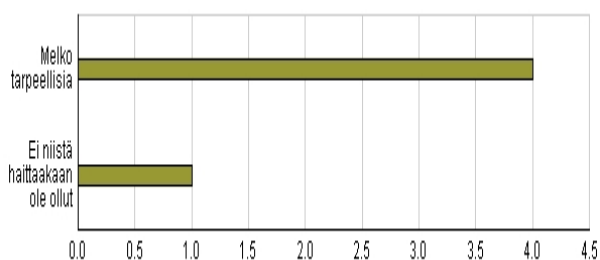
IV sain

V Kyllä

VI kyllä.

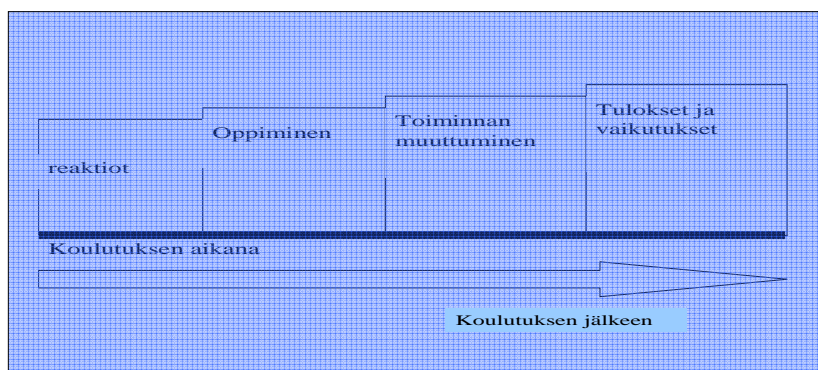
Vain perustutkintoryhmältä kysyttiin myös

Ohjaajan työpaikkakäynnit ovat olleet minulle:



Karkun evankelisella opistolla hakeutumisvaiheen kysymyssarja oli siis sama kuin Lihateollisuusopiston edellä esitetty. Karkun hakeutumisvaiheen ensimmäiset vastaukset ovat liitteessä 2.

4.2 Tulosten tulkinta



Kuva 1. Koulutuksen arvioinnin tasot (Frisk, 2005, 8. edelleen lainaus Kirkpatrick (1998)).

Koulutuksen nelivertaisessa arvioinnissa kerätään heti esim. koulutusjakson päätyttyä palautetta koulutuksesta. Tätä kutsutaan reaktiopalauteksi. Reaktiopalaute kertoo millaisen vaikutelman opiskelija sai koulutuksesta, ja kuinka tyytyväisiä opiskelijat olivat olleet koulutukseen. Reaktiopalaute kertoo myös, ovatko koulutuksen järjestelyt olleet kunnossa. Reaktiopalaute pohjalta voidaan pitkäkestoista koulutusta vielä kehittää. Reaktiopalaute pohjalta ei kannata tehdä liian nopeita päätelmiä, koska siinä voi korostua liiaksi muutamien palautteen antajien näkemykset asioista jotka eivät sinällään vaikuta koulutuksen vaikuttavuuteen. (Frisk 2005, 12-15).

AIPAL-järjestelmän antama palaute henkilökohtaistamisesta ei varsinaisesti ole reaktiopalaute, mutta siinä on samoja elementtejä. Sillä yritetään selvittää opiskelijoiden kokemusta henkilökohtaistamisen onnistumisesta mahdollisimman nopeasti tutkintoon hakeutumisesta.

Saatu palaute ei tuottanut suuria yllätyksiä. Hakeutumisvaiheessa kaikkien aikaisempi osaaminen oli selvitetty ja se millaista osaamista tutkinnon suorittamisessa tarvitaan (kysymykset 1 ja 2). Taloudellisista tukimuodoista yksi Lihateollisuusopiston palautteen antaja ei ollut saanut tietoa. Karkun evankelisella opistolla sen sijaan opiskelun taloudellisista tukimuodoista tiedottamisessa on huomattavasti parantamisen varaa. Yli puolet nyt vastanneista ei mielestään ollut saanut tietoa.

Lihateollisuusopistossa opiskelijan mahdollisiin opiskeluvaikeuksiin liittyvää selvitystä (kysymys 5) oli tutkinnon suorittajien mielestä tehty 56 % ammattitutkinnon ja 80 % perustutkinnon suorittajista. Opiskelijoiden tyytyväisyyttä selvitykseen kysyttäessä ammattitutkinnon suorittajat olivat 60 % melko tyytyväisiä, 20 % jonkin verran ja hieman 20 % perustutkintoryhmässä kaikki olivat melko tyytyväisiä selvitteilyyn. Näiden asioiden selvittäminen vaatii tulevaisuudessa lisäselvitystä. Opiskeluvaikeuksien selvittämisessä oli puutteita myös Karkun evankelisella opistolla.

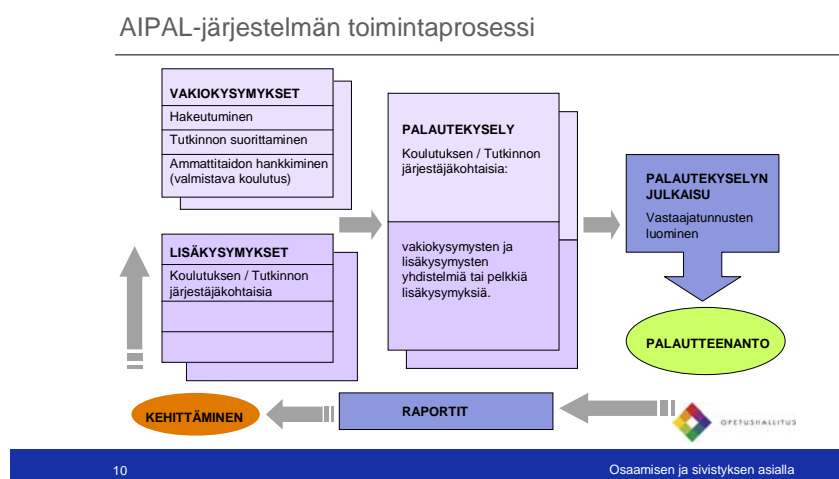
Tutkinnon järjestäjän lisäkysymyksissä kysyttiin kaikilta ryhmiltä, että olivatko he saaneet hakeutumisvaiheessa riittävästi ohjausta. Kaikissa ryhmissä 80 % oli saanut sopivan määrän ohjausta, ja 20 % oli saanut hiukan liian vähän ohjausta.

Tutkinnon suorittajilta kysyttiin myös avoimella kysymyksellä olivatko he saaneet vastaukset kaikkiin kysymyksiin. Tähän kysymykseen vastanneista valtaosa oli sitä mieltä että he olivat saaneet vastaukset, molemmissa ryhmissä oli yksi palautteen antaja sitä mieltä, että olivat saaneet vastauksen viiveellä tai asia selvenee tutkinnon suorittamien aikana. Osa vastaajista jätti vastaamatta avoimeen kysymykseen.

Karkun evankelisella opistolla haluttiin vielä tietää mitkä asiat valmistavan koulutuksen sisällössä olivat kiinnostaneet hakeutumisvaiheessa eniten. Vastauksissa eräperinne ja kädentaidot, erä- ja retkeilytaidot sekä luonnontuntemus nousivat etusijalle. Tulos osuu hyvin yhteen opiston profiloitumisessa juuri perinteiseen retkeilyyn ja eräperinteeseen. Yllättävää oli eräruoka-asioiden vähäinen kiinnostavuus, ruoka kun yleensä on yksi tärkeimmistä osista onnistuneen luontoretken toteuttamisessa.

4.3 Oppilaitoksen toiminnan kehittäminen tulosten perusteella

AIPAL-palautejärjestelmän tulosten perusteella pitäisi nimenomaan kehittää näyttötutkintojen järjestäjän toimintaa. AIPAL-järjestelmän toimintaprosessi näkyy hyvin kuvasta 2. Vaikka kuvassa 2. kehittäminen näyttäisi suuntautuvan nimenomaan AIPAL-järjestelmän kehittämiseen, niin se tarkoittaa luultavimmin myös tutkinnon järjestäjän toiminnan kehittämistä, ja näiden kehittämistoimien vaikuttavuutta.



KUVA 2. AIPAL-järjestelmän toimintaprosessi. (Opetushallitus 2008)

Jokaisen koulutuksen aikana ja lopussa koulutuksen/ tutkinnon järjestäjän on tärkeää käydä läpi palautteet, eli tässä tapauksessa käytettävissä olevat hakeutumisvaiheen palautteet. AIPAL-järjestelmä raportoi palautteen ja sen perusteella määritellään:

- * Mitä pitäisi kehittää?
- * Mitä tehdään? Kuka tekee ja milloin?
- * Millaisia resursseja tarvitaan?

Saadusta palautteesta tulisi julkaista myös tulokset. Erityisesti pitkäkestoisen koulutuksen eri vaiheissa palautetta antaneiden osallistujien tulee saada tietoa siitä, millaista palautetta on annettu ja millaisiin toimiin on ryhdytty. Kokemusten mukaan palautteen antamiseen on yhteydessä tietämys siitä, kuinka palautteeseen reagoidaan ja miten sitä hyödynnetään. (Frisk 2005, 21)

4.3. 1 Opiskelijoiden oppimisvaikeuksien tunnistamisen kehittäminen

Tähän mennessä kerätyn palautteen perusteella tärkein kehittämiskohta hakeutumisvaiheen henkilökohtaistamisessa on tutkinnon suorittajan opiskeluun liittyvien vaikeuksien tunnistaminen. Tähän asti tutkinnon suorittaja on voinut halutessaan kirjata näitä asioita henkilökohtaistamisdokumenttiin, ja eri oppimistyyliä käsittelevässä tehtävässä tutkinnon suorittaja on kertonut hänelle sopivia opiskelutapoja. Näin ollen ohjaajalla on kuitenkin tähänkin asti ollut käsitys tutkinnon suorittajan mahdollisista oppimiseen liittyvistä vaikutuksista.

Tutkintovastaava vastaa tästä lähtien siitä, että tulevaisuudessa kaikki tutkinnon suorittajat tekevät henkilökohtaistamistilanteessa pikalukitestin (www.lukineuvola.fi/tietopankki/pikalukitesti_html), ja kirjaavat testissä saadun pistemäärän henkilökohtaistamisdokumenttiin. Lisäksi opiskelija voi kertoa itse, jos hänellä on todettu luki- tai oppimishäiriö. Tulosten perusteella keskustellaan ja ohjataan tutkinnon suorittajaa. Ohjaamisessa on tärkeää ratkaisukeskeisyyteen pyrkiminen. Tutkinnon suorittajat ovat tekijöitä, eli tutkintotilaisuudessa arvioidaan nimenomaan työn tekemistä, ei lukemista tai kirjoittamista.

4.3.2 Taloudellisista tukimuodoista ja etuuksista tiedottaminen

Kaikki palautteen antajat ovat oppisopimusopiskelijoita, ja he ovat palkallisessa työsuhteessa, joten useimmat aikuisopiskelijan etuudet eivät koske heitä, mutta tulevaisuudessa on henkilökohtaisessa ohjauksessa on hyvä kertoa tämä vielä tarkemmin hakeutumisvaiheessa. Suurin epätietoisuus etuuksista on ollut yleisissä kulkuvälineissä käyvän opiskelijakortin ehdoista. Oppisopimusopiskelijat ovat työsuhteessa, eivätkä he ole oikeutettuja opiskelijaetuuksiin.

4.3.3 Hakeutumisvaiheen ohjauskeskustelurungon laatiminen

Hakeutumisvaiheen ohjauskeskustelussa selvitetään ko. tutkinnon ammattitaitovaatimukset sekä miten ammattitaito osoitetaan. Jokaisella tutkinnon suorittajalla tulee olla tutkintotoimikunnan hyväksymä henkilökohtaistamislomake, jonka täyttö käydään ohjauskeskustelun aikana läpi.

Mahdollisten oppimisvaikeuksien vaikutus tutkinnon suorittamiseen selvitetään tutkinnon suorittajalle, ja samassa yhteydessä käydään läpi kuinka tutkinnon suorittaminen toteutetaan ko. henkilön kohdalla tutkinnon perusteita ja ammattitaitokriteereitä unohtamatta. Ohjauskeskustelussa tulee tutkinnon suorittajalle selvittää myös hänelle mahdolliset taloudelliset tukimuodot. Erilaisten vaihtoehtojen sekä koulutuksen kustannuksien ja tukien läpikäynti on erityisen tärkeää omaehtoiseen koulutukseen osallistuville.

5. KOKEMUKSIA JA OHJEITA PALAUTTEEN KERÄÄMISEEN

AIPAL-palautteen kerääminen ei vielä ole pakollista, mutta sen kerääminen kannattaa aloittaa jo nyt. Jokaisella tutkinnon järjestäjällä pitäisi olla AIPAL-järjestelmän vastuukäyttäjä. Vastuukäyttäjäksi voi ilmoittautua Opetushallitukseen (aipal@oph.fi). Vastuukäyttäjä pystyy tekemään lisätunnuksia oppilaitoksen AIPAL-järjestelmän käyttäjille. Vastuukäyttäjän pitää aluksi tarkistaa onko oppilaitoksen tiedot oikein AIPAL-järjestelmässä. Tiedot AIPAL-järjestelmään menevät ammattitutkintojen sopimustietokannasta (AMTU-tietokannasta). Vain sopimustietokannas-

sa oleviin tutkintoihin voi kerätä palautetta. Sopimukset AMTU-tietokantaan toimittavat tutkintotoimikunnat, lähettämällä sopimuskopiot Opetushallitukseen.

AIPAL-palautteen kerääminen kannattaa suunnitella jo siinä vaiheessa, kun tutkinnon suorittaja hakeutuu suorittamaan tutkintoa. Hakeutumisvaiheesta olisi hyvä kerätä palautetta mahdollisimman pian kolmen kuukauden kuluessa. Toisen kerran palautetta kerätään tutkinnon suorittamisen jälkeen.

AIPAL-järjestelmän käyttöönotossa kannattaa varautua siihen, että ensimmäisten palautelomakkeiden tekemiseen menee useita tunteja tai kokonainen työpäivä, koska järjestelmä on moniportainen ja sen logiikan opettelu vie aikaa. Pelkkä käyttöoikeuksien luonti ja niiden ilmoittaminen uusille käyttäjille ei ole hyvä toimintatapa, koska silloin jokainen joutuu aloittamaan opetteluun kantapään kautta. Parempi tapa olisi, että vastuukäyttäjä tai hänen opettamansa henkilö opettaisi aina uutta käyttäjää. Monilla ihmisillä on vielä luontaista vastarintaa tietotekniikkaa vastaan, ja usein syytetään järjestelmää, kun sitä ei osata käyttää. Tässäkin tapauksessa AIPAL-järjestelmä voi turhaan joutua syntipukiksi, jos uutta käyttäjää ei ole totutettu järjestelmän käyttöön.

On hyvä muistaa, että tietosuojasta johtuen tarvitaan yli viisi palautteen antajaa, ennen kuin palautteet raportoituvat. Nämä palautteet raportoituvat kun tähän tutkintoon on vastannut viisi henkilöä, mutta joissain tilanteissa siihen voi kulua aikaa. Tämän vuoksi pienille ryhmille ei ole tarpeellista tehdä ainakaan suurta määrää lisäkysymyksiä, koska niistä ei välttämättä saada tietoa tarpeellisessa ajassa, esimerkiksi tulokset raportoituvat vasta vuoden päästä, kun uudet tutkinnon suorittajat alkavat suorittaa tutkintoa.

Toinen ajattelemisen arvoinen asia on se missä tutkinnon suorittajat vastaavat AIPAL-järjestelmään. Vastaavatko opiskelijat kysymyksiin kotona, jolloin heille jaetaan vain AIPAL-järjestelmän internetiosoite (<http://aipal.ohp.fi>), käyttäjätunnukset ja salasanat. Tällöin kyselyyn vastaaminen riippuu paljon tutkinnon suorittajan viitseliäisyydestä, ja siitä onko hänellä mahdollisuus käyttää internetiä. Mahdollisissa ongelmatapauksissa opiskelija ei myöskään saa heti apua ongelmiin.

Käyttökelpoinen tapa AIPAL-palautteen antamiseen on sen tekeminen ohjauksen tai valmistavan koulutuksen yhteydessä. Eli tapaamistilassa on internetyhteydellä varustettu tietokone, käyttäjätunnus ja salasana. Opiskelija saa antaa palautetta kaikessa rauhassa, mutta tarvittaessa hän voi pyytää apua opettajalta. Varsinkin hakeutusvaiheen palautteen keräämiseen tämä on hyvä tapa. Opiskelijat tutustuvat järjestelmään ja seuraavassa vaiheessa kysymykseen vastaamisen kynnyks on matalampi. Tämä on myös hyvä tapa, jos palautteen antajia on vain vähän eli viisi. Näin voidaan varmistaa palautteen raportoituminen ja kaikki varmasti antavat palautetta. Oppilaitos saa palautemateriaalia toimintansa kehittämiseen.

6. YHTEENVETO

Ensimmäisten käyttökokemusten jälkeen voidaan todeta, että AIPAL-palauttejärjestelmä on toimiva tapa kerätä palautetta. Erilaisten palautekyselyjen (hakeutusvaihe, tutkinnon suorittaminen ja valmistava koulutus sekä omat lisäkysymykset) tekeminen on selkeätä ja kysymyssarjoja voi helposti muokata myös jälkikäteen. AIPAL-järjestelmän internet-pohjaisuus antaa mahdollisuuden palautteen antamiseen paikasta riippumatta.

AIPAL-järjestelmä raportoi palautteet valmiissa muodossa jolloin tuloksien seuraminen on vaivatonta. Lisäksi raportteihin saadaan halutessa valtakunnallista vertailutietoa samasta tutkinnosta. Palautteen antajien tietosuojaa säilyy, koska tulokset raportoituvat vasta viiden vastaajan jälkeen.

AIPAL-järjestelmän avulla tutkinnon suorittajan antama palaute siirtyy suoraan luettavaksi tutkintotoimikuntien ja opetushallinnon henkilöille. Näin laajaa suoraa palautejärjestelmää ja palautteen antomahdollisuutta ei aiemmin tutkinnon suorittajilla ole ollut. Toivottavasti tutkinnon suorittajat ymmärtävät, että vastaamalla voi vaikuttaa!

AIPAL-järjestelmän antamien tietojen pohjalta opetushallinto pystyy seuraamaan tutkintojen laadun tasoa ja henkilökohtaistamisen toteutumista ammatillisissa näyttötutkinnoissa. Tulevaisuudessa koulutuksen rahoitus tulee olemaan entistä enemmän sidoksissa erilaisiin tuloksellisuuden mittareihin. Yksi mahdollinen tulokselli-

suuden mittari voi olla henkilökohtaistamisen toteutuminen, ja tästä voidaan saada tietoa AIPAL-järjestelmän avulla.

AIPAL-palautejärjestelmän todellinen käyttöönotto on vasta alkanut. Merkittävää palautetietoa järjestelmästä tullaan saamaan aikaisintaan parin vuoden kuluttua. Erittäin tärkeätä olisi oppilaitosten aktiivinen osallistuminen järjestelmän käyttämiseen. Näin saadaan riittävästi tietoa, josta hyötyvät sekä opetusviranomaiset, oppilaitokset että opiskelijat. Suurimpana uhkakuvana on tietysti tällaisen palautejärjestelmän kuihtuminen oppilaitosten passiivisuuden takia. Toivottavasti emme ole sijoittaneet verorahoja hukkaan!

LÄHTEET

Chelimsky, E. 1989. Old patterns and new directions in program evaluation. Julkaisussa: Chelimsky, E. (toim) Program:evaluation Patterns and directions (2nd edition) Washington D.C.:ASPA

Frisk, T. 2005. Koulutuksen arviointi kouluttajan ja henkilöstön kehittäjän työssä. Hyvinkää: Educa-instituutti Oy.

Kirkpatrick, D.L.1998. Evaluating Training Programs. The Four Levels. Second edition. San Francisco. Berret-Koehler Publishers. Teoksessa: Frisk, T. 2005. Koulutuksen arviointi kouluttajan ja henkilöstön kehittäjän työssä. Hyvinkää: Educa-instituutti Oy

Laki ammatillisesta aikuiskoulutuksesta 21.8.1998/631

Laukkanen, R., Evaluaatio kulttuuri, mahdollisuuksia ja uhkia teoksessa: Laukkanen, R., Stenvall, K. (toim.), 1996. Arviointi koulutus ja tiedepolitiikassa. Tampere: Tampereen yliopisto hallintotieteen laitos

Numminen, U. (toim.), Yrjölä, P., Lamminranta T., Heikkinen E. 2004. Opinto-ohjauksen tila aikuisoppilaitoksissa. Helsinki: Yliopistopaino

Sarjala, J., Arvioinnin merkitys koulutuspolitiikassa teoksessa: Olkinuora E., Jakku-Sihvonen R., Mattila E. (toim.). 2002. Koulutuksen arviointi. Turku: Turun Yliopiston kasvatustieteellinen tiedekunta

Opetushallitus. 2007. Näyttötutkinto-opas näyttötutkinnon järjestäjien ja tutkintotoimikuntien käyttöön. Helsinki: Vammalan kirjapaino Oy

Opetusministeriö. 2008 AIPAL tiedote Dno 7/502/2008

Opetushallitus. 2006 Henkilökohtaistamismääräys Dno43/11/2006. Helsinki: Edita Prima Oy.

Rikkinen, A., Heikkinen, E., Ihanainen, P. & Nurmi, E-L. 2004. Aihe –projekti – aikuisopiskelun henkilökohtaistaminen näyttötutkintotoiminnassa 2000-2003. Helsinki: Hakapaino Oy

Työ- ja elinkeinoministeriö, Jaakko Okkeri: Opal-järjestelmän yleiskuvaus 1.1.2009)

http://www.lukineuvola.fi/index_html, (luettu 10.3.2009)

<http://www.oph.fi/nayttotutkinnot/> (luettu 26.2.2009)

AIPAL-järjestelmän näyttötutkintoja koskevat, valtakunnalliset opiskelijapalautekysymykset

Vastausasteikko Vastausasteikko on **Ei/En lainkaan – Hieman – Jonkin verran – Melko paljon – Erittäin paljon** Lisäksi käytetään vaihtoehtoa **Kyllä /Ei**

VALTAKUNNALLISET KYSYMYKSET

1. TAUSTAKYSYMYKSET

1.1. Sukupuoli 1. nainen 2. mies

1.2. Äidinkieli 1. suomi 2. ruotsi 3. muu

1.3. Ikä 1. alle 25 2. 25-34 3. 35-44 4. 45-54 5. 55 tai yli

1.4. Korkein koulutus tai tutkinto, jonka olet suorittanut

1. Ei tutkintoa

2. Kansa-, kansalais-, perus- tai keskikoulu

3. Lukio/ylioppilastutkinto

4. Ammatillinen tutkinto tai opistoaste

5. Ammattikorkeakoulu

6. Yliopisto/korkeakoulu

7. Ulkomailla suoritettu tutkinto

1.5. Mitä kautta sait ensisijaisesti tiedon mahdollisuudesta suorittaa näyttötutkinto

(valitse enintään kolme)

1. oppilaitos tai sen www-sivut

2. työvoimatoimisto tai sen www-sivut

3. oppisopimustoimisto tai sen www-sivut

4. muut www-sivut

5. lehti-ilmoitus

6. radio tai televisio

7. ammattiliitto

8. muu neuvontapiste

9. työnantaja

10. työkaveri, ystävä tai muu tuttava

11. muu

1.6. Onko tarkoituksenasasi suorittaa nyt

1. koko tutkinto

2. tutkinnon osa tai osia

2. HAKEUTUMINEN

kysymysten yhteyteen ohjeteksti: Anna palautetta oppilaitoksen (tai oppisopimustoimiston) toiminnasta, jonka kanssa asioit.

2.1 Selvitettiinkö kanssasi, mitä osaamista sinulla on (aikaisemmat opinnot, työkokemus tai muu osaaminen)?

KYLLÄ/EI

2.2 Selvitettiinkö kanssasi, minkälaista ammattitaitoa valitsemassasi näyttötutkinnossa edellytetään?

KYLLÄ/EI MITEN TYYTYVÄINEN OLIT SELVITYKSEEN > asteikko

2.3 Kerrottiinko sinulle taloudellisista tukimuodoista, jotka liittyvät opiskeluun ja näyttötutkinnon suorittamiseen (esimerkiksi opintotuki, aikuiskoulutustuki, työvoimakoulutuksen etuudet)?

KYLLÄ/EI

2.4 Selvitettiinkö kanssasi sinulle soveltuvia opiskelutapoja, joita oppilaitoksella on mahdollisuus tarjota (esimerkiksi lähiopetus, verkko-opiskelu, etäopiskelu, työssäoppiminen)?

KYLLÄ/EI MITEN TYYTYVÄINEN OLIT SELVITTELYYN > asteikko

2.5 Selvitettiinkö kanssasi, onko sinulla mahdollisia vaikeuksia liittyen opiskeluun tai tutkinnon suorittamiseen (esimerkiksi liittyen kieleen, lukemiseen, kirjoittamiseen, hahmottamiseen tai keskittymiseen)? KYLLÄ/EI MITEN TYYTYVÄINEN OLIT SELVITTELYYN > asteikko

2.6 Tehtiinkö kanssasi henkilökohtaistamista koskeva kirjallinen suunnitelma (suunnitelma on kuvaus muun muassa siitä, miten ja missä ammattitaito osoitetaan ja tarvittaessa hankitaan sekä mitä ohjausta tarvitaan)?

KYLLÄ/EI MITEN TYYTYVÄINEN OLIT SUUNNITELMAAN > asteikko

3 TUTKINNON SUORITTAMINEN

3.1 Oliko sinulla aikaisempaa osaamista, joka voitiin ottaa huomioon tutkinnon suorittamisessa?

KYLLÄ/EI MITEN TYYTYVÄINEN OLIT OSAAMISESI HUOMIOON OTTAMISEEN > asteikko

3.2 Suunniteltiinko tutkintotilaisuuksien käytännön järjestelyjä kanssasi?

KYLLÄ/EI MITEN TYYTYVÄINEN OLIT JÄRJESTELYIHIN > asteikko

3.3 Osoititko osaamisesi käytännön työtehtävissä muualla kuin oppilaitoksessa?

KYLLÄ/EI MITEN TYYTYVÄINEN OLIT NÄIHIN TUTKINTOTILAISUUKSIIN > asteikko

3.4 Kysyttiinkö sinulta näyttötutkinnon suorittamisen yhteydessä myös omaa arviotasi tutkintosuorituksesta?

KYLLÄ/EI

3.5 Kerrottiinko sinulle arvioinnin tulos näyttötutkinnon suorittamisen yhteydessä?

KYLLÄ/EI MITEN TYYTYVÄINEN OLIT ARVIOINNIN PERUSTELUIHIN > asteikko **3(3)**

4 TARVITTAVAN AMMATTTAIDON HANKKIMINEN (valmistava koulutus)

Ohjelmaan lisätään kysymysten yhteyteen ohjeteksti: Anna palautetta sen oppilaitoksen (tai oppisopimustoimiston) toiminnasta, jonka kanssa asioit.

4.1 Oliko sinulla aikaisempaa osaamista liittyen tutkintovaatimuksiin?

KYLLÄ/EI KUINKA PALJON OSAAMISTASI OTETTIIN HUOMIOON VALMISTAVASSA KOULUTUKSESSA > asteikko

4.2 Miten tyytyväinen olit valmistavan koulutuksen laatuun?

> asteikko

4.3 Olitko perehtynyt näyttötutkinnossasi edellytettyyn ammattitaitoon?

KYLLÄ/EI

4.4 Vastasiko valmistava koulutus mielestäsi näyttötutkinnossasi edellytettyä ammattitaitoa?

> asteikko

4.5 Sisältyikö koulutukseesi työpaikalla tapahtuvaa ammattitaidon hankkimista?

KYLLÄ/EI TUKIVATKO TYÖTEHTÄVÄT TAVOITTEENA OLEVAN NÄYTTÖTUTKINNON AMMATTTAITOVAATIMUKSIA > asteikko

4.6 Saitko **oppilaitokselta (tai oppisopimustoimistolta)** ohjausta käytännön työssä op-
piessasi?

KYLLÄ/EI MITEN TYYTYVÄINEN OLIT OHJAUKSEEN > asteikko

4.7 Saitko **työpaikalta** ohjausta työssä oppimisen aikana?

KYLLÄ/EI MITEN TYYTYVÄINEN OLIT OHJAUKSEEN > asteikko

4.8 Seurattiinko kanssasi henkilökohtaistamista koskevan kirjallisen suunnitelman toteutu-
mista?

KYLLÄ/EI

4.9 Kuinka paljon suoritettu koulutus lisäsi ammatillista osaamistasi?

> asteikko

LIITE 2, s.1(4)

Näyttötutkintojen palautejärjestelmä

Tietolähde: AIPAL-tietokanta

Valittu aikajakso 30.03.2009 - 07.04.2009

KOULUTUKSEN JÄRJESTÄJÄITTÄIN KYSYMYSKOHTAINEN ERITTELY

Tulostuspvm 08-APR-09

4(8)

Suomen luterilainen evankeliumiyhdistys r.y.

Karkun evankelinen opisto

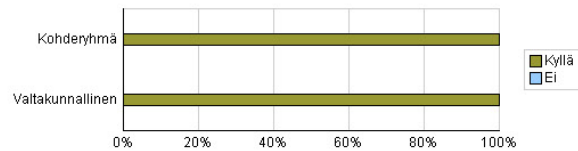
Erä- ja luonto-oppaan ammattitutkinto

Kohderyhmän vast. % 40 %

n = 8

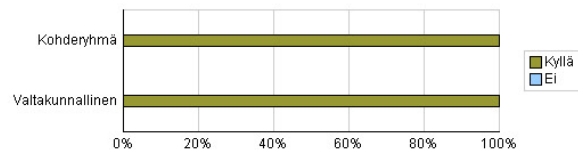
HAKEUTUMINEN

1 Selvitettiinkö kanssasi, mitä osaamista sinulla on (aikaisemmat opinnot, työkokemus tai muu osaaminen)?



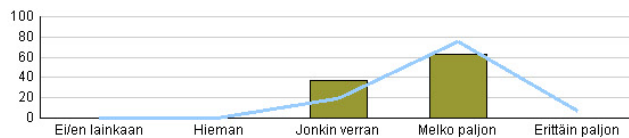
	Kyllä	Ei	Vast.%	n
Kohderyhmä	100 % 8	% 0	40 %	8
Valtakunnallinen	100 % 16	% 0	50 %	16

2 Selvitettiinkö kanssasi, minkälaista ammattitaitoa valitsemassasi näyttötutkinnoissa edellytetään?



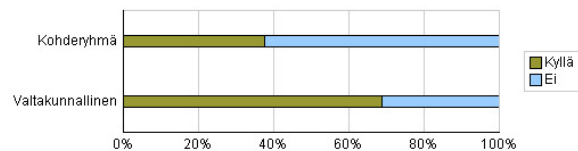
	Kyllä	Ei	Vast.%	n
Kohderyhmä	100 % 8	% 0	40 %	8
Valtakunnallinen	100 % 16	% 0	50 %	16

Miten tyytyväinen olit selvitykseen?



	Ei'än lainkaan	Hieman	Jonkin verran	Melko paljon	Erittäin paljon	Ka	Haj.	Vast.%	n
Kohderyhmä	% 0	% 0	38 % 3	63 % 5	% 0	3.6	0.52	40 %	8
Valtakunnallinen	% 0	% 0	19 % 3	75 % 12	6 % 1	3.9	0.5	50 %	16

3 Kerrottiinkö sinulle taloudellisista tukimuodoista, jotka liittyvät opiskeluun ja näyttötutkinnon suorittamiseen (esimerkiksi opintotuki, aikuiskoulutustuki, työvoimakoulutuksen etuudet)?



	Kyllä	Ei	Vast.%	n
Kohderyhmä	38 % 3	63 % 5	40 %	8
Valtakunnallinen	69 % 11	31 % 5	50 %	16

LIITE 2, s.2(4)

Näyttötutkintojen palautejärjestelmä

Tietolähde: AIPAL-tietokanta

Valittu aikajakso 30.03.2009 - 07.04.2009

KOULUTUKSEN JÄRJESTÄJITTÄIN KYSYMYSKOHTAINEN ERITTELY

Tulostusprv 08-APR-09

5(8)

Suomen luterilainen evankeliumiyhdistys r.y.

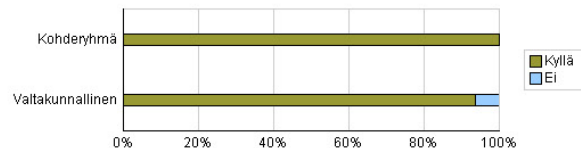
Karkun evankelinen opisto

Erä- ja luonto-oppaan ammattitutkinto

Kohderyhmän vast. % 40 % n = 8

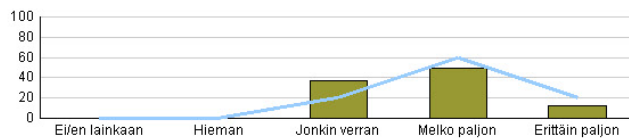
HAKEUTUMINEN

- 4 Selvitettiinkö kanssasi sinulle soveltuvia opiskelutapoja, joita oppilaitoksella on mahdollisuus tarjota (esimerkiksi lähiopetus, verkko-opiskelu, etäopiskelu, työssäoppiminen)?



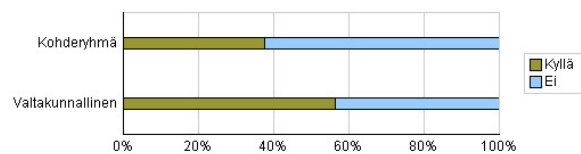
	Kyllä	Ei	Vast %	n
Kohderyhmä	100 %	0 %	40 %	8
Valtakunnallinen	94 %	6 %	50 %	16

Miten tyytyväinen olit selvittelyyn?



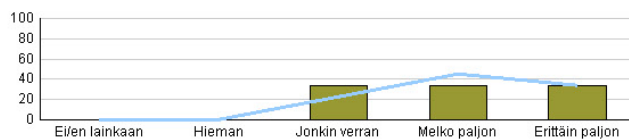
	Ei/ien lainkaan	Hieman	Jonkin verran	Melko paljon	Erittäin paljon	Ka	Haj.	Vast %	n
Kohderyhmä	% 0	% 0	38 %	50 %	13 %	3.8	0.71	40 %	8
Valtakunnallinen	% 0	% 0	20 %	60 %	20 %	4	0.65	50 %	15

- 5 Selvitettiinkö kanssasi, onko sinulla mahdollisia vaikeuksia liittyen opiskeluun tai tutkinnon suorittamiseen (esimerkiksi liittyen kieleen, lukemiseen, kirjoittamiseen, hahmottamiseen tai keskittymiseen)?



	Kyllä	Ei	Vast %	n
Kohderyhmä	38 %	63 %	40 %	8
Valtakunnallinen	56 %	44 %	50 %	16

Miten tyytyväinen olit selvittelyyn?



	Ei/ien lainkaan	Hieman	Jonkin verran	Melko paljon	Erittäin paljon	Ka	Haj.	Vast %	n
Kohderyhmä	% 0	% 0	33 %	33 %	33 %	4	1	40 %	3
Valtakunnallinen	% 0	% 0	22 %	44 %	33 %	4.1	0.78	50 %	9

LIITE 2, s.3(4)

Näyttötutkintojen palautejärjestelmä

Tietolähde: AIPAL-tietokanta

Valittu aikajakso 30.03.2009 - 07.04.2009

KOULUTUKSEN JÄRJESTÄJITTÄIN KYSYMYSKOHTAINEN ERITTELY

Tulostuspvm 08-APR-09

6(8)

Suomen luterilainen evankeliumiyhdistys r.y.

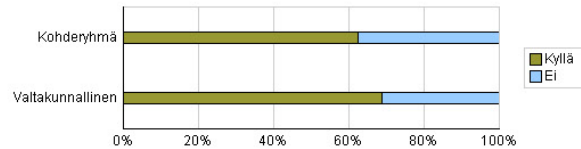
Karkun evankelinen opisto

Erä- ja luonto-oppaan ammattitutkinto

Kohderyhmän vast. % 40 % n = 8

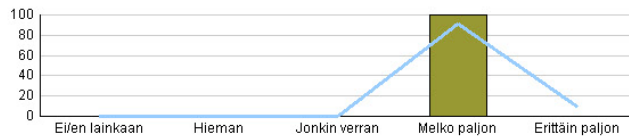
HAKEUTUMINEN

- 7 Tehtikö kanssasi henkilökohtaistamista koskeva kirjallinen suunnitelma (suunnitelma on kuvaus muun muassa siitä, miten ja missä ammattitaito osoitetaan ja tarvittaessa hankitaan sekä mitä ohjausta tarvitaan)?



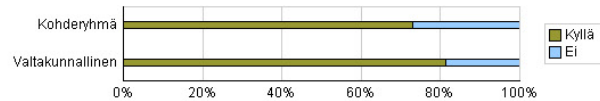
	Kyllä	Ei	Vast %	n
Kohderyhmä	63 %	38 %	40 %	8
Valtakunnallinen	69 %	31 %	50 %	16

Miten tyytyväinen olit suunnitelmaan?

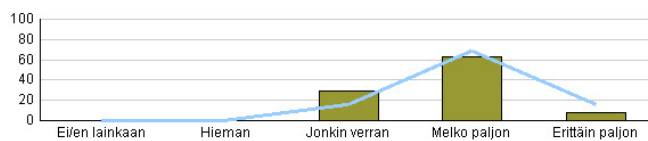


	Ei'än lainkaan	Hieman	Jonkin verran	Melko paljon	Erittäin paljon	Ka	Haj.	Vast %	n			
Kohderyhmä	%	0	%	0	100 %	5	%	0	40 %	5		
Valtakunnallinen	%	0	%	0	91 %	10	9 %	1	4.1	0.30	50 %	11

HAKEUTUMINEN - YHTEENSÄ (n = vastausten lukumäärä)



	Kyllä	Ei	Vast %	n
Kohderyhmä	73 %	27 %	40 %	48
Valtakunnallinen	81 %	19 %	50 %	96



	Ei'än lainkaan	Hieman	Jonkin verran	Melko paljon	Erittäin paljon	Ka	Haj.	Vast %	n					
Kohderyhmä	%	0	%	29 %	7	63 %	15	8 %	2	3.8	0.59	40 %	24	
Valtakunnallinen	%	0	%	0	18 %	8	69 %	35	16 %	8	4	0.57	50 %	51

LIITE 2, s.4(4)

Näyttötutkintojen palautejärjestelmä

Tietolähde: AIPAL-tietokanta

Valittu aikajakso 30.03.2009 - 07.04.2009

KOULUTUKSEN JÄRJESTÄJITTÄIN KYSYMYSKOHTAINEN ERITTELY

Tulostuspvm 08-APR-09

7(8)

Hakutumisen lisäkysymykset

Suomen luterilainen evankeliumiyhdistys r.y.

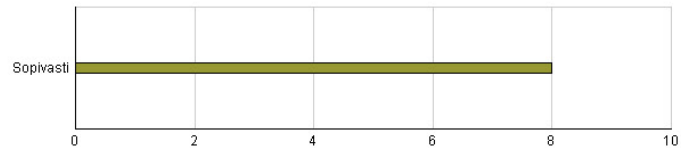
Karkun evankelinen opisto

Erä- ja luonto-oppaan ammattitutkinto

Kohderyhmän vast. % 40 % n = 8

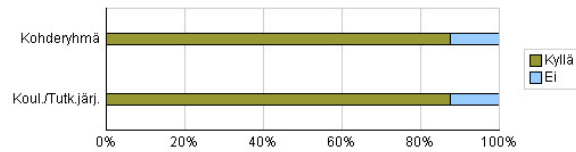
HAKUVAIHEESSA OPISKELUUN LIITTYVÄT KYSYMYKSET

1 Oliko hakeutumisvaiheessa ohjausta ajallisesti mielestäsi tarpeeksi?



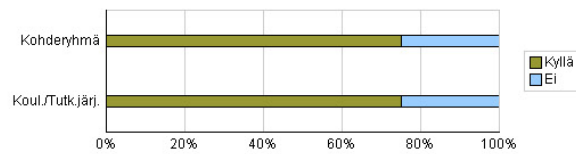
Sopivasti	100 %	8
-----------	-------	---

2 Saitko vastaukset tutkinnon suorittamiseen liittyvissä kysymyksissä?



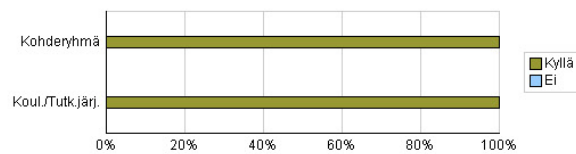
	Kyllä	Ei	Vast.%	n		
Kohderyhmä	88 %	7	13 %	1	40 %	8
Koul./Tutk.järj.	88 %	7	13 %	1	40 %	8

3 Saitko hakeutumisvaiheessa riittävästi tietoa opiskelun sisällöstä ja tavoitteista?



	Kyllä	Ei	Vast.%	n		
Kohderyhmä	75 %	6	25 %	2	40 %	8
Koul./Tutk.järj.	75 %	6	25 %	2	40 %	8

4 Olen asettanut opiskelulleni henkilökohtaiset tavoitteet



	Kyllä	Ei	Vast.%	n		
Kohderyhmä	100 %	8	0 %	0	40 %	8
Koul./Tutk.järj.	100 %	8	0 %	0	40 %	8