



Maria Cedersten

Karjalaisen kulttuurin keskus

Metropolia Ammattikorkeakoulu

Rakennusarkkitehtuuri (AMK)

Rakennusarkkitehtuuri

Opinnäytetyö

24.10.2023

Tiivistelmä

Tekijä: Maria Cedersten
Otsikko: Karjalaisen kulttuurin keskus.
Sivumäärä: 55 sivua + 4 liitettä
Aika: 24.10.2023

Tutkinto: Rakennusarkkitehti (AMK)
Tutkinto-ohjelma: Rakennusarkkitehtuuri
Ammatillinen pääaine: Rakennusarkkitehtuuri
Ohjaajat: Lehtori Jarkko Könönen
Lehtori Jorma Lehtinen

Opinnäytetyössä oli tavoitteena karjalaisen kulttuurin keskuksen suunnittelutyö ja valittujen suunnitteluratkaisujen analysointi.

Opinnäytetyön kirjallisessa osassa selvitettiin karjalaisen kulttuurin keskuksen suunnitteluprosessia sekä analysoitiin karjalaisen kulttuurin keskuksen suunnitteluratkaisuja.

Opinnäytetyön toiminnallisessa osassa suunniteltiin karjalaisen kulttuurin keskus Itä-Suomeen. Tavoitteena oli suunnitella kohde, josta tulee uusi nähtävyys ja joka houkuttelee matkailijoita Suomen Karjalaan.

Opinnäytetyön teoriaosuus valmisteltiin museo- ja museoarkkitehtuurikirjallisuuden sekä julkisten rakennusten suunnitteluohjeiden pohjalta.

Opinnäytetyössä selvisi, että kansalliskeskuksen suunnittelussa arkkitehdin on tärkeä ottaa huomioon kansan historia, sen rakennusperiaatteet ja muut perinteet. Kaikki tämä tekee kansalliskeskusrakennuksesta ainutlaatuisen ja erottaa sen muista vastaavista rakennuksista.

Opinnäytetyön tarkoitus oli nostaa esille karjalaisuutta, tarvetta säilyttää karjalaista kulttuuria ja tavoitetta rakentaa karjalaisen kansan keskus sekä suunnitella rakennus, jossa otetaan huomioon karjalaiset perinteet.

Avainsanat: kulttuurikeskus, museo, karjalainen kulttuuri.

Tämän opinnäytetyön alkuperä on tarkastettu Turnitin Originality Check -ohjelmalla.

Abstract

Author: Maria Cedersten
Title: The Centre of Karelian Culture
Number of Pages: 55 pages + 4 appendices
Date: 24 October 2023

Degree: Bachelor of Construction Architecture
Degree Programme: Construction Architecture
Professional Major: Construction Architecture
Supervisors: Jarkko Könönen, Lecturer
Jorma Lehtinen, Lecturer

The goal of my thesis was to create the Karelian Cultural Centre and analyze the construction.

The goal of written portion of my thesis was a description of the planning process of the Karelian Cultural Centre and to analyze the construction decisions of the Karelian Cultural Centre.

In the functional part of my thesis I created the Karelian Cultural Centre in Eastern Finland. The goal was to design a building that which will become a new attraction in Eastern Finland, and which will attract tourists to Finnish Karelia.

The research of the theoretical part of my thesis was based on museum literature, literature written about museum architecture and design standards for public buildings.

While working on my thesis, I found out that when designing a national center, an architect must take into consideration the history of the nation and the people, the principles of national buildings, and other traditions. All of the above makes the building of the Cultural Centre unique, one of a kind.

The goal of the thesis was to highlight the people of Karelia and the need to preserve Karelian culture through the creation of the Cultural Centre and to create the building that takes Karelian traditions into consideration.

Keywords: Cultural Centre, Museum, Karelian Culture.

Sisällys

| | | |
|--------|---|----|
| 1 | Johdanto | 1 |
| 1.1 | Tutkimuskysymys ja tavoitteet | 1 |
| 1.2 | Tausta ja tarkoitus | 2 |
| 1.3 | Tilaohjelma ja suunnitteluprojektin tehtävänanto | 3 |
| 1.4 | Tutkimusmetodi ja suunnitteluprosessin kuvaus. | 6 |
| 2 | Suunnitteluprosessin kuvaus | 6 |
| 2.1 | RT-korttien ja kirjallisuuden keräämiseen | 6 |
| 2.2 | Eri kansojen kulttuurimuseot ja kulttuurikeskukset | 7 |
| 2.2.1 | Berliinin juutalaismuseo | 7 |
| 2.2.2 | Kulttuurikeskus Jean-Marie Tjibaou | 10 |
| 2.2.3 | Saamelaimuseo Siida | 13 |
| 2.2.4 | Johtopäätökset | 15 |
| 2.3 | Karjalaisen kulttuurin identiteetin analysoiminen | 15 |
| 2.4 | Kansan kulttuurin keskuksen tilaohjelma ja suunnitteluperiaatteet | 18 |
| 2.5 | Tontin valinta ja tontin perustiedot | 20 |
| 2.5.1 | Tontin valinta ja tontin perustiedot | 20 |
| 2.5.2 | Alue | 23 |
| 2.5.3 | Menneisyys | 24 |
| 2.5.4 | Nyky aika | 24 |
| 2.5.5 | Tulevaisuus | 24 |
| 2.5.6 | Kitee alueena | 24 |
| 2.5.7 | Genius loci | 26 |
| 2.5.8 | Asemakaava | 26 |
| 2.5.9 | Kiteen rakennusjärjestys | 28 |
| 2.5.10 | Tontti | 28 |
| 2.5.11 | Lähiympäristö | 30 |
| 2.5.12 | Näkymät lähiympäristöön | 31 |
| 2.5.13 | Saapuminen | 34 |
| 2.5.14 | Ympäröivien rakennusten luonne ja ilme | 34 |
| 2.5.15 | Maastonmuodot, maaperä, kasvillisuus ja luonto | 35 |
| 2.5.16 | Aurinko ja tuuli | 38 |

| | |
|--|----|
| 2.5.17 Varjoanalyysi | 39 |
| 2.5.18 Äänet ja meluolosuhteet | 39 |
| 2.5.19 Johtopäätökset | 40 |
| 2.6 Analyysiplanssi | 41 |
| 2.7 Tontinkäyttösuunnitelma | 42 |
| 2.8 Karjalaisen kulttuurin keskuksen tilat | 44 |
| 2.9 Saapumisenäkymä | 45 |
| 2.10 3D-malli | 45 |
| 2.11 Loppupiirustuksien laatiminen | 46 |
| 3 Suunnitteluratkaisujen kuvaus | 46 |
| 4 Johtopäätökset | 49 |
| 4.1 Yhteenveto | 49 |
| 4.2 Jatkotutkimusehdotus | 49 |
| Lähteet | 50 |
| Liitteet | |
| Liite 1. Planssi 1 | |
| Liite 2. Planssi 2 | |
| Liite 3. Planssi 3 | |
| Liite 4. Planssi 4 | |

1 Johdanto

1.1 Tutkimuskysymys ja tavoitteet

Opinnäytetyön kirjallisessa osassa selvitettiin karjalaisen kulttuurin keskuksen suunnitteluprosessia sekä analysoitiin karjalaisen kulttuurin keskuksen suunnitteluratkaisuja. Opinnäytetyön teoriaosuus valmisteltiin museo- ja museoarkkitehtuurikirjallisuuden sekä julkisten rakennusten suunnitteluohjeiden pohjalta. Alussa selvitetään museoarkkitehtuurikirjallisuuden pohjalta, millainen karjalaisen kulttuurin keskus voi olla ja miten se eroaa suunnitteluratkaisuiltaan muista vastaavista rakennuksista.

Opinnäytetyön tavoitteena on kuvailla suunnitteluprosessia ja koota kansankulttuurin keskussuunnittelun periaatteita, joiden pohjalta karjalaisen kulttuurin keskus voitaisiin rakentaa.

Tavoitteena on valita käyttötarkoitukseen sopiva rakennuspaikka ja suunnitella arkkitehtonisesti ja toiminnallisesti kestävä sekä teknisesti harkittu karjalan kulttuurin keskus. Rakennus on tarkoitettu pysyvää näyttelyä, vaihtuvia näyttelyitä ja tapahtumia varten. Tavoitteena on rakennus, joka muodostaa lähiympäristönsä kanssa arkkitehtonisen kokonaisuuden.

Opinnäytetyön toiminnallisessa osassa suunniteltiin karjalaisen kulttuurin keskus Itä-Suomeen. Tavoitteena oli suunnitella kohde, josta tulee uusi nähtävyys ja joka houkuttelee matkailijoita Suomen Karjalaan.

Omana tavoitteenani on kehittää ammattiosaamistani ajankohtaisesta aiheesta. Tavoitteena on toimia tutkivana ja aktiivisena opiskelijana sekä asiantuntijana.

1.2 Tausta ja tarkoitus

Opinnäytetyössä tehtävänä on karjalaisen kulttuurin keskuksen suunnitteleminen, karjalaisen kulttuurin keskuksen suunnitteluprosessin kuvaus sekä analyysi karjalaisen kulttuurin keskuksen suunnitteluratkaisuista.

Tutkimuskysymyksenä on, millainen karjalan kulttuurin keskus voisi olla, missä se voisi sijaita ja millainen olisi suunnitteluprosessi.

Tämän työn avulla haluan nostaa esiin karjalaisuutta ja sen kulttuuria, tarvetta rakentaa karjalaisen kulttuurin keskus ja ehdottaa sopivaa arkkitehtuuria.

Tämä aihe kiinnostaa minua useista syistä:

Ensimmäinen syy on se, että olen itse karjalainen ja olen erittäin pahoillani, että karjalaisesta kulttuurista on tulossa kokonaan menneisyyttä. Venäjän karjalaiset ovat täysin sulautuneet venäläiseen väestöön ja pitävät itseään venäläisinä. Suomen karjalaiset assimiloituivat Suomen väestöön ja pitävät itseään suomalaisina. Yksi kansa ja kulttuuri menee peruuttamattomasti menneisyyteen.

Toinen syy on se, että tämän työn avulla nostetaan esiin karjalaisuutta ja sen kulttuuria, tarvetta rakentaa karjalaisuuden keskus ja ehdottaa sopivaa arkkitehtuuria. Karjalaiskeskus on valtakunnallinen vastuukeskus erikoisalanaan karjalainen kulttuuri ja se toimii kulttuuriympäristötehtävissä karjalaisten kotiseutualueella. Keskuksen tehtävänä on tallentaa kokoelma karjalaisten henkistä ja aineellista kulttuuria sekä esitellä sitä näyttelyissä. Keskuksen tärkeä tavoite on tukea karjalaista identiteettiä ja kulttuurillista itsetuntoa.

Kolmas syy on se, että millä tahansa alueella on tarpeen luoda omat nähtävyydet ja uusia vetovoimapisteitä turisteille. Tämän opinnäytetyön teemana on paikka, joka houkuttelee turisteja Suomen Karjalaan.

Rakennuksen käyttötarkoituksena on karjalaisen kulttuurin aineiston ja periaatteiden kerääminen, säilyttäminen, tutkiminen ja esitleminen. Ajattelen, että karjalaisen kulttuurin keskus on valtakunnallinen vastuumuseo erikoisalanaan karjalainen kulttuuri ja se toimii kulttuuriympäristötehtävissä karjalaisten kotiseutalueella. Museon tehtävänä on tallentaa kokoelma karjalaisten henkistä ja aineellista kulttuuria sekä esitellä sitä näyttelyissä. Karjalaisen kulttuurin keskuksen tärkeä tavoite on tukea karjalaista identiteettiä ja kulttuurillista itsetuntoa.

1.3 Tilaohjelma ja suunnitteluprojektin tehtävänanto

Karjalaisen kulttuurin keskuksen pinta-alan laskennassa analysoin kansallisen kulttuurin identiteettiä ja suunnitelmia vastaavista rakennuksista ympäri maailmaa. Analyysin perusteella tein listan Karjalaisen kulttuurin keskuksen rakennuksen tarpeellisista tiloista, niiden pinta-aloista ja tilavuuksista.

Analyysissä on otettu huomioon kaksi rakennusta:

- Saamelaismuseumo ja Luontokeskus Siida
- Kulttuurikeskus Jean-Marie Tjibaou

Saamelaismuseumon ja Luontokeskuksen museumon Internet-sivuilla kerrotaan, että ”Siidan kahteen kerrokseen sijoittuva pinta-ala on yhteensä 2 800 neliötä, josta 1 100 neliötä on näyttelytilaa.”¹

Rakennuksessa on kaksi eri museumoa: saamelaismuseumo ja luontokeskus. Ottaen huomioon, että Saamelaismuseumo ja Luontokeskus Siida laajennettiin 2022, vanhan rakennuksen pinta-ala on sopiva pinta-ala Karjalan kulttuurin keskusta varten. Koska tarkkoja tietoja ei ollut mahdollista saada, tilojen pinta-alat laskettiin mittaamalla löytyviä rakennussuunnitelmia (ks. kuva 6 ja kuva 7).

Saamelaismuseumon Siida tilojen pinta-ala:

¹ Siidan arkkitehtuuri.

- tietopalvelukeskus ja aula 280 m²
- näyttelytilat 1000 m²
- toimistotilat 171 m²
- varastot 195 m²
- työtilat 195 m²
- tekniset tilat 190 m²
- auditorio 100 m²
- kahvila 90 m²

Kulttuurikeskuksessa Jean-Marie Tjibaou otetaan huomioon myös tapahtumatilat: tanssi-, kuvanveisto-, maalaustaide-, musiikkistudiot, kirjasto, perinnekäsityöiden koulu.²

Ottaen huomioon RT 103080 Perusopetuksen tilat Suunnittelun lähtökohdat³, Karjalaisen kulttuurin keskuksen toiminnan vuoksi rakennukseen tarvitaan seuraavat tilat:

- tanssistudio (9 m x 9 m) 81 m²
- musiikkistudio 60 m²
- kuvanveistotila / maalaustaidetila / arkkitehtuuritila 60 m²
- käsityötila 60 m²
- perinteisen ruuan valmistustila 60 m²
- kirjasto min 60 m²
- matkamuistomyymälä

Karjalan kulttuurin keskus vaatii kaiken edellä mainitun huomioon ottaen seuraavat tilat:

- tietopalvelukeskus ja aula 280 m²:
- aula, neuvonta, opastuskeskus, lipunmyynti, vaatetila, rinkat, WC, INVA WC
- näyttelytilat 1000 m²

² Maevskaya, M. 2016. Renzo Piano. s.40.

³ RT 103080 Perusopetuksen tilat. Suunnittelun lähtökohdat. s.6.

- toimistotilat 180 m²: oppaiden taukotila, kokoushuone, museon johtaja, kanslisti, tutkija, suunnittelija, amanuenssi, arkisto, varasto ja konttoritarvike- ja myyntivarasto
- varastot 200 m²
- työtilat 200 m²: opetusaineiston valmistus, korjauspaja ja huoltovarasto, pienesinevarasto, pakkaustila ja tarvikevarasto, vastaanotto varasto, tekstiilivarasto (VSS)
- tekniset tilat 190 m²: sähkö, siivous, IV-konehuone, kiinteistön huoltotila, kiinteistöautomaatio, jäähdytetty varasto, liuotinvarasto, kylmätekniikka, pakastushuone, jätevarasto, pääkeskus, talovarasto, sammutustekniikka, LVI-tekniikka
- sali 300 m²: sali, salin laitetila ja salin varasto
- kahvila 90 m²: kahvila, keittiö, varasto, terassi
- matkamuistomyymälä 25 m²
- tanssistudio (9 m x 9 m) 81 m², pukuhuone ja suihku
- musiikkistudio 60 m²
- kuvanveistotila / maalaustaidetila / arkkitehtuuritila 60 m²
- käsityötila 60 m²
- perinteisen ruuan valmistustila 60 m²
- kirjasto min 60 m²
- IV-konehuone
- pysäköintihalli 60 AP

Hyötypinta-ala ilman pysäköintihallia on noin 3300 m² ja bruttoala noin 3500 m².

Tehtävänä on löytää käyttötarkoitukseen sopiva rakennuspaikka ja suunnitella karjalaisen kulttuurin keskus n 3500 m². Rakennuksen yhteyteen tulee suunnitella pysäköintialue, jossa henkilökunnalle osoitetaan 10 autopaikkaa. Lisäksi tulee suunnitella toimiva saattoliikenne sekä huoltoliikenne.

1.4 Tutkimusmetodi ja suunnitteluprosessin kuvaus.

Työn ensimmäisessä vaiheessa käytetään laadullista tutkimusta museoiden ja kulttuurikeskusten suunnittelustandardien, RT-korttien ja kirjallisuuden keräämiseen. Opinnäytetyön seuraavissa vaiheissa käytetään vastaavasti laadullista tutkimusta karjalaisen kulttuurin identiteetin ja vastaavien ympäri maailmaan olevien muiden rakennusten suunnitelmien analysointiin. Analyysin perusteella tehdään ratkaisu tulevan rakennuksen arkkitehtuurista ja määritellään lista Karjalaisen kulttuurin keskuksen rakennuksen tarpeellisista tiloista, niiden pinta-aloista, tilavuuksista ja tilojen yhteenliittymisestä. Sen jälkeen käytetään uudestaan laadullista tutkimusta suunnittelualueen analyysiä varten. Tontinkäyttösuunnitelmien, karjalaisen kulttuurin identiteetin ja ympäri maailmaa olevien vastaavien rakennusten suunnitelmien analyysin perusteella piirretään saapumisnäkyvä ja muut julkisivut. Seuraavassa vaiheessa työstetään 3D-tilamalli, jossa näkyy rakennuksen kokonaisidea ja rakennuksen sekä lähiympäristön tilaryhmien sijoittelu. Viimeisessä vaiheessa laaditaan yksityiskohtainen pihasuunnitelma, jossa esitetään pihan toiminnot, perustason pinnat ja kasvillisuus.

2 Suunnitteluprosessin kuvaus

2.1 RT-korttien ja kirjallisuuden keräämiseen

Rakennuksen suunnittelu alkaa RT-korttien ja lakien etsimisestä. Tässä vaiheessa kävi ilmi, että Suomessa ei ole museoiden ja kulttuurikeskusten suunnittelustandardeja ja RT-kortteja. Siitä huolimatta työssä on käytettävä muita julkisten rakennusten suunnitteluun liittyviä RT-kortteja, esim. RT 47-10792 Naulakot ja naulakkotilat, yleisiä mitoitusohjeita⁴, RT 91-10788 Sisäänkäyntitilat, julkiset rakennukset⁵ ja muut.

⁴ RT 47-10792 Naulakot ja naulakkotilat, yleisiä mitoitusohjeita.

⁵ RT 91-10788 Sisäänkäyntitilat, julkiset rakennukset.

2.2 Eri kansojen kulttuurimuseot ja kulttuurikeskukset

Seuraava on ympäri maailmaa sijaitsevien vastaavien rakennusten suunnitelmien analysoiminen. Näiden perusteella tehdään ratkaisu tulevan rakennuksen arkkitehtuurista ja määritellään lista Karjalaisen kulttuurin keskuksen rakennuksen tarpeellisista tiloista, niiden pinta-aloista, tilavuuksista ja tilojen yhteenliittymisestä.

2.2.1 Berliinin juutalaismuseo

Uusi Berliinin juutalaismuseon rakennus valmistui vuonna 1999 ja avattiin virallisesti vuonna 2001. Arkkitehti on Daniel Libeskind.⁶

Museon uusi rakennus kertoo juutalaisen kansan historiasta Euroopassa. Jokainen sen elementti kantaa jonkin merkityksen tai symboloi jonkinlaista historiallista tosiasiaa. Uuden museon rakennuksella ei ole sisäänkäyntiä kadun puolelta, vaan uuteen museoon pääsee laskeutumalla maanalaiseen käytävään vanhan rakennuksen aulasta. Sisään saapuessaan kävijät menettävät tasapainonsa, koska lattia on kallistunut ja ensimmäisistä askeleista lähtien liikkuminen on hankalaa. Vuosien mittaan raaka titaani ja sinkkiseos julkisivuissa hapettuvat ja muuttuvat altistuessaan valolle, ilmalle ja kosteudelle. Näin rakennus, arkkitehti itsessään, muuttuu ikään kuin eläväksi organismiksi, joka muuntuu ajan myötä, kuten elämämme.⁷

Rakennuksen siksak-viiva kuvaa juutalaisten kohtaamia vaikeuksia (ks. kuva 1). Rakennuksen siksak-muoto toimii metaforana sekä menneisyydelle että tulevaisuudelle. Siinä ei ole suoraa tietä rakennuksen halki, vaan jokainen museon

⁶ Kinyakina, E. 2015. Daniel Libeskind. s.32.

⁷ Kinyakina, E. 2015. Daniel Libeskind. s.33.

kävijä joutuu kulkemaan vaikeaa polkua, joka kuvaa juutalaisen kansan historiaa (ks. kuva 2).⁸

Suunnitteluprosessin aikana arkkitehti merkitsi merkittävien juutalaisten ja saksalaisten kansalaisten osoitteet sotaa edeltäneen Berliinin kartalle ja yhdisti heidät irrationaaliseen ja näkymättömään matriisiin. Tästä kartasta tehtiin rakennukseen ikkunoita. Rakennuksessa ei ole tarpeeksi luonnonvaloa, joten ihmiset tuntevat itsensä epämukavaksi. Se on pääajatus tämän museon suunnittelussa. Ihminen tuntee vakavan juutalaisen historian museon suunnittelun kautta.⁹

Bernhard Schneider on todennut juutalaisesta museosta seuraavasti: ”Juutalaista museota pidetään tunnuksena, jossa Näkymätön ja Näkymä ovat rakenteellisia piirteitä, jotka on koottu tähän Berliinissä olevaa tilaan ja paljastettu arkkitehtuurissa, jossa nimeämätön säilyy edelleen paikallaan pysyvänä nimenä.”¹⁰

Daniel Libeskind uskoo, että rakennusten pitäisi kertoa tarinoita.¹¹

⁸ Bronovitskaya, Anna. 2022. Luento ”Daniel Libeskind”.

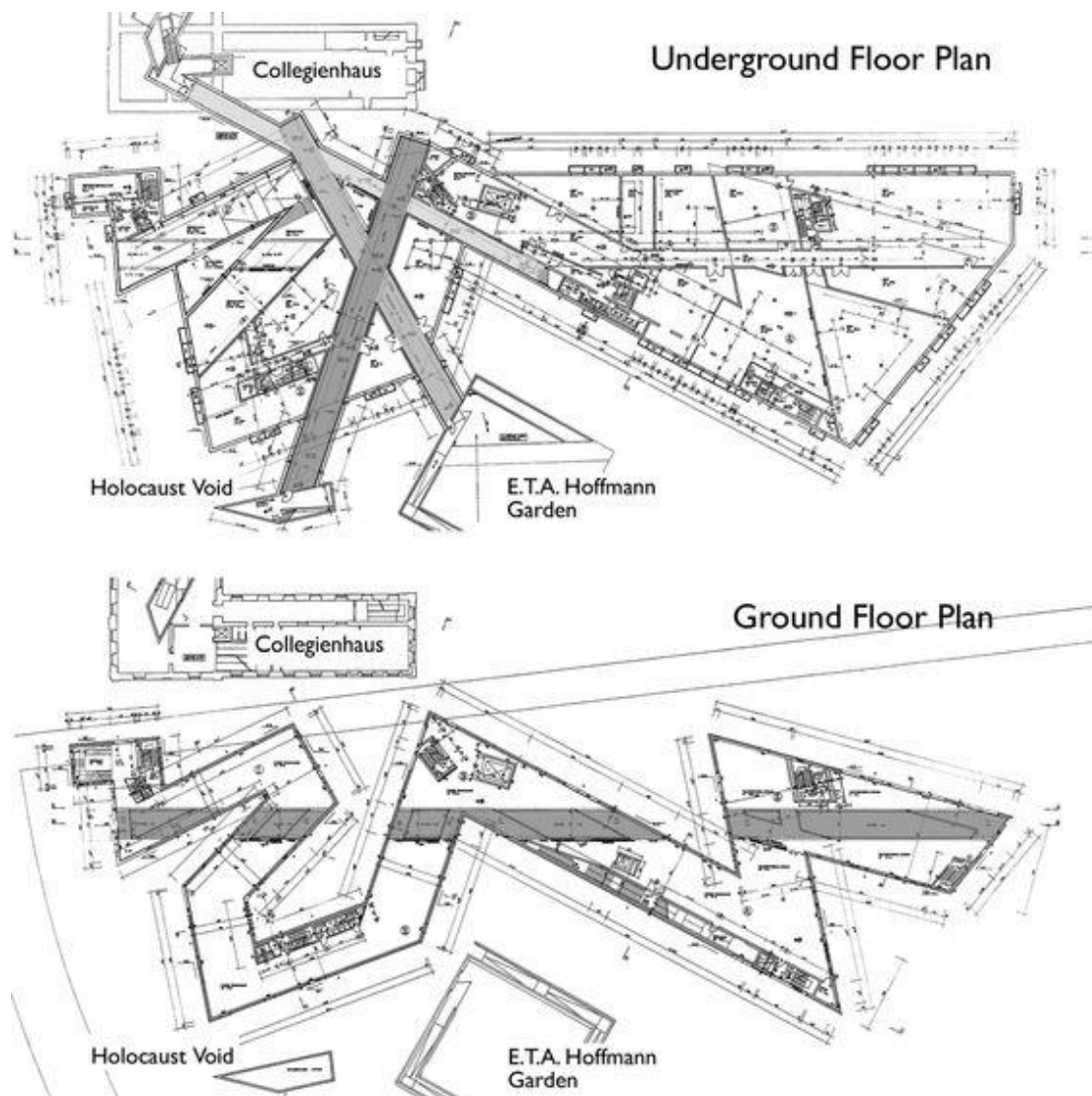
⁹ Kinyakina, E. 2015. Daniel Libeskind. s.34.

¹⁰ Schneider, Bernhard. 1999. Daniel Libeskind: Jewish Museum Berlin: Between the line. s.6.

¹¹ Daniel Libeskind thinks buildings should tell stories.



Kuva 1. Berliinin juutalaismuseo.
Rakennuksen muotokieli kertoo juutalaisten vaikeasta polusta.
Kuva: Viajandopor



Kuva 2. Berliinin juutalaismuseon pohjat.
 Rakennuksen läpi ei kuljeta suora tietää, vaan jokainen museon kävijä joutuu kulkemaan vaikeaa polkua, mikä peilaa juutalaisen kansan historiaa.
 Kuva: OVE Twitter

2.2.2 Kulttuurikeskus Jean-Marie Tjibaou

Kulttuurikeskus Jean-Marien Tjibaou sijaitsee Noumean kaupungissa, Australiasta länteen sijaitsevalla Uuden-Kaledonian saarella. Se avattiin vuonna 1998.

Sen arkkitehti Renzo Piano yhdisti kanakin rakentamisen perinteitä ja modernin kansainvälisen arkkitehtuurin rakennusmääräyksiä.¹²

Piano oli tutkinut tarkkaan maiseman ja ympäristön ominaisuudet sekä perehtynyt paikallisen arkkitehtuurin yksityiskohtiin. Rakennukset muistuttavat paikallisten asukkaiden koteja. RPBW arkkitehtitoimiston Internet-sivuilla todetaan, että "on olemassa kymmenen eri kokoista, 20–28 metrin korkuisen majaa, joita yhdistää kävelytie."¹³ Kompleksin lainemainen siluetti muistuttaa meren laineita tai perinteisiä kanakin rakennuksia (ks. kuva 3). Jokaisen rakennuksen puiset liitoselementit on luotu käyttäen perinteisten asumuksien rakennustapoja. Arkkitehti yhdisti projektissaan perinteiset materiaalit, paikalliset rakennustavat, uusimmat rakennusteknologiat ja ekologisen suunnittelun periaatteet.¹⁴

Luonnollinen päärakennusmateriaali oli Uudessa-Kaledoniassa irokopuu, joka on valittu erinomaisen toimintakyvyn: kestävyuden, lujuuden ja huollon helppouden takia alueen ilmastossa. Tästä puusta kootut kerrostetut, taivutetut, kosteutta kestävät rakenteet kestävät myös termiittiholaisten hyökkäyksiä, mikä on erittäin tärkeää Uudelle-Kaledonialle. Kehittäessään rakentavaa ratkaisua keskukseen Piano inspiroitui paikallisista puunkäsittelymenetelmistä.¹⁵

Kompleksin rakenteessa on selkeä funktionaalinen jako, jossa on otettu huomioon perinteisen toiminnan luonne ja kanakin mieltymysten mukainen sosiaalinen ja julkinen käyttäytyminen alueilla (ks. kuva 4). Päärakennuksessa sijaitsee päänäyttely kanakin historiasta ja elämästä sekä näyttelyt kanakin kansan taiteesta. Muissa rakennuksissa sijaitsevat tanssi-, kuvanveisto-, maalaustaide-, musiikki-studiot, kirjasto, perinnekäsitöiden koulu, näyttelysalit, luentoauditoriot ja kahvilat, amfiteatteri sekä toimistot tutkijoita, työntekijöitä ja henkilökuntaa varten.¹⁶

Rakennuksissa on korkealuokkainen passiivinen ilmastointijärjestelmä, eivätkä ne tarvitse pakotettua ilmastointia. Tarpeen tullen katto ja seinät voivat muuttua

¹² Jean-Maree Tjibaou cultural center.

¹³ Jean-Maree Tjibaou cultural center.

¹⁴ Jean-Maree Tjibaou cultural center.

¹⁵ Maevs kaya, M. 2016. Renzo Piano. s.41.

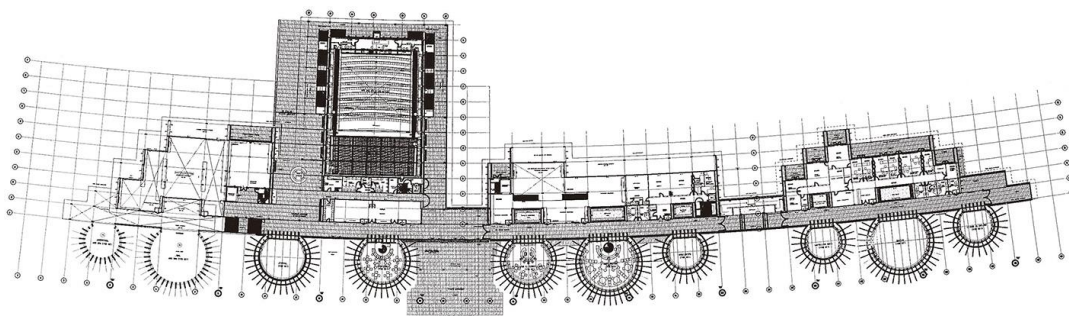
¹⁶ Maevs kaya, M. 2016. Renzo Piano. s.37.

läpinäkyviksi, muina aikoina lasiset seinät ovat suojattu puisilla kaihtimilla, jotka reagoivat ilmavirtojen voimakkuuteen. Arkkitehti onnistui yhdistämään nykyajan teknologiat ja monimutkaiset puiset rakennelmat perinteiseen Uusi-Kaledonialaiseen asumukseen, joista syntyi ainutlaatuinen arkkitehtuuriteos.¹⁷



3

Kuva 3. Kulttuurikeskus Jean-Marie Tjibaou. Rakennus koostuu kymmenestä erikokoisesta massasta, jotka muistuttavat perinteisiä kanakin rakennuksia. Kuva: Arch20



Kuva 4. Jean-Marie Tjibaoun kulttuurikeskuksen pohja. Keskuksessa on selkeä funktionaalinen jako, jossa on otettu huomioon kanakin perinteet.

Kuva: AV.

¹⁷ Maevskaia, M. 2016. Renzo Piano. s.41.

2.2.3 Saamelaismuseumo Siida

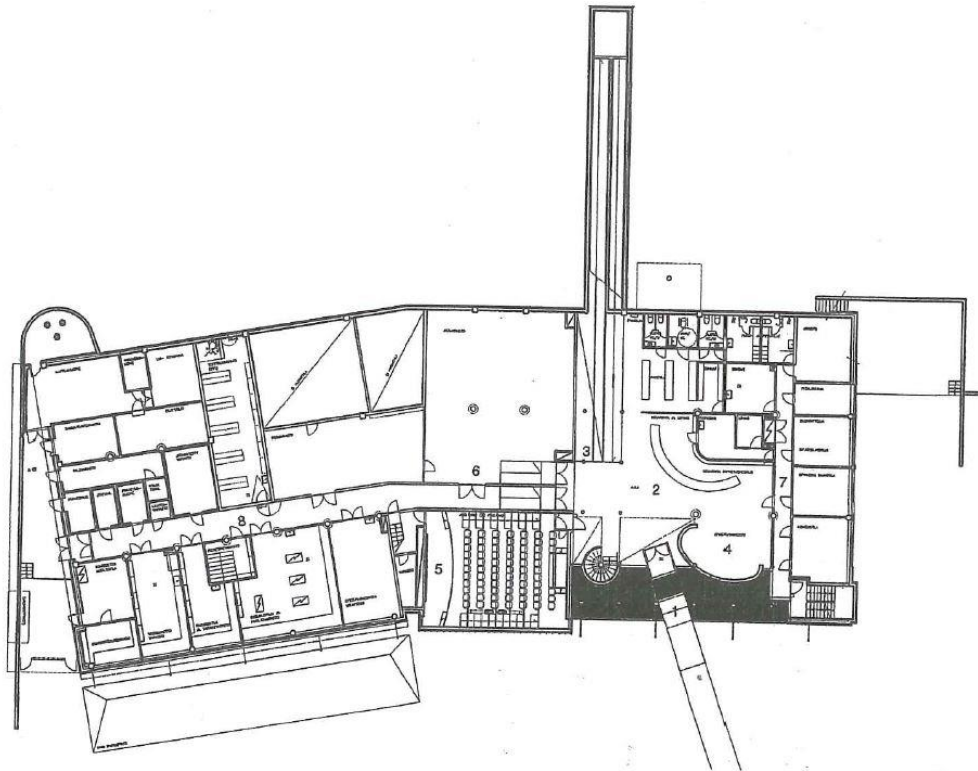
Siida-rakennuksen on suunnitellut arkkitehti Juhani Pallasmaa ja se on rakennettu vuonna 1998. Siidassa toimivat yhteistyössä Suomen saamelaisten kansallismuseo sekä Metsähallituksen Ylä-Lapin luontokeskus. Saamelaismuseumo on saamelaisten historian, elämäntapojen ja kulttuurin museumo.¹⁸

Museumossa käydessäni huomasi, että rakennus on integroitu täydellisesti maisemaan (ks. kuva 5). Se koostuu eri muodoista ja tilavuuksista, mikä tekee rakennuksen sisätiloista mielenkiintoisia. Sisätilat on maalattu perinteisiin saamelaisiin väreihin: siniseen ja valkoiseen. Palomääräysten vuoksi rakennus on tehty teräsbetonista, mutta saamelaisten perinteisen rakennusmateriaalin ottaen huomioon se on päällystetty puulla. Yleisten tilojen kattojen yläosa on hiottua betonia, kattojen alaosa raakabetonia. Rakennuksen sisätilat ovat hyvin valaistut, tätä tarkoitusta varten rakennuksen keskellä on kattoikkunat. Ensimmäisessä kerroksessa on tietopalvelukeskus, varastot, työtilat ja tekniset tilat (ks. kuva 6). Toisessa kerroksessa on kahvila ja näyttelytilat (ks. kuva 7). Toimistotilat ovat sekä ensimmäisessä että toisessa kerroksessa. Iso pysäköintialue henkilöautoille ja linja-autoille sijaitsee rakennuksen edessä. Siidan keskukseseen kuuluu myös rakennuksia rakennuksen ulkopuolella. Ulkoilmamuseumossa on saamelaisasuntoja, erilaisia ulkorakennuksia mm. kaivo, kullankaivajan talo, eläinsuoja, ja tähän kaikkeen tutustumiseen kuluu noin tunti.

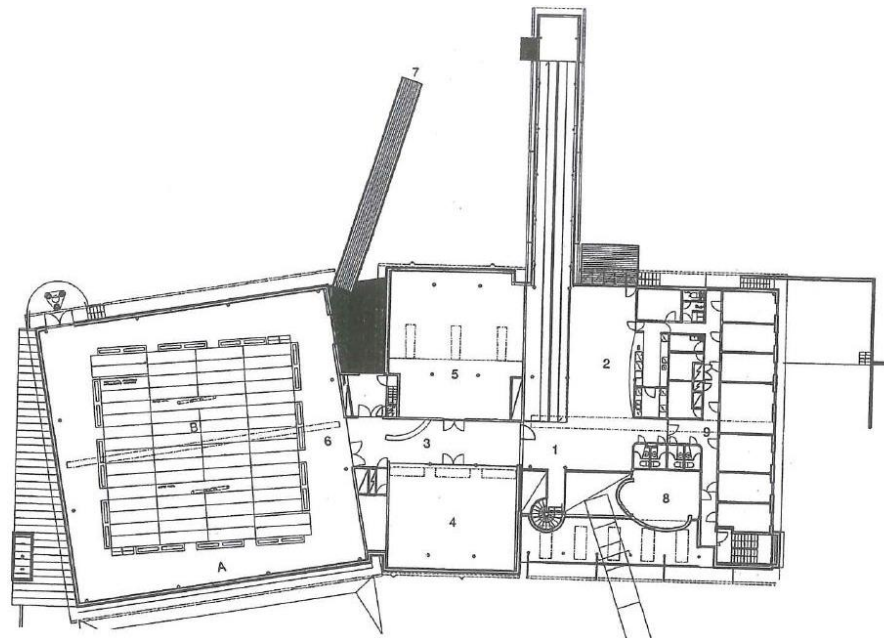


Kuva 5. Saamelaismuseumo Siida.
Rakennus koostuu eri muodoista ja on integroitu täydellisesti maisemaan. Kuva: Siida.

¹⁸ Saamelaismuseumo ja luontokeskus Siida on Pohjois-Lapin suosituimpia käyntikohteita.



Kuva 6. Siidan 1 kerros. Tietopalvelukeskus, varastot, työtilat ja tekniset tilat sijaitsevat ensimmäisessä kerroksessa. Kuva: Puu-lehti.



Kuva 7. Siidan 2 kerros. Siidan kahvila ja näyttelytilat sijaitsevat toisessa kerroksessa. Kuva: Puu-lehti.

2.2.4 Johtopäätökset

Kansojen kulttuurimuseoita ja kansojen kulttuurin keskuksia suunnitellessaan arkkitehdit ovat ottaneet huomioon kansan historian, kansan rakennusperinteet, kansalliset värit ja muut yksityiskohdat. Kaikki tämä tekee rakennuksesta yksilöllisen, erottaen sen muista vastaavista rakennuksista.

2.3 Karjalaisen kulttuurin identiteetin analysoiminen

Käydessäni karjalaisessa Kizhi museossa sain tietää, että karjalaisilla on omat kansalliset perinteensä, tapansa ja rituaalinsa, jotka ovat muodostuneet vuosisatojen aikana ja siirtyneet sukupolvelta toiselle. Ne liittyivät vahvasti taloudelliseen toimintaan, karjalaisten elämään ja olivat olennainen osa heidän elämäänsä. Metsästys ja erityisesti kalastus on ammoisista ajoista lähtien ollut suureksi avuksi karjalaisten taloudessa, johon liittyy monia uskomuksia ja rituaaleja.

Karjalaisilla on oma karjalan kieli, jolla on julkaistu paljon kirjoja ja lehtiä. Karjalaisilla on lauluja omalla kielellään ja karjalaisia tansseja. Karjalaiset erottuivat myös perinteisellä pukeutumisellaan. He koristelivat sen karjalaisella brodeerauksella. Karjalaisia kuvioita esiintyy myös neuletuotteissa. Karjalaiset ovat tunnettuja karjalaisesta keittiöstään. Karjalanpiirakat ovat suosittuja sekä Suomessa että Venäjällä. Karjalaiset juhlat olivat meluisia sisältäen huvituksia ja pelejä. Urheilupelit olivat myös suosittuja, kuten esimerkiksi peli Kyykkä.¹⁹

Asuinpaikan valinnassa karjalaisilla olivat omat mieltymyksensä.

Samuli Paulaharju on todennut karjalaisista seuraavasti: ”Vaaroille, sekä vaaranrinteelle että laelle, ne entiseen aikaan uudispaikan raivaajat, salojen raatajat

¹⁹ Karjala ja karjalaisuus.

mielellään asuinpaikkansa sijoittivat. Taikka sitten asettuivat kalaisten salojärvien rannoille.”²⁰

Opiskelemissani Petroskoin rakennusopistossa arkkitehdiksi ja Petroskoin valtiopoliisiosastossa rakennusinsinööriksi sain tietää, että karjalaiskyläiden keskustassa korkein rakennus oli pyramidikattoinen kirkko, jonka avulla matkailijat voivat suunnistaa. Vanhoissa karjalaisissa kylissä talot sijaitsivat kehämuodostelmassa (ks. kuva 7). Karjalan arkkitehtuurin tärkein erottuva piirre on, että suurin osa rakennuksista on valmistettu yksinomaan puusta. Karjalaiset rakensivat korkeita taloja. Rakentamisen aikana ja uuteen taloon muuttaessa suoritettiin erilaisia rituaaleja. Karjalainen talo on kokonainen rakennuskompleksi: ulkorakennukset, karjasuojat ja päärakennus ovat saman katon alla. Näin luotiin pääsy ulkorakennuksiin poistumatta talosta, koska ilmasto on pohjoinen ja kylmä. Yleensä rakennukset olivat neliön, suorakulmion tai T:n muotoisia. Tärkeä Karjalan arkkitehtuurin piirre ovat talot, joissa on epäsymmetrinen harjakatto (ks. kuva 9). Karjalaisten talojen julkisivut on koristeltu runsaasti puukaiverruksilla (ks. kuva 10).



Kuva 8. Venäjän karjalainen kylä Kinerma.
Karjalaisissa kylissä talot muodostavat kehämuodostelman.
Kuva: Karelia WIKI.

²⁰ Paulaharju, Samuli. 2003. Karjalaista rakennustaitoa. Kuvaus Pohjois- ja Itä-Karjalan rakennuksista. s 236.



Kuva 9. Vauras talonpojan Oshevnevin talo, kuljetettu museoon Kizhi kylästä Oshenevo. Usein karjalaisissa taloissa on epäsymmetrinen harjakatto. Kuva: Karelia WIKI.

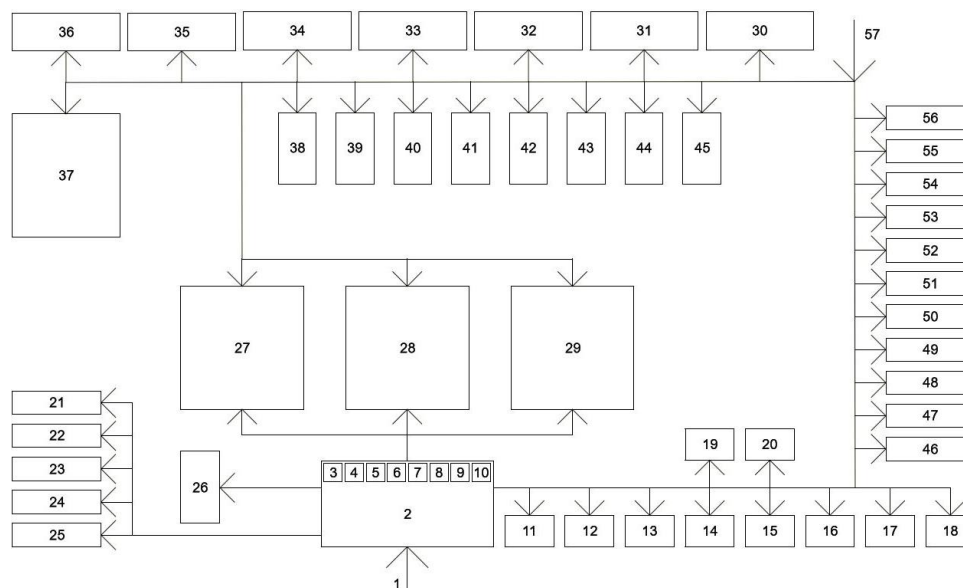


Kuva 10. Bomban talo Nurmeksessa.
Bomban talo edustaa karjalaista rakennusarkkitehtuuria Suomessa.
Kuva: Tovari.

Nähdäkseni on tärkeää, että Karjalaisen kulttuurin keskus edistää karjalan kulttuuria ja siinä on viittauksia karjalaisen kulttuurin menneisyyteen.

2.4 Kansan kulttuurin keskuksen tilaohjelma ja suunnitteluperiaatteet

Ensin referenssien kohteiden perusteella tehdään matriisi tyypillistä tilaohjelmasta (ks. kuva 11).



Kuva 11. Kansan kulttuurin keskuksen tyypillinen tilaohjelma.

- | | |
|---------------------------|-------------------------------------|
| 1. Pääsisäänkäynti | 12. Kanslisti |
| Tietopalvelukeskus: | 13. Oppaiden taukotila |
| 2. Aula | 14. Kokoushuone |
| 3. Kassa | 15. Suunnittelija |
| 4. Opastuskeskus | 16. Tutkija |
| 5. Vaatetila | 17. Amanuenssi |
| 6. Rinkat | 18. Arkisto |
| 7. WC | 19. Konttoritarvike- ja myyntiva- |
| 8. Tietopalvelukeskuksen | rasto |
| henkilökunnan taukotila | 20. Varasto |
| 9. Matkamuistomyymälä | Tapahtumatilat: |
| 10. Kahvila | 21. Harrastetila, esim. tanssisali |
| Toimistotilat: | 22. Harrastetila, esim. käsityötila |
| 11. Museon johtajan huone | 23. Harrastetila, esim. taidetila |

- | | |
|--|---------------------------------------|
| 24. Harrastetila, esim. perinteisen ruuanvalmistustila | 40. Työpajahuone, esim. puusepäntyöt |
| 25. Kirjasto | 41. Työpajahuone, esim. metallityö |
| 26. Sali | 42. Työpajahuone, esim. pimiö |
| Näyttelytilat: | 43. Työpajahuone, |
| 27. Johdantonäyttely | esim. pienoismallihuone |
| 28. Pysyvä näyttely | 44. Työpajahuone, esim. taide-työpaja |
| 29. Vaihtuvat näyttelyt | 45. Työpajahuone, |
| Varastot: | esim. kunnostustyöpaja |
| 30. Vastaanoton varasto | Tekniset tilat: |
| 31. Pakkaustila ja tarvikevarasto | 46. Siivouskeskus |
| 32. Eri varastotyypit, | 47. Lämmönjako |
| esim. pienesinevarasto | 48. LVI-tekniikka |
| 33. Eri varastotyypit, | 49. Sammutustekniikka |
| esim. tekstiilivarasto | 50. Kiinteistön huoltotila |
| 34. Eri varastotyypit, | 51. Kiinteistöautomaatio |
| esim. liuotinvarasto | 52. Talovarasto |
| 35. Eri varastotyypit, | 53. Kylmätekniikka |
| esim. jäähdytetty varasto | 54. Pääkeskus /sähkökeskus |
| 36. Eri varastotyypit, | 55. IV-konehuone |
| esim. pakastushuone | 56. Jätevarasto |
| 37. Päävarasto | 57. Huoltosisäänkäynti |
| Työtilat: | |
| 38. Korjauspaja ja huoltovarasto | |
| 39. Opetusaineiston valmistus | |

Tyypillistä tilaohjelmaa käyttäen valitaan tarvittavat tilat karjalaisen kulttuurin keskukselle. Tätä käsitellään luvussa ”Tilaohjelma ja suunnitteluprojektin tehtävänänto”.

Ernst Neufert on todennut kirjassa "Architects' Data" seuraavasti: "Museonäyttelyitä ei saa altistaa suoralle auringonvalolle, koska se voi vahingoittaa esille laitettuja teoksia, joten näyttelytilat tulee valaista joustavalla valaistusjärjestelmällä: ei kattoon tai seiniin kiinnitettyjä valaisimia. Jokaisen näyttelytilan tulee olla täysin himmennettävissä."²¹ Muissa julkisissa tiloissa tulee olla hyvä luonnonvalo. Näyttelytilan korkeus on vähintään 4 m.

"Perussääntönä museoesineiden säilymiselle on mahdollisimman tasainen ja raiakas huoneilma. Sopiva lämpötila on 18–20 °C ja ilman suhteellinen kosteus ~50 %RH."²²

2.5 Tontin valinta ja tontin perustiedot

Suunnittelualueen analyysia varten olen tutustunut suunnittelualueeseen. Tontista ja sen ympäristöstä olen ottanut valokuvia ja kerännyt tarvittava materiaali Internetistä. Lopullinen analyysi sisältää tekstejä, kaavioita, karttoja ja valokuvia.

2.5.1 Tontin valinta ja tontin perustiedot

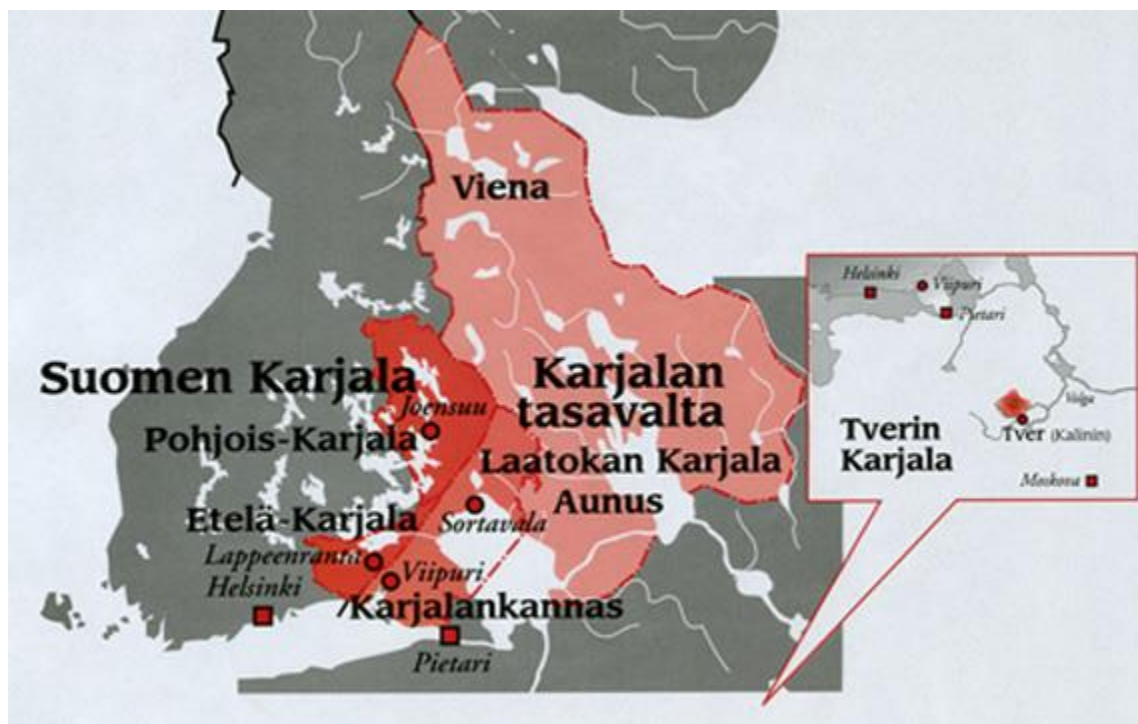
Karjalaiset asuvat Suomessa ja Venäjällä (ks. kuva 12).

Karjalan Liiton Internet-sivuilla kerrotaan, että "Suomessa ovat Etelä-Karjala ja Pohjois-Karjala, Venäjällä sijaitsevat luovutetun Karjalan alueet, Karjalankannas, Laatokan Karjala ja Raja-Karjala. Venäjän karjalaisalueita ovat myös Aunus ja Viena sekä Tverin Karjala."²³

²¹ Neufert, Ernst & Neufert, Peter. 2012. Architects' Data. Fourth Edition.s.207

²² Mattila, Mirva; Kaukonen, Marianna & Salmela, Ulla. 2005. Opas. Paikallismuseon hoitoon. s.96

²³ Karjalan alueet.



Kuva 12. Karjalan alue. Karjalaiset asuvat Suomessa ja Venäjällä.
Kuva: Karjalan Liitto ry.

Kiteen kaupunki soveltuu mielestäni parhaiten museon rakentamiseen, sillä se sijaitsee Suomen Karjalan keskustassa ja lähellä Venäjän rajaa, joten turistien on helppo saapua keskukseen (ks. kuva 13).



Kuva 13. Suomen Karjala.
Kiteen kaupunki sijaitsee Suomen karjalaisen alueen keskellä.
Kuva: Wikipedia. Kartan on muokannut Maria Cedersten.

Karjalan kulttuurin keskuksen sijainniksi valitsin tontin Kiteenjärven rannalla, lähellä Kiteen rantakenttää, seututietä ja kaupungin keskustaa (ks. kuva 14).

Osoite Ilmarisentie, Kitee 82500. Koordinaatit: 62°06'11.8"N 30°08'31.3"E
Kiinteistötunnus: 260-891-1-11.



Kuva 14. Tontin sijainti Kitee kaupungissa. Tontti sijaitsee Kiteenjärven rannalla, Kiteen rantakentän, seututien ja kaupungin keskuksen lähellä. Kuva: Kiteen karttapalvelu. Kartan on muokannut Maria Cedersten.

2.5.2 Alue

Kitee kaupunki sijaitsee Pohjois-Karjalan maakunnassa Suomessa Kiteenjärven rannalla. Kiteellä oli asukkaita vuonna 2021 lopussa 9 877.²⁴

²⁴ Perustietoa Kiteestä.

2.5.3 Menneisyys

Jo 1400-luvulla Kiteen järven ympärillä oli asutusta. Siihen aikaan Venäjä omisti Kiteen. 1570-luvun jälkeen sodan ajan Kiteen omistus vaihteli Venäjän ja Ruotsin välillä. Vuonna 1617 Ruotsi valloitti Kiteen. Luterilaisten ja ortodoksien välillä oli vastakkainasettelua useita vuosisatoja.²⁵

Kiteen kunta on perustettu vuonna 1631. Kiteestä tuli kaupunki vuonna 1992.²⁶

2.5.4 Nykyaika

Mielestäni keskeisiä maamerkkejä ovat Kiteen kirkon torni ja Hutsin mäkihyppy-torni. Keskustassa sijaitsevat kaupat, ravintolat, museot, hotelli, kaupungintalo, terveyskeskus ja virastotalot. Urheilutalo-uimahalli, jäähalli ja hyppyritorni ovat Hutsin urheilukeskuksessa keskustan laitamilla.

2.5.5 Tulevaisuus

Kiteen keskustavisiosta 2030²⁷ nähdään, että tulevaisuudessa kaupunki aikoo rakentaa hotelleja ja uusia liikkeitä. Uuden hotellin sijoitus ehdotetaan rakennettavaksi lähimmälle pysäköintialueelle tai valitsemalleni tontille. Järven rantaa on tarkoitus parantaa ja kesäteatteri rakentaa. Kaupunki suunnittelee matkailun kehittämistä.

2.5.6 Kiteen alueena

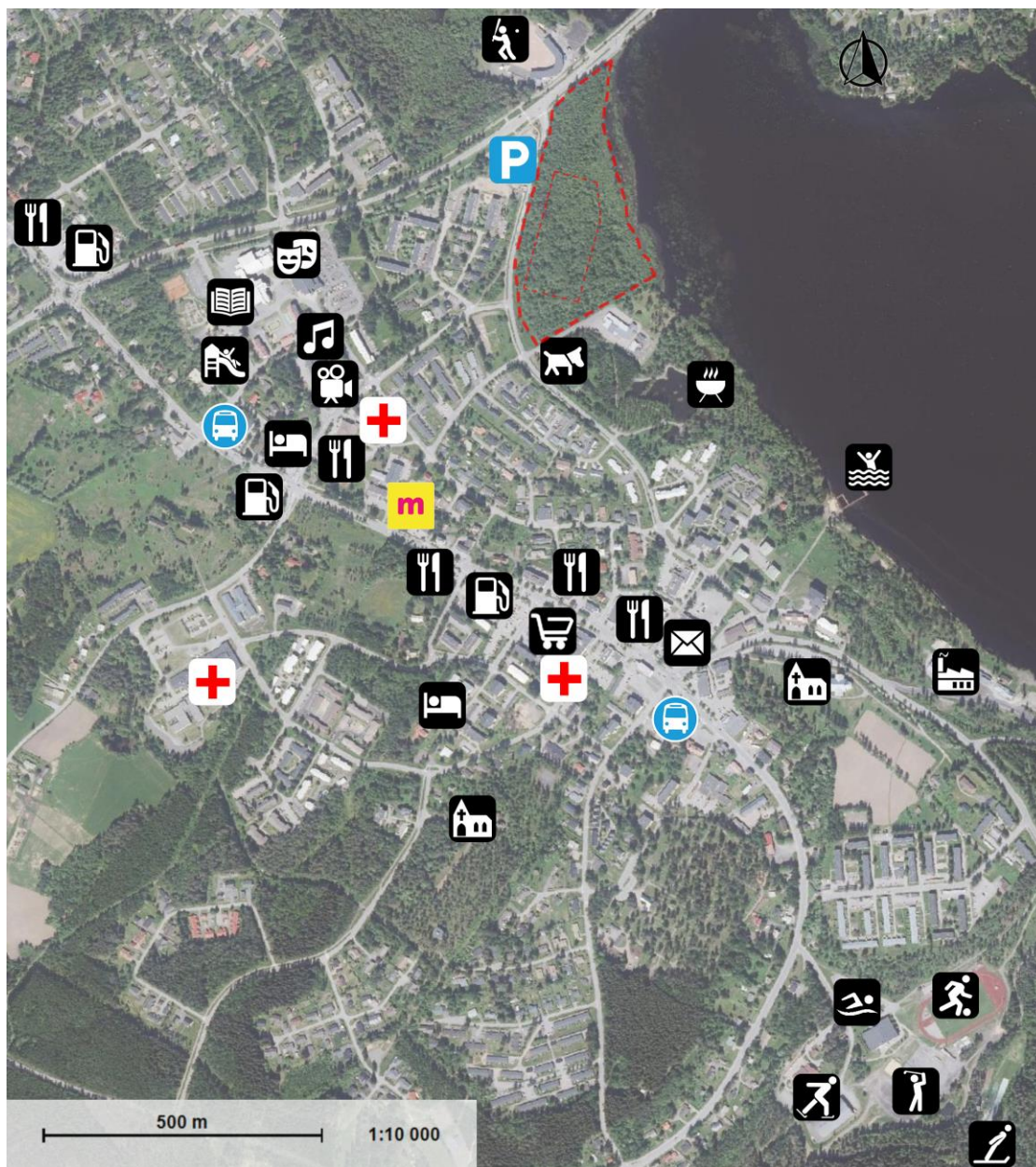
Mielestäni Kiteen on viehättävän kaupunki matkustamiseen Itä-Suomessa. Kiteeltä löytyvät kaupat, museot, uimahalli, jäähalli, urheilukentät ja muut palvelut turisteille. Kävelytiet kattavat koko alueen ja on sijoitettu järvenrantaa pitkin.

²⁵ Historiaa. Kiteen seurakunta.

²⁶ Perustietoa Kiteestä.

²⁷ Kiteen keskustavisiio 2030. 18.12.2015.

Kaupunkipolut on suunniteltu kuljettavaksi ja saattavat sisältää metsä- tai kaupunkimaisia alueita (ks. kuva 15).



Kuva 15. Kiteen palvelut. Kaikki tarvittavat palvelut ja nähtävyydet ovat tontin lähellä. Kuva: Kiteen karttapalvelu. Kartan on muokannut Maria Cedersten.

2.5.7 Genius loci

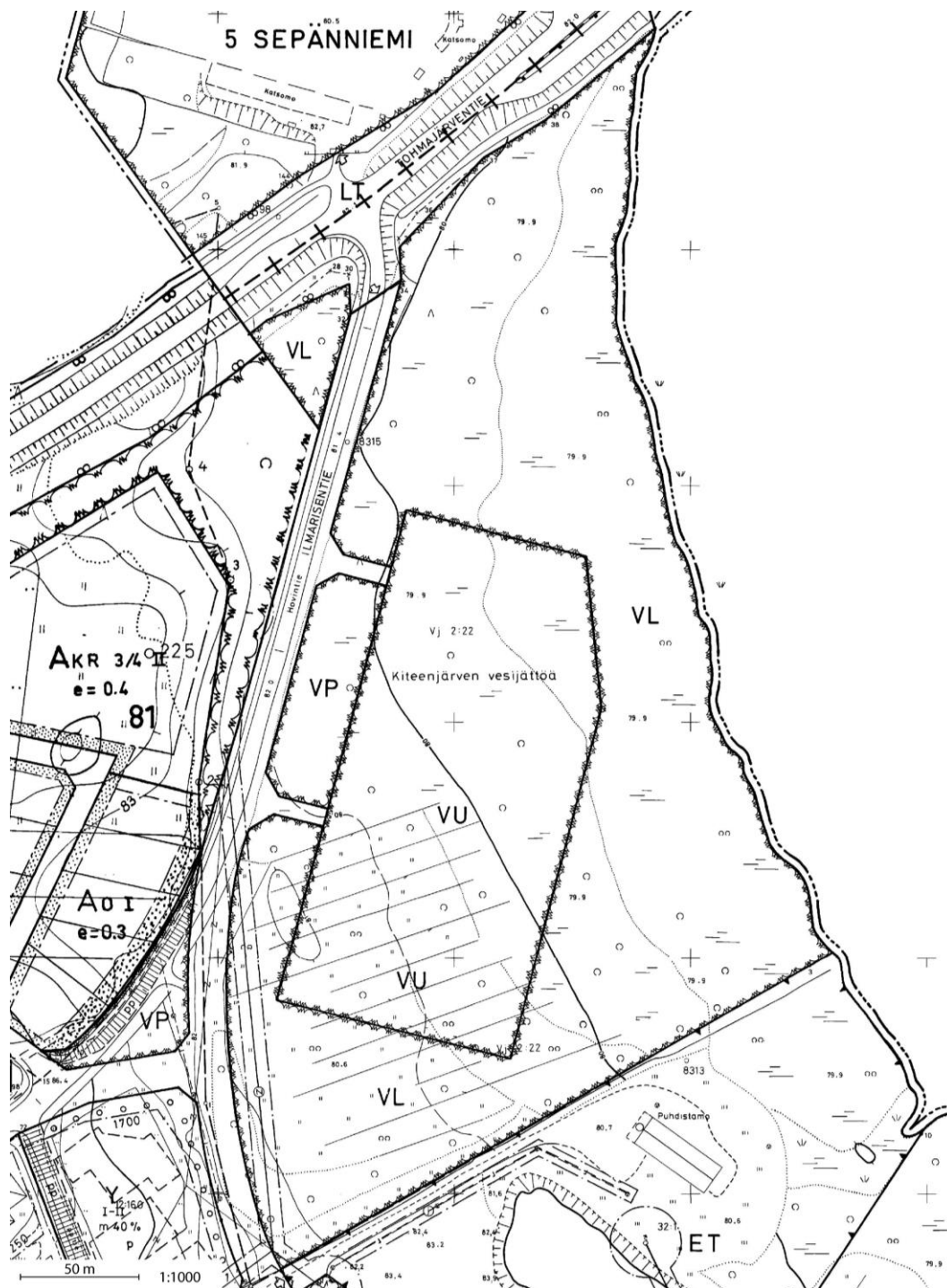
Alueella vallitsee arvokas, järvellinen, puistomainen ja rauhanomainen tunnelma. Alueen rakennuskanta on korkeintaan kolmikerroksisia kerrostaloja ja pientaloja, keskenään hyvin erilaista arkkitehtuuria eri vuosikymmeniltä. Liikennettä on asunnoille ja järvenrannalle.

Tontti sijaitsee erinomaisella paikalla keskustassa, jonne turistit voivat löytää. Järvenrannalla tontin eteläpuolella neljän altaan ympärille rakentuu puistomainen ympäristö polkuineen ja siltoineen. Puistossa on myös grillauspaikka ja koirapuisto. Tontin pohjoispuolella sijaitsee pesäpallokenttä sekä kaupunginpuisto.

2.5.8 Asemakaava

Kiteen karttapalvelusta löytyvän asemakaavan mukaan tontilla on lähivirkistysalue, puisto ja urheilu- ja virkistyspalvelualueita (ks. kuva 16). Kuitenkin uuden kaupungin suunnitelman mukaan ”Visiovaihtoehto 3”²⁸ tontin käyttötarkoitus voidaan mahdollisesti muuttaa.

²⁸ Kiteen keskustavisio 2030. 18.12.2015. s.16.



Kuva 16. Asemakaava. Kuva: Kiteen karttapalvelu.

- VL – Lähivirkistysalue, VP – puisto
- VU - Urheilu- ja virkistyspalvelualue

2.5.9 Kiteen rakennusjärjestys

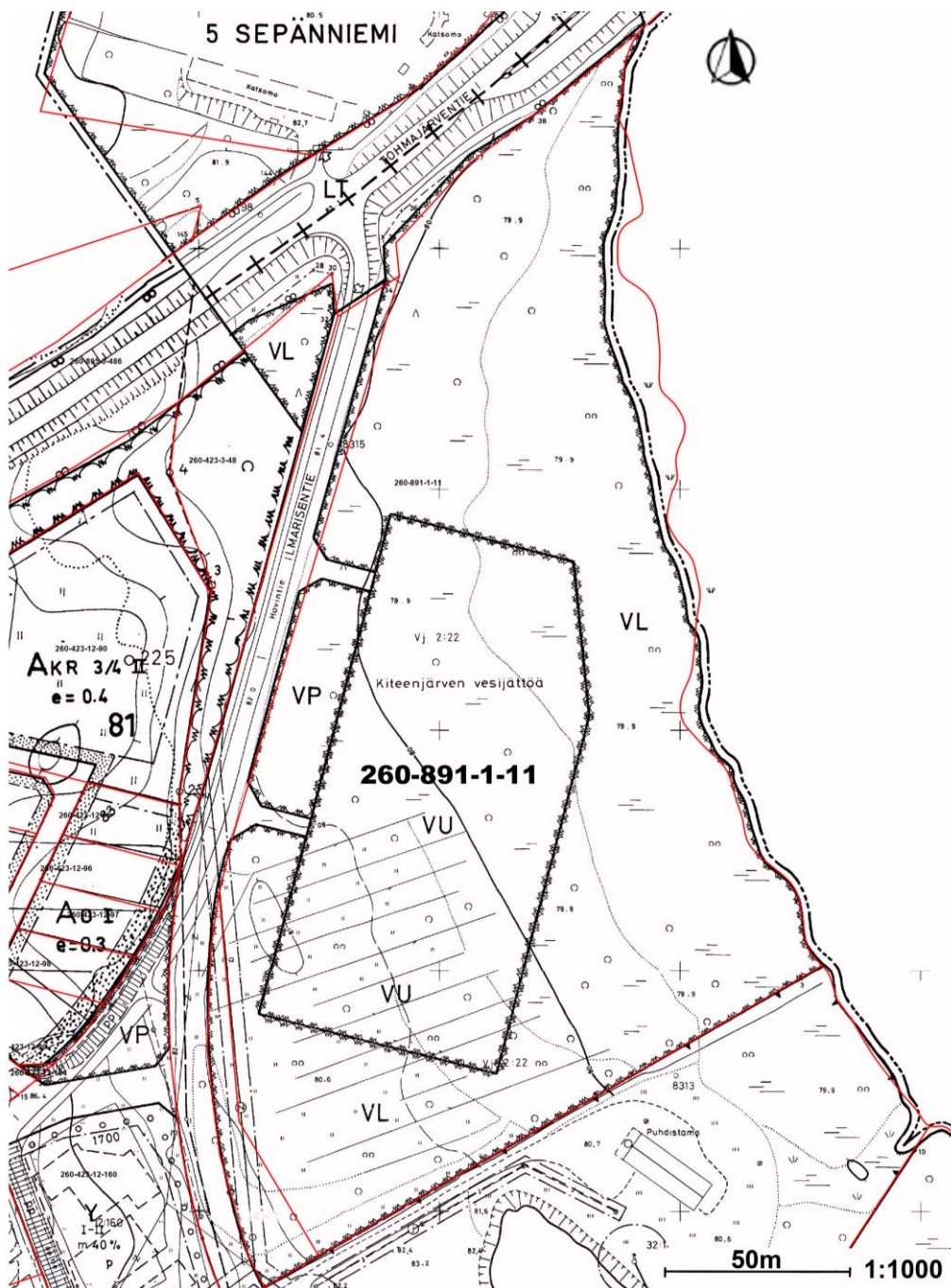
Kiteen rakennusjärjestyksen mukaan on säilytettävä luonnonmaisema ja kasvillisuus mahdollisimman paljon.

”Rakennettaessa olevien rakennusten yhteyteen on rakentamisen sovelluttava noudatettuun rakennustapaan ja olemassa olevaan rakennuskantaan sijoituksen, koon muodon, ulkomateriaalien, värityksen sekä julkisivun jäsentelyn osalta.”²⁹

2.5.10 Tontti

Tontti sijaitsee Kiteenjärven rannalla Ilmarisentiellä. Tontin kiinteistötunnus on 260-891-1-11. Tontti on mitoiltaan n.200 m x 250 m ja pinta-alaltaan n. 65135 m² (ks. kuva 17).

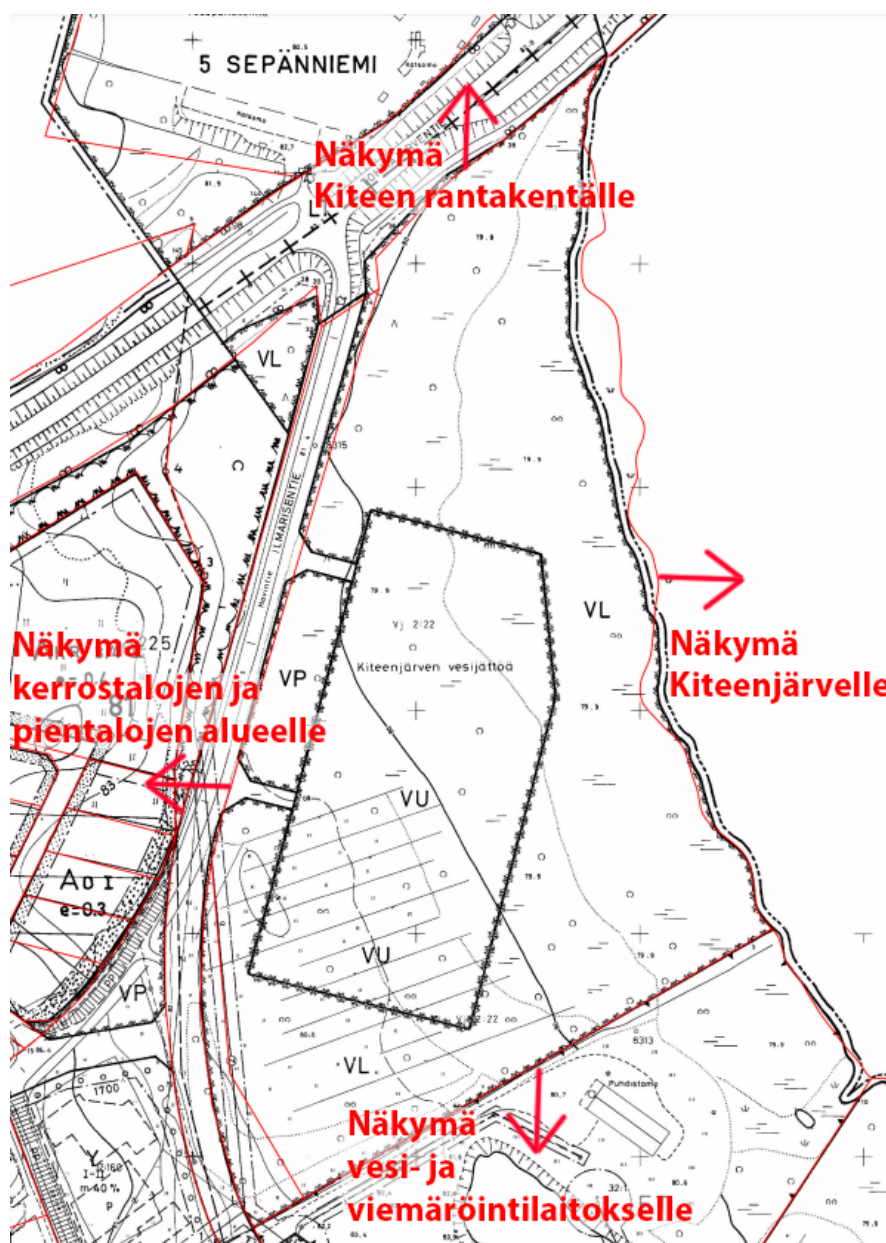
²⁹ Kiteen kaupungin rakennusjärjestys. s.10.



Kuva 17. Tontti. Tontin kiinteistötunnus on 260-891-1-11.
 Kuva: Kiteen karttapalvelu. Kartan on muokannut Maria Cedersten.

2.5.11 Lähiympäristö

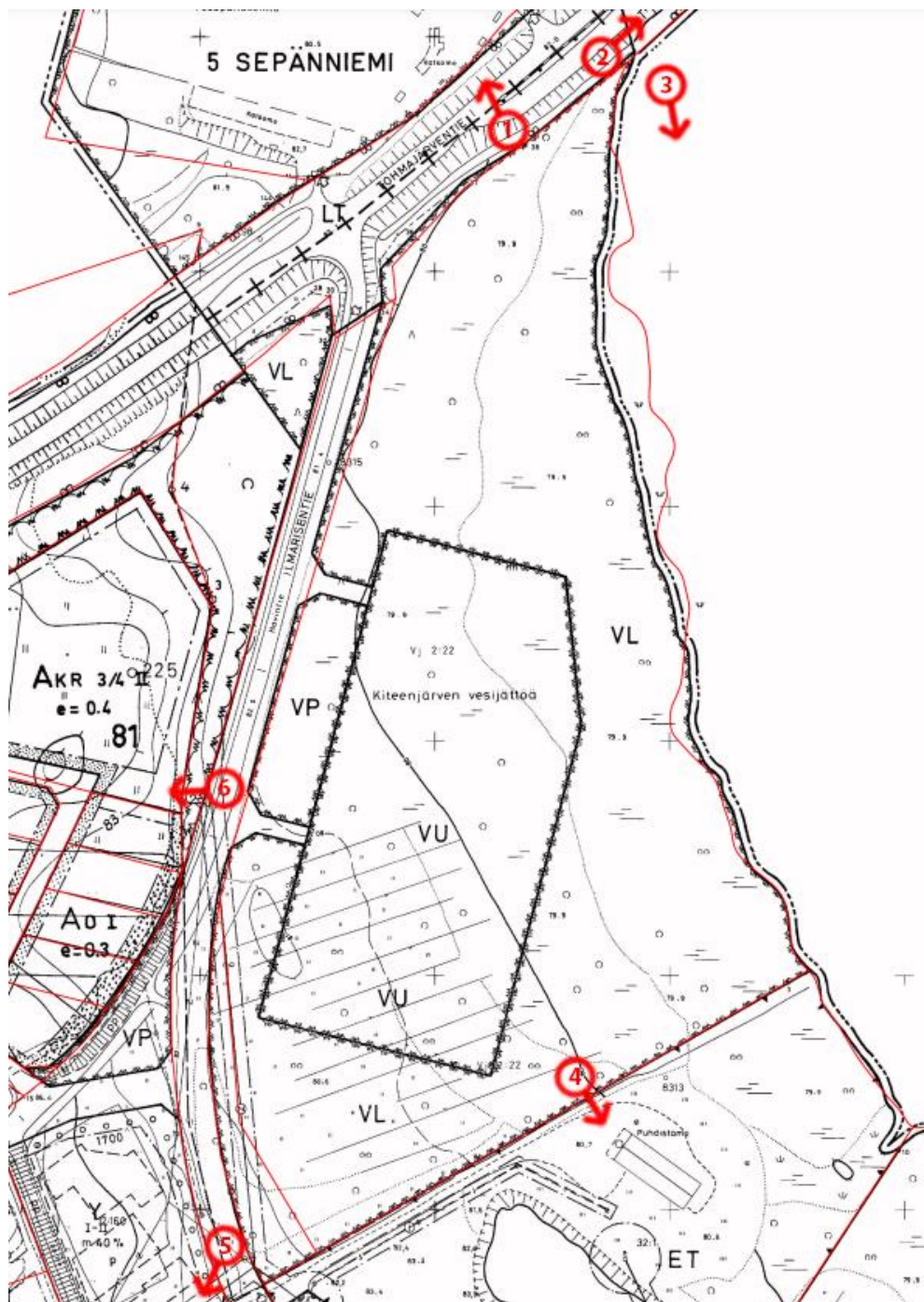
Tontin lännen puolella sijaitsee kerrostalojen ja pientalojen alueet, pohjoispuolella sijaitsee Kiteen rantakenttä, etelän puolella vesi- ja viemäröintilaitos, idän suunnassa sijaitsee Kiteenjärvi (ks. kuva 18).



Kuva 18. Näkymät tontilta eri suuntiin. Kuva: Kiteen karttapalvelu. Kartan on muokannut Maria Cedersten.

2.5.12 Näkymät lähiympäristöön

Tontilla on käyty muutaman kerran, aamulla, päivällä ja illalla, syksyllä ja talvella ja otettu valokuvia (ks. kuva 19–25).



Kuva 19. Näkymät lähiympäristöön. Kuva: Kiteen karttapalvelu. Kartan on muokannut Maria Cedersten.



Kuva 20. Näkymä 1 Kiteen rantakentälle.



Kuva 21. Näkymä 2 Tohmajärventielle.



Kuva 22. Näkymä 3 Kiteenjärvelle.



Kuva 23. Näkymä 4 Kiteen vesi- ja viemärintilaitokselle



Kuva 24. Näkymä 5 pientalojen alueelle.



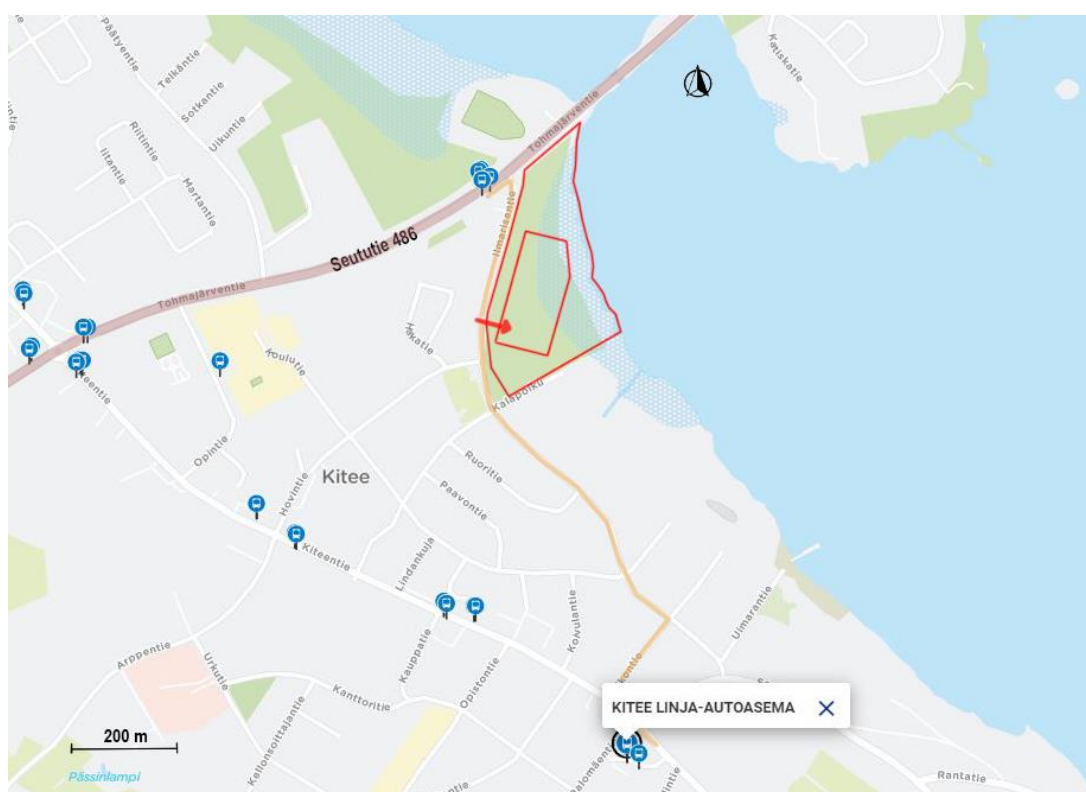
Kuva 25. Näkymä 6 kerrostalojen alueelle.

2.5.13 Saapuminen

Rakennuspaikka sijaitsee noin 600 metrin päässä Kiteen keskustasta, jossa ovat Kiteen linja-autoasema, kaupat ja muut palvelut.

Tontin lähimmän bussipysäkin nimi on Ilmarisentie, joka sijaitsee tontin vieressä. Bussiyhteydet ovat Kiteen keskukseen, Savonlinnaan ja Joensuun päin.

Rakennuspaikalle pääsee kätevästi pyörällä tai omalla autolla (ks. kuva 26).



Kuva 26. Saapuminen tontille.

Tontille pääsee helposti julkisilla kulkuvälineillä, autolla, pyörällä ja kävellen. Kuva: Matka. Kartan on muokannut Maria Cedersten.

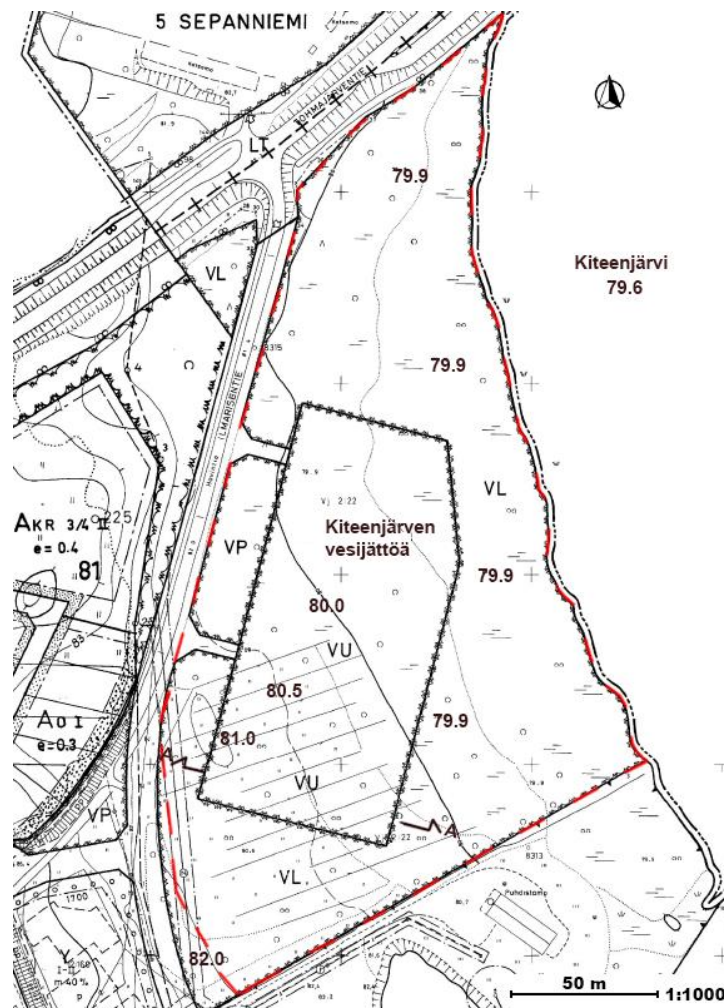
2.5.14 Ympäröivien rakennusten luonne ja ilme

Ympäröivät rakennukset ovat käyttötarkoitukseltaan melkein kaikki asuinrakennuksia.

- Naapurirakennusten julkisivuissa punaisia sävyjä.
- Vesi- ja viemäröintilaitos etelän puolella ja Kiteen rantakentän huoltorakennus pohjoispuolella ovat poikkeuksia, vaaleansininen sävy.
- Selkeitä muotoja, arkkitehtoniset elementit ovat pääosin yksinkertaisia

2.5.15 Maastonmuodot, maaperä, kasvillisuus ja luonto

Tontti on melkein tasainen (ks. kuva 27). Maastokorkeudet vaihtelevat 79,9 metristä 81,0 metriin ja nousevat lounaaseen (ks. kuva 28).



Kuva 27. Maastomuodot. Tontti nousee lounaaseen.
Kuva: Kiteen karttapalvelu. Kartan on muokannut Maria Cedersten.



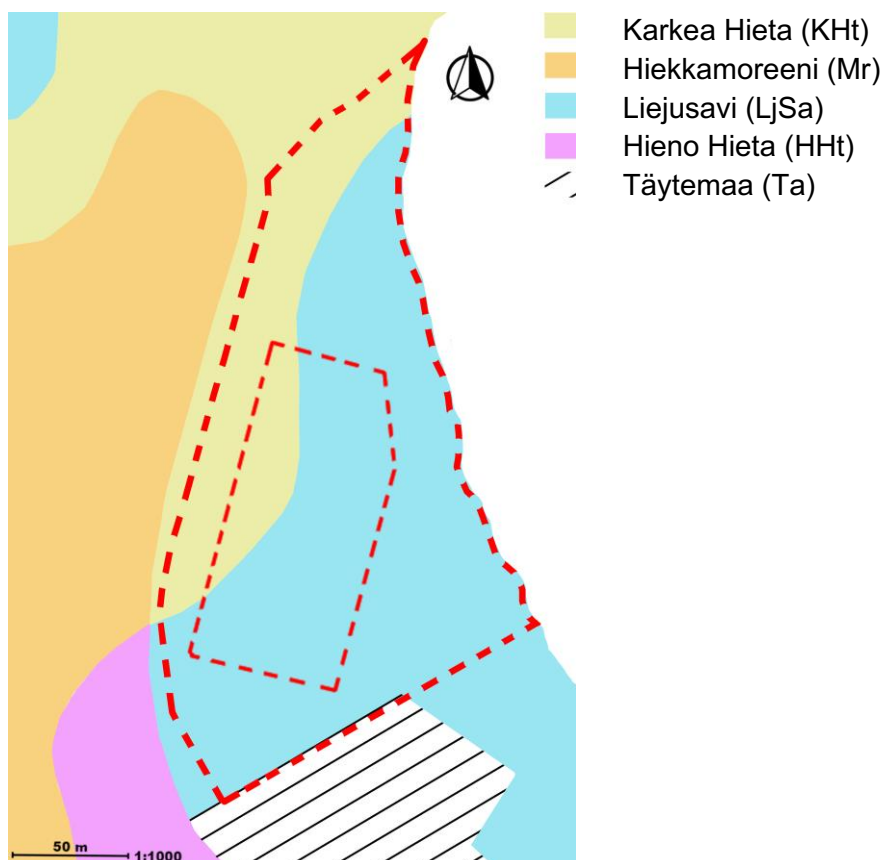
Kuva 28. Tontin poikkileikkaus A-A. Maaston korkeuserot ovat yli yhden metrin.

Tontilla on lehtimetsää (ks. kuva 29).



Kuva 29. Kasvillisuus tontilla. Tontti on kokonaan metsän peitossa.

Tontin maaperä on liejusavea (ks. kuva 30).



Kuva 30. Maaperä. Tontilla on enimmäkseen liejusavinen maaperä.

Kuva: Kiteen kaupunki. Kiteen keskustan osayleiskaava. Kaavaselostus, kaavaehdotus. 31.5.2022. Kartan on muokannut Maria Cedersten.

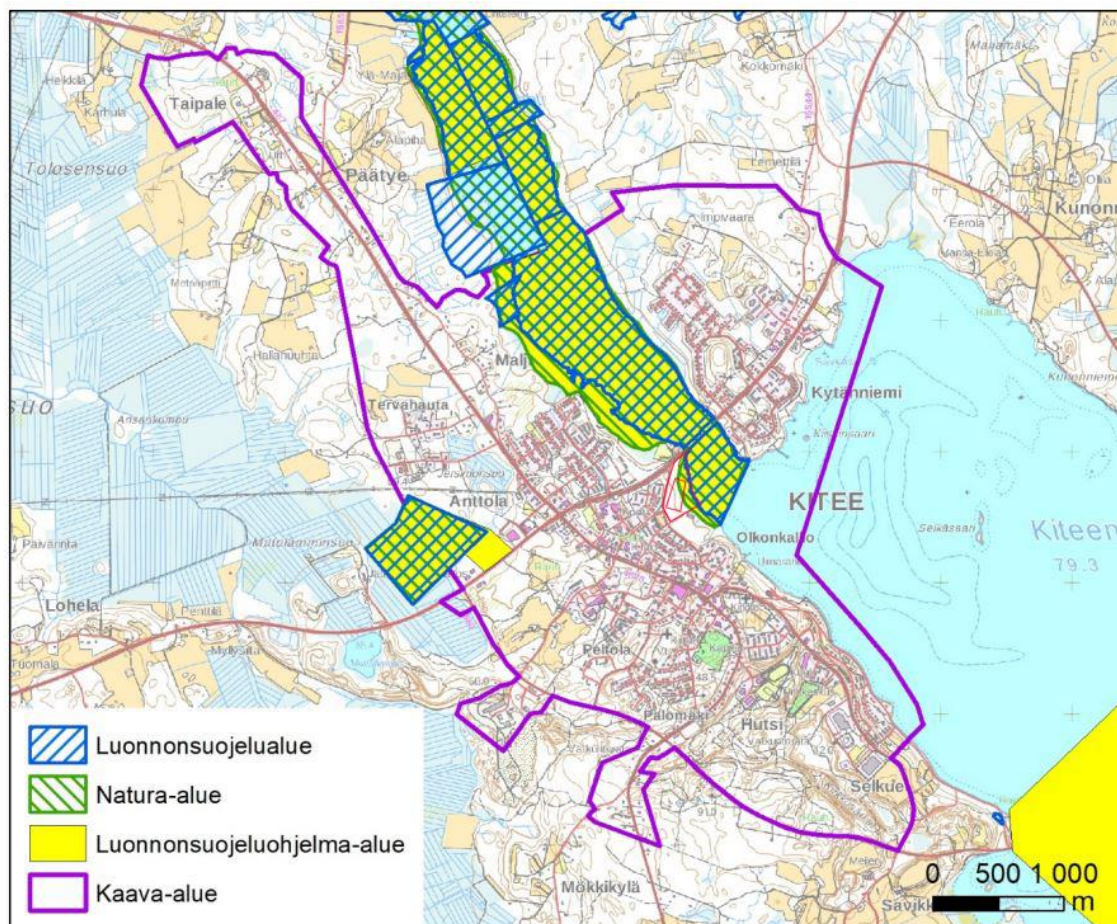
Tontin itäreunassa järven varrella on luonnonsuojelualue Natura 2000 (ks. kuva 31).

”Natura 2000 -tietokannan mukaan Päätyeenlahti on kansainvälisesti arvokas lintuvesi, jolla on erittäin monipuolinen pesimälajisto.”³⁰

Alue on myös uhanalaisten lintulajien elinaluetta.³¹

³⁰ Kiteen kaupunki. Kiteen keskustan osayleiskaava. Kaavaselostus, kaavaehdotus 31.5.2022. s. 18.

³¹ Kiteen kaupunki. Kiteen keskustan osayleiskaava. Kaavaselostus, kaavaehdotus 31.5.2022. s. 18.



Kuva 31. Luonnonsuojelualueet. Tontin itäreunassa on luonnonsuojelualue Natura 2000. Kuva: Kiteen kaupunki. Kiteen keskustan osayleiskaava. Kaavaselustus, kaavaehdotus. 11.1.2021.

2.5.16 Aurinko ja tuuli

Aurinko paistaa koko päivän ajan vapaasti tontille. Vallitsevat tuulet ovat lounaasta (ks. kuva 32).



Kuva 32. Aurinko ja vallitsevat tuulisunnat. Vallitsevat tuulet ovat lounaasta.
 Kuva: Kiteen karttapalvelu. Kartan on muokannut Maria Cedersten.

2.5.17 Varjoanalyysi

Viereisten rakennusten ja maaston varjot eivät vaikuta suunnittelualueeseen.

2.5.18 Äänet ja meluolosuhteet

Tohmajärventieltä kuuluu paljon melua, mutta pitämällä puut tontin pohjoispuolella, se mahdollistaa melusuojan (ks. kuva 33). Melu ilman suojaustakin alittaa meluarvot.



Kuva 33. Keskiäänitaso. Tohmajärventieltä tulee paljon melua. Kuva: Kiteen kaupunki. Kiteen keskustan osayleiskaava. Kaavaselostus, kaavaehdotus 31.5.2022

2.5.19 Johtopäätökset

Koska tontin itäreunassa järven varrella on luonnonsuojelualue, ranta tulisi säilyttää rakentamattomana ja luonnontilaisena, ja rakennus sijoittuu tontin länsipuolelle. Rannalle on mahdollista rakentaa puupolku lintujen tarkkailua varten. Rakentamisessa tulisi välttää arvokkaan kasvillisuusvyöhykkeen tarvelemistä.

Koska tontti nousee lounaan suuntaan, rakennus sijoitetaan siihen, jotta kevätulvat eivät vahingoita rakennusta. Tämä sijainti on hyvä myös suojaamaan rakennusta autotien melulta, siksi on tarpeen säilyttää alueen pohjoispuolen puut.

Koska saapuminen tontille on lännestä, pääjulkisivu avataan tähän suuntaan. Kahvila ja kahvilan terassi tulisi suunnata etelään tai lounaaseen. Rakennuksen ikkuna-aukot avautuvat länteen, etelään ja itään.

Koska suunnittelussa tehtäväksi asetettiin ympäristön suojeleminen mahdollisimman paljon ja lähimmälle kaupungin pysäköintipaikalle kaupungin suunnitelman mukaan on tarkoitus rakentaa hotelli, autojen pysäköinti siirrettiin kokonaan maan alle, pintaan jäi vain linja-autojen, polkupyörien pysäköintipaikat.

2.6 Analyysi- ja johtopäätösten perusteella laaditaan analyysikuva (ks. kuva 34).

Suunnittelualueen analyysin ja johtopäätösten perusteella laaditaan analyysikuva (ks. kuva 34).



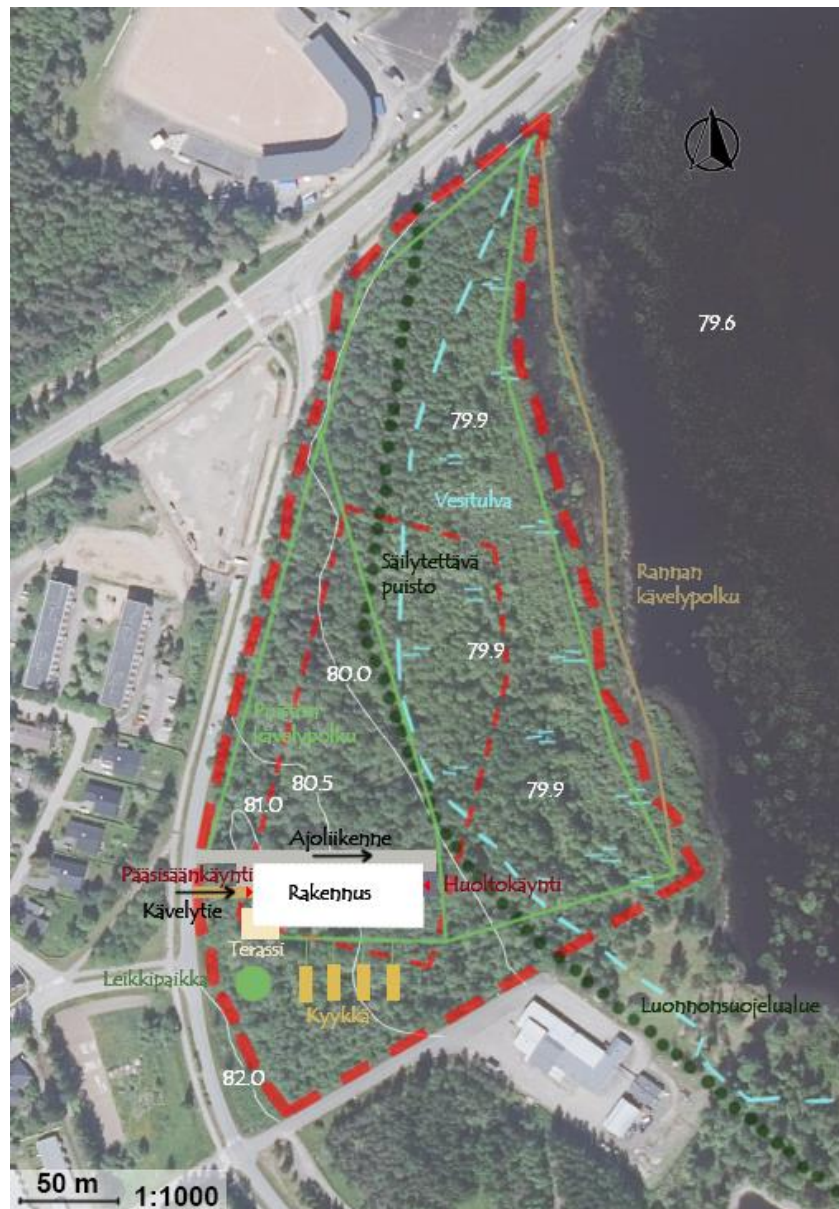
Kuva 34. Analyysikuva.

Rakennusten tulisi sijaita mahdollisimman lähellä tontin lounaan rajasta.
 Kuva: Kiteen karttapalvelu. Kartan on muokannut Maria Cedersten.

2.7 Tontinkäyttösuunnitelma

Analyysiplanssin avulla tehdään tontinkäyttösuunnitelma.

Vaihtoehto 1 (ks. kuva 35).



Kuva 35. Tontinkäyttösuunnitelma 1.
Rakenhus sijaitsee tontin etelän ja lounaan puolella.
Kuva: Kiteen karttapalvelu. Kartan on muokannut Maria Cedersten.

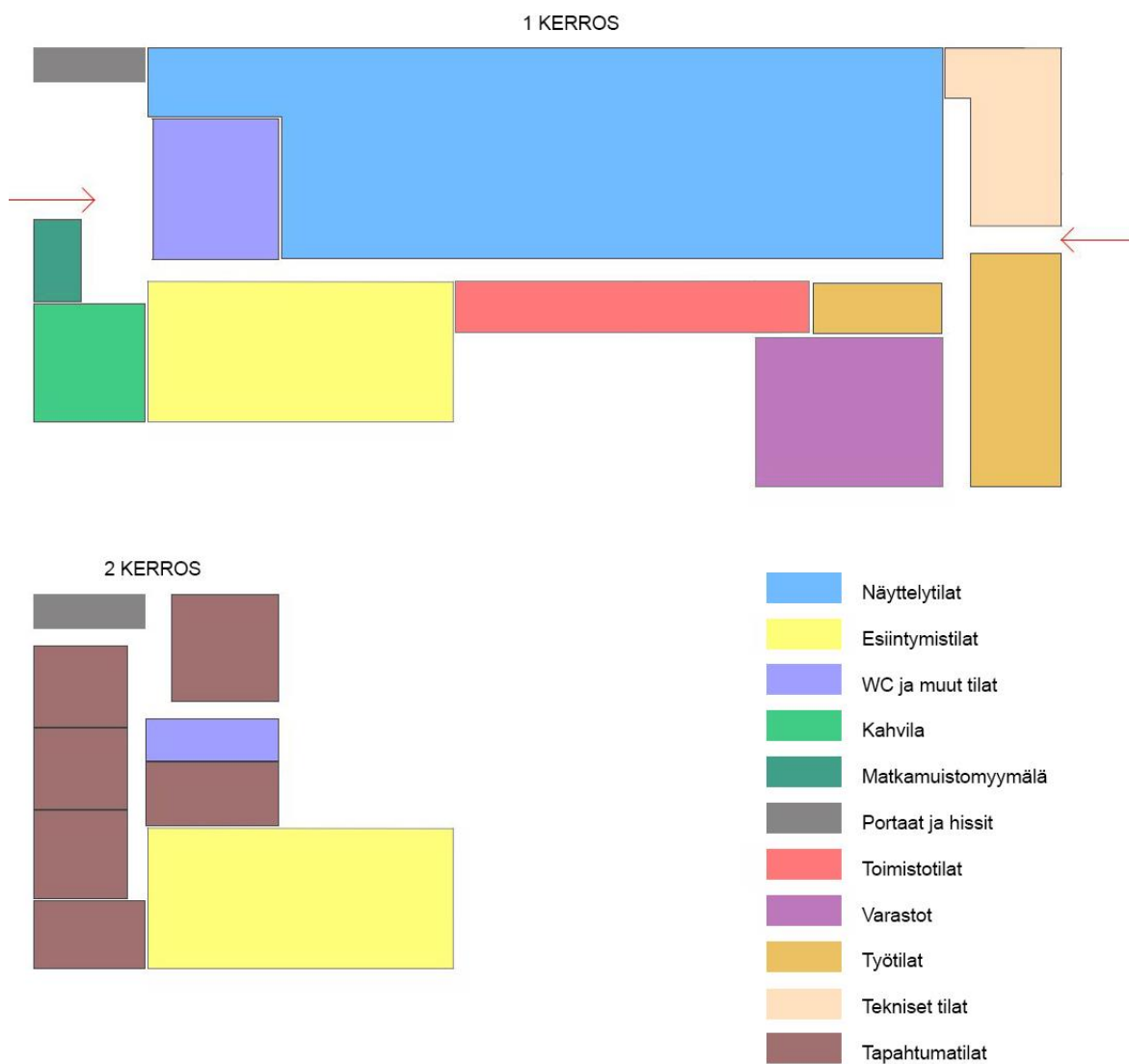
Vaihtoehto 1 (ks. kuva 36).



Kuva 36. Tontinkäyttösuunnitelma 2.
Rakennus sijaitsee tontin lännen ja lounaan puolella.
Kuva: Kiteen karttapalvelu. Kartan on muokannut Maria Cedersten.

2.8 Karjalaisen kulttuurin keskuksen tilat

Karjalaisen kulttuurin keskuksen tarpeellisista tiloista suunnitellaan rakennuksen pohjat (ks. kuva 37).



Kuva 37. Karjalaisen kulttuurin keskuksen tilat.
Tapahtumatilat ovat toisessa kerroksessa, kaikki muut tilat ovat ensimmäisessä kerroksessa.

Seuraavassa vaiheessa piirretään erikseen kaikki karjalaisen kulttuurin keskuksen kuuluvat tilat kiinto- ja irtokalusteineen sekä tilakaavioina tarvittavat piha- ja ulkoilualueet, joihin sijoitetaan varusteet ja leikkivälineet.

2.9 Saapumisnäkömää

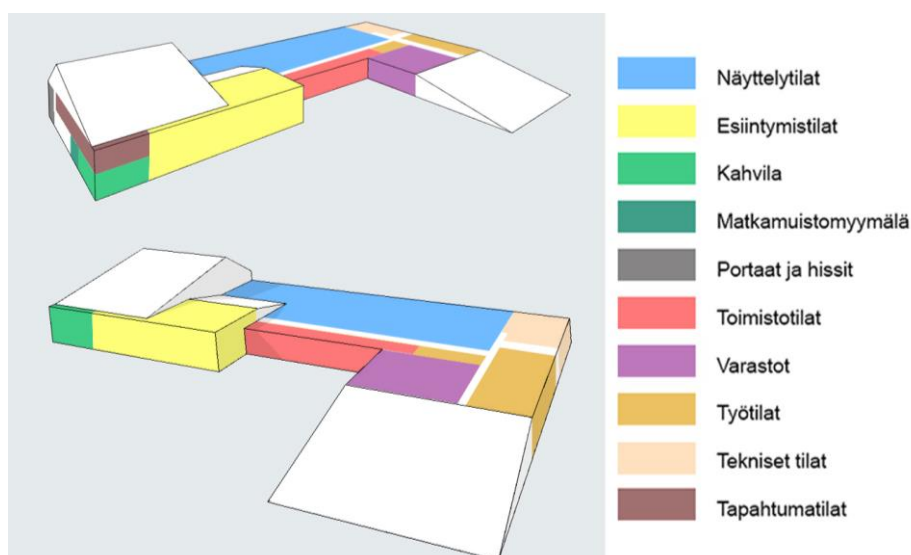
Tontinkäyttösuunnitelmien perusteella, karjalaisen kulttuurin identiteetin analyysin ja muualla maailmassa sijaitsevista vastaavista rakennuksista tehdyn analyysin perusteella piirretään saapumisnäkömää (ks. kuva 38).



Kuva 38. Karjalaisen kulttuurin keskuksen saapumisnäkömää. Tietopalvelukeskusrakennus on tarkoitettu muistuttaa tyypillistä karjalaista taloa.

2.10 3D-malli

Seuraava vaihe on 3D-tilamallin työstäminen, jossa näkyy rakennuksen kokonaisidea ja rakennuksen tilaryhmien sijoittelu (ks. kuva 39).



Kuva 39. Karjalaisen kulttuurin keskuksen 3D-malli. Rakennuksella on hyödynnettävä viherkatto.

2.11 Loppupiirustuksien laatiminen

Viimeinen vaihe on yksityiskohtaisten pohjien, leikkauksien ja muiden piirustuksien laatiminen.

3 Suunnitteluratkaisujen kuvaus

Suunnittelemani Karjalaisen kulttuurin keskuksen rakennuksen muoto koostuu useista kehän varrella sijaitsevista suorakaiteen muotoisista rakennuksista, jotka muistuttavat karjalaista taloa. Koko kompleksi kasvaa maasta ja rientää takaisin maahan symboloiden sitä, että kulttuurit syntyvät ja katoavat, ja vain meistä riippuu, pystymmekö säilyttämään tämän tai toisen kulttuurin.

Rakennus koostuu kolmesta osasta: tietopalvelukeskus ja tapahtumatilat, näyttelytilat ja toimistotilat, työtilat ja varastot. Tietopalvelukeskus on pääkeskus ja se avautuu länteen, päätielle. Tietopalvelukeskuksen rakennus muistuttaa muodoltaan tyypillistä karjalaista taloa, esimerkiksi varakkaan talonpojan Oshevnevin taloa Kizhin saarella (ks. kuva 9). Se sisältää rakennuksen pääsisäänkäynnin, aulan, sisäänkäynnin museoon, esityssalin, myymälän ja ravintolan. Tanssistudio, musiikkistudio, kuvanveistotila, maalaustaidetila, arkkitehtuuritila, käsityötila, perinteisen ruuanvalmistustila ja kirjasto sijaitsevat päärakennuksen toisessa kerroksessa. Se tarjoaa myös mahdollisuuden järjestää työpajoja vierailijoille (neulontaa, karjalaistakirjontaa, tuohipunontaa jne.). Vierailijat voivat poistua aulasta parvekkeelle, joka oli myös arkkitehtoninen osa Karjalan taloa. "Karjalan talon navetan sisäänkäyntiä", eli porrasta päärakennuksen toiseen kerrokseen voidaan hyvällä säällä käyttää kuvauspaikkana ja tulipalon sattuessa ihmisten evakointiin toisesta kerroksesta. Ensimmäisen kerroksen aulassa on tilaa osastoille, joissa on opastusaineisto. Kauppa ja ravintola sijaitsevat ensimmäisessä kerroksessa eteläosassa. Ravintolassa on kesäterassi.

Näyttelytilat ja toimistotilat sijaitsevat rakennuksen pohjoisosassa. Käytävän ka-
tossa on kattoikkunat, samat kuin La Pizarreran galleriassa.³² Toimistotilojen ik-
kunat avautuvat etelään rakennuksen sisäpihalle.

Kokoelman varastot, kokoelman käsittely sekä konservointi ja tekniset tilat sijait-
sevat takana itäosassa. Siihen on pääsy kuorma-autolla. Työtilojen ikkunat avau-
tuvat itään.

Karjalaisen kulttuurin keskuksen rakennus on paloturvallisuusmääräysten³³
vuoksi suunniteltu betonista, mutta karjalaisen puurakentamisen perinteet huo-
mioon ottaen se päällystetään puulla. Koska karjalaiset käyttivät puuveistoa ta-
lonrakentamisessa, myös karjalaisen kulttuurin keskuksen rakennusta koristavat
puukaiverrukset, joita on julkisivuissa ja parvekkeella. Rakennus tarjoaa esteet-
tömän ympäristön, sillä rakennuksen pääsisäänkäynti on samalla tasolla maas-
ton kanssa. Rakennus käyttää mahdollisimman paljon luonnonvaloa. Rakennuk-
sen katto on hyödynnettävä viherkatto, jossa vierailijat voivat kävellä ja nauttia
luonnosta. Kaltevaa kattoa toiselle tasolle voidaan hyvällä säällä käyttää miniam-
fiteatterina, talvella liukumäkenä. Katolla on myös tilaa kattoikkunoille, aurinko-
paneeleille ja sadevesisäiliöille kattokasvien kasteluun. Suunnittelussa tehtä-
väksi asetettiin ympäristön suojeleminen mahdollisimman paljon, joten autojen
pysäköinti poistettiin kokonaan maan alle, pintaan jäi vain linja-autojen ja polku-
pyörien pysäköintipaikat. Tulevaisuudessa, kun ihmiskunta siirtyy ympäristöystä-
vällisempään joukkoliikenteeseen, maanalaista pysäköintitilaa henkilöautoille
voidaan käyttää lisäsäilytystilana kulttuurikeskuksen tarpeisiin. Pysäköintihalli on
palo-osastoitu. Rakennuspohjan kuivatusjärjestelmä pitää pysäköintihallin seinät
kuivana pinta- ja pohjavedestä. Patolevy perustuksien ulkopinnalla poistaa kos-
teutta pysäköintihallin seinistä. Salaojakerrokset ja putket suunnitellaan raken-
nuksen ympärille ja sen alle. Perustukset on päällystetty harmaalla kivellä granii-
tilla, joka muistuttaa karjalaisten talojen kiviperustuksia.

³² Hoffmann, Hans Wolfgang. 2016. Museum Buildings. Construction and Design Manual. s. 184.

³³ Siida. Saamelaismuseum ja ylälapin luontokeskus Inari. Puu-lehti 2/1998. s 4-8.

Rakennuksen pääjulkisivu sijaitsee tien varrella, mikä kutsuu ihmisiä vierailemaan karjalaisen kulttuurin keskuksen. Rakennuksen sijoitus tontilla säilyttää puiston, kasvillisuuden, luonnon ja järven kokonaisuutta mahdollisimman paljon. Rakennuksen eteläpuolelle suunniteltiin pelipaikka karjalaista Kyykkä-peliä varten. Puistoalueella karjalaisen kulttuurin keskuksen ympärillä on kävely- ja pyöräteitä, katukäymälät, uurnat ja lamput, veistokset ja monumentit, lepopenkit, pöydät penkkeineen ruokailuun puiden varjossa ja luonnonmateriaaleista valmistettuja leikkipaikkoja. Tarjolla on myös ilmaston lämpeneminen huomioon ottaen lasten hiekkalaatikoita markiiseilla ja juomalähteitä. Vesistön rannalla on tauko- paikkoja veden ääressä ja laitureita luonnon alueella esiintyvien lintujen tarkkailua varten. Suunnittelun tavoitteena oli luoda karjalaisen kulttuurin keskuksen lisäksi kokonaisuus, jossa on selkeä navigointi ja mahdollisuus yksityisiin turistikävelyihin, jossa voi myös oleskella.

Suunnitelman materiaali esitellään 700x100 mm:n kokoisilla pystyplansseilla. Koska suunnittelualue ja karjalaisen kulttuurin keskuksen rakennus ovat suuria, työssä käytettiin seuraavia mittakaavoja:

- Selostus
- Rakeisuus M 1:5000
- Sijaintipiirustus M 1:2000
- Asemapiirros M 1:500
- Pohjat M 1:200
- Julkisivut M 1:200
- Leikkaukset M 1:200
- Rakenneleikkaukset M 1:50
- Detaljit M 1:10
- Ulko- ja sisähavainnekuvat
- Pienoismalli

4 Johtopäätökset

Minun mielestäni suunnittelutyöni onnistui, koska minäkin onnistuin ottamaan huomioon karjalaisen kansan historian ja kansan rakennusperinteet. Planssipiirustuksissa on hyödynnetty karjalaistaitelijan Olga Bondarevan taideteoksia. Julkisivussa on hyödynnetty taitelijan Tatyana Korelyakovan taideteoksia: karhu, pöllö, kala ja orava.

4.1 Yhteenveto

Kansojen kulttuurimuseoita ja kansojen kulttuurin keskuksia suunnitellessaan arkkitehdit ovat ottaneet huomioon kansan historian, kansan rakennusperinteet. Kaikki tämä tekee rakennuksesta uniikin. Mielestäni Kiteen kaupunki sopii parhaiten museon rakentamiseen. Se sijaitsee Suomen Karjalan keskustassa ja sinne on helppo saapua kaikista ilmansuunnista. Karjalaisen kulttuurin keskusta suunnitellessaan tehtiin suunnittelualueen analyysin ja otettiin huomioon myös karjalaisten historia ja rakennusperiaatteet. Itse rakennus muistuttaa vanhaa karjalaista taloa.

4.2 Jatkotutkimusehdotus

Toivon, että onnistuin opinnäytetyöni avulla herättämään mielenkiintoa karjalaisuuteen, tahtoa säilyttää karjalaista kulttuuria sekä herättää tarvetta rakentaa karjalaiskulttuurin museota tai keskusta. Ehdotan, että suunnitelmani pohjalta suunnitellaan tulevaisuudessa karjalaiskulttuurimuseo, josta tulee uusi nähtävyys Itä-Suomessa ja joka houkuttelee matkailijoita Karjalaan.

Lähteet

Arkkitehtitoimisto Juhani Pallasmaa Ky. 1998. Siida: saamelaismuseo ja ylälapin luontokeskus Inari. Puu-lehti 2/1998. s 4-8.

Bronovitskaya, Anna. 7.2.2022. Luento ”Daniel Libeskind”. Verkkoaineisto. Garage museo. <<https://www.youtube.com/watch?v=9Ln3tXr1Er4>>. Katsottu 02.03.2023.

Daniel Libeskind thinks buildings should tell stories. Verkkoaineisto. Studio Libeskind. <<https://libeskind.com/daniel-libeskind-thinks-buildings-should-tell-stories/>>. Luettu 05.03.2023.

Hoffmann, Hans Wolfgang. 2016. Museum Buildings. Construction and Design Manual. Berlin: Detail.

Jean-Maree Tjibaou cultural center. Verkkoaineisto. RPBW Architects. <<http://www.rpbw.com/project/jean-marie-tjibaou-cultural-center>>. Luettu 12.04.2023.

Karjala ja karjalaisuus. Verkkoaineisto. Karjalan Liitto ry. <<https://www.karjalanliitto.fi/karjalaisuus.html>>. Luettu 12.03.2023.

Karjalan alueet. Verkkoaineisto. Karjalan Liitto ry <<https://www.karjalanliitto.fi/karjalaisuus/karjalan-alueet.html>>. Luettu 13.03.2023.

Kinyakina, E. 2015. Daniel Libeskind. Velikie arhitektory. Kirja 14. Moskva: Komsomolskaya pravda.

Kiteen kaupungin rakennusjärjestys. Verkkoaineisto. Kitee. <<https://www.kitee.fi/documents/1486274/2552007/Rakennusj%C3%A4rjestys+2014.pdf/11f22d6f-08fe-d815-0c7b-992565305d36?version=1.0>>. Luettu 13.04.2023

Kiteen kaupunki. Kiteen keskustan osayleiskaava. Kaavaselostus, kaavaehdotus 31.5.2022. Verkkoaineisto. Pohjoiskajala. <<http://dynastyjulkaisu.pohjoiskajala.net/kitee/kokous/2022401-3-15712.PDF>>. Luettu 13.04.2023.

Kiteen keskustavisio 2030. 18.12.2015. Verkkoaineisto. Pohjois-Karjalan kansanterveyden keskus. <https://www.pkkkansanterveys.fi/wp-content/uploads/2017/05/Kiteen_kestavavisio_netiversio_Pirkka-Aula.pdf>. Luettu 13.03.2023.

Maevskaya, M. 2016. Renzo Piano. Velikie arhitektory. Kirja 44. Moskva: Kom-somolskaya pravda.

Mattila, Mirva; Kaukonen, Marianna & Salmela, Ulla. 2005. Opas. Paikallismuseon hoitoon. Helsinki: Museovirasto. Verkkoaineisto. Museovirasto. <https://www.museovirasto.fi/uploads/Museoalan_kehittaminen/opas-paikallismuseon-hoitamiseen.pdf>. Luettu 02.05.2023.

Neufert, Ernst & Neufert, Peter. 2012. Architects' Data. Fourth Edition. Oxford: Blackwell Publishing Ltd.

Paulaharju, Samuli. 2003. Karjalaista rakennustaitoa. Kuvaus Pohjois- ja Itä-Karjalan rakennuksista. Helsinki: Suomalaisen Kirjallisuuden Seura.

Perustietoa Kiteestä. Verkkoaineisto. Kitee. <Perustietoa Kiteestä - kitee.fi>. Luettu 10.03.2023.

Rakennustuotteiden CE-merkintä ja muut tuotehyväksyntämenettelyt. 2019. RT 103080 Perusopetuksen tilat. Suunnittelun lähtökohdat. Rakennustieto Oy.

Rakennustuotteiden CE-merkintä ja muut tuotehyväksyntämenettelyt. 2003. RT 47-10792 Naulakot ja naulakkotilat, yleisiä mitoitusohjeita. Rakennustieto Oy.

Rakennustuotteiden CE-merkintä ja muut tuotehyväksyntämenettelyt. 2003 RT 91-10788 Sisäänkäyntitilat, julkiset rakennukset. Rakennustieto Oy.

Saamelaismuseum ja luontokeskus Siida on Pohjois-Lapin suosituimpia käyntikohteita. Verkkoaineisto. Siida. <<https://siida.fi/tietoa-meista/>>. Luettu 13.03.2023.

Schneider, Bernhard. 1999. Daniel Libeskind: Jewish Museum Berlin: Between the line. Munich: Prestel.

Seurakunta lyhyesti. Verkkoaineisto. Kiteen seurakunta. <<https://www.kiteenseurakunta.fi/info-ja-asiointi/tietoa-seurakunnasta>>. Luettu 13.04.2023.

Siidan arkkitehtuuri. Verkkoaineisto. Siida. <<https://siida.fi/tietoa-meista/arkkitehtuuri/>>. Luettu 13.03.2023.

Kuvalähteet

Kuva 1. Juutalaismuseum Berliinissä. Verkkoaineisto. Viajandopor. <<https://www.viajandopor.com/museo-judio-berlin/>>. Otettu 12.3.2023.

Kuva 2. Maa- ja ensimmäisen kerroksen pohjapiirustukset. Verkkoaineisto. OVE Twitter. <<https://twitter.com/dinaus7/status/626671907610476548> >. Otettu 12.3.2023.

Kuva 3. Kulttuurikeskus Jean-Marien Tjibaou. Verkkoaineisto. Arch20. <<https://www.arch20.com/jean-marie-tjibaou-cultural-center-renzo-piano-building-workshop/>>. Otettu 12.3.2023.

Kuva 4. Jean-Marie Tjibaoun kulttuurikeskus, Noumea. Verkkoaineisto. AV. <<https://arquitecturaviva.com/works/centro-cultural-jean-marie-tjibaou-noumea-1#lg=1&slide=7>>. Otettu 12.3.2023.

Kuva 5. Inarin Siida keskellä mittavia muutostöitä. Verkkoaineisto. Siida. <<https://siida.fi/tiedotteet/inarin-siida-keskella-mittavia-muutostoita/>>. Otettu 13.3.2023.

Kuva 6. Siidan 1 kerros. Haettu: Puu-lehti 2/1998. s 6.

Kuva 7. Siidan 2 kerros. Haettu: Puu-lehti 2/1998. s 6.

Kuva 8. Kylä Kinerma. Verkkoaineisto. Karelia WIKI. <<https://wiki-karelia.ru/articles/priroda-i-puteshestviya/derevnia-kinerma/>>. Otettu 14.3.2023.

Kuva 9. Perinteiset karjalaiset talot. Verkkoaineisto. Karelia WIKI. <<https://wiki-karelia.ru/articles/kultura-regiona/traditsionnye-karelskie-doma/>>. Otettu 14.3.2023.

Kuva 10. Karjalaisuutta rakentamassa. Verkkoaineisto. Tovari. <<https://tovari.fi/karjalaisuutta-rakentamassa/>>. Otettu 14.3.2023.

Kuva 11. Kuva: Maria Cedersten.

Kuva 12. Karjalan alue. Verkkoaineisto. Karjalan Liitto ry. <<https://www.karjalanliitto.fi/karjalaisuus/karjalan-alueet.html>>. Otettu 14.3.2023.

Kuva 13. Karjala. Verkkoaineisto. Wikipedia. <<https://fi.wikipedia.org/wiki/Karjala>>. Otettu 14.3.2023.

Kuva 14. Opaskartta. Verkkoaineisto. Kiteen karttapalvelu. <<https://kitee.karttatiimi.fi/>>. Otettu 14.3.2023.

Kuva 15. Ilmakuva, Maanmittauslaitos. Palvelut. Verkkoaineisto. Kiteen karttapalvelu. <<https://kitee.karttatiimi.fi/>>. Otettu 14.3.2023.

Kuva 16. Asemakaavayhdistelmä. Verkkoaineisto. Kiteen karttapalvelu.
<<https://kitee.karttatiimi.fi/>>. Otettu 14.3.2023.

Kuva 17. Asemakaavayhdistelmä. Kiinteistörajat. Verkkoaineisto. Kiteen kartta-
palvelu. <<https://kitee.karttatiimi.fi/>>. Otettu 14.3.2023.

Kuva 18. Asemakaavayhdistelmä. Kiinteistörajat. Verkkoaineisto. Kiteen kartta-
palvelu. <<https://kitee.karttatiimi.fi/>>. Otettu 14.3.2023.

Kuva 19. Asemakaavayhdistelmä. Kiinteistörajat. Verkkoaineisto. Kiteen kartta-
palvelu. <<https://kitee.karttatiimi.fi/>>. Otettu 14.3.2023.

Kuva 20. Kuva: Maria Cedersten.

Kuva 21. Kuva: Maria Cedersten.

Kuva 22. Kuva: Maria Cedersten.

Kuva 23. Kuva: Maria Cedersten.

Kuva 24. Kuva: Maria Cedersten.

Kuva 25. Kuva: Maria Cedersten.

Kuva 26. Kitee linja-autoasema. Verkkoaineisto. Matka.
<<https://opas.matka.fi/pysakit/MATKA%3A300407/aikataulu>>. Otettu 14.3.2023.

Kuva 27. Asemakaavayhdistelmä. Verkkoaineisto. Kiteen karttapalvelu.
<<https://kitee.karttatiimi.fi/>>. Otettu 14.3.2023.

Kuva 28. Kuva: Maria Cedersten.

Kuva 29. Kuva: Maria Cedersten.

Kuva 30. Kaava-alueen maaperä (GTK, 2020). Verkkoaineisto. Kiteen kaupunki. Kiteen keskustan osayleiskaava. Kaavaselostus, kaavaehdotus. 31.5.2022. s. 25. <<http://dynastyjulkaisu.pohjoiskarjala.net/kitee/kokous/2022401-3-15712.PDF>>. Otettu 14.3.2023.

Kuva 31. Kaava-alueella sijaitsevat suojelualueet. Kiteen kaupunki. Kiteen keskustan osayleiskaava. Kaavaselostus, kaavaehdotus. 11.1.2021. Kiteen kaupunki. s. 17.

Kuva 32. Ilmakuva, Maanmittauslaitos. Verkkoaineisto. Kiteen karttapalvelu. <<https://kitee.karttatiimi.fi/>>. Otettu 14.3.2023.

Kuva 33. Melun nykytilanne. Verkkoaineisto. Kiteen kaupunki. Kiteen keskustan osayleiskaava. Kaavaselostus, kaavaehdotus 31.5.2022. s. 44. <<http://dynastyjulkaisu.pohjoiskarjala.net/kitee/kokous/2022401-3-15712.PDF>>. Otettu 14.3.2023.

Kuva 34. Ilmakuva, Maanmittauslaitos. Verkkoaineisto. Kiteen karttapalvelu. <<https://kitee.karttatiimi.fi/>>. Otettu 14.3.2023.

Kuva 35. Ilmakuva, Maanmittauslaitos. Verkkoaineisto. Kiteen karttapalvelu. <<https://kitee.karttatiimi.fi/>>. Otettu 14.3.2023.

Kuva 36. Ilmakuva, Maanmittauslaitos. Verkkoaineisto. Kiteen karttapalvelu. <<https://kitee.karttatiimi.fi/>>. Otettu 14.3.2023.

Kuva 37. Kuva: Maria Cedersten.

Kuva 38. Kuva: Maria Cedersten.

Kuva 39. Kuva: Maria Cedersten.



KARJALAISEN KULTTUURIN KESKUS

KARJALAN ALUEET



RAKENNUSPAIKAN SIJAINTI



RAKEISUUS M1:5000

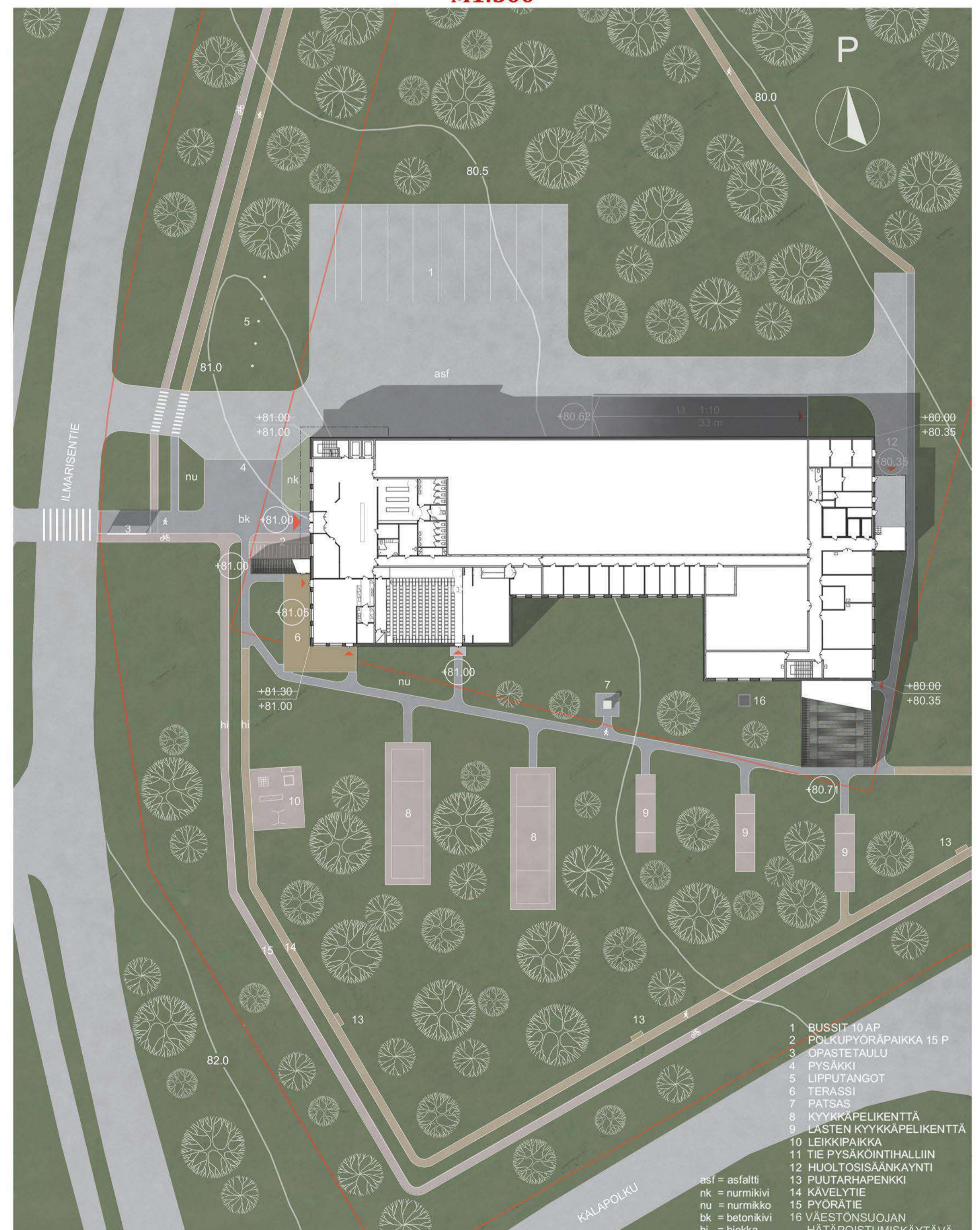


Karjalaiset asuvat Suomessa ja Venäjällä. Suomessa ovat Etelä-Karjala ja Pohjois-Karjala. Venäjällä sijaitsevat luovutetun Karjalan alueet, Karjalankannas, Laatokan Karjala ja Raja-Karjala. Venäjän karjalaisalueita ovat myös Aunus ja Viena sekä Tverin Karjala. Kiteen kaupunki soveltuu parhaiten museon rakentamiseen, sillä se sijaitsee Suomen Karjalan keskustassa ja lähellä Venäjän rajaa, joten turistien on helppo saapua. Museon sijainniksi valitsin tontin Kiteenjärven rannalla, lähellä Kiteen rantakenttää, seututietä ja kaupungin keskustaa. Osoite Ilmarisentie, Kitee 82500. Koordinaatit: 62°06'11.8"N 30°08'31.3"E. Kiinteistönumero: 260-891-1-11.

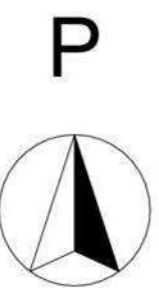
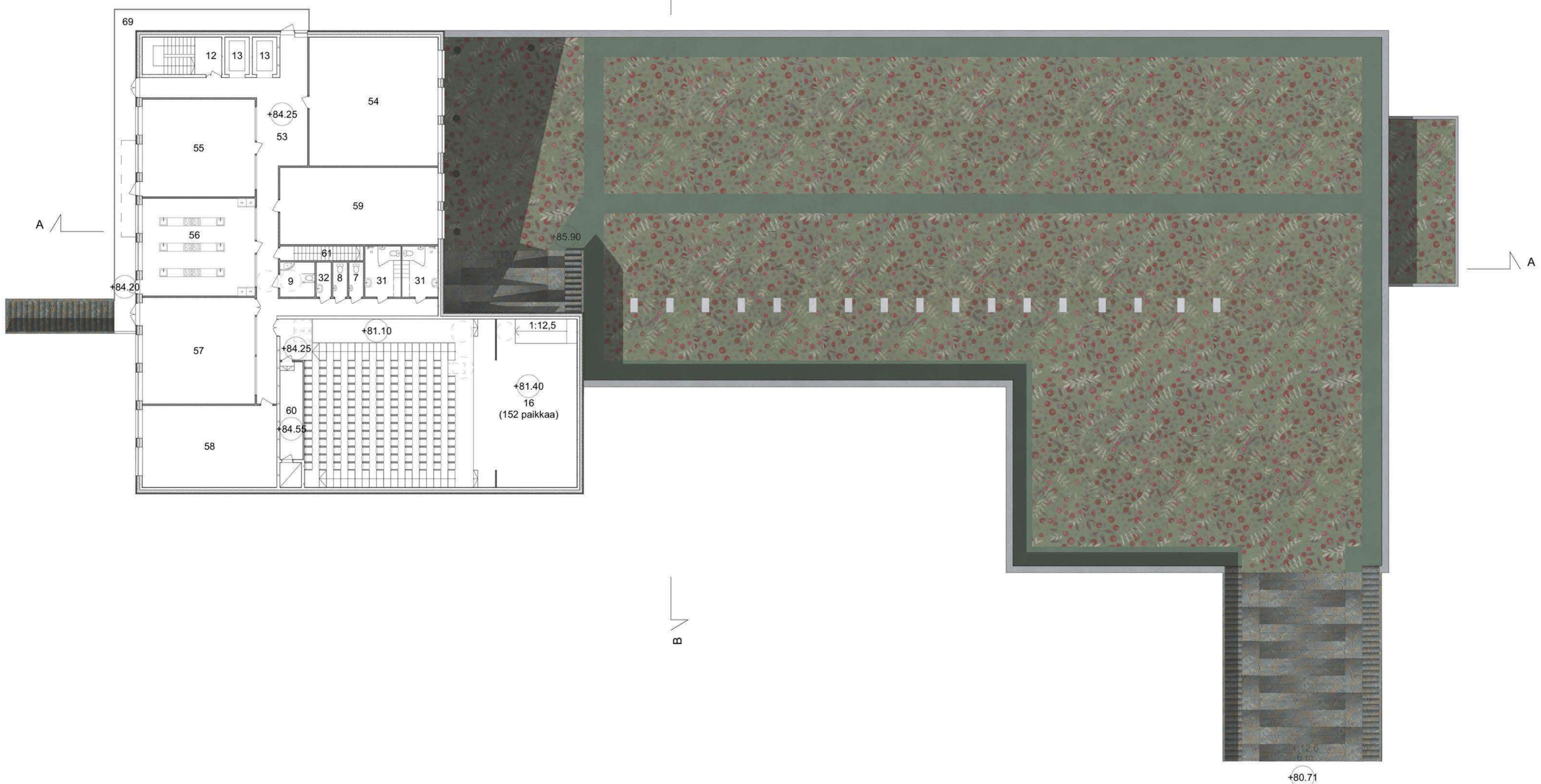
SIJAINTIPIIRUSTUS M1:2000



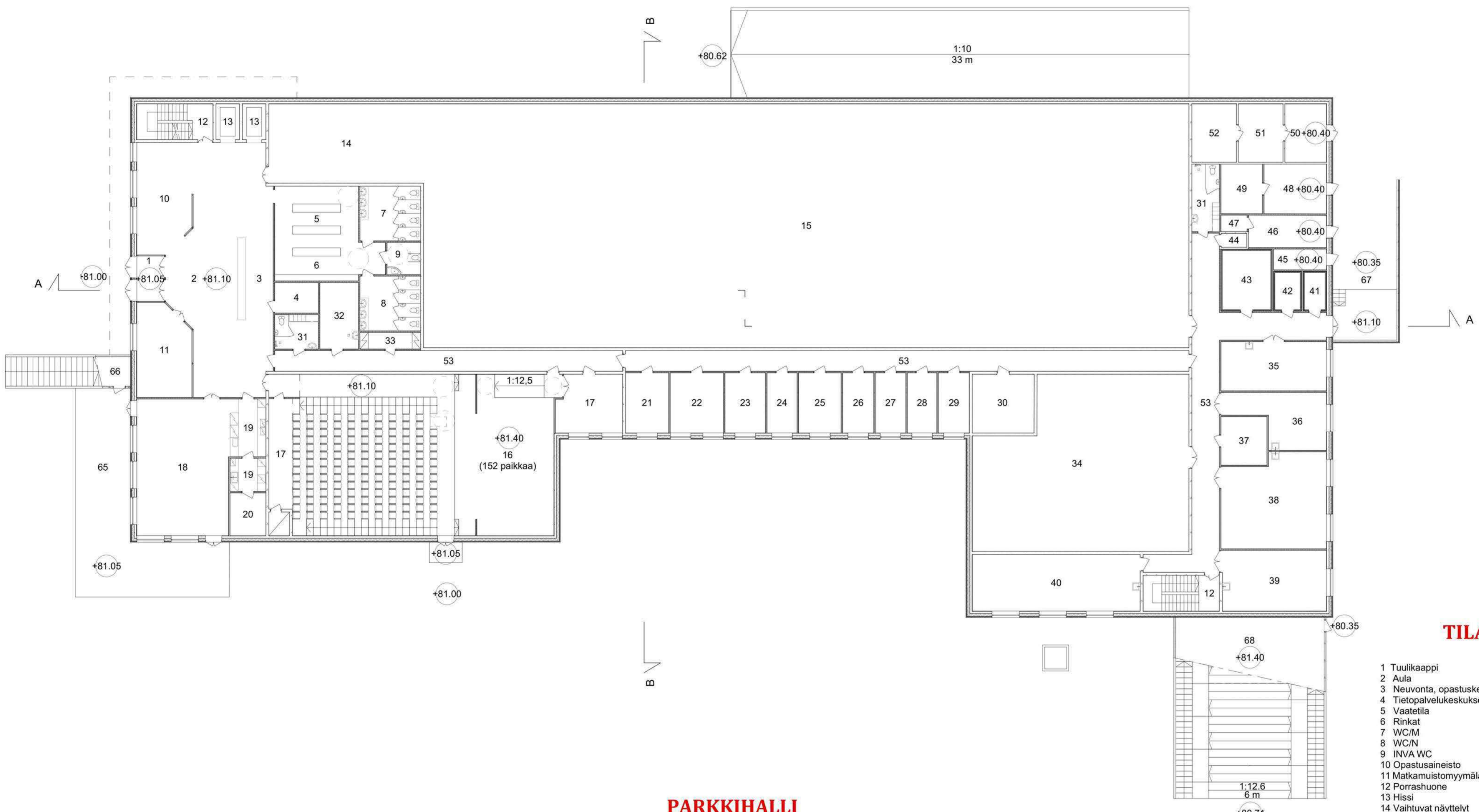
ASEMAPIIRROS M1:500



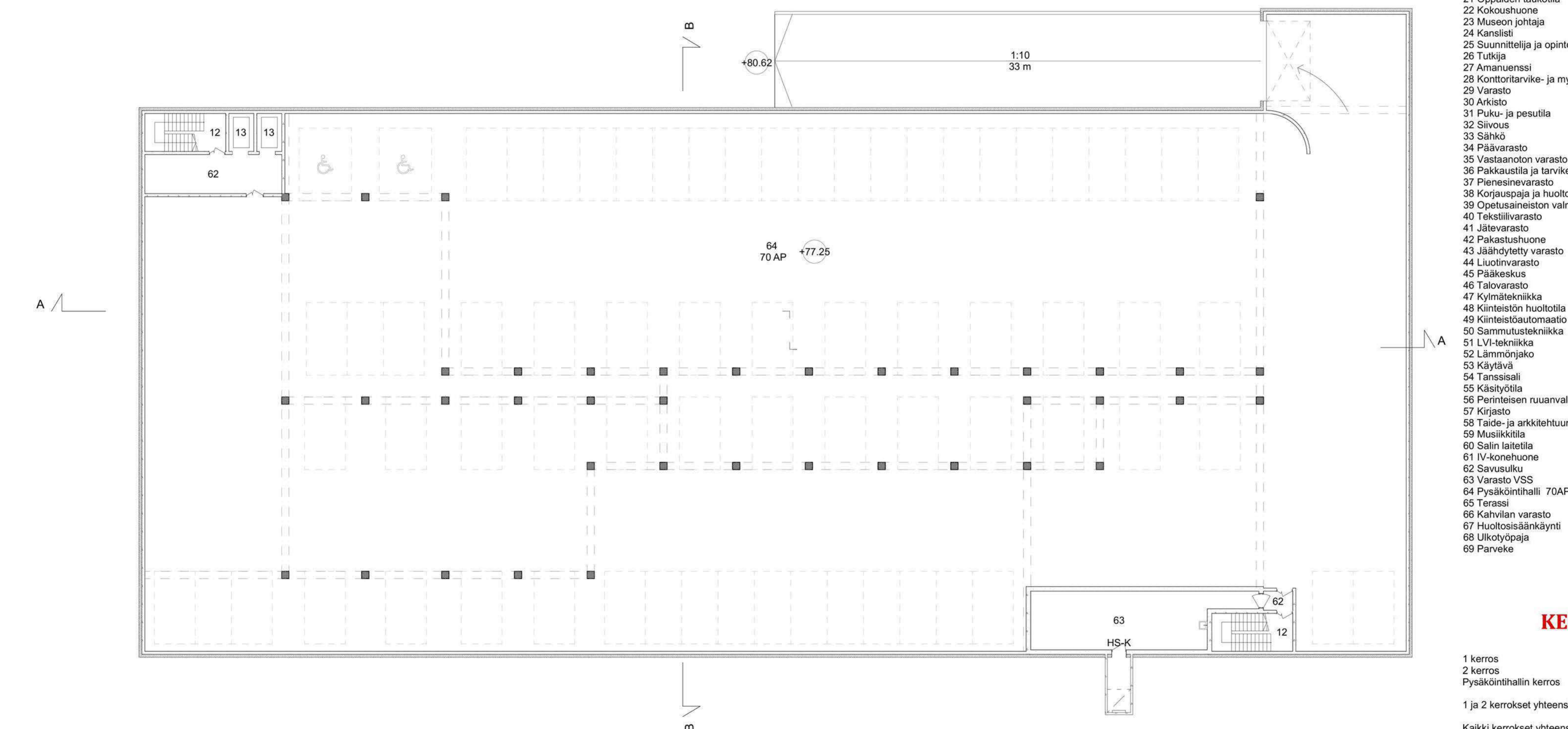
2 KERROS
M1:200



1 KERROS
M1:200



PARKKIHALLI
M1:200



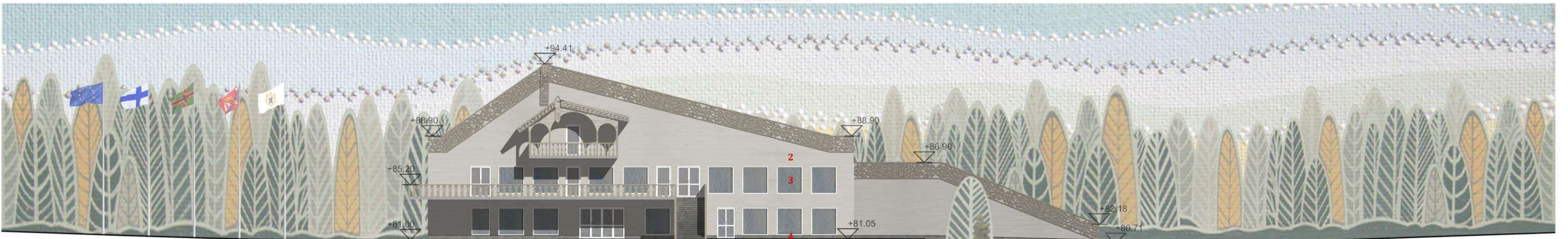
TILAOHJELMA

| | | |
|----|---|-----------------------|
| 1 | Tuulikaappi | 6,6 m ² |
| 2 | Aula | 100,5 m ² |
| 3 | Neuvonta, opastuskeskus, lipunmyynti | 15,6 m ² |
| 4 | Tietopalvelukeskuksen henkilökunnan taukotila | 7,1 m ² |
| 5 | Vaateita | 31,1 m ² |
| 6 | Rinkat | 11,0 m ² |
| 7 | WCM | |
| 8 | WC/N | |
| 9 | INVA WC | |
| 10 | Opastusaineisto | 30,7 m ² |
| 11 | Malkamäistömyymälä | 25,7 m ² |
| 12 | Porrashuone | |
| 13 | Hissi | |
| 14 | Vaihtuvat näyttelyt | 65,1 m ² |
| 15 | Pysyvä näyttely | 991,3 m ² |
| 16 | Sali | 24,6 m ² |
| 17 | Salin varasto | 20,8 m ² |
| 18 | Kahvila | 66,5 m ² |
| 19 | Keittiö | 17,6 m ² |
| 20 | Keittövarasto | 8,2 m ² |
| 21 | Oppaiden taukotila | 13,7 m ² |
| 22 | Kokoushuone | 17,0 m ² |
| 23 | Museon johtaja | 12,9 m ² |
| 24 | Kanslisti | 9,5 m ² |
| 25 | Suunnittelija ja opintokeskuksen hoitaja | 13,5 m ² |
| 26 | Tulkija | 9,8 m ² |
| 27 | Amanuenssi | 9,7 m ² |
| 28 | Konttoritarvike- ja myyntivarasto | 9,3 m ² |
| 29 | Varasto | 9,8 m ² |
| 30 | Arkisto | 30,0 m ² |
| 31 | Puku- ja pesutila | |
| 32 | Siivous | |
| 33 | Sähkö | 5,3 m ² |
| 34 | Päävarasto | 182,6 m ² |
| 35 | Viestianton varasto | 27,5 m ² |
| 36 | Pakkaustila ja tarvikevarasto | 23,5 m ² |
| 37 | Pienesinevarasto | 11,8 m ² |
| 38 | Korjuspaja ja huoltovarasto | 50,5 m ² |
| 39 | Opetusaineiston valmistus | 33,5 m ² |
| 40 | Tekstiilivarasto | 50,4 m ² |
| 41 | Jätevarasto | 4,1 m ² |
| 42 | Pakastushuone | 5,0 m ² |
| 43 | Jäljätetty varasto | 15,2 m ² |
| 44 | Luotivarasto | 1,8 m ² |
| 45 | Pääkeskus | 5,8 m ² |
| 46 | Talvarasto | 13,3 m ² |
| 47 | Kylmäteknikka | 2,3 m ² |
| 48 | Kiinteistön huoltoita | 16,4 m ² |
| 49 | Kiinteistöautomaatio | 10,9 m ² |
| 50 | Sammustusmekaniikka | 12,9 m ² |
| 51 | LVI-tekniikka | 13,8 m ² |
| 52 | Lämmönjako | 13,8 m ² |
| 53 | Käytävä | |
| 54 | Tanssitali | 81,0 m ² |
| 55 | Käsityötila | 53,7 m ² |
| 56 | Perinteisen ruuanvalmistustila | 53,7 m ² |
| 57 | Kirjasto | 58,6 m ² |
| 58 | Taide- ja arkkitehtuuritila | 53,7 m ² |
| 59 | Musikkitali | 60,0 m ² |
| 60 | Salin laitteita | 10,9 m ² |
| 61 | IV-konehuone | 200,0 m ² |
| 62 | Savusulku | |
| 63 | Varasto VSS | 53,1 m ² |
| 64 | Pysäköintihalli 70AP | 3057,2 m ² |
| 65 | Terasseja | |
| 66 | Kahvilan varasto | 8,0 m ² |
| 67 | Huoltosisäänkäynti | 53,5 m ² |
| 68 | Ulkotyöpaja | 50,0 m ² |
| 69 | Parveke | |

KERROSALA

| | | |
|---|---------------------------|---------------------|
| 1 | kerros | 2707 m ² |
| 2 | kerros | 794 m ² |
| | Pysäköintihallin kerros | 3337 m ² |
| | 1 ja 2 kerrokset yhteensä | 3501 m ² |
| | Kaikki kerrokset yhteensä | 6838 m ² |

**JULKISIVU LÄNTEEN
M1:200**

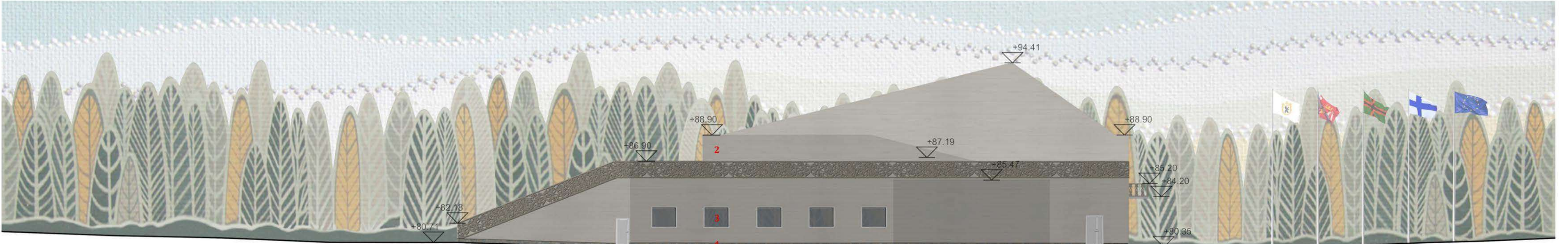


- 1. Viherkatto
- 2. Ponttilaudoitus, kuultomaalattu
- 3. Kirkas tikonlaasi
- 4. Kivi, laasti, harma

**JULKISIVU ETELÄÄN
M1:200**



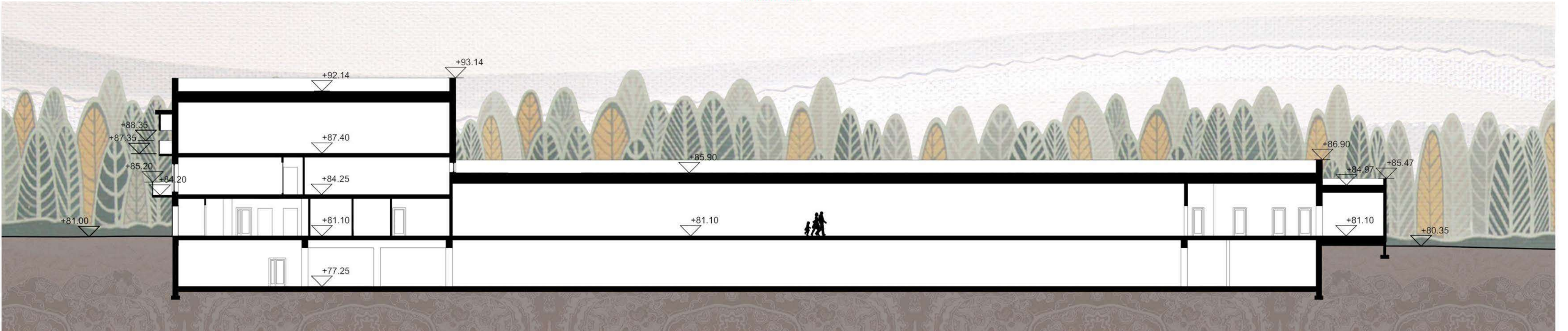
**JULKISIVU ITÄÄN
M1:200**



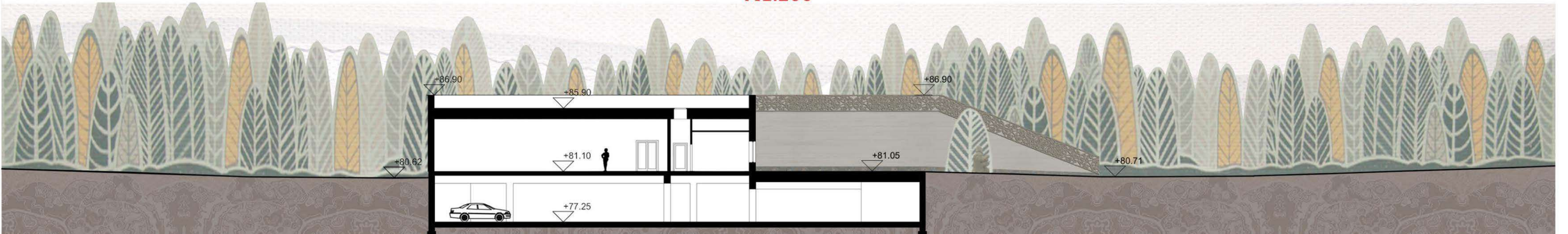
**JULKISIVU POHJOISEN
M1:200**



**LEIKKAUS A-A
M1:200**

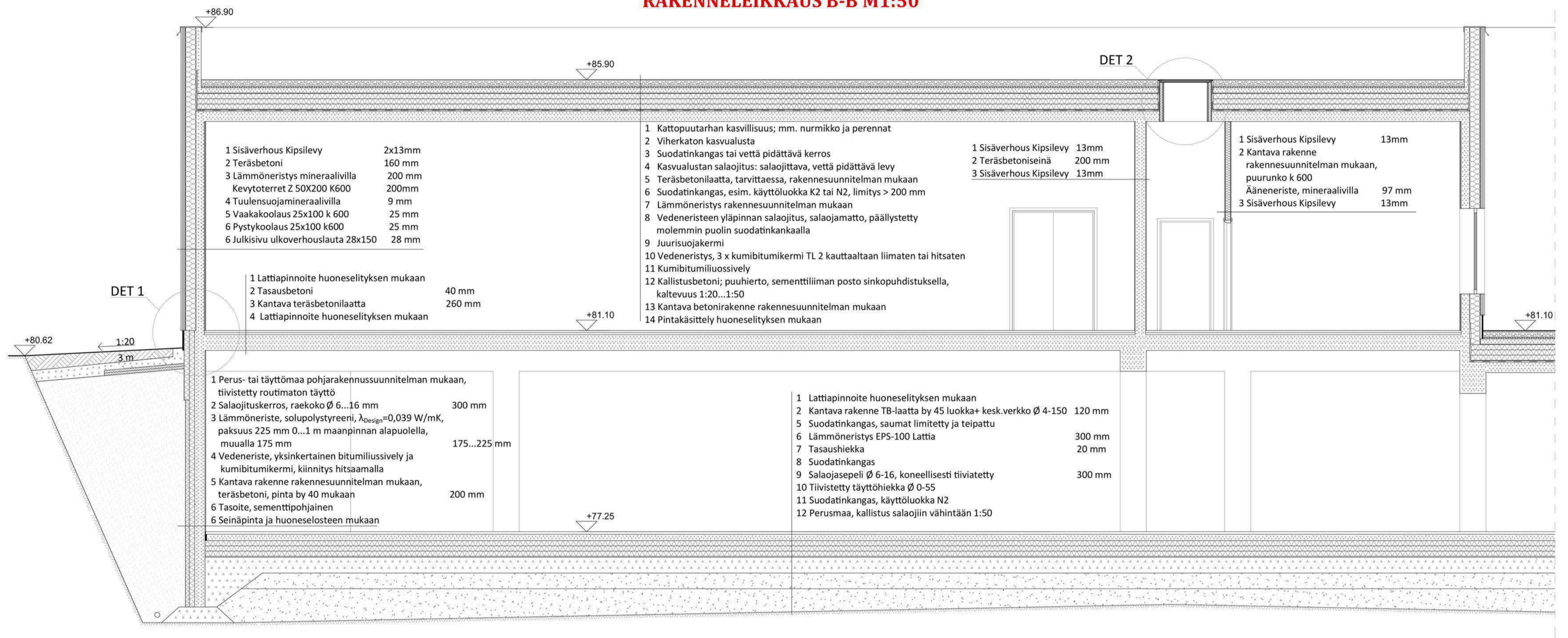


**LEIKKAUS B-B
M1:200**

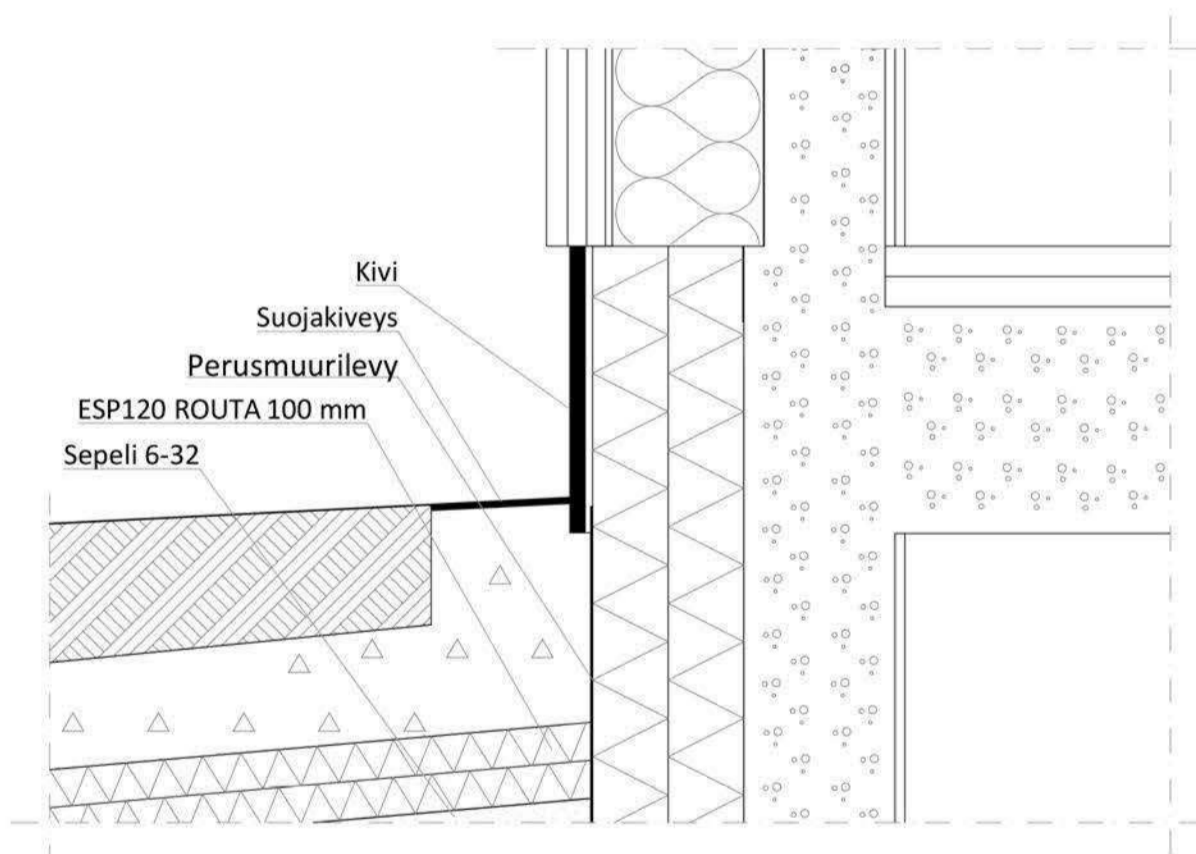




RAKENNELIKAUS B-B M1:50



DET 1 M1:10



DET 2 M1:10

