



Kaarinan keskustan yleinen ideakilpailu

Arkkitehtuurikilpailu

Saimi Alin

OPINNÄYTETYÖ
Huhtikuu 2023

Rakennusarkkitehdin tutkinto-ohjelma

TIIVISTELMÄ

Tampereen ammattikorkeakoulu
Rakennusarkkitehdin tutkinto-ohjelma

ALIN, SAIMI:
Kaarinan keskustan yleinen ideakilpailu
Arkkitehtuurikilpailu

Opinnäytetyö 30 sivua, joista liitteitä 6 sivua
Huhtikuu 2023

Opinnäytetyössä osallistuttiin Kaarinan keskustan yleiseen ideakilpailuun. Kilpailun tavoitteena oli kehittää Kaarinan keskustaa aiempaa vetovoimaisemmaksi asuin- ja työskentelypaikaksi. Kilpailulla haettiin ratkaisuja Kaarinan keskustan muuttamiseksi valtatienvarsialueesta kaupungin keskustaksi. Avoin ideakilpailu järjestettiin 15.12.2022–14.4.2023.

Opinnäytetyön tavoitteena oli suunnitella laadukas ja kokonaisidealtaan toteuttamiskelpoinen kilpailuehdotus, joka vastaa kilpailuohjelmassa asetettuja tavoitteita. Kilpailuehdotuksen tuli kehittää Kaarinaa kohti kestävämpää ja kauniimpaa rakennettua ympäristöä.

Kilpailuehdotus on suunniteltu hyödyntäen rakennusarkkitehdin opinnoissa kartutettua tietämystä ja osaamista aluesuunnittelusta ja arkkitehtuurikilpailun dokumentaatiosta. Kilpailuehdotuksen suunnittelussa ja työskentelyssä käytettiin monipuolisesti eri tietokoneohjelmistoja.

Opinnäytetyö koostuu kilpailuehdotuksen mukaisista dokumenteista sekä kirjallisesta osiosta, jossa käydään läpi suunnitteluprosessia ja sen vaiheita. Opinnäytetyönä laadittiin korkeatasoinen kilpailuehdotus ”KOTO”, joka vastaa kilpailun tavoitteita kehittäen Kaarinan keskustan vetovoimaa. Kilpailuehdotus toimitettiin kilpailun järjestäjälle liitteineen kilpailuaikataulun mukaisesti.

Asiasanat: arkkitehtuuri, arkkitehtuurikilpailu, kaupunkisuunnittelu, aluesuunnittelu

ABSTRACT

Tampereen ammattikorkeakoulu
Tampere University of Applied Sciences
Degree Programme in Construction Architecture

ALIN, SAIMI:
Architectural Competition for Kaarina City Centre
Architectural Competition

Bachelor's thesis 30 pages, appendices 6 pages
April 2023

The purpose of this thesis was to take part in the architectural competition for Kaarina City centre. The competition was arranged by the City of Kaarina from 15 December 2022 to 14 April 2023. The main objective of the architectural competition was to improve the attractiveness of Kaarina City centre.

The objective of this thesis was to design a high-quality competition entry which follows the competition program. The purpose was to design a pleasing living and working environment.

This thesis consists of the competition entry documents and a written part which describes the design process. The competition entry was created using the knowledge and skills from construction architecture studies. Many different programmes and working methods were used during the design process.

As a result, the final competition entry named KOTO and the required attachments were submitted in the competition timeframe. The result is a high-quality and architecturally high-level plan for the development of Kaarina City centre.

Key words: architecture, architectural competition, city planning, area planning

SISÄLLYS

1	JOHDANTO	5
2	KAARINAN KESKUSTAN YLEINEN IDEAKILPAILU.....	6
	2.1 Yleistä	6
	2.2 Tavoitteet ja arvosteluperusteet	7
3	SUUNNITTELUPROSESSI	9
	3.1 Lähtökohdat	9
	3.2 Luonnosvaihe.....	10
	3.3 Kolme vaihtoehtoa	12
	3.4 Yhden suunnitelman kehittäminen	14
	3.5 Kilpailuehdotuksen viimeistely.....	17
4	POHDINTA	21
	LÄHTEET.....	23
	LIITTEET	24
	Liite 1. Kilpailuehdotuksen kuvaplanssit.....	25
	Liite 2. Kilpailuehdotuksen selostus	29
	Liite 3. Kilpailuehdotuksen tunnusluvut.....	30

1 JOHDANTO

Kaarinan keskustan ohikulkuliikenne on tulevaisuudessa vähenemässä ja Kaarinnan kaupunki järjesti maankäytön suunnittelun yleisen ideakilpailun parantaakseen kaupungin vetovoimaa muuttuvassa tilanteessa. Kilpailun tärkeimpinä tavoitteina oli lisätä alueen asukas- ja työpaikkamäärää sekä keskustan houkuttelevuutta.

Opinnäytetyössä suunnitellaan kilpailuehdotus Kaarinan keskustan ideakilpailuun. Opinnäytetyön tavoitteena on laatia laadukas ja kilpailun tavoitteet täyttävä kilpailuehdotus sekä kerryttää kokemusta arkkitehtuurikilpailuun osallistumisesta ja aluesuunnittelusta. Tavoitteena on luoda kilpailuohjelman mukaiset dokumentit, jotka palautetaan kilpailun järjestäjälle taholle kilpailuajan puitteissa.

Opinnäytetyö koostuu kilpailuehdotuksesta sekä kirjallisesta osuudesta. Kirjallisessa osuudessa esitellään kilpailun yleistiedot ja kuvataan kilpailuehdotuksen suunnitteluprosessia suunnittelun alusta valmiiksi kilpailuehdotukseksi. Opinnäytetyön liitteenä on kilpailuun osallistuva kilpailuehdotus KOTO sekä kilpailuehdotuksen selostus ja tunnusluvut.

2 KAARINAN KESKUSTAN YLEINEN IDEAKILPAILU

2.1 Yleistä

Kaarina on Lounais-Suomessa sijaitseva yli 35 000 asukkaan kaupunki. Kaarinalla on pitkä historia ja se on valittu muun muassa Suomen luovimmaksi kunnaksi, halutuimmaksi asuinpaikaksi sekä yritysilmapiiriltään Suomen parhaaksi. (Kaarinan kaupunki, n.d.)

Kaarinan keskustan arkkitehtuurikilpailu järjestettiin 15.12.2022-14.4.2023. Kilpailun järjestäjänä toimi Kaarinan kaupunki ja kilpailu oli kaikkien maiden henkilöille avoin maankäytön suunnittelukilpailu. (Kaarinan keskustan yleinen ideakilpailu, kilpailuohjelma 2023, 3.)

Kilpailu järjestettiin, sillä Kaarinan asema suhteessa Turun seudun kaupunkirakenteeseen on muuttumassa. Kaarinan keskustan länsipuolelle on suunnitteilla Kaarinan läntinen ohikulkutie, jolle Turusta saaristoon kulkeva liikenne tulee pääosin siirtymään, jolloin Kaarinan läpi kulkevan Uudenmaantien liikennemäärä tulee vähenemään ja nykyistä tiealuetta on mahdollista ottaa muuhun maankäyttöön. Vähenevää ohikulkuliikennettä kompensoidaan Kaarinan vetovoimaa ja asukasmäärää kasvattamalla. (Kaarinan keskustan yleinen ideakilpailu, kilpailuohjelma 2023, 3.)

Opinnäytetyössä kilpailualueella tarkoitetaan kilpailuohjelmassa rajattua aluetta, jolle suunnitelma sijoittuu. Kilpailualue sijoittuu Lounais-Suomeen, noin kahdeksan kilometrin päähän Turun keskustasta. Kilpailualue on kooltaan 39 ha ja käsittää koko Kaarinan ydinkeskustan. Kilpailun piiriin liittyy myös kolme tarkastelu-aluetta, joiden pinta-ala on yhteensä noin 32 ha. Tarkastelualueet ovat kilpailussa mukana toiminnallisten yhteystarpeiden sekä liikennejärjestelyjen tarkastelua varten (Kaarinan keskustan yleinen ideakilpailu, kilpailuohjelma 2023, 8, 11.). Kuvassa 1 kilpailualue on rajattu punaisella, yhtenäisellä viivalla ja tarkastelualueet sinisellä katkoviivalla.



Kuva 1. Kilpailualueen ja tarkastelualueiden rajausta (Kaarinan keskustan yleinen ideakilpailu, suunnitteluaineistoliite 2022, 1)

2.2 Tavoitteet ja arvosteluperusteet

Kilpailun tavoitteena on aikaansaada houkutteleva ja viihtyisä keskusta-alue, jossa halutaan asua, tehdä töitä ja yrittää. Kilpailulla haetaan massoitteeltaan, materiaaleiltaan ja mittakaavaltaan inhimillistä ympäristöä. (Kaarinan keskustan yleinen ideakilpailu, kilpailuohjelma 2023, 3)

Kilpailuohjelmassa tavoitteiden osalta painotetaan kestävä ja kauniin rakennettun ympäristön, liikkumisen helpouden ja saavutettavuuden, viheralueiden sekä monipuolisten palveluiden tärkeyttä. Kilpailussa tavoitellaan kaupunkimaista ja ekologisesti ja sosiaalisesti kestävä keskusta. (Kaarinan keskustan yleinen ideakilpailu, kilpailuohjelma 2023, 40)

Kilpailun arvostelussa kiinnitetään huomiota siihen, että ehdotus on kilpailun asetettujen tavoitteiden mukainen, kokonaisnäkemykseltään idearikas sekä taloudellisesti toteuttamiskelpoinen. Ehdotuksen tulee olla myös kaupunkikuvallisesti, maisemallisesti sekä arkkitehtonisesti korkeatasoinen, kestävä rakentamisen ja eri väestöryhmät huomioiva sekä vaihteittain toteutettavissa. Kokonaisote sekä

suunnitelman idearikkaus ja toimivuus ovat arvostelussa yksityiskohtien virheettömyyttä tärkeämpiä. Kilpailun tulokset julkaistaan syyskesällä 2023. (Kaarinan keskustan yleinen ideakilpailu, kilpailuohjelma 2023, 4, 42)

3 SUUNNITTELUPROSESSI

3.1 Lähtökohdat

Projekti alkoi kilpailuohjelman ja suunnitteluaineistojen läpi käymisellä. Ohjelma ja suunnitteluaineistoliitteet tuli lukea läpi useaan kertaan tiedon sisäistämiseksi. Suunnitteluprosessi aloitettiin suunnitteluajataulun tekemisellä sekä kilpailualueen ja -ohjelman analysoinnilla. Aikataulutus oli erityisen tärkeää, sillä kilpailulle oli määritelty viimeinen jättöajankohta, jota ennen suunnitelman tuli olla valmis. Aikaa aineiston läpi käymiseen, analysointiin ja suunnittelutyöhön oli noin kolme kuukautta.

Suunnitteluajataulussa huomioitiin opinnäytetyön ohjauspalaverit opinnäytteen ohjaajan kanssa. Palavereja oli suunnitteluprosessin aikana noin kahden viikon välein. Palavereissa esiteltiin kunkin suunnitteluvaiheen tuotokset ja keskusteltiin suunnitelman kehittämismahdollisuuksista.

Suunnitteluprosessissa edettiin vaiheittain useasta suunnitteluideasta kohti viimeistelyä kilpailuehdotusta. Suunnitteluprosessin tarkoituksena oli kehittää monimuotoisia vaihtoehtoja, joiden avulla tutkittiin suunnittelualueelle parhaiten toimivia ratkaisuja kilpailutavoitteiden saavuttamiseksi. Ensimmäiseen suunnitelman ohjauspalaveriin tehtiin vapaamuotoinen analyysi suunnittelualueesta ja kilpailuohjelmasta sekä esiteltiin kymmenen ideaa mahdollisista alue- ja korttelikonsepteista. Toiseen palaveriin mennessä suunnitelmat oli karsittu kolmeen ja ideoita kehitetty pidemmälle. Tästä eteenpäin suunnittelupalavereissa käsiteltiin yhtä valittua suunnitelmaa ja sen kehittämistä luonnosmaisesta ideasta valmiiksi kilpailuehdotukseksi.

Ennen ensimmäistä ideointivaihetta vierailtiin Kaarinassa. Kilpailualueen ja Kaarinan keskustan hahmottaminen helpottui tekemällä itse havaintoja paikan päällä. Vierailu havainnollisti suunnitteluaineistoa paremmin esimerkiksi Uudenmaantien ja keskustan tasoeroa sekä Kaarina-talon ja uusien asuinkortteleiden suhdetta muuhun rakennuskantaan. Kaarinassa vierailu herätti uusia ideoita luonnosvaiheeseen.

3.2 Luonnosvaihe

Ideointi aloitettiin hahmottelemalla kymmenen erilaista luonnosta suunnittelualueesta. Luonnosvaiheen idea oli luoda toisistaan eroavia karkeita suunnitelmia, joissa mietittiin alueen mahdollisia liikennejärjestelyjä, viheralueiden sijoittumista sekä korttelirakennetta. Eri vaihtoehtoja analysoimalla karsittiin heikot ideat käytökelpoisista. Useita vaihtoehtoja kehittämällä ja tutkimalla vältettiin ensimmäiseen hyvään ideaan juuttuminen. Kuvissa 2 ja 3 kuvataan kuusi luonnosvaiheen ideaa.



Kuva 2. Luonnosvaiheen ideat 1, 2 ja 3 (Alin 2023).



Kuva 3. Luonnosvaiheen ideat 4, 5 ja 6 (Alin 2023).

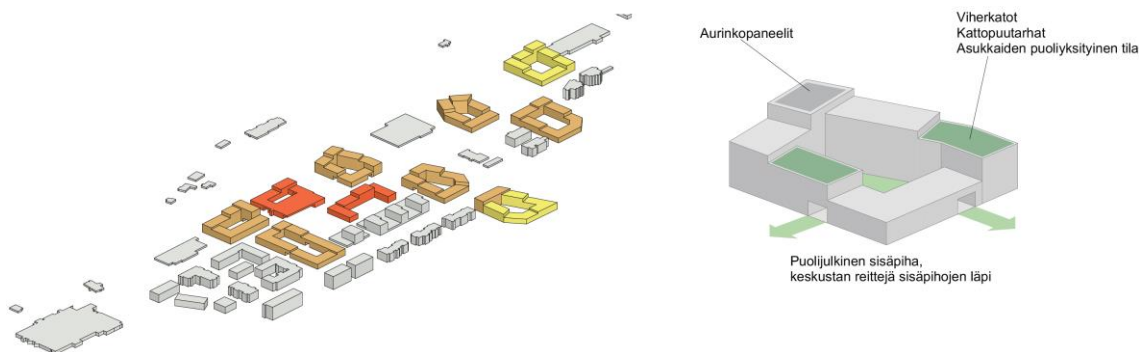
Luonnosvaiheessa arvioitiin eri korttelityyppien soveltumista suunnittelualueelle sekä nykyiseen rakennuskantaan. Ideoissa varioitiin myös viheralueiden muodostumista sekä mahdollisia liikennejärjestelyjen muutoksia. Vaihtoehtoissa tutkittiin eri kerrostalotyypeistä koostuvien avointen ja umpikortteleiden soveltumista kilpailuohjelman tavoitteisiin ja Kaarinan keskusta-alueen nykyiseen ympäristöön.

Luonnosvaiheessa haastavinta oli luoda monta mahdollisimman erilaista ideaa. Luonnoksista voi havaita, että suurin variaatio suunnitelmien välillä tapahtuu korttelirakenteessa sekä viheralueiden ja Kaarina-talon laajennuksen sijoittumisessa. Luonnosvaiheessa olisi voitu painottaa enemmän suurien linjojen suunnittelua esimerkiksi liikenteen reittien ja viherrakenteen sijoittumisen suhteen. Nykyinen rakennuskanta ja kortteleiden huoltoajoreitit rajoittivat liikenteen linjausmuutoksia. Ensimmäisissä suunnitelmissa suunnittelu keskittyi kilpailuohjelmassa mainittuihin kehitystä kaipaaviin rakennuksiin, mikä myös osaltaan rajoitti luonnosvaiheen suunnittelua.

3.3 Kolme vaihtoehtoa

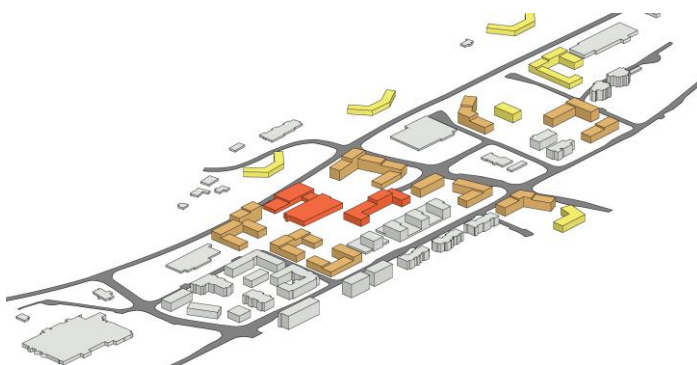
Kymmenestä luonnoksesta valikoitiin kolme ideaa, joiden kehittämistä jatkettiin. Ideat 1, 2 ja 4 eli umpikortteleiden, u-kortteleiden ja kytkettyjen pistetalojen suunnitelmat olivat pisimmälle mietittyjä ja niiden kehittämällä jatkettiin suunnittelu-prosessia miettimällä yksityiskohtaisemmin rakennusten massoittelua ja kokonaisidean toimivuutta. Kortteleihin mietittiin alustavasti suunnitelmaa tukevia toimintoja sekä toimintojen sijoittumista suhteessa kaupunkirakenteeseen. Suunnitelmat mallinnettiin karkeasti ideoiden havainnollistamiseksi ja alustavia laajuuslaskelmia varten. Vaikka vaihtoehtoja oli kolme, suunnitelmat olivat tässä vaiheessa hyvin samankaltaisia keskenään kokonaisidean, liikennejärjestelyjen sekä toimintojen sijoittumisen suhteen.

Ensimmäisessä suunnitelmassa umpikorttelit muodostivat puolijulkisia, melulta suojattuja sisäpihoja (kuva 4). Suunnitelmaa kehitettiin ensimmäisestä luonnosvaiheesta eteenpäin ottaen inspiraatiota muista luonnosvaihtoehdoista. Suunnitelmassa korttelit kohosivat pohjoista kohti muodostaen mahdollisimman valoisia sisäpihoja. Umpikorttelisuunnitelma oli kolmesta vaihtoehdosta pisimmälle mietitty.



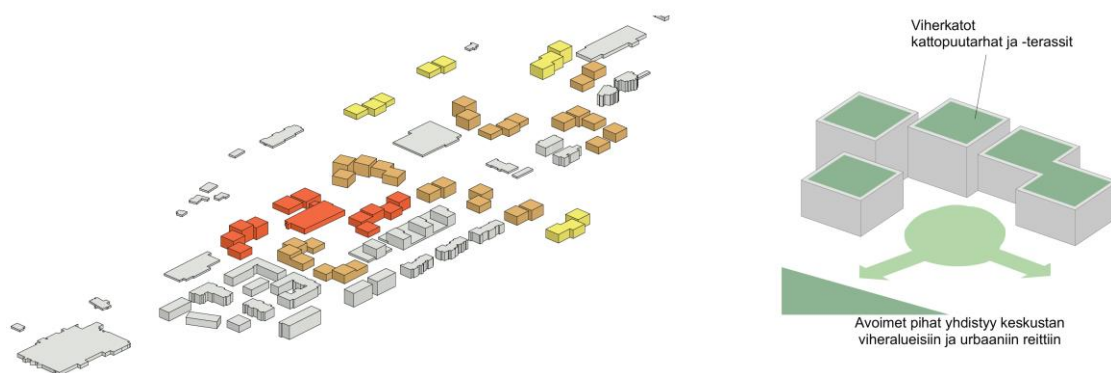
Kuva 4. Umpikorttelivaihtoehdon toinen luonnos (Alin 2023).

Toisessa vaihtoehdossa u-malliset korttelit muodostivat avoimia sisäpihoja, jotka yhdistyivät jalankulun reitteihin sekä viher- ja virkistysalueisiin (kuva 5). Vaihtoehdossa oli muita vaihtoehtoja paremmin mietittynä alueen pohjoispuolen kehittämistä luonnostasolla, mutta muuten suunnitelmaa ei ollut mietitty yhtä pitkälle.



Kuva 5. U-korttelivaihtoehdon toinen luonnos (Alin 2023).

Kolmannessa, kytkettyjen pistetalojen suunnitelmassa pistetalojen sarjat muodostivat toisen vaihtoehdon lailla avoimia sisäpihoja, joiden oli tarkoitus yhdistyä keskustan viher- ja virkistysalueisiin (kuva 6). Myös rakennusten massoittelu oli hyvin samankaltaista kuin kahdessa muussa suunnitelmassa. Suunnitelmassa kortteleiden ideaa oli mietitty pitkälle, mutta alueen kokonaiskuvan suunnitelma ei ollut tarpeeksi vahva.



Kuva 6. Kytettyjen pistetalojen suunnitelman toinen luonnos (Alin 2023).

Kolmen vaihtoehdon suunnittelussa pyrittiin suunnittelemaan tasavertaisesti kaikkia suunnitelmia. Suunnitelmat olivat kuitenkin lopulta hyvin samankaltaisia keskenään. Suunnitelmien samankaltaisuus viesti vahvasta visiosta, mutta visio rajoitti suunnitelmien kehittämistä keskenään erilaisiksi. Kaikilla suunnitelmilla oli omat vahvuutensa ja hyvät kehittämismahdollisuudet.

3.4 Yhden suunnitelman kehittäminen

Kolmesta vaihtoehdosta valittiin yksi suunnitelma, jota lähdettiin kehittämään lopulliseksi kilpailuehdotukseksi. Työstettäväksi suunnitelmaksi valikoitui umpikortteli-idea, joka oli pisimmälle mietitty ja kokonaisidealtaan vaihtoehdoista vahvin. Idea mahdollisti vaihtoehdoista parhaiten kilpailuohjelmassa ja arvosteluperusteissa mainittuja ominaisuuksia. Suunnitelmaan otettiin kuitenkin vaikutteita myös u-korttelin suunnitelmasta esimerkiksi alueen keskiosan kortteleiden muodostuksessa.

Suunnitelman kehittämistä jatkettiin miettimällä tarkemmin liikenneratkaisujen muutoksia sekä suunnitelman yhtymistä nykyiseen rakennuskantaan ja ympäristöön. Tarkempien suunnitelmien myötä myös aiemmin suunnittelematomille alueille, kuten suunnittelualueen pohjoisosaan kehiteltiin kokonaisideaa tukevia kortteleita ja toimintoja. Myös viherrakenteen suunnitelmat tarkentuivat.

Kuvassa 7 kuvataan alueen kokonaissuunnitelmaa yhden suunnitelman kehittämisvaiheen alussa ja kuvassa 8 kokonaissuunnitelma on lähes valmis viimeistelyvaiheeseen. Kuvia vertailemalla voidaan havaita, että kehitysvaiheessa kortte-

leiden muodot ja sisäpihojen suunnitelmat tarkentuivat, Uudenmaantien pohjoispuolen korttelit kehittyivät ja suunnitelman visuaalista ilmettä kohennettiin kohti lopullista kilpailudokumenttia.



Kuva 7. Kokonaissuunnitelma kehitysvaiheessa, ei mittakaavassa (Alin 2023).



Kuva 8. Kokonaissuunnitelma ennen kilpailuehdotuksen viimeistelyä, ei mittakaavassa (Alin 2023).

Suunnitelmaa ja 3d-mallia alettiin kehittää kilpailussa palautettavia dokumentteja kohti. Myös suunnitelman planssien taittoa mietittiin alustavasti. Rakennusten kattomaailman ja julkisivujen hahmottelu aloitettiin ja vaihtoehtoja tutkittiin muun muassa kilpailussa vaadittujen ilmaperspektiivikuvien, julkisivupiirrosten ja leikkausten kautta.

Katualueiden muodostumista ja liikenteen järjestelyä mietittiin alueleikkausten avulla (kuva 9). Vähintään toisessa kilpailuehdotuksen alueleikkauksessa tuli näkyä Uudenmaantien yhtyminen keskustan tasaiseen maastoon. Leikkauksia tehtiin eri ilmansuuntiin ja mietittiin valmiin suunnitelman kannalta järkevimpiä ja havainnollisimpia leikkausten sijainteja.



Kuva 9. Alueleikkauksen luonnos, ei mittakaavassa (Alin 2023).

Ensimmäiset ilmaperspektiivi- ja havainnekuvaluonnokset tehtiin Archicad-suunnitteluohjelmalla (kuvat 10 ja 11). Luonnokset auttoivat hahmottamaan, mihin suunnitelman yksityiskohtiin kannatti panostaa lopullisia kilpailudokumentteja ajatellen. Maaston ja rakennusten mallintaminen kasvatti Archicad-tiedoston kooka huomattavasti, mikä hidasti ohjelman käyttöä ja suunnittelua.



Kuva 10. Ilmaperspektiivikuvan ensimmäinen versio (Alin 2023).



Kuva 11. Havainnekuuvavaihtoehtojen ensimmäiset versiot (Alin 2023).

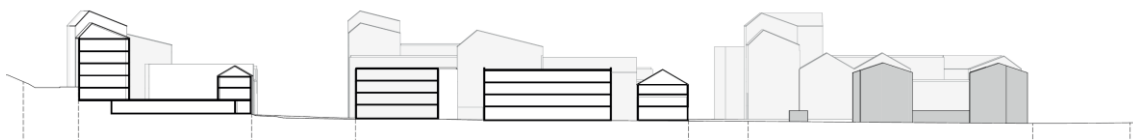
Yhden suunnitelman kehittämiseen käytettiin aikaa noin kolme viikkoa ennen kilpailuehdotuksen viimeistelyvaihetta. Suunnitelmaa paranneltiin aiempaa yhtenäisemmäksi kokonaisuudeksi sekä pohjois-etelä- että itä-länsisuunnassa. Yksityiskohtia kehitettiin aiempaa toimivammiksi esimerkiksi umpikortteleiden ahtauden ja Uudenmaantien liikennejärjestelyjen suhteen. Suunnittelussa tehtiin viimeisiä suuria muutoksia kilpailuehdotukseen muun muassa kehittämällä suunnittelualueen pohjoisosaan uusia kortteleita.

3.5 Kilpailuehdotuksen viimeistely

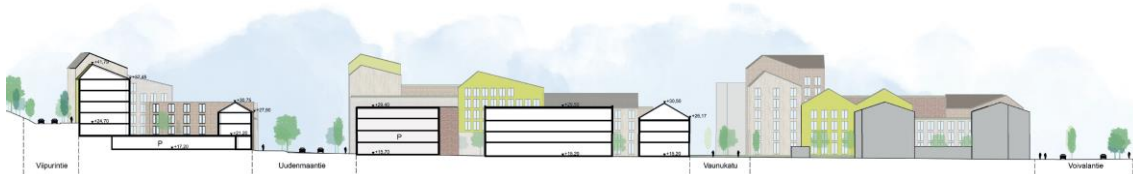
Suunnitelman viimeistelyvaihe alkoi noin viisi viikkoa ennen kilpailuehdotuksen viimeistä jättöpäivää. Tässä vaiheessa suunnitelmaan ei tehty enää merkittäviä muutoksia, vaan keskityttiin laadukkaiden kuvaplanssien ja muiden kilpailudokumenttien luomiseen.

Kuvaplanssien lisäksi kilpailuehdotukseen tuli sisällyttää selostusosio sekä mitoitustaulukko. A1-kokoisille kuvaplansseille tuli sijoittaa kilpailuohjelman mukaisesti kokonaissuunnitelma, ilmaperspektiivikuva, osa-alueen asemapiirros, kaksi aluepoikkileikkausta, aluejulkisivu, ote korttelin maantasokerroksen liittymisestä ympäristöön, kaksi maantason perspektiivikuvaa, liikennekaaviot sekä vaiheittain rakentamisen kaavio (liite 1). Kilpailuohjelmassa vaadittujen kuvien ja kaavioiden lisäksi plansseille sisällytettiin viherrakenne- ja maantasokerroksen toimintojen kaavio. Kuvia ja kaavioita selvennettiin selittäville teksteillä. Selostuksessa tuli kertoa kilpailuehdotuksen kokonaisidea, liikenneverkon järjestelyt sekä ehdotuksen vaiheittain toteutettavuus (liite 2). Mitoitustaulukkoon täytettiin kilpailuehdotuksen tunnusluvut suunnitteluaineistossa annettuun Excel-lomakkeeseen (liite 3).

Lopullisten alueleikkausten sijainnit ja suunnat päätettiin viimeistelyvaiheessa. Leikkauksissa havainnollistettiin erilaisten katutilojen luonnetta sekä rakennusten massoittelua. Leikkaukset havainnollistavat tiealueiden ja kortteleiden suhdetta (kuvat 12 ja 13). Leikkaukset luotiin Archicad-suunnitteluohjelmalla ja viimeisteltiin Adobe Photoshop-ohjelmalla. Photoshop-ohjelmalla leikkauksiin havainnollistettiin julkisivumateriaaleja ja -värimaailmaa sekä katualueiden luonnetta.

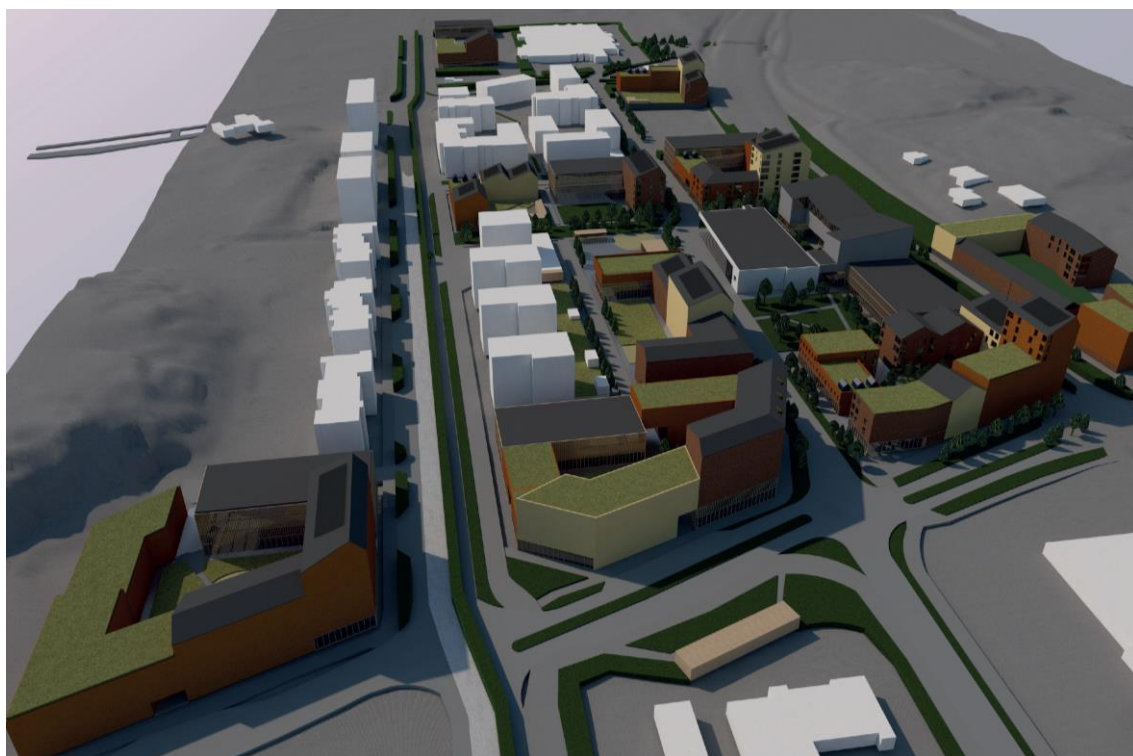


Kuva 12. Alueleikkaus ennen viimeistelyä, ei mittakaavassa (Alin 2023).



Kuva 13. Lopullinen alueleikkaus B-B, ei mittakaavassa (Alin 2023).

Lopullista ilmaperspektiivikuvaa varten Archicad-ohjelmalla luotu 3d-malli vietiin Autodesk 3ds-Max -ohjelmaan. Kuvassa 14 on esitettyä ilmaperspektiivikuvaa ennen 3ds-Max -ohjelmaan viemistä. Mallista luotiin suunnitteluaineistoliitteessä annettujen ohjeiden ja kuvakulman mukaan ilmaperspektiivikuvaa. Kuva vietiin Photoshop-ohjelmaan, jossa se sovitettiin kilpailuaineistossa annettuun ilmakuvapohjaan. Kuvaa lisättiin rekvisiittaa sekä väri- ja täytetehosteita ja paranneltiin valaistus- ja sävyasetuksia. Valmiissa ilmakuvassa haluttiin esittää kilpailuehdotusta positiivisessa tunnelmassa pirteän värimaailman kautta (kuva 15).



Kuva 14. Ilmaperspektiivikuvaa Archicad-ohjelmalla visualisoituna (Alin 2023).



Kuva 15. Lopullinen ilmaperspektiivikuva (Alin 2023).

Havainnekuvia varten 3d-malli vietiin Lumion-visualisointiohjelmaan, jossa luotiin alustavia havainnekuvia ja mietittiin tarkemmin mielenkiintoisia kuvakulmia. Esimerkkikorttelin havainnekuvasa haluttiin esittää vihreää korttelipihaa ja korttelin toimintoja (kuva 16). Havainnekuvasa oli tarkoitus esittää myös vierekkäisten kortteleiden välistä yhteyttä. Valaistuksen muutoksilla ja kuvakulman hienosäädöllä sekä kasvillisuutta ja rekvisiittaa lisäämällä esimerkkikorttelin havainnekuva kehittyi luonnoksesta lopulliseksi havainnekuvasi kilpailuehdotukseen (kuva 17). Havainnekuvasa tavoiteltiin yhteisöllistä ja iloista tunnelmaa vihreän korttelipihan sisällä.



Kuva 16. Esimerkkikorttelin havainnekuvaluonnos (Alin 2023).



Kuva 17. Lopullinen esimerkkikorttelin havainnekuva (Alin 2023).

Inspiraatiota lopullisiin kilpailudokumentteihin haettiin aiempia arkkitehtuurikilpailuja tutkimalla ja pohtimalla havainnollisimpia esitystapoja suunnitelman esittämiseen. Kuviiin haluttiin kirkkaita värejä sekä harmoniaa eri tyylisten kilpailudokumenttien välille samankaltaisella värimaailmalla. Leikkaukset, julkisivupiirustukset, asemapiirustukset ja kaaviot yksinkertaistettiin Archicad-ohjelmalla ja viimeisteltiin valmiiksi dokumenteiksi Photoshop-ohjelmalla. Kilpailuplanssien taitto tehtiin Adobe InDesign -ohjelmalla.

4 POHDINTA

Aluesuunnittelun kilpailuun osallistuminen yksin oli todella opettavaista, mutta ajoittain myös haastavaa. Kilpailun laajuuden vuoksi epäröin pitkään ennen päätöstä kilpailuun osallistumisesta. Projekti kuitenkin antoi paljon enemmän kuin otti ja olen tyytyväinen, että tartuin haasteeseen. Kilpailuehdotuksen suunnittelu oli mielekästä ja olen tyytyväinen sekä lopputulokseen että omaan kehitykseeni projektin aikana. Itsereflektointi prosessin aikana herätti uusia ajatuksia aluesuunnittelusta ja mahdollisuuksista kehittää omaa osaamista.

Kokonaisuutena suunnitteluprosessin eri vaiheet edistivät suunnitelmaa ammatillisempaan suuntaan. Jos olisin jättänyt kymmenen tai kolmen idean vaiheet prosessista pois, suunnitelmasta olisi voinut tulla hyvin yksipuolinen ja suunnitelman kehitys olisi ollut väkinäisempää. Jos taas olisin kehitellyt luonnoksia enemmän, tai olisin vienyt erilaiset suunnitelmat alusta asti pidemmälle, voisi valmis suunnitelma olla entistä innovatiivisempi ja luovempi. Aikataulun puitteissa dokumenttien viimeistely olisi kuitenkin jäänyt puolitiehen, jos olisin kehitänyt montaa erillistä suunnitelmaa pidemmälle. Kilpailuehdotuksessa pitäydyin pitkälti suunnitteluohjeissa ja kilpailuohjelmassa annetuissa raameissa, mikä onkin kilpailun järjestäjien tavoite, mutta ohjeiden tarkka noudattaminen mahdollisesti rajoitti ideointia ja uusien oivallusten syntymistä.

Jälkeenpäin ajateltuna suunnittelun ensimmäisessä ideointivaiheessa olisin voinut revitellä enemmänkin esimerkiksi liikennejärjestelyjen muutosten sekä alueen nykyisten rakennusten purkamisen tai säilyttämisen suhteen. Pidemmälle viedyllä ideoinnilla olisin voinut haastaa itseäni suunnittelemaan uudenlaisia liikennejärjestelyjä ja alueen nykyisten rakennusten kehittämismahdollisuuksia. Alueen nykyiset rakennukset ja kortteleiden huolto- ja pelastusreitit määrittivät pitkälti liikennejärjestelyjen muutoksia, joten pitäydyin suunnitelmassa suurilta osin vanhoissa liikenteen linjauksissa suhteellisen pienillä muutoksilla.

Suunnitteluprosessin kolmen suunnitelman vaiheessa olisin voinut kehittää erillisiä suunnitelmia pidemmälle ja selkeästi keskenään erilaisiksi, jolloin vertailu

suunnitelmien välillä olisi ollut tasavertaisempaa. Suunnitelmien pidemmälle kehittäminen olisi voinut avata uusia mahdollisuuksia innovatiivisten alue- ja korttelikonseptien kautta. Aikataulurajoite ei kuitenkaan mahdollistanut kolmen suunnitelman kehittämistä pitkälle.

Opinnäytetyöprojekti oli kokonaisuudessaan kasvattava ja kehittävä prosessi. Arkkitehtuurikilpailuun osallistuminen vahvisti aluesuunnittelukokemusta, ideointikykyä, tietoteknistä osaamista sekä itseluottamusta suunnittelijana. Projekti opetti myös arkkitehtuurikilpailun suunnittelun aikataulutusta ja ajankäytön hallintaa. Projektin aikana oman suunnittelun ja ideoiden kyseenalaistaminen sekä itsekriittisyys herättivät ajatuksia siitä, miten voin tulevaisuudessa tehostaa ja kehittää omaa suunnitteluprosessia entistä ammattimaisempaan suuntaan. Kaiken kaikkiaan valmis kilpailuehdotus vastaa henkilökohtaisia sekä kilpailuohjelmassa asetettuja tavoitteita ja suunnitteluprosessi oli asianmukainen.

LÄHTEET

Kaarinan kaupunki. n.d. Kaarina lyhyesti. Luettu 20.4.2023.
<https://kaarina.fi/fi/kaarina-tieto/kaarina-lyhyesti>

Kaarinan keskustan yleinen ideakilpailu, Kilpailuohjelma. 2023. Luettu 17.4.2023.
<https://www.safa.fi/wp-content/uploads/2022/08/Kaarinan-keskustan-aatekilpailu-kilpailuohjelma-paivitetty-23-02-21.pdf>

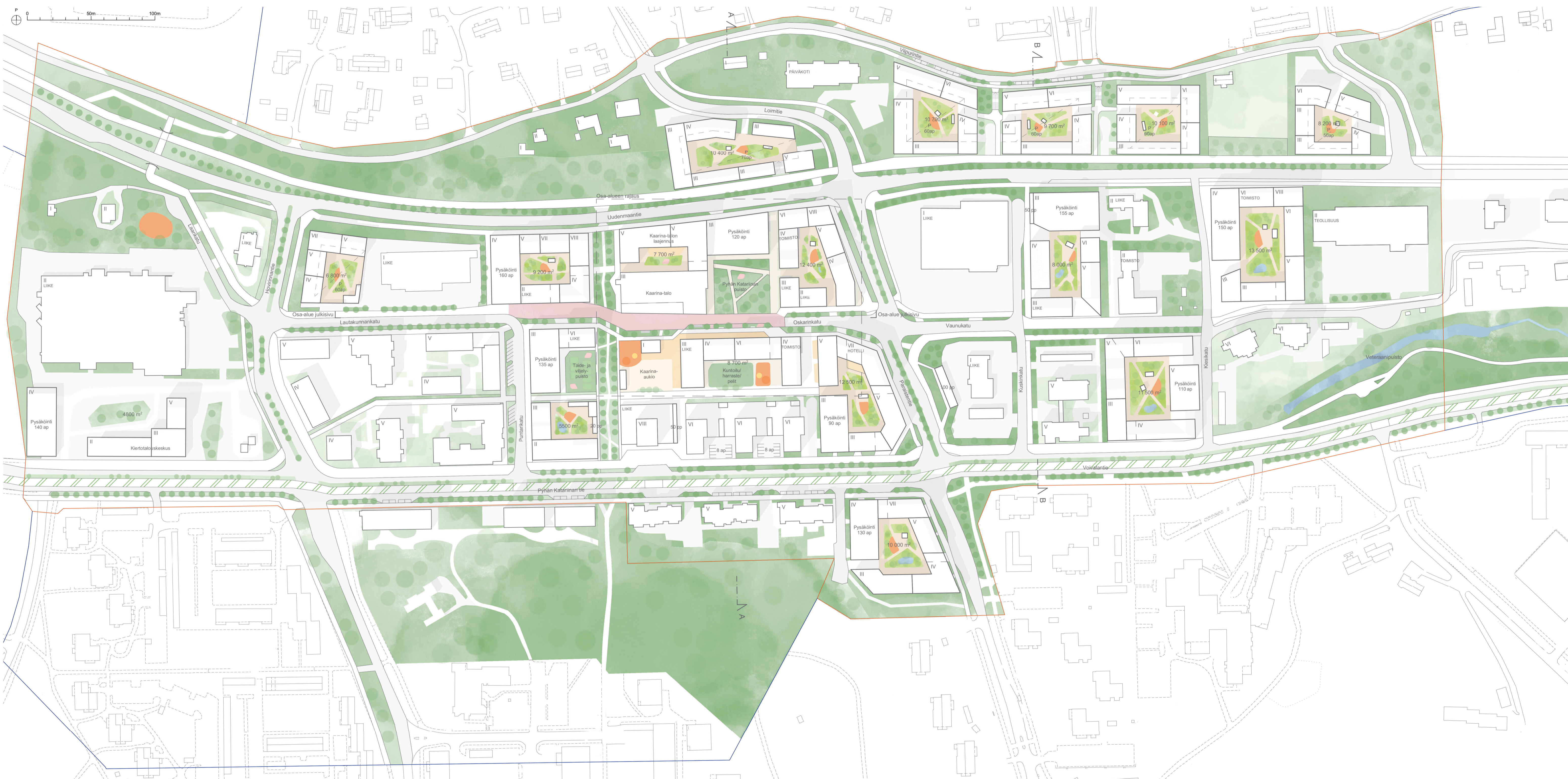
LIITTEET

Liite 1. Kilpailuehdotuksen kuvapianssit

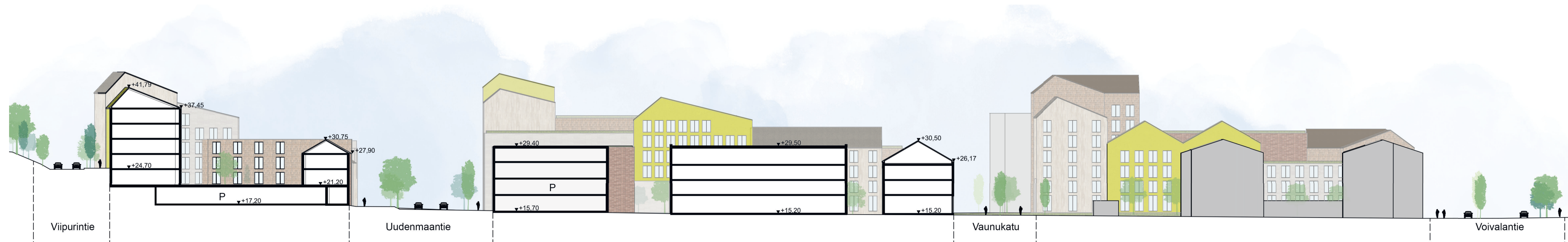
Liite 2. Kilpailuehdotuksen selostus

Liite 3. Kilpailuehdotuksen tunnusluvut

KOTO



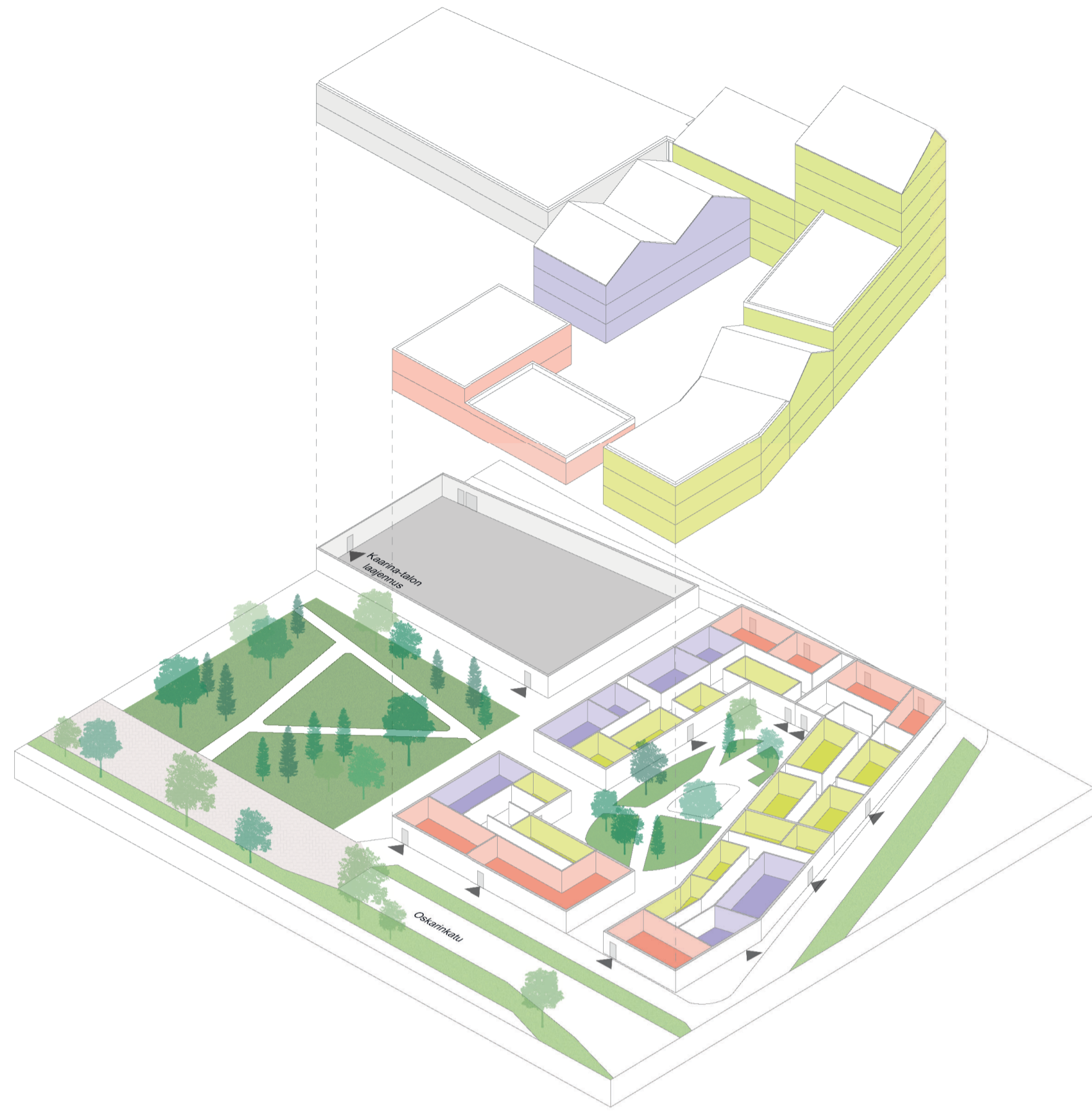
Kokonaissuunnitelma 1:1500



Alueleikkaus B-B 1:500



Ilmaperspektiivinäkymä



Korttelin toiminnot

- Asuminen
- Toimisto / työtilat
- Liiketilat
- Pysäköinti

Suunnitteluperiaatteet

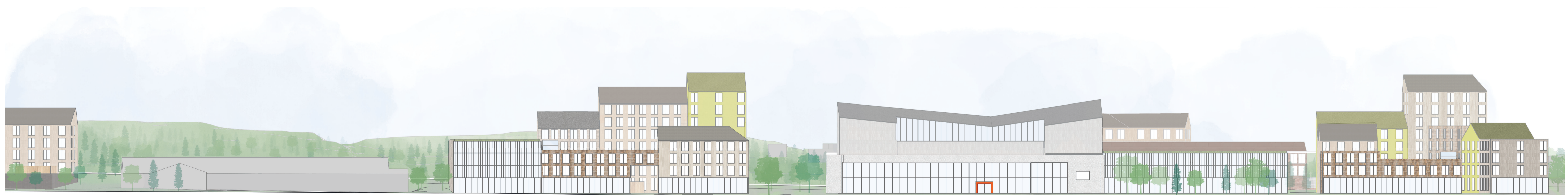
Ydinkeskustaan, Oskarinkadun ja Lautakunnankadun väliin muodostuu jalankulkupainotteinen virkistysalue, joka mahdollistaa liiketilojen ja ravintoloiden laajenemisen katutilaan. Kaarina-aukio esintymislaivoihin kannustaa julkisten tapahtumien järjestämiseen ja yhdessä-oloon. Leikki- ja terassialue, läheiset viheralueet ja aktiveettipuistot sekä lähellä olevat julkiset sisätilat tarjoavat koko Kaarinalle mieluusaa ajanvietettä. Ulko-oleskeluun on panostettu ympärivuotisilla istutuksilla, oleskelualueilla sekä miellyttävillä vaihteoisilla kävelyreiteillä korttelien halki. Keskusta-alueen reiteillä on entistä enemmän julkista taidetta veistosten, tilataideteosten sekä rakennuksiin integroituvan taiteen muodossa. Sekä auto- että polkupyöräpysäköintipaikat on sijoitettu ympäri keskustaa lähelle tärkeitä ajanviettoalueita, jolloin keskustatoiminnot ovat kaikkien saavutettavissa.

Kaarina-talon laajennus olemassa olevan rakennuksen pohjoispuolelle yhdistää julkiset palvelut, toimistotilat ja viihtyisän oleskelun sekä sisä- että ulkotiloissa. Laajennuksen ja Kaarina-talon väliin jää atrium-tyylinen sisäpiha, joka toimii sekä läpikulkureitinä että viihtyisänä oleskelualueena.

Rakennusten massoitelu ja maltillinen rakentamisen korkeus luovat polveilevaa ja ihmisen mittakaavaista keskustamaisemaa kaikista ilmansuunnista katsottuna. Rakennusten julkisivumateriaaleissa korostuu Kaarinalle tyypillinen punatiilikitehtuuri. Lisäksi maisemaa värittävät puun ja tiilen eri sävyt sekä kontrastivärit. Julkisivujen vaihtelevuus luo kylämaista tunnelmaa kaupunkimittakaavassa.



Osa-alueen asemapiirustus 1:500



Osa-alueen julkisivu etelään 1:500



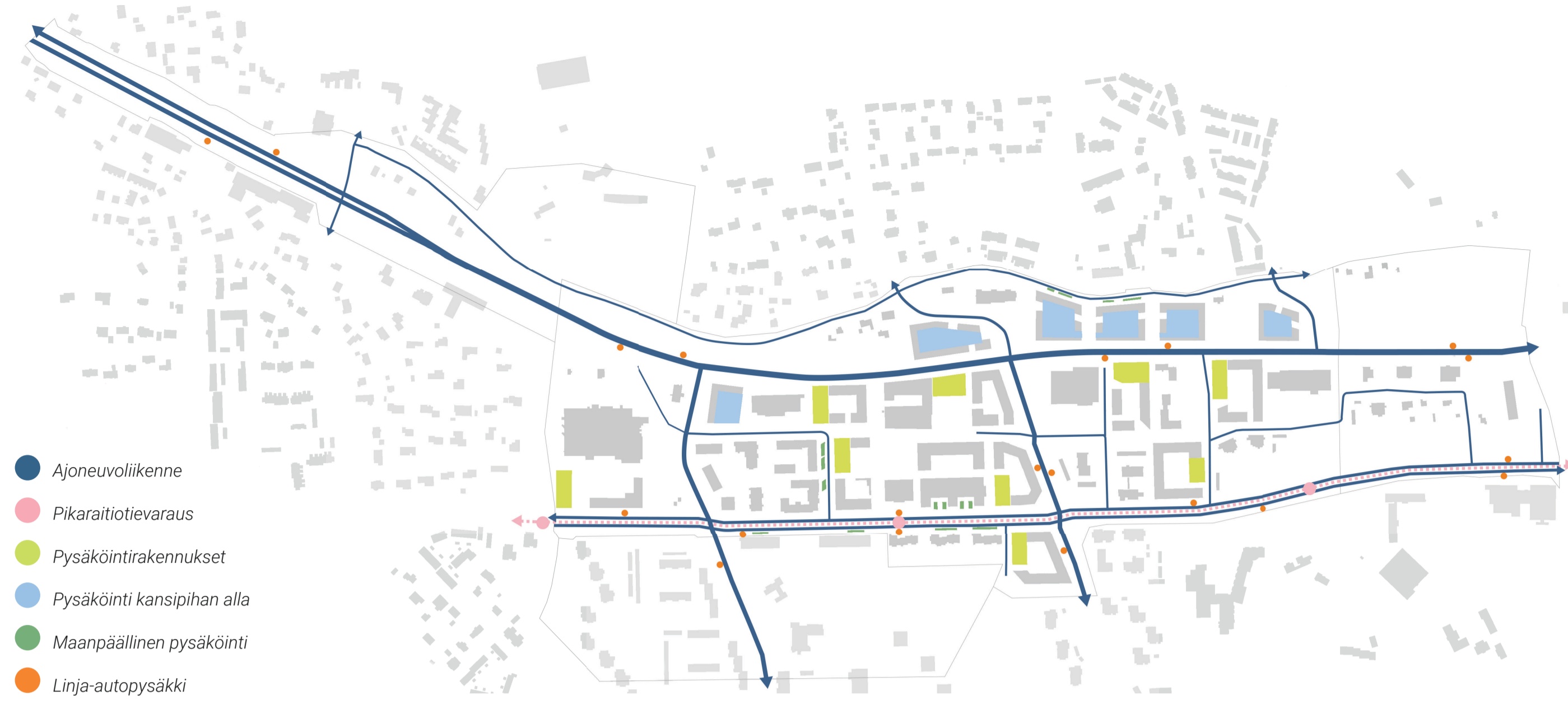
Alueleikkaus A-A 1:500



Havainnekuva Kaarina-aukiolta



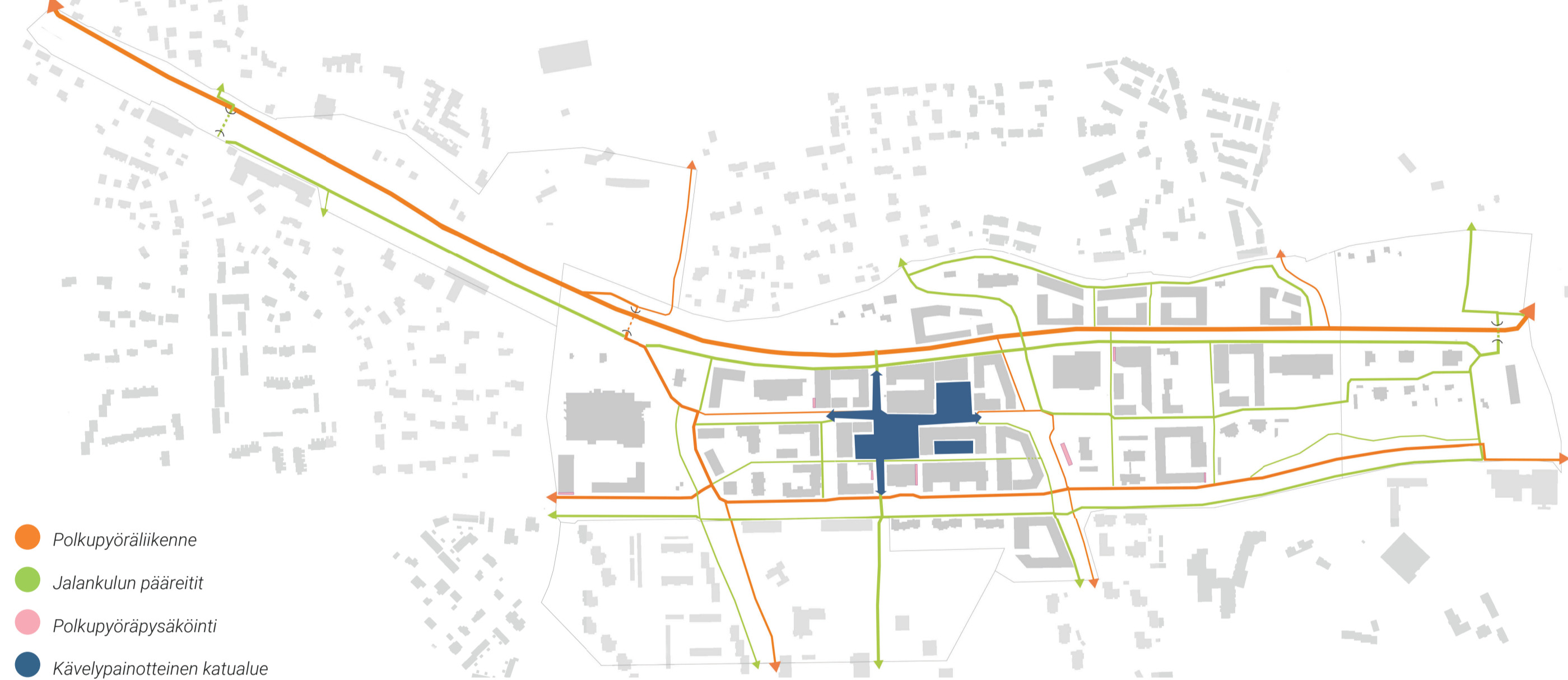
Havainnekuva esimerkkikorttelista



- Ajoneuvoliikenne
- Pikaraitiotievaraus
- Pysäköintirakennukset
- Pysäköinti kansipihan alla
- Maanpäällinen pysäköinti
- Linja-autopysäkki

Ajoneuvoliikenne ja pysäköinti

1:6000



- Polkupyöräliikenne
- Jalankulun pääreitit
- Polkupyöräpysäköinti
- Kävelypainotteinen katualue

Jalankulku ja pyöräliikenne

1:6000

Liikenne

Kaarinan keskusta on saavutettavissa kaikilla liikkumismuodoilla parantaen alueen vetovoimaa ja yhdenvertaisuutta. Liikkumisen viihtyisyyteen on kiinnitetty huomiota tasoittamalla Uudenmaantien ja keskustan taseroja. Uudenmaantien kaventaminen ja nopeusrajoitusten alentaminen luovat keskustaan kaupunkimaisen katu ympäristön, vähentävät tien keskustaa jakavaa vaikutusta ja parantavat sekä ajoneuvoliikenteen että kävelyn ja pyöräliikenteen turvallisuutta.

Pyöräliikenteen reitit on entistä keskitetympiä tietyille reiteille. Itä-länsisuuntainen pyöräliikenteen baana Uudenmaantien varressa helpottaa sekä alueen asukkaiden että ohikulkijoiden kestävää liikkumista. Pyöräteiden varsille sekä joukkoliikenteen solmukohtiin on sijoitettu entistä enemmän polkupyöräpysäköintikatoksia.

Ydinkeskusta Kaarina-talon ja Kaarina-aukion läheisyydessä kehittyvä miellyttäväksi ja polveileväksi jalankulkupainotteiseksi ympäristöksi. Virkistysalueet, tapahtuma-aukio, aktiviteettipiisat ja terassikatut sisätiloista kadulle levittäytyvine ravintoloinne kutsuvat alueen asukkaita sosiaaliseen ajanviettoon.

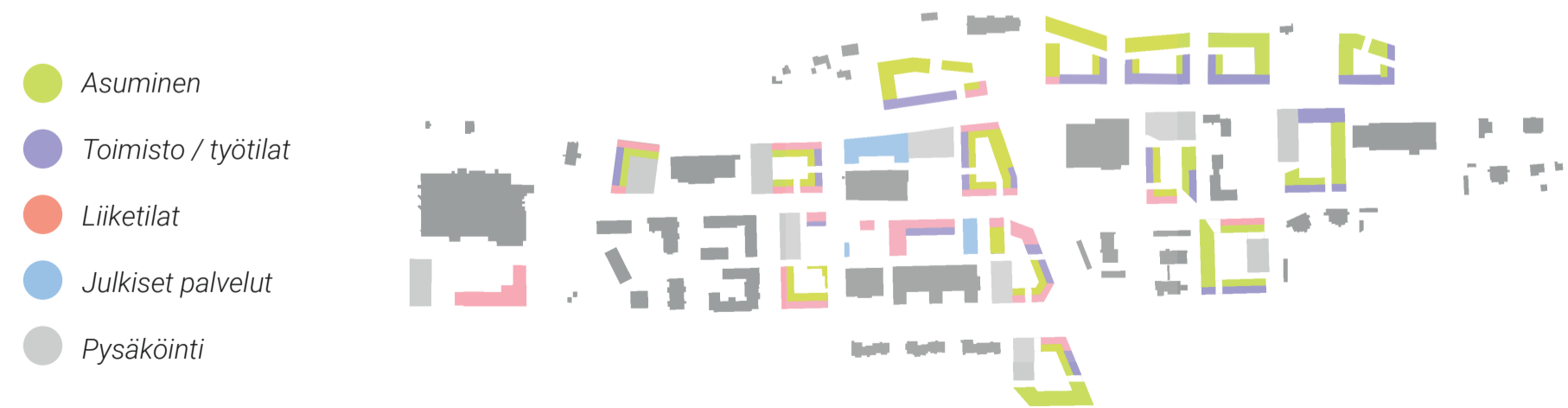
Autopysäköinti on keskitetty korttelirakenteeseen integroituihin pysäköintitaloihin, jotka palvelevat alueen asukkaita, työntekijöitä ja liikkeiden asiakkaita sekä toimivat liityntäpysäköintinä joukkoliikenteen solmukohdissa. Uudenmaantien varteen sijoittuu myös kansipihan alaista pysäköintiä, joka mahdollistaa viihtyisät sisäpihat rinteessä sijaitseviin kortteleihin. Pysäköintiä tehostavat nimeämättömät pysäköintipaikat sekä vuorottaispysäköinti.



Vaiheittain rakentaminen

1:7000

Vaiheistus mahdollistaa alueen viihtyisän ja sujuvan käytön myös rakentamisen aikana. Ensimmäinen vaihe elävöittää ydinkeskustaa ja Kaarina-aukion ympäristöä. Toisessa vaiheessa kehittyvät Uudenmaantien eteläpuolen korttelit ja Kaarina-talon laajennus. Kolmas vaihe laajentaa kaupunkialuetta alueen itäpuolelle. Neljännessä vaiheessa Uudenmaantie muodostuu katu ympäristöksi pohjoispuolen korttelien rakentamisen myötä. Viidennessä vaiheessa kehittyvä alueen länsiosan kiertotalouskeskuksen ympäristö.



Maantasokerroksen toiminnot

1:7000

Sekoittunut korttelirakenne yhdistää asumisen, työpaikat sekä julkiset ja kaupalliset palvelut helposti saavutettavaksi kokonaisuudeksi kehittäen alueen yhteisöllisyyttä sekä tasavertaisuutta. Kaupalliset palvelut keskittyvät kävelypainotteiselle katualueelle sekä joukkoliikennereittien varrelle viihtyisyyden sekä saavutettavuuden parantamiseksi. Pysäköintirakennukset sijaitsevat tärkeimpien palveluiden ja toimintojen läheisyydessä.



Viherrakenne

1:7000

Vehreät katualueet muodostavat kevyen liikenteen virkistysyhteyksiä alueen ympäri. Ydinkeskustan puistoalueet ovat melulta suojattuja, valoisia sekä viihtyisiä vuoden ympäri. Keskustan läpi kulkeva puisto yhdistää alueen vihervestoston pohjois-eteläsuunnassa. Maanvasteiset sisäpihat mahdollistavat keidasmaisat oleskelualueet kaikille keskustan käyttäjille sekä hulevesien viivytyksen korttelien sisällä. Myös kasvikatot ja suojaviheralueita hyödynnetään hulevesien hallinnassa.

Selostus

KOTO on Kaarinalaisia yhdistävä ja alueen vetovoimaa kasvattava suunnitelma, joka kunnioittaa olemassa olevaa Kaarinaa samalla uudistaen sitä modernimmaksi ja kaupunkimaisemmaksi ympäristöksi. Uudenmaantien kaventamisen ja alikulkujen vähentämisen seurauksena keskustan alue yhtenäistyy pohjois-etelä suunnassa ja Uudenmaantien varteen syntyy uusi liike- ja työskentelytilojen keskittymä.

Alueen umpikorttelit suojaavat keskustaa liikenteen melulta ja tuulelta kaikista suunnista. Kortteleissa eri toiminnot, käyttötarkoitukset ja asumismuodot sekoittuvat, jolloin erittely eri alueiden ja asukasryhmien välillä vähenee. Valoisat korttelipihat syntyvät pohjoiseen päin kohoavan rakennusten massoittelemisen ansiosta ja vehreät maanvastaiset sisäpihat hulevesi- ja oleskelualueineen sekä hyötypuutarhoineen kutsuvat ajanviettoon.

Parkkitalot sijaitsevat liikennöityjen reittien varrella ja ovat umpikortteleihin integroituvia, mikä mahdollistaa autoliikenteen vähentyessä tilojen muunneltavuuden uusiin käyttötarkoituksiin. Uudenmaantien varrella kansipihojen alainen pysäköinti mahdollistaa viihtyisät korttelien sisäpihat ympäröivän maaston korkeuseroista huolimatta. Liikkumisen viihtyisyyteen on kiinnitetty huomiota tasoittamalla Uudenmaantien ja keskustan tasoeroja. Pyöräliikenteen reitit ovat entistä keskitettympiä tietyille reiteille ja niiden varsille sekä joukkoliikenteen solmukohtiin on sijoitettu entistä enemmän polkupyöräpysäköintikatoksia. Kaupalliset palvelut, ravintola- ja kahvilatoiminta ja tärkeimmät ajanviettopaikat on keskitetty urbaanille jalankulkupainotteiselle kaupunkireitille, jossa ravitsemusliikkeet voivat laajentua sisätiloista ulos viihtyisille kadunvarsiterasseille. Korttelien läpi kulkee houkuttelevat pihakatujen verkostot, jotka luovat polveilevaa vaihtoehtoista jalankulkuympäristöä pääreittien ohelle.

Kaarina-talon laajennus olemassa olevan rakennuksen pohjoispuolelle yhdistää julkiset palvelut, toimistotilat ja viihtyisän oleskelun sekä sisä- että ulkotiloissa. Laajennuksen ja Kaarina-talon väliin jää atriumtyylinen sisäpiha, joka toimii sekä läpikulkureittinä että viihtyisänä oleskelualueena.

Rakennettu ympäristö kunnioittaa Kaarinan perinteistä punatiilistä arkkitehtuuria yhdistelemällä tilien eri sävyjä, puisia elementtejä ja kontrastivärejä korttelien sisällä luoden kodikasta, kylähenkistä tunnelmaa ja ihmisen mittakaavaa. Rakennusten kattomaailma mukailee Kaarinassa tuttuja harja- ja tasakattoja, mutta kattopinnat myös hyödynnetään ajanviettopaikkoina, hiilinieluinä sekä aurinkokeräinten ansiosta energian lähteenä. Kattoterasseille sijoittuu ravitsemustoimintaa sekä asukkaiden kattopihoja hyötypuutarhoineen ja kasvihuoneineen.

Alueen aktiviteetit kannustavat asukkaita kestävään elämäntapaan ja omavaraisuuteen. Korttelien hyötypuutarhat ja kasvihuoneet rohkaisevat omien kasvien ja yrttien viljelyyn sadevesistä kerätyllä kasteluviedellä. Suunnittelualueen lounaisosaan, Pyhän Katariinan tien varteen sijoittuva kiertotalouskeskus kokoaa kiertotalouspalvelut, kierrätyspisteen ja korjauspalvelut yhteen paikkaan, tärkeimpien liikenneyhteyksien varteen kaikilla kulkuneuvoilla saavutettavaksi.

Vaiheittain rakentaminen mahdollistaa alueen viihtyisän ja sujuvan käytön myös rakentamisen aikana. Ensimmäinen vaihe elävöittää ydinkeskustaa ja Kaarina-aukion ympäristöä. Toisessa vaiheessa kehittyvät Uudenmaantien eteläpuolen korttelit sekä Kaarina-talon laajennus. Kolmas vaihe laajentaa kaupunkimaista aluetta keskustan itäpuolelle. Neljännessä vaiheessa Uudenmaantie muodostuu katu ympäristöksi pohjoispuolen kortteleiden rakentamisen myötä. Viidennessä vaiheessa kehittyy alueen länsiosan kiertotalouskeskuksen ympäristö.

Kaarinan keskustan aatekilpailu

Mitoitustaulukko

Täytä tiedot sinisiin kohtiin!

Nimimerkki	KOTO	
Kilpailualueen koko	387 811	m ²
Rakentamiseen käytettävät korttelialueet	146 500	m ²
Puisto- ja virkistysalueet	24 000	m ²
Tie-, katu- ja liikennealueet, sis. paikoitusalueet	217 311	m ²
Asuminen	177000	k-m ²
Kaupalliset palvelut	47000	k-m ²
Julkiset palvelut	7000	k-m ²
Muu käyttö	3800	k-m ²
Yhteensä	234800	k-m ²
Autopaikoitus, yhteensä	2100	ap
Polkupyöräpaikoitus, yhteensä	5450	pp
Asukasmäärä	3540	as
Työpaikkamäärä, arvio	1100	tp
Aluetehokkuus (k-m ² / kilpailualueen koko m ²)	0,6054	e.