

Monikäyttötilan suunnittelu ja puun käyttö sisustuksessa sekä yhteisötaideteos

Helsingin Kaupungin Kulttuurin ja vapaa-ajan toimiala

Tiivistelmä

Tekijä(t) Mikkonen, Sami-Pekka	Julkaisun laji Opinnäytetyö, AMK	Valmistumisaika 2023
	Sivumäärä 30	
Työn nimi Monikäyttötilan suunnittelu ja puun käyttö sisustuksessa sekä yhteisötaideteos		
Tutkinto ja koulutusala Insinööri (AMK), Puutekniikka		
Toimeksiantajaorganisaatio Helsingin kaupunki Kulttuuri ja vapaa-ajan toimiala		
Tiivistelmä <p>Opinnäytetyö jakautuu kahteen osaan. Ensimmäinen osa koskee monikäyttötilan suunnittelu prosessia, jossa puu elementtinä yhdistetään tilan sisustukseen. Toinen osa keskittyy yhteisötaideteoksen tekemiseen.</p> <p>Ensimmäisessä osassa käsitellään monikäyttötilan suunnittelua ja puun käyttöä sisustuksessa. Keskityn erityisesti siihen, miten erilaiset puuelementit voidaan integroida osaksi tilan sisustusta ja miten suunnittelu prosessin aikana valittu osb-levy soveltuu yhteen tilan muiden puistenelementtien kanssa. Tilan suunnittelua käsitellään pääosin paperilla joitakin valokuvia lukuun ottamatta.</p> <p>Toinen osa keskittyy yhteisötaideteoksen luomisprosessiin ja sen eri vaiheisiin. Yhteisötaideteoksen tarkoitus tehdä teos johon tilan käyttäjien on mahdollisuus jättää oma jälkensä. Teos toimii anonyyminä vieraskirjana tilan kävijöille.</p> <p>Opinnäytetyön tuloksena syntyy viihtyisä monikäyttötila, jonka keskeisenä elementtinä toimii osb-levy, luoden tilaan mielenkiintoisen ja houkuttelevan ilmeen. Yhteisötaideteoksen luomisprosessia voidaan soveltaa vastaavanlaisien projektien ideointiin.</p>		
Asiasanat monikäyttötila, suunnittelu, osb, yhteisötaideteos		

Abstract

Author(s)	Type of Publication	Published
Mikkonen, Sami-Pekka	Thesis, UAS	2023
	Number of Pages	
	30	
Title of Publication		
Designing a multi-functional space and the use of wood in interior design & community artwork		
Degree, Field of Study		
Engineer (UAS), Wood technology		
Organisation of the client		
Helsingin kaupunki Culture and Leisure Division		
Abstract		
<p>The thesis is divided into two parts. The first part focuses on the design process of a multi-purpose space, integrating wood elements into the interior. The second part centres on creating a community art piece.</p> <p>In the first part, the design process of the multipurpose space and the use of wood in the interior are discussed. The focus is particularly on how various wood elements can be integrated into the space and how the chosen OSB during the design process complements other wooden elements in the space. The design of the space is primarily addressed on paper, with the inclusion of some photographs.</p> <p>The second part focuses on the creation process of the community art piece, emphasizing different phases. The community art piece aims to serve as a canvas for users to leave their mark, functioning as an anonymous guestbook for visitors to the space.</p> <p>As a result, the thesis presents a welcoming multipurpose space where the OSB stands out as a key element, creating an interesting and appealing atmosphere. The process of creating the community art piece can be adapted for similar projects.</p>		
Keywords		
multi-purpose space, design, osb, community artwork		

Sisällys

1	Johdanto.....	1
1.1	Opinnäytetyön rakenne.....	2
1.2	Tavoitteet.....	2
1.3	Opinnäytetyön suunnittelu, toteutus ja rajaus.....	3
1.4	Tutkimusaineisto.....	3
1.5	Tutkimusaineiston tietosuoja.....	4
2	Lähtökohdat.....	5
2.1	Tilan lähtökohdat	5
2.2	Tilan käyttö ja käyttömäärät	6
3	Tilan toimijoiden tarpeet ja toiveet.....	7
3.1	Iris Helsinki	7
3.2	Pelitalo Sture	7
3.3	Kulttuurin ja vapaa-ajan toimiala	7
3.4	Yhteisiä toiveita	7
4	Tilan suunnittelu.....	9
4.1	Sisustus työpaja	9
4.2	Puun käyttö sisustuksessa.....	10
4.3	Osb-levyn käyttö sisustuksessa	11
4.3.1	Keittiöntyötaso kokonaisuus	11
4.3.2	Säilytyskokonaisuus	13
4.3.3	Vastaanottotiski/infotiski	15
4.4	Keittiö kokonaisuus.....	16
5	Yhteisötaideteos	17
5.1	Suunnittelun ideat ja vaiheet.....	17
5.2	Tila	18
5.3	Tilan paloturvallisuus vaatimukset	20
5.4	Suunnitelmat.....	21
5.4.1	CAD-suunnittelu	21
5.4.2	Proto.....	22
5.4.3	Materiaalit.....	23
5.5	Toteutus	25
5.6	Valmis yhteisötaideteos	25
6	Yhteenveto ja pohdinta	27
6.1	Monikäyttötilan suunnittelu ja puun käyttö sisustuksessa.....	27

6.2	Yhteisötaideteos	28
	Lähteet	29

1 Johdanto

Opinnäytetyö koostuu kahdesta osasta. Ensimmäiseen osaan kuuluu monikäyttötilan suunnittelu ja puun käyttö sisustuksessa. Toinen osa käsittelee yhteisötaideteoksen luomisprosessia. Opinnäytetyön aihe muodostui yhdistämällä mielenkiinto puun käyttöön eri tiloissa ja monikäyttötilan suunnittelu projekti, johon olin lähtenyt mukaan jo aiemmin.

Ensimmäinen osa keskittyy monikäyttötilan suunnitteluun yhdessä eri toimijoiden kanssa ja puun käyttö sisustuksen eri elementeissä. Monikäyttötila on suunniteltu yhdessä nuorten, sisustusarkkitehdin Anne Henttonen ja nuorisotoimen työntekijöiden kanssa. Monikäyttötilassa toimii kolme eri toimijaa, jotka ovat Iris Helsinki, Pelitalo Sture ja arki päivisin Kulttuurin ja vapaa-ajan toimiala, jotka kaikki kuuluvat Helsingin kaupungin alaisuuteen. Suunnittelun lähtökohdina toimi eri käyttäjien tarpeet, jotka sovitetaan tilaan mahdollisimman hyvin. Puu ja sen eri materiaalit olivat luonnollinen valinta tilan yhteiseksi tekijäksi, jolla saataisiin tilan teollinen ulkoasu lähemmäksi nuorten toiveita tilasta. Puun eri materiaalit tuovat tilaan lämpimän ja rauhallisen tunnelman nivoten eri elementit toimivaksi kokonaisuudeksi.

Toisessa osassa keskitytään tilaan suunnittelemani muuttuvaan puuaiheiseen yhteisötaideteokseen. Tämä toimii kaikkien kävijöiden yhteisenä muuttuvana taideteoksena, johon kävijät saa jättää oman jälkensä.

1.1 Opinnäytetyön rakenne

Opinnäytetyöni jakautuu kahteen pääosioon, joista ensimmäinen osa keskittyy monikäyttötilan suunnitteluun ja puun käyttöön sisustuksessa. Tarkastelen erityisesti tilan puuelementtejä ja niiden roolia tilan ulkonäössä. Arvioin niiden vaikutusta tilan käytettävyyteen sekä visuaaliseen ilmeeseen.

Monikäyttötilan suunnittelussa korostan puun käyttöä osana tilan kokonaisuutta. Tutkin erilaisia puulajeja, niiden visuaalisia ominaisuuksia sisustuksessa sekä pohdin, miten puun luonne voi tuoda lisäarvoa tilan tunnelmaan ja käyttötarkoitukseen. Tarkastelen erilaisia puuelementtejä ja kalusteita, ja analysoin niiden vaikutusta tilan esteettiseen ilmeeseen ja käytännöllisyyteen. Toisaalta pyrin ymmärtämään, miten puun kestävyys ja ympäristöystävällisyys voivat olla keskeisiä tekijöitä monikäyttötilan suunnittelussa. Tavoitteenani on tarjota kokonaisvaltainen näkemys siitä, miten puu voi toimia tehokkaana ja kestäväenä materiaalivalintana monikäyttötilan sisustuksessa.

Toisessa osassa keskityn yhteisötaideteoksen luomisprosessiin ja sen eri vaiheisiin.

1.2 Tavoitteet

Opinnäytetyön tavoitteena on löytää ratkaisut tilan tekemiseksi nuorten näköiseksi ja jotta tilasta löytyisi kaikki tilan käyttäjien edellyttämät toiminnot ja tarpeet tulisivat täytettyä. Tällöin tilan kaikkien toiveet ja tarpeet tulee huomioida ja löytää parhaat kompromissit, jotta kaikki olisivat tyytyväisiä.

Yhteisötaideteoksen suhteen toivottiin yhteisöllistä kaikkien muokattavissa olevaa ja suhteellisen pelkistettyä teosta, joka on tarpeen vaatiessa suhteellisen helposti siirrettävissä.

Opinnäytetyön keskeisenä tavoitteena on löytää ratkaisut tilan muokkaamiseksi nuorten tarpeisiin sopivaksi. Pyrin varmistamaan, että tilassa on kaikki käyttäjien tarvitsemat toiminnot ja mukavuudet. Tässä prosessissa on olennaista huomioida kaikkien tilan käyttäjien Iris Helsinki, Pelitalo Sture ja Kulttuurin ja vapaa-ajan toimialatoiveet ja tarpeet sekä löytää kompromissit, joka tyydyttää kaikki osapuolet.

Prosessin aikana keskityn systemaattisesti kartoittamaan tilan käyttäjien toiveita ja tarpeita, sekä tarkastelemaan mahdollisuuksia niiden yhteensovittamiseksi. Opinnäytetyössä pyrin löytämään tasapainoisen ratkaisun, joka vastaa tilan käyttäjien odotuksiin ja tarjoaa viihtyisän ja toimivan ympäristön nuorten ja muiden toimijoiden käyttöön.

Erityisenä painopisteenä on yhteisötaideteoksen suunnittelu, jossa tavoitteena on luoda teos, joka on yhteisöllinen ja helposti muokattavissa käyttäjien toimesta. Teoksen tulee olla

suhteellisen pelkistetty ja tarpeen vaatiessa helposti siirrettävissä. Taideteoksen kautta pyrin tarjoamaan tilalle persoonallisuutta ja nuorten osallisuuden kokemuksia.

1.3 Opinnäytetyön suunnittelu, toteutus ja rajaus

Opinnäytetyön suunnittelu alkoi syksyllä 2020, jolloin suunnitelma opinnäytetyön rakenteesta ja aikataulutuksesta esiteltiin opinnäytetyön ohjaajalle ja puutekniikan tutoropettajalle. Opinnäytetyö rajattiin aluksi monikäyttötilan suunnitteluun ja toteutukseen yhdessä nuorten ja muiden toimijoiden kanssa hyödyntäen eri puumateriaaleja sisustuksessa ja puun käyttöön toimistotiloissa nyt ja tulevaisuudessa. Opinnäytetyötä rajattiin uudelleen vuoden 2023 alussa koskemaan vain monikäyttötilaa ja sinne suunnittelemani yhteisötaideteosta. Tällöin opinnäytetyöstä muodostuu yhtenäisempi kokonaisuus.

Opinnäytetyön toteutus alkoi syksyllä 2020. Tällöin lähdettiin kartoittamaan nuorten toiveita tilan suhteen yhdessä tilan eritoimijoiden ja sisustussuunnittelijan kanssa. Pidimme avoimen työpajan nuorille, jossa he saivat kertoa toiveistaan ja ajatuksistaan tilojen suhteen. Kokosimme nuorista koostuvan pienemmän ryhmän, joka oli koko suunnittelu prosessin mukana kertomassa omia näkemyksiään tiloista. Tällöin syntyi idea tulevasta tilataideteoksesta, jota jokainen voisi muokata oman näköiseksi.

1.4 Tutkimusaineisto

Tutkimusaineistona käytämme monipuolista materiaalia, joka koostuu yhteistyössä nuorten ja muiden tilan toimijoiden kanssa laadituista suunnitelmista. Näihin suunnitelmiin sisältyvät nuorten työpajoissa syntyneet ajatukset tilan toimivuudesta ja tunnelmasta. Lisäksi tutkimusaineistoon kuuluvat sisustusarkkitehdin suunnitelmat, jotka tuovat ammatillista näkemystä tilan käytännön toteutukseen ja joiden pohjalta tilan käytännön toteutus tehdään. Monipuolinen aineisto tarjoaa kattavan kuvan siitä, miten eri osapuolet ovat osallistuneet tilan suunnitteluun ja millaisia ideoita ja näkemyksiä he ovat tuoneet. Tutkimus aineisto on kerätty vuosien 2020–2022 aikana pois lukien kuvat, joita olen ottanut prosessin aikana ja sen jälkeen.

Aineiston avulla syvennyn tarkastelemaan suunnitelmia monista eri näkökulmista, ottaen huomioon niin nuorten osallistumisen kuin ammattilaisen näkemykseni. Nuorten työpajoista saadut ajatukset rikastuttavat suunnitelmia tuomalla esille tilan käyttäjien näkökulmia ja tarpeita. Sisustusarkkitehdin suunnitelmat puolestaan tarjoavat teknistä osaamista ja ammatillista suunnittelutaitoa, jonka avulla voidaan varmistaa tilan toimivuus ja toiminnallinen

laatu. Yhteisön osallistuminen ja ammatillinen asiantuntemus yhdessä muodostavat vahvan pohjan tutkimukselle ja tilan kehittämiseksi.

1.5 Tutkimusaineiston tietosuoja

Iris Helsingin toiminta toteutetaan anonymisti, ja tutkimusaineisto on kerätty anonymisti kahden eri ryhmän näkökulmasta: nuoret ja nuorisohjaajat/tilan muut toimijat. Tämä lähestymistapa tukee toiminnan ja nuorten anonymiyyttä. Tilan suunnittelun tutkimusaineisto on saatavilla ainoastaan kaupungin intrassa, mikä varmistaa tietosuojan ja noudattaa yleistä tietosuoja-asetusta (EU 2016/679).

Yhteisötaideteoksen materiaali ei sisällä nuorien tuottamaa sisältöä, joten sitä koskevaa aineistoa tietoturvallisesti omassa lähteessä.

2.2 Tilan käyttö ja käyttömäärät

Tila on varattu Helsingin kaupungin kulttuuritoimialan ja nuorisopalveluiden käyttöön. Se toimii päivisin työskentelytilana sekä erilaisten työpajojen ja seminaarien pitopaikkana. Tällaisissa tilaisuuksissa kävijämäärä voi nousta maksimissaan 300 henkilöön, joka on tilan absoluuttinen henkilömääräraja. Tämä antaa tilalle monipuolisen käyttötarkoituksen ja mahdollistaa suurenkin osallistujajoukon kohtaamisen ja toiminnallisen osallistumisen erilaisissa tapahtumissa ja kulttuuriaktiiviteeteissa.

Helsingin kaupungin nuorisopalvelut hyödyntävät tilaa nuorisotilana, jossa nuoret voivat viettää vapaa-aikaansa turvallisessa ympäristössä. Toiminnan keskiössä on erityisesti seksuaali- ja sukupuolivähemmistöjen sateenkaareva toiminta ja pelitoiminta. Tila on toiminut useaan otteeseen nuorten pride-tapahtumien ja pelitoiminnan tapahtumien näyttämönä. Viikoittain tiloissa vierailee yhteensä noin 50–160 nuorta osallistuen erilaisiin aktiviteetteihin ja tapahtumiin. Tällainen monipuolinen toiminta tarjoaa nuorille mahdollisuuden osallistua, tuntea yhteenkuuluvuutta ja viettää aikaa yhteisön parissa.

3 Tilan toimijoiden tarpeet ja toiveet

Kohta keskittyy tutkimaan tilan toimijoiden, Iris Helsingin, Pelitalo Sturen ja Kulttuurin ja vapaa-ajan toimialan, tarpeita ja toiveita. Osuus tarkastelee näiden toimijoiden erityistarpeita tilan suunnittelussa ja kehittämisessä.

3.1 Iris Helsinki

Iris Helsingin nuorten ja nuoriso-ohjaajien tarpeita kartoitettaessa ilmeni yhteneväinen toive: tilasta haluttiin mahdollisimman värikäs. Tilaan toivottiin monipuolisesti eri seksuaali- ja sukupuoli vähemmistöjen lippuja edistämään tilan yhteisöllisyyttä ja inklusiivisuutta. Toimistomaisuudesta haluttiin eroon ja tilaan kaivattiin viihtyisyyttä. Erityisesti korostui tarve toimivalle keittiölle, jossa olisi uuni mahdollista kokkausta ja leipomista varten. Näiden tarpeiden yhteensovittaminen on keskeinen haaste tilan suunnittelussa.

3.2 Pelitalo Sture

Pelitalo Sturen nuoriso-ohjaajien toiveisiin kuului voimakas halu poistaa tilan toimistomaisuus ja tuoda tilaan pelimaailman eri tekijöiden rekvisiittaa. Tämä sisälsi erilaisten figuurien, julisteiden, klassikko pelikoneiden ja muiden tunnettujen hahmojen tuomisen tilaan luomaan pelimaailman eri tunnelmia. Erityisen tärkeää oli löytää paikka vanhoille putkitelevisioille, joita käytetään klassikko pelien pelaamiseen. Keittiöön haluttiin myös jääkaappi, joka olisi kävijöiden käytettävissä. Näiden toiveiden huomioiminen tilan suunnittelussa on keskeistä nuorten osallisuuden ja viihtyvyyden takaamiseksi.

3.3 Kulttuurin ja vapaa-ajan toimiala

Kulttuurin ja vapaa-ajan toimialan tarpeisiin kuului vahva toive tilan monikäyttöisyydestä ja muokattavuudesta eri tilaisuuksia varten. Tämä merkitsi sitä, että tilan tulee tarjota joustavuutta ja mahdollisuuksia mukautua erilaisiin tapahtumiin ja aktiviteetteihin, joita ovat erilaiset työpajat ja seminaarit. Tällainen monipuolisuus on olennainen osa tilan suunnittelua, jotta se voi palvella laaja-alaisesti eri kulttuuri- ja vapaa-ajan toimialan tarpeita ja tapahtumia.

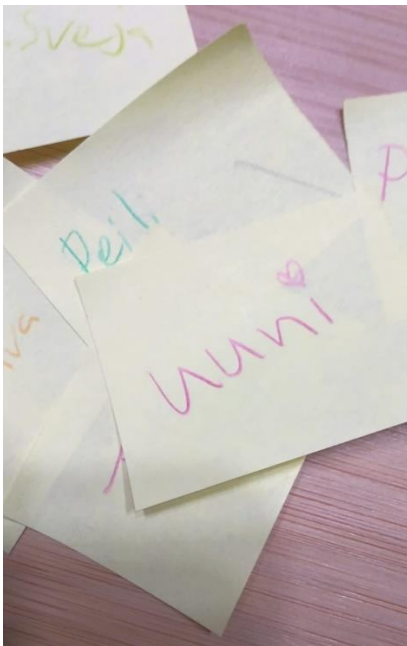
3.4 Yhteisiä toiveita

Konkreettisia toiveita oli kaikilla toimijoilla tilan varustelusta ja viihtyvyyden parantamisesta. Tavoitteena oli jakaa kulkulätkät, parantaa tilan nettiyhteyttä, luoda tunnelmallisempi valaistus, hankkia iso sohva, parantaa naulakkojen ja kenkäsäilytyksen järjestelyjä. Lisäksi toivottiin erillistä hyllyä lautapeleille, jotta ne olisivat helposti saatavilla ja järjestyksessä. Nämä

toiveet heijastavat tarvetta luoda tila, joka on sekä käytännöllinen että viihtyisä, vastaten monipuolisesti eri käyttäjien tarpeisiin ja toiveisiin.

4 Tilan suunnittelu

Tilan suunnittelun lähtökohta oli tehdä tilasta mahdollisimman nuorten näköinen. Unohtamatta kuitenkaan muiden tilan käyttäjien tarpeita. Alusta lähtien nuoret saivat vaikuttaa tilan sisustukseen. Nuorten kanssa pidettiin työpaja ja useampi palaveri, jotta nuorten ääni saadaan kuuluviin suunnittelussa.



Kuva 2. Nuorten toiveita (Kuva: Sami-Pekka Mikkonen 2020)

4.1 Sisustus työpaja

Tilan suunnittelu lähti liikkeelle kartoittamalla eri toimijoiden tarpeet ja toiveet. Pidimme nuorten kanssa työpajan, jossa selvitimme mitä nuoret haluavat tilaan ja tilalta. Näin saaden nuorten näkemyksen tilasta.

Työpajassa osallistujat muodostivat pienryhmiä ja keskittyivät erilaisiin tehtäviin ja pohdintoihin siitä, millaisia toiveita ja ideoita tiloihin voisi sisältyä (Kuva 2). Helsingin nuorisotoimien edustajat muodostivat omat ryhmänsä, jossa jaettiin osallistujat 2–4 hengen pienryhmiin pohtimaan, millaisia elementtejä he haluaisivat tilaan. Nuorten toiveista löytyy tarkempia tietoja kohdissa 3.1, 3.2 ja 3.4. Osallistujien monipuolinen panos ja ideat rikastuttivat keskustelua ja auttoivat hahmottamaan, millaisia elementtejä tilaan halutaan.

4.2 Puun käyttö sisustuksessa

Aluksi lähdimme kartoittamaan minkälaista puuta nuoret haluavat tilaan. Vaihtoehtoina oli tammi, koivuvaneri, punapyökki ja osb-levy. Näistä nuoret saivat valita mieluiset puumateriaalit ja myös ehdottaa muita vaihtoehtoja. Muina vaihtoehtoina tuli tumma poltetun puun näköinen vaihtoehto tammesta, mutta tämä olisi muuttanut tilan yleisilmettä liian tummaksi niinpä ajatuksesta luovuttiin. Vaihtoehtoista äänestettiin ja loppu tulemaksi päästiin kahteen vaihtoehtoon, jotka olivat koivuvaneri ja osb-levy. Näistä päädyimme pitkän pohdinnan jälkeen osb-levyyn (Kuva 3), koska levy oli kivan eläväinen ja sopi hyvin tilan yleisilmeseen.

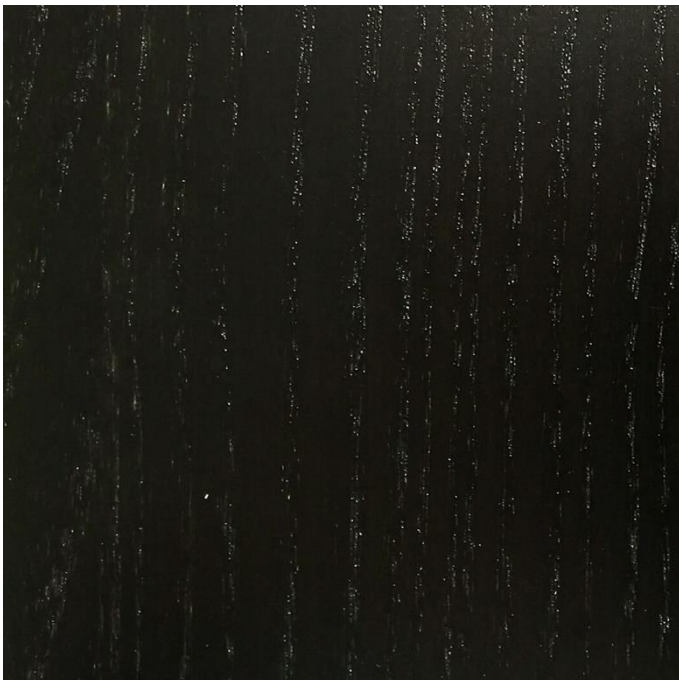


Kuva 3. Osb-levy (Kuva: Sami-Pekka Mikkonen 2023)

Osb-levy toiselta nimeltään isolastulevy koostuu kolmesta kerroksesta, jotka on liimattu syynsuuntaisesti pitkistä 10–15 cm ja ohuista 0,7 puulastuista eli strandeista. Puulastujen leveys vaihtelee 5–30 mm välillä. Lastujen syysuunnat suunnataan uloimmilla pinnoilla saman suuntaisiksi ja keskikerroksen poikittain pintakerrokseen nähden. Näin muodostuu vaneria muistuttava rakenne, jolloin levyn kosteus eläminen vähenee ja antaa hyvän taivutuslujuuden pintakerrosten strandien suuntaisesti. Osb-levyn raaka-aineina toimii usein edulliset puulajit esim. havupuut tai haapa. (Puuproffa, isolastulevyt)

Tilassa tulee olemaan muita puisia elementtejä, pääasiassa huonekaluja, mutta myös tuleva yhteisötaideteos. Puiset huonekalut tilassa ovat pääosin tammi- tai saarniviilulla päällystettyjä. Niiden väritys vaihtelee tammisen luonnollisesta sävystä mustaksi petsattuun saarniin (Kuva 4). Olemassa olevien huonekalujen väritys ja materiaali otettiin huomioon myös osb-levyn valinnassa, ja tämä valinta onnistui mielestäni hyvin. Huonekalujen ja

yhteisötaideteoksen värien ja materiaalien koordinointi luo tilaan visuaalista yhtenäisyyttä ja harmoniaa.



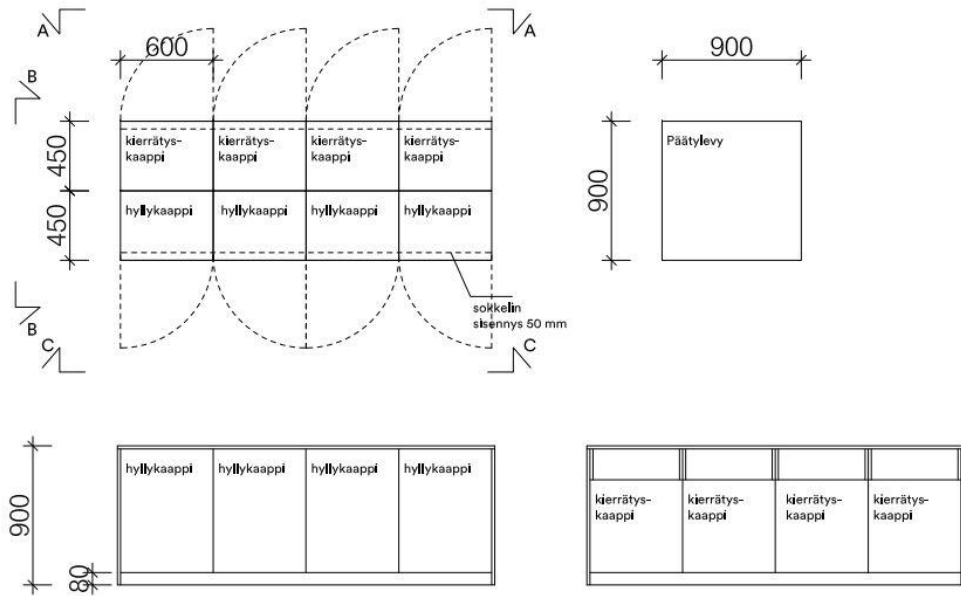
Kuva 4. Mustaksi petsattu saarni (Martela 2023)

4.3 Osb-levyn käyttö sisustuksessa

Osب-levyä päädyttiin käyttämään tilan kahvila alueen pääelementeissä, jotka koostuvat keittiön työtasosta, säilytyskokonaisuudesta ja vastaanottotiskistä/työskentely tiskistä. Tilan pohjapiirustuksista ja kalusteiden piirustuksista vastasi projektissa sisustusarkkitehti Anne Henttonen Parviainen Arkkitehteiltä. Keittiö kokonaisuuden värit pysyvät samassa värimaailmassa mitä on jo olemassa olevissa kiintokalusteissa. Pääväreinä keittiössä on valkoinen, tummaharmaa ja osb-levyn tuomat vaalean ruskean eri sävyt.

4.3.1 Keittiöntyötaso kokonaisuus

Keittiötason kokonaisuuden idea oli tarjota lisää työskentelytilaa keittiössä sekä lisää säilytystilaa ja oma kierrätyspiste. Tason värimaailma valittiin olemassa olevista sävyistä, joten sen värit mukailivat jo keittiössä käytössä olevaa tummanharmaata sävyä. Ovet säilytettiin valkoisina, kuten muualla keittiössäkin. Kokonaisuudessa päätettiin korostaa osb-levyllä päätyjä, mikä teki siitä toimivan ja visuaalisesti yhtenäisen muiden keittiöelementtien kanssa. Tämä ratkaisu mahdollisti sekä toiminnallisuuden että esteettisen yhtenäisyyden keittiössä (Kuva 5).



parviainen
ARKKITEHDIT

K04 Säilytyskaluste + kierrätyspiste

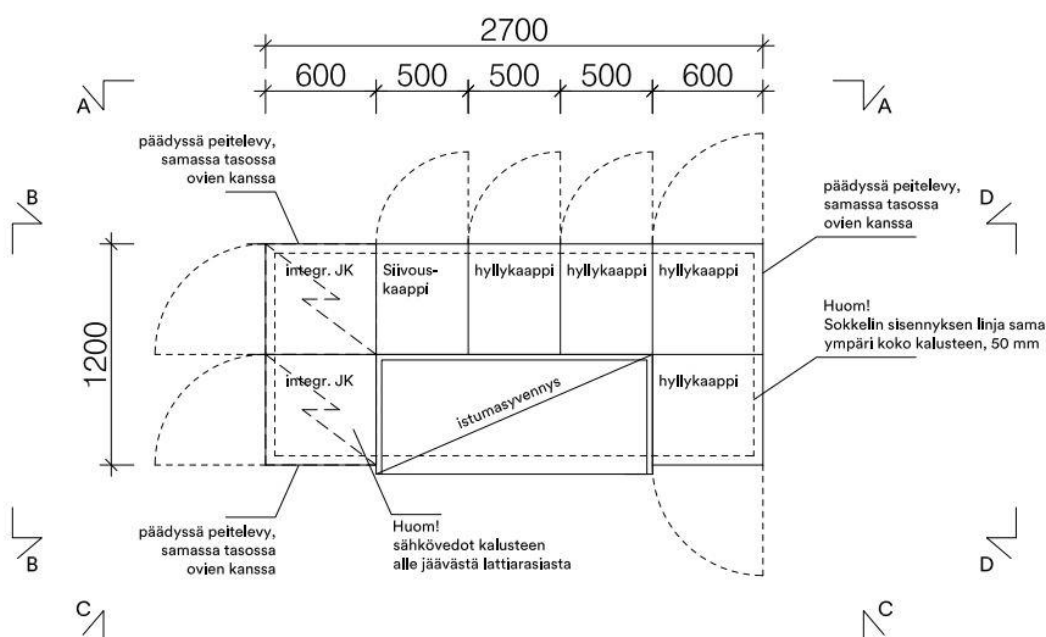
1:25

11.12.2020 2020120_kalustepohja.dwg

Kuva 5. Keittiötöytäso kokonaisuuden piirustus (Parviainen arkkitehdit 2020)

4.3.2 Säilytyskokonaisuus

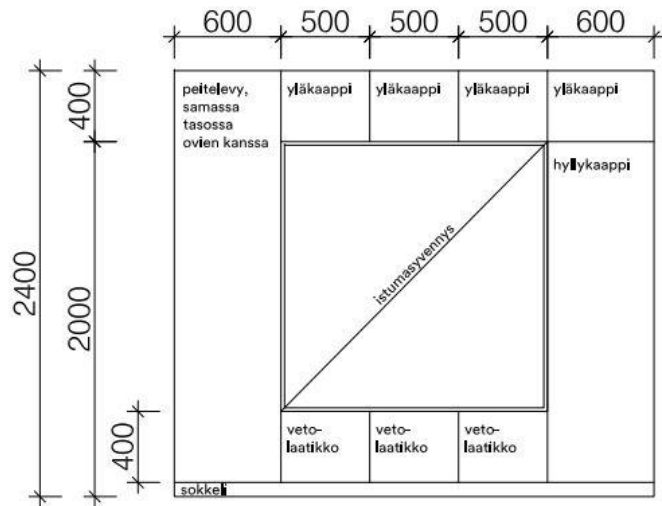
Säilytyskokonaisuuden tarkoituksena oli sisältää jääkaapit, maksimoida säilytystila ja tarjota lisää istumapaikkoja. Suunnitteluprosessissa pohdittiin kokonaisuuden optimaalista kokoa ja miten tilaa voitaisiin jakaa tehokkaasti ilman, että se vie liikaa lattia-tilaa. Valittu kokonaisuuden koko on 1200x2700 mm (syvyys, leveys, korkeus) (Kuva 6a), mikä mahdollistaa tilan tehokkaan jakamisen ilman merkittävää lattia-tilan menetystä. Ulkoasultaan kokonaisuus noudattaa keittiötasokokonaisuutta, lukuun ottamatta osb-yksityiskohtia istuinalueen syvennyksessä (Kuva 6b) ja jääkaappien ovien suunnasta johtuvaa osb-levyn käyttöä.



parviainen
ARKKITEHDIT

K01 Kaapisto / tilanjakaja
1:25
11.12.2020 2020120_kalustepohja.dwg

Kuva 6a. Säilytyskokonaisuuden piirustukset (Parviainen arkkitehdit 2020)

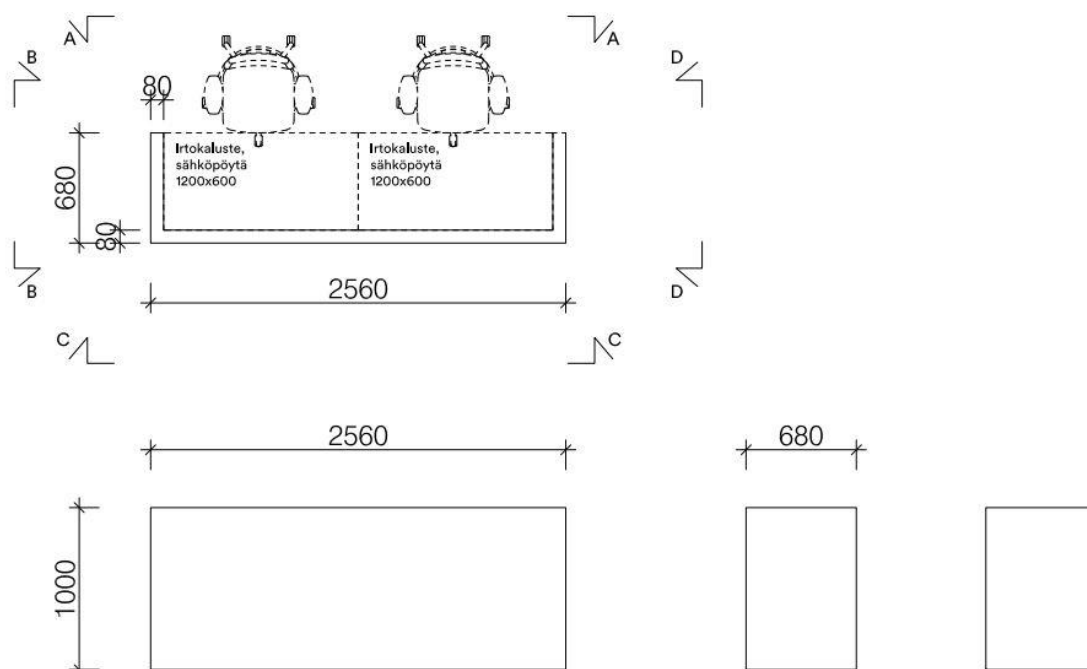


parviainen
ARKKITEHDIT

Kuva 6b. Säilytyskokonaisuuden piirustus (Parviainen arkkitehdit 2020)

4.3.3 Vastaanottotiski/infotiski

Tiskin sijoittaminen ei ollut itsestään selvää tilan pohjaratkaisujen vuoksi. Tarvittiin vastaanottotiski, joka voisi toimia kävijöiden vastaanottopisteenä ja josta voisi avata oven saapuille. Parhaan mahdollisen sijoituspaikan löytäminen ei ollut helppoa, mutta lopulta päädyimme paikkaan, joka tarjosi optimaalisen näkyvyyden. Tiskin runko rakennettiin lähes kokonaan osb-levystä ja hyödynsimme irtokalusteina olevia sähköpöytiä (Kuva 7). Tämä mahdollisti kokonaisuuden helposti siirrettävyyden tarpeen mukaan. Tila varustettiin näin toimivalla vastaanottotiskillä, joka palvelee tarpeita joustavasti ja sopeutuu tilanteen vaatimusten mukaisesti.



parviainen
AR K K I T E H D I T

K06 Info-tiskin kotelo

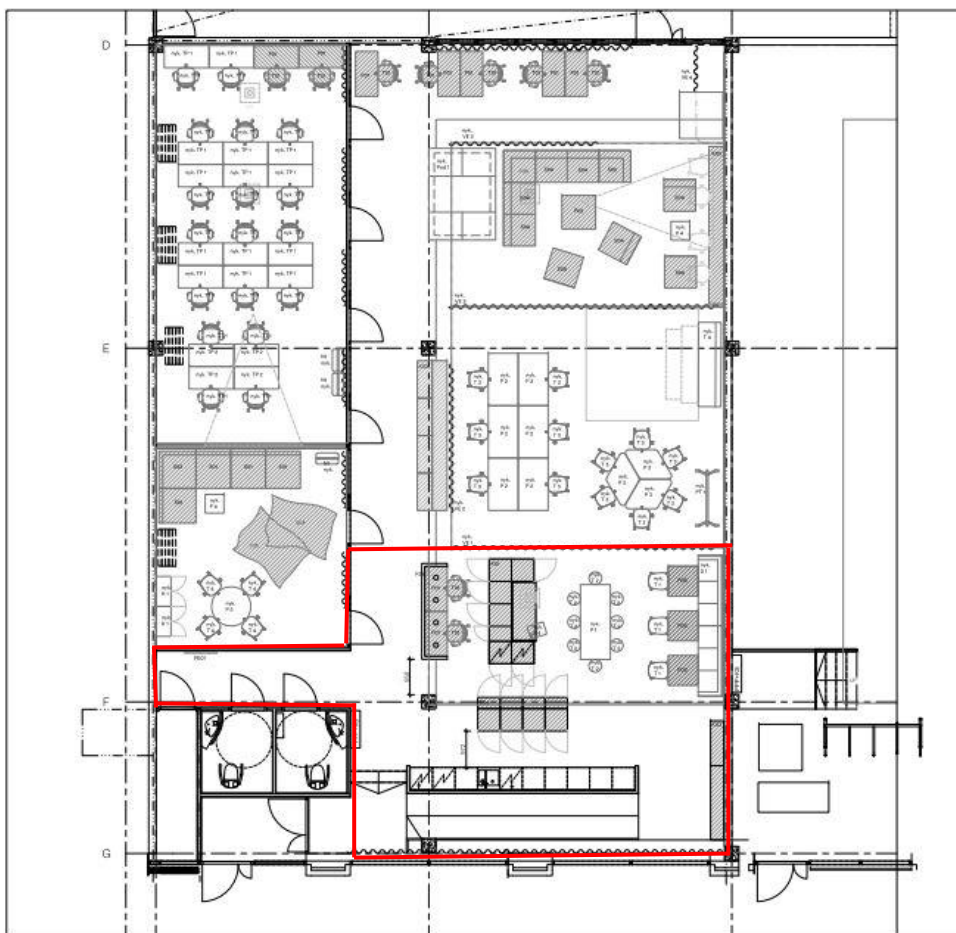
1:25

11.12.2020 2020120_kalustepohja.dwg

Kuva 7. Vastaanottotiskin piirustukset (Parviainen arkkitehdit 2020)

4.4 Keittiö kokonaisuus

Keittiökokonaisuus koostuu pääosin keittiötasosta ja säilytyskokonaisuudesta (Kuva 8). Lisäksi tilaan kuuluu istumakokonaisuus, jossa on noin 20 istumapaikkaa. Kokonaisuuden tavoitteena on luoda kodikas ja toimiva tila, joka huomioi monenlaiset käyttäjät, mukaan lukien pyörätuolilla liikkuvat. Istumapaikoista on luotu erilaisia kokonaisuuksia, mahdollistaen yhdessäolon ja tarvittaessa myös mahdollisuuden vetäytyä omiin oloihin. Tämä järjestely tarjoaa monipuolisuutta tilan käyttöön ja tekee siitä esteettömän eri tarpeisiin.



parviainen
ARKKITEHDIT

Kalustekehitys
1:50
11.12.2020 202112_01_kalustekehitys.dwg

Kuva 8. Keittiö kokonaisuus rajattu punaisella (Parviainen arkkitehdit 2020)

5 Yhteisötaideteos

Tämä kohta keskittyy tarkastelemaan yhteisötaideteoksen suunnitteluprosessin haasteita ja vaihteita sekä sen roolia tilan kokonaisuudessa. Yhteisötaideteoksen konsepti syntyi halusta mahdollistaa jokaiselle kävijälle oman jäljen jättäminen tilaan. Suunnittelussa annettiin vapaat kädet, mikä teki teoksesta erityisen haastavan ja monivaiheisen.

5.1 Suunnittelun ideat ja vaiheet

Taideteoksen suunnittelun aikana on ilmennyt lukuisia erilaisia ideoita ja variaatioita. Alun perin suunnitelmana oli luoda teos valkotauluseinälle erikokoisista magneettipuupalikoista. Kuitenkin tämä idea osoittautui haasteelliseksi, koska seinä johon teoksen piti tulla ei ollut tarpeeksi magneettinen pitämään magneetteja paikoillaan puupalikoiden kanssa.

Tästä syystä taideteoksen paikka siirtyi wc käytävälle. Suunnitelma muuttui vanerista ja metallilevystä koostuvaksi puuteokseksi, mutta tämä osoittautui liian hankalaksi toteuttaa sijainnin paloturvallisuus ja esteettömyys vaatimusten vuoksi. Suunnittelun keskiössä on ollut alusta asti huomio, että teoksen voisi valmistaa yhteistyössä nuorten kanssa Luupin puu- ja kivityöpajalla Askiksessa tai toteuttaa koneellisesti CNC-työstökoneella.

Tässä vaiheessa tuli pieni pulma minkälainen yhteisötaideteoksesta voisi tulla. Onneksi LUX Helsingin aikaan tuli käveltyä Töölönlahdella ja nähtyä uusi Pikku-Finlandia tapahtumakeskus (Kuva 9), jonka arkkitehtuuriset ominaispiirteet sykehdyttävät ja ovat todella inspiroivat. Voisiko yhteisötaideteos olla männyn runko, jonka kaarnan palasiin kävijät voisivat jättää oman jäljen?



Kuva 9. Pikku-Finlandia puut (Kuva: Sami-Pekka Mikkonen 2023)

5.2 Tila

Aluksi suunnittelimme sijoittavamme yhteisötaideteoksen yhteisiin tiloihin. Alkuperäinen ajatus oli luoda teos magneeteista ja puupalikoista (Kuva 10) sen piti löytää paikkansa tilan suurella magneettisella valkotauluseinällä (Kuva 11). Valitettavasti seinä ei ollut riittävän magneettinen, joten suunnitelmaa jouduttiin muuttamaan.



Kuva 10. Kuva puupalikoista (Kuva: Sami-Pekka Mikkonen 2021)



Kuva 11. Keittiö alue ja valkotauluseinä (Kuva: Sami-Pekka Mikkonen 2020)

Toinen vaihtoehto oli sijoittaa teos wc-käytävälle (Kuva 12), jossa oli tarve täyttää tyhjä valkoinen seinäpinta. Tämä paikka osoittautui parhaaksi vaihtoehdoksi, ja siihen suuntaan lähdettiin suunnittelemaan yhteisötaideteosta. Koska tila on suhteellisen kapea, oli välttämätöntä ottaa huomioon myös esteettömyyteen liittyvät näkökohdat suunnittelussa.



Kuva 12. Wc käytävä (Kuva: Sami-Pekka Mikkonen 2020)

5.3 Tilan paloturvallisuus vaatimukset

Tämä kohta keskittyy tilan ja teoksen paloturvallisuuden vaatimuksiin. Tila, johon yhteisötaideteos on tarkoitus sijoittaa, on wc-käytävä, joka johtaa palokaasujen tuuletuskäytävälle. Tämä käytävä on kriittinen palo- ja pelastusturvallisuuden kannalta. Näin ollen on välttämätöntä ottaa erityisesti huomioon tiukat paloturvallisuusvaatimukset, kun suunnitellaan tilaan

puupohjaisia materiaaleja, kuten vaneria, osana taideteosta. Tämä varmistaa, että teos täyttää kaikki tarvittavat turvallisuusstandardit ja säilyttää tilan paloteknisen eheyden.

5.4 Suunnitelmat

Suunnitteluprosessin alkumetreiltä lähtien kiinnitin erityistä huomiota tilan paloturvallisuus- ja esteettömyysvaatimuksiin. Päätin lähteä kehittämään ideaa puun rungoista, ottaen tilan suhteellisen kapeuden huomioon. Aluksi hylkäsin kaikki luonnokset, jotka ulottuivat liikaa seinästä ulospäin.

Tästä lähtökohdasta aloin harkita erilaisia materiaalivaihtoehtoja ja pohtimaan teoksen rakennetta. Ensimmäinen luonnos, joka vastasi edellisiä vaatimuksia, oli teos, joka koostui metallilevyistä ja vanerista. Tässä suunnitelmassa oli myös mahdollisuus integroida magneettipalikat osaksi teosta. Kuitenkin huomasin, että tämä toteutustapa olisi liian monimutkainen nuorten osallistumisen kannalta, koska suurin osa teoksesta olisi pitänyt valmistaa koneellisesti plasma- tai vesileikkurilla. Tämän seurauksena päätin hylätä idean ja etsiä käyttäjäystävällisempää vaihtoehtoa, joka mahdollistaisi nuorten aktiivisen osallistumisen, erityisesti valmistamalla teoksen käsityönä. Valitsin vanerin koko kokonaisuuden pääelementiksi ja lähdin työstämään tätä ideaa.

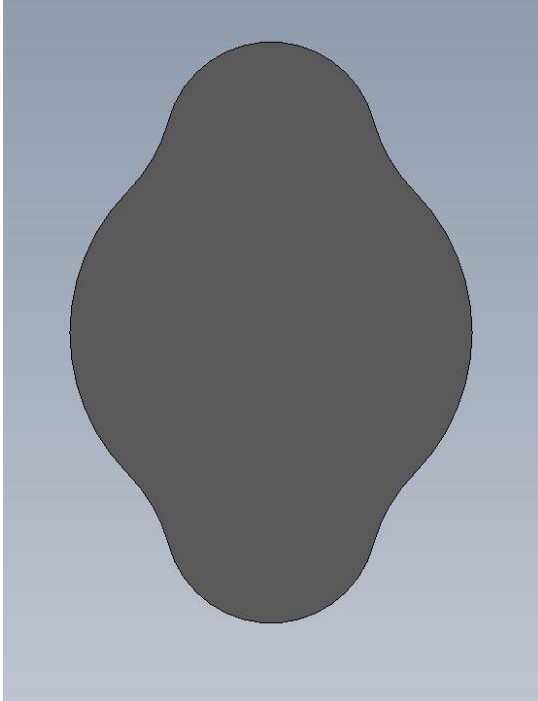
5.4.1 CAD-suunnittelu

Työssä käytin Solidworks 3d-mallinnus ohjelmaa, jota olen oppinut käyttämään laadukkaasti opiskelujen aikana. Aloitin piirtämällä seinän maksimi koon, jota käytin puiden koon selvittämiseen. Tämän jälkeen lähdin luonnostelevaan puiden ääriviivoja ohjelmaan siltä kantilta mikä näyttää hyvältä omaan silmään. Kun olin päässyt miellyttävään loppu tulokseen pursotin kappaleet haluttuun 120 mm paksuuteen tämä vastaa koivuvaneria, jota käytän teoksen tausta osassa.

Kun puiden rungot olivat halutussa muodossa, lähdin miettimään miltä kaarnan palat voisivat näyttää ja minkä muotoisia ne voisivat olla. Lähdin mukailemaan aluksi vanerin paikoina käytettäviä viilupaikkoja, joiden muoto oli kiinnostava ja lähdin mukailemaan niiden muotoja. Parin luonnoksen jälkeen löysin minusta parhaimman muodon (Kuva 14) jota päätin käyttää teoksessa.

Tämän jälkeen suunnittelin kaarnanpalojen kiinnityksen, avaan enemmän kohdassa 5.3.2 Proto. Kun kiinnityksessä olin päässyt haluttuun lopputulokseen lähdin miettimään millaisella kuviolla kaarnan palat, olisivat rungossa. Päädyin suhteellisen säännöllisenä toistuvaan kuvioon joitakin yksittäisiä kaarnan paloja lukuun ottamatta. Päädyin myös tekemään yhden isomman kaarnan palan, johon voisi lisätä tietoa, tekstiä tai vaikka piirtää jälkeinpäin

tämän palan voisi vaikka maalata liitutaulu maalilla, jos nuoret niin haluaisivat. Iso kaarnan pala (Kuva 13) on saman muotoinen kuin pienemmät vain suurempi kooltaan. Kun osat ja osien eri komponentit olivat mallinnettu, suunnittelin puihin kiinnitys kohdat ja tein tarvittavat pyöristykset ja muut tekniset yksityiskohdat.

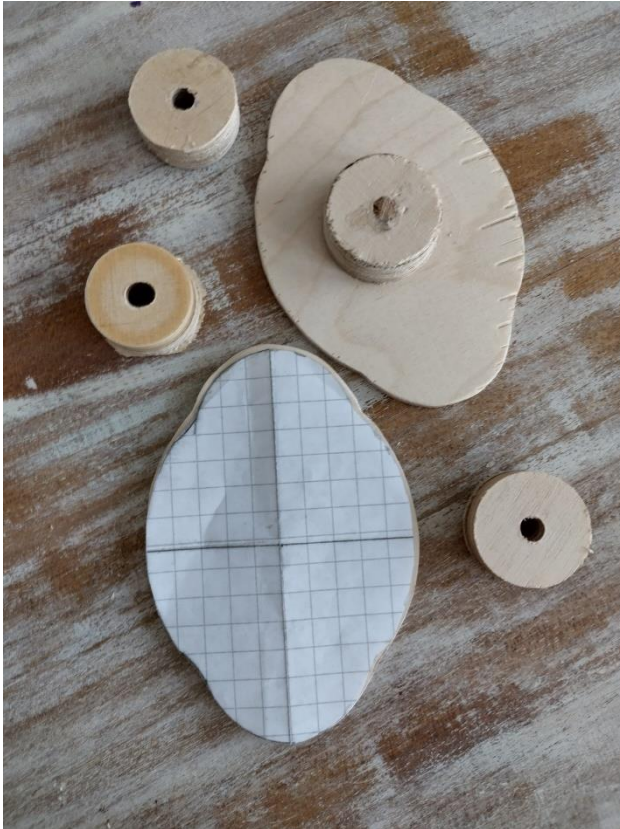


Kuva 13. Iso kaarnanpala (Sami-Pekka Mikkonen 2023)

Mallinnuksen valmistuttua siirryin luomaan kappaleista kokoonpanomalleja (assembly) varmistaakseni, että osat toimivat parhaiten yhdessä. Tässä vaiheessa tehdään aina pieniä viilauksia, jotta lopputulos olisi mahdollisimman laadukas. Tämän jälkeen aloin luomaan piirustuksia eri osista ja kokoonpanosta. Solidworks-ohjelman oma piirustustyökalu mahdollistaa suhteellisen helpon piirustusten tekemisen 3D-malleista.

5.4.2 Proto

Valmistin taideteoksen kaarna palojen kiinnitys ideasta prototyypin (Kuva 14). Halusin varmistaa, toimiiko ideani kaarna palojen kiinnityksen suhteen. Haasteita kiinnitykseen toi puun rakenteen monimuotoisuus, vaikka koivuvanerin prosessissa se on saatu minimiin. Myös kosteuseläminen oli otettava huomioon. Kiinnitys onnistui hyvin, kunhan reiän koko on 1 mm isompi, kun takatapin koko. Työssä ei ole otettu huomioon turvottaako palonsuoja ai-neella käsittely koivuvaneria.



Kuva 14. Proto kappaleita kaarna paloista (Kuva: Sami-Pekka Mikkonen 2021)

5.4.3 Materiaalit

Materiaalina toimii 4 ja 12 mm koivuvaneri (Kuva 14), jotka käsitellään palonsuoja aineella, joka täyttää paloluokan B-s1, d0. Tämä käsittely riittää tekemään koivuvanerista julkitilan paloturvallisuuden täyttävän (E1 Suomen rakentamismääräyskokoelma. 2002). Kiinnitys tapahtuu levyankkuri ruuveilla ja palosilikonilla, jonka kantavuus vähintään 15 kg/m². Näin saadaan riittävä kiinnitys.



Kuva 15. Kaarna palojen kiinnitys 12 mm ja 4 mm koivuvaneri (Kuva: Sami-Pekka Mikkonen 2021)

Osat	Pinta-ala (m ²)	Paino per kpl (g)	Kappaleita (kpl)	Kokonaispaino (g)
Etuosan pinta-ala (4 mm koivuvaneri)	0,02	53	115	6099
Takaosan nuppi (12 mm koivuvaneri)	0,01	67	115	7763
Takaosan tappi (koivu)	0	2	115	230
Iso kaarnanpala etupuoli	0,13	348	1	348
Puut (12 mm koivuvaneri)	6,81	55877	1	55877
Yhteensä	6,97	56347=56,347 kg	347	70317=70,317 kg

Taulukko 1. Teoksen osien pinta-alat ja painot. (Sami-Pekka Mikkonen 2023)

Taulukko 1 tarkat tiedot kappaleiden pinta-aloista, painoista ja määristä mitä teokseen tulee. Taulukko 1 esittää painot kilogrammoina, ja yhteispaino on laskettu summaamalla kaikkien osien painot kilogrammoina. Taulukossa 1 on vain teoksen osien tiedot ei kiinnitykseen tarvittavien välineiden. Tiedot ovat saatu suoraan solidworks ohjelman määrittämästä datasta. Teoksen kokonaispaino tulee olemaan aika suuri 70,323 kg tämä tulee ottaa huomioon, kun teos kiinnitetään seinään. Tällöin tulee vielä tarkistaa oikea kiinnitys tapa.

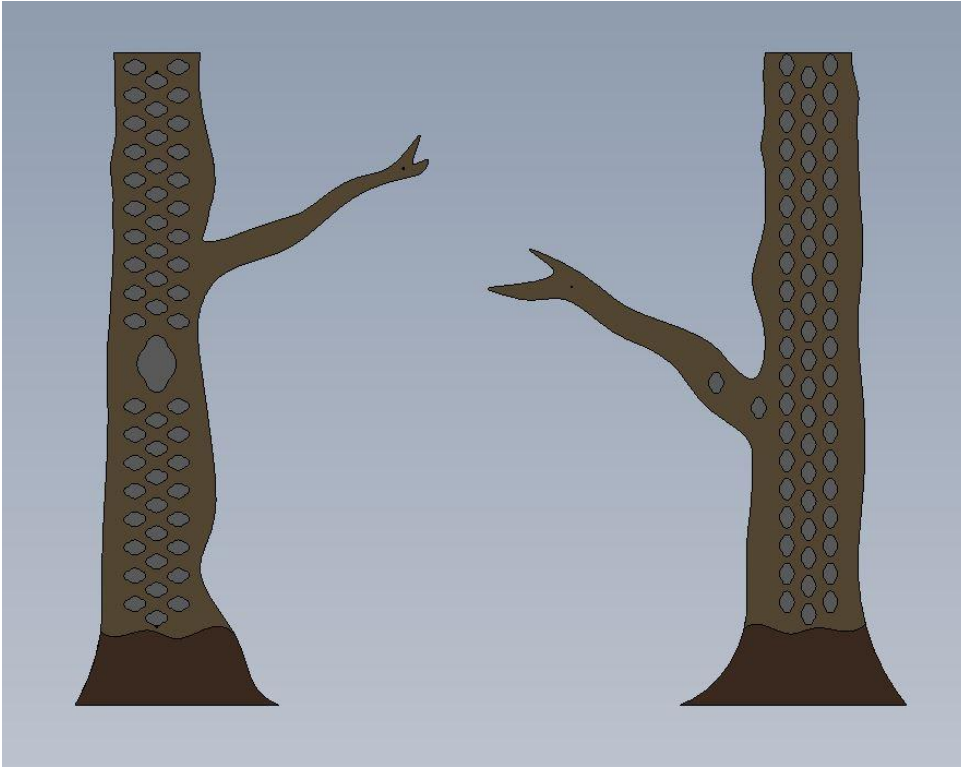
5.5 Toteutus

Alkuperäinen idea oli toteuttaa yhteisötaideteos nuorten toimintakeskus Luupin puu- ja kiviyöpajalla Askiksessa yhdessä nuorten kanssa. Kuitenkin tilan uusien vaatimusten vuoksi päätettiin siirtää toteutus myöhemmäksi. Tarkat piirustukset löytyvät ainoastaan tilaajan kappaleesta. Suunnittelin yhteisötaideteoksen siten, että sen voi toteuttaa kuka tahansa käsityönä tai koneellisesti. Piirustuksia ja 3d-malleja apuna käyttäen. Tämä mahdollistaa laajemman osallistumisen ja joustavuuden taiteellisen luomisen suhteen.

5.6 Valmis yhteisötaideteos

Yhteisötaideteoksen suunnittelussa keskeistä oli varmistaa, että sen valmistaminen olisi mahdollisimman vaivatonta sekä koneellisesti että käsityönä. Tämä avaa mahdollisuuden laajalle osallistumiselle yhteisössä ja tarjoaa tilaisuuden luovuuden ilmentämiseen eri taitotasoilla. Käytettävissä olevat materiaalit ja valmistustekniikat valittiin huolellisesti, jotta taideprojekti olisi toteutettavissa eri resurssitasoilla ja ympäristöissä. Tavoitteena on kannustaa yhteisöä osallistumaan taiteen luomiseen yhdessä, luoden samalla tilaa monimuotoisuudelle ja ilmaisulle.

Valmis yhteisötaideteos (Kuva 14) täyttää mainitut kriteerit erinomaisesti, tarjoten nuorille ihanteellisen pohjan oman luovuutensa ilmaisemiseen. Kaarnapalat ovat helposti maalattavissa tai niihin voidaan piirtää, mikä mahdollistaa yksilöllisen ja monipuolisen taiteellisen panoksen. Teoksen rakenne mahdollistaa myös uusien kaarnapalojen valmistamisen tarvittaessa, mikä tukee yhteisön jatkuvaa osallistumista ja taiteen elävyyttä.



Kuva 16. Valmis mallinnus puista (Sami-Pekka Mikkonen 2023)

6 Yhteenveto ja pohdinta

Tässä vaiheessa tarkastelen yhteenvedossa ja pohdin, mitä olisin voinut tehdä toisin. Jäsenen aiheet omiin otsikkoihinsa, mikä parantaa kirjoituksen selkeyttä ja rakennetta.

Opinnäytetyöprojekti kokonaisuudessaan osoittautui minulle erittäin haastavaksi. Projekti eteni ja ymmärsin, kuinka tärkeää on tehokas aikataulutus ja suunnittelu tämän kokoluokan töissä. En ollut tarpeeksi varautunut insinööriyön vaativuuteen ja tämä koitui suureksi rasitteeksi, mikä pidensi työn kestoa ja aiheutti mittavaa stressiä. Alusta asti olisi pitänyt selkeyttää aihetta ja tehdä kattavat muistiinpanot kaikista projektiin liittyvistä näkökohdista.

6.1 Monikäyttötilan suunnittelu ja puun käyttö sisustuksessa

Toimeksiannon tavoitteena oli tehdä monikäyttötila, jossa yhdistyy puu ja sen eri materiaalit toimivaksi kokonaisuudeksi. Työ sisälsi yhteistyötä projektin eri toimijoiden kanssa, jotka olivat Iris Helsinki, Pelitalo Sture ja Kulttuurin ja vapaa-ajan toimiala.

Työssä piti löytää juuri oikea materiaali tilan yhteiseksi tekijäksi ja täksi materiaaliksi valikoitui prosessin aikana osb-levy. Toimeksi anto käsitti toimijoiden yhteisen tilan mutta projektin edetessä osb-levyä, joka oli minun vastuullani tuli vain keittiö/kahvila alueelle tämä johtui budjetillisista haasteista. Työn tuloksena syntyi tila, jonka nuoret kokivat omakseen. Toiminnallisesti pohja ratkaisu ei ollut ihanteellisin ja sitä on jouduttu muuttamaan jälkikäteen hieman. Työtä tehdessä opin paljon projektin tekemisen haasteista ja rakenteista. Myös merkittäväksi osaksi projektia muodostui erilaisten ongelmien ratkaisu taito.

Valitettavasti minun oli mahdollista käyttää vain tilan alkuperäisiä kuvia ja projektin aikana syntyneitä kirjallisia materiaaleja. Näin ollen lopputuloksesta ei saa selkeintä kuvaa visuaalisten elementtien puuttuessa. Projektissa oli tarkoitus olla myös mielipidekysely tilan materiaaleista ja toimivuudesta ennen ja nyt. Tästä jouduttiin luopumaan koska toiminta on anonyymiä ja tulokset eivät olisi olleet vertailu kelpoisia.

Kokonaisuutena tila ja erityisesti osb-materiaalina on saanut positiivista palautetta käyttäjiltä ja tilaa on arvostettu suuresti. Materiaali valinta meni nappiin ja kokonaisuus tuli toimivaksi muiden tilassa olevien puisten elementtien kanssa.

6.2 Yhteisötaideteos

Yhteisötaideteoksen tarkoitus oli tehdä teos, johon kaikki tilassa vierailevat voivat jättää oman jälkensä. Tehden siitä vähän niin kuin anonyymien vieraskirjan. Projektissa tutustuin erilaisiin ongelmiin, joiden ratkaisemiseksi jouduin käyttämään paljon tietoa, jota olen saanut opintojen aikana.

Projektin haasteellisin osa oli sopivan idean ja materiaalin löytäminen toteutusta varten. Alun perin suunniteltu idea puisista magneettipalikoista, jotka olisivat kiinnittyneet valkotauluseinään, oli lupaava. Valitettavasti seinä ei kuitenkaan ollut riittävän magneettinen, mikä pakotti minut palaamaan suunnittelunpöydän ääreen ja miettimään uutta lähestymistapaa. Tämä osoittautui ammatillisesti vaativaksi, mutta samalla innostavaksi haasteeksi

Vasta kun tarkka paikka löytyi, projekti alkoi selkeytyä. Alun perin suunniteltu magneettien käyttö säilyi mutta muutti muotoaan, kun ajatus metallilevystä muodostui liian haastavaksi toteuttaa nuorten kanssa. Päämateriaaliksi valitsin koivuvanerin kahdessa eri paksuudessa, mikä osoittautui oikeaksi päätökseksi, sillä se täytti tilan esteettömyysvaatimukset. Seuraavaksi haasteeksi muodostui prototyyppien luominen ja sen erilaiset haasteet, jotka vaativat ammattitaitoa. Ongelman ratkettua kokonaisuus selkeytyi ja teos sai lopullisen muotonsa solidworksin 3D-piirustusohjelmassa ja lopuksi tarkoissa piirustuksissa.

Työ haastoi minua ammatillisesti hurjan paljon. Yhteisötaideteoksen suunnittelu oli minulle suurin ammatillinen haaste opiskelun ja puusepän uran aikana ja toivon että tämän kaltaisia projekteja tulee jatkossakin eteeni ammatillisella taipaleella. Toivottavasti yhteisötaideteos päästäisiin toteuttamaan jossakin vaiheessa.

Lähteet

Euroopan Parlamentin ja Neuvoston asetus (EU) 2016/679, Viitattu 23.11.2023 Saatavissa: <https://eur-lex.europa.eu/legal-content/FI/TXT/?uri=celex%3A32016R0679>

Kuva 1. Martela 2020. Lähtötilanne pohjakuva. Saatavissa Helsingin kaupungin intra

Kuva 2. Sami-Pekka Mikkonen, 2020. Nuorten toiveita.

Kuva 3. Sami-Pekka Mikkonen, 2023. Osb-Levy

Puuproffa Isolastulevyt OSB-levy, Viitattu 24.11.2023 Saatavissa <https://puuproffa.fi/puu-tieto/puun-jalostaminen/isolastulevyt/>

Kuva 4. Martela, 2023. Black stained ash. Saatavissa <https://picture.martela.com/folders/281/file/3184>

Kuva 5. Parviainen arkkitehdit, 2020. Keittiötyötaso kokonaisuuden piirustus. Saatavissa Helsingin kaupungin intra

Kuva 6a. Parviainen arkkitehdit, 2020. Säilytyskokonaisuuden piirustukset. Saatavissa Helsingin kaupungin intra

Kuva 6b. Parviainen arkkitehdit, 2020. Säilytyskokonaisuuden piirustus. Saatavissa Helsingin kaupungin intra

Kuva 7. Parviainen arkkitehdit, 2020. Vastaanottotiskin piirustukset. Saatavissa Helsingin kaupungin intra

Kuva 8. Parviainen arkkitehdit, 2020. Keittiö kokonaisuus rajattu punaisella. Saatavissa Helsingin kaupungin intra

Kuva 9. Sami-Pekka Mikkonen, 2023. Pikku-Finlandia puut.

Kuva 10. Sami-Pekka Mikkonen, 2021. Kuva puupalikoista.

Kuva 11. Sami-Pekka Mikkonen, 2020. Keittiö alue ja valkotauluseinä. Saatavissa Helsingin kaupungin intra

Kuva 12. Sami-Pekka Mikkonen, 2020. Wc käytävä. Saatavissa Helsingin kaupungin intra

Kuva 13. Sami-Pekka Mikkonen, 2023. Iso kaarnanpala

Kuva 14. Sami-Pekka Mikkonen, 2021. Proto kappaleita kaarna paloista.

E1 Suomen rakentamismääräyskokoelma Ympäristöministeriö, Asunto- ja rakennusosasto, 2002.

Kuva 15. Sami-Pekka Mikkonen, 2021. Kaarna palojen kiinnitys 12 mm ja 4 mm koivuvanerilla.

Taulukko 1. Sami-Pekka Mikkonen, 2023. Teoksen osien pinta-alat ja painot.

Kuva 16. Sami-Pekka Mikkonen, 2023. Valmis mallinnus puista