

OPINNÄYTETYÖ

Uudistettu perehdytyskansio INTRY:n työpajatoimintaan

Anita Julkunen

Yhteisöpedagogi (AMK)

Järjestö- ja nuorisotyö

(210 op)

Arvioitavaksi jättämisaika

12/2023

TIIVISTELMÄ

Humanistinen ammattikorkeakoulu
Yhteisöpedagogi (AMK), järjestö- ja nuorisotyö

Tekijät: Anita Julkunen
Opinnäytetyön nimi: Uudistettu perehdytyskansio INTRY:n työpajatoimintaan
Sivumäärä: 43 ja 12 liitesivua
Työn ohjaaja: Outi Väyrynen
Työn tilaaja: Iisalmen Nuorison Tuki Ry

Työpajatoiminnan tarkoitus on vahvistaa heikossa työmarkkina-asemassa olevien koulutus- ja työelämävalmiuksia. Tätä kohderyhmää voidaan kutsua myös NEET-nuoriksi, koska työpajanuoret eivät ole työssä eivätkä koulutuksessa. Työpajatoiminnan tavoitteellisiin valmennusmenetelmin kuuluu työvalmennus, yksilövalmennus ja ryhmävalmennus. Valmennuksen keskiössä on sosiaalinen vahvistaminen, jolla pyritään edistämään nuoren osallisuutta arjenhallinnan ja sosiaalisen toimintakyvyn keinoin.

Opinnäytetyön kehittämistehtävän tavoitteena oli tuottaa uudistettu perehdytyskansio Iisalmen Nuorison Tuki Ry:n (INTRY) työpajatoimintaan osallistuville nuorille. Työpajalla aloittavan nuoren perehdytys on tärkeä osa valmennusjaksoa. Kehittämistehtävänä opinnäytetyössäni oli, miten perehdytysprosessia saataisiin sujuvammaksi, että työpajalla tapahtuva perehdytys olisi mahdollisimman sopeuttavaa ja mielekästä nuorten näkökulmasta katsoen. Uudesta perehdytyskansiossa haluttiin tehdä ytimekäs ja visuaalisesti innostava.

Tutkimusmenelminä käytin ryhmähaastatteluja, kyselyä ja yhteiskehittämistä. Haastattelin sekä yhdistyksen työntekijöitä ja työpajanuoria. Kaikki nuoret jotka olivat mukana tässä opinnäytetyöprosessissa olivat mukana työpajatoiminnassa kuntouttavan työtoiminnan tai ohjatun työtoiminnan palvelun kautta.

Tuotoksena syntyi yhteiskehittämisen keinoin uudistettu perehdytyskansio INTRY:n työpajatoimintaan osallistuville nuorille. Perehdytyskansion tarkoituksena oli olla käyttäjäystävällinen tietopaketti, josta löytyy olennaiset tiedot työpajatoimintaa ajatellen. Siinä kuuluu INTRY:n työpajanuorten toiveet, mutta myös työntekijöiden tarpeet perehdytystä ajatellen. Sekä yleiset säännökset ja työturvallisuuteen liittyvät asiat. Tässä on luotu hyvä työkalu perehdytyksen sujuvoittamiseksi ja materiaalia on tulevaisuudessa helppo muokata tarpeen tullen toiminnan kuvan niin vaatiessa.

Asiasanat: Työpajatoiminta, kuntouttava työtoiminta, ohjattu työtoiminta, perehdytys, NEET-nuoret, osallisuus

ABSTRACT

Humak University of Applied Sciences
Community educator, bachelor's degree in NGO and youth work

Author: Anita Julkunen
Title: Revised introductory folder for INTRY workshop activities
Number of Pages: xx and xx attachment pages
Supervisor: Outi Väyrynen
Commissioned by: Iisalmen Nuorison Tuki Ry

The purpose of the workshop activities is to strengthen the educational and employability skills of people in a disadvantaged position in the labour market. This target group can also be called NEETs, as they are not in employment or education.

The targeted coaching methods used in workshops include work coaching, individual coaching and group coaching. The focus of the coaching is on social reinforcement, which aims to promote young people's inclusion through the management of everyday life and social skills.

The purpose of the development work in this thesis was to produce a revised introductory folder for young people participating in the workshop activities of Iisalmen Nuorison Tuki Ry (INTRY). The orientation period of a young person starting in a workshop is an important part of the coaching period. The development task in my thesis was how to make the introduction process smoother, so that the introduction in the workshop would be an as meaningful adaptation process as possible from the young people's point of view. The purpose was to make the new introductory folder more usable and visually inspiring.

I used group interviews, a questionnaire, and co-development as research methods. I interviewed both employees of the association and workshop participants. All the young people involved in this thesis process were involved in the workshop activities through a rehabilitative work activity or a guided work activity service

The output was a co-developed revised introductory folder for young people participating in INTRY's workshop activities. The introductory folder became a compact information package containing essential information for the activities. It includes not only the wishes of INTRY's young people, but also the needs of the staff in terms of introduction, as well as general regulations and the safety at work. This is a good tool for streamlining the introduction process and can be easily adapted according to the operational perspective in the future if necessary.

Keywords: Workshop activities, rehabilitative work activities, guided work activities, introduction folder, NEET- youth, participation

SISÄLLYS

TIIVISTELMÄ

ABSTRACT

1	JOHDANTO.....	6
2	TILAAJA JA TARVE OPINNÄYTETYÖLLE	7
	2.1 Iisalmen Nuorison Tuki Ry (INTRY).....	7
	2.2 Kehittävä harjoittelu	8
	2.3 Opinnäytetyön aiheen valinta ja tavoitteet.....	9
3	TIETOPERUSTA.....	12
	3.1 Työpajatoiminta	12
	3.2 Kuntouttava työtoiminta	14
	3.3 Kuntouttava työpajatoiminta INTRY:llä	15
	3.4 Ohjattu työtoiminta INTRY:llä.....	16
	3.5 NEET-nuorten perehdytys	17
4	OPINNÄYTETYÖ PROSESSIN VAIHEET, MENETELMÄT JA AINEISTON KERUU.....	21
	4.1 Menetelmien valinta	21
	4.2 Ryhmähaastattelut.....	23
	4.3 Kyselytutkimus	24
	4.4 Yhteiskehittäminen	25
5	ANALYYSI JA TULKINTA.....	28
	5.1 Ryhmähaastattelujen analyysi.....	28
	5.2 Kyselytutkimuksen analyysi	32
	5.3 Yhteiskehittämisen analyysi	34

6	JOHTOPÄÄTÖKSET JA POHDINTAA	36
6.1	Tuotoksen esittely	36
6.2	Kehittämishdotukset tilaajalle jatkoa varten	39
6.3	Opinnäytetyön vaikutus ammattialaan.....	40
7	LOPUKSI	41
	LÄHTEET	44

1 JOHDANTO

Opinnäytetyöprosessini käynnistyi keväällä 2023 kehittävän harjoitteluni lopussa. Suoritin harjoittelun Iisalmen Nuorison Tuki Ry:ssä. Kehittävän harjoitteluni pääpaino oli olla mukana ohjaamassa nuoria työpajatoiminnassa. Idea opinnäytetyön aiheeksi lähti yhdistyksen toiminnanjohtajalta Petri Karhulta. Hän nosti esille tarpeen uudistaa työpajalla nuorten kanssa käytettävää perehdytyskansiota. Yhdistyksen toiminnan kehittämisen kannalta tämä olisi merkittävä mahdollisuus. Innostuin ideasta ja lähdin tätä tavoitetta kohti.

Opinnäytetyöni aiheena on työpajanuorten perehdytys, ja olenkin keskittynyt työssä nimenomaan nuoren näkökulmaan perehdytyksessä. Perehdytysvaihe nähdään tärkeänä osana työpajatoiminnan aloituksessa, jonka avulla pystytään helpottamaan nuoren sopeutumista työpajatoimintaan. Työpajanuorten osallisuuden tukeminen osallistamalla heitä yhteiseen päätöksen tekoon uudessa yhteisössään on keskiössä. Tähän päästiin ryhmähaastattelun, anonyymisti toteutetun kyselyn ja yhteiskehittämisen avulla. Yhteiskehittäminen olikin opinnäytetyön kannattavia menetelmiä. Toteutin ryhmähaastattelun myös yhdistyksen työntekijöille, jotka ovat työpajanuorten perehdytyksen kanssa tekemisissä. Tuon esille analyysiani näistä aineistonkeruusta ilmenneistä tuloksista.

Tietoperustassa käsitelen aiheeseen liittyviä käsitteitä; työpajatoiminta, kuntouttava työtoiminta, ohjattu työtoiminta, perehdytys, NEET-nuoret ja osallisuus. Nämä käsitteet auttavat ymmärtämään työpajatoimintaa ilmiönä ja mitä nuorten työpajalla tulee ottaa huomioon perehdytyksen puitteissa. Tuotoksena syntyi uudistunut perehdytyskansio INTRY:n (Iisalmen Nuorison Tuki Ry) työpajatoimintaa varten.

Esittelen johtopäätöksiä ja pohdintaa käsittelevässä luvussa valmiin perehdytyskansion sisällön, sekä omat jatkokehittämisehdotukseni tilaajalle. Sekä pohdin työni arvoa ammattialallamme. Lopuksi tuon ilmi omia oppimiskokemuksiani opinnäytetyöprosessin eri vaiheista ja lopullisen itsearvioinnin. Tässä viimeisessä luvussa esittelen myös opinnäytetyön tilaajalta saamani palautteen ja omat reflektioni siitä.

2 TILAAJA JA TARVE OPINNÄYTETYÖLLE

Tässä luvussa esittelen lyhyesti opinnäytetyöni tilaajan Iisalmen Nuorison Tuki ry:n yhdistyksen toimintaa. Yhdistyksellä on pitkä historia erilaisine toimintoineen, mutta pidän esittelyn lyhyenä, koska opinnäytetyöni aiheena on nimenomaan työpajatoiminnan kehittäminen. Tuon myös esille yhdistyksessä suorittamaani kehittävää harjoittelua ja siihen liittyvää kehittämistä ja miten se nivoutuu yhteen opinnäytetyöni aiheen kanssa.

Tämän luvun viimeisessä alaluvussa avaan millä perusteilla opinnäytetyön aihe valikoitui. Millaisia toiveita tilaajalla oli opinnäytetyölle ja mitä tavoitteita itse asetin opinnäytetyölleni, joka on kehittämistä tehtävä. Tuon myös esille omia henkilökohtaisia tavoitteitani, joita olen asettanut opinnäytetyöprosessilleni. Tavoitteiden asettaminen auttoi selkeyttämään työn rakennetta ja myöhemmin tarkastelemaan ja valitsemaan käytettäviä menetelmiä.

2.1 Iisalmen Nuorison Tuki Ry (INTRY)

Iisalmen Nuorison Tuki Ry (INTRY) on yhdistys, jonka pyrkimyksenä on nuorten osallisuuden kokemuksen ja hyvinvoinnin lisääminen. INTRY:n tarjoamista palveluista isoimmassa osassa ovat nuorten työpajatoiminta sekä nuorten asumistoiminta. Yhdistyksellä on pitkä historia, ja tämä poliittisesti ja uskonnollisesti sitoutumaton yhdistys on perustettu jo vuonna 1974. INTRY:n toiminta on alkanut katutyössä ja nuorisobussin voimin, ja työpajatoimintaa on ollut tarjolla jo vuodesta 1987. Yhdistyksen historiaan kuuluu myös kehitysyhteistyö Tansaniassa pitkälti koko 1990-luvun. Yhdistys rakensi nuorisoasuntoja 2000-luvun alussa ja asunnot ovat edelleen saatavilla nuorille. Kulttuurinen nuorisotyö on myös osa toimintaa ja yhdistys on tarjonnutkin muun muassa bänditoimintaa vuodesta 2017. Yhdistys tarjoaa myös vertaisryhmätoimintaa. (Iisalmen Nuorison Tuki Ry 2023.)

INTRY on myös mukana aktiivisesti hanketoiminnassa ja historiaan kuuluu monenlaisia hankkeita, joiden tavoitteena on nuorten tukeminen heidän arjestaan nousseilla haasteilla. Yhdistys seuraa aikaansa ja nuorten tarpeet pyritään tunnistamaan hyvin. Yhdistys haluaa korostaa toiminnassaan tasa-arvoa ja miten työntekijät ja kävijät ovat kaikki samalla viivalla. Nuoruutta kunnioitetaan ja mokaaminen on sallittua. (mt.,)

2.2 Kehittävä harjoittelu

Suoritin kehittävän harjoittelun Iisalmen Nuorison Tuki ry:llä eli tutummin INTRY:llä. Tulen käyttämään tässä opinnäytetyössä tätä lyhennettä. Kuten aiemmassa alaluvussa toin ilmi, niin yhdistyksellä on pitkä historia ja monenlaista toimintaa, mutta minun harjoitteluni pääpaino oli olla työpajatoiminnassa ohjaajan roolissa. Minun harjoitteluni aikana kaikki nuoret olivat valmennuksessa mukana kuntouttavan työtoiminnan ja ohjatun työtoiminnan sopimuksen kautta. Kerron näistä palveluista tarkemmin tietoperusta luvussa. Myös oppilaitosyhteistyönä voi olla mukana työpajatoiminnassa. Jokaisella nuorella on henkilökohtainen suunnitelma valmennusjaksolle, ja monenako päivänä viikossa työpajatoimintaan osallistuu. Tämä vaihtelee 1–4 päivän välillä, mutta jokaisen työpäivän kesto on samat 4 tuntia.

Harjoitteluun kuuluvia kehittämistehtäviäni oli kehittää työpajatoiminnan sisältöä eteenpäin. Tein anonyymillä Padlet-sovelluksella kyselyn nuorille, johon sai vastata omalla puhelimella QR-koodia käyttäen. Kysyin nuorilta toiveita toimintaan liittyen esimerkiksi mitä retkiä ja aktiviteettejä he haluaisivat lisäävän toimintaan, ja mitä uusia kädentaitoja he haluaisivat oppia/kokeilla. Sekä tietenkin muita huomioita ja palautetta toimintaan liittyen. Kokosin yhteen ehdotukset ja sen jälkeen nuoret saivat vielä uudelleen valita ehdotuksista ne aktiviteetit, jotka heitä eniten kiinnostivat. Näin oli helppo nähdä mitä aktiiviteeteistä/mielenkiinnonkohteisiin liittyvistä toiveista lähdettäisiin viemään eteenpäin.

Edellä mainittujen kyselyjen perusteella ja omien havaintojeni sekä omien ehdotusteni mukaisesti aloin suunnitella hahmotelmaa viikkokalenterista sekä muista tapahtumista työpajatoimintaa koskien. Melko nopeasti pystyin havaitsemaan pieniä kehityskohteita toiminnassa ja kehittämiseen toi myös uutta puhtia, kun yhdistys muutti uusiin tiloihin. Uudet tilat ovat hyvin erilaiset, kuin edellisessä paikassa, koska nyt käytössä on avoin tila.

Kehittämistehtäväni onnistui mielestäni hyvin ja se oli tarpeellinen yhdistyksen toimintaa ajatellen. Nuoret saivat anonyymisti tuoda esille asioita, mikä helpottaa aina myös mahdollisen kritiikin esiin tuomista. Vastauksia tuli mielestäni riittävä määrä ja suurin osa vastasi kaikkiin kysymyksiin. Autoin myös tarvittaessa nuoria kyselyyn vastaamisessa ja taustoitin kyselyn tarkoitusta.

Tämä kehittämistehtävä auttoi minua opinnäytetyössä tarvittavien menetelmien valinnassa. Näistä löytyi yhteneväisyyksiä, kun olin jo päässyt kerran osallistamaan nuoria kyselyn kautta

kertomaan mielipiteitään toimintaan liittyen. Siinä mielessä minun oli helpompi lähteä työstämään uutta perehdytyskansiota työpajatoimintaa varten nuorten kanssa. Olimme jo päässeet tutustumaan nuorten kanssa toisiimme, tämä luonnollisesti helpottaa luottamuksen syntymistä ja avoimempaa dialogia.

2.3 Opinnäytetyön aiheen valinta ja tavoitteet

Kehittävän harjoittelun lähentyessä oli minulle selvää, että toivoin kyseisen harjoittelupaikan olevan opinnäytetyöni tilaaja. Pohdin sen olevan järkevä vaihtoehto, koska kehittävä harjoittelu on kestoltaan melko pitkä ja siinä ehtii tutustumaan kyseiseen organisaatioon ja sen toimintatapoihin. Otin asian esille INTRY:llä, kun kävin sopimassa harjoittelusta, ja se sopi toiminnanjohtajalle mainiosti. Harjoitteluni pääpaino oli olla mukana INTRY:n tarjoamassa nuorten työpajatoiminnassa. Harjoitteluni alkuvaiheessa yhdessä pohdimme toiminnanjohtajan kanssa, mistä minun kannattaisi tehdä opinnäytetyöni. Hän esitti minulle paria ehdotusta opinnäytetyön aiheeksi. Toiminnanjohtajan tuodessa esille, miten tärkeää olisi tehdä päivitetty versio nuorten työpajatoiminnan perehdytyskansioista, innostuin ideasta ja näin tämän potentiaalisena vaihtoehtona.

Into (Into – etsivä nuorisotyö ja työpajatoiminta ry) – jatkossa viitataan tekstissä lähteeseen Intona – kertoo julkaisussaan Työpajatoiminnan Laatuksiteeristö ja käsitteet Kohdassa 5. Toiminnan ohjaaminen ja uudistuminen seuraavaa. Menestyvän organisaation tunnusmerkkeihin kuuluu jatkuva uudistuminen ja toiminnan tuloksellisuuden hallitseminen. Työpajan käytäntöihin kuuluu henkilöstölle ja valmentautujille kuuluvat perehdyttämistä varten yhdessä sovitut käytännöt. (Into – etsivä nuorisotyö ja työpajatoiminta ry 2022a, 18.)

Myös työvalmentajat toivat esille, miten uudistettu versio perehdytysmateriaaleista olisi tarpeellinen työpajatoiminnan kannalta. Yhdistyksellä oli myös uudistuksia edessä, koska harjoitteluni alussa keväällä 2023 yhdistys muutti uusiin tiloihin. Tämä muutto myös puolsi päivitettyä perehdytysmateriaalia yhdistyksen tarjoamaan työpajatoimintaan. Huomasin itsekin harjoitteluni aikana tämän kehittämistarpeen. Jotkut käytänteet tuntuivat olevan epäselviä osalle nuorista. Koin myös luontevaksi alkaa työstää perehdytyskansiota, koska tulisin olemaan paljon tekemisissä työpajalle osallistuvien nuorten kanssa.

Toki pohdin myös, että onko perehdytyskansio opinnäytetyön aiheena hieman tavanomainen, mutta näin asiassa kuitenkin myös selkeyttä. En halunnut, että työ lähtee rönsyilemään. Minulle oli ehdottoman tärkeää, että opinnäytetyölläni on selkeä tarve, eikä sitä olisi tehty vain tekemisen vuoksi. On olemassa monia lähestymistapoja aiheen valintaa kohtaan ja tämä on ensimmäinen opinnäytetyöni ja tästä lähdettiin liikkeelle.

Yhteistyöpalaverissa maaliskuussa kävimme läpi ideaa opinnäytetyöohjaajan ja tilaajan kanssa. Opinnäytetyöni tavoitteena on ollut kehittää työpajatoimintaa eteenpäin saaden nuorilta tietoa, miten he ovat kokeneet työpajajaksonsa alkuvaiheen ja siihen liittyvän perehdytyksen. Toiveena oli uusien näkökulmien avautuminen liittyen perehdytykseen. Kohderyhmää on erityisen tärkeää kuunnella, koska heille tarjotaan tiettyjä palveluita työpajatoiminnassa ja heillä on kokemusta siitä, miten asiat ovat sujuneet. Ja miten asioita voisi parantaa. Uudistetun perehdytyskansion myötä on tarkoitus saada nuoret sopeutumaan entistä paremmin työpajatoimintaan.

Osallisuutta omassa elämässä pystytään lisäämään tarjoamalla ihmisille entistä paremmin ymmärrettävämpiä toimintaympäristöjä ja palveluita, tämä liittyy vahvasti hallittavuuden merkitykseen. Tämä tavoite liittyy myös asiakastietojen ja päätösten selkokielisyyteen, lukutaitoon ja kulttuuriseen ymmärrykseen ja asiakas on myös mukana prosessissa, jossa laaditaan hänen palvelusuunnitelmaansa. Merkityksellinen tekeminen, onnistumisen kokemukset, myönteinen palaute, itseohjautuvuus ja toiveikkuus tyydyttävät psykologisia tarpeita ja luovat hyvät edellytykset toiminnan potentiaalille. (Koivisto, Isola & Lyytikäinen 2018, 8.)

Kehittämistehtäväni opinnäytetyössäni oli, miten uudistetulla perehdytysmateriaaleilla saataisiin perehdytysprosessia sujuvammaksi, että työpajalla tapahtuva valmennus olisi mahdollisimman sopeuttavaa ja sujuvaa. Nuorten osallisuuden kokemuksen edistäminen ja huomiointi oli siis keskiössä tässä kehittämistehtävässä.

Humanistisessa ammattikorkeakoulussa tehdyn opinnäytetyön tarkoituksena on aina tuottaa tilaajalle jotain konkreettista. Kehittämistehtävän tavoite on olla tulevaisuusorientoitunut. Työ tuottaa uutta tietoa ja kehittää tilaajan toimintaa konkreettisesti esimerkiksi toimintamallina, tuotteena, oppaana tai palveluna. (Humanistinen ammattikorkeakoulu 2023.)

Päätavoitteena oli parantaa työpajalla olevien ohjatussa työtoiminnassa ja kuntouttavassa olevien nuorten asemaa päivitetyn perehdytyskansion myötä, mutta siitä on hyötyä myös työntekijöille, joiden vastuulla perehdytys on. Perehdyttäjät ja perehdytettävät hyötyvät molemmat

selkokielisestä ja visuaalisesti miellyttävästä perehdytyskansiosta. Perehdytyskansion tarkoituksena oli olla mahdollisimman selkeä ja ytimekäs, kaikki ylimääräiseksi koettu karsittaisiin pois.

Koen, että laadukkaasti hoidettu perehdytys auttaa sopeutumaan paremmin uuteen yhteisöön ja tuo turvallisemman olon työpajatoiminnan sääntöjen ja työtehtäviin liittyen. Näin voisi olettaa sitoutumisen asteen toimintaa kohtaan olevan korkeammalla, kun alusta asti selvää mitä valmistusjaksojen aikana tulee tapahtumaan. Kattava ja selkeä perehdytys helpottaa nuoren asemaa uudessa yhteisössä ja vaikuttaa positiivisesti osallisuuden kokemukseen. Perehdytys toimii myös työelämätaitojen harjoitteluna tulevaa työelämää varten työpajatoiminnan jälkeen, kun ollaan tekemisissä perehdytyksen kanssa.

Omia henkilökohtaisia tavoitteitani oli saada kokemusta kehittämistyöstä laadullisten tutkimusmenetelmien avulla, ja samalla nähdä olivatko valitsemani menetelmät sopivia. Oppinäytetyöni pureutuu työpajatoimintaan, joten nyt käytännön työn lisäksi pääsen vielä paremmin tutkimaan erilaisia lähdemateriaaleja työpajatoimintaan liittyen. Toivon kokevani oppinäytetyöprosessin päätteeksi, että työpajatoiminta aihealueena on avautunut minulle vielä kattavammin.

3 TIETOPERUSTA

Tietoperustastaan liittyvässä luvussa käsittelen opinnäytetyöni avainkäsitteet; työpajatoiminta kuntouttava työtoiminta, ohjattu työtoiminta, perehdytys, NEET-nuoret ja osallisuus. Varsinkin ohjatusta työtoiminnasta ja INTRY:n toiminnasta sain paljon tietoa yhdistyksen toiminnanjohtajalta. Ohjattu työtoiminta on yhdistyksen itsensä lanseeraama palvelu, joten siitä en olisikaan voinut löytää tietoa muista lähteistä. Into:n asiantuntija organisaation omilta nettisivuilta sain todella kattavasti tietoa työpajatoiminnasta, ja turvauduinkin useasti heidän sivustoonsa. Oppilaitosten tarjoamat erilaiset lähteet olivat myös hyödyllisiä.



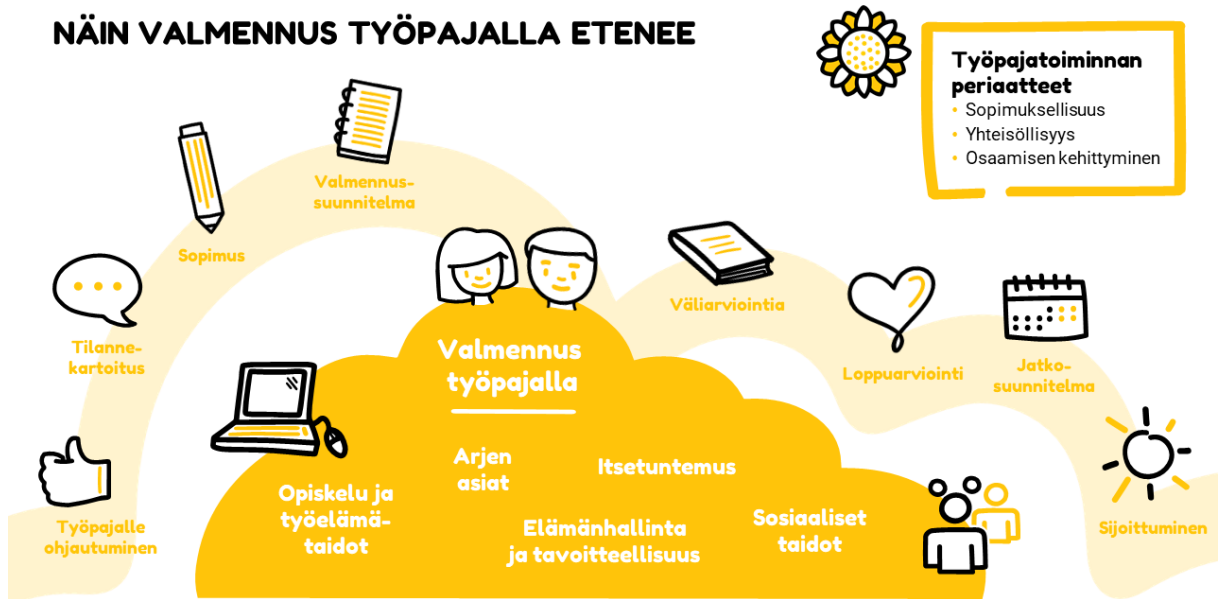
Kuva 1: Into:n logo (Into – etsivä nuorisotyö ja työpajatoiminta ry 2020.)

Viralliset asiakirjoihin kuuluvat Sosiaali- ja terveysministeriö ja Terveysten ja hyvinvoinninlaitos olivat lähteitä, joita käytin ja joiden uskottavuuden voi jo päätellä. Sekä perehdytykseen liittyen löysin tietoa Työturvallisuuskeskuksen omilta nettisivuilta. Etsiessäni tietoa eri lähdemateriaaleista, en löytänyt julkaistua tietoa muiden työpajojen perehdytysmateriaaleista. Enkä löytänyt ylipäättään tietoa, kuinka työpajatoiminnassa perehdytys järjestetään. Toki tähän vaikuttaa varmasti, että jokaisessa nuorten työpajassa on omat erityispiirteensä ja työpajojen työtehtävät voivat vaihdella paljonkin.

3.1 Työpajatoiminta

Into kertoo työpajatoiminnan periaatteisiin kuuluvan heikommassa työmarkkina-asemassa olevien henkilöiden koulutus- ja työelämävalmiuksien edistämisen. Toiminta pohjautuu sosiaaliin vahvistamiseen. Työpajatoiminta koostuu ammattitaitoisesta valmennuksesta, yhteisöllisyydestä, osallisuudesta ja tekemällä oppimisesta. (Into – etsivä nuorisotyö ja työpajatoiminta ry 2022b, 5.)

Sosiaalinen vahvistaminen käsittää sosiaalisen toimintakyvyn, arjen asioiden hallinnan, opiskelu- ja työelämävalmiuksien sekä elämänhallinnan edistämistä. Taidot, joita tarvitaan keskeisesti arjen hallinnassa. Yksilötasolla pyritään parantamaan henkilön taitoa pärjätä sosiaalisissa tilanteissa sekä olla osa yhteisöä. Sosiaalinen vahvistaminen mahdollistaa, että ihmisellä on tunne omasta pystyvyydestään oman elämänsä hallintaan ja selviytyä erilaisista tilanteista ja myös vastaanottaa apua tarvittaessa. (Into – etsivä nuorisotyö ja työpajatoiminta ry 2022c, 5.)



Kuva 2: (Into – etsivä nuorisotyö ja työpajatoiminta ry 2023).

Nuorten työpajat on tarkoitettu alle 29-vuotiaille, jotka tarvitsevat tukea arjen hallintaan ja koulutukseen ja työelämään liittyviin kysymyksiin. Yleensä nuoret hakeutuvat oman paikkakuntansa palveluihin TE-toimiston, sosiaalitoimiston tai Ohjaamon kautta. Nuoren kanssa laaditaan oma valmennussuunnitelma ja valmennuksen sisältöön vaikuttaa nuoren omat edellytykset. Työpajat oppimisympäristöinä perustuvatkin toiminnallisuuteen ja yhteisöllisyyteen (Opetus- ja kulttuuriministeriö 2023.)

Työpajatoiminnasta vastaavat muun muassa kunnat, yhdistykset ja säätiöt. Työpajatoimintaa onkin paljon tarjolla, yli 90 prosenttia Manner-Suomen kunnista. Opetus- ja kulttuuriministeriö

on vastuussa työpajatoiminnan kehittamisestä. Aluehallintovirasto taas avustaa valtionavustusten keinoin. Valtionavustuksen saamiseksi on opetus- ja kulttuuriministeriön hyväksyttävä nuorten työpaja valtionavustuskelpoiseksi. (mt.,)

Aluehallintovirasto määrittelee työpajan olevan yhteisö, jossa työnteko, tekemällä oppiminen valmennuksineen antaa nuorille mahdollisuuden parantaa yksilönä omia arjenhallinta-taitojaan sekä antaa paremmat edellytykset koulutukseen ja työhön hakeutumiseen. Työpajoilla käytettäviksi menetelmiksi ovat muotoutuneet työ- ja yksilövalmennus. Työvalmennus tähtää työkyvyn parantamiseen ja yleisten työelämätaitojen opetteluun. Yksilövalmennuksessa keskitytään toimintakyvyn ja arjenhallinnan vahvistamiseen. (Bamming, Hilpinen 2019, 8.)

Työpajatoiminta asettuu julkisella sektorilla palvelukokonaisuudessa sosiaalialan palvelujen ja nuorisotyön sekä avointen koulutus- ja työmarkkinoiden välille. Rahoitus on monikanavaista ja koostuu erilaisista valtionavustuksista (Opetus- ja kulttuuriministeriö, Aluehallintoviraston nuorisotoimi) toiminnan ylläpitäjän rahoitusosuudesta, hankerahoituksesta, valmennuspalveluiden tuloista (näissä ostajina mm. KEELA, TE-palvelut, sosiaalitoimi, oppilaitokset) sekä mahdolliset työtoiminnan tuotot. (mt., 8)

3.2 Kuntouttava työtoiminta

Kuntouttava työtoiminta kuuluu sosiaalihuoltolain sosiaalipalveluihin. Sosiaali- ja terveystieteiden ministeriö on vastuussa kuntouttavan työtoiminnan lainsäädännöstä ja sen edistämisestä. Kuntouttavan työtoiminnan päämääränä on vähentää työttömyyden mukanaan tuomia negatiivisia vaikutuksia asiakkaan toimintakykyyn. Kehittää asiakkaan elämänhallintaa arjessa ja työkyvyn ylläpitämisessä. Syrjäytymistä vastaan on luotu mahdollisuuksia työtoimintaan ja muihin palveluihin. Kuntouttavasta työtoiminnasta on omat säädökset kuntouttavasta työtoiminnasta annetun lain puitteissa. Lain tarkoituksena on taata hyvä yhteistyö hyvinvointialueiden ja työ- ja elinkeinotoimistojen välillä. (Sosiaali- ja terveystieteiden ministeriö 2023a.)

Tässä laissa säädetään toimenpiteistä, joilla parannetaan pitkään jatkuneen työttömyyden perusteella työmarkkinatukea tai toimeentulotukea saavan henkilön edellytyksiä työllistyä avoimilla työmarkkinoilla sekä edistetään hänen mahdollisuutensa osallistua koulutukseen ja työvoimaviranomaisen tarjoamaan julkiseen työvoimapalveluun. Laissa säädetään myös toimenpiteisiin osallistuvan henkilön oikeuksista ja velvollisuuksista. (189/2001.)

Kuntouttava työtoiminta on suunniteltu heille, jotka eivät työ- ja toimintakykynsä asettamien rajoitusten vuoksi kykene osallistumaan julkisiin työvoimapalveluihin tai työhön. Tämä eroaa palveluna verrattaessa TE-palveluihin katsoen. Kuntouttavan työtoiminnan organisoiminen pohjautuu aktivointisuunnitelmaan, jonka työ- ja elinkeinotoimisto ja hyvinvointialue tekevät asiakkaan kanssa. Asiakkaalle suunnitellaan hänen tilannettaan palveleva palvelukokonaisuus, jonka yksityiskohdat löytyvät aktivointisuunnitelmasta. (Sosiaali- ja terveysministeriö 2023b.)

Hyvinvointialueiden tulee järjestää kuntouttavaa työtoimintaa niille pitkään työttöminä olleille henkilöille, jotka ovat oikeutettuja työmarkkinatukeen tai toimeentulotukeen. Ja jotka eivät työ- ja toimintakykynsä vuoksi pystyosallistumaan TE-hallinnon lähtökohtaisesti tarjoamiin palveluihin. Kuntouttavaa työtoimintaa tulee järjestää asiakkaan tarpeista käsin osa- tai kokopäiväisesti 1–4 päivänä viikossa 3–24 kuukauden ajan. Toimintaan tulee sisällyttää tavoitteita, joilla edistetään asiakkaan elämänhallintaa ja toimintakykyä, jotka edesauttavat työllistymistä, koulutukseen hakeutumista tai osallistumista TE- hallinnon työllistymistä edistäviin palveluihin. (mt.,)

3.3 Kuntouttava työpajatoiminta INTRY:llä

Nuorisolaissa (1285/2016) tuodaan ilmi, että nuorten työpajatoimintaa voi järjestää kunta/kunnat tai nuorten palveluja tarjoava taho. Työpajatoiminnan tulee tarjota yksilö- ja työvalmennusta ja seurata toimien tuloksia. Nuori päätyy työpajatoiminnan piiriin viranomaisen tai julkista tehtävää hoitavan henkilön kautta, mutta myös omasta päätöksestään käsin. Vaihtoehtoja on siis monia. (Opetus- ja kulttuuritoimi 2021, 6)

INTRY:n tarjoama kuntouttava työpajatoiminta on suunnattu 16–29-vuotiaille nuorille ja työpajatoiminnassa harjoitellaan arjentaitoja ja työtehtäviä suunnitellaan yhdessä omien mielenkiinnonkohteiden ja työpajan suomien mahdollisuuksien mukaan. Kädentaitoja voidaan harjoittaa esimerkiksi verstaalla ja maalaamossa, sekä välineitä ja materiaaleja löytyy erilaisiin käsitöihin ja taiteen tekemiseen. Mediapajalla pääsee myös harjoittamaan eri ohjelmien käyttöä ja kuvaamaan videoita ja editoimaan niitä. Työvalmentajat omaavat valmiudet ohjata ja opastaa nuoria erilaisissa työtehtävissä. INTRY:n tarjoamissa työpajatoiminnan palveluissa on myös mahdollista päästä studiotiloihin, joissa on monipuolisesti eri instrumentteja ja äänitysmahdollisuus esimerkiksi podcastin tekoa varten.

Nuoret tulevat useimmiten mukaan toimintaan aikuissosiaalityön palveluiden kautta ja Iisalmen Kaupunki ostaa valmennuspalveluita yhdistykseltä. Aluehallintovirasto, Euroopan Sosiaalirahasto ja Sosiaali- ja terveystieteiden tutkimuskeskus rahoittaa myös työpajatoimintaa.

Yksilövalmennus pohjautuu kokonaisvaltaiseen arjenhallinnan ja toimintakyvyn vahvistamiseen sekä pyrkii mahdollistamaan jatkopolkujen löytymisen. Yksilövalmennusta toteutetaan sekä henkilökohtaisena että ryhmämuotoisena palveluna. (Into – etsivä nuorisotyö ja työpajatoiminta ry 2022c, 4.)

INTRY:n työpajatoimintaan kuuluu myös Into:n kuvailemaa yksilövalmennusta. Yksilövalmennuksessa nuori ja yksilövalmentaja keskustelevat viikoittaisissa tapaamisissa sekä lisäksi tilanteen niin vaatiessa. Yksilövalmennuksessa pääsee pohtimaan omaa tilannettaan ja saamaan keinoja oman arjen sujuvoittamiseen, kuten myös tulevaisuuden suunnittelua valmennuksen jälkeiseen elämään. Yksilövalmennukseen kuuluu myös säännöllistä ryhmävalmennusta, jossa on erilaisia teemoja. Toiminta voi jalkautua lähiympäristöön liikuntamahdollisuuksien ja retkien muodossa. Tämän lisäksi ryhmävalmennuksen vertaistuellisissa keskusteluissa nuoret pääsevät pohtimaan omia voimavarojaan, haasteitaan ja onnistumisiaan yksilövalmentajan ohjajana.

3.4 Ohjattu työtoiminta INTRY:llä

INTRY tarjoaa työpajatoimintana kuntouttavaa työpajatoimintaa sekä ohjattua työtoimintaa. Ohjattu työtoiminta on yhdistyksen itsensä lanseeraama palvelu, jota he tarjoavat 15–29-vuotiaille nuorille. Ohjattu työtoiminta on ollut palveluissa vuodesta 2016 asti. Tarve ohjattulle työtoiminnalle syntyi, kun huomattiin, ettei kuntouttavan työpajatoiminnan sisältämät tavoitteet ja toiminta sovellu kaikille työpajanuorille. Verrattuna kuntouttavaan työpajatoimintaan, ohjatussa työtoiminnassa on erilaisia tavoitteita ja lähtökohtia. Nuoret, joilla ei ole mahdollisuutta tai perustetta kuntouttavaan työtoimintaan voivat tulla ohjattuun toimintaan. Syitä voi olla sairausloma, kuntoutustuki/sairaseläke, tai tarve kuntouttavaan työtoimintaan lyhyemmälle sopimukselle. (Karhu 2023a.)

Yleensä ohjatussa työtoiminnassa olevat nuoret eivät osallistu yksilövalmennuksen viikoittaisiin keskusteluihin yksilövalmentajan kanssa, mutta tämä on myös mahdollista, jos se koetaan tarpeelliseksi. Yksilövalmennukseen kuuluu kuitenkin myös ryhmävalmennusta, johon osallis-

tuvat kaikki työpajatoimintaan osallistuvat nuoret. Kuntouttavassa työtoiminnassa on vaativammat tavoitteet verrattuna ohjattuun työtoimintaan. Kuntouttavassa työtoiminnassa selkeänä tavoitteena on työllistymiseen ja opiskeluun liittyvät tavoitteet. Näistä asioista ja tavoitteista keskustellaan, juuri yksilövalmentajan kanssa säännöllisissä viikoittaisissa tapaamisissa. Molempia palveluita yhdistää kuitenkin arjentaiteiden harjoittelu ja niiden vahvistaminen. Oman tilanteensa mukaan, nuoret saattavat vaihdella palvelusta toiseen. Tämä on hyvä vaihtoehto, että paikka pysyy samana, vaikka oman valmennuksen suunnitelma muuttuisikin välillä. (mt.,) Näin yhteys nuoreen saadaan pidettyä ja tukea voidaan edelleen tarjota. Tämä tuo varmasti turvaa nuorelle, kun tietää, että oma tilanne huomioidaan näin valmennuspalveluissa.

3.5 NEET-nuorten perehdytys

Kansainvälisen työllisyysjärjestö (International Labour Organization) määrittelee NEET (Not in Employment, Education or Training) -asteeseen kuuluvan ne nuoret, jotka eivät ole työssä eivätkä koulutuksessa, "NEET-aste" on melko uusi indikaattori. Käsitteen kasvava suosio luo olosuhteet, jossa pystyttäisiin puuttamaan nuorten haavoittuvaan asemaan koskien työttömyyttä, koulunkäynnin keskeyttämistä ja työmarkkinoiden lannistavuutta. (Elder 2015, 1.) Indikaattorilla tarkoitetaan laadullista tai määrällistä mittaria, joka kertoo, kuinka lähellä tietyn tavoitteen saavuttaminen on. Eri väestöryhmien tai maantieteellisten alueiden toimintaa voidaan vertailla ja tarkastella indikaattoreiden avulla. (Euroopan komissio 2023.)

Suomessa THL määrittelee NEET-nuoret heihin, jotka eivät ole työssä tai koulutuksessa eivätkä opiskele tai suorita siviili- tai asepalvelusta (NEET Not in Education, Employment or Training). Täytyy kuitenkin muistaa, että vapaaehtoisesti työn ja koulutuksen ulkopuolella oleminen voi kuulua normaaliin nuoruuden vaiheeseen. Tähän liittyy pääsykokeisiin valmistautuminen, välivuosi ennen opiskelun aloitusta tai työn alkamisen odottaminen. (Terveystieteiden tutkimuskeskus 2023.) INTRY:n työpajatoimintaan osallistuvat nuoret voidaan sanoa lukeutuvan NEET-nuoriin. He ovat 16–29-vuotitaita ja eivät ole työssä eivätkä opiskele.

Esihenkilö vastaa aina perehdytyksen järjestymisestä ja jokaisen tulee saada perehdytys työssä tarvittavia tehtäviä ja toimia varten. Varsinkin nuoren työntekijän perehdytykseen ja opastukseen tulee panostaa ja varata tarpeeksi aikaa. Työnantajan on pidettävä mielessä, ettei työ vaadi nuoren ikään ja voimiin nähden liiallista ponnistusta tai vastuuta, ja pitää mielessä työn fyysiset vaatimukset. (Työturvallisuuskeskus 2023.)

Työturvallisuuskeskuksen erityisasiantuntija Petri Pakkanen kertoo nuorten henkilöiden perehdytyksestä seuraavaa. Perehdytys luo nuorelle valmiuksia työskentelyyn työyhteisössä ja hänen omissa tehtävissään. Näin huolehditaan jo ennakkoon työturvallisuudesta ja työhyvinvoinnista. Pakkanen huomauttaa tämän omaksutun turvallisuusasenteen voivan näkyä myös vapaa-ajalla. Perehdytyksessä huomioitua fyysiseen turvallisuuteen ja hyvinvointiin liittyvät toimet vaikuttavat myös henkiseen hyvinvointiin. Perehdytyksen ollessa hyvin suunniteltu ja toteutettu voidaan vähentää nuoren työntekijän henkistä kuormitusta. Nuoren ollessa tietoinen toimintavoista, mitä hänen työhönsä kuuluu ja mitä odotuksia häneen kohdistetaan, hälvenee pelko osaamisen puutteesta ja työskentely sujuu paremmin. (Pakkanen 2023.)

Työpajajaksolle osallistuvat nuoret eivät välttämättä ole koskaan olleet työntekijöinä, joten työpaja voi olla ensimmäisiä työyhteisöjä, jossa opitaan työelämäntaitoja. Tulee toki muistaa, ettei työpajatoiminta ole sama asia, kuin palkkasuhteessa oleminen työntekijän roolissa. Samankaltaisuuksia kuitenkin löytyy. Työpaikan säännöt ja tavat toimia tulee tulla ilmi perehdytyksessä, ihan jo työturvallisuuden puitteissa. Näin luodaan hyvät edellytykset molempien, perehtyjän sekä perehdytettävän kannalta, kun perustiedot ovat kunnossa ja luottamus sekä yhteisöllisyys alkaa rakentua.

Into esittelee perehdytystä Porin nuorten työpajamallin mukaisesti työntekijän näkökulmasta. Tarve tähän huomattiin työyhteisössä syntyneiden keskustelujen avulla, projekti eteni sarjakuvan keinoin. Perehdytyskansion myötä syntyi myös ohjeistus valmentajalle. Kuvakäsikirjoituksessa tuodaan esille, miten perehdytysmateriaalista on haluttu tehdä mahdollisimman yksinkertainen ja helppolukuinen, että se palvelisi sekä perehdyttäjää, että työpajalle osallistuvan nuoren perehdytystä. Edellisestä perehdytysmateriaalista oli karsittu paljon pois, siinä oli keskitytty liikaa työturvallisuuteen, mutta itse kuntouttavasta työtoiminnasta oli vähän tietoa. (Into-etsivä nuorisotyö ja työpajatoiminta ry 2021.)

Tämä Porin nuorten työpajan perehdytysmateriaali oli ainut materiaali minkä löysin liittyen perehdytykseen työpajatoiminnassa. Huomaan kyseisessä mallissa samoja elementtejä, myös

INTRY:n työntekijät kertoivat, että käytetyt perehdytysmateriaalit ovat liian yksityiskohtaisia ja kankeita käyttää. Uskoisin, että tämä on melko yleinen ongelma, että perehdytysmateriaaleista voi olla vaikeaa muokata ytimekäs ja mielenkiintoinen, joka kiinnostaisi etenkin nuoria. Porin mallissa on keskitytty työntekijän näkökulmaan, kun taas INTRY:n uudessa perehdytyskansiossa on keskitytty enemmän nuorten näkökulmaan perehdytykseen liittyen.

Into:n sivustolla tuodaan esille, miten työpajatoiminnassa pystytään vahvistamaan valmentautujien osallisuutta sen monilla eri tasoilla. Toiminnassa pyritään takaamaan sosiaaliseen vahvistumiseen. Osallisuus toteutuu, kun valmentautajat kohdataan aidosti ja heitä halutaan kuunnella ja tähän liittyy kokemus kuulumisesta työpajan yhteisöön. Osallisuutta on, kun valmentautajat saavat mahdollisuuden vaikuttaa omaan tekemiseen sekä yhteisiin asioihin työpajalla. Tämä voi parhaimmillaan tarkoittaa toiminnan suunnittelua ja päätöksiin osallistumista. (Into - Etsivä nuorisotyö ja työpajatoiminta ry 2023.)

Into kertoo työpajan yhteisöllisyyden kumpuavan valmentautujien yhdenvertaisuudesta, arvostuksesta ja osallisuudesta merkityksellisyydestä. Jokaisen hyväksyntä ja turvallisen hengen luominen valmentautujille kannustavalla otteella, luo hyvät edellytykset tavoitteiden saavuttamiseen. Työpaja on paikka, jossa nimenomaan opitaan erilaisia taitoja ja virheillekin annetaan tilaa. Valmennukseen kuuluu hyvään vuorovaikutukseen kannustaminen yhteisössä ja yhteisten sääntöjen kunnioittaminen. Valmentajan tehtävä on auttaa valmentautujaa löytämään omat vahvuutensa myös ammatillisessa mielessä. Työpaja luo edellytykset onnistumisen kokemuksille, rakentavan palautteen saamiselle ja tasavertaiseen kohteluun (mt.,)

Tässä Into:n verkkosivuilla julkaistussa tekstissä kiteytyy hyvin mitä kaikkea osallisuudella voidaan tarkoittaa työpajanuoren näkökulmasta. Nuori saa paljon tukea oman osallisuutensa toteutumiseksi. Työpajalla pääsee osaksi yhteisöä ja vaikuttamaan haluamallaan tasolla yhteisiin asioihin. Nuori pääsee kokeilemaan taitojaan turvallisessa ympäristössä jossa, virheet sallitaan, näin oppii valjastamaan omat taitonsa myös tulevaisuuden työelämää ajatellen. Tähän kuuluu myös rakentavan palautteen vastaanottaminen.

Nämä asiat liittyvät kysymyksiin, joita pohdin kehittämistehtävässäni eli opinnäytetyössäni. Osallisuuden kokemus pääsi vahvistumaan, kun INTRY:n työpajanuoret kertoivat omista kokemuksistaan työpajatoimintaan liittyen. Heille annettiin myös mahdollisuus kertoa omista kehittämisideoistaan työpajatoiminnan perehdytykseen liittyen. Toki kaikki nuoret eivät halunneet osallistua opinnäytetyöhöni liittyviin tutkimusmenetelmiin, mutta suurin osa oli kuitenkin

mukana. Ja jokaiselle nuorelle annettiin mahdollisuus osallistua. Työpajatoimintaan tarkoitettu perehdytyskansio palvelee molempien kuntouttavan työpajatoiminnan ja ohjatun työtoiminnan sopimuksen kautta palveluihin tulleita nuoria. Perehdytysmateriaali on samanlainen kaikille työpajatoimintaan osallistuvilla.

4 OPINNÄYTETYÖ PROSESSIN VAIHEET, MENETELMÄT JA AINEISTON KERUU

Tässä luvussa käyn läpi joitakin opinnäytetyöprosessin vaiheita, mutta opinnäytetyön viimeisimmässä luvusta löytyy viimeisimmät vaiheet ja pohdinnat. Kerron tässä luvussa myös mitä menetelmiä valitsin aineistonkeruuseen. Alta löytyy listattuna opinnäytetyön eri vaiheet aikajärjestyksessä.

- Tilaajapalaveri maaliskuussa 3.3.2023.
- Kirjallisuuskatsaus opinnäytetyötä varten maaliskuu 2023.
- Kyselyn teko Webropol-sovelluksella ja kysymysten hahmottelua ryhmähaastatteluja varten maaliskuu-huhtikuu 2023.
- 11.4.2023 Työpajanuorten ryhmähaastattelu ja anonyymi kysely
- 3.5.2023 Ryhmähaastattelun litterointi.
- 5.5.2023 Esittelin keskeiset asiat INTRY:n työntekijöille, jotka nousivat esille työpajanuorten haastattelusta.
- 22.5.2023 Työntekijöiden ryhmähaastattelu.
- 1.6.2023 Työntekijöiden ryhmähaastattelun litterointi.
- Mediapajan puolella työskentelyä Canva-sovelluksella perehdytyskansion parissa. Kesäkuussa 4 kertaa. Heinäkuussa nuorilla tauko toiminnasta, joten elokuussa jatkettiin 3 kertaa. Syyskuussa 2 kertaa ja viimeiset korjaukset tein vielä itsenäisesti kotona.
- Kesäkuu-marraskuu 2023 opinnäytetyön kirjallisen osuuden työstämistä. Heinäkuussa pidin taukoa opinnäytetyöprosessista.
- 1.12.2023 Opinnäytetyö – webinaari, jossa esittelin opinnäytetyöni.

4.1 Menetelmien valinta

Laadullinen tutkimus on tutkimustapa, jossa tulkitaan ilmenneitä tuloksia. Tämä tapa voi auttaa ymmärtämään ihmisten arkisista kokemuksista nousseita ilmiöitä, mutta myös yksilöllisiä kokemuksia ja niiden merkityksiä. Laadullisen tutkimuksen etuja on, jos haluaa tutkia tutkimuksessa olleiden ihmisten näkökulmia, tai tuoda ilmi tutkimuksen kohteelle myös hänen antamiinsa vähemmän oletettuja merkityksiä asioille. (Vilkkä 2021a.) Opinnäytetyössäni päädyin

käyttämään laadullisia eli kvalitatiivisia tutkimusmenetelmiä, koska tarvitsin saada tietoa perehdytyiltä ja perehdyttäjiltä kehittämistehtävääni varten.

Maaliskuun lopussa tilaajapalaverin jälkeen aloin hahmotella kysymyksiä ryhmähaastatteluja varten. Koin tarpeelliseksi, että haastattelin työpajanuoria ja työntekijöitä. Nuorille tarkoitettuja haastattelukysymyksiä ja kyselyyn tulevia kysymyksiä pohdin yhdessä INTRY:n työntekijöiden kanssa.

Halusin tehdä nuorten ryhmähaastattelun heti kehittävän harjoitteluni päätteeksi, koska ajattelin sen olevan helpoin tapa saada nuoret mukaan haastatteluun. Pohdin, että jos aikaa kuluu liikaa, niin voi olla, että nuoret eivät välttämättä olisi lähteneet niin innokkaasti kanssani mukaan projektiin. Aineistonkeruun ajankohtaan vaikutti myös, että osa nuorista oli muutenkin lopettamassa kesän alussa valmennusjaksojaan INTRY:llä. Tästä samasta syystä toteutin ryhmähaastattelun ja kyselyn saman päivän aikana heti peräkkäin.

Haastattelin myös INTRY:n työntekijöitä heidän kokemuksistaan ja toiveistaan perehdytysmateriaaleja koskien. Yhdistyksen työntekijöiden pohdinnat oli hyvä ottaa huomioon, mutta pääpaino oli kuitenkin kohderyhmän eli työpajanuorten kuuntelussa. Tästä aiheesta keskustelimekin opinnäytetyön ohjaajani kanssa. Voisi sanoa, että nuorten ryhmähaastattelun anti oli siinä mielessä isoimmassa roolissa perehdytyskansion sisältöä ajatellen.

Aineiston eettisyys otetaan huomioon tutkimuksen joka vaiheessa aina aineiston keräämisestä, säilytykseen, ja hävittämiseen. Lähdekritiikin huomioiminen on myös tärkeää tietoperustan rakentamisessa, kun on kyse opinnäytetyöstä. Hyvän tieteellisen käytännön mukaisesti tutkimustai kehittämiskohteen henkilöt informoidaan liittyen aineiston keruuseen ja tarkoitukseen ja tähän tarvitaan aina suostumus näiltä henkilöiltä. Suostumus tarvitaan myös tutkimuksen organisaation edustajilta tai jos tutkimus tapahtuu työajalla esimerkiksi haastattelua käyttäen. (Vilkka 2021b.)

Otin huomioon hyvät tieteelliset käytännöt ja eettisyydet opinnäytetyössäni. Koin tämä todella tärkeäksi osaksi opinnäytetyötä. Varsinkin nuorten haastattelussa ja sen aineiston käsittelyssä toin esille, miten kukaan muu ei tule haastattelua kuuntelemaan, eikä haastateltavia voi tunnistaa vastauksista. Aineisto on siis anonymisoitu. Toki sama pätee myös työntekijöiden haastattelujen kohdalla. Anonymisoinnilla tarkoitetaan henkilötietojen käsittelyä niin, että henkilöä ei enää voida tunnistaa niistä (Tietosuojavaltuutetun toimisto 2023). Ja kaikki keräämäni aineistomateriaali hävitetään, kun sitä ei enää tarvita opinnäytetyöprosessissa.

4.2 Ryhmähaastattelut

Yksilöhaastattelun sijasta ryhmähaastattelun keinoin voidaan koota ryhmä, joiden panosta tarvitaan tiettyä tutkimusaihetta varten. Ryhmäkeskustelujen antina ei voi sanoa olevan pelkkä yksittäinen vastaus tai tieto, myös ryhmän keskinäistä vuorovaikutusta seurataan, miten samankaltaiset ajatukset saadaan muotoilluksi tai jos ilmenee eri mielisyyksiä. Näissä tapauksissa tutkijan rooli on erilainen, kuin yksilöhaastattelussa, koska hän toimii moderaattorina ja pitää keskustelua yllä. Haasteeksi saattaa syntyä kaikkien osallistujien mukaan saanti samalla panoksella. (Pietilä 2017) (Hyvärinen, Suominen, Vuori 2023.)

Käytin yhtenä tutkimusmenetelmänä ryhmähaastattelua. Se oli todella luonteva valinta, koska halusin saada nuorten omat mielipiteet näkyviksi liittyen heidän perehdytykseensä. Kysyin vain niitä nuoria mukaan, jotka olivat olleet jo vähintään muutaman kuukauden mukana toiminnassa, koska heillä oli jo ehtinyt muodostua mielipide omista kokemuksistaan perehdytykseen liittyen.

Haastattelin myös yhdistyksen työntekijöistä toiminnanjohtajaa, työvalmentajia ja yksilövalmentajaa (Ks. liite 1). Toteutin kaikki haastattelut ryhmähaastattelun keinoin. Ajattelin sen olevan hyvä vaihtoehto, koska se voisi herättää paremmin keskustelua aiheesta ja näin ollen tuoda enemmän erilaisia näkökulmia aiheeseen keskustelunomaisesti. Nauhoitin haastattelut tietokoneella Teams-sovelluksen avulla, videoin haastattelut ilman videokuvaa, kamera pois päältä. Oli tärkeää, että haastattelut tallennetaan, koska muuten en saisi ylös kaikkea haastattelusta nousseita asioita. Enkä olisi pystynyt keskittymään niin hyvin itse haastatteluun, kun olisin joutunut kirjaamaan ylös vastauksia ja muita huomioita.

Laadin haastattelukysymykset nuorille ja sen jälkeen kysyin mielipidettä INTRY:n työntekijöiltä, mitä mieltä he niistä olivat. Halusin saada heidän mielipiteensä, koska heillä on kokemusta ja tietoa, miten nuoria kannattaa lähestyä. Jälkikäteen minua hieman harmitti, kun en huomannut kysyä vielä opinnäytetyön ohjaajaltani mielipidettä kysymyksistä. Olisin saanut parempia vinkkejä kysymysten muotoiluun, ja näkökulmia mitä kannattaisi ottaa huomioon kysyessä nuorilta heidän perehdytykseensä. Otin tästä opikseni ja kysyin opinnäytetyön ohjaajaltani neuvoa, kun valmistelin kysymyksiä työntekijöiden haastatteluun.

Ennen haastattelua tiedustelin, ketkä nuorista olisivat halukkaita lähtemään mukaan ryhmähaastatteluun ja kyselyyn. Otin huomioon eettiset periaatteet. Annoin kaikille paperiversiot tutkimuksen tiedotteesta (Ks. liite 2), missä kävi ilmi minkä takia tutkimusta tehdään ja mitä muita asioita siihen liittyy ja nuoret saivat kysyä kysymyksiä aiheeseen liittyen. Sekä tietysti seloste henkilötietojen käsittelytoimista (Ks. liite 3). Seuraavalla viikolla annoin tutkittavan suostumukset (Ks. liite 4, samassa liitteessä myös INTRY:n työntekijöiden tutkittavan suostumukset.) allekirjoitettavaksi niille nuorille, jotka halusivat osallistua projektiin. Osa nuorista oli paikalla vasta sinä päivänä, kun haastattelut ja kysely tehtiin ja he tekivät päätöksen vasta juuri ennen ryhmähaastattelua ja kyselylomakkeen täyttöä.

Teimme haastattelut suljetuin ovin rauhallisessa tilassa ja paikalla oli minun lisäksi 7 nuorta. Ennen kuin aloitin haastattelukysymysten (Ks. liite 5) esittämisen, selvensin vielä esimerkkien avulla mitä perehdytys tarkoittaa käsitteenä. En ollut niin perillä nuorten tietotaidosta perehdytykseen liittyen, joten minusta asioita oli hyvä kerrata asiaa. Ennen haastattelua toin myös esille, miten kaikkein anonymiteetti säilytetään ja ryhmähaastattelun tallenteen kuuntelen vain minä. Tästä aiheesta tulikin jonkun verran kyselyä. Koin myös tärkeäksi muistuttaa nuoria, että ryhmähaastatteluun ja kyselyyn osallistuminen on täysin vapaaehtoista.

4.3 Kyselytutkimus

Kyselytutkimus on aineistonkeruumenetelmä, jolla voidaan kerätä ja tarkastella tietoa esimerkiksi yhteiskunnallisista ilmiöistä, ihmisten käytöksestä, mielipiteistä, asenteista ja arvoista. Näitä asioita tutkiessa tulee ottaa huomioon niiden moniulotteisuus ja monimutkaisuus. Kyselytutkimuksessa tutkija käyttää kyselylomaketta apunaan vastaajalta kysyttäviin kysymyksiin. (Vehkalahti 2019, 11.)

Tein kyselyn nuorille Webropol-kyselysovelluksen avulla (Ks. liite 6). Opiskelijat ja tutkijat käyttävät Webropol-kyselysovellusta tutkimusaineistojen nettikyselynä, aineistot saa ulos tietokannasta erilaisin tiedostomuodoin tutkijan käyttötarkoituksia varten (Jyväskylän yliopisto 2023). Kysely oli anonyymi ja jokainen teki sen omalla puhelimellaan, antamani sähköpostilinkin avulla. Keräsin sähköpostiosoitteet sen jälkeen, kun olin saanut nuorilta allekirjoitukset tutkittavan suostumuslomakkeeseen.

Kysymykset koskivat heidän perehdytyskokemuksiaan ja mielipiteitään työpajatoiminnasta. Päätin toteuttaa kyselyn heti haastattelun jälkeen. Pohdin, että haastattelu toimisi eräänlaisena

aiheeseen virittäytymisenä. Tämä toimi myös vaihtoehtona, jos ei osannut tai uskaltanut tuoda ilmi ajatuksiaan vielä ryhmähaastattelun aikana, niin voisi kirjoittaa ne ajatukset kyselyyn.

Anonyymi sähköisesti toteutettu kysely oli mielestäni hyvä valinta, jossa pystyi tuomaan myös kritiikkiä ilmi ilman huolta omien mielipiteiden julkitulosta. Nimenomaan sähköinen kysely oli hyvä, ettei nuoren tarvinnut miettiä, tunnistaako joku oman käsialan, jos kysely olisi toteutettu perinteisenä paperiversiona. Vaikkei tässä tapauksessa nuoret tuoneet kovin paljoa mitään kritisoitavaa esille.

Kävin läpi kyselyyn tulevia kysymyksiä INTRY:n työntekijöiden kanssa ja etenkin toiminnanjohtajan kanssa. Eettisyyden vuoksi oli tärkeää, ettei kyselyn kysymykset olleet millään tavalla johdattelevia. Muokkasinkin kysymyksiä moneen kertaan, ennen kuin olin päättänyt niiden olevan valmiita. Testasin myös etukäteen ennen kyselyä, että webropol-kyselyn linkki toimii ja kysymyksiin pääsee vastaamaan puhelimella.

4.4 Yhteiskehittäminen

Yhteiskehittäminen on tapa, jolla voidaan luoda innovaatioita. Menetelmään kuuluu olennaisesti kaikkien osallistujien oppiminen. Yhteiskehittämisessä kehitetään yhdessä jotain uutta, kuten jo olemassa olevien tuotteiden, palveluiden tai ratkaisujen kehittämistä tai täysin uusien ratkaisujen kehittämistä. Monesti uudet ratkaisut ovat kokonaisuudessaan oivaltavia vastauksia arjen ongelmiin, jotka voivat olla fyysisiä tuotteita tai palveluita esimerkiksi digitaalisuuteen tai robotiikkaan liittyviä toimintoja. Uusien toimintamallien ja strategioiden kehittämistä. Tai hankkeiden ja toimitilojen suunnittelua. Yhteiskehittämistä voi soveltaa periaatteessa mihin vain. (Keränen 2022a, 0:19- 1:43.)

Keränen toteaa, että yhteiskehittämisessä täytyy muistaa se arvo, eli mitä uutta täytyy kehittää, tai miten vanhaa kehitetään eteenpäin ja tuodaan uusia osia. Yhteiskehittämisen avulla pyritään tuomaan osapuolten näkökulmia ja ymmärrystä paremmin esille, jotta saadaan toimivampia ratkaisuja. Yhteiskehittämällä yritys tai organisaatio pystyy näkemään asioita asiakkaan näkökulmasta ja pystyy näin edistämään asiakkaiden tarpeita. (Keränen 2022b, 1:52-2:38.) Tämä on Laurea-ammattikorkeakoulun oppimateriaalin mukainen määritelmä yhteiskehittämisestä. Huomasin etsiessäni tietoa yhteiskehittämisestä, että mitään tarkkaa määritelmää sille ei ole

olemassa. Tämä lähde mielestäni kiteytti hyvin olennaisen tiedon ja mikä käsitys minulla oli yhteiskehittämisestä ja jonka pystyy linkittämään tähän opinnäytetyöhön.

Yhteiskehittämisellä oli iso rooli tässä kehittämistehtävässä eli opinnäytetyössä. Yhteiskehittämisessä oli mukana itseni lisäksi, organisaation työntekijät sekä työpajanuoret. Työntekijät ja työpajanuoret osallistuivat perehdytyskansion sisällön ja ulkoasun suunnitteluun. Haastattelusta ja kyselyistä ilmenneiden vastausten avulla sain kerättyä tietoa toiveista ja mielipiteistä liittyen työpajatoimintaan ja sen perehdytysvaiheeseen.

Yhteiskehittäminen toteutui varsinkin siinä vaiheessa, kun lähdimme yhdessä tekemään perehdytyskansiota Canva-sovelluksella. Canva on graafista suunnittelua varten tarkoitettu verkkosivusto (Wikipedia 2023). Mediapajalla on käytettävissä useampi tietokone, joten työskentely sujui senkin puolesta hyvin. Työpajatoiminnan kaikki mediapajalla työskentelevät nuoret olivat mukana prosessissa. Pari nuorta, jotka eivät työskentele mediapajan puolella avustivat minua myös muokkaamaan tekstiä, joka tulisi perehdytyskansioon. He olivat aiemmin osallistuneet ryhmähaastatteluun ja kyselyyn. Näin sain useamman nuoren mielipiteet ja näkemykset kuuluiin. Toki tekstin suunnitteluun osallistuivat myös mediapajalaiset, toiminnanjohtaja ja työvalmentajat, kun kysyin heidän mielipiteitään tekstin suunnittelun ohessa.



Kuva:2 Perehdytyskansion kansilehti (Iisalmen Nuorison Tuki Ry 2023).

Yhteiskehittäminen perehdytyskansion parissa alkoi kesäkuun alussa. Muutama viikko ehti kuluhaastattelujen ja kyselyn välissä, ennen kuin aloitimme varsinaisen yhteisen projektin. Tähän vaikutti oma opintomatkan ajankohta sekä loppukeväällä oli myös jonkin verran retkiä ja muuta normaalista poikkeavaa aktiviteettia INTRY:llä tarjota työpajanuorilleen. Jonkin verran oli aikataulujen yhteensovittamista varsinkin mediapajalaisten työpäiviin ja omien aikataulujeni kanssa. Tähän yhteiskehittämiseen osallistuminen oli luonnollisesti toissijaista työpajanuorten päivän kulkuun ja heidän omiin suunnitelmiinsa nähden, esimerkiksi yksilövalmentajan kanssa sovitut tapaamiset.

5 ANALYYSI JA TULKINTA

Tässä opinnäytetyössä käytin kolmea erilaista menetelmää hankkiessa aineistoa perehdytyskansion sisällön suunnittelun tueksi. Ryhmähaastattelut työpajanuorille ja yhdistyksen työntekijöille, anonyymi verkkokysely nuorille sekä yhteiskehittäminen läpi opinnäytetyöprosessin. Nämä valitsemani menetelmät olivat avainasemassa tiedonhankinnassa, kun aloitin opinnäytetyöprosessin. Avaan tässä luvussa tarkemmin omia pohdintojani aineiston analyysiin ja yhteiskehittämiseen liittyen ja tuon esille myös omia tulkintojani niistä. Haastateltavien suoriin lainauksiin olen viitannut koodilla, haastateltava 4 (H4).

5.1 Ryhmähaastattelujen analyysi

Nuorten ryhmähaastattelu toimi tärkeimmässä roolissa perehdytyskansion sisällön syntyä ajatellen, tämän olin päättänyt jo aineistonkeruun keinoja miettiessä. Tämä menetelmä sopi mielestäni parhaiten kuvaamaan toiveita perehdytykseen liittyen. Ryhmähaastatteluun osallistui suurin osa sillä hetkellä olleista työpajatoimintaan osallistuvista nuorista, tarkka luku oli 7 nuorta. Nuoret osallistuivat hyvillä mielin ryhmähaastatteluun, vaikka jännitystä oli myös ilmassa, mikä oli mielestäni hyvin luonnollista.

Molempien ryhmähaastattelujen jälkeen litteroin sanasta sanaan haastattelut, tämä onnistui hyvin koska olin nauhoittanut haastattelut. Tämän jälkeen poimin kaikki oleellisena arvioimani tiedot litteroiduista materiaaleista. Teemoittelun jälkeen oli helppo huomata mitkä asiat nousivat esille ryhmähaastatteluista. Haastattelu- ja keskusteluaineistojen tallentamiseen käytetään yleensä esimerkiksi äänittämistä tai videointia, sitten ne puretaan kirjalliseen muotoon litteroimalla (Tietoarkisto 2023).

Kaikki haastattelemanuoret kokivat työpajatoiminnan aloituksen helpoksi INTRY:llä. Osalla asiaan vaikutti, että yhdistys oli jo entuudestaan tuttu jonkun muun toiminnan kautta, esimerkiksi hankkeet ja kesätyöt. Kysyessäni miten he arvioivat ajallisesti tullessaan perehdytyksi ja oppineensa perustiedot toiminnasta. Vastasivat kaikki siihen kuluneen keskimäärin kaksi viikkoa. Tämä kuulostaa uskottavalta ja varmasti perustiedot ovatkin tulleet alussa hyvin tutuiksi ja omien kiinnostuksen kohteiden mukaan on perehdytetty sitten eri tehtäviin. Ja tämä tulikin ilmi, kun eräs haastateltava mainitsi, että on helppo kysyä, jos ei tiedä jotain liittyen toimintaan.

(--) Tulee just sellanen olo, ettei osaa mitään, jos ei perehdytetä. (H4)

Kaikki haastateltavat olivat samaa mieltä, että perehdytys koetaan tärkeänä asiana. Perehdytys tuo nuorelle varmemman olo, kun tietää pelisäännöt. Osa kuitenkin otti esille, että työpajatoiminnassa perehdytys ei olisi niin tarpeellista ja he painottivat varsinkin työturvallisuutta, että sitä ei heidän mielestään niin paljon tarvitse miettiä, ellei ole esimerkiksi verstaan puolella työskentelemässä. Tämä kertoo, että osa haastatelluista nuorista selkeästi liitti työturvallisuuden eniten perehdytykseen. Ja pyrinkin ohjaamaan keskustelua ryhmähaastattelun aikana, muihinkin asioihin, kuin työturvallisuuteen. Kysyessäni onko työturvallisuus otettu esiin perehdytyksessä, kaikki sanoivat sen tulleen esille jo heti ensi päivästä lähtien, osalle oli kuitenkin epäselvää esimerkiksi missä hätäuloskäynnit ovat nykyisissä tiloissa.

Nuorten työpajatoiminnassa saatu perehdytys koettiin helpottavan osallistumista työpajatoimintaan ja sen sääntöihin. Varsinkin verstaalla tapahtuvan perehdytyksen tärkeys nousi esiin. Pari vastausta tuli, ettei osaa arvioida tätä, koska on ollut jo aiemmin toiminnassa mukana, jonka myötä tuntui, ettei perehdytystä koe niin tarpeellisena. Osa nuorista sanoi, että oppii parhaiten ajan kuluessa ja kysymällä lisää. Eräs nuori toi myös esille, miten helpotti jännittämistä, kun kerrottiin, että kaikkea ei tarvitse osata. Painotettiin, että yhdessä opetellaan. Kun hänelle kerrottiin mitä kaikkea INTRY:llä voi päästä oppimaan ja tekemään.

(--) Ja painotettiin paljon sitä, ettei tarvitse osata, että täällä sitten opetellaan, eikä haittaa, vaikka tekee virheitä niitä, saa tehdä täällä. (H2)

Yhdistys muutti keväällä uusiin tiloihin, joten kysyin haastattelussa, tarvitseeko sinne vielä erikseen tarkentavampaa perehdytystä käytänteistä. Suuri osa nuorista koki, että uusi paikka oli jo tullut tutuksi, joten sille ei enää ollut tarvetta. Kuitenkin ryhmähaastattelussa tuli jotain käytännön esimerkkejä esiin, mitkä tuntuivat vielä epäselviltä. Tämä taas johtui osittain myös siitä, että haastattelun aikaan, nykyisissä tiloissa oli oltu vasta n. 2 kuukautta. Jotkut käytännön asiat ja paikkojen lopullinen järjestys oli vielä silloin keskeneräisessä vaiheessa. Ja haastattelussa tuli myös ilmi, että taukoihin ja työpäivän kulkuun haluttiin vielä pieniä tarkennuksia.

Nuoret toivoivat työntekijöiden esittelyitä perehdytyskansioon. Ja tätä koskien eniten nuoria kuulosti helpottavan, jos olisi kaikista työntekijöistä nimi ja kuva esillä työpajalla. Osa haastateltavista toivoi myös työntekijöiden käyttävän nimilappuja, toisten mielestä se taas tuntuisi liian viralliselta.

(--) Alussa ei uskaltanut kysyä, jos jotain tiettyä etsi, kun ei tiennyt kuka on töissä ja kuka ei. (H5)

Ryhmähaastattelun perusteella nuoret tuntuivat olevan pääosin tyytyväisiä saamaansa perehdytykseen ja kokivat perehdytyksen oleellisena asiana työpajatoiminnan aloitusta. Toki tulee muistaa, että tämä ryhmähaastattelu kuvaa vain 7 nuoren mielipiteitä ja kokemuksia. Osa nuorista oli ollut mukana INTRY:n toiminnassa jo ennen työpajavalmennuksen aloitusta, joten oli vaikea erotella omaa alkuvaihettaan yhdistyksen toiminnassa.

Ryhmähaastattelussa ilmenneiden vastausten perusteella voi myös päätellä, että perehdytyskonseptina voi olla vieras. Tämän vuoksi voi olla vaikea sanallistaa sen perusteellisemmin omia mielipiteitään ja kokemuksiaan. Kyseessä on kuitenkin nuoret henkilöt, joilla monilla ei vielä ole kertynyt työkokemusta, joten erilaisista mahdollisista perehdytyksistä ei ole vielä kertynyt kokemusta.

TYÖNTEKIJÖIDEN RYHMÄHAASTATELUN

Haastattelin INTRY:n työntekijöistä toiminnanjohtajaa, yksilövalmentajaa ja molempia työvalmentajia ryhmähaastattelumenetelmin. Valitsin heidät ryhmähaastatteluun, koska he ovat eniten tekemisissä perehdyttämiseen liittyvien asioiden parissa. Tässä pääasiat mitkä nousivat esille työntekijöiden ryhmähaastattelusta.

Perehdytyskansiossa haluttiin olevan työturvallisuuteen liittyvät asiat kirjattuna. Perusasiat, kuten päivän kulku, taukoineen, poissaolokäytänteet ja yleisiä sääntöjä. Haastattelussa tuotiin esille, että olisi hyvä, että kaikilla perehdyttäjille olisi selkeä yhteinen linja poissaolojen ja sairauspoissaolojen suhteen. Toivottiin myös jotain muistilistaa vielä erikseen, josta näkyisi perehdytyksen pääkohdat/käsitteet perehdyttäjän näkökulmasta.

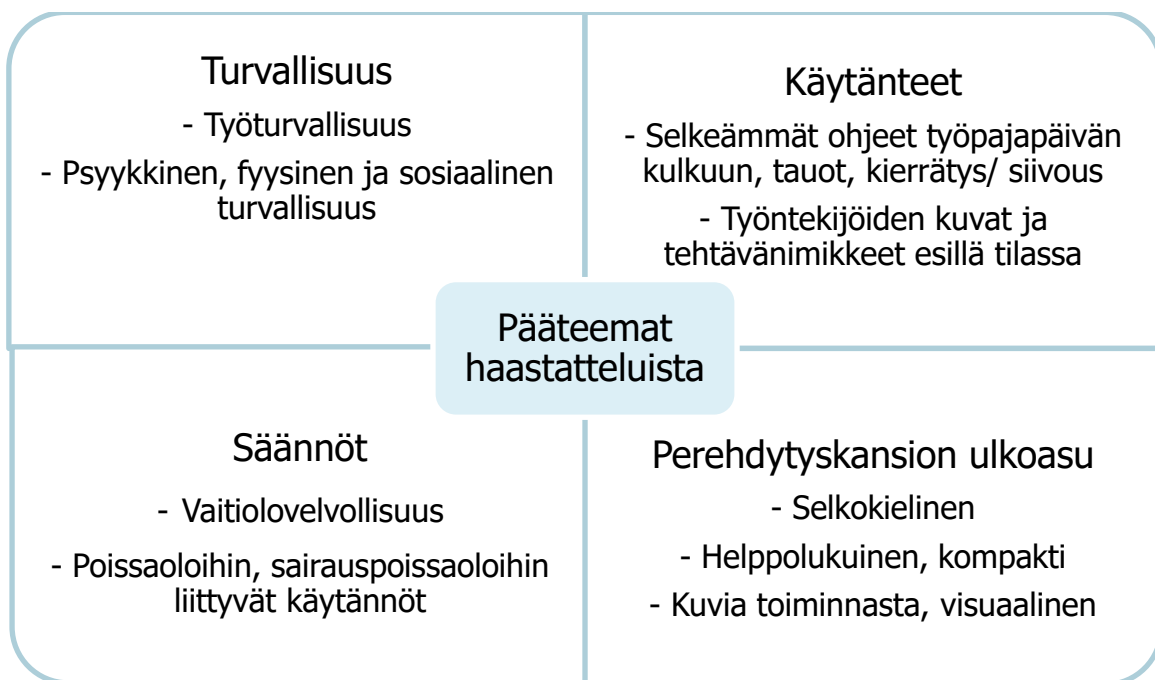
Perehdytyskansioon kirjoitusasun haluttiin olevan selkokielineen ja lyhyen ytimekäs ja tuotiin myös esille, että olisi hyvä, jos nuorelle itselle jäisi perehdytysmateriaali kotiin vietäväksi. Johon voisi palata myöhemmin, koska kerralla tulee paljon uutta tietoa. Ja huomioida myös se, jos nuori ei uskalla alkuun kysyä jotain tiettyä asiaa, niin sen voi ensin tarkistaa perehdytyskansiossa. Myös työntekijöiden yhteystiedot ja kuvat haluttiin löytyvän perehdytyskansiossa.

Turvallisuuden edistäminen kuuluu hyvinvointialueen toimijoille, jotka tekevätkin yhteistyötä kuntien ja muiden yhteistyöalueella toimivien tahojen kanssa. Käytännön tasolla turvallisuustyötä tekevät asiantuntija- ja viranomaiset, kuten valtion ja kuntien viranomaiset, eri alojen ammattilaiset, ja järjestöt. Turvallisuuden edistäminen näkyy henkilön fyysisen, henkisen ja

sosiaalisen terveyden vahvistumisena ja hyvinvoinnin tukemisena. (Terveyden ja hyvinvoinnin laitos 2022.)

Kysyessäni mitkä ovat tärkeimpiä huomioitavia asioita perehdytyskansiossa nousi esiin työturvallisuus kaikilla tasoilla. Psykkinen, fyysinen ja sosiaalinen turvallisuus. Työntekijät toivat esille, miten tärkeää nuoren on tuntee olonsa turvalliseksi ja yhteisten tiedossa olevien sääntöjen myös tukevan tätä. Ja he myös halusivat, että vaitiolovelvollisuutta korostetaan perehdytysmateriaalissa. Työntekijöiden ja nuorten keskustelun omaisissa ryhmähaastatteluissa tuli hyvin ilmi INTRY:n jopa sloganiksi muodostunut, meillä saa mokata, ja sen korostaminen, että mitään ei tarvitse osata etukäteen. Tämä oli mielestäni merkittävä huomio.

Yhdistyksen työntekijät toivat esiin, että toivoisivat paljon kuvia toiminnasta näkyväksi elävöittämään perehdytyskansiota. Oli myös aikomuksena tehdä video, joka olisi osana perehdytystä, se ei kuitenkaan ole vielä valmis, joten se ei ole osa tätä perehdytysmateriaalia, mutta valmistuu varmasti pian. Videon QR-koodi on helppo lisätä perehdytyskansion verkkoversioon. Toinen työvalmentajista ja mediapajan nuori ovat tehneet yhdessä videota, joka on osa isompaa kokonaisuutta.



Kuvio 1: Matriisi nuorten ryhmähaastattelusta ja työntekijöiden ryhmähaastattelusta, jossa on nousseet päätteemat. (Anita Julkunen 2023.)

5.2 Kyselytutkimuksen analyysi

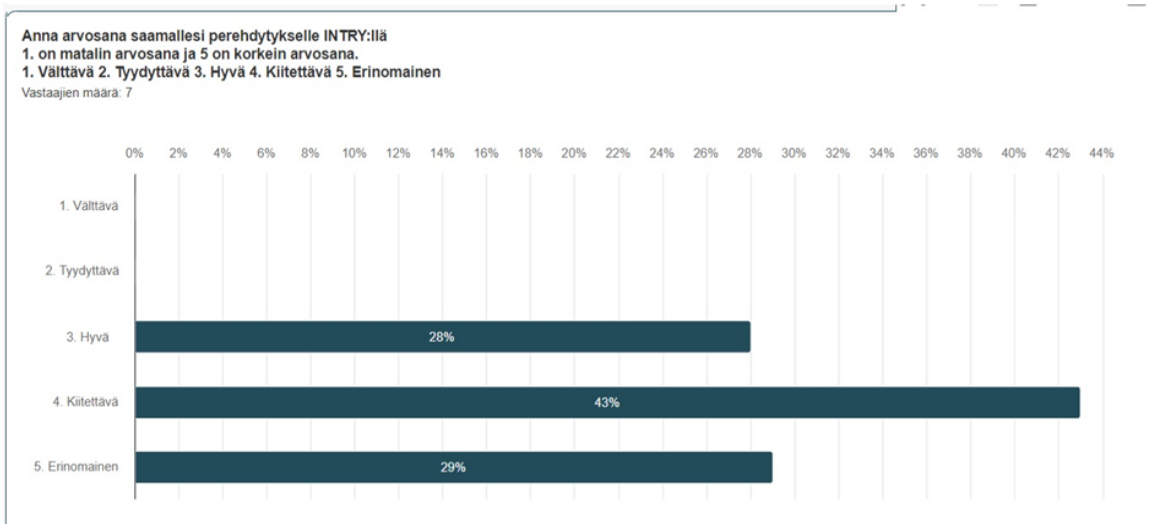
Miettiessäni eri aineistonkeruun tapoja, minulle oli heti selvää, että tämä kysely tulisi toimimaan aineistonkeruussa ikään kuin varasuunnitelmana. Voisi sanoa, että mahdollisena täydentävänä lähteenä ryhmähaastattelulle. Siinä tapauksessa, jos nuori ei kykenisi tuomaan mielipiteitään esille ryhmähaastattelussa, tai kokisi, että on helpompi kirjoittaa omat ajatukset ylös. Kysely oli melko lyhyt, vain 5 kysymystä ja sisälsi osioita, joissa oli avoimia kysymyksiä, kyllä ja ei- vastausvaihtoehto ja osassa sai antaa numeraalisen vastauksen.

Kysyessäni nuorten saamasta perehdytyksen laadusta suurin osa oli sitä mieltä, että perehdytys oli ollut tarpeeksi kattava ja perusasiat tulivat selville, joka auttoi myös poistamaan ulkopuolisuuden tunnetta. Ja nuoret saivat tietoa mitä kaikkea taitoja INTRY:llä pääsee harjoittamaan. Osa kyselyyn vastanneet nuoret myös kokivat, etteivät jääneet kaipaamaan mitään lisää perehdytykseltään, eräs vastasikin, että olennaiset asiat tulivat esille.

Kaikki 7 kyselyyn vastanneista nuorista vastasivat myöntävästi kysymykseen, että onko työntekijöitä helppo lähestyä mahdollisilla kysymyksillä toimintaan liittyen. Tämän lopputuloksen osasinkin etukäteen arvata. Hyväksyvän ja rennon ilmapiiriin pystyin helposti aistimaan opiskelijan näkökulmasta katsottuna kehittävän harjoitteluni aikana.

Kysyessäni mitkä asiat nuoret haluaisivat nostaa tärkeimmäksi perehdytyskansion sisältöön liittyen, vastaukset olivat seuraavanlaisia. Kansiota tulisi löytyä työntekijöiden nimet, kuvat ja työnimikkeet ja yleiset esittelyt. Perussäännöt, missä työntekijät voivat auttaa, mitä käytäntöjä liittyy taukoihin, turvallisuus ja työturvallisuus mainittiin myös. Nuorilla oli myös toiveena, että tiedon tulisi olla helposti saatavilla perehdytyskansista, eikä liian vaikeasti esitettynä.

Viimeiseksi kysyin vielä minkä arvosanan työpajanuori antaisi saamalleen perehdytykselle INTRY:llä. Vaihtoehdot olivat asteikolla 1–5. Suurin osa antoi kiitettävän, muuten vastaukset jakautuivat hyvän ja erinomaisen välillä melkein tasaisesti. (Ks. taulukko 1). Pohdin tämän kysymyksen olevan sopiva viimeiseksi kysymykseksi ryhmähaastattelun ja kyselyn päätteeksi, kun asiaa oli päässyt pohtimaan yhdessä ja itsenäisesti. Ja arvelin, jos arvosanan antamalla olisi helpompi tiivistää kokemukset perehdytyksen laadusta.



Taulukko 1. Arvosanan antaminen perehdytykselle INTRY:llä Skaala 1=Välttävä 5= Erinomainen.

Osaan avonaisista kysymyksistä ei tullut kaikilta vastauksia. Pohdin kyselyä tehdessä, kannattaisiko minun jättää se nuoren oman harkinnan varaan haluaako hän vastata, ja niin tein. En halunnut, että he joutuvat väkinäisesti kirjoittamaan jotain, jos kokee ettei osaa vastata. Tietenkin, jos olisin käyttänyt pelkästään kyselyä aineistokeruu menetelmänä, en olisi antanut tätä vaihtoehtoa. Kyselyjen vastauksista voi myös päätellä, että osalla nuorista ei välttämättä ole ollut enää niin suurta motivaatiota vastata kysymyksiin. Voi olla, että ryhmähaastattelun jälkeen kyselyyn ei ollut enää niin mielekästä vastata. Osa nuorista taas pohti vastauksia pidempään ja halusi äänensä kuuluviin ryhmähaastattelussa ja kyselyssä.

Tässä vaiheessa, eli ryhmähaastattelun ja kyselyn jälkeen huomasin, etten ollut kysynyt ryhmähaastattelussa enkä kyselyssä nuorten ajatuksia perehdytyskansion visuaalisesta ilmeestä. Onneksi nuoret myös oma-aloitteisesti kirjoittivat siitä kyselyyn avoimien kysymysten vastauksiin. Voi olla, että se jäi kysymättä, koska tiesin tekeväni perehdytyskansiota nuorten kanssa yhdessä ja olin puhunutkin jo ulkoasusta osan nuorten kanssa harjoitteluni aikana.

Nuorten kyselystä ja ryhmähaastattelusta saamani aineistot toivat esille hyvin pitkälti samankaltaisia asioita. Nuoret tuntuivat olevan pääosin tyytyväisiä perehdytykseensä ja tunsivat olonsa hyväksytyksi työpajalla. Joitain yksittäisiä pieniä huomioita tuli esiin, mitkä olivat epäselviä, mutta ei mitään hälyttävää.

Yksi asia jakoi mielipiteitä, mikä tuli ilmi nuorten ryhmähaastattelussa ja kyselyssä sekä työntekijöiden ryhmähaastattelussa. Suurin osa työntekijöistä ei halunnut, että he ottaisivat käyttöön

nimikyltit tehtävänimikkeineen tai ilman. He ilmaisivat huolensa, että se tuntuisi liian viralliselta. Osa nuorista taas toivoi työntekijöiden käyttävän nimikylttejä. Itselleni on helppo ymmärtää molempien kantaa tässä asiassa. Varmasti nimikyltit olisi kuitenkin helpottava asia nuorelle, joka on juuri aloittanut työpajalla, ei tarvitsisi miettiä muistaako jonkun nimen oikein ja näin on helpompi ottaa kontaktia.

5.3 Yhteiskehittämisen analyysi

Kehittävän harjoitteluni ja opinnäytetyöprosessin aikana ehdin jo melko hyvin tutustua yhdistykseen, työntekijöihin ja työpajalla valmentautuviin nuoriin. Tämä loi hyvät edellytykset yhteistyöllemme yhteiskehittämisen parissa. Käytin paljon aikaa perehdytyskansion tekoon yhdessä nuorten kanssa Canva-sovellusta käyttäen. Käytin vain hyvin vähän aikaa perehdytyskansion tekoon muuten, kuin nuorten kanssa yhdessä mediapajalla. Tiedostin, että tämä tapa tulisi viemään enemmän aikaa. Halusin kuitenkin, että nuoret pääsevät koko ajan vaikuttamaan perehdytyskansion ulkoasuun ja kaikki näkevät reaaliajassa omilta tietokoneiltaan, kun muokkauksia tehdään eri osioihin. Annoinkin eri osioita nuorille työstettäväksi.

Metropolia ammattikorkeakoulun julkaisemassa blogikirjoituksessa kerrotaan seuraavaa yhteiskehittämisen haasteista. Yhteiskehittämiseen liittyy haasteita, vaikka se innostavaa ja opettavaista onkin. Se ei sovikaan kaikkeen kehittämistyöhön eikä kaikkiin toimintatapoihin. Yhdessä tehdään kaikki ideoinnista, suunnittelusta, toteutuksesta ja päätöksistä lähtien, niin se vaatii kärsivällisyyttä jokaiselta osallistujalta. (Valtanen 2021.) Yhteistyö sujui kaiken kaikkiaan hyvin. Suurimmalta osin kaikilla oli motivaatiota tehdä perehdytyskansiota kanssani. Vaikka toki turhautumistakin oli, kun Canva-sovelluksen käytössä tuli jotain ongelmaa tai tulostaminen ei onnistunut. Nämä olivat kuitenkin vain pieniä vastoinkäymisiä, joita väistämättä esiintyy tämän tyyppisessä toiminnassa. Ajattelisin myös, että tällainen pidemmässä projektissa mukana oleminen toi mukavaa vaihtelua nuorille.

Iso kiitos kuuluu myös mediapajan työvalmentajalle, hän oli tukemassa ja auttoi, jos haasteita tuli vastaan. Itse olen käyttänyt melko vähän Canva-sovellusta, joten opin paljon uutta. Ja se olikin upeaa, että nuoret pääsivät opettamaan minua. Ja tätä oppimisen muotoa työpajatoiminnassa myös peräänkuulutetaan INTRY:n toiminnanjohtajan mukaan. Toiminnanjohtaja toi esille tätä keskusteluissamme, kun pohdimme mitä erilaisia taitoja ja oppimisen muotoja työpajatoiminnassa voidaan toteuttaa.

Aiemmin mainitsin, että myös yhteistyö yhdistyksen työntekijöiden kanssa oli mutkatonta. Ryhmähaastattelussa huomasin, että työntekijät olivat hyvin mukana ja toivat laajasti mielipiteitään esiin perehdyttämiseen liittyen. Työntekijöiden joukko oli sellainen, jossa oli mukana jo pitkään ja lyhyemmän aikaa työsuhteessa olevia. Mielestäni tämä asetelma toimi hyvin ideointia ajatellen.

Ehkä jos pitäisi miettiä mitä haasteita yhteiskehittämiseen liittyi, niin kaikkien aikataulujen yhteensovittaminen. Jos tarvitsin esimerkiksi juuri sillä hetkellä jonkun työntekijän tai toiminnanjohtajan mielipiteen ja he eivät pystyneet sillä hetkellä irtaantumaan omista töistään tai eivät olleet juuri sillä hetkellä paikalla. Tai nuorten poissaolot juuri sinä päivänä, kun olin itse paikan päällä tekemässä perehdytyskansiota. Enkä pystynytkään olemaan joka päivä paikalla, koska työskentelen opintojeni ohella enkä asu samalla paikkakunnalla missä yhdistys sijaitsee. Sanoisin, että kaikki nämä edellä mainitut asiat ovat hyvin inhimillisiä tilanteita, eikä niille voi mitään.

6 JOHTOPÄÄTÖKSET JA POHDINTAA

Tässä luvussa tuon esille johtopäätöksiä ja pohdintaa opinnäytetyöstä. Kokoan yhteen tiivistäen huomioitani ja oppimaani prosessin matkan varrelta. Esittelen opinnäytetyön avulla syntyneen tuotoksen, uudistetun perehdytyskansion työpajatoimintaan. Ja tarkastelen perehdytyskansion sisältöä peilaten sitä aineistonkeruussa saamaani tietoon perehdytykseen liittyen. Tuon myös esille kehittämisehdotukseni tilaajalle jatkoa varten. Pohtiessani näitä kehittämisehdotuksia, minua auttoi kehittävässä harjoittelussa saamani kokemus työpajatoimintaan liittyen. Sekä tietenkin työpajatoiminnan ja perehdytyksen aiheeseen tutustuminen.

Pohdin myös mitä opinnäytetyöni merkitsee laajemmalti ajateltuna. Ja mitä ilmiöitä havaitsin liittyen kehittämistyöhöni. Miten näen opinnäytetyön vaikutuksen ammattialaan. Yhteisöpedagogikoulutuksen merkityksen liittäminen opinnäytetyöni aiheeseen. Perehdytys koskettaakin varsinkin meidän ammattialallamme järjestettävään toimintaan liittyen asiakkaiden ja kävijöiden perehdyttämistä.

6.1 Tuotoksen esittely

Fasilitoinnilla tarkoitetaan muun muassa luovan innovoinnin ohjaamista, asiantuntemuksen yhteyden luomista ja hierarkiasta irrottautumista. Fasilitoinnissa toimitaan ryhmänä, jonka tavoitteena on hyödyntää ennakkoon suunniteltuja menetelmiä ja työkaluja, joilla tavoitteet halutaan saavuttaa. Fasilitaattorille kuuluu suunnitella tilaisuudessa käytettävät menetelmät, ohjata ryhmätyöskentelyä ja tukea ryhmää niin, että jokaisen tietotaito tulisi hyödynnettyä mahdollisimman hyvin. Osallistujilta löytyy aiheeseen liittyvää tietotaito ja asiantuntijuus, ja he tuottavat asiasisällön ja ovat vastuussa päätöksen teossa. (Forsström 2021.)

Tässä opinnäytetyössä minä opiskelijana toimin fasilitaattorin roolissa. Rooli oli siinä mielessä helppo, koska en ole työntekijä, niin pystyin helposti asettumaan puolueettoman rooliin niin työntekijöiden kuin työpajanuorten kanssa. Koin olevani helposti lähestyttävä henkilö, jolle kertoa ideoista ja kriittisistäkin ajatuksista, koska en kuulu henkilökuntaan. Tarkoituksena oli hyödyntää kaikkien osaaminen, vaikka pääpaino olikin nuorten kokemusten selvittämisessä.

Seuraavaksi esittelen tuotoksen eli työpajatoiminnan perehdytyskansion. Perehdytyskansio löytyy myös opinnäytetyön liitteistä (Ks. liite 8) Nuorten ryhmähaastattelussa ja kyselyssä otettiin esille, jos työntekijöistä löytyisi esittelyt perehdytyskansioista tai ainakin työntekijöiden ku-

vat nimineen löytyisi taululta INTRY:n tiloista. Jälkimmäinen toteutuikin jo kesän aikana. Selainen oli ollutkin edellisellä paikalla, mutta se sijainti oli ollut ehkä hieman epäkäytännöllinen nuorten mukaan. Nyt se löytyykin heti viikkokalenterin luota, jota nuoret jo valmiiksi seuraavatkin. Esittelyitä ei löydy perehdytyskansioista, mutta nimet ja kuvat ja yhteistiedot kylläkin. INTRY:n hankkeissa työskentelevien tiedot jätettiin kokonaan pois. Puhuimme kyllä esittelystä työntekijöiden kanssa, mutta sitten se vaan jäi toteuttamatta jostain syystä. Onneksi ne on helppo lisätä perehdytyskansioon halutessaan myöhemmin. Mielestäni onkin hyvä pohtia tarkemmin tällaisia henkilökohtaisempia esittelyitä.

Perehdytyskansioista löytyy lyhyt esittely yhdistyksen toiminnasta. Myös työpajan pohjapiirustuksen haluttiin löytyvän perehdytyskansioista. Pohjapiirustuksesta on helppo hahmottaa missä on esimerkiksi kenenkin toimisto tai työpiste ja ylipäänsä missä mikäkin sijaitsee tiloissa. INTRY:llä on myös myynnissä nuorten valmistamia työpajatuotteita ja niistä löytyy havainnollistavia kuvia. Miettiessäni uuden aloittavan työpajanuoren INTRY:llä aloittavan asemaa. Näen positiivisena kuvat toiminnasta. Ne luovat heti mielikuvia, mitä aktiviteetteja juuri tällä työpajalla voidaan tehdä. Vaikka kuvissa näkyviä asioita on toki mainittu tietysti sisällön teksteissä, niin kuvat voivat jäädä ensiksi paremmin mieleen.

Visuaaliseen ilmeeseen panostettiin nuorten kanssa ja valitsimme perehdytyskansioon sopivia kuvia toimintaan liittyen ja otin myös uusia kuvia tilasta. Käytimme myös erilaisia kuvakkeita ja värejä, joilla saatiin persoonallista ilmettä tuotua esiin ottaen huomioon INTRY:n oma tyyllinen ilmaisu. Visuaalisuuteen panostaminen näkyikin toiminnassa ja tilan sisustuksessa. Työpajan nuorista ja työntekijöistä löytyykin taiteellista silmää ja kaikkien osaamista on hyödynnetty.

Tutustu toimintaan osiossa kerrotaan mitä kaikkea nuori voi tehdä eri työpajan eri pisteillä. Viikko-ohjelma ja yksilö - ja ryhmävalmennus pähkinänkuoressa. Käytännön asioita, kuten tauot, ruokailu, poissaolokäytänteet, säännöt, käyttäytyminen ja vaitiolovelvollisuus. Vaitiolovelvollisuuden maininta lisää varmasti nuoren turvallisuuden tunnetta. Tämä käytännön asioista kertova osio on varmasti se tärkein osio nuorelle, joka aloittaa toiminnassa ja pohtii näitä asioita. Toivoisin, että työpajanuorten kokema alkuvaiheen jännittäminen helpottuu, kun peruskäytänteet löytyvät ytimekkäästi perehdytyskansioista.

Viimeisestä osiosta löytyy erilaisia turvallisuuteen liittyviä ohjeita. Paloturvallisuus ja perusturvallisuusohjeet. Perehdytyskansiossa haluttiin olevan työturvallisuuteen liittyvät asiat kirjattuna. Nämä asiat löytyvät nyt selkeästi ja ytimekkäästi perehdytysmateriaalista ja siellä on tuotu ilmi, että perehdyttäjät käy vielä läpi tarkemmin asiat läpi nuoren kanssa, kun selviää, millaisia työtehtäviä hän tulee tekemään omalla jaksollaan. Erikseen on mainittu, että esimerkiksi verssaalle on vielä oma perehdytysmateriaali.

Työturvallisuuteen liittyvässä osiossa mainitaan, että ylipäänsä mitään laitteita ei tulisi käyttää, jos se tuntuu epävarmalta. Ja työvalmentajat ovat aina valmiita auttamaan näissä asioissa. Tilan hätäpoistumistiestä on maininnat, tämä tulikin esille ryhmähaastattelussa, ettei se ollut kaikille vielä selvää. Viimeiseltä sivulta löytyy myös hätäkeskuslaitoksen ohjeet hätätilan varalle.

Kokonaisuutena perehdytyskansiossa on mielestäni huomioitu käyttömukavuus ja selkeys. Jonkin verran katsoin mallia vanhasta perehdytyskansiossa ja siellä olevaa tietoa karsittiin pois uuteen versioon. Yhdistys oli muuttanut uusiin tiloihin, joten jotkut käytänteet ja tiedot eivät sen vuoksi olleet enää valideja. Verrattuna aikaisempaan, nyt perehdytyskansio on kyllästetty väreillä ja kuvilla, joka puoltaa ulkoasun houkuttelevuutta varsinkin nuoren perspektiivistä. Uudistetun perehdytyskansion testaaminen käytännössä jäi vaiheena kokonaan pois. Koen kuitenkin, että testaus olisi vaatinut pidemmältä ajalta tietoa useammalta nuorelta, joten se ei ollut mahdollista tässä tapauksessa.

Tärkeimpänä asiana pidän, että nuoret ovat olleet konkreettisesti mukana tekemässä perehdytyskansiota. Uskallan väittää, että nuoret olisivat tuoneet ilmi, jos perehdytyskansion työstämisessä olisi lähdetty väärään suuntaan. Ja muokkasimmekin yhdessä perehdytyskansiota ja pohdimme erilaisia ideoita yhdessä. Nuoret antoivat palautetta, jos joku asia ei tuntunut luontevalta esimerkiksi tekstin sisältöön liittyen.

Siitä huolimatta, että olen korostanut työpajanuorten osuutta perehdytyskansion työstössä, on otettu huomioon myös INTRY:n työntekijöiden mielipiteet ja he ovat lukeneet tekstin sisältöä sekä olen hyväksyttänyt sen heillä. Tämä oli myös tärkeää, koska he tulevat toimimaan perehdyttäjinä. Mielestäni tässä on syntynyt hyvä pohja perehdytysmateriaalille, jonka verkkoversiota on helppo muokata jatkossa. Ja muokkaamista tulee tapahtumaan, koska toimintaa kehitetään koko ajan ja käytänteet muovautuvat. Ja toivonkin, että tulevaisuudessa, kun perehdytyskansiota käytetään ja huomataan mahdollisesti jotain haasteita, niin siihen tartuttaisiin heti ja muokattaisiin materiaalia ymmärrettävämmäksi.

6.2 Kehittämis ehdotukset tilaajalle jatkoa varten

Jatkokehittämistä ajatellen pohdin, että nuorilta kannattaisi kysyä palautetta perehdytyksestä esimerkiksi kuukauden kuluttua työpajatoiminnan aloituksesta, koska asiat ovat paremmin muistissa silloin. Näin olisi helpompaa tarttua mahdollisiin huomioihin, epäkohtiin ja onnistumisiin. Ja näin voisi esittää tarkentavampia kysymyksiä perehdytyksen kulkuun liittyen. Olisi myös tärkeää kysyä perehdytyksen laadusta säännöllisesti. Jokainen oppii eri tavoin ja tässäkin voisi varmasti nähdä jakaumaa pitkältä aikaväliltä katsottuna.

Uskon, että opinnäytetyön tilaajan edustajilla on ollut mahdollisuus reflektoida omia taitojaan perehdyttäjänä, koska kehittämistyössä tuotiin esille nuorten näkökulma perehdyttämiseen liittyen. Toki en tätä taitoa epäile, mutta uskoisin, että tässä tapauksessa se helpottui, kun ulkopuolinen toimi fasilitaattorina, tässä tapauksessa minä opiskelijan roolissa. Näin saatiin yhdistettyä kaikkien osaaminen ja tietotaidot.

Aloittaessani tämän opinnäytetyön ja päästessäni siihen vaiheeseen, kun olin pohtinut tutkimuskysymyksiä ja menetelmiä oli ennako oletus ehkä liikaa kallellaan siihen, että nuoret olisivat melko tyytymättömiä perehdytykseensä INTRY:n työpajatoiminnassa. Kuten olen jo analysoijä käsittelevissä luvuissa tuonut esille, näin ei suinkaan ole. Saatu aineisto eli nuorten kyselyn ja ryhmähaastattelun materiaali osoittaa, että kyllä muutoksia tarvittiin perehdytysmateriaaleihin, mutta ei ehkä niin paljon mitä aluksi tilaajan edustajat ja minä uskoimme.

Tämä voi liittyä myös siihen, että nuoret eivät enää muista niin hyvin saamaansa perehdytyksen sisältöä, ja yksityiskohdat ovat ehtineet jo unohtua. Tämän vuoksi säännöllinen palaute olisi tärkeä muistaa kerätä. Nuoria oli kuitenkin tärkeä osallistaa tätä perehdytyskansion tekovaihetta ajatellen. Olisi ollut absurdi ajatus, että heidän kokemuksensa olisi jätetty ulkopuolelle, kun nimenoman haluttiin uudistaa perehdytysmateriaalia.

Työntekijöiden ryhmähaastattelussa tuli ilmi perehdyttäjän muistilista, josta löytyisi perehdytyksen pääkohdat listattuna. Olisi mainiota, jos joku työntekijöistä ottaisi tämän työn alle INTRY:llä. Näkisin myös, että yhdistyksen koko toimintaan tarvittaisiin perehdytyskansion myös harjoittelijoille, työssä oppijoille, ja työkokeilijoille. Yhdistyksellä on todella laajasti toimintaa ja se luo varmasti haasteita perehdytysmateriaalin kokoamiseen työajan puitteissa.

6.3 Opinnäytetyön vaikutus ammattialaan

Tämä opinnäytetyö voi toimia jollekin taholle kannustimena päivittää perehdytysmateriaalejaan. Päivittäminen on toki itsestään selvää ja näin tulisi tehdä säännöllisin väliajoin. Joten tämän aiheen voi sanoa olevan aina ajankohtainen. Perehdytysvaihe on aina läsnä uudessa toiminnassa/työssä ja materiaalia tulisi kehittää toimintojen ja käytäntöjen muuttuessa.

Todennäköisesti jokainen yhteisöpedagogiksi valmistunut tulee olemaan oman alansa nuoriso- ja järjestöalan työtehtävissä jollain tasolla perehdytyksen kanssa tekemisissä. Uskon, että perehdytystä tapahtuu koko työyhteisön kesken jatkuvasti ja jokainen omalla toiminnallaan perehdyttää toista. Voisi jopa sanoa, että epävirallista perehdyttämistä tapahtuu koko ajan.

Nuorten osallisuuden kokemuksen vahvistaminen oli läsnä tässä opinnäytetyössä, joka on ennakkoehto nuorten kanssa tehtävälle työlle. Näistä asioista ei voi puhua ilman toista. Varsinkin yhteisöpedagogin neljästä kompetenssista vaikuttamis- ja kehittämisosaaminen on isona osana, kun puhutaan perehdytyksestä. Siinä täytyy hallita suunnitteleva tulevaisuussuuntainen kehitettävä työote, jossa vaikutetaan eri viestinnän keinoin, kehittäen työn, työyhteisön ja ammattialan erilaisia verkostoja (Humanistinen ammattikorkeakoulu 2022).

Lopputulemana sanoisin, että perehdytyksen merkitystä tarkasteltaessa hyvin hoidetulla perehdytyksellä on kauaskantoiset vaikutukset. Perehdytyksen tärkeyttä ei kannatta vähätellä, oli sitten kyseessä asiakas tai työntekijä. Koen, kuitenkin asiakkaan ja kävijän perehdytyksen toimintaan varsinkin tärkeänä, koska ammattialallamme he ovat yleensä heikommassa asemassa olevia. Perehdytyksen toteuttajaa auttaa mielestäni parhaiten, kun miettii itseään uuden toiminnan aloitusvaiheessa. Miten minut otettiin vastaan, koinko itseni merkitykselliseksi ja sainko tunteen, että minua kuunnellaan ja mahdolliset kehittämis ehdotukseni otetaan avoimin mielin vastaan. Täytyy myös muistaa, että perehdytys on jatkuvaa prosessia.

7 LOPUKSI

Päätän tämän opinnäytetyöni lukuun, jossa käsittelen tilaajalta saamaani palautteen sekä tuon esille oman itsearviointini opinnäytetyöstä ja siihen liittyvästä prosessista. Koen tärkeäksi tuoda näitä asioita ilmi lukijalle opinnäytetyön lopuksi. Tämä luvun voi sanoa toimivan opinnäytetyöprosessin läpileikkauksena.

Tilaajan edustaja Petri Karhu antoi kirjallista palautetta opinnäytetyöstä sähköpostin välityksellä. Olin myös kutsunut hänet kuuntelemaan, 1.12.2023 järjestettyä verkkovälitteistä opinnäytetyö-webinaaria, jossa esittelin opinnäytetyöni. Karhu olikin paikalla kuuntelemassa ja antamassa palautetta. Palautteessa tuli ilmi, että kokonaisuudessaan Karhu arvioi opinnäytetyön olevan hyvä ja asiallinen ja itse perehdytyskansion olevan sisällöltään hyvä ja tarpeellinen. Hän kommentoi myös olevansa samaa mieltä siitä, että suorittamani kehittävä harjoittelu auttoi luomaan luottamusta minun ja nuorten välillä. Karhu nosti myös esiin positiivisena asiana, että nuoret pääsivät opettamaan minua Canva- sovelluksella toteutetun työn parissa.

Sain tilaajalta myös parannusehdotuksia joihinkin sanavalintoihin ja muihin muutoseikkoihin, minkä koin todella tärkeänä. Rakentava palaute on aina toivottavaa palautetta pyydettyäessä. Karhu toi esille, että opinnäytetyössä käyttämäni teoria ja tietopohja oli hyvin hallussa ja analyysini olevan oikeaan osuva. Hän mainitsi vielä positiivisena lisänä, että olin tutustunut Into:n tuottamaan laatukriteeristöön. Myös antamani kehittämisideat otettiin hyvin vastaan ja niiden sanottiin olevan sellaisia mihin heidän kannattaisi tarttua.

Olin todella tyytyväinen, että sain kattavasti palautetta tilaajalta. Tämän myötä tunnen, että sain saatettua opinnäytetyöprosessini lopullisesti valmiiksi. Opinnäytetyöprosessi on ollut melko pitkä ja oli helpottava tunne lähettää opinnäytetyön kirjallinen osio arvioitavaksi. Vaikka toki se oli vielä hieman kesken siinä vaiheessa, ja tiesin siitä löytyvän vielä korjattavaa. Osasin odottaa tämän kaltaista palautetta, koska tilaaja on ollut tiiviisti mukana läpi opinnäytetyöprosessin. Toki mieltäni lämmitti positiivinen palaute myös tekemästäni analyysistä ja muusta tietoperustaan liittyvästä tuotetusta tekstistä.

Itse tuotoksesta eli uudistetusta perehdytyskansiosta tuli melko lailla sellainen, kuin ajattelin siitä tulevan sen suunnitteluvaiheessa. Siinä kuuluu INTRY:n työpajanuorten, kuten myös työntekijöiden toiveet. Sen haluttiin olevan selkokielinen ja ytimekäs, kaikki ylimääräiseksi koettu haluttiin karsia pois, että se olisi mahdollisimman helppolukuinen ja tarvittavat tiedot löytyisivät siitä vaivatta.

Koko prosessin ajan pyrin katsomaan tuotosta työpajanuoren silmin ja näkemään mikä hänen mielestään olisi olennaista tietoa. Minua auttoi tässä omat kokemukseni ja havaintoni, kun olin mukana ohjaajana työpajatoiminnassa harjoittelijan roolissa. Sain kuitenkin melko vapaat kädet perehdytyskansion suunnitteluun, vaikka toiveita toki olikin molemmin puolin. Tämä antoi minulle vastuuta ja varmuutta omaan tekemiseen.

Olen jo aiemmin tuonut ilmi, että nuoret olivat melko tyytyväisiä saamaansa perehdytykseen, niin tämän aihepiirin kehittämisen parissa huomasi, että muut menetelmät, olisivat voineet toimia kenties paremmin. Kehittämisehdotus itselleni olisi näin jälkikäteen mietittynä, että olisin varmasti voinut pohtia yhdeksi vaihtoehdoksi esimerkiksi työpajaa, jossa nuoret ja työntekijät olisivat yhdessä pohtineet perehdytyskansion sisältöä. Toki tämän tyyppinen toiminta oli esillä siinä vaiheessa, kun molempia nuoria ja työntekijöitä oli läsnä, kun mediapajalla työstiin perehdytyskansiota. Siinä se tuli luonnollisesti esille keskustelun muodossa.

Alkuvaiheessa oli vaikea miettiä, mikä tulisi olemaan se paras ratkaisu menetelmiä koskien. En usko, että vastaukset olisivat olleet kovin erilaisia tai perusteellisempia jos tutkimusmenetelmistä ryhmähaastattelu olisikin vaihtunut yksilöhaastatteluihin. Perustelen mielipiteeni sillä, että tarvittavat kysymykset aiheeseen liittyen eivät olleet luonteeltaan niin henkilökohtaisia. Koin myös tärkeänä, että ryhmähaastattelu olisi juuri keskustelunomainen tilanne, jossa nuoret pääsevät yhdessä pohtimaan asioita.

En ole kuitenkaan pettynyt lopputulemaan, koska sain tietoa näillä muilla menetelmillä. Ja tämä oli itselleni oppimiskokemus, en ole aikaisemmin tehnyt tämän kaltaista kehittämistyötä. Vaikea sanoa onko tällaisessa tilanteessa edes yhtä oikeaa vastausta ja mielestäni menetelmien määrä oli varsin riittävä yksin tuotetulle opinnäytetyölle.

Vaikein vaihe opinnäytetyössä oli varmasti aloitus- ja lopetusvaihe. Alkuvaihe sen vuoksi, että opinnäytetyöprosessi näyttäytyi vaikeampana mitä onkaan. Minut myös yllätti mitä kaikkea tarvitsee huomioida aineiston keruussa useimpien dokumenttien laatimisesta lähtien ja varsinkin hyvin tieteelisiin käytäntöihin ja anonymiteettiin liittyvät asiat. Loppuvaihe tuntui paikoin uuvuttavalta, vaikka teinkin suht säännöllisesti opinnäytetyön kirjallista osuutta. Oman työskentelyn aikatauluttaminen oli ajoittain vaikeaa, ja koska tein opinnäytetyön yksin niin vastuu jää myös kokonaan itselle. Jos en olisi tehnyt ollenkaan töitä opinnäytetyön ohella, olisi opinnäytetyö valmistunut varmasti aiemmin, vaikka ei tämä prosessi nytkään mitenkään erikoisen pitkään kestänyt.

Opin paljon uutta tietoa työpajatoiminnasta opinnäytetyön kirjallisen osuuden tekovaiheessa. Minun oli tutkittava erilaisia lähteitä liittyen työpajatoimintaan ja kuntouttavaan työtoimintaan. Joten pääsin henkilökohtaiseen tavoitteeseeni, joka oli työpajatoiminnan aiheenpiiriin perehtyminen. Opinnäytetyö ja harjoittelukokemukseni täydensivät toisiaan työpajatoiminnan kokonaiskuvan ymmärtämisessä. Sain arvokasta kokemusta ja näkökulmaa työpajatoiminnan merkityksellisyydestä kolmannen sektorin vaikutuspiirissä. Koen näin opinnäytetyöprosessin päätteeksi, että oli hyvä päätös tehdä opinnäytetyö kehittävään harjoittelupaikkaani, koska sain syvennettyä osaamistani yhdistämällä nämä kaksi asiaa. Ja voin nyt todeta olevani tyytyväinen opinnäytetyöhöni kokonaisuudessaan. Tämä kokemus oli työläs, mutta palkitseva.

LÄHTEET

- Bamming, Ruth & Hilpinen, Merja 2019. Työpajatoiminta 2019 – valtakunnallisen työpajatoiminnan tiedonkeruun tulokset. Aluehallintovirastojen julkaisuja 91/2020, 8. Vaasa. Viitattu 12.8.2023. https://nuorisotilastot.fi/wp-content/uploads/2020/12/Tp_2019_raportti_2020_11_11.pdf
- Elder, Sara 2015. International Labour organization. Youth Employment Programme Employment Policy Department. What does NEETs mean and why is the concept so easily misinterpreted? Introduction. Viitattu 10.10.2023 https://www.ilo.org/wcmsp5/groups/public/@dgreports/@dcomm/documents/publication/wcms_343153.pdf
- Forsström, Minna 2021. Fasilitointi luo struktuuria ja tukee tavoitteellisuutta työpajassa. Mitä on fasilitointi. Innokylässä julkaistu blogikirjoitus 11.2.2021. Viitattu 30.10.2023. <https://innokyla.fi/fi/ajankohtaista/fasilitointi-luo-struktuuria-ja-tukee-tavoitteellisuutta-tyopajassa>
- Into – etsivä nuorisotyö ja työpajatoiminta ry 2021. Materiaalipankki. Perehdyttäminen työpajalla: Porin malli, Milvi Elo. Viitattu 10.11.2023. <https://www.intory.fi/materiaalipankki/perehdyttaminen-tyopajalla-porin-malli-milvi-elo/>
- Into – etsivä nuorisotyö ja työpajatoiminta ry 2022a. Työpajatoiminnan laatukriteeristö ja käsitteet. Laatukriteeristö. Toiminta 5. Toiminnan ohjaaminen ja uudistuminen. 18. Helsinki. Viitattu 8.11.2023. https://www.intory.fi/app/uploads/2022/03/Tyopajatoiminnan-laatukriteeristo-ja-kasitteet_FINAL.pdf
- Into - Etsivä nuorisotyö ja työpajatoiminta ry 2022b. Työpajatoiminnan laatukriteeristö ja käsitteet. Työpajatoiminnan käsitteet ja niiden uudistamistarve. Ydinkäsitteet. Työpajatoiminta 5. Helsinki. Viitattu 8.11.2023. https://www.intory.fi/app/uploads/2022/03/Tyopajatoiminnan-laatukriteeristo-ja-kasitteet_FINAL.pdf
- Into - Etsivä nuorisotyö ja työpajatoiminta ry 2022c. Työpajatoiminnan laatukriteeristö ja käsitteet. Työpajatoiminnan käsitteet ja niiden uudistamistarve. Ydinkäsitteet. Sosiaalinen vahvistaminen, 5. Helsinki. Viitattu 8.11.2023. https://www.intory.fi/app/uploads/2022/03/Tyopajatoiminnan-laatukriteeristo-ja-kasitteet_FINAL.pdf
- Into - Etsivä nuorisotyö ja työpajatoiminta ry 2022d. Työpajatoiminnan laatukriteeristö ja käsitteet. Avainkäsitteet, Yksilövalmennus 4. Helsinki. Viitattu 8.11.2023. https://www.intory.fi/app/uploads/2022/03/Tyopajatoiminnan-laatukriteeristo-ja-kasitteet_FINAL.pdf
- Into - Etsivä nuorisotyö ja työpajatoiminta ry 2023. Sosiaalinen vahvistaminen työpajatoiminnassa. Osallisuus, yhteisöllisyys ja valmennus – työpajan kolme kulmakiveä. Viitattu 19.8.2023. <https://www.intory.fi/tyopajatoiminta/sovari/sosiaalinen-vahvistaminen/>
- Iisalmen Nuorison Tuki ry 2023. Yhdistys. Viitattu 20.7.2023. <http://www.intry.fi/yhdistys/>
- Jyväskylän yliopisto 2023. Verkkokyselyt. Webropol. Viitattu 2.11.2023. <https://www.jyu.fi/digipalvelut/fi/palvelut/kehittamispalvelut/tutkimus/verkkokyselyt>
- Euroopan komissio 2023. Public Health. Yleistä. Viitattu 2.11.2023. https://health.ec.europa.eu/indicators-and-data/overview_fi
- Finlex. Laki kuntouttavasta työtoiminnasta. 2.3.2001/189 <https://www.finlex.fi/fi/laki/ajantasa/2001/20010189>

- Humanistinen ammattikorkeakoulu 2022. Opetussuunnitelmat. Koulutuskohtaiset kompetenssit. Yhteisöpedagogi (AMK). Viitattu 20.11.2023. https://opiskelijanopas.humak.fi/?page_id=920#Koulutuskohtaiset_kompetenssit
- Humanistinen ammattikorkeakoulu 2023. Humakin opinnäytetyöopas, AMK-perustutkinto. mikä on Humakin opinnäytetyö. Viitattu 10.11.2023. <https://humak.libguides.com/c.php?g=684696>
- Hyvärinen, Matti, Suoninen, Eero & Vuori Jaana 2023. Haastattelut. Ryhmäkeskustelu tai ryhmähaastattelu. Teoksessa Jaana Vuori (toim.) Laadullisen tutkimuksen verkkokäsikirja. Tampere: Yhteiskuntatieteellinen tietoarkisto. Viitattu 6.11.2023. <https://www.fsd.tuni.fi/palvelut/menetelmaopetus/kvali/laadullisen-tutkimuksen-aineistot/haastattelut/>
- Karhu, Petri 2023. Suullinen tiedonanto 6.6.2023
- Keränen, Katja 2022a. Laurea-ammattikorkeakoulu. Mitä on yhteiskehittäminen. Viitattu 10.10.2023. https://video.laurea.fi/media/Mit%C3%A4+on+yhteiskehitt%C3%A4minenF/0_srxfxa1a
- Keränen, Katja 2022b. Laurea-ammattikorkeakoulu. Mitä on yhteiskehittäminen. Viitattu 10.10.2023. https://video.laurea.fi/media/Mit%C3%A4+on+yhteiskehitt%C3%A4minenF/0_srxfxa1a
- Koivisto, Juha, Isola, Anna-Maria & Lyytikäinen, Merja 2018. Osallisuus kuuluu kaikille. Innokylän innovaatiokatsaus. Terveyden ja hyvinvoinninlaitoksen julkaisussa Työpäperi 9/2018. 2.Osallisuuden osa-alueet, 8. Helsinki. Viitattu 10.11.2023 https://www.julkari.fi/bitstream/handle/10024/136074/URN_ISBN_978-952-343-077-8.pdf?sequence=1&isAllowed=y
- Elina, Tapaninen 2021. Metropolia ammattikorkeakoulu julkaisema blogikirjoitus Onko yhteiskehittäminen vain kompromisseja? 28.10.2021. Viitattu 28.11.2023. <https://blogit.metropolia.fi/tikissa/2021/10/28/onko-yhteiskehittaminen-vain-kompromisseja/>
- Opetus- ja kulttuuriministeriö 2023. Työpajat ja etsivä nuorisotyö. Nuorten työpajat. Viitattu 31.10.2023. <https://okm.fi/tyopajat-ja-etsiva-nuorisoty>
- Opetus- ja kulttuuritoimi 2021. Taskinen, Tapio, Stewart & Kirsi-Marja, Nuorten työpajatoiminta Pohjois-Suomen aluehallintoviraston alueella vuonna 2018. Johdanto: Nuorten työpajatoiminta nuorisolaissa. Aluehallintovirastojen julkaisussa 103/2021. 6. Oulu. Viitattu 2.11.2023. https://avi.fi/documents/25266232/55310955/Julkaisu-103_Nuorten+ty%C3%B6pajatoiminta+2018+s.pdf/b13da3c7-986e-820e-5b10-522239ff42c0/Julkaisu-103_Nuorten+ty%C3%B6pajatoiminta+2018+s.pdf?t=1610714637859
- Pakkanen, Petri 2023. Kesätyöntekijät tulevat – hyvä perehdytys avainasemassa Työturvallisuuskeskuksen julkaisussa 15.3.2023. Viitattu 15.11.2023. <https://ttk.fi/2023/03/15/kesatyontekijat-tulevat-hyva-perehdytys-avainasemassa/>
- Terveyden ja hyvinvoinnin laitos 2022. Turvallisuuden edistäminen. Turvallisuuden edistäminen on osa hyvinvoinnin ja terveyden edistämistä. Viitattu 7.11.2023. <https://thl.fi/fi/web/hyvinvoinnin-ja-terveyden-edistamisen-johtaminen/turvallisuuden-edistaminen>

- Terveyden ja hyvinvoinnin laitos 2023. Nuorten syrjäytymisen ehkäisy. NEET-nuoret. Viitattu 7.11.2023. NEET-nuoret. <https://thl.fi/fi/web/lapset-nuoret-ja-perheet/hyvinvointi-ja-terveys/nuorten-syrjaytymisen-ehkaisy#neet>
- Tietosuoja-valtuutetun toimisto 2023. Tietosuoja. Pseudonymisoidut ja anonymisoidut tiedot. Anonymisoidut tiedot. Viitattu 7.11.2023. <https://tietosuoja.fi/pseudonymisointi-anonymisointi>
- Tietoarkisto 2023. Kvalitatiivisen datan käsittely. Litterointi. Tampereen Yliopisto. Viitattu 18.11.2023. <https://www.fsd.tuni.fi/fi/palvelut/aineistonhallinta/kvalitatiivisen-datan-kasittely/>
- Työturvallisuuskeskus 2023. Nuoren perehdyttäminen työpaikalla. Työhön perehdyttäminen ja opastaminen. Viitattu 5.9.2023. <https://ttk.fi/nuorten-perehdyttaminen-tyopaikalla/>
- Sosiaali- ja terveysministeriö 2023a. Kuntouttava työtoiminta. Viitattu 4.9.2023. <https://stm.fi/kuntouttava-tyotoiminta>
- Sosiaali- ja terveysministeriö 2023b. Kuntouttavan työtoiminnan järjestäminen. Viitattu 4.9.2023. <https://stm.fi/kuntouttava-tyotoiminta>
- Vehkalahti, Kimmo 2019. Kyselytutkimuksen mittarit ja menetelmät. 1.1 Kyselytutkimus. Helsingin Yliopisto. Kustantaja Finn Lectura (2014). Viitattu 6.11.2023. <https://helda.helsinki.fi/server/api/core/bitstreams/bc1c2c8a-0eb8-4881-ba8f-510ce386b810/content>
- Vilka, Hanna 2021a. Näin onnistut opinnäytetyössä. Ratkaisut tutkimuksen umpikujiin. Tutkimus opinnäytetyönä. Laadullinen tutkimus. Sari Malinen (toim.) PS-kustannus. Jyväskylä. Viitattu 20.8.2023. <https://www.ellibslibrary.com/reader/9789523701236>
- Vilka, Hanna 2021b. Näin onnistut opinnäytetyössä. Ratkaisut tutkimuksen umpikujiin. Aineiston eettiset lähtökohdat. Sari Malinen (toim.) PS-kustannus. Jyväskylä. Viitattu 20.8.2023. <https://www.ellibslibrary.com/reader/9789523701236>
- Wikipedia 2023. Canva. Viitattu 27.11.2023. <https://fi.wikipedia.org/wiki/Canva>

LIITTEET

Liite: 1 Kysymykset INTRY:n työntekijöiden ryhmähaastattelua varten.

- 1. Mitä sinun perehdytysvastuuhusi kuuluu? Mikä perehdyttämisessä on sinun näkökulmastasi tärkeää? Miksi?**
- 2. Millaista tukea kaipaavat perehdytystehtävässasi?**
- 3. Mitä pidät tärkeänä perehdytyskansiossa?**
- 4. Mitä hyviä käytäntöjä nostaisit esiin aiemmin käytetyistä perehdytysmateriaaleista?**
- 5. Miten kuvailisit aiemman perehdytysprosessin vahvuuksia ja kehittämiskohteita?**
- 6. Mitä toiveita on liittyen perehdytyskansion visuaaliseen ilmeeseen?**
- 7. Millaista tietoa perehdytyskansion tulisi sisältää mielestäsi, kerro esimerkkejä?**

Liite 2: TIEDOTE TUTKIMUKSESTA

Perehdytyskansio Iisalmen Nuorison Tuki ry:n työpajatoimintaan osallistuville.

Pyyntö osallistua tutkimukseen

Teitä pyydetään mukaan tutkimukseen, jossa on tarkoitus saada tietoa perehdytysprosessista, kun olet aloittanut työpajatoiminnassa INTRY:llä. Ryhmähaastattelussa ja kyselyssä ilmenneitä vastauksia hyödynnetään uuden perehdytysmateriaalin valmistamiseen. Olemme arvioineet, että sovellutte tutkimukseen, koska olette osallistunut INTRY:n työpajatoimintaan vähintään useamman kuukauden ajan. Tämä tiedote kuvaa tutkimusta ja teidän osuuttanne siinä. Perehdyttyänne tähän tiedotteeseen teille järjestetään mahdollisuus esittää kysymyksiä tutkimuksesta, jonka jälkeen teiltä pyydetään suostumus tutkimukseen osallistumisesta.

Vapaaehtoisuus

Tutkimukseen osallistuminen on täysin vapaaehtoista. Kieltäytyminen ei vaikuta kohteluunne INTRY:n työpajatoimintaan osallistumisessa.

Voitte myös keskeyttää tutkimuksen koska tahansa syytä ilmoittamatta. Mikäli keskeytätte tutkimuksen tai peruutatte suostumuksen, teistä keskeyttämiseen ja suostumuksen peruuttamiseen mennessä kerättyjä tietoja ja näytteitä voidaan käyttää osana tutkimusaineistoa.

Tutkimuksen tarkoitus

Tämän tutkimuksen tarkoituksena on kerätä tietoa Iisalmen Nuorison Tuki ry:n työpajatoiminnasta perehdytyskansion tekoa varten. Tässä hyödynnetään työpajaan osallistuvien kokemuksia ja mielipiteitä heidän perehdytysprosessistaan.

Tutkimuksen toteuttajat

Tutkimus on osa opinnäytetyötä, jonka teen Humanistisen ammattikorkeakoulun opiskelijan roolissa, jossa olen vastuullinen tutkija. Toimeksiantaja on INTRY (Iisalmen Nuorison Tuki ry). Ammattikorkeakouluasetuksen 2 § mukaan ammattikorkeakoulututkintoon johtaviin opintoihin kuuluu opinnäytetyö. Humanistisessa ammattikorkeakoulussa (Humak) tämä vaatimus osoitetaan siten, että opinnäytetyö on tilaustyönä suoritettava työelämän kehittämistehtävä.

Tutkimusmenetelmät ja toimenpiteet

Tutkimukseen osallistuminen kestää yhden päivän, kun ryhmähaastattelu ja kysely on tehty. Tutkimus toteutetaan siten, että aineistoa kerätään ryhmähaastattelulla ja kyselyllä. Ryhmähaastattelu äänitetään, eli syntyy tallennus. Ryhmähaastattelun ja kyselyn

aineisto anonymisoidaan niin, ettei ketään voi tunnistaa vastausten perusteella jälkikäteen.

Kustannukset ja niiden korvaaminen

Tutkimukseen osallistuminen ei maksa teille mitään. Osallistumisesta ei myöskään makseta erillistä korvausta.

Tutkimustuloksista tiedottaminen

Kyseessä on opinnäytetyö, joka julkaistaan Theseus-tietokannassa.

Tutkimuksen päätyminen

Myös tutkimuksen suorittaja voi keskeyttää tutkimuksen.

Tutkimuksen tulokset tulevat ilmi tutkittavalle valmiin perehdytyskansion myötä, koska tutkimuksessa kysytään parannusehdotuksia ja mielipiteitä perehdytysprosessista. Valmiin opinnäytetyön voi myös lukea Theseuksesta.

Lisätiedot

Pyydämme teitä tarvittaessa esittämään tutkimukseen liittyviä kysymyksiä tutkimuksen suorittajalle tai opinnäytetyön ohjaajalle.

Yhteystiedot

Tutkimuksen suorittaja

Nimi: Anita Julkunen

Sähköposti: julkan01@humak.fi

Opinnäytetyön ohjaaja

Titteli: Lehtori

Nimi: Outi Väyrynen

Humanistinen ammattikorkeakoulu/ Kuopio

Sähköposti: outi.vayrynen@humak.fi

Tutkimuksen tietosuojaseloste: Henkilötietojen käsittely tutkimuksessa

Tässä tutkimuksessa noudatetaan voimassa olevaa tietosuojalainsäädäntöä (EU:n yleinen tietosuojasetus, 679/2016 ja voimassa oleva kansallinen lainsäädäntö).

Tutkimuksessa / opinnäytetyössä ei tarvita tietosuojaselostetta, mikäli tiedonkeruu suoritetaan täysin anonymisti:

Anonymisoidut tiedot

Anonymisointi tarkoittaa henkilötietojen käsittelyä niin, että henkilöä ei enää voida tunnistaa niistä. Tiedot voidaan esimerkiksi karkeistaa yleiselle tasolle (aggregoida) tai muuttaa tilastolliseen muotoon siten, etteivät yksittäistä henkilöä koskevat tiedot ole enää tunnistettavassa muodossa. Tunnistamisen täytyy estyä peruuttamattomasti ja siten, että rekisterinpitäjä tai muu ulkopuolinen taho ei voi enää hallussaan olevilla tiedoilla muuttaa tietoja takaisin tunnistettaviksi.

Anonymisoinnissa on otettava huomioon kaikki kohtuudella toteutettavissa olevat keinot, joiden avulla tiedot voitaisiin muuttaa takaisin tunnistettaviksi. Rekisterinpitäjän on varauduttava myös siihen, että kerran tehty anonymisointi voi heiketä ajan ja teknisen kehityksen myötä.

Anonymisoinnin yhteydessä on huomioitava, että henkilö voi olla tunnistettavissa muutoinkin kuin nimen perusteella. Kerättävä aineisto voi sisältää henkilöstä yksityiskohtaista tietoa (esim. harvinainen sairaus) siten, että hän välillisesti tunnistettavissa.

Anonymisoituja tietoja ei enää katsota henkilötiedoiksi eikä niihin näin sovelleta tietosuojasäännöksiä.

Muussa tapauksessa tutkimuksen / opinnäytteen liitteeksi tulee tehdä tietosuojaseloste. Humak on toteuttanut valmiin, helposti täytettävän pohjan tätä varten. Selostetta tehdessä voi kääntyä Humakin tietosuojatoimiston puoleen security@humak.fi

Liite 3: Seloste henkilötietojen käsittelytoimista



Seloste henkilötietojen käsittelytoimista

Yleisen tietosuojasetuksen (EU) 2016/679 artiklat 13 ja 14

lissalmi 4.4.2023

Yleistä

Tämä on opinnäytetyötä varten tehty seloste opinnäytetyön tekemiseen liittyvien henkilörekisteritietojen käsittelytoimista. Selosteen on tehnyt opinnäytetyön tekijä.

1. Opinnäytetyön tekijä ja rekisterinpitäjä

Opinnäytetyön tekijä: Anita Julkunen
Opinnäytetyön ohjaaja: Outi Väyrynen

Opinnäytetyöhön liittyvien, henkilötietoja* sisältävien rekisterien rekisterinpitäjänä toimii opinnäytetyön tekijä, ellei tässä dokumentissa muuta mainita. Mikäli opinnäytetyössä käsitellään henkilötietoa, toimivat muut opinnäytetyön tekemiseen osallistuvat henkilöt henkilötiedon



käsittelijöinä rekisterinpitäjän lukuun. Mikäli henkilötiedon käsittelyyn osallistuu ulkopuolinen taho, tulee rekisterinpitäjän huolehtia sen ohjeistuksesta henkilötiedon käsittelyssä.

* Henkilötietoja ovat kaikki sellaiset dokumentit, jotka sisältävät yksilön tunnistamiseen johtavia suoria tai epäsuoria tunnisteita. Tällaisia ovat mm. erilaiset lomakkeet, joissa on henkilön nimi. Myös haastattelun ääni- tai videotallenne ja sen aukikirjoitettu versio (litteraatti) yksilö henkilön eli on henkilötieto. Epäsuorilla tunnistetuilla tarkoitetaan sitä, että yksilön voi tunnistaa vaikkapa iän, sukupuolen, asuinpaikan, haastattelusisällön yksityiskohtien tai edellä mainittujen tekijöiden yhdistelyn perusteella. Lisätietoja henkilörekisteristä ja siitä, millaisissa tapauksissa se syntyy, löytyy osoitteesta www.tietosuoja.fi.

2. Yhteishankkeena tehtävän opinnäytetyön osapuolet ja vastuunjako

Ei ole yhteishanke, eikä erillistä yhteisrekisterinpitäjyyttä tarvita

3. Opinnäytetyön vastuullinen johtaja tai sitä vastaava ryhmä

Opinnäytetyöstä vastaa sen tekijä. Tilaa antaa puitteet ja suunnan opinnäytetyölle. Opinnäytetyön ohjaaja ohjaa työtä ja tukee sen tekemistä omalta osaltaan siten, että työ täyttää opinnäytetyölle asetetut vaatimukset.

4. Oppilaitoksen tietosuojavastaavan yhteystiedot

security@humak.fi

5. Opinnäytetyön suorittajat

Anita Julkunen

6. Yhteyshenkilö opinnäytetöihin liittyvää rekisteriä koskevissa asioissa

Opinnäytetöihin liittyvissä asioissa yhteyshenkilö on ensisijaisesti opinnäytetyön tekijä ja hänen lisäksi tarvittaessa myös opinnäytetyön ohjaaja. Opinnäytetyön tekijä: Anita Julkunen
Sähköposti: julkan01@humak.fi
Opinnäytetyön ohjaaja: Outi Väyrynen Sähköposti: outi.vayrynen@humak.fi

Tietoturva- ja tietosuojasioissa voi ottaa yhteyttä Humakin tietosuojatoimiston osoitteeseen: security@humak.fi.

7. Opinnäytetöihin liittyvän rekisterin nimi, luonne ja opinnäytetöiden prosessin kesto

Uudistettu Pehdytyskansio INTRY:n työpajatoimintaan

Kertatutkimus Seurantatutkimus

Opinnäytetyön kestoaika

4.4.2023

1.12.2023

8. Henkilötietojen käsittelyn tarkoitus

Henkilötietoja käsitellään, kun pyydetään opinnäytetyötä varten osallistuvalla tutkittavan suostumus tutkimukseen osallistumisesta. Tässä tulee esille tutkittavan nimi. Pyydän myös tutkittavan sähköpostiosoitetta, että voin lähettää linkin webropol-kyselyä varten. Haastattelutalenne ja haastattelulitterointi ja kyselyn tulokset ovat myös käsiteltäviä henkilötietoja. Opinnäytetyön tarkoitus on tehdä perehdytyskansio Iisalmen Nuorison Tuki ry:n työpajatoimintaan osallistuville.

9. Henkilötietojen käsittelyn oikeusperuste

Henkilötietojen käsittelyn peruste on EU:n yleisen tietosuoja-asetuksen artikla 6 tai artikla 9.

- rekisteröidyn suostumus
- rekisterinpitäjän lakisääteisen velvoitteen noudattaminen
- yleistä etua koskeva tehtävä/rekisterinpitäjälle kuuluvan julkisen vallan käyttö
- tutkimusaineistojen ja kulttuuriperintöaineistojen arkistointi
- rekisterinpitäjän tai kolmannen osapuolen oikeutettujen etujen toteuttaminen
- yleisen edun mukainen arkistointitarkoitus, tieteellinen tai historiallinen tutkimus, tilastointi

10. Mitä henkilötietoja tutkimusaineisto sisältää

Tutkittavan nimi tulee ilmi Tutkittavan suostumuslomakkeen kautta. Sähköpostiosoite tulee ilmi, kun pyydän sen tutkittavalla webropol-linkin lähettämistä varten. Haastattelutalenne, haastattelulitterointi ja kyselyjen vastaukset ovat tietoja, joita kerätään ja tallennetaan.

11. Mistä lähteistä henkilötietoa kerätään

Tallennettavat tiedot saadaan ryhmähaastattelusta ja kyselystä ilmenneistä tutkittavan omista vastauksista ja tutkittavan suostumuslomakkeesta tulee esiin tutkittavan nimi. Tutkittavan sähköpostiosoite tulee esille, kun pyydän sen webropol-linkin lähettämistä varten.

12. Tietojen siirto tai luovuttaminen

Tietoja ei siirretä tai luovuteta mihinkään.

13. Automatisoitu päätöksenteko

Automaattisia päätöksiä tai profilointia ei tehdä

14. Henkilötietojen suojauksen periaatteet

Korkeakoulu vastaa omalta osaltaan tutkimuksen tekijälle tarjottujen välineiden ja ympäristöjen tietoturvallisuudesta. Opinnäytetyön tekijä käsittelee henkilötietoja yksityisyyden suoja kunnioittaen. Digitaalinen aineisto suojataan käyttäjätunnuksella ja salasanalla, vain tutkimuksen tekijä pääsee näkemään aineiston kaksivaiheisen tunnistautumisen jälkeen. Aineistosta poistetaan suorat tunnistetiedot.

- Haastattelut tallennetaan oppilaitoksen tietoturvalliseen ympäristöön, jossa niihin on pääsy ainoastaan opinnäytetyön tekijällä ja tarvittaessa opinnäytetyön ohjaajalla.



- Haastattelut litteroidaan ja litteraatit tallennetaan oppilaitoksen tietoturvalliseen ympäristöön, jossa niihin on pääsy ainoastaan opinnäytetyön tekijällä ja tarvittaessa opinnäytetyön ohjaajalla.
- Henkilötietoja sisältävät kyselyn vastaukset tallennetaan oppilaitoksen tietoturvalliseen ympäristöön, jossa niihin on pääsy ainoastaan opinnäytetyön tekijällä ja tarvittaessa opinnäytetyön ohjaajalla.
- Tutkittavan suostumus -lomakkeet tallennetaan oppilaitoksen Wihri-järjestelmään, jossa niihin on pääsy opinnäytetyön tekijän ja ohjaajan sekä opinnäytetyökoordinaattorin lisäksi Wihri hallinnoijalla.
- Muu, mikä
- Muu, mikä

15. Henkilötietojen käsittely opinnäytetyöprosessin päättymisen jälkeen

- Opinnäytetyöhön liittyvät aineistot hävitetään
- Opinnäytetyöhön liittyvät aineistot arkistoidaan pysyvästi tutkimusarkistoon
- Suostumuslomakkeet arkistoidaan pysyvästi oppilaitoksen opinnäytetyöarkisto Wihriin
- Tutkimuslupa arkistoidaan pysyvästi oppilaitoksen opinnäytetyöarkisto Wihriin

16. Rekisteröidyn oikeudet

Rekisteröidyllä on oikeus peruuttaa antamansa suostumus, mikäli henkilötietojen käsittely perustuu suostumukseen.

Rekisteröidyllä on oikeus tehdä valitus Tietosuojavaltuutetun toimistoon, mikäli rekisteröity katsoo, että häntä koskevien henkilötietojen käsittelyssä on rikottu voimassa olevaa tietosuojalainsäädäntöä.

Rekisteröidyn EU:n yleisen tietosuoja-asetuksen mukaisista oikeuksista voidaan poiketa opinnäytetyössä seuraavin suojatoimin:

1. Henkilötietojen käsittely perustuu tutkimussuunnitelmaan.
2. Tutkimuksella on vastuuhenkilö tai siitä vastaava ryhmä.
3. Henkilötietoja käytetään ja luovutetaan vain historiallista tai tieteellistä tutkimusta taikka muuta yhteensopivaa tarkoitusta varten sekä muutoinkin toimitaan niin, että tiettyä henkilöä koskevat tiedot eivät paljastu ulkopuolisille.
4. Jos tutkimuksessa käsitellään tietosuoja-asetuksen artiklan 9 kohdassa 1 (erityiset henkilötietoryhmät) ja artiklassa 10 (rikostuomioihin ja rikkomuksiin liittyvät henkilötiedot) tarkoitettuja henkilötietoja, niin em. kohtien 1–3 noudattamisen lisäksi tulee tehdä tietosuoja-asetuksen 35 artiklan mukainen tietosuojan vaikutustenarviointi ja toimittaa se tietosuojavaltuutetun toimistoon 30 päivää ennen tutkimuksen aloittamista.

Seuraavista rekisteröidyn EU:n yleisen tietosuoja-asetuksen mukaisista oikeuksista poiketaan tässä tutkimuksessa:

- Rekisteröidyn oikeus tarkistaa itseään koskevat tiedot (artikla 15).
- Rekisteröidyn oikeus tietojensa oikaisemiseen (artikla 16).



- Rekisteröidyn oikeus tietojensa poistamiseen (artikla 17). Oikeutta henkilötietojen poistamiseen ei sovelleta tieteellisessä tai historiallisessa tutkimustarkoituksessa silloin, kun poisto-oikeus todennäköisesti estää tai vaikeuttaa käsittelyä.
- Rekisteröidyn oikeus käsittelyn rajoittamiseen (artikla 18).
- Rekisteröidyn oikeus vastustaa henkilötietojensa käsittelyä (artikla 21).

Liite 4: Tutkittavan suostumus työpajanuorille

Humanistinen ammattikorkeakoulu

Tutkimuksen nimi: Perehdytyskansio Iisalmen Nuorison Tuki Ry:n työpajatoimintaan osallistuville

Tutkimuksen toteuttaja: Humanistinen ammattikorkeakoulu,

Anita Julkunen

Sähköposti: julkan01@humak.fi

Ohjaaja: Outi Väyrynen

Sähköposti: outi.vayrynen@humak.fi

Minua _____ on pyydetty osallistumaan yllä mainittuun tutkimukseen, jonka tarkoituksena on saada tietoa perehdytysprosessista ollessasi mukana INTRY:n työpajatoiminnassa. Ryhmähaastattelussa ja kyselyssä ilmenneitä vastauksia hyödynnetään uuden perehdytysmateriaalin valmistamisessa. Ryhmähaastattelun materiaali tallennetaan.

Olen saanut tutkimustiedotteen ja ymmärtänyt sen. Tiedotteesta olen saanut riittävän selvityksen tutkimuksesta, sen tarkoituksesta ja toteutuksesta, oikeuksistani sekä tutkimuksen mahdollisesti liittyvistä hyödyistä ja riskeistä. Minulla on ollut mahdollisuus esittää kysymyksiä ja olen saanut riittävän vastauksen kaikkiin tutkimusta koskeviin kysymyksiini.

Olen saanut tiedot tutkimukseen mahdollisesti liittyvästä henkilötietojen keräämisestä, käsittelystä ja luovuttamisesta ja minun on ollut mahdollista tutustua tutkimukseen liittyvään tietosuojaselosteeseen.

Osallistun tutkimukseen vapaaehtoisesti. Minua ei ole painostettu eikä houkuteltu osallistumaan tutkimukseen.

Minulla on ollut riittävästi aikaa harkita osallistumistani tutkimukseen.

Ymmärrän, että osallistumiseni on vapaaehtoista ja että voin peruuttaa tämän suostumukseni koska tahansa syytä ilmoittamatta. Olen tietoinen siitä, että mikäli keskeytän tutkimuksen tai peruutan suostumukseni, minusta keskeyttämiseen ja suostumukseni peruuttamiseen mennessä kerättyjä tietoja ja näytteitä voidaan käyttää osana tutkimusaineistoa.

Allekirjoituksellani vahvistan osallistumiseni tähän tutkimukseen.

Jos tutkimukseen liittyvien henkilötietojen käsittelyperusteena on suostumus, vahvistan allekirjoituksellani suostumukseni myös henkilötietojeni käsittelyyn. Minulla on oikeus peruuttaa suostumukseni tietosuojaselosteessa kuvatulla tavalla.

Allekirjoitus:

Nimenselvennys:

Alkuperäinen allekirjoitettu tutkittavan suostumus sekä kopio tutkimustiedotteesta liitteineen jäävät tutkijan arkistoon. Tutkimustiedote liitteineen ja kopio allekirjoitetusta suostumuksesta annetaan tutkittavalle.

Tutkittavan suostumus INTRY:n työntekijöille

Tutkimuksen nimi: Perehdytyskansio Iisalmen Nuorison Tuki Ry:n työpajatoimintaan osallistuville

Tutkimuksen toteuttaja: Humanistinen ammattikorkeakoulu,

Anita Julkunen

Sähköposti: julkan01@humak.fi

Ohjaaja: Outi Väyrynen

Sähköposti: outi.vayrynen@humak.fi

Minua _____ on pyydetty osallistumaan yllä mainittuun tutkimukseen, jonka tarkoituksena on saada tietoa perehdytysprosessista INTRY:n työntekijän näkökulmasta työpajatoiminnassa. Ryhmähaastattelusta ilmenneitä vastauksia hyödynnetään uuden perehdytysmateriaalin valmistamisessa. Ryhmähaastattelun materiaali tallennetaan.

Olen saanut tutkimustiedotteen ja ymmärtänyt sen. Tiedotteesta olen saanut riittävän selvityksen tutkimuksesta, sen tarkoituksesta ja toteutuksesta, oikeuksistani sekä tutkimuksen mahdollisesti liittyvistä hyödyistä ja riskeistä. Minulla on ollut mahdollisuus esittää kysymyksiä ja olen saanut riittävän vastauksen kaikkiin tutkimusta koskeviin kysymyksiini.

Olen saanut tiedot tutkimukseen mahdollisesti liittyvästä henkilötietojen keräämisestä, käsittelystä ja luovuttamisesta ja minun on ollut mahdollista tutustua tutkimukseen liittyvään tietosuojaselosteeseen.

Osallistun tutkimukseen vapaaehtoisesti. Minua ei ole painostettu eikä houkuteltu osallistumaan tutkimukseen.

Minulla on ollut riittävästi aikaa harkita osallistumistani tutkimukseen.

Ymmärrän, että osallistumiseni on vapaaehtoista ja että voin peruuttaa tämän suostumukseni koska tahansa syytä ilmoittamatta. Olen tietoinen siitä, että mikäli keskeytän tutkimuksen tai peruutan suostumukseni, minusta keskeyttämiseen ja suostumukseni peruuttamiseen mennessä kerättyjä tietoja ja näytteitä voidaan käyttää osana tutkimusaineistoa.

Allekirjoituksellani vahvistan osallistumiseni tähän tutkimukseen.

Jos tutkimukseen liittyvien henkilötietojen käsittelyperusteena on suostumus, vahvistan allekirjoituksellani suostumukseni myös henkilötietojeni käsittelyyn. Minulla on oikeus peruuttaa suostumukseni tietosuojaselosteessa kuvatulla tavalla.

Allekirjoitus: _____

Liite 5: Nuorten ryhmähaastattelun kysymykset

Kysymykset nuorten ryhmähaastattelu

Perehdyttämisellä tarkoitetaan kaikkia niitä toimenpiteitä, joiden avulla uusi työntekijä oppii tuntemaan

- työpaikkansa ja sen toimintatavat
- työpaikan ihmiset
- työnsä ja siihen liittyvät odotukset
- tekemään työnsä turvallisesti terveellisesti ja sujuvasti.

Jokaisen uuden työntekijän on saatava riittävästi tietoa muun muassa työstä ja työpaikasta, työpaikan pelisäännöistä ja yhteisistä ohjeista, koneiden ja laitteiden sekä suojavälineiden käytöstä, turvallisesta työskentelystä ja työhön liittyvistä vaaroista ja riskeistä. Perehdytyksen aikana työntekijä oppii turvalliset työtavat sekä tunnistaa työssä mahdollisesti esiintyvät vaaratekijät. (Työturvallisuuskeskus 2023)

Kysymykset ryhmähaastattelussa ja anonyymissä kyselyssä liittyvät työpajatoiminnan perehdytysvaiheeseen. Ketään ei tunnista vastausten perusteella, vastaukset käyn itse läpi ja tuon niissä nousseet asiat esille työntekijöiden kanssa. Tämä auttaa rakentamaan uutta perehdytyskansiota.

1. **Oliko sinun helppoa tulla mukaan INTRY:n työpajatoimintaan? Jos vastasit kyllä, mikä siihen vaikutti? Jos vastasit ei, mikä siihen vaikutti?**
2. **Miten tärkeänä asiana koet perehdytyksen, kun aloitat uudessa työssä/toiminnassa?**
3. **Helpottiko saamasi perehdytys työpajatoimintaan ja sen sääntöihin sitoutumista? Jos vastasit kyllä, kerro esimerkkejä.**
4. **Onko vielä tarvetta käytännön asioiden läpi käymiselle uudella paikalla? Jos vastasit kyllä, kerro esimerkkejä.**
5. **Onko sinulle kerrottu työturvallisuudesta? Jos vastasit kyllä, niin millä tavalla asiat tulivat esille?**
6. **Helpottaisiko tutustumista INTRY:n työntekijöihin, jos perehdytyskansiosta löytyisi esittelyt työntekijöistä?**
7. **Kuinka nopeasti koit päässeesi tutuksi ns. talon tapoihin? Kuluiko siihen, päiviä viikkoja vai kuukausia?**

Liite 6: Webropol- kysely työpajanuorille



Anonyymi kysely INTRY:n työpajatoiminnan perehdyttämiskansion kehittämistä varten. Kirjoita vastauksesi kysymysten alta löytyvään laatikkoon tai valitse vastauksesi annetuista vaihtoehdoista. Kysymyksiä on yhteensä 5.

1. Oliko saamassasi perehdytyksessä jotain hyvää? Jos vastasit kyllä, kerro esimerkkejä.

2. Jäitkö kaipaamaan jotain lisää saamaltasi perehdytykseltä? Jos vastasit kyllä, kerro esimerkkejä.

3. Oliko INTRY:n työntekijöitä helppo lähestyä mahdollisilla kysymyksillä, jotka liittyivät toimintaan?

- Kyllä
 Ei
 En osaa sanoa

4. Jos saisit vaikuttaa työpajatoiminnan perehdytyskansion sisältöön, mitkä 3 tärkeintä asia nostaisit esille?

5. Anna arvosana saamallesi perehdytykselle INTRY:llä

1. on matalin arvosana ja 5 on korkein arvosana.

1. Välttävä 2. Tyydyttävä 3. Hyvä 4. Kiitettävä 5. Erinomainen

1. Välttävä
 2. Tyydyttävä
 3. Hyvä
 4. Kiitettävä
 5. Erinomainen

6. Haluan lähettää vastaukseni

Liite: 7 Perehdytyskansio INTRY:n työpajatoimintaan

Sisällysluettelo

- Työpajatoiminnan henkilökunta ja yhteystiedot
- Yhdistyksen esittely
- Työpajan pohjapiirustus
- Tutustu toimintaan
- INTRY:n työpajatuotteet
- Turvallisuusohjeet



TYÖPAJATOIMINNAN HENKILÖKUNTA JA YHTEYSTIEDOT



Petri Karhu
toiminnanjohtaja
puh. 044 521 0051



Raimo Huttunen
työnjohtaja
puh. 040 584 6737



Sari Niskanen
työvalmentaja
puh. 044 738 1116



Anni Leppänen
yksilövalmentaja
puh. 050 429 0203



Cristian Koita
työvalmentaja
puh. 044 733 1151

sähköpostit: etu.sukunimi@intry.fi



Yhdistyksen esittely

INTRY eli Isalmen Nuorison Tuki Ry on poliittisesti ja uskollisesti sitoutunut yhdistys, joka on perustettu vuonna 1974. Yhdistys nimensä arvokseen mm. erilaisuuden kunnioittamisen, turvallisuuden, tasa-arvon ja nuoruuden kunnioittamisen. Yhdistyksen juuret ovat katutyössä ja vuonna 1975 toimintansa aloitti nuorisobussi (discobussi), jolla huomioitiin myös syrjäkylillä asuvat nuoret.

Nuorten työpajatoiminta alkoi vuonna 1987 (Kehypaja) ja toiminta jatkuu edelleenkin. 1990-luvun alkupuolella yhdistys rakensi 26 nuorille tarkoitettua asuntoa (Jänrenpiilat), jotka ovat edelleen nuorten saatavilla. INTRY teki kehitysyhteistyötä Tansaniassa läpi 1990-luvun. Yhdistyksellä on ollut vuosien varrella myös paljon erilaisia hankkeita, joilla on tuettu nuorten osallisuutta ja sosiaalista vahvistumista.




Työpajan pohjapiirustus

Tutustu toimintaan

Jokaisella työpajatoimintaan osallistuvalla nuorella on oma henkilökohtainen suunnitelmasa, minä päivinä viikossa hän osallistuu työpajatoimintaan. Sopimus laaditaan oman sosiaalityöntekijän, yksilövalmentajan ja työvalmentajan kanssa. Omat työtehtäväsi selviävät tarkemmin työpajajakson alkaessa ja niitä muokataan tavoitteidesi sekä kiinnostuksen kohteiden mukaan. Kaikkien työpäivät kestää klo: 9-13. Työpäivään sisältyy taukoja ja ruokatauko.




Tiivistetysti, työpajatoimintaa tapahtuu mediapajalla, verstaalla ja taide/käsitöypajalla. INTRY:llä toimii myös musapaja, jonka toimintatilat sijaitsevat Kivirannalla (Rytmitakomo/Studio Pause). Työvalmentajasi perehdyttävät ja neuvovat laitteiden ja välineiden käytössä sitä mukaan, kun tarvitset niitä työpäiviesi aikana. Varsinkin verstaalla työturvallisuuden huomiointi on erityisen tärkeää!




Yksilövalmennus

Osailla nuorista on käytetty apunamme yksilövalmennus. Yksilövalmennuksessa pohdit yhdessä yksilövalmentajan kanssa kuntoututtavan työpajatoiminnan sisältöjä ja tavoitteita. Yksilövalmennuksen kuuluu muutama kerran kuukaudessa myös ryhmätoimintaa, johon kaikki nuoret saavat osallistua. Nuoret saavat myös itse vaikuttaa ryhmätoimintojen teemoihin.

Viikko-ohjelma

Kuukausikalenterin löydät seinältä ja siltä näet mitä eri viikoppäivinä tapahtuu. Toimintaan kuuluu myös tutustumisereissuja ja retkiä. Toiminnassa hyödynnämme myös lähtymäpöydän luontoa sekä keuhkusten aluetta. Työpajalla on esillä taulu, josta näet kaikkien työntekijöiden kuvat ja nimet. Jos sinulla on kysyttävää niin voit kysyä keneltä tahansa työntekijältä. He auttavat sinua mielellään. Muista, että ei ole olemassa tyhmiä kysymyksiä!



Ruokailu

Yöllä syönnä mukana omat eväät. Eväitä voit säilyttää jääkaapissa ja lämmitellä mikroa. Kerran viikossa vietämme ruokapäivää, jolloin ruokaa valmistetaan ja syödään yhdessä. Ruoka on sinulle maksuton. Talo tarjoaa myös kahvit ja sitä saa keittää vapaasti.

Kierrävy

Pyrimme kierrättämään kaikki jätteet. Suurin osa jätteiden laittelusta tapahtuu keittiössä ja verstaalla, joista löytyy nimetyt laatikot. Paperinkeräyslaatikoita löydät myös muualta. Lisätietoja kierrätyksestä voit kysyä työvalmentajalta.

Päihteet

Työpaikointi on sallittu vain yli 18-vuotiaille. Jos käytät taululla työpaikossa, niin silloin on oma merkitty paikkansa talon päädyssä. Päihtyneenä ei voi tulla INTRY:n tiloihin eikä päihitetä voi säilyttää työpaikalla. Päihtymyksestä epäilty voidaan puhalluttaa ja/tai poistaa paikalta.

Puhelimen käyttö

Omaa puhelinta on sallittu käyttää taululla. Pidäthän kuitenkin puhelimesi äänettömällä. Jos sovitat tai sinun pitää soittaa tärkeää puhelua, kerro siitä työvalmentajalle.

Poissaolot

Poissaoloita tulee ilmoittaa mahdollisimman pian, kuitenkin viimeistään poissaolonauna. Ilmoita asiasta työvalmentajalle. Oman työvalmentajasi numero kannattaa tallentaa omaan puhelimeen mm. näitä tilanteita varten. Tarvittaessa sinun tulee toimittaa sairaanhoitajan tai lääkärin määräämä sairauslomatoimistus.

Käytätyminen

Muistathan, että INTRY:n työpajatoiminnan pelisääntöihin kuuluu vaihtoehtoisuus. Eli etään puhu vapaa-ajalla työpajatoiminnan aikana kuuluttuja asioita! Näin kunnioitamme toisiamme. Emme myöskään hyväksy minkäänlaista syrjintää INTRY:ssä ja puutamme heid mahdolliseen häiriökäyttäytymiseen ja kiusaamiseen. Kerro mahdollisista ongelmatilanteista työpajan henkilökunnalle!

Pyäkäinti ja kuljettaminen INTRY:lle

Toimiltojen parkkipaikat ovat varattu työntekijöille, joten voit jättää autosi esimerkiksi viereessä sijaitsevan jähallin parkkipaikalle. Lähtien bussipysäkki löytyy Terveystieteiden edestä. Paikallislähtien reititalkatut löydät Matkahuollon ja Iisalmen kaupungin sivuilta. Pyörätiline löytyy pääoven vierestä.

INTRY:n työpajatuotteet

INTRY:n tiloissa toimii myös myymälä, jossa myydään työpajatuotteiden valmistamia työpajatuotteita. Otamme nuorista vastaan ideoita tuotteiden valmistukseen suhteeseen. Työpajatuotteita on myyty myös Pop-up-tapahtumissa, kirpputorilla ja markkinoilla.










Vitän valmistusta isoölinneleista

Turvallisuusohjeet

Sinun ja työyhteisön turvallisuus on meille kaikkein tärkein juttu. Älä tee mitään työturvallisuutta, ennen kuin olet saanut sen käyttöön riittävän perehdytyksen! Jos jokin laitteeseen käyttö, tai jokin työtehtävä tuntuu sinusta hankalalta tai epävarmasta, niin kerro siitä valmentajalle. Työturvallisuus on kaikkien yksikköä!

Tapaaturman sattuessa ota aina yhteys lähimpään INTRY:n työntekijään. Jos isompi vahinko, niin voit soittaa suoraan 112, kunnalliset ohjeet ja pyydä jotakin toista etsimään joku talon työntekijä. Älä toimi yksin vaan pyydä aina apua. INTRY:n tiloissa on lääkelaappi, joka sijaitsee keittiössä jääkaapin vieressä. Sieltä löytyy aidot lääkkeet ja desinfiointiliina. Kerro työntekijöille, jos joku tarvike loppuu tai sitä ei ole.

Käiköissä tilanteissa saat kysyttävää apua ja lisätietoja työvalmentajalta. Ota myös itse selvää työvälineiden, laitteiden ja materiaalien sijainnista ja käytöstä, niin ettei niistä synny vaara muille tiloissa liikkujille. Korjaa työkalut oikeaan paikkaan ja pidä työtilat järjestyksessä ja siistinä. Huomioi yleinen siisteys! Jos teillä on esteitä tai lattialla vettä huolehdi ne pois, jotta kenellekään ei satu vahinkoa.

Sinut on vakuutettu työpajavalmennukseksi ajaksi. Kysy lisää vakuutuksen sisällöstä valmentajaltasi.

Verstaalta löydät suojalaseja, työhanskoja, hengityssuojaimia ja kuulosuojaimia. Suojaa itsesi työtöhtävän vaatimalla tavalla. Kny työpajavalmennusta, jos joku asia miettiiäsi tai tarvitset jotain suojaa itsesi turvaamiseksi.

Huolehdi myös siltä, ettei työssä käyttämäsi laitteet tai aineet aiheuta paloturvallisuusriskejä. Avotulen käsittely sisätiloissa ilman lupaa on kielletty. Huolehdi tupakkapakkailta tumpit niille tarkoitettuun astiaan. Työpajain turvallisuus on meidän kaikkien yhteinen asia josta me kaikki olemme vastuussa.

Kaikki INTRY:n työntekijät auttavat sinua mahdollisissa ongelmatilanteissa. Aina saa kysyä neuvoa!

Hätäpoistumistie



Yksi hätäpoistumistie sijaitsee toiminnanjohtajan Petri Kartun työhuoneessa. Työhuone sijaitsee toimiltojen perällä lähellä mediapajaa.



Toinen hätäpoistumistie sijaitsee verstaan puolella. Verstaalla on ovi kylmävaraston puolelle, josta pääsee ulos. Hätäpoistumistiet ovat reititö poistumiseen rakennuksesta tulipalon tai muun hädän varalta.

HÄTÄTILANNE? TOIMI NÄIN!

112

SOITA HÄTÄNUMEROON 112 KIIRELLISISSÄ, TODELLISISSA HÄTÄTILANTEISSA

- Kun teidät tai epäilet hengen, terveyden, omaisuuden tai ympäristön olavan vaarassa
- Kun haluat ilmoittaa poliisille menneistä tapahtumista tai
- Kun tarvitset paikalle kiiirellisesti ensihoitoa, poliisia, palokunnan tai jossain pölytyksen apua.

TOIMI NÄIN SOITTAESSASI HÄTÄNUMEROON

KORKEILLEN HÄTÄTILANNE? → SOITA 112 → MITÄ KYSYTYN? → TOIMIKEDEN MUKAAN → LOPETA PÄHEILY VERTA, KUN SAAT LUVAN →

Osote: Karttialankatu 36, 74120 Iisalmi

112 TOIMEI MITÄ KYSYTYN? Hätänumeron 112 numeron avulla voit saada nopeasti paikalle poliisin, palokunnan tai jossain pölytyksen apua.

HUMANISTINEN AMMATTIKORKEAKOULU