



Niina Oksa & Elina Salmela

# Tunnista Alzheimerin ensioireet Down-asiakkaalla

Sairaanhoitaja (AMK), Sosiaali- ja terveysala

Kajaanin ammattikorkeakoulu

# Sisällys:

Alzheimerin esiintyvyys Down-henkilöillä.....	3
Käytöshäiriö vai muistisairaus?.....	4
Alzheimerin riskitekijöitä Down-henkilöllä.....	5
Ensioireet .....	6
Tunnistamisen välineitä.....	7
Varhaisen tunnistamisen välineen käyttö.....	8
Miten toimin, jos herää huoli mahdollisesta muistisairaudesta.....	9
Hoitopolku.....	10
Liitteet.....	11
Lähteet.....	12

# Alzheimerin esiintyvyys Down-henkilöillä



- Oireet voivat alkaa jo 35 ikävuoden jälkeen
- **Kaikki** yli 60 vuotiaat Down-henkilöt sairastavat muistisairautta, ja yleisin niistä on Alzheimerin tauti.
- Keskimääräinen elinikä sairauden puhjettua on noin 10-vuotta.
- Down-henkilöiden yleisin kuolinsyy on Alzheimerin tauti.

# Alzheimerin riskitekijöitä Down-henkilöllä

- Aivojen toiminnallinen häiriö, joka on kaikilla Down- henkilöltä sekä mahdollinen rakenteellinen poikkeama, joka löytyy hyvin usealta Down- henkilöltä.
- Epileptiset sairaudet
- Liikunnan ja aktiivisuuden puute
- Lihavuus
- Vajaaravitsemus



# Käytöshäiriö vai muistisairaus?

Kun Down-henkilöllä esiintyy taantumista, eli toimintakyvyn laskua tai käytösoireita, liitetään ne monesti luonnollisiksi käytösoireiksi tai ilmiöiksi ja mahdollinen muistisairaus unohdetaan.

Jos oletettuun käytöshäiriöön ei saada ohjauksella tai lääkehoidolla vastetta, on hyvä huomioida muistisairauden mahdollisuus.

Arkisia muutoksia voi esimerkiksi olla:

- Eksyminen tutussa paikassa
- Ajan ja paikan tajun katoaminen
- Pukeutuminen on liiallista tai liian vähäistä
- Mielialan vaihtelut
- Tavaroiden hukkaaminen tai laittaminen epänormaaliin paikkoihin
- Univaikeudet
- Aikuisiällä puhkeava epilepsia tai sen paheneminen



# Ensioireet

*”Muutos toimintakyvyssä on aina selvitettävä. Tärkeintä on verrata ja huomioida muutos arjessa, muutos entiseen.”*

## Kognitiiviset oireet:

Unohtelu, ymmärtämisen vaikeutuminen, nimien unohtaminen, luku- ja kirjoitustaidon heikkeneminen.

## Sosiaaliset oireet:

Fyysisen aggressiivisuuden lisääntyminen, päivittäinen mielialan vaihtelu, puheen väheneminen, epäasiallinen käyttäytyminen

## Fyysiset oireet:

Omatoimisuuden heikkeneminen, muutos ruokahalussa, energisyyden väheneminen, valittelu, unihäiriöt.

## Psyykkiset oireet:

Pelkotilat, harhaluulot, persoonallisuuden muutos, sekavuus, tuskaisuus, ärtyneisyys.

# Tunnistamisen välineitä

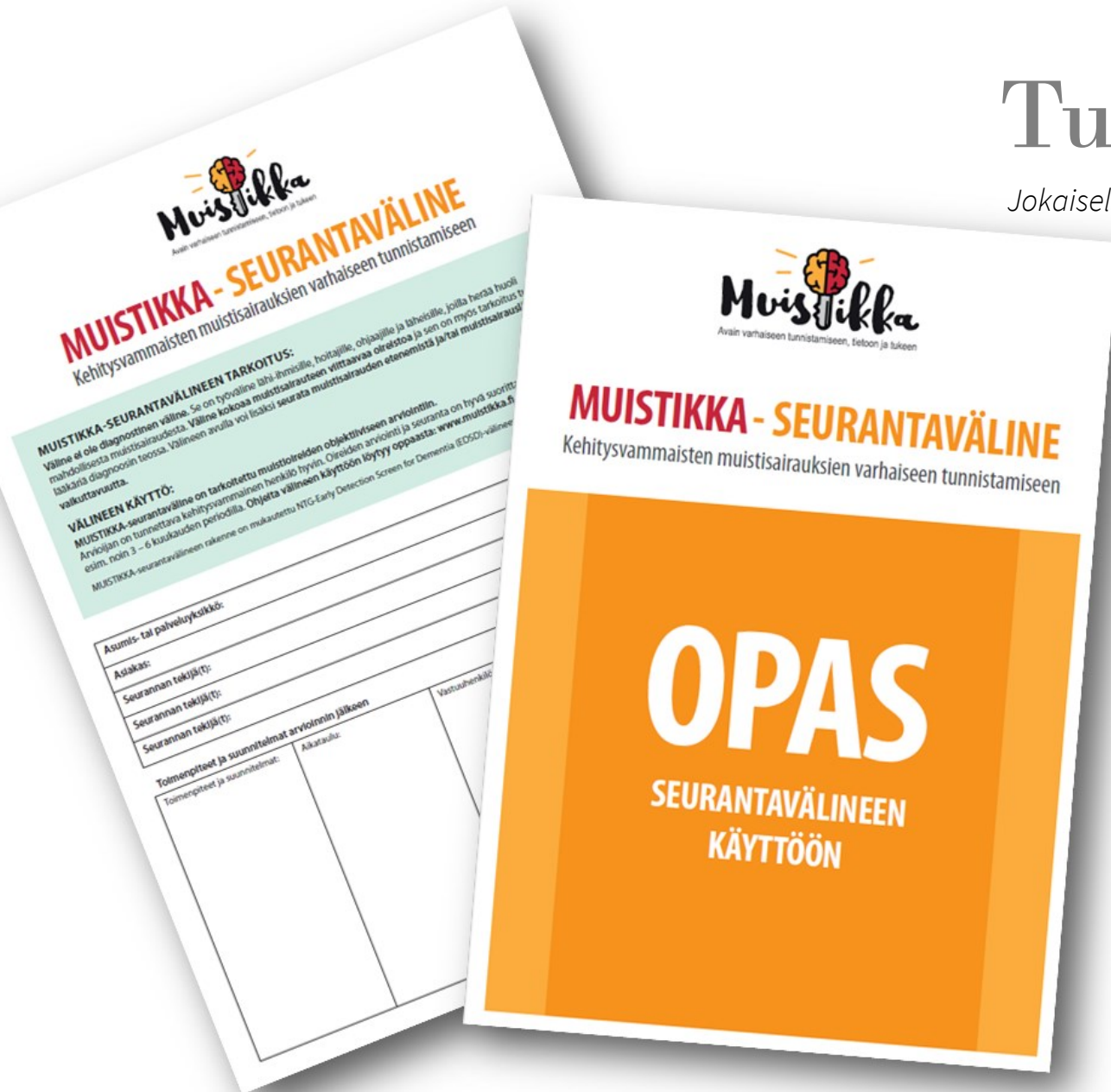
*Jokaisella ihmisellä on oikeus sairautsiensa oikea-aikaiseen ja oikeaan hoitoon.*

## Muistikka seuraväline

- Pohjois-Savon muisti ry:n hankkeena toteuttama muistin seuraväline kehitysvammaisille henkilöille.
- Muistikan avulla voidaan havaita **muutokset toimintakyvyssä ja muistissa** sekä seurata sairauden etenemistä ja lääkehoidon vaikuttavuutta.
- Suositellaan, että 40 vuotta täyttäneitä Down-henkilöitä seurataan ja heidän mahdollisia muistisairauksien oireita kartoitetaan vuosittain.

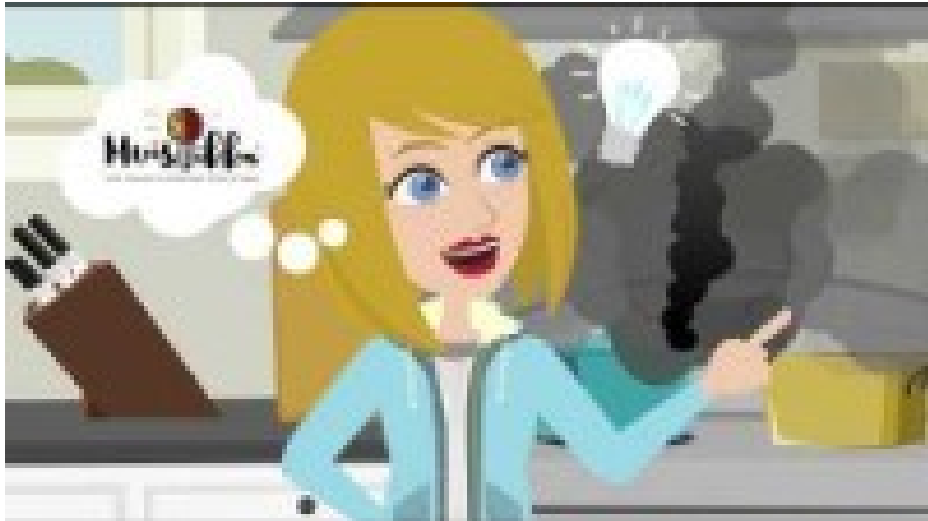
Linkki seuravälineeseen:

[https://asiakas.kotisivukone.com/files/muistikka.fi.kotisivukone.com/MSV\\_print.pdf](https://asiakas.kotisivukone.com/files/muistikka.fi.kotisivukone.com/MSV_print.pdf)



# Varhaisen tunnistamisen välineen käyttö

## Miksi ja kenelle?



- Muistisairauksien tärkein tunnistusmenetelmä on huolellinen esitietojen kerääminen.
- Tietojen kerääjänä on oltava Down-henkilön ja hänen elämänsä historian hyvin tunteva ihminen.
- Muistikka auttaa lähi-ihmistä keräämään oireet ja tarvittavat muut taustatiedot selkeäksi kokonaisuudeksi.
- Lääkärien tekemä diagnoosi vaatii tarkat esitiedot ja muistisairauksien varhaisen tunnistamisen väline eli Muistikka on merkittävä apu siihen.

## Miten käytetään

- Sähköinen lomake jonka voi tallentaa koneelle ja pohjaan voi täyttää tiedot kolmelta seuranta kerralta.
- Lomakkeessa on kaksi osaa toimintakyvyn muutokset ja muistin muutokset.
- Tärkeää on kirjata toimenpiteet ja suunnitelmat, josta voi varmistaa asian etenemisen. Kirjaa aina ”asiakkaan eduksi” eli jos muutos on pienikin, se huomioidaan, sillä se voi olla pääsy tarkempiin tutkimuksiin



# Miten toimin, jos herää huoli mahdollisesta muistisairaudesta

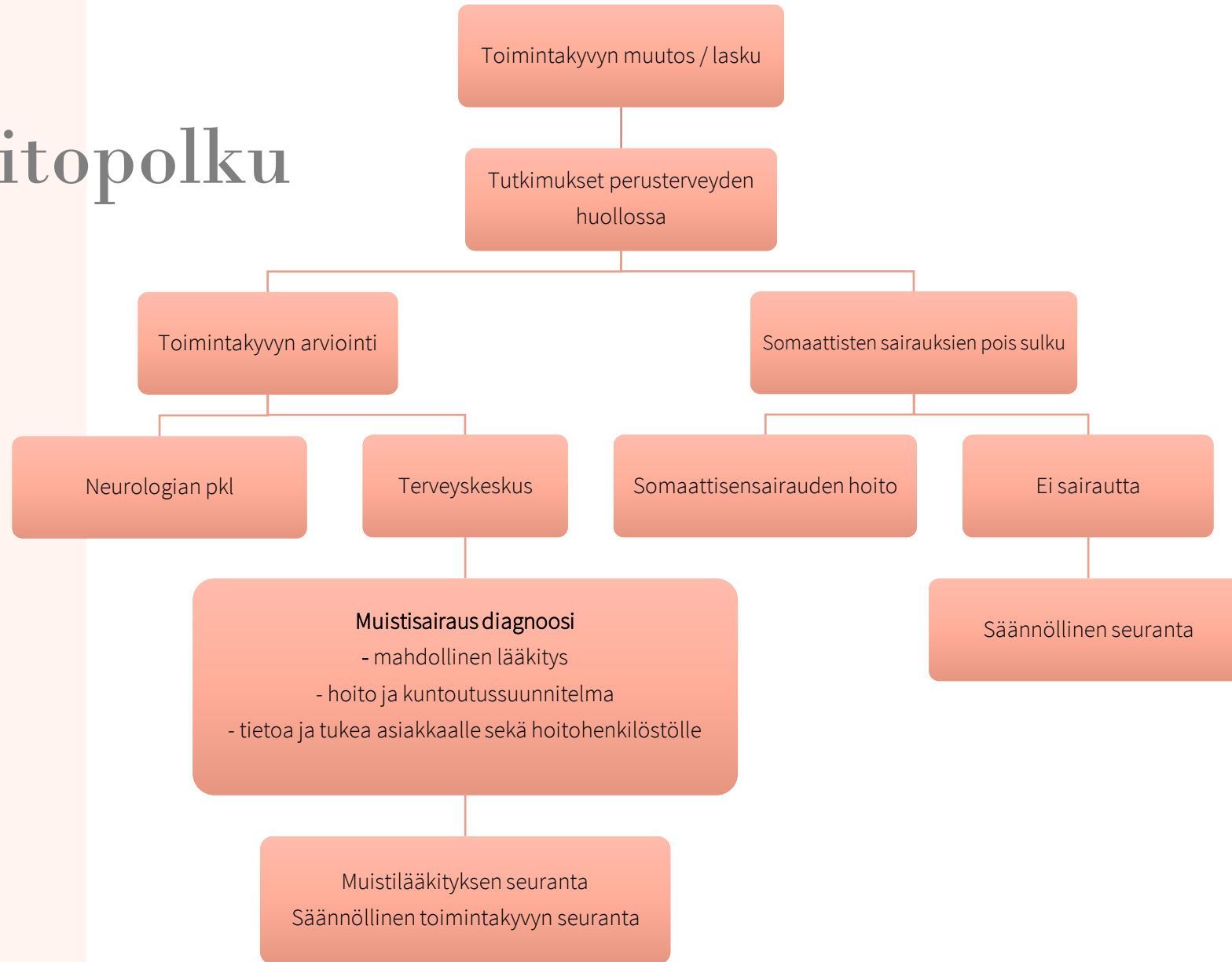
Olethan yhteydessä  
Karentiakotien vastaavaan  
sairaanhoitajaan

Muistisairauksien diagnostiikkaa tehdään useimmiten erikoissairaanhoidossa. Käytettäviä arviointimenetelmiä ovat

- o Laboratoriokokeet
- o neurologinen tutkimus
- o pään kuvantaminen
- o neuropsykologinen tutkimus.



# Hoitopolku





Liitteet:

**Muistikka seurantaväline**

[https://asiakas.kotisivukone.com/files/muistikka.fi.kotisivukone.com/MSV\\_print.pdf](https://asiakas.kotisivukone.com/files/muistikka.fi.kotisivukone.com/MSV_print.pdf)

**Opas välineen käyttöön**

[https://asiakas.kotisivukone.com/files/pohjoissavonmuisti.kotisivukone.com/Muistikka-hanke/MSV\\_opasvihko.pdf](https://asiakas.kotisivukone.com/files/pohjoissavonmuisti.kotisivukone.com/Muistikka-hanke/MSV_opasvihko.pdf)

Kiitos



## Lähteet:

Arvio, M., Aaltonen, S., & Lähdetie, J. (2022). Kehitysvammainen potilaana. Keuruu: Kustannus Oy Duodecim.

<https://verneri.net/yleis/muistisairauden-tunnistaminen-ja-arviointi>

[https://asiakas.kotisivukone.com/files/muistikka.fi.kotisivukone.com/MSV\\_print.pdf](https://asiakas.kotisivukone.com/files/muistikka.fi.kotisivukone.com/MSV_print.pdf)

[https://asiakas.kotisivukone.com/files/pohjoissavonmuisti.kotisivukone.com/Muistikka-hanke/MSV\\_opasvihko.pdf](https://asiakas.kotisivukone.com/files/pohjoissavonmuisti.kotisivukone.com/Muistikka-hanke/MSV_opasvihko.pdf)

<https://www.pexels.com/fi-fi/hae/downin%20oireyhtym%C3%A4/>