



FSC:N ALKUPERÄKETJUN STANDARDIOHJEISTUKSEN KEHITTÄMINEN

Ammattikorkeakoulun opinnäytetyö

Kestävä kehitys, Forssa

Kevät 2024

Olliveikko Silvonen

Kestävä kehitys

Tekijä Olliveikko Silvonen

Työn nimi FSC:n alkuperäketjun standardiohjeistuksen kehittäminen

Ohjaaja Sanna Hakkarainen

Tiivistelmä

Vuosi 2024

FSC:n (Forest Stewardship Council) alkuperäketjun standardi FSC-STD40-004 V3-1 määrittää vaatimukset kaikille FSC:n alkuperäketjun sertifikaatinhaltijoille ja sertifiointia tavoitteleville organisaatioille. FSC:n alkuperäketjun avulla seurataan FSC-sertifioitujen metsäperäisten tuotteiden kulkua läpi tuotantoketjujen. Tämän opinnäytetyön tavoitteena oli selvittää millaisia haasteita sertifikaatinhaltijat kohtaavat FSC-STD-40-004 V3-1-standardin parissa toimiessa ja minkälaista ohjeistusta opinnäytetyön toimeksiantaja voisi standardin parissa toimiville antaa. Opinnäytetyön toimeksiantajana toimi Vastuullisen metsänhoidon yhdistys (FSC Suomi). Yhdistyksen päätehtäviä on edistää FSC-sertifiointia Suomessa, sekä tarjota FSC-palveluita kotimaisin kielin.

Opinnäytetyön aineistona hyödynnettiin kahta opinnäytetyötä edeltänyttä kyselyä, sekä toteutettiin yksi asiantuntijahaastattelu. Vastauksia kyselyihin tuli yhteensä 51 kpl. Asiantuntijana haastattelussa toimi FSC Suomen toiminnanjohtaja. Kyselyjen kohderyhmänä toimi suomalaiset FSC:n sertifikaatinhaltijat. Tavoitteena oli muodostaa kattava kokonaiskäsitys ja tietopohja, miten tilaajaorganisaatio voisi jatkossa palvella sidosryhmiä mahdollisimman kattavasti. Aineistoja käsiteltiin laadullisin menetelmin. Ohjeistuksen kehittämisessä tuli ottaa huomioon FSC:n standardien normatiivinen rakenne ja eri sidosryhmien rooli FSC-järjestelmässä.

FSC:n alkuperäketjun sertifiointi on olennainen osa FSC-sertifiointijärjestelmää, jota ilman FSC-sertifioituja tuotteita ja raaka-aineita ei voida tuoda markkinoille. FSC:n alkuperäketjun sertifiointin edistäminen lisää kysyntää FSC-sertifioidulle puulle, joka puolestaan edistää FSC-metsänhoidon sertifiointia. Tämän opinnäytetyön tuotokset ja sen pohjalta rakennettu ohjeistus voi toimia merkittävänä edistysaskeleena tilaajan sertifiointia koskevien tukipalveluiden kehittämisessä ja edistää osaltaan vastuullisempien metsäperäisten tuotteiden tuomista markkinoille.

Avainsanat Alkuperäketju, standardit, FSC

Sivut 23 sivua ja liitteitä 39 sivua

FSC (Forest Stewardship Council) chain of custody standard FSC-STD-40-004 V3-1 sets requirements for all FSC chain of custody certificate holders and organisations seeking certification. FSC chain of custody traces FSC-certified forest-based materials through supply and production chains. The objective of this thesis was to identify the challenges that certificate holders face when working with the standard and what kind of guidance the commissioner could provide to those within the scope of the standard. The commissioner of the thesis was Vastuullisen metsänhoidon yhdistys ry (FSC Finland). The association promotes FSC certification in Finland and provides FSC-services in domestic languages.

The thesis was based on two surveys that preceded the thesis and one expert interview. Audience of the surveys consisted of FSC certificate holders. The combined response rate for the surveys was 51 individual responses. The expert interviewed was the Director of FSC Finland. The goal was to form a comprehensive overall understanding and knowledge base using qualitative methods and translate the findings into knowledge on how the commissioner could serve its stakeholders as comprehensively as possible. When compiling the standard guidance, it was crucial to comply with the FSC normative regulations and requirements.

FSC chain of custody certification is an integral part of the FSC certification system, without which FSC-certified products and materials cannot be placed on the market. The promotion of FSC chain of custody certification might increase the demand for FSC-certified wood, which in turn could stimulate the uptake of FSC forest management certification. The outputs of this thesis and the guidance built on it can serve as an important step forward in the development of the stakeholder support services for FSC chain of custody certification in Finland and contribute to the introduction of more responsible forest-based products on the market.

Keywords Chain of custody, FSC, certification

Pages 23 pages and appendices 39 pages

Sisällys

1	Johdanto	1
2	Metsäperäisten tuotteiden vastuullisuus.....	2
3	Forest Stewardship Council	3
3.1	Vastuullisen metsänhoidon yhdistys (FSC Suomi)	4
3.2	FSC:n normatiivinen kehikko	5
3.3	FSC:n alkuperäketjun standardit	5
3.4	FSC-STD-40-004 V3-1.....	6
3.5	Standardien valvonta ja tulkinnat	7
3.6	FSC:n viralliset tulkinnat (FSC Interpretations) ja normatiiviset ohjeistukset (FSC Advice Notes)	8
4	Kehittämistyön tarkoitus ja tavoitteet	9
5	Projektin suunnittelu ja toteutus	9
6	Kysely 1: FSC:n asiakaskyselyn sertifiointi-/lisenssinhaltijoille ja jäsenille	11
7	Kysely 2: Kysely sertifiointi- ja lisenssinhaltijoille CoC-standardin materiaaleista	11
8	Asiantuntijahaastattelu	13
9	Yhteenveto kyselyiden ja haastattelun havainnoista	13
10	Ohjeistuksen rakenne	14
11	Johtopäätökset ja huomioita.....	20
	Lähteet	21

Kuvat, taulukot ja kaavat

Kuva 1. FSC:n sertifiointi- ja akkreditointijärjestelmä.....	8
Kuva 2. Kysely 2, kysymys 1.....	12
Kuva 3. Kysely 2, kysymys 2.....	12
Kuva 4. Ohjeistuksen rakentamisprosessi.....	15
Kuva 5. Standardiohjeistuksen sivu 4.	17
Kuva 6. Standardiohjeistuksen sivu 5.	19

Liitteet

- Liite 1. Kysely: FSC:n asiakaskysely FSC:n sertifi kaatin-/lisenssinhaltijoille ja jäsenille
- Liite 2. Kysely: Kysely sertifi kaatin- ja lisenssinhaltijoille CoC-standardin materiaaleista
- Liite 3. Asiantuntijahaastattelu
- Liite 4. Aineistonhallintasuunnitelma
- Liite 5. FSC-STD-40-004 V3-1-standardiohjeistus

1 Johdanto

Tämän toiminnallisen opinnäytetyön tavoitteena oli selvittää minkälaisia haasteita suomalaisilla FSC:n (Forest Stewardship Council) alkuperäketjun sertifikaatinhaltijoilla on FSC-STD-40-004 V3-1-standardin parissa toimiessa, sekä koostaa ja luoda ohjeistusta kyseisen standardin noudattamiseksi. FSC-STD-40-004 V3-1-standardi on FSC:n alkuperäketjun sertifiointin ydinstandardi, joka määrittelee vaatimukset kaikille FSC:n alkuperäketjun sertifikaatinhaltijoille ja sertifiointia tavoitteleville organisaatioille. FSC:n alkuperäketju alkaa, kun FSC-sertifioitu puu tai metsäperäinen materiaali siirtyy metsästä tuotantoketjuun ja päättyy kun tuote on valmis. (FSC-STD-40-004 V3-1 FI:2021, s. 5)

FSC:n normatiivisen rakenteen, eli sääntökokoelman mukaisesti FSC kehittää standardit, joiden perusteella FSC:stä erilliset akkreditoituneet sertifiointiorganisaatiot eli auditoijat valvovat standardien noudattamista. Akkreditoinnilla tarkoitetaan oikeutta myöntää sertifikaatteja ja valvoa niiden noudattamista. Sertifiointiorganisaatioita puolestaan valvoo Assurance Services International, eli ASI, jota voidaan ajatella auditoijien auditoijana. (FSC, 2019).

Standardien kehittäjän ja sen valvovan tahon erottaminen toisistaan on melko tyypillistä standardijärjestelmissä (Kiwa, n.d.), mutta se saattaa aiheuttaa sertifikaatinhaltijoiden ja sertifiointia tavoittelevien organisaatioiden näkökulmasta tilanteita, joissa ainut tietolähde standardin vaatimuksista on itse standardi. FSC standardin kehittäjänä ei siis voi vastata sertifikaatinhaltijan kysymykseen siitä, miten standardia tulisi yksittäisessä organisaatiossa noudattaa ja sertifiointiorganisaatio ei valvovana tahona voi ohjeistaa organisaatioita, joita se valvoo. Standardit saattavat olla vaikealukuisia ja organisaatioiden toimialaa ja erityispiirteitä ei standardin lausekkeissa yleensä oteta huomioon. Pelkästään standardia lukemalla voi olla siis haastavaa tietää mitä standardit yksittäisen organisaation kontekstissa vaatii.

Opinnäytetyön tutkimusongelmat ovat:

- FSC-STD-40-004 V3-1-standardi on vaikealukuinen ja haastava toteuttaa käytännössä
- Standardin noudattamisesta on vaikea löytää ohjeistuksia

Opinnäytetyön tutkimuskysymykset ovat:

- Minkälaisia haasteita organisaatioilla on FSC-STD-40-004 V3-1-standardin parissa työskennellessä?
- Minkälaista ohjeistusta organisaatioille voidaan antaa FSC:n normatiivisen rakenteen puitteissa?

2 Metsäperäisten tuotteiden vastuullisuus

Metsistä saadaan laaja kirjo uusiutuvia raaka-aineita ja tuotteita. Metsäperäiset tuotteet näkyvät ihmisten arjessa joka puolella. Puusta saadaan sahatavaraa rakentamiseen, puumassasta voidaan valmistaa selluloosaa kuituvalmisteisiin ja puuta voidaan käyttää energianlähteenä. Puun lisäksi metsistä saadaan erilaisia luonnontuotteita ja innovaatiot metsäperäisten tuotteiden ympärillä kasvavat jatkuvasti. Keskustelussa metsien tarjoamista palveluista, ei sovi myöskään unohtaa ekosysteemipalvelumääritelmän aineettomia palveluja, esimerkiksi virkistysarvoja. (Euroopan komissio, 2012)

Metsien käyttöön on liittynyt ja liittyy edelleen suuria haasteita. Globaali metsäkato, luonnon monimuotoisuuden heikkeneminen ja monenkirjavat sosiaaliset ongelmat ovat erottamaton osa metsien käyttöä ja -historiaa. Metsät muodostavat myös suuren määrän erilaisia intressiryhmiä, joiden subjektiivinen näkemys metsien tilasta ja toivotusta muutoksista saattavat vaihdella suurestikin. (Kangas & Halme, 2021) Suomi metsäisenä maana on usein metsäkeskusteluiden ytimessä ja metsäteollisuuden vienti kattoi vuonna 2021 19 % koko Suomen ulkomaan tavaraviennistä. (Metsäteollisuus, 2022)

Vapaaehtoiset sertifiointijärjestelmät ovat yksi työkalu asettaa metsien käytölle lainsäädäntöä korkeampia vaatimuksia. Uskottavat sertifiointijärjestelmät ottavat huomioon metsienhoidon ja puuntuotannon lisäksi myös metsien kulttuurisen- ja sosiaalisen arvon, työntekijöiden ja alkuperäiskansojen oikeudet, sekä metsien tarjoamat taloudelliset mahdollisuudet. Lisäksi yhä enemmän korostetaan tuotteiden jäljitettävyyttä. (World Wildlife Fund, n.d.)

Alkuperäketjun sertifiointi on yksi tavoista lisätä metsäperäisten tuotteiden vastuullisuutta. Se luo jäljitettävän omistajuusrakenteen, jonka avulla arvoketjussa voidaan varmistua metsäperäisen tuotteen tulevan tietyllä tavalla käsitellyistä metsistä. Metsänhoidon sertifiointi tarvitsee kumppanikseen toimivan alkuperäketjun sertifiointin, muussa tapauksessa metsänhoidossa tehty vastuullisuustyö saattaa vesittyä jatkojalostuksessa esimerkiksi materiaalien sekoittumisen tai huonojen käytäntöjen vuoksi. Alkuperäketjun standardit pitävät

usein sisällään myös sosiaalista vastuuta edistäviä kirjauksia, kuten työntekijöiden oikeuksien määritelmiä. (FSC, n.d.-a)

3 Forest Stewardship Council

FSC perustettiin vuoden 1992 Rion ympäristökokouksen jälkimainingeissa. Ryhmä perustajajäseniä koki ympäristökokouksessa tehtyjen päätösten olleen riittämättömiä vastaamaan globaaliin metsäkatoon. Vuonna 1994 Forest Stewardship Council AC sai laillisen aseman Oaxacassa, Meksikossa ja paikka toimi järjestön sihteeristön kotipaikkana vuoteen 2003 asti. Vuodesta 2003 lähtien FSC:n keskustoimisto on toiminut Saksan Bonnissa. (FSC, n.d.-b)

Vuonna 2023 FSC on metsien hoitoa ja metsäperäisten tuotteiden vastuullisuutta edistävä, voittoa tavoittelematon järjestö ja standardijärjestelmä. Standardeja kehitetään vahvistamaan vastuullisuuden kolmea peruspilaria: sosiaalista-, ympäristöllistä- ja taloudellista vastuullisuutta. FSC:n jäsenet kuuluvat toimintansa mukaan joko ympäristökamariin, sosiaalikamariin tai talouskamariin. Näin vastuullisuuden kolme peruspilaria tulevat tasapainoisesti otetuksi FSC:n päätöksenteossa huomioon. (FSC UK, n.d.)

FSC:n korkein päätöksentekoeelin on General Assembly-jäsenkokous. Jäsenkokouksessa FSC:n jäsenet ympäristökamarista, sosiaalikamarista ja talouskamarista kokoontuvat tekemään aloitteita (Motions) FSC-järjestelmään ja äänestämään niiden puolesta tai niitä vastaan. Kamarit jaetaan vielä erikseen globaaliin etelään ja globaaliin pohjoiseen, jolloin maantieteelliset erot otetaan mahdollisimman hyvin huomioon. (FSC, 2021)

Aloitteiden toimeenpanosta vastaa kansainvälisen FSC:n hallitus (Board of Directors). Hallitus määrittelee toimintalinjaukset ja tekee tarvittavat strategiset päätökset aloitteiden käsittelemiseksi. Operatiivista toimintaa FSC:ssä johtaa Director General. FSC:n Director Generalina toimi vuoteen 2024 saakka Kim Carstensen. (FSC, 2023a)

FSC-järjestelmän peruskirjana voidaan pitää FSC:n periaatteita ja kriteereitä. FSC:n kymmenen periaatetta pitää sisällään metsänhoidon kymmenen perussääntöä, joiden pohjalle FSC:n standardit rakennetaan. Vaikka monet FSC:n standardit eivät suoraan liitykään metsänhoitoon, ei mikään FSC:n standardi saa olla ristiriidassa kymmenen periaatteen kanssa. Kymmentä periaatetta voidaankin ajatella samankaltaisena rakenteena kuin perustuslaki lainsäädännössä. (FSC Suomi, n.d.-a)

FSC:llä on jäseniä 89 maassa. Jäseniä oli 6.12.2023 1212 kpl. Eri maissa toimivia FSC:n tavoitteita edistäviä organisaatioita kutsutaan nimellä Network Partner. Näillä organisaatioilla on yleensä omat jäsenensä ja järjestörakenteen mukaiset hallituksensa. Yksittäisen Network Partner -organisaation jäsen ei välttämättä ole FSC:n jäsen, mutta tämä on varsin yleistä. (FSC, 2023b)

3.1 Vastuullisen metsänhoidon yhdistys (FSC Suomi)

Vastuullisen metsänhoidon yhdistys on suomalainen voittoa tavoittelematon järjestö, jonka tavoitteena on edistää FSC-sertifiointia ja FSC:n tunnettuutta Suomessa. Yhdistys on pääasiallisesti jäsenjärjestö, jonka jäsenet jakautuvat edustamastaan tahosta ja tavoitteistaan riippuen, joko ympäristö-, sosiaali- tai talouskamariin. Myös yksityishenkilöt voivat liittyä tukijäseninä yhdistykseen. Ympäristökamariin kuuluvat luonnonsuojelujärjestöt ja tieteelliset tahot, kuten tutkimusorganisaatiot. Sosiaalikamariin kuuluvat esimerkiksi työntekijöiden etuja ajavat organisaatiot ja alkuperäiskansojen edustajat. Talouskamariin kuuluu metsänomistajat, metsäalan yritykset ja muut voittoa tavoittelevat organisaatiot. (FSC Suomi, n.d.-b)

Kansallisten FSC-toimijoiden, kuten FSC Suomen yksi keskeisimpiä tehtäviä on koordinoida kansallisen metsänhoidon FSC-standardin neuvotteluprosessia. Kansallisessa metsänhoidon standardissa kolmen kamarin jäsenistä koostuva standardityöryhmä neuvottelee konsensusperiaatteella miten FSC-sertifioituja metsiä tulisi Suomessa hoitaa. FSC-järjestelmässä eri maiden standardien tulee kuitenkin perustua kansainvälisiin yleisindikaattoreihin, joiden avulla varmistetaan standardien taso maailmanlaajuisesti. (FSC Malaysia, n.d) Lisäksi FSC Suomi myöntää FSC:n tavaramerkkien käyttöoikeuksia, valvoo FSC:n tavaramerkkien käyttöä, sekä edistää FSC-sertifiointia Suomessa. (FSC Suomi, n.d.-c)

FSC-sertifiointi Suomessa 1.11.2023:

- **2370631** metsänhoidon FSC-standardin mukaisesti sertifioitua hehtaaria (FSC Facts & Figures, 2023)
- **11** metsänhoidon FSC-sertifikaatinhaltijaa (sertifiointiryhmät)
- **151** FSC:n alkuperäketjun sertifikaatinhaltijaa
- **331** FSC:n alkuperäketjun mukaisesti sertifioitua toimipaikkaa (FSC, 2023c)

3.2 FSC:n normatiivinen kehikko

FSC:n normatiivisella kehikolla tarkoitetaan FSC:n säädös- ja standardikokonaisuutta. Normatiivisia dokumentteja, eli yksittäisiä säädösdokumentteja on FSC-järjestelmässä noin 74 kpl (henkilökohtainen tiedonanto, 2023). Standardeja voidaan pitää normatiivisen kehikon perusosina, joita täydennetään erilaisilla ohjeistuksilla ja lisäyksillä. Standardit jaetaan neljään kategoriaan:

1. metsänhoidon ja metsänhoitoon liittyvät standardit (FM, Forest Management)
2. kontrolloidun puun standardit (CW-FM, Controlled Wood for Forest Management)
3. FSC:n alkuperäketjun standardit (CoC, Chain of Custody)
4. projektisertifiointin standardit (Project – CoC, Project certification)
(FSC, 2023-d)

Sovellettavien standardien määrä suhteessa sertifikaatinhaltijaan riippuu sertifiointin laajuudesta. Sertifiointin yhteydessä organisaatio saa sertifiointidokumentin, jossa on määritelty standardit, joita vasten toimintaa auditoidaan. (Rand, 2021, s. 30)

3.3 FSC:n alkuperäketjun standardit

FSC:n alkuperäketjun standardit muodostavat vaatimukset FSC-sertifioituja tuotteita valmistaville organisaatioille. Valmistus voi tarkoittaa myös tiettyyn tuotannon vaiheeseen osallistumista tai tuotteen myyntiä yritysten välisessä kaupassa. (FSC-STD-40-004 V3-1 FI: 2021, s. 5)

FSC STD-40-004 koskettaa kaikkia FSC:n alkuperäketjun sertifikaatinhaltijoita, muita standardeja sovelletaan toiminnan mukaan. FSC:n alkuperäketjun standardikokonaisuus muodostuu seuraavista standardeista:

- FSC-STD-40-004 Chain of Custody Certification
- FSC-STD-40-004a FSC Product Classification
- FSC-STD-40-003 Chain of Custody Certification of Multiple Sites
- FSC-STD-40-006 FSC Standard for Project Certification
- FSC-STD-40-007 Sourcing reclaimed material for use in FSC Product Groups or FSC Certified Projects
- FSC-STD-40-005 Requirements for Sourcing FSC Controlled Wood

(FSC, n.d.-a)

Tässä opinnäytetyössä keskitytään FSC:n alkuperäketjun standardiin FSC-STD-40-004 V3-1, eli kyseisen standardin kolmannen päivityksen toiseen versioon (ensimmäinen versio merkitään numerolla nolla). Muihin alkuperäketjun standardeihin viitataan vain tarpeen vaatiessa. FSC:n alkuperäketjun sertifiointia tavoittelevalle organisaatiolle täydellinen listaus sovellettavista standardeista on mahdollista tehdä vain tietämällä tarkasti toiminnan laajuus ja soveltamisala. (FSC-STD-40-004 V3-1 FI:2021, s. 3)

3.4 FSC-STD-40-004 V3-1

FSC-STD-40-004 V3-1 on FSC:n alkuperäketjun standardien ydinstandardi. Se asettaa vaatimukset kaikille FSC:n alkuperäketjun sertifikaatinhaltijoille. FSC:n alkuperäketjulla tarkoitetaan FSC-sertifioitujen materiaalien ja tuotteiden omistajuuden vaihdoksista muodostuvaa kokonaisuutta, jonka avulla FSC-sertifioitujen tuotteiden ja materiaalien matka läpi tuotantoketjun voidaan jäljittää. FSC:n alkuperäketjun sertifikaatti oikeuttaa välittämään FSC-sertifikaatin tuotantoketjussa eteenpäin. (FSC-STD-40-004 V3-1 FI:2021, s. 5)

FSC:n alkuperäketju alkaa, kun metsäperäinen materiaali siirretään hakkuualueelta pois, tai puun omistajuus vaihtuu. Tähän asti toimitaan kansallisen metsänhoidon FSC-standardin piirissä, joka määrittää vaatimukset FSC-metsänhoidolle. FSC:n alkuperäketjun sertifiointiketju päättyy, kun tuote on valmis. (FSC-STD-40-004 V3-1 FI:2021, s. 5)

Standardi on jaettu neljään osaan:

OSA I: Yleiset vaatimukset

1. Alkuperäketjun seurantajärjestelmä
2. Materiaalin hankinta
3. Materiaalin käsittely
4. FSC-materiaalin ja -tuotteiden tietorekisteri
5. Myynti
6. Puutavaraa koskevan lainsäädännön noudattaminen
7. FSC:n työelämän perusoikeudet

OSA II: FSC-väittämien seuranta

8. Tuoteryhmien perustaminen FSC-väittämien seurantaan varten
9. Transfer-järjestelmä
10. Prosenttijärjestelmä
11. Credit-järjestelmä

OSA III: Lisävaatimukset

12. FSC-merkinnän vaatimukset
13. Alihankinta

OSA IV: Kelpoisuuskriteerit yksittäiseen ("Single"), usean toimintapaikan ("Multisite") ja ryhmän ("Group") alkuperäketjun sertifiointiin

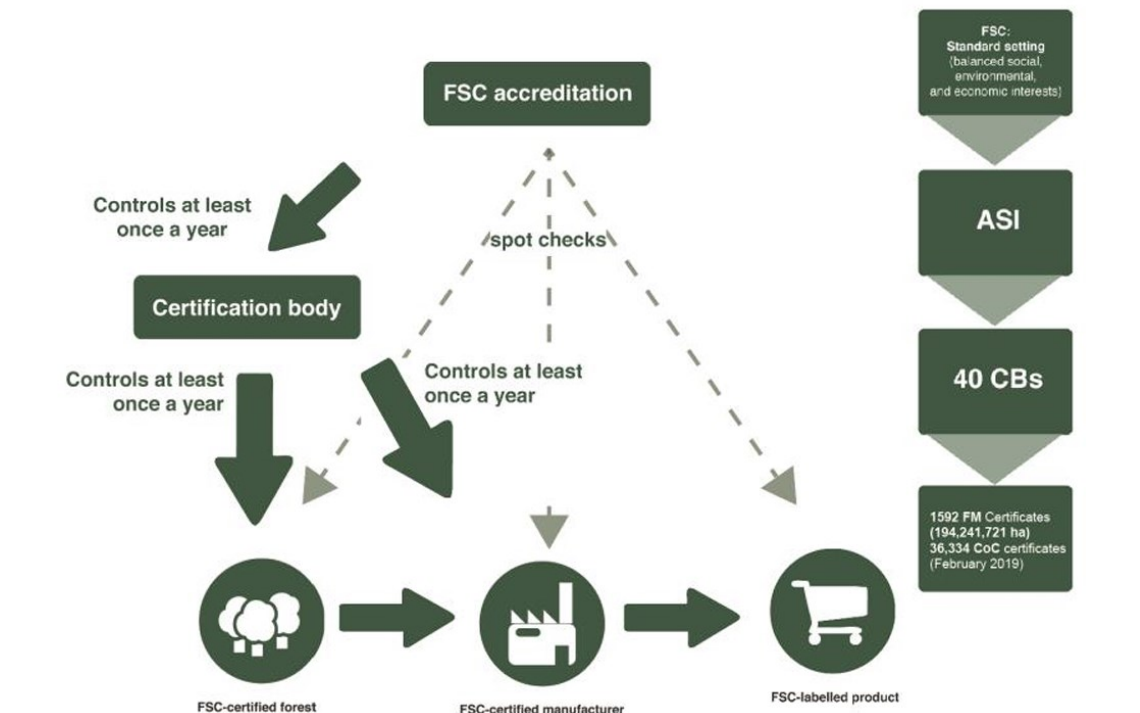
14. Kelpoisuuskriteerit yksittäiseen alkuperäketjun sertifiointiin
15. Kelpoisuuskriteerit usean toimintapaikan alkuperäketjun sertifiointiin
16. Kelpoisuuskriteerit alkuperäketjun ryhmäsertifiointiin

(FSC-STD-40-004 V3-1 FI:2021, s.4)

3.5 Standardien valvonta ja tulkinat

FSC-järjestelmässä standardien valvonta tapahtuu erillään standardien kehittäjästä. FSC ei siis itse myönnä sertifikaatteja tai valvo standardeja. Kuvassa 1. kuvataan FSC:n valvontarakennetta. Kuvan oikeassa reunassa kuvataan hierarkiaa, jonka ylimmällä tasolla on standardien kehittäjänä FSC, FSC:n alla Assurance Services International (ASI), joka myöntää sertifiointiorganisaatioille valtuudet myöntää FSC-sertifikaatteja ja valvoo näiden toimintaa. ASI:n alla on sertifiointiorganisaatiot (CBs), jotka myöntävät sertifikaatit ja valvovat standardien noudattamista ja alimmalla tasolla sertifikaatinhaltijat. Kaikkia toimijoita FSC:stä alaspäin valvotaan vuosittain.

Kuva 1. FSC:n sertifiointi- ja akkreditointijärjestelmä (FSC, 2019, s.2)



Päivittäinen standardien noudattamisen valvonta on sertifiointiorganisaatioiden vastuualuetta. Sertifiointiorganisaatioiden tulee siis pystyä siirtämään standardin vaatimukset kenttätoimenpiteiksi. Jos sertifiointiorganisaatio päätyy tilanteeseen, jossa se ei ymmärrä miten standardin vaatimukseen tulisi vastata, voi sertifiointiorganisaatio tai sertifikaatinhaltija lähettää tulkintapyynnön kansainväliselle FSC:lle. (FSC ANZ, n.d.)

3.6 FSC:n viralliset tulkinnat (FSC Interpretations) ja normatiiviset ohjeistukset (FSC Advice Notes)

FSC:n virallisia tulkintoja voidaan ajatella samantapaisena rakenteena kuin oikeuden ennakkopäätöksiä. Standardin noudattaminen muodostaa jonkin spesifin kysymyksen tai tilanteen, joka on joko epäselvä, tai sen noudattaminen aiheuttaa ristiriidan muiden standardien, tai standardien vaatimusten kanssa. Tulkintapyyntöjä käsittelee FSC:n Performance and Standards Unit. Käsitellyt tulkintapyynnot kootaan dokumenttiin Chain of Custody Interpretations. Jokaisella käsitellyllä standardeja koskevalla tulkintapyynnöllä on oma koodinsa, joka kerrotaan muodossa: INT-STD-standardinumero-tulkinnan numero. Esimerkki: "INT-STD-40-004-01". (FSC, 2023e)

FSC:n normatiiviset ohjeistukset eli FSC Advice Notes ovat toimintatapaohjeita, jotka eivät välttämättä ota kantaa yksittäiseen tilanteeseen tai kontekstiin, vaan näiden avulla voidaan esimerkiksi tarkentaa tai laajentaa standardin vaatimuksia, jos niissä havaitaan puutteita. FSC:n alkuperäketjun normatiiviset ohjeistukset kootaan dokumenttiin FSC-DIR-40-004. Jokaisella standardeja koskevalla normatiivisella ohjeistuksella on oma koodinsa, joka kerrotaan muodossa: ADVICE-STD-standardinumero-ohjeistuksen numero. Esimerkki: "ADVICE-STD-40-004-01". (FSC, 2023f)

Tämän opinnäytetyön kannalta molemmat yllä kuvatuista menettelyistä voivat olla oleellisia suhteessa annettavaan standardiohjeistukseen. Jokainen tulkinta ja normatiivinen ohjeistus pitää käsitellä, jotta ohjeistus ei ole ristiriidassa näiden kanssa.

4 Kehittämistyön tarkoitus ja tavoitteet

FSC:n alkuperäketjun sertifiointi oli tasaisen kasvavaa vuoteen 2021 asti, jonka jälkeen kasvu ensin tasaantui ja sen jälkeen alkuperäketjun sertifiokaattien määrä lähti laskuun. Syyt sertifiointien määrän laskuun ovat varmasti moninaisia ja tuskin kovin yksiselitteisiä. Yrityskohtaiset taloustilanteiden vaihtelut ja mahdolliset muutokset sertifiointin ja auditointien hinnoittelussa saattoivat myös vaikuttaa osaltaan sertifiointin ja sertifiokaatin ylläpitämisen kiinnostavuuteen (FSC Suomi, 2023, s. 7). Kuluttajien luottamus FSC:hen oli vuonna 2023 hyvällä tasolla, joten järjestelmänä FSC:tä opinnäytetyön tekemisen aikaan voitiin pitää relevanttina. (FSC, 2023g)

FSC Suomi määritteli yhdeksi toiminnokseen toimintasuunnitelmassaan vuodelle 2023 FSC:n alkuperäketjun sertifiointin palveluiden parantamisen. Olettamus oli, että paremmalla palvelulla ja ohjeistuksella voitaisiin uusia, toistaiseksi FSC-järjestelmän ulkopuolisia organisaatioita saada inspiroitua FSC:n alkuperäketjun sertifiointiin, sekä nykyisiä sertifiokaatinhaltijoita pysymään FSC-järjestelmässä. Tämä opinnäytetyö toimintoineen on osa tätä palvelukehitystä.

5 Projektin suunnittelu ja toteutus

Palvelukehitystä haluttiin lähteä toteuttamaan selvittämällä ensin minkälaisia haasteita ja palvelu- ja materiaalitarpeita FSC:n nykyisillä sertifiokaatinhaltijoilla oli. Tavoitteena oli opinnäytetyön puitteissa tehdä havaintoja laadullisin menetelmin saatavilla olevista ja opinnäytetyössä toteutetuista aineistoista. Opinnäytetyössä käsiteltiin kaksi aiemmin tehtyä

kyselyä ja opinnäytetyön aikana tehtiin yksi asiantuntijahaastattelu. Ajallisesti kyselyt ja haastattelu ajoittuivat seuraavasti:

- Kysely 1: 25.10.2022–15.11.2022
- Kysely 2: 1.8.2023–30.9.2023
- Haastattelu: 7.12.2023

Molemmat kyselyt toteutettiin jo ennen opinnäytetyöprojektin aloitusta. Opinnäytetyön tekijä oli kuitenkin mukana laatimassa ja lähettämässä molempia kyselyitä työelämäkontekstissa. Molemmat kyselyt toteutettiin Vastuullisen metsänhoidon yhdistyksen toimiston voimin ja kyselyiden tekemiseen osallistui opinnäytetyön toteuttajan lisäksi yksi työntekijä. Kumpaakaan kyselyistä ei ole aiemmin varsinaisesti analysoitu, vaan kyselyistä on tehty yksittäisiä havaintoja.

Asiantuntijana haastattelussa toimi Vastuullisen metsänhoidon yhdistyksen toiminnanjohtaja Anna Ylä-Anttila. Ylä-Anttila on toiminut järjestön toiminnanjohtajana vuodesta 2019 ja on suorittanut muun muassa FSC Chain of Custody Lead Auditor -akkreditoinnin. Ylä-Anttila on yhteyksissä FSC:n sertifikaatinhaltijoihin lähes päivittäin, joten hänen asiantuntijuutensa ja näkemystä voitiin pitää luotettavana.

Opinnäytetyön toiminnallisen osuuden tavoitteena oli rakentua kronologisesti: kyselyiden havainnot määrittelivät haastattelun kysymyksiä ja haastattelun vastausten perusteella rakennettaisiin ohjeistusta. Näin opinnäytetyö synnyttäisi ensin käsityksen tarpeesta, sen jälkeen tietoperustan ja lopulta rakenteen ja sisällöt FSC:n alkuperäketjun ohjeistukselle. Opinnäytetyössä syntyvä ohjeistuksen tarkoitus ei ollut olla valmis jaettavaksi sellaisenaan sertifikaatinhaltijoille, vaan tuotoksen perusteella pystyttäisiin jatkossa rakentamaan eri kohderyhmille soveltuvia ohjemateriaaleja ja oppaita.

Tutkimusmenetelmien vastuullisuus

Itse opinnäytetyöprojekti ja sen tuotokset tehtiin digitaalisessa muodossa, jolloin projektinaikaiset kestävyysvaikutukset muodostuivat lähinnä tietoliikenteestä. Opinnäytetyötä varten ei jouduttu erikseen matkustamaan, keräämään fyysisiä näytteitä tai tuottamaan fyysisiä tuotteita. Opinnäytetyön tutkimusosiossa vastaajien tai haastateltavien valinta määräytyi organisaation perusteella. Sukupuoli, etnisyys, uskonto tai muut sosiaaliset parametrit eivät kuuluneet kysymyksiin, eikä näitä myöskään käsitelty merkittävinä parametreinä. Kyselyistä oli mahdollista erottaa vastaajien oletettu sukupuoli tai etnisyys

nimen perusteella, mutta itse vastauksia ei ollut mahdollista liittää vastaajaan. Opinnäytetyössä vastauksia käsitellään anonyymisti, pois lukien asiantuntijahaastattelu. Täten tutkimusosuutta voidaan pitää sosiaalisen vastuun kannalta neutraalina.

6 Kysely 1: FSC:n asiakaskyselyn sertifiikaatin-/lisenssinhaltijoille ja jäsenille

FSC Suomen toimisto toteutti vuonna 2022 FSC:n asiakaskyselyn sertifiikaatin-/lisenssinhaltijoille ja jäsenille. Tarkoituksena oli selvittää, minkälaisia tarpeita Suomessa toimivilla sertifiikaatinhaltijoilla on, ja miten FSC Suomi voisi näitä tarpeita täyttää.

Kysely toteutettiin Microsoft Forms -kyselynä, ja yleisönä oli FSC:n sertifiikaatin- ja tavaramerkkilisenssin haltijat, sekä FSC Suomen jäsenet. Kysely toteutettiin aikavälillä 25.10.2022–15.11.2022. Kyselyyn vastauksia tuli 30 kpl.

Osa vastaajista oli sekä sertifiikaatinhaltija, että FSC Suomen jäsen. Osa kysymyksistä oli tarkoitettu vain jäsenille ja osa vain sertifiikaatin- tai lisenssinhaltijoille. Kysely sisälsi myös tämän opinnäytetyön kannalta epärelevanttejä kysymyksiä, siksi kyselyyn viitataan soveltuvin osin. Kysely on tämän opinnäytetyön liitteenä 1.

7 Kysely 2: Kysely sertifiikaatin- ja lisenssinhaltijoille CoC-standardin materiaaleista

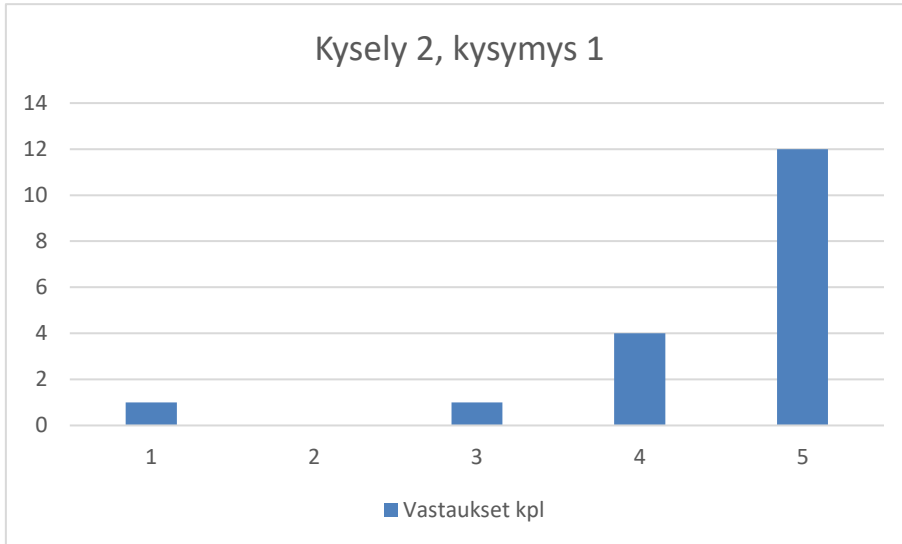
FSC Suomen toimisto toteutti syyskuussa 2023 kyselyn FSC:n alkuperäketjun sertifiikaatin- ja tavaramerkkilisenssinhaltijoille ohjemateriaalien tarpeista. Kyselyn nimessä viitataan alkuperäketjun englanninkieliseen nimeen ”Chain of Custody”, joka lyhennetään usein muotoon ”CoC”. Kyselyn yleisönä oli sama kuin kyselyssä 1, eli suomalaiset FSC:n alkuperäketjun sertifiikaatinhaltijat. Sama kysely piti sisällään myös kaksi kysymystä, jotka koskivat FSC:n alkuperäketjun standardin käännoistyötä. Nämä kysymykset on jätetty opinnäytetyöstä pois, sillä standardikäännoös toteutettiin erillisenä projektina. Kyselyyn vastasi 21 vastaajaa.

Kyselyn yhteenveto:

Kysymyksessä 1 kysyttiin: ”Olisiko teille hyötyä CoC-standardioppaasta, jossa standardia käsiteltäisiin ytimekkäästi kuvituksen/kaavioiden kera?”. (Liite 2.) Kysymyksen tyyppi oli

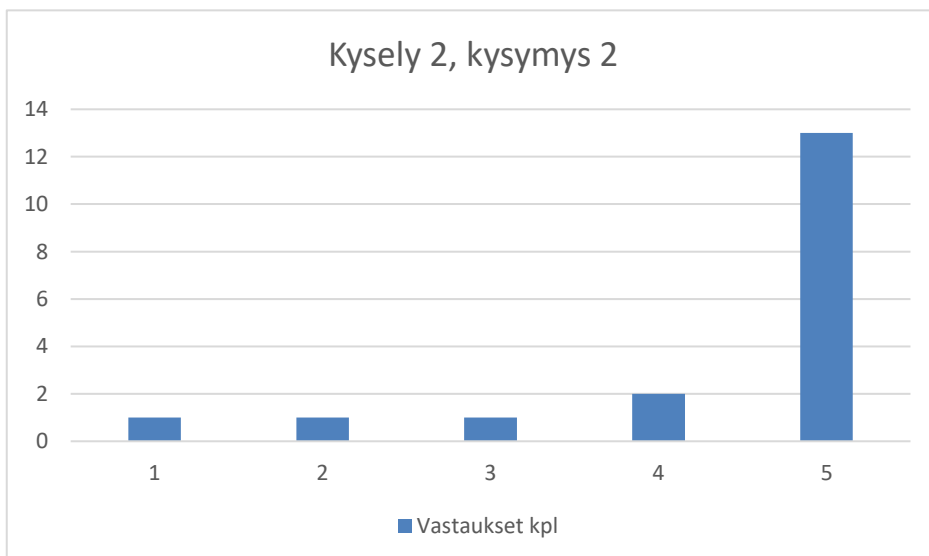
mitta-asteikko, jossa pienin numero vastasi ei hyötyä ja korkein suurta hyötyä. Kuvassa 2 havainnollistetaan kysymyksen 1 tuloksia graafisessa muodossa.

Kuva 2. Kysely 2, kysymys 1. (Liite 2.)



Kysymyksessä 2 kysyttiin: "Olisiko teille hyötyä erilaisista 'check-list' tyyppisistä muutaman sivun materiaaleista, joissa käydään läpi standardin vaatimukset pääpiirteittäin?" (Liite 2.) Kysymyksen tyyppi oli mitta-asteikko, jossa pienin numero vastasi ei hyötyä ja korkein suurta hyötyä. Kuvassa 3 havainnollistetaan kysymyksen 2 tuloksia graafisessa muodossa.

Kuva 3. Kysely 2, kysymys 2. (Liite 2.)



Kysymyksessä 3 kysyttiin: ”Sana on vapaa! Millaista apua liittyen materiaaleihin, neuvontaan tai muuhun toivoisitte FSC Suomen toimistolta?”. (Liite 2.). Kysymyksen tyyppi oli avoin. 9 vastaajaa jätti avoimen vastauksen.

Kysely opinnäytetyön liitteenä 2.

8 Asiantuntijahaastattelu

Asiantuntijana haastattelussa toimi Vastuullisen metsänhoidon yhdistyksen toiminnanjohtaja Anna Ylä-Anttila. Haastattelu toteutettiin 7.12.2023 Helsingissä. Haastattelu tallennettiin äänittämällä ja myöhemmin litteroitiin. Haastateltavalle esiteltiin kysymykset ennen haastattelun alkua. Haastattelun kysymykset olivat:

1. Mistä FSC:n alkuperäketjun sertifikaatinhaltijat voivat löytää tietoa FSC-STD-40-004 V3-1-standardin vaatimuksista?
2. Mitä voidaan pitää hyvinä tietolähteinä?
3. Mitä tulisi ottaa huomioon standardiohjeistusta annettaessa?
4. Olisiko muuta lisättävää?

Haastattelun litterointi opinnäytetyön liitteenä 3.

9 Yhteenveto kyselyiden ja haastattelun havainnoista

Kyselyssä 1 vastaajat kuvailevat FSC-järjestelmää esimerkiksi sanoilla: ”haastava”, ”byrokraattinen”, ”tulkinnanvarainen” ja ”tiukka”. Suoraan FSC-STD-40-004 V3-1 standardin kompleksisuuden mainitsee kaksi vastaajista, lisäksi kahden muun vastauksen voidaan olettaa koskevan kyseistä standardia mainittujen seikkojen perusteella.

Yhdeksän vastaajaa mainitsee tyypillisenä palveluntarpeena FSC:n alkuperäketjun sertifiointineuvonnan. Tämä edustaa 43 % kysymykseen vastanneista. Lisäksi voidaan olettaa tavarantoimittajien tai asiakkaiden sertifiointiasiat kysymyksessä maininneiden hyötyvän samankaltaisesta ohjeistuksesta. Kaksi vastaajaa mainitsi tavarantoimittajien tai asiakkaiden sertifiointiasiat vastauksessa, ilman vastausta tarpeesta FSC:n alkuperäketjun sertifiointineuvontaan.

Kyselyn luotettavuutta tarkastellessa on tärkeää ottaa huomioon otannan laajuus. Kysymyspohjat mahdollistivat myös useampaan kertaan vastaamisen, mutta tätä voimme pitää melko epätodennäköisenä. Vastauksia saman organisaation sisältä on todennäköisesti useita, mutta tällä oli opinnäytetyön kannalta vain vähän merkitystä. 6.12.2023 FSC:n sertifiointikannasta löytyi 153 suomalaista FSC:n alkuperäketjun sertifikaatinhaltijaa. Kyselyn 1, 30 vastausta vastasi noin 20 % suomalaisista sertifikaatinhaltijoista. Kyselyssä 2 vastaajia oli yhdeksän vähemmän. Tämä prosenttiluku ei kerro vastaajien todellista määrää suhteessa sertifikaatinhaltijoiden määrään, mutta sillä voidaan havainnollistaa sertifikaatinhaltijoiden määrää suhteessa kyselyyn saatuihin vastauksiin. Tätä tulosta voidaan pitää melko kattavana ja otannan kertovan standardin parissa toimivien haasteista myös yleisellä tasolla. (FSC, 2023h)

Kyselyssä FSC:n sertifikaatin- ja tavaramerkkilisenssinhaltijoille CoC-standardin materiaaleista valtaosa vastaajista oli sitä mieltä, että erilaiset suomenkieliset ohjeistukset FSC:n alkuperäketjun sertifiointista olisivat hyödyllisiä. Vastauksista on havaittavissa erilaiset lähtökohdat ja käytettävissä olevat resurssit sertifikaatin ylläpitoon ja standardiin syventymiseen. Organisaatioissa, jossa käytetään paljon englannin kieltä, esimerkiksi osto- ja myyntipuolella, standardin implementointi on todennäköisesti helpompaa. Ohjeistuksen spesifisyys niin ikään vaihtelee: mitään selkeää yksittäistä ohjeistusmuotoa ei nouse vastauksista esiin. Tämän voidaan ainakin osittain katsoa johtuvan tarpeiden erilaisista lähtökohdista ja toisaalta vaikeudesta arvioida mikä olisi optimaalisin ohjemateriaali.

Asiantuntijahaastattelusta saatiin vahvistusta hypoteesille, jonka mukaan FSC:n tulkintarakenne asettaa omat haasteensa neuvontapalveluiden rakentamiselle yleisesti. Oli annettava neuvonta ja ohjeistus standardin parissa toimiville kuinka tarkkaa tahansa, ei tilaaja voi kuitenkaan antaa ohjeistukselle FSC:n virallista hyväksyntää. Tästä syystä ohjeistuksien tuleekin olla luonteeltaan ehdotuksia, ja vastuu standardin noudattamisesta on edelleen sertifikaatinhaltijalla tai sertifiointia tavoittelevalla organisaatiolla.

Asiantuntijahaastattelusta saatua tärkeää tietoa oli muun muassa erilaisten lähteiden arvottaminen ja kuinka eri lähteitä voidaan hyödyntää ohjeistuksen rakentamisessa.

10 Ohjeistuksen rakenne

Kyselyiden ja haastattelun, sekä tilaajan kanssa käytyjen keskustelujen perusteella standardin FSC-STD-40-004 V3-1 yksittäisten lausekkeiden avaaminen helpommin ymmärrettävään muotoon oli kattavin tapa lähestyä ohjeistuksen rakentamista. Myöhemmin

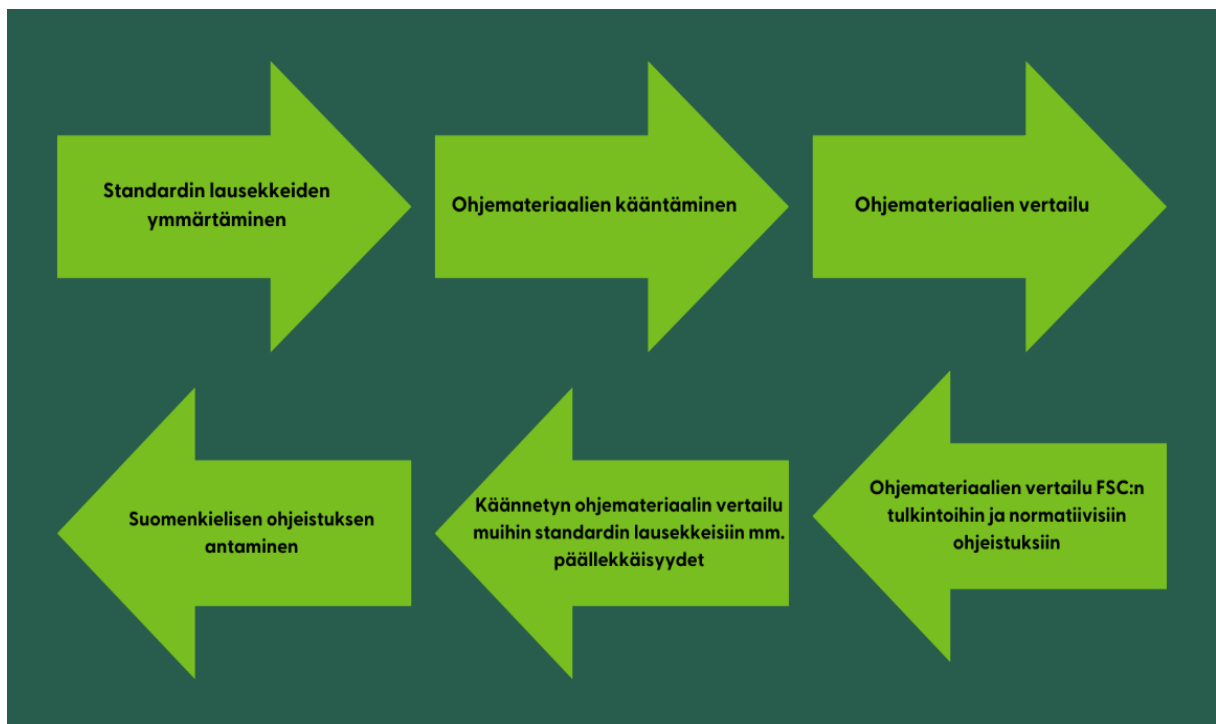
tämän ohjeistuksen pohjalta voidaan muodostaa helpommin muita ohjemateriaaleja, kuten tiivistelmiä ja tarkistuslistoja.

Käyttökelpoisimmiksi lähteiksi asiantuntijahaastattelun ja henkilökohtaisen arvioinnin perusteella osoittautui sertifiointiorganisaatioiden avoimet materiaalit, sekä muiden maiden FSC-toimijoiden toteuttamat materiaalit. Etenkin Tanskan FSC:n tuottama alkuperäketjun ohjeistus osoittautui erittäin hyödylliseksi. Tämä aineisto on avointa vain Tanskan FSC:n jäsenille, joten sitä käsitellään opinnäytetyössä luottamuksellisesti. (Henkilökohtainen tiedonanto, 2023)

Sertifiointiorganisaatioista etenkin Preferred by Nature on tuottanut erilaisia kaikille avoimia materiaaleja FSC:n alkuperäketjun sertifioinnista englanniksi. Yksittäisiä tukidokumentteja löytyi myös muilta sertifiointiorganisaatioilta, joita pystyttiin käyttämään vertailukohtana. (Preferred by Nature, n.d.) Suomenkielisiä materiaaleja ei sertifiointiorganisaatioilta löytynyt.

Ohjeistuksen rakentaminen tiivistyi lopulta kuvan 4 mukaiseksi prosessiksi:

Kuva 4. Ohjeistuksen rakentamisprosessi.



Kuvan 4 prosessia ei käytännössä kirjattu opinnäytetyössä ylös ja vertailut olivat varsin subjektiivisia. Esimerkiksi normatiivisten tulkintojen vertailu standardiin taulukkomuodossa ei olisi antanut opinnäytetyön tutkimuskysymyksiin relevantteja vastauksia ja täten ei olisi

myöskään edistänyt opinnäytetyön tavoitteita. Alla on kuitenkin kuvattu sanallisesti kuuden eri vaiheen sisällöt pääpiirteittäin:

1. Standardia tuli ensin ymmärtää, jotta siihen voitiin antaa ohjeistuksia. Opinnäytetyön tekijällä oli kokemusta kyseisen standardin parissa työskentelystä. Lisäymmärrystä haettiin standardia ja sertifiointiorganisaatioiden ohjeistuksia lukemalla, kyselyjen havaintoja hyödyntäen.
2. Kuten kappaleessa 8 aiemmin kerrottiin, mitään ohjemateriaaleja ei löytynyt suomen kielellä. Kyseessä ei ollut kuitenkaan käänösprosessi, vaan eri kielisten materiaalien hyödyntämisestä suomenkielisen ja kulttuurillisesti sopivan ohjeistuksen rakentamisessa.
3. Mikään opinnäytetyön tilaajan tekemä antama ohjeistus ei voinut olla normatiivinen, eli ohjeistusta ei voida pitää virallisena standardin tulkintana. Ohjeistus voi olla kuitenkin hyvin tai huonosti perusteltu. Hyväksi perusteluksi tässä yhteydessä voitiin katsoa mahdollisimman vertailtu vastaus. Ohjeistuksille pyrittiin löytämään tukea mahdollisimman monipuolisista lähteistä.
4. Lähdemateriaaleissa ei otettu huomioon virallisten tulkintojen tai normatiivisten ohjeistusten vaikutuksia. Molemmat dokumentit käytiin läpi suhteessa standardiin ja subjektiivisesti arvioitiin vaikuttaako se lopulliseen ohjeistukseen. Jos esimerkiksi normatiivisen ohjeistuksen kautta oli tullut merkittävä muutos standardin soveltamisalaan, mainittiin siitä ohjeistuksessa. Jos esimerkiksi virallinen tulkinta koski vain marginaalista määrää toimijoita, ei sitä välttämättä mainittu sekaannuksien ehkäisemiseksi.
5. Jotkin ohjeistukset saattoivat päteä useampaan standardin lausekkeeseen. Näitä käsitettiin esimerkiksi tekemällä: "katso kohta 1.1.1" -tapaisia huomioita.
6. Standardin jokaisen lausekkeen tai lausekekokonaisuuden alle kirjattiin ehdotus standardin lausekkeen noudattamiseksi tai jotain muuta relevanttia tietoa. Standardiohjeistus on tämän opinnäytetyön liitteenä 5.

Näyte lopputuotoksesta

Standardiohjeistuksessa käydään standardin lausekkeet läpi joko kohta kohdalta tai looginen kokonaisuus kerrallaan, riippuen kyseisten kohtien vaatimuksista. Tässä luvussa esitellään osa FSC-STD-40-004 V3-1-standardin ensimmäisestä luvusta ja siihen annettava ohjeistus. Ohjeistus on merkitty nuolella ja tekstilaatikolla. Standardista käytetään suomenkielistä

käännösversiota. Kuvassa viisi ja kuusi on otteet standardiohjeistuksesta. (FSC-STD-40-004 V3-1 FI, 2023)

Kuva 5. Standardiohjeistuksen sivu 4. (Liite 5.)

OSA I: Yleiset vaatimukset

1 Alkuperäketjun seurantajärjestelmä ("CoC management system")

1.1 Organisaation tulee perustaa ja ylläpitää sen kokoon ja laajuuteen sopivaa alkuperäketjun seurantajärjestelmää, jolla varmistetaan, että sen toiminnassa noudatetaan kaikkia sovellettavia sertifiointivaatimuksia, mukaan lukien seuraavat vaatimukset:

- a) nimetä sertifiointista vastaava henkilö, jolla on riittävät valtuudet, ja kokonaisvastuu siitä, että organisaatio noudattaa kaikkia sovellettavia sertifiointivaatimuksia

→ Sertifiointista vastaava henkilö on FSC-sertifikaatin päävastuuhenkilö. Vastuuhenkilöksi suositellaan nimettäväksi henkilö, jolla on riittävä pääsy tietoon ja dokumentaatioon. Hallintovastaavan tulisi opiskella FSC-STD-40-004 V3-1 standardia riittävällä laajuudella, jotta hänelle syntyy kokonaiskäsitys standardin vaatimuksista. Vastuuhenkilön tulee tuntea eri vastuualueiden avainhenkilöt ja heidän vastuualueiden kattavuus (katso kohta 1.1.c)). Avainhenkilöt ja heidän vastuualueensa on hyvä taulukoida ja pitää ajan tasalla.

- b) luoda ja ylläpitää ajantasaisia ja dokumentoituja menettelytapoja, jotka kattavat sertifikaatin sertifiointivaatimukset

→ Organisaatiot täyttävät tämän vaatimuksen yleensä siten, että niillä on aina päivitetty kirjalliset menettelytavat, jotka ovat sekä henkilöstön että sertifiointiorganisaatioiden käytettävissä. Dokumentit on hyvä päivätä ja päivittää säännöllisesti.

- c) menettelytavalleavainhenkilöstö, joka on sen toteuttamisesta vastuussa

→ Organisaatio voi itse määritellä vastuiden jakamista organisaation sisällä. Avainhenkilöstön tulee olla tietoisia heidän vastuualueensa standardin vaatimuksista. Jos vastaava on vaihtuva, esimerkiksi vuoropäällikkö, on hyvä pitää vastuuhjeistusta tai jonkinlaista tarkistuslistaa aina saatavilla. Avainhenkilöstö kirjataan joko nimen tai position perusteella.

- d) antaa henkilökunnalle koulutusta organisaation ajantasaisista menettelytavoista, jotta voidaan varmistaa, että he osaavat hallinnoida alkuperäketjun seurantajärjestelmää

→ Kaikkien FSC-sertifioitujen materiaalien tai FSC-sertifikaatin kannalta olennaisten dokumenttien parissa työskentelevien olisi hyvä tuntea vähintään menettelyt, joiden mukaan toimitaan ongelmatilanteissa. On hyvä ylläpitää luetteloa koulutetun henkilöstön nimistä. Tämän luettelon tulisi olla sertifiointiorganisaation käytettävissä pääarviointien ja auditointien aikana. Luetteloon kirjataan yleensä seuraavat tiedot: osallistujien nimet, allekirjoitus, päivämäärä, paikka, asiakirjan versio ja kouluttajan nimi.

- e) ylläpitää ajantasaista listaa asiakirjoista, joiden avulla osoitetaan, että organisaatio noudattaa kaikkia sovellettavia sertifiointivaatimuksia, ja säilyttää näitä tietoja vähintään viisi (5) vuotta. Organisaation tulee säilyttää vähintään seuraavia asiakirjoja, siltä osin kun ne kuuluvat sovellettavan sertifikaatin piiriin: menettelytavat; tuoteryhmälistat; koulutusaineistot; osto- ja myyntiasiakirjat; kirjanpitoaineisto materiaaleista; vuotuiset määräyhteenvedot; hyväksytyt tavaramerkkien käytöt; luettelot tavarantoimittajista, valituksista ja alihankinnoista; vaatimuksista poikkeavien tuotteiden seurannasta; tiedot kierrätetyn materiaalin todentamistoimista ja tiedot koskien kontrolloidun materiaalin ja FSC:n kontrolloidun puun huolellisuusvelvoitetta ("due diligence program").

→ Organisaatio täyttää/laatii edellä mainitut asiakirjat. Dokumenttien tulisi olla sertifiointiorganisaation tarkistettavissa auditointien yhteydessä, sekä saatavilla osana henkilöstön päivittäistä työtä, jos standardi sitä vaatii.

1.2 Organisaation tulee soveltaa Osassa IV määritettyjä kelpoisuuskriteerejä arvioidessaan,

Kuva 6. Standardiohjeistuksen sivu 5. (Liite 5.)

sopiiko se yksittäiseen, usean toimintapaikan vai ryhmän alkuperäketjun sertifiointiin.

→ Katso Osa IV. Sertifiointiorganisaatiot osaavat myös neuvoa mikä sertifiointin tyyppi organisaatiolle soveltuu.

- 1.3 Organisaation tulee sitoutua FSC:n arvoihin niin kuin ne on määritetty asiakirjassa *FSC-POL-01-004 Policy for the Association of Organizations with FSC*.

→ Organisaatiolta tulee löytyä auditoinnin yhteydessä allekirjoitettu sitoumus kyseiseen dokumenttiin. Itse dokumentti on löydettävissä osoitteesta: connect.fsc.org. Organisaation tulee ymmärtää kyseisen dokumentin mahdolliset vaikutukset toimintaansa.

→ INT-STD-20-011_12 tulkinnan mukaisesti dokumentti tulee olla allekirjoitettu.

- 1.4 Organisaation tulee sitoutua työterveyteen ja -turvallisuuteen ("occupational health and safety" eli "OHAS"). Organisaation tulee vähintään nimetä työsuojeluvastaava, luoda ja toteuttaa organisaation kokoon ja laajuuteen sopivat työsuojelun menetelmät sekä antaa henkilöstölle työsuojelukoulutusta.

HUOM: Muita työsuojelusertificaatteja ja todisteita paikallisen työsuojelulainsäädännön toimeenpanosta, jotka vastaavat lausekkeen 1.4 vaatimuksia, voidaan käyttää todisteena kyseisen kohdan noudattamisesta (toisin sanoen organisaation voidaan katsoa automaattisesti täyttävän lausekkeen 1.4 vaatimukset).

→ Organisaatiot täyttävät tämän vaatimuksen tyypillisesti viittaamalla olemassa oleviin OHAS-menettelyihin ja siihen, että ne täyttävät alaa koskevat lainsäädännölliset vaatimukset. Organisaation on varmistettava, että yleiset OHAS-menettelyt ovat sertifiointiorganisaation käytettävissä auditointien aikana.

- 1.5 Organisaation tulee ottaa käyttöön ja toteuttaa virallinen linjaus tai linjauksia, jotka sisältävät FSC:n työelämän perusoikeudet. Virallisen linjauksen tulee olla saatavilla sidosryhmille (eli niille sidosryhmille, joita asia koskee tai kiinnostaa) ja organisaation omalle sertifiointiorganisaatiolle.

→ Linjaus laaditaan ja se tulee olla saatavilla keskeisille sidosryhmille. Työelämän perusoikeuksista lisää luvussa 7.

- 1.6 Organisaation tulee ylläpitää ajantasaista itsearviointia, jossa kuvataan, miten organisaation toiminnassa sovelletaan FSC:n työelämän perusoikeuksia. Itsearviointi tulee toimittaa organisaation sertifiointiorganisaatiolle.

→ Organisaation tulee sitoutua FSC:n työelämän perusoikeuksiin ja toteuttaa näistä itsearviointi. Katso luku 7. FSC Suomi on toteuttanut esitetyt työelämän perusoikeuksien itsearviointilomakkeen, joka löytyy osoitteesta fi.fsc.org.

- 1.7 Organisaation tulee taata, että kaikki valitukset, jotka liittyvät sen alkuperäketjun sertifiointiin kuuluvien vaatimusten noudattamiseen, tutkitaan riittävän tarkasti, vähintään seuraavin tavoin:

- vahvistetaan valitus vastaanotetuksi sen lähettäjälle vähintään kahden (2) viikon sisällä valituksen vastaanottamisesta
- tutkitaan valitus ja määritetään toimenpide-ehdotukset vastauksena valituksen lähettäjälle kolmen (3) kuukauden sisällä. Mikäli tutkimuksiin tarvitaan enemmän aikaa, siitä tulee ilmoittaa valituksen tekijälle ja sertifiointiorganisaatiolle
- ryhdytään sopiviin toimenpiteisiin, jotta sertifiointivaatimusten noudattamista koskevat valitukset ja puutteet saadaan ratkaistua
- ilmoitetaan valituksen tekijälle ja sertifiointiorganisaatiolle, kun valitus todetaan loppuun käsitellyksi.

Ohjeistus on kokonaisuudessaan tämän opinnäytetyön liitteenä 5.

11 Johtopäätökset ja huomioita

Opinnäytetyössä käsitellyt aineistot osoittivat useiden sertifiointihaltijoiden kokevan FSC:n standardien olevan melko vaikealukuisia ja monitulkintaisuuden aiheuttavan haasteita päivittäisessä standardien parissa työskentelyssä. Tämä opinnäytetyö auttoi kuitenkin selkeyttämään haasteiden tarkempaa luonnetta ja miten FSC Suomi voisi helpottaa sertifiointihaltijoiden ja sertifiointia tavoittelevien organisaatioiden arkea.

Opinnäytetyön aiheena FSC:n alkuperäketjun standardioppaan kehitys oli todennäköisesti huomattavasti vaativampi kuin vastaavan toteuttaminen puhtaasti työelämäkontekstissa. Samalla prosessi oli myös hyvin opettavainen. Standardien sisältöä ei ole juuri tieteellisessä viitekehyksessä tutkittu, joten koherentin tieteellisen tekstin muodostaminen standardin ympärille oli hetkittäin haastavaa. Opinnäytetyö onnistui kuitenkin vastaamaan tutkimuskysymyksiin melko hyvällä tarkkuudella ja opinnäytetyön ja opinnäytetyöprosessin kautta saatu tietopääoma palvelee varmasti henkilökohtaisesti, kuin toivottavasti myös tilaajaorganisaatiotakin.

Tässä opinnäytetyössä syntynyttä tietoa ja tuloksia tullaan parhaan mukaan hyödyntämään osana FSC Suomen alkuperäketjun sertifiointin palvelukehitystä. Ohjeistus pitää sisällään riittävän tiedon siitä, miten standardia voidaan teoriassa noudattaa, että sen perusteella voidaan luoda käyttäjäystävällisempiä oppaita tai tiivistelmiä. Opinnäytetyön tuotoksia ei tulla todennäköisesti julkaisemaan sellaisenaan, vaan opinnäytetyötä tullaan hyödyntämään FSC Suomen tietolähteenä.

FSC on vuonna 2024 maailmanlaajuisesti niin suuri järjestelmä, että lisätutkimuksia standardijärjestelmään liittyen voisi tehdä useita. Potentiaalisia opinnäytetyön aiheita FSC:n ympäriltä olisi etenkin FSC-standardien suhde erilaisiin regulaatiomalleihin. Etenkin Euroopan komission metsäkatoa ehkäisemään asetettu EUDR olisi kiinnostava tutkimuksen kohde lähivuosina.

Lähteet

Euroopan komissio. (2012). *Forests: a renewable resource for everyday materials*. European Comission. <https://cordis.europa.eu/article/id/86046-forests-a-renewable-resource-for-everyday-materials>

FSC ANZ. (2.1.2024). *Interpretation update*. FSC Australia & New Zealand. <https://anz.fsc.org/newsfeed/interpretation-update>

FSC. (11.12.2023a). *FSC International Board initiates global executive search for next Director General*. FSC. <https://fsc.org/en/newscentre/general-news/fsc-international-board-initiates-global-executive-search-for-next-director>

FSC. (14.11.2023b). *Facts & Figures*. <https://connect.fsc.org/impact/facts-figures>

FSC. (12.11.2023c). *Up-to-date certification and licensing information*. FSC. <https://search.fsc.org/en/>

FSC. (2023d) *FSC Normative Framework Overview*. <https://connect.fsc.org/normative-framework-overview>

FSC. (2023e). *Chain of Custody Interpretations*. <https://connect.fsc.org/document-centre/documents/resource/380>

FSC. (2023f) *Directive on FSC chain of Custody* <https://fsc.org/en/document-centre/documents/retrieve/636b4f63-ec2f-4aab-af2e-e5627c631ce9>

FSC. (2023g). *Global Consumer Awareness*. <https://fsc.org/en/consumer-awareness>

FSC. (2023h) *FSC Search*. <https://search.fsc.org/en/>

FSC. (2019, s. 2). *Report on the Structure of the FSC Certification System* [kuva]. <https://fsc.org/en/media/5501>

FSC. (2019). *Report on the Structure of the FSC Certification System* <https://fsc.org/en/media/5501>

FSC Malaysia (n.d.) *FSC Principles & Criteria*. <https://my.fsc.org/my-en/fsc-principles-and-criteria>

FSC. (n.d.-a.). *Chain of Custody Certification*.
<https://connect.fsc.org/certification/chain-custody-certification>

FSC. (n.d.-b.) *Our history*. <https://fsc.org/en/our-history>

FSC-STD-40-004 V3-1 FI. (2023). FSC:n alkuperäketjun suomenkielinen standardi. FSC Suomi. <https://fi.fsc.org/fi-fi/apua-sertifiointiin/fscn-alkuperaketjun-suomenkielinen-standardi>

FSC Suomi. (2023). *FSC Suomen toimintakertomus 2022*. <https://fi.fsc.org/fi-fi/suomen-fsc/nain-fsc-toimii>

FSC Suomi. (n.d.-a). *FSC:n kymmenen periaatetta*. <https://fi.fsc.org/fi-fi/kymmenen-periaatetta>

FSC Suomi. (n.d.-b). *FSC Suomessa*. FSC Suomi. <https://fi.fsc.org/fi-fi/suomen-fsc>

FSC Suomi. (n.d.-c) *Näin toimii FSC*. FSC Suomi. <https://fi.fsc.org/fi-fi/suomen-fsc/nain-fsc-toimii>

FSC UK. (n.d.). *What is FSC?* Forest Stewardship Council UK.
<https://uk.fsc.org/what-is-fsc>

Kangas A. & Halme P. (2021). *Onko kokonaiskestävä metsien käyttö haihattelua?*
Luonnonvarakeskus. <https://www.luke.fi/fi/blogit/onko-kokonaiskestava-metsien-kaytto-haihattelua>

Kiwa. (3.12.2023). *What is first, second and third-party certification?* Kiwa.
<https://www.kiwa.com/en/services/certification/what-is-first-second-and-third-party-certification/>

Metsäteollisuus. (2022). *Viisi faktaa metsäteollisuuden viennistä*.
<https://www.metsateollisuus.fi/uutishuone/viisi-faktaa-metsateollisuuden-viennista>

Preferred by Nature. (6.12.2023) *FSC CoC Guides and Tools*. Preferred by Nature.

<https://preferredbynature.org/certification/fsc-chain-custody/fsc-coc-guides-and-tools>

Rand, T. (2021). FSC-sertifikaatin avulla ekologisempi lautapeliteutuotanto. [opinnäytetyö, Satakunnan ammattikorkeakoulu].

https://www.theseus.fi/bitstream/handle/10024/506837/Rand_Teresa.pdf?sequence=2

World Wildlife Fund. (n.d.) *Forest Certification*.

https://wwf.panda.org/discover/our_focus/forests_practice/forestry/forest_certification/

WWF. (1.12.2023). *FSC-sertifointi*. WWF:n metsänhoito-opas. <https://wwf.fi/metsanhoito-opas/fsc-sertifointi/>

Liite 1. Kysely: FSC:n asiakaskysely FSC:n sertifiikaatin-/lisenssinhaltijoille ja jäsenille

Kysymys 1: Mitä haasteita FSC:n hyödyntämisessä on?
Kysymyksen tyyppi: avoin
Vastaaja 1: "Byrokratia, järjestelmän kankeus ja heikko paikallisten olosuhteiden huomiointi tai halu huomioida niitä."
Vastaaja 2: "Haasteena se, milloin tarvitaan auditoijan hyväksyntä ja mihin. Erittäin byrokraattista ja ei-toivottavaa, jos jokaiseen viestiin tarvitaan hyväksyntä."
Vastaaja 3: "Säännöstö on sekava, tuen puute."
Vastaaja 4: "Itse standardi FSC-STD-40-004 on vaikeaselkoinen ja hankalasti ymmärrettävissä, miten vaatimukset siirretään käytännön toiminnaksi. Toivoisin standardin ja siinä käytetyn kielen selkeyttämistä, jotta sen soveltaminen operatiivisessa toiminnassa olisi yksiselitteisempää. Vertailun vuoksi, mielestäni esim ISO-standardit (9001, 14001) ovat huomattavasti helpommin ymmärrettävissä ja käyttäjäystävällisempiä."
Vastaaja 5: "Aika monimutkaista ja tulkinnanvaraista välillä."
Vastaaja 6: "Tiukka tavaramerkkisäätely rajoittaa markkinointia. Jätetään helposti mainitsematta, kun on niin tarkkaa."
Vastaaja 7: "For a CoC certification, the level of detail in the requirements for documentation is a very heavy burden. The ILO requirements were a huge topic and resource requirement for a company to implement, and the guidance was very late to reach us. the risk of suspension (5 major NC's) is very undefined, so is always hanging over our heads, even if we try and do everything by the book. Our marketing people often opt out of labelling the products because the risk seems too high for them and too much of a burden."
Vastaaja 8: "Laaja kysymys, mutta annetaan laaja vastaus: FSC vaatii julmetun määrän osaamista, koulutusta ja byrokratiaa sellaisten asioiden hoitamiseen, jotka ovat vaikutuksiltaan minimaalisia. Tämän taklaamiseen käytettävät paukut ovat välillä valtavia."

Vastaaja 9: ”FSC-sertifioidun materiaalin saanis­sa välillä vaikeuksia”

Kysymys 2: Mikä kuvaa parhaiten tyypillistä palvelutarvetta­ne?

Kysymyksen tyyppi: monivalinta

Vastausvaihtoehdot:

Markkinointimateriaalien tarkistus

Yleinen tavaramerkkineuvonta

Tukea auditointeihin valmistautumisessa

Yleinen CoC-sertifiointineuvonta

Trademark Portalin tekninen käyttö

Marketing Toolkitin tekninen käyttö

Tavarantoimittajien tai asiakkaiden sertifiointiasiat

Lisenssilaskutus tai muut sopimusasiat

Käännöstarpeet

Organisaation työntekijöiden koulutus

Vastaaja 1: Yleinen tavaramerkkineuvonta

Vastaaja 2: Markkinointimateriaalien tarkistus, Marketing Toolkitin tekninen käyttö, Lisenssilaskutus tai muut sopimusasiat, Käännöstarpeet,

Vastaaja 3: Markkinointimateriaalien tarkistus, Trademark Portalin tekninen käyttö, Yleinen CoC-sertifiointineuvonta

Vastaaja 4: Markkinointimateriaalien tarkistus, Yleinen tavaramerkkineuvonta, Tukea auditointeihin valmistautumisessa
Vastaaja 5: Markkinointimateriaalien tarkistus, Lisenssilaskutus tai muut sopimusasiat
Vastaaja 6: Organisaation työntekijöiden koulutuksen tarve
Vastaaja 7: Markkinointimateriaalien tarkistus, Yleinen tavaramerkkineuvonta, Trademark Portalin tekninen käyttö, Marketing Toolkitin tekninen käyttö
Vastaaja 8: Markkinointimateriaalien tarkistus, Yleinen CoC-sertifiointineuvonta
Vastaaja 9: Tavarantoimittajien tai asiakkaiden sertifiointiasiat
Vastaaja 10: Markkinointimateriaalien tarkistus, Trademark Portalin tekninen käyttö
Vastaaja 11: Yleinen tavaramerkkineuvonta, Tukea auditointeihin valmistautumisessa
Vastaaja 12: Organisaation työntekijöiden koulutuksen tarve, Tavarantoimittajien tai asiakkaiden sertifiointiasiat
Vastaaja 13: Markkinointimateriaalien tarkistus, Yleinen CoC-sertifiointineuvonta
Vastaaja 14: Markkinointimateriaalien tarkistus, Yleinen CoC-sertifiointineuvonta, Lisenssilaskutus tai muut sopimusasiat
Vastaaja 15: Tukea auditointeihin valmistautumisessa, Organisaation työntekijöiden koulutuksen tarve
Vastaaja 16: Yleinen tavaramerkkineuvonta, Tukea auditointeihin valmistautumisessa, Yleinen CoC-sertifiointineuvonta, Trademark Portalin tekninen käyttö, Organisaation työntekijöiden koulutuksen tarve
Vastaaja 17: Yleinen CoC-sertifiointineuvonta, Markkinointimateriaalien tarkistus, Yleinen tavaramerkkineuvonta, Marketing Toolkitin tekninen käyttö

Vastaaja 18: Organisaation työntekijöiden koulutuksen tarve, Yleinen CoC-sertifiointineuvonta

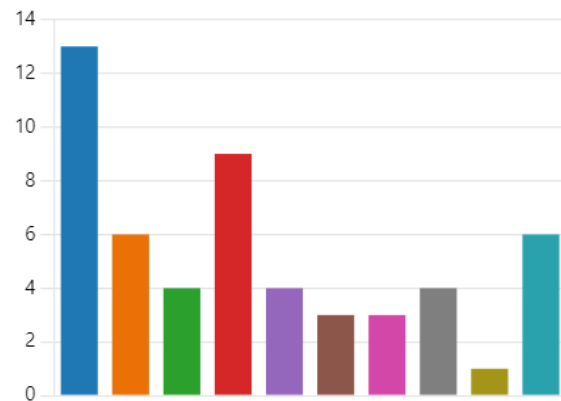
Vastaaja 19: Organisaation työntekijöiden koulutuksen tarve, Markkinointimateriaalien tarkistus, Lisenssilaskutus tai muut sopimusasiat

Vastaaja 20: Markkinointimateriaalien tarkistus, Yleinen CoC-sertifiointineuvonta

Vastaaja 21: Yleinen CoC-sertifiointineuvonta, Markkinointimateriaalien tarkistus, Tavarantoimittajien tai asiakkaiden sertifiointiasiat

Numeerinen ja graafinen yhteenveto:

● Markkinointimateriaalien tarkistus	13
● Yleinen tavaramerkkineuvonta	6
● Tukea auditointeihin valmistaut...	4
● Yleinen CoC-sertifiointineuvonta	9
● Trademark Portalin tekninen käy...	4
● Marketing Toolkitin tekninen kä...	3
● Tavarantoimittajien tai asiakkaid...	3
● Lisenssilaskutus tai muut sopim...	4
● Käännöstarpeet	1
● Organisaation työntekijöiden ko...	6



Liite 2. Kysely sertifikaatin- ja lisenssinhaltijoille CoC-standardin materiaaleista

Kysymys1: Olisiko teille hyötyä CoC-standardioppaasta, jossa standardia käsiteltäisiin ytimekkäästi kuvituksen/kaavioiden kera?
Kysymyksen tyyppi: mitta-asteikko 1–5
1 = ei hyötyä
2 = vähän hyötyä
3 = en osaa sanoa
4 = melko paljon hyötyä
5 = paljon hyötyä
Vastaaja 1 = 5
Vastaaja 2 = 1
Vastaaja 3 = 5
Vastaaja 4 = 4
Vastaaja 5 = 5
Vastaaja 6 = 5
Vastaaja 7 = 4
Vastaaja 8 = 5
Vastaaja 9 = 5
Vastaaja 10 = 5

Vastaaja 11 = 5
Vastaaja 12 = 5
Vastaaja 13 = 4
Vastaaja 14 = 3
Vastaaja 15 = 5
Vastaaja 16 = 5
Vastaaja 17 = 5
Vastaaja 18 = 4

Kysymys 2: Olisiko teille hyötyä erilaisista 'check-list' tyyppisistä muutaman sivun materiaaleista, joissa käydään läpi standardin vaatimukset pääpiirteittäin?
Kysymyksen tyyppi: mitta-asteikko 1–5
1 = ei hyötyä
2 = vähän hyötyä
3 = en osaa sanoa
4 = melko paljon hyötyä
5 = paljon hyötyä.
Vastaaja 1 = 5
Vastaaja 2 = 1

Vastaaja 3 = 5
Vastaaja 4 = 5
Vastaaja 5 = 5
Vastaaja 6 = 5
Vastaaja 7 = 4
Vastaaja 8 = 5
Vastaaja 9 = 5
Vastaaja 10 = 5
Vastaaja 11 = 5
Vastaaja 12 = 5
Vastaaja 13 = 4
Vastaaja 14 = 2
Vastaaja 15 = 5
Vastaaja 16 = 5
Vastaaja 17 = 5
Vastaaja 18 = 3

Kysymys 3: Sana on vapaa! Millaista apua liittyen materiaaleihin, neuvontaan tai muuhun toivoisitte FSC Suomen toimistolta?

Kysymyksen tyyppi: avoin

Vastaaja 1: -
Vastaaja 2: "Emme tarvitse"
Vastaaja 3: "Ed.mainitut: "opas ja check-lista" vaikuttavat jo hyviltä ideoilta. Materiaalia, joka selkeän yksinkertaistetusti kuvaa std:n päävaatet toimijoilta ja kenties innostaa/auttaa esim. pienenpiä toimijoita harkitsemaan/hakemaan CoC-sertifointia."
Vastaaja 4: -
Vastaaja 5: -
Vastaaja 6: -
Vastaaja 7: "Suomen kieli olisi kaikissa kova sana. Pienille toimijoille tuo kieli tuottaa päänvaivaa"
Vastaaja 8: -
Vastaaja 9: -
Vastaaja 10: "Edellä esitetyt kohdat ovat oikein hyvä alku ja ne otetaan ilolla vastaan. Useat englanninkieliset standardit olivat ainakin itselleni haastavia lähteitä yksinensä kun perehdyin sertifointiin ja niihin perehtyminen viivästyttikin meillä standardin hakemista useilla vuosilla."
Vastaaja 11: -
Vastaaja 12: "Suomennos on hyvä apu jatkossa."
Vastaaja 13: "Markkinointia energiapuun ja -jakeiden loppukäyttäjille / energia-alalle yleisemminkin. Turhauttavaa kun alkuperäketjun hallintasertifikaatti ei "kelpaakaan"."

Vastaaja 14: "Oman yrityksemme osalta CoC perusasiat ovat selkeitä. Haasteellisinta on standardien tulkinta erilaisissa erikostapauksissa ja Interpretations -dokumenttien kohdalla olisi hyötyä niiden esittelystä/oppaasta case-esimerkein vaikka jopa suomenkieleisinä."

Vastaaja 15: -

Vastaaja 16: "Koulutusyhteistyötä pyydetessä ja materiaalia esimerkiksi puun alkuperäketjuun tai tavaramerkin käyttöön suomeksi ja englanniksi.
Mahdollisesti/pyydetessä standarditulkintatukea Suomen olosuhteisiin jos tarvetta ilmenee."

Vastaaja 17: "Selkeät ja hyvät nettisivut! Kiitos!"

Vastaaja 18: -

Liite 3. Asiantuntijahaastattelu

Haastateltavana Anna Ylä-Anttila, Vastuullisen metsänhoidon yhdistyksen, eli FSC Suomen toiminnanjohtaja. Tämä liite on litterointi haastattelusta, joka pidettiin 7.12.2023 Helsingissä. Haastateltava ei saanut kysymyksiä etukäteen, mutta kysymykset käytiin läpi ennen haastattelun aloitusta. Litteroinnista on editoitu luettavuuden parantamiseksi joitakin puhekielisiä täytesanoja.

Kysymys 1: Mistä FSC:n alkuperäketjun sertifiointihaltijat voivat löytää tietoa FSC-STD-40-004 V3- vaatimuksista?

”Virallisin tietolähde on itse se standardi, eli se löytyy kansainvälisen FSC:n sivuilta, Document Centeristä. Tietoa saa myös kansallisilta FSC-toimistoilta ja tietysti myös sieltä kansainvälisen FSC:n päämajasta Bonnista, standardiasiantuntijoilta molemmista näistä. Sitten myös audittoijilta, jos on auditoitu organisaatio tai suunnittelee auditointia. Varmasti myös verkosta löytyy erinäisiä ohjeistuksia, esimerkiksi kansallisten ja kansainvälisen FSC:n nettisivuilta, löytyy aika eritasoisia ohjeistuksia.”

Kysymys 2: Mitä voidaan pitää hyvinä tietolähteinä?

”Siitä mistä lähdettiin, eli itse standardia voidaan pitää parhaana tietolähteenä, sitten näitä FSC:n edustajia ja tietysti myös audittoijia, sillä heidät on akkreditoitu tätä standardia auditoimaan. Audittoijilta voidaan saada se niin sanottu ”virallinen” tieto.”

Kysymys 3: Mitä tulisi ottaa huomioon standardiohjeistusta annettaessa?

”Se, että mikä on sen antajan rooli siinä järjestelmässä; laatiiko se ohjeistusta? Valvooko se ohjeistusta? Saako se tulkita ohjeistusta? Ja tietenkin mistä sitä tietoa lukee – onko se ikään kuin kevyempää/populaarimpaa tietoa mitä ei hirveästi ole vai se itse virallinen standardi – millainen materiaali on kyseessä?”

Kysymys 4: Olisiko muuta lisättävää?

”Standardi on lähes lakiteknistä tekstiä ja se voi olla maallikolle hankala lähestyä. Haasteena sen popularisoinnissa on se, että tulee olla erittäin tarkka siitä, että mikä on virallista tulkintaa ja mikä vain ohjeistusta, eli yleistajuisuus ei tässä asiassa ole kovin helppoa.

Liite 4. Aineistonhallintasuunnitelma

1 Tutkimusaineiston tallennus ja säilytys

Opinnäytetyön aineistot ovat Vastuullisen metsänhoidon yhdistyksen omaisuutta. Vastuullisen metsänhoidon yhdistys vastaa aineiston hallinnasta ja mahdollisten henkilötietojen säilytyksestä. Opinnäytetyön tekijä sitoutuu poistamaan kyselyjen sellaiset osat, jotka sisältävät henkilötietoja, tai tietoja, joiden perustella olisi mahdollista yhdistää kyselyn vastaukset vastaajaan tai vastaajan edustamaan organisaatioon opinnäytetyön valmistumisen jälkeen. Opinnäytetyössä voidaan julkaista kyselyjen tuloksia ja niistä tehtyjä havaintoja anonyymisti.

Opinnäytetyön kyselyt toteutettiin ennen opinnäytetyön aloittamista. Kyselyjä toteutti opinnäytetyön tekijä, sekä yksi Vastuullisen metsänhoidon yhdistyksen työntekijä.

2 Henkilötietojen ja arkaluonteisten tietojen käsittely

Opinnäytetyössä ei julkaista henkilötietoja, pois lukien asiantuntijahaastattelun asiantuntijan nimi, joka julkaistaan haastateltavan suostumuksella. Aineistojen mahdollisia henkilötietoja käsitellään kohdan 1 mukaisesti.

3 Opinnäytetyöaineiston omistajuus

Opinnäytetyön tulokset ja opinnäytetyön toiminnalliset osuudet ovat Vastuullisen metsänhoidon yhdistyksen omaisuutta. Niitä ei saa kopioida, levittää tai hyödyntää kaupallisissa tarkoituksissa ilman omistajan lupaa.

4 Opinnäytetyöaineiston jatkokäyttö työn valmistumisen jälkeen

Vastuullisen metsänhoidon yhdistyksellä on oikeus käyttää kaikkia opinnäytetyön aineistoja ja tuotoksia haluamassaan laajuudessa. Vastuullisen metsänhoidon yhdistys vastaa aineistojen ja mahdollisten henkilötietojen säilytyksestä ja noudattaa tietojen käsittelyyn liittyviä lakeja ja yleisiä sopimuksia.

Liite 5. FSC-STD-40-004 V3-1-standardiohjeistus



**FSC-STD-40-004 V3-1
standardiohjeistus**

Apudokumentti FSC:n alkuperäketjun sertifiointiin

Sisällys

Johdanto.....	3
OSA I: Yleiset vaatimukset.....	4
1 Alkuperäketjun seurantarjestelmä ("CoC management system").....	4
2 Materiaalin hankinta.....	7
3 Materiaalin käsittely.....	9
4 FSC-materiaalin ja -tuotteiden tietorekisteri.....	10
5 Myynti.....	11
6 Puutavaraa koskevan lainsäädännön noudattaminen.....	13
7 FSC:n työelämän perusoikeudet.....	14
OSA II: FSC-väittämien seuranta.....	16
8 Tuoteryhmien perustaminen FSC-väittämien seuranta varten.....	16
9 Transfer-järjestelmä.....	17
10 Prosenttijärjestelmä.....	19
11 Credit-järjestelmä.....	21
OSA III: Lisävaatimukset.....	23
12 FSC-merkinnän vaatimukset.....	23
13 Alihankinta.....	24
OSA IV: Kelpoisuuskriteerit yksittäiseen ("Single"), usean toimintapaikan ("Multisite") ja ryhmän ("Group") alkuperäketjun sertifiointiin.....	26
14 Kelpoisuuskriteerit yksittäiseen alkuperäketjun sertifiointiin ("single CoC certification").....	26
15 Kelpoisuuskriteerit usean toimintapaikan alkuperäketjun sertifiointiin ("multi-site CoC certification").....	27
16 Kelpoisuuskriteerit alkuperäketjun ryhmäsertifiointiin ("group CoC certification").....	28

Johdanto

Tämä dokumentti on tarkoitettu FSC:n alkuperäketjun ydinstandardi FSC-STD-40-004 V3-1 lukemisen helpottamiseksi. Tämä ei ole FSC:n virallinen dokumentti, (ei normatiivinen) ja tässä dokumentissa esitetyt ohjeet ovat vain ehdotuksia siitä, miten FSC-STD-40-004 V3-1 standardia voidaan noudattaa. Sertifiointit ja auditoinnit tapahtuvat aina englanninkielistä standardin alkuperäisversiota vasten. Tämän dokumentin on tuottanut Vastuullisen metsänhoidon yhdistys ry, eli FSC Suomi. FSC Suomi ei ota vastuuta ehdotusten soveltuvuudesta käytäntöön tai ohjeistusten pitävyydestä sertifiointissa ja/tai auditoinnissa. Sertifikaatin myöntävät, seuranta-auditoinnit suorittavat ja yleisesti standardien noudattamista valvovat FSC:stä erilliset itsenäiset sertifiointiorganisaatiot. Epäselvissä tilanteissa suositellaan otettavaksi ensisijaisesti yhteyttä sertifiointiorganisaatioon.

Tämä dokumentti on toteutettu pääsääntöisesti FSC-STD-40-004 V3-1-standardin rakennetta noudattaen. Joitain kohtia standardista on kuitenkin jätetty pois, jos sisältö on katsottu epäolennaiseksi, kansallisesti epärelevantiksi tai vain pientä osaa sertifikaatinhaltijoita koskevaksi. Suomessa, suomen kielellä toimiville sertifikaatinhaltijoille tai sertifiointia tavoitteleville organisaatioille FSC Suomi suosittelee lähestymistapaa, jossa standardin sisältöihin tutustuttaessa hyödynnetään alkuperäistä englanninkielistä standardiversiota, suomenkielistä käännösversiota, (saatavilla osoitteesta fi.fsc.org) sekä tätä ohjeistusdokumenttia. Näin saadaan paras käsitys standardin laajuudesta ja soveltamisalasta.

Sertifiointia tavoitellessa tai seuranta-auditointiin valmistautuessa on hyvä muistaa auditoinnin tyypillisesti perustuvan varmentamisen kolmeen peruspilariin: dokumentaatioon, havaintoihin ja haastatteluihin. Voi olla hyödyllistä ennen auditointia käydä standardi läpi ja pohtia onko standardin vaatimukset näytettävissä toteen näillä kolmella menetelmällä. Voi olla hyödyllistä kirjata ylös myös toimintatapoja, jotka saattavat organisaation sisällä tuntua itsestäänselvyyksiltä. Organisaation toiminta ja sen päivittäiset käytännöt ovat usein auditoilijalle vieraita ja standardin noudattaminen tulisi olla näytettävissä toteen riittävän mutkattomasti myös organisaation ulkopuoliselle toimijalle. Valtaosa standardin sisällöistä on dokumentaatioon ja erilaisiin kirjaamisvelvollisuuksiin perustuvia. Jos standardi on dokumentoinnin osalta epäselvä, on aina varmempaa kirjata toimintatavat ylös. Näin auditointi voi helposti tutustua organisaation toimintatapoihin.

Tämän dokumentin ohjeistus on rakennettu muotoon, jossa standardissa edetään standardin rakenteen mukaisesti ja lausekkeen alle on kirjattu ehdotus standardin lausekkeen noudattamisesta. Rakenne on muodossa:

Standardin vaatimus

tarkennus tai vaihtoehto

→ Ehdotus. Joissain standardin kohdissa ehdotus on yksittäisen kohdan alla, joissain kohdissa käsitellään useampi lauseke ennen ehdotusta.

Huom! Jos nuolia on allekkain useampia, indikoidaan tällä lisäselvennystä. Tämä voi olla esimerkiksi kansainvälisen FSC:n tekemä tulkinta.

Lisätietoa FSC:stä ja FSC:n alkuperäketjun sertifiointista löydätte osoitteesta fi.fsc.org

OSA I: Yleiset vaatimukset

1 Alkuperäketjun seurantajärjestelmä ("CoC management system")

1.1 Organisaation tulee perustaa ja ylläpitää sen kokoon ja laajuuteen sopivaa alkuperäketjun seurantajärjestelmää, jolla varmistetaan, että sen toiminnassa noudatetaan kaikkia sovellettavia sertifiointivaatimuksia, mukaan lukien seuraavat vaatimukset:

- a) nimetä sertifiointista vastaava henkilö, jolla on riittävät valtuudet, ja kokonaisvastuu siitä, että organisaatio noudattaa kaikkia sovellettavia sertifiointivaatimuksia

→ Sertifiointista vastaava henkilö on FSC-sertifikaatin päävastuuhenkilö. Vastuuhenkilöksi suositellaan nimettäväksi henkilö, jolla on riittävä pääsy tietoon ja dokumentaatioon. Hallintovastaavan tulisi opiskella FSC-STD-40-004 V3-1 standardia riittävällä laajuudella, jotta hänelle syntyy kokonaiskäsitys standardin vaatimuksista. Vastuuhenkilön tulee tuntea eri vastuualueiden avainhenkilöt ja heidän vastuualueiden kattavuus (katso kohta 1.1.c)). Avainhenkilöt ja heidän vastuualueensa on hyvä taulukoida ja pitää ajan tasalla.

- b) luoda ja ylläpitää ajantasaisia ja dokumentoituja menettelytapoja, jotka kattavat sertifikaatin sertifiointivaatimukset

→ Organisaatiot täyttävät tämän vaatimuksen yleensä siten, että niillä on aina päivitetty kirjalliset menettelytavat, jotka ovat sekä henkilöstön että sertifiointiorganisaatioiden käytettävissä. Dokumentit on hyvä päivätä ja päivittää säännöllisesti.

- c) menettelytavalleavainhenkilöstö, joka on sen toteuttamisesta vastuussa

→ Organisaatio voi itse määrittellä vastuiden jakamista organisaation sisällä. Avainhenkilöstön tulee olla tietoisia heidän vastuualueensa standardin vaatimuksista. Jos vastaava on vaihtuva, esimerkiksi vuoropäällikkö, on hyvä pitää vastuuhjeistusta tai jonkinlaista tarkistuslistaa aina saatavilla. Avainhenkilöstö kirjataan joko nimen tai position perusteella.

- d) antaa henkilökunnalle koulutusta organisaation ajantasaisista menettelytavoista, jotta voidaan varmistaa, että he osaavat hallinnoida alkuperäketjun seurantajärjestelmää

→ Kaikkien FSC-sertifioitujen materiaalien tai FSC-sertifikaatin kannalta olennaisten dokumenttien parissa työskentelevien olisi hyvä tuntea vähintään menettelyt, joiden mukaan toimitaan ongelmatilanteissa. On hyvä ylläpitää luetteloa koulutetun henkilöstön nimistä. Tämän luettelon tulisi olla sertifiointiorganisaation käytettävissä pääarviointien ja auditointien aikana. Luetteloon kirjataan yleensä seuraavat tiedot: osallistujien nimet, allekirjoitus, päivämäärä, paikka, asiakirjan versio ja kouluttajan nimi.

- e) ylläpitää ajantasaista listaa asiakirjoista, joiden avulla osoitetaan, että organisaatio noudattaa kaikkia sovellettavia sertifiointivaatimuksia, ja säilyttää näitä tietoja vähintään viisi (5) vuotta. Organisaation tulee säilyttää vähintään seuraavia asiakirjoja, siltä osin kun ne kuuluvat sovellettavan sertifikaatin piiriin: menettelytavat; tuoteryhmälistat; koulutusaineistot; osto- ja myyntiasiakirjat; kirjanpitoaineisto materiaaleista; vuotuiset määräyhteenvedot; hyväksytyt tavaramerkkien käytöt; luettelot tavarantoimittajista, valituksista ja alihankinnoista; vaatimuksista poikkeavien tuotteiden seurannasta; tiedot kierrätetyn materiaalin todentamistoimista ja tiedot koskien kontrolloidun materiaalin ja FSC:n kontrolloidun puun huolellisuusvelvoitetta ("due diligence program").

→ Organisaatio täyttää/laatii edellä mainitut asiakirjat. Dokumenttien tulisi olla sertifiointiorganisaation tarkistettavissa auditointien yhteydessä, sekä saatavilla osana henkilöstön päivittäistä työtä, jos standardi sitä vaatii.

1.2 Organisaation tulee soveltaa Osassa IV määritettyjä kelpoisuuskriteerejä arvioidessaan,

sopiiko se yksittäiseen, usean toimintapaikan vai ryhmän alkuperäketjun sertifiointiin.

→ Katso Osa IV. Sertifiointiorganisaatiot osaavat myös neuvoa mikä sertifiointiin tyyppi organisaatiolle soveltuu.

1.3 Organisaation tulee sitoutua FSC:n arvoihin niin kuin ne on määritetty asiakirjassa *FSC-POL-01-004 Policy for the Association of Organizations with FSC*.

→ Organisaatiolta tulee löytyä auditoinnin yhteydessä allekirjoitettu sitoumus kyseiseen dokumenttiin. Itse dokumentti on löydettävissä osoitteesta: connect.fsc.org. Organisaation tulee ymmärtää kyseisen dokumentin mahdolliset vaikutukset toimintaansa.

→ INT-STD-20-011_12 tulkinnan mukaisesti dokumentti tulee olla allekirjoitettu.

1.4 Organisaation tulee sitoutua työterveyteen ja -turvallisuuheen ("occupational health and safety" eli "OHAS"). Organisaation tulee vähintään nimetä työsuojeluvastaava, luoda ja toteuttaa organisaation kokoon ja laajuuteen sopivat työsuojelun menetelmät sekä antaa henkilöstölle työsuojelukoulutusta.

HUOM: Muita työsuojeluserifikaatteja ja todisteita paikallisen työsuojelulainsäädännön toimeenpanosta, jotka vastaavat lausekkeen 1.4 vaatimuksia, voidaan käyttää todisteena kyseisen kohdan noudattamisesta (toisin sanoen organisaation voidaan katsoa automaattisesti täyttävän lausekkeen 1.4 vaatimukset).

→ Organisaatiot täyttävät tämän vaatimuksen tyypillisesti viittaamalla olemassa oleviin OHAS-menettelyihin ja siihen, että ne täyttävät alaa koskevat lainsäädännölliset vaatimukset. Organisaation on varmistettava, että yleiset OHAS-menettelyt ovat sertifiointiorganisaation käytettävissä auditointien aikana.

1.5 Organisaation tulee ottaa käyttöön ja toteuttaa virallinen linjaus tai linjauksia, jotka sisältävät FSC:n työelämän perusoikeudet. Virallisen linjauksen tulee olla saatavilla sidosryhmille (eli niille sidosryhmille, joita asia koskee tai kiinnostaa) ja organisaation omalle sertifiointiorganisaatiolle.

→ Linjaus laaditaan ja se tulee olla saatavilla keskeisille sidosryhmille. Työelämän perusoikeuksista lisää luvussa 7.

1.6 Organisaation tulee ylläpitää ajantasaista itsearviointia, jossa kuvataan, miten organisaation toiminnassa sovelletaan FSC:n työelämän perusoikeuksia. Itsearviointi tulee toimittaa organisaation sertifiointiorganisaatiolle.

→ Organisaation tulee sitoutua FSC:n työelämän perusoikeuksiin ja toteuttaa näistä itsearviointi. Katso luku 7. FSC Suomi on toteuttanut esitetyt työelämän perusoikeuksien itsearviointilomakkeen, joka löytyy osoitteesta fi.fsc.org.

1.7 Organisaation tulee taata, että kaikki valitukset, jotka liittyvät sen alkuperäketjun sertifiointiin kuuluvien vaatimusten noudattamiseen, tutkitaan riittävän tarkasti, vähintään seuraavin tavoin:

- a) vahvistetaan valitus vastaanotetuksi sen lähettäjälle vähintään kahden (2) viikon sisällä valituksen vastaanottamisesta
- b) tutkitaan valitus ja määritetään toimenpide-ehdotukset vastauksena valituksen lähettäjälle kolmen (3) kuukauden sisällä. Mikäli tutkimuksiin tarvitaan enemmän aikaa, siitä tulee ilmoittaa valituksen tekijälle ja sertifiointiorganisaatiolle
- c) ryhdytään sopiviin toimenpiteisiin, jotta sertifiointivaatimusten noudattamista koskevat valitukset ja puutteet saadaan ratkaistua
- d) ilmoitetaan valituksen tekijälle ja sertifiointiorganisaatiolle, kun valitus todetaan loppuun käsitellyksi.

→ Mahdolliset valitukset käsitellään kohdan 1.7 mukaisesti. Valitusten käsittelystä on hyvä pitää tarkasti kirjaa myöhempien epäselvyyksien välttämiseksi. Kohdan 1.7 vaatimukset voidaan kirjata menettelyohjeisiin.

1.8 Organisaatiolla tulee olla menettelyohjeet sen varmistamiseksi, että kaikki tuotteet, joissa on poikkeama vaatimustenmukaisuudessa, löydetään ja ohjataan oikeaan paikkaan, jotta niitä ei vahingossa myydä tai toimiteta FSC- väittämällä varustettuina. Jos tuote joka poikkeaa vaatimustenmukaisuudesta on jo toimitettu eteenpäin, organisaation tulee tehdä seuraavat toimenpiteet:

- ilmoittaa kirjallisesti sertifiointiorganisaatiolle ja kaikille suorille asiakkaille, joita asia koskee, viiden arkipäivän sisällä poikkeavan tuotteen havaitsemisesta ja säilyttää ilmoitukset
- analysoida, miksi tuotteet olivat poikkeavia, ja aloittaa toimenpiteet sen estämiseksi, ettei sama tapahdu uudestaan
- tehdä yhteistyötä sertifiointiorganisaation kanssa, jotta he voivat varmistaa, että poikkeamien korjaamiseksi on tehty riittävät toimenpiteet.
- Organisaation tulee pyynnöstä suostua liiketapahtumien vahvistusprosessiin, jonka sertifiointiorganisaatio tekee yhdessä ASI:n (Assurance Services International) kanssa, toimittamalla heille tietoja FSC-liiketapahtumista sertifiointiorganisaation pyynnön mukaisesti.
HUOM: Liiketapahtumien tietojen jakamisen piiriin eivät kuulu hinnoittelutiedot.

→ Poikkeama vaatimustenmukaisuudesta voi olla esimerkiksi väärä FSC-väittäjä (FSC 100%, FSC MIX % jne.), virheellinen FSC-merkintä tai virheet organisaation materiaalinhallinnassa. Henkilökunnan tietämys standardista tulee olla riittävä, jotta poikkeamat löydetään mahdollisimman nopeasti ja kohdan 1.8 mukainen tiedotus- ja ongelmanratkaisuprosessi voidaan käynnistää. Jokainen havaittu poikkeavuus on dokumentoitava standardin mukaisesti. Menettelyohjeissa voidaan hyödyntää kohdan 1.8 vaatimuksia. Esimerkki: "Ilmoitamme kirjallisesti sertifiointiorganisaatiolle ja kaikille suorille asiakkaille, joita asia koskee, viiden arkipäivän sisällä poikkeavan tuotteen havaitsemisesta ja säilytämme kaikki ilmoitukset".

→ Menettely tulee käynnistää myös tilanteessa, jossa organisaation tavarantoimittaja ilmoittaa toimitettujen tuotteiden poikkeavan vaatimuksenmukaisuudesta. (INT-STD-40-004_35)

1.9 Organisaation tulee antaa sertifiointiorganisaation ja ASI:n tehdä kuitutestausta ja toimittaa heille pyydettyä materiaali- ja tuotenäytteitä sekä tiedot, mistä lajeista ne koostuvat.

→ Menettelyohjeissa voidaan hyödyntää standardin kirjausta 1.9. Esimerkki: "Sertifiointiorganisaatiolle tai ASI:lle tulee pyydettyä toimittaa materiaali-/tuotenäytteitä, sekä tiedot niiden koostumuksesta (puulaji ym.)

1.10 Organisaatio voi todistaa noudattavansa kohtaa 7 "FSC:n työelämän perusoikeudet" osoittamalla osallistuvansa muihin sertifiointijärjestelmiin.

→ Standardi ei määrittele tiettyä tapaa, miten FSC:n työelämän perusoikeuksien noudattaminen tulisi näyttää toteen. Jos organisaatiolla käytössään muita työelämän perusoikeuksia sääteleviä standardijärjestelmiä, tulee näiden olla yhteensopivia FSC:n työelämän perusoikeuksien vaatimusten kanssa. Katso luvut 1.5 ja 7. Täysin yhteensopivat sertifiointijärjestelmät: SA8000:2014 (ADVISE-40-004-24). Muita sertifiointijärjestelmiä voidaan hyödyntää soveltuvin osin.

HUOM: Kansainvälinen FSC arvioi muiden sertifiointijärjestelmien yhteensopivuuden FSC:n työelämän perusoikeuksien kanssa sekä päällekkäisyyden kohdan 7 vaatimusten kanssa.

2 Materiaalin hankinta

- 2.1 Organisaation tulee ylläpitää ajantasaista tietokantaa kaikista tavarantoimittajista, jotka toimittavat FSC-tuoteryhmissä käytettäviä materiaaleja. Tiedoista pitää löytyä toimittajien nimet, sertifiikaattikoodi (jos olemassa) ja tiedot hankituista materiaaleista.

→ Organisaatiot laativat tyypillisesti toimittajaluettelon, joka sisältää 2.1 kohdan tiedot. Luetteloa päivitetään, kun uusia toimittajia otetaan käyttöön tai kun nykyisiä toimittajia poistetaan, tai kun niihin liittyvät tiedot muuttuvat. Luettelo toimitetaan tavallisesti tavaran vastaanotosta / rahtikirjojen tarkastamisesta vastaavalle henkilölle ja ostolaskujen tarkastamisesta vastaavalle henkilölle. Molemmat käyttävät luetteloa tarkistaakseen, että asiakirjoissa olevat tiedot vastaavat toimittajan antamia tietoja.

- 2.2 Jotta organisaatio on tietoinen kaikista muutoksista, jotka voivat vaikuttaa hankittavien tuotteiden saatavuuteen tai aitouteen, sen tulee säännöllisesti todentaa aktiivisten FSC-sertifioitujen tavarantoimittajiensa sertifiikaattien tuoteryhmien kattavuus ja voimassaolo FSC:n sertifiikaattitietokannasta (search.fsc.org).

→ Organisaation on hyvä tehdä säännöllisiä tarkistuksia toimittajiensa FSC-sertifioinnin tilasta osoitteessa search.fsc.org. Tarkistukseen kuuluu vähintään sertifiikaatin voimassaolon tarkistus. Seurannasta voidaan ottaa esimerkiksi kuvakaappauksia. Jotkin yritykset käyttävät myös tavaramerkkiportaalia (trademarkportal.fsc.org) toimittajiensa luettelointiin/seurantaan (certificate watch -toiminto), jolloin ne saavat automaattista tietoa toimittajien sertifiikaatin tilan ja tietojen muutoksista. Toimintatavat sertifiikaattien seurannasta on hyvä kirjata ja niiden olla saatavilla seurannan parissa työskenteleville, sekä sertifiointiorganisaatiolle.

- 2.3 Organisaation tulee tarkistaa tavarantoimittajan myynti- ja toimitusasiakirjoista seuraavat asiat:

- että toimitetun tavaran tyyppi ja määrä vastaavat asiakirjojen tietoja
- että FSC-väittämä on merkitty
- että tavarantoimittajan alkuperäketjun tai kontrolloidun puun FSC-koodi on näkyvissä sellaisen materiaalin yhteydessä, johon liitetään jokin FSC- väittämä.

→ Organisaatiot noudattavat tätä vaatimusta tyypillisesti ottamalla käyttöön toimitusasiakirjojen ja laskujen tarkastusmenettelyn. Useimmiten luettelot tarkastavat varastossa työskentelevät henkilöt tavaroiden/tuotteiden vastaanoton yhteydessä, kun taas laskut tarkastaa kirjanpitäjä tai osto-osasto. Tyypillisesti menettelyssä tarkistetaan, että asiakirjoissa vaaditut tiedot vastaavat toimittajan tietoja toimittajaluettelossa. Epäselvyyksien ilmetessä kuvataan yleensä toimintatavat, joilla varmistetaan, että toimittajalta pyydetään uudet asiakirjat ja että uudet asiakirjat tarkastetaan ennen tuotteen/tuotteiden käsittelyä. Epäselvät tuotteet ja materiaalit voidaan asettaa karanteeniin asian selvittämisen ajaksi. Tarkastusmenettelystä on hyvä luoda ohjeistus, joka on jokaisen asian kanssa työskentelevän saatavilla.

- 2.4 Organisaation tulee varmistaa, että FSC:n tuoteryhmissä käytetään vain niihin soveltuvia aineksia ja oikeita materiaalikategorioita taulukon B mukaisesti.

Taulukko B. Tuoteryhmän tuotoksille (output) määritettyyn FSC-väittämään soveltuvat ainekset (input) Huom! Väittämien kääntämistä suomeksi ei suositella ja käännöksiä ei välttämättä hyväksytä auditoinnissa.

Tuoteryhmän mukainen tuotoksen FSC-väittäjä	Soveltuvat ainekset
FSC 100%	FSC 100%
FSC Mix x% / FSC Mix Credit	FSC 100%, FSC Mix x%, FSC Mix Credit, FSC Recycled x%, FSC Recycled Credit, kontrolloitu materiaali, FSC Controlled Wood, tuotannon sivuvirrasta kerätty, kuluttajakäytön jälkeen kerätty.
FSC Recycled x% / FSC Recycled Credit	FSC Recycled x%, FSC Recycled Credit, tuotannon sivuvirrasta kerätty, kuluttajakäytön jälkeen kerätty.
FSC Controlled Wood	FSC 100%, FSC Mix x%, FSC Mix Credit, kontrolloitu materiaali, FSC Controlled Wood.

→ Organisaatiot täyttävät tämän vaatimuksen tyypillisesti tekemällä sisäisessä menettelyssään selväksi:

- mitä FSC-väittämiä niiden myymät/tuomat tuotteet täyttävät.
- mitkä soveltuvat ainekset ovat hyväksyttäviä näiden tuotteiden tuotantopanoksina (FSC 100 %, FSC MIX, FSC MIX Credit tai FSC Recycled).

Organisaatiot voivat sisällyttää tuotteeseen kerätyt FSC-väittämät ostotietojärjestelmiinsä joko tuotteen nimen tai nimikkeen yhteydessä. Näin varmistetaan, että tuotantopanokset rekisteröidään oikealla väittämällä.

Muokkaamattomien tuotteiden tai materiaalien osalta tämä varmistaa yleensä sen, että tuotteet myydään ostetun väittämän kanssa ja että organisaatio täyttää näin kohdan 2.4 vaatimukset.

Kun on kyse tuotannosta, johon sisältyy erilaisia tuotantopanoksia, joihin liittyy erilaisia väittämätyppejä, organisaatiot tyypillisesti rakentavat IT-järjestelmänsä siten, että järjestelmä automaattisesti varmistaa, että myyty tuote on valmistettu hyväksytyistä tuotantopanoksista. Esimerkki: Jos organisaatio saa tilauksen FSC 100% -huonekaluista, varmistetaan, että vain 100-prosenttisia FSC-panoksia voidaan käyttää.

Organisaatiot voivat käyttää yllä olevaa taulukkoa B, josta käy ilmi, mitä tuotantopanoksia voidaan sisällyttää erilaisiin FSC-vaatimuksiin, ja rakentavat menettelynsä taulukon ohjeiden pohjalta. Menettelyssä kuvataan yleensä sanallisesti, miten 2.4 kohta täytetään.

→ Huom! PEFC-sertifioidut tuotteet eivät olet suoraan lisättävissä FSC-järjestelmään. PEFC-sertifioidut materiaalit tulee käsitellä FSC:n kontrolloidun puun vaatimusten mukaisesti (INT-STD-40-004_10)

- 2.5 Organisaatioiden, jotka käyttävät FSC-tuoteryhmissään kierrätettyä materiaalia, jota ei ole FSC-sertifioitu, tulee täyttää FSC-STD-40-007-standardin vaatimukset.

→ Tämä vaatimus koskee vain yrityksiä, jotka ottavat kierrätysmateriaaleja FSC-järjestelmään. Organisaatiot täyttävät tämän vaatimuksen yleensä kuvaamalla, miten ne noudattavat CoC-menettelyn lisäksi FSC-STD-40-007-standardia.

- 2.6 Organisaatioiden, jotka käyttävät FSC-tuoteryhmissään kontrolloidun materiaalin tavoin sellaista koskemattomaa materiaalia, jota ei ole FSC-sertifioitu, tulee täyttää FSC-STD-40-005-standardin vaatimukset.

→ Tämä vaatimus koskee vain yrityksiä, jotka ottavat kontrolloitua materiaalia FSC-järjestelmään. Organisaatiot täyttävät tämän vaatimuksen yleensä kuvaamalla CoC-menettelyn lisäksi, miten ne noudattavat FSC-STD-40-005-standardia.

- 2.7 Organisaatiot, jotka kierrättävät omassa toimintapaikassaan ensi- tai toissijaisesta prosessoinnista syntyvää materiaalia, voivat luokitella materiaalin samaan tai alempaan kategoriaan kuin materiaalin, mistä se on syntynyt. Organisaatio voi myös luokitella toissijaisesta prosessoinnista kerätyn materiaalin tuotannon sivuvirrasta kerätyksi materiaaliksi ("pre-consumer reclaimed material"), paitsi silloin, kun materiaali on poistettu valmistusprosessissa, mutta sitä voi käyttää uudelleen samassa toimintapaikassa samaan valmistusprosessiin, josta se on lähtöisin.

→ Tämä vaatimus on valinnainen, ja sen avulla organisaatiot voivat ottaa talteen sivuvirta- tai ylijäämämateriaaleja tuotannosta. Jos organisaatio haluaa käyttää tätä mahdollisuutta, on kuvattava, miten materiaalit otetaan talteen ja miten varmistetaan, että ne täyttävät tuotannon sivuvirrasta kerätyille materiaaleille asetetut kriteerit.

- 2.8 Organisaatio voi luokitella materiaalin tuotteen valmistamiseen soveltuvaksi aineekseksi, vaikka materiaali olisi varastossa sertifiointiorganisaation auditoinnin hetkellä tai saapuisi pääauditoitipäivän ja organisaation alkuperäketjun sertifikaatin myöntämispäivän välillä, kuitenkin sillä ehdolla, että organisaatio pystyy todistamaan sertifiointiorganisaatiolle, että materiaali täyttää FSC:n materiaalien hankintaan liittyvät vaatimukset.

→ Sertifiointia edeltäviä materiaalivarastoja voidaan hyödyntää, mikäli materiaali täyttää tämän standardin vaatimukset. Prosessi ja tarvittavat asiakirjat tulee esittää auditoinnissa

3 Materiaalin käsittely

- 3.1 Jos on olemassa riski, että materiaaliksi soveltu matonta ainesta sekoittuu FSC- tuoteryhmiin, organisaation tulee tehdä yksi tai useampi seuraavista erottelutoimista:

- a) materiaalin fyysinen erottelu
- b) aikaan perustuva materiaalin erottelu
- c) materiaalin tunnistaminen.

→ Organisaatiot täyttävät tämän vaatimuksen tyypillisesti ottamalla käyttöön fyysisen erottelun (a), jossa FSC-sertifioidut materiaalit pidetään erillään muista materiaaleista erillisissä paikoissa tai muulla tavoin eroteltuina. Organisaatiot voivat varmistaa erottelun myös erottelemalla materiaalit väliaikaisesti eli esimerkiksi varastoimalla/tuottamalla FSC-sertifioituja materiaaleja tietyn ajanjakson ajan, jolloin käytetään/käsitellään vain FSC-materiaaleja (b). FSC-sertifioidut materiaalit voidaan erotella muista kuin FSC-sertifioiduista materiaaleista esimerkiksi varastointipakkauksissa olevilla merkinnöillä, viivakoodeilla tai muilla tunnistetuilla, kuten yksilöllisillä numeroilla (c). Organisaatioiden, jotka käyttävät ainoastaan FSC-sertifioituja materiaaleja, ei yleensä tarvitse soveltaa erottelumenetelmiä, vaan niiden olisi sen sijaan kuvattava menettelytavoissaan, miten toimitaan, jos laitokseen pääsee ei-sertifioituja materiaaleja. Valittu menetelmä tai menetelmät kirjataan.

4 FSC-materiaalin ja -tuotteiden tietorekisteri

- 4.1 Organisaation tulee kirjata ylös kunkin tuoteryhmän tai työtilauksen sellaiset pääasialliset prosessointivaiheet, joissa materiaalin määrä tai paino muuttuu, ja eritellä kunkin prosessointivaiheen muuntokerroin/-kertoimet tai, mikäli se ei ole mahdollista, kaikkien vaiheiden yhteinen muuntokerroin. Organisaatiolla tulee olla johdonmukainen ja ajantasainen tapa laskea muuntokerroin/-kertoimet.

HUOM: Organisaatiot, jotka tuottavat räätälöityjä tuotteita, eivät ole velvollisia ilmoittamaan muuntokertoimiaan ennen tuotantoa, mutta heidän tulee ylläpitää tuotannon tietorekisteriä, josta muuntokertoimen pystyy laskemaan.

→ Organisaatiot täyttävät tämän vaatimuksen tyypillisesti laskemalla FSC-sertifioituille tuotteilleen muuntokertoimen ja kuvaamalla, miten se on tehty. Organisaatiot yleensä sisällyttävät kuvauksen menettelynsä, sekä kuvauksen tuotantoprosesseistaan ja -vaiheistaan.

- 4.2 Organisaation tulee ylläpitää ajantasaista kirjanpitoaineistoa (esim. laskentatalukot, tuotannonvalvontaohjelma) sellaisista materiaaleista ja tuotteista, jotka FSC-sertifikaatti kattaa. Aineistosta käy ilmi:

- a) Raaka-aineiden ja aineiden kohdalla: tavarantoimittajan myyntiasiakirjojen numero, päivämäärä, määrät ja materiaalikategoria, mukaan lukien prosentti- tai credit-väittämä (jos sellainen löytyy)
- b) tuotosten kohdalla: myyntiasiakirjojen numero, päivämäärä, tuoteseloste, määrät, FSC-väittämä sekä sovellettava väittämäkausi tai työtilaus
- c) FSC-prosentin laskelmat ja FSC-credit-tilit.

→ Organisaatiot täyttävät tämän vaatimuksen yleensä rekisteröimällä a, b ja c alakohdassa luetellut tiedot tietojärjestelmänsä, tai Exceliin tai vastaavaan. Organisaatiot tyypillisesti tilastoivat myös tuotannon läpi kulkevat FSC-tuotantopanokset. Näin he pystyvät saamaan tilastotietoja tietyn ajanjakson aikana ostetuista ja myydyistä määristä. Valitut toimintatavat lisätään menettelyihin.

- 4.3 Sellaisten organisaatioiden, joiden aineksilla ja tuotoksilla on samanaikaisesti sekä FSC-väittämiä että väittämiä jonkun toisen metsänhoidon sertifiointijärjestelmän kautta, tulee osoittaa, että tuotteiden määriä ei virheellisesti lasketa useaan otteeseen.

HUOM: Tämän voi tehdä pitämällä näistä materiaaleista yhtä kirjanpitoaineistoa, johon kirjataan selkeästi materiaalin ja tuotteiden määrät ja niistä valmistettavien tuotosten sertifiointiväittämät. Mikäli tämä ei ole mahdollista, organisaation tulisi antaa sertifiointiorganisaation arvioida kyseisen vaatimuksen täytyminen muilla tavoin.

→ Organisaatiot noudattavat tätä vaatimusta tyypillisesti kohdassa 4.3 esitetyn huomautuksen mukaisesti: "Tämän voi tehdä pitämällä näistä materiaaleista yhtä kirjanpitoaineistoa, johon kirjataan selkeästi materiaalin ja tuotteiden määrät ja niistä valmistettavien tuotosten sertifiointiväittämät. Mikäli tämä ei ole mahdollista, organisaation tulisi antaa sertifiointiorganisaation arvioida kyseisen vaatimuksen täytyminen muilla tavoin".

- 4.4 Organisaation tulee valmistella vuosittaisista määristä yhteenvetoraportit (käyttäen organisaatiossa yleisesti käytettyä mittayksikköä), jotka kattavat edellisen raportin jälkeisen ajan ja joista käy ilmi, että tuotettujen ja FSC- väittämällä myytyjen tuotteiden määrät täsmäävät aineiden määriin, ja joihin on kirjattu varastossa olevien tuotosten määrät, sekä niihin liittyvät FSC-väittämät ja muuntokertoimet tuoteryhmittäin.

→ Organisaatiot noudattavat tätä vaatimusta yleensä laatimalla/päivittämällä tuoteryhmäkohtaisen yhteenvetoraportin FSC-väittämää kohti ennen vuosittaista auditointia. Jos yksi tuoteryhmä sisältää useamman kuin yhden FSC-vaatimuksen, ne erotetaan kahdelle riville yhteenvetoraportissa.

Yhteenvetoraportti sisältää tyypillisesti seuraavat tiedot:

- sisään tulevat FSC-panokset
- varastossa olevat FSC-panokset
- varastossa olevat FSC-tuotokset
- myydyt FSC-tuotokset

Jos muuntokertoimia sovelletaan (tuotannon tapauksessa), ne otetaan huomioon.

Toiminta/laskentatapa kuvataan menettelyssä.

HUOM: Organisaatiot, jotka tuottavat räätälöityjä tuotteita (esim. puusepät, rakennusurakoitsijat, rakennusyrietykset), voivat esittää vuotuiset FSC- yhteenvetoraportit työtilaus- tai rakennusprojektiiviestelmien muodossa tuoteryhmäjoittelun sijaan.

5 Myynti

5.1 Organisaation tulee varmistaa, että FSC-väittämällä myytyjen tuotteiden (paperisissa tai sähköisissä) myyntiasiakirjoissa on seuraavat tiedot:

- a) organisaation nimi ja yhteystiedot
- b) tiedot, joista asiakkaan voi tunnistaa, kuten asiakkaan nimi ja osoite (paitsi kun myydään lopulliselle kuluttajalle)
- c) asiakirjan luomisen päivämäärä
- d) tuotteen nimi tai kuvaus
- e) myytyjen tuotteiden määrä
- f) organisaation FSC-sertifioitujen tuotteiden FSC-sertifikaattikoodi ja/tai kontrolloitujen puutuotteiden FSC-koodi
- g) kunkin tuotteen tai tuotteiden yhteinen FSC-väittäjä selkeästi ilmoitettuna taulukon C mukaisesti.

Taulukko C. Tuotettuihin tuotteisiin soveltuvat FSC-väittämät FSC-seurantajärjestelmien mukaisesti

Tuoteryhmän mukainen tuotoksen FSC- väittäjä	FSC-seurantajärjestelmä		
	Transfer- järjestelmä	Prosenttijärjestelmä	Credit- järjestelmä
FSC 100%	✓	–	–
FSC Mix x%	✓	✓	–
FSC Recycled x%	✓	✓	–
FSC Mix Credit	✓	–	✓
FSC Recycled Credit	✓	–	✓
FSC Controlled Wood	✓	✓ (lue lauseke 5.9)	✓ (lue lausekkeet 5.9 ja 11.10)

- Organisaatiot noudattavat tätä vaatimusta tyypillisesti määrittelemällä menettelytavoissaan, että a) - g) kohdissa luetellut tiedot on aina esitettävä FSC- tai FSC Controlled Wood -sertifioitujen tuotteiden myyntiasiakirjoissa. Tyypillisesti kuvataan, tapahtuuko tämä automaattisesti IT-järjestelmän kautta vai tekeekö työntekijä sen manuaalisesti.
- Sertifiointiorganisaatio voi pyytää myös ei-sertifioitujen tuotteiden osto-/myyntiasiakirjoja nähtäville, jos on epäily väärin FSC-väittämien muodostumisesta. (INT-STD-20-011_28)
- Jos ostaja on kuluttaja, ei FSC-väittämien sisällyttäminen myyntitositteisiin ole pakollista. (INT-STD-40-004_52)
- Tiedot FSC-väittämistä myyntiasiakirjoihin voidaan kirjata Suomeksi, jos FSC-tuotteiden omistajuus säilyy Suomessa läpi tuotantoketjun. (INT-STD-40-004_07)

5.2 Toimitusketjun lopussa toimivat organisaatiot (kuten jälleenmyyjät ja kustantajat), jotka myyvät valmiita ja FSC-merkittyjä tuotteita, voivat jättää myyntiasiakirjoista pois tiedot prosentiosuudesta tai crediteistä (esim. käyttämällä pelkkää "FSC Mix"-väittämää "FSC Mix 70%" tai "FSC Mix Credit"-väittämien sijaan). Tällöin kuitenkin kyseinen tieto jää pois, eivätkä toimitusketjun seuraavat organisaatiot enää saa käyttää tuotteisiin liittyviä prosentiosuus- tai credit-tietoja.

- Jos organisaatio valitsee jättää yllä mainittuja tietoja pois, tulee kyseinen toimintatapa kuvata menettelyssä.

5.3 Mikäli organisaation myyntiasiakirjoja ei lähetetä tuotteen lähetyksen mukana ja asiakas tarvitsisi niiden sisältämiä tietoja tunnistaakseen tuotteen FSC- sertifoiduksi, tulee lähetyksen mukana olevien toimitusasiakirjojen sisältää samat, lausekkeessa 5.1 vaaditut tiedot sekä viittaus myyntiasiakirjoihin.

- Jos tätä vaatimusta sovelletaan, tulee 5.1 kohtaa mukauttaa siten, että se kattaa myös lähetyksiä.

5.4 Organisaation tulee varmistaa, että tuotteissa, joiden myyntiasiakirjoissa on FSC 100%, FSC Mix tai FSC Recycled -väittämä, ei ole minkään muiden metsänhoidon sertifiointijärjestelmien merkkejä.

- Yllä mainittu vaatimus voidaan tarvittaessa lisätä kohdan 5.1 vaatimuksiin

HUOM: FSC-sertifioitujen tuotteiden myynti- ja toimitusasiakirjoissa voi olla samanaikaisesti FSC-väittämä ja jonkin toisen metsänhoidon sertifiointijärjestelmän väittämä, vaikka tuotteessa olisi FSC-merkki.

5.5 Organisaatiot voivat ilmoittaa, että tuote on valmistettu pelkästään pienmetsänomistajien tai paikallisyhteisöjen omistamien metsien ainesmateriaaleista lisäämällä myyntiasiakirjoihin seuraavan väittämän: "Pienmetsänomistajilta tai paikallisyhteisöiltä". Sertifikaatinhaltijat voivat siirtää kyseisen väittämän toimitusketjussa eteenpäin.

- Voidaan lisätä kohtaan 5.1

5.6 Organisaatio saa myydä tuotteita niin, että myynti- ja toimitusasiakirjoissa on "FSC Controlled Wood" -väittämä, vain jos tuotteet ovat raaka-aineita tai vain osittain valmiita ja asiakas on FSC-sertifioitu.

- Jos organisaatio myy FSC:n kontrolloitua puuta, voidaan lisätä kohtaan 5.1
- FSC:n kontrolloidun puun väittämää voidaan soveltaa vain keskeneräisiin tuotteisiin. Valmiita tuotteita ei voida myydä FSC-kontrolloitu puu -sertifioituna. (INT-STD-40-004_56)

5.7 Mikäli organisaatio ei pysty ilmoittamaan FSC-väittämää ja/tai sertifiointikoodia myynti- tai toimitusasiakirjoissa (tai kummissakaan), vaaditut tiedot tulee ilmoittaa asiakkaalle lisäasiakirjoissa (esim. liitteessä). Tällaisessa tapauksessa organisaation tulee pyytää sertifiointiorganisaatiolta lupa liittää lisäasiakirjoja seuraavien kriteerien mukaisesti:

- a) lisäasiakirjoissa tulee olla selkeästi ilmoitettu, mihin myynti- tai toimitusasiakirjoihin ne liittyvät

- b) lisäasiakirjoissa ei saa olla vaaraa siitä, että asiakas ymmärtäisi väärin, mitkä tuotteet ovat ja mitkä tuotteet eivät ole FSC-sertifioituja
- c) mikäli myyntiasiakirjoissa mainitaan useita tuotteita eri FSC-väittämällä, lisäasiakirjoissa tulee selkeästi ilmoittaa, mikä FSC-väittäjä kuuluu mihinkin tuotteeseen.

→ Hyväksynnän jälkeen 5.1 kohdan menettelyyn voidaan kirjata, miten vaihtoehtoa käytetään, ja 5.7 kohdan a), b) ja c) vaatimuksia noudatetaan.

- 5.8 Organisaatiot, jotka toimittavat räätälöityjä FSC-tuotteita (kuten puusepät, rakennusurakoitsijat, rakennusyhtiöt), mutta eivät listaa FSC-sertifioituja tuotteita myyntiasiakirjoihin lausekkeen 5.1 mukaisesti, voivat liittää rakennus- tai muihin palveluihin liittyviin myyntiasiakirjoihinsa lisäasiakirjoja. Lisäasiakirjan tulee sisältää seuraavat asiat:

- a) viitetiedot, joiden avulla pystyy yhdistämään palvelun laskut lisäasiakirjaan
- b) lista FSC-sertifioituista osista sekä niiden määrät ja FSC-väittämät
- c) organisaation sertifikaattikoodi.

→ Hyväksynnän jälkeen 5.1 kohdan menettelyyn voidaan kirjata, miten vaihtoehtoa käytetään, ja 5.8 kohdan a), b) ja c) vaatimuksia noudatetaan.

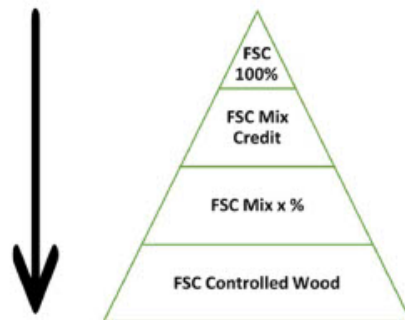
- 5.9 Organisaatio voi alentaa tuotoksen FSC-väittämää taulukon A mukaisesti. FSC-merkin tulee vastata myyntiasiakirjoissa ilmoitettua FSC-väittämää, paitsi silloin kun jälleenmyyjä myy valmista, FSC-merkittyä tuotetta lopulliselle kuluttajalle.

Organisaatiot voivat hyödyntää tätä vaihtoehtoa noudattamalla taulukkoa A. Jos organisaatio haluaa käyttää alentamisvaihtoehtoa, se voidaan kirjata kohdassa 5.1.

HUOM: Tuotteista, jotka on valmistettu pelkästään kierrätetystä materiaalista, voi käyttää ainoastaan väittämää "FSC Recycled".

HUOM: Tuotteille, johon merkitään FSC-merkki, voidaan käyttää suomenkielistä FSC-merkkiä, vaikka väittäjä kulkee englannin kielellä tuotantoketjussa.

Kuva A. Säännöt tuotosten FSC-väittämien alentamiseen



6 Puutavaraa koskevan lainsäädännön noudattaminen

- 6.1 Organisaation tulee varmistaa, että sen FSC-sertifioidut tuotteet ja FSC:n kontrolloidut puutuotteet noudattavat kaikkea niihin sovellettavaa, puutavaraa koskevaa lainsäädäntöä. Organisaation tulee vähintään
- a) laatia menettelyohjeet, joilla varmistetaan, että FSC-sertifioitujen ja kontrolloidusta puusta tehtyjen tuotteiden tuonti ja/tai vienti ja kaupallistaminen noudattaa kaikkia sovellettavia

kauppa- ja tullilajeja ² (mikäli organisaatio vie ja/tai tuo FSC-tuotteita)

→ Organisaatiot täyttävät tämän vaatimuksen tyypillisesti viittaamalla yrityksen sisällä olemassa oleviin menettelyihin ja työnkulkuun, joilla varmistetaan, että organisaatio noudattaa siihen sovellettavia kauppa- ja tullisäännöksiä.

- b) pyydettyä kerätä ja jakaa tietoa lajeista (yleisnimi ja tieteellinen nimi) ja korjuumaasta (tai lain vaatiessa tarkempi sijaintitieto) suorille asiakkaille ja/tai kaikille toimitusketjun FSC-sertifioituille organisaatioille, jotka tarvitsevat kyseisiä tietoja noudattaakseen puutavaraa koskevaa lainsäädäntöä. Organisaatio ja tietojen pyytäjät voivat keskenään sopia, missä muodossa ja kuinka usein kyseiset tiedot pitää toimittaa, kunhan tiedot ovat paikkansapitäviä ja ne voidaan yksiselitteisesti yhdistää kuhunkin FSC-sertifioituun tai FSC:n kontrolloituun puumateriaaliin.

→ Organisaatiot noudattavat tätä vaatimusta yleensä kirjaamalla menettelyihinsä, miten ne toimittavat kohdan 6.1 b) tiedot asiakkaiden pyynnöstä.

HUOM: Tarkemmat tiedot korjuun alueesta tai toimilupa-alueesta maan sisällä vaaditaan silloin, kun tällaisten alueiden laittoman korjuun riski vaihtelee. Kaikki sellaiset järjestelyt, joissa myönnetään oikeus puunkorjuuseen tietyllä alueella, luokitellaan korjuun toimilupa-alueeksi.

HUOM: Mikäli organisaatiolla ei ole vaadittuja tietoja lajeista ja lähtömaasta, tietopyyntö siirretään niin pitkälle takaisin toimitusketjua pitkin, kunnes tiedot saadaan.

- c) toimittaa todisteet oikeudellisesta merkittävien kauppa- ja tullilakien noudattamisesta

→ Organisaatiot noudattavat tätä vaatimusta yleensä varmistamalla, että ne ylläpitävät asiakirjoja, prosesseja ja toimintoja, jotka dokumentoivat lakien noudattamisen.

- d) varmistaa, että sellaiset FSC-sertifioidut tuotteet, joissa on tuotannon sivuvirrasta kerättyä puuta (lukuun ottamatta kierrätettyä paperia) ja joita myydään yhtiöihin, jotka sijaitsevat maissa, joissa on puutavaraa koskevaa lainsäädäntöä, **joko**

i) sisältävät vain sellaista tuotannon sivuvirrasta kerättyä puumateriaalia, joka noudattaa FSC:n kontrolloidun puun vaatimuksia standardin FSC-STD-40-005 mukaisesti tai

ii) myydään asiakkaille sellaisilla tiedoilla, joista käy ilmi, että tuote sisältää tuotannon sivuvirrasta kerättyä puuta, ja noudatetaan heidän huolellisuusvelvoitettaan puutavaraa koskevan lainsäädännön edellyttämällä tavalla.

→ Tarvittaessa organisaatiot noudattavat tätä vaatimusta yleensä lisäämällä menettelyihinsä, miten ne noudattavat 6.1 kohdan D i) ja ii) vaatimuksia.

HUOM: Yllä olevaa vaihtoehtoa d (i) soveltavat organisaatiot voivat soveltaa standardissa FSC- STD-40-005 ilmoitettuja vaatimuksia oheistuotteille ("co-products").

² Kauppa- ja tullilainsäädännön piiriin kuuluvat seuraavat asiat, vaikka niiden piiriin voi kuulua muitakin:

- Puutavaran viennin kiellot, kiintiöt tai muut rajoitukset (esim. käsittelemättömien tukkien tai höyläämättömän puutavaran vientikiellot)
- Puutavaran ja puutuotteiden vientilupavaatimukset
- Virallinen lupa, jonka jotkin puutavaraa ja puutuotteita vievät tahot voivat vaatia
- Puutuotteiden vientiä koskevat verot ja tullimaksut.

7 FSC:n työelämän perusoikeudet³

- 7.1 Organisaation tulee FSC:n työelämän perusoikeuksia soveltaessaan ja vaatimuksia täyttäessään ottaa huomioon myös kansallisen lainsäädännön määrittämät oikeudet ja velvollisuudet.
- 7.2 Organisaation ei tule käyttää lapsityövoimaa.
- 7.2.1 Työhön ei tule ottaa alle 15-vuotiaita työntekijöitä. Mikäli kansallisessa lainsäädännössä

alajakäytäntö on määritelty tätä korkeammaksi, organisaation tulee noudattaa kansallisen lainsäädännön määräyksiä. Poikkeus tähän määritellään alaindikaattorissa 7.2.2.

- 7.2.2 Maissa, joissa kansallinen laki tai määräykset sallivat 13–15-vuotiaiden työllistämisen kevyessä työssä, työtä voi tehdä, kun se ei häiritse koulunkäyntiä tai ole haitallista henkilöiden terveydelle tai kehitykselle. Erityisesti silloin kun lapsia koskee oppivelvollisuus, heidän tulee työskennellä vain kouluajojen ulkopuolella normaalien päivätyöaikaisten puitteissa.
- 7.2.3 Alle 18-vuotias työntekijä ei saa tehdä vaarallista tai raskasta työtä, paitsi koulutustarkoituksessa kansallisten lakien ja määräysten hyväksymällä tavalla.
- 7.2.4 Organisaation tulee kieltää lapsityövoiman vakavimmat muodot.
- 7.3 Organisaation on poistettava kaikki pakkotyön muodot.
- 7.3.1 Työsuhteet ovat vapaaehtoisia ja perustuvat molemminpuoliseen suostumukseen, eikä niihin liity rangaistuksen uhkaa.
- 7.3.2 Työssä ei saa esiintyä merkkejä pakkotyöhön viittaavista käytännöistä. Tällaisia ovat muun muassa:
- fyysinen ja seksuaalinen väkivalta
 - velkaorjuus
 - palkan pidättäminen / sisältää työllistymismaksujen maksamisen tai pantin maksamisen työnteon aloittamista varten
 - liikkumisen rajoittaminen
 - passin tai henkilöpapereiden haltuunotto
 - uhkaus ilmiannosta viranomaisille
- 7.4 Organisaation on varmistettava, ettei työhön otettaessa tai ammattia harjoitettaessa esiinny syrjintää.
- 7.4.1 Työhönottoon tai ammatin harjoittamiseen liittyvät käytännöt eivät saa olla syrjiviä.

³ Lähde: ILO Core Conventions (2017) -asiakirjan periaatteisiin perustuva FSC:n raportti yleisistä kriteereistä ja indikaattoreista.

- 7.5 Yhdistymisvapaus ja kollektiivinen neuvotteluoikeus on tunnustettava.
- 7.5.1 Työntekijät saavat muodostaa haluamiaan yhdistyksiä ja järjestöjä ja liittyä niihin vapaasti.
- 7.5.2 Organisaation tulee kunnioittaa työntekijöiden järjestöjen tai ammattiyhdistysten täydellistä vapautta laatia sääntönsä.
- 7.5.3 Työntekijöillä tulee olla oikeus osallistua tai olla osallistumatta lailliseen ammattiyhdistystoimintaan. Työntekijää ei saa syrjiä tai rangaista näiden oikeuksien käyttämisestä.
- 7.5.4 Työehtosopimusneuvottelut työntekijäyhdistysten kanssa tulee käydä hyvässä hengessä ja pyrkiä siihen, että neuvottelutulos syntyy ja työehtosopimus saadaan solmittua.
- 7.5.5 Työehtosopimusta tulee noudattaa, mikäli sellainen on olemassa.

Huom! Työelämän perusoikeuksien itsearviointiin voidaan hyödyntää esitetyttä itsearviointilomaketta. Esitetytty itsearviointilomake on ladattavissa osoitteesta fi.fsc.org

- Organisaation tulee laatia FSC:n työelämän perusoikeuksien itsearviointi, joka on kirjallinen selvitys siitä, miten standardin kohdan 7 vaatimuksiin vastataan organisaatiossa. FSC Suomi on laatinut esitetyt itsearviointilomakkeen, johon on esitetyt suomalaisista lainsäädäntöä ja keinoja standardin vaatimusten todentamiseen. Esitetyt lomakkeen löydätte osoitteesta: <https://fi.fsc.org/fi-fi/newsfeed/fscn-tyoelaman-perusoikeuksien-esitaytetty-itsearviointilomake>
- Huom! FSC:n työelämän perusoikeudet koskevat myös alihankkijoina toimivia organisaatioita ADVICE-40-004-23 mukaisesti.

OSA II: FSC-väittämien seuranta

HUOM: Esimerkkejä tuoteryhmän ja FSC-seurantajärjestelmän vaatimusten soveltamisesta löytyy standardin liitteistä A ja B.

8 Tuoteryhmien perustaminen FSC-väittämien seuranta varten

- 8.1 Organisaation tulee perustaa tuoteryhmiä, joiden avulla seurataan tuotosten FSC-väittämiä ja FSC-merkintää. Tuoteryhmät tulee muodostaa yhtä tai useampaa tuotettua tuotetta kohden
- a) jotka ovat samaa tuotetyyppiä standardin FSC-STD-40-004a mukaisesti;
 - b) joita valvotaan saman FSC-seurantajärjestelmän mukaisesti.

→ Organisaatiot täyttävät tämän vaatimuksen tyypillisesti ryhmittelemällä FSC-sertifioituiden tuotteensa kriteerien 8.1 a) ja b) perusteella ja laatimalla tuoteryhmäluettelon, ks. kohta 8.3.

- 8.2 Seuraavat lisäehdot pätevät tuoteryhmien perustamiseen prosentti- ja/tai credit-järjestelmää käytettäessä:
- a) kaikilla tuotteilla tulee olla sama muuntokerroin. Jos näin ei ole, ne voidaan silti laittaa samaan tuoteryhmään, mutta kullakin tuotteella tulee käyttää sen omaa, sovellettavaa muuntokerrointa, jota ei tule laskennassa muuttaa. Näin voi laskea sellaisten tuotteiden määrän, jotka voi myydä FSC- prosenttiosuus- tai FSC-credit-väittämällä
 - b) kaikkien tuotteiden tulee olla valmistettu samasta ainesmateriaalista (esim. mäntysahatavarasta) tai samasta ainessekoituksesta (esim. viilutettujen lastulevyjen tuoteryhmä, jossa kaikki tuotteet on valmistettu useasta toisistaan vastaavasta lajista).

→ Organisaatiot, joilla on käytössään FSC-prosentti- tai -credit-järjestelmä, voivat arvioida FSC-sertifioituiden tuotteensa kriteerien 8.2 a) ja b) perusteella ja päättämällä, mitkä tuotteet voidaan ryhmitellä samoihin tuoteryhmiin. Epäselvissä tapauksissa organisaatio voi pyytää sertifiointiorganisaatiota arvioimaan, voidaanko tuoteryhmät ja niihin kuuluvat tuotteet hyväksyä ennen auditointia.

HUOM: Tuoteryhmän ainesmateriaalin ja/tai puulajin voi korvata toisella materiaalilla ja/tai lajilla sillä ehdolla, että ne vastaavat toisiaan. Tuotteiden materiaalin, koon ja muodon muunnokset sallitaan saman tuoteryhmän sisällä. Erityyppisiä puumassoja pidetään toisiaan vastaavina aineksina, paitsi koskemattomia ja kierrätettyä puukuitua, jotka eivät ole toisiaan vastaavia ainesmateriaaleja.

HUOM: Koskemattomia ja kierrätettyä puukuitua saa laittaa samalle credit-tilille silloin, kun tuotteet on valmistettu molemmista materiaaleista (puukuitusekoituksesta). 100-prosenttisesti kierrätettyjen tuotteiden kohdalla FSC-credit tulee kuitenkin vähentää vain kierrätetyistä ainesmateriaaleista. Sama pätee 100-prosenttisesti koskemattomiin kuitutuotteisiin, joiden kohdalla credit tulee vähentää

koskemattomista ainesmateriaaleista.

- 8.3 Organisaation tulee ylläpitää ajantasaista tuoteryhmälistaa, jossa jokaisen ryhmän kohdalla määritetään
- valmistettujen tuotteiden tuotetyyppi/-tyypit standardin FSC-STD-40-004a mukaisesti
 - tuotteisiin soveltuvat FSC-väittämät. Organisaatio voi myös ilmoittaa, mitkä tuotteet voivat kantaa FSC Pienmetsänomistajilta tai paikallisyhteisöiltä -merkkiä, mikäli organisaatio haluaa, että kyseinen tieto julkistetaan FSC:n sertifikaattitietokannassa
 - lajit (mukaan lukien tieteelliset ja yleisnimet) silloin, kun tieto lajista vaikuttaa tuotteen ominaisuuksiin.

→ Organisaatiot täyttävät tämän vaatimuksen tyypillisesti laatimalla tuoteryhmäluettelon/taulukon, joka sisältää 8.3 a), b) ja c) tiedot.

Laatikko 4. Raaka-aine ja ainesmateriaalien korvaaminen tuoteryhmän sisällä (soveltuu kaikkiin FSC-seurantajärjestelmiin)

Materiaaleja ja/tai lajeja voi pitää toisiaan vastaavina, mikäli ne voi korvata ilman, että tuotetun tuotteen ominaisuudet muuttuvat. Seuraavia indikaattoreita pidetään tuotteen ominaisuuksien muutoksena:

- muutos tuotetyypissä (standardin FSC-STD-40-004a mukaan) tai
- muutos tuotteen toiminnassa tai käyttötarkoituksessa tai
- tuotteen hinnan nousu (hintaa ei tulisi pitää ainoana indikaattorina tuotteen muutoksesta, sillä muutoksia voivat aiheuttaa esimerkiksi vaihtelut markkinakysynnässä, hintaneuvottelut tai osto- ja myyntimäärät; sitä voi kuitenkin yhdessä muiden indikaattorien kanssa pitää merkkinä tuotetun tuotteen ominaisuuksien muutoksesta) tai
- tuoteluokan nousu tai
- tuotteen ulkonäön muutos (ulkonäkö määrittyy olennaisten materiaalien ominaisuuksien perusteella. Printtejä, maalauksia tai muita pintakäsittelyjä ei oteta tässä huomioon).

9 Transfer-järjestelmä

Laatikko 5. Transfer-järjestelmän soveltaminen

Transfer-järjestelmä on FSC-seurantajärjestelmä, joka tarjoaa yksinkertaisimman lähestymistavan FSC-väittämien määrittämiseen. Siinä ainesmateriaalien FSC-väittämät siirretään suoraan tuotettuihin tuotteisiin. Aines- ja tuotusmateriaalien välinen yhteys varmistetaan organisaation toiminnan kaikissa vaiheissa erottelemalla soveltuvat materiaalit soveltumattomista.

Transfer-järjestelmää voi soveltaa kaikkiin tuoteryhmiin, FSC-väittämiin ja toimintoihin.

Tuotannon sivuvirrasta kerätylle puulle ei ole päteviä tuotos-väittämiä, sillä sitä ei pidetä transfer-järjestelmässä soveltuvana aineksena toisen tuotteen valmistamiseen.

HUOM: Ravinnoksi tai lääkkeeksi käytetyt luonnontuotteet on rajoitettu vain transfer-järjestelmään.

- 9.1 Organisaation tulee jokaisen tuoteryhmän kohdalla tarkentaa, mihin väittämäkauteen tai työtilaukseen kukin FSC-väittäjä pätee.

→ Organisaatiot täyttävät tämän vaatimuksen yleensä asettamalla IT, tuotanto- tai myyntirekisterinsä siten, että niiden avulla voidaan hakea tuotteita tai tiettyjä tilauksia, joilla on FSC-väittämä.

9.2 Sellaisten väittämäkausien tai työtilausten kohdalla, joissa ainekset kuuluvat samaan materiaalikategoriaan ja kantavat samaa FSC-väittämää, organisaation tulee määrittää tuotoksille sama FSC-väittämä.

→ Organisaatiot noudattavat tätä vaatimusta tyypillisesti ottamalla myynti- ja tuotantojärjestelmiinsä käyttöön seurantatavan, millä varmistetaan, että jos tuote on valmistettu tuotantopanoksista, joilla kaikilla on sama FSC-väittämä (esim. FSC 100%), tuote myös myydään saman väittämän kanssa. Jos tuotteessa käytetään FSC-merkkiä, tulee merkin väittämän vastata tuotteen väittämää. Esimerkki: FSC 100% väittämällä varustetusta puutavarasta valmistetaan tuoli, joka merkitään FSC 100% -merkillä.

9.3 Sellaisten väittämäkausien tai työtilausten kohdalla, joissa yhdistetään aineksia eri materiaaliluokista tai aineksia eri prosentti- tai credit-väittämillä, organisaation tulee käyttää tuotoksissa aineiden matalinta FSC-väittämää taulukon D mukaisesti.

→ Organisaatiot noudattavat tätä vaatimusta tyypillisesti ottamalla myynti- ja tuotantojärjestelmiinsä seurantatavan, millä varmistetaan FSC-väittämien alentaminen taulukon D mukaisesti. Esimerkki: tuote valmistetaan FSC 100% ja FSC Mix 70% materiaaleista = tuotteen FSC-väittämä on FSC Mix 70% ja tuotteen FSC-merkki on FSC Mix. Taulukkoa D voidaan hyödyntää työskentelyn apuna tuotannossa.

Taulukko D. Aineiden (input) mahdollisia FSC-väittämien yhdistelmiä ja niistä syntyvät tuotoksen (output) FSC-väittämät, kun sovelletaan transfer-järjestelmää

Aines:	FSC 100%	SC Mix Credit	C Mix x%	FSC Recycled Credit	FSC Recycled x%	Tuotannon sivuvirraasta kerätty puu	Tuotannon sivuvirraasta kerätty paperi	Kuluttajakäytön jälkeensä kerätty puu ja -paperi	FSC Controlled Wood ja kontrolloidut materiaalit
FSC 100%	FSC 100%						FSC Mix 100%		
SC Mix Credit	FSC Mix Credit			SC Mix Credit			FSC Mix Credit		FSC Controlled Wood
C Mix x%	FSC Mix x%					FSC-väittämät kielletty	FSC Mix x%		Wood
FSC Recycled Credit	FSC Mix Credit			FSC Recycled Credit			FSC Recycled Credit		
FSC Recycled x%					FSC Recycled x%		FSC Recycled x%		
Tuotannon sivuvirraasta kerätty puu	FSC-väittämät kielletty								FSC-väittämät kielletty
Tuotannon sivuvirraasta kerätty paperi				FSC Recycled Credit			00%		
Kuluttajakäytön jälkeensä kerätty puu ja -paperi	SC Mix 100%	SC Mix Credit	C Mix x%		FSC Recycled%				
FSC Controlled Wood ja kontrolloidut materiaalit	FSC Controlled Wood					FSC-väittämät kielletty			FSC Controlled Wood

10 Prosenttijärjestelmä

Laatikko 6. Prosenttijärjestelmän soveltaminen

Prosenttijärjestelmä on FSC-seurantajärjestelmä, jossa kaikki tuotokset voi myydä sellaisella prosenttiosuusväittämällä, joka vastaa tietyn väittämäkauden sisällä käytettyjen ainesten suhteellista osuutta.

Prosenttijärjestelmää voi soveltaa FSC Mix ja FSC Recycled -tuoteryhmiin yhden tai useamman toimintapaikan toiminnan tasolla. Prosenttijärjestelmää voi soveltaa myös tuotteisiin, jotka on merkitty FSC Pienmetsänomistajilta tai paikallisyhteisöiltä ("From small or community forest producers") -merkillä.

Prosenttijärjestelmää ei voi soveltaa seuraaviin toimiin:

- FSC 100% -väittämää kantavien tuotteiden myyntiin
- puisten tai paperisten lopputuotteiden kauppaan tai jakeluun (esim. paperikauppiat)
- kaupankäyntiin ilman fyysistä omistusta
- luonnontuotteiden ("non-timber forest products" eli "NTFPs") kauppaan ja prosessointiin paitsi puista kerättyihin bambu- ja luonnontuotteisiin (kuten korkki, pihka, kaarna, kumi, mahla).

- 10.1 Organisaation tulee jokaisen tuoteryhmän kohdalla tarkentaa, mihin väittämäkautteen tai työtilaukseen kukin FSC-prosenttiväittäjä pätee.

→ Organisaatiot täyttävät tämän vaatimuksen tyypillisesti järjestämällä IT/tuotanto- tai myyntijärjestelmänsä siten, että niiden avulla voidaan hakea väittämäkautta tai tilauksia, joihin on liitetty FSC-väittäjä.

- 10.2 FSC Mix ja FSC Recycled -ainesten kohdalla organisaation tulee käyttää sitä prosentti- tai credit-väittämää, joka on ilmoitettu tavarantoimittajan myynti- tai toimitusasiakirjoissa (tai molemmissa) määrittääkseen väittämään vaikuttavien ainesten määrän.

→ Organisaatiot noudattavat tätä vaatimusta tyypillisesti käyttämällä raaka-aineiden FSC-väittämää (credit tai prosenttiosuus), joka käy ilmi toimittajan laskuista, ja kirjaavat miten tämä tehdään päivittäisessä työssä.

HUOM: Materiaalia, johon kuuluu credit-väittäjä, tulee kohdella kokonaisuudessaan väittämään vaikuttavana aineksena.

- 10.3 Organisaation tulee laskea ja kirjata ylös kutakin väittämäkautta tai työtilausta vastaava FSC-prosentti käyttäen seuraavaa kaavaa:

$$FSC\% = \frac{Q_C}{Q_T} \times 100$$

FSC% = FSC-prosenttiosuus

Q_C = Väittämään vaikuttavien ainesten määrä Q_T = Metsäperäisten ainesten kokonaismäärä

→ Organisaatiot noudattavat tätä vaatimusta tyypillisesti käyttämällä kaavaa sekoitetuotteen FSC-väittämän laskennassa ja sisällyttämällä tästä kuvauksen menettelyihinsä esimerkiksi tuotantoa ja tilauksia koskevaan aineistoon.

- 10.4 Kun prosenttijärjestelmää sovelletaan usean toimintapaikan toiminnan tasolla, prosenttiosuus tulee laskea kaikkiin toimintapaikkoihin saapuneiden ainesten FSC-prosentin keskiarvon perusteella. Prosenttijärjestelmän soveltamisen ehdot usean toimintapaikan toiminnan tasolla

ovat seuraavat:

- a) prosenttiosuuden laskukaavaa tulee soveltaa vain saman tuoteryhmän tuotteisiin
- b) kaikkien toimintapaikkojen tulee kuulua samaan yksittäisen ("single") tai usean toimintapaikan ("multi-site") kattavaan sertifikaattiin, joilla on yhteinen omistajusrakenne
- c) kaikkien toimintapaikkojen tulee sijaita samassa maassa tai euroalueella
- d) kaikkien toimintapaikkojen tulee käyttää samaa integroitua hallinto- ohjelmistoa
- e) kussakin toimintapaikassa, joka otetaan huomioon toimintapaikkojen yhteistä prosenttiosuutta laskiessa, FSC-osuuden tulee olla vähintään 50 %.

→ Jos organisaatio tahtoo hyödyntää 10.4 kohdan menettelyä, tulee siitä laatia toimintatapakuvaus ja hyväksyttää se sertifiointiorganisaatiolla.

10.5 Organisaation tulee laskea kullekin tuoteryhmälle FSC-prosentti seuraavin perustein:

- a) samaan väittämäkauteen tai työtilaukseen käytetyn aineksen mukaan (yksittäinen prosenttiosuus) tai
- b) tiettyihin aiempiin väittämäkausiin käytetyn aineksen mukaan (muuttuva keskimääräinen prosenttiosuus).

→ Organisaatiot noudattavat tätä vaatimusta tyypillisesti määrittelemällä, miten prosenttiosuus lasketaan, joko edellä olevan a) tai b) kohdan mukaisesti, ja kirjaamalla sen menettelyynsä, esimerkiksi kohtaan tuotanto / tilausten luominen. Lisäksi toimintamalli otetaan käyttöön päivittäisessä toiminnassa.

10.6 Aineksen prosenttiosuuden laskemisen perusteena oleva ajanjakso ei saa olla yli 12 kuukautta, ellei se ole perusteltua työn luonteen takia ja FSC:n valtuuttaman sertifiointiorganisaation hyväksymää.

→ Organisaatiot täyttävät tämän vaatimuksen tyypillisesti luomalla kuvauksen FSC-prosenttiosuuksien laskentamenetelmästä, lisäämällä sen menettelyihinsä ja toteuttamalla sen toiminnassaan järjestelmällisesti.

10.7 Yksittäisen prosenttiosuuden menetelmää käyttävät organisaatiot voivat soveltaa laskettua FSC-prosenttia tuotteen FSC-väittämään joko saman väittämäkauden/työtilauksen aikana tai seuraavan väittämäkauden aikana tuotettuihin tuotteisiin.

→ Organisaatiot täyttävät tämän vaatimuksen tyypillisesti luomalla kuvauksen FSC-prosenttiosuuksien laskentamenetelmästä, lisäämällä sen menettelyihinsä ja toteuttamalla sen toiminnassaan järjestelmällisesti.

10.8 Muuttuvan keskimääräisen prosenttiosuuden menetelmää käyttävien organisaatioiden tulee soveltaa määriteltyjen aiempien väittämäkautien perusteella laskettua FSC-prosenttia seuraavalla väittämäkaudella tuotettujen tuotteiden FSC-väittämään.

→ Organisaatiot täyttävät tämän vaatimuksen tyypillisesti luomalla kuvauksen FSC-prosenttiosuuksien laskentamenetelmästä, lisäämällä sen menettelyihinsä ja toteuttamalla sen toiminnassaan järjestelmällisesti.

10.9 Organisaatioiden, jotka soveltavat FSC-prosenttiosuutta seuraavalla väittämäkaudella lausekkeiden 10.7 ja 10.8 mukaisesti, tulee varmistaa, että ainesmateriaalien määrän vaihtelua ei käytetä FSC-väittämällä myytävien tuotteiden lisäämiseen. Organisaatioiden tulee osoittaa vuosittaisissa määriä koskevissa yhteenvedoraporteissaan, että FSC-väittämällä myytyjen tuotteiden määrä vastaa raportointikaudella saapunutta väittämään vaikuttavien ainesten määrää ja niiden muuntokertoimia.

→ Organisaatiot täyttävät tämän vaatimuksen tyypillisesti luomalla kuvauksen FSC-prosenttiosuukien laskentamenetelmästä, lisäämällä sen menettelyihinsä ja toteuttamalla sen toiminnassaan järjestelmällisesti.

10.10 Organisaatio saa myydä väittämäkauden tai työtilauksen koko tuotannon sellaisella FSC Mix tai FSC Recycled -prosenttiosuusväittämällä, joka on sama tai pienempi kuin laskettu FSC-prosentti.

→ Organisaatiot noudattavat tätä vaatimusta/vaihtoehtoa tyypillisesti kuvaamalla toimintatavan myyntimenettelyissään, FSC-prosenttiosuuden laskemisessa ym.

11 Credit-järjestelmä

Laatikko 7. Credit-järjestelmän soveltaminen

Credit-järjestelmä on FSC-seurantajärjestelmä, jossa osan tuotoksista voi myydä sellaisella credit-väittämällä, joka vastaa väittämään vaikuttavien aineiden määrää sekä sovellettavia tuoteryhmän muuntokertoimia.

Credit-järjestelmää voi soveltaa FSC Mix ja FSC Recycled -tuoteryhmiin yhden tai usean toimintapaikan toiminnan tasolla.

Credit-järjestelmää ei voi soveltaa seuraaviin toimiin:

- FSC 100 % -väittämällä myytäviin tuotteisiin
- puisten tai paperisten lopputuotteiden kauppaan tai jakeluun (esim. paperikauppiat)
- kaupankäyntiin ilman fyysistä omistusta
- luonnontuotteiden ("non-timber forest products", "NTFPs") kauppaan ja prosessointiin paitsi puista kerättyihin bambu- ja luonnontuotteisiin (kuten korkki, pihka, kaarna, kumi, mahla)
- painotuotteiden valmistukseen
- "FSC Pienmetsänomistajilta tai paikallisyhteisöiltä" -merkillä tai -väittämällä myytäviin tuoteryhmiin.

Credit-tilien perustaminen

11.1 Organisaatioiden tulee perustaa ja ylläpitää FSC:n credit-tili kullekin tuoteryhmälle FSC-creditien lisäyksien ja vähennysten kirjaamiseen.

→ Organisaatiot noudattavat tätä vaatimusta tyypillisesti pitämällä credit-tiliä Excel-tilukossa tai tarkoitukseen soveltuvassa IT-järjestelmässä, jota päivitetään, kun ostetaan tuotteita, joista saa FSC-credittejä. FSC-creditit vähennetään sitten taulukon tililtä FSC-myyntiin yhteydessä. FSC-credittejä tuottavia tuotteita ovat esimerkiksi: FSC-sertifioidut materiaalit, kuluttajakäytön jälkeen kerätyt kierrätysmateriaalit ja kuluttajakäyttöä ennen kerätyt kierrätysmateriaalit (vain paperi).

11.2 Organisaation tulee ylläpitää credit-tiliä joko ainesmateriaaleista tai tuotetuista tuotteista.

→ Organisaatiot noudattavat tätä vaatimusta tyypillisesti pitämällä credit-tiliä Excel-tilukossa tai tarkoitukseen soveltuvassa IT-järjestelmässä, jota päivitetään, kun ostetaan tuotteita, joista saa FSC-credittejä. FSC-creditit vähennetään sitten taulukon tililtä FSC-myyntiin yhteydessä. FSC-credittejä tuottavia tuotteita ovat esimerkiksi: FSC-sertifioidut materiaalit, kuluttajakäytön jälkeen kerätyt kierrätysmateriaalit ja kuluttajakäyttöä ennen kerätyt kierrätysmateriaalit (vain paperi).

- 11.3 Credit-järjestelmää voi soveltaa yhden tai useamman toimintapaikan tasolla. Keskitetyn ja monen toimintapaikan kattavan credit-tilin perustamisen ehdot ovat seuraavat:
- credittejä tulee jakaa saman tuoteryhmän sisällä
 - kaikkien toimintapaikkojen tulee kuulua samaan yhden tai usean toimintapaikan kattavaan sertifikaattiin, joilla on yhteinen omistajusrakenne
 - kaikkien toimintapaikkojen tulee sijaita samassa maassa tai euroalueella
 - kaikkien toimintapaikkojen tulee käyttää samaa integroitua hallinto- ohjelmistoa
 - kunkin toimintapaikan, joka osallistuu usean toimintapaikan credit-tiliin, tulee käyttää vähintään 10 prosenttia sen oman toimintapaikan käyttämistä aines- crediteistä 12 kuukauden kauden aikana.

→ Jos organisaatio hyödyntää 11.3 kohdan menettelyä, tulee toimintatavasta luoda kuvaus, lisätä se menettelyihin, ja se tulee hyväksyttäväksi sertifiointiorganisaatiolla.

Credit-tilin hallinnointi

- 11.4 FSC Mix ja/tai FSC Recycled -ainesten kohdalla organisaation tulee käyttää tavarantoimittajan asiakirjoissa ilmoitettua prosenttiosuus- tai credit-väittämää määrittääkseen väittämään vaikuttavien aineiden määrän.
- HUOM: Materiaalia, joka kantaa credit-väittämää, tulee kohdella kokonaisuudessaan väittämään vaikuttavana aineksena.

→ Organisaatiot noudattavat tätä vaatimusta tyypillisesti käyttämällä toimittajan laskuissa ilmoitettua raaka-aineiden credit- tai prosenttiosuutta FSC-väittämää laskettaessa, kuinka monta creditiä credit-tilille voidaan lisätä. Tyypillisesti kuvaus toimintatavasta on kirjattu credit-tilin menettelyyn.

- 11.5 Kun credit-järjestelmää sovelletaan koottuihin puutuotteisiin, joiden valmistukseen on käytetty erilaatuisia aineksia, kyseisen tuoteryhmän tuotteiden korkealaatuisista osista ei saa olla koon tai painon mukaan laskettuna yli 30 prosenttia kontrolloitua materiaalia tai FSC:n kontrolloitua puuta. Tämän lausekkeen yhteydessä laatu määritellään seuraavien kriteerien perusteella:
- kaikkien puulastuista tai hakkeesta valmistettujen tuotteiden katsotaan olevan samanlaatuisia
 - massiivipuusta tehtyjen osien katsotaan olevan korkeampilaatuisia kuin puulastuista tai hakkeesta tehtyjen osien
 - massiivijalopuutavaran katsotaan olevan korkeampilaatuista kuin havupuutavaran.

→ Organisaatiot noudattavat tätä vaatimusta tyypillisesti sisällyttämällä toimintatapakuvausten credit-tilin, tuotannon ja vastaavien hallinnointia koskeviin menettelyihin ja ottamalla sen organisaation toiminnassa käyttöön.

- 11.6 Organisaatio ei saa kerryttää credit-tilille enempää FSC-creditejä kuin miten paljon FSC-creditejä on yhteensä lisätty edeltävien 24 kuukauden aikana. (Tämä tarkoittaa sitä, että ne creditit, joita ei ajanjakson aikana käytetty tuotannon FSC-väittämiin, vanhentuvat.) Se määrä FSC-creditejä, jotka ylittävät edeltävien 24 kuukauden aikana tilille lisättyjen creditien summan, tulee vähentää credit-tililtä seuraavan kuukauden alussa (eli 25. kuukautena tilille lisäämisen jälkeen).

→ Organisaatiot täyttävät tämän vaatimuksen tyypillisesti toteuttamalla järjestelmän, jonka avulla varmistetaan, että yli 24 kuukautta vanhat creditit voidaan tunnistaa ja poistaa joko automaattisesti tai manuaalisesti. Toimintatavasta luodaan kuvaus, se lisätään menettelyihin ja se otetaan käyttöön organisaation toiminnassa.

11.7 Tuotannon credit-määrät määritetään kertomalla ainesmäärät soveltuvalla muutokertoimella, joka on määritetty erikseen kullekin tuoteryhmän tuotteelle.

→ Organisaatiot noudattavat tätä vaatimusta tyypillisesti toteuttamalla järjestelmän, jonka avulla varmistetaan, että FSC-creditit kerrotaan muutokertoimella ennen niiden lisäämistä credit-tilille. Tämä kuvataan yleensä credit-tilin hallinnointia koskevassa menettelyssä, ja se otetaan käyttöön organisaation toiminnassa.

Tuotosten myynti credit-väittämällä

11.8 Kun tuotteita myydään FSC Mix tai FSC Recycled -credit-väittämällä, organisaation tulee muuntaa ainesmateriaalin määrä crediteiksi lausekkeen 11.7 mukaisesti ja vähentää ne FSC:n credit-tililtään.

→ Organisaatiot noudattavat tätä vaatimusta tyypillisesti toteuttamalla järjestelmän, jonka avulla varmistetaan, että 11.7 kohdan mukaisesti käsitellyt FSC-creditit lisätään credit-tilille ennen kuin FSC-myynti tapahtuu ja että creditit vähennetään credit-tililtä. Tämä kuvataan tyypillisesti credit-tilin hallinnointia koskevassa dokumentaatiossa, lisätään menettelyihin ja otetaan käyttöön organisaation toiminnassa.

11.9 Organisaatio saa myydä tuotteita FSC credit -väittämällä vain, jos niitä vastaavalla credit-tilillä on creditejä.

→ Organisaatiot noudattavat tätä vaatimusta tyypillisesti toteuttamalla järjestelmän, jonka avulla varmistetaan, että credit-tilit eivät koskaan mene miinukselle. Toimintapa kuvataan yleensä credit-tilin hallinnointia koskevassa menettelyssä ja se otetaan käyttöön organisaation toiminnassa.

11.10 Organisaatio voi toimittaa sen tuotannon osuuden, jota ei ole myyty FSC Mix Credit -väittämällä, FSC:n kontrolloitu puu -väittämällä, mikäli heillä on vastaava FSC:n kontrolloitu puu -credit-tili.

HUOM: FSC:n kontrolloitu puu -credit-tiliä ei tarvita, mikäli FSC Mix Credit -tili kattaa organisaation koko tuotannon.

→ Tämä on vaihtoehto organisaatioille, jotka myyvät sekä FSC Mix Credit sekä FSC:n kontrolloitua puuta. Tapa, jolla creditit siirretään FSC Mix -credit-tililtä FSC Controlled wood -tilille, yksilöidään ja kuvataan menettelyssä.

OSA III: Lisävaatimukset

12 FSC-merkinnän vaatimukset

12.1 Organisaatio voi merkitä FSC-sertifioituiden tuotteensa FSC-merkillä standardin FSC-STD-50-001 vaatimusten mukaisesti. FSC-merkin tulee aina vastata myyntiasiakirjoissa esitettyä FSC-väittämää taulukon E osoittamalla tavalla.

Taulukko E. FSC-väittämät ja niitä vastaavat FSC-merkit

Tuotannon FSC-väittämät	FSC-merkki
FSC 100%	FSC 100%
FSC Mix vähintään 70 %	FSC Mix
FSC Mix Credit	FSC Mix
FSC Recycled puu - vähintään 70 % kuluttajakäytön jälkeen kerättyä	FSC Kierrätetty
FSC Recycled paperi - mitään kynnysarvoa ei sovelleta	FSC Kierrätetty
FSC Recycled Credit	FSC Kierrätetty

→ Organisaatiot noudattavat tätä vaatimusta tyypillisesti luomalla ohjeistuksen FSC-merkkien käytöstä. Ohjeistus pitää sisällään mm. vaatimukset siitä, milloin ja miten tuote/tuotepakkaus voidaan merkitä, hyväksymisprosessi, vähimmäiskoko, tavaramerkkiportaalin käyttöoikeus jne. Kuvauksessa viitataan useimmiten FSC-STD-50-001:een. Toimintatapa lisätään FSC-merkintää koskevaan menettelyyn.

12.2 Vain sellaisia FSC-tuotteita, jotka on oikeutettu FSC-merkittäviksi, voi markkinoida FSC-tavaramerkillä.

→ 12.2 vaatimus voidaan lisätä 12.1 ohjeistukseen

12.3 Tuotteet, jotka on tehty pelkästään pienten ja/tai paikallisyhteisön omistamien metsien ainesmateriaalista, saa merkitä FSC Pienmetsänomistajilta tai paikallisyhteisöiltä -merkillä.

→ Jos organisaatio täyttää 12.3 vaatimuksen, voi se lisätä tuotteisiinsa kohdassa mainitun FSC-merkin. Toimintatapa, jolla varmistetaan oikeanlaisen FSC-merkin käyttö, lisätään ohjeistukseen/menettelyyn.

13 Alihankinta

13.1 Organisaatio voi ulkoistaa sertifikaattiinsa kuuluvia toimintoja FSC-CoC-sertifioituille ja/tai muille kuin FSC-CoC-sertifioituille urakoitsijoille.

HUOM: Sertifiointiorganisaatio voi tehdä riskianalyysin ja tarkastaa paikan päällä organisaation ulkoistettua toimintaa.

- Organisaatiot, jotka käyttävät alihankintaa FSC-tuotteiden valmistuksessa, noudattavat tyypillisesti tätä vaatimusta laatimalla alihankintaa koskevan menettelyn, jossa määritellään selkeästi, mitä toimintoja voidaan ulkoistaa organisaatioiden sertifiointin soveltamisalan mukaisesti.
- Jos alihankinnassa on riski sertifioidun ja sertifioidottomien tuotteiden sekoittumisesta, voidaan alihankintasopimusta edellyttää myös sertifiointin soveltamisalan ulkopuolisilta organisaatioilta. Esimerkiksi logistiikkayhtiöiltä. (INT-STD-40-004_30)
- Huom! FSC:n työelämän perusoikeudet koskevat myös alihankkijoina toimivia organisaatioita ADVICE-40-004-23 mukaisesti.

13.2 Alihankintasopimuksen alaisuuteen kuuluva toiminta on sellaista, jonka organisaation alkuperäketjun sertifikaatti kattaa, kuten osto, prosessointi, varastointi, merkintä ja laskutus.

HUOM: Varastointi ei edellytä alihankintasopimuksia silloin, kun varastojen katsotaan olevan kuljetus- tai logistiikkatoimien pysähtymispaikkoja. Jos organisaatio kuitenkin käyttää palveluntarjoajaa sellaisten tuotteiden varastointiin, joita ei ole vielä myyty asiakkaalle, pidetään sitä organisaation oman varaston jatkeena ja alihankintasopimus edellytetään.

→ Katso 13.1

- 13.3 Ennen kuin organisaatio ulkoistaa toimintaa uudelle urakoitsijalle, sen tulee antaa sertifiointiorganisaatiolle tieto ulkoistettavasta toiminnasta sekä urakoitsijan nimi ja yhteystiedot.

→ Organisaatiot laativat tyypillisesti vapaamuotoisen listan, jossa kohdan 13.3 vaatimat tiedot ovat merkittynä ja toimittavat sen sertifiointiorganisaatiolle.

- 13.4 Organisaation tulee laatia sellainen alihankintasopimus muiden kuin FSC- sertifioitujen urakoitsijoiden kanssa, joissa määritetään vähintään se, että
- urakoitsijan tulee noudattaa kaikkia sovellettavia sertifiointivaatimuksia ja organisaation menettelyohjeita, jotka koskevat ulkoistettua toimintaa
 - urakoitsija ei saa käyttää FSC-tavaramerkkejä ilman lupaa (esim. urakoitsijan tuotteissa tai verkkosivuilla)
 - urakoitsija ei saa itse ulkoistaa mitään prosessointia
 - urakoitsijan tulee hyväksyä, että organisaation sertifiointiorganisaatio voi tarkastaa urakoitsijan toimintaa
 - urakoitsijan tulee ilmoittaa asiakirjan FSC-POL-01-004 mukaisesti organisaatiolle 10 arkipäivän sisällä, mikäli urakoitsija on sellaisten organisaatioiden listalla, jotka on erotettu FSC:stä, eikä siksi sovellu tarjoamaan ulkoistettuja palveluja FSC-sertifioidulle organisaatiolle.

→ Organisaatiot voivat pyytää sertifiointiorganisaatiolta mallipohjaa FSC-alihankintasopimuksen laatimiseen. Alihankintasopimuksen voi myös laatia itse. Sopimuksen tulee pitää sisällään vähintään 13.4 kohdan vaatimukset.

- 13.5 Organisaation tulee tarjota FSC-sertifioimattomille urakoitsijoille kirjalliset menettelyohjeet, jotka takaavat seuraavat asiat:

- urakoitsijan vastuulla oleva tavara ei saa sekoittua muuhun tavaraan ulkoistetun toiminnan aikana
- urakoitsijan tulee pitää kirjaa kaikista aineksista, tuotoksista ja toimitusasiakirjoista, jotka kuuluvat alihankintasopimukseen
- mikäli urakoitsija laittaa tuotteeseen FSC-merkin organisaation puolesta, urakoitsijan tulee merkitä vain alihankintasopimuksen alaisuudessa valmistetut, soveltuvat tuotteet.

→ Organisaatiot noudattavat tätä vaatimusta tyypillisesti luomalla 13.5 kohdan mukaiset menettelyohjeet ja toimittamalla ne alihankkijalle.

- 13.6 Organisaation laillisen omistusoikeuden tulee kattaa kaikki ulkoistettava materiaali koko ulkoistamisprosessin ajan.

HUOM: Organisaatioiden ei tarvitse ottaa tuotteita fyysisesti takaisin ulkoistamisen jälkeen (esim. tuotteet voi lähettää suoraan urakoitsijalta organisaation asiakkaalle).

→ Kohdan 13.6 vaatimus voidaan kirjata osaksi FSC-alihankintaa koskevia menettelyohjeita.

- 13.7 Organisaation tulee identifioida ulkoistettuun toimintaan lähetetyn tavaran myynti- tai toimitusasiakirjat (tai molemmat) lausekkeessa 5.1 määritettyjen vaatimusten mukaisesti. Urakoitsijoiden ei tarvitse identifioida laskuja ulkoistamisen jälkeen.

→ Kohdan 13.7 vaatimus voidaan kirjata osaksi FSC-alihankintaa koskevia menettelyohjeita.

- 13.8 Organisaatio voi toimia FSC-sertifioituna urakoitsijana ja tarjota palveluja muille palveluja ostaville organisaatioille. Silloin organisaation tulee sisällyttää alihankintapalvelut FSC-sertifikaattiinsa sen varmistamiseksi, että kaikki sovellettavat sertifiointivaatimukset täyttyvät.

→ Organisaatiot noudattavat tätä vaatimusta tyypillisesti ottamalla sertifiointiorganisaation yhteyttä ja pyytämällä, että alihankintapalvelut lisätään osaksi organisaation FSC-sertifikaatin laajuutta.

- 13.9 FSC-sertifioidulla urakoitsijalla tulee olla kopiot sekä tavaranhankkijan että laskuttavan tavarantoimittajan laskuista (elleivät ne ole identtiset), joista löytyvät riittävät tiedot laskujen yhdistämiseen niihin liittyviin toimitusasiakirjoihin.

HUOM: Hintatiedot voi sensuroida.

→ Kohdan 13.9 vaatimus voidaan kirjata osaksi FSC-alihankintaa koskevaa menettelyä.

- 13.10 Kun organisaatio tarjoaa FSC-sertifioituja alihankintapalveluja sellaiselle palveluja ostavalle organisaatiolle, jota ei ole FSC-sertifioitu, on hyväksyttävää, että tämä toinen organisaatio ostaa raaka-aineet alihankittuihin prosesseihin. Jotta alkuperäketju ei katkea, tavara tulee kuljettaa suoraan FSC-sertifioidulta toimittajalta organisaatioon (toisin sanoen palveluja ostava, ei-sertifioitu organisaatio ei saa ottaa tavaraa fyysisesti haltuunsa ennen ulkoistamista). Tuotetun tuotteen tulee olla valmis, FSC-merkitty ja merkitty palveluja ostavan organisaation nimellä, merkillä tai muulla tunnistetiedolla.

→ Kohdan 13.10 vaatimus voidaan kirjata osaksi FSC-alihankintaa koskevaa menettelyä.

OSA IV: Kelpoisuusstandardit yksittäiseen ("Single"), usean toimintapaikan ("Multisite") ja ryhmän ("Group") alkuperäketjun sertifiointiin

14 Kelpoisuusstandardit yksittäiseen alkuperäketjun sertifiointiin ("single CoC certification")

- 14.1 Organisaatio on oikeutettu yksittäiseen alkuperäketjun sertifiointiin, mikäli sertifikaatti kattaa yhden tai useamman toimintapaikan (kaksi tai useampi), jotka täyttävät seuraavat kriteerit:

- a) yksittäisessä alkuperäketjun sertifikaatissa yksi toimintapaikka
 - i. toimii sertifikaatinhaltijana
 - ii. on vastuussa sertifikaattiin kuuluvan sertifioidun ja sertifioidun tavarain tai tuotteiden laskuttamisesta ulkopuolisilta asiakkailta
 - iii. valvoo FSC-tavaramerkkien käyttöä.
- b) yksittäisessä alkuperäketjun sertifikaatissa kaikki toimintapaikat
 - i. toimivat yhteisen omistajuusrakenteen alaisuudessa
 - ii. ovat sertifikaatinhaltijan suoran valvonnan ja hallinnon alaisuudessa
 - iii. ovat yksinomaan liikesuhteessa keskenään koskien kaikkia tuotteita tai tuotteita, jotka sertifikaatti kattaa
 - iv. sijaitsevat samassa maassa.

→ Organisaatiot noudattavat tätä vaatimusta tyypillisesti luomalla lyhyen kuvauksen, missä käydään läpi miten edellä mainitut kriteerit täyttyvät. Kuvaus lisätään esimerkiksi CoC-seurantajärjestelmää koskevaan menettelyyn.

- 14.2 Yksittäisessä alkuperäketjun sertifiointissa kaikkien sertifikaattiin kuuluvien toimintapaikkojen tulee noudattaa kaikkia sovellettavia standardin FSC-STD- 40-004 sertifiointivaatimuksia.

Standardissa FSC-STD-40-003 mainittuja vaatimuksia ei sovelleta.

HUOM: Tässä skenaariossa sertifiointiorganisaation tulee arvioida kaikki standardissa FSC-STD-40-004 määritetyt sertifiointivaatimukset jokaisessa tarkastuksessa kaikissa toimintapaikoissa, jotka kuuluvat sertifikaattiin (toisin sanoen: satunnaisotantaa ei sovelleta).

→ Organisaatiot noudattavat tätä vaatimusta tyypillisesti varmistamalla, että kaikki sertifiointiin sisällytettävät toimipaikat kuuluvat sertifiointimenettelyjen piiriin.

15 Kelpoisuuskriteerit usean toimintapaikan alkuperäketjun sertifiointiin ("multi-site CoC certification")

15.1 Organisaatio on oikeutettu usean toimintapaikan alkuperäketjun sertifiointiin, mikäli sertifikaattiin kuuluu kaksi tai useampi toimintapaikkaa (standardissa FSC-STD-40-003 niistä puhutaan osallistuvina toimintapaikkoina, "participating sites"), jotka täyttävät seuraavat kriteerit:

- a) kaikki osallistuvat toimintapaikat ("site") ja sertifikaatinhaltijaorganisaatio ovat saman omistajan alaisuudessa tai
- b) kaikilla osallistuvilla toimintapaikoilla
 - i. on laillinen ja/tai sopimuksenvarainen suhde organisaatioon ja
 - ii. on yhteisiä menettelyjä (esim. samat valmistusmenetelmät, samat tuoteselosteet, yhteinen hallinto-ohjelmisto) ja
 - iii. on keskitetysti hoidettu ja valvottu hallintojärjestelmä, jota hallinnoi organisaatio, jonka päätösvalta ja velvollisuudet liittyvät muuhunkin kuin sertifikaattiin liittyviin asioihin, mukaan lukien vähintään yhteen seuraavista:

- keskitetty metsätuotteiden osto- tai myyntitoiminta
- toiminta saman tuotenimen alla (esim. franchising-yritys, jälleenmyyjä).

Lausekkeen 15.1 perusteella seuraavat organisaatiot eivät täytä usean toimintapaikan alkuperäketjun sertifiointin kelpoisuuskriteerejä:

- a) organisaatiot, joilla ei ole päätösvaltaa osallistuvien toimintapaikkojen lisäämisestä tai poistamisesta sertifikaatista
- b) yhdistykset
- c) ei-kaupalliset järjestöt, joilla on voittoa tavoittelevia jäseniä.

→ Organisaatiot noudattavat tätä vaatimusta tyypillisesti luomalla lyhyen kuvauksen, missä käydään läpi miten edellä mainitut kriteerit täyttyvät. Kuvaus lisätään esimerkiksi CoC-seurantajärjestelmää koskevaan menettelyyn.

15.2 Usean toimintapaikan alkuperäketjun sertifiointin kaikien osallistuvien toimintapaikkojen tulee noudattaa kaikkia sovellettavia standardien FSC-STD-40-004 ja FSC-STD-40-003 sertifiointivaatimuksia.

HUOM: Sertifiointiorganisaatio arvioi usean toimintapaikan alkuperäketjun sertifikaatit standardissa FSC-STD-20-011 määritetyn otantamenetelmän mukaisesti.

→ Organisaatiot noudattavat tätä vaatimusta tyypillisesti varmistamalla, että kaikki sertifiointiin sisällytettävät toimipaikat kuuluvat sertifiointimenettelyjen piiriin.

15.3 Monen toimintapaikan CoC-sertifiointin osalta kaikkien sertifikaattien soveltamisalaan kuuluvien osallistuvien toimintapaikkojen on täytettävä kaikki sovellettavat sertifiointivaatimukset, jotka on määritelty FSC-STD-40-004:ssä ja FSC-STD-40-003:ssa.

HUOM: Sertifiointiorganisaatio arvioi usean toimintapaikan CoC-sertifikaatit määritellyn

näytteenottomenetelmän perusteella, joka on määritelty FSC-STD-20-011:ssä.

→ Organisaatiot noudattavat tätä vaatimusta tyypillisesti luomalla lyhyen kuvauksen siitä, miten edellä mainitut kriteerit täytetään. Kuvaus lisätään esimerkiksi CoC-seurantajärjestelmää koskevaan menettelyyn.

16 Kelpoisuuskriteerit alkuperäketjun ryhmäsertifiointiin ("group CoC certification")

16.1 Organisaatiot voivat hankkia alkuperäketjun ryhmäsertifikaatin, jos siihen kuuluu kaksi tai useampi itsenäistä oikeussubjektia (standardissa FSC-STD- 40-003 niitä kutsutaan osallistuviksi toimintapaikoiksi, eli "participating sites"), ja jos seuraavat kelpoisuuskriteerit täyttyvät:

a) Kukin osallistuva toimintapaikka on "pieni" seuraavien määritelmien mukaisesti:

- i. Enintään 15 työntekijää (kokopäiväistä tai vastaavaa) tai
- ii. Enintään 25 työntekijää (kokopäiväistä tai vastaavaa) ja enintään miljoonaa Yhdysvaltain dollaria vastaava vuotuinen liikevaihto.

HUOM: Vuosittaisen liikevaihdon kriteeri koskee vain organisaatioita, joiden toiminnassa tavoitellaan voittoa. Ei-kaupallisten järjestöjen vuotuinen liikevaihto lasketaan metsäperäisten tuotteiden eikä kaikkien tuotteiden ja palvelujen myynnin perusteella.

b) Kaikkien osallistuvien toimintapaikkojen tulee sijaita samassa maassa kuin sertifikaatinhaltijaorganisaatio.

HUOM: FSC-PRO-40-003 antaa FSC:n kansallisille toimistoille oikeuden määrittää alkuperäketjun ryhmäsertifioinnin kansalliset kelpoisuusstandardit. FSC:n hyväksymät kansalliset kelpoisuusstandardit korvaavat yllä olevan lausekkeen 16.1 a) kriteerit, ja ne on julkaistu FSC:n verkkosivustolla (asiakirjassa FSC-PRO-40-003a). Suomessa kansallinen kelpoisuusstandardi on joko i. enintään 15 hengen työntekijämäärä (HTV) tai ii. enintään 3 000 000 € (kolmen miljoonan euron) liikevaihto FSC-PRO-40-003a mukaisesti.

→ Organisaatiot noudattavat tätä vaatimusta tyypillisesti kuvaamalla nämä kriteerit sertifiointimenettelyissä kohdassa "Ryhmäsertifioinnin peruskriteerit" tai vastaavassa.

16.2 Alkuperäketjun ryhmäsertifioinnissa kaikkien osallistuvien toimintapaikkojen tulee noudattaa kaikkia sovellettavia standardien FSC-STD-40-004 ja FSC- STD-40-003 sertifiointivaatimuksia.

HUOM: Sertifiointiorganisaatio arvioi alkuperäketjun ryhmäsertifikaatit standardissa FSC-STD- 20-011 määritetyn otantamenetelmän mukaisesti.

→ Organisaatiot noudattavat tätä vaatimusta yleensä varmistamalla, että kaikki sertifiointiin sisällytettävät toimipaikat kuuluvat sertifiointimenettelyjen piiriin