

Marja-Riitta Vavuli-Kiviniemi

LIMINGAN KUNNAN LEIKKIPUISTOT

LIMINGAN KUNNAN LEIKKIPUISTOT

Marja-Riitta Vavuli-Kiviniemi

Opinnäytetyö

Syksy 2014

Maisemasuunnittelun koulutusohjelma

Oulun ammattikorkeakoulu

TIIVISTELMÄ

Oulun ammattikorkeakoulu

Maisemasuunnittelun koulutusohjelma, viheraluesuunnittelun ja vihertuotannon suuntautumisvaihtoehto

Tekijä: Marja-Riitta Vavuli-Kiviniemi

Opinnäytetyön nimi: Limingan kunnan leikkipuistot

Työn ohjaaja: Piritta Kivimäki

Työn valmistumislukukausi- ja vuosi: syksy 2014

Sivumäärä: 59 + 12

Opinnäytetyön tarkoituksena oli koota Limingan leikkipuistoja koskevat tiedot yksiin kansiin, jossa ilmenee leikkipuistojen historia ja nykytilanne. Historiaosuudessa korostuvat kuvat sekä suunnittelu- ja rakennustiedot. Leikkipuistojen käyttöastetta ja kuntoa kartoittavat kyselytulokset sekä kehitteillä oleva leikkipuistohierarkiamalli antavat suuntaa tulevaisuudessa leikkipuistojen ylläpidon, keskinäisen tärkeysjärjestyksen ja suunnittelun kehittämiseksi. Työn tilaaja on Limingan kunnan tekninen johtaja Simo Pöllänen.

Leikkipuistojen käyttöastetta ja kuntoa selvitettiin kuntalaisille osoitetun avoimen Internet-kyselyn, henkilöstölle suunnatun kyselyn ja maastokäyntien avulla. Lasten ympäristökasvatuksessa käytettävien lähimetsien kuntoa kartoitettiin maastokäyntien yhteydessä. Historiaosuuden materiaali saatiin Limingan kunnasta sekä Arkkitehtitoimisto Pennalan vanha aineisto Ritva-Liisa Pihlajalta.

Limingassa on 21 leikkipuistoa, joiden kunto on vähintään kohtuullinen. Turvallisen leikin riskit kartoituivat kyselytuloksia raportoidessa. Suurimmaksi riskiksi koettiin turva-alustojen, aitojen, valaistuksen ja infokylttien heikko kunto. Puistot koetaan kuitenkin turvallisiksi käyttää. Leikkipuistoverkosto ja käyttöaste ovat hyviä.

Asiasanat: leikkipuisto, leikkialueen suunnittelu, ulkoliikuntapaikat, Liminka

ABSTRACT

Oulu University of Applied Sciences
Degree programme, option

Author: Marja-Riitta Vavuli-Kiviniemi

Title of thesis: Playgrounds in the municipality of Liminka

Supervisor: Piritta Kivimäki

Term and year when the thesis was submitted: fall 2014

Number of pages: 59 + 12

The purpose of this thesis was to gather information about the playgrounds in the municipality of Liminka into one report which shows the playground history and present situations. The history section emphasizes photos, as well as the design and construction details. The questionnaire study results give information about the utilization rate and condition of the children's playground. The results together with the hierarchical model of the playgrounds under development provide the direction for the future maintenance of playgrounds, mutual priorities and planning for the development. The client is the Liminka municipality's technical director Simo Pöllänen.

In order to find out the rate and condition of the children's playground an open Internet survey targeted to the residents of Liminka and another survey targeted to the personnel were carried out, a site survey was performed as well. The condition of the nearby forests used for children's environmental education was observed by visiting the target areas. The historical material was received from the municipality of Liminka and from the architect firm Pennala.

Liminka has 21 playgrounds, and they are in at least reasonable condition. Risks were solved by the results of the survey. Safety bases, fences, lighting and the poor condition of the information signs were considered as the biggest risk factors. The playgrounds were considered to safe to use. The network of the children's playground and its utilization rate were considered good.

Keywords: playground, playground design, Liminka

SISÄLLYS

1 JOHDANTO	6
2 LEIKIN JA LEIKKIPUISTOJEN MERKITYS LAPSEN KEHITYKSELLE	7
2.1 Leikkipaikkojen suunnittelu	8
2.2 Leikkipuistojen turvallisuus ja ylläpito	10
2.2.1 Turvallisuus	10
2.2.2 Hoitoluokitus	11
2.2.3 Leikkipuistojen säännölliset tarkastukset	12
3 AINEISTON HANKINTA JA MENETELMÄT	14
4 LIMINKA JA SEN LEIKKIPUISTOJEN HISTORIA JA NYKYTILANNE	15
4.1 Leikkipuistojen historiaa	15
4.2. Leikkipuistojen nykytilanne	17
4.3 Leikkipuistot	18
4.4 Leikkipuistojen käyttäjäkyselyn tulokset	38
4.4.1 Leikkipuistojen käyttöaste	38
4.4.2 Leikkipuistojen silmämääräinen kunto, turvallisuus ja riskit	42
4.4.3 Leikkipuistojen varustustaso	45
4.4.4 Taajamametsien merkitys lasten ympäristökasvatuksessa	47
4.4.5 Limingan leikkipuistojen kehittäminen	50
4.5 Leikkipuistohierarkiamalli	52
5 JOHTOPÄÄTÖKSET	54
6 POHDINTA	56
LÄHTEET	57
LIITTEET	60

1 JOHDANTO

Lapsen kehitystä voidaan tukea ympäristöllä ja sen tarjoamalla turvallisilla puitteilla, joihin leikkipuistot kuuluvat. Leikissä yhdistyvät kaikki kehityksen piirteet: liikkuminen, tunteet, ajattelu ja sosiaaliset suhteet. Leikkipuistojen osalta turvallisuudelta edellytetään säännöllistä varusteiden, leikkivälineiden, rakenteiden ja pinnoitteiden valvontaa ja huoltoa. Kunnalla on merkittävä rooli puistojen turvallisuuden ylläpitämisessä.

Opinnäytetyön tilaajana on Limingan kunnan tekniset palvelut. Työn tarkoituksena on luoda tiivis informatiivinen raportti Limingan leikkipuistojen nykytilanteesta sekä niiden historiasta. Historiaosuudessa käsitellään leikkipuistojen luonnetta kuvin sekä avataan suunnitelmien toteutustietoja. Liitteeseen 4 on koottu taulukko, joka sisältää puistokohtaiset suunnittelu-, rakennus- ja muutostiedot.

Leikkipuistojen tämän hetkistä tilannetta selvitettiin käyttäjäkyselyllä, jonka tavoitteena oli kartoittaa puistojen käyttöastetta ja kuntoa. Maastokäyntien yhteydessä kartoitettiin leikkipuistojen ja lasten ympäristökasvatuksessa käytettävien lähimetsien kuntoa. Raportin tuloksia hyödynnetään leikkipuistojen saneerauksia suunniteltaessa ja uusia puistoja rakennettaessa. Leikkipuistohierarkian kehitysmalli toteutettiin yhteistyössä Riitta Kalliokosken ja Ritva-Liisa Pihlajan kanssa ja se toimii valmistuttuaan rakentamisen, suunnittelun ja ylläpidon apuna. Opinnäytetyön ohjauksesta vastasi Piritta Kivimäki.

2 LEIKIN JA LEIKKIPUISTOJEN MERKITYS LAPSEN KEHITYKSELLE

Ympäristöllä ja sen tarjoamalla turvallisilla puitteilla voidaan tukea lapsen kehitystä, jotta lapsi oppii tuntemaan omat kykynsä ja fyysiset rajansa. Leikkiessään lapsi hankkii kokemuksia ja kuinka toimia eri tilanteissa. Samalla yhdistyvät kaikki kehityksen piirteet: liikkuminen, tunteet, ajattelu ja sosiaaliset suhteet. Sosiaaliset taidot kehittyvät, kun lapsi joutuu leikkiessään huomioimaan myös toiset. Motorisia taitoja voidaan kehittää kiipeilyn ja rytmitajua keinujen avulla. Liikuntaan painottuvat leikit edesauttavat myös henkistä kehitystä. (Junttila 2014, 9.) Lapsen kehitystä edistävät erilaiset leikkivaiheet, esimerkiksi toimintaleikkivaiheessa lapsi tutustuu ympäristöön ja itseensä liikkuen ja havaintoja tehden (taulukko 1).

TAULUKKO 1. Lapsen leikin kehittyminen (Rakennustieto 2009, 2, viitattu 1.9.2014)

Leikkivaiheet	Kehitys
Toimintaleikkivaihe	Lapsi tutustuu liikkuen ja havaintoja tehden sekä itseensä että ympäristöönsä
Roolileikkivaihe	Lapsi matkii aikuisen tai toisen lapsen toimintaa, jolloin toimintaleikki ja lapsen mielikuvitus yhdistyvät
Sääntöleikkivaihe	Kehittyy hitaasti roolileikkivaiheen rinnalla

Suunnittelija huomioi välinevalinnoissa välineitä käyttävien lasten iän. Suunnittelun tukena voidaan käyttää eri ikäryhmille soveltuvien ulkoleikkien taulukkoa (taulukko 2). Esimerkiksi 4 – 6-vuotiaat pitävät erilaisista kiipeily- ja tasapainovälineistä.

TAULUKKO 2. Lasten ulkoleikit ikäryhmittäin (Rakennustieto 2009, 2, viitattu 1.9.2014)

Ikäryhmä	Soveltuvat leikit
2 – 4 vuotta	Lapsi tutustuu ympäristöön ja materiaaleihin. Hiekka- ja rakenteluleikit sekä keinut ja liukumäet ovat suosittuja
4 – 6 vuotta	Lapsi liikkuu ja viettää paljon aikaa ulkona. Juoksu-, hyppy-, tasapaino-, riippumis- ja kiipeämisleikit ovat suosittuja
6 – 10 vuotta	Lapsella on pitkäjännitteisyyttä ja kykyä taitoa vaativiin leikkeihin ja yhteistoimintaan muiden lasten kanssa. Urheilun osuus leikkitoiminnasta on huomattava. Erilaiset pelit ovat suosittuja

2.1 Leikkipaikkojen suunnittelu

Maisemasuunnittelulla ohjataan maisemakehitystä tiettyä tavoitetilaa kohti. Maiseman fyysiset piirteet ovat tämän pohjalla. Toistaiseksi maaseutumaiseman muutos on ollut hidasta eikä hitaasti tapahtuvien muutosten havaitseminen ole helppoa, siksi muutoksia varten tulee tunnistaa maiseman historiallisten kerrostumien arvot ja merkitys tänä päivänä ja tulevaisuudessa. Maisema muuttuu luonnon omien prosessien myötä sekä ihmisen toiminnan seurauksena. (MTT Taloustutkimus 2008, 9-10, viitattu 19.10.2014.)

Leikkipaikkoja rakennettaessa noudatetaan laadittuja piirustuksia, työselostuksia ja välinevalmistajan asennusohjeita. Suunnittelija on vastuussa valmistamastaan tuotteesta eli leikkikentästä, joten suunnittelijan on laadittava riittävä määrä piirustuksia, jotka noudattavat leikkivälineiden turva-alueista annettuja ohjeita ja mittoja. Mittapiirustuksen mittojen tulee täyttää turvallisuusvaatimukset. Paikalle rakennettavista rakenteista on riittävä ohjeistus ja piirustukset esim. aitojen korkeudesta ja rakenteesta sekä alustojen kerrospaksuudesta ja laadusta. Suunnittelija huomioi työssään myös rakentamisen aiheuttamat kustannukset. (Rakennustieto 2009, 4, viitattu 1.9.2014.)

Suunnittelussa huomioidaan ympäristö ja sen kokonaisuuteen vaikuttavat rakennetut ja luonnonympäristön elementit. Mahdolliset kulttuuri- ja maisema-arvot tulee ottaa huomioon, kun leik-

kialuetta suunnitellaan ympäristöön sopivaksi. Alueen koko ja maastonmuodot pyritään hyödyntämään leikkivälineiden sijoittelussa. Leikkipuistoympäristössä tulee olla varjoisia, aurinkoisia ja tuulensuojapaikkoja. Myös melun taso huomioidaan. Suojaa saadaan aikaan maastonmuotojen, kasvillisuuden, katosten ja pergoloiden avulla. Hyvässä suunnitelmassa on huomioitu suunnittelualueen liittyminen ympärillä olevaan viheralueverkostoon. Leikkipuisto on viihtyisä ja samalla se toimii oleskelupaikkana kaiken ikäisille käyttäjille. Ympäristöltään leikkipuisto on helposti saatavilla ja huomioi liikuntarajoitteisuuden sekä käyttäjämäärän. (Soini 2009, 291; Rakennustieto 2009, 5,8, viitattu 1.9.2014.)

Kasvillisuuden valinnassa huomioidaan kasvillisuusvyöhyke, jotta alueelle valittavat kasvit kestävät maantieteelliselle sijainnille ominaiset lumi- ja routaolosuhteet. Istutettavien kasvien on oltava myrkyttömiä sekä allergiaa aiheuttamattomia. Istutusalueita ja kasvivalintoja suunniteltaessa on huomioitava olemassa oleva kasvillisuus, talvenkestävyys ja lumen aurasalueet. Istutuksissa suositaan suuria kulutusta kestäviä alueita, jotka jäsentävät pihan toiminta-alueita. Kasvillisuus tarjoaa suojaa tuulelta, melulta, pölyltä ja auringolta sekä rajaa näkymiä. (Soini 2009, 291; Rakennustieto 2009,6, viitattu 1.9.2014.)

Leikkipaikalle ohjaavien reittien suunnittelussa huomioidaan helppokulkuisuus ja esteettömyys. Sisäiset kulkureitit ovat turvallisia ja eivät aiheuta vaaratilanteita välineissä leikkivälle lapselle ja kulkijalle itselleen. Ulkoiset kulkureitit eivät saa olla moottoriajoneuvoliikenteen kanssa risteäviä. Huoltoliikenteen pääsy alueelle toteutetaan niin, ettei se risteä leikkipaikan kulkuyhteyksien kanssa. Kunnossapitokaluston vaatima tilantarve on huomioitava myös leikkialueella esim. leikkihiekkaa vaihdettaessa. Pelastustien on oltava turvallisuusohjeiden mukainen. Suunnitelmassa on huomioitu lumen auraus ja kasaupaikat. (Soini 2009, 291; Rakennustieto 2009, 5,8 - 9, viitattu 1.9.2014.)

Leikkipuiston välineistö on suunniteltu käyttäjäryhmän mukaisesti ja turvallisuusstandardit SFS-EN 1176 ja SFS-EN 1177 täyttäen. Leikkivälineiden valmistaja ilmoittaa asennusohjeessaan täsmällisen turva-alueen laajuuden, joka vaihtelee välinetyypeittäin. (Rakennustieto 2009, 18, viitattu 1.9.2014.) Putoamisalusta on leikkivälineen alla ja sen ympärillä olevaa aluetta, joka katetaan iskunvaimentavalla materiaalilla. Materiaali voi olla seulottua hiekka- ja sora-ainesta, puuhaketta tai synteettistä turva-alustaa. (Soini 2009, 292 – 294.) Leikkivälineissä, joissa on alhainen putoamiskorkeus, voidaan turva-alustana käyttää kivituhkaa tai nurmea (Oulun kaupunki 2014, Leikkipuistojen kehittämissuunnitelma 2014 - 2032, 78, viitattu 18.9.2014). Hyvä valaistus vaikuttaa ympärivuotiseen käytettävyyteen, kunnossapitoon sekä ilkvallan ehkäisyyn. Roska-astioiden

määrä suhteutetaan käyttäjämäärään ja sijoitetaan lähelle istuinryhmiä ja kulkureittejä. Opastaulu kertoo leikkipaikan nimen, osoitteen ja yleisen hätänumeron sekä kunnossapitäjän yhteystiedot. (Soini 2009, 291.) Lisäksi tiedotetaulussa ilmoitetaan talvikunnossapidosta sekä kielletään koirien tuonti leikkialueelle järjestyslain 14 § nojalla (Leikkipuistojen kehittämissuunnitelma Oulun kaupunki 2014, 78, viitattu 18.9.2014).

Suunnittelussa esteettömyydellä tarkoitetaan palvelujen saatavuuden ja välineiden käytettävyyden parantamista kaikissa käyttäjäryhmissä. Esteetön ympäristö auttaa myös muita alueen käyttäjiä ja vähentää alueen muutostarvetta sekä lisää eri toimintojen sujuvuutta. Osallistavalla suunnittelulla voidaan aktivoida eri käyttäjäryhmiä vaikuttamaan oman elinympäristön suunnitteluun. Käyttäjien osallistaminen voi tapahtua kyselyiden, pajapäivien, talkoiden, haastatteluiden ym. muodossa. (Karjalainen & Tajakka 2012, 380.)

2.2 Leikkipuistojen turvallisuus ja ylläpito

2.2.1 Turvallisuus

Leikkipuistojen turvallisuudelta edellytetään säännöllistä varusteiden, leikkivälineiden, rakenteiden ja pinnoitteiden valvontaa ja huoltoa. Turvallisuusvaatimukset on kirjattu lakiin, viitattuihin standardeihin sekä viittaamattomiin standardeihin. Lakiin perustuvat turvallisuusvaatimukset ovat kuluttajaturvallisuuslain 2011/920 sekä tuotevastuulain 17.8.1990/694 mukaisia. (Junttila 2014, 14.)

Leikkipuistojen turvallisuuden varmistamisessa noudatetaan SFS-EN 1176 ja 1177 standardeja, jotka antavat mitoitusohjeistuksen kiinnijuuttumisen estämiseksi (Soini 2009, 291 – 292). Mitkään turvastandardit eivät kuitenkaan takaa turvaa loukkaantumisriskiltä. Noudatettavien standardien tarkoitus on estää sellaiset loukkaantumiset, jotka johtavat vammautumiseen tai kuolemaan. (Junttila 2014, 9 – 10.)

Leikkipuistojen suunnitteluvaiheessa tulisi huomioida, että lapsille tarjotaan riittävästi haasteita turvallisuutta unohtamatta. Omien rajojen voittaminen altistaa pienille riskeille, kuten mustelmille. Nämä ”mustelmat” antavat lapselle mahdollisuuden oppia riskeistä ja niiden seuraamuksista.

Alueen omistaja huolehtii kuluttajaturvallisuuslain mukaisesti, että kaikki leikkipaikkaan liittyvä tehdään turvallisesti. Välineiden valmistaja on vastuussa valmistamistaan tuotteista tuotevastuulain mukaisesti. Heidän tulee myös antaa täsmällistä tietoa suunnittelijoille ja alueiden omistajille tuotteiden ikäluokasta, asennuksesta ja huollosta. Leikkivälineiden myyjä varmistaa, että myytävä tuote täyttää tarvittavat vaatimukset. (Junttila 2014, 19.)

Kaavoittajan vastuut liittyvät alueen kaavoittamisesta tarpeettomien riskien viereen, kuten jyrkän-teen tai vilkasliikenteisen tien läheisyyteen. Suunnittelijan tulee huomioida turvallisuusvaatimukset, kuten riittävät turva-alueet, iskun vaimennus, sopiva aitaus sekä turvallisuusvaatimukset täyttävien laitteiden käyttäminen suunnitelmassa. (Junttila 2014, 19.)

Valvojan on tarkastettava, että tuotteet on sijoitettu oikein ja oikeaan korkoon. Asentajien on oltava ammattitaitoisia. Käyttöönottotarkastajan tulee huolehtia, että tuote on asennettu ohjeiden mukaisesti ja viimeistelty. Myös käyttäjillä ja vanhemmilla on vastuu omasta ja lastensa turvallisuudesta. Tämä tarkoittaa iän mukaista oman turvallisuuden huolehtimista. Vanhempien tulee valvoa lastensa laitteiden käyttöä. (Junttila 2014, 20.)

2.2.2 Hoitoluokitus

Viheralueiden ylläpitojärjestelmä muodostuu viheralueiden hoitoluokituksesta sekä niiden hoidon laatuvaatimuksista. Viheralueet luokitellaan kolmeen pääryhmään: rakennettuihin ja avoimiin viheralueisiin sekä taajamametsiin. Nämä ryhmät on luokiteltu omiin alaluokkiinsa ja niiden lisäksi on vielä olemassa täydentäviä luokkia (taulukko 3). Hoitoluokitus määrittelee alueen hoitotason, jolla ohjataan hoidon resursointia, tilaamista ja toteutuksen valvontaa. (Viheralueiden hoitoluokitus 2007, 10,12.) Leikkipuistot kuuluvat hoitoluokkaan A rakennettuihin viheralueisiin eli ne ovat rakentamisen tuloksena saatuja viheralueita, kuten puistoja, puistoaukioita, kiinteistö-, liikenne- ja liikunnallisia viheralueita. Alaluokituksestaan leikkipuistot ovat A2 eli käyttöviheralueita. Tämä tarkoittaa, että A2 hoitoluokan viheralueet ovat rakennettuja alueita, joiden tulee kestää kulutusta. Alueiden tarkoitus on olla viihtyisiä, turvallisia ja toimivia, joissa on mahdollisuus oleskeluun, leikkiin ja pelaamiseen. (Viheralueiden hoitoluokitus 2007, 18, 23.)

TAULUKKO 3. Viheralueiden hoitoluokat (Viheralueiden hoitoluokitus 2007, 12)

A RAKENNETUT VIHERALUEET	A1 Edustusviheralueet A2 Käyttöviheralueet A3 Käyttö- ja suojaviheralueet
B AVOIMET VIHERALUEET	B1 Maisemapelto B2 Käyttöniitty B3 Maisemaniitty ja laidunalue B4 Avoin alue ja näkymä B5 Arvoniitty
C TAAJAMAMETSÄT	C1 Lähimetsä C2 Ulkoilu- ja virkistysmetsä C3 Suojametsä C4 Talousmetsä C5 Arvometsä
E ERITYISALUE S SUOJELUALUE R MAANKÄYTÖN MUUTOSALUE O HOIDON ULKOPUOLELLA OLEVA ALUE P PUHTAANAPITOLUOKITUS	

Limingan kunnassa on tehty viheralueiden hoitoluokitus, joka on päivitetty vuonna 2014. Kirkonkylällä on 2 %, Tupoksessa ja Ala-Temmeksellä molemmissa 1 % A2 luokan viheralueiksi luokiteltuja alueita. (Kalliokoski & Korva 2014, 29 – 30.)

2.2.3 Leikkipuistojen säännölliset tarkastukset

Leikkivälineillä tarkoitetaan esim. keinuja, liukumäkiä, kiipeilytelineitä, hiekkalaatikoita sekä karusellejä. Leikkivälineiden tulee olla turvallisia, joten niille tehdään tarkastuksia säännöllisesti. *Silmämääräinen tarkistus* tulee tehdä aina muiden hoitotöiden lomassa. Tarkastuksessa kiinnitetään huomiota ilkvallasta, normaalista käytöstä tai sääolosuhteista johtuviin vaaratekijöihin, rakenteiden eheyteen, putoamisalustan kuntoon sekä leikkivälineiden puhtauteen. *Toiminnallinen tarkastus* tehdään 1 – 3 kuukauden välein sekä koko leikkipaikkaa koskeva *perusteellinen vuositarkastus* tehdään vuosittain. Leikkipaikan turvallisuuskoulutus vaaditaan toiminnallisia ja vuotuisia tar-

kastuksia tekevältä henkilöltä. Havaitut viat tulee korjata välittömästi ja turvallisuutta vaarantavien välineiden käyttö tulee estää korjauksen ajaksi. Korjauksia tekevän työntekijän tulee olla pätevä ja tehtävään koulutettu. (Karjalainen & Tajakka 2012, 322 – 323.)

Leikkivälineiden turvallisuutta voidaan testata testisarjoilla, jotka muodostuvat tietyn kokoisista ja muotoisista koettimista. Koettimet vastaavat esim. lapsen pään ja sormen kokoa. Kaikkien leikki-alueelle rakennettujen rakenteiden, kuten aitojen, katoksien, portaiden, maastonmuotojen sekä kasvillisuus- ja päällystealueiden on myös täytettävä voimassaolevat turvallisuusmääräykset. *Käyttöönottotarkastus* on suoritettava ennen leikkipaikan käyttöönottoa, jossa käydään läpi leikkipaikan kaikki rakenteet. Tarkastus sisällytetään työselostukseen tai urakkaohjelmaan. (Soini 2009, 292 – 294.)

Kunta on vastuussa leikkipaikkojensa kunnossapidosta ja niille tulee laatia standardin SFS-EN 11767-7 mukainen kunnossapito-ohjelma. Välineet tulee huoltaa valmistajan huolto-ohjeiden mukaisesti noudattaen valmistajan ilmoittamia vähimmäishuoltovälejä. (Rakennustieto 2009, 22, viitattu 1.9.2014.)

3 AINEISTON HANKINTA JA MENETELMÄT

Aineistoa työtä varten on hankittu kotimaisesta kirjallisuudesta, opinnäytetöistä, internet-lähteistä ja maastokäynneistä. Kuntalaisia ja kunnan perhepäivähoitajia sekä päiväkodin ryhmien ohjaajia osallistettiin leikkipuistojen kuntoa ja käyttöastetta kartoittavalla kyselyllä. Samalla kohderyhmillä oli mahdollisuus esittää mielipiteitä leikkipuistojen tämänhetkisestä tilanteesta.

Leikkipuistojen käyttäjäkyselyt toteutettiin toukokuussa 2014 kahdella erilaisella lomakepohjalla, joissa kysymykset kohdistettiin vastaajaryhmän mukaiseksi. Kuntalaisilla oli mahdollisuus kertoa mielipiteitään leikkipuistoista avoimen Internet-kyselyn kautta kunnan nettisivustolla (liite 1). Kyse-lystä tiedotettiin kunnan omalla Facebook-sivustolla. Myös paikallislehti Rantalakeus mainitsi toteutettavasta kyselystä toukokuun lehdessä.

Ensisijaista tietoa haluttiin kunnan perhepäivähoitajilta sekä päiväkodin ryhmän ohjaajilta, koska heidän toimintansa kattaa koko leikkipuistoverkoston. Näiden vastausten perusteella voidaan tehdä johtopäätöksiä mitkä puistoista ovat suosituimpia ja mihin hoitotoimenpiteet kannattaa kohdistaa. Hoitohenkilökunnalle suunnattu kysely (liite 2) toteutettiin paperiversiona, joka jaettiin kunnan toimesta kyseiselle vastaajaryhmälle. Vastaukset syötettiin myöhemmin Webropol-kyselyohjelmaan, jotta tulosten esittely olisi samankaltainen avoimen kuntalaiskyselyn tulosten kanssa. Kyselyn vastaukset analysoitiin käyttäen Webropol- ja Excel-ohjelmistoja.

Maastokäynnit leikkipaikkoihin toteutettiin heinä-syyskuun aikana, jolloin kohteet valokuvattiin ja tehtiin kirjallisia puistokohtaisia merkintöjä. Ympäristökasvatuksen Metsämörri kohteita tarkasteltiin maastokäynnillä yhdessä maisemasuunnittelija Riitta Kalliokosken kanssa 11.9.2014. Historiaosuuden tiedot on saatu Limingan kunnasta ja "hiljaista" tietoa Limingan kunnan eläkkeelle jääneeltä puisto- ja ympäristösuunnittelija Ritva-Liisa Pihlajalta. Työn edistymisen kannalta merkittäviä tietoja on jakanut maisemasuunnittelija Riitta Kalliokoski. Limingan sekä naapurikuntien väestötietoja kerättiin tilastokeskuksen vuoden 2013 tilastoista ja henkilökohtaisilla yhteydenotolla.

4 LIMINKA JA SEN LEIKKIPUISTOJEN HISTORIA JA NYKYTILANNE

Limingan kunta sijaitsee Oulun seudulla noin 25 km Oulusta etelään ja on yksi Suomen nopeimmin kasvavista kunnista. Pinta-alaltaan Liminka on 637 m² ja on pientalo- ja maatalousvaltainen kunta. (Limingan kunta 2014, perustietoa, viitattu 3.9.2014). Liminka on jakautunut kolmeen taajama- alueelliseen: kirkonkylä, Tupos sekä Ala-Temmes. Jaottelua käytetään myös leikkipuistoja esittävässä kartassa (liite 3).

4.1 Leikkipuistojen historiaa

Limingan kunnan leikkipuistojen rakentaminen aloitettiin 1970-luvulla uusien asuntoalueiden syntymisen ja väestön kasvun myötä. Ensimmäinen keskustaan rakennettu leikkipuisto on nykyinen Leikki-Linnukka, jonka rakensi paikallinen Lions-klubi vuosikymmenen alussa. Pian sen jälkeen kunta rakensi Jutkokylän, Laurinpuiston ja Susipuiston. Susipuisto on myöhemmin poistettu käytöstä jatkuvan ilkvallan vuoksi. 1970-luvun lopulla rakennettiin Suninhaka, Aabraminpuisto ja Ylipäänleikki. Kevyenliikenteen verkoston puuttuminen vaikutti siihen, että vanhimmat leikkipaikat on sijoitettu autoteiden läheisyyteen, Ylipäässä jopa sähkölinjan alle teiden risteykseen. Asemakadun läheisyydessä on aiemmin ollut pieni Lännenheikin leikkipaikka, joka on myöhemmin poistettu. 1980-luvun alussa leikkipuistoja rakennettiin lisää Jutkokylän ja Launosen alueelle sekä Tupokseen. Myös Ala-Temmeksen uudelle asuntoalueelle saatiin leikkipaikka, jonne asukkaat istuttivat puuntaimia. (Pihlaja, sähköpostiviesti 19.9.2014.)

Kahden vuosikymmenen aikana syntyi 11 leikkipuistoa, joista kaksi, Susipuisto ja Lännenheikki purettiin myöhemmin. Varustus oli aluksi itse tehtyjä välineitä, hiekkalaatikko, keinut, kiipeilyliukumäki ja leikkimökki (kuvio 1). (Pihlaja, sähköpostiviesti 19.9.2014.)



KUVIO 1. Alkuperäiskunnossa oleva leikkimökki Kirmanhaan leikkipuistossa (Marja-Riitta Vavuli-Kiviniemi)

Leikkipuistojen suunnitteluun alkoi kunta panostaa 1990-luvulla tilaamalla suunnitelmia paikalliselta arkkitehtitoimisto Matti ja Ritva-Liisa Pennalalta. Suunnitteluista vastasi arkkitehti Markku Päätaalo ja myöhemmin Ritva-Liisa Pennala (Pihlaja) Maija Pennalan avustamana. Suunnittelun tavoitteena oli luoda kattava leikkipuistoverkosto, jossa puistojen välineistö olisi vaihteleva. Usein muun muassa hiekkalaatikot suunniteltiin puistoihin erikseen ja ne liitettiin osaksi aitarakennelmaa. Osasta leikkipuistoista tuli teemapuistoja kuten Karhu-, Pöllö- ja Naakapuistoista. 1990-luvulla rakennettiin Liminkaan viisi uutta leikkipuistoa, joista neljä kirkonkylälle ja yksi Tupokseen. Lisäksi kahdeksan vanhan leikkipaikan välineistöä monipuolistettiin. (Pihlaja, sähköpostiviesti 19.9.2014.)

2000-luvulla kunnan väkiluku kasvoi nopeasti ja uusia asuntoalueita kaavoitettiin sekä kirkonkylään että Tupokseen. Vanhojen leikkipuistojen lisäksi haluttiin saada muutama hyvin varusteltu uusi leikkipuisto. Lisäksi Tupokseen rakennettiin asukkaiden toiveesta kaksi pientä lähileikkipaikkaa kahden asuntoalueleikkipaikan lisäksi. Vanhoja puistoja kohennettiin yksittäisillä parannuksilla ja Leikki-Linnukan puistoa laajennettiin käyttäjämäärän mukaiseksi. Pihlajan siirtyessä työskentelemään kunnanvirastolle mahdollistui puistosuunnitelmien laatiminen luonnosmaisina. Joitain leikkipuistoja, kuten Ojanperänkankaan ja Kaartenahon alueista teetettiin viheralue- ja leikkipuistosuunnitelmat asemakaavat laatineessa FCG Suunnittelukeskuksessa, jossa niitä suunnitteli Jenni Simppula. Toteutusvaiheessa näitä suunnitelmia muutettiin jonkin verran. (Pihlaja, sähköpostiviesti 19.9.2014.)

4.2. Leikkipuistojen nykytilanne

Limingan kunnan taajama-alueille syntyi neljän vuosikymmenen aikana jokseenkin kattava leikkipuistoverkosto. Limingan kunnassa on 21 kunnan ylläpitämää leikkipuistoa (liite 3). Kirkonkylän alueelle sijoittuu 14 puistoa. Tupoksen alueella on kuusi ja Ala-Temmeksellä yksi leikkipuisto. Leikkipuistot sijaitsevat asutuksen läheisyydessä, viher- ja virkistysalueiden sekä kevyenliikenteenväylien yhteydessä. Limingan väkiluku vuoden 2013 lopussa oli 9577 ja 0-14 -vuotiaiden osuus väestöstä oli 35,1 %. Limingan kunnalla on suhteessa asukaslukumäärään enemmän leikkipuistoja kuin esimerkiksi Tyrnävän kunnalla (taulukko 4). Limingassa on myös suurin 0 – 14-vuotiaiden lasten osuus väestöstä.

TAULUKKO 4. Asukasluvun ja lasten lukumäärän suhde leikkipuistojen määrään naapurikunnissa

Kunta	Asukasluku v.2013 lopussa	0 – 14-vuotiaiden osuus väestöstä, %	Leikkipuistot v. 2014, kpl	Lapsia/ leikkipuisto
Kempele	16 605	25,0 %	27	154
Liminka	9 577	35,1 %	21	160
Lumijoki	2 084	29,2 %	1	608
Tyrnävä	6 642	32,7 %	11	197

Tarkemmat puistokohtaiset osoite, suunnittelu-, rakennus- ja muutostiedot esitetään erillisellä liitteellä (liite 4). Rakentamishistoriaa tarkastellessa ilmenee, että kunta on satsannut leikkipuistojen kehittämiseen eniten 1990-luvulla. Nykyiset resurssit riittävät vain kohtuullisesti leikkipuistojen kunnossapitoon, joten uusien asuntoalueiden kuten Okkosenrannan ja Saunarannan leikkipuistot ovat vielä rakentamatta.

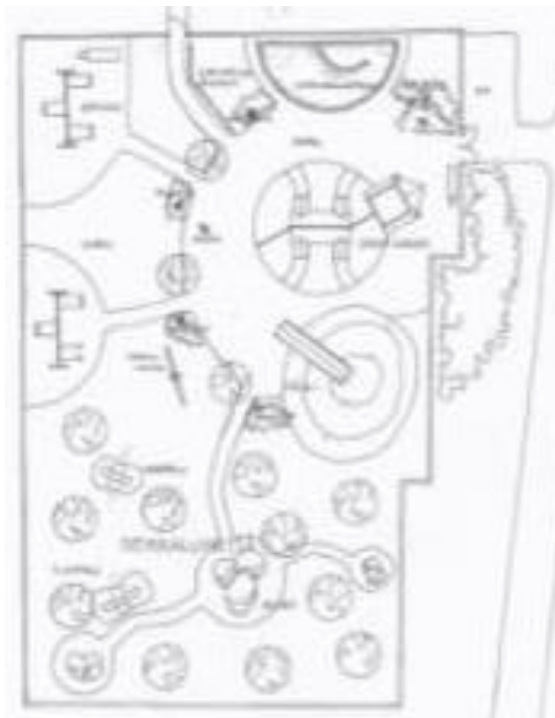
Oulun seudun ympäristötoimen liikelaitos valvoo Limingan leikkipuistojen käyttöönotto tarkastukset kuluttajaturvallisuussuunnitelman mukaisesti. Lisäksi liikelaitos tarkistaa leikkikenttiä sattumanvaraisesti tai jos niissä on ongelmia. (Oulun kaupunki 2014, Oulun seudun ympäristötoimen ympäristöterveydenhuollon valvontasuunnitelma 2011 – 2014, viitattu 18.9.2014.) Vuosittain Li-

mingassa suoritetaan silmämääräinen leikkipuistokohtainen tarkistus, jossa tarkistetaan kaikki toiminnassa olevat puistot. Tarkistuksista kootaan muistio ja tarvittavat kiireelliset korjaukset tehdään välittömästi. Kunnan kirvesmiehet suorittavat nämä tarvittavat korjaukset sekä asennukset. Muutoin silmämääräisiä tarkistuksia tehdään joka maanantai hoitotoimenpiteiden yhteydessä. Viheralueiden hoitotöitä suorittavat tällä hetkellä kunnan 4H-nuoret yhdessä puutarhurin kanssa. (Kalliokoski, haastattelu 15.9.2014.)

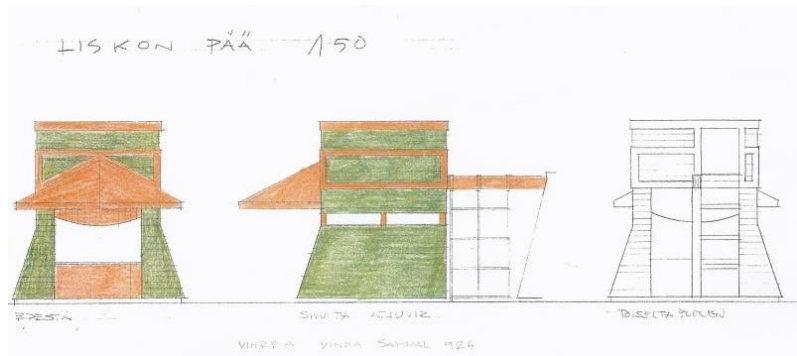
4.3 Leikkipuistot

Leikki-Linnukka

Limingan vanhin leikkipuisto Leikki-Linnukka sijaitsee kirkonkylällä koulun vieressä Linnukkapuistossa (liite 3). Puistoa hallitsi 15 vuotta suuri liskomainen sade-, kiipeily- ja leikkikatos, joka poistettiin aikansa eläneenä (kuviot 2 – 5). Keskusleikkipaikkana toimivaa puistoa on uusittu aikajoin, pienten leikkialueen uusiminen on keskeneräinen.



KUVIO 2. Leikki-Linnukan yleissuunnitelma v. 1992 (Arkk.tsto Pennala)



KUVIO 3. Liskonpään katoksen suunnitelmapiirros (Arkk.tsto Pennala)



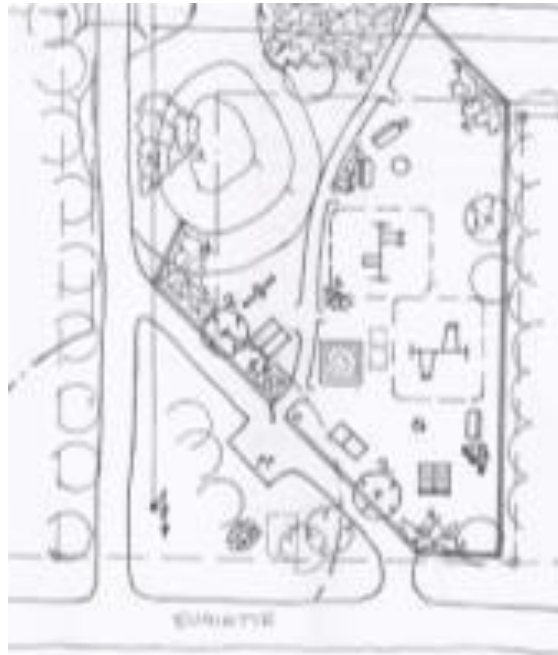
KUVIO 4. Liskonpään katos v. 1993 (Arkk.tsto Pennala)



KUVIO 5. Leikki-Linnukan puisto v. 2014 (Marja-Riitta Vavuli-Kiviniemi)

Suninhaka

1970-luvun lopulla rakennettu Suninhaan leikkipuisto (liite 3) sijaitsee kirkonkylällä urheilukeskuksen läheisyydessä (kuviot 6 ja 7).



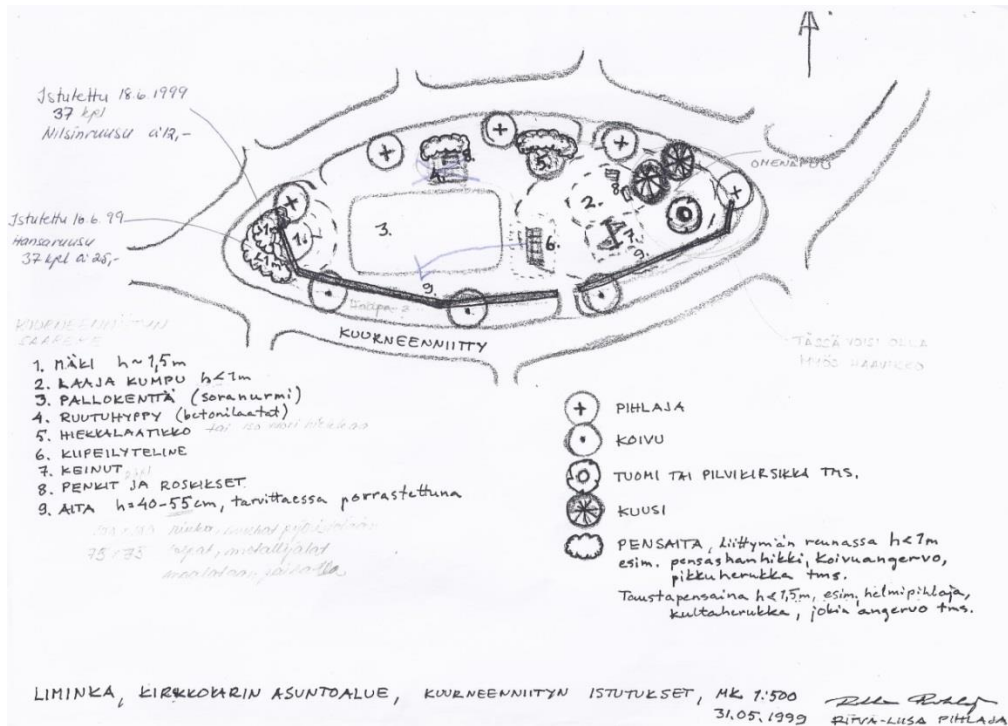
KUVIO 6. Suninhaan puiston kunnostussuunnitelma v. 1996 (Limingan kunta)



KUVIO 7. Suninhaan leikkipuisto (Marja-Riitta Vavuli-Kiviniemi)

Kuurneenniitty

Kuurneenniityn pihakadulla sijaitseva pienten lasten leikkipuisto (liite 3) on rakennettu asukkaiden toiveesta (kuviot 8 ja 9).



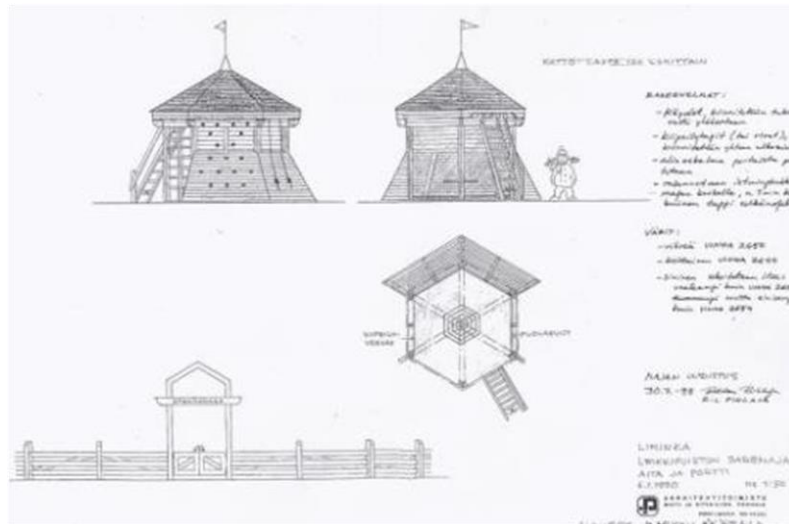
KUVIO 8. Kuurneenniityn suunnitelma v. 1999 (Limingan kunta)



KUVIO 9. Kuurneenniityn leikkipuisto (Marja-Riitta Vavuli-Kiviniemi)

Leikkihaka

1990- luvulla rakennettu Leikkihaka (liite 3) on asuntoalueleikkipaikka. Paikan erikoisuutena oli aluksi linnoitusmainen tornirakennelma, joka toimi kiipeily- ja sadekatoksena (kuviot 10 - 12). Kahden tuhopolttoyriksen jälkeen katoksen matala yläkerta poistettiin, tehtiin uusi katto ja seinät muutettiin avoimiksi.



KUVIO 10. Leikkihaan sademaja, aita ja portti (Arkk.tsto Pennala)



KUVIO 11. Leikkihaka 1990- luvulla (Arkk.tsto Pennala)



KUVIO 12. Leikkihaan leikkipuisto (Marja-Riitta Vavuli-Kiviniemi)

Naakanleikki

Naakkapuiston (liite 3) lähileikkipaikan teemana on nimensä mukaan naakka. Vuonna 1995 rakennettu puisto on jo kokenut muutoksia, hiekkalaatikon naakka-aihe on hävinnyt (kuvio 13).



KUVIO 13. Naakkapuiston hiekkalaatikko (Arkk.tsto Pennala; Marja-Riitta Vavuli-Kiviniemi)

Pöllönleikki

Lintupuiston asuinalueella sijaitsevan Pöllönleikin (liite 3) teemana on pöllö, joka esiintyy suunnitelmassa rinnekatsomon päällystetyn aukion kuviona (kuvio 14). Teeman aihe jäi

toteuttamatta. Tänä päivänä kyseinen puisto tunnetaan ”piippupuistona” Maija Pihlajan suunnitteleman ja maalaman mökin piipun mukaan (kuvio 15). Alueelle lisättiin Rytipajan tekemä sadekatos v. 2012.



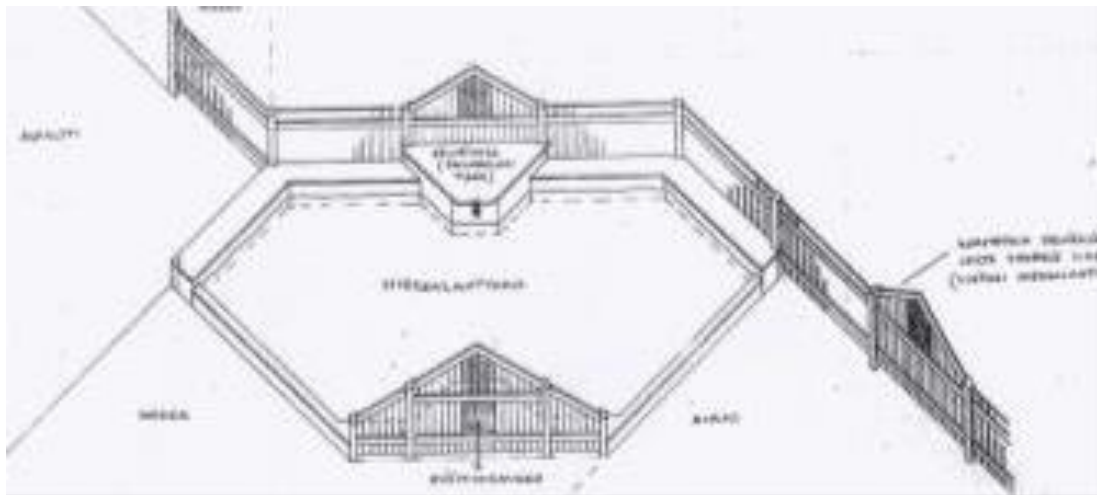
KUVIO 14. Pöllöpuiston yleissuunnitelma v. 1995 (Arkk.tsto Pennala)



KUVIO 15. Piippupuisto v. 2014 (Marja-Riitta Vavuli-Kiviniemi)

Laurinleikki

Yksi Limingan vanhimmista leikkipuistoista Laurinleikki (liite 3) sijaitsee Jutkokylässä. Puiston erikoisuutena on laaja aitaan liitetty hiekkalaatikko, jossa on pöytätaaso ja leveät istuinreunat (kuvio 16 ja 17).



KUVIO 16. Detalji Laurinleikin hiekkalaatikosta ja aidoista (Arkk.tsto Pennala)



KUVIO 17. Laurinleikin leikkipuisto pari vuosikymmentä sitten (Arkk.tsto Pennala)

Pallopelejä voi leikkiä alueen viereisellä nurmialueella. Alueelle lisättiin Rytipajan tekemä sadekatos v. 2012 (kuvio 18).



KUVIO 18. Laurinleikin leikkipuisto v. 2014 (Marja-Riitta Vavuli-Kiviniemi)

Jutkokuisto

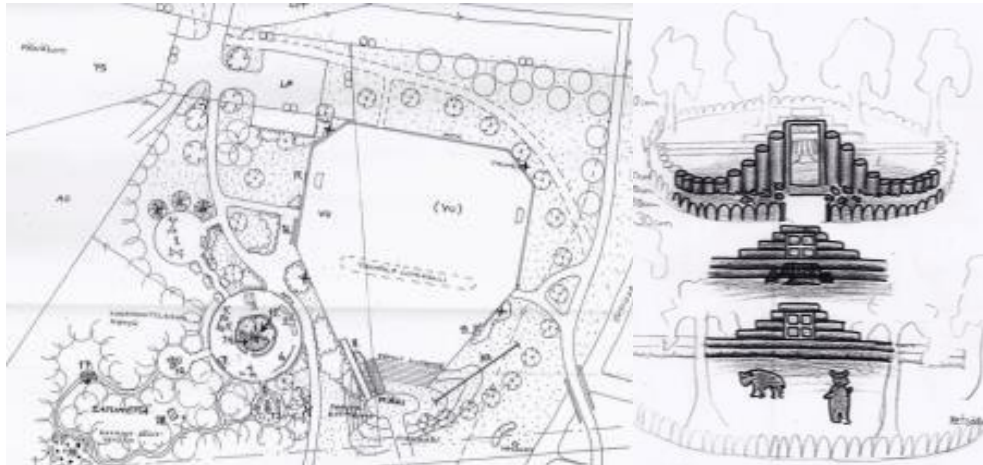
Jutkokylässä sijaitseva Jutkokuisto (liite 3) on rakennettu 1980-luvulla. Alunperin aidalla suojattiin hiekkaleikit ja oleskelunurkkaus. Leikkipuisto on pieni ja huonokuntoinen. Sadekatokseksi hankittiin edullinen valmispakettiratkaisu, joka osottautui liian kevytrakenteiseksi (kuvio 19).



KUVIO 19. Jutkokuiston leikkipuisto (Marja-Riitta Vavuli-Kiviniemi)

Karhunleikki

Peräkylällä Rommakkopuistossa sijaitseva Karhunleikki on rakennettu vuonna 1994. Leikkipuiston sijainti on hyvä, lähellä kunnallista päiväkotia ja keskusta-aluetta (liite 3). Leikkipuiston teema muodostui sadusta ”Kultakutri ja kolme karhua” (kuviot 20 - 22). Puiston keskellä on hiekkalaatikon kona karhujen mökki, jonka edustalla on betoniset karhut.



KUVIO 20. Rommakkopuiston käyttösuunnitelma v. 1993 sekä Karhunleikin hiekkalaatikon ideakuva (Arkk.tsto Pennala)



KUVIO 21. Karhunleikki 1990 -luvulla (Arkk.tsto Pennala)

Aidan ulkopuolella on seikkailumetsä, johon suunniteltiin satuaiheisia rakennelmia, mutta ne eivät toteutuneet. Alue on laaja ja sen vieressä on myös mäki ja vaijeriliukurata sekä jäädytettävä pallokenttä. Rytipajan tekemä sadekatos lisättiin v. 2012.



KUVIO 22. Karhunleikin leikkipuisto (Marja-Riitta Vavuli-Kiviniemi)

Aidan uusimisesta ja muista korjauksista huolimatta puisto on hajoamistilassa. Karhunleikin läheisyydessä on paikoitusmahdollisuus.

Jakobinpaini

Jakobinpainin leikkipuisto (liite 3) on alun perin suojainen lähileikkipaikka pienellä Launosen asuntoalueella. Leikkipuisto sijaitsee kevyenliikenteenväylän yhteydessä, joka on rakennettu Pappilanpellon rakentamisen jälkeen (kuvio 23). Leikkipaikan vieressä on mahdollisuus palloiluun.



KUVIO 23. Jakobinpainin lähileikkipaikka (Marja-Riitta Vavuli-Kiviniemi)

Katrinketo

Kaartenahossa sijaitseva Katrinedon leikkipuisto (liite 3) on rakennettu vuonna 2005 ja se on asuntoalueleikkipaikka (kuvio 24). Asuinalue rakennettiin maatalousalueelle, josta kertoo myös leikkipaikan portin lehmäaihe (kuvio 25). Leikkikentän vieressä on mäki sekä jäädytettävä pallokenttä.



KUVIO 24. Katrinedon yleissuunnitelma v. 2005 (Limingan kunta)



KUVIO 25. Katrinedon leikkipuisto (Marja-Riitta Vavuli-Kiviniemi)

Aabraminpuisto

Vanhan Limingan alueella sijaitseva Aabraminpuisto (liite 3) on rakennettu 70-luvun lopulla ja sijaitsee idyllisen museoalueen vieressä (kuvio 26). Leikkipuistoon on helppo tulla vaikka autolla.



KUVIO 26. Idyllinen Aabraminpuisto (Marja-Riitta Vavuli-Kiviniemi)

Ylipäänleikki

Ylipäässä sijaitseva Ylipäänleikki on rakennettu 1970-luvun lopulla. Kyseessä on pieni vaatimaton lähileikkipaikka (kuvio 27), joka sijaitsee teiden risteyksessä sähkölinjojen alla (liite 3).



KUVIO 27. Ylipään lähileikkipaikka (Marja-Riitta Vavuli-Kiviniemi)

Käpälämäki

Käpälämäen leikkipuisto (liite 3) on osa Ojanperänkankaan lähiliikunta-aluetta (kuvio 28) ja luokitellaan näin keskusleikkipaikaksi. Alue on varsin uusi, rakennettu vuosina 2008–2009. Puistossa on eroteltu isojen ja pienien leikkialueet sekä mäenlasku (kuvio 29). Alueella on kuntopolku, johon on sijoitettu kuntoiluvälineitä. Kauempana lammikon rannalla on vaijeriliukurata. Huoltorakennus on entinen turkistarhauksen käytössä ollut rakennus, joka remontoitiin uutta tarvetta vastaavaksi. Rakenteissa hyödynnettiin osia palaneen talon rakenteista. Entisöity rakennus paloi ja huoltorakennus rakennettiin samanlaisena entiselle paikalle vihersuunnitelmasta poiketen. (Pihlaja, sähköpostiviesti 19.9.2014.)





KUVIO 29. Käpälämäen leikki puisto (Marja-Riitta Vavuli-Kiviniemi)

Kirmahaka

Ala-Temmeksellä sijaitseva Kirmahaan leikki puisto (liite 3) on rakennettu 1980- luvulla. Alue on suhteellisen laaja ja siellä on tilaa palloiluun ja mäenlaskuun. Kirmanhaan puistossa oleva leikki mökki on kunnan omaa tuotantoa (kuvio 30). Leikki puisto soveltuu keskusleikki puistoksi kunnos- tustoimenpiteiden jälkeen.



KUVIO 30. Kirmanhaka, Ala-Temmes (Marja-Riitta Vavuli-Kiviniemi)

Leikkimutka

Tupoksessa sijaitseva (liite 3) metsäinen Leikkimutkan leikki puisto on suunniteltu vuonna 1990. Suunnitelman tarkoituksena oli säilyttää luonnontilaisia metsiköitä ja aluskasvillisuutta (kuvio 31). Leikki puiston ympäristö on myös metsäinen (kuviot 32 ja 33), mikä toisaalta suojaa viereisen päätien liikenteeltä, toisaalta altistaa ilkeivallalle.



KUVIO 31. Leikkimutkan leikki puistosuunnitelma v. 1989 (Arkk.tsto Pennala)



KUVIO 32. Leikkimutkan leikki puisto 1990 -luvulla (Arkk.tsto Pennala)



KUVIO 33. Leikkimutkan leikki puisto v. 2014 (Marja-Riitta Vavuli-Kiviniemi)

Leikki-Riipi

Leikki-Riipi on vanha 1980 – luvulla rakennettu avara asuntoalueleikkipaikka (liite 3), jonka vieressä on pallokenttä sekä koululle saakka jatkuva lähimetsä. Alueen asukkaiden toivomuksesta resurssit käytettiin välinehankintoihin eikä kasvillisuuteen, minkä vuoksi puisto on säilyttänyt avautensa (kuviot 34 ja 35).



KUVIO 34. Leikki-Riipin leikkipuiston korjaussuunnitelmaluonnos 1990-luvulta (Arkk.tsto Pennala)



KUVIO 35. Leikki-Riipi, Tuπος (Marja-Riitta Vavuli-Kiviniemi)

Tuiskulanmäki

Tupoksen Vesikarissa sijaitseva Tuiskulanmäen leikkipuisto (liite 3) on lähellä urheilu- ja asunto- aluetta. Näin ollen se soveltuisi keskusleikkipuistoksi tarvittavien korjaustoimenpiteiden jälkeen. Alue on suojaosan metsän ja mäen ympäröimällä alueella (kuvio 36). Huvimajatyypinen sadeka- tos on toteutettu mäen harjalle, jossa se toimii myös näköalatornina (kuvio 37). Ilkivalta on on- gelmana myös tällä alueella.



KUVIO 36. Tuiskulanmäen suunnitelmapiirros v. 2004 (Limingan kunta)



KUVIO 37. Tuiskulanmäki, Tupos (Marja-Riitta Vavuli-Kiviniemi)

Kuusileikki

Laaja Kuusileikin leikkipuistoalue (liite 3) sijaitsee viihtyisän metsän keskellä. Suunnitelman tarkoituksena oli säilyttää mahdollisimman paljon alkuperäistä metsää ja aluskasvillisuutta (kuvio 38). Ne eivät ole kuitenkaan kestäneet kaikilta osin kovaa kulutusta. Polveileva polku johtaa välineeltä toiselle (kuvio 39).



KUVIO 38. Kuusileikin suunnitelmapiirros v.2006 (Limingan kunta)



KUVIO 39. Kuusileikki, Tupos (Marja-Riitta Vavuli-Kiviniemi)

Sanaleikki

Tupoksen Tuomiarolla sijaitseva Sanaleikki (liite 3) on lähileikkipaikka pienemmille lapsille, jossa voi laskea mäkeä ja potkia palloa (kuvio 40). Puisto on rakennettu asukkaiden toiveesta.



KUVIO 40. Sanaleikki, Tupos (Marja-Riitta Vavuli-Kiviniemi)

Kotilehto

Tupoksen Kotilehdon pieni leikkipuisto (kuvio 41) on rakennettu vuonna 2007 asukkaiden toiveesta. Lähileikkipaikka sijaitsee pihakadulla ja on pienten lasten leikkipaikka (liite 3).



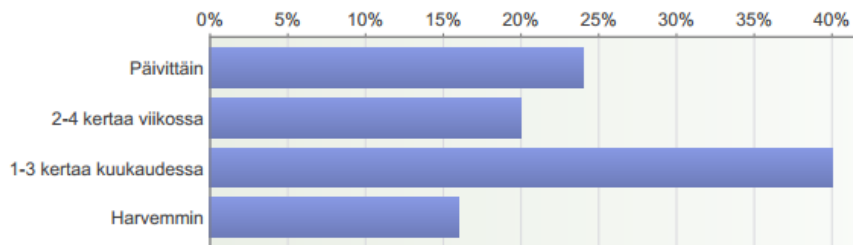
KUVIO 41. Kotilehto, Tupos (Marja-Riitta Vavuli-Kiviniemi)

4.4 Leikkipuistojen käyttäjäkyselyn tulokset

Leikkipuistojen kuntoa ja käyttöastetta kartoittavaan kyselyyn vastanneilta kunnan perhepäivähoitajilta sekä päiväkodin ryhmän ohjaajilta lomakkeita palautui 28 kappaletta. Jatkossa tuloksien tulkinnassa käytetään perhepäivähoitajien sekä päiväkodin ryhmän ohjaajien osalta päivähoitajat nimitystä. Avoimeen kuntalaiskyselyyn vastasi 65 henkilöä. Taulukoiden prosenttiosuudet on laskettu vastaajien lukumäärän perusteella. Saatujen vastausten lukumäärä ilmoitetaan sulkeissa taulukoiden yhteydessä, sillä vastaajien määrä vaihtelee kysymyskohtaisesti.

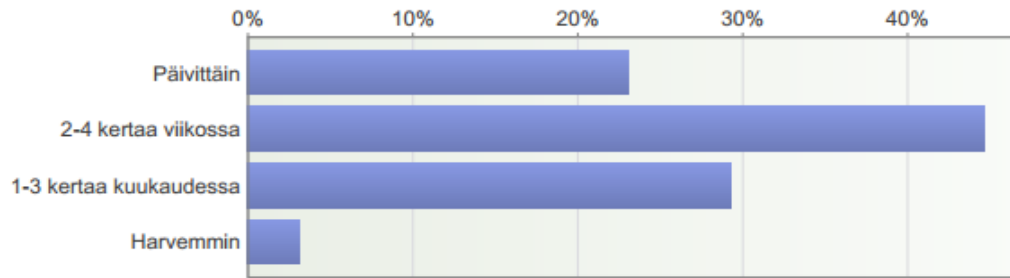
4.4.1 Leikkipuistojen käyttöaste

Tulosten mukaisesti leikkipuistoja käyttävät pääasiassa alle kouluikäiset lapset. Hoitotyön tukena lähileikkipuistoja hyödyntää viikoittain 44 % vastanneista päivähoitajista (kuvio 42).

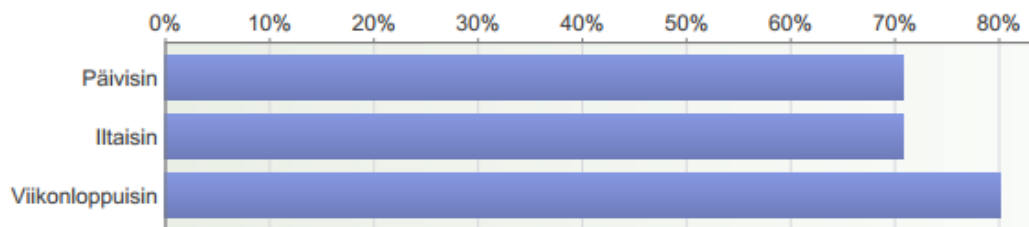


KUVIO 42. Lähileikkipuistojen käyttöaste (%), päivähoitajat (vastauksia 25 kpl)

Avoimeen kyselyyn vastanneista 68 % käyttää puistoja viikoittain (kuvio 43). Mielenkiintoista vastauksissa oli se, että puistojen käyttö ei rajoitu tiettyyn vuorokauden aikaan. Viikonloppuisin leikkipuistoja käyttää 80 % avoimeen kyselyyn vastanneista (kuvio 44).

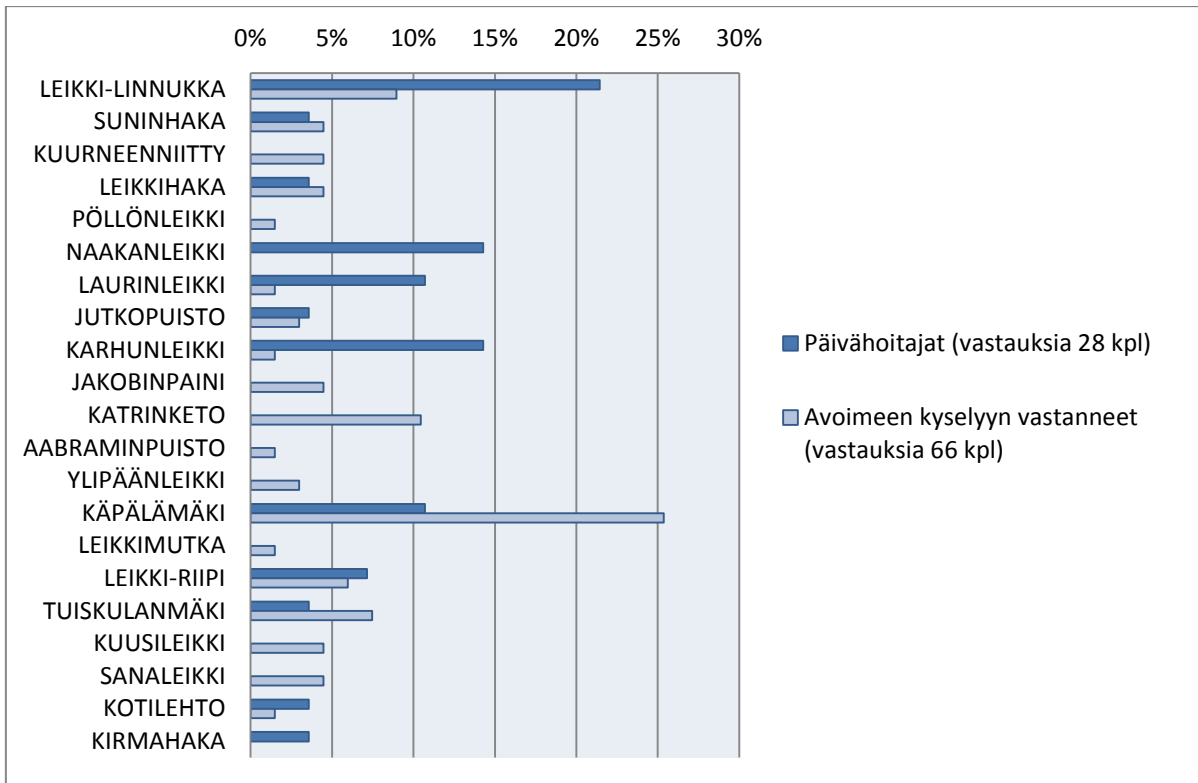


KUVIO 43. Leikkipuistojen käyttöaste (%), avoimeen kyselyyn vastanneet (vastauksia 66 kpl)



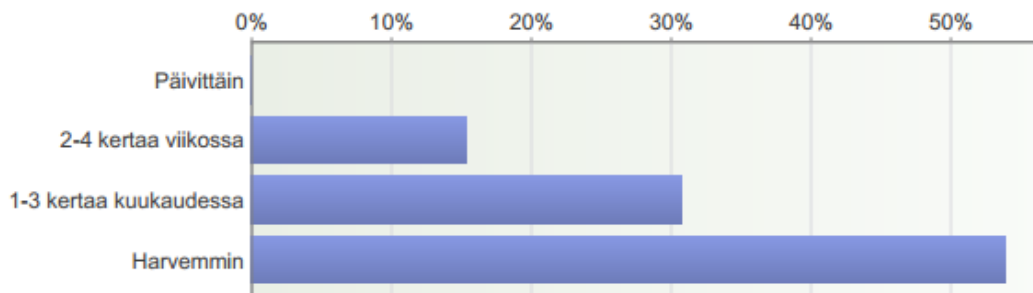
KUVIO 44. Leikkipuistojen käyttöaste (%), avoimeen kyselyyn vastanneet (vastauksia 66 kpl)

Lähileikkipuistoista suosituimpia ovat Leikki-Linnukan, Kämpälämäen, Naakanleikin, Katrinkedon, Tuiskulanmäen, Laurinleikin ja Karhunleikin leikkipuistot (kuvio 45). Osaltaan kuvio 45 selventää myös miltä asuntoalueelta vastaajat olivat, sillä lähileikkiapaikat sijaitsevat lähellä käyttäjiä.



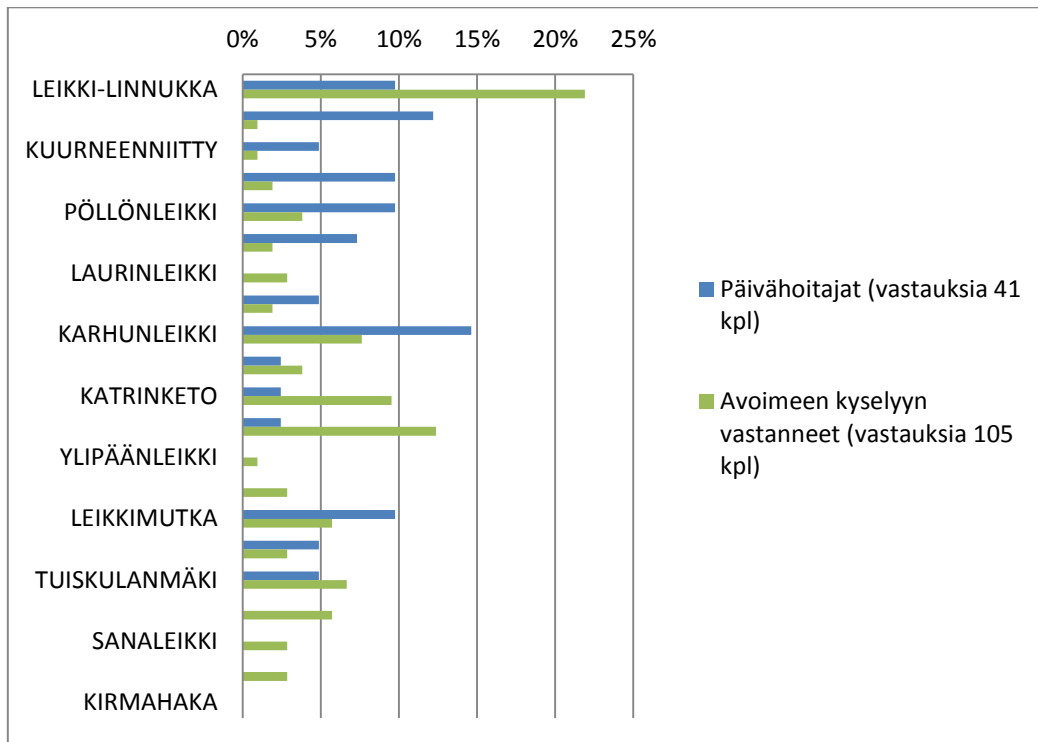
KUVIO 45. Kuinka monta prosenttia (%) vastaajista käyttää leikkipuistoja

Kyselylomakkeissa (liite 1 ja 2) vastaajia pyydettiin valitsemaan kaksi useimmin käyttämää leikkipuistoa. Päivähoitajien tukena vastaajista 15 % käyttää muita puistoja viikoittain (kuvio 46).



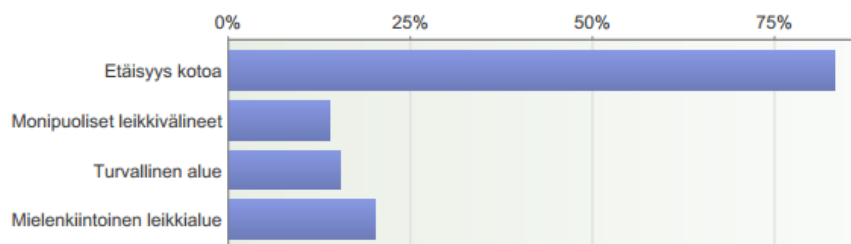
KUVIO 46. Muiden puistojen käyttöaste (%), Päivähoitajat (vastauksia 28 kpl)

Muista puistoista (kuvio 47) suosituimpia olivat Leikki-Linnukan, Suninhaan ja Aabramin leikki-
puistot. Päivähoitajien vastausten perusteella Kuusileikki, Sanaleikki ja Ylipään leikki-
puistot eivät ole suosiossa toissijaisista puistoista.



KUVIO 47. Muiden puistojen käyttöaste (%)

Käytön osalta hajonta oli vastanneiden kesken tasaista. Avoimeen kyselyyn vastanneiden mieles-
tä puiston läheinen sijainti oli tärkein asia leikkipuistoa valittaessa. Leikkivälineiden monipuolisuu-
della ei niinkään ollut merkitystä, sillä vain 15 % vastaajista piti sitä parhaana asiana leikkipuis-
toissa (kuvio 48).

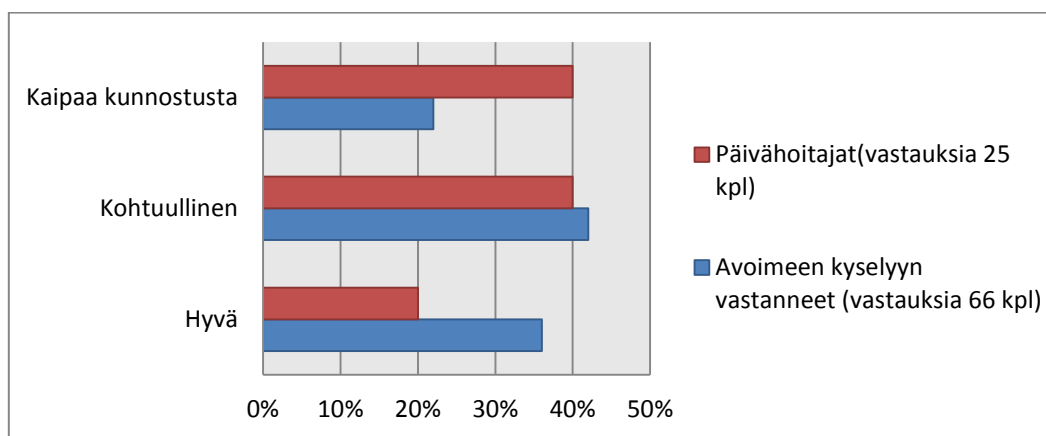


KUVIO 48. Leikkipuistojen parhaat asiat, avoimeen kyselyyn vastanneet (vastauksia 66 kpl)

4.4.2 Leikkipuistojen silmämääräinen kunto, turvallisuus ja riskit

Leikkipuistojen kuntoa tarkasteltiin silmämääräisesti. Myös minä opinnäytteen tekijä tarkastelin puistojen kuntoa maastokäyntien yhteydessä. Leikkipuistojen kuntoa tarkastellaan tässä opinnäytteessä yleisesti, arviointi ei kohdistu tiettyyn puistoon ellei toisin mainita.

Tuloksissa positiivista on, että avoimeen kyselyyn vastanneiden antama arvosana on vähintäänkin kohtuullinen, ellei hyvä (kuvion 49). Tulokseen kuitenkin vaikuttaa se, että vastaajista iso osa asui uusilla asutusalueilla (kuvio 45), joilla on luonnollisesti uusimmat lähileikkipuistot.

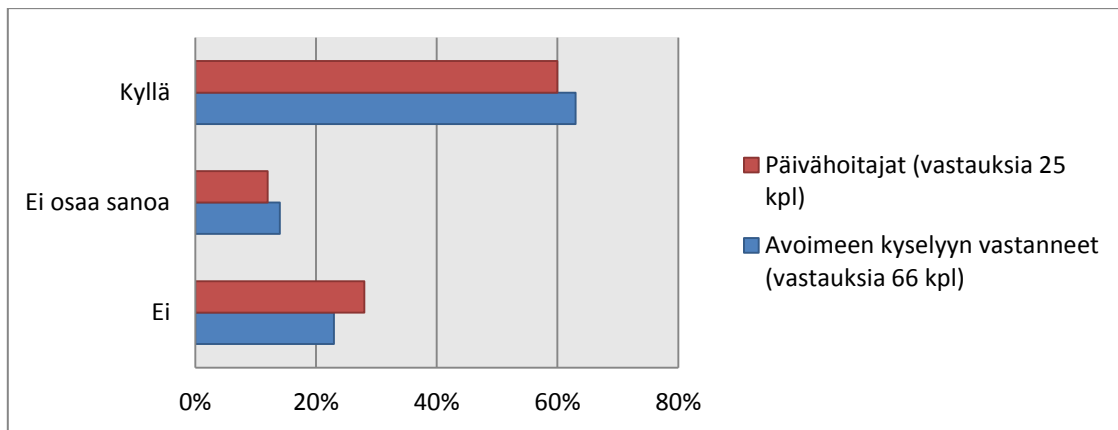


KUVIO 49. Leikkipuistojen kunto

Perhepäivähoitajille ja päiväkodin ryhmän ohjaajille suunnattu kyselytulos antaa kuitenkin todennukaisemman kuvan leikkipuistojen kunnosta (kuvio 49). Kyseinen kohderyhmä tavoitti paremmin koko leikkipuistoverkoston, joten sekaan mahtui huonompi- ja parempikuntoisia puistoja. Päivähoitajista 40 % totesi leikkipuistojen kaipaavan kunnostusta ja 20 % piti kuntoa kohtuullisena. Esimerkiksi eräs vastaaja kertoi mielipiteensä yhdestä kunnan puistoista, ”Karhunleikkipuistossa kerran lasten kanssa käyneenä toivomuksena olisi koko puiston uusiminen”.

Työssään toimintansa tukena puistoja käyttävät antoivat hyvä arvosanan seuraaville puistoille: Kotilehto, Naakanpuisto, Leikki-Linnukka sekä Kämpälämäki. Vastaavasti kunnostusta kaipaavia puistoja olivat Tuiskulanmäki, Karhunleikki, Leikki-Linnukka, Jutkokuisto, Laurinleikki sekä Leikkihaka.

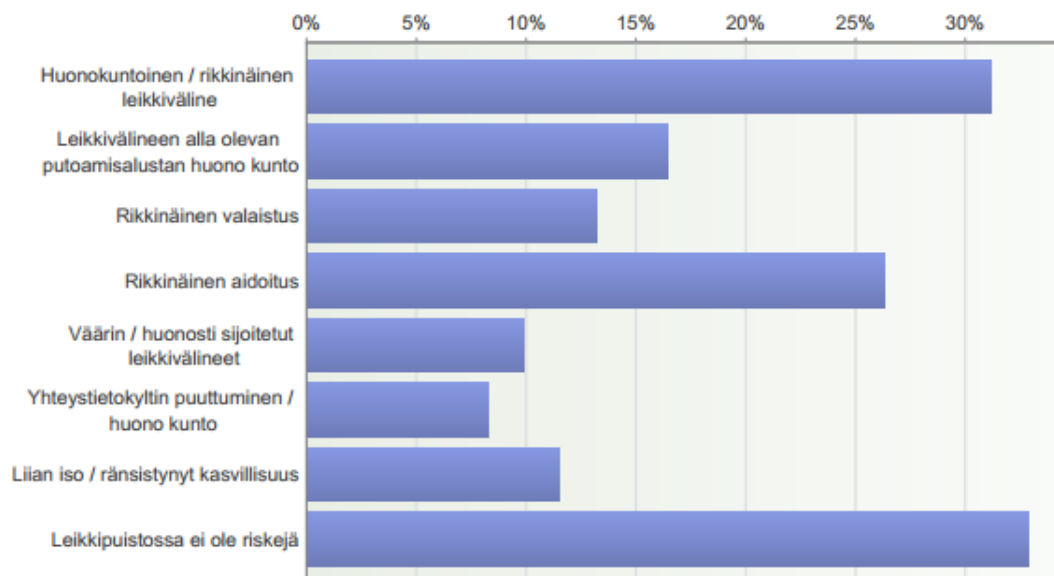
Turvallisuusasioissa leikkipuistot kuitenkin saivat hyvän arvosanan, sillä ne todettiin turvallisiksi (kuvion 50). Tosin jos puisto mielletään turvattomaksi, sitä ei silloin käytettäisi.



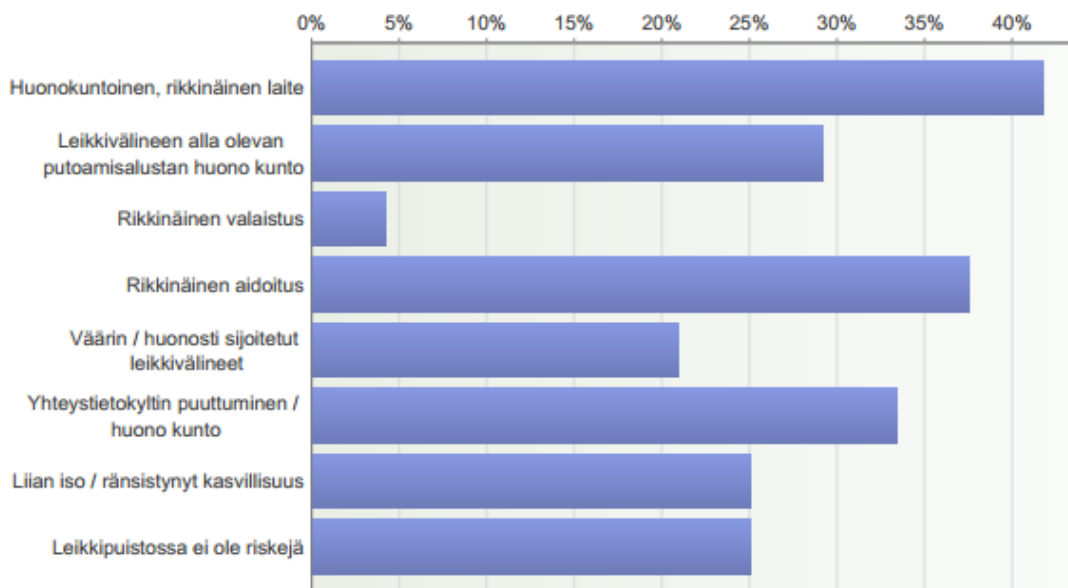
KUVIO 50. Leikkipuistojen turvallisuus

Päivähoitajien mielestä puutteita turvallisuudessa koetaan olevan Karhunleikin, Suninhaan, Jutkokuiston, Tuiskulanmäen, Leikkihaan, Kämpälämäen ja Karhupuiston puistoissa.

Leikkipuistojen riskejä kysyttäessä vastaajien vastauksien lukumäärää ei rajattu. Lähes 43 % hoitohenkilökunnasta ja 31 % avoimeen kyselyyn vastanneista kokee, että huonokuntoinen tai rikkiäinen laite on riski turvallisuudelle (kuviot 51 ja 52). Myös rikkiäinen aidoitus miellettiin yhdeksi suurimmista turvallisuusriskeistä. Muita esille tulleita riskejä ovat yhteystietokyltin puuttuminen tai sen huono kunto sekä leikkivälineen alla olevan turva-alustan huono kunto. Maastokäynnillä ilmeni useita erilaisia leikkipuistojen kunnostuskohteita (kuviot 53 ja 54). Samankaltaisuksia esiintyi eri puistoissa.



KUVIO 51. Leikkipuistojen riskit, avoimeen kyselyyn vastanneet (vastauksia 61 kpl)



KUVIO 52. Leikkipuistojen riskit, päivähoitajat (vastauksia 24 kpl)



KUVIO 53. Huonokuntoista välineistöä leikkikentillä (Marja-Riitta Vavuli-Kiviniemi)

Riskejä voidaan vähentää korjaamalla leikkipuistojen puutteita. Rikkiäiset ja huonokuntoiset leikkivälineet tulee poistaa ja niiden käyttö tulee estää ennen poistoa. Aidoitusten tulee olla kestäviä ja vähemmän huoltoa vaativia esimerkiksi rautaisia aitarakennelmia ja portteja. Aidoissa on huomioitava myös turvallisuus, esimerkiksi lapsi ei saa jäädä kiinni aitarakenteeseen. Opastekyltit on uusittava kokonaan vanhenneiden tietojen ja huonon materiaalin vuoksi.

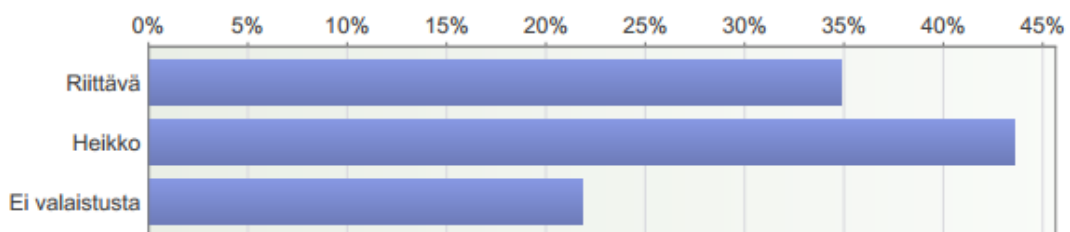
Melkein kaikkien leikkipuistojen turva-alustat ovat hiekkaa tai turvasoraa jotka ovat kasautuneet materiaalin lisäämisen myötä. Välinekohtaisesti on syytä tarkistaa onko turva-alustan laajuus riittävä.



KUVIO 54. Leikkipuistojen kasvillisuutta ja rakenteita (Marja-Riitta Vavuli-Kiviniemi)

4.4.3 Leikkipuistojen varustustaso

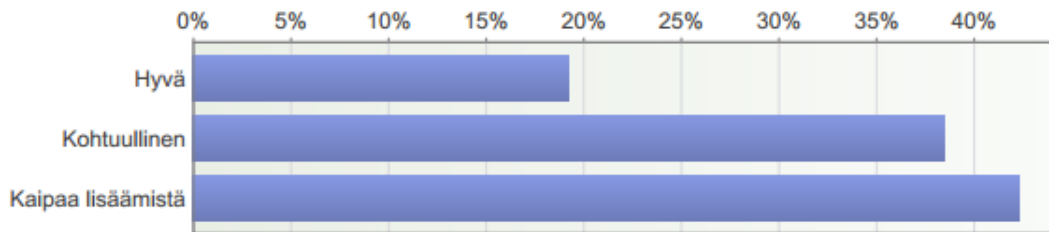
Päivähoitajilta selvitettiin heidän mielipiteitään leikkipuistojen varustuksen tasosta, kuten valaistuksen, aidoituksen ja leikkivälineiden osalta. Vastaajista 65 % koki, että valaistuksen taso on heikko tai sitä ei ole ollenkaan (Kuvio 55). Valaistusta ei ole vastaajien mukaan Laurinleikin, Kotilehdon, Leikkihaan sekä Jutkokuiston leikkipuistoissa. Arvosanan heikko ovat saaneet Naakanpuisto, Karhunpuisto, Leikki-Linnukka sekä Suninhaka. Valaistuksen tasosta eräs kyselyyn vastaajista antoi seuraavanlaista palautetta, ”Kotilehdossa pimeänä vuodenaikana puiston suurin ongelma on valaistuksen puuttuminen”.



KUVIO 55. Leikkipuistojen valaistuksen taso (vastauksia 23 kpl)

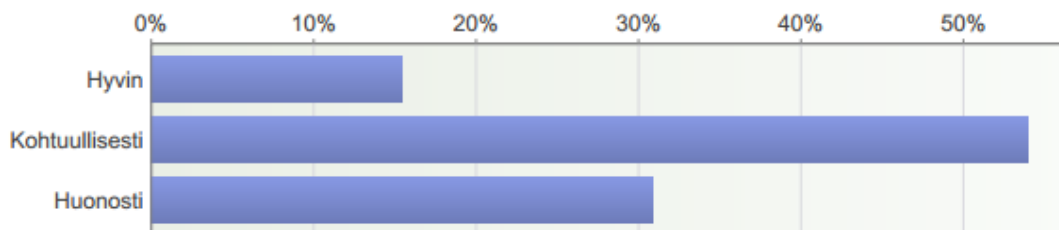
Aidoituksen tasoa tarkasteltiin sen riittävyyden mukaan. Päivähoitajien mielestä siinä on parantamisen varaa, sillä 81 % piti sitä riittämättömänä tai kohtuullisena (kuvio 56). Aitoja kaivataan

lisää etenkin seuraaviin leikkipuistoihin: Leikkiriipi, Karhunleikki, Naakanleikki, Suninhaka, Kotilehto, Laurinleikki ja Kämpälämäki. Kämpälämän puiston aidoituksesta huomautettiin, että lapset pääsevät karkaamaan aidan alitse sekä punainen aitamaali sotkee lasten vaatteet. Kohtuullinen aidoitus on seuraavissa puistoissa: Tuiskulanmäki, Karhunleikki, Leikki-Linnukka ja Leikkihaka.



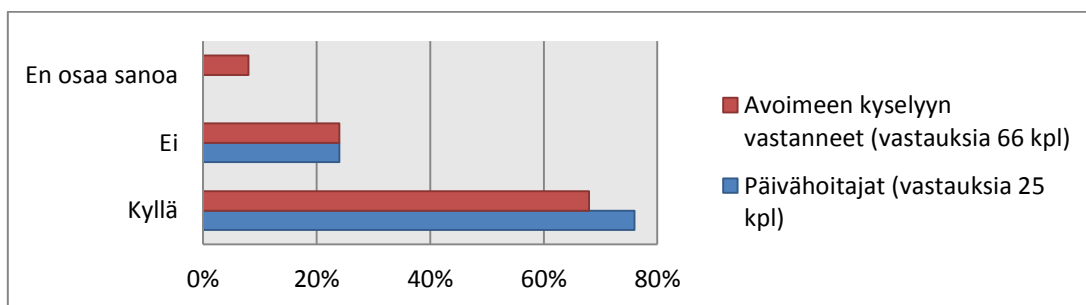
KUVIO 56. Leikkipuistojen aidoituksen taso (vastauksia 26 kpl)

Eri ikäryhmät on huomioitu leikkivälineiden valinnassa vähintäänkin kohtuullisesti (kuvio 57). Huonon arvosanan saivat seuraavat leikkipuistot: Kotilehto, Kämpälämäki, Laurinleikki, Jutkokuisto, Karhunpuisto ja Leikkihaka.



KUVIO 57. Kuinka lasten ikäryhmä on huomioitu leikkivälineiden valinnassa (vastauksia 26 kpl)

Avoimeen kyselyyn vastanneet sekä päivähoitajat olivat samaa mieltä siitä, että Limingan leikkipuistot soveltuvat hyvin ympärivuotiseen toimintaan (kuvio 58).



KUVIO 58. Leikkipuistojen soveltuminen ympärivuotiseen toimintaan

4.4.4 Taajamametsien merkitys lasten ympäristökasvatuksessa

Opinnäytteen yhtenä osana oli selvittää taajamametsien käyttöä lasten ympäristökasvatuksessa. Kyselyn avulla selvitettiin mitkä ovat suosituimmat metsäalueet ja mikä on niiden tämänhetkinen kunto. Taajamametsät ovat asutuksen keskellä tai sen välittömässä läheisyydessä sijaitsevia metsäalueita joille on tyypillistä luontainen metsäkasvillisuus. Ne ovat jäänteitä yhtenäisistä metsäalueista, jotka ovat pirstoutuneet pienempiin osiin rakentamisen tieltä. Taajama-alueilla suurin metsänomistajataho on yleensä kunta, joten sillä on myös suurin vastuu omistamiensa metsien hoidosta. (Hamberg & Löfström 2012, 10.)

Taajamametsien helppo saavutettavuus luo hyvät mahdollisuudet päivittäiseen ulkoiluun ja virkistytymiseen. Seuraavat metsäalueen ominaisuudet vaikuttavat ulkoilukokemuksen laatuun: alueen koko, puuston ja muun kasvillisuuden laatu sekä reittiverkosto. Erityisen tärkeitä pienet lähimetsät ovat lapsille, koska arvostus ja kiinnostus luontoa kohtaan heräävät omista lapsuudenaikaisista kokemuksista. Luonnossa liikkuminen ja leikkiminen edistävät lasten motorisia perustaitoja, kuten tasapainon ja kehon hallintaa sekä kärsivällisyyttä ja luonnontuntemusta. Asuinympäristöjen luontoalueet parantavat ilmanlaatua, vähentävät stressiä, houkuttelevat liikkumaan sekä lisäävät sosiaalisten kontaktien määrää. (Hamberg & Tyrväinen 2012, 16–17.)



KUVIO 59. Metsämörri-toimintaa lähimetsissä (Marja-Riitta Vavuli-Kiviniemi)

Päiväkodeilla on käytössä luontokasvatusmenetelmä nimeltä Metsämörri. Metsämörri-toiminta on ympäristökasvatuksen ja luontoliikunnan toimintamuoto, joka kehittää lapsen eläin- ja kasvien tuntemusta, liikuttaa ja leikittää sekä opettaa kunnioittamaan luontoa (kuviot 59 ja 60). Toiminnan lähtökohtana ovat lapsen omat kokemukset, elämykset ja aistit. Samalla seurataan vuodenaiko-

jen vaihtelua luonnossa ja kerätään luonnonmateriaaleja askarteluun. (Kärkkäinen, sähköpostiviesti 15.9.2014.)

Kyselyn perusteella Limingan perhepäivähoidon sekä päiväkodin ryhmät retkeilevät taajamametsissä viikoittain vuodenajasta ja säästä riippumatta. Seuraavat lähimetsäalueet toimivat ympäristökasvatuksen tukena: Kirkonkylän alueella Ojanperänkangas, Linnukan päiväkodin takana oleva metsäsuikale, Karhunleikin, Naakanleikin ja Leikkihaan leikkipuistojen vieressä olevat metsät, jäähallin ja koirapuiston läheisyydessä oleva metsäalue sekä kirkon takana oleva metsä. Tupokassa Metsämörri toimintaan soveltuvia lähimetsiä ovat Riipinpuiston, Vanamon sekä Kuusileikin viereiset metsäalueet.



KUVIO 60. Linnukan päiväkodin Metsämörriryhmä (Marja-Riitta Vavuli-Kiviniemi)

Limingan kunnalle tehdyssä viheralueiden hoitoluokituksen päivityksessä on huomioitu tarkempi taajamametsien hoitoluokitus. Kyselyn perusteella ilmoitellut kohteet ovat C1 hoitoluokan lähimetsiä, jotka sijaitsevat taajamassa 0-2 km päässä asutuksesta. Lähimetsien pääasiallisia käyttömuotoja ovat oleskelu, leikki, suoja- arvot, kauttakulku, ulkoilu, liikunta. Hoidon tavoitteena on luoda hoidettu ja maisemaltaan edustava metsäkasvillisuus, joka on paikoin puistomainen ja turvallinen. Puusto on elinvoimaista ja uudistuvaa. Suositeltava hoitoväli lähimetsissä on 3 – 5 – 10

vuotta ja hoito toteutetaan metsurityönä. (Pykäläinen, Kurttila, Hamberg, Store & Asikainen 2012, 56.)

Asutuksen lähimetsien hoitotoimenpiteet tehdään puuston kasvuedellytysten, metsikön kulkukelpoisuuden ja maisemanhoidon vuoksi. Vesakkoa tai pensaita säilytetään paikoissa, joissa ne estävät taimien vaurioitumista kovan kulutuksen takia, edistävät luonnon monimuotoisuutta tai estävät ei-toivottuja näkymiä. Pienpuustoa poistetaan kulkukelpoisuuden parantamiseksi ja maisemallisista syistä. Raivaamatta jättämisellä voidaan ohjata kulkua ja luoda näkösuojaa. Lähimetsien harvennukset suoritetaan hienovaraisesti ja hakkuutähteet poistetaan alueelta. (Vieraluiden hoito VHT'14 2014, 87 – 90.)

Avoimeen kyselyyn vastanneista lähes 70 % liikkuu lähimetsissä, joten niiden kuntoon tulisi kiinnittää enemmän huomiota. Eräs kyselyyn vastanneista antoi seuraavanlaisen palautteen lähimetsien kunnosta ”lähimetsät ovat olemattomia ja niitä tulisi harventaa ja siistiä”. Kohteista etenkin Karhunpuiston ja Naakanpuiston metsäalueet tarvitsisivat tällä hetkellä eniten hoitoa. Aluskasvillisuuden poistolla ja vähäisellä puiden kaadolla saataisiin aikaan hoitoluokan C1 mukainen lähimetsä. Naakanpuiston kohdalla on kiinnitettävä huomiota vierasperäisen lajin palsamin leviämiseen alueella ja estettävä tämä. Luontoon levitessään palsami tukahduttaa alleen kaiken muun kasvillisuuden (kuvio 61).



KUVIO 61. Karhunpuiston lähimetsää sekä Naakanpuiston vierasperäistä kasvillisuutta (Marja-Riitta Vavuli-Kiviniemi)

Linnukan päiväkodin takana olevan metsikön hoidossa on kiinnitettävä huomiota pajujen raivaamiseen. Tällä hetkellä pajukko on matalaa, joten sen kurissa pitäminen on helppoa säännöllisellä hoidolla.

Jäähallin ja koirapuiston läheisyydessä olevan metsäalueen aukein kohta on hyvä pitää sellaisenaan. Pihlajakasvustoa voisi karsia, mutta niin, ettei alueelle muodostunut ”seinämä” katoaisi (kuvio 62).



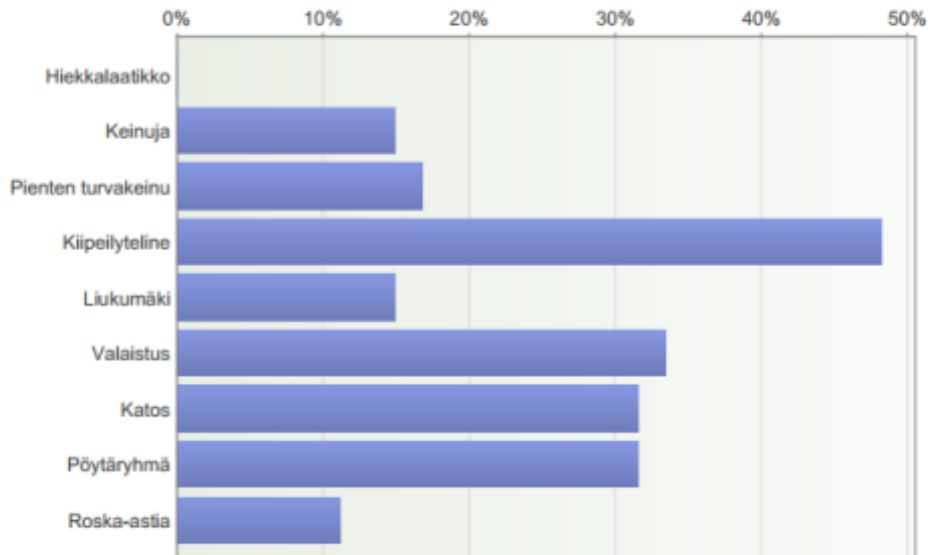
KUVIO 62. Jäähallin lähimetsän pihlajaseinämä (Marja-Riitta Vavuli-Kiviniemi)

Kirkon takana oleva lähimetsä ja Ojanperänkankaan virkistysalueen metsät ovat tällä hetkellä hyvässä kunnossa. Tulevaisuuden haasteena onkin säilyttää kunto nykyisellään.

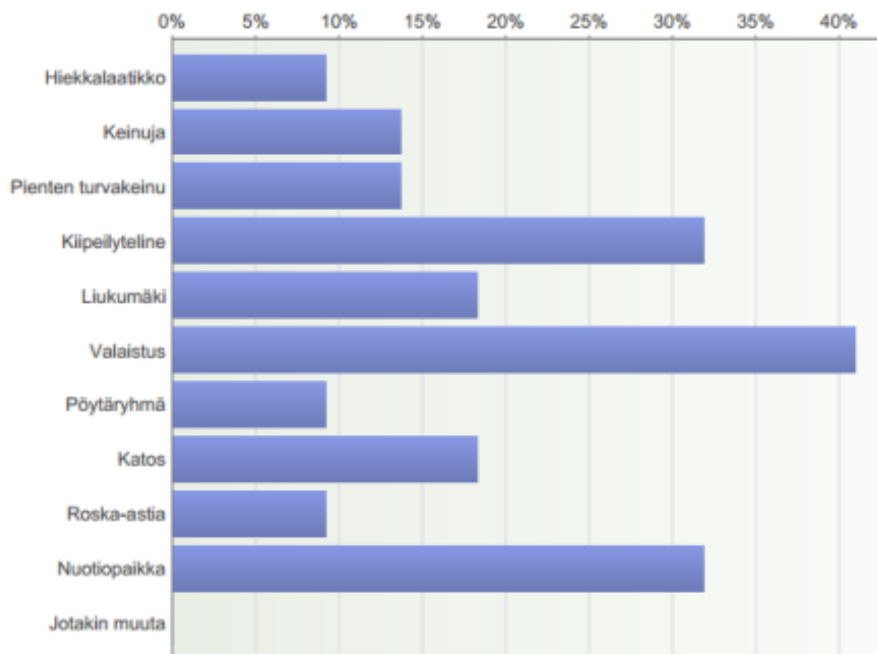
4.4.5 Limingan leikkipuistojen kehittäminen

Kyselyn avulla saatiin arvokasta tietoa miten leikkipaikkoja voitaisiin kehittää (kuviot 63 ja 64). Varustetasoon kaivataan päivitystä. Leikkivälineiden osalta kaivataan lisää eritasoisia kiipeilytelineitä. Muutoin leikkivälineiden monipuolisuuteen ollaan nykyisin suhteellisen tyytyväisiä. Leikkivälineiden huoltotoimenpiteisiin sekä korjauksiin on tarvetta joissain puistoissa. Valaistuksen lisääminen edistää leikkipuistojen käyttöä etenkin pimeään aikaan ja lisää turvallisuuden tunnetta sekä vähentää ilkeävaltaa. Kasvillisuuden ja istutusten hoidolliset toimenpiteet lisäävät leikkialueen viihtyisyyttä ja elinvoimaisina kasvit tarjoavat suojaa. Eräs vastaaja antoi seuraavaa palautetta: ”Kasvillisuutta (pensaita/lehtipuita) voisi olla enemmän”. Leikkikenttien viihtyvyyttä voidaan parantaa nuotiopaikkojen, katosten sekä pöytäryhmien avulla. Viihtyvyyteen vastaajat antoivat seuraavaa

palautetta: ”Satsatkaa leikkipuistojen viihtyisyyteen myös!” sekä ”Yleisesti ottaen ulkoilu-/puistoalueille voisi lisätä esim. makkaranpaistopaikkoja, jolloin niille voisi tehdä koko perheenkin retkiä”.



KUVIO 63. Leikkipuistoihin kaivattuja toimintoja, avoimeen kyselyyn vastanneet (vastauksia 54 kpl)



KUVIO 64. Leikkipuistoihin kaivattuja toimintoja, päivähoitajat (vastauksia 24 kpl)

4.5 Leikkipuistohierarkiamalli

Leikkipuistohierarkialla ohjataan leikkipuistojen mitoitusta ja suunnittelua. Se selventää leikkipuistojen keskinäistä tärkeysjärjestystä rakentamisen, suunnittelun ja ylläpidon kannalta. Oulun kaupunki ja Tyrnävän kunta ovat leikkipaikkojen kehittämissuunnitelmissaan jaotelleet leikkipuistot kolmeen eri tasoon. Tyrnävän kunta on toteuttanut jaottelun seuraavasti: keskusleikkipaikka, asuntoalueleikkipaikka ja lähileikkipaikka.

Lähileikkipaikat palvelevat lähialueiden asukkaita ja sijaitsevat asutuksen välittömässä läheisyydessä. Välineistö koostuu pienten lasten 0 - 6 -vuotiaiden perusleikkivälineistä, kuten keinuista, hiekkalaatikosta ja liukumäestä. Ympäristö luodaan luonnolliseksi ja helposti hoidettavaksi. (Tyrnävän kunta 2009, Leikkipaikkojen kehittämissuunnitelma 2010- 2020, 8, viitattu 15.9.2014.)

Asuntoalueleikkipaikat sijaitsevat alueilla, joissa ne palvelevat asutusalueensa asukkaita. Varustetaso on lähileikkipaikkoja monipuolisempi. Ympäristöstä luodaan viihtyisä, selkeä ja luonnollinen. (Tyrnävän kunta 2009, Leikkipaikkojen kehittämissuunnitelma 2010- 2020, 8, viitattu 15.9.2014.)

Keskusleikkipaikka on monitoimipuisto, jonka käyttäjät tulevat laajemmalta alueelta. Alueella tulee olla paikoitusmahdollisuus. Varustetaso on monipuolinen ja se soveltuu kaikenikäisille. Keskusleikkipaikka voidaan liittää osaksi lähiliikunta-alueetta tai -reitistöä. Rakentamisen taso on korkea-luokkaista ja viimeisteltyä. (Tyrnävän kunta 2009, Leikkipaikkojen kehittämissuunnitelma 2010-2020, 8, viitattu 15.9.2014.)

Osana opinnäytetyötä rakennettiin malli Limingan leikkipuistohierarkian kehittämiseksi (taulukko 5). Luokituksen kriteereinä olivat leikkipuistokohtainen varustetaso, koko, kunto, sijainti sekä kehittämiskelpoisuus. Myöhemmin varsinaista hierarkiaa luotaessa on tarkasteltava muun muassa leikkipuistojen saatavuutta suhteessa asuntoalueiden väestönkehitykseen.

Leikkipuistoista keskustan alueella oleva Karhunleikki, Ala-Temmeksen Kirmahaka ja Tupoksen Tuiskulanmäki on määritelty keskusleikkipaikaksi. Kyseisillä puistoilla on kaikki edellytykset toimia keskusleikkipaikkoina, mutta ennen statuksen saamista ne tulisi kunnostaa vaatimusten tasolle. Ylipäänleikin sijainti tekee sen, että se luokitellaan lähileikkipaikaksi. Alueella oleva sähkölinjoitus on esteenä asuntoalueleikkipaikan tason saavuttamiselle.

TAULUKKO 5. Kehitysvaiheessa oleva malli Limingan leikkipuistohierarkiasta

LÄ Lähileikkipaikka AA Asuntoalueleikkipaikka KE Keskusleikkipaikka				
Limingan puistot		LÄ	AA	KE
Kirkonkylä				
Keskusta	LEIKKI-LINNUKKA			x
Alapää	SUNINHAKA	x		
Kirkkokari	KUURNEENNIITTY	x		
Härmänhaka	LEIKKIHAKA		x	
Lintupuisto	PÖLLÖNLEIKKI		x	
Lintupuisto	NAAKANLEIKKI	x		
Jutkokylä	LAURINLEIKKI		x	
Jutkokylä	JUTKOPUISTO	x		
Peräkylä	KARHUNLEIKKI			x
Launonen ja Pappilanpelto	JAKOBINPAINI		x	
Kaarteenaho	KATRINKETO		x	
Vanha Liminka	AABRAMINPUISTO	x		
Ylipää	YLIPÄÄNLEIKKI	x		
Ojanperänkangas	KAPALAMAKI			x
Tupos				
Tuposlampi	LEIKKIMUTKA		x	
Vesikari	LEIKKI-RIIPI		x	
Vesikari	TUISKULANMÄKI			x
Tuomiario	KUUSILEIKKI		x	
Tuomiario	SANALEIKKI	x		
Kotilehto	KOTILEHTO	x		
Ala-Temmes				
Ala-Temmes	KIRMAHAKA			x

5 JOHTOPÄÄTÖKSET

Limingassa on leikkipuistoja 21 kpl. Naapurikuntiin verrattaessa Limingassa on leikkipuistoja eniten suhteessa asukaslukuun (taulukko 4). Leikkipuistoverkosto on kattava ja on hienoa todeta, että myös vanhimmat 1970-luvulla rakennetut puistot ovat yhä käytössä. Käyttäjäkyselytulosten perusteella puistojen kunto todettiin kohtuulliseksi, mutta ylläpitoresursseihin nähden niiden kuntoa voidaan pitää hyvänä. Leikkipuistot mielletään turvallisiksi ja niitä käytetään paljon.

Huonokuntoinen tai rikkiäinen laite koetaan suurimmaksi riskiksi leikkipuistossa. Aitojen parantamiseen tulee kiinnittää enemmän huomiota, sillä ne miellettiin osaksi riittämättömiksi ja huonokuntoisiksi. Leikkipuistojen infokyltit ovat huonokuntoisia ja ne eivät ole ajan tasalla. Valaistukseen kaivattiin lisäystä, sillä ne ovat osassa puistoja hyvinkin puutteellisia. Leikkipuistoja suunniteltaessa eri ikäryhmät on huomioitu kohtuullisesti. Leikkivälineiden alla olevat turva-alustat ovat huonokuntoisia. Turva-alueiden rajauksella helpotetaan ylläpitoa. Ilkivaltaa esiintyy lähes kaikissa puistoissa. Ilkivaltaan tulee puuttua ja puistojen ylläpidon sekä siisteyden kannalta vauriot tulee korjata mahdollisimman pian.

Käyttäjäkyselyn tulosten perusteella voidaan todeta, että Leikki-Linnukan, Kämpälämäen, Naakanleikin, Katrinedon, Karhunleikin, Tuiskulanmäen ja Aabramin puistot ovat suosituimpia. Täten kunnossapitotoimenpiteet tulee suunnata etenkin näihin puistoihin. Korjausten myötä esim. Karhunleikinpuisto voitaisiin nostaa leikkipaikkahierarkiatasossa keskusleikkipuistoksi. Karhunpuistolla on kaikki edellytykset statuksen nostoon ja samalla se voidaan liittää osaksi lähiliikunta-aluetta. Poistettavia huonokuntoisia puistoja on tällä hetkellä vain yksi Jutkopuiston leikkipuisto.

Limingan leikkipuistohierarkian luomiseen tehty malli (taulukko 5) on vielä kehittelyasteella. Leikkipuistohierarkia tulee selventämään leikkipuistojen keskinäistä tärkeysjärjestystä muun muassa rakentamisen ja ylläpidon kannalta. Sen avulla voidaan määrittää mille tasolle leikkipuisto kuuluu ja millaisilla toimenpiteillä puisto voi saavuttaa paremman statuksen. Kunnan resurssit leikkipuistojen kunnossapitoon eivät ole tällä hetkellä riittävät. Kunnossapidon suunnitelmallisuuteen ja työntekijöiden ammattitaitoon tulee kiinnittää huomiota, sillä tällä hetkellä vihertöitä suorittavat suuressa määrin pitkäaikaistyöttömät ja 4H-nuoret, joiden työnohjaukseen ei ole panostettu riittävästi.

Lähimetsien merkitys on huomattavan suuri, sillä avoimeen internet-kyselyyn vastanneista lähes 70 % liikkuu lähimetsissä. Kunnan perhepäivähoitajat sekä päiväkodin ohjaajat liikkuvat taajamametsissä viikoittain ja käyttävät niitä ympäristökasvatuksen Metsämörri toiminnassa.

6 POHDINTA

Tehdyt maastokäynnit tukivat kuntotarkastusten tuloksia ja samalla sain ajanmukaista näyttöä puistojen todellisesta kunnosta. Maastokäyntien yhteydessä otetut valokuvat olivat apuna leikkipuistojen kunnan arvioimisessa. Käyttäjäkyselyn osalta hoitohenkilökunnalta saadut tulokset olivat hyvin tärkeitä tutkimustuloksia tarkasteltaessa. Avoimen kuntalaiskyselyn vastaajalukumäärä jäi suhteellisen alhaiseksi, kun sitä verrataan kunnan asukasluukuun. Mutta saadut vastaukset antoivat riittävän kuvan leikkipuistojen käytöstä ja niiden kunnosta. Kyselyn kuntoon liittyvät tulokset olivat samankaltaisia omien maastokäynnillä tehtyjen havaintojeni kanssa. Olen samaa mieltä, että leikkipuistojen kunto on vähintään kohtuullinen.

Haasteena työn aikataulutuksessa oli, että toimeksiantajapuolen ohjaajana toimivan Riitta Kalliosken työsuhde päättyi 15.10.2014. Tästä johtuen alkuperäisestä opinnäytesuunnitelmasta poiketen YTCAD osio jäi työstä pois, koska resurssit sen käsittelemiseen olivat vähäiset. Muutoin aikatalutus sujui hyvin.

LÄHTEET

Autio, A. 2012. Kempeleen leikkipuistojen kehittämissuunnitelma. Oulun ammattikorkeakoulu. Maisemasuunnittelun koulutusohjelma. Opinnäytetyö. Viitattu 3.9.2014, <http://www.theseus.fi/search?query=autio&submit=Hae&scope=10024%2F2134>.

Hamberg, L & Löfström, I. 2012. Taajamametsät – määritelmä ja tyypilliset piirteet. Teoksessa L. Hamberg, I. Löfström, & I. Häkkinen (toim.) Taajamametsät – suunnittelu ja hoito. Hämeenlinna: Kariston Kirjapaino Oy, 10.

Hamberg, L & Tyrväinen, L. 2012. Taajamametsien merkitys. Teoksessa L. Hamberg, I. Löfström, & I. Häkkinen (toim.) Taajamametsät – suunnittelu ja hoito. Hämeenlinna: Kariston Kirjapaino Oy, 16 - 17.

Junttila, E. 2014. Leikisti Turvallinen. Lahti: Lapin Routa.

Kalliokoski, R. 2014. Maisemasuunnittelija, Limingan kunta. Keskustelu 15.9.2014.

Kalliokoski, R. & Korva, L. 2014. Limingan kunnan viheralueiden hoitoluokituksen päivitys. Oulun ammattikorkeakoulu. Maisemasuunnittelun koulutusohjelma. Opinnäytetyö. Viitattu 3.9.2014, <http://www.theseus.fi/search?query=kalliokoski&submit=Hae&scope=10024%2F2134>.

Karjalainen, K. & Tajakka, H. 2012. Viherproggis viherrakentamis- ja ylläpitotöiden perusteet.. Helsinki: Opetushallitus.

Kempeleen kunta 2014. Perustietoa. Viitattu 3.9.2014,
<http://www.stat.fi/tup/kunnat/kuntatiedot/425.html>.

Kuluttajaturvallisuuslaki 22.7.2011/920.

Kärkkäinen, S. 2014. Metsämörrit. Aluepäiväkodinjohtaja, Limingan kunta, Sivistyspalvelut. Sähköpostiviesti 15.9.2014.

Limingan kunta 2014. Perustietoa. Viitattu 3.9.2014,
<http://www.stat.fi/tup/kunnat/kuntatiedot/425.html>.

Lumijoen kunta 2014. Perustietoa. Viitattu 3.9.2014,
<http://www.stat.fi/tup/kunnat/kuntatiedot/425.html>.

MTT Taloustutkimus 2008. Maaseutumaiseman muutos, arvottaminen ja eurooppalainen maisemayleissopimus. Viitattu 19.10.2014, <http://www.mtt.fi/met/pdf/met135.pdf>.

Oulun kaupunki 2014. Oulun kaupungin leikkipuistojen kehittäminen 2014-2032. Viitattu 3.9.2014,
<http://www.ouka.fi/documents/64417/2e24f281-ac73-47dc-8cc4-bab6131825e5>.

Oulun kaupunki 2014. Oulun seudun ympäristötoimen ympäristöterveydenhuollon valvontasuunnitelma 2011 – 2014. Viitattu 18.9.2014, <http://www.ouka.fi/oulu/ymparisto-ja-luonto/ymparistoterveydenhuolto>.

Pihlaja, R-L. 2014. Leikkipuistojen historia. ent. Puisto- ja ympäristösuunnittelija, Limingan kunta. Sähköpostiviesti 19.9.2014.

Pykäläinen, J. Kurttila, M. Hamberg, L. Store, R. & Asikainen, R. 2012. Taajamametsien hoidon suunnittelu. Teoksessa L. Hamberg, I. Löfström, & I. Häkkinen (toim.) Taajamametsät – suunnittelu ja hoito. Hämeenlinna: Kariston Kirjapaino Oy, 56.

Rakennustieto 2009. RT 89-10966 Ulkoleikkipaikat. Viitattu 1.9.2014, <https://www-rakennustieto-fi.ezp.oamk.fi:2047/kortistot/tuotteet/103898.html.stx>.

Soini, T. 2009. Viherrakentajan käsikirja. Viherympäristöliiton julkaisu nro 44. Helsinki: Viherympäristöliitto ry.

Tyrnävän kunta 2014. Perustietoa. Viitattu 3.9.2014, <http://www.stat.fi/tup/kunnat/kuntatiedot/425.html>.

Tyrnävän kunta 2009. Tyrnävän kunta leikkipaikkojen kehittämissuunnitelma 2010 – 2010. Viitattu 15.9.2014, http://www.tyrnava.fi/img/ajankohtaista/918_liite2.pdf.

Viheralueiden hoito VHT'14 Hoidon laatuvaatimukset. 2014. Nuotio, A-K. (toim.). Viherympäristöliiton julkaisu nro 55. Helsinki: Viherympäristöliitto ry.

Viheralueiden hoitoluokitus. 2007. Nuotio, A-K. (toim.). Viherympäristöliiton julkaisu nro 36. Helsinki: Viherympäristöliitto ry.

LIITTEET

Liite 1: Limingan leikkipuistojen käyttäjäkysely kuntalaisille

Liite 2: Limingan leikkipuistojen käyttäjäkysely henkilöstölle

Liite 3: Limingan kunnan leikkipuistot v. 2014

Liite 4: Leikkipaikat suunnittelu-, rakennus- ja muutostietoineen

Limingan leikkipuistojen käyttäjäkysely kuntalaisille

Limingan kunta haluaa selvittää leikkipuistojensa käyttöastetta ja kuntoa. Kyselytiedoilla kerätään asukkaiden ja käyttäjien mielipiteitä selvitystä varten. Käyttöastetutkimus tehdään Oulun seudun ammattikorkeakoulun hortonomiopiskelijan opinnäytetyönä. Limingan leikkipuistokartta on kyselyn liitteenä. **Kyselyyn tulee vastata 30.5.2014 mennessä.**

Kyselyyn vastanneiden kesken arvotaan 50 eur lahjakortti Limingan Sportti Kukkaan.

Lisätietoja antavat opiskelija Marja-Riitta Vavuli-Kiviniemi, [REDACTED] ja Limingan kunnan maisemasuunnittelija Riitta Kalliokoski, [REDACTED].

Vastaa seuraaviin leikkipuiston käyttöä koskeviin kysymyksiin.

1. Lapsen / lasten kanssa leikkipuistossa käyvä henkilö

- Vanhempi
- Koululainen
- Isovanhempi / Hoitaja
- Yksityinen päiväkot

2. Puistoa käyttävän lapsen ikä

- 0 – 3 vuotta
- 4 – 6 vuotta
- 7 – 9 vuotta
- Yli 10 vuotta

3. Milloin käytätte leikkipuistoa

- Päivisin
- Iltaisin
- Viikonloppuisin

4. Kuinka usein käytätte kunnan leikkipuistoja?

- Päivittäin
- 2 – 4 kertaa viikossa
- 1 – 3 kertaa kuukaudessa
- Harvemmin

5. Missä leikkipuistossa käynte **useimmin**? Merkitse rasti kyseisen puiston kohdalle sarakkeeseen **A**.
6. Valitse luettelosta **kaksi muuta puistoa** joissa käynte? Merkitse rasti kyseisten puistojen kohdalle sarakkeelle **B**.

Kirkonkylä		A	B
Keskusta	LEIKKI-LINNUKKA		
Alapää	SUNINHAKA		
Kirkkokari	KUURNEENNIITTY		
Härmähaka	LEIKKIHAKA		
Lintupuisto	PÖLLÖNLEIKKI		
Lintupuisto	NAAKANLEIKKI		
Jutkokylä	LAURINLEIKKI		
Jutkokylä	JUTKOPUISTO		
Peräkylä	KARHUNLEIKKI		
Launonen ja Pappilanpelto	JAKOBINPAINI		
Kaarteenaho	KATRINKETO		
Vanha Liminka	AABRAMINPUISTO		
Ylipää	YLIPÄÄNLEIKKI		
Ojanperänkangas	KÄPÄLÄMÄKI		
Tupos			
Tuposlampi	LEIKKIMUTKA		
Vesikari	LEIKKI-RIIPI		
Vesikari	TUISKULANMÄKI		
Tuomiario	KUUSILEIKKI		
Tuomiario	SANALEIKKI		
Kotilehto	KOTILEHTO		
Ala-Temmes			
Ala-Temmes	KIRMAHAKA		

Vastaa seuraaviin leikkipuiston kuntoa koskeviin kysymyksiin useimmiten käyttämäne leikkipuiston näkökulmasta.

7. Mikä on parasta leikkipuistossanne?
- Etäisyys kotoa
 - Monipuoliset leikkivälineet
 - Turvallinen alue
 - Mielenkiintoinen leikkialue

8. Mikä on mielestänne leikkipuiston kunto?
- Hyvä
 - Kohtuullinen
 - Kaipaa kunnostusta
9. Onko leikkipuisto mielestänne turvallinen?
- Kyllä
 - Ei
 - En osaa sanoa
10. Soveltuuko leikkipuisto ympärivuotiseen toimintaan?
- Kyllä
 - Ei
 - En osaa sanoa
11. Millaisia riskejä koette leikkipuistossa olevan?
- Huonokuntoinen / rikkiäinen leikkiväline
 - Leikkivälineen alla olevan putoamisalustan huono kunto
 - Rikkiäinen valaistus
 - Rikkiäinen aidoitus
 - Väärin / huonosti sijoitetut leikkivälineet
 - Yhteystietokyltin puuttuminen / huono kunto
 - Liian iso / ränsistynyt kasvillisuus
 - Leikkipuistossa ei ole riskejä
12. Mitä toimintoja kaipaisitte lisää leikkipuistoonne?
- Hiekkalaatikko
 - Keinuja
 - Pienten turvakeinu
 - Kiipeilyteline
 - Liukumäki
 - Valaistus
 - Katos
 - Pöytäryhmä
 - Roska-astia
13. Oletteko havainnut ilkivaltaa lähipuistossanne?
- En
 - Joskus
 - Usein.
14. Liikutteko kodin lähimetsissä?

- Kyllä
- Ei

Vapaa sana:

KIITOS VASTAUKSESTASI!

Voit jättää yhteystietosi arvontaa varten.

Nimi ja puhelinnumero: _____

Limingan leikkipuistojen käyttäjäkysely

Limingan kunta haluaa selvittää leikkipuistojensa käyttöastetta ja kuntoa. Kyselytiedoilla kerätään asukkaiden ja käyttäjien mielipiteitä selvitystä varten. Käyttöastetutkimus tehdään Oulun seudun ammattikorkeakoulun hortonomiopiskelijan opinnäytetyönä. Vastaukset käsitellään nimettöminä. Limingan leikkipuistokartta on kyselyn liitteenä. Kyselyyn tulee vastata **30.5.2014 mennessä**.

Lisätietoja antavat opiskelija Marja-Riitta Vavuli-Kiviniemi, [REDACTED] ja Limingan kunnan maisemasuunnittelija Riitta Kalliokoski, [REDACTED]

Vastaa seuraaviin leikkipuiston käyttöä koskeviin kysymyksiin.

- Lapsen / lasten kanssa leikkipuistossa käyvä henkilö
 - Perhepäivähoitaja
 - Päiväkoti ryhmän lastentarhanopettaja.
2. Mikä on **lähipuistonne**? Merkitse rasti kyseisen puiston kohdalle sarakkeeseen **A**.
3. Valitse luettelosta **kaksi muuta puistoa**, joita käytätte toiminnassanne? Merkitse rasti kyseisten puistojen kohdalle sarakkeelle **B**.

Kirkonkylä		A	B
Keskusta	LEIKKI-LINNUKKA		
Alapää	SUNINHAKA		
Kirkkokari	KUURNEENNIITTY		
Härmänhaka	LEIKKIHAKA		
Lintupuisto	PÖLLÖNLEIKKI		
Lintupuisto	NAAKANLEIKKI		
Jutkokylä	LAURINLEIKKI		
Jutkokylä	JUTKOPUISTO		
Peräkylä	KARHUNLEIKKI		
Launonen ja Pappilanpelto	JAKOBINPAINI		
Kaarteenaho	KATRINKETO		
Vanha Liminka	AABRAMINPUISTO		
Ylipää	YLIPÄÄNLEIKKI		
Ojanperänkangas	KÄPÄLÄMÄKI		
Tupos			
Tuposlampi	LEIKKIMUTKA		
Vesikari	LEIKKI-RIIPI		
Vesikari	TUISKULANMÄKI		
Tuomiario	KUUSILEIKKI		
Tuomiario	SANALEIKKI		
Kotilehto	KOTILEHTO		
Ala-Temmes			
Ala-Temmes	KIRMAHAKA		

4. Kuinka usein käytätte **lähipuistoanne** toimintanne tukena?
- Päivittäin
 - 2-4 kertaa viikossa
 - 1-3 kertaa kuukaudessa
 - Harvemmin
5. Kuinka usein käytätte **muita puistoja** toimintanne tukena?
- Päivittäin
 - 2-4 kertaa viikossa
 - 1-3 kertaa kuukaudessa
 - Harvemmin
6. Mikä on ryhmäsi metsämörri / lähimetsä paikka? _____

Vastaa seuraaviin kuntoa kartoittaviin kysymyksiin arvioimalla useimmiten käyttämänne leikkipuistoa.

7. Mikä leikkipuisto on kyseessä? _____
8. Mikä on mielestänne leikkipuiston kunto?
- Hyvä
 - Kohtuullinen
 - Kaipaa kunnostusta
9. Onko leikkipuisto mielestänne turvallinen?
- Kyllä
 - Ei
 - En osaa sanoa
10. Soveltuuko leikkipuisto ympärivuotiseen toimintaan?
- Kyllä
 - Ei
 - En osaa sanoa
11. Mitä mieltä olette leikkipuiston valaistuksesta?
- Riittävä
 - Heikko
 - Ei valaistusta
12. Mitä mieltä olette aitauksesta? Onko aidoitusta riittävästi?
- Hyvä

- Kohtuullinen
- Kaipaa lisäämistä

13. Millaisia riskejä koette leikkipuistossa olevan?

- Huonokuntoinen, rikkinäinen laite
- Leikkivälineen alla olevan putoamisalustan huono kunto
- Rikkinäinen valaistus
- Rikkinäinen aidoitus
- Väärin / huonosti sijoitetut leikkivälineet
- Yhteystietokyltin puuttuminen / huono kunto
- Liian iso / ränsistynyt kasvillisuus
- Leikkipuistossa ei ole riskejä

14. Kuinka hyvin leikkipuistossa on huomioitu eri ikäryhmät leikkivälineiden osalta?

- Hyvin
- Kohtuullisesti
- Huonosti

15. Mitä toimintoja kaipaisitte lisää leikkipuistoonne?

- Hiekkalaatikko
- Keinuja
- Pienten turvakeinu
- Kiipeilyteline
- Liukumäki
- Valaistus
- Pöytäryhmä
- Katos
- Roska-astia
- Nuotiopaikka
- Muu mitä? _____

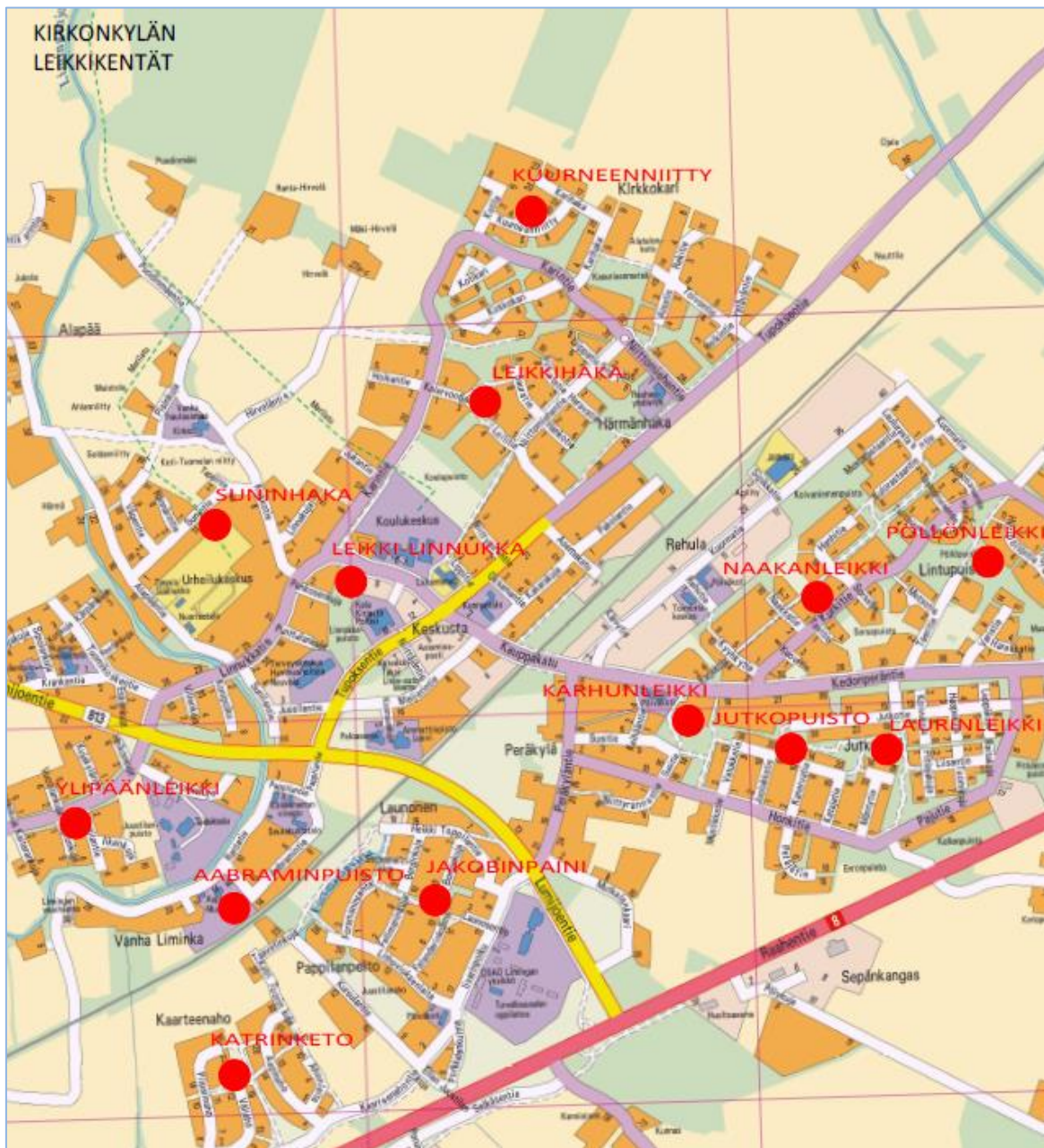
16. Oletteko havainnut ilkivaltaa lähipuistossanne?

- En
- Joskus
- Usein

Vapaa sana: _____

KIITOS VASTAUKSESTASI!

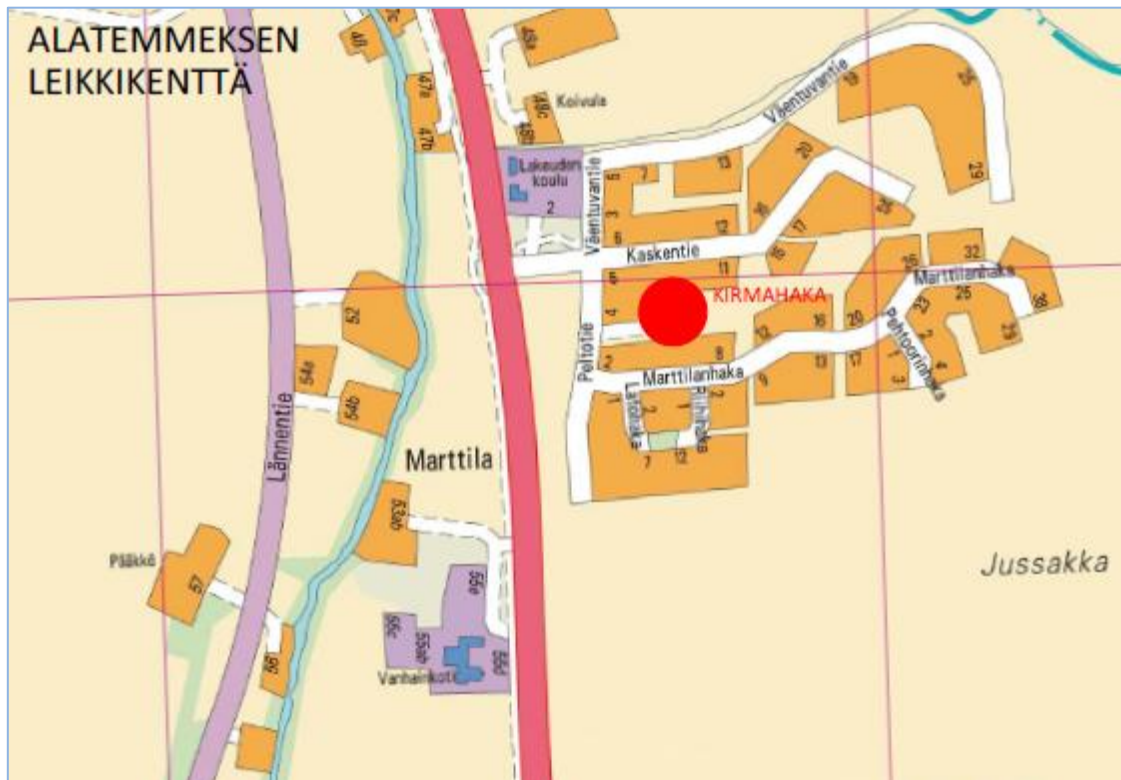
LIMINGAN KUNNAN LEIKKIPUISTOT V. 2014



KUVIO 1. Kirkonkylän leikkikentät (Limingan kunta)



KUVIO 2. Tuoksen leikkikentät (Limingan kunta)



KUVIO 3. Ala-Temmeksen leikkikenttä (Limingan kunta)

LEIKKIPAIKAT SUUNNITTELU-, RAKENNUS- JA MUUTOSTIETOINEEN

Leikkipuisto, osoitetiedot	Vuosi	Suunnittelija(t)
<u>Kirkonkylä</u>		
Leikki-Linnukka Linnukkatie 10		
Rakennettu	1970-luvun alussa	Lions-klubi
Laajennus- ja muutossuunnitelma	1992	Arkk.tsto Pennala / M.Pääatalo
Laajennus- ja muutossuunnitelma	2009	R-LP
Leikkimökki ja sade/aurinkokatos	2013	R-LP
Suninhaka Sunintie 15		
Rakennettu	1970-luvun lopulla	
Laajennus- ja muutossuunnitelma	1996	R-L ja Maija P
Laajennusosaa (mäki ja linnoitus) ei toteutettu		
Kunnostussuunnitelma	2002	R-LP
Kuurneenniitty Kuurneenniityn pihakatu		
Rakennettu	1999	R-LP asukkaiden toivomuksesta
Leikkihaka Leilitie 7		
Rakennettu	1990	Arkk.tsto Pennala / M.Pääatalo
Useita korjauksia 2000-luvulla		
Naakanleikki Kurkitie 14		
Rakennettu	1995	R-L ja Maija P
Pöllönleikki Teeritie 11		
Rakennettu	1995-96	R-L ja Maija P
Aita ym.	1999	R-LP
Laurinleikki Jutkotie 16		
Rakennettu	1970-luvun alussa	
Muutossuunnitelma	1996	R-LP
Jutkokuisto Kanervatie 12		
Rakennettu	1980-luvulla	
Muutossuunnitelma	1996	R-LP
Karhunleikki Kedonperäntie 17		
Rakennettu	1994	R-L ja Maija P
Jakobinpaini Borginkuja 11		
Rakennettu	1980-luvulla	
Pieniä muutoksia	1995 lähtien	
mm. suoja-aita omakotitalolle		

Katrinketo Väliaho 21		
Rakennettu	2005	Suunnittelukeskus Oy / Jenni Simppula, muutokset R-LP
(Mm. aita, katos ja sen maalaus)	2007	R-L ja Maija P

Aabraminpuisto Aabramintien kulmaus		
Rakennettu	1970-luvun lopulla	
Korjaussuunnitelma	1992	Arkk.tsto Pennela / R-LP

Ylipäänleikki Vuotilantien ja Värminkoskentien kulmaus		
Rakennettu	1970-luvun lopulla	
Korjaussuunnitelma	1996	R-LP

Käpälämäki Hännänhuippu		
Rakennettu	2008-09	FCG Suunnittelukeskus Oy / Jenni Simppula, muutokset R-LP
Huoltorakennus	2009	R-LP
Muutos entisestä kettutarhan huoltorakennuksesta		
Uusi huoltorakennus	2011	
Rakennus poltettiin ja rakennettiin uudelleen vanhaa jäljitellen		

Tupos

Leikkimutka Ojatie 2, Tupos		
Rakennettu	1990	Arkk.tsto Pennala / M.Päätalo

Leikki-Riipi Sortevalantie 23, Tupos		
Rakennettu	1980-luvun alussa	
Korjaussuunnitelma	1996	R-LP

Tuiskulanmäki Koivulehto 16, Tupos		
Rakennettu	2004-05	R-LP

Kuusileikki Kuusenkierto 22, Tupos		
Rakennettu	2006	R-LP
Rytipajan tekemä sadekatos lisättiin v. 2012.		

Sanaleikki Männikönmutka 6, Tupos		
Rakennettu	2009	Asukkaiden toiveista R-LP

Kotilehto Kotilehdon pihakatu		
Rakennettu	2007	Asukkaiden toiveista R-LP

Ala-Temmes

Kirmahaka Peltotie 6, Ala-temmes		
Rakennettu	1980-luvulla	